



UNIVERSIDAD NACIONAL AUTÓNOMA DE MÉXICO  
PROGRAMA DE MAESTRÍA EN DOCENCIA PARA LA EDUCACIÓN MEDIA  
SUPERIOR (MADEMS)

CAMPO DE CONOCIMIENTO DE GEOGRAFÍA

**LA ENSEÑANZA DE GEOGRAFÍA ECONÓMICA EN EL NIVEL  
MEDIO SUPERIOR, A TRAVÉS DE CATEGORÍAS GEOGRÁFICAS Y  
ESTUDIO DE CASOS PARA SU RENOVACIÓN DISCIPLINAR Y  
PEDAGÓGICA.**

**TESIS**

QUE PARA OPTAR POR EL GRADO DE  
MAESTRO EN DOCENCIA  
PRESENTA

**ARMANDO MARTÍNEZ VILLEDA**

TUTORA: MTRA. RAQUEL EDITH GUREVICH  
UNIVERSIDAD DE BUENOS AIRES

COMITÉ TUTOR:

DRA. MARTHA DIANA BOSCO HERNÁNDEZ.  
FACULTAD DE FILOSOFÍA Y LETRAS UNAM

DR. FABIÁN GONZÁLEZ LUNA  
FACULTAD DE FILOSOFÍA Y LETRAS UNAM

MTRO. EDUARDO DOMÍNGUEZ HERRERA  
FACULTAD DE FILOSOFÍA Y LETRAS UNAM

MTRO. FELIPE JUÁREZ VILLANUEVA  
FACULTAD DE FILOSOFÍA Y LETRAS UNAM

CIUDAD UNIVERSITARIA, CDMX, FEBRERO 2020.



Universidad Nacional  
Autónoma de México



**UNAM – Dirección General de Bibliotecas**  
**Tesis Digitales**  
**Restricciones de uso**

**DERECHOS RESERVADOS ©**  
**PROHIBIDA SU REPRODUCCIÓN TOTAL O PARCIAL**

Todo el material contenido en esta tesis esta protegido por la Ley Federal del Derecho de Autor (LFDA) de los Estados Unidos Mexicanos (México).

El uso de imágenes, fragmentos de videos, y demás material que sea objeto de protección de los derechos de autor, será exclusivamente para fines educativos e informativos y deberá citar la fuente donde la obtuvo mencionando el autor o autores. Cualquier uso distinto como el lucro, reproducción, edición o modificación, será perseguido y sancionado por el respectivo titular de los Derechos de Autor.

## *DEDICATORIA*

*Para mí Dios, por toda su bondad y misericordia.*

*Porque por fe andamos, no por vista.*

*Para mí hijo Isaac Armando: por tu sonrisa cometa,  
tus manitas sagradas como valles labrados en las montañas,  
de donde bebo agua.*

*Para mí esposa Reina:  
mi compañera de vida.*

*Para mi madre Teresa:  
mi ejemplo en la vida.*

*Para mi padre Honorio:  
siempre te recuerdo.*

*Mi abuelo Sebastián Luis: por su compromiso  
y estar siempre con nosotros.*

*Para mis queridos hermanos:  
Alberto, Miguel Ángel, Maribel y Mariana.*

*Para mis sobrinas:*

*Ana Paula (Cocuya), Nicole (Nico), América, Arely, Melissa y  
Regina.*

*Para toda mi familia en general mi profundo amor y respeto.*

## **AGRADECIMIENTOS.**

A mi Casa de Estudios Universidad Nacional Autónoma de México con su hermosa Facultad de Filosofía y Letras y su Programa de Posgrado MADEMS área Geografía, que me permitió expandir mi conocimiento, enriquecer mi formación académica y apropiarme de técnicas y valores.

Al CONACYT que me permitió ser becario y poder realizar de manera favorable mi estancia en la maestría.

A Raquel Gurevich mi asesora de Tesis que siempre me encaminó a realizar un trabajo de calidad, y de nuevos significados, por su pasión por la enseñanza y la geografía, muchos cariños desde México hasta el Sur de América, Buenos Aires Argentina.

A todos mis profesores de la Maestría que me forjaron como un nuevo docente, renovado en la parte disciplinar y pedagógica: Dra. Martha Diana por siempre tener un espacio para mí y decirme como mejorar, Dr. Fabián González por su compromiso y su significativa materia, Mtro. Felipe Villanueva por su entusiasmo y dedicación con nuestro proyecto, Dr. Alberto Isaac Gastelú por las herramientas de aprendizaje, Mtro. Eduardo Domínguez que siempre ha logrado generar grupos de trabajo de gran aprendizaje.

Con gran recuerdo: Mtra. Guadalupe Sotelo por enseñarme y educarme con amor.

Un renglón especial para mi Amigo y Maestro Eduardo Domínguez Herrera que siempre me ha encaminado por una forma digna de vivir, por su sabiduría y las grandes charlas de geografía, educación, deportes, política, historia y la vida.

A todos mis amigos y maestros de MADEMS, en especial: Sandra, Laura, Ana Lilia, Adriana, Gabriela, Silvia, Lilia, Viridiana, Arni, Alex, Agustín, Sergio, Marcos y Estanis. Porque me dieron su amistad y hermosos recuerdos de mi estancia en la Maestría. Mi profundo cariño y respeto.

<b>INTRODUCCIÓN</b>	<b>5</b>
<b>CAPÍTULO 1. LA ENSEÑANZA ESTRATÉGICA DE SABERES GEOGRÁFICOS EN EL NIVEL MEDIO SUPERIOR.</b>	<b>10</b>
1.1 Antecedentes.	10
1.2 Los contenidos programáticos de la materia de geografía.	14
1.3 Las ramas de la enseñanza de la Geografía como asignatura en los mapas curriculares del bachillerato público: COLBACH, CCH y ENP.	30
1.4 Una mirada reflexiva al programa de Geografía Económica de la ENP	35
<b>CAPÍTULO 2. LA PRESENCIA DE CATEGORÍAS GEOGRÁFICAS EN LOS CONTENIDOS TEMÁTICOS DE GEOGRAFÍA ECONÓMICA DEL NIVEL MEDIO SUPERIOR.</b>	<b>38</b>
2.1 Conceptos contemporáneos de Geografía.	38
2.2 Presencia de categorías geográficas en el temario de Geografía Económica de la ENP.	44
2.3 Resultados de la presencia de categorías geográficas en el temario de Geografía Económica de la ENP.	51
2.4 Análisis de la presencia de categorías geográficas en el temario de Geografía Económica de la ENP.	52
<b>CAPÍTULO 3. BASES PARA PROPONER CATEGORÍAS GEOGRÁFICAS CONTEMPORÁNEAS Y EL APRENDIZAJE BASADO EN ESTUDIO DE CASOS.</b>	<b>54</b>
3.1 Bases Disciplinarias: El estudio de las actividades económicas desde la corriente humanística.	54
3.2 Categorías de análisis.	59
3.3 Bases didáctico-pedagógicas.	63
3.4 Aprendizaje basado en Estudio de Casos.	65
<b>CAPÍTULO 4. PROGRAMA DE ESTUDIOS DE GEOGRAFÍA ECONÓMICA PARA LA ENP. SAGAS GEOGRÁFICO-ECONÓMICAS EN TERRITORIOS COMPLEJOS.</b>	<b>68</b>
4.1 Enfoque de la materia	68
4.2 Estructura general	70
4.3 Unidades	71
<b>Conclusiones</b>	<b>87</b>
<b>BIBLIOGRAFÍA</b>	<b>89</b>

## **INTRODUCCIÓN.**

La enseñanza de la Geografía en el nivel medio superior supone un alto valor formativo para los estudiantes, en tanto contribuye a consolidar el significado del conocimiento espacial y enriquece en experiencias los mapas curriculares de los bachilleratos públicos.

El siguiente proyecto educativo se centra en la enseñanza de la Geografía Económica de la Escuela Nacional Preparatoria (ENP) de sexto año, teniendo como antecedente histórico su enseñanza desde 1894 en la ENP. En aquel momento se estableció como una importante asignatura de alto valor formativo e informativo, para consolidar saberes y conocer datos específicos de los territorios.

La enseñanza de la Geografía de la ENP ha tenido un importante papel como modelo a seguir en los distintos currículos de bachilleratos, tanto públicos como privados; ha sufrido distintos cambios y en los últimos años se ha considerado como una disciplina que ha perdido legitimidad social. Resultado de entrevistas realizadas al personal académico de la ENP y de la ponencia en el encuentro de maestros y profesores de MADEMS Geografía y Posgrado de Geografía<sup>1</sup> - se concluye que es importante actualizar y reafirmar el lugar de la disciplina dentro del proyecto de la ENP. En especial, cabe destacar la entrevista a la Maestra Eva Citlali Jiménez que forma parte del Comité para la actualización de los programas de Geografía en 2016 de la ENP.

Implementar nuevos conceptos y categorías de análisis para la enseñanza de la Geografía y, sobre todo, propiciar el aprendizaje basado en estudios de caso, constituyen estrategias tendientes a revalorar su permanencia en la ENP como una materia que potencializa el quehacer académico de los alumnos. Pues supera ese abordaje memorístico y enciclopédico que ya no es eficaz ni pertinente en la actualidad, ya que se producen nuevas transformaciones

---

<sup>1</sup> “Encuentro de dos mundos realizada el 28 de octubre de 2016, en la Facultad de Filosofía y Letras”

territoriales y sociales, cargadas de nuevos sentidos y múltiples intencionalidades.

Por lo tanto, actualizar y renovar conceptos geográficos y estrategias pedagógicas contribuye al fortalecimiento de la misión y la visión de los egresados del nivel medio superior.

### **Justificación temática.**

Establecer la enseñanza de nuevos conceptos de Geografía Económica en el nivel medio superior constituye un aporte en la apropiación del significado del conocimiento territorial en su dimensión económica y fortalece la formación de los estudiantes dentro y fuera del colegio en temas vinculados con dicha temática.

Al reafirmarse la función práctico-social de la Geografía, los estudiantes estarán en condiciones de explicar las transformaciones del espacio geográfico, a la vez que contarán con bases disciplinares y pedagógicas que los lleven a ampliar sus oportunidades académicas y las concernientes al ámbito laboral.

Actualizar una conceptualización geográfica y, sobre todo, en Geografía Económica, enriquecerá directamente a los grupos de alumnos en saberes y significados vinculados con los procesos económicos, a la vez que afianzará su vigencia como una materia de alto valor formativo.

Esta trayectoria brinda a los estudiantes la oportunidad de:

- Consolidar sus estudios de bachillerato con una asignatura rica en experiencias y alto valor formativo en el momento de egresar.
- Participar en la preservación del espacio público y privado en el contexto de la globalización.

A través de implementar el aprendizaje basado en estudio de casos, junto con las categorías de análisis (conceptos agrupados de Geografía), se plantea la resolución de problemas de tipo espacial, superando así al simple dato y la memorización geográfica, con lo que espera ejercitar el razonamiento hipotético y crítico.

## **Objetivos.**

**General.** Concebir un programa de Geografía Económica, basado en conceptos geográficos contemporáneos y estudio de casos, para renovar su enseñanza en el nivel medio superior.

**Objetivo 1-** Identificar la ausencia de conceptos contemporáneos de Geografía Económica, analizando sus temarios y entrevistando al personal académico encargado de renovar los planes y programas, para contextualizar la enseñanza de la materia y su valía en el nivel medio superior.

**Objetivo 2-** Realizar un análisis sobre la presencia de conceptos geográficos en el temario de Geografía Económica, por medio de una matriz, para obtener un porcentaje de conceptos no actualizados y así renovarlos.

**Objetivo 3-** Proponer las bases disciplinares y pedagógicas contemporáneas, por medio de conceptos de la Geografía humana y el estudio de casos.

**Objetivo 4-** Concebir un programa de Geografía Económica, fortaleciendo un enfoque humanístico, desde el punto de vista disciplinar y un enfoque basado en estudios de caso, desde el punto de vista de las estrategias de enseñanza.

## **Planteamiento del problema.**

Cuando se diseñó la primera ENP en 1894, no existía una materia de Geografía Económica como tal, pero sí una Geografía general y gran parte de sus conceptos quedaron prácticamente inamovibles hasta nuestros días. Se



trataba de una Geografía General que tomaba conceptos de diversa índole - económicos, sociales, físicos- y predominaba el enfoque positivista.

Esa concepción positivista de la Geografía continúa prevaleciendo: los listados de conceptos, la memorización de datos. Dicha perspectiva nos ayuda a conocer y describir las características de un lugar, pero poco hace por entretener los nuevos conceptos que se presentan en el mundo global y elaborar explicaciones acerca de procesos territoriales y ambientales complejos.

Asimismo, -desde mi experiencia como profesor y alumno de Geografía Económica- su actual enseñanza no articula los conceptos contemporáneos de las nuevas sociedades, no resulta significativa para los estudiantes y también genera interrogantes sobre su relevancia en los mismos profesores que la enseñan. A partir de esta situación, nacen las siguientes reflexiones: ¿Qué tipo de habilidades se desarrollan y qué carencias tienen los egresados en el nivel medio superior al no contar con una enseñanza actualizada de la Geografía Económica? ¿De qué forma la Geografía Económica y su objeto de estudio pueden potencializar el perfil de egreso de los alumnos en el nivel medio superior? ¿De qué manera el aprendizaje basado en estudio de casos y en los conceptos renovados de Geografía Económica ayudaría a revalorar su enseñanza y permanencia en los planes de estudio del nivel medio superior?

La materia de Geografía Económica constituye una herramienta útil en la formación académica para el proyecto educativo en el nivel medio superior, en tanto refuerza su importancia en los programas educativos de bachillerato y permite el desarrollo de competencias de los alumnos dentro de su comunidad. Entre las temáticas en que dichas competencias pueden desarrollarse, vale la pena señalar las siguientes: salud, conservación ecológica, educación, prevención de desastres y protección de los espacios públicos y privados.

Desde el punto de vista curricular, resulta relevante renovar los conceptos y el abordaje pedagógico de la Geografía Económica, dado que su objeto de estudio evoluciona a la par de los vertiginosos cambios de la sociedad, aunque algunos de ellos resulten imperceptibles en los primeros momentos de las transformaciones económicas, productivas o tecnológicas. Por su parte, la enseñanza de la Geografía Económica, desde una propuesta constructivista, hace significativa su presencia formativa en el nivel medio superior.

## **Metodología**

Para el **primer capítulo** se optó por el trabajo analítico de los programas de Geografía de la ENP, CCH y COLBACH; se realizó trabajo de campo y se entrevistó a parte del personal académico de la ENP encargado de actualizar los planes y programas de estudio de Geografía. En especial, a la Maestra Eva Citlali Jiménez Rodríguez, para entender el papel de la Geografía y su contexto dentro del proyecto de la ENP y para saber de primera mano el estado de la enseñanza de la disciplina. La entrevista fue realizada en el mes de noviembre de 2016. Para el **segundo capítulo** se construyó una matriz con el objeto de detectar cuáles son los temas desactualizados y que ameritan renovarse, teniendo como base de análisis dos procedimientos: listar el conjunto completo de los temas de geografía económica e identificar qué porcentaje de temas justifican su actualización. En el **tercer capítulo** se propuso nuevamente un trabajo analítico estableciendo, por un lado, los beneficios del enfoque disciplinar de la geografía humana y sus principales rasgos; y por otro, los aportes de un enfoque constructivista, destacando sus beneficios como estrategia compatible con el enfoque humano de la Geografía.

El **cuarto capítulo** tuvo por finalidad el desarrollo curricular de la materia de Geografía Económica, sustentándose en la teoría del constructivismo. Se aborda la metodología de los estudios de casos como una herramienta que potencia el aprendizaje, al mismo tiempo que lo enriquece con nuevas preguntas y nuevos conceptos propios de la Geografía humana.

# **CAPITULO 1. LA ENSEÑANZA ESTRATÉGICA DE SABERES GEOGRÁFICOS EN EL NIVEL MEDIO SUPERIOR.**

## **1.1 Antecedentes**

Los proyectos educativos que se implantan y se modifican a lo largo de la historia son el resultado de una dinámica y de una construcción social, en la que se reconocen múltiples intereses políticos, filosóficos, culturales y, en particular, de índole económico-territorial, si se los analiza desde la visión geográfica.

Uno de esos procesos sociales nos remonta a la lucha de liberales y conservadores, momento que se inscribe como un parteaguas en las efemérides mexicanas, pues allí comienza la restauración de nuestra república que habrá de repetirse en varias ocasiones, hasta el México moderno y actual.

La necesidad de implementar y transformar la educación de manera general es uno de los ejes importantes en los que girará el bienestar de México tras un período de tensiones políticas y sociales.

Para el 2 de diciembre de 1867 se crea la Ley Orgánica de Instrucción Pública en el Distrito Federal, expresa Hurtado (2005:21). Gabino Barreda encamina una representación científica y positivista de la educación (tendencias que en ese momento eran innovadoras), pues el propósito era crear educación con base en la razón y la ciencia.

De acuerdo al plan pedagógico de Gabino Barreda, se comenzaría por el estudio de las matemáticas por ser la ciencia de la deducción y de allí se pasaba a la cosmografía, la mecánica y los estudios físico-químicos. Completaban el estudio materias como la historia, la *Geografía* y los idiomas.

Gabino Barreda, como director de la Escuela Nacional Preparatoria (ENP), trae

consigo ideas renovadoras y con una tendencia de formación de identidad y justicia social representativa de su formación en Francia. Logra consolidar un plan de estudios para la ENP. Tras años de luchar por ello y argumentar su proyecto educativo, inicialmente mantiene su plan de estudios, elaborado en conjunto con Miguel E. Schultz en el año 1894.

El programa contemplaba las siguientes asignaturas: Aritmética, Álgebra, Trigonometría, Nociones de Cálculo Infinitesimal, Cosmografía, Física, Química, Historia Natural y Lógica, también Gramática Española, Raíces Griegas, Literatura, Francés, Alemán, Inglés, Latín, **Geografía**, Historia, Cronología e Ideología. Dichas materias expresan plenamente el sentido positivista del conocimiento (Hurtado, 2005: 21).

Desde entonces, la Geografía como asignatura formativa de bachillerato ha permanecido hasta nuestros días, enseñándose con el paso del tiempo en distintas vertientes como: *Geografía económica* y Geografía política. La geografía descriptiva es predominante, nos enlista nuestros recursos naturales y sociales, nos informa de los rasgos distintivos de nuestro país, para crear ese sentido de pertenencia, como un país rico, económicamente hablando.

El temario de esta disciplina se maneja generalmente con temas y subtemas, como se aprecia en el cuadro 1. Dicha presentación puede ayudar a entender su importancia y su permanencia en el contexto histórico de su origen, aunque en la actualidad ya no es apreciado en los nuevos planes y programas de estudio de las instituciones actuales educativas.

Se considera a la Geografía como una materia descontextualizada, que podríamos caracterizar como “de relleno” en los programas educativos, ofreciendo simple información para memorizar. Resulta oportuno señalar que, en tiempos globales, los estudiantes pueden encontrar dicha información en las nuevas tecnologías de comunicación e información digitales y, por lo tanto, no la creen útil para ser transmitida a las nuevas generaciones.

Cuadro 1. Temario de la asignatura de Geografía implantado por Gabino Barreda y Miguel E. Schultz de 1894.

<p>UNIDAD I- La Tierra en General.</p>	<ol style="list-style-type: none"> <li>1. Distribución física y natural del planeta.</li> <li>2. Divisiones generales de las tierras y las aguas.</li> <li>3. Comparación de los continentes entre sí, en sus caracteres oro-hidrográficos.</li> <li>4. Distribución de los climas y producciones naturales y examen de las causas de ellos</li> <li>5. Razas humanas y sus divisiones esenciales.</li> <li>6. Instituciones sociales, religiones y formas de gobierno dominante.</li> <li>7. Influencia de las condiciones del medio geográfico, el carácter y progreso social de los pueblos.</li> </ol>
<p>UNIDAD II- Cada país en específico.</p>	<ol style="list-style-type: none"> <li>1. Situación Geográfica y límites,</li> <li>2. Superficie y población absoluta y relativa.</li> <li>3. Elementos etnogeográficos</li> <li>4. Formas de gobierno e instituciones políticas, lenguas y religiones.</li> <li>5. División administrativa.</li> <li>6. Resumen descriptivo de sus litorales, si los tiene, distribución general de los relieves y vertientes que ofrezca su configuración interna.</li> <li>7. Cuencas y corrientes principales, climas y productos principales, importancia comercial e industrial.</li> <li>8. Datos sobre mejoras, materiales probables y medios de comunicación, datos sobre construcción pública e idea de su carácter de civilización.</li> </ol>
<p>UNIDAD III- La República Mexicana en concreto.</p>	<ol style="list-style-type: none"> <li>1. Situación, extensión y localización geográfica, límites internacionales y detallados y orígenes de las fronteras</li> <li>2. Población y nociones sobre elementos étnicos que la componen.</li> <li>3. Lenguas religiones e instituciones políticas y atribuciones generales de los poderes públicos.</li> <li>4. Divisiones generales políticas, litorales e islas, configuración oro-hidrográfica, climas y productos generales.</li> </ol>

*Fuente: Elaboró: Armando Martínez Villeda con base en Hurtado (2005).*

En el cuadro 1, producto de la culminación y la consolidación de un pensamiento positivista, se observa la necesidad de impulsar una línea de trabajo que manejara ideas de este pensamiento, pues eran las necesidades de ese momento histórico.

En dicho contexto, se estableció que el alumno adquiriera un carácter científico y de razonamiento. Es de vital importancia considerar y analizar los temarios de Geografía que muestra el cuadro 1, ya que los contenidos geográficos expuestos pertenecen a una época en la cual lo importante era conocer los lugares y explicarlos de una manera enciclopédica.

Así se entiende, entonces, que se parte de la generalidad y de conocer la latitud, la longitud y la altitud de un lugar, para ayudarse a explicar las provincias fisiográficas de los continentes, sus climas, la distribución de las especies, entre algunos de los contenidos más trascendentes. Si bien se presentan algunos temas referidos a aspectos humanos, como las instituciones públicas, religiones y formas de gobierno dominantes, el aspecto físico sigue teniendo mayor relevancia.

En el mismo cuadro 1, se observa que la Geografía de México aborda los contenidos de enseñanza, de corte descriptivo, referidos a los componentes físico-naturales para explicar la distribución de los climas y las regiones naturales, y también los contenidos referidos a población, cultura y elementos políticos.

El presente trabajo no pretende denostar el enfoque positivista, más bien pretende remarcar que su importancia fue significativa considerando el contexto temporal en que fue generado y claro ejemplo de ello se puede observar en el cuadro 1. En el logro concreto de un plan de estudios para ese momento histórico, el enfoque positivista colaboró en el desarrollo del pensamiento lógico y la racionalidad científica.

En cuanto al aspecto social, se habla desde entonces acerca de conocer los datos etnográficos y las atribuciones de los poderes públicos, pero aún no es el tiempo de considerar a la *sociedad-medio* como un factor importante en la transformación del espacio. Se advierte en esta concepción de lo espacial que las sociedades aún no son prioridades en el estudio de la Geografía.

## **1.2 Los contenidos programáticos de la asignatura de Geografía.**

A continuación, se presentarán los contenidos de los programas de estudio de la Escuela Nacional Preparatoria (plan 1996), el Colegio de Ciencias y Humanidades (plan 2016) y el Colegio de Bachilleres (plan 2014), lo cual ayudará a entender qué temas se enseñan en la actualidad y así poder establecer una relación de los contenidos con el contexto actual de la enseñanza de la Geografía. El análisis de los contenidos programáticos permitirá definir a la Geografía desde un enfoque social o físico y, a la vez, entender bajo qué paradigma se desenvuelve la instrucción y el aprendizaje. Cabe señalar que solamente en la Escuela Nacional Preparatoria se da Geografía Económica como materia. El Colegio de Ciencias y Humanidades y el Colegio de Bachilleres, en sus propuestas curriculares, sólo manejan temas de Geografía Económica, de modo acotado y sin conformar una materia específica.

### **Escuela Nacional Preparatoria plan 1996.**

Su aprobación data a partir de 1996. El siguiente temario se pensó como una síntesis de los contenidos de Geografía Económica que se enseñan en sus modalidades, tanto de manera obligatoria como optativa. Los contenidos se unificaron para su mejor análisis y explicación, y además al término de cada cuadro se presenta el contexto histórico bajo el cual se crearon, así como los actores sociales y la problemática en la cual se erigieron.

El Programa de Geografía Económica en la Escuela Nacional Preparatoria (expuesto en el cuadro 2) permite apreciar que sigue dominando la Geografía Regional y el carácter descriptivo de sus contenidos, agrupados en 10 unidades. Lo primordial es entender a los factores económicos y su distribución mundial, que se complementa con los temas de una geografía física. Con esto puede observarse que los contenidos vinculados con la representación y la totalidad siguen siendo lo trascendental para su estudio.

Los grandes temas son regiones económicas centradas en los datos en masa, segmentados y enlistados; se habla de tópicos basados en una regionalización

económica como las zonas de comercio mundial; también se presentan los recursos naturales, la población mundial, las tendencias económicas del mundo actual y la problemática de la política mundial. Estos temas responden a una geografía centrada en el dato, que poco logra entender el mundo global, sus actores sociales, sus intencionalidades, los procesos de desterritorialización, reterritorialización y las redes contemporáneas. En efecto, no es el mismo capitalismo económico el sustentado en la riqueza productiva del siglo XIX que el del siglo XXI en el que adquieren cada vez mayor importancia las actividades financieras, las nuevas formas tecno-productivas y las telecomunicaciones. Es por eso necesario, entre otros aspectos, una nueva conceptualización.

Las nuevas dinámicas económicas ameritan nuevas conceptualizaciones y es en el aula y con el mismo docente como parte importante del proceso de enseñanza-aprendizaje, donde se propone articular los procesos geográfico-económicos. Las transformaciones en los temarios geográficos van desde el objeto de estudio de la geografía tradicional como un espacio-contenedor, hacia un objeto de estudio donde se producen los territorios con intencionalidades y donde se manifiestan los problemas ambientales, las múltiples temporalidades, los procesos espaciales y la forma de enfocar una teoría renovada. Como bien lo dice Fernández Caso:

Podemos afirmar que tanto en la formación docente, inicial y continua, como en las prácticas del aula en las escuelas y en los proyectos de investigación del nivel superior, hay algunos temas emblemas de las agendas de Geografía.

Por ejemplo, la lectura de paisajes urbanos y rurales, el trabajo con la cartografía, la enseñanza por problemas, la selección de contenidos y su secuenciación en los distintos niveles de la escolaridad, la prevalencia de temas ambientales como ícono de la disciplina contemporánea, entre otros, constituyen los objetos de nuestras teorizaciones y nuestras prácticas.<sup>2</sup>

---

<sup>2</sup> (Fernández Caso, 2016)



Por lo anterior podemos afirmar que la Geografía debe tomar en cuenta los nuevos roles de los actores sociales, así como la producción de nuevos conceptos y teorías, pues la transformación de los territorios es constante y amerita ser analizada y comprendida en cada contexto histórico.

Una Geografía Económica, entendida desde lo social y no solo desde el simple dato estadístico, interpreta que detrás de cada proceso económico hay historias y sagas sociales de distintos actores que van modelando el espacio y produciendo nuevas configuraciones territoriales. Es esa Geografía Económica la que se pretende enseñar.

Cuadro 2. Temario de la asignatura de Geografía Económica de la Escuela Nacional Preparatoria, plan 1996.

<p>UNIDAD I: Introducción a la Geografía Económica. Concepto, generalidades y vocabulario</p>	<ol style="list-style-type: none"> <li>1. Concepto y división de la Geografía Económica.</li> <li>2. Aplicaciones de los estudios de la Geografía Económica en la solución de problemas.</li> <li>3. Las actividades económicas. Regiones desarrolladas y en desarrollo. Las macroregiones geoeconómicas. Sus características y localización geográfica.</li> <li>4. Tendencias actuales de la economía mundial, a partir del derrumbe de regímenes socialistas de la antigua URSS y de Europa Oriental: predominio de las transnacionales. Del Estado - Nación al Estado - Región. Desarrollo sustentable como característica del nuevo orden económico mundial. El neoliberalismo: Los centros económicos: Estados Unidos de América, Unión Europea y Japón. La periferia económica.</li> </ol>
<p>UNIDAD II: ESTADOS UNIDOS DE AMÉRICA</p>	<ol style="list-style-type: none"> <li>1. Principales aspectos de la población de EUA.</li> <li>2. Producción agropecuaria forestal y pesquera.</li> <li>3. La explotación minera.</li> <li>4. La producción industrial de EUA. y su relación con los medios de comunicación y el comercio.</li> <li>5. Influencia e importancia de EUA, como país rico o integrante del Centro económico del mundo.</li> </ol>
<p>UNIDAD III: CANADÁ.</p>	<ol style="list-style-type: none"> <li>1. Principales aspectos de la población.</li> <li>2. La producción agropecuaria y forestal.</li> <li>3. Producción minera e industrial.</li> <li>4. Importancia de las vías y medios de comunicación.</li> </ol>
<p>UNIDAD IV: MÉXICO</p>	<ol style="list-style-type: none"> <li>1. Ubicación de México en el mundo y en América.</li> <li>2. Principales aspectos de la población de México. Corrientes migratorias</li> <li>3. Migración de la población rural a las ciudades. Emigración a los EUA. Inmigración centroamericana.</li> <li>4. Uso de suelo: a) Urbano, agrícola, ganadero, forestal.</li> <li>5. La producción agropecuaria, forestal y pesquera</li> <li>6. Principales zonas de explotación forestal.</li> <li>7. Zonas de explotación pesquera.</li> <li>8. Importancia de la minería y su estrecha relación con la industria</li> <li>9. El transporte y vías de comunicación.</li> <li>10. El comercio exterior de México</li> </ol>

	11 problemas actuales de México.
UNIDAD V: AMÉRICA LATINA	<ol style="list-style-type: none"> <li>1. Localización de los países de América Latina.</li> <li>2. Principales aspectos de la población de América Latina.</li> <li>3. Producción agropecuaria, forestal y pesquera</li> <li>4. Explotación minera de América Latina.</li> <li>5. Producción industrial.</li> <li>6. Las vías de comunicación en América Latina.</li> <li>7. Principales problemas económicos de América Latina.</li> <li>8. Tendencias de integración económica de la región: Los bloques económicos.</li> </ol>
UNIDAD VI: UNIÓN EUROPEA, DENTRO DE EUROPA.	<ol style="list-style-type: none"> <li>1. Principales aspectos de la población de la región: a) Zonas de concentración demográfica. b) Países más poblados. Los de baja natalidad. c) Comentes migratorias contemporáneas</li> <li>2. La Unión Europea: <ol style="list-style-type: none"> <li>a) Proceso de integración; b) Países miembros; c) Finalidades.</li> </ol> </li> <li>3. Producción agropecuaria, forestal y pesquera de Europa y en especial de la Unión Europea: a) Agricultura mixta del noreste de Europa, la agricultura mediterránea y la industria lechera. b) Zonas de explotación pesquera: agua dulce, litoral y bancos. c) Zonas de explotación forestal: bosques de coníferas.</li> <li>4. Explotación minera</li> <li>5. Producción industrial en Europa</li> <li>6. Las vías de comunicación en Europa: a) Transporte internodal. b) Los ríos y canales. El Danubio.</li> <li>7. Influencia e importancia de los países de la Unión Europea y la tendencia a la integración de los países de Europa Oriental para conforman el espacio económico europeo.</li> </ol>
UNIDAD VII: RUSIA.	<ol style="list-style-type: none"> <li>1. La antigua URSS y su transformación en diversos países, algunos de los cuales han constituido la Comunidad de Estados Independientes, CEI.</li> <li>2. Principales aspectos de la población de Rusia.</li> <li>3. La producción agropecuaria, forestal y pesquera de Rusia.</li> </ol>
UNIDAD VIII: EL CENTRO, JAPÓN.	<ol style="list-style-type: none"> <li>1. Principales aspectos de la sobrepoblación.</li> <li>2. Pesca comercial.</li> <li>3. La gran producción industrial de Japón.</li> </ol>

	<ol style="list-style-type: none"> <li>4. El Transporte internodal.</li> <li>5. Su comercio mundial.</li> <li>6. Influencia e importancia de Japón.</li> </ol>
UNIDAD IX: REPÚBLICA POPULAR DE CHINA.	<ol style="list-style-type: none"> <li>1. Principales aspectos de la población de China.</li> <li>2. La producción agropecuaria y piscícola. a) Las reformas económicas en la producción.</li> <li>3. La explotación minera y la producción industrial en China.</li> <li>4. Importancia de las vías de comunicación</li> </ol>
UNIDAD X: LOS PAÍSES RECIENTEMENTE INDUSTRIALIZADOS O NIC, INDIA, Y LOS PAÍSES PETROLEROS DEL SUROESTE DE ASIA Y LAS RELACIONES ECONÓMICAS MUNDIALES.	<ol style="list-style-type: none"> <li>1. Transformación de su economía agrícola a industrial.</li> <li>2. Su producción industrial y comercio exterior.</li> <li>3. Países emergentes: India y los petroleros del suroeste de Asia: Arabia Saudita, Irán, Irak, Kuwait, Emiratos Arabes Unidos, Omán, Qatar y Bahréin</li> <li>4. Relaciones económicas mundiales entre Norte-Sur</li> <li>5. Interdependencia económica en el mundo actual.</li> </ol>

*Fuente: Elaboró: Armando Martínez Villeda, con base Programa de G. E. de la ENP (1996).*

## **Colegio de Ciencias y Humanidades.**

La instauración del CCH nace a partir de las corrientes sociales al final de los años sesenta -muy en especial a partir de lo acontecido en la Ciudad de México en 1968-. La política del presidente Luis Echeverría Álvarez, en contestación a lo sucedido, plantea una reforma a la educación con atribuciones integrales en las divisiones de nivel medio y nivel superior. En tal ofrecimiento se instituye el CCH, cuyo objetivo es que la educación sea más integradora e interdisciplinaria, con un nuevo diseño educativo.

El propósito original del CCH es muy notorio e innovador dentro de la Universidad Nacional Autónoma de México. Esta nueva aspiración formativa trata de concluir con antiguos paradigmas de otras escuelas y muy específicamente el de la ENP. Aunque la materia Geografía dentro de su plan de estudios es optativa.

El Colegio de Ciencias y Humanidades demuestra cómo los temas que se enseñan en primera instancia evolucionan en cuestión del contexto histórico en el que se vive. La aprobación del programa actual del CCH es a partir del año 2016 y se estructura en grandes temas y apartados.

Los temas del CCH responden de forma más integradora a los tiempos que vivimos. Analizando el (cuadro 3) puede observarse que se inicia con una introducción de la materia de Geografía de orden general (los principios de localización y orientación espacial). Luego, se presentan temas representativos de estos tiempos, como recursos naturales, orden mundial y desarrollo sustentable. Dichas temáticas responden a una Geografía con un enfoque social, donde lo humanístico y lo científico van a la par de la enseñanza.

Los temas como “Fenómenos naturales y sociales que impactan al mundo contemporáneo y los conflictos geopolíticos actuales” tienen la trascendencia de poder adecuarse a la enseñanza a través de problemáticas, al mismo tiempo que permiten ejemplificar lo cotidiano. De esta forma, la instrucción es

mucho más enriquecedora, ya que además de aportar descripciones del mundo, tales temas territoriales y ambientales favorecen las acciones de justificar argumentos complejos y conceder soluciones alternativas.

Cuadro 3. Temario de la asignatura de Geografía del Colegio de Ciencias y Humanidades, programa actual 2016.

<p>I- Representación del espacio Geográfico.</p>	<ol style="list-style-type: none"> <li>1. Localización geográfica: Orientación convencional y Coordenadas geográficas.</li> <li>2. Los mapas como herramientas para la comprensión del espacio geográfico.</li> <li>3. Elementos y signos convencionales: Mapas, cartas, planos, globo terráqueo.</li> <li>4. Lectura e interpretación de material cartográfico.</li> </ol>
<p>II- Recursos naturales y población.</p>	<ol style="list-style-type: none"> <li>1. Recursos naturales y su incidencia en la distribución y desarrollo de la población.</li> <li>2. Características y niveles de explotación de los recursos naturales.</li> <li>3. Recursos: hidrográficos, climáticos, edafológicos, forestales y marinos.</li> <li>4. Recursos energéticos: geotérmicos e hidrocarburos.</li> </ol>
<p>III- Orden mundial y Desarrollo sustentable.</p>	<ol style="list-style-type: none"> <li>1. Indicadores de desarrollo humano</li> <li>2. Ordenamiento de naciones en bloques económicos y políticos.</li> <li>3. Organismos y tratados regionales e internacionales: G-7, G-8, G-20.</li> <li>4. Países periféricos y centrales (países pobres y ricos; norte y sur, Subdesarrollados y desarrollados).</li> <li>5. Desarrollo sustentable, sustentabilidad o sostenibilidad.</li> <li>6. Depredación de recursos naturales.</li> <li>7. Desarrollo tecnológico <i>versus</i> técnicas tradicionales.</li> </ol>

<p>IV- Percepción geográfica del mundo</p>	<ol style="list-style-type: none"> <li>1. Características geográficas naturales y socioeconómicas de los países centrales y periféricos</li> <li>2. Población y diversidad cultural: Índice de crecimiento, migración, distribución de la población.</li> <li>3. Principales etnias del mundo.</li> <li>4. Producción y comercio mundial.</li> <li>5. El conocimiento geográfico en la interpretación del mundo.</li> </ol>
<p>V- Fenómenos naturales y sociales que impactan al mundo contemporáneo y los conflictos geopolíticos actuales.</p>	<ol style="list-style-type: none"> <li>1. Grandes fenómenos naturales que impactan a la sociedad actualmente.</li> <li>2. Fenómenos hidrometeorológicos: El niño y la niña. Inundaciones, sequías, incendios y huracanes</li> <li>3- Olas de calor y su efecto en los desequilibrios económicos y programas de salud.</li> <li>4. Adelgazamiento de la capa de ozono y sus efectos en la salud y en la economía, Descongelamiento de los glaciares, inundaciones en regiones costeras.</li> <li>5. Conflictos geopolíticos actuales: La región islámica, del Mediterráneo al Golfo Pérsico, Cuba y las relaciones internacionales, Bolivia y Haití ante el conflicto económico y militar.</li> <li>6. El papel de las potencias económicas y políticas, en las diversas zonas de conflicto.</li> <li>7. Problemas interétnicos en el mundo (estudios de caso).</li> </ol>
<p>VI- México en el contexto mundial.</p>	<ol style="list-style-type: none"> <li>1. Importancia de la ubicación de México en el mundo. Situación estratégica de México en el continente americano y el mundo.</li> <li>2. La biodiversidad y las ANP.</li> <li>3. La población: Natalidad, mortalidad, morbilidad, pirámide de edades, esperanza de vida, población urbana, rural y niveles de alfabetismo,</li> <li>4. Distribución de la población y movimientos migratorios y diversidad cultural.</li> </ol>

*Fuente: Con base en el Colegio de Ciencias y Humanidades (2016), Elaboró: Armando Martínez Villeda.*



Unwin subraya (1992:101) que el mundo científico y el académico no existen independientemente del contexto humano y que, por ello, es esencial examinar la estructura intelectual y social en la que surge una disciplina. Por lo anterior, el temario de Geografía de CCH puede inferirse como el más progresista y acaso el más adecuado para el tiempo actual, ya que refiere a la problemática contemporánea de correlación de lo físico y lo social. Tomando el cuadro 3, apartado V como claro ejemplo, vemos que los fenómenos naturales y sociales que impactan al mundo contemporáneo y los conflictos geopolíticos actuales (como el cambio climático, fenómeno del niño, adelgazamiento de la capa de ozono, centros hegemónicos de poder, etc.) no se abordan por separado, sino que se presentan de modo integrado.

Los temas que se enuncian en el Programa tienen mayor relación con la vida cotidiana y -muy importante para la disciplina geográfica- no se trata de explicar la dinámica de las sociedades desde una única perspectiva, sino más bien desde un enfoque más amplio de la Geografía.

El temario de Geografía del CCH -lejos de plantear esta materia como una disciplina que únicamente describe y generaliza- aporta un nuevo enfoque al contexto histórico de los programas educativos, en donde los avances científicos y tecnológicos no están desvinculados del aspecto humanístico, más bien ayudan a construir explicaciones complejas de la relación espacio-sociedad.

En sintonía con lo dicho hasta aquí sobre las concepciones generales de la Geografía, en los siguientes capítulos se profundizará en la idea de que renovar el temario de la Geografía Económica no es instaurar una moda, sino más bien actualizar y hacer crítica la enseñanza de sus contenidos, que tal como venimos planteando a lo largo de este trabajo, se hallan en constante cambio.

A continuación, se analizará el cuadro 4 correspondiente al temario del Colegio de Bachilleres, que se expondrá de la misma manera que los anteriores con el fin de establecer si sus contenidos son significativos al

momento actual, es decir, si existe una congruencia de lo que se enseña con el contexto histórico.

### **Colegio de Bachilleres.**

El Colegio de Bachilleres se fundó al concluir la década de los sesentas por la misma razón que los movimientos sociales del trágico año de 1968: producto de una efervescencia social, el proyecto se pone en marcha de manera oficial el 26 de septiembre de 1973 siendo su función educativa el impartir educación media superior.

Tiene como particularidad que es descentralizado del Estado. Los primeros planteles del Colegio de Bachilleres comenzaron a mediados de septiembre de 1973 en la Ciudad de Chihuahua, para que posteriormente (en febrero de 1974) abrieran sus puertas los planteles en la zona metropolitana de la Ciudad de México: El Rosario, Cien Metros, Culhuacán y Satélite.

La propuesta pedagógica actual, que se da en el tercer y cuarto semestre, propone tres unidades para Geografía 1 y tres unidades para Geografía 2; en el área de formación básica se jerarquizan grandes temas y sus apartados. Anteriormente la materia se llamaba “Ciencias de la Tierra”, pero en la actualidad se ha establecido que se le denomine *Geografía*.

Al analizar los temarios del cuadro 4, se puede observar que los dos cursos tienden a abarcar los grandes temas de la Geografía: geografía física, geografía económica y geografía política. Dichos temarios se presentan como unidades y por tanto no se llegan a profundizar esos temas, ya que sólo se ven de manera acotada. Por su parte, cabe señalar que la ENP sí tiene entre su proyecto el estudio de la Geografía Económica y de la Geografía Política como asignaturas independientes y no como unidades aisladas.

Es rescatable que en la propuesta del Colegio de Bachilleres se pretende incluir al ser humano, así como sus actividades económicas y políticas en la transformación del espacio geográfico, pero no se llega a cumplir plenamente

ese eslabonamiento de temas. Se aproxima más a una síntesis de los grandes temas de geografía que a una serie de estrategias pedagógicas y disciplinares que desarrollen los nuevos planteamientos. En este marco, resulta oportuno mencionar que sólo se ven unos pocos temas.

Cuadro 4. Temario de la asignatura de Geografía 1 y 2, del Colegio de Bachilleres, programa 2014.

<p>I- Introducción al estudio de la Geografía</p>	<ol style="list-style-type: none"> <li>1. Elementos naturales y humanos del espacio geográfico</li> <li>2. Principios metodológicos de la Geografía</li> <li>3. Representaciones del espacio geográfico</li> <li>4. Transformaciones del espacio geográfico</li> </ol>
<p>II- La dinámica geológica y su impacto en el espacio geográfico.</p>	<ol style="list-style-type: none"> <li>1. Tectónica de Placas: Sismicidad y Vulcanismo</li> <li>2. Modeladores externos del relieve: intemperismo y erosión</li> <li>3. Prevención de riesgos geológicos</li> </ol>
<p>III- Relación de los fenómenos hidrometeorológicos y su influencia en la actividad humana.</p>	<ol style="list-style-type: none"> <li>1. Origen y características de la Tierra.</li> <li>2. Los movimientos de la Tierra.</li> <li>3. Litosfera, hidrosfera y atmósfera.</li> <li>4. La formación del relieve de la Tierra.</li> <li>5. La representación de la Tierra.</li> </ol>

<p>IV- Espacio geográfico socialmente modificado.</p>	<ol style="list-style-type: none"> <li>1. Distribución de la población</li> <li>2. Factores físicos y humanos que influyen en la distribución de la población</li> <li>3. Impacto de los asentamientos humanos en el espacio geográfico</li> </ol>
<p>V- Impacto de las actividades económicas en el espacio geográfico.</p>	<ol style="list-style-type: none"> <li>1. Recursos naturales</li> <li>2. Actividades económicas</li> <li>3. Manejo sustentable de los recursos.</li> </ol>
<p>VI- Organización política del espacio geográfico.</p>	<ol style="list-style-type: none"> <li>1. Elementos del Estado y la soberanía.</li> <li>2. Nueva Organización Política.</li> <li>3. Organismos internacionales.</li> <li>4. La transformación del espacio geográfico, producto de la Globalización.</li> </ol>

*Fuente: Colegio de Bachilleres (2014) Elaboró: Armando Martínez Villeda.*

A partir de 1977, el Colegio de Bachilleres experimenta el aumento en la demanda de estudiantes dado que las antiguas instituciones educativas no podían atender a los jóvenes aspirantes a estudiar el bachillerato. La Ciudad de México fue uno de los lugares donde tuvo su mayor auge este Bachillerato, dando pauta a su posterior aceptación en otras entidades de la República.

Esta propuesta fue apreciada, porque en su momento la línea de trabajo fue reformadora y alterna, además de que al profesor se le brindaba su debida importancia, puesto que éste tiene la oportunidad de dar libre enseñanza y no solamente centrarse en los viejos paradigmas.

Los objetivos del Colegio de Bachilleres se cumplen en función de las tendencias políticas del momento. Académicamente, su contenido se plantea en tres partes: la educación impartida debe ser formativa, propedéutica y terminal, es decir, que pueda aplicarse a la formación básica de las ciencias y las humanidades. En un inicio, el enfoque adoptado parece ser innovador, pero sólo queda en aspiraciones debido a que su línea de trabajo prioriza una Geografía cargada a la parte física. Apela a la memorización, basándose en información que trata especialmente el origen del universo, la Tierra, sus fenómenos y evolución, etc. Se infiere, entonces, que han heredado esa parte inicial que de la Geografía se propuso en la ENP.

Esta Geografía descriptiva no permite elevar el nivel cognitivo de los estudiantes, dado que la propuesta curricular resulta bastante tradicional. Cabe señalar que la memorización es importante, pero no debe predominar en el proceso de aprendizaje, ya que no colabora en crear significados y llegar a comprender fenómenos complejos actuales como el cambio climático, los centros hegemónicos de poder, la configuración de los espacios o los actores sociales que transforman y modelan los nuevos territorios.

Así, se puede afirmar que los proyectos educativos se vuelven legítimos cuando las autoridades se ven alcanzadas por satisfacer la demanda de lugares para estudiar y por contener los conflictos sociales, además de tener una visión de Estado que promueva y se comprometa con una educación de calidad y visionaria. El nacimiento de la ENP, CCH y Colegio de Bachilleres es el resultado del impulso de una sociedad que al estar consciente de las carencias educativas que percibe en su comunidad, quiere comprometerse en una visión académica y de trabajo, para así poder integrar a sus jóvenes a la vida diaria del país.

En este panorama, luego de haber presentado los temarios de las diferentes instituciones educativas, apreciamos que la Geografía impartida en el CCH es la más adecuada al contexto social de la globalización, pero no profundiza en la Geografía Económica. Ello se debe a que el enfoque de esta Geografía tiene un sentido social apreciable, mucho más que el que se puede percibir

en la Escuela Nacional Preparatoria donde la Geografía Económica sí es una asignatura, pero con un enfoque regional que no llega a potencializar esos grandes temas de geografía económica que se presentan en la actualidad. Por su parte, el Colegio de Bachilleres mantiene rasgos de carácter enciclopédico, tradicional y descriptivo.

Se puede asumir que ciertas asignaturas no evolucionan a la par del momento histórico y por ello las expectativas de ciertas materias (como la Geografía y uno de sus ramas, la Geografía Económica) tienden a desaparecer de los planes de estudio, aún a sabiendas de que se trata de una disciplina tan noble en la formación completa de un estudiante de cualquier grado.

Habiendo realizado un análisis de los contenidos de los programas de Geografía en distintos procesos institucionales e históricos, se presenta a continuación cómo se concibe el mapa curricular de la ENP.

### 1.3 Las ramas de la enseñanza de la Geografía como asignatura en los mapas curriculares de los bachilleratos públicos.

#### El Mapa curricular de la Escuela Nacional Preparatoria 1996.

En el cuadro 5, se puede apreciar que la Geografía Económica se encuentra ubicada en el Área III, en las llamadas Ciencias Económico-Administrativas, junto con Cálculo Mercantil y Sociología.

Cuadro 5, Plano curricular de la Escuela Nacional Preparatoria.

Área I, Ciencias Físicas y Matemáticas -Cálculo Diferencial e Integral -Dibujo Constructivo -Física III
Área III, Ciencias Económico-Administrativas -Cálculo Mercantil - <b>Geografía Económica</b> -Sociología
Área V, Humanidades Clásicas -Estética -Griego -Historia de las Doctrinas Filosóficas -Latín

*Fuente: Escuela Nacional Preparatoria, plan 1996, Elaboró: Armando Martínez Villeda.*

En este mapa curricular, la Geografía -situada en el Área Económico-administrativa- pretende que el alumno tenga una preparación óptima para poder aspirar a una carrera como Economía, Administración, Geografía, Sociología, pues no podría entenderse que un economista no conociera la distribución espacial de la población y los recursos naturales de los territorios. Otros ejemplos de interés formativo podrían ser: la distribución espacial de los recursos energéticos o de las principales áreas urbanas, entre otros temas.

Lo mismo ocurre con el administrador que se encarga de darle viabilidad al buen repartimiento de los recursos en el orden público y privado. Y los profesionales de la Sociología, ¿cómo pueden interpretar los fenómenos sociales en el espacio geográfico si no cuentan con una buena visión espacial? Es tal la importancia de la Geografía en la ENP, que el estudiante de esta institución que no la curse en su plan de estudios no podrá enriquecer su conceptualización si desea estudiar Sociología, Administración, Economía.

La Geografía Económica que se enseña en la ENP siempre ha sido representativa de una geografía regional, que se centra en la memoria y el dato, pero también ayuda a interpretar contenidos propios de las matemáticas. Es decir, como se mencionó anteriormente, funciona como un catalizador del conocimiento y ayuda a comprender las transformaciones económicas y territoriales, pues la geografía tiene conceptos propios y claros que permiten la articulación con diferentes materias científicas.

A continuación, se presentará el mapa curricular del CCH 2016 y se establecerá el mismo análisis destacando la ubicación de la materia. Al estar la Geografía en el área Histórico Social (ver cuadro 6) nos da una visión de cómo se desarrolla su estudio. Se aprecia una clara división entre la línea de trabajo que se enseña en la ENP, que al estar presente en el área de las económico-administrativas, difiere con el enfoque social e histórico.

### **El mapa curricular del Colegio de Ciencias y Humanidades.**

La Geografía que está presente en esta área tiende a potencializar el carácter humanístico (cuadro 6) como la: Historia, Filosofía, Ética, Antropología, Administración, Ciencias Políticas y Sociales, Economía y Derecho.

Es indispensable apreciar su valía en la construcción de significados que sólo la disciplina geográfica puede desempeñar. Se enseña en quinto y sexto semestre, y además amplía la elección del plan de carrera que hagan los estudiantes.



Cuadro 6, Plano curricular del Colegio de Ciencias y Humanidades.

<p>Área I, Matemáticas</p> <ul style="list-style-type: none"> <li>-Matemáticas 1, 2, 3, 4, 5 y 6</li> <li>-Estadística 1 y 2</li> <li>-Computación 1 y 2</li> </ul>	<p>Área II, Método Experimental</p> <ul style="list-style-type: none"> <li>-Química 1, 2, 3 y 4</li> <li>-Física 1, 2, 3 y 4</li> <li>-Biología 1, 2, 3 y 4</li> </ul>
<p>Área III, Histórico Social</p> <ul style="list-style-type: none"> <li>-Historia Universal Moderna y Contemporánea 1 y 2</li> <li>-Historia de México 1 y 2</li> <li>-Filosofía 1 y 2</li> <li>-Antropología 1 y 2</li> <li>-Administración 1 y 2</li> <li>-Ciencias Políticas y Sociales 1 y 2</li> <li>-Economía 1 y 2</li> <li>-Derecho 1 y 2</li> <li><b>-Geografía 1 y 2</b></li> </ul>	<p>Área IV, Talleres de Lenguaje y Comunicación</p> <ul style="list-style-type: none"> <li>-Taller de Redacción e Iniciación a la Investigación Documental 1, 2, 3 y 4</li> <li>-Idioma 1, 2, 3 y 4</li> </ul>

*Fuente: Colegio de Ciencias y Humanidades, plan 2005, Elaboró: Armando Martínez Villeda.*

Los ajustes a los propósitos, contenidos temáticos y enfoque del CCH responden a las necesidades de actualizar y adecuar la construcción del conocimiento en el marco de las innovaciones y avances en el área educativa. Dichos lineamientos dan respuesta a las necesidades de la sociedad, que exigen que los alumnos cuenten con conocimientos e información actualizada sobre la evolución de la propia naturaleza (específicamente de los aspectos de la Geografía Física) y su impacto en la sociedad, así como sobre el panorama de los mapas económicos y políticos del mundo para el mejor entendimiento del espacio que dichos jóvenes habitan.

Los programas parten de la concepción de que la Geografía es una ciencia integradora, por su relación directa con las ciencias sociales y naturales, lo cual permite explicar e interpretar procesos espaciales complejos. En tales procesos se articulan aspectos de diversa índole: sociales, económicos, culturales y políticos, así como características geológicas, hidrológicas, biológicas y climáticas.

Además, los programas contribuyen al desarrollo de habilidades y capacidades en el estudiante para la lectura e interpretación de materiales cartográficos, así como de observación de la transformación de los territorios, habilidades y capacidades que podrá integrar a su vida cotidiana de una

forma más reflexiva. Asimismo, estos aprendizajes contribuyen a completar su formación académica y profesional.

En el desarrollo de este trabajo se pondera también cómo la Geografía es una disciplina formativa e informativa, indispensable para el cumplimiento de objetivos en el desarrollo de alumnos y ciudadanos. Por lo anterior, la enseñanza de la Geografía en el CCH se justifica, pues enseña e informa sobre las relaciones actuales de las sociedades y los territorios; es decir, intenta siempre poner al ser humano y su acción colectiva como una componente importante en la producción de territorialidad.

### **El mapa curricular del Colegio de Bachilleres.**

El programa del Colegio de Bachilleres ubica a la Geografía como una materia básica para la formación del estudiante; sin embargo, podemos apreciar, en el cuadro 7, que la Geografía (como las otras disciplinas que pertenecen a ese agrupamiento), parece no tener una coherencia temática para estar ubicada en ese plano curricular. Es por ello que no es atrevido decir que aparece como “de relleno” en el mapa curricular.

Cuadro 7, Plano curricular del Colegio de Bachilleres.

Tercer semestre	Cuarto semestre
Inglés II Tecnologías de la Información y la Comunicación III Lengua y Literatura I Matemáticas III Física III <b>Geografía I</b> Historia de México I	Inglés IV Tecnologías de la Información y la Comunicación IV Lengua y Literatura II Matemáticas IV Química III Biología I <b>Geografía II</b> Historia de México II

*Fuente: Colegio de Bachilleres, plan 2006 Elaboró: Armando Martínez Villeda.*

El enfoque bajo el cual la Geografía es enseñada en este Colegio, hace necesaria una reflexión para saber si esta línea de trabajo aporta elementos nuevos y formadores a los estudiantes de bachillerato, quienes precisan particularmente formarse en una serie de estrategias para concretar un aprendizaje significativo en Geografía dados los actuales requerimientos conceptuales y tecnológicos que venimos comentando en este trabajo.

Por lo anterior se puede inferir que la enseñanza de la Geografía resulta una parte esencial para los proyectos educativos públicos de la Ciudad de México: ENP y su Geografía Económica; el CCH y su Geografía 1 y 2, y el Colegio de Bachilleres y su Geografía 1 y 2. En este sentido, es importante rescatar el recorrido de cómo ha logrado sobresalir la Geografía en los programas de estudio, concebida como una materia útil en la forma de interpretar los procesos territoriales y los actores sociales que permanentemente los modelan.

También resulta oportuno señalar que la enseñanza de la Geografía sigue estando centrada, en gran parte, en el cúmulo de información y una gran cantidad de datos que poco pueden articularse entre sí. Esto no quiere decir que la Geografía no sirva o que ya no sea trascendente para los planes y programas de los distintos bachilleratos, sino más bien evidencia su gran utilidad para consolidar significados espaciales.

Por su parte, la Geografía Económica, que es la que nos interesa especialmente en este proyecto, tiene una veta importante de temas y conceptos para poder entender e indagar sobre los procesos territoriales y sus configuraciones. Pero también resulta clave recalcar que estos conceptos deben ser renovados y contextualizados. Situación que puede justificarse dado que los nuevos tiempos se presentan en distintos panoramas, son inéditos, se presentan por primera ocasión o se resisten a desaparecer, reinterpretándose.

A continuación, se presentan algunas de las reflexiones sobre la importancia de la Geografía Económica tomadas de una entrevista realizada a la profesora Eva Citlali Jiménez Hernández sobre el papel de la Geografía en la Escuela Nacional Preparatoria. Dicha entrevista se realizó con el objeto de tener información de primera mano, ya que actualmente la institución se encuentra en proceso de renovar el programa de Geografía Económica de la ENP.

#### **1.4 Una mirada reflexiva al programa de Geografía Económica de la ENP. (La ausencia de un programa de Geografía Económica actualizado).**

Se realizó trabajo de campo para conocer de manera directa las opiniones de las autoridades educativas de la ENP en relación a la construcción de un nuevo programa de Geografía Económica. Como se vio en el capítulo anterior se hace indispensable su renovación disciplinar y pedagógica, por lo tanto, se solicitó una entrevista con la Maestra Eva Citlali Jiménez Hernández. A continuación, se presenta la entrevista.

Cuadro 8. Entrevista a la Maestra Eva Citlali Jiménez Hernández

Sexo : Mujer
Edad: 40 años
Años como docente: 16 años
Años impartiendo la materia de Geografía en la ENP: 16 años
Formación académica: Licenciada en geografía, cinco diplomados pedagógicos y disciplinares, Maestría en geografía “Sociedad y Territorio”.
Situación Laboral: Profesor de tiempo definido.
<b>Entrevista:</b> <b>La geografía económica que se enseña en la ENP ¿tiene una visión tradicional o contemporánea?</b> La geografía económica es de tradición regional, por la estructura de los contenidos en los que incluso se omite el continente africano, empezando cada región por cuestiones generales de medio físico y después la parte humana que en la práctica resulta descriptivo.

**¿Es necesario actualizar un temario de geografía cada cuánto?**

De acuerdo con los nuevos reglamentos de la UNAM se plantea que la actualización debe ser antes de los cinco años. Me parece que ese tiempo es el necesario para verificar si las actualizaciones van por buen camino haciendo adecuaciones de forma constante.

**¿La geografía es una disciplina estratégica para un proyecto educativo?**

Definitivamente que sí, conocer el espacio y los actores que lo producen contribuye a una formación crítica en el alumno. Incluso si se quedaran los contenidos tradicionales y la visión del siglo XIX, la geografía contribuye a la formación de una identidad y el cuidado ambiental.

**¿La geografía es una disciplina con un objeto de estudio propio, cuál?**

Sin duda, el objeto de estudio es el espacio geográfico, aunque para su análisis pueden intervenir otras disciplinas.

**¿Piensas que la geografía tiende a consolidarse en el nivel medio superior o a desaparecer?**

En términos internacionales considero que tiende a desaparecer, ya sea porque se diluye con historia o bien porque se plantean los temas abordados en otras asignaturas. En el caso del país aún está presente, pero con una carga física.

**¿Piensas que la geografía puede ser enseñada por otras disciplinas y profesionales?**

Considero que el conocimiento no es exclusivo de una profesión, sin duda existen docentes comprometidos que podrían incursionar en nuestra disciplina y que su esfuerzo los llevaría a irse especializando en la misma. Como sucede con Arquitectos, antropólogos, lingüistas o politólogos que trabajan en nivel superior y que tienen mejores elementos teóricos de la geografía e incluso son más defensores que los propios colegas. El punto de discusión es cómo identificar a dichos profesionistas y cómo defender en el ámbito laboral los pocos espacios para los colegas.

**¿La geografía responde a nuevos retos, cuál es el más importante?**

Sin duda es seguir promoviendo la ciencia geográfica desde nuestro quehacer cotidiano para que a futuro pueda ser una profesión identificable y valorada.

**¿La geografía es?**

La ciencia que estudia el espacio geográfico, entendido como el sistema de flujos y fijos.

La Profesora Eva se desempeña en la ENP plantel 2 Erasmo Castellano Quinto, es profesora de asignatura de Geografía Económica, Geografía General y Geografía Política, y forma parte del departamento de Geografía del Plantel 2 ECQ. Entre sus principales reflexiones, señalamos las siguientes:

-Dentro de los aspectos más importantes, destaca, que la Geografía Económica presenta un carácter regional, donde el listado de datos sigue predominando, se presta poco para articular los significados y no llega a concretarse todo el temario.

-Es importante que el profesor tenga y participe en actualizaciones disciplinares y pedagógicas. Se debería, también, integrar al profesor de Geografía de la ENP como profesor investigador, pero debido a la estructura de tiempos es difícil llevar a cabo este lineamiento, que sería un paso importante para la renovación de la asignatura Geografía y sus modalidades.

Por lo anterior podemos ver que hace falta renovar el temario de Geografía, pero también el conjunto de componentes pedagógicos que se desarrollan alrededor de un programa. Esto supone que la propuesta debe estar bien articulada, en el sentido de que la materia no se integre como algo ajeno al proyecto de la ENP, sino que nazca de la propia estructura del Colegio, potencializando su misión y visión. Y, sobre todo, que los alumnos cuenten con las herramientas de una asignatura renovada que los ayude a consolidar una excelente formación en el nivel medio superior.

## **CAPÍTULO 2. LA PRESENCIA DE CATEGORÍAS GEOGRÁFICAS EN LOS CONTENIDOS TEMÁTICOS DE GEOGRAFÍA ECONÓMICA DEL NIVEL MEDIO SUPERIOR.**

Enseguida expondremos las categorías geográficas que servirán de hilo conductor para proponer un nuevo enfoque de la enseñanza de la Geografía, dentro de un nuevo contexto mundial. El propósito de este aporte consiste en identificar cómo las categorías geográficas se encuentran presentes, de manera explícita o implícita, dentro del temario de Geografía Económica de sexto año de la Escuela Nacional Preparatoria. Además, con ello se pretende formular una propuesta para actualizar la disciplina y dotarla de nuevos conceptos, dentro de una concepción humanística de la Geografía y de un enfoque del aprendizaje basado en problemas, temáticas que se presentarán en el siguiente capítulo.

### **2.1 Conceptos contemporáneos de Geografía.**

Los procesos de enseñanza-aprendizaje son complejos e incluyen distintos componentes y dimensiones de análisis. Este capítulo se centrará en una propuesta innovadora de las principales categorías geográficas que sitúan el estudio de los territorios contemporáneos. Resulta de vital importancia poder entender estas categorías actuales, ya que dicha conceptualización llevará a que los alumnos adquieran un adecuado significado del conocimiento, que luego podrán apropiarse y utilizar en su vida cotidiana. Al incorporar estos conceptos, estarán en condiciones de comprender mejor la complejidad que se presenta en los espacios públicos y privados, construidos y modelados por las distintas sociedades.

Los conceptos agrupados en categorías geográficas pretenden aproximarse a aprendizajes ricos y significativos, tanto para el maestro como para los alumnos. Reafirmando esta idea de Gurevich (2005: 79) se producirá una demanda de saberes y prácticas, para brindarle al alumno un conjunto de ofertas de transformación, de propuestas que los motiven a aprender tendencias y dinámicas nuevas. Especialmente, los nuevos significados que

adquieren los territorios en la actualidad: nuevos recortes de lugares y zonas, nuevas fronteras, otras relaciones de cercanía y lejanía, conformación de redes, entre otros.

Este análisis busca demostrar cómo la enseñanza de la Geografía Económica es indispensable en el nivel bachillerato, por lo que su presencia explícita en un espacio curricular específico, magnifica la cultura y el nivel académico de los estudiantes. Por ello, vamos a definir los siguientes conceptos:

**1) RECURSOS NATURALES:** “Es sólo aquella parte de la naturaleza que las sociedades valoran, apropian y usan para satisfacer sus necesidades. Sirve para hacer coherente el enfoque de la Geografía en las ciencias sociales, pues trabajar con el concepto de recurso natural significa situar los elementos y funciones de la naturaleza en un contexto social y particular, en un uso histórico y en un determinado momento del desarrollo económico y tecnológico de una sociedad dada” (Aisenberg & Alderoqui, 1998: 162).

**2) ACTORES SOCIALES:** “Nos referimos a los sujetos de la vida social. Individuales y colectivos, públicos o privados, comunitarios o constitucionales; son éstos los protagonistas de las acciones correspondientes a la construcción de los territorios. Individuos, empresas, familias, representantes políticos, asociaciones comunitarias, administraciones estatales, entre otros; los actores sociales son portadores de ideas, puntos de vista e intereses que se traducen en acciones y decisiones que dejan huellas, visibles o no, en el territorio” (Aisenberg & Alderoqui, 1998: 163).

**3) FRAGMENTACIÓN:** “Son trozos de territorios en el mundo, cuya totalidad no se expresa en la suma de las partes que los componen, sino en una dinámica articuladora y a la vez disgregadora de esos conjuntos de zonas y lugares. Muchos de esos fragmentos de territorios se encuentran estrechamente unidos entre sí a través de redes, materiales e inmateriales, que los hacen compartir el mundo en tiempo real. Otros, en cambio, se hallan sin ningún entramado, conformando bolsones de aislamiento, de pobreza, de olvido y marginación”. (Gurevich, 2005: 19).



**4) DESIGUALDAD:** “La brecha entre la distribución y el consumo de bienes y servicios se perfila en un progresivo aumento, según la condición social y el capital cultural de que las personas dispongan (ya sea como trabajadores, como consumidores o como ciudadanos). Las desigualdades son cada vez más profundas en cuanto a las posibilidades de vida y de trabajo de las personas en todo el mundo” (Gurevich, 2005: 19).

**5) DESTERRITORIALIZACIÓN:** “Es la distribución por todo el planeta de la mercantilización generalizada de las relaciones sociales, la difusión de las innovaciones tecnológicas, así como la porosidad política y económica de los Estados nacionales, que han contribuido fuertemente a los ordenamientos de base territorial, de filiación geográfica en su sentido más restringido y, por ende, en el papel de las soberanías territoriales. En todo el mundo, los continuos movimientos de personas, mercaderías, ideas, mensajes, informaciones imprimen y marcan el modelado territorial. Las empresas transnacionales, diseminadas por doquier; produciendo bienes y servicios; los inmigrantes, las compañías de producción artística y cultural, el turismo y los medios masivos de comunicación que llevan y traen escenas y objetos translocales a todo el planeta” (Gurevich, 2005: 20).

**6) RETERRITORIALIZACIÓN:** “De todas formas, en un mundo desterritorializado, las localizaciones y las distribuciones geográficas de los objetos y de las relaciones sociales están lejos de independizarse de los rasgos territoriales propios de cada uno de los lugares del globo. Hoy más que nunca, las diferencias hacen a los territorios y sus respectivas participaciones y funciones dependen fuertemente de sus ofertas ambientales, productivas y culturales. En el planeta se revelan las posibilidades del mundo y se concretan de modo singular, según las condiciones del lugar de origen. En este sentido, podría hablarse de desterritorialización en el orden global y reterritorialización en el ambiente local, considerando ambos ordenes de modo interdependiente y en un estado de integración funcional” (Gurevich, 2005: 20).

**7) COORDENADAS DE LA ÉPOCA:** “Son los atributos de la sociedad contemporánea que se presentan por primera vez, son inéditamente nuevos y hacen diferencia con aquellos propios de un mundo con primacía estatal de intercambios y mensajes más restringidos de tiempos no instantáneos. En el actual sistema global interactivo remite un orden, una estética, una intensidad y una velocidad nuevos en la historia de la humanidad, no es más lo mismo, ya que como nunca se comparten a escala planetaria grandes conjuntos de objetos, patrones técnicos, símbolos, rutinas y consumos cotidianos. En este sentido, las perspectivas históricas están siempre posicionadas desde preguntas del presente, formuladas desde criterios, teorías y metodologías del momento presente, aunque la reconstrucción del proceso pueda datar de cinco siglos atrás. De ningún modo esta idea significa prescindir arbitrariamente de los contenidos históricos o clásicos, si no que intenta subrayar la importancia pedagógica de seleccionar contenidos susceptibles de ser juzgados para la comprensión de lo que ocurre; no se trata que los titulares de los diarios marquen la agenda de enseñanza, sino que los temas y preguntas rodeen la agenda de enseñanza, abordando cuestiones relevantes de la agenda social, política, cultural, jurídica y ético-ambiental”. (Gurevich, 2005: 22).

**8) HISTORICIDAD DE LOS PROCESOS:** “Es el cúmulo de sucesos y transformaciones ocurridos en tiempos anteriores; en esa historia pueden reconocerse desde rupturas y virajes rotundos en algunos procesos hasta cambios más moderados o leves en otros casos. También permanencias y continuidades en ciertas tendencias y legalidades en las distintas sociedades y es necesaria para recuperar líneas de explicación, razones, causas, motivos, intenciones, antecedentes directos o indirectos, explícitos o implícitos, que permitan reconstruir los hechos o procesos” (Gurevich, 2005: 28).

**9) TERRITORIO MODELADO:** “Son territorios modelados por un conjunto de acciones derivadas de las actividades entre los Estados nacionales, las empresas de distinto origen y la sociedad civil, en tensión con las lógicas de

unicidad financiera, operativa y técnica propias de la cultura y la economía globales. Cada vez más, las decisiones de los Estados nacionales y las racionalidades del capitalismo industrial ceden lugar frente a los actores globales ligados a las compañías transnacionales y las nuevas formas de división del trabajo” (Gurevich, 2005: 51).

**10) TRAMAS DE MULTIPLICIDAD:** “Es el resultado de la condensación de conjuntos muy variados de elementos contruidos y naturales, materiales y simbólicos, fijos o en movimiento, muy voluminosos o muy livianos; los principales elementos reveladores de una Geografía de este tiempo son: las nuevas tecnologías de la información y la comunicación, las innovaciones urbanas, los flujos de bienes, servicios y personas, y los recursos naturales estratégicos, así mismo el papel de la televisión, la posibilidad de viajar, Internet y otras industrias culturales acompañan de modo decisivo a la constelación de elementos y procesos implantados a lo largo del globo. Todas estas instancias abren el mundo, crean y destruyen lugares, reales o imaginarios: en fin, producen espacialidad” (Gurevich, 2005: 53).

**11) TAPIZ URBANO:** “Es el origen, el tamaño y la forma en la cual se presentan las ciudades del mundo, sus actores predominantes y sus funciones. Es innegable el predominio de las concentraciones urbanas en la actualidad. Predominio que se hace reconocible, no sólo por la alta concentración de personas y actividades económicas en espacios continuos de edificación sino, básicamente, por la difusión de las formas de vida urbanas. Estas formas están ligadas a la disponibilidad de una variedad de servicios típicamente urbanos como la educación, la salud, el uso del tiempo libre, el transporte y las comunicaciones. La ciudad es un objeto público, asiento de un conjunto de actores colectivos, que se halla en proceso de construcción cotidiana. Un rasgo propio de la contemporaneidad urbana es su gran heterogeneidad, a modo de mosaico que aglutina una multitud de procesos diferentes” (Gurevich 2005: 55).

Una vez expuestos los temas actuales de la Geografía, se llevará a cabo el análisis de los temarios de las diez unidades que se enseñan en Geografía

Económica en la ENP (Escuela Nacional Preparatoria), por medio de estas categorías geográficas que nos ayudan a comprender las transformaciones espaciales contemporáneas.

Enseguida se presenta un análisis de los temarios de Geografía Económica y se expondrá en una matriz cómo las Categorías Geográficas permean los temarios actuales, para distinguir el porcentaje de los temas que se enseñan de manera explícita, y el de los que se enseñan de manera implícita y deberían actualizarse.

## 2.2 Presencia de categorías geográficas seleccionadas en el temario de Geografía Económica ENP.

<p style="text-align: center;"><b>CATEGORÍAS</b></p> <p style="text-align: right;"><b>TEMAS.</b></p>	<p style="text-align: center;"><b><u>ESPACIALES.</u></b></p> <p>a) TERRITORIO MODELADO. b) RETERRITORIALIZACIÓN. c) DESTERRRITORIZACIÓN. d) TAPIZ URBANO e) RECURSOS NATURALES f) FRAGMENTACIÓN</p>	<p style="text-align: center;"><b><u>TEMPORALES.</u></b></p> <p>a) HISTORICIDAD DE LOS PROCESOS. b) COORDENADAS DE LA ÉPOCA.</p>	<p style="text-align: center;"><b><u>ACTORES SOCIALES.</u></b></p> <p>a) ACTORES SOCIALES. b) TRAMAS DE MULTIPLICIDAD. c) DESIGUALDAD.</p>
<b>UNIDAD I: INTRODUCCIÓN A LA GEOGRAFÍA ECONÓMICA. CONCEPTO, GENERALIDADES Y VOCABULARIO-</b>			
1. Concepto y división de la Geografía Económica.	Implícita	Implícita	Implícita
2. Aplicaciones de los estudios de la Geografía Económica en la solución de problemas.	Implícita	Implícita	Implícita
3. Las actividades económicas. Regiones desarrolladas y en desarrollo. Las macroregiones geoeconómicas. Sus características y localización geográfica.	Explícita	Implícita	Implícita

<p>4. Tendencias actuales de la economía mundial, a partir del derrumbe de regímenes socialistas de la antigua URSS y de Europa Oriental: predominio de las transnacionales. Del Estado - Nación al Estado - Región. Desarrollo sustentable como característica del nuevo orden económico mundial. El neoliberalismo: Los centros económicos: Estados Unidos de América, Unión Europea y Japón. La periferia económica.</p>	<p>Implícita</p>	<p>Explícita</p>	<p>Explícita</p>
<p><b>UNIDAD II: ESTADOS UNIDOS DE AMÉRICA.</b></p>			
<p>1. Principales aspectos de la población de EUA.</p>	<p>Explícita</p>	<p>Explícita</p>	<p>Explícita</p>
<p>2. Producción agropecuaria forestal y pesquera.</p>	<p>Implícita</p>	<p>Implícita</p>	<p>Implícita</p>
<p>3. La explotación minera.</p>	<p>Implícita</p>	<p>Implícita</p>	<p>Implícita</p>
<p>4. La producción industrial de EUA. y su relación con los medios de comunicación y el comercio. 5. Influencia e importancia de EUA, como país rico o integrante del Centro económico del mundo.</p>	<p>Implícita</p>	<p>Implícita</p>	<p>Implícita</p>
<p><b>UNIDAD III: CANADÁ.</b></p>			

1. Principales aspectos de la población.	Explícita	Explícita	Explícita
2. La producción agropecuaria y forestal.	Implícita	Implícita	Implícita
3. Producción minera e industrial.	Implícita	Implícita	Implícita
4. Importancia de las vías y medios de comunicación.	Explícita	Explícita	Explícita
<b>UNIDAD IV: MÉXICO.</b>			
1. Ubicación de México en el mundo y en América.	Explícita	Explícita	Explícita
2. Principales aspectos de la población de México. Corrientes migratorias	Explícita	Explícita	Explícita
3. Migración de la población rural a las ciudades. Emigración a los EUA. Inmigración centroamericana.	Implícita	Implícita	Implícita
4. Uso de suelo: a) Urbano, agrícola, ganadero, forestal.	Implícita	Implícita	Implícita
5. La producción agropecuaria, forestal y pesquera	Implícita	Implícita	Implícita
6. Principales zonas de explotación forestal.	Implícita	Implícita	Implícita
7. Zonas de explotación pesquera.	Implícita	Implícita	Implícita

8. Importancia de la minería y su estrecha relación con la industria	Implícita	Implícita	Implícita
9. El transporte y vías de comunicación.	Explícita	Explícita	Explícita
10. El comercio exterior de México	Explícita	Explícita	Explícita
11 Problemas actuales de México.	Implícita	Implícita	Implícita
<b>UNIDAD V: AMÉRICA LATINA</b>			
1. Localización de los países de América Latina.	Explícita	Explícita	Explícita
2. Principales aspectos de la población de América Latina.	Explícita	Explícita	Explícita
3. Producción agropecuaria, forestal y pesquera	Implícita	Implícita	Implícita
4. Explotación minera de América Latina.	Implícita	Implícita	Implícita
5. Producción industrial.	Implícita	Implícita	Implícita
6. Las vías de comunicación en América Latina.	Explícita	Explícita	Explícita
7. Principales problemas económicos de América Latina.	Explícita	Explícita	Explícita
8. Tendencias de integración económica de la región: Los bloques económicos.	Explícita	Explícita	Explícita
<b>UNIDAD VI: UNIÓN EUROPEA, DENTRO DE EUROPA.</b>			
1. Principales aspectos de la población de la región: a)	Explícita	Explícita	Explícita



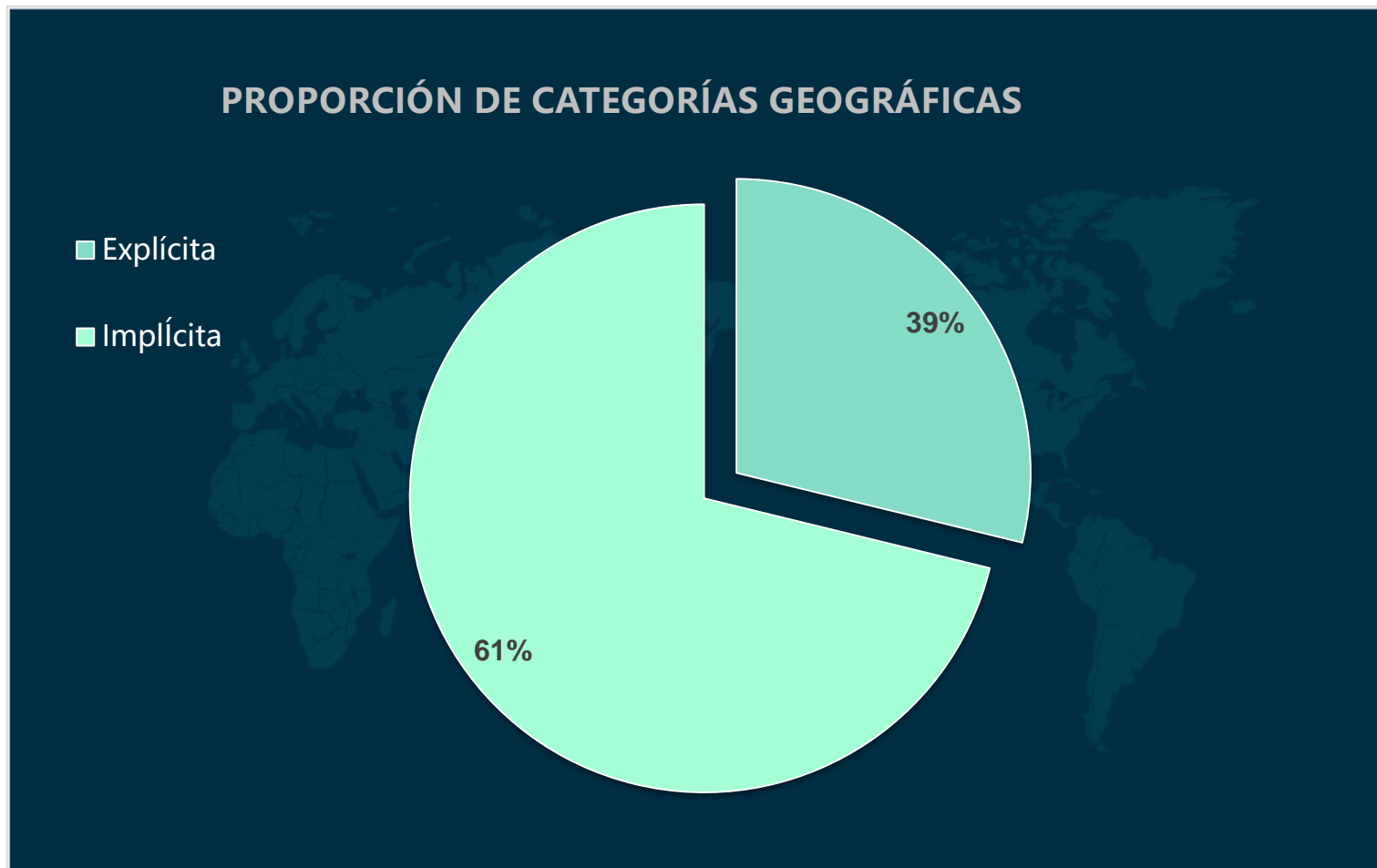
Zonas de concentración demográfica. b) Países más poblados. Los de baja natalidad. c) Comente migratorias contemporáneas			
2. La Unión Europea: a) Proceso de integración; b) Países miembros; c) Finalidades.	Implícita	Implícita	Implícita
3. Producción agropecuaria, forestal y pesquera de Europa y en especial de la Unión Europea: a) Agricultura mixta del noreste de Europa, la agricultura mediterránea y la industria lechera. b) Zonas de explotación pesquera: agua dulce, litoral y bancos. c) Zonas de explotación forestal: bosques de coníferas.	Implícita	Implícita	Implícita
4. Explotación minera	Implícita	Implícita	Implícita
5. Producción industrial en Europa	Implícita	Implícita	Implícita
6 Las vías de comunicación en Europa: a) Transporte internodal. b) Los ríos y canales. El Danubio.	Explícita	Explícita	Explícita
7. Influencia e importancia de los países de la Unión Europea y la tendencia a la integración de los países de Europa Oriental para conformar el espacio económico europeo.	Implícita	Implícita	Implícita
<b>UNIDAD VII: RUSIA.</b>			

1. La antigua URSS y su transformación en diversos países, algunos de los cuales han constituido la Comunidad de Estados Independientes.	Implícita	Explícita	Implícita
2. Principales aspectos de la población de Rusia.	Explícita	Explícita	Explícita
3. La producción agropecuaria, forestal y pesquera de Rusia.	Implícita	Implícita	Implícita
<b>UNIDAD VIII: EL CENTRO, JAPÓN.</b>			
1. Principales aspectos de la sobrepoblación.	Explícita	Explícita	Explícita
2. Pesca comercial.	Implícita	Implícita	Implícita
3. La gran producción industrial de Japón.	Implícita	Implícita	Implícita
4. El Transporte internodal.	Explícita	Explícita	Explícita
5. Su comercio mundial.	Implícita	Implícita	Implícita
6. Influencia e importancia de Japón.	Implícita	Implícita	Implícita
<b>UNIDAD IX: REPÚBLICA POPULAR DE CHINA.</b>			
1. Principales aspectos de la población de China.	Explícita	Explícita	Explícita
2. La producción agropecuaria y piscícola. a) Las reformas económicas en la producción.	Implícita	Implícita	Implícita

3. La explotación minera y la producción industrial en China.	Implícita	Implícita	Implícita
4. Importancia de las vías de comunicación	Explícita	Explícita	Explícita
<b>UNIDAD X: LOS PAÍSES RECIENTEMENTE INDUSTRIALIZADOS O NIC, INDIA, Y LOS PAÍSES PETROLEROS DEL SUROESTE DE ASIA Y LAS RELACIONES ECONÓMICAS MUNDIALES.</b>			
1. Transformación de su economía agrícola a industrial.	Implícita	Implícita	Implícita
2. Su producción industrial y comercio exterior.	Explícita	Explícita	Explícita
3. Países emergentes: India y los petroleros del suroeste de Asia: Arabia Saudita, Irán, Irak, Kuwait, Emiratos Ambos Unidos, Omán, Qatar y Bahréin	Implícita	Implícita	Implícita
4. Relaciones económicas mundiales entre Norte-Sur	Implícita	Implícita	Implícita
5. Interdependencia económica en el mundo actual.	Implícita	Implícita	Implícita

Cuadro 9, Elaboró: Armando Martínez Villeda.

**2.3 Resultados de la presencia de categorías geográficas (Proporción), seleccionadas en el temario de Geografía Económica ENP 1996.**



**Gráfico 1, Elaboró: Armando Martínez Villeda.**

## **2.4 Análisis de la presencia de categorías geográficas contemporáneas en el temario de Geografía Económica de la ENP.**

Como se puede apreciar en el (gráfico 1), es evidente que los conceptos geográficos contemporáneos se manejan en mayoría de manera implícita con un 61% de temas, y de manera explícita representa el 39% (gráfico 1). Lo que revela es una proporción mayor de temas no contemporáneos en el temario de la ENP, situación que representa una oportunidad para actualizar nuevos conceptos agrupados en categorías dinámicas.

Se puede también aportar la siguiente observación: que los conceptos se mantienen aislados y difícilmente pueden establecerse relaciones entre ellos, de tal manera, que la mayor parte de los temas implícitos sólo promueven la memorización, el enciclopedismo y no se advierte una línea conductora estratégica para su enseñanza.

Por otra parte, los temas explícitos que utilizan una forma contemporánea de la enseñanza de la Geografía Económica (como tendencias actuales de integración regional o vías de comunicación) no son lo suficientemente potentes para poder comprender las transformaciones espaciales del mundo globalizado. En este sentido, sostenemos que los usos de categorías que hacen la enseñanza más dinámica y actual, deben de ser sostenidos de modo articulado y permanente en los procesos de enseñanza.

Por lo anterior se comprende que el curso de Geografía Económica se centra principalmente en describir y memorizar, porque para los profesores es más cercano a sus tradiciones asumir una postura donde se centra la enseñanza en datos y no en el análisis reflexivo y crítico que ameritan las nuevas construcciones espaciales de la sociedad global. Es por ello que los profesores que impartan la materia deberán también cumplir con una renovación didáctica y disciplinar para su correcta enseñanza.

Cabe la oportunidad de establecer las bases disciplinares y pedagógicas para que estos conceptos puedan ser actualizados y agrupados en categorías y, además, que el aprendizaje basado en estudio de casos pueda ayudar a entender los nuevos territorios y las nuevas tramas sociales. Por lo tanto, en el siguiente capítulo centraremos las bases para establecer una propuesta renovada y con un enfoque disciplinar humanístico para la enseñanza de la Geografía.

# **CAPITULO 3. BASES PARA PROPONER CATEGORÍAS GEOGRÁFICAS CONTEMPORÁNEAS Y EL APRENDIZAJE BASADO EN ESTUDIO DE CASOS.**

## **3.1 Bases Disciplinarias: El estudio de las actividades económicas desde la corriente humanística.**

Sobre dos ejes importantes se pretende renovar el aprendizaje del programa de Geografía Económica de la ENP. El primero refiere a los aportes disciplinares de la Geografía Económica, concebida en una corriente humanística, que es la que mejor se adapta al contexto histórico actual y resulta compatible con el enfoque constructivista del aprendizaje. El segundo eje es el que permite concebir el aprendizaje ya mencionado. Tal es la importancia de la renovación curricular de la ENP que también ayudaría a potencializar el aprendizaje de las actividades económicas que se enseñan en otros bachilleratos públicos, como el del CCH y el Colegio de Bachilleres, principalmente.

El enfoque humanístico de la Geografía es uno de varios en los cuales la Geografía Económica se ha desarrollado, teorizando sobre las actividades humanas y el espacio geográfico. Cuando se eligió el enfoque humanístico, no decimos que desechamos los otros enfoques en Geografía para estos tiempos contemporáneos, sólo remarcamos la forma en que esta perspectiva potencializa los nuevos conceptos mencionados en el anterior capítulo.

No es que la Geografía esté en crisis, más bien se halla en el desarrollo inherente que todas las ciencias tienen, como bien lo dice el filósofo Francisco Rodríguez Lestegás:

A lo largo de la historia del pensamiento geográfico ha habido explicaciones dominantes que han ejercido una considerable influencia en la construcción de esta disciplina. En todo caso, la geografía, al igual que las restantes ciencias sociales, se nos presenta hoy con un carácter

multiparadigmático, en el sentido de que, lejos de aceptar un único modelo explicativo e interpretativo, ve cohabitar perdurablemente varias concepciones, discursos y enfoques diferentes, unos complementarios entre sí, pero otros opuestos y radicalmente enfrentados. Por consiguiente, el progreso científico no viene determinado en este caso por una sucesión de “revoluciones” o sustituciones de un paradigma por otro. (Rodríguez Lestegás, 2000:39).

A continuación, se sintetizan las virtudes del enfoque humanístico para la enseñanza de la Geografía Económica. El enfoque humanístico representa, al igual que la geografía radical o crítica, una reacción contra el pensamiento intelectual del neopositivismo cuantitativista de los años sesenta y parte de los setenta. Este último, con su insistencia en la lógica y la neutralidad, ignoraba los sentimientos, la intuición y la imaginación, a la vez que reducía el interés por el género humano al ámbito de los comportamientos racionales y de los hechos objetivos, y había llegado a la desestimar dimensiones tan esenciales en educación como la ética y la estética.

Por el contrario, desde la perspectiva humanística se piensa que sólo se tendrá una visión completa de la persona si se incluyen más aspectos que los considerados por el positivismo, haciendo hincapié en la subjetividad y el valor de la experiencia personal (Rodríguez Lestegás 2000: 33).

Por lo anterior debemos entender que las actividades humanas están vinculadas a un conjunto de factores políticos, culturales, sociales y no a las acciones de un solo individuo aislado. En efecto, las experiencias que se desarrollan en los territorios refieren a múltiples escalas e intenciones, variedad de actores sociales y recursos naturales. También las temporalidades reproducidas en los espacios geográficos son múltiples, por lo cual el enfoque humanístico contempla todas estas tramas de multiplicidad que, sin lugar a dudas, están presentes en nuestra cotidianeidad.

Es por eso que no se puede decir que hay un solo enfoque para el estudio de las actividades económicas. A continuación, se presenta un cuadro de los diferentes paradigmas en Geografía acerca de las actividades humanas y el espacio geográfico, remarcando el paradigma humanístico, ver cuadro 10.



**Cuadro 10. La actividad humana y el espacio geográfico**

Paradigma posibilista	Paradigma neopositivista	Paradigma perceptivo y comportamental	Paradigma radical	Paradigma humanístico
<ul style="list-style-type: none"> <li>- Aspectos informativos, descriptivos y enumerativos.</li> <li>- Relaciones entre las actividades humanas y el medio.</li> <li>- Paisajes agrarios.</li> <li>- Recursos energéticos y materias primas.</li> <li>- Actividad industrial.</li> <li>- Comercio y transporte.</li> </ul>	<ul style="list-style-type: none"> <li>- Racionalidad de las decisiones económicas.</li> <li>- Regularidades y modelos explicativos.</li> <li>- Espacios agrícolas: Von Thünen.</li> <li>- localización industrial: Weber.</li> <li>- Localización comercial: Christaller y Lösch.</li> </ul>	<ul style="list-style-type: none"> <li>- Subjetividad de las decisiones económicas.</li> <li>- Comportamiento satisfactorio.</li> <li>- Comprender el uso que las personas hacen de su espacio vital.</li> <li>- Representaciones mentales del espacio.</li> </ul>	<ul style="list-style-type: none"> <li>- Confrontaciones espaciales.</li> <li>- Influencias de las relaciones sociales y de la lucha de clases en la localización de las actividades humanas.</li> <li>- Análisis dialéctico de las relaciones sociales asimétricas.</li> <li>- Desigualdades sociales y económicas.</li> <li>- Intercambio desigual (modelo centro-perifería).</li> <li>- relaciones de producción, perspectiva de género, desempleo, entre otras.</li> </ul>	<ul style="list-style-type: none"> <li>- <b>Libertad de elección inherente a la naturaleza humana.</b></li> <li>- <b>Estudios de los escenarios reales y personales en donde hombres y mujeres viven y actúan.</b></li> <li>- <b>“Geografía con rostro humano”.</b></li> <li>- <b>Relaciones entre gente y lugar.</b></li> <li>- <b>Naturaleza de la experiencia humana en el espacio: el “espacio vivido”</b></li> </ul>

**Elaboró Armando Martínez Villeda**

Es importante comprender esta fundamentación epistemológica, ya que cualquier currículo o plan de estudios y el mismo temario de la disciplina deben ser coherentes y presentar una propuesta lógica, a la hora de diseñar estrategias de aprendizaje. La Geografía Económica, como parte de las Ciencias Sociales, comparte esta fundamentación y los conceptos propuestos y agrupados en categorías colaboran en potenciar estas bases teóricas.

Los siguientes conceptos que se proponen no son pragmáticos ni rígidos, sino que nacen de una riqueza subjetiva, entendiendo al conocimiento geográfico como una construcción humana y cultural, que es constante desde la antigüedad hasta nuestros días:

Entre los muchos modelos o paradigmas disponibles se ha seleccionado el de la “Geografía Humanística”, atendiendo que el basamento de los enfoques humanísticos hasta ahora presentados, se funda en la idea que todo el conocimiento es subjetivo.

En tanto teoría del conocimiento, hoy, en los inicios del siglo XXI, es usual que los geógrafos en su trabajo científico acerca del espacio terrestre o el espacio geográfico utilicen aproximaciones objetivas y subjetivas, cuantitativas y cualitativas y otras, para generar, a través de la comparación y el contraste estadístico, un mejor acercamiento al objeto que se intenta conocer espacialmente.<sup>3</sup>

Por lo tanto, la Geografía Humanística es una forma de aproximarse a explicar las nuevas tramas de la sociedad, de dar una solución a una problemática, entendiendo que hay otras disciplinas y ciencias que también lo pueden hacer. En este sentido, sería poco objetivo asumir que sólo la Geografía es capaz de atender las problemáticas territoriales.

El enfoque humanístico nos permite entender al ser humano económico como un productor del territorio que no sólo es una estadística en un enlistado. El ser

---

(Gangas y Santis, 2004).

humano, desde el enfoque humanístico, debe ser entendido como un sistema complejo que está conectado con todo, que no sólo desarrolla un lenguaje, sino que se trata de una forma de enriquecer el conocimiento geográfico:

El aspecto básico de las perspectivas humanísticas es que ellas enfocan al individuo como un ser pensante, no solamente como unas cifras o unos instrumentos estadísticos que configuran a dicho ser como ser humano económico o también como un deshumanizado “contestatario” reaccionado mecánicamente a algún estímulo.

El asunto es más simple especialmente cuando los geógrafos se auto interrogan acerca de cuanta gente considera a ese ser humano tal como él es e indaga cómo ello se pone de manifiesto en la ciencia social positivista, sin ignorar jamás la calidad de contestarlo del ser humano, es decir, de persona que polemiza, se opone o protesta contra lo establecido. <sup>4</sup>

Las nuevas sociedades se reconfiguran, se presentan nuevos avatares, lenguajes distintos y formas de comunicación, y tal parece que la parte humana que produce esos espacios queda fuera de discusión en el debate:

Es por ello que el enfoque humanístico en la Geografía es una crítica directa contra la sociedad tecnológica y contra el monopolio de la ciencia positivista que limitaba al hombre, dejando de lado aspectos importantes como los sentimientos, pensamientos, instituciones etc. Por lo tanto, el humanismo en la geografía lucha contra las limitaciones del positivismo lógico sin ser excluyente, ya que no niega que el hombre pueda estudiarse desde una perspectiva científica incluyendo otros métodos que revela la preocupación humana. <sup>5</sup>

Siguiendo con esta fundamentación epistemológica, se presentan las siguientes categorías de análisis, que ayudan a agrupar los conceptos del Capítulo III. Es importante saber por qué usamos las categorías y la utilidad de trabajarlas junto

---

<sup>4</sup> (Gangas y Santis, 2004).

<sup>5</sup> (Barinas, 2014).

con el estudio de casos. Al igual que los conceptos, las categorías son una forma de entretelar los rasgos territoriales, en este caso, relacionados con la Geografía Económica.

La riqueza dialéctica de los siguientes conceptos invita al profesor y al alumno a entender, desde el enfoque humanístico, los nuevos rasgos de la Geografía Económica, no centrada en el dato, sino en que detrás de esas construcciones económicas territoriales hay una acción humana que le da intencionalidad.

### **3.2 Categorías de análisis para el estudio de las actividades económicas.**

Durkheim las llama categorías, nociones madres, centros de inteligibilidad, que son los marcos y los útiles del pensamiento lógico. Se entienden por categorías, no sólo las formas más abstractas del pensamiento, la noción de causa o la de sustancia; sino las ideas, más ricas de contenido, que presiden a nuestra interpretación de lo real, a nuestra interpretación actual: nuestra idea del mundo físico, nuestra idea de la vida, nuestra idea del hombre, por ejemplo. Estas categorías no son innatas en el espíritu humano. Tienen su historia: se construyen poco a poco, a través de la evolución de la civilización.

Las categorías de análisis nos ayudan a comprender desde una forma no rígida los conceptos; constituyen una manera de acercarse a interpretar esas tramas sociales que acontecen en el mundo globalizante o desde antes.

Entre ellas se puede recordar la densidad de las interacciones sociales en el espacio metropolitano, las distancias no sólo físicas sino también sociales y emocionales entre los urbanitas, incluso el interés por lo abierto y lo cerrado en términos espaciales. (Lindón & Yernas, 2010: 274).

La vida urbana postmoderna nos habla de espacios geográficos fragmentados y poblaciones insatisfechas en sus necesidades primordiales, por lo tanto,

seducidos constantemente por el consumismo. Los rasgos actuales de las nuevas sociedades son tensos y producto de una propaganda del miedo, modelando el espacio público y privado: es allí donde las nuevas categorías geográficas y los estudios de caso ayudan a interpretar las nuevas configuraciones espaciales del ser humano postmoderno.

Es por eso que proponemos el uso de categorías geográficas como claves explicativas de la vida social y tal propuesta se justifica en el actual modo de vida global en que se desarrolla el ser humano. Abordar la problemática espacial de las nuevas comunidades globales hace que la Geografía tenga una oportunidad no sólo pedagógica de ser enseñada, sino de desarrollo disciplinar que resuelva problemáticas actuales en las configuraciones globales.

Históricamente, el tiempo y el espacio son categorías básicas de la existencia humana. Sin embargo, raramente discutimos sus significados, más bien tendemos a darlos por sentado y a otorgarles determinaciones de sentido común o de auto evidencia. (Harvey, 1990: 225).

En suma, aprender por medio de categorías es una oportunidad de pensar lógicamente, de producir potentes significados. Por ejemplo, si queremos analizar la evolución del espacio público en una ciudad, resulta significativo hacerlo desde la categoría de (Coordenada de la época), que nos dice a manera de resumen: “son los rasgos distintivos que van modelando un paisaje, donde se involucran actores sociales, ideologías, flujos materiales e inmateriales”. Se trata de comprender esa construcción espacial, no de repetir y memorizar datos de estadísticas. En efecto, los nuevos tiempos (La Globalización) ameritan resolver problemáticas desde un lenguaje crítico y humanístico.

Categorías de análisis propuestas:

**CATEGORIAS ESPACIALES:** Por medio de objetos de uso cotidiano en casa, en la escuela, en el trabajo, en el lugar de ocio, se trata de desglosar los caminos y las redes por las cuales tuvo que pasar la concepción de ese objeto. Se trata de ubicar el lugar donde fue originado, qué procesos territoriales tuvieron que llevarse a cabo, qué tipo de flujos desencadenaron la utilización y revalorización de los recursos en potencia (agua, combustibles fósiles, plantas, animales, suelos, minerales etcétera), cómo fue o es periódicamente modelado el espacio, utilizando las *categorías espaciales*.

**CATEGORÍAS TEMPORALES:** Encuentra los rasgos más distintivos en esos objetos que presentan características inéditas y nuevas, encuentra una estética, una intensidad y velocidad nueva en la historia de la humanidad. Es decir que los temas rodean la agenda de la enseñanza. Se trata de abordar cuestiones relevantes de la agenda social, política, cultural, jurídica y ética ambiental. Por lo anterior, se reconstruye el proceso que pudo ser originado siglos atrás, pero desde un enfoque del momento presente.

**CATEGORÍAS SOCIALES:** Ubica las consistencias que amalgaman a los sujetos sociales de manera individual y colectiva, públicos o privados, comunitarios o institucionales, que son los protagonistas de las acciones correspondientes a la construcción de los espacios. Se trata de encontrar los resultados de la condensación de las tecnologías, la información y la comunicación, los roles de la televisión y el Internet y las posibilidades de viajar, las industrias culturales y la penetración que tienen en el mundo donde crean y destruyen lugares, reales o imaginarios que reproducen la espacialidad.

Cada sujeto puede recrear su forma de construir el conocimiento. Pero es importante saber que las categorías dinámicas son solo una forma de abarcar un pensamiento complejo, que fluye en la comprensión del espacio geográfico.

Recordemos que el espacio se conforma en sistemas entrelazados y que la mera estática positivista solo encajona y estereotipa un abanico de oportunidades en la comprensión de las tramas sociales.

Por ejemplo: no es lo mismo urbanismo que **Tapiz Urbano** (categoría de análisis). El urbanismo encierra una serie de elementos rígidos en su forma de afrontar una problemática espacial, en cambio Tapiz Urbano nos invita a repensar de una forma dinámica los procesos sociales, con substancia, con matices donde los elementos tienen vida, dentro de un sistema continuo, que se autoconstruye.

**Cuadro 11. Categorías Geográficas.**

CATEGORIAS GEOGRAFICAS		
ESPACIALES	TEMPORALES	SOCIALES
a) TERRITORIO MODELADO. b) RETERRITORIALIZACIÓN. c) DESTERRRRITORIZACIÓN. d) TAPIZ URBANO e) RECURSOS NATURALES	a) HISTORICIDAD DE LOS PROCESOS. b) COORDENADAS DE LA ÉPOCA.	a) ACTORES SOCIALES. b) INTENCIONALIDAD. c) TRAMAS DE MULTIPILCIDAD. d) DESIGUALDAD. e) FRAGMENTACION

**Elaboró: Armando Martínez Villeda. Fuente: (Gurevich 2005 y Aisenberg & Alderoqui, 1998).**

Se plantea la propuesta como una alternativa pedagógica al programa de 1996 de la ENP, promoviendo una nueva didáctica para su enseñanza, como lo dice (Gurevich en Aisenberg, B. & Alderoqui, S (1998: 181): Se intenta propiciar un conjunto de aproximaciones didácticas tendientes al desarrollo de competencias argumentativas, explicativas y actitudinales basadas en una selección de contenidos rigurosos desde el punto de vista teórico-conceptual y socialmente relevante desde el punto de vista sociopolítico e institucional.

### 3.3 Bases didáctico-pedagógicas

#### Enfoque constructivista

Por lo regular se cree que la pedagogía es la única forma de abordaje para poder desarrollar y atender las problemáticas educativas. Para este trabajo es importante remarcar que la parte *social* también es una fuerte componente en el desarrollo de estrategias pedagógicas y en la consolidación de un aprendizaje significativo. Hablar de constructivismo es muy complejo, pues existen muchas formas en las que se presenta. Por ello nos enfocaremos en remarcar el aspecto social como una parte importante, así como lo es la psicología para atender las necesidades del desarrollo educativo.

Como atinadamente lo expresa Frida Díaz Barriga, el fenómeno educativo, debido a su complejidad y multideterminación, puede también explicarse e intervenir en él desde otras ciencias humanas, *sociales* y educativas. Al respecto podríamos citar como ejemplos la perspectiva sociológica y antropológica de las influencias culturales en el desarrollo del individuo y en los procesos educativos y socializadores: el análisis epistemológico de la naturaleza, estructura y organización del conocimiento científico y de su traducción en conocimiento escolar y personal; la reflexión sobre las prácticas pedagógicas y la función reproductora y de transmisión ideológica de la institución escolar; el papel de otros agentes socializadores en el aprendizaje del individuo, sean los padres, el grupo de referencia o los medios masivos de comunicación, etcétera (Díaz Barriga, 13:199).

Por lo anterior el enfoque constructivista se sustenta en varias teorías psicológicas, antropológicas y sociales, es decir, se trata de un enfoque concebido como una estructura multidimensional que va entretrejiendo esas aportaciones teóricas del conocimiento científico, entendiendo como ciencia a toda creación y producción de conocimiento nuevo, abarcando las ciencias naturales y sociales. Es ahí donde se pretende renovar la enseñanza de la Geografía Económica que proponemos: desde ese enfoque social, como una actividad constructiva de aprendizaje.



Para reforzar la idea anterior, Díaz Barriga explica lo siguiente: La postura constructivista se alimenta de las aportaciones de diversas corrientes psicológicas asociadas genéricamente a la psicología cognitiva: el enfoque psicogenético piagetiano, la teoría de los esquemas cognitivos, la teoría ausubeliana de la asimilación y el aprendizaje significativo, la psicología sociocultural vigotskiana, así como algunas teorías instruccionales, entre otras. A pesar de que los autores de éstas se sitúan en encuadres teóricos distintos, comparten el principio de la importancia de la actividad constructiva del alumno en la realización de los aprendizajes escolares (Díaz, 1999:14).

El enfoque constructivista nos ayudará en formar estrategias de aprendizaje significativo y, sobre todo, que el alumno sea capaz de repensar su entorno, no sólo el académico, también el social, ya que le permitirá ser consciente de su aprendizaje. Centrarse en el aprendizaje del alumno es lo ideal, pero no debe desvincularse la participación de la escuela, el profesor y el entorno social como un sistema que concibe un aprendizaje constructivista.

Para cerrar la idea, Díaz Barriga explica en qué consiste ese enfoque constructivista: la concepción constructivista del aprendizaje escolar se sustenta en la noción de que la finalidad de la educación que se imparte en las instituciones educativas es promover los procesos de crecimiento personal del alumno en el marco de la cultura del grupo al que pertenece. Estos aprendizajes no se producirán de manera satisfactoria a no ser que se suministre una ayuda específica a través de la participación del alumno en actividades intencionales, planificadas y sistemáticas, que logren propiciar en éste una actividad mental constructiva. (Díaz 1999:17).

Y un ejemplo de estas actividades planificadas y sistemáticas que promueven un aprendizaje significativo -y que es parte importante de este trabajo- lo constituye el aprendizaje situado. En efecto, los estudios de caso forman parte de este diseño instruccional, como una herramienta importante dentro del aula de clases, que ayuda conectar esos nuevos conceptos y categorías antes mencionadas. A continuación, centraremos el desarrollo en las características de los estudios de caso.

### **3.4 El aprendizaje basado en estudios de caso.**

#### **Los Estudios de Caso como estrategia para el aprendizaje significativo en Geografía.**

¿Por qué un Estudio de Caso en Geografía?

Ya no hay regiones ni lugares aislados, que funcionen autónomamente ni se expliquen por sí mismos. En los Estudios de Caso la amplitud de manejar y reinterpretar un tema es multidimensional. Resulta interesante tener en cuenta los distintos ritmos de construcción del territorio. Pueden compararse esos ritmos a lo largo de la historia: muy rápidos, propios de la economía transnacional, o ritmos lentos, como los asociados al espacio prehispánico y colonial. También vale el sentido sincrónico: actualmente se está produciendo espacio en las comunidades de la Sierra Gorda de Querétaro, el Istmo de Tehuantepec, la Ciudad de México, etcétera, a diferentes ritmos. Aisenberg, B. & Alderoqui, S (1998: 175).

A su vez, los nuevos modos de regulación política y de articulación económica modifican las ideas de “lo próximo” y de lo “lejano”. Esto se explica porque en distintos fragmentos de territorio nacional, atravesados y configurados a partir de una racionalidad económica internacional, se plasma una lógica que opera a escala mundial, es decir, una especialización productiva.

Otras tendencias del espacio globalizado de este nuevo siglo y que pueden recuperarse en el aula a partir de los Estudios de Caso son: la concentración de la producción en la superficie, la discontinuidad espacial del proceso productivo, el rol de la circulación de personas, bienes, capital e ideas en la configuración de los territorios. Aisenberg, B. & Alderoqui, S (1998: 176).

Por lo anterior, un caso plantea una situación-problema que se expone al alumno para que éste desarrolle propuestas contundentes a su análisis o solución; se ofrece en un formato de narrativa o historia que contiene una serie de atributos que

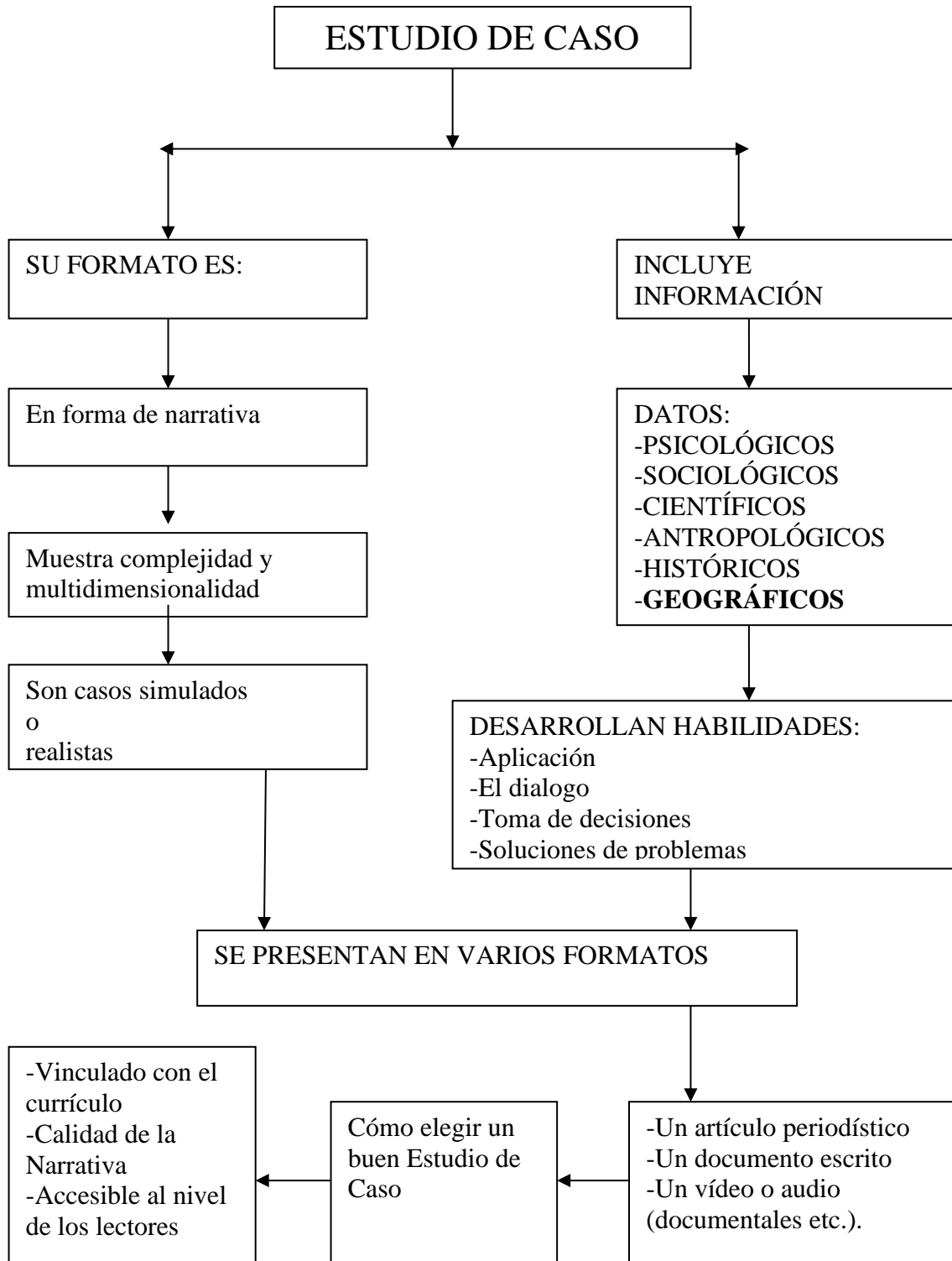
presentan su complejidad y multidimensionalidad; los casos pueden tomarse de la “vida real” o bien consistir en casos simulados o realistas. (Díaz Barriga, 2006, 76).

Un caso ofrece una historia donde se cuentan –de la manera más precisa y objetiva posible- sucesos que plantean problemas, situaciones reales (auténticas) o realistas (simuladas), de manera que los alumnos experimenten la complejidad, ambigüedad, incertidumbre y falta de certeza que enfrentaron los participantes en el caso. (Díaz Barriga, 2006, 77).

La enseñanza con casos fomenta, a la vez que demanda, la capacidad de discutir con argumentos, de generar y sustentar ideas propias, de tomar decisiones en condiciones de incertidumbre o de realizar juicios de valor, sin dejar de lado el punto de vista de los demás y demostrar una actitud de apertura y tolerancia ante las ideas de los otros. Así, la primera nota precautoria es cuidar que la información no sea parcial, sesgada o engañosa y explorar varios ángulos del problema, distintos puntos de vista y opciones de solución. (Díaz Barriga, 2006, 77).

Los Estudio de Caso son óptimos para entender ese nuevo lenguaje de los territorios que genera la globalización. Podemos entenderlos como un abordaje pedagógico plenamente justificado para la construcción de aprendizajes significativos. La Geografía Económica se ve beneficiada de los atributos de un estudio de caso, pues se trata de una estrategia contemporánea para llevar porciones de la vida cotidiana al aula de clases. En el siguiente cuadro sintetizamos las características más importantes de los Estudio de caso, ver cuadro 12.

**Cuadro 12. Principales características de los Estudio de Caso**



Fuente: Elaboró Armando Martínez Villeda

## **4. PROGRAMA DE ESTUDIOS DE GEOGRAFÍA ECONÓMICA PARA LA ENP SAGAS GEOGRÁFICO- ECONÓMICAS EN TERRITORIOS COMPLEJOS**

### **4.1 Enfoque de la materia.**

La siguiente propuesta de renovación disciplinar y pedagógica tiene por finalidad superar el dato, el mero listado de contenidos, la inmovilidad de los temas. Se propone un programa de estudios donde se parte de una nueva intención en las preguntas que detonen el aprendizaje de la Geografía. Se partirá del “¿por qué?” y no tanto del “¿dónde sucede?”. Este replanteamiento conduce a la no utilización de datos descontextualizados, como lo dice Gurevich “huir de la información en bruto” y, en cambio, orientar la enseñanza más bien hacia una articulación de conceptos potencializados en categorías. (Aisenberg & Alderoqui, 1998: 159).

Es de vital importancia el planteo de las interrogantes, como lo propone Gurevich “Dados los cambios vertiginosos en materias tecnológica, las nuevas formas de la economía y la política, la multiculturalidad y las transformaciones sociales contemporáneas, resulta imprescindible reflexionar acerca de qué conceptos son los más potentes para explicar el mundo de hoy, qué teorías resultan más ricas para su abordaje y cuáles son las más apropiadas para capturar las singularidades en contextos cada vez más generales y ampliados” (Aisenberg & Alderoqui, 1998: 159).

Para concebir este programa de Geografía Económica y renovar la enseñanza, es importante tener en cuenta una conceptualización compatible con el enfoque de la geografía humanística. Por su parte, la propuesta pedagógica y los estudios de casos resultan vitales para la renovación del Programa. Esta propuesta está erigida en la producción de espacios sociales y económicos, a la vez que se encuentra basada en la interpretación de la intencionalidad política del mundo contemporáneo.

El siguiente programa contiene un conjunto de actividades de aprendizaje a nivel individual y colectivo. El temario se enfoca en el desarrollo de dos ejes importantes para la comprensión de los procesos económicos que se producen en los territorios complejos: apropiarse de nuevos conceptos agrupados en categorías y desarrollar estudios de casos. Esta última estrategia nace del aprendizaje situado, en el que se representa el lugar donde se producen las nuevas configuraciones territoriales. Se trata de responder a las preguntas: ¿Por qué se producen las

nuevas tramas económicas, las nuevas dinámicas sociales, las nuevas tensiones en los distintos territorios, a diversas escalas de análisis?

El estudio de casos constituye una herramienta que potencializa nuevos conceptos geográficos que comparten las siguientes características: son complejos, se desarrollan en sistemas y articulan significados con otras disciplinas. Wassermann (1994) señala que “los casos son instrumentos educativos complejos que aparecen en forma de narrativa. Un caso incluye información y datos (psicológicos, científicos, antropológicos, históricos, observacionales), así como material técnico” (Barriga, 2006: 77).

Es importante remarcar que la inclusión de información geográfica en los estudios de caso tiene como cometido principal ayudar a entender por qué se produce una cierta configuración en los territorios. El aporte del presente trabajo es también evidenciar que el ámbito geográfico resulta clave para los estudios de caso, ya que la Geografía -y esta variante de la Geografía Económica- se vincula conceptual y metodológicamente con este sistema de conocimientos.

En suma, la Geografía es compatible con el enfoque constructivista, al mismo tiempo que dialoga con perspectivas interdisciplinarias que promueven aprendizajes transversales, como lo afirma Selma Wassermann (1994). “Aunque los casos se centran en materias o áreas curriculares específicas, por ejemplo, historia, pediatría, leyes, administración, educación, psicología, desarrollo del niño, etc., son por naturaleza interdisciplinarios. Los buenos casos se construyen en torno a problemas o “grandes ideas” (Barriga, 2006: 77).

## 4.2 Estructura general

<b>UNIVERSIDAD NACIONAL AUTÓNOMA DE MÉXICO</b> <b>ESCUELA NACIONAL PREPARATORIA</b> <b>Plan de estudios 1996</b>					
<b>Programa</b> <b>Geografía</b>					
<b>Clave</b>  1405	<b>Semestre / Año</b>  4º	<b>Créditos</b>  12	<b>Área</b>	<b>III Ciencias Sociales</b>	
			<b>Campo de conocimiento</b>	<b>Histórico-social</b>	
			<b>Etapa</b>	<b>Introducción</b>	
<b>Modalidad</b>	<b>Curso (X) Taller ( ) Lab ( ) Sem ( )</b>			<b>Tipo</b>	<b>T ( X ) P ( ) T/P ( )</b>
<b>Carácter</b>	<b>Obligatorio (X) Optativo ( )</b>		<b>H o r a s</b>		
	<b>Obligatorio E ( ) Optativo E ( )</b>				
				<b>Semana</b>	<b>Semestre / Año</b>
				<b>Teóricas 3</b>	<b>Teóricas 90</b>
				<b>Prácticas 0</b>	<b>Prácticas 0</b>
				<b>Total 3</b>	<b>Total 90</b>
<b>Seriación</b>					
<b>Ninguna ( )</b>					
<b>Obligatoria ( )</b>					
<b>Asignatura antecedente</b>					
<b>Asignatura subsecuente</b>					
<b>Indicativa ( X )</b>					
<b>Asignatura antecedente</b>					
<b>Asignatura subsecuente</b>	<b>Geografía económica</b>				

Modificado por Armando Martínez Villeda, noviembre de 2019.

## **4.3 UNIDADES**

### **Objetivo general**

Comprender la complejidad de las nuevas transformaciones territoriales, por medio de categorías conceptuales, interactivas, dinámicas y multidimensionales, para entretener un análisis complejo de las acciones de los actores sociales que permitan valorar la utilidad de la geografía y asumirse como un ciudadano comprometido y solidario, con una actitud crítica, reflexiva y propositiva ante los problemas ambientales, socioeconómicos y políticos que se manifiestan a diferentes escalas espaciales.

### **Unidad 1. Desafíos Cognitivos en Geografía Económica (Pensamiento Espacial Sistémico).**

Número de horas: 23

### **Unidad 2. Nuevos Conceptos en Geografía (Categorías Geográficas).**

Número de horas: 32

### **Unidad 3. Sagas Geográfico-Económicas (Estudio de Caso).**

Número de horas: 45

### **Descripción por unidad**

#### **Unidad 1. Desafíos Cognitivos en Geografía-Económica (Pensamiento Espacial Sistémico).**

##### **Objetivo específico**

El alumno: Interpretará los objetos de estudio de la Geografía, por medio de nuevas preguntas ¿Por qué? Suceden, existió, inician, ahí, ellos, están, sucederá, etc.

##### **Contenidos conceptuales**

##### **Desafío cognitivo.**

- Habilidades para el razonamiento.
- Habilidades de comprensión, interrelación y representación espacial.
- Habilidades para la observación y análisis de conceptos espaciales. Contenidos procedimentales.



## **Contenidos actitudinales**

### **Pensamiento Espacial Sistémico**

- Los estudiantes justifican y explican su razonamiento o realizan debates sobre problemáticas económicas que afectan su entorno.
- Los estudiantes comprometen actuaciones fundadas sobre razonamientos informados y posturas personales con relación al cuidado del medio ambiente y su relación con las actividades económicas.
- Sugieren o colaboran en una planificación de un tema geográfico o unas actividades de clases basadas en resultados de sus indagaciones, entrevistas, encuestas, para ofrecer soluciones a problemas locales.
- Los estudiantes analizan los datos espaciales, temporales y de actores sociales para hacer una construcción histórica de esos territorios complejos
- Los estudiantes explican su pensamiento con relación a una serie de factores geográficos que originan un grave problema de sustentabilidad urbana.
- Los estudiantes escriben un ensayo o una evaluación respecto de su propio trabajo desarrollando una visita a una zona económica urbana.
- Conciben problemas propios de acuerdo con las observaciones realizadas durante una salida a campo.
- Deciden procedimientos para resolver problemas espaciales complejos y discutir sus resultados.

## **Unidad 2. Nuevos Conceptos en Geografía (Categorías Geográficas).**

### **Objetivo específico**

El alumno: Comprenderá las nuevas realidades de los territorios por medio de conceptos geográficos contemporáneos y por medio de categorías temporales, espaciales y de actores sociales, para entender las transformaciones territoriales, especialmente en su dimensión económica.

### **Contenidos conceptuales**

#### **CATEGORÍAS ESPACIALES.**

- Territorio Modelado
- Reterritorialización
- Desterritorialización
- Tapiz Urbano
- Recursos Naturales
- Fragmentación

#### **CATEGORÍAS TEMPORALES**

- Coordenadas de la época.
- Historicidad de los procesos.

## CATEGORÍAS DE ACTORES SOCIALES

- Actores sociales.
- Desigualdad.
- Tramas de multiplicidad.

### **Contenidos procedimentales**

-Por medio de objetos de uso cotidiano en casa, en la escuela, en el trabajo en el lugar de ocio, desglosa los caminos y las redes por las cuales tuvo que pasar la concepción de ese objeto, ubica el lugar donde fue originado, indaga qué procesos territoriales tuvieron que llevarse a cabo, qué tipo de flujos desencadenaron la utilización y revalorización de los recursos en potencia, agua, combustibles fósiles, plantas, animales, suelos, minerales etcétera; explica cómo fue o es periódicamente modelado el espacio, utilizando las categorías espaciales.

-Encuentra los rasgos más distintivos en esos objetos que presentan características inéditas y nuevas; identifica una estética, una intensidad y velocidad nueva en la historia de la humanidad. Comprende que los temas rodean la agenda de la enseñanza, aborda cuestiones relevantes de la agenda social, política, cultural, jurídica y ética ambiental. Por lo anterior, reconstruye el proceso que pudo ser originado siglos atrás, pero desde un enfoque del momento presente.

-Utilizando las categorías temporales, ubica los procesos territoriales desde otro punto de vista como por ejemplo la plaza de las tres culturas en la Ciudad de México; en una porción reducida se puede percibir la construcción de tres procesos históricos de México: la prehispánica con la pirámide de nuestras civilizaciones de Tlatelolco, la Iglesia en ese mismo sitio la época colonial y la actual con los edificios modernos. La temporalidad de los territorios enseñada desde estas categorías enriquece los temas y conceptos.

Es importante saber que los conceptos agrupados en categorías dinámicas son solo una forma de abarcar el pensamiento complejo, que fluye en la comprensión de los territorios. Cada sujeto puede recrear su forma de construir el conocimiento, en particular, que los territorios son sistemas entrelazados y que su estudio colabora con la comprensión de las tramas sociales.

## **Unidad 3. Sagas Geográfico-Económicas (Estudios de Caso).**

### **Objetivo específico**

El alumno identificará las nuevas transformaciones territoriales, por medio de categorías geográficas y estudio de casos, para reinterpretar las actividades económicas en los territorios complejos.

### **UNIDAD 3**

#### **“LA SAGA DE LOS HIJOS DE MERCURIO”**

**Un estudio de caso para entender los riesgos de los desastres.**

**Presenta: Armando Martínez Villeda.**



### **Presentación.**

El siguiente material tiene la finalidad de integrar al alumno en las nuevas tramas relacionadas a los riesgos de desastres en especial al concepto de vulnerabilidad. Le ayudará a potencializar y darle significado al temario de Geografía general de la ENP, por medio de categorías geográficas dinámicas.

El material tiene por nombre “La Saga de los hijos del mercurio” Son narraciones pequeñas que van generando un hilo conductor sobre el crecimiento y el desarrollo espacial de distintas poblaciones hasta configurar los nuevos territorios y los riesgos de desastres a los que ellos van construyendo históricamente.

Con el apoyo de las categorías geográficas contemporáneas, las narraciones servirán de catalizador para así entender los nuevos territorios y el rol de los ciudadanos desde lo local hasta lo global. Es decir, una geografía dinámica y crítica enfocada a los riesgos de desastres.

En el estudio se podrá ejercitar las categorías geográficas de tal manera que el alumno pueda trasladar sus argumentos e integrarlos al programa de Geografía.

### **Objetivo General.**

El alumno será capaz de interpretar la vulnerabilidad del municipio de Peñamiller en Querétaro, por medio de nuevas categorías y el uso de narraciones del material didáctico proporcionado para potencializar su conocimiento crítico y reflexivo sobre los riesgos de desastres.

### **Recomendaciones.**

El documento está dividido en dos bloques: en primer lugar, se sugiere leer e interpretar los conceptos de Geografía General y de los Riesgos de Desastres, por medio de ejemplos que el profesor proporcionará en forma de imágenes, vídeos y ensayos.

Posteriormente, en el segundo bloque el alumno agrupado de manera colectiva indagará sobre los procesos históricos y territoriales, así como sobre las intencionalidades de los actores sociales implicados en ese lugar de la Sierra Gorda Queretana.

### **Sugerencias para los conceptos y categorías.**

Leer e interpretar, con la ayuda del profesor, los nuevos conceptos de Geografía agrupados en categorías, permite:

- Comunicar las ideas
- Lograr la participación de los alumnos
- Familiarizar los nuevos conceptos dinámicos y actuales
- Establecer una comunicación sencilla y efectiva que favorece el aprendizaje de forma secuencial y donde el alumno va integrando las grandes ideas

### **Sugerencias para el estudio de caso (saga geográfica).**

Es importante destacar que el enfoque para la enseñanza de la Geografía mediante esta metodología prioriza a las vulnerabilidades sociales más que a los factores físicos del entorno. De ahí que, a través del estudio de caso, se deben exponer las distintas intenciones, puntos de vista e intereses de los actores sociales y sus implicaciones en el espacio geográfico. Esto permite:

- Lograr ideas ejes del texto
- Otorgar significado a los rasgos de los territorios
- Combinar diferentes categorías para dar una crítica reflexiva de las tramas sociales

## BLOQUE 1: Categorías.

### **Unidad 1. Nuevos Conceptos en Geografía y de Riesgos de Desastres, articulados en Categorías Geográficas.**

#### **OBJETIVO.**

Entender las nuevas realidades de los territorios por medio de conceptos geográficos contemporáneos; y de categorías temporales, espaciales y de actores sociales, para entender las transformaciones territoriales.

#### **OBJETIVOS PARTICULARES.**

- 1) Apropiarse de nuevos conceptos de geografía, por medio de categorías y una conceptualización renovada, para aproximarse a interpretar los territorios complejos.
- 2) Apropiarse de nuevos conceptos de Riesgos de Desastres, por medio de articular los conceptos en categorías geográficas, para entender los procesos territoriales y la degradación que se desencadena.
- 3) Reflexionar sobre la importancia de manejar conceptos contemporáneos, por medio del análisis de las construcciones históricas entre la sociedad y la naturaleza, para preservar los espacios públicos y convivir con los privados.

#### **CONCEPTOS DE GEOGRAFÍA.**

#### **CATEGORÍAS ESPACIALES.**

##### **Recursos naturales**

Territorio modelado.

Tapiz urbano.

Fragmentación.

## **CATEGORÍAS TEMPORALES.**

### **Coordenadas de la época.**

Historicidad de los procesos.

Reterritorialización.

Desterritorialización.

## **CATEGORÍAS SOCIALES.**

### **Actores sociales.**

Desigualdad.

Tramas de multiplicidad.

## **CONCEPTOS DE RIESGOS DE DESASTRES.**

### **CATEGORÍAS ESPACIALES.**

Vulnerabilidad física

Vulnerabilidad técnica

Vulnerabilidad económica

### **CATEGORÍAS TEMPORALES.**

Vulnerabilidad cultural

Vulnerabilidad ecológica

Vulnerabilidad educativa

### **CATEGORÍAS SOCIALES.**

Vulnerabilidad social

Vulnerabilidad institucional

## **CATEGORÍAS PROPUESTAS PARA ARTICULAR CONCEPTOS.**

### **1- CATEGORÍAS ESPACIALES.**

Por medio de objetos de uso cotidiano en casa, en la escuela, en el trabajo en el lugar de ocio, desglosa los caminos y las redes por las cuales tuvo que

pasar la concepción de ese objeto, ubica el lugar donde fue originado, indaga qué procesos territoriales tuvieron que llevarse a cabo, qué tipo de flujos desencadenaron la utilización y revalorización de los recursos en potencia, agua, combustibles fósiles, plantas, animales, suelos, minerales etcétera; explica cómo fue o es periódicamente modelado el espacio, utilizando las categorías espaciales.

## **2. CATEGORÍAS TEMPORALES.**

Encuentra los rasgos más distintivos en esos objetos, que presentan características inéditas y nuevas; encuentra una estética, una intensidad y velocidad nueva en la historia de la humanidad. Aborda cuestiones relevantes de la agenda social, política, cultural, jurídica y ética ambiental. Por lo anterior, reconstruye el proceso que pudo ser originado siglos atrás, pero desde un enfoque del momento presente, utilizando las categorías temporales.

## **3. CATEGORÍAS SOCIALES.**

Ubica las consistencias que amalgaman a los sujetos sociales de manera individual y colectiva, públicos o privados, comunitarios o institucionales, que son los protagonistas de las acciones correspondientes a la construcción de los espacios. Se dedica a encontrar los resultados de la condensación de las tecnologías, la información y la comunicación, los roles de la televisión y el Internet y las posibilidades de viajar, las industrias culturales y la penetración que tienen en el mundo donde crean y destruyen lugares, reales o imaginarios, que reproducen la espacialidad, utilizando las categorías sociales.

Elaboró Armando Martínez Villeda.

## CONCEPTOS DE GEOGRAFÍA:

1) **RECURSOS NATURALES:** Es sólo aquella parte de la naturaleza que las sociedades valoran, apropian y usan para satisfacer sus necesidades. Este concepto sirve para hacer coherente el enfoque de la Geografía en las ciencias sociales, pues trabajar con la noción de recurso natural significa situar los elementos y funciones de la naturaleza en un contexto social y particular, en un uso histórico y en un determinado momento del desarrollo económico y

tecnológico de una sociedad dada (Aisenberg & Alderoqui, 1998: 162).

**2) ACTORES SOCIALES:** Nos referimos a los sujetos de la vida social. Individuales y colectivos, públicos o privados, comunitarios o constitucionales, son éstos los protagonistas de las acciones correspondientes a la construcción de los territorios. Individuos, empresas, familias, representantes políticos, asociaciones comunitarias, administraciones estatales, entre otros, son actores sociales portadores de ideas, puntos de vista e intereses que se traducen en acciones y decisiones que dejan huellas, visibles o no, en el territorio (Aisenberg & Alderoqui, 1998: 163).

**3) COORDENADAS DE LA ÉPOCA:** Son los atributos de la sociedad contemporánea que se presentan por primera vez, son inéditamente nuevos y hacen diferencia con aquellos propios de un mundo con primacía estatal de intercambios y mensajes más restringidos de tiempos no instantáneos. El actual sistema global interactivo remite a un orden, una estética, una intensidad y una velocidad nuevos en la historia de la humanidad. No es más de lo mismo, ya que como nunca antes se comparten a escala planetaria grandes conjuntos de objetos, patrones técnicos, símbolos, rutinas y consumos cotidianos. De ningún modo esta idea significa prescindir arbitrariamente de los contenidos históricos o clásicos, sino que intenta subrayar la importancia pedagógica de seleccionar contenidos para la comprensión de lo que ocurre, así se puede describir y comprender los procesos implicados. No se trata de que los titulares de los diarios marquen la agenda de enseñanza, sino que los temas y preguntas rodeen dicha agenda, abordando cuestiones relevantes de la vida social, política, cultural, jurídica y ética ambiental. En este sentido, las perspectivas históricas están siempre posicionadas desde preguntas del presente, formuladas desde criterios, teorías y metodologías del momento presente, aunque la reconstrucción del proceso pueda datar de varios siglos atrás (Gurevich, 2005: 22).

### **CONCEPTOS RIESGOS DE DESASTRES:**

**1) VULNERABILIDAD FÍSICA (O LOCACIONAL):** Se refiere a la localización de grandes contingentes de la población en zonas de riesgos físicos, condición suscitada en parte por la pobreza y la falta de opciones para una ubicación menos riesgosa y, también, debido a la alta productividad (particularmente agrícola) de un gran número de zonas (faldas de volcanes, zona de inundación, ríos, etc.), lo cual tradicionalmente la incitado un poblamiento de las mismas. (Lavell, 1993: 121).



2) **VULNERABILIDAD SOCIAL:** Referente al bajo grado de organización y cohesión interna de comunidades bajo riesgo que impide su capacidad de prevenir, mitigar o responder a situaciones de desastre. (Lavell, 1993: 121).

3) **VULNERABILIDAD EDUCATIVA:** En el sentido de la ausencia en los programas de educación de elementos que adecuadamente instruyen sobre el medio ambiente o el entorno que habitan los pobladores, su equilibrio o desequilibrio, etc. Además, se refiere al grado de preparación que recibe la población sobre formas adecuadas de comportamiento a nivel individual, familiar y comunitario en caso de amenaza u ocurrencia de situaciones de desastre. (Lavell, 1993: 122).

4)

## **BLOQUE 2: LA SAGA LOS HIJOS DEL MERCURIO “Un estudio de caso para entender los riesgos de los desastres”**

En la comunidad de Peñamiller en el estado de Querétaro todo parece ser un día normal, el aire de la mañana se llena de esos aromas tan deliciosos, el café de mañana calentado con leña de mezquite y palo amarillo, el olor de los cítricos cómo la naranja, la toronja, el limón dulce y la lima van potenciando los sentidos de los pobladores en especial para Ezequiel Martínez que apurado se pone a degustar ese café caliente traído desde los estados vecinos de Hidalgo y Veracruz.

Con un enorme abrazo se despide se esposa Lucina con quien lleva casado veinte años, y sus dos hijos Mateo y su hija Meztli, que pronto va cumplir sus quince años de edad, motivo por el que cual, Ezequiel se ha levantado más temprano de lo habitual, tiene que conseguir en menos de un mes cerca de 30 kilos de mercurio de una mina que explota rudimentariamente, y así conseguir el dinero suficiente para hacerle su fiesta de quince años de Luna, -Sí, Meztli significa Luna en Nahuatl-

El mercurio es el único metal líquido y para ser extraído se necesitan muchas cosas: extraer una tonelada de roca de color morada o roja que es donde se concentra el mejor metal y de mejor calidad, se tiene que hornear, así le dicen cuando la piedra es introducida en hornos artesanales de barro y calentados con leña de mezquite para que el metal líquido salga de la roca y empiece a gotear por tubos hasta llenar botellas de coca-cola de plástico.

Esa rutina la ha llevado Ezequiel y sus hermanos por generaciones, las consecuencias han sido muchas y la gente lo sabe, enfermarse de mal de minamata, que es la intoxicación por mercurio y no tiene cura, trayendo complicaciones en el sistema nervioso y posteriormente sino hay cuidado puede

causar la muerte. Los derrumbes están a la orden del día, las montañas que explota Ezequiel y sus hermanos son de roca sedimentaria, son muy inestables y cuando una pequeña porción se colapsa los deslizamientos de roca son inminentes, la roca se desgaja en pedazos grandes y aunque ellos están lejos de las casas de los pobladores, muchos mineros mueren por que no cuentan con las medidas necesarias de seguridad.

En temporadas de lluvia, los residuos de las minas se mezclan con las aguas de los ríos subterráneos y los pequeños arroyos de la comunidad ignorando los peligros de esa mezcla, pues el agua es usada para consumo de los animales y las plantas aunque no la beban la absorben de otra manera el dañino material arrojado sin medidas de salud y seguridad, semanas antes, Ezequiel vio como dos trabajadores murieron en una mina, porque el agua subió muy rápido y les dio poco tiempo para salir de esa mina.

Por otra parte, el riesgo no sólo son los derrumbes, los movimientos de ladera, las inundaciones, también son los desperdicios tóxicos que deja esta actividad artesanal, sin el control de los organismos como SEMARNAT o Protección Civil; ni tampoco por parte del gobierno municipal, que para llegar al poder otorga permisos para explotar las minas sin ningún estudio de riesgo o impacto ambiental.

Ezequiel está muy interesado por obtener esa cantidad de mercurio de esas laderas, donde los Pames y Jonaces ya extraían otros materiales, como el cinabrio usado para pintar las pirámides de las civilizaciones mesoamericanas, actores sociales que como ahora, buscan esos recursos naturales con una finalidad económica. Ahora en la actualidad, Ezequiel sabe que desde que empezó a crecer la Ciudad de Querétaro la demanda de mercurio empezó a tener un nuevo auge y con ello el precio de hasta 1200 pesos el kilo, que sería un cuarto de una botella de coca cola de 600 ml. Así, gana más que un jornalero que su sueldo ronda entre los 900 pesos semanales.

La comunidad de Peñamiller ha tenido un auge minero, principalmente por mercurio. Asociaciones civiles se han dado cuenta del problema, y en una reunión comunitaria se recomendó dejar esa actividad por la degradación de los suelos de esa actividad minera y peligrosa. Los ríos también están contaminados desde la Sierra Gorda hasta desembocar en el Golfo de México.

Estudios de la UNAM han dejado como resultado que los vapores de mercurio han llegado hasta la Ciudad de México por la acción de los vientos, que es un problema regional y no sólo local. Donde el gobierno de México debe poner atención porque la reserva de la Biosfera de la Sierra Gorda está en gran peligro por las acciones de una actividad minera que no solo deteriora el paisaje y hace

vulnerable a la población también a la vegetación y los animales. Para Ezequiel arriesgarse en esa actividad vale la pena. Las consecuencias son conocidas, pero el deterioro de la economía mexicana ha orillado a la comunidad de Peñamiller, Camargo, Cadereyta de Montes entre otros municipios serranos, a dedicarse a la minería o irse a los Estados Unidos como trabajadores temporales, donde pueden permanecer hasta seis meses.

-Hoy es un día importante, han pasado varias semanas, Ezequiel y su familia van a festejar los quince años de su hija Meztli-. La historia de esa fiesta tiene muchas cosas que contar, una problemática, una trama social, una saga de cientos de historias que se entretajan en un lugar singular, expuestos a la vulnerabilidad de todo tipo, que como se entiende es un lugar con un legado histórico y cultural y que puede tener una solución en las actividades forestales, el ecoturismo, y volver a las antiguas milpas como una forma digna de respetar la naturaleza.

### **ACTIVIDADES A DESARROLLAR.**

<b>CARACTERIZACIÓN</b>
<p><b><u>1- CATEGORÍAS ESPACIALES A RECUPERAR:</u></b></p> <p><b><i>Recursos naturales.</i></b></p> <p><u>Identifica los principales recursos naturales de la Sierra Gorda.</u></p> <ul style="list-style-type: none"> <li>- ¿México es un país con recursos naturales, entre ellos los minerales (mercurio)?</li> <li>- ¿La Sierra Gorda es una región con potencial de recursos naturales para el desarrollo de actividades económicas?</li> <li>- ¿Por qué es dañina la minería de mercurio?</li> <li>- ¿Cuándo el mineral empezó a ser usado como un <i>recurso natural</i>?</li> <li>- ¿La Sierra Gorda tiene otras formas de economía nobles con la naturaleza?</li> <li>- ¿Cómo se <i>modeló el territorio</i> a lo largo de la historia?</li> </ul> <p><i>Es importante tener en cuenta que la región quedó fragmentada al modificar el espacio en la generación de una economía minera.</i></p>
<p><b><u>2- CATEGORÍAS TEMPORALES A RECUPERAR:</u></b></p> <p><b><i>Coordenadas de la época.</i></b></p>

Identifica la temporalidad en cada una de las consignas siguientes.

- ¿Cuáles serían los rasgos más distintivos en la modificación del espacio para la actividad minera?
- ¿Desde cuándo se sabe del uso potencial de la minería en la Sierra Gorda?
- ¿Que dejará en el espacio la actividad minera?
- ¿Qué otras alternativas tienen la población sin que cause daño al ambiente y la comunidad?

*Se trata de encontrar las coordenadas de la época: La infraestructura minera, la tecnología visible, las novedades en la modificación del espacio geográfico.*

### **3- CATEGORÍAS SOCIALES A RESCATAR: Actores sociales.**

Identifica a los actores sociales y sus acciones.

- ¿Cuáles son las acciones e intenciones de cada uno de los actores identificados?
- ¿Qué problemas creen que pueden aparecer cuando no resultan compatibles las acciones económicas y la sustentabilidad del medio ambiente?
- Identifica las posibles manifestaciones de dichos problemas.
- ¿El proyecto minero obtiene su fuerza de trabajo en la región o qué nuevas formas de trabajo se desencadenan?
- Los mineros que dejen su actividad, ¿qué nuevo papel juegan en su comunidad?
- ¿Habrá un nuevo rol de trabajo, de lo rural a algo más técnico o se retomarán prácticas tradicionales, siembra, recolección forestal, Ecoturismo?
- ¿Habrá salida o llegada de nuevas personas con nuevas formas de vida?

*-Es importante saber que estas categorías dinámicas son la construcción de conceptos y signos actuales. Los alumnos como el profesor pueden crear sus propios conceptos para abarcar la problemática de un lugar.*

## Sugerencia de trabajo

La participación de la Geografía en la formación académica de los jóvenes en la Escuela Nacional Preparatoria se induce a través de diversas estrategias de enseñanza y aprendizaje que promuevan la investigación geográfica y cartográfica. Se utilizarán múltiples fuentes de información impresas y Tecnologías de la Información y la Comunicación, para que se practique la comprensión lectora, y se maneje el discurso y la metodología de la disciplina.

El desarrollo de las habilidades cognitivas, procedimentales y actitudinales mediante la problematización de los temas se refuerza al aplicar las estrategias de enseñanza y aprendizaje en el marco del trabajo colaborativo, la responsabilidad compartida, el trabajo por proyectos y estudios de caso.

Para fortalecer el aprendizaje y la construcción de conocimiento con apoyo de las TIC se recomienda el uso de diversos medios audiovisuales (videos, películas, *software* educativo, animaciones, simuladores digitales y Sistemas de Información Geográfica (SIG), entre otros).

Además de la implementación de tales estrategias, se promoverán líneas de investigación para que los alumnos elaboren trabajos escritos como ensayos, reportes y monografías, así como gráficas, representaciones cartográficas, esquemas, mapas mentales, redes de conceptos o bien, infogramas, videos y presentaciones multimedia. No obstante, además de su elaboración, es importante que los alumnos analicen e interpreten la información expresada en tales recursos.

La formación de los jóvenes desde la geografía será reforzada al hacer uso de la metodología cartográfica y la aplicación del análisis espacial, a fin de profundizar su capacidad de percepción del entorno en las escalas que van de lo local a lo global. El principal apoyo para conseguirlo serán las fuentes bibliográficas, tanto impresas como las accesibles en la red de internet. Finalmente, se sugiere introducir el uso de textos y recursos didácticos en inglés y francés.

El profesor deberá implementar estrategias didácticas aplicables a grupos numerosos. Se pueden asimismo promover actividades extracurriculares como cursos, talleres o prácticas para el uso de SIG, o aplicaciones espaciales para dispositivos móviles.

También será necesario adecuar las estrategias didácticas implementadas por el docente al número de alumnos mediante el uso de diversas dinámicas grupales.

## **Sugerencias de evaluación del aprendizaje**

La evaluación sugerida para la asignatura de Geografía es considerada como un proceso sistémico en el que alumno y profesor aprenden de la experiencia. Debe ser integral, rigurosa, continua, formativa y sumativa orientada a conocer, explicar y emitir juicios, a partir de diversas técnicas e instrumentos que identifiquen, por un lado, el desarrollo de las habilidades, conocimientos y actitudes de los alumnos y, por otro, la viabilidad de las estrategias de enseñanza implementadas por el profesor, para la toma de decisiones en la mejora de la enseñanza y el aprendizaje.

En la selección de las técnicas e instrumentos se deben considerar las ventajas y desventajas de cada una de éstas, el nivel que se espera alcanzará el alumno, el rigor o complejidad a emplearse y los recursos disponibles. La evaluación será coherente con las estrategias implementadas.

Para la asignatura de Geografía la evaluación tradicional centrada solamente en las pruebas escritas de respuesta cerrada o abierta debe superarse para incluir otras técnicas e instrumentos con apoyo de rúbricas, escalas estimativas, listas de cotejo, entre otros. Además, es importante promover la observación de su entorno y el análisis de diversas fuentes documentales para la redacción de informes, reportes y monografías, con el fin de identificar los alcances o limitaciones de los alumnos.

Por su parte, las pruebas orales, las exposiciones individuales y grupales, así como los debates de temas o problemas de la agenda nacional o global actuales favorecen el desarrollo de habilidades de comunicación y valores. Finalmente, la evaluación mediante estudios de caso y aprendizaje con proyectos o basados en la resolución de problemas apoya a los profesores en la diversificación de sus instrumentos de evaluación y en la valoración más certera del desempeño alcanzado por los alumnos.

Para fines de planeación se proponen los siguientes instrumentos de evaluación permanente: durante las clases es importante que el profesor observe y registre la participación analítica, reflexiva y crítica de los alumnos, evalúe su capacidad de análisis e interpretación de mapas, gráficas y cuadros y la elaboración de reportes y ensayos de temas geográficos basados en la consulta de fuentes convencionales o recursos digitales. Los temas sociales y económicos se sugiere evaluarlos mediante la elaboración de infografías, análisis e interpretación de indicadores y mapas temáticos, estudios de caso y reportes hemerográficos. Para los temas de la geografía física se propone la evaluación a partir de análisis

cartográfico, cuestionarios, prácticas en *Google Earth*, síntesis de artículos científicos, entre otros.

### **Perfil profesiográfico**

Para impartir la asignatura de Geografía en la Escuela Nacional Preparatoria el docente deberá: cumplir con los requisitos de ingreso y permanencia que marca el *Estatuto del Personal Académico* (EPA) de la UNAM, con las cláusulas del Sistema de Desarrollo del Personal Académico (SIDEPA) y los requerimientos que emanen de las disposiciones del Consejo Técnico de la ENP.

Contar con título de alguna Licenciatura en: Geografía, Geohistoria, Ciencias Ambientales, Estudios Sociales y Gestión Local o Desarrollo Territorial. De manera deseable, tener además el grado de Maestría en la disciplina o en Docencia para la Educación Media Superior en el campo de Geografía. El docente demostrará un promedio mínimo de 8 (ocho) en su historial académico de licenciatura y de igual forma en sus estudios de posgrado en la disciplina de Geografía.

Tener antecedentes de formación didáctica y ser un profesional responsable, empático, tolerante, honesto, prudente y paciente para laborar con alumnos y profesores del nivel medio superior.

Utilizar las Tecnologías de la Información y la Comunicación en su práctica docente.

Poseer conocimientos y habilidades para leer o comunicarse en otro idioma y la capacidad de adaptación a las nuevas situaciones sociales.

Este perfil del docente implica un cambio en la concepción del proceso educativo, en el cual el profesor debe planear, seleccionar y evaluar las estrategias didácticas para que los alumnos logren los objetivos educativos de adquirir conocimientos, habilidades, valores y actitudes plasmados en el programa.

## CONCLUSIONES

El presente trabajo deja las siguientes reflexiones.

Se pudo apreciar que la Geografía es una ciencia relevante en los planes de estudio de los diferentes bachilleratos públicos, pues en los planes curriculares ayuda a consolidar saberes valiosos para los alumnos y su aprendizaje supone disponer de herramientas para el análisis e interpretación del espacio geográfico.

Así también se percató de la necesidad de renovar su enseñanza, desde la parte disciplinar y pedagógica, pues su aprendizaje ya no resulta vigente para los nuevos temas y tramas sociales que acontecen en los nuevos territorios contemporáneos.

La renovación de la Geografía Económica es importante porque responde a una necesidad disciplinar y pedagógica. En efecto, el resultado inmediato es un programa de estudios renovado con nuevos temas, categorías de análisis y estudio de casos que responden a una forma alterna de entender las producciones espaciales en los nuevos territorios.

El enfoque humanista de la Geografía resultó clave para poder entender el rol de los seres humanos y las producciones de nuevos territorios dinamizados por las actividades económicas, entendiéndolos como agentes partícipes de las transformaciones del espacio geográfico.

Se propuso un lenguaje renovado de la enseñanza y una propuesta didáctica que dignifica el papel de la disciplina en los bachilleratos públicos como una materia de alto valor formativo.

La Geografía cuenta con una base disciplinar vigente y propia que nos ayuda a resolver problemas simples y complejos. Así, la Geografía no deviene una materia de “relleno”, sino que se constituye como una ciencia llevada al aula de clases, útil para consolidar significados del conocimiento y para valorar el entorno próximo.

Por lo anterior, no es pretencioso pensar que la enseñanza de la Geografía Económica representa una oportunidad para fortalecer el quehacer de la Geografía en cualquiera de sus vertientes. Presentar a la Geografía como una ciencia útil no solo por los especialistas de la Geografía, sino también que sea conocida y entendida por la población en general.

La labor del geógrafo se hace trascendente para poder plasmar el programa de Geografía Económica, dando como resultado la profesionalización de los geógrafos dedicados a la enseñanza, que por lo regular cuando se realizan las actualizaciones de planes y programas no se considera su opinión.



Queda abierta la opción que en un futuro se pueda pilotear de manera adecuada el siguiente programa de Geografía Económica y posteriormente implementar el programa dentro de los colegios de bachillerato de la UNAM. En este sentido, se pretende que este trabajo no quede como un simple documento para cumplir un trámite académico.

Cabe resaltar que se debe evaluar la viabilidad del programa como una materia valiosa y útil dentro de la ENP que trascienda desde el aula hasta la comunidad y que presente una forma de resistencia contra las redes de poder que transforman el espacio geográfico, solo ponderando el beneficio económico y dejando a un lado la parte humana de las actividades económicas. Esa será la mejor evaluación.

El paso por la Maestría deja desde la parte académica un sólido enriquecimiento disciplinar y pedagógico. La riqueza de la MADEMS nos potencializa como: *formador de formadores*, es decir, que estamos capacitados para facilitar la enseñanza dentro y fuera del aula de clases a otros docentes.

En nuestro país los maestros han sido pilar fundamental para entrar al México moderno y en la globalización se hace necesario dignificar su quehacer como un actor importante. Nuestro país está necesitado de ejemplos que motiven a crear una sociedad más justa y son los docentes bien actualizados los encargados de esa labor.

Por lo anterior, la MADEMS ha dejado en mi trayecto de Maestría un conjunto de saberes concretos y que se pueden llevar a la cotidianeidad. El mejor profesor es el profesor que sabe ejecutar una secuencia de habilidades sin improvisar, que planea y soluciona una serie de actividades para crear significados en los alumnos.

## **Bibliografía.**

Arenas, Hernán & Geisse, Mónica. (2004). La aproximación humanística en Geografía. Revista de Geografía, Norte Grande.

Akal (2009). El estado del mundo junior. Enciclopedia histórica y geopolítica.

Aisenberg, B. & Alderoqui, S (1998). Didácticas de las Ciencias Sociales II. México D.F. Ed. Paidós.

Álvarez Gordillo G. del C. (2011). Capítulo III. “Principios metodológicos y diseño curricular para la capacitación en gestión del riesgo de desastres”. En Educación y Gestión del Riesgo de Desastres. El Colegio de la Frontera Sur, México. pp. 60-84. (52 a 74)

Ayllón, T. & Zúñiga, G. (2011). Geografía Política. México: Trillas. Cayuela, M. & Arellanes, J. (2013). Geo Geografía. México: MacMillan.

Azuara, I. (2010), “La ciudad y las regiones: huellas en el espacio de un modo de producción dominante”. En Sistema mundial y nuevas geografías, Alfie, M. et al. (coord.), México, UAM- Ibero, pp. 87-101

Bolvinik, J. & Damián, A. (2004). La pobreza en México y el mundo. México, Ed. Siglo XXI.

Bailey, P. (1983). Didáctica de la Geografía. Colombia, Ed. Cincel Kapeluz. 4)

Delgado, M. (2007). Sociedades movedizas. Pasos hacia una antropología de las calles. Barcelona, Ed. Anagrama.

Díaz Barriga, F. (2002), Trillas, Estrategias docentes para un aprendizaje significativo, México D.F.

Díaz Barriga, F. (2006), Enseñanza Situada: Vínculo entre la escuela y la vida. México. Ed. McGraw-Hill.

Blanch. Tola, J. & Infiesta, E. (2008). Atlas básico del agua. Barcelona: Parramón.

- Carrascal, I. E. (2007). Metodología para el análisis e interpretación de los mapas, [versión electrónica]. México: Instituto de Geografía. Universidad Nacional Autónoma de México. (Colección Temas selectos de Geografía de México. III.5. Métodos y técnicas para el estudio del territorio). Disponible en [http://www.igeograf.unam.mx/sigg/publicaciones/cont\\_libro2.php?cual\\_subtp\\_publica=8&cual\\_publica=5](http://www.igeograf.unam.mx/sigg/publicaciones/cont_libro2.php?cual_subtp_publica=8&cual_publica=5)
- Fernández, A., Muguruza, C., Pardó, C., Martín, E. (2010). Geografía. Madrid: Editorial Universitaria Ramón Areces. (Colección Manuales).
- Fouberg, E., Murphy, A. & De Blij, H. (2012). Human geography: people, place and culture. (10<sup>a</sup> ed.). United States: Wiley.
- Fernández Caso, M. & Gurevich, R. (2014). Didáctica de la Geografía, Prácticas escolares y formación de profesores. Ciudad Autónoma de Buenos Aires, Ed. Biblos.
- Gabler, R., Petersen, J. & Trapasso, M. (2007). Essentials of Physical Geography. (8<sup>th</sup> edition). Canada: Thomson Brooks/Cole.
- Gérin-Grataloup, A. M. (2012). La géographie. France: Editions Nathan. (Collection Reperes pratiques).
- Giacobbe, M. (1998). La Geografía Científica en el Aula. Argentina, Ed. Homo Sapiens.
- Gresch, A. et al. (2009). El Atlas III. Le Monde Diplomatique. Un mundo al revés. De la hegemonía occidental al policentrismo. Buenos Aires: Capital Intelectual.
- Gurevich, R. (2005). Sociedades y territorios en tiempos contemporáneos. México, Ed. Fondo de Cultura Económica.
- Hernández, A. & Morales, H. (2010). Geografía Económica. México: Santillana.

- Hurtado, J. (2005), Tesis de licenciatura “La importancia de la Geografía económica en distintas escuelas de nivel medio superior” F.F. y L. UNAM.
- Keller, E. & Blodgett, R. (2007). Riesgos Naturales: procesos de la Tierra como riesgos, desastres y catástrofes. Madrid: Pearson Prentice Hall.
- Le Monde Diplomatique (2008). El Atlas del medio ambiente. Buenos Aires: Capital Intelectual.
- Le Coeur, C. (2014). Éléments de géographie physique. (4ª ed.). France: Editions Bréal. (Collection Grand Amphi).
- Lindón, A. y D. Hiernaux. (2010), “Compartir el espacio: encuentros y desencuentros de las ciencias sociales y la geografía humana”, en LINDÓN, A. y HIERNAUX, D. Los giros de la Geografía Humana. Desafíos y horizontes, México, Anthropos, pp. 271-295.
- Lucchini, C. & Bubello, J. (2008). Formas de organización capitalista en el siglo XX. Buenos Aires: Biblos.
- Mançano, B. (2008). Sobre la tipología de los territorios, [versión electrónica]. Manuscrito no publicado. Disponible en: <http://web.ua.es/es/giecryal/documentos/documentos839/docs/bernardo-tipologia-de-territorios-espanol.pdf>
- Moraes, C. (2006). Geografía, pequeña historia crítica. [versión electrónica]. (1ª ed. Española). Buenos Aires: Geountref-eduntref. Disponible en: <http://ecaths1.s3.amazonaws.com/espacioysocsalta/1563057194.Moraes-Geografia%20peque%C3%B1a%20historia%20critica.pdf>
- Méndez, R. (2011). El nuevo mapa geopolítico del mundo. Valencia: Tirant Lo
- Tola, J. (2010). Atlas básico de geografía física. Barcelona: Parramón.
- Ramírez, I., Ruiz, F., Gerónimo, L., Chaparro, M., Olmos, R. (2015). Geografía

- general: un enfoque interactivo para bachilleres*. (2ª ed.). México: Patria.
- Romero, J. [coord.] (2007). Geografía humana. Procesos, riesgos e incertidumbres en un mundo globalizado. (2ª ed.). Barcelona: Ariel.
- Sámano, C. (2013). *Geografía*. (3ª ed.). México: Santillana.
- Levy, S. & Rodríguez, E. (2006). Sin herencia de pobreza. El programa Progres-Oportunidades. México, Ed. Planeta.
- Santarelli, S. (2000). Corrientes epistemológicas, metodología y prácticas en Geografía, Ed. UNS.
- Segrelles, J. (2002). Geografía Humana: Fundamentos, métodos y conceptos. México, Ed. C. Universitario Colección Conocimientos Fundamentales. México: UNAM/McGraw-Hill.
- Sánchez, J-E. (1992). Geografía Política. Madrid: Síntesis. (Colección Espacios y Sociedades 23).
- Sterling, B. & Villanueva, E. (2010). Geografía un enfoque constructivista. (2ª ed.). México: Esfinge.
- Getis, A. *et al.* (2014). Introduction to geography. (14ª ed.). New York: Mc Graw-Hill.
- Pillet, F. (2004). La geografía y las distintas acepciones del espacio geográfico. Investigaciones geográficas, 34, 141-154. Disponible en: <http://www.redalyc.org/articulo.oa?id=17603407>
- Pillet, F. (2008). Las escalas del espacio: desde lo global a lo local. Scripta Nova, Revista electrónica de geografía y ciencias sociales, XII, 270 (5). Disponible en: <http://www.ub.es/geocrit/sn/sn-270/sn-270-5.htm>
- Redfern, Martin (2014). 50 cosas que hay que saber sobre la Tierra. México:

Paidos/Ariel. Rubenstein, J. (2013). The Cultural Landscape: An Introduction to Human Geography.(11th Edition). USA: Pearson.

Sánchez C, I., Díaz, G., Cavazos, M., Granados, R., & Gómez, E. (2011). Elementos para entender el cambio climático y sus impactos. México: H. Cámara de Diputados LXI Legislatura/Instituto Nacional de Investigaciones Forestales, Agrícolas y Pecuarias/centro de Investigación Científica y de Educación Superior de Ensenada/Instituto de Geografía (UNAM)/Universidad Autónoma Metropolitana/Miguel Ángel Porrúa.

Santis Arenas, Hernán, & Gangas, Mónica (2004). La aproximación humanística en Geografía. Revista de Geografía Norte Grande, (31),31-52.[fecha de Consulta 18 de Febrero de 2020]. ISSN: 0379-8682. Disponible en: <https://www.redalyc.org/articulo.oa?id=300/30003103>

SEMARNAT (2009). Cambio climático. Ciencia, evidencia y acciones. México: Secretaría del Medio Ambiente y Recursos Naturales.

Zarate, M. & Rubio., M. T. (2005). Geografía humana. Sociedad, economía y territorio. Madrid: Centro de Estudios Ramón Areces.

## Anexo

### Páginas web de instituciones

<b>Aula Intercultural. El portal de la educación intercultural.</b>	<a href="http://aulaintercultural.org/">http://aulaintercultural.org/</a>
<b>Centro de Ciencias de la Atmosfera de la UNAM</b>	<a href="http://www.atmosfera.unam.mx/">http://www.atmosfera.unam.mx/</a>
<b>Centro Nacional de Prevención de Desastres (CENAPRED)</b>	<a href="http://www.cenapred.unam.mx/es/">http://www.cenapred.unam.mx/es/</a>

<b>Colección de mapas</b>	<a href="http://www.lib.utexas.edu/maps/world.html">http://www.lib.utexas.edu/maps/world.html</a>
<b>Colegio de Geografía de la Escuela Nacional Preparatoria de la UNAM.</b>	<a href="http://geografia.dgenp.unam.mx/">http://geografia.dgenp.unam.mx/</a>
<b>Comisión Nacional del Agua (CONAGUA)</b>	<a href="http://www.cna.gob.mx/">http://www.cna.gob.mx/</a>
<b>Comisión Nacional para el Conocimiento y Uso de la Biodiversidad.</b>	<a href="http://www.conabio.gob.mx">www.conabio.gob.mx</a>
<b>Consejo Nacional de Población (CONAPO)</b>	<a href="http://www.conapo.gob.mx">www.conapo.gob.mx</a>
<b>Fondo de las Naciones Unidas para la Población</b>	<a href="http://www.unfpa.org">www.unfpa.org</a>
<b>Fondo de las Naciones Unidas para la Infancia</b>	<a href="http://www.unicef.org/spanish/">http://www.unicef.org/spanish/</a>
<b>Instituto de Ciencias del Mar y Limnología, UNAM</b>	<a href="http://www.icmyl.unam.mx/">http://www.icmyl.unam.mx/</a>
<b>Instituto de Geofísica, UNAM</b>	<a href="http://www.geofisica.unam.mx/">http://www.geofisica.unam.mx/</a>

<b>Instituto de Geografía, UNAM</b>	<a href="http://www.igeograf.unam.mx/">http://www.igeograf.unam.mx/</a>
<b>Instituto de Geología, UNAM</b>	<a href="http://www.geologia.unam.mx/igl/">http://www.geologia.unam.mx/igl/</a>
<b>Instituto Nacional de Ecología y Cambio Climático (INECC)</b>	<a href="http://www.inecc.gob.mx/">http://www.inecc.gob.mx/</a>
<b>Instituto Nacional de Estadística y Geografía (INEGI)</b>	<a href="http://www.inegi.org.mx">http://www.inegi.org.mx</a>
<b>Organización de las Naciones Unidas (ONU)</b>	<a href="http://www.un.org/es/">http://www.un.org/es/</a>
<b>Organización de las Naciones Unidas para la Alimentación y la Agricultura</b>	<a href="http://www.fao.org/index_es.htm">http://www.fao.org/index_es.htm</a>
<b>Organización de las Naciones Unidas para la Educación, la Ciencia y la Cultura</b>	<a href="http://www.unesco.org/new/es/unesco/">http://www.unesco.org/new/es/unesco/</a>
<b>Organización Meteorológica Mundial (ONU)</b>	<a href="http://www.wmo.int/pages/index_es.html">http://www.wmo.int/pages/index_es.html</a>
<b>Organización sobre el tema de Globalización</b>	<a href="http://www.globalizate.org/">http://www.globalizate.org/</a>
<b>Organización de ríos internacionales (en español)</b>	<a href="http://www.internationalrivers.org/es/progr_ams/américa-latina">http://www.internationalrivers.org/es/progr_ams/américa-latina</a>

<b>Programa de las Naciones Unidas para el Desarrollo (PNUD)</b>	<a href="http://www.undp.org/spanish/">http://www.undp.org/spanish/</a>
<b>Programa de las Naciones Unidas para el Medio Ambiente (PNUMA)</b>	<a href="http://www.unep.org/spanish/">http://www.unep.org/spanish/</a>
<b>Red de Estudios Sociales en Prevención de Desastres en América Latina</b>	<a href="http://www.la-red.org/">http://www.la-red.org/</a>

Fuente: Con base en el Programa de Geografía Económica ENP UNAM, 2018.



