



UNIVERSIDAD NACIONAL AUTÓNOMA DE  
MÉXICO

---

---



**FACULTAD DE ODONTOLOGÍA**

DECORACIONES DENTALES PREHISPÁNICAS POR  
MEDIO DE INCRUSTACIONES EN MESOAMÉRICA.

**T E S I N A**

QUE PARA OBTENER EL TÍTULO DE

**C I R U J A N A   D E N T I S T A**

P R E S E N T A:

ALEJANDRA BARRIOS PÉREZ

TUTOR: Mtro. SAÚL DUFOO OLVERA

ASESORA: Mtra. LEONOR OCHOA GARCÍA



Universidad Nacional  
Autónoma de México



**UNAM – Dirección General de Bibliotecas**  
**Tesis Digitales**  
**Restricciones de uso**

**DERECHOS RESERVADOS ©**  
**PROHIBIDA SU REPRODUCCIÓN TOTAL O PARCIAL**

Todo el material contenido en esta tesis esta protegido por la Ley Federal del Derecho de Autor (LFDA) de los Estados Unidos Mexicanos (México).

El uso de imágenes, fragmentos de videos, y demás material que sea objeto de protección de los derechos de autor, será exclusivamente para fines educativos e informativos y deberá citar la fuente donde la obtuvo mencionando el autor o autores. Cualquier uso distinto como el lucro, reproducción, edición o modificación, será perseguido y sancionado por el respectivo titular de los Derechos de Autor.



*Son tantas personas a las cuales debo parte de este triunfo.*

*Agradezco primeramente a Dios por ser mi mejor amigo, mi fortaleza, darme todo lo que tengo y no dejarme caer nunca, por darme una maravillosa familia y poner en mi camino a personas especiales y extraordinarias, sabes lo esencial que has sido en mi posición firme de alcanzar esta meta, esta alegría, que si pudiera hacerla material, la haría para entregártela, espero poder lograr otras metas siempre de tu mano.*

*A mis padres: Francisca y Víctor por el gran amor y apoyo que siempre me han hecho sentir, por darme todo lo posible e imposible en la vida, por la paciencia y esfuerzo con que me brindaron una excelente educación y me inculcaron los mejores valores para poder llegar hasta éste logro, que definitivamente no hubiese podido ser realidad sin ustedes. Gracias por confiar y creer en mí, no sé si se sientan orgullosos de lo que hemos logrado pero yo sin temor a equivocarme les puedo decir que estoy verdaderamente orgullosa de tener unos padres como ustedes, siempre serán mi inspiración para alcanzar mis metas, por enseñarme que todo se aprende y que todo esfuerzo al final tiene una recompensa. Su esfuerzo, se convirtió en ahora nuestro triunfo y por ello les dedico esta tesina. LOS AMO!!!*



*A mis hermanas: Dan y Fer por acompañarme en los momentos difíciles y en los muchos satisfactorios, por sus consejos, por creer en mí, por ser mis grandes amigas, que aunque cada una de nosotras hemos tomado caminos con objetivos y metas muy distintas, quiero que sepan que estoy muy orgullosa de ustedes y sobre todo por esos angelitos que con su simple presencia me alegran los días, a mi sobrina Sofi y a mi sobrino Santi.  
LOO S A M O!!!!*

*A Serch: gracias amor por haber aparecido y cambiado mi vida, por todos estos años que han sido ¡¡ Dufurus!! Realmente maravillosos!! Por estar siempre a mi lado apoyándome en cada paso que doy, dándome ánimos en los momentos difíciles, por enseñarme a ver lo fácil que es ser feliz a tu lado, por dejarme ser parte de tu vida y compartir tantos momentos juntos, por el apoyo que me has brindado siempre, porque a pesar de mis arranques hormonales siempre estás para ayudarme, quiero agradecerte porque sin tu gran ayuda tampoco hubiese logrado llegar hasta aquí, eres mi gran amor T E A M O!!!!*

*Un especial agradecimiento al Dr. Saúl Dufío y a la Dra. Leonor Ochoa por asesorarme a lo largo de la tesina y acompañarme en este camino que hoy culmina en el presente proyecto, por compartir sus conocimientos conmigo e inspirar en mí mucha admiración, por la preocupación, paciencia e interés que siempre mostraron, por haber hecho esto posible de diversas maneras, pero sobre todo por brindarme su amistad....¡¡Mil gracias!!!*



*Mi respeto y agradecimiento a todos los Profesores, que a lo largo de la carrera me compartieron sus conocimientos y me inculcaron el amor a mi profesión, entre ellos a la Dra. María Elena Nieto por su amistad y al Dr. Héctor Ortega por el apoyo que me brindó para la toma de fotografías.*

*A mis amigas y amigos: porque gracias a ellos sé lo que es la amistad verdadera, valor importante en mi vida, gracias por estar conmigo a lo largo de la carrera y aún después... por aconsejarme, ayudarme, compartir risas y llantos en todo este tiempo, al grupo 13 por permitirme conocerlos y ser parte de su vida... a una gran amiga y buena compañera a ti Glau de la Campa, mil8mil gracias por escucharme, apoyarme, aconsejarme, pero sobre todo por brindarme tu amistad incondicional.*

*A aquellas personas que fueron pieza fundamental para que pudiera culminar esta etapa, en donde confiaron en mí... muchas gracias pacientes!!!*

*A la máxima casa de estudios la UNAM y sobre todo a la Facultad de Odontología: por ser mi segundo hogar, por haberme dado las bases necesarias para mi formación profesional y personal, por el compromiso que me inculcó hacia la sociedad y conmigo misma, por permitirme formar parte de la familia universitaria.*



## ÍNDICE

<b>INTRODUCCIÓN</b>	<b>9</b>
<b>1. PLANTEAMIENTO DEL PROBLEMA</b>	<b>11</b>
<b>2. JUSTIFICACIÓN</b>	<b>12</b>
<b>3. MARCO TEÓRICO</b>	<b>13</b>
3.1. Períodos arqueológicos en la época prehispánica	13
3.1.1. Período preclásico	13
3.1.2. Período clásico	14
3.1.3. Período postclásico	15
3.2. Sitios arqueológicos	21
3.3. Técnicas dentales prehispánicas	29
3.4. Estructura anatómica de los dientes	34
3.5. Tipos de mutilación dentaria	36
3.6. Incrustaciones prehispánicas	38



3.6.1. Materiales utilizados para las incrustaciones prehispánicas	40
3.6.2. Instrumentos empleados para realizar cavidades dentales	44
3.6.3. Cementos usados para fijar las incrustaciones prehispánicas	48
<b>4. OBJETIVOS</b>	<b>52</b>
4.1. General	52
4.2. Específicos	52
<b>5. MATERIAL Y MÉTODOS</b>	<b>53</b>
5.1. Tipo de estudio	53
5.2. Universo de estudio	53
5.3. Selección de la muestra	53
5.4. Criterios de Selección	54
5.4.1. Inclusión	54
5.4.2. Exclusión	54



5.5.	Variables de estudio	55
5.6.	Operacionalización de variables	56
5.7.	Metodología	60
5.8.	Procedimiento de recolección de la información	61
<b>6.</b>	<b>RECURSOS</b>	<b>61</b>
6.1.	Humanos	61
6.2.	Materiales	62
<b>7.</b>	<b>ANÁLISIS DE LA INFORMACIÓN</b>	<b>62</b>
<b>8.</b>	<b>RESULTADOS</b>	<b>63</b>
<b>9.</b>	<b>CONCLUSIONES</b>	<b>69</b>
<b>10.</b>	<b>REVISIÓN BIBLIOGRÁFICA</b>	<b>70</b>





<b>11. ANEXOS</b>	<b>73</b>
11.1. Carta para autorización	73
11.2. Carta Palacio de la Autonomía, Sala de la Odontología	73
11.3. Carta Museo Nacional de Antropología de México	74
11.4. Catálogo de incrustaciones prehispánicas	75



## INTRODUCCIÓN

Generalmente cuando nos referimos a la antropología nos viene a la mente el estudio del ser humano desde una perspectiva biológica, social y humanista, sin tomar en cuenta que también encontramos material importante como lo son los restos humanos (óseos) donde hallamos para nuestro interés los restos dentales.

Lo que se encuentra en su mayoría, en lo que respecta a restos óseos, constituyen porciones fragmentadas sin embargo, la muestra que más se conserva en los restos humanos, son las piezas dentarias, ejemplares que nos pueden proporcionar valiosa información biológica, tecnológica y cultural.

Las costumbres o tradiciones de deformar o modificar el cuerpo humano siempre han despertado un gran interés entre diversos investigadores, estos, de diversas maneras han intentado interpretar los fines por los cuales se realizaban cierto tipo prácticas, con el fin de encausarlos en diferentes procesos sociales.

El presente trabajo se enfoca en una de las prácticas culturales que destaca y asombra, debido al dominio técnico con el que se realizaba: los tratamientos dentarios; llamada por algunos investigadores como mutilación; término utilizado en un inicio para referirse a las decoraciones dentarias presentes en los restos óseos prehispánicos.



Sin embargo en la actualidad, se ha discutido sobre la conveniencia de seguir usando este término, ya que alude a una práctica que resultaba perjudicial para las piezas dentarias, lo cual no era el objetivo.

Una gran variedad de cuestiones se pueden plantear sobre la decoración dentaria, desde la intención con la que se llevo a cabo, quienes fueron los especialistas que la realizaban, cuáles fueron los instrumentos de los que se valían, que técnicas fueron empleadas, a que individuos se consideraba aptos para someterse a dicho tratamiento, y quizás la más importante, cuál era el mensaje que se deseaba transmitir hacia los demás; información que se trata a lo largo del presente trabajo.

Se mencionan las técnicas empleadas para llevar a cabo los tratamientos dentarios, así como una recapitulación acerca de los autores que se han interesado en el tema de incrustaciones prehispánicas.



## 1. PLANTEAMIENTO DEL PROBLEMA

En la actualidad encontramos mucha información recopilada por muchos autores, pero que aún no se encuentra organizada, de manera que podamos encontrar un catálogo para incrustaciones prehispánicas donde se pueda llevar un análisis por etapa histórica, sexo, lugar de hallazgo, su procedencia.

En cuanto se refiere a la mutilación dental se han tenido diferentes interpretaciones en cuanto a la finalidad de esta, ya que encontramos que ha sido una práctica empleada por diversas culturas en diferentes zonas arqueológicas a lo largo de grandes períodos de tiempo.

Tal dispersión ha hecho pensar y poner en discusión si las técnicas empleadas para ciertos tipos de mutilación o en este caso de incrustación prehispánica son las mismas ó si son similares con algunas otras encontradas a largas distancias tanto espaciales como temporales. O bien, si esta práctica tiene alguna relación con formas ideológicas, políticas, si representaban algún grado dentro de una escala social o si simplemente eran formas de adorno o decoración con fines estéticos.



## 1. JUSTIFICACIÓN

Al ser empleadas las técnicas de incrustaciones prehispánicas como una práctica común en los pueblos, dado que se aprecia en diversas zonas arqueológicas, se pretende en este trabajo organizar la información sobre éstas, mencionar sus períodos arqueológicos, tratamientos dentarios, el tipo de materiales que se utilizaban para la colocación de las incrustaciones prehispánicas, referidos por distintos autores y datos de cronistas que tuvieron a bien hacer este tipo de registros.

Dar a conocer a los estudiantes de odontología esta práctica tan importante, ya que de alguna manera ha tomado una mayor difusión, desde el punto de vista antropológico.



## 1. MARCO TEÓRICO

### 1.1. PERÍODOS ARQUEOLÓGICOS EN LA ÉPOCA PREHISPÁNICA

La historia cultural de Mesoamérica se divide en tres grandes períodos:

- El período Preclásico o período Formativo extendiéndose de 1500 a.C. - 300 d.C.
- El período Clásico extendiéndose de 300 hasta 950 d.C.
- El período Posclásico que comprende desde 950 hasta 1521 d.C. Hasta la conquista española.<sup>1</sup>

#### 1.1.1. EL PERÍODO PRECLÁSICO

Cuando la población de Mesoamérica desarrolló técnicas de agricultura más intensivas, los especialistas políticos empezaron a gobernar sus sociedades. Indudablemente surgieron papeles de jefes superiores que envolvían posiciones que una vez fueron de líderes espirituales poderosos. Eventualmente, el incremento de la población llevó a la competencia de recursos locales y mecanismos por el cual líderes políticos organizaron cooperativas de cultivo que podían aplicarse tan efectivamente como la movilización de fuerzas militares.<sup>1</sup>

Durante el Preclásico la mutilación dentaria detectada hasta ahora ha sido en mayoría, en los incisivos superiores, en donde adoptaron forma de ondulaciones o bien de pequeños picos.<sup>2</sup>



Las limaduras dentales aparecen por primera vez en América entre los siglos XIV y X a.C., en la zona del Valle de México, durante el Horizonte Preclásico temprano, y las incrustaciones en el Preclásico medio.<sup>2</sup>

### 1.1.2. EL PERÍODO CLÁSICO

Fue caracterizado por el surgimiento de sociedades estatales urbanas a lo largo de Mesoamérica. El principal fue Teotihuacán. Presumiendo una población de más de 100,000 habitantes, era una de las ciudades más grandes en el mundo entre los 200 a los 700 d.C. La ciudad Zapoteca de Monte Albán surgió para dominar mucho de lo que es actualmente Oaxaca. Los centros cívicos ceremoniales duraderos como Tikal, Palenque, Copán y otras decenas de ciudades de estados poderosos de las tierras bajas mayas, surgieron de comunidades Preclásicas. Las incrustaciones tuvieron su auge durante el Período Clásico.<sup>1,2</sup> (Fig. 1)



Fig. 1 Mandíbula labrada con presencia de incrustaciones (Palacio de la Autonomía, Sala de la odontología Mexicana)



### 1.1.3. EL PERÍODO POSTCLÁSICO

Durante el período Postclásico, gobiernos regionales llegaron a ser altamente segmentados y comercialmente orientados. La tecnología para derretir oro, plata y cobre fue introducida por Sur y Centro América, mientras que la turquesa minada en el suroeste de América se intercambiaba por el plumaje de Guacamayos de colores escarlata. Nunca antes la economía de Mesoamérica fue expuesta a materiales tan raros de lugares tan remotos. Después de la caída de Tula, un estado de la ciudad Tolteca que dominó México Central desde el siglo nueve hasta el trece, la gente azteca se movió para el sur del lago Texcoco. Eventualmente ellos pudieron afectar el balance del poder en la región a tal grado que a ellos se les concedió matrimonios reales con familias toltecas veneradas.<sup>1</sup> (Fig. 2)

En el transcurso de estos períodos, Mesoamérica presenció el nacimiento y caída de muchas civilizaciones. Las civilizaciones de Mesoamérica fueron:

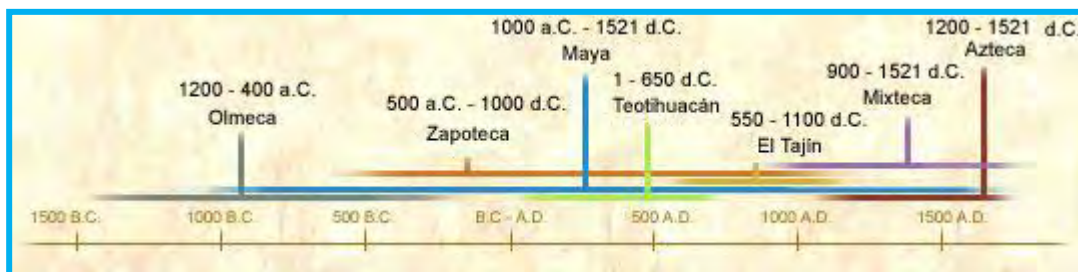


Fig. 2 Línea del tiempo de las civilizaciones de Mesoamérica  
([www.explorandomexico.com.mx](http://www.explorandomexico.com.mx))



Los Olmecas: Constituyeron las aldeas de hace 3000 años en los actuales estados de Veracruz y Tabasco (México). Floreció entre el 1200 y el 200 a. de C. Entre sus legados a otras culturas de Mesoamérica se encuentran las pirámides, plazas, recintos para la práctica de deporte de la pelota y la escultura jeroglífica.<sup>2</sup>

Se han encontrado artefactos Olmecas en muchas partes de Mesoamérica. Su arte es naturalista y simbólico. Fueron los iniciadores de la construcción de los panteones (grupo de dioses). La idea de hombres-animales fantásticos (asociación de un hombre con un animal) fue una constante. Cada dios tenía un nombre, con el cual se le representaba, como el hombre-jaguar o dios jaguar, el dios pájaro serpiente y el dios águila. A estos les siguieron los Mixtecos-Zapotecas.<sup>2</sup>

En la zona central de los olmecas, en la región de la costa del Golfo, se han encontrado algunas cabezas de piedra.<sup>2</sup> (Fig.3)



Fig.3 Esta cabeza de basalto mide 1.5 metros de altura y pesa más de 20 toneladas (Historia de México)

Los Toltecas: Su capital era Tula. Floreció aproximadamente entre el 900 y el 1187. Estos son originarios de Hehuetlapallan, aldea fundada en el año 576 a. de C. por emigrantes del Noroeste de México. Luego avanzaron hacia el sur hasta asentarse en el valle de la actual Ciudad de México, logrando convertirse en la cultura más avanzada durante los años 900-1110 d. de C.<sup>3</sup>

Eran maestros en la arquitectura y en las artes. Constituían también una sociedad guerrera, como puede verse en sus numerosas esculturas de guerrero.<sup>3</sup>

Los toltecas ejercieron una gran influencia en el territorio Maya en el período Posclásico y existen similitudes en algunas esculturas y en su arquitectura puesto que aproximadamente en el 900- 1527 d. de C, los Toltecas impusieron a los Mayas su dominio político religioso, y se produjo una fusión cultural de ambas.<sup>3</sup> (Fig. 4)



Fig. 4 Representación de un guerrero de la cultura tolteca. (Historia de México)

La Teotihuacana: Floreció entre el año primero d. de C. y el 750. La ciudad de Teotihuacán es la más impresionante que pueda contemplarse en las Américas.<sup>4</sup>

Los teotihuacanos hacia el año 200 a. de C., crearon la más importante cultura del arte central del antiguo México, y llegaron a establecerse hasta la actual Guatemala. El período de mayor brillo de esta civilización ocurrió entre los años 350 y 650 d. de C. La cultura Teotihuacana fue la más influyente de Mesoamérica.<sup>4</sup>

Más tarde, entre el 650 y el 700 d. de C., invasiones de pueblos vecinos provocaron su decadencia y la emigración masiva hacia otros territorios.<sup>4</sup>

La vida económica de los teotihuacanos y demás pueblos mesoamericanos está basada en la agricultura, y gracias a ella florecieron sus culturas y ciudades. Las máscaras pueden haber sido retratos de personas muertas.<sup>4</sup>  
(Fig. 5)



Fig. 5 Esta es una máscara de Jade procedente de Teotihuacán. (Historia de México)



La Zapoteca: Se iniciaron en el 800 a. de C. en el Monte Albán (México) y culminó en el año 1521 d. de C. cuando los Mixtecas conquistaron los principales centros zapotecas, la región de la costa del océano Pacífico y el noroeste de México.<sup>4</sup>

El estado zapoteca era uno de los mayores de Mesoamérica en aquella época. Los zapotecas se destacaban en el arte del trabajo con plumas y en la elaboración de joyas de oro.<sup>4</sup> (Fig. 6)



Fig. 6 Figura de la cultura zapoteca. (Historia de México)



Los mayas poseían un saber matemático bien desarrollado. Además de su habilidad en arquitectura, tenían un conocimiento excelente del tiempo y crearon un calendario muy exacto. A pesar de ser un pueblo básicamente de la edad de piedra, ya que sus herramientas eran de pedernal y sus armas de madera afilada con obsidiana, fueron consumados fundidores y herreros de oro, plata y en menor medida de bronce. Su arte lapidario fue también muy notable, como lo demuestran las joyas de jadeíta, hematita, turquesa y otras piedras semipreciosas.<sup>5</sup>

Sin embargo, a pesar de destacar en los trabajos sobre piedra y metales, no llegaron a practicar verdaderamente una odontología correctora o restauradora para el mantenimiento o mejora de su salud oral. Sus trabajos con los dientes tenían propósito estrictamente religioso. Algunos investigadores suponen que su principal incentivo era el adorno personal.<sup>5</sup>

Sabemos que los mayas llevaron a cabo elaboradas ceremonias religiosas en que el ennegrecimiento de los dientes y las escarificaciones de la cara y torso tenían un significado importante. Por lo tanto, parece razonable concluir que el adorno y la mutilación de los dientes formaban parte del culto. Los mayas sabían incrustar con habilidad, hermosas piedras en cavidades cuidadosamente preparadas en los incisivos superiores e inferiores. Estas incrustaciones se hacían con varios minerales, por ejemplo la jadeíta (un silicato similar, por su aspecto, el jade oriental con el que se le relaciona, pirita de hierro; hematites (a la que llamaban piedra de sangre) turquesa.<sup>6</sup>



## 1.2. SITIOS ARQUEOLÓGICOS

Mesoamérica fue en un tiempo, una región geográfica y cultural. En la época de la conquista española comprendió lo que es ahora el centro y el sur de México y la península de Yucatán, Guatemala.<sup>7</sup> (Fig. 7)



Fig. 7 Mapa de Mesoamérica (Historia de México)



Los sitios arqueológicos más sobresalientes de Mesoamérica:

### Chiapas

- Palenque: Correspondiente al período Clásico, alcanzó su esplendor durante el reinado de Pakal, en el siglo VII. Este sitio arqueológico es admirado por sus exquisitos tallados, sus jeroglíficos que cubren los muros de sus construcciones. El descubrimiento de la tumba ornamentada de Pakal en el Templo de las Inscripciones, en 1952, fue uno de los hallazgos más importantes en el Mundo Maya. A principios de este año se descubrió en otra tumba el cuerpo de una mujer junto con una máscara de jade y otros tesoros.<sup>8</sup> (Fig.8)



Fig. 8 Zona de Palenque (www.explorandomexico.com.mx)

- Tonina: es un sitio arqueológico que se estableció durante el período Clásico. Existe una teoría acerca de una ciudad en la que habitaba un gobernador guerrero maya quien usaba el lugar como centro de ejecuciones para prisioneros de guerra. Se cree que entre las víctimas capturadas estuvo el hijo del famoso Pakal de Palenque.<sup>9</sup>





- Yaxchilán: Su máximo esplendor sucedió entre los años 550 y 900 D.C., durante lo que se conoce como el Periodo Clásico Tardío. Se convirtió en uno de los reinos más poderosos de la cultura maya. Los reyes de Yaxchilán construyeron templos, pirámides y palacios de lujo.<sup>10</sup>
- Chiapas de Corzo: El florecimiento de las ciudades mayas en la selva Lacandona durante la época clásica (300-900 d.C.) es considerado como una de las mayores hazañas socioculturales de la historia de la humanidad. Fue en la época preclásica (1800 a.C.-300 d.C.)<sup>1</sup>

## Oaxaca

- Monte Albán: fue por mucho tiempo la sede del poder dominante en la región de los Valles Centrales de Oaxaca. El nombre antiguo de esta ciudad fundada por los zapotecas a finales del Preclásico Tardío.<sup>1</sup>
- Monte Negro: es un cerro en cuyas laderas fueron construidas terrazas desde los tiempos precolombinos, su época de apogeo fue durante el período preclásico mesoamericano.<sup>1</sup>





## Puebla:

- Cholula: su nombre deriva del vocablo náhuatl *Cholollan*, que en significa "agua que cae en el lugar de huida". Se trata de uno de los asentamientos más antiguos de México, y presenta una ocupación continua desde el período preclásico superior.<sup>1</sup>

A pesar de ello, su importancia en Mesoamérica fue variable a lo largo de los dos mil años de historia de la civilización nativa de América central.<sup>1</sup>

## Veracruz

- Cerro de las Mesas: entre 600 a. C. y 900 d. C., siendo un centro muy importante de la cultura olmeca. En el cual se han hallado objetos de jade, con algunas fechas olmecas inscritas.<sup>1</sup>
- Remojadas: es el nombre utilizado para designar una cultura, un yacimiento arqueológico y un estilo artístico que floreció en el estado mexicano de Veracruz en el Golfo de México en un período estimado entre el 100-800 d. C.<sup>1</sup>



## Campeche

- Jaina: significa "Lugar de la Casa en el Agua" (del maya *há* - agua, *il* – lugar, *ná* – casa), nombre que alude su ubicación insular. Las primeras evidencias de ocupación humana en el sitio nos remiten al período conocido como Clásico Temprano (años 250 – 600 de nuestra era), y su auge, reflejado en su arquitectura y su producción alfarera, data del Clásico Tardío (años 600 –800).<sup>1</sup>

## Distrito Federal

- Tacuba: es una de las cuatro calzadas originales que fueron construidas por los Mexicas y cuyo fin dado era el de comunicar ésta ciudad con los poblados que se ubicaban en tierra firme.

La función que le fue dada a ésta calzada fue el de comunicar a la entonces ciudad de México-Tenochtitlán, que se encontraba rodeada por las aguas del Lago de Texcoco, con el antiguo poblado del señorío de Tlacopan (hoy el actual pueblo de Tacuba), ubicado en tierra firme y al Oeste del Valle de México.<sup>1</sup>



## Estado de México

- Teotihuacán: es el nombre dado por los mexicas a los restos del antiguo centro antiguo de Mesoamérica anterior a ellos y que en alcanzó mayor apogeo durante el periodo Clásico y actualmente una zona arqueológica localizada en el valle del mismo nombre, que forma parte de la Cuenca de México.<sup>1</sup> (Fig. 9 )



Fig. 9 Teotihuacán (Historia de México).

## Tabasco

- Jonuta: En el siglo VIII al XIII, Jonuta había sido un importante centro manufacturero de cerámica, la gran calidad de sus productos (vasos, platos y figurillas de barro) había alentado su exportación a toda la región maya e incluso a los lugares más distantes de Mesoamérica.<sup>1</sup>

## Hidalgo

- Huapalcalco: Zona arqueológica que constituye uno de los primeros antecedentes de la cultura tolteca. Ubicada al norte de la ciudad de Tulancingo y es considerado como el sitio de ocupación humano más antiguo de Hidalgo.<sup>1</sup>

## Tlaxcala

- Xochitécatl: fue construido durante el período formativo (hacia el año 750 a.C.) en la cima de un volcán extinto.<sup>1</sup> (Fig.10 )



Fig.10 Centro arqueológico Xochitécatl ([www.explorandomexico.com.mx](http://www.explorandomexico.com.mx))

## Guatemala

- Tikal: su construcción se inició durante el Preclásico tardío. Se convirtió en un importante centro de enseñanza de matemáticas, astronomía y arte; también dominaba en el ámbito comercial.<sup>1</sup> (Fig. 11)



Fig. 11 Templo Maya en Tikal (Historia de México)



### 3.3. TÉCNICAS DENTALES PREHISPÁNICAS

En la Mesoamérica prehispánica, las técnicas empleadas en los trabajos dentales fueron esencialmente dos (además del teñido, como embellecimiento menos permanente) el limado y la perforación parcial.<sup>11</sup>

En un principio se pensó y algunos investigadores así lo sostienen, que los tratamientos dentales eran un símbolo de status jerárquico o dignitario de los gobernantes o sacerdotes, pero la evidencia de múltiples hallazgos en entierros comunes no confirma esta hipótesis. Por ejemplo, el gobernante de Pakal, de Palenque, no tenía más que dos dientes con desgaste selectivo, pero los acompañantes encontrados fuera del sarcófago tenían cavidades que se supone contenían incrustaciones; otras investigaciones en complejos habitacionales de gente común, han encontrado mayor frecuencia de restos óseos con tratamientos dentales en entierros pobres, lo que permite afirmar que esta práctica no era un signo de status superior.<sup>12</sup>

El análisis permite que surjan distintos argumentos. Como es lógico, se han encontrado muchos más entierros pobres o comunes que ricos; además hay que considerar que el hecho que una persona hubiera sido enterrada pobremente no quiere decir que en alguna época de su vida no hubiese pertenecido a las altas esferas de la escala social y que al morir formara parte de los estratos populares.<sup>12</sup>

Hoy en día, es posible observar obturaciones de oro en los dientes sanos anteriores en personas de grupos étnicos nacionales. Se aprecian diferentes formas: corona total, incrustaciones en forma de estrella, corazón u otras, con el fin de llamar la atención.<sup>12</sup> (Fig. 12)



Fig.12 (<http://bitacoracultural.com>)

Volviendo al pasado, si los tratamientos dentales, sobre el tipo incrustaciones, no eran un signo de status social alto, ¿qué otra motivación tendrían? Para tratar de contestar esta pregunta, se han propuesto varias hipótesis:

- a) Eran una clase de condecoración por servicios especiales, como muestra de valor ya que el procedimiento para efectuar los cortes en los dientes era seguramente muy doloroso y con riesgos posteriores para la salud en general.



- b) Como demostración de que el portador había visitado algún lugar de suma importancia.
- c) Se ha pensado que los tratamientos dentales, sobre todo las incrustaciones, fueran portadas por los acompañantes de los gobernantes como un talismán contra los malos espíritus.

El único ejemplar, citado por los autores Romero y Fastlicht, es un pequeño dibujo encontrado en Tepantitla, Teotihuacán, el cual forma parte del mural conocido como “El Paraíso Teotihuacano o de La Ciencia Médica” (Fig.13); representa a una persona humana inclinada con los dos brazos rectos y las manos apoyadas en el suelo y la piernas dobladas en una posición parecida a la que adopta un animal al sentarse sobre su parte posterior.<sup>13 2</sup>



Figura. 13 Fragmento del fresco de Tepantitla, Teotihuacán. (Romero, 1951)





Enfrente hay otra persona que está introduciendo o sacando un objeto parecido a una navaja prehispánica de la boca del personaje. Los dos personajes están vestidos únicamente con un taparrabo. Ni la vestidura ni la posición parecen dignas de un gran personaje; por otra parte, con ese instrumento únicamente se podría tratar de efectuar un desgaste selectivo.<sup>13</sup>

Estas decoraciones dentarias eran tratamientos motivados por fines culturales y no terapéuticos, ya que según las evidencias solo se llevaban a cabo en dientes sanos.<sup>14</sup>

Las técnicas prehispánicas empleadas en los trabajos dentales mesoamericanas fueron dos: el limado y la perforación parcial. (Fig.14) La incrustación, procedimiento relativamente complejo, requería aparte de la preparación de una cavidad circular diminuta un ajuste preciso de la piedra a incrustar y su fijación con pegamentos especiales.<sup>5 15</sup>

Estos tratamientos dentarios se llevaron a cabo en los dientes anteriores (centrales, laterales, caninos y unos pocos casos en premolares) tanto del maxilar superior como el inferior. Se hacían en la cara labial, por ser esta la más vistosa.<sup>15</sup>



Fig. 14 Mutilación de los dos incisivos centrales superiores. (<http://images.google.com.mx/>)

Por otra parte, la técnica del limado implicaba la reducción selectiva de la pieza mediante materiales abrasivos que entraban en contacto con el esmalte y la dentina. En algunos casos, incluso llegaban a crear daños en la pulpa dental.<sup>14</sup>



### 3.4. ESTRUCTURA ANATÓMICA DE LOS DIENTES

Las personas especializadas en este tipo de tratamientos debían ser todos unos expertos en las características del diente, ya que en el conocimiento de esto, es en donde radica la viabilidad de su trabajo.<sup>7</sup>

El diente está constituido por 4 partes.

1. La primera que es la corona, la cual sobresale fuera de la encía y se encuentra recubierta por el esmalte y la dentina, el primero es la porción externa que se encuentra conformado por un 96 % de fosfato de calcio en forma de hidroxiapatita, lo que produce insensibilidad. La dentina es la porción intermedia que debido a sus componentes (prolongaciones citoplasmáticas de odontoblastos y líquido intersticial) la hace una parte sensible.<sup>7</sup>
2. La segunda parte del diente se trata del cuello que se mantiene rodeado por la encía y está recubierta por el esmalte.<sup>7</sup>
3. La raíz está inserta en el alvéolo dentario maxilar, y se encuentra recubierta por cemento que es la “porción externa que la cubre y une al diente con el hueso por medio de las fibras periodontales”.<sup>7</sup>
4. En el interior de estas tres partes se halla la cavidad pulpar que es la encargada de nutrir a todas las estructuras del diente.<sup>7</sup>

El conocimiento de esta parte por los operadores es esencial, pues depende de la comprensión de sus características es como se podrá elaborar el tratamiento dentario de una manera satisfactoria.<sup>7</sup>

Lo anterior se debe a que si el especialista de alguna manera llegase a dañar esta parte, la pieza dental se perdería por completo, además de ser un proceso doloroso para la persona a la cual se le intentó o se le realizó cualquiera de los tratamientos. Un indicador de este tipo de hechos es la presencia de abscesos que indican que la cámara pulpar fue perjudicada.<sup>14</sup> (Fig. 15)

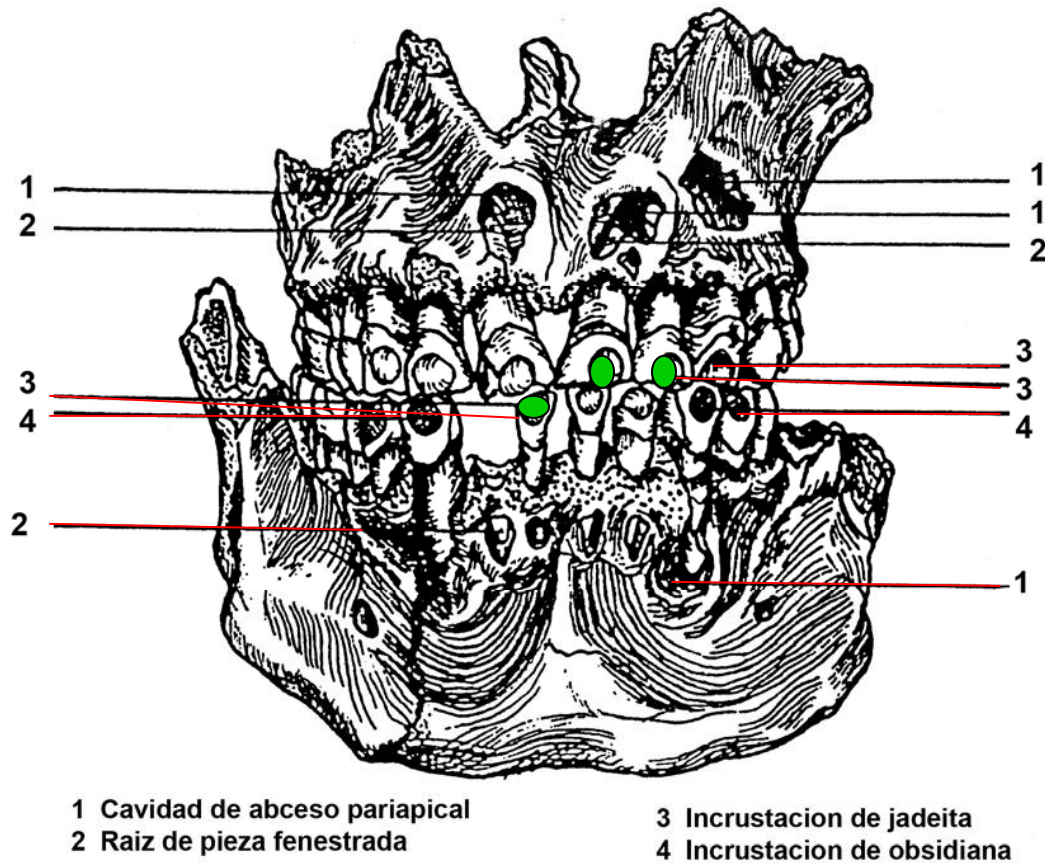


Fig. 15 Imagen de maxilares (www.14.94\_-\_Mata\_Amado.com.mx)



### 3.5. TIPOS DE MUTILACIÓN DENTARIA

Javier Romero diseñó toda una tipología, con el fin de ubicar el tipo de trabajo al que fueron expuestas las piezas dentales.<sup>12</sup>

La gran ventaja de esta clasificación es el poder incorporar nuevas formas en el tratamiento dentario, sin alterar las ya establecidas, pues no se podía tener la certeza de que las muestras recolectadas hasta ese momento fueran todas.<sup>12</sup>

Hasta el momento se pueden ubicar 7 tipos, que van desde el A al G, cada uno de estos mantiene diversas variables en cuanto a las formas las cuales son designadas con números, a los que se les puede ir incorporando variantes sin afectar el orden de las anteriores.<sup>13</sup> (Fig. 16)

Así podemos notar que en:

- El tipo A se mantienen aquellas piezas que muestran desgaste en el borde cortante del diente.
- El tipo B este mismo trabajo, solo recae en un ángulo de la pieza.
- En el C son los ambos lados los que presentan modificación.
- El tipo D ya no se presentan en los contornos, sino en la superficie en forma de líneas.

- El tipo E tenemos a los que en la superficie se les ha aplicado incrustaciones circulares o cuadrangulares.
- El tipo F presenta desgastes en los 2 bordes del diente.
- El tipo G que incorpora a aquellas piezas que muestran incrustaciones y diversas limaduras en los ángulos o en el borde cortante del diente.<sup>13</sup>

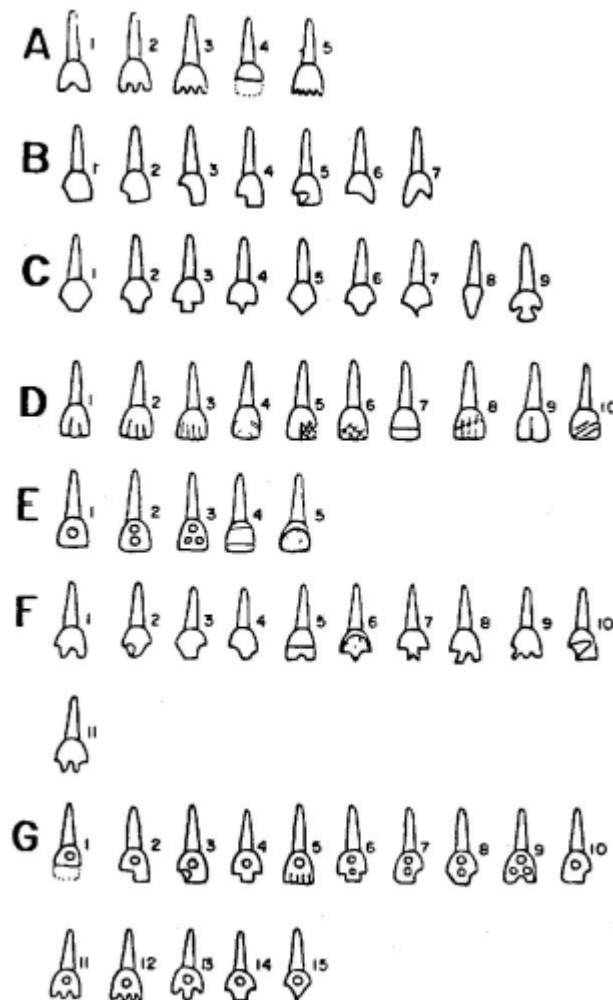


Fig. 16. Tabla de Clasificación. (Romero, 1958).

### 3.6. INCRUSTACIONES PREHISPÁNICAS

Las incrustaciones dentarias, en el México antiguo, se hacían en incisivos y caninos, superiores e inferiores, aunque en unas pocas ocasiones se hicieron también en premolares. Procedimiento relativamente complejo, requería aparte de la preparación de una cavidad circular diminuta un ajuste preciso de la piedra a incrustar y su fijación con pegamentos especiales. En algunos casos, los tratamientos llegaban a crear daños en la pulpa dental.<sup>16</sup> (Fig. 17)



Fig.17 Fragmento de maxilares, con presencia de incrustaciones en los dientes anteriores superiores. (<http://dti.inah.gob.mx>)



La incrustación fue la técnica prehispánica más compleja empleada en los trabajos dentales, ya que requería de conocimientos sobre la estructura del diente, como bien se ha mencionado antes; un manejo preciso de instrumentos, un perfecto tratamiento en la talla de los materiales a incrustar (piedras preciosas, hueso), junto con el conocimiento de los pegamentos usados para fijarlos.<sup>13</sup> (Fig.18 )



Fig.18 Incrustaciones de Jadeíta. (<http://images.google.com.mx>)





### 3.6.1. MATERIALES UTILIZADOS PARA LAS INCRUSTACIONES PREHISPÁNICAS

Entre los materiales con más frecuencia utilizados se encuentran la jadeíta, con sus variantes de tonos verdes, la hematita de un color café oscuro rojizo, y la pirita de hierro, que en los hallazgos tiene un color casi negro debido a oxidación, pero que cuando se colocó debió tener un color dorado brillante. Además, hay pocos ejemplares de incrustaciones de obsidiana. En el área norte de Mesoamérica, se encuentran incrustaciones de turquesa muy vistosas como las encontradas en la isla de Jaina, Campeche, México. Así también, hay incrustaciones de hueso.<sup>13, 19</sup>

La pirita amarilla, debido a su color amarillo y su intenso brillo metálico, el campesino que carece de conocimientos de mineralogía, confunde a menudo estos cristales con granos, escamas de oro, siendo muy posible que también los antiguos mineros y orfebres hayan sufrido amargos desengaños al darse cuenta que las sustancias que tomaban por oro no se fundían, sino que sólo se ennegrecían con desprendimiento de gases. Existe una gran variedad de piritas, formando racimos de cristales.<sup>13, 17</sup>

La hematita es un óxido de hierro con impurezas que comprende dos variantes de mineral de hierro: la hematites roja y la parda, por su dureza, sirve para bruñir metales.<sup>17</sup>



La jadeíta es un silicato de aluminio y sodio de color blanco verdoso y de textura fibrosa, <sup>17</sup> (Fig.19)



Fig.19 Cráneos Mayas con incrustaciones. (<http://images.google.com.mx>)

La turquesa es un fosfato hidratado natural de aluminio y cobre, en México se encuentra por lo regular en rocas en forma de laminitas delgadas o granos menudos de color azul celeste, raras veces con matices de verde claro, por encontrarse casi siempre en pedazos diminutos, los antiguos lapidarios la aprovechaban mayormente para mosaicos. <sup>13, 2</sup>

Con base en la colección de Romero propone tres tipos de incrustaciones caracterizadas por: (Fig. 20, 21)

- a) una “superficie plana”
- b) una “superficie plana con bordes rebajados”
- c) una “superficie convexa, en grado ligero o marcado”<sup>13</sup>

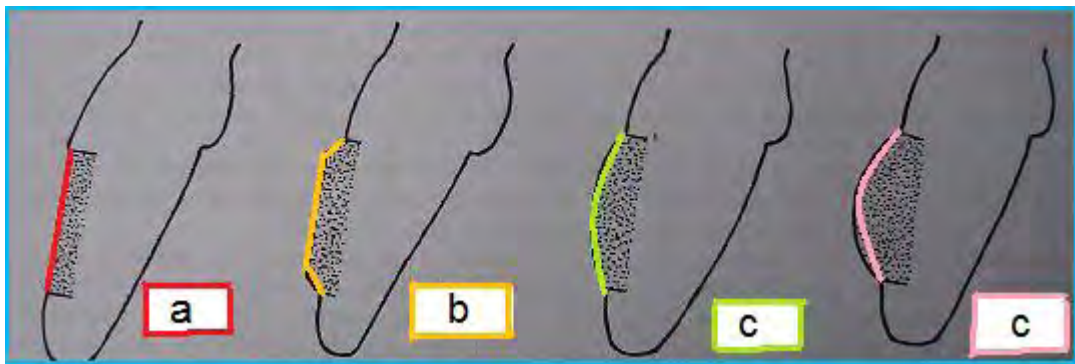


Fig. 20 Diversas clases de superficies que ofrecen las incrustaciones dentarias (Romero 1958)



Fig. 21 Diversas superficies de incrustaciones (Palacio de la Autonomía, Sala de la Odontología Mexicana)

Deduces que el diámetro de la incrustación es variable y que generalmente están situadas al centro de la cara vestibular o más o menos desviadas en cuanto a la altura o el ancho del diente. Romero nos menciona que la tendencia es que las incrustaciones están más cerca del borde mesial que del distal en caninos y premolares para hacerlas más notables.<sup>13</sup> (Fig. 22)



Fig. 22 Dientes anteriores con incrustaciones (Palacio de la Autonomía, Sala de la Odontología Mexicana)

No cabe duda que las personas especializadas en este arte desarrollaron una metodología muy eficaz, porque a pesar del tiempo transcurrido las incrustaciones siguen en perfecto estado. Se presupone que gran parte de este éxito se debe al uso de pegamentos que fijaran las incrustaciones, sin embargo, aún con análisis modernos de distintos laboratorios, no se ha podido precisar los componentes exactos de los cementos.<sup>12</sup>



### 3.6.2. INSTRUMENTOS EMPLEADOS PARA REALIZAR CAVIDADES DENTALES

En los reportes de las excavaciones arqueológicas en las que se han encontrado restos óseos y tratamientos dentales, nunca se ha reportado el hallazgo de instrumentos u objetos que pudieran haber servido para la aplicación de los tratamientos dentales. Tampoco en los informes de objetos misceláneos recobrados en excavaciones aparece nada que pareciera haber servido para efectuar dichos tratamientos.<sup>2, 18</sup>

Para explicar el procedimiento de la perforación de las caras anteriores de los dientes, hasta el momento sólo se pueden externar hipótesis de las técnicas y los instrumentos que pudieron haber sido utilizados:

1. El barreno en cruz o de presión
2. El barreno de arco<sup>18</sup> (Fig. 23)

Es posible que se haya usado algún otro tipo de barreno no definido, utilizado para impulsar y hacer girar un eje que terminara en una broca cilíndrica o tubular (ya que la huella o cavidad producida por esta broca es circular, con un diámetro de entre 2.5 a 6 mm en el nicho abierto para colocar y pegar la incrustación). La broca no debe de haber sido de un largo mayor de 5 cm pues más larga se habría fracturado por la gran fuerza que había que ejercer para que efectuara su trabajo.<sup>2, 18</sup>

Para algunos investigadores, el material de la broca propiamente dicho, era duro como la jadeíta o algunos tipos de basalto o pedernal y en la forma requerida: cilíndrica o tubular; se descarta la obsidiana que a pesar de ser muy dura es quebradiza. El área de trabajo de la broca debió haber sido lubricada con alguna pasta abrasiva a base de polvo de cuarzo o con arenas abrasivas, para facilitar su operación.<sup>2, 18</sup>

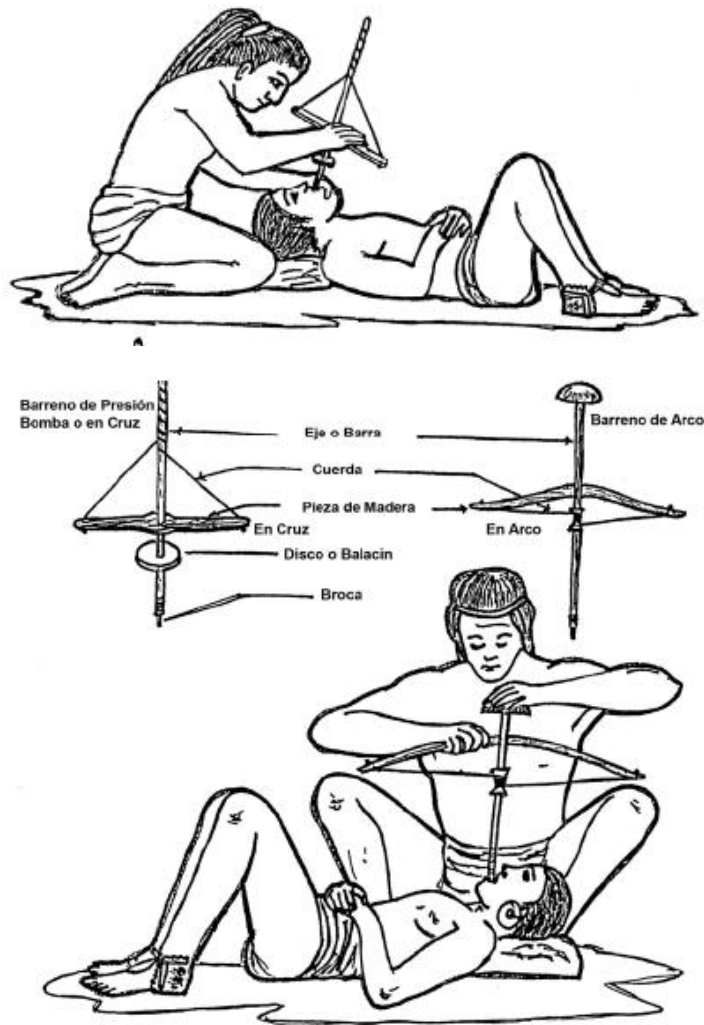


Fig. 23 Dibujo del barreno de presión o en cruz y del barreno en arco con sus componentes.

(www.14.94\_-\_Mata\_Amado.com.mx)





Para facilitar la perforación de una cavidad se cree que utilizaban una guía orientadora, que tendría la forma de una banda de entre 2 cm y 3 cm de ancho por 0.5 cm de grueso y con una extensión de entre 6 y 8 cm, hecha de madera u otro material fácil de trabajar y que se ajustara perfectamente a la superficie de los dientes que serían trabajados.<sup>2, 18</sup>

Esta guía orientadora tendría unos agujeros que corresponderían a las cavidades que se prepararían para recibir incrustaciones. La función de la guía orientadora sería limitar y orientar la broca correctamente para que no resbalara al estar perforando el diente. Además garantizaría que la broca estuviera perpendicular a la superficie del diente a perforar. En todas las incrustaciones y cavidades estudiadas nunca se ha encontrado una que no estuviera perpendicular a la superficie tratada.<sup>2</sup> (Fig. 24)

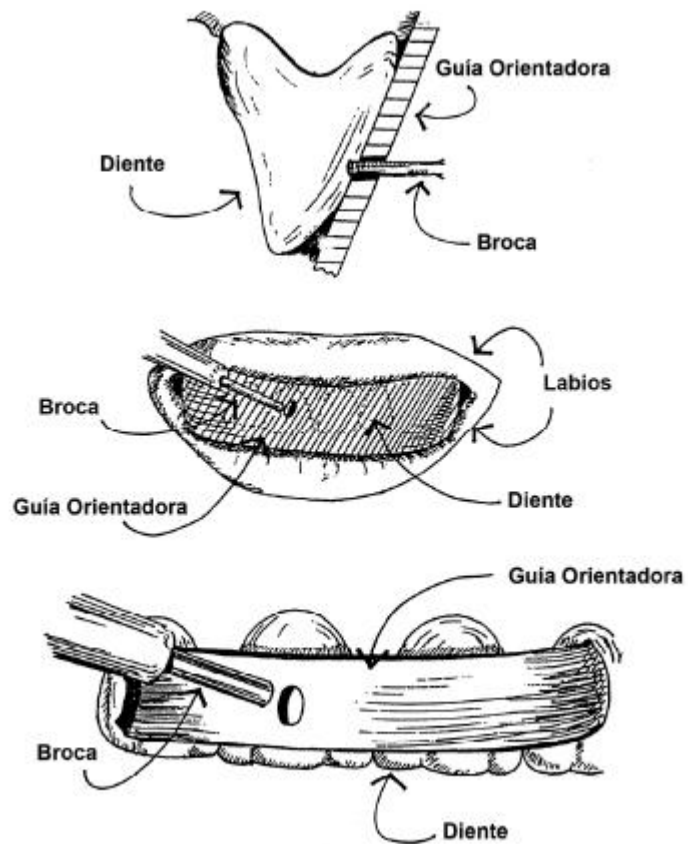


Fig. 24 Guía orientadora en relación a los dientes y a la broca perforadora. ([www.14.94\\_-\\_Mata\\_Amado.com.mx](http://www.14.94_-_Mata_Amado.com.mx)).





### 3.6.3. CEMENTOS USADOS PARA FIJAR LAS INCRUSTACIONES PREHISPÁNICAS

Es un hecho que algún pegamento había de emplearse para fijar las incrustaciones, de otra manera el medio bucal hubiera destruido muy fácilmente con el tiempo, las paredes de los tejidos dentarios de la cavidad mediante la acción combinada de la flora microbiana, la acidez y los fermentos de la saliva. Tomando en cuenta el poder destructivo del medio, bucal, el pegamento empleado como relleno para fijar la incrustación tenía que ser resistente a dicho medio y rellenar por completo los espacios libres entre el disco de piedra, o sea, la incrustación, las paredes y el fondo de la cavidad.<sup>19</sup>

Los cementos usados para fijar las incrustaciones tienen que haber sido de muy alta calidad, muchos de los dientes encontrados con incrustaciones han estado enterrados durante más de mil años en condiciones no favorables y aún se encuentran adheridos en su lugar. Con el deseo de aclarar la composición de tan duradero pegamento, o cemento, se han estudiado las características a fin de dar con su composición.<sup>20</sup>

Los estudios de los expertos en los laboratorios del gobierno norteamericano, en Washington, encontraron que los cementos de las incrustaciones no tienen propiedades adhesivas; sino que las fuerzas que fijan una incrustación en su cavidad son de naturaleza mecánica.<sup>20</sup>



Ningún tipo de cemento, ni el antiguo ni el actual, puede retener una incrustación; es solamente el buen ajuste lo que hace que la incrustación no se caiga, y el cemento solo sirve de relleno entre el espacio de las paredes de la cavidad y la incrustación misma.<sup>20</sup>

En el trabajo de Martínez Cortés menciona que el elemento empleado para pegar incrustaciones, era llamado por los indígenas en su idioma náhuatl, *tzacuhtli*, cuyo equivalente en español es el engrudo.<sup>4</sup>

El principal producto adhesivo que los nahuas emplearon, unas veces como pegamento y otras veces como aglutinante, era de origen vegetal. Lo obtenían de los bulbos de ciertas orquídeas que crecen en Mesoamérica. (Hernández, 1970) Francisco Hernández estudió todos los aspectos de las plantas que encontró en la Nueva España, al referirse al *tzacuhtli* dice: “la raíz es fría, húmeda y glutinosa; se prepara con ella un gluten excelente y muy tenaz que usan los indios”, “se corta la raíz en trozos pequeños, se seca al sol y se muele, y con el polvo se prepara este gluten.”<sup>19, 20</sup>

Martínez Cortés, por su parte, menciona que el *tzacuhtli* se emplea aún en la actualidad, y en diferentes partes del país. El polvo *tzacuhtli* se mezcla con 3 partes de agua y 1 de polvo, con lo cual se obtiene “una pasta de importante poder adhesivo”. Pero los estudios demuestran que este pegamento no hubiera resistido en las incrustaciones dentarias, porque por su origen vegetal se disuelve en agua, pero es interesante saber que los antiguos mexicanos tenían experiencia y conocimientos en la preparación de pegamentos de origen vegetal.<sup>2</sup>



Probablemente el copal era la base del pegamento. Su nombre azteca es *copalli*, del que se mencionan 16 variedades; su resina o goma es insoluble en agua, pero se disuelve en éter y alcohol. Se cree que fue utilizado con éxito como pegamento aunque mezclado con otra cosa.<sup>2</sup>

Se han efectuado estudios al respecto, entre ellos los solicitados por Fastlicht a diferentes laboratorios, en diciembre de 1949 en el *Pacific Spectro Chemical Laboratory* de Los Angeles, California, y el *Massachussetts Institute of Tecnología*, se realizó un estudio para hacer exámenes cuantitativos y cualitativos; así como al Laboratorio del Ministerio de Tecnología de Londres para un examen por difracción de rayos X. En todos los análisis trabajaron químicos y especialistas connotados que llegaron a la conclusión que los pegamentos contienen compuestos parecidos a los fosfatos de calcio insoluble, con presencia de sílices y restos de minerales no significativos; y, posiblemente, del polvo que se originó al efectuar la perforación.<sup>20, 2</sup>

En el laboratorio químico del gobierno inglés en Londres, localizaron polvo de cuarzo entre la incrustación y el cemento. El cemento adherido a la incrustación es apatita.<sup>20</sup>

Los londinenses dicen que “el cemento empleado pudo ser un compuesto de calcio y fósforo que corresponde a la composición química del diente, molido finamente, en polvo y mezclado con silicio, que es una roca de cuarzo en polvo.”<sup>2</sup>



Este polvo mezclado con un líquido para hacer la pasta del cemento, endureció o fraguó con el tiempo. Si el aglutinante originalmente empleado era agua, alguna planta oleaginosa volátil, o alguna resina, o sustancia mucilaginosa, éstas no han dejado huella.<sup>2</sup>

En otro estudio se tomó el ejemplar n° 119 del catálogo, procedente de Monte Albán; donde se analizó el material de relleno y encontraron:

-calcio      -fósforo      -aluminio      -silicio      -magnesio  
-fierro      -manganeso      -cobre      -estroncio.

El adhesivo probablemente era una resina, elaborada con una mezcla de copal, hierbas, hueso molido y polvos minerales. No sólo es un compuesto completamente natural, sino sumamente efectivo ya que la mayoría de las incrustaciones de piedras preciosas como jade y turquesa, no se han desprendido. Tal es el caso de un cráneo completo encontrado en Chapa de Corzo, Chiapas, que mantiene todas las incrustaciones en sus piezas dentales.<sup>19</sup>

Actualmente en el Instituto de Física de la UNAM el Dr. Lauro Bucio, ha realizado pruebas de tensión adhesiva en piezas dentales, y han observado que en algunos casos, la fuerza adhesiva del cemento está basada en copal. Este tipo de resina vegetal posee propiedades bactericidas y antimicrobianas las cuales pudieron ser responsables de que las piezas dentales encontradas con incrustaciones no muestren procesos cariosos, lo que le da un valor adicional frente a otros cementos dentales modernos.<sup>21</sup>



## 4. OBJETIVOS

### 4.1. General

- Conocer y registrar los tipos de decoraciones dentales prehispánicas por medio de incrustaciones.

### 4.2. Específicos

- Clasificar los casos de incrustaciones dentales prehispánicas en relación a la frecuencia de restos óseos encontrados por estado, por período histórico, por el tipo de material, sexo, lugar de hallazgo.
- Conocer la muestra total de incrustaciones y de éstas cuántas se encuentran aún en sus cavidades.



## 4. MATERIAL Y MÉTODO

### 4.1. Tipo de estudio

Se realizó un estudio transversal.

### 4.2. Universo de estudio

Catálogo de Romero, el cual consta de 2039 piezas de mutilaciones dentarias prehispánicas, provenientes de zonas arqueológicas de México.

### 4.3. Selección de la muestra

Se obtuvo una muestra total de 409 piezas dentarias con presencia de incrustaciones de jadeíta, hematita, turquesa, hueso, pirita y piezas dentales que presentan cavidades donde estuvieron albergadas incrustaciones, de la colección del Museo de Antropología e Historia de México.



## 4.4. CRITERIOS DE SELECCIÓN

### 4.4.1. Inclusión

- Piezas dentales que presenten incrustaciones prehispánicas
- Piezas dentales que presenten cavidades donde estuvieron albergadas incrustaciones

### 4.4.2. Exclusión

- Dientes que sólo presenten limados dentarios



#### 4.5. VARIABLES DE ESTUDIO

1. Género
2. Período histórico
3. Tipo de material
4. Presencia de incrustaciones
5. Lugar de hallazgo
6. Tipo de mutilación





## 4.6. OPERACIONALIZACIÓN DE VARIABLES

**Variable:**

Género

**Definición operacional:**

Característica fenotípica del hallazgo del resto óseo.

**Categoría:**

1. Masculino
2. Femenino

**Variable:**

Período histórico

**Definición operacional:**

Espacio ó tiempo histórico a donde pertenece el resto óseo

**Categoría:**

1. Período Preclásico medio
2. Período Clásico Superior
3. Período Clásico Inferior
4. Período Clásico Medio
5. Período Postclásico
6. Período Postclásico Inferior



**Variable:**

Tipo de materiales

**Definición operacional:**

Material con el que se realizaron las incrustaciones

**Categoría:**

1. Jadeíta
2. Hematita
3. Turquesa
4. Hueso
5. Pirita

**Variable:**

Presencia de incrustaciones

**Definición operacional:**

Si aún se encuentra en el resto óseo la incrustación

**Categoría**

1. Hay
2. No hay



**Variable:**

Lugar del hallazgo

**Definición operacional:**

Lugar donde se encontraron los restos óseos

**Categoría:**

1. Chiapas (Palenque, Tecolpan, Chiapa de Corzo, Mal Paso Raudales, Yaxchilán, Toniná)
2. Oaxaca (Monte Albán, Monte Negro)
3. Puebla (Cholula)
4. Veracruz (Cerro de las Mesas, Remojadas)
5. Campeche (Jaina)
6. Distrito Federal (Tacuba)
7. Estado de México (Teotihuacán)
8. Tabasco (Jonuta)
9. Hidalgo (Huapalcalco)
10. Guerrero (Balsas, Infiernillo)
11. Tlaxcala (Xochitécatl)
12. Guatemala (Tikal)



**Variable:**

Tipo de mutilación

**Definición operacional:**

Clasificación según la localización de la incrustación en la pieza dental y si llega a mostrar algún tipo de mutilación

**Categoría:**

1. E1
2. E2
3. E3
4. E4
5. E5
6. G1
7. G2
8. G3
9. G4
10. G5
11. G6
12. G7
13. G8
14. G9
15. G10
16. G11
17. G12
18. G13
19. G14
20. G15



## 4.7. METODOLOGÍA

Se acudió a la Biblioteca en el área de Antropología Física del Museo Nacional de Antropología de México en múltiples ocasiones, para tomar fotografías de restos óseos y recabar toda información sobre incrustaciones prehispánicas; ahí se consultó el “Catálogo de mutilaciones dentarias prehispánicas de México y América en General” de Javier Romero, en el que encontramos que existen 2039 piezas dentales, resguardadas en el mismo museo y procedentes de diferentes exploraciones arqueológicas.

Después se procedió a realizar una revisión y análisis del catálogo el cual está conformada por piezas sueltas, fragmentos de maxilares y cráneos que presentaban incrustaciones o bien tengan alguna cavidad que nos indique que albergaron algún tipo de incrustación. Todo el reporte del análisis fue registrado en fichas y en una base de datos en Excel versión 2007.

Se solicitó autorización con la Dra. Martha V. Díaz Gómez responsable Palacio de la Autonomía, Sala de la Odontología Mexicana, para consultar la información impresa y la toma de fotografías relacionadas con las decoraciones dentales prehispánicas por medio de incrustaciones. Posteriormente se programó una visita con el Dr. Héctor Ortega, para que nos permitiera acceso a la información y a los restos óseos que ahí conservan.



## **4.8. PROCEDIMIENTO DE RECOLECCIÓN DE LA INFORMACIÓN**

Se organizó una base de datos con las siguientes variables: género, período histórico, tipo de material, presencia de incrustaciones, lugar de hallazgo, tipo de mutilación, en un programa de Excel versión 2007, para poder realizar los análisis correspondientes para presentar los resultados.

## **5. RECURSOS**

### **5.1. Humanos**

Tesista: Alejandra Barrios Pérez

Tutor: Mtro. Saúl Dufoo Olvera

Asesora: Mtra. Leonor Ochoa García



## 5.2. Materiales

- Cámara fotográfica
- Papel terciopelo
- Computadora
- Fichas de recolección de información
- Restos óseos
- Material moldeable

## 6. ANÁLISIS DE LA INFORMACIÓN

Se realizó un análisis descriptivo de las variables obteniendo frecuencias por género, período histórico, tipo de material, presencia de incrustaciones, lugar de hallazgo y tipo de mutilación. Para después realizar tablas y gráficas de los resultados.

## 4. RESULTADOS

Los resultados están expresados en mapas y gráficas, que se irán describiendo a lo largo de cada variable.

Mapa 1.

Frecuencia de estado



FUENTE DIRECTA

El total de piezas dentales encontradas con incrustaciones en Mesoamérica son 409, las cuales se localizan de la siguiente manera:



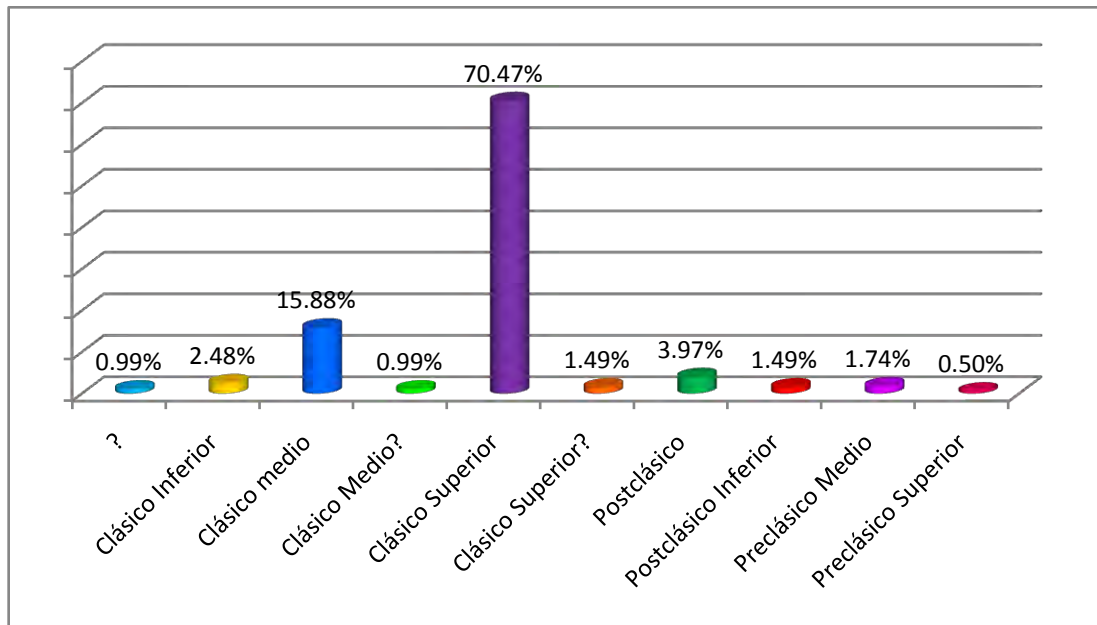


Fuente Directa



Gráfica 1.

Período histórico

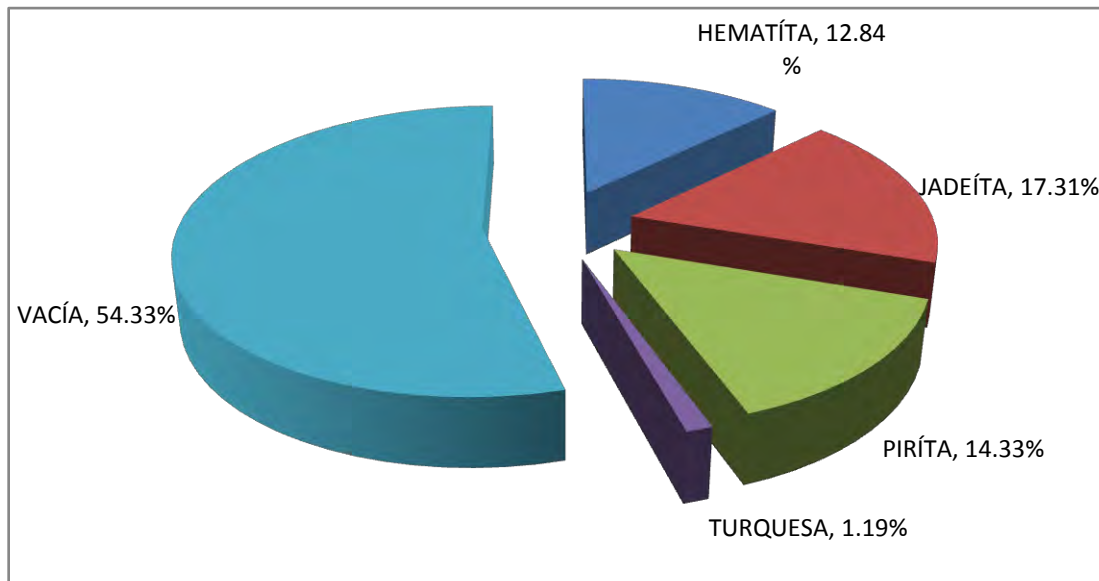


FUENTE DIRECTA

En el gráfico 1 se muestran los períodos históricos a donde pertenecieron los restos óseos mostrando el mayor porcentaje en el Clásico superior con el 70.47%, ocupando el segundo lugar el período Clásico medio con 15.88% y así sucesivamente.

**Gráfica 2.**

Tipo de material



FUENTE DIRECTA

En la gráfica 2 se observa que el mayor número de porcentaje de material que se utilizaba para realizar las incrustaciones fue la jadeíta y más de la mitad de las piezas encontradas contenían cavidades vacías. (Fig.21)

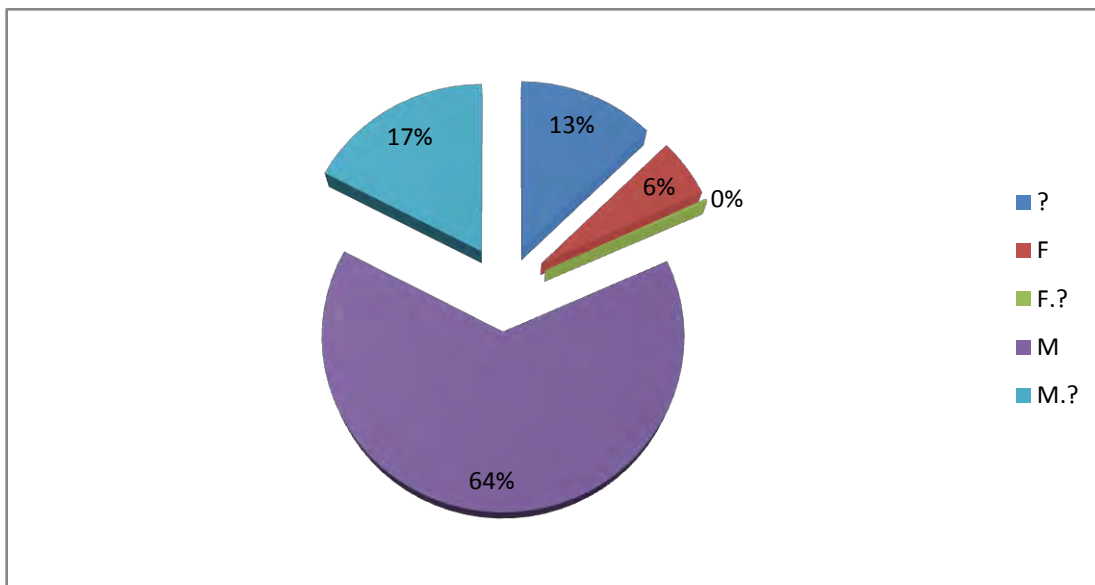


Fig. 25 Piezas dentales con incrustaciones de Pirita y Jadeíta. (Palacio de la Autonomía, Sala de la Odontología)



**Gráfica 3.**

Sexo



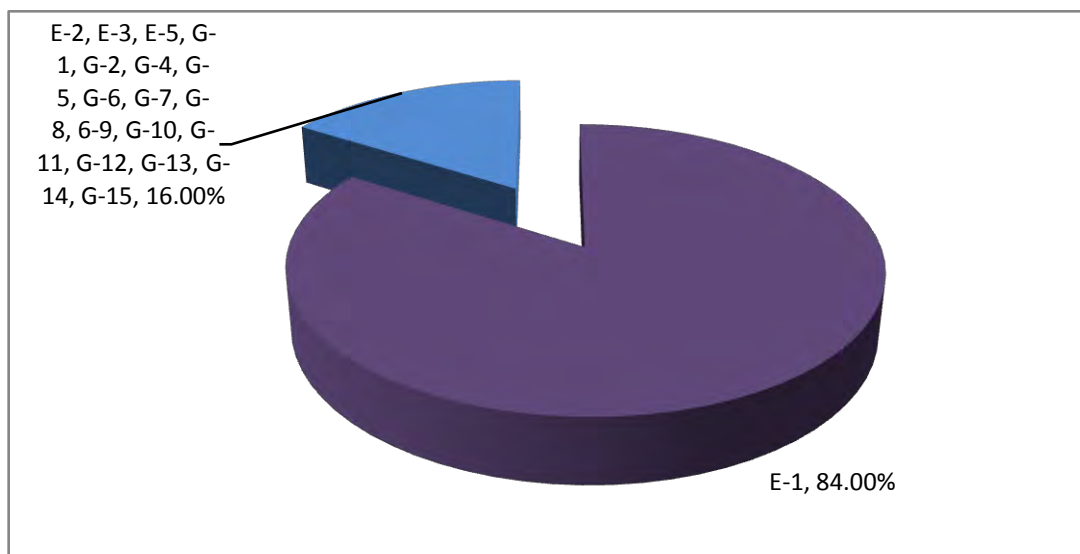
FUENTE DIRECTA

En la gráfica 3 podemos observar que es más frecuente encontrar individuos de género masculino con incrustaciones que en el femenino, lo que podría deberse bien a que el género masculino se sometía a este tipo de intervención en respuesta a un acto simbólico o religioso más que estético; de origen incierto, podría tratarse de un acto de iniciación o bien un rito propiciatorio, o como un signo manifiesto al alcanzar cierta edad.



**Gráfica 4.**

Tipo de mutilación



FUENTE DIRECTA

En la gráfica 4 se muestra que en más de un 84% presentan el tipo E-1 y que todos los demás tipos representan el 16%.



#### 4. CONCLUSIONES

Es necesario recordar que los restos óseos con los que trabajamos e información que revisamos, pertenecieron a seres humanos que estuvieron vivos, que rieron, trabajaron, sufrieron como nosotros, en épocas y con concepciones distintas, no por ello menos humanos, que fueron capaces de desarrollarse, con los medios a su alcance en este mismo país que ahora ocupamos, no perdiendo de vista que en el conocimiento de estos grupos puede encontrarse soluciones aplicables a nuestro actual desarrollo. Logrando ver que las actividades de decoraciones dentales prehispánicas por medio de incrustaciones son realmente increíbles para su época.

En la frecuencia de estado, se logró observar que destaco Jaina Campeche, donde se hallaron 258 piezas dentales con incrustaciones ocupando el 66.08%; en cuanto al período histórico destaca el Clásico superior 70.47%, el mayor número de porcentaje de material que se utilizaba para realizar las incrustaciones fue la jadeíta y más de la mitad de las piezas encontradas contenían cavidades vacías, fue más frecuente encontrar restos óseos de género masculino con presencia de incrustaciones que en el femenino y en el tipo de mutilación se mostró con mayor porcentaje la E-1 donde la incrustación es redonda colocada en el centro de la cara vestibular del diente.

Además de representar una forma general de trabajo dentario, cada lugar pudo haber tenido una preferencia de estilo, ya fuese por la disponibilidad de ciertos especialistas concedores de algunos y no todos los patrones, del grado de dificultad en relación al tamaño y material, así como por el tipo de material más frecuente en la región y de más fácil acceso.



#### 4. REVISIÓN BIBLIOGRÁFICA

1. De la Torre E. ***Historia de México***. Ed. Mc Graw Hill, 2º edición, México, 2002.
2. Fastlicht S. ***La Odontología en el México Prehispánico***. México, 1971.
3. Jiménez W. ***Síntesis de la historia Pre-tolteca de Mesoamérica***. Esplendor del México antiguo, Centro de investigaciones antropológicas de México, 1959.
4. Fastlicht S. ***La Odontología en el México Prehispánico***. Imprenta Laura, México D.F. 1950.
5. Fastlicht S. ***Las mutilaciones dentarias entre los mayas***. Anales del Instituto Nacional de Antropología e Historia, Tomo XII, N° 41, México 1959.
6. Cifuentes A. ***Odontología y mutilaciones dentarias mayas***. Editorial Universitaria, Guatemala, 1963.
7. Pompa J. ***Antropología Dental, estudio de poblaciones prehispánicas***. SEP, Instituto Nacional de Antropología e Historia, México 1982.



8. Fastlicht S. ***Dental inlays and fillings among the ancient Mayas.*** Journal of the History of medicine and Allied sciences. 1962. Volume XVII, Number 3.
9. Fastlicht S. ***Tooth Mutilations and Dentistry in Pre-Columbian México.*** The journal of the American dental association. Vol. 36, pages 315-324, March, 1948.
10. Fastlicht S. ***Tooth Mutilations and Dentistry in Pre- Columbian México.*** Buch-und Zeitschriften-Verlag. Die Quintessenz 1976; Berlin, Chicago, Rio de Janeiro, and Tokyo. Pp.7-164.
11. Romero J, Fastlicht S; et al. ***El arte de las mutilaciones dentarias: Enciclopedia Mexicana de Arte 14.*** Ediciones Mexicanas S.A. México, 1951.
12. Romero J. ***Los Patrones de la Mutilación Dentaria Prehispánica.*** INAH, SEP, México, 1952, 219pp.
13. Romero J. ***Mutilaciones dentarias: Prehispánicas de México y América en General 3.*** Instituto Nacional de Antropología e Historia, México, 1958.
14. Fastlicht S. ***Estudio dental y radiográfico de las mutilaciones dentarias.*** INAH, SEP, México, 1947.





15. Fastlicht S. ***Contribución al estudio del pegamento de las incrustaciones.*** En *Homenaje al Maestro Alfonso Caso*. Imprenta Nuevo Mundo, México. 1951.
16. Romero J. ***Catálogo de la Colección de Dientes Mutilados Prehispánicos: IV Parte.*** Instituto Nacional de Antropología e Historia, México, 1986.
17. [http://library.thinkquest.org/C006206F/culturas\\_mesoamericanas.htm](http://library.thinkquest.org/C006206F/culturas_mesoamericanas.htm)
18. [www.14.94\\_-\\_Mata\\_Amado.com.mx](http://www.14.94_-_Mata_Amado.com.mx).
19. Martínez Fernando. ***Pegamentos, gomas y resinas en el México prehispánico.*** Ed. Resistol, México, 1970.
20. Comas J. ***Antropología física época prehispánica.*** Instituto Nacional de Antropología e Historia. Departamento de Antropología Física. México 1974.
21. UNAMirada a la ciencia, 2009.
22. [www.explorandomexico.com.mx](http://www.explorandomexico.com.mx)
23. Wikipedia la enciclopedia libre, disponible en <http://es.wikipedia.org>
24. <http://images.google.com.mx/>



#### 4. ANEXOS

- 4.1. Carta para autorización
- 4.2. Palacio de la Autonomía, Sala de la Odontología  
Mexicana

**UNIVERSIDAD NACIONAL AUTÓNOMA DE MÉXICO**  
**FACULTAD DE ODONTOLOGÍA**

Asunto: Permiso para consultar la información impresa y la toma de fotografías.

**C.D. MARTHA V. DÍAZ GÓMEZ**

RESPONSABLE

Presente

Por este medio presento a usted a la alumna **BARRIOS PÉREZ ALEJANDRA** con N°. De Cta. 30229083-1, quien actualmente se encuentra elaborando la **TESINA** sobre **DECORACIONES DENTALES PREHISPÁNICAS POR MEDIO DE INCRUSTACIONES EN MESOAMÉRICA**, bajo la tutoría del Mtro. Saúl Dufoo Olvera.

Por tal motivo me dirijo a usted solicitando su valiosa colaboración para que le otorguen las facilidades convenientes a la alumna para que pueda desarrollar este trabajo.

Agradeciendo de antemano las atenciones que se sirva prestar al presente.

Atentamente

\_\_\_\_\_  
Mtro. Saúl Dufoo Olvera

Tutor

\_\_\_\_\_  
Alejandra Barrios Pérez

Alumna



4.3. Museo Nacional de Antropología de México



**UNIVERSIDAD NACIONAL AUTÓNOMA DE MÉXICO**  
**FACULTAD DE ODONTOLOGÍA**

Asunto: Permiso para consultar la información impresa y la toma de fotografías.

**A.F. JOSÉ CONCEPCIÓN JÍMENEZ**

ÁREA DE ANTROPOLOGÍA FÍSICA

P r e s e n t e

Por este medio presento a usted a la alumna **BARRIOS PÉREZ ALEJANDRA** con N°. De Cta. 30229083-1, quien actualmente se encuentra elaborando la **TESINA** sobre **DECORACIONES DENTALES PREHISPÁNICAS POR MEDIO DE INCRUSTACIONES EN MESOAMÉRICA**, bajo la tutoría del Mtro. Saúl Dufoo Olvera.

Por tal motivo me dirijo a usted solicitando su valiosa colaboración para que le otorguen las facilidades convenientes a la alumna para que pueda desarrollar este trabajo.

Agradeciendo de antemano las atenciones que se sirva prestar al presente.

Atentamente

---

Mtro. Saúl Dufoo Olvera  
Tutor

---

Alejandra Barrios Pérez  
Alumna



## 11.4. Catálogo de incrustaciones dentales prehispánicas.

COLECCIÓN DE DIENTES MUTILADOS						
Catálogo "INCRUSTACIONES"						
Nº	Pieza	Tipo de Mutilación	Sexo	Procedencia	Período arqueológico	Observaciones
63	13	E-1	M. ?	Palenque, Chiapas	Clásico Superior	Pieza suelta. Incrustación de Pirita
91	12	E-1	M	Monte Albán, Oaxaca	?	En el cráneo M.S.O.T.21. Las piezas del tipo E-1 presentan las cavidades vacías; cráneo sin deformación. Un diente inferior con mutilación (Nº. 386).
92	13	E-1	M			
93	23	E-1	M			
94	12	E-1	M	Monte Albán, Oaxaca	Clásico Inferior	Piezas sueltas. Corresponden al mismo sujeto de los Nºs 28 y 29. Incrustación de pirita
95	13	E-1	M			
96	22	E-1	M			
97	23	E-1	M			
98	11	G-5	M	Tecalpan, Chiapas	Clásico medio	En un fragmento de maxilares articulados. El diente Nº 100 presenta la huella de un pequeño absceso alveolar. Cavidades vacías.
99	12	G-5	M			
100	21	G-5	M			
101	22	G-5	M			
102	23	E-1	M	Monte Albán, Oaxaca	Clásico Superior	Piezas sueltas con las cavidades vacías e incompleta en el Nº 103. Marcado desgaste
103	23	E-1	M			
104	21	E-1	M. ?	Palenque, Chiapas	Clásico Superior	Pieza suelta. Cavity vacía
105	11	E-1	M. ?	Monte Albán, Oaxaca	Clásico Inferior	En un fragmento de esqueleto facial. Es la única pieza mutilada de toda la dentadura existente. Cavity vacía
106	23	E-1	M	Monte Albán, Oaxaca	Postclásico	El Nº 106 tiene la cavity vacía; los Nºs 107 y 108 con incrustación de Pirita. En un fragmento de maxilar izquierdo. Los Nºs 109 y 110, son piezas sueltas. Cavidades vacías e incompletas
107	22	E-1	M			
108	21	E-1	M			
109	13	E-1	M			
110	13	E-1	M			
111	23	E-1	M. ?	Monte Albán, Oaxaca	Postclásico	Piezas sueltas, cavidades vacías. Los Nºs 111 y 114 con la raíz rota. El Nº 113 presenta hacia el ángulo distal una muesca de origen tal vez <i>postmortem</i> .
112	25	E-1	M. ?			
113	15	E-1	M. ?			
114	14	E-1	M. ?			
115	24	E-1	M. ?			
116	23	E-1	M. ?	Palenque, Chiapas	Clásico Superior	Piezas sueltas. Cavidades vacías.
117	22	E-1	M. ?			



COLECCIÓN DE DIENTES MUTILADOS						
Catálogo "INCRUSTACIONES"						
Nº	Pieza	Tipo de Mutilación	Sexo	Procedencia	Período arqueológico	Observaciones
118	23	E-1	M	Monte Albán, Oaxaca	Postclásico	Pieza suelta. Cavidad vacía.
119	13	E-1	M	Monte Negro, Tilantongo, Oaxaca	Preclásico Medio	En el cráneo del entierro correspondiente. Sin deformación craneana. La incrustación de pirita del Nº 119 se utilizó para análisis químico. Cavidad vacía en el Nº 120
120	11	G-5	M			
121	23	E-1	M			
122	23	E-1	M. ?	Tepeaca, Puebla	Postclásico Inferior	Pieza suelta. Utilizada para análisis químico. Incrustación de jadeíta.
123	23	E-1	M. ?	Monte Albán, Oaxaca	Clásico Medio	Piezas sueltas. El Nº 124 fue utilizada para análisis químico. Incrustación de jadeíta
124	12	E-1	M. ?			
125	22	E-1	M. ?			
126	23	E-1	M. ?			
127	13	G-7	M	Chiapas	Clásico Medio?	Piezas sueltas; cavidades vacías en los Nºs 127 y 128. En el Nº 129 la cavidad superior está vacía y en la inferior hay incrustación de pirita; raíz rota. En el Nº 130 la incrustación es de Pirita
128	12	G-8	M			
129	13	E-2	M			
130	23	E-1	M			
131	21	G-9	M	Monte Albán, Oaxaca	Postclásico	Pieza suelta. Incrustación central de Pirita.
132	13	E-1	M	Monte Albán, Oaxaca	Clásico Superior	En el cráneo T. 84, Nº 2. Presenta deformación tabular erecta. Cavidades vacías y rotos sus bordes inferiores.
133	12	E-1	M			
134	11	E-1	M			
135	21	E-1	M			
136	22	E-1	M			
137	23	E-1	M			
138	11	E-1	?	Monte Albán, Oaxaca	Postclásico	Piezas sueltas. Cavidades vacías. En el Nº 140 la porción correspondiente a la incrustación superior está rota. La tumba contenía restos de varios individuos.
139	23	E-1	?			
140	11	G-6	?			
141	21	E-1	?			
210	21	E-1	M	Cerro de las Mesas, Veracruz	Clásico Superior	En un fragmento de maxilar. Incrustación de pirita.
211	11	E-1	M			



COLECCIÓN DE DIENTES MUTILADOS						
Catálogo "INCRUSTACIONES"						
Nº	Pieza	Tipo de Mutilación	Sexo	Procedencia	Período arqueológico	Observaciones
225	12	E-1	M	Cerro de las Mesas, Veracruz	Postclásico Inferior	En unos fragmentos del maxilar del entierro correspondiente. Los dientes se encuentran teñidos de rojo. Incrustación de Pirlita.
226	13	E-1	M			
227	21	E-1	M			
228	23	E-1	M			
399	13	E-1	M	Monte Albán, Oaxaca	Clásico Superior	Cavidad Vacía
419	12	E-1	M.?	?	?	La cavidad se encuentra vacía
426	33	E-1	M	Jaina, Campeche	Clásico Superior	En el cráneo 1. Incrustaciones de pirlita en los N°s. 426 y 431. En los demás, las cavidades vacías. Muy gastados los bordes incisales de los N°s 428-30. En los N°s. 432-37, rotos los bordes inferiores de las horadaciones. Restos de pintura roja en el fondo de la cavidad del N°. 434. Se encuentra en un fragmento de esqueleto facial, desprendido de la parte cerebral. El cráneo está pintado de rojo y no presenta deformación artificial.
427	32	E-1	M			
428	31	E-1	M			
429	41	E-1	M			
430	42	E-1	M			
431	43	E-1	M			
432	13	E-1	M			
433	12	E-1	M			
434	11	E-1	M			
435	21	E-1	M			
436	22	E-1	M			
437	23	E-1	M			
438	12	E-1	M	Jaina, Campeche	Clásico Superior	En un cráneo con mandíbula. En este ejemplar se encuentra el N°. 474 que es el incisivo lateral superior del lado opuesto. Los incisivos centrales superiores perdidos <i>postmortem</i> . El cráneo presenta ligero aplanamiento lámbdico. Cavidad vacía.
439	21	E-1	M	Jaina, Campeche	Clásico Superior	El N°. 439 tiene la cavidad vacía, y el N°. 440 con incrustación de pirlita. En este ejemplar se encuentra el N°. 475 que es pieza inferior. Las piezas contiguas a las mutiladas se perdieron <i>postmortem</i> . El cráneo sólo presenta ligero hundimiento obélico.
440	13	E-1	M			



COLECCIÓN DE DIENTES MUTILADOS

Catálogo "INCRUSTACIONES"

Nº	Pieza	Tipo de Mutilación	Sexo	Procedencia	Período arqueológico	Observaciones
441	13	E-1	M	Jaina, Campeche	Clásico Superior	Se encuentran en fragmentos de maxilares desarticulados. Las cavidades vacías.
442	12	E-1	M			
443	21	E-1	M			
444	22	E-1	M			
445	23	E-1	M			
446	13	E-1	M	Jaina, Campeche	Clásico Superior	En fragmentos de maxilares articulados. Incrustaciones de pirita. El Nº. 449 con la cavidad vacía. Tal vez el Nº. 450 también haya tenido el tipo G-4, pero el desgaste borró el limado del borde incisal.
447	12	G-4	M			
448	11	G-4	M			
449	21	G-4	M			
450	22	E-1	M			
451	23	E-1	M	Jaina, Campeche	Clásico Superior	Piezas sueltas. Los Nºs. 452 y 454 con incrustación de pirita. El Nº. 459 con incrustación de jadeíta. Los Nºs. 453 y 454 tal vez correspondan al mismo individuo, ocurriendo otro tanto con los Nºs. 452 y 455.
452	13	E-1	?			
453	13	E-1	?			
454	23	E-1	?			
455	23	E-1	?			
457	32	E-1	?			
459	13	E-1	?	Jaina, Campeche	Clásico Superior	En fragmento de maxilares articulados con mandíbula rota. Cavidades vacías con los bordes inferiores rotos, exceptuando los Nºs. 462 y 463. Entre los dientes inferiores sólo el Nº. 465 tiene incrustación de pirita. Las demás cavidades vacías y rotos los bordes superiores. Se encuentran en un fragmento de mandíbula.
460	12	E-1	M			
461	11	E-1	M			
462	21	E-1	M			
463	22	E-1	M			
464	23	E-1	M			
465	43	E-1	M			
466	42	E-1	M			
467	41	E-1	M			
468	31	E-1	M			
469	32	E-1	M	Jaina, Campeche	Clásico Superior	Con incrustación de Pirita. En el ejemplar con el Nº. 438.
474	22	E-1	M			



COLECCIÓN DE DIENTES MUTILADOS

Catálogo "INCRUSTACIONES"

Nº	Pieza	Tipo de Mutilación	Sexo	Procedencia	Periodo arqueológico	Observaciones
476	22	E-1	M	Jaina, Campeche	Clásico Superior	En fragmento de maxilares articulados. Los caninos no tienen mutilación. Las dos incrustaciones existentes, en los N <sup>os</sup> . 476 y 477, son de color café claro. Todos los bordes inferiores de las cavidades inferiores rotas. En la mandíbula no hay mutilación.
477	21	E-1	M			
478	11	E-1	M			
479	12	E-1	M			
480	13	E-1	M	Jaina, Campeche	Clásico Superior	El incisivo central superior derecho perdido <i>postmortem</i> . En fragmento de maxilares. Cavidades vacías, bordes inferiores desgastados. La única cavidad vacía completa es la del N <sup>o</sup> . 484. Los N <sup>os</sup> . 482 y 483 con huellas de abscesos apicales.
481	12	E-1	M			
482	21	E-1	M			
483	22	E-1	M			
484	23	E-1	M			
485	23	E-1	M	Jaina, Campeche	Clásico Superior	Los incisivos centrales superiores no tienen mutilación. Se encuentran en un fragmento de esqueleto facial. Mandíbula con dientes sin mutilación. Las cuatro piezas con incrustación de jadeíta. El hueso pintado de rojo.
486	22	E-1	M			
487	12	E-1	M			
488	13	E-1	M			
489	23	E-1	M	Jaina, Campeche	Clásico Superior	Los N <sup>os</sup> . 489 y 490 con incrustación de pirita, los dos restantes con las cavidades vacías. Incisivos laterales superiores perdidos <i>postmortem</i> . En la mandíbula los incisivos perdidos <i>postmortem</i> .
490	21	E-1	M			
491	11	E-1	M			
492	13	E-1	M			
493	23	E-1	M	Jaina, Campeche	Clásico Superior	En un fragmento de maxilar izquierdo. Incrustaciones de pirita. En el N <sup>o</sup> . 495 sólo quedan resyos de la sustancia en el fondo de la cavidad. Los N <sup>os</sup> . 496-98 son piezas sueltas. Del N <sup>o</sup> . 497 sólo se conserva la mitad mesial de la mesial de la corona con la raíz. Las incrustaciones son de sustancia café rojizo, fácilmente desintegrable. En el N <sup>o</sup> . 493 sobresale 2mm, de la superficie vestibular, pareciendo que esta materia aumentó de volumen por la humedad de la región y del entierro.
494	22	E-1	M			
495	21	E-1	M			
496	11	E-1	M			
497	12	E-1	M			
498	13	E-1	M			
499	13	E-1	M	Jaina, Campeche	Clásico Superior	En fragmento de maxilar derecho el N <sup>o</sup> . 499. El N <sup>o</sup> . 500 en fragmento óseo de otro individuo. Hay, además, una mandíbula fragmentada que presenta dientes sin mutilación. Cavidades vacías
500	13	E-1	M			





COLECCIÓN DE DIENTES MUTILADOS

Catálogo "INCRUSTACIONES"

Nº	Pieza	Tipo de Mutilación	Sexo	Procedencia	Período arqueológico	Observaciones
501	23	E-1	M	Jaina, Campeche	Clásico Superior	En fragmento de maxilares desarticulados. El Nº. 505 con incrustación de jadeíta. Los Nº 506 y 507 con incrustación de pirita y en fragmento mandibular. En los demás dientes las cavidades están vacías. Los dientes restantes perdidos <i>postmortem</i> . El Nº 504 es muy pequeño y por lo tanto anormal. Probable absceso apical en el Nº 503.
502	21	E-1	M			
503	11	E-1	M			
504	12	E-1	M			
505	13	E-1	M			
506	42	E-1	M			
507	43	E-1	M			
509	13	E-1	M	Jaina, Campeche	Clásico Superior	En fragmento de maxilares desarticulados. En el Nº. 509 incrustación de jadeíta.
511	41	E-1	?	Jaina, Campeche	Clásico Superior	Piezas sueltas, cavidades vacías y rota la del Nº. 512
512	42	E-1	?			
513	21	E-1	?	Jaina, Campeche	Clásico Superior	Piezas sueltas. Los Nºs. 516, 517, 518 y 521 con incrustación de pirita. Todas estas piezas pertenecientes a un mismo individuo. En las demás piezas, las cavidades vacías.
514	11	E-1	?			
515	12?	E-1	?			
516	13	E-1	?			
517	14	E-1	?			
518	33	E-1	?			
519	43	E-1	?			
520	S.N	E-1	?			
521	24	E-1	?			
538	21	E-1	?	Jaina, Campeche	Clásico Superior	Cráneo con mandíbula. Presenta notable deformación tabular oblicua. Los incisivos central y lateral superiores derechos perdidos <i>postmortem</i> . Presencia de los cuatro terceros molares. El sujeto es adulto juvenil. El Nº. 538 es la única pieza mutilada de la dentadura existente. El desgaste es ligero.



COLECCIÓN DE DIENTES MITLADOS						
Catálogo "INCRUSTACIONES"						
Nº	Pieza	Tipo de Mutilación	Sexo	Procedencia	Período arqueológico	Observaciones
553	23	E-1	?	Tacuba, D.F.	Clásico Superior	Piezas sueltas. Los N°s. 553, 555 y 557 con incrustación de pirita. Los N°s. 554 y 556 con incrustación de Jadeíta. El incisivo central superior izquierdo no fue recuperado.
554	22	E-1	?			
555	11	E-1	?			
556	12	E-1	?			
557	13	E-1	?			
561	23	E-1	F	Zona Maya	Clásico Superior?	En un cráneo completo sin mandíbula. Incrustaciones de pirita, pero en el N° 562 es de jadeíta. En el N° 566 la cavidad esta vacía. Los dos incisivos centrales y el lateral izquierdo presenta huellas de grandes abscesos apicales. El ejemplar presenta deformación tabular oblicua, en grado mediano.
562	22	E-1	F			
563	21	E-1	F			
564	11	E-1	F			
565	12	E-1	F			
566	13	E-1	F			
568	11	E-1	?	Palenque, Chiapas	Clásico Superior	Piezas sueltas. Los N°s. 567 Y 569 parecen pertenecer al mismo individuo. En el N° 568 la cavidad está vacía y roto el borde inferior de la cavidad.
602	23	E-1	M	Remojadas, Veracruz	Clásico Inferior	Piezas sueltas. Las cavidades vacías y la raíz rota en el N° 603
603	22	E-1	M			
611	22	G-10	M	Palenque, Chiapas	Clásico Superior	Cavidades vacías, bordes inferiores rotos. A consecuencia del limado del incisivo central, el lateral presenta una ligera muesca que da una combinación de los tipos B-2 y E-1, dando el tipo G-10. Los restos de la porción cerebral presentan huellas de deformación tabular oblicua, grado marcado. Los restos corresponden a un sujeto de edad subadulta.
612	23	E-1	M			
613	13	E-1	M	Palenque, Chiapas	Clásico Superior	En un fragmento de esqueleto facial N°. 1..Fragmentos de la porción cerebral demuestran deformación tubular oblicua en grado marcado. Los dientes centrales perdidos <i>postmortem</i> . Los restos corresponden a un sujeto de edad subadulta.
618	23	E-1	?	Jonuta, Tabasco	Clásico Superior	Pieza suelta. Incrustación de jadeíta, de superficie ligeramente convexa.



COLECCIÓN DE DIENTES MUTILADOS

Catálogo "INCRUSTACIONES"

Nº	Pieza	Tipo de Mutilación	Sexo	Procedencia	Período arqueológico	Observaciones
660	13	E-1	M.?	Chiapa de Corzo, Chis.	Preclásico Superior	Pieza suelta. Incrustación de pirita.
661	12	E-1	M.?	Chiapa de Corzo, Chis.	Preclásico Superior	Pieza suelta. Incrustación de pirita. Fragmentada una parte del borde incisal.
795	21	E-1	M.?	Palenque, Chiapas.	Clásico Superior	En un pequeño fragmento de maxilar izquierdo. Cavidad vacía y el borde incisal roto.
797	11	E-1	?	Palenque, Chiapas.	Clásico Superior	Piezas sueltas, cavidades vacías. La coloración del fondo de la cavidad de N°. 797 indica que la incrustación es de pirita. En los Nos. 799 y 800 la limadura es bastante ligera.
798	21	E-1	?			
799	13	G-2	?			
800	23	G-2	?			
805	22	E-1	?	Palenque, Chiapas.	Clásico Superior	Pieza suelta. Cavidad vacía, borde incisal muy desgastado. Dada la gran amplitud de la horadación y su escasa profundidad es posible que no haya estado ocupada por incrustación.
813	21	E-1	M.?	Palenque, Chiapas.	Clásico Superior	Pieza suelta, cavidad vacía y roto el centro del borde incisal.
861	13	E-1	M	Chiapa de Corzo, Chis.	Clásico Superior	En cráneo completo reconstruido en parte. Los N°. 864 y 871 con incrustación de turquesa; las incrustaciones restantes de jadeíta. Los N°. 862 y 863 con la cavidad vacía. El N°. 862 con el borde inferior roto. El borde incisal de los N°. 863 y 864 presenta tres muescas o limaduras poco acentuadas por el uso. Hacia arriba de la cavidad del N°. 863 se observan dos limaduras en forma de líneas convergentes al centro de la pieza; otras dos líneas semejantes aparecen hacia abajo de la cavidad. Las cuatro líneas no parecen formar parte intencional de la mutilación, sino que circunstancias especiales obligaron a su trazo para practicar la horadación.
862	12	E-1	M			
863	11	G-12	M			
864	21	G-12	M			
865	22	E-1	M			
866	23	E-1	M			
867	42	G-11	M			
868	41	G-11	M			
869	31	G-11	M			
870	32	G-11	M			
871	33	E-1	M			



COLECCIÓN DE DIENTES MUTILADOS

Catálogo "INCRUSTACIONES"

Nº	Pieza	Tipo de Mutilación	Sexo	Procedencia	Período arqueológico	Observaciones
907	13	E-1	M	Jaina, Camp.	Clásico Superior	En cráneo casi completo, sin deformación, careciendo de parte de la base. Incisivos centrales superiores, lateral y canino superiores izquierdos perdidos <i>postmortem</i> . Incisivo lateral superior derecho y 1er. Premolar superior izquierdo perdidos en vida. En la mandíbula no hay mutilación. Incisivos centrales inferiores y lateral inferior izquierdo perdidos <i>postmortem</i> . Borde alveolar absorbido en región de molares inferiores derechos y de 1º y 3º izquierdos. Huellas de absceso sobre el incisivo lateral superior izquierdo, con la abertura hacia el paladar.
916	11	G-4	M	Jaina, Camp.	Clásico Superior	En fragmento de porción facial. El N°. 916 con incrustación de jadeíta, siendo de Hematita la del N°. 917; en el N°. 918 la cavidad vacía.
917	21	G-4	M			
918	22	G-4	M			
920	13	E-1	M	Jaina, Camp.	Clásico Superior	En fragmento de maxilares articulados. Todas las cavidades vacías. No hay cavidades en los primeros premolares. No existe la mandíbula correspondiente.
921	12	E-1	M			
922	11	G-2	M			
923	21	G-2	M			
924	22	E-1	M			
925	23	E-1	M			
926	13	E-1	M	Jaina, Camp.	Clásico Superior	En fragmentos de maxilares articulados. Cavidades vacías. No hay horadaciones en los primeros premolares. No existe la mandíbula correspondiente. Restos de pintura roja en el hueso.
927	12	E-1	M			
928	21	E-1	M			
929	23	E-1	M			
930	13	E-1	M.?	Jaina, Camp.	Clásico Superior	En fragmento de maxilar derecho con mandíbula. Incrustaciones de hematita, en los N°. 930 y 932 de superficie plana y saliente en el N°. 931. En la mandíbula las cavidades vacías; el incisivo central inferior derecho perdido en vida; el izquierdo sin cavidad. Restos de pintura roja en el maxilar y mandíbula. Patrón incompleto y asimétrico.
931	12	E-1	M.?			
932	11	G-10	M.?			
933	32	E-1	M.?			
934	42	E-1	M.?			



COLECCIÓN DE DIENTES MUTILADOS						
Catálogo "INCRUSTACIONES"						
Nº	Pieza	Tipo de Mutilación	Sexo	Procedencia	Periodo arqueológico	Observaciones
938	22	G-1	M	Jaina, Camp.	Clásico Superior	En fragmento de maxilares articulados con mandíbula. En el N°. 939 la incrustación es de jadeíta y en el N°. 938 sólo quedan en la cavidad restos de hematita.
939	23	E-1	M			
940	13	E-1	M	Jaina, Camp.	Clásico Superior	En fragmento de maxilares articulados con mandíbula, en la que los incisivos están muy desgastados por lo que se ignora si tuvieron mutilación. El N°. 940 con incrustación de Turquesa; las demás cavidades vacías. Los incisivos superiores perdidos <i>postmortem</i> .
941	23	E-1	M			
942	33	E-1	M			
943	43	E-1	M			
944	13	E-1	M	Jaina, Camp.	Clásico Superior	En fragmento de esqueleto facial. Cavidades vacías, con excepción de la del N°. 946 que es de turquesa. En el N°. 947 la pequeña cavidad superior parece tener restos de hematita. En el N°. 946 la cavidad menor se encuentra a la derecha de la mayor.
945	12	E-1	M			
946	11	E-2	M			
947	21	E-2	M			
948	22	E-1	M			
949	23	E-1	M			
950	13	E-1	M	Jaina, Camp.	Clásico Superior	En fragmento de maxilares articulados. En los N°. 950 y 951 las cavidades vacías e incompletas por el desgaste. El N°. 953 notoriamente tuvo incrustación, pero el trabajo del tipo E-5 hizo desaparecer la cavidad, dejando sólo su huella que es sensible al tacto.
951	12	E-1	M			
952	11	E-5	M			
953	21	E-5	M			
954	13	E-1	M.?	Jaina, Camp.	Clásico Superior	En fragmento de maxilar derecho. Los incisivos perdidos <i>postmortem</i> . Incrustación de hematita, premolares sin mutilación.
955	13	E-1	M	Jaina, Camp.	Clásico Superior	En mandíbula completa. Incrustación de hematita; incisivo lateral inferior derecho tal vez perdido en vida; los demás dientes no tienen mutilación.
959	43	E-1	M.?	Jaina, Camp.	Clásico Superior	En mandíbula completa. En el N°. 959 la cavidad vacía.



COLECCIÓN DE DIENTES MUTILADOS						
Catálogo "INCRUSTACIONES"						
Nº	Pieza	Tipo de Mutilación	Sexo	Procedencia	Período arqueológico	Observaciones
966	32	E-1	M.?	Jaina, Camp.	Clásico Superior	En un fragmento de mandíbula. Cavidad vacía e incompleta por desgaste. Es la única pieza con mutilación.
967	43	E-1	M	Jaina, Camp.	Clásico Superior	En fragmento de mitad derecha de la mandíbula. El 1º premolar contiguo sin mutilación. El 2º y 3º molares perdidos en vida. Cavidad vacía.
969	23	E-1	M	Jaina, Camp.	Clásico Superior	En fragmento de maxilares articulados. La corona rota. Existe el premolar contiguo; las demás piezas perdidas en vida. Cavidad rota con restos de hematita.
970	13	E-1	M	Jaina, Camp.	Clásico Superior	En cráneo completo, no deformado, sin mandíbula. Cavidades vacías e incompletas. Los incisivos perdidos en vida con huellas de abscesos. Los primeros premolares, derecho e izquierdo, el 3er. Molar derecho y el 2º y 3º izquierdos perdidos también en vida.
971	23	E-1	M			
974	13	E-1	F	Jaina, Camp.	Clásico Superior	Piezas sueltas, con fragmento de cuerpo mandibular. Restos de pintura roja en los dientes y en fragmento óseo. En el Nº. 974 incrustación de hematita. El Nº. 975 con cavidad vacía. Los Nºs. 976, 977 y 978 con incrustación de jadeíta. El Nº. 979 con cavidad vacía y rota. Los dientes inferiores sin mutilación. Tanto las piezas superiores como inferiores presentan especie de angosto estrangulamiento hacia la mitad inferior de la corona en todo su contorno en forma de línea casi horizontal. Probable hipoplasia del esmalte.
975	12	E-1	F			
976	11	E-1	F			
977	21	E-1	F			
978	22	E-1	F			
979	23	E-1	F			
980	23	E-1	M.?	Jaina, Camp.	Clásico Superior	En pequeño fragmento de maxilar izquierdo. En el Nº. 980 la incrustación es de Jadeíta. En el Nº. 981 la cavidad y la corona están rotas.
981	22	E-1	M.?			
982	21	G-15	M.?	Jaina, Camp.	Clásico Superior	Piezas sueltas. Incrustación de Jadeíta, de superficie convexa.
983	22	G-15	M.?			
984	22	E-1	?	Jaina, Camp.	Clásico Superior	Pieza suelta. Incrustación de jadeíta, de superficie casi plana.



COLECCIÓN DE DIENTES MITILADOS

Catálogo "INCRUSTACIONES"

Nº	Pieza	Tipo de Mutilación	Sexo	Procedencia	Período arqueológico	Observaciones
966	32	E-1	M.?	Jaina, Camp.	Clásico Superior	En un fragmento de mandíbula. Cavidad vacía e incompleta por desgaste. Es la única pieza con mutilación.
967	43	E-1	M	Jaina, Camp.	Clásico Superior	En fragmento de mitad derecha de la mandíbula. El 1º premolar contiguo sin mutilación. El 2º y 3º molares perdidos en vida. Cavidad vacía.
969	23	E-1	M	Jaina, Camp.	Clásico Superior	En fragmento de maxilares articulados. La corona rota. Existe el premolar contiguo; las demás piezas perdidas en vida. Cavidad rota con restos de hematita.
970	13	E-1	M	Jaina, Camp.	Clásico Superior	En cráneo completo, no deformado, sin mandíbula. Cavidades vacías e incompletas. Los incisivos perdidos en vida con huellas de abscesos. Los primeros premolares, derecho e izquierdo, el 3er. Molar derecho y el 2º y 3º izquierdos perdidos también en vida.
971	23	E-1	M			
974	13	E-1	F	Jaina, Camp.	Clásico Superior	Piezas sueltas, con fragmento de cuerpo mandibular. Restos de pintura roja en los dientes y en fragmento óseo. En el N°. 974 incrustación de hematita. El N°. 975 con cavidad vacía. Los N°. 976, 977 y 978 con incrustación de jadeíta. El N°. 979 con cavidad vacía y rota. Los dientes inferiores sin mutilación. Tanto las piezas superiores como inferiores presentan especie de angosto estrangulamiento hacia la mitad inferior de la corona en todo su contorno en forma de línea casi horizontal. Probable hipoplasia del esmalte.
975	12	E-1	F			
976	11	E-1	F			
977	21	E-1	F			
978	22	E-1	F			
979	23	E-1	F			
980	23	E-1	M.?	Jaina, Camp.	Clásico Superior	En pequeño fragmento de maxilar izquierdo. En el N°. 980 la incrustación es de Jadeíta. En el N°. 981 la cavidad y la corona están rotas.
981	22	E-1	M.?			
982	21	G-15	M.?	Jaina, Camp.	Clásico Superior	Piezas sueltas. Incrustación de Jadeíta, de superficie convexa.
983	22	G-15	M.?			
984	22	E-1	?	Jaina, Camp.	Clásico Superior	Pieza suelta. Incrustación de jadeíta, de superficie casi plana.



COLECCIÓN DE DIENTES MUTILADOS

Catálogo "INCRUSTACIONES"

Nº	Pieza	Tipo de Mutilación	Sexo	Procedencia	Período arqueológico	Observaciones
985	23	E-1	M.?	Jaina, Camp.	Clásico Superior	Piezas sueltas, probablemente del mismo individuo. En el Nº. 987 con la cavidad vacía, los demás con incrustación de hematita.
986	21	G-15	M.?			
987	13	E-1	M.?			
988	21	E-1	M	Jaina, Camp.	Clásico Superior	Piezas sueltas. Incrustación de hematita de superficie plana y no saliente. Probablemente del mismo individuo.
989	11	E-1	M			
990	11	E-1	?	Jaina, Camp.	Clásico Superior	Pieza suelta. Incrustación de hematita, de superficie plana, ligeramente convexa.
991	22	E-1	?	Jaina, Camp.	Clásico Superior	Pieza suelta. Incrustación de hematita, de superficie plana.
992	21	G-2	?	Jaina, Camp.	Clásico Superior	Pieza suelta. Incrustación de hematita, superficie convexa.
993	11	E-1	?	Jaina, Camp.	Clásico Superior	Pieza suelta. Incrustación de hematita, de superficie plana.
994	11	E-1	?	Jaina, Camp.	Clásico Superior	Pieza suelta. Incrustación de hematita, superficie plana. En el borde incisal se observa una muesca que no parece haberse hecho como complemento de la mutilación.
995	12	E-1	?	Jaina, Camp.	Clásico Superior	Pieza suelta. Incrustación de hematita, superficie plana.
996	13	E-1	?	Jaina, Camp.	Clásico Superior	Pieza suelta. Incrustación de hematita, superficie plana pero sobresaliente.
997	13	E-1	?	Jaina, Camp.	Clásico Superior	En pequeño fragmento de maxilar derecho, cavidad vacía.
998	21	E-1	?	Jaina, Camp.	Clásico Superior	Pieza suelta. Cavidad vacía.
999	23	E-1	?	Jaina, Camp.	Clásico Superior	Pieza suelta. Cavidad vacía.
1000	23	E-1	?	Jaina, Camp.	Clásico Superior	Pieza suelta. Cavidad vacía.
1075	11	G-2	M.?	Huapalcalco, Hgo.	Clásico medio	Piezas sueltas. En el Nº. 1077 hay restos de hematita en la cavidad. Pertenecieron al mismo individuo.
1076	21	G-2	M.?			
1077	13	E-1	M.?			





COLECCIÓN DE DIENTES MUTILADOS						
Catálogo "INCRUSTACIONES"						
Nº	Pieza	Tipo de Mutilación	Sexo	Procedencia	Periodo arqueológico	Observaciones
1085	23	E-1	M.?	Chiapa de Corzo, Chis.	Clásico Superior, fase Maravillas	El Nº. 1085 se encuentra unido por pequeña porción ósea al premolar contiguo y parece presentar una horadación <i>postmortem</i> circular al centro de la mitad de la raíz contigua a la corona. En los Nºs. 1085, 1086 y 1089 la incrustación es de jadeíta; en el Nº. 1087 es de hematita; en el Nº. 1088 la cavidad vacía.
1086	33	E-1	M.?			
1087	12	E-1	M.?			
1088	43	E-1	M.?			
1089	13	E-1	M.?			
1102	11	E-1	M.?	Jaina, Camp.	Clásico Superior	Pieza suelta. Cavidad Vacía y borde inferior roto.
1103	11	G-2	M.?	Jaina, Camp.	Clásico Superior	Pieza suelta. La cavidad parece estar rellena de polvo de hematita.
1104	11	E-1	M	Jaina, Camp.	Clásico Superior	Pieza suelta. Cavidad vacía; roto el borde inferior.
1105	12	E-1	M.?	Jaina, Camp.	Clásico Superior	Pieza suelta. Cavidad vacía.
1106	11	E-1	M	Jaina, Camp.	Clásico Superior	Pieza suelta. Cavidad vacía; parte de la raíz rota.
1107	11	E-1	M	Jaina, Camp.	Clásico Superior	Pieza suelta. Cavidad vacía; roto el borde inferior.
1108	12	E-1	?	Jaina, Camp.	Clásico Superior	Pieza suelta. Cavidad vacía.
1109	12	E-1	?	Jaina, Camp.	Clásico Superior	Pieza suelta. Cavidad vacía.
1110	21	E-1	M	Jaina, Camp.	Clásico Superior	Pieza suelta. Cavidad vacía; roto el borde inferior.
1111	21	E-1	M	Jaina, Camp.	Clásico Superior	Pieza suelta. Cavidad vacía.
1112	21	E-1	M	Jaina, Camp.	Clásico Superior	Pieza suelta. Cavidad vacía.
1113	21	E-1	M.?	Jaina, Camp.	Clásico Superior	Pieza suelta. Cavidad vacía, Raíz rota.
1114	22	E-1	M.?	Jaina, Camp.	Clásico Superior	Pieza suelta. Cavidad vacía. Roto el ángulo interno de la corona
1115	22	E-1	M.?	Jaina, Camp.	Clásico Superior	Pieza suelta. Cavidad vacía, rellena de substancia muy compacta de color blanquizco.
1116	42	E-1	M.?	Jaina, Camp.	Clásico Superior	Pieza suelta. Cavidad vacía; roto el borde superior.
1117	41	E-1	M.?	Jaina, Camp.	Clásico Superior	Pieza suelta. Cavidad vacía, roto el borde superior.
1118	13	E-1	?	Jaina, Camp.	Clásico Superior	Piezas sueltas. Cavidades vacías y roto el borde inferior. Correspondientes al mismo individuo.
1119	23	E-1	?			
1120	13	E-1	M.?	Jaina, Camp.	Clásico Superior	Pieza suelta. Cavidad vacía, practicada casi sobre el borde mesial.



COLECCIÓN DE DIENTES MUTILADOS

Catálogo "INCRUSTACIONES"

Nº	Pieza	Tipo de Mutilación	Sexo	Procedencia	Período arqueológico	Observaciones
1121	13	E-1	M.?	Jaina, Camp.	Clásico Superior	Pieza suelta. Cavidad vacía; roto el borde inferior.
1122	13	E-1	M.?	Jaina, Camp.	Clásico Superior	Pieza suelta. Cavidad vacía; rotos los bordes inferior e interno.
1123	23	E-1	M.?	Jaina, Camp.	Clásico Superior	Pieza suelta. Cavidad Vacía; roto el ángulo externo de la corona.
1124	43	E-1	M.?	Jaina, Camp.	Clásico Superior	Pieza suelta. Cavidad vacía practicada sobre la mitad externa de la corona. Esta pieza y el N°. 1120, parecen haber correspondido al mismo individuo.
1125	11	G-13	M.?	Jaina, Camp.	Clásico Superior	Pieza suelta. La cavidad quedó inconclusa y probablemente también el trabajo de las limaduras laterales.
1126	12	G-14	M.?	Jaina, Camp.	Clásico Superior	Piezas sueltas. Incrustaciones de hematita. En las tres piezas la raíz rota. Notoriamente las tres piezas correspondieron al mismo sujeto. En los N°. 1126 y 1127 las limaduras laterales son casi rectilíneas. En el N°. 1128 se observa un desgaste oblicuo en el borde de la corona.
1127	22	G-14	M.?			
1128	23	E-1	M.?			
1285	23	G-10	M	Mal paso, Raudales, Chis.	Clásico medio	En fragmento de esqueleto facial. No hay mutilación en los dientes inferiores. Pérdida en vida del incisivo central inferior izquierdo. Incrustaciones de hematita. En el N°. 1285 la cavidad vacía y rota la mitad superior del borde de la cavidad. Existen fragmentos del resto del cráneo. presencia de 3º molares superiores y ausencia de los inferiores.
1286	22	G-14	M			
1287	21	G-14	M			
1288	11	G-14	M			
1289	12	G-14	M			
1290	13	G-10	M			
1319	22	E-1	M	Palenque, Chis.	Clásico Superior	En cráneo al que le falta parte de la región parietal izquierda. Lesión en el parietal derecho, abarcando hasta la sutura sagital. Marcada deformación tabular oblicua. Sin mandíbula. Perdidos <i>postmortem</i> el canino superior izquierdo el 2º premolar del mismo lado y el 2º premolar superior derecho. el resto de la dentadura perdido en vida. No se conservan las incrustaciones y por desgaste las cavidades están incompletas.
1320	21	E-1	M			
1321	11	E-1	M			
1322	12	E-1	M			
1323	23	E-1	F.?	Palenque, Chis.	Clásico Superior	En cráneo casi completo, con la mitad izquierda de la mandíbula. Los cuatro incisivos superiores perdidos en vida, como el 2º premolar superior derecho. Cavidades vacías con los bordes inferiores rotos. Sólo se conservan el canino, el 1º premolar y los dos 1ºs molares inferiores. Marcada deformación tabular oblicua.



COLECCIÓN DE DIENTES MUTILADOS						
Catálogo "INCRUSTACIONES"						
Nº	Pieza	Tipo de Mutilación	Sexo	Procedencia	Período arqueológico	Observaciones
1344	21	E-1	M.?	San Isidro, Mal paso, Chis.	Clásico Medio	Pieza suelta con fuerte hipoplasia del esmalte; la cavidad atravesó la corona.
1345	11	E-1	M.?	Cholula, Puebla	Postclásico Inferior Cholilteca I	Pieza suelta. La incrustación es probablemente de hueso, por lo que la pieza es de gran importancia.
1461	23	E-1	M	Cholula, Puebla	Clásico Superior. Cholula IV.	En cráneo casi completo, con mandíbula. Los incisivos centrales perdidos <i>postmortem</i> . Cavidades vacías y rotos los bordes cortantes. Absceso alveolar en la raíz del Nº. 1461. Dientes inferiores sin mutilación.
1462	22	E-1	M			
1463	12	E-1	M			
1464	13	E-1	M			
1476	23	E-1	M	Xochitécatl, Tlax.	Clásico Superior	En fragmento de porción facial, con mandíbula completa. Los dientes inferiores no están mutilados. En los Nºs. 1479 y 1480 las incrustaciones son de jadeíta, en los demás son de hematita. Le pertenece un fragmento de bóveda craneana que no llega a articularse con el fragmento facial. No parece haber tenido deformación craneana. Existen los cuatro 3º molares. El desgaste general es ligero. La edad parece corresponder al principio de la adulta juvenil.
1477	22	G-1	M			
1478	21	G-2	M			
1479	11	G-2	M			
1480	12	G-1	M			
1481	13	E-1	M			
1482	12	E-1	M	Jaina, Campeche.	Clásico Medio	En cráneo casi completo con mandíbula. Por fuerte desgaste sólo son evidentes las huellas de las horadaciones en estas dos piezas. Parece que los incisivos centrales no tuvieron mutilación. Huellas de abscesos en el alveolo del incisivo central superior izquierdo, así como en los del incisivo lateral inferior izquierdo y el 1º molar inferior izquierdo. Los centrales inferiores perdidos <i>postmortem</i> . Dientes inferiores sin mutilación. Suturas craneales obliteradas. Deformación tabular oblicua.
1483	22	E-1	M			
1490	12	E-1	M	Jaina, Campeche.	Clásico Medio	El cráneo completo con mandíbula, con deformación tabular oblicua. La sutura sagital obliterada. Desgaste dentario ligero, pero medio en los incisivos centrales superiores. Dientes inferiores sin mutilación. Las incrustaciones son de jadeíta de superficie plana en el Nº. 1492; en los Nºs 1491 y 1493 la superficie es convexa. En el Nº. 1490 se observa un relleno de color crema cuya superficie está ligeramente hundida en relación a la superficie del esmalte. Los molares 1º y 3º inferiores izquierdos perdidos en vida.
1491	11	E-1	M			
1992	21	E-1	M			
1493	22	E-1	M			



COLECCIÓN DE DIENTES MUTILADOS

Catálogo "INCRUSTACIONES"

Nº	Pieza	Tipo de Mutilación	Sexo	Procedencia	Período arqueológico	Observaciones
1495	13	E-1	M	Jaina, Campeche.	Clásico Medio	En cráneo completo con mandíbula y con deformación planolámbdica. Presencia de ambos 3º molares. Los discos incrustados son pequeños y de jadeíta, pero no se conservaron los de ambos incisivos centrales superiores. Sólo falta el 2º molar inferior izquierdo perdido en vida. No hay mutilación en los dientes inferiores.
1496	12	E-1	M			
1497	11	E-1	M			
1498	21	E-1	M			
1499	22	E-1	M			
1500	23	E-1	M			
1501	13	E-1	M	Jaina, Campeche.	Clásico Medio	En cráneo casi completo con mandíbula. Las cavidades se encuentran vacías cuyos bordes inferiores están rotos en los N°s. 1501 y 1502. Los dientes inferiores no tienen mutilación. El cráneo presenta deformación tabular erecta.
1502	12	E-1	M			
1503	11	E-1	M			
1504	21	E-1	M			
1505	22	E-1	M			
1506	23	E-1	M			
1515	13	E-1	M	Jaina, Campeche.	Clásico Medio	En fragmento de maxilares articulados. Los premolares derechos carecen de mutilación, así como las piezas del lado izquierdo. La dentadura superior está completa, incluyendo los 3º molares. Patrón de mutilación incompleto. Las incrustaciones son de hematita. Con mandíbula cuyos dientes carecen de mutilación. Con fragmentos craneanos.
1516	12	E-1	M			
1517	11	E-1	M			
1518	13	E-1	M	Jaina, Campeche.	Clásico Medio	En dos fragmentos de maxilares con mandíbula. Sólo el N°. 1520 conserva su incrustación que es de jadeíta, de superficie convexa. Implantación anómala de ambos 2º premolares. Los dientes inferiores sin mutilación.
1519	12	E-1	M			
1520	11	E-1	M			
1521	23	E-1	M			



COLECCIÓN DE DIENTES MUTILADOS						
Catálogo "INCRUSTACIONES"						
Nº	Pieza	Tipo de Mutilación	Sexo	Procedencia	Período arqueológico	Observaciones
1522	13	G-10	M	Jaina, Campeche	Clásico Medio	En fragmento de maxilares articulados, con mandíbula. El cráneo en fragmentos. En los dientes inferiores no hay mutilación. Las incrustaciones son pequeñas, de jadeíta y de superficie convexa. El N°. 1522 con el limado cóncavo ligero.
1523	12	G-15	M			
1528	13	E-1	M	Jaina, Campeche	Clásico Medio	En dos fragmentos de maxilares con mandíbula, cuyas piezas anteriores se perdieron <i>postmortem</i> . En todas las piezas existentes el desgaste es muy ligero. Todas las horadaciones están vacías. Los restos corresponden a un sujeto muy joven. Los fragmentos del cráneo presentan aplanamiento lámbdico.
1529	12	E-1	M			
1530	11	E-1	M			
1531	21	E-1	M			
1532	22	E-1	M			
1533	23	E-1	M			
1613	23	E-1	?	Teotihuacán, México	Clásico Medio	Se encuentra en un fragmento de maxilar. La incrustación es de hematita con superficie plana.
1625	13	E-1	M.?	Jaina, Campeche	Clásico Medio	En pequeño fragmento de maxilares articulados. Existe también un conjunto de fragmentos de mandíbula con todos los dientes anteriores, los que no tienen mutilación. La incrustación es de hematita con superficie plana. En el N°. 1626 la cavidad está vacía. Ambos caninos son piezas sueltas. Huellas de absceso en el alveolo correspondiente al incisivo lateral superior derecho, el que tal vez se perdió en vida.
1626	11	E-1	M.?			
1627	21	E-1	M.?			
1628	22	E-1	M.?			
1629	23	E-1	M.?			
1639	13	E-1	M	Jaina, Campeche	Clásico Medio	En fragmentos de maxilares con mandíbula. No hay mutilación en los dientes inferiores. El incisivo lateral superior izquierdo perdido <i>postmortem</i> . El incisivo central superior derecho perdido en vida. Presencia de los 3º molares superior e inferior izquierdos. Desgaste dentario ligero en los molares y medio en las demás piezas. Las incrustaciones son de hematita con superficie plana, pero en el N°. 1640 la cavidad está vacía, con el borde inferior fracturado.
1640	21	E-1	M			
1641	23	E-1	M			
1686	24	E-1	M	Yaxchilán, Chiapas	Clásico Superior	Pieza suelta. Carece de raíz. La horadación se encuentra vacía.
1724	11	E-1	M.?	Toniná, Chiapas	Clásico Superior	Pieza suelta. Incrustación de jadeíta de superficie ligeramente convexa. La raíz está rota.



COLECCIÓN DE DIENTES MUTILADOS

Catálogo "INCRUSTACIONES"

Nº	Pieza	Tipo de Mutilación	Sexo	Procedencia	Período arqueológico	Observaciones
1808	13	E-2	M	Los Cerritos, Rayón, México	Clásico Superior	En fragmento de maxilar derecho. El incisivo central superior derecho perdido <i>postmortem</i> . Las cavidades se encuentran vacías. La cavidad inferior del N°. 1788 con el borde incisal roto. El desgaste dentario es muy marcado, sobre todo en los premolares y 1º y 2º molares superiores derechos.
1809	12	E-1	M			
1888	23	E-1	M	Balsas, Infiernillo, Guerrero	Clásico Medio	El N°. 1888 en un pequeño fragmento de maxilar izquierdo. Los N°. 1889 y 1890 en otro fragmento del maxilar derecho. El N°. 1891 en un fragmento de mandíbula. En todas estas piezas y en las demás existentes el desgaste es severo. Las cavidades se encuentran vacías y son de gran tamaño, estando incompletas por el desgaste del borde cortante.
1889	12	E-1	M			
1890	13	E-1	M			
1891	33	E-1	M			
1995	23	E-1	M	Tikal, Guatemala	Preclásico Medio	Piezas sueltas. La mutilación del canino 1996 es <i>sui géneris</i> . La horadación tiene la forma de media luna, de concavidad superior, con profundidad aproximada de 1.5mm. El semicírculo mayor es tan regular que hace suponer el uso del taladro. Seguramente la operación se inició con taladro, pero como el diámetro resultó exagerado, tal vez se trató de completar por limado. De todos modos, la horadación es incompleta. En el N°. 1995 la incrustación es pequeña, de hematita de superficie plana y su forma circular es imperfecta. No está bien ajustada, sobresale medio mm. de la superficie del esmalte. Un incisivo lateral inferior de este entierro no tiene mutilación.
1996	33	E-1	M			
1997	13	E-1	M	Tikal, Guatemala	Preclásico Medio	Piezas sueltas. La incrustación es de hematita, de superficie plana. Ajuste defectuoso, sobresaliendo de la superficie del esmalte. Existen además los incisivos centrales superiores y el lateral izquierdo. El central derecho presenta hipoplasia del esmalte; el izquierdo y el lateral exhiben unas líneas o finos trazos esgrafiados cuya presencia es de difícil interpretación.
1998	23	E-1	M			
1999	22	E-1	M	Tikal, Guatemala	Clásico Inferior	Pieza suelta. Incrustación de hematita, de superficie plana. La pieza carece de raíz.
2000	13	E-1	M.?	Tikal, Guatemala	Clásico Superior	Pieza suelta. La Cavidad vacía. Desgaste marcado.
2001	23	E-1	F	Tikal, Guatemala	Clásico Superior	Pieza suelta. La incrustación es de jadeíta, de superficie convexa, bien ajustada a la horadación.
2002	13	E-1	M	Tikal, Guatemala	Clásico Inferior	Pieza suelta. Incrustación de hematita, de superficie plana, ajuste correcto.



COLECCIÓN DE DIENTES MUTILADOS

Catálogo "INCRUSTACIONES"

Nº	Pieza	Tipo de Mutilación	Sexo	Procedencia	Período arqueológico	Observaciones
2006	11	E-3	M	Tikal, Guatemala	Clásico Inferior	Pieza suelta. Sólo conserva la incrustación superior que es de hematita de superficie plana. Las horadaciones inferiores se hicieron muy profundas y cercanas, de modo que no quedaron separadas y se fracturó el borde inferior.
2007	14	E-1	F	Yaxchilán, Chiapás	Clásico superior	Piezas sueltas, con raíces parcial o totalmente destruidas. En los N°s. 2007, 2009 y 2014 la incrustación es de hematita, de superficie plana. En los N°s. 2013 y 2015 las cavidades vacías. En el resto la incrustación es de jadeíta, de superficie convexa. Existen dos incrustaciones sueltas de jadeíta y superficie convexa, que no parecen corresponder a las cavidades vacías. En general, las incrustaciones sobresalen a la superficie del esmalte por no estar bien introducidas en las cavidades. En algunas de estas piezas y algunas coronas de molares hay residuos de una pasta muy adherida a la superficie vestibular, pasando a la superficie oclusal.
2008	13	E-1	F			
2009	12	E-1	F			
2010	21	E-1	F			
2011	22	E-1	F			
2012	23	E-1	F			
2013	24	E-1	F			
2014	44	E-1	F			
2015	42	E-1	F			