

118
rej



UNIVERSIDAD NACIONAL
AUTÓNOMA DE MÉXICO

FACULTAD DE CONTADURÍA Y
ADMINISTRACIÓN

“APLICACIÓN DE INTERNET EN LA
COMERCIALIZACIÓN DE SERVICIOS
PARA LA EXPORTACIÓN”

SEMINARIO DE INVESTIGACIÓN
ADMINISTRATIVA
QUE PARA OBTENER EL TÍTULO DE:
LICENCIADO EN ADMINISTRACIÓN
PRESENTA:
AGUSTÍN VÁSQUEZ VÁSQUEZ.

ASESOR DEL SEMINARIO:
L.A.E. LUIS FERNANDO RUILOBA PÉREZ

MÉXICO, D.F.

1997

TESIS CON
FALLA DE ORIGEN





Universidad Nacional
Autónoma de México



UNAM – Dirección General de Bibliotecas
Tesis Digitales
Restricciones de uso

DERECHOS RESERVADOS ©
PROHIBIDA SU REPRODUCCIÓN TOTAL O PARCIAL

Todo el material contenido en esta tesis esta protegido por la Ley Federal del Derecho de Autor (LFDA) de los Estados Unidos Mexicanos (México).

El uso de imágenes, fragmentos de videos, y demás material que sea objeto de protección de los derechos de autor, será exclusivamente para fines educativos e informativos y deberá citar la fuente donde la obtuvo mencionando el autor o autores. Cualquier uso distinto como el lucro, reproducción, edición o modificación, será perseguido y sancionado por el respectivo titular de los Derechos de Autor.

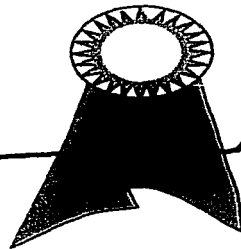
VIVIRÉ.

*Viviré cada segundo de mi vida, como si
fuese un siglo, y con esto viviré muchos
siglos.*

*Disfrutaré de la palabra de cada uno de
los que me hablan, me recrearé con un
atardecer y con el amanecer de un
nuevo día.*

*Trabajaré pensando en un hoy, y en el
mañana, trazando un camino que será
mi propio destino*

AGUSTÍN VÁSQUEZ VÁSQUEZ



A mis padres:

Gracias por forjar en mi el deseo de la superación, por sembrar en mi la semilla y por los tantos desvelos que tuvimos para que todo esto se hiciera realidad.

A Sameth

Hermana, tus consejos me han servido para determinar mi forma de actuación, gracias también por tus conocimientos y por todo tu apoyo en las buenas y en las malas.

A Mary y Julia y a mis dos chispas.

Empieza un camino difícil, y se que me han forjado ese camino con el simple hecho de nacer

A la FCA.

Doy gracias a esta facultad por el hecho de darme un conocimiento y una educación.

A la UNAM

Por forjarme una educación y por la preparación de los mejores profesionistas

A DGSCA y la DTD.

Gracias por el apoyo de siempre y por ser mi segunda casa.

A Paco

Hermano, se que todo lo que has hecho es para un bien de ambos, esto también es tuyo.

A Gummy y Paty.

Por ser mis mejores amigos y consejeros en la vida, mil gracias por el apoyo, e impulso y la motivación para seguir siendo mejor cada día, mirando siempre al cielo.

A la familia VALADEZ

Mil gracias por el apoyo que me brindaron en el momento que más lo necesite y por los momentos tan inolvidables en mi vida

A mis Amigos: Alc, Vic, Stef, Braddy, Quique, Pedro, Sandy, Vero Y A TODOS los de IRC.

Por estar siempre conmigo, y por la gran motivación que me han dado.

ÍNDICE

I

	PAG.
INTRODUCCIÓN	
1. COMERCIALIZACIÓN.	
A) ANTECEDENTES.	4
B) IMPORTANCIA.	5
C) RELACIÓN DE INTERNET Y LA COMERCIALIZACIÓN.	7
D) EL COMERCIO ELECTRÓNICO.	11
MALL DE IBM.	13
2. INTERNET.	
A) INTERNET.	15
B) ¿QUÉ ES INTERNET?.	18
C) REQUERIMIENTOS PARA LA CONEXIÓN.	20
1. ELEMENTO TANGIBLE O HARDWARE.	20
2. ELEMENTO NO TANGIBLE O SOFTWARE.	26
3. SERVICIO.	35
3. EXPORTACIÓN	
A) LA EXPORTACIÓN Y EL MUNDO DE INTERNET.	37
B) MEXICO AIR CARGO SYSTEMS, UNA EMPRESA DE SERVICIOS DE CARGA PARA LA EXPORTACIÓN E IMPORTACIÓN DE PRODUCTOS.	40
1. MAC, Y LA TECNOLOGÍA DE RED.	43
2. MAC, UNA VISIÓN CON FUTURO.	45

4. ELABORACIÓN DE UNA PÁGINA EN EL WORLD WIDE WEB.	
A) METODOLOGÍA.	48
B) CREACIÓN.	49
a) DISEÑO.	51
1. ESTRUCTURA DE LOS DOCUMENTOS HTML.	51
b) ELABORACIÓN.	53
c) TAGS.	54
d) LIGAS O LINKS.	61
e) LISTAS.	67
f) TABLAS.	68
g) CASOS ESPECIALES.	71
h) FORMS.	73
i) ATRIBUTOS DE LA FORMA.	74
j) LA PÁGINA PRINCIPAL.	74
k) IMÁGENES IRREGULARES Y TRANSPARENTES.	77
l) COMO CAPTAR LA ATENCIÓN.	79
5. PÁGINA EN EL WEB.	
PROCEDIMIENTO PARA LA ELABORACIÓN DE UNA PÁGINA EN EL WORLD WIDE WEB, DE MAC.	82
1. EN SISTEMA OPERATIVO.	82
2. EN EL AMBIENTE GRÁFICO WINDOWS.	82
PÁGINA PRINCIPAL.	84
VERSIÓN EN ESPAÑOL.	85
MEXICO AIR CARGO SYSTEMS S.A.	85
SERVICIOS MAC.	87
LOGÍSTICA Y SERVICIOS.	87
PRINCIPALES CLIENTES.	88
PRINCIPALES AEROLINEAS QUE ARRIBAN A MÉXICO.	89
HOJA DE SERVICIOS.	90
VERSIÓN EN INGLÉS.	98
MEXICO AIR CARGO SYSTEMS S.A.	98
SERVICES MAC.	100
SERVICES & LOGISTICS	100
MOST IMPORTANT CUSTOMERS	101
MOST IMPORTANT AIRLINES TO ARRIVE TO MEXICO	102
SERVICE RECORD	103
CONCLUSIONES	110
GLOSARIO	112
BIBLIOGRAFÍA	117
HEMEROGRAFÍA	119
CONFERENCIAS Y EXPOSICIONES	120
DIRECCIONES ELECTRÓNICAS	121
ANEXO	

INTRODUCCIÓN

I

La presente investigación tiene como finalidad dar a conocer la importancia de las empresas que ofrecen servicios de exportación e importación de productos, aprovechando las ventajas de la principal red de comunicación mundial: Internet (red de redes, que consiste en el conjunto de computadoras conectadas entre si, para dar información).

Se considera que el intercambio comercial entre distintas regiones ha existido desde que el hombre se ve en la necesidad de intercambiar sus bienes por otros de los que carece. sin embargo, es hasta este siglo, a partir de la década de los 70's, que se manifiesta bajo una connotación distinta, gracias al uso de la tecnología como herramienta al servicio del desarrollo comercial, permitiendo una vinculación entre el consumidor y el fabricante a través de la super carretera de la información. Es en el primer capítulo que se exponen aspectos relevantes de la comercialización en el periodo mencionado.

El segundo capítulo expone la importancia de Internet, desde sus orígenes hasta el uso actual, así como los requerimientos de equipo tecnológico para aprovechar las ventajas que ofrece esta forma de comunicación, enfocado en este caso, a la promoción de servicios de exportación e importación de productos .

De este modo se manifiesta el impacto de la actividad comercial bajo un contexto de tecnología avanzada, accesible y prácticamente indispensable en nuestros

tiempos, lo que ha permitido que pequeños exportadores pongan a disposición sus productos y servicios en Internet.

En el tercer capítulo, se plasma el aspecto de las exportaciones, tomando como base una empresa que lleva a cabo servicios y asesoría de exportación e importación de productos, MAC (Mexico Air Cargo Systems) facilitando la entrada y salida de mercancías en forma eficiente desde y hacia cualquier parte del mundo.

En el capítulo cuarto se presentan algunos aspectos básicos presentados en HTML que es un lenguaje que permite la creación de páginas en Internet para promocionar productos o servicios dentro de la red, obteniendo como principal beneficio la difusión entre miles de usuarios. Además se proporciona una serie de recomendaciones para la elaboración de una página en el WWW, (WORLD WIDE WEB) con el fin de que ésta tenga la presentación ideal para provocar el impacto deseado, teniendo la posibilidad de incluir voz, imagen y sonido.

Por último en el capítulo quinto se hace mención a la publicación real de una página en Internet, difundiendo los servicios de la empresa MAC (Mexico Air Cargo Systems) a nivel internacional, con el propósito de tener presencia mundial dentro de la actividad comercial de exportación e importación.

Lo aquí expuesto es en beneficio para que los empresarios tengan conocimientos que existen empresas que facilitan sus exportaciones.

De tal forma se pretende expandir el campo laboral y dar importancia al aspecto tecnológico. Así como para cualquier persona que se interese en conocer los avances de la comunicación por computadora y obtener una mejor herramienta en el aspecto laboral.

COMERCIALIZACIÓN



COMERCIALIZACIÓN | 1

A) ANTECEDENTES.

Durante las décadas comprendidas entre los años 70's y 80's en la actividad comercial, se consideraba necesaria la "planificación y supervisión en el mercadeo de ciertas mercancías o servicios en los diferentes lugares, ocasiones, cantidades, y a los diferentes precios que mejor contribuyan al logro de los objetivos de la empresa."¹ para satisfacer las necesidades del cliente.

Es notorio que en éste concepto, ya se toman en cuenta las características del consumidor final, es por eso que esta época es llamada la era de la segmentación, que busca complacer a un grupo específico de consumidores y da origen a los segmentos de mercado dependiendo de su situación geográfica, estilos de vida, de uso de producto y de beneficio del cliente.

En la década de los 90's se llega a la época de la comercialización directa, que según Theodore Levitt, consiste en la dirección a candidatos viables, descubriendo lo que quieren y luego establecer una relación con ellos, haciendo énfasis en sus necesidades. Esta definición se ve marcada en la práctica, debido a que en el mercado se ha estado inundado de productos altamente especializados, así

¹ Asociación Americana de Mercadeo, Comité de definiciones.

también de servicios para necesidades especiales. En un futuro es casi seguro que desaparecerán los productos y servicios que gusten un poco a muchas personas, y por lo contrario abundarán los productos y servicios que gusten mucho a alguien.². No obstante se lleva a cabo una comercialización a través de la computadora, donde el exportador puede poner al alcance sus productos o servicios.

Tomando como base los elementos de las definiciones anteriores, y analizando la actividad económica actual se establece una definición propia de comercialización, que es la función coordinadora entre el producto y o servicio y el consumidor final, cuidando las necesidades y requerimientos específicos que éste demanda, estableciendo una líga de comunicación para conocerlo mejor.

Esta definición también pueden ser aplicada a una escala internacional, ya que es muy considerable resaltar que debido a la globalización de mercados que ha venido presentándose, es necesario que las empresas tomen en cuenta dentro de sus proyectos, el comercializar en el exterior, e incrementar ésta actividad con el fin de garantizar el crecimiento a grande escala para las empresas.

B) IMPORTANCIA.

La importancia de la comercialización radica en la facilidad que va a proporcionar al planear y organizar las actividades necesarias para que en el momento preciso, una mercancía a venderse y o servicio, esté en el lugar indicado y en su debido momento. Y así al estar presente en el mercado, el público va a tomarlo en cuenta

2 EL FINANCIERO, Sección Análisis. Jorge Gutiérrez Villarreal, Jueves 25 de Abril de 1996 pp. 8A

al hacer una selección, para conocerlo, probarlo y consumirlo, y con base en ello tomar una decisión de fidelidad, y esto a su vez se traduce directamente en una garantía de permanencia en el mercado para la empresa exportadora.

Es tan vital la comercialización, que a nivel macroeconómico, en un momento dado si se descuida el equilibrio entre lo que se compra y lo que se vende, un país entero puede sufrir varios años de crisis, como la economía actual de nuestro país, el cual se puede mencionar que debido a un desliz en la economía, provoco una notable disparidad en la balanza comercial, ocasionando la caída de la moneda en relación al dólar.

Como consecuencia de esa disparidad muchos de los productos y servicios que necesitaban insumos y materiales de importación, sufrieron un importante aumento, perdiendo competitividad y por ello en muchos de los casos las empresas que se dedicaban a producirlos se vieron en la necesidad de cerrar sus puertas. Teniendo grandes consecuencias económicas, las cuales aún a finales de 1996 y a principios de 1997 se siguen percibiendo.

Desde un punto de vista de la empresa micro y pequeña, sonaría imposible lograr una exportación, pero la comunidad empresarial en el exterior esta incrementándose cada vez más, poniendo en alto las importaciones de productos mexicanos en varias partes del mundo, haciendo uso de: la subcontratación de procesos de fabricación o ensamble en nuestro país o bien por el simple hecho de asociarse con empresas mexicanas para mejorar su competitividad en mercados internacionales representando una mercado más amplio para comercializar productos y/o servicios.

Para simplificar costos en la comunicación en ventas y/o servicios de exportación, se tratará posteriormente ¿cómo? una empresa va a poder tener representación en

varios países con tiendas virtuales y haciendo de esta forma la realización de ventas vía electrónica, facilitando y simplificando la función exportadora, creando nuevos horizontes para las empresas mexicanas, sin tener que hacer grandes desembolsos en la publicación y para realizar las ventas.

C) RELACIÓN DE INTERNET Y LA COMERCIALIZACIÓN.

La comercialización ha evolucionado de acuerdo a la transformación y avance de los medios de comunicación. A continuación se presenta una lista de los inventos que han ido sumándose a la actividad comercial a través de la historia.

Fenicios	Navegación
1829	Ferrocarril
1832	Telégrafo
1876	Teléfono
1892	Automóvil
1903	Avión
1909	Radio
1927	Televisión
1942	Computadora
1969	Internet
1972	Fax

Unas de las cuestiones que hace interesante a Internet, es que "desde un punto de vista presupuestal, los recursos que una empresa necesita son realmente mínimos para poderse conectar a la red"³, y las ventajas que representa son las siguientes:

- ◆ Aumentará las posibilidades de ventas.
- ◆ Facilitará la localización de inventarios.
- ◆ Propiciará un acercamiento más directo y sencillo entre los hombres de negocios.⁴
- ◆ Incorporará al comercio internacional a la micro y pequeña empresas.⁵
- ◆ Es la herramienta que cierre la brecha entre países ricos y pobres.⁶
- ◆ La información se localiza las 24 hrs.
- ◆ Se tiene contacto con personas de interés genuino.
- ◆ Los costos son exactamente los mismos si se llega a uno o a la totalidad de los integrantes de cualquier comunidad, ya sea en la ciudad en que se radica o en el punto más alejado en la tierra, únicamente haciendo la conversión de acuerdo al tipo de cambio al día correspondiente.

Y además a diferencia de la estrategia tradicional donde el vendedor de puerta en puerta, iba al consumidor, ahora es posible que el consumidor es quien va a buscar el producto o exportador, atraído por los avances y por las nuevas posibilidades por medio de Internet.

3 EL FINANCIERO, Sección Computación, Rafael Luna Grajeda, Martes 10 de diciembre de 1996 pp. 6A

4 EL FINANCIERO, Sección Negocios, Gerardo Flores, Viernes 19 de abril de 1996 pp. 20

5 EL FINANCIERO, Sección Negocios, Jaime Hernández, Domingo 11 de agosto de 1996 pp. 10

6 Bill Gates, Presidente de Microsoft, Declaración para el periódico EL FINANCIERO, Sección Cultura, Alejandro Klerian Ramírez, Viernes 26 de Abril de 1996 pp. 59

Muchas empresas ya tienen una presencia dentro de Internet las cuales han tenido resultado favorables dentro de esta experiencia, algunos ejemplos son:

El Grupo Inmobiliario Sagama, ha lanzado una página denominada Inmobiliaria y Promotores Asociados, en donde todas las inmobiliarias de la República y del extranjero pueden consultar la existencia de propiedades en venta, o aún mejor las características de la propiedad que algún cliente desea comprar.

Existe también una galería a través de la cual ya circulan obras de artistas plásticos, con el fin de trasladarlas masivamente a distancia e interactuar en forma individual o simultánea con otros usuarios.

Dell Computer Corporation, informó que ha empezado a realizar ventas directas de computadoras personales a clientes en Estados Unidos, por conducto de una tienda virtual de Internet.

También existe un banco cibernético el cual se llama First Virtual Holdings, de Cheyenne, Wyoming, el cual inició operaciones en octubre de 1994 y el First Bank of Internet, que abrió sus puertas en marzo de 1995.

American Express, ofrece los servicios de reservación de viajes a compañías a través de Internet o de redes internas que funcionan de manera similar en cada empresa, para reservar vuelos, hospedajes, y renta de automóviles.

También Internet ha servido de plataforma para todo tipo de fines siempre orientados al lucro, por ejemplo las revistas con mensajes fuertes dirigidas solo para adultos, fueron un problema porque en un principio no se contaba con ningún control y era tan fácil de acceder que muchos menores de edad que tenían un acceso como cualquier adulto, debido a que en Internet se crea un ambiente

parcial de anonimato. No obstante han surgido programas que apagan la computadora en el momento en que aparece una gráfica obscena, solucionando así de momento el problema.

La aprobación de Bill Clinton a la nueva Ley de Telecomunicaciones, el 8 de febrero de 1996, se da una solución de raíz, ya que con esta norma, además de incluir medidas orientadas a favorecer la expansión de las empresas telefónicas y de televisión por cable en los Estados Unidos, aborda el asunto de las supercarreteras de la información dándole un buen golpe de censura, al establecer la posibilidad de multas y hasta cárcel para quienes "hagan disponible" en Internet materiales "sexualmente indecentes", prohibiendo asimismo la emisión y/o recepción de obscenidades para menores de 18 años. Aunque esta disposición es solo para Estados Unidos, cabe mencionar que es un antecedente, para que a nivel internacional se realice lo mismo.

Todos estos ejemplos que anteriormente se mencionan ya cuentan desde hace tiempo con su página en Internet, los cuales su mayoría son grandes grupos que cuentan con amplios recursos, pero con un poco de creatividad y un ligero conocimiento en el lenguaje que se emplea en la creación de páginas, los pequeños exportadores, podrán realizar sus páginas y tener un espacio donde tendrán contacto con el medio exterior para propiciar las exportaciones.

Existen en el mercado compañías que ofrecen el servicio completo de creación, diseño y publicación de páginas como son: ALPHANET, COMPUSERVE, DATASYS DE AMÉRICA, INTERNET DE MÉXICO, TELEMÁTICA, SPIN, MPSNET, y ahora ADNET, entre otras, que son empresas proveedoras de conexión a Internet (las tres primeras) y la última que es un "centro de consulta para encontrar empresas, servicios y productos en orden alfabético. El cual tiene como fin hacer que los pequeños, medianos y grandes empresarios, encuentren

novedosas e ingeniosas opciones, para promover sus marcas, productos, servicios o promociones ante públicos masivos,"⁷ haciendo únicamente la vinculación con otros servidores. La Universidad Nacional Autónoma de México únicamente proporciona el servicio de colocación de páginas en la red, y el diseño es de manera independiente.

De acuerdo a las posibilidades de la empresa se puede elegir los servicios antes mencionados, o lanzarse a la aventura de crear su página con recursos propios (el cual más adelante serán explicados), ya que además de promover o hacer del conocimiento del público el producto o servicio, se tiene la posibilidad de llevar a cabo la comercialización directa, porque al diseñar el mismo exportador la página, da a conocer el producto, va a dar la opción para realizar la compra y establecer un lazo de comunicación con el cliente para conocer más sus necesidades.

D) EL COMERCIO ELECTRÓNICO.

El comercio electrónico empieza a convertirse en una realidad con el surgimiento de centros comerciales virtuales dedicados a ventas por la Internet.

"Virtual Emporium" y "World Avenue", un Mall virtual de IBM, son los primeros centros comerciales virtuales desde donde los consumidores pueden hacer compras sin límite de horario, debido al acceso las 24 horas en los 365 días del año.

7 EL FINANCIERO, Sección Negocios, José de Jesús Guadarrama H, Miércoles 7 de Agosto de 1996 pp. 12

El establecimiento llamado "Emporio Virtual" entró en operación desde el mes de noviembre de 1996 con una oferta de 2 millones de artículos, el equivalente a un centro comercial de 500 mil metros cuadrados.

Son un total de 80 tiendas las que se concentran en esta Mall virtual que ofrece la "comodidad" de hacer compras desde la computadora, a través de una conexión a Internet, con el propósito de un incremento en tiendas.

Es una extensa lista en el que se muestran por orden alfabético los negocios que promueven sus productos, aunque no todos están habilitados.

Una vez que los usuarios deciden comprar un producto, proporcionan la información de una tarjeta de crédito y la dirección a donde desean que se les envíe, con el fin de cubrir los gastos y hacerlo llegar al punto de elección.

En este caso se puede adquirir desde una botella de vino hasta una corbata de seda, pasando por mercancías para niños y la posibilidad de detenerse en la florería para enviar un ramo de rosas.

De acuerdo a cifras proporcionadas por personas del "Virtual Emporium", se tiene contemplado que el negocio de ventas por Internet será de 7 mil millones de dólares para el año 2000, mientras que en 1995 fue de apenas 350 millones de dólares.⁸

8 Fuente: SUPLEMENTO Especial "Reforma" Internet, Viva la red al máximo, experimente la multimedia virtual, Jueves, 21 de Noviembre de 1996

El servicio cuenta con un software de seguridad, y no se cobra ninguna comisión en las compras que se realicen, debido al que al momento de hacer el contrato, el empresario ya paga los derechos de uso, al momento de la conexión.

MALL DE IBM

"World Avenue" es un nombre del Mall virtual que IBM ha abierto en Internet para que empresas de cualquier giro que anuncien y vendan sus productos y/o presten algún servicios.

En la página principal, aparece una tienda en la cual se agrupan por categorías en comidas, tiendas departamentales, fotografía, electrónica, moda, salud, y belleza entre otros, así como tiendas especializadas, cubriendo siempre las necesidades de todo tipo de mercado.

Es por ello que la apertura comercial por medio de Internet, ha puesto a los empresarios, exportadores o bien usuarios a colocar publicidad, mostrando sus productos o servicios, de manera que cualquier persona en un distinto punto del mundo pueda acceder a una página donde se muestren dichos productos y que el exportador pueda hacerlos llegar al consumidor por diferentes medios.

INTERNET



INTERNET

2

Es necesario señalar que debido a el manejo de una serie de conceptos constantemente utilizados de carácter técnico y provenientes del inglés, éstos se utilizan en el desarrollo del texto, los principales se encuentran dentro del glosario que se encuentra en la parte final del contenido de la investigación.

A) INTERNET.

Fue a partir de la Segunda Guerra Mundial cuando el gobierno estadounidense acorralado por la situación política que se vivía, inicia la tecnología de las comunicaciones a distancia, este movimiento se da con el propósito de obtener información de manera confidencial y precisa, debido a ésta necesidad, el Departamento de Defensa de los Estados Unidos de Norteamérica crea la primera red de comunicaciones por medio de computadora denominada ARPANET, nombre que surge de las siglas en inglés del proyecto, las cuales se desglosan a continuación:

A	Advanced	Avanzados
R	Research	Investigación
P	Projects	Proyectos
A	Agency	Agencia
NET	Net	Red

Traduciéndolo sería de la siguiente forma:

"Agencia de Investigación de Proyectos Avanzados de Red."

Una de las principales intenciones de ésta red era el conectar a sus investigadores con diferentes centros de información especializada permitiendo compartir recursos de las diferentes computadoras, dando origen a lo que se llama ARPANET. Y así el gobierno estadounidense logró ser el pionero en poner en marcha este diferente forma de comunicación.

Pero con el paso del tiempo se contemplaron otras aplicaciones posibles que podría beneficiar a muchas empresas, bancos e instituciones de educación superior que necesitaban transferencias de información de manera rápida, específica, precisa y sin la incertidumbre de ser interceptada. Y éste medio era el único que garantizaba obtener una comunicación de manera cien por ciento confidencial. Entonces cuando la Agencia de Investigación de Proyectos Avanzados de la Defensa de los Estados Unidos de Norteamérica, decide crear un modelo de este tipo de comunicación para el empleo civil, y esta decisión trajo consigo un aumento en la demanda de sistemas automáticos que fueran capaces de almacenar, ordenar, localizar y recuperar de manera rápida la información.

Para comprender paso a paso la evolución de las redes, a continuación se presenta una tabla cronológica en la cual se da a conocer las diferentes etapas por las que pasó la que ahora conocemos como Internet.

"Aplicación de Internet en la comercialización de servicios para la exportación."

AÑO	DESCRIPCIÓN
1945	El gobierno de los Estados Unidos se ve en la necesidad de comunicarse a distancia y empieza la investigación de nuevos métodos, sobre este tema con fines militares
1969	Es creada la red ARPANET
1972	Se muestra al público por primera vez en la Primera Conferencia Internacional de Computación y Comunicaciones.
1980	Es desarrollado un protocolo (lenguaje) que permite la interconexión de diferentes redes (TCP IP el cual será explicado posteriormente).
1983	Se propone el término INTERNET para la parte civil de ARPANET.
1984	La Fundación Nacional de Ciencia de Estados Unidos lanza un programa que permite a los investigadores tener acceso a ARPANET.
1986	La Fundación Nacional de Ciencia de Estados Unidos lanza un programa para crear un enlace más veloz en las comunicaciones de Internet con sus Centros de Supercómputo dentro de la Fundación.
1987	El Consejo Nacional de Investigación, recomienda para incluir a la comunidad educativa.
1988	La Red de la Fundación Nacional de Ciencia de los Estados Unidos logra alcanzar una capacidad de transmisión de 1.5 millones de bytes por segundos. (un byte = una carácter o letra).
1989	El Presidente George Bush, lanza una iniciativa para crear la Red Nacional de Investigación y Educación (por sus siglas en inglés RNIE).
1991	Se apoya con recursos Federales a la Red Nacional de Investigación y Educación mediante la iniciativa "GORE 1"
1992	La Red de la Fundación Nacional de Ciencia coloca nueve enlaces a 45 millones de bits por segundo. Y el proyecto de la Red Nacional de Investigación y Educación recibe objeciones por parte de grupos industriales para replantear la propuesta.
1993	"GORE 2" Es presentado al senado y la Red Nacional de Investigación y Educación es publicada como una propuesta revisada.
1996	Finalización del prototipo de la Red Nacional de Investigación y Educación, trabajando a mil millones de bits por segundo.

9

9 Curso de Protocolo de TCP IP, del 15 al 26 de enero de 1996, Profa: Ing. Ana Cecilia Padilla Chávez, IIMAS, UNAM

Internet

Gracias a estas investigaciones y a la apertura que se da en el Departamento de Defensa, las comunicaciones avanzaron a pasos agigantados siendo Internet la parte medular del cambio radical en el estilo de comunicarse a distancia, abriendo un amplio panorama de inquietudes para su uso y empleo. Tanto así que en la actualidad la red cuenta aproximadamente de 6,500,000 usuarios en 80 países, que sabiendo explotar esta conexión de tantas personas representaría grandes y muy bastas oportunidades ya sea de ventas o de cualquier otro aprovechamiento comercial o de investigación.

B) ¿ QUÉ ES INTERNET ?

Analizando inicialmente los componentes de la palabra en inglés Internet y traduciéndola, tenemos:

INTERconnected;	Interconectado
NETworks;	Redes de trabajo

Y haciendo uso de su significado podemos definir que Internet es sencillamente una red de computadora de trabajo que esta interconectada con otras para compartir información de cualquier índole.

Siendo una red de computadoras a nivel mundial que agrupa a distintos tipos de redes usando un mismo protocolo de comunicación. Los usuarios de Internet pueden compartir datos, recursos y servicios.¹⁰

¹⁰ http://morsa.dgsca.unam.mx/~alberto_inter.html

Aunque de una manera más estructurada, se podría decir que "es un conjunto de computadoras conectadas entre sí."¹¹ De la misma forma y tomando en cuenta otra definición tenemos que Internet "es un conjunto de miles de redes dispersas, que entre todas ellas se conecta a millones de computadoras, cuyos usuarios pueden intercambiar recursos informáticos, independientemente de la computadora que se use".¹²

Así también Internet, se puede concebir como una comunicación en cables que permite viajar (por así decirlo) hasta llegar a otra máquina remota, solicitando información o simplemente como consulta concediendo un mejor acceso y obtención de datos que permita agilizar la toma de decisiones o dar soluciones con mayor eficacia. O bien es la gran red de computadoras conectadas por la diversas autopistas de información y principal punto de acceso, que cualquier persona puede interactuar con miles de personas.

Teniendo en cuenta los elementos de las definiciones anteriores se llegar a una propia de la siguiente manera. Internet es una red o conjunto de redes de computadoras interconectadas entre sí a nivel mundial para la comunicación de datos con presencia en mas de 80 países y se compone de alrededor de 6,500,000 computadoras como servidores y sus usuarios podrían ser 93,000,000 tomando en cuenta instituciones de investigación, educativas, gubernamentales, comerciales; o simplemente de personas que buscan distracción y o esparcimiento.

11 JAROBO, FRANCISCO et. al; Internet, conexión desde el p.c. doméstico a ordenadores de todo el mundo, Parininfo, Madrid, 1995, pp. 3

12 Ibid.

C) REQUERIMIENTOS PARA LA CONEXIÓN A INTERNET.

Básicamente se necesitan dos elementos, el primero es el elemento tangible, también llamado Hardware y el segundo elemento no tangible ó Software.

1. ELEMENTO TANGIBLE O HARDWARE.

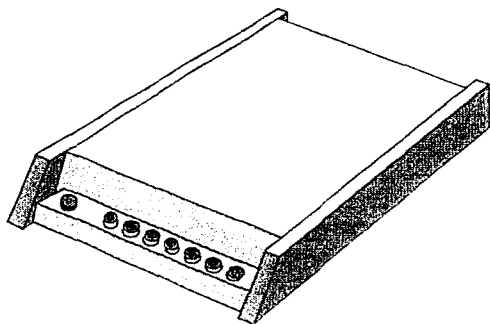
La conexión a Internet que se trata a continuación es a través de Red Un@m por vía módem. Este tipo de conexión consiste principalmente en el acceso de información que tendrá una computadora con el servidor, en este caso con la red de la Universidad Nacional Autónoma de México.

El Hardware necesario en esta conexión se menciona a continuación:



- Una computadora PC, con procesador 486 SX a 25 Mega Hertz, con un mínimo de 4 Mega-Bytes en RAM, un monitor super VGA a color para que se pueda tener una mejor resolución en pantalla, así mismo un puerto serial RS-232, en el caso de que no se contara con alguna aplicación del equipo antes

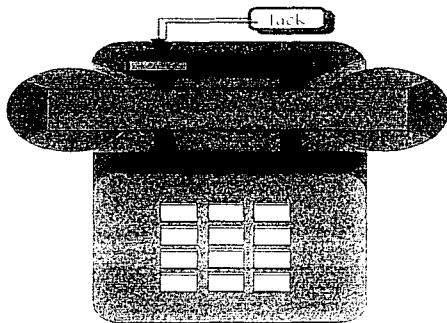
mencionado, podrá utilizar una computadora personal de menos memoria, aunque lo que recomendable es lo ideal para tener una conexión más rápida.



- Un módem, es el que responde al enlace por medio de la línea telefónica, el cual puede ser de dos tipos: INTERNO; que ocupan una ranura dentro de la computadora personal; y EXTERNO; que se conectan mediante los puertos seriales de la computadora, a través de un cable serial.

La Universidad Nacional Autónoma de México tiene bancos de datos de modems, que soportan desde 300 hasta 28,800 bauds (que en otras palabras un baud es la unidad de la velocidad en que viaja la información y es equivalente a lo que se conoce como un byte), el de alta velocidad es más recomendable a fin de lograr el más rápido acceso a Internet, debido a el mayor número de líneas a que se conectan.

- Una línea telefónica convencional que cuente con un conector (JACK RJ11 o RJ45) para la conexión del módem. Si este no contiene una salida cercana a su teléfono, entonces se debe instalar una extensión previamente, para que se lleve a cabo la conexión.



- Conexiones (cableados), se hace insertando un cable (que puede ser coaxial, fibra óptica o par trenzado), en la ranura de la tarjeta de red en la computadora.

Los tipos de conexión son de la siguiente forma:

1. De estrella, que va de una computadora principal, al rededor del cual se conectan los demás nodos por medio de líneas, que pueden ser exclusivas o bien compartidas por diferentes dispositivos, y este hace preguntas a donde hay que enviar los datos.

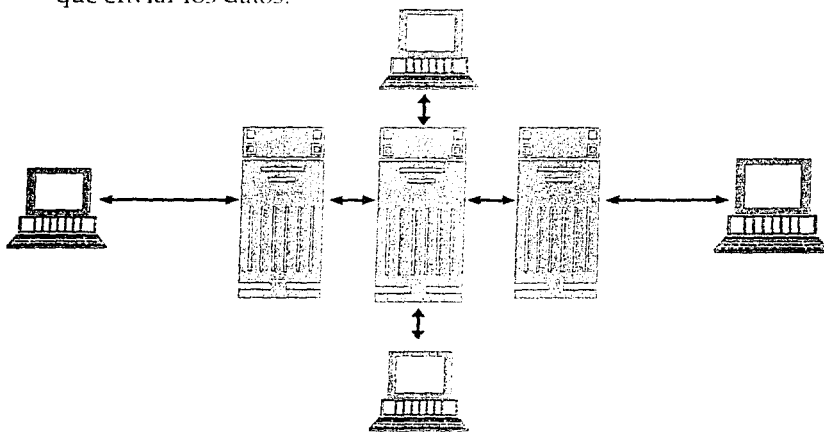
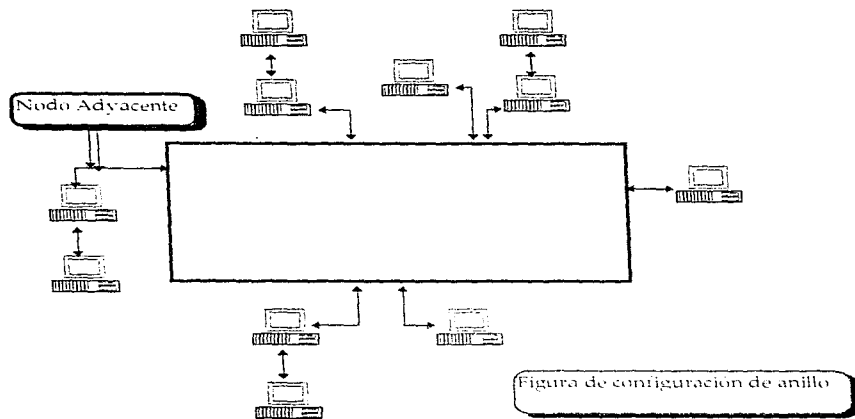


Figura de configuración de estrella

2. De anillo. este se encuentra conectado con todos, unido con un nodo adyacente, pero no a los otros, y la información va por turnos. Esto se determina como un proceso de colas.



3. De línea, esto implica una conexión a el cable principal y la compartición del medio de transmisión, y esto trae como consecuencia una dirección única, el cuál el dispositivo reconoce; como ejemplo tenemos el e-mail o correo electrónico.

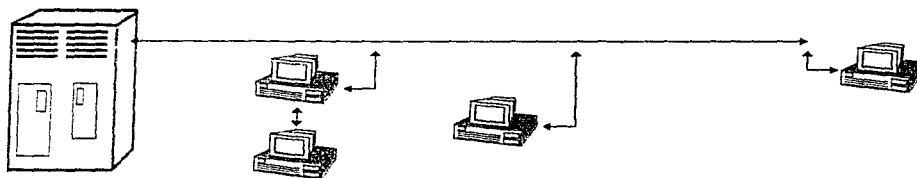
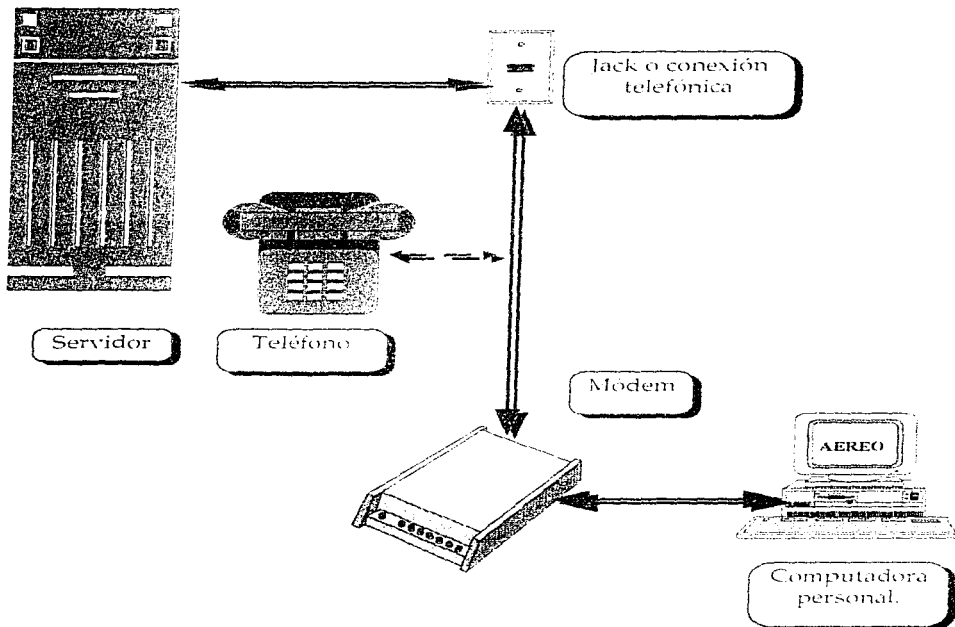


Figura de configuración en línea.



Esta es la forma gráfica en que se lleva a cabo la conexión por Internet via módem.

2. ELEMENTO NO TANGIBLE O SOFTWARE.

Dentro de este elemento, podemos encontrar a todos los programas o también llamados "paquetes" que han sido programados previamente para ser funcionales en conjunto con el elemento no tangible o software.

El software de comunicación es importante, ya que se encarga de proporcionar la codificación necesaria para que la computadora, pueda recibir la información correctamente y así mismo retransmitir.

Entre los requerimientos básicos se muestran a continuación:

su_clave@servidor.unam.mx

- Clave para acceder a todos los servicios de Internet vía módem, se requiere de ella para conectarse a Red Un@m, la cual es otorgada por el Departamento de Atención a Usuarios de la Dirección General de Servicios de Cómputo Académico de la Universidad Nacional Autónoma de México, el cual proporciona una dirección física para poder

utilizar los servicios que la red brinda como son: TELNET, FTP, Correo electrónico, GOPHER, WWW, ARCHIE, y más adelante se mencionan.

Un claro ejemplo donde se necesita la clave es el correo electrónico, ya que sin ella no hay otro medio de acceso.

Esta clave cuenta se proporciona al usuario con las siguientes características:

- a) **clave**, es una palabra que consta de 8 caracteres, los cuales el usuario tiene la opción de definir los caracteres.
- b) **@** (arroba) que es un carácter obligatorio para dar paso a un subdominio de la dirección electrónica.
- c) **servidor**, es el administrador de las cuentas dentro de la red interna que permite el acceso ordenado a la red.
- d) **unam**, es la institución que brinda el servicio.
- e) **mx**, que son caracteres, los cuales identifican al país de origen, en este caso México, y/o al rubro al que pertenecen por ejemplo: tenemos el dominio por organización y por país.

.com	Compañías
.edu	Instituciones educativas
.mx	México
.mil	Militares
.uk	Reino Unido
.gob	Gobierno

Las abreviaturas surgen con como una respuesta a la necesidad de acomodar y jerarquizar la información dentro de la red, para poder conectarse a la información deseada de una manera más directa.

En general, la dirección de una computadora conectara a Internet tiene la forma:

computadora.subdominio.dominio

- ◆ **computadora**: nombre de la computadora a donde llega la información

- ◆ **subdominio:** el servidor que proporciona el servicio a las diferentes computadoras
- ◆ **dominio:** es el tipo de organización de la que recibirá la información

Esto se puede definir de la siguiente forma:

POR NÚMERO	POR NOMBRE
132	México
248	UNAM
10	DGSCA
1	Máquina o computadora

Esto se llevara a cabo como ejemplo, debido a que muchas veces no se cuenta con un identificador de acuerdo al numero y nombre, por la estructura de las cuentas en los servidores.

- Programas de comunicación para computadoras, que permite el uso de módem de línea telefónica, no obstante, en el caso específico de la Universidad Nacional Autónoma de México, las clasifica en dos y son:

a) **Emulación terminal virtual:** es el que se encarga de comunicar a la computadora con la red, como si este estuviera conectado directamente. De este forma, se pueden utilizar los servicios que ofrece la red. Por conducto de la computadora anfitriona, y con ello se debe contar de una clave de acceso.

b) **Emulación de nodo virtual temporal:** Este se comunica a la Red, mediante un protocolo de comunicación (paquete computacional) llamado SLIP, por medio de líneas telefónicas caseras. SLIP, que por sus siglas significa Serial Line Internet Protocol, y que traducido al español es Línea Serial de Protocolo de Internet, se utiliza en redes basadas en el protocolo TCP/IP, y permite tener prácticamente todos los servicios que poseen los nodos o computadoras que están conectadas directamente a la red. Estos servicios van desde conexión como terminal virtual a cualquier computadora a nivel mundial, sea una supercomputadora como la CRAY, de la UNAM, una estación de UNIX en Europa o transferencias de archivos, entre la computadora y un servidor de archivos públicos.¹³

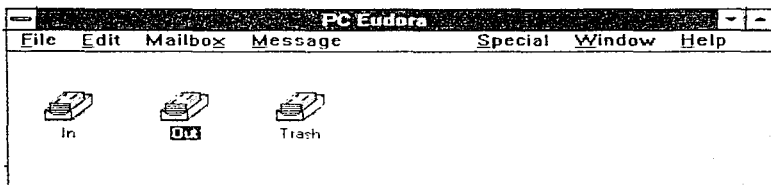
Una dirección IP, es un identificador único para cada uno de los dispositivos conectados a Internet. Para obtener una comunicación entre computadoras necesitas "hablar" un mismo lenguaje denominado protocolo que da origen a una comunicación entre máquinas el cual reconoce el origen y destino con el propósito de entablar una comunicación y transferencia de datos. Este protocolo puede ser el TCP/IP (Transport Control Protocol - Internet Protocol), que es un protocolo el cual reconoce y transforma la información de acuerdo a la recepción que posea la computadora o el servidor, que se utilice, tal es el funcionamiento que nos manifieste la etiqueta que dará origen a un mejor margen de enlace. Por lo tanto, para conectar una computadora a Internet, además de la conexión física, se requiere que el protocolo TCP/IP este instalado en dicha computadora. A diferencia de otros protocolos de comunicaciones existen implementaciones de TCP/IP para la práctica de todas las marcas y modelos de computadoras, lo que explica su aceptación y utilización en todo el mundo.

13 Red UN@M

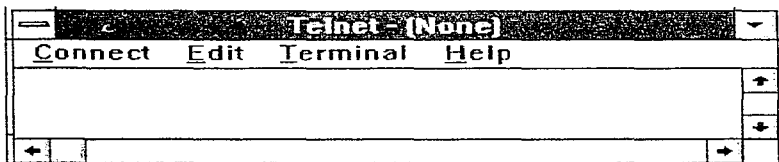
La red en el mundo de las computadoras que tiene la Universidad Nacional Autónoma de México (Red UN@M) forma parte de la red Internet, por lo que todos los usuarios de Red UN@M tienen acceso a la diversidad de servicios y a todos los inmensos volúmenes de información como los son bibliotecas incorporados a las diversos servidores y bancos de datos asociados de cualquier punto en el mundo.

Es muy importante contar con una experiencia en el mundo del computo, puesto que da pie a cualquier aplicación del concepto de las computadoras. Esto se requiere de la habilidad y la destreza que tenga el usuario quien es él que dará origen a una mejor consulta, de cualquier aspectos o banco de datos. Para navegar por la Red, y convertirse en un navegante, se utilizan varios medios tales como lo son los aplicaciones siguientes:

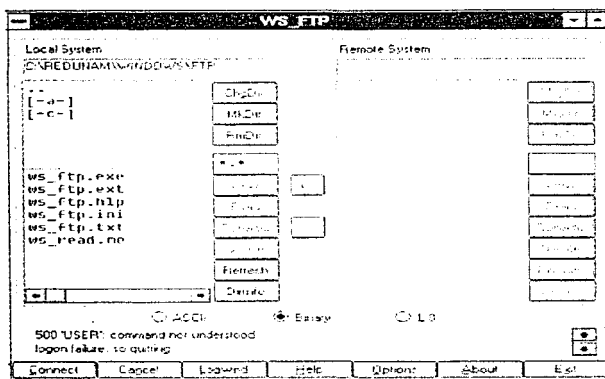
- MAIL.- que nos sirve para enviar y recibir mensajes y que actualmente se le denomina correo electrónico.



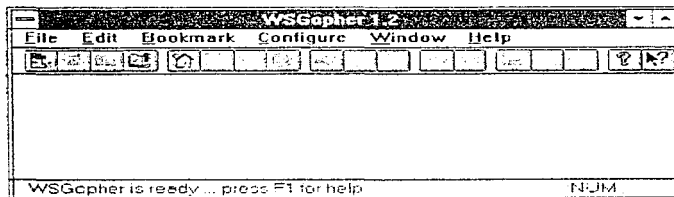
- TELNET.- este nos establece sesiones interactivas en otras computadoras.



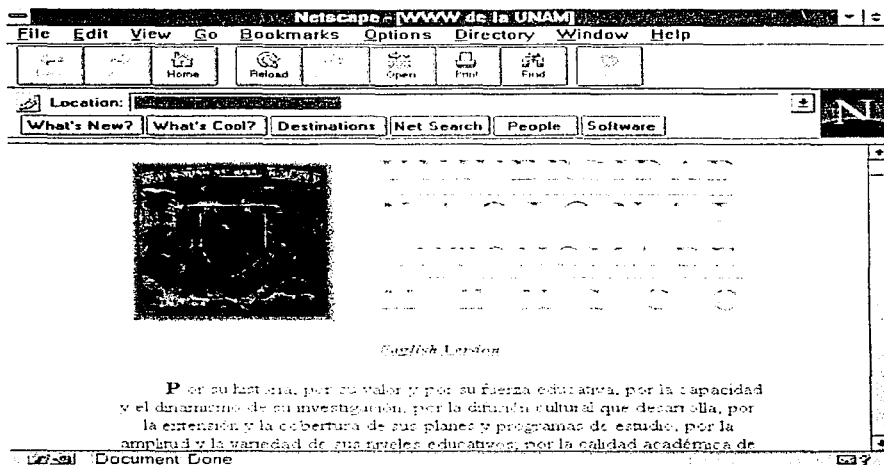
- **FTP.-** es una herramienta que permite la transferencia de archivos desde y hacia cualquier computadora.



- **GOPHER.-** nos hace navegar por un espacio llamando bancos de datos.

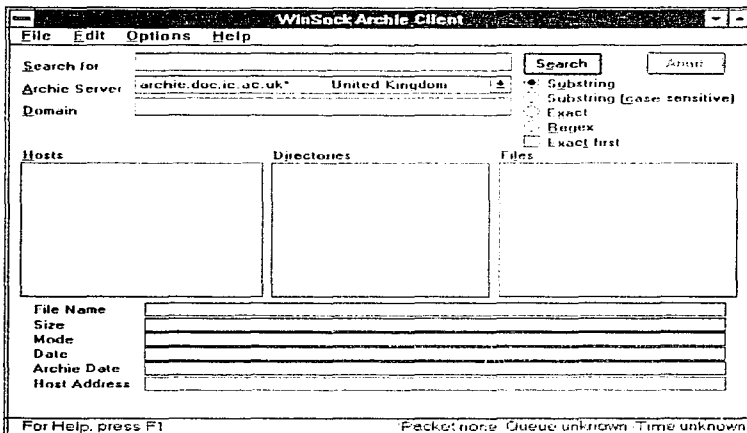


- WEB.- que es el que nos proporciona el manejo y la vinculación de documentos en multimedia y aspectos de mayor de animación.



14

- ARCHIE.- hace una búsqueda por palabras, con el cual nos proporciona una lista de direcciones donde podemos localizar dicha información.



Este tipo de empleo se lleva a cabo por medio de la línea telefónica de manera convencional, así como líneas de datos de alta velocidad, satélites, enlaces de microondas o bien como ya se mencionó anteriormente por fibra óptica.

3. SERVICIO.

La estructura superior da un esquema general de la estructura URL es seguido por la mayoría pero no por todos los URL's. La primera parte es el servicio específico (Aquí HTTP) el cual especifica el método de acceso. Algunos ejemplos de servicios son:

```
HTTP http: //www.hprc.utoronto.ca:3232 /home.html
GOPHER Gopher: //gumby.brain.headache.edu:151 /7fonbook.txt
WAIS wais: //host_Y_puerto_basededatos[?búsqueda]
FTP ftp: //internet.address.edu /file /path /file.txt
TELNET telnet: //flobor.rodent.edu
```

EXPORTACIÓN



3

EXPORTACIÓN

3

La exportación, es un aspecto importante dentro de la apertura comercial de un país, el cual consiste en la selección de un país, así como el producto que se desee exportar, y con ello daremos pie a un buen intercambio, aumentando los beneficios, tanto del que exporta como del consumidor.

A) LA EXPORTACIÓN Y EL MUNDO DE INTERNET.

En 1997, a dos años de haberse iniciado la comercialización de espacios publicitarios en el World Wide Web, muchas personas con mentalidad y actividad exportadora se han dado cuenta que uno de los medios para hacer la promoción de productos o servicios es este medio, el cual con el adelanto tecnológico ha dado origen a un crecimiento en el mundo de las telecomunicaciones y que ahora se expande a través de la diversa conexiones de cables. No obstante los exportadores están empezando a usar este nuevo medio para generar ingresos aunque la cantidad de espacio vendido en la red que se proporciona no es del todo suficiente puesto que es mínimo en comparación con el de los medios impreso; sin embargo, la tasa de crecimiento es enorme. Incrementando con ello una apertura comercial de manera internacional donde cualquier exportador o productor puede proporcionar sus servicios o productos a cualquier tipo de mercado, haciendo que el cliente los tenga de manera visual.

No es de extrañar que un número cada vez mayor de empresas exportadoras o bien de usuarios estén incrementando sus conexiones en línea, pues todo parece indicar que las empresas comienzan a diversificar sus presupuestos publicitarios hacia la red. Con el propósito de llegar a un consumidor adecuado.

Si en 1996 la inversión de promoción de productos o servicios en la red rebasó los 350 millones de dólares a nivel mundial, se prevé que en cuatro años la cifra se elevará a más de seis mil millones de dólares. El número de sitios en la red que vende publicidad creció un 321% el año pasado sobre el anterior.¹⁵

El uso de la tecnología es como un simple boleto de entrada para el ciberespacio es formar parte de una cultura tecnológica y poseer al menos una computadora personal, un módem y la conexión a un servicio de información en línea, lo más posible es que el mayor número de anunciantes pertenezca al mercado de la computación. Sin olvidar que los exportadores han hecho lo posible por reducir sus costos adicionales en telex, fax, con la inversión de un mundo sencillo y más rápido evitando el tiempos y movimientos innecesarios así como grandes desembolsos por parte de los exportadores.

El gran salto se espera con la adopción generalizada del cobro de bienes y servicios a través de la red, mediante la utilización de servidores seguros.

Las bases de cobro son relativos, ya que consiste en una base lógica que es el número de entradas o bits a una página particular, siempre y cuando quien entre cuenta con correspondencia con el público objetivo buscando que implique una

15 CELULAR, revista mensual, Marzo 1997, Num. 78, IUSACELL.

relación costo - beneficio satisfactoria. El costo por millar de vistas al mes tiende a la baja.

Por ahora para muchos es una consideración de imagen. Después de todo cuantos no visitan los sitios de mayor interés pero únicamente vinculados a sus preferencias como lo son la líneas aéreas, tarifas o cualquier mercado que se desee explorar y algunos sitios que se deseen explorar en diferentes puntos de México y el mundo. Es decir que la curiosidad de los navegadores hace que el usuario fije su atención a la página con el simple hecho de captar a cualquier persona.

Mientras tanto, los anunciantes se agrupan de dos lados de la línea. Por un lado, son pocos los que entran alegremente al nuevo medio, y por otro, la mayoría, ni siquiera quiere hablar de eso.

El diseño de la página se ha considerado un factor importante, debido a el usuario quede atraído por esta, con el simple hecho de mirar, como si lo estuviera haciendo con un comercial publicitario, es por ello que muchas de las páginas se han hecho pensando en el usuario aunque únicamente entren a visualizarla. Con ello podemos determinar que el usuario o exportador deberá, no saturar la página haciéndola llamativa sin muchas imágenes para que no se llegue a una saturación o bien que el usuario se cansa de esperar a que queden completamente visibles. Y el principal truco es saber conseguir que su mercado meta tenga fácil acceso a su página, que encuentren lo que necesitan o que este interesado.

El exportador, debe de pensar que los navegadores de la red funcionan como su control remoto, si lo que hay no es atractivo de inmediato o hay que esperar demasiado para que se despliegue, el visitante o usuario cambiará de canal o de alternativa.

B) MEXICO AIR CARGO SYSTEMS, UNA EMPRESA DE SERVICIOS DE CARGA PARA LA EXPORTACIÓN E IMPORTACIÓN DE PRODUCTOS.

Mexico Air Cargo Systems. (MAC) es una empresa dinámica que cuenta con una amplia experiencia en el transporte:



- Terrestre
- Marítimo
- Aéreo

Para la transportación de mercancías en cualquier parte del mundo, en el cual ofrece un servicio de manera profesional en todas sus operaciones necesarias para el manejo de su carga de manera internacional, así como cualquier servicio complementario por cualquier medio de transporte.

MAC propone las mejores condiciones de manera óptima para el manejo de la cargue de productos en la exportación, atendiendo las necesidades de manera específica que requiera, así como el tipo de transporte y el destino final.

Coordina los itinerarios más convenientes, embalajes, trámites aduaneros, formalidades del seguro de carga etc.

Los vuelos Charters, consiste en el posicionamiento de cualquier tipo de avión carguero, en todos y cada uno de los aeropuertos de la República Mexicana, al mejor precio y en el menor tiempo posible. Es por ello que ve conveniente el uso de la tecnología en red para determinar el lugar específico en donde se encuentra la mercancía y darle seguimiento a las exportaciones, con un simple e-mail, el exportador podrá saber donde se encuentran sus productos.

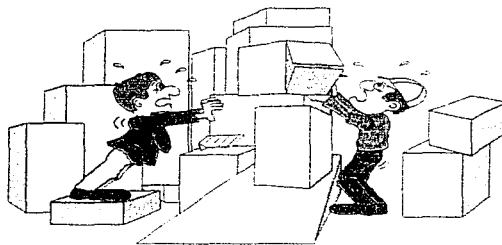
MAC, pone a al exportador el servicio puerta a puerta, a través de los correspondientes en los puntos más importantes del comercio mundial



Mexico Air Cargo Systems S.A., es una empresa que se dedica a la asesoría en comercio internacional a exportadores e importadores, prestando como principales servicios:

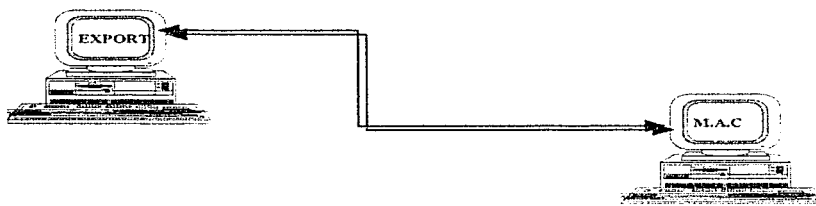
- Corte de guía (la reservación y venta del espacio aéreo)
- Servicios de logística (esto comprende la forma más óptima de transportar o hacer llegar la mercancía por la mejor ruta, estudio de como hacer llegar de una manera mas rápida y económica)
- Servicio de recolección (a un servicio de recolección se refiere a un camión o camioneta dependiendo la mercancía que deseen transportar, MAC, lo manda a la empresa o recinto fiscal y o a sus oficinas)

- Recepción de mercancía a destino, se encarga de hacer contactos llamados corresponsales los cuales se encargan de desconsolidar la mercancía en el país destino y entregársela al cliente, esto s corresponsales en la generalmente se hace un cargo de 15 DLS. por consolidación.
- MAC, recibe importaciones, se encarga de desconsolidar y entregárselas al cliente, en el caso de que la guía venga preparada, se le hace únicamente un cargo de BBF (BREAK BULK FREE)
- Tiene contactos, para que en caso de que sea un cargamento demasiado grande o voluminoso se contrata un avión carguero, generalmente de la línea TAESA, VARIG
- Presta servicio de embalaje y paletizado
- Tiene un almacén, para que se almacene mientras sale la mercancía e igualmente mientras que el cliente recoge su mercancía



1. MAC, Y LA TECNOLOGÍA DE RED.

MAC, en la actualidad cuenta con un avance tecnológico hablando en términos de computación, debido a las conexiones de la empresa utilizando un enlace LAN (Local Area Network) área local de trabajo en red, y esto se lleva a cabo con el simple hecho de consultas en los diferentes departamentos en consultas de saldos pedidos, sueldos, entre otros; de manera contable o administrativa, reduciendo así costos y tiempos innecesarios con un simple boton.



No obstante hace uso también de cuentas de correo electrónico, que usa para contacto con clientes y son:

Ciudad de México
104164.1007@compuserve.com

Guadalajara
104164.1010@compuserve.com

León
maclaw@bajo.infonet.com.mx

De esta manera MAC puede reforzar a través de este sistema su filosofía de trabajo "PROACTIVA" que consiste en adelantarse a los posibles problemas en la logística, planeando y previendo la operación.

Ofreciendo:

- Recepción de la carga
- Número de guía Master House
- Número de reservación (ETD y ETA)
- Fecha de entrega a la línea aérea
- Confirmación de salida
- Confirmación de llegada a el aeropuerto destino
- Despacho aduanal en destino
- Embarque entregado en destino

Para llevar a cabo todas estas actividades MAC cuenta con un total de 30 empleados, distribuidos en cuatro oficinas en la Ciudad de México, Guadalajara, León y Miami. Además de 300 agentes en el mundo para un mejor servicio en la transportación de la mercancía y el mundo de las exportaciones.



2. MAC, UNA VISIÓN CON FUTURO.

El mundo actual requiere que las empresas tanto nacionales como internaciones pongan en manifiesto los servicios o productos que se pueden intercambiar de manera más rápida con una simple llamada.

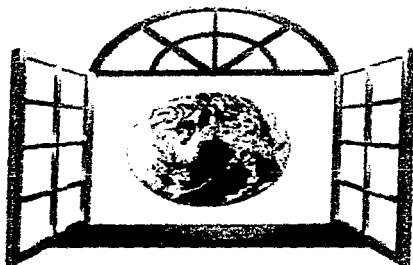
Con ello MAC, ha decidido crear una página en el WWW, que tendra como beneficios que el cliente sepa que existe una empresa que presta sus servicios para llevar a cabo una buena una consulta de las actividades que realiza, haciendo tambien un enlace con las principales lineas aerreas y aeropuertos a nivel mundial, ayudando al exportador a determinar los puntos en los que hay que recoger o mandar los productos, y con ello llevar un seguimiento o rastreo de embarques (freight tracking and tracing) y de esta forma el exportador podrá contar con un sistema de seguimiento y rastreo de los embarque ON-LINE de su mercancía. Esto permitira que a través de su computadora enlazada telefónicamente a un modem conocera el estado que guardan sus embarques. Todo esto es respaldado con tecnologia que hoy en dia se conoce como Internet, donde por vía e-mail, permitira al exportador tener un intercambio de información de manera oportuna con la empresa.

MAC, ha hecho para las exportaciones una labor muy cuidadosa donde busca adaptar el producto a sus servicios adicionales a los exportadores al país que se desee importar o bien en las importaciones de la mejor manera. Y que más adelante se presenta la hoja en Internet. (Capitulo 5)



ELABORACIÓN DE UNA PÁGINA EN EL WORDL WIDE WEB

Ahorro . Productividad . Servicio .



¡Un Mundo de Oportunidades!

4

ELABORACIÓN DE UNA PÁGINA EN EL | 4 WORLD WIDE WEB.

El éxito manifestado por el Internet principalmente consiste en el surgimiento de nuevos proyectos, así como de grandes oportunidades de trabajo para los diseñadores gráficos y los creadores de páginas; pero no debemos pasar por alto la ayuda comercial que prevalece en el momento de dar a conocer un producto o servicio, haciendo énfasis la ayuda de numerosos de paquetes con excelentes aplicaciones, como lo es el caso de los editores de textos, que va desde el uso del Block de Notas del Ambiente Windows y diferentes procesadores de palabras como Word en el mismo ambiente que el anterior, el sistema operativo Unix; que permite el fácil acceso a la red, o bien Page Mill que permiten crear paginas para la gran red sin necesidad de poder integrar una gran parte de comandos complicados que generalmente los ingenieros y especialistas podían usar. Sin embargo, esos programas suelen tener algunas limitaciones por lo que se recomienda saber algunos aspectos de HTML, que permite el uso de tags, denominadas etiquetas que son comandos que proporcionarán el diseño de cada una de las páginas, y con ello lograr el proposito en el diseño, sin tener complicación al momento de llevar a cabo la propia página.

A) METODOLOGÍA.

El lenguaje HTML, que cuyas siglas representan el HyperTex Markup Language, que significa, lenguaje simple para crear documento en hipertextos que pueden ser visualizados en múltiples plataformas (en este caso nos referimos al tipo de computadora personal de uso como Macintosh, PC, y Unix). Así, al dar cierto formato a la información, nos aseguramos que cualquier usuario de una computadora personal pueda verla incluyendo elementos como imágenes, audio y video.

HTML, fue creado en 1990, y es la base del Word Wide Web, (WWW) la parte gráfica del Internet. Antes de 1995, en Internet solo se podían transmitir textos y programas a través de servicios como FTP, y GOPHER lo que limitaba su uso principalmente a los círculos científicos de diversas universidades a nivel mundial.

A medida que Internet se populariza, más personas se encuentran con la necesidad de introducir páginas en la supercarretera de la información, lo que crea nuevas posibilidades para los diseñadores. Internet no es estático debido a que constantemente se descubren nuevas aplicaciones y a medida que crecen las necesidades de los usuarios, están apareciendo nuevas tecnologías para añadir elementos multimedia a las páginas, tales como Shockwave y Quicktime, que permitan el movimiento de objetos, así como emisión de voz, e interacción con la máquina.

B) CREACIÓN.

La creación de las páginas HTML, consiste en que la mayoría de las personas que han navegado por Internet, sienten cierta curiosidad por poner a disposición de todo el mundo algún tipo de información, que permita el conocimiento de la página y que en cualquier momento satisfaga alguna necesidad, en cuanto a información o cualquier otro aspecto de interés.

La Universidad Nacional Autónoma de México, a través de la Dirección General de Servicios de Cómputo Académico, pone a disposición al público en general la publicación de una página con un costo de 950 dls. anuales con un espacio de 5 megabytes de espacio.¹⁶ Generalmente esta publicación va dirigida a empresas con una economía estable, pero se deben tomar en cuenta las ventajas que éste nos facilita y como principal aspecto, es el consumo de teléfono de manera local y no de manera de llamadas internacionales.

El costo que algunos proveedores de acceso que cobran por poner una página en sus servidores, varía ya que algunos con el hecho de obtener un suscriptor les proporcionan las herramientas necesarias para acceder documentos a la red, en diferentes lenguajes, así como el desconocimiento del lenguaje HTML, son muchas veces las principales limitantes que tiene el usuario, por las que para la creación de su propia página en Internet sigue siendo utopía. Sin embargo alguna compañías como México en Red, ya están dando este servicio de manera gratuita lo que permite que cada vez más personas tengan interés por HTML, incluso entre los profesionales del diseño.

¹⁶ Fuente: Conferencia "Usos y aplicaciones de la creación de una página", por la ING. Clara López, 10, de enero de 1997.

Existen dos entidades que son: la públicas y privadas. Las primeras pueden ser universidades, instituciones, dependencias de gobierno, empresas públicas, etc. Las cuentas generalmente se asignan a su personal. Por otra parte, hay empresas privadas dedicadas a proveer la conexión a Internet. Aunque las políticas de uso son casi iguales, siempre existen diferencias tanto en las tarifas como en la calidad de transmisión que se obtiene.

Alguien que desee conectarse a Internet debe tomar en cuenta los siguientes factores para decidir cual es el mejor proveedor de servicios:

1. Ancho de banda: Velocidad que da el proveedor para transmitir los datos.
2. Tipo de conexión: Si es en forma directa o en forma conmutada.
3. Tarifa: Costo por hora, semanal, mensual o anual, tanto de la conexión como del registro en un servidor de correo electrónico.
4. Número de usuarios: Demanda de servicio que puede tener el proveedor en un tiempo determinado.
5. Seguridad: Confianza en la ética del proveedor para respetar los datos de los usuarios.
6. Distancia al punto de conexión: Longitud desde la computadora del usuario hasta el nodo más cercano de acceso a la red del proveedor, así como costo de la línea hasta ese nodo.¹⁷

¹⁷ <http://morsa.dgsca.unam.mx/~alberto/inter.html>

a) DISEÑO

Una de las principales características de una página y todos sus elementos es el espacio que ocupa en disco, que debe ser mínimo, no tanto por las limitaciones de un servidor, sino por el tiempo que tarda en transmitirse esa información a través de una conexión por módem. Este es un factor muy importante a tener en cuenta al diseñar la página porque de lo contrario se pueden desesperar los usuarios.

1. Estructura de los documentos HTML

Los documentos HTML están estructurados en dos partes, el ENCABEZADO y el CUERPO. Ambos están contenidos dentro del elemento HTML (este elemento simplemente define que el documento es HTML). El Encabezado contiene información acerca del documento que generalmente no se muestra con el documento, tal como el Título. El Cuerpo contiene el texto en sí, y es donde el usuario o exportador plasma el material del documento que desea mostrar. Los elementos permitidos dentro del encabezado, tal como el Título, no se pueden incluir en el cuerpo y viceversa.

EJEMPLO de una estructura de un documento:

```
<HTML>
<HEAD>
<TITLE>COMERCIALIZACIÓN</TITLE>
</HEAD>
<BODY>
<H1> Buzón Electrónico </H1>
Comercialización electrónica
Tecnología de productos y servicios.
</BODY>
<HTML>
```

Existen formas de determinar el tipo de documento o bien la distinción de como se están manejando los diferentes archivos. para que el usuario o exportador pueda proporcionar a sus clientes la información necesaria, haciéndoles énfasis de la ambientación del archivo en caso de tener audio, o bien si son imágenes. Algunas de las extensiones estándar y sus significados son las siguientes:

1. **.html** (también .htm): Documento HTML que contiene texto e instrucciones HTML.
2. **.txt**: Archivo de texto plano. El browser presenta el archivo como un bloque de texto y que no está procesado por instrucciones. Los browsers generalmente los desconoce.
3. **.gif**: Un archivo de formato de imágenes GIF.
4. **.xbm**: Archivo de imagen X-Bitmap (Blanco y Negro).
5. **.xpm**: Archivo de imagen X-Pixmap (Color).
6. **.avi**: Archivo de video de Microsoft (VI-format).
7. **.au**: Archivo de sonido.

8. **Archivo comprimido:** (Comprimido utilizando el código **Lempel-Ziv**). Este programa generalmente se encuentra en computadoras UNIX.
9. **.gz:** Archivo comprimido pero con el código GNU gzip. Este programa es común para computadoras UNIX, PC's y Macintosh's.

b) ELABORACIÓN

Una página de Internet es simplemente un archivo de texto que puede ser re-escrito en un programa, donde se puede obtener un documento o texto de la red, y este a su vez que puede ser escrito o modificado, según las necesidades del usuario en cualquier procesador de palabras, incluso en un simple Text; aunque existen algunos programas que facilitan la creación de la página. En la sección de Shareware de México en Red, podrá bajar algunos de estos programas.

Todas las instrucciones que controlan la apariencia y los elementos de un página se encierran entre corchetes angulados tecleando lo siguiente < >, el cual dará paso a una serie de instrucciones que la máquina responderá con las etiquetas o comandos que tenga encerrado. A estas instrucciones se les denomina **tags** y no son visibles para el lector. Los tags afectan una determinada porción del texto de la página. Por esa razón, generalmente es necesario indicar dónde empieza y termina la acción de los tags. Es decir Lo pone en negritas< B>. El tag que cierra la acción, es siempre idéntico al que la abre salvo que es precedido por un / (slash). No obstante debemos pasar en alto el hecho que existen algunas etiquetas que no necesariamente necesitan un cierre y son:

-
 al teclear se obtiene un salto de línea
- <hr> nos presenta una línea
- <p> nos pasa al siguiente párrafo.

c) TAGS

Otros de los tags o etiquetas mas usados son:

<code><HTML> </HTML></code>	El cual especifica el lenguaje en el que está siendo escrita la página.
<code><HEAD> </HEAD></code>	Controla los elementos de la cabeza de la página, determinando así el título y los nombre META (para especificar el autor, la computadora en la que la página fue desarrollada) que se desea tenga la página, es decir, que el lo que comúnmente denominamos como el título.
<code><TITLE> </TITLE></code>	Aquí se escribe el texto que aparecerá en la barra de título de la ventana del browser, o bien el título principal de la página, debido a que el browser es la ventana donde aparece cualquier documento o escenario dentro del Ambiente Gráfico Windows
<code><BODY> </BODY></code>	Sirve para especificar el cuerpo de la página, en donde se incluyen todos los elementos de la página. Esta etiqueta o tag cuenta con los siguientes atributos:

- **BG**COLOR= Indica el color de fondo. Cuando se desee utilizar una textura como fondo dentro de una pantalla que será aquella donde se muestre en forma completa todo el cuerpo de la página y esta será con el propósito de hacer un aspecto diferente al fondo que se tiene en otras páginas del Internet, esta instrucción se sustituye por **BACKGROUND**= "y la ruta de acceso y nombre del archivo" que cubrirá todo el archivo y que esta a su vez podrá ser diferente a otras hojas de la red.

TEXT, **LINK**, **VLINK**, **ALINK**:
"=#FFFFFF" o "=#000000"

TEXT, que especifican los colores del texto, que pueden ir desde un blanco, hasta el negro, pasando por varias tonalidades en todos los colores.

LINK, son los vínculos o links, presentando ligas con otras páginas, otro modo a utilizar este tipo de etiqueta es la de intercambiar o colocar otro tipo de color a los links ya visitados o de los links activos. **VLINK** (cuando se mantiene apretado el botón del mouse

sobre un link o bien cuando ya han sido utilizados).

Como ejemplo tenemos:

Comercialización

Comercialización

Algunos colores que se pueden utilizar en BGCOLOR, como en las instrucciones antes mencionadas son:

aquamarine, beige, brown, coral, crimson, cyan, darkblue, darkgray, darkgreen, deepskyblue, firebrick, gold, gray, ivory, lime, lightcoral, lightcyan, lightgray, lightgreen, lightpink, lightyellow, magenta, maroon, navy, olive, orange, orange-red, orangeyellow, pink, plum, purple, red, silver, springgreen, yellow, yellowgreen, etc.

`<H1></H1>...<H6></H6>`

Nos sirve para indicar diversos tamaños de letras en las páginas HTML, y se utilizan las etiquetas de headers, que varían, siendo `<H1>` (Internet) el más grande y `<H6>` (Internet) el más pequeño, este tipo de letra y de tamaño va a variar de acuerdo al interés del diseñador y de diversas expectativas que posea la página.

` `

Consiste en el tamaño, color, tipo de letra también se pueden controlar los atributos como:

- `COLOR= Blue`, para indicar el color del texto
- `SIZE=+1`, Para indicar en tamaño mayor de la letra. Los valores para `SIZE` varían de -1 a +4.
- `FACE="Technical, arial"`. Indica el tipo de letra que se desea utilizar. Esta instrucción maneja el tipo para Mac y luego para PC, separados por una coma. Este atributo solo lo soporta Netscape Navigator 3.0, que es indiscutiblemente el mejor browser del mercado y cuya versión al final acaba de ser liberada.
- Otros estilos que pueden ser utilizados son: si el diseñador desea poner el texto en un color más oscuro lo puede hacer con la

etiqueta `Negritas`, si se requiere hacer que las letras sean cursivas el comando es `<I>Italicas</I>`, para que se obtenga un subrayado en las palabras o texto el tag a utilizar es `<U>Subrayado</U>`. Letras monoespaciadas nos proporcionaran el espacio que tiene entre letra y letra es decir el espacio libre que hay entre ellas haciéndolas cada vez mayor o disminuyendo según sea el caso `<TT>MONOESPACIADOS</TT>`, el tag permite que el texto sea usado como subíndice en un cuerpo dentro de la página es `_{Subíndice}`, otra etiqueta es la del subíndice que se obtendrá utilizando `^{Superíndice}`.

Dentro de las hojas o páginas en la red, también se deben tomar en cuenta algunos caracteres especiales, los cuales permiten la correcta acentuación de párrafos o simplemente frases donde se puede observar posteriormente en una mejor presentación.

Caracteres Especiales

1. Los caracteres especiales, tales como las vocales acentuadas y los símbolos de admiración e interrogación se escriben en ocasiones con códigos de escape, y debido a que no todas las computadoras manejan de igual manera los acentos y otros símbolos, se obtiene de la siguiente forma:

- Para que podamos acentuar cualquier vocal es necesario colocar el ampersom (&) y posteriormente la vocal a acentuar, e inmediatamente de esta se teclan las letras de **acute**, junto con un punto y coma, como ejemplo tenemos a la vocal u (ú), así como para las demás vocales.

á, é, í, ó y ú

- El signo de admiración se obtendrá cuando el usuario teclee el signo de ampersom, y consecutivamente el signo de número y con ello el número 161 y por último el punto y coma, que permitirá presentar el signo correspondiente de esta forma ";" es ¡

;

- Para obtener en una página la letra Ñ mayúscula o la ñ minúscula es necesario que al se utilice un ampersand que seguido de la letra a obtener y precedido de una leyenda que dirá **tilde**, junto con un punto y coma, de esta forma se obtendrá este carácter. Esto lo podemos ejemplificar de la siguiente manera (Ñ)

Ñ

- Para el signo de interrogación es utilizado el signo del ampersand, el signo de número y el numero 191, y el punto y la coma; dando por resultado el signo que se desea, que en este caso es el de interrogación "¿" es ¿

¿

La mayoría de los programas que sirven para crear páginas tienen esto previsto y sustituyen los caracteres especiales por sus respectivos códigos de escape, por lo cual no es necesario memorizarlos.

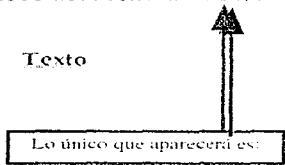
d) **LIGAS O LINKS.**

Los links o vínculos son aquellas palabras o imágenes que hacen posible las llamadas páginas de hipertexto. Constituye la manera más común de relacionar dos o más páginas. He aquí una descripción de esta instrucción y se tecldea de la siguiente forma:

```
<A HREF="ruta de acceso y nombre del archivo" Texto <A>
```

El cual es la referencia o etiqueta que tiene la maquina para después buscarla en memoria la ruta de acceso y nombre del archivo que se ha seleccionado, y dar paso al ligue que tenga con el archivo, imagen, etc., y únicamente se notara el texto subrayado como en el siguiente caso

```
<A HREF="ruta de acceso y nombre del archivo" Texto <A>
```

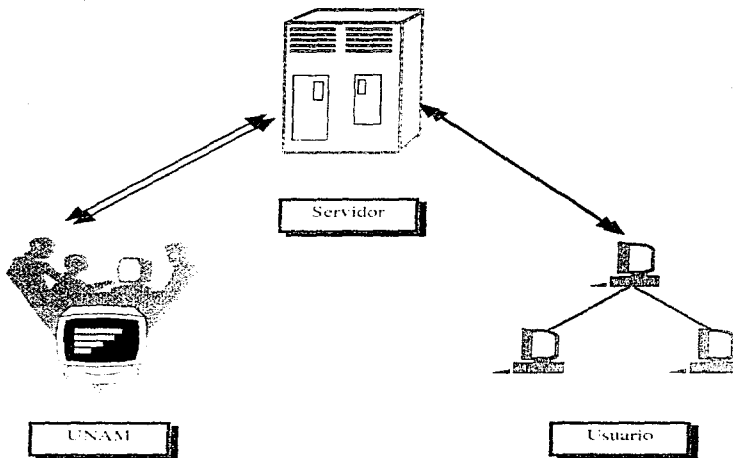


Existen dos tipos de rutas de acceso, las absolutas y las relativas:

- a) Las absolutas son aquellas que se refieren a direcciones de Internet (URLs) completos, como en:

```
<A HREF="http: serpiente.dgsca.unam.mx">UNAM< A>
```

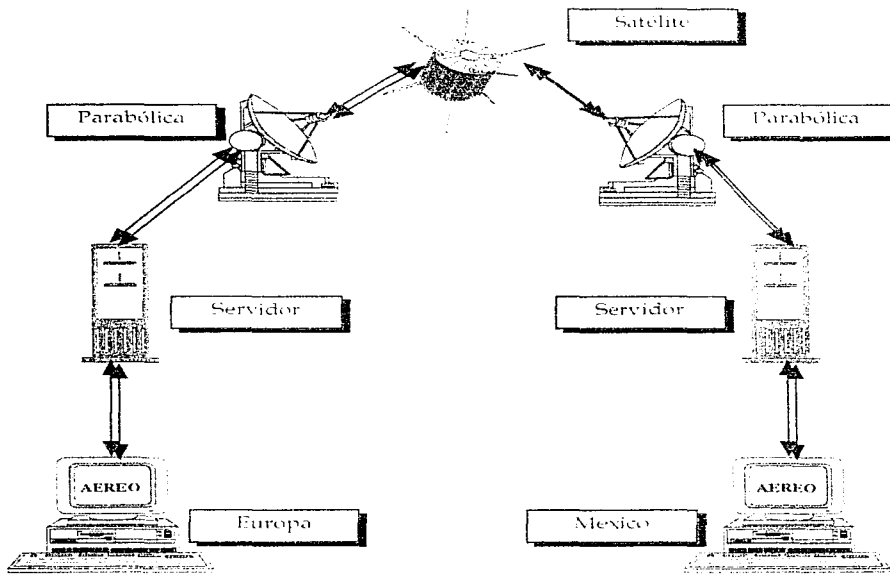
Este permite el fácil acceso a la red, por medio de la dirección que se tiene pasando directamente.



- b) Las rutas relativas se refieren a un documento que se encuentra en algún directorio o servidor como en:

```
<A HREF="DGSCA/dtd.html">Depto.Rel.Com.(craser)</A>
```

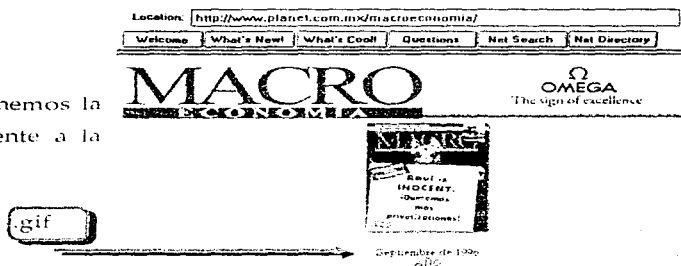
Este permite reconocer primero las máquinas que tiene a su alcance y posteriormente revisa como servidor, y pasa a la línea del satélite que localiza su señal, hasta emitirla a la computadora donde esta la información.



Es muy importante considerar las mayúsculas y las minúsculas en los nombre de archivos, debido a que el servidor en el que ponga las páginas los ubique correctamente, ya que de lo contrario podemos provocar un error.

Resulta también útil poner una extensión a los nombres de los archivos (por ejemplo .html, .gif, .jpg) con el propósito de distinguir en de una página de una imagen si están en un mismo directorio.

Como ejemplo tenemos la ventana concerniente a la macroeconomía.¹⁸



¹⁸ <http://www.planet.com.mx/macroeconomia/>

```
<HTML>
<HEAD><TITLE>Macroeconomía</TITLE>
</HEAD>
<BODY BGCOLOR="#FFFFFF" TEXT="#000000" LINK="#000000" VLINK="#000000"
<CENTER>
<TABLE border=0 width=510><TR><TD valign=bottom>
<IMG align=left lowic="logom1.gif" SRC="logom1.gif" MACROECONOMIA">
<TD><a href="blank" href="http://www.omega.ch"><IMG SRC="logomeg2.gif">
</TR></TD></TABLE>
<IMG SRC="reya.jpg">
</TD>
<table border=0 width=510>
<tr><td width=240 valign=top><table><tr>
<CENTER><IMG SRC="macro3B.jpg"></CENTER><BR>
</td><td valign=bottom><FONT SIZE=-1>Septiembre de 1996<br>
<A href="#">
<NUM 3B</FONT><p></td>
</tr></td></table>
</td>
<FONT SIZE=-1><A href="perfil.htm"><STRONG>PERFIL DEL LECTOR</STRONG>
```

HTML

La imagen en una página resulta algo necesario si se quiere que alguien ponga atención en la página. La instrucción para incluir una imagen es la siguiente:

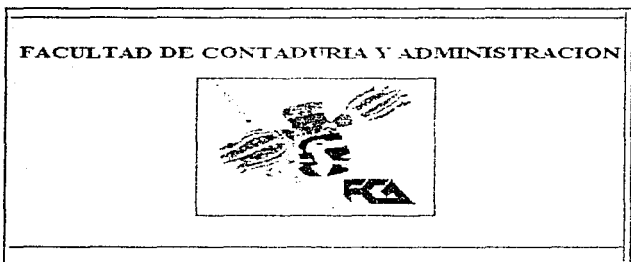
Este tag, puede contener los siguientes atributos:

IMG SOURCE	ALING=left. Indica cómo se alinea la imagen. Puede ser <i>left</i> , <i>right</i> , <i>middle</i> , <i>top</i> , <i>bottom</i> , y va depender de la figura que se tenga en la página, y de acuerdo a su tamaño, y permitirá el mejor acomodo de un texto o anotaciones.
	BORDER=1 Controla el ancho del borde alrededor de la imagen, se le da un grosor en píxeles, y un píxel, es la resolución que tiene en la pantalla como un pequeño punto.

19 Ibid.

ISMAP: Se utiliza en el caso de que la imagen funcione como mapa, el cual tratara de localizar una página o conducir a otro lugar de la red, de acuerdo a las coordenadas.

WIDTH=150, HEIGHT=300 Indican el tamaño en pixeles de la imagen. Es muy recomendable incluir el tamaño de la imagen, ya que de este modo, el texto se puede acomodar perfectamente al bajar la página, sin que el usuario tenga que esperar a cargar las imágenes para empezar a leer la pagina.



20

20<http://server.contad.unam.mx/primero.html>

Existen dos formatos para las imágenes que se utilizan en Internet, **gif** y **jpg**. Ambos formatos son excelentes comprensión en las mismas, pero se utilizan en diferente tipo de imágenes que contienen pocos colores, es mejor comprimirlas en **jpg**, debido a que este formato soporta millones de colores. Si se trata de arte lineal o imágenes que contienen pocos colores es mejor comprimirlas con **gif**, ya que sólo soporta 256 colores, pero tiene la ventaja de poder definir zonas transparentes.

e) LISTAS.

Las listas, permiten acomodar los elementos de una página para darle una apariencia más profesional. Existen varios tipos de listas y solo se explican las principales:

Listas sin orden :

Se obtiene tecleando lo siguiente: ` `. Se utilizan ` ` para definir toda la lista, cada elemento se define anteponiendo `` al elemento, en este tipo de lista aparecen balas (.) antes de cada elemento. Ejemplo:

Información para recabar por cada producto en el mercado.

- Regulaciones y restricciones comerciales locales
- Regulaciones y restricciones comerciales internacionales
- Competencia internacional
- Tamaño del mercado, patrones generales y crecimiento
- Estructura de precios

Listas ordenadas :

Para obtener las listas de manera con un número al principio, se tecléa el siguiente tag. ` `, en estas listas ordenadas aparecen un número antepuesto a cada elemento. Ejemplo:

¿Dónde buscar información?

1. BANCOMEXT
2. EMBAJADAS
3. CAMARAS
4. BANCOS
5. UNIVERSIDADES
6. BIBLIOTECAS
7. COMERCIALIZADORAS
8. ZONAS
9. AGENCIAS

f) TABLAS

Otra de las aplicaciones que se pueden proporcionar en el Web, son la creación de tablas el cual permitirá ver tablas de índices o cualquier otra información que derive de la misma. Para la elaboración de estas tablas es importante considerar el espacio que ocupara cada una de las celdas (bloques, espacio donde se ubica la información), así como el grosor de las líneas que mostraran las tablas.

En HTML, la única manera de poder tabular datos en un cierto orden es utilizando el elemento preformateado <PRE> < /PRE>, y colocar la estructura de una tabla dentro. Esto por supuesto solo funciona para texto, y no trabaja para imágenes (ya que no está permitido introducirlas en elementos PRE, FORMS y otros), afortunadamente, HTML incluye muchos elementos para trabajar con TABLAS, muchos de los cuales los soportan browsers comunes como Netscape.

HTML TABLES esta dentro de un elemento TABLE. El elemento TABLE denota el rango de la tabla y define propiedades de la misma. Por ejemplo, el atributo BORDER indica que la tabla debe ser dibujada con un borde que la delinee y que haga la separación de cada una de las celdas de la Tabla. En la notación de Tablas, cada caja dentro de la Tabla es llamada Celda. De hecho, BORDER es el único atributo que soporta HTML.

Los únicos elementos que se permiten dentro de las tablas son CAPTION y TR.CAPTION que definen el titulo de la Tabla, y puede tomar un atributo ALIGN que define donde se desplegará el Titulo. Los posibles valores son: "Top", "Bottom", "Left" y "Right".

TR define una Fila de la Tabla (TABLE ROW). Una tabla está compuesta de varias Filas. Cada Fila contiene Celdas TD (TABLE DATA) que determinan los datos y un TH (TABLE HEADER), encabezado. El número de elementos TD ó TH definen el número de Columnas de la tabla, mientras que el número de TR define el numero de Filas. En general, los elementos TD son utilizados para datos, mientras que los TH se utilizan para encabezados de filas o columnas.

ENERO	FEBRERO	MARZO
25	25	69
5	10	14

Notas:

- TH y TD usualmente no necesitan instrucción de cierre (/TH). Sin embargo, el exportador o usuario las puede colocar por seguridad. Particularmente debe utilizarlas si está trabajando con Tablas dentro de Tablas, ya que se pueden presentar confusiones con tantas instrucciones juntas.
- La Tabla por defecto no tiene bordes. El exportador o usuario puede anexarla con el atributo BORDER para dibujar las líneas.
- Por defecto la tabla se alinea con el margen izquierdo. Centrar la tabla es muy difícil, a menos que este usando el browser Netscape. En ese caso exportador puede centrar la Tabla en la pantalla incluyendo el Atributo <CENTER> </CENTER>. Netscape 2.0 soporta alineamiento de Tablas, utilizando el atributo ALIGN, los valores que permite son "left" (izquierda) y "right" (derecha), por ejemplo:

<TABLE ALIGN="left">

Los valores "left" y "right", alinearán la Tabla a la izquierda o derecha de la página, junto con el texto que la rodee. Este elemento es equivalente al alineamiento de imágenes (GIF).

ENERO	FEBRERO
2569	3452

g) CASOS ESPECIALES.

En algunos casos la dirección Internet y la locación de recursos son omitidos, y los ejemplos comunes de esto son en:

- NEWS (Para acceder grupos de noticias USENET).
- MAILTO (Para enviar correo electrónico).

Noticias URL.

Es posible leer grupos de noticias deliberadas, desde un servidor de noticias de manera remota, lo cual se hace utilizando la especificación para noticias URL

`news:news.group`

En donde News.group es el nombre del grupo de noticias URL. Note que no se especifica el servidor de noticias NNTP, este se debe especificar en otra parte. Por ejemplo clientes Web sobre máquinas UNIX a menudo requieren que se establezcan variables ambiente NNTPSERVER al servidor de noticias deseado.

La mayoría de Browser permiten al usuario fijar esto en la configuración o menú de preferencias.

MAIL to URL.

El URL mailto permite enviar correo a un target designado. El formato correcto para mailto es:

mailto:user@host

En donde user es el nombre de usuario o de la persona a la cual se desea enviar el correo, y host es el nombre de la máquina. El URL mailto no es soportado por todos los Browser WWW.

ADDRESS.

ADDRESS es el comando que permite mandar una dirección al destinatario

<ADDRESS> EMPRESA </ADDRESS>

<P><ADDRESS>

Empresa

Dirección ICESI

País

Teléfono y/o Fax

</ADDRESS>

Empresa

Dirección

País

Teléfono y/o Fax

h) FORMS.

Este elemento le permite completar o llenar sus FORMAS: esto es que el usuario al leer el documento, verá los elementos FORMS como elementos (campos) de ENTRADA. El o ella pueden escribir información dentro de los campos o seleccionar botones o menús para entrar sus datos. Cuando el usuario compila la FORMA, el dato es codificado y transmitido al servidor, donde debe ser interpretado y procesado por un programa. En general, esto es hecho por programas CGI (Common Gateway Interface - Puente de interés común) residentes en los servidores HTTP.

EJEMPLO de FORMAS

```
<FORM
ACTION="http: comercio.com/cgi-bin/some-prgm"
METHOD=POST>
Primer campo: <INPUT
NAME="entrada1"><BR>
Segundo campo: <INPUT NAME="entrada2"
VALUE="blot"><BR>
Tercer campo: <INPUT
NAME="entrada3"><BR>
Seleccione una opción: <SELECT
VALUE="entrada4">
<OPTION VALUE="No1">AEREO
<OPTION VALUE="No2">MARITIMO
<OPTION VALUE="No3">TERRESTRE
<OPTION VALUE="No4">OTRO
</SELECT>
<P>
Para grabar su opción, presione:
<INPUT TYPE="submit" VALUE="Grabar selección">
</FORM>
```

Primer campo:

Segundo campo:

Tercer campo:

Seleccione una opción:

Para grabar su opción, presione:

El usuario o exportador, simplemente llena los espacios en blanco o selecciona los ítems de la lista y presiona grabar selección para terminar.

i) ATRIBUTOS DE FORMA.

ACTION, especifica el URL al que se enviará el resultado de la forma: debería ser un programa. Si no se especifica este atributo, el **ACTION** toma el URL del documento en el que se está trabajando.

El atributo **METHOD**, especifica el método HTTP que se utilizará para enviar la información al servidor. **METHOD** puede tener 2 argumentos:

- **GET**: (por defecto) El contenido de la forma se anexa al URL.
- **POST**: El contenido se envía al servidor con el cuerpo del mensaje. Este es el que se recomienda utilizar, aunque debe asegurarse de que su servidor HTTP soporta este método.

El exportador o usuario puede escribir y/o diseñar su propia **FORMA**, y también puede escribir el programa para interpretar las entradas de la misma, pero estos programas los veremos en secciones más adelante con el ejemplo de la empresa **MAC**.

j) LA PÁGINA PRINCIPAL

Con respecto a las deficiencias, existen varios elementos a considerar para mejorar la apariencia de una página principal, de los cuales todos o casi todos tiene que ver directamente con **HTML**. No obstante con la creación de imágenes, el cual requiere un poco más de conocimientos, sobre todo en diseño; hay que recordar que si quiere llamar la atención, lo más importante es lo que exportador le dice a su público.

Colores para su página principal.

Una buena idea para mejorar la apariencia de la página principal es colorearla. Como ofercedor de servicio o de productos de exportación puede agregar un fondo de color el tipo de backgrounds, diferente al desplegado por el visulizador, y si decide hacerlo se recomienda tener presente la reglas de contrastes y brillo: si usa un color claro o brillante para el fondo tendrá que usar un color oscuro o contrastado para el texto; si usa un color oscuro para el fondo debe usar un color claro para su texto, ya que si no esto no podrá ser legible.

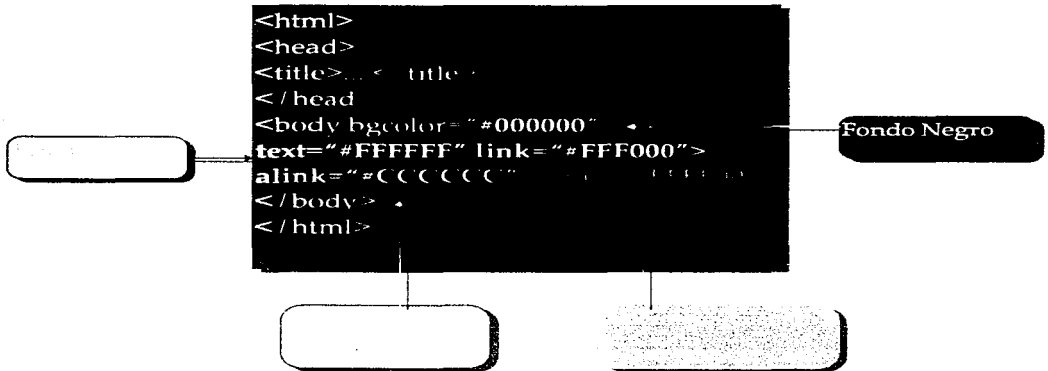
Los colores usados dentro del Web están determinados por una translación hexadecimal de los valores de la paleta RGB (red, green and blue o bien rojo, verde y azul).²¹ Con otras palabras se puede especificar que consta de un cambio en el fondo (background o color) como puede ser blanco y este tendrá que ponerlo en valor hexadecimal que le corresponde, en este caso dicho valor es Hex:#FFFFFF, que equivale a los siguientes valores:



Además de hacer el cambio de color al fondo se puede hacer de la mismo forma al texto, y del mismo modo hacer el cambio de color con los vínculos, como el caso de las ligas que ya se hayan visitado y los aun activos.

²¹ ¿Ya tiene su Página principal? PC, computing en español, Año 3 Num. 12

Las etiquetas a utilizar son:



En la actualidad, el exportador o usuario, no se debe pasar por alto que algunos ya se preocuparon por ahorrarnos tiempo en los valores hexadecimal ya que en el Web ya existen ayudas acerca del tema tales como se presentan en las siguientes direcciones:

- Direcciones:**
- http: www.sci.kun.thalia guide color
 - http: www.prgone.com colors
 - http: www.biola.edu/cgi-bin/colorpro
 - http: www.oir.itd.edu/projets/DMS/answers/colorguide
 - http: www.univox.com/rgb2hex.html

Los patrones para su página, en muchas ocasiones no es una buena alternativa colocar un color de fondo únicamente, así que es necesario ponerle un fondo más llamativo como lo es el tipo de patón que deseamos resalte a la página y esta etiqueta puede ser utilizada de la siguiente manera:

```
<body background="nombre del archivo.gif">
```

- GIF (Graphics Interchange Format) Intercambio de formato gráfico
- JPG (Join Photographic Expert Group) Asociación de grupos expertos de fotografía

Así como existen un menú en hexadecimal, también existen patrones para poder ponerlas de fondo en la página principal

Direcciones:

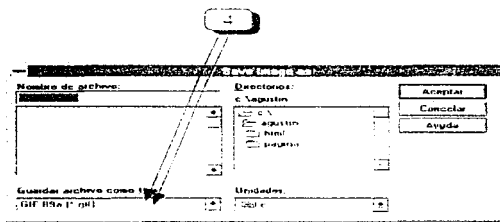
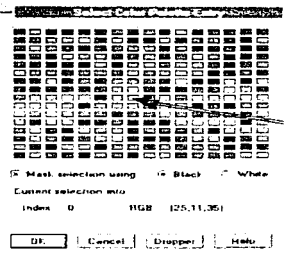
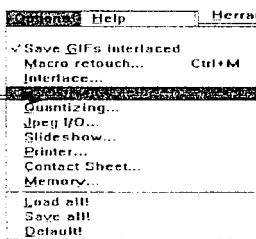
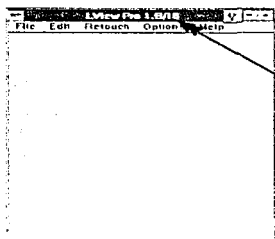
```
http: www.primenet.com ~piglet/ textures.html  
http: www.cit.gu.edu.au ~lain/ htextures  
http: www.meat.com textures  
http: home.netscape.com assist/ net-sites/ bg_ backgrounds.html
```

k) IMÁGENES IRREGULARES Y TRANSPARENTES

Esto consiste en que las imágenes se encuentran enmarcadas o encerradas en un rectángulo por default, lo cual probablemente le sirva cuando quiera mostrar una imagen en especial. No obstante debemos pasar por alto que el uso de un marco consiste en mostrar pero no es de mucha ayuda cuando dicho marco no deja que la imagen (cuando es irregular) se una al resto del documento para crear una unidad visual. Para hacer la corrección del resto de la imagen se es necesario convertir esta

imagen en un formato GIF89a. Este se puede realizar con un programa denominado Lview y dentro del Web lo puedo localizar en <http://www.word.std.com>. Y los cuatro pasos son:

1. Abrir la imagen dentro del programa.
2. Desplegar el menú OPTION y seleccionar Background.
3. Elegir el color del fondo exacto al de su imagen dentro de los colores que aparecen en la paleta (estará haciendo lo correcto cuando al momento de elegir el color la imagen se ponga negra y se haga la diferencia del fondo).
4. Guardar su imagen como GIF89a. para así hacer sus gif transparentes.



1) COMO CAPTAR LA ATENCIÓN

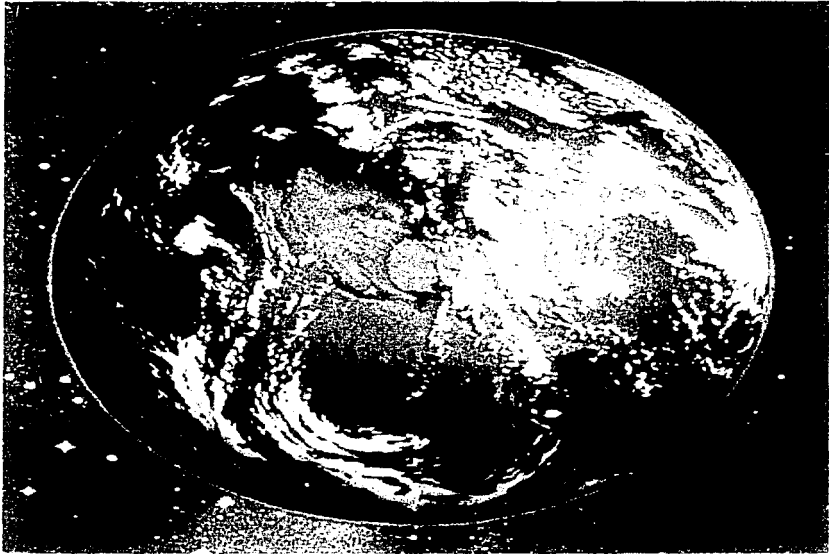
El tipo de cambio en la moneda (dólar) en Internet, es la atención y hay que ser muy cuidadoso con ella. Si su página principal está llena de vínculos hacia otros sitios es probable que el visitante no regrese a su sitio por mucho tiempo. Para evitar que la página sea únicamente punto de navegación puede optar por una etiqueta llamada TARGET=WINDOW, la cual abre una ventana del visualizador para desplegar el sitio que el exportador puso en el vínculo de su página, mientras mantiene abierto su propio sitio en el fondo (lo que se requiere es que lo visualice por Netscape)

```
<a target=window href="http:  la dirección.del.liga o link">La palabra que  
servirá como vinculo< a>
```

El correo electrónico es uno de los medios para no dejar que el cliente se nos vaya y que lo podamos seguir contactando, esto es por el uso constante de mensajes manifestados con una cuenta de correo electrónico en su página

```
<mailto:"su correo electrónico">  
Envíenos sus comentarios
```

PÁGINA EN EL WEB



PÁGINA EN EL WEB

| 5

MAC, se ha preocupado por el avance tecnológico que se ha venido manifestando con el paso del tiempo, sin embargo ha puesto a disposición sus servicios para la exportación e importación de productos en el WEB, y con ello estar presente en distintos lugares del mundo.

De esta forma se presenta a continuación el uso de este medio, dando un bosquejo de como se lleva a cabo la elaboración de su página utilizando las etiquetas más usuales y el procedimiento de como se elaboro.

Es muy importante tomar en cuenta que los diferentes caracteres deben manejarse en niveles bajos para que puedan visualizarse en diferentes máquinas.

Con ello MAC, pretende ganar mercado con un menor costo, con el uso del WEB y el correo electrónico, obteniendo beneficios tales como en la reducción de gastos en papelería, teléfono, entre otros. Y es por ello que se pone a disposición la siguiente información de como se llevó a cabo dicha publicación.

PROCEDIMIENTO PARA LA ELABORACIÓN DE UNA PÁGINA EN EL WORLD WIDE WEB, DE MAC.

Para acceder a al Block de Notas existen dos procedimientos

1. En Sistema Operativo.

1. Verificar las conexiones de la computadora, (teclado, monitor y unidad central de proceso CPU.)
2. Encender la unidad central de proceso de la computadora oprimiendo la botón de ENCENDER o POWER.
3. Encender el monitor oprimiendo el botón de ENCENDER u ON.
4. Esperar a que aparezca el cursor de la siguiente forma
C:>_
5. Una vez que aparezca C:>_ teclear la palabra win. y darle un enter y este hará que entremos al Ambiente Gráfico Windows
6. Estando en el Ambiente Gráfico Windows, hacer un doble clic en el icono de Accesorios, con el proposito de maximizar la ventana
7. Estando en el icono de Accesorios, hacer doble clic en el Bock de Notas.

Nota: Ir al segundo procedimiento.

2. En el Ambiente Gráfico Windows

1. Verificar las conexiones de la computadora, (teclado, monitor y unidad central de proceso CPU.)
2. Encender la unidad central de proceso de la computadora oprimiendo la botón de ENCENDER o POWER.

3. Encender el monitor oprimiendo el botón de ENCENDER u ON.
4. Esperar a que aparezca la ventana del Ambiente Gráfico Windows
5. Estando en el Ambiente Gráfico Windows, hacer un doble clic en el icono de Accesorios, con el propósito de maximizar la ventana
6. Estando en el icono de Accesorios, hacer doble clic en el Bock de Notas.

Nota: Ir al segundo procedimiento.

Procedimiento dos:

Para iniciar el uso de etiquetas son necesarias las siguientes etiquetas:

Nota: en el Block de Notas pueden ser utilizadas las etiquetas seguidas o bien dando un enter, pero esto únicamente será para la visualización, en el Block de Notas. Se debe considerar que las etiquetas tienen una entrada y una salida o cierre, el cual debe de ir precedido por un `<` que será quien termina la etiqueta. Pero existen etiquetas como el `
` salto de línea, `<HR>` línea y `<P>` salto de párrafo que no son necesarios los cierres.

Ejemplo:

Si se requiere utilizar un título en el WEB de Comercialización los siguientes comando son los siguientes:

`<TITLE> Comercialización < /TITLE >`

1. Una vez en el Block de Notas se debe teclear `<HTML>` que permitirá determinar el lenguaje en el que se realizan las páginas en el WEB.
2. Si se desea que aparezca un enter o bajar la línea se debe teclear el siguiente tag `
` que es un salto de línea

3. Teclar la etiqueta <TITLE> que será el título del Browser
4. Teclar <BODY> que es el inicio del cuerpo de la Hoja en el WWW.

Para tener un ejemplo más claro de como se lleva a cabo una página en la red, la empresa MAC, colocara su página con las siguientes etiquetas las cuales se muestran utilizando los procedimientos anteriores y con la explicación del capítulo anterior se realizó lo siguiente: (La visualización se observa en el anexo al final)

PAGINA PRINCIPAL

```
<HTML>
<Title>MEXICO AIR CARGO SYSTEMS S.A.</Title>
<Body Background="imagenes\clouds.jpg">
<hr><br>
<center><H1><blink>MEXICO AIR CARGO SYSTEMS S.A.</blink></h1><P>
<IMG SRC="Logo\Logo.gif">
</center> <br> <hr>
<br> <br>
<center>
<table border=15>
<tr>
<td align="center">
<a HREF="aircari.html">Ingl&eacute;s/English</a>
</table></tr>
</td>
<IMG src="Mapas\Bandera.gif">
<table border=15>
<tr><td align="center">
<a HREF="aircare.html">Espa&ntilde;ol/Spanish
</table>
</tr> </td>
</center>
<br>
</Body>
</HTML>
```

VERSIÓN EN ESPAÑOL.

```
<HTML>
<Title>MEXICO AIR CARGO SYSTEMS S.A.</Title>
<Body Background="imagenes\clouds.jpg">
<hr><BR>
<center><H1><blink>MEXICO AIR CARGO SYSTEMS S.A.</blink></h1><P>
<IMG SRC="Logo\Logo.gif">
</center><br> <hr> <br>
<center><H1><blink>ESPÑA&Ntilde;OL.</blink></h1><P>
<br> <center> <table border=15><tr>
<IMG src="Mapas\Bandera.gif">
<table border=15><tr> </td> </center>
<a href="mac-e.htm"></a><p>
<a href="aircar.htm"></a>
<a href="mac1-e.htm"></a>
<a href="mac2-e.htm"></a><P>
<a href="mac3-e.htm"></a>
<a href="mac4-e.htm"></a>
<a href="registro.htm"></a><P>
<br>
<a href="mailto:agustinv@servidor.unam.mx">Sugerencias</a>
<a href="mailto:104164.1007@compuserve.com"> Comentarios</a>
</Body>
</HTML>
```

MEXICO AIR CARGO SYSTEMS S.A.

```
<HTML>
<Title>MEXICO AIR CARGO SYSTEMS S.A.</Title>
<Body Background="imagenes\clouds.jpg">
<hr><BR>
<center><H1><blink>MEXICO AIR CARGO SYSTEMS S.A.</blink></h1><P>
<IMG SRC="Logo/Logo.gif">
</center> <br> <hr><br> <br>
<H3> <Center>Mexico Air Cargo (MAC) es una empresa mexicana fundada el 18
de Abril de 1990 en la Ciudad de Mexico.</Center></H3>
<br> <br> <br>
```

MAC. Tiene dos fundadores principales:

<p>

IRMA BARBA Y ALFONSO REY.

<p>

Desde 1990, MAC ha crecido con una buena situación financiera gracias a la administración de sus recursos. Cada año hemos incorporado a Mac nuevas herramientas a nuestro trabajo, tratando de ser del mismo nivel de calidad en el prestigio de nuestros principales clientes. Nuestra experiencia está basada en nuestro trabajo como empleados de una aerolínea y nos consideramos una empresa exitosa.

<p>

Hemos creado una reputación como líderes en transporte de carga en México ofreciendo cada día consolidaciones a los principales destinos en Latinoamérica con servicios únicos en el mercado.

<p>

Contamos con las ventajas de vuelos directos desde México y también utilizamos como puerta a Miami, como el punto de tránsito más confiable, gracias a nuestra oficina representativa que hace nuestro trabajo más eficiente y seguro.

<p>

Actualmente MAC cuenta con cuatro oficinas (Ciudad de México, León, Guadalajara y Miami), también hemos establecido una relación con 16 agentes en Latinoamérica y otros líderes en transporte de carga importantes como Morrison Express en Asia, Hans Kogel en Europa, New Japan Services en Japón, etc. También tenemos 98 agentes de servicios en 45 países.

<p>

Los accionistas de MAC han invertido fuertes cantidades para reforzar las capacidades de servicio en MAC, asegurando directamente el control de la carga desde el origen a los mercados de destino, suministrando un manejo adecuado de la carga y de los servicios de distribución.

<p>

MAC reconoce y hace incipie la necesidad de suministrar un servicio completo de solución logística a sus clientes. En esencia, para proveer todos los servicios requeridos tales como: mover, recibir, almacenar (almacento), controlar, recoger, consolidar, manejar ordenes, embarcar y entregar sus productos (ordenes) a su destino final. Su objetivo es proveer todas las actividades asociadas a través de un proceso de origen de aprovisionamiento en cadena (suministrando) para agregar una distribución (centro de servicios completos logísticos) al destino (entrega al cliente).


```
<a href="aircare.htm"> Regresar
</a> </b> <br></Body>
</HTML.>
```

SERVICIOS "MAC"

```
<HTML>
<Title>MAC</Title>
<Body Background="imagenes\clouds.jpg">
<hr><BR>
<center><font size=5 color="#f1a35"><H1><blink>MEXICO AIR CARGO
SYSTEMS S.A.</blink></h1></font><I>
<IMG SRC="Logo/Logo.gif">
</center> <br><hr><br> <br>
<H3><Center>SERVICIOS "MAC"</Center></H3>
<br> <br> <h> <center>
<table border=15><tr>
<td align="center">IMPORTACIONES</td>
<td align="center">EXPORTACIONES</td>
<td align="center">VUELOS CHARTERS</td>
</tr></table></center><<br> <br>
<a href="aircare.htm"> Regresar
</a> <br> <br> </b>
</BODY>
</HTML.>
```

LOGISTICA Y SERVICIOS

```
<HTML>
<Title>SERVICES AND LOGISTICS</Title>
<Body Background="imagenes\clouds.jpg">
<hr><BR>
<center><H1><blink>MEXICO AIR CARGO SYSTEMS S.A.</blink></h1><P>
<IMG SRC="Logo/Logo.gif">
</center> <br> <hr> <br> <br>
<H3><Center>LOGISTICA Y SERVICIOS.</Center></H3>
<br> <br> <h> <ul>
<li>AIR LINE CONTEINERIZATION
<li>AIRCRAFT CHARTERS
<li>AIRE, MAR, TIERRA, TRANSPORTACION INTERMODAL
<li>CARGO INSURANCE
<li>CUSTOM CLEARANCE AND BROKERAGE
<li>DATABASE ANALISIS REPORT
```

- ELECTRONIC COMMUNICATION SYSTEMS
- EXPERT DOCUMENTATION SYSTEMS
- EXPORT LICENSING, REGISTRATION AND PITEX, ALTEX, SERVICES
- FLEIGHT PICK UP AND DELIVERY
- GUARANTEED CLIENT SPACE ALLOCATIONS
- LATINAMERICAN DISTRIBUTION SERVICES
- LETTER OF CREDIT'S PROCESSING
- LOGISTICS MANAGEMENT
- MULTIPLE CONSOLIDATIONS
- OPERACION COMPUTARIZADA DE IMPORTACION Y EXPORTACION
- PACKING & CRATING
- PROOF OF DELIVERY INFORMATION
- PUERTA A PUERTA Y JUSTO A TIEMPO
- WAREHOUSING FACILITIES (BONDED)

 Regresar

</Body>
</HTML>

PRINCIPALES CLIENTES

<HTML>
<Title>MOST IMPORTANT CUSTOMERS</Title>
<Body Background="imagenes\clouds.jpg">
<hr>

<center><H1><blink>PRINCIPALES CLIENTES</blink></h1><P>

</center>

<hr>
 <center>
<table border=15>
<tr> <td>
CELANESE MEXICANA
CITRICOLA S.A.
DINA
EMPRESA INDUSTRIAL BENAVIDES
FERSINSA GIST - BROCADES
GESTEFNER, SACI
HORTIFRUT S.A.
IBM - MEXICO
KODAK - MEXICANA
NISSAN - MEXICANA

```
<li>SIEMENS SISTEMAS AUTOMOTRICES
<li>SMITH KLINE BEECHAM S.A.
</ul>
</td></tr></table></center>
<br><br><br>
<a href="aircare.htm"> Regresar
</a><br><br></b>
</Body>
</HTML>
```

PRINCIPALES AEROLINEAS QUE ARRIBAN A MEXICO

```
<HTML>
<Title>MOST IMPORTANT AIRLINES</Title>
<Body Background="imagenes\clouds.jpg">
<hr><BR>
<center><H1><blink>PRICIPALES AEROLINEAS QUE ARRIBAN A
MEXICO</blink></h1><P>
<IMG SRC="Logo/Logo.gif">
</center><br><hr><br><b><center>
<table border=15><tr>
<td align="center">
<ul>
<li>AEROLINEAS ARGENTINAS
<li>AEROMEXICO
<li>AERONAVES DEL PERU
<li>AEROPERU
<li>AIR FRANCE
<li>AMERICAN AIRLINES
<li>AMERIJET
<li>ARIES DEL SUR
<li>AVIANCA
<li>BRITISH AIRWAYS
<li>CONTINENTAL AIRLINES
<li>CHALLENGE AIR
<li>DHL
<li>FAST AIR
<li>KLM
<li>LADE
<li>LAN CHILE
<li>LINEAS AEREAS DEL CARIBE
<li>LUFTHANSA
<li>MALAYSIA AIRLINES
```

```
<li>MARTIN AIR
<li>MEXICANA DE AVIACION
<li>MILLON AIR
<li>TRANS BRASIL
<li>TRANS LATIN AIR
<li>UNITED AIRLINES
<li>UPS
<li>VARIG
</ul></td></tr></table>
</center><br><br><center>
<a href="http://www.quickaid.com/morecpts.html">OTROS AEREOPUERTOS
DEL MUNDO</a>
<br> <br>
<a href="http://www.quickaid.com/links/airlines.cgi"> PRINCIPALES
AEREO LINEAS DEL MUNDO</a>
<br> <br>
<a href="aircare.htm"> Regresar
</a> <br>
<br> </b>
</Body>
</HTML>
```

HOJA DE SERVICIOS

```
<HTML>
<HEAD>
<TITLE>Hoja de Servicios</TITLE></HEAD>
<BODY BACKGROUND="imagenes\clouds.jpg">
<FORM ACTION="mailto:104164.1007@compuserve.com" METHOD=POST>
<TABLE>
<TR>
<TD ROWSPAN="3" ALIGN="CENTER" VALIGN="MIDDLE"><IMG
SRC="imagenes\globe2.gif"></TD>
<TD ALIGN="CENTER">
<H1><BLINK>MEXICO AIR CARGO SYSTEMS S.A. DE C.V.</H1>
</TD></TR> <TR> <TD ALIGN="CENTER">
<H3> L&acute;DER EN SERVICIOS</H3> </TD></TR>
</BLINK> <TR> <TD ALIGN="CENTER">
<H2>HOJA DE SERVICIOS</H2> </TD></TR></TABLE>
<TABLE> <TR> <B> <TD>NOMBRE:</TD> <TD>
<INPUT TYPE="TEXT" NAME="apellido"></TD>
<TD> <INPUT TYPE="TEXT" NAME="nombre"></TD>
```



```
<TD></TD></TR><TR>
<TD></TD>
<TD>APELLIDO</TD>
<TD>NOMBRE</TD>
<TD></TD></TR>
<TR><TD>PUESTO:</TD>
<TD><INPUT TYPE="TEXT" NAME="puesto"></TD>
<TD></TD>
<TD></TD></TR>
<TR><TD>COMPANIA:</TD>
<TD><INPUT TYPE="TEXT" NAME="compania"></TD>
<TD></TD>
<TD></TD></TR>
<TR><TD>DIRECCION:</TD>
<TD><INPUT TYPE="TEXT" NAME="direccion"></TD>
<TD></TD>
<TD></TD></TR>
<TR><TD>COLONIA:</TD>
<TD><INPUT TYPE="TEXT" NAME="colonia"></TD>
<TD></TD>
<TD></TD></TR>
<TR><TD>CIUDAD:</TD>
<TD><INPUT TYPE="TEXT" NAME="ciudad"></TD>
<TD>ESTADO:</TD>
<TD><INPUT TYPE="TEXT" NAME="estado"></TD></TR>
<TR><TD>PAIS</TD>
<TD><INPUT TYPE="TEXT" NAME="pais"></TD>
<TD>CODIGO POSTAL:</TD>
<TD><INPUT TYPE="TEXT" NAME="codigo"></TD></TR>
<TR><TD>TEL.</TD>
<TD><INPUT TYPE="TEXT" NAME="tel"></TD>
<TD>FAX:</TD>
<TD>
<INPUT TYPE="TEXT" NAME="fax"></TD></TR>
<TR><TD>DIRECCION E-MAIL:</TD>
<TD><INPUT TYPE="TEXT" NAME="mail"></TD>
<TD>SELECCIONE SERVICIO</TD>
<TD><SELECT>
<OPTION SELECTED>AEREO
<OPTION>TERRESTRE
<OPTION>FERREO
<OPTION>MARITIMO
<OPTION>OTRO
```

```
</SELECT></TD></TR></TABLE>
<H6 ALIGN="CENTER">(FAVOR DE MARCAR SOLO UNA OPCION PARA
CADA CATEGORIA)</H6>
<P>1.- Su &#224;rea de actividad</P>
<TABLE> <TR> <TD>
<INPUT TYPE="CHECKBOX" NAME="Produccion_Operacion"></TD>
<TD>Producci&#243;n / Operaci&#243;n</TD></TR>
<TR> <TD>
<INPUT TYPE="CHECKBOX" NAME="Administracion"></TD>
<TD>Administraci&#243;n</TD></TR>
<TR> <TD>
<INPUT TYPE="CHECKBOX" NAME="Ventas_Mercadotecnia"></TD>
<TD>Ventas / Mercadotecnia</TD></TR>
<TR> <TD>
<INPUT TYPE="CHECKBOX" NAME="Compras"></TD>
<TD>Compras</TD></TR>
<TR> <TD>
<INPUT TYPE="CHECKBOX" NAME="Diseno_Productos"></TD>
<TD>Dise&#228;o de Productos</TD></TR>
<TR> <TD>
<INPUT TYPE="CHECKBOX" NAME="Metalurgia"></TD>
<TD>Metalurgia</TD></TR>
<TR> <TD>
<INPUT TYPE="CHECKBOX" NAME="Control_Calidad"></TD>
<TD>Control de Calidad</TD></TR>
<TR> <TD>
<INPUT TYPE="CHECKBOX" NAME="Ingenieria"></TD>
<TD>Ingenier&#228;a</TD></TR>
<TR> <TD>
<INPUT TYPE="CHECKBOX" NAME="Manufactura"></TD>
<TD>Manufactura</TD></TR></TABLE>
<P>2.- &#191;A que sector de la industria pertenece?</P>
<TABLE>
<TR> <TD>
<INPUT TYPE="CHECKBOX" NAME="Petroleo_Petroquimica_Gas"></TD>
<TD>Petre&#243;leo / Petroqu&#228;mica / Gas Natural</TD></TR>
<TR> <TD>
<INPUT TYPE="CHECKBOX" NAME="Farmaceutica"></TD>
<TD>Farmaceutica</TD></TR>
<TR> <TD>
<INPUT TYPE="CHECKBOX" NAME="Automotriz_Autopartes"></TD>
<TD>Automotriz / Autopartes</TD></TR>
<TR> <TD>
```

```
<INPUT TYPE="CHECKBOX" NAME="Construccion"></TD>
<TD>Construcci&oacute;n</TD></TR>
<TR> <TD>
<INPUT TYPE="CHECKBOX" NAME="Acero_Hierro_Fundicion"></TD>
<TD>Acero / Hierro / Fundici&oacute;n</TD></TR>
<TR> <TD>
<INPUT TYPE="CHECKBOX" NAME="Papel_Celulosa"></TD>
<TD>Papel y Celulosa</TD></TR>
<TR> <TD>
<INPUT TYPE="CHECKBOX" NAME="Plastico_Hulera"></TD>
<TD>Pl&aacute;stico / Hulera</TD></TR>
<TR> <TD>
<INPUT TYPE="CHECKBOX" NAME="Metalurgica"></TD>
<TD>Metal&uacute;rgica</TD></TR>
<TR> <TD>
<INPUT TYPE="CHECKBOX" NAME="Fertilizantes"></TD>
<TD>Fertilizantes</TD></TR>
<TR> <TD>
<INPUT TYPE="CHECKBOX" NAME="Maquiladora"></TD>
<TD>Maquiladora</TD></TR>
<TR> <TD>
<INPUT TYPE="CHECKBOX" NAME="Azucarera"></TD>
<TD>Azucarera</TD></TR>
<TR> <TD>
<INPUT TYPE="CHECKBOX" NAME="Cementera"></TD>
<TD>Cementera</TD></TR>
<TR> <TD>
<INPUT TYPE="CHECKBOX" NAME="Embotelladora"></TD>
<TD>Embotelladora</TD></TR>
<TR> <TD>
<INPUT TYPE="CHECKBOX" NAME="MetalMecanica_Perforacion"></TD>
<TD>Metal Mec&aacute;nica / Perforaci&oacute;n</TD></TR>
<TR> <TD>
<INPUT TYPE="CHECKBOX" NAME="Minera"></TD>
<TD>Minera</TD></TR>
<TR> <TD>
<INPUT TYPE="CHECKBOX" NAME="Ingenieria_Ambiental"></TD>
<TD>Ingenier&iacute;a Ambiental</TD></TR>
<TR> <TD>
<INPUT TYPE="CHECKBOX" NAME="Manufactura_Transformacion"></TD>
<TD>Manufactura / Transformaci&oacute;n</TD></TR>
<TR> <TD>
<INPUT TYPE="CHECKBOX" NAME="Salud"></TD>
```

```
<TD>Salud</TD></TR>
<TR> <TD>
<INPUT TYPE="CHECKBOX" NAME="Financiero"></TD>
<TD>Financiero</TD></TR>
<TR> <TD>
<INPUT TYPE="CHECKBOX" NAME="Comunicaciones"></TD>
<TD>Comunicaciones</TD></TR>
<TR> <TD>
<INPUT TYPE="CHECKBOX" NAME="Electrico"></TD>
<TD>Eléctrico</TD></TR>
<TR> <TD>
<INPUT TYPE="CHECKBOX" NAME="Alimentos_Bebidas_Cerveza"></TD>
<TD>Alimentos / Bebidas / Cerveza</TD></TR>
<TR> <TD>
<INPUT TYPE="CHECKBOX" NAME="Telecomunicaciones"></TD>
<TD>Telecomunicaciones</TD></TR>
<TR> <TD>
<INPUT TYPE="CHECKBOX" NAME="Computacion"></TD>
<TD>Computación</TD></TR>
<TR> <TD>
<INPUT TYPE="CHECKBOX" NAME="Software_DataProcessing"></TD>
<TD>Software / Data Processing</TD></TR>
<TR> <TD>
<INPUT TYPE="CHECKBOX" NAME="Institutos_Investigacion"></TD>
<TD>Institutos de Investigación</TD></TR>
<TR> <TD>
<INPUT TYPE="CHECKBOX" NAME="Hoteleria_Restaurantera"></TD>
<TD>Hotelería y Restaurantera</TD></TR>
<TR> <TD>
<INPUT TYPE="CHECKBOX" NAME="Transporte"></TD>
<TD>Transporte</TD></TR></TABLE>
```

3.- Tipo de compañía:

```
<TABLE>
<TR> <TD>
<INPUT TYPE="CHECKBOX" NAME="Privada"></TD>
<TD>Privada</TD></TR>
<TR> <TD>
<INPUT TYPE="CHECKBOX" NAME="Gobierno"></TD>
<TD>Gobierno</TD></TR></TABLE>
```

4.- ¿Quiere importar o exportar?

```
<TABLE>
```

```
<TR> <TD>
<INPUT TYPE="CHECKBOX" NAME="Liquidos"></TD>
<TD>Liquidos</TD>
<TD></TD></TR>
<TR> <TD>
<INPUT TYPE="CHECKBOX" NAME="Plasticos"></TD>
<TD>Plasticos</TD>
<TD></TD></TR>
<TR> <TD>
<INPUT TYPE="CHECKBOX" NAME="Gaseosos"></TD>
<TD>Gaseosos</TD>
<TD></TD></TR>
<TR> <TD>
<INPUT TYPE="CHECKBOX" NAME="Radio"></TD>
<TD>Radio</TD>
<TD></TD></TR>
<TR> <TD>
<INPUT TYPE="CHECKBOX" NAME="Correo_directo"></TD>
<TD>Correo directo
</TD>
<TD></TD></TR>
<TR> <TD>
<INPUT TYPE="CHECKBOX" NAME="Poster"></TD>
<TD>Poster</TD>
<TD></TD></TR>
<TR> <TD>
<INPUT TYPE="CHECKBOX" NAME="Otro"></TD>
<TD>Otro</TD>
<TD>
<INPUT TYPE="TEXT" NAME="cual"></TD></TR></TABLE>
<INPUT TYPE="SUBMIT" NAME="Mandar Forma" VALUE="Mandar Forma">
<INPUT TYPE="RESET" NAME="Borrar" VALUE="Borrar"></FORM>
<BR>
<CENTER>USTED PUEDE PAGAR DE DIFERENTES MANERAS:</CENTER>
<TABLE> <TR>
<LI>Para compras nacionales:
</UL>
<CENTER>
<TABLE COLSPEC="L20 L20" BORDER=1 WIDTH=20 HEIGHT=20>
<TR><TH>
```

"Aplicación de Internet en la comercialización de servicios para la exportación."

<PRE>CHEQUE CERTIFICADO O DE CAJA</PRE>
</TH><TH><PRE>Elaborar cheque certificado a nombre de:

"MEXICO AIR CARGO SYSTEMS S.A." y enviar a :
Norte 200 No. 686
Colonia Pensador Mexicano
C.P. 15510. México D.F.
</TH></TR>
<TR><TH><PRE>DEPOSITO A CUENTA</PRE></TH><TH><PRE>
Hacer depósito a nombre de MEXICO AIR CARGO SYSTEMS S.A.:
(MONEDA NACIONAL)
Cuenta BANCOMER
 No. 1136017-9,
Plaza 01 SUC. JAMAICA

(DLS) Cuenta BANCOMER
 No. 0101633-5,
Plaza 01 SUC. JAMAICA</PRE></TH></TR><TR><TH>
<BLINK> NOTAS
IMPORTANTES:</BLINK> </TH>
<TH><PRE>Si paga con cheque: el envío de su pedido
se hará tan pronto como recibamos el cheque.

Si hace depósito a cuenta: favor de enviar
copia de la ficha de depósito
al fax No. (525)785.52.88 / 784.76.77
para enviarle su pedido.

</PRE></TH></TR>
</TABLE></CENTER>

Para compras del extranjero:
<CENTER>
<TABLE COLSPEC="L20 L20" BORDER=1 WIDTH=20 HEIGHT=20>
<TR><TH><PRE>CHEQUE CERTIFICADO,
DE CAJA O MONEY ORDER</PRE></TH>
<TH>
<PRE>Elaborar cheque en DLS. a nombre de:

"MEXICO AIR CARGO SYSTEMS S.A." y enviar a :
Norte 200 No. 686 Colonia Pensador Mexicano C.P. 15510. México D.F.

TRASFERENCIAS
NOMBRE: MEXICO AIR CARGO SYSTEMS S.A.
CTA. : 0101633-5
BANCO: BANCOMER
SUCURSAL: JAMAICA (66)
DIRECCION: Norte 200 No. 686
Colonia Pensador Mexicano
C.P. 15510. México D.F.</TH></TR>

```
<TR> <TH><BLINK> NOTAS<BR> IMPORTANTES:</BLINK> </TH>
<TH><PRE>
Primero envíe solicitud para hacerle
una cotización específica que
incluya gastos de envío y costo en dólares americanos.
Cuando reciba nuestra cotización, envíe su cheque.
</PRE></TH></TR></TABLE></CENTER><BR><BR></B>
<a href="aircare.htm"> Regresar
</a> <BR> <P>
</BODY>
</HTML>
```

VERSIÓN EN INGLES

```
<HTML>
<Title>MEXICO AIR CARGO SYSTEMS S.A.</Title>
<Body Background="imagenes\clouds.jpg">
<hr><BR>
<center><H1><blink>MEXICO AIR CARGO SYSTEMS S.A.</blink></h1><P>
<IMG SRC="Logo/Logo.gif">
</center> <br><hr><br>
<center><H1><blink>ENGLISH</blink></h1><P>
<br><center> <table border=15>
<tr><IMG src="Mapas/Bandera.gif">
<table border=15> <tr></td></center>
<a href="mac.htm"></a><p>
<a href="aircar.htm"></a>
<a href="mac1.htm"></a>
<a href="mac2.htm"></a><P>
<a href="mac3.htm"></a>
<a href="mac4.htm"></a>
<a href="register.htm"></a><P>
<br>
<a href="mailto:agustinv@servidor.unam.mx">Sugggestions</a>
<a href="mailto:104164.1007@compuserve.com"> Comentary</a><br>
</Body>
</HTML>
```

MEXICO AIR CARGO SYSTEMS S.A.

```
<HTML>
<Title>MEXICO AIR CARGO SYSTEMS S.A.</Title>
<Body Background="imagenes\clouds.jpg">
<hr><BR>
<center><H1><blink>MEXICO AIR CARGO SYSTEMS S.A.</blink></h1><P>
<IMG SRC="Logo/Logo.gif">
</center> <br><hr><br><br>
<H3><Center>Mexico Air Cargo (MAC) is a Mexican company founded on April
18th, 1990 in Mexico City.</Center></H3>
<br><br><h>
```


MAC. has two main founders:

<p>

IRMA BARBA & ALFONSO REY.

<p>

Since 1990, MAC has grown up with a healthy financial situation thanks to the administration of its resources. Every year we have incorporated to MAC new tools to our work trying to be at the same quality level of our prestigious customers. Our experience is based in our work as an airline employees and we considere ourselves a successful company.

<p>

We have built a reputation as a leading freight forwarder in Mexico offering daily consolidations to the main destinations to Latin America with unique services to the particulars marketplaces.

<p>

We take the advantages of direct flights from Mexico and we also use the gateway Miami, as the most reliable transit point, thanks to our representative office which makes the work smoothh and safe.

<p>

MAC currently has 4 own offices (MEXICO CITY, GUADALAJARA, LEON AND MIAMI),also we have established a very strong relationship with 16 agents in Latin America and other importants Fleigth Forwarders, as Morrison Express in Asia, Hans Kogel in Europe, New Japan Services in Japan, etc. We also have 98 full services agents in 45 countries.

<p>

The MAC's stockholders have strongly invested in strengthening MAC service capabilities by ensuring direct freight control from origin to destination markets, and proveding appropriate freight handling and distribution services.

<p>

Mac recognizes and acknowledges the need to provide a full service logistics solution to their customer base. In essence, to provide all services required to move, receive, store (warehouse), control, pick up, consolidate, order manage, ship and deliver their product (orders) to its final destination. The objctive is it provide all activities associated trough the entire supply chain process origin (supplier) to value added distribution (full service logistics center) to destination (customer delivery)

 Back

</Body>

</HTML>

SEVICES "MAC"

```
<HTML>
<Title>MAC</Title>
<Body Background="imagenes\clouds.jpg">
<hr><BR>
<center><font size=5 color="#f1a35"><H1><blink>MEXICO AIR CARGO
SYSTEMS S.A.</blink></h1></font><P>
<IMG SRC="Logo/Logo.gif">
</center><br><hr><br><br>
<H3><Center>SERVICES "MAC"</Center></H3>
<br><br><b><center>
<table border=15><tr>
<td align="center">IMPORTATIONS</td>
<td align="center">EXPORTATIONS</td>
<td align="center">CHARTERS</td>
</tr></table></center><br><br>
<a href="aircari.htm"> Back </a>
<br><br></b>
</BODY>
</HTML>
```

SERVICES & LOGISTICS

```
<HTML>
<Title>SERVICES AND LOGISTICS</Title>
<Body Background="imagenes\clouds.jpg">
<hr><BR>
<center><H1><blink>MEXICO AIR CARGO SYSTEMS S.A.</blink></h1><P>
<IMG SRC="Logo/Logo.gif"></center><br><hr><br><br>
<H3><Center>SERVICES & LOGISTICS.</Center></H3>
<br><br><b><ul>
<li>AIR LINE CONTEINERIZATION
<li>AIR, OCEAN, LAND, INTERMODAL TRANSPORTATION
<li>AIRCRAFT CHARTERS
<li>CARGO INSURANCE
<li>COMPUTERIZED IMPORT AND EXPORT OPERATIONS
<li>CUSTOM CLEARANCE AND BROKERAGE
<li>DATABASE ANALYSIS REPORT
<li>DOOR TO DOOR AND JUST IN TIME
<li>ELECTRONIC COMMUNICATION SYSTEMS
<li>EXPERT DOCUMENTATION SYSTEMS
```

EXPORT LICENCING, REGISTRATION AND PITEX, ALTEX, SERVICES
FLEIGHT PICK UP AND DELIVERY
GUARANTEED CLIENT SPACE ALLOCATIONS
LATINAMERICAN DISTRIBUTION SERVICES
LETTER OF CREDITS PROCESSING
LOGISTICS MANAGEMENT
MULTIPLE CONSOLIDATIONS
PACKING & CRATING
PROOF OF DELIVERY INFORMATION
WAREHOUSING FACILITIES (BONDED)

 Back

</Body>
</HTML>

MOST IMPORTANT CUSTOMERS

<HTML>
<Title>MOST IMPORTANT CUSTOMERS</Title>
<Body Background="imagenes\clouds.jpg">
<hr>

<center><H1><blink>MOST IMPORTANT CUSTOMERS</blink></h1><P>

</center>
<hr>

<center> <table border=15>
<tr><td>
CELANESE - MEXICAN
CITRICOLA S.A.
DINA COMPANY
FERSINSA GIST - BROCADES
GESTETNER, SACI
HORTIFRUT S.A.
IBM - MEXICO
INDUSTRIAL COMPANY BENAVIDES
KODAK - MEXICAN
NISSAN - MEXICAN
SIEMENS SYSTEMS AUTOMOTRICES
SMITH KLINE BEECHAM S.A.
</td></tr>
</table></center>

 Back

```
<br><br></b>
</Body>
</HTML>
```

MOST IMPORNT AIRLINES TO ARRIVE TO MEXICO

```
<HTML>
<Title>MOST IMPORTANT AIRLINES</Title>
<Body Background="imagenes\clouds.jpg">
<hr><BR>
<center><H1><blink>MOST IMPORTANT AIRLINES TO ARRIVE TO
MEXICO</blink></h1><P> <IMG SRC="Logo/Logo.gif">
</center><br><hr><br><b>
<center><table border=15>
<tr> <td align="center"> <ul>
<li>AEROLINEAS ARGENTINAS
<li>AEROMEXICO
<li>AERONAVES DEL PERU
<li>AEROPERU
<li>AIR FRANCE
<li>AMERICAN AIRLINES
<li>AMERIJET
<li>ARIES DEL SUR
<li>AVIANCA
<li>BRITISH AIRWAYS
<li>CONTINENTAL AIRLINES
<li>CHALLENGE AIR
<li>DHL
<li>FAST AIR
<li>KLM
<li>LADE
<li>LAN CHILE
<li>LINEAS AEREAS DEL CARIBE
<li>LUFTHANSA
<li>MALAYSIA AIRLINES
<li>MARTIN AIR
<li>MEXICANA DE AVIACION
<li>MILLON AIR
<li>TRANS BRASIL
<li>TRANS LATIN AIR
<li>UNITED AIRLINES
<li>UPS
<li>VARIG
```

```
</ul></td></tr></table>
</center><br><br>
<br><center>
<a href="http://www.quickaid.com/moreapts.html"> Other Airports
Worldwide</a> <br><br>
<a href="http://www.quickaid.com/links/airlines.cgi"> Other Airlines
Worldwide </a> <br> <br>
<a href="aircari.htm"> Back </a>
<br><br></h>
</Body>
</HTML>
```

SERVICE RECORD

```
<HTML>
<HEAD>
<TITLE>SERVICE RECORD</TITLE></HEAD>
<BODY BACKGROUND="imagenes\clouds.jpg">
<FORM ACTION="mailto:104164.1007@compuserve.com" METHOD=POST>
<TABLE>
<TR>
<TD ROWSPAN="3" ALIGN="CENTER" VALIGN="MIDDLE"><IMG
SRC="imagenes\globe2.gif"></TD>
<TD ALIGN="CENTER">
<H1><BLINK>MEXICO AIR CARGO SYSTEMS S.A. DE C.V.</H1>
</TD></TR>
<TR>
<TD ALIGN="CENTER">
<H3> LEADER IN SERVICE </H3> </TD></TR>
</BLINK>
<TR>
<TD ALIGN="CENTER">
<H2>SERVICE RECORD</H2> </TD></TR></TABLE>
<TABLE> <TR><B>
<TD>NAME:</TD>
<TD><INPUT TYPE="TEXT" NAME="Last Name"></TD>
<TD><INPUT TYPE="TEXT" NAME="First Name"></TD>
<TD></TD></TR>
<TR><TD></TD>
<TD>Last Name</TD>
<TD>First Name</TD>
<TD></TD></TR>
<TR><TD>POSITION:</TD>
```

```
<TD><INPUT TYPE="TEXT" NAME="position"></TD>
<TD></TD> <TD></TD></TR>
<TR><TD>COMPANY:</TD>
<TD><INPUT TYPE="TEXT" NAME="company"></TD>
<TD></TD>
<TD></TD></TR>
<TR><TD>ADDRESS:</TD>
<TD><INPUT TYPE="TEXT" NAME="address"></TD>
<TD></TD>
<TD></TD></TR>
<TR><TD>CITY:</TD>
<TD><INPUT TYPE="TEXT" NAME="city"></TD>
<TD>STATE:</TD>
<TD><INPUT TYPE="TEXT" NAME="state"></TD></TR>
<TR><TD>COUNTRY:</TD>
<TD><INPUT TYPE="TEXT" NAME="country"></TD>
<TD>ZIP CODE:</TD>
<TD><INPUT TYPE="TEXT" NAME="zip code"></TD></TR>
<TR><TD>TELEPHONE</TD>
<TD><INPUT TYPE="TEXT" NAME="telephone"></TD>
<TD>FAX:</TD>
<TD><INPUT TYPE="TEXT" NAME="fax"></TD></TR>
<TR><TD>E-MAIL:</TD>
<TD><INPUT TYPE="TEXT" NAME="e-mail"></TD>
<TD>CHOOSE THE SERVICE</TD>
<TD><SELECT> <OPTION SELECTED>AIR
<OPTION>LAND
<OPTION>RAIL
<OPTION>SEA
<OPTION>OTHER
</SELECT></TD></TR></TABLE>
<H6 ALIGN="CENTER">(PLEASE CHOSE ONLY ONE FOR EACH
CATEGORY)</H6>
<P>1.- Your principal activity</P>
<TABLE> <TR> <TD>
<INPUT TYPE="CHECKBOX" NAME="Production_Operation"></TD>
<TD>Production / Operation</TD></TR>
<TR> <TD><INPUT TYPE="CHECKBOX" NAME="Administration"></TD>
<TD>Administration</TD></TR>
<TR><TD>
<INPUT TYPE="CHECKBOX" NAME="Sales_Marketing"></TD>
<TD>Sales / Marketing</TD></TR>
<TR><TD>
```

```
<INPUT TYPE="CHECKBOX" NAME="Purchasing"></TD>
<TD>Purchasing</TD></TR>
<TR><TD>
<INPUT TYPE="CHECKBOX" NAME="Product_Design"></TD>
<TD>Product Design</TD></TR>
<TR><TD>
<INPUT TYPE="CHECKBOX" NAME="Metallurgy"></TD>
<TD>Metallurgy</TD></TR>
<TR><TD>
<INPUT TYPE="CHECKBOX" NAME="Quality_Control"></TD>
<TD>Quality Control</TD></TR>
<TR><TD>
<INPUT TYPE="CHECKBOX" NAME="Engineering"></TD>
<TD>Engineering</TD></TR>
<TR><TD>
<INPUT TYPE="CHECKBOX" NAME="Manufacturing"></TD>
<TD>Manufacturing</TD></TR></TABLE>
<P>2.- To which sector of industry does it belong?</P>
<TABLE>
<TR><TD>
<INPUT TYPE="CHECKBOX" NAME="Petroleum_Petrochemicals_Natura_Gas">
</TD> <TD>Petroleum / Petrochemicals / Natura Gas</TD></TR>
<TR> <TD>
<INPUT TYPE="CHECKBOX" NAME="Pharmaceutical"></TD>
<TD>Pharmaceutical</TD></TR>
<TR><TD>
<INPUT TYPE="CHECKBOX" NAME="Automotive_Autoparts"></TD>
<TD>Automotive / Auto Parts</TD></TR>
<TR><TD>
<INPUT TYPE="CHECKBOX" NAME="Constrution"></TD>
<TD>Constrution</TD></TR>
<TR><TD>
<INPUT TYPE="CHECKBOX" NAME="Steel_Iron_Foundy"></TD>
<TD>Steel / Iron / Foundy</TD></TR>
<TR><TD>
<INPUT TYPE="CHECKBOX" NAME="Paper_Cellulose"></TD>
<TD>Paper and Cellulose</TD></TR>
<TR><TD>
<INPUT TYPE="CHECKBOX" NAME="Plastic_Rubber"></TD>
<TD>Plastic / Rubber</TD></TR>
<TR><TD>
<INPUT TYPE="CHECKBOX" NAME="Metallurgy"></TD>
<TD>Metallurgy</TD></TR>
```

```
<TR><TD>
<INPUT TYPE="CHECKBOX" NAME="Fertilizers"></TD>
<TD>Fertilizers</TD></TR>
<TR><TD>
<INPUT TYPE="CHECKBOX" NAME="Sugar_Industry"></TD>
<TD>Sugar / Industry</TD></TR>
<TR><TD>
<INPUT TYPE="CHECKBOX" NAME="Cement_Works"></TD>
<TD>Cement Works</TD></TR>
<TR><TD>
<INPUT TYPE="CHECKBOX" NAME="Bottling"></TD>
<TD>Bottling</TD></TR>
<TR><TD>
<INPUT TYPE="CHECKBOX" NAME="MetalMechanics_Perforation"></TD>
<TD>Metal Mechanics / Perforation</TD></TR>
<TR><TD>
<INPUT TYPE="CHECKBOX" NAME="Mining"></TD>
<TD>Mining</TD></TR>
<TR><TD>
<INPUT TYPE="CHECKBOX" NAME="Environmental_Engineer"></TD>
<TD>Environmental / Engineer</TD></TR>
<TR><TD>
<INPUT TYPE="CHECKBOX" NAME="Manufacturing_Transformation"></TD>
<TD>Manufacturing Transformation</TD></TR>
<TR><TD>
<INPUT TYPE="CHECKBOX" NAME="Health"></TD>
<TD>Health</TD></TR>
<TR><TD>
<INPUT TYPE="CHECKBOX" NAME="Finance"></TD>
<TD>Finance</TD></TR>
<TR><TD>
<INPUT TYPE="CHECKBOX" NAME="Comunications"></TD>
<TD>Comunications</TD></TR>
<TR><TD>
<INPUT TYPE="CHECKBOX" NAME="Electric"></TD>
<TD>Electric</TD></TR>
<TR><TD>
<INPUT TYPE="CHECKBOX" NAME="Foods_Beverage_Beer"></TD>
<TD>Foods / Beverage / Beer</TD></TR>
<TR><TD>
<INPUT TYPE="CHECKBOX" NAME="Telecommunications"></TD>
<TD>Telecommunications</TD></TR>
<TR><TD>
```



```
<INPUT TYPE="CHECKBOX" NAME="Computers"></TD>
<TD>Computers</TD></TR>
<TR><TD>
<INPUT TYPE="CHECKBOX" NAME="Software_DataProcessing"></TD>
<TD>Software / Data Processing</TD></TR>
<TR><TD>
<INPUT TYPE="CHECKBOX" NAME="Institutes_ofInvestigation"></TD>
<TD>Institutes of Investigation</TD></TR>
<TR><TD>
<INPUT TYPE="CHECKBOX" NAME="Hotel_andRestaurant"></TD>
<TD>Hotel and Restaurant</TD></TR>
<TR><TD>
<INPUT TYPE="CHECKBOX" NAME="Transport"></TD>
<TD>Transport</TD></TR></TABLE>
<P>3.- Type of company</P>
<TABLE>
<TR><TD>
<INPUT TYPE="CHECKBOX" NAME="Private"></TD>
<TD>Private</TD></TR>
<TR><TD>
<INPUT TYPE="CHECKBOX" NAME="Government"></TD>
<TD>Government</TD></TR></TABLE>
<P>4.- What type of product would you like to import or export?</P>
<TABLE>
<TR><TD> <INPUT TYPE="CHECKBOX" NAME="Liquids"></TD>
<TD>Liquids</TD>
<TD></TD></TR>
<TR><TD>
<INPUT TYPE="CHECKBOX" NAME="Plastics"></TD> <TD>Plastics</TD>
<TD></TD></TR>
<TR><TD><INPUT TYPE="CHECKBOX" NAME="Soft_Drinks"></TD>
<TD>Soft Drinks</TD>
<TD></TD></TR>
<TR> <TD>
<INPUT TYPE="CHECKBOX" NAME="Radio"></TD>
<TD>Radio</TD>
<TD></TD></TR>
<TR><TD><INPUT TYPE="CHECKBOX" NAME="Direct_Mailing"></TD>
<TD>Direct Mailing</TD><TD></TD></TR>
<TR><TD><INPUT TYPE="CHECKBOX" NAME="Poster"></TD>
<TD>Poster</TD><TD></TD></TR><TR><TD>
<INPUT TYPE="CHECKBOX" NAME="Other"></TD>
<TD>Other</TD>
```

<TD><INPUT TYPE="TEXT" NAME="cual"></TD></TR></TABLE>
<INPUT TYPE="SUBMIT" NAME="Send Form" VALUE="Send Form">
<INPUT TYPE="RESET" NAME="Delete" VALUE="Delete"></FORM>

<CENTER>YOU CAN PAY BY VARIOUS METHODS:</CENTER>
<TABLE><TR>For purchases insede Mexico:
<CENTER><TABLE COLSPEC="L20 L20" BORDER=1 WIDTH=20 HEIGHT=20>
<TR><TH><PRE>CERTIFICATE CHECK OR CASHIER'S CHECK
</PRE></TH><TH><PRE>Please make the certified check payable
to:

"MEXICO AIR CARGO SYSTEMS S.A." and send it to:
Norte 200 No. 686
Pensador Mexicano
ZIP CODE 15510. Mexico City.
</TH></TR>
<TR><TH><PRE>DIRECT DEPOSIT</PRE></TH><TH><PRE>
Make the deposit to the account of

MEXICO AIR CARGO SYSTEMS S.A.:
(IN MEXICAN MONEY)
Account BANCOMER
 No. 1136017-9,
Branch 01 JAMAICA

(IN US DOLLARS)
Account BANCOMER
 No. 0101633-5,
Branch 01 JAMAICA</PRE></TH></TR><TR><TH>
<BLINK> IMPORTANT
 NOTES:</BLINK> </TH>
<TH><PRE>If pay by check: the shipment of your order
will be made as soon as we receive your check.

If you make a direct deposit: please send
a copy of the deposit slip by to:
fax number. (525)785.52.88 / 784.76.77
to expedite your order.

</PRE></TH></TR></TABLE></CENTER>

For purchases outside of Mexico:

<CENTER><TABLE COLSPEC="L20 L20" BORDER=1 WIDTH=20 HEIGHT=20>
<TR><TH><PRE>CERTIFICATE OR CASHIER'S CHECK:
</PRE></TH><TH><PRE>Make the check in dollars payable
to:

"MEXICO AIR CARGO SYSTEMS S.A." and send to:
Norte 200 No. 686
Pensador Mexicano
ZIP CODE 15510. Mexico City.

DIRECT DEPOSIT TO:
MEXICO AIR CARGO SYSTEMS S.A.
ACCOUNT : 0101633-5
BANK: BANCOMER
BRANCH: JAMAICA (66)
ADDRESS: Norte 200 No. 686
Pensador Mexicano
ZIP CODE 15510. Mexico City.

</TH></TR>

<TR>

<TH><BLINK> IMPORTANTS
NOTES :</BLINK> </TH>

<TH><PRE>

If you send us a specific request so we can give you
an accurate price quotation in American Dollars
than will include shipping costs.

When you receive our quote, you can send your check.

</PRE></TH></TR></TABLE></CENTER>

 Back

<P>

</BODY></HTML>

CONCLUSIONES

| C

Con la anterior investigación podemos concluir que la red mundial es un vínculo para que las empresas puedan colocar sus productos o bien ofrecer servicios de manera visual, sin que se este presente.

El mundo de las computadoras es parte indispensable, ya sea de casa, oficina o escuela, gracias a que se pueden conectar entre sí y compartir virtualmente cualquier tipo de información por medio de módem y líneas telefónicas. Estos recursos interconectados constituyen la red mundial (World Wide Web). Este mercado da pauta a un ahorro en gastos telefónicos debido a que las consultas son de manera local y no se toman como larga distancia. Por otro lado el correo electrónico es una herramienta que nos brindara llegar más rápido o responder a las necesidades de quienes requieran de nuestros servicios, teniéndolos presentes.

Con lo mencionado anteriormente podemos determinar que MAC crecerá y los visitantes contarán con una información detallada de cuales son los servicios que pone a disposición a todo el mundo. La información almacenara y distribuirá con la ayuda de computadoras que MAC tiene a disposición así como con la ayuda del correo electrónico hará publicidad o dará a conocer los nuevos servicios, según se presenten. Es por ello que se da un buen uso en la tecnología de punta como lo es el Internet, y evocando el cumplimiento del objetivo principal que permite realizar una guía práctica de como elaborar algunas formas o piezas principales para

poder proponer o poner a disposición los servicios en la red y que los exportadores puedan hacer llegar de manera eficiente los productos.

La supercarretera de la información promete hacer cada vez mas amplia y eficientes las comunicaciones de su empresa o institución de manera que el exportador podrá expandir su mercado de manera internacional con el simple hecho de utilizar una computadora. Y que con la ayuda de MAC se implantaran mejores plataformas en el comercio.

Sus clientes, empleados o proveedores intercambiaran más comunicación, de manera verbal o bien de mensajes, datos o imágenes con mayor agilidad y a menor costo que era antes. En esta nueva era, las personas se comunicarán desde cualquier lugar, a través de distintas terminales interconectadas por medio de una mezcla de redes especializadas. Y las oportunidades de esta revolución para los exportadores y oferedores de servicios se manifiestan en un ahorro, productividad, mejores servicios y mayores ingresos. Sin embargo se debe tomar en cuenta que el uso de la tecnología y sus adelantos, hacen que los mercados se vuelvan más rápidos y menos complicados con el uso de una computadora. Trayendo con sigio algunas disminuciones en costos de llamadas y con ello haciéndose de más clientes a nivel mundial

GLOSARIO

G

A

ALIGN. Controla la alineación del texto dentro del párrafo. La alineación izquierda y derecha, acomoda el texto con los márgenes izquierda y derecha respectivamente, mientras que Center alinea el texto en el centro. Justify alinea el texto con los márgenes izquierda y derecha a la vez. El Netscape Navigator 2.0 comprende las alineaciones derecha, izquierda y centrada, mientras que los 1.2 y menores solo reconocen la izquierda y centrada.

ANCHOR. Ancla. Nombre técnico en HTML. Lo que significa la letra A en el TAG <A HREF=

ARCHIVO COMPRIMIDO. (Comprimido utilizando el código Lempel-Ziv). Este programa generalmente se encuentra en computadoras UNIX).

ARPANET. Agencia de Investigación de Proyectos Avanzados

B

BACKBONE. Conexión principal a Internet. Si Internet es la red de caminos de información mundial, un backbone entonces sería una autopista principal.

BASE. Registro del URL original del documento: esto permite mover el documento a un nuevo directorio (o cualquier sitio).

BAUD. Velocidad de transmisión de bytes por segundo

BGCOLOR="=rrggbb". Fija el color del fondo con el valor RGB, donde RR, GG y BB son los códigos hexadecimales de Rojo (Red), Verde (Green), Azul (Blue), que pueden variar entre 0 y 255. Esto es entre 00 y FF. El color "000000" es negro, mientras que "FFFFFF" es blanco.

BROWSER. Navegador. Programa cliente que permite "navegar" o recorrer en el WWW, manejando cualquiera de los siguientes protocolos o servicios: HTTP, FTP, GOPHER, E-MAIL o NEWS.

BYTE. Carácter o letra

C

CGI. (Common Gateway Interface) que traducido al español, se denomina Interface de salida común.

COMPUTADORA 486 SX. Velocidad que tiene la computadora

D

DIR. Es una lista de elementos muy cortos, por lo general de menos de 20 caracteres. Estos elementos se pueden ordenar en columnas a través de la página uno al frente del otro. Esto depende del browser.

DOMAIN NAME. Nombre de dominio. Nombre base de un lugar en Internet. Por ejemplo: www.link.com.mx

E

E-MAIL. Electronic Mail. Correo electrónico. Mensaje privado, que es un medio de trabajo en el WWW.

F

FTP. File Transfer Protocol. Protocolo de transferencia de archivos

G

GIF. (Graphics Interchange Format) que traducido al español es un formato de intercambio gráfico.

H

HARDWARE. elemento tangible.

HOME PAGE. Página "hogar". Documento hipertexto en el WWW que es la página de entrada o principal de una persona, organización empresa o tema.

HOST. Computadora huésped o servidor.

HREF. HyperText Reference. Referencia hipertexto. En HTML indica la dirección URL del LINK

HTML. HyperText Markup Language. Lenguaje de marcas de hipertexto. Lenguaje que incluye los comandos usados para describir los componentes de las páginas WWW.

I

ID. "nombre_ñeal". Marca el párrafo como una posible referencia URL. (En HTML 3 se utiliza para referenciar links de Hipertexto). Actualmente solo es reconocido por el Emacs-w3.

INTERNET. Conjunto de redes, interconectadas. La red de redes. La supercarretera de la información. Es la interconexión de miles de redes a nivel mundial.

IP.(DIRECCIÓN), es un identificador único.

ISINDEX. Usualmente lo coloca en el encabezado el mismo servidor o un programa para indicar que se está buscando un documento.

J

JAKC. Interface del cable y teléfono

JPG. (Join Photographic Expert Group) que en español significa grupo experto de asociación de fotografía.

L

LINK. Define la(s) relación (es) entre este documento y otros. Un documento puede tener varios LINK's. Liga. Palabra o frase subrayada que sirve de liga hipertexto a documentos interrelacionados que forman la telaraña a lo ancho del mundo

LINK="#rrggbb". Fija el color por defecto del texto de los Links en Hipertexto.

M

MAILTO. Herramienta utilizada en Internet como medio para enviar correo electrónico.

MEGA HERTZ. Capacidad de respuesta que tiene una computadora.

MEGA-BYTES. Capacidad que tiene en memoria.

MENU. Lista no ordenada de párrafos pequeños, es similar a UL pero su formato es más compacto.

META. Contiene Metainformación del documento.

MÓDEM. Modular demodulador. Dispositivo que modula o transforma las señales digitales que usa la computadora a señales analógicas en comunicación telefónica.

MULTIMEDIA. Multimedia. Se refiere al uso de varios medios (imágenes y videos) para comunicar o presentar una idea.

N

NEWS. (Para acceder grupos de noticias USENET).

NET. Red. A Internet también se le conoce como THE NET, (La Red).

NEXTID. Un parámetro usado por editores HTML para crear identificadores únicos para cada documento.

OL. Una lista de párrafos Multi-líneas, separados y ordenados Numéricamente. Lista ordenada.

R

RAM. Random Access Memori. Memoria de acceso aleatorio.

RNIE. Red Nacional de Investigación y Educación

RS-232. Puerto serial que permite la conexión.

S

SCRIPT. Introducido por Netscape Inc. para incluir programas dentro de los documentos HTML. Sólo funciona en ciertas versiones de Netscape Navigator 2.0.

SEARCH. Busca. Servicio para localizar información por palabras o frases clave, ya sea localmente, en un sitio o página, o globalmente, en el Web. La mayoría de los buscadores utilizan una base de datos de miles de millones de páginas; los resultados de la búsqueda pueden contener cientos o miles de links.

SERVIDOR. Máquina que se utiliza como madre de la red o bien la que se utiliza para intercambiar información.

SLIP. Línea serial de protocolo de internet. Serial Line Internet Protocol.

SOFTWARE: elemento no tangible

STYLE. Un elemento HTML, para incluir información del estilo de la hoja.

T

TAG. Marca o señal. Comando del lenguaje HTML.

TCP/IP. Protocolo de comunicación que permite enlazar a varios sistemas

TELNET. establece secciones interactivas con otras computadoras

TEXT="=rrggbb". Fija el color del texto con respecto a los valores de RR, GG y BB que se especifiquen.

TITLE. El título del documento. Este elemento es Obligatorio

U

UL. Una lista de párrafos Multi-líneas, que se listan separadamente, y que usualmente están marcadas con algún símbolo especial (•, etc.) Lista NO ordenada.

UNIX. Sistema operativo que permite a la computadora obtener una sesión.

URL. Uniform Resource Locator. Localizador uniforme de recursos. Dirección del recurso en Internet. Ya sea una página WWW: <http://www.link.com>; un servicio FTP: <ftp://ftp.cdrom.com>; un grupo de noticias UseNet: <news://soc.culture.mexican>, u otros recursos.

V

VGA. Resolución en pantalla.

VLINK="#rrggbb". Fija el color por defecto de los Links en Hipertexto Visitados.

W

WWW. World Wide Web. Telaraña a lo ancho del mundo. Telaraña de documentos multimedia con ligas hipertexto que apuntan a otros documentos HTML.

CARACTERES ESPECIALES

.au: Archivo de sonido.

.avi: Archivo de video de Microsoft (VI-format).

.gif: Un archivo de formato de imágenes GIF.

.gz: Archivo comprimido pero con el código GNU gzip. Este programa es común para computadoras UNIX, PC's y Macintosh's.

.html: (también .htm): Documento HTML que contiene texto e instrucciones HTML.

.txt: Archivo de texto plano. El browser presenta el archivo como un bloque de texto y que no está procesado por instrucciones. Los browsers generalmente los desconoce.

.xbm: Archivo de imagen X-Bitmap (Blanco y Negro).

.xpm: Archivo de imagen X-Pixmap (Color).

BIBLIOGRAFÍA

B

- BESIL JACOBO; Ma. del Carmen; La mercadotecnia y sus estrategias. UNAM, FCA. 1989, pp.241.
- BRAUN, Eric; The Internet directory, Ney York, Fawcett Columbine. 1997, pp 704.
- CABALLAR, FALCON, José Antonio; Internet, el mundo en sus manos, España, RAMA, 1995, pp 450.
- CLARK, David. Guide to the Internet, USA, Alphabooks, Prentice Hall S.A. 1996, pp 314.
- FORD, THOMSON, Andrew; Spinning the web, London. 1995, pp 227.
- FULTON, Jennifer and, GERTLER, Nat. Netscape navigator, USA, Macmillan. 1996, pp 585.
- GAFFIN, Adam; Everybody s guide to the Internet. London. Mit Press. 1995, pp 202.
- GLEE, HARRAN, Cady; Mastering the Internet. USA. SYBEX. 1995, pp 1258.
- KRETSCHMER, Bernd. El libro de la jungla de Internet. Marcombo, Boixareu Editores, España. 1995, pp 265.
- PESCE, Mark; VRML para Internet. Traducción DÍAZ MENA, Luis; México, Prentice Hall Hispanoamericana S.A. 1996, pp 423.

- REYES DÍAZ, Eduardo; La mentalidad exportadora, las fronteras están en la mente, Del verbo aprender, México, 1991, pp 168.
- ROSITANO, Dean J. [et al]. Megadirectorio del world wide web, Traducción DÍAZ, Jorge Ivan, México, Prentice Hall Hispanoamericana S.A. 1996, pp 1048.
- TACKETT, Jack; LINUX Edición Especial. Traducción OCAMPO RIVERA, Alfredo, México, Prentice Hall Hispanoamericana S.A. 1996, pp 860.
- WARREN, Ernest. Netscape paso a paso, Traducción ARENAS, Edmundo, México, Prentice Hall Hispanoamericana S.A. 1995, pp 357.

HEMEROGRAFÍA

H

- CELULAR No. 67, Abril 1996.
- CELULAR No. 73, Octubre 1996.
- CELULAR No. 74, Noviembre 1996.
- CELULAR No. 76, Enero 1997.
- CELULAR No. 77, Febrero 1997.
- CELULAR No. 78, Marzo 1997.
- EL FINANCIERO, Sección Computación, Rafael Luna Grajeda, Martes 10 de diciembre de 1996 pp. 6A
- EL FINANCIERO, Sección Cultura, Alejandro Klerian Ramírez, Viernes 26 de Abril de 1996 pp. 59
- EL FINANCIERO, Sección de Análisis, Jorge Gutierrez Villarreal, Jueves 25 de abril de 1996, pp. 8A.
- EL FINANCIERO, Sección Negocios, Gerardo Flores, Viernes 19 de abril de 1996 pp. 20
- EL FINANCIERO, Sección Negocios, Jaime Hernández, Domingo 11 de agosto de 1996 pp. 10
- EL FINANCIERO, Sección Negocios, José de Jesús Guadarrama, Miércoles 7 de agosto de 1996 pp. 12
- PC. COMPUTING EN ESPAÑOL, Año 03, Número 12
- SUPLEMENTO Especial "Reforma" Internet, Viva la red al máximo, experimente la multimedia virtual, Jueves, 21 de Noviembre de 1996.

CONFERENCIAS Y EXPOSICIONES

| C

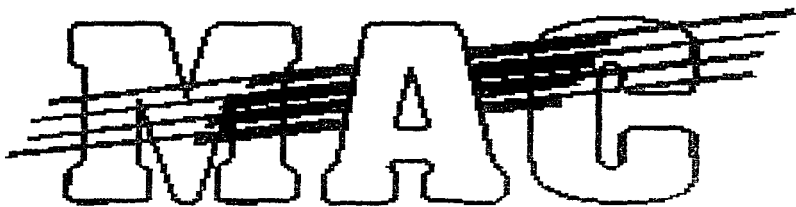
- ◆ ESPACIO 97, TELEvisa. 17 DE MARZO DE 1997, WORLD TRADE CENTER, MÉXICO.
- ◆ COMDEX '96, DEL 13 AL 16 DE FEBRERO DE 1996, PALACIO DE LOS DEPORTES, MÉXICO.
- ◆ COMDEX '97, DEL 25 AL 28 DE FEBRERO DE 1996, PALACIO DE LOS DEPORTES, MÉXICO.
- ◆ CURSO DE ELABORACIÓN DE PÁGINAS EN EL WEB. PROF: ELIAS SÁNCHEZ SÁNCHEZ AGOSTO, 1996.
- ◆ CURSO: PROTOCOLO DE COMUNICACIONES TCP/IP. DEL 15 AL 26 DE ENERO DE 1996, IIMAS, CU.
- ◆ EXPOCOMM '96, 27 DE FEBRERO AL 1o. DE MARZO, WORLD TRADE CENTER, MÉXICO.
- ◆ EXPOCOMM '97, 11 DE FEBRERO AL 14. DE FEBRERO, WORLD TRADE CENTER, MÉXICO.
- ◆ EXPOMAC '96 MÉXICO, 21,22 Y 23 DE AGOSTO WORLD TRADE CENTER.
- ◆ NETOP '96, SU ACCESO A INTERNET Y REDES DE CONECTIVIDAD 3-5 DE DICIEMBRE, WORLD TRADE CENTER, MÉXICO.

DIRECCIONES ELECTRÓNICAS.

D

- ◆ <http://home.netscape.com/assist/net-sites/bg/backgrounds.html>
- ◆ <http://morsa.dgscs.unam.mx>
- ◆ <http://serpiente.dgscs.unam.mx>
- ◆ <http://serve.contad.unam.mx/primer.html>
- ◆ <http://www.angelfire.com>
- ◆ <http://www.biola.edu/cgi-bin/colorpro>
- ◆ <http://www.cit.gu.edu.au/~iaia/htxtures>
- ◆ <http://www.inegi.gob.mx>
- ◆ <http://www.lander.es:800/~farocena>
- ◆ <http://www.meat.com/textures>
- ◆ <http://www.oir.ltd.edu/projects/DMS/answers/colorguide>
- ◆ <http://www.planet.com.mx/macroeconomia>
- ◆ <http://www.prgone.com/colors>
- ◆ <http://www.primenet.com/~pigletl/textures.html>
- ◆ <http://www.quickaid.com/airports>
- ◆ <http://www.quickaid.com/links/airlines.cgi>
- ◆ <http://www.quickaid.com/moreapts.html>
- ◆ <http://www.sci.kun.thalia/guide/color>
- ◆ <http://www.shareware.com>
- ◆ <http://www.univox.com/rgb2hex.html>

A N E X O

The logo consists of the letters 'MIA C' in a bold, blocky, outlined font. The letters are white with a black outline. Several horizontal black lines of varying thicknesses are drawn across the letters, creating a sense of motion or speed. The lines are more densely packed in the center and become more sparse towards the left and right edges.

Forwarding

MEXICO AIR CARGO SYSTEMS S.A. DE C.V.

MEXICO AIR CARGO SYSTEMS S.A.



Ingles: English



Español: Spanish

MEXICO AIR CARGO SYSTEMS S.A.



ESPAÑOL



M.A.C.

pag. principal

servicios

serv. y logist.

clientes

aerolíneas

orden de serv.

 **Sugerencias**



Comentarios

MEXICO AIR CARGO SYSTEMS S.A.



Mexico Air Cargo (MAC) es una empresa mexicana fundada el 18 de Abril de 1990 en la Ciudad de Mexico.

MAC. Tiene dos fundadores principales:

IRMA BARBA Y ALFONSO REY.

Desde 1990, MAC ha crecido con una buena situación financiera gracias a la administración de sus recursos. Cada año hemos incorporado a Mac nuevas herramientas a nuestro trabajo, tratando de ser del mismo nivel de calidad en el prestigio de nuestros principales clientes. Nuestra experiencia esta basada en nuestro trabajo como empleados de una aerolínea y nos consideramos una empresa éxito.

Hemos creado una reputación como líderes en transportación de carga en México ofreciendo cada día consolidaciones a los principales destinos en Latinoamérica con servicios únicos en el mercado.

Contamos con las ventajas de vuelos directos desde México y también utilizamos como puerta a Miami, como el punto de tránsito más confiable, gracias a nuestra oficina representativa que hace nuestro trabajo más ágil y seguro.

Actualmente MAC cuenta con cuatro oficinas (Ciudad de México, León, Guadalajara y Miami), también hemos establecido una relación con 16 agentes en Latinoamérica y otros líderes en transportación de carga importantes como Morrison Express en Asia, Hans Kogel en Europa, New Japan Services en Japón, etc. También tenemos 98 agentes de servicios en 45 países.

Los accionistas de MAC han invertido fuertes cantidades para reforzar las capacidades de servicio en MAC, asegurando directamente el control de la carga desde el origen a los mercados de destino, suministrando un manejo adecuado de la carga y de los servicios de distribución.

MAC reconoce y hace incapie la necesidad de suministrar un servicio completo de solución logística a sus clientes. En esencia, para proveer todos los servicios requeridos tales como: mover, recibir, almacenar (almacento), controlar, recoger, consolidar, manejar ordenes, embarcar y entregar sus productos (ordenes) a su destino final. Su objetivo es proveer todas las actividades asociadas a través de un proceso de origen de aprovisionamiento en cadena



SERVICIOS "MAC"

IMPORTACIONES EXPORTACIONES VUELOS CHARTERS



Regresar

MEXICO AIR CARGO SYSTEMS S.A.



LOGISTICA Y SERVICIOS.

- AIR LINE CONTEINERIZATION
- AIRCRAFT CHARTERS
- AIRE, MAR, TIERRA, TRANSPORTACION INTERMODAL
- CARGO INSURANCE
- CUSTOM CLEARANCE AND BROKERAGE
- DATABASE ANALISIS REPORT
- ELECTRONIC COMMUNICATION SYSTEMS
- EXPERT DOCUMENTATION SYSTEMS
- EXPORT LICENCING, REGISTRATION AND PITEX, ALTEX, SERVICES
- FLEIGHT PICK UP AND DELIVERY
- GUARANTEED CLIENT SPACE ALLOCATIONS
- LATINAMERICAN DISTRIBUTION SERVICES
- LETTER OF CREDITS PROCESSING
- LOGISTICS MANAGEMENT
- MULTIPLE CONSOLIDATIONS
- OPERACION COMPUTARIZADA DE IMPORTACION Y EXPORTACION
- PACKING & CRATING
- PROOF OF DELIVERY INFORMATION
- PUERTA A PUERTA Y JUSTO A TIEMPO
- WAREHOUSING FACILITIES (BONDED)



Regresar

PRINCIPALES CLIENTES



Forwarding

MEXICO AIR CARGO SYSTEMS S.A. DE C.V.

- CELANESE MEXICANA
- CITRICOLA S.A.
- DINA
- EMPRESA INDUSTRIAL BENAVIDES
- FERSINSA GIST - BROCADES
- GESTETNER, S.A.C.I.
- HORTIFRUT S.A.
- IBM - MEXICO
- KODAK - MEXICANA
- NISSAN - MEXICANA
- SIEMENS SISTEMAS AUTOMOTRICES
- SMITH KLINE BEECHAM S.A.



Regresar

PRICIPALES AEROLINEAS QUE ARRIBAN A MEXICO



Forwarding

MEXICO AIR CARGO SYSTEMS S.A. DE C.V.

- AEROLINEAS ARGENTINAS
 - AEROMENICO
- AERONAVES DEL PERU
 - AEROPERU
 - AIR FRANCE
- AMERICAN AIRLINES
 - AMERIJET
 - ARIES DEL SUR
 - AVIANCA
- BRITISH AIRWAYS
- CONTINENTAL AIRLINES
 - CHALLENGE AIR
 - DHL
 - FAST AIR
 - KLM
 - LADE
 - LAN CHILE
- LINEAS AEREAS DEL CARIBE
 - LUFTHANSA
 - MALAYSIA AIRLINES
 - MARTIN AIR
- MEXICANA DE AVIACION
 - MILLON AIR
 - TRANS BRASIL
 - TRANS LATIN AIR
 - UNITED AIRLINES
 - UPS
 - VARIG

OTROS AEROPUERTOS DEL MUNDO

PRINCIPALES AEROLINEAS DEL MUNDO



MEXICO AIR CARGO SYSTEMS S.A. DE C.V.

LÍDER EN SERVICIOS

HOJA DE SERVICIOS

NOMBRE:	<input type="text"/>	<input type="text"/>	
	APELLIDO	NOMBRE	
PUESTO:	<input type="text"/>		
COMPAÑIA:	<input type="text"/>		
DIRECCION:	<input type="text"/>		
COLONIA:	<input type="text"/>		
CIUDAD:	<input type="text"/>	ESTADO:	<input type="text"/>
PAIS	<input type="text"/>	CODIGO POSTAL:	<input type="text"/>
TEL	<input type="text"/>	FAX:	<input type="text"/>
DIRECCION	<input type="text"/>	SELECCIONE	<input type="text"/>
E-MAIL:	<input type="text"/>	SERVICIO	AAREC <input type="button" value="v"/>

(FAVOR DE MARCAR SOLO UNA OPCION PARA CADA CATEGORIA)

1.- Su área de actividad

- Producción Operación
- Administración
- Ventas Mercadotecnia
- Compras
- Diseño de Productos
- Metalurgia
- Control de Calidad
- Ingeniería
- Manufactura

2.- ¿A que sector de la industria pertenece?

- Petróleo / Petroquímica / Gas Natural
- Farmaceutica
- Automotriz / Autopartes
- Construcción
- Acero / Hierro / Fundición
- Papel y Celulosa
- Plástico / Hulera
- Metalúrgica
- Fertilizantes
- Maquiladora
- Azucarera
- Cementera
- Embotelladora
- Metal Mecánica / Perforación
- Minera
- Ingeniería Ambiental
- Manufactura / Transformación
- Salud
- Financiero
- Comunicaciones
- Eléctrico
- Alimentos / Bebidas / Cerveza
- Telecomunicaciones
- Computación
- Software / Data Processing
- Institutos de Investigación
- Hotelera y Restaurantera
- Transporte

3.- Tipo de compañía

- Privada
- Gobierno

4.- ¿Qué tipo de producto desea importar o exportar?

- Líquidos
- Plásticos
- Gaseosos
- Radio
- Correo directo
- Poster
- Otro

Mandar Forma

Borrar

USTED PUEDE PAGAR DE DIFERENTES MANERAS:

- Para compras nacionales:

<p>CHEQUE CERTIFICADO O DE CAJA</p>	<p>Elaborar cheque certificado a nombre de: "MEXICO AIR CARGO SYSTEMS S.A." y enviar a : Norte 200 No. 686 Colonia Pensador Mexicano C.P. 15510, México D.F.</p>
<p>DEPOSITO A CUENTA</p>	<p>Hacer depósito a nombre de MEXICO AIR CARGO SYSTEMS S (MONEDA NACIONAL) Cuenta BANCOMER No. 1136017-9, Plaza 01 SUC. JAMAICA (DLS) Cuenta BANCOMER No. 0101633-5, Plaza 01 SUC. JAMAICA</p>
<p>NOTAS IMPORTANTES:</p>	<p>Si paga con cheque: el envío de su pedido se hará tan pronto como recibamos el cheque. Si hace depósito a cuenta: favor de enviar copia de la ficha de depósito al fax No. (525)785.52.88 / 784.76.77 para enviarle su pedido.</p>

- Para compras del extranjero:

<p>CHEQUE CERTIFICADO, DE CAJA O MONEY ORDER</p>	<p>Elaborar cheque en DLS. a nombre de:</p> <p>"MEXICO AIR CARGO SYSTEMS S.A." y enviar a :</p> <p>Norte 200 No. 686 Colonia Pensador Mexicano C.P. 15510. México D.F.</p> <p>TRASFERENCIAS</p> <p>NOMBRE: MEXICO AIR CARGO SYSTEMS S.A. CTA. : 0101633-5 BANCO: BANCOMER</p> <p>SUCURSAL: JAMAICA (66) DIRECCION: Norte 200 No. 686 Colonia Pensador Mexicano C.P. 15510. México D.F.</p>
<p>NOTAS IMPORTANTES:</p>	<p>Primero envíe solicitud para hacerle una cotización específica que incluya gastos de envío y costo en dolares americanos</p> <p>Cuando reciba nuestra cotización, envíe su cheque.</p>



Regresar

MEXICO AIR CARGO SYSTEMS S.A.



Forwarding

MEXICO AIR CARGO SYSTEMS S.A. DE C.V.

ENGLISH



MAC

[home page](#)

[services](#)

[serv. & regist.](#)

[customers](#)

[air lines](#)

[order form](#)



[Suggestions](#)



[Comentary](#)

MEXICO AIR CARGO SYSTEMS S.A.



Mexico Air Cargo (MAC) is a Mexican company founded on April 18th, 1990 in Mexico City.

MAC. has two main founders:

IRMA BARBA & ALFONSO REY.

Since 1990, MAC has grown up with a healthy financial situation thanks to the administration of its resources. Every year we have incorporated to MAC new tools to our work trying to be at the same quality level of our prestigious customers. Our experience is based in our work as an airline employees and we consider ourselves a successful company.

We have built a reputation as a leading freight forwarder in Mexico offering daily consolidations to the main destinations to Latin America with unique services to the particular marketplaces.

We take the advantages of direct flights from Mexico and we also use the gateway Miami, as the most reliable transit point, thanks to our representative office which makes the work smooth and safe.

MAC currently has 4 own offices (MEXICO CITY, GUADALAJARA, LEON AND MIAMI), also we have established a very strong relationship with 16 agents in Latin America and other important Freight Forwarders, as Morrison Express in Asia, Hans Kogel in Europe, New Japan Services in Japan, etc. We also have 98 full service agents in 45 countries.

The MAC's stockholders have strongly invested in strengthening MAC service capabilities by ensuring direct freight control from origin to destination markets, and providing appropriate freight handling and distribution services.

Mac recognizes and acknowledges the need to provide a full service logistics solution to their customer base. In essence, to provide all services required to move, receive, store (warehouse), control, pick up, consolidate, order manage, ship and deliver their product (orders) to its final destination. The objective is to provide all activities associated through the entire supply chain process origin (supplier) to value added distribution (full service logistics center) to destination (customer delivery)



Forwarding
MEXICO AIR CARGO SYSTEMS S.A. DE C.V.

SERVICES "MAC"

IMPORTATIONS EXPORTATIONS CHARTERS



Back

MEXICO AIR CARGO SYSTEMS S.A.



SERVICES & LOGISTICS.

- AIR LINE CONTEINERIZATION
- AIR, OCEAN, LAND, INTERMODAL TRANSPORTATION
- AIRCRAFT CHARTERS
- CARGO INSURANCE
- COMPUTERIZED IMPORT AND EXPORT OPERATIONS
- CUSTOM CLEARANCE AND BROKERAGE
- DATABASE ANALYSIS REPORT
- DOOR TO DOOR AND JUST IN TIME
- ELECTRONIC COMMUNICATION SYSTEMS
- EXPERT DOCUMENTATION SYSTEMS
- EXPORT LICENCING, REGISTRATION AND PITEX, AUTEX, SERVICES
- FLEIGHT PICK UP AND DELIVERY
- GUARANTEED CLIENT SPACE ALLOCATIONS
- LATINAMERICAN DISTRIBUTION SERVICES
- LETTER OF CREDITS PROCESSING
- LOGISTICS MANAGEMENT
- MULTIPLE CONSOLIDATIONS
- PACKING & CRATING
- PROOF OF DELIVERY INFORMATION
- WAREHOUSING FACILITIES (BONDED)

[Back](#)

MOST IMPORTANT AIRLINES TO ARRIVE TO MEXICO



Forwarding
MEXICO AIR CARGO SYSTEMS S.A. DE C.V.

- AEROLINEAS ARGENTINAS
 - AEROMEXICO
- AERONAVES DEL PERU
 - AEROPERU
 - AIR FRANCE
- AMERICAN AIRLINES
 - AMERIJET
 - ARIES DEL SUR
 - AVIANCA
- BRITISH AIRWAYS
- CONTINENTAL AIRLINES
 - CHALLENGE AIR
 - DHL
 - FAST AIR
 - KLM
 - LADE
 - LAN CHILE
- LINEAS AEREAS DEL CARIBE
 - LUFTHANSA
- MALAYSIA AIRLINES
 - MARTIN AIR
- MEXICANA DE AVIACION
 - MILLON AIR
 - TRANS BRASIL
 - TRANS LATIN AIR
 - UNITED AIRLINES
 - UPS
 - VARIG

Other Airports Worldwide

Other Airlines Worldwide



MEXICO AIR CARGO SYSTEMS S.A. DE C.V.

LEADER IN SERVICE

SERVICE RECORD

NAME:	<input type="text"/>	<input type="text"/>
	Last Name	First Name
POSITION:	<input type="text"/>	
COMPANY:	<input type="text"/>	
ADDRESS:	<input type="text"/>	
CITY:	<input type="text"/>	STATE: <input type="text"/>
COUNTRY:	<input type="text"/>	ZIP CODE: <input type="text"/>
TELEPHONE:	<input type="text"/>	FAX: <input type="text"/>
E-MAIL:	<input type="text"/>	CHOOSE THE SERVICE <input type="text" value="AIR"/>

(PLEASE CHOSE ONLY ONE FOR EACH CATEGORY)

1.- Your principal activity

- Production Operation
- Administration
- Sales Marketing
- Purchasing
- Product Design
- Metallurgy
- Quality Control
- Engineering
- Manufacturing

2.- To which sector of industry does it belong?

- Petroleum / Petrochemicals / Natural Gas
- Pharmaceutical
- Automotive / Auto Parts
- Construction
- Steel / Iron / Foundry
- Paper and Cellulose
- Plastic / Rubber
- Metallurgy
- Fertilizers
- Sugar / Industry
- Cement Works
- Bottling
- Metal Mechanics / Perforation
- Mining
- Environmental / Engineer
- Manufacturing Transformation
- Health
- Finance
- Communications
- Electric
- Foods / Beverage / Beer
- Telecommunications
- Computers
- Software / Data Processing
- Institutes of Investigation
- Hotel and Restaurant
- Transport

3.- Type of company

- Private
- Government

4.- What type of product would you like to import or export?

- Liquids
- Plastics
- Soft Drinks
- Radio
- Direct Mailing
- Poster
- Other

Send Form

Delete

YOU CAN PAY BY VARIOUS METHODS:

- For purchases inside Mexico:

<p>CERTIFICATE CHECK OR CASHIER'S CHECK</p>	<p>Please make the certified "MEXICO AIR CARGO SYSTEMS S. Norte 200 No. Pensador Mexi ZIP CODE 15510. Me:</p>
<p>DIRECT DEPOSIT</p>	<p>Make the deposit to the account of ME (IN MEXICAN M Account BANC No. 1136017 Branch 01 JAM (IN US DOLLA Account BANC No. 0101633 Branch 01 JAM</p>
<p>IMPORTANT NOTES:</p>	<p>If pay by check: the shipm will be made as soon as we . If you make a direct depec a copy of the deposit fax number. (525)785.52 to expedite your</p>

- For purchases outside of Mexico:

<p>CERTIFICATE OR CASHIER'S CHECK:</p>	<p>Make the check in dollars payable</p> <p>"MEXICO AIR CARGO SYSTEMS S.A." and se Norte 200 No. 686 Pensador Mexicano ZIP CODE 15510. Mexico City.</p> <p>DIRECT DEPOSIT TO: MEXICO AIR CARGO SYSTEMS S.A. ACCOUNT : 0101633-5 BANK: BANCOMER BRANCH: JAMAICA (66) ADDRESS: Norte 200 No. 686 Pensador Mexicano ZIP CODE 15510. Mexico City.</p>
<p>IMPORTANT NOTES:</p>	<p>If you send us a specific request so we can an accurate price quotation in American than will include shipping costs</p> <p>When you receive our quote, you can send y</p>



[Back](#)