

26
2es.

*Facultad de Arquitectura
U.N.A.M.*

*"Biblioteca
Facultad de Derecho"*

*Tesis para obtener el título de
Arquitecta que presenta*

Alejandra A. Caballero Corona

1995



Universidad Nacional
Autónoma de México

Dirección General de Bibliotecas de la UNAM

Biblioteca Central



UNAM – Dirección General de Bibliotecas
Tesis Digitales
Restricciones de uso

DERECHOS RESERVADOS ©
PROHIBIDA SU REPRODUCCIÓN TOTAL O PARCIAL

Todo el material contenido en esta tesis esta protegido por la Ley Federal del Derecho de Autor (LFDA) de los Estados Unidos Mexicanos (México).

El uso de imágenes, fragmentos de videos, y demás material que sea objeto de protección de los derechos de autor, será exclusivamente para fines educativos e informativos y deberá citar la fuente donde la obtuvo mencionando el autor o autores. Cualquier uso distinto como el lucro, reproducción, edición o modificación, será perseguido y sancionado por el respectivo titular de los Derechos de Autor.

*"A Todas aquellas personas
con quienes he contado
para poder seguir caminando
por la vida"*



DIRECCION GENERAL
DE OBRAS Y SERVICIOS GENERALES
CIUDAD UNIVERSITARIA

Cd, Universitaria, D.F., noviembre 26 de 1993.

ARQ. JOSE ANTONIO RAMIREZ DOMINGUEZ
CONSEJERO ACADEMICO DE LA
FACULTAD DE ARQUITECTURA
PRESENTE.

Por este medio y en relación al Programa de Titulación a su cargo, le manifiesto que la C. ALEJANDRA AURELIA CABALLERO CORONA ingresó a la Dirección de Proyectos de ésta Dirección General de Obras y Servicios Generales en el año de 1983 con plaza de "Dibujante", para promoverse posteriormente en el año de 1992 como "Profesionista", colaborando desde su ingreso en diversos proyectos arquitectónicos. Adicionalmente y con la finalidad de aprovechar su experiencia profesional para lograr su titulación, me permito informarle que en lo relativo al proyecto de la Biblioteca para la Facultad de Derecho la interesada participó desde el inicio de su desarrollo, elaborando planos arquitectónicos, maquetas de análisis, soluciones de detalles, etc, todo bajo la coordinación del Arq. Héctor R. Meza Pastor, quién en ese entonces desempeñaba el puesto de Coordinador de Proyectos de ésta Dirección.

Por lo anterior y con la anuencia del Arq. Meza no encuentro inconveniente para que la interesada presente el proyecto antes mencionado como tesis para realizar su examen profesional.

A T E N T A M E N T E
"POR MI RAZA HABLARA EL ESPIRITU"



ARQ. JORGE CAMPUZANO FERNANDEZ
DIRECTOR DE PROYECTOS.

lro.

Indice

<i>Semblanza Histórica</i>	2
<i>La Universidad y la Colectividad</i>	5
<i>Financiamiento y Autonomia</i>	6
<i>Antecedentes Biblioteca</i>	7
<i>Datos Climáticos Ciudad de México</i>	9
<i>Biblioteca Facultad de Derecho</i> <i>Programa</i>	15
<i>Planos Arquitectónicos</i>	
<i>Instalaciones</i>	
<i>Bibliografía</i>	19

Señalanza Histórica

En la Prehistoria, los orígenes de una educación más allá de la elemental para la supervivencia, fueron los intentos de las tribus nómadas por dejar constancia de su presencia mediante sus vivencias grabadas en las cuevas que habitaban.

Anteriormente al uso del alfabeto, la enseñanza se reduce a la transmisión de los conceptos básicos contenidos en el lenguaje y, fue posteriormente, que se inicia la palabra escrita originándose así los libros como documentos históricos, pasando por las tabletas de arcilla en Babilonia, los papiros en Egipto, los pergaminos en Roma y los códices en Mesoamérica.

Las colecciones de escritos datan de tiempos remotos, los manuscritos más antiguos se guardaban en lugares sagrados como los templos de Aitria, Babilonia y Egipto. Fue muy famosa en el Siglo VII A.C. la Biblioteca de Asorbanipal a la que pertenecieron 22,000 tabletas de arcilla; también fueron célebres los que reunió Aristóteles en Atenas; la que fundó Tolomeo en Alejandría con 50,000 rollos de papiro (la cual fue destruida por el fuego cuando César conquistó la Ciudad); la que fundó Augusto en Roma y en esta misma Ciudad, la de Constantinopla con 100,000 libros.

Los escritos eran reproducidos por esclavos ilustrados, lo cual hizo muchas veces que los conquistadores resultaran conquistados.

En los tiempos del cristianismo se protejeron mucho los libros, tanto que impidieron su divulgación, resultando el aprendizaje exclusivo de minorías muy selectas. El pueblo sólo tenía acceso a la enseñanza bíblica, de índole religiosa y de manera dispersada en forma de vitrales y frescos. Los libros requerían del permiso expreso de la Santa Inquisición para su publicación o lectura.

En la Edad Media los libros eran manuscritos y servían como instrumentos religiosos, por lo cual las bibliotecas eran controladas estrictamente por los misioneros y sólo contadas personas, con jerarquías especiales tenían acceso a ellas.

Los antiguos pueblos de Tenocco, capital del pueblo de Acolhuacan (parte del Imperio Mexicano) tenían auténticas bibliotecas, que eran lugares especiales mantenidos por el estado para la conservación de los manuscritos o códices pictóricos, que eran atendidos por especialistas en la materia, cuyas funciones se concretaban a la redacción y copia de los códices, así como a custodiarlos debidamente para su uso y conservación.

En Tenochtitlán existían dos instituciones de educación: el Calmecac, de instrucción religiosa y el Tepochcalli para formación militar. La mayoría de la población, formada por siervos y esclavos, no tenían derecho a asistir a éstas.

A la llegada de los españoles a México, ya con libros impresos, el poder se concentró en los religiosos, iniciando la destrucción de las bibliotecas de códices por considerarlas contrarias a los fines de imponer su religión.

Al terminar el Siglo XVI cada monasterio tenía al lado una escuela. En este tiempo hubo un primer intento de establecer una Universidad: la Casa de Estudios Superiores en Tlapetla, Michoacán.

La introducción de la Imprenta en México propicia un salto en la evolución, aunque predomina, como en Europa, la impresión de libros religiosos junto con algunos en lenguas indígenas.

La educación elemental impartida por no religiosos, la recibían solamente quienes podían pagar maestro y se concretaban a enseñar lectura, escritura y las cuatro operaciones matemáticas. Fue a raíz de la fundación del Colegio de Santa Cruz en Tlatelolco, cuando se enseñó por primera vez a los indígenas Latín, Retórica, Medicina, Música y Filosofía.

Los primeros pasos para el establecimiento de las actuales bibliotecas se dieron a principios del Siglo XVI.

Durante la época de la Colonia, las diferencias religiosas y políticas fueron causa de que se perdiera gran parte del rico acervo de los conventos y fue hasta doce años después de promulgada la Independencia, cuando se trató de establecer en México una gran biblioteca, tomando como base el acervo disperso en los monasterios.

Por esta época ya existían universidades centenarias en Europa, pero la instrucción al pueblo sólo se da en la propagación de ideas en forma clandestina por medio de discursos y también en hojas emitidas periódicamente (origen de los periódicos), lamentablemente la mayoría de la población no sabía leer.

Por medio de la Real Cédula de 1761 fue confirmada la inauguración de la Real y Pontificia Universidad de México. A la Biblioteca de esta Universidad fueron incorporados acervos bibliográficos pertenecientes al Colegio de San Ildefonso, así como documentos de antiguos mexicanos, por orden del virrey.

A principios del Siglo XIX la Ciudad de México contaba con poco más de 100,000 habitantes y existían en ella 18 colegios de enseñanza superior; en este entonces se trató de establecer un colegio destigado del clero llamado Vizcainas, el cual tardó 16 años en lograr esta libertad.

En esta época la instrucción había llegado a un lamentable estado de abandono, problema que urgía de atención, ya que sólo quien contaba con recursos económicos podía seguir con estudios superiores, los cuales sólo eran culturales, no aplicativos, pues el oficio lucrativo era mal visto entre las personas instruidas.

En 1822 al decaer las instituciones por la guerra, se contrató la enseñanza con la compañía Lancasteriana, cediéndole edificios y subvencionándola. El método de este sistema era capacitar a los alumnos más adelantados para que éstos instruyeran a los demás.

Durante el porfirato la Ley Orgánica de Instrucción da unidad a la enseñanza, pues liberales y conservadores coinciden en la necesidad de una organización escolar, declarando la enseñanza obligatoria y gratuita; aunque no se considera laica, se suprime la religión en las escuelas y fomenta los estudios hacia el magisterio; también se señalan las materias que formarían las carreras profesionales.

La supresión de la Universidad se ordenó en 1857 y se destinó su local a la Biblioteca Nacional, tomando como patrimonio los libros con que contaba la propia Universidad, agregando los volúmenes de los exconventos, así como los acervos de algunas secretarías de estado.

Nuevos problemas pasó la Biblioteca Nacional cuando el emperador Maximiliano ordenó la desaparición definitiva de ésta, mandando empacar los volúmenes en cajas que fueron depositadas en la antigua Casa de Moneda con el propósito de establecer más tarde en dicho edificio una biblioteca de ciencias naturales.

Es hasta 1867, ya restablecida la República, cuando se decreta la creación de la Biblioteca Nacional en la antigua Iglesia de San Agustín.

A fines de 1910, en la época de la Revolución, ya existían en el Distrito Federal 641 escuelas primarias y 6 jardines de niñas. Este mismo año la Universidad volvió a abrir sus puertas. Al término de la Revolución, se inicia el impulso a la alfabetización del pueblo, pero dadas las condiciones de pobreza y desorganización esto no fue posible sino hasta la creación de la Secretaría de Educación Pública en 1921, teniendo entonces (la alfabetización y las bibliotecas) un verdadero impulso, ya que se requería gente preparada para la evolución que se estaba dando en el país.

En el año de 1940, el crecimiento urbano toma caracteres de invasión, dado que un año antes del inicio de la Guerra Mundial las ciudades se convirtieron en refugio para la gente temerosa, todo esto con el consecuente aumento de demanda en las plazas escolares. Al final del gobierno de Avila Camacho se entregaron a la Universidad los terrenos del Pedregal de San Angel, en los que se habría de levantar la Ciudad Universitaria.

En 1956 continúa el traslado de las dependencias de la Universidad, hacia la Ciudad Universitaria.

Se inaugura la Librería Universitaria en el lugar donde se encuentra actualmente.

La Universidad y la Colectividad

Antes del Renacimiento fueron fundados centros de estudio que, unas veces dependiendo de la iglesia y otras de carácter laico, dieron origen a las Universidades.

El establecimiento de las Universidades era estimulado por los Príncipes y cada ciudad principal competía con la de su proximidad, atrayendo profesores y alumnos, disponiéndose la institución de un patrimonio por donaciones.

A partir de la primera se inicia el establecimiento de centros de estudio con ubicación en la periferia de las grandes ciudades y, a partir de entonces, se les denomina Ciudades Universitarias, destinadas a servir a las ciudades congestionadas, de más de 3 millones de habitantes y son instituciones de carácter nacional con sostenimiento oficial, carentes, en muchos casos, de un patrimonio que les concediera plena autonomía.

Por su gran contingente humano, existe heterogeneidad de estudiantes, lo que hace a las Universidades sumamente atractivas, en especial cuando los requisitos de selección y admisión se minimizan.

A pesar de reconocer que uno de los aportes de la Universidad al desarrollo de la colectividad, es su capacidad de decisión y crítica, se corre el riesgo de que al querer planificar e institucionalizar las relaciones Universidad-Colectividad, la Universidad se vea subordinada a las políticas de expansión socioeconómicas, es pues importante, favorecer el auge recíproco de estas relaciones, pero manteniendo nuestra gran capacidad de innovación y cambio.

El intercambio de recursos materiales, de infraestructura y humanos entre la enseñanza superior y la colectividad surge también de una necesidad existente por ambas partes y tal intercambio no alcanzará sus fines a menos que las dos partes estén constante y suficientemente bien informadas de las ofertas y demandas mutuas, ya sean de carácter material, personal o científico. Para esto deben existir los servicios de información que aunque sean incipientes constituyen un elemento fundamental en las relaciones Universidad-Colectividad; no crear grandes expectativas respecto a los órganos de enlace con la comunidad, sino hasta percibir los resultados; para estos fines la Universidad Nacional Autónoma de México cuenta con espacios de difusión en T. U., por los cuales da a conocer sus logros: clínicas dentales en las que en su limitada capacidad atiende al público en general, consultas veterinarias e innumerables investigaciones que también tienen grandes restricciones, así como servicios de biblioteca y hemeroteca.

Financiamiento y Autonomía

El financiamiento global de las universidades replantea toda la problemática de la autonomía de la Universidad Nacional Autónoma de México, de la naturaleza de sus fines y de la interacción de la docencia, investigación y servicio. Como las universidades están financiadas por el estado, los ciudadanos y el mismo gobierno ejercen un control más grande de los gastos que se realizan, limitando así su autonomía.

Por otra parte, el que los fondos para mantener una universidad tengan un origen público o privado conlleva el riesgo de una forma de control tratando de imponer criterios a las actividades que se realizan dentro de ella.

Según lo anterior, en torno a las demandas comunitarias se estructuran programas de estudio e investigación interdisciplinarios y las estructuras institucionales tienden a desarrollarse de acuerdo con modelos que hacen a la UNAM más responsable, socialmente, frente a la colectividad regional.

Si de pasiva, sirviente y sometida a los diferentes grupos sociales, (fines egoístas) la Universidad se transforma en una institución que participe activamente en la planificación de la sociedad promoviéndola a enaltecer sus fines e ideas, la UNAM recuperará su dignidad, su libertad, su utilidad, cualidades que desaparecieron al deteriorarse su situación convirtiéndose en una institución solamente utilizada.

Aun cuando la UNAM en sí está constituida de una compleja colectividad y se le reconocen objetivos propios, también es parte de la sociedad, por eso está sujeta a cambios de evolución determinada por las transformaciones sociales.

La participación de la UNAM se podría ampliar:

En el sector productivo, desarrollando relaciones con pequeñas y medianas empresas que no tienen recursos propios para la investigación.

En la colectividad local, también proporcionando elementos para investigación y análisis de problemas.

Dirigiendo a la UNAM hacia poblaciones nuevas, como podrían ser los trabajadores, minorías étnicas y ancianos. Esto dispondría una mayor dispersión geográfica de las universidades, dando lugar asimismo a la experiencia profesional.

La Universidad no puede limitar su horizonte al de la comunidad más próxima. El desarrollo de relaciones con la colectividad exige reflexionar sobre la articulación de las funciones locales, regionales, nacionales e internacionales de la enseñanza superior.

Existen diversas imágenes de la Universidad en la colectividad; por ejemplo se dice que es una Institución elitista para las capas populares, que es una Institución ineficiente para las empresas, que es una Institución que se mezcla en lo que no le corresponde en lo que respecta a la clase política. Estas imágenes se pueden contrarrestar si los establecimientos de enseñanza superior dan a conocer sus objetivos y realizaciones, intensificando sus relaciones con los medios de difusión dando a conocer sus contribuciones a la sociedad, para convencerlos del valor de su esfuerzo en la evolución social y justificar plenamente así, los recursos aportados por el contribuyente.

Además, la Universidad no considera tener el monopolio del saber y lo pone a disposición de la comunidad dando a conocer sus actividades y haciendo públicos sus programas, para que la opinión pública emita un juicio crítico acerca de sus actividades. También proporciona información de sus investigaciones por medio de libros que están a disposición de quien los solicite, en las bibliotecas de esta Institución.

Antecedentes Biblioteca

La palabra biblioteca procede del latín bibliotheca, que a su vez se traduce del griego que quiere decir "casa de libros"

Como biblioteca conocemos el lugar donde se tienen libros ordenados para su lectura; también se llama así a la colección de libros, folletos, manuscritos o tratados.

Actualmente el libro ha comenzado a dejar de tener la importancia cultural de antaño, debido a que la información se difunde de manera más inmediata en las revistas especializadas, televisión, cine, videocasetes y cada vez más en disketes de computadora.

Respecto a las bibliotecas, México ha estado a la vanguardia, ya que desde la época de la Colonia fue aquí donde se estableció la Primera Imprenta, la Primera Biblioteca y la Primera Universidad. Esta primacía se ha conservado a pesar de que por diversas causas, la mayor de las veces económica, el desarrollo de las bibliotecas se ha estancado.

Los museos, como edificios educativos, van en compañía de las bibliotecas y las escuelas; existen museos científicos, artísticos e históricos, también los hay de seres vivos o zoológicos, pero estos últimos ya no se justifican, ya que actualmente existen gran cantidad de recursos para conocer a los animales y su habitat. También existen los museos al aire libre como son los viveros. Otra forma de museo de arte es el paisaje urbano, las zonas típicas y arqueológicas, etc.

Actualmente nadie puede negar el beneficio de las bibliotecas públicas que ofrecen la oportunidad a la población estudiosa, de acceder a la información que de otra manera no estaría a su alcance por no encontrarse a la venta o por estar fuera de sus posibilidades económicas, en la mayoría de los casos.

A causa de la centralización en nuestro país, la mayoría de las bibliotecas se encuentran en la Ciudad de México y las más grandes, tanto en acervo como en personas a las que sirven, están en Ciudad Universitaria; hasta este lugar llegan estudiantes de todos los centros de estudio del Distrito Federal a consultar libros que no encuentran en sus centros de estudios o en las pequeñas bibliotecas de su comunidad, las cuales son insuficientes para servir a una población tan grande como la de esta metrópoli.

Dentro de la Universidad Nacional Autónoma de México y según declaraciones de nuestro rector "contar con un adecuado sistema de bibliotecas, es condición indispensable para elevar la calidad académica". Por eso se ha dado un gran impulso a la construcción y ampliación de las bibliotecas en la UNAM (incremento de 200%, de 1990 a 1992, en el presupuesto para beneficio de las bibliotecas técnicas).

Datos climatológicos de la Ciudad de México

Localización:

La Ciudad de México se encuentra en la Meseta de Anáhuac a 2308 metros de altitud sobre el nivel del mar, en el paralelo de latitud Norte 19° 24' y longitud Oeste 99° 12' con respecto al Meridiano de Greenwich.

Situada al Oeste del Lago de Texcoco, la Ciudad de México presenta la particularidad de estar circundada por una topografía montañosa al Norte por la Sierra de Guadalupe, al Oeste por las Sierras de San Miguel y Las Palmas, al Suroeste por la Sierra de Las Cruces y la Sierra del Ajusco (el punto más alto: 3950 MSNM.) y al Sur la Sierra de Cuautzin.

Mesoclima de la Ciudad de México:

La Ciudad de México presenta un clima templado lluvioso. El Verano es fresco, lluvioso y prolongado y el Invierno es seco con lluvias escasas. Su clasificación según Koppen, es CWA/B.

Temperaturas:

Por lo que respecta a su régimen térmico, se considera templado extremo ya que la temperatura media anual de bulbo seco es igual a 15.4° C. y la oscilación de temperatura media anual es de 14.2° C. Las oscilaciones térmicas mensuales entre el promedio diario de máxima y mínima son de 16.8° C. en marzo y de 10.9° C. en septiembre.

Humedad Relativa:

La humedad relativa media anual es de 58%, con una tensión media de vapor de 10.10° KPA ó 758 mm. de mercurio.

Precipitación pluvial:

La precipitación total anual es de 746.8 mm. La máxima registrada en una hora es de 57 mm. y la máxima en 24 horas es de 80 ó a.m. El época de lluvias se presenta de junio a mayo a principios de octubre.

Nubosidad:

El promedio anual de nubosidad es el siguiente: 123 días nublados, 149 días medio nublados, 93 días despejados y presentándose el valor máximo de nubosidad en los meses de julio y diciembre con 19 y 18 días nublados, respectivamente.

Radiación solar e insolación:

La radiación solar global promedio es de 5.12 KWH/M²-día o 440 CAL./CM²-día. En el mes de mayo es de 5.81 KWH/M²-día. La duración de la insolación anual es de 2650 hrs. y el promedio diario es de 7.3 hrs. El valor máximo mensual suele presentarse en marzo o adelantarse en enero o febrero, mientras que el valor mínimo se presenta en septiembre.

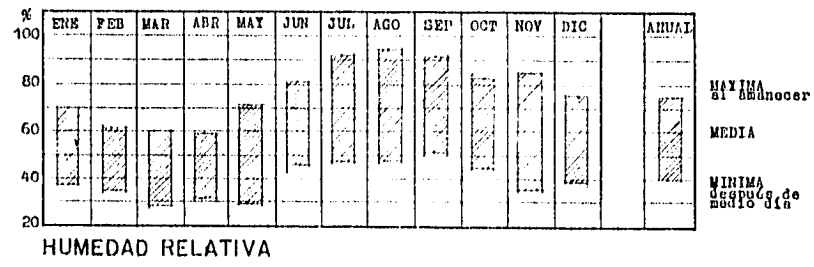
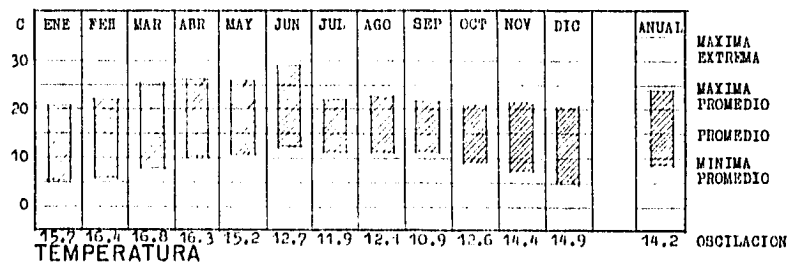
Viento:

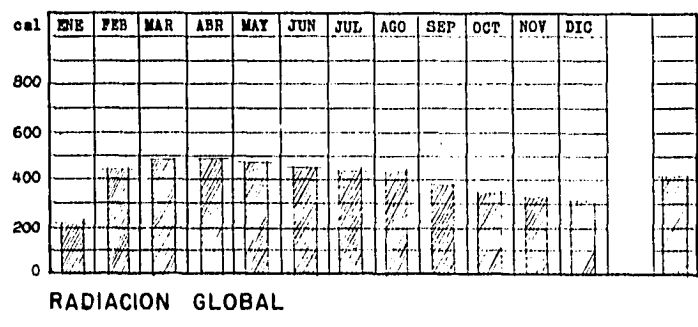
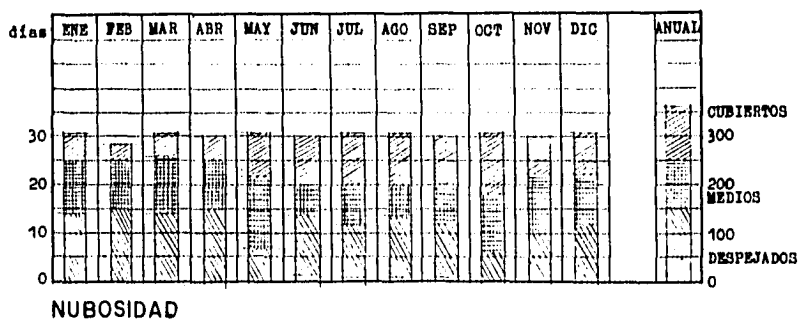
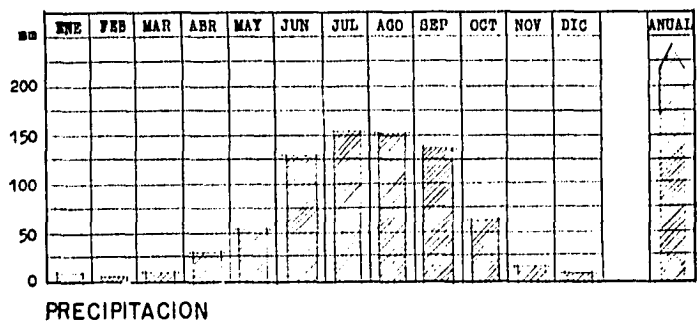
El viento presenta una dirección predominante anual Norte, con variación al Noreste y a velocidad media de 1 m/seg. En enero la dirección predominante es Noreste, con una velocidad de 0.7 m/seg. En mayo la dirección predominante es Norte, con una velocidad de 1.2 m/seg.

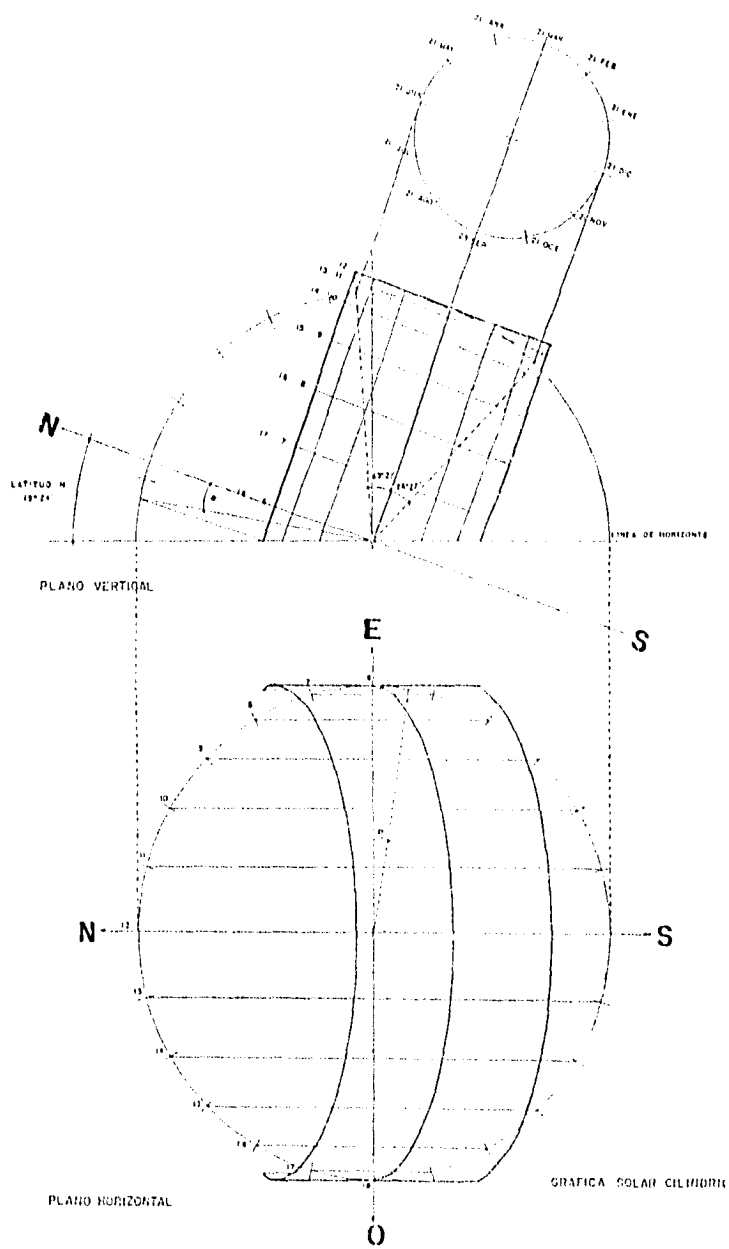
Geometría Solar:

La máxima elevación del sol en la Ciudad de México, ocurre alrededor del 18 de mayo con un ángulo de 90°. El 21 de junio el sol alcanza su declinación máxima (posición al Norte) con una altura de 94° respecto al plano del horizonte, a partir del Sur. El 21 de diciembre el sol alcanza su altura mínima, con un ángulo de 48°, al medio día solar.

CIUDAD DE MEXICO	LATITUD	LONGITUD	ALTITUD
------------------	---------	----------	---------







Proyecto

*Biblioteca de la Facultad de Derecho de la
Universidad Nacional Autónoma de México*

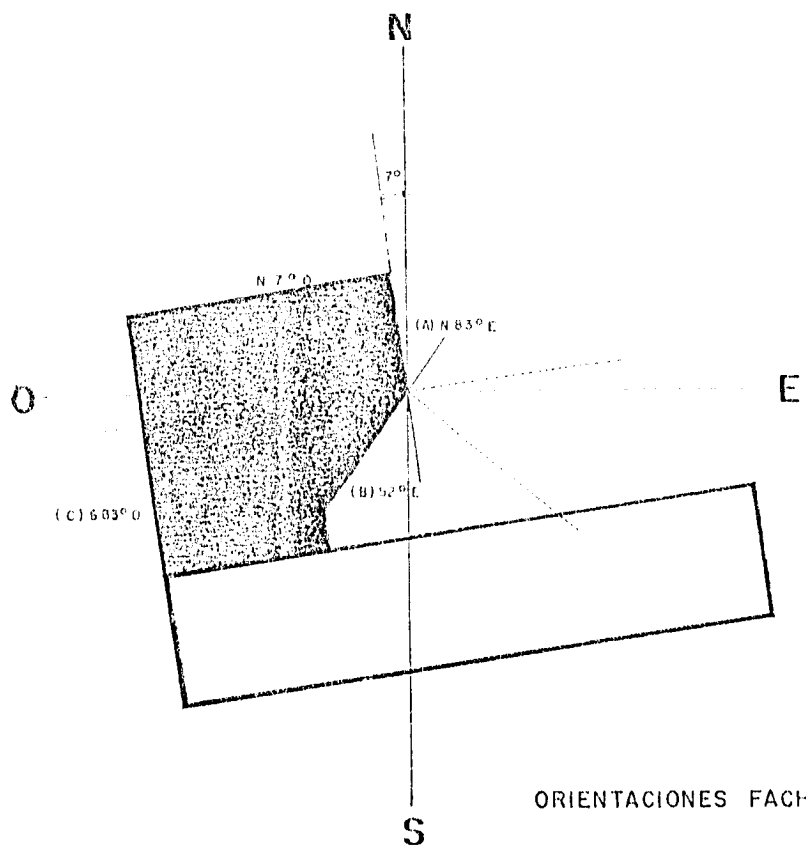
*Planta Baja
Primer Piso
Segundo Piso*

*Fachada (A)
Orientación N 83° E*

*Fachada (B)
Orientación S 52° E*

Observación: Las ventanas de esta fachada conservar la orientación N 83° E.

*Fachada (C)
Orientación S 85° O*



ORIENTACIONES FACHADAS

Programa Arquitectónico

Planta Sótano 214 M2 *Planta 1/er. Nivel 1,676 M2*
Area para equipos e instalaciones especiales. *Area de Lectura:*

Capacidad: 307 Lectores

Planta Baja 1,610 M2

Capacidad de lectores:

16 personas

Capacidad de libros:

70,000 volúmenes

Vestibulo

Librería

Sanitarios

Capacidad de Libros:

100,000 volúmenes

Local de copiado

Area de microfichas

Cubiculos

Montacargas

Escaleras

Escalera de emergencia

Auditorio:

Capacidad: 250 personas

Vestidor

Caseta de proyecciones

Circulaciones

Escaleras

Planta 2/o. Nivel 1,560 M2

Area de Lectura:

Capacidad de lectores:

195 personas

Capacidad de libros:

145,000 volúmenes

Area de Lectura Especial:

Aceruo de Libros Especiales

Banco de datos

Microfichas

Cubiculos

Montacargas

Escaleras

Escalera de emergencia

Servicios de Apoyo:

Recepción

Jefe de Biblioteca

Restauración

Catalogación

Procesos técnicos

Almacén

Intendencia

Area de Construcción Total: 5, 050 M2

Capacidad de lectores: 518

Aceruo 314 volúmenes.

Inicio de la Obra: Agosto de 1992

*Biblioteca de la Facultad de Derecho
(Desglose de Areas)*

<i>Area Total Construida:</i>	<i>5,093.34 M2</i>
<i>Cubierta Tridimensional:</i>	<i>88.45 M2</i>
	<hr/>
	<i>5,181.79 M2</i>

Capacidad de Lectores: 518

(1315 anaq. x 180 vol/anaq.)

Capacidad de Volúmenes: 236,700 Volúmenes, total en los 3 niveles

<i>Desglose de áreas:</i>	<i>Area total construida</i>	<i>Area de volados</i>	<i>Area construida sin incluir volados</i>
<i>Cubierta Tridimensional</i>	<i>88.45 M2</i>		<i>88.45 M2</i>
<i>Sótano</i>	<i>212.02 M2</i>		<i>212.02 M2</i>
<i>Planta Baja</i>	<i>1,660.00 M2</i>	<i>377.00 M2</i>	<i>1,283.00 M2</i>
<i>1/er. Nivel</i>	<i>1,551.82 M2</i>	<i>76.92 M2</i>	<i>1,474.90 M2</i>
<i>2/er. Nivel</i>	<i>1,669.50 M2</i>	<i>76.92 M2</i>	<i>1,592.58 M2</i>
	<hr/>	<hr/>	<hr/>
<i>Total:</i>	<i>5,181.79 M2</i>	<i>530.84 M2</i>	<i>4,650.95 M2</i>

Descripción del Proyecto:

Planta de Sótano Cuarto de Máquinas 212.02 M2
Planta baja

<i>Capacidad de Lectores</i>	<i>Capacidad de Libros</i>	<i>Total M2 Construidos</i>
<i>16</i>	<i>53,100 volúmenes</i> <i>(295 anaq. x 180 vol/anaq.)</i>	<i>1,660.00 M2</i>
<i>Zona de Distribución</i>		<i>670.00 M2</i>
<i>Circulaciones Cubiertas</i>	<i>336.40 M2</i>	
<i>Vestibulo</i>	<i>196.40 M2</i>	
<i>Escaleras Papeles</i>	<i>38.40 M2</i>	
<i>Librería</i>	<i>36.20 M2</i>	
<i>Sanitarios Públicos</i>	<i>62.60 M2</i>	

	<i>Capacidad de libros</i>	<i>Total M2 construidos</i>
Auditorio		<i>265.53 M2.</i>
<i>Capacidad: 205 personas</i>		
<i>Sala:</i>	<i>239.55 M2</i>	
<i>Vestidores:</i>	<i>9.45 M2</i>	
<i>Equipo de Sonido</i>	<i>16.53 M2</i>	
 Hemeroteca		<i>278.41 M2</i>
<i>Capacidad: 16 lectores</i>		
<i>Acervo:</i>	<i>204.05 M2</i>	
<i>Sala de lectura:</i>	<i>26.76 M2</i>	
<i>Catálogos:</i>	<i>20.21 M2</i>	
<i>Coordinación:</i>	<i>11.75 M2</i>	
<i>Circulación:</i>	<i>15.64 M2</i>	
Servicios de apoyo		<i>253.58 M2</i>
<i>Recepción:</i>	<i>55.90 M2</i>	
<i>Coordinación Biblioteca:</i>	<i>10.93 M2</i>	
<i>Ayudante:</i>	<i>10.93 M2</i>	
<i>Procesos Técnicos:</i>	<i>90.18 M2</i>	
<i>Restauración:</i>	<i>17.24 M2</i>	
<i>Catalogación:</i>	<i>51.87 M2</i>	
<i>Bodega:</i>	<i>16.53 M2</i>	
Area de servicios		<i>192.48 M2</i>
<i>Itendencia:</i>	<i>30.73 M2</i>	
<i>Cuartos de Aseo (3):</i>	<i>18.87 M2</i>	
<i>Escalera de Servicio:</i>	<i>13.15 M2</i>	
<i>Baños Empleados:</i>	<i>32.90 M2</i>	
<i>Circulaciones:</i>	<i>53.23 M2</i>	
<i>Volados:</i>	<i>40.60 M2</i>	

Planta 1/er. Nivel

<i>Capacidad de Lectores</i>	<i>Capacidad de Libros</i>	<i>Total M2 Construidos</i>
307	(416 anaq. x 180 vol/anaq.) 74,880 volúmenes	1,551.82 M2
<i>Vestibulo, Salas de Lectura y Acervo Cubierto</i>		1,400.37 M2
<i>Coordinador</i>		17.28 M2
<i>Copias</i>		24.30 M2
<i>Micro fichas</i>		7.29 M2
<i>Cubiculos (7)</i>		51.03 M2
<i>Escaleras principales</i>		38.40 M2
<i>Escaleras de emergencia</i>		13.15 M2

Planta 2/er. Nivel

<i>Capacidad de Lectores</i>	<i>Capacidad de Libros</i>	<i>Total M2 Construidos</i>
186	Acervo cerrado 546 anaq. Libros Raros y Valiosos 58 vol. 604 anaq. x 180 vol/anaq. 108,720 volúmenes	1,669.50 M2
<i>Vestibulo y Salas de Lectura</i>		872.13 M2
<i>Acervo Cerrado</i>		541.48 M2
<i>Sala de Lectura</i>		21.33 M2
<i>Acervo Libros Raros y Valiosos</i>		48.60 M2
<i>Banco de Datos</i>		43.74 M2
<i>Micro fichas</i>		7.90 M2
<i>Cubiculos (9)</i>		73.25 M2
<i>Montacargas y Ducto</i>		9.52 M2
<i>Escaleras principales</i>		38.40 M2
<i>Escaleras de emergencia</i>		13.15 M2



Bibliografía

La Educación y la Lucha de Clases.
Anival Ponce.
Editorial Cultura Popular.

Los Edificios de la Enseñanza en México.
García Ramos.

La Universidad y la Colectividad.
A.N.U.I.C.S. 1985 Francia 1982.

Imaginación y Crisis en la Educación Latinoamericana.
Adriana Puigros.
Colección Noventas.

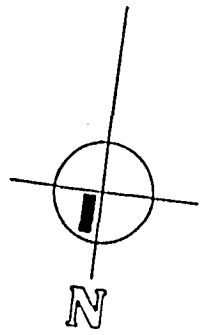
Normas para Bibliotecas Universitarias.
Dirección General de Bibliotecas.
UNAM 1980.

Guía de Bibliotecas en el Distrito Federal.
María Luisa Ocampo
Salvador Ortiz.

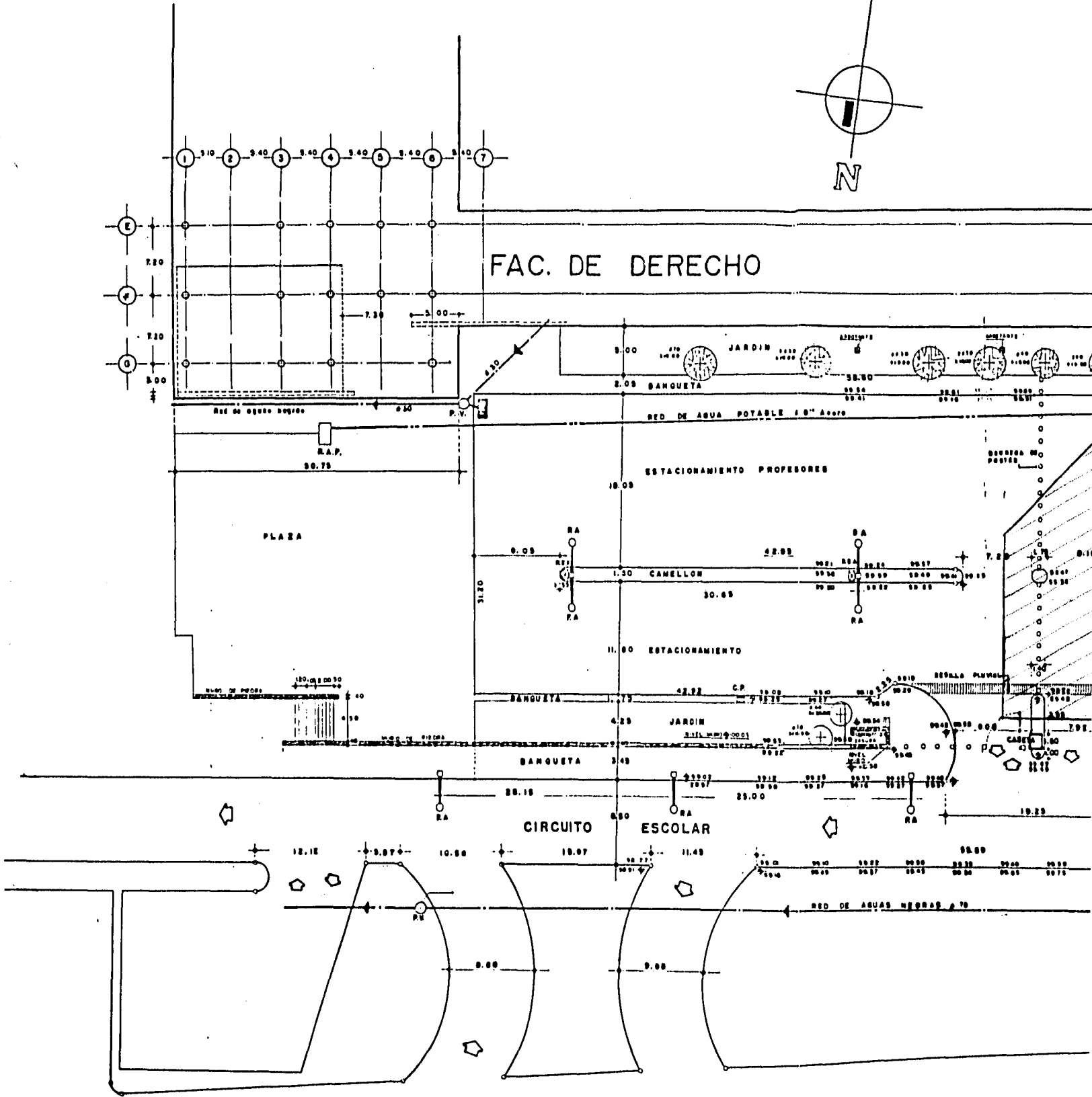
Introducción a la Historia del Libro y de las Bibliotecas.
Agustín Millares Carlo
F.C.E.

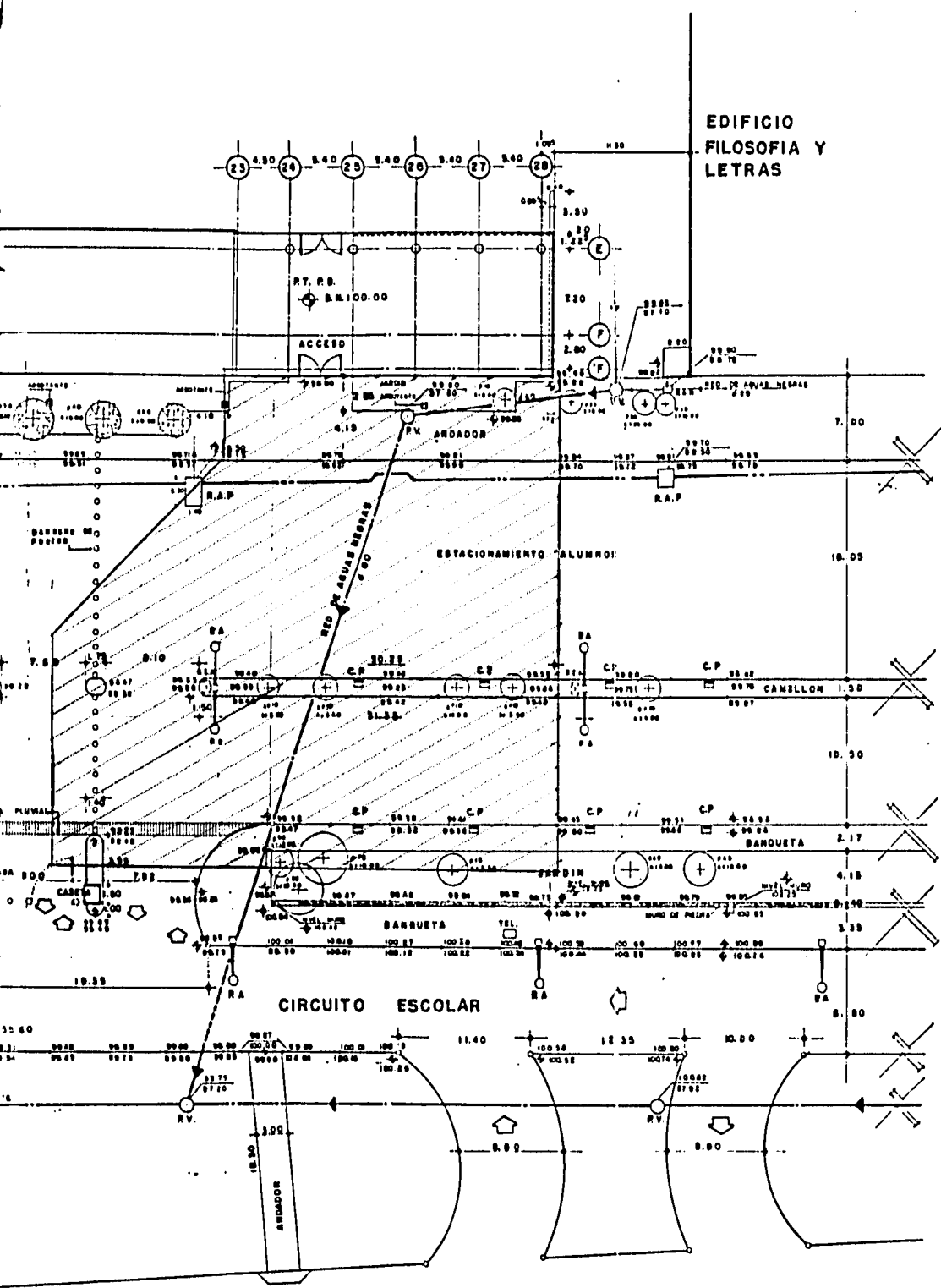
La Situación de las Unidades de Información en el Campo Económico y Social.
Alvaro Quijano.
Colegio de México.

La Biblioteca como Edificio Funcional, su Construcción y Equipo.
Madrid 1984.



FAC. DE DERECHO





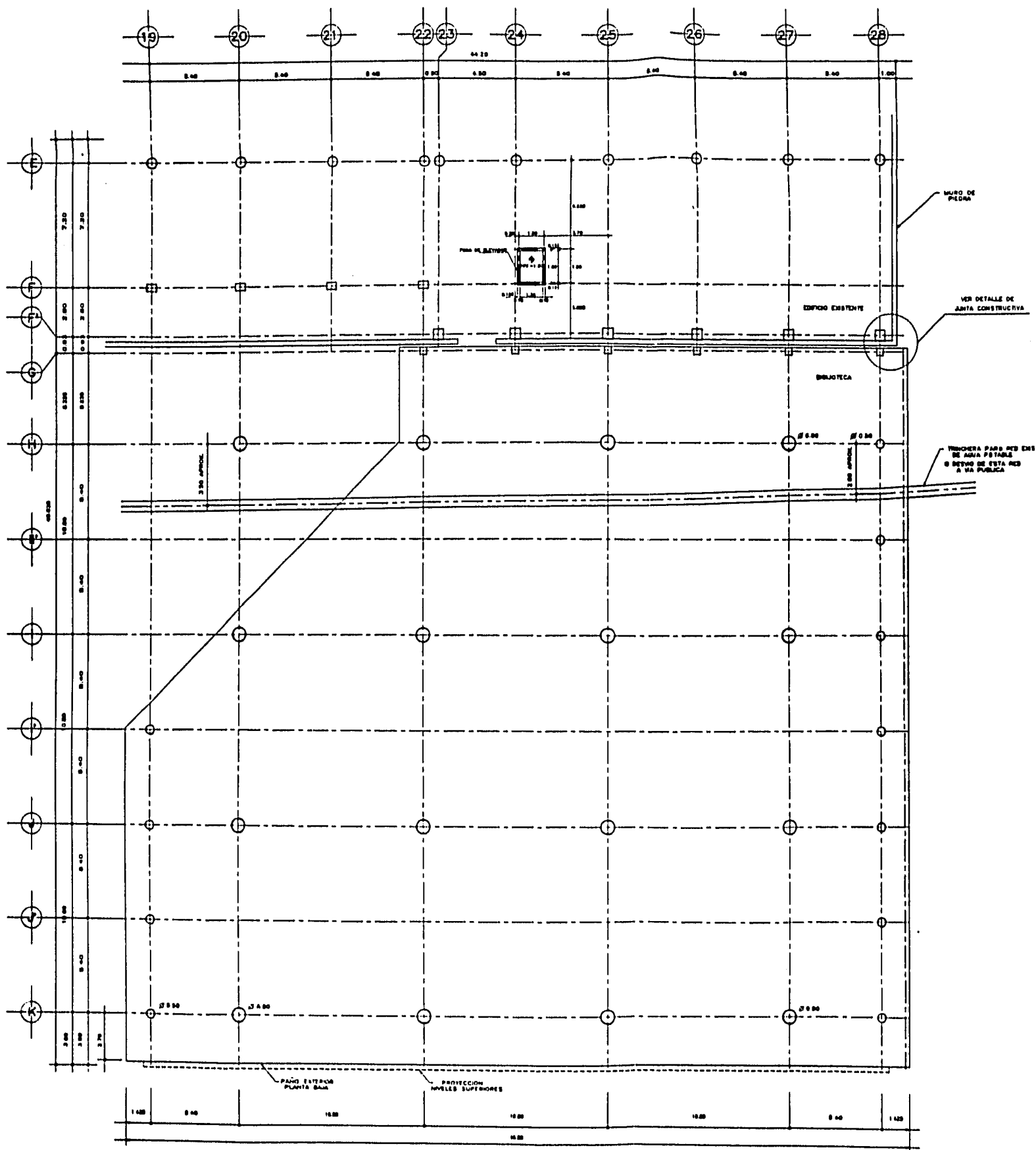
EDIFICIO
FILOSOFIA Y
LETRAS

SIMBOLOGIA

- REGISTRO ELECTRICO ALUMBRADO
- REGISTRO AGUA POTABLE
- REGISTRO TELEFONOS
- COLADERA PLUVIAL
- REGISTRO AGUAS RESIDAS
- ANOTANTE
- ▨ BARRERA PLUVIAL
- ⊕ POSTE DE ALUMBRADO
- ⊙ POS DE VISITA
- ⊕ NIVEL DE PISO TERMINADO
- ⊕ DIAMETRO TUBOS "ANGULO"
- ⊕ ALTURA
- ⊕ RED DE AGUAS RESIDAS
- ⊕ RED DE AGUA POTABLE
- ⊕ ALTIMETRIA
- ⊕ SENTIDO DE LA CIRCULACION



<p>SECRETARIA GENERAL UNIVERSIDAD NACIONAL AUTONOMA DE MEXICO</p>	<p>FACULTAD DE DERECHO</p>	<p>FECHA</p>
	<p>BIBLIOTECA</p>	<p>NOMBRE</p>
<p>Ciudad UNIVERSITARIA</p>	<p>PLANO TOPOGRAFICO</p>	<p>FIG. P.C.</p>
<p>PLANTA DE CONJUNTO - MONTE</p>	<p>T-1</p>	<p>NOVIEMBRE 1981</p>



MURO DE PIEDRA

VER DETALLE DE JUNTA CONSTRUCTIVA

VINCERA PARA RIB EXIST DE ZONA ESTABLE O DESPUES DE ESTA HIC A LA PUEBLA

ESPACIO EXISTENTE

BIBLIOTECA

PROTECCION ANTE LOS SUPRÉSORES

PARED EXTERIOR PLANTA BAJA

04.20

1.20

1.20

1.20

1.20

1.20

1.20

1.20

1.20

1.20

1.20

1.20

1.20

1.20

1.20

1.20

1.20

1.20

1.20

1.20

1.20

1.20

1.20

1.20

1.20

1.20

1.20

1.20

1.20

1.20

1.20

1.20

1.20

1.20

1.20

1.20

1.20

1.20

1.20

1.20

1.20

1.20

1.20

1.20

1.20

1.20

1.20

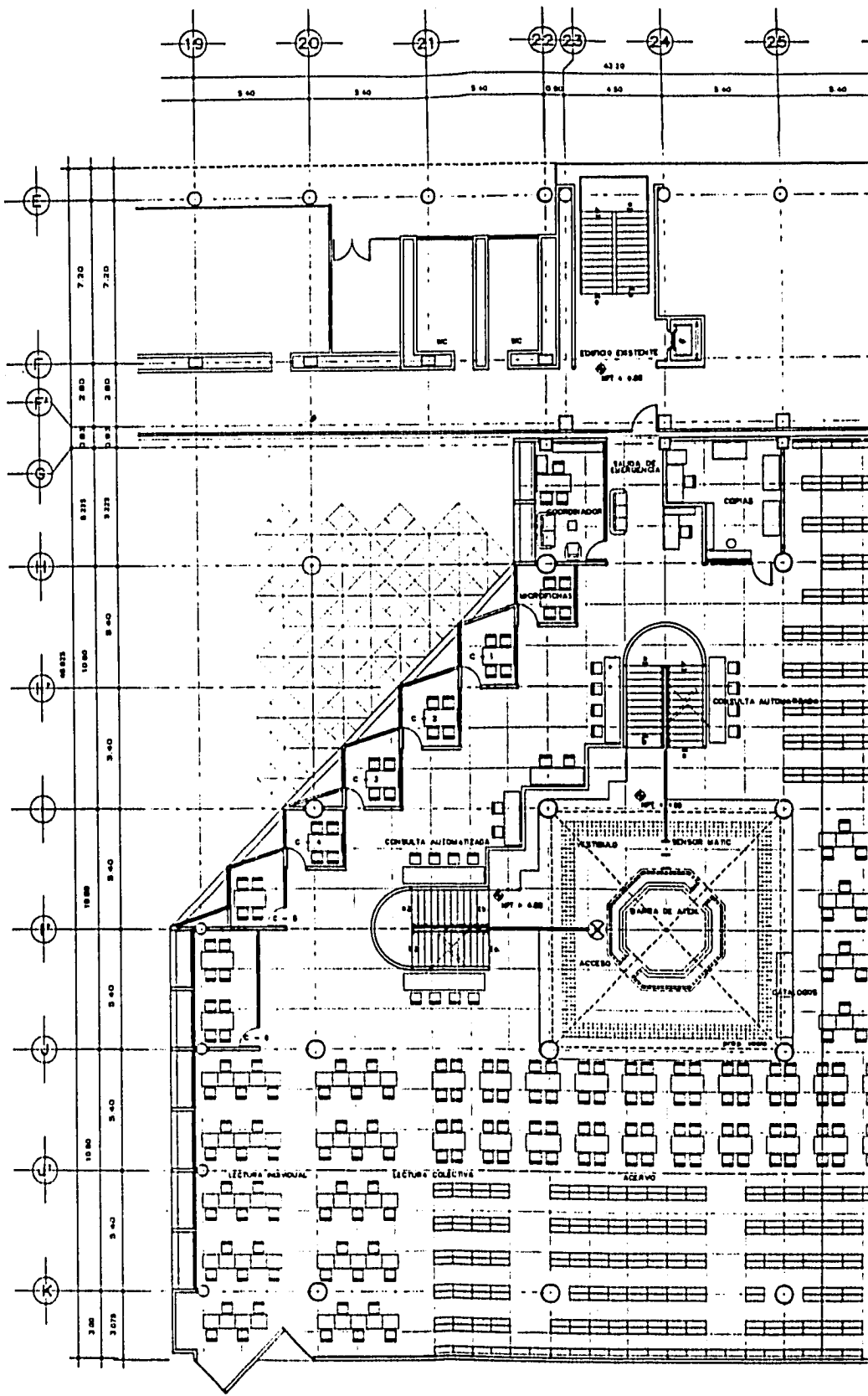
1.20

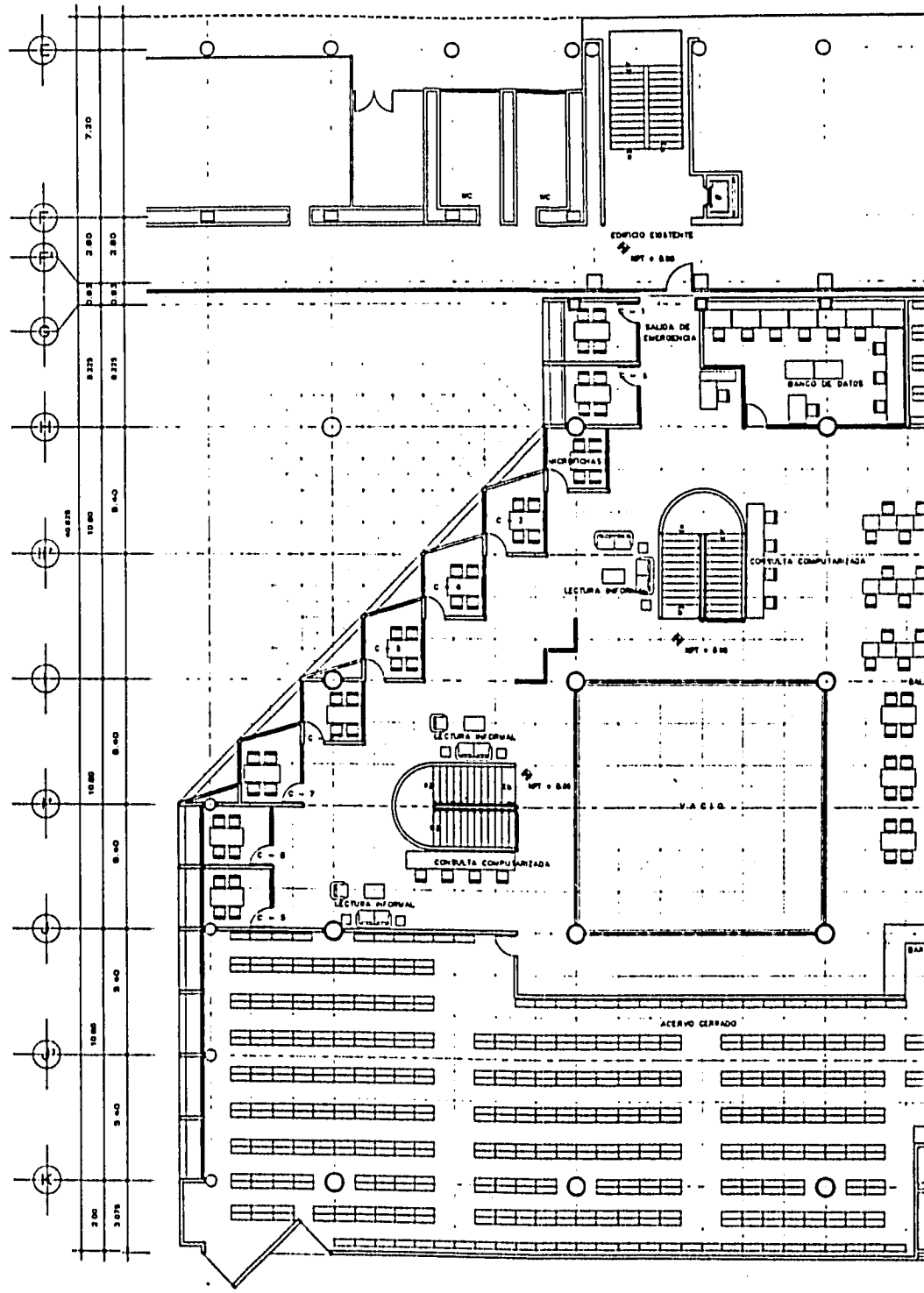
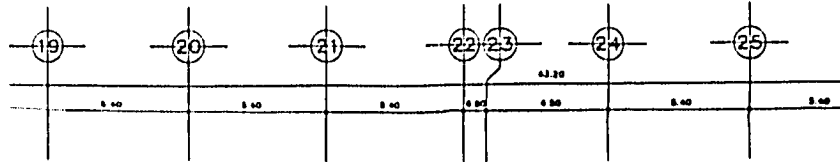
1.20

1.20

1.20

1.20

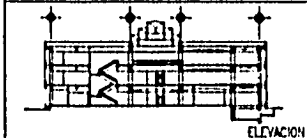
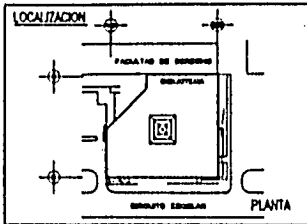






U N A M
SECRETARIA
ADMINISTRATIVA
 DIRECCION GENERAL
 DE OBRAS Y SERVICIOS
 GENERALES

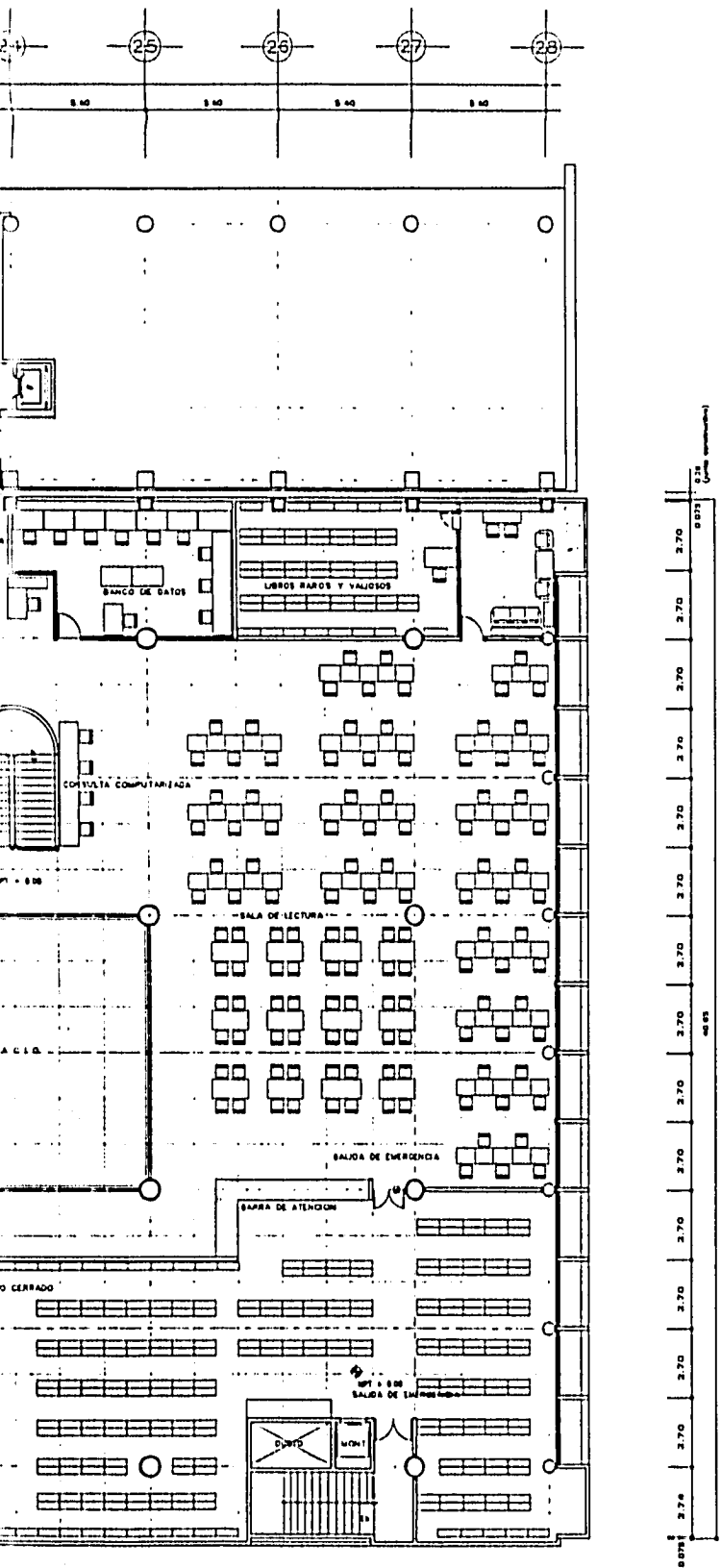
CLAVES, SIMBOLOGIA Y NOTAS

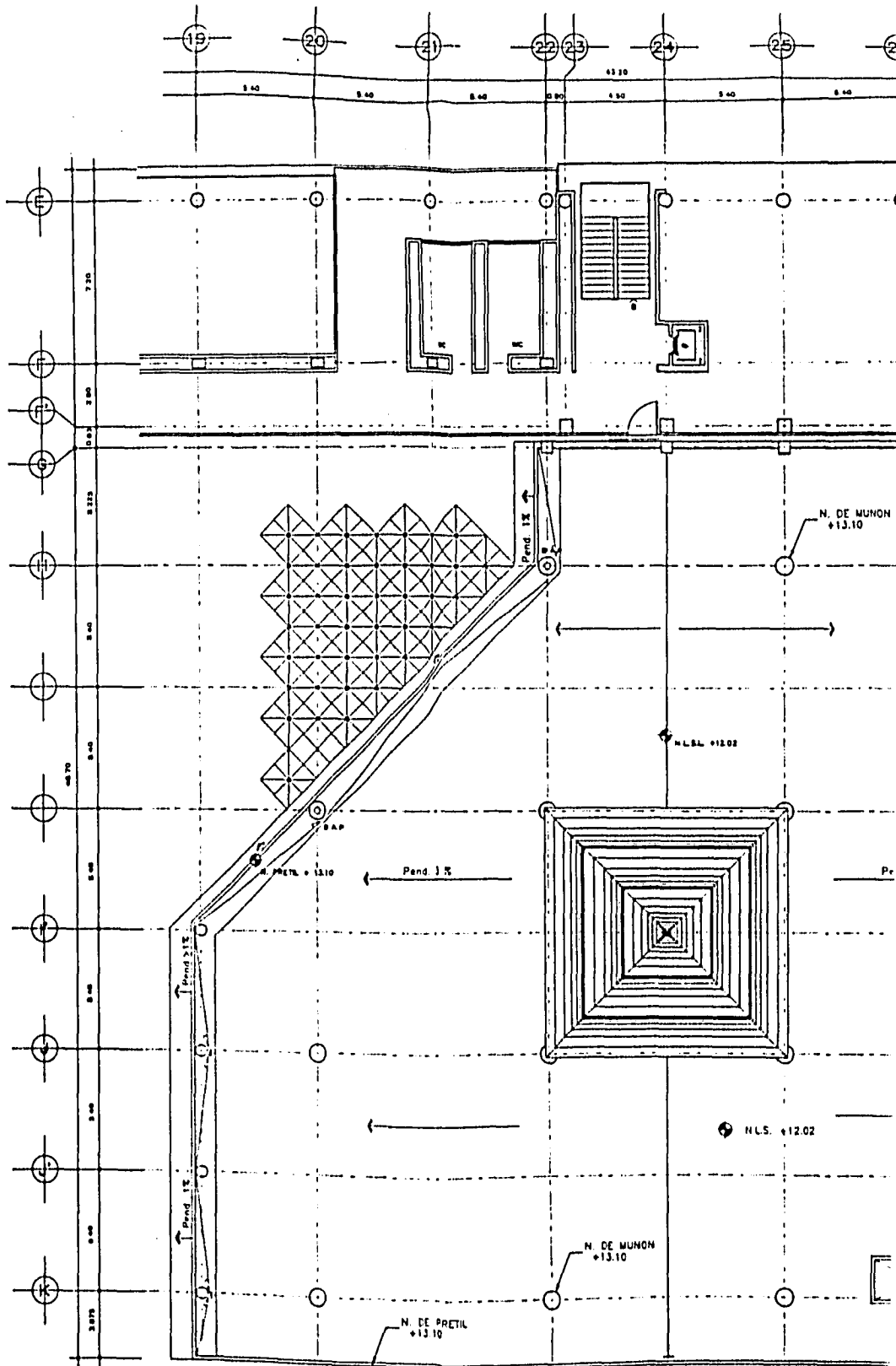


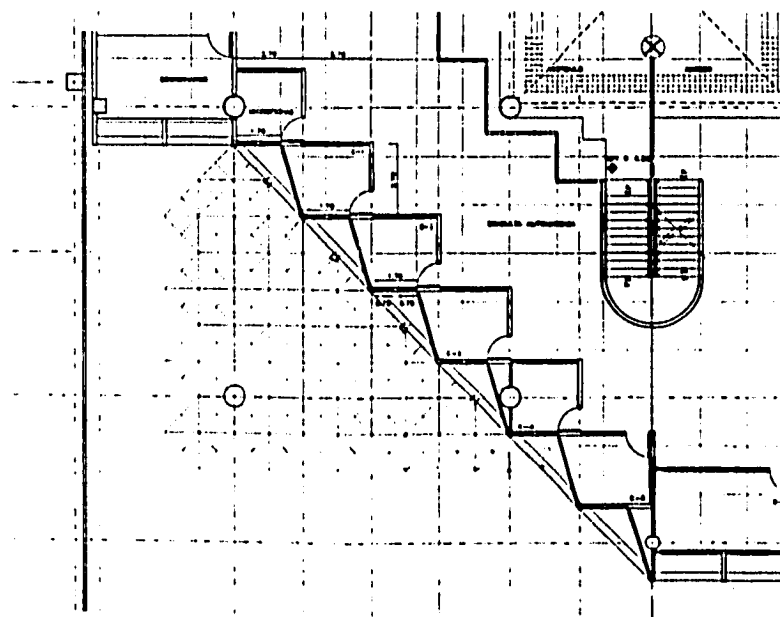
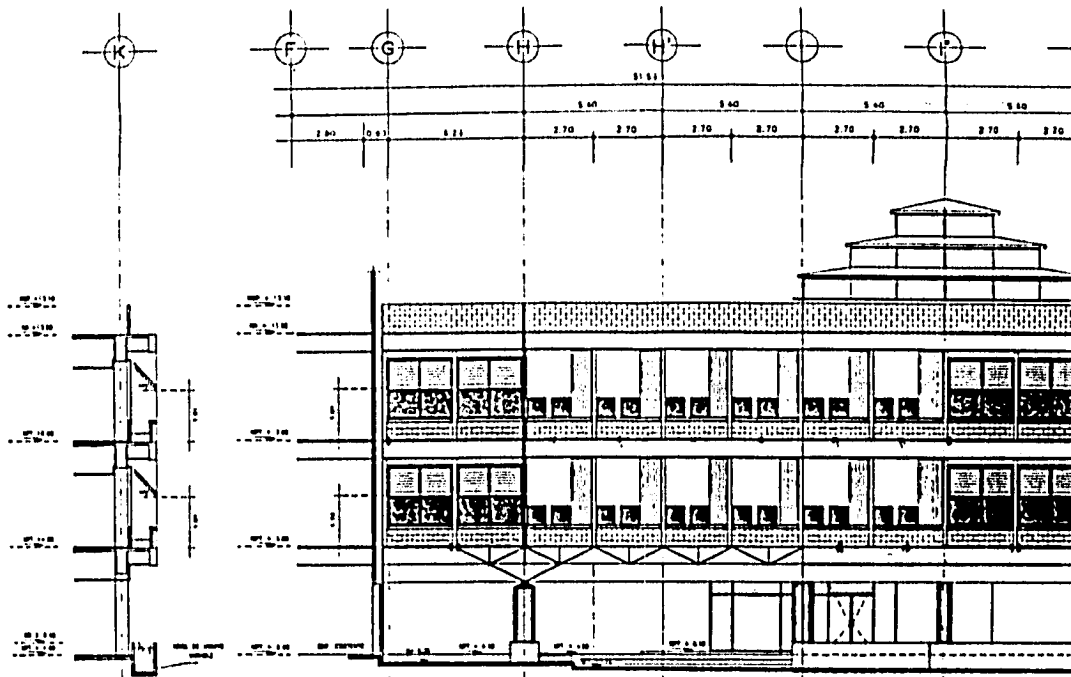
FACULTAD DE DERECHO
BIBLIOTECA
CIUDAD UNIVERSITARIA

PLANTA SEGUNDO NIVEL
 PLANTA ARQUITECTONICA-MOBILIARIO
AM-3

DIRECCION GENERAL	ING. RICARDO RAMIREZ GONZALEZ
SUBDIRECTOR DE PROYECTOS	ING. RAFAEL GONZALEZ MARTINEZ
COORDINADOR DE PROYECTOS	ING. HECTOR MEZA MARTINEZ



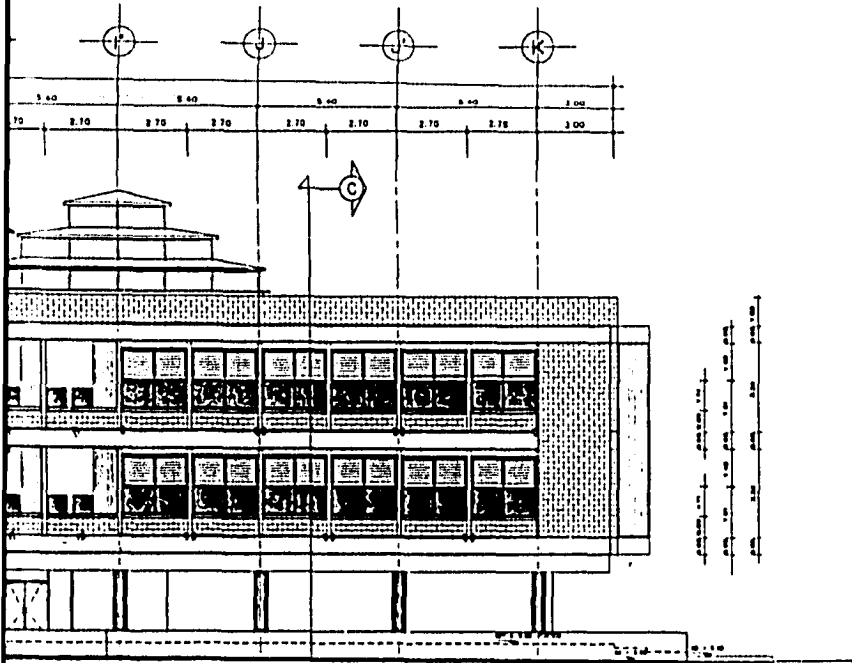




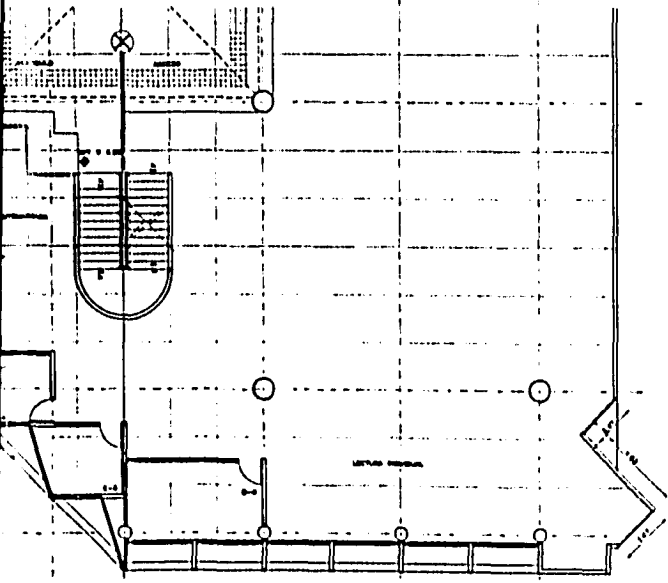


U N A M
SECRETARIA
ADMINISTRATIVA
DIRECCION GENERAL
DE OBRAS Y SERVICIOS
GENERALES

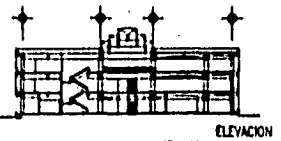
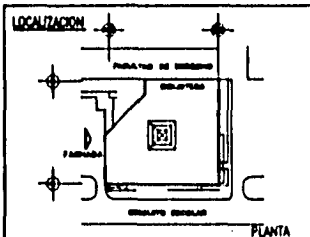
CLAVES, SIMBOLOGIA Y NOTAS



FACHADA ORIENTE



PLANTA

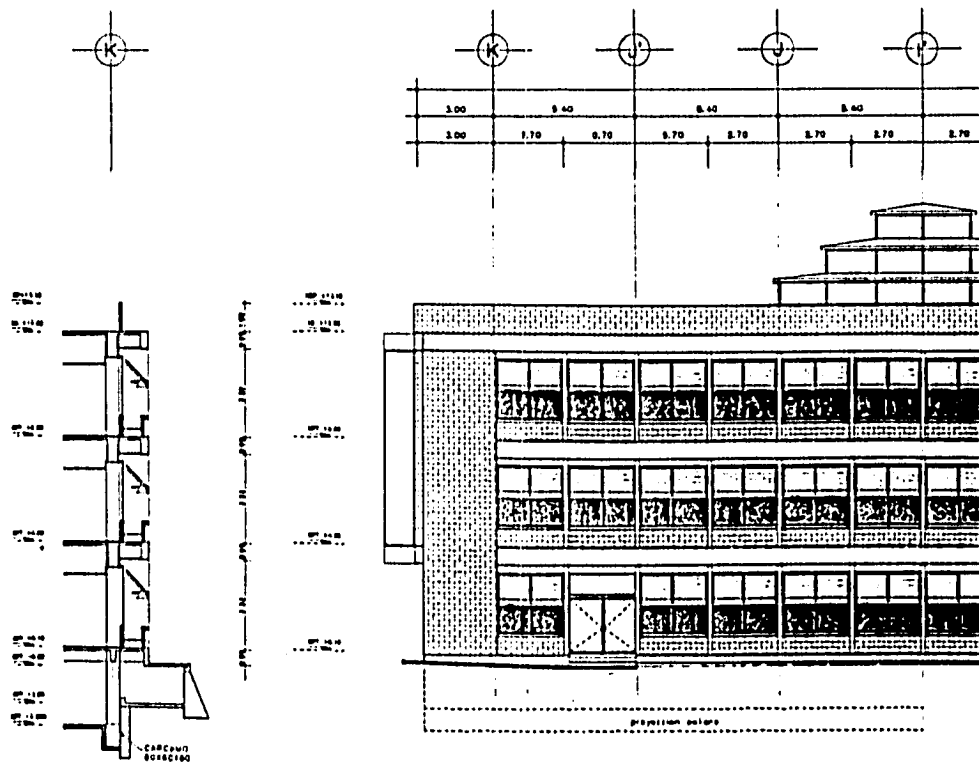
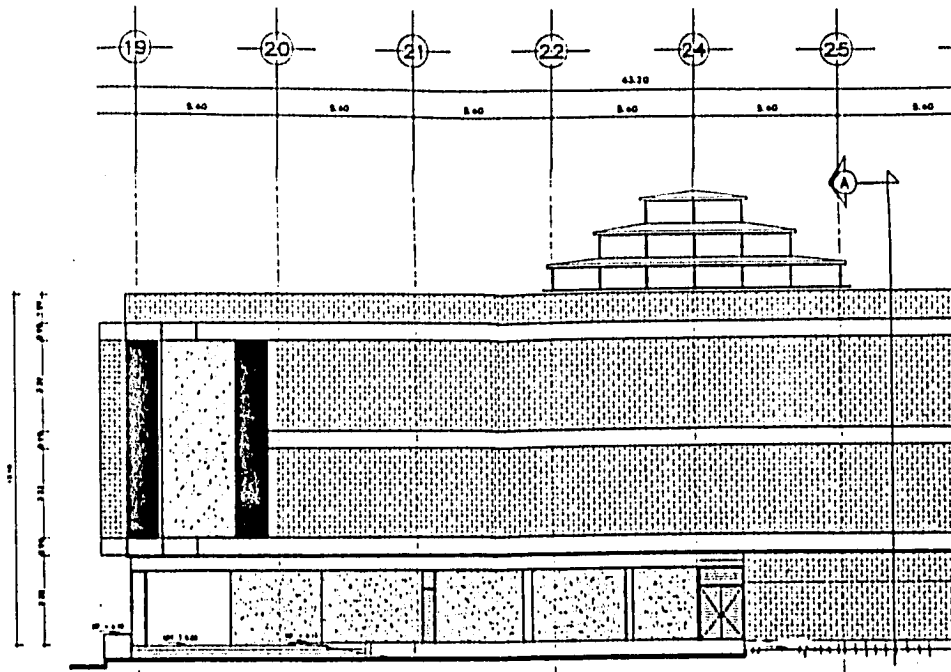


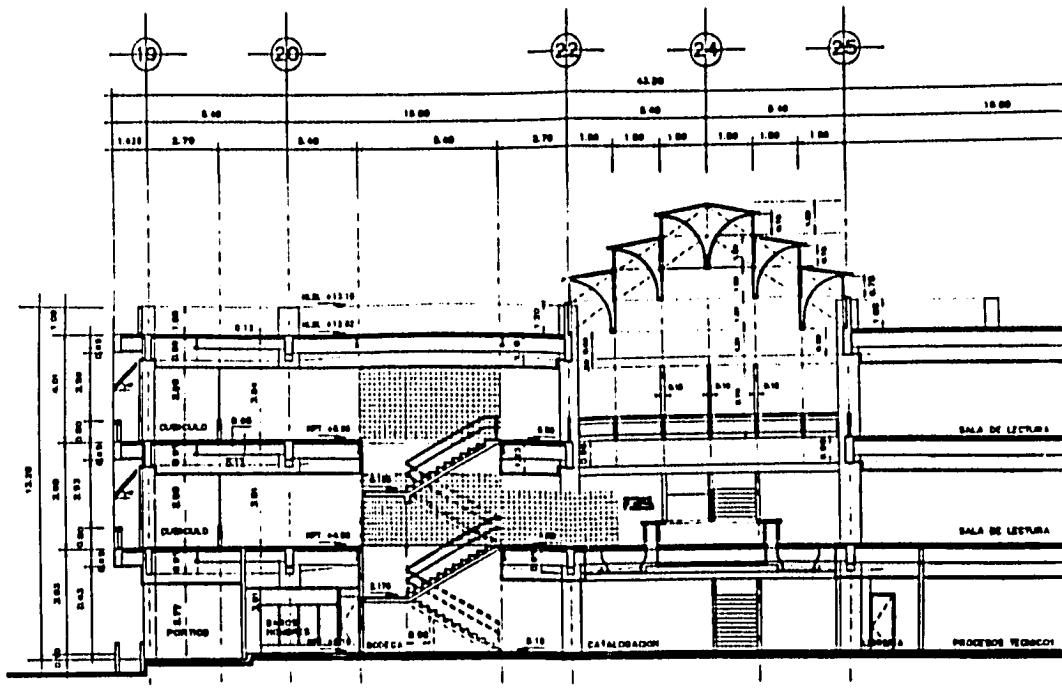
PROYECTO: FACULTAD DE DERECHO
OBJETO: BIBLIOTECA
UBICACION: CIUDAD UNIVERSITARIA

PROYECTO: FACHADA ORIENTE
OBJETO: FACHADA Y PLANTA

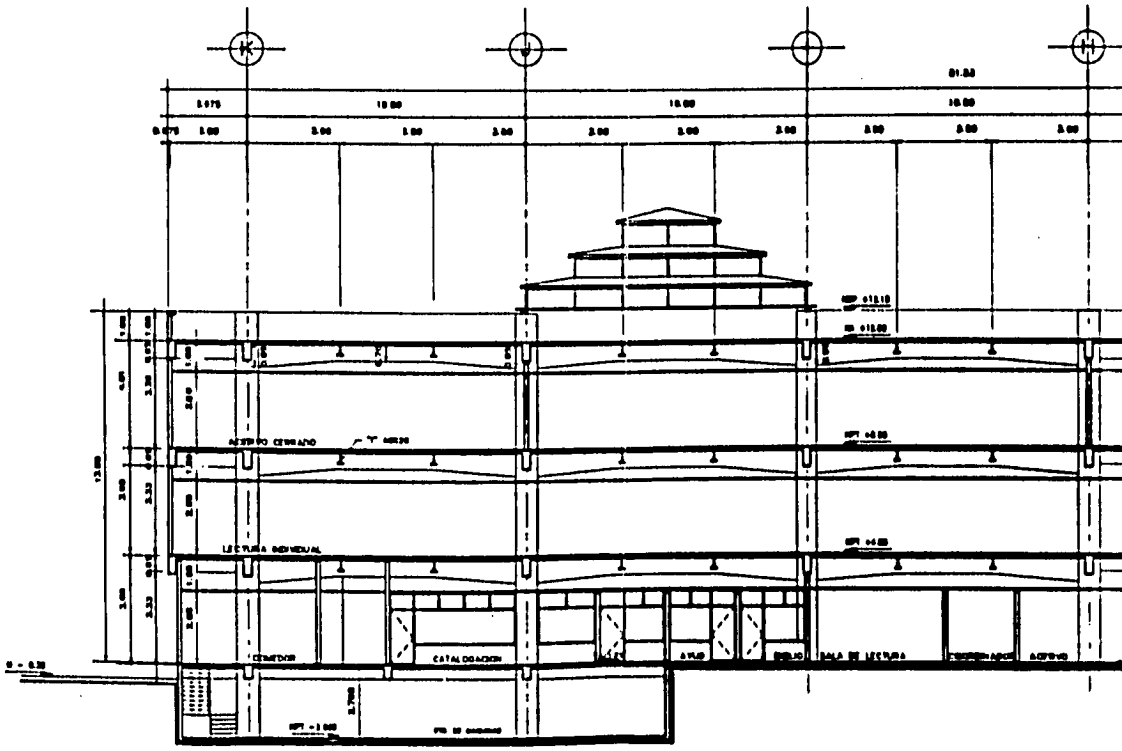
PROYECTO	ANS NECTOR MEZA PASTOR	NOMBRE	AF-1
ESCALA	1 : 100		
FECHA	AGOSTO-66		
ESTADO	BOGOTÁ-66		

DIRECTOR GENERAL	DR. RICARDO ANDRÉS ORTIZ
SUBDIRECTOR DE PROYECTOS	ANS NECTOR MEZA PASTOR
COORDINADOR DE PROYECTOS	ANS NECTOR MEZA PASTOR





C O R



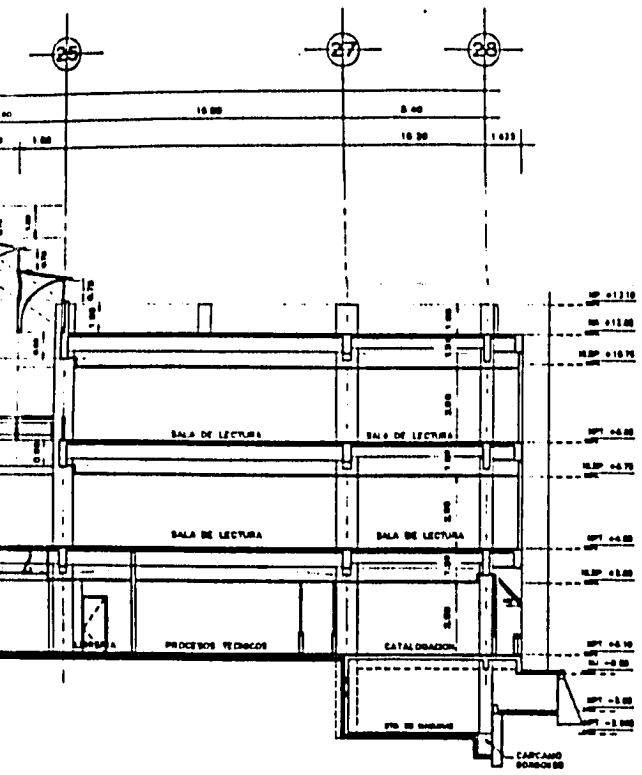
C O R



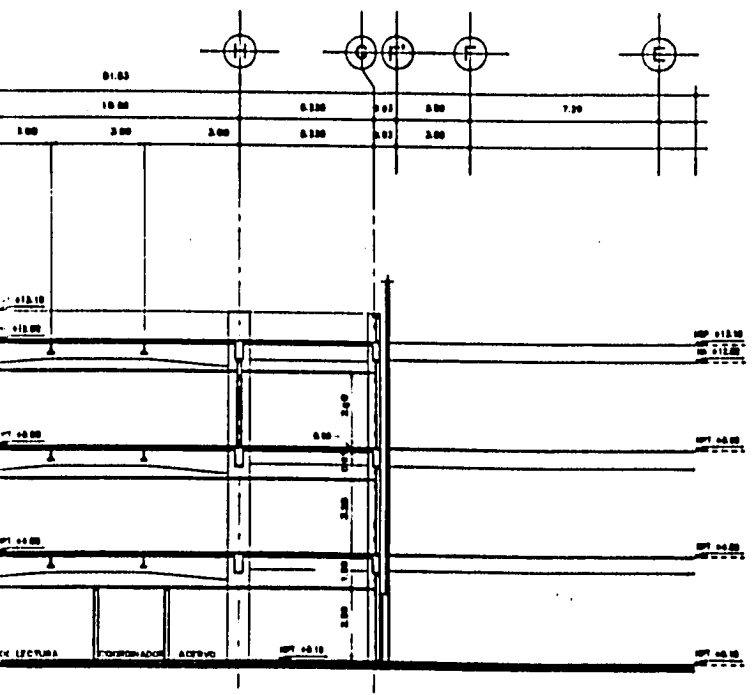
UNAM
SECRETARIA
ADMINISTRATIVA
 DIRECCION GENERAL
 DE OBRAS Y SERVICIOS
 GENERALES

CLAVES, SIMBOLOGIA Y NOTAS

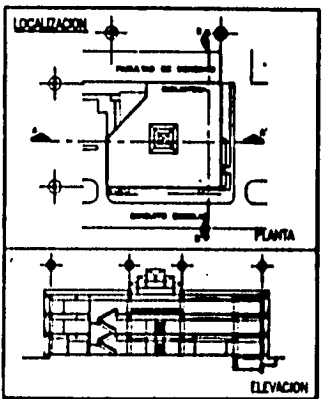
CLAVES, SIMBOLOGIA Y NOTAS



CORTE A - A'

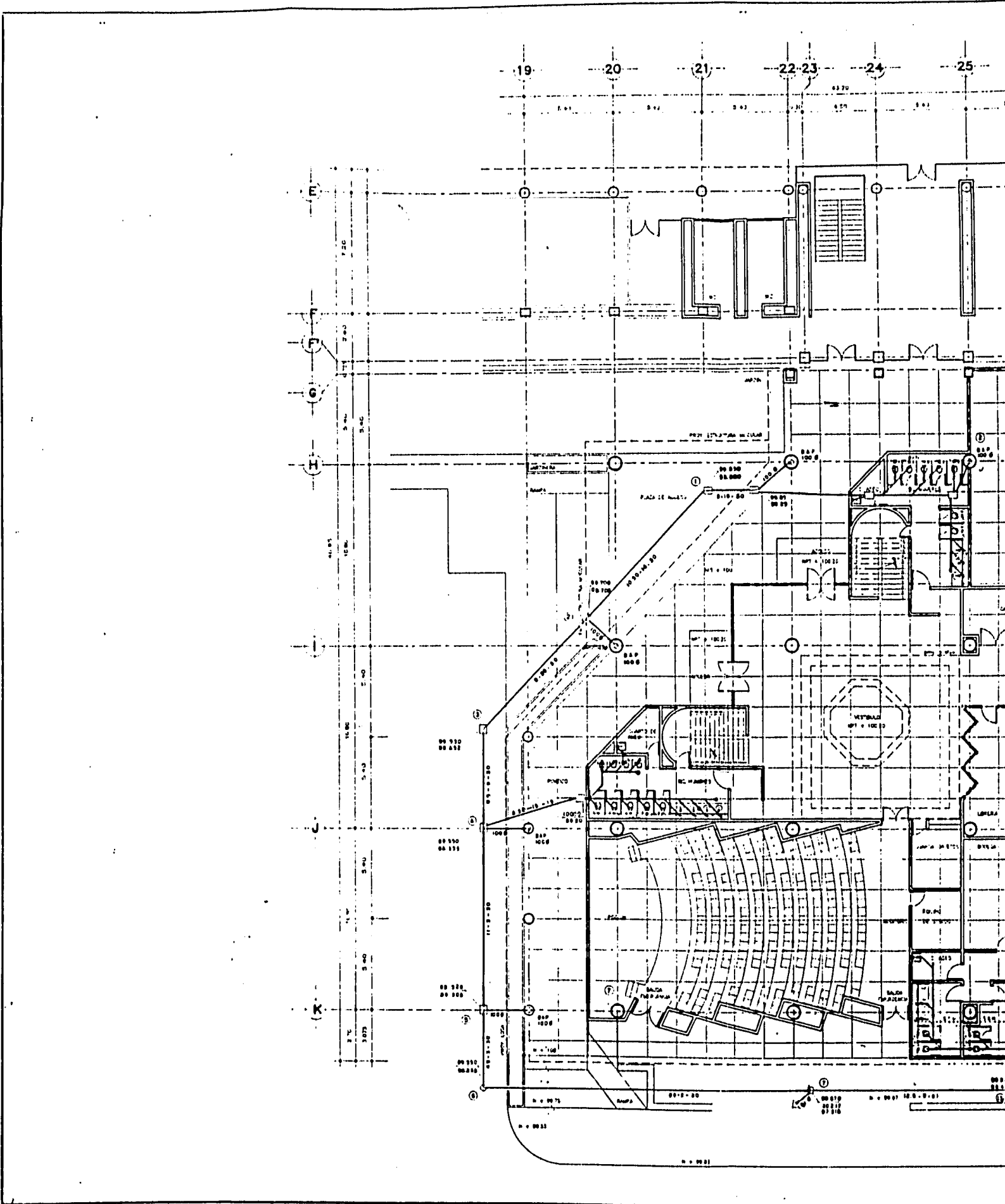


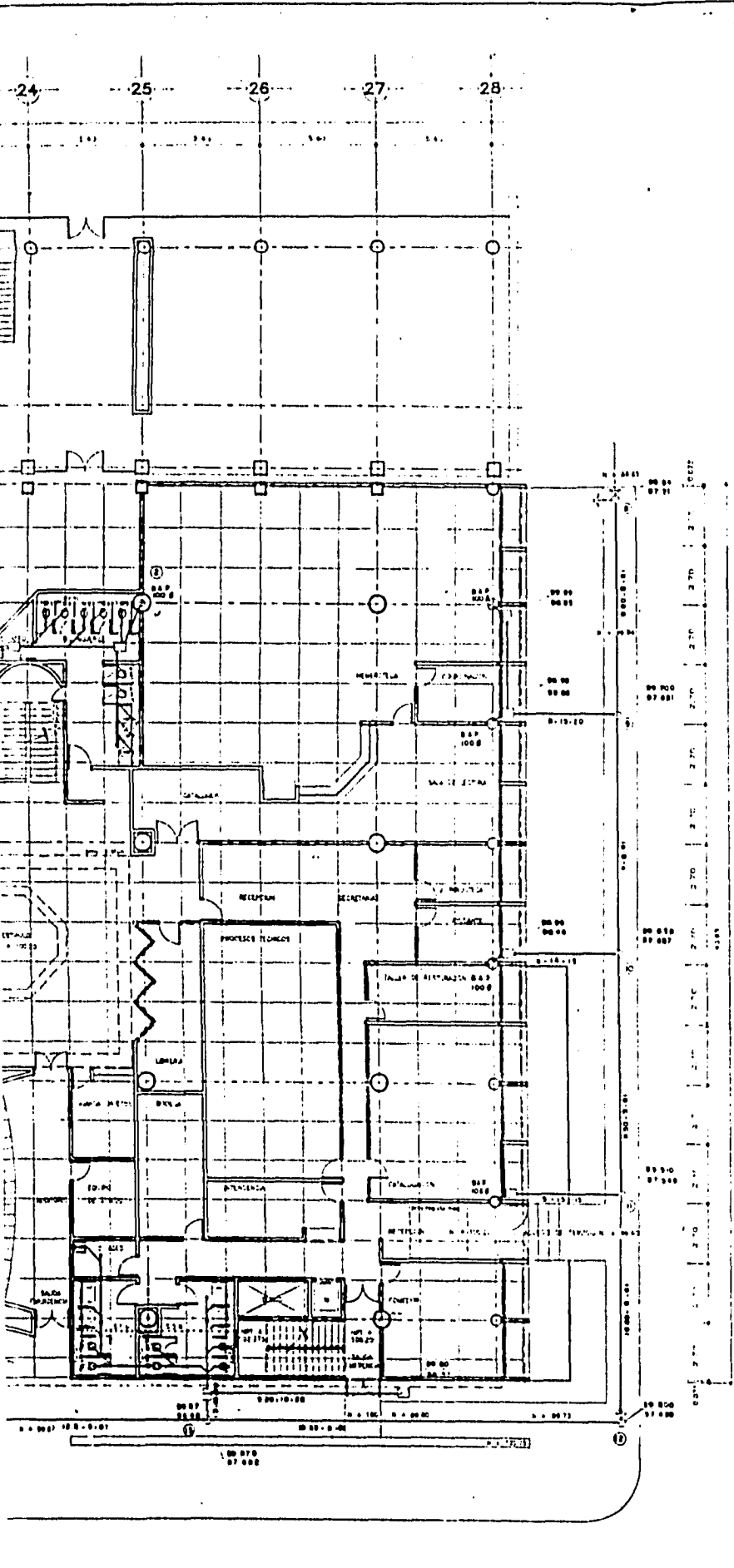
CORTE B - B'



FACULTAD DE DERECHO	
BIBLIOTECA	
CIUDAD UNIVERSITARIA	
CORTES	
CORTES GENERALES	
Escala: 1:100	ACG-1

DIRECTOR GENERAL	AL SEÑOR SEÑOR SEÑOR
SUBDIRECTOR DE PROYECTOS	AL SEÑOR SEÑOR SEÑOR
COORDINADOR DE PROYECTOS	AL SEÑOR SEÑOR SEÑOR





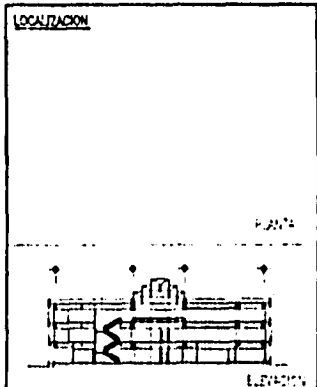
SECRETARIA ADMINISTRATIVA
DIRECCION GENERAL DE OBRAS Y SERVICIOS GENERALES

CLAVES, SIMBOLOGIA Y NOTAS

- SIMBOLOGIA**
- LINEA DE VENTILACION
 - LINEA DE ALUMBRADO
 - LINEA SANITARIA
 - LINEA DE GAS
 - LINEA DE AGUA CÁLIDA
 - LINEA DE AGUA FRIA
 - LINEA DE TUBERIA PLUMBERIA
 - LINEA DE TUBERIA ELECTROTECNICA
 - LINEA DE TUBERIA DE SANEAMIENTO
 - LINEA DE TUBERIA DE CALOR
 - LINEA DE TUBERIA DE REFRIGERACION
 - LINEA DE TUBERIA DE VENTILACION

NOTAS

TODOS LOS MATERIALES DEBEN MEDICARSE EN EL...



FACULTAD DE DERECHO

BIBLIOTECA

CIUDAD UNIVERSITARIA

NIVEL PLANTA BAJA

PROYECTO: INS. HIGIENIZACION

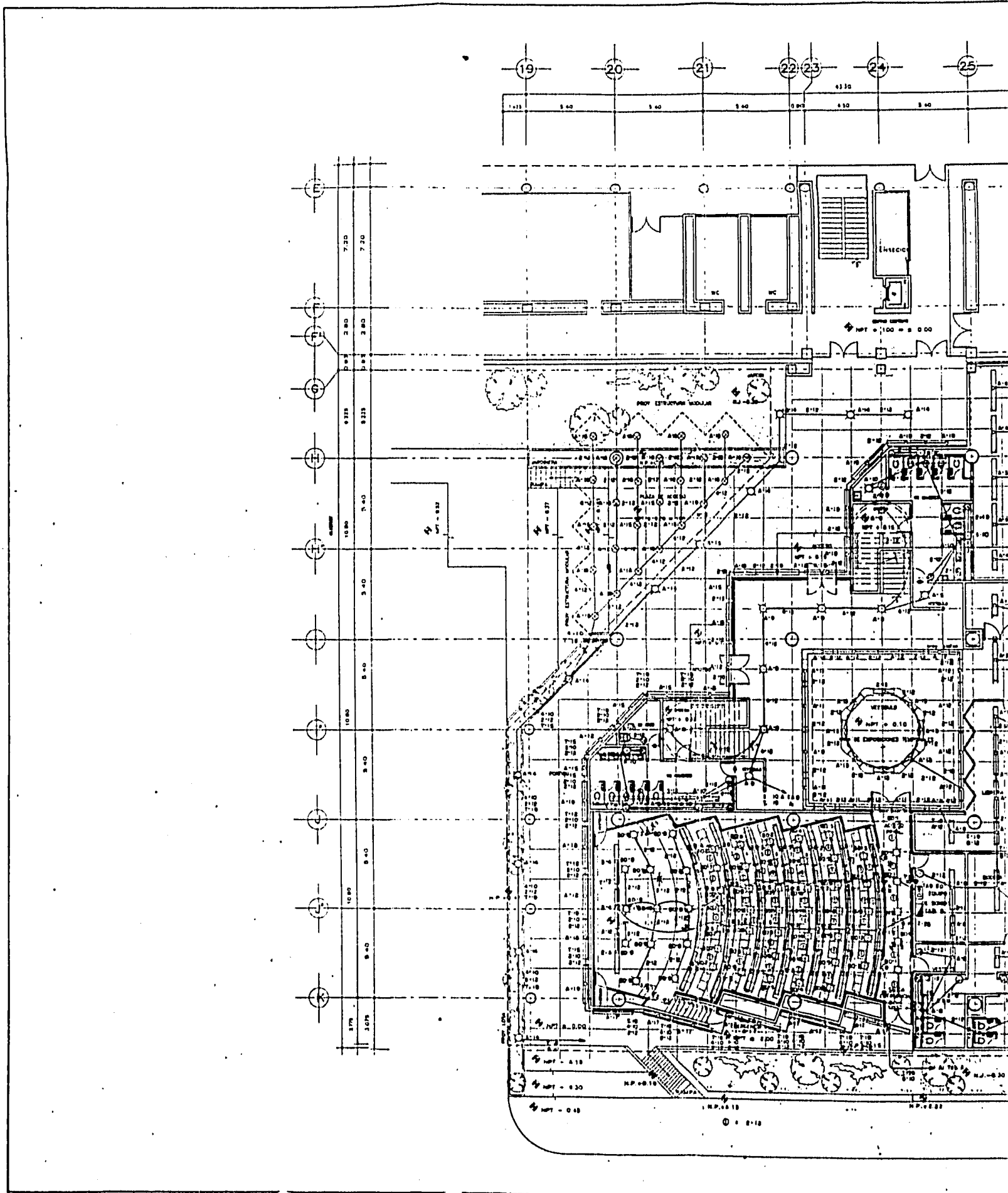
INB - B

DIRECCION GENERAL DE OBRAS Y SERVICIOS GENERALES

SECRETARIA DE PROYECTOS

COORDINADOR DE PROYECTO

INGENIERO EN CIVIL

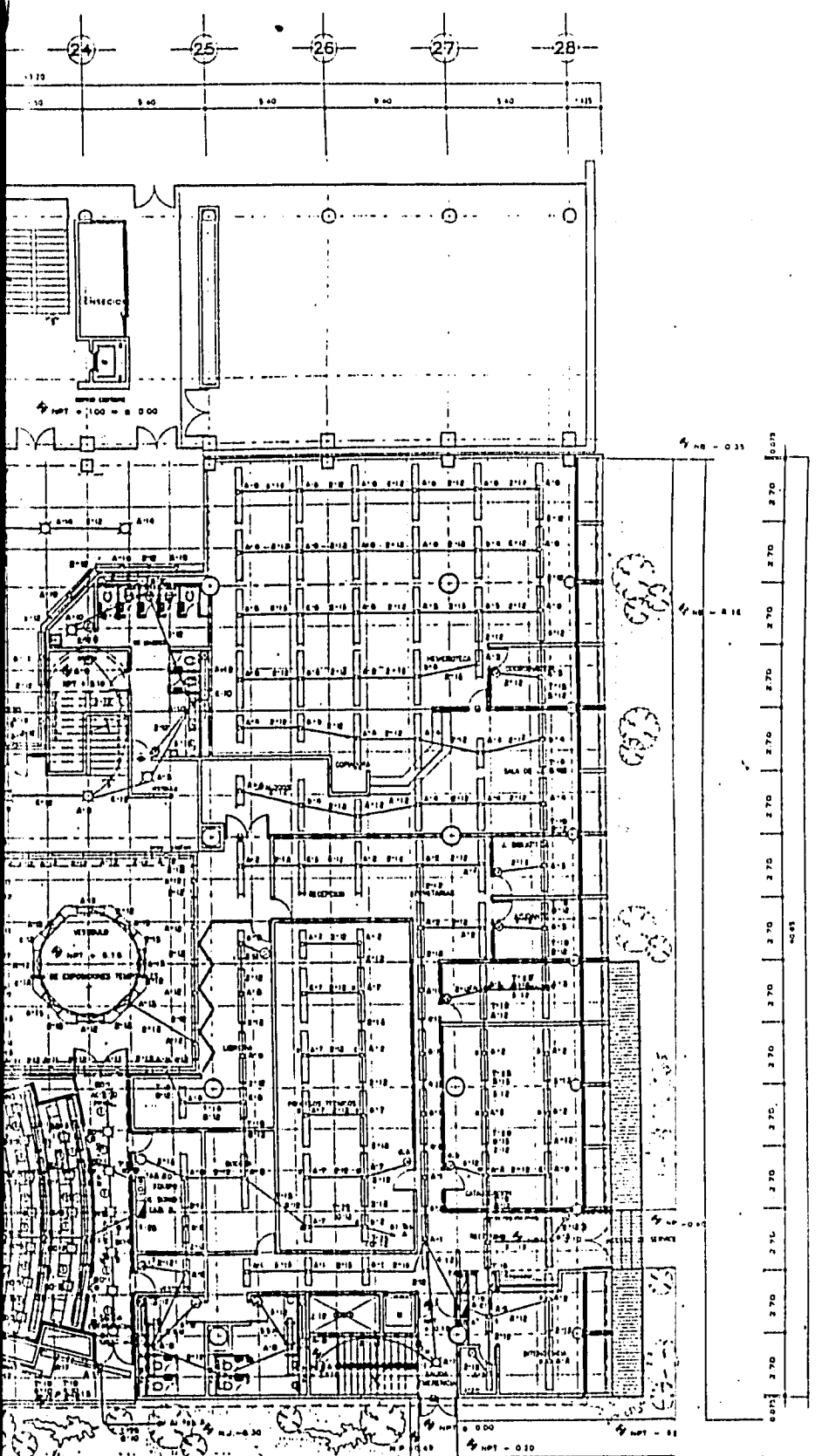




SECRETARIA
ADMINISTRATIVA
DIRECCION GENERAL
DE OBRAS Y SERVICIOS
GENERALES

CLAVES, SIMBOLOGIA Y NOTAS

[Symbol]	LANPANA ALUMBRAMIENTO 1070 W BIPOL CASAL
[Symbol]	LANPANA ALUMBRAMIENTO 1070 W BIPOL CASAL
[Symbol]	LANPANA ALUMBRAMIENTO 1070 W BIPOL CASAL
[Symbol]	LANPANA ALUMBRAMIENTO 1070 W BIPOL CASAL
[Symbol]	LANPANA ALUMBRAMIENTO 1070 W BIPOL CASAL
[Symbol]	LANPANA ALUMBRAMIENTO 1070 W BIPOL CASAL
[Symbol]	LANPANA ALUMBRAMIENTO 1070 W BIPOL CASAL
[Symbol]	LANPANA ALUMBRAMIENTO 1070 W BIPOL CASAL
[Symbol]	LANPANA ALUMBRAMIENTO 1070 W BIPOL CASAL
[Symbol]	LANPANA ALUMBRAMIENTO 1070 W BIPOL CASAL
[Symbol]	LANPANA ALUMBRAMIENTO 1070 W BIPOL CASAL
[Symbol]	LANPANA ALUMBRAMIENTO 1070 W BIPOL CASAL
[Symbol]	LANPANA ALUMBRAMIENTO 1070 W BIPOL CASAL
[Symbol]	LANPANA ALUMBRAMIENTO 1070 W BIPOL CASAL
[Symbol]	LANPANA ALUMBRAMIENTO 1070 W BIPOL CASAL
[Symbol]	LANPANA ALUMBRAMIENTO 1070 W BIPOL CASAL
[Symbol]	LANPANA ALUMBRAMIENTO 1070 W BIPOL CASAL
[Symbol]	LANPANA ALUMBRAMIENTO 1070 W BIPOL CASAL
[Symbol]	LANPANA ALUMBRAMIENTO 1070 W BIPOL CASAL
[Symbol]	LANPANA ALUMBRAMIENTO 1070 W BIPOL CASAL
[Symbol]	LANPANA ALUMBRAMIENTO 1070 W BIPOL CASAL
[Symbol]	LANPANA ALUMBRAMIENTO 1070 W BIPOL CASAL



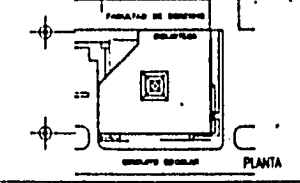
- 1 WEA MULTIPLE DOD 00-1100
- 1 WEA MULTIPLE DOD 00-1000
- 1 WEA MULTIPLE DOD 00-1000
- 1 WEA MULTIPLE DOD 00-1000
- 1 WEA MULTIPLE DOD 00-1000
- 1 WEA MULTIPLE DOD 00-1000
- 1 WEA MULTIPLE DOD 00-1000

* LIMITES LOCALIZACION CASOS DE LUMINANCIA EN BARR

PROYECTOS, INSTALACIONES Y MAN-
TENIMIENTO, S. A. DE C. V.

RESPONSABLE PROYECTO
ING. BOLLERINO BRULIER CASPUNARO
REG. SINDICATO 1-19-1974

LOCALIZACION



FACULTAD DE
DERECHO
BIBLIOTECA
CIUDAD UNIVERSITARIA

INSTALACION ELECTRICA
NIVEL PLANTA BAJA
ALUMBRADO
PLANTA ARQUITECTONICA
A-2
IE-2

DIRECTOR GENERAL
SUBDIRECTOR DE PROYECTOS
COORDINADOR DE PROYECTOS
ING. RICARDO SUAREZ ESPINOSA
ING. GUSTAVO GONZALEZ PEREZ
ING. RECTOR NEZA PEREZ