

163
Zej

UNIVERSIDAD NACIONAL AUTONOMA DE MEXICO

FACULTAD DE ARQUITECTURA

MUSEO DE ARQUITECTURA Y ARTES VISUALES

TESIS CON
FALLA DE ORIGEN

ASESORES :

TESIS PROFESIONAL

ARQ. MIGUEL HERRERA LASSO A.

JOSE SALVADOR MARTI POZOS

ARQ. IRMA CUEVAS REYNOSO

ARQ. CARLOS LOZANO RODRIGUEZ

MEXICO, D.F. 1993



UNAM – Dirección General de Bibliotecas Tesis Digitales Restricciones de uso

DERECHOS RESERVADOS © PROHIBIDA SU REPRODUCCIÓN TOTAL O PARCIAL

Todo el material contenido en esta tesis está protegido por la Ley Federal del Derecho de Autor (LFDA) de los Estados Unidos Mexicanos (México).

El uso de imágenes, fragmentos de videos, y demás material que sea objeto de protección de los derechos de autor, será exclusivamente para fines educativos e informativos y deberá citar la fuente donde la obtuvo mencionando el autor o autores. Cualquier uso distinto como el lucro, reproducción, edición o modificación, será perseguido y sancionado por el respectivo titular de los Derechos de Autor.

INDICE

INTRODUCCION..... 1

CAPITULO 1. MUSEOS

1.1 ¿QUE ES UN MUSEO?..... 2

1.2 ANTECEDENTES HISTORICOS..... 6

1.3 EL MUSEO EN MEXICO.....10

MUSEOS PERTENECIENTES A LA U. N. A. M.....14

CAPITULO 2. UN MUSEO DE ARQUITECTURA

2.1 JUSTIFICACION DEL TEMA:

UN MUSEO DE ARQUITECTURA.....18

2.2 LOCALIZACION.....21

2.3 DATOS FISICOS:.....24

CLIMA, SUELO, PRECIPITACION PLUVIAL,

TEMPERATURA, ASOLEAMIENTO, VIENTOS.

CAPITULO 3. P R O Y E C T O

3.1 PROGRAMA ARQUITECTONICO.....	25
3.2. DIAGRAMA DE FUNCIONAMIENTO.....	30
3.3 MEMORIA DESCRIPTIVA	
3.3.1 MEMORIA URBANA Y ARGUMENTACION.....	31
3.3.2 CRITERIO ESTRUCTURAL.....	36
3.3.3 ALBAÑILERIA Y ACABADOS.....	37
3.3.4 HERRERIA.....	37
3.3.5 INSTALACION ELECTRICA.....	38
3.3.6 INSTALACION HIDRAULICA Y SANITARIA.....	40
3.3.7 OBRA EXTERIOR.....	41
3.5 PRESUPUESTO.....	42
3.6 DESARROLLO DEL PROYECTO.....	43
 B I B L I O G R A F I A.....	 60

I N T R O D U C C I O N

 Mi intención en la presente tesis profesional es mostrar la idea de que son los museos, describirlos antes que otra cosa, como espacios abiertos a la comunicación del conocimiento acumulado por la humanidad, que constituyen recintos ideales para la auto-educación.

 Sobre estas bases ofrezco una muestra através de la proposición de la creación de un recinto para la comunicación de la Arquitectura, una de las manifestaciones de la cultura más importantes en la historia de la humanidad. La Arquitectura nos ha permitido conocer civilizaciones maravillosas que sin ella no podríamos entender. Es por ello que al observar la Arquitectura con detenimiento, como se diseña una obra arquitectónica y las determinantes que influyen en su elaboración, se puede provocar en el visitante la crítica y una conciencia de lo que la Arquitectura significa para mejorar nuestra calidad de vida y la imagen urbana.

 Aprovecho la oportunidad para agradecer al Arq. Miguel Herrera Lasso, la Arq. Irma Cuevas y el Arq. Carlos Lozano por su asesoría y ayuda en la elaboración de esta tesis. También quiero agradecer la ayuda de la gente que me ha apoyado, mis hermanas, mis amigos, mis socios, mi padre y de una manera muy especial a Amaya.

CAPITULO 1. MUSEOS

1.1 ¿QUE ES UN MUSEO?

El mundo está poblado de innumerables objetos, compartimos con ellos los espacios cotidianos, los lugares que eventualmente visitamos, los sueños, la imaginación, el recuerdo. Vivimos rodeados de cosas, algunas muy necesarias, otras prescindibles. Sin embargo, rara vez nos detenemos a observarlas, a explorarlas con nuestra mirada, a reflexionar sobre ellas.

Si bien todas las cosas siempre tienen algo que decirnos, cuando están en un museo su importancia y significado son más evidentes: ¿Cómo se ha formado el medio en que vivimos? ¿Cuál es nuestro origen? ¿Quiénes fueron nuestros antepasados? ¿Qué hemos sido capaces de crear y descubrir a través del tiempo? ¿Cuáles son nuestras potencialidades? ¿Como podemos aprovechar mejor nuestros recursos?.

El concepto de los museos surge a partir de la pasión del hombre por coleccionar, del deseo de acumular objetos hermosos, costosos, raros o de curiosidad.

En la actualidad, los museos son instituciones que reúnen, estudian y conservan objetos representativos de la naturaleza y del hombre, para presentarlos al público con el fin de informar y entretener a un gran número de visitantes. Esto coloca al museo como una institución de educación informal, donde la gente tiene la oportunidad de conocer objetos que le sería difícil observar de otra manera.

Tomando en cuenta esto, podemos incluir dentro de las instituciones museográficas a las galerías de arte, tesorerosías seculares y eclesiásticas, monumentos históricos, exposiciones permanentes, jardines botánicos y zoológicos, acuarios, bibliotecas y hemerotecas.

La principal función del museo es la de exhibir objetos y colecciones, así como prestarlos a otros museos para exposiciones temporales. El propósito de una exposición es el provocar y facilitar

el contacto directo entre el individuo y el objeto expuesto, y así, ampliar la información que sobre un tema se requiera.

El museo estimula la curiosidad de todos los seres humanos, independientemente de su grado de cultura. Es la institución más adecuada para la auto-educación.

El campo de interés abarca más de cuatro mil temas de investigación o interés permanente, lo cual permite la presentación anual de más de siete mil exposiciones anuales, sin contar con las permanentes. Además aparecen más de seis mil obras publicadas, desde folletos explicativos para los visitantes hasta obras de valor científico o artístico.

Se calcula que el presupuesto para el funcionamiento de los museos existentes asciende a más de tres mil millones de dólares anuales, incluyendo el monto destinado a compras y diversas acciones. El promedio anual de visitantes fluctúa entre 589 y 600 millones de visitantes adultos, escolares y extranjeros.

Entre las actividades propias de los museos, se promueven periódicamente seminarios, congresos, conferencias y cursos locales, nacionales e internacionales.

Un museo mantiene diversos servicios de información y consulta, tales como bibliotecas, centros de documentación, reproducción de documentos y sobre todo, colaboración con organismos de la industria, el comercio y el sector público nacionales e internacionales.

Existen varios tipos de museos, desde los que tratan temas generales, hasta, por ejemplo, uno que se ha especializado en proporcionar información útil que muestra la fabricación de prendas de vestir de las modas que cambian continuamente. Otro en el cual se dan fuentes de materiales científicos, tales como los registros técnicos de la fauna y la flora mundial o de diversas zonas geográficas. La historia de la cultura se puede investigar a través de las colecciones antropológicas e históricas que se han acumulado por temas y por regiones geográficas en diferentes museos del mundo.

Las nuevas tendencias y aplicaciones de la Museología se abren camino para dar impulso a nuevos tipos de museos, más dinámicos y ligados a la vida: los museos al aire libre, los comunitarios, los de culturas populares, los escolares y los infantiles. Poco a poco, los museos que no cuentan aun con servicios informativos, educativos y de animación, se preocupan por crearlos, al tiempo que se modernizan e impulsan servicios complementarios de bibliotecas, librerías, auditorios y cafeterías que hacen más agradable la visita.

Al visitar un museo vemos, como en el teatro, una escenografía cuidadosamente montada: muros y mamparas, ambientaciones, textos, cédulas, soportes e iluminación, todo articulado con el fin de resaltar los objetos; esos actores mudos de la escena parecen revivir cuando los visitantes llegan. Este proceso especial de comunicación a través de las cosas implica el trabajo de diversos profesionales:

- * Los directores responsables del museo que definen programas en colaboración con el sector administrativo.

- * Los curadores, quienes se encargan del cuidado de las colecciones y de enriquecerlas paulatinamente con préstamos, donaciones y adquisiciones; ellos son quienes revisan o solicitan investigaciones para conocer las obras profundamente.

- * Conservadores, se ocupan de prevenir el deterioro de los objetos. Verifican su estado físico, aseguran las mejores condiciones de mantenimiento, temperatura, luz, barnices, etc., a la vez que investigan los datos necesarios para su identificación.

- * Restauradores, quienes con una preparación similar a la de los conservadores, reparan las piezas dañadas.

- * Los museógrafos, quienes proponen y diseñan la forma de presentar las colecciones y su realización material: los soportes (vitrinas, mamparas, muros, bases), el color, la iluminación y la distancia entre los objetos. Conjuntamente con los curadores, los museógrafos determinan el hilo conductor que dará sentido al conjunto de objetos en exposición.

- * Los educadores y animadores culturales, que hacen posible la comprensión cada vez mayor, de las colecciones: organizan visitas guiadas, describen y amplían la información de los textos que acompañan a las exposiciones, preparan las proyecciones de audiovisuales o películas, las conferencias, los encuentros con artistas o científicos y los espectáculos que enriquecen la comprensión de las exposiciones.

* Los trabajadores técnicos, manuales, de limpieza y de seguridad, que permiten mantener las obras, el edificio y su equipamiento en óptimas condiciones.

Los museos se dedican a conservar y seguir coleccionando objetos para las generaciones presentes y futuras.

Visitamos museos con el fin de aprender y disfrutar a través del lenguaje de los objetos, observamos su espacio, nos acercamos a las piezas e imaginamos su origen.

Cada uno de nosotros percibe y siente, según sus condiciones psíquicas y biológicas, su edad, su educación, sus principios y valores; de acuerdo con sus conocimientos, con la actividad que desarrolla y con el lugar que ocupa en nuestra realidad social.

Si bien existe una gran diversidad de intereses y gustos que condiciona las preferencias en el uso del tiempo libre y en la selección de espacios recreativos, las diferencias no son absolutas, pues compartimos el mismo origen, el ambiente natural y sus recursos; la información, los medios de comunicación, el tiempo y el país en que vivimos. Es tarea de un museo, conservar y exhibir el acervo cultural que une a la sociedad que formamos.

En la actualidad es impresionante el número de museos existentes y de proyectos de organización y funcionamiento de nuevos establecimientos. Los museos de hoy en día, constituyen un centro importante de esparcimiento y educación para la sociedad actual.

1.2 ANTECEDENTES HISTORICOS

Al surgir las grandes culturas, el género humano tuvo la necesidad de perpetuar su historia, su cultura y sus artes; conservando y guardando cuidadosamente los objetos y reliquias con sus pertenencias personales, familiares y comunales: ceremonias y actos propiciatorios ante sus dioses.

Hoy, gracias a ello, podemos revivir con objetos o escritos antiquísimos lo que alguna vez fueron los pueblos, y de esa manera conocernos a nosotros mismos.

La primer noticia de la existencia del museo, data de las más viejas dinastías egipcias, hacia 3200 A.C. (hace aproximadamente 5000 años).

Su importancia radica en el hecho de que en estos recintos escribieron las hazañas y pormenores de su vida para tener derecho a la eternidad después de su muerte. Gracias a este hecho funcionó el concepto del museo, haciendo una narración casi completa de la vida y cultura de Egipto dando a conocer su historia.

Más tarde apareció Alejandría, conocida como la gran metrópoli de la cultura. Su biblioteca fué el centro del conocimiento humano de la época por la riqueza de los objetos, libros, manuscritos, mapas y tesoros acumulados, los cuales se encontraban al servicio de toda aquella comunidad. La Biblioteca de Alejandría pudo haber sido uno de los primeros lugares donde funcionó esta institución que hoy llamamos museo, puede considerarse sede de uno de los primeros museos en el mundo antiguo, aunque su función original de los museos era distinta a la que conocemos hoy en día. Esta servía como un lugares para investigación y colección de documentos. Los griegos desarrollaron también el concepto de la pinacoteca, que debido a que albergaba pinturas, joyería y otros ornamentos, se acercaba más a lo que hoy conocemos como museo.

Las primeras colecciones o núcleos de museos propiamente, surgieron en el siglo V a.C. en las ciudades griegas de Atenas y Delfos. Llamadas Tesaurói, eran depósitos en los que guardaban obras consideradas de gran valor y belleza que habían sido ofrendadas a las divinidades en los templos. Al mismo tiempo, se originó en Atenas, el

escritor griego Pausanias (S. II D.C.), decía que en un edificio adyacente al de Propylea, en la Acrópolis de Atenas, existía un salón llamado Pinakoteke, conteniendo una colección de pinturas que estaba abierta al público.

También es sabido que muchos generales de la Roma antigua adoraban sus jardines y casas con esculturas griegas, y que poco a poco este arte fue adornando también plazas y jardines públicos.

Durante los primeros siglos de la era cristiana que siguieron a la era helénica, la idea de un museo como sitio de inspiración o aprendizaje se perdió, así como la idea de la Pinakoteke griega. Sin embargo el afán de coleccionar subsiste a través de los siglos en la humanidad, dando con ello bases importantes para la creación de los museos.

En los primeros siglos de la era cristiana, cuando los símbolos eran dibujados en las paredes de las catacumbas en Roma para fortificar e inspirar la fe, y posteriormente, durante la edad media, cuando los retablos ricamente labrados y los vitrales representaban paisajes bíblicos, ya las iglesias eran sitios donde las enseñanzas eran fuertemente apoyadas por imágenes mucho más impactantes y representativas. Un magnífico ejemplo es la catedral de San Marcos en Venecia, donde todas las paredes eran minuciosamente recubiertas de imágenes que además de representar talento y trabajo, son verdaderos tesoros debido a los materiales utilizados.

Ya en la edad media, la visualización de las fuerzas espirituales en trabajos artísticos como de conocimiento e inspiración, fue recreado por la iglesia católica. Y en efecto, aunque no de nombre, se trataba ya de verdaderos museos, aun cuando su proyección y sus finalidades no eran ciertamente las que tiene un museo en la actualidad.

Pero no fue sino hasta el S. XVI que el término griego Mouseion fue utilizado en Italia con su versión italianizada: Museo; lugar en que se agrupaban los botines y trofeos obtenidos por las legiones romanas en sus guerras de expansión y conquista.

Durante el renacimiento, los príncipes italianos, así como las familias nobles empezaron a mostrar interés en las artes y todas las

ramas del conocimiento humano. Durante este tiempo, también gustaban de coleccionar objetos caros e inútiles, más por protegerlos que por disfrutarlos, y en un gesto de camaradería les permitían a sus amigos el admirarlos o inspeccionarlos.

Formaban colecciones privadas en sus "gabinetes de curiosidades", pequeñas salas que contenían todo tipo de cosas excepcionales, desde insectos y animales raros, hasta mapas, piedras preciosas y pinturas.

El museo o la galería de los siglos XVI y XVII en Italia, son los precisos antecesores del museo en nuestros días, que no se llegó a constituir como tal sino hasta 1800, cuando las salas fueron abiertas al público en general. En esa época los curadores, personas preocupadas por investigar y proteger las colecciones del museo, solían dedicarse exclusivamente a los objetos, olvidándose del público visitante.

Pero es sólo a partir del siglo XVIII en Europa, y del siglo XIX en México (durante el gobierno del presidente Guadalupe Victoria), que se crearon los museos como instituciones abiertas al público para exponer y proteger sus colecciones. En cambio hoy en día es evidente que los museos son ante todo medios educativos y recreativos fundamentales para la formación permanente de la población.

La primera transformación radical del museo ocurrió con el avance de las ciencias naturales. Este primer cambio dio como resultado el surgimiento de los museos de historia de la cultura y del arte. Los segundos dedican su atención a todo lo que se considera arte.

En nuestros días, a un museo se llega por interés propio y voluntad personal; al visitante no se le exigen estudios previos ni certificados académicos; va cuando quiere y permanece el tiempo a su albedrío; estudia y admira los objetos que más llaman su atención; reaparece cuando el museo cambia sus exposiciones o le ofrece otros atractivos culturales. Esto hace que el museo sea la más auténtica universidad abierta a todos.

La forma de presentar objetos en los museos permaneció igual desde la edad media hasta fines del siglo diecinueve: Se trataba de mostrar al público la mayor parte posible de una colección, lo que producía una aglomeración incoherente de objetos. Hoy en día se le da mucha más

importancia a la manera en que se exhiben los objetos y no tanto a la cantidad: se les trata de colocar dentro de un contexto, relacionandolos con los demás objetos que los rodean. Se le presta un especial cuidado al fondo y los alrededores, a la ambientación e iluminación, así como a la comodidad y bienestar del espectador.

En los últimos años, se han desarrollado también sistemas audiovisuales, modelos animados, escenografías e iluminación que hacen resaltar los objetos expuestos, y sirven como apoyo cultural e informativo. La infraestructura de los museos modernos ha cambiado también, utilizando sistemas avanzados que permiten mover y modificar pisos, techos y paredes en pocas horas para adecuarse a la exposición que se plantea. La museografía es la parte pragmática de museología. Para muchos es sinónimo de técnicas de presentación, actividad que amerita no solo la clasificación ordenada y seleccionada de las colecciones para su correcta exposición, si no la introducción y uso de técnicas de comunicación y diseño que, obviamente, contemplan aspectos estéticos. Para otros, la museografía abarca también la arquitectura del museo, con el plan de circulación, instalaciones técnicas y programación.

Con la evolución que ha sufrido el mundo de las exposiciones, llegamos a finales del siglo veinte, donde el diseño de exposiciones ya no quiere decir simplemente colocar objetos a la vista del público, sino que se necesita de toda una serie de conocimientos científicos y estéticos para lograr un buen diseño, digno de convertirse en realidad.

En nuestros días, quienes diseñan las exposiciones son equipos con conocimientos suficientes en distintas áreas, como arquitectura, museografía, diseño gráfico, diseño industrial, diseño de interiores, mercadotecnia, ergonomía y antropometría, así como iluminación y aplicación del color.

En el año de 1932 surge la evolución museográfica de México, pues desde entonces empezó a gestarse como una necesidad urgente, una visión moderna acerca de los museos. A partir de ese año estas nuevas entidades culturales se integraron como parte esencial de la educación del pueblo, a todos niveles, sociales y culturales.

1.3 MUSEOS EN MEXICO

México, cuenta con más de 300 museos distribuidos en toda la República. Continuamente se inauguran museos, se abren algunos que habían estado cerrados temporalmente o se instrumentan actividades museológicas aplicadas a las áreas como la educación escolar y la integración comunitaria, la preservación ecológica y la difusión de las expresiones artísticas populares. Todo ello refleja la enorme riqueza cultural y natural de que disponemos y la voluntad de hacerla accesible a un público mayoritario y plural.

Independientemente de la importancia de cada museo, de su temática y de la calidad de las piezas que muestra, la situación actual de los museos existentes en el país pone en evidencia sus enormes contrastes: los recursos museográficos de que se vale para exponer sus colecciones, el mantenimiento de los objetos, el estado de los edificios en que se encuentran y los servicios ofrecidos al público visitante, varían sustancialmente de un museo a otro. Existen museos que cuentan con un amplio presupuesto, con personal capacitado y con apoyo institucional lo que les permite ofrecer lo mejor de sí e irse renovando en forma periódica. Sin embargo hay museos que se encuentran virtualmente abandonados o que sobreviven con dificultad gracias a la labor continua de quienes trabajan en ellos o la cooperación de los habitantes del lugar en que están ubicados.

Estas diferencias son una realidad que inquieta y preocupa tanto a las instituciones involucradas como a las personas que dedican su trabajo y tiempo a los museos. El problema es complejo y los presupuestos escasos. No obstante también es imprescindible que el visitante se integre más a sus museos y tome conciencia de los problemas y necesidades que los afectan.

Sabemos que los museos, a diferencia de las colecciones particulares o las galerías, sólo tienen razón de ser en función del público que los visita. Es al público a quien abren sus puertas y a quien está dirigida la imagen que proyectan del mundo y su historia. Poner a disposición del visitante, toda la información que le permita entrar paulatinamente en la diversidad de temas y colecciones que le aguardan en nuestros museos es de vital importancia.

En el caso de México y de algunos países latinoamericanos, los objetos arqueológicos de fabricación anterior a la fecha de la llegada de los europeos a América se consideran de propiedad nacional, como todo el subsuelo del país. El mexicano o extranjero de residencia permanente puede adquirirlos siempre que demuestre que provienen de algún hallazgo accidental y haga su registro correspondiente ante el Instituto Nacional de Antropología e Historia.

En México, podemos distinguir temáticamente cinco grupos distintos de museos: museos de arte, museos de antropología, arqueología e historia, museos de ciencia y tecnología, museos de etnografía, artesanías y cultura popular y museos de temas diversos. Entre algunos de ellos podemos citar los siguientes:

MUSEOS EN EL DISTRITO FEDERAL:

Capilla Alfonsina, Museo de Figuras de Cera Dilea Castillo Vda. de Neira, Museo de la Caricatura, Centro Comunitario Culhuacán, Museo Asociación del Heroico Colegio Militar, A. C; Galería de Historia la Lucha del Pueblo Mexicano, Gruta Marina, Museo Arqueológico de Cuicuilco, Museo de Arte Alvar y Carmen T. de Carrillo Gil, Museo de Mixquic, Museo de Cera de la Ciudad de México, Museo de Historia y Arqueología en el Cerro de la Estrella, Sala Juan Cordero, Museo de Arte Contemporáneo Internacional Rufino Tamayo, Museo de Historia Natural de la Ciudad de México, Museo de Zoología Alfonso L. Herrera, Museo de San Carlos, Museo de Geología del IPN, Museo del Claustro de Sor Juana, A. C., Museo Nacional de Instrumentos Musicales, Museo Escultórico Geles Cabrera, Museo Franz Mayer, Museo Nacional de Antropología, Museo Nacional de Arte, Museo del Palacio de Bellas Artes, Museo Diego Rivera Anahuacalli, Sala de Arte Público Siqueiros, Museo Frida Kahlo, Museo del Recuerdo, Museo de los Constituyentes, Museo Nacional de las Intervenciones, Centro Cultural de Arte Contemporáneo, Museo de la Ciudad de México, Museo de la Criminalística y la Falsificación de la Moneda, Recinto Parlamentario, Museo Numismático, Museo y Biblioteca Postal, Museo Nacional de Arquitectura (en Bellas Artes), Sala de Historia del Heroico Colegio Militar, Museo Tecnológico de la CFE, Museo - Recinto Homenaje a Don Benito Juárez, Museo Histórico Judío Tuvie Maizel, Museo San Juan Ixtayopan, Pinacoteca Virreinal de San Diego, Museo de la Basílica de Guadalupe,

Museo Colonial Casa del Disco, Museo del Carmen, Museo Nacional de las Culturas, Museo Nacional de Artes Gráficas, Museo de Arte Moderno, Museo Nacional de Artes e Industrias, Museo Nacional de Culturas Populares, Museo Estudio Diego Rivera, Museo del Ejército y la Fuerza Aérea, Casa-Museo de la Estampa Militante, Palacio y Museo de la Charrería, Museo Leon Trotsky, Museo de las Intervenciones Extranjeras, Museo de la Acuarela y Museo del Templo Mayor.

Destacan internacionalmente el Museo Nacional de Antropología y el Museo de Arte Moderno, por su diseño arquitectónico, su importancia cultural, así como la calidad de las piezas que exhiben.

El actual Museo Nacional de Antropología; en su creación Museo Nacional Mexicano fue inaugurado en 1925 y respondió a la decisión de reafirmar los valores que había conformado la nación mexicana, así como el deseo de conservar las colecciones de distintos tipos de materiales arqueológicos, históricos, etnográficos de historia natural y otros, que se encontraban dispersos y carecían de un sitio adecuado para su exhibición. Fue nombrado de varias maneras: El museo público de Historia Natural; de Historia y Arqueología; de Historia; de Etnografía y actualmente Museo Nacional de Antropología. Ha jugado un papel primordial en la conservación, estudio y difusión de nuestro patrimonio cultural. Este museo fue la primera institución que se ha preocupado por los aspectos que forman nuestra identidad nacional.

En 1897 se inauguraron en el museo dos nuevas secciones que estudiarían, una el aspecto físico y los restos óseos, y la otra, los materiales etnográficos. En 1890 esta institución se convirtió en agente dinámico de la recuperación del patrimonio arqueológico. En 1892 se llevó a cabo la primera expedición para recuperar objetos etnográficos. En 1893 el museo integro a su área de investigación las lenguas indígenas del país. De esa manera al terminar el siglo XIX los especialistas trabajan en cada una de las ramas de la antropología.

El museo se mantuvo como centro principal de la investigación histórica y antropológica de México durante más de cien años, sin su presencia se hubieran perdido, sin duda, muchas de las obras prehispánicas y etnográficas que ahora pueden ser contempladas por las actuales y futuras generaciones mexicanas.

El Museo Nacional de Antropología, diseñado por el Arq. Pedro Ramirez Vazquez, ha destacado por su arquitectura y su concepto innovador de la época constituyendo un espacio digno y de identificación nacional.

Por otra parte, el Museo de Arte Moderno, de un diseño arquitectónico dinámico ha permitido la constante renovación de sus exposiciones.

El trabajo para una exposición se va goteando a lo largo de varios meses y se divide de acuerdo con las actividades de las diferentes secciones: museografía, comunicación social, educación, biblioteca y documentación; después de seleccionar al artista, se contacta a los críticos de arte sobre los contenidos de los catálogos y los textos que acompañaran a las obras. Se hace un trabajo fotográfico de la obra y se realiza un control para conservar la documentación exhaustiva. Finalmente se establece un sistema de comunicación social para promover la exposición.

Además de la presentación de obras plásticas, el Museo de Arte Moderno realiza actividades complementarias: cursos de computación para niños, talleres de expresión teatral y artes plásticas y funciones de cine - club. Cada vez, asistir a un museo, se convierte en algo divertido que combina entrenamiento con la educación.

Se piensa erróneamente que los museos no son visitados, pero el interés de la gente comprueba que el asistir a ellos forma parte de la vida cotidiana.

Mensualmente asisten al Museo de Arte Moderno 40.000 personas de diferentes clases y sectores: estudiantes, extranjeros, conocedores y personas interesadas. En medio del deleite de los asistentes surge la función de un museo, su función se basa en recibir la cultura que produce la sociedad y posteriormente dicha comunidad a un museo en cierto momento a contemplarse así misma.

En nuestro país afortunadamente existe gran cantidad de hacedores de arte, México es el único país de América que tiene una tradición de este tipo a lo largo de su desarrollo histórico. Según Oscar Urrutia director del Museo de Arte Moderno, México cuenta con una tradición de

artes plásticas que ha sido continua, desde la etapa pre-cortesiana hasta la moderna, pasando por la época colonial.

A una sociedad tan rica en sus obras plásticas y a un país reconocido en el mundo entero por sus artistas, le corresponde un mayor espacio para la exhibición de sus productos "Debería haber más museos en nuestro país opina Oscar Urrutia Tazzer". México es enorme y no solo necesita un mayor número de museos, sino que además estos deben tener una orientación delimitada; es decir requieren inclinarse por determinadas corrientes o épocas de producción plástica.

En el Distrito Federal la Universidad Nacional Autónoma de México siempre ha desempeñado un papel vital en la difusión cultural y académica del país, albergando varios museos, que cumplen ya sea con funciones específicas en la educación universitaria de diversos temas y para públicos heterogéneos.

MUSEOS PERTENECIENTES A LA UNAM

MUSEO UNIVERSITARIO DE ANTROPOLOGIA

Ubicado en C.U.

Original - Ubicado en la torre II de humanidades.

El núcleo está integrado por cinco salas: un tema central acerca de la evolución humana y el de desarrollo cultural desde los primeros homínidos hasta la revolución científica y cuatro secciones para cada disciplina antropológica. El área de etnología ilustra la fiesta mexicana, desde sus orígenes remotos hasta las manifestaciones populares de la actualidad, la sala de arqueología reconstruye la vida de antiguos pobladores a partir de vestigios encontrados en una excavación simulada, la sala de antropología física resalta la variabilidad étnica del hombre y finalmente en la última área, mediante recursos gráficos se explica al público la importancia del lenguaje y las teorías que explican la evolución de las lenguas.

A través de fotografías, gráficas, mapas, dibujos y métodos audiovisuales, este museo presenta en forma atractiva sus exposiciones, las colecciones que muestran se forman con reproducciones donadas por investigadores, artesanías adquiridas y muestras de su acervo. La colección "Werner Green" de restos fósiles homínidos, las

reproducciones en plástico de las culturas de Mesopotamia, Egipto y Creta.

CASA DEL LAGO

Se encuentra en Chapultepec frente al lago menor. Su origen se remota a los 1906 se construyó por iniciativa de José Ives Limantour. En 1929 fue asignada como sede de la dirección de Estudios Biológicos, más tarde de Instituto de Biología, posteriormente se destinó a la difusión cultural a lo largo de sus primeros 30 años de vida universitaria se han montado 650 exposiciones de pintura, dibujo, escultura, fotografía, efectos luminosos, gráficas y otras especialidades.

PALACIO DE MINERÍA

Construido entre 1797 y 1813 por Manuel Tolsá, fue restaurado por la facultad de Ingeniería durante 1963 y 1976. Cuenta con el Museo de Minería.

Pone al público al alcance de los valores históricos del Real Seminario de Minería primera institución educativa y científica de América.

MUSEO DE LA MEDICINA MEXICANA

Se localiza en el que fuera el Palacio de la Inquisición de la Nueva España y sede de la escuela Nacional de Medicina. A partir de 1954 se destinó a albergar el museo de la Medicina Mexicana.

Sus colecciones abarcan documentos, instrumentos quirúrgicos coloniales, libros, pinturas, esculturas e ilustraciones que junto con materiales museográficos actuales ofrecen al público una reseña histórica de la medicina mexicana desde las curas prehispánicas hasta los modernos centros hospitalarios actuales.

MUSEO UNIVERSITARIO DEL CHOPO

Ubicado en Sta María la Ribera, su edificio es una joya del arte neorrenacentista. Restaurado en 1973, por la U.N.A.M., alberga exposiciones temporales. Allí se exhiben muestras generacionales temáticas, estilísticas y personales de reconocidos artistas mexicanos y extranjeros en todas las variantes del arte.

MUSEO DE LA ESCUELA NACIONAL PREPARATORIA Y PARA LA EDUCACION Y EL ARTE.

Este museo tiene como objetivo presentar a los universitarios y al publico en general un panorama cultural y recreativo de los valores artisticos y educativos que forman parte de la Escuela Nacional Preparatoria.

MUSEO DE LAS CIENCIAS

Recientemente inaugurado, este museo contribuye a que la ciencia forme parte de la cultura nacional.

MUSEO DE ANATOMIA PATOLOGICA

Ubicado en la Facultad de Medicina Veterinaria y Zootecnia, exhibe muestras de alteraciones patologicas.

MUSEO NECROTECA

Parte del Departamento de Anatomia de la Facultad de Medicina. Cuenta con dos salas de exhibicion donde se presentan modelos para el estudio de la anatomia humana.

GALERIA DE LA FACULTAD DE ARQUITECTURA

Abierta en 1988, constituye un espacio abierto a la creatividad de artistas jovenes, cuyo proposito es estimular el talento de pintores, grabadores y diseñadores que comienzan a incursionar en el ambito del arte plastico.

MUSEO DEL INSTITUTO DE GEOLOGIA

Ubicado en Sta. Maria la Ribera es el museo del Instituto de Geologia de la U.N.A.M..

MUSEO DE ZOOLOGIA

Localizado en la Facultad de Ciencias, ofrece un panorama completo sobre la fauna nativa de Mexico.

HERBARIO DE LA FACULTAD DE CIENCIAS

La coleccion se destina a la investigacion botanica y taxonomica y para la docencia.

MUSEO DE PALEONTOLOGIA

Con sede en el Instituto de Geología de la U.N.A.M., apoya el desarrollo e investigación de la paleontología en México.

MUSEO DE ANATOMIA VETERINARIA

Exhibe una colección permanente de esqueletos de animales domésticos.

CAPITULO II. UN MUSEO DE ARQUITECTURA

2.1 JUSTIFICACION DEL TEMA UN MUSEO DE ARQUITECTURA Y ARTES VISUALES

La Arquitectura es el arte y la ciencia de la edificación y se alinea en toda cultura como uno de sus integrantes, requiriéndose ubicarse autónomamente en un lugar y tiempo como el todo que es una porción.

Un sobresaliente antropólogo contemporáneo de la Universidad de Harvard, Melville Herskovits, define la cultura como parte del ambiente que el hombre edifica, describiéndose el cuerpo total de creencias, conducta, comportamiento, saber, sanciones, valores y objetos que señalan el modo de vida de un pueblo.

La cultura comprende lo que un pueblo posee: las cosas que los individuos crean y lo que éstos piensan, queda así la Arquitectura es un hacer humano y de los evidentes, cuando las culturas se forjan se hacen grandes y fructíferas las construcciones de nuestro arte han dado fondo a sus múltiples manifestaciones y la vida organizada por ellas mismas.

La arquitectura es parte de una cultura y que la cultura se expresa por su conducto. Es así como surge la idea de ampliar el Museo Nacional de Arquitectura, inaugurado en 1984 en el cuarto piso de Bellas Artes. Presenta exposiciones temporales, ya cuenta con pocas áreas de exposiciones y limitaciones de montaje, donde se diseñan exposiciones sobre un autor, una etapa histórica de la arquitectura o aun estilo específico mediante dibujos, planos originales y fotografías.

La construcción de este recinto daría lugar a espacios de comunicación y encuentro cultural dentro de la sociedad y proporcionando un centro museográfico que exponga dignamente el quehacer arquitectónico no humano, haciendo énfasis en la producción nacional y de sus principales autores de los procesos creativos que anteceden a cada obra; donde se pueda ver metódicamente por propios y extraños toda las expresiones en este ramo, como parte de nuestra historia y expresión de la cultura nacional, así como proporcionar

bases en el entendimiento de la ciudad y su desarrollo através de la arquitectura.

Una exposición de arquitectura no acaba al salir del museo. Esta permite que las imágenes sigan actuando en el visitante cuando vea el entorno arquitectónico con una mirada diferente. Los mercados, edificios, parques, etc. la ciudad misma puede volverse para él la extensión del aprendizaje que ha obtenido en la visita.

La historia de la arquitectura, es inherente al arte, el diseño, la ciencia y la tecnología. Comprender estos aspectos a través de la arquitectura resulta una didáctica enloquecedor, palpable y cercana del visitante.

Para la ubicación del museo se buscó un lugar con un significado histórico y cultural, que permitiera la adaptación de un recinto con las características de un museo; es así como se seleccionó el Centro Cultural Universitario de la Ciudad Universitaria, uno de los espacios públicos más grande de la Ciudad de México, sólo equiparable en dimensiones al Bosque de Chapultepec.

Un museo de arquitectura y arte, complementa el recientemente inaugurado museo de las Ciencias, para mostrar y motivar la inquietud por las ciencias y artes y encaminar a la juventud hacia las diversas áreas del conocimiento.

Para los estudiantes, el museo podría seguir los mismos métodos de enseñanza que las aulas, tratándolos de una manera mas libre y dinámica. La atención al público en general, en cambio, es radicalmente opuesta debido a que no puede ni sera obligado nunca a visitar un museo. Es obligación de este atraerle, con la proyección de su actividad interior. Para invitar al público a entrar se mostraría un carácter arquitectónico con el edificio. otro aspecto fundamental para atraer al público, es hacerlo participar de todo lo que en el interior del museo ocurre, tocando, manipulando y compenetrandose con los objetos que está viendo. Es aquí donde las técnicas de exposición son importantes, donde se necesita destacar al detalle el valor artístico e histórico de la pieza en exposición. Hacer comprender al observador que tiene ante si el producto de una mezcla de talento y esfuerzo formador de su propia cultura.

TEMAS QUE PODRIA INCLUIR EL MUSEO

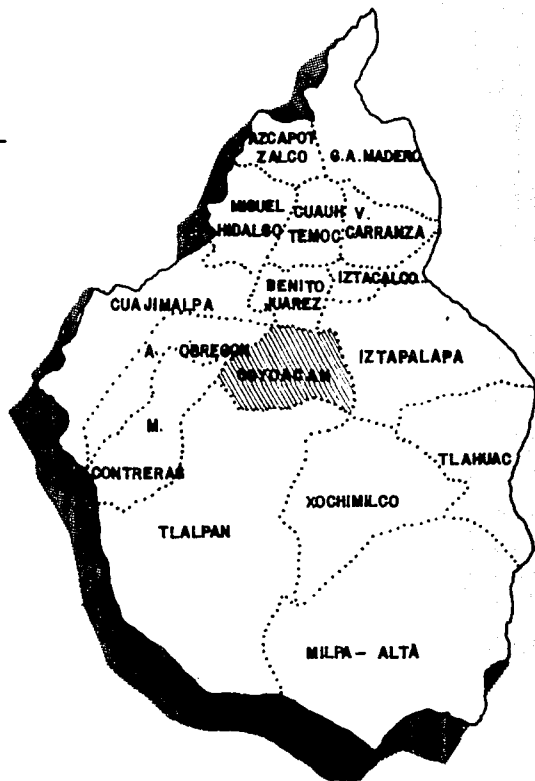
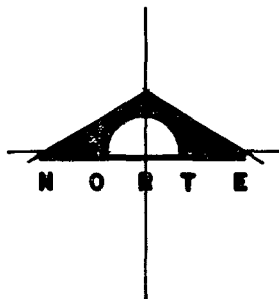
- Introducción al Diseño.
- Diseño Arquitectónico.
- Diseño Urbano.
- Diseño Industrial.
- Diseño Gráfico.
- Escultura.
- Pintura.
- Sala de Exposiciones Temporales I.
- Sala de Exposiciones Temporales II.

2.2 LOCALIZACIÓN

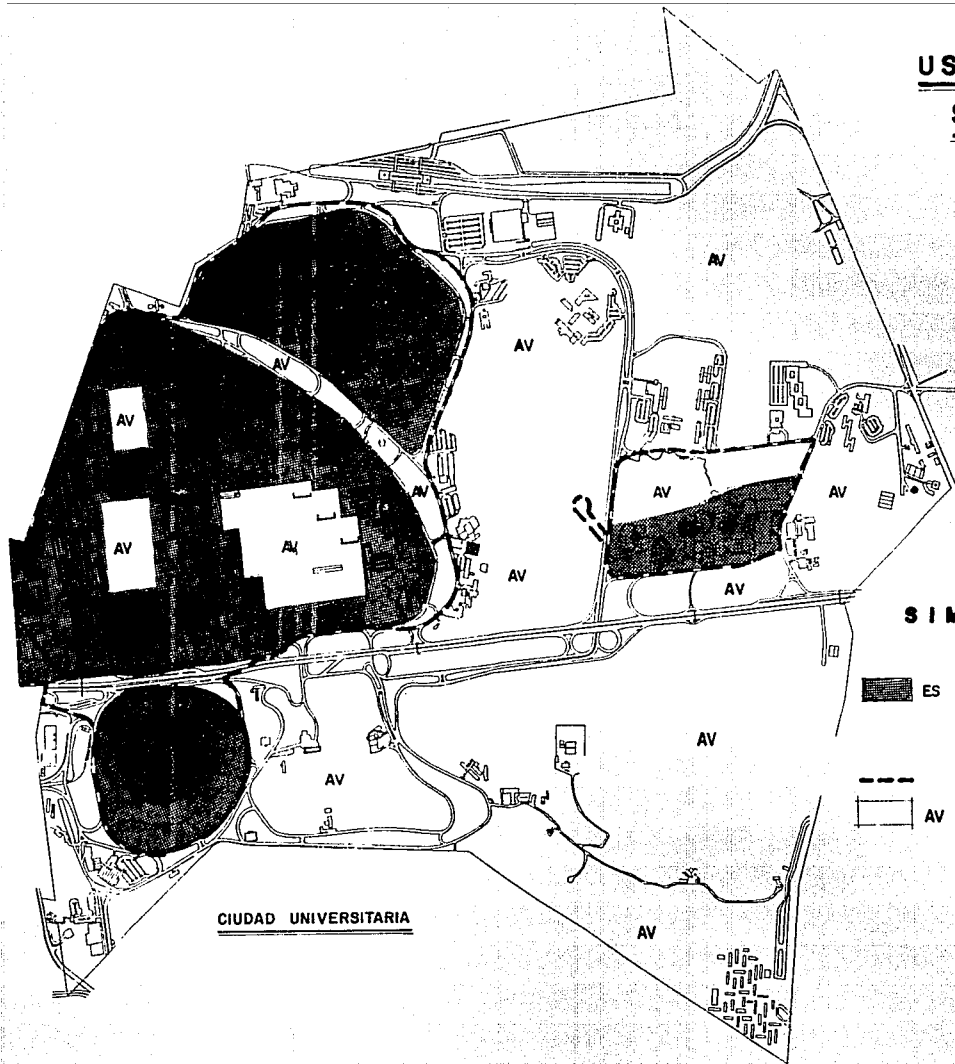
El museo se propone sea localizado dentro de la Delegación Coyoacán, situada en la parte sur del Distrito Federal, con una altitud aproximada de 2240 metros sobre el nivel del mar.

La delegación, se localiza geográficamente entre los meridianos $19^{\circ}24'$ de latitud norte y 99° de longitud oeste del meridiano de Greenwich. Colinda con la Delegación Benito Juárez e Iztapalapa al norte; con la Delegación Tlalpan y Alvaro Obregón al sur; con la Delegación Xochimilco al este y con la Delegación Alvaro Obregón al oeste.

LOCALIZACION



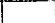


USOS DEL SUELO



CIUDAD UNIVERSITARIA

SIMBOLOGIA

-  ES EQUIPAMIENTO DE SERVICIOS ADMINISTRATIVOS, SALUD, EDUCACION Y CULTURA
-  LIMITES DE ZONA PATRIMONIAL
-  AV AREAS VERDES Y ESPACIOS ABIERTOS

2.3 DATOS FISICOS

CLIMA DE LA CIUDAD DE MEXICO

Debido a la latitud a la que se encuentra la Ciudad de México, su clima es tropical de montaña, es decir, aunque la temperatura es menguada por la elevada altura del valle, otros rasgos climáticos como la regularidad e intensidad de los aguaceros son típicos de los trópicos.

Durante la estación invernal la Cuenca de México se encuentra bajo la influencia de las masas de aire polar características de las regiones templadas ubicadas fuera de los trópicos.

Según Koepen y García, el sur de la Ciudad de México pertenece al clima del tipo C (wo) b (1'), el más seco de los subhúmedos con lluvias en verano. La estación seca está limitada al invierno.

Las precipitaciones mayores en la cuenca están concentradas en el verano de junio a septiembre. Hay un pronunciado gradiente de precipitaciones dentro de la cuenca, desde áreas de gran cantidad de lluvias hacia el suroeste - aproximadamente 1500 mm anuales-, hasta áreas de clima semi-árido - cerca de 600 mm anuales - hacia el noreste.

La temperatura media anual en el fondo de la cuenca es aproximadamente de 15 °C con una amplitud de 8°C entre las medias de verano e invierno. Las heladas nocturnas durante el invierno ocurren en casi toda la cuenca y su frecuencia tiende a aumentar considerablemente con la elevación y aridez.

Los vientos dominantes en la Ciudad de México son los que provienen del norte.

La zona se localiza sobre basaltos del cuaternario, especialmente permeable; esta gran capacidad de infiltración lo transforma en extraordinario almacenador de aguas, con elevada transmisibilidad.

El suelo del área del Ajusco, se ha clasificado como hidrandept; su resistencia es de 10 ton/m². Debido a la presencia de lava volcánica en la superficie que resulta un terreno de buena resistencia.

CAPITULO III. PROYECTO

3.1 PROGRAMA ARQUITECTONICO

1.- AREA PUBLICA

1.1 ACCESO

1.1.1 Plaza de acceso peatonal.	200 m ²
1.1.2 Vestibulo de distribución	200 m ²
1.1.3 Servicios sanitarios, para la zona de vestibulo.	90 m ²
1.1.4 Area de servicios telefónicos.	6 m ²

SUBTOTAL DE AREA 496 m²

1.2 RECEPCION

1.2.1 Taquilla.	4 m ²
1.2.2 Guardaropa.	15 m ²
1.2.3 Modulo de información	6 m ²

SUB TOTAL DE AREA 25 m²

1.3 VESTIBULO

1.3.1 Sala de espera.	
1.3.2 Zona de directorio.	
1.3.3 Zona de pizarrón.	
1.3.4 Area escultorica representativa.	
1.3.5 Area para exposiciones temporales de pequeñas colecciones.	

SUB TOTAL DE AREA 120 m²

1.4 CAFETERIA / LIBROS Y REVISTAS

1.4.1 Area de mostradores.	45 m ²
1.4.2 Area para mostrar libros y revistas.	8 m ²
1.4.3 Area de comensales.	120 m ²
1.4.4 Caja de cobro.	4 m ²

SUB TOTAL DE AREA 177 m²

1.6 AUDITORIO

1.6.1 Auditorio para 250 personas	200 m ²
1.6.2 Vestibulo del auditorio	62 m ²
1.6.3 Caseta de proyección	12 m ²

SUBTOTAL DE AREA

274 m²

1.7 AREAS DE EXPOSICIONES

- 1.7.1 Sala de Introducción.
- 1.7.2 Sala de Exposición Arquitectónica.
- 1.7.3 Sala Exposición de Diseño Industrial.
- 1.7.4 Sala de Exposición de Urbanismo.
- 1.7.5 Sala de Pintura.
- 1.7.6 Sala de Escultura.
- 1.7.7 Sala de Exposiciones Temporales No.1
- 1.7.8 Sala de Exposiciones Temporales No.2
- 1.7.9 Galería de Arte y Diseño.

SUB TOTAL DE AREA

3600 m²

1.8 BIBLIOTECA

1.8.1 Vestibulo de acceso con archivo de material.	20 m ²
1.8.2 Area de recepción donde hacer préstamo de material y barra de paqueteria.	7 m ²
1.8.3 Area de lectura de material.	81 m ²
1.8.4 Area de estantes de consulta de material.	120 m ²
1.8.5 Area de fotocopiado.	6 m ²
1.8.6 Privado.	8 m ²
1.8.7 Bodega para biblioteca.	70 m ²

SUB TOTAL DE AREA

312 m²

2.- AREAS DE SERVICIO

2.1 DIRECCIÓN

2.1.1 Recepción.	6 m ²
2.1.2 Sala de espera.	14 m ²
2.1.3 Secretaria de dirección.	6 m ²
2.1.4 Privado del dirección.	30 m ²

SUB TOTAL DE AREA 56 m²

2.2 ADMINISTRACION

2.2.1 Monitor y correspondencia.	8 m ²
2.2.2 Privado para pagos.	8 m ²
2.2.3 Privado de Contador General.	15 m ²
2.2.4 Secretaria de Contabilidad.	6 m ²
2.2.5 Cubiculo para Departamento de Difusión	12 m ²
2.2.6 Cubiculo para mantenimiento.	12 m ²

SUB TOTAL DE AREA 61 m²

2.3 ALACENA DE RESTAURANTE Y DE SERVICIO EN GENERAL

2.3.1 Area de refrigeración y congelación de alimentos.	
2.3.2 Almacén de alimentos y de equipo de operación.	
2.3.3 Zona de preparación de alimentos.	
2.3.4 Zona de cocción.	
2.3.5 Mesa de servicio.	
2.3.6 Zona de lavado y secado.	

SUB TOTAL DE AREA 25 m²

2.4 SERVICIO PARA PERSONAL

2.4.1 Baños y vestidores empleados.	45 m ²
2.4.2 Intendencia control de empleados.	8 m ²

SUB TOTAL DE AREA 53 m²

2.5 TALLERES

- 2.5.1 Restauración
- 2.5.2 Fotografía
- 2.5.3 Maquetas
- 2.5.4 Gráfico o de dibujo
- 2.5.5 Bodega

SUB TOTAL DE AREA

1110 m²

2.6 CUARTO DE MAQUINAS Y SUBESTACION ELECTRICA

- 2.6.1 Oficina.
- 2.6.2 Equipo de bombas.
- 2.6.3 Equipo contra incendio.
- 2.6.4 Cisternas.
- 2.6.5 Tablero de control y acometidas.
- 2.6.6 Subestacion eléctrica y planta de luz.
- 2.6.7 Elevadores.
- 2.6.8 Alarma general.
- 2.6.9 Bodega general.
- 2.6.10 Talleres de mantenimiento.

SUB TOTAL DE AREA

141 m²

2.7 ANDEN DE SERVICIO

- 2.7.1 Area de descarga y carga.

SUB TOTAL DE AREA

85 m²

3.- AREAS EXTERIORES

3.1 JARDINERIA

- 3.1.1 Area jardinada
- 3.1.2 Estacionamiento

1896 m²

3.2 AREAS DE TRANSITO VEHICULAR

- 3.2.2 Estacionamiento para camiones,
- 3.2.3 Patios de maniobras
y estacionamiento empleados.

400 m²

500 m²

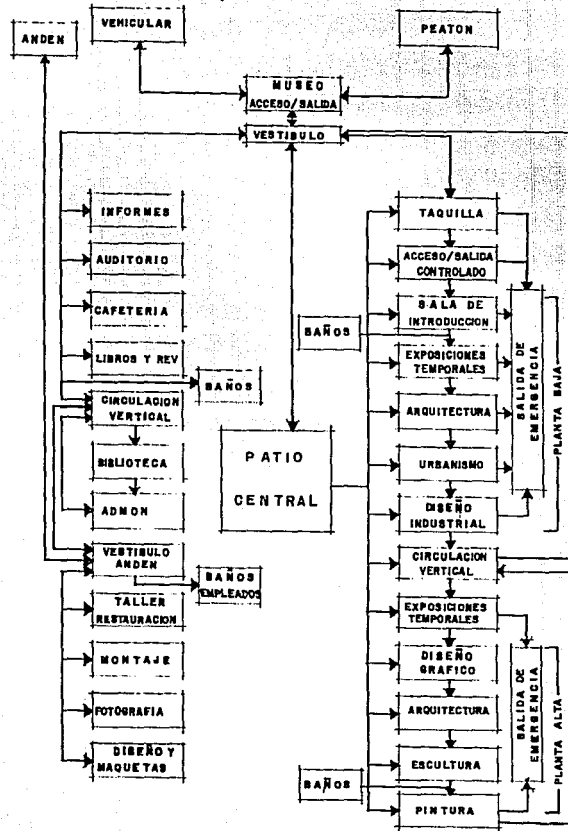
SUB TOTAL DE AREA

900 m²

**TOTAL DE ÁREA DEL MUSEO
(sin contar área de estacionamiento)**

6201 m²

3.2. DIAGRAMA DE FUNCIONAMIENTO



3.3 MEMORIA DESCRIPTIVA

3.3.1. MEMORIA URBANA Y ARQUITECTONICA.

En cuanto a la ubicación se piensa en un lugar con un significado histórico y cultural, es así como se seleccionó un terreno en la Ciudad Universitaria de la Universidad Nacional Autónoma de México. Dentro de esta, se propone la adhesión del museo al Centro Cultural Universitario, buscando respetar y formar parte de tan importante conjunto.

Aunado a lo anterior el arte y la cultura encuentran uno de sus mejores espacios en C.U. De hecho en sus primeros años en C.U. la Facultad de Arquitectura albergo al núcleo de difusión cultural más importante y grande con que se encontraba en la universidad durante la década de los sesentas, un museo y un teatro contiguos a la librería principal (zona comercial) formaban este concurrido núcleo, tiempo después se construyó el Centro Cultural Universitario, trasladándose muchas de las actividades a este centro, permitiendo a su vez que el núcleo cultural de la Facultad de Arquitectura continuara ofreciendo alternativas de cultura y recreación e incluso incremento con la creación de dos galerías una localizada en la propia biblioteca de la F.A. y la principal contigua al vestíbulo de la facultad abierta al público el 17 de agosto de 1988; esta galería constituye un espacio abierto a la creatividad de los jóvenes, cuyo propósito es estimular e incrementar el talento de pintores, escultores grabadores y diseñadores que comienzan a incursionar en el ámbito del arte plástico.

Ciudad Universitaria cuenta ya con un Museo de Ciencias, ubicar un museo de Arte y Arquitectura en sus terrenos, complementaria la muestra de sus objetivos académicos y culturales.

El proyecto se desarrollará en un terreno ubicado en el Centro Cultural Universitario de Ciudad Universitaria, delimitado al norte por el estacionamiento que da servicio a la Biblioteca y Hemeroteca Nacional; al sur, colinda con la sala cinematográfica y galería Juan O'Gorman; al oriente con la sala de conciertos Netzahualcoyotl y al poniente con el Circuito Cultural.

El acceso vehicular resulta adecuado, ya que se comunica con la ciudad através de la vialidad de acceso controlado Anillo Periférico, la vialidad primaria Avenida Insurgentes, además de Avenida Aztecas, Eje 10 sur y Avenida Dalias. El acceso al sitio, se marca através del Circuito Cultural Universitario, que através de vialidades locales se comunica adecuada y fácilmente con las vías principales de acceso.

En el caso del acceso al poniente, por Avenida Insurgentes, se propone clausurar la vialidad local reubicandola de manera que forme parte de la vialidad secundaria que ordene y haga legible el camino. Se modifica además el entronque de salida, que presenta actualmente problemas en sus sentidos, haciendolo mas adecuado para la circulación.


Actualmente, el acceso principal al conjunto, es por el poniente, se encuentra, de manera inadecuada enmarcado por un estacionamiento, por lo que se propone la ubicacion del museo sobre este espacio para proporcionar al sitio un acceso digno delimitado por las salas cinematográficas Juan O'Gorman y el Museo de Arte y Arquitectura.


La composición se logra através de la continuación de los ejes del trazo original, que se entrecruzan a 90 grados en el centro de la plaza, ubicando el edificio en contraposición del Teatro Juan Ruiz de Alarcón logrando delimitar el espacio que forma la plaza. El espacio así, queda constituido por los actuales edificios, el teatro Juan Ruiz de Alarcón, la sala de conciertos Netzahualcoyotl y las salas cinematográficas y galería Juan O'Gorman y el edificio propuesto Museo de Arte y Arquitectura.

Para sustituir y completar los espacios de estacionamiento, se propone la ubicación de un nuevo estacionamiento a un costado del edificio que por sus características topográficas, no sería visible, al estar bajo el nivel de la vialidad.

VIALIDADES

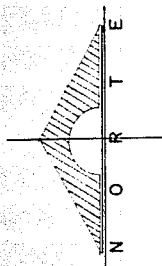
Av. Aztecas

 VIALIDAD DE ACCESO
CONTROLADO EXISTENTE

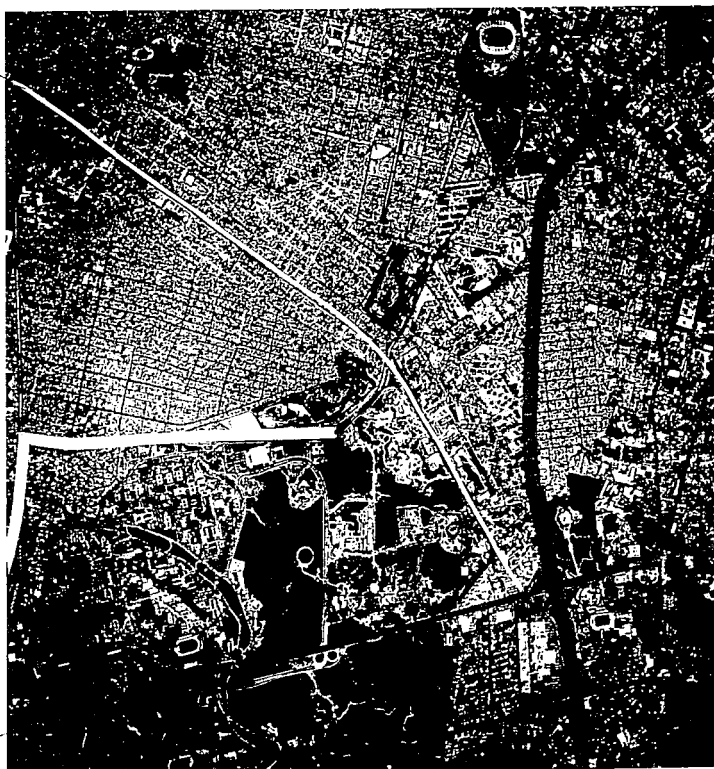
 VIALIDAD PRIMARIA
EN PROYECTO

 VIALIDAD PRIMARIA
EXISTENTE

 LINEA ACTIVA DEL
METRO



Av. Insurgentes



Anillo Periferico

El acceso peatonal, es posible principalmente, a través de Avenida Insurgentes, por lo que se propone la creación de una plaza de acceso que lo distinga y ordene, así como la formalización de los andadores necesarios para encontrar directamente la Biblioteca y Hemeroteca por una parte y por la otra acceder al complejo cultural. La ubicación de esta plaza, se propone en la actual parada de transporte urbano, así como del puente peatonal. Otra de las formas de acceso peatonal, es a través del transporte universitario que parte del Metro C.U. y que finaliza en el circuito cultural, indicando las paradas con pequeñas plazas. La composición de los espacios de estas plazas, se resalta a través de la ubicación de señalización, así como su destacamiento visual con el emplazamiento de árboles colocados en sus ejes. El material de acabado de las plazas, así como los andadores, es utilizando material del sitio, piedra braza junteada con contención de concreto de agregado expuesto, rodeados y enmarcados por amplias zonas jardinadas que hagan agradable el paseo.

La topografía del terreno es plana en su parte sur-poniente, y accidentada en la parte nor-oriente, con un desnivel total de seis metros.

El criterio de diseño seguido en este proyecto, obedece al del contexto de las construcciones que forman el centro Cultural Universitario. El concepto de estos edificios, surge de la observación de la forma de la piedra volcánica, por lo que se sugirieron formas irregulares, así como acabados en color grisáceo. El edificio propuesto, respeta y sigue estos lineamientos de diseño, aportando nuevas formas y tratando de dar al espacio un carácter que lo haga identificable como museo.

Este edificio está pensado para formar parte del Centro Cultural Universitario por lo que se propone una plaza de acceso que se diseñó buscando armonía con la plaza ya existente, proponiendo un cambio de nivel para diferenciar los espacios.

El museo está formado por dos volúmenes principalmente. El volumen de menores dimensiones alberga el área de servicios, mientras que en el de mayor capacidad se localiza el área de exposiciones. Los dos volúmenes se separan por un espacio de transición donde se localizan circulaciones verticales, que permiten continuidad en el recorrido, además de formar parte de los descansos visuales en el

mismo. Este espacio, se propone de vidrio, para poder observar el paisaje del pedregal, así como el espacio escultórico. La escalera, protagonista en el espacio, se diseñó con descansos colgados de un percolado de la parte alta, a base de tensores de acero. La estructura resulta de gran ligereza por ser construida con alfardas de acero en las que descansan huellas de mármol.

Para dar acceso al edificio, se propone una transición de espacios a través del manejo de la doble altura que comienza en un espacio techado exterior que penetra con estas dimensiones al edificio con un posterior paso a un espacio interior de 3.75 metros. El pórtico de acceso, cuenta con 18 metros de ancho, resultando digno y suficiente como respuesta a las dimensiones y uso del edificio.

Dentro del volumen de menores dimensiones, se localiza el área pública de libre acceso por la que se marca el acceso principal. A través de este acceso, se conduce al visitante a un vestíbulo principal de amplias dimensiones cuyo remate visual resulta el patio escultórico del área de exposiciones. En este espacio se propone que el visitante tenga una clara legibilidad de las opciones en la visita, por lo que existe un módulo de información, así como señalización. Se busco claridad y sencillez en el diseño; se permiten largas vistas para obtener una fácil orientación. A través del vestíbulo, se da acceso por la parte izquierda al área de venta de libros y revistas o hacia la cafetería que se encuentra deprimida 1.50 metros respecto al nivel de acceso. En esta parte además, se localiza una circulación vertical que conduce hacia el área de administración, biblioteca y planoteca. Hacia esta parte, se localizan los sanitarios y las escaleras que conducen al sótano del edificio. Hacia la derecha del vestíbulo se localiza el auditorio con capacidad para 250 personas, con dos accesos y dos salidas de emergencia, así como una sala de proyecciones.

En el sótano de este volumen, se encuentran los talleres de fotografía, maquetas y diseño, montaje y restauración así como el andén y control de acceso. Los vestidores y sanitarios para empleados se localizan en esta zona, por la que también se accede a la bodega general.

El segundo volumen, alberga el área de acceso controlado o de exposiciones. Contiene en toda su extensión el área de exposición.

Para lograr un mejor funcionamiento del museo se pensó en un gran vestíbulo para las salas de exposiciones por lo que se propuso un gran patio central techado con una estructura ligera y transparente para permitir el paso de luz y crear un ambiente de exposiciones agradable al visitante. Las salas se comunicarán entre sí para tener una gran versatilidad y poder quitar las divisiones móviles y unir las salas como un total si fuera requerido.

Las salas de exposición, en total 10, se ubican distribuidas en igual número en la planta alta y baja del edificio, todas alrededor del espacio central que por lo tanto resulta de doble altura.

El recorrido comienza por la parte derecha de las exposiciones, respecto al espacio central, continuando hasta la circulación vertical para continuar en la planta alta donde al finalizar, se localiza otra circulación vertical que conduce a la zona del inicio del recorrido o la salida.

Los sanitarios, se localizan poco antes de la mitad del recorrido; un elevador y un montacargas, se localizan casi al finalizar la zona de exposiciones. El montacargas comunica desde el sótano, hasta el segundo nivel, mientras que el elevador recorre únicamente el primero y segundo nivel.

La altura libre en la sala de exposiciones es de 4.50 m. que resulta ideal para este tipo de actividad.

A cada 30 m. aproximadamente, se localizaron descansos visuales, proporcionados por ventanas con diferentes vistas que hacen la visita más agradable.

3.3.2. CRITERIO ESTRUCTURAL

La composición del terreno es principalmente de roca volcánica, lo cual indica que es un terreno muy resistente, ya que según la visita hecha al lugar se propone una resistencia aproximada de 10 a 15 ton/m².

La cimentación es de un solo tipo (según criterio estructural), cimentación de concreto armado (zapatas aisladas y contratraves que

rigidizan y ligan la estructura). Por ser un edificación pública el cual requiere una capacidad de carga bastante fuerte; y por la diferencia de niveles de desplante de los cimientos.

La super estructura sera a base de columnas de concreto armado y las trabes serán de acero por la longitud del claro, o sea para evitar un gran peralte de las mismas, acentando lamina estructural para las losas y un firme de concreto para absorber la compresion de las losas.

Se usará para la envolvente del edificio elementos prefabricados con acabado aparente estriado vertical soportado a base de placas ahogadas en columnas y soldadas en trabes, reforzado con estructura de fierro.

3.3.3. ALBANILERIA Y ACABADOS

Los muros en donde existen columnas serán únicamente diversos y llevaran de base un armado ahogado en el firme para soportarse así mismo llevara castillos para amacizar los muros en las columnas.

Se usara muro de 15 o 20 cms. según lo indique el plano de acabados pegado con mortero cemento arena 1:4.

Los pisos y acabados serán de diversos materiales, utilizandose para todo caso materiales, de fácil y rápido aseo, así también, que no sean de costos elevados, se dará impermeabilización asfáltica a todos las techumbres.

3.3.4. HERRERIA

La techumbre del patio central sera a base del sistema prefabricado mero y cubiertas de acrilico para evitar el peso excesivo, al igual que en todos los ventanales.

Todas las ventanas serán de perfiles de aluminio extruido, fijadas con taquetes y tornillos, quedaran ademas sellados por el exterior.

3.3.5. INSTALACION ELECTRICA

Uno de los elementos mas importantes en una exposicion pero a la vez uno de los mas dificiles de controlar es la iluminacion.

La luz en las exposiciones museograficas debe obtener un ambiente luminoso agradable que respete los colores, sobresalte la textura y traiga la atencion hacia los objetos expuestos.

Un alto contraste en iluminacion da un sentido de direccion visual a un area. Esto se debe a que el ojo humano es atraido involuntariamente a objetos brillantes o hacia areas que contrastan con el fondo general por otro lado, un sistema de iluminacion que reduce o elimina totalmente el contraste, elevando el nivel general de iluminacion y reduciendo las areas oscuras, produce un espacio donde la circulacion y puntos de interes son menos controladores

Los cambios de iluminacion no deben ser muy fuertes, ya que provocan deslumbramientos y no permiten observar detalladamente los objetos iluminados, por lo tanto la iluminacion no debe ser tres veces superior a la menor.

Para lograr el efecto deseado, se pueden crear innumerables combinaciones de estas posiciones basicas, tomando en cuenta las necesidades especificas de cada objeto a exhibirse.

Pinturas, se recomienda iluminar directamente con una colocacion superior que caiga en un angulo de 45° a 60° dependiendo de la altura del cuadro y de la fuente luminosa y que la luz sea difusa para evitar reflejos.

Esculturas, deben ser situadas en un espacio que permita que sean iluminadas desde 2 o 3 puntos, se recomienda luz directa con puntos fuente de poca brillantez y colocada con un angulo de 45° superior a la escultura, es que le otorga una dimension tridimensional.

Vitrinas, para evitar reflejos lo mejor es que la iluminación controle reflejos modificando los ángulos en los vidrios o iluminando los objetos desde el interior.

La iluminación en las exposiciones, por regla general, es un elemento en el cual no se piensa sino hasta que ha sido montada esta.

De acuerdo al sujeto que será iluminado, la iluminación se clasifica de la siguiente forma:

- . Frontal: El origen se coloca enfrente de la superficie
- . Lateral: El origen se coloca hacia un lado de la superficie
- . Superior: El origen se coloca por encima de la superficie
- . Inferior: El origen se coloca por debajo de la superficie
- . Posterior (Backlight): El origen se coloca por detrás de la superficie.

CONTROL DE LA LUZ

1. Luz Directa: Este tipo de luz es óptimo para iluminación específica en una exposición.

2. Luz Indirecta: El origen rebota sobre una superficie antes de llegar a su destino.

3. Luz Semi Indirecta: Se utiliza un difusor, al igual que el rebote sobre alguna superficie.

CONSERVACION

Al iluminar una exhibición museográfica, hay que tener en cuenta que la luz, debido a las radiaciones ultravioleta que emite, puede llegar a dañar al objeto que ilumina, pero al mismo tiempo, hay que tomar en cuenta la necesidad del público de observar una obra de arte bajo condiciones que le permitan apreciarla satisfactoriamente. A continuación tenemos los valores máximos de iluminación recomendados para la exhibición de distintos objetos:

- | | |
|--|---------------|
| . Metal, roca, cristal, cerámica, vitrales,
Joyería, esmaltes | 300 a 500 lux |
| . Pinturas de óleo, cuero sin teñir, huesos,
marfil, madera y laca | 150 lux |
| . Textiles, ropajes, acuarelas, tapices,
impresiones, dibujos, estampas, etc. | 50 lux |

En el proyecto, se proponen 4 salidas incandescentes de centro de empotre, por cada claro de 9 metros, las que permitira los movimientos necesarios para la adecuación luminica especifica de cada exposición.

Se calcularon un total de 115 KVA de consumo aproximado. Debido a la gran cantidad de kilowatts de consumo se tendrá una subestación eléctrica, que será diseñada e instalada íntegramente por la Comisión Federal de Electricidad. También tendrá una planta de luz, que entrará en funcionamiento automáticamente en caso de suspensión de la red.

Los elementos de subestación, planta de luz, acometida, cuchillas interruptoras, medidores, etc, se encuentran ubicadas en el cuarto de subestacion eléctrica y alrededor una trinchera que servirá como protección en caso de una posible inundación.

3.3.6. INSTALACION HIDRAULICA Y SANITARIA.

El museo cuenta con una cisterna de una capacidad aproximada de 12,700 litros, la cual dará servicio por dos vias en caso de corte de suministro. Esta capacidad corresponde a las dos terceras partes del gasto total. La otra tercera parte se encuentra almacenada en tinacos en la parte superior del museo, es decir 3250 litros. El agua será bombeada por medio del sistema de bombas programadas a los tinacos de donde pasarán a servicio por medio de gravedad a las áreas requeridas. También dará servicio al sistema contra incendio. Este, será a base de hidrantes con presión dada con una bomba eléctrica, existiendo una de gasolina como emergencia, completando el sistema con extintores.

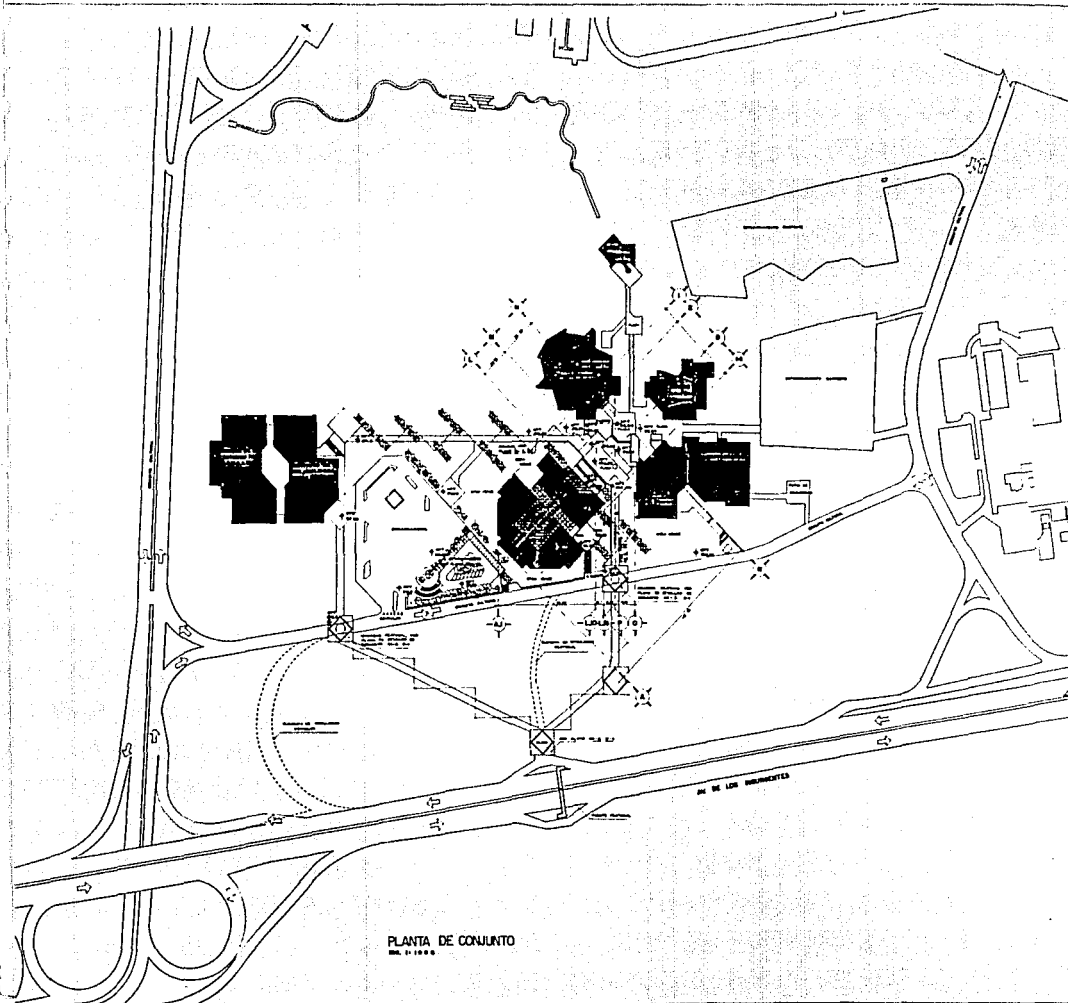
Por su parte, la instalación sanitaria fue diseñada a base de dos redes independientes, una corriente a aguas negras y otra a aguas pluviales. La primera pasará colectando las aguas negras del edificio por medio de registros, de aquí pasará a una fosa séptica, ya que no se cuenta con una red de drenaje municipal. La segunda red también recolectará por medio de registros a las aguas pluviales desembocando en un pozo de absorción.

3.3.7. OBRA EXTERIOR

Las plazas y andadores serán de elementos removibles, piedra braza del sitio colocada a hueso, Adoquin y adocreto con color integral prefabricados, así también, todos los andadores serán semicubiertos con arbustos y arreglados con zonas jardinadas.

3.4. PRESUPUESTO

3.5. PLANOS DEL PROYECTO



PLANTA DE CONJUNTO
 No. 0-1000

U. N. A. M.

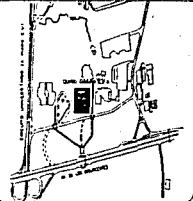
TIPO

TESIS
 PROFESIONAL



PROFESOR: MIGUEL HERRERA LACROIX
 ALUMNO: GUILLERMO FERRAZ
 AÑO: 1988
 TÍTULO: RENOVACIÓN

UBICACIÓN



UBICACIÓN

MUSEO DE ARQUITECTURA Y ARTE VISUALES

PROYECTO

JOSE SALVADOR MARTI POZOS

TIPO

ARQUITECTONICO
 CONJUNTO

ESQUEMA
 AC-1

ESCALA
 PLANTA DE CONJUNTO

FECHA
 AGOSTO / 1988

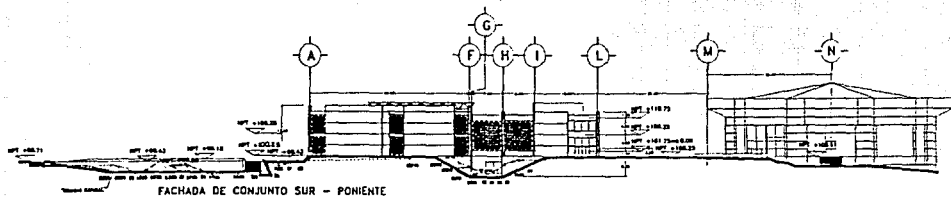
DISEÑADOR
 MIGUEL ANGELO POZOS
 M. A. P.

ESCALA
 1:1000
 ESTUDIO GRÁFICO

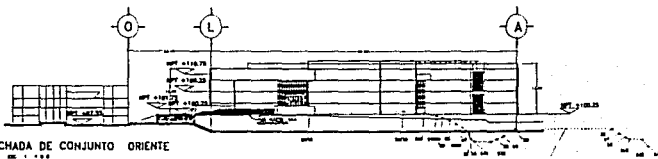
ESCALA
 EN METROS



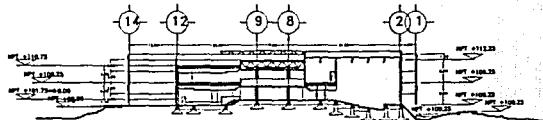
U . N . A . M



FACHADA DE CONJUNTO SUR - PONIENTE



FACHADA DE CONJUNTO ORIENTE



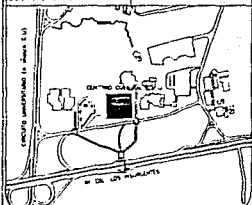
CORTE DE CONJUNTO



TESIS
PROFESIONAL

ARG. MARCEL HERRERA LABRO A.
ARG. BRISA CLEVER HERRERO
ARG. CARLOS LUCIANO RODRIGUEZ

LOCALIZACIÓN



MUSEO DE ARQUITECTURA Y ARTES VISUALES

JEFE DE TESIS
JOSE SALVADOR MARTI POZOS

ARQUITECTONICO
DE CONJUNTO

CLAVE
AC-2

CONTENIDO
FACHADAS Y CORTES
DE CONJUNTO

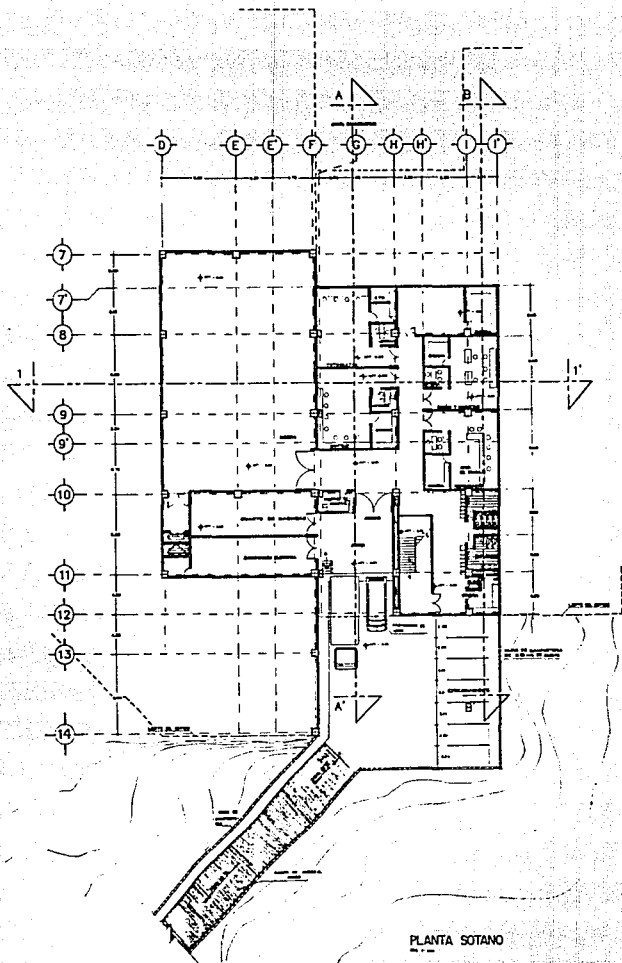
FECHA
AGOSTO / 1992

UBICACION
INSURGENTES SUR C.L.J.
MEXICO D. F.

ESCALA
1:400
ESCALA GRAFICA

CONTORNOS
EN METROS





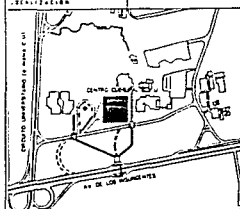
PLANTA SOTANO

U . N . A . M

TESIS
PROFESIONAL



ALUMNO
ING. MIGUEL HERNÁNDEZ LANDO A.
ING. PABLO OLIVERA HERNÁNDEZ
ING. CARLOS LEONARDO HERNÁNDEZ



MUSEO DE ARQUITECTURA Y ARTES VISUALES

REALIZADO POR
JOSE SALVADOR MARTI POZOS

ARQUITECTONICO

CLAVE
A-1

TITULO
PLANTA SOTANO

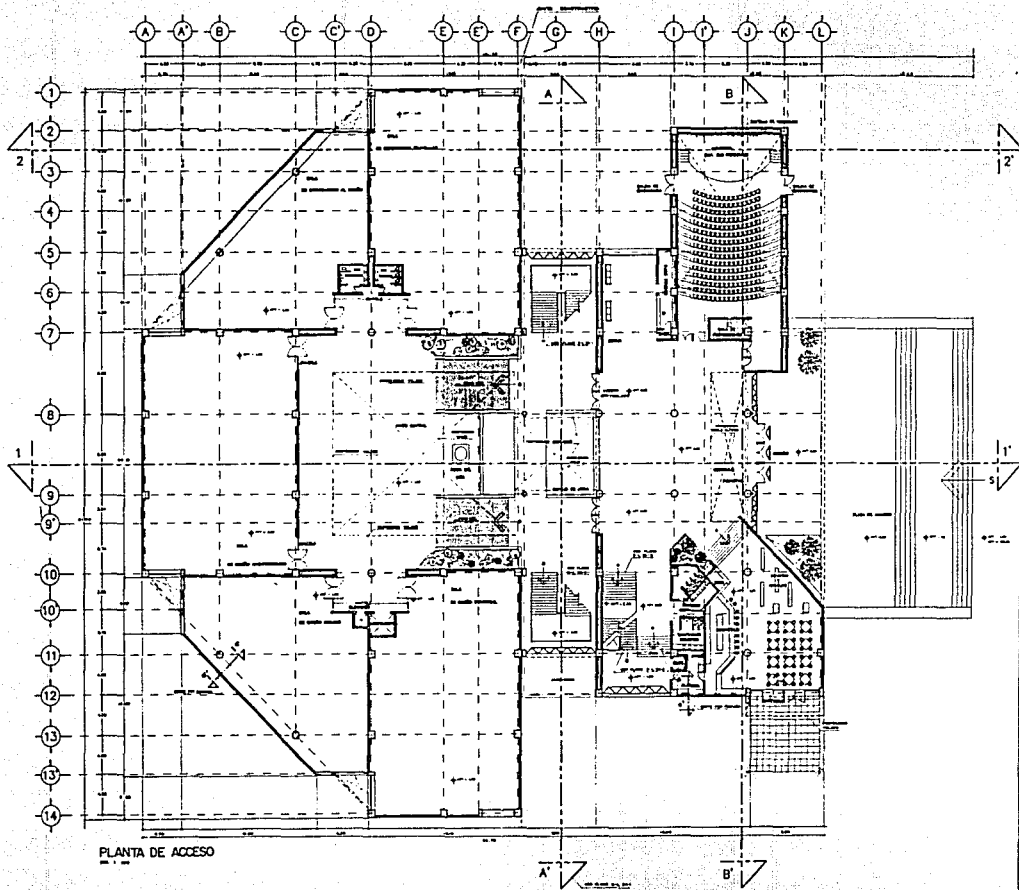
FECHA
AGOSTO / 1992

PROFESOR
INGENIEROS SUR CU
MEXICO D. F.

ESCALA
1:1000

ACOTACIONES
EN METROS





PLANTA DE ACCESO

U . N . A . M

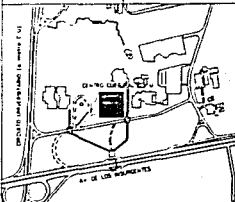
TÍTULO

TESIS
PROFESIONAL



ALUMNO
JOSÉ WIGEL, HERNÁNDEZ LARRO A.
Y JOSÉ GUILLERMO REYNOLZ
Y JOSÉ CARLOS LEZAMA REYNOLZ

SECCIÓN



MUSEO DE ARQUITECTURA Y ARTES VISUALES

ALUMNO
JOSÉ SALVADOR MARTI POZOS

CARRERA
ARQUITECTÓNICO

CLASE

A-2

CONTENIDO
AUDITORIO, CAFETERIA Y OFIC.

FECHA
AGOSTO / 1982

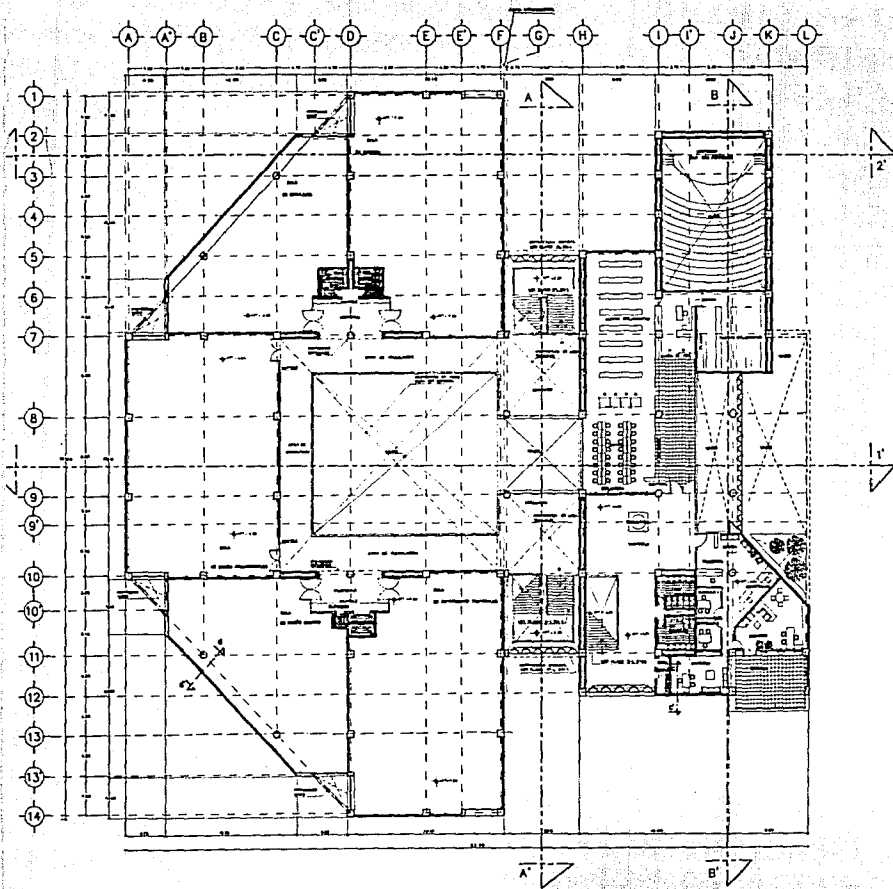
UBICACIÓN
INGREDIENTES SUR CU
MEXICO D.F.

ESCALA
1:100

ABRIL 1982
EX METROS

ESCALA GRÁFICA



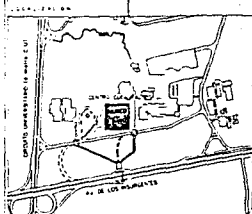


U . N . A . M

TESIS
PROFESIONAL



FACULTAD DE
ARQUITECTURA Y
URBANISMO



MUSEO DE ARQUITECTURA Y ARTES VISUALES

JOSÉ SALVADOR MARTÍ POZOS

ARQUITECTÓNICO

A-3

CONTENIDO
PRIMER NIVEL

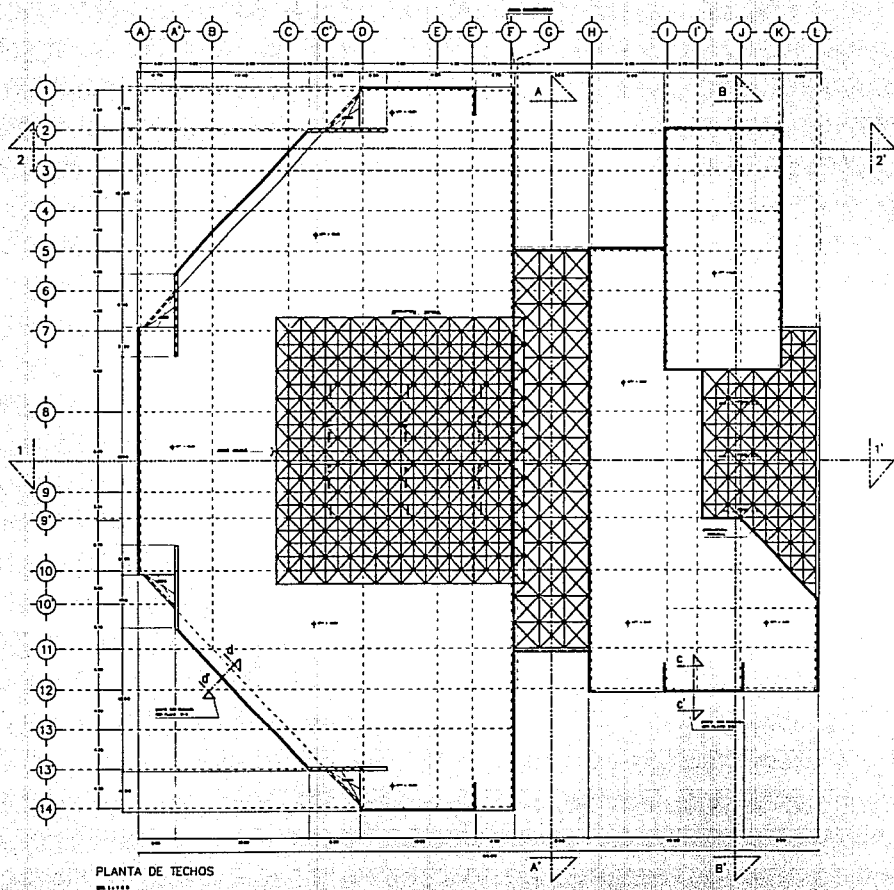
ESCALA
INSERENTES SUR CU
MORCO D. F.

EN METROS

FECHA
AGOS 70 / 1992

ESCALA
1:150





U . N . A . M

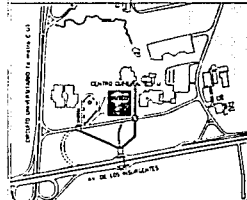
BOLETA



TESIS
PROFESIONAL

ALUMNO
ANDRÉS MANUEL HERNÁNDEZ LARROSA
Y
ANDRÉS MANUEL GARCÍA RODRÍGUEZ
Y
ANDRÉS MANUEL GARCÍA RODRÍGUEZ

LOCALIZACIÓN



MUSEO DE ARQUITECTURA Y ARTES VISUALES

ELABORADO POR
JOSÉ SALVADOR MARTÍ POZOS

ASIGNATURA
ARQUITECTÓNICO

CLASE
A-4

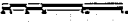
CONTENIDO
PLANTA DE TECHOS

FECHA
AGOSTO / 1982

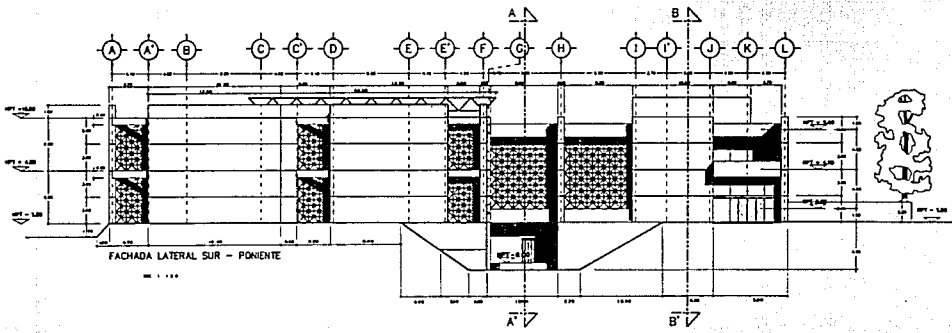
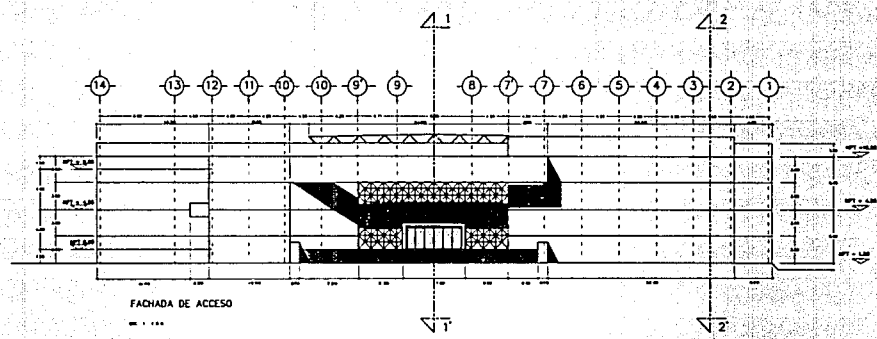
UBICACIÓN
INSURGENTES SUR CU
MÉXICO D. F.

ESCALA
E: 1:50
E: 1:500

UNIDADES
EN METROS

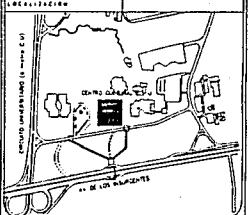


U . N . A . M



TESIS PROFESIONAL

ALUMNO
 ANDRÉS HERRERA LARREA A.
 ANDRÉS PINA GUEVARA REYNOLDO
 ANDRÉS CALDERÓN LEZAMA RODRÍGUEZ



MUSEO DE ARQUITECTURA Y ARTES VISUALES

PROFESOR
 JOSE SALVADOR MARTI POZOS

PLANO
 ARQUITECTONICO

ESCALA
 A-5

CONTENIDO
 FACHADA

FECHA
 AOSTO / 1982

MODIFICACION
 MODIFICACIONES SUR CU
 MEXICO D. F.

ESCALA
 1:150
 LEGENDA GRAFICA

HECHOS EN METROS

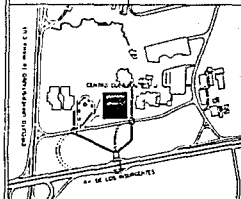
U. N. A. M

TESIS
PROFESIONAL



ALICIA
ING. MARCELO HERRERA LARREA A.
ING. JUAN CLAYTON ALVARADO
ING. CARLOS LEONARDO RODRIGUEZ

RESUMEN



MUSEO DE ARQUITECTURA Y ARTES VISUALES

PROFESOR
JOSE SALVADOR MARTI POZOS

PLANO
ARQUITECTONICO

CLASE
A-6

CONTENIDO
FACEDAS

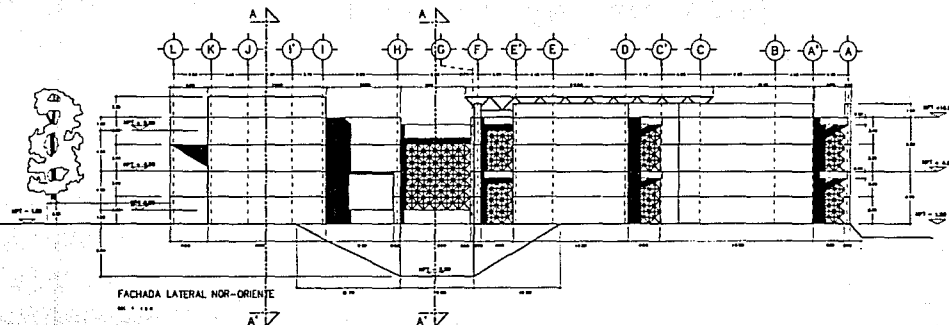
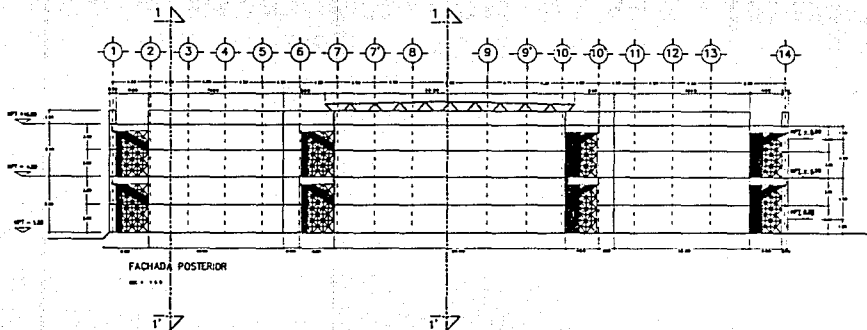
FECHA
AGOSTO / 1982

UBICACION
INGURDIENTES SUR CUJ
MEXICO D. F.

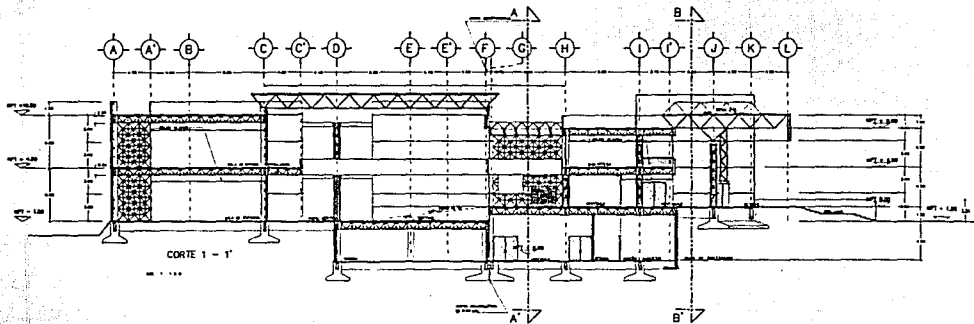
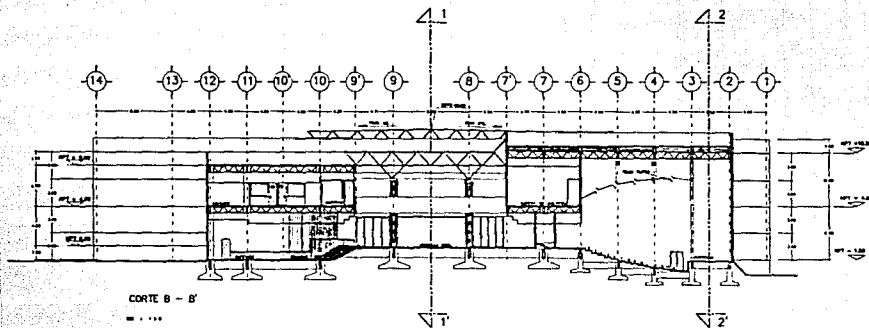
ESCALA
1:150

ABSTRACCIONES
EN METROS

ESCALA GRAFICA



U . N . A . M



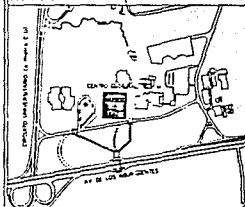
000000

TESIS PROFESIONAL



UNIVERSIDAD NACIONAL AUTÓNOMA DE MÉXICO
FACULTAD DE ARQUITECTURA Y ARTES VISUALES

000000000000



MUSEO DE ARQUITECTURA Y ARTES VISUALES

DESARROLLADO POR
JOSE SALVADOR MARTI POZOS

PROFESOR
ARQUITECTONICO

CARRERA
A-7

CONTIENE
CORTES

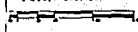
FECHA
AGOSTO / 1982

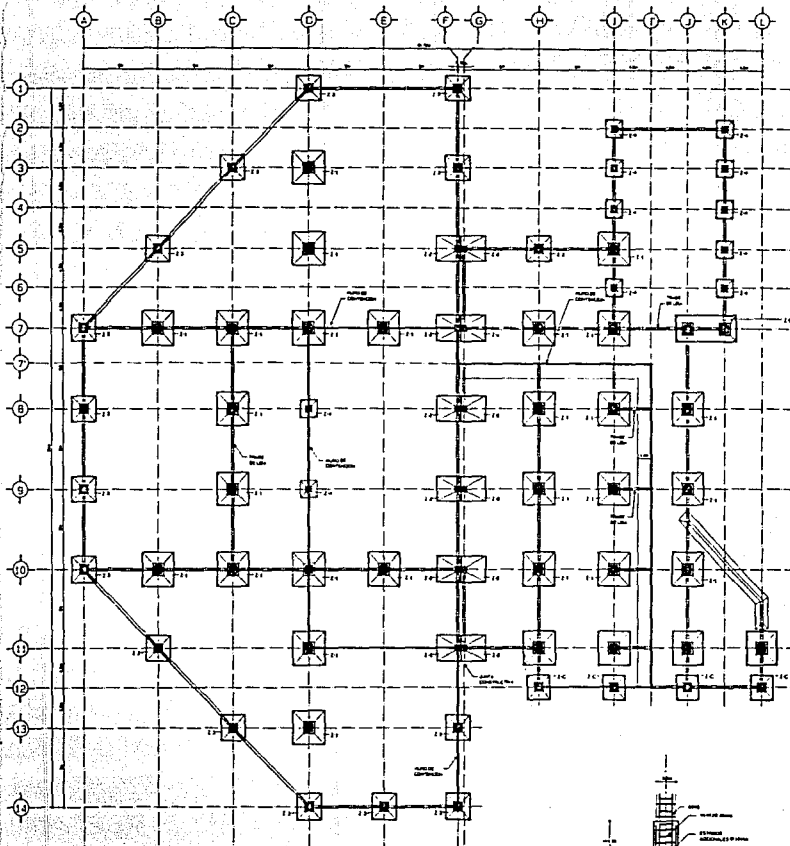
PROYECTADO POR
INGENIEROS SUR CU
MEXICO S. F.

Escala
1 : 1/50

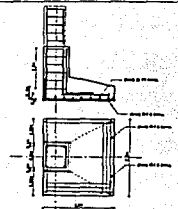
ACOTACIONES
EN METROS

Escala gráfica



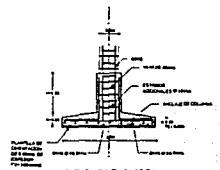
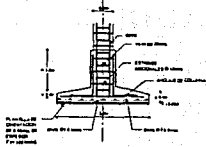


ZAPATA TIPO 21-23-24
 C=21 3.00 x 2.00 m de F.O 10 cm
 C=22 2.00 x 2.00 m de F.O 10 cm
 C=23 2.00 x 2.00 m de F.O 20 cm

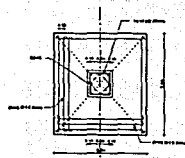


ZAPATA CON BLOQUE 22

ZAPATA TIPO 22-23
 C=22 2.00 x 2.00 m de F.O 10 cm de F.O 10 cm
 C=23 2.00 x 2.00 m de F.O 20 cm de F.O 20 cm



ZAPATA TIPO 21-23-24



U. N. A. M.



TESIS PROFESIONAL

MUSEO DE ARQUITECTURA Y ARTES VISUALES

MUSEO DE ARQUITECTURA Y ARTES VISUALES

JOSE SALVADOR MARTI POZOS

ESTRUCTURAL

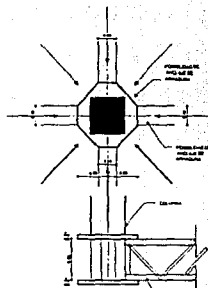
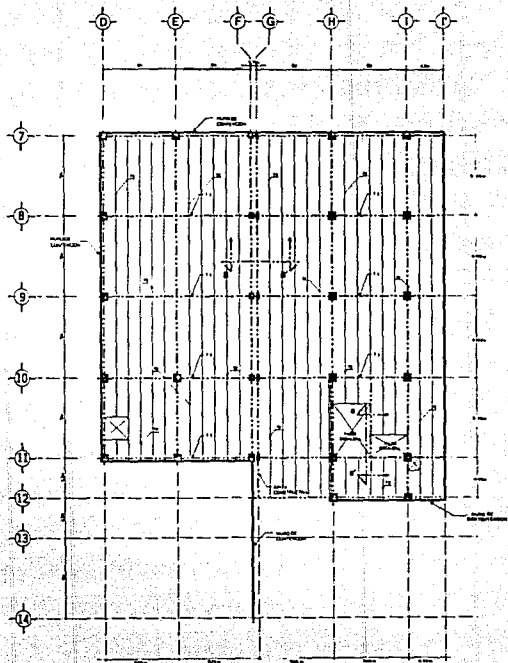
E-1

PLANTA CIMENTACION
 INSURGENTES SUR C. U. MEXICO, D.F.

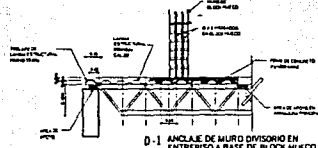
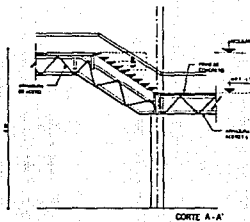
AGOSTO / 1952

ESCALA: 1:100

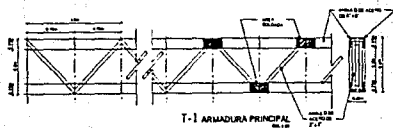
1 2 3 4 5 6 7 8 9 10



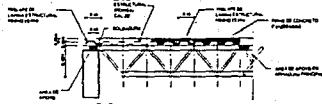
COLUMNA C-1 CAPITEL EN ANCLAJE DE COLUMNA E-3 (CIRCULAR) TRÁZES Y COLUMNAS



D-1 ANCLAJE DE MURO DIVISORIO EN ENTRINCO A BASE DE BLOCK HUECO



T-1 ARMADURA PRINCIPAL



T-2 ARMADURA SECUNDARIA
T-3 ARMADURA SECUNDARIA (OPORTE DE 1.20m x 1.20m)

U. N. A. M.

SIMBOLOGIA



COLUMNA



EN PLANTA INDICA CAPITEL

T-1 ARMADURA PRINCIPAL

T-2 ARMADURA SECUNDARIA

TESIS PROFESIONAL



1988

ING. MIGUEL HERNANDEZ LANDAU
ING. PABLO OLIVERA REYNOSO
ING. CARLOS LEGIDO RODRIGUEZ

MUSEO DE ARQUITECTURA Y ARTES V.

JOSE SALVADOR MARTI P

ESTRUCTURAL

CLASE

E-2

FECHA PLANTA: BOTANO

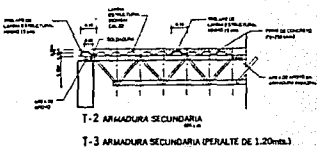
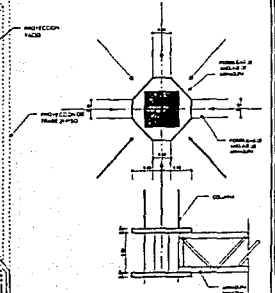
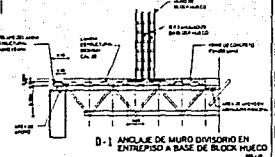
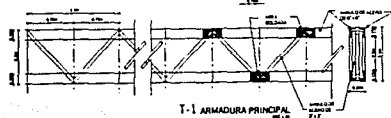
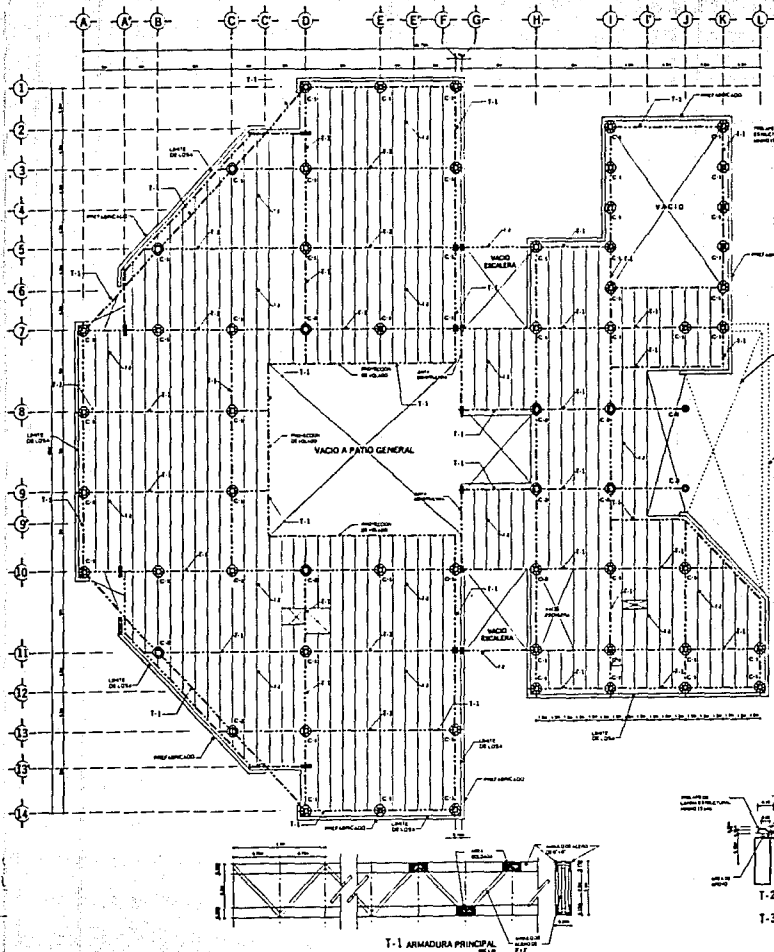
AGOSTO / 1992

DIRECCION: INSURGENTES SUR C. U. MEXICO, D.F.

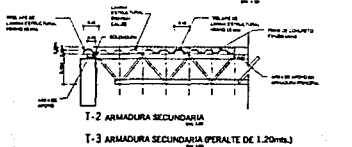
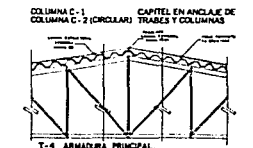
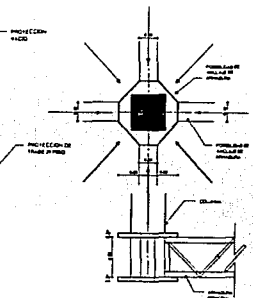
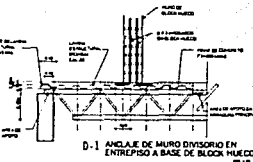
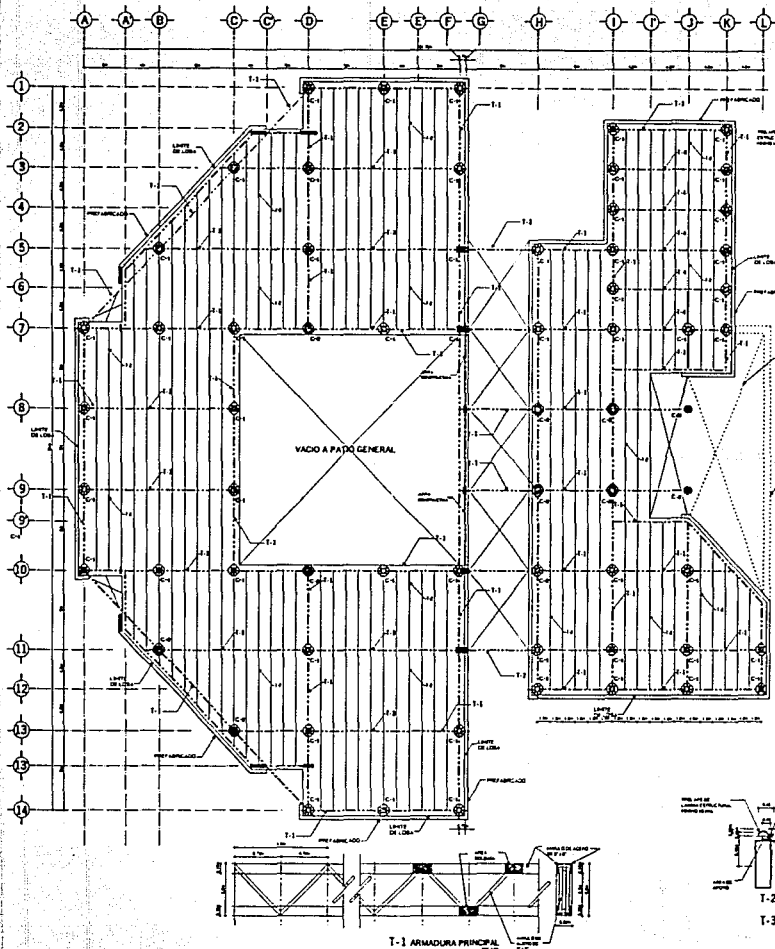
ESCALA: 1:150 EN PLANTA ESTRUCTURAL

UNIDADES EN METROS

1 2 3 4 5 6 7 8 9 10







U. N. A. M.	
SIMBOLOGIA:	
	COLUMNA
	EN PLANTA INDICA CAPITEL
	T-1 ARMADURA PRINCIPAL
	T-2 ARMADURA SECUNDARIA
TESIS PROFESIONAL	
ALMO MIGUEL MENENDEZ LABO A. ALMO JUAN GUERRA MENDOZA ALMO CARLOS LEZAMA RODRIGUEZ	
1994 MUSEO DE ARQUITECTURA Y ARTES VISUALES	
AUTOR JOSE SALVADOR MARTI POZOS	
PLANO ESTRUCTURAL	
CLASE E-3	
CONTENIDO PRIMER PISO	
FECHA AGOSTO / 1992	
ELABORADO POR INSURGENTES SUR C. U. MEXICO, D.F.	
ESCALA 1:150	
ESTADADO EN METROS	



U. N. A. M.

SIMBOLOGIA

-  COLUMNA
-  EN PLANTA INDICA CAPITEL
-  T-1 ARMADURA PRINCIPAL
-  T-2 ARMADURA SECUNDARIA

TESIS PROFESIONAL



ASOCIACION DE INGENIEROS CIVILES Y ARQUITECTOS DE MEXICO

INSTITUTO DE INVESTIGACIONES EN ARQUITECTURA Y ARTES VIZCARRA

ALUMNO: JOSE SALVADOR MARTI POZOS

MATERIA: ESTRUCTURAL

GRUPO: E-4

CONFECCION: PLANTA AZOTEA

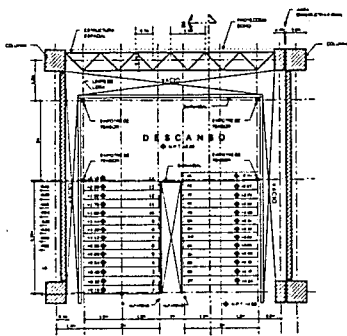
FECHA: ASES 70 / 1992

PROFESOR: INSURGENTES SUR C. U. MEXICO, D.F.

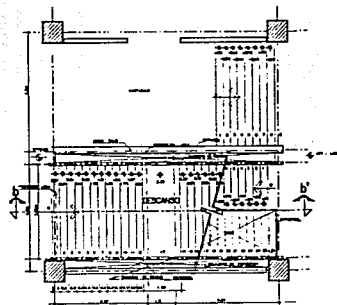
ESCALA: 1:100 EN LA PLANTA

UNIDADES EN METROS

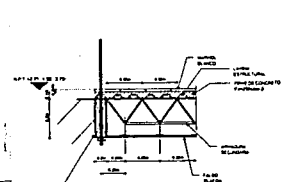
ESCALA: 1:100



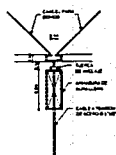
DA 1 PLANTA TIPO DE ESCALERA EN EXPOSICIONES



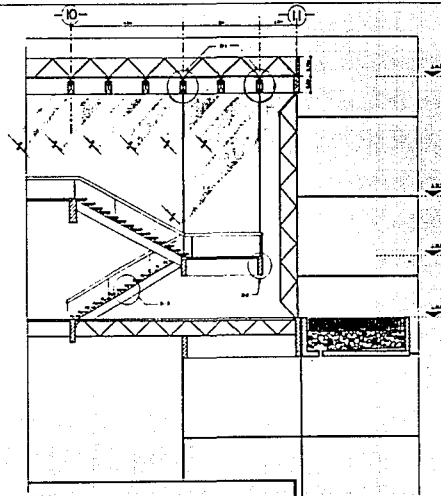
DA 3 PLANTA DE ESCALERA A ADMINISTRACION



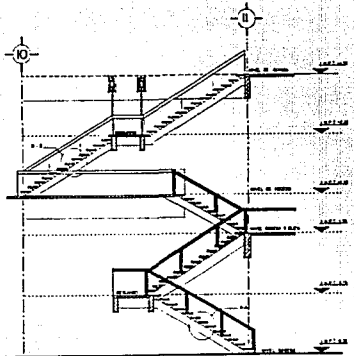
D-2 ANCLAJE TIPO DE TENSOR CON DESCANSO DE ESCALERA



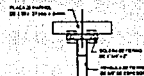
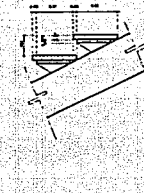
D-1 EMPOTRE DE TENSOR EN ARMADURA DE ALMA LLENA



DA 2 CORTE a-a'



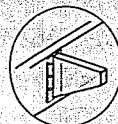
DA 4 CORTE b-b'



DETALLE DE ANCLAJE DE ESCALONES EN ALZARDA



D-3 DETALLE TIPO DE ESCALON



D-4 DETALLE DE SOPORTE PARA DESCANSO DE ESCALERA DEL NUCLEO DE SERVICIOS

U. N. A. M

TESIS PROFESIONAL



ING. MIGUEL MONTEA LEBLANC A
ING. IRMA GUERRA REYES
ING. CARLOS LOPEZ RODRIGUEZ

MUSEO DE ARQUITECTURA Y ARTES V.

JOSE SALVADOR MARTI P.

DETALLES ESCALERAS TIPO

D-1

ESCALERAS TIPO

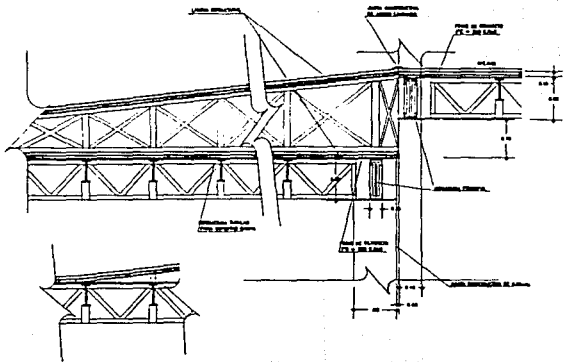
FECHA: AGOSTO / 1992

INSTITUTOS SUR C. U. MEXICO, D.F.

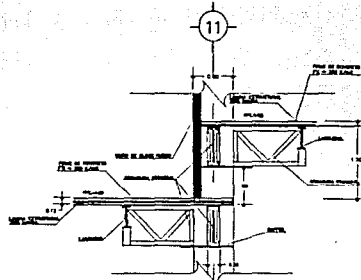
ESCALA: 1:30

ESCALAS EN METROS

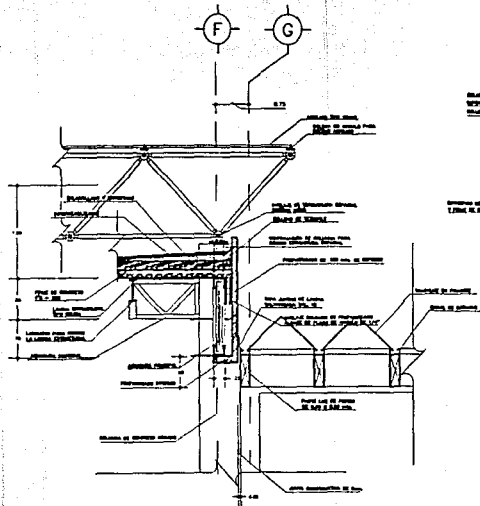
0 1 2 3 4 5



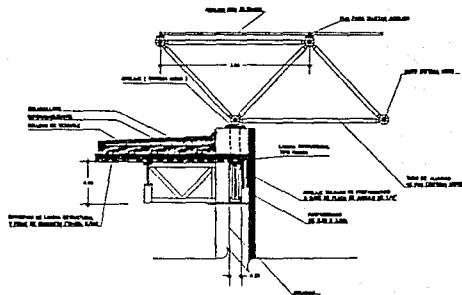
D-1 DETALLE DE JUNTA CONSTRUCTIVA EN DESNIVELES



D-3 DETALLE DE DESNIVEL EN SERVICIOS DE 0.00 A -1.50 ESCALA 1 : 2 5



D-2 DETALLE JUNTA CONSTRUCTIVA EN TECHUMBRES



D-4 ANCLAJE DE ESTRUCTURA ESPACIAL

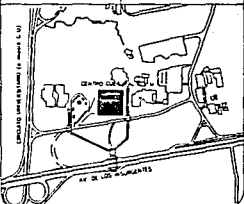
U . N . A . M



TESIS PROFESIONAL

ALUMNO
ARQ. RAFAEL FERRERA LERIO A.
ARQ. RAFAEL OLIVERA FERRERO
ARQ. CARLOS LIZANO RODRIGUEZ

LOCALIZACION



MUSEO DE ARQUITECTURA Y ARTES VISUALES

JOSE SALVADOR MARTI POZOS

ARQUITECTONICO

CLASE

D-2

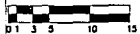
CONTENIDO
DETALLES ARQUITECTONICOS

FECHA
AGOSTO /1982

PA ESCALA
PROYECTOS SUR CU
MODO D. F.

ESCALA
1 : 25
ESCALA GRAFICA

NOTACIONES
EN METROS

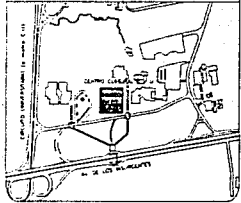


U . N . A . M

TESIS
PROFESIONAL



ALDO HUGUEL HE BRERA LARDO A
AND JUAN CLEVES RENDON
AND CARLOS LOZANO RODRIGUEZ



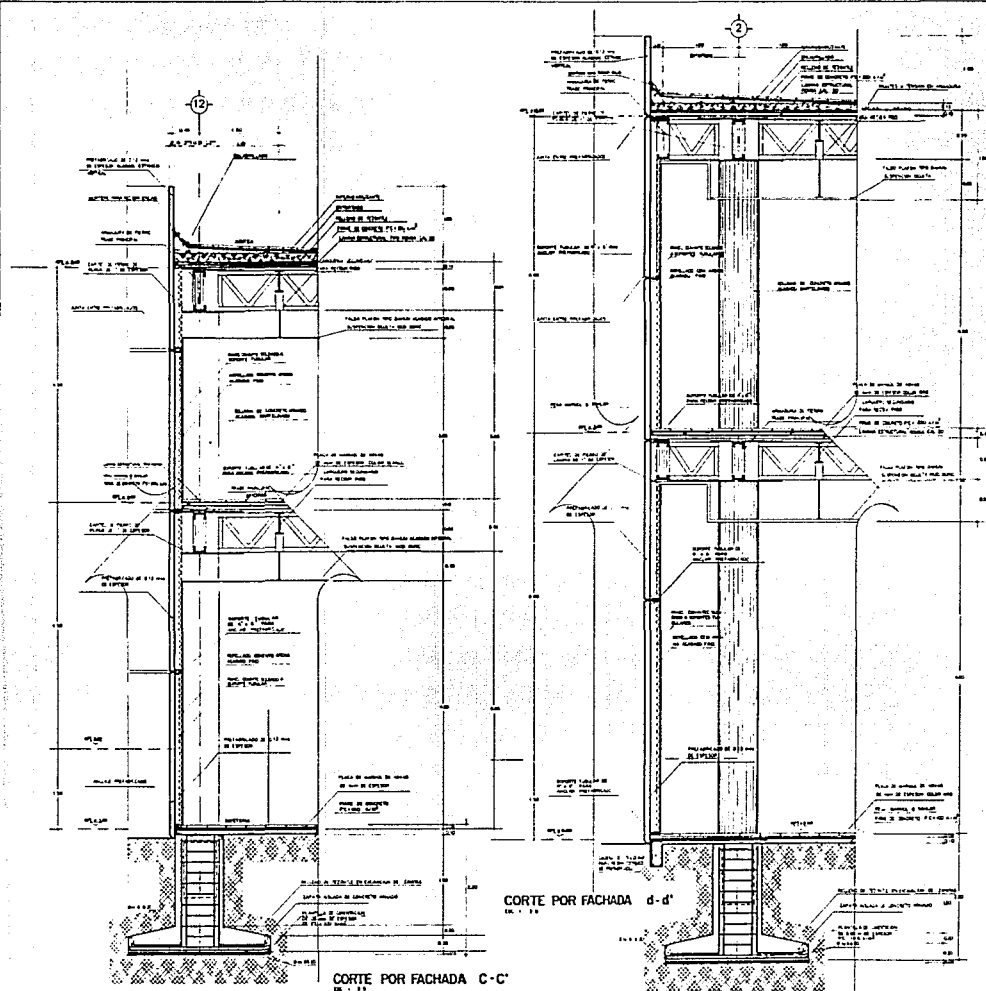
MUSEO DE ARQUITECTURA Y ARTES VISUALES

JOSÉ SALVADOR MARTÍ POZOS

DETALLES ARQUITECTÓNICOS

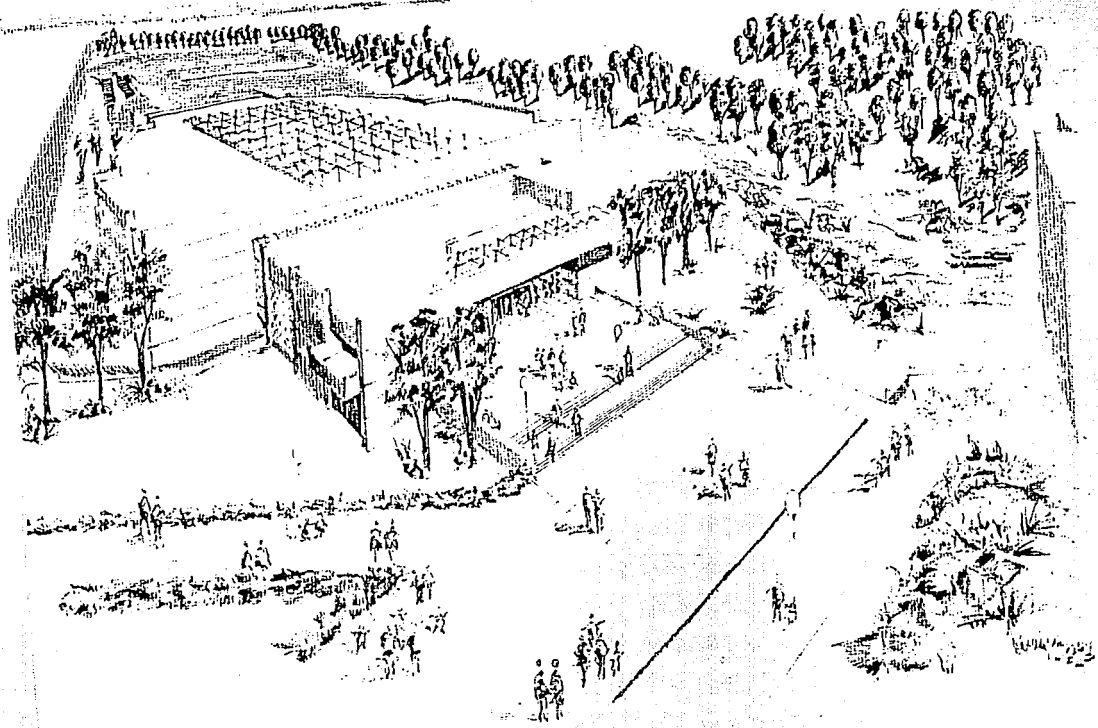
0-3

FECHA DE ENTREGA DE FACHADAS: ACD 20 / 1992
FECHA DE ENTREGA DE PLANOS: 1:25
ESCALA: 1:25
ESTADOS UNIDOS DE AMÉRICA DEL NOROCCIDENTE
EN METROS

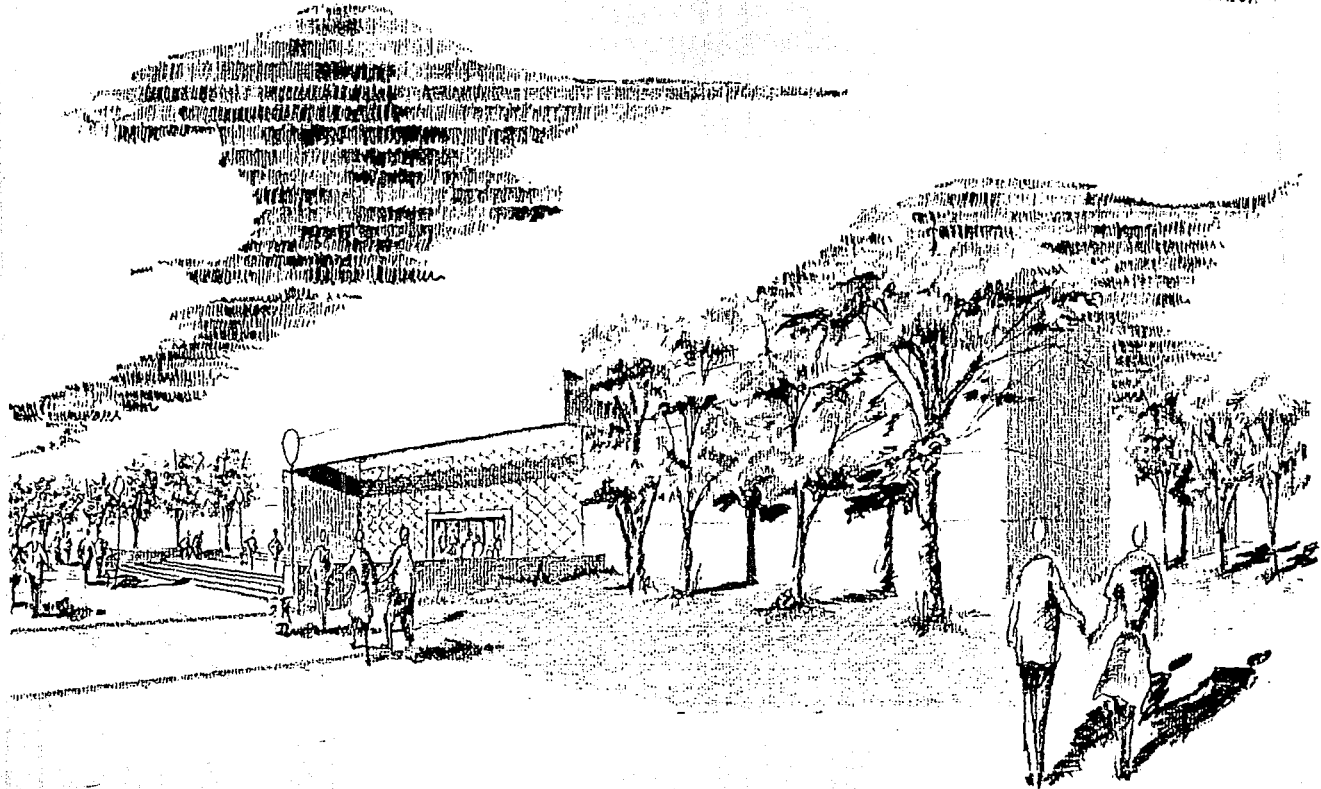


CORTE POR FACHADA C-C'

CORTE POR FACHADA d-d'



ESTA TESIS NO DEBE
SALIR DE LA BIBLIOTECA



BIBLIOGRAFIA

Villagrán García José
Teoría de la Arquitectura
5a. Edición
Instituto Nacional de Bellas Artes
México D. F. 1990

Museos
Atlas Cultural de México
SEP, INAH, Planeta.
México D. F. 1987

Sistemas de exposición, los elementos que conforman y sus aplicaciones.
tesis.
López de Silanes Marcela y García Carrera Enrique
Universidad Iberoamericana
México D. F. 1991

Artigas B. Juan
Centro Cultural Universitario
Cuadernos de Extensión Académica, U.N.A.M. No. 31
México D. F. 1985

Conservación y Recuperación del paisaje lacustre del valle de México:
un ejemplo en Mixquic. tesis.
Garriz Larrucea Amaya
Unidad Académica de Arquitectura de Paisaje, U. N. A. M.
México D. F. 1992

Revista Arquitectura No. 4
México D. F. 1992

Ching Francis D. K.
Arquitectura: Forma, Espacio y Orden.
Editorial G.G.

Revista Información científica y tecnológica.
Vol. 8 No. 121.
Consejo Nacional de Ciencia y Tecnología.
México D. F. 1986

**Musees
Allegret Laurence
Editorial Moniteur
Paris, Francia. 1989.**

**Pérez Trejo Mario
Museo Nacional de Arquitectura
U . N . A . M
México D. F. 1988**

**Plazola
Arquitectura Habitacional III
Editorial Trillas. 5a. Edición
México D. F. 1989.**

**Reglamento de Construcciones para el Distrito Federal
Editorial Andrade
México D. F. 1982.**