

131  
2º ej.



*Universidad Nacional  
Autónoma de México*

Facultad de Psicología

ANALISIS DEL EFECTO DE LAS PATOLOGIAS DEL LENGUAJE EXPRESIVO SOBRE LA ELABORACION DEL LENGUAJE INTERNO EN NIÑOS DE EDAD PRE-ESCOLAR Y ESCOLAR.

T E S I S  
Que para obtener el Título de  
LICENCIADO EN PSICOLOGIA  
p r e s e n t a  
MARGARITA ROJANO RODRIGUEZ



México, D. F.

1 9 9 2

TESIS CON  
FALLA DE ORIGEN



Universidad Nacional  
Autónoma de México



## **UNAM – Dirección General de Bibliotecas Tesis Digitales Restricciones de uso**

### **DERECHOS RESERVADOS © PROHIBIDA SU REPRODUCCIÓN TOTAL O PARCIAL**

Todo el material contenido en esta tesis está protegido por la Ley Federal del Derecho de Autor (LFDA) de los Estados Unidos Mexicanos (México).

El uso de imágenes, fragmentos de videos, y demás material que sea objeto de protección de los derechos de autor, será exclusivamente para fines educativos e informativos y deberá citar la fuente donde la obtuvo mencionando el autor o autores. Cualquier uso distinto como el lucro, reproducción, edición o modificación, será perseguido y sancionado por el respectivo titular de los Derechos de Autor.

## INDICE.

Pags.

### INTRODUCCION

---

### CAPITULO I

#### DESARROLLO NORMAL DEL LENGUAJE.

- Ontogenia del lenguaje según J. Azcoaga	2
- Desarrollo normal del lenguaje según S. Borel.	3
- Desarrollo normal del lenguaje según M. Nieto.	5
- Desarrollo normal del lenguaje según A. Gesell	7
- Desarrollo normal del lenguaje según D.S. Philip	11
- Desarrollo del lenguaje según Bruner, J.	12
- Desarrollo del lenguaje según Piaget.	13
- Desarrollo del lenguaje según Vygotsky	16

### CAPITULO II

#### LENGUAJE INTERNO.

- Breve revisión histórica del estudio del lenguaje interno	20
- Adquisición y elaboración del lenguaje interno	22
- Relación entre pensamiento y lenguaje	28

### CAPITULO III

#### PATOLOGIA DEL LENGUAJE.

- Patología del lenguaje según J.E. Azcoaga.	34
- Patología del lenguaje según S. Borel.	38
- Patología del lenguaje según M. Nieto.	44
- Patología del lenguaje según Pacual G.	45

## CAPITULO IV

### *PROCESOS COGNOSCITIVOS EN NIÑOS CON PROBLEMAS DE LENGUAJE.*

Revisión de investigaciones realizadas sobre alteraciones de lenguaje y procesos cognoscitivos	49
--	----

## CAPITULO V

### *METODO.*

- Planteamiento del problema	63
- Hipótesis	63
- Sujetos	63
- Variables	64
- Diseño	66
- Materiales	67
- Escenario	67
- Procedimiento	68

## CAPITULO VI

### *RESULTADOS.*

- Análisis estadístico	72
------------------------	----

## CAPITULO VII

### *DISCUSION E INTERPRETACION DE RESULTADOS.*

- Discusión de resultados	93
- Conclusiones	94
- Limitaciones	96
- Sugerencias	97

APENDICE	100
----------	-----

BIBLIOGRAFIA	106
--------------	-----

## INTRODUCCION.

El lenguaje es un proceso complejo que permite realizar funciones desde las más sencillas hasta las más elaboradas, propicia la comunicación por medio de signos y símbolos, así como el desarrollo de conceptualizaciones, abstracciones y pensamientos que le proporcionan al hombre formas de entender y modificar su realidad.

El lenguaje como un proceso activo requiere de un sustrato biológico donde pueda asentarse, sin embargo se necesitan de otros factores para que pueda llevarse a cabo su función; el aspecto social influye determinadamente en su elaboración, ambos factores tanto el biológico como el social interactúan facilitando su desarrollo.

La evolución del lenguaje se lleva a cabo de manera gradual, generando junto con otros aspectos etapas cada vez más elevadas en el ser humano; entre estas el pensamiento abstracto, pues el pensamiento tiene sus bases en el lenguaje, existe una relación recíproca entre el pensamiento y el lenguaje, los dos forman lo que se llama lenguaje interno. Al unirse el lenguaje y el pensamiento, el primero le sirve al segundo y a su vez el pensamiento puede encontrar una forma de expresión gracias al lenguaje. El lenguaje interno también proporciona una orientación mental, facilita la resolución de problemas al ayudar a la generalización de los fenómenos. Asimismo, la sintáxis permite ordenar de manera estructurada los hechos de la realidad; de ahí, se deriva la importancia del aspecto sintáctico en

las patologías del lenguaje. Cuando los niños presentan alteraciones en la adquisición normal del lenguaje ésto repercute de manera directa en los procesos cognoscitivos limitando sus capacidades; por lo que es necesario hacer consciencia sobre la importancia que tiene el desarrollo normal del lenguaje a padres de familia, maestros, médicos y todas aquellas personas que esten relacionadas con el cuidado y crecimiento del niño, pues las alteraciones del lenguaje además de influir en el aspecto cognoscitivo tambien influyen en el aspecto emocional y social del niño.

La presente investigación, se llevó a cabo teniendo como objetivo el conocer si los niños que tienen problemas en la adquisición del lenguaje presentan alteraciones del lenguaje interno. Primeramente se lleva a cabo una revisión teórica sobre la adquisición normal del lenguaje, de acuerdo a diversos autores tomando en cuenta diferentes enfoques como el biológico, cognoscitivo y social; de la misma manera se realiza una revisión histórica y conceptual sobre el estudio del lenguaje interno, así como la influencia del lenguaje externo para su elaboración y las relaciones que presenta con el pensamiento; asimismo, se hace una revisión sobre las diferentes patologías del lenguaje, tomando en cuenta diferentes posturas; posteriormente se menciona una recopilación bibliográfica sobre investigaciones recientes que se han realizado sobre aspectos cognoscitivos y alteraciones de lenguaje; por último se describe la metodología planteada en esta investigación, los resultados y conclusiones que se obtuvieron.

## CAPITULO I

### *DESARROLLO NORMAL DEL LENGUAJE.*

En el curso del desarrollo del niño se van adquiriendo habilidades de acuerdo a su madurez, dando pauta a conductas cada vez más complejas. Inicialmente las primeras conductas son meramente reflejos, los cuales se van transformando (Piaget 1986) hasta convertirse en conductas especializadas, de ésta manera los procesos fisiológicos del niño van interactuando con el medio social y ambiental en el que se desenvuelve, llevándose a cabo un proceso de aprendizaje.

Dentro de estas conductas se encuentra el lenguaje. Según Bruner (1986) existe una capacidad biológica para adquirir el lenguaje, influyendo de manera directa los factores sociales en los que se desarrolla el niño.

El lenguaje es un proceso complejo que evoluciona desde las primeras etapas de la vida, hasta lograr integrarse completamente mucho tiempo después. Este desarrollo progresivo está asociado a la adquisición de otras habilidades psicomotrices permitiéndole al niño adaptarse totalmente al ambiente donde se encuentra.

El lenguaje le ha proporcionado al hombre herramientas suficientes para evolucionar filogenéticamente; debido a su importancia ha sido analizado y estudiado desde diferentes marcos conceptuales, de acuerdo a distintas corrientes teóricas.

A continuación se realizará una breve descripción del desarrollo normal del lenguaje de acuerdo a diversos autores posturas y escuelas.

Uno de los autores que ha estudiado profundamente diversos aspectos del lenguaje es Juan. E. Azcoaga (1981) quien ha propuesto una teoría de los procesos de lenguaje desde un punto de vista neurofisiológico.

Divide el desarrollo normal del lenguaje en 3 estadios:

*1a etapa. Pre-lingüística.*

Esta etapa comienza desde el nacimiento hasta aproximadamente a los 12-15 meses; se llama pre-lingüística ya que es una etapa preparatoria para la adquisición del lenguaje.

Durante el 2o mes de vida comienza el juego vocal, donde existe repetición incesante de sonidos vocálicos y guturales.

*2a etapa de comunicación. Primer nivel lingüístico.*

Comienza desde el primer año de vida hasta aproximadamente los cinco años. Este es uno de los periodos más ricos en la adquisición del lenguaje, existe una gradual adquisición de fonemas, palabras y significados; que se van elaborando de la siguiente manera:

-Etapa de monosílabo intencional.

Se refiere a los componentes silábicos que aún no están perfeccionados y adquieren función denominativa.

-Etapa de la palabra-frase.

existe combinación de sílabas, unión de consonantes con vocales para formar palabras, que van a servir de comunicación. Cada palabra representa una frase.

-Etapa de la palabra Yuxtapuesta.

En esta etapa existe la unión de dos palabras, en donde el niño utiliza 2 palabras sencillas para expresar una idea; formándose así las primeras gramáticas infantiles.



-Etapa de la frase-simple.

El niño ya forma oraciones, se han incorporado pre-posiciones, conjunciones etc.

*3a etapa de comunicación. 2o nivel lingüístico.*

Esta etapa se divide en dos: de 5 a 7 y de 7 a 12 años.

-Periodo de 5 a 7 años.

En esta fase el desarrollo de la sintáxis depende de los elementos gramaticales incorporados y de las influencias culturales.

-Periodo de 7 a 12 años.

El lenguaje interno ha sido completamente interiorizado, existe dominio general de aspectos sintácticos y semánticos, así como utilización de pensamiento concreto.

*3er. nivel lingüístico.*

Se habla de un tercer nivel donde interviene el desarrollo de las operaciones formales, según Piaget (Azcoaga. 1981); ahora el individuo tiene capacidad para resolver situaciones lógicas y más abstractas.

La teoría de J.E. Azcoaga (op. cit) se basa en un gran número de investigaciones, llegando a configurar un marco teórico científico que permite comprender la adquisición del lenguaje en el niño de acuerdo a una madurez fisiológica, en la que intervienen varios procesos, entre ellos las relaciones sociales.

Otra corriente que ha estudiado el desarrollo del lenguaje es la propuesta por S. Borel y Launay (1984) quienes hacen una descripción de su evolución tomando en cuenta los aspectos biológicos y sociales que hacen posible su desarrollo normal.

Mencionan que las primeras emisiones de vocales en el primer año de vida son el murmullo o laleo, caracterizándose por la existencia de una gran cantidad de sonidos vocálicos y guturales, los cuales se desarrollan durante el primer año de vida del pequeño. En el primer mes sólo gritos manifiesta, ya en el segundo mes sus gritos tienen tonalidades, en función de su malestar o bienestar; aquí es donde aparece el laleo. Son al principio vocales de distintas clases, vocales anteriores /a/ y /e/, pero de timbre distinto a las de las vocales de la lengua hablada. Posteriormente vienen las consonantes asociadas a las vocales, como la /r/ gutural. Existe una evolución en la sucesión de las consonantes, ésta sucesión aparece en los primeros meses, predominando los ruidos glóticos, más tarde intervienen los órganos más móviles y adaptados al lenguaje como son los labios.

A los seis meses es posible ya una especie de diálogo vocal repitiendo el niño el ruido cuando el adulto calla para hacerle iniciar la emisión y poderlo oír de nuevo, el carácter social del "laleo" se reduce a estos elementos limitados y de duración temporal.

Posteriormente, aparece la primera palabra, a esta se le atribuye una importancia legítima puesto que es el primer anuncio del lenguaje. Este se observa a través del desarrollo del niño en donde nunca es comprensible como tal, el adulto la interpreta como "papá" y "mamá", se considera que se presenta aproximadamente entre los 13 y 14 meses de edad.

Para darles sentido a los monosílabos que utiliza, el pequeño siempre los acompaña con gesticulaciones. La reproducción de esta sílaba incomprendible por sí misma en otra situación igual a la vivida en función de la misma intención será lo que finalmente permitirá decir

que se trata de un lenguaje. La situación más habitual es la negación con un movimiento de cabeza, pronto acompañado de un sonido análogo a "no". En general éste modo de comunicación es sobre todo gestual pero en el cual empieza a tener lugar los primeros sonidos del habla.

Para el inicio del 2o año de vida el niño va expresando para cada situación una palabra "palabra frase", es decir expresa toda una idea con una palabra, siendo este el principio de la gramática.

La base para la adquisición del lenguaje está en la imitación, la cual se da a partir de las relaciones del niño con los demás y sin faltar la de la madre, que ejerce su acción sobre las tendencias y emociones infantiles de su mundo interior, permitiéndole la construcción del universo, tanto en la construcción del pensamiento organizado como en la adquisición del lenguaje.

La importancia de estas teorías radica en el hecho de que toman en cuenta el aspecto biológico en mutua relación con el aspecto social, interviniendo ambos de manera recíproca influyendo uno sobre el otro. Bruner (1986) menciona que el niño puede lograr la adquisición del lenguaje gracias a la predispuesta capacidad para desarrollar el lenguaje y esto asociado a la relación que tiene con el adulto es lo que hace posible que el niño entre en la comunidad lingüística. Margarita Nieto (1984) realiza una recopilación de datos sobre la teoría de la evolución del lenguaje, sus bases se encuentran asentadas en los conceptos de J.E. Azcoaga (1981). Refiere 7 etapas del desarrollo:

*Primer estadio: Exploración sensoria-motor.*

En esta etapa el niño prepara sus órganos bucales para posteriormente producir lenguaje, ejemplos de esta etapa son: el

grito, el llanto, la succión etc. los cuales son precedentes del lenguaje.

*Segundo estadio: Balbuceo.*

Interviene directamente el control auditivo, coordinándose con la función propioceptiva bucal, existiendo retroalimentación auditiva para producirse el balbuceo.

*Tercer estadio. Imitación.*

En esta etapa el niño repite los sonidos del lenguaje, lo que el adulto llama "ecolalia".

*Cuarto estadio. Diferenciación.*

Aparece la palabra-señal, donde el niño empieza a darle significado a determinadas palabras relacionadas con sus intereses.

*Quinto estadio. Conceptualización.*

En esta etapa el niño posee una gran cantidad de conceptos y su vocabulario es amplio, organiza las palabras de acuerdo a su concepto ó utilidad.

*Sexto estadio: Generalización.*

Se refiere a cuando el niño logra captar relaciones abstractas tales como moralejas, parábolas y refranes o el sentido oculto de las palabras.

*Séptimo estadio.*

Control simbólico operacional. Se inicia a la edad de 11 o 12 años; en éste estadio se logra el dominio completo del lenguaje como instrumento en los procesos de interiorización, expresión y abstracción.

Las teorías antes mencionadas, refieren el desarrollo del lenguaje en base a etapas, las cuales pueden presentarse a intervalos de determinadas edades, existiendo flexibilidad entre una etapa y otra

de acuerdo a las edades del niño en cuanto a la aparición de las manifestaciones del lenguaje; sin embargo, Gesell (1975) elabora una teoría basada en la observación, describiendo la evolución del lenguaje (entre otras conductas, como son la personal-social, adaptativa etc.) en base al desarrollo cronológico del niño. Sobre el lenguaje realiza una descripción muy objetiva de sus manifestaciones desde el nacimiento hasta la adolescencia, relatando las características y conductas manifiestas de acuerdo a la edad del niño.

Inicia su descripción de la siguiente manera:

-Cuatro semanas (1 mes).

Se caracteriza por poner gran atención a los sonidos, la que más tarde se volverá más discriminativa. A esta edad no realizan ninguna articulación, sus vocalizaciones son pobres y sin expresión.

-Dieciseis semanas (4 meses).

El niño barbulla, cloquea, hace gorgoritos, balbucea, ríe.

-Seis meses.

El balbuceo de los seis meses ha progresado, ahora realiza gran cantidad de vocalizaciones espontáneas y emitiendo vocales hasta sílabas, consonantes y diptóngos. Le llaman la atención los tonos e inflexiones de la voz, empieza a interpretar los sonidos del lenguaje.

-Diez meses.

Tiende a imitar ademanes, gestos y sonidos, responde a su nombre, comprende el "no" y posee una o dos palabras en su vocabulario.

-1 año.

Escucha las palabras con mayor atención y repite las palabras familiares bajo repetición e imitación, empieza a subordinar la

acción a la palabra, posee algunas palabras con las sílabas directas, unión consonante-vocal.

-1 año 2 meses.

Posee dos palabras además de "mamá" y "papá"; da su juguete al pedirlo con una palabra o con un gesto.

-1 año 3 meses.

Posee de cuatro a seis palabras incluyendo nombre, identifica objetos y los señala para que se los den, comienza a balbucear a solas por más tiempo, incrementa su vocabulario.

- 1 año 6 meses.

Obedece algunas instrucciones sencillas, incorpora más palabras en sus conversaciones. Posee diez palabras, comprende ordenes sencillas de un sólo elemento.

-2 años.

Su jerga se ha desvanecido casi por completo, ahora predominan los nombres de cosas, personas, acciones y situaciones, los pronombres "mío" y "tú" empiezan ser utilizados, se habla en tercera persona, un dato muy importante es la adquisición de la segunda palabra: enlace de dos palabras; aún no utiliza el pretérito, no logra entender las preposiciones, forma juicios negativos, usa pronombres.

-2 años 6 meses.

Maneja mejor los verbos en su lenguaje, aumenta su vocabulario, aumenta su comprensión.

-3 años.

Construye frases, se perfecciona la articulación, no pronuncia la /r/ y la /s/, empieza hablar en pasado, su vocabulario aumenta hasta mil palabras, el lenguaje controla y modifica la acción, usa el plural, indica la acción en un libro con ilustraciones, indica su sexo, su nombre completo, obedece a dos mandatos preposicionales: arriba y abajo.

-4 años.

Empieza a consolidar su articulación, ya debe pronunciar bien su lenguaje, su percepción auditiva no ha acabado de madurar, utiliza el tiempo pretérito y futuro, puede tener problemas en los derivativos, pierde la espontaneidad del lenguaje ahora mide lo que va hacer y lo que va a decir, posee mayor capacidad de generalizar y abstraer conceptos,

-5 años.

Le agrada conversar y hablar con cualquier persona, tiene interés por el uso de palabras nueva y por su significado, procura obtener información, su empleo de la gramática es ya correcto, sabe definir palabras sencillas. Está consolidada su percepción auditiva, no hay defectos de articulación ya debe dominar su idioma.

-6 años.

Es muy conversador, le agrada usar palabras altisonantes, su pronunciación y gramática son buenas existe un leve tartamudeo en los varones, usa el lenguaje para defenderse, capta la diferencia entre dos objetos, tiene bien consolidadas su nociones temporales.

-7 años.

Se interesa por el significado y deletreo de las palabras, planifica verbalmente en silencio, enuncia similitudes entre dos conceptos

sencillos, realiza abstracciones del mundo exterior, relaciona experiencias nuevas con las antiguas.

-8 años.

A esta edad el niño alardea, habla mucho, cuenta historias fantásticas, usa el lenguaje con fluidez, enuncia similitudes y diferencias, tiene interés por la lectura.

-9 años.

El lenguaje lo utiliza como herramienta, puede retornar a muchos usos gramaticales incorrectos, usa el lenguaje para expresar emociones, preferencias, disgustos, realiza críticas verbales aparece el pensamiento crítico independiente.

-10 años.

Ahora participa en discusiones sobre problemas sociales, juzga a sus padres, tiene sentido crítico de la justicia, su lenguaje es fluido y más abstracto.

La teoría de Gesell (1975) presenta gran valor por haberse realizado a través del método clínico basado en una teoría con principios de madurez biológica describiendo paso a paso las adquisiciones lingüísticas y utilización de estas en el medio social e intelectual.

De la misma manera, así como existen explicaciones acerca de la evolución del lenguaje sobre marcos teóricos biológicos, de acuerdo al desarrollo cronológico del niño ó en base a procesos fisiológicos y la influencia social que determina su desarrollo de manera importante; existen explicaciones basadas en el desarrollo cognoscitivo, proponiendo el desarrollo paralelo entre la evolución cognoscitiva y el desarrollo del lenguaje entre éste la sintáxis.



Dale.S.P. (1980) es quien propone una teoría específicamente hablando de la adquisición de la sintaxis en el niño, es decir, cómo el niño va incorporando estructuras gramaticales cada vez más complejas hasta haber desarrollado completamente el lenguaje.

Menciona que el lenguaje infantil en sus primeras etapas es "creador" pues las frases que utilizan no son idénticas a las que pudiera haber oído el adulto, ni siquiera se puede decir que sean simplificaciones. Cuando el menor empieza a hablar, omite preposiciones, verbos auxiliares, artículos etc. lo que él llama lenguaje telegráfico.

Así mismo menciona que el lenguaje del niño no es el lenguaje del adulto al que le faltan palabras, menciona que existen "gramáticas abiertas pivotes". Esto se refiere a que el niño posee 2 tipos de palabras: un tipo son las palabras que emplea con mucha frecuencia y en forma específica, a estas las llamo: "clase pivote", el 2o tipo se refiere a las palabras que utiliza con menor frecuencia y en forma menos determinada, a estas le llamé: "clase abierta".

Así el niño usa la clase pivote como base combinándolas con las palabras de la clase abierta, de esta manera mantiene un patrón el cual relaciona con otras palabras para poder comunicarse.

Las palabras pivote se colocan en determinados lugares específicos, nunca se usan solas, nunca se usan con otras palabras pivote y pueden combinarse con todas las palabras de la clase abierta.

Sin embargo Dale.S.P. (op. cit) refiere que esta explicación describe muy poco la relación que existe entre las palabras, por lo que es importante conocer el contexto en que se dan las expresiones para así poder conocer el significado de las oraciones. Así mismo menciona que al principio se construyen oraciones de una y dos palabras,

posteriormente la frase va aumentando de manera gradual, el niño empieza por formar oraciones de la siguiente manera: agente-acción-objeto, un ejemplo de esto sería: "yo veo perrito". Más tarde aparecen las expresiones constituidas por cuatro palabras que tienen la forma: agente-acción-objeto-lugar. un ejemplo de esto sería "yo llevo camión casa", posteriormente empieza a utilizar los tiempos pasado, futuro, copretérito, verbos auxiliares etc.

Cuando se habla de desarrollo de la sintaxis en el niño no se puede hablar de ésta de manera aislada, pues intervienen muchos otros factores como es el desarrollo de la comprensión del lenguaje, la evolución del pensamiento, el uso de significados, etc, que van interactuando, aunque de manera no paralela; para así lograr una integración completa.

Bruner (1986) menciona que existen tres aspectos que el niño debe dominar para poseer el lenguaje, estas son la sintaxis, la semántica y la pragmática, refiriéndose a la sintaxis como la organización de las palabras en un orden lógico y estructurado, por semántica el significado que poseen las palabras y oraciones, y por pragmática el intento o finalidad comunicativa, existiendo aquí el deseo, el pensamiento de hacer algo; en cuanto al aspecto pragmático; estas etapas no pueden darse independientemente una de otra, son inseparables en el proceso de adquisición, esta adquisición comienza antes de que el niño exprese su primer habla léxico-gramatical, pues debe de tener algún conocimiento del mundo antes de que pueda utilizar la sintaxis, muchos de estos conocimientos están dados por la experiencia formando esquemas cognoscitivos.

Uno de los autores que ha estudiado los procesos cognoscitivos en relación al lenguaje es Piaget (1975) quien en su teoría del desarrollo cognoscitivo, menciona la interacción que tiene el pensamiento y los significados en relación al desarrollo del lenguaje.

Menciona que las primeras manifestaciones del lenguaje en el niño se pueden distinguir por no ser simbólicas, es decir puede utilizar una palabra para referirse a muchas situaciones u objetos y las usa indistintamente, así el significado de las palabras no es constante en el niño, según Piaget (op.cit) las palabras para el niño tienen sentido personal y no social. Cuando el niño tiene aproximadamente 2 años se nota un desarrollo en el lenguaje importante, utiliza las palabras de una manera simbólica, empieza a utilizar gradualmente palabras que representan cosas o acontecimientos ausentes, es decir el niño puede hablar de cosas o situaciones que acontecieron en el pasado las cuales son evocadas mentalmente.

Así de los 2 a los 4 años el niño utiliza un significante que es la palabra, sin embargo no las utiliza de la misma manera que el adulto, el significado que asigna a las palabras o el concepto asociado a ellas es algo muy primitivo, son pre-conceptos, los cuales a veces son demasiado generales y otras veces demasiado específicos, así el simple hecho de que el niño utilice una palabra no exige necesariamente que le brinde lo que consideramos su significado convencional.

Durante el desarrollo del lenguaje a partir de los 4 años Piaget (op. cit) distingue dos tipos de funciones: El lenguaje comunicativo y el lenguaje no comunicativo.

Al lenguaje no comunicativo lo llamó "egocéntrico", el cual se puede dividir en tres tipos:

- a) *Repetición.*
- b) *Monólogo.*
- c) *Monólogo colectivo.*

a) El lenguaje repetitivo se refiere a que el niño imita algo que acaba de oír, esto no es una función comunicativa y muchas veces el niño no es consciente de las repeticiones que hace.

b) El monólogo se da cuando el niño está solo, habla en voz alta, son monólogos largos, habla para sí mismo y tampoco tiene una función comunicativa.

c) El monólogo colectivo se presenta cuando el niño está con más niños de su misma edad y alguno de ellos habla sin que los demás lo escuchen, está con todos pero habla para sí mismo, la naturaleza egocéntrica del monólogo impide que los otros lo comprendan a pesar de que se halla en un grupo, sus frases no son comunicativas, éste monólogo no es social.

El resto del lenguaje infantil es comunicativo o socializado, el niño ya considera el punto de vista del oyente e intenta transmitir la información aunque no hable en términos de las causas de los acontecimientos, tampoco intenta dar una prueba o una justificación lógica de lo que ha propuesto.

De esta manera Piaget (op. cit). considera dos funciones del lenguaje egocéntrico y comunicativo, el lenguaje egocéntrico se caracteriza más en los niños de 4 años, después surge una disminución en el

egocéntrico y un incremento en la comunicación, así el niño de 4, 5 ó 6 años se subordina completamente a la función de comunicación.

Las funciones del lenguaje egocéntrico son:

En el lenguaje repetitivo la función es la alegría o placer que causa el hecho de repetir por sí mismo, el placer de utilizar esquemas y ejercerlos, la repetición no se haya motivada por el deseo de comunicar sino por la necesidad de ejercer esquemas verbales.

La función del monólogo es que sirve como mecanismo para el cumplimiento de deseos, así cuando el niño no puede lograr algo a través de las acciones lo hace por medio del lenguaje.

Otra de las funciones es la de unir las acciones o nombres de objetos a palabras, ya que estas y las acciones u objetos no están completamente diferenciados, es decir no puede separar la palabra del objeto, piensa que la palabra tiene "características" del objeto, así al principio la cosa o acción y las palabras que lo sustituyen se hallan simultáneamente presentes y los dos aparecen como un todo, existe un largo período para disociar completamente la palabra de su referente, por lo tanto cuando juega, dibuja, etc, tiende a decir las palabras asociadas a los objetos o acciones.

En cuanto al monólogo colectivo sus funciones son las mismas, puede haber repetición o bien su lenguaje lo utiliza para realizar sus deseos.

Piaget (op. cit), piensa que el lenguaje juega un papel limitado en la formación del pensamiento infantil y que el lenguaje no modela completamente las actividades mentales del niño, a pesar de sus nuevas habilidades en el lenguaje, el niño piensa de una manera

"no verbal", al principio utiliza símbolos mentales basados en la imitación, a pesar de esto Piaget (op.cit) menciona que el lenguaje a través del adulto influye en la manera de considerar el mundo desde una perspectiva, sin embargo el pensamiento del niño depende menos de su lenguaje, es decir el lenguaje no influye en el desarrollo de las operaciones lógicas, el niño interpreta las palabras en función de su propio sistema personal de significados y aún así aunque la cultura brinda al niño un lenguaje, éste lenguaje no socializa inmediatamente el pensamiento del niño. El pequeño distorsiona el lenguaje para adaptarlo a su propia estructura mental, consiguiendo un pensamiento maduro sólo tras un largo proceso de desarrollo en el que el papel del lenguaje es solo un factor contribuyente.

Sin embargo para Vygotsky (1989) el lenguaje es una parte fundamental en la vida del niño, aparece en todo momento práctico-social, en el juego, en el trabajo y en la vida cotidiana, pues el niño sin darse cuenta aprende a utilizar el lenguaje y a comprenderlo. El lenguaje organiza su vida y su conducta, no sólo le sirve de comunicación, sino que también es un medio de pensamiento. En la edad escolar el lenguaje se convierte en uno de los medios más importantes del pensamiento y en uno de los procesos rectores internos más importantes de la conducta del niño.

Para Vygotsky (1989) el desarrollo de lenguaje es una función psíquica que atraviesa por una serie de transiciones, inicialmente es externo el cual finalmente se convierte en lenguaje interno no audible; en sus primeras etapas es principalmente socializado, aparece cumpliendo una función de comunicación, como medio de influencia en las personas que lo rodean, como forma de interacción

recíproca con los demás, pues el niño responde a las preguntas que le hacen, pide, informa o relata algo, utiliza el lenguaje como un medio de interacción con las personas que lo rodean. De esta manera aparece el lenguaje egocéntrico, con el que el niño piensa en voz alta para sí mismo cuando está ocupado en alguna actividad, dibujando, jugando, manipulando objetos, conversa consigo mismo, sin entrar en conversación con las personas que lo rodean; las palabras se pronuncian, su pensamiento aún no está separado de la conversación, pone de manifiesto todas las características de un monólogo, de una conversación en voz alta consigo mismo; este lenguaje egocéntrico, cumple en la conducta del niño funciones excepcionales, no se le puede considerar como una función suplementaria de la actividad infantil, este lenguaje interviene en la actividad del niño, reorganiza su conducta y modo de funcionar, comienza a cumplir muy temprano las funciones intelectuales, adquiere un carácter intelectual, pues el niño se pregunta a sí mismo, expresa la dificultades que tiene para resolver determinada situación, busca la solución a los problemas.

Vygotsky (1989) menciona que el lenguaje egocéntrico cumple la función intelectual, es un modo de pensamiento infantil expresado en voz alta, cumple el papel de pensamiento verbal infantil, se ha convertido en un modo de pensar, en un modo interno de la conducta, en una forma peculiar de la actividad del intelecto infantil; en el lenguaje egocéntrico está el paso del lenguaje externo al interno, es el primer escalón en la formación del lenguaje interno y por lo tanto del pensamiento hablado en el niño, no desaparece de la conducta del niño, se transforma, transita, se convierte en lenguaje interno, esta

transformación se da por el curso del desarrollo del lenguaje egocéntrico y se realiza en el límite de las edades preescolar y escolar.

El desarrollo normal del lenguaje juega un papel muy importante en el ser humano, es un proceso complejo, en el que intervienen funciones fisiológicas para su elaboración, influyendo de manera directa el aspecto social, así como los procesos cognoscitivos, no se puede hablar de su desarrollo en base a un único factor, existen diversos aspectos que hacen posible su existencia.

Este desarrollo normal del lenguaje se inicia desde las etapas más tempranas de la infancia, en donde la participación del adulto es fundamental, esta influencia social marca en gran parte su evolución, siendo este lenguaje de tipo social-comunicativo. Posteriormente este lenguaje se transforma en egocéntrico, luego se internaliza, elaborándose lo que se llama lenguaje interno, el cual en su relación recíproca con los procesos de pensamiento permite elevar a este último a los niveles más elaborados y abstractos.



## CAPITULO II

### *LENGUAJE INTERNO.*

El lenguaje como una de las funciones superiores que posee el hombre, desempeña un papel muy importante en su vida; influye de manera directa en el aspecto afectivo, social e intelectual, pues permite la comunicación de sentimientos y sensaciones; establece la transmisión de conocimientos, valores y tradiciones e influye determinadamente en los procesos intelectuales del hombre, ya que el lenguaje en unión con el pensamiento permite elaborar abstracciones, teniendo como consecuencia un nivel superior en la evolución del hombre. De esta manera el lenguaje es una de las herramientas más importantes que le ha permitido al hombre desarrollarse a partir de un primate; no sólo es un medio de comunicación o un intercambio de señales por medio de un código de expresión ordinario, sino también es una manera de estructurar y modificar la realidad del mundo.

El proceso de comunicación verbal, es decir, la transmisión de información del hombre por medio de la lengua se ha estudiado por diversas escuelas, como la lingüística, ciencias de la comunicación etc, la aportación de cada una de éstas permite aproximarse de una manera particular al proceso de la comunicación verbal humana, del mismo modo se han estudiado diversos aspectos del lenguaje, desde la perspectiva de comunicación transmisor-receptor hasta su influencia en el aspecto cognoscitivo, como es el lenguaje interno.

El estudio del lenguaje interno data de muchos años atrás, donde existen varias disciplinas que se han interesado por su estudio, como son la psicología, la lingüística, la neurología y la fisiopatología

del lenguaje, cada una ha realizado aportaciones, sin embargo no hay un acuerdo específico sobre los fundamentos o conceptos que engloban el lenguaje interior.

Goldstein (1950). Menciona que el concepto de lenguaje interior ha surgido de 2 disciplinas importantes: la psicología y la filosofía, pero particularmente en la psicopatología del lenguaje.

El estudio del lenguaje interior data de las referencias hechas por Boullaud 1852 (citado en Azcoaga 1986) donde hace una clara distinción de el lenguaje externo y el lenguaje interno, él mismo lo refiere de la siguiente manera:

"...es necesario distinguir dos fenómenos diferentes en el acto de hablar, o sea el poder de crear palabras como signos de nuestras ideas y el de articular estas mismas palabras. Hay por decirlo así, un lenguaje interno y un lenguaje externo, éste último es expresión del primero..."

EL interés por el estudio del lenguaje interior prosiguió y en 1886 donde G.Ballet. (citado en Azcoaga op.cit.) menciona que el lenguaje interior esta constituido por varias memorias específicas, cuya alteración podría ocasionar problemas de lenguaje.

Algunas escuelas entendieron el proceso de formulación de la expresión verbal como la realización del pensamiento en lenguaje y el proceso de comprensión como el paso del lenguaje al pensamiento. Pick en 1913 (citado en Luria 1974) lo expresó de la siguiente manera: " el proceso de la formación de la expresión verbal es el camino del pensamiento hacia el lenguaje y el proceso de comprensión es el camino del lenguaje hacia el pensamiento". El lenguaje interno y el pensamiento se entendían como la acción inacabada que no se sustenta en ninguna imagen palpable, y que es un "puro acto

espiritual". Esta forma de pensar resolvió algunas cuestiones, pero se tuvo que esperar a la creación de nuevas áreas del conocimiento, para darle un mayor aporte teórico a un desarrollo que demostró ser mucho más complejo de lo que se creía anteriormente.

Goldstein (1950) menciona que el termino de " lenguaje interior" fue creado por W.V.Humboldt (citado en Goldstein. ibidem) el cual se encuentra alterado en pacientes afásicos, considera el lenguaje interior como la estructura del lenguaje por medio de la cual las personas reflejan el mundo especial donde viven y con el cual se comunican sus propios sentimientos y pensamientos y esto depende de las perspectivas que un grupo posea del mundo y esto es expresado por medio del lenguaje.

Goldstein (op. cit). El lenguaje interior no se refiere a las experiencias ó intereses del individuo quien domina un lenguaje, sino que difiere de un grupo social a otro y de un individuo a otro. Así el lenguaje interior precede al lenguaje verbal y se pone en marcha al hablar. De esta manera el lenguaje interior es el instrumento del lenguaje verbal, constituye la totalidad de los procesos y experiencias que existen cuando procedemos a comunicar nuestros pensamientos con el lenguaje externo o verbal, es decir cuando escuchamos los sonidos del lenguaje, de tal modo que el lenguaje interior se relaciona con los " procesos mentales no verbales" y con los instrumentos externos es decir con el lenguaje externo.

El lenguaje interior ha tenido diferentes formas de ser considerado. Para Dejerine (citado en Goldstein op.cit) el lenguaje interior es un lenguaje silencioso donde intervienen 2 clases de imágenes: las imágenes auditivas y las imágenes motrices.

Más tarde, Vygotsky (1973) realizó una serie de investigaciones en las que estudia el lenguaje interno y su relación que tiene con el lenguaje externo y con el pensamiento; él plantea que el lenguaje interior son pensamientos provistos de palabras, es pensamiento con significados, es la unión entre el lenguaje externo y el pensamiento, denominándolo " pensamiento verbal"; de tal manera que no se puede hablar de lenguaje interno sin hablar de pensamiento.

Vigotsky (op. cit) luchó contra las ideas de que el pensamiento era un hecho espiritual. Afirmó que el pensamiento no se encarnaba en palabras sino que se realizaba en palabras, siendo su naturaleza compleja e históricamente formada. Para éste autor, el pensamiento es un reflejo complejo y sintetizado de la realidad, dirigido por motivos . Así el pensamiento es un proceso especial, formado en el desarrollo histórico social y en las bases que el lenguaje externo tiene en la historia social de la humanidad, de esta manera al tener el pensamiento sus bases en el lenguaje, existe una relación entre estos 2 factores lo que permite llegar al pensamiento verbal (lenguaje interno), esta unión está dada por el significado, el cual une a ambos elementos, ya que pertenece tanto al lenguaje como al pensamiento, lo describe de la siguiente manera : " una palabra sin significado es un conjunto de fonemas o letras vacías que quieren decir nada, lo mismo sucede con el pensamiento sin significado pues permanece en los rincones más oscuros" (ibidem.)

Vygotsky (op.cit) plantea una hipótesis sobre el pensamiento y el lenguaje, afirma que ambos tienen sus orígenes de manera independiente y así permanecen por un tiempo en el niño pequeño, menciona que existe una fase pre-intelectual del habla y una fase pre-lingüística del pensamiento. Esta fase pre-intelectual del habla,

se refiere a las manifestaciones emocionales únicamente las cuales no tienen nada que ver con el desarrollo del pensamiento . La fase pre-lingüística del pensamiento se refiere a cuando el niño tiene un "pensamiento" una intención de hacer algo, de tomar algún juguete o algún objeto, y aún no utiliza el lenguaje para realizar sus acciones. De este modo estas dos fases o funciones se desarrollan en líneas diferentes independientes; sin embargo, un hecho importante es que llega un momento donde estas 2 líneas se cruzan, esto ocurre aproximadamente a los 2 años de edad, donde el pensamiento y el lenguaje se encuentran y el lenguaje comienza a servir al intelecto y los pensamientos empiezan a ser expresados; de esta forma el pensamiento se torna verbal y el lenguaje racional.

Esta unión es de gran importancia porque marca el origen de nuevas evoluciones y desarrollos dentro del pensamiento. Así el lenguaje verbal se llega a cruzar con el pensamiento formando lo que se llama lenguaje interior. Este cambio del lenguaje externo al lenguaje interiorizado se lleva a cabo por 3 etapas: lenguaje externo, lenguaje egocéntrico y lenguaje interiorizado.

El término egocentrismo se refiere a la inhabilidad inicial para descentrar, para cambiar una perspectiva cognitiva dada. Piaget (1986) dice que el lenguaje egocéntrico ocurre en el niño y va desapareciendo hasta que llega a extinguirse completamente en la edad escolar y que no tiene ninguna participación en el pensamiento, y únicamente lo acompaña; Vygotsky (op.cit) dice que la función del lenguaje egocéntrico es similar a la del lenguaje interiorizado, no sólo acompaña a la actividad del niño, sino que influye en los procesos mentales, así el lenguaje egocéntrico no desaparece como dice Piaget (op. cit) sino que se transforma en lenguaje

interiorizado. De esta manera la función del lenguaje interno es semejante a la del egocéntrico puesto que:

- a) *Proporciona una orientación mental.*
- b) *Es la base de la comprensión consciente.*
- c) *Ayuda a superar nuevos obstáculos.*
- d) *Se relaciona con el pensamiento.*

Este lenguaje interiorizado se consolida aproximadamente a los 7 años.

Luria (1984) menciona que el lenguaje egocéntrico del niño, primeramente es desplegado, es decir, es amplio en su estructura sintáctica, posteriormente se va reduciendo, se convierte en susurro y posteriormente se transforma en lenguaje interiorizado, este lenguaje conserva las funciones analíticas, planificadoras y reguladoras, las cuales se llevaban a cabo primeramente por el lenguaje del adulto quien dirige la actividad del niño, más tarde el niño comienza a analizar las situaciones por sí mismo con ayuda de su lenguaje y finalmente logra planear sus acciones, originándose así la función reguladora de la conducta, Luria (op. cit) basándose en Vygotsky refiere que con la aparición del lenguaje interior surge la acción voluntaria compleja como sistema de autorregulación, la cual se realiza con el lenguaje del niño primeramente exteriorizado y posteriormente interiorizado.

Piaget (op cit) menciona que gracias al lenguaje, el niño es capaz de evocar las situaciones no actuales y liberarse de las fronteras del espacio próximo y del presente, liberarse del campo perceptivo y que la inteligencia sensorio-motriz está dada en el interior de estas fronteras; de tal manera, que gracias al lenguaje, los objetos y los

acontecimientos no son únicamente captados en forma perceptiva, sino que también se insertan en un marco conceptual y racional que enriquece su conocimiento. Sin embargo Piaget (ibidem) realiza un análisis más detallado, comenta que si se observan los cambios de la inteligencia que se llevan a cabo en el momento de la adquisición del lenguaje, se puede notar que el lenguaje no es el único responsable de las transformaciones de la inteligencia, existen otras fuentes que no son el lenguaje y que son susceptibles de explicar las representaciones de pensamiento, menciona que el lenguaje es interindividual y está constituido por un sistema de signos convencionales, pero que junto al lenguaje el niño pequeño que no está tan socializado como el niño de 7 u 8 años, necesita otro sistema de significantes, más individuales y más motivados, los cuales son los símbolos que están presentes en el juego simbólico o juego de imaginación, éste juego simbólico aparece casi al mismo tiempo que el lenguaje, pero de forma independiente, el cual desempeña un papel importante en el pensamiento como fuente de representaciones cognitivas y afectivas individuales. No obstante el juego simbólico no es la única forma de simbolismo individual, pues también la "imitación diferida" o imitación que se produce por primera vez en ausencia del modelo la cual desempeña un papel importante en la representación. Otra forma de simbolismo artificial es la imaginaria mental, la imagen no es parte del pensamiento ni extensión de la percepción, es un símbolo del objeto, éste puede ser considerado como imitación interiorizada. De esta manera Piaget (op.cit) menciona que estos tres tipos de símbolos individuales que se acaban de mencionar son derivados de la imitación que permiten las conductas representativas y son independientes al lenguaje, aún

cuando éstas sirvan para la adquisición del mismo lenguaje. Por lo tanto existe una función simbólica más amplia que el lenguaje que abarca, además del sistema de los signos verbales, el de los símbolos que permiten las representaciones, se puede decir que la fuente del pensamiento debe buscarse en la función simbólica y ésta se explica a su vez por la formación de las representaciones.

El lenguaje es una forma muy particular de la función simbólica, se puede decir que el lenguaje se limita a transformar al pensamiento profundamente ayudándole a alcanzar sus formas de equilibrio mediante una esquematización abstracta.

De esta manera el niño, al principio sólo podrá realizar operaciones de reunir, disociar y clasificar objetos a través del campo perceptivo únicamente antes de realizar una abstracción para que dichas operaciones las realice verbalmente, es hasta los once o doce años en el que el razonamiento es hipotético-deductivo, situándose en un plan general y abstracto facilitado por el pensamiento verbal.

Dentro de la importancia del lenguaje tenemos que éste último no basta para explicar el pensamiento, ya que éste tiene sus raíces en mecanismos sensorio-motores, sin embargo el lenguaje es necesario para el perfeccionamiento de la elaboración de las estructuras del pensamiento. Así Piaget (op.cit) menciona que el lenguaje es una condición necesaria pero no suficiente para la construcción de las operaciones lógicas, mientras más refinadas son las estructuras del pensamiento más necesario es el lenguaje para el perfeccionamiento de su elaboración, sin el lenguaje las operaciones continuarían en el estado de acciones sucesivas sin integrarse en transformaciones; por lo tanto esta regulación social dada por el lenguaje es necesaria para la transformación del pensamiento; entre el lenguaje y el



pensamiento existe una relación recíproca, donde uno de ambos términos se apoya necesariamente en el otro.

Piaget (op. cit) menciona que la construcción del pensamiento esta basada en las acciones sensoriomotoras, en la acción, y que el lenguaje en las primeras etapas del desarrollo del pensamiento, juega un papel secundario, sin embargo en las operaciones lógicas su condición es necesaria para que se lleven a cabo estas operaciones.

De esta manera podemos entender que no se puede realizar una separación del lenguaje interno del pensamiento pues ambos estan unidos debido a las influencias que tiene el lenguaje verbal.

A. Smirnov y A.N.Leontiev (1960) definen al pensamiento como:

" El reflejo generalizado de la realidad en el cerebro humano, realizado por medio de la palabra, así como de los conocimientos sensoriales del mundo y con la actividad práctica de los hombres".

Para estos autores la actividad del ser humano no se reduce a sensaciones ni percepciones de los estímulos, el hombre tiene que resolver problemas, llevar a cabo conclusiones tomando como base los conocimientos que tenga anteriormente, a lo cual se le llama "Actividad racional". Así para resolver situaciones, el hombre requiere de los principios de la generalización de los fenómenos y objetos, esta generalización de los fenómenos se obtiene a través del lenguaje, porque el hombre cuando generaliza particularidades las denomina con una palabra la cual tiene significado para el conjunto de objetos y situaciones. Mencionan que sin la palabra no se pueden realizar generalizaciones y solamente se puede pensar a través de la palabra y que la conexión entre pensamiento y lenguaje siempre está

presente ya sea cuando el individuo piensa en voz alta o piense para sí mismo en su lenguaje interior.

Vygotsky (op. cit) menciona que la relación entre el lenguaje y el pensamiento en el niño sólo existe al principio de una manera primaria hasta que se llegan a unir durante el desarrollo, ésta conexión cambia y crece y no sólo es una unión mecánica, sino que está dada por el significado de la palabra, la cual contiene tanto pensamiento como lenguaje y es difícil separarlos, es necesario que se den ambas y se interrelacionen. Esto es a lo que llamó pensamiento verbal o lenguaje interno, existiendo una evolución del significado de las palabras; así el pensamiento verbal se eleva, puede llegar a hacer generalizaciones desde las más primitivas hasta conceptos más abstractos, cada pensamiento es una generalización. De esta manera se forma una relación evolutiva entre pensamiento y palabra, dentro de un proceso, en que ambos se influyen mutuamente y su relación sufre cambios. Así el pensamiento no sólo se expresa en palabras sino que existe a través de éstas, sin embargo cada uno tiene sus leyes especiales. Esto se puede observar en el niño en el que al principio pensamiento y palabra se desarrollan independientemente.

Es importante mencionar que el pensamiento sufre muchas transformaciones al convertirse en lenguaje. La participación de la gramática es muy importante, ya que la forma de decir las cosas cambia sustancialmente el significado que se quiere expresar. Vygotsky (op. cit) menciona que la memoria de las palabras es un elemento constituyente del lenguaje interiorizado, pero no el único, originalmente el lenguaje interiorizado fue considerado como memoria verbal, sin embargo dice Vygotsky (ibidem) que para estudiarlo hay

que entender que tiene sus propias leyes. Del mismo modo, menciona que el lenguaje externo es la materialización del pensamiento en palabras mientras que en el lenguaje interiorizado, el habla se transforma en pensamientos internos. El lenguaje interno es condensado, no es tan explícito como el lenguaje externo y además se caracteriza por estar formado por predicaciones, es decir, existe la tendencia a omitir al sujeto y sólo se utilizan en forma más compleja los predicados, ya que el sujeto siempre está presente. La existencia de estos predicados es un índice de desarrollo. Según Luria (1984) este lenguaje predicativo puede hacerse desplegado si se requiere que así sea, por lo tanto tiene un carácter completamente reversible.

Aunque el lenguaje interior se caracterice por ser predicativo, el significado ocupa un primer lugar, se maneja más por la semántica que por la fonética, aunque no deja de jugar un papel importante la sintaxis. Entre fonética, semántica y sintaxis, no se puede realizar una separación. J. Bruner (1986) menciona que la sintaxis, la semántica y la pragmática del lenguaje, no son independientes y no deben ser aprendidas de una forma separada una de la otra, estas tres facetas son inseparables en el proceso de adquisición del lenguaje. Asimismo P. Olerón (1981) menciona que la separación entre la semántica y la sintáctica es sólo una abstracción, ambos aspectos están estrechamente ligados y son indisolubles. Existe cierta permutabilidad entre la sintaxis y la semántica para la expresión del sentido. su separación se basa en el hecho de que las informaciones proporcionadas por la sintaxis se refieren a categorías como el espacio, el tiempo, la intensidad, la cantidad, o bien a otras de tipo lógico, como las relaciones existentes entre las estructuras

gramaticales. La vinculación entre sintáxis y semántica queda determinada en el interior de la lengua.

Las propiedades y las relaciones generales que manifiestan los objetos del mundo físico, social y psicológico, están en relación directa con los significados y gracias a la sintáxis existe una forma ordenada de estructurar los hechos de la realidad y formas de pensamiento. El hecho de utilizar las reglas de la sintáxis lleva a hacer abstracciones ya que al poder expresar un pensamiento complejo apoyándose en estructuras lingüísticas, permite que éste adquiera un carácter más elaborado y abstracto; de esta manera, la sintáxis y la semántica en unión con el pensamiento, permiten construir el lenguaje interno.

Para demostrar la importancia que tiene el lenguaje en el pensamiento, P. Olerón (op.cit) menciona que en el desarrollo del niño, el desarrollo cognoscitivo parece ser el más estrechamente unido al desarrollo verbal, es decir existe una evolución paralela entre las habilidades cognoscitivas y la evolución del lenguaje, esto también es citado por Piaget (op.cit) quien menciona que en la etapa simbólica empiezan a aparecer representaciones mentales y la evolución del lenguaje es más clara.

P.Olerón (op.cit) refiere que cuando el niño realiza actividades verbales, éstas dependen de capacidades combinatorias y de organización que pueden ser consideradas de orden cognoscitivo. Es decir, dado que el aspecto cognoscitivo influye en los procesos verbales, es de suma importancia la mutua relación que existe entre el lenguaje y la cognición. De la misma manera J. Bruner (1986)

refiere que el niño debe de tener conocimientos previos del mundo real antes de que pueda desenmarañar los misterios de la sintáxis.

De este modo conforme los procesos cognoscitivos evolucionan, el lenguaje también lo va haciendo, estableciéndose una interacción mutua.

Vygotsky (op. cit) argumenta que el lenguaje interiorizado lo forman pensamientos provistos de palabras, esta constituido igualmente por pensamiento con significados, observándose en él una fluctuación constante entre el pensamiento y las palabras.

El lenguaje oral juega por lo tanto un importante papel para el desarrollo del pensamiento. Gracias a esta unión del lenguaje verbal y el pensamiento, se elabora el lenguaje interno, el cual es un mediador entre ambos, permitiéndole al hombre realizar procesos mentales como son la resolución de problemas de una manera lógica y elaborar abstracciones formando conceptos que le permiten entender y manejar su propia realidad. Existe una relación recíproca entre el lenguaje y la cognición pues así como el lenguaje influye en el pensamiento también se puede afirmar, como lo dice P.Olerón (op cit) que los procesos cognoscitivos influyen en el desarrollo y adquisición del lenguaje. Bruner (1986) menciona que el niño no podría lograr la adquisición del lenguaje si no tuviera una capacidad para el aprendizaje del lenguaje, a esta capacidad la llamó mecanismo de adquisición del lenguaje, sin embargo este mecanismo no podría funcionar en el niño sin la ayuda dada por el adulto, pues el aspecto social y cultural influye determinadamente en los procesos cognoscitivos, Bruner a este último le llama sistema de apoyo para la adquisición del lenguaje. Así la interacción entre ambos sistemas es lo que hace posible que el niño se incorpore a la comunidad

lingüística. Bruner (op. cit) menciona que la aptitud humana es biológica en sus orígenes y cultural en los medios con los que se expresa, pues mientras la capacidad para las acciones inteligentes tiene profundas raíces biológicas y una evolución histórica, el ejercicio de esta capacidad depende de los modos de actuar y de pensar del hombre en su cultura. Lo menciona de la siguiente manera:

" El requerimiento de usar la cultura como una forma necesaria de manejo es lo que fuerza al hombre a dominar el lenguaje, el lenguaje es el medio de interpretar y regular la cultura". De esta manera el lenguaje mantiene una relación recíproca entre los factores externos del medio ambiente y cultural y el pensamiento o lenguaje interno, influyendo todos sus aspectos como son la pragmática, la sintaxis y la semántica. De esta manera, como lo dice Vygotsky (op. cit) los significados juegan un papel importante en el lenguaje interno y el lenguaje externo es necesario para que se elabore el lenguaje interno, el cual es primeramente lenguaje egocéntrico y luego se transforma en lenguaje interno.

La adquisición del lenguaje es un proceso complejo, en el que intervienen varios factores; su desarrollo en el hombre marca una vía muy importante en su evolución, pues influye de manera directa y recíproca en los procesos cognoscitivos, esta influencia se va dando gradualmente; por lo que, dada la importancia que tiene el lenguaje verbal para la elaboración del lenguaje interno, cuando existe alteración en su desarrollo normal, trae a consecuencia

repercusiones en la elaboración del lenguaje interno, lo que ocasiona grandes desventajas en el niño, desde el punto de vista emocional, social y cognoscitivo, es por esto que es importante estudiar las patologías del lenguaje tomando en cuenta todos sus aspectos de una manera integral.

### CAPITULO III

#### *PATOLOGIA DEL LENGUAJE.*

Por patología de lenguaje se entiende cualquier alteración que puede perturbar su funcionamiento normal, refiriéndose esto al significado de las palabras, a la calidad y cantidad de vocabulario, a la claridad de la articulación, a la forma gramatical correcta para expresarse, a la comprensión de palabras y frases. (Azcoaga 1981).

Las causas de la patología del lenguaje pueden ser diversas, desde dificultades durante el parto que pueden ocasionar hipoxia la cual es una de las causas más frecuentes que producen alteraciones del lenguaje, otra causas son las malformaciones anatómicas del aparato fonarticulador lo que impide un adecuado movimiento de sus órganos para la producción de fonemas, puede haber causas congénitas, síndromes, lesiones del sistema nervioso central etc. Así mismo puede haber causas de origen psicológico como es en el caso de las enfermedades psiquiátricas.

Los problemas de lenguaje han sido estudiados desde diversos marcos teóricos conceptuales.

Azcoaga (1981) ha estudiado los problemas del lenguaje desde una perspectiva neurofisiológica, la teoría que él propone de algunas patologías de lenguaje, se apoya en los conceptos de la actividad nerviosa superior, dando una explicación fisiopatológica de las alteraciones del lenguaje en base a la actividad neuronal de la corteza cerebral, proporcionando un marco conceptual científico de las patologías del lenguaje.



Menciona la siguiente clasificación:

a) *Retardo de lenguaje de patogenia audiogena.*

Cabe señalar que esta alteración de lenguaje no es causada por disfunciones en el sistema nervioso central, sino que se refiere a la dificultad para adquirir el lenguaje debido a deficiencias auditivas. Como es sabido los problemas de audición inciden en el desarrollo de el lenguaje, influyen en las diferentes etapas de su desarrollo, pues al no existir retroalimentación auditiva el lenguaje no se elabora, sin embargo se debe tomar en cuenta el tipo de lesión, el grado de pérdida auditiva, aspectos patológicos agregados, el nivel sociocultural, o la edad de aparición del problema.

b) *Alteraciones de lenguaje de causas psicógenas.* Aquí se mencionan las alteraciones del lenguaje en las psicosis o autismo y en el deficiente mental. Estas perturbaciones psiquiátricas no representan una alteración del sistema verbal específicamente, sino más bien son consecuencia de un trastorno general del psiquismo o de una perturbación del sistema nervioso central, los cuales afectan el proceso de adquisición del lenguaje o su funcionamiento como medio de comunicación; el lenguaje aquí se encuentra comprometido de acuerdo a la vida psíquica e intelectual del niño.

c) *Alteraciones de la palabra.* Se incluyen las dislalias, esto se refiere a la dificultad para pronunciar determinados fonemas debido a malformaciones o deformaciones anatómicas, impidiendo la adecuada producción fonemática.

A la edad de 5 o 6 años, el habla del niño llega a su perfección a esta edad no deben presentar dificultades para realizar los puntos y modos de articulación de los fonemas; no obstante después de esta edad se pueden encontrar alteraciones para la emisión de éstos

fonemas, llamándoles dislalias; estos se encuentran dentro de la clasificación de problemas del habla porque no están comprometidos los procesos de lenguaje, como son los aspectos semánticos y sintácticos.

*d) Retardo de lenguaje de patogenia afásica.*

Existe problemática en la comprensión del lenguaje verbal debido a un déficit en el análisis y síntesis para los sonidos del lenguaje, lo que no permite obtener una comprensión adecuada de palabras y frases; se presentan problemas en la capacidad de síntesis de proposiciones simples, se desorganiza la elocución sobre todo en el aspecto sintáctico-semántico. En este tipo de patología se puede observar que en la etapa pre-lingüística, el juego vocal es similar al de los niños normales, pueden aparecer algunos motivos reiterativos, no hay diferencias durante el primer año de vida, a comparación del lenguaje de los niños normales; los problemas comienzan alrededor de los 2 años, durante el 2º nivel lingüístico, donde existe una atención lábil, dificultad en la comprensión de oraciones compuestas, la elocución puede ser fluida, la sintaxis conserva su semejanza con el lenguaje normal, existiendo dificultades en el aspecto semántico, se encuentra perturbada la capacidad de análisis y síntesis para la comprensión, para la discriminación y la memoria auditiva, existen fallas fonológicas a nivel de discriminación de fonemas parecidos.

*e) Retardo de lenguaje de patogenia Anártrica.*

Este problema de lenguaje es de particular importancia para esta investigación ya que describe ampliamente las dificultades en la estructuración del lenguaje y en la influencia que tiene con el lenguaje interno.

Azcoaga (1981) menciona que el retardo de lenguaje de patogenia anártrica es un trastorno de lenguaje infantil de origen neurológico, ésta alteración se lleva a cabo antes de la integración normal del lenguaje, lo define de la siguiente manera:

"La anartria es una alteración de la elocución del lenguaje que se caracteriza por un déficit en la actividad combinatoria del analizador cinestésico-motor verbal, consecutiva a una lesión o a una alteración funcional o bien a un retardo madurativo que lo afecta directamente y que se exterioriza en síntomas que comprometen exclusivamente la síntesis de estereotipos fonemáticos y motores verbales" (Azcoaga 1981).

En la etapa de juego vocal no se han encontrado manifestaciones patológicas, en la 2ª etapa, propioceptiva-auditiva, existe una disminución cualitativa en las producciones del juego vocal; en la etapa de monosílabo intencional, existe dificultad en el sistema fonológico, no existe aumento de nuevos fonemas consonánticos, tampoco existe síntesis entre estereotipos fonemáticos; en la etapa de palabra-frase y palabra yuxtapuesta, existe evolución en la comprensión del lenguaje, pero no en la elocución, no hay adquisición de nuevos fonemas, el desarrollo gramatical sufre una lentificación debido a una deficiencia en la síntesis de estereotipos motores verbales producidos por las dificultades fonemáticas. Durante la fase de la frase-simple, la comprensión del lenguaje evoluciona adecuadamente, las alteraciones del sistema fonológico perturban la organización de polisílabos, el lenguaje es ininteligible, existe dificultad para la adquisición de artículos, preposiciones y conjunciones, Azcoaga (op.cit) lo menciona de la siguiente manera:

"... Esto obedece a la supresión por asimilación, de las consonantes, de las partículas, que se absorben por las palabras polisilábicas, no es un agramatismo semántico".

Como se puede observar, existe problemática para la adquisición de nuevos fonemas, presentan problemas en la correcta articulación de los mismos, su comprensión es adecuada, se observa problemática en combinar sílabas para formar palabras, existen omisiones, sustituciones e inversiones de las sílabas; así mismo existe desorganización gramatical, la sintaxis de estos niños se encuentra alterada, lo que produce repercusiones en el lenguaje interno. Azcoaga (op.cit) lo menciona de la siguiente manera:

"Por consiguiente se comprende que la organización del lenguaje interior se vea comprometida por las deficiencias del lenguaje externo, que proporciona su material. Según nuestra experiencia, los niños con retardo anártrico tienen afectado el lenguaje interior en la medida en que tanto los vocablos escasos y anormales así como el agramatismo predominantemente sintáctico que los caracteriza alteran la organización del pensamiento discursivo".

En este sentido, cuando existen problemas de estructuración de lenguaje, existe dificultad para organizar las estructuras lógicas gramaticales del pensamiento, pues éste se apoya en el lenguaje para realizarse de una manera más compleja.

Basándose en la clasificación de los problemas de lenguaje desde un punto de vista orgánico y no orgánico; Borel y Launay (1984) clasifican a los problemas de lenguaje de la siguiente manera:

- a) *Trastornos en la adquisición del lenguaje sin alteración sensorial ni neurológica y con alteración sensorial o neurológica.*
- b) *Perturbaciones adquiridas del lenguaje.*

*c) Trastornos del habla.*

*a) Trastornos en la adquisición del lenguaje.*

Los trastornos en la adquisición del lenguaje sin alteración sensorial o neurológica se refieren a la dificultad que presenta el menor para elaborar su lenguaje en forma paralela a su desarrollo biológico o cognoscitivo. Entre estos trastornos se encuentran:

- Trastornos habituales en la adquisición del lenguaje.

1.- Déficit del lenguaje en niños menores de cinco años. En esta patología se observa un desarrollo normal del lenguaje hasta la primera palabra, posteriormente se observa que el menor no inicia las primeras gramáticas infantiles y su comunicación se basa en un lenguaje gestual con algunos sonidos parecidos a los fonemas, o bien pueden continuar con jerga, que es la emisión de secuencias de sonidos y fonemas sin significado, durante varios años; así mismo se puede observar que la comprensión es normal.

2.- Retardo simple.

Este problema de lenguaje se caracteriza por una tardía adquisición del lenguaje, donde el niño no manifiesta comunicación oral durante cierto tiempo, sin embargo llega un momento en que adquiere un lenguaje casi normal, la progresión puede ser rápida o lenta dependiendo de factores socioculturales o estimulación por parte de la familia.

3.-Disfasias.

Se puede observar una lentificación en la adquisición del lenguaje, ya sea a nivel de fonemas u oraciones, que muchas veces pueden ser superados, sin embargo existe un impedimento "auditivo-verbal" siendo

éste el síntoma más duradero, con el cual el niño muestra dificultades para comprender el lenguaje, para poder relatar secuencias auditivas, presenta problemas para decodificar el lenguaje oral.

- Trastornos graves en la adquisición del lenguaje.

Este tipo de trastornos graves se refieren a la adquisición muy tardía, pues las primeras expresiones verbales comprensibles no aparecen hasta la edad de 5 años, y su evolución se lleva a cabo de manera lenta e imperfecta, entre estos se encuentra la afasia congénita, en esta la expresión verbal queda reducida a palabras deformadas, vocabulario pobre, lenguaje incomprensible, sin embargo la comprensión se desarrolla mucho mejor, aunque a diferencia de los niños normales, esta es inferior, las manifestaciones de la inteligencia son normales.

En esta misma clasificación se incluye la afasia de recepción, en la cual su comprensión verbal es nula o muy poca, percibe numerosos sonidos y ruidos de una manera borrosa y confusa, discrimina mejor las consonantes que las vocales de timbres similares, existe dificultad para discriminar intensidad de los sonidos, timbres, ritmos y melodía, la adquisición de lenguaje oral es muy variable.

Trastornos de la adquisición del lenguaje en casos de alteración neurológica o sensorial.

Entre estos se encuentran los trastornos de la adquisición del lenguaje en la parálisis cerebral y en la sordera o hipoacusia.

Se designa parálisis cerebral a un síndrome asociado a una lesión del sistema nervioso central, no evolutiva y que produce predominantemente trastornos motores, actualmente se le conoce con

el nombre de encefalopatía fija; el lenguaje de estos niños sigue la evolución habitual, sin embargo los trastornos motores hacen imposible que se lleve a cabo el lenguaje oral, se observa según el grado de parálisis cerebral la afectación del lenguaje, desde el trastorno aislado de la articulación hasta la ausencia completa del habla.

Dentro de las alteraciones del lenguaje de causa sensorial se encuentran las sorderas.

Es importante llevar a cabo estudios minuciosos de la audición en los niños ya que muchos de ellos que padecen sordera o hipoacusia son confundidos con deficientes mentales o con trastornos psiquiátricos.

De acuerdo al tipo de sordera se observarán diferencias en las alteraciones del lenguaje, la deficiencia auditiva se puede clasificar de la siguiente manera:

- 1.-Audición normal. Umbral inferior a 20 db, el niño no tiene dificultad para percibir la palabra.
- 2.-Deficiencias auditivas ligeras. El umbral de audición se encuentra entre 20 y 40 decibeles. Aquí se observa que todos los fonemas de la palabra no se perciben igual, el niño es considerado como distraído.
- 3.-Deficiencias auditivas medias. Umbral entre 40 y 70 db. Se observa retardo de lenguaje, así como dislalias.
- 4.- Deficiencia auditiva severa. Los umbrales están entre 70 y 80 db, se percibe la voz fuerte, si el medio es estimulante el niño obtendrá cierto lenguaje, sino lo es, el niño no logrará adquirirlo.
- 5.- Deficiencias auditivas profundas. Umbrales superiores a 90 db. Estos niños sólo perciben ruidos muy fuertes, sólo si reciben enseñanza especial adquirirán lenguaje.

*b) Perturbaciones adquiridas del lenguaje.*

Dentro de estas alteraciones podemos encontrar las siguientes perturbaciones:

**-Afasia adquirida infantil.**

Se refiere a la pérdida de lenguaje causada por una lesión cerebral traumática, neoplásica, malformativa o inflamatoria; la afasia es la desaparición o el deterioro de un lenguaje existente, es necesario que el niño tenga suficiente edad para haber adquirido un lenguaje organizado.

Entre las manifestaciones clínicas, se observa que el inicio es repentino, generalmente después de un evento traumático, el habla se encuentra alterada por los trastornos de la articulación, muchas veces la sintaxis es elemental o incorrecta, por lo regular no se observan trastornos receptivos, la comprensión está conservada, en niños escolares la lectura y escritura se ve alterada; así mismo se pueden observar dificultades perceptivo motrices. Se debe tomar en cuenta las variaciones según la extensión y el lugar de las lesiones.

**-Trastornos del lenguaje en las demencias infantiles.**

Demencia infantil es la regresión intelectual progresiva y persistente en un niño, el cual presentaba una evolución psíquica normal. El déficit del lenguaje esta presente, sin embargo forma parte de un cuadro clínico global de regresión intelectual y psicomotriz, asociado regularmente a manifestaciones neurológicas.



**-Mutismo.**

Se trata de la desaparición de un lenguaje existente, sin alteraciones a nivel cerebral, es una manifestación mental, psiconeurótica o psicótica. El mutismo aparece como uno de los síntomas de estas perturbaciones.

*c) Trastornos del habla.*

Por trastornos del habla se entiende que son las deficiencias determinadas por los órganos del aparato bucofonatorio, a diferencia de los trastornos del lenguaje, donde existe una desorganización de la parte central de los analizadores del lenguaje, pudiendo existir alteraciones a nivel sintáctico y semántico, en los trastornos del habla se observa dificultad para emitir las palabras debido a malformaciones o insuficiencias del aparato fonador. Entre estas se encuentran:

- Las dificultades de la articulación causadas por fisuras labiales y palatinas.
- Anomalías de la lengua, tales como linfangiomas.
- Deformaciones dentales.
- Alteración o insuficiencia del velo del paladar.

Siguiendo con este mismo razonamiento Margarita Nieto (1981) Hace referencia a una clasificación de la patología de lenguaje mencionando una gran variedad de alteraciones, incluyendo factores orgánicos y no orgánicos, factores de tipos social y psicológico, así como alteraciones congénitas o adquiridas; sin embargo sólo se describirán las relacionadas al presente trabajo.

- 1.- *Disartria*. Se refiere a los defectos de articulación de las palabras, que pueden ser omisiones, sustituciones o deformaciones de los fonemas lo que produce un habla ininteligible.
- 2.- *Disfemia*. Es una alteración del habla causada por tropiezos, espasmos, y repeticiones ya sea de sílabas ó de palabras.
- 3.- *Disritmia*. Se presentan por problemas psicológicos donde no se pueden controlar las emociones, provocando alteraciones en el ritmo respiratorio, defectos en la intensidad, habla muy rápida o muy lenta.
- 4.- *Disfasia y afasia*. Disfasia se refiere a la pérdida parcial del lenguaje debido a una falta de madurez cortical lesión y afasia se refiere a la pérdida total del lenguaje causada por una lesión cortical. Dentro de este mismo grupo podemos mencionar la afasia congénita en niños, donde pueden presentar ciertas lesiones en determinadas zonas cerebrales, las que impedirán una evolución normal teniendo como consecuencia problemas en la expresión y comprensión del lenguaje.
- 5.- *Hipolalia*. Es el retraso de lenguaje en el niño, éste retraso de lenguaje en el niño puede deberse a: hipoacusia, debilidad mental, afasia, autismo, parálisis cerebral. El término hipolalia es derivado de las raíces griegas: hipo: escaso, lalos: lenguaje; así se define el retraso en la expresión verbal debido a factores de carácter psíquico o causas orgánicas.
- 6.- *Dislogia*. Las dislogias son anomalías en la lógica y contenido de la expresión verbal debido a alteraciones del pensamiento; esto es estudiado más por el campo de la psiquiatría.

En éste sentido, así como existen autores que hacen referencia a las patologías del lenguaje, incluyendo una gran cantidad de factores que influyen o intervienen en las alteraciones, como son los aspectos neurológicos o cognoscitivos; también se pueden encontrar alteraciones del habla en los que sólo se incluyen trastornos puramente fonéticos, dado que el niño presenta dificultad para encontrar el punto y modo de articulación de los fonemas.

Dentro de estas alteraciones existe una clasificación realizada por García P. (1988) en donde define una de las manifestaciones de las perturbaciones del habla: las Dislalias.

Menciona que por dislalia se entiende que es una incapacidad para pronunciar o formar correctamente ciertos fonemas o grupos de fonemas, pudiendo afectar a cualquier consonante o vocal, así como a un fonema o a varios o bien afectando sólo la asociación de consonantes, cuando éstas aparecen unidas en una sola sílaba. Sin embargo refiere que estas dificultades de articulación son normales a determinada edad considerando el desarrollo normal del lenguaje, así mismo cabe tomar en cuenta que en algunas regiones una articulación defectuosa puede ser considerada como normal y es característica de determinada población.

Las dislalias pueden ser clasificadas de acuerdo a sus causas:

- 1.- *Dislalia evolutiva.*
- 2.- *Dislalia funcional.*
- 3.- *Dislalia audiògena.*
- 4.- *Dislalia orgánica.*

1.- *Dislalia evolutiva.* Son aquellos defectos de articulación en determinada fase del desarrollo del lenguaje infantil en donde el niño no es capaz de repetir por imitación las palabras que escucha, no puede llevar a cabo la elaboración de estereotipos acústico-articulatorios correctos, repitiendo la palabra incorrectamente desde el punto de vista fonético; sin embargo de acuerdo a la maduración del niño, estas dificultades se van superando y sólo si persisten más allá de los cuatro o cinco años, se pueden considerar como patológicas.

2.- *Dislalia funcional.* La dislalia funcional es un defecto de articulación del lenguaje, por una función anómala de los órganos periféricos del aparato bucofonador, no existiendo trastornos o modificaciones orgánicas en el sujeto; la dislalia funcional puede darse en cualquier fonema, pero lo más frecuente es la sustitución, omisión o deformación de la /r/, /k/, /l/, /s/, y /ch/.

La etiología de las dislalias funcionales puede ser muy variada, entre ellas se encuentran:

- Una escasa habilidad motora, el menor presenta dificultades de motricidad fina repercutiendo en los movimientos articulatorios del lenguaje.
- Dificultades en la percepción del espacio y el tiempo. Los problemas de articulación muchas veces están asociados a trastornos de la percepción y organización espacio-temporal, el niño no puede percibir los movimientos en el espacio y en el tiempo, por lo tanto no puede diferenciar una articulación de otra.
- Falta de comprensión o discriminación auditiva. el menor presenta fallas articulatorias por una deficiencia en la discriminación acústica de los fonemas, presentando una audición normal, sin embargo

no logran diferenciar fonemas parecidos en cuanto a punto y modo de articulación, no diferencian intensidad o duración de cada fonema, no logra analizar e integrar los fonemas que escucha.

-Factores psicológicos. los trastornos emocionales infantiles son una causa muy importante en las perturbaciones del lenguaje, cualquier trastorno afectivo, disfunción familiar, trastornos emocionales o de personalidad en los padres, puede provocar estos problemas de lenguaje.

-Factores ambientales. El ambiente en el que se desenvuelve el niño es determinante para la adquisición de sus habilidades, el medio ambiente junto con la maduración del menor juegan un papel muy importante en la evolución del desarrollo del niño. Cuando existe un ambiente pobremente estimulante o poco favorecedor repercute en el desarrollo normal del lenguaje desde defectos de articulación y un vocabulario muy reducido hasta la dificultad en la fluidez de expresión.

3.- *Dislalia audiógena.* Estas alteraciones se refieren a las dificultades articulatorias producidas por una audición defectuosa, la hipoacusia en mayor o menor grado impide la adquisición y el desarrollo del lenguaje, estos niños tienen especial dificultad para reconocer y reproducir sonidos fonemáticos dependiendo del grado de disminución auditiva que presenten.

4.- *Dislalia orgánica.* Son aquellos trastornos de la articulación que son causados por alteraciones orgánicas, estas alteraciones se pueden referir a lesiones del sistema nervioso que afecten el lenguaje, denominándose "disártrias" de las cuales su origen puede ser muy variado dentro del trastorno neurológico, dándose desde el nacimiento o como consecuencia de enfermedad o accidente.

El otro tipo de dislalia orgánica se refiere a las dificultades de articulación provocadas por anomalías anatómicas o malformaciones de los órganos del habla, estas se denominan "disglosias", pudiendo ser congénitas, ocasionadas por parálisis periféricas, traumatismos o por trastornos en el crecimiento, estas alteraciones pueden estar localizadas en los labios, lengua, paladar óseo o blando, dientes, maxilares o fosas nasales.

Como se puede observar, la patología del lenguaje presenta una amplia diversidad de manifestaciones, con diferente etiología; causadas por diversos factores que influyen determinantemente como son el aspecto neurofisiológico, el aspecto psicológico, el social y alteraciones o malformaciones físicas, dando como consecuencia distintas perturbaciones, las cuales pueden repercutir de manera directa en el niño; modificando la evolución de su desarrollo.

## CAPITULO IV

### PROCESOS COGNOSCITIVOS EN NIÑOS CON PROBLEMAS DE LENGUAJE.

Un área que ha sido estudiada ampliamente en el dominio de la psicología es el aspecto cognoscitivo, así como su relación con el lenguaje. Es muy interesante conocer que papel juegan estos aspectos para la adquisición del lenguaje y la influencia que tiene el lenguaje en relación a estos procesos cognoscitivos. Durante los pasados 10 a 15 años, se ha creado gran interés por analizar los procesos cognoscitivos en niños con problemas de lenguaje, sin embargo los hallazgos que se han hecho originan todavía muchas controversias.

En el presente capítulo se presenta una revisión bibliográfica de investigaciones realizadas sobre cognición y lenguaje, posteriormente se describen estudios realizados sobre éste aspecto en niños sordos donde el lenguaje se encuentra alterado o ausente y por consiguiente se puede estudiar su influencia en los procesos cognoscitivos, por último, se revisan investigaciones sobre cognición en niños con problemas de lenguaje.

Charleen A. Kelly (1989) realizó un estudio para investigar la relación entre la adquisición de lenguaje y el desarrollo de los procesos cognoscitivos. Menciona que existen varias evidencias que sugieren que la transición del aprendizaje de la primera palabra a la adquisición de un vocabulario amplio, está asociado con avances en el juego y la imitación. El juego simbólico particularmente está relacionado con el desarrollo del lenguaje. Para esto, utilizaron 20 niños de 12, 15, 18, 21 y 24 meses. Todos presentaron un nivel de

normalidad de acuerdo al Denver Developmental test, se dividieron en 4 grupos: a) los que no usaban palabras, b) los que usaban por lo menos 5 palabras, c) los que tenían sintáxis no productiva (el niño utiliza las palabras siempre en una posición gramatical); y d) los que empleaban sintáxis productiva (el niño utiliza las palabras en diferente posición gramatical, entendiendo su relación semántica). Se les asignaron 3 tareas para evaluar el desarrollo cognoscitivo: a) permanencia de objeto (el niño tiene que descubrir un objeto que ha sido escondido); b) imitación (imitación de palabras) y c) juego (observación de juego espontáneo). A los niños se les administraron las tareas en 3 tiempos, fueron observados y filmados para poder analizar las conductas presentadas. Los resultados de estos estudios sugieren que las habilidades cognitivas aparecen paralelamente con la adquisición de la sintáxis no productiva. No se encontraron diferencias entre el nivel lingüístico y la etapa permanencia del objeto y la imitación. En cuanto al juego, se observó que no hubo diferencias entre los niños que usaban palabras simples y los niños que usaban sintáxis no productiva y entre los que usaban sintáxis productiva. Sin embargo, entre los niños que usaban palabras simples y los que no tenían palabras, existieron diferencias significativas, en niveles más específicos de juego. Existieron diferencias significativas entre los niños que usaban palabras aisladas y los que usaban sintáxis no productiva. Según los autores, los presentes resultados indican la evidencia de la asociación existente entre el juego simbólico y lenguaje. Los datos obtenidos son consistentes con la hipótesis que predice que el lenguaje y la cognición están temporalmente asociados por el logro de habilidades que pueden ser evidenciadas primero por el lenguaje o bien por la cognición.



Aunque los datos del presente estudio sugieren que el lenguaje y la cognición están asociados, no explican si el lenguaje influye para la adquisición de los procesos cognoscitivos si el desarrollo de los procesos cognoscitivos influye en la adquisición del lenguaje; únicamente muestran que la edad y la madurez general propician el desarrollo del lenguaje y las habilidades cognitivas.

Algunas teorías argumentan que los logros en el juego simbólico preceden al desarrollo del lenguaje, sobre la premisa que la función simbólica aparecerá sobre modalidades no lingüísticas. Asimismo, algunos autores sugieren que los logros en el juego simbólico se desarrollan paralelamente al lenguaje.

Froma P. Roth (1987) investigó el juego simbólico y las conductas de participación social en 6 niños con problemas de lenguaje y en 8 niños normales. Todos los sujetos fueron hombres y no presentaron evidencias de daño sensorial, físico, emocional o problemas psicológicos. El rango de edad fue de 2 8/12 a 3 2/12. A estos niños se les realizó una evaluación de juego de acuerdo a 3 escalas, ésta combinación de test permitió examinar la participación social del juego y el nivel de desarrollo de juego simbólico. En el test de juego simbólico, al niño se le daban juguetes y el experimentador le daba al niño indicaciones verbales. En el test de participación social, los niños eran observados en una situación natural de juego y sus conductas clasificadas en ciertas categorías. Las escalas fueron derivadas del modelo Piagetano del desarrollo cognitivo. Los resultados indicaron que los niños con problemas de lenguaje demostraron deficiencias en el juego simbólico comparados con los niños normales; también se encontraron diferencias significativas entre la adaptación e integración social. Estos resultados

demuestran que los niños con problemas de lenguaje no logran un nivel adecuado de adaptación e integración durante el juego y no desarrollan actividades en el juego sobre un tema central. En cuanto a la participación social en el juego, los niños con problemas de lenguaje demostraron significativamente menos conductas de juego que el grupo control y presentaron más juego solitario. No se encontraron diferencias significativas en los tipos de juego-social y cooperativo. Los niños con problemas de lenguaje en este estudio evidenciaron conductas de juego simbólico, demostraron menos eficiencia para adaptar los materiales de juego a sus propósitos y en la integración de actividades alrededor de un tema central durante el juego simbólico. La discrepancia encontrada entre el nivel de juego simbólico y el nivel lingüístico de los niños con problemas de lenguaje indican que el juego y el lenguaje aparecen a partir del mismo mecanismo cognitivo. Los autores argumentan que la relación entre juego y lenguaje es dinámica y podría cambiar como una función del incremento de la edad y de la madurez lingüística.

Una de las maneras de conocer la relación que tiene el lenguaje en los procesos cognoscitivos, es por medio de la realización de investigaciones efectuadas en niños sordos, donde la alteración del lenguaje es evidente. Wright ( Myklebust 1971) estudió la capacidad de abstracción en estudiantes sordos de un colegio universitario. Realizó una comparación entre estudiantes sordos y estudiantes normoyentes con igual nivel de inteligencia, nivel socioeconómico y años de escolaridad. Este autor aplicó el test de Matrices Progresivas de Raven; los ítems de dibujos geométricos y de cálculo

aritmético de Henmon-Nelson y el test de razonamiento abstracto de Long y Welch. Las puntuaciones de las pruebas de Matrices Progresivas y de Dibujos geométricos no arrojaron diferencias significativas entre los 2 grupos. En cambio las puntuaciones fueron significativas a favor de los normoyentes en las pruebas de cálculo aritmético y Razonamiento abstracto. Sus resultados conducen a concluir que la sordera no influye de manera uniforme en los procesos de abstracción, así, en este estudio los sordos se muestran inferiores en las pruebas que requieren símbolos verbales, palabras o números, pero no en las que consisten de estímulos no verbales.

Fernont, R.H. 1964 (González 1985) realizó una investigación sobre la inteligencia en niños sordos, aplicó el Goodenough, Raven-Chicago, donde menciona que estos niños obtuvieron puntajes bajos en test verbales y de rendimiento escolar y aritmético, por lo que concluye a que esto es debido a la falta de lenguaje, en relación con ello dice lo siguiente: "se podría decir que el factor verbal es el integrador que le hace falta al sordo".

Hans Furth y James Youniss (Lenneberg 1982) estudiaron a niños sordos a nivel de las "operaciones concretas" a través de tareas en las que un acontecimiento dado se transformaba desde un punto de partida perceptible. De esta manera el niño tenía que manifestar su habilidad en situaciones equivalentes desde el punto de vista lógico y físicamente variable, de tal modo que el niño al solucionar con éxito una situación podía obtener éxito en situaciones similares.

En la situación experimental se trabajaba primeramente con la imagen visual anticipatoria, con base en la teoría de Piaget e Inhelder. Así, después de una respuesta inicial a un objeto que se le

presentaba visualmente, se pedía al niño que imaginara 7 transformaciones figurativas del objeto. Se estudiaron 4 problemas de imágenes en 2 experimentos:

En el experimento de "Horizontalidad" se enseñaba al niño una botella cuadrada con líquido coloreado y se le pedía que dibujara el contenido en un papel que ya tenía el contorno de la botella; se tapaba la botella con un calcetín y se giraba 45, 90, 135 grados hasta 235, el niño tenía que dibujar cada vez el nivel del líquido.

En la situación experimental llamada "proyección de sombras" se movía la fuente luminosa, se rotaba una varilla en el plano vertical 30, 60 luego 90 y lo mismo en el plano horizontal. Así el niño tenía que dibujar cada vez en el cuaderno una línea que presentará la sombra proyectada.

En los resultados se encontró lo siguiente:

- a) Los niños de 11 y 12 años lo hacen mejor que los de 8 y 9 años en ambos grupos.
- b) La realización de los niños sordos no se distinguía de la de los oyentes.
- c) Las diferencias de realización dentro de cada grupo de edad se relacionaban sistemáticamente con las dimensiones físicas de la transformación.

Furth (op.cit) concluye que a pesar de la importancia que tiene el medio lingüístico para la mente y la sociedad humana, su ausencia en los individuos no conduce a desventajas intelectuales serias. Afirma que en cuanto a las operaciones formales, los sujetos sordos no se encuentran en posición diferente a la de los sujetos normales, el lenguaje no juega un papel esencial en el desarrollo mental de los individuos.

Zeckel y Vander Kolk (Myklebust 1971) realizaron un estudio entre sordos congénitos y normoyentes. Utilizaron el test de "Laberintos de Porteus". En las conclusiones mencionan que los niños sordos obtuvieron puntajes más bajos y esto fue más acentuado en las niñas. Los autores afirman que la sordera de nacimiento produce impacto sobre todos los procesos psicológicos en general y así mismo la reducción de lenguaje tiene consecuencias en el desarrollo mental.

Considerando la importancia que tiene el lenguaje externo sobre los procesos cognoscitivos; Mark N.Gaskill y Rafael M.D. (1990) realizaron una investigación, bajo la hipótesis de Vygotsky, de que los niños no sólo utilizan el lenguaje para comunicarse, sino para planificar, guiar y evaluar su propia actividad. A éste tipo de lenguaje le llamaron " Habla privada", éste tipo de habla se presenta al resolver determinadas situaciones o problemas en los que se encuentra el niño.

En este estudio se investigó la relación entre habla privada y ejecución de tareas. Analizaron tres aspectos: a) el uso de etiquetas para clasificar, b) el uso de preguntas y respuestas cuando el niño está resolviendo una tarea, c) el uso de transiciones verbales, es decir pasar de una respuesta a otra.

El estudio se llevó a cabo con 30 pre-escolares de 3 a 5 años de edad, 17 niñas y 13 niños. A los cuales se les asignaron diferentes tareas en 2 días diferentes. Se les pidió que clasificaran tarjetas, resolvieran rompecabezas y diseños con cubos, se introdujo un distractor. Los resultados indicaron que el habla privada tiene un valor significativo en la ejecución de tareas de clasificación,

asimismo éste tipo de habla predice una mejor ejecución en la resolución de las tareas, la segunda vez que se realiza.

Rosemary Condino (1988) realizó una investigación donde evaluó procesos cognoscitivos en niños con problemas de lenguaje y en niños sin alteraciones en el lenguaje. se compararon las ejecuciones de los 2 grupos sobre los procesos de resolución de problemas, definidos por Kagan y Kogan 1970 (citado en Condino 1988), los cuales se refieren a componentes de codificación, memoria, generación de hipótesis y evaluación de hipótesis, con estímulos no verbales visuales. De esta manera se estableció la relación entre habilidades de lenguaje y resolución de problemas. La muestra estuvo compuesta por 2 grupos de sujetos: el grupo 1 fue un grupo de 25 niños con una edad de 8.09 a 9.12 años con un desarrollo de lenguaje normal, sin problemas de aprendizaje, ni conductuales, de oído o impedimentos neurológicos; el grupo 2 fue un grupo de 18 niños con una edad de 7.90 a 9.41 años, quienes fueron diagnosticados con impedimentos de lenguaje por un patólogo del lenguaje certificado, sin alteraciones conductuales, auditivas y sin impedimentos neurológicos. En el estudio se incluyeron solamente a aquellos que cumplieran con los criterios establecidos. Para medir la variable codificación se utilizó la prueba de Guilford (1969) con una pequeña modificación, ya que en el grupo piloto la original fue muy difícil para los niños. La variable memoria se midió con el subtest de memoria visual secuencial del Illinois test of Psycholinguistic Abilities (ITPA, Krik McCarthy and Krik 1968); la variable generación de hipótesis fue medida con una modificación de el Triple Mode Test of Categorization (TMTc, Silverman 1969). La variable evaluación de hipótesis fué evaluada

siguiendo los principios de Kagan (1965), utilizando las puntuaciones del grupo normal para la evaluación. Para conocer las diferencias de ejecución se utilizó el programa MANOVAS. Los resultados de este estudio indican que hay una diferencia significativa entre la ejecución de niños normales y la ejecución de los niños con problemas de lenguaje, en diversos componentes de los procesos de resolución de problemas, excepto en el que se refiere al tiempo de evaluación de hipótesis. Los niños con problemas de lenguaje presentaron deficiencias significativas en codificación y generación de hipótesis. Los resultados demostraron que las habilidades de lenguaje influyen en la resolución de problemas.

Judith R. Johnston (1989). Realizó una investigación para analizar la adquisición de conceptos y procesos cognoscitivos en la resolución de problemas en niños con problemas de lenguaje. Menciona que el sistema conceptual se basa en el conocimiento de atributos particulares de los objetos y que ésta habilidad para comparar objetos en base a sus rasgos distintivos es una clase de logro de la maduración de la inteligencia humana. Así mismo, formuló la hipótesis de que los niños con problemas de lenguaje tienen dificultad para formar conceptos en base a los atributos de los objetos. En su estudio investiga si los niños con problemas de lenguaje tienen éxito para inferir categorías. Esto lo llevó a cabo con 10 niños con problemas de lenguaje y con 10 niños normales, con una edad de 3 6/12 a 5 9/12. Los niños con problemas de lenguaje fueron evaluados por una escala estandarizada de evaluación de lenguaje expresivo (Developmental sentence Score Lee y por el Peabody picture vocabulary test) y fueron diagnosticados por un patólogo de lenguaje. Ninguno de

los niños evidenciaron síntomas de disturbios emocionales, impedimentos neurológicos o pérdidas auditivas.

Cada niño participó en 2 tareas, en las cuales tenía que inferir las reglas para seleccionar los objetos de acuerdo a su tamaño y color. La primer tarea fue verbal, se realizó como un juego en donde el niño y el experimentador tenían que seleccionar juguetes de acuerdo a ciertos conceptos. En esta tarea se les verbalizaba la selección. La segunda tarea fue no verbal, también se realizó como un juego, sin embargo aquí no se les dio retroalimentación verbal.

Los resultados mostraron que las ejecuciones de los niños con problemas de lenguaje fueron menores en tareas no verbales, presentaron además dificultades para explicar las razones de sus elecciones. Se encontró que en los niños con problemas de lenguaje la selección de tamaño fue la más difícil, los autores argumentan que de acuerdo a los resultados de este estudio los niños con dificultades de lenguaje presentan alteraciones en su pensamiento.

Las habilidades cognitivas, entre ellas la formación de conceptos en niños con problemas de lenguaje, han llamado mucho la atención. Se han realizado varias investigaciones en donde se ha encontrado deficiencias en varias áreas cognitivas, como: alteraciones de memoria, auditivas, habilidades simbólicas y conceptuales. Alan G. Kamhi (1984) realizó un estudio donde evaluó las habilidades cognitivas en niños con problemas de lenguaje, examinando su capacidad para comprobar hipótesis y sus habilidades no lingüísticas. Menciona que las teorías sobre adquisición de lenguaje sugieren que el aprendizaje de lenguaje se lleva a cabo a través de la formulación y comprobación de hipótesis acerca de dominios conceptuales y de reglas lingüísticas, por lo que el déficit en las



habilidades de comprobación de hipótesis podría jugar algún papel en los problemas de lenguaje.

Menciona que la ejecución de los niños en tareas de formación de conceptos ha sido usada para evaluar su habilidad para la comprobación de hipótesis, pues los niños hacen decisiones acerca de los rasgos distintivos que definen un concepto particular y referencias particulares con los cuales estos rasgos distintivos son asociados. De esta manera, una tarea de formación de conceptos es considerada una medida sobre la comprobación de hipótesis.

En su estudio, este autor, examinó la habilidad de los niños para realizar abstracciones usando rasgos distintivos comunes y las habilidades simbólicas no lingüísticas, a través de el reconocimiento táctil de figuras. Evaluó 20 niños, 10 con problemas de lenguaje (6 hombres y 4 mujeres) y 10 niños normales (6 hombres y 4 mujeres) fueron apareados de acuerdo a la edad mental presentada. En la segunda sesión se les aplicaron las tareas cognitivas, las cuales consistieron en tres tipos: aprendizaje discriminativo, formación de conceptos y reconocimiento táctil. En la tarea de aprendizaje discriminativo el niño debía seleccionar de dos jarras la que contuviera 1 bola de estambre, las jarras tenían un semicírculo de diferente color. La que contenía la bola de estambre tenía el semicírculo rojo, los niños a través de sus elecciones inferían qué jarra contenía la bola de estambre. En la tarea de formación de conceptos el niño debía seleccionar ciertos animales de acuerdo a determinadas características. En la tarea de reconocimiento táctil, los niños tocaban una figura geométrica con los ojos cerrados y tenían que ponerla en el lugar que le correspondiera de acuerdo a su forma. Los resultados mostraron que en la tarea de aprendizaje

discriminativo los 10 niños del grupo control formularon correctamente sus hipótesis y sólo 6 niños con problemas de lenguaje lograron hacerlo. En la tarea de formación de conceptos no se encontraron diferencias sobre la discriminación de rasgos distintivos. En la tarea de reconocimiento táctil se encontraron diferencias significativas en favor del grupo control, por lo que se llegó a la conclusión de que los niños con problemas de lenguaje realizaron ejecuciones más pobres que los niños normales en la tarea de reconocimiento táctil y en la tarea de inferir hipótesis, sin embargo para la formulación de conceptos no hubo diferencias en sus ejecuciones.

Siguiendo este mismo marco conceptual Susan E. Weimer. (1991) realizó una investigación en la que evaluó la habilidad de comprobación de hipótesis de los niños con problemas de lenguaje, de acuerdo al modelo de Nelson y Khami sobre las tareas de aprendizaje discriminativo aplicándolas con una modificación. Weimer menciona que existen 2 áreas en las cuales los niños con problemas de lenguaje presentan dificultades particulares en las habilidades representacionales y en las habilidades de razonamiento; asimismo, hace ver, que en las tareas de aprendizaje discriminativo es necesario examinar las estrategias para solucionar los problemas y se deben analizar las reglas que la persona emplea. El propósito de su estudio fue investigar la facilidad para resolver problemas en niños con problemas de lenguaje. Para tal efecto utilizó 32 niños de Kinder, de los cuales 16 niños presentaron problemas de lenguaje y 16 fueron normales, con una edad de 6 a 9 años de edad, los 2 grupos presentaron puntajes normales en el área cognitiva no verbal, se descartaron problemas auditivos, visuales, físicos, motores y

emocionales. En este estudio, los niños tenían que elegir las figuras de acuerdo a un patrón que había establecido el experimentador de acuerdo al color, al tamaño y a la forma. El niño elegía la figura de un tablero y se le indicaba si su respuesta era correcta o no. A la mitad del grupo se le dio retroalimentación verbal explícita ( se le indicaba porque su respuesta era correcta) y no explícita ( sólo se le indicaba si era correcta). De esta manera, a través de sus elecciones y la retroalimentación, el niño formulaba sus hipótesis para resolver el problema. Los grupos fueron comparados en términos del total de respuestas correctas, el número de respuestas resuelto y el tipo de hipótesis usados. Los niños con problemas de lenguaje resolvieron los problemas con puntajes significativamente más bajos que los niños controles. El número de respuestas correctas fue más bajo en los niños con problemas que en el grupo control, sin embargo esta diferencia no fue estadísticamente significativa. El tipo de retroalimentación explícita y no explícita no influyó en la ejecución de ningún grupo con respecto al total de respuestas correctas o a la resolución de problemas. Los resultados de la presente investigación apoyan los descubrimientos experimentales que demuestran que los niños con problemas de lenguaje presentan tanto limitaciones en las habilidades para comprobar hipótesis, como deficiencias en varios procesos cognoscitivos.

Los resultados encontrados en las diferentes investigaciones no son completamente decisivos, si bien es sabido que los procesos cognoscitivos y el lenguaje mantienen una relación dinámica, no es fácil determinar cual tiene mayor o menor peso. Los datos encontrados en los estudios realizados son distintos. Es importante

tomar en cuenta a este respecto, que los métodos de investigación que se utilizaron, así como el control de las variables, tales como la edad, el nivel de estimulación o tipo de pruebas utilizadas fueron diferentes. Sin embargo los datos obtenidos sugieren que los niños con problemas de lenguaje presentan de alguna manera desventajas en cuanto al desarrollo de los procesos cognoscitivos.

## CAPITULO V

### METODO.

#### - PLANTEAMIENTO DEL PROBLEMA.

¿ Se encuentra alterado el lenguaje interno en niños que tienen dislalias y problemas de estructuración de lenguaje?.

#### -HIPOTESIS.

H<sub>1</sub>. Los niños pre-escolares y escolares que tienen problemas de estructuración del lenguaje y dislalias tendrán alterado el lenguaje interno.

H<sub>2</sub>. Los niños pre-escolares y escolares que tienen problemas de estructuración de lenguaje y dislalias no tendrán alterado el lenguaje interno.

#### -SUJETOS:

Se utilizarón 40 niños de 5 a 7 años de edad, 18 fueron pre-escolares y 22 escolares de clase social económica media y baja.

20 fueron clasificados como niños con problemas de lenguaje expresivo, divididos en tres grupos:

a) Con problemas de estructuración de lenguaje.

b) Con problemas de dislalias.

c) Con problemas de estructuración de lenguaje y dislalias.

Los cuales fueron extraídos de las siguientes instituciones:

-Instituto Nacional de la Comunicación Humana. (10 niños)

-Instituto Mexicano del Seguro Social. (10 niños)

20 se clasificaron como niños sin problemas de estructuración de lenguaje y dislalias; fueron extraídos de las escuelas: pre-primaria del jardín de niños de la UNAM y primaria de la S.E.P.

La muestra fue no probabilística intencional.

No probabilística porque no todos los niños tuvieron la misma probabilidad de ser elegidos.

Fue intencional porque se eligieron a los sujetos que proporcionaron las características requeridas para la investigación, es decir se capturaron a los niños que presentaron problemas de lenguaje para posteriormente evaluarles el lenguaje interno.

*-VARIABLES.*

*- Variable atributiva:*

- a) Problemas en la estructuración de lenguaje.
- b) Dislalias.

*- Variable pasiva:*

- a) Lenguaje interno.

**Definición:**

Problemas en la estructuración de lenguaje. Es la dificultad para la incorporación y uso de artículos, preposiciones, conjunciones, verbos auxiliares, tiempos verbales, falta de concordancia entre género y número, lo que da como consecuencia un lenguaje tipo telegráfico (Azcoaga 1981).

Dislalias. Es el trastorno en la articulación de los fonemas, ya sea por omisión, alteración o sustitución de algunos sonidos concretos del habla; es una incapacidad para pronunciar o formar correctamente ciertos fonemas o grupos de fonemas de una lengua. (T. Corredera 1973, Pascual. G 1988).

Lenguaje interno. Es la unión entre el pensamiento y el lenguaje externo ( Vigotsky 1973).

- *Variables extrañas.*

Se llevó a cabo un control de variables extrañas que pudieran afectar los resultados de la investigación, entre ellas se descartaron patologías del lenguaje agregadas a los problemas de estructuración de lenguaje como son: los problemas de comprensión; aquí es importante señalar que los sujetos no debieron tener problemas para comprender el lenguaje verbal, para de ésta manera únicamente poder evaluar la relación directa entre los problemas de expresión de lenguaje y el lenguaje interno.

Otra variable que se controló fue la inteligencia, ya que esta es un factor que influiría determinantemente en los resultados, por lo que se aplicaron las escalas de David Weschler WPPSI para los niveles pre-escolares y el WISC-R para el nivel escolar, tomando en cuenta el puntaje de 90-109 considerado como normal en ambas pruebas. Se descartaron aquellos sujetos cuyas puntuaciones no cayeron dentro de los límites normales establecidos.

Así mismo se controlaron otro tipo de variables que podrían alterar los resultados como ciertas patologías tales como:

Hiperquinesia.

Crisis convulsivas.

Parálisis cerebral infantil.

Síndromes genéticos.

Esto se llevó a cabo por medio de la aplicación de la historia clínica a ambos grupos, la cual incluye: antecedentes familiares, consanguinidad, enfermedad de los padres, de los hermanos,

antecedentes familiares, antecedentes personales patológicos y no patológicos, historia del desarrollo, embarazo, parto, desarrollo motor, desarrollo de lenguaje, evolución psicológica, conducta social. Además para el grupo experimental se revisaron los expedientes de los pacientes tanto del Instituto Nacional de comunicación Humana, como los del Instituto Mexicano del seguro social.

*-DISEÑO.*

La presente investigación se llevó a cabo a través de un estudio ex post facto debido a que no se tiene control directo sobre las variables, ya que en determinadas circunstancias éstas poseen atributos o características las cuales no pueden ser asignadas a los sujetos sino que ya las poseen intrínsecamente; de esta manera únicamente se valoraron algunos aspectos de los problemas de lenguaje que los niños ya presentaban.

El diseño fue de dos muestras independientes con un grupo control y un grupo experimental: el grupo control estuvo formado por los niños que no presentaron problemas en la estructuración de lenguaje ni dislalias y el grupo experimental estuvo compuesto por los niños que presentaron problemas en la estructuración de lenguaje y/o dislalias; de este modo se evaluó el lenguaje interno en ambos grupos.

Se eligió este diseño para poder demostrar si existen diferencias en cuanto al lenguaje interno en los pacientes que tienen problemas de lenguaje y en los que no lo tienen.



**-MATERIALES.**

-Prueba. " Medida de la inteligencia" Terman Merrill-Stanford-Binet (1975). De esta prueba se utilizaron los siguientes subtest:

- a) Definiciones.
  - b) Dibujos absurdos.
  - c) Semejanzas.
- Prueba de Inteligencia de Wechsler.

WPPSI. Escala de inteligencia para niños de 3 a 6 años de edad.

WISC-R. Escala de inteligencia para niños de 6 a 16 años de edad.

-Prueba. " Exploración del nivel lingüístico en edad escolar" de M. Nieto H. (1984). De esta prueba se utilizaron los siguientes subtest:

- a) Semántica. (Ver apéndice 1)
- b) Lógica. (Ver apéndice 1)
- c) Sentido oculto. ( Ver apéndice 1)
- d) Articulación.
- e) Comprensión.
- f) Morfosintáxis.

- Formato para realizar historia clínica.

- Hojas y lápices.

**-ESCENARIO.**

-Escenario para el grupo experimental.

Se acudió al Instituto Nacional de la Comunicación Humana, al servicio de foniatria, donde se eligieron a los niños con el diagnóstico de "Retardo de lenguaje de patogenia anártrica" a los cuales se les aplicaron las pruebas en un cubículo que contenía una mesa y sillas, con adecuada ventilación e iluminación sin distractores.

Se acudió al Instituto Mexicano del Seguro Social, al servicio de comunicación humana, donde se eligieron a los niños con el diagnóstico de "Retardo de lenguaje de patogenia anártrica" a los cuales se les aplicaron las pruebas en un cubículo que contenía una mesa y sillas, con adecuada ventilación e iluminación sin distractores.

-Escenario para el grupo control.

Se acudió a la escuela de Jardín de niños de la UNAM donde se les aplicaron las pruebas a los niños de nivel pre-escolar en el departamento de Psicología, en un cubículo asignado al evento, con adecuadas condiciones higiénicas, de iluminación, ventilación y sin distractores.

Se acudió a la escuela primaria oficial "Ejército Nacional" en donde se les aplicaron las pruebas a los niños de nivel escolar en un salón de clases en adecuadas condiciones de higiene, iluminación y ventilación sin distractores.

Sesiones:

Las pruebas se aplicaron en 3 sesiones de 1 hora cada sesión en 3 días continuos.

Procedimiento.

Se acudió al Instituto Nacional de la Comunicación Humana y al Instituto Mexicano del Seguro Social, así como a las escuelas pre-primaria de la UNAM y primaria de la S.E.F. donde se solicitó el permiso para llevar a cabo la investigación, una vez obtenido éste, se procedió a realizar la investigación.

Se acudió al servicio de foniatría y Comunicación Humana de estas instituciones y se solicitaron a los niños que en la evaluación

realizada por estas instituciones presentaron el diagnóstico de "Retardo de lenguaje de patogenia anártrica", se les realizó una valoración de lenguaje oral para confirmar la presencia de problemas de estructuración de lenguaje y o dislalias, así como para descartar otra patología agregada; ésto se llevó a cabo mediante la aplicación de la prueba de M. Nieto (1984) con la cual se valoró estructuración de lenguaje, dislalias y comprensión.

El diagnóstico de Retardo de lenguaje de patogenia anártrica descarta la posibilidad de deficiencia mental, sin embargo se aplicó la prueba de inteligencia WISC-R, para controlar la variable inteligencia.

Se realizó la historia clínica interrogando a los padres de los niños, así mismo se revisaron sus expedientes correspondientes para descartar, hiperquinesia o cualquier síndrome genético.

Lo mismo se llevó a cabo con el grupo control, se acudió a la escuela pre-primaria y primaria, se localizaron los niños que tenían entre 5 a 7 años de edad, se les aplicaron las mismas pruebas que al grupo experimental; donde se valoró estructuración de lenguaje, dislalias y comprensión, se incluyeron únicamente a los niños que no presentaron dificultades en estas áreas; del mismo modo se les aplicó la prueba de inteligencia WISC-R para descartar deficiencia mental, y se aplicó una historia clínica.

Una vez obtenidos los sujetos se valoró el lenguaje interno; se aplicaron los subtest: Definiciones, Dibujos absurdos y Semejanzas de la prueba "Medida de la inteligencia" Terman Merrill (1975) los cuales de acuerdo con Azcoaga (1982) valoran aspectos de pensamiento, el subtest de Definiciones permite evaluar conceptualizaciones, en este subtest se le pide al niño que diga el significado de algunos objetos, el subtest de Dibujos absurdos valora el lenguaje interno

para la solución de problemas, en este subtest se le presentan láminas con ilustraciones ilógicas donde el niño tiene que decir en que está mal el dibujo y el subtest de Semejanzas valora abstracciones, en este el niño tiene que mencionar en que se parecen 2 objetos comunes.

Así mismo se utilizaron los subtest de Semejanzas e Historietas de la prueba "Escala de inteligencia para niños de 6 a 16 años de edad WISC-R los cuales según Azcoaga (1986) y Benavides (1984) mencionan que el test de semejanzas valora abstracción y generalización, consiste en preguntarle al niño oralmente en que se parecen 2 objetos, y el subtest de Historietas valora lenguaje interno, así como capacidad de análisis y síntesis para la ordenación lógica de secuencias, planeación y anticipación, el cual consiste en que el sujeto tiene que ordenar de manera lógica secuencias.

Se aplicaron también los subtest de Semántica, de Lógica y de Comprensión de sentido oculto, de la prueba: " Exploración del nivel lingüístico en edad escolar" de Nieto M. (1964), la cual fué estandarizada en niños mexicanos.

En el subtest de Semántica se le pidió a los niños que definieran conceptos, se incluyó esta prueba de acuerdo al marco teórico que la sustenta, pues Nieto M. (1984) menciona que Azcoaga (1986) refiere que cuando el pensamiento se materializa en su forma verbal (lenguaje interno) lo hace por medio de los significados de las palabras. De esta manera éste subtest de Semántica, explora el dominio de las significaciones de las palabras y las operaciones que éstas implican como son: clasificación de los objetos por especie, llevando a cabo la abstracción de las características comunes de los objetos, formando conceptos.

Se aplicó el subtest de Lógica, en esta prueba el niño tenía que dar solución a problemas de la vida diaria; Nieto (1984) menciona que es importante el examen de lógica ya que la interiorización del pensamiento verbal es decir el lenguaje interno se desarrolla con el funcionamiento de operaciones lógicas, las cuales constituyen el sustrato de las formas gramaticales, es decir la sintáxis. "La lógica rige la estructura profunda gramatical de los enunciados para lo cual se alimenta de las funciones intelectuales que organizan el pensamiento, de tal modo que el desarrollo de la lógica corre paralelo al desarrollo lingüístico del niño".

Se aplicó el subtest de Comprensión del Sentido oculto de las cosas, la cual consiste en preguntarle al niño el significado de refranes populares, para poder evaluar abstracciones dadas por las palabras en un sentido figurado.

Se llevó a cabo un análisis estadístico con el paquete estadístico SPSS con el programa chi cuadrada para relacionar las diferentes variables, así como un análisis de varianza simple para relacionar las puntuaciones obtenidas en los subtest. Sin embargo dado que no pueden ser comparables los puntajes obtenidos de los sujetos de diferentes edades, ya que se evaluaron con distintos subtest; se procedió a realizar un análisis de discriminación para los ítems de los subtest de Semántica, Lógica y Sentido Oculto de la prueba de Nieto M, con la prueba de Wilcoxon; así como un análisis estadístico descriptivo de cada subtest y un análisis cualitativo.

## CAPITULO VI

### RESULTADOS.

El objetivo del trabajo fué determinar la existencia de diferencias de los puntajes obtenidos de la valoración del lenguaje interno en niños con problemas de lenguaje y en niños sin problemas de lenguaje. Del grupo control se estudiaron 8 niños con una edad de 5 años; 10 niños con una edad de 6 años y 2 niños con una edad de 7 años. Del grupo experimental se estudiaron 10 niños de 5 años, 9 niños de 6 años y 1 niño de 7 años. De estos niños 12 presentaron problemas de articulación; 8 presentaron problemas de articulación y estructuración de lenguaje; no se encontró alguno que presentará únicamente problemas de estructuración de lenguaje.

Una vez obtenidos los resultados de las pruebas aplicadas, inicialmente se procedió a realizar el análisis estadístico de los datos con el paquete estadístico SPSS con el programa chi cuadrada utilizando una tabla de frecuencias y crosstaabs para relacionar las diferentes variables de orden nominal y ordinal, así como un análisis de varianza simple para relacionar las variables con datos intervalares, que en este caso son las puntuaciones obtenidas en los subtest relacionados a las patologías; sin embargo esto no se pudo llevar a cabo debido a que se aplicaron diferentes subtest de distintas pruebas a distintas edades, no pudiendo ser comparables entre sí. De tal forma que para hacer un análisis estadístico más completo, se realizó un estudio, para discriminar si los reactivos de los subtest de Semántica, Lógica y Sentido Oculto de la prueba de Nieto M. (1985) arrojaban diferencias significativas entre un

grupo y otro con la prueba de Wilcoxon. De los cuales se obtuvo la siguiente probabilidad:

Semántica.		Lógica.		Sentido Oculto.	
Item.	Pb.	Item.	Pb.	Item.	Pb.
1	.0001	1	.5841	1	.0056
2	.0003	2	.0090	2	.2840
3	.0003	3	.0062	3	.0043
4	.0001	4	.0017	4	.1301
5	.0001	5	.2563	5	.4004
6	.0094	6	.2015	6	.6139
7	.4490	7	.8552	7	.4552
8	.3219	8	.0062	8	.4552
9	.0090	9	.0028	9	.5751
10	.0087	10	.1169	10	1.000
11	.0004	11	.5228	11	.2076
12	.0218	12	.0321	12	.0679
13	.0035	13	.0004	13	.1088
14	.0013	14	.0447	14	.3173
15	.0001	15	.1531	15	.1797
16	.0024	16	.4330	16	.3173
17	.5663	17	.2396	17	.3173
18	.0028	18	.6378	18	.3173
19	.0980	19	.2213	19	1.000
20	.0038	20	.2213	20	1.000
21	.0051	21	.0869		
22	.1578	22	.7671		
23	1.000	23	.4631		

24	.0009	24	.1797
25	.6951	25	1.000
		26	1.000

Se utilizó la prueba de Wilcoxon, debido a que ésta agrupa por pares, dando mayor peso al par que muestra diferencias grandes, de esta manera se puede saber cual de los dos miembros de un par es mayor y clasifica las diferencias por orden de tamaño absoluto.

Del subtest de Semántica los items que tienen un valor discriminativo son los siguientes: 1,2,3,4,5,6,9,10,11,12, 13,14,15,16,18,20, 21 y 24. Los items que no discriminan son los siguientes: 7,8,17,19,22,23 y 25.

Del subtest de lógica los items que tienen un valor dicriminativo son los siguientes: 2,3,4,8,9,12,13 y 14. Los items que no discriminan son los siguientes: 1,5,6,7,10,11,15,16,17,18,19,20,21,22,23,24,25 y 26.

Del subtest de Sentido Oculto los items que tienen un valor discriminativo son los siguientes: 1 y 3. Los items no discriminativos son los siguientes: 2,4,5,6,7,8,9,10,11,12, 13,14,15,16,17,18,19 y 20. Por lo que este subtest fue eliminado. (Ver apéndice 1 para revisar los items que comprenden los subtest de Semántica, Lógica y Sentido oculto de Nieto 1985). Debido a que el número de reactivos que arrojaron diferencias significativas entre un grupo y otro, se redujeron; se procedio a realizar un análisis estadístico descriptivo de las puntuaciones obtenidas para cada subtest y para cada edad en ambos grupos, control y experimental; de la misma manera se llevó a cabo una descripción cualitativa de los resultados, la cual se contempla en el próximo capítulo.



-Puntuaciones obtenidas por cada subtest en los niños de 5 años de edad para el grupo experimental y para el grupo control.

a) Subtest de Semántica de la prueba de Nieto (1985).

-Para el grupo experimental en el subtest de semántica para los niños de 5 años, se obtuvo una media de 12.3, una mediana de 14, una Desviación estandar de 6.7, con un intervalo de 21, un valor mínimo de 2 y un valor máximo de 23.

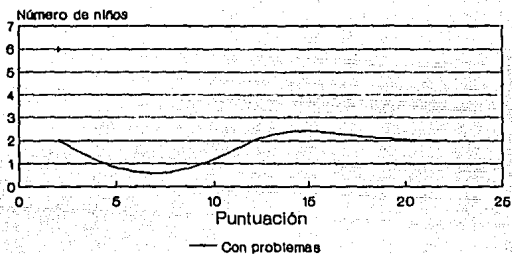
-Para el grupo control en el subtest de Semántica para los niños de 5 años se obtuvo una media de 19.25, una mediana de 21, una Desviación estandar de 5.47, con un intervalo de 15, un valor mínimo de 8 y un valor máximo de 23. ( ver tabla 1, gráfica 1-2 pag. 76).

TABLA 1.

PUNTUACIONES TOTALES DEL SUBTEST DE SEMANTICA DE LA PRUEBA DE NIETO (1985) PARA LOS NIÑOS DE 5 AÑOS EN AMBOS GRUPOS.

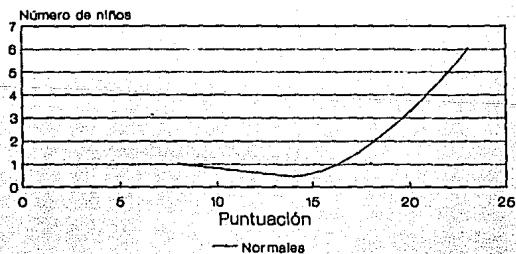
	X	Med.	D.E.	Intervalo	V. mín.	V.máx.
G.E	12.3	12.5	6.7	21	2	23
G.C.	19.25	21	5.14	15	8	23

## Prueba de semántica En niños de 5 años con problemas de lenguaje



Gráfica 1

## Prueba de semántica En niños de 5 años sin problemas de lenguaje



Gráfica 2

b) Subtest de Lógica de la prueba de Nieto (1985).

-Para el grupo experimental en el subtest de Lógica para los niños de 5 años, se obtuvo una media de 8.13, una mediana de 9, una Desviación estandar de 4.37, con un intervalo de 14, con un valor mínimo de 2 y un valor máximo de 16.

-Para el grupo control en el subtest de Lógica para los niños de 5 años se obtuvo una media de 14.37, una mediana de 14, una Desviación estandar de 1.76, con un intervalo de 6, un valor mínimo de 11 y un valor máximo de 17. (ver tabla 2, gráfica 3-4 pag. 78).

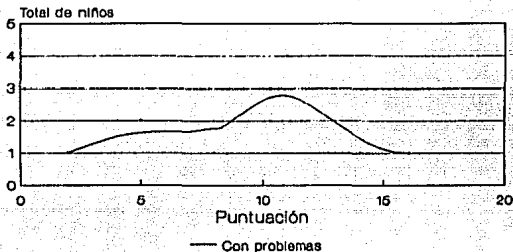
TABLA 2.

PUNTUACIONES TOTALES DEL SUBTEST DE LOGICA DE LA PRUEBA DE NIETO (1985) PARA LOS NIÑOS DE 5 AÑOS EN AMBOS GRUPOS.

	X	Med.	D.E.	Intervalo	V.min.	V.máx.
G.E.	8.13	9	4.37	14	2	16
G.C.	14.375	14	1.76	6	11	17

## Prueba de lógica

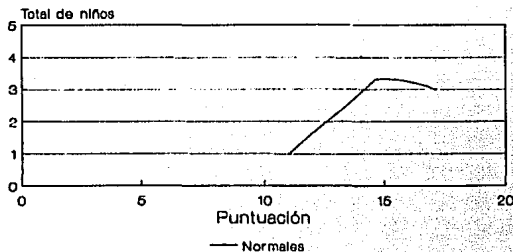
### En niños de 5 años con problemas de lenguaje



Gráfica 3

## Prueba de lógica

### En niños de 5 años sin problemas de lenguaje



Gráfica 4

ESTA TESIS NO DEBE  
SALIR DE LA BIBLIOTECA

RESULTADOS 77

c) *Subtest de Comprensión del sentido oculto de la prueba de Nieto (1985).*

-Para el grupo experimental en el subtest de Comprensión del sentido oculto para niños de 5 años, se obtuvo una media de 3.3, una mediana de 2.5 una Desviación estandar de 1.56, con un intervalo de 4, con un valor mínimo de 2 y un valor máximo de 6.

-Para el grupo control en el subtest de Comprensión del sentido oculto para niños de 5 años se obtuvo una media de 4.45, una mediana de 4.5 una Desviación estandar de 1.30, con un intervalo de 4, con un valor mínimo de 3 y un valor máximo de 7. (ver tabla 3, gráficas 5-6 pag. 80).

TABLA 3.

PUNTUACIONES TOTALES DEL SUBTEST COMPRENSION DEL SENTIDO OCULTO DE LA PRUEBA DE NIETO (1985) PARA LOS NINOS DE 5 ANOS EN AMBOS GRUPOS.

	X	Med.	D.E.	Intervalo	V.min.	V.máx.
G.E	3.3	2.5	1.56	4	2	6
G.C	4.45	4.5	1.30	4	3	7

## Comprensión del sentido oculto

### En niños de 5 años con problemas de lenguaje

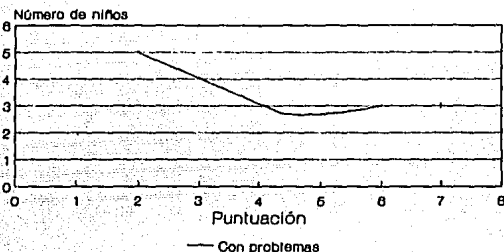


Gráfico 5

## Comprensión del sentido oculto

### En niños de 5 años sin problemas de lenguaje

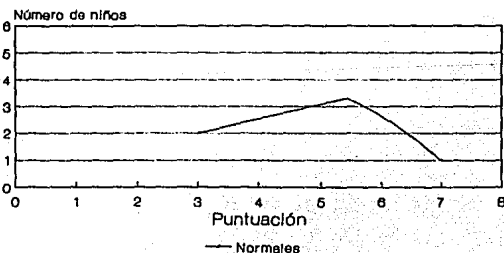


Gráfico 6

*d) Subtest Definiciones de la prueba Terman Merrill.*

-Para el grupo experimental en el subtest de Definiciones, para los niños de 5 años, se obtuvo una media de 2.1, una mediana de 2, una desviación estandar de 5.67, con un intervalo de 2, un valor mínimo de 1 y un valor máximo de 3.

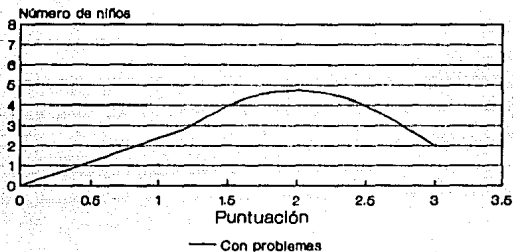
-Para el grupo control en el subtest de Definiciones, para los niños de 5 años se obtuvo una media de 2.62, una mediana de 3, una Desviación estandar de 5.17, con un intervalo de 1, un valor mínimo de 2 y un valor máximo de 3. (ver tabla 4, gráfica 7-8 pag 82).

TABLA 4.

PUNTUACIONES TOTALES DEL SUBTEST DEFINICIONES DE LA PRUEBA  
TERMAN MERRILL PARA LOS NIÑOS DE 5 AÑOS EN AMBOS GRUPOS.

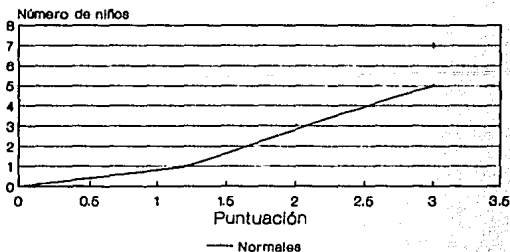
	X	Med.	D.E.	Intervalo	V.min.	V.máx.
G.E	2.1	2	5.67	2	1	3
G.C	2.62	3	5.17	1	2	3

## Definición de significados En niños de 5 años con problemas de lenguaje



Gráfica 7

## Definición de significados En niños de 5 años sin problemas de lenguaje



Gráfica 8



-Puntuaciones obtenidas por cada subtest en los niños de 6 años de edad para el grupo experimental y para el grupo control.

a) *Subtest de Semántica de la prueba de Nieto (1985).*

Para el grupo experimental en el subtest de Semántica para los niños de 6 años se obtuvo una media de 18.1 una mediana de 19, una Desviación estandar de 7.09, un intervalo de 22, con un valor mínimo de 6 y un valor máximo de 28.

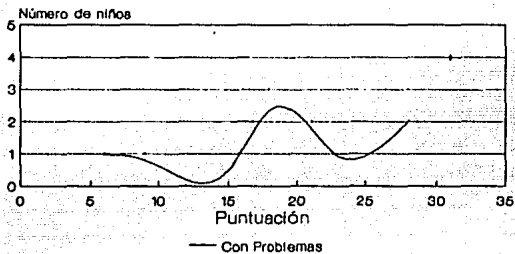
-Para el grupo control en el subtest de Semántica para los niños de 6 años se obtuvo una media de 26, una mediana de 25, una Desviación estandar de 3.12, un intervalo de 10, con un valor mínimo de 22 y un valor máximo de 32. (ver tabla 5, gráficas 9-10 pag.84).

TABLA 5.

PUNTUACIONES TOTALES PARA EL SUBTEST DE SEMANTICA DE LA PRUEBA DE NIETO (1985) PARA LOS NINOS DE 6 ANOS EN AMBOS GRUPOS.

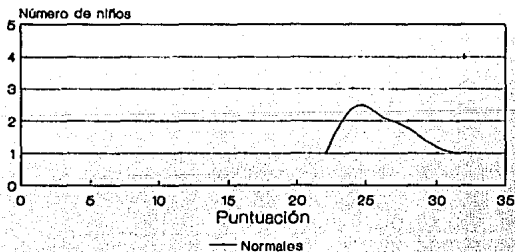
	X	Med.	D.E.	Intervalo	V.min.	V.máx.
G.E.	18.1	19	7.9	22	6	28
G.C.	26	25	3.12	10	22	32

## Prueba de semántica En niños de 6 años con problemas de lenguaje.



Gráfica 9

## Prueba de semántica En niños de 6 años sin problemas de lenguaje



Gráfica 10

b) Subtest de Lógica de la prueba de Nieto (1985).

-Para el grupo experimental en el subtest de Lógica para los niños de 6 años se obtuvo una media de 9.87, una mediana de 11, una Desviación estandar de 4.76, un intervalo de 13, con un valor mínimo de 4 y un valor máximo de 17.

-Para el grupo control en el subtest de Lógica para los niños de 6 años se obtuvo una media de 13.7, una mediana de 15, una Desviación estandar de 5.20, un intervalo de 18, con un valor mínimo de 0 y un valor máximo de 18. (ver tabla 6, gráficas 11-12 pag 86).

TABLA 6.

PUNTUACIONES TOTALES DEL SUBTEST LOGICA DE LA PRUEBA DE NIETO (1985) PARA LOS NIÑOS DE 6 AÑOS EN AMBOS GRUPOS.

	X	Med.	D.E.	Intervalo	V.min.	V.máx.
G.E.	9.87	11	4.76	13	4	17
G.C.	13.7	15	5.20	18	0	18

## Prueba de lógica

### En niños de 6 años con problemas de lenguaje

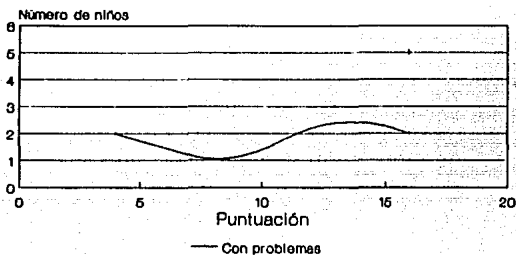


Gráfico 11

## Prueba de lógica

### En niños de 6 años sin problemas de lenguaje

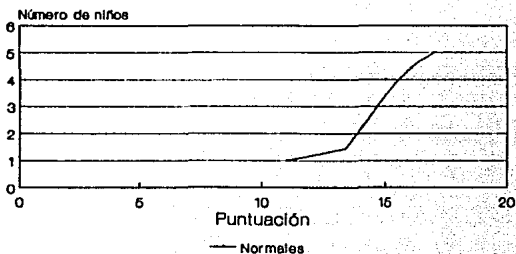


Gráfico 12

c) *Subtest de Comprensión del sentido oculto de Nieto (1985).*

-Para el grupo experimental en el subtest de Comprensión del sentido oculto para los niños de 6 años se obtuvo una media de 3.88, una mediana de 4, una Desviación estandar de 1.16, un intervalo de de 4, con un valor mínimo de 2 y un valor máximo de 6.

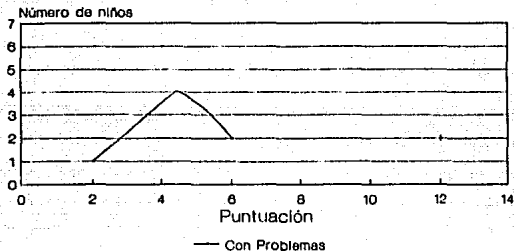
-Para el grupo control en el subtest de Comprensión del sentido oculto, para los niños de 6 años se obtuvo una media de 8.8, una mediana de 8.5, una Desviación estandar de 2.34, un intervalo de 7, con un valor mínimo de 6 y con un valor máximo de 13. (ver tabla 7, gráficas 13-14 pag. 88).

TABLA 7.

PUNTUACIONES TOTALES DEL SUBTEST DE COMPRENSION DEL SENTIDO OCULTO DE LA PRUEBA DE NIETO (1985) PARA LOS NINOS DE 6 ANOS EN AMBOS GRUPOS.

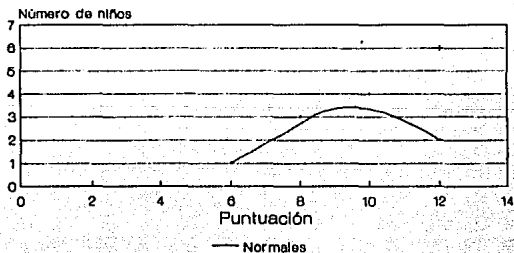
	X	Med.	D.E.	Intervalo	V.min.	V.máx.
G.E.	3.88	4	1.16	4	2	6
G.C.	8.8	8.5	2.34	7	6	13

## Comprensión del sentido oculto En niños de 6 años con problemas de lenguaje.



Gráfica 13

## Comprensión del sentido oculto En niños de 6 años sin problemas de lenguaje



Gráfica 14

## d) Subtest de Semejanzas Wisc-R.

-Para el grupo experimental en el subtest de Semejanzas se obtuvo una media de 5.5, una mediana de 6, una Desviación estandar de 1.33, un intervalo de 4, con un valor mínimo de 3 y un valor máximo de 7.

-Para el grupo control en el subtest de Semejanzas para los niños de 6 años se obtuvo una media de 9.1, una mediana de 10, una Desviación estandar de 1.79 un intervalo de 6, con un valor mínimo de 6 y un valor máximo de 12. (ver tabla 8, gráficas 15-16 pag. 90)

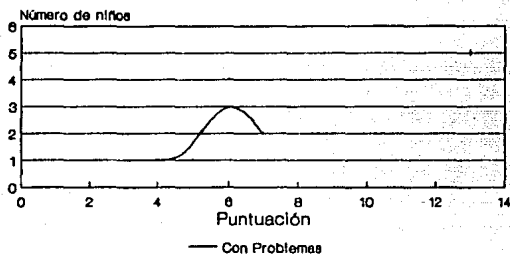
TABLA 8.

PUNTUACIONES TOTALES DEL SUBTEST DE SEMEJANZAS DEL TEST  
WISC-R PARA LOS NIÑOS DE 6 AÑOS EN AMBOS GRUPOS.

	X	Med.	D.E.	Intervalo	V.mín.	V.máx.
G.E.	5.55	6	1.33	4	3	7
G.C.	9.1	10	1.79	6	6	12

## Semejanzas WISC-R

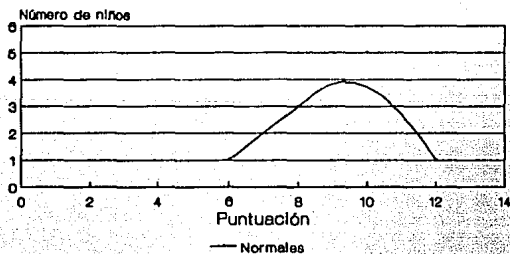
En niños de 6 años con problemas de lenguaje.



Gráfica 15

## Semejanzas WISC-R

En niños de 6 años sin problemas de lenguaje.



Gráfica 16



## e) Subtest Ordenamiento de dibujos. Wisc-R.

-Para el grupo experimental en el subtest de Ordenamiento de dibujos para los niños de 6 años se obtuvo una media de 5.66, una mediana de 4, una Desviación estandar de 3.12, un intervalo de 7, con un valor mínimo de 2 y un valor máximo de 9.

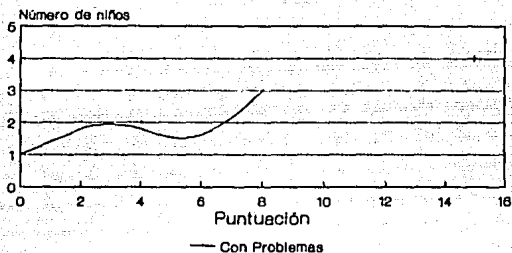
-Para el grupo control en el subtest de Ordenamiento de dibujos para los niños de 6 años se obtuvo una media de 8.3, una mediana de 7.5, una Desviación estandar de 4.05, un intervalo de 21, con un valor mínimo de 3 y un valor máximo de 15. (ver tabla 9, gráficas 17-18 pag.92).

TABLA 9.

PUNTUACIONES TOTALES DEL SUBTEST ORDENAMIENTO DE DIBUJOS  
DEL TEST WISC-R PARA LOS NIÑOS DE 6 AÑOS EN AMBOS GRUPOS.

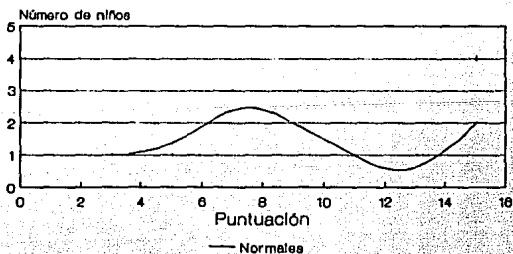
	X	Med.	D.E.	Intervalo	V.mín.	V.máx.
G.E.	5.66	4	3.12	9	0	9
G.C.	8.3	7.5	4.05	12	3	15

## Ordenamiento de dibujos WISC En niños de 6 años con problemas de lenguaje.



Gráfica 17

## Ordenamiento de dibujos WISC En niños de 6 años sin problemas de lenguaje



Gráfica 18

## CAPITULO VII

### DISCUSION E INTERPRETACION DE RESULTADOS

Se realizó una descripción cualitativa de las respuestas que se obtuvieron, las cuales muestran datos sobre las ejecuciones de los niños realizadas en cada uno de los subtest aplicados. Dentro de este análisis se puede observar lo siguiente:

En el subtest de Definciones de significados del Terman Merrill y del subtest de Semántica de Nieto (1985), se encontraron puntajes más altos en los niños del grupo control en comparación con los niños con problemas de lenguaje, a pesar de que en ambos grupos las definiciones se realizaron a un nivel funcional, describiendo la utilidad de los objetos. En el grupo con problemas de lenguaje, el vocabulario fue más reducido.

En el subtest de Lógica los niños con problemas de lenguaje presentaron más dificultad para realizar el análisis y síntesis para resolver problemas de la vida diaria.

En el subtest de Comprensión del sentido oculto de Nieto (1985), en ambos grupos los puntajes fueron bajos, siendo más bajos en el grupo experimental. Se observa déficit en los 2 grupos para comprender el significado de refranes populares, lo cual confirma la teoría de que la abstracción se realiza hasta la etapa formal, (Piaget 1986), los niños sólo comprendieron el significado de los refranes más comunes.

En la prueba de Semejanzas del Wisc-R, los niños con problemas de lenguaje presentaron más dificultad para realizar abstracciones,

formando conceptos de acuerdo a las características comunes de los objetos.

En el subtest de Ordenamiento de dibujos del Wisc-R, los niños con problemas de lenguaje presentaron más dificultad para resolver situaciones de acuerdo a una secuencia lógica, así como dificultad para solucionar problemas con adecuada anticipación y planeación, la ejecución de los niños con problemas de lenguaje fue más bien azarosa sin contemplar el orden de la serie.

Los niños de 7 años en el subtest de En el subtest de Dibujos absurdos y Similitudes del Terman Merrill, dieron respuestas semejantes, tanto los que tenían problemas de lenguaje como los que no lo presentaban; realizaron análisis y síntesis para la solución de situaciones ilógicas de tipo visual; tanto unos como los otros lograron conceptualizar objetos. No obstante se debe considerar que sólo se analizaron 2 niños normales y 1 niño con problemas de lenguaje, específicamente de articulación.

#### CONCLUSIONES.

Tomando en cuenta que el lenguaje interno se elabora a expensas del lenguaje externo, se debe considerar la importancia de la semántica, pues los significados son un elemento necesario que permiten elaborar abstracciones; De la misma manera, se debe señalar que el lenguaje externo proporciona una forma lógica de ordenar y sistematizar los pensamientos para solucionar problemas, por lo que en la presente investigación se valoraron los procesos de abstracción, semántica y resolución de problemas.

En los resultados se pueden observar diferencias en cuanto a las ejecuciones realizadas por los niños en los diferentes subtest. A pesar de que no se puede aceptar o rechazar la hipótesis planteada, ya que no se pudo llevar a cabo el análisis estadístico adecuado porque no pudieron ser comparables los puntajes obtenidos de los sujetos, debido a que se evaluaron con distintos subtest. Sin embargo, el análisis estadístico descriptivo y la valoración cualitativa proporcionan suficiente información con la que se pueden formular las siguientes inferencias:

- El significado de las palabras para los niños con problemas de lenguaje expresivo se realizó a un nivel funcional y utilitario, lo mismo sucedió con los niños que no presentaron problemas de lenguaje.

- Los niños con problemas de lenguaje expresivo presentan un vocabulario reducido, dificultad para resolver problemas de la vida cotidiana y para resolver situaciones que conlleven una secuencia lógica.

- Tanto los niños con problemas de lenguaje expresivo como los niños sin problemas de lenguaje presentan dificultad para comprender abstracciones dadas por las palabras en un sentido figurado.

- Los niños con problemas de lenguaje presentan dificultad para realizar conceptualizaciones de acuerdo a las características comunes de los objetos.

*LIMITACIONES DE LA INVESTIGACION.*

En el transcurso de esta investigación se presentaron algunos inconvenientes; entre ellos está, el que en la muestra únicamente se incluyeron para el estudio 3 niños de 7 años, 2 para el grupo control y 1 para el grupo experimental, esto se debió a que fue difícil encontrar alteraciones de lenguaje en forma aislada, ya que los niños que se captaron presentaron además otras patologías de lenguaje, como problemas de comprensión, dificultades en el aprendizaje o deficiencia mental, por lo que fueron excluidos de la muestra.

No se les aplicó una prueba específica que mida lenguaje interno, sino que únicamente se les aplicaron varios subtest que lo miden, los cuales son de 3 pruebas diferentes.

No se les aplicaron los mismos subtest a todos los sujetos, a los niños de 5 años se les aplicaron los subtest de la prueba de Nieto (1985), más el subtest de Definiciones del Terman Merrill, correspondiente a su edad. A los niños de 6 años, también se les aplicaron los subtest de la prueba de Nieto (op cit), más los subtest del Wisc-R: Semejanzas y Ordenamiento de dibujos. A los niños de 7 años, se les aplicaron los subtest de la prueba de Nieto (op cit), los subtest del Wisc-R. Semejanzas y Ordenamiento de dibujos, y los subtest de la prueba de Terman Merrill; Dibujos absurdos y Semejanzas. Esto se llevó a cabo debido a que se tomó en cuenta la edad correspondiente para cada subtest para podérselos aplicar.

**SUGERENCIAS.**

Cuando el desarrollo del niño es inadecuado, los padres de familia y los maestros se enfrentan a serios problemas, pues los niños con desviaciones en el desarrollo alteran la dinámica familiar y se afectan sus relaciones interpersonales en la escuela, de tal manera que pueden presentar alteraciones emocionales por sentirse en desventaja con respecto a los demás.

En el mejor de los casos cuando a estos niños se les detectan ciertas alteraciones, son canalizados a los especialistas, o bien son relegados y rechazados socialmente incluso por la misma familia, es por esto que la detección temprana junto con la rehabilitación juegan un papel muy importante en la vida del niño con alteraciones en el desarrollo. Es necesario llevar a cabo un programa de conscientización de la importancia que tiene la estimulación precoz, así como un programa de intervención para aquellos niños que presentaron problemas al momento de nacimiento, ya que estas dificultades durante el parto generalmente traen como consecuencia alteraciones graves en el niño, entre ellas los problemas de lenguaje, que muchas veces se detectan en forma tardía cuando ya presentan un importante retardo en su adquisición. Como resultado de esto se impide que dichos niños se desarrollen íntegramente en todos los aspectos, tanto emocional, social y cognoscitivo. De esta manera, estos pequeños, al no poder expresarse y hacerse entender ante los demás, se sienten frustrados y se tornan agresivos, por lo que al no poderse comunicar con sus compañeros, se aíslan o son rechazados. Además estos niños, cuando no son atendidos oportunamente, van creciendo con sus deficiencias, lo que repercute en su desarrollo cognoscitivo, presentan dificultades para elaborar y expresar

pensamientos complejos, produciéndose limitaciones en su desarrollo escolar porque no cuentan con todos los elementos necesarios para la adquisición de conocimientos.

Es por esto que es necesario desarrollar programas de detección e intervención temprana en el área de lenguaje para los niños que presentan déficit en el desarrollo; así como hacer consciencia de la importancia que tiene el aprendizaje del lenguaje incluso en los niños sin alteraciones, considerando que la estimulación de éste les proporcionará mejores precurrentes para su desarrollo en todas las áreas.

De la misma manera es importante hacer hincapie que en el tratamiento rehabilitatorio se lleven a cabo actividades donde se estimule el lenguaje interno.

Sugerencias para futuras investigaciones:

En primer instancia se sugiere aplicar todas las pruebas a todos los sujetos para poder hacer comparables los resultados de estas, de esta manera se puede investigar de forma más clara si existen diferencias entre los niños que tienen problemas de lenguaje y los que no lo tienen en relación al lenguaje interno.

Es conveniente mencionar que sería importante realizar investigaciones al respecto evaluando otras características del pensamiento, tales como la elaboración de las operaciones lógicas descritas por Piaget (1975) en niños con problemas de lenguaje expresivo y en niños sin problemas, ya que esto daría una perspectiva amplia de la influencia que tiene el lenguaje sobre los procesos lógicos del pensamiento.

Del mismo modo sería interesante investigar el lenguaje interno en los niños hipoacúsicos no rehabilitados en los que se pueden



investigar los procesos de abstracción o resolución de problemas, pues de esta manera al no existir lenguaje verbal, se podría investigar la participación de éste en los procesos del pensamiento.

Asimismo se puede realizar un estudio donde se evalúe la participación del monólogo en el niño para la resolución de problemas; o bien se pueden realizar investigaciones en niños normales llevando a cabo un programa de estimulación del lenguaje interno comparando sus ejecuciones en alguna tarea con niños a los que no se les haya estimulado el lenguaje interno.

El estudio del lenguaje interno no es una tarea fácil ya que intervienen muchos factores que no hacen posible el acceso a estos procesos tan complejos; sin embargo la participación del lenguaje en el ser humano para su evolución es incuestionable; pues el lenguaje en el hombre permite configurar formas elevadas del pensamiento, por lo que puede comprender y manejar su propia realidad.

APENDICE 1

SUBTESTS DE SEMANTICA, LOGICA Y COMPRESION DEL SENTIDO OCULTO DE LA PRUEBA: "EXPLORACION DEL NIVEL LINGUISTICO EN EDAD ESCOLAR". (Nieto. M. 1985).

PRUEBA DE SEMANTICA.

CLAVE: 0 SI TODO LO DIJO MAL.

1 SI SOLO DICE UNA COSA (LA UTILIDAD).

2 SI CLASIFICO CORRECTAMENTE Y DIJO LA UTILIDAD.

REACTIVOS

1.- VACA. \_\_\_\_\_

2.- UN DOCTOR. \_\_\_\_\_

3.- UNA MAESTRA. \_\_\_\_\_

4.- UNA PELOTA. \_\_\_\_\_

5.- UNA MANZANA. \_\_\_\_\_

6.- LA LECHE. \_\_\_\_\_

7.- UN PINDO. \_\_\_\_\_

8.- UN CLAVEL. \_\_\_\_\_

9.- LA MAND. \_\_\_\_\_

10.- UN PANTALON. \_\_\_\_\_

11.- UNA MESA. \_\_\_\_\_

12.- UN LAPIZ DE LABIOS. \_\_\_\_\_

13.- UNA TELEVISION.

14.- UN CAMION.

15.- UN PIANO.

16.- UNA IGLESIA.

17.- UN LADRILLO.

18.- UN ANILLO.

19.- UNA CAFIASPIRINA.

20.- UN SARTEN.

21.- UN MARTILLO.

22.- EL CRD.

23.- EL AIRE

24.- EL RELCJ.

25.- UN DIAMANTE.

PRUEBA DE LOGICA. (Nieto. 1985)

CLAVE: 0 NEGATIVO.

1 POSITIVO.

REACTIVOS.

- 1.- Si un niño tiene las orejas tapadas, ¿Qué puedes hacer para que oiga? \_\_\_\_\_
- 2.- Si un niño tiene los vendados, ¿Qué puedes hacer para que vea? \_\_\_\_\_
- 3.- Si quieres comprar algo, ¿Qué necesitas? \_\_\_\_\_
- 4.- Si entras a un cuarto oscuro y no puedes ver, ¿Qué haces para poder ver? \_\_\_\_\_
- 5.- Si hace mucho calor en una pieza, ¿Qué puedes hacer para estar más fresco? \_\_\_\_\_
- 6.- Si quieres pasar un examen en la escuela, ¿Qué tienes que hacer? \_\_\_\_\_
- 7.- Si hace mucho frío en una pieza, ¿Qué puedes hacer para que haya más calor? \_\_\_\_\_
- 8.- Si el vestido de una niña le queda largo, ¿Qué hace su mamá? \_\_\_\_\_
- 9.- Si un niño se cayó y está llorando, ¿Qué puedes hacer para ayudarlo? \_\_\_\_\_
- 10.- ¿Qué haces si estas muy cansado y no hay una silla en la pieza donde estas? \_\_\_\_\_
- 11.- Un niño no tiene paraguas y está lloviendo. ¿Qué puede hacer para no mojarse? \_\_\_\_\_
- 12.- Si un pintor tiene que pintar la fachada de una casa que está muy alta, ¿Qué tiene que hacer para pintarla? \_\_\_\_\_
- 13.- Unos niños estaban jugando a la pelota y se les fue a la casa vecina. ¿Qué pueden hacer para rescatarla? \_\_\_\_\_

- 14.- Si quieres ir de un lugar a otro lo más rápido posible, ¿Qué prefieres tomar. ? Una bicicleta o una motocicleta? y explica por qué. \_\_\_\_\_
- 15.-Si tu papá esta muy lejos y quieres verlo, ¿Qué puedes hacer para que venga?\_\_\_\_\_
- 16.-Si quieres cortar una hoja de papel en tres partes y no tienes tijeras, ¿Qué puedes hacer?\_\_\_\_\_
- 17.-Si le estas hablando a un niño y él no te escucha, ¿ Qué puedes hacer para hacerte oír?\_\_\_\_\_
- 18.-Si tienes fiebre y tu mamá llama al médico, ¿Qué hace él para saber cuanta temperatura tienes?\_\_\_\_\_
- 19.-Si quieres tomar agua y no tienes vaso ni taza, ¿Qué puedes hacer?\_\_\_\_\_
- 20.- Si quieres entrar a tu casa y olvidaste las llaves y no hay nadie adentro, ¿Qué puedes hacer?\_\_\_\_\_
- 21.-- Si al llegar a la parada del autobús, éste acaba de partir ¿Qué puedes hacer para llegar a tiempo a la escuela?\_\_\_\_\_
- 22.-Si una señora es baja de estatura. ¿Qué puede hacer para parecer más alta?\_\_\_\_\_
- 23.-¿Qué haces si tienes las manos atadas y quieres coger una manzana que está encima de la mesa?\_\_\_\_\_
- 24.-Si tienes que trazar un círculo y no tienes compás. ¿Qué puedes hacer?\_\_\_\_\_
- 25.-En una ciudad muy poblada como México hay mucho smog ¿Qué se puede hacer para que haya menos?\_\_\_\_\_
- 26.- ¿Puedes explicar por qué o para qué se hacen exámenes en las escuelas?\_\_\_\_\_

PRUEBA DE COMPRENSION DEL SENTIDO OCULTO. (Nieto 1985)

CLAVE: 1 POSITIVO. 0 NEGATIVO.

REACTIVOS.

- 1.- Vas a ver. \_\_\_\_\_
- 2.- Poner la mesa. \_\_\_\_\_
- 3.- Portarse bien. \_\_\_\_\_
- 4.- Tener mucha lana. \_\_\_\_\_
- 5.- Dar lata. \_\_\_\_\_
- 6.- Patinar el coco. \_\_\_\_\_
- 7.- Ser codo. \_\_\_\_\_
- 8.- Hacer la cola en el cine o en las tortillas. \_\_\_\_\_
- 9.- Soplar en un examen. \_\_\_\_\_
- 10.- Hacer la meme. \_\_\_\_\_
- 11.- Romper una amistad. \_\_\_\_\_
- 12.- Meter la pata. \_\_\_\_\_
- 13.- Esperar la cigueña. \_\_\_\_\_
- 14.- Estar " ido" o estar en la luna. \_\_\_\_\_
- 15.- Se me prendio el foco. \_\_\_\_\_
- 16.- El astro rey nos da luz y calor. \_\_\_\_\_

17.- Se me durmio el gallo. \_\_\_\_\_

18.- ser un astro de la pantalla. \_\_\_\_\_

19.- Me flechó cupido. \_\_\_\_\_

20.- Romper el silencio. \_\_\_\_\_

## BIBLIOGRAFIA.

- \_ Alan. G. Kamhi. (1984). Hypotesis Testing and nonlinguistic Symbolic abilities in language-impaired children. Journal of Speech and Hearing Disorders. Vol 49, Mayo. 169-176.
- Azcoaga (1981). Los retardos del lenguaje en el niño. Barcelona: Paidós.
- Azcoaga (1982). V Congreso Argentino de Psicología. San Luis, 12-17 de abril de 1982.
- Benavides, T. (1984). Técnicas de evaluación de la personalidad. México: UNAM.
- Bruner, J. (1986). El habla del niño. Barcelona: Ediciones Paidós.
- Corredera, S. (1973). Defectos en la dicción infantil. Buenos Aires: Kapelusz.
- \_ Charleen A. Kelly. Philip S.D. (1987). Cognitive Skills asociated with the onset of multiword utterances. Journal of Speech and Hearing Research. Vol.32 Septiembre 645-656.
- Dale. S.P. (1980). Desarrollo del lenguaje. México; Trillas.
- Froma P. Roth (1987). Symbolic Play and Social participation abilities of language impaired and normally developing Children. Journal of Speech and Hearing Disorders. 52 Febrero 17-29.
- García. P. (1988). La dislalia. España: CEPE.
- Gesell. A. (1975). El niño de 1 a 5 años. Buenos Aires: Edit. Paidós.
- Gesell. A. (1975). El niño de 5 a 10 años. Buenos Aires: Edit. Paidós.
- Goldstein Kurt (1950). Trastornos del lenguaje. Barcelona: científico Médica.



- González Ortiz Laura (1985). Estudio comparativo de la repercusión de la hipoacusia en algunos aspectos cognoscitivos, conativos y afectivos. Tesis UNAM.
- Judith R. Jhonston (1989). Dimensional Thinking in language impaired Children. Journal of Speech and Hearing Research. Vol.32 Marzo 33-38.
- Launay C.L. y Borel (1979). Trastornos del lenguaje, la palabra y la voz en el niño. España: Toray-Masson.
- Lenneberg, E. (1982). Fundamentos del desarrollo del lenguaje. España: Alianza Universidad.
- Lewis. M. Terman and Merrill. (1975). Medida de la inteligencia. Madrid: Espasa-Calpe, S.A.
- Luria. A.R. (1984). Conciencia y lenguaje. España: Edit. Aprendizaje visor.
- Luria. A.R. (1974). Cerebro y lenguaje. Barcelona: Edit. Fontanella.
- Mark. N. Gaskill, and Rafael M.D.(1991). Infancia y aprendizaje. 53,45-58.
- Myklebust. H. (1971). Psicología del sordo. Madrid: Fournier.
- Nieto. H.M. (1981). Anomalías del lenguaje y su corrección. México: Editor. Méndez Oteo.
- Nieto. H.M. (1984). Exploración del nivel lingüístico en edad escolar. México: Editor. Méndez Oteo.
- Oléron, P. (1981). El niño y la adquisición del lenguaje. Madrid: Ediciones Morata.
- Pérez Gabriela (1990). Propuesta de actividades psicolingüísticas para estimular el lenguaje interno de los niños de 5 7/12 a 6 1/12 años de pre-escolar. México: Tesis, Escuela Normal de Especialización.

- Piaget J. (1986). Seis estudios de psicología. Barcelona: Edit. Labor.
- Piaget. J. (1975). Psicología del niño. Madrid: Edit Morata.
- Rosemary Condino (1988). Cognitive Processing in Specifically Language-Impaired Children. The Journal of Psychology. 124 (4).
- Siegel. S. (1985). Estadística no paramétrica. México: Trillas.
- Smirnov y A.N. Leontiev (1960). Psicología. México: Edit. Grijalbo.
- Susan. E. Weimer (1991). Hypotesis Testing abilities of Language Impaired. Journal of Speech and Hearing Research. Vol.34 Diciembre, 1329-1338.
- Vygotsky. L.S. (1973) Pensamiento y lenguaje. Buenos Aires: La pleyade.
- Vygotsky. L.S. (1989) Fundamentos de defectología. Obras completas, tomo V. La Habana: Edit. Pueblo y Educación.