

870131

21

29

# EL ART NOVEAU COMO TENDENCIA AFIN AL DISEÑO GRÁFICO

TESIS PROFESIONAL QUE PARA OBTENER  
EL TITULO DE LICENCIADO EN  
DISEÑO GRAFICO PRESENTA:

**EVA OFELIA SADA RUVALCABA**

ESCUELA DE ARTES PLASTICAS  
UNIVERSIDAD AUTONOMA DE  
GUADALAJARA  
INCORPORADA A LA UNAM

GUADALAJARA, JAL. JUNIO DE 1987



ARQ. GUILLERMO DE LA TORRE  
PRESIDENTE DE LA COMISION  
REVISORA DE TESIS

TESIS CON  
FALLA LE ORIGEN

ARQ. y Ma. GUILLERMO DE LA TORRE  
DIRECTOR  
ESCUELA DE ARTES PLASTICAS



Universidad Nacional  
Autónoma de México



## **UNAM – Dirección General de Bibliotecas Tesis Digitales Restricciones de uso**

### **DERECHOS RESERVADOS © PROHIBIDA SU REPRODUCCIÓN TOTAL O PARCIAL**

Todo el material contenido en esta tesis está protegido por la Ley Federal del Derecho de Autor (LFDA) de los Estados Unidos Mexicanos (México).

El uso de imágenes, fragmentos de videos, y demás material que sea objeto de protección de los derechos de autor, será exclusivamente para fines educativos e informativos y deberá citar la fuente donde la obtuvo mencionando el autor o autores. Cualquier uso distinto como el lucro, reproducción, edición o modificación, será perseguido y sancionado por el respectivo titular de los Derechos de Autor.

# Indice

Introducción . . . . .	7
I. Marco Histórico . . . . .	9
II. Definición y Características . . . . .	15
III. El Art Nouveau en Europa . . . . .	21
- Gran Bretaña.	
- Francia.	
- Italia.	
- Bélgica.	
- Austria.	
- Alemania.	
IV. El Diseño y el Art Nouveau . . . . .	49
- Elementos de diseño.	
- Composición gráfica.	
- Técnicas utilizadas.	
- Las Artes Gráficas.	
V. El Art Nouveau en México. . . . .	59
VI. Aplicaciones del Art Nouveau . . . . .	63
VII. Análisis de Investigación . . . . .	65
Bibliografía . . . . .	87

# Introducción

El Art Nouveau, estilo que se extendió por toda Europa a principios del siglo XX, se prestaba muy bien a la decoración interior y a las artes aplicadas; aunque sus tendencias se manifiestan fuertemente dentro del arte gráfico de esa época.

Este movimiento, con sus formas de un alargamiento sofisticado; se derivan de la vida vegetal y animal, basándose en el privilegio de la línea y los valores expresivos entre los elementos que componen la superficie.

Fue el Art Nouveau, un estilo artístico fugaz que tuvo una vida aproximada de 25 años, sin embargo fue el puente que liga el romanticismo del siglo XIX, con el industrialismo avasallador del siglo XX.

Es importante reconocer que, con la aparición de este movimiento comienza una nueva época dentro de el arte: El surgimiento del arte moderno.

Por tanto, el conocimiento de este estilo llevará a una revalorización, cuyo objetivo es el de darle al Art Nouveau su lugar e importancia dentro de la historia del arte.

Actualmente esta tendencia mezclada con los conceptos del diseño de hoy, puede lograr un estilo diferente sumamente atractivo aprovechando las formas tan bellas de esta corriente artística.



Fig. 1. R. Kirchner, postal, ca. 1900, litografía en color 14x19.

# Marco Histórico

El Art Nouveau, uno de los gestos primordiales del arte moderno, favoreció a la libertad inventiva del artista.

Desde el estilo Gótico se percibe un deseo de fantasear con la naturaleza; pero el Gótico se parte de una profunda inquietud religiosa, desde sus comienzos (románico) hasta su decadencia es la búsqueda de valores morales, religiosos y éticos. En cambio el Art Nouveau no nace de profesión alguna, es una reacción lógica contra el industrialismo del siglo XIX y una aspiración romántica del artista por retornar a la naturaleza.

Como antecedentes pretéritos del Art Nouveau se tienen:

1) El Arte Barroco: Surge por circunstancias religiosas, movimiento frente a la reforma luterana como proyección universal de la iglesia y la fe católica.

El Barroco es antecedente del Art Nouveau por:

- Su empleo de los dones de la naturaleza.
- Uso de formas onduladas.
- Utilización de símbolos ornamentales tendientes al arte fantástico.
- Propensión a movilizar todos los elementos de la obra.

El Barroco significó más que un simple capricho ornamental, fue una necesidad artística; donde el Barroco edificó grandes monumentos religiosos y civiles fue donde el Art Nouveau creó todos los objetos útiles que el hombre necesita para su vida cotidiana.

2) El estilo Gótico: Es una elevación teológica que con sus formas afiladas estilizadas hacia arriba, sus vitrales, su riquísima ornamentación y la profusión de líneas que se entrelazan, son muestras vitales de una fusión de materialismo con sentimentalismo ideal: Una idea que conduce a Dios. El retorno a la naturaleza y sus ornamentos significativos hacen de el estilo Gótico un antecedente del Art Nouveau.

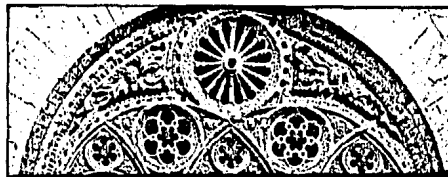
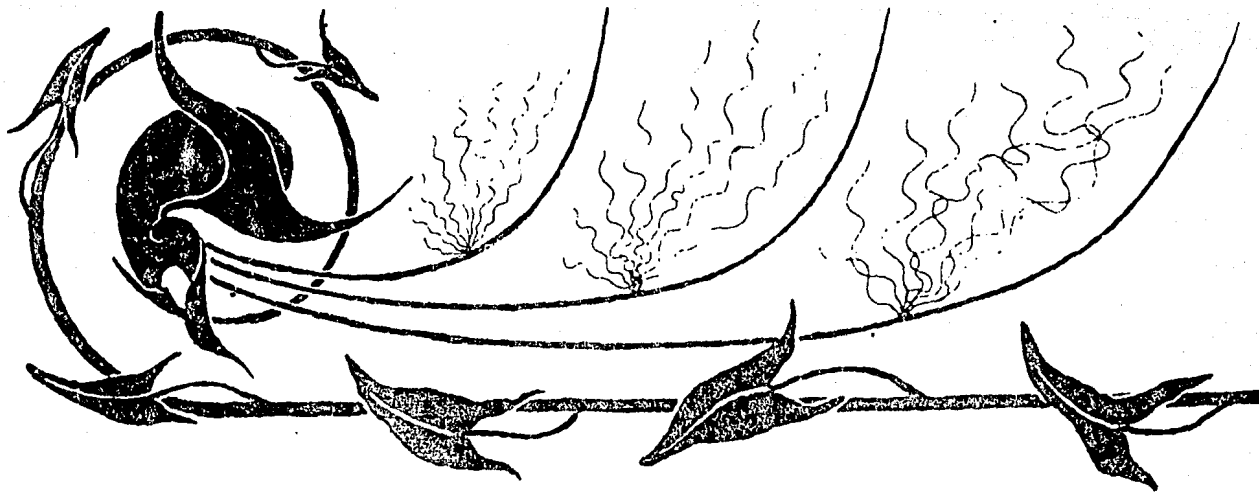


Fig. 2. Detalle de la iglesia de Orsanmichele en Florencia, Italia, 1378.

El movimiento Art Nouveau surge simultaneamente por todas partes a finales del S.XIX, con distintos artistas que compartían una misma preocupación cultural y formal: buscar en el mundo de la naturaleza un nuevo lenguaje, diferente a todo lo hecho en el pasado.

Fue un movimiento fugaz, duró no más de 25 años, pero en su tarea de producir objetos capaces de recrear un ambiente para el hombre que se opusiese a la producción en serie, fría y un tanto vulgar de aquella época, invadió en poco tiempo toda la producción artística reinante: desde arquitectura, escultura y pintura, hasta la tipografía, arte gráfico, escenografía y orfeonería. El Art Nouveau desde Europa hasta América afirmó una milagrosa unidad de estilo tanto en la expresión artística como en las costumbres.

Fig. 3. A. Endell, adorno para la revista Dekorative Kunst en 1897.



## Factores que influyeron en el estilo:

1) La influencia de William Blake y la escuela de los Puristas o Nazarenos: Escuela que nace en Roma a principios del siglo XIX, cuya intención era retornar al medievo y liberar al arte de el libertinaje en el cual había caído.

Los artistas como Cornelius, Von Carosfeld y Friederich son representantes de este movimiento; Blake, representante de un estilo llamado Proto-Art Nouveau en donde ciertas obras poseen detalles ondulantes que coinciden con este estilo naturalista, marcan un gusto diferente y distinto a partir de las formas vegetales y animales.

2) La influencia del grupo inglés llamado los "Prerrafaelistas": Surge a mediados del siglo XIX; sus obras trataban de alcanzar la pureza del arte por el arte mismo, además de poseer cierto fervor místico. Este movimiento postula un realismo a partir del romanticismo.

Los prerrafaelistas descubren los orientalismos por medio del arte japonés Utamaro y Hokusai.

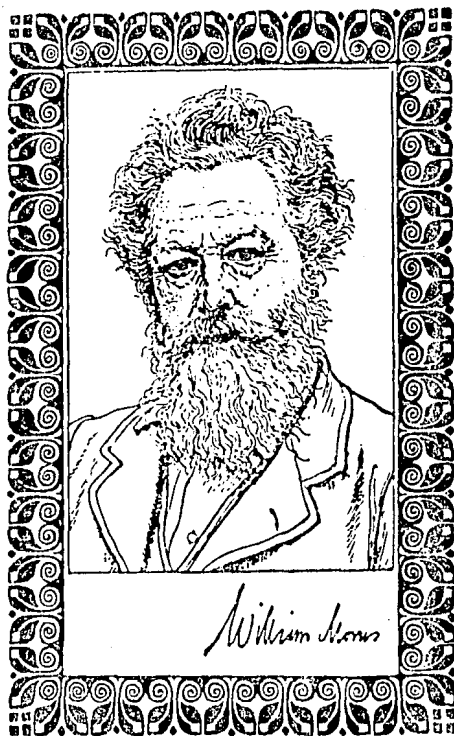
Artistas como Dante Gabriel Rossetti, Walter House, Edward Burne-Jones, forman este grupo, organizados como entidad estética, de gustos semejantes e ideales parecidos, logrando un movimiento con obras fantásticas que son puntos de arranque para el posterior Art Nouveau.

3) El retorno a la artesanía y a cierto espiritualismo en contra de la fealdad producida por la industrialización; (Runskin, en la primera reacción esteticista en Inglaterra a mediados del siglo pasado).

4) Los ideales de William Morris y el "Arts and Crafts": Morris imagino un arte para todos, concibiendo la fabricación artesana de objetos de uso, desde muebles y tejidos, hasta lámparas y libros, como tarea destinada a dar calidad a la

vida del hombre.

Esta teoría reconoce la fatalidad de la industrialización, aunque en la práctica fue un fracaso; pues el querer regresar al trabajo a mano con las grandes aglomeraciones humanas es un contrasentido histórico que convertía a los artículos usuales en artículos de lujo.



5) La influencia de los pintores Simbolistas deseaba "extraer de lo material un estado espiritual a través de una serie de interpretaciones"; Gustav Klimt, Maurice Denis y Aurier son artistas de este movimiento que se encuentra en un mundo fantástico exento de la realidad, persiguiendo una belleza considerándola suficiente para colmar el espíritu del hombre.

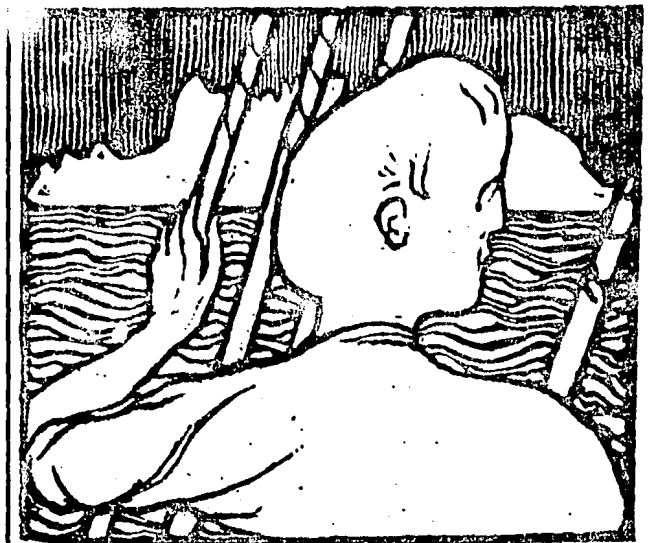


Fig. 5. M. Denis, ilustración para L'Imitation de Jésus-Christ, de Thomas a' Kempis, 1903, xilografía.



Fig. 4. M. Denis, ilustración en Le Voyage d'Urien, de André Gide, 1893, litografía.



6) La influencia japonesa y oriental, principalmente la pintura del Ukiyo-e, que aportó lo siguiente:

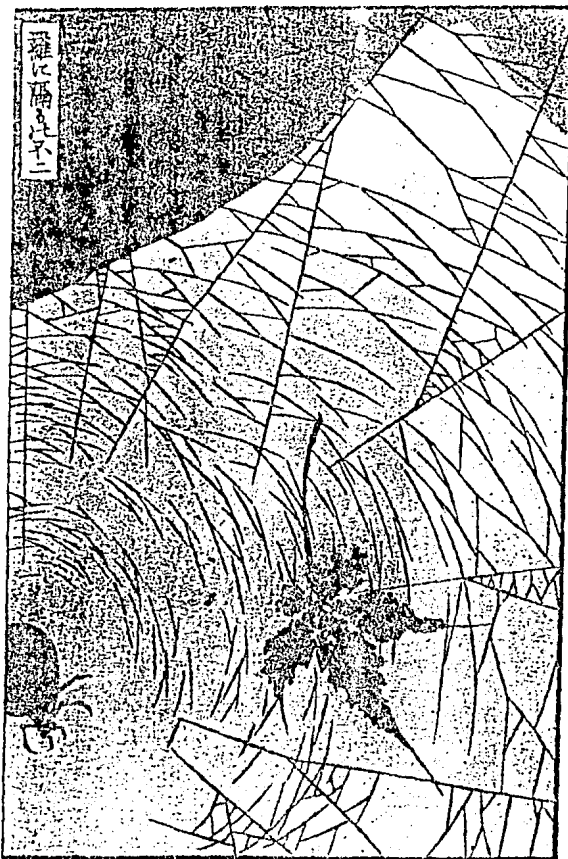
- Asimetría en la composición.
- Uso del fondo plano bidimensional y la perspectiva no central.
- Figuras alargadas.
- Inscripciones verticales en la pintura que influyeron en el arte cartelístico y en la tipografía, haciendo una unidad formal entre texto e ilustración.
- Organización sencilla, luminosa y elegante en los interiores.

7) La influencia de los estudios botánicos que hicieron posible el conocimiento de las formas y estructuras vegetales.

8) Los diseños de Voysey y Mackmurdo en cuanto a tejidos y tapices, siguiendo el movimiento Arts and Crafts de Morris.

En sí, el gusto por lo exótico, las constantes exposiciones de los simbolistas, el descubrimiento en Europa de la pintura oriental Ukiyo-e, la influencia de los artistas como Paul Gauguin, el escultor Georges Minne y Aristide Maillol fueron ya factores definitivos para el nacimiento del Art Nouveau; que se marca con la construcción de la primer casa Art Nouveau en 1893 por el arquitecto belga Victor Horta (La casa Tassel).

Fig. 6. Katsusnika Hokusai, Prisionero de la Red, lámina de la serie "Las cien vistas del Fuji", 1835.



# Características

## Definición:

El Art Nouveau puede definirse como una reacción esteticista contra la civilización industrial; basada en el simbolismo y las formas de la naturaleza, sin embargo no la imita en lo absoluto, sino que es una creación imaginativa que busca sus propios símbolos frente a la artificialidad del academicismo. El Art Nouveau lleva una liberación en nombre de la vida y la sinceridad.

Los precedentes de el Art Nouveau en la cultura Europea vienen desde principios del siglo XIX, pero su maduración tiene lugar al comenzar el siglo XX.

Se viene a crear una forma que no se relaciona ya con los estilos establecidos, sino que los primeros artistas Art Nouveau encuentran la solución de las formas en los medios elementales del lenguaje, en particular la línea.

Dominaba la idea de autenticidad que se entendía como un acercamiento a la naturaleza.

Los tiempos medievales, imaginados como una época de leyendas eran exaltados; el ser humano tomado de una manera meramente instintiva, vivía en medio de la violencia, la droga, la locura, la enfermedad y el erotismo; pero existiendo a la vez un mundo nuevo de las flores y los insectos, la fuerza del sol y los misterios de la noche.

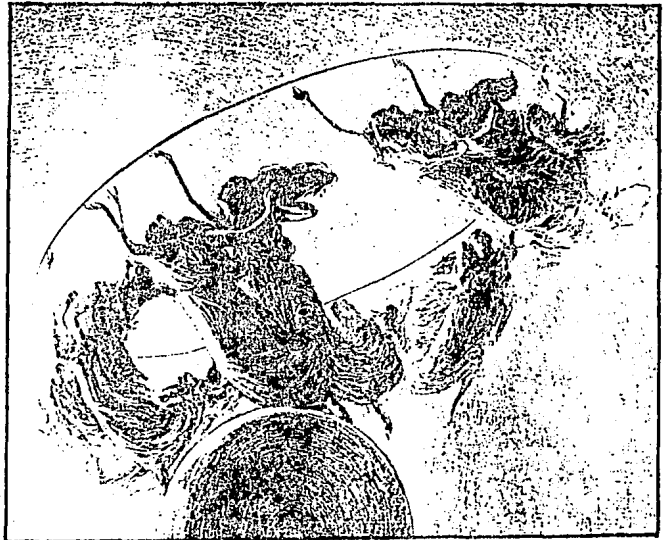


Fig. 7. G. Paviati, La danza delle are, dibujo.

El Art Nouveau estriba en todo lo que se emplea en la vida cotidiana -el utilitarismo del objeto-, las formas arquitectónicas, la pintura y la escultura, además del gusto colectivo por la moda. El Art Nouveau fue un movimiento que llevó a su fin todos sus postulados estéticos. Un arte radical, extremo, que aspiraba un retorno al origen, rechazando la civilización industrial, corruptora de lo natural.

Las principales características de este movimiento serán expuestas a continuación:

1) El diseño evoluciona hacia soluciones abstractas, hacia la decoración lineal y zonas planas de color. El Art Nouveau basa sus principios fundamentales en:

- La solución bidimensional.
- La búsqueda de los patrones geométricos que conducen a la estructura de las formas que siempre se encuentran en continuo movimiento, pero a la vez en un estado de equilibrio asimétrico oculto.
- La potenciación del medio lineal que es un motivo predominante en el lenguaje de este estilo, la línea se presenta en forma ondulada y asimétrica. Se dice que se tuvo un culto ciego a la línea por ser una potencialidad por sí misma como medio de expresión.

Los grandes teóricos del Art Nouveau centraron su interés en la línea y su poder de expresión:

Walter Crane expone: "La línea es importante más que cualquier cosa; el diseñador debe casarse en la línea: Línea determinante, línea enfática, línea delicada, línea expresiva, línea que controla y que une".

Van de Velde señala que la línea es una fuerza que actúa de modo similar a las fuerzas naturales elementales, tales como el viento, el fuego y el aire. "La línea extrae fuerza y energía de quienes la trazan".

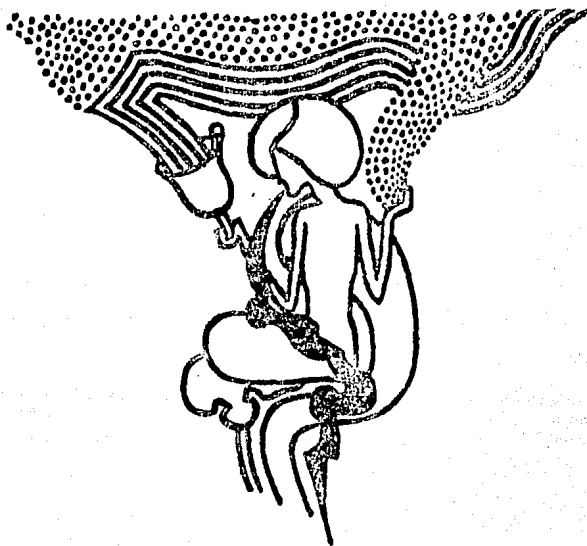


Fig. 8. J. Toorop, vineta para la revista Van Nu en Straks 1893.

Fig. 9. L. Rhead, La Femme au Paon, lámina para L'Estampe Moderne, vol. I, 1897-1898, litografía en color, 34x22 cm.

2) La naturaleza como fuente de inspiración; se encuentra en ella un nuevo recurso para la expresión artística.

3) Es evidente la importancia del arte extremo-oriental japonés como ejemplo a seguir por su rara combinación de frescura natural con un refinado gusto decorativo y una gran seguridad estilística.

En 1894 Van de Velde afirma: "El destino del arte se consumará en extremo oriente". La cultura moderna de occidente encontró una solución a sus tendencias de liberación dentro de este arte que aprecia la abstracción y extrae las estructuras esenciales de la naturaleza sin imitar sus apariencias.



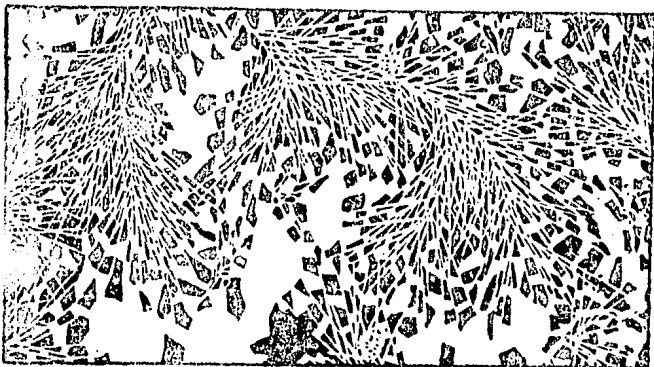


Fig. 10. Katagami con pinas y hojas de pino, publicadas respectivamente en Art et Décoration, 1909, y en Ver Sacrum, 1899.

El Arte japonés es gráfico, renuncia a la tercera dimensión, reduciendo el espacio y el movimiento al plano, a una solución bidimensional que se logra por los siguientes medios:

- La elección de la posición de cada elemento en el plano.
- Ausencia de toda perspectiva y sombra: solo existe la firmeza del medio lineal. Esto no disminuye la capacidad de plasmar el espacio y movimiento dentro de sus obras.
- El color se traja en pasta, colores crudos que contribuyen al equilibrio de áreas y líneas en el dibujo.
- Marcada asimetría.

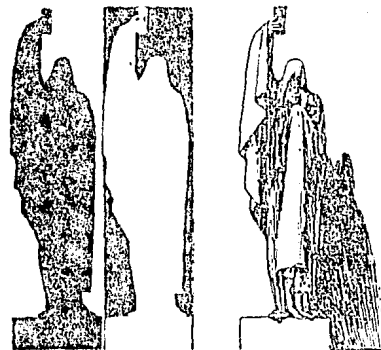


Fig. 11. Ilustraciones en Line and Form, de Walter Crane, 1900. Figura tratada como silueta en negro o con luces y sombras.

- El positivo y negativo, esencialmente importantes.

- Máxima potencialidad de abstracción, formas totalmente estilizadas. Entre los mejores resultados de abstracción en la obra gráfica japonesa se encuentran trepas de un papel especial, llamadas Katagamis que contribuyeron una fuente de inspiración para los artistas del Art Nouveau, principalmente Grasset y Dufrene (tejidos) en Francia..

En el arte japonés se plasma la forma y el color sin aspirar al relieve; en el proceso europeo se busca el relieve y la ilusión ocular.

4) La actitud ornamentista se manifiesta en el principio de que "El ornamento es símbolo de la función estructural", y en el hecho de que es el ornamento fusionado al objeto lo que hace posible la unidad formal en toda la producción artística del Art Nouveau.

3) El descubrimiento de que el valor estético no sólo corresponde a los contornos positivos, sino también a los contornos negativos de los objetos. Es decir que todo objeto, además de su propio perfil que destaca sobre la pared, delinea, sobre el fondo, otra forma igual y contraria que se adapta perfectamente a la propia y esta forma negativa es igual de importante como el mismo objeto.

Endell describe el movimiento Art Nouveau como la importante anticipación histórica de la abstracción: "Nos encontramos ante un arte totalmente nuevo, un arte con formas que no significan nada y que no recuerdan nada, pero que pueden estimular nuestros espíritus de una forma tan profunda y tan fuerte como lo logreban antes los tonos de la música".

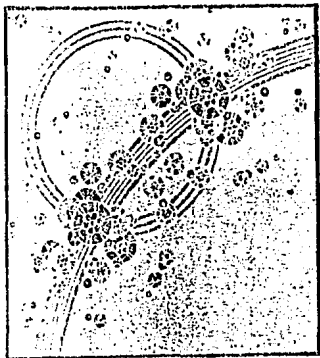


Fig. 12. J. Lehner/ E. Mader, lámina del álbum Neve Dekorations und Malerei im modernen stil, ca. 1900.



Fig. 13. H. Friling, lámina del álbum Moderne Flachornamente, ca. 1900.



Fig. 14. E. H. Walter, lámina del álbum Motivenschatz für Modernes Kunstschaffen, ca. 1900.

# El Art Nouveau en Europa

El Art Nouveau no fue un movimiento unitario ni homogéneo: Sus expresiones van desde el naturalismo decorativo, hasta la abstracción orgánica; así como de la composición caligráfica a la abstracción geométrica.

En cada país tuvo su propia estructura formal, así como su propio nombre.

## Gran Bretaña:

En toda la producción inglesa Art Nouveau, la obra gráfica no se concibe como producto con finalidad propia, sino siempre para ser aplicada. En el sector de la gráfica editorial, el arte inglés fué superior a los demás.

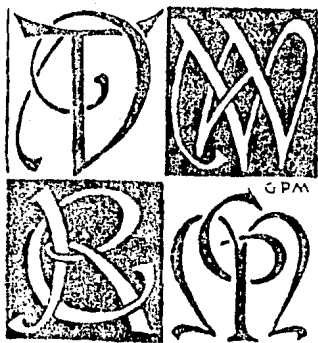


Fig. 15. Monogramas.

## ARTHUR HEYGATE MACKMURDO (1851-1942):

Figura central del Art Nouveau inglés; hubo en esa época muchas tendencias esteticistas, y fue Mackmurdo el primero en realizar la síntesis de las distintas corrientes en una unidad cuyo rasgo dominante era la presencia del tema vegetal curvilíneo, con ondulantes tallos, follaje y flores.

En 1883 realiza la xilografía para el frontispicio de su libro *Wren's City Churches*. Se considera ésta una de las más paradigmáticas obras del Art Nouveau inglés.

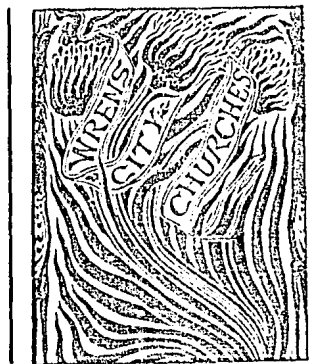


Fig. 16. A. H. Mackmurdo, frontispicio de *Wren's City Churches*, 1883, xilografía, 29x22 cm.

CHARLES RICKETTS (1866-1931):

Es pintor, ilustrador, grabador, escenógrafo y ensayista, crítico y coleccionista. Tiene inmor ante relación con Oscar Wilde, cuyos libros ilustra; Ricketts desarrolla el estudio de la relación entre textos e imágenes en los numerosos libros que concibió como objetos de diseño. Su interés por el arte tipográfico lo lleva a fundar la Vale Press.

Características:

- La fuerza y la debida colocación de los elementos dimensionales, dan el movimiento y dinamismo a su obra, logrando una espacialidad personal, ya que la relación llenos/vacíos dan el contraste necesitado.

- Se sirve de líneas unicamente curvas; la línea es fluida, elástica y a menudo acompañada por otra próxima en forma de haz.

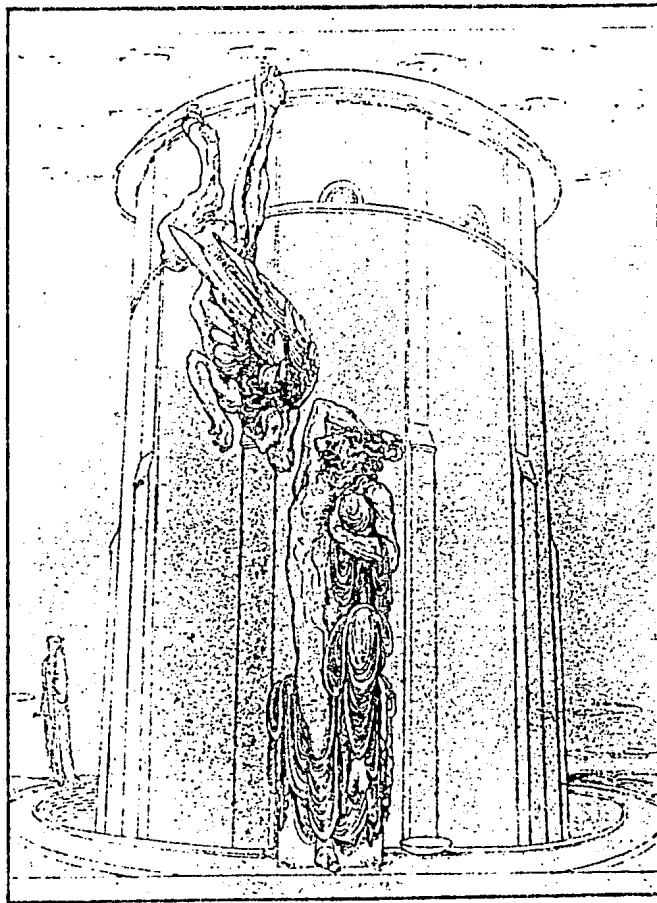
- Juega a la repetición de las formas (rocas y árboles). Hace de las zonas vacías mucho uso, para reducir las figuras y diferenciar así las dimensiones.

- El conocimiento del mundo clásico y del mundo renacentista es notable.

- Utiliza la composición central.

Ricketts denota un control perfecto sobre los medios técnicos, grababa él mismo sus propias maquinas. En la composición tipográfica utiliza los caracteres corrientes de la época.

Fig. 17. Ch. Ricketts, The labyrinth in which the Twy-form Bull was stalled, dibujo original para The Sphinx, de Oscar Wilde, 1894, 19,4x16.8 cm.





## LOS 4 DE GLASGOW:

En Escocia se desenvuelve la actividad de este grupo formado por: Charles Rennie Mackintosh y el diseñador Herbert MacNair; junto con sus esposas, las hermanas MacDonald, Margaret y Frances. El estilo de los "cuatro" es definido y aplicado a cualquier tipo de diseño, desde carteles hasta la gráfica menor.

Características:

- Presentan áreas vacías, blancas o en colores tenues.
- Formas vegetales, animales y humanas con dimensiones recíprocas, lineales, estilizadas y resueltas bidimensionalmente; líneas paralelas, verticales y curvas son repetidas.
- Los Prerrafaelistas y Mackmurdo son una fuerte influencia para este grupo.

Fig. 20. Ch. R. Mackintosh, proyecto de vivienda para un coleccionista, 1904.

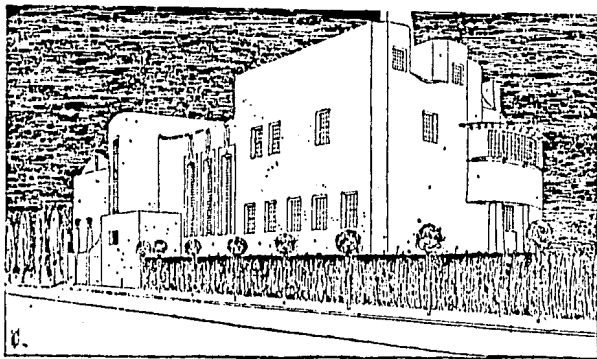


Fig. 18. S. Image, The Lady of the Rains, publicado en The Century Guild Hobby Horse, 1887, 14,3x9,8 cm.



Fig. 19. S. Image, frontispicio de The Century Guild Hobby Horse, 1884, 23x17,5 cm.

## SELWYN IMAGE:

Junto con Mackmurdo, Herbert Horne y Frederick Shields funda la Century Guild, revista cuyas cubiertas son diseñadas por Image, donde se hace evidente la búsqueda bidimensional y la valorización de la línea.

La ilustración tiene función decorativa y al componerse con el texto de la página marcan una nueva concepción gráfica.

AUBREY BEARDSLEY (1872-1898):

Enfermo de tisis vivió sólo 26 años; su arte es únicamente obra gráfica: dibujos ornamentales, algunos carteles y sobre todo láminas de ilustraciones, realizadas casi exclusivamente en blanco y negro. Sus dibujos trazados en tinta china, basándose en un esbozo a lápiz, están en función de aquella técnica inventada precisamente en ese tiempo.

Características:

- Busca, en toda su obra gráfica, la reducción a los términos esenciales de la línea; las líneas son rectas, trazadas con regla y contrapuestas en su estabilidad a la dinámica de las líneas serpentinatas.

- Las superficies son delineadas, con fondos blancos o negros; son tratadas con una bidimensionalidad absoluta debido a la ausencia de sombras, luces y perspectiva.

- El vacío constituye un medio de construcción.

En sus dibujos para la "Salomé" de Oscar Wilde (1893). provoca un escándalo por aquella carga fuerte de erotismo. La comparación de las dos versiones de la lámina "Salomé with the head of St. John the Baptist", se capta el proceso de búsqueda decorativa/constructiva; el discurrir de las líneas es simplificado y acentuado, las líneas de arabesco son eliminadas, el campo blanco se acentúa suprimiendo la banda negra horizontal. Las líneas de la figura de Salomé asumen un espesor constante, delgado; la continuidad en el campo de escamas logra el equilibrio. No existe en ambas versiones la profundidad espacial.

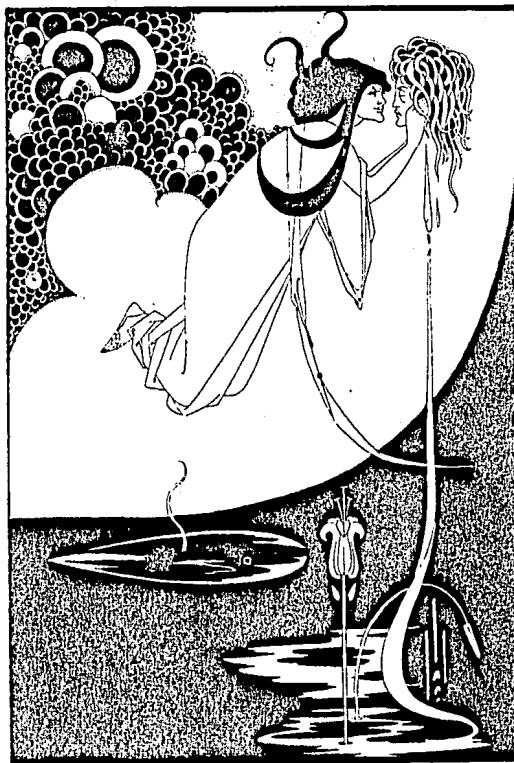


Fig. 21. A. V. Beardsley, ilustración J'ai baisé ta bouche Iokanaan, J'ai baisé ta bouche, para Salomé de Oscar Wilde

Un sector donde la producción inglesa alcanza resultados importantes, en comparación con la producción internacional es en el área de los libros infantiles ilustrados.

Las creaciones de Crane, tales como: "The Baby's Opera" (1877). "Floras feast" (1889), "Queen's Mary" (1891) y muchas otras más con tendencia Art Nouveau.

Es válido mencionar las obras de Kate Greenaway: "The April Baby's Book of Tunes", (1900), como un libro lleno de fantasía viva y un tanto nostálgica.

La producción de carteles en Gran Bretaña no es mucha; su difusión fue principalmente se debe a las obras de Beardsley y Ricketts con tendencia blanco y negro. De aquí se deriva la esencialidad del diseño y la solución bidimensional de la imagen con el uso de colores fuertes y planos.

Artistas e ilustradores excelentes nacen de Gran Bretaña: William Thomas Horton, quien trabaja con la búsqueda espacial y la simplificación en la composición, interpretando su obra con audacia; Jessie Marion King (1878-1949), quien dentro de la escuela de los Glasgow, interpreta fórmulas lineales y geométricas muy decorativas, basadas en una sensibilidad altamente femenina; Edward Gordon Craig (1872-1966), quien se distingue por sus xilografías y por las distintas revistas que fundó: "The Page", editada e ilustrada por él mismo y "The Mask", revista dedicada exclusivamente al teatro; Charles Robert Ashbee (1863-1924) y Charles-Francis-Voysey (1857-1941), que hacen sus dibujos en función del diseño, con estilizaciones muy audaces de elementos florales y animales; y por último Talwyn Morris (1865-1911), que utiliza las líneas de una manera tal, que logra una organización geométrica excelente.



Fig. 22. W. Crane, guardas de The Fairy Ship, 1869.



Fig. 23. W. Crane, ilustración para el Daily Chronicle.

## Francia:

En Francia, el Art Nouveau nace en el post-impresionismo; influyen por tanto el simbolismo y el impresionismo; así como el arte japonés, del cual se toman las soluciones en blanco y negro, los espacios bidimensionales y la difusión de los motivos florales y animales de las artes decorativas.

Entre los principales exponentes del Art Nouveau francés, se encuentran:

### EUGENE GRASSET (1841-1917):

Teórico del arte, aportó una importante contribución a las artes de la ilustración y la decoración de libros. Diseña numerosos caracteres tipográficos que eran adaptados a su numerosa obra compuesta de carteles, calendarios, invitaciones y programas. En su obra aparece una protagonista dibujada con evidencia lineal y a menudo con marcadas líneas de contorno (mujer botticeliana).

Fig. 24. E. Grasset, cartel para Encre L. Marquet, 1892, cincografía, 94x61 cm.



JULES CHERET (1836-1932):

Importante personalidad. Sus carteles alcanzan un alto nivel de producción en París; Chéret crea un taller propio para la estampación en color y diseña más de mil carteles en este periodo Art Nouveau.

Características:

- Utiliza un número limitado de colores: rojo, azul y amarillo.
- Formas simplificadas, pesadas y cerradas.
- Tiene como protagonista de sus carteles a una mujer, Demi-Mondaine, que es la pin-up de los ochenta.

- Gran destreza en la composición; trazo de contornos preciso y nervioso al mismo tiempo.

- No supo integrar dibujo y texto, es sabido que sus carteles eran diseñados por un colaborador suyo.

Los carteles de Chéret invaden la ciudad de París y los interiores de las casas de la época.



Fig. 25. J. Chéret, cartel Théatrophone, 1890, litografía en color, 116,5x81 cm.



Fig. 26. J. Chéret, cartel Saxoléine, pétrole de sureté, 1896, litografía en color, 53x38 cm.



Fig. 27. J. Chéret, cartel le Punch Grassot, 1896, litografía en color, 118,5x82 cm.

HENRY MARIE DE TOULOUSE LAUTREC (1864-1901):

El "movimiento del cartel" o el arte del cartel, relacionados con los Music-Halls y los cabarets de París se deben a artistas como Toulouse-Lautrec, quien supo continuar ahí, donde Chéret había parado.

**Características:**

- Fuerte expresividad en el perfil de las imágenes al dar una mayor seguridad a la línea de contorno; siempre dentro de una visión bidimensional.

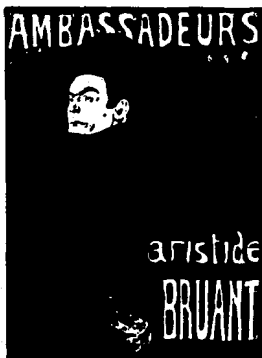
- Escrupulosa selección de los caracteres tipográficos, creando así, la libre disposición de textos en base a la funcionalidad y al resultado estético final.

- Mayor evidencia dentro de la imagen, consiguiendo efectos especiales.



Fig. 28. H.-M. de Toulouse-Lautrec, cartel para el cabaret Ambassadeurs, Aristide Bruant, 1892, litografía en color, 136x92,5 cm.

Fig. 29. H.-M. de Toulouse-Lautrec, La Chanson du Matelot/au "Star", Le Havre, litografía en color, 1899, 34x26,5 cm.



ALFONS-MARIA MUCHA (1860-1939):

El "estilo Mucha" tiene dos elementos fundamentales que explican su éxito:

1) Carga del simbolismo y del misterio oriental exótico, que produce un interés por el ocultismo.

2) Carga sensual, bidimensionalmente idealizada con elegancias lineales.

Características:

- Originalidad en sus composiciones.
- Fuerza y seguridad en sus líneas (línea japonesa, lograda a base de fotografía).
- Utiliza los siguientes colores: Rosa, malva, verde, marrón, verde aceituna, verde claro y plata.

HENRI RIVIERE (1864):

Fue un hiroshige del Art Nouveau, por su marcada influencia japonesa.

Su gusto por la secuencia de imágenes sobre un mismo tema, la sensibilidad con la que produce atmósferas dentro de los paisajes urbanos, rurales y marinos, y la composición de sus obras con una acertada utilización del color, lo convierten en un excelente exponente de este estilo.

Fig. 30. A.-M. Mucha, dibujos para una lámina del álbum Documents Décoratifs, 1902.



GEORGES AURIOL (1863-1938):

Se concentra en el diseño de el libro bajo todos sus aspectos: Caracteres, decoración y viñetas. Sus tipos, junto con los de Grasset fueron los más utilizados en esa época; caracteres de mucha calioad, si bien difíciles de leer, fueron utilizados para textos cortos.

Fig. 31. G. Auriol, cubiertas de las Chansons d'Ecosse et de Bretagne, música de Claudius Blanc y Léopold Dauphin, poesías de Georges Auriol.



Fig. 32. P. Ranson, cubiertas del programa "Les Princesses", Maurice Maeterlinck, Dimanche a 10 Avril, 1892.

La revista más importante en la historia del arte gráfico Art Nouveau francés, fue La Revue Blanche, editada por los tres hermanos Naton y por Félix Feneon. En ella colaboran el grupo Nabis (profetas), que proponen la integración de los componentes impresionistas y simbolistas en todos los campos de la decoración.

Dentro de el grupo Nabis, se tienen artistas que influyeron fuertemente en el movimiento Art Nouveau, así como numerosos simbolistas que aparecieron en la edad madura de este estilo:

PAUL RANSON (1864-1903):

Del grupo Nabis, desarrolla una búsqueda gráfica caracterizada por las relaciones dimensionales anticonvencionales entre los cojetos, que va desde la utilización del colores violentos o netamente aguados, hasta la deformación exoesionista de las formas orgánicas.



FELIX VALLOTON (1865-1925):

Integra, la componente simbolista con un marcado sentido de la realidad. Buenos resultados gráficos, principalmente en la xilografía, aprovechando sus posibilidades técnicas, eliminando toda zona intermedia entre el blanco y el negro.

La solución bidimensional es llevada a cabo de la manera más radical; así como la eliminación del color. Utiliza una máxima reducción de las imágenes a líneas, haciendo estas mayormente sugestivas.

Sus temas son sacados de la vida cotidiana, citadina, enfocándose principalmente a la burguesía.

Fig. 33. F. Valloton, serie de diez xilografías publicadas en la Revue Blanche y reunidas en el álbum Félix Valloton. L'Irréparable.

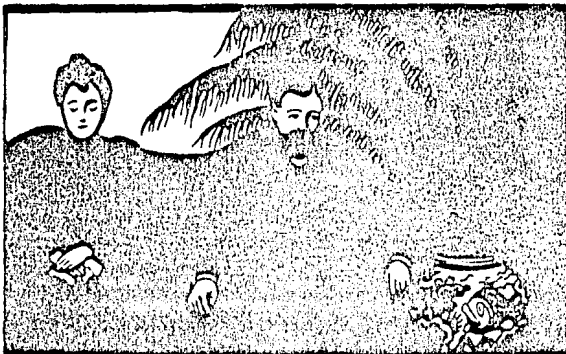
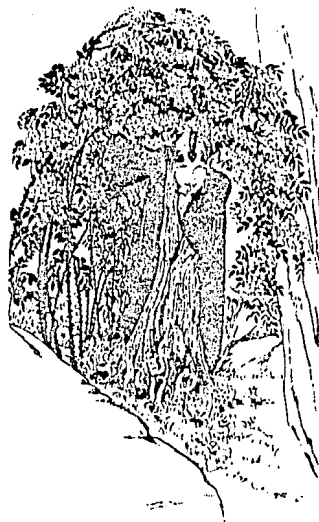


Fig. 34. C. Schwabe, dibujo, 1899.



CARLOS SCHWABE (1866-1926):

Del movimiento simbolista, ilustra la Reve de Zola, y varios libros, tales como: "Les Fleurs du mal" de Baudelaire; "L'evangile de L'enfance" de N.S. Christ.

El misterio, la secreta sensualidad mezclada con el misticismo, crean un clima muy sugestivo; Schwabe elabora complejos entramados de formas orgánicas vegetales que enmarcan el tema representado; creando tiempos más complejos dentro de la figuración.

PIERRE BONNARD (1866-1943):

Su obra es un prolongado elogio a la mujer dentro de su espacio cotidiano. Dibujo trémulo, indeciso, pero con una nota deslumbrante a base de la magia del color.

Realiza una importante obra gráfica que va desde los carteles a las series litográficas y a las ilustraciones de libros.

Fig. 35. P. Bonnard, cartel para La Revue Blanche, 1894. Litografía en color, 75x59 cm.



Fig. 36. G. de Feure, tarjeta de felicitación para el año nuevo de Octave Uzanne, 1897.



GEORGES DE FEURE (1868-1943):

Nace en la fase madura del Art Nouveau con tendencias simbolistas, ofreciendo una fantasía refinada y maliciosa por medio de la espacialidad irreal mediante las líneas fluidas; dando así a toda su obra gráfica una excelente refinación.

Aprovecha el color al máximo, en sus diversas tonalidades, artificiales y delicadas, con yuxtaposiciones audaces y anticonvencionales.

## Italia:

El estilo "Liberty", se desarrolla tarde en Italia; sin embargo cuenta con Giovanni Segantini (1858-1899), como un precedente reconocido internacionalmente por su obra con un marcado simbolismo, altamente decorativo; su obra decorativa es un medio congenial de expresión.

En 1895 nace Emporium, editada por el Instituto di Arti Grafiche de Bérgamo, dirigida por Vittorio Pica.

Para 1901, nace otra revista: Novissima, que publica obras de variados artistas italianos, tales como: Micheli y sus dibujos que muestran un juego de positivo/negativo, basado en los medios fotográficos; Brunelli, Bompard, Baruffi, Matalon Mataloni, Cambelloti y Dudovich.

De los artistas italianos más sobresalientes se encuentran:

### ALEARDO TERZI (1870-1943):

Interpreta de forma aguda las posibilidades de construcción bidimensional por medio de la línea y el empleo de tintas planas, reducidas a los colores gris, beige y negro. Entre la principal obra de Terzi se señala la obra de mujeres en el álbum de Novissima y los adornos, viñetas y publicidad para otras revistas italianas.

Fig. 37. A. Terzi, Antinea, postal publicitaria para el film L'Atlantide, 11x7,1 cm. (14x19).



DUILIO CAMBELLATI (1876-1960):

Toda su obra gráfica está relacionada con el diseño editorial; llega a una simplificación lingüística autónoma. El corte de la composición y la disposición de elementos logran una espacialidad fuertemente calificada.



Fig. 38. D. Cambellati, motivos decorativos del volumen L'Orazione ai Giovani, de E. Cozzani, ed. L'Eroica, 1918, 13,2x8,7 cm. (16,5x11,5).

Durante el siglo XX, el estilo Liberty se extiende en todas las publicaciones periódicas; el cartel Liberty alcanza un fuerte desarrollo debido a la presencia de competentes talleres de cromolitografía: La casa Ricordi, que con la colaboración de artistas gráficos excelentes imprimen una huella típica en su producción: Mataloni, Hohenstein, Metlicovitz, Michievitz, Dudovlch, Terzi y Laskoff.

En el campo del arte del libro, el Liberty encuentra mayor difusión dentro de las producciones para la juventud; en éstas, la ilustración se concibe como un elemento explicativo y descriptivo con respecto al texto (Yambo, Terzi y Rubino).

Los talleres cromolitográficos dan un fuerte impulso a la producción de tarjetas postales ilustradas, promoviendo el coleccionismo; ya que se hacían en series que reproducían las obras de artistas famosos.

## Bélgica:

A finales del siglo XX, Bruselas se convierte en uno de los centros más importantes de la vida artística europea, debido a los intensos intercambios culturales con otras zonas.

Aparecen movimientos y organizaciones de artistas: "Pour l'Art" (1891), "Le Sillon" (1892), L'Art Idéaliste" (1896) y por último el movimiento de "los Veinte", bajo la dirección del Octave Maus, donde es notoria su predilección por el arte japonés.

Dentro de este grupo se destacan los siguientes exponentes:

### FERNAND KHNOPFF (1858-1921):

Demuestra en su obra la inspiración japonesa su producción artística es un ejemplo perfecto de la relación que existe entre la pintura y el dibujo Art Nouveau.

#### Características:

- Calculada resonancia del vacío y las partituras de líneas y espacios.
- Todos los elementos relacionados con el arte japonés.
- "Arte sin pensamiento", potencia de estilización y concentración puramente contemplativa.
- Utiliza continuamente en su obra rostros femeninos de ojos verdes que poseen un atractivo glacial, una perversidad casi medusa; con bocas que parecen cortes horizontales.
- Utilización del simbolismo mágico.

Su obra gráfica comprende ilustraciones de libros, frontispicios y Exlibris de un nivel y una calidad muy alta.



Fig. 39. F. Khnopff, dibujo a lápiz.

CHARLES DOUDELET (1861-1938):

Pintor y dibujante, utiliza las técnicas del grabado en madera con los caracteres y el gusto Art Nouveau.

Cada detalle de sus dibujos es entendido de manera que sugiera la idea del más allá. Las ilustraciones para Douze Chansons de Maeterlinck, constituye su obra más significativa.

Figs. 40. 41. Ch. Doudelet, ilustraciones y adornos para un poema de Maurice Maeterlinck, Serres Chaudes, en Pan, vol. I, no. 2; 1895-1896.



Fig. 42. J. Ensor, cartel para la exposición de James Ensor en el salón des Cent, París, 1898, litografía, 52,9x37, cm.

JAMES ENSOR (1860-1949):

Un caso aparte dentro de el Art Nouveau belga. En sus dibujos, la superficie se llena de pequeños signos, cargados de una vitalidad que anima toda la imagen.

Características:

- Como motivo central tiene una inquietante fantasía: Monstruos, diablos y muerte.

- Humildad ante la naturaleza, imaginación poblada de sueños, obras que presentan figuras palpables, colores vivificados en soluciones planas.

HENRY CLEMENS VAN DE VELDE (1863-1957):

Penetración del arte en todos los sectores de la vida. Proyecta y dibuja en todos los diferentes campos: pintura, gráfica, libros, caligrafía, carteles, publicidad, muebles, tejido tejidos etc. Sus decoraciones se caracterizan por complejos entramados de arabescos en colores fuertes.

Publica dos libros clásicos del arte Art Nouveau: "Also sprach Zarathustra" y "Ecce Homo" de Nietzsche en 1908.

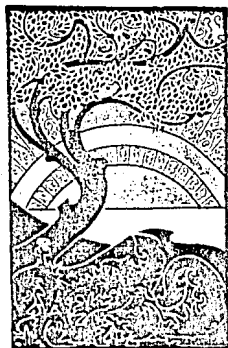


Fig. 43. G. Combaz, cartel para la exposición anual de "La Libre Esthétique", 1903, litografía a color, 74x44 cm.

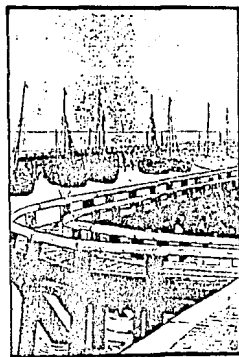


Fig. 44. G. Combaz, cartel para la exposición anual de "La Libre Esthétique", 1903, litografía a color, 74x43 cm.



Fig. 45. H. C. Van de Velde, frontispicio y contrafrontispicio de Ecce Homo, de Friedrich Nietzsche, 1908, 25x20 cm. (x2).

GILBERT COMBAZ (1869-1941):

Logra los resultados más interesantes dentro de la historia del cartel belga. Sus tipologías compositivas poseen una fuerza estructural aparte de toda tendencia impresionista.

Integra en su obra, la gráfica japonesa y los contenidos de una cultura simbolista.

HENRI MEUNIER (1873-1922):

Resuelve la relación entre figuras y fondos difundidos y sonoros de color plano. Su producción como ilustrador, grabador y cartelista es muy rica.

ADOLPHE CRESPIN (1859-1944):

Coleccionista de arte japonés, de los primeros artistas interesados en la producción gráfica del cartel. Diseña unos graffiti simbólicos para la casa de Hankar; los temas son: la mañana, el día, la tarde y la noche.

HENDRICK CASSIERS Y VICTOR MIGNOT:

Artistas importantes dentro de la obra gráfica belga. Cassiers se distingue por la reinterpretación de las atmósferas impresionistas mediante un perfecto dominio de la acuarela y de la litografía. Mignot sobresale por una fuerte concepción espacial de la composición y fluidez de sus líneas.

Fig. 46. H. Cassiers, Goes, postal en cromolitografía, Dietrich & C., ca. 1903, 9x14cm.



Fig. 47. H. Meunier, cartel casino de Blankenberghe, 1896 cincografía en color, 85x119 cm.



## Austria:

Viena es uno de los centros más importantes dentro del proceso histórico de la cultura contemporánea. En 1897, 19 artistas se unen bajo la dirección del anciano Rudolf von Alt y de Gustav Klimt, formando así en Austria la Secession, que intentó renovar la cultura artística en todos sus sectores utilizando sus conexiones con las vanguardias internacionales, primeramente con las demás Secesiones europeas (Berlín, París, Munich).

El edificio de la Secession, considerado como una de las obras arquitectónicas protorracionalistas europeas, presenta un evidente carácter abstracto.

El diseño de revistas se encuentra entre las mejores realizaciones europeas de Art Nouveau: En 1898, aparece el primer número de la revista Ver Sacrum, con temáticas correspondientes al movimiento secesionista: la cultura urbana burguesa, la tradición popular y folklórica (Heimatkunst), la mitología y la fábula, como fuentes de significaciones secretas, sagradas y profanas.

El amplio formato de la revista, cuadrado (29x29 cm), típico de todo el arte de la Secession, se encuentra también en las obras de Klimt y Moll; en los catálogos, programas e ilustraciones en general.

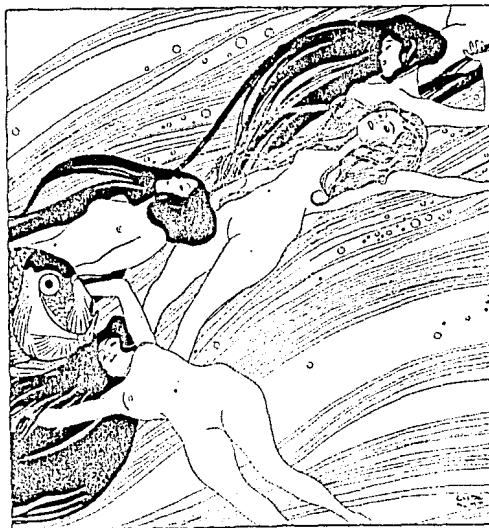
Fig. 48. G. Klimt, Fischblut dibujado para Ver Sacrum, vol. I, no. 3, 1898, autotipia, 18,6x18,6 cm.

## GUSTAV KLIMT (1862-1918):

Vive por la venta de sus cuadros, sin embargo, sus dibujos no tienen salida comercial; aunque éstos siendo sólo un estudio preparatorio de sus cuadros, son considerados como obras de arte al mismo nivel de los propios cuadros.

Características:

- Intensidad sensual dentro de las líneas repetidas y envolventes.
- La bidimensionalidad.
- Sensualidad, abstracción, voluptuosidad y sentido trágico, vitalismo y melancolía, están presentes en su obra.
- Composición espacial y síntesis de la línea de contorno.



KOLOMAN MOSER (1868-1918):

Importante exponente en su obra gráfica.  
Características:

- Soluciones originales de abstracción de dibujo, reducido a pura línea o a relaciones directas de positivo/negativo, de blanco/negro, sostenidas por una fantasía excepcional.

- Ritmos complejos, contrastes dinámicos por la utilización de colores crudos y los intercambios de positivo a negativo y viceversa.

- Estructuras compositivas bidimensionales en color, creadas para tejidos o papeles de empapelar. Como ejemplo de estas realizaciones se encuentran la serie de álbumes de "Die Quelle" de el editor Martin Gerlach.

CARL-OTTO CZESCHKA (1876-1960):

Un elemento diferente dentro de su obra es la recuperación en términos lineales y bidimensionales, de la tradición decorativa popular eslava.

En su amplia obra gráfica, se encuentra, Allerlei Gedanken in Vignettenform, primer álbum de la serie "Die Quelle", con láminas y proyectos gráficos de alta calidad.

Fig. 49. C. -O. Czeschka, vineta para el álbum Allerlei Gedanken in Vignettenform, seri Die Quelle, ca. 1900, dibujo a tinta china, 9,4x12,4 cm.



JOSEF HOFFMAN (1870-1956):

Colaborador de Moser.

Características:

- Perfecciona la versión geométrica en todo su diseño de arquitectura y obra gráfica, recibiendo por esto el sobrenombre de "quadrati-Hoffman".

- Resultados abstractos excelentes dentro de sus carteles para la "Wiener Werkstatte".

CARL MOLL (1861-1945):

Pintor de los paisajes urbanos y de los interiores de "la Gran Viena".

Serie de xilografías en color, con yuxtaposiciones calculadas de unas pocas tonalidades planas, dando así a la obra un corte espacial.

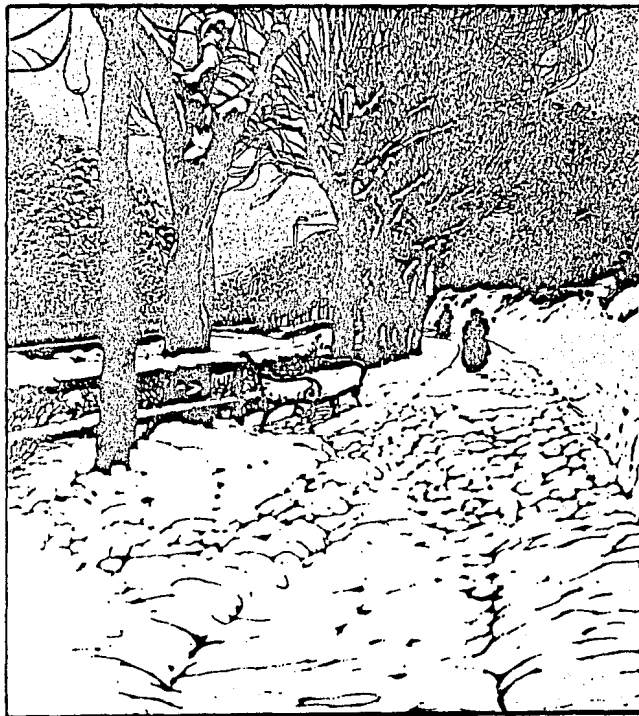


Fig. 50. C. Moll, Winter, 1903, xilografía en color, 43x43 cm.

## Alemania:

La cultura "Jugendstil" se caracterizó por su variado desarrollo en los distintos centros culturales, tales como Berlín, Munich, Worpswede y Dacnau.

A principios de los años noventa, empiezan los primeros signos de renovación en Berlín; para 1892, se forma el grupo de "Los XI", con artistas como: M. Klinger, E. Liebermann, W. Leistikow y L. von Hoffman.

### MAX KLINGER (1857-1920):

Exponente más sobresaliente dentro del proto-Jugendstil; simbolismo y realismo se mezclan en su arte.

La línea de Durero, las combinaciones de dibujo al trazo de Goya, la sensualidad de Rops, son reestudiadas para llegar a composiciones únicas en cuanto al espacio y al logro de la modulación de la gama de grises entre el blanco y el negro.

En 1894, un grupo de intelectuales forma la "Genossenschaft Pan", que publica la revista trimestral "Pan", dedicada a la literatura y a las artes; de difusión limitada y con carácter elitista, esta revista tenía un gran formato y sus ilustraciones eran estampadas a la perfección sobre papeles especiales; utilizando las técnicas más variadas.

Pan recoge las obras más importantes de los artistas de aquel periodo: Toulouse Lautrec, Klinger, Khnopff, Hoffman y Doudelet.

Fig. 51. M. Klinger, Bär und Elfe, lámina de los Intermezzi (opus IV), aguafuerte y aguatinta, 39x23 cm.





### MUNICH:

En este centro cultural, desarrollan su actividad Stuck, Trubner y Uhde, quienes fundan el movimiento artístico de la Secession.

### GEORGES HIRTH:

Uno de los mayores protagonistas de la vida cultural en Munich. En 1896, inicia la publicación de la revista "Jugend", la cual, con sus variados argumentos, la calidad de sus ilustraciones y decoraciones y su versatilidad en definitiva, contribuyen al logro de una revista de arte y a un diario de masas que tendrá un fuerte éxito entre el público, favorecido por su bajo costo.

Cada número presentaba una cubierta distinta con ilustraciones tendientes a la estilización de las formas naturales y abstractas; así como un marcado interés por las tradiciones populares y el folklóre, como medio de demostración de la idea nacional.



Fig. 54. G. Hirth, orla del título para Das Deutsche Zimmer, 1898.

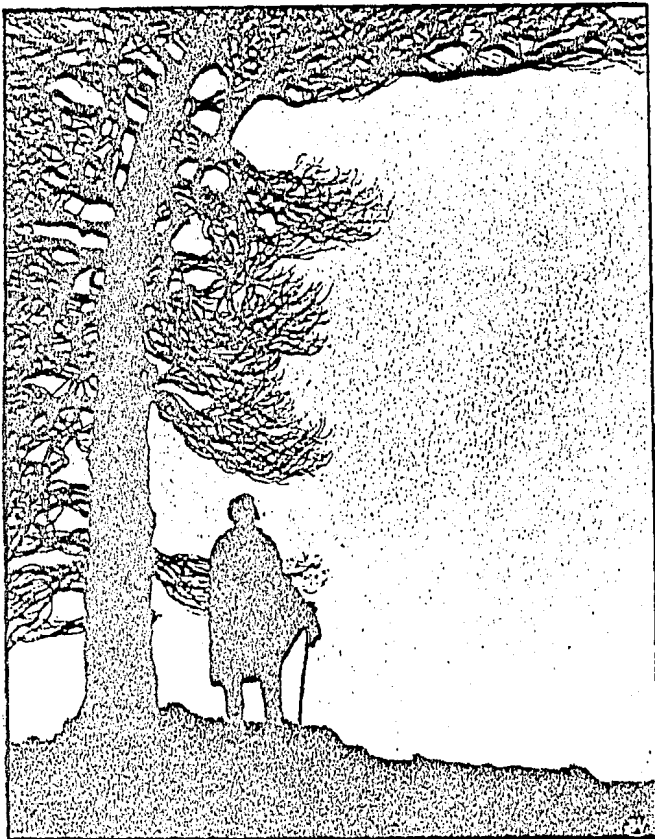
En Munich encontramos otras revistas importantes dentro de la historia del Jugendstil.

En 1896, Albert Langen da vida a "Simplicissimus", publicación de sátira política, con ilustraciones de Olaf Gulbransson y Thomas Theodor Hene.

En 1897, Julius Meier-Graefe y Bruckmann crean "Dekorative Kunts", revista importante de la vanguardia en Munich.

Varios exponentes del Jugendstil en Munich, tuvieron excelente calidad: Peter Behrens, con sus famosas xilografías a color (el beso), así como una amplia producción gráfica desarrollando un estilo inclinado a la geometrización de las formas; Bernard Pañkok, que logra una integración de ornamentación e ilustración dentro de una misma imagen logrando máximos resultados; Hans Christiansen, quien realizó significativas aportaciones teóricas, proponiendo un arte popular, revelando un fuerte interés por el arte japonés; Paul Burck, Daniel Greiner y Vincenz Cissarz, utilizan en sus carteles la "frontalidad bidimensional", además de una refinada utilización del color.

Fig. 55. J. V. Cissarz, ilustración para el volumen Wanderer, de la serie Der Deutsche Spielmann, 1913, 15,3x12,5 cm.



## DACHAU Y WORPSWEDE:

Estos centros de cultura dan artistas de renombre por su actividad gráfica; Heinrich Vogeler, Ephrain-Mose Lilien, relacionado con la cultura hebraica, desarrolla una fantasía concentrada en blanco y negro, así como un efecto muy particular de bidimensionalidad y abstracción; Melchior Letcher, quien resuelve su obra en formas más abstractas utilizando la geometrización; Ferdinand Staeger, que, con un estilo gráfico muy original, logra el signo, claro y detallado, espacios cercanos y lejanos, pero siempre utilizando una línea delgada y sensible.

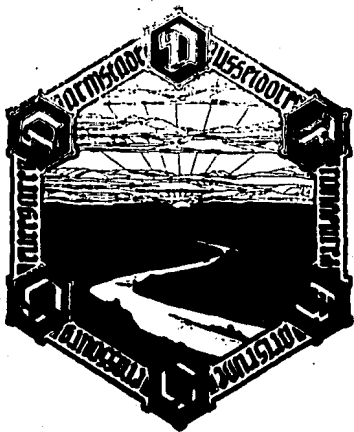


Fig. 56. J. V. Cissarz, vineta en las cubiertas de la revista *Monatliche Mitteilungen*, 1905.



Fig. 57. H. Vogeler, ilustración en *Gedichte*, de Johann Ludwig Uhland, serie *Gerlachs Jugendbücherei*, s. f., 11,4x10,4 cm. (x2).

El arte del cartel se desarrolla tarde en Alemania, ya que la publicidad aparecía en los diarios y revistas; sin embargo, la calidad de los carteles es óptima, gracias a artistas como: Sattler, Weiss Edel, Hohlwein y J. Klinger.



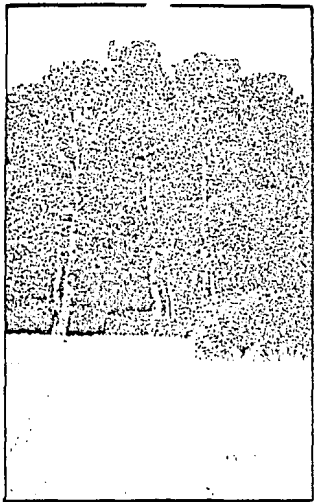


Fig. 58. R. Rochga,  
Spätsommersonne, ilustración  
en Jugend, no. 40, 1898.

Fig. 59. P. Behrens, Der Kuss, 1898, xilografía en color,  
en Pan, 27,2x27,7 cm.



# El diseño y el Art Nouveau

Dentro de la época Art Nouveau, se impone en las escuelas de arte y artes aplicadas como base de toda elaboración de diseño, la Grundform. Esto es el dibujo al natural y la composición a través de la perspectiva y de la geometría, basado en la individualidad de cada objeto.

El Art Nouveau se basa en su diseño en el "ornamento abstracto", compuesto de elementos geométricos simples, tales como: el punto, la línea, el triángulo, el cuadrado, el rectángulo, los polígonos, el círculo, la curva en S y la curva en volutas o espiral (de estos elementos planos se obtienen las formas volumétricas). El ornamento sirve para adornar los fondos, las superficies sin cansar al ojo porque no imitan a los objetos naturales, ya que el abuso de éstos puede resultar odioso.

La figura geométrica si no es modificada, no es ornamento, ya que la figura es el esqueleto de un ornamento más complicado.

Para obtener las estructuras decorativas es necesario tener armazones simples llamados "redes", que son mallas cuadradas, rectangulares, triangulares, oblicuas o constituidas por distintas formas de figuras, alineadas en forma horizontal, vertical o diagonal. Las redes sirven para la colocación de motivos puntiformes y se utiliza comunmente en módulos-base para el diseño de los tejidos.

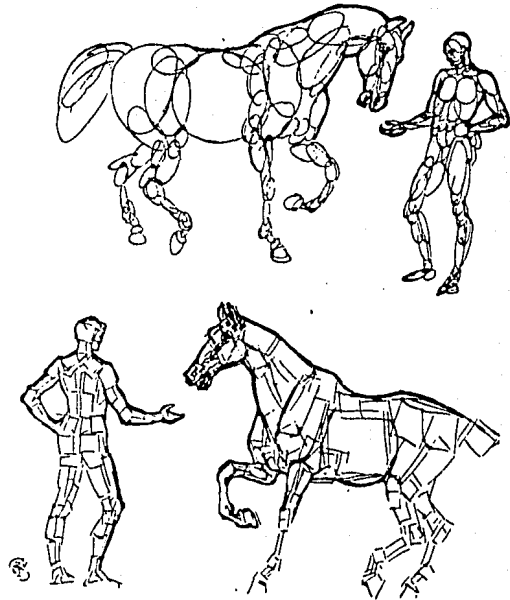


Fig. 60. Ilustraciones en Line and Form de Walter Crane, 1900. Esquemas constructivos de la figura humana y de animales según el método "oval" y el método "rectilíneo".



Fig. 61. A. Böhm, La caída del ícaro, ilustración en Ver Sacrum, vol. V, 1902.

Se destacan otros artistas, también por su excelente calidad: Adolf Böhm, quien desarrolla en su obra, compuesta principalmente de paisajes, fondos de patterns de signos repetidos; Alfred Roller, quien concibe los elementos ornamentales en función de los patterns espaciales con tendencia a la abstracción; Max Kurzweil, que concentró su actividad en el campo de la xilografía en uno o varios colores; Auchentaller, Maximilian Lenz, Wilhelm List, Leopold Bauer, Max Benirschker, Ernest Stöhr, Engelhart, Ferdinand, Andri y Berthold Löffler.

Austria es el país que originó las primeras tarjetas postales, los artistas de la Secession se sirven de ellas para su propia correspondencia y para propagar el nuevo arte.

El principio fundamental de la Secession era el tomar el arte en todos los aspectos de la vida; Moser, Hoffman y Czeschka trabajan mucho en la gráfica menor, como menús, invitaciones, programas etc.

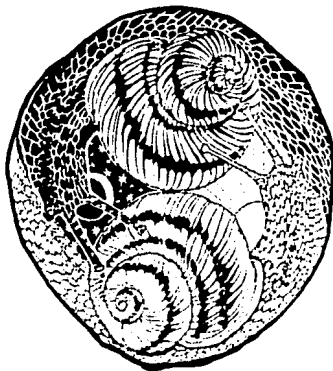


Fig. 62. A. Roller, El día y la noche, en Ver Sacrum, vol. II, 1900.

## Elementos de diseño:

1) La línea: En el arte gráfico Art Nouveau, la línea de contorno constituye la síntesis de la estructura de las formas, puede ser de espesor grueso o delgado, a veces reforzado por una segunda línea de espesor constante blanca o de color (carteles belgas o alemanes).

El propio perfil de el área de color resuelve la línea de contorno.

La línea interna a las superficies puede ser positiva (negra) o negativa (blanca o de color más claro que la superficie).

Es importante señalar la estampación en relieve, se utilizó en cubiertas y láminas de revistas (The Studio), así como en las postales de Pierre Roche. Es notable en este tipo de técnica la importancia de la línea.

2) Las formas: Las formas son consideradas en grupos independientes en cualquier repetición de un conjunto, ya que así se obtiene la armonía en la repetición de los elementos análogos.

Se utilizaron espejos para multiplicar las formas con efectos de simetría decorativa, como las 64 láminas de decoraciones policromas de Klinger y Auker.

3) La superficie: Se trabaja bidimensionalmente, existiendo por lo tanto la relación figura-fondo, con soluciones de relación directa blanco/negro, blanco/color o de varias áreas planas de color recortadas en forma de collage. Se realizan variaciones de luces y de colores, siguiendo una continuidad de campo superficial y por tanto creando una concepción decorativa bidimensional.

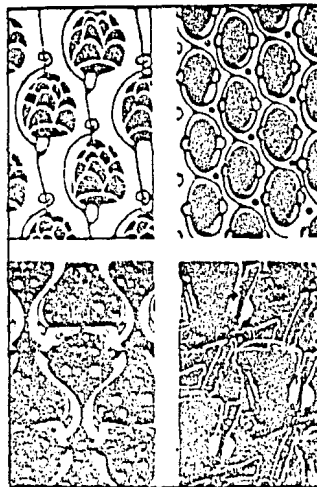


Fig. 63. J. Klinger, motivos de decoración policroma, lámina del álbum de Julius Klinger y Albert Anker, Die ment und in der Dekorations malerei, ca. 1900.



Fig. 64. J. Klinger, lámina d del álbum Das Weib im moderne modernen Ornament, ca. 1904.

4) El color: Se concibe en función de la concepción bidimensional. El color "llena" con color las zonas definidas por los contornos.

Los colores tradicionales fueron poco usados, se utilizaban las soluciones por contraste, así como las yuxtaposiciones ineditas, por ejemplo: azul y verde, violeta y verde.

### Composición gráfica:

Los principios básicos son:

- Contrastes dimensionales: Lo grande y lo pequeño aparece junto.

- El interés por líneas composiciones bidimensionales entendidas como patterns decorativos. Duplicación de las imágenes.

- La asimetría.

- Concepción decorativa constructiva.

Las composiciones gráficas presentan variadas estructuras:

- Composición abierta: Sin contornos definidos.

- Composición circunscrita: Por una línea o por una banda dibujada.

- Composición definida por líneas netas pero no trazadas (Feure).

- Composición definida, pero con figuras que rompen el contorno: Solución derivada de los japoneses.

- Composición de formas y letras al mismo tiempo (A. Mucha).

Las imágenes dentro de una composición pueden ser: Autóomas, ilustrativas-descriptivas y decorativas, que son las funcionales para objetos y arquitectura.



Fig. 65. A.-M. Mucha, lámina del álbum Documents Decoratifs, 1902, litografía en color, coloreada a mano.

## Técnicas utilizadas:

Utilizaron prácticamente todo tipo de técnicas, aunque prevalece el uso de aquellas que permiten la reproducción:

- La Xilografía: Es el grabado en madera, reproduce tanto ilustraciones como texto; y la impresión puede ser a colores o en blanco y negro.

En Francia, la revista Art Nouveau L'Image se sostenía gracias a este arte, demostrando así su valor como técnica de reproducción.

- La Litografía: Proceso de impresión mediante planchas de pizarra caliza; sobre esta piedra, se dibuja con un lápiz especial compuesto de cera, jabón y sebo; la piedra se lava con una solución de ácido nítrico diluido i goma arábiga.

Las partes donde los compuestos del lápiz han penetrado no son atacados, y así la tinta se adhiere únicamente a las partes dibujadas y no a las zonas que fueron tratadas con ácido nítrico.



Fig. 66. P. G. Jeannot, Las hermanas, xilografía publicada en L'Image.



Fig. 67. F. Andri, cartel para la XXVI Exposición de la Secession vienesa, 1906, litografía a color, 89x59 cm.

## Las artes gráficas:

Las artes gráficas constituyeron una fuerte actividad dentro del Art nouveau. Este estilo junto con las crecientes exigencias de información para la difusión de los productos comerciales, abre paso a el anuncio publicitario concebido a la manera moderna, favorecido a su vez por los medios técnicos de impresión.

En las artes gráficas tenemos artistas como Toulouse-Lautrec, Bonnard, Mucha, Grasset y muchos muchos más que junto con sus obras constituyen una nueva época.

El campo de la obra gráfica Art Nouveau es muy amplia:

- El libro ilustrado: Abarca las cubiertas, encuadernaciones, frontispicios, caracteres tipográficos, orlas, ilustraciones y la composición en sí de el libro.

Dentro de el diseño de un libro, se tienen varias posibilidades en cuanto el acomodo de el texto y la imagen:

- Texto e imagen independientes.
- Texto e imagen relacionados entre sí, la imagen es equivalente a la narración.
- Texto e imagen se integran sin repetirse; la imagen evoca los sentidos y las significaciones más profundas del texto como un acompañamiento musical.

Dentro de los libros se utilizó el recuadro.

- Caracteres tipográficos.
- La revista Art Nouveau: La cantidad y calidad de las revistas generales y de especialidades de aquella época es uno de los fenómenos más imponentes dentro de la historia de la cultura europea; la revista, además de propagar las imágenes, ofrecía un medio de debate sobre problemas técnicos, económicos, estéticos y

culturales. Se convierte en un medio de encuentro entre artistas, técnicos, industriales, hombres de cultura y consumidores.

Fig. 68. A. -M. Mucha, incantation, lámina para L'Espece Moderne, vol. I, 1897-1898, litografía en color, 37,5x21,5 cm.



En Gran Bretaña, las revistas aparecen de un manera espectacular: The Hobby Horse (1884), The Dial (1889), The Yellow Book (1894), The Savoy (1896), y The Studio, revista puesta al día en lo que se refiere a artes figurativas, gráfica gráfica y aplicadas (1893).

En Francia, la revista Revue des Arts Décoratifs (1880); así como revistas realizadas por simbolistas como: La Revue Blanche y Art et Decoration.

En Alemania surge Jugend, una de las revistas más refinadas de aqueella época (1895).

Hay que señalar la revista Le Japon Artistique, con ejemplos de arte gráfico japonés, presentada con un gusto exquisito por Samuel Bing (1888-1891).

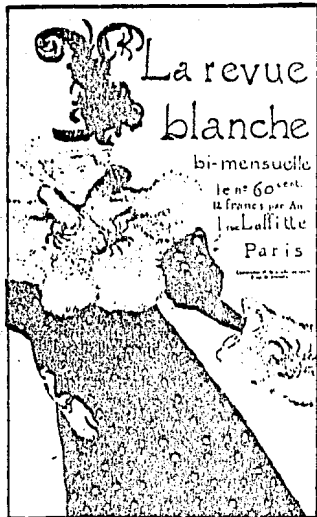


Fig. 69. H.-M. de Toulouse-Lautrec, cartel para La Revue Blanche, 1895, Litografía a color, 124,5x90 cm.



Fig. 70. L. Von Zumbusch, cubierta de Jugend, no. 23, 1898.



En Italia, las revistas Emporium (1896) y Novissima (1901) fueron las más importantes.



Fig. 71. G. Palanci, proyecto para las cubiertas de L'Italia Grafica, 1900.



Fig. 72. M. Dudovich, II convegno, lámina publicada en Novissima, 1907.

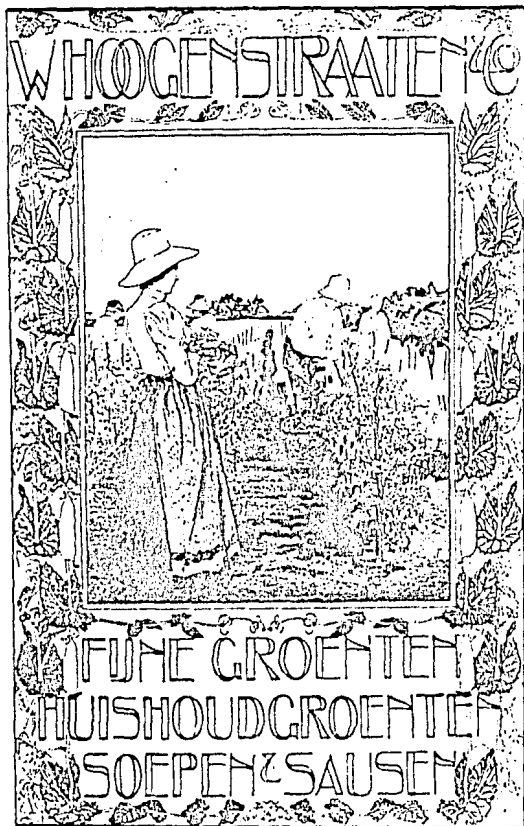


Fig. 73. Van Caspel, cartel para la Whoogenstraaten & C.,  
ca. 1898, 70x47 cm.

- Los carteles: Constituyen uno de los medios más importantes para la difusión del gusto Art nouveau. La litografía y la fotografía permiten la difusión del cartel a color.

El diseño del cartel propone la relación entre texto e imagen.

En la producción de carteles durante este periodo Art Nouveau, se distinguen tres tipos principalmente:

- Carteles publicitarios, comerciales e industriales.

- Carteles conmemorativos de exposiciones u otros acontecimientos contemporáneos.

- Carteles artísticos relacionados con exposiciones o eventos Art Nouveau, realizados por artistas excelentes de esa época.

- Cubiertas para música: Con exponentes como Bonnard en Francia, Mataloni en la casa Ricordi en Italia y Klinger, Sattler, Weiss y Vogeler en Alemania.

- La postal ilustrada: Trae consigo la pasión por el coleccionismo, en ellas se reproducían carteles u otras obras gráficas, logrando así una difusión más fácil de las mismas por el precio y el formato.

- Sellos postales: Junto con las postales aparecen los sellos conmemorativos o simplemente decorativos.

Además vale mencionar toda la pequeña gráfica, que son los menús, calendarios, postales y sellos, carnets de baile, diplomas, ex libris, etc.

# El Art Nouveau en México

Fue durante el porfirismo (1900-1910), el auge del Art Nouveau en México; durante estos años, México conoce el progreso: carreteras, obras de desagüe, alumbrado eléctrico, ferrocarriles, exportaciones etc. En sí, el nivel de el país sube.

No existió el retraso mental comparativamente hablando de nuestros artistas con los europeos. La Revista Moderna de México dió a conocer las firmas plásticas y literarias de mayor éxito y prestigio mundial. Duró su publicación 14 años que coinciden con el auge, resplandor y decadencia del Art Nouveau.

Además surgieron numerosos diarios, lo que da idea, no sólo de la cultura que existía, sino de la gran riqueza y variedad de expresiones artísticas: El ahuirote, El Nacional, El Tiempo, El Universal, El Demócrata, La Voz de México, La Raza Latina, L'echo du Mexique y El Diario del Hogar.



Fig. 74. El periodismo a principios de siglo.

## JULIO RUELAS:

Principal exponente mexicano del Art Nouveau es palpable en su obra la existencia de un artista conocedor del alma y de los vicios de la sociedad.

### Características:

- Su finalidad nunca fue la belleza, sino la fealdad como espejo de todo lo que nos rodea; demoledor en sus ideas y su afán destructor.

- Adopta la línea curva y continua, como un medio para transmitir la angustia como metáfora de la fluidez agobiadora de la vida.

- Ruelas perteneció más a la sensibilidad de lo simbolistas europeos que a la tradición del arte mexicano.

- Para Ruelas, el hombre es símbolo del vicio; lo corroen diabólicas alucinaciones. La mujer es la destrucción por el pecado.

Todo lo pecaminoso del alma, las enfermedades contagiosas del hombre, las lacras y los pecados se encuentran dentro de las obras de este artista.

- Ruelas tomó como pretexto el Art Nouveau, para introducir en el arte lo cruel y lo infernal, la ansiedad y el dolor.

1903

# REVISTA MODERNA

ARTE Y CIENCIA

DIRECTOR  
JESUS E VALENZUELA  
JEFE DE REDACCION  
JESUS URUETA

Bahao M. Cosque.  
Salvador Carrasco.  
Miguel Delgado.  
Gustavo Diaz Mirón.  
Federico Gamboa.  
Francisco A. de Icaza.  
Alonso Luján.  
J. Lopez Portillo y Rojas.  
Amado Nieto.  
José T. Reyes.  
F. M. de Olaguibel.  
Manuel J. Ochoa.  
Eduardo Sotelo.  
Wicco Sotelo de Huelga.  
José Juan Tello.  
Manuel Ugarte (Argentino).

DIRIGIANTE  
LEONARDO IZAGUIRRE  
CESAR DE OBANOS  
JULIO RUELAS

### SUMARIO:

Amado Nieto - Un hombre nuevo  
Amado Nieto - Nómadas  
Manuel J. Ochoa - Plumas de oro  
Luis de los Rios - Estudios de Van Gogh  
J. Tellería V. - El arte nuevo  
W. Sotelo de Huelga - El arte nuevo  
Luis de los Rios - El arte nuevo  
Manuel J. Ochoa - El arte nuevo

### CONDICIONES:

Subscripción en México, semestre adelantado: \$3.00  
En los Estados y Extranjero, semestre adelantado: \$4.00  
Número sual, en la Capital: \$1.00

J. RUELAS  
1903

Fig. 75. Julio Ruelas. Portada de la Revista Moderna.



Fig. 76. Colección de cartas amorosas. José Gpe. Posada.

### ROBERTO MONTENEGRO:

En la primera etapa de su obra, toma el ejemplo de Aubrey Beardsley y la atmósfera de los prerrefaelistas, así como la línea Art Nouveau.

#### Características:

- El acentuado naturalismo en los rostros de sus personajes, así como las sinuosidades y ondulaciones de los árboles, ropajes, nubes y ornamentos con el inconfundible estilo europeo.

- Su arte es un medio de expresar una fábula dando un encanto y fascinación oriental. Sus paisajes miniatura, sus evocaciones tiernas, sus mujeres transparentes que por los velos que llevan hacen evocar los actos bellos de la vida y los misterios de la muerte; convierten a Montenegro en un poeta del orfismo y del simbolismo francés.

### JOSE GUADALUPE POSADA:

Resaltó ciertas ondulaciones que coinciden con el nuevo estilo; es el más grande creador de la plástica mexicana que enlaza el mundo del más allá, con la realidad visible, logrando una e excelente unidad. Su arte es popular, desea servir y comunicar con él, habla, conmueve, informa, creando así un arte de "valor ideológico para el pueblo".

Son escasas las obras dentro del estilo Art Nouveau de este autor, aunque se distinguen: Las portadas de las colecciones de cartas amorosas, Canciones para tí, La Galería del Teatro Infantil y el Clown Mexicano.

Fig. 77. Las marquesitas. Roberto Montenegro.



# Aplicaciones del Art Nouveau

La revolución industrial y la aparición de la litografía hicieron del siglo XIX el punto de partida del diseño moderno, ya que en esta época, la cantidad de material impreso aumentó de manera espectacular, a la vez que numerosos artistas lograron una amplia actividad dentro de las artes gráficas; nacen las revistas, los carteles y todo tipo de impresos, creando así al arte una nueva aplicación.

En este tiempo, la producción de carteles era tan grande, que las paredes desaparecían bajo ellos; incluso, si ya había un cartel, pegaban sobre éste, otro. Finalmente se organizaron zonas de exhibición, en las cuales, los artistas tenían garantizada la visualización de su cartel por un tiempo determinado.

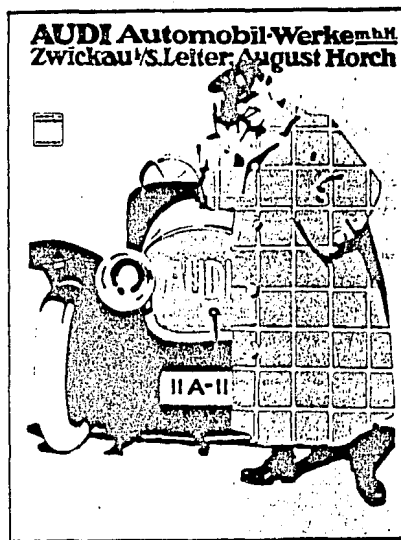
Pintores de alta reputación, buscaron entonces encargos de anunciantes tratando así de producir en su obra, ilustraciones que atrajeran la atención del público.

El periodo Art Nouveau, es considerado como apogeo del cartel anunciador. Este auge se extinguió durante la primera guerra mundial y sólo en los últimos años ha vuelto a iniciarse, y ya que en el actual mundo ajetreado, es importante la existencia de una comunicación rápida e impactante.

El arte gráfico en sí, es primordial en el mundo contemporáneo, ya que constituye un medio rápido, libre, técnica y económicamente conveniente para divulgar los mensajes a la socie-

siedad de consumo.

Fig. 78. L. Hohlwein, cartel AUDI, Automovil-Werke m.b.H. 1912, litografía en color, 124x91 cm.

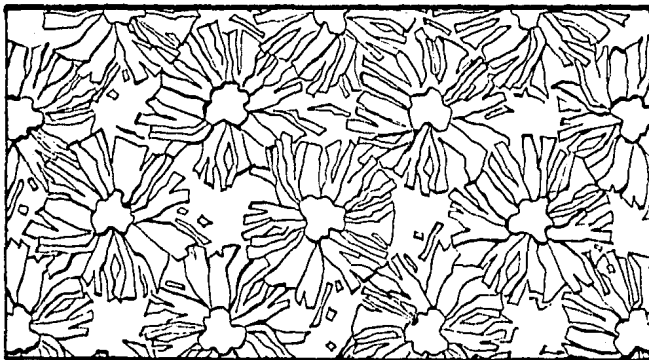


# Análisis de Investigación

El Art Nouveau, uno de los gestos primordiales del arte moderno, favoreció a la libertad inventiva del artista.

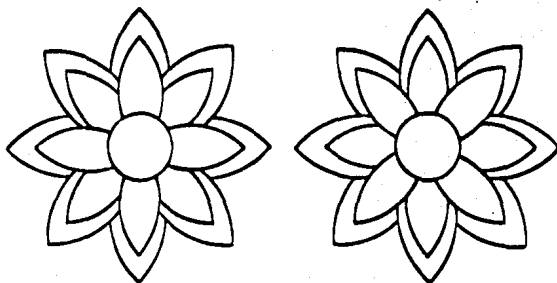
Busca en el mundo de la naturaleza un nuevo lenguaje, sin embargo, no imitándola en lo absoluto, crea sus propios propios símbolos.

Los artistas Art Nouveau encuentran la solución de las formas en los medios elementales del lenguaje, en particular la línea.



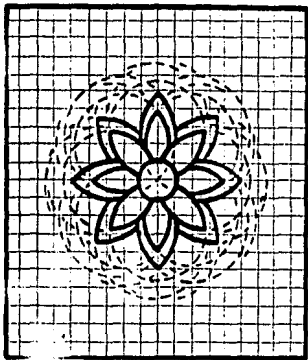
Las principales características de este movimiento son:

- 1) Zonas planas de color.
- 2) Decoración lineal.

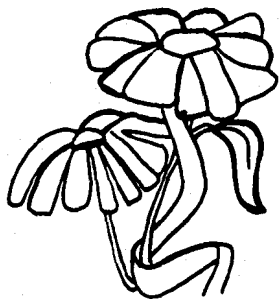


- 3) Bidimensionalidad. Ausencia de perspectiva.

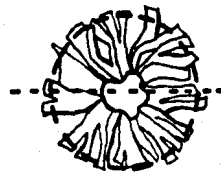
4) Búsqueda de patrones geométricos (matrices)



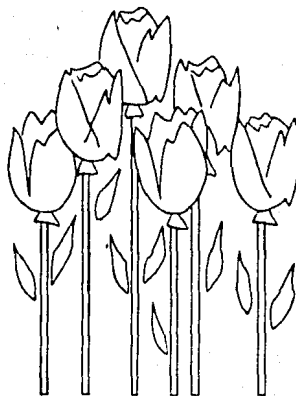
5) Líneas onduladas, figuras alargadas.



6) Asimetría.

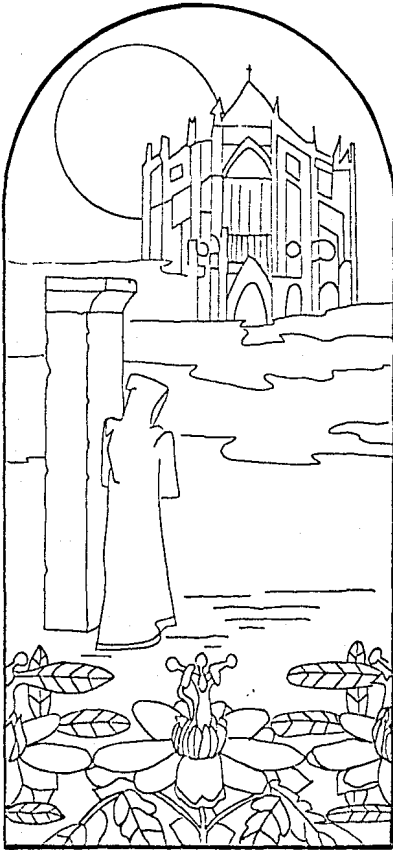


7) Soluciones abstractas.

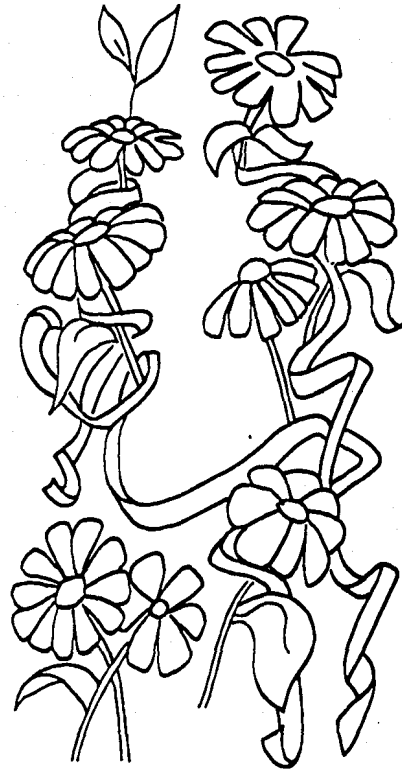




8) Contrastes dimensionales, lo pequeño y lo grande  
junto.



9) Formas con movimiento oculto.



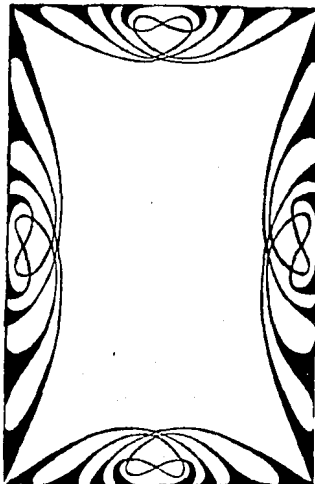
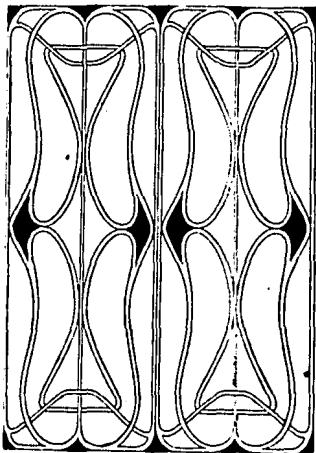
Un arte nuevo con formas que no significan nada y que no recuerdan nada, pero que logran estimular nuestros espíritus de manera profunda.

Dentro de esta época las artes gráficas lograron una amplia actividad; nacen las revistas, los carteles y todo tipo de impresos, creando así una nueva aplicación para el arte.

La tendencia Art Nouveau, en su tarea de producir objetos capaces de recrear un ambiente para el hombre que se opusiese a la producción en serie, fría y un tanto vulgar de aquella época, invadió en poco tiempo toda la producción reinante: Desde arquitectura, escultura y pintura, hasta el arte gráfico, la escenografía y orfebrería.

Por lo tanto el uso de esta tendencia se aplicará a diferentes opciones usadas como elementos comunicativos que envían mensajes con rapidez; se desea hacer una innovación, empezando con objetos cotidianos que la gente convive y ve todo el día, para así lograr un estilo diferente sumamente atractivo aprovechando las formas y los conceptos tan bellos de este estilo Art Nouveau, aplicando éstos a lo utilizado actualmente dentro del diseño; es decir, conceptos tales como:

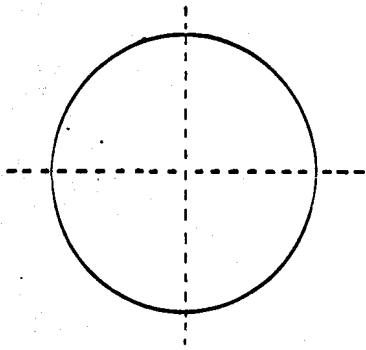
- Repetición de elementos.
- Utilización de la línea.
- Colores planos.
- Utilización de combinaciones: azul-verde, violeta-verde, colores pasteles-brillantes.
- Uso de la naturaleza.



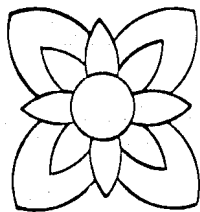
## Proceso de diseño:

El proceso de diseño a seguir fue el siguiente:

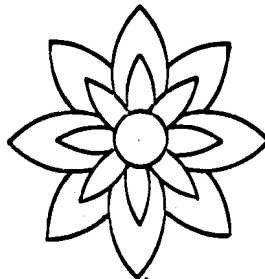
1) A partir de una figura geométrica (círculo), se pensó obtener alguna figura.



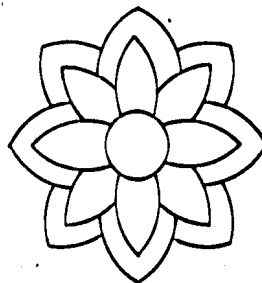
2) Se obtuvo una flor uniendo los vértices. Sin embargo algo le faltaba al dibujo obtenido.



3) Se completó el trazo de la flor uniendo los vértices que faltaban.

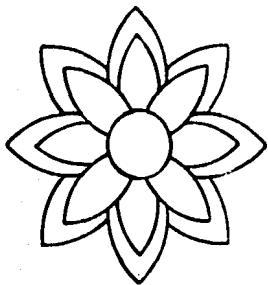


4) La composición obtenida daba la impresión de no estar proporcionada, por lo que se utilizaron círculos más unidos entre sí.

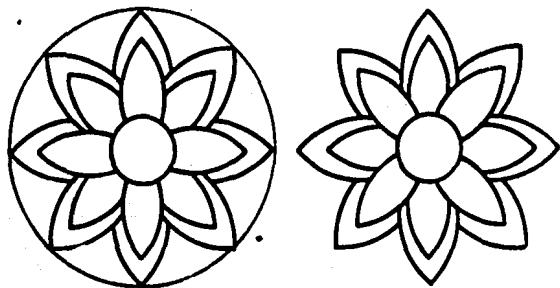


5) Composición demasiado simétrica.

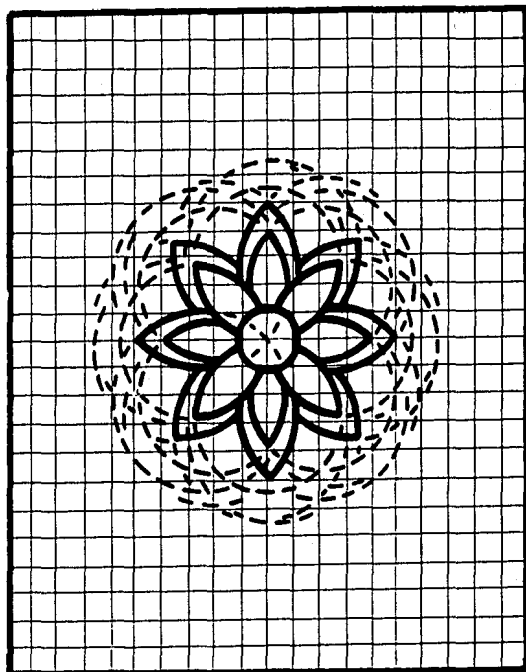
6) Variando el diámetro de los círculos se obtuvo el resultado deseado.



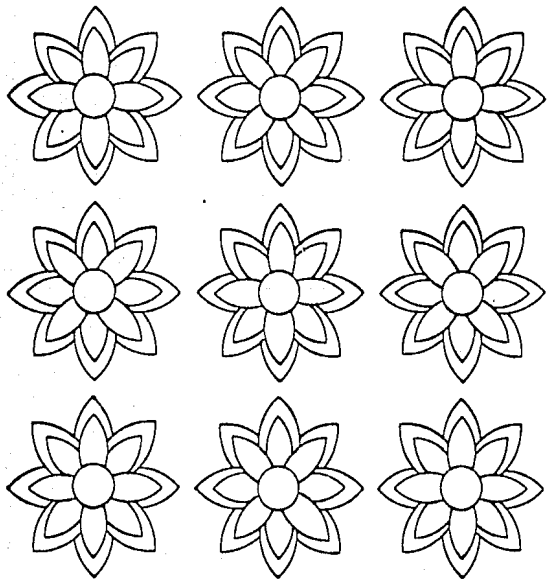
7) Sin embargo queda la duda, la flor enmarcada por el círculo o sin él, es decir, existen dos opciones.



**Matriz:**

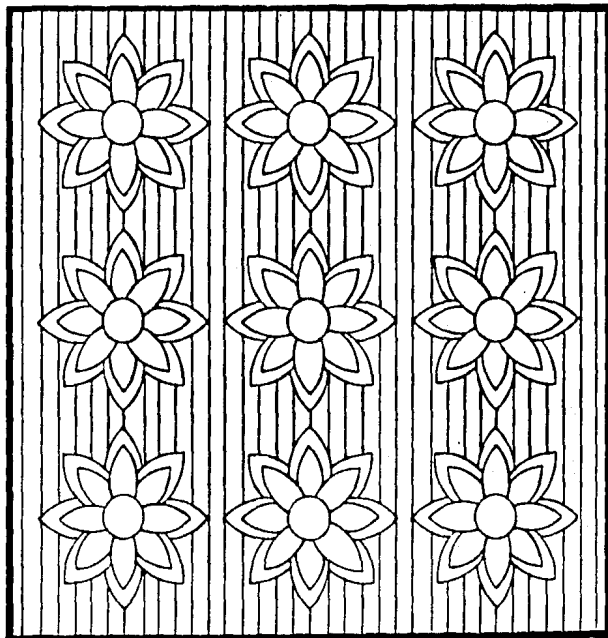
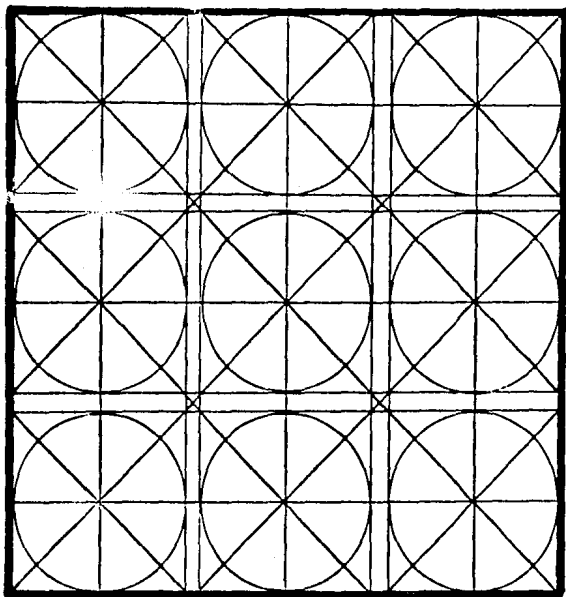


8) Se elige la flor sin círculo y se repiten los diseños de la flor en base a una red.



## Retícula:

9) La composición resulta bastante agradable, pero vacía, por lo que se añaden líneas a todo el papel de envoltura. Resultado: un papel de envoltura sumamente atractivo a la vista.



# Proposición

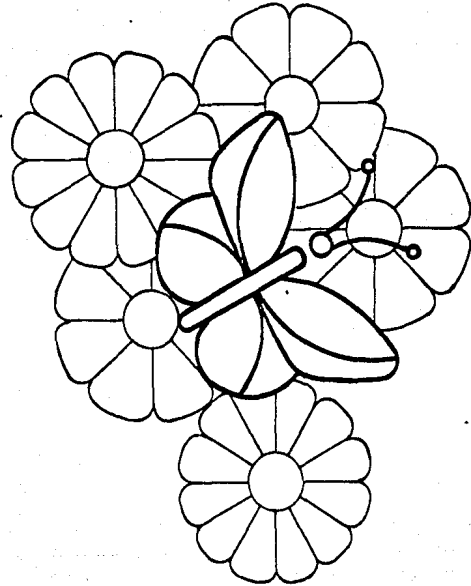
## Papel de envoltura:

El diseño a base de flores obtenidas por medio de círculos, logran por su acomodo el dinamismo.

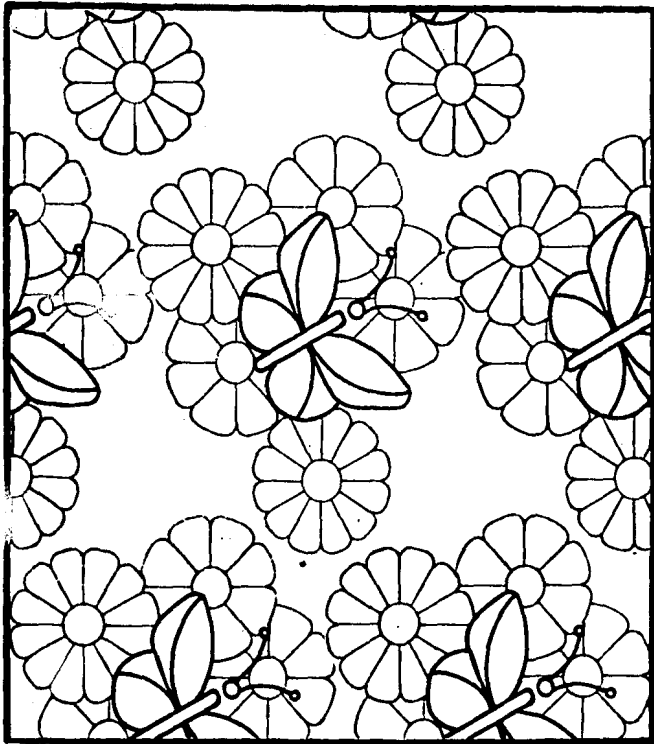
Una mariposa encima de las flores rompe la monotonía que pudiera existir. Todas las figuras se encuentran en un primer plano, es decir, en una completa bidimensionalidad, sin sombras, ya que los colores son trabajados en plasta, pero el color negro de la mariposa hace que ésta resalte de manera contrastante.

La repetición de elementos es notoria en el diseño, y siempre en base a una red.

Los colores utilizados: violeta, rosa, mamey, verde y azul turquesa, dan el efecto deseado.



**Composición:**

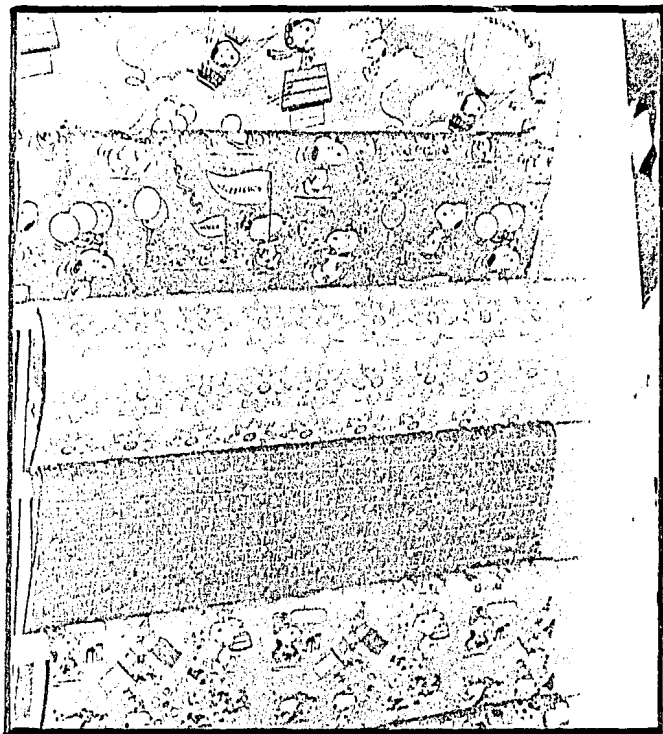
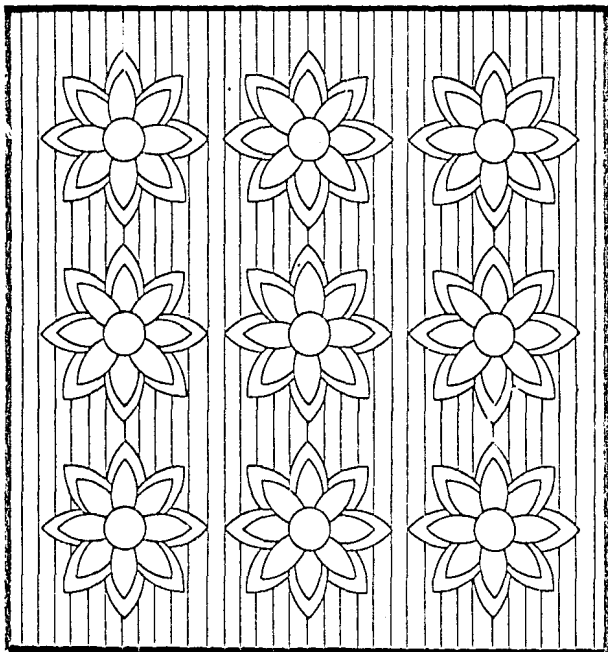




## Papel de envoltura:

Diseño para papel de envoltura; su proceso de elaboración fue explicado en páginas anteriores.

Los colores utilizados en la flor fueron: azul claro, verde menta, mamey y rosa; las líneas del fondo, el delineado y los centros de las flores se trabajaron en color plateado; combinación Art Nouveau muy agradable.



## Vitrales:

### VITRAL 1:

Lugar: GUADALAJARA GRILL Medidas: 1,20 m x .85 m

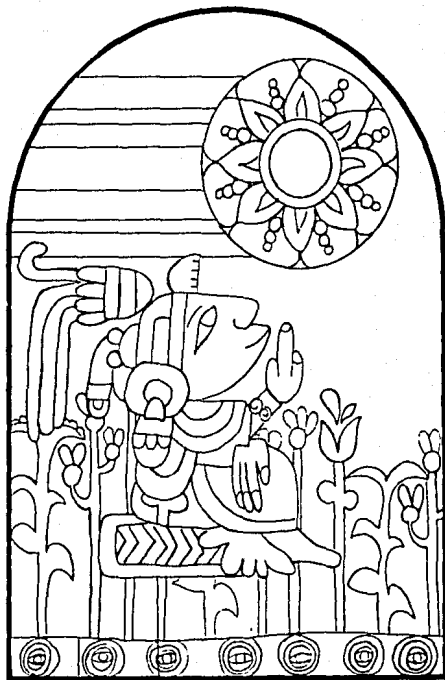
Vitral muy a tono con la personalidad del restaurant, ya que se utilizó el dios azteca, Tláloc, a manera chusca, como es en sí el ambiente del lugar.

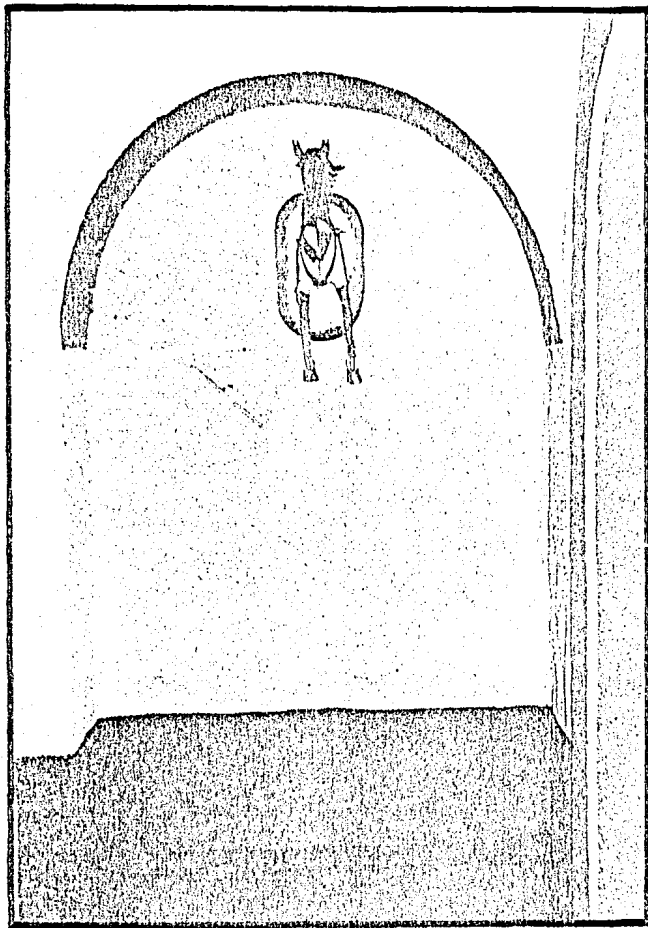
El diseño del vitral toma como base motivos mexicanos sin embargo, tiene sus bases en los conceptos de diseño Art Nouveau:

- La bidimensionalidad absoluta, ya que todos los elementos se encuentran en un primer plano.
- La utilización de motivos naturales.
- Combinación de colores: violeta-verde, pasteles-llamativos, entre otros.

El diseño del vitral a la vez es moderno y llamativo por los colores utilizados.

Estará empotrado en la pared de la parte nueva del restaurant, en forma de arco.





VITRAL 2:

Lugar: LE PIAF Medidas: 1,53 m x .76 m

Vitral que utiliza en su diseño motivos naturales; flores de tallos ondulantes con una cinta que se entrelaza entre ellas logrando una composición que transmite libertad, frescura e intimidad.

Amarillo, azul, verde y blanco son los colores utilizados, combinación muy Art Nouveau agradable a la vista.

Será colocado en una ventana del lugar como elemento decorativo.

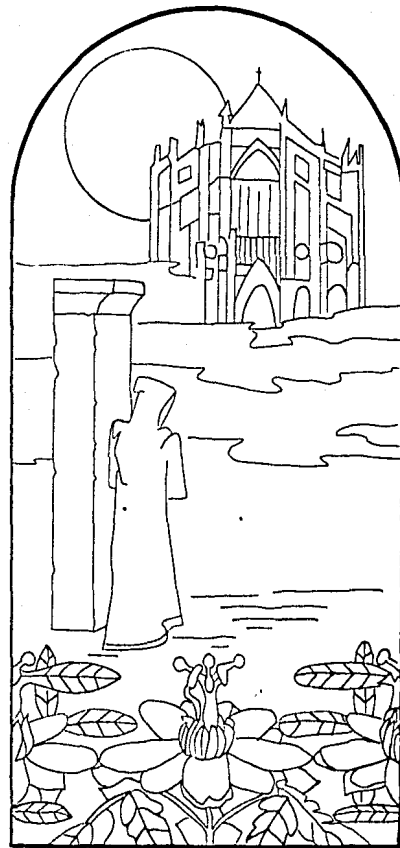
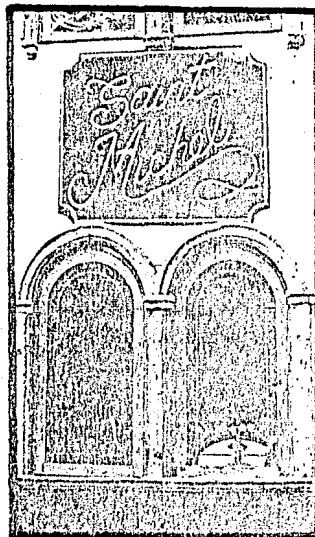


## Grabado en esmeril:

Lugar: CREPAS ST. MICHEL Medidas: 1,54 m x .75 m

Motivos medievales son utilizados, la fantasía se encuentra presente en el diseño; castillo que aparece entre las nubes con un monje de espaldas recargado en un pilar y flores en la parte inferior logran contrastes dimensionales dentro de un manejo de planos muy agradable.

El trabajo en esmeril da más elegancia al lugar, y es adecuado para los ventanales de la entrada.



## Textiles:

### DISEÑO 1:

El elemento básico de el diseño es la abstracción de una margarita; flor que tiene como base de su estructura círculo.

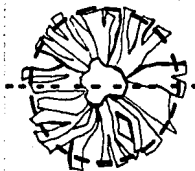
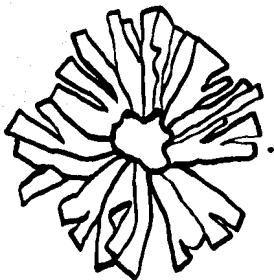
La flor es repetida varias veces tomando en cuenta una red, logrando así un orden en su acomodo, sin llegar a carecer de movimiento que es básico en todo diseño.

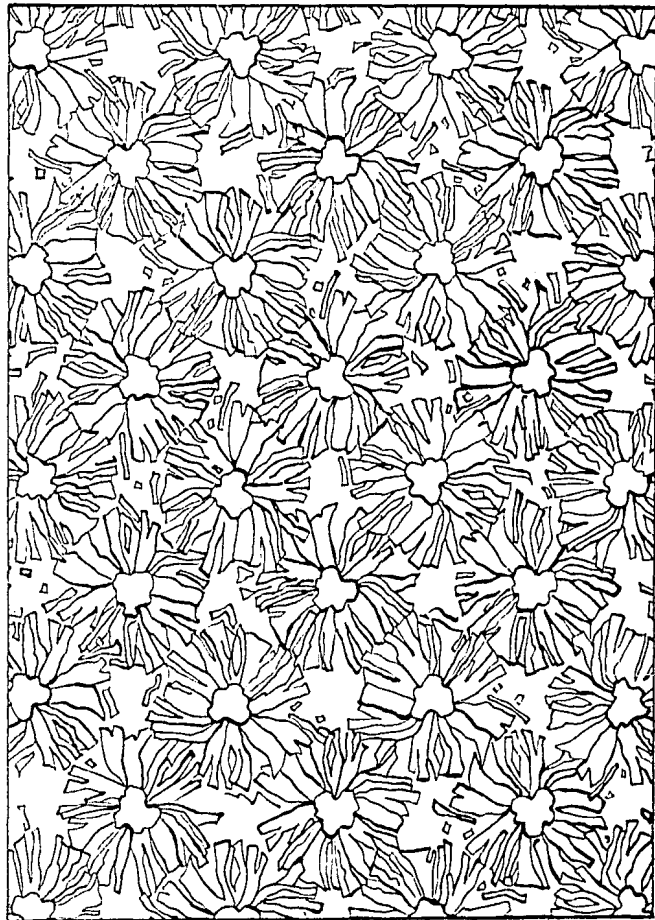
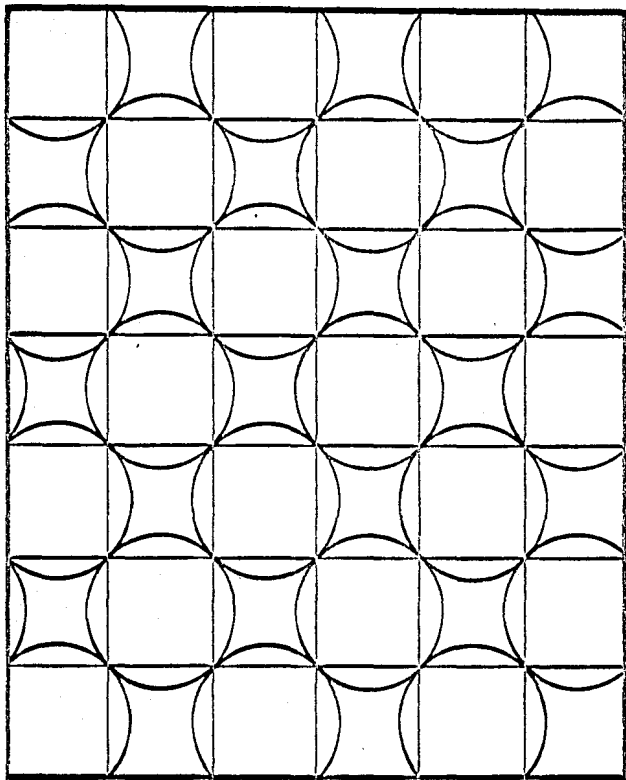
Los conceptos Art Nouveau son primordiales dentro de este diseño:

- La flor es asimétrica completamente.
- Repetición de un elemento tomando como base una red.
- Utilización de la línea con todo su poder de expresión.

- Bidimensionalidad.

El diseño será aplicado como tapiz para muebles.





DISEÑO 2:

Repetición de elementos: abstracción de un paisaje, obteniendo así una agradable composición de tres palmeras / un sol, se trabaja en plasta, logrando la bidimensionalidad característica del Art Nouveau.



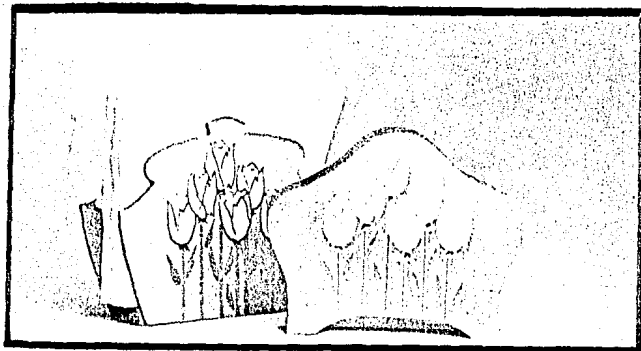
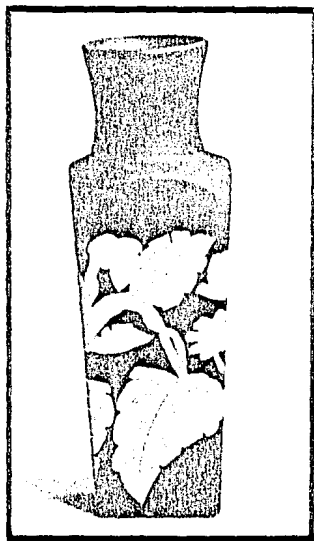


## Cerámica:

### DISEÑO 1:

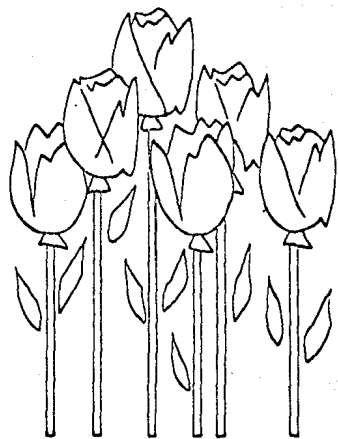
Floras y hojas ondulantes componen este diseño. Trazo libre y suelto. Colores trabajados en plasta al estilo japonés, dando como resultado una composición sumamente agradable en donde la línea juega un papel importantísimo, ya que es la que lleva el movimiento de las figuras.





DISEÑO 2:

Estilización de tulipanes, bidimensionalidad completa, colores trabajados en plasta.



# Bibliografía

DICCIONARIO ENCICLOPEDICO SALVAT, Salvat editores, S.A., Tomo 15, 539 pags.

MUNARI, Carlo: "Arte del mundo moderno", del neoclásico neoclásico al pop art, Ed. Teide, Barcelona, S.A., 1a. unidad de edición, 601 pags.

ORDÓÑEZ, Venancio: Apuntes sobre Art Nouveau, Escuela de Diseño Gráfico, UAG, Guadalajara, Jal.

MYERS, Bernard: "Como mirar el arte", Las Bellas Artes Artes, Enciclopedia ilustrada de pintura, dibujo y escultura; traductor: Martín Zornoza, 255 pags., Vol. 10.

DE NEUVILLATE, Alfonso: "El Art Nouveau en México", México, 1980, cuadernos de arquitectura y conservación del patrimonio artístico, número 12, Instituto Nacional de Bellas Artes, INBA, 124 pags.

FANELLI, Giovanni: "El diseño Art Nouveau", Barcelona 1982, Ed. Gustavo Gili, s.a., 356 pags., título original: Disegno Liberty, traductora: Mariuccia Galfetti.

HISTORIA DEL ARTE, Salvat editores S.A., Barcelona 1976, Tomo 10, impreso en España, 220 pags.

BLUM, Herman: "Haga usted mismo su diseño gráfico", Ed. Grafincó, 1984, Impreso en España, 156 pags.