



**UNIVERSIDAD NACIONAL AUTÓNOMA
DE MÉXICO**

FACULTAD DE PSICOLOGIA
División de Estudios de Posgrado

**RELACION Y CORRELACION DE VALORES E
INTERESES EN LOS ADOLESCENTES**

T E S I S

que presenta

HUGO GUILLERMO / YOFFE BRENER

para optar por el Grado de
Maestría en Psicología Clínica



**Aseores: Dra. Isabel Reyes Lagunes
Dr. José de Jesús González Núñez
Dra. Yolanda Martínez**

México, D. F.

Febrero de 1988



Universidad Nacional
Autónoma de México

Dirección General de Bibliotecas de la UNAM

Biblioteca Central



UNAM – Dirección General de Bibliotecas
Tesis Digitales
Restricciones de uso

DERECHOS RESERVADOS ©
PROHIBIDA SU REPRODUCCIÓN TOTAL O PARCIAL

Todo el material contenido en esta tesis esta protegido por la Ley Federal del Derecho de Autor (LFDA) de los Estados Unidos Mexicanos (México).

El uso de imágenes, fragmentos de videos, y demás material que sea objeto de protección de los derechos de autor, será exclusivamente para fines educativos e informativos y deberá citar la fuente donde la obtuvo mencionando el autor o autores. Cualquier uso distinto como el lucro, reproducción, edición o modificación, será perseguido y sancionado por el respectivo titular de los Derechos de Autor.

Agradecimientos:

A la Dra. Isabel Reyes Lagunes

Al Dr. José de Jesús González Nuñez

A la Dra. Yolanda Martínez

Quienes supieron motivarme y orientarme en el desarrollo de esta investigación;

me apoyaron en la búsqueda de soluciones ante las dificultades y dudas que fueron surgiendo;

y sobre todo, me estimularon en el desarrollo de las propias potencialidades y en la reafirmación de mi identidad profesional.

A mi esposa Belora

y a mi hija Daniela

"La ciencia es una escuela de modestia, de valor intelectual y de tolerancia; muestra que el pensamiento es un proceso, que no hay gran hombre que no se haya equivocado, que no hay dogma que se haya desmoronado ante el embate de los nuevos hechos".

Ernesto Sábato (1948)

CONTENIDO

INTRODUCCION	1
CAPITULO I. ANTECEDENTES	
INTRODUCCION	3
¿POR QUE SIEMPRE SE HAN ESTUDIADO POR SEPARADO LOS VALORES Y LOS INTERESES	3
SOCIEDAD, CULTURA Y EDUCACION	6
¿QUE ES LA ADOLESCENCIA?	8
ALGUNOS CONCEPTOS ACERCA DE LOS VALORES Y LOS INTERESES	10
CAPITULO II. MARCO TEORICO.	
ALGUNAS CONSIDERACIONES RESPECTO DE LOS TERMINOS "VALOR" E "INTERES" EN LA PSICOLOGIA	16
RELACION VALOR + INTERES	19
MARCO TEORICO	19
CAPITULO III. METODOLOGIA	
INTORUDUCCION	37
DISEÑO	38
EL POR QUE DE LA ELECCION DE LOS INSTRUMENTOS	39
DEFINICION OPERACIONAL DE TERMINOS Y VARIABLES	44
PROCEDIMIENTO Y APLICACION	45
CAPITULO IV. PRESENTACION DE RESULTADOS.	64
CAPITULO V. DISCUSION Y RELEVANCIA DE LOS DATOS A LOS ENFOQUES TEORICOS.	77
CAPITULO VI. SUMARIO Y CONCLUSIONES.	91
BIBLIOGRAFIA	101
APENDICE.	107

RESUMEN

- El presente estudio tuvo como premisa que el valor es el sustento de la existencia del interés vocacional. El marco teórico que guió la investigación y la posterior interpretación de los resultados estuvo conformado por la articulación de la concepción genética del desarrollo de J. Piaget, y el encuadre psicodinámico o psicosexual del desarrollo de S. Freud.
- Para el análisis y comprensión de los resultados obtenidos, éstos fueron enfocados y centrados con base en los criterios de adolescencia temprana, propiamente dicha, y en algunos casos, también de la adolescencia tardía.

La muestra se conformó de 187 sujetos de ambos sexos, que se ajustaron al diseño que considera las siguientes variables independientes de carácter atributivo: Sexo, Nivel Escolar y Edad. Se mantuvo constante el nivel socioeconómico (clase media); después de haber analizado esta característica en una escuela situada en el D.F., cuya población reside en el Área metropolitana. Los sujetos de la muestra pertenecieron a los siguientes niveles escolares: tercero de secundaria y los tres grados de preparatoria.

Se aplicaron dos instrumentos: A) El Inventario de Valores de Allport, y B) El Inventario de Intereses de Hereford. Su aplicación fue colectiva, anónima y voluntaria.

Los datos obtenidos fueron sometidos a análisis estadístico, y se arribaron a las siguientes conclusiones:

- a) Los valores predominantes en este grupo de adolescentes fueron: Valor Teórico (83%), Valor Económico (78%), y Valor Político (63%);
- b) Los valores no difirieron en relación al sexo;
- c) Los valores difirieron en relación a la edad y dependiendo del grado de escolaridad.
- d) Los intereses predominantes fueron: Servicio Social (89%), Persuasivo (76%), Mecánico (73%), Científico Biológico (68%) y Científico Físico (63%);
- e) Los intereses difirieron dependiendo del sexo y en relación a la edad, aunque fueron pocas las diferencias dependiendo del grado de escolaridad;
- f) Respecto a las correlaciones, en la población de la muestra no se encontró que los intereses y los valores estuvieran relacionados.

INTRODUCCION

A partir de la experiencia adquirida en la realización de estudios de "orientación vocacional" con adolescentes, nos surge la inquietud por la relación y correlación de dos de los aspectos de estos estudios: de los valores y los intereses.

En cuanto a su relación, estos dos temas son tratados -por la bibliografía general y específica- en algunos casos en forma parcial, y en otros de manera independiente; en tanto que la experiencia de campo nos permite percibir y, nos lleva a pensar en la importante relación de estos dos aspectos en el adolescente (y en el hombre en general), los valores y los intereses, sus razones y sus orígenes.

- El tema de la "relación y correlación de los valores y los intereses" en los adolescentes, desde el punto de vista práctico, aparece cuando el adolescente pretende elegir una carrera; preponderantemente hacia el final de la Preparatoria, al tener que elegir área para continuar sus estudios técnico-profesionales o universitarios.

En esta circunstancia de tener que decidir y elegir, en muchos adolescentes la situación se presenta como cubierta por una nebulosa. Los intereses aparecen poco claros y los valores se presentan en "lucha", respecto del mundo adulto.

Debemos agregar a lo anteriormente mencionado, todas las dificultades que aparecen a lo largo del proceso de maduración del adolescente y que se ven cargadas y marcadas más aún, ante la necesidad de "elegir" una vocación, agregado a las presiones del núcleo familiar, la sociedad circundante, su medio ambiente cotidiano.

Es por ello, que ante situaciones de elección es donde el problema de los valores y los intereses, generalmente se manifiesta con cierta agudeza.

Pensamos que el proceso de la elección y/o determinación de los intereses, se halla ligado, y de alguna manera determinado por los valores que el joven adolescente tiene incorporado en sí mismo, pero al no estar conciente de los

mismos -"los desconoce"-, en la mayoría de los casos (debido al proceso de crecimiento y maduración) y, a veces, al encontrarse los valores en discusión y crítica por parte del joven; todo ello dificulta y hace aún más complicada la determinación y elección de sus intereses vocacionales.

- ° La intención de nuestro Estudio Exploratorio consistió en investigar si existía un grado significativo de relación y correlación en los valores e intereses que presentan los adolescentes en sus diferentes etapas del desarrollo.

Para ello y previamente se llevó a cabo una revisión bibliográfica y el análisis del tema, a partir del desarrollo del niño, su crecimiento hasta la adolescencia. Dicha revisión nos permitió centrarnos en los enfoques psicogenético y dinámico del desarrollo humano y sus conductas, los que conformarán nuestro "marco teórico" - o al menos una aproximación adecuada al mismo - el cuál acompañó la realización de nuestra investigación y al análisis y discusión de los resultados obtenidos.

- ° Pretendimos con nuestro estudio verificar que los valores, básicamente son adquiridos en las diferentes etapas del desarrollo y crecimiento -desde la niñez hasta la adolescencia- y que los mismos se desarrollan y adecuan en las distintas fases del crecimiento.

A partir de lo dicho, quisimos comprobar que determinado tipo de intereses, tiene su correlación en valores específicos.

- ° En relación a lo arriba expuesto, consideramos como muy importante investigar si es viable suponer esta íntima relación entre los valores y los intereses en los adolescentes, ya que la verificación de este supuesto permitiría modificar y crear nuevos criterios prácticos para la labor con adolescentes en los diferentes campos de acción.
- ° El poder establecer fehacientemente la relación y correlación de valores e intereses en los adolescentes, impulsará a redefinir conceptos, crear nuevos cuestionarios e inventarios de intereses y valores en México, que faciliten la labor en el campo del estudio de la adolescencia y la orientación vocacional en particular. Para ello hemos utilizado dos cuestionarios -de valores e intereses- en una muestra adecuada y hemos procesado la información y datos obtenidos.

CAPITULO I. EL PROBLEMA Y SUS ANTECEDENTES

1. Introducción.

Después de haber consultado diversos textos dedicados al estudio de la adolescencia, tanto en las áreas Clínica, Educativa, Social y Orientación Vocacional -en particular-; de haber revisado publicaciones tanto nacionales como extranjeras, respecto a la temática de nuestra investigación; y de haber revisado el Cardex de Tesis de "La Facultad de Psicología" de la Universidad Nacional Autónoma de México, no hemos encontrado material que trate o analice específicamente y concretamente la "relación y correlación de valores e intereses en los adolescentes", como propuesta o tema central de investigación.

Lo que pudimos observar en los materiales revisados son desarrollos acerca de los intereses vocacionales, las influencias de la familia y la sociedad. En cuanto a los valores, en estudios psicométricos, también plantean las influencias del medio ambiente en las diferentes culturas. Pero no hemos podido detectar o encontrar información acerca de algún estudio que correlacione valores e intereses en un marco único de investigación.

Debido a lo arriba mencionado, nos vimos reforzados en nuestro interés por la realización de este estudio exploratorio.

En la sección "Bibliografía", se pueden observar los materiales (Tesis, Revistas y Publicaciones) revisados específicamente en apoyo para nuestros antecedentes.

2. ¿Por qué siempre se han estudiado por separado los valores y los intereses?

Después de haber analizado la bibliografía revisada no aparecen indicios y/o razones manifiestas al respecto del estudio separado de nuestro supuesto de investigación.

Nosotros pensamos y creemos que ambos -valores e intereses- son dos aspectos de un mismo problema y debido a ra-

zones de carácter ideológico, filosófico, aparecen como dos temas separados pero en íntima relación.

La pregunta y formulación que nos hacemos, es que si el hombre es una unicidad matizada por ambivalencias y contradicciones, que lo hacen "ser humano", sería mucho más efectivo o más lógico, buscar en esa unicidad especificidades que permitan un mejor conocimiento de aspectos concretos del mismo.

El tiempo, el desarrollo y la necesidad de dar "respuestas objetivas", llevan al hombre a olvidar el origen común del tema que tratamos, y a través del tiempo aparecen como elementos "independientes". Nuestra intención, quizá consista en volver a ver éstos conceptos -valores e intereses- como un aspecto común de la conducta y manifestaciones del hombre.

En relación a nuestro tema, entre los diversos textos revisados, y en autores como Freud y Piaget, que en el tema del desarrollo analizan aspectos similares, desde su perspectiva particular de cada quien, utilizan una terminología diferente al respecto.

S. Freud (1973), no utiliza la palabra interés en relación a nuestro tema, sólo se refiere de manera manifiesta respecto de los valores, en particular en sus escritos antropológicos. Ello no quiere decir que Freud descarta la existencia de intereses, pero para él, en su teoría del Psicoanálisis, ello estaría vinculado al **deseo**, el cual no lo encontramos manifiesto en el "yo", sino que es inconsciente. J. Lacán (1981), agregaría y diferenciaría entre ese deseo inconsciente y la "demanda", la cual, si bien es cierto tiene su anclaje en el deseo, es una manifestación práctica del mismo. ¿Entonces podríamos decir aquí que la "demanda" es un interés, que tiene su razón inmersa en el deseo?.

En cambio Piaget (1978-79), utiliza los términos valores e intereses, no obstante no los utiliza indiscriminadamente, sino desde su enfoque cognoscitivo del desarrollo en cada fase. Habla de valores refiriéndose a los aportados por el marco familiar en primer lugar y aquéllos que se van transmitiendo en el proceso de socialización fuera del hogar.

Podríamos decir aquí a la manera de J. L. Moreno (1974) que el niño se desarrolla y recibe sus valores, en primer lugar dentro de la "matriz familiar"; pudiendo dividirse

este proceso en dos fases. En la primera "las figuras parentales se van convirtiendo en esa matriz, en personajes prototípicos que le proponen un código corporal" al niño (Menegazzo, 1981, pag. 83); y en una segunda fase, "en ella se puede comenzar por primera vez a confrontar críticamente su mundo... Solamente de este modo lo absoluto puede ser puesto en crisis y el ser estar en condiciones de lanzarse verdaderamente al reconocimiento de sus necesidades, de sus emociones y de sus sentimientos y otorgarle un valor "para él". A partir de ahí, en esta fase ideológica, con el surgimiento de los propios valores que Carlos Cossio (1964) denominó "valores positivos empíricos", podría lanzarse plenamente a las confrontaciones" (ibid, pag. 87).

Podríamos decir que el hombre gira o vive, es más, se desarrolla en relación a sus valores, pero nadie está negando que sus acciones de vida, sus decisiones y elecciones están influidas, impulsadas o basadas en los mismos.

¿No podríamos decir aquí que las acciones del hombre en relación a esos valores serían sus intereses?

Lo concreto es que el tema de los valores y los intereses rebasa los límites de la psicología y sus diferentes ramas; la sociología, la filosofía, la antropología, la axiología, entre otros campos, analizan y estudian también la conducta del hombre y sus valores; los intereses serían las conductas manifiestas derivadas de una acción, de una elección con base en una necesidad, demanda, deseo, etc.

Para concluir este apartado, podríamos agregar las ideas siguientes. La corriente más marcada respecto a los intereses, actitudes, motivos y valores representa un aspecto muy importante de la personalidad. Las pruebas y cuestionarios son específicos para medir una u otras variables y, las pruebas existentes no pueden ser clasificadas rigidamente en categorías. Los cuestionarios que miden diferentes valores como aspectos estéticos o intelectuales, tienen mucho de común con los inventarios de intereses. Parece ser que los estudios de intereses han recibido mayor ímpetu desde el campo vocacional y educacional. La medición de los intereses tiene una cierta vinculación con el estudio de la personalidad. Un largo número de estudios ha revelado la significativa asociación entre la medición de intereses vocacionales con otros aspectos de la personalidad. Se han realizado ciertos estudios correlativos entre la prueba Kuder, MMPI y estudios de Valores, habiéndose encontrado correlaciones significativas. (Anastasi, 1969).

Estos estudios realizados con pruebas de intereses y valores, se refieren en particular a características de la personalidad y su respectiva correlación con los valores e intereses obtenidos. Nuestra investigación pretende ver el tema valores e intereses en relación directa, sin mediar como centro una prueba como el MMPI. Por ello utilizaremos dos pruebas, Hereford (intereses) y Allport (valores), tarea que hasta la realización de la presente investigación no se ha llevado a cabo.

3. Sociedad, Cultura y Educación

Hablar del individuo como objeto de estudio carece, según Sullivan (1959) de fundamento ya que no existe, ni puede existir al margen de sus relaciones con otros individuos.

Las características que presenta el hombre son producto de la interacción social, y él pasa de ser un organismo biológico a ser un organismo social.

Desde el comienzo, el hombre se encuentra inserto en un contexto social -donde se encuentra el núcleo familiar incluido-, y ligado a través de una amplia red de relaciones interpersonales que configuran su personalidad y su actividad.

"Las necesidades biológicas son gratificadas o frustradas por el medio ambiente, representado consecutivamente por personas, objetos e instituciones sociales. El modelado natural está anclado en las relaciones emocionales, las actitudes consistentes y los códigos de valores del medio ambiente" (P. Blos, 1980, pag. 291).

Lo cual nos muestra la familia como base, pero es esa inmensa red de vínculos sociales, afectivos, la que moldea finalmente las actitudes del hombre con su respectiva base en los valores preponderantes en el medio social, y dentro de él crece y se desarrolla.

Acerca de la sociedad de hoy -el hombre y el grupo-

Parecería ser que la pertenencia a un grupo -con valores específicos- es una necesidad clara del hombre. Los grupos que han surgido de acuerdo a necesidades específicas, marcadas éstas por valores concretos, y al volverse éstos anacrónicos llevan a una situación de replanteo y cambio.

El envejecimiento que hoy se abate sobre las organizaciones sociales tradicionales, que vuelve precarios y anti-

cuados los códigos habituales de grupabilidad, sus normas, sus valores, la definición prescrita de los estatutos y roles es, sin duda, un fenómeno que expresa profundos cambios socio-culturales, que afecta las bases mismas de las relaciones sociales y repercute sobre la relación de formación entre las generaciones. Es así que un mismo fenómeno que, a través de las resquebrajaduras del orden, hace surgir el sueño, induce a buscar y encontrar la experiencia de nuevos modelos de ser, de sentir, de vivir en grupo y por el grupo (R. Kaës, 1977). Esta necesidad real de cambio, de cambio en las actitudes, intereses, gira sobre la base de valores, que el hombre en su proyección, y el grupo de pertenencia, modifican el sentido del valor que le dio su razón de ser.

La educación y el niño

La educación no es un "ente" abstracto y desconectado de la realidad general y, por lo tanto no se halla aséptica y descontaminada del mundo de las ideologías. Nos queda claro que los datos socioculturales intervendrán cada vez más en la línea con la socialización del niño, más allá de su propia familia, en lo que a la vez le proponen al niño como posibilidades de realizaciones y de satisfacciones y en lo que exigirán su sumisión a normas, valores y estructuras.

Cuando nos referimos a la educación, los pedagogos por una parte, los sociólogos y los antropólogos por la otra, pretenden designar con este vocablo la acción concertada o tradicional de los adultos y, en particular de los padres, para adaptar al niño a una sociedad cuyos valores, por el mismo medio, él transmitirá a su vez. Freud (1932), en "Nuevas Lecciones Introdutorias al Psicoanálisis": se refiere a que toda educación es parcial ya que tiende a que el niño se incorpore al orden social existente, sin tener en cuenta ni el valor ni la permanencia del mismo. Provocando de esta forma él mismo la objeción que los moralistas y los políticos no dejaron de oponerle, suscitando también de una forma aflagrada el problema de la aculturación, de la transmisión de los datos de la civilización por el intermediario de la educación (Lebovici y Soulé, 1981).

La entrada a la escuela constituye la primera gran separación social. Sin embargo, las relaciones grupales se establecen en la edad escolar y luego en los años de la adolescencia siempre se construyen dentro de una referencia

han puesto en duda la existencia de una subcultura rebelde de los jóvenes, diciendo que es un mito. Indican que si bien hay una actitud rebelde respecto de los padres, este conflicto tiene lugar dentro de un marco de valores y no suele ser sobre los valores mismos" (op. cit. pág. 47-50).

Lo mencionado en los párrafos anteriores, nos marca una vez más, la secuencia evolutiva de los valores que, como pautas sociales, morales, culturales, éticas, surgen y se brindan al niño en el núcleo familiar como primera fuente. Dichos valores, a medida que el niño crece y se desarrolla, y hasta la vida adulta, van sufriendo adaptaciones continuas, y a veces cambios en la dinámica, pero sus "contenidos" o "mensajes" permanecen. Como podemos observar, el adolescente "reproduce" sus conflictos de la niñez, como parte de un proceso de maduración, y los valores introyectados en la infancia se replantean a la luz de la problemática del crecimiento adolescente.

En todo ello, la familia, la sociedad, son los portadores de dichos valores y, por lo tanto, la sociedad, sus creaciones sociales y culturales, su educación, surgen y se desarrollan dentro de una escala de valores, que el adolescente trata de "modificar" y finalmente "adapta" de acuerdo a sus necesidades e intereses, que le fueron creados en su infancia.

El niño no nace en un lugar vacío sino que su cuerpo, en tanto que soporte material de la ideología, aparece en un espacio cargado de expectativas respecto de cómo deberá ser y cuáles son los papeles que deberá desempeñar. Los padres que lo lanzan al mundo son los agentes de la ley y se proponen ante él como el Ideal del Yo que deberá tratar de alcanzar en una competición en la que siempre resultará perdidoso porque sus exigencias de perfección son "siempre crecientes". El Superyo no es el "Ideal del Yo" sino tan solo su soporte. Porque este Ideal del Yo está determinado por las expectativas explícitas e implícitas, conscientes e inconscientes, de los padres que, a su vez, mediatizan y son portadores de la asignación del lugar que su hijo deberá ocupar en el conjunto de la estructura y de los procesos sociales.

El Superyo es el heredero del complejo de Edipo, en tanto que instancia interior perteneciente al aparato psíquico, pero su existencia está prefigurada en el seno del grupo social en el que el niño habrá de nacer. El Superyo es el soporte de la tradición y de todos los juicios conservadores de valor que se propagan de generación en generación (N. Braunstein, 1981).

Este último tema del Superyo y su relación con los valores, lo analizaremos con mayor profundidad en el capítulo correspondiente al "Marco Teórico".

5. Algunos conceptos acerca de los valores y los intereses.

(a) Valores

El tema de los valores admite para su tratamiento diferentes enfoques. Intentamos aquí darle un enfoque psicossocial, teniendo en cuenta las diferentes aproximaciones. Hubiéramos podido hablar de los valores desde diferentes campos y a partir de los mismos tratar de definirlos. La filosofía, la ética, la axiología, la sociología, las religiones, entre otras, tratan el tema. Nosotros presentaremos a continuación algunos conceptos como apertura e introducción al tema.

Siempre se ha presentado la dificultad de definir o conceptualizar el término valor, casi siempre incurriendo en la tautología, al decir de Ortega y Gasset de que "los valores no son sino que valen", en su Introducción al "Banquete" de Platón en una vieja edición española, que hoy no se encuentra en nuestras manos.

En la antigüedad las doctrinas filosóficas equiparaban el "ser" con el "valor", y Platón se refería que al decir que "algo es" y "algo vale", son casi equivalente (Ferrater Mora, 1976).

Nosotros podemos observar cómo a través del desarrollo de la Filosofía este problema del "ser" y del "deber ser" adquiere connotaciones más profundas que la mera axiología.

De alguna manera, los valores determinan los contenidos de las relaciones del hombre en sociedad, pudiendo calificarse las conductas de los hombres frente a los valores, como conductas buenas o malas, y de allí lo valorativo en la norma de conducta social, emanada o creada en base a los valores reconocidos como jerarquía. Todo ello encuadrado dentro de un plexo valorativo.

"... los valores sirven de normas; pueden considerárseles como ideales por los que se lucha ..., las actitudes y las conductas pueden considerarse como resultados de orientaciones valorativas" (Reich y otros, 1980, pág. 13).

Los valores están condicionando y rigiendo la conducta de los hombres y, ello implica en sí mismo, la determinación o elección de los intereses, ya que los mismos son la materialización de un deseo imbricado en el valor que este interés refleja o representa (Enciclopedia de las Ciencias Sociales, 1977).

Si entendemos los intereses como nuestras actitudes hacia situaciones concretas, podríamos decir que: "... nuestras actitudes están íntimamente ligadas a los valores básicos a partir de los cuales juzgamos nuestras experiencias" (Reich, 1980, pág. 49).

Por lo tanto los hombres regulan sus conductas sociales a través de normas, las cuales se hallan inspiradas en valores aceptados como fundamentales y básicos para el desarrollo y crecimiento de la sociedad.

Ello hace referencia a la relación de los valores y sus sistemas con las ideologías.

Reich (1980), en su libro "Valores, Actitudes y Cambios de Conducta", nos presenta una serie de definiciones acerca de los valores, de diferentes autores, que transcribiremos a continuación.

Jones y Gerard (1967), definen los valores: "Cualquier estado u objeto específico por el cuál e individuo lucha, o al que busca, enaltece, elige, consume voluntariamente o para cuya adquisición incurre en gastos, es un valor positivo... Los valores mueven a las personas, la empujan por todo su ambiente, porque definen las partes de ésta que resultan atractivas o repelentes para ellos... un valor expresa una relación entre los sentimientos de una persona y determinadas categorías cognoscitivas" (op.cit.pág. 18).

Allport (1951): "Un valor es una convicción en base a la cual un hombre actúa libremente. Conocemos mejor a un persona si sabemos que tipo de futuro promueve -y su conformación de este futuro descansa más que nada en sus valores personales... El hombre tiene libertad de elección y hace del concepto de valores el epicentro de su vida y de sus aspiraciones" (op. cit. pág. 19).

Rokeach (1973): "Un valor es la convicción perdurable de que un modo específico de conducta o estado final de existencia es personal o socialmente preferible a un modo de conducta o estado final de existencia opuesto o contrario" (op. cit. pág. 20).

Le atribuye a los valores una cualidad relativamente permanente, y le asigna dos funciones: una normativa, que

rige la conducta; y otra motivacional, que expresa la lucha por alcanzarlos. Podemos ver en este autor una base de apoyo a nuestra idea de que los intereses se infieren de los valores.

Una de las definiciones, más generalmente aceptada en la bibliografía de las Ciencias Sociales, considera los valores como concepciones de lo deseable que influyen en el comportamiento selectivo. Los valores regulan la satisfacción de los impulsos de acuerdo con toda una serie de objetivos jerárquicos y duraderos de la personalidad, con la exigencia de orden por parte tanto de la personalidad como del sistema socio-cultural y con la necesidad de respetar los intereses de los demás y del grupo en su conjunto en la vida social (Enciclopedia Internacional de Ciencias Sociales, 1977).

(b) Intereses

De alguna manera tratamos algunas ideas acerca de los intereses en el apartado anterior -valores-, y su relación estrecha en la realidad con los valores. Los valores son más abstractos que las actitudes -intereses-. Los valores son más fundamentales, en el sentido de que se encuentran más profundamente arraigados en la persona, formando tal vez parte de la estructura de la personalidad. En el caso que así fuera, entonces, sería más difícil modificar los valores de un hombre que sus actitudes (Reich y otros, 1980).

Al considerar los valores en el apartado anterior como aglutinadores o rectores de las relaciones de los hombres en sociedad, también se plantea la convergencia de intereses en el plano de la sociedad. Los autores del siglo XVII, estimaron que existe una coincidencia entre los intereses de los individuos y de la comunidad, y este concepto de interés tiene importancia en la ética (Ferrater Mora, 1980).

Nosotros planteamos aquí que, los intereses son la expresión de una voluntad o un deseo sobre un objeto, el cual se halla imbuido de su valor correspondiente.

La palabra interés proviene de INTERE-ESE equivalente a "estar entre", o sea, la posibilidad de elección de esa cosa que se encuentra entre otras. "Se tiene interés por algo cuando se orienta hacia ello la apetencia, el deseo o la voluntad" (Ferrater Mora, 1980, pág. 1742, T. IV).

Nos inclinamos por la conceptualización de interés propuesta por Ralph Barton Perry (1926), considerando que la noción de "interés" se halla ligada a todas las nociones afines a instinto, deseo, sentimiento, voluntad y otras análogas.

Perry (1926) desarrolla las relaciones existentes entre los valores y los intereses, nosotros tendemos a pensar que al "valor" se le puede considerar en un sentido genérico, y que el mismo es sustento de los intereses; es decir, que los valores se encuentran impregnando los objetos de intereses.

Por lo tanto concebimos al interés como una expresión de un deseo o voluntad de un objeto o elección, el o la cual se hallan matizados por su valor correspondiente.

6. Datos acerca de los valores en la adolescencia a partir de los resultados de algunas investigaciones.

El estudio realizado por Giovachinni Peter (1975), en Illinois, EE. UU., discute acerca del ambiente cultural y sus efectos en el proceso intra-psíquico del adolescente. Al joven le resulta difícil incorporar valores sociales que en la superficie aparecen como estables, pero que un acercamiento cuidadoso determina como conflictivos y variables. La búsqueda del adolescente por su autonomía e identidad pueden desembocar en una patología o en una respuesta natural frente a la amenaza circundante.

La reacción adolescente puede presentar la apariencia de locura. Dentro de los casos estudiados se presentan tanto los casos de comportamiento patológico, como el normal. La patología resulta cuando la rebelión del joven contra la sociedad se basa en la vulnerabilidad derivada del ambiente infantil o en la necesidad de justificar insuficiencia.

La rebelión saludable aparece como resultado de un auténtico intento por desechar valores inaceptables y de crear un ambiente donde el encuentro y la aproximación con la total personalidad individual es posible.

Las influencias del medio social, el mundo alienado en la lucha por el status socio-económico, altera la relación de equilibrio de valores e intereses, ya que los valores se postergan ante "necesidades" creadas artificialmente, y las elecciones están predeterminadas por la búsqueda de satisfactores.

La investigación de Sahab. S. (1979), realizada en India, mide vocaciones -intereses- en 158 adolescentes de preparatoria, ante cinco ocupaciones: médico, ministro, granjero, abogado y científico.

El resultado de la investigación nos muestra que los jóvenes manifestaron sus intereses alrededor del ejercicio del liderazgo en ayuda a los otros -pauta típica en el adolescente-; por otra parte, en disfrutar de los satisfactores económicos y la obtención de status social de parte de sus ocupaciones.

Coincidente con estos resultados, es la investigación realizada por Leger Robert (1980), en Tennessee, EE. UU., que se basó en los deficientes criterios de una auto-orientación hedonista y escapista en los adolescentes. Los resultados nos marcan que la auto-orientación en la juventud se ve influida por las presiones de competencia y los símbolos de éxito de carácter universal.

A su vez, el trabajo de Hilavsa T. y Viewegh, J. (1979), realizado en Checoslovaquia, estudia la orientación de los valores y la relación entre niveles de creatividad y preferencias de valores en trabajadores creativos.

Nosotros pensamos a la luz de las distintas investigaciones, que el adolescente al "redefinir sus valores", en la mayoría de los casos, sus elecciones de intereses tendrán un alto grado de correlación con los valores donde estos intereses puedan insertarse.

Finalmente, acercándonos a la conclusión de este párrafo, y tratando de vincularlo con los anteriores, transcribiremos una cita que nos parece adecuada a la realidad del adolescente y sus elecciones vocacionales.

"No es raro que los padres fijen metas para sus hijos que no son apropiadas ni se basan siquiera en la realidad. Pueden estar motivados por lo que ellos consideran como los mejores intereses para sus hijos, pero por otra parte, pueden fijar estas metas a manera de satisfacer algunas necesidades básicas propias. En todo caso, la meta puede no satisfacer las necesidades del joven, o hasta puede no ser posible en término de habilidades, intereses o temperamento" (M. Powell, 1981, pags. 277-278).

Los últimos cambios en la forma de vida de la familia determinaron que los criterios hasta ayer válidos para comprender al adolescente ya no lo son.

No siempre los adolescentes logran adaptarse al aprender o aceptar los valores de sus padres, a través de los cambios en el mundo. En muchos casos rechazan o se enfrentan a los valores de sociedad adulta.

En el marco terapéutico los adolescentes perciben la ambivalencia del terapeuta, y para ellos los mismos representan los valores que los jóvenes enfrentan y ello provoca una fuerte contratransferencia (Basquin Michel, 1979).

Finalmente podríamos decir, que nuestra investigación puede llegar a ser útil para poder inferir, si a pesar de la revuelta y rebelión de los adolescentes ante el mundo adulto y sus valores, la elección de sus intereses vocacionales, no se halla inserta en los valores aprendidos en la familia, la escuela y la sociedad.

El tema se encuentra abierto a la investigación.

CAPITULO II. MARCO TEORICO.

1. Algunas ideas y consideraciones respecto de los términos "valor" e "interés", en la Psicología.

Presentaremos a continuación una serie de ideas y conceptos, respecto de los términos valor e interés desde el campo de la Psicología, vinculadas a nuestra aproximación teórica.

(a) Jung.

Jung (1960), portador de la "Teoría Analítica de la Personalidad", conceptualiza el término valor, dentro de su esquema, y lo denomina "Valores Psíquicos".

Para Jung, los valores son: "la cantidad de energía psíquica invertida en un elemento de la personalidad constituye el valor del elemento, es decir, la medida de su intensidad: cuando se habla del elevado valor de una idea o sentimiento particular, se está diciendo que esa idea o ese sentimiento ejerce una considerable fuerza en lo referente a la investigación y la dirección de la conducta" (Hall y Lindzey, 1974, I, págs. 38-39).

Jung hace hincapié en una postura y concepción de tipo biologista, podríamos decir que los valores se mueven por la energía puesta en ellos, en el plano psíquico, y además su determinación es la conducta.

Al ser el valor una energía psíquica, sería éste el vector y la vertiente de una idea, de un sentimiento, más no un impulso. Este último aspecto no se vislumbra como muy claro, debido a su concepción de la energía.

Jung nos dice, que no es posible determinar el valor absoluto de una idea o de un sentimiento pero sí, en cambio, su valor relativo. Y una manera de detectar los valores relativos, es el de interrogar al individuo acerca de sus preferencias, cuyo orden podrá ser considerado como una medida rudimentaria de la fuerza relativa de cada uno de sus valores (op. cit.) (el subrayado es nuestro).

Cuando Jung habla de una "idea" o "sentimiento" no se está refiriendo a un supuesto ético o moral y relativo, sino más bien, se refiere al valor-soporte de una idea de con-

tenido o pauta. Y aquí aparece el valor como vinculado al deseo, al afecto y al interés. Para afirmar lo anterior, nos apoyamos en el propio texto cuando se menciona lo absoluto y lo relativo, y las preferencias.

Concluyendo con este autor, podemos afirmar, que los valores se hallan simbióticamente confundidos con los intereses, es decir, el deseo. Y por consiguiente, Jung habla de los valores psíquicos como una energía que puja por "salir" y objetivarse en la conducta del individuo.

(b) Murray

"Murray realizó serios esfuerzos por representar de manera adecuada la interacción entre los determinantes de la conducta; específicamente consideró que las necesidades operan, siempre, al servicio de algún valor o en pos de algún estado final y que en consecuencia, ese valor debe formar parte del análisis de los motivos" (Hall y Lindzey, 1974, II, pags. 60-61).

Murray (1951) describe al valor como algo anterior y pre-determinado, y que a su vez, el deseo o la necesidad estarán al servicio de un valor que le sirve de causa y soporte, y que busca su satisfacción. Por consiguiente, el valor es el sustento de la existencia de los motivos y no a la inversa.

(c) Jean Maisonneuve

De acuerdo al enfoque psico-social de Jean Maisonneuve (1960), trataremos de analizar un aspecto de "la autonomía y los valores sociales".

El individuo elige en función del conjunto de experiencias y valores vividos, y todo ello, en función de la significación que le representa; así se explica que una misma situación objetiva pueda ser interpretada diversamente por diferentes sujetos, y que lleva a veces a actitudes opuestas. La autonomía como ya lo había señalado Durheim, la multiplicidad de agrupaciones sociales de las que forma parte el hombre contemporáneo, y la eventual diferencia de sus normas e intereses es un factor muy importante de esta "toma de conciencia" individual y de "opción" (J. Maisonneuve, 1960).

El individuo elige ante una pléyade de alternativas -sus intereses- a partir de sus valores y experiencias vividas inmersas en esos valores. Aquí también surge el criterio de utilidad, que forma parte de los valores, y no solamente de los intereses.

La pregunta inmediata que surge es ¿si realmente existe la autonomía?; y el autor nos responde: "Por la asimilación

de las normas colectivas, su comparación, la elección que hace entre ellas, el individuo se constituye en persona y alcanza una relativa autonomía: se da a sí mismo leyes, reglas, jerarquías de valores; que generalmente no crea, sino que, en ese sentido, hace suyas" (op. cit. pág. 121). Podemos percibir aquí, que las normas de conducta y los valores preceden al hombre, creados en otra época, que aún siguen vigentes. Esta "apropiación de los valores propios", le dan al hombre la posibilidad de fortalecer su identidad personal, en tanto que ser social. De ahí, la relativa autonomía en cuanto a la elección, en que por supuesto, se hallan los posibles intereses.

(d) Adler

"Adler considera que el hombre es motivado, fundamentalmente por las exigencias sociales, el hombre es, en esencia un ser social; se relaciona con otra gente, se compromete en actividades sociales cooperativas, estima el bienestar social más que el interés personal y adquiere un solo modo de vida de orientación predominantemente social" (Hall y Lindzey, III, págs. 12-13).

Pero al mismo tiempo que Adler (1964) caracteriza al hombre como un "ser social" reafirma su unicidad, y ello referido a sus valores e intereses: "otra de las características básicas de Adler es el énfasis que pone en la unicidad de la personalidad; según él, cada persona es una configuración única de los motivos, rasgos, intereses y valores; cada acto ejecutado por una persona lleva el sello de su propio y distintivo estilo de vida" (op. cit. pág. 14).

Pero Adler resalta en particular un interés clave para el hombre: el "interés social", considerado por Adler como innato. "El interés social es la auténtica e ineludible compensación de todas las debilidades naturales del individuo humano" (op. cit. pág. 24). Al marcar Adler el carácter social del hombre, de sus conductas -expresión de sus intereses- y de sus ideales -valores-, que de alguna manera predeterminan la vida del hombre en sociedad, nos conduce a ver la ligazón dinámica de los valores y los intereses.

Con los conceptos vertidos a lo largo de este párrafo, damos cuenta de algunos conceptos psicológicos respecto de los valores y los intereses.

2. Relación valor-interés

Nosotros creemos percibir la íntima y dinámica relación de éstos dos conceptos en la actividad del hombre y, en nuestro caso particular, en el adolescente.

Perry (1926), autor que ya hemos mencionado en el Capítulo I, presenta una clasificación de cuatro posibles relaciones entre los valores y los intereses, que a continuación transcribimos.

- a) Puede considerarse el valor como algo independiente del interés;
- b) Puede considerarse el valor como algo que implica, evoca o regula el interés;
- c) Pueden asignarse valores a objetos poseedores de ciertos y determinados intereses.
- d) Puede considerarse que el valor en un sentido genérico se encuentra allegado "promiscuamente" a todos los objetos de todos los intereses.

Desde nuestro encuadre y punto de vista, las ideas vertidas más arriba en las letras b) y d), parecen confluír con nuestra línea de investigación. No obstante, creemos que la idea expuesta en la letra d), es la más representativa de las ideas encontradas, para la presentación de nuestro marco teórico.

3. Marco teórico

3.1. Introducción a un enfoque fenomenológico

Queremos expresar aquí, en una breve introducción al problema, "desde cuando los valores y los intereses comienzan a surgir y desarrollarse en el hombre", -desde su niñez hasta la adolescencia-. Para ello utilizaremos como fundamento aquellas concepciones que nos van a servir de base a nuestro "marco teórico". Si bien es cierto, pretendemos en esta parte ser breves y concisos, en el siguiente apartado nos explayaremos más en detalle.

(a) Partimos del supuesto de que los valores existen en toda sociedad humana, y es en el núcleo familiar donde éstos son transmitidos al niño y adquiridos por él, en primer término. Desde los dos a los tres años y medio-cuatro, aparece y se desarrolla la función simbólica en el niño y comienza la

interiorización de los esquemas de acción en representaciones. El lenguaje, el juego simbólico son algunos ejemplos (Piaget, 1978).

En este período el niño al desarrollar su capacidad de simbolización a través del lenguaje, comienza a incorporar sus primeros valores del núcleo familiar y de la sociedad, como proceso de conocimiento propio, habiéndose desarrollado hasta entonces con los valores preexistentes, sin una participación activa.

También cabe agregar que es durante esta edad que comienza a elaborarse el proceso de triangulación, que dará lugar a la maduración edípica. Desde el establecimiento de la triangulación, se expande y se desarrolla en el niño la capacidad para comparar y le aporta una nueva visión de la realidad propia, de la de los seres que lo rodean y de sus relaciones recíprocas (Levobici y Soulé, 1981).

Los distintos valores, con variedad de características y niveles se van a ir incorporando y adquiriendo -en y por el niño- progresiva y definitivamente, con el ingreso del niño al sistema formal, la escuela. Generalmente ello se produce entre los seis y siete años de edad.

En esta etapa o estadio es cuando se desarrollan claramente las operaciones intelectuales concretas, con la aparición de la lógica y de los sentimientos morales y sociales de cooperación (Piaget, 1979).

Todo ello lleva al niño -en un proceso de desarrollo y maduración- a ingresar a un nuevo sistema que imparte la "educación", en el cual adquirirá las bases restantes para la incorporación de los valores.

Los pedagogos por una parte, los sociólogos y los antropólogos culturalistas por la otra, pretenden designar con el vocablo "educación", la acción concertada o tradicional de los adultos y, en particular de los padres, para adaptar al niño a una sociedad cuyos valores, por el mismo medio, él transmitirá a su vez (Levobici, 1981).

Aquí surge otro concepto, el de socialización y, de acuerdo a lo planteado por Reich (1980), se la puede considerar como: "el proceso mediante el cual los individuos adquieren, mediante relaciones interpersonales, las contingencias de los diferentes roles sociales, los valores y las actitudes de la sociedad. Este proceso, que no concluye con la infancia, se prosigue durante la vida adulta" (ibid, pág. 45).

"Los datos socio-culturales intervendrán cada vez más en la línea con la socialización del niño, más allá de su propia familia, en lo que a la vez le proponen al niño como posibilidades de realizaciones y de satisfacciones y en lo que le exigirán su sumisión a normas, valores y estructuras" (Levobici, 1981, pág. 318).

Lo expuesto más arriba nos brinda una perspectiva desde lo cognoscitivo combinado con lo psicoedínámico, del proceso de incorporación de los valores en la infancia. Es nuestra intención profundizar un poco más, en el campo psicodinámico, para comenzar a encontrar los puntos de articulación en nuestro encuadre.

(b) Consideramos que la matriz en la cual se funden los valores, está dada por una estructura o instancia -al decir de diferentes corrientes- que Freud denominó Superyo. "Esta es una de las instancias de la personalidad descrita por Freud en su "Segunda Teoría del Aparato Psíquico": su función es comparable a la de un juez o censor respecto al Yo. Freud considera la conciencia moral, la auto-observación, la formación de los ideales, como función del Superyo" (Laplanche, 1979, pág. 440).

Para Freud, la adquisición tanto de la moralidad como de los valores y de las actitudes, forman parte integrante del desarrollo del Superyo dentro de la personalidad del niño a través de un proceso de identificación, siendo esta identificación con los padres.

Por identificación Freud entiende la internalización de valores de unos modelos (los padres). Así, el Superyo, que incluye a la conciencia y al ser ideal, se forma con la resolución del complejo de Edipo (op. cit.).

(c) Durante el período de los catorce a los dieciocho años (y aún hasta la adolescencia tardía) aproximadamente, el joven adolescente, en la búsqueda de su propia identidad sexual y totalizadora, comienza a cuestionarse el mundo adulto que le ha impuesto sus valores y creado sus necesidades, a partir de las demandas (deseos) manifiestas o latentes de los padres.

También es el hecho que el cambio puberal o el estado de maduración sexual influyen en la aparición y declinación de ciertos intereses y actitudes (P. Blos, 1980).

Es en esta época de la adolescencia entre los 16 y 19 años, en que la elección vocacional se dificulta, ya que

tanto lo recibido durante su proceso de crecimiento y educativo, pasa a ser objeto pasible de crítica, rechazo o intento de modificación. Al mismo tiempo, el adolescente no tiene aún clara conciencia de sus "propios valores" y de sus "intereses", que son en el fondo, los realmente cuestionados, en esta conflictiva.

Los jóvenes líderes de hoy, declaran que el mundo que está más allá de la juventud es completamente vacío e indefinido. (Erikson, 1979). Ello muestra la actitud crítica y de rechazo del adolescente, al y por el mundo adulto, como un aspecto más del proceso de desarrollo del mismo adolescente.

(d) En esta situación de lucha, y a veces de rechazo a los valores incorporados a sus instancias psíquicas y, la necesidad de encontrar su propia identidad, llevan al adolescente en principio, a rechazar el mundo adulto y sus valores, sin haber terminado de fundamentar los "propios" o, en su defecto, de concientizarlos como tales. Es entonces que aparece la fantasía -no siempre conciente de que se quedará "vacío", sin nada a cambio, si rechaza todos los valores brindados por el mundo adulto.

En consecuencia la determinación de los intereses se hace más necesaria que antes, para reafirmar su propia identidad en desarrollo y consolidación.

"El aspecto más importante del arreglo jerárquico de los intereses del yo ocurre en el área de los compromisos vocacionales, durante la adolescencia tardía" (Blos, 1980, pág. 255). Es entonces frente a la necesidad de tener que decidir y elegir un área o carrera, donde se presentan más claramente las dificultades. Y podemos inferir la relación de intereses y valores, en este proceso donde los valores preceden a la elección vocacional, y podríamos decir que la predetermina.

Los sentimientos de identidad del yo desarrollados por el adolescente, son una síntesis del yo, producto de sus propios valores. Este sentimiento de identidad del yo, es la confianza aumentada en la capacidad del individuo para conservar la identidad y la continuidad de lo que el individuo significa para los demás. El peligro de la adolescencia, es la difusión de la identidad. Por lo general, es ante todo la incapacidad de establecerse en una identidad ocupacional determinada la que transtorna la gente joven (Erikson, 1979).

3.2. Necesidad- interés; objeto-valor.

Creemos necesario para el desarrollo y complementación del enfoque fenomenológico y, de nuestro marco teórico, el analizar e interpretar dos conceptos: necesidad (interés) desde Piaget (1978); y objeto (valor) desde Freud (1973); al mismo tiempo intentar una articulación entre ambos, que nos permita acercarnos más a nuestra hipótesis de la íntima relación entre valores e intereses.

"Una necesidad es siempre una manifestación de un desequilibrio. Existe necesidad cuando algo, fuera de nosotros o en nosotros (en nuestro organismo físico o mental) ha cambiado, de tal manera que se impone un reajuste de la conducta en función de esa transformación" (Piaget, 1979, pág. 16).

"Toda necesidad tiende: 1) a incorporar las cosas y las personas a la actividad propia del sujeto y por consiguiente "asimilar" el mundo exterior a las estructuras ya construidas, y 2) a reajustar éstas en función de las transformaciones sufridas y, por consiguiente a "acomodarlas" a los objetos externos" (op. cit. pág. 18)

Este desequilibrio del que habla Piaget, ¿se estará refiriendo a que se desea algo -que no se alcanza- y, en ese deseo se inserta la "demanda" de alguna cosa u objeto, que de lograrse se llegaría al equilibrio?

Podríamos arriesgar la hipótesis de que "necesidad" en términos de Piaget podría ser el equivalente a la "demanda" en Freud, quizá interpretado desde el punto de vista de J. Lacan (1981). Existe en ambos casos la búsqueda de una satisfacción.

Si pasáramos a analizar el concepto de "objeto" en Freud, podríamos ver una relación con la idea de "necesidad" en Piaget. Trataremos de mencionar dos aspectos o acepciones que posee la palabra "objeto" en el psicoanálisis. Una de ellas se refiere al correlato de la pulsión; es decir, a aquello en lo cual y mediante lo cual la pulsión busca alcanzar su fin, es decir, cierto tipo de satisfacción. Puede tratarse de una persona o de un objeto parcial, de un objeto real o de un objeto fantaseado. También podemos entender el término "objeto" como correlato de amor (o del odio); se trata entonces de la relación de la persona total, o de la instancia del yo, con un objeto al que se apunta como totalidad -persona, entidad, ideal, etc.- (Laplanche, 1979).

Podríamos decir que la demanda surge como una manifestación o parte del deseo que es inconciente -deseo de los padres, del otro-; este deseo enmarca, estructura, determina al otro, sujeto del deseo, y allí se plasma la estructura de los valores, que a la vez se dinamiza en el aparato psíquico, las tres instancias -yo, ello, superyo- (Freud, 1923).

El objeto es el reconocimiento del otro como sujeto, del objeto deseado por el otro. Entre un sujeto y un objeto, hay un deseo de un otro (Lacan, 1981). También la "necesidad" persigue un fin, su satisfacción, al igual que el tipo de relación que se establece en cada etapa del crecimiento, y este tipo de relación será de objetos totales o parciales (adulto, niño).

Para Piaget el interés es la prolongación de las necesidades; es la relación entre un objeto y una necesidad, ya que un objeto es interesante en la medida que responde a una necesidad. El interés es pues la orientación propia de todo acto de asimilación mental. Asimilar mentalmente es incorporar un objeto a la actividad del sujeto, y esa relación de incorporación entre el **objeto** y el yo no es otra cosa que el **interés** en el sentido más directo de la palabra. El interés es por una parte un regulador de energía (Piaget, 1979).

Podríamos concluir este apartado diciendo que, el surgimiento de las necesidades intereses, se halla pautado por el deseo-demanda de satisfacción, y es esa demanda de satisfacción que mueve esa energía expresada en los intereses.

3.3. Enfoque fenomenológico.

a) Nuestro interés por rastrear los orígenes de los valores y su respectiva correlación con los intereses en los adolescentes, nos ha llevado a elaborar el presente enfoque que nos sirvió de Marco Teórico propiamente dicho, de sustento de nuestra investigación y análisis de los resultados obtenidos.

Para ellos hemos elaborado un cuadro sinóptico acerca de la evolución, desarrollo y crecimiento, desde la niñez hasta la adolescencia.

La base conceptual de este "cuadro", se halla fundamentada en la combinación de las concepciones Genética y Psicodinámica del desarrollo. Por dicho motivo, presentaremos el "cuadro", las dos concepciones en forma paralela, para po-

der así, de esta manera, percibir sus similitudes y diferencias, sus congruencias en ciertos temas. De esta manera investigaremos la aparición de los valores y los intereses en las distintas etapas del crecimiento.

A los efectos de la elaboración de nuestro "cuadro" hemos realizado una clasificación arbitraria de "etapas", sin modificar los fundamentos y criterios que establecieron Freud y Piaget. Nuestra intención es clasificar en cinco "escalones" el transcurso del crecimiento y desarrollo, donde se nos permitirá observar posteriormente, la evolución de los procesos de surgimiento, incorporación, fijación y desarrollo de los valores y sus respectivos intereses.

Como lo hemos señalado en el inicio de este párrafo, la nomenclatura que hemos decidido adoptar para el desarrollo en nuestro "cuadro", es arbitraria y recibe el nombre de "etapas".

b) Etapas-Concepto.

Planteamos aquí nuestro interés por observar los fenómenos del proceso de crecimiento y evolución, desde la niñez hasta la adolescencia, a partir de un criterio combinado "genético cognoscitivo-psicodinámico"; y en etapas arbitrariamente establecidas para una mejor comprensión de los procesos de adquisición de los valores y su respectiva influencia en la determinación de los intereses.

Pretendemos aclarar y evitar confusiones, al explicar el término "Etapa" en relación a "Estadio" y "Fase". Si bien es cierto que el término Etapa está señalando límites, de comienzo y finalización, optamos por utilizar este término con motivo de integrar las ideas de Freud y Piaget respecto a Estadio y Fase, y no entrar en la confusión terminológica y conceptual. Por lo tanto, Etapa para nosotros significará un escalón en el proceso de desarrollo, donde cada uno forma parte de toda la escala y hacen a la misma. De tal manera nos ajustamos a la idea de Piaget, en cuanto se refiere a Estadio: "Para que haya estadios es necesario en primer lugar que el orden de sucesión de las adquisiciones sea constante. El carácter integrado, es decir, que las estructuras construidas en una edad se convierten en parte integrante de las estructuras de la edad siguiente" (Piaget, 1978, pág 62-63).

Podríamos concluir diciendo que un estadio implica un nivel de preparación por una parte, y de determinación por la otra.

Pero la preparación de adquisiciones posteriores puede extenderse sobre más de un estadio. Los desfases caracterizan la repetición o reproducción del mismo proceso formador de diferentes edades (Piaget, 1978).

c) CUADRO COMPARATIVO DE LA EVOLUCION

Enfoque Psicodinámico

Enfoque Genético

Etapa "A" de los 2 a los 4 años

- | | |
|--------------------------------------|--|
| -identificación del yo | -funciones simbólicas:
lenguaje y los juegos
simbólicos. |
| -desarrollo del complejo de
Edipo | -interiorización de los
esquemas de acción y
representación. |
| -noción de personalidad | |

Etapa "B" de los 5 a los 8 años

- | | |
|---|---|
| -comienzo del período de
latencia | -pensamiento egocéntrico
y sincrético |
| -constitución del superyo y de
la personalidad social lógica
y moral. | -realismo intelectual
sin razonamiento |
| | -imbricación afectiva
intelectual |

Etapa "C" de los 9 a los 12 años

- continuación de la latencia
- reactivación de las tendencias infantiles reprimidas
- reactualización de la elección objetal
- carácter concreto de las operaciones intelectuales
- constitución de un sistema de valores relativamente fijo

Etapa "D" de los 13 a los 15 años (pubertad- adolescencia temprana)

- integración de la elección objetal en la organización del Yo social, intelectual y moral
- paso del pensamiento concreto al formal, hipotético deductivo.
- constitución de una lógica de la razón regida por reglas del pensamiento constructivo y discursivo

Etapa "E" de los 16 años en adelante

Integración y desarrollo de las etapas anteriores, construcción de sistemas y teorías.

(Freud, 1905, 1923. Levobici, 1981. Blos, 1980. Piaget, 1978, 1979).

(d) DESARROLLO POR ETAPAS

Etapa "A" (de los 2 a los 4 años)

Luego de iniciado el proceso de individuación, que alcanza su grado de estabilidad a los tres años, la movilidad del lenguaje y las experiencias sociales amplían el espacio vital del niño y le hacen darse cuenta de su deseo de ser como otros, principalmente como sus padres o como sus hermanos. Este paso hacia adelante en la vida, hace que el niño de cuatro a cinco años desee ocupar el papel de su padre o de su madre (Blos, 1980).

Con la aparición del lenguaje, las conductas resultan profundamente modificadas, tanto desde el punto de vista afectivo como desde el intelectual. Esta circunstancia trae aparejada tres consecuencias fundamentales para el desarrollo mental: 1) un intercambio posible entre individuos-socialización de la acción; 2) la aparición de pensamiento propiamente dicho, y 3) interiorización de la acción (Piaget, 1979).

Según Freud, el complejo de Edipo es vivido en el período que va de los tres a los cinco años, durante la fase fálica, su declinación señala la entrada al período de latencia. El complejo de Edipo desempeña un papel fundamental en la estructuración de la personalidad, y en la orientación del deseo humano, la constitución de las diferentes instancias, en especial el Superyo y el Ideal del Yo, y ello con la declinación del complejo de Edipo y la entrada en el período de latencia (Laplanche, 1979).

Damos por conocido el proceso del complejo de Edipo y sus características, y sólo lo tomamos como parte de una fase del desarrollo y su importancia vital en el crecimiento del niño.

En relación a las funciones elementales del lenguaje dice Piaget (1979): "Los hechos de subordinación y las relaciones de presión espiritual ejercida por el adulto sobre el niño, a través del lenguaje, el niño descubre las realidades superiores a él: sus padres, los adultos que le rodean. El niño intenta compararse a iguales modelos del mundo adulto. Además de la obediencia al adulto (consignas-órdenes), se desarrolla toda una sumisión inconciente, intelectual y afectiva, debido a la posición espiritual ejercida por el adulto" (op. cit. pág. 35).

En cuanto al plano intelectual; desde el establecimiento de la triangulación edípica, se expande la actitud para comparar, distinguir, para separar, que aporta al niño una visión nueva de la realidad propia, de los valores que lo rodean y de sus relaciones recíprocas.

Después del Edipo la posibilidad de interés hacia los objetos externos distintos de los padres multiplica las eventualidades de comparaciones, de identificaciones y permite por ello ejercer el simbolismo a una mayor distancia sobre sujetos cada vez más numerosos, o cada vez más intelectualizados, ampliamente proporcionados y utilizados por la escuela.

La aptitud para crear símbolos y la sublimación se combinan para asegurar la vida cultural del individuo (Levovici, 1981).

Valores e intereses.— En esta etapa aparecen las regulaciones de intereses y valores relacionados con el pensamiento intuitivo general. Dichos intereses implican un sistema de valores, y dichos valores dependen de otro sistema de regulaciones, que rige las energías interiores sin depender directamente de ellas.

Así es como en la primera infancia se observan intereses por palabras, por el dibujo, por las imágenes, por los ritmos, por ciertos ejercicios físicos, etc. Y todas estas realidades adquieren valor para el sujeto a medida que aparecen las necesidades.

Casi todos los valores del niño dependen de la imagen de la madre o del padre. Los primeros valores que surgen en el niño son los morales. Los valores así constituidos son, pues, **valores normativos**. La moral de la primera infancia es heterónoma, depende de la voluntad exterior, que es la de los seres respetados o los padres (Piaget, 1979).

Etapa "B" (de los 5 a los 8 años)

Esta etapa se caracteriza por el pensamiento egocéntrico y sincrético, que lleva aparejado el surgimiento del Superyo como heredero del complejo de Edipo. También en esta etapa, hacia el final, comienza el periodo de latencia, y definitivamente se da la imbricación afectiva intelectual.

El Superyo es una de las instancias de la personalidad descrita por Freud en su Segunda Teoría del Aparato Psí-

quico. Su función se compara a la de un juez o censor con respecto al yo. Freud considera la conciencia moral, la auto-observación, la formación de ideales, como función del Superyo. El Superyo adquiere para el sujeto valor de modelo y función de juez. En un sentido amplio, comprende las funciones de prohibición y de ideal. El Superyo como heredero del complejo de Edipo, por lo tanto la renuncia a los deseos edípicos amorosos y hostiles, se encuentran en el origen de la formación del Superyo, el cual se enriquece, según Freud, por las aportaciones ulteriores de las exigencias sociales y culturales (educación, religión, moralidad).

El Superyo del niño no se forma a imagen de los padres, sino más bien, a imagen del Superyo de éstos, se llena del mismo contenido, se convierte en el representante de la tradición de todos los juicios de valor que de este modo persisten a través de las generaciones (Freud, 1923).

Así podemos observar, que la estructura del Superyo, viene a ser la matriz en la cual se imprimen, y también se insertan e incorporan los valores del individuo, y que a través del deseo (jamás satisfecho) y la necesidad, surgirán los intereses correspondientes para su satisfacción.

Podemos agregar que: "Así como el planeta gira en torno a su cuerpo central a la par que rota sobre su eje, el individuo participa en la vida de desarrollo de la humanidad en tanto anda por su propio camino vital. Es lícito aseverar, en efecto, que también la comunidad plasma un Superyo, bajo cuyo influjo se consume el desarrollo de la cultura" (Freud, 1930, pág. 111). Lo cual nos lleva a reafirmar que los valores del individuo surgen, se incorporan y plasman -como estructurantes de la persona- en el núcleo familiar, en primer término; y que luego se extiende a la sociedad circundante, por medio de las demandas y exigencias culturales basadas en los valores de la cultura de esa sociedad.

Período de latencia.- Hacia los siete y ocho años se producen nuevas relaciones de reciprocidad. En el dominio de los sentimientos morales, se percibe un debilitamiento de los efectos del Superyo y de la autoridad en beneficio de los sentimientos de justicia y de otros aspectos de la reciprocidad moral y afectiva (Piaget, 1978). Freud denomina a este período de latencia, porque en circunstancias normales los impulsos violentos permanecen inactivos. Pero solo se trata de un momento de calma antes de la tormenta de la pubertad, cuando todos los impulsos

interiores reemergen en combinaciones nuevas (Erikson, 1979).

En el periodo de latencia termina la dependencia completa de los padres y la identificación comienza a tomar el lugar del objeto amoroso (Freud, 1905). En consecuencia, el aprendizaje formal y la vida de grupo atraen más la atención del niño. El niño en periodo de latencia adquiere fuerza y competencia para manejar la realidad y los instintos (sublimación) con el apoyo de las influencias educativas.

Los años entre la niñez temprana y la adolescencia, el periodo de latencia, son de gran importancia preparatoria para la adolescencia, ya que este periodo establece nuevas avenidas para la gratificación y el control del ambiente mediante el desarrollo de la competencia social y de las capacidades físicas y mentales nuevas. Además el desarrollo en la latencia aumenta la tolerancia a la tensión y hace posible una búsqueda más organizada del aprendizaje (Blos, 1980).

Introyección de los valores en la infancia.- Se considera que a través de la introyección, la identificación y la formación de la identidad, el "Yo" crece en una interrelación más madura con los modelos a su disposición. El mecanismo de introyección (la incorporación primitiva de la imagen del otro) depende para su integración de la mutuality satisfactoria entre los adultos que están criando y el niño que está siendo criado. Sólo la experiencia de esa mutuality inicial, proporciona un poco de seguridad respecto al sentimiento acerca de sí mismo, a partir del cual el niño puede alcanzar el otro polo: sus primeros objetos de amor (Erikson, 1979).

"En resumen, intereses, autovaloraciones, valores interindividuales espontáneos y valores morales intuitivos, son las principales cristalizaciones de la vida afectiva propia de este nivel del desarrollo" (Piaget, 1979, pág. 61).

Etapa "C" (de los 9 a los 12 años)

A esta etapa la podemos denominar de la pre-pubertad desde el punto de vista genético de su desarrollo. Durante la misma, que va de los nueve a los doce años -aproximadamente-, podemos percibir la continuación y finalización del periodo de latencia; la reactualización de la elección objetiva; el carácter concreto de las operaciones intelectua-

les y por último, la constitución de un sistema de valores relativamente fijo, todo ello de acuerdo a los enfoques de Freud y Piaget.

"Desde el punto de vista de las relaciones interindividuales, el niño, después de los siete años adquiere cierta capacidad de cooperación, dado que ya no confunde su punto de vista propio con el de los otros, sino que los disocia para coordinarlos. El lenguaje "egocéntrico" desaparece casi por entero. Se observa un cambio notable en las actitudes sociales manifestadas, por ejemplo, en los juegos con reglamento. También en este período piensa antes de actuar y comienza a desarrollar la conducta de reflexión. La reflexión es una conducta social de discusión pero interiorizada" (Piaget, 1979, pág. 61).

"Hacia el final de la infancia el individuo se enfrenta con una jerarquía de roles comprensibles, que abarca desde los hermanos hasta los abuelos y cualquier otro miembro de la familia. Durante toda la infancia ésta le da una especie de conjunto de expectativas con respecto a lo que va a ser cuando crezca, y muchos niños pequeños se identifican con varias personas en diversos aspectos y establecen un tipo de jerarquía de expectativas que después busca **verificación** en la vida" (Erikson, 1971, pág. 22).

Esto último nos lleva a percibir que los valores incorporados en etapas anteriores, vuelven a aparecer para su verificación, "si aún sirven o existe la necesidad de cambiarlos por otros", pero siempre con la idea -inconsciente- de un **modelo anterior**.

Afectividad y valores. - "Por lo que respecta a la afectividad, el mismo sistema de coordinaciones sociales e individuales engendra una moral de cooperación y de autonomía personal, por oposición a la moral intuitiva de heteronomía propia de los pequeños, ahora bien, este nuevo sistema de valores representa en el terreno afectivo lo que la lógica para la inteligencia" (Piaget, 1979, pág. 65).

"En este período la afectividad se caracteriza por la oposición de nuevos sentimientos morales, por el respeto mutuo, y el mismo existe, cuando los individuos se atribuyen, recíprocamente, un valor personal equivalente y no se limitan a valorar a tal o cual de sus acciones particulares. Ello conduce a una organización nueva de los valores morales" (Piaget, 1979, pág. 85).

Etapa "D" (de los 13 a los 15 años)

Esta etapa que va de los trece a los quince años aproximadamente, la denominamos como de Pubertad y adolescencia temprana (Blos, 1980). En esta etapa podemos observar que el adolescente pasa el proceso de la integración de la elección objetual por la organización de su "Yo" social, intelectual y moral. Ello implica el paso del pensamiento concreto al formal, hipotético deductivo, y la constitución de una lógica de la razón regidas por reglas del pensamiento constructivo y discursivo.

Debemos tener en mente que los complejos fenómenos de la adolescencia están contruidos sobre la base y antecedentes específicos que residen en la niñez temprana (Blos, 1980).

La adolescencia siempre ha sido vista como una etapa intermedia entre un sentido altamente vigorizante y desconcertante de un pasado definido en extremo que debe ser abandonado y de un futuro aún por identificar, con el cual identificarse (Erikson, 1979).

"En su búsqueda de un nuevo sentido de continuidad y mis-midad, que ahora debe incluir la madurez sexual, algunos adolescentes tienen que enfrentar nuevamente crisis de épocas pasadas, antes de estar en condiciones de instalar ídolos e ideales perdurables como guardianes de una identidad final" (Erikson, 1971, pág. 105).

Valores e intereses. Los adolescentes se ven profundamente afectados por los cambios físicos que ocurren en sus propios cuerpos, también en una forma más sutil y a un nivel inconciente, el proceso de pubertad afecta el desarrollo de sus intereses, su conducta social y la cualidad de su vida afectiva (Blos, 1980).

"El hecho es que el cambio puberal al estado de maduración sexual, influyen en la aparición y en la declinación de ciertos intereses y actitudes" (op. cit. pág. 16).

Durante la adolescencia temprana, los valores, las reglas y las leyes morales han adquirido una independencia apreciable de la autoridad parental, y se han hecho sintónicas con el "Yo" y operan parcialmente dentro del "Yo" (op.cit).

En la adolescencia temprana hay un resurgimiento de amistades idealizadas con miembros del mismo sexo; los intereses sostenidos y la creatividad se mantienen a un nivel bajo y emerge la búsqueda un tanto torpe de valores nue-

vos. Los intereses y las funciones del yo se estratifican en una jerarquía definida. Los componentes selectivos del Yo se elevan a una posición dominante; los demás se subordinan a ellos. Esta fijeza irreversible en las relaciones del Yo con el mundo exterior, el Ello y el Superyo, basadas en un orden jerárquico de intereses y actitudes del Yo que es a lo que nos referimos como carácter. El carácter no adquiere su aspecto definitivo hasta el final de la adolescencia (op. cit.).

La elaboración de juicios y valores.- La terapia del adolescente se caracteriza en la búsqueda de una clarificación interior, de una opinión propia acerca de conductas y actitudes ante el mundo circundante, con interés en la formulación de juicios valorativos, abstractos y generales.

Se considera que el desarrollo de actitudes valorativas es una necesidad en sí misma del desarrollo de la personalidad, no se trata de una necesidad derivada, sino que enraizada en la exigencia misma de la psique de ordenar, jerarquizar y abstraer de la experiencia.

En el proceso de crecimiento del adolescente se nota la búsqueda de la generalidad, -que confiere seguridad al individuo para moverse en su mundo- y la de juicios valorativos simples e inmediatos. Los sentimientos positivos hacia el otro y el sentido de justicia-injusticia influyen poderosamente en la dirección de los valores, siempre que no sean interferidos por la necesidad de defensa y por la educación misma.

En la medida que el individuo madura se amplía el horizonte del mismo, y su pensamiento se hace más abstracto, y en ese momento ya no hablamos de juicios valorativos concretos, sino de valores. En los grupos terapéuticos de jóvenes generalmente surge la necesidad de tratar y clarificar los conceptos valorativos de tipo moral, social, político, etc.

La necesidad de clarificar los valores, se relaciona también con la búsqueda por parte del adolescente de una identidad diferenciada. Cabe también diferenciar los valores afectivos, de los valores abstractos (Speier y otros, 1977).

Etapa "E" (de los 16 años en adelante)

Llamamos a esta etapa "adolescencia propiamente dicha". En esta etapa podemos hablar también de una adolescencia tardía, que marcaría la diferencia sustancial entre la adolescencia temprana y la propiamente dicha. Intentaremos plantear algunas reflexiones al respecto.

Erikson (1979) nos dice de esta etapa: "... los adolescentes de hoy y de mañana están luchando por definir nuevos tipos de conductas que sean aplicables a sus vidas. Sin embargo, esto está dentro del contexto de dos factores culturales que parecen ser extraordinarios en la historia del talante moral. Uno es el escepticismo respecto de toda autoridad, la negativa a definir la autoridad natural (tal vez inclusive aquella de la autoridad paterna) y el otro, una forma de pensar esencialmente anti-institucional e incluso normativa" (Erikson, 1979, pág. 162).

"Un segundo factor es un hedonismo extraordinario -empleando la palabra en su sentido más amplio- que implica una desacralización de la vida y la actitud de que toda experiencia es permisible e incluso deseable" (op. cit. pág. 164).

"Al mismo tiempo la sociedad impone formas nuevas de especialización, de entrenamiento prolongado, de jerarquía y organizaciones nuevas. Por lo tanto, encontramos un divorcio entre la cultura y la sociedad. Ya todo indica que la separación irá en aumento" (op. cit. pág. 166).

Todo ello lo percibimos en las sociedades desarrolladas y en vías de desarrollo. Las metas, los ideales se entrelazan con los deseos y ansias de "libertad" e independencia del mundo adulto. Pero si nos acercamos nuevamente a los valores e intereses, podemos percibir, que el aspecto más importante del arreglo jerárquico de los intereses del Yo ocurre en el área de los compromisos vocacionales, durante la adolescencia tardía. (Blos, 1980). "La prueba decisiva para el Yo, al menos en lo que concierne a su capacidad integradora y sintética, llega con la adolescencia tardía: la fase de consolidación de la personalidad en términos de intereses yóicos fijados y preferenciales, así como de necesidades de amor altamente personalizado" (op. cit. pág. 273).

En la adolescencia propiamente dicha, el adolescente más moderado conserva adhesión al código moral, mientras sea el que él mismo escoge y hace. Las normas de conducta que son escogidas por él mismo significan alejamiento de la

disciplina en las innovaciones frecuentemente revolucionarias en la moralidad y en la ética. (op. cit.)

La orientación moral y ética.- "Podríamos ver los valores desde tres etapas: infancia, adolescencia y adultez. El aprendizaje moral es un aspecto de la infancia; la experimentación ideológica es una parte de la adolescencia; y la consolidación ética como una tarea adulta.

Pero como sabemos a partir del estudio de la psicosexualidad, las primeras etapas no son reemplazadas, sino absorbidas dentro de un sistema jerárquico de diferenciación creciente. Si el niño aprende a ser moral, esto es, a internalizar las prohibiciones de aquellos que le son significativos, sus conflictos morales continúan en la adolescencia, pero quedan bajo la primacía del pensamiento ideológico.

La ideología consiste en un sistema de ideas directrices aglutinado más por la lógica totalista y la convicción utópica que por la comprensión cognoscitiva y por la experiencia pragmática.

Esta orientación ideológica al igual que la moral, es a su vez absorbida, pero nunca completamente reemplazada, por esa orientación ética que establece la diferencia entre adultez y adolescencia, queriendo decir con "ética" la aceptación de un sentido universal de valores con visión y previsión, con anticipación de responsabilidades inmediatas, una de las cuales es transmitir estos valores a la generación siguiente" (Erikson, 1979, págs. 134-135).

CAPITULO III. METODOLOGIA

(1) Introducción

Antes de la realización de nuestra investigación nos encontramos con la situación de carecer de información empírica sobre:

a) Los valores e intereses predominantes en la población adolescente mexicana y,
b) Si existe una relación entre esos valores y los intereses que manifiestan; por lo tanto, nos propusimos realizar el presente estudio de carácter exploratorio. Se partió de las siguientes inquietudes, que pueden ser consideradas hipótesis:

1. ¿Cuáles son los valores que predominan en un grupo de adolescentes mexicanos?

1.1 ¿Difieren estos valores dependiendo del sexo del adolescente?

1.2 ¿Difieren estos valores en relación a la edad del adolescente?

1.3 ¿Difieren estos valores dependiendo del grado de escolaridad?

2. ¿Cuáles son los intereses que predominan en un grupo de adolescentes mexicanos?

2.1 ¿Difieren estos intereses dependiendo del sexo de los adolescentes?

2.2 ¿Difieren estos intereses dependiendo de la edad de los adolescentes?

2.3 ¿Difieren estos intereses dependiendo del grado escolar?

3. ¿Existe relación entre los valores e intereses presentes en los adolescentes?

3.1 ¿Será ésta más marcada entre algunos valores y ciertos intereses?

(2) Diseño

Con base en los interrogantes presentados, consideramos las siguientes variables independientes de carácter atributivo en la selección de la muestra:

Sexo: equitativamente representado

Nivel escolar: para poder encontrar las edades representativas de la adolescencia seleccionamos del tercero de secundaria al tercero de preparatoria, por lo tanto son cuatro niveles.

Edad: de los 14 a los 19 años

Consecuentemente tendremos un diseño de 2 x 4.

Se mantuvo constante el nivel socio-económico -clase media-. Deseamos recordar que los alumnos de la muestra pertenecen a un colegio particular y laico; y son residentes de la zona metropolitana de la Ciudad de México.

A 187 adolescentes se les aplicó en forma colectiva una batería que incluye las siguientes pruebas: a) Inventario de Valores de Allport; b) Inventario de Intereses de Hereford.

Edad

Esta variable fue calificada asignando las edades en dos cifras de la siguiente forma:

De 14 años a 14 años y 8 meses,	código	14 años
De 14 años y 9 meses a 15 años y 8 meses	"	15 años
De 15 años y 9 meses a 16 años y 8 meses	"	16 años
De 16 años y 9 meses a 17 años y 8 meses	"	17 años
De 17 años y 9 meses a 18 años y 8 meses	"	18 años
De 18 años y 9 meses a 19 años y 8 meses	"	19 años

Diseño factorial:

	Mujeres
A) Sexo	Hombres
	3o secundaria
B) Nivel escolar	1o preparatoria
	2o preparatoria
	3o preparatoria

Diseño y tamaño de la muestra en la propuesta original

Tabla 1

	3o Sec.	1o Prep.	2o Prep.	3o Prep.	Total
M	10	10	10	10	40
F	10	10	10	10	40

Variables independientes: sexo y nivel escolar

Variables dependientes: valores e intereses

(3) El por qué de la elección de los instrumentos

A) Elegimos las pruebas, Allport (1923) de **valores** y Hereford (1971) de **intereses**, porque las consideramos las más apropiadas para nuestro objeto de estudio e investigación y las razones son varias.

Una de ellas consiste en que la prueba de valores de Allport tiene mucho de común con los inventarios de intereses y actitudes (Anastasi, 1977)

B) Por otra parte, las pruebas elegidas se refieren a campos específicos, son claras y no confunden al investigador, ya que: "Para algunos, los términos actitudes, creencias, valores e intereses, pueden utilizarse como sinónimos y en forma alternativa. Para otros, existen diferencias definidas entre ellos. Todavía otros, consideran que las actitudes y valores pertenecen a una categoría, creencias y opiniones a otra, e intereses a una tercera" (Mehrens, 1982, pág. 545).

C) Podemos decir que ambas pruebas que utilizamos tienen una característica común, son inventarios, los cuales dan mayor información.

Existen otras posibilidades y métodos en cuanto a la investigación de los valores y los intereses, entre ellos:

el interrogatorio directo, la observación directa, la comprobación de intereses (op. cit.).

Además: "La medición de los intereses de un individuo mediante inventarios de intereses ha demostrado ser el más fecundo, alentador y válido de estos métodos" (op. cit. pág. 556).

Nuestros instrumentos al ser de tipo "inventarios", nos permite una validez lógica y, no como en otros instrumentos (Ej: Kuder), que consideran a los intereses como un conjunto de rasgos unitarios, lo cual se refleja en la homogeneidad de cada una de las escalas de intereses.

D) En cuanto al Inventario de Intereses Hereford, que utilizamos en nuestra investigación, lo hemos aplicado teniendo en cuenta que la prueba fue elaborada de acuerdo a las necesidades de México (Valencia de la Rosa, 1972); y por lo tanto sus reactivos han sido estructurados acordes a dicha realidad.

Además de que la prueba responde a los fundamentos básicos de los inventarios.

E) En cuanto a la confiabilidad de los instrumentos elegidos cabe hacer notar que en las pruebas "no cognoscitivas", la confiabilidad tiende a ser mucho más baja que en las pruebas cognoscitivas del mismo tamaño (Mehrens, 1982). La aplicación de dichos instrumentos, en particular la prueba de Hereford, permitirán verificar cuáles ítemes parecen ser menos confiables.

F) De acuerdo al comentario de Mehrens (1982), tal vez el más grave problema en la interpretación de las pruebas no cognoscitivas sea el asociado con las de elección forzada, ya que la elección que haga uno sobre tres ítemes, o sea, preferencia sobre una subescala, rechaza al mismo tiempo las otras subescalas. En cambio en los instrumentos utilizados, ello no acontece, permitiendo diferentes calificaciones de los ítemes, sin rechazar una opción por otra y ello de acuerdo a una escala de calificación numérica de preferencias variadas por cada ítem.

Por lo mencionado más arriba es que tomamos la decisión de utilizar las pruebas de Allport y de Hereford, para la realización de nuestra investigación.

(4) Instrumentos

(A) Prueba de valores.

El Estudio de Valores de Allport-Vernon-Lindzey, fue originalmente publicado en E.U.A. en el año de 1931.

Para construir esta prueba se utilizó la descripción de "tipos" de hombre de Spranger de 1928 (Spranger, 1966). La prueba trata de medir la relativa prominencia de uno de los seis aspectos valorativos de la personalidad, considerados como seis valores básicos: teórico-económico-estético-social-político y religioso.

El **valor teórico** se caracteriza por el predominante interés por el descubrimiento de la verdad y por un acercamiento empírico, crítico, racional, intelectual.

El **valor económico**, pone su énfasis en la utilización práctica de valores, cercano a la prevalencia del estereotipo de los resultados del "hombre de negocios".

El **valor estético** se halla marcado por la predominancia de la forma y la armonía, juzgar, disfrutar, gozar cada experiencia como única.

El **valor social** se encuentra encuadrado en el amor por la gente, no se refiere solamente al altruismo y la filantropía.

El **valor político** no necesariamente se limita al campo de la política.

El **valor religioso** se refiere a lo místico, concierne a la verdad de todas las experiencias, comprensión de una cosmovisión.

Esta prueba se compone de dos partes:

La primera consta de 30 preguntas, se refiere a las situaciones comunes de la vida cotidiana. Cada pregunta presenta dos opciones, el sujeto debe optar asignando un puntaje: 3-1-2.

La segunda parte consta de 15 preguntas específicas y diferentes, presentando cuatro opciones de respuestas por cada reactivo.

La prueba incluye un cuadro de calificación y resultados, y una gráfica para obtener un perfil e interpretar los re-

sultados. Trae una graduación de calificaciones: altos y bajos, muy altos y muy bajos. Dicho instrumento parte del supuesto: a mayor puntaje obtenido por el sujeto se interpreta como una tendencia mayor a dicho valor y viceversa, a menor puntaje menor tendencia a dicho valor. (Ver Apéndice).

La confiabilidad de esta prueba se encuentra verificada .84 a .93, según Allport, como así también su validez dentro de cada uno de los seis campos (Anastasi, 1977).

En mayo de 1957 la Houghton Mifflin Company de E.U.A., autorizó y otorgó permiso para traducir, adaptar y estandarizar esta prueba en México, a la Facultad de Filosofía y Letras de la U.N.A.M., Departamento de Psicología.

La traducción utilizada en nuestra investigación fue revisada y adaptada para México por el Dr. Rogelio Díaz Guerrero y el Maestro en Psicología Federico Guillermo Sandoval y Terán.

(B) Inventario de Intereses Profesionales de Hereford-IIPH.

El IIPH es un test de tipo vocacional cuya intención central es la de explorar áreas de interés, producto del gusto, deseo, motivaciones; y con base en la información obtenida, es factible elaborar ciertas predicciones acerca de la actividad futura de la persona que haya llenado el cuestionario. De esta manera el sujeto puede detectar aquellas ocupaciones con las que parece tener mayor afinidad (Fernández, G. 1970).

Esta prueba fue desarrollada por el Dr. Carl Hereford durante su estancia en México como profesor visitante, dando un seminario en el entonces Colegio de Psicología de la U.N.A.M. (Valencia de la Rosa, 1972).

El IIPH se compone de 100 ítemes, cada ítem contiene una frase referente a alguna clase de actividad. El sujeto que realiza la prueba, debe calificar cada ítem o frase de acuerdo a una escala de 1 a 5, de la siguiente manera:

- 1 me desagrada mucho
- 2 me desagrada
- 3 me es indiferente
- 4 me gusta
- 5 me gusta mucho.

Los 100 ítemes comprenden 10 áreas de intereses vocacionales. Estos 100 ítemes provienen de un conjunto de aproximadamente 400. La selección de los 100 ítemes se realizó con base en acuerdo entre jueces, conocedores de la realidad mexicana.

Podemos decir que esta prueba es "Hecha en México", y de allí el valor para nuestra investigación.

En la actualidad se reduce esta prueba a 90 ítemes, debido a la eliminación del área verbal, que se confundía en los resultados con el área literaria. Esta prueba fue aplicada en la ciudad de Toluca, Edo. de México en dos oportunidades al mismo grupo de estudiantes (250), entre los 17 y 24 años; y la segunda aplicación con sentido de retest.

En dicho retest las áreas que obtienen respuestas replicadas son: cálculo-mecánica-musical-plástica, y le siguen en grado las áreas científico biológico y físico. (Fernández, 1970).

En este instrumento a mayor puntaje obtenido por el sujeto se interpreta como una mayor tendencia a dicho interés y viceversa.

En cuanto a al confiabilidad y validez de esta prueba podemos encontrar datos ilustrativos en la tesis de licenciatura de Valencia de la Rosa, R. (1972) donde realizó sus estudios al respecto.

Las áreas de esta prueba son las siguientes:

1. Cálculo
2. Científico Físico
3. Científico Biológico

4. Mecánico
5. Servicio Social
6. Literario

7. Ejecutivo-persuasivo
8. Artístico-plástico
9. Artístico musical

La prueba trae instrucciones escritas para su ejecución y además contiene una escala de calificación, que permite establecer una gráfica con los resultados obtenidos.

(5) Definición operacional de términos y variables.

A continuación daremos una breve conceptualización de los términos "valores" e "intereses", de acuerdo a los instrumentos utilizados:

Valor. De acuerdo al instrumento utilizado, nuestra evaluación y análisis se basarán sobre los siguientes valores: teórico-económico-estético-social-político-religioso.

Para este inventario se considerará que a mayor puntuación en un área, mayor valor o identificación con el valor.

Interés. De acuerdo a la prueba que utilizamos, se evalúan nueve áreas, que denominaremos intereses y ellos son:

Interés por el cálculo, por lo científico-físico, por lo científico-biológico, por lo mecánico, por el servicio social, por lo literario, por las actividades de carácter persuasivo, por lo artístico, por lo musical.

Para este inventario se considera que a mayor puntuación en un área, mayor interés o identificación con el interés.

Variables

Variables dependientes:

Los puntajes obtenidos por los sujetos en las siguientes áreas (valores): teórico-económico-estético-social-político-religioso.

Los puntajes obtenidos por los sujetos en las siguientes áreas (intereses): cálculo, científico-físico, científico-biológico, mecánico, servicio social, literario, persuasivo, artístico, musical.

Control de variables.

El nivel socio-económico: clase media.

El tipo de escuela: colegio privado.

Variables independientes:

- Nivel escolar (cursado): de tercero de secundaria a tercero de preparatoria
- Edad: de 14 a 19 años
- Sexo: de ambos sexos, aleatoria y proporcionalmente elegidos.

(6) Procedimiento-aplicación

Las pruebas fueron aplicadas a aquéllos jóvenes que lo desearon voluntariamente. Para lograr un mejor nivel de colaboración, se les explicó que una vez aplicadas las pruebas y calificadas, se les explicaría acerca de los resultados obtenidos, su significación y se contestaría a las preguntas y dudas que surgieran. Ello trajo como resultado un mayor número de voluntarios que el previsto. También se les explicó el por qué de la tarea, habiéndose logrado un adecuado nivel de colaboración.

Las pruebas fueron aplicadas con carácter de anónimo, colocándose en la hoja -primera- de cada una de las dos pruebas los siguientes datos: sexo, edad (años y meses), nivel escolar cursado, número de código para cada persona; para más tarde poder correlacionar los resultados de ambas pruebas.

Las mismas fueron aplicadas por niveles de escolaridad y fueron calificadas por los propios alumnos con la orientación y supervisión del coordinador de la tarea.

Lo descrito arriba nos señala su carácter de aplicación colectiva, habiéndose reunido a los alumnos que así lo desearon, en su salón de clases, donde se les proporcionaron explicaciones acerca de la investigación, modalidades de cada prueba, el vaciado de datos y posteriormente su calificación.

No obstante el alto grado de colaboración que mostraron los alumnos testeados, hubieron aquellos que realizaron una de las dos pruebas, debido a que las mismas fueron aplicadas en dos días diferentes.

TOTAL DE PRUEBAS APLICADAS

	Aplicadas	Anuladas	Válidas
Inventario de intereses Hereford.	179	10	169
Prueba de valores de Allport	154	12	142
Total:			<u>311</u>

Casos que aplicaron las dos pruebas:	124
solo intereses:	45 + 124 = 169
solo valores:	18 + 124 = 142

Total de casos procesados:	187

CAPITULO IV. PRESENTACION DE RESULTADOS

Los datos obtenidos de la presente investigación se sometieron a análisis estadístico.

Iniciamos con la presentación de gráficas representativas de frecuencias; continuamos con cuadros de concentración en los que se pueden representar el número de sujetos en términos de variables demográficas como edad, sexo y nivel escolar; así como también sus porcentajes y una descripción de los mismos.

Luego establecimos diferencias estadísticamente significativas a través del Análisis de Varianza, con un alfa .05 como criterio de diferencia para las variables manejadas en este estudio.

Posteriormente presentamos el análisis de correlaciones intraprueba e interprueba.

La población estudiada se integró de 187 casos, de los cuales 124 se sometieron al instrumento de Intereses como al de Valores; además de 45 sujetos, quienes respondieron sólo al instrumento de Intereses; y sólo 18 casos al instrumento de Valores.

El cuadro 1 nos muestra como se distribuyó la población estudiada considerando las variables sexo, edad y nivel escolar. Como podemos observar, es el rango de edad de 15 a 17 años el que cubre el 72.18% (135 sujetos), siendo la edad de 14 años la que abarca el 5.3% y las edades de 18 y 19 años cubren un 23.4% (42 casos) de población la total. Estando la mayor concentración en la edad de 16 años con un porcentaje de 25.13%.

Con respecto al sexo, de los 187 casos, el 54% (101 sujetos) corresponden al sexo femenino y el 45.9% (86 casos) fueron del sexo masculino. Al considerar el nivel escolar tenemos que el mayor porcentaje (30.48%) se agrupó en el segundo año de preparatoria, siguiéndole de cerca el tercero de secundaria 27.27% (51 adolescentes), y el primero de preparatoria con 43 casos (23%), obteniendo 36 casos (19.25%) el nivel escolar de tercero de preparatoria. Sumando los tres niveles de preparatoria cubren el 72.73% de la población total.

Cuadro I. Frecuencia y porcentaje de la población total por las variables demográficas de Sexo, Edad y Nivel Escolar.

	3.Sec.		1.Prep.		2.Prep.		3.Prep.		T.	%	
SEXO	M	F	M	F	M	F	M	F			
EDAD	14	1	9						10	5.35	
	15	15	18	4	7				44	23.53	
	16	7	1	10	15	7	7		47	25.13	
	17			3	4	17	11	4	5	44	23.52
	18					7	8	10	12	37	19.79
	19							1	4	5	2.68
TOTAL	23	28	17	26	31	26	15	21	187	100.00	
%	27.27		23.00		30.48		19.25			100.00	

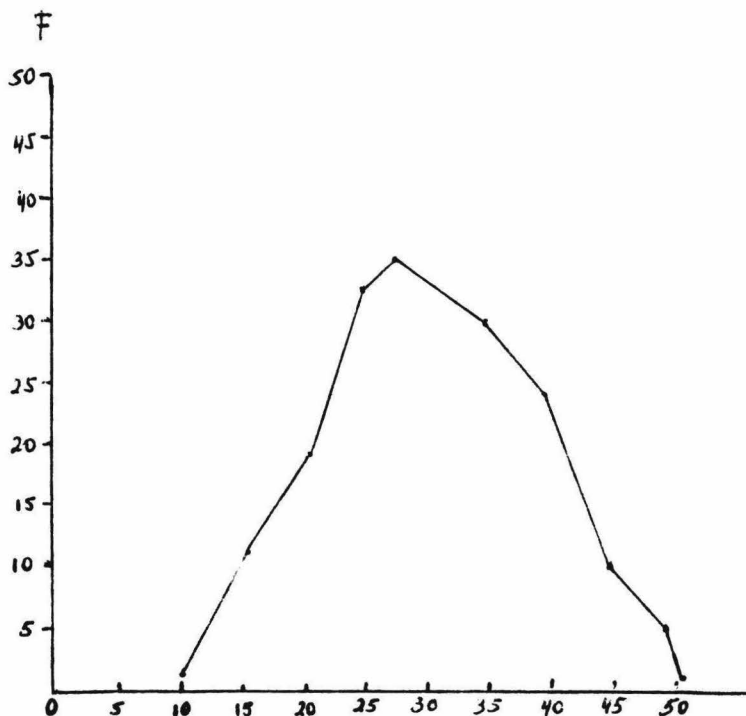
Medidas de tendencia central y dispersión

(A) Intereses

La primera de las pruebas utilizadas mide los intereses predominantes en los sujetos. Esta prueba IIH, consta de nueve áreas de intereses, con un rango teórico individual posible de 10-50. Donde los puntajes altos indican por lo tanto la preferencia de los individuos por determinadas áreas o campos; y los bajos, la falta de interés por tareas determinadas.

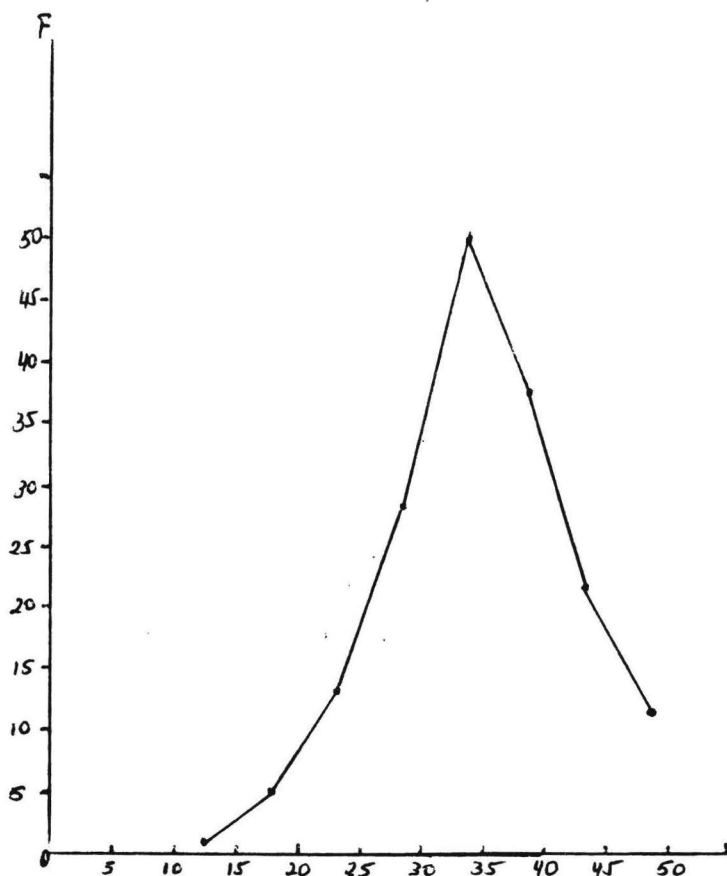
a) En la variable **cálculo** encontramos en la muestra total los siguientes resultados: el rango real coincide con el teórico 10-50, obteniendo una media de 26.155 muy cercana a la medida teórica (30), con una desviación estándar de 12.098, y un modo de 30. El polígono de frecuencias nos muestra que el 47% de los sujetos muestran un interés por abajo de la media y obtuvieron una calificación menor a 30 (que es la del modo). Podríamos ver estos resultados a través de la gráfica # 1, cuya curva se asemeja a una curva normal. (Ver gráfica #1).

Gráfica # 1. Interés-Cálculo



b) La variable **científico-físico** nos presenta los siguientes resultados: el rango real es de 13-48, obteniendo una media de 29,219, muy cercana a la teórica, con una desviación estándar de 11.819, teniendo un modo de 34. Sin embargo, en el polígono de frecuencias podemos observar que en la realidad este caso nos indica que se carga hacia los puntajes superiores, puesto que el 65% de los sujetos se declaran interesados en esta área. (Ver gráfica No. 2)

Gráfica # 2. Interés científico-físico

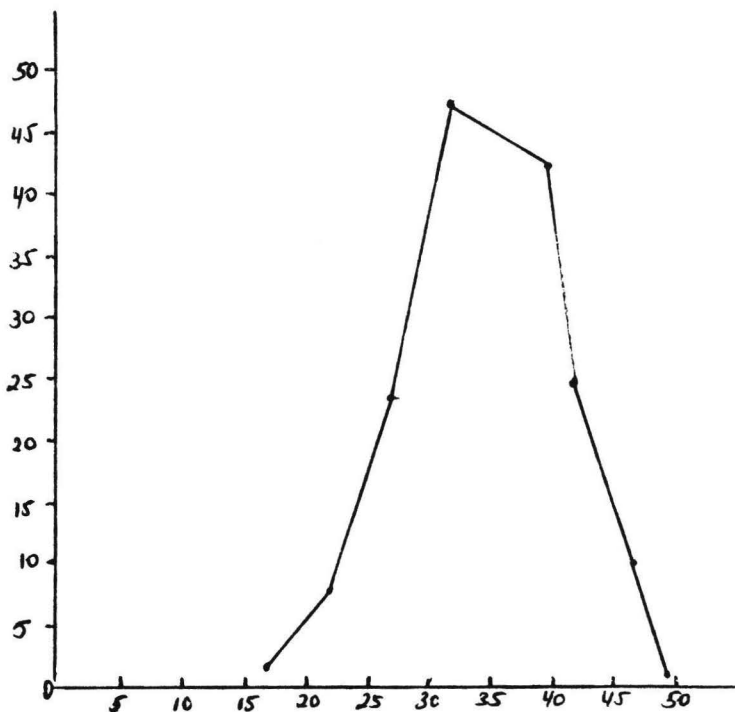


c) De la variable científica-biológica obtenemos los siguientes resultados: el rango es de 17-48, obteniendo una media de 29,305 con una desviación estándar de 11,244 y un modo de 31.

El polígono de frecuencias presenta en este caso una carga hacia los puntajes superiores, ya que el 68% de los casos se muestran interesados en este campo.

Hacemos notar la situación que del puntaje 28 al 38 se concentran las mayores frecuencias. (Ver gráfica # 3).

Gráfica # 3. Interés científico-biológico

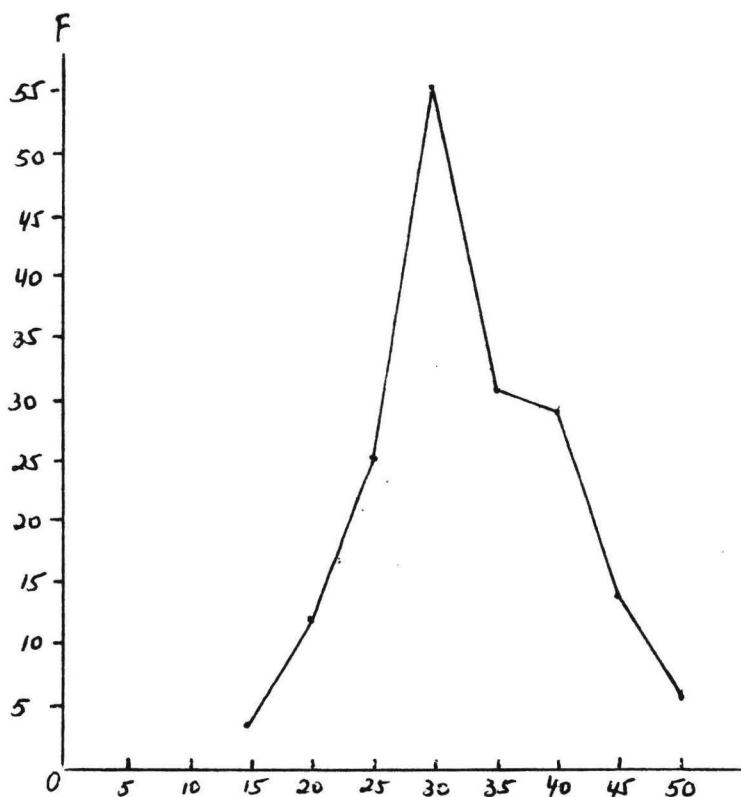


d) De la variable interés mecánico obtenemos los siguientes resultados: el rango real es de 14-49, obteniendo una media de 26,743 con una desviación estándar de 11,190 y un modo de 28.

El polígono de frecuencias nos presenta una marcada tendencia hacia los puntajes superiores, debido a que el 73% de los sujetos demuestran estar inclinados hacia esta área.

Las mayores frecuencias se concentran entre los puntajes 26 y 29. (Ver gráfica # 4).

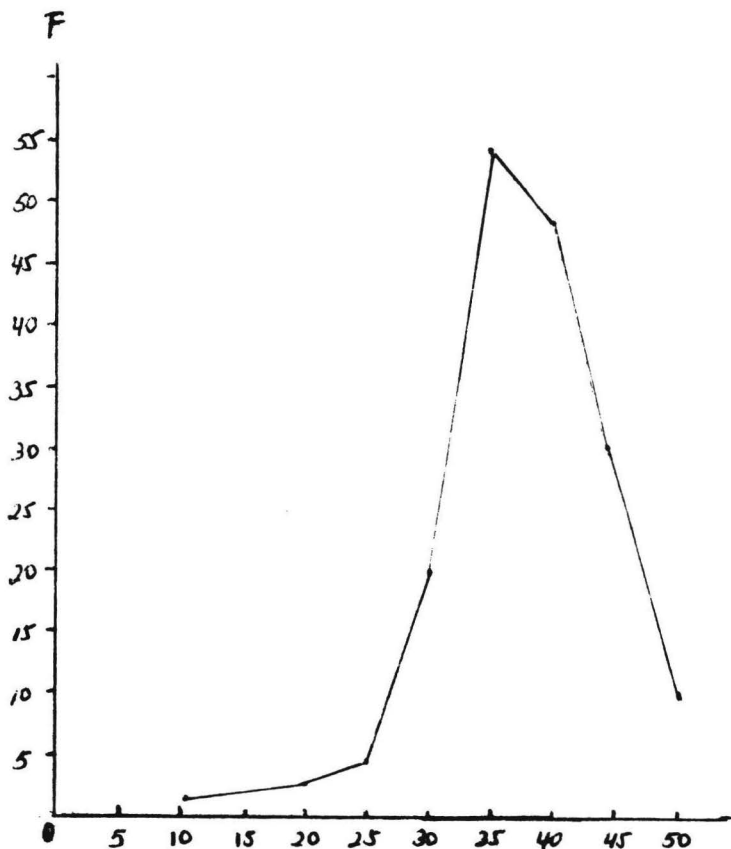
Gráfica # 4. Interés mecánico



e) En la variable servicio-social obtenemos los siguientes resultados: el rango real es de 11-50 -casi coincidiendo con el teórico (10-50)-, su media de 33,096, desviación estándar de 12,459 y su modo de 34.

Tomando en cuenta la media teórica de 30, sólo existe por debajo un 11%. El polígono de frecuencias nos señala una marcada tendencia hacia los puntajes superiores. La media obtenida se acerca al modo. Remarcando la situación del puntaje 31 a 41 se concentran las mayores frecuencias. El 51% de los sujetos presentan puntajes superiores a 38. (Ver gráfica # 5).

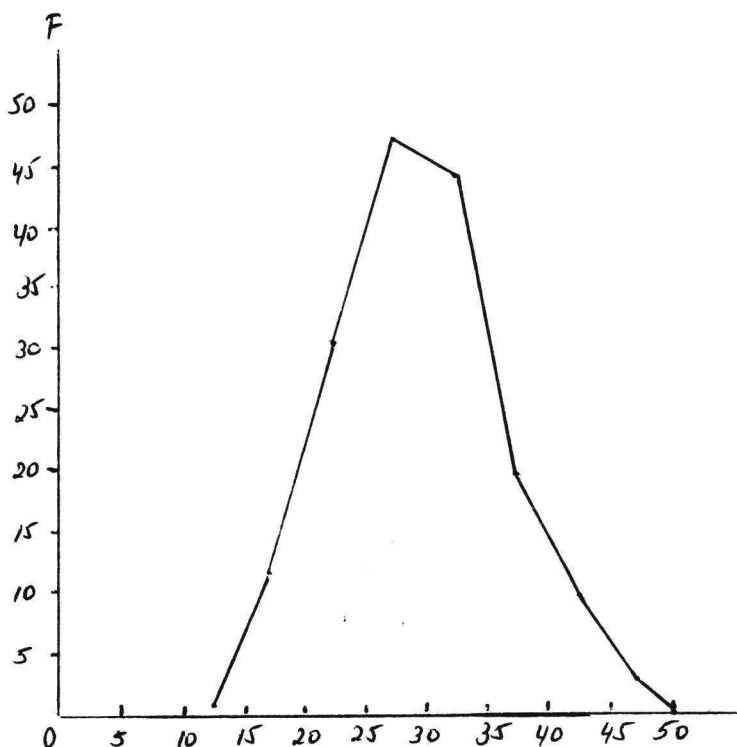
Gráfica # 5. Interés servicio social



f) La variable interés por lo literario obtiene los siguientes resultados: su rango real es de 12-48, su media de 24,684, una desviación estándar de 10,624. Su modo 30, coincide con la media teórica.

El polígono de frecuencias en la realidad nos muestra que el 44% de los sujetos obtienen una calificación menor de 29 puntos, con lo cual están demostrando un bajo interés por esta área. Del puntaje 21 al 32 se concentran las mayores frecuencias. (Ver gráfica # 6).

Gráfica # 6. Interés literario

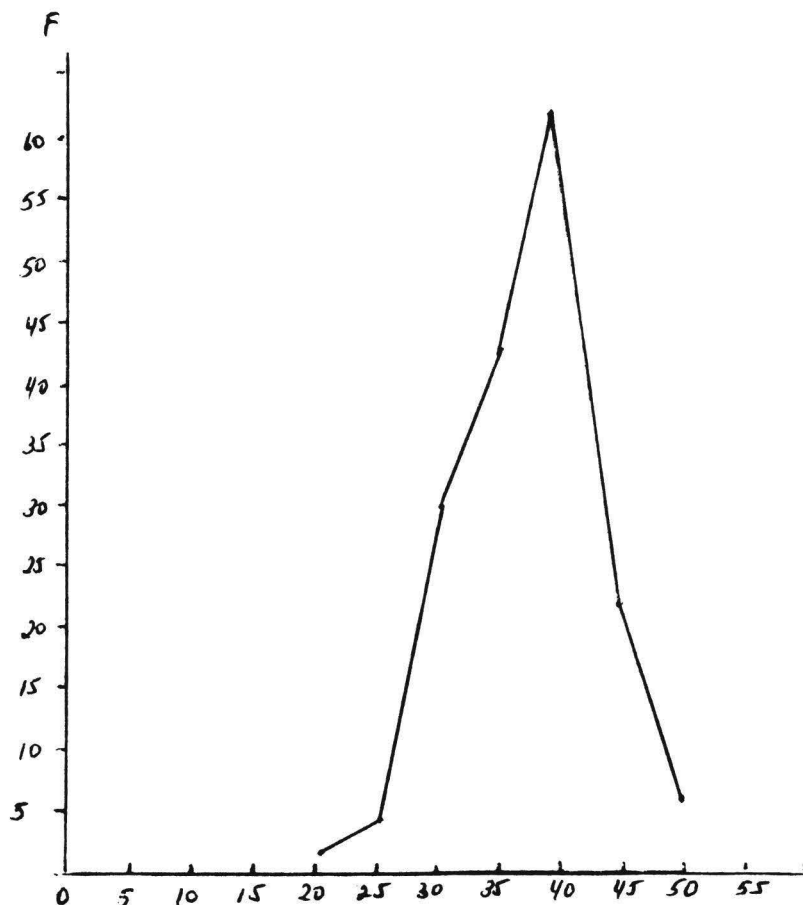


g) En la variable interés por las tareas persuasivas se obtienen los siguientes resultados: su rango real es de 19-48, su media de 31,.294, la desviación estándar de 11,579 y su modo 37.

Su media nos muestra la predominancia de esta área. El polígono de frecuencias se presenta cargado hacia los puntajes superiores, ya que el 76% de los sujetos superan el puntaje de la media, y sólo el 24% se hallan por debajo de ésta. Es decir que la mayoría de los sujetos se inclina por este campo.

Remarcamos la situación que en los puntajes 30 al 39 se concentran las mayores frecuencias. (Ver gráfica # 7).

Gráfica # 7. Interés tareas persuasivas

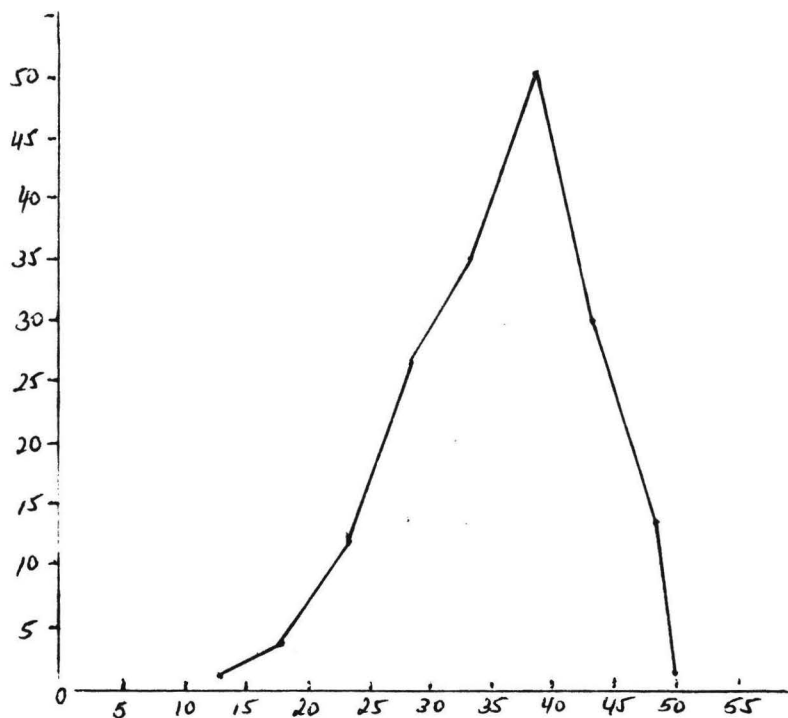


h) La variable interés por lo artístico obtiene los siguientes resultados: su rango real es 13-50, su media 30,374 , su desviación estándar 11,971 , obteniendo un modo de 34.

Su media real es casi coincidente con la teórica, con una pequeña predominancia. El 73% de los puntajes obtenidos supera la media teórica lo que habla del grado de elecciones que ha tenido este interés.

Del puntaje 28 a 39 se concentran las mayores frecuencias. El 51% de los sujetos sobrepasa el puntaje 34. (ver gráfica # 8).

Gráfica # 8. Interés artístico

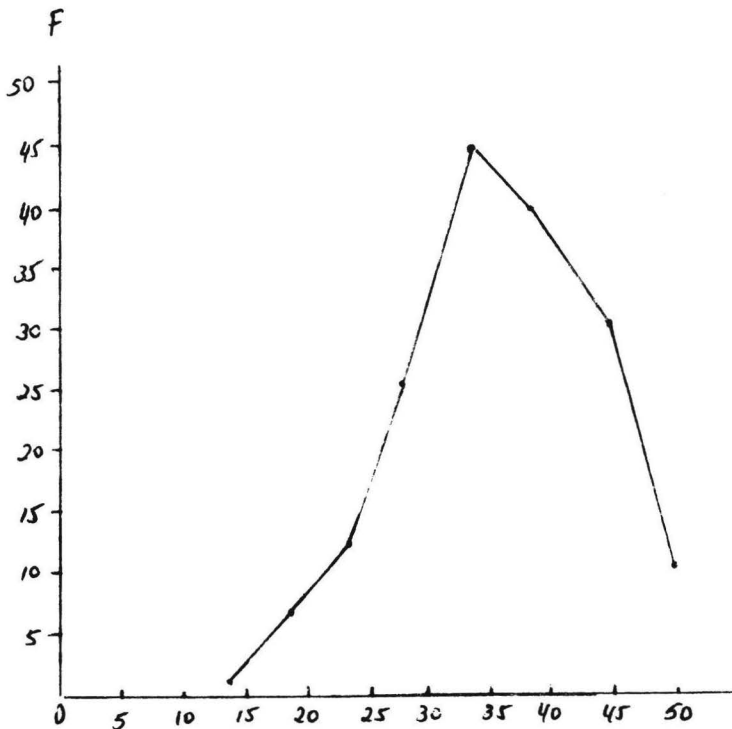


i) La variable interés por lo musical obtiene los siguientes resultados: rango real 13-47, una media de 29,695, desviación estándar 12,131, y un modo de 33.

Su media real es caso coincidente con la teórica.

Su polígono de frecuencia nos muestra un interés bajo por esta área. Remarcando la situación del puntaje 30 al 38 se concentran las mayores frecuencias. (Ver gráfica # 9).

Gráfica # 9. Interés musical



(B) Valores

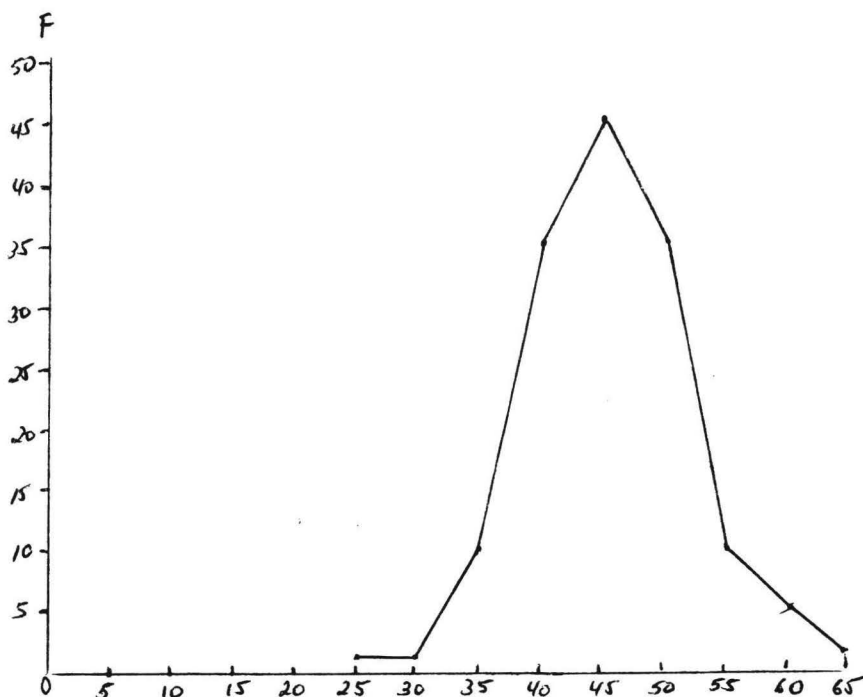
La segunda prueba utilizada mide los valores predominantes ante una escala de seis. Los puntajes altos significan aquellos valores más arraigados en el sujeto, y los puntajes bajos, los valores más débiles del sujeto. Siendo su rango teórico de 10-70.

a) El valor teórico obtiene los siguientes resultados: rango real 26-64, una media de 33,754, desviación estándar 20,119 y un modo de 41, cercano a la media teórica que es de 40.

El 83% de los sujetos obtiene puntajes por arriba de la media teórica lo cual habla de la predominancia del valor entre los sujetos de la muestra.

Es de remarcar que en el rango de puntaje 40 a 49 se concentran las mayores frecuencias. (Ver gráfica # 10).

Gráfica # 10. Valor teórico

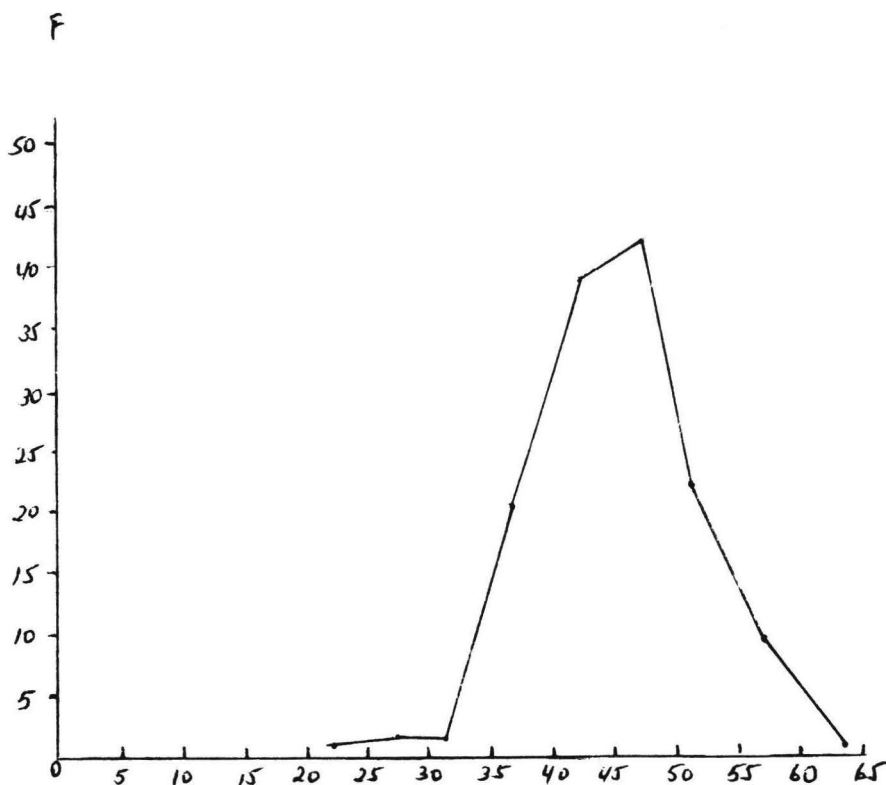


b) La variable valor económico obtiene los siguientes resultados: rango real 22-64 , una media de 32,433 , desviación estándar 19,414 y un modo de 42.

El polígono de frecuencias, en la realidad indica que el 22% de los sujetos demuestran un valor bajo, existiendo cierta cercanía del modo con la media teórica.

El 78% de los sujetos denotan tendencia hacia los puntajes superiores. (Ver gráfica # 11).

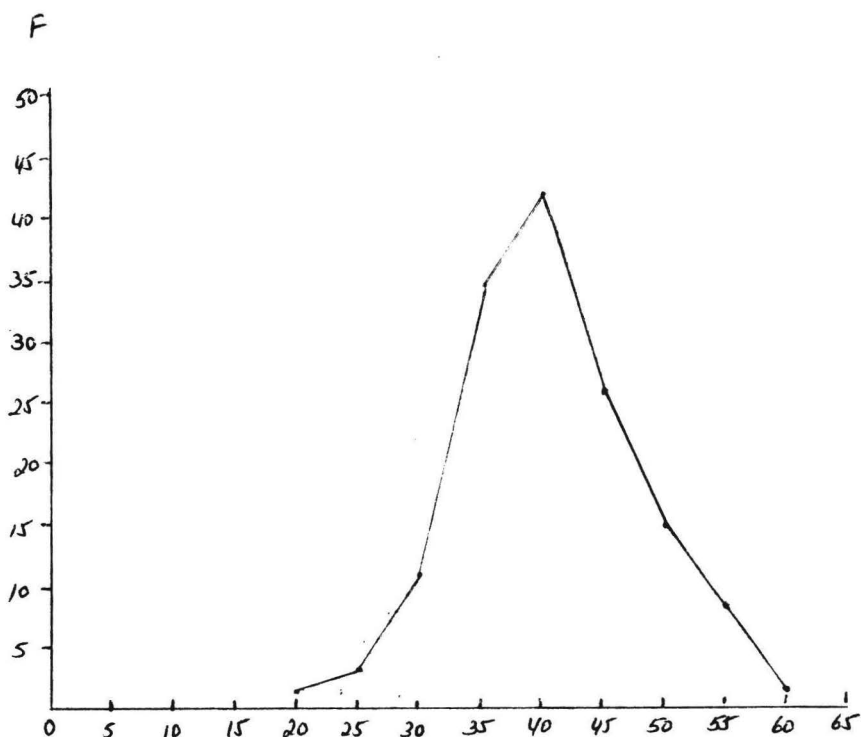
Gráfica # 11. Valor económico



c) La variable valor estético obtiene los siguientes resultados: su rango real es de 20-59, su media 28,920, desviación estándar 17,691, un modo de 39 que se acerca a la media teórica de 40; lo cual habla de la baja predominancia de este valor.

El polígono de frecuencias en la realidad nos está señalando que el 44% de los sujetos demuestran un interés bajo por este valor. Cabe remarcar que en el rango de puntaje 35-40 se concentran las mayores frecuencias. (Ver gráfica # 12).

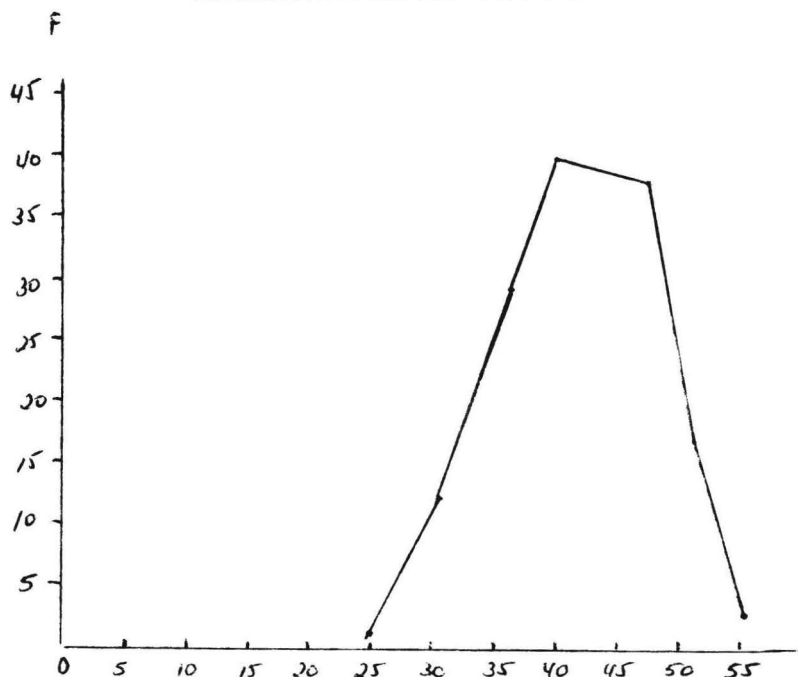
Gráfica # 12. Valor estético



d) En la variable valor social se obtienen los siguientes resultados: rango real 26-55 , una media de 30,166 , desviación estándar 18,069. El modo 40 coincide con la media teórica.

Encontramos que la media obtenida nos señala una baja predominancia del valor. El polígono de frecuencias nos muestra que el 33% de los sujetos tienen niveles bajos de valor. Entre los puntajes 37 y 45, se concentran las mayores frecuencias. (Ver gráfica # 13).

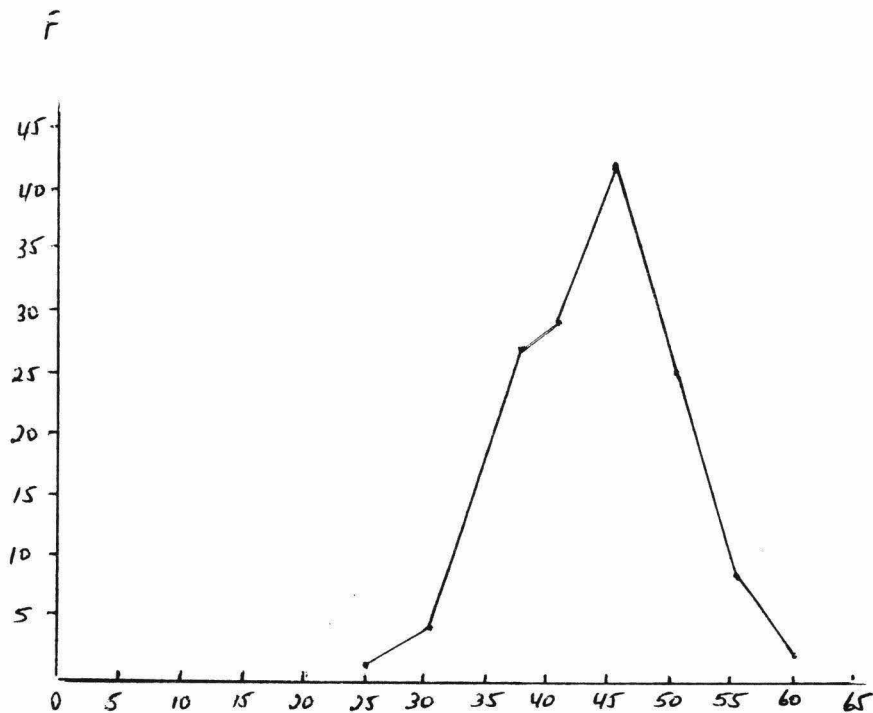
Gráfica # 13. Valor social



e) La variable valor político nos presenta los siguientes resultados: rango real 24-58 , siendo su media 29,984 ; desviación estándar 18,051 . Su modo de 41 se acerca a la media teórica de 40 . Existe una baja predominancia de este valor.

El polígono de frecuencias nos muestra que el 37% de los sujetos poseen un valor bajo. Cabe destacar la situación del puntaje 36 al 46, donde se concentran las mayores frecuencias. (Ver gráfica # 14).

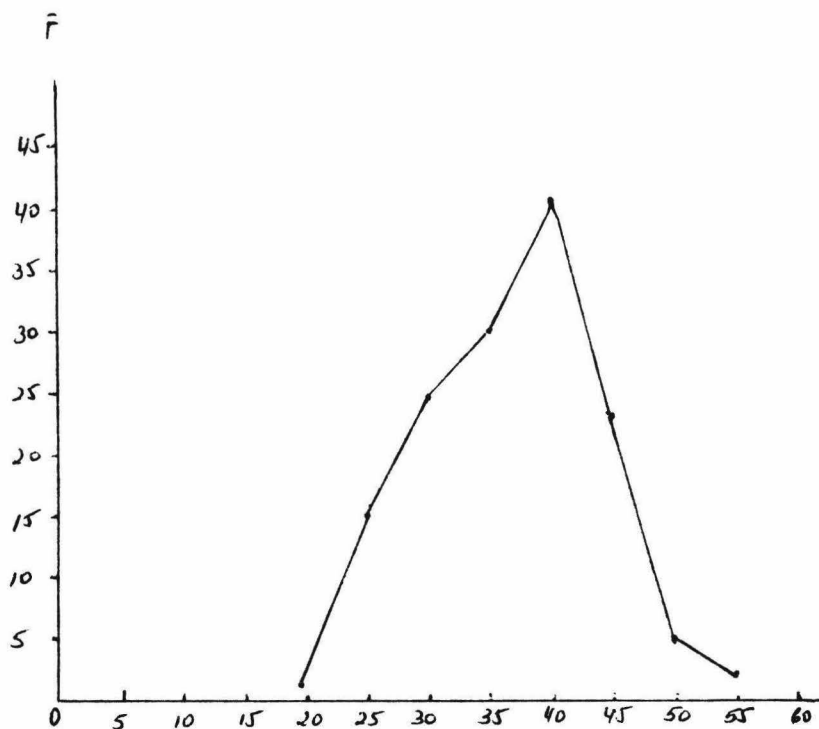
Gráfica # 14. Valor político



f) En la variable valor religioso se obtienen los siguientes resultados: rango real 19-55 , media 25,471 , desviación estándar 15,853 , y un modo de 36 . Existe una baja predominancia de este valor.

El polígono de frecuencia señala que el 64% de los sujetos denotan bajo valor religioso. Cabe destacar la situación del puntaje 30 a 40 , donde se concentran las mayores frecuencias. (Ver gráfica # 15).

Gráfica # 15. Valor religioso



C) INTERESES

El cuadro 2 nos muestra las medias y las desviaciones estándar que obtuvieron los 187 adolescentes en cada una de las áreas del instrumento de intereses por sexo -hombre y mujeres-

Cuadro 2. Media y desviaciones estándar de cada una de las áreas del Inventario de Intereses por hombres y mujeres.

	Mujeres		Hombres	
	media	d.e.	media	d.e.
Cálculo	24.566	10.611	27.943	13.416
Cient. físico	27.828	9.237	30.784	14.067
Cient. biológ.	30.081	9.919	28.432	12.571
Mecánico	24.434	11.190	29.341	13.252
Servicio social	34.413	11.183	30.489	13.341
Literario	25.869	9.431	23.352	11.736
Persuasivo	32.141	9.739	30.341	13.344
Artístico	33.242	10.751	27.148	12.513
Musical	31.485	10.531	27.682	13.489

Como podemos observar las mujeres obtuvieron una media más alta que la población masculina, en las áreas:

científico biológica (media= 30.0 d.e.= 9.91)

servicio social (media= 35.41 d.e.= 11.18)

persuasiva (media= 32.14 d.e.= 9.73)

artístico (media= 33.24 d.e.= 10.75)

musical (media= 31.48 d.e.= 10.53)

literario (media= 25.86 d.e.= 9.43)

siendo el sexo masculino el más representativo en las áreas:

cálculo (media= 27.94 d.e.= 13.41)

científico físico (media= 30.78 d.e.= 14.06)

mecánico (media= 29.34 d.e.= 13.25).

Para determinar diferencias estadísticamente significativas entre las áreas del instrumento de intereses por hombres y mujeres se aplicó un análisis de varianza de un sentido, obteniendo los datos siguientes: (ver cuadro 3).

Cuadro 3. Análisis de varianza de cada una de los áreas del Inventario de Intereses por sexo (hombres y mujeres).

Fuente	Media de cuadrados	grados de libertad	f.	Significancia
Cálculo	343.09	1	2.34	0.12
Cientif. físico	195.62	1	1.41	0.23
Científico biológ.	186.08	1	1.47	0.22
Mecánico	740.23	1	6.29	0.01*
Servicio social	1426.23	1	9.65	0.002*
Literario	536.62	1	5.06	0.02*
Persuasivo	289.08	1	2.17	0.14
Artístico	2145.98	1	16.15	0.000*
Musical	960.49	1	6.82	0.01*

*p < 0.01

Observamos en este cuadro que las áreas donde se establecieron diferencias estadísticamente significativas fueron: el área mecánico con una $f = 6.29$, siendo esta diferencia significativa a un nivel de $p < .01$, así los hombres son más representativos en esta área que las mujeres.

En el área de Servicio Social obtuvieron un $f = 9.65$; $p < 0.002$ estando las mujeres más representadas en esta área que los hombres.

Encontramos una diferencia significativa a favor de las mujeres en el área Literaria $f = 5.06$ $p < 0.02$; en el área Artístico con una $f=16.15$ $p < 0.000$ y en el área Musical $f = 6.82$ $p < 0.01$.

El cuadro 4 nos presenta las medias y las desviaciones estándar obtenidas por la población estudiada en términos de nivel escolar y las áreas del Inventario de Intereses. El nivel escolar que se agrupa en dos categorías: secundaria y preparatoria. (Ver cuadro 4).

Cuadro 4. Media y desviación estándar, obtenidas de la población por nivel escolar.

		3. Sec.	Prepa.
Cálculo	media	23.558	26.882
	d.e.	11.007	11.228
Cient. físico	media	28.116	31.000
	d.e.	11.812	11.280
Cient. biológ.	media	28.558	31.510
	d.e.	12.186	10.408
Mecánico	media	23.814	28.000
	d.e.	11.729	9.786
Serv. social	media	32.442	34.196
	d.e.	13.727	10.587
Literario	media	22.977	24.784
	d.e.	10.119	9.551
Persuasivo	media	29.628	32.882
	d.e.	12.488	9.883
Artístico	media	29.628	28.706
	d.e.	12.119	10.376
Musical	media	28.488	29.039
	d.e.	11.648	10.705

El cuadro 5 nos muestra que el nivel escolar de tercero de secundaria obtuvo la media más alta en el área de Servicio Social con una media = 32.44 y d.e. = 13.72 , siguiéndole el área Artístico y Persuasivo, con una media = 29.68 , d.e. = 12.11 y una media = 29.62 , d.e. = 12.48 , respectivamente. Siendo el nivel de preparatoria el más representativo en las demás áreas.

Podemos observar las diferencias significativas entre los niveles de secundaria y preparatoria, por las áreas del instrumento de intereses. (Ver cuadro 5).

Cuadro 5. Análisis de varianza de cada una de las áreas de Inventario de Intereses por nivel educativo (3o secundaria 1o, 2o y 3o de preparatoria).

Fuente	media de cuadrados	grados de libertad	f	significancia
Cálculo	188.66	3	1.29	0.27
Científico físico	313.16	3	2.26	0.08
Científico biológico	228.36	3	1.81	0.14
Mecánico	297.15	3	2.52	0.05*
Servicio social	287.41	3	1.94	0.12
Literario	357.07	3	3.36	0.02*
Persuasivo	281.85	3	2.11	0.10
Artístico	73.52	3	0.55	0.64
Musical	116.62	3	0.82	0.48

* p menor a 0.01

Fue el área mecánico con una $f = 2.52$ y con una significancia $p < 0.05$ quien obtuvo diferencia estadística entre los niveles de educación, siendo los más representativos los de 3o de secundaria que los de preparatoria.

El área literaria también obtuvo una diferencia estadísticamente significativa con una $f = 3.36$ y $p < 0.02$, obteniendo una media mayor el grupo de preparatorianos (media = 24.78) que el grupo de tercero de secundaria (media = 22.97).

Con respecto a la edad fue el área literario el que obtuvo diferencias estadísticamente significativas con una $p < 0.03$ y una $f = 2.40$.

D) VALORES

El cuadro 6 presenta las medias y las desviaciones estándar que obtuvo la población estudiada en cada una de las escalas del instrumento de valores por hombres y mujeres.

Cuadro 6. Medios y desviación estándar de hombres y mujeres por cada una de las escalas del inventario de valores.

Variable		Femenino	Masculino
Teórico	media	32.788	34.841
	d.e.	19.422	20.934
Económico	media	31.343	33.659
	d.e.	18.332	20.600
Estético	media	29.727	28.011
	d.e.	17.694	17.744
Social	media	31.111	29.102
	d.e.	18.283	17.869
Político	media	29.919	30.045
	d.e.	18.000	18.213
Religioso	media	26.667	24.125
	d.e.	16.279	15.341

Podemos detectar que el grupo de hombres obtuvo las medias más altas en teórico (media = 34.84 d.e. = 20.93), económico (media = 33.65 d.e. = 20.60), político (media = 30.04 d.e. = 18.21); en comparación con el sexo femenino, el cual se vio más representado en las áreas estético (media = 29.72 d.e. = 17.69), social (media = 31.11 d.e. = 18.28) y religioso (media = 26.66 d.e. = 16.27).

Al hacer comparaciones entre hombres y mujeres por cada escala del Inventario de Valores bajo un análisis de varianza, se obtuvieron los datos siguientes: (Ver cuadro 7)

Cuadro 7. Análisis de varianza cada una de las escalas del Inventario de Valores por sexo.

Fuente	media de cuadrados	grados de libertad	f	signifi- cancia
Teórico	317.82	1	0.79	0.37
Económico	452.53	1	1.21	0.27
Estético	64.42	1	0.21	0.64
Social	103.11	1	0.31	0.57
Político	10.36	1	0.03	0.85
Religioso	275.696	1	1.10	0.36

En el cuadro 7 podemos observar que no existen diferencias estadísticamente significativas entre los hombre y las mujeres en las escalas del Inventario de Valores.

En el cuadro 8, con relación al nivel escolar, tenemos que los adolescentes de tercero de secundaria obtuvieron medias más elevadas en todas las áreas del Inventario de Valores que los alumnos de preparatoria; siendo la media más elevada para la escala de lo teórico (media = 32.81 d.e. = 20.27) y la más baja para religioso (media = 27.88 d.e. = 17.04).

Cuadro 8. Medias y desviaciones estándar del nivel escolar (3o de secundaria y preparatoria) por cada una de las escalas del Inventario de Valores.

Variable		3o secundaria	preparatoria
Teórico	Media	32.814	29.314
	D.E.	20.279	22.164
Económico	Media	31.767	28.235
	D.E.	19.398	21.940
Estético	Media	28.605	23.431
	D.E.	18.057	18.569
Social	Media	29.488	25.941
	D.E.	18.277	19.810
Político	Media	28.326	26.157
	D.E.	27.408	20.382
Religioso	Media	27.581	21.373
	D.E.	17.042	17.124

Cuadro 9. Análisis de Varianza entre cada uno de los cuatro niveles de educación por las escalas del Inventario de Valores.

Fuente	media de cuadrados	grado de libertad	F	significancia
Teórico	761.80	3	1.90	0.13
Económico	900.05	3	2.42	0.06 *2
Estético	765.70	3	2.51	0.06 *2
Social	582.75	3	1.80	0.14
Político	893.50	3	2.82	0.04 *1
Religioso	540.30	3	2.16	0.09

*1 $p < 0.05$

*2 $p < 0.05$ marginal

Al observar el cuadro 9 nos podemos percatar que en la escala político se determinó una diferencia estadísticamente significativa: $f = 2.82$ $p < 0.05$ entre los niveles escolares, los adolescentes de tercero de secundaria (media = 28.32) calificaron más alto que los preparatorianos (media = 26.15). No obstante podemos observar en el mismo cuadro diferencias tendientes a la significatividad aunque no alcanzaron nuestro criterio, como es el caso de la escala económico ($f = 2.42$ $p < 0.06$) y la escala estético ($f = 2.51$ $p < 0.06$), siendo en este caso los adolescentes de educación media los más representativos en comparación con los preparatorianos. (Ver apéndice, tabla A).

E) ANALISIS DE CORRELACION

Uno de los objetivos del presente estudio fue determinar la relación que subyace entre las variables estudiadas, para lo cual se procedió a aplicar el análisis de correlaciones de Pearson obteniéndose resultados al relacionar las áreas del cuestionario de intereses por sí mismo. (Ver cuadro 10).

Como podemos observar todas las áreas del cuestionario de Intereses correlacionan alto (arriba de .60) y significativamente al nivel $p < 0.001$ con las demás áreas del mismo instrumento, siendo las correlaciones más bajas pero significativas las áreas de cálculo con servicio social ($r=.58$), con literaria ($r=.55$) y con musical ($r=.55$).

El cuadro 11 presenta las correlaciones obtenidas y su nivel de significancia de cada una de las escalas de Valores por sí misma. Permite determinar la consistencia interna del inventario de valores ya que todas sus correlaciones positivas obtuvieron un porcentaje arriba de .80 siendo estos significativos, por lo menos en lo que respecta a la población estudiada. (Ver cuadro 11).

De lo cual podemos decir que cada una de las escalas está altamente correlacionada con las otras escalas del inventario, y a cualquier puntuación en alguna de las áreas le corresponderá aproximadamente la misma calificación en las demás áreas.

Cuadro 10. Correlación de Pearson y su significancia de cada una de las áreas del Inventario de Intereses.

N=187 Áreas	Cál. Físico	Cient. Biol.	Mec. Soc.	Serv. Soc.	Lit.	Pers.	Art.	Mus.	
Cálc.	1.0	r=.76	r=.62	r=.75	r=.58	r=.55	r=.64	r=.60	r=.55
	*	*	*	*	*	*	*	*	*
Cient. Físic	1.0	r=.85	r=.84	r=.68	r=.69	r=.75	r=.65	r=.67	
		*	*	*	*	*	*	*	
Cient. Biol.		1.0	r=.74	r=.79	r=.71	r=.77	r=.70	r=.69	
			*	*	*	*	*	*	
Mecán.			1.0	r=.63	r=.61	r=.73	r=.61	r=.63	
				*	*	*	*	*	
Serv. Soc.				1.0	r=.81	r=.87	r=.79	r=.78	
					*	*	*	*	
Liter.					1.0	r=.77	r=.75	r=.78	
						*	*	*	
Pers.						1.0	r=.78	r=.75	
							*	*	
Artis.							1.0	r=.84	
								*	
Music.								1.0	

* p < 0.001
N = 187

Cuadro 11. Correlación de Pearson y su significancia de las escalas del Inventario de Valores.

N=187 Escala	Teórico	Económico	Estético	Social	Político	Religioso
Teórico	1.0	r=.92	r=.88	r=.89	r=.90	r=.84
		*	*	*	*	*
Económ.		1.0	r=.85	r=.89	r=.91	r=.84
			*	*	*	*
Estético			1.0	r=.87	r=.85	r=.85
				*	*	*
Social				1.0	r=.90	r=.88
					*	*
Político					1.0	r=.82
						*
Religioso						1.0

* p < 0.001

Un aspecto interesante a considerar fue si existía alguna correlación entre los instrumentos de medición utilizados y sexo, para lo cual se procedió a aplicar una correlación de Pearson. (Ver cuadro # 12).

Cuadro 12. Correlación de Pearson y su significancia del Inventario de Intereses por mujeres y hombres.

Area de Intereses	r	Significancia
Cálculo	0.13	0.02 *
Científico físico	0.12	0.04 *
Científico biológico	-0.07	0.15
Mecánico	0.21	0.001 *
Servicio social	-0.19	0.003 *
Literario	-0.11	0.05 *
Persuasivo	-0.07	0.14
Artístico	-0.25	0.001 *
Musical	-0.15	0.01 *

* $p < 0.001$

Para este análisis se asignó el valor de 1 a los sujetos del sexo femenino y el valor de 2 a los de sexo masculino. Por lo que las correlaciones positivas indican que los puntajes fueron obtenidos por los hombres y las negativas se asignaron a las mujeres en este cuestionario

Como podemos observar fueron las áreas de científico biológica ($r=.07$) y persuasivo ($r=.07$) las que obtuvieron una baja correlación y no significativa. Esto es, que en estas áreas no existe ninguna relación con sexo. No obstante las áreas de cálculo ($r=.13$), científico físico ($r=.12$), mecánico ($r=.21$); parecen estar relacionadas, aunque con correlaciones bajas pero positivas en cuanto al sexo masculino, mejor que en el sexo femenino. Siendo para éste último más significativo las áreas de servicio social ($r=.19$), literario ($r=.11$), artístico ($r=.25$) y musical ($r=.15$), que no obstante ser negativas obtienen una significancia $p < 0.05$. Lo cual indica que estas áreas están más relacionadas con ser mujer que con ser hombre y que a

mayor tendencia en el campo humanístico es probable que se refleje más en el sexo femenino que en el masculino.

Con respecto a la Escala de Valores, las correlaciones obtenidas fueron las siguientes: (Ver cuadro 13).

Cuadro 13. Correlación de Pearson y su significancia de la Escala de Valores por mujeres y hombres

Escala	r	Significancia
Teórico	r = .05	0.24
Económico	r = .005	0.20
Estético	r = .04	0.25
Social	r = .05	0.02
Político	r = .003	0.48
Religioso	r = .08	0.13

En términos de valores no se encontró ninguna correlación estadística significativa, ya que sus relaciones de la Escala de Valores por hombres y mujeres no reporta ninguna correlación alta.

El cuadro 14 nos presenta las correlaciones de los dos instrumentos de medición de los que se obtuvieron los datos siguientes: (Ver cuadro 14).

Cuadro 14. Correlación de Pearson y su significancia de los Inventarios de Valores e Intereses.

Area	Escala Teórico	Económico	Estético	Social	Político	Religioso
Cálculo	r=-.05 p= .22	r=-.04 p= .28	r=-.08 p= .005*	r=-.08 p= .12	r=-.08 p= .13	r=-.016 p= .01*
Cientif. Físico	r=-.19 p= .004*	r=-.20 p= .02*	r=-.21 p=.001*	r=-.13 p= .002*	r=-.19 p= .001*	r=-.23 p= .001*
Cientif. Biológico	r=-.18 p= .006*	r=-.17 p= .008*	r=-.21 p= .001*	r=-.13 p= .03*	r=-.19 p= .004*	r=-.23 p= .001*
Mecánico	r=-.13 p= .03*	r=-.11 p= .05*	r=-.22 p= .001*	r=-.15 p= .01*	r=-.15 p= .01*	r=-.24 p= .001*
Servicio Social	r=-.16 p= .01*	r=-.11 p= .05*	r=-.13 p= .03*	r=-.01 p= .41	r=-.13 p= .03*	r=-.11 p= .06
Literario	r=-.17 p= .008*	r=-.16 p= .01*	r=-.15 p= .02*	r= .05 p= .21	r=-.14 p= .02*	r=-.12 p= .04*
Persuasivo	r=-.16 p= .01*	r=-.11 p= .05*	r=-.18 p= .005*	r=-.05 p= .21	r=-.12 p= .04*	r=-.16 p= .01*
Artístico	r=-.13 p= .03*	r=-.10 p= .07	r=-.08 p= .11	r=-.04 p= .25	r=-.10 p= .07	r=-.12 p= .04*
Musical	r=-.15 p= .01*	r=-.13 p= .03*	r=-.08 p= .12	r=-.07 p= .14	r=-.14 p= .02*	r=-.12 p= .04*

* p < 0.001
r = 0.60

Como podemos observar fue el área de cálculo de intereses, la que no obtuvo ninguna correlación significativa con las escalas: teórico, económico, social y político del Inventario de Valores; no así con las escalas de estético y religioso, que aunque su correlación fue baja y negativa, si obtuvo una significancia, lo cual indica que a mayor puntuación de los sujetos en cálculo menor puntuación en las escalas en estético y religioso de las escalas de valores.

Con respecto al área científico-físico, científico-biológico y mecánico, todas las correlaciones obtenidas en el Inventario de Valores fueron negativas pero con significancia estadística. El área de servicio social no correlaciona ni con la escala social ni con religioso de la Escala de Valores. En literario no se encontró diferencia estadísticamente significativa con la escala social, ni ésta última con el área de persuasivo de intereses, como tampoco el área artístico con la escala de estético, social y político de valores. Al igual que el área musical no correlaciona con la escala estética y el social de valores.

En las demás combinaciones de los dos instrumentos y en función de los datos, podemos determinar que a mayor puntuación en intereses menor puntuación en la escala de valores en términos de la población estudiada.

Al correlacionar la edad de los sujetos con las áreas y escalas de los instrumentos se detecta una correlación baja y positiva con las escalas de estético y político, siendo significativo el dato indicando que a mayor edad, mayor puntuación en estas escalas de valores, siendo los adolescentes más creativos y críticos.

Con respecto a nivel escolar con intereses y valores se obtuvieron correlaciones bajas y negativas con el área científico biológico y con todas las escalas del Inventario de Valores, siendo esta significativa al $p < 0.05$. Lo cual indica que a mayor nivel educativo mayor puntuación en intereses del área científico y mayor puntuación en todas las escalas del Inventario de Valores.

CAPITULO V. DISCUSION Y RELEVANCIA DE LOS DATOS A LOS ENFOQUES TEORICOS.

Quando llevamos a cabo la revisión bibliográfica correspondiente al tema de nuestra investigación, llegamos a la conclusión siguiente: vacío de información y falta de investigaciones al respecto en México; carencia de información sobre el tema en la bibliografía en general.

Al referirnos a la teoría podríamos ver en ella dos funciones primordiales y fundamentales. La primera de ellas es guiar la investigación, y la segunda es organizar los datos permitiendo aumentar el conocimiento sobre un fenómeno. Esta última función coincide con el objetivo central de nuestra investigación de carácter exploratorio.

Quando se comenzó esta investigación nos preguntábamos en el Capítulo III, cuáles serían los Valores e Intereses que predominarían en un grupo de adolescentes mexicanos; y así éstos pudieran llegar a diferir dependiendo del sexo, la edad, nivel escolar. Además si presentarían alguna relación los valores y los intereses.

A continuación presentamos la discusión de los resultados obtenidos.

I. Intereses.

a) Medias por sexo. (Ver cuadro # 2).

Las mujeres obtuvieron una media más alta que los hombres en las áreas: científico-biológica, servicio social, persuasivo, artístico, musical y literario.

Podríamos dividir estas elecciones en dos sub-conjuntos:

A. científico-biológica, servicio social y persuasivo.

B. artístico, musical y literario.

El subconjunto A parece estar orientado hacia las áreas de contacto con la gente, búsqueda de relaciones interpersonales.

En cuanto al subconjunto B, se halla vinculado el campo de las actividades estético-expresivas, en tanto intereses factibles de transformarse en actividades.

De alguna forma las áreas de intereses de los sujetos de sexo femenino de la muestra, presentan una tendencia marcada hacia el campo de lo humanístico y servicio social.

Los sujetos de sexo masculino denotan mayor inclinación por las áreas de: cálculo, científico físico y mecánico. La posible diferencia en los resultados entre los sujetos de la muestra de sexo femenino y masculino, consistiría en que las mujeres denotan una mayor inclinación por el contacto afectivo; en tanto los hombres parecen presentar una mayor distancia del mismo

Estos resultados nos inclinan a pensar en los roles socialmente determinados para cada sexo.

"Es común que los padres compren a sus hijos juguetes apropiados a su sexo y que los alienten a usarlos. Las niñas reciben muñecas y juegos de té; a los niños se les regalan camiones, pistolas y más tarde, equipos deportivos. Al ir creciendo los niños, se les dirige todavía más hacia actividades apropiadas a su sexo a la vez que se les desalienta a participar en aquellas que no lo son" (Powell, 1981, pág. 373).

También pensamos que la inclinación hacia determinadas áreas vocacionales se encuentra matizada por factores diversos.

Entre ellos, la posición dentro de la estructura social, y fundamentalmente en relación al nivel ocupacional del padre.

Los muchachos parecen buscar una mayor independencia que las muchachas, en cuanto a su área de intereses y vocaciones (ibid).

b) Medias obtenidas en muestra total.

Podemos observar en la muestra total que las áreas que obtuvieron las medias más elevadas por orden de importancia son: servicio social, persuasivo y artístico.

Ello nos está mostrando que los intereses globales de la población de la muestra está matizada por los intereses de los sujetos del sexo femenino (ver inciso a).

Los adolescentes varones también tienen un interés o inclinación por ayudar y ser ayudados -servicio social-, a través del contacto verbal (emocional) -persuasivo-, con

una actitud positiva hacia las manifestaciones estéticas, artísticas.

En una investigación acerca de los factores que podían afectar la elección vocacional se obtiene, entre otros resultados que: "El **Servicio a la Humanidad** fue de la mayor importancia para todo el grupo" (ibid, pág. 408)

Nos parece percibir que la población de la muestra tiende más hacia lo humanista -a estar más en contacto con la gente-, que a lo científico. Como reafirmación de lo anteriormente mencionado vemos que la media más baja la obtiene el área literario, campo que si bien pertenece a lo humanista, consiste en una actividad fundamentalmente de carácter individual.

Ello lo podemos corroborar en el análisis de varianza por sexo (ver cuadro 3), como al igual en el análisis de correlación de intereses por sexo (ver cuadro 12).

c) Análisis de varianza por sexo. (Ver cuadro # 3).

Podemos ver las siguientes diferencias estadísticamente significativas:

-Los hombres obtienen los puntajes más altos en el área mecánico, que las mujeres; siendo que las mujeres obtienen puntajes más altos en el área de servicio social. Dato que constatamos en el análisis de correlaciones que presentamos en el cuadro 13.

Estos resultados tienen relación con la acción, en tanto actividad; como así también con los roles sociales más identificados en la sociedad.

Los cuales parecen responder a una demanda de la sociedad, de como percibe ésta las funciones de sus miembros (de ambos sexos).

Ello nos lleva a pensar, que desde la infancia, y más acentuado en la adolescencia, se encuentran los roles maternales -ayudar, ser ayudado- (Moreno, 1974), cumpliendo con las expectativas de la sociedad.

De los hombres se esperan actitudes o intereses vocacionales por actividades más prácticas -mecánico-. En cambio para el sexo femenino, las áreas más significativas son servicio social, literario, artístico y musical. Lo cual denota mayor inclinación hacia el campo humanístico y estético.

En un estudio realizado por Powell y Bloom (1962) se solicitó a estudiantes de bachillerato que indicaran las razones específicas de por qué habían elegido las vocaciones que decían preferir. Hé aquí un fragmento de los resultados obtenidos:

Factor motivacional	Muchachos	Muchachas
Interés en el trabajo	36.2 %	27.4 %
Interés por la gente	3.4 %	15.2 %
Progreso personal	7.0 %	3.9 %
Servicio a los demás	5.3 %	17.4 %

Podemos observar cómo los resultados de nuestro estudio se corroboran con los datos de la investigación de Powell y Bloom, más arriba citada.

"Los muchachos consideran más importante tener interés por un trabajo que las muchachas, a ellas les interesa más la relación con las personas y la posibilidad de servir a otros, y además parecen estar más influidas por el deseo de seguridad, que los muchachos" (Powell, 1981, pág. 408).

d) Nivel escolar. (Ver cuadro 4).

Los alumnos de tercero de secundaria mostraron mayor inclinación que los de preparatoria por las áreas: servicio social, artístico y persuasivo.

De acuerdo a nuestro marco y teórico, estos resultados pueden ser explicados en la medida en que el adolescente de secundaria (etapa "D" 13 a 15 años) está atravesando por un proceso de integración de la elección objetal en la organización de su **Yo social, intelectual y moral**, sin llegar todavía a una identidad totalizadora. A su vez, desde Piaget (1978), el adolescente de esta etapa se encuentra en el proceso de paso del pensamiento concreto al formal, hipotético deductivo; y la constitución de una lógica de la razón regida por reglas del pensamiento constructivo y discursivo.

La necesidad en esta etapa de ser útiles y servir a los demás -servicio social-, la necesidad del contacto interpersonal y el reconocimiento por parte de los otros -persuasivo-; la búsqueda de la auto-imágen, de objetos, for-

mas, colores -artístico-, estarán mostrando las necesidades que llevan a inclinarse por dichas áreas.

Desde el punto de vista psicodinámico podríamos agregar que estos adolescentes atraviesan por una fase de separación de las figuras parentales, sobre todo de índole femenino; hasta llegar a una identificación psico-sexual definida (Blos, 1980).

Por lo tanto parece explicable que los resultados nos señalen este proceso de elección de las áreas de intereses, dado que en la etapa "E" -16 años en adelante- el proceso adolescente se caracteriza por la integración y desarrollo de las etapas anteriores, por la construcción de sistemas y teorías.

Los resultados nos muestran que los adolescentes de preparatoria poseen una mayor integración y desarrollo de su proceso de identidad totalizadora (Erikson, 1979).

e) Análisis de varianza por nivel educativo. (Ver cuadro # 5).

Dos áreas obtienen diferencias estadísticamente significativas:

-En el área mecánico, son los adolescentes de 3o de secundaria los que obtienen los puntajes más altos.

-En el área literario, son los preparatorianos los que obtienen puntajes más elevados. También este área fue significativa en cuanto a la edad.

Estos resultados podrían apoyarse a través de los conceptos de "mecanismos de defensa" del Yo en el adolescente. Tanto el interés por lo mecánico y lo literario indican operaciones defensivas.

A. Freud (1977) añade a los mecanismos de defensa ya descritos por ella, las maniobras defensivas que utilizan los adolescentes, y estas son el ascetismo y la intelectualización.

La intelectualización: "Es la tendencia a vincular los procesos instintivos con los contenidos ideacionales y hacerlos accesibles a la conciencia y sujetos a control".
En tanto el ascetismo: "Consiste en oponer al incremento y apremio de los deseos las prohibiciones más estrictas" (González, 1986, pág. 70-71).

Por consiguiente podríamos inferir que la elección por el área mecánico se referiría a la utilización del mecanismo

de defensa del aislamiento, a través de la acción sin interaccionar con otros de manera activa y/o directa. En tanto la elección del área literario tendría su vinculación con el mecanismo de intelectualización, ya que la propia actividad lleva al alejamiento y distancia de los demás a través de la labor intelectual.

II. Valores.

a) Medias y desviaciones estándar por sexo. (Ver cuadro # 6).

Los sujetos de sexo masculino obtienen puntajes más altos en los valores teórico, económico y político. Los sujetos de sexo femenino se vieron más representados en los valores estético, social y religioso.

Estos resultados implican que los adolescentes del sexo masculino persiguen o buscan la verdad -valor teórico-, la utilidad -valor económico-, y el poder -valor político-, son los que condicionan su conducta.

Para los sujetos de sexo femenino, la santidad -valor religioso-, la ayuda a los demás -valor social-, y la belleza -valor estético-, son los que condicionan su conducta. (Spranger, 1966; Powell, 1981).

Estos resultados podrían conectarse y apoyarse con los resultados obtenidos en la prueba de intereses, tratados en el apartado I del presente capítulo, inciso a).

Los resultados aquí presentados de alguna manera están denotando las diferentes preocupaciones y responsabilidades que la sociedad otorga a hombres y mujeres. Los hombres aparecen más preocupados por responsabilidades, la seguridad económica, la toma de decisiones; parecería ser que es el que debe pensar. En tanto las mujeres, aparecen como menos preocupadas por estos temas, pero si más vinculadas a aquellos roles conocidos como "femeninos" como la ayuda o asistencia, la dedicación a mantener un orden agradable y cumplir con la tarea de conservar y transmitir los valores religiosos y tradicionales (Powell, 1981).

"El papel del hogar y de los padres es tan importante en el desarrollo y práctica de la religión... Naturalmente,

la atmósfera religiosa del hogar es uno de los factores que más influyen sobre las actividades religiosas de los adolescentes" (ibid, pág. 318).

b) Análisis de varianza respecto al sexo. (Ver cuadro # 7)

En cuanto a los valores, los sujetos de sexo masculino y femenino no presentan diferencia significativa.

Estos resultados se explican de acuerdo al marco teórico, mencionando que los adolescentes de la muestra se encuentran en un período de desarrollo anterior a la definición y jerarquización de los valores.

Por lo tanto los resultados obtenidos se explican también en función de que la influencia social es la misma para hombres y mujeres.

El establecimiento jerárquico de las funciones superyóicas no se ha cristalizado (Blos, 1980).

También podemos observar los datos de otra investigación, que podrán venir en nuestro apoyo, con respecto a los resultados obtenidos:

"Se recogieron datos acerca de los valores expresados por dos grupos de alumnos de noveno grado de diferentes clases sociales, pero iguales en C.I., raza, nacionalidad, religión y sexo. Los factores que se investigaron fueron propósitos, sentimientos, actitudes, intereses, creencias, pensamiento, acción y aspiraciones. Estadísticamente, los datos no indican diferencias significativas en los patrones de valores entre los grupos" (Powell, 1981, pág. 356).

Sidney (1977), refiriéndose a los adultos dice: "El mundo en que vivimos está lleno de confusión, y a cada momento nos vemos forzados a realizar elecciones acerca de cómo vivir nuestras vidas. Teóricamente debemos hacer estas elecciones de acuerdo con los valores que sustentamos, pero con frecuencia no están suficientemente claros nuestros valores" (ibid, pág. 14).

Si ello acontece en el mundo adulto, podemos comprender lo complicado que resulta para un adolescente el adoptar una postura y tomar decisiones en relación a sus valores. Los adolescentes: "Son rebeldes y sumisos, las normas pre-establecidas se oponen a sus intereses y valores, sin embargo necesitan del apoyo y de la independencia necesarios para su evolución epigenética" (González, 1981, pág. 285).

c) Medias y desviaciones estándar por nivel de escolaridad. (Ver cuadro # 8).

Los adolescentes de 3o de secundaria obtuvieron las medias más elevadas en todas las áreas del Inventario de Valores, que los alumnos de preparatoria; siendo la media más alta la de la escala teórico y la más baja para el área religioso.

La diferencia obtenida podría explicarse diciendo que los adolescentes de secundaria (14-15 años) conservan la escala de valores asimilada, mientras que los preparatorianos (16-18 años) se encuentran en una situación de crisis de valores (Erikson, 1971).

No extraña entonces que la verdad -valor teórico- sea el valor más buscado; y la santidad -valor religioso-, lo más lejano y dudoso.

Estos adolescentes de secundaria se encuentran atravesando el proceso del pensamiento concreto-formal, hipotético deductivo, que equivale al valor teórico (Piaget, 1979); a diferencia de los adolescentes preparatorianos, que presentan otras características. En apoyo al resultado obtenido, se puede decir que en el adolescente preparatoriano: "existe el presente, el aquí y el instante, perdiéndose el pasado y mucho menos, visualizándose el futuro y si se alcanza a percibir este futuro, está lleno de angustia, de incertidumbre" (González, 1981, pág 282).

Por otra parte podríamos recordar una diferencia sustancial entre los valores y los intereses, estos últimos mayormente vinculados con las vocaciones - búsqueda de un campo de realización-. Lo cual nos permitiría comprender el por qué de este resultado

"Los valores son menos específicos que las actitudes. El asumir una actitud presupone la existencia de algún objeto hacia el cual se asume.

Otra importante diferencia entre valores y actitudes estriba en que los valores sirven de normas: pueden considerárseles como ideales por los que se lucha... Las actitudes y la conducta pueden considerarse como resultado de orientaciones valorativas". (Reich, 1980, pág. 13).

Podríamos concluir este inciso con una cita que nos parece adecuada respecto del valor religioso. Para ello mencio-

namos, en primer término una clasificación de aspectos en la religión, distinguiendo:

1. La ética básica.
2. La interpretación del mundo con la idea de Dios correspondiente.
3. Las actividades culturales prescritas y habituales.
4. La reglamentación de la vida diaria (Dührssen, 1984).

"El campo general de la religión, la moral y los valores, es lo que más confunde a los adolescentes en su manipulación. Muchas de estas actitudes y valores les son transmitidos por los adultos y a menudo se convierten en fuentes de conflictos, cuando se encuentran en una situación ambiental que parece contraria a la que se les ha enseñado" (Powell, 1981, pág. 365).

d) Análisis de varianza por niveles escolares (ver cuadro # 9).

El valor político es el único que presenta una diferencia estadísticamente significativa, este valor es detentado por los alumnos de tercero de secundaria solamente.

Desde el punto de vista de la teoría del desarrollo del adolescente (Blos, 1980; González, 1986), podríamos decir que el resultado confirma que los adolescentes de secundaria, valoran y privilegian el poder -valor político- como una forma de autoafirmación ante el suceso próximo del paso a la preparatoria; y en dicha edad comienzan a despertar las inquietudes por los principios de justicia y equidad. Todo ello si lo vemos desde el punto de vista psicodinámico, tomando en consideración la necesidad de autoafirmación y la búsqueda de una autonomía.

Pero si lo vemos desde otro ángulo, apoyandonos en los autores Blos (1980), Powell (1981), Speir (1977), Petrovsky (1971), los adolescentes preparatorianos tendrían que haber presentado un número más elevado de elecciones por el valor político; ya que en este periodo los adolescentes asumen más efectivamente la defensa de principios y valores.

Nosotros pensamos, que una de las razones fundamentales de este resultado, se debe al nivel socio-económico de los sujetos de la muestra. Los mismos, parecen denotar no tener apremios económicos, ni tampoco necesidades materiales pendientes de cubrir o ser satisfechas. Lo cual podría estar mitigando la "rebelión adolescente", y de esta mane-

ra mantener el reconocimiento (afectos) de los padres y el apoyo material para la obtención de sus satisfactores (dinero, viajes, automóvil).

En relación con lo arriba mencionado, pensamos que es de vital importancia el determinar y poder estudiar este tema en diferentes grupos de adolescentes, de estatus socio-económico y cultural disímiles.

"Los valores que los adolescentes aprecian, sus costumbres y modos, no pueden separarse del contexto cultural y de organización en el que funcionan sus grupos, incluyendo los medios de comunicación social" (Sherif y Sherif, 1970, pág. 21).

"La condición socioeconómica influye respecto de los valores educativos y de ocupación" (ibid, pág. 29).

Los estudios sobre valores, siempre se han relacionado con las diferentes situaciones ambientales y educativas (Powell, 1981).

Estos resultados tienen una clara relación con la condición socio-económica: "En grupos de jóvenes pertenecientes a áreas socio-económicas más altas se ha encontrado menor diversidad de valores individuales y aspiraciones, en tanto que en los pertenecientes a las áreas medias y bajas, se encontró mayor heterogeneidad en los valores" (Sherif y Sherif, 1970, pág. 43).

III. Análisis de Correlación.

a) Inventario de Intereses.

Todas las áreas del cuestionario correlacionan alto y significativamente con las demás. (Ver cuadro 10).

Las correlaciones más bajas, pero significativas, las presenta el área de cálculo con servicio social, literario y musical. Su correlación más alta fue con científico-físico, estos resultados podríamos interpretarlos de la siguiente forma:

- cualquiera de los sujetos que haya calificado alto en cálculo, va a calificar alto en las demás áreas.

Ello estaría mostrando lo estable de la prueba, y que las áreas que trata se hallan íntimamente vinculadas con el proceso de desarrollo del adolescente.

Podemos ver una lógica dinámica e interna del instrumento al observar los siguientes resultados: científico-físico correlaciona más alto con científico-biológico y mecánico, y sus correlaciones más bajas son con artístico, musical y literario. Vemos como el campo científico y de aplicación tienen mayores correlaciones, y son éstas menores en cuanto al terreno humanístico y estético se refiere.

Podemos ver otro ejemplo a la inversa del anterior, y al mismo tiempo reconfirmatorio. Servicio social correlaciona alto con persuasivo, literario, artístico y musical. Artístico correlaciona alto con musical.

Los resultados de las correlaciones nos muestran dos campos muy marcados: el campo teórico científico y el campo de lo social, humanístico y estético. Todo ello nos hace reflexionar y terminar por comprender que en ello impera cierta lógica.

Pero el mundo adolescente no se encuentra ubicado en el campo de la lógica formal, sino más bien, en el mundo de lo antitético (Erikson, 1979).

Los intereses de los adolescentes en tanto vocación, se encuentran aún por definirse. Es hasta la adolescencia tardía y a veces hasta la post-adolescencia en que estos intereses vocacionales se definen (Blos, 1980).

Los intereses de los adolescentes son cuestionables y poco estables por consecuencia (González, 1986).

Ante el conflicto y búsqueda de la propia identidad, todos los intereses aparecen como atractivos e interesantes ante los adolescentes (Speir, 1977). Pero ello no los hace tomar decisiones más fácilmente, sino que las mismas se dificultan.

b) Prueba de valores.

Al igual que el Inventario de Intereses, todas las áreas de la prueba de valores correlacionan entre sí significativamente, y nos habla de la consistencia de la prueba. Cualquier puntuación obtenida en cualquier área, corresponderá aproximadamente a la misma calificación en las demás áreas (ver cuadro # 11).

Podemos ver las correlaciones siguientes:

- El valor teórico tiene su más alta correlación con el valor económico.
- El valor económico tiene una alta correlación con el valor político.
- El valor social tiene su más alta correlación con el valor político.
- Las correlaciones más bajas son obtenidas por el valor religioso al igual que el valor estético.

Podríamos asociar estos resultados con lo ya mencionado en el apartado II inciso a) del presente capítulo.

Los criterios de verdad y utilidad aparecen conjugados, y este último con el poder. Esta trilogía verdad-utilidad-poder, encarnan perfectamente los valores que los adolescentes de la muestra parecen poseer y necesitar. Podríamos decir también y reafirmar, que ello no se encuentra lejano al mundo adulto.

Estos resultados nos están hablando de la necesidad del adolescente de contar con una tabla de valores estructurada, que le facilite la elaboración de los conflictos que se avecinan al tener que optar y asumir posiciones personales que van a estar en conflicto con el mundo adulto (Blos, 1981).

Murray (1951) describe el valor como algo anterior y pre-determinado y que a su vez, el deseo o la necesidad estarán al servicio de un valor que le sirve de causa y soporte, y que busca su satisfacción. Por consiguiente, el valor es el sustento de la existencia de los motivos y no a la inversa.

c) Correlación de Valores e Intereses (ver cuadro # 14).

En primer término podemos decir que las correlaciones significativas entre valores e intereses no son altas. El primer dato que nos sorprende es que el valor teórico no correlaciona significativamente con el interés por el cálculo.

El interés por el cálculo -de 6 correlaciones posibles con valores- correlaciona bajo y negativamente con los valores estético y religioso.

Todas las correlaciones obtenidas por los dos instrumentos son negativas.

Todo ello nos lleva a pensar que a mayor elección de intereses, menor elección en valores.

Otro ejemplo ilustrativo sería el referente al área literario de intereses que no obtuvo correlación estadísticamente significativa con la escala social de valores; ni esta última con persuasivo de intereses. Tampoco obtuvo correlación significativa el interés artístico con los valores por lo estético y lo social. El interés por lo musical no correlaciona significativamente con la escala de estético y social de valores. Volvemos a señalar, a mayor puntuación de intereses menor puntuación en valores, en los términos de la población estudiada.

También podemos observar otros datos importantes: la correlación de la edad de los sujetos de la muestra con las diversas áreas de los dos instrumentos, muestran una correlación baja y positiva de los valores estético y político.

Podríamos concluir a mayor edad, mayor puntuación en las escalas de valores, siendo el adolescente más crítico y creativo.

En cuanto al nivel escolar de los sujetos de la muestra respecto de valores e intereses, se obtuvieron correlaciones bajas y negativas en las áreas de los dos instrumentos.

Podríamos inferir: a mayor nivel educativo, mayor puntuación en todas las escalas de intereses y valores.

Cabe destacar que en una muestra grande las correlaciones bajas pueden ser significativas e importantes. En una población pequeña puede ser no significativa. (Anastasi, 1977).

Los resultados podrían explicarse de la siguiente manera: la población de la muestra pasa por fases específicas de su desarrollo y maduración emocional, y ello se ve claramente reflejado tanto en sus valores como en sus intereses.

Para una parte de la población -14 a 16 años- los valores se encuentran enmarcados aún en el mundo adulto, aceptados casi sin juicio crítico. Por otra parte la población entre los 17 y 18 años, comienza a penetrar en la crisis y discusión de los valores del mundo adulto (Powell, 1981; González, 1986; Blos, 1980).

En cuanto a los intereses vocacionales, éstos no se encuentran aún definidos en esta etapa, en relación a la po-

blación de la muestra (Blos, 1980). Por lo tanto las elecciones de intereses estuvo determinada -al aplicar la prueba- por gustos, inquietudes, más que como posible ocupación y actividad profesional futura. Esto lo podemos inferir al encontrar que las áreas del instrumento de intereses todas correlacionan entre sí significativamente.

Si observamos lo comentado en el parágrafo 2 de este inciso, acontece un desfase; a mayor cantidad de elecciones de intereses, menor elección en valores. Los intereses elegidos no correlacionan con sus áreas equivalentes de valores y además son objeto de menores elecciones.

A) partir de la premisa de nuestro marco teórico, la cual se apoya en las afirmaciones de Perry (1921), puede considerarse el valor como algo que implica, evoca o regula el interés; y también puede considerarse que el valor en un sentido genérico se encuentra allegado "promiscuamente" a todos los objetos de todos los intereses. Este planteo -el cual compartimos- y los resultados obtenidos (en correlación de valores e intereses) nos lleva a ver un posible "error" en nuestro planteo. Es, quizás, al final de la adolescencia propiamente dicha, en la adolescencia tardía y/o en la post-adolescencia, donde podríamos encontrarnos con la situación descrita en nuestras preguntas a explorar (Blos, 1980). Y es cuando el adolescente tardío se encuentra ante la disyuntiva o situación de elegir una vocación -actividad o carrera profesional-. Es en este período donde los valores adquiridos a lo largo de su vida -recibidos en el hogar y durante su proceso de socialización- que reaparecen con todas sus energías. (Piaget, 1979).

Una vez que los jóvenes han pasado por la crisis adolescente, los valores aparecen "retraducidos", y conducen al joven adolescente a una elección vocacional, donde los valores e intereses se complementan; el mundo circundante, la familia, el deseo -conciente e inconciente- de los padres, están presentes en dicha elección (Braunstein, 1981; Petrovsky, 1971).

Esta circunstancia nos induce a pensar en la importancia de ampliar la muestra en una nueva investigación, considerando una población con rango de edad de 18 a 24 años. Donde podríamos ver, quizás, más claramente este proceso que hemos visto en los textos.

CAPITULO VI. SUMARIO Y CONCLUSIONES.

A. Introducción.

Fue la experiencia de trabajo con adolescentes la que nos motivo a realizar el presente estudio exploratorio.

En los adolescentes los intereses y los valores aparecen difusos y amplios; los valores suelen presentarse en "lucha" respecto del mundo adulto, o en sumisión y/o aceptación.

Los valores poseen contenido, aparecen ante los adolescentes como predeterminados por el sistema. Generalmente el tema es tratado desde los aspectos político y sociológico, más que desde un enfoque psicológico en procesos de maduración.

La sociedad es un espejo donde "aprender" los valores del mundo adulto. Ello es vivido por los adolescentes como una imposición.

Los conflictos afectivos en el desarrollo de los adolescentes siempre tienen sus razones sociológicas de procesos externos que influyen a la sociedad y el hombre. Nada queda librado a los procesos individuales internos -exclusivamente- (Petrovsky, 1971).

El valor es algo anterior y predeterminado y que a su vez, el deseo o la necesidad (interés) estarán al servicio de un valor que le sirve de causa y soporte, y que busca su satisfacción (Murray, 1951).

Por consiguiente, el valor es el sustento de la existencia de los intereses y no a la inversa. Son entonces los valores los que determinarán el tipo de intereses.

Pensamos que el proceso de la elección y/o determinación de los intereses se halla ligado, y de alguna manera determinado por los valores que el joven adolescente tiene incorporados en sí mismo, de los cuales en la mayoría de los casos, parece no estar conciente de ello.

- En este estudio nuestra intención fue investigar cuales eran los valores e intereses predominantes que presentaban los adolescentes de la muestra; y además, si existía un grado significativo de correlación entre éstos.

B. Marco teórico

Si bien es cierto que nuestro tema de investigación podría haber sido sustentado por un marco conceptual de orientación sociológica o educativa; optamos por un encuadre que nos conduce hacia la psicología clínica.

De allí que determinamos establecer la articulación de dos posturas que se complementan en nuestro caso. La combinación de la concepción genética del desarrollo -teoría elaborada por J. Piaget-, y del encuadre psicodinámico o desarrollo psicosexual -desarrollado por S. Freud-.

- De esta forma pudimos observar desde el punto de vista conceptual y teórico la aparición de los valores y los intereses en las distintas fases del desarrollo desde la niñez hasta la adolescencia.

- Con relación a ello elaboramos un cuadro que contiene las etapas del desarrollo en relación a nuestro tema sin modificar los fundamentos y criterios establecidos por Piaget y Freud (ver Capítulo II).

A los efectos del análisis y comprensión de los resultados obtenidos, tuvimos que enfocarnos y centrarnos con base en los criterios de adolescencia temprana, propiamente dicha, y en algunos casos también, adolescencia tardía.

En la adolescencia temprana: "... se inicia la separación definitiva de las ligas objetales tempranas. En esta edad, los valores morales y las normas de conducta han adquirido cierta independencia" (González, 1986, pág. 17).

Se da entonces la elección objetal en la organización del Yo social, intelectual y moral (Freud, 1905, 1923).

En confluencia con lo anteriormente mencionado, el joven adolescente pasa del pensamiento concreto al formal, hipotético deductivo, y se constituye en él una lógica de la razón regida por reglas del pensamiento constructivo y discursivo (Piaget, 1978-1979).

Es en la adolescencia propiamente dicha, donde se presentan la integración y desarrollo de las etapas anteriores, y se establecen la construcción de sistemas y teorías.

En esta etapa culmina la formación de la identidad sexual. Los mecanismos defensivos y adaptativos pasan a primer plano. "De este modo, el adolescente oscila entre la impulsividad y el control yoico mientras se desarrollan en él los principios inhibitorios de control que orientan hacia la realidad sus deseos, sus acciones, sus pensamientos y sus valores" (González, 1986, pág. 21).

C. Metodología.

a. Diseño y muestra.

Se eligieron 187 sujetos que se ajustaron al diseño que consideró las siguientes variables independientes de carácter atributivo de la selección de la muestra:

- sexo: equitativamente representado.
- nivel escolar: representativos de la adolescencia, tercero de secundaria, 1o, 2o y 3o de preparatoria.
- edad: de los 14 a los 19 años, con lo cual tenemos un diseño de 2 x 4.
- se mantuvo constante el nivel socioeconómico (clase media) de población de la muestra, la cual estuvo compuesta de adolescentes pertenecientes a un colegio particular.

b. Instrumentos.

Inventario de Valores de Allport y otros, e Inventario de Intereses de Hereford.

c. Aplicación.

Su aplicación fue colectiva, y a aquellos adolescentes que lo desearon voluntariamente.

Se brindó una explicación acerca del procedimiento de aplicación y calificación. Las pruebas fueron aplicadas con carácter de anónimo y por niveles de escolaridad.

d. Análisis de los Datos.

Los datos obtenidos se sometieron a análisis estadístico, donde se pueden observar polígonos de frecuencia, análisis de variables demográficas y las diferencias estadísticamente significativas a través del análisis de varianza, y análisis de correlaciones.

D. Conclusiones

Podríamos intentar, ahora, responder a las preguntas que nos formulamos y guiaron el presente estudio exploratorio.

1. ¿Cuáles son los valores que predominan en un grupo de adolescentes mexicanos?

De acuerdo a nuestro estudio pudimos observar que los valores predominantes en la población estudiada -ante una escala de seis- fueron los siguientes:

Valor Teórico: respecto al cual el 83% de los sujetos de la muestra obtienen puntajes por arriba de la media teórica (ver gráfica 10).

Valor Económico: el 78% de los sujetos de la muestra tiende hacia puntajes superiores de la media teórica (ver gráfica 11)

Valor Político: encontramos que el 63% de los sujetos de la muestra tiende hacia puntajes superiores a la media teórica (ver gráfica 14).

Ello nos estaría indicando que los adolescentes de la muestra persiguen o buscan la verdad -valor teórico- en primer término; en segundo lugar la utilidad y seguridad, las cuales pueden estar representadas en el valor económico; y por último la necesidad de autoafirmación a través del poder, que podría estar significando el valor político.

1.1 ¿Difieren estos valores dependiendo del sexo del adolescente?

Estadísticamente no existen diferencias significativas entre los valores reportados por los sujetos de ambos sexos de la muestra (ver cuadro 7). Lo cual nos induce a pensar que las variables sexo y valores no se relacionan.

No obstante nos parece importante recordar las medias obtenidas por sexo. Los sujetos de sexo masculino obtienen puntajes más altos en los valores teórico, económico y político. Los sujetos de sexo femenino se vieron más representados en los valores estético, social y religioso.

1.2 ¿Difieren estos valores en relación a la edad?

Podemos afirmar que los valores estudiados difieren en relación a la edad.

Los sujetos de 14 a 16 años obtienen medias superiores en todas las áreas del instrumento de valores en relación a los sujetos de 17 a 19 años (ver apéndice A).

Puede deberse a que los adolescentes de 14 a 16 años conservan la escala de valores asimilada, en tanto que los adolescentes de 17 a 19 años se encuentran viviendo una crisis con sus propios valores, lo cual los conduce a una situación temporal de dificultad en la identificación y determinación de los propios valores.

1.3 ¿Difieren estos valores dependiendo del grado de escolaridad?

En la muestra estudiada surge una sola diferencia estadísticamente significativa y es la que se refiere al valor político.

Los valores económico y estético, a pesar de que no alcanzan nuestro criterio (.05), sus diferencias son tendientes a la significatividad (.06). Estas diferencias se presentan en los alumnos de 3o de secundaria (ver cuadro 9).

2. ¿Cuáles son los intereses predominantes en un grupo de adolescentes mexicanos?

Los sujetos de la muestra denotan tener inclinaciones por los siguientes intereses, los cuales se manifiestan al obtener puntajes superiores a la medida teórica:

Los sujetos se declaran interesados por:

Servicio social	89%
Persuasivo	76%
Mecánico	73%
Artístico	73%
Científico Biológico	68%
Científico Físico	65%

(Ver gráficas 2, 3, 4, 5, 7 y 8)

Estos resultados parecen indicarnos que la población de la muestra tiende más hacia lo humanista, estar más en contacto con la gente (servicio social-persuasivo), que a lo científico.

2.1 ¿Difieren estos intereses dependiendo del sexo de los adolescentes?

Encontramos que existen diferencias significativas en el área mecánico, los hombres son más representativos que las mujeres ($p < .01$).

En el área servicio social son las mujeres las que se encuentran más representadas que los hombres ($p < .002$). También son las mujeres las que obtienen una diferencia significativa a su favor en el área literaria ($p < .02$), en el área artístico ($p < .000$) y el musical ($p < .01$) (ver cuadro 3).

2.2 ¿Difieren estos intereses dependiendo de la edad de los adolescentes?

En términos generales podemos decir que si difieren, aunque son pocas las diferencias estadísticamente significativas y podemos inferir que a mayor edad, mayores elecciones de intereses.

Los adolescentes de la muestra que se encuentran en el rango de edad de 16 al 19 años denotan mayor inclinación por las áreas del instrumento de intereses que los adolescentes de 14 a 15 años (ver apéndice A).

2.3 ¿Difieren estos intereses dependiendo del grado de escolaridad?

Son pocas las diferencias aunque estadísticamente significativas.

Fue el Área mecánica con una $f = 2.52$ y con una significancia $p < .05$ la que obtuvo diferencia estadística entre los niveles de educación, siendo los más representativos los sujetos de tercero de secundaria (ver cuadro 5). El área literario obtuvo una diferencia estadísticamente significativa con una $f = 3.36$ y $p < .02$, obteniendo una media mayor el grupo preparatoriano.

3. ¿Existe relación entre los valores e intereses presentes en los adolescentes?

Dentro de las 54 posibilidades de correlación, encontramos 40 correlaciones negativas todas, lo cual equivale al 74% del total posible. De dichas 40 correlaciones, 14 de ellas son significativamente altas, lo cual equivale al 35% del total de las correlaciones. Es decir, que del total de correlaciones obtenidas 1/3 de ellas son altas. Por lo que afirma que en la población de la muestra se reporta un divorcio entre intereses y valores.

3.1 ¿Será ésta más marcada entre algunos valores y ciertos intereses?

Las correlaciones negativas más significativas son las obtenidas por:

- a) El Área científico físico de intereses con los valores: teórico (.006), estético (.001), social (.002), político (.001) y religioso (.001).
- b) El Área científico biológico de intereses con los valores: teórico (.006), económico (.008), estético (.001), político (.004), religioso (.001).
- c) El Área mecánico de intereses con los valores: estético (.001) y religioso (.001).
- d) El Área literario de intereses con el valor: teórico (.008).
- e) El Área persuasivo de intereses con el valor: estético (.005).

f) El área de cálculo de intereses con el valor: estético (.005).

Nos sorprende la no correlación de esta área con el valor teórico.

Podríamos concluir que a mayor puntuación en áreas de intereses, menor puntuación en valores.

Además podemos observar áreas que no correlacionan, lo que muestra que las mismas son independientes; como por ejemplo: servicio social de intereses con los valores social y religioso; literario de intereses, con social de valores, etc. (ver cuadro 14).

E. Aplicaciones de la información encontrada.

Creemos que los datos obtenidos en el presente estudio exploratorio podrían tener ciertas aplicaciones.

a) Los sujetos de la muestra (edad preponderante de 15 a 18 años) denotan una clara tendencia hacia el campo humanista; lo cual nos habla de las necesidades afectivas de esta etapa de la vida y del desarrollo. Esta necesidad del adolescente de mantenerse en cercanía y contacto con los demás, podría ser utilizada para reforzar el planteo clínico de la Psicoterapia de Grupo para los adolescentes, como uno de los caminos psicoterapéuticos más efectivos.

Los resultados obtenidos nos motivan a ampliar nuestro criterio, a la importancia de retomar los procesos educativos formales -en adolescentes-, tratando de implementar técnicas "de" y "en" grupo, de manera tal que el joven adolescente pueda ser más activo e interaccionar con los demás. Lo cual dará lugar al desarrollo de la espontaneidad y la creatividad. Todo ello, dada la necesidad y demanda de ayuda que denotan los adolescentes en este período.

El grupo es el espacio continente donde se reproducen con mayor facilidad las vivencias y conflictos por los cuales el adolescente sufre y se retrae, o adopta una actitud menos acorde con su marco de referencia. Y es también en dicho "espacio" donde el adolescente puede percatarse con mayor facilidad, que su problemática no es única y puede ser compartida con otros.

b) Llegamos a la consideración que la aplicación de la prueba de valores -en el rango de edades estudiado- no produjo información relevante, ya que los resultados de la investigación nos muestran que en esta etapa la crisis, la lucha por la identidad y autoafirmación son el campo donde el adolescente concentra sus energías "dejando de lado" -por este período- el tema de los valores, los cuales han sido adquiridos a lo largo del desarrollo. Este "dejar de lado" es temporal y no significa que los valores adquiridos se vayan a perder, ya que más adelante reaparecerán con renovados bríos.

c) También encontramos como poco recomendable la realización de estudios aplicando pruebas de valores e intereses en esta etapa de la adolescencia; ya que no presentan correlaciones significativas. La investigación nos muestra que a mayor cantidad de elecciones en las áreas del instrumento de intereses, disminuye el número de elecciones en las distintas áreas del instrumento de valores. Existe un divorcio en esta etapa entre valores e intereses.

d) La utilización de estos instrumentos en el período de la adolescencia propiamente dicha, y los resultados que se obtengan, sólo serán índices de procesos, pero no podrán reflejar una situación objetiva plena; ya que entre los 15 y 18 años de edad, los intereses vocacionales no han terminado de definirse en los adolescentes.

e) Por último podría ser de utilidad el saber a través de los resultados de la investigación, que los adolescentes de ambos sexos, no presentan diferencias en cuanto a los valores. Ello lo atribuimos a la estructuración del Superyo, instancia que determina el establecimiento y desarrollo del juicio valorativo del individuo.

Por último pensamos, que estos comentarios, deberían ser conocidos por los adolescentes en primer lugar, ya que ello facilitaría los procesos de desarrollo disminuyendo así los estados de ansiedad.

En segundo término, padres y docentes, deberían manejar también la información más arriba detallada. En particular el divorcio existente entre valores e intereses en este período del desarrollo, ya que ello evitaría situaciones y problemas respecto a las dudas y desorientación, que parecen manifestar los adolescentes en este período de sus vidas.

F. Recomendaciones para una futura investigación.

a) Consideramos importante continuar investigando respecto al tema de nuestro estudio; ya que si bien se responden en gran medida las preguntas que nos formulamos al inicio de la investigación, caben otras opciones para profundizar y arribar a propuestas de acción y conceptuales, quizás nuevas.

b) Sería importante en una próxima investigación, no limitar la población de la muestra a un solo estrato socio-económico.

La variable demográfica debería contar con por lo menos dos niveles o más, diferenciados. Lo cual facilitaría el poder tener un espectro más amplio; la posibilidad de resultados más representativos, y además, de la posible aplicación de los resultados que se obtengan a un campo más rico en el estudio de la adolescencia en sus diversas etapas.

c) Podríamos recomendar para una nueva investigación, además de la utilización de los dos instrumentos aplicados, se confeccionara y agregara un cuestionario que pudiera complementar la información de los sujetos de la muestra. Estos datos podrían más tarde ser comparados y relacionados con los obtenidos en los otros instrumentos. Nos referimos a datos tales como: razones que hayan influido en la elección de su carrera, ocupación de los padres, expectativas, etc..

d) Es de vital importancia en una próxima investigación que la población a estudiar se encuentre en el rango de edades entre 18 y 25 años, para poder obtener así, en la adolescencia tardía y post-adolescencia, resultados en los cuales valores e intereses correlacionen positivamente en sus áreas específicas. Ello se propone teniendo en cuenta que entre los 15 y 18 años los intereses vocacionales aún no se han definido.

REFERENCIAS BIBLIOGRAFICAS

- Adler, A. (en Hall y Lindzey III) "Conocimientos del Hombre"; Buenos Aires, Espasa Calpe, 1964.
- Allport, V. y Lindzey, G. (en Reich y Adcock, 1980) "Study of Values", Boston, Houghton-Mifflin, 22, 1951.
- "American Educational Research Journal" (1979 a 1982).
- Anastasi, A.; "Test Psicológicos"; Madrid, Edit. Aguilar, 1977. Versión en inglés, Third Edition, The Macmillan, N.Y. 1969.
- Basquin, M.; "Adolescence and Psychotherapy", Etudes Psychotherpiques, Paris Salpetriere Hospital, 1979.
- Blos, P.; "Psicoanálisis de la Adolescencia", Edit. Joaquín Mortiz, México, 1980.
- Braunstein, N. y otros; "Psicología, Ideología y Ciencia", Edit. Siglo XXI, México, 1981.
- British Journal of Educational Psychology, (1980-82, Vol. 50-52).
- Brown, R.; "Psicología Social", Edit. Siglo XXI, Buenos Aires, 1972.
- Cano Cabrera, I.; "Investigación de Valores en Tres Grupos de Adolescentes", Universidad Intercontinental, Tesis de Licenciatura, 1983.

Chargoy y Guajardo, J.; "El Enfoque Clínico en Orientación Vocacional; un Enfoque Ideológico", U.N.A.M., Tesis de Licenciatura, 1978.

✓ Cossio, C. (en Menegazzo, 1981); "La Teoría Ecológica del Derecho y el Concepto Jurídico de Libertad", Edit. Abeledo y Perrot, Buenos Aires, 1964.

Delahaity Matur, G.; "Correlaciones entre la Escala de Valores Allport, Vernon y Lindzey, y las Calificaciones Académicas de Primero y Cuarto Año de la Universidad Iberoamericana", U.I.A. Tesis de Licenciatura, 1973.

Dührssen, A.; "Psicoterapia de Niños y Adolescentes", México, Fondo de Cultura Económica, 1984.

Erikson, E.; "Identidad, Juventud y Crisis", Edit. Paidós, Buenos Aires, 1971.
"Sociedad y Adolescencia", Edit. Siglo XXI, México, 1979.

✓ "Enciclopedia Internacional de Ciencias Sociales"; Aguilar Ediciones, Madrid, 1977.

Fernández, G.; "El Inventario de Intereses Personales de Hereford", Revista Interamericana de Psicología, 1970, 4 (1).

✓ Ferrater Mora; "Diccionario Filosófico", Alianza Editorial, Madrid, 1980.

Fortes B., J.; "Actividad y Pasividad: su Relación con la Personalidad y Valores en Estudiantes Universitarios", U.N.A.M., Tesis de Licenciatura, 1975.

✓ Freud, S.; "Obras Completas", Edit. Biblioteca Nueva, Madrid, 1973

"Tres Ensayos para una Teoría Sexual" - 1905 -

"Psicología de las Masas y Análisis del Yo" 1921

"El Yo y el Ello" - 1923 -

"Nuevas Lecciones Introdutorias al Psicoanálisis" - 1932 -

"El Malestar en la Cultura" (1930); en "A Medio Siglo del Malestar en la Cultura de S. Freud", Edit. Siglo XXI, México, 1981.

Freud, A.; "El Yo y los Mecanismos de Defensa", Edit. Paidós, Buenos Aires, 1977.

✓ Giovachinni, P.; "Madness, Sanity and Autonomy", Adolescent Psychotherapy, University of Illinois, Medical Center, 1975, Vol. 4.

González Nuñez, J. de J. y otros; "Teoría y Técnica de la Terapia Psicoanalítica de Adolescentes", Edit. Trillas, México, 1986.

González Nuñez, J. de J.; "Presentación de un Caso de Supervisión", Memorias del Primer Encuentro Interdisciplinario sobre Adolescencia, Instituto Mexicano de Psicoterapia Psicoanalítica del Adolescente, México, 1981.

Hall, C. y Lindzey, G.; "La Teoría Analítica de la Personalidad", Edit. Paidós, Buenos Aires, 1974, - I -.

✓ "La Teoría Personológica", Edit. Paidós, Buenos Aires, 1974, -II-.

✓ "Las Teorías Psicosociales de la Personalidad", Edit. Paidós, Buenos Aires, 1974, - III -.

Hylvasa, J. y Vieweght, T.; "Value Preference and contradictions in Creative Activity", Cheskoslovenska Psychologie, Praga, Technical University, 1974, Vol. 23.

Jung, C; (en Hall y Lindzey, 1974, - I -), "The Structure of the Psyche", Collected Works, Vol. 8, Princeton Univ. Press, 1960.

Journal of Educational Psychology (U.S.A.), 1980-82.

Journal of Educational Research (U.S.A.), 1979-82.

✓ Kaës, R.; "El Aparato Psíquico Grupal"; Edit. Gárnica, Barcelona, 1977.

✓ Lacan, J.; "Escritos 1", Edit. Siglo XXI, México, 1981.

Laplanche, J. y Pontalis, J.; "Diccionario de Psicoanálisis", Edit. Labor, Barcelona, 1979.

Levobici, S. y Soulé, M.; "El Conocimiento del Niño a través del Psicoanálisis", Fondo de Cultura Económica, México, 1981.

✓ Leger, R.; "Where Have the Flowers Gone", A Sociological Analysis of the Origen and Contest of Youth Values of the Seventies; Adolescence Tennessee, East Tennessee University, 1980, Vol. 15.

Maisonneuve, J.; "Psicología Social", Edit. Paidós, Buenos Aires, 1960.

Martin, W. E.; "Learning Theory and Identification: Development of Values in Children", Journal of Genetics Psychology, 1979, # 84.

Meherens, W. y Lehman, I.; "Medición y Evaluación en la Educación y la Psicología", Edit. Continental, México, 1982.

✓ Menegazzo, C.; "Magia, Mito y Psicodrama", Edit. Paidós, Buenos Aires, 1981.

- ✓ Moreno, J. L.; "Psicodrama", Ediciones Hormé, Buenos Aires, 1974.

Murray, H. A. (en Hall y Lindzey, 1974 - II -); "Some Basic Psychological Assumptions and Conception", Edit. Dialéctica, 1951.

- ✓ Ferry, R. B. (en Ferrater Mora, 1980); "General Theory of Value: its Meaning and Basic Principles Construed Interm of Terms", 1926.

Petrovsky, A.; "Psicología Evolutiva y Pedagógica", Edit. Pueblo y Educación, La Habana, 1971.

- ✓ Piaget, J.; "Problemas de Psicología Genética", Edit. Ariel, Barcelona, 1978.

"Seis Estudios de Psicología", Edit. Six

- ✓ Barral, México, 1979.

- ✓ Powell, M.; "La Psicología de la Adolescencia", Fondo de Cultura Económica, México, 1981.

Powell, M. y Bloom, V. (en Powell, 1981); "Development and Reasons for Vocational Choices of Adolescents through the High School Years", Journal of Educational Research - 56-126-133 -, 1962.

- ✓ Reich, B. y Adcock, C.; "Valores, Actitudes y Cambios de Conducta", Compañía Editorial Continental, México, 1980.

- ✓ Rokeach, M. (en Reich y Adcock, 1980); "The Nature of Human Values", Free Press 2:293-5.93, 1973.

Rubin, I, y Kinkerdall, L.; "Preguntas del Adolescente en su Desarrollo Psicosexual", Edit. Pax, México, 1983.

✓ Sahab, S.; "A Study of Vocational Perception of High School Boys", Asian Journal of Psychology and Education, India Madurai University, Vol. 4, 1979.

Sherif, M. y Sherif, G.; "Problemas de la Juventud", Edit. Trillas, México, 1970.

Simon, S., Howe, L. y Kirschebaun, M.; "La Clasificación de los Valores", Manual de Estrategias Prácticas para Maestros y Alumnos, Edit. Avante, México, 1977.

Speir, A. y otros; "Psicoterapia de Grupos en la Adolescencia", Ediciones Nueva Visión, Buenos Aires, 1977.

Spranger, E.; "Forma de Vida, Psicología y Ética de la Responsabilidad", Revista de Occidente, Madrid, 1966.

Sullivan, H.S. (en Hall y Lindzey, 1974 -III-); "Concepciones de la Psiquiatría Moderna", Edit. Psique, Buenos Aires, 1959.

Valencia de la Rosa, R.; "Estudio Psicométrico de Dos Pruebas Vocacionales", U.N.A.M., Tesis de Licenciatura, 1972.

·APENDICE

Tabla A
Distribución de Frecuencias

Muestra Total (I)

	MEDIA	Md	MODO	D.E.
Cálculo	26.155	27.917	30	12.098
C. Físico	29.219	27.667	34	11.819
C. Biolog.	29.305	50.455	31	11.244
Mecánico	26.743	11.850	28	11.190
Serv. Soc.	33.096	55.188	34	12.459
Literario	24.684	40.889	30	10.624
Persuasivo	31.294	38.000	37	11.579
Artístico	30.374	12.947	34	11.977
Musical	29.695	45.444	33	12.131
Teórico	33.754	51.000	41	20.119
Económico	32.433	54.000	42	19.414
Estético	28.920	45.917	39	17.691
Social	30.166	47.583	40	18.069
Político	29.984	22.667	41	18.051
Religioso	25.471	13.429	36	15.853

Apéndice Tabla A
Distribución de Frecuencias

Sexo Femenino (II)

	MEDIA	Md	MODO	D.E.
Cálculo	24.566	45.200	20	10.611
C. Fisico	27.828	51.700	31	9.237
C. Biolog.	30.081	18.857	31	9.919
Mecánico	24.434	33.923	27	8.386
Serv. Soc.	35.414	34.875	32	11.183
Literario	25.869	19.000	30	9.431
Persuasivo	32.141	35.000	37	9.739
Artístico	33.242	43.143	31	10.751
Musical	31.485	22.250	38	10.531
Teórico	32.788	67.375	41	19.422
Económico	31.343	58.571	42	18.332
Estético	29.727	59.667	39	17.694
Social	31.111	51.429	44	18.283
Político	29.919	34.750	41	18.000
Religioso	26.667	27.000	36	16.279

Apéndice Tabla A
Distribución de Frecuencias

Sexo Masculino (III)

	MEDIA	Md	MODO	D.E.
Cálculo	27.943	34.000	30	13.416
C. Físico	30.784	13.000	34	14.067
C. Biolog.	28.432	33.000	31	12.571
Mecánico	29.341	32.500	37	13.252
Serv. Soc.	30.489	44.667	38	13.341
Literario	23.352	12.500	26	11.736
Persuasivo	30.341	32.400	38	13.344
Artístico	27.148	52.500	34	12.513
Musical	27.682	35.000	30	13.489
Teórico	34.841	54.400	43	20.934
Económico	33.659	16.000	45	20.600
Estético	28.011	49.833	31	17.744
Social	29.102	41.000	35	17.869
Político	30.045	16.000	41	18.213
Religioso	24.125	28.167	33	15.341

Apéndice Tabla ^
Distribución de Frecuencias

Nivel Escolar: Tercero de Secundaria (IV)

	MEDIA	Md	MODO	D.E.
Cálculo	23.558	27.000	30	11.007
C. Físico	28.116	31.000	29	11.812
C. Biolog.	28.558	21.000	31	12.186
Mecánico	23.814	10.600	27	11.729
Serv. Soc.	32.442	44.250	38	13.727
Literario	22.977	36.250	33	10.119
Persuasivo	29.628	35.000	33	12.488
Artístico	29.628	15.600	34	12.119
Musical	28.488	22.000	30	11.648
Teórico	32.814	34.400	46	20.279
Económico	31.767	61.667	42	19.398
Estético	28.605	41.000	30	18.057
Social	29.488	43.000	45	18.277
Político	28.326	23.333	32	17.408
Religioso	27.581	58.000	40	17.042

Apéndice Tabla A
Distribución de Frecuencias
Nivel Escolar: Preparatoria (V)

	MEDIA	Md	MOD0	D.E.
Cálculo	26.882	48.375	30	11.228
C. Fisico	31.000	52.000	31	11.280
C. Biolog.	31.510	50.250	32	10.408
Mecánico	28.098	23.250	28	9.786
Serv. Soc.	34.196	55.625	34	10.587
Literario	24.784	48.750	21	9.551
Persuasivo	32.882	30.250	37	9.883
Artístico	28.706	13.750	23	10.376
Musical	29.039	19.250	31	10.705
Teórico	29.314	64.000	43	22.164
Económico	28.235	66.000	36	21.940
Estético	23.431	22.667	37	18.569
Social	25.941	40.750	44	19.810
Político	26.157	46.000	42	20.382
Religioso	21.373	25.250	23	17.124

CUESTIONARIO DE INTERESES (HEREFORD).

INSTRUCCIONES. - Aquí abajo y en las hojas que siguen hay cien actividades o cosas por hacer. Favor de indicar en cada actividad si le gusta o le desagrada llenando en la hoja de respuestas, el parentesis con el número que corresponda a su gusto o desagrado de acuerdo a la siguiente escala:

- 1 - Me desagrada mucho.
- 2 - Me desagrada.
- 3 - Me es indiferente.
- 4 - Me gusta.
- 5 - Me gusta mucho.

NO ESCRIBA EN ESTE CUADERNO.

1.-	Reparar una licuadora-----	d	_____
2'-	Participar en debates y discursos-----	h	_____
3.-	Resolver rompecabezas numéricos-----	a	_____
4.-	Aprender a leer música-----	j	_____
5.-	Hacer análisis de sangre-----	c	_____
6.-	Dar la bienvenida públicamente a un visitante-----	f	_____
7.-	Visitar orfanatos-----	e	_____
8.-	Pintar paisajes-----	i	_____
9.-	Tomar fotografías de las fases de un eclipse-----	b	_____
10.-	Escribir cuentos para una revista-----	g	_____
11.-	Recibir un juego de pintura de óleo como regalo--	i	_____
12'-	Ejecutar mecanizaciones aritméticas-----	a	_____
13.-	Ser escritor de novelas-----	g	_____
14.-	Participar en campañas contra la delincuencia juve- nil-----	e	_____
15.-	Funcionar como un gafa y explicar cosas de interés a los extraños-----	f	_____
16.-	Recibir un telescopio como regalo-----	b	_____
17.-	Saber distinguir y apreciar la buena música-----	j	_____
18.-	Manejar un torno o taladro eléctrico-----	d	_____
19.-	Ayudar a los candidatos políticos-----	h	_____
20.-	Hacer colecciones de plantas-----	c	_____
21'-	Colaborar con otros para bien de ellos y de sí mismos-----	e	_____
22.-	Asistir a exposiciones de pintura-----	i	_____
23.-	Impartir conocimientos a aquellos personas que no los tienen-----	e	_____
24.-	Hacer el panegrico de un personaje-----	f	_____
25.-	Convertir radianes a grados-----	a	_____
26.-	Tener discos de música clásica-----	j	_____
27.-	Aprender a practicar primero auxilios-----	c	_____
28.-	Leer a los clásicos-----	g	_____

29.-	Hacer dibujos de máquinas-----	d	_____
30.-	Hacer campañas estudiantiles-----	h	_____
31.-	Saber distinguir y aprender la buena literatura-----	g	_____
32.-	Ayudar a encontrar empleo a personas de escasos recursos-----	e	_____
33.-	Expresarse con facilidad en clase-----	f	_____
34.-	Informarse sobre la energía atómica-----	b	_____
35.-	Leer libros sobre arte-----	i	_____
36.-	Calcular el área de un cuarto para alfombrarlo---	a	_____
37.-	Escuchar los conciertos en las plazas públicas----	j	_____
38.-	Instalar un contacto eléctrico-----	d	_____
39.-	Convenir a otros para que hagan lo que usted cree que deben hacer-----	h	_____
40.-	Cuidar un pequeño acuario-----	c	_____
41.-	Usar una regla de cálculo-----	a	_____
42.-	Ser propagandista de artículos nuevos-----	h	_____
43.-	Hacer una colección de rocas-----	b	_____
44.-	Contar sus experiencias de viaje a un grupo-----	fx	_____
45.-	Observar las costumbres de las abejas-----	c	_____
46.-	Obtener el autógrafo de un músico famoso-----	j	_____
47.-	Asistir a la biblioteca en una tarde libre-----	g	_____
48.-	Observar como el técnico repara la televisión----	d	_____
49.-	Diseñar escenarios para representaciones teatrales-----	i	_____
50.-	Observar el movimiento aparente de las estrellas--	b	_____
51.-	Soldar alambres o partes metálicas-----	d	_____
52.-	Defender un punto de vista de alguna persona-----	h	_____
53.-	Calcular porcentajes-----	a	_____
54.-	Conversar con otros en las reuniones y fiestas----	f	_____
55.-	Servir como consejero en un club de niños-----	e	_____
56.-	Hacer mosaicos artísticos para decoraciones-----	i	_____
57.-	Asistir a una operación médica-----	c	_____
58.-	Participar en concursos literarios-----	g	_____
59.-	Estudiar el espectro luminoso de la luz-----	b	_____
60.-	Asistir a conciertos-----	j	_____
61.-	Ser "líder" de un grupo-----	h	_____
62.-	Leer cuentos a los ciegos-----	e	_____
63.-	Entrevistar a los solicitantes de empleo-----	f	_____
64.-	Visitar una exposición científica-----	b	_____
65.-	Hacer diseños para tapices-----	i	_____
66.-	Consultar tablas de logaritmos y raíces-----	a	_____
67.-	Estudiar la música de diferentes países, como la India, el Japón, etc.-----	j	_____
68.-	Leer libros sobre el funcionamiento de los organismos vivos-----	c	_____
69.-	Corregir composiciones o artículos periodísticos--	g	_____
70.-	Observar como los mecánicos hacen reparaciones de coches-----	d	_____

71.-	Ayudar a otras personas en problemas matemáticos-----	a	_____
72.-	Dibujar o delinear personas o cosas-----	i	_____
73.-	Desarmar y armar un reloj-----	d	_____
74.-	Escribir reseñas críticas de libros-----	g	_____
75.-	Estudiar los cambios del tiempo y sus causas-----	b	_____
76.-	Hablar con extraños en el camión o tren-----	f %	_____
77.-	Hacer colecciones de insectos-----	c	_____
78.-	Tomar parte en un conjunto coral-----	j	_____
79.-	Escuchar a otros con paciencia y comprender su punto de vista-----	e	_____
80.-	Organizar y dirigir festivales, excursiones o campañas sociales-----	h	_____
81.-	Dirigir un grupo o equipo en situaciones difíciles-----	h	_____
82.-	Ilustrar problemas geométricos con ayuda de las escuadra, la regla T y el compás-----	a	_____
83.-	Tocar un instrumento musical-----	j	_____
84.-	Cultivar plantas exóticas-----	c	_____
85.-	Jugar a juegos de palabras con sus amigos-----	f	_____
86.-	Visitar casas humildes para determinar lo que necesitan-----	e	_____
87.-	Escribir cartas narrativas a mis amigos o parientes	g	_____
88.-	Armar y componer muebles comunes-----	d	_____
89.-	Saber distinguir y apreciar las buenas pinturas-----	i	_____
90.-	Visitar un observatorio astronómico-----	b	_____
91.-	Observar las máquinas cuando las montan-----	d	_____
92.-	Escribir artículos en el periódico-----	g	_____
93.-	Experimentar con la necesidad de oxígeno para la combustión-----	b	_____
94.-	Hacer un proyecto de decoración interior-----	i	_____
95.-	Estudiar una lengua extranjera-----	f	_____
96.-	Cuidar a mis hermanos menores-----	e	_____
97.-	Mostrar un nuevo producto al público-----	h	_____
98.-	Resolver problemas matemáticos-----	a	_____
99.-	Ser compositor de música-----	j	_____
100.-	Observar a menudo como transportan las hormigas su carga-----	c	_____

Nombre _____

Fecha _____

PERFIL INDIVIDUAL - INVENTARIO DE INTERESES PROFESIONALES

		a	b	c	d	e	f	g	h	i								
Silo	M P	M P	M P	M P	M P	M P	M P	M P	M P	M P	M P	Silo						
99-50	49	49	48	50	50	49	47	46	49	46	48	46	50	47	49-	39		
95-48	48	46	46	46	47	47	42	43	47	42	46	42	45	45	48	43	47-	95
90-47	45	44	43	44	45	45	39	41	46	40	43	39	41	42	47	40	45-	90
80-44	41	41	40	40	40	42	35	39	44	37	40	37	37	39	43	38	42-	80
75																		75
70-42	37	39	38	37	38	40	32	37	42	35	38	35	35	36	40	36	40-	70
60-39	33	38	36	35	36	38	30	36	40	33	36	33	33	33	37	34	38-	60
50-37	30	36	34	32	34	36	28	34	34	32	34	31	31	31	35	33	37-	50
40-34	26	34	32	29	31	34	26	32	37	30	32	29	29	30	34	31	36-	40
30-30	23	32	29	27	29	32	24	31	33	28	30	27	28	28	32	29	35-	30
25																		25
20-25	20	30	27	26	26	30	22	29	33	26	28	25	26	26	30	26	32-	20
10-20	17	27	23	22	24	26	20	27	30	23	25	23	23	23	27	23	28-	10
5-17	14	24	22	20	22	27	17	20	23	22	24	22	20	21	25	21	25-	5
1-12	11	18	18	15	16	16	15	17	25	15	22	18	15	18	20	16	21-	1
Silo																		Silo
	Calculo	Cien- tifico Fisico	Cien- tifico Bioló gico	Medi- cina	Servi- cio Social	Lite- rario	Per- suasi- vo	Artis- tico	Musi- cal									

ESTUDIO DE VALORES

Gordon W. Allport • Phillip E. Vernon • Gardner Lindzey

REVISADA Y ADAPTADA PARA MEXICO POR

El Dr. Rogelio Díaz Guerrero y el

Maestro en Psicología Federico Guillermo Sandoval y Terán

Parte Primera

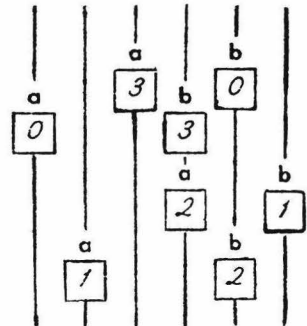
DIRECCIONES: Se presentan en este estudio de valores un buen número de afirmaciones o preguntas a las que se les puede dar una de dos contestaciones. Indique sus preferencias personales colocando los números apropiados en los cuadros que se encuentran a la derecha de cada pregunta. Algunas de las alternativas pueden parecerle igualmente atractivas o desagradables. Sin embargo, escoja siempre una de ellas aunque sólo le parezca relativamente más aceptable que la otra. Por cada una de las preguntas tiene usted 3 puntos que puede distribuir en cualesquiera de las siguientes combinaciones:

Si está de acuerdo con la alternativa (a) y en desacuerdo con la (b), ponga 3 en el primer cuadro y cero en el segundo como lo indica la gráfica.

Si está de acuerdo con la (b) y en desacuerdo con la (a), ponga

Si tiene una ligera preferencia por (a) sobre (b), ponga

Si tiene una ligera preferencia por (b) sobre (a) ponga



No haga ninguna combinación de números que no sea una de estas cuatro. No hay límite de tiempo, pero no pierda mucho en ninguna pregunta o afirmación. No deje de contestar ninguna de las preguntas a menos que se encuentre imposibilitado para decidirse.

EL PERMISO PARA TRADUCIR, ADAPTAR Y ESTANDARIZAR ESTA PRUEBA EN MEXICO HA SIDO OBTENIDO DE LA

HOUGHTON MIFFLIN COMPANY

CON FECHA 14 DE MAYO DE 1957

Facultad de Filosofía y Letras U.N.A.M.

DEPARTAMENTO DE PSICOLOGIA

1. El principal objeto de la investigación científica es el de descubrir la verdad y no la de darle aplicación práctica. (a) Si; (b) No.

2. La Biblia se debe mirar desde el punto de vista de su bella mitología y de su hermoso estilo literario y no como una revelación espiritual (a) Si; (b) No.

3. ¿A cuál de los dos hombres siguientes cree que debe atribuirse más mérito como contribuidor al progreso de la humanidad?: (a) Aristóteles; (b) Simón Bolívar.

4. Dando por hecho que usted tiene la habilidad necesaria, preferiría ser: (a) banquero; (b) político.

5. ¿Cree justificable que los grandes artistas como Beethoven, Wagner y Byron, hayan sido egoístas e indiferentes a los sentimientos de otros? (a) Si; (b) No.

6. ¿Cuál de estas dos disciplinas cree que llegarán a tener en el futuro mayor valor para la humanidad?: (a) las matemáticas; (b) la teología.

7. ¿Cuál considera usted que debe ser la función más importante de los grandes dirigentes modernos? (a) inducir a la gente a obtener resultados prácticos; (b) inducir a las gentes a interesarse por los derechos de otros seres humanos.

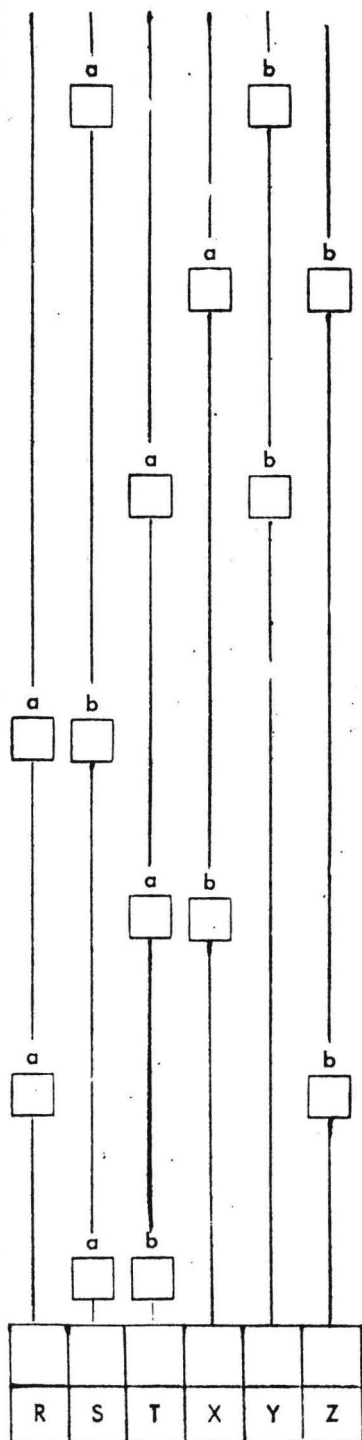
8. Cuando presencia una ceremonia pomposa (eclesíástica o académica, toma de posesión de un alto puesto, etc.), qué le impresiona más: (a) el colorido y la formalidad del acto mismo; (b) la influencia y la fuerza del grupo.

	a	b				
	<input type="checkbox"/>	<input type="checkbox"/>				
			a		b	
			<input type="checkbox"/>		<input type="checkbox"/>	
	a			b		
	<input type="checkbox"/>			<input type="checkbox"/>		
			a	b		
			<input type="checkbox"/>	<input type="checkbox"/>		
	a				b	
	<input type="checkbox"/>				<input type="checkbox"/>	
			a	b		
			<input type="checkbox"/>	<input type="checkbox"/>		
			a	b		
			<input type="checkbox"/>	<input type="checkbox"/>		
Total:	<input type="checkbox"/>	<input type="checkbox"/>	<input type="checkbox"/>	<input type="checkbox"/>	<input type="checkbox"/>	<input type="checkbox"/>
	R	S	T	X	Y	Z

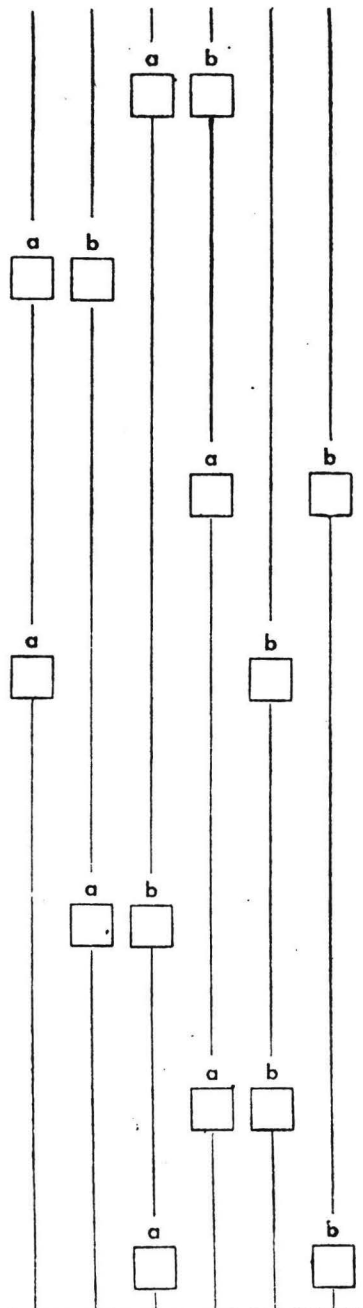
9. ¿Cuáles de estos rasgos de carácter, considera más deseables?: (a) los altos ideales y el respeto; (b) el desinterés y la condolencia.
10. Si fuera catedrático universitario y tuviera la habilidad necesaria preferiría dar clase de: (a) literatura; (b) química y física.
11. Si viera las siguientes noticias en el periódico matutino con encabezados de igual tamaño ¿cuál leería con más atención?: (a) dignatarios de la iglesia resuelven importante problema religioso; (b) grandes mejoras en las condiciones del mercado.
12. En las mismas circunstancias de las de la pregunta 11: (a) la Suprema Corte anuncia su decisión; (b) nueva teoría científica es promulgada.
13. ¿Cuando visita una catedral le impresiona más el sentido de reverencia y religiosidad que las características arquitectónicas y los emplomados?: (a) Si; (b) No.
14. Suponiendo que tenga tiempo disponible preferiría utilizarlo en: (a) desarrollar maestría en su habilidad favorita; (b) hacer labor social o de servicio público.
15. En una exposición le gusta más ir a lugares donde pueda ver: (a) nuevos productos industriales; (b) aparatos científicos, tales como microscopios, péndulos, brújulas, etc.
16. Si tuviera la oportunidad y si ninguna de estas dos actividades existiesen en donde usted vive, qué preferiría fundar: (a) una sociedad de debates sobre problemas nacionales; (b) una orquesta de música clásica.

	a	b				
			a	b		
	a			b		
		a			b	
	a		b			
		a	b			
				a	b	
		a	b			
Total:						
	R	S	T	X	Y	Z

17. La finalidad de las iglesias en la actualidad debería ser: (a) exaltar las tendencias altruistas y caritativas; (b) fomentar el recogimiento espiritual y el sentido de comunión con el Altísimo.
18. Si tuviera que pasar algún tiempo en una sala de espera y hubiera sólo dos revistas, cuál escogería: (a) seminario de estudios científicos; (b) arte y decoración.
19. Preferiría usted escuchar una serie de conferencias sobre: (a) comparación de méritos en los sistemas de gobierno de España y México; (b) comparación del desarrollo de las grandes creencias religiosas.
20. ¿Cuál de las siguientes funciones de la educación formal considera más importante?: (a) la preparación que da en los aspectos de utilidad práctica y recompensa monetaria; o (b) la preparación que da para participar en las actividades de la comunidad y en la ayuda de seres desafortunados.
21. Tiene usted más interés en leer relatos sobre la vida y obra de hombres como: (a) Alejandro, Julio César y Carlomagno; (b) Aristóteles, Sócrates y Kant.
22. ¿Nuestro actual desarrollo industrial y científico es muestra de mayor grado de civilización que el alcanzado por cualquiera otra sociedad de tiempos anteriores, por ejemplo, los griegos?: (a) Si; (b) No.
23. Si estuviera empleado en una organización industrial y suponiendo que los sueldos fueran iguales preferiría usted ser: (a) consejero de empleados; (b) tener un puesto administrativo?



24. ¿Si de dos libros tuviera que elegir uno, cuál de los dos siguientes escogería: (a) Historia de la Religión en México; (b) Historia del desarrollo industrial en México?
25. Aprovecharía más a la sociedad moderna: (a) mayor preocupación por los derechos y el bienestar de los ciudadanos; (b) mayor conocimiento de las leyes fundamentales del comportamiento humano.
26. Si usted estuviera en condiciones propicias para elevar el nivel de la vida o para modificar la opinión pública según sus deseos, preferiría usar su influencia para: (a) elevar el nivel de la vida; (b) para influenciar la opinión pública.
27. ¿Qué preferiría escuchar: una serie de conferencias populares sobre: (a) el progreso de los servicios sociales en la ciudad en donde usted reside; (b) pintores contemporáneos?
28. La evidencia acumulada hasta ahora parece demostrar que el universo se ha desarrollado hasta su estado actual de acuerdo con leyes naturales de tal manera que no sería necesario recurrir a una causa primera, propósito cósmico o divinidad para explicarlo: (a) estoy de acuerdo con esta afirmación; (b) estoy en desacuerdo.
29. En un periódico como "El Universal", "Excelsior", etc., qué es lo que usted leería con más interés: (a) las secciones de compra y venta de casas y precios del mercado; (b) la información sobre galerías de pinturas.
30. ¿Qué considera usted más importante en el desarrollo de la educación de sus hijos?: (a) la religión; (b) la educación física.



Total:

R	S	T	X	Y	Z

Parte Segunda

DIRECCIONES: Cada una de las situaciones siguientes o preguntas está seguida de cuatro actitudes o contestaciones posibles. Arregle las respuestas en el orden de su preferencia personal escribiendo en el cuadro apropiado de la derecha la calificación 4, 3, 2 o 1. Ponga 4 a la afirmación que prefiera en primer lugar; 3 a la que prefiera en segundo lugar, etc.

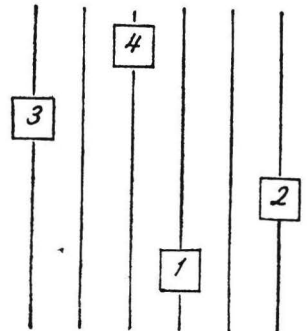
EJEMPLO: Si en este lugar hubiese una pregunta y las siguientes afirmaciones fuesen alternativas sobre las que se necesitara expresar la preferencia, usted calificaría como sigue:

Pondría 4 en el cuadro, si prefiere usted esta afirmación en primer lugar.

3 en el cuadro, si a esta afirmación la prefiere en segundo lugar.

2 en el cuadro, si a esta afirmación la prefiere en tercer lugar.

1 en el cuadro, si a esta afirmación la prefiere en último lugar.



Usted puede pensar respuestas que desde su punto de vista serían mejores que las que están en la prueba, pero es necesario que escoja una de estas últimas y ordene las cuatro como se indica arriba, aunque algunas veces le sea difícil decidirse. En caso de que le sea completamente imposible tomar una decisión, omita la pregunta. Por ningún motivo califique usted alguna de las alternativas con más de 4, 3, 2 o 1.

1. Le parece a usted que un buen gobierno debe preocuparse más por: (recuerde que debe dar la calif. de 4 a su primer preferencia, 3 a la segunda, etc.):
 - a. Dar más ayuda a los pobres, enfermos y ancianos.
 - b. Desarrollar la industria y el comercio.
 - c. Introducir los más elevados principios de la ética en su política y su diplomacia.
 - d. Colocar a la nación en una posición de prestigio y respeto en relación con otras naciones.
2. En su opinión, ¿cómo podría utilizar mejor el domingo un hombre de negocios, que trabaja durante toda la semana?
 - a. Leyendo libros serios para elevar su nivel cultural.
 - b. Tratando de ganar jugando al "tenis" o compitiendo en carreras.
 - c. Concurriendo a escuchar conciertos sinfónicos.
 - d. Concurriendo a escuchar un sermón religioso de gran trascendencia.
3. Si pudiera alterar el programa de enseñanza en su localidad trataría usted de:
 - a. Darle mayor importancia al estudio de las Bellas Artes.
 - b. Incrementar el interés por el estudio de los problemas sociales.
 - c. Dotar de mayor número de aparatos y elementos indispensables a los laboratorios.
 - d. Aumentar el valor práctico de la enseñanza.
4. En amigos de su propio sexo prefiere usted a uno que:
 - a. Sea eficiente trabajador y que tenga manera práctica de pensar.
 - b. Se interese seriamente en pensar acerca de su actitud hacia la vida.
 - c. Posea cualidades como líder y organizador.
 - d. Demuestre sensibilidad artística y sentimental.
5. Si viviera en una ciudad pequeña y progresista y tuviera más ingresos de los necesarios para cubrir todas sus necesidades, preferiría:
 - a. Aplicar este dinero para ayudar al progreso industrial y comercial.
 - b. Ayudar a los grupos religiosos a desarrollar sus actividades.
 - c. Cederlo para el desarrollo de la investigación científica de la localidad.
 - d. Darlo a una sociedad para el fomento del bienestar familiar.
6. Cuando va usted al teatro por lo regular disfruta más:
 - a. Los argumentos que tratan de la vida de grandes hombres.
 - b. El ballet o representaciones similares.
 - c. Argumentos que versan sobre el sufrimiento humano y el amor.
 - d. Argumentos que se proponen demostrar algún punto de vista.

a	b	c	d	a	b
d	b	c	d	a	b
c	d	a	b	c	d
a	b	c	d	a	b
b	c	d	a	b	c
d	a	b	c	d	a
a	b	c	d	a	b
b	c	d	a	b	c
c	d	a	b	c	d
d	a	b	c	d	a
Total:					
R	S	T	X	Y	Z

7. Suponiendo que usted tenga la habilidad necesaria y que el sueldo para cada uno de los siguientes empleos fuera el mismo, cuál preferiría usted desempeñar.

- a. Matemático.
- b. Gerente de ventas.
- c. Sacerdote.
- d. Político.

8. Si tuviera suficiente tiempo y dinero le gustaría más:

- a. Hacer una colección de esculturas y pinturas escogidas.
- b. Establecer un centro para el cuidado y rehabilitación de retrasados mentales.
- c. Postularse para senador o ministro de Estado.
- d. Establecer una negociación o una organización industrial de su propiedad.

9. Estando en una velada con amigos íntimos del propio sexo, qué tema preferiría usted tratar:

- a. El significado de la vida.
- b. Las últimas novedades en el campo de la ciencia.
- c. La literatura.
- d. El socialismo y el mejoramiento social.

10. Qué preferiría usted hacer en sus vacaciones venideras si tuviera la habilidad y los medios:

- a. Escribir y publicar un ensayo o artículo original sobre biología.
- b. Permanecer en un rincón lejano del país donde se pueda disfrutar de hermosos paisajes.
- c. Inscribirse en un torneo local de tenis u otro deporte.
- d. Iniciarse en un nuevo campo de los negocios.

11. Las grandes exploraciones y descubrimientos como los de Colón, Magallanes, Marco Polo y Byrd, le parecen más significativos a causa de que:

- a. Representan las conquistas del hombre sobre las fuerzas de la naturaleza.
- b. Acrecientan nuestro conocimiento de la geografía, la meteorología, la oceanografía, etc.
- c. Son lazos de unión para los intereses y sentimientos de todas las naciones.
- d. Cada uno de ellos contribuye un poco a la comprensión del universo.

Total:

R	S	T	X	Y	Z

12. Debemos normar nuestra conducta de acuerdo con, o brindar nuestra mayor lealtad a:

- a. Nuestra fe religiosa.
- b. Nuestros ideales de la belleza.
- c. Nuestros compañeros o la organización para la cual trabajamos.
- d. Nuestros ideales acerca de la caridad.

13. Hasta qué punto admira usted a las siguientes personas:

- a. La fundadora de la Cruz Roja, Florence Nightingale.
- b. Napoleón.
- c. Henry Ford.
- d. Galileo.

14. Al escoger su esposa preferiría usted una mujer que (las mujeres contestan en el 14 A):

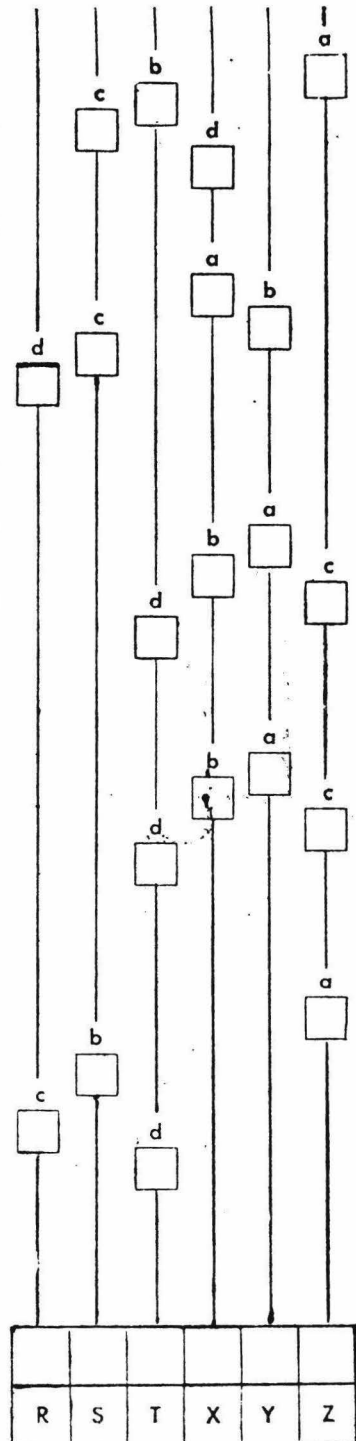
- a. Pueda adquirir prestigio social y se gane la admiración de los demás.
- b. Guste de ayudar a la gente.
- c. Sea fundamentalmente espiritual en sus actitudes hacia la vida.
- d. Tenga talento artístico.

14 A. (Para mujeres.) Preferiría usted un esposo que:

- a. Tenga éxito en su profesión y se gane la admiración de los demás.
- b. Le guste ayudar a la gente.
- c. Sea fundamentalmente espiritual en sus actitudes hacia la vida.
- d. Tenga talento artístico.

15. Examinando el cuadro de Leonardo da Vinci, "La Ultima Cena", tendería usted a pensar de él:

- a. Como la expresión de las más altas aspiraciones y sentimientos espirituales.
- b. Como uno de los más valiosos e irremplazables cuadros que jamás se hayan pintado.
- c. En relación a las múltiples habilidades de Leonardo y su lugar en la historia.
- d. Como la quintaesencia de la armonía y la composición.



PROCEDIMIENTOS DE CALIFICACION PARA EL ESTUDIO DE VALORES

DIRECCIONES:

1. Asegúrese usted de que todas las preguntas hayan sido contestadas.

NOTA: si le ha sido imposible contestar todas las preguntas, puede dar igual puntuación a las contestaciones alternativas de cada pregunta que haya sido omitida, en la forma que a continuación se explica:

PARTE PRIMERA. 1 1/2 puntos por cada alternativa. La suma de los puntos: de (a) y de (b) debe ser siempre igual a tres.

PARTE SEGUNDA. 2 1/2 puntos por cada alternativa. La suma de los puntos de las cuatro alternativas de cada pregunta debe ser siempre igual a 10.

2. Sume los puntos de las columnas verticales de cada página y coloque el total en los cuadros que están en la parte inferior de la página.

3. Pase usted los totales de cada una de las páginas anteriores a las columnas del cuadro 1. Ponga el total de cada columna (R, S, T, etc.), de cada una de las páginas en el espacio que tenga la misma letra. *Observe que el orden en que se insertan las letras en las columnas del cuadro 1, es diferente en cada página.*

Cuadro 1

Totales de cada página	Teorético	Económico	Estético	Social	Político	Religioso	La suma de las calificaciones de cada renglón debe ser igual a las cifras que se encuentran en esta columna.
1a. Parte							
Pag. 2	(R)	(S)	(T)	(X)	(Y)	(Z)	24
Pag. 3	(Z)	(Y)	(X)	(T)	(S)	(R)	24
Pag. 4	(X)	(R)	(Z)	(S)	(T)	(Y)	21
Pag. 5	(S)	(X)	(Y)	(R)	(Z)	(T)	21
2a. Parte							
Pag. 7	(Y)	(T)	(S)	(Z)	(R)	(X)	60
Pag. 8	(T)	(Z)	(R)	(Y)	(X)	(S)	50
Pag. 9	(R)	(S)	(T)	(X)	(Y)	(Z)	40
Total							240
Cifras de Corrección.	+ 3	- 1	+ 4	- 3	+ 2	- 5	
Total Final							240

4. Sume los totales de las seis columnas. Sume o reste las cifras de corrección como se indica en el cuadro.
5. Confirme sus cálculos asegurándose de que la calificación total de las seis columnas sume 240 (si desea, use los márgenes para las sumas).
6. Coloque las calificaciones marcando los puntos en las líneas verticales del cuadro 2. Conecte los seis puntos por medio de LÍNEAS RECTAS para obtener el perfil gráfico de sus valores.

Cuadro 2
PERFIL DE VALORES

	70						70
Alto	60						60
	50						50
Medio	40						40
	30						30
Bajo	20						20
	10						10
		Teórico	Económico	Estético	Social	Político	Religioso

CALIFICACIONES ALTAS Y BAJAS. Una calificación puede considerarse o alta o baja, si queda fuera de los siguientes límites. Estas calificaciones exceden el 50% de todas las calificaciones para ese valor, es decir, un error probable.

Teórico	34-46	Social	35-45
Económico	34-46	Político	35-45
Estético	34-46	Religioso	33-47

CALIFICACIONES MUY ALTAS O MUY BAJAS. Una calificación en uno de los valores puede considerarse sumamente distintiva del individuo si es más alta o más baja de los siguientes límites. Estas calificaciones quedan fuera de 82% de todas las de ese valor, es decir: exceden de dos errores probables.

Teórico	29-51	Social	30-50
Económico	29-51	Político	31-49
Estético	27-53	Religioso	25-55