

01461
1ej. 5

UNIVERSIDAD NACIONAL AUTONOMA DE MEXICO

FACULTAD DE ODONTOLOGIA

DIVISION DE ESTUDIOS DE POSGRADO

TESIS

INCIDENCIA DE PERDIDA DENTAL
DE UNA POBLACION MAYA DE VALLADOLID, YUCATAN.

POR

C.D. GABRIELA PATRICIA FUENTES TORRES.

1983

TESIS CON
FALLA DE ORIGEN



UNAM – Dirección General de Bibliotecas Tesis Digitales Restricciones de uso

DERECHOS RESERVADOS © PROHIBIDA SU REPRODUCCIÓN TOTAL O PARCIAL

Todo el material contenido en esta tesis está protegido por la Ley Federal del Derecho de Autor (LFDA) de los Estados Unidos Mexicanos (México).

El uso de imágenes, fragmentos de videos, y demás material que sea objeto de protección de los derechos de autor, será exclusivamente para fines educativos e informativos y deberá citar la fuente donde la obtuvo mencionando el autor o autores. Cualquier uso distinto como el lucro, reproducción, edición o modificación, será perseguido y sancionado por el respectivo titular de los Derechos de Autor.

INDICE

INTRODUCCION.....	1
REVISION BIBLIOGRAFICA.....	3
MATERIALES Y METODOS.....	10
RESULTADOS.....	12
DISCUSION.....	23
RESUMEN.....	24
CONCLUSIONES.....	26
BIBLIOGRAFIA.....	27
CURRICULUM VITAE.....	30

I N T R O D U C C I O N

El propósito de este trabajo es cuantificar en un muestreo de población maya, la incidencia de pérdida dentaria. La anodoncia parcial o total, repercute en funciones del sistema estomatognático como son la masticación, fonación y en el organismo como unidad fisiológica total, pudiendo desencadenar problemas digestivos o a nivel de la articulación temporomandibular. A mayor pérdida dentaria se tendrán mayores problemas.

Hasta la fecha es muy poca o nula la literatura referente a la incidencia de pérdida dentaria, por tal motivo considero necesaria la elaboración de este trabajo, en el que se buscará una visión más amplia al respecto.

El estudio se realizó en indígenas de algunas comunidades mayas de Valladolid Yucatán, con el objeto de indagar algún rasgo característico de esta raza, ya que se puede considerar un grupo étnico con poco mestizaje, lo que hace que conserve muchas características antropológicas que los diferencian de otros grupos raciales.

Este estudio es un trabajo inédito, no se parte de nin-

gún parámetro establecido, y se pretende que esta información asiente un precedente que se pueda evaluar en lo futuro con carácter perfectible.

REVISION BIBLIOGRAFICA

La cultura maya abarcó el territorio de los actuales estados de Yucatán, Campeche, Quintana Roo, Tabasco y Chiapas en México, y parte de Centroamérica. Floreció entre los años 500 A.C. y 1200 D.C. De este pueblo que desapareció misteriosamente antes de la llegada de los españoles, quedan algunas ruinas de sus ciudades como Chichén-Itza, Uxmal, Palenque, Bonampak y algunas otras^{(1)**}. Fue un pueblo agrícola cuya alimentación se basó en el maíz; su dios principal era Ku Kul Kahn, la serpiente emplumada, homólogo del dios Quetzalcoatl de los aztecas, y al igual que éstos, le ofrecían sacrificios humanos⁽²⁾. Era un pueblo vanidoso con tendencia hacia lo raro, a los niños les aplanaban la cabeza con dos tablillas hasta dejársela lo más plano posible, lo que quizá les daba un aspecto de nobleza o les facilitaba el transporte de carga en equilibrio sobre la cabeza. Otra tortura de la infancia, era el péndulo que llevaban colgado en la frente para provocar estrabismo, se perforaban la nariz y los oídos, y algunos se tatuaban la piel incidiéndola --

* Interpretación del autor

** Traducción del autor

*** Copia literal

con un hueso afilado y haciendo penetrar una materia colorante. (3)

En la época prehispánica, desarrollaron una elevada cultura superior a la de los aztecas y los incas, sus vecinos. Era el único pueblo precolombino que disponía de un sistema completo de escritura jeroglífica; tuvieron grandes conocimientos en algunas ciencias: inventaron un sistema numérico vigesimal y conocían el valor del cero; tenían un calendario solar muy exacto; en arquitectura conocían el uso del arco y la bóveda falsa. También sabían de medicina y odontología. (4) Todos sus secretos desaparecieron junto con ellos, lo que hace que ahora parezcan un pueblo mágico y misterioso.

Existen pruebas de la presencia de caries con sus complicaciones, padecimientos parodontales, la tan temible piorrea alveolar, con pérdida de piezas dentales y sus respectivas infecciones tan frecuentemente observadas aún en la actualidad. Lo curioso es que no se ha hallado caries en dientes anteriores, pero sí en dientes posteriores. También existían anomalías dentarias de posición; ausencia de ciertos dientes, así como la presencia de dientes supernumerarios, inclusive terceros molares in--

cluidos (5)***. Serrano hizo un estudio antropológico - en 14 cráneos procedentes de Campeche, de los cuales 9 - eran de hombres y 5 de mujeres, y solo uno incluía mandí- bula. Siete cráneos muestran pérdida antemortem de pie- zas dentarias, un ejemplar carece de 11 dientes. Se en- contró una incidencia de pérdida dental muy elevada, la mayor proporción son molares y luego premolares (6)*.

Entre las prácticas odontológicas más conocidas de los - mayas, están las mutilaciones dentarias que incluyen li- maduras e incrustaciones, y extracciones dentarias. --- Cuando se trataba de limar los dientes "hacían este ofi- cio unas viejas limándolos con ciertas piedras y agua". Se cree que el propósito de esta práctica no era tanto - estético sino mágico (7)***. Las incrustaciones que co- locaban, eran de piedras preciosas pegadas con un cemen- to del que no se tiene mucho conocimiento acerca de sus componentes, sólo se sabe que era un buen adhesivo (8)*.

Para aliviar el dolor o curar las enfermedades, emplea- ban hierbas, por ejemplo para el dolor de muelas usaban el chilcuan (*heliopsis longipes*) (9)***. Cuando hacían - extracciones, al sacar el diente ponían un poco de sal - en el lugar vacío (7).

Estudios antropológicos de la raza esquimal, demuestran que con frecuencia ocurren anomalías dentarias de posición y número, así como dientes supernumerarios y ausencia de uno o varios dientes ⁽⁵⁾. Nicolás León, en un estudio carente de veracidad, concluyó que los indígenas mexicanos, tomando como ejemplo a los tarascos de Michoacán, no tenían terceros molares y en lugar de caninos tenían pequeños molares ^{(10)*}

Actualmente los indígenas de la zona de Yucatán, descendientes directos de los mayas, conservan algunas características físicas que se han mantenido hasta nuestro días, como son:

- Estatura: 1.50 mts.
- Color de ojos: café muy oscuro o negro
- Perfil nasal: Convexo
- Grupo sanguíneo: B negativo
- Presencia del surco palmar transverso

La conservación de estas características son una prueba del poco mestizaje que ha tenido este pueblo ^{(11) (12)**}.

Su forma de vida es muy peculiar; su habitación es un --

cuarto rectangular construido de varas o adobe con techo de palma que funciona como dormitorio con una hamaca o catre; una esquina funciona como cocina donde está una estufa o parrilla y varios utensilios (13)*. No es difícil encontrar radios, televisiones y algunos otros aparatos eléctricos. El alimento número uno de esta comunidad es el maíz, después refrescos embotellados, frijol, carne, pan de trigo, huevo, azúcar, etc. El gran consumo de refrescos embotellados puede deberse al clima tan caluroso de la zona aunado a la falta de agua potable. La mayoría de los indígenas conservan el uso de su dialecto maya y son pocos los que además de éste hablan también el español, aunque casi toda la población lo puede comprender. La mayoría de la gente participa en la fiesta tradicional de su pueblo de origen, al igual que en el Cha Chac (ofrenda al dios de la lluvia) y acostumbran el bautizo de Jetzmech (14).

En la comunidad de Valladolid Yucatán sólo se cuenta con los servicios odontológicos de 2 dentistas para toda la población; los trabajos que se realizan son extracciones y obturaciones a base de amalgamas e incrustaciones de oro. El 75% de la población presenta enfermedad paradontal, que junto con la caries, son la causa principal de

pérdida dental. La extracción de los dientes la puede hacer el mismo individuo, colocando una resina de un árbol en la cavidad del diente y al poco tiempo estallará la corona, quedando sólo las raíces del diente.

Los dientes son órganos duros de color blanco que se encuentran implantados en los procesos alveolares de los maxilares su función es la masticación, y dependiendo de su forma anatómica podrán cortar, desgarrar o triturar - (15)*** .

El hombre posee dos series completas de dientes, la primera es llamada dentición temporal, decidua o de leche, consta de 20 dientes, aparece en la boca entre los 7 meses y 2 años. Entre los 6 y 12 años se observa la sustitución, en sucesión precisa de los dientes permanentes por los temporales. La dentición permanente consta de 32 dientes: 8 incisivos, 4 caninos, 8 premolares y 12 molares (16)* .

Aprile ha realizado estudios acerca de cuartos molares, (17) pero en realidad se consideran como dientes supernumerarios.

Al perder uno o más dientes, se desencadena una serie de problemas como:

- Inclínación de los dientes contiguos (18)**
- Pérdida del hueso que lo estaba soportando (19) (20)
- Extrusión del diente antagonista con las consecuentes disarmonías oclusales (21)
- Empieza a decrecer la función masticatoria (22) (23)

M A T E R I A L E S Y M E T O D O S

El material que se utilizó para este estudio fue:

Taza de hule

Espátula para yeso

Báscula

Probetas

Vibrador

Portaimpresiones Rim lock para dentados

Alginato Xantalgin de Bayer, fraguado normal

Yeso Velmix Stone

Agua

Historia clínica que incluía: nombre, edad, sexo

Los recursos humanos con que se contó para la elaboración de este estudio fue una muestra de 70 indígenas mayas que llenaron los siguientes requisitos:

Edad: entre 18 y 35 años

Color de ojos: café oscuro o negro

Estatura: aproximadamente 1.50 mts.

Apellidos: paterno y materno de origen maya.

M E T O D O

Una vez seleccionada la muestra, se procedió a la toma de impresiones para la obtención de modelos de estudio, utilizando alginato Kantalgín de Bayer en una proporción de 19 grs. de polvo por 42 ml. de agua y portaimpresiones Rim look para pacientes dentados. Se lavaron las impresiones y se obtuvo el positivo con yeso Velmix en una proporción de 100 grs. de yeso por 22-25 c.c. de agua. En los modelos así obtenidos se hizo la evaluación del número de dientes remanentes, dientes ausentes y restos radiculares.

R E S U L T A D O S

De los 70 sujetos que formaron la muestra que se estudió, 23 pertenecen al sexo masculino (32.86%) y 47 al sexo femenino (67.14%) dando una relación de 1 a 2.

El rango de edad fue de 18 a 35 años con un promedio -- 28.9 años; la moda en edad fue 35 años (21%).

Tomando como base que cada paciente podía presentar 32 - dientes, 16 maxilares y 16 mandibulares incluyendo terceros molares, se tendría un total de 2240 dientes (100 %) pero debido a extracciones dentarias o ausencia congénita de los terceros molares, sólo se encontraron 1986 -- dientes remanentes o presentes, lo que equivale al 88.66% del total. Los dientes ausentes fueron 254 que representan el 11.34%.

El rango de ausencia dental fue de 1 a 9 dientes faltantes, la media aritmética o promedio fue de 3.6 dientes - ausentes por sujeto. La mediana y la moda coincidieron en 4 dientes ausentes. La desviación estándar que se obtuvo fue de 1.7.

De los 254 dientes ausentes, (100 %) 138 dientes son superiores (54.3 %) y 116 son dientes inferiores (45.7 %).

De los 254 dientes ausentes, (100 %) 127 dientes son terceros molares (50 %) y corresponden 80 a la arcada superior (31.5 %) y 47 a la arcada inferior (18.5 %).

De los 138 dientes ausentes superiores, (100 %) 9 dientes son anteriores (6.5 %) y 129 dientes posteriores -- (93.5 %).

De los 116 dientes ausentes inferiores, (100 %) todos -- son dientes posteriores, no hay ausencia de dientes anteriores inferiores.

De los 254 dientes ausentes, (100%) encontramos que 56 -- son restos radiculares (22.04%); y 124 son terceros molares ausentes (48.83 %); y 74 son dientes extraídos --- (29.13 %).

Ningún paciente presentó los 32 dientes que forman la -- dentición permanente completa, y tampoco se presentó ningún paciente portador de prótesis parcial removible, ni pacientes completamente edéntulos.

Debido a las condiciones de vida que presenta la comuni-

dad maya estudiada, y tomando en consideración el poco cuidado que tienen en la conservación de sus dientes, se puede decir que la incidencia de ausencia dental es relativamente baja.



LA MAYOR INCIDENCIA DE PERDIDA DE
DIENTES SUPERIORES CORRESPONDE A
TERCEROS MOLARES SEGUIDOS POR PRE
MOLARES.



LA CAUSA DE AUSENCIA DE TERCEROS
MOLARES NO PUDO SER DETERMINADA

TABLA DE DATOS OBTENIDOS

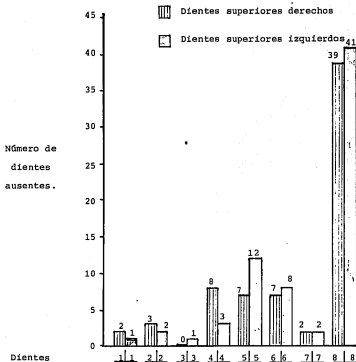
	Der.								Izq.							
D.Supe- riores	8	7	6	5	4	3	2	1	1	2	3	4	5	6	7	8
R.R.	-	2	6	3	5	-	-	1	1	-	1	2	5	3	1	2
D.A.	39	-	1	4	3	-	3	1	-	2	-	1	7	5	1	39
T.D.A.	39	2	7	7	8	-	3	2	1	2	1	3	12	8	2	41

	Der.								Izq.							
D.Infe- riores	8	7	6	5	4	3	2	1	1	2	3	4	5	6	7	8
R.R.	1	3	7	-	-	-	-	-	-	-	-	-	1	5	6	-
D.A.	23	5	19	2	1	-	-	-	-	-	-	-	2	15	2	23
I.D.A.	24	8	26	3	1	-	-	-	-	-	-	-	3	20	8	23

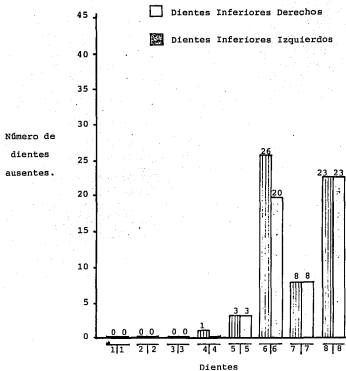
Der.

Izq.

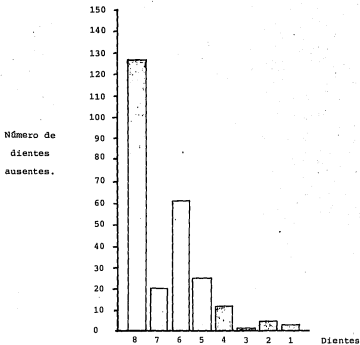
- R.R. Restos Radiculares
 D.A. Dientes Ausentes
 T.D.A. Total de dientes ausentes



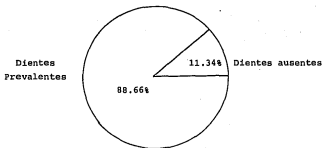
Ausencia de dientes superiores derechos e
izquierdos



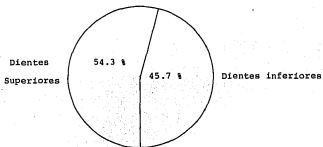
Ausencia de dientes inferiores derechos e izquierdos.



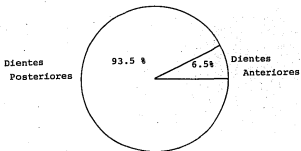
Incidenia de pérdida de dientes superiores e
inferiores



TOTAL DE DIENTES PREVALENTES Y AUSENTES



DIENTES AUSENTES SUPERIORES E INFERIORES



Dientes ausentes superiores



Dientes ausentes inferiores

DISCUSION

Al término de este estudio encontramos que a diferencia de la raza esquimal no hay anomalías de forma en los dientes de los indígenas mayas, aunque sí se vieron anomalías de posición.

No hubo dientes supernumerarios erupcionados ni ausencia congénita de ningún diente, a excepción del tercer molar que no se pudo determinar la causa de su ausencia por carecer de estudios radiográficos, pero puede deberse a varios factores, como:

- Terceros molares incluidos
- Ausencia congénita del germen dentario
- Extracción del diente

Se ha hablado de la ausencia de caries en dientes anteriores (5), esto puede tener una relación directa con el hecho de que no hubo pérdida de dientes anteriores inferiores y fué mínima la de dientes anteriores superiores.

RESUMEN

Se seleccionó una muestra de 70 individuos de raza maya que conservaran algunas características físicas propias de la raza como:

- Estatura aproximada 1.50 mts.
- Color de ojos café muy oscuro o negros
- Presencia del surco palmar transverso

Además su edad debía estar entre los 18 y 35 años y sus dos apellidos debían ser mayas.

Una vez seleccionada la muestra se les tomaron impresio- nes con alginato y se corrieron con yeso velmix obtenien- do así modelos de estudio, en los cuales se cuantifica- ron los dientes remanentes, dientes ausentes y restos - radiculares, dando los siguientes resultados:

Dientes remanentes.....	1986	88.66 %
Dientes ausentes (incluyendo 56 restos radiculares)	254	11.34 %

De los 254 dientes ausentes corresponden a:

9 son dientes anteriores superiores

129 son dientes posteriores superiores

116 son dientes posteriores inferiores

No hubo ausencia de dientes anteriores inferiores.

CONCLUSIONES

1.- La incidencia de pérdida dental es relativamente baja si se toma en cuenta el medio de vida, higiene y cuidados bucales que tienen los sujetos de la muestra.

2.- La mayor proporción de dientes ausentes -- son molares (terceros molares superiores e inferiores y primeros molares inferiores) y les siguen premolares superiores.

3.- No hubo ausencia de dientes anteriores inferiores y en superiores es mínima.

4.- No se encontró ningún paciente portador de prótesis fija ni removible.

5.- No se encontraron anomalías de forma ni -- dientes supernumerarios.

L I T E R A T U R A C I T A D A

- 1.- Sodi Morales Demetrio: The Maya World, Ed. Minutiae Mexicana, México 1976.
- 2.- Thompson J. Eric C.; Maya History and Religion, University of Oklahoma Press, 1970.
- 3.- Caluanni Vittoria; Les Mayas, Editions Minerva, Geneva 1976.
- 4.- Stuart George E., Stuart Gene J.; The mysterious of maya, Washington, National Geographic Society 1977.
- 5.- Fastlicht Samuel; Los dientes de los antiguos mexicanos, Sobretiro de Gaceta Médica de México, Vol. 109 No. 3, 1975.
- 6.- Serrano Carlos; Una serie de cráneos procedentes de Campeche México, Sobretiro de Anales de Antropología México 1972.
- 7.- Fastlicht Samuel; Bibliografía Odontológica Mexicana; La Prensa Médica Mexicana, México 1950.
- 8.- Fastlicht Samuel; La odontología en el México prehispánico; Sobretiro del Colegio de Cirujanos Dentistas, Vol. VII No. 2, México 1950.

- 9.- Arques Miarnao R.; Historia Anecdótica de la odontología a través del arte y la literatura, Salvat Editores, Buenos Aires, 1945.
- 10.- Leon Nicolas; Anomalías y mutilaciones étnicas del sistema dentario entre los tarascos precolombinos, SIC. Morelia, Imprenta y litografía de la escuela de Artes, México 1890.
- 11.- Díaz Bolio José; Mayas antiguos y modernos, Pruebas de identidad, Mérida, Yucatán, Area Maya, México.
- 12.- Starr Frederick; The physical characters of the indians on southern, México, Chicago, The University of Chicago Press, 1920.
- 13.- Bloom Frans; La vida de los Mayas, Biblioteca Enciclopédica Popular, S.E.P. México 1944.
- 14.- Balam Gilberto; La migración en el area de los centros coordinadores del INI de Yucatán, Valladolid - Yucatán 1981.
- 15.- Kraus B.; Anatomía Dental y Oclusión; Ed.
- 16.- Aprile H., Barrancos P.A.; Contribución al estudio de los cuartos molares, Revista odontológica 28:379, 1940.

- 17.- Herschfeld I.; The individual missing tooth, a factor in dental and periodontal disease, J.A.D.A. -- 26:67 1937.
- 18.- Baer P.M. et al.; Alveolar bone loss and occlusal -- wear, Periodontics 1:91 1963.
- 19.- Anderson B.C. et al.; Changes in molar teeth and -- their supporting structures in rats following ex- -- traction, Yale J. Bio- and Med. 9:189 1963.
- 20.- Kellner E.; Histologic Findings on teeth without an -- tagonists, Ztschr. F. Stomatol., 26:271 1928.
- 21.- Yurkstas A.; Effects of missing tooth on masticato- -- ry performance and efficiency; J. Pros. Dent. 4:120 1954.
- 22.- Granger E.; Functional Relations of stomatognathic - -- System, J. Am. Dent. A. 48:638 1954.

CURRICULUM VITAE.-

Nombre: Gabriela Patricia Fuentes Torres
Nacionalidad: Mexicana
Lugar de nacimiento: México, D.F.
Fecha de nacimiento: Abril 18 de 1958
Nombre del padre: José David Fuentes Vázquez
Nombre de la madre: Ma. Luisa Torres de Fuentes
Domicilio: Fuente de los Deseos # 51
Fuentes del Pedregal
México 20, D.F. C.P. 14140
Teléfono: 5686348
Escuelas a las que he asistido:
Primaria: Escuela "Vicente Alcaraz"
Secundaria: Instituto "Morelos"
Preparatoria: Colegio Francés "Pasteur"
Profesional: Facultad de Odontología U.N.A.M.
Fecha de Examen
Profesional: 10. de Diciembre de 1980.