

38  
2/1/84

Escuela Nacional de Estudios Profesionales

IZTACALA - U. N. A. M

# FRECUENCIA DE CANCER BUCAL

T E S I S

Que para obtener el título de:

**cirujano dentista**

presentan:

**BARBARA MAGDALENA ARREGUIN GONZALEZ**

**CARLOS HUMBERTO FIGUEROA AGUILAR**



Universidad Nacional  
Autónoma de México



**UNAM – Dirección General de Bibliotecas**  
**Tesis Digitales**  
**Restricciones de uso**

**DERECHOS RESERVADOS ©**  
**PROHIBIDA SU REPRODUCCIÓN TOTAL O PARCIAL**

Todo el material contenido en esta tesis esta protegido por la Ley Federal del Derecho de Autor (LFDA) de los Estados Unidos Mexicanos (México).

El uso de imágenes, fragmentos de videos, y demás material que sea objeto de protección de los derechos de autor, será exclusivamente para fines educativos e informativos y deberá citar la fuente donde la obtuvo mencionando el autor o autores. Cualquier uso distinto como el lucro, reproducción, edición o modificación, será perseguido y sancionado por el respectivo titular de los Derechos de Autor.

## I N D I C E .

	PAGINA.
INTRODUCCION.	1
CAPITULO I	
MATERIAL Y METODO	7
CAPITULO II	
RESULTADOS.	13
2.1.- PRESENTACION DE DATOS, CUADROS CON LA TABULACION Y GRAFICAS;- DE EDADES EN AMBOS SEXOS.	15
2.2.- PRESENTACION DE DATOS, CUADROS CON LA TABULACION Y GRAFICAS;- DEL SITIO ANATOMICO EN AMBOS - SEXOS.	56
2.3.- PRESENTACION DE DATOS, CUADROS CON LA TABULACION Y GRAFICAS;-	

	PAGINA.
DEL TIPO DE NEOPLASIAS EN AMBOS SEXOS.	80
2.4.- PRESENTACION DE DATOS, Y GRAFI- CAS DE TABAQUISMO Y ALCOHOLISMO EN AMBOS SEXOS.	104
DISCUSION.	111
CONCLUSIONES.	113
BIBLIOGRAFIA.	117

## I N T R O D U C C I O N

El principal objetivo al realizar esta investigación es conocer la frecuencia de los diferentes tipos de neoplasias orales en nuestro país, así como los sitios de las mismas.

Al iniciarnos como profesionistas, en el área Estomatológica, es de vital importancia, conocer las enfermedades y sus manifestaciones orales, así como su repercusión sistemática para ofrecer un diagnóstico y tratamiento estomatológico -- adecuado.

Uno de los objetivos primordiales de las ciencias -- médicas es de aumentar la esperanza de vida gracias a los avances tecnológicos y a las investigaciones, con relación a éste, observamos que cada vez más nos acercamos al objetivo. El Cirujano Dentista contribuye en gran parte a conservar la salud del individuo, lo cual, no sólo implica ausencia de enfermedad

sino el bienestar o un equilibrio físico, mental y social del individuo y de su medio ambiente.

En el presente trabajo se podrá disipar las dudas - existentes sobre neoplasias malignas en todas las áreas médicas sobre todo a nivel estadístico y darnos cuenta en que situación nos encontramos en comparación con otros países y saber cuál es el tipo de neoplasia más frecuente, comparando si multáneamente con los demás.

La comunidad universitaria y principalmente todo Ci rujano Dentista tiene la responsabilidad al igual que el Mé dico Cirujano de conocer la situación real por la que está pasando nuestro país en relación a estudios estadísticos para proceder en el diagnóstico precoz y tratamiento adecuado; no alterando la tasa que actualmente existe, tomando en cuenta - la relación que existe con otros pacientes al tener repercusiones posteriores.

El descubrimiento temprano constituye el factor de mayor importancia en la terapia del cáncer de la cavidad oral, enfermedad frecuente que comprende en los Estados Unidos exce de del 47%, al igual que en Asia y la India. Los que padecen más son los hombres, alrededor del 90% son carcinomas de cé du las escamosas que se originan en la superficie o en el epitelio de revestimiento, y por lo tanto propicios para un diagnóstico precoz.

Se han identificado algunos factores ambientales y constitucionales (genéticos) que pueden tener importancia causal en las neoplasias. A las neoplasias corresponde el 16.8% de la mortalidad global. Las frecuencias de formas específicas de cáncer muestran diferencias notables según las regiones y los países.

El cáncer suele considerarse enfermedad de la edad avanzada pero hay un pequeño máximo durante los cuatro primeros años de la vida, seguido de una frecuencia entre los 55 y los 74 años, después disminuye algo. Pinborg, Grinspan y Burket durante un estudio bioestadístico encontraron que el fibroma es una lesión frecuente.

En el Centro Médico Nacional durante 20 años la lesión predominante fue hemangioma un 29%, seguido por papiloma 26%, fibroma 21%, epulis 17%, ameloblastoma 12%, quiste dentígeno 6%, lipoma 5%, al igual que el tumor quístico, tumor mixto de glándulas salivales 4%, linfangioma 2%, leucoplasia, -- quiste de retención, mioblastoma, granuloma, adenoma, angioma, neurilema, neurilenoma, nevo, flemón, quiste sebáceo, polipos 1%.

Según Zegarelli calcula que 250,000 mueren anualmente de cáncer, de los cuales 6,000 de cáncer bucal. En Estados Unidos la incidencia de cáncer oral es alrededor del 75% al -- 81%.

El cáncer es frecuente en México, como lo demuestra

el dato de que es 29.1% de autopsias no seleccionadas en el -- Hospital General de México corresponden a tumores malignos.

El cáncer en el hombre probablemente no se debe a - la acción continua de un agente carcinógeno, sino a un período de exposición a dicho agente, seguido con frecuencia, después de un tiempo prolongado, de una iniciación promovida por agentes inflamatorios u hormonales.

La responsabilidad del dentista en el diagnóstico y el tratamiento del cáncer consiste en proceder como un es--pecialista en éstos; por medio de exámenes minuciosos de los tejidos y regiones cercanas a éste. Debe conocer patología - bucal y patología general.

La frecuencia del cáncer de la boca es muy diferen--te en diversas estadísticas y en países distintos va desde -- el 3 al 45% de todos los tumores malignos. En Panamá se ase--gura que el 9% de los cánceres afectan la boca.

La distribución anatómica del cáncer de la boca es, en orden de frecuencia; en labios, la lengua, las mejillas, -- el piso de boca y por último encías.

En relación a la frecuencia por sexo, edad y locali--zación hay ciertas diferencias por las actividades de facto--res diversos en el sexo y la patología geográfica, por ejem--plo: En el sexo masculino es más frecuente, coincide además - por el consumo mayor de tabaco y alcohol. La importancia de -



ciertos factores se ejemplifica con el porcentaje de cánceres bucales en Panamá, donde las mujeres que habitan en el interior del país sufren una frecuencia anormalmente elevada de carcinoma epidermoide del paladar explicado esto, por la costumbre de fumar con el cigarrillo invertido, o sea con la extremidad encendida en el interior de la boca.

El carcinoma de labio, constituye aproximadamente -- 15% de todas las lesiones malignas de cabeza y cuello, en cifras redondas, 1% de cáncer en general. Casi siempre ocurre en varones entre un intervalo de 40 años de edad el 87% sobre todo en labio inferior.

La neoplasia maligna más frecuente en la cavidad bucal, es el carcinoma de células escamosas (carcinoma epidermoide). Constituye del 95 al 97% de lesiones malignas de esta -- región. En 1968, el carcinoma de cavidad bucal y faringe se -- encontró en el 2% de las defunciones por todas las formas de -- cáncer en Estados Unidos.

El 15% de los cánceres de la cavidad bucal se originan en área semilunar limitada por delante por el arco dentario inferior y por detrás, por la superficie inferior de la -- lengua. La edad promedio en que aparece el carcinoma del piso de la boca está alrededor de los 60 años; 97% de los carcinomas de esta área ocurren en varones.

La cubierta de los carrillos que se extiende desde --

el canal gingivobucal superior hacia el inferior y desde las comisuras bucales por detrás hasta la rama ascendente del maxilar dan origen a 10% de los cánceres de cavidad bucal. Es nueve veces más frecuente en varones que en mujeres.

La frecuencia de encías y paladar duro es alrededor del 12% y la edad promedio de los pacientes con carcinomas --gingivales es de 60 años. Las metástasis ganglionares aparecen en 40 a 65%.

Como ética profesional, debemos laborar con confianza y presición en los conocimientos que hemos adquirido para servir al país y al hombre en salud y bienestar.

Pensamos que dimos un gran salto para nuestro país, saber realmente que nos encontramos neoplasias estadísticamente significativas y además llenar un vacío que en la actualidad a nadie se le había ocurrido llenar y sacarnos de la incertidumbre de la que vivíamos, enfrentándonos a la realidad.

Los vacíos que llenamos al realizar esta investigación es adelantar un poco más la ciencia, ya que anteriormente se tenían estudios bioestadísticos, pero de otros países -- y no uno concreto de México, este sirve de pauta para que -- otros compañeros que deseen ampliar la investigación les sirva de base para seguir adelante.

## C A P I T U L O I

### MATERIAL Y METODO

En este capítulo presentamos el material utilizado en la elaboración de esta investigación referente a la "FRECUENCIA DE CANCER BUCAL", así como el método que seguimos para poder efectuar dicho trabajo.

Para poder lograr nuestros objetivos, acudimos a diferentes instituciones en donde recopilamos datos. Iniciamos con el Hospital General, S. S. A., primeramente nos permitieron el pase a la Consulta Externa de Cabeza y Cuello con el fin de familiarizarnos con los expedientes y las dudas que se nos presentaron fueron consultadas con el Personal Médico Docente, o bien en Bibliografía existente sobre el tema.

Una vez obtenida esta información proseguimos a efectuar la revisión de 11,450 expedientes correspondientes a los años de 1980 a 1983 del Hospital General, S. S. A., (Pabellón de Oncología); y 5, 189 del Instituto Mexicano del Seguro So-

cial, (Hospital de Oncología del CMN).

Estos expedientes correspondían al Servicio de Cabeza y Cuello, de los cuales seleccionamos los que implicaban algún tumor en cavidad oral, siendo en un total de 207 casos del Hospital General, S. S. A., y 97 casos del Instituto Mexicano del Seguro Social. Luego se clasificaron conforme a su edad, sexo, sitio anatómico, tipo de neoplasia, tabaquismo y alcoholismo; englobando los datos posteriormente de acuerdo a la clasificación antes mencionada, primeramente por cada Institución y después ambas.

Para obtener dichos datos se elaboró una forma de -- trabajo por medio de hojas de contabilidad que constaban los -- siguientes puntos:

- 1). Nombre.
- 2). No. de expediente.
- 3). Edad.
- 4). Sexo.
- 5). Tabaquismo en años:
  - 5.1). Media caja
  - 5.2). Una caja
  - 5.3). Dos ó más cajas.
- 6). Alcoholismo:
  - 6.1). Diario.
  - 6.2). Ocasional.
  - 6.3). Nunca.

- 7). Sitio anatómico.
- 8). Diagnóstico histológico (Biopsia).
- 9). Diagnóstico clínico:
  - 9.1).  $T_1$   $T_2$   $T_3$   $T_4$
  - 9.2).  $N_1$   $N_2$   $N_3$
  - 9.3)  $M_0$   $M_1$
- 10). Tratamiento:
  - 10.1). Curativo.
  - 10.2). Paliativo.
- 11). Cirugía:
  - 11.1). Del Primario.
  - 11.2). De los ganglios.
  - 11.3). Combinado.
- 12). Radioterapia:
  - 12.1). Sola.
  - 12.2). Preoperatoria.
  - 12.3). Postoperatoria.
- 13). Quimioterapia:
  - 13.1). Sola.
  - 13.2). Preoperatoria.
  - 13.3). Postoperatoria.
- 14). Resultado en meses:
  - 14.1). Vivo s/Ca.
  - 14.2). Vivo c/Ca.
  - 14.3). Muerto s/Ca.
  - 14.4). Muerto c/Ca.

- 15). Otro primario (Localización).
- 1 y 2). Estos puntos no tienen interés en nuestra -  
investigación, aunque para los Hospitales -  
servirán para su localización.
- 3 y 4). Edad.- Este dato nos indica a que edad es -  
más frecuente el Cáncer.  
Sexo.- Así como la edad, vimos en que sexo-  
predominan las neoplasias orales.
- 5 y 6). Se toman como hábitos, o bien como antecedentes  
patológicos personales.
- 7). Este punto es muy importante para nosotros, ya-  
que uno de los objetivos es ver que parte de la  
cavidad oral se presenta con mayor frecuencia -  
el Cáncer.
- 8). Corroboró el diagnóstico clínico establecido por  
el médico de consulta inicial.
- 9). Este punto es igual que la edad, sexo y locali-  
zación, es muy importante ya que por medio del-  
diagnóstico veremos que tipo de neoplasia es --  
más frecuente en cavidad oral.
- 10). Tratamiento.- Se considera éste, para ver hasta  
que punto esta afectando este tumor y sobre to-  
do para saber si hay infiltración metastásica,-

para elegir el tipo de tratamiento a seguir.

11). Este punto se considera del primario cuando no hay metástasis, ganglios cuando se trata de -- éstos y combinado ambos.

12 y 13). La Radioterapia y Quimioterapia son pau--tas que se siguen cuando hay neoplasia maligna.

14). Como se dice es saber el tiempo de evolución - desde que el paciente descubrió la lesión hasta que acudió al Hospital.

14). Otro Primario.- Significa, saber si el paciente presenta otro tipo de Cáncer y su localización, lo cual es muy importante para un estudio estadístico.

También se revisó la literatura actual como libros de patología general y oral. El número de hojas de contabilidad que se utilizó para nuestra investigación fue de once, para el Hospital General y nueve para el CMN, posteriormente estos datos fueron vaciados en tarjetas utilizando una por cada caso, para facilitar el manejo de éstos, aproximadamente utilizamos 304 tarjetas en ambas Instituciones.

Después se fueron organizando datos de acuerdo a la clasificación antes mencionada.

NOTA: Por cuestiones de política institucional, no nos fue permitiendo investigar otra Institución más que teníamos en mente al realizar este estudio, tratándose del ISSSTE, (Hospital 20 de noviembre).



## C A P I T U L O   I I

### R E S U L T A D O S

- 2.1.- Presentación de datos, cuadros con la tabulación y gráficas; de edades en ambos sexos.
- 2.2.- Presentación de datos, cuadros con la tabulación y gráficas; del sitio anatómico en ambos sexos.
- 2.3.- Presentación de datos, cuadros con la tabulación y gráficas; del tipo de neoplasias en ambos sexos.
- 2.4.- Presentación de datos y gráficas de tabaquismo y alcoholismo en ambos sexos.

HOSPITAL GENERAL, S. S. A.

1980.- 2689 Casos de Cáncer General.

47 Casos de Cáncer Bucal.

57.21%

1981.- 2647 Casos de Cáncer General.

55 Casos de Cáncer Bucal.

48.12%

1982.- 2972 Casos de Cáncer General.

60 Casos de Cáncer Bucal.

49.53%

1983.- 3142 Casos de Cáncer General.

45 Casos de Cáncer Bucal.

69.82%

INSTITUTO MEXICANO DEL SEGURO SOCIAL:

1980.- 1689 Casos de Cáncer General.

32 Casos de Cáncer Bucal.

52.78%

1981.- 2000 Casos de Cáncer General.

38 Casos de Cáncer Bucal.

52.63%

1982.- 1500 Casos de Cáncer General.

27 Casos de Cáncer Bucal.

55.55%

2.1.- PRESENTACION DE DATOS, CUADROS CON  
LA TABULACION Y GRAFICAS; DE EDA--  
DES EN AMBOS SEXOS.

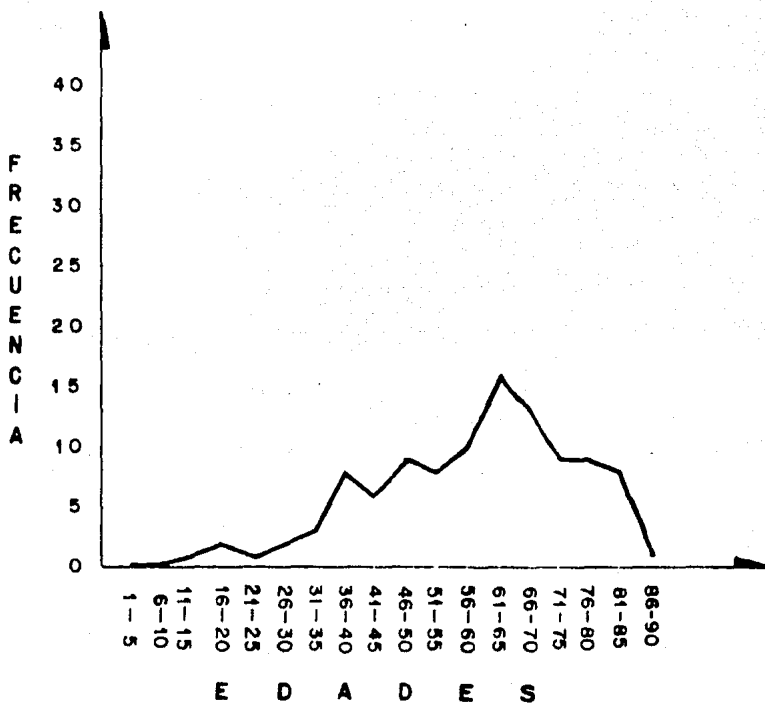
HOSPITAL GENERAL; S.S.A.

I.M.S.S.  
FEMENINO

EDAD	FRECUENCIA	FREC. RELATIVA
1 - 5	0	0
6 - 10	0	0
11 - 15	1	0.9
16 - 20	2	1.8
21 - 25	1	0.9
26 - 30	2	1.8
31 - 35	3	2.8
36 - 40	8	7.5
41 - 45	6	5.6
46 - 50	9	8.4
51 - 55	8	7.5
56 - 60	10	9.4
61 - 65	16	15.0
66 - 70	13	12.2
71 - 75	9	8.4
76 - 80	9	8.4
81 - 85	3	7.5
86 - 90	1	0.9

TOTAL: 106

HOSPITAL GENERAL, S.S.A.  
I.M.S.S.  
FEMENINO



HOSPITAL GENERAL, S.S.A  
 I.M.S.S.  
 MASCULINO

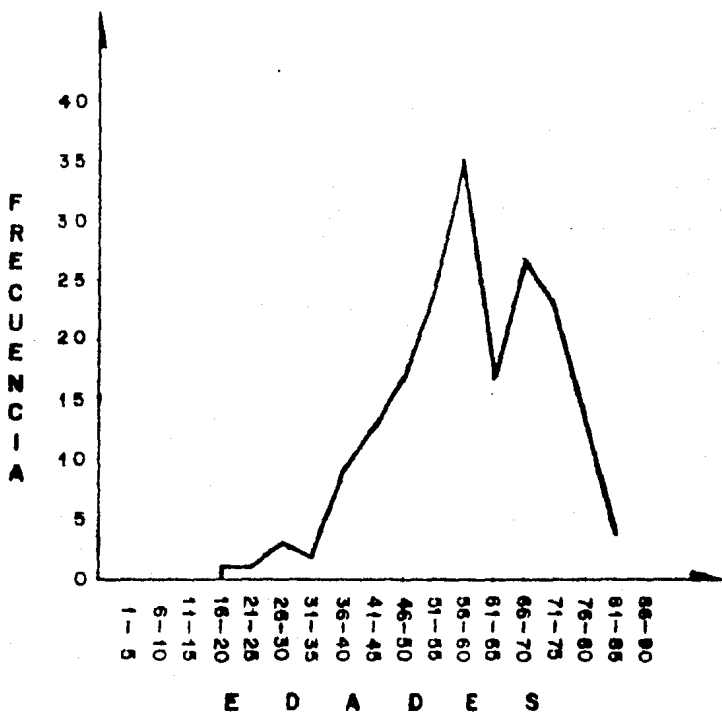
EDAD	FRECUENCIA	FREC. RELATIVA
1 - 5	0	0
6 - 10	0	0
11 - 15	0	0
16 - 20	1	0.5
21 - 25	1	0.5
26 - 30	3	1.5
31 - 35	2	1.0
36 - 40	9	4.5
41 - 45	13	6.5
46 - 50	17	8.5
51 - 55	24	12.0
56 - 60	35	17.5
61 - 65	17	8.5
66 - 70	27	13.5
71 - 75	23	11.5
76 - 80	13	6.5
81 - 85	10	5.0
86 - 90	4	2.0

TOTAL: 199

HOSPITAL GENERAL, S.S.A.

I.M.S.S.

MASCULINO



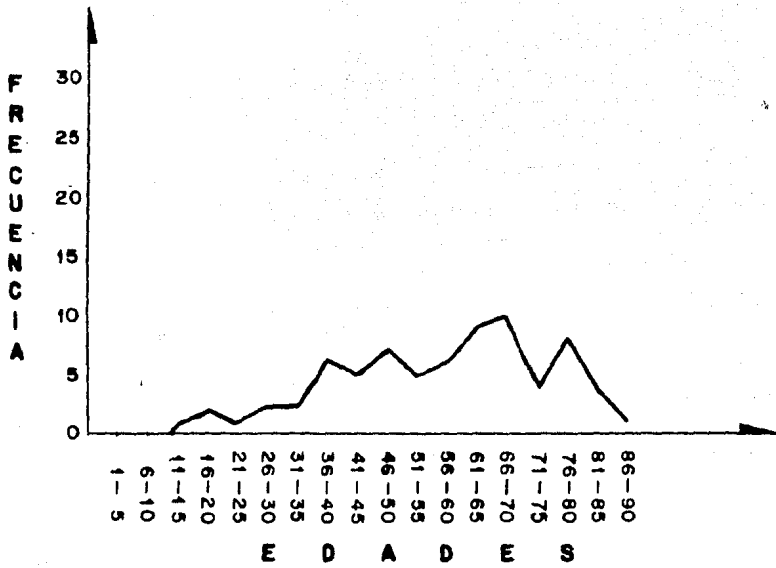
HOSPITAL GENERAL, S.S.A.  
FEMENINO

EDAD	FRECUENCIA	FREC. RELATIVA
1 - 5	0	0
6 - 10	0	0
11 - 15	1	1.3
16 - 20	2	2.7
21 - 25	1	1.3
26 - 30	2	2.7
31 - 35	2	2.7
36 - 40	6	8.2
41 - 45	5	6.8
46 - 50	7	9.5
51 - 55	5	6.8
56 - 60	6	8.2
61 - 65	9	12.3
66 - 70	10	13.6
71 - 75	4	5.4
76 - 80	8	10.9
81 - 85	4	5.4
86 - 90	1	1.3

TOTAL: 73



HOSPITAL GENERAL, S. S. A.  
FEMENINO



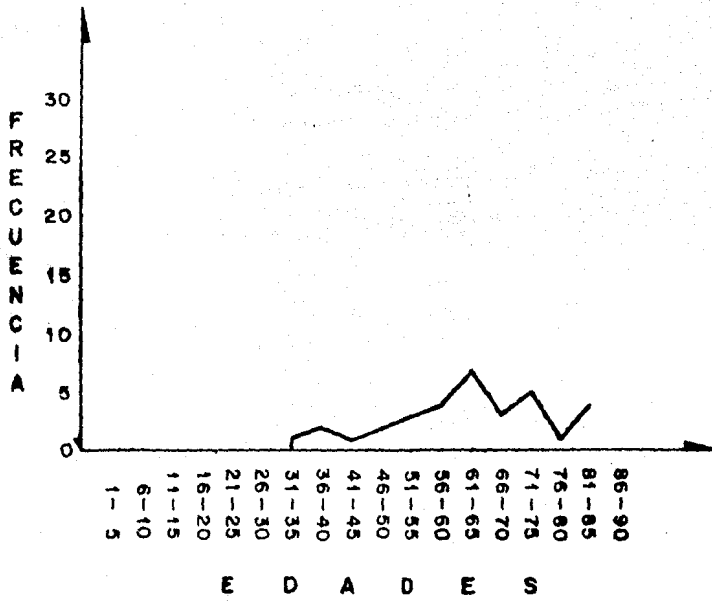
I.M.S.S.

FEMENINO

EDAD	FRECUENCIA	FREC. RELATIVA
1 - 5	0	0
6 - 10	0	0
11 - 15	0	0
16 - 20	0	0
21 - 25	0	0
26 - 30	0	0
31 - 35	1	3.0
36 - 40	2	6.0
41 - 45	1	3.0
46 - 50	2	6.0
51 - 55	3	9.0
56 - 60	4	12.1
61 - 65	7	21.2
66 - 70	3	9.0
71 - 75	5	15.1
76 - 80	1	3.0
81 - 85	4	12.1
86 - 90	0	0

TOTAL: 33

I. M. S. S.  
FEMENINO



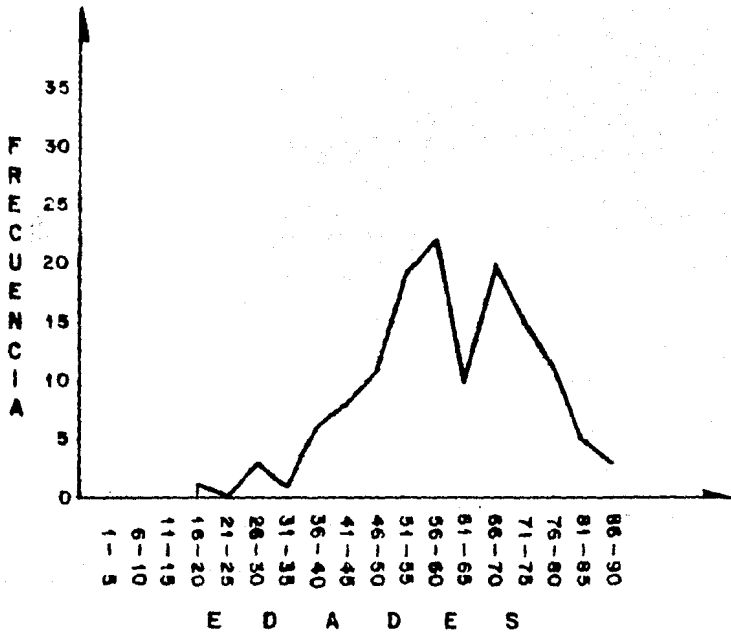
HOSPITAL GENERAL, S.S.A

MASCULINO

EDAD	FRECUENCIA	FREC. RELATIVA
1 - 5	0	0
6 - 10	0	0
11 - 15	0	0
16 - 20	1	0.7
21 - 25	0	0
26 - 30	3	2.2
31 - 35	1	0.7
36 - 40	6	4.4
41 - 45	8	5.9
46 - 50	11	8.1
51 - 55	19	14.0
56 - 60	22	16.2
61 - 65	10	7.4
66 - 70	20	14.8
71 - 75	15	11.1
76 - 80	11	8.1
81 - 85	5	3.7
86 - 90	3	2.2

TOTAL: 135

HOSPITAL GENERAL, S.S.A.  
MASCULINO

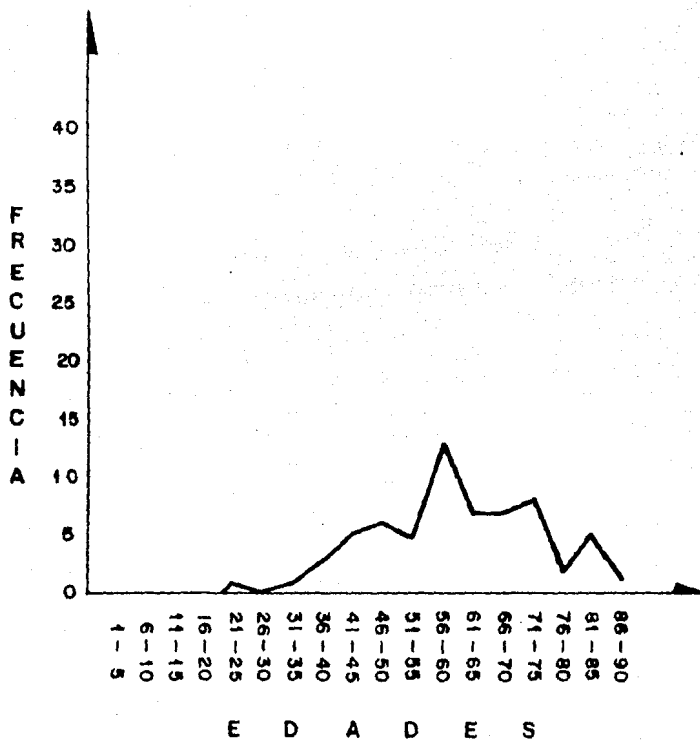


I.M.S.S.  
MASCULINO

EDAD	FRECUENCIA	FREC. RELATIVA
1 - 5	0	0
6 - 10	0	0
11 - 15	0	0
16 - 20	0	0
21 - 25	1	1.5
26 - 30	0	0
31 - 35	1	1.5
36 - 40	3	4.6
41 - 45	5	7.8
46 - 50	6	9.3
51 - 55	5	7.8
56 - 60	13	20.3
61 - 65	7	10.9
66 - 70	7	10.9
71 - 75	8	12.5
76 - 80	2	3.1
81 - 85	5	7.8
86 - 90	1	1.5

TOTAL: 64

I.M.S.S.  
MASCULINO



HOSPITAL GENERAL, S.S.A

I.M.S.S.

EDAD	FREC.	FREC. RELATIVA	FREC. REAL DE CLASE	Mc	Mc x F	Mc - Me	DF	Mc - $\bar{x}$ = D	D <sup>2</sup>	FD
1 - 5	0	0	0.5 - 5.5	3	0	3-17=-14	0	3-59=-56	3136	0
6 - 10	0	0	5.5 - 10.5	8	0	8-17=-9	0	8-59=-51	2501	0
11 - 15	1	0.3	10.5 - 15.5	13	13	13-17=-4	4	13-59=-46	2116	2116
16 - 20	3	0.9	15.5 - 20.5	18	54	18-17= 1	3	18-59=-41	1681	5043
21 - 25	2	0.6	20.5 - 25.5	23	46	23-18= 6	12	23-59=-36	1296	2592
26 - 30	5	1.6	25.5 - 30.5	28	140	28-17= 11	55	28-59=-31	961	4805
31 - 35	4	1.3	30.5 - 35.5	33	132	33-17= 16	74	33-59=-26	676	2704
36 - 40	17	5.5	35.5 - 40.5	38	646	38-17= 21	357	38-59=-21	441	7497
41 - 45	19	6.2	40.5 - 45.5	43	817	43-17= 26	494	43-59=-16	256	4864
46 - 50	26	8.5	45.5 - 50.5	48	1248	48-17= 31	806	48-59=-11	121	3146
51 - 55	32	0.5	50.5 - 55.5	53	1696	53-17= 36	1152	53-59=-6	36	1152
56 - 60	45	4.8	55.5 - 60.5	58	2610	58-17= 41	1845	58-59=-1	1	45
61 - 65	33	0.8	60.5 - 65.5	63	2079	63-17= 46	1518	63-59= 4	16	528
66 - 70	40	3.1	65.5 - 70.5	68	2720	68-17= 51	2040	68-59= 9	81	3240
71 - 75	32	0.5	70.5 - 75.5	73	2336	73-17= 56	1792	73-59= 14	196	6272
76 - 80	22	7.2	75.5 - 80.5	78	1628	78-17= 61	1342	78-59= 19	361	7942
81 - 85	18	5.9	80.5 - 85.5	83	1494	83-17= 66	1188	83-59= 24	576	10368
86 - 90	5	1.6	85.5 - 90.5	88	440	88-17= 71	355	88-59= 29	841	4205
TOTAL:	304			TOTAL:	18,099	TOTAL:	13037		TOTAL:	66,519



0, 0, 1, 2, 3, 4, 5, 5, 17, 18, 19, 22, 26, 32, 32, 33, 40, 45.

$$17 + 18 = \frac{35}{2} = 17.5$$

$$ME = 17.5$$

TRIMODAL: 0, 5, 32

$$\bar{x} = \frac{\sum Mc \times F}{N} = \frac{18,099}{304} = 59.53\%$$

$$DM = \frac{\sum F | MC - ME |}{N} = \frac{13,037}{304} = 42.88\%$$

$$S^2 = \sqrt{\frac{\sum F (Mc - \bar{x})^2}{N}} = \sqrt{\frac{66,519}{304}} = \sqrt{218.81} =$$

$$S^2 = 14.79\%$$

HOSPITAL GENERAL, S.S.A.

EDAD	FREC.	FREC. RELATIVA	FREC. REAL DE CLASE	Mc	Mc x F	Mc - ME	DF	Mc - $\bar{x}$ = D	D <sup>2</sup>	FD
1 - 5	0	0	0.5 - 5.5	3	0	3-10=- 7	0	3-59=-56	3136	0
6 - 10	0	0	5.5 - 10.5	8	0	8-10=- 2	0	8-59=-51	2501	0
11 - 15	1	0,4	10.5 - 15.5	13	13	13-10= 3	3	13-59=-46	2126	2116
16 - 20	3	1,4	15.5 - 20.5	18	54	18-10= 8	24	18-59=-41	1681	5043
21 - 25	1	0,4	20.5 - 25.5	23	23	23-10= 13	13	23-59=-36	1296	1296
26 - 30	5	2,4	25.5 - 30.5	28	140	28-10= 18	90	28-59=-31	961	4805
31 - 35	2	0,9	30.5 - 35.5	33	66	33-10= 23	46	33-59=-26	676	1352
36 - 40	12	5,7	35.5 - 40.5	38	456	38-10= 28	336	38-59=-21	441	5292
41 - 45	13	6,2	40.5 - 45.5	43	559	43-10= 33	429	43-59=-16	256	3328
46 - 50	18	8,6	45.5 - 50.5	48	864	48-10= 38	684	48-59=-11	121	2178
51 - 55	24	1,5	50.5 - 55.5	53	1272	53-10= 43	1032	53-59=- 6	36	864
56 - 60	28	13,5	55.5 - 60.5	58	1624	58-10= 48	1344	58-59=- 1	1	28
61 - 65	19	9,1	60.5 - 65.5	63	1197	63-10= 53	1007	63-59= 4	16	304
66 - 70	30	14,4	65.5 - 70.5	68	2040	68-10= 58	1740	68-59= 9	81	2430
71 - 75	19	9,1	70.5 - 75.5	73	1387	73-10= 63	1197	73-59= 14	196	3724
76 - 80	19	9,1	75.5 - 80.5	78	1482	78-10= 68	1292	78-59= 59	361	6859
81 - 85	9	4,3	80.5 - 85.5	83	747	83-10= 73	657	83-59= 24	576	5184
86 - 90	4	1,9	85.5 - 90.5	88	352	88-10= 78	312	88-59= 29	841	3364
TOTAL:	207			TOTAL:	12,276	TOTAL:	10,206		TOTAL:	48,167

0,0,1,1,2,3,4,5,9,12,13,18,19,19,19,24,28,30.

$$9 + 12 = \frac{21}{2} = 10.5$$

$$ME = 10.5$$

$$M_0 = 19$$

$$\bar{x} = \frac{\sum Mc \times F}{N} = \frac{12,276}{207} = 59.30\%$$

$$DM = \frac{\sum F |Mc - ME|}{N} = \frac{10,206}{207} = 49.30\%$$

$$S^2 = \sqrt{\frac{\sum F (Mc - \bar{x})^2}{N}} = \sqrt{\frac{48,167}{207}} = \sqrt{232.69} =$$

$$S^2 = 15.25\%$$

## I.M.S.S.

EDAD	FREC.	FREC. RELATIVA	FREC. REAL DE CLASE	Mc	Mc x F	Mc - ME	DF	Mc - $\bar{x}$ = D	D <sup>2</sup>	DF
1 - 5	0	0	0.5 - 5.5	3	0	3-4= -1	0	3-61=-58	3364	0
6 - 10	0	0	5.5 - 10.5	8	0	8-4= 4	0	8-61=-53	2809	0
11 - 15	0	0	10.5 - 15.5	13	0	13-4= 9	0	13-61=-48	2304	0
16 - 20	0	0	15.5 - 20.5	18	0	18-4= 14	0	18-61=-43	1849	0
21 - 25	1	1.0	20.5 - 25.5	23	23	23-4= 19	19	23-61=-38	1444	1444
26 - 30	0	0	25.5 - 30.5	28	0	28-4= 24	0	28-61=-33	1089	0
31 - 35	2	2.0	30.5 - 35.5	33	66	33-4= 29	58	33-61=-28	784	1568
36 - 40	5	5.1	35.5 - 40.5	38	190	38-4= 34	170	38-61=-23	529	2645
41 - 45	6	6.1	40.5 - 45.5	43	258	43-4= 39	234	43-61=-18	324	1944
46 - 50	8	8.2	45.5 - 50.5	48	384	48-4= 44	352	48-61=-13	169	1352
51 - 55	8	8.2	50.5 - 55.5	53	424	53-4= 49	392	53-61=- 8	64	512
56 - 60	17	17.5	55.6 - 60.5	58	986	58-4= 54	918	68-61=- 3	9	152
61 - 65	14	14.4	60.5 - 65.5	63	882	63-4= 59	826	63-61= 2	4	56
66 - 70	10	10.3	65.5 - 70.5	68	680	68-4= 64	640	68-61= 7	49	490
71 - 75	13	13.4	70.5 - 75.5	73	949	73-4= 69	897	73-61= 12	144	1872
76 - 80	3	3.0	75.5 - 80.5	78	234	78-4= 74	222	78-61= 17	289	867
81 - 85	9	9.2	80.5 - 85.5	83	747	83-4= 79	711	83-61= 22	484	4356
86 - 90	1	1.0	85.5 - 90.5	88	88	88-4= 84	84	88-61= 27	729	729
TOTAL:	97			TOTAL:	5911	TOTAL:	5523		TOTAL:	17,987

0,0,0,0,0,1,1,2,3,5,6,8,8,9,10,13,14,17.

$$3 + 5 = \frac{8}{2} = 4$$

$$ME = 4$$

$$Mo = 5$$

$$\bar{x} = \frac{\sum Mc \times F}{N} = \frac{5911}{97} = 60.93\%$$

$$DM = \frac{\sum F \cdot |Mc - ME|}{N} = \frac{55.23}{97} = 56.93\%$$

$$S^2 = \sqrt{\frac{\sum F (Mc - \bar{x})^2}{N}} = \sqrt{\frac{17,987}{97}} = \sqrt{185.43} =$$

$$S^2 = 13.61\%$$

HOSPITAL GENERAL, S.S.A.

FEMENINO 1980

28

EDAD	FREC.	FREC. RELATIVA	FREC. REAL DE CLASE	Mc	Mc x F	Mc - ME	DF	Mc - $\bar{x}$ = D	D <sup>2</sup>	FD
1 - 5	0	0	0.5 - 5.5	3	0	3-1 = 2	0	3-57=-54	2916	0
6 - 10	0	0	5.5 - 10.5	8	0	8-1 = 7	0	8-57=-49	2401	0
11 - 15	0	0	10.5 - 15.5	13	0	13-1 = 12	0	13-57=-44	1936	0
16 - 20	1	5.0	15.5 - 20.5	18	18	18-1 = 17	17	18-57=-39	1521	1521
21 - 25	0	0	20.5 - 25.5	23	0	23-1 = 22	0	23-57=-34	1156	0
26 - 30	1	5.0	25.5 - 30.5	28	28	28-1 = 27	27	28-57=-29	841	841
31 - 35	0	0	30.5 - 35.5	33	0	33-1 = 32	0	33-57=-24	576	0
36 - 40	2	0.1	35.5 - 40.5	38	76	38-1 = 37	74	38-57=-19	361	722
41 - 45	0	0	40.5 - 45.5	43	0	43-1 = 42	0	43-57=-14	196	0
46 - 50	2	0.1	45.5 - 50.5	48	96	48-1 = 47	94	48-57=- 9	81	162
51 - 55	2	0.1	50.5 - 55.5	53	106	53-1 = 52	104	53-57=- 4	16	32
56 - 60	2	0.1	55.5 - 60.5	58	116	58-1 = 57	114	58-57= 1	1	2
61 - 65	2	0.1	60.5 - 65.5	63	126	63-1 = 62	124	63-57= 6	36	72
66 - 70	5	25.0	65.5 - 70.5	68	340	68-1 = 67	335	68-57= 11	121	605
71 - 75	1	5.0	70.5 - 75.5	73	73	73-1 = 72	72	73-57= 16	256	256
76 - 80	1	5.0	75.5 - 80.5	78	78	78-1 = 77	77	78-57= 21	441	441
81 - 85	1	5.0	80.5 - 85.5	83	83	83-1 = 82	82	83-57= 26	676	676
86 - 90	0	0	85.5 - 90.5	88	0	88-1 = 87	0	88-57= 31	961	0
TOTAL:	20			TOTAL:	1140	TOTAL:	1120		TOTAL:	5330

0,0,0,0,0,0,0,1,1,1,1,1,2,2,2,2,2,5.

$$1 + 1 = \frac{2}{2} = 1$$

$$ME = 1$$

$$Mo = 0$$

$$\bar{x} = \frac{\sum Mc \times F}{N} = \frac{1140}{20} = 57\%$$

$$DM = \frac{\sum F |Mc - ME|}{N} = \frac{1120}{20} = 56\%$$

$$S^2 = \sqrt{\frac{\sum F (Mc - \bar{x})^2}{N}} = \sqrt{\frac{5330}{20}} = \sqrt{266.5} =$$

$$S^2 = 16.32\%$$

HOSPITAL GENERAL, S.S.A.

MASCULINO 1980

EDAD	FREC.	FREC. RELATIVA	FREC. REAL DE CLASE	Mc	Mc x F	Mc - ME	DF	Mc - $\bar{x}$ = D	D <sup>2</sup>	FD
1 - 5	0	0	0.5 - 5.5	3	0	3-1 = 2	0	3-62=-59	3481	0
6 - 10	0	0	5.5 - 10.5	8	0	8-1 = 7	0	8-62=-54	2916	0
11 - 15	0	0	10.5 - 15.5	13	0	13-1 = 12	0	13-62=-49	2401	0
16 - 20	0	0	15.5 - 20.5	18	0	18-1 = 17	0	18-62=-44	1936	0
21 - 25	0	0	20.5 - 25.5	23	0	23-1 = 22	0	23-62=-39	1521	0
26 - 30	1	3.7	25.5 - 30.5	28	28	28-1 = 27	27	28-62=-34	1156	1156
31 - 35	0	0	30.5 - 35.5	33	0	33-1 = 32	0	33-62=-29	841	0
36 - 40	1	3.7	35.5 - 40.5	38	38	38-1 = 37	37	38-62=-24	576	576
41 - 45	0	0	40.5 - 45.5	43	0	43-1 = 42	0	43-62=-19	361	0
46 - 50	3	11.1	45.5 - 50.5	48	144	48-1 = 47	141	48-62=-14	196	588
51 - 55	4	14.8	50.5 - 55.5	53	212	53-1 = 52	208	53-62=-9	81	324
56 - 60	5	18.5	55.5 - 60.5	58	290	58-1 = 57	285	58-62=-4	16	80
61 - 65	2	7.4	60.5 - 65.5	63	126	63-1 = 62	124	63-62= 1	1	2
66 - 70	1	3.7	65.5 - 70.5	68	68	68-1 = 67	67	68-62= 6	36	36
71 - 75	6	22.2	70.5 - 75.5	73	438	73-1 = 72	432	72-62= 11	121	726
76 - 80	2	7.4	75.5 - 80.5	78	156	78-1 = 77	154	78-62= 16	256	512
81 - 85	0	0	80.5 - 85.5	83	0	83-1 = 82	0	83-62= 21	441	0
86 - 90	2	7.4	85.5 - 90.5	88	176	88-1 = 87	174	88-62= 26	676	1352
TOTAL:	27			TOTAL:	1676	TOTAL:	1649		TOTAL:	5352



0,0,0,0,0,0,0,0,0,1,1,1,2,2,2,3,4,5,6.

$$1 + 1 = \frac{2}{2} = 1$$

$$ME = 1$$

$$Mo = 0$$

$$\bar{x} = \frac{\sum Mc \times F}{N} = \frac{1676}{27} = 62.07\%$$

$$DM = \frac{\sum F |Mc - ME|}{N} = \frac{1649}{27} = 61.07\%$$

$$S^2 = \sqrt{\frac{\sum F (Mc - \bar{x})^2}{N}} = \sqrt{\frac{5352}{27}} = \sqrt{198.22} =$$

$$S^2 = 14.07\%$$

HOSPITAL GENERAL, S.S.A.

FEMENINO 1981

EDAD	FREC.	FREC. RELATIVA	FREC. REAL DE CLASE	Mc	Mc x F	Mc - ME	DF	Mc - $\bar{x}$ = D	D <sup>2</sup>	FD
1 - 5	0	0	0.5 - 5.5	3	0	3-0.5=2.5	0	3-59=-56	3136	0
6 - 10	0	0	5.5 - 10.5	8	0	0-0.5=7.5	0	8-59=-51	2601	0
11 - 15	0	0	10.5 - 15.5	13	0	13-0.5=12.5	0	13-59=-46	2116	0
16 - 20	0	0	15.5 - 20.5	18	0	18-0.5=17.5	0	18-59=-41	1681	0
21 - 25	0	0	20.5 - 25.5	23	0	23-0.5=22.5	0	23-59=-36	1296	0
26 - 30	0	0	25.5 - 30.5	28	0	28-0.5=27.5	0	28-59=-31	961	0
31 - 35	0	0	30.5 - 35.5	33	0	33-0.5=32.5	0	33-59=-26	676	0
36 - 40	2	11.7	35.5 - 40.5	38	76	38-0.5=37.5	75	38-59=-21	441	882
41 - 45	2	11.7	40.5 - 45.5	43	86	43-0.5=42.5	85	43-59=-16	256	512
46 - 50	2	11.7	45.5 - 50.5	48	96	48-0.5=47.5	95	48-59=-11	121	242
51 - 55	1	5.8	50.5 - 55.5	53	53	53-0.5=52.5	52.5	53-59=-6	36	36
56 - 60	1	5.8	55.5 - 60.5	58	58	58-0.5=57.5	57.5	58-59=-1	1	1
61 - 65	4	23.5	60.5 - 65.5	63	252	63-0.5=62.5	250	63-59=4	16	64
66 - 70	0	0	65.5 - 70.5	68	0	68-0.5=67.5	0	68-59=9	81	0
71 - 75	1	5.8	70.5 - 75.5	73	73	73-0.5=72.5	72.5	73-59=14	196	196
76 - 80	3	17.6	75.5 - 80.5	78	134	78-0.5=77.5	232.5	78-59=19	361	1083
81 - 85	1	5.8	80.5 - 85.5	83	83	83-0.5=82.5	82.5	83-59=24	576	576
86 - 90	0	0	85.5 - 90.5	88	0	88-0.5=87.5	0	88-59=29	841	0
TOTAL:	17			TOTAL:	1011	TOTAL:	1002.5		TOTAL:	3592

0,0,0,0,0,0,0,0,0,1,1,1,1,2,2,2,3,4.

$$0 + 1 = \frac{1}{2} = 0.5$$

$$ME = 0.5$$

$$Mo = 0$$

$$\bar{x} = \frac{\sum Mc \times F}{N} = \frac{1011}{17} = 59.47\%$$

$$DM = \frac{\sum F |Mc - ME|}{N} = \frac{1002.5}{17} = 58.97\%$$

$$S^2 = \sqrt{\frac{\sum F (Mc - \bar{x})^2}{N}} = \sqrt{\frac{3592}{17}} = \sqrt{211.29} =$$

$$S^2 = 14.53\%$$

HOSPITAL GENERAL, S.S.A.

MASCULINO 1981

EDAD	FREC.	FREC. RELATIVA	FREC. REAL DE CLASE	Mc	Mc x F	Mc - ME	DF	Mc - $\bar{x}$ = D	D <sup>2</sup>	FD
1 - 5	0	0	0.5 - 5.5	3	0	3-1= 2	0	3-62=-59	3481	0
6 - 10	0	0	5.5 - 10.5	8	0	8-1= 7	0	8-62=-54	2916	0
11 - 15	0	0	10.5 - 15.5	13	0	13-1= 12	0	13-62=-49	2401	0
16 - 20	0	0	15.5 - 20.5	18	0	18-1= 17	0	18-62=-44	1936	0
21 - 25	0	0	20.5 - 25.5	23	0	23-1= 22	0	23-62=-39	1521	0
26 - 30	0	0	25.5 - 30.5	28	0	28-1= 27	0	28-62=-34	1156	0
31 - 35	0	0	30.5 - 35.5	33	0	33-1= 32	0	33-62=-29	841	0
36 - 40	1	2.6	35.5 - 40.5	38	38	38-1= 37	37	38-62=-24	576	576
41 - 45	2	5.2	40.5 - 45.5	43	86	43-1= 42	84	43-62=-19	361	722
46 - 50	2	5.2	45.5 - 50.5	48	96	48-1= 47	94	48-62=-14	196	392
51 - 55	6	15.7	50.5 - 55.5	53	318	53-1= 52	312	53-62=- 9	81	486
56 - 60	9	23.6	55.5 - 60.5	58	522	58-1= 57	513	58-62=- 4	16	144
61 - 65	2	5.2	60.5 - 65.5	63	126	63-1= 62	124	63-62= 1	1	2
66 - 70	6	15.7	65.5 - 70.5	68	408	68-1= 67	402	68-62= 6	36	216
71 - 75	3	7.8	70.5 - 75.5	73	219	73-1= 72	216	73-62= 11	121	363
76 - 80	5	13.1	75.5 - 80.5	78	390	78-1= 77	385	78-62= 16	256	1280
81 - 85	1	2.6	80.5 - 85.5	83	83	83-1= 82	82	83-62= 21	441	441
86 - 90	1	2.6	85.5 - 90.5	88	88	88-1= 87	87	88-62= 26	676	676
TOTAL:	38			TOTAL:	2374	TOTAL:	2336		TOTAL:	5298

0,0,0,0,0,0,0,1,1,1,2,2,2,3,5,6,6,9.

$$1 + 1 = \frac{2}{2} = 1$$

$$ME = 1$$

$$Mo' = 0$$

$$\bar{x} = \frac{\sum Mc \times F}{N} = \frac{2374}{38} = 62.47\%$$

$$DM = \frac{\sum F |Mc - ME|}{N} = \frac{23336}{38} = 61.47\%$$

$$S^2 = \sqrt{\frac{\sum F (Mc - \bar{x})^2}{N}} = \sqrt{\frac{5298}{38}} = \sqrt{139.42} =$$

$$S^2 = 11.80\%$$

HOSPITAL GENERAL, S.S.A.

FEMENINO 1982

EDAD	FREC.	RELATIVA	DE CLASE	Mc	Mc x F	Mc - ME	DF	Mc - $\bar{x}$ = D	D <sup>2</sup>	F <sup>2</sup>
1 - 5	0	0	0.5 - 5.5	3	0	3-1 = 2	0	3-54=-51	2601	0
6 - 10	0	0	5.5 - 10.5	8	0	8-1 = 7	0	8-54=-46	2116	0
11 - 15	1	4.5	10.5 - 15.5	13	13	13-1 = 12	12	13-54=-41	1681	1681
16 - 20	1	4.5	15.5 - 20.5	18	18	18-1 = 17	17	18-54=-36	1296	1296
21 - 25	1	4.5	20.5 - 25.5	23	23	23-1 = 22	22	23-54=-31	961	961
26 - 30	1	4.5	25.5 - 30.5	28	28	28-1 = 27	27	28-54=-26	676	676
31 - 35	2	9.0	30.5 - 35.5	33	66	33-1 = 32	64	33-54=-21	441	882
36 - 40	0	0	35.5 - 40.5	38	0	38-1 = 37	0	38-54=-16	256	0
41 - 45	2	9.0	40.5 - 45.5	43	86	43-1 = 42	84	43-54=-11	121	242
46 - 50	1	4.5	45.5 - 50.5	48	48	48-1 = 47	47	48-54=-6	36	36
51 - 55	1	4.5	50.5 - 55.5	53	53	53-1 = 52	52	53-54=-1	1	1
56 - 60	0	0	55.5 - 60.5	58	0	58-1 = 57	0	58-54= 4	16	0
61 - 65	3	13.6	60.5 - 65.5	63	189	63-1 = 62	186	63-54= 9	81	243
66 - 70	3	13.6	65.5 - 70.5	68	204	68-1 = 67	201	68-54= 14	196	588
71 - 75	2	9.0	70.5 - 75.5	73	146	73-1 = 72	144	73-54= 19	361	722
76 - 80	3	13.6	75.5 - 80.5	78	234	78-1 = 77	231	78-54= 24	576	1728
81 - 85	0	0	80.5 - 85.5	83	0	83-1 = 82	0	83-54= 29	841	0
86 - 90	1	4.5	85.5 - 90.5	88	88	88-1 = 87	87	88-54= 34	1156	1156
TOTAL:	22			TOTAL:	1196	TOTAL:	1174		TOTAL:	10,212

0,0,0,0,0,1,1,1,1,1,1,1,1,2,2,2,3,3,3.

$$1 + 1 = \frac{2}{2} = 1$$

$$ME = 1$$

$$Mo = 1$$

$$\bar{x} = \frac{\sum Mc \times F}{N} = \frac{1196}{22} = 54.36\%$$

$$DM = \frac{\sum F | Mc - ME |}{N} = \frac{1174}{22} = 53.36\%$$

$$S^2 = \sqrt{\frac{\sum F (Mc - \bar{x})^2}{N}} = \sqrt{\frac{10,212}{22}} = \sqrt{464.18} =$$

$$S^2 = 21.54\%$$

HOSPITAL GENERAL, S.S.A.

MASCULINO 1982

38

EDAD	FREC.	FREC. RELATIVA	FREC. REAL DE CLASE	Mc	Mc x F	Mc - ME	DF	Mc - $\bar{x}$ = D	D <sup>2</sup>	FD
1 - 5	0	0	0.5 - 5.5	3	0	3-2= 1	0	3-60=-57	3249	0
6 - 10	0	0	5.5 - 10.5	8	0	8-2= 6	0	8-60=-52	2704	0
11 - 15	0	0	10.5 - 15.5	13	0	13-2= 11	0	13-60=-47	2209	0
16 - 20	0	0	15.5 - 20.5	18	0	18-2= 16	0	18-60=-42	1764	0
21 - 25	0	0	20.5 - 25.5	23	0	23-2= 21	0	23-60=-37	1369	0
26 - 30	0	0	25.5 - 30.5	28	0	28-2= 26	0	28-60=-32	1024	0
31 - 35	0	0	30.5 - 35.5	33	0	33-2= 31	0	33-60=-27	729	0
36 - 40	2	5.2	35.5 - 40.5	38	76	38-2= 36	72	38-60=-22	484	968
41 - 45	2	5.2	40.5 - 45.5	43	86	43-2= 41	82	43-60=-17	289	578
46 - 50	5	13.1	45.5 - 50.5	48	240	48-2= 46	230	48-60=-12	144	720
51 - 55	6	15.7	50.5 - 55.5	53	318	53-2= 51	306	53-60=- 7	49	294
56 - 60	6	15.7	55.5 - 60.5	58	348	58-2= 56	336	58-60=- 2	4	24
61 - 65	2	5.2	60.5 - 65.5	63	126	63-2= 61	122	63-60= 3	9	18
66 - 70	7	18.4	65.5 - 70.5	68	476	68-2= 66	462	68-60= 8	64	448
71 - 75	4	10.5	70.5 - 75.5	73	292	73-2= 71	284	73-60= 13	169	676
76 - 80	2	5.2	75.5 - 80.5	78	156	78-2= 76	152	78-60= 18	324	648
81 - 85	2	5.2	80.5 - 85.5	83	166	83-2= 81	162	83-60= 23	529	1058
86 - 90	0	0	85.5 - 90.5	88	0	88-2= 86	0	88-60= 28	784	0
<b>TOTAL:</b>	<b>38</b>			<b>TOTAL:</b>	<b>2284</b>	<b>TOTAL:</b>	<b>2208</b>		<b>TOTAL:</b>	<b>5432</b>



0,0,0,0,0,0,0,0,0,2,2,2,2,2,4,5,6,6,7.

$$2 + 2 = \frac{4}{2} = 2$$

$$ME = 2$$

$$Mo = 0$$

$$\bar{x} = \frac{\sum Mc \times F}{N} = \frac{2284}{38} = 60.10\%$$

$$DM = \frac{\sum F |Mc - ME|}{N} = \frac{2208}{38} = 58.10\%$$

$$s^2 = \sqrt{\frac{\sum F (Mc - \bar{x})^2}{N}} = \sqrt{\frac{5432}{38}} = \sqrt{142.94} =$$

$$s^2 = 11.95\%$$

HOSPITAL GENERAL, S.S.A

FEMENINO 1983

EDAD	FREC.	FREC. RELATIVA	FREC. REAL DE CLASE	Mc	Mc x F	Mc - ME	DF	Mc - $\bar{x}$ = D	D <sup>2</sup>	FD
1 - 5	0	0	0.5 - 5.5	3	0	3-0= 3	0	3-58=-55	3025	0
6 - 10	0	0	5.5 - 10.5	8	0	8-0= 8	0	8-58=-50	2500	0
11 - 15	0	0	10.5 - 15.5	13	0	13-0= 13	0	13-58=-45	2025	0
16 - 20	0	0	15.5 - 20.5	18	0	18-0= 18	0	18-58=-40	1400	0
21 - 25	0	0	20.5 - 25.5	23	0	23-0= 23	0	23-58=-35	1225	0
26 - 30	0	0	25.5 - 30.5	28	0	28-0= 28	0	28-58=-30	900	0
31 - 35	0	0	30.5 - 35.5	33	0	33-0= 33	0	33-58=-25	625	0
36 - 40	2	14.2	35.5 - 40.5	38	76	38-0= 38	76	38-58=-20	400	800
41 - 45	1	7.1	40.5 - 45.5	43	43	43-0= 43	43	43-58=-15	225	225
46 - 50	2	14.2	45.5 - 50.5	48	96	48-0= 48	96	48-58=-10	100	200
51 - 55	1	7.1	50.5 - 55.5	53	53	53-0= 53	53	53-58=- 5	25	25
56 - 60	3	21.4	55.5 - 60.5	58	174	58-0= 58	174	58-58= 0	0	0
61 - 65	0	0	60.5 - 65.5	63	0	63-0= 63	0	63-58= 5	25	0
66 - 70	2	14.2	65.5 - 70.5	68	136	68-0= 68	136	68-58= 10	100	200
71 - 75	0	0	70.5 - 75.5	73	0	73-0= 73	0	73-58= 15	225	0
76 - 80	1	7.1	75.5 - 80.5	78	78	78-0= 78	78	78-58= 20	400	400
81 - 85	2	14.2	80.5 - 85.5	83	166	83-0= 83	166	83-58= 25	625	1250
86 - 90	0	0	85.5 - 90.5	88	0	88-0= 88	0	88-58= 30	900	0
TOTAL:	14			TOTAL:	822	TOTAL:	822		TOTAL:	3100

0,0,0,0,0,0,0,0,0,0,0,1,1,1,2,2,2,2,3.

$$0 + 0 = \frac{0}{2} = 0$$

$$ME = 0$$

$$Mo = 0$$

$$\bar{x} = \frac{\sum Mc \times F}{N} = \frac{822}{14} = 58.71\%$$

$$DM = \frac{\sum F |Mc - ME|}{N} = \frac{822}{14} = 58.71\%$$

$$S^2 = \sqrt{\frac{\sum F (Mc - \bar{x})^2}{N}} = \sqrt{\frac{3100}{14}} = \sqrt{221.42} =$$

$$S^2 = 14.88\%$$

HOSPITAL GENERAL, S.S.A.

MASCULINO 1983

EDAD	FREC.	FREC. RELATIVA	FREC. REAL DE CLASE	Mc	Mc x F	Mc - ME	DF	Mc - $\bar{x}$ = D	D <sup>2</sup>	FD
1 - 5	0	0	0.5 - 5.5	3	0	3-2= 1	0	3-57=-54	2916	0
6 - 10	0	0	5.5 - 10.5	8	0	8-2= 6	0	8-57=-49	2401	0
11 - 15	0	0	10.5 - 15.5	13	0	13-2= 11	0	13-57=-44	1936	0
16 - 20	1	3.2	15.5 - 20.5	18	18	18-2= 16	16	18-57=-39	1521	1521
21 - 25	0	0	20.5 - 25.5	23	0	23-2= 21	0	23-57=-34	1156	0
26 - 30	2	6.4	25.5 - 30.5	28	56	28-2= 26	52	28-57=-29	841	1682
31 - 35	0	0	30.5 - 35.5	33	0	33-2= 31	0	33-57=-24	576	0
36 - 40	2	6.4	35.5 - 40.5	38	76	38-2= 36	72	38-57=-19	361	722
41 - 45	4	12.9	40.5 - 45.5	43	172	43-2= 41	164	43-57=-14	196	784
46 - 50	1	3.2	45.5 - 50.5	48	48	48-2= 46	46	48-57=- 9	81	81
51 - 55	3	9.6	50.5 - 55.5	53	159	53-2= 51	153	53-57=- 4	16	48
56 - 60	2	6.4	55.5 - 60.5	58	116	58-2= 56	112	58-57= 1	1	2
61 - 65	4	12.9	60.5 - 65.5	63	252	63-2= 61	244	63-57= 6	36	144
66 - 70	6	19.3	65.5 - 70.5	68	408	68-2= 66	396	68-57= 11	121	726
71 - 75	2	6.4	70.5 - 75.5	73	146	73-2= 71	142	73-57= 16	256	512
76 - 80	2	6.4	75.5 - 80.5	78	156	78-2= 76	152	78-57= 21	441	882
81 - 85	2	6.4	80.5 - 85.5	83	166	83-2= 81	162	83-57= 26	676	1352
86 - 90	0	0	85.5 - 90.5	88	0	88-2= 86	0	88-57= 31	961	0
TOTAL:	31			TOTAL:	1773	TOTAL:	1711		TOTAL:	8456

0,0,0,0,0,0,1,1,2,2,2,2,2,2,3,4,4,6.

$$2 + 2 = \frac{4}{2} = 2$$

$$ME = 2$$

$$BIMODAL = 0,2.$$

$$\bar{x} = \frac{\sum Mc \times F}{N} = \frac{1773}{31} = 57.19\%$$

$$DM = \frac{\sum F |Mc - ME|}{N} = \frac{1711}{31} = 55.19\%$$

$$s^2 = \sqrt{\frac{\sum F (Mc - \bar{x})^2}{N}} = \sqrt{\frac{8456}{31}} = \sqrt{272.77} =$$

$$s^2 = 16.51\%$$

I.M.S.S.

FEMENINO 1980

EDAD	FREC.	FREC. RELATIVA	FREC. REAL DE CLASE	Mc	Mc · x F	Mc - ME	DF	Mc - $\bar{x}$ = D	D <sup>2</sup>	FD
1 - 5	0	0	0.5 - 5.5	3	0	3-0= 3	0	3-58=-55	3025	0
6 - 10	0	0	5.5 - 10.5	8	0	8-0= 8	0	8-58=-50	2500	0
11 - 15	0	0	10.5 - 15.5	13	0	13-0= 13	0	13-58=-45	2025	0
16 - 20	0	0	15.5 - 20.5	18	0	18-0= 18	0	18-58=-40	1600	0
21 - 25	0	0	20.5 - 25.5	23	0	23-0= 23	0	23-58=-35	1225	0
26 - 30	0	0	25.5 - 30.5	28	0	28-0= 28	0	28-58=-30	900	0
31 - 35	0	0	30.5 - 35.5	33	0	33-0= 33	0	33-58=-25	625	0
36 - 40	2	15.3	35.5 - 40.5	38	76	38-0= 38	76	38-58=-20	400	800
41 - 45	0	0	40.5 - 45.5	43	0	43-0= 43	0	43-58=-15	225	0
46 - 50	2	15.3	45.5 - 50.5	48	96	48-0= 48	96	48-58=-10	100	200
51 - 55	2	15.3	50.5 - 55.5	53	106	53-0= 53	106	53-58=- 5	25	50
56 - 60	3	23.0	55.5 - 60.5	58	174	58-0= 58	174	58-58= 0	0	0
61 - 65	1	7.6	60.5 - 65.5	63	63	63-0= 63	63	63-58= 5	25	25
66 - 70	0	0	65.5 - 70.5	68	0	68-0= 68	0	68-58= 10	100	0
71 - 75	1	7.6	70.5 - 75.5	73	73	73-0= 73	73	73-58= 15	225	225
76 - 80	0	0	75.5 - 80.5	78	0	78-0= 78	0	78-58= 20	400	0
81 - 85	2	15.3	80.5 - 85.5	83	166	83-0= 83	166	83-58= 25	625	1250
86 - 90	0	0	85.5 - 90.5	88	0	88-0= 88	0	88-58= 30	900	0
TOTAL:	13			TOTAL:	754	TOTAL:	754		TOTAL:	2550

0,0,0,0,0,0,0,0,0,0,0,0,1,1,2,2,2,2,3.

$$0 + 0 = \frac{0}{2} = 0$$

$$Me = 0$$

$$Mo = 0$$

$$\bar{x} = \frac{\sum Mc \times F}{N} = \frac{754}{13} = 58\%$$

$$DM = \frac{\sum F / |Mc - Me|}{N} = \frac{754}{13} = 58\%$$

$$s^2 = \sqrt{\frac{\sum F (Mc - \bar{x})^2}{N}} = \sqrt{\frac{2550}{13}} = \sqrt{196.15} =$$

$$s^2 = 14.00\%$$

## I. M. S. S.

MASCULINO 1980

EDAD	FREC.	FREC. RELATIVA	FREC. REAL DE CLASE	Mc	Mc x F	Mc - Me	df	Mc - $\bar{x}$ = d	d <sup>2</sup>	fd
1 - 5	0	0	0.5-5.5	3	0	3-0.5=2.5	0	3-55=-52	2704	0
6 - 10	0	0	5.5-10.5	8	0	8-0.5=7.5	0	8-55=-47	2209	0
11 - 15	0	0	10.5-15.5	13	0	13-0.5=12.5	0	13-55=-42	1764	0
16 - 20	0	0	15.5-20.5	18	0	18-0.5=17.5	0	18-55=-37	1369	0
21 - 25	0	0	20.5-25.5	23	0	23-0.5=22.5	0	23-55=-32	1024	0
26 - 30	0	0	25.5-30.5	28	0	28-0.5=27.5	0	28-55=-27	729	0
31 - 35	0	0	30.5-35.5	33	0	33-0.5=32.5	0	33-55=-22	484	0
36 - 40	1	5.2	35.5-40.5	38	38	38-0.5=37.5	37.5	38-55=-17	289	289
41 - 45	1	5.2	40.5-45.5	43	43	43-0.5=42.5	42.5	43-55=-12	144	144
46 - 50	2	10.5	45.5-50.5	48	96	48-0.5=47.5	95	48-55=-7	49	98
51 - 55	1	5.2	50.5-55.5	53	53	53-0.5=52.5	52.5	53-55=-2	4	4
56 - 60	6	31.5	55.5-60.5	58	228	58-0.5=57.5	345	58-55=3	9	54
61 - 65	1	5.2	60.5-65.5	63	63	63-0.5=62.5	62.5	63-55=8	64	64
66 - 70	2	10.5	65.5-70.5	68	136	68-0.5=67.5	135	68-55=13	169	338
71 - 75	2	10.5	70.5-75.5	73	146	73-0.5=72.5	145	73-55=18	324	648
76 - 80	0	0	75.5-80.5	78	0	78-0.5=77.5	0	78-55=23	529	0
81 - 85	3	15.7	80.5-85.5	83	249	83-0.5=82.5	247.5	83-55=28	784	2352
86 - 90	0	0	85.5-90.5	83	0	88-0.5=87.5	0	88-55=33	1089	0
TOTAL:	19			TOTAL	1052	TOTAL	1162.5		TOTAL	3991



0,0,0,0,0,0,0,0,0,1,1,1,1,2,2,2,3,6.

$$0 + 1 = \frac{1}{2} = 0.5$$

$$ME = 0.5$$

$$Mo = 0$$

$$\bar{x} = \frac{\sum Mc \times F}{N} = \frac{1052}{19} = 55.36\%$$

$$DM = \frac{\sum F |Mc - ME|}{N} = \frac{1162.5}{19} = 61.18\%$$

$$S^2 = \sqrt{\frac{\sum F (Mc - \bar{x})^2}{N}} = \sqrt{\frac{3991}{19}} = \sqrt{210.05} =$$

$$S^2 = 14.49\%$$

I. M. S. S.

FEMENINO 1981.

EDAD	FREC.	FREC. RELATIVA	FREC. REAL DE CLASE	Mc	McxF	Mc - ME	DF	Mc - $\bar{x}$ = D	D <sup>2</sup>	FD
1 - 5	0	0	0.5 - 5.5	3	0	3-0 = 3	0	3-65=-62	3844	0
6 - 10	0	0	5.5 - 10.5	8	0	8-0 = 8	0	8-65=-57	3219	0
11 - 15	0	0	10.5 - 15.5	13	0	13-0 = 13	0	13-65=-52	2704	0
16 - 20	0	0	15.5 - 20.5	18	0	18-0 = 18	0	18-65=-47	2209	0
21 - 25	0	0	20.5 - 25.5	23	0	23-0 = 23	0	23-65=-42	1764	0
26 - 30	0	0	25.5 - 30.5	28	0	28-0 = 28	0	28-65=-37	1369	0
31 - 35	0	0	30.5 - 35.5	33	0	33-0 = 33	0	33-65=-32	1024	0
36 - 40	0	0	35.5 - 40.5	38	0	38-0 = 38	0	38-65=-27	729	0
41 - 45	1	0.1	40.5 - 45.5	43	43	43-0 = 43	43	43-65=-22	484	484
46 - 50	0	0	45.5 - 50.5	48	0	48-0 = 48	0	48-65=-17	289	0
51 - 55	1	0.1	50.5 - 55.5	53	0	53-0 = 53	0	53-65=-12	144	144
56 - 60	0	0	55.5 - 60.5	58	0	58-0 = 58	0	58-65=-7	49	0
61 - 65	3	0.3	60.5 - 65.5	63	63	63-0 = 63	189	63-65=-2	4	12
66 - 70	1	0.1	65.5 - 70.5	68	68	68-0 = 68	63	68-65= 3	9	9
71 - 75	3	0.3	70.5 - 75.5	73	219	73-0 = 73	217	73-65= 8	64	192
76 - 80	0	0	75.5 - 80.5	78	0	78-0 = 78	0	78-65= 13	169	0
81 - 85	1	0.1	80.5 - 85.5	83	83	83-0 = 83	83	83-65= 18	324	324
86 - 90	0	0	85.5 - 90.5	88	0	88-0 = 88	0	88-65= 23	529	0
TOTAL:	10			TOTAL:	655	TOTAL:	655		TOTAL:	1165

0,0,0,0,0,0,0,0,0,0,0,0,0,1,1,1,1,3,3.

$$0 + 0 = \frac{0}{2} = 0$$

$$ME = 0$$

$$Mo = 0$$

$$\bar{x} = \frac{\sum Mc \times F}{N} = \frac{655}{10} = 65.5\%$$

$$DM = \frac{\sum F |Mc - ME|}{N} = \frac{655}{10} = 65.5\%$$

$$S^2 = \sqrt{\frac{\sum F (Mc - \bar{x})^2}{N}} = \sqrt{\frac{1165}{10}} = \sqrt{116.5} =$$

$$S^2 = 10.79\%$$

I.M.S.S.

MASCULINO 1981

EDAD	FREC.	FREC. RELATIVA	FREC. REAL DE CLASE	Mc	Mc x F	Mc - ME	DF	Mc - $\bar{x}$ = D	D <sup>2</sup>	FD
1 - 5	0	0	0.5 - 5.5	3	0	3-1 = 2	0	3-62=-59	3481	0
6 - 10	0	0	5.5 - 10.5	8	0	8-1 = 7	0	8-62=-54	2916	0
11 - 15	0	0	10.5 - 15.5	13	0	13-1 = 12	0	13-62=-49	2401	0
16 - 20	0	0	15.5 - 20.5	18	0	18-1 = 17	0	18-62=-44	1936	0
21 - 25	0	0	20.5 - 25.5	23	0	23-1 = 22	0	23-62=-39	1521	0
26 - 30	0	0	25.5 - 30.5	28	0	28-1 = 27	0	28-62=-34	1156	0
31 - 35	1	3.5	30.5 - 35.5	33	33	33-1 = 32	32	33-62=-29	841	841
36 - 40	1	3.5	35.5 - 40.5	38	38	38-1 = 37	37	38-62=-24	576	576
41 - 45	2	7.1	40.5 - 45.5	43	86	43-1 = 42	84	43-62=-19	361	722
46 - 50	1	3.5	45.5 - 50.5	48	48	48-1 = 47	47	48-62=-14	196	196
51 - 55	1	3.5	50.5 - 55.5	53	53	53-1 = 52	52	53-62=- 9	81	81
56 - 60	5	17.8	55.5 - 60.5	58	290	58-1 = 57	285	58-62=- 4	16	80
61 - 65	5	17.8	60.5 - 65.5	63	315	63-1 = 62	310	63-62= 1	1	5
66 - 70	4	14.2	65.5 - 70.5	68	272	68-1 = 67	268	68-62= 6	36	144
71 - 75	4	14.2	70.5 - 75.5	73	292	73-1 = 72	288	73-62= 11	121	484
76 - 80	1	3.5	75.5 - 80.5	78	78	78-1 = 77	77	78-62= 16	256	256
81 - 85	2	7.1	80.5 - 85.5	83	166	83-1 = 82	164	83-62= 21	441	882
86 - 90	1	3.5	85.5 - 90.5	88	88	88-1 = 87	87	88-62= 26	676	676
TOTAL:	28			TOTAL:	1759	TOTAL:	1731		TOTAL:	4943

0,0,0,0,0,0,1,1,1,1,1,1,2,2,4,4,5,5.

$$1 + 1 = \frac{2}{2} = 1$$

$$ME = 1$$

$$BIMODAL = 0,1.$$

$$\bar{x} = \frac{\sum Mc \times F}{N} = \frac{1759}{28} = 62.82\%$$

$$DM = \frac{\sum F |Mc - ME|}{N} = \frac{1731}{28} = 61.82\%$$

$$S^2 = \sqrt{\frac{\sum F (Mc - \bar{x})^2}{N}} = \sqrt{\frac{4943}{28}} = \sqrt{176.53} =$$

$$S^2 = 13.28\%$$

I.M.S.S.  
FEMENINO 1982

EDAD	FREC.	FREC. RELATIVA	FREC. REAL DE CLASE	Mc	Mc .x F	Mc - ME	DF	Mc - $\bar{x}$ = D	D <sup>2</sup>	FD
1 - 5	0	0	0.5 - 5.5	3	0	3-0= 3	0	3-65=-62	3844	0
6 - 10	0	0	5.5 - 10.5	8	0	8-0= 8	0	8-65=-57	3249	0
11 - 15	0	0	10.5 - 15.5	13	0	13-0= 13	0	13-65=-52	2704	0
16 - 20	0	0	15.5 - 20.5	18	0	18-0= 18	0	18-65=-47	2209	0
21 - 25	0	0	20.5 - 25.5	23	0	23-0= 23	0	23-65=-42	1764	0
26 - 30	0	0	25.5 - 30.5	28	0	28-0= 28	0	28-65=-37	1369	0
31 - 35	1	0.1	30.5 - 35.5	33	33	33-0= 33	33	33-65=-32	1024	1024
36 - 40	0	0	35.5 - 40.5	38	0	38-0= 38	0	38-65=-27	729	0
41 - 45	0	0	40.5 - 45.5	43	0	43-0= 43	0	43-65=-22	484	0
46 - 50	0	0	45.5 - 50.5	48	0	48-0= 48	0	48-65=-17	289	0
51 - 55	0	0	50.5 - 55.5	53	0	53-0= 53	0	53-65=-12	144	0
56 - 60	1	0.1	55.5 - 60.5	58	58	58-0= 58	58	58-65=- 7	49	49
61 - 65	3	0.3	60.5 - 65.5	63	189	63-0= 63	189	63-65=- 2	4	12
66 - 70	2	0.2	65.5 - 70.5	68	136	68-0= 68	136	68-65= 3	9	18
71 - 75	1	0.1	70.5 - 75.5	73	73	73-0= 73	73	73-65= 8	64	64
76 - 80	1	0.1	75.5 - 80.5	78	78	78-0= 78	78	78-65= 13	169	169
81 - 85	1	0.1	80.5 - 85.5	83	83	83-0= 83	83	83-65= 18	324	324
86 - 90	0	0	85.5 - 90.5	88	0	88-0= 88	0	88-65= 23	529	0
TOTAL:	10			TOTAL:	650	TOTAL:	650		TOTAL:	1660

0,0,0,0,0,0,0,0,0,0,0,0,1,1,1,1,1,2,3.

$$0 + 0 = \frac{0}{2} = 0$$

$$ME = 0$$

$$Mo = 0$$

$$\bar{x} = \frac{\sum Mc \times F}{N} = \frac{650}{10} = 65\%$$

$$DM = \frac{\sum F |Mc - ME|}{N} = \frac{650}{10} = 65\%$$

$$S^2 = \sqrt{\frac{\sum F (Mc - \bar{x})^2}{N}} = \sqrt{\frac{1660}{10}} = \sqrt{166} =$$

$$S^2 = 12.88\%$$

I.M.S.S.

MASCULINO, 1982

EDAD	FREC.	FREC. RELATIVA	FREC. REAL DE CLASE	Mc	Mc .x F	Mc - ME	DF	Mc - $\bar{x}$ = -D	D <sup>2</sup>	FD
1 - 5	0	0	0.5 - 5.5	3	0	3-1= 2	0	3-54=-51	2601	0
6 - 10	0	0	5.5 - 10.5	8	0	8-1= 7	0	8-54=-46	2116	0
11 - 15	0	0	10.5 - 15.5	13	0	13-1= 12	0	13-54=-41	1681	0
16 - 20	0	0	15.5 - 20.5	18	0	18-1= 17	0	18-54=-36	1296	0
21 - 25	1	5.8	20.5 - 25.5	23	23	23-1= 22	22	23-54=-31	961	961
26 - 30	0	0	25.5 - 30.5	28	0	28-1= 27	0	28-54=-26	676	0
31 - 35	0	0	30.5 - 35.5	33	0	33-1= 32	0	33-54=-21	441	0
36 - 40	1	5.8	35.5 - 40.5	38	38	38-1= 37	37	38-54=-16	256	256
41 - 45	2	11.7	40.5 - 45.5	43	86	43-1= 42	84	43-54=-11	121	242
46 - 50	3	17.6	45.5 - 50.5	48	144	48-1= 47	141	48-54=- 6	36	108
51 - 55	3	17.6	50.5 - 55.5	53	159	53-1= 52	156	53-54=- 1	1	3
56 - 60	2	11.7	55.5 - 60.5	58	116	58-1= 57	114	58-54= 4	16	32
61 - 65	1	5.8	60.5 - 65.5	63	63	63-1= 62	62	63-54= 9	81	81
66 - 70	1	5.8	65.5 - 70.5	68	68	68-1= 67	67	68-54= 14	196	196
71 - 75	2	11.7	70.5 - 75.5	73	146	73-1= 72	144	73-54= 19	361	722
76 - 80	1	5.8	75.5 - 80.5	78	78	78-1= 77	77	78-54= 24	576	576
81 - 85	0	0	80.5 - 85.5	83	0	83-1= 82	0	83-54= 29	841	0
86 - 90	0	0	85.5 - 90.5	88	0	88-1= 87	0	88-54= 34	1156	0
TOTAL :	17			TOTAL :	921	TOTAL :	904	TOTAL :	3177	



0,0,0,0,0,0,0,0,1,1,1,1,1,2,2,2,3,3.

$$1 + 1 = \frac{2}{2} = 1$$

$$ME = 1$$

$$Mo = 0$$

$$\bar{x} = \frac{\sum Mc \times F}{N} = \frac{921}{17} = 54.17\%$$

$$DM = \frac{\sum F |Mc - ME|}{N} = \frac{904}{17} = 53.17\%$$

$$S^2 = \sqrt{\frac{\sum F (Mc - \bar{x})^2}{N}} = \sqrt{\frac{3177}{17}} = \sqrt{186.88} =$$

$$S^2 = 13.67\%$$

2.2.- PRESENTACION DE DATOS, CUADROS  
CON LA TABULACION Y GRAFICAS;  
DEL SITIO ANATOMICO EN AMBOS  
SEXOS.

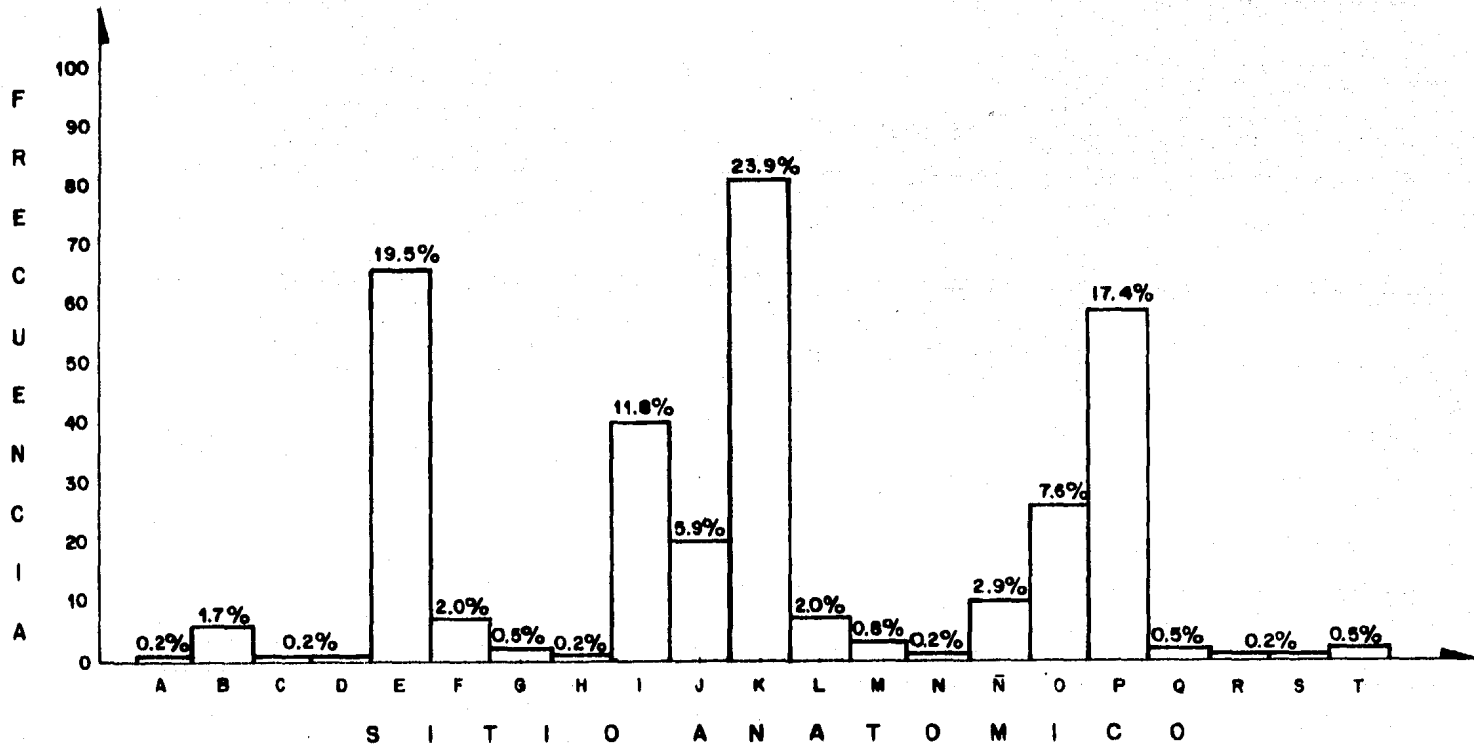
HOSPITAL GENERAL, S.S.A.

I.M.S.S.

VARIABLE	FRECUENCIA	FREC. RELATIVA
ALVEOLAR (A)	1	0.2
ANTROMAXILAR (B)	6	1.7
CARRILLO (C)	1	0.2
CAVIDAD ORAL (D)	1	0.2
ENCIA (E)	66	10.5
ESTROMA GINGIVAL (F)	7	2.0
GLANDULA MAXILAR (G)	2	0.5
GLANDULA PAROTIDA (H)	1	0.2
LABIO INFERIOR (I)	40	11.8
LABIO SUPERIOR (J)	20	5.9
LENGUA (K)	81	23.9
MANDIBULA (L)	7	2.0
MAXILAR (M)	3	0.8
MENTON (N)	1	0.2
MUCOSA Carillo Vestibular Labial (ñ)	10	2.9
PALADAR DURO Y BLANDO (O)	26	7.6
PISO DE BOCA (P)	59	17.4
PROCESO ALVEOLAR (Q)	2	0.5
REGION MOLAR (R)	1	0.2
REGION PREMOLAR (S)	1	0.2
REGION RETROMOLAR (T)	2	0.5

TOTAL: 338

HOSPITAL GENERAL, S.S.A.  
I.M.S.S.

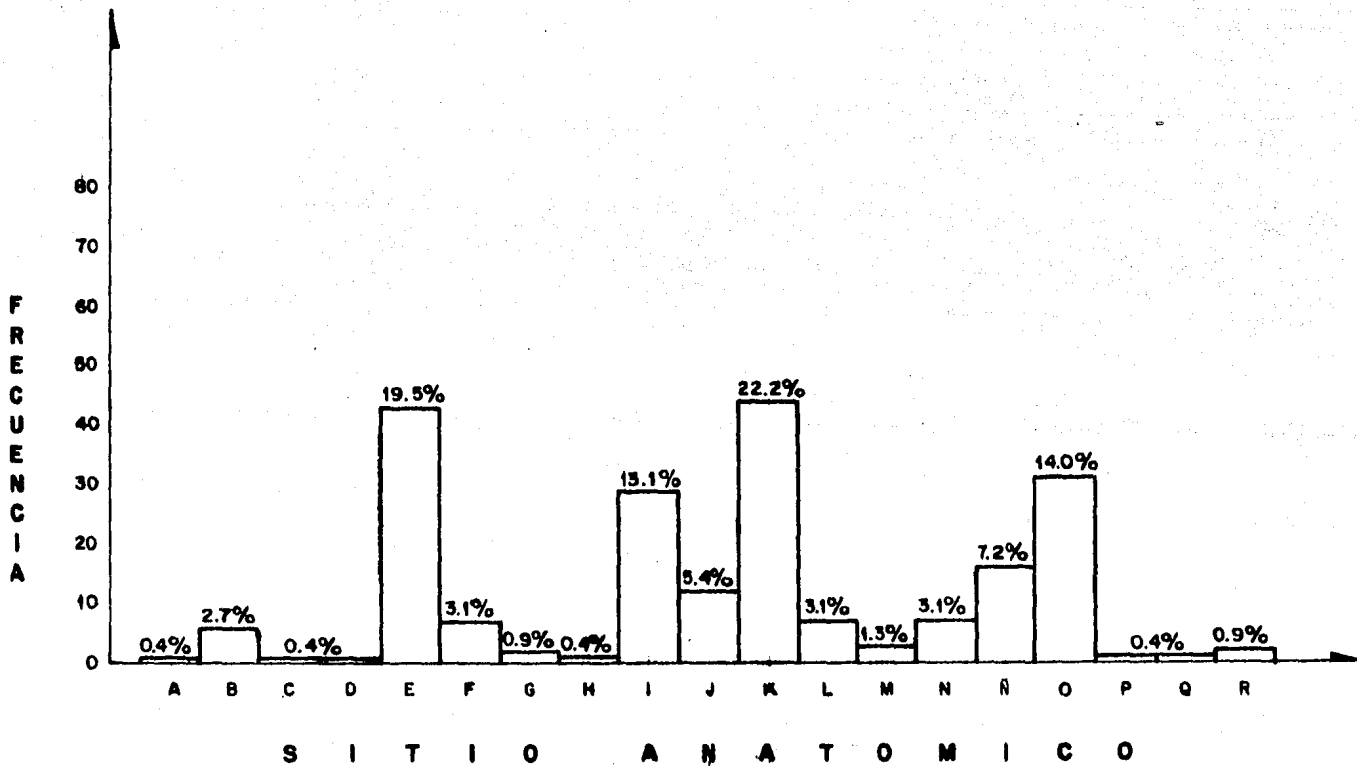


HOSPITAL GENERAL, S.S.A.

VARIABLE	FRECUENCIA	FREC. RELATIVA
ALVEOLAR (A)	1	0.4
ANTROMAXILAR (B)	6	2.7
CARRILLO (C)	1	0.4
CAVIDAD ORAL (D)	1	0.4
ENCIA (E)	43	19.5
ESTROMA GINGIVAL (F)	7	3.1
GLANDULA MAXILAR (G)	2	0.9
GLANDULA PAROTIDA (H)	1	0.4
LABIO INFERIOR (I)	29	13.1
LABIO SUPERIOR (J)	12	5.4
LENGUA (K)	49	22.2
MANDIBULA (L)	7	3.1
MAXILAR (M)	3	1.3
MUCOSA Carillo Vestibular Labial (N)	7	3.1
PALADAR DURO Y BLANDO (N)	16	7.2
PISO DE BOCA (O)	31	14.0
REGION MALAR (P)	1	0.4
REGION PREMOLAR (Q)	1	0.4
REGION RETROMOLAR (R)	2	0.9

TOTAL: 220

HOSPITAL GENERAL, S.S.A.

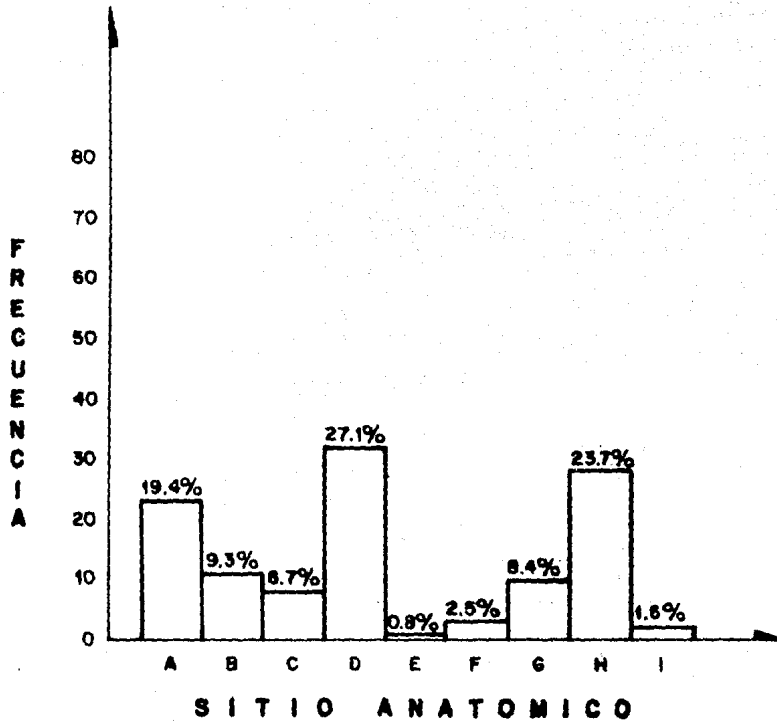


I.M.S.S.

VARIABLE	FRECUENCIA	FREC. RELATIVA
ENCIA (A)	23	19.4
LABIO INFERIOR (B)	11	9.3
LABIO SUPERIOR (C)	8	6.7
LENGUA (D)	32	27.1
MENTON (E)	1	0.8
MUCOSA Carrillo Vestibular Labial (F)	3	2.5
PALADAR DURO Y BLANDO (G)	10	8.4
PISO DE BOCA (H)	28	23.7
PROCESO ALVEOLAR (I)	2	1.6

TOTAL : 118

I. M. S. S.





HOSPITAL GENERAL, S.S.A.

I.M.S.S.

FEMENINO

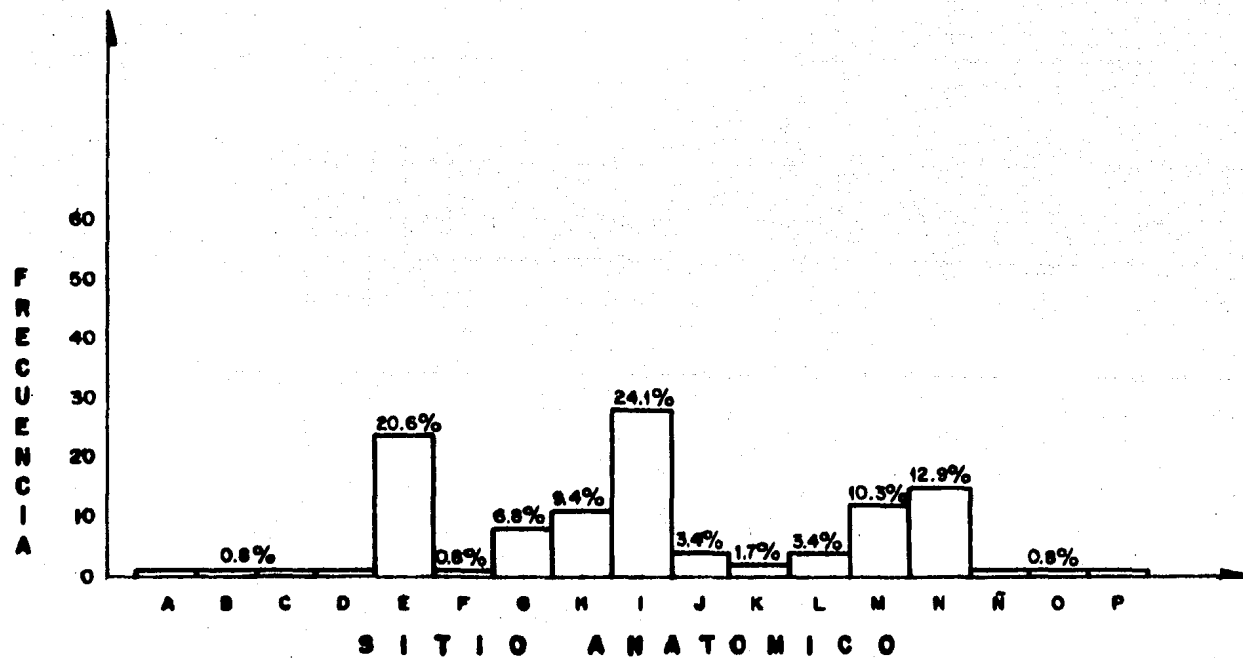
VARIABLE	FRECUENCIA	FREC. RELATIVA
ALVEOLAR (A)	1	0.8
ANTROMAXILAR (B)	1	0.8
CARRILLO (C)	1	0.8
CAVIDAD ORAL (D)	1	0.8
ENCIA (E)	24	20.6
GLANDULA MAXILAR (F)	1	0.8
LABIO INFERIOR (G)	8	6.8
LABIO SUPERIOR (H)	11	9.4
LENGUA (I)	28	24.1
MANDIBULA (J)	4	3.4
MAXILAR (K)	2	1.7
MUCOSA Carrillo Vestibular Labial (L)	4	3.4
PALADAR DURO Y BLANDO (M)	12	10.3
PISO DE BOCA (N)	15	12.9
PROCESO ALVEOLAR (Ñ)	1	0.8
REGION MALAR (O)	1	0.8
REGION RETROMOLAR (P)	1	0.8

TOTAL: 116

HOSPITAL GENERAL, S.S.A.

I.M.S.S.

FEMENINO



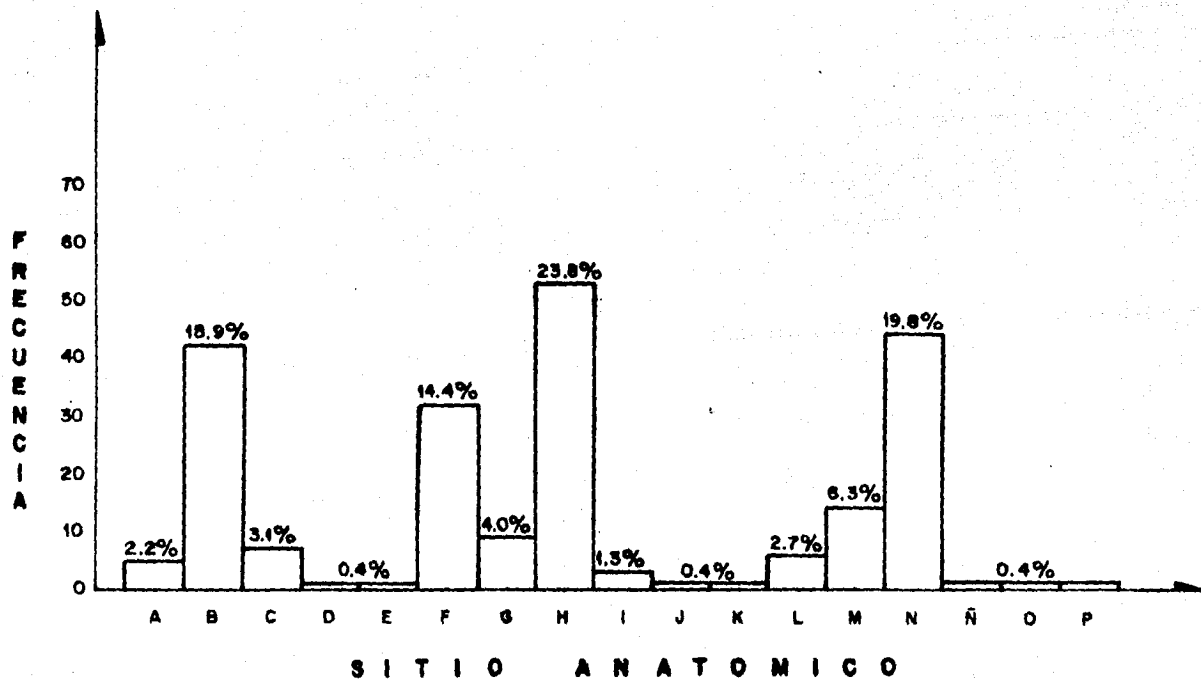
HOSPITAL GENERAL, S.S.A

I.M.S.S.  
MASCULINO

VARIABLE	FRECUENCIA	FREC. RELATIVA
ANTROMAXILAR (A)	5	2.2
ENCIA (B)	42	18.9
ESTROMA GINGIVAL (C)	7	3.1
GLANDULA MAXILAR (D)	1	0.4
GLANDULA PAROTIDA (E)	1	0.4
LABIO INFERIOR (F)	32	14.4
LABIO SUPERIOR (G)	9	4.0
LENGUA (H)	53	23.8
MANDIBULA (I)	3	1.3
MAXILAR (J)	1	0.4
MENTON (K)	1	0.4
MUCOSA Carrillo Vestibular Labial (L)	6	2.7
PALADAR DURO Y BLANDO (M)	14	6.3
PISO DE BOCA (N)	44	19.8
PROCESO ALVEOLAR (Ñ)	1	0.4
REGION PREMOLAR (O)	1	0.4
REGION RETROMOLAR (P)	1	0.4

TOTAL: 222

HOSPITAL GENERAL, S.S.A.  
I.M.S.S.  
MASCULINO



HOSPITAL GENERAL, S.S.A.

FEMENINO

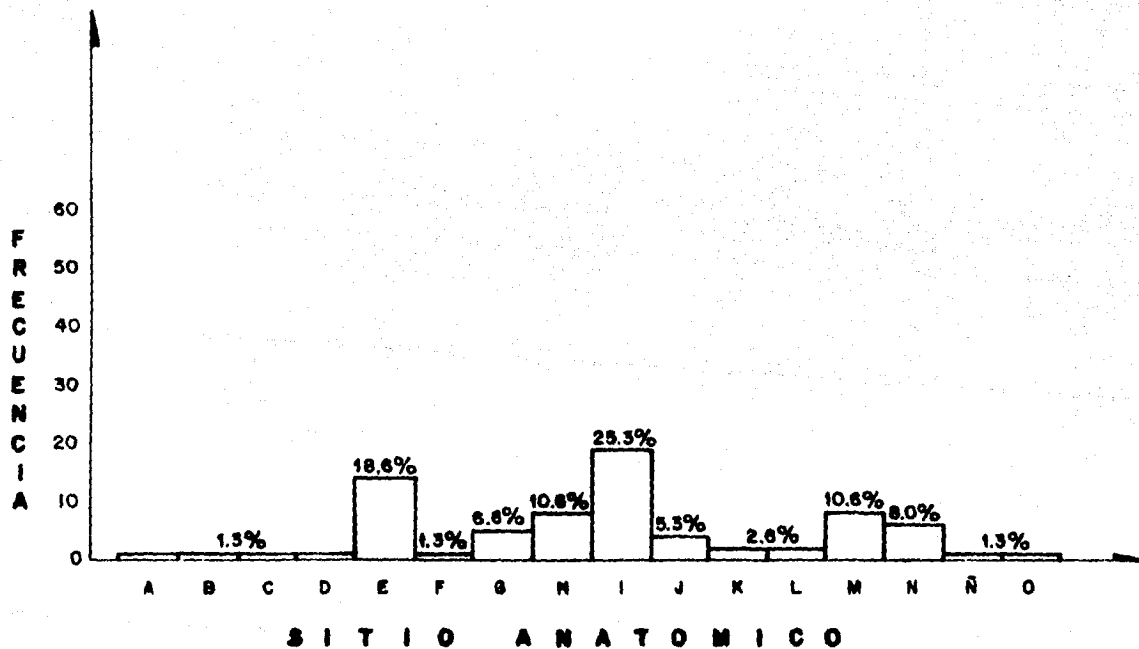
VARIABLE	FRECUENCIA	FREC. RELATIVA
ALVEOLAR (A)	1	1.3
ANTROMAXILAR (B)	1	1.3
CARRILLO (C)	1	1.3
CAVIDAD ORAL (D)	1	1.3
ENCIA (E)	14	18.6
GLANDULA MAXILAR (F)	1	1.3
LABIO INFERIOR (G)	5	6.6
LABIO SUPERIOR (H)	8	10.6
LENGUA (I)	19	25.3
MANDIBULA (J)	4	5.3
MAXILAR (K)	2	2.6
MUCOSA Carrillo Vestibular Labial (L)	2	2.6
PALADAR DURO Y BLANDO (M)	8	10.6
PISO DE BOCA (N)	6	8.0
REGION MOLAR (ñ)	1	1.3
REGION RETROMOLAR (O)	1	1.3

TOTAL: 75

HOSPITAL GENERAL, S.S.A.

I.M.S.S.

FEMENINO



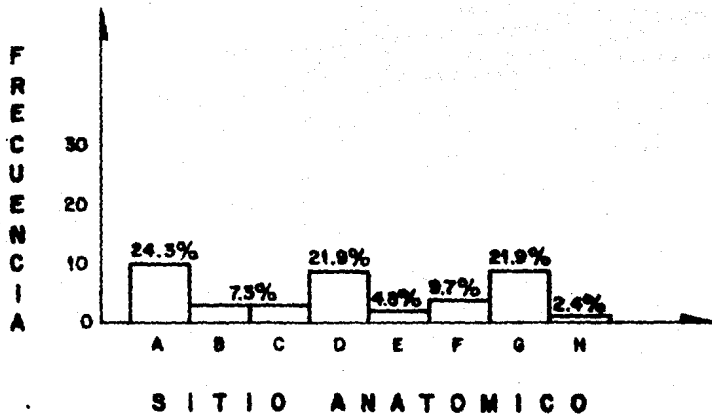
I.M.S.S.

FEMENINO

VARIABLE	FRECUENCIA	FREC. RELATIVA
ENCIA (A)	10	24.3
LABIO INFERIOR (B)	3	7.3
LABIO SUPERIOR (C)	3	7.3
LENGUA (D)	9	21.9
MUCOSA Carrillo Vestibular Labial(E)	2	4.8
PALADAR DURO Y BLANDO (F)	4	9.7
PISO DE BOCA (G)	9	21.9
PROCESO ALVEOLAR (H)	1	2.4

TOTAL: 41

I.M.S.S.  
FEMENINO





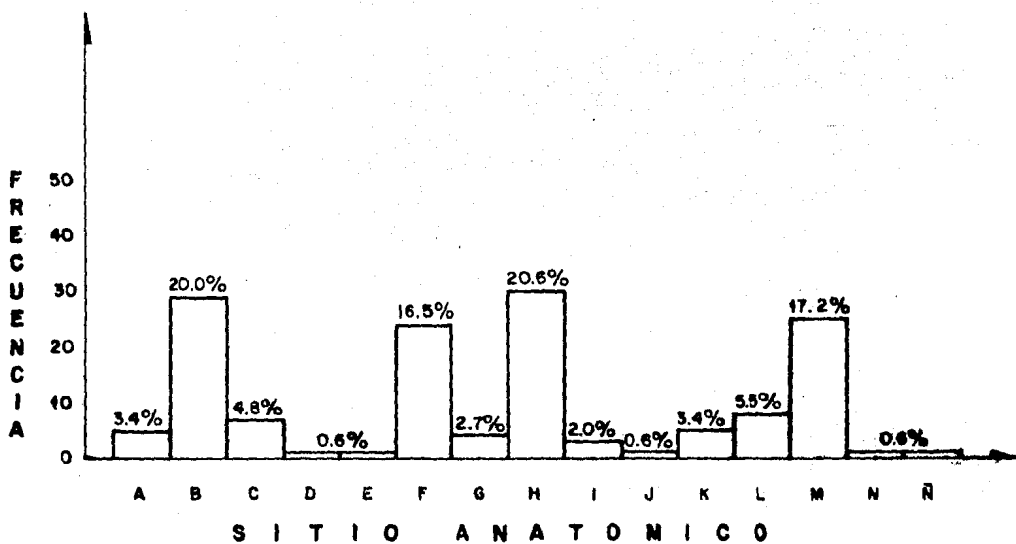
HOSPITAL GENERAL, S.S.A.

MASCULINO

VARIABLE	FRECUENCIA	FREC. RELATIVA
ANTROMAXILAR (A)	5	3.4
ENCIA (B)	29	20.0
ESTROMA GINGIVAL (C)	7	4.8
GLANDULA PAROTIDA (D)	1	0.6
GLANDULA MAXILAR (E)	1	0.6
LABIO INFERIOR (F)	24	16.5
LABIO SUPERIOR (G)	4	2.7
LENGUA (H)	30	20.6
MANDIGULA (I)	3	2.0
MAXILAR (J)	1	0.6
MUCOSA Carrillo Vestibular Labial(K)	5	3.4
PALADAR DURO Y BLANDO (L)	8	5.5
PISO DE BOCA (M)	25	17.2
REGION PREMOLAR (N)	1	0.6
REGION RETROMOLAR (Ñ)	1	0.6

TOTAL: 145

HOSPITAL GENERAL, S.S.A.  
MASCULINO

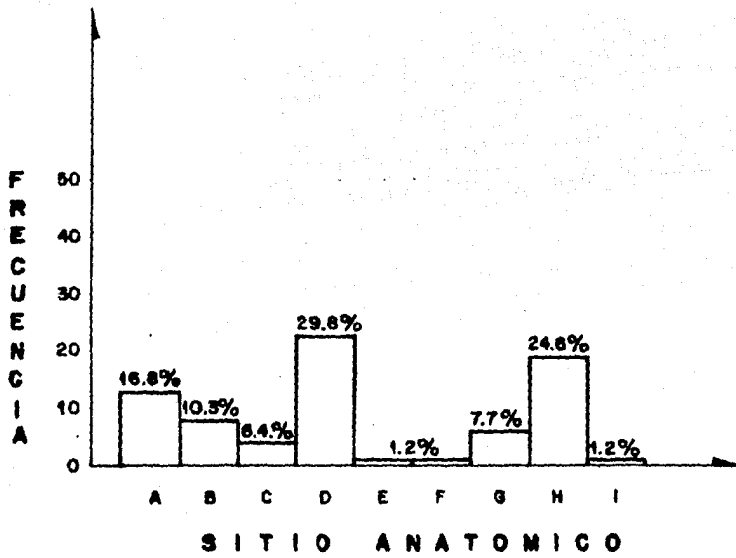


I.M.S.S.  
MASCULINO.

VARIABLE	FRECUENCIA	FREC. RELATIVA
ENCIA (A)	13	16.8
LABIO INFERIOR (B)	8	10.3
LABIO SUPERIOR (C)	5	6.4
LENGUA (D)	23	29.8
MENTON (E)	1	1.2
MUCOSA Carrillo Vestibular Labial (F)	1	1.2
PALADAR DURO Y BLANDO (G)	6	7.7
PISO DE BOCA (H)	19	24.6
PROCESO ALVEOLAR (I)	1	1.2

TOTAL: 77

I.M.S.S.  
MASCULINO



HOSPITAL GENERAL, S. S. A.  
FEMENINO 1980.

VARIABLE	FRECUENCIA	FREC. RELATIVA
ALVEOLAR	1	4.7
ENCIA	6	28.5
LABIO INFERIOR	2	9.5
LABIO SUPERIOR	3	14.2
LENGUA	4	19.0
MANIBULA	2	9.5
MAXILAR	1	4.7
MUCOSA CARRILLO	1	4.7
PISO DE BOCA	1	4.7

TOTAL: 21

HOSPITAL GENERAL, S. S. A.  
MASCULINO 1980.

VARIABLE	FRECUENCIA	FREC. RELATIVA
ENCIA	4	14.8
ESTROMA GINGIVAL	7	25.9
LABIO INFERIOR	7	25.9
LENGUA	6	22.2
PALADAR DURO Y BLANDO	2	7.4
PISO DE BOCA	1	3.7

TOTAL: 27







HOSPITAL GENERAL, S. S. A.  
FEMENINO 1982.

VARIABLE	FRECUENCIA	FREC. RELATIVA
ANTROMAXILAR	1	4.3
CARRILLO	2	4.3
ENCIA	5	21.7
GLANDULA MAXILAR	1	4.3
LABIO INFERIOR	1	4.3
LENGUA	5	21.7
MANDIBULA	2	8.6
REGION MALAR	1	4.3
REGION RETROMOLAR	1	4.3
PALADAR DURO Y BLANDO	3	13.0
PISO DE BOCA	2	8.6

TOTAL: 23

HOSPITAL GENERAL, S. S. A.  
 MASCULINO 1982.

VARIABLE	FRECUENCIA	FREC. RELATIVA
ANTROMAXILAR	3	6.9
ENCIA	8	18.6
GLANDULA PAROTIDA	1	2.3
GLANDULA SUBMAXILAR	1	2.3
LABIO INFERIOR	7	16.2
LABIO SUPERIOR	3	6.9
LENGUA	6	13.9
MANDIBULA	1	2.3
MAXILAR	1	2.3
MUCOSA CARRILLO	2	4.6
MUCOSA LABIAL	1	2.3
PALADAR DURO Y BLANDO	3	6.9
PISO DE BOCA	4	9.3
REGION PREMOLAR	1	2.3
REGION RETROMOLAR	1	2.3

TOTAL: 43

HOSPITAL GENERAL, S. S. A.  
 FEMENINO 1983.

VARIABLE	FRECUENCIA	FREC. RELATIVA
CAVIDAD ORAL	1	7.1
ENCIA	1	7.1
LABIO INFERIOR	2	14.2
LABIO SUPERIOR	1	7.1
LENGUA	5	35.7
MUCOSA VESTIBULAR	1	7.1
PALADAR DURO Y BLANDO	1	7.1
PISO DE BOCA	2	14.2

TOTAL: 14

HOSPITAL GENERAL, S. S. A.  
MASCULINO 1983.

VARIABLE	FRECUENCIA	FREC. RELATIVA
ENCIA	8	22.8
LABIO INFERIOR.	8	22.8
LENGUA	8	22.8
MANDIBULA	2	5.7
MUCOSA	1	2.8
PALADAR DURO Y BLANDO	2	5.7
PISO DE BOCA	6	17.1

TOTAL: 35

I.M.S.S.  
FEMENINO 1980.

VARIABLE	FRECUENCIA	FREC. RELATIVA
ENCIA	3	16.6
LABIO INFERIOR	2	11.1
LABIO SUPERIOR	1	5.5
LENGUA	4	22.2
MUCOSA CARRILLO	1	5.5
PALADAR DURO Y BLANDO	3	16.6
PISO DE BOCA	3	16.6
PROCESO ALVEOLAR	1	5.5

TOTAL: 18

I.M.S.S  
 MASCULINO 1980.

VARIABLE	FRECUENCIA	FREC. RELATIVA
ENCIA	4	16.0
LABIO INFERIOR	4	16.0
LENGUA	5	20.0
MENTON	1	4.0
MUCOSA CARRILLO	1	4.0
PALADAR DURO Y BLANDO	3	12.0
PISO DE BOCA	6	24.0
PROCESO ALVEOLAR	1	4.0

TOTAL: 25

I.M.S.S.  
FEMENINO 1981

VARIABLE	FRECUENCIA	FREC. RELATIVA
ENCIA.	2	18.1
LABIO SUPERIOR.	2	18.1
LENGUA	3	27.2
PISO DE BOCA	4	36.3

TOTAL: 11

I.M.S.S.  
 MASCULINO 1981.

VARIABLE	FRECUENCIA	FREC. RELATIVA
ENCIA	5	14.7
LABIO INFERIOR	4	11.7
LABIO SUPERIOR	4	11.7
LENGUA	12	35.2
PALADAR DURO Y BLANDO	3	8.8
PISO DE BOCA	6	17.6

TOTAL: 34



I.M.S.S.  
FEMENINO 1982.

VARIABLE	FRECUENCIA	FREC. RELATIVA
ENCIA	5	41.6
LABIO INFERIOR	1	8.3
LENGUA	2	18.6
MUCOSA CARRILLO	1	8.3
PALADAR DURO Y BLANDO	1	8.3
PISO DE BOCA	2	16.6

TOTAL: 12

I.M.S.S.  
MASCULINO 1982.

VARIABLE	FRECUENCIA	FREC. RELATIVA
ENCIA	4	22.2
LABIO SUPERIOR	1	5.5
LENGUA	6	33.3
PISO DE BOCA	7	38.8

TOTAL : 18

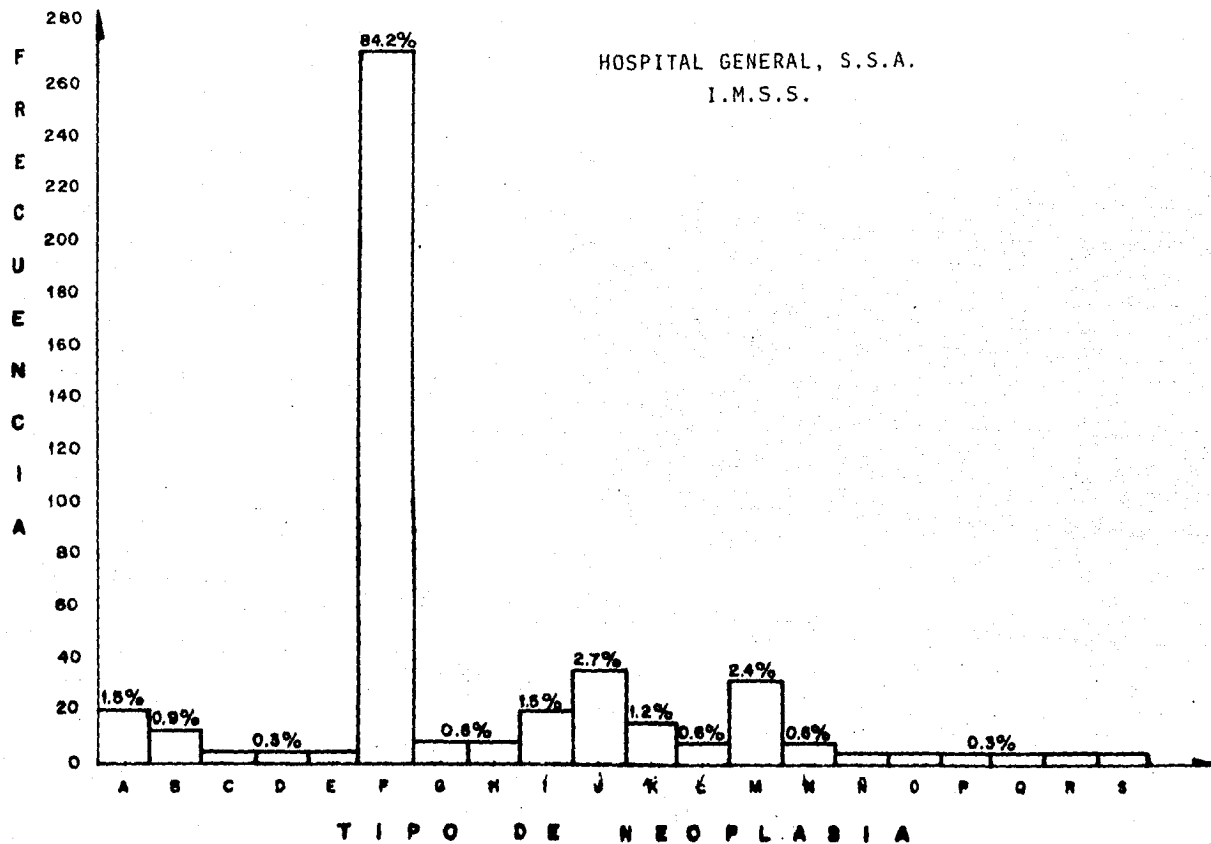
2.3.- PRESENTACION DE DATOS, CUADROS CON  
LA TABULACION Y GRAFICAS; DEL TIPO  
DE NEOPLASIAS EN AMBOS SEXOS.

HOSPITAL GENERAL, S. S. A.

I.M.S.S.

VARIABLE	FRECUENCIA	FREC. RELATIVA
ADENOCARCIONOMA (A)	5	1.5
AMELOBLASTOMA (B)	3	0.9
ANGIOSARCOMA (C)	1	0.3
CARCINOMA ADENOESCAMOSO (D)	1	0.3
CARCINOMA ADENOIDEO (E)	1	0.3
CARCINOMA EPIDERMÓIDE (F)	273	84.2
CARCINOMA ESPINOCELULAR (G)	2	0.6
CARCINOMA METATÍPICO (H)	2	0.6
CARCINOMA MUCOEPIDERMÓIDE (I)	5	1.5
CARCINOMA VASOCELULAR (J)	9	2.7
FIBROSARCOMA (K)	4	1.2
LINFOMA (L)	2	0.6
MELANOMA (M)	8	2.4
NEUROFIBROSARCOMA (N)	2	0.6
OSTEOSARCOMA (Ñ)	1	0.3
RABDIOMIOSARCOMA (O)	1	0.3
SCHAWANNOMA (P)	1	0.3
SARCOMA DE EWING (Q)	1	0.3
TUMOR MALIGNO <sup>Compatible con</sup> glandulas <sub>Accesorias</sub>	1	0.3
TUMOR PAROTÍDEO (S)	1	0.3

TOTAL: 324



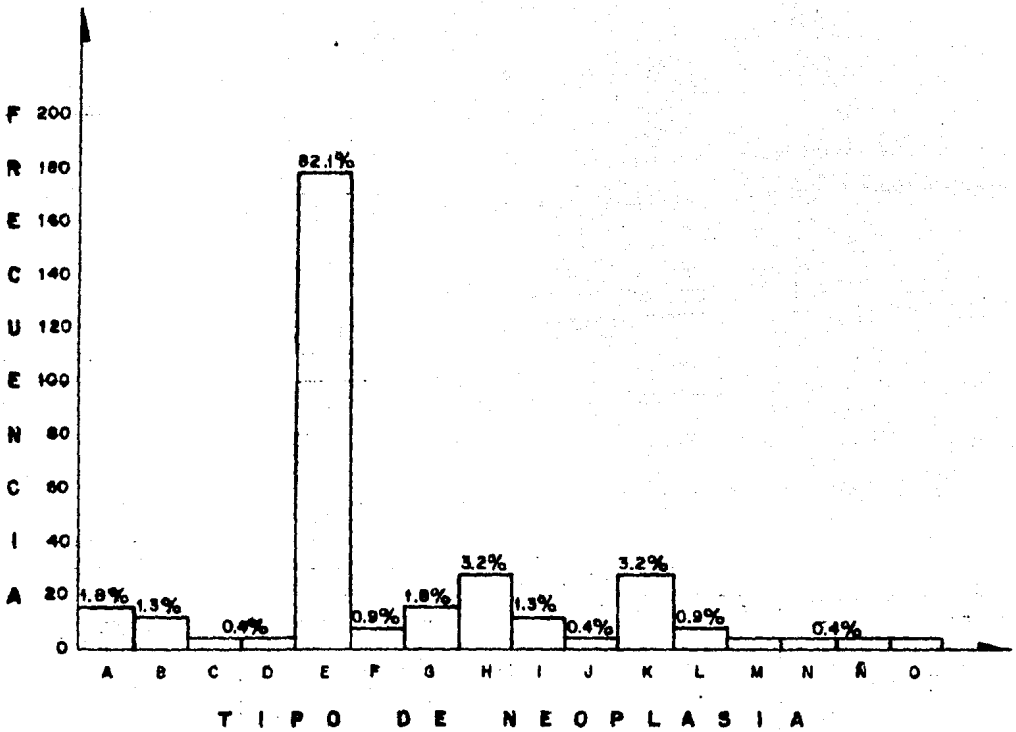
1mm per 2 casos de Carcinoma Epidermoide  
2mm per 1 caso de los demas

HOSPITAL GENERAL, S. S. A.

VARIABLE	FRECUENCIA	FREC. RELATIVA
ADENOCARCINOMA (A)	4	1.8
AMELOBLASTOMA (B)	3	1.3
CARCINOMA ADENOESCAMOSO (C)	1	0.4
CARCINOMA ADENOIDEO (D)	1	0.4
CARCINOMA EPIDERMÓIDE (E)	179	82.1
CARCINOMA ESPINOCELULAR (F)	2	0.9
CARCINOMA MUCOEPIDERMÓIDE (G)	4	1.8
CARCINOMA VASOCELULAR (H)	7	3.2
FIBROSARCOMA (I)	3	1.3
LINFOMA (J)	1	0.4
MELANOMA (K)	7	3.2
NEUROFIBROSARCOMA (L)	2	0.9
OSTEOSARCOMA (M)	1	0.4
RABDIOMIOSARCOMA (N)	1	0.4
SCHAWANNOMA (Ñ)	1	0.4
TUMOR PAROTÍDEO (O)	1	0.4

TOTAL : 218

HOSPITAL GENERAL, S.S.A.



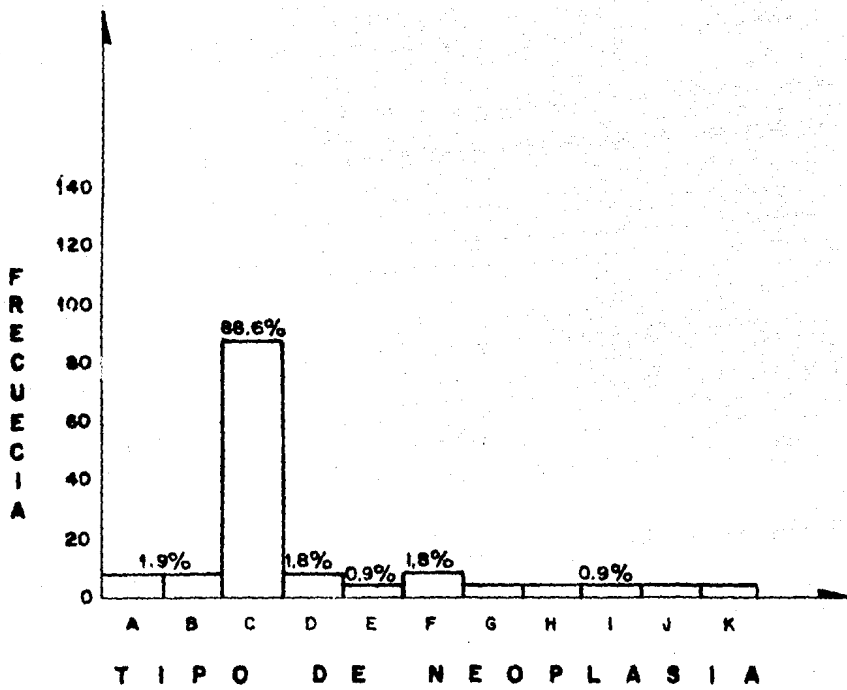
## I.M.S.S.

VARIABLE	FRECUENCIA	FREC. RELATIVA
ADENOCARCINOMA (A)	1	0.9
ANGIOSARCOMA (B)	1	0.9
CARCINOMA EPIDERMÓIDE (C)	94	88.6
CARCINOMA METATÍPICO (D)	2	1.8
CARCINOMA MUCOEPIDERMÓIDE (E)	1	0.9
CARCINOMA VASOCELULAR (F)	2	1.8
FIBROSARCOMA (G)	1	0.9
LINFOMA (H)	1	0.9
MELANOMA (I)	1	0.9
SARCOMA DE EWING (J)	1	0.9
TUMOR MALIGNO COMPATIBLE CON CÁNCER DE GLÁNDULAS ACCESORIAS. (K)	1	0.9

TOTAL: 106



I.M.S.S.



HOSPITAL GENERAL, S.S.A.

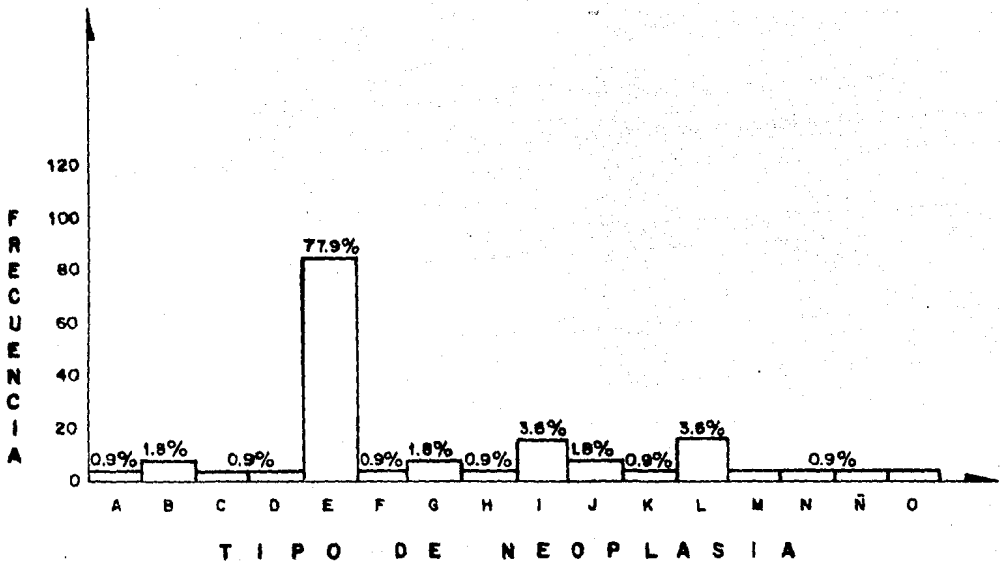
I.M.S.S.

FEMENINO

VARIABLE	FRECUENCIA	FREC. RELATIVA
ADENOCARCINOMA (A)	1	0.9
AMELOBLASTOMA (B)	2	1.8
CARCINOMA ADENOIDEO (C)	1	0.9
CARCINOMA ADENOSCAMOSO (D)	1	0.9
CARCINOMA EPIDERMIOIDE (E)	85	77.9
CARCINOMA ESPINOCELULAR (F)	1	0.9
CARCINOMA METATIPICO (G)	2	1.8
CARCINOMA MUCOEPIDERMIOIDE (H)	1	0.9
CARCINOMA VASOCELULAR (I)	4	3.6
FIBROSARCOMA (J)	2	1.8
LINFOMA (K)	1	0.9
MELANOMA (L)	4	3.6
NEUROFIBROSARCOMA (M)	1	0.9
RABDIOMIOSARCOMA (N)	1	0.9
SCHAWANNOMA (O)	1	0.9
TUMOR MALIGNO COMPATIBLE CON CANCER DE GLANDULAS ACCESORIAS (O)	1	0.9

TOTAL: 109

HOSPITAL GENERAL, S.S.A.  
FEMENINO

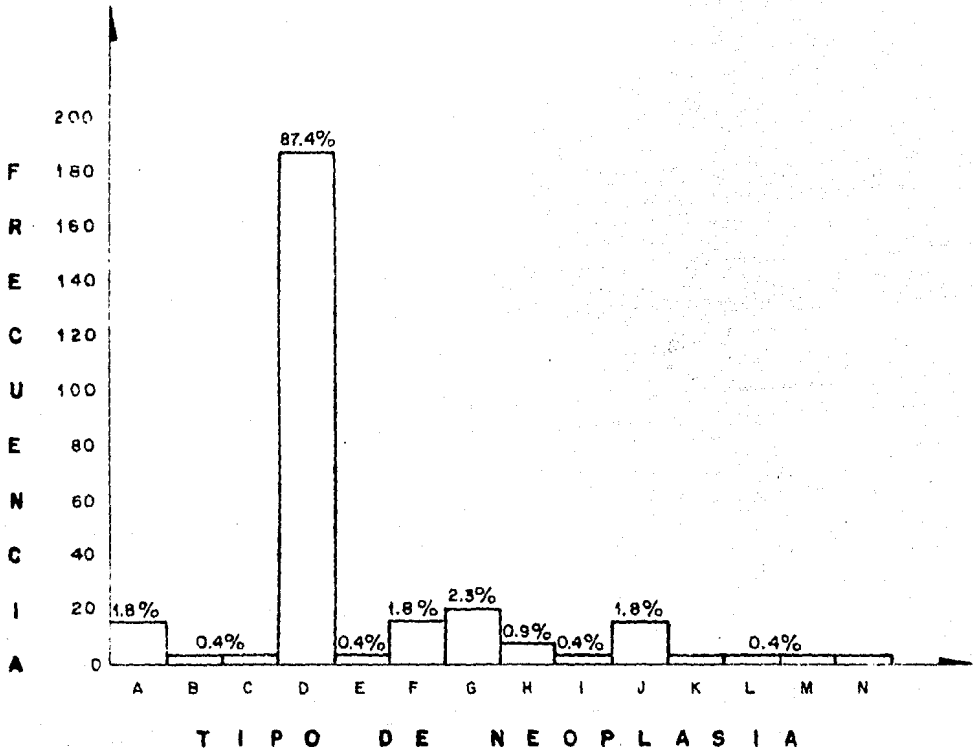


HOSPITAL GENERAL, S.S.A.  
 I.M.S.S.  
 MASCULINO.

VARIABLE	FRECUENCIA	FREC. RELATIVA
ADENOCARCINOMA (A)	4	1.8
AMELOBLASTOMA (B)	1	0.4
ANGIOSARCOMA (C)	1	0.4
CARCINOMA EPIDERMÓIDE (D)	188	97.4
CARCINOMA ESPINOCELULAR (E)	1	0.4
CARCINOMA MICROEPIDERMÓIDE (F)	4	1.8
CARCINOMA VASOCELULAR (G)	5	2.3
FIBROSARCOMA (H)	2	0.9
LINFOMA (I)	1	0.4
MELANOMA (J)	4	1.8
NEUROFIBROSARCOMA (K)	1	0.4
OSTEOSARCOMA (L)	1	0.4
SARCOMA DE EWING (M)	1	0.4
TUMOR PAROTÍDEO (N)	1	0.4

TOTAL: 215

HOSPITAL GENERAL, S.S.A.  
MASCULINO.



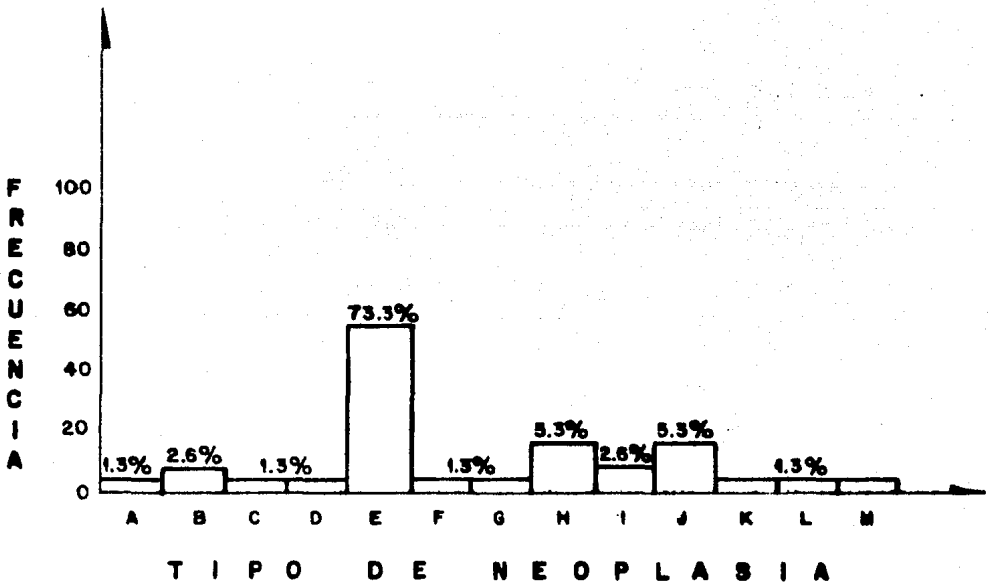
## HOSPITAL GENERAL, S.S.A

## FEMENINO

VARIABLE	FRECUENCIA	FREC. RELATIVA
ADENOCARCINOMA (A)	1	1.3
AMELOBLASTOMA (B)	2	2.6
CARCINOMA ADENOIDEO (C)	1	1.3
CARCINOMA ADENOESCAMOSO (D)	1	1.3
CARCINOMA EPIDERMÓIDE (E)	55	73.3
CARCINOMA ESPINOCELULAR (E)	1	1.3
(G)		
CARCINOMA MUCOEPIDERMÓIDE	1	1.3
CARCINOMA VASOCELULAR (H)	4	5.3
FIBROSARCOMA (I)	2	2.6
MELANOMA (J)	4	5.3
NEUROFIBROSARCOMA (K)	1	1.3
RABDIOMIOSARCOMA (L)	1	1.3
SCHAWANNOMA (M)	1	1.3

TOTAL : 75

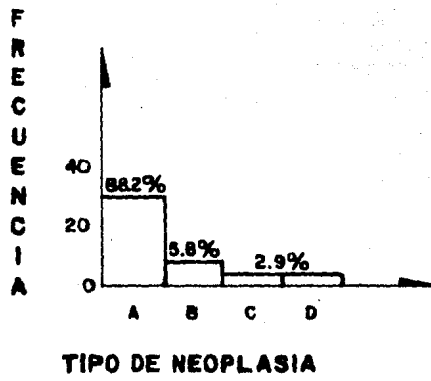
HOSPITAL GENERAL, S.S.A.  
FEMENINO







I.M.S.S.  
FEMENINO



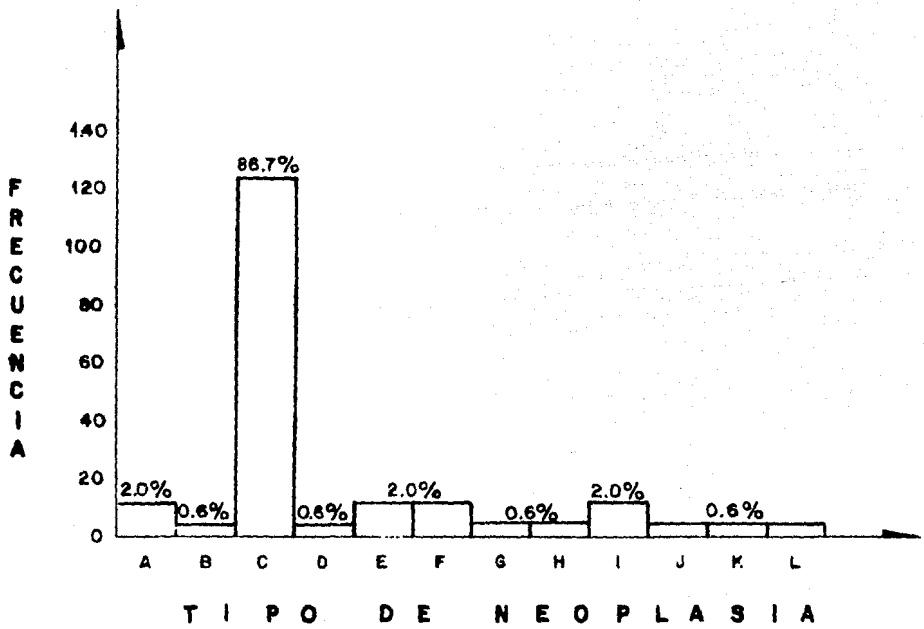
HOSPITAL GENERAL, S.S.A

MASCULINO

VARIABLE	FRECUENCIA	FREC. RELATIVA
ADENOCARCIONOMA (A)	3	2.0
AMELOBLASTOMA (B)	1	0.6
CARCINOMA EPIDERMÓIDE (C)	124	86.7
CARCINOMA ESPIÑOCELULAR (D)	1	0.6
(E) CARCINOMA MUCOEPIDERMÓIDE	3	2.0
CARCINOMA VASOCELULAR (F)	3	2.0
FIBROSARCOMA (G)	1	0.6
LINFOMA (H)	1	0.6
MELANOMA (I)	3	2.0
NEUROFIBROSARCOMA (J)	1	0.6
OSTEOSARCOMA (K)	1	0.6
TUMOR PAROTÍDEO (L)	1	0.6

TOTAL: 143

HOSPITAL GENERAL, S.S.A  
I.M.S.S.  
MASCULINO

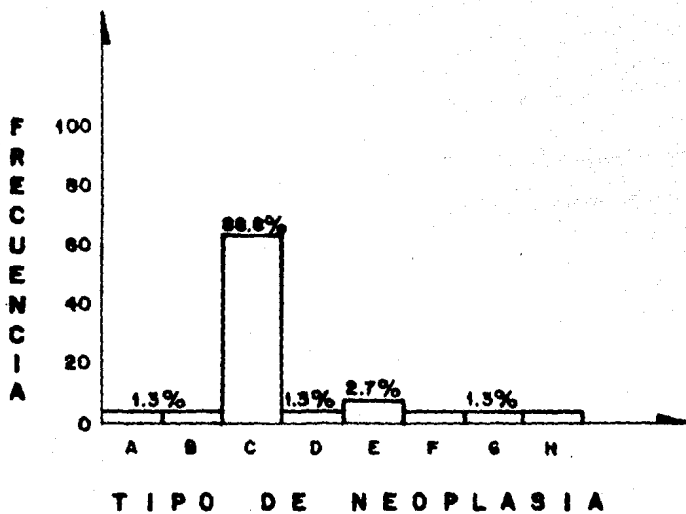


I.M.S.S.  
MASCULINO.

VARIABLE	FRECUENCIA	FREC. RELATIVA
ADENOCARCINOMA (A)	1	1.3
ANGIOSARCOMA (B)	1	1.3
CARCINOMA EPIDERMÓIDE (C)	64	88.8
CARCINOMA MUCOEPIDERMÓIDE (D)	1	1.3
CARCINOMA VASOCELULAR (E)	2	2.7
FIBROSARCOMA (F)	1	1.3
MELANOMA (G)	1	1.3
SARCOMA DE EWING (H)	1	1.3

TOTAL: 72

I.M.S.S.  
MASCULINO



HOSPITAL GENERAL, S.S.A.

FEMENINO 1980

VARIABLE	FRECUENCIA	FREC. RELATIVA
ADENOCARCINOMA	1	4.7
CARCINOMA EPIDERMÓIDE	14	66.6
CARCINOMA MUCOEPIDERMÓIDE	1	4.7
CARCINOMA VASOCELULAR	1	9.5
FIBROSARCOMA	1	4.7
MELANOMA	1	4.7
RABDIOMIOSARCOMA	1	4.7

TOTAL: 21

HOSPITAL GENERAL, S.S.A.

MASCULINO 1980

VARIABLE	FRECUENCIA	FREC. RELATIVA
ADENOCARCINOMA	1	3.7
CARCINOMA EPIDERMÓIDE	23	85.1
CARCINOMA MUCOEPIDERMÓIDE	2	7.4
LINFOMA	1	3.7

TOTAL: 27

HOSPITAL GENERAL, S.S.A

FEMENINO 1981

VARIABLE	FRECUENCIA	FREC. RELATIVA
CARCINOMA ADENOESCAMOSO	1	5.8
CARCINOMA EPIDERMIDE	12	70.5
CARCINOMA VASOCELULAR	2	11.7
MELANOMA	2	11.7

TOTAL: 17





HOSPITAL GENERAL, S.S.A.

FEMENINO 1982

VARIABLE	FRECUENCIA	FREC. RELATIVA
AMELOBLASTOMA	2	8.6
CARCINOMA ADENOIDEO	1	4.3
CARCINOMA EPIDERMIDE	16	69.5
CARCINOMA ESPINOCELULAR	1	4.3
FIBROSARCOMA	1	4.3
MELANOMA	1	4.3
SCHAWANNOMA	1	4.3

TOTAL: 23

HOSPITAL GENERAL, S.S.A.

MASCULINO 1982.

VARIABLE	FRECUENCIA	FREC. RELATIVA
CARCINOMA EPIDERMOIDE	35	83.3
CARCINOMA ESPINOCELULAR	1	2.3
CARCINOMA VASOCELULAR	3	7.1
FIBROSARCOMA	1	2.3
MELONOMA	1	2.3
TUMOR PAROTIDEO	1	2.3

TOTAL: 42

HOSPITAL GENERAL, S.S.A.

FEMENINO 1983

VARIABLE	FRECUENCIA	FREC. RELATIVA
CARCINOMA EPIDERMOLDE	13	92.8
NEUROFIBROSARCOMA	1	7.1

TOTAL: 14



I.M.S.S.  
FEMENINO 1980

VARIABLE	FRECUENCIA	FREC. RELATIVA
CARCINOMA EPIDERMÓIDE	13	92.8
CANCER DE FOLICULOS	1	7.1
ACCESÓRIAS.		

TOTAL: 14

I.M.S.C.

MASCULINO 1980

VARIABLE	FRECUENCIA	FREC. RELATIVA
CARCINOMA EPIDERMÓIDE	22	91.6
FIBROSARCOMA	1	4.1
MELANOMA	1	4.1

TOTAL: 24

I.M.S.S.  
FEMENINO 1981\*

VARIABLE	FRECUENCIA	FREC. RELATIVA
CARCINOMA EPIDERMOIDE	8	8.0
CARCINOMA METATIPICO	2	2.0

TOTAL: 10





I.M.S.S.  
FEMENINO 1982

VARIABLE	FRECUENCIA	FREC. RELATIVA
CARCINOMA EPIDERMOIDE	9	9.0
LINFOMA	1	1.0

TOTAL 10

I.M.S.S.  
MASCULINO 1982

VARIABLE	FRECUENCIA	FREC. RELATIVA
CARCINOMA EPIDERMOIDE	16	88.8
CARCINOMA MUCOEPIDERMOIDE	1	5.5
CARCINOMA VASOCELULAR	1	5.5

TOTAL: 18

2.4.- PRESENTACION DE DATOS Y  
GRAFICAS DE TABAQUISMO  
Y ALCOHOLISMO EN AMBOS  
SEXOS.

HOSPITAL GENERAL, S.S.A.

I.M.S.S.

FEMENINO Y MASCULINO

TABAQUISMO

No	Si
118	186

TOTAL:  
304

Si : 304 --> 61.2 % = 186.04

No : 304 --> 38.8 % = 117.95

---

100.0 %      303.99 -----> 304.

HOSPITAL GENERAL, S.S.A.

I.M.S.S.

FEMENINO Y MASCULINO

ALCOHOLISMO

No	Si
137	167

TOTAL:

304

Si : 304 ---> 54.95 % = 167.04

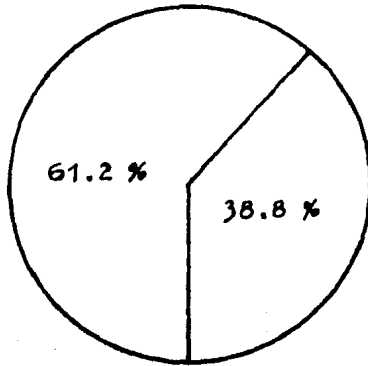
No : 304 ---> 43.05 % = 136.95

---

100.00 %      303.99 -----> 304.

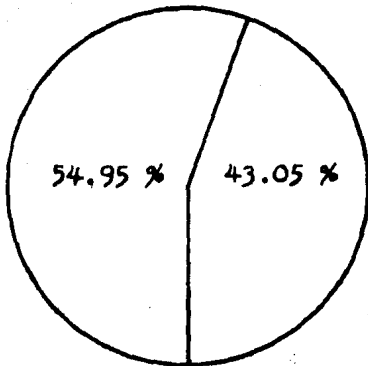
HOSPITAL GENERAL, S.S.A.  
I.M.S.S.

FEMENINO Y MASCULINO



TABAQUISMO

ALCOHOLISMO



HOSPITAL GENERAL, S.S.A.

FEMENINO

MASCULINO

TABAQUISMO

No	Si
84	123

TOTAL:

207

Si : 207 ---> 59.4 % = 122.95

No : 207 ---> 40.6 % = 84.04

---

100.0 % 206.99 -----> 207.



HOSPITAL GENERAL, S.S.A.

FEMENINO  
MASCULINO

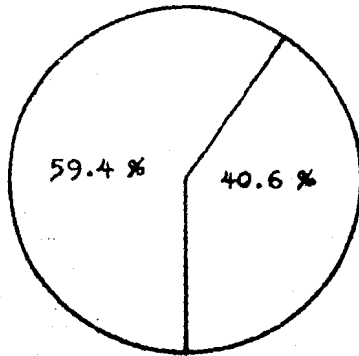
ALCOHOLISMO

No	Si
86	121

TOTAL:  
207

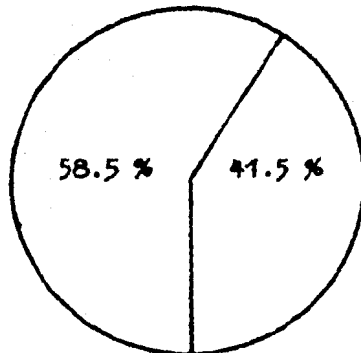
Si :	207	--->	58.5 %	=	121.09
No :	207	--->	41.5 %	=	85.90
			<hr/>		<hr/>
			100.0 %		206.99 -----> 207.

HOSPITAL GENERAL, S.S.A.  
FEMENINO.  
MASCULINO



TABAQUISMO

ALCOHOLISMO



I.M.S.S.  
FEMENINO  
MASCULINO

TABAQUISMO

No	Si
34	63

TOTAL:  
97

Si : 97	---->	65 %	=	63.05
No : 97	---->	35 %	=	33.95
		<u>100 %</u>		<u>97.00</u>
				-----> 97.

I.M.S.S.  
MASCULINO  
FEMENINO

ALCOHOLISMO

No  
51

Si  
46

TOTAL:  
97

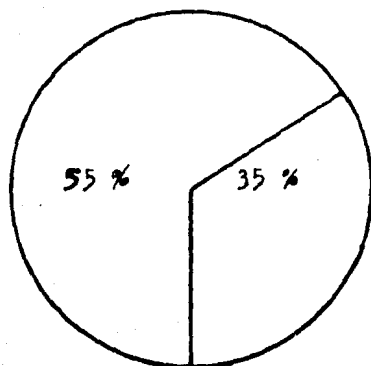
Si : 97 ----> 47.5 % = 46.07

No : 97 ----> 52.5 % = 50.92

---

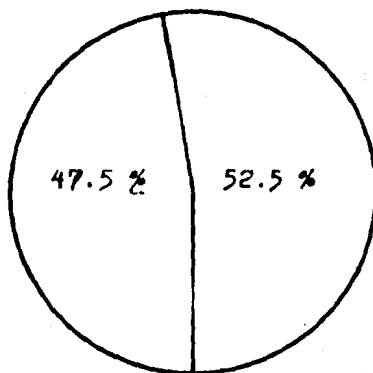
100.0 % 96.99 -----> 97.

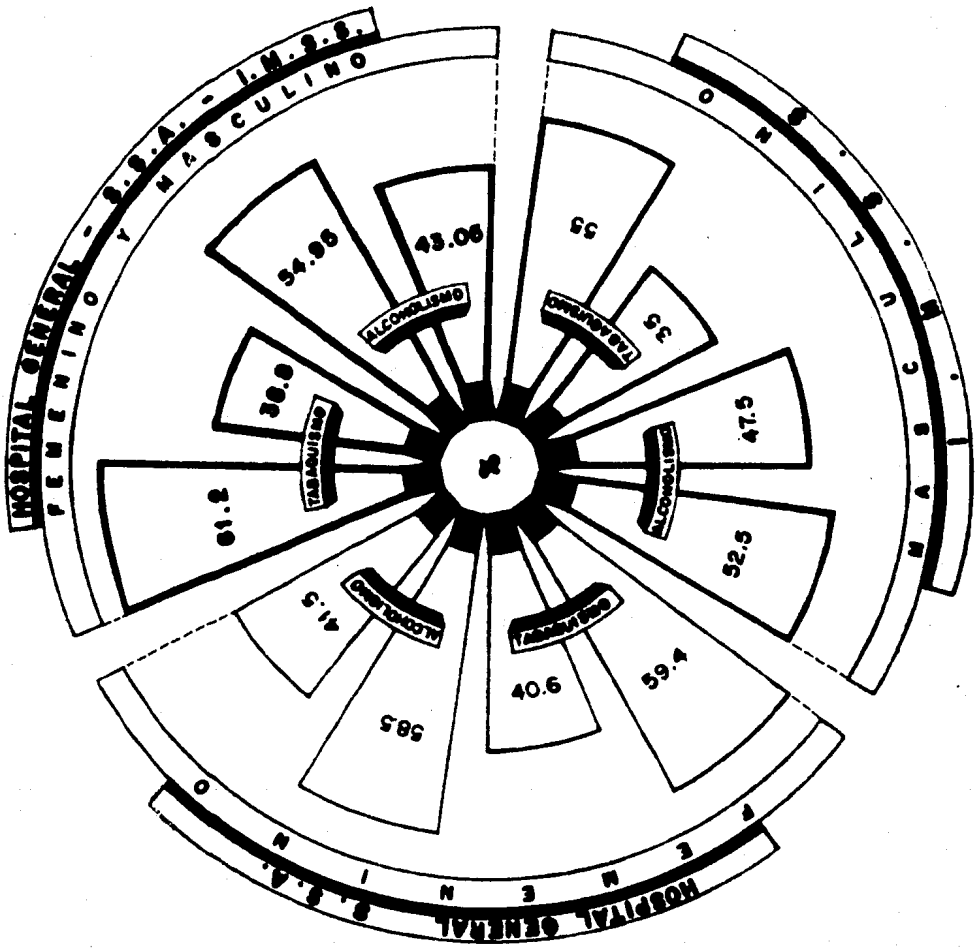
I. M. S. S.  
MASCULINO  
FEMENINO.



TABAQUISMO

ALCOHOLISMO





## D I S C U S I O N .

El tema de nuestra tesis sin lugar a duda está - - abierto a mayores discusiones y detalles, pero sin embargo, - la utilización de expedientes de dos Centros de Salud de nuestro país; nos dan un punto de apoyo para responder las dudas - que se presenten sobre éste.

La investigación se hizo, con el fin de ampliar y - recordar conocimientos básicos sobre el tema.

Teniendo en cuenta que este puede seguir ampliándose cuando la comunidad universitaria, o bien el personal de - las ciencias de la salud como son el Cirujano Dentista y el - Médico Cirujano no deseen continuar con el estudio estadístico, del cual posteriormente obtendrán variantes notorios o de lo contrario iguales.

De esta manera, se trata de mantener por algún tiem

po la tasa que actualmente se tiene, sino disminuirla hasta - donde nos sea posible, permitiéndonos utilizar los métodos -- y técnicas especializadas para el manejo de pacientes que pre- senten Cáncer Bucal, detectando éste primordialmente en su -- etapa temprana.

De estas sugerencias, experiencias, reportes y artí- culos científicos recopilados, obtuvimos datos que a nuestro - criterio fueron transcritos a la investigación para bien de la comunidad Odontológica que se interesa en consultarla.



## C O N C L U S I O N E S .

En esta investigación tratamos de expresar la importancia que tiene el conocer determinados puntos de la "FRECUENCIA DE CANCER BUCAL", en la práctica odontológica. Del estudio estadístico lo realizado en el Hospital General (Pabellón de Oncología) y del Instituto Mexicano del Seguro Social (Hospital de Oncología del CMN).

- 1.- El año en que se presentaron mayor número de neoplasias en ambas instituciones fue en 1983, para cáncer en general y cáncer bucal fue más en 1982.
- 2.- El tipo de neoplasia que con más frecuencia se presentó en cavidad oral, fué Carcinoma Epidermoide seguido por Carcinoma Vasocelular y posteriormente por melanoma.
- 3.- La localización de mayor incidencia de las neo--

plasias orales fue en Lengua, seguido por Encía y después por Piso de Boca.

- 4.- El sexo mayormente afectado por cualquier tipo de tumor, es el masculino con una relación de 1 a 35 casos presentados en ambas Instituciones.
- 5.- Del Cáncer observamos que el Carcinoma Epidermoide fue el más frecuente, presentándose con mayor incidencia en el intervalo de edades de 50 a 60 y de 70 a 80 años, predominando más en lengua y menos en carrillo y afectadno más el sexo masculino que el femenino en un 17.5 %.
- 6.- En el cáncer la sintomatología más común es:

Disminución de peso.

Caquexia.

Sangrado.

Trismus.

Disfonía.

Otalgías.

Gingivorragias.

Odinofagia.

Sialorrea.

Parestesia.

Dolor Irradiado.

Ardor.

Astenia.  
Naúceas.  
Prurito.  
Palidez.  
Dislalia.  
Cefalea.  
Anorexia.  
Hipertermia.  
Disartria.  
Calosfríos.  
Rinorrea.  
Artralgias.

- 7.- En las neoplasias malignas es muy común ver metástasis ganglionar.
- 8.- La metástasis pulmonar sólo se presentará en algunos casos.
- 9.- En el 90% de los casos revisados en ambas Instituciones hubo corroboración positiva del diagnóstico histológico, con el diagnóstico clínico para el Cáncer.
- 10.- Llegamos a un punto clave en el estudio estadístico relalizado dentro del Hospital General y -- Centro Médico, nos llevan a mostrar sin duda alguna de equivocarnos que en nuestro País, nos encontramos con un nivel más bajo que el de otros-

países y al igual que ellos se podrían disminuir si se detectaran a tiempo; sin alterar la tasa - que obtuvimos del estudio.

## B I B L I O G R A F I A .

BHASKAR S.N.- PATOLOGIA BUCAL.

SEGUNDA EDICION EDIT. EL ATENEO, BUENOS AIRES 1977,  
456 P.P.

BOYD WILLIAM.- A TEXTBOOK OF PATHOLOGY.

EIGHT EDITION, LEA & FEBIGER, PHILADELPHIA.  
UNITED STATES OF AMERICA 1979, 1464 P.P.

CECIL, RUSELL LA FAYETTE.

TRATADO DE MEDICINA INTERNA.  
EDIT. INTERAMERICANA 1968.

FARRERAS VALENTI P.- MEDICINA INTERNA.

EDIT. MARIN, S. A., MEXICO 1978.

GARDNER A. F.- PATOLOGIA EN ODONTOLOGIA

SPRINGFIELD ILLINOIS, CHARLES THOMAS PUBLISHER, 1968.

GRINSPAN DAVID.- ENFERMEDADES DE LA BOCA.  
PRIMERA EDICION, EDIT. MUNDI, BUENOS AIRES 1970.

KERR DONALD A.- ORAL PATHOLOGY.  
FOURTH EDITION, LEA & FEBIGER PHILADELPHIA,  
UNITED STATES OF AMERICA 1978.

ROBBINS STANLEY L.- PATOLOGIA BASICA.  
SEGUNDA EDICION, EDIT. INTERAMERICANA, S. A. DE C.V.,  
MEXICO 1979, 739 P.P.

SHAFFER WILLIAM G.- PATOLOGIA BUCAL.  
SEGUNDA EDICION, EDIT. MUNBI, BUENOS AIRES 1971.

SELECCIONES DEL READER'S DIGEST.- EL GRAN LIBRO DE -  
LA SALUD.  
PRIMERA EDICION, EDIT. READER'S DIGEST MEXICO, S.A.  
DE C. V., MEXICO 1971, 974 P.P.

THOMA.- PATOLOGIA ORAL.  
REIMPRESION, EDIT. SALVAT, BARCELONA 1979.

VELAZQUEZ TOMAS.- ANATOMIA, PATOLOGIA DENTAL Y BU--  
CAL.  
PRIMERA REIMPRESION, EDIT. LA PRENSA MEDICA MEXICANA,  
MEXICO 1977, 359 P.P.

ZEGARELLI.- DIAGNOSTICO EN PATOLOGIA ORAL.  
EDIT. ATENEO, 1981.

REVISTAS:

ASOCIACION DENTAL MEXICANA.

ODONTOLOGO MODERNO.- EDIT. EDICON, MEXICO.

ORAL SURGERY, ORAL MEDICINE, ORAL PATHOLOGY.

U. S. A.

REVISTA CUBANA DE ESTOMATOLOGIA.

MAYO Y AGOSTO 1982.

TRIBUNA MEDICA.- ED. LERNER MEXICANA, S. A.

NOVIEMBRE 1973.