



# UNIVERSIDAD NACIONAL AUTÓNOMA DE MÉXICO

FACULTAD DE ESTUDIOS SUPERIORES IZTACALA  
Sistema de Universidad Abierta y Educación a Distancia

Manuscrito Recepcional  
Programa de Profundización en Psicología Clínica

Prevalencia de violencia en el noviazgo en universitarios de  
la FES Iztacala

Investigación Empírica

QUE PARA OBTENER EL TÍTULO DE:

LICENCIADA EN PSICOLOGÍA

P R E S E N T A:

Linda Milenka Morales Rojas

Director: Dra. Consuelo Rubí Rosales Piña  
Dictaminador: Dr. Ricardo Sánchez Medina



Los Reyes Iztacala Tlalnepantla, Estado de México, 4 de junio de 2020.



Universidad Nacional  
Autónoma de México

Dirección General de Bibliotecas de la UNAM

**Biblioteca Central**



**UNAM – Dirección General de Bibliotecas**  
**Tesis Digitales**  
**Restricciones de uso**

**DERECHOS RESERVADOS ©**  
**PROHIBIDA SU REPRODUCCIÓN TOTAL O PARCIAL**

Todo el material contenido en esta tesis esta protegido por la Ley Federal del Derecho de Autor (LFDA) de los Estados Unidos Mexicanos (México).

El uso de imágenes, fragmentos de videos, y demás material que sea objeto de protección de los derechos de autor, será exclusivamente para fines educativos e informativos y deberá citar la fuente donde la obtuvo mencionando el autor o autores. Cualquier uso distinto como el lucro, reproducción, edición o modificación, será perseguido y sancionado por el respectivo titular de los Derechos de Autor.

# ÍNDICE

RESUMEN	3
INTRODUCCIÓN	4
PREGUNTA DE INVESTIGACIÓN	8
OBJETIVO GENERAL	8
OBJETIVOS ESPECÍFICOS	8
MÉTODO	8
POBLACIÓN	8
PARTICIPANTES	8
TIPO DE INVESTIGACIÓN	9
DISEÑO DE INVESTIGACIÓN	10
DEFINICIÓN CONCEPTUAL Y OPERACIONAL DE LA VIOLENCIA EN EL NOVIAZGO	10
ESCENARIO	10
INSTRUMENTO	11
PROCEDIMIENTO	12
RESULTADOS	12
DISCUSIÓN	21
APÉNDICE	27

## RESUMEN

La presente investigación tiene la finalidad de analizar la prevalencia de violencia de pareja en universitarios de la Facultad de Estudios Superiores Iztacala, ubicada en Tlalnepantla Estado de México que oscilan entre los 18 y 27 años de edad. El estudio fue de tipo descriptivo con un diseño no experimental, de corte transversal, con un abordaje cuantitativo. Por ello, con esta investigación se pretende saber si los universitarios que tienen una pareja están viviendo violencia. Para lograrlo se realizó un muestreo no probabilístico por conveniencia a 120 universitarios de las siete carreras que ofrece la FES Iztacala. Se aplicó a cada participante el Cuestionario de Maltrato en el Noviazgo y los resultados mostraron que el 25 % de los participantes sufren violencia baja, mientras que el 2.4% sufre violencia severa. Además las manifestaciones conductuales más comunes son de maltrato psicológico. La prevalencia de violencia sufrida fue de 43%, mientras que la ejercida de 27% y 30% ambas para esta muestra. Se puede concluir que existe violencia en los noviazgos y las conductas al estar normalizadas pueden provocar que la violencia pase de ser moderada a severa de manera silenciosa y paulatina.

Palabras claves: violencia, noviazgo, pareja, universitarios.

## ABSTRACT

The present investigation has the purpose of analyzing the prevalence of violence in couples of university students of the FES Iztacala, located in Tlalnepantla State of Mexico that range between 18 and 27 years of age. The study was descriptive with a non-experimental, cross-sectional design, with a quantitative approach. For this reason, this research aims to know if university students who have a partner are experiencing violence. To achieve this, a non-probability sampling was carried out for convenience to 120 university students of the seven careers offered by the FES Iztacala. The Dating Abuse Questionnaire and the affected results were applied to each participant: 25% of the participants suffered low violence, while 2.4% suffered severe violence. Furthermore, the most common behavioral manifestations are psychological abuse. The prevalence of violence suffered was 43%, while the prevalence of 27% and 30% of embassies for this sample. It can be concluded that there is violence in the relationships and the behaviors when being normalized can cause the violence to go from being moderate to severe in a silent and gradual way.

Key words: violence, dating abuse, relationship, university students.

---

## INTRODUCCIÓN

Hablar de violencia tiende a relacionarse únicamente con agresiones físicas, sin embargo la violencia se presenta de diferentes formas y matices. Vemos violencia en las escuelas con los niños sufriendo bullying, en las calles con el acoso a mujeres, en los trabajos con los jefes abusivos, en las familias con conflictos de pareja, en los noviazgos con las prohibiciones, celos, etc. Todos estas maneras en las que se presenta la violencia han dado pie a normalizar, es decir, se sabe que está ahí, que no nos gusta, pero nadie está exento, incluso hay personas que no saben que sufren o ejercen violencia (Rubio, López, Carrasco & Amor 2017).

Aunque no sé tiene una conceptualización única de violencia, en 2002 la Organización Mundial de la Salud (OMS) definió la violencia como: “El uso intencional de la fuerza o el poder físico, de hecho o como amenaza, contra uno mismo, otra persona o un grupo o comunidad, que cause o tenga muchas probabilidades de causar lesiones, muerte, daños psicológicos, trastornos del desarrollo o privaciones” (p.3).

Por ejemplo sufrir o dañar con críticas, humillaciones, órdenes, invasiones de la privacidad, obstaculización económica, aislamiento social, manipulación emocional o incluso negación de violencia ejercida, éstas son algunas manifestaciones de violencia psicológica. También están los empujones, golpes, mordiscos, pellizcos, patadas, quemaduras, ataques con armas o estrangulamientos, estas son más fáciles de identificar ya que es violencia física. Por otro lado imposición de conductas sexuales no deseadas o degradantes, sabotaje de métodos anticonceptivos, abuso sexual bajo la influencia de alcohol o drogas, intentos de violación, son manifestaciones de violencia sexual (Heredia, Oliva, & González, 2013).

En este sentido la violencia, en todas sus manifestaciones conductuales, son un obstáculo para el desarrollo humano. Es posible identificar en la sociedad como la violencia nos afecta, sin embargo particularmente en las relaciones de pareja, su presencia ha llamado la atención de los investigadores. En el caso de los psicólogos

es de suma importancia ya que a nivel mundial, se estima que el porcentaje aproximado de noviazgos con violencia es de un 30%, mientras que en México el porcentaje asciende a un alarmante 76% (Zamora, Alvidrez, Aizpitart & Rojas, 2018). Aunado a la situación en México, en 2013 Instituto Nacional de Estadística, Geografía e Informática (INEGI) indica que 3 de cada 10 jóvenes de entre 18-29 años indicaron haber sufrido violencia durante el noviazgo. El 41.9 % declaró que había tenido al menos un episodio de violencia como insultos, burlas y críticas en su entonces actual noviazgo; el 27.3 % fue víctima de agresiones físicas como empujones, patadas y bofetadas por parte de su novio(a); el 23.8 % experimentó amenazas; y 20.7 % fue obligado(a) a tener relaciones sexuales o a realizar actividades que no le gustaban en la intimidad.

Como mencionan Zamora (2018) en sus inicios la perspectiva que sustentó los estudios de la violencia en los noviazgos marca un notable desequilibrio de poder entre un agresor y una víctima que generalmente se trataba de un hombre y una mujer.

Conforme avanzan los estudios, adoptan un carácter bidireccional de las conductas violentas, donde tanto hombres como mujeres pueden ser agresores y receptores de dicha violencia, incluso, simultáneamente. En México esta perspectiva bidireccional es relativamente reciente por lo que la mayoría de los datos respecto de la violencia sufrida por ambos sexos provienen de investigaciones internacionales. Los autores Fernández, Martínez, Unzueta, y Rojas, (2016) de una investigación realizada en Tijuana a jóvenes universitarios evaluó a 366 participantes: 123 hombres y 243 mujeres de distintas carreras las edades oscilaron entre 18 y 30 años de acuerdo a los resultados el 95% de las mujeres y el 90% los hombres ejercen violencia contra su pareja. La mínima diferencia demuestra en varios aspectos como la mujer no solamente sufre violencia, sino que incluso sin saberlo, tiende a sobrepasar al varón en el grado de maltrato.

---

Se considera violencia en el noviazgo (VN) a cualquier acción ya sea en persona o virtualmente, de naturaleza psicológica, física o sexual así como de acoso que se comete hacia una persona con la que anteriormente hubo o actualmente se tiene una relación afectiva de pareja con el objetivo de dominar o controlar a la otra persona (Centers for Disease Control and Prevention, 2016).

Existen diversos factores asociados al riesgo de los jóvenes de sufrir o ejercer violencia algunos autores como Redondo, Luzardo, García e Ingles (2017) puntualizan en sus investigaciones que la gravedad de las consecuencias y a los factores de riesgo asociados a la violencia van desde depresión, sexo inseguro, abuso de sustancias adictivas, los feminicidios y los intentos de suicidio. En este sentido estudios realizados en 2017, en México por el Centro de Estudios para el Adelanto de las Mujeres y la Equidad de Género (CEAMEG) comprueban que el haber sufrido violencia en la familia de origen o que haya existido una historia de maltrato en la familia da origen a que los jóvenes experimenten durante sus noviazgos alguna manifestación de violencia.

Partiendo de esto es notorio que la violencia es cíclica, la aprendemos ya sea de una experiencia previa o desde casa. Si yo tengo una pareja violenta, después tendré un matrimonio violento y voy a educar a hijos que normalizan la violencia porque la ven en su día a día. Los patrones de violencia que experimentan los jóvenes, ya sea en su entorno familiar, social, laboral, por tradiciones, usos y costumbres, por estereotipos o roles de género inculcados y reforzados por la parte cultural en los que se desenvuelven, provoca daño físico y psicológico, la reiteración de este tipo de conductas afecta su salud mental, su desarrollo personal, educativo así como su formación profesional, su posición laboral o la económica (Rubio, 2017).

En México se han realizado pocas investigaciones en jóvenes universitarios en los últimos 5 años, sin embargo una aportación en 2012 fue la creación de un instrumento mexicano en colaboración con Italia, este permite evaluar la presencia,

nivel y tendencia, de este problema en jóvenes de 18 a 27 años , justo la etapa en la que toman con mayor seriedad las relaciones de pareja. Por este motivo es de suma importancia evaluar e intervenir a jóvenes de este rango de edad.

En este tipo de relaciones, muchas veces no se perciben ni como víctimas ni como agresores, porque generalmente confunden maltrato y ofensas con expresiones de interés y amor (Redondo, 2017).

Una manera de detener el maltrato puede ser mediante la difusión de mensajes que sensibilicen a la población sobre prácticas más democráticas en el noviazgo, establecer límites y reglas en el noviazgo, esto debe acompañarse de un fortalecimiento de valores como la igualdad, respeto y empatía en los programas educativos permanentes desde la educación básica (Manterola & Otzen, 2014). Para que al llegar a niveles superiores de educación los profesionales egresados tengan una formación integral que les permita llevar una vida libre de violencia.

De acuerdo Redondo y Rubio (2017) vivir un noviazgo violento, puede tener consecuencias que van desde ligeras hasta extremas, y por supuesto en las formas de establecer relaciones de pareja en la vida adulta que puede derivar en violencia conyugal. De ahí la importancia de evaluar, intervenir y sensibilizar con un enfoque clínico a los y las universitarias ya que esto determinará su futuro como individuos emocional y psicológicamente sanos.

El interés de esta investigación por los universitarios es porque en esta etapa es cuando se toma con seriedad a una pareja (Redondo, 2017). También surge de la necesidad de prestar atención a la violencia en los noviazgos, ya que es silenciosa y paulatina. Por ello es importante identificar la prevalencia de violencia y conocer las manifestaciones más comunes de violencia en universitarios de la FES Iztacala, de la UNAM y de otras universidades del país, con datos actuales porque a pesar de que han cambiado la forma en la que se relacionan las personas, hoy en día la violencia prevalece en los jóvenes. A veces no se dan cuenta de las manifestaciones



violentas que ejercen o a los que se ven sometidos. Por ello en el que hacer de los psicólogos es de suma importancia considerar este tema para llevar a cabo programas de intervención actualizados que permitan la modificación de estas conductas.

### *PREGUNTA DE INVESTIGACIÓN*

¿Cuál es la prevalencia de violencia en el noviazgo de universitarios?

### *OBJETIVO GENERAL*

- Conocer la prevalencia de la violencia durante el noviazgo de universitarios de FES IZTACALA

### *OBJETIVOS ESPECÍFICOS*

- Identificar la prevalencia de las manifestaciones conductuales más comunes de VN.
- Comparar la prevalencia de violencia sufrida y la violencia ejercida en el noviazgo.

### *MÉTODO*

#### *POBLACIÓN*

Estudiantes de FES Iztacala, Estado de México

#### *PARTICIPANTES*

Los participantes del estudio fueron 108 universitarios carreras en la FES Iztacala (15 estudiantes de Biología, 15 estudiantes de Enfermería, 15 estudiantes de Cirujano Dentista, 15 estudiantes de Médico Cirujano, 15 estudiantes de Optometría, 18 estudiantes de Psicología y 15 estudiantes de Psicología SUAYED). De los 108

participantes, 54 fueron mujeres y 54 hombres. Las edades de los participantes van de 18 a 27 años con una media de 22.5.

Las características de los participantes fueron: Ser estudiante de FES Iztacala, pertenecer a alguna de las carreras, tener pareja con mínimo de 1 año de tiempo de relación, responder el instrumento “Cuestionario de Maltrato en el Noviazgo (CMN)”, además que accedieron a colaborar y aceptaron participar mediante el consentimiento informado, por medio de un formulario de Google en línea.

Los criterios de exclusión fueron: el participante que no concluye en su totalidad el cuestionario.

Hernández, Fernández y Baptista (2014) afirman que las muestras no probabilísticas conllevan a seleccionar a la población de acuerdo con las características del planteamiento del problema. Por ello se obtuvo una muestra no probabilística de tipo por conveniencia, debido a que esta investigación requería la participación de estudiantes de carreras indistintas con un noviazgo de por lo menos un año.

### *TIPO DE INVESTIGACIÓN*

Es un tipo de investigación que utiliza el método *descriptivo*, de acuerdo con Abreu (2014) el método descriptivo realiza una exposición narrativa, numérica y/o gráfica que detalla con exhaustividad la realidad que se estudia. A partir de un conocimiento inicial de la realidad a través de la observación directa del investigador y del conocimiento que se ha obtenido durante informaciones aportadas por otros autores. Su objetivo es exponer desde un punto metodológico información significativa sobre la realidad estudiada y de acuerdo a los criterios establecidos para ella.

### *DISEÑO DE INVESTIGACIÓN*

Es un *diseño no experimental*, ya que no se manipularon las variables, de *corte transversal*. De acuerdo con Manterola (2014) los estudios de corte transversal determinan la prevalencia de la proporción de sujetos de una determinada población, que presenten una enfermedad y/o un evento de interés. Este diseño se caracteriza por llevar a cabo todas las mediciones en un solo momento, es decir, no existen periodos de intervención o seguimiento.

### *DEFINICIÓN CONCEPTUAL Y OPERACIONAL DE LA VIOLENCIA EN EL NOVIAZGO*

Castro y Casique (2010) definen violencia en el noviazgo a todo acto, omisión, actitud o expresión que genere, o tenga el potencial de generar daño emocional, físico o sexual a la pareja afectiva con la que se comparte una relación íntima sin convivencia ni vínculo marital.

Definida operacionalmente para esta investigación estará basada en el Cuestionario Maltrato en el Noviazgo (CMN), versión México, se deriva del Cuestionario Maltrato en el Noviazgo, instrumento binacional Italia-México.

### *ESCENARIO*

El formulario de Google se compartió por medio las redes sociales de la FES Iztacala, así se contactaron a los participantes de cada carrera, primero aceptaron los términos del consentimiento informado, posteriormente respondieron preguntas que responden a los datos demográficos donde se delimitaran los criterios de inclusión y exclusión para que finalmente respondieran el instrumento (Apéndice A).

## INSTRUMENTO

El Cuestionario Maltrato en el Noviazgo (CMN), versión México, (Apéndice B) se deriva del Cuestionario Maltrato en el Noviazgo, instrumento binacional Italia-México, el cual fue desarrollado por un grupo de investigadores que pertenecen a las dos naciones: Osorio, Tani, Bazán, Bonechi y Menna en 2014. El CMN versión mexicana tiene 64 ítems, con seis escalas denominadas: E1. Maltrato psicológico; E2. Maltrato físico; E3. Maltrato económico; E4. Maltrato sexual; E5. Influencia sociocultural y E6. Roles familiares violentos. Evalúa a adultos de 18 a 27 años de edad. Es un instrumento de escala tipo Likert, es decir, Opción múltiple, las opciones de respuesta son 1 punto= Nunca, 3 puntos= Alguna vez, 4 puntos= Varias veces, 6 puntos = Muchas veces, 7 puntos = Siempre, 10 puntos = Yo lo hago. El índice de confiabilidad se observa que todas las escalas del instrumento presentan una consistencia fuerte, ya que los valores alfa van de 0.75 a 0.90 veáse en *Tabla 1*. Se califica con puntuaciones que van por rangos (de 600 a 371 puntos entonces, Violencia Severa, de 257 a 370 puntos, entonces es Violencia Alta, de 129 a 256 puntos: entonces es Violencia Media, de 64 a 128 puntos entonces es Violencia Baja y de 1 a 63 puntos entonces es Violencia Leve).

**Tabla 1.**

Ítems que conforman cada escala y coeficiente alfa de cronbach.

Escala de manifestaciones conductuales	Ítems que la conforman	Número de ítems	Cronbach
E1. Maltrato Psicológico	1, 2, 3, 4, 5, 6, 8, 10, 12, 13, 14, 17, 18, 19, 23, 24, 25, 26, 29, 30, 32, 33, 36, 39, 40, 43, 44, 51	28	.90
E2. Maltrato Físico	21, 28, 34, 39, 44, 45, 50, 52, 53	9	.81
E3. Maltrato Económico	7, 16, 35, 46, 47, 48, 49	7	.78
E4. Maltrato Sexual	9, 11, 15, 20, 22, 27, 31, 37, 42	9	.77
E5. Influencia Sociocultural	54, 55, 56, 57, 58, 59, 60, 61	8	.74

## PREVALENCIA DE VIOLENCIA EN EL NOVIAZGO EN UNIVERSITARIOS DE FES IZTACALA

E6. Roles Familiares Violentos	62,63,64	3	.37
	Total	64	.95

*PROCEDIMIENTO*

Se contactó a los participantes por medio de las redes sociales de la FES Iztacala y se les proporcionó la información relacionada con la investigación, como objetivos, procedimiento, voluntariedad y anonimato de respuesta, así como la confidencialidad de la información obtenida. Los participantes realizaron el instrumento a través de un cuestionario en línea, lo que facilita su administración y, al mismo, tiempo protege su identidad; además, no se les solicitó en ningún momento información personal, salvo sexo, edad y carrera a la que pertenecen. De acuerdo con los registros se realizaban publicaciones diarias del 19 de abril de 2020 al 29 de abril, los participantes tardaron 15 minutos aproximadamente en contestar el cuestionario en su totalidad.

*RESULTADOS*

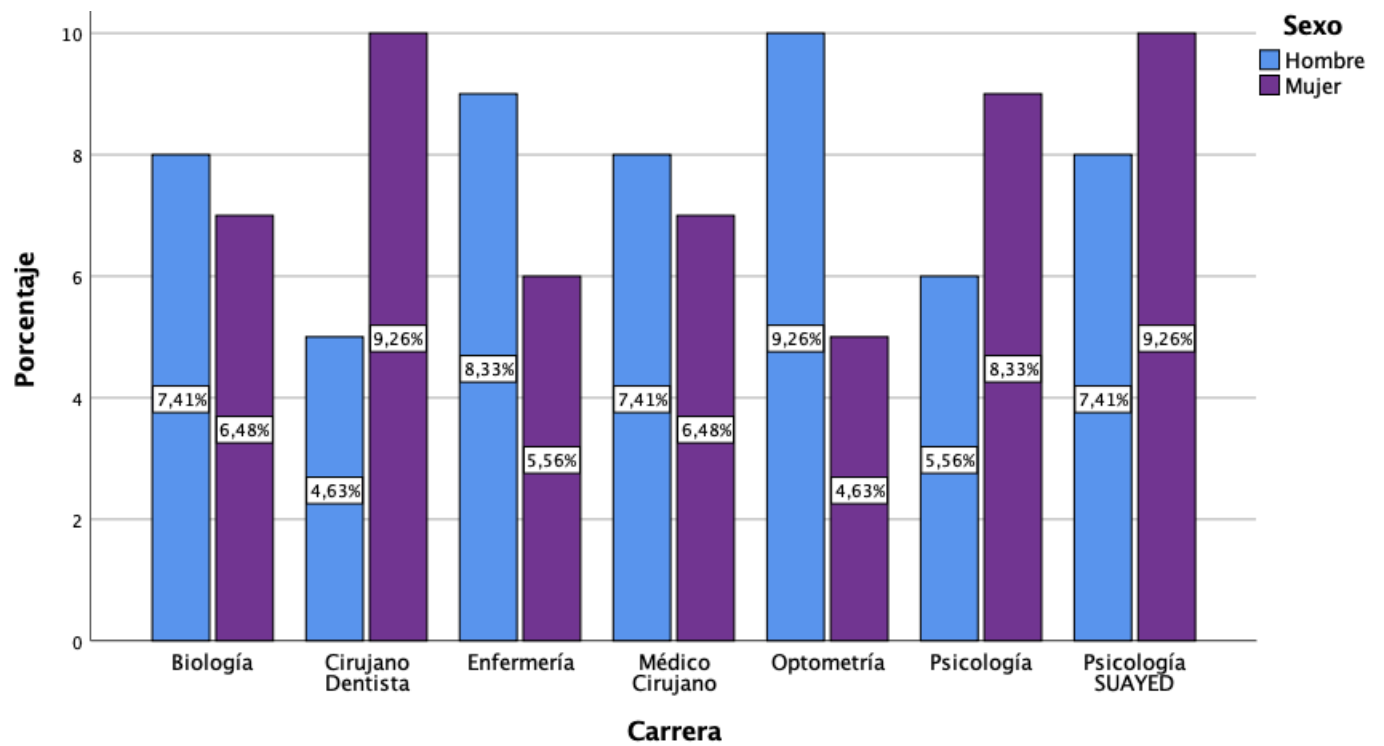
Con base al diseño de investigación que se utilizó, se realizó un análisis estadístico, tomando en cuenta las cualidades cuantitativas de la prueba aplicada organizando los datos sociodemográficos (edad, carrera y sexo), puntajes de los cuestionarios, comparación entre la violencia sufrida y ejercida, así como las manifestaciones conductuales de acuerdo al tipo de maltrato.

De acuerdo con los resultados obtenidos como se muestra en la *Figura 1* la participación de mujeres es mayor en las carreras de Psicología con 8.33%,

Cirujano Dentista y Psicología SUAYED con 9.26%, por otro lado la participación de hombres es mayor en las carreras de Biología con un 7.41%, Enfermería 8.33%, Médico Cirujano 7.41%, y Optometría 9.26%.

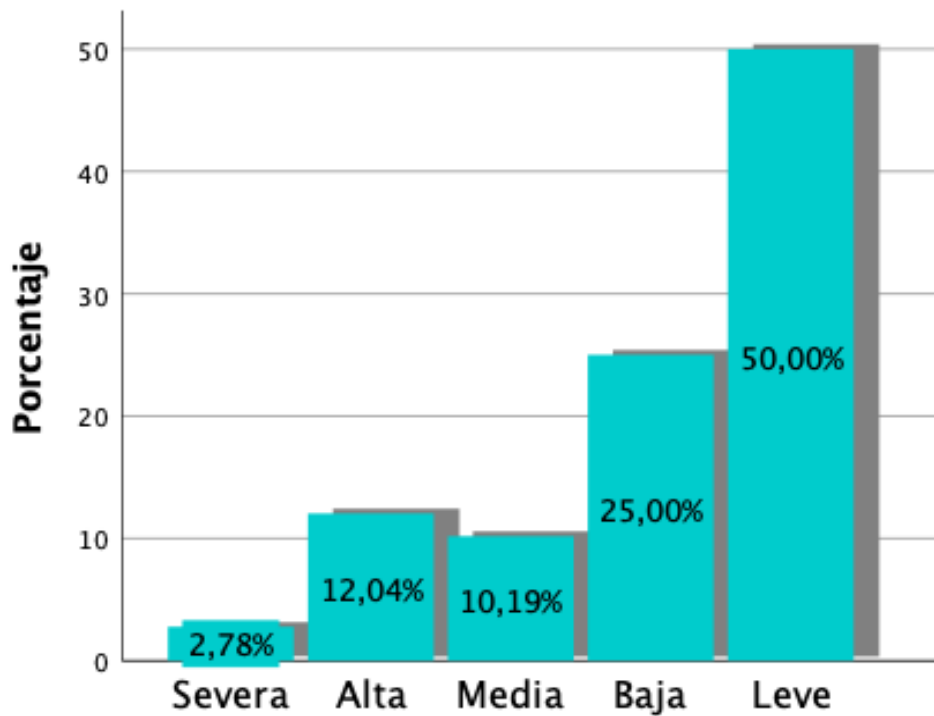
**Figura 1.**

Porcentajes de hombres y mujeres de acuerdo a la carrera.



De acuerdo al puntaje obtenido en el CMN en la *Figura 2* podemos observar la prevalencia de violencia en los participantes, está confirma que todos los evaluados han experimentado violencia durante su noviazgo.

**Figura 2.**  
Porcentaje de la prevalencia de violencia.



En la Escala 1. del CMN, los ítems de mayor frecuencia en los participantes de la muestra fueron el 2,5,6,10,13,19,26,33,36,39,43 y 51. En estos ítems los participantes responden que se ven identificados con las afirmaciones. La Tabla 2 nos indica los porcentajes de respuestas de cada pregunta.

**Tabla 2.**

Ítems participaciones afirmativas la Escala 1. Violencia Psicológica.

	Alguna vez Muchas veces Varias veces Siempre	Nunca	Yo lo hago
2. Revisa mis cosas ( mochila, celular, correo, redes sociales, etc.).	49.07 %	45.37 %	5.55 %
5. Se pone celoso/a de mis amigos y familiares.	75%	18.51%	6.48 %
6. Después de una pelea violenta, se muestra cordial y atento/a o me hace un regalo.	55.55%	41.66%	2.77%
10. Se enoja cuando no hago lo que él o ella quiere.	65.74%	29.62%	4.62%
13. Decide a donde ir y que hacer.	68.51%	28.70 %	2.77 %
19. Me obstaculiza a que salga con mis amigas(os).	54.62%	42.59 %	2.77 %
26. Se ríe de mí cuando le digo que se equivoca.	47.22%	50%	2.77%
33. Me ha hecho perder contacto con mis amigos/as, mis compañeros/as o familiares.	39.81%	55.55%	4.62%
36. Se irrita y está atento/a a todo lo que se dice de ella/él .	43.51%	52.77%	3.70%
39. Ha descargado su violencia contra muebles o paredes.	43.51%	50.9%	5.55%
43. Cuando peleamos o discutimos, me amenaza y me hace sentir en peligro.	28.70 %	68.51%	2.77%
51. Grita cuando discutimos.	77.77 %	21.29%	0.9%

En el caso de la Escala 2 de los 8 ítems que la conforman los que tienen mayores afirmaciones en la muestra fueron 41, 45 como podemos ver en la *Tabla 3*. Los resultados arrojan baja incidencia en este tipo de violencia sin embargo 2.77% de los participantes aceptan haberle “dado cachetadas a su pareja”.

**Tabla 3.**

Ítems participaciones afirmativas la Escala 2. Violencia Física.

	Alguna vez Muchas veces Varias veces Siempre	Nunca	Yo lo hago
41. Me ha dado cachetadas.	29.62 %	67.59 %	2.77 %
45. Me pega, pellizca o rasguña "jugando".	42.59 %	56.48 %	0.9%



La escala 3 tiene pocos resultados afirmativos de parte de los participantes, sin embargo 34 de 108 de ellos, afirman sufrir violencia económica por parte de sus parejas. Véase en la *Tabla 4*.

**Tabla 4.**

Ítems participaciones afirmativas la Escala 3. Violencia Económica.

	Alguna vez Muchas veces Varias veces Siempre	Nunca	Yo lo hago
46. Controla cómo gasto mi dinero.	31.48%	64.81%	3.70%
47. Me pide dinero o cosas de valor.	33.33%	63.88%	2.77%

El ítem 22,27,37 fueron los de mayor respuestas afirmativas, en ellos se describen manifestaciones relacionadas con la violencia sexual sufrida por los participantes en la *Tabla 5* podemos ver las preguntas y su frecuencia.

**Tabla 5.**

Ítems participaciones afirmativas la Escala 4. Violencia Sexual.

	Alguna vez Varias veces Muchas veces Siempre	Nunca	Yo lo hago
22. Es indiferente a mis necesidades sexuales.	42.59%	55.55%	2.77 %
27. Critica mi comportamiento sexual.	33.33%	62.96%	3.77%
37. Me pregunta con frecuencia sobre mis relaciones sexuales anteriores.	37.96%	60.18%	1.80 %

En la escala 5 donde aparece la influencia sociocultural, se elimina “Yo lo hago” de las opciones, y la *Tabla 6* muestra que el 69% de los participantes creen que si aman a su pareja tienen que aceptarla con todos sus lados negativos.

**Tabla 6.**

Ítems participaciones afirmativas la Escala 5. Influencia Sociocultural.

	Alguna vez Varias veces Muchas veces	Siempre	Nunca
55. La violencia se presenta sólo en ambientes culturales indigentes.	37.03%	5.5%	57.40%
58. Una relación violenta entre los progenitores puede influir en la elección de un compañero/a violenta.	69.44%	13.88%	16.66%
60. Si amo a mi novio/a tengo que aceptar todos sus lados negativos.	50.92%	47.22%	37.96%

En el caso de la Escala 6, donde se habla de los roles familiares violentos, es decir, lo que ven en su familias, el 50.9% de los participantes afirman que “Mis progenitores tienen una relación violenta” como se ve en la *Tabla 7*.

**Tabla 7.**

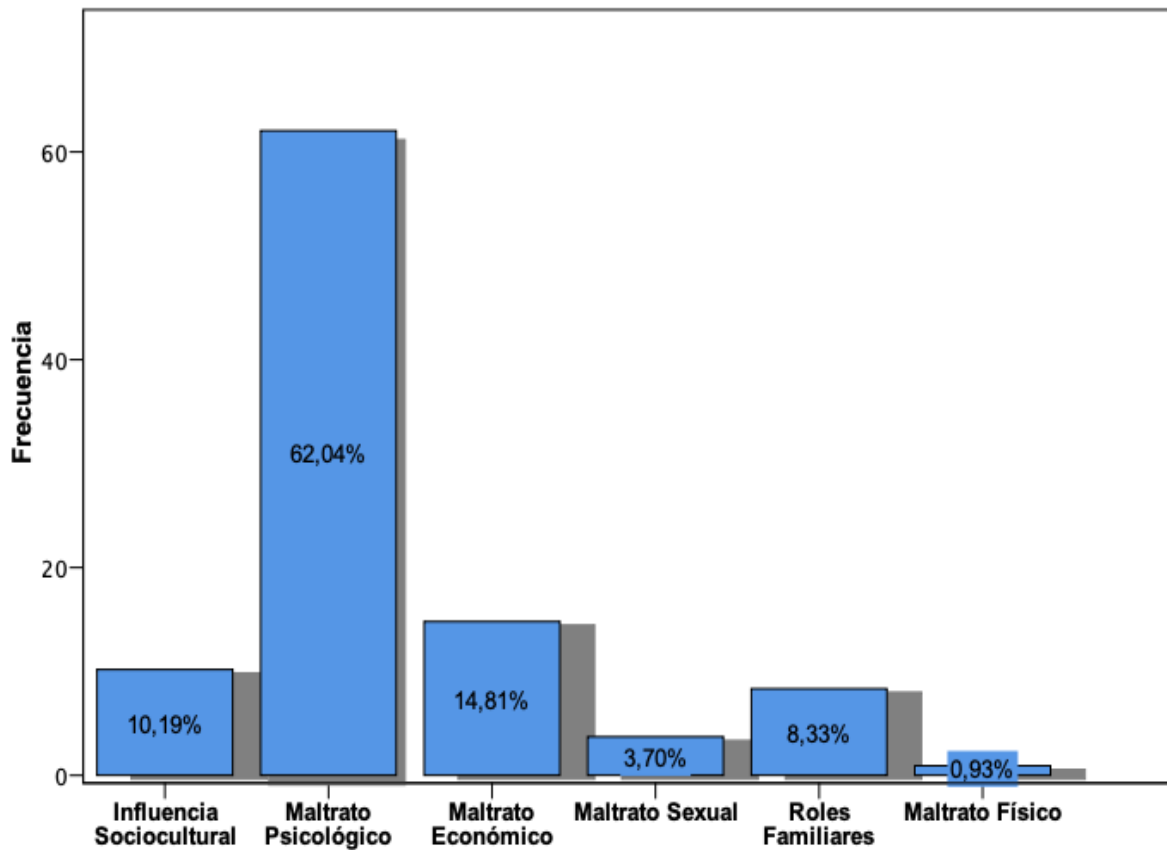
Ítems participaciones afirmativas la Escala 6. Roles Familiares Violentos.

	Alguna vez Varias veces Muchas veces Siempre	Nunca
62. Mis progenitores tienen una relación violenta.	50.9 %	49.07 %
63. En mi casa es común escuchar a mi padre dirigirse groseramente a mi madre.	47.22 %	52.77 %
64. En mi casa es común escuchar a mi madre dirigirse groseramente a mi padre.	48.14 %	51.85 %

Para esta muestra de los participantes la manifestación más común es el maltrato o violencia Psicológica (Véase *Figura 3*). Al menos 98% se sintió identificado con una conducta violenta.

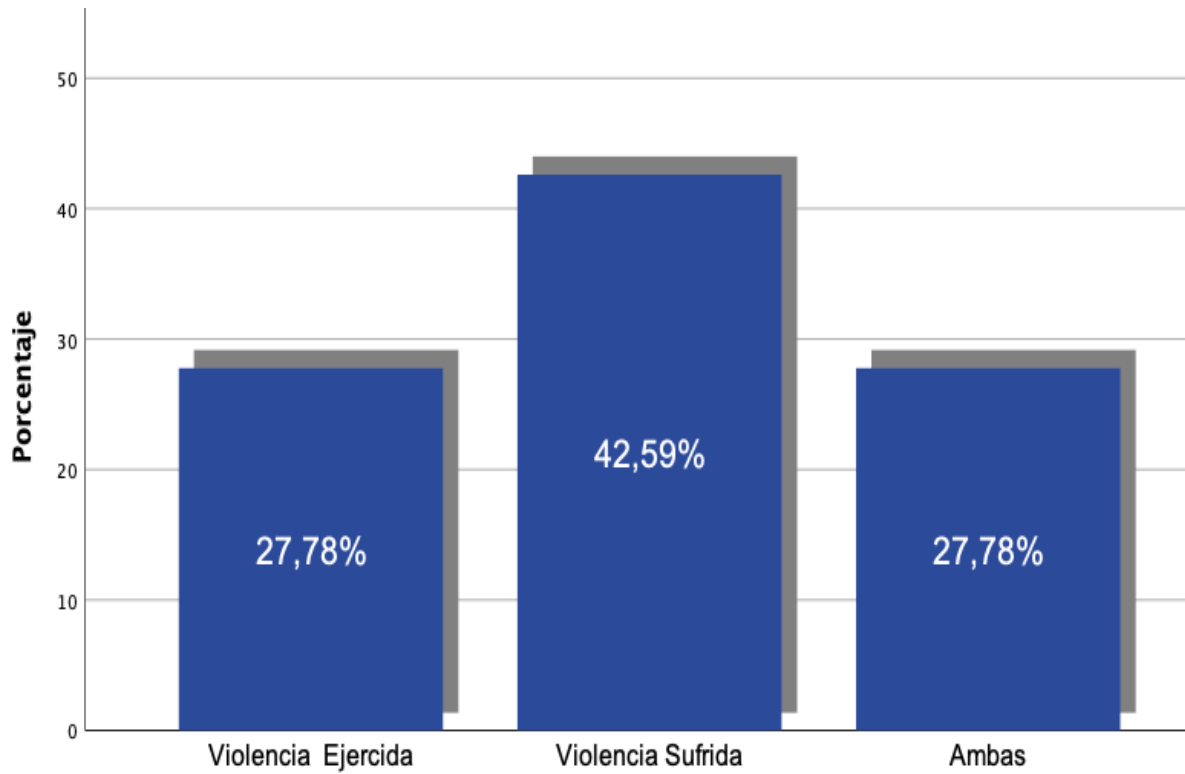
**Figura 3 .**

Prevalencia de escalas de manifestaciones conductuales.



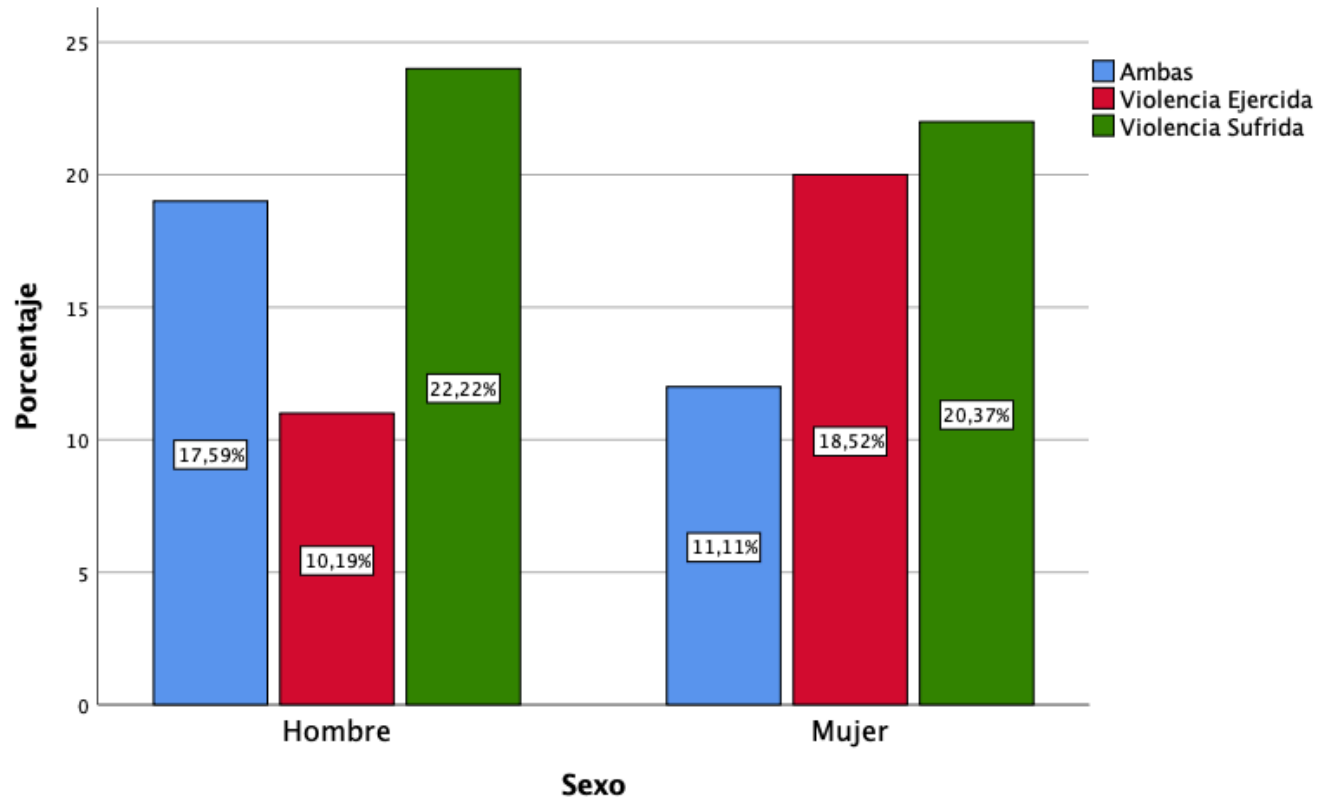
Por otro lado la muestra arrojó que es más común sufrir violencia, que ejercerla. Sin embargo la *Figura 4*. indica que 27.78%, es decir, 30 de los 108 participantes sufre y ejerce violencia en su noviazgo.

**Figura 3 .**  
Comparación de violencia ejercida y sufrida.



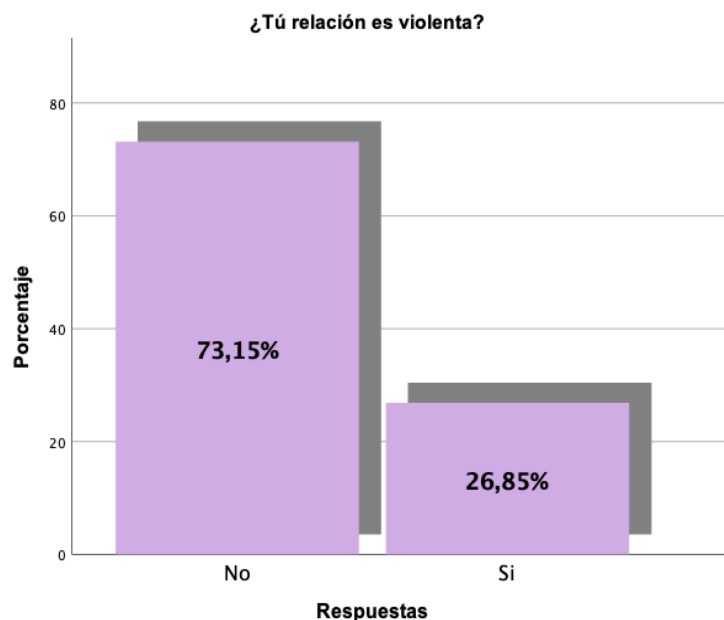
Partiendo de que las investigaciones deben ser bidireccionales, en la *Figura 5* podemos observar la prevalencia de violencia según el sexo de los participantes, cabe señalar que el instrumento da prioridad a evaluar la violencia sufrida, esto puede influir en los resultados que a continuación se muestran.

**Figura 3 .**  
Prevalencia de violencia según el sexo.



Al terminar el cuestionario los participantes debían contestar una pregunta relacionada con su percepción sobre lo que con antelación habían contestado, la pregunta decía ¿Tú relación es violenta? y las opciones de respuesta fueron Si y No, como se muestra en *Figura 6*. Lo que nos indica que a pesar de que la violencia es sufrida o ejercida, no les resultó fácil reconocer que la viven en sus noviazgos.

**Figura 3 .**  
Percepción de los participantes sobre su relación.



## DISCUSIÓN

El objetivo de la presente investigación giró en torno a conocer la prevalencia de la violencia durante el noviazgo de universitarios de FES IZTACALA. De acuerdo con los resultados obtenidos en el Cuestionario de Maltrato en el Noviazgo CMN concluimos que el 98% de los participantes sufre violencia, en distintos grados, lo que concuerda con Osorio (2014) en su estudio la prevalencia fue de 94.6% con una población de 266 jóvenes. Por otro lado los grados en los que se presentó fue 50% violencia leve, es decir se sintieron identificados con al menos 3 preguntas, el 25% violencia baja, el 10.19% violencia media, 12% y 2% violencia severa. Zamora (2018) indicó en sus aportaciones con una población de 256, solo el 9.6% sufría violencia alta, 40% violencia media, 17.4% violencia baja y el 3.3% violencia severa. La manifestación conductual con mayor frecuencia fue la Escala 1. maltrato o violencia Psicológica y la de menor frecuencia la Escala 2. Maltrato o violencia Física. Además Osorio (2017) indico que la puntuación más alta es con la Escala I

---

Maltrato psicológico y la que menor puntuación tiene es la Escala 3. Maltrato Económico.

Se puede concluir que con respecto a la muestra la violencia es bidimensional, afecta a hombres y a mujeres, también puede ser sufrida y ejercida, el 2.4% de los participantes acepto con sus respuestas que ellos son los que ejercen violencia. Sin duda la violencia psicológica no discrimina sexo, las consecuencias no inciden directamente en el cuerpo, pero sí en su psique (comparaciones ofensivas, humillaciones, encierros, prohibiciones, coacciones, condicionamientos, insultos, reclamos, falta de respeto, amenazas). Su identificación es la más difícil de percibir en una relación de noviazgo puesto que a simple vista, no hiere (Castro, 2010).

Por otro lado las manifestaciones conductuales psicológicas están presentes en el 62% de los universitarios evaluados en esta investigación, poniendo las manifestaciones conductuales de violencia económica en segundo lugar con un 14.81 % y en último lugar la violencia física con el 0.98%. En un estudio donde se evaluaron a 236 universitarios de Bolivia, encontraron que el tipo de maltrato más común es el psicológico, seguido del físico y por último el sexual (Redondo, 2016). Por ejemplo, algunos autores defienden que las mujeres son más violentas psicológicamente que los hombres; mientras que los hombres son más violentos físicamente y sexualmente que las mujeres (Ybarra, 2016 como se citó en Redondo 2016).

Comparando los resultados obtenidos relacionados con el papel que juegan los roles familiares violentos, el CEAMEG en 2017, asegura que haber sufrido violencia en la familia de origen, propicia que durante una relación de noviazgo exista al menos una manifestación de violencia relacionada con la aprendida en casa.

Al preguntarle a los participantes si tenían una relación violenta solo obtuvimos 26 % de respuestas afirmativas. Castro (2010) que la violencia en el noviazgo es vista por los jóvenes como algo natural o normal, además existe el peligro latente de que puedan acostumbrarse a ella sin percatarse de que los episodios violentos pueden

llegar a intensificarse o ser más frecuentes. No hay conciencia de que “gritar cuando peleamos” son “cosas de novios”, es violencia y los jóvenes necesitan familiarizarse con los tipos de violencia, analizar las manifestaciones, para poner un alto cuando les pase, y así frenar la violencia a tiempo.

Esta investigación contribuye para evidenciar la violencia que viven los universitarios en sus relaciones de pareja, es importante actualizar instrumentos para las nuevas generaciones que evalúen a quienes ejercen violencia y no solo a quienes la sufren. Que este trabajo dé pie a futuros estudios donde realicen propuestas de intervención de manera más personal en el área clínica, psicoeducar de manera oportuna a los jóvenes para erradicar la normalización, con los resultados aquí obtenidos podrían evaluar e identificarse las consecuencias psicológicas posteriores.

Las limitaciones teóricas fueron la necesidad de que haya más instrumentos para aplicar a la población universitaria e importancia de evaluar conductas violentas en redes sociales de las parejas. Inclusive un instrumento que incluya en sus puntajes cuando no hay violencia. En los últimos 5 años ha habido pocas investigaciones nacionales que realicen intervenciones en poblaciones donde exista violencia en el noviazgo, sin dejar a un lado que haya más estudios sobre violencia bidireccional ya que la mayoría están encaminadas a la violencia de género dando mucho énfasis a las mujeres.

Las recomendaciones a futuras investigaciones son, hacer uso del CMN a pesar de la cantidad tan alta de ítems que posee una excelente validez y confiabilidad. Además de complementar este instrumento con otro que permita equilibrar el número de ítems de cada manifestación. En cuanto a la aplicación, por la experiencia con el uso de formulario de google, aminora gastos, es eficaz, fácil de usar, la versión para computadora y celular permite rapidez para la participación de los universitarios.



**"Me opongo a la violencia porque cuando aparece para hacer bien, el bien es solo temporal; el mal que hace es permanente" - Mahatma Gandhi.**

### Referencias

- Abreu, J. (2014). El método de la Investigación. *Daena: International Journal of Good Conscience*. 9(3) 195-204. [http://www.spentamexico.org/v9-n3/A17.9\(3\)195-204.pdf](http://www.spentamexico.org/v9-n3/A17.9(3)195-204.pdf)
- Castro, R., & Casique, I. (2010). Noviazgo y violencia en el noviazgo: definiciones, datos y controversias. *UNAM-CRIM*. 7-28  
<https://www.uv.mx/cendhiu/files/2016/01/4-LECTURA-VIOLENCIA-EN-EL-NOVIAZGO.pdf>
- Centers for Disease Control and Prevention. (2016). Teen dating violence factsheet. <https://www.cdc.gov/violenceprevention/intimatepartnerviolence/teendatingviolence/fastfact.html>
- Centro de Estudios para el Adelanto de las Mujeres y la Equidad de Género, (2017). *Políticas Públicas y Presupuesto Etiquetado para la Igualdad entre Mujeres y Hombres en México*. <http://www3.diputados.gob.mx/camara/content/download/335319/1196253/file/Violencia%20en%20el%20noviazgo%202017.pdf>
- Fernández, T., Martínez, F., Unzueta, C., y Rojas, E. (2016). Violencia hacia los varones entre parejas jóvenes universitarias de tijuana. *PSICUMEX*, 21 (3), . 255-263. <https://doi.org/10.36793/psicumex.v5i1.248>
- Heredia, A., Oliva, L., y González, M. (2013). Violencia hacia los varones en las relaciones de noviazgo. *Revista Iberoamericana para la Investigación y el Desarrollo Educativo*, 10, 1-16. <https://www.redalyc.org/pdf/292/29248182005.pdf>
- Hernández, R., Fernández C., y Baptista P. (2014). *Los Enfoques Cuantitativo y cualitativo de la investigación científica. Metodología de la Investigación*. McGraw Hill. Recuperado el 24 de abril de 2020, de <https://ebookcentral.proquest.com/lib/bibliodgbmhe/reader.action?docID=3224545>
- Instituto Mexicano de la Juventud. (2007). Encuesta Nacional de Violencia en las Relaciones de Noviazgo (ENVINOV). México, D.F. <https://www.inegi.org.mx/programas/envin/2007/>

- Instituto Nacional de Estadística y Geografía, (2018). Estadísticas a propósito del día internacional de la eliminación de la violencia contra la mujer. *Datos nacionales, Comunicado de prensa, 588 (18)*. 6-12  
[https://www.inegi.org.mx/contenidos/saladeprensa/aproposito/2018/violencia2018\\_Nal.pdf](https://www.inegi.org.mx/contenidos/saladeprensa/aproposito/2018/violencia2018_Nal.pdf)
- Manterola, C., y Otzen T. (2014). Observational Studies: The Most Commonly Used Designs in Clinical Research. *International Journal of Morphology, 32(2)*, 634-645.  
[https://scielo.conicyt.cl/scielo.php?pid=S0717-95022014000200042&script=sci\\_arttext&tlng=en](https://scielo.conicyt.cl/scielo.php?pid=S0717-95022014000200042&script=sci_arttext&tlng=en)
- Organización Mundial de la Salud. (2002) Informe mundial sobre violencia y salud. *Sinopsis 9-11*.  
[www.who.int/violence\\_injury\\_prevention/violence/world\\_report/en/abstract\\_es.pdf](http://www.who.int/violence_injury_prevention/violence/world_report/en/abstract_es.pdf)
- Organización Mundial de la Salud. (2016) Violencia de pareja y violencia sexual contra la mujer.  
<https://www.who.int/reproductivehealth/publications/violence/es/>
- Osorio-Guzmán, Maricela. (2014). Propiedades psicométricas del Cuestionario Maltrato en el Noviazgo en una muestra de mujeres estudiantes mexicanas de nivel medio superior y superior. *Salud Pública de México, 56(1)*, 40-47.  
[http://www.scielo.org.mx/scielo.php?script=sci\\_arttext&pid=S0036-36342014000100006&lng=es&tlng=es](http://www.scielo.org.mx/scielo.php?script=sci_arttext&pid=S0036-36342014000100006&lng=es&tlng=es).
- Redondo, J., Luzardo, M., García-Lizarazo, K. L. & Inglés, C. J. (2017). Malos tratos durante el noviazgo en jóvenes universitarios: diferencias de género. *Revista de Investigaciones. 9(1)*, 59 – 69.  
<http://www.udi.edu.co/revistainvestigaciones/index.php/ID/article/download/15/126>
- Rubio-Garay, F., López-González, M., Carrasco M. & Amor, P. (2017) Prevalencia de la violencia en el noviazgo: una revisión sistemática. *Papeles del psicólogo. 38 (2)*, 135-147.  
<http://www.papelesdelpsicologo.es/pdf/2831.pdf>
- Zamora-Damián, G., Alvidrez S., Aizpitart, A. & Rojas-Solís, J. (2018) Prevalencia de violencia en el noviazgo en una muestra de varones adolescentes mexicanos. *Revista de Psicología y Ciencias del Comportamiento de la Unidad Académica de Ciencias Jurídicas y Sociales. 9*, 30 – 53.  
<http://www.scielo.org.mx/pdf/rpcc/v9n1/2007-1833-rpcc-9-01-30.pdf>

## APÉNDICE

### APÉNDICE A . CUESTIONARIO MALTRATO EN EL NOVIAZGO (CMN) EN FORMULARIO DE GOOGLE

<https://docs.google.com/forms/d/e/1FAIpQLSdYcl1oChNb2wFVGrn5yZUZD7jiDNsU2Lh-wYizERS7FMj-Ew/viewform>

### APÉNDICE B . CUESTIONARIO MALTRATO EN EL NOVIAZGO (CMN): INSTRUMENTO BINACIONAL (ITALIA-MÉXICO)

#### EI. Maltrato psicológico

1. Se dirige a mí con un apodo que me desagrada
2. Revisa mis cosas (diario, bolsa, celular o e-mail...)
3. Me sigue y/o se presenta en mi escuela o lugar de trabajo sin avisar
4. Me dice que soy poco atractiva(o)
5. Se pone celoso(a) de mis amigos y familiares
6. Después de una pelea violenta, se muestra atento(a) y cordial o me hace un regalo
8. Me compara con sus ex novias(os)
10. Se enoja cuando no hago lo que él (ella) quiere
12. Me dice que sin él (ella), yo no soy nada
13. Decide a dónde ir y qué hacer
14. Discute cuestiones personales frente a mis amigos o familiares
17. Me dice que soy poco inteligente
18. Cuando quiere que haga algo, me presiona con su silencio o con su indiferencia
19. Me obstaculiza a que salga con mis amigas(os)
23. Me induce a cometer actos ilegales "por juego"
24. Cuando peleamos o quiero dejarlo(a), me cuenta que sufrió mucho en su infancia
25. Desea que esté en mi casa, preparada(o) y/o disponible para recibirlo(a)
26. Se ríe de mí cuando le digo que se equivoca
29. Me insulta o humilla frente a otras personas
30. Amenaza con dañar a las personas que están cerca a mí
32. Me ordena cómo vestirme, peinarme o comportarme en público
33. Me ha hecho perder contacto con mis amigas, mis familiares y/o mis compañeros
36. Se irrita y está atento(a) a todo lo que se dice de él (ella)
39. Ha descargado su violencia contra muebles o paredes
40. Ha destruido cosas mías
43. Cuando peleamos o discutimos me amenaza y me hace sentir en peligro
44. Amenaza con suicidarse
51. Grita cuando discutimos

## E2. Maltrato físico

21. Me ha lanzado cosas para lastimarme
28. Ha tratado de estrangularme
34. Me ha pegado con tanta fuerza que me ha dejado moretones/cicatrices
38. Me ha empujado intencionalmente
41. Me ha dado cachetadas
45. Me pega, rasguña o pellizca "jugando"
50. Me ha zarandeado (sacudido)
52. Me ha quemado a propósito
53. Me ha amenazado con un arma u objeto punzocortante

## E3. Maltrato económico

7. Me impide o trata de convencerme de no trabajar
16. Me prohíbe o me dice que deje de estudiar o trabajar
35. Me dice que no quiere que trabaje cuando termine la escuela
46. Controla cómo gasto mi dinero
47. Me pide dinero o cosas de valor
48. Me ha quitado cosas sin mi consentimiento o contra mi voluntad
49. Me indica las cosas que debo comprar

## E4. Maltrato sexual

9. Me pide llevar a cabo actos sexuales que me desagradan
11. Me besa o acaricia sin mi consentimiento
15. Toca partes de mi cuerpo sin mi consentimiento
20. Amenaza con ir con otras mujeres (hombres) si no tengo relaciones sexuales con él (ella)
22. Es indiferente a mis necesidades sexuales
27. Critica mi comportamiento sexual
31. Me obliga a tener relaciones sexuales con él (ella)
37. Me pregunta con frecuencia acerca de mis relaciones sexuales anteriores
42. Me ha obligado a tener relaciones sexuales con otras personas

## E5. Influencia sociocultural

54. La persona que maltrata cuando está tomado no es responsable de sus actos
55. El maltrato se presenta sólo en ambientes culturales indigentes
56. Si se ama verdaderamente se debe perdonar el maltrato
57. Después del matrimonio, la mujer puede hacer que el marido cambie
58. Una relación violenta entre los progenitores puede influir en la elección de un compañero violento
59. Los maltratos son parte del matrimonio
60. Si amo a mi novio(a) tengo que aceptar todos sus lados negativos
61. Si amo lo suficiente mi novio(a) cambiará

## Roles familiares violentos

- Mis progenitores tienen una relación conflictiva
- En mi casa es común escuchar a mi padre dirigirse groseramente a mi madre
- En mi casa es común escuchar a mi madre dirigirse groseramente a mi padre