



Universidad Nacional Autónoma de México  
Facultad de Artes y Diseño

# **AOTURISMO**

## **UN RECORRIDO POR LA DIVERSIDAD, CREATIVIDAD E INNOVACIÓN DE LOS OBREGONENSES**

**Tesina**  
**Trabajo profesional de Diseño Gráfico**

Que para obtener el título de:  
Licenciado en Diseño Gráfico

Presenta: Ricardo López Gómez

Director de Tesina:  
Maestro Guillermo Ángel de Gante Hernández

México, CDMX, 2022



Universidad Nacional  
Autónoma de México



**UNAM – Dirección General de Bibliotecas**  
**Tesis Digitales**  
**Restricciones de uso**

**DERECHOS RESERVADOS ©**  
**PROHIBIDA SU REPRODUCCIÓN TOTAL O PARCIAL**

Todo el material contenido en esta tesis esta protegido por la Ley Federal del Derecho de Autor (LFDA) de los Estados Unidos Mexicanos (México).

El uso de imágenes, fragmentos de videos, y demás material que sea objeto de protección de los derechos de autor, será exclusivamente para fines educativos e informativos y deberá citar la fuente donde la obtuvo mencionando el autor o autores. Cualquier uso distinto como el lucro, reproducción, edición o modificación, será perseguido y sancionado por el respectivo titular de los Derechos de Autor.

Diseño de Portada: Ricardo López Gómez

Fotografías y videos: RLG Ricardo López Gómez  
DAPFM David Aarón Pérez-Fernández Montero  
JJPL Josué Javier Pillé López

Revisión de estilo: Xóchitl López Gómez

Revisión histórica: INHERM Instituto Nacional de Estudios Históricos  
de la Revolución Mexicana



Universidad Nacional Autónoma de México  
Facultad de Artes y Diseño

# **AOTURISMO**

## **UN RECORRIDO POR LA DIVERSIDAD, CREATIVIDAD E INNOVACIÓN DE LOS OBREGONENSES**

**Tesina**  
**Trabajo profesional de Diseño Gráfico**

Que para obtener el título de:  
Licenciado en Diseño Gráfico

Presenta: Ricardo López Gómez

Director de Tesina:  
Maestro Guillermo Ángel de Gante Hernández

México, CDMX, 2022



*A mi hijo Canek por ser mi inspiración*

*A la memoria de mis padres*

*A mis hermanas por su cariño y apoyo incondicional*



*A Layda Sansores, por su confianza y su apoyo  
para la realización de este proyecto*






# ÍNDICE

<b>Introducción. AOTurismo. Un recorrido por la diversidad, creatividad e innovación de los obregonenses.....</b>	<b>11</b>
<b>Capítulo 1. Los monumentos históricos .....</b>	<b>15</b>
Contexto geográfico.....	15
Contexto histórico.....	18
<i>Primeros asentamientos.....</i>	<i>18</i>
<i>El señorío Tepaneca.....</i>	<i>20</i>
<i>El Marquesado del Valle de Oaxaca.....</i>	<i>22</i>
<i>El cacicazgo indígena de Coyoacán.....</i>	<i>24</i>
<i>Desarrollo Urbano .....</i>	<i>25</i>
Ubicación de los monumentos históricos en la Alcaldía de Álvaro Obregón .....	30
Monumentos de interés turístico.....	46
<b>Capítulo 2. La Fotografía .....</b>	<b>55</b>
Pueblos.....	57
<i>Tlacopac .....</i>	<i>58</i>
<i>Santa Lucía Chantepec .....</i>	<i>58</i>
<i>Nonoalco .....</i>	<i>60</i>
<i>Manantiales y acueductos.....</i>	<i>61</i>
Santa Fe.....	62
<i>San Bartolo Ameyalco.....</i>	<i>63</i>
<i>Santa Rosa Xochiac.....</i>	<i>64</i>

Arquitectura funeraria .....	65
<i>Panteón San Rafael</i> .....	66
<i>Panteón Guadalupe de Mixcoac</i> .....	67
<i>Panteón Jardín de México</i> .....	67
<b>Capítulo 3. El video</b> .....	<b>69</b>
Haciendas, molinos, fábricas y obrajes .....	71
<i>Hacienda Goicoechea</i> .....	72
<i>Molino El Batán</i> .....	76
<i>Obraje Posadas</i> .....	77
<i>Fábrica de Papel Loreto (Antiguo Molino de Miraflores)</i> .....	79
<b>Capítulo 4. Galería callejera y recorridos virtuales</b> .....	<b>83</b>
La realidad aumentada.....	83
<i>Antecedentes de la realidad aumentada</i> .....	84
<i>Los teléfonos inteligentes</i> .....	85
<i>La cámara de 360°</i> .....	87
Los recorridos virtuales.....	89
<i>Los museos</i> .....	90
<i>Instituto Cultural Helénico</i> .....	94
<b>Conclusiones</b> .....	<b>97</b>
<b>Referencias</b> .....	<b>101</b>
<b>Glosario</b> .....	<b>104</b>
<b>Semblanza</b> .....	<b>107</b>

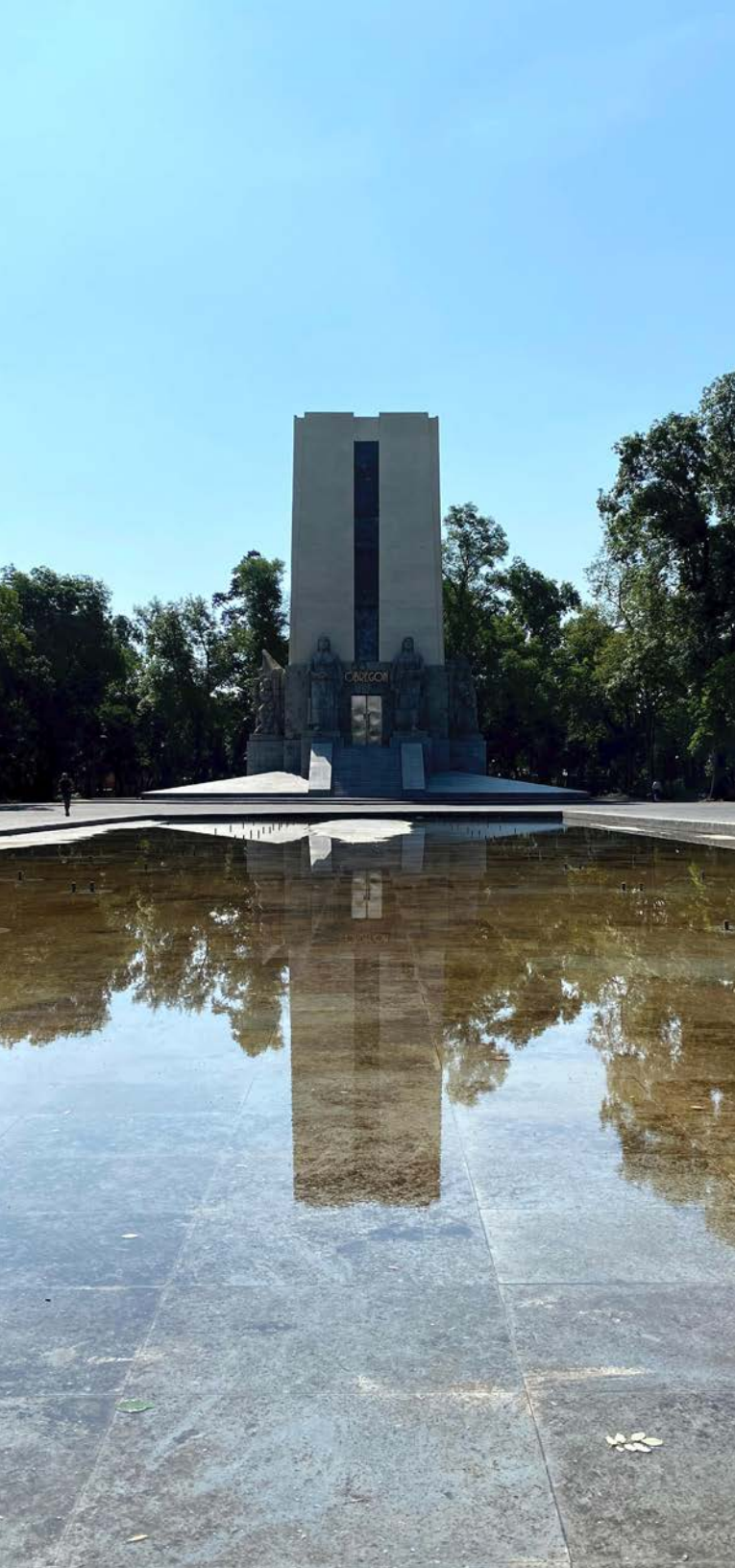
A window with a decorative arch and metal bars on an orange wall. The window has a dark wooden frame and is covered with black metal bars. The arch above the window is white and has a pointed top. The wall is a warm orange color. In the top right corner, there are green leaves and purple flowers. In the bottom right corner, there are green leaves.

# **AOTURISMO.**

## **UN RECORRIDO POR LA DIVERSIDAD, CREATIVIDAD E INNOVACIÓN DE LOS OBREGONENSES**

El proyecto AOTurismo es el último producto de un trabajo continuo de 30 años de integrar el Diseño Gráfico y la Innovación en Tecnología Educativa que inició el primer día después de salir de las aulas de la Escuela Nacional de Artes Plásticas (ENAP), hoy Facultad de Artes Plásticas de la UNAM, es importante mencionar que los trabajos realizados son el esfuerzo de un equipo multidisciplinario no solo de diseñadores gráficos, sino de programadores e investigadores que en conjunto le dieron forma.

El recorrido inicia a principios de los noventa en el Museo de las Ciencias Universum, el primer museo interactivo en México, produciendo los primeros juegos educativos donde se integraba el diseño y comunicación gráfica a la producción de interfaces gráficas e imágenes secuenciales para contenidos interactivos en formatos bidimensionales y tridimensionales para la enseñanza de las ciencias.



A mediados de los noventa, el acelerado desarrollo de los lenguajes de programación, generó las condiciones para la producción del primer comic animado interactivo en México “La Gran Bomba de Basura” una aplicación que generaba conciencia acerca de la importancia de cuidar el planeta, que permitía desplegar animaciones y sonidos dispuestos en viñetas aprovechando el formato de la historieta, de ahí en adelante produciríamos una variedad de aplicaciones importantes sobre todo en temas de geografía, matemáticas, física y astronomía. A finales de esa década, la crisis económica en el país y específicamente en la industria del software educativo, extinguió casi por completo los esfuerzos de la iniciativa privada y la migración al diseño editorial, fue natural dada la cantidad de recursos gubernamentales para los libros de texto gratuito y, en esa área, aprovechamos los avances tecnológicos en la producción de imágenes digitales mezclándolas con imágenes producidas en programas de 3D para integrarlas a las cubiertas de libros.

A principios de este siglo, mezclamos por primera vez nuestros conocimientos de software educativo con la industria editorial realizando el primer libro digital interactivo “La Enciclopedia de los Mamíferos de México” para reducir los costos implicados en la publicación de una enciclopedia al integrar toda esta investigación de texto, fotografías, videos y dibujos en un disco compacto.

En 2004, migramos a República Dominicana donde producimos un software educativo de contenidos de geografía donde integramos investigación documental, fotografías, animación, generación de paisajes tridimensionales y de programación. En 2006, a raíz de los escándalos acerca del despido de recursos en Enciclomedia, arribamos al Instituto Latinoamericano de Comunicación Educativa (ILCE) a producir contenidos de alta calidad y bajo presupuesto para el sistema de Telesecundaria, ya en 2010 a instancias del gobierno de Marcelo Ebrard en la Ciudad de México se crea el Laboratorio de Innovación en Tecnología Educativa (LITE) donde experimentamos todos los aspectos de la innovación en tecnológica educativa principalmen-

te con realidad aumentada, realidad virtual, fotografías de 360 grados y la producción de libros digitales interactivos, uno de los productos generados fue un sistema de autor para realizar historietas interactivas que fue premiado por el Instituto de Ciencia y Tecnología del Distrito Federal (ICYT-DF), otro producto fue un tutor que consistió en la generación de personajes que tenían todos los movimientos básicos que entrelazados te permitía hacer tu propia animación y el producto más grande fue la producción de unidades interactivas de educación básica para el Ministerio de Educación de República Dominicana.

En 2014 y hasta el 2017, perfeccionamos el proceso de producción de libros y revistas digitales enfocándonos en el concepto de “usabilidad” es decir, en la programación correcta que permitiera la interacción entre una persona de capacidades distintas con su dispositivo en las diferentes plataformas informáticas.

En 2018, entramos a la administración pública con un enfoque diferente acerca de la innovación tecnológica y la comunicación gráfica, asumiendo la Dirección de Proyectos Estratégicos acompañado por un equipo multidisciplinario de especialistas en contenidos científicos y sociales, especialistas en innovación, en tecnología educativa, especialistas en programación y en comunicación gráfica para realizar proyectos acerca de dos temas pendientes y muy importantes dentro del gobierno de un municipio como lo es el déficit en conectividad y el de identidad, para cubrir el primero, realizamos el proyecto de Alcaldía Inteligente y para el segundo el proyecto de AOTurismo.

El proyecto AOTurismo es resultado de un esfuerzo de investigación sobre los monumentos históricos de la alcaldía Álvaro Obregón, que tiene por objetivo recuperar y actualizar el acervo sobre los monumentos históricos catalogados, destacando los que se consideran de interés turístico para generar identidad en los ciudadanos obregonenses e impulsar el desarrollo económico.

Página opuesta.  
El monumento a Álvaro Obregón.  
FOTO DAPFM

AO Turismo cuenta con una investigación documental, material fotográfico, audiovisual y de realidad aumentada y realidad virtual sobre los monumentos históricos de la alcaldía Álvaro Obregón. Para llevar a cabo este proyecto, se realizó una investigación documental sobre los monumentos históricos de la alcaldía, posteriormente, se hizo la georreferenciación de cada uno de ellos, se visitaron y se eligieron los que se consideraron de interés turístico. A estos monumentos, se les tomaron fotografías y videos y a los que cumplían con las condiciones adecuadas se elaboraron paseos virtuales por sus instalaciones. Este proyecto se llevó a cabo durante un año y se concretó en un sitio llamado EDUCACIONAO.MX en el apartado AOTurismo.

Esta tesina se divide en 4 capítulos

En el capítulo 1 se aborda el contexto geográfico e histórico de la alcaldía Álvaro Obregón desde su origen hasta nuestros días, destacando las características que terminan por definir al ser obregonense, incluye la relación de los 314 monumentos históricos catalogados y los 171 que se consideran de valor turístico, que pudieron ser localizados, fotografiados y pueden ser visitados, es decir, los que finalmente, forman parte del proyecto AO Turismo.

En el capítulo 2, se describen los instrumentos que se utilizaron para fotografiar los monumentos y las ventajas de utilizar estas herramientas, en este apartado se destaca la parte relativa a los pueblos, manantiales y acueductos y a la arquitectura funeraria.

El capítulo 3 trata sobre la forma en la que se realizaron los materiales audiovisuales, destacando en este apartado las haciendas, los molinos, los obrajes y las fábricas.

Finalmente, el capítulo 4 se refiere a la realidad aumentada y la integración de esta al proyecto AOTurismo, que se refleja tanto en la galería callejera como en los paseos virtuales.

Página opuesta.  
El patio de los naranjos en el Exconvento del  
Carmen. FOTO RLG

# CAPÍTULO 1.

## LOS MONUMENTOS HISTÓRICOS

Para apreciar el valor de los monumentos históricos es necesario conocer la geografía y la historia del lugar donde se ubican, que es el escenario donde se desarrollan los eventos que lo definen.

La alcaldía de Álvaro Obregón se ubica al suroeste de la Cuenca del Valle de México, al pie del cerro de las cruces y el Ajusco y cruzan por su territorio muchos ríos que se descuelgan de las zonas altas por sus cañadas, estas características particulares son fundamentales para la forma en que sus pobladores se apropian del territorio y de sus recursos.

Todo el conocimiento que se acumule acerca de los procesos naturales, históricos y urbanos que han sucedido en este territorio, permitirá conservar y mejorar las condiciones de los monumentos históricos.

### Contexto geográfico

El territorio que hoy comprende la alcaldía de Álvaro Obregón está limitado al suroeste por las sierras del Ajusco y de las Cruces y las elevaciones principales son los volcanes del Ajusco, Tlaloc, Cuauhtzin, Chichinautzin, Pelado, Xitle, Media Luna, Gachupina, Muñeco y San Miguel. (fig.01)







MUNICIPALIDAD  
DE  
SAN ANGEL  
ESCALA 1=10000.

Figura 01. Croquis de reconocimiento. Municipalidad de San Ángel.  
Dirección General del Catastro



La mayor cantidad de lluvias sucede en las zonas altas provocando que el agua forme ríos que se precipitan por las cañadas hasta llegar a los grandes lagos que llegaron a cubrir un octavo de la cuenca y las filtraciones originaron una gran cantidad de manantiales.

“Esta multitud de arroyos y riachuelos bajan de los montes de la Sierra del Ajusco, cruzando al somonte para luego regar la corta planicie que existía al occidente de los lagos desaparecidos. Junto con sus aguas descendía el limo que fertilizaba las tierras a su paso, sobre todo cuando llegaban a desbordarse en épocas de lluvias copiosas; los terrenos fértiles eran solamente los más bajos a la orilla de los lagos y en la proximidad de las vegas de los riachuelos, pues el resto eran terrenos de tepetate o calcáreos”.<sup>1</sup>

1. Abundis Canales, J. A. (2002). *La huella carmelita en San Ángel*. Tesis doctoral, Universidad Nacional Autónoma de México. Pag 272.

Los ríos más importantes eran el río Eslava, el Magdalena, el río Mixcoac y los arroyos Puente Colorado y Puerta Grande que uniéndose forman el Barranca del Muerto, el río Santa Fe que se convierte más abajo en el río Tacubaya y al unirse al río Becerra se convierten en el río La Piedad. Todos estos ríos arrastraban limo fertilizando sus costados y las orillas de los lagos. (fig.02)

La erupción del Xitle formó un manto de rocas al que hoy le damos el nombre de pedregal que provocó una amplia diversidad de flora y fauna. Con esta gran cantidad de recursos naturales contaba la región antes de que los primeros hombres aparecieran.

## Contexto histórico

### PRIMEROS ASENTAMIENTOS

Los primeros hombres que pusieron pie en este territorio fueron cazadores y recolectores como lo prueban los restos encontrados en Tlapacoya o Santa Isabel Ixtapan con una antigüedad de 24,000 y 9,250 años de antigüedad.

Alrededor del preclásico superior, aproximadamente en el 700 a.C., aparecieron las primeras aldeas en lugares como Tetelpan o Lomas de Becerra, casi siempre asociadas a centros ceremoniales como el Tepalcate o Tlapacoya.

Punto y aparte es referirnos a Cuicuilco como el centro ceremonial más importante de la cuenca, llegando a una densidad de 20,000 habitantes en cuyo centro tenía una pirámide circular y una compleja red urbana de cerca de 400 hectáreas que tuvo un final dramático con la erupción volcánica del Xitle (fig.03).

Figura 03. "La Erupción del Xitle", Mural de Jorge González Camarena



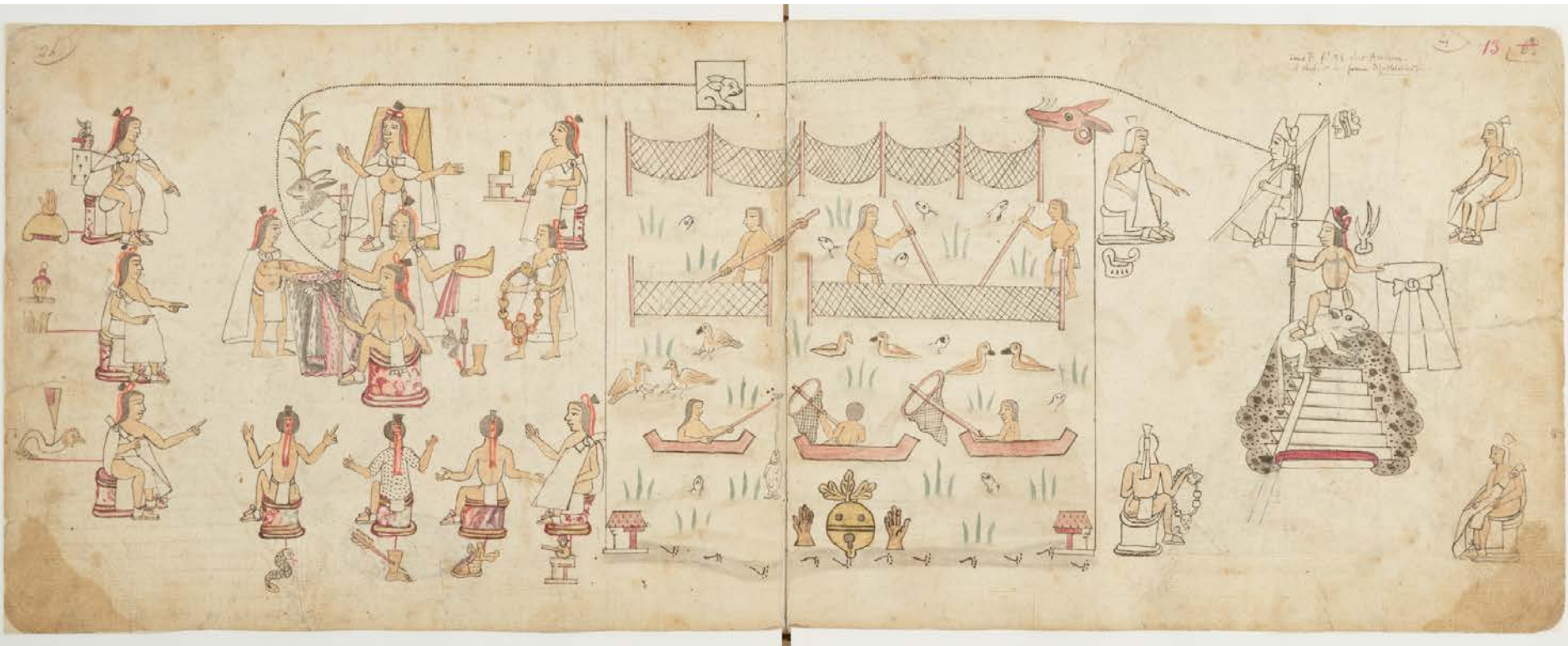
## EL SEÑORIO TEPANECA

Después de la erupción del Xitle fueron apareciendo los nuevos asentamientos a las orillas del manto de lava.

En los siglos X y XII los chichimecas dominaron esta parte de la cuenca con diversas alianzas y una de las tribus que ingresó más tarde fueron los tepanecas, quienes según los relatos, era la tercera de las siete tribus de Aztlán.

El casamiento de Xolotl líder de los chichimecas con Cuetlaxochitzin hija del jefe tepaneca permitió su asentamiento en Azcapotzalco que dio inicio al señorío tepaneca.

Figura 04. Tezozomoc Rey de Azcapotzalco otorgando el hábito de mando a Acamapichtli de Tenochtitlan. Lámina XIII del códice Azcatitlán. Digitalización Biblioteca Digital Mundial.





El señorío predominante cuando los mexicas empezaron a desarrollar su ciudad México-Tenochtitlan era el de Azcapotzalco, del cual fueron tributarios por mucho tiempo y en consecuencia, enemigos.<sup>2</sup>

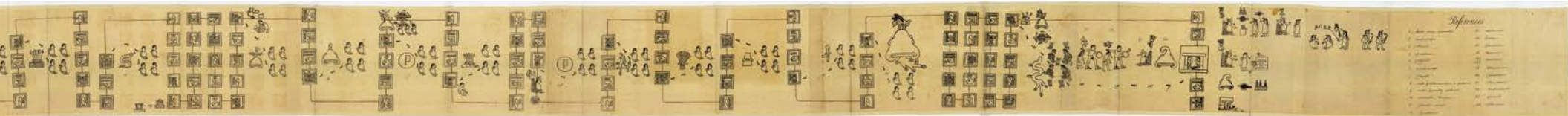
2. Alcántara Muñoz, K. V. (2021). *La triple alianza. Serie Tenochtitlán 1521 - 2021.* Gobierno de México. Instituto Nacional de Pueblos Indígenas.

En 1348, ascendió Tezozomoc (fig.04) fortaleciendo el señorío dominando toda la ribera occidental del lago incluyendo Tacuba, Chapultepec, Tacubaya, Mixcoac y Coyohuacan que en ese tiempo estaba formado por barrios como Ómac, Quiáhuac, Huitzilopochco, Atóyac, Xocotitlán, Axotlán, Tlacopac, Chimalíztac, Tizapan, Tenanitla y Acuecuexco cuyos pobladores eran reconocidos por sus habilidades como agricultores, escultores de piedras recolectadas del pedregal y buenos constructores.

Mientras todos estos eventos tenían lugar, otra tribu salía de Aztlán, los mexicas (fig. 05), que vagaron durante un tiempo a las orillas del lago hasta que los tepanecas les permitieron establecerse en Tizapán suponiendo que perecerían por lo inhóspito del lugar y por las alimañas que ahí existían, lo que no sabían era que el grado de adaptación de los mexicas los llevaría a sumar a su dieta a todas esas alimañas.

Los mexicas ya fortalecidos fueron liderados y guiados durante 25 años por Tenoch hasta su llegada al islote de Tenochtitlán.

Figura 05. Los mexicas salieron de Aztlán “lugar de las garzas” hacia su asentamiento temporal en Colhuacan al sur de la cuenca, en su largo tránsito hacia el islote de Tenochtitlán guiados por sus sacerdotes que cargaban en un bulto con sus respectivas divinidades. Tira de la peregrinación.



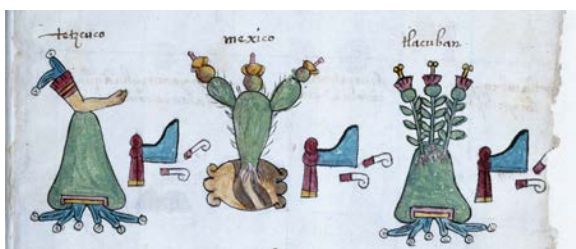


Figura 06. La Triple Alianza Texcoco, México y Tacuba detalle del código Osuna. Pintura del Gobernador, Alcaldes y Regidores de México.

3. Lissi Battcock, C. (2008). *La guerra entre Tenochtitlán y Azcapotzalco: construcción y significación de un hecho histórico*. Tesis doctoral, Universidad Nacional Autónoma de México. Pág. 4

Figura 07. Sitio de Tenochtitlán. Fragmento Códice Florentino



Volviendo a los tepanecas, cuando Tezozomoc murió lo sucedió Maxtla quién dirigió todas sus baterías contra los mexicas, capturando a Chimalpopoca, encerrándolo en una jaula, obligándolo a suicidarse.

Izcóatl, el nuevo tlatoani mexicana, formó la Triple Alianza (fig. 06) con el señor de Texcoco, Nezahualcoyotl, quién también había sufrido el asesinato de su padre a manos de los tepanecas y con el señor de Tlacopan y así terminaron con el dominio tepaneca en la cuenca del valle de México.

“Así, la versión clásica señala que a partir de la derrota de los tepanecas de Azcapotzalco en 1428 y de la conformación de la llamada Triple Alianza, se iniciaron una serie de cambios de carácter político, económico, social y religioso en la sociedad tenochca.”<sup>3</sup>

## EL MARQUESADO DEL VALLE DE OAXACA

En 1519 entraron los españoles al valle por la zona de Iztapalapa donde descansaron para luego partir hacia Tenochtitlán y ponerla bajo sitio (fig. 07) hasta que en 1520 tuvieron que huir hacia Tlaxcala. Cortés insistió y regresó al valle, apoderándose de Xochimilco y avanzó hacia Coyohuacan que había sido abandonado por sus pobladores y lucía desierto y desde ahí preparó el asalto a Tenochtitlán acompañado por 8,000 tlaxcaltecas hasta hacer caer la ciudad el 13 de agosto de 1521.

En ese tiempo, toda la cuenca era un paraíso con un clima agradable, montañas boscosas, tierras fértiles y abundante agua, pero Coyohuacan era más atractivo, no solo por sus recursos, sino por su posición estratégica (fig. 08) así que Cortés la nombró capital de la Nueva España. Era tan importante Coyohuacan, que muchos eventos históricos relacionados con Cortés tuvieron su origen ahí, como la pacificación de los territorios, los nuevos descubrimientos del mar del sur, la solicitud de misioneros al rey o la reconstrucción de la Ciudad de México sobre las ruinas de Tenochtitlán.

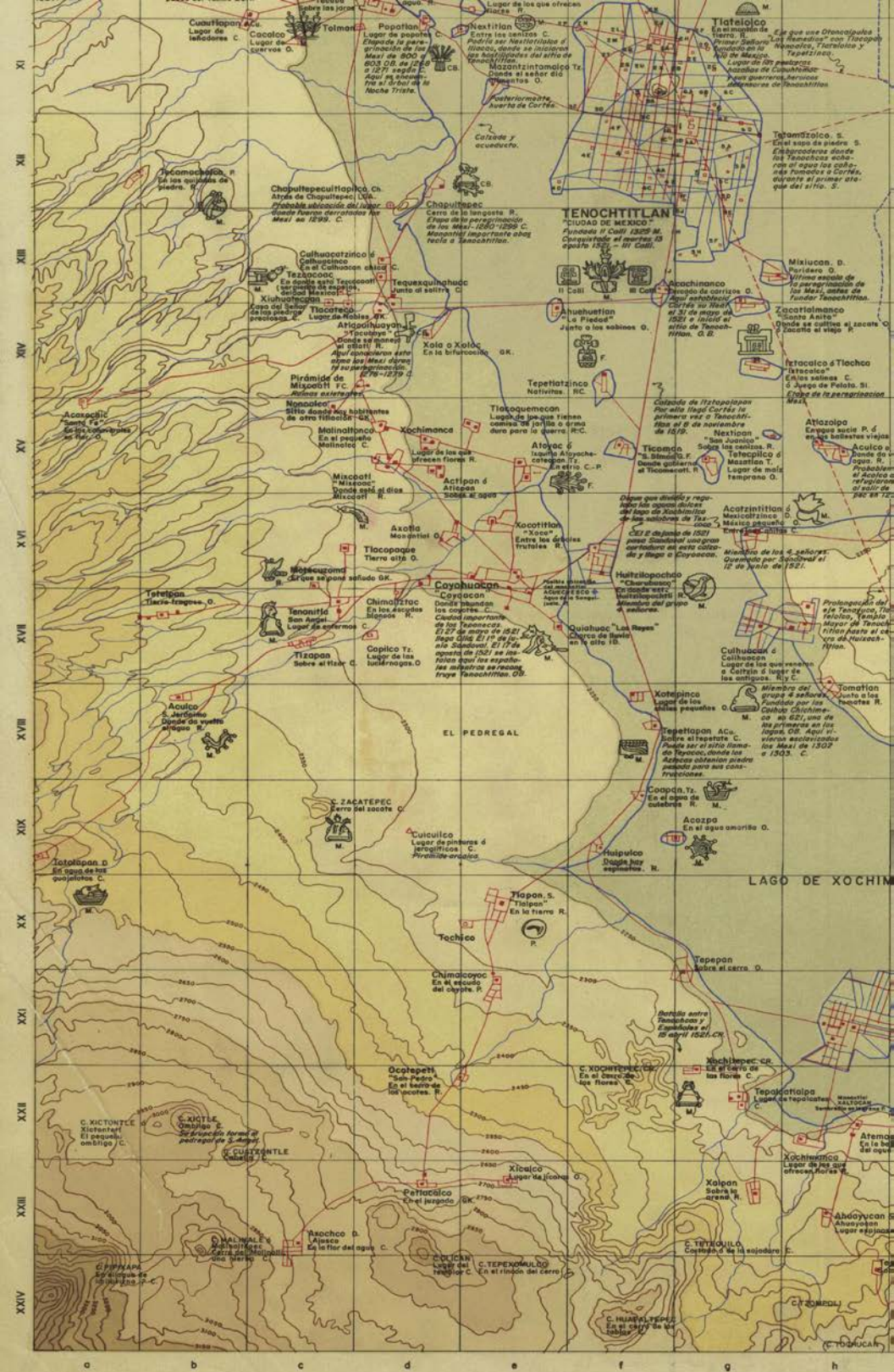
Carlos V le otorga a Cortés el título de Marqués del Valle de Oaxaca y con ello los pueblos de Coyoacán, Matalcingo, Tepoztlán, Oaxaca, Cuilapa, Etna, Texquilabacoya, Tehuantepec, Jalapa, Utlatepec, Atroyestán, Cotaxtla, Tuxtla, Tepeca e Ixcacalpan, entre otros. Siendo marqués, Hernán Cortés embarca hacia España junto con su hijo Martín, viaje del cual ya no volverá, fallece cerca de Sevilla el 2 de diciembre de 1547.

Con el tiempo, el marquesado comenzó a funcionar con los pueblos cedidos por la corona que estaban organizados en nueve jurisdicciones:

1. Corregimiento de Coyoacán.
2. Alcaldía mayor de Cuernavaca.
3. Corregimiento de Acapixtla [Yecapixtla].
4. Corregimiento de Oaxtepec.
5. Alcaldía mayor de las Cuatro Villas Marquesanas [Oaxaca, Cuilapan, Etna y Tehuantepec, primero, y Santa Ana Tlapacoyan, después].
6. Corregimiento de Tehuantepec.
7. Alcaldía mayor de Tuxtla y Cotaxtla.
8. Corregimiento de Toluca.
9. Corregimiento de Charo-Matalcingo.

Al corregimiento de Coyoacán pertenecían: San Agustín de las Cuevas Tlalpan y Tenanitla, Churubusco, Mixcoac y Tacubaya (territorios que actualmente contiene la mayor parte de la alcaldía de Álvaro Obregón).

Figura 08. Plano reconstructivo de la región de Tenochtitlán al comienzo de la conquista.  
Luis González Aparicio.





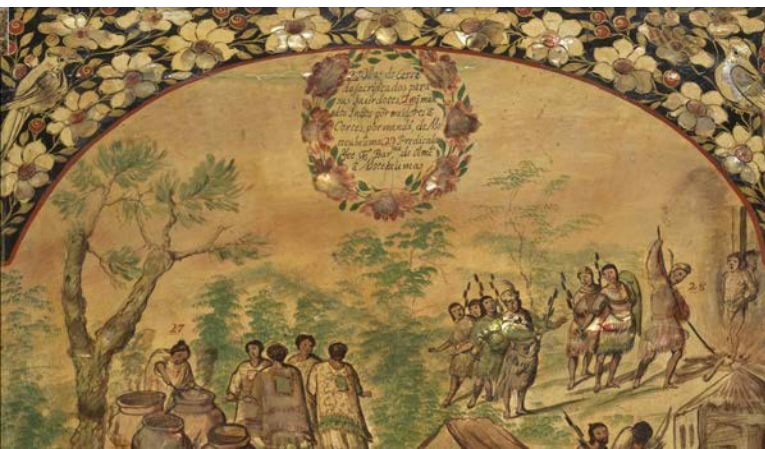


Figura 09. Cuauhpopoca quemado vivo por sospecha de traición. Detalle de la tabla 14 de las 24 que pintaron Miguel y Juan González en 1698.

4. Abundis Canales, J. A. (2002). *La huella carmelita en San Ángel*. Tesis doctoral, Universidad Nacional Autónoma de México. Pag. 301

## EL CACICAZGO INDÍGENA DE COYOACÁN

En 1519, el señor de Coyohuacan era Cuauhpopoca o Cuauhpopocatzin, tlatoani tepaneca, que se casó con la hija de Huitzilatzin, tlatoani de Huitzilopochco y nieta de Huehuecatzin, hermano de Motecuhzoma Ilhuicamina, señor de Mexico-Tenochtitlan. tuvieron dos hijos: Cetochtzin e Itzilolinqui, de acuerdo a la Crónica Mexicáyotl.

Cortés suponía que por los vínculos familiares Cuauhpopoca le guardaba lealtad a Motecuhzoma, así que mandó apresar al señor de Tenochtitlán para obligar a Cuauhpopoca a presentarse y tras reclamarle su conducta lo quemó vivo en la plaza mayor de Tenochtitlán (fig. 09).

Cetochtzin heredó el cacicazgo y acompañó a Cortés a su fracasada expedición a las Hibueras, falleciendo en 1525, razón por la cual el otro hijo de Cuauhpopoca, Itzilolinqui, fue nombrado señor de Coyohuacan en 1526 al regreso de Cortés de las Hibueras y fue evangelizado por franciscanos y dominicos, adoptando el nombre de Don Juan de Guzmán y sería conocido como el viejo (fig. 10).

“La instalación del cacique indio en Coyoacán era muy conveniente a Cortés por razones políticas y económicas. En el primer caso, el mantenimiento de un “señor de la tierra” le aseguraba un mayor sometimiento de los indios, acostumbrados a obedecer a uno de los suyos, en un momento en que la posibilidad de una sublevación contra los españoles era muy factible.”<sup>4</sup>

Don Juan de Guzmán Itztlolinqui, el Viejo, contaba con muchas posesiones, entre las cuales se contaban, Chimalixtac y Mixcoatla y estaba casado con doña Mencia de la Cruz, india cacique que también tenía muchas propiedades en Texcoco, Nanacamilpa, Acuecuexco, Apan, Oxtopulco, Xochimilco, Churubusco, y Tizapán a la mitad del camino a Ocoatepec. Tuvieron varios hijos, Don Juan el Joven, Don Lorenzo y Don Hernando.

En 1569, Don Juan de Guzmán, el Joven, heredó el cacicazgo y las propiedades de su padre y se casó con Doña María de Guzmán, con quien tuvo cuatro hijos Felipe, Ana María, Jerónima y Cristóbal.

En 1573 heredó a su hijo Don Felipe de Guzmán sus bienes raíces y el cacicazgo de Coyoacán a la edad de 6 años, así que quienes gobernaron ese tiempo fueron sus tíos Don Lorenzo y Don Hernando de Guzmán, que terminaron siendo víctimas de la misma epidemia que había matado a 4,800 indios en Coyoacán.

En 1581, Don Felipe de Guzmán, con permiso del virrey, gobernó hasta 1594 que se tuvo que retirar del cargo por orden virreinal.

Don Felipe contrajo nupcias con Doña Agustina de Chilapa y tuvieron un hijo, Don Juan de Guzmán el Mozo, Felipe murió en 1603 y su hijo en 1604 y le sucedió en el cacicazgo la viuda Doña Agustina de Chilapa, quien falleció el 4 de agosto de 1614.

La descendencia de los Itztolinqui siguió ocupando el cacicazgo de Coyoacán por mucho tiempo más.

## DESARROLLO URBANO

Los pueblos indígenas se movilizaban por caminos que persistieron a través del tiempo y se ampliaron a partir del siglo XVI para que circularan las carretas. Para llegar a San Ángel la ruta siempre había sido por Coyoacán por un camino que hoy ocupan las calles de Francisco Sosa y la calle del Arenal, estas rutas que comunicaban los principales pueblos eran denominadas caminos reales y hacían que el transporte de productos comerciales y los servicios religiosos fuera más eficiente.

Figura 10. Don Juan de Guzmán Itztolinqui. Cacique de Coyoacán.

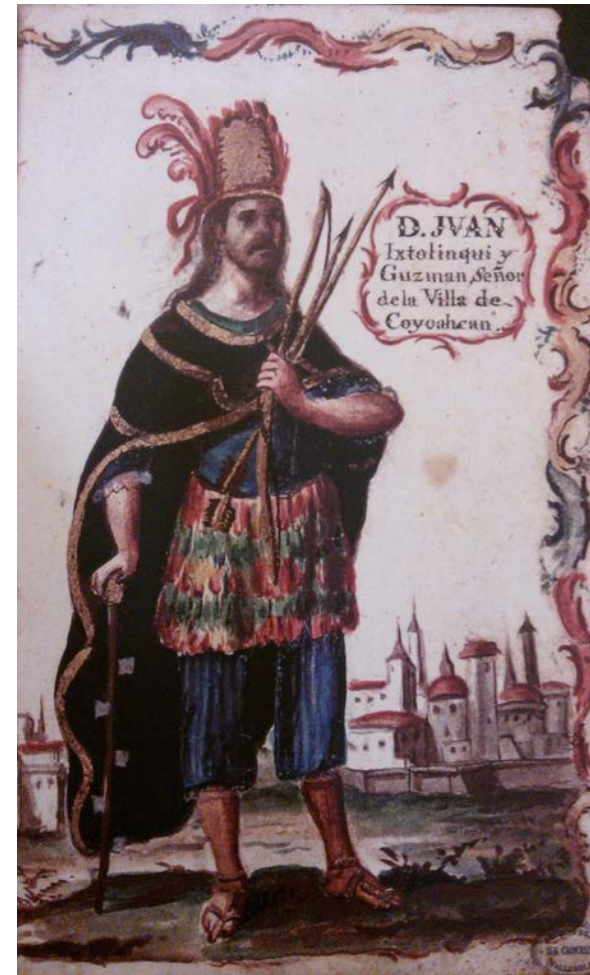




Figura 11. Plaza de San Jacinto, San Ángel.  
Litografía. México y sus alrededores

Figura 12. San Antonio Chimalistac, San Ángel.  
Litografía. México y sus alrededores



Los caminos reales más importantes dentro de lo que hoy es Álvaro Obregón en ese entonces eran el de Churubusco a San Ángel, el de Tacubaya a Santa Fe, que también llevaba a Toluca, el de Mixcoac y el de Santa Lucía.

En Álvaro Obregón todavía se conservan pueblos que fueron asentamientos prehispánicos como Santa Fe Acoxóchic, Santa María de la Natividad Tetelpan, Tizapán, San Ángel Tenanitla (fig. 11), Santa Rosa Xochiac, San Bartolo Ameyalco, Chimalistac (fig. 12) y Tlacopac.

A principios del siglo XVI, los dominicos fundaron en Coyoacán el convento de San Juan Bautista y un tiempo después, edificaron una capilla dedicada a Santo Domingo en Tenanitla, que posteriormente recibiría el nombre de San Jacinto Tenanitla.

Más tarde, empezaron a edificar casas a los alrededores de las capillas de reciente creación como en San Jacinto y lo mismo sucedía en los pueblos de Axotla, Tizapán, Chimalistac, Nonoalco, Santa Lucía y Santa Fe.

Después de los dominicos llegaron los carmelitas al final del siglo XVI, quienes de inmediato se instalaron y al inicio del siglo XVII fundaron el convento, más tarde el colegio y una enorme y legendaria huerta que abarcaba desde Chimalistac hasta San Jacinto.

En el siglo XVIII, las órdenes religiosas en este territorio siguieron construyendo templos en poblados como Ameyalco, Tlacopac y Tetelpan aumentando la cantidad de habitantes y casas en los alrededores de esos

pueblos y fueron apareciendo, en todo el territorio que hoy es parte de la alcaldía, obrajes como el de Posadas, molinos como el de Belén (fig. 13), el de Santo Domingo y el de Miraflores y enormes haciendas como las de Goicoechea, la Castañeda, el Olivar de los Padres y el Rancho del Olivar que tuvieron un gran desarrollo económico.

En la segunda mitad de ese siglo, el Convento del Carmen era el centro de muchas actividades sociales y económicas convirtiendo el área de San Ángel en un área de gran atracción y, por sus condiciones climáticas y de ubicación privilegiadas, en un centro de descanso para las familias pudientes de la Ciudad de México, quienes construyeron aquí sus casas de veraneo.

La mayor parte de lo que ahora conocemos como la alcaldía de Álvaro Obregón históricamente ha estado dentro de la jurisdicción de Coyoacan hasta que a finales del siglo XIX en un plano aparece el entonces Municipio de San Ángel como parte del Distrito Federal.

En 1901, tenía como cabecera municipal el mismo San Ángel y lo integraban 11 pueblos:

San Sebastián Chimalistac, La Concepción Tlacopac, Tizapan, Tetelpan, Axotla y Santa Rosa que todavía pertenecen a la actual alcaldía y otros como San Jerónimo, La Magdalena, San Nicolás y San Bernabé, que actualmente forman parte de la alcaldía Magdalena Contreras. (Figura 14)



Figura 13. Molino de Belén, Lomas de Santa Fé.  
Litografía. México y sus alrededores



Municipio de San Ángel.

*Cabecera*  
 S. Ángel.  
*Pueblos.*  
 Tizapán y fábrica de tejidos.  
 San Jerónimo.  
 La Magdalena.  
 S. Nicolás.  
 S. Bernabé.  
 Santa Rosa.  
 Tepalpa.  
 Huapac.  
 Chimalhuacán.

*Fábricas.*  
 El Águila, de tejidos de lana.  
 Santa de Sima, tejidos de punto.  
 Santa Rosa, de papel.  
 El Botánico, molino de harina.  
*Haciendas.*  
 Amalido.  
 La Camasa.  
 Esclava.  
*Ranchos.*  
 El Vivar.  
 Saucha.  
 Rancho Viejo.  
 Carrizosa, punto histórico donde ocurrió la batalla de los americanos y los tropas mandadas por el Sr. Don Valeriano.

También en ese entonces había cuatro haciendas, tres rancherías y cuatro fábricas textiles y tenía 8,600 habitantes que se transportaban por tranvía eléctrico, tenían una oficina de correo y una de telégrafos.

A partir de ese momento, la aceleración de la industrialización transformó las condiciones económicas y sociales generando las condiciones para la instalación de fábricas que aumentaron las necesidades de vivienda, servicios y vías de comunicación que conectaran las villas y pueblos con el centro de la ciudad y viceversa.

Esta situación generó el crecimiento demográfico de los pueblos, el fraccionamiento de las haciendas y conventos para la creación de colonias urbanas, pueblos como Tizapán (fig. 15) pasaron de ser eminentemente rurales de vocación agrícola a convertirse en colonias urbanas con vocación obrera al instalarse fábricas como La Alpina, La Hormiga o Loreto y la zona de San Ángel se convirtió en un importante polo comercial.

El patrimonio histórico de la Alcaldía de Álvaro Obregón, a pesar de los cambios de uso de sus edificios y monumentos a través del tiempo, se ha conservado y todavía se identifican los templos, algunos cascos de haciendas, los molinos, los batanes, algunas de las enormes fábricas y casonas de veraneo.

Figura 14. Municipio de San Ángel. Siglo XX

La modernización de la ciudad a partir de la segunda mitad del siglo pasado cambió este territorio, empezando con el trazo de la Avenida Insurgentes, desencadenando el desarrollo de zonas residenciales a partir de la segmentación de la enorme y antigua huerta del convento de los carmelitas.

Y lo que en ese entonces se consideraba el pueblo de San Ángel fue cruzado por el trazo de la Avenida Revolución para conectar la flamante Ciudad Universitaria con la gran urbe y la inauguración del anillo periférico por los años setenta del siglo pasado siguió dividiendo pueblos históricos tan importantes como Santa María Nonoalco o Tlacopac, y también obligó a entubar los ríos, de los cuales solo quedó el nombre, donde antes era su cauce como Río La Piedad, Río Churubusco y Río Mixcoac y la creación de avenidas como Universidad.

Figura 15. Cascada de Tizapán, San Ángel.  
Litografía. México y sus alrededores



## Ubicación de los monumentos históricos en la Alcaldía de Álvaro Obregón

Los monumentos históricos catalogados son 314, están en 28 colonias de la alcaldía y son los siguientes:

No.	NOMBRE	LOCALIZACIÓN
1	Casa Habitación	Calle Allori No. 34, esquina Tiziano No. 99, Colonia Alfonso XIII
2	Casa Habitación	Calle Alfonso Cano No. 76, esquina Benvenuto Cellini, Colonia Alfonso XIII
3	Casa Habitación	Calle Benvenuto Cellini No. 95, Esquina Juan Cousin, Colonia Alfonso XIII
4	Casa Habitación	Calle Sasso Ferrato No. 25, Colonia o barrio: Alfonso XIII, entre Zurbarán y Tiziano
5	Casa Habitación	Calle Sasso Ferrato No. 28, Colonia Alfonso XIII, entre Zurbarán y Tiziano
6	Casa Habitación	Calle Sasso Ferrato No. 31, Colonia Alfonso XIII, entre Zurbarán y Tiziano
7	Casa Habitación	Calle Sasso Ferrato No. 40, Colonia Alfonso XIII, entre Tiziano y Giotto
8	Casa Habitación	Calle Santa Catarina No. 18, esquina Magnolia, Colonia San Ángel Inn, Localidad Altavista
9	Templo de San Sebastián Axotla	Calle Hidalgo No. 23, esquina Porvenir, Localidad Axotla
10	Templo de San Sebastián Axotla	Calle Hidalgo No. 23, esquina Porvenir, Localidad Axotla
11	Templo de San Sebastián Axotla	Calle Hidalgo No. 23, esquina Porvenir, Localidad Axotla
12	Templo de San Sebastián Axotla	Calle Hidalgo No. 23, esquina Porvenir, Localidad Axotla
13	Templo de San Sebastián Axotla	Calle Hidalgo No. 23, esquina Porvenir, Localidad Axotla
14	Templo de San Sebastián Axotla	Calle Hidalgo No. 23, Colonia Axotla, En el centro del atrio
15	Colegio Jesús de Urquiaga	Calle Frontera No. 40, Colonia Batán Barrio Viejo
16	Casa habitación	Calle Frontera No. 80, Colonia Batán Barrio Viejo
17	Escuela, Oficina	Calle Rancho la Palma s/n, esquina Frontera, Colonia Rancho la Palma

18	Molino Belén de las Flores	Calle Camino a Belén de las Flores s/n, Colonia Belén de las Flores
19	Molino Belen de las Flores	Calle Camino a Belén de las Flores s/n, Colonia Belén de las Flores
20	Molino Belen de las Flores	Calle Camino a Belén de las Flores s/n, Colonia Belén de las Flores
21	Molino Belen de las Flores	Calle Belén de las Flores s/n, Colonia Belén de las Flores
22	Parroquia de la Purísima Concepción Tlacopac	Calle Corregidora s/n, esquina Tlacopac, Colonia Campestre
23	Parroquia de la Purísima Concepción Tlacopac	Calle Corregidora s/n, esquina Tlacopac, Colonia Campestre
24	Barda	Calle Río Chico No. 3, Colonia Chimalistac, Interior del Club España
25	Casa habitación	Calle Río Chico No. 5, Colonia Chimalistac, entre Paseo del Río e Insurgentes Sur
26	Casa habitación	Calle Río Chico No. 101, esq. Paseo del Río, Colonia Chimalistac
27	Parque Chimalistac	Calle Río Chico S/N, esquina Pimentel, Colonia Chimalistac
28	Monumento Álvaro Obregón	Calle Parque de la Bombilla S/N, Colonia Chimalistac Insurgentes
29	Puente Chimalistac	Calle Paseo del Río s/n, esquina Río Chico, Colonia Chimalistac
30	Puente Chimalistac	Calle Paseo del Río s/n, esquina Carmen, Colonia Chimalistac
31	Puente del Púlpito	Calle Paseo del Río s/n, Colonia Chimalistac, entre Calle del Secreto
32	Ermita o Cámara de los Secretos	Calle Plaza del Secreto s/n, Colonia Chimalistac
33	Casa de Federico Gamboa	Calle Plaza Federico Gamboa No. 1, Esquina Santa, Colonia Chimalistac
34	Capilla de San Sebastián Mártir	Calle Plaza Federico Gamboa No. 11, Colonia Chimalistac, En el centro del parque
35	Capilla de San Sebastián Mártir	Calle Plaza Federico Gamboa No. 11, Colonia Chimalistac, En el centro del parque
36	Panteón Jardín de México	Calle Flor de María s/n, y Camino al Desierto de los Leones, Colonia Flor de María
37	Panteón Jardín de México - Tumba Jorge Negrete	Calle Flor de María s/n, Colonia Flor de María, Interior del Panteón
38	Panteón Jardín de México - Tumba Pedro Infante	Calle Flor de María s/n, Colonia Flor de María, Interior del Panteón



39	Panteón Jardín de México - Tumba Ing. Guillermo González Camarena	Calle Flor de María s/n, Colonia Flor de María, Interior del Panteón
40	Panteón Jardín de México - Tumba de Luis Castro "El Soldado"	Calle Flor de María s/n, Colonia Flor de María, Interior del Panteón
41	Panteón Jardín de México - Tumba del ex presidente Gustavo Díaz Ordaz	Calle Flor de María s/n, Colonia Flor de María, Interior del Panteón
42	Panteón Jardín de México - Cripta de la Familia López Mateos	Calle Flor de María s/n, Colonia Flor de María, Interior del Panteón
43	Panteón Jardín de México Tumba de Blanca Estela Pavón	Calle Flor de María s/n, Colonia Flor de María, Interior del Panteón
44	Panteón Jardín de México - Lote de Actores de la ANDA	Calle Flor de María s/n, Colonia Flor de María, Interior del Panteón
45	Capilla de Ávila	Calle Revolución No. 1500, esquina Manuel M. Ponce, Colonia Guadalupe Inn
46	Casa Habitación	Calle Arenal No. 7, Colonia Ex Hacienda Guadalupe Chimalistac, entre Parque Tagle y Miguel Ángel de Quevedo
47	Casa Habitación	Calle Arenal No. 11, Colonia Ex Hacienda Guadalupe Chimalistac, entre Parque Tagle y Miguel Ángel de Quevedo
48	Casa Habitación	Calle Arenal No. 13, Colonia Ex Hacienda Guadalupe Chimalistac, entre Parque Tagle
49	Casa Habitación	Calle Arenal No. 33, esquina Ignacio Allende Núm. 6, 10, 10-1, Colonia Ex Hacienda Guadalupe Chimalistac
50	Obraje Posadas	Calle Arenal 40, Colonia Ex Hacienda Guadalupe Chimalistac, entre Universidad y Chimalistac
51	Casa Habitación	Calle Arenal No. 43, Colonia Ex Hacienda Guadalupe Chimalistac, entre Universidad e Ignacio Allende
52	Casa Habitación	Calle Arenal No. 51, esquina Universidad, Colonia Ex Hacienda Guadalupe Chimalistac
53	Caracol	Calle Arenal S/N, Colonia Ex Hacienda Guadalupe Chimalistac
54	Casa Habitación	Calle Allende No. 4, Colonia Ex Hacienda Guadalupe Chimalistac, entre Arenal y Miguel Ángel de Quevedo

55	Casa Habitación	Calle Miguel Ángel de Quevedo No. 60, esquina Arenal Núm. 3, Colonia Ex Hacienda Guadalupe Chimalistac
56	Puente	Calle Miguel Ángel de Quevedo No. 140, o Núm. 140-bis, entre Universidad e Ignacio Allende, Colonia Ex Hacienda Guadalupe Chimalistac
57	Acueducto de Santa Fe	Calle Acueducto No. 83, esquina Tanque, Colonia Lomas de Santa Fe
58	Acueducto	Calle Misión No. 11, Colonia Lomas de Santa Fe
59	Plaza Loreto	Calle Altamirano No. 4, Esquina La Otra Banda, Colonia Loreto
60	Comercio	Calle Altamirano No. 4, Esquina La Otra Banda, Colonia Loreto
61	Comercio, oficinas	Calle Altamirano No. 4, Esquina La Otra Banda, Colonia Loreto
62	Comercio	Calle Altamirano No. 4, esquina La Otra Banda, Colonia Loreto
63	Comercio	Calle Altamirano No. 4, esquina La Otra Banda, Colonia Loreto
64	Comercio	Calle Altamirano No. 4, esquina La Otra Banda, Colonia Loreto
65	Comercio	Calle Altamirano No. 4, esquina La Otra Banda, Colonia Loreto
66	Unidad -Habitacional de Loreto	Calle Altamirano s/n, Esquina Ayuntamiento, Colonia Loreto
67	Casa Habitación	Calle Altamirano Primera Privada s/n, Colonia Loreto
68	Casa Habitación	Calle Altamirano Segunda Privada s/n, Colonia Loreto
69	Casa Habitación	Calle Altamirano Tercera Privada s/n, Colonia Loreto
70	Casa Habitación	Calle Ayuntamiento s/n, Colonia Loreto, entre Altamirano y Acceso a la Unidad
71	Casa Habitación	Calle Vasco de Quiroga No. 1596, Colonia Margarita Maza de Juárez, entre Pueblo Nuevo y Cebada
72	Casa Habitación	Calle Vasco de Quiroga No. 1602, Colonia Margarita Maza de Juárez, entre Pueblo Nuevo y Cebada
73	Casa Habitación	Calle Vasco de Quiroga No. 1628, Colonia Margarita Maza de Juárez, entre Pueblo Nuevo y Cebada
74	Casa Habitación	Calle Centenario No. 84, también núm. 88 esquina Coyoacán, Colonia Merced Gómez
75	Casa Habitación	Calle Centenario No. 104, Colonia Merced Gómez, entre General Anaya y Tacuba

76	Conjunto Habitacional	Calle Zurbarán No. 48, también núm. 50, esquina Poniente, Colonia Molino de Rosas
77	Casa Habitación	Calle Central No. 1, Esquina Sur, Colonia Molino de Rosas
78	Casa Habitación	Calle Central No. 2, Esquina Sur, Colonia Molino de Rosas
79	Casa Habitación	Calle Central No. 5, , También núm. 3, entre Zurbarán y Sur, Colonia Molino de Rosas
80	Casa Habitación	Calle Central No. 4, también núm. 6, entre Zurbarán y Sur, Colonia Molino de Rosas
81	Casa Habitación	Calle Central No. 9, también núm. 7, entre Zurbarán y Sur, Colonia Molino de Rosas
82	Casa Habitación	Calle y número: Central 8, también núm. 10, entre Zurbarán y Sur, Colonia Molino de Rosas
83	Casa Habitación	Calle Central No. 11, entre Zurbarán y Sur, Colonia Molino de Rosas
84	Casa Habitación	Calle Central No. 12, Entre Zurbarán y Sur, Colonia Molino de Rosas
85	Casa Habitación	Calle Central No. 13, entre Zurbarán y Sur, Colonia Molino de Rosas
86	Casa Habitación	Calle Central No. 14, Entre Zurbarán, Colonia Molino de Rosas
87	Monumento a Jesús García	Calle Central s/n, Esquina Sur, Colonia Molino de Rosas
88	Casa Habitación	Calle Oriente No. 3, También núm. 1, entre Zurbarán y Molinos, Colonia Molino de Rosas
89	Casa Habitación	Calle Oriente No. 2, Esquina Sur, Colonia Molino de Rosas
90	Casa Habitación	Calle Oriente No. 7, También núm. 5, entre Zurbarán y Sur, Colonia Molino de Rosas
91	Casa Habitación	Calle Oriente No. 8, también núm. 10, entre Zurbarán y Sur, Colonia Molino de Rosas
92	Casa Habitación	Calle Oriente No. 11, También núm. 9, entre Zurbarán y Molinos, Colonia Molino de Rosas
93	Casa Habitación	Calle Oriente No. 12, entre Zurbarán y Sur, Colonia Molino de Rosas
94	Casa Habitación	Calle Oriente No. 13, Entre Zurbarán y Molinos, Colonia Molino de Rosas
95	Casa Habitación	Calle Oriente No. 14, Esquina Zurbarán, Colonia Molino de Rosas
96	Casa Habitación	Calle Oriente No. 13, esquina Zurbarán, Colonia Molino de Rosas

97	Casa Habitación	Calle Poniente No. 1, Esquina Sur, Colonia Molino de Rosas
98	Casa Habitación	Calle Poniente No. 3, también núm. 5, entre Zurbarán y Sur , Colonia Molino de Rosas
99	Casa Habitación	Calle Poniente No. 7, También núm. 9, entre Zurbarán y Sur, Colonia Molino de Rosas
100	Casa Habitación	Calle Poniente No. 11, entre Zurbarán y Sur, Colonia Molino de Rosas
101	Casa Habitación, comercio	Calle Poniente No. 13, Esquina Zurbarán, Colonia Molino de Rosas
102	Casa Habitación, comercio	Calle Sur No. 1, Entre Central y Oriente, Colonia Molino de Rosas
103	Casa Habitación	Calle Sur No. 3, Entre Poniente y Central, Colonia Molino de Rosas
104	Molino de Santo Domingo	Calle Santo Domingo s/n, y Cerrada de Observatorio, Colonia Molino de Santo Domingo
105	Molino de Santo Domingo "Troje de Santa Rosa"	Calle Molino de Santo Domingo No. 14, Colonia Molino de Santo Domingo
106	Molino de Santo Domingo "Molino de Santa Ana"	Calle Molino de Santo Domingo No. 14, Colonia Molino de Santo Domingo
107	Molino de Santo Domingo "Molino del Portal"	Calle Callejón de Santo Domingo No. 9 A, Colonia Molino de Santo Domingo
108	Molino de Santo Domingo "Troje de San Cristobal"	Calle Segunda Cerrada de Observatorio No. 16, Colonia Molino de Santo Domingo
109	Molino de Santo Domingo "Troje de San José"	Calle Segunda Cerrada de Observatorio No. 19 B, Colonia Molino de Santo Domingo
110	Molino de Santo Domingo "Troje de Santo Domingo"	Calle Segunda Cerrada de Observatorio No. 21, Colonia Molino de Santo Domingo
111	Molino de Santo Domingo "Troje de Santo Domingo"	Calle Segunda Cerrada De Observatorio No. 35 y No. 36 region 28 mz-105, Colonia Molino de Santo Domingo
112	Molino de Santo Domingo "Troje de Santo Domingo"	Calle Segunda Cerrada de Observatorio No. 37 region 28 mz- 105, Colonia Molino de Santo Domingo
113	Molino de Santo Domingo "Troje Santísima Trinidad"	Calle Segunda Cerrada de Observatorio No. 40, Colonia Molino de Santo Domingo
114	Molino de Santo Domingo "Troje de Carboneros"	Calle Segunda Cerrada de Observatorio No. 50, Colonia Molino de Santo Domingo

115	Molino de Santo Domingo "Tienda de Raya"	Calle Observatorio No. 147, Esquina Santo Domingo, Colonia Molino de Santo Domingo
116	Molino de Santo Domingo "Casa de los Trojeros y Rayadores"	Calle Observatorio No. 147, Esquina Santo Domingo, Colonia Molino de Santo Domingo
117	Molino de Santo Domingo "Molino de Enmedio"	Calle Plaza de Santo Domingo No. 10, Colonia Molino de Santo Domingo
118	Molino de Santo Domingo "Molino Grande"	Calle Plaza de Santo Domingo No. 10, Colonia Molino de Santo Domingo
119	Molino de Santo Domingo "Molino Grande"	Calle Plaza de Santo Domingo No. 6, Colonia Molino de Santo Domingo
120	Molino de Santo Domingo "Capilla del Molino Grande"	Calle Plaza de Santo Domingo No. 16, Colonia Molino de Santo Domingo
121	Molino de Santo Domingo "Estación de Ferrocarril"	Calle Santo Domingo No. 50, Esquina Observatorio núm. 147, Colonia Molino de Santo Domingo
122	Casa habitación, vecindad, comercio	Calle Av. Observatorio No. 185, 187, Entre 4a. Cerrada y 5a cerrada de Observatorio, Colonia Molino de Santo Domingo
123	Casa habitación	Calle Canoa No. 10, Esquina Fraternidad, Colonia La Otra Banda
124	Casa habitación	Calle Fraternidad No. 2, Entre San Jerónimo y Canoa, Colonia La Otra Banda
125	Panteón San Rafael	Calle La Otra Banda s/n, A 50 m de Revolución, Colonia La Otra Banda
126	Panteón San Rafael	Calle La Otra Banda s/n, A 50 m de Revolución, Colonia La Otra Banda
127	Panteón San Rafael	Calle La Otra Banda s/n, Colonia La Otra Banda, Interior del Panteón San Rafael
128	Panteón San Rafael	Calle La Otra Banda s/n, Colonia La Otra Banda, Interior del Panteón San Rafael
129	Panteón San Rafael	Calle La Otra Banda s/n, Colonia La Otra Banda, Interior del Panteón San Rafael
130	Panteón San Rafael	Calle La Otra Banda s/n, Colonia La Otra Banda, Interior del Panteón San Rafael
131	Panteón San Rafael	Calle La Otra Banda s/n, Colonia La Otra Banda, Interior del Panteón San Rafael

132	Panteón San Rafael	Calle La Otra Banda s/n, Interior del Panteón San Rafael, Colonia La Otra Banda
133	Panteón San Rafael	Calle La Otra Banda s/n, Colonia La Otra Banda, Interior del Panteón San Rafael
134	Panteón San Rafael	Calle La Otra Banda s/n, Interior del Panteón San Rafael, Colonia La Otra Banda
135	Portada de acceso	Calle Vasco de Quiroga No. 1680, Entre Tejocote y Particular núm. 1670, Colonia o barrio: El Pirul
136	Casa habitación	Calle Aguascalientes No. 67, entre Juárez y Cuauhtémoc, Colonia Progreso
137	Subestación Eléctrica "Olivar"	Calle Rómulo O'Farril Senior No. 372-A, Entre Ajusco y callejón Canalito, Colonia Progreso
138	Subestación Eléctrica "Olivar"	Calle Rómulo O'Farril Senior No. 372-A, Entre Ajusco y callejón Canalito, Colonia Progreso
139	Subestación Eléctrica "Olivar"	Calle Rómulo O'Farril Senior No. 372-A, Entre Ajusco y callejón Canalito, Colonia Progreso
140	Subestación Eléctrica "Olivar"	Calle Rómulo O'Farril Senior No. 372-A, Entre Ajusco y callejón Canalito, Colonia Progreso
141	Subestación Eléctrica "Olivar"	Calle Rómulo O'Farril Senior No. 372-A, Entre Ajusco y callejón Canalito, Colonia Progreso
142	Subestación Eléctrica "Olivar"	Calle Rómulo O'Farril Senior No. 372-A, Entre Ajusco y callejón Canalito, Colonia Progreso
143	Subestación Eléctrica "Olivar"	Calle Rómulo O'Farril Senior No. 372-A, Entre Ajusco y callejón Canalito, Colonia Progreso
144	Subestación Eléctrica "Olivar"	Calle Rómulo O'Farril Senior No. 372-A, Entre Ajusco y callejón Canalito, Colonia Progreso
145	Subestación Eléctrica "Olivar"	Calle Rómulo O'Farril Senior No. 372-A, Entre Ajusco y callejón Canalito, Colonia Progreso
146	Subestación Eléctrica "Olivar"	Calle Rómulo O'Farril Senior No. 372-A, Entre Ajusco y callejón Canalito, Colonia Progreso
147	Casa habitación	Calle Amargura No. 5, Esquina la Amargura, Colonia San Ángel
148	Casa habitación	Calle Amargura No. 7, Colonia San Ángel La Amargura

149	Casa del Risco	Calle Amargura No. 74, Entre Plaza del Carmen y San Jacinto, Colonia San Ángel
150	Casa habitación	Calle Amargura s/n, Junto al núm. 11, Colonia San Ángel
151	Arco de acceso	Calle Amargura s/n, Colonia San Ángel
152	Cruz atrial	Calle Amargura s/n, Colonia San Ángel
153	Casa habitación	Calle Plaza del Carmen No. 4 Esquina Monasterio, Colonia San Ángel
154	Casa habitación	Calle Plaza del Carmen No. 5, Esquina Revolución, Colonia San Ángel
155	Casa habitación	Calle Plaza del Carmen No. 6, Entre Madero y Amargura, Colonia San Ángel
156	Casa habitación	Calle Plaza del Carmen No. 14, Entre Revolución y Amargura, Colonia San Ángel
157	Casa habitación, hospital, deportivo	Calle Plaza del Carmen No. 17, Entre Revolución y Amargura, Colonia San Ángel
158	Casa habitación	Calle Plaza del Carmen No. 23, Esquina Amargura, Colonia San Ángel
159	Casa del Mayorazgo de Fagoaga	Calle Plaza del Carmen No. 25, Antes núm. 11, Colonia San Ángel
160	Plaza comercial	Calle Plaza del Carmen s/n, Esquina La Paz, Colonia San Ángel
161	Casa habitación	Calle La Paz No. 6, Entre Insurgentes Sur y Revolución, Colonia San Ángel
162	Quinta Aldiztegi	Calle La Paz No. 32, Entre Insurgentes Sur y Revolución, Colonia San Ángel
163	Quinta Aldiztegi	Calle La Paz No. 32, Entre Insurgentes Sur y Revolución, Colonia San Ángel
164	Quinta Aldiztegi	Calle La Paz No. 32, Entre Insurgentes Sur y Revolución, Colonia San Ángel
165	Quinta Aldiztegi	Calle La Paz No. 32, Entre Insurgentes Sur y Revolución, Colonia San Ángel
166	Casa habitación	Calle Doctor J. Elguero No. 7, También num.16, esquina Revolución, Colonia San Ángel
167	Casa habitación	Calle Frontera No. 24, y No. 26, entre Jardín del Arte y Frontera, 2ª. Cerrada, Colonia San Ángel
168	Plaza de los Arcángeles	Calle 1ª. Cerrada de Frontera s/n, Esquina 2ª. Cerrada de Frontera, Colonia San Ángel
169	Plaza de los Arcángeles	Calle 1ª. Cerrada de Frontera s/n, Esquina 2ª. Cerrada de Frontera, Colonia San Ángel

170	Plaza de los Arcángeles	Calle 1ª. Cerrada de Frontera s/n, Esquina 2ª. Cerrada de Frontera, Colonia San Ángel
171	Casa habitación	Calle Hermenegildo Galeana No. 25, Esquina con Reyna, Colonia San Ángel
172	Casa habitación	Calle Doctor Gálvez No. 2, Esquina Plaza de San Jacinto, Colonia San Ángel
173	Casa Blanca	Calle Hidalgo No. 43, y núm. 43-A, Esquina con Reyna, Colonia San Ángel
174	Casa del Obispo Madrid	Calle Juárez No. 1, Esquina Amargura, Colonia San Ángel
175	Casa habitación	Calle Juárez No. 2, Entre Reyna y San Jacinto, Colonia San Ángel
176	Casa habitación	Calle Juárez No. 5, Entre Reyna y San Jacinto, Colonia San Ángel
177	Templo y Ex Convento de San Jacinto	Calle Juárez No. 8, Colonia San Ángel
178	Templo y Ex Convento de San Jacinto	Calle Juárez No. 8, Colonia San Ángel
179	Templo y Ex Convento de San Jacinto	Calle Juárez No. 8, Colonia San Ángel
180	Templo y Ex Convento de San Jacinto	Calle Juárez No. 8, Colonia San Ángel, Al poniente del atrio
181	Templo y Ex Convento de San Jacinto	Calle Juárez No. 8, Colonia San Ángel, Al centro del atrio
182	Templo y Ex Convento de San Jacinto "Convento de San Jacinto"	Calle Juárez No. 8, Colonia San Ángel, Al centro del atrio
183	Escuela	Calle Juárez No. 11, Entre Reyna y Plaza San Jacinto, Colonia San Ángel
184	Villa de Rosas	Calle Juárez No. 13, Esquina Reyna núm. 7, Colonia San Ángel
185	La Casa de los DosPacios	Calle Francisco I. Madero No. 1, Esquina Plaza de El Carmen, Colonia San Ángel
186	Casa habitación	Calle Francisco I. Madero No. 3, Esquina Plaza de San Jacinto, Colonia San Ángel
187	Casa habitación	Calle Francisco I. Madero No. 4, entre Revolución y núms. 4-A y 4-C, Colonia San Ángel
188	Templo y Ex Convento del Carmen "Pórtico de Recreación y Aljibe"	Calle Francisco I. Madero No. 12, Entre Parque San Jacinto y Revolución, Colonia San Ángel
189	Templo y Ex Convento del Carmen	Calle Monasterio No. 3-D, Entre Insurgentes Sur y Revolución, Colonia San Ángel
190	Templo y Ex Convento del Carmen	Calle Revolución No. 2, Esquina Monasterio, Colonia San Ángel
191	Templo y Ex Convento del Carmen	Calle Revolución No. 2, Esquina Monasterio, Colonia San Ángel



192	Templo y Ex Convento del Carmen	Calle Revolución No. 2, Esquina Monasterio, Colonia San Ángel
193	Templo y Ex Convento del Carmen	Calle Revolución No. 2, Esquina Monasterio, Colonia San Ángel
194	Templo y Ex Convento del Carmen	Calle Revolución No. 2, Esquina Monasterio, Colonia San Ángel
195	Templo y Ex Convento del Carmen	Calle Revolución No. 7, Entre Monasterio y Rafael Checa, Colonia San Ángel
196	Templo y Ex Convento del Carmen	Calle Revolución No. 1734, Entre Monasterio y Rafael Checa, Colonia San Ángel
197	Templo y Ex Convento del Carmen	Calle Revolución No. 1736, Entre Monasterio y Rafael Checa, Colonia San Ángel
198	Templo y Ex Convento del Carmen "Pórtico de Recreación y Aljibe"	Calle Revolución No. 1747, Colonia San Ángel
199	Antiguo Palacio Municipal	Calle Revolución s/n, Esquina Francisco I. Madero, Colonia San Ángel
200	Casa habitación	Calle General Aureliano Rivera No. 15, Entre Reyna y Reforma, Colonia San Ángel
201	Portada	Calle Rey Cuauhtémoc No. 14, Esquina Insurgentes Sur s/n, Colonia San Ángel
202	Casa habitación	Calle Reyna No. 3 y Plaza de los Licenciados, Esquina Juárez núm. 10, Colonia San Ángel
203	Casa habitación	Calle Reyna No. 6, Esquina Hidalgo, Colonia San Ángel
204	Casa habitación	Calle Plaza de San Jacinto No. 3, Entre A. Rivera y Francisco I Madero, Colonia San Ángel
205	Casa habitación	Calle Plaza de San Jacinto No. 9, Entre General Aureliano Rivera y Madero, Colonia San Ángel
206	Casa habitación	Calle Plaza de San Jacinto No. 10, Entre Madero y Doctor Gálvez, Colonia San Ángel
207	Bazar del Sábado	Calle Plaza de San Jacinto No. 11, Esquina Amargura, Colonia San Ángel
208	Casa habitación	Calle Plaza de San Jacinto No. 12, Entre Madero y Doctor Gálvez, Colonia San Ángel
209	Casa del Risco	Calle Plaza de San Jacinto No. 15, Colonia San Ángel
210	Casa del Risco "Fuente"	Calle Plaza de San Jacinto No. 15, Colonia San Ángel, Frente a la Plaza de San Jacinto
211	Casa habitación	Calle Plaza de San Jacinto No. 15 y Juárez núm. 2, Colonia San Ángel

212	Casa habitación	Calle Plaza de San Jacinto No. 16, Colonia San Ángel
213	Casa habitación	Calle Plaza de San Jacinto No. 18, Colonia San Ángel
214	Casa habitación	Calle Plaza de San Jacinto No. 18 Esquina Frontera, Colonia San Ángel
215	Casa habitación	Calle Plaza de San Jacinto No. 19, Junto al núm. 18-bis, Colonia San Ángel
216	Casa habitación	Calle Plaza de San Jacinto No. 20-bis, Colonia San Ángel
217	Casa habitación	Calle Santísimo No. 6, Colonia San Ángel
218	Hacienda Goicoechea “Restaurante San Ángel Inn”	Calle Diego Rivera No. 50, Esquina Altavista, Colonia San Ángel Inn
219	Hacienda Goicoechea	Calle Diego Rivera No. 50 Esquina Altavista, Colonia San Ángel Inn
220	Hacienda Goicoechea	Calle Diego Rivera No. 50 Esquina Altavista, Colonia San Ángel Inn
221	Casa de los Delfines	Calle La Cita No. 2, Esquina Lazcano, Colonia San Ángel Inn
222	Imagen de Santa María de la Flor	Calle Santa Catarina s/n, Frente al núm. 45, Colonia San Ángel Inn
223	Casa habitación	Calle Cuauhtémoc No. 1, Entre Aldama y Guerrero No. 514, Colonia San Bartolo Ameyalco
224	Casa habitación	Calle Cuauhtémoc No. 2, Entre Aldama y Guerrero no.515, Colonia San Bartolo Ameyalco
225	Casa habitación	Calle Cuauhtémoc No. 12, Entre La Purísima y Cuauhtémoc no. 516, Colonia San Bartolo Ameyalco
226	Casa habitación	Calle Cuauhtémoc No. 12 bis, Esquina La Purísima, Colonia San Bartolo Ameyalco
227	Casa habitación	Calle Guerrero No. 7, Colonia San Bartolo Ameyalco
228	Casa habitación	Calle Guerrero No. 9, Colonia San Bartolo Ameyalco
229	Casa habitación	Calle Guerrero No. 18, Colonia San Bartolo Ameyalco
230	Casa habitación	Calle Guerrero No. 20, Colonia San Bartolo Ameyalco
231	Casa habitación	Calle Hidalgo No. 41 Esquina Callejón de Hidalgo, Colonia San Bartolo Ameyalco
232	Lavaderos	Calle Callejón Hidalgo s/n, Colonia San Bartolo Ameyalco (junto al río)
233	Casa habitación	Calle Monte Alegre No. 3, Colonia San Bartolo Ameyalco

234	Templo	Calle Plaza Hidalgo s/n Esquina Hidalgo y Cedros, Colonia San Bartolo Ameyalco
235	Templo	Calle Plaza Hidalgo s/n, Colonia San Bartolo Ameyalco
236	Casa cural	Calle Plaza Hidalgo s/n, Esquina Hidalgo y Cedros, Colonia San Bartolo Ameyalco
237	Casa habitación	Calle San Diego No. 8, Esquina Callejón de San Diego, Colonia San Bartolo Ameyalco
238	Casa habitación	Calle Vasco de Quiroga No. 1583, Esquina Violeta, Colonia Santa Fe
239	Casa habitación	Calle Vasco de Quiroga No. 1627, Esquina Progreso, Colonia Santa Fe
240	Capilla	Calle Vasco de Quiroga s/n, Esquina Mina núm. 4, Colonia Santa Fe
241	Fábrica y molino de pólvora	Calle Constituyentes s/n, Campo militar 1F, Colonia Santa Fe
242	Fabrica de pólvora (sección sur)	Calle Vasco de Quiroga s/n, Esquina Mina núm. 4, Colonia Santa Fe
243	Chacuaco	Calle Constituyentes s/n, Campo Militar 1F, Colonia Santa Fe
244	Fábrica de pólvora (sección sur)	Calle Constituyentes s/n, Campo Militar 1F, Colonia Santa Fe
245	Fábrica de pólvora (sección oriente)	Calle Constituyentes s/n, Campo Militar 1F, Colonia Santa Fe
246	Fábrica de pólvora (sección norte)	Calle Constituyentes s/n, Campo Militar 1F, Colonia Santa Fe
247	Fábrica de pólvora	Calle Constituyentes s/n, Campo Militar 1F, Colonia Santa Fe
248	Fábrica de pólvora	Calle Constituyentes s/n, Campo Militar 1F, Colonia Santa Fe
249	Fábrica de pólvora	Calle Constituyentes s/n, Campo Militar 1F, Colonia Santa Fe
250	Acueducto	Calle Constituyentes s/n, Campo Militar 1F, Colonia Santa Fe
251	Oficinas	Calle Corregidora No. 4, Entre Galeana y Primavera, Colonia Santa Fe
252	Casa habitación	Calle Galeana No. 100, Entre Hidalgo y Corregidora, Colonia Santa Fe
253	Casa habitación	Calle Galeana No. 134, Esquina con la vereda a la Ermita, Colonia Santa Fe
254	Templo y casa parroquial	Calle Galeana No. 138, Entre Hidalgo y Bellavista, Colonia Santa Fe
255	Templo	Calle Galeana No. 138, Entre Hidalgo y Bellavista, Colonia Santa Fe
256	Casa cural	Calle Galeana No. 138, Entre Hidalgo y Bellavista, Colonia Santa Fe
257	Portada atrial	Calle Galeana No. 138, Entre Hidalgo y Bellavista, Colonia Santa Fe

258	Hospital	Calle Gregorio López No. 12, Entre Matamoros y el atrio parroquial, Colonia Santa Fe
259	Casa habitación	Calle Hidalgo No. 7 y No. 9, entre Vasco de Quiroga y Primavera, Colonia Santa Fe
260	Placa	Calle Ermita de Santa Fe s/n, Colonia Santa Fe, A un lado del manantial de Santa Fe
261	Ermita	Calle Vereda a la Ermita de Santa Fe s/n, Colonia Santa Fe, A un lado del fraccionamiento Lomas de Santa Fe
262	Templo	Calle Guadalupe Victoria s/n, Esquina Corregidora, Colonia Santa Lucía
263	Templo	Calle Guadalupe Victoria s/n, Esquina Corregidora, Colonia Santa Lucía
264	Casa habitación	Calle Allori No. 6-A, Esquina Cerrada de Allori, Colonia Santa María Nonoalco
265	Templo	Calle Allori No. 166, Esquina Cerrada de Allori, Colonia Santa María Nonoalco
266	Portada atrial	Calle Allori No. 166, Esquina Cerrada de Allori, Colonia Santa María Nonoalco
267	Templo	Calle Allori No. 166, Esquina Cerrada de Allori, Colonia Santa María Nonoalco
268	Capilla	Calle Olivar s/n, Esquina Girardón núm. 142, Colonia Santa María Nonoalco
269	Oficinas	Calle Olivar s/n, Esquina Girardón núm. 142, Colonia Santa María Nonoalco
270	Cripta	Calle Olivar s/n, Esquina Girardón núm. 142, Colonia Santa María Nonoalco
271	Monumentos funerarios	Calle Olivar s/n, Esquina Girardón núm. 142, Colonia Santa María Nonoalco
272	Monumentos funerarios	Calle Olivar s/n, Esquina Girardón núm. 142, Colonia Santa María Nonoalco
273	Casa habitación	Calle Del Carmen No. 2, Entre Rafael Checa y Camino Santa Rosa a San Bartolo, Colonia Santa Rosa Xochiac
274	Casa habitación	Calle Miguel Hidalgo s/n, Junto al núm. 16, Colonia Santa Rosa Xochiac
275	Casa habitación	Calle Miguel Hidalgo s/n, Esquina Centenario, Colonia Santa Rosa Xochiac
276	Casa habitación	Calle Rafael Checa 17, Entre Iturbide y callejón sin nombre, Colonia Santa Rosa Xochiac
277	Casa habitación	Calle Rafael Checa No. 23, Entre Iturbide y callejón sin nombre, Colonia Santa Rosa Xochiac
278	Casa habitación	Calle Rafael Checa No. 27, Entre José Luis Cuevas y Juárez, Colonia Santa Rosa Xochiac

279	Templo	Calle Rafael Checa s/n, Esquina José Luis Cuevas, Colonia Santa Rosa Xochiac
280	Templo	Calle Rafael Checa s/n, Esquina José Luis Cuevas, Colonia Santa Rosa Xochiac
281	Cruz atrial	Calle Rafael Checa s/n, Esquina José Luis Cuevas, Colonia Santa Rosa Xochiac
282	Templo	Calle Camino al Desierto de los Leones s/n, Esquina del Moral, Colonia Tetelpan
283	Cruz atrial	Calle Camino al Desierto de los Leones s/n, Esquina del Moral, Colonia Tetelpan
284	Casa habitación	Calle Camino al Desierto de los Leones s/n, Junto al núm. 4946, Colonia Tetelpan
285	Casa habitación	Calle Camino al Desierto de los Leones No. 55-bis, Junto al núm. 4956, Colonia Tetelpan
286	Placa conmemorativa	Calle Camino al Desierto de los Leones No. 4978, Colonia Tetelpan
287	Casa habitación	Calle Aldama No. 19 y 19-B, esquina Josefa Ortiz de Domínguez, Colonia Tizapán
288	Casa habitación	Calle Aureliano Rivera No. 2, Esquina Reforma, Colonia Tizapán
289	Casa habitación	Calle Camelia No. 4, Esquina Reforma, Colonia Tizapán
290	Casa habitación	Calle Campamento No.11, y No. 3, entre Madero y Altamirano, Colonia Tizapán
291	Conjunto habitacional para obreros	Calle Canoa No. 61, y No. 63, entre Popotla y Ocampo, Colonia Tizapán
292	Templo	Calle Cuauhtémoc No. 176, Esquina Aguascalientes, Colonia Tizapán
293	Cruz atrial	Calle Cuauhtémoc No. 176, Esquina Aguascalientes, Colonia Tizapán
294	Templo	Calle Cuauhtémoc No. 176, Esquina Aguascalientes, Colonia Tizapán
295	Casa cural	Calle Cuauhtémoc No. 176, Esquina Aguascalientes, Colonia Tizapán
296	Portal atrial sur	Calle Cuauhtémoc No. 176, Esquina Aguascalientes, Colonia Tizapán
297	Portal atrial	Calle Cuauhtémoc No. 176, Esquina Aguascalientes, Colonia Tizapán
298	Portal atrial principal	Calle Cuauhtémoc No. 176, Esquina Aguascalientes, Colonia Tizapán
299	Casa habitación	Calle Guerrero No. 3, Esquina Independencia, Colonia Tizapán
300	Fábrica	Calle Hidalgo No. 35, Entre Cuauhtémoc y Guanajuato, Colonia Tizapán
301	Escudo	Calle Independencia No. 8, Entre Guerrero y Yucatán, Colonia Tizapán

302	Casa habitación	Calle Independencia No. 19, Entre Cuauhtémoc y Alpina, Colonia Tizapán
303	Casa habitación	Calle Juárez No. 2, Esquina Aldama, Colonia Tizapán
304	Casa habitación	Calle Leona Vicario No. 8, Entre Josefa Ortiz de Domínguez y Camelia, Colonia Tizapán
305	Casa habitación	Calle Madero No. 6, Frente Matamoros, Colonia Tizapán
306	Casa habitación	Calle Moctezuma No. 1, Esquina Ocampo, Colonia Tizapán
307	Casa habitación	Calle Morelos No. 3, Entre Reforma y Popotla, Colonia Tizapán
308	Casa habitación	Calle Morelos No. 8, Entre Popotla y Leona Vicario, Colonia Tizapán
309	Casa habitación	Calle Ocampo No. 14 y No. 16, esquina Cantera y Moctezuma, Colonia Tizapán
310	Barda	Calle Ocampo s/n, Entre hidalgo, Cuauhtémoc y Ramón Corona, Colonia Tizapán
311	Molino, casa habitación	Calle San Jerónimo No. 477, Esquina Segunda Cerrada de Popotla, Colonia Tizapán
312	Molino, casa habitación	Calle San Jerónimo No. 477, Esquina Segunda Cerrada de Popotla, Colonia Tizapán
313	Fuente	Calle San Jerónimo No. 477, Esquina Segunda Cerrada de Popotla, Colonia Tizapán
314	Redondel para tienda de toros	Calle San Jerónimo No. 477, Esquina Segunda Cerrada de Popotla, Colonia Tizapán

## Monumentos de interés turístico

La base de este proyecto es una publicación del Catálogo Nacional de Monumentos Históricos Inmuebles publicada en 1997 que es la última que se publicó en Álvaro Obregón y por obvias razones, por el paso del tiempo más el abandono por parte de las Instituciones hacia sus monumentos, muchos de ellos han desaparecido y, en otros, no permitieron el ingreso porque es propiedad privada, así que se llegó a una lista de monumentos de interés turístico que pudieron ser localizados, fotografiados y pueden ser visitados, que son los siguientes:

No.	Nombre	Referencia	Colonia o pueblo
9	Capilla de San Sebastián Mártir del Pueblo de Axotla	Templo	Pueblo de Axotla
10	Capilla de San Sebastián Mártir del Pueblo de Axotla	Portada Templo	Pueblo de Axotla
11	Capilla de San Sebastián Mártir del Pueblo de Axotla	Portada atrial	Pueblo de Axotla
12	Capilla de San Sebastián Mártir del Pueblo de Axotla	Cruz atrial central	Pueblo de Axotla
13	Capilla de San Sebastián Mártir del Pueblo de Axotla	Cruz atrial lateral	Pueblo de Axotla
14	Capilla de San Sebastián Mártir del Pueblo de Axotla	Interior templo	Pueblo de Axotla
15	Colegio Jesús de Urquiaga	Colegio	Batán Barrio Viejo
17	Escuela Secundaria 261	Escuela	Batán Barrio Viejo
18	Molino Belén de las Flores	Molino	Belén de las flores
20	Molino Belen de las Flores	Capilla	Belén de las flores
21	Molino Belén de las Flores	Acueducto	Belén de las flores
22	Parroquia de la Purísima Concepción Tlacopac	Templo	Tlacopac
23	Parroquia de la Purísima Concepción Tlacopac	Iglesia	Tlacopac
27	Parque Chimalistac	Puente	Chimalistac
28	Monumento a Álvaro Obregón	Monumento conmemorativo	Chimalistac
29	Puente de Chimalistac	Puente	Chimalistac
30	Puente de Chimalistac	Puente	Chimalistac

31	Puente del Púlpito	Puente	Chimalistac
32	La Ermita o Cámara de los Secretos	Ermita	Chimalistac
33	Antigua casa de Federico Gamboa	Descripción	Chimalistac
34	Capilla de San Sebastián Mártir	Templo	Chimalistac
35	Capilla de San Sebastián Mártir	Cruz atrial	Chimalistac
36	Panteón Jardín de México	Panteón	Flor de María
37	Panteón Jardín de México	Tumba Jorge Negrete	Flor de María
38	Panteón Jardín de México	Tumba Pedro Infante	Flor de María
39	Panteón Jardín de México	Tumba Ing. Guillermo González Camarena	Flor de María
40	Panteón Jardín de México	Tumba de Luis Castro "El Soldado"	Flor de María
41	Panteón Jardín de México	Tumba del ex presidente Gustavo Díaz	Flor de María
42	Panteón Jardín de México	Cripta de la Familia López Mateos	Flor de María
43	Panteón Jardín de México	Tumba de Blanca Estela Pavón	Flor de María
44	Panteón Jardín de México	Lote de Actores de la ANDA	Flor de María
45	Capilla de Ávila	Conjunto articulado y reconstruido.	San Ángel Inn
47	Casa número 11 de la calle Del Arenal	Casa habitación	Ex Hacienda Guadalupe Chimalistac
48	Casa número 13 de la calle Del Arenal	Casa habitación	Ex Hacienda Guadalupe Chimalistac
49	Quinta Rebeca	Casa habitación	Ex Hacienda Guadalupe Chimalistac
50	Obraje Posadas	Casona y terreno	Ex Hacienda Guadalupe Chimalistac
51	Casa número 43 de la calle Del Arenal	Casa habitación	Ex Hacienda Guadalupe Chimalistac



52	Casa número 51 de la calle Del Arenal	Casa habitación	Ex Hacienda Guadalupe Chimalistac
53	Caracol	Descripción	Ex Hacienda Guadalupe Chimalistac
54	Casa número 4 de la calle de Allende	Casa habitación	Ex Hacienda Guadalupe Chimalistac
55	Casa número 60 de Miguel Ángel de Quevedo	Casa habitación	Ex Hacienda Guadalupe Chimalistac
59	Plaza Loreto	Fábrica de papel	Loreto
60	Plaza Loreto	Casa habitación	Loreto
61	Plaza Loreto	Casa habitación	Loreto
62	Plaza Loreto	Fábrica de papel	Loreto
63	Plaza Loreto	Fábrica de papel	Loreto
64	Plaza Loreto	Fábrica de papel	Loreto
65	Plaza Loreto	Fábrica de papel	Loreto
125	Panteón San Rafael	Panteón	La Otra Banda
126	Panteón San Rafael	Portada acceso	La Otra Banda
127	Panteón San Rafael	Oficinas	La Otra Banda
128	Panteón San Rafael	Monumento funerario	La Otra Banda
130	Panteón San Rafael	Monumento funerario	La Otra Banda
132	Panteón San Rafael	Cripta	La Otra Banda
133	Panteón San Rafael	Capilla	La Otra Banda
134	Panteón San Rafael	Monumento funerario	La Otra Banda
136	Casa "La Hermita" (sic)	Casa habitación	Progreso Tizapán
147	Casa de la calle de Amargura 5	Casa habitación	San Ángel
148	Casa de la calle de Amargura 7	Casa habitación	San Ángel
149	Casa de la calle de Amargura 74	Casa habitación	San Ángel
150	Antigua Casa de Manuel Payno	Casa habitación	San Ángel

151	Arco de acceso	Arco de acceso a privada	San Ángel
152	Cruz atrial	Descripción	San Ángel
153	Casa Plaza del Carmen 4	Casa habitación	San Ángel
154	Casa Plaza del Carmen 5	Casa habitación	San Ángel
155	Fracción de la propiedad del Mariscal de Castilla	Descripción	San Ángel
156	Casa Plaza del Carmen 14	Casa habitación	San Ángel
157	Antiguo hospital infantil	Descripción	San Ángel
158	Casa del Encaje	Descripción	San Ángel
159	Casa del Mayorazgo de Fagoaga	Casa habitación	San Ángel
160	Plaza comercial	Descripción	San Ángel
161	Casa de la Paz 6	Casa habitación	San Ángel
162	Quinta Aldiztegi	Casa habitación	San Ángel
163	Quinta Aldiztegi	Restaurante	San Ángel
165	Quinta Aldiztegi	Bodega	San Ángel
166	Casa de Doctor J. Elguero 7	Casa habitación	San Ángel
167	Casa de Frontera 24	Casa habitación	San Ángel
168	Plaza de los Arcángeles	Plaza pública	San Ángel
169	Plaza de los Arcángeles	Fuente	San Ángel
170	Plaza de los Arcángeles	Bancas	San Ángel
171	Casa de Hermenegildo Galeana 25	Casa habitación	San Ángel
172	Dr. Gálvez 2	Casa habitación	San Ángel
173	Casa Blanca	Casa habitación	San Ángel
174	Casa del Obispo Madrid	Casa habitación	San Ángel
175	Casa de Juárez 2	Casa habitación	San Ángel
176	Casa de Juárez 5	Casa habitación	San Ángel
177	Templo y Ex Convento de San Jacinto	Descripción	San Ángel

178	Templo y Ex Convento de San Jacinto	Portada atrial	San Ángel
179	Templo y Ex Convento de San Jacinto	Templo parroquial	San Ángel
180	Templo y Ex Convento de San Jacinto	Capilla al aire libre	San Ángel
181	Templo y Ex Convento de San Jacinto	Cruz atrial	San Ángel
182	Templo y Ex Convento de San Jacinto	Convento	San Ángel
183	Escuela	Descripción	San Ángel
184	Villa de Rosas	Casa habitación	San Ángel
185	La Casa de los Dos Patios	Sede del INEHRM	San Ángel
186	Cantina "La Camelia"	Comercio	San Ángel
187	Casa de Francisco I. Madero 4	Casa habitación	San Ángel
188	Templo y Ex Convento del Carmen	Pórtico de recreación	San Ángel
189	Templo y Ex Convento del Carmen	Casa de las campanas	San Ángel
190	Templo y Ex Convento del Carmen	Templo, museo y oficinas	San Ángel
191	Templo y Ex Convento del Carmen	Parroquia	San Ángel
192	Templo y Ex Convento del Carmen	Convento	San Ángel
193	Templo y Ex Convento del Carmen	Barda atrial	San Ángel
194	Templo y Ex Convento del Carmen	Cruz atrial	San Ángel
195	Templo y Ex Convento del Carmen	Oficinas, Comercio	San Ángel
197	Templo y Ex Convento del Carmen	Anexos al convento	San Ángel
198	Templo y Ex Convento del Carmen	Aljibe en la Casa Jaime Sabines	San Ángel
199	Antiguo Palacio Municipal	Centro Cultural San Ángel	San Ángel
200	Casa Aureliano Rivera 15	Casa habitación	San Ángel
202	La Casa de Rafael Martínez de la Torre	Descripción	San Ángel
203	Casa de los marqueses de Selva Nevada	Casa habitación	San Ángel
204	Antigua Estación de Diligencias	Descripción	San Ángel

205	La Casona	Casa habitación	San Ángel
206	Baños Colonial	Establecimiento Baños Públicos	San Ángel
207	Casa de Ignacio Mora Villamil (Bazar del Sábado)	Casa habitación habilitada como comercio	San Ángel
208	Comercio	Establecimiento	San Ángel
209	Casa del Risco	Museo y centro cultural	San Ángel
210	Casa del Risco	Fuente	San Ángel
211	Casa y placa conmemorativa	Casa habitación	San Ángel
212	Villa San Jacinto	Centro Comercial	San Ángel
213	Antiguo Hotel de San Nicolás	Descripción	San Ángel
214	Casa San Jacinto 18	Casa habitación	San Ángel
215	Casa San Jacinto 19	Casa habitación	San Ángel
216	Casa San Jacinto 20 bis	Hotel	San Ángel
217	Antigua Casa del Virrey Velasco	Casa habitación	San Ángel
218	Hacienda Goicoechea	Hacienda	San Ángel
219	Hacienda Goicoechea	Casa grande	San Ángel
220	Hacienda Goicoechea	Capilla doméstica	San Ángel
221	Casa de los Delfines	Casa habitación	San Ángel
232	Lavaderos de San Bartolo	Descripción	San Bartolo Ameyalco
234	Templo de San Bartolomé Apostol	Templo parroquial	San Bartolo Ameyalco
235	Templo de San Bartolomé Apostol	Templo	San Bartolo Ameyalco
236	Templo de San Bartolomé Apostol	Casa cural	San Bartolo Ameyalco
240	Capilla	Capilla	Santa Fe
254	Templo de Santa Fe	Templo y casa parroquial	Santa Fe
255	Templo de Santa Fe	Parroquia	Santa Fe
257	Templo de Santa Fe	Portada atrial	Santa Fe
258	Hospital de Santa Fe	Hospital	Santa Fe

259	Casa de Hidalgo 7	Casa habitación	Santa Fe
260	Placa	Descripción	Santa Fe
261	Ermita	Descripción	Santa Fe
262	Templo Santa Lucía	Templo y casa parroquial, oficinas	Santa Lucía
263	Templo Santa Lucía	Templo	Santa Lucía
265	Parroquia Asunción de María	Antecedentes	Santa María Nonoalco
266	Parroquia Asunción de María	Portada atrial	Santa María Nonoalco
267	Parroquia Asunción de María	Portada Templo	Santa María Nonoalco
268	Panteón Guadalupe	Capilla del panteón	Santa María Nonoalco
270	Panteón Guadalupe	Cripta de Bernardo Zetina y familia	Santa María Nonoalco
279	Templo de Santa Rosa de Lima	Templo y casa parroquial, oficinas	Santa Rosa Xochiac
280	Templo de Santa Rosa de Lima	Templo	Santa Rosa Xochiac
281	Templo de Santa Rosa de Lima	Cruz atrial	Santa Rosa Xochiac
282	Templo de la Natividad de Nuestra Señora de Tetelpan	Templo	Tetelpan
289	Casa	Casa habitación	Tizapán
292	Templo de Nuestra Señora de Guadalupe	Templo y casa parroquial, oficinas	Tizapán
293	Templo de Nuestra Señora de Guadalupe	Cruz atrial	Tizapán
294	Templo de Nuestra Señora de Guadalupe	Templo	Tizapán
296	Templo de Nuestra Señora de Guadalupe	Portada atrial sur	Tizapán
297	Templo de Nuestra Señora de Guadalupe	Portada atrial	Tizapán
298	Templo de Nuestra Señora de Guadalupe	Portada atrial principal	Tizapán
299	Casa Guerrero 3	Casa habitación	Tizapán
300	Fábrica La Hormiga	Descripción	Tizapán
301	Casa del Escudo	Casa habitación	Tizapán

302	Casa de Independencia 19	Casa habitación	Tizapán
303	Casa de Juárez 2	Casa habitación	Tizapán
304	Casa de Leona Vicario 8	Casa habitación	Tizapán
307	Casa de Morelos 3	Casa habitación	Tizapán
311	Molino El Batán	Descripción	Tizapán
312	Molino El Batán	Casa Habitación o el Batancito	Tizapán
313	Molino El Batán	Espejo de agua	Tizapán
314	Molino El Batán	Rodeo	Tizapán
318	Museo Casa Estudio Diego Rivera y Frida Kahlo	Museo Casa Estudio	Tlacopac



Alegoría del Norte, Monumento a Álvaro Obregón. FOTO JJPL

## CAPÍTULO 2. LA FOTOGRAFÍA

Para resolver el problema que implica el conocimiento de los monumentos, como primer paso se planteó fotografiar todos los monumentos, ya que había que documentar gráficamente sus condiciones físicas y contextuales que con el tiempo han ido cambiando.

Este proyecto se llevó a cabo en el periodo del tiempo en donde, en la Ciudad de México y en todo el mundo, sufrimos la pandemia de COVID-19, y esta situación obligó a confinamientos por periodos largos de tiempo, esta circunstancia favoreció que las calles tuvieran menos personas circulando, y por consiguiente, menos autos estacionados lo que permitió que hubiera mejores condiciones para apreciar adecuadamente las características de los monumentos.

En un principio, se utilizó una cámara digital convencional pero los propietarios o encargados de los inmuebles percibían una invasión a su espacio personal y su vida privada y no permitieron trabajar adecuadamente.

Por lo que se resolvió que, por cuestiones técnicas y para ser más discretos, las realizaríamos con celulares iPhone 12 que nos daba una resolución de 4k y maneja lentes ultra gran angular que nos permitió tomar en su totalidad algunas construcciones que por su tamaño eran difíciles de abarcar



Secundaria 261, Batán Barrio Viejo. FOTO DAPFM



Casona del Mayorazgo de Fagoaga. FOTO DAPFM





Templo del Carmen, San Ángel. FOTO JJPL

como la mayoría de edificios religiosos como el Templo de San Bartolomé Apóstol, este dispositivo tiene una gran angular que tiene una apertura de  $f/1.6$  que permite obtener imágenes con mayor iluminación en sitios que la tienen controlada artificialmente porque contienen objetos artísticos en su interior como el Exconvento del Carmen, el templo de San Jacinto, la Capilla de Ávila del Instituto Cultural Helénico o el Museo Casa del Risco, también cuenta con un teleobjetivo con distancia focal de 65mm y un rango de zoom óptico de 5x y el HDR inteligente 3 que automáticamente ajusta los blancos y el contraste, junto con la saturación y la textura de una foto, dándonos más posibilidades creativas. El escaner LiDAR también ayuda a enfocar mucho más rápido en espacios poco iluminados.

Otra dificultad que nos encontramos es que San Ángel es una zona de las más fotografiadas a lo largo de la historia y sin importar el ángulo de donde tomes la fotografía lo más probable es que ya exista una fotografía desde ese mismo lugar, así que para que la gente le pusiera atención a las nuevas imágenes de los monumentos y no tuviera un registro previo de la imagen tomada recurrimos a la fotografía con dron, mostrándole a la gente un ángulo totalmente nuevo que la llevará a sorprenderse con la belleza centenaria de un edificio que es parte de su cotidianidad.

## Pueblos

Dentro de la alcaldía actualmente contamos con los pueblos de Santa María Nonoalco en los límites con la alcaldía Benito Juárez, subiendo por Camino Real a Toluca encontramos el pueblo de Santa Fe y por Avenida Tamaulipas el pueblo de Santa Lucía, más arriba nos encontramos con pueblos cobijados por cerros llenos de bosques como San Bartolo Ameyalco y Santa Rosa Xochiac, descendiendo hacia San Ángel pasamos por el pueblo de Tetelpan, luego Tizapán y a un lado Tlacopac y pasando la Av. Revolución Chimalistac y Axotla ya casi en la Av. Universidad.



Cruz atrial en el Templo de San Bartolo. FOTO DAPFM



Interior Exconvento del Carmen. FOTO RLG



Templo de la Purísima Concepción. FOTO JJPL



Interior del Templo de la Purísima Concepción. FOTO RLG

La mayoría de estos pueblos absorbidos por la gran urbe sobreviven en sus tradiciones, sus templos y la traza de su casco principal.

## TLACOPAC

Tlacopac se podría traducir como “lugar de varas” era un pueblo de agricultores que aprovechaban el río Tequilasco. Los dominicos establecieron una iglesia de visita para atender las necesidades religiosas de los indios, tal como sucedió con la capilla de San Sebastián Mártir en el Pueblo de Axotla.

Su advocación original fue la de Nuestra Señora de la Asunción Tlacopac, pero en 1966 se cambió por la de la Conversión de San Pablo y finalmente transmutó en la Purísima Concepción en 1987.

El templo está circundado por un atrio bardeado que, todavía en 1847 hacía las veces de cementerio. Lo anterior consta en la sentencia del consejo de guerra organizado por el ejército norteamericano que invadió México en ese año, en la cual siete de los integrantes del batallón de San Patricio fueron sentenciados a muerte, habían declarado ser católicos practicantes y fueron enterrados por curas en el cementerio de la Iglesia de Tlacopac. Posteriormente, se erigió una cruz pétreo como monumento en honor de estos aliados de México.

## SANTA LUCÍA CHANTEPEC

Chantepec proviene del nahuatl y se traduce como “la casa sobre el cerro” era un pueblo de origen Tepaneca, después de la llegada de los españoles, Hernán Cortés le asigna un nombre de origen cristiano Santa Lucía de Chantepeque.



Templo de Santa Lucía  
Chantepec. FOTO DAPFM



Retablo del Templo de Santa  
Lucía Chantepec. FOTO DAPFM

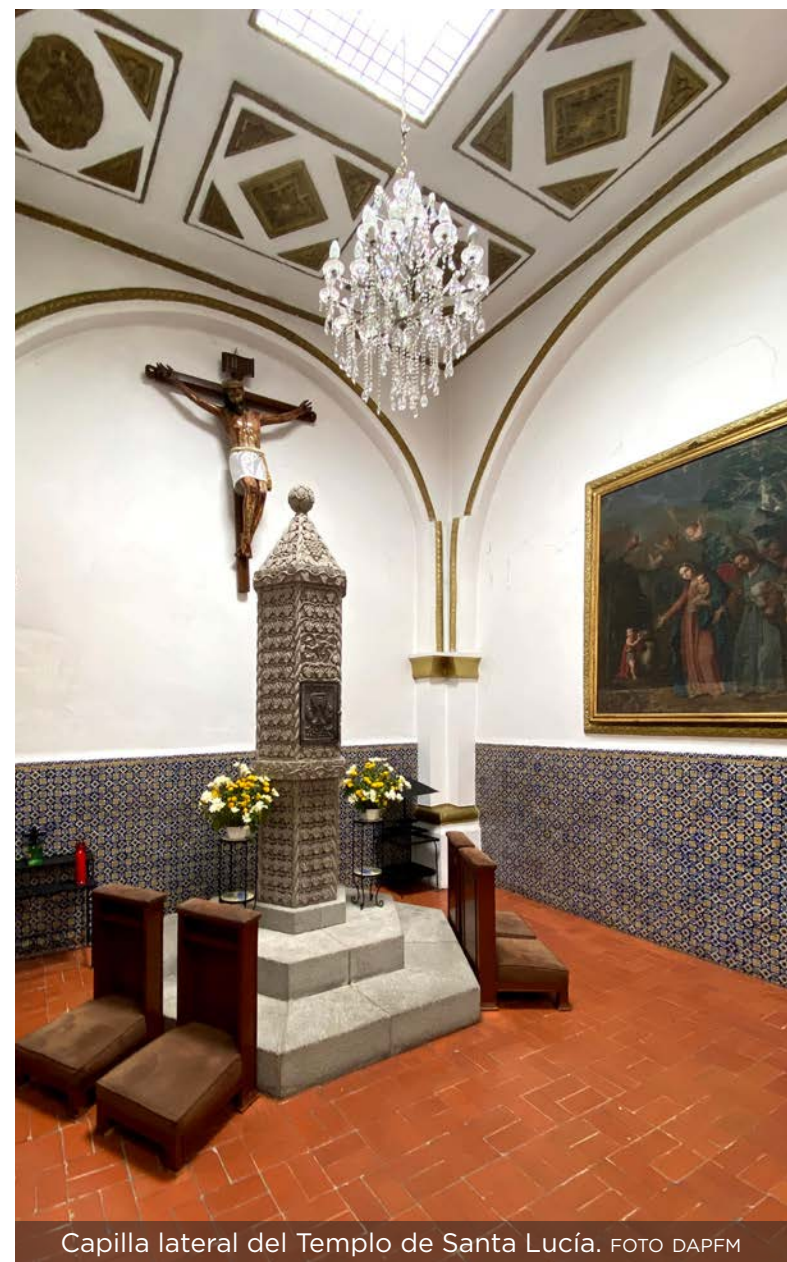
La parroquia del pueblo de Santa Lucía empezó su construcción en 1629 y se terminó hasta el año de 1749, se edificó con muros de piedra de gran espesor, lozas de concreto y con un solo campanario.

Su retablo es blanco con ornamentos vegetales dorados, en su parte central se encuentra Santa Lucía y a sus costados la imagen de San José y del Sagrado Corazón.

En la capilla lateral hay una escultura en forma de *picota*, decorada con motivos *fitomorfos* y *antropomorfos*. Las paredes están decoradas con azulejo tipo talavera y pinturas como la Huida de Egipto. Cuenta también con un área elevada de coro en la entrada de la iglesia.

En la portada destaca su arco angular y está decorada con semillas de haba y frijol que nos remiten a Chicomecoatl, en la parte superior se encuentran mazorcas de maíz que representan a Cinteotl remarcando sus orígenes prehispánicos.

Adosada a la fachada se encuentra la primera pila bautismal del pueblo, la cruz atrial conserva sus brazos y remates originales adornados con elementos prehispánicos alusivos al maíz.



Capilla lateral del Templo de Santa Lucía. FOTO DAPFM



Retablo del Templo. FOTO DAPFM



Portada del atrio del Templo. FOTO DAPFM

## NONOALCO

Nonoalco es un barrio de origen prehispánico y significa “donde hay agua escondida” porque estaba rodeado de 2 ríos, el origen católico del nombre de Santa María Nonoalco asignado en siglo XVI es por la advocación de la iglesia que es a la Virgen Asunción de María.

La Parroquia Asunción de María data del siglo XVI y fue edificada sobre un teocalli o centro de culto, es de una sola nave de cañón corrido con *lunetos*, tiene azulejos en la cúpula y la torre, la entrada tiene un arco de medio punto de cantera labrada completamente con relieves.



Templo Asución de María en Santa María Nonoalco. FOTO DAPFM



## Manantiales y acueductos

La Ciudad de México Tenochtitlán, a pesar de estar rodeada por lagos, utilizaba el agua suministrada por los manantiales de la zona de Chapultepec, después de la llegada de los españoles aumentó su densidad poblacional y el agua ya no fue suficiente, por esa razón en el año 1567 el virrey Martín Enríquez añadió al suministro de la ciudad los manantiales de Santa Fe.

Más tarde el virrey marqués de Montesclaros continuó con la construcción del acueducto hasta San Cosme, después siguieron con las obras los virreyes Luis de Velasco y fray García Guerra hasta que el marqués de Guadalupe terminó en 1620.

Después se sumaron los acueductos de la villa de Guadalupe que trasladaba agua de Tlalnepantla, el acueducto de Tlaxpana y el de las fuentes de Amilco.

Los manantiales siempre fueron estratégicos y muy importantes para el desarrollo económico y social de la ciudad y sus alrededores, los manantiales de Santa Fe abastecieron a los molinos en su ruta a suministrar la ciudad de México y los de San Bartolo y Santa Rosa irrigaron las enormes huertas y casas de veraneo de San Ángel.

*Don Salazar Navarrete*



Ermita del pueblo de Santa Fe. FOTO RLG



Antiquo hospital del Pueblo de Santa Fe. FOTO RLG

## SANTA FE

El Templo de la Asunción de María fue edificado en el pueblo de Santa Fé de Vasco de Quiroga en el siglo XVI y es de una nave con una torre con una campana calada en forma de cesta y otra que fue donada por Luis N. Morones. La cúpula fue realizada entre los siglos XVIII y XIX, en el atrio tiene una cruz atrial y una escultura de Vasco de Quiroga.

En este pueblo ubicado a tres leguas del Valle de Anáhuac es que Vasco de Quiroga decidió llevar a cabo la rectoría del Pueblo Hospital inspirado en la utopía de Tomas Moro, construyó además la casa de los niños *expósitos* por la cercanía con los manantiales.



Templo de la Asunción de María del pueblo de Santa Fe. FOTO JJPL

## SAN BARTOLO AMEYALCO

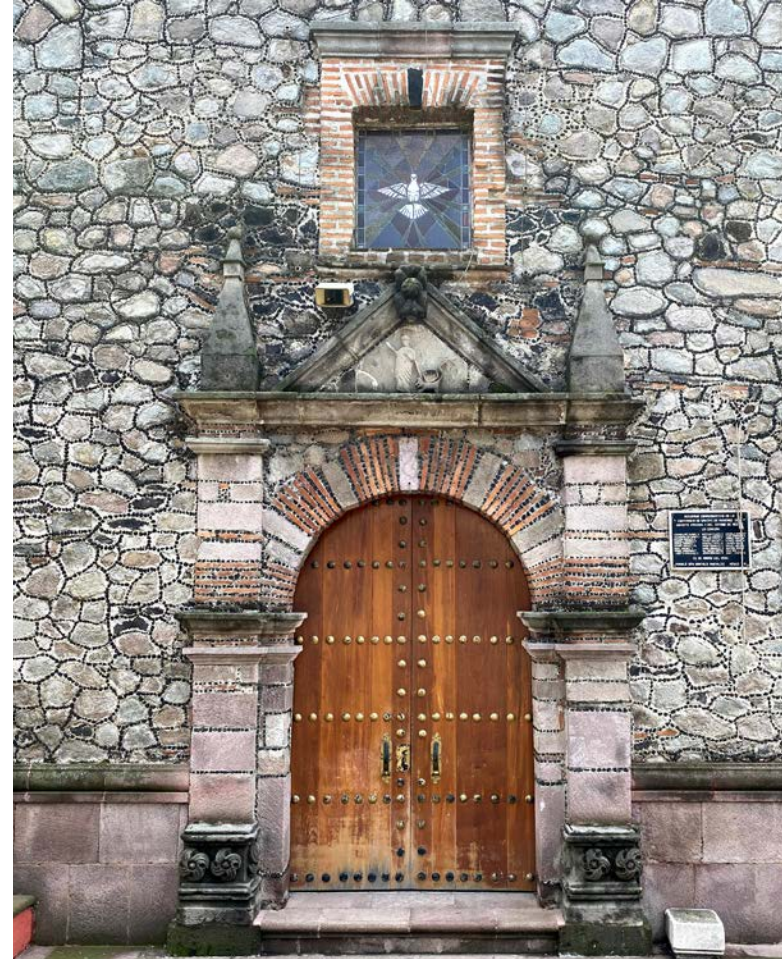
San Bartolo Ameyalco es famoso por sus manantiales que han dotado de agua por siglos la región suroeste de la cuenca, Ameyalco significa “en el manantial” que en el Códice Mendocino es representado con el signo del agua saliendo de un círculo.

La primera capilla de adobe y tejamanil se edificó en 1534, en siglo XVII se construyó la iglesia colonial y, a un costado, la iglesia contemporánea y una cruz atrial entre las dos.

El templo de San Bartolomé Apóstol se encuentra ubicado en el pueblo de San Bartolo Ameyalco, nombre que mezcló el simbolismo del pasado prehispánico con el fuerte lazo de la población con el cristianismo.



Templo de San Bartolomé Apóstol en San Bartolo Ameyalco. foto JJPL



Portada del Templo de San Bartolomé. FOTO RLG



Lavaderos de San Bartolo Ameyalco. FOTO DAPFM





Cruz atrial del Templo de Santa Rosa de Lima

## SANTA ROSA XOCHIAAC

El templo de Santa Rosa de Lima se encuentra en el pueblo de Santa Rosa Xochiac, que es un lugar que antiguamente tenía muchos manantiales de ahí que Xochiac signifique “en el agua de las flores”.

Es una parroquia fundada por frailes dominicos que tiene como *advocación* a Santa Rosa de Lima, que es la primera santa de América, en su interior están las imágenes de Santo Domingo de Guzmán, San Francisco de Asís, el Papa Pío V, la Divina Providencia y Santa Rosa de Lima. En la capilla se venera al Señor de las Maravillas.

La iglesia es un símbolo importante de las tradiciones comunitarias ya que en su construcción intervino toda la comunidad, desde los hombre que vendían leña que a su paso por Mixcoac traían la cal viva, hasta las mujeres y niños. Cuando ya estaba lista la bóveda central se detuvo la construcción del templo por la Revolución y las imágenes se resguardaron.



Templo de Santa Rosa de Lima en Santa Rosa Xochiac

## Arquitectura funeraria

Los panteones en un principio se integraron a los atrios de las iglesias, en 1790 el entonces virrey Revillagigedo ordenó que estuvieran afuera de la ciudad, sin embargo, en los pueblos que en ese entonces estaban alrededor de lo que se consideraba la Ciudad de México los atrios permanecieron como panteones. A principios del siglo XX en San Ángel todavía estaban registrados estos panteones:

- San Rafael
- San Francisco
- San Ramón
- San Nicolás
- San Jerónimo
- San Bernabé
- Chimalistac
- Tlacopac
- Axotla
- San Bartolo Ameyalco
- Santa Rosa Xochiac
- Tetelpan

Ya entrado el siglo XX se construyeron cementerios civiles.





Monumento funerario en forma de obelisco. FOTO DAPFM

## PANTEÓN SAN RAFAEL

Este panteón proviene del siglo XIX cuando estaba al lado de la fábrica de papel Loreto y conserva su espacio original a pesar de la presión del desarrollo urbano que lo rodea con enormes edificios.

La portada es el acceso principal del panteón y su barda está construida con bloques de tepetate y tabique, y aplanado de cemento y arena. La portada está rematada por una cornisa moldurada de tabique con un *pretil* liso y una cruz. Las oficinas actuales forman parte de la estructura original, salvo la reja que ya no lo es.

Tiene monumentos funerarios antiguos en forma de *obeliscos* de tabique y tepetate, capillas funerarias de tabique y cantera con bóvedas de cañon corrido o con enmarcamientos dentado y cornisas molduradas, columnas adosadas o decorados con guirnaldas, interiores de *argamasa* con pinturas de caballete de la virgen de Guadalupe.



Capilla funeraria. FOTO DAPFM



Capilla funeraria. FOTO DAPFM

## PANTEÓN GUADALUPE DE MIXCOAC

Este panteón comenzó a funcionar legalmente en 1919 en el terreno que en ese entonces era parte del Rancho Huauchinago que fue donado por su propietario J. Ignacio Banderas al Comité de Salubridad de Mixcoac que era dirigido por Don Bernardo H. Zetina.

La Colocación de la primera piedra del Panteón Guadalupe en la Ciudad de Mixcoac fue el 12 de diciembre de 1921.

La Capilla del Panteón Guadalupe de Mixcoac fue construida en 1927 y tiene una fachada con dos *pilastras* esquineras de tabique y su portada es un arco ojival con enmarcamientos de pilastras. A la mitad hay un *óculo* que permite la iluminación natural.

El interior es de nave cubierta por bóveda de cañón corrido y de *ábside* curvo.



Cripta de la familia Zetina. FOTO DAPFM



Capilla del Panteón Guadalupe. FOTO DAPFM



Tumba de Pedro Infante



Tumba de Blanca Estela Pavón

## PANTEÓN JARDÍN DE MÉXICO

El Panteón Jardín es del siglo XX y es uno de los cementarios mas característicos de la Ciudad de México y en su interior reposan personajes muy importantes en la historia de México, hay científicos como Guillermo González Camarena, expresidentes como López Mateos y Díaz Ordaz, y grandes artistas como Pedro Infante, Jorge Negrete o Blanca Estela Pavón, en este panteón existe un lugar comprado por la Asociación Nacional de Actores (ANDA), razón por la cual hay muchos actores enterrados aquí.



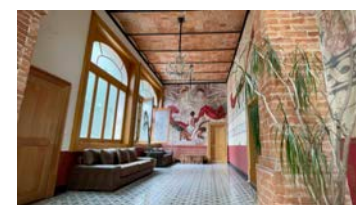
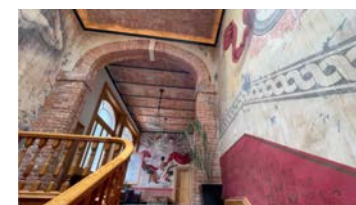
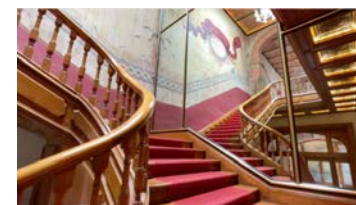
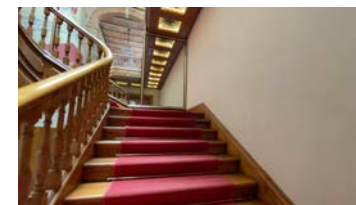
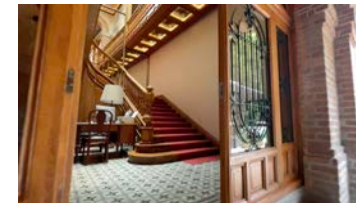
Tumba de Jorge Negrete

## CAPÍTULO 3. EL VIDEO

Hacer materiales audiovisuales de los monumentos históricos de la demarcación es importante para difundir el acervo de estos edificios aumentando el conocimiento de ellos, sus visitas, el valor histórico que le corresponde y para registrar las condiciones actuales de estos inmuebles e iniciar un archivo público sobre este tema en específico.

Se utilizó el iPhone 12 porque tiene mayores garantías de calidad y portabilidad, utilizando el sensor HDR Inteligente que ajusta automáticamente las luces, las sombras y los contornos, también equilibra el balance de blancos y destaca detalles como texturas.

Graba el video en *Dolby Vision* cuadro por cuadro en tiempo real, tomando dos exposiciones que son analizadas con un procesador de imágenes creando un gráfico de los valores tonales llamado *histograma* gracias a la tecnología del chip *A1 Bionic*, permitiéndote grabar videos en 4K a 60 cps.





También tiene un estabilizador óptico de imagen para la cámara gran angular y teleobjetivo y un estabilizador cinematográfico de video.<sup>5</sup>

Las tomas aéreas dan un nuevo punto de vista que, anteriormente era muy costoso y que hoy con los drones se abate considerablemente, además de las características propias del aparato como el sensor de imagen *Quad Bayer* que separa los niveles de exposición de diferentes áreas, capturando los detalles de las zonas oscuras y brillantes superponiendo las imágenes para mantener la riqueza y el equilibrio de colores en HDR, la fluidez del video en 4K a 60 *cps*, la compresión del video *HEVC (H.265)* conserva más información de la imagen con menos espacio de almacenamiento, manteniendo el rango dinámico y los detalle del video, conservando la calidad y espectacularidad del material audiovisual.

## Haciendas, molinos, fábricas y obrajes

Las haciendas surgen en la Nueva España en el siglo XVI cerca de los ríos, donde era más probable que las tierras fueran más productivas, en los inicios de la colonia, estas tierras estaban en manos de la nobleza indígena pero pronto pasaron a manos de funcionarios españoles que se convirtieron en hacendados e implementaron, en ese tiempo, nuevas técnicas agrícolas como el sistema de riego para producir productos locales como maíz, frijol, maguey, nopal, camote, cacao, etc y productos introducidos como trigo, arroz, centeno, cebada, avena, caña de azúcar, etc, también introdujeron animales fundamentales para el desarrollo de la hacienda.

El modelo agropecuario de la hacienda duro casi cuatro siglos y alrededor de las haciendas se formó la vida rural que era una parte muy importante del desarrollo económico de México.

En la zona que hoy comprende la alcaldía de Álvaro Obregón varias de las haciendas y molinos tuvieron su origen en terrenos propiedad de Hernán Cortés, como los molinos de Santo Domingo cerca de Tacubaya y el Molino de Belén en Santa Fé, algunos de ellos se convirtieron en fábricas como el de Belén o el de Loreto y algunas haciendas se fraccionaron dando lugar a colonias como Colinas de Tarango, Belén de las Flores, Becerra, Olivar de los Padres, Chimalistac, etc.







Interior de la capilla doméstica. FOTO RLG



Fuente en el jardín. FOTO RLG

## HACIENDA GOICOECHEA

La propiedad original pertenecía a Alonso Medina Aragonés, después la hacienda pasó por diferentes dueños hasta que fue adquirida por Ramón de Goicoechea en 1776, quien le anexó varios terrenos comprados a los naturales. La casa principal fue edificada en 1692 y ya en el siglo XIX era una hacienda que producía pulque. Después de Goicoechea, la hacienda paso de mano en mano hasta llegar a poder de la compañía United States & Mexican Trust Co. que la fraccionó formando la colonia Altavista.

Al empezar el siglo XX, funcionó como hotel, más adelante la casa principal fue prestada a la Universidad Iberoamericana y en 1937 fue declarada monumento histórico, más adelante la hacienda se transformó en el hotel y restaurante San Ángel Inn.

El inmueble principal tiene una fachada con muros de mampostería, tiene cuatro vanos con enmarcamiento de mampostería y *jambas* lisas prolonga-



Antigua Hacienda Goicoechea hoy Restaurante San Ángel Inn. FOTO JJPL

das hasta la cornisa con rejas de hierro forjado con remate de *pretil* de mampostería conformado por arcos invertidos con macetones y cinco gárgolas de piedra. En un costado, una fuente de cantera y azulejos adosados al *paramento*. La portada principal tiene jambas lisas rematadas con un nicho en forma de venera, arriba un arco de medio punto que alberga una campana y más arriba una cruz.

El patio principal es de planta cuadrangular, los corredores bajos tienen pilares octogonales de *fustes* lisos en cantera, los cerramientos son rectos de madera y las cubiertas planas de viguería, los corredores altos con pilares octogonales son de madera sin *capiteles* y de fustes lisos, tienen barandal ondulado de mampostería. En el centro del patio, una fuente con *brocal* ovalado de cantera con estrías.

La capilla doméstica está ubicada en el ángulo sureste del patio principal, aquí destaca la extraordinaria portada de cantera que luce detalles de la Pasión y un arco mixtilíneo que le dan sobriedad y elegancia.



Jardines de la Antigua Hacienda Goicoechea



Fuente del patio central. FOTO RLG



Portada de la capilla doméstica. FOTO RLG



Entrada al Museo de la Policía Federal. FOTO DAPFM



Vestigios del antiguo Molino de Belén. FOTO DAPFM

## MOLINO BELÉN DE LAS FLORES

El Molino de Trigo de Belén fue fundado en un lugar llamado Coscoacoaco, al poniente de la ciudad, donde abundaban los manantiales como el de Santa Fe y el del Desierto de los Leones y ríos como el de Tacubaya que favorecieron el crecimiento económico de la zona ya que los cauces daban movimiento a las ruedas aguadoras de los molinos.

El molino fue instalado en 1725 por Juan Ramírez de Cartagena, respondiendo a los nuevos hábitos alimenticios, ya que a partir de la llegada de los europeos, la producción y consumo de trigo había aumentado en todo el continente americano. En el año de 1742, el molino y sus terrenos pasaron a manos de la Compañía de Jesús quienes lo utilizaron para aprovisionar a las misiones en las filipinas y durante este periodo le fue asignado el nombre de “Molino de Nuestra Señora de Bethalem”, que con el tiempo se fue abreviando hasta llegar a Belén. En 1771, el molino cambia de manos y pasa a poder de Juan José Oteiza Vértiz, en 1806 vuelve a cambiar de propietario con todo y el Rancho de Coscoacoaco a favor del señor José María Fagoaga, quién a su vez lo vende a Felipe Miranda Avilés, quién hereda el terreno a su viuda María Guadalupe Reyes quién remata la propiedad a favor de la Sociedad Benavides Viuda de la Torre e hijos.

La inestabilidad política y económica del final del siglo XVIII y principios del XIX se refleja en los cambios de propiedad y, sin embargo, el Molino de Belén seguía funcionando. Una vez que pasó la propiedad a Juan Manuel Banfield despuntó el desarrollo industrial en la zona, aumentaron la producción de papel en la ahora Fábrica de Papel de Belén para satisfacer la demanda de la ciudad hasta su cierre entre 1900 y 1910.

En 1910 se instaló el Laboratorio de Municiones y Artificios en el casco de la fábrica y en 1930 se construyó un campo de tiro y un edificio para talleres de pólvora negra.

Actualmente, el Molino de Belén ha sufrido el paso del tiempo y solo quedan vestigios de la historia industrial en esta zona que hoy son instalaciones de la Policía Federal y un museo de sitio.

La capilla construida en el siglo XVIII es de muros anchos, los vanos tapiados, aún se ve un arco grande que rodea un óculo y la portada de arco de medio punto moldurado, con una espadaña de un vano y sin campana.

Del acueducto solo quedan algunos vestigios y queda como mudo testigo de que un día paso por ahí el agua de manantiales como el de Santa Fe y el del Desierto de los Leones y ríos como el de Tacubaya.





Casa principal del Molino El Batán. FOTO DAPFM

## MOLINO EL BATÁN

El Molino El Batán es una antigua edificación de principios del Siglo XX construida en una de las zonas de mayor tradición industrial y obrera como Tizapán, la casa principal tiene en su fachada un pórtico cerrado con cancelería de madera, tiene pilastras y cornisas de cantera y de segundo nivel tiene una terraza; también tiene un salón con *pilastras* de cantera.

Cuenta con la fuente “Espejo de la Estrella” instalada en medio del parque, mandada a hacer expreso por Dolores Olmedo a Diego Rivera, tiene forma irregular y decoración policromada con figuras de estrellas, flores y ranas en mosaicos de vidrio y venecianos, mármol y ónix.

En otra parte del terreno, se encuentra un *redondel* elaborado con piedra volcánica, los muros están unidos con una mezcla de cal y arena que le dan su peculiar forma, tiene cuatro accesos, alcanza una altura superior al metro y medio y casi medio metro de grosor.



Antiguo salón con pilastras de cantera. FOTO RLG



Fuente “Espejo de la Estrella”. FOTO JJPL

## OBRAJE POSADAS

En la región de lo que en la época virreinal abarcaba Coyoacán, se desarrolló por largo tiempo la manufactura de telas de lana en los llamados obrajes que funcionaron durante poco más de un siglo a lo largo del XVII y poco más.

“...fueron establecimientos dedicados a la manufactura de paños de lana en los que se utilizaban técnicas españolas y cierta tecnología donde destaca el uso del batán, fuente de energía producida por agua. La capitalización del establecimiento, el uso intenso de la esclavitud africana y la organización del trabajo al interior de los obrajes manufactureros son sus principales características, que le permiten distinguirse del taller artesanal, del obrador, telar o trapiche, todos sitios dedicados a la manufactura de telas.”<sup>6</sup>

La fundación del obraje de la familia Posadas en 1636, corrió a cargo de Julián Díaz de Posadas quien declaró ser vecino de la Ciudad de México,



Portada del Obraje de Posadas. FOTO RLG



Fachada del Obraje de Posadas. FOTO DAPFM

6. Ruiz Flores, A. P. (2011). *Las fábricas textiles en el centro y sur de México de 1835 a 1910. Origen, Evolución e Influencia Europea*. Tesis doctoral. Universitat Politècnica de Catalunya.



Cédula del Obraje de Posadas. FOTO DAPFM

no saber leer, ni escribir, poseer una huerta y casa bastante para hacer un obraje con sus esclavos en la villa de Coyoacán, camino a San Ángel; sobre el antiguo Camino Real a San Ángel (hoy calle del Arenal). El perímetro que el establecimiento ocupaba limitaba al oriente con la antigua iglesia del Atillo y al sur con Chimalistac.

De acuerdo a lo marcado en las Ordenanzas sobre la necesidad de contar con esclavos negros para poder funcionar, así como gozar de una licencia, Posadas en su solicitud aseveró contar ya con suficientes esclavos negros, no causar ningún perjuicio a los naturales vecinos del lugar, como a pagar 500 pesos oro común por el permiso. Luego de tomar el testimonio de los testigos que Julián presentó... La licencia para “fundar el *trapiche* de labrar paños”, como le denomina las autoridades, es concedida en febrero del mismo año, previo pago de la licencia y bajo advertencia de no tener entre sus trabajadores ningún indio, solamente esclavos.

El establecimiento comenzó a funcionar, pero Julián Díaz de Posadas no pudo cubrir su compromiso en el plazo pactado, por lo que cinco años después el obrajero fue requerido por las autoridades virreinales. Ante estas, reconoce su adeudo. Fue hasta 1662 que Melchor Diez de Posadas consiguió el permiso para reanudar el funcionamiento del obraje “que producía paños a costa de la sangre y sudor de sus trabajadores, los abusos cometidos incluso motivaron visitas ordenadas por la Real Audiencia” .

El terreno del obraje de Posadas era muy extenso y era circundado por una barda de piedra basáltica, estos límites de la huerta del obraje eran al norte del Camino Real de Coyoacán a San Ángel, al poniente el camino a Mixcoac y el río Tequilasco.

La casona del obraje es de dos niveles con sus vanos enrejados del primer piso, las *jambas* corridas hasta la cornisa alta, el mirador central con sus dos esbeltas columnas y las *pilastras* esquineras que soportan zapatas de madera en el segundo piso.



Portada del Obraje de Posadas. FOTO RLG

## FÁBRICA DE PAPEL LORETO (ANTIGUO MOLINO DE MIRAFLORES)

El terreno del antiguo Molino de Miraflores fue propiedad de Don Juan de Guzmán Ixtolinque, cacique de la villa de Coyoacán, aliado de Hernán Cortés. En 1559, Martín Cortés (hijo de Hernán) segundo marqués del Valle, adquirió del cacique las tierras e instaló el molino en 1565.

Posteriormente, el Molino fue vendido a Juan Álvarez, quien levantó un ba-tán allí, que por cierto fue rechazado por los indios, ya que acusaban contaminación del río por las sustancias empleadas por la fábrica y descargadas al río Atilic (Magdalena).

En 1750, el canónigo José Miguel Sánchez Navarro compró el Molino de Miraflores y le cambió el nombre por el de Nuestra Señora de Loreto.



Fachada de la Fabrica de Papel Loreto. FOTO DAPFM



Patio de la Fabrica de Papel Loreto. FOTO DAPFM





Más tarde, siendo el dueño Bernardo Miramón, y en 1780 fue cedido a la Corona para la preparación de la harina que debía enviarse a la Habana, entonces asediada por los ingleses.

En 1814, Rafael Antonio Fuentes adquirió el Molino y en 1823 pasó a poder de José Manuel Zozaya y Bermúdez, quien fue embajador de Iturbide ante los EU.

Zozaya fue quien transformó el molino en la primera fábrica de papel, que por cierto, fabricó el que se utilizó para imprimir la constitución de 1824, igual que el molino, la fábrica pasó por varias manos hasta llegar a José Sor-do y Agustín Rosada quienes vendieron la fábrica en ruinas y sus terrenos a Don Alberto Lenz.

La casa principal es tipo suiza, su fachada presenta en los vanos de la planta baja enmarcamientos de cantera con arcos en *dintel* y piedra clave realzada, en la parte media se observan los cabezales de vigas terminadas en pecho de paloma y en la parte superior tiene una estructura de madera con enla-drillado.

La mayor parte de los edificios tiene base de piedra y las *pilastras* corren hasta el remate, los vanos generalmente están enmarcados por arcos rebaja-dos con piedra clave y rematan con una cornisa dentada y *pretil* liso.

La fábrica de papel de Loreto es inseparable de la historia de vida de Don Alberto Lenz que tuvo a bien nacer en Alemania en la ciudad de Wehr en 1867, a la edad de 23 llegó a México a trabajar en la planta "San Rafael", más tarde dirige la fábrica "El Progreso Industrial" y tiempo después obtiene la propiedad en ruinas de la "Fábrica Loreto" reconstruyéndola y equipándola con maquinaria moderna.

En 1910 la Revolución y más tarde la Primera Guerra Mundial paralizan la producción de la fábrica por falta de materia prima y en 1918 finalmente





La Taberna  
del León

Casa principal tipo Suiza de la Fabrica de Papel Loreto. FOTO DAPFM



Placa a un costado de un edificio. FOTO DAPFM

echa a andar una planta para elaborar la pasta mecánica de madera aprovechando la riqueza forestal de los alrededores de la ciudad. en 1924 adquiere la fábrica de papel Peña Pobre formando la compañía "Fábricas de Papel Loreto y Peña Pobre, S.A."

Don Alberto Lenz crea una de las primeras colonias para obreros en el país y una escuela en terrenos contiguos a la planta, también funda tres viveros que producían dos millones de coníferas y por esta razón recibe de manos de Manuel Ávila Camacho la medalla del "Mérito Forestal".

En 1951, a la edad de 85 años fallece Don Alberto Lenz y en 1953 se instala una placa en su memoria que a la letra dice: "A la memoria del señor Don Alberto Lenz Sr. Con el afecto y la gratitud de los empleados y obreros de las fábricas de papel Loreto y Peña Pobre S.A. 16 de diciembre 1951", la fábrica deja de funcionar en 1991 convirtiéndose en el Centro Comercial Plaza Loreto.



Edificios de la Fabrica de Papel. FOTO JJPL



Galería Callejera. FOTO DAPFM

## CAPÍTULO 4. GALERÍA CALLEJERA Y RECORRIDOS VIRTUALES

Para explicar la pertinencia de una exposición de fotografías en una galería callejera de monumentos históricos, utilizando los principios de realidad aumentada, debemos empezar por entender el entorno urbano como un escenario y las galerías callejeras como plataformas para mostrar contenidos y, en este caso en particular, de importancia histórica y de generación de identidad, origen y orgullo.

Para poder desplegar los contenidos agregados, es decir la realidad aumentada, a las fotografías expuestas en la galería callejera, lo hicimos a través de un código bidimensional para utilizar las propiedades y aplicaciones de los teléfonos inteligentes y las características propias de las fotografías en 360°.

### La realidad aumentada

La realidad aumentada consiste en utilizar dispositivos tecnológicos para integrar contenidos gráficos sobre una vista real.



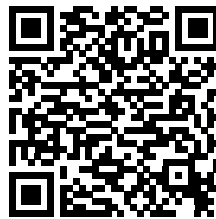
Jardín del atrio del Templo de San Jacinto

FOTO. RLG



Casa de Rafael Martínez de la Torre

FOTO. DAPFM



## ANTECEDENTES DE LA REALIDAD AUMENTADA

La primera vez que fue mencionado el concepto fue por el escritor Frank Baum en 1901, quién imaginó que por medio de unos lentes electrónicos que llamó “Character maker” podía visualizar información adicional sobre las personas que le pasaban por delante.

Para hacer realidad el concepto paso más de medio siglo, fue en 1957 que Morton Heiling presentó su “Sensorama” que era un cinematógrafo que permitía tener una experiencia multisensorial porque ofrecía al espectador elementos visuales, sonoros y olfativos.

En 1968, Ivan Sutherland presentó “La espada de Dámocles” un invento que consistía en colocar un dispositivo en la cabeza del usuario que desplegaba gráficos generados en computadora, más tarde refinó su invento y presentó un casco de realidad virtual.

En los setenta, Myron W. Krueger, un artista informático, llevó a cabo una instalación de realidad aumentada que integraba cámaras de video con un sistema de proyección creando un entorno interactivo que reaccionaba a las sombras y movimientos de los espectadores.

En los ochenta, Dan Rei llevó la realidad aumentada a la televisión experimentando con imágenes de radar meteorológico, cámaras espaciales, mapas terrestres y todo tipo de simbología para el reporte meteorológico.

En los noventa, empezó a verse la realidad aumentada como una solución a problemáticas en diversos

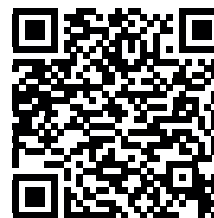
campos como la industria y el diseño, en ese momento aparece el primer sistema *immersivo* "Virtual Fixtures" un invento de Louis Rosenberg que proyectaba unos brazos robóticos sobre los brazos de los usuarios.

Ya entrando a este siglo, la realidad aumentada encontró un campo de desarrollo muy importante en la creciente industria del entretenimiento y Bruce H. Tomas desarrolla el primer juego al aire libre con dispositivos de realidad aumentada, en 2009 la aplicación AR Toolkit es incorporado a Adobe Flash con lo que oficialmente llega la realidad aumentada a las computadoras, incluso se crea el logo oficial de Realidad Aumentada para estandarizar el uso y la identidad de este tipo de tecnología en todos los soportes.

En 2010, sale al mercado Kinect, desarrollado por Microsoft, que permite a los usuarios la interacción y control de la consola a distancia, en 2012 salen los primeros desarrollos en este campo de Google presentando sus lentes Google Glass de realidad aumentada y en 2013 Sony incluye la realidad aumentada en su consola PS4 y así con el paso del tiempo se ha ido acelerando el uso de la realidad aumentada principalmente en la industria del entretenimiento, la publicidad, la industria y el arte.

## LOS TELÉFONOS INTELIGENTES

El desarrollo acelerado de los celulares hasta llegar a los "smartphones" ha ido acompañado de una serie de adelantos tecnológicos que es importante mencionar,





Escuela Secundaria 261  
FOTO. DAPFM



el teléfono inteligente hoy mismo no solo implica el uso de llamadas de voz o mensajes SMS (Small Mensaje Service o Servicio de Mensajes Cortos) sino también cubre las funciones de un PDA (Personal Digital Assistant o Asistente digital personal).

En lo que respecta al hardware que tienen estos dispositivos, debemos destacar el proceso de miniaturización de los componentes electrónicos que lo conforman porque al fabricarse transistores más pequeños, aumenta la cantidad de ellos en la superficie de un mismo chip y por consiguiente aumenta la velocidad de microprocesamiento y con ello el poder de los procesadores.

La GPU (Graphic Processing Unit o Unidad de Procesamiento de datos) es un procesador alternativo que se dedica exclusivamente a los gráficos de la interfaz de usuario aligerando la carga de trabajo del procesador central en videojuegos, en aplicaciones 3D interactivas o de reproducción de video.

Los sensores de los smartphones son muy importantes dado que son los que dan la base de diseño y programación de una aplicación:

- *Bluetooth*. Es un sensor para redes inalámbricas que permite la transmisión de voz y datos entre diferentes dispositivos mediante un enlace de radiofrecuencia.
- *GPS (Global Position System o Sistema de Posicionamiento Global)*. Es un sistema global de navegación por satélite que permite determinar la posición de



La Virgen del Carmen  
FOTO. JJPL



un objeto en todo el mundo. El sistema funciona mediante una red de satélites que se encuentran a 20,200 km y que orbitan por toda la superficie de la tierra.

- *Acelerómetro*. Es un instrumento que se dedica a medir aceleraciones y mide la magnitud y la dirección de la aceleración y se utiliza para detectar la inclinación, la vibración, el movimiento, el giro y la colisión.
- *Giroscopio*. Es un dispositivo mecánico integrado por un cuerpo con simetría de rotación que gira alrededor de su eje de simetría basándose en el principio de Coriolis que explica que si un cuerpo está girando y estamos en el centro, para salir al exterior en línea recta nos tendremos que mover hacia adelante y de forma lateral para contrarrestar la rotación.
- *Proximidad*. Es un dispositivo que detecta objetos o señales que se encuentran cerca del elemento sensor.

Finalmente, el desarrollo de los *smartphones* permite las aplicaciones de realidad aumentada en el ámbito publicitario, en el del entretenimiento y en sectores de la economía como el turismo que utilizan los diferentes sensores y la cámara del dispositivo para superponer capas de información.



Puente de Chimalistac

FOTO. JJPL



San Jacinto de Polonia

FOTO. JJPL





## LA CÁMARA DE 360 GRADOS

Para poder producir los contenidos agregados a las imágenes. utilizamos fotografías en 360 grados que nos permitieron ubicar al espectador virtualmente en el lugar donde se tomó la fotografía, en esta aplicación son muy importantes los despliegues gráficos ya que las imágenes las tomamos con una cámara GoPro, que nos permite tomar fotografías con resoluciones de 20 megapixels, los giroscopios que nos mantienen ubicados en el centro de la fotografía 360° y permiten recorrer a través de la pantalla todo el lugar, el acelerómetro que nos permite dar la sensación de acercamiento y alejamiento en tiempo real.



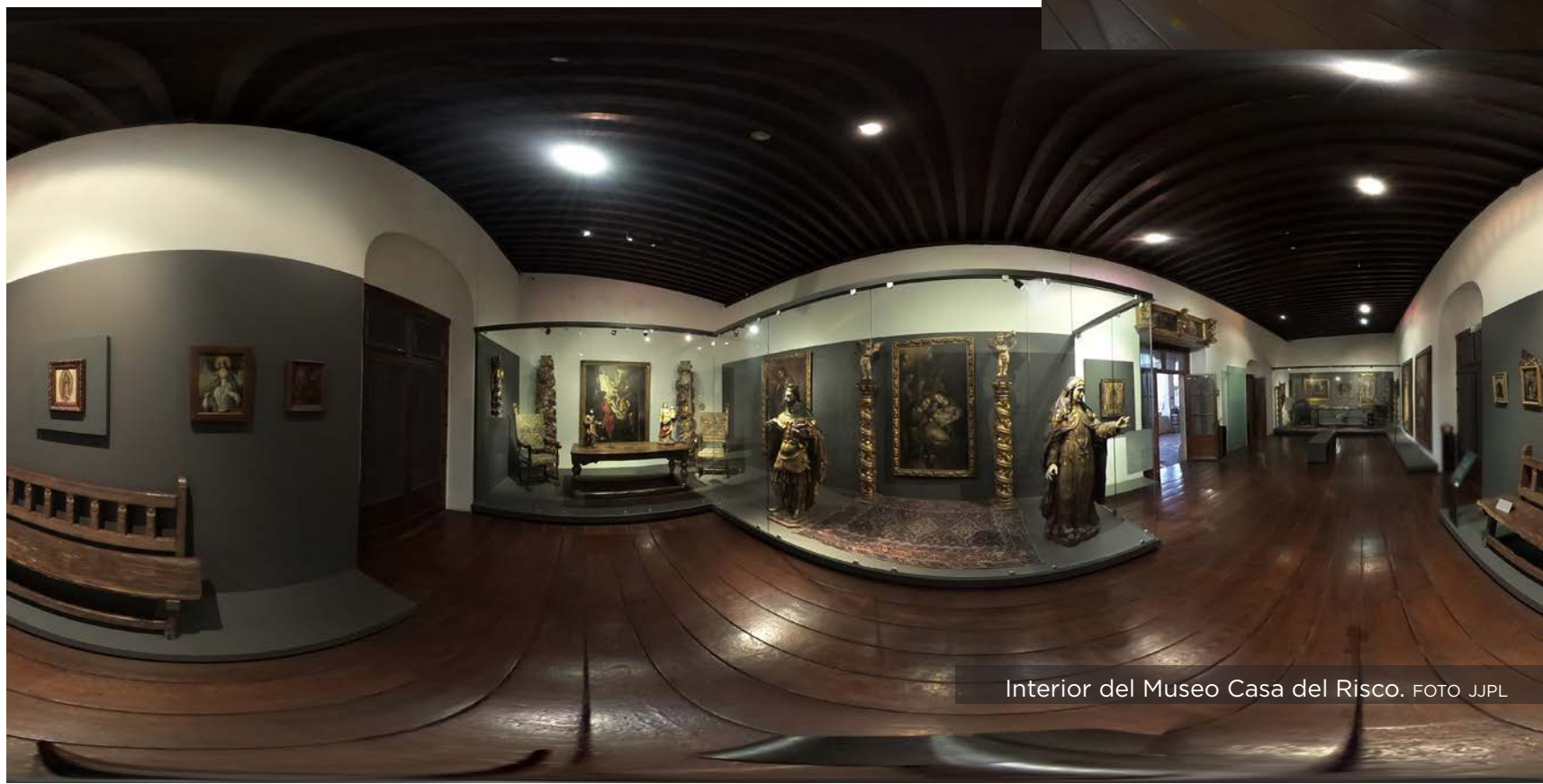
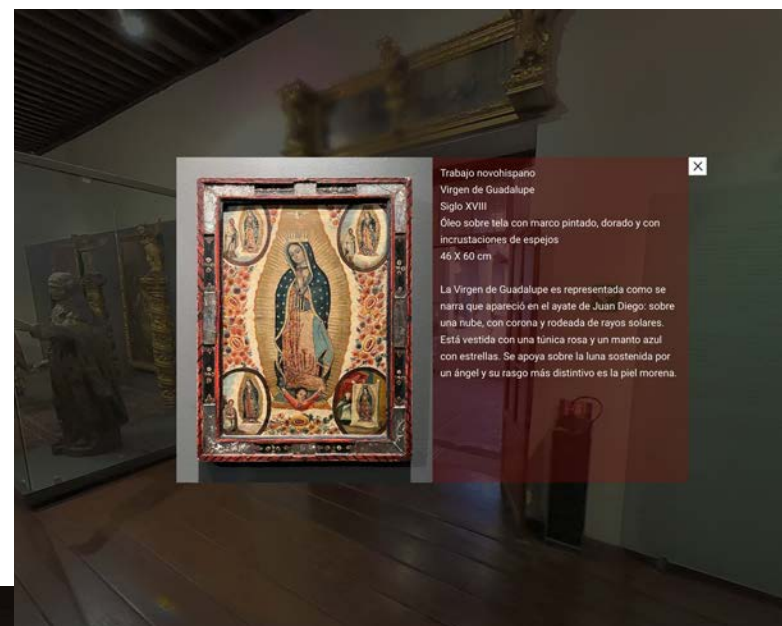
Interior de Amargura 14. FOTO DAPFM

## Los recorridos virtuales

Son una forma de conocer un espacio a través de la interacción con un dispositivo electrónico recorriendo los diferentes espacios en un entorno determinado.

La simulación de ese entorno está basada en una serie de fotografías equi-rectangulares de 360° que permiten la visualización completa del entorno que rodea al usuario generando la sensación de un espacio real.

Estos recorridos se vuelven accesibles desde la computadora, tableta o teléfono inteligente con acceso a internet y cuentan con fotografías a detalle e información acerca de las obras que contiene el edificio visitado.



Interior del Museo Casa del Risco. FOTO JJPL

## Los museos

Los museos de la zona de San Ángel son guardianes de la riqueza del México de todos los tiempos pero principalmente del virreinal, decimonónico y contemporáneo.

Y albergan colecciones importantísimas de arte recolectadas por historiadores, diplomáticos, artistas y empresarios con las cuales intentaron comprender mejor la historia de la humanidad acercándose a ella a través de sus objetos que atesoraron con gran pasión, preservando el arte y la cultura y que ahora comparten con generosidad a todos los visitantes a la zona de San Ángel.

Estos grandes coleccionistas y artistas que destacan por su gran creatividad y su amor por México, viajaron y aprovecharon las crisis económicas o las guerras para adquirir piezas que completaban sus colecciones y al término de su vida tomaron la decisión de entregar su legado al pueblo de México.



Interior del Exconvento del Carmen. FOTO RLG



Momias del Exconvento del Carmen. FOTO RLG



Museo Casa Estudio Diego Rivera y Frida Kahlo. FOTO JJPL

## LA CASA DEL RISCO

La Casa del Risco fue construida en 1681 y a lo largo del tiempo ha tenido varios dueños entre los cuales están los condes de San Miguel de Aguayo, el marques de Agreda, el obispo Abad y Queipo, Manuel Payno y finalmente Isidro Fabela.

A mediados del siglo XVIII la casa perteneció a funcionarios de la Real Casa de Moneda quienes la ampliaron y la embellecieron y al final de eses siglo tres de los mejores arquitectos de la Nueva España la intervinieron y en esa época es muy probable que se construyera la famosa fuente adosada al muro del patio.

Es una casa de dos niveles con fachada simétrica respecto al eje del portón, un balcón central, la hornacina de remate y su mirador característico que se eleva un piso más del lado derecho, en el primer nivel tiene dos ventanas enrejadas con botaguas superiores a los lados del portón, el segundo nivel tiene tres ventanas con balcones enmarcados con jambas corridas hasta la cornisa alta, por encima de ellas dos gárgolas por ventana y remata con *pretil* de arcos invertidos que ciñen al nicho central.

El nicho central de estilo barroco con una escultura de Nuestra Señora de Loreto de pie sobre la Santa Cruz de Nazareth, por debajo un querubín en relieve para recordar la traslación milagrosa de la casa en 1291, al centro una cruz de piedra.

El mirador cuenta con dos ventanas cerradas por arcos escarzanos al frente con *pretil* rematado por arcos invertidos.

Al interior, en el patio central, se encuentra la Fuente del Risco limitada por una moldura de *argamasa* que acompaña las orillas y remata con una *hornacina*.





Detalles de la Fuente del Risco. FOTOS JJPL



Con el tiempo lentamente la fuente fue presa de la destrucción hasta que Isidro Fabela el último propietario de la casa la reconstruyó aumentándole el *brocal* y sustituyendo las piezas que le faltaban con otras procurando siempre que fueran tan bellas como las originales y que tuvieran las mismas características.

Esta fuente es un “risco” que es una decoración inspirada en el arte chino que imita contornos de piedra y conchas que era un estilo dominante en tiempos de Luis XV en Francia y que se convierte en un testimonio de la historia de San Ángel, primero del paso de los frailes dominicos que fundaron San Jacinto dado que en sus viajes a las filipinas les permitieron admirar la delicada y minuciosa porcelana china, segundo a la influencia del Obispo de Puebla Juan de Palafox y Mendoza asiduo visitante a la villa de San Ángel y quien posiblemente trajo la delicada loza de talavera de Puebla y el tercero son las conchas marinas que provienen de tres continentes y que suelen observarse en construcciones del rococó europeo.

Otros elementos que vincula esta fuente con la orden de los dominicos son “los perros del señor” *Domini cane* parte importante del escudo de Santo Domingo de Guzmán, también la sirena tocando la guitarra como símbolo de la tentación.

En los nichos laterales macetas poblanas colocadas hacia abajo como base de *tibores* del mismo origen con su tapa provenientes del taller poblano Uriarte y sobre cada uno de ellos un plato de semiporcelana inglesa blue willow (sauce azul).

La fuente está rematada por una escultura de talavera poblana del Siglo XVIII que representa a Hércules venciendo al León de Nemea.



Fuente del Risco. FOTO RLG



Claustro románico en el ICH. FOTO DAPFM



Arcada del claustro románico. FOTO RLG

## INSTITUTO CULTURAL HELÉNICO

Es un sitio singular en la Ciudad de México, pues sus elementos nos remiten a la Edad Media: un claustro románico del siglo XII, una capilla gótica del siglo XIV y marco de puerta barroco del siglo XVII. Los dos primeros provenientes de Ávila, España, y el tercero de Guanajuato.

Entre 1925 y 26 el coleccionista William Randolph Hearst encontró la capilla como el claustro en ruinas en la comunidad de Ávila en España. El magnate y amante del arte organizó el desmonte piedra por piedra lo empacó y lo mandó a Nueva York.

A causa de una epidemia de fiebre aftosa en España, el cargamento fue puesto en cuarentena por 30 meses, y Hearst fue alcanzado por la crisis



Colección de esculturas de piedra del siglo XII al XVI . FOTO DAPFM

económica de 1929, las piedras medievales quedaron en una bodega por dos décadas. En 1951 y después de su muerte fueron puestas en venta por sus herederos.

En 1953 Nicolás González Jáuregui empresario y coleccionista visitaba Nueva York y compró el lote para traerlo a la Ciudad de México y reconstruirlo en su propiedad que fue parte de la Hacienda de Guadalupe en San Ángel.

Cuenta con una colección de estatuas de piedra de los siglos XII a XVI, así como pinturas atribuidas a Tintoretto, Tiziano, Bellini y Murillo, artesanos españoles e italianos, también vitrales franceses y españoles y gobelinos flamencos y franceses.



La Capilla de Ávila. FOTO RLG



Colección de pinturas del Instituto Cultural Helénico. FOTO RLG



Oratorio doméstico . FOTO RLG





Alegoría del triunfo . FOTO RLG

## CONCLUSIONES

El conocimiento del contexto histórico y geográfico de los monumentos genera identidad diferencial y dota de significado a las comunidades que habitan Álvaro Obregón, impulsando la conservación de sus monumentos históricos.

El conocimiento del patrimonio de la alcaldía de Álvaro Obregón genera la reactivación económica de los servicios asociados al turismo en zonas de concentración de los monumentos históricos como San Ángel y recientemente Santa Fe.

Con el ejercicio de difundir los monumentos históricos por medio del proyecto AOTurismo, somos testigos de lo importante que son los monumentos históricos para sus habitantes.

Para los pueblos originarios son parte de su memoria histórica como Tenanitla para San Ángel, conservado entre sus calles y en el nombre de su templo San Jacinto Tenanitla, obras que se hicieron piedra a piedra con la participación de la comunidad como las iglesias de San Bartolomé Apóstol y Santa Rosa de Lima y que se quedan grabadas en el ideario popular con un sentimiento de pertenencia y de identidad, otros edificios que fueron parte de la utopía de un hombre y una comunidad como el pueblo hospital de Santa Fe, u otros pueblos antiguos que conservan sus tradiciones como Tetelpan, Santa Lucía y Axotla.





**EN MEMORIA DE LOS SOLDADOS IRLANDESES  
DEL HEROICO BATALLON DE SAN PATRICIO  
MARTIRES QUE DIERON SU VIDA POR LA CAU-  
SA DE MEXICO DURANTE LA INJUSTA INVA-  
SION NORTEAMERICANA DE 1847**

CAPITAN JOHN OREILLY	ABRAHAM FITZPATRICK	
HENRY LOGENHAMER	ANDREW NOLAN	JOHN BENEDICK
HENRY YENATOR	PATRICK DALTON	JOHN ROSE
FRANCIS RHODE	JOHN CUTTLE	LACHI ARMGLACHEN
JOHN KIAGER	JOHN PRICE	PATRICK CASEY
ALFRED K. FOGAL	WILLIAM DATHOUSE	JOHN BROOKE
GEORGE W. JACKSON	WILLIAM A. WALLACE	ROGER DUHAN
WILLIAM O'CONNOR	EUIZIER S. LUSK	JAMES SPEERS
RICHARD HANLY	HERMAN SCHMIDT	MARTIN LYDON
JOHN APPIEBY	THOMAS RILEY	DENNIS CONAHAN
GEORGE DAIWIG	JAMES MILLS	AUGUSTE MORSRTAFT
BERNEY HART	LAWRENCE MACKAY	JAMES MCDOWELL
THOMAS MILLET	FRANCIS O'CONNOR	GIBSON MDDOWELL
HEZEKIAH AKIES	PETER NEIL	HOGH MCGLELLAND
JOHN BARTELY	KERR DEIANEY	JOHN MCDONALD
ALEXANDER MCKEE	PATRICK ANTISON	JOHN GAVANAUGH
F. W. GARRETSON	HARRISON KENNY	THOMAS GASSIDY
JOHN BOWERS	ROGER HOGAN	JOHN DALY
M. T. FRANTIUS	JOHN SHEEHAN	MARTIN MILES
HENRY MEWER	JOHN A. MYERS	PARIAN FRITZ
HENRY OGTKER	RICHARD PARKER	JAMES KELLY
HENRY WHISTIER	LEMMUEL WHEATON	JOHN MURPHY
WILLIAM H. KEECK	SAMUEL H. THOMAS	JOHN LITTLE
EDWARD MCHERRON	DAVID MCELROY	LEWIS PREIFER

**CON LA GRATITUD DE MEXICO  
A LOS 112 AÑOS DE SU SACRIFICIO  
SEPTIEMBRE — DE 1959**

Parte importante del significado que le aporta a la comunidad fue la adaptación de los habitantes de esta zona a los cambios económicos y sociales que se fueron sucediendo a lo largo de la historia de la cuenca del valle de México, partiendo de los ricos recursos naturales que tiene la alcaldía desde la antigüedad con el aprovechamiento de los manantiales para la siembra de todo tipo de productos durante la época prehispánica y que hoy forman parte del legado que incluso lo llevan en el nombre de su pueblo como San Bartolo Ameyalco, los manantiales y ríos dotaron de agua suficiente durante la colonia a grandes huertas que ofrecieron sus productos a la Ciudad de México y allende los mares y que hoy persisten en el recuerdo como el pueblo de Chimalistac y San Ángel o a grandes haciendas que se dedicaron al cultivo del olivo, al pulque o al trigo como las haciendas de El Olivar, de Guadalupe, de Belén de las Flores o de Goicoechea, de las cuales, en algunos casos nos quedaron los cascos hoy convertidos en museos, oficinas o restaurantes que nos permiten imaginar su grandeza.

La vida social y cultural alrededor del Templo y Convento del Carmen motivada por la ubicación privilegiada de San Ángel atrajo a las familias acomodadas de ese tiempo que construyeron sus casonas de verano que hoy rodean nuestras plazas culturales de San Jacinto y del Carmen, También debemos considerar la rica historia industrial de la alcaldía de Álvaro Obregón que le da un significado importante e identidad al antiguo pueblo de Tizapán con grandes fábricas como La Hormiga, La Alpina, el Batán y la Fábrica de Papel Loreto que utilizando los recursos naturales y huma-

nos de su alrededor generaron una gran cantidad de servicios agregados de transporte y vivienda.

La alcaldía de Álvaro Obregón y su desarrollo histórico, urbano y social ha estado determinado por su ubicación geográfica, por esas barrancas que al mismo tiempo que producen el agua que toda la ciudad consume, también genera climas agradables que invitan a ser habitadas y que han sido presa de la presión demográfica desde tiempos inmemorables, los monumentos históricos que aún nos quedan son testigos no solo de nuestro desarrollo a través del tiempo sino también son parte de la identidad del ser obregonense, este personaje que carga con el legado histórico de la erupción del Xitle, de la capacidad de adaptación para trabajar la piedra y hacer desde templos, acueductos, haciendas y casonas caracterizadas por la belleza de sus acabados de cantera, del ser que pasó de la yunta a la fábrica, de aquel que es capaz, piedra por piedra, de traerse una capilla entera de allende el atlántico, de aquel que jura su amor en La Plaza de los Arcángeles y se casa en La Purísima Concepción de Tlacopac, de aquel que año con año es arriero y los sábados hace faena comunitaria, de aquel ser que fue parte de la utopía del hombre nuevo y hoy recorre la fábrica de pólvora en la 4ª sección del bosque de Chapultepec, de aquel que vió su pueblo partido por la mitad dos veces, cuando quitaron su templo prehispánico y pusieron un templo católico y más tarde le pasaron por en medio el anillo periférico, de aquel que vivió el asesinato de un caudillo, le levantó un monumento y adoptó su nombre, de aquel ser que luchó al lado de los irlandeses contra los gringos y ahora lucha por conservar el agua que le ha pertenecido siempre, aquel ser que habita y habitará siempre entre barrancas y que siente el orgullo de ser y pertenecer a la alcaldía de Álvaro Obregón.



Acueducto de San Ángel . FOTO DAPFM



Jardín de la Huerta del Carmen . FOTO RLG

## REFERENCIAS

Abundis Canales, J. A. (2002). *La huella carmelita en San Ángel*. Tesis doctoral, Universidad Nacional Autónoma de México.

Alcántara Muñoz, K. V. (2021). *La triple alianza. Serie Tenochtitlán 1521 – 2021*. Gobierno de México. Instituto Nacional de Pueblos Indígenas.

Azar H. (1996). *San Ángel, entre las horas detenido*. México, Grupo Editorial Miguel Ángel Porrúa.

Barbosa, M. (Coord) (2015). *Belén de las Flores. Historia, conflicto e identidad en un lugar al poniente de la Ciudad de México, siglos XVI a XXI*. México: Universidad Autónoma Metropolitana.

Barbosa, M. (Coord.) (2015). *Memorias del Poniente: Historias de sus pueblos, barrios y colonias*. México: Universidad Autónoma Metropolitana.

Barbosa, M. (Coord.) (2016). *Memorias del Poniente II: Historias de sus pueblos, barrios y colonias*. México: Universidad Autónoma Metropolitana.

Barbosa, M. (Coord.) (2018). *Memorias del Poniente III: Historias de sus pueblos, barrios y colonias*. México: Universidad Autónoma Metropolitana.

Barbosa, M. (Coord.) (2019). *Memorias del Poniente IV: Historias de sus pueblos, barrios y colonias*. México: Universidad Autónoma Metropolitana.

Delegación Álvaro Obregón. (2006). *Crónica oral de los Pueblos en Álvaro Obregón*. México.

Gobierno del Distrito Federal. México, la Ciudad de la Esperanza. 2006. *Programa de Fomento y Desarrollo Cultural del Distrito Federal 2004 – 2006*.

González Briseño, J. (1997). *Catálogo Nacional de Monumentos Históricos Inmuebles, Delegación Álvaro Obregón, México*. Instituto Nacional de Antropología e Historia.

Herrera García, E. L.; Mc Phail Fanger, E.; Salazar Torres, C. (2009). *El monumento a Álvaro Obregón, arte y política. Una obra y un héroe mutilados*. Argumentos, vol.22, núm. 61, pp.193-219.

Lissi Battcock, C. (2008). *La guerra entre Tenochtitlán y Azcapotzalco: construcción y significación de un hecho histórico*. Tesis doctoral, Universidad Nacional Autónoma de México.

Mohar Betancourt, L. M. y Fernández Díaz, R. (septiembre-diciembre 2006). *El estudio de los códices*. Desacatos, núm. 22, pp. 9-36.

Molina Granados, J. L. (2011.) *De la urbanización a la preservación patrimonial. El espacio público de San Ángel*. Tesis para obtener grado de maestro. Instituto Politécnico Nacional

Muñoz Gómez, M. E. (julio – diciembre 2014). *La vivienda obrera de la fábrica de papel Loreto. Patrimonio industrial de la ciudad de México en peligro de extinción*. Intervención. Vol. 5 núm. 10, pp. 30 – 46.

Padilla Castillo, S. (2017). *Espacio y recorridos barrios: Barrio de Santa María Nonoalco de la Ciudad de México*. Tesis para obtener el grado de maestría. Escuela Nacional de Antropología e Historia.

Ramos Medina, M; Valdez y González Salas, A.L; Armella de Aspe, V; Amerlinck De Corsi, C; Joaquín Ortega, M. T. (2008). *Don Isidro Fabela y la Casa del Risco*. México, Lunwerg editores.

Rojas Alcayaga, M.; *Barrios obreros en la Ciudad de México: Patrimonio vivo de una tradición moderna. (enero-abril 2018)*. Dimensión Antropológica. Vol. 42, pp. 132 – 160.

Ruiz Flores, A. P. (2011). *Las fábricas textiles en el centro y sur de México de 1835 a 1910. Origen, Evolución e Influencia Europea*. Tesis doctoral. Universitat Politècnica de Catalunya.

Tlacxani Segura, G. *Instrucciones y cuestionario para la escritura de la historia general de la Orden del Carmen Descalzo en la Nueva España, siglo XVII. (2017)*. Estudios de Historia Novohispana. Núm. 57 pp. 97- 110

Trueba Fournier, A. (2010). *La colección del Instituto Cultural Helénico una guía para su recorrido*. Tesis doctoral, Universidad Nacional Autónoma de México

Sánchez Salazar, C. A. (2004). *Evocación de un pasado: Imágenes de San Ángel (1840-1930)*. Tesis para obtener grado de Licenciado. Universidad Autónoma Metropolitana Iztapalapa.



# GLOSARIO

**Calcáreo, a.** Del lat. *calcarius*. 1. adj. Que tiene cal. RAE

**Limo.** Del lat. *limus*. 1. m. Lodo, cieno. RAE

**COVID-19.** Es la enfermedad causada por el nuevo coronavirus conocido como SARS-CoV-2. La OMS tuvo noticia por primera vez de la existencia de este nuevo virus el 31 de diciembre de 2019, al ser informada de un grupo de casos de «neumonía vírica» que se habían declarado en Wuhan (República Popular China). Who it

**4K.** La nomenclatura 4K hace referencia a varios formatos ya que no se refiere a un tamaño o resolución de pantalla concreto, sino a los distintos tamaños de imagen que tienen alrededor de 4000 píxeles de resolución horizontal. Existen dos tipos de resolución 4K que se diferencian por su relación de aspecto: por una parte, el DCI 4K 4096 × 2160 como estándar emergente para resolución en cine digital y en infografía, de relación 17:9, y por otra parte el 4K UHDV 3840 × 2160 (2160p) usado en la industria de la televisión digital, de relación 16:9. Wikipedia

**F/1.6.** Los “números f” son una representación numérica de la apertura del diafragma con relación a la “distancia focal” del objetivo. Si analizas un objetivo cualquiera, encontrarás unos números que a veces son difíciles de entender, tales como: f/1.4, f/2, f/2.8, f/4, f/5.6, f/8, f/11, f/16, f/22, f/32,

etc. Estos número f indican que tan luminosos son tus objetivos. Si el número f es pequeño (f/1.4), el objetivo tendrá una apertura de diafragma grande y el lente será muy luminoso porque permite la entrada de mayor cantidad de luz. Por el contrario, si tiene un f/22 (orificio pequeño), el objetivo permitirá menor entrada de luz. Xataka

**HDR.** En procesamiento de imágenes, gráficos por ordenador y fotografía, las imágenes de alto rango dinámico o HDR (High Dynamic Range en inglés) son un conjunto de técnicas que permiten un mejor rango dinámico de luminancias entre las zonas más claras y las más oscuras de una imagen del que las técnicas de imagen digital estándar o métodos fotográficos pueden ofrecer. Computer hoy

**LiDAR.** (acrónimo del inglés LiDAR, Light Detection and Ranging o Laser Imaging Detection and Ranging) es un dispositivo que permite determinar la distancia desde un emisor láser a un objeto o superficie utilizando un haz láser pulsado. La distancia al objeto se determina midiendo el tiempo de retraso entre la emisión del pulso y su detección a través de la señal reflejada. Wikipedia

**Dron.** Del ingl. *drone*. 1. m. Aeronave no tripulada. RAE

**Pétreo, a.** 1. adj. De piedra, roca o peñasco. RAE

**Picota.** 1. f. Rollo o columna de piedra o de fábrica, que había a la entrada de algunos lugares, donde se exponían públicamente las cabezas de los ajusticiados, o los reos. RAE

**Fitomorfos.** Que sus formas son relativas o se inspiran en las vegetales. Portal del arte

**Antropomorfos.** Del lat. tardío *anthropomorphos*, y este del gr. *ἄνθρωπόμορφος anthropomorphos*. 1. adj. Que tiene forma o apariencia humana. RAE

**Luneto.** 1. m. Arq. Bovedilla en forma de media luna abierta en la bóveda principal para dar luz a esta. RAE

**Expósito.** 1. adj. Dicho de un recién nacido: Abandonado o expuesto, o confiado a un establecimiento benéfico. U. m. c. s. RAE

**Advocación.** Del lat. *advocatio*, *-ōnis*. 1. f. Tutela, protección o patrocinio de la divinidad o de los santos a la comunidad o institución que toma su nombre. RAE

**Pretil.** Por *\*petril*, del lat. *\*pectorile*, de *pectus*, *-ōris* 'pecho1'. 1. m. Murete o vallado de piedra u otra materia que se pone en los puentes y en otros lugares para preservar de caídas. RAE

**Obelisco.** Del lat. *obeliscus*, y este del gr. *ὀβελίσκος obelískos*, dim. de *ὀβελός obelós* 'espeto', usado en sent. irón. 1. m. Pilar muy alto, de cuatro caras iguales un poco convergentes y terminado por una punta piramidal muy achatada, que sirve de adorno en lugares públicos. RAE

**Argamasa.** 1. f. Mortero hecho de cal, arena y agua, que se emplea en las obras de albañilería. RAE

**Pilastras.** Der. regres. de *pilastrón*. 1. f. Columna de sección cuadrangular. RAE

**Óculo.** Del lat. *ocūlus* 'ojo'. 1. m. Arq. Ventana pequeña redonda u ovalada. RAE

**Ábside.** Del lat. *absis*, *-īdis*, y este del gr. *ἀψίς, -ῖδος apsís, -îdos*. 1. m. Arq. En una iglesia, parte abovedada y por lo común semicircular que sobresale en la fachada posterior, donde normalmente se instalaban el altar y el presbiterio. RAE

**Dolby vision.** Es un formato de HDR desarrollado por Dolby Labs. Al ajustar la imagen escena por escena (e incluso fotograma por fotograma), te permite ver más detalles con mejor precisión cromática. Hace ajustes constantemente para que cada imagen que ves en la pantalla esté optimizada. Digitaltrends

**Histogram.** De *histo-* y *-grama*. 1. m. Estad. Representación gráfica de una distribución de frecuencias por medio de rectángulos, cuyas anchuras representan intervalos de la clasificación y cuyas alturas representan las correspondientes frecuencias. RAE

**A11 Bionic.** Es un microprocesador (SoC) basado en la arquitectura ARM de 64 bits diseñado por Apple Inc y manufacturado por TSMC. Wikipedia

**CPS o FPS.** Son las siglas de Frames per second o cuadros por segundo, aunque también podemos referirnos a ellos como Fotogramas por segundo o Imágenes por segundo. Y como su nombre indica, es la cantidad de imágenes consecutivas que se muestran en pantalla por cada segundo mientras jugamos. Xataka

**Quad Bayer.** Es un tipo de matriz de filtros, rojos verdes y azules, que se sitúa sobre un sensor digital de imagen (CCD o APS) para hacer llegar a cada fotodiodo la información de luminosidad correspondiente a una sección de los distintos colores primarios. Interpolando las muestras de cuatro fotodiodos vecinos se obtiene un pixel de color. Se llama así por su creador, Bryce Bayer, de la empresa Eastman Kodak. Wikipedia

**HEVC (H.265).** Las siglas HEVC significan «High Efficiency Video Coding», que traducido es «codificación de vídeo de alta eficiencia». Es, por lo tanto, un método de codificación o compresión de vídeo que busca una mayor eficiencia o, en otras palabras, proporciona una mayor calidad de imagen consumiendo menos espacio, lo que en plataformas de streaming se traduce en un menor ancho de banda y menor consumo de datos. Hardzone

**Jamba.** Del fr. *jambe* 'pierna'. 1. f. Arq. Cada una de las dos piezas que, dispuestas verticalmente en los dos lados de una puerta o ventana, sostienen el dintel o el arco de ella. RAE

**Paramento.** Del lat. *paramentum*. 3. m. Arq. Cada una de las dos caras de una pared. RAE

**Fuste.** Del lat. *fustis* 'palo'. 9. m. Arq. Parte de la columna que media entre el capitel y la basa. RAE

**Capitel.** Del occit. *capitel*. 1. m. Arq. Parte superior de una columna o de una pilastra, que la corona con forma de moldura y ornamentación, según el orden arquitectónico a que corresponde. RAE

**Brocal.** Del lat. *bucculāre* 'taza'. 1. m. Antepecho alrededor de la boca de un pozo. RAE

**Redondel.** Der. de *redondo*. 3. m. Ruedo de la plaza de toros. RAE

**Trapiche.** Del mozár. \**trapíĉ*, y este del lat. *trapētus* 'molino de aceite'. 1. m. Molino para extraer el jugo de algunos frutos de la tierra, como la aceituna o la caña de azúcar. RAE

**Dintel.** De *lintel*. 1. m. Pieza horizontal superior de puertas, ventanas y otros huecos, apoyada en sus extremos sobre las jambas y destinada a soportar cargas. RAE

**Inmersión.** Del lat. *immersio*, *-ōnis*. 3. f. Acción y efecto de introducir o introducirse en un ámbito real o imaginario, en particular en el conocimiento de una lengua determinada. RAE

**Smartphones.** El teléfono inteligente (del inglés *smartphone*) es un dispositivo móvil que combina las funciones de un teléfono celular y de una computadora u ordenador de bolsillo. Estos dispositivos funcionan sobre una plataforma informática móvil, con mayor capacidad de almacenar y capaz de realizar tareas simultáneamente, tareas que realiza una computadora, y con una mayor conectividad que un teléfono convencional. Wikipedia

**Hornacina.** De *horno*. 1. f. Hueco en forma de arco, que se suele dejar en el grueso de la pared maestra de las fábricas, para colocar en él una estatua o un jarrón, y a veces en los muros de los templos, para poner un altar. RAE

**Tibor.** De or. inc. 1. m. Vaso grande de barro, de China o el Japón, por lo regular en forma de tinaja, aunque los hay de varias hechuras, y decorado exteriormente. RAE

## SEMBLANZA

Mi nombre es Ricardo López Gómez y nací el 30 de agosto de 1969 en el Olivar del Conde Primera Sección, en la alcaldía de Álvaro Obregón, he vivido casi toda mi vida en la calle 20, mi madre Guillermina Gómez ama de casa fue quién me inculcó los valores de la responsabilidad y el trabajo y mi padre Santos López Guerrero, ebanista, el que me enseñó a soñar despierto, apreciar las cosas bellas y la lectura, asistí a la primaria Club de Leones No. 4 en Molino de Rosas y a la Secundaria 111 “Alexander Von Humboldt” en el Olivar del Conde Segunda Sección, asistí a la preparatoria No. 8 “Miguel E. Shultz” de la UNAM y finalmente a la Escuela Nacional de Artes Plásticas de la UNAM (ENAP), en este periodo estude animación tradicional unos meses con Fernando Ruíz, el considerado padre de la animación en México.

Al salir de la ENAP, en septiembre de 1992, inmediatamente me contrataron en la Dirección General Servicios de Cómputo Académico de la UNAM (DGSCA) y ahí me hice cargo de la producción de juegos interactivos para el Museo de las Ciencias Universum coordinando los trabajos de diseño gráfico y programación de los programas de Ahorro de Energía en el Hogar para la Sala de Energía; Viaje al Sistema Solar para la Sala de Astronomía; El solitario de la Tabla Periódica y las Familia de la Tabla Periódica para la Sala de Química; El Cubo y el Icosaedro para la Sala de Matemáticas para la inauguración el 12 de Diciembre de ese mismo año.

Trabajé dos meses más en DGSCA UNAM y recibí una invitación, en marzo de 1993, para trabajar en LitoGrapho Press una editorial que ofrecía un

mejor ingreso y menos horas de trabajo, pero en septiembre de ese mismo año, recibí otra oferta de parte de OK International Business Corporation para trabajar haciendo animación bidimensional para BANCOMEXT, donde aprendí a utilizar programas de animación tridimensional para las presentaciones del Instituto Latinoamericano de la Comunicación Educativa (ILCE) y los manuales de capacitación de la Secretaría de Seguridad Pública (SSP) ahí recibí un Reconocimiento a la Creatividad Tecnológica de la Sociedad Mexicana de Geografía y Estadística y La Sociedad de Excadetes del Heroico Colegio Militar A.C.

En septiembre de 1994, José Luis Abreu León, por recomendación de Sylviane Levy, me ofreció un contrato con Vital Soft, empresa de su propiedad en sociedad con Grupo Editorial Iberoamérica (GEI), donde empezamos por producir los programas de software educativo “Explora México”, las revistas electrónicas “Kaleidoscopio 1, 2, 3 y 4”, el denominado primer comic animado en México “La Gran Bomba de Basura” desarrollado en un sistema de autor propio, donde combinábamos las animaciones y el audio en viñetas en formato de historieta, más tarde realizamos “Vital Kinder”, “La Vuelta al Mundo en 80 juegos” y finalmente “El Tiempo”.

En 1999, la crisis se agudizó y terminó por extinguir todas las empresas privadas dedicadas al software educativo y Grupo Editorial Iberoamérica dio por terminada su relación con Vital Soft y me ofreció la Dirección de Arte de la editorial y ahí fui el responsable del diseño de todas las colecciones de libros gerenciales, de agronegocios y de matemáticas de la editorial, realizando todas las portadas y el cuidado editorial.

En 2003 junto con Fermín Revueltas en GEI producimos el primer libro digital interactivo “La Enciclopedia de los Mamíferos de México” que combina la investigación documental de más de 500 especies, con más de mil ilustraciones entre esquemas de los huesos, fotografías, dibujos y mapas contenidos en un disco compacto.

En junio de 2003 y después de 10 años de trabajar en el mismo lugar con dos empresas distintas emigro a República Dominicana donde fundo RIXMIL C. x A. en la que produzco “Explora República Dominicana” un software educativo con una investigación documental acerca de la División Política, Orografía, Medio Ambiente, Economía, Demografía y Cultura, con más de 500 fotografías, videos y animaciones.

En 2006 regreso a México y, a la luz del escándalo mediático por los gastos ostentosos de Enciclomedia, me integro nuevamente al equipo de Jose Luis Abreu ahora en el ILCE para realizar unidades interactivas de alta calidad y bajo presupuesto para Telesecundaria haciéndome cargo del diseño gráfico.

Ese mismo año trabajo para el Centro de Investigación en Computación (CIC) del Instituto Politécnico Nacional, realizando proyectos para el IFAI y el Tribunal Superior de Justicia.

En 2008 y 2009 trabajo realizando el diseño gráfico de la plataforma de Autoevaluación del Bachillerato, del Sistema de Becas de Matemáticas y las lecciones de Español para la Dirección General de Evaluación Educativa de la UNAM.

En 2010, auspiciado por el gobierno de Marcelo Ebrard, se crea el Laboratorio de Innovación en Tecnología Educativa (LITE) en el cual me hago cargo de la Coordinación General de Diseño, Ilustración y Animación, donde en primera instancia se realizan 224 unidades interactivas y un Sistema de Evaluación para el Ministerio de Educación de República Dominicana, y en 2011 se empiezan a realizar los proyectos de innovación en Tecnología Educativa, realizando un banco de ilustración e interactivos para el Instituto de Ciencia y Tecnología del Distrito Federal (ICYTDF), un proyecto de 50 interactivos para la editorial SM, el proyecto UN100, el “Tutor Animado” y el “Software Educativo para el Preescolar del IPN los tres proyectos con financiamiento del CONACYT.

En el año 2013 me convierto en Director de Arte de la Editorial NEWTON, Edición y Tecnología Educativa, donde se editan libros en su mayoría digitales para el Posgrado de Pedagogía de la UNAM, la Facultad de Medicina, la de Filosofía y la de Ciencias de la UNAM, también realizamos coediciones con las universidades de Tlaxcala, el Centro de Investigación en Matemáticas y la UACM.

En 2015 y 2016 como Director de Arte en Servicios Editoriales y Tecnología Educativa Prometheus edito la colección de libros “Una Década” para celebrar los 10 años de la UAM Cuajimalpa, la Revista Cuadernos Universitarios y la colección de Materiales de Apoyo de la UAM Cuajimalpa.

En 2017 realizo la consultoría en Inclusión y Discapacidad produciendo la versión digital en formato accesible de 58 libros libres de derechos.

En 2018 y hasta el 2021 me desempeñé como Director de Proyectos Estratégicos de la Alcaldía de Álvaro Obregón realizando el proyecto “Alcaldía Inteligente” junto con la Asociación Mexicana en Innovación Tecnológica (AMITE) y Google for Education que consta de la instalación de 40 (Hot Spots) puntos de wifi libre y gratuito en edificios propiedad de la Alcaldía con atención al público y en zonas marginales y la conversión de 8 bibliotecas públicas en “Bibliotecas digitales” con la recuperación digital del espacio público.

El Proyecto “AOTurismo” que describimos en esta tesina y el proyecto “Mujeres del poniente, el corazón de nuestra historia”, una serie de murales realizados con la participación de la comunidad y la Facultad de Artes y Diseño, reivindicando el papel de las mujeres en los procesos históricos de nuestro país, nuestra ciudad y nuestra alcaldía.