



UNIVERSIDAD ALZATE DE OZUMBA

CLAVE DE INCORPORACIÓN A LA UNAM 8898-25

“EL LENGUAJE EN LA DISCAPACIDAD MOTRIZ Y ASISTENCIA PARA LA
COMUNICACIÓN”

TESIS

QUE PARA TENER EL TÍTULO DE LICENCIADA EN

PSICOLOGÍA

PRESENTA

MARINA COLÍN GARCÍA

ASESORA DE TESIS

LIC. DELIA KARINA PICHARDO MORÓN

OZUMBA, ESTADO DE MÉXICO

JUNIO DEL 2021



Universidad Nacional
Autónoma de México



UNAM – Dirección General de Bibliotecas
Tesis Digitales
Restricciones de uso

DERECHOS RESERVADOS ©
PROHIBIDA SU REPRODUCCIÓN TOTAL O PARCIAL

Todo el material contenido en esta tesis esta protegido por la Ley Federal del Derecho de Autor (LFDA) de los Estados Unidos Mexicanos (México).

El uso de imágenes, fragmentos de videos, y demás material que sea objeto de protección de los derechos de autor, será exclusivamente para fines educativos e informativos y deberá citar la fuente donde la obtuvo mencionando el autor o autores. Cualquier uso distinto como el lucro, reproducción, edición o modificación, será perseguido y sancionado por el respectivo titular de los Derechos de Autor.

Agradezco

A Dios que me ha dado la oportunidad de vivir y llegar a este momento.

A mi familia por motivarme cada día.

Agradezco a mis formadores, personas de gran sabiduría quienes se han esforzado por ayudarme y llegar al punto en el que me encuentro.

Sencillo no ha sido el proceso, pero gracias a las ganas de transmitirme su conocimiento he logrado culminar con éxito esta tesina.

Agradezco a mi mamá Mary Cruz por el apoyo incondicional en mi vida y mis proyectos, por la lucha diaria e incansable para que yo realice mis sueños, por su amor, su vida y su dedicación hacia mí, porque gracias a eso soy una mujer profesionalista, por ser mi guía en la vida.

Agradezco a mi hermana Michelle por el apoyo que me ha demostrado, por ser mi hermana, mi amiga y mi cómplice.

Agradezco a mi papá por ser mi guía, mi motivación para realizar esta tesis, así como para seguir adelante, gracias por los consejos dados en vida y ahora por ser una luz en mi camino.

"...Recuerda mirar arriba, a las estrellas, y no abajo, a tus pies. Intenta encontrar el sentido a lo que ves, y pregúntate que es lo que hace que el universo exista. Se curioso. Y por muy difícil que te parezca la vida, siempre hay algo que puedes hacer y en lo que puedes tener éxito. Lo único que cuenta es no rendirse"

(Stephen Hawking, febrero, 2012)

ÍNDICE

Resumen.....	7
Introducción.....	8
Pregunta de investigación.....	11
Justificación.....	12
Objetivos.....	14
Método.....	14
 CAPITULO 1. DISCAPACIDAD Y TIPOS DE DISCAPACIDAD	
1.1.- Definición de discapacidad.....	16
1.2.- Tipos de discapacidad.....	24
1.2.1.- Discapacidad sensorial y de la comunicación.....	26
1.2.2.- Discapacidad visual.....	27
1.2.3.- Discapacidad auditiva.....	29
1.2.4.- Discapacidad intelectual.....	31
1.2.5.-Discapacidad motriz.....	33
 CAPITULO 2. DERECHOS HUMANOS	
2.1.- Los derechos humanos en la discapacidad	36
2.2.- Discriminación en México.....	46
2.3.- Discapacidad y sociedad.....	52
2.4.-Políticas públicas	57

CAPITULO 3. INTERVENCIÓN PSICOLÓGICA EN LA DISCAPACIDAD Y TRATAMIENTO

3.1.-Papel del psicólogo en la Discapacidad..... 60

3.2.-Niveles de intervención psicológica para la discapacidad..... 64

CAPITULO 4. COMUNICACIÓN

4.1.-Discapacidad motriz..... 68

4.2.- Lenguaje, Comunicación y Discapacidad..... 76

4.3.- Medios de comunicación..... 83

4.4.- La importancia de la comunicación en los seres humanos..... 91

4.5.- La importancia del lenguaje en los seres humanos..... 95

CAPITULO 5. ASISTENCIA TECNOLÓGICA PARA PERSONAS CON DISCAPACIDAD

POR ÁREA

5.1.- Asistencia tecnológica por áreas..... 98

5.2.- Comunicación..... 104

5.3.- Posicionamiento y movilidad..... 107

5.4.- Actividades del diario vivir..... 109

5.5.- Juego adaptado y recreación..... 110

5.6.- Acceso a computadoras..... 111

5.7.-Modificaciones estructurales al hogar y área escolar..... 112

5.8.- Aprendizaje..... 114

CAPITULO 6. ASISTENCIA TECNOLÓGICA EN COMUNICACIÓN PARA LA DISCAPACIDAD MOTRIZ

6.1.- Las nuevas tecnologías una herramienta en la discapacidad motriz.....	115
6.2.-Programa exitoso de comunicación y expresión.....	118
6.3.-Protocolo de intervención.....	124
Conclusión.....	139
Bibliografía.....	142

RESUMEN

El objetivo de esta investigación es analizar y exponer el tema de discapacidad motriz, así como los de asistencia tecnológica para la discapacidad y para la comunicación. Debido al impacto que dicho tema tiene en la sociedad y los factores que transgreden en la discapacidad motriz tanto social como familiar.

Primero se identificarán los tipos de discapacidad en México para exponer los diversos temas sociales que influyen en la discapacidad tanto objetivos como subjetivo, así como los derechos humanos, políticos y la realidad social en que viven las personas en esta condición.

Se abordará el papel del psicólogo, así como los apoyos que la terapeuta brinda a las personas involucradas en una situación traumática generada por una discapacidad.

Para continuar se abordará la discapacidad motriz, la pérdida del habla y el lenguaje, y ¿cómo esto afecta a las personas que sufren una discapacidad, a sus familiares y a la sociedad?

Se investigarán diferentes tecnologías que asistan a personas con discapacidad motriz apoyando principalmente la comunicación y la inclusión a los grupos sociales.

Por último, se analizarán diferentes niveles de asistencia tecnológica de alta, media, y baja tecnología, abordando sus implementaciones y funciones con relación a cada discapacidad, así como un testimonio que aborda cada uno de los puntos tratados en la presente tesis.

INTRODUCCIÓN

En la presente tesis se identificarán cifras actuales, así como los diferentes tipos de discapacidad que predominan en nuestro país, para luego poder realizar un análisis profundo entre los derechos humanos y políticos para las personas con discapacidad. Así como también se realizará un análisis de las prácticas cotidianas donde estos derechos se han de reflejar.

Posteriormente me ocupare en particular de la discapacidad motriz, esencialmente la pérdida del habla, para enfocar las opciones y herramientas de asistencia tecnológica, que ayuden a mantener a las personas en esta condición en contacto con sus familiares y cuidadores.

Me concentro particularmente en la pérdida del habla por la importancia que esta tiene en nuestra condición humana, ya que lo considero relevante debido a la poca información que hay sobre este tema.

Según INEGI en el año 2020 el 16.5 % de la población en México sufre algún tipo de discapacidad esto es equivalente a 20,838,108 millones de personas y año con año esta cifra va incrementando, ya que anualmente se aumentan aproximadamente 1,500,000 nuevos casos de discapacidad. (INEGI, 2010)

Es por ello por lo que la discapacidad se ha convertido en una situación de la vida diaria, una discapacidad puede padecerla cualquier persona en el mundo sin importar clase social, edad o sexo.

Por lo anterior esta investigación documental está centrada en identificar las cifras y el tratamiento social que se da en México para personas cuyas competencias comunicativas estén comprometidas por alguna enfermedad o discapacidad.

Para esto se recopilan y analizan videos (testimonios, conferencias), artículos de revistas, libros, etc.

Posteriormente se Investigarán diferentes tecnologías que asistan a personas con discapacidad motriz y apoyen principalmente la comunicación con los suyos, todo esto con el fin de lograr la reconstrucción o la implementación de sus competencias comunicativas y emocionales, siendo útil para la persona con discapacidad, sus familiares o cuidadores y de esta manera lograr su inclusión en un grupo social.

Para obtener datos actuales y relevantes, se recurrirá a videos de conferencias y testimonios ya que la información relevante sobre este tema no se encuentra solo en los libros o artículos científicos, sino también en los testimonios de gente que vive estas situaciones, con el fin de que la información sea precisa y actual.

De hecho, la idea de este proyecto surge de una situación personal. A la edad de 25 años mi padre perdió la movilidad del cuerpo por una “trombosis cerebral” lo cual le impidió, entre otras cosas, gesticular palabra alguna. Sin embargo y gracias a los avances en asistencia de personas con discapacidad que hubo en Canadá, nos fue posible establecer códigos de comunicación con él, de los que nos apoyamos para entenderlo y cubrir sus necesidades.

Está claro, que el caso de mi padre fue excepcional, ya que la mayoría de las personas que sufren alguna discapacidad, no cuentan con esta información o asesorías que les permitan establecer códigos de comunicación para desarrollar sus funciones y necesidades, es por eso que considero necesario investigar y exponer herramientas de asistencia tecnológica para que estén al alcance de toda la población a bajo costo y con las herramientas necesarias para no viajar a otros países a recibir asistencia, ya que la información y la tecnología son de alto costo para la mayoría de la población en México. Se trata así de aportar conocimiento oportuno y necesario para las personas con discapacidad motriz y sus familiares o cuidadores.

Para tal fin se propone un protocolo que oriente a las familias con discapacidad para asistirlos en el área comunicativa y así favorecer su inclusión en la vida familiar, laboral y social para lograr un desarrollo inclusivo y así tener posibilidades y oportunidades en la sociedad.

PREGUNTAS DE INVESTIGACIÓN

¿De qué manera las personas con discapacidad motriz se ven afectadas por la pérdida del lenguaje?

¿De qué manera la asistencia tecnológica ayuda a las personas con pérdida del lenguaje a comunicarse con su entorno?

¿La asistencia tecnológica es una alternativa para mejorar y aumentar el desarrollo y la inclusión a la sociedad de las personas con discapacidad motriz y pérdida de lenguaje?

JUSTIFICACIÓN

El lenguaje verbal y no verbal es la esencia para interactuar con otras personas, es el canal para comunicar sentimientos, estados de ánimo, necesidades entre otras cosas, incluso con nosotros mismos cuando desarrollamos monólogos sobre nuestro día creando conversaciones en nuestra cabeza ya sea en silencio o en voz alta, podemos percibir en nosotros estados de ánimo que son representados por posturas, muecas, gestos o tonos de voz, esto se puede llevar acabo en alguna problemática, presentación en el trabajo, algún recuerdo, En términos generales podemos definir la comunicación no verbal como la "comunicación mediante expresión o lenguaje corporal desprovisto de palabras" (Pease, 1997, Pag.70).

Pero qué ocurre si de repente esta herramienta es arrebatada por un problema de salud, un accidente o una discapacidad, una trombosis cerebral como consecuencia de la anterior una cuadriplejia total, esto abarca la pérdida del lenguaje y el movimiento en las extremidades del cuerpo, sería el lenguaje la única oportunidad que tiene la persona para comunicarse, la comunicación es un "proceso de transferencia y comprensión de conocimientos dentro de un marco de una búsqueda común; siendo ésta la generación y creación de conocimiento" (Davis, 1993, p.50).

Sin embargo, el lenguaje verbal también se encuentra involucrado con los efectos de la enfermedad, es por esto por lo que es necesario crear un nuevo código para poder comunicarnos con alguien y es aquí donde la asistencia tecnológica entra ayudando con los tableros de necesidades, sillas equipadas para sus necesidades, y adaptada especialmente a la persona.

El problema en la discapacidad motriz y principalmente en la de comunicación es que no hay suficiente información, datos actuales que puedan ayudar a las investigaciones para que estas tengan más relevancia, incluso no hay información suficiente de la discapacidad en general incluyendo los censos que se realizan cada década en México o la CDMX; es por eso que es

importante investigar sobre este tema continuamente e impulsar el apoyo a estas personas para que el tema se haga público en la sociedad y se de conocimiento sobre las fallas del gobierno, y las áreas encargadas de realizar las investigaciones adecuadas.

Por lo tanto, no hay suficiente información sobre cómo poder dar soporte a esta área humana tan esencial, ya que es nuestro lazo con el mundo, para participar en él y no sólo ser espectadores, viendo pasar la vida como un objeto que su único objetivo en la vida será morir, sin la oportunidad de formar una familia y desarrollarse en la sociedad, por eso es importante hacer relevante el tema del lenguaje y la comunicación en la sociedad.

Existen libros que guían a los docentes en el trabajo con alumnos con discapacidad por ejemplo “mi manual de educación inclusiva”, sin embargo, no hay guías para familiares sobre cómo asistir a personas con discapacidad motriz particularmente en el lenguaje, herramienta fundamental para transmitir sus necesidades a sus familiares o cuidadores por un medio o un código seguro donde el mensaje no se pierda.

Es necesario sensibilizar a la familia y a la sociedad sobre la discapacidad motriz con la pérdida del lenguaje para que estén informados sobre la importancia de mantener la comunicación y de esta manera incluir a las personas con discapacidad, brindándoles oportunidades para un mejor desarrollo en la sociedad, una mejor calidad de vida para ellos y sus familiares, ya que nadie se encuentra exento de vivir una situación cercana a una persona con discapacidad ya sea en la familia o la comunidad, y estando informados se tendrán las herramientas necesarias para apoyar y mejorar la calidad de vida de las personas.

OBJETIVOS

Analizar y exponer el tema de discapacidad motriz, así como los de asistencia tecnológica para la discapacidad y para la comunicación.

Dar una nueva visión a las personas con discapacidad, familia y sociedad sobre la importancia de generar un medio de comunicación debido a la pérdida del lenguaje por una discapacidad.

MÉTODO

La presente investigación tiene un enfoque cualitativo, con un diseño no experimental, descriptivo, llevado a cabo mediante investigación documental con base en textos especializados De Psicología, medicina y tecnología, la recolección de datos estadísticos está basado en el Instituto Nacional de Estadística y Geografía (INEGI), De la Organización Mundial de la Salud (OMS), Organización de las Naciones Unidas (ONU), Referentes al tema investigado qué es y el lenguaje en la discapacidad motriz y asistencia para la comunicación.

Esta investigación es de tipo descriptiva que busca especificar las características sociales y culturales relacionadas en la estructura y el comportamiento referente al tema de discapacidad.

VARIABLE INDEPENDIENTE

Discapacidad motriz.

Lenguaje.

Comunicación.

VARIABLE DEPENDIENTE

Asistencia tecnológica.

HIPOTESIS

Hi: La asistencia tecnológica genera mejoras en el desarrollo del lenguaje en personas con discapacidad motriz, por lo que es necesario impulsar a la sociedad a informarse e involucrarse para inculcar esta cultura a las nuevas generaciones.

HA: La asistencia tecnológica mejora la comunicación en personas con discapacidad motriz brindando oportunidad de incluirse en un entorno social.

HN: La asistencia tecnológica no produce ningún efecto positivo sobre la persona con discapacidad motriz en la pérdida del lenguaje.

CAPITULO I

DISCAPACIDAD Y TIPOS DE DISCAPACIDAD.

DISCAPACIDAD

Los seres humanos tienen un proceso de evolución y desarrollo donde se realizan cambios mentales y corporales como crecer, desarrollarse, obtener conocimientos, reproducirse, crear pensamientos para finalmente morir, pero, en el proceso de la vida pueden ocurrir acontecimientos que dificulten el desarrollo de una persona, por ejemplo, una discapacidad, que no impide el desarrollo en una persona sin embargo si provoca dificultades en el proceso de adaptación y desarrollo.

Las personas con discapacidad son personas con capacidades y aptitudes como cualquier otra, con derechos, poder, inteligencia, a diferencia de que tienen limitaciones como la pérdida de movilidad, el habla, la audición o la vista entre otras, que les dificulta realizar actividades, sin embargo, no les imposibilita llevarlas a cabo, por ello deben ser tratadas de manera equitativa y sin discriminación.

Las organizaciones definen a la discapacidad tomando en cuenta diferentes factores, por ejemplo: el contexto, las circunstancias de la sociedad y la situación que demanda una población, también se toma en cuenta las oportunidades que se dan dependiendo de la posición económica, el poder, la política, y los derechos humanos; por lo que en este tema se retomarán tres definiciones y se expondrá las posturas de cada una.

La primera definición es fundada por la organización mundial de la salud (OMS), "Discapacidad es un término general que abarca las deficiencias, las limitaciones de la actividad y las restricciones de la participación. Las deficiencias son problemas que afectan a una estructura o función corporal; las limitaciones de la actividad son dificultades para ejecutar

acciones o tareas, y las restricciones de la participación son problemas para participar en situaciones vitales.” (Organización Mundial de la Salud, OMS, 2019).

Es importante resaltar que la OMS es la organización mundial encargada de la sanidad internacional en el sistema de las Naciones Unidas, que ofrece el primer lugar en temas de la salud y la participación en esta, así como la investigación, traducción y divulgación de información, también define normas, patrones, que promueve su aplicación y por último determina las tendencias de salud.

La definición que da la OMS es general para describir a la discapacidad, ya que abarca diferentes aspectos, la OMS la describe como un conjunto de rasgos que engloba una circunstancia principalmente en el factor salud, los aspectos que involucra y las consecuencias que esta genera.

En la definición la OMS describe que la discapacidad es un problema que afecta a una o varias estructuras esto hace que la función corporal se vea afectada y conlleva a las limitaciones para ejecutar actividades del diario vivir, obstruyendo la participación la vida.

La OMS es encargada de realizar censos normalmente cada diez años en discapacidad clasificándolos en el área que le corresponde con el fin de tener información contundente del crecimiento de la población en discapacidad y las actividades que se deben realizar con las personas y los requerimientos de salud que le corresponde.

Ahora bien, la OMS también menciona que, “la discapacidad es un fenómeno complejo que refleja una interacción entre las características del organismo humano y las características de la sociedad en que viven.” (Organización Mundial de la Salud, OMS, 2019).

Es importante reflexionar que la discapacidad no se vive de igual manera en México que en Estados Unidos u otros países, así como varían las características de una persona a otra. La OMS al ser una organización mundial y de gran importancia es encargada de muchos temas

relacionados con la salud en todo el mundo y por eso es notable la ausencia y la descontextualización en cada país, a pesar de que hay personas en cada país representándolos.

la situación que se vive con las personas en la sociedad es difícil ya que a pesar de los avances en ciencia y tecnología, la sociedad sigue estigmatizando y rechazando a las personas con discapacidad creyendo que son incapaces de realizar actividades como cualquier otra persona, considerando que son personas con un intelecto de bajo nivel para no incluirlos en las actividades de la comunidad, reflejando esto en diferentes situaciones por ejemplo: la falta de información en México, la participación de personas con discapacidad en aulas, empresas, la infraestructura en México es poca y no cumple con los requerimientos necesarios para las personas con discapacidad, así como la difícil adquisición de asistencia tecnológica para mejorar algún tipo de deficiencia.

Pero la realidad cambia cuando se vive con una persona con discapacidad o con una discapacidad, es cuando logras darte cuenta de que la capacidad de la persona puede disminuir en el área que se encuentre el daño, pero no se vuelve un padecimiento que impida el desarrollo, ya que debido a la pérdida de algún miembro o sentido que estén involucradas con la discapacidad, el cuerpo busca sustituir estas áreas agudizando otros sentidos para dar mayor posibilidades de sobrevivir y tener una mejor calidad de vida, sin embargo esto no sustituye la falta del otro.

Es cuando se logra ver que las personas con discapacidad tienen los mismos niveles intelectuales, capacidad, el poder de ser brillantes y sobresalientes aún más que una persona que se encuentra sana y sin ningún impedimento.

La sociedad es una comunidad que se rige por prejuicios mal asignados ya que una persona por tener una discapacidad no significa que debe estar aislada de la sociedad, postrado en una cama sin esperanza de vivir, esperando el momento de su muerte, cuando una persona con

discapacidad puede ser un gran científico como “Stephen Hawking.” El británico de 74 años que tenía una enfermedad moto neuronal conocida como esclerosis lateral amiotrófica, logro ser un excelente científico.

Representando ante la sociedad que una discapacidad no es límite para ser reconocido e importante ante el mundo, a pesar de que el científico podía hablar tenía dificultad al realizarlo, así como existen personas con pérdida de lenguaje que necesitan recurrir a medios, canales o códigos que apoyen la reconstrucción de un medio de comunicación. por eso es de suma importancia tener un código para transmitir información y poder compartir conocimientos para todo el mundo, ya que al no poder comunicarse de manera convencional debido a la pérdida parcial o total del lenguaje es necesario encontrar un medio para comunicarse.

Es por eso por lo que la sociedad debe considerar “ La educación inclusiva, esto significa que todos los niño/as y jóvenes, con o sin discapacidad o dificultades, aprendan juntos en las diversas instituciones educativas regulares (preescolar, colegio/escuela, secundaria y universidades) con un área de soportes apropiada.

Como es notable la inclusión en nuestro país no se da por completo como la definición lo expresa, ya que no hay herramientas suficientes, herramientas para lograr la meta, al igual que las personas a un no están preparadas para afrontar o interactuar con personas con discapacidad.

México tiene un problema el no aceptar la inclusión y la discapacidad debido al desprecio que les ocasionan las personas y esto es producido por la falta de conocimiento e interacción con ellos, esto hace que las personas no acepten a una persona con discapacidad en su campo laboral o en la sociedad, la sociedad no les brinda la oportunidad para desarrollarse en alguna área de su interés social.

Es importante implementar la cultura de la inclusión desde pequeños hasta la edad adulta, para cambiar la percepción que se tiene sobre estas condiciones que siguen teniendo a la sociedad en ignorancia.

Pasando a la segunda definición que es desarrollada por la ONU.

“La discapacidad es un concepto que evoluciona y que resulta de la interacción entre las personas con deficiencias y las barreras debidas a la actitud y al entorno que evitan su participación plena y efectiva en la sociedad, en igualdad de condiciones con las demás”. (Convención de la ONU, 2006)

La ONU tiene como objetivo la cooperación internacional en la solución de los problemas de carácter económico, social, cultural o humanitario y en el desarrollo y estímulo del respeto a los derechos humanos y las libertades fundamentales de todos, sin distinción por motivos de raza, sexo, idioma o religión». Buscan mejorar el bienestar de las personas. (ONU, 2012).

Esta definición nos hace notable que la discapacidad se encuentra con las barreras que el mismo hombre se pone, una de ellas es la actitud que se muestra al encontrar o interactuar con una persona con discapacidad, las caras de lastima y negación, haciendo que las personas con discapacidad tengan baja autoestima y no puedan desarrollarse plenamente, contando con las mismas condiciones, derechos y valores para regirse como cualquier otra persona ante la sociedad.

La inclusión es un factor importante cuando se brinda la oportunidad de realizar actividades e incluir a las personas, entonces la discapacidad no existe se vuelve una deficiencia que puede ser sustituida y superada para desarrollarse mejor, cuando a una persona se le da la oportunidad podemos encontrar grandes artistas, pintores, escritores, diseñadores, jefes de empresas, viviendo como cualquier otra persona con familia, hijos, trabajo, educación y un lugar en la

sociedad por que tienen los mismos derechos y oportunidades que cualquier otra persona en el mundo.

En la actualidad es posible hallar concurrencia de diferentes perspectivas, ideas que se tienen en Estados Unidos, Canadá y México son distintos los ideales que pretenden alcanzar, y por esta razón las actividades que se llevan a cabo son distintas, si revisamos las estadísticas de personas con discapacidad México es el lugar donde existen menos oportunidades de inclusión y desigualdad de género, ya que hay más hombres con trabajos que mujeres en las mismas circunstancias, a comparación de estados unidos donde se les brinda, oportunidad, sin contar la calidad de vida que se les otorga a las personas con discapacidad ya que por padecer una discapacidad tienen prioridad para tener una mejor calidad de vida y el gobierno es el encargado de brindarle el apoyo, a diferencia de México que les dan la oportunidad dándoles empleos u otorgándoles apoyos pero todo esto con la intención de disminuir impuestos al gobierno ya que cuando apoyan a una asociación o algún evento les otorgan cheques para disminuir impuestos, tenencias, a algún servicios público y el apoyo que se da es muy poco a diferencia de nuestros países vecinos una muestra es el teletón que es beneficiado por empresas grande que otorgan este apoyo viendo también su beneficio.

Esto es debido no sólo a las diferentes culturas, sino también a los diferentes niveles de compromiso de entidades, ciudadanos y del gobierno para crear entornos accesibles y para garantizar la inserción socio laboral de este.

Y para terminar con la última definición se retomará al INEGI “Es el término genérico que comprende las deficiencias en las estructuras y funciones del cuerpo humano, las limitaciones en la capacidad personal para llevar a cabo tareas básicas de la vida diaria y las restricciones en la participación social que experimenta el individuo al involucrarse en situaciones del entorno donde vive.” (INEGI, 2017)

La discapacidad, el contexto social y la familia son un organismo que trabajan entre sí para lograr tener un desempeño en estas tres áreas, si las tres áreas como en la educación fueran a la par, la discapacidad no sería un tema en donde se criticaría la discriminación, o la falta de oportunidades sin embargo la realidad es que la sociedad sigue rechazando a las personas con discapacidad, y como lo dice la tercera definición la discapacidad se vuelve problemática al no estar coordinadas e involucradas, la sociedad, la familia y la persona.

En México la discriminación y el poder son factores que se declinan por una parte del país y es aquel que tiene una posición económica para comprarla, si una persona tuviera una posición económica alta es probable que tenga más oportunidades de sobresalir o desarrollarse ante la sociedad y ser tomado en cuenta sin embargo una persona que carece de posición social y económica tiene menos posibilidades de ser tomado en cuenta o de incluirse en actividades porque desgraciadamente así lo estipula la sociedad y el contexto en el que se desarrolla la humanidad.

Como conclusión para este tema y retomando las tres definiciones, la discapacidad es un tema que hace referencia a la discriminación y a la falta de oportunidad que se vive en la sociedad debido a la falta de cultura y poca información que muestra una sociedad aun sumergida en prejuicios y malas costumbres que necesitan leer, informarse, para darse cuenta de la realidad, incluyendo a las personas con discapacidad en actividades vivenciales, derechos, valores, responsabilidades y actividades de la vida diaria

A mi juicio la discapacidad en México son las deficiencias y limitaciones en las estructuras del cuerpo, mente y de la sociedad que impiden la participación, así como el cumplimiento de la igualdad de trato de cualquier índole para la persona en cualquier posición económica.

Ya que la discapacidad no es un problema si se tiene las herramientas necesarias para un desarrollo máximo en la persona cuando una sociedad impone una definición es asentado un

rubro que se debe cumplir y mantener cuando la realidad es que se deben romper esquemas y arriesgarse a no ser como todos si no a ser un motivo para impulsar a los demás.

Por eso también es importante trabajar con la psicología, para que cada persona tome una perspectiva diferente y personal debido a la situación que vive y elimine estigmas que en ocasiones pueden impedir más que la propia discapacidad.

TIPOS DE DISCAPACIDAD.

La necesidad de la población de contar con información estadística es notable debido a esto en 1981 es designado el “año internacional de las personas con discapacidad”, el cual fue asignado por la (ONU).

En 1980 surge la Clasificación Internacional de Deficiencias, Discapacidades y Minusvalías (CIDDDM), con el fin de facilitar la recopilación de información estadística de las personas con discapacidad, para la elaboración y evaluación de políticas y programas encaminados a este grupo de la población.

La CIDDDM es un sistema para clasificar y catalogar las consecuencias a largo plazo de defectos, enfermedades y lesiones en términos de: deficiencia (defectos de estructura o función), discapacidad (incapacidad para el desempeño) y minusvalía (desventajas en la experiencia social), que permiten el análisis médico, de servicios sanitarios, de necesidades de rehabilitación, etcétera. (OMS, CIDDDM, 1980)

De esta manera las estadísticas facilitan tener una cifra cercana a las personas que padecen una discapacidad para crear herramientas que mejoren su calidad de vida y sean implementadas en diferentes áreas de la vida de las personas.

Así como tener información sobre los tipos de discapacidad que existen en el mundo y los niveles de gravedad a los que se pueden enfrentar.

La discapacidad tiene niveles y límites que disminuyen o aumentan su gravedad y en este tema desarrollaremos cada tipo de discapacidad.

Como se mostró en el tema anterior las personas están en constantes enfrentamientos con la sociedad, debido a sus posibilidades se ven limitados para realizar actividades y ser incluidos en el contexto social: empleo, educación, vida social, política y de salud.

Debido a esto la mayoría de las personas no tienen acceso a las actividades que regularmente desarrollaría otra persona.

Ya que a pesar de la evolución y el transcurso de los años la discapacidad sigue siendo estigmatizada utilizando sobrenombres inadecuados y discriminatorios basándose en las deficiencias de las personas como “retrasados mentales, inútiles e inválidos”.

Debido a estas circunstancias las personas con discapacidad no desarrollan autonomía ya que la sociedad no les brinda las herramientas necesarias para integrar a las personas con discapacidad en su contexto.

La discriminación es por encima de todo una de las mayores barreras a las que se enfrenta una persona con discapacidad no hay un lugar donde no se les discrimine con una simple mirada, una mueca de horror o de lástima creando en ellos una baja autoestima, poco ánimo para cumplir sus metas o simplemente nulas ganas de salir adelante, o conocer un contexto que no sea su casa por temor a ser rechazados o mal vistos por la gente.

A continuación, se presentan los distintos tipos de discapacidad basados en los datos del INEGI, mostrando sus características y niveles de gravedad de cada discapacidad para demostrar que no todas las discapacidades te limitan totalmente y no deberían de ser un motivo de discriminación por la sociedad.

1.2.1 DISCAPACIDAD SENSORIAL Y DE LA COMUNICACIÓN.

La discapacidad sensorial abarca la discapacidad para ver, oír y hablar, la discapacidad de la comunicación se encarga de la discapacidad para comunicar y entender un lenguaje.

Es relevante para la sociedad, las personas con discapacidad, y las personas que tienen interacción con personas con discapacidad entender la similitud y la diferencia entre los términos deficiencia y discapacidad.

Las deficiencias se refieren al órgano o la parte del cuerpo afectado, por ejemplo, lesiones del cerebro, medula espinal, extremidades u otra parte del cuerpo. Son ejemplos descritos como “ausencia de piernas, desprendimiento de retina”, etcétera (OMS, 2000)

Las discapacidades se refieren a la consecuencia de la deficiencia en la persona afectada, por ejemplo, limitaciones para aprender, hablar, caminar u otra actividad. (OMS, 2020)

Discapacidad múltiple. Es la combinación de dos o más discapacidades

Cabe mencionar que en los grupos de discapacidad existen subgrupos que solo califican como discapacidad a fuertes, agudas, severas o graves. En la discapacidad sensorial y de comunicación abarca los tipos de discapacidad que se desarrollara próximamente, es importante para ello no tener ninguna duda de los contextos donde se plasmaría una deficiencia y una discapacidad.

En este subtema son abarcadas la mayoría o todas las discapacidades ya que lo sensorial y la comunicación son actividades del cuerpo que dejan de funcionar si la motricidad, la vista, el oído, el tacto, fallan y la gravedad aumenta dependiendo de la situación de cada persona.

Es por eso por lo que este tipo de discapacidad toma el primer lugar en la lista de discapacidades por el área que abarca y la importancia que implica en las personas ya que sin la comunicación el ser humano sería un ser aislado de la sociedad no tendría sentido la

interacción con las personas y es así como se busca mejorar la capacidad de la comunicación con otras personas.

1.2.2 DISCAPACIDAD VISUAL

La ceguera es la incapacidad total para ver. Puede ser producida por lesiones en el ojo, o por alguna anomalía en el cerebro o el nervio óptico; a veces se debe a un trastorno general como la diabetes. Algunas personas son ciegas de nacimiento.

La discapacidad visual abarca desde una pérdida total de la visión, visibilidad leve, o debilidad visual se refiere a la existencia de una capacidad visual tan pequeña, que, aun usando lentes, sólo se pueden distinguir claridades, siluetas, grandes volúmenes o apenas colores.

Esto incluye a personas que ven sombras o bultos, incluso a otras limitaciones que no pueden ser arregladas con el uso de lentes debido a un daño en el ojo irreversible, la discapacidad se considera cuando se ve afectado uno o los dos ojos. (INEGI, tipos de discapacidad, pág., 13)

Es importante señalar que la debilidad visual puede ser ocasionada por un accidente entre otros motivos, la discapacidad para ver abarca la imposibilidad de percibir visión tridimensional, así como trastornos de la visión de colores que solo permite ver en blanco y negro o trastornos en la adaptación de la luz y la percepción de tamaños y formas.

Es importante destacar que se excluye de la discapacidad según la ONU las deficiencias de la vista que se pueden corregir con cirugías, como miopía, retina fuera del lugar etc.

La discapacidad para ver, al tener gran auge en la sociedad es una de las discapacidades que tienen mayor apoyo en diferentes aspectos como, el uso de lentes que mejoran la visión o que facilitan la visibilidad, así como diferentes tipos de lentes ya sean de contacto para no alterar el aspecto físico o los más comunes, así como también niveles de graduación adecuado a la necesidad de la visión de cada persona, en el caso de las personas que solo puede percibir

blanco y negro se han diseñado lentes que mejoran la percepción ampliando la gama de colores que puede ver, así como cirugías que mejoran la visión natural de las personas.

Por otra parte, la discapacidad visual es una de las más conocidas por ser común en la mayoría de las personas sin embargo y no por esto significa que la discapacidad visual quede exenta de la discriminación y malos tratos que surgen hacia las personas debido a su padecimiento, por el contrario, sufren malos tratos discriminación y son llamados con sobrenombres como ciegos, cuatro ojos, viscos, entre otros.

Es por eso por lo que en la sociedad debe existir conciencia desde la niñez para crecer con la cultura buenos principios que hagan de las personas mejores ciudadanos, con valores y sean puestos en práctica con todas las personas.

Se mostrarán tipos de debilidad visual fuerte, severa y profunda

- AMAUROSIS (CEGUERA TOTAL)
- CATARATAS
- TRASTORNO DEL CRISTALINO (NUBE EN EL OJO)
- TRASTORNOS EN LA ADAPTACIÓN DE LA LUZ
- TRASTORNOS EN LA VISIÓN DE LOS COLORES
- TRASTORNO DE LA PERCEPCIÓN DEL TAMAÑO Y FORMA
- PÉRDIDA DE UNO O AMBOS OJOS
- ANIRIDIA (AUSENCIA DE IRIS)
- CONJUNTIVITIS PURULENTO DEL RECIÉN NACIDO

1.2.3 DISCAPACIDAD AUDITIVA

La discapacidad para oír se relaciona con la pérdida total de la audición en uno o ambos oídos, o con la pérdida parcial pero aun nivel intenso, grave o severo en uno o ambos oídos.

En este tipo de discapacidad se abarca la pérdida auditiva total, los sordos de un solo oído, así como las personas con debilidad auditiva (personas que sólo escuchan sonidos de alta intensidad). Están incluidas las personas que tienen las limitaciones descritas, hagan uso o no de un auxiliar auditivo (aparato). (INEGI, tipos de discapacidad, pág. 16)

Las personas con discapacidad (sordos o hipoacúsicos) han perdido o disminuido el sentido del oído. Su pérdida auditiva puede ser desde superficial, hasta profunda, son pocos los casos de pérdida total de la audición (anacusia), lo que significa que todos los sordos reciben algún tipo de sonido en diferentes grados, el último de ellos se denomina restos auditivos. Esta condición afecta el rendimiento intelectual de la persona. (Editoriales trillas, 2013, pg.102)

La discapacidad auditiva es el impedimento de manejar uno de los sentidos más importantes, la audición.

Con el tiempo y con escuelas especiales que ayudan a desarrollar el lenguaje las personas con discapacidad auditiva son capaces de hablar y leer los labios y desarrollar de manera normal con el apoyo de aparatos auditivos que aumentan la audición.

Las personas que interactúan con ellos tienen la impresión de que las personas tienen problemas de comprensión es por eso por lo que es recomendable hablar con ellos de manera lenta, con voz alta, claridad y palabras sencillas para lograr tener una buena comunicación.

Es importante respetar su forma de comunicar de las personas con discapacidad auditiva y si no es posible entender lo que el emisor nos quiere transmitir es importante procurar que escriba

o dibuje sus necesidades, no esperes su contestación de inmediato asegúrese de que los dos entiendan el tema de la plática.

- ANACUSIA (PÉRDIDA TOTAL DE LA AUDICIÓN)
- COFOSIS (SORDERA TOTAL)
- SÍNDROME DE ALPORT (SORDERA)
- DEFICIENCIA AUDITIVA PROFUNDA (HIPOACUSIA PROFUNDA)
- PÉRDIDA AUDITIVA BILATERAL
- SORDERA CONGÉNITA (SORDERA DE NACIMIENTO) SORDERA DE LOS DOS OÍDOS

1.2.4 DISCAPACIDAD INTELECTUAL

En este grupo se incluye a las personas que presentan discapacidades para aprender y para comportarse, tanto en actividades de la vida diaria como en su relación con otras personas.

Dependiendo de las características que se presenten en el padecimiento se indicara que la dificultad es “GRAVE”, “SEVERA”, “IMPORTANTE”, O “QUE LE IMPIDE TRABAJAR”.

Discapacidades Intelectuales (Retraso Mental)

En este tipo de discapacidad se abarca a las personas que padecen retraso mental, deficiencia mental y perdida de la memoria

Comprende a las personas que presentan una capacidad intelectual inferior al promedio de las que tienen su edad, su grado de estudios y su nivel sociocultural. A ellas se les dificulta realizar una o varias de las actividades de la vida cotidiana, como asearse, realizar labores del hogar, aprender y rendir en la escuela o desplazarse en sitios públicos. No sólo interfiere con el rendimiento académico, sino también con actividades cotidianas, como leer anuncios o instrucciones, sumar o contar objetos o dinero, escribir recados y números telefónicos, etcétera.

(INEGI, tipos de discapacidad, pág. 28)

En la discapacidad mental puede ocurrir una mezcla de padecimientos que hacen que un padecimiento sea más severo que otros por ejemplo la perdida de la memoria y la depresión una de las enfermedades que implican deficiencias en el cerebro y se presentan de manera severa incluso llegando a impedir en manejo en las decisiones de la vida.

- AMNESIA (PÉRDIDA DE LA MEMORIA)
- ATROFIA CEREBRAL
- ENFERMEDAD DE ALZHEIMER
- LENTO APRENDIZAJE

- LAGUNAS MENTALES
- SÍNDROME DE DOWN (MONGOLISMO, TRISOMÍA 21)
- HIDROMICROCEFALIA

Discapacidades Conductuales y otras Mentales

En este subgrupo están comprendidas las discapacidades de moderadas a severas que se manifiestan en el comportamiento o manera de conducirse de las personas, tanto en las actividades de la vida diaria como en su relación con otros.

En este tipo de discapacidad, la persona puede tener una interpretación y respuesta inadecuada a acontecimientos externos. Por ejemplo, si una persona sufre delirio de persecución o paranoia (que consiste en que el individuo cree que todos están en contra suya) podría interpretar como amenazante una inocente llamada telefónica que un familiar hace en voz baja, y su respuesta inadecuada podría ser de agitación, inquietud, alboroto, cólera o huida.

“Retraso mental es una discapacidad caracterizada por limitaciones significativas en el funcionamiento intelectual y la conducta adaptativa tal como se ha manifestado en habilidades prácticas, sociales y conceptuales. Esta discapacidad comienza antes de los 18 años (Luckasson y Cols, 2002, p. 8)”

1.2.5 DISCAPACIDAD MOTRIZ

La Discapacidad motriz es causada por trastornos neuromotores que son las dificultades que tiene una persona en el control del movimiento y la postura del cuerpo en diferentes grados. Esta condición puede o no presentarse con otras discapacidades en la persona. es la responsable de las deficiencias en los movimientos para caminar, manipular objetos, mover algún miembro del cuerpo y la coordinación de movimientos para realizar actividades de la vida cotidiana. (INEGI, tipos de discapacidad, pág. 22)

En este grupo se incluyen la pérdida total o parcial del movimiento en uno o todos los miembros del cuerpo. “Es una enfermedad, también es considerada como discapacidad, si las limitaciones son graves, severas, agudas, o impide trabajar a la persona que lo sufre.” En la discapacidad motriz se excluye las deformidades físicas o cualquier otra que no impida el movimiento, de igual manera se excluye de la discapacidad motriz otros tipos de discapacidad como, “la discapacidad auditiva, mental, visual.

Discapacidades de las Extremidades Inferiores, Tronco, Cuello y Cabeza.

En este grupo se clasifican las personas que tienen perdida de un parte de las piernas o la totalidad de ellas, así como las personas que aun teniendo las piernas o brazos no tienen movimiento en ellas o sus movimientos tienen limitaciones que impiden el desplazamiento autónomo de tal manera que necesitan el apoyo de una silla de ruedas, andadera, o una prótesis, se incluye también a las personas con dificultad para moverse y que no cuentan con los apoyos necesarios o herramientas para desplazarse independientemente, así como las personas con cojera.

Este subgrupo también incluye a las personas que tienen limitaciones para doblarse, estirarse, agacharse para recoger objetos y todas aquellas discapacidades de movimiento de tronco,

cuello, y cabeza (excepto parálisis facial); así mismo incluye a las deficiencias musculoesqueléticas que afectan la postura y el equilibrio del cuerpo.

Quedan comprendidas también en este grupo las personas que tienen carencia o dificultades de movimiento en tronco, cuello y cabeza combinada con la falta de movimiento en las piernas.

- ALTERACIÓN DE LA MÉDULA ESPINAL
- ARTRITIS REUMATOIDE GRAVE (AVANZADA) DE PIERNAS
- COLUMNA VERTEBRAL QUEBRADA
- POLIOMELITIS
- HEMIPARESIA EXTREMIDAD INFERIOR.

Discapacidades de las Extremidades Superiores

Esta área se abarca a las personas que tiene restricciones para utilizar los brazos y manos por la pérdida total o parcial de ellos, o aquellas que tienen sus extremidades superiores, pero no tienen movimiento en ellos, por lo que les impide realizar actividades para su cuidado y para su vida.

En esta área se excluye las discapacidades que tiene que ver con deformaciones del cuerpo y que no implica limitaciones del movimiento.

Aquí se aplica en las personas con brazos amputados, deformidades de ambos brazos o parálisis de medio cuerpo.

El tercer subgrupo aplica las insuficiencias específicas del área de discapacidades motrices, en esta se clasifican las descripciones que no están claramente especificadas en alguno de los subgrupos anteriores o que su descripción va acompañada de términos ambiguos.

- ACORTAMIENTO ÓSEO EXTREMIDAD SUPERIOR.
- AMPUTACIÓN CONGÉNITA DE EXTREMIDAD SUPERIOR.
- ARTRITIS REUMATOIDE GRAVE EN BRAZOS Y MANOS.
- ATROFIA MUSCULAR DE BRAZO(S).
- DIPLEJÍA DE BRAZOS.

CAPÍTULO 2

DISCAPACIDAD Y DERECHOS HUMANOS

2.1 LOS DERECHOS HUMANOS EN LA DISCAPACIDAD

De acuerdo con el último informe realizado por la Organización Mundial de la Salud y el Banco Mundial, en todo el mundo existen más de mil millones de personas con discapacidad, lo que representa aproximadamente 15% de la población mundial. Véase. (Los principios de los derechos de las personas con discapacidad, CNDH, 2016)

La problemática es que esta cifra aumenta continuamente debido al transcurso de los años y a las enfermedades degenerativas que aumentan en el mundo.

La convención sobre los derechos de las personas con discapacidad reconoce que la discapacidad es un concepto que evoluciona y que resulta de la interacción entre las personas con deficiencias y las barreras debidas a la actitud y al entorno.

Uno de los documentos mundiales que concibe a los derechos humanos es la Convención sobre los Derechos de las Personas con Discapacidad (CDPCD), es un instrumento internacional de derechos humanos de las Naciones Unidas destinadas a proteger los derechos y la dignidad de las personas con discapacidad. El preámbulo fue aprobado por la Asamblea General de las Naciones Unidas el 13 de diciembre de 2006 en su Sede en Nueva York, y quedó abierto a la firma el 30 de marzo de 2007. Tras su aprobación por la Asamblea General, la Convención fue abierta a los 192 Estados Miembros para su ratificación y aplicación entre ellas México. Finalmente, la Convención entra en vigor el 3 de mayo de 2008.

La convención nacional de las naciones unidas se ha convertido en el máximo documento para las personas con discapacidad, en el cual su objetivo principal es proteger y garantizar el

goce de los derechos humanos y las libertades fundamentales de quienes viven con esta condición.

La convención por su parte es considerada como la culminación de la lucha de las personas con discapacidad y algunas organizaciones interesadas en promover que la discapacidad es esencial a los derechos humanos.

Además de que la convención promueve los derechos humanos, establece que las personas deben formar parte de las estadísticas y recopilación de datos recogidas por personas encargadas y capacitadas de la recopilación de datos certeros.

También establece que la información que se recabe se puede utilizar como ayuda para la evaluación del cumplimiento de los estados parte de sus obligaciones respecto a la convención, así como identificar y, de ser el caso, eliminar las barreras a las que se enfrentan las personas con discapacidad en el pleno ejercicio de sus derechos (Organización de las Naciones Unidas, 2006) y que asumirán la responsabilidad de que las estadísticas que se obtengan sean accesibles para las personas con discapacidad.

Los derechos humanos son brindados a todo tipo de personas con el objetivo de dar oportunidad y protección legal para defender los derechos de las personas ante situaciones que violen las normas o leyes, son derechos que los mexicanos deben tener por el hecho de ser ciudadanos de un país libre, pero también es bien sabido que, así como existen las leyes existen personas que no cumplen con ellas aprovechándose de su poder social para beneficiarse y no brindar apoyo a las personas que realmente las necesitan.

Es relevante tomar en cuenta que en México se desarrollan programas que benefician a las personas con limitaciones o discapacidad desde apoyos económicos, alimenticios (despensas), vivienda (electrodomésticos), salud (medicamentos, consultas, prótesis, sillas, camas, terapias físicas, psicológicas, y transporte en ambulancias sin costo), infraestructura para que las

personas con discapacidad tengan un mejor desarrollo e inclusión en las áreas en que requiera estar.

Por eso es importante informar a la población de los beneficios que año con año son otorgados para mejorar la vida de las personas y a los programas a los que tiene derecho dependiendo de las situaciones en la que se vean implicados para que la corrupción no sea una amenaza contra los derechos y oportunidades a los que tiene derecho para desarrollarse de manera plena.

Sin embargo, los derechos humanos están a favor de quienes los puede comprar esto es debido a que la corrupción en México no distingue de raza, ni de estados de salud, aprovechándose de que la gente ignora la existencia de los programas y apoyos que son desarrollados para el beneficio de las personas con discapacidad y sus familiares.

El poder y el dinero en México son factores que agilizan y otorgan beneficios de mayor nivel, con una mejor calidad en el caso de atención y mejoramiento en la calidad de vida de las personas, el dinero también es un factor importante en la sociedad ya que marca quien tiene la batuta en los beneficios de toda índole, el poder y el dinero tienen como prioridad obtener los beneficios de manera más fácil y con mejores resultados para las personas que lo requieran, así es como las personas con poder son las más beneficiadas con los apoyos para su desarrollo como: atención de países que tengan tecnología de mejor alcance logrando solventar los aparatos, terapia y atención de todo tipo, tiene oportunidad de dar educación de calidad a sus familiares pagándoles escuelas adaptadas a sus necesidades o contratándoles maestros que les impartan clases personales sin la necesidad de desplazarse a lugares de difícil admisión, creando un ambiente adecuado y con todas las herramientas necesarias para solventar y mejorar el desarrollo de las personas con discapacidad y sus familiares, a diferencia de las personas con recursos económicos de bajo nivel que dependen de la ayuda del gobierno para que obtengan apoyo no solo en la vivienda de la persona con discapacidad, sino en el mejoramiento de las

calles, escuelas, centros culturales, iglesia para que las personas tengan acceso a estos de manera independiente.

Los beneficios gubernamentales son encargados de mejorar el contexto involucrándose en las escuelas, calles, rigiendo las leyes para que las empresas incluyan y tengan en óptimas condiciones los lugares para que las personas no tengan dificultades para desarrollar sus capacidades en sus áreas de trabajo, así como las áreas educativas, sin embargo es notable ver que estos beneficios no se cumplen en su totalidad y es importante para esto exigir nuestros derechos e informarse para tener las herramientas necesarias y defender los derechos ante la ley.

Es importante señalar que las irregularidades en el reparto de beneficios no son debido totalmente a la corrupción por eso es importante sensibilizar a las personas e informar de las apoyos y recursos que el gobierno brinda tanto para las personas con discapacidad como para sus familiares, para que el contexto cuente con las condiciones y la persona se pueda desplazar con seguridad, facilidad e independencia.

Esto se va a lograr si se realizan capacitaciones en las poblaciones para informar a las personas de los beneficios a los que tiene derecho, de esta manera las personas podrán hacer uso de los beneficios y podrán contar con mejores recursos para su vida, esto se va a ver presente en la adaptación de las calles, las instituciones educativas, religiosas y principalmente en la casa, donde la persona se desarrollan o pasa más tiempo, también se brindan apoyos económicos que serán ofrecidos para los medicamentos, prótesis, lentes, aparatos auditivos, sillas de ruedas, camas ortopédicas, muletas, entre otras cosas así como despensas que ayuden en la alimentación de las personas.

Es necesario informar sobre los derechos de las personas con discapacidad para aumentar los beneficios a la población. Con la educación e información se defenderá y dará un tipo de vida

digno a las personas con discapacidad. Es por ello por lo que se retomara en este tema a la “Convención internacional sobre los derechos de las personas con discapacidad diversidad funcional” (4, septiembre, 2015, naciones unidas)

La convención sobre los derechos de las personas con discapacidad es un tratado internacional en el que se protegen los derechos de las personas con discapacidad, así como las obligaciones del estado incluido en la convención.

El propósito que tiene la convención es promover la participación en lo político, educación, social, así como promover el respeto de su dignidad y la inclusión plena y efectiva en la sociedad.

se mencionan artículos de la convención internacional de los derechos de las personas con discapacidad y diversidad funcional para tener conocimiento sobre ellos y poder hacer uso correcto de ellos.

Artículo 5 Igualdad y no discriminación

1. Los Estados Parte reconocen que todas las personas son iguales ante la ley y en virtud de ella y que tienen derecho a igual protección legal y a beneficiarse de la ley en igual medida sin discriminación alguna.

2. Los Estados Parte prohibirán toda discriminación por motivos de discapacidad y garantizarán a todas las personas con discapacidad protección legal igual y efectiva contra la discriminación por cualquier motivo.

3. A fin de promover la igualdad y eliminar la discriminación, los Estados Parte adoptarán todas las medidas pertinentes para asegurar la realización de ajustes razonables.

4. No se considerarán discriminatorias, en virtud de la presente Convención, las medidas específicas que sean necesarias para acelerar o lograr la igualdad de hecho de las personas con discapacidad.

“Convención internacional sobre los derechos de las personas con discapacidad y diversidad funcional” (4, septiembre, 2015, naciones unidas)

La convención internacional de los derechos de las personas con discapacidad y diversidad funcional hace hincapié sobre la igualdad que debe existir entre las personas y la personas que tiene una discapacidad para el goce de su libertad y su desarrollo en la sociedad, ya que existe una ley que los protege de la injusticia y la discriminación por la sociedad.

Para CNDH y para la sociedad la discriminación es un tema que preocupa ya que debido a la información que existe y los documentos que se han generado para que las personas conozcan los derechos que existen, las personas con discapacidad siguen encontrando barreras para participar en igualdad de oportunidades con las demás personas, así como siguen siendo vulnerables sus derechos humanos en todas las partes del mundo.

Sin darse cuenta de que las personas con discapacidad también pueden contribuir y contribuyen a la sociedad participando en actividades sociales, movimientos ciudadanos, así como la aportación de su opinión, su voto las personas con discapacidad tendrán un mayor sentido de pertenencia en su comunidad, familia y sociedad ya que representan un grupo de personas que son tomadas en cuenta a pesar de la circunstancia en la que se ven implicados.

De esta manera las personas con discapacidad podrán lograr su autonomía y autosuperación en diferentes ámbitos de la vida, así como tomar sus propias decisiones sobre su vida con la intención de mejorar su vida y ser independientes en la mayoría de la situación.

Artículo 14 Libertad y seguridad de la persona

1. Los Estados Parte asegurarán que las personas con discapacidad, en igualdad de condiciones con las demás:

a) Disfruten del derecho a la libertad y seguridad de la persona;

b) No se vean privadas de su libertad ilegal o arbitrariamente y que cualquier privación de libertad sea de conformidad con la ley, y que la existencia de una discapacidad no justifique en ningún caso una privación de la libertad.

2. Los Estados Parte asegurarán que las personas con discapacidad que se vean privadas de su libertad debido a un proceso tengan, en igualdad de condiciones con las demás, derecho a garantías de conformidad con el derecho internacional de los derechos humanos y a ser tratadas de conformidad con los objetivos y principios de la presente Convención, incluida la realización de ajustes razonables.

“Convención internacional sobre los derechos de las personas con discapacidad y diversidad funcional” (4, septiembre, 2015, naciones unidas)

La convención tiene como principal objetivo cumplir con la libertad, justicia y la paz en el mundo, así como respetar los derechos de las personas sin importar ninguna variable que esto implique, ya que en los acuerdos internacionales de los derechos humanos acuerdan que todas las personas tienen los derechos y libertades sin distinción de ninguna índole. Para la convención de los derechos humanos es importante que todas las personas ejerzan y gocen de sus derechos en plenitud y sin discriminación incluidas aquellas que necesitan un cuidado más intenso.

Para ello la convención toma en cuenta que la discapacidad es un concepto que se encuentra en constante cambio debido a que se adapta la situación y cultura de cada país o ciencia, así como a las barreras que obstruyen su aptitud y entorno para el desarrollo de las personas con discapacidad.

Como se mencionó anteriormente los derechos de las personas con discapacidad tiene una amplia cobertura y son diseñados para que las personas disfruten de una vida con mejores oportunidades y en contextos adecuados para una vida digna, así como igualdad, trato con

respeto, libertad, protección ante la violencia y la discriminación, protegerán a las personas de cualquier maltrato para goce de igualdad ante la sociedad.

La convención de los derechos de las personas con discapacidad y diversidad funcional tiene un formato donde se desarrolla y explica los derechos y en qué consisten cada uno, para que las personas estén informadas y puedan hacer valer sus derechos.

Es importante señalar que la convención de los derechos humanos está interesada en mejorar las condiciones de vida de las personas con discapacidad, tanto físicas, psicológicas, laborales y estructurales para el goce de sus derechos y facilidad de movilidad en su contexto.

La convención por su parte incorpora el desarrollo social ya que es un factor importante para las personas, así como el contexto que les permitirá evolucionar, sin dejar de lado las herramientas necesarias para tener oportunidades, desarrollo e inclusión en cualquier área o contexto que solicite.

Uno de sus objetivos de la convención al incorporar a la sociedad es para la mejora del contexto, actitud, información, ideologías e infraestructura, para que las personas con discapacidad tengan acceso fácil a lugares y no estén restringidos e inmovilizados debido a la falta de herramientas para desplazarse de un lugar a otro, así como a la privatización de la libertad de terceras personas para otra por el hecho de tener una discapacidad.

Cabe resaltar que la convención considera importante velar por los programas de desarrollo internacionales y que estos sean inclusivos y accesibles para las personas con discapacidad; para que todas las personas puedan hacer uso de estas herramientas que brinda la convención y los programas de desarrollo social ya que estarán al alcance de todos.

La convención señala cada tipo de apoyo para la comunicación y lenguajes que serán útiles para las personas con discapacidad como braille, la comunicación táctil macro tipos, lenguaje sencillo y herramientas inteligentes como celulares, aplicaciones entre otros, así como los tipos

de lenguaje que serán utilizados verbal, corporal de señas para mejorar la comunicación entre una persona a otra y de esta manera que la persona obtenga independencia y libertad ante el mundo.

Es importante apoyar el fomento de capacidad que tiene las personas con discapacidad ya que es significativo reflexionar que tienen cualidades y capacidades que los hacen únicos, especiales y brillantes ante la sociedad, para ello es indispensable facilitar la cooperación en la investigación y el acceso a conocimientos científicos y técnicos para que los apoyos en ciencia y tecnología estén a la vanguardia y sean accesibles en nuestro país y puedan ser adquiridos por las personas que lo requieran creando con esto un mejor desarrollo y posibilidades tanto físicas, económicas y emocionales; y por ultimo proporcionar, según corresponda asistencia técnica y económica a las personas de acuerdo a las necesidades para que el apoyo sea adecuado y cubra las necesidades de las personas.

Los derechos de las personas abarcan su libertad, justicia y paz, pero en sus derechos también es indispensable mencionar que las personas que tengan un grado severo de cualquier discapacidad deberán ser atendida y se tendrá que brindar aseo y un lugar adecuado y adaptado tanto higiénico como estructuralmente adecuado a sus necesidades para que su habitación sea su principal área de desarrollo.

Por otra parte la convención de los derechos de las personas con discapacidad crea un protocolo que aparte de dar herramientas físicas y sociales también hace hincapié en las herramientas psicológicas, ya que el área psicológica es importante para que una persona logre recuperarse de traumas o recuerdos dolorosos y poder superarse ante tal situación es así como la psicología llega para que las personas, familiar o sociedad gocen de una salud mental favorable para enfrentarse a las circunstancias que la sociedad nos presenta ante la poca información de apoyo oportuno y el bajo fomento de los valores en la sociedad.

Año con año la CNDH se encarga de recabar información para mejorar la situación del incumplimiento de los derechos humanos con las personas en diferentes circunstancias, pero principalmente con las personas que padecen una discapacidad ya que son un grupo vulnerable debido a la discriminación que se vive en México por lo mismo es importante retomar en siguiente tema.

2.2 DISCRIMINACIÓN EN MÉXICO

La discriminación es toda aquella distinción, sin causa racionalmente justificable, que causa daño o perjuicio a una persona en la esfera de su dignidad.

Usualmente, las distinciones se basan en ciertas situaciones que las personas no pueden o no quieren cambiar, como podrían ser: origen étnico o nacional, género, edad, discapacidad, religión, condiciones de salud, opiniones, condición social, situación económica, estado civil, preferencias sexuales, así como cualquier otra que atente contra la dignidad humana. (Rodríguez Cepeda, Jesús, El concepto de la discriminación, México, Consejo Nacional para Prevenir la Discriminación, 2005).

Sin embargo, las causas de la discriminación se amplían en México y son realizadas por todo tipo de personas desde niños, jóvenes y adultos con el objetivo de sobajar y menospreciar a las personas, tratando de tomar una posición errónea de poder.

En México la discriminación se presenta de diversas formas la discriminación verbal (insultos, gritos), no verbal (gestos, muecas de negación u horror), psicológica(menosprecios, negación, bullying), y la física (agresiones directas como golpes aislamiento, olvido), en México son utilizadas todas las formas de discriminación antes mencionadas, sin embargo la que es común en la sociedad es la verbal y psicológica, ya que si el lenguaje no es bien utilizado puede agredir y discriminar aun sin que la persona tenga la intención de hacerlo; El lenguaje puede provocar muchas confusiones, y a menudo se ha hablado de las personas con alguna discapacidad de modo peyorativo.

La sociedad mexicana tiende a darle nombres inadecuados a la discapacidad para hacerla menos grave, pero en realidad nos muestra que las culturas tienen racismo, discriminación y falta de información para tratar e interactuar con personas con discapacidad.

La discapacidad y la discriminación se caracterizan por la mala asignación de nombres y etiquetas que refieren a las personas con discapacidad usando términos como el de “malitos”, “inútiles”, “inválidos”, “minusválidos”, “retrasados mentales”, “paralítico”, expresiones que pueden plasmar las actitudes, valores sociales y culturales. utilizando estas expresiones inadecuadas para hacer referencia a las “personas con discapacidad”, al ser calificativos que contienen un significado negativo que no corresponde y son referenciales que más que ayudar y amenizar la situación discriminan a las personas y crean ambientes hostiles.

La discapacidad se define como exteriorización funcional de las deficiencias o limitaciones físicas, mentales que al entrar en relación con el “contexto social” producen minusvalías ya que la discapacidad se hace evidente cuando la sociedad etiqueta o discrimina a las personas por esa cuestión y hacen evidente las deficiencias de las personas creando con esto una baja autoestima y pocas posibilidades de inclusión, por ello es importante reflexionar sobre la condición de nuestra sociedad, el daño que puede provocar las palabras a las personas.

Cómo bien la discriminación es una práctica cotidiana que consiste en dar un trato desfavorable o inmerecido alguna persona que a veces no percibimos pero que en algún momento lo hemos causado.

Por lo que año con año se lucha para que desaparezca de la vida de las personas, siendo esto una de las labores más difíciles en la humanidad, ya que la discriminación no solo se vive en México sino en todo el mundo y se hace presente de distintas formas, sin embargo, México ha luchado constantemente para erradicar la discriminación, es por eso que se han creado normas que protegen la dignidad y los derechos de las personas un ejemplo de esto es la constitución mexicana donde se puede observar en el artículo primero, párrafo quinto, “queda prohibida toda discriminación motivada por origen étnico o nacional, el género, la edad, las discapacidades, la condición social, las condiciones de salud, la religión, las opiniones, las preferencias sexuales, el estado civil o cualquier otra que atente contra la dignidad humana y

tenga por objeto anular o menoscabar los derechos y libertades de las personas.” (Constitución política de los estados unidos mexicanos, 15 de septiembre del 2018).

Los sucesos de la discriminación causan un efecto gravemente negativo para las personas que la viven, ya que en muchas de las ocasiones son privados de sus derechos obligándolos a aislarse, deprimirse, recibir agresiones físicas, psicológicas, causando en ocasiones problemas mentales y en casos extremos el suicidio con la intención de liberarse de la situación que viven.

La Ley Federal para Prevenir la Discriminación se encarga de dar un proceso adecuado y el seguimiento del caso a cualquier situación de discriminación. Sin embargo, es importante recalcar que no todas las conductas negativas son consideradas como discriminación, sino sólo aquella conducta que distinga excluya o cause restricción por ejemplo restricción de ingreso a un plantel educativo, exclusión para un trabajo, distinción, hacia una persona con discapacidad por considerarla diferente a las demás.

La tasa de discapacidad en México cada año incrementa y es preocupante que la sociedad no esté informada o siga negándose a la existencia de los diferentes tipos de discapacidad así como a la posibilidad de que en sus vidas se integre una persona con discapacidad, es por eso que es de suma importancia crear conciencia, realizando campañas de salud e información en las comunidades, escuela, empresas, religiones, y en el gobierno para que al enfrentarse a una persona con discapacidad la reacción de las personas sea adecuada y de ayuda en vez de que sea una reacción negativa y renuente ante la situación.

Es importante la sensibilización a las comunidades para que las personas sepan cómo actuar ante una persona con discapacidad y más que causarle incomodidad se pueda incluir y recibir un trato de respeto e igualdad ante los demás, de esta manera las personas tendrán más oportunidades en todos los ámbitos que quieran desarrollarse y sean tomados en cuenta así las

autoridades verán la necesidad de ayudar e incluir para dar oportunidades a las personas con discapacidad.

Si pensamos en las personas que tienen una discapacidad, y se ven obligados a enfrentarse a la negativa, rechazo, de la sociedad para buscar un empleo que ayude a obtener ingresos para las necesidades biológicas de las personas, que en la mayoría de los casos se obtienen de autoempleos como: vendedores ambulantes, limpia vidrios, payasos, empleos que dejan pocos ingresos que no son suficientes para cubrir las necesidades de las personas además de que es peyorativo y evidente el nivel que pueden alcanzar por sus limitaciones, es cuando podemos ver la carencia de valores, cultura y la falta de campañas para fomentar la educación en la sociedad y de esta manera crear oportunidades y una vida digna para las personas con discapacidad.

La ENADIS 2010 (La Encuesta Nacional sobre Discriminación, 2010), En su encuesta dice que solo el 33% de los servicios de salud son suficientes, porque brindan la atención que necesitan las personas con discapacidad, sin mencionar el mal trato, la falta de medicamentos en las instituciones de salud, la atención deficiente, así como la deficiencia de los médicos, que en la mayoría de las ocasiones la atención médica llega demasiado tarde y esto hace que las enfermedades aumenten su gravedad.

La constitución política es encargada de regir a sus funcionarios a cumplir con las obligaciones que como ciudadano le corresponde de manera legítima y si esto fallara cumplir con la sanción que corresponda. A pesar de ello la constitución no se cumple por la mayoría de las personas, y se presenta con la discriminación en la discapacidad.

La discapacidad en México es un acontecimiento que tras pasar los años se ha convertido en algo común ya que es normal encontrar a personas que tengan algún tipo de discapacidad, a pesar de esto la discapacidad se sigue tomando como un tema sin importancia o que

simplemente no tiene lugar en la sociedad, cuando el incremento en las cifras de discapacidad aumentan año con año y que es un tema del que poco se habla negando la oportunidad a las personas de demostrar sus capacidades y aptitudes ya que la discapacidad en algunos casos no impide el desarrollo de las personas y pueden desarrollarse en diferentes áreas que desee involucrarse.

El mayor obstáculo que tienen las personas con discapacidad es la discriminación que existe en México, es lo que hace vulnerables a las personas y ve a la discapacidad como un impedimento total aplicando con las personas el rechazo, groserías, exclusión en actividades que pueden realizar completamente negándoles la oportunidad de demostrar las capacidades que tiene en cualquier área que sean sometidos e incluso hacerlo mejor que cualquier otra persona que no tenga una discapacidad.

Es importante hacer que la sociedad reflexione ante sus actos haciendo conciencia y creando cultura de inclusión y aceptación para que la sociedad tenga diferentes visiones sobre la realidad social, así México tendría una mejora, volviéndose una sociedad inclusiva, solidaria y respetuosa ante las problemáticas que una sociedad engloba para que esto más que una problemática sea un acontecimiento que fortalezca los valores humanos.

Por último, las minusvalías se refieren a las desventajas que experimenta el individuo ante la sociedad una persona pierde su autonomía y se considera en sí mismo con discapacidad cuando el contexto se lo impone al no brindar los recursos necesarios para que se desarrolle plenamente.

Un ejemplo de discriminación y discapacidad, se presenta en que es la sociedad la que cataloga a las personas con una discapacidad o deficiencia que le impide realizar cualquier actividad y limitándolos a permanecer solos sin derecho a nada, remontando su vida a unos cuantos años ya que para la sociedad es solo ese el fin de las personas con discapacidad, es

por ello que las organizaciones exhortan a tener cultura e informarse sobre las personas con discapacidad para tener una visión amplia sobre ellas y no discriminarlas como hasta ahora se sigue haciendo.

Lo más importante para tener en cuenta es que la discapacidad no define a la persona, sino que es una característica más de ésta (Sed, 2011).

2.3 DISCAPACIDAD Y SOCIEDAD

“La discapacidad es un concepto que evoluciona y que resulta de interacción entre las personas con deficiencias y las barreras debidas a la actitud y al entorno que evitan su participación plena y efectiva en la sociedad, en igualdad de condiciones con las demás”. (Convención de la ONU, 2006)

Como bien se mencionó la discapacidad aparte de ser una enfermedad o una condición también es una situación que causa la sociedad, dando especificaciones erróneas, definiendo a las personas con discapacidad como personas que tienen una tasa de mortalidad menor a las personas sin una discapacidad, así como imposibilidad o desventaja para realizar actividades, otra situación son las personas que son aisladas, maltratadas, excluyendo las de la participación en la toma de decisiones tanto sociales, laborales e incluso de su propia vida; Cuando, las personas con discapacidad tienen los mismos derechos que cualquier persona y son capaz en muchos de los casos a decidir por su vida y tener las mismas oportunidades de participación en lo personal, familiar y social como cualquier otra persona.

La medicina considera a la discapacidad como una problemática en la persona que es provocada por una enfermedad, trauma o condición de salud, que necesita de médicos profesionales para dar terapia individual, psicológica y física, para mejorar la condición de la persona y evitar un problema más grave, sin embargo en México la atención médica es tardía y de mala calidad en algunas ocasiones, esta es una situación por la cual el nivel de discapacidad grave va en incremento, por otra parte la atención psicológica toma un papel importante en el proceso de adaptación e inclusión a las personas con discapacidad, el proceso tomará tres puntos importantes para lograr el objetivo familia, individuo y sociedad.

El tratamiento para la discapacidad tiene como objetivo conseguir la cura o una mejor adaptación de la persona, un cambio en su adaptación y conducta, de esta manera las personas

que tienen una discapacidad tendrán una mejor calidad de vida así como mayor oportunidad para desarrollarse en diferentes ámbitos, un factor importante para las personas con discapacidad es la atención sanitaria ya que es indispensable para las personas con discapacidad, siendo dependientes para que otras personas cubran sus necesidades completamente como su limpieza, para ellos la higiene es un elemento importante para mantener una buena salud, pues en ocasiones dependen de aparatos respiratorios, sondas, catéter, traqueotomía entre otros que necesitan de limpieza adecuada y continua para no causar una infección y provocar problemas a las personas con discapacidad es por esto que la higiene es necesaria para todo tipo de personas con o sin discapacidad.

En el ámbito político, es necesario modificar y reformar las políticas públicas que brinden oportunidades para las personas que tienen discapacidad, así como, hacer mejoras tanto en la educación, salud e infraestructura, entre otras ya que a pesar de ocupar un nivel elevado en discapacidad a nivel mundial si como a nivel nacional se sigue excluyendo el tema como una problemática sin importancia o poco relevante.

La discapacidad bajo el modelo bio-psico-social, considera el fenómeno fundamentalmente como un problema de origen social y principalmente como un asunto centrado en la completa integración de las personas en la sociedad.

La discapacidad no es atributo de la persona, sino un complicado conjunto de condiciones, muchas de las cuales son creadas por el contexto y entorno social.

Por lo tanto, el manejo del fenómeno requiere la actuación social y es responsabilidad colectiva de la sociedad hacer modificaciones ambientales necesarias para la participación plena de las personas con discapacidad en todas las áreas de la vida social. Con el fin de conseguir la integración de las diferentes dimensiones del ser humano, el modelo bio-psico-social intenta lograr una visión coherente de las diferentes dimensiones de la salud desde una perspectiva

biológica, individual y social. (28, sep,2007, José Hoover Vanegas García, Linda Maritza Gil Obando)

En el modelo bio-psico-social dice la discapacidad es una problemática de la sociedad, así como en la medicina es un conjunto de paciente, médico en este caso es un conjunto entre persona, sociedad donde la sociedad tiene como objetivo incluir a las personas y darles las herramientas necesarias para que tengan un desarrollo máximo en las actividades de la vida, ser un gobierno que otorgue igualdad a todas las personas ya sea política, económica y social, así como la obligación de informarse y hacer uso adecuado de las herramientas que nos brindan los diferentes establecimientos.

Es importante reflexionar sobre la situación que se presenta en México, por una parte el trato que reciben las personas con discapacidad y por otro lado la manera en que viven; ya que viven en circunstancias inadecuadas para su desarrollo y se consideran como personas sin oportunidades que deben ser cuidadas sin tener posibilidad de desarrollarse normalmente en la vida, aisladas en habitaciones con cuidadores cubriendo sus necesidades totalmente sin dar oportunidad de que las personas desarrollen las capacidades que tiene para demostrar que una discapacidad no es un limitante, en otros casos las personas con discapacidad logran ser independientes y ser incluidas en la sociedad gracias a las aptitudes e inteligencia que desarrollan debido a la información y estimulación temprana que reciben las personas.

Es importante para ello que las personas tengan estimulación temprana para que la discapacidad no sea un padecimiento si más bien una situación normal y de esta manera se logrará cumplir con el desarrollo normal de una persona en la sociedad, incluso llegar a cierto punto de bromear con su padecimiento porque para las personas eso no es una problemática; para ello retomaré a Nick Vujicic nació con un síndrome tetraamelia, sufría bullying por sus familiares, y sus compañeros de escuela, sin embargo él se enfrentó a sus retos y decidió hablar con las personas que Le hacían bullying y les hizo ver que no era un fenómeno o algo fuera de

lo normal, en la actualidad es fundador de una fundación para personas discapacitadas, contador, orador motivacional, y nos muestra que si luchas por lo que quieres y te enfrentas a los retos puedes vencerlos para ser mejor cada día y recordar que mientras más grande sea el reto mejor será la recompensa.

La discapacidad en la sociedad mexicana muestra rasgos de discriminación, exclusión, aislación no importa la cultura, la religión, el tipo de persona o incluso el tipo de discapacidad, en México hay un gran número de personas con discapacidad, desgraciadamente la sociedad no quiere darse cuenta de la realidad que vivimos, ya que la discapacidad no es una incapacidad, la discapacidad varía en agudeza y limitaciones, pero no por ello se debe aislar a las personas como si no tuvieran una función en la sociedad, como si el tener una discapacidad lo volviera totalmente ajena y anormal para una comunidad.

La sociedad está formada por todo tipo de personas, buenas, malas, de distintas religiones, diferente complejión o estatura, niños, adultos sanos y con discapacidad todo ello es la sociedad, es así como debe de ser formada y como ciudadanos no, nos corresponde discriminar, mucho menos excluir de las actividades que puede realizar en la sociedad una persona con discapacidad.

Las personas pueden desarrollarse independientemente en un perfil que sea adecuado a sus habilidades y capacidades, así como la participación de la sociedad para manejar la situación de manera adecuada e inclusiva.

La discriminación y los malos tratos en la sociedad es algo que prevalece empezando con la manera en cómo los llaman, menospreciando a las personas con discapacidad ya que así se les debe llamar “personas con discapacidad, o personas como cualquier otra”, no minusválidos u otras expresiones.

La discriminación surge debido a la ignorancia en que se encuentra nuestro país México que no sabe cómo interactuar con las personas incluso las personas que tienen cercanía con una persona con discapacidad le es difícil comprender que una persona tiene los mismos derechos y oportunidades que cualquier otra persona.

El problema es que la cultura es aún ambigua y retardada a pesar del tiempo en el que nos encontramos, con los avances tecnológicos y la evolución del ser humano.

La cultura de inclusión se adquiere en casa cuando los padres enseñan a los hijos a amar a las personas con discapacidad a verlas de la misma manera, así como apoyar para mejorar el desarrollo de la persona y la fomentación en la sociedad ya sea en la escuela, en el trabajo o cualquier otro lugar que se pueda desarrollar.

2.4 POLÍTICAS PÚBLICAS

Las políticas públicas son la acción emitida por el gobierno, que busca dar respuestas a las diversas demandas de la sociedad, se pueden entender como uso estratégico de recursos para aliviar los problemas nacionales y sociales.

"Un curso de acción propuesto por el gobierno para resolver una necesidad o problema social, que se asume vinculado a las condiciones histórico-concretas que lo generan y a los intereses sociales predominantes, en el que las medidas que se aplican persiguen el perfeccionamiento material y espiritual de la colectividad, en pro del creciente bienestar de la sociedad en su conjunto, (Pons. H, 2000).

México tiene ocho programas nacionales en materia de derechos humanos, discapacidad y no discriminación. Además, algunos programas sociales tienen entre su población beneficiaria a personas con discapacidad. En el gobierno federal destacan tres: el Programa Nacional para el Desarrollo y la Inclusión de Personas con Discapacidad 2014-2018, cuyo objetivo principal es incorporar los derechos de las personas con discapacidad en los programas o acciones de la administración pública federal; el Programa Nacional de Trabajo y Empleo para Personas con Discapacidad 2014-2018, el cual busca promover su inclusión laboral, y el Programa de Atención a Personas con Discapacidad, que ofrece servicios de atención y rehabilitación.

En 2011 se creó el Consejo Nacional para el Desarrollo y la Inclusión de las Personas con discapacidad (CONADIS), dependencia responsable de dirigir y coordinar la política pública de atención a ese grupo teniendo como objetivo la no discriminación y la inclusión de personas en la sociedad, así como el derecho a ser tomado en cuenta para la toma de decisiones importantes para la sociedad.

Finalmente, la CNDH supervisa desde 2011 la implementación de la Convención sobre los Derechos de las Personas con Discapacidad y la protección activa de sus derechos, para que

las personas con discapacidad, familia y personas en general tengan conocimiento sobre los derechos de las personas con discapacidad para que de esta manera respeten e implementen la convención.

El reto más importante es la aplicación plena de la mencionada Convención. Aunque México fue el principal promotor de ese instrumento internacional, y uno de los primeros en ratificar, el último reporte del Comité sobre los Derechos de las Personas con Discapacidad de la ONU, instancia encargada de monitorear su implementación, señala varias omisiones.

Una de las más graves es la falta de armonización legislativa que impide el reconocimiento de los derechos de las personas con discapacidad en leyes de varios estados. Por ejemplo, 15 códigos civiles impiden el derecho al voto a quienes están bajo la tutela jurídica de alguien más; varios no reconocen como discriminación el negar ajustes razonables ni sancionan la discriminación hacia personas con discapacidad, y toda la legislación autoriza el estado de interdicción y límites a la capacidad jurídica de esas personas es por ello que las personas no cumplen con los artículos establecidos en la convención de los derechos humanos por la contradicción de un documento con otro.

La accesibilidad es también un gran reto. La mayoría de los espacios públicos y privados no es accesible ni adecuados para las personas con discapacidad, así como la falta de iniciativa de las instancias para la inclusión de las personas, así como no se destinan fondos monetarios para adaptar las zonas públicas y educativas para que las personas puedan desarrollarse plenamente y su traslado sea independiente y seguro.

Las leyes no incluyen todos los elementos contemplados sobre el tema en la CDPD no hay mecanismos de monitoreo, queja y sanciones efectivas para el incumplimiento de las leyes sobre accesibilidad. Además, faltan planes y estrategias de protección, prevención y atención a personas con discapacidad en situaciones de riesgo y emergencias humanitarias.

Otro problema es la falta de recursos específicos destinados a políticas que atiendan a las personas con discapacidad de forma íntegra en varios aspectos de su vida con la participación de varias secretarías de Estado. Así como medidas para garantizar el acceso a la justicia y políticas públicas que atiendan a las personas con discapacidad, y que tomen en cuenta cualquier otro factor de vulnerabilidad al que se enfrenten. Tal es el caso especial de mujeres y niñas con discapacidad que viven en comunidades rurales, indígenas y en situación de pobreza extrema en otras palabras, la población más discriminada, que no cuentan con infraestructura y oportunidades, así como atención médica adecuada.

Por ello hace falta cambiar el enfoque asistencial y segregacionista de los programas por un enfoque incluyente y de derechos. En este sentido, como señala el Comité Especial de Derechos Humanos de la ONU, es importante que los recursos del estado destinados a rehabilitación no sean administrados por entes privados que puedan tener un enfoque asistencial y promover estereotipos donde las personas con discapacidad sean vistas como merecedoras de la caridad.

Asimismo, es muy importante promover políticas para la toma de conciencia sobre los derechos y la no discriminación de las personas con discapacidad entre la población, especialmente entre la iniciativa privada, personas, servidoras públicas, y jueces.

Finalmente, como reitera la Convención, las voces de quienes viven diariamente la discriminación por discapacidad son fundamentales en la lucha contra ella. Los estados deben darse a la tarea de construir mecanismos institucionales que faciliten la participación de personas con discapacidad y sus familiares en los procesos de toma de decisión que impactan sus vidas.

CAPITULO 3

INTERVENCIÓN PSICOLÓGICA EN LA DISCAPACIDAD Y TRATAMIENTO

3.1 PAPEL DEL PSICÓLOGO EN LA DISCAPACIDAD

Al presentarse la discapacidad en el ser humano, grandes preocupaciones, miedos, inquietudes e incertidumbres, comienzan a surgir en especial en los padres de familia y la persona afectada.

El camino de adaptación a cualquier situación va acompañado de diversos factores, para tener una calidad de vida favorable debemos tomar en cuenta la importancia de la familia, el papel de los padres, el equilibrio emocional, físico y material, no solo de la persona que presenta implicada sino de toda la familia, así mismo el aporte profesional de los médicos, maestros, psicólogos, especialistas, ya que tienen un lugar fundamental en el desarrollo de la persona.

Es importante hablar del papel del psicólogo en las personas con discapacidad y en su familia. Existen diversos roles que el psicólogo puede abarcar, estimulación temprana para la motricidad, lenguaje, lectoescritura, conducta, psicoterapia, entre otras ayudando a desarrollar sus aptitudes y mejorar su vida.

La intervención psicológica es útil para los familiares así como para la persona con discapacidad, para llevar el proceso de duelo adecuado, esto con la finalidad vivir el proceso de adaptación de manera positiva así como aliviar el sufrimiento que este puede causar y sea manejado para que este proceso no evolucione a una melancolía (depresión) es importante retomar a un psicoanalista de gran importancia como lo es Freud, Freud estudia la melancolía a través del duelo, hace una comparación entre duelo y melancolía y nos dice que tienen un mismo ocasiona miento, nos dice que "es la reacción frente a la pérdida de una persona amada, o de una abstracción que haga sus veces, como la patria, la libertad, un ideal, etc." Freud menciona que frente a esta pérdida algunos desarrollan duelo o melancolía, el duelo conlleva una

desviación de la conducta normal de la vida, mientras tanto la melancolía tiene como características dolor, pérdida del interés por el mundo exterior, pérdida de la capacidad de amar, inhibición de la productividad, rebaja del sentimiento de sí que se resume autorreproches, castigo psicológico, Freud menciona que el duelo y la melancolía tienen las mismas características a diferencia de la rebaja del sentimiento de sí ya que el duelo se vive como un proceso largo pero que se puede superar con menor trabajo ya que el objeto que provoca al duelo es consciente y está identificado a diferencia de la depresión o melancolía que se convierte en una situación difícil ya que el objeto es inconsciente y no se sabe de dónde surge el vacío que provoca esta situación es por ello la importancia de tomar atención psicológica ante algún proceso doloroso (Los procesos del duelo y el desarrollo humano, Psicoanálisis. Diez conferencias de divulgación cultural. Editorial Promolibro, Valencia, 1993. Págs. 145-169).

Freud toma al duelo por el talante dolido, la pérdida de interés por el mundo exterior en todo lo que no recuerde al muerto, la incapacidad o limitación para el trabajo productivo. Freud menciona que esta inhibición y este angostamiento del Yo expresan una entrega incondicional al duelo que poco o nada deja para otros intereses, la discapacidad se debe manejar con tenacidad y cautela para que el proceso de superación sea corto y no pase a etapas agresivas para la persona como para los familiares.

Por otro lado, Carl Rogers nos habla de la aceptación incondicional: Hay que aceptar al otro con todas sus características, nos gusten o no, valorando como la persona única que es, sin intentar amoldarlo a nuestros propios criterios. Esto resulta más fácil una vez que uno se ha aceptado a sí mismo. Se ha aprendido por propia experiencia que el camino al cambio pasa por la aceptación de lo que es. (Carl Rogers, 17 de mayo), como el autor lo mencionó lo importante para poder superar el proceso de aceptación se inicia con la aceptación personal, Intervenir con una terapia emocional para eliminar prejuicios, cargas, culpas, miedos y falsas esperanzas que

se pueden generar en todo el núcleo familiar, y así no ver la discapacidad como una barrera, sino como una oportunidad para potenciar las habilidades de la persona.

Existe una brecha muy grande de oportunidades entre los adultos y adolescentes si bien las oportunidades son muy pocas, para una persona con discapacidad y de edad adulta son nulas la posibilidad de obtener un empleo u oportunidades de desarrollo, debido a la poca inclusión en el país mexicano, no específicamente en el área laboral, sino también en desarrollo de habilidades para ser independientes en actividades de la vida.

Sin embargo, las personas con discapacidad pueden desarrollar ciertas habilidades, pero por falta de recursos, herramientas y la sobreprotección de los padres, limita su funcionalidad. Los padres de familia que tienen hijos con discapacidad están llenos de inquietudes y miedos sobre el futuro de su hijo y acuden al psicólogo para que aclare y aconseje a la familia para mejorar el desarrollo de cada integrante en la familia y en muchas de las ocasiones tienden a sobreproteger a las personas que padecen una discapacidad limitando en su desarrollo y habilidades e independencia ya que tiene una idea errónea de la discapacidad, como padres se tiene la idea de proteger y apoyar a los hijos a desarrollarse y enfrentar los problemas de la vida, sin embargo los padres que tienen hijos con discapacidad suelen creer que su papel es cuidarlos, cubrir sus necesidades completamente ya que el hijo no tiene la capacidad de satisfacer sus necesidades por sí mismo es cuando los padres no permiten que sus hijos desarrollen sus capacidades, habilidades e independencia en ocasiones por la sobreprotección o por falta de tiempo y dedicación, es por eso que el papel del psicólogo es tan importante ya que informará y guiará en el proceso de superación para que esta sea más rápida y sea manejada de mejor manera, estimulación, trato adecuado para cada situación, brindar técnicas para facilitar el desarrollo de las personas y de la familia, así como motivar a la familia e independizar a la persona con discapacidad, enseñándole cosas como vestirse, asearse, bañarse, lavarse los dientes, lavarse las manos, peinarse, comer, ir al baño, hablar, caminar etc. Así como técnicas o herramientas

que faciliten las actividades anteriores, y definir papel tiene cada integrante de la familia para ayudar a la persona con discapacidad, de esta manera los miedos e inquietudes irán desapareciendo ya que se enseña a la persona a ser independiente a no necesitar totalmente de una persona para enfrentarse a situaciones de la vida.

Otra situación, se presenta en personas adultas que desarrollan una discapacidad causado por un enfermedad amiotrófica o causada por un accidente, es la actitud de incertidumbre que surge al imaginar que va a ser de su futuro, el proceso de aceptación y adaptación para la familia como para la persona sobre todo el hecho de no poder crear una familia o si ya está formada la familia ahora la situación para la persona es como mantener a su familia, las personas pasan por un proceso de duelo y aceptación al igual que la familia.

El psicólogo por su parte tiene como objetivo motivar e informar a las personas que están pasando por una crisis y dar herramientas para agilizar el proceso de aceptación, así como crear un protocolo de las actividades que debe realizar, dependiendo el tipo de discapacidad así como en las cosas que se puede desempeñar y mejorar con la práctica y la dedicación, el terapeuta dará opciones para distintas actividades, técnicas y objetos diseñado para mejorar el desarrollo de las personas con discapacidad para comer, caminar, vestirse, hablar, aprender, trasladarse de un lugar a otro para que de esta manera se logre la independencia.

Es importante que, así como los psicólogos, los familiares también apoyen a las personas que tienen una discapacidad ya que si familia, sociedad y la persona se complementan el resultado será más fructífero para todos principalmente para la persona con discapacidad.

3.2 NIVELES DE INTERVENCION PSICOLOGICA PARA LA DISCAPACIDAD

consiste en la aplicación de principios y técnicas psicológicas por parte de un profesional acreditado con el fin:

- Ayudar a otras personas a comprender sus problemas.
- Reducir o superar sus problemas.
- Prevenir la ocurrencia de estos.
- Mejorar las capacidades interpersonales.

La intervención psicológica puede verse aplicada en diferentes casos por ejemplo ayudar a una persona a reducir sus obsesiones, o a una familia conflictiva a comunicarse mejor.

Los campos de la aplicación psicológica son muy variados: clínica y salud, educación, área laboral, programas comunitarios y deportes.

LA PSICOLOGÍA CLÍNICA Y DE LA SALUD

la psicología clínica y de la salud aplica los principios, técnicas y conocimientos científicos para evaluar, diagnosticar, explicar tratar, modificar y/o prevenir las anomalías o los trastornos mentales o cualquier otro comportamiento relevante para los procesos de salud y enfermedad en los distintos y variados contextos.

“los fenómenos mentales o del comportamiento son los fenómenos que constituyen al centro de atención de la psicología clínica y de la salud. (Colegio oficial de psicólogos, 1998)

LA TERAPIA PSICOLÓGICA (PSICOTERAPIA)

Es una parte de la psicología clínica y de la salud. Bernstein y Nietzel (1980, 1988, 320).

La terapia psicológica consiste en una relación interpersonal entre por lo menos dos participantes, uno de los cuales es (el terapeuta) tiene un entrenamiento y experiencia especial en el manejo de los problemas psicológico.

La relación psicoterapéutica es una alianza de ayuda, pero con propósitos bien definidos, en el cual se utilizan varios métodos en su mayor parte de naturaleza psicológica, con el objeto de provocar los cambios que el cliente desea y el terapeuta aprueba.

La intervención psicológica formal no es solo llevada a cabo por psicólogos clínicos, sino también por psiquiatras y según los países, los trabajadores sociales, los consejeros religiosos, los consejeros matrimoniales y las enfermeras psiquiátricas.

Un psicólogo clínico se dedica a la evaluación, tratamiento, prevención, intervención, investigación, enseñanza, asesoramiento, dirección y gestión.

La evaluación de un psicólogo clínico es tratar de identificar, especificar y cuantificar las conductas, capacidades, problemas, recursos, limitaciones, de una o más personas, así como las variables personales y ambientales.

Existen diversos tipos de intervención, Psicoanálisis, psicodinámica, conductual, cognitivo conductual, análisis transaccional, terapia sistémica, etc. La intervención psicológica puede realizarse de manera individual, parejas, familias, grupos y comunidades, los lugares de intervención psicológica puede llevarse a cabo en centros de salud mental, servicios hospitalarios de psiquiatría, servicios psiquiátricos de especialidades médicas (medicina interna, reumatología, rehabilitación, hematología, unidades de dolor y de cuidados paliativos, etc.)

Un psicólogo clínico se dedica a una o más de las siguientes actividades: evaluación, tratamiento, prevención, intervención, investigación, enseñanza, asesoramiento, dirección, gestión (Bernstein y Nietzel, 1980/1988; Colegio Oficial de Psicólogos, 1998; Kendall y Norton-Ford, 1982/1988).

El otro participante es el cliente que experimenta algún problema en su ajuste emocional, conductual o interpersonal y ha pasado a formar parte de la relación (terapéutica) con el fin de resolver su problema.

EVALUACIÓN

En el proceso de evaluación, el psicólogo clínico trata de identificar, especificar y cuantificar las conductas, capacidades, problemas, recursos y limitaciones de una o más personas así como las variables personales y ambientales que los mantienen, con la finalidad de explicar y modificar el comportamiento o llevar a cabo cualquier tipo de análisis o intervención psicológica: diagnóstico (p.ej., a nivel clínico, pericial o institucional), pronóstico (predecir la evolución de un problema o la respuesta a cierta intervención), orientación (aconsejar cierto tipo de terapia o de carrera, ayudar a una pareja a decidir si se separa o no), selección (elegir o no a una persona para un determinado tratamiento a investigar, para cierto trabajo o para otorgarle ciertos permisos como el de armas o conducción de automóviles), valoración de los resultados conseguidos con la intervención.

La terapia psicológica debe ser realizada cara a cara para conseguir los objetivos de la evaluación, se dispone de una serie de métodos básicos: entrevista (al cliente y a otras personas), cuestionarios y escalas (al cliente y a otras personas), autoobservación, observación, pruebas cognitivas objetivas, registros psicofisiológicos, pruebas médicas, datos de archivo, documentos históricos.

TRATAMIENTO, PREVENCIÓN E INTERVENCIÓN

En esta actividad, el psicólogo ayuda a otras personas a comprender sus problemas, a reducir o superar estos, a prevenir la ocurrencia de estos o a mejorar las capacidades personales. En este último caso, se emplea el nombre general de intervención más que el de tratamiento, el cual se reserva para aquellos casos en que el objetivo es resolver problemas presentes.

Se toman en cuenta diferentes métodos de prevención, por ejemplo:

a) Prevención primaria: intervención dirigida a evitar la aparición de problemas (trastornos de ansiedad, drogadicción, sida, embarazos no deseados, trastornos cardiovasculares, etc.). La prevención primaria debe distinguirse del desarrollo de la salud, en la cual la intervención se dirige a enseñar o potenciar repertorios saludables con el objetivo de mantener la salud y mejorar la calidad de vida.

b) Prevención secundaria: intervención dirigida a identificar los problemas en la fase más temprana posible y actuar lo más pronto que se pueda sobre los mismos para que no se agraven.

c) Tratamiento: intervención sobre problemas ya consolidados.

d) Prevención terciaria: intervención dirigida a prevenir recaídas en un problema ya tratado o evitar complicaciones posteriores de problemas crónicos, mejorar la calidad de vida de las personas que los padecen. La prevención terciaria incluye el concepto clásico de rehabilitación.

El tratamiento hace referencia a la intervención sobre problemas iniciales o establecidos y el término de prevención terciaria quedaría sustituido por el de mantenimiento. Dentro de esta nueva óptica se han distinguido tres tipos de prevención:

a) Universal: dirigida a la población en general sin que las personas hayan sido seleccionadas por tener algún factor de riesgo para el trastorno que se quiere prevenir.

b) Selectiva: dirigida a personas que tienen un riesgo mayor que otras personas de desarrollar el trastorno.

c) Indicada: dirigida a personas de alto riesgo que ya presentan manifestaciones subclínicas precursoras del trastorno o en las que se ha detectado algún marcador biológico que predisponga al mismo. La prevención indicada se conoce también con el nombre de atención temprana (Tortilla-Feliu, 2002).

CAPITULO 4

COMUNICACIÓN

4.1 DISCAPACIDAD MOTRIZ

Es muy importante retomar el tema de la discapacidad motriz ya que es uno de los pilares más importantes puesto que de ello evolucionará esta tesis.

Como se mencionó en el capítulo "tipos de discapacidad", la discapacidad motriz son las deficiencias en los movimientos para caminar, manipular objetos, mover algún miembro del cuerpo y la falta de coordinación en los movimientos para realizar actividades de la vida cotidiana. (INEGI, tipos de discapacidad, pág. 22).

Entre los factores que producen la discapacidad motriz pueden mencionarse:

- Infecciosos (poliomielitis).
- Virales (síndrome de Guillain barré).
- Reumáticos (Accidente cerebro vasculares y artritis reumatoide).
- Neurológicos (malformación arteriovenosa en médula o cerebro, parálisis cerebral, esclerosis múltiple, mielomeningocele, traumatismo cráneo encefálico y espina bífida).

Los que guardan relación con los traumatismos (amputaciones, lesiones medulares y traumatismo cráneo encefálico).

- Musculares (distrofias).
- Clasificación según déficit de movimiento:
- Paresia: disminución de la fuerza muscular.
- Plejias: pérdida total del movimiento.
- Monoplejía: parálisis que afecta a un solo miembro o grupo muscular.

- Hemiplejía: parálisis de un lado del cuerpo causada por una lesión cerebral o de la médula espinal.
- Diaplejía: parálisis que afecta a partes simétricas del cuerpo, también llamada parálisis bilateral.
- Paraplejía: parálisis de la mitad inferior del cuerpo que se debe a una lesión nerviosa en el cerebro o en la médula espinal.

Cuadriplejía: parálisis por debajo del cuello, incluidos los brazos y las piernas.

La discapacidad puede deberse a diferentes causas y se puede originar en diferentes etapas de la vida de un ser humano por algunos de los siguientes factores:

- Congénitos: se definen como las alteraciones que se producen durante la gestación. (Malformaciones congénitas: espina bífida, amputaciones, agenesias, tumores, parálisis cerebrales, etc.)
- Hereditarios: son aquellos que se transmiten de padres a hijos, tales como la distrofia muscular de Duchenne o la osteogénesis imperfecta.
- Postnatales: son los traumatismo, infecciones, anoxia, asfixia, parálisis cerebral o accidentes vasculares, etc. Que se adquieren durante el desarrollo.

La discapacidad motriz es uno de los tipos más agresivos, ya que puede llegar a inmovilizar a la persona que lo tiene, además de que es una enfermedad degenerativa que con el tiempo puede empeorar, atrofiando nuevas partes del cuerpo y órganos vitales por la falta de movimiento haciendo con este que la discapacidad empeore cada vez más.

“Todo individuo desarrolla sus propios mecanismos para enfrentarse a este tipo de situaciones, medios que se traducen por una serie de reacciones más o menos útiles. Por eso mismo las reacciones ante la discapacidad, generalmente es un ejemplo de su forma habitual de

reaccionar al estrés.” (COCEMFE, Castilla y León, Confederación de Personas con Discapacidad Física y Orgánica de Castilla y León, 2014)

Todas las personas ante una situación de amenaza sufren un fuerte impacto emocional, que obliga a que la persona cambie totalmente su estilo de vida tanto emocional, psicológico, social y físico, esto seguido de una serie de procesos que ayudarán a que la adaptación sea más fácil y positiva para mejorar la situación de las personas que están involucradas, cuando el proceso de adaptación es positivo entonces será más fácil que la persona pueda evolucionar para llevar una vida normal.

“Las reacciones emocionales en estas situaciones de amenaza son normales y no se consideran patológicas salvo que su duración, intensidad o frecuencia sean excesivas e interfieran en el funcionamiento de la persona”. (COCEMFE, Castilla y León, Confederación de Personas con Discapacidad Física y Orgánica de Castilla y León, 2014)

Cuando una persona se ve afectada por una discapacidad se enfrenta a varias problemáticas.

La resiliencia juega un papel importante; “la resiliencia es la capacidad de superar los eventos adversos, y ser capaz de tener un desarrollo exitoso a pesar de las circunstancias muy adversas (muerte de padres, guerras, graves traumas).” (Alisadora bocona, facultada de psicología universidad de Santiago de Compostela.2006)

La resiliencia va de la mano con la terapia psicológica, la terapia física, y médica, la discapacidad motriz implica la pérdida de movimientos totales o parciales en el cuerpo pero no solo eso, también implica estados de ánimo y problemas que con el tiempo se van anteponiendo en el proceso de rehabilitación de la persona como miedo, ansiedad, tristeza, depresión, angustia, rabia, ira, apatía, llanto, abatimiento, desesperanza, cuando una persona pierde la movilidad de su cuerpo ya sea de nacimiento, enfermedad o por accidente tiende a entrar en depresión, cabe resaltar que no se da en todos los casos, solo en las personas que no cuentan

con apoyo familiar y social para superar el proceso, la depresión se presenta como una negación hacia su discapacidad, agresión, rabia hacia él o los familiares, agotamiento, baja autoestima e incluso intentos de suicidio ya que son agredidos por las personas o por ellos mismos, debido al cambio se sienten distintos a ellos, este es un proceso duro que la persona debe superar para lograr su adaptación a las nuevas condiciones con el apoyo que los familiares aportan, la inclusión que ejerce la sociedad y principalmente las ganas de superación de la persona para evolucionar favorablemente en su rehabilitación, médica, física y psicológica.

La situación en la que se desarrollan algunas personas hizo darme cuenta de que la discapacidad motriz no es una situación fácil de afrontar, pero con amor, dedicación y las atenciones adecuadas es posible sacar adelante a la persona y a los familiares que están involucrados.

La rehabilitación física es necesaria en la discapacidad motriz ya que la rigidez con el tiempo atrofia los músculos de la persona, es un proceso necesario para que paso a paso logre evolucionar de manera positiva, el proceso de rehabilitación se iniciará con la evaluación de un médico especialista o un terapeuta, esta actividad debe realizarse una vez detectado el problema o características que señalen a la discapacidad motriz, lo ideal es iniciar a una corta edad o inmediatamente después de la pérdida de movimiento para que la rehabilitación tenga cavidad y sea beneficiosa para la persona; también hay terapias dirigidas a la recreación, control de los movimientos, equilibrio, movilidad, resistencia, entre otras esto será asignado después de la evaluación del especialista o tomando en cuenta la posibilidad y necesidad de la persona.

Para realizar las actividades a mencionar es necesario quitar la rigidez del cuerpo de la persona con apoyo de ejercicios en las piernas, manos, boca, dedos, y la mayoría de las partes que sea posible activar con el apoyo de algún lubricante, aceite que facilite el deslizamiento de las manos y evite la irritación de la piel del paciente para que logren recibir el tratamiento adecuado.

En el mundo hay aproximadamente mil millones de personas con discapacidad, La rehabilitación y la habilitación son procesos destinados a permitir que las personas con discapacidad alcancen y mantengan un nivel óptimo de desempeño físico, sensorial, intelectual, psicológico y/o social.

la fisioterapia: es impartida por una persona capacitada y especializada en el área con el objetivo de que la persona que reciba la terapia mejore en diferentes aspectos, tenga un mejor equilibrio, fuerza, flexibilidad y coordinación necesaria para mejorar las habilidades motoras. Además, en la fisioterapia se utilizan ejercicios que contribuyen a la movilidad funcional, como rodar, esto puede ser una actividad al aire libre o en la habitación, en un lugar plano y cómodo para que la persona se recueste en posición recta girando de un lado a otro con el apoyo de un familiar o el especialista encargado, con el objetivo de que el cuerpo se pueda mover con más flexibilidad sin el riesgo de lastimar articulaciones y músculos, una actividad para que el tronco y cuello del cuerpo tomen fuerza y mejoren la posición, es sentarse con el apoyo de colchones adaptados para sus necesidades que den soporte al cuerpo para que este empiece a tomar fuerza, otra actividad importante es caminar, evaluando las posibilidades de la persona ya sea mayores o nulas es posible realizar las actividades si se desea, por ejemplo: en una persona con cuadriplejía es posible si dos personas de su tamaño se colocan de cada lado apoyando sus brazos en los sujetos y otra persona realizando los movimientos en las piernas deslizando hacia delante para dar el aspecto de caminar para que el organismo trabaje y no tenga problemas de digestión o problemas intestinales, con la intención de que el cuerpo tome posiciones y de movimiento a su sistema muscular, nervioso, digestivo, excretor, que pueden perder funcionamiento por la falta de actividad.

La fisioterapia es un proceso que va de la mano con tratamiento médico, quirúrgico o de asistencia tecnológica para lograr avances en la evolución y desarrollo de actividades.

Otro parte del proceso de rehabilitación es el tratamiento psicológico, individual, grupal y social. La terapia individual será realizada por un psicólogo (a) profesional y utilizará las teorías que sean de mayor factibilidad dependiendo del caso del paciente y las necesidades que presente.

Según la organización My child without limits “La terapia conductual es un tipo de psicoterapia que se centra en la reducción de problemas de conducta y promueve las habilidades de adaptación. La terapia conductual utiliza técnicas psicológicas para mejorar las habilidades físicas, mentales y de comunicación. Y La terapia cognitiva es lo contrario de la terapia de conducta. La terapia cognitiva se centra en los pensamientos y emociones que llevan a ciertos comportamientos, mientras que la terapia conductual trata de eliminar comportamientos no deseados.” (org.my child without limits.2018)

La terapia conductual ayuda a disminuir episodios de conducta agresivas y de negación hacia la discapacidad que son causadas por la desadaptación que sufren las personas al enfrentarse a la realidad de las deficiencias de su cuerpo, los niños y adultos tienen acciones autolesivas para descargar su ira, es recomendable la terapia conductual ya que su objetivo es disminuir las conductas negativas para evolucionar en el proceso de adaptación complementando la terapia física en la persona.

Por otro lado, la terapia cognitiva ayudara a la persona en las funciones de la memoria, atención, percepción, el aprendizaje y la planificación para tomar decisiones ya que las condiciones de la discapacidad motriz pueden influir y afectar en varias de estas situaciones, esto puede ser abordada con la terapia cognitiva y ser superada, tendría mayores resultados si se llevara a cabo la terapia cognitivo-conductual.

Otro factor fundamental es la terapia familiar y social ya que la familia también debe incluirse en las terapias para que no se deslinde del conjunto de herramientas del que forman parte, para

que los familiares y cuidadores tengan el conocimiento y las herramientas para apoyar a la persona y hacer que su rehabilitación sea favorable, la terapia familiar constara de concientizar a los familiares de la situación en que se desarrollaran tanto particular como general, las actividades que cada persona deberá realizar para apoyar al familiar que lo requiera, adaptar el contexto de desarrollo para un mejor funcionamiento y desplazamiento de la persona, estas mejoras en la vivienda irán desde la cama adecuada hasta un baño equipado para su uso, la terapia tendrá como objetivo que los integrantes de la familia incluyan en todos los aspectos a la persona con discapacidad para que la inclusión sea un factor determinante en el desarrollo de la persona, así como equilibrar sus emociones y apoyar en cualquier disfunción para que se logre el objetivo.

La terapia social constara de sensibilizar a la población para motivar la inclusión de personas con algún tipo de discapacidad con brigadas de concientización, reflexión eh integración para que la sociedad se dé cuenta que las personas con discapacidad tiene capacidades y aptitudes como todos, siendo capaces de aportar a la sociedad a veces más que una persona normal ya que valoran más la situación y la lucha que hacen día a día para enfrentarse a la sociedad y por ello que son capaces de realizar mejores cambios en el mundo y en la vida de cada uno de nosotros.

La inclusión juega un papel importante ya que si la persona se siente parte de un grupo y sobre todo parte de la sociedad es posible que esta se pueda desenvolver de mejor manera esto parte desde la familia cuando es tomado en cuenta para tomar decisiones y opinar sobre circunstancias de la vida.

cuando la sociedad incluye a las personas con visitas, platicas, encuentros en festividades, trabajo, vida, es cuando la persona con discapacidad se siente incluida y parte de la sociedad el caso de Ricardo colín hombre que perdió la movilidad en el cuerpo debido a una parálisis cerebral, mesclado con una trombosis masiva provocado por una arteria tapada en el cerebro,

hizo que perdiera la movilidad en el cuerpo sin poder si quiera masticar un bocado o tragar la propia saliva pero gracias a la ciencia y a los aparatos que cada día van evolucionando, el tiempo y la dedicación de las personas que lo rodeaban fue que logro realizar actividades que para los médicos eran imposibles como: masticar, tragar, mover la cabeza, voltearse solo en la cama, y decir mama' nuevamente. Esto llevo tiempo, atención de médicos especialistas, así como la motivación por parte de las personas que lo querían.

4.2 LENGUAJE, COMUNICACIÓN Y DISCAPACIDAD

El lenguaje y la comunicación humana, como parte de esta, constituyen un fenómeno de enorme complejidad, tal como se puede observar si tenemos en cuenta las distintas disciplinas que se encargan de su estudio y análisis, tales como la Anatomía, la Fisiología, la Neurología, la Psicolingüística, la Filología, la Psicología, la Logopedia, etc.

La comunicación humana se puede desarrollar a través de cualquiera de nuestros sentidos; El habla y el lenguaje constituyen únicamente una parte de la comunicación y existen otros elementos en la comunicación que forma parte esencial de la misma: los aspectos metalingüísticos están encargados del estudio de las relaciones entre la lengua y la cultura de una sociedad determinada, paralingüísticos, La paralingüística es parte del estudio de la comunicación humana que se interesa por los elementos que acompañan a las emisiones propiamente lingüísticas y que constituyen señales e indicios, normalmente no verbales, que contextualizan, sugieren interpretaciones particulares de la información propiamente lingüística.

Los no estrictamente lingüísticos pueden provocar el cambio del significado de un mensaje; además de implicar la intervención de elementos afectivos y/o emocionales que se expresan de las formas más diversas. Sirvan como ejemplos los acentos en determinados lugares de las palabras, determinadas entonaciones o pausas, los gestos corporales, las expresiones faciales, la velocidad o intensidad de expresión, el contacto visual, la repetición de ciertos gestos o expresiones, etc. No obstante, se puede afirmar que el principal medio de comunicación humana es el verbal / auditivo, es decir; el lenguaje. (Serón y Aguilar, 1992).

El lenguaje tiene dos fines básicos: por un lado, ser un medio de comunicación y, por otro lado, servir de instrumento cognitivo, teniendo una relación estrecha con el pensamiento.

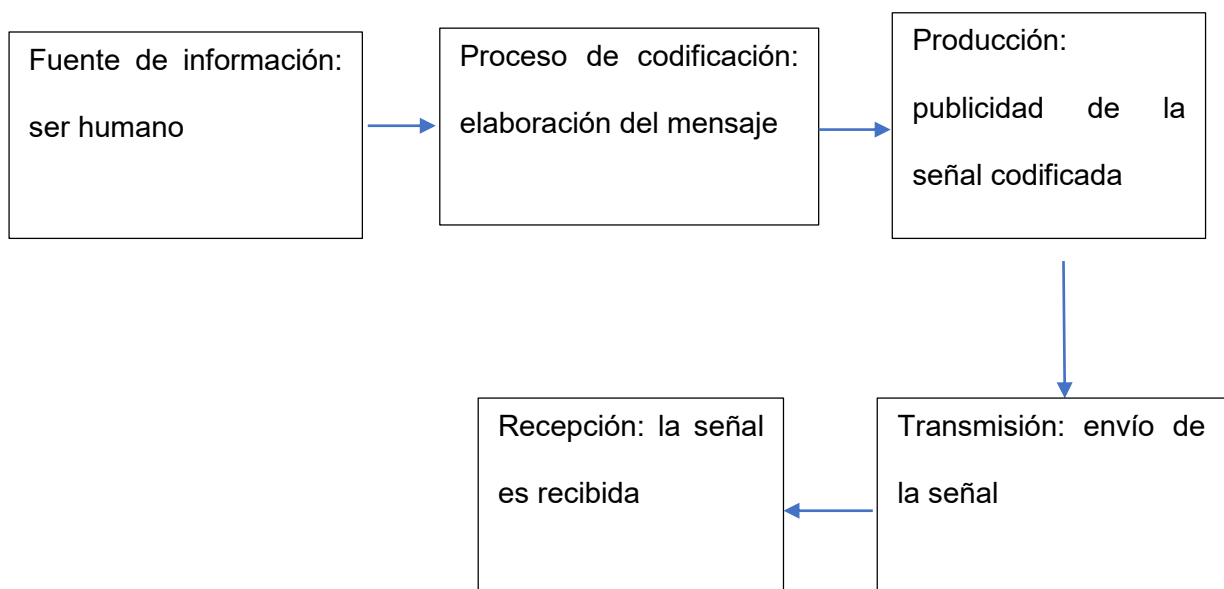
Si analizamos la literatura sobre el tema, podemos observar que existen numerosas y diversas definiciones sobre el lenguaje, una muestra más de la complejidad de este: Rondal (1991) lo

define como una función compleja que permite expresar y percibir estados afectivos, conceptos, ideas, a través de signos acústicos o gráficos.

Coseriu (1964) destaca que el lenguaje está fundado en la asociación arbitraria de un significado (contenido semántico) y un significante (imagen acústica). Esto supone que para poder establecer la comunicación es preciso que el hablante y oyente acepten los mismos símbolos para los mismos objetos y que la combinación de estos se efectúe según unas determinadas reglas; es decir, deben aceptar una norma preestablecida.

Cuando se produce un acto comunicativo, el sujeto que emite un mensaje tiene objetivos específicos y una intencionalidad que serán resignificados por el receptor en función de sus experiencias previas, sus saberes, sus formas de adecuación a cada contexto comunicativo, etc.

Crystal (1983) subraya que para que la comunicación pueda producirse es necesaria la existencia de un emisor, un receptor, un mensaje y un acuerdo entre los interlocutores respecto a la utilización de un código. Según este autor, toda actividad comunicativa conlleva los siguientes pasos o fases:



Según Chomsky, el lenguaje constituye la línea de demarcación entre los seres humanos y el resto de las especies animales. Según este autor, la Lingüística tiene como objeto establecer la descripción del lenguaje humano, entendido como una capacidad exclusiva del ser humano, que permita posteriormente describir cada una de las lenguas conocidas.

El objetivo de esta disciplina científica, según Chomsky, consiste en descubrir los aspectos comunes de las distintas lenguas o, sus propios términos, los "universales lingüísticos".

Esta perspectiva nos aproxima a recuperar la importancia de un análisis funcionalista del lenguaje, a partir del cual comunicarse es hacer cosas con determinadas intenciones en situaciones concretas, en las que las prácticas comunicativas es decir "el lenguaje, la acción y el conocimiento son inseparables" (Stubbs, 1983).

El estudio del proceso comunicativo lleva implícito considerar la conducta de los sujetos involucrados, analizando los intercambios que se realizan entre ellos. Algunos autores como Bates y Bruner demuestran que las habilidades de comunicación preceden a la aparición del lenguaje oral y que, esas habilidades comunicativas se desarrollan en un contexto de interacción social. De este modo el lenguaje hablado es visto como un fenómeno incluido dentro de uno más general o amplio que sería la comunicación, entendida como un proceso social y como competencia psicológica interpersonal. No podemos negar que el lenguaje oral es un instrumento y vehículo importante para llevar a cabo actos de comunicación y de representación.

La complejidad que supone el estudio de la comunicación, el lenguaje, su adquisición y desarrollo, así como su relación con el desarrollo del pensamiento, afectivo y social, se puede apreciar al comprobar la diversidad de enfoques teóricos explicativos que aun hoy coexisten, determinando la orientación que el especialista en audición y lenguaje debe seguir, tanto en su tarea de evaluación como de intervención en alteraciones del lenguaje.

A lo largo del tema hemos constatado cómo la comunicación puede ser entendida como la capacidad para realizar conductas intencionadas y significativas, logrando así interactuar con otras conductas ajenas. No se trata de una capacidad exclusiva del ser humano. Sin embargo, el lenguaje sí constituye una capacidad exclusiva del hombre, además del pensamiento conceptual. El lenguaje, entendido como el medio de comunicación más sofisticado de los seres humanos, está formado por un sistema de signos arbitrarios codificados que le permiten al hombre la representación de la realidad en ausencia de ésta.

Se trata de un sistema de implantación social, que únicamente se aprende a través de la interacción social. Pero la función comunicativa no es la única del lenguaje humano, sino se pueden distinguir otras muchas, como la instrumental, la heurística, la reguladora, la personal, etc.

Hablar de los aspectos involucrados en la sociedad nos lleva a preguntarnos ¿cómo se visualizan los aspectos comunicativos en las personas con discapacidad?

Cada persona es diferente y como tal tiene diferentes maneras de comunicarse, situación que incluye a aquellas que presentan algún tipo de discapacidad.

La relación entre comunicación y discapacidad se vincula con diversos factores tales como las condiciones ambientales, físicas, biológicas, culturales, económicas y sociales, que inciden sobre el desempeño de una persona ya sea de manera individual, familiar o social en el proceso de la vida. De la unión de esos factores las condiciones de la comunicación pueden verse enriquecidas o limitadas.

Paul Watzlawick (1981) explica la función de la comunicación como fenómeno social a través de un axioma pragmático que enmarca la acción comunicativa, el que contribuye a comprender el proceso comunicativo entre las personas de la siguiente manera:

"No se puede no comunicar: Las palabras o el silencio tienen siempre un carácter de comunicación". Partiendo de esta premisa y recuperando las expresiones vertidas a lo largo de nuestro trabajo, decimos que la situación de discapacidad de una persona no constituye un impedimento para que se comunique.

El proceso de comunicación de la persona con discapacidad es de carácter multi contextual y está atravesada por la intencionalidad de los participantes, a través de la cual se establecen relaciones entre personas con el propósito de transmitir mensajes o información por medio de sistemas que generan una interacción, por lo menos entre dos individuos.

Este intercambio de información, en las personas con discapacidad, presenta variaciones que, si bien rompen con la tradición lingüística, siguen conservando los elementos esenciales de todo diálogo, esto es a través de palabras o del cuerpo, de acuerdo con las posibilidades de cada uno.

Cuando hablamos de comunicación estamos involucrando en este proceso a todos los sujetos que se interrelacionan en los diversos contextos. En primer lugar, la familia, los profesionales con los que se interactúa, la escuela, los padres, la sociedad en su conjunto.

La sociedad es la responsable de implementar, a través del uso de los diversos canales de comunicación, las ayudas necesarias para que este sujeto se incluya en el entramado social.

La familia constituye uno de los pilares fundamentales en la vida del hombre y es el contacto con ella lo que dará lugar al conocimiento sobre aquellos aspectos propios del estilo de comunicación, contribuyendo con información que permita comprender claramente aspectos vinculados a la cultura del grupo de pertenencia.

El ser humano por su condición aprende a producir sonidos en su contacto con el medio, sin embargo, en algunos casos esta situación se torna difícil a lo que lleva a recurrir a otras maneras de relacionarse con el entorno. Es aquí donde adquieren relevancia los aspectos no verbales y

paralingüísticos en el desarrollo de la persona los que se constituyen en herramientas que darán lugar a la comunicación.

Para analizar los componentes comunicativos observados en personas con discapacidad, nos remitimos a los aportes efectuados por Eugenio Coseriu (1987) al referirse a la valoración lingüística. Este autor considera que la evaluación del aspecto expresivo que utilizan las personas, conlleva a un juicio de valor que puede ser, apropiado o inapropiado, esto es que sea adecuado a lo que se habla, conveniente para las personas con que se habla y el ambiente en el que se desenvuelve el discurso, así como también oportuno al momento en que se habla, componentes a los que, les incluimos el papel preponderante del oyente, quien debe ofrecer las ayudas necesarias que faciliten la comunicación.

Las personas utilizan la comunicación verbal como medio de expresión, logran solicitar cosas del entorno, dan respuesta a los interrogantes que se les efectúan, y su vocabulario adquiere características particulares, que varía en cantidad y fluidez. También pueden iniciar un nuevo tema de conversación, pero sin dar cierre al anterior, situación que debe ser compensada por su interlocutor. Por otra parte, como la cantidad de información que utilizan es reducida, en ocasiones repercute en el diálogo, pero con la presencia de un interlocutor activo su habla se torna socialmente aceptable.

Desde el punto de vista de la comunicación no verbal, es posible expresar que en general mantienen una postura corporal apropiada; con una actitud que revela interés por la interacción. Con referencia al contacto corporal, en algunos casos se manifiesta de modo exacerbado lo que produce consecuentemente y en ciertas ocasiones, interrupciones en el intercambio comunicativo.

Es de destacar el uso gestos de forma apropiada, así como también en lo referente a las expresiones de la cara que acompañan el acto comunicativo de manera acorde a la situación que se desarrolla.

Por último, recuperamos el valor de la mirada, que es utilizada como un fuerte recurso para mantener y regular la comunicación, estableciendo contacto frecuente con sus interlocutores, así como también en algunas personas se constituye en el principal medio de comunicación, situación que compromete a las personas de su entorno a decodificar más activamente sus necesidades y dar respuestas acordes a ello.

Como conclusión se presenta una serie de aspectos que deben ser tomados en cuenta para el desarrollo de las personas con discapacidad dado el valor de la comunicación en la vida del hombre. Como dijimos en los inicios de este artículo la comunicación es un acto fundamental en la participación social, aspecto que sin duda es relevante para todos los seres humanos porque posibilita la integración, pero que debe ser considerada con mayor fuerza en aquellas personas que presentan alguna discapacidad porque, de no hacerlo vamos a dificultar su proceso de intercambio e inclusión en la sociedad.

Es por ello que debemos plantearnos el aprovechamiento de todos los recursos comunicativos que tiene la persona, tanto en sus aspectos verbales, no verbales como paralingüísticos, y que la ausencia del uso de la palabra no es impedimento para que el sujeto se comunique, a lo que cabe agregar que todas las intervenciones que se implementen deben dirigirse a la búsqueda de recursos que le permitan a la persona con alguna discapacidad integrarse en el medio social y constantemente propender a mejorar su calidad de vida.

4.3 MEDIOS DE COMUNICACIÓN

Los medios de expresión y comunicación han representado la visión de la realidad, y a lo largo de la historia han evolucionado de manera exponencial, con el objetivo de mostrar contenido, formativo, educativo, informativo, de entretenimiento o diversión.

El papel del medio de comunicación consiste en distribuir, transmitir, hacer llegar el contenido de la comunicación a un público deseado. Para lograrlo, debe ser capaz de generar una audiencia, captar y mantener su atención para que el mensaje efectivamente le llegue.

El valor que el medio de comunicación agrega durante el proceso de comunicación resulta, de la cantidad y la cualidad de la audiencia que es capaz de alcanzar. La audiencia generada por cada medio es diversa, La cantidad va de lo masivo a lo selectivo, mientras que la cualidad puede medirse en términos tan específicos como el perfil sociodemográfico del público, o tan subjetivos como su grado de atención, credibilidad que le otorgan al medio, etc.

Los medios de comunicación juegan un papel muy importante en la sociedad, hoy en día los medios han abarcado una magnitud elevada de videntes y oyentes ya que la mayoría de la información ahora es comunicable, principalmente las redes sociales y el internet, se ha vuelto un medio popular entre las personas para recibir información continuamente a diferencia de otros medios ya que facilita la llegada de mensajes y el receptor obtiene la información de manera rápida.

Es importante hablar de la manera en que los medios de comunicación manejan la información referente a las personas con discapacidad ya sea para hablar temas sobre las personas o presentarlos y de esta manera detectar si ha cambiado la manera de tratar el tema de discapacidad en los medios de comunicación, la imagen que proyecta, así como el mensaje que desean hacer llegar al espectador.

Ya que los medios de comunicación son factores importantes para la inclusión y el manejo de información positiva, llevando con esto mejorar el trato de las personas con discapacidad y brindarles oportunidades en la sociedad, hacer que las personas tengan una percepción diferente a la situación de cada persona y disminuir la discriminación.

Desde el siglo XX hasta inicios del siglo XXI, se han vivido diferentes etapas en la comunicación. En poco más de un siglo se han desarrollado los medios de comunicación de masas, que en la actualidad conviven con medios propios de la era de internet.

El desarrollo de los medios de comunicación a lo largo del último siglo ha sido, una consecuencia de los progresos de la tecnología y ha sido mediado por los poderes económico y político. La capacidad de influir en la opinión pública no ha pasado nunca desapercibida, hecho que ha motivado el interés de los poderes políticos y empresariales. La tríada tecnología, economía y política han sido los motores de la transformación y el progreso de los medios de comunicación.

La aparición de nuevos medios de comunicación unidos a las tecnologías de la comunicación e información (satélite, cable, televisión digital, Internet y recientemente las redes sociales) han remodelado el mapa de la comunicación y alterado la distribución de poderes establecidos por el mercado en las últimas décadas. Con la era digital, se apunta hacia un nuevo ecosistema de la comunicación donde Internet es el principal canal.

Justamente gracias al Internet han podido aparecer lo que actualmente se conoce como redes sociales, herramientas que permiten a las instituciones, administraciones, entidades y a la ciudadanía, los medios de comunicación contribuyen a formar a la opinión pública sobre la discapacidad, entendiendo esta como el conjunto de atributos que la colectividad otorga a las personas con discapacidad, puesto que los medios tienen la capacidad de seleccionar la

información, procesarla y emitirla en forma de noticias, documentales, etc. que determinan cómo se interpreta la realidad que nos rodea.

Hay una serie de cuestiones para tener en cuenta en el tratamiento de la discapacidad en los medios, que van desde la terminología empleada hasta los tipos de noticias con las que se vincula a las personas con discapacidad, etc. Todo ello afecta a la imagen que se crea de las personas con discapacidad y por consecuencia a la percepción social.

El canal transmisor de la comunicación (radio), a menudo determina el tratamiento que se hace de la discapacidad. Si se repasan brevemente algunos medios se observa por ejemplo como la radio puede ser un medio bastante empleado para la normalización de las personas con discapacidad. Los elementos que se consideran son: que es un medio accesible (excepto para las personas sordas), es más barato que otros medios de masas, está muy extendido y se puede escuchar desde cualquier lugar, incluso haciendo otras actividades. También es un medio adecuado para que las personas con discapacidad se expresen sin intermediarios, ensanchando su visibilidad y favoreciendo su contribución a la sociedad.

La televisión en cambio, si bien podría ampliar el espectro de espectadores a los que llega y representa, todavía no dispone del peso y la participación de las personas con discapacidad que les corresponde, tal y como advierte la Comisión Nacional de los Mercados y la Competencia. En el Informe sobre el grado de cumplimiento de las obligaciones impuestas en materia de accesibilidad y presencia de las personas con discapacidad en los medios audiovisuales afirma:

“Sería aconsejable para proyectar una imagen de normalidad, que los prestamistas de servicios audiovisuales impulsaran la aparición de personas con discapacidad en programas de entretenimiento, series, concursos, programas infantiles y juveniles, así como en campañas de publicidad” (Comisión Nacional de los Mercados y la Competencia, 2014-2015).

Hay que considerar también todos los mensajes implícitos y la imagen de la discapacidad que se proyecta desde la televisión, ¿con qué acontecimientos se vincula?, ¿cómo se proyecta...? igual que pasa con el resto de los medios, pero prestando especial atención ya que este medio audiovisual tiene un mayor impacto.

Desde hace unos años hasta ahora, los medios tradicionales han ido evolucionando en el tratamiento de la discapacidad, no sólo en lo relativo a los cambios terminológicos para referirse a las personas con discapacidad. Por ejemplo, hace unos años y actualmente todavía se puede observar en algunos medios, que la discapacidad se vinculaba a desastres, problemas, situaciones de vulnerabilidad... y se consideraba a las personas con discapacidad siempre con el atributo principal de “discapacitado”, mientras que últimamente empiezan a aparecer en los medios noticias vinculadas a su vida cotidiana y a las preocupaciones compartidas con cualquier otra persona sin discapacidad: el trabajo, la formación, el ocio, el asociacionismo... contribuyendo así a la normalización de la discapacidad.

En cuanto a las redes sociales, todavía se hace difícil analizar cómo se trata la discapacidad porque hay prácticas muy heterogéneas. La misma idiosincrasia de las redes, hace que haya representaciones del tratamiento de la discapacidad muy positivas, pero también otras negativas.

Con todo, hay que reconocer que estas han permitido al mismo grupo con discapacidad y a las entidades que trabajan por los derechos de las personas con discapacidad, poder divulgar su mensaje y producir información y noticias que llegan a un amplio grupo de la población.

A pesar de que cada vez se evitan términos negativos o que pueden resultar hirientes, se continúa denominando el déficit convirtiéndolo en aquello que caracteriza a la persona y la define ante la sociedad. Pero la discapacidad es una característica más de la persona, en la misma medida que las características físicas, el trabajo, etc.

La TV es un medio que manipula la presentación de personas con discapacidad para mostrar más que capacidades, mostrar consecuencias derivadas a diferentes situaciones que en la mayoría se vincula con la pobreza, enfermedades, desgracias, en parte porque no son las personas protagonistas las que crean el relato y la interpretación sobre la discapacidad. Se da poco la palabra a las protagonistas y, en muchas ocasiones, cuando la tienen es sólo para hablar sobre la discapacidad como si se tratara del único tema que pueden abordar.

El lenguaje tiene una importancia trascendental en nuestra percepción de la realidad, condicionando el pensamiento. El lenguaje no es neutral, una misma palabra puede tener sentidos diferentes dependiendo del uso y la intencionalidad. Con la palabra se puede integrar y marginar. Como dice Octavio Paz en su obra "El laberinto de la soledad" (1950), todo estilo es algo más que una manera de hablar. Es una manera de pensar y, por lo tanto, un juicio implícito o explícito sobre la realidad que nos rodea.

La terminología es el reflejo de las ideas, concepciones y actitudes ante un tema. La sucesiva sustitución de términos para referirse a las personas con discapacidad representa interés para buscar términos menos peyorativos y estigmatizados. Sin embargo, los cambios son superficiales si no se corresponden con una eliminación de los prejuicios y estigmas vinculados a la discapacidad. Un cambio en el sentido de la palabra puede no implicar un cambio de valores.

En el campo de la discapacidad se ha vivido en los últimos 50 años una evolución de conceptos que representaban un deseo de adaptar el término a las sensibilidades de los nuevos grupos, de la comunidad académica, etc. Actualmente todavía se está en proceso de superar términos como "discapacitados" o "discapacitadas" para sustituirlo por "personas con discapacidad", significado que no selecciona la discapacidad.

En paralelo han aparecido términos como “diversidad funcional” que quieren avanzar un paso más en la evolución del tratamiento de la discapacidad, pero por ahora, no cuentan con el apoyo de todo el grupo y las entidades que trabajan por los derechos de las personas con discapacidad.

Del análisis realizado se desprende que “personas con discapacidad” se utiliza de forma más frecuente que otros términos como “discapacitado o discapacitada” o “personas con diversidad funcional”. El uso de unos términos u otros parece tener una vinculación con unas determinadas temáticas y tratamientos de la discapacidad.

Las principales temáticas a las que se vinculan los contenidos sobre “personas con discapacidad” de los medios estudiados son la reivindicación de derechos y la denuncia social, como un grupo que lucha para conseguir acabar con la discriminación que sufren y en este sentido también se vincula la temática a los servicios y equipamientos para las personas con discapacidad.

Hay muchas personas con discapacidad cuya imagen no permite saber si tienen discapacidad o no; sin embargo, en la televisión es más habitual la presencia de personas con Síndrome de Down o discapacidad motriz, dos tipos de discapacidad que son fáciles de identificar.

Los medios de comunicación tienen la capacidad de crear opinión sobre diferentes grupos, y a la vez pueden incluir o excluir a las personas con discapacidad debido a la accesibilidad de su mensaje. En este sentido se puede reconocer la evolución de los servicios de accesibilidad en los medios de comunicación, hecho que ha beneficiado sobre todo a espectadores con discapacidades sensoriales.

Las redes sociales como nuevas herramientas de comunicación cada vez toman más fuerza y protagonismo en los medios de comunicación tradicionales (como la televisión, la radio y la prensa) y obligan a estos a tener sus propias maneras de abordar un tema. Además, la irrupción de las redes sociales en los medios de comunicación ha implicado la ruptura de la comunicación

con los medios de comunicación de masas, medios que autores como el sociólogo y crítico de la cultura Baudrillard, consideraba “elaboradores de palabras sin respuesta”, “intransitivos”, que niegan “el intercambio como espacio recíproco entre una palabra y una respuesta” y, por tanto, la responsabilidad.

El poder de los medios de comunicación en la construcción de opinión pública se ha de contemplar no sólo desde los peligros potenciales que implica la concentración o el control de estos, sino también desde la posibilidad que ofrecen para romper con la imagen negativa que aún existe alrededor de la discapacidad.

El objetivo es dar una imagen comprensiva, exacta y ecuánime sobre las discapacidades. Por ello es necesario que la información no se limite a describir los hechos, sino que muestre el contexto y las causas; ya que la discapacidad está relacionada con las estructuras y procesos sociales. Dar una imagen realista de las personas con discapacidad, implica mostrarles parte de la vida cotidiana, presentando las limitaciones y potencialidades que todos tienen, sea con discapacidad o sin.

Es importante que la información que se presente en los medios de comunicación se encuentre dentro del contexto, utilicé un lenguaje adecuado, así como destacar las habilidades a diferencia de remarcar la discapacidad como el tema central de la información.

El hecho de tratar la discapacidad con naturalidad permitirá desterrar estereotipos existentes. Por otro lado, tampoco se puede caer en el error de considerar a las personas con discapacidad como héroes o heroínas por el hecho de conseguir un negocio, sacarse una carrera universitaria o tener una vida independiente ya que las personas son capaces de realizar las actividades de igual manera que otras personas, simplemente es necesario se tratados con igualdad.

Aunque se ha avanzado mucho en el tratamiento de la imagen que se proyecta de las personas con discapacidad, todavía queda mucho para construir una mirada positiva, idealista, segura y diversa de las personas con discapacidad.

4.4 LA IMPORTANCIA DE LA COMUNICACIÓN EN LOS SERES HUMANOS.

La comunicación es el proceso por medio del cual un emisor y un receptor establecen una conexión a través de un mensaje que les permite intercambiar o compartir ideas e información.

La comunicación es vital en el desarrollo de las personas, este proceso se da entre los seres humanos, familiares, amigos, relaciones personales, trabajo etc. la comunicación y el lenguaje se presentan en la mayoría de las actividades que realiza un ser humano, es un proceso dialógico entre dos o más personas que tiene en común pensamientos, ideas, sentimientos, en busca de un bien común, lo que enriquece la experiencia humana.

Aristóteles define a la comunicación como “la búsqueda de todos los medios posibles de persuasión” (Flores de Garita, 1998:13), es decir lograr que el emisor logre en los receptores un mismo punto de vista.

Es importante que el mensaje sea enviado de manera correcta para que el receptor la interprete y ejecute adecuadamente, existen problemas de comunicación, que se dan por el uso inadecuado del lenguaje, de estas fallas surgen problemáticas como interpretación equivocada, conflictos de comunicación, por lo contrario, al manejar una buena comunicación se establecen diálogos adecuados que nutren el conocimiento y el aprendizaje de las personas.

La comunicación es importante para desarrollar nuestras capacidades mentales, ya que es una condición necesaria para la existencia del hombre y uno de los factores más importantes en el desarrollo social, en nuestra condición de seres sociales, las personas necesitamos comunicar.

"El hombre es un ser social por naturaleza" es una frase del filósofo Aristóteles (Aristoteles, 384 a. de C.-322 a. de C.) para constatar que nacemos con la característica social y la vamos desarrollando a lo largo de nuestra vida, la socialización emerge de la interacción con las personas que nos rodean y es así como desde pequeños las personas aprenden la importancia de la comunicación y la socialización.

Los seres humanos somos seres sociales desde que nacemos una muestra de lo que esto significa es que desde el día de nuestro alumbramiento somos integrados a un grupo, el grupo familiar donde adquirimos los primeros conocimientos, cultura, idioma, creencias, educación, adquiriendo bases para desarrollar las habilidades completamente, a medida que vamos creciendo y nos desarrollamos comenzamos a pertenecer a diferentes grupos como la escuela, amigos, grupos sociales, religiosos, laborales, y relaciones amorosas personas que comparten fines comunes de esta manera el objetivo de la comunicación puede fluir mejor.

Antonio Pasquali (1978), afirma que “la comunicación aparece en el instante mismo en el que la estructura social comienza a configurarse... donde no hay comunicación no puede formarse ninguna estructura social”

El proceso de sociabilización es el conjunto de aprendizajes que el hombre necesita para relacionarse con autonomía, autorrealización y autorregulación dentro de una sociedad, por ejemplo, la incorporación de normas de conductas, el lenguaje, la cultura, etc. En suma, aprendemos elementos para mejorar la capacidad de comunicación y la capacidad de relacionarnos en comunidad.

La comunicación en la discapacidad juega de igual manera un papel muy importante o quizá aún más importante en la vida de las personas con discapacidad, primordialmente en la discapacidad motriz que afecta en ocasiones la cara, la boca, el movimiento en partes del cuerpo o involucrando el cuerpo completo, perdiendo la capacidad de comunicarse de manera verbal y gestual con las personas que lo rodean complicando con esto la situación que desarrolla al no poder comunicar sus necesidades, sentimientos, molestias o decisiones, por consecuencia es necesario encontrar un medio para poder mejorar la calidad de vida de las personas.

El método que se utilizará como medio para que la persona logre comunicarse se apoyará con herramientas del cuerpo que no están afectadas por la discapacidad y la inmovilidad del

cuerpo como ojos, manos, dedos, pies etc. El uso de los sentidos puede ayudar a personas en etapas de comunicación preintencional y preverbal, al recibir información a través de sensaciones provocadas por el olfato, el tacto, el oído, la vista y el gusto. Para ello, puede resultar útil recurrir a objetos comunes de la vida diaria, objetos personales, fotografías; entornos especialmente concebidos para despertar los sentidos (entornos multisensoriales); actividades creativas, basadas en el movimiento (baile y teatro), en el oído (musicoterapia), en la vista (manejo de colores), en el olfato (reconocimiento de aromas), y/o en el tacto (texturas), pueden facilitar la expresión.

Es de vital importancia reflexionar sobre nuestras propias formas de comunicación no verbal en particular, las expresiones faciales, el contacto visual, los gestos y las posturas corporales dado que, bien utilizadas, pueden resultar de gran ayuda para que la persona con discapacidad nos entienda, así como nosotros a ellos.

En efecto, normalmente, las personas que tienen dificultades para entender y utilizar el lenguaje verbal tienden a fijarse mucho en la comunicación no verbal como complemento de información y como indicios interpretativos del sentido de la comunicación verbal.

La comunicación se presenta de diversas maneras verbal, no verbal, física, gestual etc. cuando entre una y otra persona no existe comunicación no se puede establecer conversaciones que lleven a un buen dialogo por el contrario la persona que no tienen un medio de comunicación son personas aislada que no atienden las indicaciones correctas, afectando las relaciones sociales y emocionales con las demás personas, ya que no entra en relación con los demás seres sociales, es por ello que es necesario comunicar de manera factible el mensaje al que se quiere llegar para que la persona no tenga dificultad en la adaptación social.

La comunicación en las personas es una herramienta necesaria ya que aporta a la persona autonomía acompañada de autoestima, para poder transmitir a las demás personas conocimiento,

aprender de cada persona, no ser una persona aislada, por el contrario tener un forma de comunicarse con las personas, aumenta la inclusión en la sociedad y en actividades sin contar que la persona tendrá más oportunidades así como una mejor calidad de vida, ya que la situación emocional mejora y crea a personas seguras, fuertes para enfrentar la vida, volviendo a la persona eficiente, potencial que aportara a la sociedad cosas positivas como investigaciones científicas, motivadores sociales, grandes padres, empresarios, empleados, maestros, etc.

4.5 LA IMPORTANCIA DEL LENGUAJE EN LOS SERES HUMANOS.

Uno de los elementos que distinguen a los seres humanos del resto de los seres vivos es la capacidad para comunicarse de manera sistematizada y comprensible, es decir, utilizando un lenguaje.

El lenguaje es un complejo sistema de símbolos tanto fonéticos como escritos que permite comunicar ideas, pensamientos, sentimientos y diferentes situaciones entre dos o más personas.

Es significativo para la familia que la persona con discapacidad logre comunicarse con sus familiares y cuidadores para que pueda cubrir sus necesidades, pero ese no es el único objetivo, menos el primordial, lo principal es crear un vínculo a través de la comunicación, entablando pláticas para que la inclusión se haga presente así podrá expresar sus opiniones, proponiendo y aplicando sus decisiones, de esta manera la persona se vuelve participe de las actividades de los grupos sociales así puede ser tomado en cuenta como parte del grupo y no como una persona que es manipulada por el grupo, por su falta de participación cumpliendo con lo que el grupo social o familiar le requiere ya sea en la familia, amigos o comunidad.

En el libro de Neil Postman dice “No existe nada entre los seres humanos que no sea instigado, negociado, esclarecido o mistificado por el lenguaje, incluyendo nuestros intentos de adquirir conocimiento (Neil Postman, 1996, p. 123).

La importancia del lenguaje es innegable, el lenguaje es la base de la comunicación del ser humano, nos permite expresarnos y comprender a los demás; dependiendo de cómo lo utilicemos, ya que se construirá e interpretará el mundo de manera diferente a través de éste.

Para Saussure “el lenguaje es una capacidad humana universal para expresar pensamientos y sentimientos a través de los signos. El lenguaje es entendido como un objeto binario, tiene por un lado un componente social que es la lengua, y por otro lado un componente individual que es el habla.” (Semiología, romero, 2014)

El lenguaje es el código que los seres humanos utilizan para expresar cualquier cosa que sienta o quiera decir ya sea de manera física o verbal, El lenguaje es un grupo de signos orales, visuales, sonoros, si las personas no contáramos con un lenguaje sería imposible interactuar o entablar diálogos con otras personas o seres vivos de otra manera la socialización no existiría serian seres antisociales y sin posibilidad de desarrollarse e incluso vivir una vida a largo plazo, el destino de la humanidad podría perderse por la falta de socialización entre las personas.

La importancia del lenguaje es vital para el ser humano ya que el mismo le permite establecer comunicación con otros seres vivos y así vivir en comunidad. Si el ser humano no contara con algún sistema de lenguaje no podría entonces armar proyectos en común con otros individuos, lo cual es justamente la esencia de la vida en sociedad o en conjunto.

Como Saussure lo menciona el lenguaje es la capacidad humana que se tiene para expresarnos de manera verbal, simbólicamente, físicamente, o sentimentalmente, Saussure mención que el lenguaje seda de diversa manera ya que individualmente desarrolla el habla basándose en las actividades personales vividas, la lengua social se desarrolla de distintas maneras y en distintos lugares como el idioma, la cultura compartida por el hablante.

Los seres humanos también son seres sociales que tienen necesidad de expresarse libremente para tener una salud mental y social alimentándola del conocimiento que se adquiere de la interacción con otras personas, cuando una persona tienen algún tipo de discapacidad sobre todo las que tiene discapacidad física que involucran el lenguaje se ve afectado no solo su sistema físico si no también el verbal y mental por el cual es necesario implementar un código o un medio para que la persona se pueda expresar y pueda comunicar sus necesidades de otra manera la persona estaría en estado vegetativo donde la persona no sea capaz de decidir sobre su estado, y las cosas que lo influyan.

Para concluir, se ha hablado de la importancia del uso del lenguaje (entendiéndolo en la mayor parte de las ocasiones verbal) pero no dejemos de lado que el aprendizaje también se ve adquirido por el lenguaje no verbal ya que podemos comunicar un mensaje de manera no verbal ejemplo: una persona que está cabizbaja muestra rasgos de cansancio es lenguaje que sin decir palabra alguna transmite tristeza, enojo, enfermedad entre otras cosas. Otro ejemplo de lenguaje y comunicación es el juego de señas y palabras donde se transmite por un nuevo lenguaje para comunicar algo como pasa con las personas con discapacidad motriz, auditivo, mental o de comunicación que debido a la pérdida de su lenguaje deben adquirir un nuevo medio para poder comunicar sus necesidades, sentimientos, y emociones para mejorar la situación que desarrolla y brindar nuevas oportunidades.

CAPITULO 5

ASISTENCIA TECNOLÓGICA PARA PERSONAS CON DISCAPASIDAD POR ÁREAS.

5.1 ASISTENCIA TECNOLÓGICA POR ÁREAS

La asistencia tecnológica es todo tipo de equipo o servicio que puede ser usado para suplir, aumentar, mantener o mejorar las capacidades funcionales de las personas con discapacidad; provee de accesibilidad para la vida independiente de diversas áreas, la comunicación, el posicionamiento y movilidad para el aprendizaje, el hogar, el trabajo, las actividades del diario vivir, el juego y la recreación entre otro.

La asistencia tecnológica es una herramienta positiva para el desarrollo de las personas con discapacidad en este capítulo explicaremos como la asistencia tecnológica puede apoyar a las personas con discapacidad y también a sus familiares para poder tener un vínculo positivo y poderse desenvolver en su trabajo, familia y sociedad.

La asistencia tecnológica (AT) es cualquier objeto, equipo, producto, adaptación, y servicio cuyo propósito es el de suplir, aumentar, mantener o mejorar las capacidades funcionales de la persona con discapacidad para realizar todas aquellas actividades que de otra forma no podría realizar. (Asistencia tecnológica, secretaria de educación pública 2006, pág. 22)

La (AT) es una herramienta o apoyo que tiene como objetivo aumentar las posibilidades de una persona con discapacidad, interviniendo en el mejoramiento o la sustitución de la deficiencia de una persona; por ejemplo, un tablero de comunicación trata de posibilitar la comunicación en las personas con pérdida de lenguaje dando opciones con imágenes de actividades del diario vivir que la persona quiera realizar como desayunar, comer, cenar, bañarse, ir al sanitario entre otras, o una silla de ruedas en personas con parálisis de medio cuerpo o total, que facilita el traslado de la persona en la casa como en espacios exteriores estos serían ejemplos de equipos que se pueden utilizar.

Por otro lado, los servicios de (AT) pueden ser útiles en todo tipo de discapacidad ya que son diseños que tienen como objetivo apoyar distintas funciones que requiera la persona dependiendo de sus necesidades y capacidades.

Es importante enfatizar que el diseño de la AT es personalizado por ejemplo: una computadora con herramientas para comunicar necesidades básicas que puede ser útil para las personas con problemas de lenguaje, parálisis cerebral, mudos, estado vegetal apoyándose del mínimo movimiento en el cuerpo, esto es posible también con un tablero de comunicación de alta tecnología etc., de esta manera apoya en la comunicación con sus familiares logrando no solo comunicar sus necesidades sino además interactuar con la sociedad haciendo así un mejor desarrollo para la persona con discapacidad.

Se logra implementar la asistencia tecnológica cuando aumenta la capacidad funcional de una persona con discapacidad. Es importante señalar que la tecnología o las computadoras por sí mismas no pueden considerarse (AT) solo hasta que son utilizadas en los términos anteriores y más si para ser usada requieren de adaptaciones para su control.

El fin último de la AT es aumentar la independencia y facilitar el desarrollo de la persona, la (AT) ayuda en menor o mayor grado a la persona a lograr objetivos como vestirse, comer, o comunicarse con palabras, no solo es beneficio para la persona sino también para los familiares ya que la persona mejora la ejecución de sus tareas y en muchos casos logran su independencia con esto los familiares no tiene que cubrir completamente las necesidades e invertir demasiado tiempo con una persona; Un ejemplo de esto es cuando una persona logra tomar los cubiertos para comer por sí solo, lavarse las manos tomar objetos adaptados a sus movimientos.

Cualquier persona con cualquier tipo de discapacidad que tenga la voluntad, intención y necesidad puede ser candidato para la asistencia tecnológica, no importando sexo, edad, o severidad de la discapacidad. Para su uso es necesario tener algún tipo de movilidad y voluntad,

ya sea dedos, manos, ojos, cabeza para que la asistencia tecnológica pueda también apoyarse de la persona, si la persona tiene como objetivo escribir tiene que tener cierto movimiento en las manos, pies, o boca, o una persona que necesite una silla de ruedas necesita tener movimiento de las manos, cabeza, dedos, o pies para adaptar el control de movimiento a la área que no está afectada y así él logra manejarla incluso con comandos de voz, es posible realizar la ejecución.

La AT tiene como objetivo proporcionar a la persona el acceso a todos los ambientes, autonomía, independencia, productividad, y participación, con ello se refuerza su autoestima, proporcionando seguridad e independencia con mayor facilidad. De esta manera se verá incluido en el campo laboral desempeñando un papel importante para él y para la sociedad, participar en eventos de una comunidad, como deportes ferias, política, grupos sociales, Existen tres niveles de asistencia tecnológica de alto, medio y bajo costo dependiendo de cada nivel de sofisticación en la creación, la inversión, la facilidad de adquisición y su funcionamiento.

En la mayoría de los casos el apoyo tecnológico debe ser utilizado de por vida sin embargo deberá modificarse dependiendo de las necesidades de la persona y la evolución tecnológica que surja, esto con el objetivo de brindar posibilidades de desarrollo y mayor participación a las personas.

ASISTENCIA DE ALTA TECNOLOGÍA.

La asistencia de alta tecnología son aquellos programas y diseños de equipos electrónicos y mecánicos que son utilizados de forma alternativa para estabilizar o incrementar las capacidades y habilidades funcionales de las personas con discapacidad motriz u otra discapacidad. Es tecnología que garantiza su efectividad en la incrementación de habilidades físicas y cerebrales (Asistencia tecnológica, secretaria de educación pública 2006, pág. 28).

La asistencia de alta tecnología está respaldada por investigaciones científicas, con tecnología de punta por lo que la inversión en su creación demanda un alto costo y esto hace que los costos de su adquisición sean elevados de igual manera su mantenimiento ya que al ser una tecnología de punta necesita mantenimiento continuo para la factibilidad de su funcionamiento, así como de capacitación para los familiares y cuidadores para el uso adecuado de los equipos aumentativos.

La asistencia tecnológica por los implementos y el aporte económico que utiliza son creados para mejorar o ayudar cualquier tipo de discapacidad motriz, auditiva, visual, cognitiva, para mejorar la experiencia humana independiente y motivar el aprendizaje.

La asistencia de alta tecnología está a la mano de las personas con nivel económico alto, debido a su posición económica tienen las posibilidades de solventarla, sin mencionar que la mayoría de las tecnologías tienen que ser importadas de otros países primermundistas ya que en nuestro país son difíciles de conseguir y esto implica un gasto que eleva el precio del equipo de apoyo y disminuye la posibilidad de que personas de bajos recursos puedan gozar de sus beneficios, por otro lado el mantenimiento de los equipos que debe recibir continuamente debe ser realizado en los establecimientos donde los equipos son adquiridos y una persona con un nivel económico medio o bajo no tiene la posibilidad para hacerlo en ese caso la gente preferiría comer que comprar las herramientas para la persona con discapacidad.

Un ejemplo de tecnología son las sillas de ruedas motorizadas, computadoras de alta tecnologías, computadoras adaptadas a sus necesidades, carros que ayudan al desplazamiento, sillas recargables, Tableros electrónicos, grúas para levantar a las personas con parálisis total, andaderas o maquinas robotizadas para que la persona logre caminar, adecuados a sus necesidades y funciones del cuerpo para lograr mayor independencia en las personas.

ASISTENCIA TECNOLÓGICA DE MEDIO COSTO

La asistencia de medio costo tiene que ver con equipos que son económicamente más accesibles ya que su costo es menos elevado y sus funciones pueden ayudar al desarrollo de sus habilidades y sus capacidades, buscando la independencia de las personas así como ayudar a mejorar la situación de las personas para brindarles oportunidades en la sociedad, aunque las tecnologías de medio costo tienen precios elevados son más accesibles que los de alto costo y también aportan herramientas para las personas y sus necesidades por ejemplo: comunicadores de voz digitales basado en un tablero de comunicación con voz integrada que facilita la comunicación, sillas de ruedas no motorizadas pero adecuada a sus necesidades en medida, desplegadas, herramientas para que la persona mejore su desarrollo.

La tecnología de medio costo es de fácil de adquisición y puede estar al alcance de las personas de economía media haciendo con esto un apoyo para las personas con discapacidad y puedan lograr un mejor funcionamiento y ampliar sus capacidades. Aquí podemos encontrar sillas de ruedas comunes sin motor, pero con adaptaciones de posición frenos, mesa movable, soporte en la cabeza, cinturón de seguridad, muletas, andaderas comunes, abarcando la mayoría de los tipos de discapacidad.

TECNOLOGÍA DE BAJO COSTO.

Se caracterizan como la tecnología más accesible y se personaliza dependiendo de las necesidades que cada persona tiene para habilitar sus funciones y sus capacidades motoras. Consiste en adaptaciones o creaciones que generalmente sustituyen a las de alta y media tecnología, son fáciles de comprar y de fabricar como un tablero de necesidades básicas con el apoyo de un cartón e imágenes o una silla de ruedas creada con herramientas que pueden adquirirse en casa y la creatividad de las personas para lograr su desarrollo y funcionamiento.

La base de la tecnología de bajo costo se basa en las necesidades de la persona y el ingenio y creatividad para crear herramientas con material reciclado sin necesidad de realizar una inversión elevada, a pesar de las complicaciones para obtener equipos tecnológicos y la consecuencia de esto, existe oportunidades que surgen a partir de esto haciendo que las personas con discapacidad y los familiares busquen opciones para hacer que la persona logre su independencia así como crear herramientas que apoyen la comunicación y el desarrollo de la persona con discapacidad.

Las áreas de la asistencia tecnológica se van adecuando a las necesidades de las personas con discapacidad para que de esta manera estén acorde a sus necesidades. Las áreas de asistencia tecnológica se dividen en siete empezando con...

1. Comunicación.
2. Posicionamiento y movilidad.
3. Actividades del diario vivir.
4. Juego adaptado y recreación.
5. Acceso a computadoras.
6. Modificaciones estructurales al hogar.
7. Aprendizaje.

5.2 COMUNICACIÓN.

Es importante mencionar que la comunicación es un factor indispensable en la vida de los seres humanos ya que como seres sociales necesitamos comunicarnos con otras personas, es por eso por lo que las herramientas que restablezcan a la comunicación son benéficas para todas las personas.

Las herramientas de comunicación son aquellos equipos o recursos para personas con dificultades de comunicación oral o escrita. Se clasifican en aumentativos y alternativos, los sistemas aumentativos son utilizados cuando la persona tiene dificultades graves para hablar o escribir. Los sistemas alternativos es cuando el sistema que se recomienda propone una forma de comunicación distinta al habla o escritura y se emplea por una persona que se comunica cara a cara. (Asistencia tecnológica, secretaría de educación pública 2006, pág., 30)

Los sistemas alternativos/aumentativo tiene como objetivo aumentar (aumentativo) y/o compensar (alternativo) las dificultades de comunicación y el lenguaje de muchas personas, con dificultades en el área de comunicación. Son instrumentos de expresión basados en imágenes que tienen la finalidad de aumentar (apoyando el habla) o compensar (como alternativa al lenguaje oral) déficit de comunicación y lenguaje. Apoyan la relación e interacción con los demás, permitiendo manifestar opiniones, sentimientos, representar rutinas y alternativas, para hacer frente a los desafíos de la vida diaria.

No se trata de una sustitución del habla natural, sino de un complemento de esta, ayudando a la persona a alcanzar mayores niveles de comunicación con el entorno y, de esta manera, mayor autonomía para desenvolverse en el ambiente. Sin ayuda (gestos comunes, alfabeto dactilológico sistema bimodal, palabra complementaria, lengua de señas mexicanas) y con ayuda de sistemas tecnológicos.

El uso de signos manuales, gráficos, sistema Morse, la escritura son formas alternativas de comunicación para una persona que carece de habilidad para hablar.

Este tipo de asistencia tecnológica se encuentra en los comunicadores de voz digital, pantallas de contacto y sistemas infrarrojos para el control del ambiente que los rodea, son estos equipos herramientas de alta tecnología, un ejemplo de tecnología media es un comando de voz digital con menor capacidad de mensajes y con imágenes de papel que se accionan tras elegir el icono, finalmente una serie de imágenes o palabras sobre el cartón e ir señalándolos es una opción de baja tecnología.

Entre las causas que pueden hacer necesario el uso de un SAAC (sistemas aumentativo alternativo para la comunicación), encontramos la parálisis cerebral (PC), la discapacidad intelectual, los trastornos del espectro autista (TEA), las enfermedades neurológicas tales como la esclerosis lateral amiotrófica (ELA), la esclerosis múltiple (EM) o el párkinson, las distrofias musculares, los traumatismos cráneo-encefálicos, las afasias o las discapacidades de diversas tipologías, entre muchas otras.

Los productos de apoyo para la comunicación incluyen recursos tecnológicos, como los comunicadores de habla artificial o los ordenadores personales y Tablet con programas especiales, que permiten diferentes formas de acceso adaptadas para personas con movilidad muy reducida, y que facilitan también la incorporación de los diferentes sistemas de signos pictográficos y ortográficos, así como diferentes formas de salida, incluida la salida de voz.

En el caso de los símbolos gestuales, esta gradación abarca desde el uso de mímica y gestos de uso común hasta el uso de signos manuales, generalmente en el orden correspondiente al lenguaje hablado; Sistemas pictográficos se aplican a personas que no están alfabetizadas a causa de la edad o la discapacidad. La ventaja de permitir desde un nivel de comunicación muy básico, que se adapta a personas con niveles cognitivos bajos o en etapas iniciales, hasta un

nivel de comunicación muy rico y avanzado, aunque nunca tan completo y flexible como el que se puede alcanzar con el uso de la lengua escrita. Agendas visuales (anticipación de rutinas), historias sociales (narraciones con apoyos visuales), situaciones sociales (para regular emociones),

El proceso de intervención debe empezar por una evaluación de las capacidades, habilidades, necesidades y deseos de la persona, así como de las características, apoyos, demandas y restricciones de su entorno, con el fin de definir los componentes que va a tener el sistema o sistemas que vayan a resultar más adecuados. Habrá que seleccionar con mucho esmero los productos de apoyo, así como las estrategias de acceso y, para usuarios de SAAC no lectores, habrá que realizar una buena selección del vocabulario signado o pictográfico que se va a ir enseñando. Este proceso de evaluación no ha de ser puntual sino continuado a lo largo de la vida.

La habilitación y la enseñanza deben dirigirse tanto a la persona como a su entorno, incluidos todos los contextos en los que participa o desea participar, así como todas las personas significativas de estos contextos, incluyendo profesionales y, sobre todo, familiares, compañeros y amigos. Esta enseñanza debe llevarse a cabo en entornos educativos y terapéuticos, pero también en entornos naturales, en un enfoque de 24 horas que garantice que la persona se verá inmersa en un buen ambiente de lenguaje, rodeada de interlocutores sensibles y competentes, e implicada en actividades interesantes y enriquecedoras.

La asistencia para la comunicación puede variar dependiendo de los recursos económicos de las personas al igual que la creatividad, existen comandos de voz que transforman los textos en voz de igual manera transformar la voz en texto de esta manera las personas con poca audición o con problemas de lenguaje pueden comunicarse con otras personas con menor dificultad, en la realidad existen apps que se pueden descargar en los teléfonos celular de manera gratuita, esto con el objetivo de que más personas tengan al alcance herramientas que ayuden a las

personas con discapacidad así como a sus cuidadores a mejorar la calidad de vida de las personas y gracias al avance tecnológico están al alcance de todos.

Al identificar las necesidades de las personas con discapacidad, así como los miembros que no están involucrados en la discapacidad es posible adaptar asistencia tecnológica para que la persona se desarrolle de mejor manera con la sociedad.

5.3 POSICIONAMIENTO Y MOVILIDAD.

La movilidad es uno de los elementos fundamentales que determinan la autonomía, libertad y realización de cualquier persona en su vida.

Las herramientas de posicionamiento y movilidad son los recursos que permiten a la persona desplazarse en casa, viajar, trabajar y participar en actividades de recreación; aumentar su calidad de vida al entrar en interacción con otros contextos, experiencias y personas diferentes. (Asistencia tecnológica, secretaría de educación pública 2006).

Existe en el mercado de productos de apoyo, un amplio rango de soluciones para proporcionar movilidad a personas con discapacidad tales como andadores, muletas, sillas de ruedas manuales y eléctricas.

Su objetivo principal es lograr en las personas con discapacidad un buen posicionamiento en sillas como en todo lugar, así como ofrecer un método de movilidad autónomo y eficiente para cada persona con discapacidad, es uno de los primeros objetivos si se quiere mejorar la calidad de vida y la salud de discapacidad.

Esto referente a crear herramientas para la comodidad de las personas y que sean de beneficio para las personas con discapacidad que más que una herramienta sea una aliada para su participación, logrando así la manipulación de objetos para su cuidado, la educación y el

trabajo, incluir herramientas estructurales para que sea mejor el desplazamiento de un lugar a otro mejorando y ayudando con las herramientas y las posibilidades de la persona.

La comodidad es necesaria en las personas con discapacidad en cualquier tipo de discapacidad para que las personas disfruten de las herramientas que son utilizadas para aumentar las posibilidades de las personas; actualmente, la adquisición de este tipo de recursos es posible, aún con algunas importantes limitaciones, esto debido a los precios e importaciones de las tecnologías de apoyo.

Sin embargo el apoyo que brinda es específico y de gran ayuda para la independencia de las personas que lo necesitan ya que son adaptadas a sus necesidades por ejemplo los aparatos auditivos deben ser adaptados para que den un nivel de audio adecuado y no perjudique más el oído además de ser un aparato adaptado al tamaño del oído para no lastimarlo, lentes adaptados al ojo humano para mejorar la visibilidad o herramientas para la discapacidad intelectual que mejore el aprendizaje en las personas.

En el caso de la movilidad, el objetivo es que cuente con las estrategias necesarias para que pueda moverse de forma independiente y con seguridad en diferentes áreas y lugares.

También podemos encontrar asistencia tecnológica de medio y bajo costo, herramientas que ayudan a las personas con discapacidad pero que limitan en algunas ocasiones el desarrollo debido a la falta de herramientas que necesitan, sin embargo, esto no afecta específicamente el progreso.

En la tecnología media se encuentra las sillas de ruedas que son impulsadas de manera manual (empujándola), ya sea por la propia Persona o por los familiares, mesas construidas con inclinaciones específicas. y en la tecnología de bajo costo sillas de uso regular, y movilidad de forma Manual o con ayuda de otras herramientas ya que este tipo de sillas de ruedas son rudimentarias.

5.4 ACTIVIDADES DEL DIARIO VIVIR.

La atención tecnológica en esta categoría incluye a todos los equipos que apoyan actividades habituales como vestirse, bañarse, cocinar, comer, el mantenimiento del hogar, el manejo de equipos electrónicos, (Asistencia tecnológica, secretaría de educación pública 2006, pág. 32.)

La atención tecnológica del diario vivir busca mejorar y facilitar la vida de las personas con discapacidad, la creatividad de las personas y las necesidades hacen que las personas creen herramientas que mejoran las habilidades de las personas con discapacidad, las herramientas y tecnología que son utilizadas pueden ser de bajo costo algunas ideas para estos recursos son alargar, engrosar, curvar los mangos de agarre de algunos mangos para facilitar la tarea.

Cuando una persona pierde un miembro del cuerpo puede ser enseñado a realizar sus actividades nuevamente utilizando las partes del cuerpo que tiene movilidad, si la situación fuera la pérdida de una mano la persona deberá aprender a adaptarse con solo una mano sujetando utensilios de manera alterna, manejar con una sola mano, comer, bañarse entre otras cosas que día a día se utilizan, en problemas de visión se utilizan señales de alto contraste, vibración o luz. En discapacidades auditivas se puede utilizar amplificadores de sonidos o audífonos.

Una manera de apoyar la hora de la comida para una persona que no tiene la posibilidad de sujetar los cubiertos podría ser con adhesivos que sea sujetado por él y con esto consigan llevar comida a la boca, otra adaptación para vestirse con la ayuda de dos clips atados a un hilo y ensamblados en un calcetín ayudaran a ponerlos adecuadamente, un gancho para peinar puede ser útil para abotonar un suéter, para la labor de cocinar es necesario identificar las partes del cuerpo que no estén involucrada con la discapacidad utilizarla para sostener los alimentos como la boca puede sujetar cucharas para cocinar, alimentos, el aseo personas y la buena presentación pueden ser realizados con el uso de los pies, maquillar en el caso de una mujer, manejar, criar un hijo de igual manera en el caso de los hombres.

5.5 JUEGO ADAPTADO Y RECREACIÓN.

Son adaptaciones que permiten el acceso a juguetes, juegos de mesa, deportes, actividades de ocio como ver televisión, contar con redes sociales, y otras actividades de ocio. Esto se logra a través de interruptores, agrandando superficies para mejorar el agarre, adecuaciones que permitan ver con facilidad los objetos, estabilizarlos para evitar descensos o para ser manipulados con una sola mano, (Asistencia tecnológica, secretaría de educación pública 2006, pág. 33.)

En las adaptaciones de juguetes es importante tomar en cuenta las necesidades de los niños para que estos sean apropiados para la edad del niño y acorde a sus habilidades de tal modo que pueda controlarlos independientemente, el juego y la recreación es una herramienta de la asistencia tecnológica para que los niños aprendan a realizar actividades de la vida diaria de manera divertida y entretenida dando con esto mejores resultados y facilitando la manera de enseñanza de los padres, maestros y familiares así como de la persona con discapacidad.

Esto promueve el crecimiento, autoestima, refuerza o motiva la interacción con sus padres y familiares, además de que los niños desarrollaran habilidades de forma divertida, creativa y fácil. Cabe mencionar que el juguete y su adaptación deben ser seguros y duraderos.

En cuanto a las actividades deportivas la estructura para la recreación y los elementos de control se pueden encontrar en todos los niveles de asistencia tecnológica: los juguetes con interruptores fabricados para cubrir cualquier tipo de necesidades son parte de la alta tecnología; también se puede encontrar estos mecanismos a un precio accesible adaptaciones a bajo costo con pequeños y bajos interruptores caseros o modificaciones simples a los juguetes para que los niños los puedan utilizar. Por ejemplo, colocar cinta de velcro en los pedales del triciclo, lograr sostener firmemente los pies del niño, así como cinturones para mantenerlos en los vehículos o

juguets en movimiento, palancas o interruptores, pelotas, cubos, columpios de bajo costo con sujetadores para no poner en riesgo a los niños con discapacidad.

5.6 ACCESO A COMPUTADORAS.

Las adaptaciones que permiten a las personas con discapacidad usar computadoras puede ser: interruptores, teclados, apuntadores o ratones con diseño específico; programas de reconocimiento de voz, salida de información en sistema de braille y otros programas especializados. (Asistencia tecnológica, secretaría de educación pública 2006, pág. 34.)

Las adaptaciones básicas buscan opciones para la adaptación, actividades que logren desarrollar sus capacidades y aptitudes de las personas con discapacidad, ejemplos de ellos son las computadoras adaptadas al tipo de discapacidad como tableros de necesidades básicas, la distribución de letras en el teclado, por ejemplo, un ordenador alfabético, usar protectores o tapas de teclas o recurrir a teclas con relieve o en alto contraste, computadoras con sensores de movimiento por ejemplo una computadora que pueda ser útil para personas con discapacidad motriz en las que solo pequeñas partes del cuerpo tienen movilidad pero que pueden ser útiles para adaptar las herramientas de AT es por eso que es importante identificar partes del cuerpo que no estén involucradas con la enfermedad por ejemplo en el movimiento, con esto logramos tener movimiento de las cejas esto es útil para las computadoras adaptadas a sensores de movimiento y con esto es posible elegir actividades si es un tablero de necesidades o comunicar manejar un aparato o unos lentes de alta tecnología.

La tecnología fue creada con el objetivo de llegar a todo el mundo, mediante las computadoras, aplicaciones creadas y adaptadas a personas con discapacidad, el acceso a las computadoras es de utilidad para todas las personas, dando información, asesorando, comunicando y abriendo nuevos mundos para las personas con discapacidad.

Sin dejar de lado que el acceso a computadoras gracias a los avances es una asistencia tecnológica de bajo costo y que está al alcance de todas las personas que lo requieran, para elevar el desarrollo e impulsar su autonomía.

5.7 MODIFICACIONES ESTRUCTURALES AL HOGAR Y ÁREA ESCOLAR.

Tiene como objetivo proporcionar accesibilidad al entorno y con ello superar las restricciones físicas, los riesgos por áreas no seguras y limitaciones que impiden realizar las tareas rutinarias. (Asistencia tecnológica, secretaría de educación pública 2006, pág. 34)

Tiene como objetivos que la persona con discapacidad no tenga limitaciones cuanto, a moverse a ciertos lugares en la casa, escuela y otros lugares. Las modificaciones se realizan de acuerdo con la necesidad de cada persona. Proporcionar accesibilidad y con ello superar las restricciones físicas, los riesgos por áreas no seguras y las limitaciones que impiden realizar las tareas rutinarias.

Estas modificaciones se realizan para atender las necesidades de todas las personas independientemente de su discapacidad y edad.

Esto lleva al diseño universal, que es la creación de entornos diseñados para todas las personas, sin necesidad de adaptar o especializar equipos y así tengan acceso a los productos, las comunicaciones y en general al entorno.

Generalmente lo primero que se piensa cuando hablamos de modificaciones estructurales es una rampa sin embargo estas adecuaciones van más allá; la altura de la cama, los muebles del baño, el ancho de las puertas, la altura de las sillas, escritorios, mesas de trabajo con inclinación, señalización de muebles, espacios amplios, pisos para invidentes, escaleras adaptadas para desplazar una silla de ruedas, libros con braille, así como objetos para actividades del diario vivir adaptados a las necesidades de las personas para facilitar el agarre de cubiertos, vasos, cosas de escritorio y educación.

Estas modificaciones se realizan para atender las necesidades de todas las personas, hacer que la persona logre su independencia sin importar el tipo de discapacidad y la edad. Lo ideal sería el diseño universal que es la creación de entornos diseñados para todas las personas sin necesidad de adaptar o especializar equipos; teniendo acceso a los productos, las comunicaciones y en general al entorno construido para todos.

Las modificaciones tienen como objetivo mejorar la calidad de vida ayudando con una mejor movilidad y desplazamiento en diversos lugares a donde se desee ir ya sea en el hogar, escuela o comunidad es importante para esto que la sociedad el gobierno y las personas que lo forman estén pendientes de que estas adaptaciones sean realizadas, ya que es derecho de los ciudadanos y necesarios para las personas con discapacidad, en algunos casos la infraestructura es de alto costo pero con la participación de la sociedad esto podría disminuir y todos contaríamos con mayores oportunidades de desarrollo en infraestructura, debido a que esto también es un factor para la inclusión de las personas con discapacidad en diferentes ámbitos de la vida como trabajo, educación y familia.

En México contamos con adaptaciones de infraestructura, pero no las suficientes para que las personas con discapacidad puedan moverse sin problemas, esto es uno de los mayores impedimentos para que las personas se puedan desarrollar y ser independientes por la falta de herramientas en la ciudad y si esto es a nivel macro en las comunidades rurales las adaptaciones aún están muy lejos de ser adaptadas es por ello que es necesario exigir el derecho lugares adaptados a personas con discapacidad para originar cambios visibles.

5.8 APRENDIZAJE.

Se refiere a los recursos y estrategias para enfrentar los problemas en la lectura, escritura, matemáticas organización, memoria y atención. Una de las opciones del AT es la adecuación de los objetos de trabajo escolar. (Asistencia tecnológica, secretaría de educación pública 2006, pág. 35).

Estos apoyos pueden ayudar a escuchar razonar, hablar, leer, escribir, deletrear, realizar cálculos matemáticos, o ejecutar tareas. Además, permitirán recordar instrucciones, traer los materiales de la clase, utilizar destreza de planificación y secuencia, comprender la información presentada, recordar sonidos de letras al leer, participar en clase, analizar y solucionar problemas.

En este tipo de herramienta de asistencia tecnológica se puede utilizar objetos tecnológicos adaptados de alto, mediano y bajo costo, las herramientas a base de computadoras y celulares inteligentes son de costo elevado, los libros, juguetes son asistencia de medio costo y las herramientas de bajo costo son adaptaciones creadas en casa por los familiares para mejorar el desarrollo de las personas , también están los útiles escolares adaptados desde su fabricación y generalmente su costo es alto, sin embargo esto puede sustituirse con adaptaciones sencillas tomando recursos a la mano para facilitar su uso.

CAPITULO 6

ASISTENCIA TECNOLÓGICA EN COMUNICACIÓN PARA LA DISCAPACIDAD MOTRIZ

6.1 LAS NUEVAS TECNOLOGÍAS UNA HERRAMIENTA EN LA DISCAPACIDAD

“Lo que tengo de especial son unos padres y un entorno que ha luchado por que sea lo más autónomo posible” (pablo pineda, 2016, España).

Gracias al avance en ciencia y tecnología las herramientas que se han creado para facilitar la vida cotidiana de las personas con algún tipo de discapacidad, la tecnología ha sido un gran acierto para las personas con discapacidad ya que ha facilitado la vida de las personas al crear robots que ayudan al manejo del cuerpo y son manejados por sensores y controles ejecutados ya sea por un cuidador o por la persona con discapacidad que lo necesite.

sin embargo año con año los avances científicos han ido evolucionando pasando de una herramienta común hasta lo más innovador, por mencionar algunas herramientas de asistencia tecnológica son las sillas de ruedas motorizadas que ayudan a las personas a desplazarse de un lugar a otro con mayor facilidad, en circunstancia de personas que tenga cuadriplejia o paraplejia esta herramienta es muy útil ya que el mismo podría manejarla, estas herramientas pueden ser diseñadas de acuerdo a las necesidades de cada persona, como el tamaño, la medida, sensores de movimiento adaptados a lugares estratégicos para aprovechar las partes de cuerpo con movimiento, comandos de voz que facilitan el uso para el acceso a computadoras, automóviles, mesas ajustables, cabecera con movilidad, protección como cinturones que mantengan a la persona sujeta a la silla para impedir una caída y finalmente soporte de pies.

Otro ejemplo son los tableros electrónicos de necesidad una herramienta efectiva y de gran ayuda para las personas que han sufrido la pérdida de la comunicación o el lenguaje debido a una discapacidad o un accidente, los tableros de necesidades básicas son una herramienta que se vuelve un código y el medio por el cual la persona puede comunicar sus necesidades,

opiniones o decisiones, el tablero tiene la función de facilitar la manera en la que la persona entabla diálogos, el tablero es utilizado con sensores de movimiento o elección táctil (con los dedos o algún miembro del cuerpo), con forma de teclado de computadora contando con imágenes y palabras, cabe resaltar que es una herramienta de alto costo sin embargo tiene una eficiencia radical.

Otras herramientas por mencionar son los aparatos auditivos como amplificadores de sonido, prótesis de algún miembro del cuerpo, sillas de ruedas, computadoras, grúa hidráulica para transportarlos sin necesidad de cargarlos, succionadores de flema o saliva, camas ortopédicas, plumas y cuadernos electrónicos.

Es importante entender que las nuevas tecnologías pueden resolver distintas necesidades de las personas con discapacidad para esto es importante identificar las necesidades para que las herramientas tecnológicas beneficien adecuadamente a la persona, también es importante conocer las ventajas de las nuevas tecnologías y del uso de aplicaciones específicas para las personas con discapacidad de esta manera las aplicaciones pueden ser adecuadas y utilizadas de manera correcta con cada persona y en cada necesidad.

Es importante tener en cuenta que las nuevas tecnologías brindan grandes posibilidades y oportunidades a las personas sin embargo también es relevante mencionar que existen límites para las herramientas como es el rechazo social y la discriminación, es por ello necesario que la otra parte del avance sea por parte de la sociedad para maximizar los beneficios y la evolución en las personas con discapacidad.

Debido al avance en ciencia y tecnología las herramientas que día con día se abren para las personas con discapacidad son bastantes, brindándole oportunidad de integración e inclusión en distintas áreas, desarrollando sus actividades de la vida diaria como cualquier otra persona, una herramienta brillante que la ciencia ha brindado a la sociedad son las app que día con día son

renovadas y adaptadas a las necesidades de las personas con diferentes tipos de discapacidad ya sea visual, auditiva, mental o psicológica, son herramientas que están a disposición de todo tipo de personas ya sea en un celular, Tablet o computadora, las apps son herramientas de bajo costo e incluso en la mayoría de las ocasiones son gratuitas.

En la actualidad la mayoría de las personas utilizan las nuevas tecnologías para divertirse, buscar información, ser productivos, trabajar, tener relaciones de larga y corta distancia, comunicarnos con personas de otros lugares, estudiar, investigar, viajar, informarse, sin embargo las TICS (tecnología de la información y la comunicación), para personas con discapacidad son de mayor importancia ya que las nuevas tecnologías para personas con discapacidad son una gran oportunidad sin contar que en algunos casos es la única oportunidad que ellos tienen para comunicarse con otras personas.

Las nuevas tecnologías y específicamente las aplicaciones permiten la integración en cualquier ámbito laboral social y familiar de las personas con discapacidad esto también involucra una evolución digital en el aspecto de la ciencia y la tecnología.

gracias a las nuevas tecnologías la calidad de vida de las personas con discapacidad mejora en diferentes aspectos, autoestima, relación social, psicológica, laboral, familiar y educativo ya que integran a estas en la vida social como cualquier otra persona y les brinda oportunidades volviendo su discapacidad un problema menor.

La discapacidad y la tecnología son variantes donde la discapacidad depende de la tecnología para tener un desarrollo normal en las personas con una discapacidad, por esto es importante aportar conocimiento e informar a las personas sobre la existencia de las herramientas que ayudan en diferentes situaciones y con cada tipo de personas brindando avances de tecnología y constantes actualizaciones para beneficiar en un mayor porcentaje a las personas que hacen uso de estas herramientas.

6.2 PROGRAMA EXITOSO EN COMUNICACIÓN Y EXPRESIÓN

El caso de Ricardo colín del Rosario es extraordinario para la ciencia y para sus familiares por lo que retomó su vivencia. Es para mí una fuente de inspiración y respeto hacia este hombre debido a su lucha de 18 años contra su enfermedad y discapacidad, esta tesis es dedicada a su memoria.

Ricardo colín era un hombre joven que gozaba de buena salud pero que por necesidad tuvo que viajar a Canadá como inmigrante trabajando en las granjas, regando los árboles frutales, cosechando y empacando fruta para la importación, a dos meses de su llegada a Canadá el día 11 de octubre del 2000 tuvo un colapso al salir de su habitación frente a sus compañeros de trabajo con crisis convulsiva, el relata que a pesar de que él estaba tirado él estaba consciente de lo que estaba pasando, escuchando los gritos y los primeros auxilio que sus compañeros le daban para que el reaccionara, al no ver reacción alguna se vieron obligados a llamar a la ambulancia, el desarrollo un ataque convulsivo por el cual fue enviado al hospital de Hamilton en el recorrido hacia el hospital tuvo fuertes ataques que le provocaron un paro cardíaco del cual fue resucitado, al entrar al hospital nuevamente fue atacado por un nuevo infarto, al ser resucitado por los paramédicos él entró en un estado de coma, en los días posteriores de su llegada al hospital tuvo ataques de taquicardia durante 7 días, en el transcurso de esos días fueron realizados estudios de orina, sangre, electrocardiogramas, encefalogramas, entre otros dando como resultado una posible cuadriplejia crónica y la posibilidad de un infarto secundario al cerebro. Para facilitarle la respiración y evitar que se ahogara con su saliva le realizaron una traqueotomía debido al estado en el que se encontraba, debido a las complicaciones a las que estaba sometido fue necesario poner un tubo gastrónomico para la alimentación y un catéter Foley para drenar la vejiga, el día 10 de septiembre del 2000 en el hospital de Hamilton Ricardo Colín sufrió un agudo derrame cerebral secundario de trombosis de la arteria basilar por consecuencia de esto fue intubado y trasladado al hospital de Welland para que le realizarán

estudios e identificar el origen de la enfermedad, días después fue enviado al hospital de Henderson en Hamilton donde fue atendido por un neurólogo y otros especialistas, la opinión de los especialistas fue que el paciente tenía una severa difusión cerebral, el diagnóstico fue una trombosis de la arteria basilar y un infarto cerebral agudo como consecuencia una cuadriplejia masiva.

Después de obtener el diagnóstico por los doctores le fue asignado un terapeuta el cuál era encargado de asignarle ejercicios para mejorar la movilidad y la elasticidad de su cuerpo y evitar que la tensión atrofiara sus músculos, dos meses después del colapso Ricardo Colín regreso del coma, los doctores tenía la esperanza de que al regresar del coma el pudiera recuperar la movilidad y la capacidad que tenía anteriormente en su cuerpo sin embargo esto no fue así, él quedó cuadripléjico con movimientos reflejos y pocos movimientos voluntarios, los miembros de su cuerpo que no estaban involucrados en la enfermedad eran los ojos y el dedo pulgar de las manos, de esta manera adaptaron el abecedario en cuatro filas de ocho columnas apoyado de un lápiz el cual señalaba la letra que él quisiera elegir formando de esta manera palabras para poderse comunicar con su esposa, la herramienta que fue utilizada fueron los ojos ya que tenía movimiento voluntario, Ricardo seleccionaba las letras con un SI y un NO cuando Ricardo abría los ojos significaba que SI y cuando lo cerraban significaba que NO de esta manera su terapeuta creó un medio de comunicación para que él pudiera entablar pláticas y diálogos con otras personas y principalmente para comunicar sus necesidades decisiones y opiniones sobre su cuerpo y su familia.

Se le asigno una silla de ruedas adecuada a sus necesidades, hecha a su medida y con un lugar adaptado para llevar oxígeno ya que él dependía de un respirador artificial las 24 horas del día, gracias a las terapias que le realizaban con ayuda de su esposa y el terapeuta empezaron a resaltar los avances en Ricardo, con perseverancia y dedicación dejó de utilizar el respirador artificial, inicio como un bebé empezando a comer papillas, cosas extremadamente blandas y en

pocas cantidades para que fuera posible retirarle el tubo gastrónomico que lo alimentaba, a pesar de los intentos esto no fue posible ya que el continuamente tenía recaídas, se estimulaba el cuerpo con movimientos suaves pero de gran estímulo para activar los miembros que estaban paralizados, con el apoyo de dos personas era posible ponerlo de pie mientras otra persona encada frente a él le movía los pies simulando una caminata esto con el objetivo beneficiar a Ricardo dando movimiento a sus intestinos, músculos y extremidades superiores e inferiores; con el paso de los meses Ricardo fue un caso especial para el hospital ya que según la ciencia un hombre no resistiría la situación a la que él estuvo sometido, con los avances tecnológicos fue posible crear una cama especialmente hecha a sus necesidades, una silla de ruedas, estudios neurológicos continuos, así como terapia física y psicológica, se donó un tablero de necesidades para que Ricardo pudiera comunicarse con su familia de manera fácil.

Un año después del colapso que tuvo en su trabajo Ricardo regreso a México su país nacional, gracias al consulado le fue otorgada una cama de hospital una silla hecha a su medida con cabecera, prótesis para que en los momentos en que el cuerpo estuviera rígido se pudiera doblar sin lastimar a Ricardo, una mesa desplegable a la silla de ruedas, soporte para los pies, una grúa hidráulica para facilitar el traslado de Ricardo a diferentes lugares de la casa sin ayuda de varias personas, un tablero de necesidades con sensores de movimiento, un succionador de flemas y saliva, medicamentos, sondas, aparatos para el mantenimiento de las herramientas que el utilizaba, con esto fue posible que Ricardo se desarrollará con mayor facilidad y fuera también benéfico para los familiares, el tablero de necesidades básicas fue una herramienta primordial para que el desarrollará con mayor facilidad el lenguaje, los sensores eran ajustados a sus ojos, sus cejas o su dedo y con el mínimo movimiento él podía elegir una letra, una palabra o una actividad que él deseaba de esta manera podía comunicarse con sus hijas, su esposa, sus padres y sus hermanos, está herramienta era utilizada todo el día ya que era el medio por el cual él se comunicaba y podía pedir lo que necesitaba, otra herramienta que fue de gran ayuda fue la

silla de ruedas ya que debido a las circunstancias en las que él se encontraba era incomodo mantenerse en una sola posición por mucho tiempo, la Silla fue adecuada para ser cómoda, la silla de ruedas contaba con un asiento acojinado de gel, un cinturón que lo protegía y lo mantenía sujeto a la silla de ruedas, una mesa que podía ponerse y quitarse, una cabecera que se ajustaba a la altura y distancia que sea necesaria, un soporte para los pies para que estos no colgaran y cortaran la circulación de las venas además de esto contaba con frenos manuales y con movilidad en el asiento ya que se podía acostar, recostar y estar sentado, él podía tener estas 3 posiciones en la silla de ruedas, la cama de hospital fue una herramienta que también ayudó en el desarrollo y en el progreso de su enfermedad la cama era de tipo hospital, se manejaba con dos palancas el final de los pies donde podía flexionar los pies o la cabeza, el colchón era esponjoso aparte contaba con un segundo colchón de aire que masajea va su cuerpo para evitar que Ricardo tuviera problemas de llagas, la grúa hidráulica era utilizada para sentarlo en la silla, para bañarlo, trasladarlo al baño sin necesidad de varias personas, entre otras cosas, el succionador era utilizado para el lavado de la boca, en la mayoría de las ocasiones era utilizado para impedir que él se ahogara con su propia saliva y flemas ya que al no tener movilidad voluntaria de la boca salivaba demasiado y no controlaba al tragar la saliva, esto le provocaba asfixias que podían ser controladas con el succionador.

Ricardo colín en México fue atendido por diferentes especialistas neurológicos y fueron realizadas diversas terapias intentando mejorar su calidad de vida fue revisado por neurólogos, actividades como Delfino terapia o terapia asistida por delfines entre otras especialidades, él tenía dos terapeutas personales que eran encargados de darle movimiento a diferentes áreas de su cuerpo, era visitado por estos terapeutas dos veces por semana, ellos enseñaban a sus familiares diferentes ejercicios que se le debían realizar diariamente, gracias a los ejercicios que sus familiares le realizaban el logro tragar bocados, iniciando desde las papillas blandas, carne

molida, fruta batida y mejorando a comer fruta picada y carne deshebrada, el catéter gastronómico fue retirado bajo autorización médica.

Los doctores encargados de sus estudios y la detección de su enfermedad en Hamilton Canadá habían asignado que Ricardo colín jamás iba a tener movimientos voluntarios que los movimientos que realizaba su cuerpo eran movimientos reflejos que no eran ejecutados por el cerebro, sin embargo gracias a las terapias que continuamente se le realizaban y la atención que recibía por sus familiares y médicos en México fue posible que el lograra tener movimientos en su cuerpo que podían ser manejados voluntariamente cómo voltearse de un lugar a otro en la cama, comer y logró decir la palabra mamá, contaba con un peso que a su edad era como el de una persona normal, su condición de salud era buena y estable a pesar de que en ocasiones tenía recaídas que no eran de mayor gravedad.

Con el pasar de los años Ricardo Colín fue mejorando sus movimientos la forma en la que se comunicaba con el tablero de necesidades, en el acoplamiento en sus sillas y su cama a pesar de esto y de los avances en tecnología la enfermedad poco a poco fue atrofiando sus extremidades, su cuerpo fue haciendo de la enfermedad una lucha constante por sobrevivir, las complicaciones con la saliva, la producción de flemas era constante lo que había ganado en tantos años con la lucha de su familia poco a poco se iba perdiendo, los movimientos en su cuerpo, los sonidos que provocaba, el tiempo qué soportaba estar en una silla, ahora la enfermedad poco a poco iba consumiendo a Ricardo acabando con las fuerzas de luchar por su vida, la enfermedad llegó a un punto donde su peso era mínimo a pesar de que consumía suficientes alimentos él ya no podía restablecer su peso, le costaba más trabajo realizar actividades, su autoestima, humor, amor por la vida poco a poco se iban agotando, la silla de ruedas ya no era utilizada constantemente como él lo hacía, su piel era sensible y el roce de las telas del colchón le provocaban llagas, la flema era aún más aguda más constante y con mayor cantidad la saliva, los alimentos le provocaban flema en cualquier momento, sus intestinos ya no

funcionaba normalmente, con el pasar de los años se fueron atrofiando ya no hacían digestión cómo él lo requería y así poco a poco la enfermedad fue acabando con Ricardo Colín del Rosario, un 21 de agosto del 2017 a las 3 de la tarde el murió debido a la asfixia provocada por las flemas y la saliva que ya no pudo ser controlada sin embargo este es un ejemplo de la lucha, amor y del apoyo que brinda la gente, la familia, las herramientas que da la ciencia y la tecnología para mejorar la calidad de vida de las personas con discapacidad Ricardo Colín es un ejemplo a seguir y es por esto que para mí es una inspiración y un honor realizar esta tesis en su nombre.

6.3 PROTOCOLO DE INTERVENCIÓN PARA QUE LAS PERSONAS CON DISCAPACIDAD PUEDAN COMUNICARSE.

Cuando una discapacidad se presenta en una persona ya sea de nacimiento o por un accidente y por este motivo se ve afectada la comunicación es importante para las personas poder encontrar un medio para comunicarse, para que el desarrollo y la evolución de la discapacidad sea más rápida y eficaz, para ello es importante Identificar las partes físicas que no están involucradas en la discapacidad, por ejemplo: movimientos voluntarios en la cabeza, ojos, boca, manos, dedos, pies, etc. para utilizarlos como herramientas en la implementación del tipo de comunicación que se utilizara y se adapte a las condiciones de las personas ya sea con la comunicación alternativa o con la comunicación aumentativa, los sistemas de comunicación alternativa y aumentativa son formas de expresión distintas al lenguaje hablado, que tienen como objetivo compensar las dificultades de comunicación y lenguaje de muchas personas con discapacidad; La comunicación alternativa es la herramienta que va a sustituir al lenguaje y la comunicación aumentativa es la herramienta que va a apoyar o complementara el lenguaje oral con que se cuenta.

sobre todo, es importante posibilitar la comunicación con los demás para que emocionalmente se encuentre lo más estable posible, no experimente tanta frustración o aislamiento social y con ello posiblemente, depresión o angustia constante.



con la finalidad de posibilitar la comunicación se proponen tres etapas.

1. ESTABLECIMIENTO DE UN CODIGO BINARIO.

- Todo sistema de comunicación necesita un mensaje, un emisor de este, un receptor, un canal para transmitir la información y un código que tanto el emisor como el receptor sean capaces de entender,

- El sistema binario nos ofrece la posibilidad de comunicar con pocas señales, de manera consistente, sensaciones, emociones e informaciones. La combinación de la respectiva información positiva o negativa (deseada o indeseada) permite además comunicar aspectos complejos con sencillez y, por lo tanto, de manera comprensible para las personas.
- El sistema binario es, pues, la base de una comunicación. Una vez que se ha entendido este sistema y se ha aprendido a utilizarlo correctamente, resulta muy sencilla. Las posibilidades de variación que se brinda al sistema binario son casi infinitas.
- El sistema binario es una herramienta que brinda una manera de comunicarse con otras personas, sin embargo, no es tan sencillo como parece, por esto es importante que el emisor y el receptor practique para tener un buen manejo de este y que el objetivo de la comunicación se cumpla.
- Para implementar el sistema binario primero se buscarán posibles movimientos en la cabeza, cara y de forma descendente en el resto del cuerpo.
- Si la cabeza tiene movimientos voluntarios será una herramienta básica para la comunicación, ya que de esta manera la persona podrá responder con un SI o NO, incluso si la mayoría del cuerpo está involucrado en la discapacidad, con movimientos de la cabeza abajo ↓↑ y arriba afirmando o negando con movimientos de cabeza de un lado a otro ←→.
- Se aplicará el tipo de comunicación que mejor se adapte al movimiento de la cabeza ya sea comunicación alternativa o comunicación aumentativa.
- **Ojos.**
- Si la mayor parte del cuerpo está afectado por la discapacidad y las únicas partes del cuerpo que no están involucrados son los ojos se pueden implementar herramientas para mejorar la comunicación en las personas con discapacidad, si bien los ojos están en

condiciones para ser manipulados totalmente por la persona con discapacidad se implementa un código binario de SI o NO el sí puede ser representado abriendo los ojos

 y el no representado cerrando los ojos .

- **Manos, Dedos o Pies.**

- Las manos, los dedos o los pies pueden formar parte del sistema de comunicación si tienen movimientos voluntarios, ya que con movimientos específicos como el movimiento de las manos o dedos de un lado a otro o arriba y abajo usándolos como manera de comunicar con el sistema binario.

2.- Implementar un tablero de comunicación.

- El objetivo de los sistemas de comunicación con ayuda es ofrecer a la persona que no puede hablar, o que tiene un habla poco clara, un instrumento útil y eficaz de comunicación funcional, hasta que adquiera el habla, o servirle como complemento o sustituto durante toda la vida.
- Cuando una persona es capaz de reconocer la realidad a través de dibujos o símbolos se le puede ofrecer la posibilidad de utilizar un tablero de comunicación, para ello es necesario hacer previamente una serie de consideraciones.
- Se debe contar con un soporte accesible.
- Se debe estar adaptado a la forma de indicación de la persona que utiliza el tablero de comunicación, esto hace referencia a que el tablero de comunicación debe estar adaptado a las posibilidades de la persona para tener mejores resultados.
- La persona que utilice el tablero de comunicación debe conocer los símbolos que va a utilizar que en este caso serían imágenes, símbolos, números, acciones, emociones, alimentos entre otros.

- El tamaño de los símbolos se adaptará tanto a las necesidades de discriminación como de amplitud de movimiento para la señalización, de esta manera se adaptarán los símbolos o imágenes con un tamaño grande o pequeño donde sea capaz la persona de visualizarlos sin ningún problema para que el objetivo de comunicar lo que necesita se logre.
- Selección de un vocabulario (letras alfabéticas, números, imágenes de actividades, animales, verduras, frutas, carnes, desayuno, comida, cena, lugares y emociones, con sus respectivas opciones cada uno), etc.

Se arma de acuerdo con las rutinas más básicas y poco a poco se van sumando hojas o menús al tablero de comunicación sobre distintas temáticas y en distintos contextos. Por ejemplo: se empieza con el menú del desayuno. Que puede incluir una bebida (agua, leche, café con leche, té, jugo); y un platillo (huevos con jamón, chilaquiles o una homelet de queso).

Elaboración de soporte.

- El soporte que se utilice para presentar los símbolos es esencial ya que puede favorecer o entorpecer la comunicación, los tableros de comunicación evolucionan o irán evolucionando según las necesidades de cada persona que lo requiera, así que para esto es necesario ser creativo y flexible para permitir su adaptación a esos cambios.
- Los materiales que se emplean normalmente para la elaboración suelen ser papel, cartón y madera, serán protegidos por fundas de plástico o micas que permitan su manipulación y prolonguen la duración del material.
- Las técnicas utilizadas para fabricarlos pueden ser fotocopias, imágenes coloreadas, recortadas y adheridas con pegamento adhesivo, plastificadas y poner velcro.

Los tableros de comunicación más elaborados requieren el uso de distintos programas informáticos para la edición de símbolos estos paneles usan soportes más sofisticados como los comunicadores o el ordenador, como se muestra la asistencia de los tableros de comunicación puede estar a la mano de cualquier persona ya sea de bajos, medios, o altos recursos.

Colocación de símbolos.

- El orden de la colocación de símbolos en el tablero es importante puesto que va a favorecer la interpretación y la comprensión de las personas.
- Los símbolos se distribuirán en el tablero de comunicación poniendo los más utilizados en los lugares más accesibles o visibles tomando en cuenta que se adapten a las condiciones físicas de señalización de la persona que lo utilizará.
- El colocarlos en fila de izquierda a derecha nivelados con el sistema de escritura favorecerá así mismo a la interpretación de los símbolos.
- La utilización de claves de color ayudará a diferenciar los Pictogramas entre sí.
- Hay que prever la aplicación dejando espacios libres y facilitando el cambio de elementos en el mismo tablero de comunicación, podemos utilizar símbolos de distintos sistemas por ejemplo fotografías, palabras y cualquier elemento que sirva para ampliar el vocabulario.
- Las imágenes se acompañarán de la palabra escrita, ya que contribuirá tanto al aprendizaje de la lectura por la persona que lo utiliza como a facilitar la misma al interlocutor.

IMÁGENES Y EJEMPLOS.

implementar un tablero como el abecedario para que la persona con discapacidad forme palabras de manera fácil y útil por ejemplo abriendo los ojos como señal de aceptación como un simple SI o cerrando los ojos haciendo un énfasis en una negación como un NO, con lo ya antes mencionado es factible utilizar un tablero de letras como el abecedario formando en 4 filas y 8 columnas de esta manera y con el apoyo de otra persona pueden ser señalados con un lápiz u otra herramienta para que la persona elija letras creando palabras y oraciones que ayuden a comunicarse.

Tablero de necesidades básicas.

Los tableros de comunicación se adaptarán en tamaño y tipo de material dependiendo de las características visuales y motrices de la persona que lo utilizarán. Pueden ser soportes duros o blandos, divididos en 2 o 3 dípticos o trípticos que permitan doblarlo para que de esta manera se puedan mantener de pie y fácil de acomodar cerca de la persona con discapacidad.

Los tableros de comunicación pueden ser hechos con objetos reales esto es sugerido para los niños, de esta manera los niños podrán entender e identificar con facilidad las imágenes.

Si la persona es mayor e identifica la mayoría de las letras, números e imagen se podrá realizar con imágenes con un tamaño de mediano a grande para que sea posible visualizarlos.

La persona con discapacidad puede señalar con cualquier parte del cuerpo que pueda controlar voluntariamente y tenga un buen funcionamiento.

Para establecer la comunicación mediante un tablero, éste se debe situar entre dos personas de modo que ambas entiendan el mismo código de símbolos.

Con apoyo de un lápiz o una varilla se tocará la letra o la imagen deseada que se quiere comunicar al interlocutor.

Si esto no es posible, el otro interlocutor deberá realizar la señalización de cada letra, actividad, lugar, o cualquier imagen que se encuentre en alguno de los diferentes tableros de comunicación, identificando filas o columnas para localizar las letras o símbolos para que la persona con discapacidad pueda formar las palabras y comunique lo que necesite.

Se realizarán preguntas que solo requieran de una respuesta corta cómo sí o no, por ejemplo:

¿Necesitas algo?

¿Quieres algo?

Estás preguntas son necesarias para saber si la persona con discapacidad quiere comunicar alguna necesidad que tenga, estas preguntas también son útiles ya que no necesitan de respuestas largas, simplemente se responden con un sí o un no.

Como se muestra en la imagen el tablero está organizado en 4 filas y 8 columnas de esta manera será más fácil que la persona ubique la letra que desea elegir para esto se necesitan hacer algunas preguntas que nos lleve a la formación de la frase.

¿Elegirás alguna letra de la primera fila?

¿Elegirás alguna letra de la segunda fila?

¿Elegirás alguna letra de la tercera fila?

¿Elegirás alguna letra de la cuarta fila?

Las preguntas que se realizan tienen el objetivo de cómo ya se mencionó no explayar en respuestas, simplemente contestar con un sí o un no, cuando la persona elija una fila se mencionará las letras de la fila que corresponda de manera lenta para que la persona con discapacidad pueda elegir adecuadamente, por ejemplo:

Receptor: ¿Necesitas algo?

Emisor: A lo que la persona responderá con movimiento de los ojos que Si.

Receptor: ¿Elegirás alguna letra de la primera fila?

¿Elegirás alguna letra de la segunda fila?

¿Elegirás alguna letra de la tercera fila?

¿Elegirás alguna letra de la cuarta fila?

(Se dirá el menú de filas con tiempo para que la persona pueda elegir, una vez elegido se mencionaran las letras que contiene la fila)

Receptor: entonces se menciona las letras que contiene la primera fila.

A, B, C, D, E, F, G.

Emisor: en esta situación la persona selecciona la letra G con el código binario que utiliza y con el movimiento de los ojos que ya se mencionó antes.

(Con el apoyo de una libreta y un lápiz anotarán las letras seleccionadas por el emisor para que las personas que recibirán el mensaje puedan recordar lo que la persona con discapacidad quiere comunicar).

Receptor: ¿Elegirás alguna letra de la primera fila?

¿Elegirás alguna letra de la segunda fila?

¿Elegirás alguna letra de la tercera fila?

¿Elegirás alguna letra de la cuarta fila?

Emisor: Si.

Receptor: N, O, P, Q, R, S, T.

Emisor: selecciona la R.

Receptor: ¿Elegirás alguna letra de la primera fila?

¿Elegirás alguna letra de la segunda fila?

¿Elegirás alguna letra de la tercera fila?

¿Elegirás alguna letra de la cuarta fila?

Emisor: y elegiré con el movimiento del miembro que se utilice para la señalización la primera fila y la letra A.

Receptor: ¿Elegirás alguna letra de la primera fila?

¿Elegirás alguna letra de la segunda fila?

¿Elegirás alguna letra de la tercera fila?

¿Elegirás alguna letra de la cuarta fila?

Emisor: Si eligiendo a la primera fila y a la letra C.

Receptor: ¿Elegirás alguna letra de la primera fila?

¿Elegirás alguna letra de la segunda fila?

¿Elegirás alguna letra de la tercera fila?

¿Elegirás alguna letra de la cuarta fila?

Emisor: elegiré a la segunda fila y a la letra I.

Receptor: ¿Elegirás alguna letra de la primera fila?

¿Elegirás alguna letra de la segunda fila?

¿Elegirás alguna letra de la tercera fila?

¿Elegirás alguna letra de la cuarta fila?

Emisor: elegirá a la primera fila y a la letra A.

¿Elegirás alguna letra de la primera fila?

¿Elegirás alguna letra de la segunda fila?

¿Elegirás alguna letra de la tercera fila?

¿Elegirás alguna letra de la cuarta fila?

Emisor: elegirá la tercera fila y la letra S.

La palabra fue GRACIAS, y así se continuará hasta formar una palabra, frases, e infinidad de palabras que se desee.

En este tipo de tablero de comunicación también existen las opciones de BORRAR, LEER, CONTINUA, ELIMINAR.

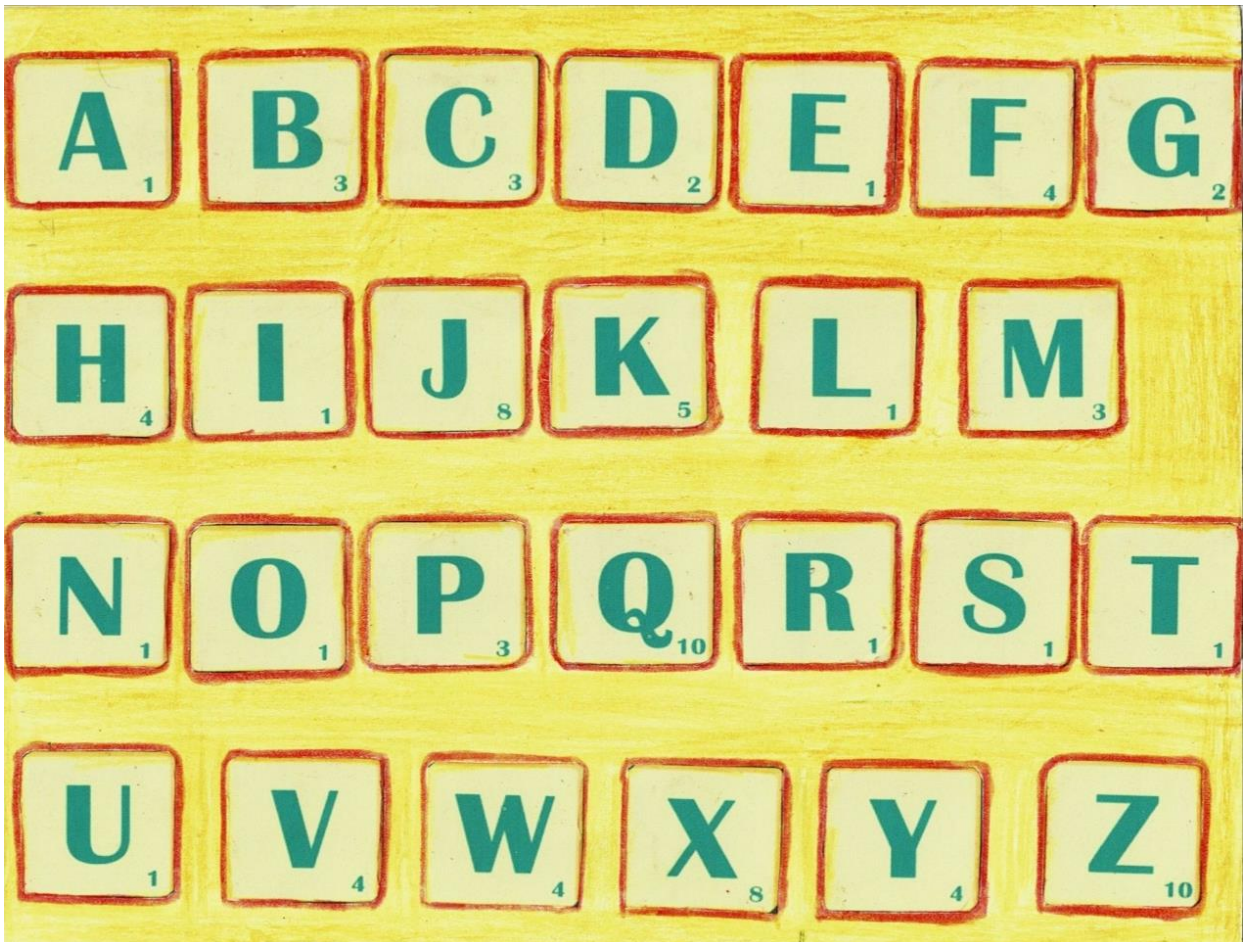
En un tablero de alimentos ya sea desayuno, comida o cena deberá ser dividido en bebidas, guarnición, guisado, postre, de esta manera la persona podrá elegir con facilidad y de manera organizada su menú como se muestra en la imagen.

IMÁGENES Y PREGUNTAS

¿YO QUIERO ESCRIBIR ALGO?

¿YO NECESITO?

¿QUIERO ALGO?



HOY ME SIENTO.

A VECES, ME SIENTO.

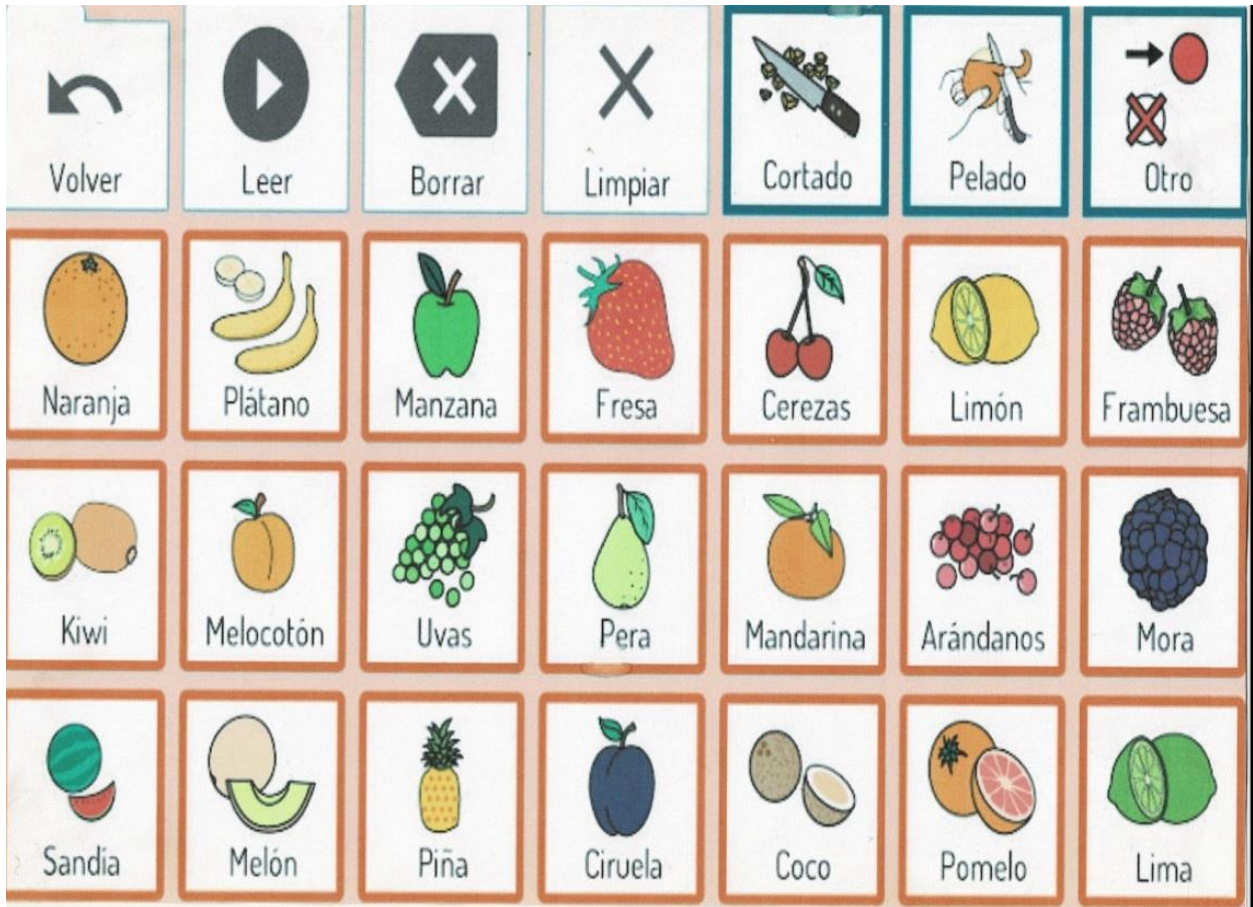
ME SIENTO.



¿QUIERES FRUTA?

¿HOY SE TE ANTOJA UNA FRUTA?

¿DESEAS ALGO DEL MENU?



YO QUIERO SALIR A.

YO QUIERO HACER.

YO ME QUIERO



¿QUIERES DESAYUNAR?

¿QUIERES COMER?

¿QUIERES CENAR?

¿QUIERES BEBER ALGO?



CONCLUSIONES

Es trascendental para mí expresar la alegría de terminar este importante trabajo tanto por superación personal como para brindar una herramienta a la sociedad y principalmente a las personas con discapacidad motriz, pérdida de la comunicación y el lenguaje.

A lo largo de esta tesina se realizó un trabajo teórico analítico sobre el tema “El Lenguaje En La Discapacidad Motriz y Asistencia Para La Comunicación” Con el objetivo de dar una nueva visión a las personas con discapacidad y a sus familiares para la mejora en el desarrollo del lenguaje y la comunicación.

Abordar el tema de discapacidad es importante para México ya que ocupamos uno de los primeros lugares en el desarrollo de algún tipo de discapacidad, en el año 2014 la discapacidad motriz fue el principal tipo de discapacidad reportado, el cual abarco 2.6 millones de personas, los principales factores que interfieren para el desarrollo de esta discapacidad son personas que viven con un nivel de pobreza bajo así como personas de edad avanzada que por enfermedades degenerativas provocan una discapacidad motriz.

La discapacidad motriz es uno de los elementos más importantes de esta tesis ya que este tipo de discapacidad es uno de los que provoca más impacto en las personas por los efectos que provoca tanto físicos, psicológicos y sociales, la discapacidad motriz es uno de los tipos de discapacidad que más afecta al cuerpo humano involucrando a uno o más miembros del cuerpo y en un estado de gravedad todo el cuerpo se ve involucrado por la discapacidad y al estar la boca sin movilidad es necesario encontrar un medio para que la persona pueda comunicarse con sus familiares o médicos de los que esté a cargo, como seres sociales la comunicación es primordial para las personas por ello buscamos mejorar o dar opciones para que las personas logren tener herramientas diseñadas a sus posibilidades y necesidades.

Es importante para esta tesina informar y aportar conocimientos a la comunidad mexicana sobre la discapacidad y los derechos que tienen las personas con discapacidad, para que con base en esta pueda manejar adecuadamente relaciones con las personas sin resaltar factores racistas y discriminatorios que limiten el desarrollo de las personas, para mejorar las circunstancias y la calidad de vida de las personas, ya que cuando la sociedad se encuentra informada ya no es externo a la realidad social que se vive en México y se vuelve flexible para mejorar y crecer en el tema de discapacidad.

En este sentido la principal propuesta para esta investigación consiste en rescatar los valores y tratar de impulsar la cultura en la discapacidad y fomentar la importancia del conocimiento como apoyo para la creación de vínculos reales de persona a persona y no solo involucrarse de manera externa con el tema de Discapacidad, pues de esta manera pueden enfrentarse a las nuevas condiciones de construcción de identidad y sentido de manera consciente y reflexiva para una mejor sociedad.

En la tesis se analizó, expuso a la discapacidad motriz y a la asistencia tecnológica para la comunicación, y como estos influyen en la vida de una persona para mejorar el desarrollo en la familia, en la sociedad o cualquier lugar en donde la persona necesite involucrarse.

En la tesis se expuso como la asistencia tecnológica influyen para mejorar condiciones y situaciones de las personas con discapacidad, también se muestra diferentes tipos de asistencia tecnológica, como, son asistencia de alta, mediana y baja tecnología y de esta manera los costos que estos involucra y atribución en las personas con discapacidad.

Otro de los objetivos cumplidos en esta tesis fue aportar un protocolo de intervención para que la persona con discapacidad pueda comunicarse; en este protocolo se describen las pautas para diseñar, crear, adaptar, y utilizar un tablero de comunicación con el objetivo de qué esté al alcance de cualquier persona, esta herramienta ayudará a que las personas puedan comunicarse

y no tenga algún límite ya que con los tableros de comunicación se pueden crear herramientas infinitas donde pueda elegir y comunicar lo que necesite.

También se brindan ejemplos de cómo se utiliza y de cómo se realiza un tablero de comunicación.

Finalmente se demuestra y confirman las hipótesis haciendo hincapié en que la asistencia tecnológica si genera mejoras en el desarrollo del lenguaje en personas con discapacidad motriz, así como la mejora en la comunicación para el desarrollo de la persona y la inclusión en la familia y sociedad, sin encontrar rasgos de algún efecto negativo respecto a la asistencia tecnológica para las personas con discapacidad, es grato para mí haber logrado el objetivo de esta tesis gracias.

Bibliografía

(s.f.).

- Alma Adriana Carmona Enriquez, de la Peña Rodé, M. d., & Arellana Mendoza, C. (2012). *Mi Manual de Educacion Inclsiva*. Mexico: Trillas.
- Bossuet, G. (1986). *La Computadora en la Escuela Especial*. Buenos Aires Argentina: Paidós.
- Cabrero, J. (2001). *Tecnología educativa, Diseño y utilizacion de medios de la enseñanza*. España: Paidos.
- Cadena, Á. J. (2006). *Quiero y Puedo Controlar mis Miedos*. Bogotá Colombia: Paulinas.
- Cepeda, J. R. (2006). *Un Marco Teorico Para la Discriminacion, Concejo Nacional Para la Prevenir la Discriminación (CONAPRED)*. Mexico: Progreso SA deCV.
- Chana, P., & Alburquerque, D. (2001). Clasificación Internacional del Funcionamiento La Discapacidad y La Salud. *Revista Chilena de Neuro-Psiquiatria*, 89-97.
- (1997). *Clasificacion de Tipos de Discapacidad*. Instituto Nacional de Estadísticas Geografía e Información. México: INEGI. Obtenido de https://www.inegi.org.mx/contenidos/clasificadoresycatalogos/doc/clasificacion_de_tipo_de_discapacidad.pdf
- Constituyentes, C. (1917). *Constitucion Politica De Los Estados Unidos Mexicanos*. Queretaro: Gallardo.
- (2008). *Convencion Sobre Los Derechos De Las Personas Con Discapacidad*. Comision Nacional De Los Derechos Humanos. México: CNDH. Obtenido de https://www.cndh.org.mx/sites/all/doc/Programas/Discapacidad/Convencion_DPD.pdf
- (2016). *Convención Sobre los Derechos de las Personas con Discapacidad*. Naciones Unidas, ONU. Naciones Unidas. Obtenido de <https://www.un.org/esa/socdev/enable/documents/tccconvs.pdf>
- Coseriu, E. (1986). *Introduccion a la LingÜística*. Madrid.
- Craig, G. J. (2009). *Desarrollo Psicologico (Novena Edicion)*. Mexico: Pearson.
- Discapacidad, C. N. (2015). *Clasificación Internacional del Funcionamiento, de la Discapacidad y la Salud CIF*. Organización Mundial de la Salud, Organización Panamericana de la Salud., México. Obtenido de https://apps.who.int/iris/bitstream/handle/10665/43360/9241545445_spa.pdf;sequence=1
- Discriminacion, E. N. (2014). *La Discapacidad En Mexico*. México : INEGI.
- E, g. (2006). *Psicologia del Ciclo Vital*. Madrid: CCS.
- Ejecutivo, P. (10 de Junio de 2005). Ley General de las Personas Con Discapaciudad. *DIARIO OFICIAL*, pág. 9.
- Figueiras, S. C. (2004). *Educación Aprendizaje y Cognitivo*. Mexico: Manual Moderno.
- Geldard, F. A. (1990). *Fundamentos de la psicologia*. Mexico: Trillas.

- Gerrig, R. J., & G. Zimbardo, p. (2005). *Psicología y Vida (Decimoseptima Edicion)*. Mexico: Pearsons.
- Gonzalez, E. G. (2006). *Psicología del Ciclo Vital*. Madrid: CCS.
- Hoz, V. G. (1990). *La Educación Personalizada en la Familia*. Madrid: Rialp S.A.
- INEGI. (2017). *Encuesta Nacional Sobre la Discriminación*. Instituto Nacional de Estadística Geografía e Información, ENADIS, México.
- (2011). *Informe Mundial Sobre la Discapacidad*. Organización Mundial de la Salud. Ginebra: OMS. Obtenido de https://www.who.int/disabilities/world_report/2011/es/
- (s.f.). *Introducción a la Comunicación Aumentativa y Alternativa*. Dirección General de Cultura y Educación. Buenos Aires: Camac.
- Kail, R. V., & John C. Cavanaugh. (2006). *Desarrollo Humano Una Perspectiva Del Ciclo Vital (Tercera Edición)*. Cengage Learning.
- (2020). *La Discapacidad en México*. Instituto Nacional de Estadística Geografía e Información. México: INEGI. Obtenido de https://www.inegi.org.mx/contenidos/productos/prod_serv/contenidos/espanol/bvinegi/productos/nueva_estruc/702825090203.pdf
- (2017). *La Discriminación en México*. Encuesta Nacional Sobre la Discriminación en México (ENADIS). México: INEGI. Obtenido de <https://www.inegi.org.mx/programas/enadis/2017/>
- López, A. B. (2008). *La Intervención Psicológica: Características Y Modelos*. Universidad de Barcelona, Departamento de Personalidad, Evaluación y Tratamiento Psicológicos, Barcelona.
- (1993). *Normas Uniformes Sobre la Igualdad de Oportunidades para Personas con Discapacidad*. Organización de las Naciones Unidas. ONU. Obtenido de <https://www.ohchr.org/SP/ProfessionalInterest/Pages/PersonsWithDisabilities.aspx>
- OMS, O. U. (2004). *Estrategia para la Rehabilitación , La Igualdad de Oportunidades, La Reducción de la Pobreza y la Integración Social de las Personas con Discapacidad*. Suiza: Suiza.
- Organización Mundial de la Salud, F. d. (2013). *El Desarrollo Del Niño En La Primera Infancia y La Discapacidad*. Malta: OMS, UNICEF.
- Pasquali, A. (2011). Comprender la Comunicación. *Razon y Palabra*, 31.
- Psicoanálisis. (1993). *Diez Conferencias de Divulgación Cultural Los Procesos del Duelo y el Desarrollo Humano*. Madrid: Promolibro.
- Querol, M. P. (2010). *Emociones y Sentimientos donde se forman y como se transforman*. Barcelona: Marge Books.
- Salud, O. M. (2016). *Mejora del Acceso a las Tecnologías de Apoyo para Todos, y en Cualquier Lugar*. Organización Mundial de la Salud. OMS.
- Sanchez, F. L., Etxebarria , I., Fuentes Rebollo, M. J., & Ortiz, M. J. (1999). *Desarrollo Afectivo y Social*. Madrid: Piramides.

- Sanchez, M. A. (1992). *aprende a pensar, planificar y decide*. Mexico: Trillas.
- Segura, M. I., & Vaillarh Martínez, J. (2006). *Asistencia Tecnológica*. Secretaria de la Educacionm Pública, SEP, México.
- SEP. (2002). *Programa Nacional de Fortalecimiento de la Educación Especial y de la Integración Educativa*. Dirección General de Investigación Educativa de la Subsecretaria de Educación Basica y Normal. México: SEP.
- Sulle, A., Bur, R., Stasiejko, H., & Celotto, I. (2014). Lev Vigotsky, Narrativas y Construcción de Interpretaciones Acerca de su Biografía y Legado. *Anuario de Investigaciones*, 193-199.
- Vygotsky, L. S. (1995). *Pensamiento y Lenguaje*. Fausto.
- Word, D. (2013). *my child without limits*. Mi Hijo Sin Limites., Estados Unidos, Canada, Escocia, Australia. Obtenido de <https://www.disabled-world.com/communication/community/child-without-limits.php>.