



**Universidad Nacional Autónoma de México**  
**Facultad de Artes y Diseño**

“Diseño de material gráfico para la DGDU  
en soporte papel y digital”

**Tesina**

Que para obtener el título de:  
**Licenciada en Diseño y Comunicación Visual**

Presenta:

**Evelyn Sujeily Ruvalcaba Palacios**

Director de tesina:

**Maestro Luis Manuel Valverde Salvador**

**CDMX 2019**



Universidad Nacional  
Autónoma de México

Dirección General de Bibliotecas de la UNAM

**Biblioteca Central**



**UNAM – Dirección General de Bibliotecas**  
**Tesis Digitales**  
**Restricciones de uso**

**DERECHOS RESERVADOS ©**  
**PROHIBIDA SU REPRODUCCIÓN TOTAL O PARCIAL**

Todo el material contenido en esta tesis esta protegido por la Ley Federal del Derecho de Autor (LFDA) de los Estados Unidos Mexicanos (México).

El uso de imágenes, fragmentos de videos, y demás material que sea objeto de protección de los derechos de autor, será exclusivamente para fines educativos e informativos y deberá citar la fuente donde la obtuvo mencionando el autor o autores. Cualquier uso distinto como el lucro, reproducción, edición o modificación, será perseguido y sancionado por el respectivo titular de los Derechos de Autor.



# Agradecimientos

A mis profesores que me formaron en lo académico desde muy pequeña y sembraron en mi una pequeña semilla y este logro es su fruto.

A los chicos que estuvieron durante el camino gracias por su apoyo y ayuda por que mientras estuvieron a mi lado fueron mi apoyo y me extendieron la mano para que yo continuara mi camino, especialmete a ti que te volviste mi mejor amigo cuando más problemas tuve, que me empujabas para que no me detuviera y que a pesar de que no estés aquí, siempre te tendré un gran aprecio por lo que fuiste e hiciste, a todos ustedes gracias.

A ti Ángel que me ayudaste en el último pero muy importante jalón para concluir mi camino escolar, que llegaste en el momento preciso y desde entonces no me has soltado, me motivaste a tomar ahí el servicio social y me hiciste dar cuenta de lo que en verdad quiero. Por todas tus palabras de cariño, tu apoyo y ayuda te doy las gracias por continuar a mi lado alimentando mis sueños y metas.

Y finalmente a las personas que nunca me han dejado a pesar de mi carácter, estres, lágrimas y alegrías les digo:

A ti papá por siempre alentarme en mis sueños y mis metas, por apoyarme económicamente y proveerme de los mejores maeriales, ya que no tuve la bolsa de moda de dos mil pesos o los tenis de dos mil quinientos pero nunca me faltó tu apoyo y entusiasmo.

A mi hermana por sentarse a mi lado los fines de semana solo viendome trabajar, ayudandome a mis tareas, por la paciencia en mis días difíciles, por ser mi mayor crítico y mi porrista personal.

A ti mamá por desvelarte conmigo en las entregas, ayudarme a mis tareas o por ir por mis materiales, prepararme la comida, la ropa y administrar el dinero que día a día llevaría a la escuela, por secarme las lágrimas por asuntos escolares o personales y hacerme levantar el rostro más de una vez que creí no poder continuar.

A todos ustedes les agradezco y les dedico mi trabajo por que nada de esto lo hubiera podido conseguir si no hubiera sido por ustedes, por que mi logro no es solo mío sino nuestro FAMILIA.



# Índice

Introducción	...7
Capítulo 1. La Dirección General del Deporte Univeristario	...11
1.1 Antecedentes	...11
1.1.1 Misión y Visión	...13
1.1.2 Historia	...14
1.2 Servicio Social en el Departamento de Diseño del área de Comunicación Social	...15
1.2.1 Objetivo	...16
1.2.2 Programa	...16
1.2.3 Alcances y logros	...16
1.3 El diseño de la DGDU	...17
1.3.1 Diseño de identidad gráfica	...18
1.3.2 Una identidad gráfica para la DGDU	...19
1.3.3 Anuarios y materiales impresos 2013-2015	...20
1.3.4 Carteles y material de difusión (medallas, identidades gráficas de equipos deportivos y uniformes)	...23
Capítulo 2. El diseño editorial en apoyo a la difusión en soporte en papel y digital para la DGDU	...25
2.1 Propuesta para carteles y materiales gráficos de soporte digital	...25
2.1.1 Utilización de retículas	...27
2.1.2 Selección y uso de fotografía	...34
2.1.3 Criterios de selección y manejo de tipografía	...39
2.1.4 Aportaciones	...42
Reflexión	...64
Fuentes de consulta	...68



# Introducción

En la Universidad Nacional Autónoma de México la educación, la ciencia, investigación y cultura forman parte de su tarea diaria, sin dejar a un lado el deporte “el cual es el sentido más puro y parte básica del proceso de integración de un individuo a su entorno”<sup>1</sup> y la recreación en la vida de los estudiantes que asisten a esta universidad.

La UNAM promueve el deporte como medio de integración social principalmente, la práctica de deportes, la cultura física y la recreación son condiciones necesarias para mantener la salud mental y física de los individuos de su comunidad y complementan la preparación académica.<sup>2</sup>

Cuenta con 102 instalaciones deportivas enfocadas a cada una de las diferentes disciplinas que forman parte de esta máxima casa de estudios en el campus de Ciudad Universitaria.

Para cumplir este objetivo cuenta con la Dirección General del Deporte Universitario (DGPU), encargada de administrar, organizar y difundir cada uno de los eventos, competencias y deportes, esta tiene varios programas de servicio social para alumnos de diferentes carreras. La DGPU abrió estos programas para poder satisfacer la demanda de su trabajo y a la vez que los alumnos de la Universidad se acerquen a una experiencia laboral y contribuyan con sus ideas innovadoras a la DGPU, cosa que sucede con el programa de la carrera de Diseño y Comunicación Visual, la cual apoya al área de comunicación social, que se encarga de difundir todos los eventos deportivos, convocatorias y avisos relacionado con el deporte e instalaciones, y con ayuda de las nuevas tecnologías y (sin perder las tradicionales) se logra tener mayor alcance de público, pero de igual manera la competencia visual y de información se vuelve mayor y poder captar al espectador se vuelve más difícil.

---

1-Chehaibar, Lourdes M., García, J. Adolfo, López, José Franco y Mayer, Alicia. (2010). *Actividades deportivas y recreativas. La UNAM por México* (tomo 2, 1417 p). Ciudad de México, México  
2-Opcit



Por lo que en el presente trabajo describe sobre el desarrollo de diferentes proyectos, desde carteles hasta material de difusión de mayor complejidad, describiendo principalmente el trabajo realizado durante el servicio social, para motivar a los estudiantes al darles a conocer que el diseño es parte del fomento del deporte y el cómo influye en la comunidad. De igual manera la importancia del diseño editorial en las nuevas tecnologías, ya que normalmente se le relaciona únicamente con medios impresos, lo cual es una idea errónea y se demostrara el cómo es una herramienta importante para la difusión en medios digitales, sin perder de vista el crear material visual atractivo siguiendo la línea gráfica de la DGDU.

El presente trabajo describe el desarrollo de diferentes proyectos gráficos realizados durante mi servicio social, explicando el uso del diseño editorial como herramienta fundamental para generar el material visual para diferentes plataformas, logrando una mejor lectura y reforzando la atención del espectador en el material; logrando con la finalidad de que en primera instancia observe el cartel, se detenga a leerlo, procese la información y finalmente se anime a formar parte de ese curso, evento o deporte sin dudarlo.





# Capítulo 1

## La Dirección General del Deporte Universitario

### 1.1 Antecedentes

La DGDU de la UNAM, requiere de difusión debido a que la mayoría de la comunidad universitaria desconoce la existencia, función y objetivos de la misma. Para conocer el desarrollo de la DGDU dentro de la UNAM se hablará de su historia, los deportes y logros.



## 1.1.1 Misión y Visión

La DGDU busca contribuir en la formación de la comunidad universitaria, a través del conocimiento de sus ciencias aplicadas, para reclutarlos como integrantes de los equipos representativos de la UNAM y potenciar sus capacidades hacia el alto rendimiento generando una cultura deportiva, sentido de pertenencia y orgullo universitario, priorizando el desarrollo de valores y compromiso con la sociedad mexicana.<sup>3</sup>



Ganadoras de Tiro con Arco, representando a la UNAM en la Universiada 2018  
Fotografía: Archivo DGDU



Equipo representativo de Voleibol de sala ganadoras del tercer lugar en Universiada 2018  
Fotografía: Archivo DGDU

## 1.1.2 Historia

---

A lo largo de su historia, la Dirección general del Deporte Universitario (DGDU) ha cambiado de nombre y funciones, adaptándose a las necesidades de la universidad.

La DGDU nace en 1913 durante el gobierno del entonces presidente Victoriano Huerta, quien da la orden de incluir instrucción militar y educación física en los planteles de la Escuela Nacional Preparatoria.

A partir de este momento comenzó un gran camino para la DGDU, teniendo como objetivo acercar el deporte a los jóvenes y así contribuir a la formación de personas integrales, que no sólo representen a la universidad en la competencias.

La Universidad posee 102 formidables y funcionales instalaciones deportivas como el Estadio Olímpico, la Alberca Olímpica y el Frontón cerrado, entre otras, que bajo el mando de la DGDU albergaron los Juegos Olímpicos de 1968.

En dichas instalaciones se desarrollan las 57 disciplinas de conjunto e individuales de los cuales 40 son asociaciones que pueden ser practicadas en la máxima casa de estudios.

Entre las más populares destacan el fútbol americano, fútbol soccer, beisbol, basquetbol, voleibol, clavados, natación, tenis, tiro con arco, taekwondo, ciclismo, charrería y las recientes incorporadas como escalada, ultimate freesbe, por mencionar algunos.

Además, se cuenta con diferentes programas que fomentan la cultura física entre la comunidad universitaria, el estudio del deporte, la capacitación deportiva y atención médica especializada.

A través de la DGDU, la UNAM tiene para la comunidad que ingresa en cada uno de su planteles y escuelas, una amplia gama de actividades relacionadas con el deporte y la cultura física, así como para quienes prefieran tener una mejor condición física (independientemente de la actividad competitiva) y tienen la opción de entrar en programas que de forma sistematizada y dirigida, promueven actividades que favorecen el autocuidado, la disciplina y la superación personal.<sup>4</sup>



Partido de fútbol americano entre el IPN y la UNAM en el Estadio Nacional col. Roma Sur (1924-1947) / Fotografía: Arq. Ricardo Márquez Orozco

## 1.2 Servicio Social en el departamento de diseño del área de Comunicación Social

---

La DGDU alberga las instalaciones, programas deportivos, cursos y diplomados académicos relacionados al deporte dentro de la UNAM, por lo que en ella hay un área llamada Comunicación social, encargada de dar difusión hacia la comunidad universitaria; gracias a las nuevas tecnologías, la dirección de Comunicación Social logra interactuar y acercarse más al público a través de las diferentes plataformas web y sin dejar a un lado los materiales impresos.

Debido a la solicitud de material gráfico y audiovisual, la DGDU se ha visto en la necesidad de abrir un programa de servicio social, en el cuál considero que se realiza un trabajo de equipo y de reciprocidad ya que a los jóvenes estudiantes de la carrera de diseño se le ofrece una experiencia laboral poniendo sus conocimientos y habilidades a prueba. Gracias a esta colaboración la DGDU logra cumplir la demanda del trabajo.



## 1.2.1 Objetivo

---

El objetivo del servicio social es contribuir en la elaboración, diseño y seguimiento, de proyectos de comunicación, difusión y promoción del deporte universitario, a través de los diversos medios, así como el análisis de sus efectos en la comunidad.<sup>5</sup>

## 1.2.2 Programa

---

Durante el tiempo que uno realiza el servicio social se enfrenta a diferentes circunstancias que influyen para la realización de los trabajos solicitados y poder cumplir con el objetivo principal como son las fotografías, los programas de edición o el cambio del personal.

El programa en el servicio social establece la elaboración de carteles, convocatorias, imagen de eventos con el fin de cambiar, ampliar e incrementar la difusión en los diferentes medios de comunicación internos como externos.<sup>6</sup>

## 1.2.3 Alcances y logros

---

Los alcances y logros en base a mi experiencia, es ver el material publicado en las redes sociales y la página web ya que el alcance es dentro de la comunidad universitaria y puede llegar a hacer a nivel nacional.

## 1.3 El diseño en la DGDU

---

Desde su fundación, la DGDU ha buscado una línea gráfica que la represente e identifique dentro y fuera de la universidad, pero sin perder el sentido de pertenencia (a la UNAM). Es por eso que desde sus inicios incluyó el himno universitario<sup>7</sup> como parte primordial de la identidad; así como el escudo, que actualmente forma parte del club de soccer profesional “Pumas”, el cuál inspiró la creación del escudo de la DGDU.

### 1.3.1 Diseño de identidad gráfica

---

Una identidad gráfica es una representación visual de una empresa, persona y/o un equipo deportivo, en la cual se tratan de destacar y/o representar sus principales habilidades, capacidades, unidad e identificación con ayuda de las formas y los colores.<sup>8</sup>

Uno de los mayores personajes iconos del fútbol americano de la UNAM es el legendario Roberto Méndez Ramírez, mejor conocido como el “Tapatío” Méndez, quien fue el de la idea de nombrar Pumas y adoptar los colores azul y oro, que portarían y caracterizarían al equipo.

Identificó al equipo con un puma, reconociendo el porte y belleza del felino; su belleza e inteligencia demostrada por la tenacidad de su conducta; en la agilidad de movimientos que no le restan poder y nobleza. Cuando estos felinos son cachorros presentan pequeñas motas azules en su piel que al paso del tiempo desaparecen. Este felino se ubica geográficamente en todo el continente americano y va de la mano con el pensamiento vasconcelista (Según su planteamiento la educación debía fomentar los vínculos sociales, en tanto instrumento que fortaleciera la solidaridad entre los mexicanos; vería a la industrialización sólo como un medio para promover el bienestar; haría de la ciencia, la cultura y la tecnología una herramienta para consolidar la Nación; aumentaría los conocimientos geográficos, antropológicos y la complejidad social del país para acrecentar con ello la conciencia sobre la importancia de la identidad nacional. Había que mexicanizar el saber y aprender a ver el mundo desde una perspectiva propia de los mexicanos..)<sup>9</sup>

En el año de 1946 se designó al puma como mascota oficial de los deportistas universitarios. Como entonces no se contaba con una identidad gráfica se optó por un escudo-símbolo que transmitiera la identidad deportiva completa para la UNAM; el diseño estuvo a cargo de Manuel Andrade Rodríguez “El Pajarito”, quien en una entrevista dijo cómo se vio en la necesidad de presentar al puma-símbolo del deporte de la UNAM, con una forma constante que pudiera ser retenida con facilidad por la gente, que fuera moderna y que se pudiera reproducir con facilidad”.<sup>10</sup>

Decidió utilizar la cabeza del felino, ya que tenía varias ideas pero que eran muy genéricas para poder diferenciar un puma de un gato, pero aún así la diferencia era mínima entre las cabezas por lo que pensó que debía de integrar otro elemento, y fue cuando se integró la U de la universidad; está letra estilizada es de la gran ayuda para que cuando el espectador lo vea, inmediatamente piense en el puma de la universidad y lo vincule con ésta.

Las puntas de exteriores de la U pasan a ser los ojos del puma y la nariz queda formada por el espacio interior de la misma letra. Así la cabeza del puma en el triángulo se puso en el centro, donde pareció que quedaba mejor, pero en proporción asimétrica.<sup>11</sup> Los colores se han mantenido en azul y oro.

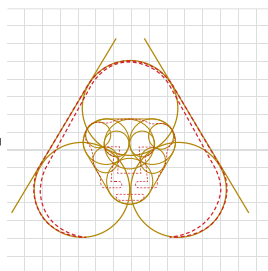
### 1.3.2 Una identidad gráfica para la DGDU

La DGDU utilizó el escudo-símbolo para identificarse dentro y fuera de la UNAM, pero fue hasta 2012 que logró consolidarse la importancia de contar con una identidad propia en papelería, premios, material impreso y en el material digital. Por lo que en este año, bajo la batuta del director Director Severino Rubio Domínguez y del área del diseño que forma parte de la Dirección de Comunicación Social, se realizó el diseño, acargo principalmente de la licenciada Silvia Adriana Lima Martínez, quien creó el logo basándose en el que utiliza el Club Universidad A.C. (Pumas soccer), creando una variante representando la unión, coherencia y orden de sus elementos.

De los trazos originales surgen modificaciones en el contorno del logo-símbolo para dar identidad a las disciplinas que comprenden a la DGADYR<sup>12</sup>, actualmente con el nombre de la DGDU. Aunque el logo-símbolo tiene signos que la identifican, como lo son la tipografía y colores institucionales. El uso y más información sobre el logo se puede consultar en el Manual de Identidad Gráfica de la DGDU.



Logo del Club Universidad A.C. (Pumas soccer)  
Imagen: Archivo.



Guía de Trazos para el Logo-símbolo de la DGDU UNAM  
Imagen: Manual Básico DGADYR.



Logo-símbolo final de la DGDU UNAM  
Imagen: Manual Básico DGADYR.

Es importante contar con esta información ya que los materiales deben de llevar el logo-símbolo en la parte superior derecho (como se mostrara en los materiales siguientes) en los colores que se mencionan en el manual de la identidad, con las especificaciones que indica.

Ejemplo del uso del color en el logo:



Logo-símbolo final de la DGDU UNAM en sus distintas adaptaciones. / Imagen: Manual Básico DGADYR.

12-Lima, Adriana Silvia. (2012). *Manual de identidad institucional de la Dgdu General de Deporte Universitario*.

### 1.3.3 Anuarios y material impreso 2013 – 2015

---

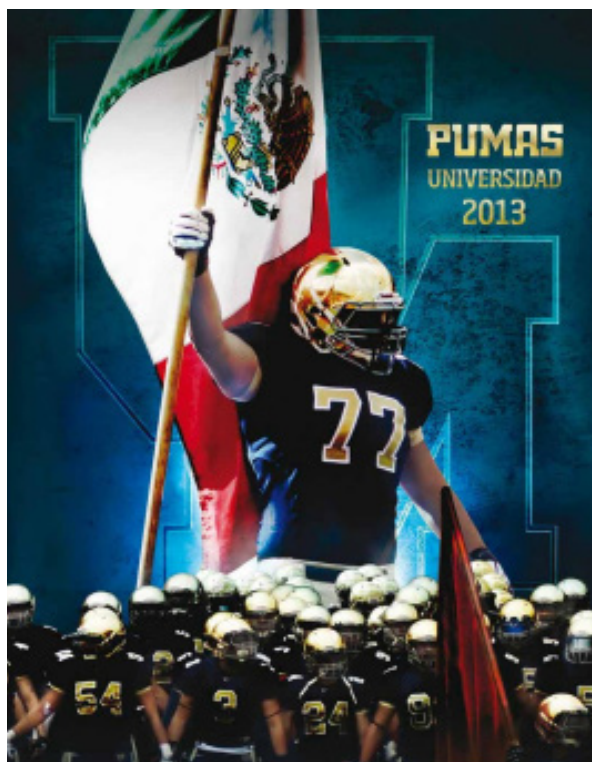
La DGDU busca posicionarse y darse a conocer por su propia imagen dentro y fuera de la UNAM, por lo que ha sabido adaptarse a los cambios para generar contenido a los nuevos medios de difusión y para sus principales espectadores; los jóvenes entre los 16 y 25 años. (Los siguientes materiales fueron realizados por la DGDU solo se muestran para apreciar un antecedente de la línea gráfica que maneja).

En el año 2013 comenzaron a realizar un anuario con diseño editorial. Elaboraron varios, pero los principales eran del equipo de futbol americano con su principal objetivo que era comunicar información desde sus entrenadores, la lista de jugadores, además de un poco de historia y de los títulos obtenidos hasta el año en que se realizó dicho anuario.

En el 2014, al ver el éxito obtenido con el anuario de futbol americano, decidieron elaborar uno en que se hiciera una síntesis de todo el año deportivo en la UNAM, englobando todos los deportes que se practican en nuestra alma mater. Ese mismo año realizaron una edición llamada Memoria de la Olimpiada Nacional de la cual la UNAM fue sede. Los anuarios se continuaron realizando hasta el 2015 cuando hubo cambio de director.

El diseño de cada uno de los anuarios es único, pensaron en generar una personalidad propia de acuerdo a su contenido, pero sin dejar a un lado la línea gráfica que maneja la DGDU, por lo que los anuarios tienen la tipografía Benton Sans (la característica de esta tipografía es que no tiene patines y es ligeramente condensada), la cual tiene una familia amplia que permite utilizarla según lo que necesita de texto.

Para las cabezas utilizaron una tipografía con patines, además de fotografías grandes, y el juego de tamaño en las tipografías, numerarias y balazos, las cuales ayudan a que la lectura no sólo sea lineal. Los colores se mantienen en azul y oro con excepción de la Memoria de la Olimpiada Nacional, que tiene los colores nacionales desde la portada por la temática de ser una competencia a nivel nacional.





Primera de Forros (página anterior) y una interior (derecha) de la Memoria Olimpiada Nacional 2014.  
Imágenes: Archivo dcou.



Primera de Forros (izquierda) y una interior (derecha) de la Memoria Olimpiada Nacional 2014.  
Imágenes: Archivo dcou.



**POBER.**  
El equipo de Baja California mostró su fortaleza en la Canoa.



**MEDALLAS.** Las preseas de Olimpiada de la sede UNAM.



**TECNICA.** Fernanda Martínez, de la UNAM, en su canoa.

**CATEGORÍAS A DISPUTARSE**

En el Canaje de la Olimpiada Nacional 2014 se compitió en cuatro categorías: infantil mayor, juvenil menor, juvenil mayor y juvenil superior:

**INFANTIL MAYOR**  
K: 1, 2, 3, 4. VARONIL Y FEMENIL A 1000 Y 500 METROS  
C: 1, 2 Y 3 VARONIL A 1000 Y 500 METROS

**JUVENIL MENOR**  
K: 1, 2, 3, 4. VARONIL Y FEMENIL A 1000 Y 500 METROS  
C: 1, 2 Y 3 VARONIL A 1000 Y 500 METROS

**JUVENIL MAYOR**  
K: 1, 2, 3, 4. VARONIL Y FEMENIL A 1000 Y 500 METROS  
C: 1, 2 Y 3 VARONIL A 1000 Y 500 METROS  
K: 1 Y 2 VARONIL Y FEMENIL A 200 METROS  
C: 1 Y 2 VARONIL A 200 METROS

**JUVENIL SUPERIOR**  
K: 1 Y 2 VARONIL Y FEMENIL A 1000 Y 200 METROS  
C: 1 VARONIL A 200 METROS  
C: 2 VARONIL A 1000 Y 200 METROS  
C: 1 FEMENIL A 500 Y 200 METROS

do que los otros representativos buscarán repararse: las medallas, mismas que fueron definidas en la segunda y tercera jornada, programadas para el sábado 24 y domingo 25, con 75 preseas de cada metal en juego.

Con este campeonato, el equipo de Nuevo León, dirigido por el profesor Miguel Marín quien lleva 12 años como entrenador, felicitó a los deportistas por sus destacadas actuaciones y los conminó a seguir trabajando con entusiasmo y dedicación para mantener el prestigio que caracteriza actualmente al representativo regional, auxiliado técnicamente con sus compatriotas cubanos Roberto Miguel Montelazo y Emilio Morales.

De esta manera, al realizar un balance sobre los resultados registrados, se pudo ratificar el nivel que mantienen los atletas de Nuevo León en el canaje, además de observar el buen nivel que ha recuperado el cuadro de Jalisco, cuyo equipo siempre estuvo al acecho de los primeros sitios y terminó sumando 20 medallas de oro, 19 de plata y 8 de bronce. También sorprendió la cosecha menor de Baja California en el medallero general ya que, ahora sumó 7 de oro, 8 de plata y 16 de bronce.

Otra sorpresa la brindó el equipo representativo de Quintana Roo, cuyos deportistas obtuvieron 5 preseas de oro, 3 de plata y 2 de bronce, rebasando con ello los pronósticos que se habían fijado antes de llegar a la competencia, para cerrar la justa con 10 metales.

**58**

**CARRERAS**  
ELIMINATORIAS  
DELEBRADAS EN  
EL PRIMER DÍA  
DE COMPETENCIAS,  
EN 2 JORNADAS,  
MATUTINA Y VESPERTINA.



ABRIL

ANUARIO 2014



Breves

Duplas de tiro con arco ganan 2 oros

Luz Elena González (Derecho) junto a Daniel Kevin del Valle (Contaduría) en la modalidad de arco compuesto y en tanto que en recurvo, Itzel Oña (Química), al lado de Laurent Parmentier (Ciencias), fueron los ganadores en las rondas medias del tiro con arco en la Universiada Nacional 2014.



Bañales logra su tercera corona

José Rafael Bañales Christal, de la FES Cuautitlán, logró su tercera corona en una Universiada Nacional, al conseguir el primer lugar en los 3 mil metros con obstáculos, en la edición 2014 de este certamen, con un registro de 9:11.21. Esta prueba la ganó también en la edición de 2011 y 2013 (en 2012 terminó en segundo).

Fiona Irish fue triple medallista de gimnasia aeróbica en la Universiada

Habían transcurrido cuatro días de la ceremonia de abanderamiento de los deportistas de la UNAM, cuando Fiona Daniela Irish Rojas, quien habló a nombre los atletas ahí reunidos-, vio como en un sólo día, todo aquel esfuerzo, sudor y dolor que dejaron las muchas horas de entrenamientos y preparación, a las cuales se refirió en su discurso, se definían.

Ante sus compañeros y el rector, José Narro Robles dijo: "Ha llegado la hora de luchar por nuestro sueño y de reunir todo el esfuerzo, sudor y dolor que hemos pasado en los entrenamientos y competencias previas, para cristalizarlo". Lo pensó, lo vaticinó y lo cumplió la integrante del equipo representativo de gimnasia aeróbica deportiva de la UNAM.

Aquel sueño del que habló la estudiante de Arquitectura, no lo es ya más y se convirtió en una agradable realidad. Lo vivió, lo palpó, lo sufrió y disfrutó. Con orgullo y con la frente en alto pudo decir: misión cumplida.

Fiona Irish se coronó campeona nacional estudiantil de gimnasia aeróbica, en las modalidades de individual femenil, por parejas, así como subcampeona en tercias. El sueño se hizo realidad y no podía haber sido mejor.

"Estoy muy contenta por las dos medallas de oro y la de plata que gané en la Universiada Nacional. Mi pasión es la gimnasia y representar a la UNAM es muy grato para mí y por ello me siento muy feliz", expresó Fiona al final de la justa.



Campeona. Fiona Irish Rojas fue la mejor gimnasta de la Universiada Nacional 2014.

El dato

Fiona, también alumno de la Facultad de Arquitectura, terminó en primer lugar en las modalidades de individual Femenil y por parejas junto a su compañera Juan José Quiroz Hernández; y en segundo lugar en tercias con Quiroz y Magin Calvillo Flores.

Parmentier gana tercera medalla

Laurent Parmentier de León se colgó su segunda medalla en la Universiada Nacional 2014. El arquero de la Facultad de Ciencias de la UNAM ganó la plata en arco recurvo individual. La competencia se realizó en los campos de fútbol de la BUAP, la cual ganó Pedro Vivas, de la Universidad Anáhuac del Mayab (de Mérida, Yucatán).



Valeria debutó con preseas de plata

Valeria Aguilar González tuvo un debut de ensueño como atleta en una Universiada Nacional. La estudiante de la Facultad de Odontología de la UNAM terminó en segundo lugar en la prueba de los 100 metros con vallas, en la pista del Deportivo Mario Vázquez Raña de Puebla, con un tiempo espectacular de 14 segundos exactos.

### 1.3.4 Carteles y material de difusión (medallas, identidades gráficas de equipos deportivos y uniformes)

---

Además de realizar los anuarios, se realizaron logos para los distintos deportes, medallas para diferentes competencias como lo son en el pumathon, la carrera nocturna, carrera de egresados y los juegos universitarios, por nombrar algunos; también el brandeo de algunos recintos deportivos como lo son el estadio de prácticas el “Tapatío Méndez” y el estadio de béisbol ubicados en ciudad universitaria.

Se mostrarán a continuación unos ejemplos de todo el material que se realiza bajo la supervisión de la DGDU:



Diseño de toalla para el equipo. /Fotografía: Archivo DGDU



Diseño de uniforme del equipo representativo de Waterpolo. Fotografía: Archivo DGDU



Diseño de uniforme del equipo representativo de Waterpolo. Fotografía: Archivo DGDU



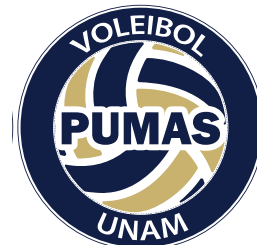
Estos son algunos logos realizados hasta la fecha en la DCDU, a cargo de diferentes personas en el área de diseño:



Medicina del Deporte



ASOCIACIÓN DE CHARROS DE LA UNAM



Diseño de identidades para distintos equipos y departamentos de la DCDU. / Imagen: Archivo DCDU

# Capítulo 2

## El diseño editorial en apoyo a la difusión en soporte papel y digital para la DGDU

### 2.1 Propuesta para carteles y materiales gráficos de soporte digital

---

Como ya se ha mencionado anteriormente, la DGDU cuenta con un área de comunicación que se encarga de difundir información en sus redes sociales para acercarse a su principal público que son los jóvenes, así que la mayoría de su material es realizado para visualizarse en la pantalla; los materiales normalmente tienen mucho texto por lo que se utiliza el diseño editorial para elaborarlos, pero ¿qué es el diseño editorial?

Para poder hablar de la manera en que el diseño editorial apoya a la DGDU es preciso definir esta rama del diseño, es la rama del diseño gráfico que se dedica a la diagramación y producción de diferentes piezas, como libros, revistas, periódicos, fanzines, catálogos, etc.<sup>13</sup>

De igual manera se le puede explicar como un marco a través del que una historia dada se lee e interpreta. Consiste tanto en arquitectura global de la publicación como el mantenimiento específico de la historia<sup>14</sup>, lo cual hasta hace unos años nada más se relacionaba con publicaciones impresas y periódicas.

---

13-Caldwell, CAth y Zappaterra, Yolanda. (2014). *Diseño Editorial. Periódicos y revistas / Medios Impresos y digitales*. Barcelona, España: Gustavo Gili.

14-Opcit

En la actualidad las publicaciones ya no deben estar necesariamente en papel, pues van en aumento las publicaciones para dispositivos móviles de varios periódicos y revistas que pueden ser consultadas en cualquier tamaño; ya sea en un rectángulo de 15cm por 6cm (pantalla estándar del teléfono celular Smartphone), de 30 cm por 20 cm y en cualquier lugar con o sin luz. Por lo que independientemente de que cambiemos de formato o soporte, cambiará la necesidad de formar o seguir contando historias siempre se ha utilizado el diseño editorial en la DGDU como una herramienta para elaborar todos los materiales, desde los anuarios hasta el material web.

## 2.1.1. Utilización de retículas

---

La retícula es una estructura formada por un conjunto de líneas en forma de red, que es una herramienta para generar un archivo gráfico principalmente que lleve texto y dando orden a los elementos en su área de trabajo, y logrando una clara jerarquía en la información para facilitar la lectura.<sup>15</sup>

Para una persona que no esté familiarizada con el término o su uso pensará que son monótonas, pero en realidad es una forma de facilitar el trabajo de los diseñadores, dado que su uso nos apoya para ubicarnos en el espacio donde generamos el material gráfico, ya que se le puede considerar el esqueleto de nuestro material para darle un soporte visual.

Durante el servicio social se utiliza el sistema de retículas que manejaba la DGDU para los carteles y tener una fácil lectura sin importar el soporte impreso o digital (ya que ellos ya la tienen diseñada para sus necesidades), para así mantener la línea gráfica y aunque el material lo hagan diferentes personas, se mantiene el esqueleto, el cual consiste en 6 columnas y 6 filas, pues éste, te permite mover más libre en el espacio de trabajo y colocar mejor los elementos. Aunque no precisamente se debía dividir el texto en 6 columnas u ocuparlas todas, pero en esas columnas logras tener la mitad vertical y horizontal de tu hoja en blanco, y es como el ojo y el pensamiento se van acostumbrando y aprendiendo a escoger lo que es mejor.

En lo personal esto fue de gran ayuda ya que a pesar de que me lo habían enseñado en la facultad, no lograba entender cómo elegir una retícula o cómo decidir no usarla, así que durante mi servicio logré comprender la importancia de su uso y llevarlo a la práctica.

Esto no sólo me pasaba a mí, ya que otros compañeros que llegaron de igual manera a realizar el servicio, no estaban acostumbrados a usarlas o no sabían cómo elegir las.

La verdad al leer el libro “Con o sin retícula”, fue cuando comprendí como el ojo después de acostumbrarse a las retículas, busca acomodar los elementos, aunque no se este usando una, ya que para el desorden hay que conocer el orden.

A continuación algunos ejemplos de mis primeros trabajos que muestran el uso de las 6 columnas y 6 filas. De igual manera los que tienen menos columnas y filas que ya era cuando me iba atreviendo a proponer diseños más complejos.

---

15-Samara, Timothy. (2004). *Diseñar con o sin retícula*. Barcelona, España: Gustavo Gili.



Secretaría de Atención a la Comunidad Universitaria  
 Dirección General del Deporte Universitario  
 DGDU

CURSO  
**JUECEO EN**  
*Danza Deportiva*

**Objetivo:** Formar jueces en Danza Deportiva a partir del estudio de las diferentes áreas del conocimiento que intervienen en el desarrollo de su actividad.

**Dirigido a:** Alumnos de la UNAM, practicantes de Danza Deportiva que desean iniciar su proceso de capacitación como jueces en esta disciplina.

**Fechas:** 22, 29 de septiembre, 6, 13 y 20 de octubre.

**Horario:** De 11:00 a 16:00 hrs.

**Duración:** 25 hrs.

**Sede:** Centro de Capacitación en Jueceo y Arbitraje Deportivo (lado sur del Estadio Olímpico Universitario, Estacionamiento ocho)

**Documentos:**

- Presentar copia de comprobante del último grado de estudios.
- Credencial de la UNAM.

**Costos:**

Gratuito.

**CIERRE DE INSCRIPCIÓN:**

El 22 de septiembre de 2017.

**INSCRIPCIONES:** 56-22-00-14 56-22-05-58



#SOYDEPORTEUNAM



DeporteUNAM

[www.deporte.unam.mx](http://www.deporte.unam.mx)

Solicitaron un cartel para capacitar arbitros o jueces de diferentes disciplinas, con una retícula de 6 columnas y 6 filas solo que dividiendo el texto 2 columnas y que mi elemento principal fuera una ilustración (obtenida de una página de gráficos libre de uso) que se pudiera cambiar según el deporte, cabe destacar que la supervisión era la nueva jefa.

Imagen: Archivo Sujeily Ruvalcaba



Secretaría de Atención a la Comunidad Universitaria  
 Dirección General del Deporte Universitario  
 DGDU

# 1er CICLO DE CONFERENCIAS

## CIENCIAS Y HUMANIDADES EN EL DEPORTE

Objetivo General:  
 Dar a conocer los principios básicos para el desarrollo de la preparación física, el entrenamiento deportivo y sus beneficios.

TEMA	DÍA	FECHA	HORARIO	PONENTE
¿Qué es el entrenamiento, cómo entrenar correctamente?	Jueves	7 de diciembre 2017	12:00 a 13:30 hrs	Prof. René Vargas
Evolución de las Ciencias del Deporte.	Jueves	11 de enero 2018	12:00 a 13:30 hrs	Prof. René Vargas
Control del entrenamiento deportivo, mediante algunos indicadores biológicos.	Jueves	18 de enero 2018	12:00 a 13:30 hrs	Dr. Rafael García Franco
Nuevas tendencias del entrenamiento deportivo.	Jueves	25 de enero 2018	12:00 a 13:30 hrs	Dr. Rafael García Franco
La actividad física y el deporte como medida preventiva de adicciones en el adolescente.	Jueves	1º de febrero 2018	12:00 a 13:30 horas	Psic. César Belmonte Ríos

**ACTIVIDAD SIN COSTO**  
**CUPO LIMITADO**

Lugar: Centro de Educación Continua de Estudios Superiores del Deporte  
 Contacto: 56-22-00-14 56-22-05-58  
 cecesd@deporte.unam.mx  
 Horario de atención:  
 Lunes a Viernes 9:00 a 20:00 horas



#SOYDEPORTEUNAM



DeporteUNAM

[www.deporte.unam.mx](http://www.deporte.unam.mx)

En este cartel no utilicé retícula solo el margen de la página por que solo llevaba una tabla y solo me guie a través de ella, la fotografía fue descargada de la página de gráficos gratuitos.  
 Imagen: Archivo Sujely Ruvalcaba



Secretaría de Atención a la Comunidad Universitaria  
 Dirección General del Deporte Universitario  
 DGDU



# Curso Del JUEGO al DEPORTE



**Objetivo:** Desarrollar y aplicar los conceptos básicos de la ciencia deportiva y su utilización en el campo de trabajo de la Educación Física y el Deporte, enseñando el deporte, a través del juego y la acción motriz.

**Dirigido a:** Público en general relacionado en el ámbito deportivo

**Fechas:** 28 y 30 de agosto y 1º, 4 y 6 de septiembre

**Día:** Lunes, Miércoles y Viernes

**Horario:** De 16:00 a 20:00 horas

**Duración:** 20:00 horas

**Lugar:** Centro de Educación Continua de Estudios Superiores del Deporte

**Requisitos:** • Copia de último grado de estudios

bachillerato concluido.

- Copia de INE
- Copia de CURP

**Horario de atención:** Lunes a Viernes 9:00 a 19:00 horas

**Cierre de inscripción:** 28 de agosto

**Costo:** Comunidad Universitaria \$1,000.00 Externos \$1,500.00

Es **importante** señalar, que para dar inicio a este curso es **necesario** contar con **20 inscritos que hayan realizado el pago correspondiente.**

Se deberá **acreditar la condición universitaria vigente** para la aplicación del **descuento.**

Para tener derecho a **constancia**, se deberá cumplir con un **mínimo de 80% de asistencia.**



#SOYDEPORTEUNAM

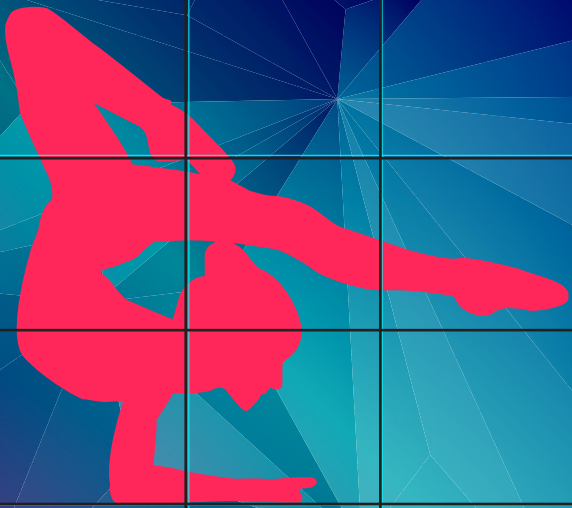
- f Deporte UNAM
- @DeporteUNAM
- DeporteUNAM

[www.deporte.unam.mx](http://www.deporte.unam.mx)

Utilicé la diagramación de 3 columnas y 6 filas para colocar todos los elementos, el texto no era tan extenso y era meramente convocatoria, los gráficos fueron descargados de la página de gráficos gratuitos y manipulados a mi criterio.  
 Imagen: Archivo Sujely Ruvalcaba



Secretaría de Atención a la Comunidad Universitaria  
 Dirección General del Deporte Universitario  
 DGDU



# CAMPEONATO NACIONAL DE GIMNASIA AERÓBICA 2017

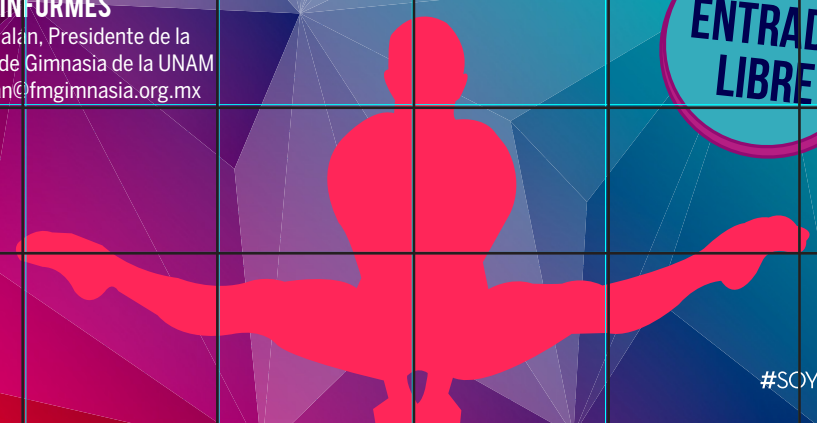
Los mejores gimnasta del país competirán en la UNAM, en el máximo evento nacional de esta disciplina, avalado por la Federación Mexicana de Gimnasia.

18-22 Julio  
 9:00 a 20:00 horas  
 Frontón Cerrado de Ciudad Universitaria

## INFORMES

Lorena Galán, Presidente de la Asociación de Gimnasia de la UNAM  
 Mail: lgalan@fmgimnasia.org.mx

ENTRADA LIBRE



UNAM  
 La Universidad de la Nación

#SOYDEPORTEUNAM



DeporteUNAM

www.deporte.unam.mx



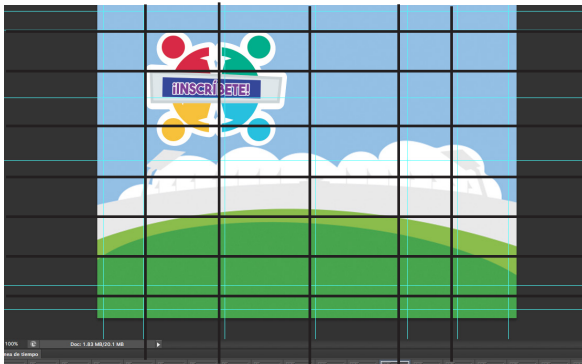
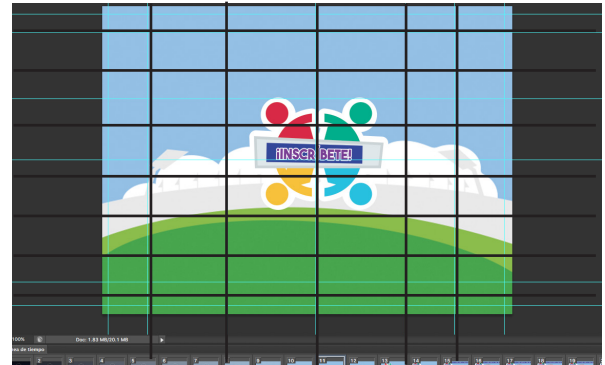
Una red modular de 6 por 6 sin medianil, por el fondo que elegí, este en lo personal fue más laborioso por la poca cantidad de texto y el juego de los elementos para cumplir con el concepto de gimnasia y los colores, los gráficos son siluetas q yo realicé apartir de unas fotos que me proporcionaron.

Imagen: Archivo Sujely Ruvalcaba



Se puede observar que para el material digital, decidí usarlas ya que lo que realizaban eran “gifs”, estos fueron realizados en el programa de edición de fotografías, por lo que son formados cuadro por cuadro con un determinado tiempo para que pasará a la siguiente secuencia, normalmente la manera en que se crea en el programa se tienen que colocar los elementos en el mismo lugar, por lo que logré terminar de comprender el uso y la importancia de las retículas.

Ya que en el siguiente trabajo decidí realizar una animación, donde el logo del curso de verano se moviera de un lado a otro y cambiara de tamaño en el mismo lugar y fueran apareciendo cada personaje en su respectivo lugar y el texto, para que se pudiera leer sin interferir con los demás elementos, como se muestra



Colocación de los elementos dentro de las retículas para seguir la secuencia correcta de cuadro por cuadro, tomando en cuenta la velocidad y el tiempo, para que el espectador logre leer y apreciar el elemento visual animado, conocido como Cif.  
 Imagen: Archivo Sujeyly Ruvalcaba

## 2.1.2 Manejo y corrección de fotografía

---

Como se ha explicado anteriormente, el objetivo de la DGDU es comunicar y difundir a la comunidad universitaria y al público en general, de las diferentes actividades deportivas, disciplinas y cursos que se realizan en la Dirección.

Una de sus prioridades es que la comunidad universitaria forme parte de los deportes representativos y para esto se realizan carteles con información de cada una de las disciplinas.

Mi propuesta para este tipo de carteles fue seleccionar del banco propio de fotografías de la DGDU, una imagen de los deportistas practicando la disciplina; la cuestión de las fotografías es que luego las toman los chicos de servicio o los fotógrafos oficiales, y por lo mismo pueden variar su calidad o son muy pocas, por lo que la selección de la fotografía se vuelve un poco difícil y no siempre se logró la idea original. Por estas circunstancias, la idea original se tuvo que adaptar con la fotografía.

Tomé la decisión de usar las fotografías porque considero que el público en general logra tener una empatía o se puede llegar a sentir identificado con una persona, de igual manera sirve de motivación generando un deseo de pertenencia al equipo, ya que estos deportistas son alumnos de la UNAM, pues sus compañeros o amigos los reconocen y se motivan a participar. A continuación muestro algunos materiales de este tipo de carteles:



Secretaría de Atención a la Comunidad Universitaria  
Dirección General del Deporte Universitario  
DGDU

# PROCESO DE SELECCIÓN

PARA EL EQUIPO REPRESENTATIVO DE FUTBOL ASOCIACIÓN  
CATEGORÍA SUPERIOR VARONIL



## FECHAS:

A partir del 23 de agosto de 2017  
De **martes a viernes**  
De **13:30 a 16:00** horas  
En el **Campo 8** de fútbol asociación  
de Ciudad Universitaria

## INFORMES:

Coordinación de **Fútbol Asociación**  
**Tel: 5550-4715**  
**Mail: futbolreprevaronil@deporte.unam.mx**



#SOYDEPORTEUNAM



DeporteUNAM

[www.deporte.unam.mx](http://www.deporte.unam.mx)

Manipulación de la fotografía para utilizarla en el cartel. (Foto: recorte de fotografía y aplicación)  
Fotografía: Archivo DGDU

Para el cartel de fútbol asociación seleccione esta fotografía porque fue de las mejores y muestra al jugador en el momento que realizará la anotación; además por que su brazo izquierdo sirve para reforzar el cuerpo del texto y el título, pero al mismo tiempo funciona de separador entre estos dos elementos del texto. Quise realizar un efecto de luces que se viera que envolvía al jugador, y el color de fondo fue verde con relación al pasto del campo donde se practica. Este material fue para salida digital e impreso.

Secretaría de Atención a la Comunidad Universitaria  
Dirección General del Deporte Universitario  
DGDU

# PUMAS ULTIMATE

El equipo **representativo de la UNAM** convoca a la **comunidad universitaria** a integrarse a los entrenamientos y formar parte del **selectivo universitario**.

**FECHAS:**  
A partir del 23 de agosto del 2017  
Los **entrenamientos** se llevan a cabo en el **campo 3 de Futbol Americano Ciudad Universitaria**.  
Los días **martes, miércoles y jueves**, de **17:00 a 19:00** horas.  
Los **interesados** deberán presentarse directamente en el **campo de entrenamiento** con el **Coach Daniel Aguilar**.

**Mayores informes**  
Mail:  
[pumasultimate@deporte.unam.mx](mailto:pumasultimate@deporte.unam.mx)  
Facebook:  
**Pumas Ultimate UNAM Oficial**

UNAM  
La Universidad de la Nación  
#SOYDEPORTEUNAM

DeporteUNAM [www.deporte.unam.mx](http://www.deporte.unam.mx)

Manipulación de la fotografía para utilizarla en el cartel . (Foto: recorte de fotografía y aplicación)  
Fotografía: Archivo DGDU

El cartel de Pumas ultimate fue un reto mayor, porque es un deporte que muy pocas personas conocen. Las fotografías estaban muy estáticas o con fallas técnicas (un poco cortadas en las partes del cuerpo de las personas o de los elementos principales) por lo que primero quise centrarme en utilizar los colores universitarios, para relacionarlo a la UNAM y después de escoger la fotografía que fuera más descriptiva, y donde se viera el elemento principal que es el disco o fresbee, y que éste invadiera un poco la cabeza para que cuando la gente lo lea, lo relacione y sepa un poco de que se trata.

Para el fondo quise colocar unas ondas que simularan el movimiento del disco cuando se lanza, se colocaron en vertical por la composición de la fotografía pues nuestro personaje esta estirándose para atrapar el disco. Este material fue para salida digital e impreso.

En los dos carteles anteriores se realizaron bajo la tutela de la diseñadora en jefe en ese momento, por eso se respeta que el cuerpo del texto sea con una tipografía Benton sans como se decía en el manual de identidad.

**PUMAS CU**  
**LIGA MAYOR**  
**TEMPORADA 2017**

Celebra los 90 años del futbol americano en la UNAM  
¡Ven y apoya a tu equipo!

**CALENDARIO**

 Semana 1 02 de Sep Templo del Dolor 13:00	 Semana 6 07 de Oct E. Olimpico Universitario 12:00
 Semana 2 09 de Sep E. Olimpico Universitario 12:00	Semana 7 PUMAS CU BYE
 Semana 3 15 de Sep Gaspar Mass 19:00	 Por definir Semana 8 21 de Oct Lugar por definir
 Semana 4 23 de Sep E. Olimpico Universitario 12:00	 Semana 9 28 de Oct E. Olimpico Universitario 10:00
 Semana 5 30 de Sep E. OU Chihuahua 16:00	 Semana 10 04 de Nov E. Olimpico Universitario 12:00

**PLAYOFFS**  
11 de Nov Semifinal  
18 de Nov Final

Venta de boletos en:  
**ticketmaster.com.mx**  
y en las taquillas del estadio

DeporteUNAM [www.deporte.unam.mx](http://www.deporte.unam.mx) #SOYDEPORTEUNAM

Manipulación y edición paso a paso de la fotografía para su producto final que es el calendario./ Fotografía: Archivo dcdu

El calendario de temporada de futbol americano fue un poco más fácil para la elección de fotografías y del concepto, ya que a este deporte se le prestaba un poco más de atención, también influyó que en ese momento se celebraban los 90 años de fútbol americano en la UNAM, así que lo que quería resaltar era la unión entre los jugadores y el equipo en general para lograr la victoria durante estos años.

Me pedían que debía de llevar dos fotografías que el jefe de comunicación quería, pero la jefa de diseño que para ese momento ya era otra, cambio un poco mi idea original, en la que ambas fotografías se vieran y se unieran, pero ella decidió difuminar más la fotografía hasta que se perdió y sólo dejó completamente visible al equipo, aunque por el difuminado los jugadores ya no tuvieron el foco de atención y se paso a los numeros de los jersey como se puede apreciar.

Ella ya no siguió con la idea del manual por lo que toda la tipografía del cuerpo del texto se cambio a Helvética.

Este material fue para salida digital e impreso.



Manipulación y edición de la fotografía para el uso en serie de imágenes utilizadas para interactuar con el público.  
 Fotografías: Archivo DGDU  
 Imagen: Archivo Sujeily Ruvalcaba

Por el mismo motivo de festejo de los 90 años del FBA me solicitaron unos promos para invitar al público a asistir a los partidos y apoyar al equipo esa temporada en el estadio; fue una serie de cinco imágenes para Facebook.

Luego de mi selección de fotografías pasaron a revisión y algunas de ellas me las cambiaron, la idea original era que al momento de leer los textos, las fotografías apoyaran la idea que se leía, pero luego de la revisión algunas ya no tuvieron el mismo resultado.

Utilicé el color oro de la UNAM con un efecto de multiplicar sobre las fotografías para generar un aspecto tipo sepia, haciendo alusión a las fotografías antiguas, por lo que generan una sensación de nostalgia, y el color azul en una placa para el texto con una textura.  
 Este material fue para salida digital.

### 2.1.3 Criterios de selección y manejo de tipografía

---

La tipografía es un elemento importante, porque ayuda a transmitir el mensaje correcto y ayuda a que el espectador logre una fácil lectura y comprensión, el objetivo es que continúe en la lectura hasta concluirla, es por eso que el encabezado “título” coloquialmente conocido, debe de ser el principal foco de atención, seguido de la composición para que el lector/espectador se mantenga en la lectura.

La cabeza para cada uno de los carteles se seleccionó con tipografía de acuerdo con la disciplina o tema para que fuera de acuerdo al concepto.

Para la elaboración de sus materiales, la DCDU utiliza la tipografía Benton sans para el cuerpo de texto -como ya se ha mencionado-, pero en cuanto hubo cambio de jefa, la Benton sans se sustituyó por la Helvética.

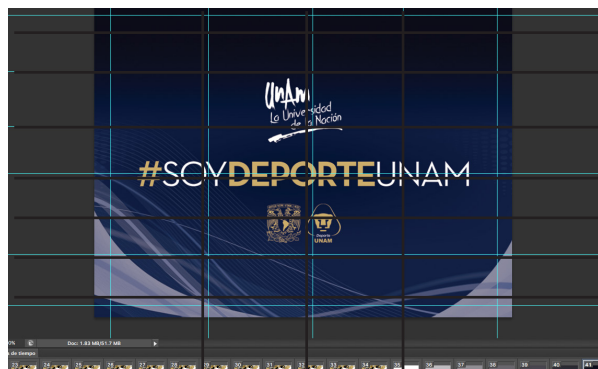
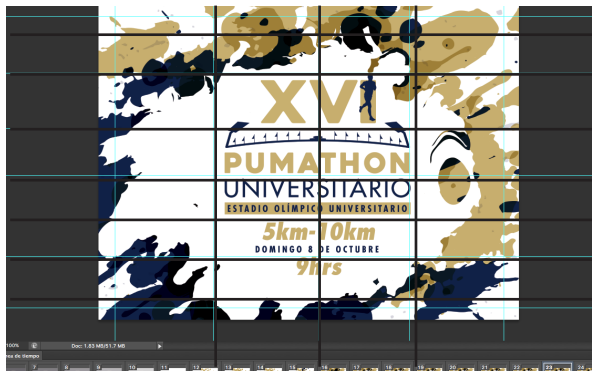
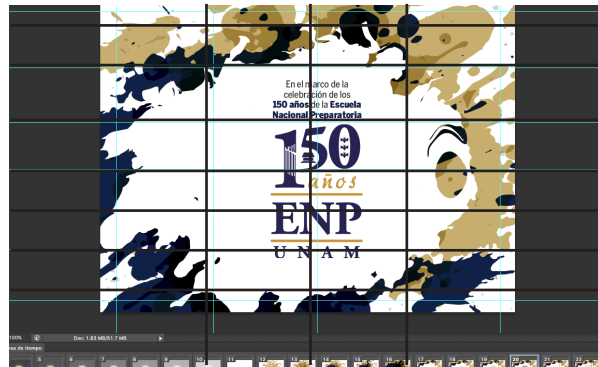
Considero que ambas tipografías son legibles y compactas, y se pueden leer bien en un puntaje grande o mínimo (8 puntos); ambas cuentan con una familia amplia para cumplir con las necesidades de la lectura, aunque yo coincido con la postura de la primera jefa del área, pues ella comentaba que se quería generar una identidad y estilo. Por lo que la helvética ya es una tipografía muy usada, en diferentes campos. Así que opino que la benton sí sería un buen sello para la Dirección. En lo personal entré en conflicto entre seguir con la tipografía que se venía manejando y lo que se me estaba ordenando, por lo que al final obedecí y comencé a utilizar la helvética.

En la cuestión digital se realizaron en base de los carteles, la herramienta de los medios digitales para hacer zoom ayuda para acercarse a leer o ver partes difíciles o pequeñas, por lo que no se cuidó tanto el mínimo de puntaje como en el impreso. se realizó desde un banner hasta una pequeña animación llamada gif, sólo que con menos texto por el corto tiempo que se tiene para leer y no cansar al público.

Se mantiene el concepto de toda la línea gráfica del cartel principal.

Los carteles y todo el material que realicé llega a tener diferencias con los criterios del manual de identidad en los materiales gráficos por la cuestión de cambiar al personal.





Colocación de los elementos dentro de las retículas para seguir la secuencia correcta de cuadro por cuadro, tomando en cuenta la velocidad y el tiempo, para que el espectador logre leer y apreciar el elemento visual animado, conocido como Gif.  
Imagen: Archivo Sujeily Ruvalcaba

# UNAM UNIVERSIADA NACIONAL 2017



**DIPLOMADO**

## Bases de Psicología del Deporte

**Objetivo:** Evaluación de las competencias personales necesarias, para el diseño y aplicación de programas en psicología del deporte con una visión (estrategia) multidisciplinaria.

**Dirigido a:** Psicólogos y pasantes de psicología con 100% créditos, con experiencia en el ámbito deportivo.  
**Horario de atención:** Lunes a Viernes 9:00 a 19:00 hrs.  
**Cierre de inscripción:** 12 de Septiembre de 2017  
**Costos:**  
 Público general \$2,000.00 Inscripción  
 6 Módulos de \$2,000.00 cada uno  
 Comunidad universitaria \$1,000.00 Inscripción  
 6 Módulos de \$1,500.00 cada uno  
**Lugar:** Centro de Educación Continua de Estudios del Deporte.

**Fecha de inicio:** Del 12 de septiembre de 2017 a 14 de Junio de 2018  
**Días:** Martes y Jueves  
**Horario:** De 16:00 a 20:00 hrs.  
**Duración:** 240 hrs.

**Documentos:** Carta de inscripción de matriculación

Curso  
**Antropometría**  
aplicada a la **Nutrición**

**Objetivo:** Adquirir conocimientos antropométricos para realizar estudios aplicados a la nutrición.

**Dirigido a:** Médicos, nutriólogos, enfermeros, entrenadores, preparadores físicos.

**Requisitos:**

- Llenar cuestionario
- Copia de último grado de estudios
- Copia de CURP
- Copia de INE

**Observaciones:**

- Acreditar, en su caso la condición universitaria vigente, para la aplicación del descuento.
- Para tener derecho a constancia, se deberá cumplir

**Día:** Martes  
**Fechas:** 19 y 26 de septiembre, 3 y 10 de octubre.  
**Horario:** 15:00 a 20:00 hrs.  
**Duración:** 20 hrs.  
**Lugar:** Centro de Educación Continua de Estudios Superiores del Deporte.

**Dentro del Corredor de Activación Física...**

# Practica Tai Chi

**EVENTO GRATUITO**

**PROGRAMA DE**

# RED PUMA

**DE EXTENSIÓN DE LA UNAM**

**LUGAR:** Ex reposo de Atletas, estacionamiento 8 del Estadio Olímpico Universitario de Ciudad Universitaria.

Las sesiones de entrenamiento se imparten martes, miércoles, jueves y viernes en un horario de 17:00 a 19:00 y sábados de 9:00 a 11:00 horas.

**La conformación de los equipos está sujeta a la inscripción mínima de los participantes requeridos.**

CATEGORÍA	MÍNIMO DE PARTICIPANTES	AÑO DE NACIMIENTO
Mixto	15	2011 - 2002

**REQUISITOS:**

- Registro en red puma: <http://redpuma.unam.mx/registro>
- Imprimir carta Responsiva que genera el Sistema Red Puma, esta deberá ser firmada por el padre, madre o tutor.
- Certificado médico en original que contenga fecha, nombre completo del aspirante, estatura, peso y especificar que se encuentra sano y apto para la práctica deportiva (no mayor a 60 días de antigüedad); así como nombre, firma y número de cédula profesional del médico responsable.

**Escanear los siguientes documentos:**

1. Carta responsiva
2. Certificado médico
3. Acta de nacimiento
4. Credencial del INE del padre, madre o tutor, por ambos lados
5. Credencial escolar del aspirante
6. Boleta de calificaciones del año escolar inmediato anterior
7. 8 fotografías tamaño infantil a color

Algunas de las cabezas realizadas para los carteles dependiendo el concepto creado a la necesidad o tema de cada uno de ellos.  
 Imágenes: Archivo Sujeyly Ruvalcaba

## Aportaciones

---

Se realizaron 18 carteles de diseño propio durante el tiempo que realicé el servicio social, que duró del 4 de mayo del 2017 hasta 1 de diciembre del 2017, para la difusión impresa y su adaptación para uso digital sobre cursos, diplomados, convocatorias, talleres y eventos deportivos.

Los materiales elaborados durante el servicio social fueron creados tratando de seguir el manual de identidad de la DGDU y de igual manera de respetar la línea gráfica hasta donde me lo permitió; el cambio de jefes, pero independientemente de esto siempre se mantuvo en mi mente la salida final que iba tener el material, para poder elaborar correctamente la composición y los detalles técnicos.

Es importante saber el tipo de salida que tendrán nuestros archivos, ya que cambia mucho el resultado visual final, pues no es igual imprimir en papel periódico, el cual absorbe bastante tinta, a un papel opalina, además de que los colores en pantalla no se pueden igualar fielmente en tinta.

Todos estos aspectos influyen en nuestro trabajo y en lo que queremos transmitir; no es lo mismo un dorado brillante simulando oro, a un color ocre sin luz. De la misma manera pasará si no se elige una tipografía correcta, para su elección dependerá la cantidad de texto y cuál va a ser su función en el material ya que puede ser la cabeza, balazo, un subtítulo o bajada y el concepto que se está haciendo.

Tampoco es lo mismo un diseño que va dirigido a un público infantil que practica futbol, a un público nivel licenciatura que tomará un diplomado de las reglas del arbitraje del futbol. Además de que actualmente se puede consultar el material en un medio digital, esto es algo que nos beneficia, pues si el material se guarda con una buena resolución, el dispositivo digital nos permite realizar un acercamiento a una cierta área y poder leer u observar mejor lo que esta, por lo que no importará mucho que el tamaño vaya a 6 puntos como mínimo, cosa que no sucede en el medio impreso, en el que se debe tener más cuidado con el puntaje que se elegirá y sistema de impresión que se va utilizar, pues una rotativa no es igual a una impresora laser.

La experiencia de realizar materiales para la difusión del deporte da pie a un mundo de posibilidades en cuestión de diseño, ya que se presta para poder realizar diseños muy atrevidos con cabezas grandes, colores brillantes, balazos, juego de tamaños en tipografías, recorte de fotografías, formar collages y enaltecer a los deportistas, que mayormente no necesitan posar ante una cámara, porque basta con sólo capturar el momento preciso de una acción destacada como anotación, triunfo o celebración; del cual se obtiene un buen material y que con ayuda de efectos, transparencias y más, se pueden resolver diferentes problemas.

Pero de igual manera se pueden realizar diseños más sobrios y sencillos, que sólo con el juego de color y tamaños de elementos y tipografía logra que se vea interesante sin dejar a un lado nuestro principal objetivo que es comunicar y difundir el deporte dentro de la comunidad universitaria, por lo que los elementos de diseño ya mencionados anteriormente deben de trabajar en armonía entre ellos.

A continuación se muestran los trabajos realizados durante mi servicio social, divididos entre los que siguen los lineamientos gráficos de la DGDU supervisados por una jefa y los que fueron supervisados por la nueva jefa, considero que al instante se notará la diferencia en los materiales.

Fuera de eso, algunos fueron publicados en la Gaceta de la UNAM e impresos para colocarlos en diferentes facultades o recintos deportivos, otros solamente se publicaron en las redes sociales y la página web de la DGDU, como se puede observar el diseño editorial es una herramienta importante, sin importar la salida final del material, ya que aun cuando lo enseñan en la escuela, no todos los maestros logran transmitir bien este concepto o su utilización, ya que durante mi servicio social y en el último semestre de la carrera, me llegué a encontrar varios compañeros que tenían otra especialidad en diseño y no tenían ni idea de la utilización del diseño editorial dentro de su especialidad, creyendo que ambas van en línea paralela.

Pero al ver el nuevo plan de estudios y los nuevos estudiantes, veo que ya llevan obligatoriamente todas las especialidades, por lo que considero que es una mejor preparación para este mundo que se comienza a mover digitalmente pero sin dejar lo tradicional y entendiendo la relación de las diferentes ramas del diseño para un mejor resultado y acabado en las diferentes salidas que hay para el material.



Secretaría de Atención a la Comunidad Universitaria  
 Dirección General del Deporte Universitario  
 DGDU

CURSO DE

# MASAJE VERTEBRAL

▶ **OBJETIVO:** Reconocer malos hábitos en el manejo postural, realización de movimientos y estilo de vida, a fin de identificar prácticas saludables hacia el cuidado de la columna vertebral con una visión integral.

▶ **DURACIÓN:** 40 hrs.

▶ **CIERRE DE INSCRIPCIÓN:** 27 de Noviembre

▶ **REQUISITOS:**

- Copia de último grado de estudios, mínimo bachillerato concluido.
- Copia de INE
- Copia de CURP

**Para tener derecho a constancia se deberá cumplir con el 90% de asistencia.**

▶ **DIRIGIDO A:** Público interesado en el tema, con bachillerato concluido.

▶ **HORARIO DE ATENCIÓN:**

Lunes a Viernes 9:00 a 19:00 horas

▶ **LUGAR:** Centro de Educación Continua de Estudios Superiores del Deporte

▶ **CONTACTO:** 56-22-00-14

56-22-05-58 Ext.40415,  
 cecesd@deporte.unam.mx

Lic. María del Carmen Hernández

**Costo: \$4,000.00**

TODOS LOS LUNES  
 del | al  
**27 de noviembre** | **19 de febrero**  
 de 2017 | de 2018  
 De 10:00 a 14:00 hrs. en el CECESD



#SOYDEPORTEUNAM



[www.deporte.unam.mx](http://www.deporte.unam.mx)



Secretaría de Atención a la Comunidad Universitaria  
 Dirección General del Deporte Universitario  
 DGDU

## DIPLOMADO

# Fisiología del Ejercicio Físico para el Alto Rendimiento DEPORTIVO



**Objetivo:** Proporcionar al participante herramientas, elementos y conocimientos de actualización amplia en temas de fisiología, ciencias aplicadas al deporte, evaluación del rendimiento deportivo mediante el uso de equipos de vanguardia.

**Dirigido a:** Médicos, Enfermeros, Fisioterapeutas y Personal del área de la salud con interés de actualización en fisiología del deporte.

**Fechas:** Del 24 de Agosto de 2017 a Junio 2018  
**Día:** Jueves  
**Horario:** De 16:00 a 20:00 hrs.  
**Duración:** 140 hrs.  
**Lugar:** Centro de Educación Continua de Estudios Superiores del Deporte.

**Requisitos:**

- Copia de último grado de estudios (título, cedula, pasante)
- Copia de INE
- Copia de CURP
- 2 fotografías tamaño infantil
- Curriculum con documentación comprobatoria
- Carta de exposición de motivos

**Horario de atención:** Lunes a Viernes 9:00 a 19:00 horas  
**Cierre de inscripción:** 24 de Agosto  
**Costo:** \$1,000.00 Inscripción  
 6 Módulos de \$1,500.00 cada uno

Para dar inicio al Diplomado es **necesario tener 20 inscritos** que hayan **realizado el pago**.  
 Para tener **derecho al Diploma**, se deberá **acreditar cada módulo** con las evaluaciones correspondientes y **contar con el 80% de asistencia**.



**CONTACTO:** 56-22-00-14 56-22-05-58  
 cecesd@deporte.unam.mx

#SOYDEPORTEUNAM

- Deporte UNAM
- @DeporteUNAM
- DeporteUNAM

[www.deporte.unam.mx](http://www.deporte.unam.mx)



Secretaría de Atención a la Comunidad Universitaria

Dirección General del Deporte Universitario

DGDU

# Curso Antropometría aplicada a la **Nutrición**

**Objetivo:** Adquirir conocimientos antropométricos para realizar estudios aplicados a la nutrición.

**Dirigido a:** Médicos, nutriólogos, enfermeros, entrenadores, preparadores físicos.

**Requisitos:**

- Llenar cuestionario
- Copia de último grado de estudios
- Copia de CURP
- Copia de INE

**Día:** Martes

**Fechas:** 19 y 26 de septiembre, 3 y 10 de octubre.

**Horario:** 15:00 a 20:00 hrs.

**Duración:** 20 hrs.

**Lugar:** Centro de Educación Continua de Estudios Superiores del Deporte.

**Observaciones:**

- Acreditar, en su caso la condición universitaria vigente, para la aplicación del descuento.
- Para tener derecho a constancia, se deberá cumplir con el 80% de asistencia.
- Asistir al curso cotidianamente con ropa adecuada para las mediciones.
- Es **importante** señalar, que para dar inicio a este curso es **necesario contar con 20 inscritos** que hayan **realizado el pago correspondiente**.

**Costo:** \$1,000.00 Comunidad Universitaria  
\$1,500.00 Público en General

**Horario de atención:** Lunes a Viernes 9:00 a 19:00 horas  
**Cierre de inscripción:** 19 de Septiembre

**CUPO LIMITADO**

**UNAM**  
La Universidad de la Nación

**#SOYDEPORTEUNAM**

**CONTACTO:** 56-22-00-14 56-22-05-58  
cecesd@deporte.unam.mx



DeporteUNAM

**www.deporte.unam.mx**



Secretaría de Atención a la Comunidad Universitaria  
Dirección General del Deporte Universitario  
DGDU

## DIPLOMADO

# Bases de Psicología del Deporte

**Objetivo:** Evaluación de las competencias personales necesarias, para el diseño y aplicación de programas en psicología del deporte con una visión (estrategia) multidisciplinaria.

**Dirigido a:** Psicólogos y pasantes de psicología con 100% de créditos, con experiencia en el ámbito deportivo.

**Fechas:** Del 12 de septiembre de 2017 a 14 de Junio de 2018

**Día:** Martes y Jueves

**Horario:** De 16:00 a 20:00 hrs.

**Duración:** 240 hrs.

**Horario de atención:** Lunes a Viernes 9:00 a 19:00 horas  
**Cierre de inscripción:** 12 de Septiembre de 2017

**Costos:**

**Público general** \$2,000.00 Inscripción

6 Módulos de \$2,000.00 cada uno

**Comunidad universitaria** \$1,000.00 Inscripción

6 Módulos de \$1,500.00 cada uno

**Lugar:** Centro de Educación Continua de Estudios Superiores del Deporte.

**Documentos:**

- Carta de exposición de motivos
  - Currículum vitae con fotocopia y originales de comprobantes
  - 3 fotografías tamaño infantil, recientes
  - Certificado médico especificando las condiciones de salud del participante, con cédula profesional de médico y con vigencia menor a un mes previo al inicio del diplomado
  - Copia de CURP
  - Copia de INE
- Requisitos:**
- Llenar cuestionario
  - Entrevista con el coordinador del curso



Es **importante** señalar, que para dar inicio a este Diplomado, es **necesario** contar con **30 inscritos que hayan realizado el pago correspondiente.**

UnAm  
La Universidad de la Nación

**CUPO LIMITADO**

CONTACTO: 56-22-00-14 56-22-05-58  
cecesd@deporte.unam.mx

#SOYDEPORTEUNAM

DeporteUNAM

www.deporte.unam.mx





Secretaría de Atención a la Comunidad Universitaria

Dirección General del Deporte Universitario  
DGDU

A LA COMUNIDAD UNIVERSITARIA Y AL PÚBLICO EN GENERAL SE LE CONVOCA A INSCRIBIRSE AL:

## PROGRAMA DE

# RED PUMA

## DE EXTENSIÓN DE LA UNAM

### LUGAR:

Ex reposo de Atletas, estacionamiento 8 del Estadio Olímpico Universitario de Ciudad Universitaria.

Las sesiones de entrenamiento se imparten martes, miércoles, jueves y viernes en un horario de 17:00 a 19:00 y sábados de 9:00 a 11:00 horas.

La conformación de los equipos está sujeta a la inscripción mínima de los participantes requeridos.

CATEGORÍA	MÍNIMO DE PARTICIPANTES	AÑO DE NACIMIENTO
Mixto	15	2011 - 2002

### REQUISITOS:

- Registro en red puma: <http://redpuma.unam.mx/registro>
- Imprimir carta Responsiva que genera el Sistema Red Puma, ésta deberá ser firmada por el padre, madre o tutor.
- Certificado médico en original que contenga fecha, nombre completo del aspirante, estatura, peso y especificar que se encuentra sano y apto para la práctica deportiva (no mayor a 60 días de antigüedad); así como nombre, firma y número de cédula profesional del médico responsable.

### Escanear los siguientes documentos:

1. Carta responsiva
2. Certificado médico
3. Acta de nacimiento
4. Credencial del INE del padre, madre o tutor, por ambos lados
5. Credencial escolar del aspirante
6. Boleta de calificaciones del año escolar inmediato anterior
7. 8 fotografías tamaño infantil a color

### FORMALIZAR LA INSCRIPCIÓN:

Acudir a la Dirección General del Deporte Universitario (DGDU), ubicada al lado poniente del Estadio Olímpico Universitario (Ex tienda UNAM), presentando original del certificado médico y carta responsiva impresa de Red Puma, de lunes a viernes de 9:00 a 15:00 y de 17:00 a 19:00 horas.

Los pagos correspondientes se realizarán en la Caja General de la DGDU, ubicada en el primer piso, de lunes a viernes de las 10:00 a las 15:00 y de 17:00 a 19:00 horas. Sólo se recibirán pagos en efectivo.

**Inscripción:** \$ 1,850.00

**Mensualidad:** \$ 500.00

### A cada participante se le proporciona:

- Pants

### Mayores informes:

[judoextensión@deporte.unam.mx](mailto:judoextensión@deporte.unam.mx)



DeporteUNAM

[www.deporte.unam.mx](http://www.deporte.unam.mx)



Secretaría de Atención a la Comunidad Universitaria

Dirección General del Deporte Universitario

GGDU

# PUMAS ULTIMATE

El equipo **representativo de la UNAM** convoca a la **comunidad universitaria** a integrarse a los entrenamientos y formar parte del **selectivo universitario**.

**FECHAS:**

A partir del 23 de agosto del 2017

Los **entrenamientos** se llevan a cabo en el **campo 3 de Fútbol Americano Ciudad Universitaria**.

Los días **martes, miércoles y jueves**, de **17:00 a 19:00** horas.

Los **interesados** deberán presentarse directamente en el **campo de entrenamiento** con el **Coach Daniel Aguilar**.

**Mayores informes**

Mail:

**pumasultimate@deporte.unam.mx**

Facebook:

**Pumas Ultimate UNAM Oficial**



**#SOYDEPORTEUNAM**



DeporteUNAM

**www.deporte.unam.mx**





Secretaría de Atención a la Comunidad Universitaria

Dirección General del Deporte Universitario

DGDU

A LA COMUNIDAD UNIVERSITARIA Y AL PÚBLICO EN GENERAL SE LE CONVOCA A INSCRIBIRSE AL:

# PROGRAMA DE LUCHAS ASOCIADAS DE EXTENSIÓN DE LA UNAM

### LUGAR:

Ex reposo de Atletas, estacionamiento 8 del Estadio Olímpico Universitario en Ciudad Universitaria.

La conformación de los equipos está sujeta a la inscripción mínima de los jugadores requeridos por categoría.

ARMA	MÍNIMO DE PARTICIPANTES	EDAD	RAMA	DÍAS DE ENTRENAMIENTO
Mixto	15	2006-2002	Femenil y Varonil	Lunes a viernes 16:00 a 18:00 y sábados 10:00 a 12:00.

### REQUISITOS:

- Solicitar ficha de inscripción en la Coordinación de Esgrima.
- Registro en red puma: <http://redpuma.unam.mx/registro>
- Imprimir carta Responsiva que genera el Sistema Red Puma, esta deberá ser firmada por el padre, madre o tutor.
- Certificado médico en original que contenga fecha, nombre completo del aspirante, estatura, peso y especificar que se encuentra sano y apto para la práctica del deporte (no mayor a 60 días de antigüedad); así como nombre, firma y número de cédula profesional del médico responsable.
- Carnet de derecho habiente y/o póliza de seguro de gastos médicos.
- Fotografía tamaño infantil a color

### INSCRIPCIÓN Y MENSUALIDAD:

Los pagos correspondientes se realizarán en la Caja General de la DGDU, ubicada en el primer piso, de lunes a viernes de las 9:00 a las 15:00 y de 17:00 a 19:00 horas. Sólo se recibirán pagos en efectivo.

**Inscripción:** \$ 2,000.00

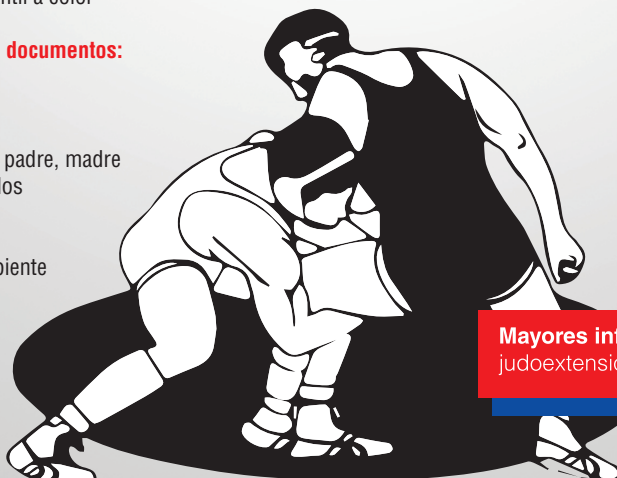
**Mensualidad:** \$ 600.00

Se cobrarán diez mensualidades de septiembre de 2017 a junio de 2018.

Se deberá cubrir la mensualidad los primeros 5 días hábiles de cada mes.

### Escanear los siguientes documentos:

1. Carta responsiva
2. Certificado médico
3. Acta de nacimiento
4. Credencial del INE del padre, madre o tutor, por ambos lados
5. Credencial escolar del aspirante
7. Carnet de derecho habiente y/o póliza de seguro médico.



A CADA JUGADOR SE LE PROPORCIONARÁ:

#### UNIFORME

- Pants
- Playera Polo

#### OTROS

- Seguro de lesiones

### Mayores informes:

[judoextensión@deporte.unam.mx](mailto:judoextensión@deporte.unam.mx)



DeporteUNAM

[www.deporte.unam.mx](http://www.deporte.unam.mx)



Secretaría de Atención a la Comunidad Universitaria

Dirección General del Deporte Universitario  
DGDU

# Curso Enfoque terapéutico del *Yoga* como auxiliar para la **salud**

**Objetivo:** Conocer algunos elementos que el yoga aporta a la terapéutica, con la finalidad de reincorporar a las actividades físicas diarias y al ejercicio, de manera más segura y eficiente, teniendo herramientas para prevenir lesiones.

**Dirigido a:** Médicos, terapeutas, maestros de yoga, entrenadores, preparadores físicos, deportistas, enfermeras y personas interesadas en el tema con bachillerato concluido.

**Fechas:** 27 de octubre, 10, 17 y 24 de noviembre

**Horario:** De 11:00 a 16:00 hrs.

**Duración:** 20 hrs.

**Sede:** Centro de Educación Continua de Estudios Superiores del Deporte.

**Requisitos:**

Copia de último grado de estudios  
Copia INE  
Copia CURP

**Inscripciones en:** Centro de Educación Continua de Estudios Superiores del Deporte hasta el 27 de octubre

**Costo:** \$1,000.00 Comunidad Universitaria  
\$1,500.00 Público en General

**Observaciones:**

- Presentarse con ropa deportiva
- Traer tapete de ejercicio

Se deberá **acreditar** la **condición universitaria vigente** para la aplicación del **descuento** y para tener derecho a **constancia** se deberá **cumplir con el 80% de asistencia**.



#SOYDEPORTEUNAM

**CONTACTO:** 56-22-00-14 56-22-05-58  
cecesd@deporte.unam.mx

**DeporteUNAM**

**www.deporte.unam.mx**



Secretaría de Atención a la Comunidad Universitaria

Dirección General del Deporte Universitario  
DGDU

CURSO

# ARBITRAJE DEPORTIVO

## Voleibol

**Objetivo:** Formar árbitros en Voleibol a partir del estudio de las diferentes áreas del conocimiento que intervienen en el desarrollo de su actividad.

**Dirigido a:** Alumnos de la UNAM, practicantes de Voleibol que desean iniciar su proceso de capacitación como árbitros en esta disciplina.

**Fechas:** 9, 16, 23 30 de octubre y 6 de noviembre.

**Horario:** De 9:00 a 14:00 hrs.

**Duración:** 25 hrs.

**Sede:** Centro de Capacitación en Jueceo y Arbitraje Deportivo (lado sur del Estadio Olímpico Universitario, Estacionamiento ocho).

**Documentos:**

- Presentar copia de comprobante del último grado de estudios.
- Credencial de la UNAM.

**Costos:**

Gratuito.

**CIERRE DE INSCRIPCIÓN:**

El 5 de octubre de 2017.

INSCRIPCIONES: 56-22-00-14 56-22-05-58

UNAM  
La Universidad  
de la Nación

#SOYDEPORTEUNAM



f t yu ● i  
DeporteUNAM

[www.deporte.unam.mx](http://www.deporte.unam.mx)



# CURSO DE ARBITRAJE DEPORTIVO “BALONCESTO”

**Objetivo:** Formar árbitros en Baloncesto a partir del estudio de las diferentes áreas del conocimiento que intervienen en esta disciplina deportiva.

**Dirigido a:** Alumnos de la UNAM, que deseen iniciar su proceso de capacitación como árbitros en esta disciplina deportiva.

**Fechas:** 27 de octubre y 3, 10, 17 y 24 de noviembre.

**Horario:** De 8:00 a 13:00 hrs.

**Duración:** 25 hrs.

**Sede:** Centro de Capacitación en Jueco y Arbitraje Deportivo (lado sur del Estadio Olímpico Universitario, Estacionamiento ocho).

**Documentos:**

- Credencial de la UNAM o tira de materias.

**Costos:**

Gratuito.

**CIERRE DE INSCRIPCIONES:**

- 26 de octubre de 2017.

**INSCRIPCIONES:**  
 56-22-00-14 y 56-22-05-58

**CUPO LIMITADO**



#SOYDEPORTEUNAM



[www.deporte.unam.mx](http://www.deporte.unam.mx)



# CURSO DE ARBITRAJE DEPORTIVO "FUTBOL"

**Objetivo:** Formar árbitros en Futbol Rápido, Futbol 7 y Futbol Asociación, a partir del estudio de las diferentes áreas del conocimiento que intervienen en el desarrollo de su actividad deportiva.

**Dirigido a:** Alumnos de la UNAM, que desean iniciar su proceso de capacitación como árbitros en esta disciplina deportiva.

**Fechas:** 9, 16, 23, 30 de noviembre y 7 de diciembre.

**Horario:** De 8:00 a 13:00 hrs.

**Duración:** 25 hrs.

**Sede:** Centro de Capacitación en Jueceo y Arbitraje Deportivo (lado sur del Estadio Olímpico Universitario, Estacionamiento ocho).

**Documentos:**

- Credencial de la UNAM o tira de materias.

**Costos:**

Gratuito.

**CIERRE DE INSCRIPCIONES:**

- 8 de noviembre de 2017.

**INSCRIPCIONES:**  
 56-22-00-14 y 56-22-05-58



#SOYDEPORTEUNAM



[www.deporte.unam.mx](http://www.deporte.unam.mx)



Secretaría de Atención a la Comunidad Universitaria  
 Dirección General del Deporte Universitario  
 DGDU

CURSO  
**JUECEO EN**  
*Danza Deportiva*

**Objetivo:** Formar jueces en Danza Deportiva a partir del estudio de las diferentes áreas del conocimiento que intervienen en el desarrollo de su actividad.

**Dirigido a:** Alumnos de la UNAM, practicantes de Danza Deportiva que desean iniciar su proceso de capacitación como jueces en esta disciplina.

**Fechas:** 22, 29 de septiembre, 6, 13 y 20 de octubre.

**Horario:** De 11:00 a 16:00 hrs.

**Duración:** 25 hrs.

**Sede:** Centro de Capacitación en Jueceo y Arbitraje Deportivo (lado sur del Estadio Olímpico Universitario, Estacionamiento ocho).

**Documentos:**

- Presentar copia de comprobante del último grado de estudios.
- Credencial de la UNAM.

**Costos:**

Gratuito.

**CIERRE DE INSCRIPCIÓN:**

El 22 de septiembre de 2017.

INSCRIPCIONES: 56-22-00-14 56-22-05-58



#SOYDEPORTEUNAM



[www.deporte.unam.mx](http://www.deporte.unam.mx)






# PUMAS CU LIGA MAYOR TEMPORADA 2017



Celebra los 90 años  
del futbol americano en la UNAM  
¡Ven y apoya a tu equipo!



## CALENDARIO

 Semana 1 02 de Sep Templo del Dolor Universitario 13:00	 Semana 2 09 de Sep E. Olímpico Universitario 12:00	 Semana 3 15 de Sep Gaspar Mass 19:00	 Semana 4 23 de Sep E. Olímpico Universitario 12:00	 Semana 5 30 de Sep E. OU Chihuahua 16:00	Semana 6 07 de Oct E. Olímpico Universitario 12:00	Semana 7 PUMAS CU BYE	Semana 8 21 de Oct Lugar por definir Por definir	Semana 9 28 de Oct E. Olímpico Universitario 10:00	Semana 10 04 de Nov E. Olímpico Universitario 12:00
------------------------------------------------------------------------------------------------------------------------------------------------------------	-------------------------------------------------------------------------------------------------------------------------------------------------------	--------------------------------------------------------------------------------------------------------------------------------------	-------------------------------------------------------------------------------------------------------------------------------------------------------	------------------------------------------------------------------------------------------------------------------------------------------	----------------------------------------------------------------	-----------------------------	-----------------------------------------------------------	----------------------------------------------------------------	-----------------------------------------------------------------

**PLAYOFFS**  
11 de Nov Semifinal  
18 de Nov Final

Venta de boletos en:  
**ticketmaster.com.mx**  
y en las taquillas del estadio



**DeporteUNAM**

[www.deporte.unam.mx](http://www.deporte.unam.mx)



#SOYDEPORTEUNAM

Calendario para el equipo de futbol americano de su participación de la temporada 2017 de liga mayor, conmemorando los 90 años de futbol americano dentro de la unam  
 Imagen: Sujelly Ruvalcaba  
 Fotografías: DCDU



Serie de imágenes para promocionar los partidos y victorias de futbol americano liga mayor de la temporada 2017  
 Imágenes: Sujeily Ruvalcaba  
 Fotografías: DCDU



Secretaría de Atención a la Comunidad Universitaria  
Dirección General del Deporte Universitario  
DGPU

En el marco de la celebración de los 150 años de la Escuela Nacional Preparatoria



**SALIDA Y META**

- Salida del Estadio Olímpico Universitario a las 9:00 horas y Meta en el mismo.
- El recorrido será de 5 o 10 Km, en el circuito estudiantil y deportivo de Ciudad Universitaria.

**PARTICIPANTES**

- Podrán participar alumnos de la UNAM y su Sistema Incorporado, exalumnos, académicos y trabajadores.

- Categorías en la Rama Varonil y Femenil para 5km y 10km.
- Bachillerato
  - Licenciatura
  - Libre (posgrado, trabajadores, académicos, hasta 39 años)
  - Master (de 40 a 49 años)
  - Veteranos (50 años en adelante)

**INSCRIPCIONES DEL 4 AL 22 DE SEPTIEMBRE**

Pre registrarse en la página <http://redpuma.unam.mx/registro> (verificar tutorial de registro).

**Requisitos para la inscripción**

Las inscripciones se realizarán en las oficinas de la Dirección General del Deporte Universitario (lado poniente del Estadio Olímpico Universitario) de lunes a viernes de 9:00 a 15:00 y de 17:00 a 19:00 horas.

- El participante deberá entregar el formato de preinscripción debidamente requisitado y suscrito.
- Los alumnos, académicos y trabajadores deberán presentar original de la credencial universitaria vigente.
- Los exalumnos deberán presentar original de la credencial de exalumno.

**CUOTA**

- Alumnos UNAM \$80.00 (ochenta pesos 00/100 M. N.).
- Académicos, trabajadores, Sistema Incorporado y exalumnos \$200.00 (doscientos pesos 00/100 M. N.).
- La cuota incluye número, playera, hidratación durante el recorrido y medalla al concluir la carrera.

**SOBRE LOS PAQUETES**

- La entrega de números será el viernes 29 de septiembre en la Dirección General del Deporte Universitario, de 11:00 a 17:00 horas.
- El corredor que por cualquier motivo no recoja su número en el horario y fecha indicada, no podrá reclamarlo posteriormente.
- Los asuntos no previstos en la presente Convocatoria serán resueltos por el Comité Organizador.
- La participación en este evento implica la aceptación de estas Bases.

**CUPO LIMITADO!**

**INFORMES**

Teléfono: 5622 0526 y 27  
Extensiones 41782 y 40458  
[culturafisica@deporte.unam.mx](mailto:culturafisica@deporte.unam.mx)

[DeporteUNAM](#)

[www.deporte.unam.mx](http://www.deporte.unam.mx)



En el marco de la celebración de los 150 años de la Escuela Nacional Preparatoria

**INSCRIPCIONES DEL 4 AL 22 DE SEPTIEMBRE**

Revisa la convocatoria completa en:

[www.deporte.unam.mx](http://www.deporte.unam.mx)

Pre registro en la página:

<http://redpuma.unam.mx/registro>

**CUPO LIMITADO!**

**INFORMES**

Teléfono: 5622 0526 y 27  
Extensiones 41782 y 40458  
[culturafisica@deporte.unam.mx](mailto:culturafisica@deporte.unam.mx)



**5km-10km**  
DOMINGO 8 DE OCTUBRE  
9hrs

En el marco de la celebración de los 150 años de la Escuela Nacional Preparatoria



**INSCRIPCIONES DEL 4 AL 22 DE SEPTIEMBRE**

Revisa la convocatoria completa en:

[www.deporte.unam.mx](http://www.deporte.unam.mx)

Pre registro en la página:

<http://redpuma.unam.mx/registro>

**CUPO LIMITADO!**

**INFORMES**

Teléfono: 5622 0526 y 27  
Extensiones 41782 y 40458  
[culturafisica@deporte.unam.mx](mailto:culturafisica@deporte.unam.mx)



**5km-10km**  
DOMINGO 8 DE OCTUBRE  
9hrs

Adaptaciones de diferentes banners para web, para la difusión de la Carrera Atlética Pumathon.  
Imágen: Sujaily Ruvalcaba

**CARRERA ATLÉTICA DEL EGRESADO PUMA**

## RUTA

Secretaría de Atención a la Comunidad Universitaria  
 Dirección General del Deporte Universitario  
 dgeu

CARRERA ATLÉTICA DEL EGRESADO PUMA

5 Y 10 KM

29 DE OCTUBRE 9:00 HORAS.

**IMPORTANTE**

- Participantes de 5 Km. Ingresarán a la Pista del Estadio a las 8:30 horas.
- Participantes de 10 Km. Ingresarán a la Pista del Estadio a las 8:40 horas.
- A partir de las 9:55 horas no se podrá entrar a la Pista, los corredores retrasados se anexarán al contingente que les corresponde después de salir del Estadio.

**INFORMES**

Teléfonos 5622-0526 y 27  
 Extensiones 41782 y 40458

WWW.DEPORTE.UNAM.MX

DeporteUNAM

[www.deporte.unam.mx](http://www.deporte.unam.mx)

Folleto y listón de meta para la carrera atlética de Egresados  
 Imágen: Sujaily Ruvalcaba



## OBJETIVO

Brindar a niños y jóvenes un programa de verano, en el que perfeccionen sus técnicas de fútbol para alcanzar un mayor dominio de este deporte, donde disfruten sanamente de actividades deportivas, recreativas, culturales, paseos y talleres, con la atención especializada de monitores y entrenadores deportivos en Ciudad Universitaria.

## Actividades

Desarrollo y perfeccionamiento de habilidades básicas de Fútbol, complementadas con actividades de tocho, baloncesto, artes plásticas, recreación acuática y salidas a parques recreativos.

## Realización

De lunes a viernes del 24 de julio al 11 de agosto.  
De 8:00 a 15:00 horas.

## Inscripciones

Hasta el 30 de junio, de lunes a viernes de 9:00 a 15:00 y de 17:00 a 19:00 horas, en las oficinas de la Dirección General del Deporte Universitario, ubicadas en lado Poniente del Estadio Olímpico Universitario, frente al estacionamiento número 3.

## Eddes

de 4 a 15 años

## Costos

- **Hijos de alumnos, trabajadores o académicos:** \$ 3,000.00
- **Hijos de exalumnos:** \$ 3,600.00
- **Externos:** \$ 4,400.00

**CUPO LIMITADO**

**Informes:** [www.deporte.unam.mx](http://www.deporte.unam.mx)  
**Teléfonos:** 5622-0526/27 y 5622-0442



## Requisitos Generales

- Copia del acta de nacimiento.
- 2 fotografías tamaño infantil.
- Examen médico.
- Preregistro impreso. Realízalo aquí:

<http://redpuma.unam.mx/cursopumitas>

- **Hijos de alumnos, trabajadores o académicos:** Copia del último talón de pago y/o credencial vigente.
- **Hijos de exalumnos:** Copia de la credencial de exalumno.



#SOYDEPORTEUNAM

UNAM  
La Universidad de la Nación



Deporte UNAM  
@DeporteUNAM  
DeporteUNAM

[www.deporte.unam.mx](http://www.deporte.unam.mx)

Cartel para la difusión del curso de verano Pumitas para niños  
Imágen: Sujeily Ruvalcaba



Secretaría de Atención a la Comunidad Universitaria  
Dirección General del Deporte Universitario  
DGPU

**CURSO DE VERANO Y CLÍNICA DE FUTBOL 2017**

**REALIZACIÓN**  
Del 24 de julio al 11 de agosto, de 8:00 a 15:00 horas.

**INSCRIPCIONES**  
A partir de la publicación de la presente y hasta el 30 de junio, de lunes a viernes de 9:00 a 15:00 y de 17:00 a 19:00 horas, en las oficinas de la Dirección General del Deporte Universitario, ubicadas en la sede Principal del Estadio Olímpico Universitario, frente al estacionamiento 3.

**EDADES**  
de 4 a 15 años

Pre-registro en línea. Realízalo aquí:  
<http://redpuma.unam.mx/cursopumitas>

COSTOS CURSO DE VERANO	
• Hijos de alumnos, trabajadores o académicos:	\$ 2,600.00
• Hijos de exalumnos:	\$ 3,200.00
• Extranjeros:	\$ 4,000.00

COSTOS CLÍNICA DE FUTBOL	
• Hijos de alumnos, trabajadores o académicos:	\$ 3,000.00
• Hijos de exalumnos:	\$ 3,600.00
• Extranjeros:	\$ 4,400.00

#SOYDEPORTEUNAM

Informes: [www.deporte.unam.mx](http://www.deporte.unam.mx)  
Teléfonos: 5622-0526/27 y 5622-0442

**www.deporte.unam.mx**

Deporte UNAM  
@DeporteUNAM  
DeporteUNAM

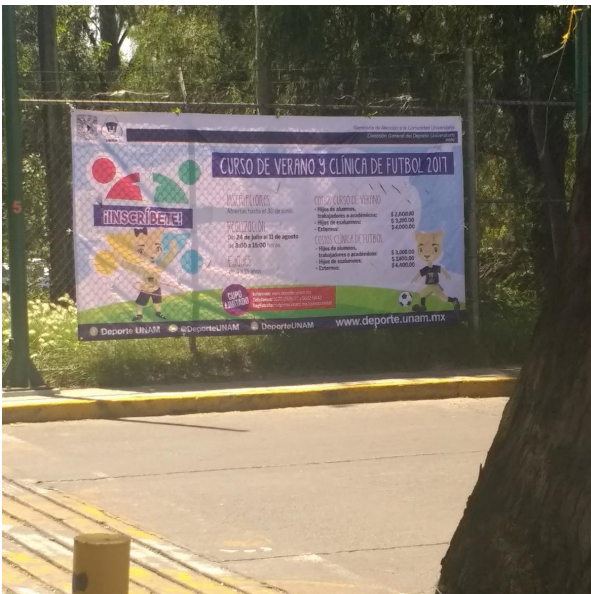
CUPÓ LIMITADO



Adaptaciones del cartel para difusión web en diferentes banners y playera para los monitores.  
Imágen: Sujeily Ruvalcaba



Fotografía de una de las pantallas dentro del campus Ciudad Universitaria. Imágenes y fotos: Sujeyly Ruvalcaba



Fotografía de una de las lonas impresas dentro del campus Ciudad Universitaria. Imágenes y fotos: Sujeyly Ruvalcaba



Capturas de como lucían las redes sociales de la DGDU durante la campaña. Imágenes y fotos: Sujeyly Ruvalcaba



Captura de como lucía la página web de la DGDU durante la campaña. Imágenes y fotos: Sujeyly Ruvalcaba





# Reflexión

Actualmente la DGDU cuenta con 57 disciplinas de las cuales 40 son asociaciones a su cargo, de las cuales se realizan competencias, actividades, cursos y más, por lo que las trata de promover y dar a conocer a la comunidad universitaria de igual manera 102 recintos deportivos que se encuentran dentro de Ciudad Universitaria, para que hagan uso de las mismas instalaciones el estudiantado. Para lograrlo, el área encargada de esto se ve en la necesidad de realizar difusión gráfica y audiovisual, la cual es publicada ya sea en medios impresos como lo son los carteles y gaceta UNAM, o en digital en diferentes plataformas, como en su página web, o en sus redes sociales.

Para crear material en la DGDU influyen diferentes aspectos:

- Los programas para elaborar los materiales.
- Fotografías adecuadas.
- Asimismo, que el personal esté consciente de hacia dónde se quiere ir la imagen de la DGDU ya que al por la cantidad de personas que intervienen en el proceso creativo, hay muchas opiniones y criterios, cuestión que influye y los materiales llegan a parecer que no lo hizo la misma Dirección.

Lo que me agradó bastante es que no ponen un límite en la creatividad, ya que si uno da propuestas lo apoyan y guían durante el proceso para hacerlas.

La primera jefa es diseñadora con especialidad en diseño editorial por lo que los machotes y la idea general están muy basados en esta rama de diseño, por lo que los jóvenes que llegan a hacer su servicio social y no están familiarizados con esta especialidad, al inicio les cuesta mucho adaptarse, cosa que a mi no me sucedió y me sirvió para acercarme y aclarar dudas que tenía en la vida laboral.

Considero que realizar materiales relacionados con los deportes es muy gratificante, siempre y cuando te agraden, porque como en cualquier trabajo te involucras demasiado con los temas.

Por lo que en la DGDU te permite conocer la mayoría de estas disciplinas, lo cual es lo maravilloso de nuestro trabajo como diseñadores ya que si cuando tenemos un cliente, debemos de investigar sobre él y conocerlo muy bien para poder cumplir las expectativas de sus necesidades.

Sí, lo que se realizó fue el servicio social, requisito necesario que se debe de cumplir mientras que uno realiza la carrera para poder titularse, pero la experiencia que se vive en la DGDU es laboral, porque siempre hay algo que se tiene que hacer relacionado a tu carrera: se cumplen los horarios de entrada y salida, la mayoría de las veces te dan los créditos de lo que laboraste, te enseñan a trabajar bajo presión y te comienzas a mover en un mundo laboral donde conoces gente de la misma area o con los mismos intereses de los cuales aprendes y te sirven de guía.

Por lo que considero que para realizar el servicio en esta dependencia o cualquier otra parecida, es que te agrade lo que hace la empresa o los temas que trata y estar capacitado en tu carrera para poder resolver los problemas que se te presentaran.

Logré comprender y analizar el uso de muchas herramientas del diseño para resolver problemas gráficos que me habían enseñado durante mis años de estudiante en la facultad, pero no es lo mismo que te pidan que lo uses a que tú decidas cuando lo tienes que utilizar.

Además de que la idea principal o el objetivo, desde mi punto de vista en esta etapa de mi vida, fue darme cuenta y entender que no importa sobre qué tema hables en los materiales gráficos; lo importantes es que se lea y tenga un orden dentro de toda la composición, porque está bien que dentro del área deportiva queremos realizar utilizar una gran cantidad de efectos, recortes, collage o cosas pensando que invitaran a leer la idea principal o el contenido, pero a veces no es la mejor solución por lo que siempre debemos de ser objetivos y de igual manera, nunca perder de vista que salida va a tener nuestro documento de esa manera habrá menos cambios en color o formato.

La rama que elegí durante mi carrera fue la de diseño editorial y me dio mucho gusto el poder darme cuenta que es una herramienta muy funcional, y cuando se sabe usar ayuda demasiado en elaborar los materiales.

Tuve muchos compañeros dentro y fuera de la facultad que se olvidaban de la rama de diseño editorial por lo que se notaba en el resultado final, principalmente aquellos que realizaban diseño web o material audiovisula y digital, por lo que todo este tiempo y para el futuro es gratificante darme cuenta como facilita el trabajo para la composición y el resultado final, sin importar el tema.

Fue un gusto que me permitieran colaborar y ayudar a crear materiales para la difusión del deporte dentro de la comunidad universitaria, y espero que estos materiales que realice hayan informado y motivado a más de un joven a formar parte del deporte representativo y /o actividades físicas de la DGDU en la UNAM.



# Fuentes de consulta

- Ambrose, Harris. (2012). *Metodología del Diseño*. Barcelona España: Parramón Arquitectura y Diseño
- Caldwell, Cath y Zappaterra, Yolanda. (2014). *Diseño Editorial Periódicos y revistas/Medios impresos y digitales*. Barcelona España: Gustavo Gili.
- Chehaibar, Lourdes M, etc. al. (2010). *Actividades deportivas y recreativas*. La UNAM por México (2,412-430). Ciudad de México, México.
- Llanes, Benítez Jesús Ignacio, etc. al. (2015). *El manejo del color en las actividades físico-deportivas recreativas*.
- Sanglaqui, Ecuador: Comisión Editorial de las Fuerzas Armadas ESPE.
- Samara, Timothy. (2004). *Diseñar con o sin retícula*. Barcelona España: Gustavo Gili.
- Simmons, Jason. (2010). *The Designer's desktop manual/Second Edition*. Georgetown, Canadá: F + W Media.
- Tondreau, Beth. (2009). *Principios fundamentales de composición, 100 Proyectos de diseño con retículas*. Barcelona España: Blume.
- Zappaterra, Yolanda. (2007). *Diseño editorial Periódicos y revista*. Barcelona España: Gustavo Gili.

## **Manuales**

- Lima, Adriana Silvia. (2012). Manual de identidad institucional de la Dirección General de Deporte Universitario.

## **Cibergrafía**

- Dirección General del Deporte Universitario. (2018) Misión y visión Recuperado de <http://www.deportes.unam.mx/representativo/>
- Staff Creativa. (2015) Teoría del color para Diseñadores/ Significado del color. Recuperado de [www.staffcreativa.pe](http://www.staffcreativa.pe)