

Licenciatura en Diseño y Comunicación Visual  
con incorporación a la UNAM Clave 3315-31

“REDISEÑO DE SITIO WEB DE LA AGENCIA CREATIVA AMORFIA”

# TESINA

Que para obtener el título de:

LICENCIADO EN DISEÑO Y COMUNICACIÓN VISUAL

**Presenta:** Castro Calzada Christopher

**Asesora:** Verónica Islas Aceves



Universidad Nacional  
Autónoma de México



**UNAM – Dirección General de Bibliotecas**  
**Tesis Digitales**  
**Restricciones de uso**

**DERECHOS RESERVADOS ©**  
**PROHIBIDA SU REPRODUCCIÓN TOTAL O PARCIAL**

Todo el material contenido en esta tesis esta protegido por la Ley Federal del Derecho de Autor (LFDA) de los Estados Unidos Mexicanos (México).

El uso de imágenes, fragmentos de videos, y demás material que sea objeto de protección de los derechos de autor, será exclusivamente para fines educativos e informativos y deberá citar la fuente donde la obtuvo mencionando el autor o autores. Cualquier uso distinto como el lucro, reproducción, edición o modificación, será perseguido y sancionado por el respectivo titular de los Derechos de Autor.

## AGRADECIMIENTOS

Quiero agradecer por sobre todas las cosas a mi madre Socorro Calzada Hernández que siempre influyó en mí para ser mejor persona, a mis amigos y a mi tía Guadalupe Calzada Hernández por apoyarme económicamente cuando más le necesitaba ya que la universidad no me dejaba dinero ni para los pasajes.

## SÍNTESIS

La presente tesina tiene como objetivo el rediseño de la página Web de la Boutique Creativa Amorfa, también se le aplicará una animación al logotipo, mismo que permitirá ofrecer un diseño más dinámico al que ofrece actualmente. Es por ello que se deberá conocer qué programas para diseño Web son los más aptos, así como identificar la diagramación y colores adecuados que se deben emplear.

## ÍNDICE

Problemática	07
Objetivo general	07
Objetivo particular	07
Hipótesis	07

### CAPÍTULO 1: EL CLIENTE

1.1 La marca	08
1.2 Ubicación	08
1.3 Historia	08
1.4 Misión	09
1.5 Visión	09
1.6 Valores	09
1.7 Paleta Cromática	09

### CAPÍTULO 2: ÁREA DE ESTUDIOS

2.1 Conociedo a Amorfia	09
2.2 Competencias	10
2.2.1 Competencia directa	10
2.2.2 Competencia indirecta	11
2.3 Programas para diseño de una página Web y animación de logotipo	12
2.4 Fuentes tipográficas para Web	13
2.5 Colores seguros para Web	16
2.6 Retículas usadas para Web	17
2.7 Diseño adaptativo	20
2.8 Diseño minimalista para Web	21

### CAPÍTULO 3: PROYECTO

3.1 Cronograma de trabajo	22
3.2 Moodboard	23
3.3 Brief	24
3.4 Paleta de colores para la Web Amorfia	25
3.5 Proceso de bocetaje	25
3.6 Dummy	27
3.7 Animación	29
3.8 Proyecto finalizado	30

## PROBLEMÁTICA

Al entrar al sitio **amorfia.com.mx** nos encontramos una página generada con plantilla, eso supone un problema debido a que, si ellos se encargan de generar la identidad visual de distintas empresas, la de su sitio Web luce muy genérica, el no resolver este problema visual podría conllevar a que prospectos de clientes se decidan mejor por otra empresa.

## OBJETIVO GENERAL

Rediseñar y producir un sitio Web que sirva como medio de información principal para micro y pequeños empresarios que requieran los servicios de la Agencia de Amorfia.

## OBJETIVO PARTICULAR

Para efectuar un trabajo que cumpla con los gustos y requerimientos del cliente, en este caso Amorfia, es necesario primero conocer lo,

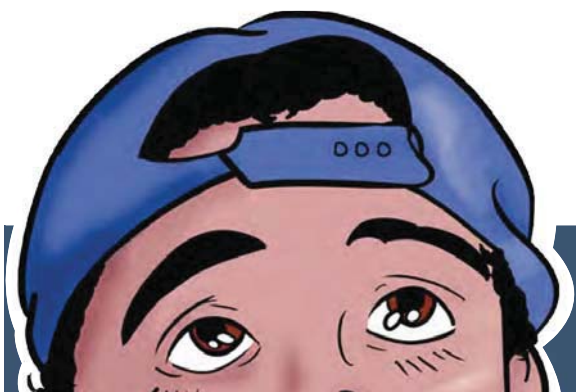
conocer a su competencia y al público al cual pretenden llegar. También para que el proyecto no presente ningún inconveniente se debe seleccionar tras un estudio previo las tipografías, retículas y colores más adecuados para el sitio de la Agencia Amorfia.

También encontramos que la página actual de Amorfia no tiene un diseño adaptativo, es decir, se dificulta la visibilidad en celulares, tabletas y otros dispositivos que no sean computadoras de escritorio.

Y por último, se piensa emplear una animación del logotipo de Amorfia para hacer todavía más atrayente su página Web.

## HIPÓTESIS

Es necesario percibir y analizar los distintos factores que generan conflictos comunicativos (en referencia al sitio actual de Amorfia) para poder brindar una solución integral que parta de un concepto estratégico.



# CAPÍTULO 1 EL CLIENTE

## 1.1 LA MARCA

¿Quiénes somos?

Somos una agencia boutique, especializada en startups, emprendedores, micro y Pymes. Buscamos apoyar a los visionarios de hoy y convertirlos en los líderes de mañana.

Nuestro crecimiento es trabajo mutuo para crecer juntos y con presupuesto al alcance de cada proyecto. Nuestras áreas de especialidad son: Branding, Desarrollo de web y apps, Marketing Digital y Fondo a proyectos de emprendimiento e impacto social. Somos una empresa que cuida al ambiente y no desperdiciamos papel sin necesidad, buscamos intervenir en un modelo de trabajo a favor del ambiente y protección animal.

Sitio web

<http://www.amorfia.com.mx>

Sede

MEXICO, DF

Año de creación

2015

Tipo de empresa

Empresa individual

Tamaño

Entre 1 y 10 empleados

## 1.2 UBICACIÓN

La agencia de Publicidad Amorfa, al ser una empresa prácticamente nueva, no posee aún la infraestructura necesaria para contar con un lugar físico, así que todo el trato con clientes es a través de correo electrónico o, en su defecto, agendando una cita.

## 1.3 HISTORIA

Alejandra Hernández, la socia fundadora, directora de Marketing y Negocios de la Agencia de Publicidad Amorfa, decide, hace un año aproximadamente, emprender su propia agencia de publicidad con los conocimientos que sus carreras de Comunicación Visual y Publicidad le han proporcionado, esperando destacar en un medio cada día más competitivo.



## 1.4 MISIÓN

Proveer soluciones en comunicación a nuestros clientes en el ámbito empresarial, nos adecuamos a sus necesidades con el profesionalismo y seriedad que debe ser, siempre nuestro sello.

## 1.5 VISIÓN

Ser una empresa responsable y líder en la prestación de servicios, cumpliendo siempre con los más altos parámetros de calidad.

## 1.6 VALORES

### HONESTIDAD:

Ser siempre decentes y honrados con nosotros mismos y con nuestros clientes.

### EXCELENCIA:

Proporcionar siempre un servicio que cumpla con los más altos estándares de calidad.

### COMPROMISO:

Ser responsables con la sociedad y el medio ambiente.

## 1.7 PALETA CROMÁTICA

La Agencia de Publicidad Amorfia busca establecer los colores que se usan para impresión en CMYK (Cian, Magenta, Negro y Amarillo), misma paleta de colores se ve reflejada también en su logotipo.



## CAPÍTULO 2 ÁREA DE ESTUDIOS

### 2.1 CONOCIENDO A AMORFIA

Con los datos ya proporcionados de la Agencia de Publicidad Amorfia se puede concluir:

- Es una empresa nueva que requiere una imagen que cause impacto y que destaque de la competencia
- Prefieren diseños minimalistas, no retacados, y limpios.





## 2.2 COMPETENCIAS

### 2.2.1 COMPETENCIA DIRECTA

La competencia directa es aquella que ofrece un servicio prácticamente igual al tuyo y para el mismo mercado, en este caso, se van a buscar agencias de publicidad mexicanas afines a la Agencia de Publicidad Amorfa para efectuar un análisis rápido de la página Web de cada una y ver, de esa manera, qué se puede retomar para el posterior rediseño Web de la Agencia de Publicidad Amorfa.

## Grey México

<http://grey.com/mexico>

Esta empresa, actualmente conocida como Grey Group, es una agencia global de publicidad y marketing, con 432 oficinas en 96 países, operando en 154 ciudades del mundo. Fue fundada en Nueva York, y tiene más de 6 mil 500 empleados.

Se puede apreciar, en la imagen que la Agencia de Publicidad Grey usa colores naranjas y grises como identidad corporativa, la diagramación de la página es bastante sencilla, columnas de rectángulos estáticos, la página refleja sobriedad y elegancia.





Ogilvy México

<https://www.ogilvy.com.mx/>

Considerada la mejor agencia de publicidad del 2016, tiene la misma diagramación que Grey, con el color blanco predominante, tiene sede en México D.F. y Miami.

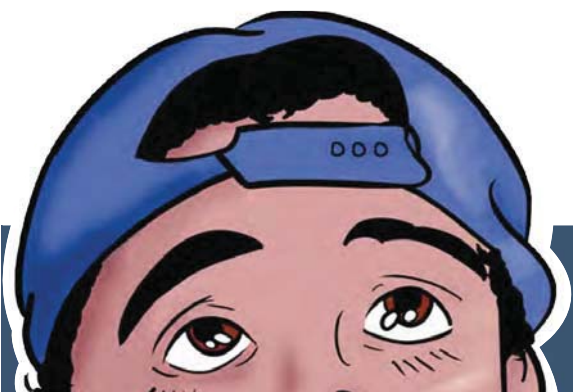
### 2.2.2 COMPETENCIA INDIRECTA

La competencia indirecta son las empresas o negocios que intervienen en el mismo mercado y clientes buscando satisfacer sus necesidades con productos sustitutos o de forma diferente.

Prisma

<https://iprisma.es>

Prisma es una Agencia de Publicidad radicada en España, la diagramación de su página Web es muy similar a las anteriores presentadas, con el negro, blanco y naranja como predominantes.



## Wieden + Kennedy <https://www.wk.com/>

Wieden + Kennedy es una agencia de publicidad estadounidense independiente mejor conocida por su trabajo para Nike. Fundada por Dan Wieden y David Kennedy, y con sede en Portland, Oregón, es una de las agencias de publicidad independientes más grandes del mundo.

Respecto a su diagramación es la misma que las anteriores, los colores que identifican a la empresa son negro y blanco principalmente.

### 2.3 PROGRAMAS PARA DISEÑO DE UNA PÁGINA WEB Y ANIMACIÓN DE LOGOTIPO

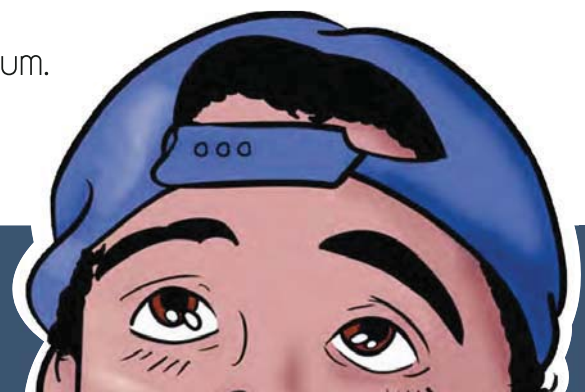
#### Adobe Muse

Es una aplicación de la Suite de Adobe, la cual permite crear sitios Web bajo estándares actuales (HTML5, CSS3, JS, etc) sin necesidad de escribir ni una sola línea de código, bastante útil para aquellos que no son propiamente programadores.



#### Adobe Dreamweaver

Adobe Dreamweaver es una aplicación en programa de estudio, que está destinada a la construcción, diseño y edición de sitios, vídeos y aplicaciones Web basados en estándares. Es uno de los programas más utilizados en el sector del diseño y la programación Web por sus funcionalidades, su integración con otras herramientas como Adobe Flash y, recientemente, por su soporte de los estándares del World Wide Web Consortium.



## Adobe Fireworks

Es un editor de gráficos vectoriales y mapas de bits.

Fireworks está pensado para que los desarrolladores Web puedan crear rápidamente interfaces Web y prototipos de websites. El programa tiene la capacidad de integrarse con otros productos de Adobe tales como el Dreamweaver o Flash.

## Autodesk Maya

Autodesk Maya es un programa informático dedicado al desarrollo de gráficos 3D por ordenador, efectos especiales y animación. Surgió a partir de la evolución de Power Animator y de la fusión de Alias y Wavefront, dos empresas canadienses dedicadas a los gráficos generados por ordenador.

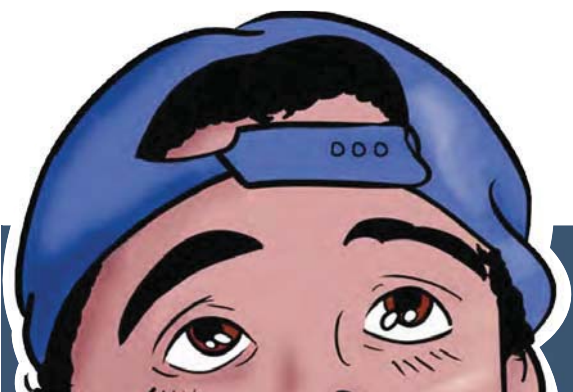
## Adobe After Effects

Adobe After Effects es una aplicación que tiene forma de estudio destinado para la creación o aplicación en una composición, así como realización de gráficos profesionales en movimiento y efectos especiales, que desde sus raíces han consistido básicamente en la superposición de capas.

### 2.4 FUENTES TIPOGRÁFICAS PARA WEB

Las fuentes seguras para la Web son aquellas casi universalmente accesibles en cualquier computadora. Por lo que cuando el usuario final, sin importar las preferencias de su máquina, se dirige a un sitio Web, obtiene la misma experiencia que cualquier otra persona que acceda a la página.

Hay dos tipos de fuentes: las Serif y las Sans Serif. Las Serif son aquellas que tienen líneas finas cruzadas al final de la letra. Las Sans Serif (Francés para “Sin serifs”) son las que no tienen nada al final de cada letra. La fuente Serif más común es Times New Roman y justamente, es la



fuelle por defecto en la mayoría de los navegadores basados en Windows. nada al final de cada letra. La fuente Serif más común es Times New Roman y justamente, es la fuente por defecto en la mayoría de los navegadores basados en Windows. Y la que, se piensa emplear para el diseño Web de Amorfia, o, en su defecto, se usará Century Ghotic si lo que se requiere es una tipografía palo seco.

## CENTURY GOTHIC

abcdefghijklmnop

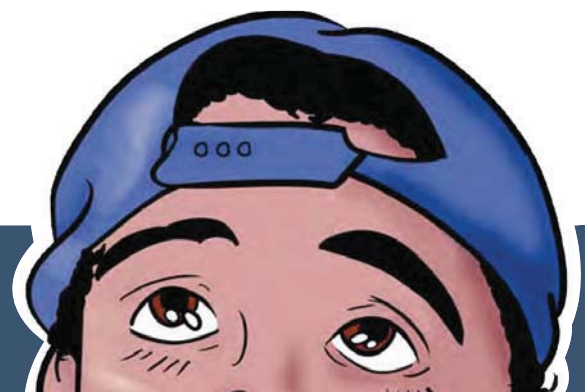
qrstuvwxyz

ABCDEFGHIJKLMNO

PQRSTUVWXYZ

1234567890!"£\$%&()

8	Times New Roman Times New Roman Times New Roman Times New Roman Times New Roman Times New Roman Times New Roman
10	Times New Roman Times New Roman Times New Roman Times New Roman Times New Roman Times New Roman Times New Roman
12	Times New Roman Times New Roman Times New Roman Times New Roman Times New Roman Times New Roman Times New Roman
16	Times New Roman Times New Roman Times New Roman Times New Roman Times New Roman Times New Roman Times New Roman
24	Times New Roman Times New Roman Times New Roman Times New Roman Times New Roman Times New Roman Times New Roman
36	Times New Roman Times New Roman Times New Roman Times New Roman Times New Roman Times New Roman Times New Roman
48	Times New Roman Times New Roman Times New Roman Times New Roman Times New Roman Times New Roman Times New Roman
60	Times New Roman Times New Roman Times New Roman Times New Roman Times New Roman Times New Roman Times New Roman
72	Times New Roman Times New Roman Times New Roman Times New Roman Times New Roman Times New Roman Times New Roman





# Adaptabilidad de fuentes Web

Generic	Font	Windows 9x/2K/XP	Windows Vista	Mac Classic	Mac OS X	Linux Unix
<b>serif</b>	Cambria		✓			
	Constantia		✓			
	Times New Roman	✓	✓	✓	✓	✓
	Times			✓	✓	✓
	Georgia	✓	✓	✓	✓	✓
<b>sans-serif</b>	Andale Mono	✓	✓	✓	✓	✓
	Arial	✓	✓	✓	✓	✓
	<b>Arial Black</b>	✓	✓	✓	✓	✓
	Calibri		✓			
	Candara		✓			
	Century Gothic	✓	✓	✓	✓	✓
	Corbel		✓			
	Helvetica			✓	✓	✓
	Impact	✓	✓	✓	✓	✓
	Trebuchet MS	✓	✓	✓	✓	✓
	Verdana	✓	✓	✓	✓	✓
	<b>cursive</b>	Comic Sans MS	✓	✓	✓	✓
<b>monospace</b>	Consolas		✓			
	Courier New	✓	✓	✓	✓	✓
	Courier			✓	✓	✓



## 2.5 COLORES SEGUROS PARA WEB

El término colores seguros para la web o “web-safe colors”, proviene de una época en la que los monitores a color sólo podían mostrar una paleta de colores limitada a 8-bits, donde cada pixel estaba representado por 1 byte y sólo podía reproducir 256 colores diferentes.

En HTML los colores se representan mediante un número hexadecimal formado por seis dígitos hexadecimales (tres pares), precedidos por una almohadilla, como por ejemplo #FFFFFF.

Cada dígito hexadecimal puede tomar hasta dieciséis valores distintos, siendo el conjunto de símbolos empleado 0-9 y A-F.

Cada uno de los tres pares hexadecimales correspondientes a los tres colores primarios RGB (rojo, verde y azul) puede tomar 256 valores, que van del 0 al 255 decimal (00 a FF hexadecimal).

#CCFF00 rgb(204, 255, 0)	#CCCC00 rgb(204, 204, 0)	#CC9900 rgb(204, 153, 0)	#CC6600 rgb(204, 102, 0)	#CC3300 rgb(204, 51, 0)
#CCFF33 rgb(204, 255, 51)	#CCCC33 rgb(204, 204, 51)	#CC9933 rgb(204, 153, 51)	#CC6633 rgb(204, 102, 51)	#CC3333 rgb(204, 51, 51)
#CCFF66 rgb(204, 255, 102)	#CCCC66 rgb(204, 204, 102)	#CC9966 rgb(204, 153, 102)	#CC6666 rgb(204, 102, 102)	#CC3366 rgb(204, 51, 102)
#CCFF99 rgb(204, 255, 153)	#CCCC99 rgb(204, 204, 153)	#CC9999 rgb(204, 153, 153)	#CC6699 rgb(204, 102, 153)	#CC3399 rgb(204, 51, 153)
#CCFFCC rgb(204, 255, 204)	#CCCCCC rgb(204, 204, 204)	#CC99CC rgb(204, 153, 204)	#CC66CC rgb(204, 102, 204)	#CC33CC rgb(204, 51, 204)
#CCFFFF rgb(204, 255, 255)	#CCCCFF rgb(204, 204, 255)	#CC99FF rgb(204, 153, 255)	#CC66FF rgb(204, 102, 255)	#CC33FF rgb(204, 51, 255)
#FFFFFF rgb(255, 255, 255)	#FFCCFF rgb(255, 204, 255)	#FF99FF rgb(255, 153, 255)	#FF66FF rgb(255, 102, 255)	#FF33FF rgb(255, 51, 255)
#FFFCCF rgb(255, 255, 204)	#FFCCCF rgb(255, 204, 204)	#FF99CF rgb(255, 153, 204)	#FF66CF rgb(255, 102, 204)	#FF33CF rgb(255, 51, 204)
#FFF999 rgb(255, 255, 153)	#FFCC99 rgb(255, 204, 153)	#FF9999 rgb(255, 153, 153)	#FF6699 rgb(255, 102, 153)	#FF3399 rgb(255, 51, 153)
#FFF666 rgb(255, 255, 102)	#FFCC66 rgb(255, 204, 102)	#FF9966 rgb(255, 153, 102)	#FF6666 rgb(255, 102, 102)	#FF3366 rgb(255, 51, 102)
#FFF333 rgb(255, 255, 51)	#FFCC33 rgb(255, 204, 51)	#FF9933 rgb(255, 153, 51)	#FF6633 rgb(255, 102, 51)	#FF3333 rgb(255, 51, 51)
#FFF000 rgb(255, 255, 0)	#FFCC00 rgb(255, 204, 0)	#FF9900 rgb(255, 153, 0)	#FF6600 rgb(255, 102, 0)	#FF3300 rgb(255, 51, 0)

#CC0000 rgb(204, 0, 0)	#660000 rgb(102, 0, 0)	#330000 rgb(51, 0, 0)	#000000 rgb(0, 0, 0)	#000000 rgb(0, 0, 0)
#CC0033 rgb(204, 0, 51)	#660033 rgb(102, 0, 51)	#330033 rgb(51, 0, 51)	#000033 rgb(0, 0, 51)	#000033 rgb(0, 0, 51)
#CC0066 rgb(204, 0, 102)	#660066 rgb(102, 0, 102)	#330066 rgb(51, 0, 102)	#000066 rgb(0, 0, 102)	#000066 rgb(0, 0, 102)
#CC0099 rgb(204, 0, 153)	#660099 rgb(102, 0, 153)	#330099 rgb(51, 0, 153)	#000099 rgb(0, 0, 153)	#000099 rgb(0, 0, 153)
#CC00CC rgb(204, 0, 204)	#6600CC rgb(102, 0, 204)	#3300CC rgb(51, 0, 204)	#0000CC rgb(0, 0, 204)	#0000CC rgb(0, 0, 204)
#CC00FF rgb(204, 0, 255)	#6600FF rgb(102, 0, 255)	#3300FF rgb(51, 0, 255)	#0000FF rgb(0, 0, 255)	#0000FF rgb(0, 0, 255)
#FF0000 rgb(255, 0, 0)	#990000 rgb(153, 0, 0)	#660000 rgb(102, 0, 0)	#330000 rgb(51, 0, 0)	#000000 rgb(0, 0, 0)
#FF0033 rgb(255, 0, 51)	#990033 rgb(153, 0, 51)	#660033 rgb(102, 0, 51)	#330033 rgb(51, 0, 51)	#000033 rgb(0, 0, 51)
#FF0066 rgb(255, 0, 102)	#990066 rgb(153, 0, 102)	#660066 rgb(102, 0, 102)	#330066 rgb(51, 0, 102)	#000066 rgb(0, 0, 102)
#FF0099 rgb(255, 0, 153)	#990099 rgb(153, 0, 153)	#660099 rgb(102, 0, 153)	#330099 rgb(51, 0, 153)	#000099 rgb(0, 0, 153)
#FF00CC rgb(255, 0, 204)	#9900CC rgb(153, 0, 204)	#6600CC rgb(102, 0, 204)	#3300CC rgb(51, 0, 204)	#0000CC rgb(0, 0, 204)
#FF00FF rgb(255, 0, 255)	#9900FF rgb(153, 0, 255)	#6600FF rgb(102, 0, 255)	#3300FF rgb(51, 0, 255)	#0000FF rgb(0, 0, 255)
#FF0000 rgb(255, 0, 0)	#990000 rgb(153, 0, 0)	#660000 rgb(102, 0, 0)	#330000 rgb(51, 0, 0)	#000000 rgb(0, 0, 0)
#FF0033 rgb(255, 0, 51)	#990033 rgb(153, 0, 51)	#660033 rgb(102, 0, 51)	#330033 rgb(51, 0, 51)	#000033 rgb(0, 0, 51)
#FF0066 rgb(255, 0, 102)	#990066 rgb(153, 0, 102)	#660066 rgb(102, 0, 102)	#330066 rgb(51, 0, 102)	#000066 rgb(0, 0, 102)
#FF0099 rgb(255, 0, 153)	#990099 rgb(153, 0, 153)	#660099 rgb(102, 0, 153)	#330099 rgb(51, 0, 153)	#000099 rgb(0, 0, 153)
#FF00CC rgb(255, 0, 204)	#9900CC rgb(153, 0, 204)	#6600CC rgb(102, 0, 204)	#3300CC rgb(51, 0, 204)	#0000CC rgb(0, 0, 204)
#FF00FF rgb(255, 0, 255)	#9900FF rgb(153, 0, 255)	#6600FF rgb(102, 0, 255)	#3300FF rgb(51, 0, 255)	#0000FF rgb(0, 0, 255)



#669900 rgb(102, 153, 0)	#66CC00 rgb(102, 204, 0)	#66FF00 rgb(102, 255, 0)	#00FF00 rgb(0, 255, 0)	#00CC00 rgb(0, 204, 0)	#009900 rgb(0, 153, 0)	#006600 rgb(0, 102, 0)	#003300 rgb(0, 51, 0)	#000000 rgb(0, 0, 0)
#669933 rgb(102, 153, 51)	#66CC33 rgb(102, 204, 51)	#66FF33 rgb(102, 255, 51)	#00FF33 rgb(0, 255, 51)	#00CC33 rgb(0, 204, 51)	#009933 rgb(0, 153, 51)	#006633 rgb(0, 102, 51)	#003333 rgb(0, 51, 51)	#000033 rgb(0, 0, 51)
#669966 rgb(102, 153, 102)	#66CC66 rgb(102, 204, 102)	#66FF66 rgb(102, 255, 102)	#00FF66 rgb(0, 255, 102)	#00CC66 rgb(0, 204, 102)	#009966 rgb(0, 153, 102)	#006666 rgb(0, 102, 102)	#003366 rgb(0, 51, 102)	#000066 rgb(0, 0, 102)
#669999 rgb(102, 153, 153)	#66CC99 rgb(102, 204, 153)	#66FF99 rgb(102, 255, 153)	#00FF99 rgb(0, 255, 153)	#00CC99 rgb(0, 204, 153)	#009999 rgb(0, 153, 153)	#006699 rgb(0, 102, 153)	#003399 rgb(0, 51, 153)	#000099 rgb(0, 0, 153)
#6699CC rgb(102, 153, 204)	#66CCCC rgb(102, 204, 204)	#66FFCC rgb(102, 255, 204)	#00FFCC rgb(0, 255, 204)	#00CCCC rgb(0, 204, 204)	#0099CC rgb(0, 153, 204)	#0066CC rgb(0, 102, 204)	#0033CC rgb(0, 51, 204)	#0000CC rgb(0, 0, 204)
#6699FF rgb(102, 153, 255)	#66CCFF rgb(102, 204, 255)	#66FFFF rgb(102, 255, 255)	#00FFFF rgb(0, 255, 255)	#00CCFF rgb(0, 204, 255)	#0099FF rgb(0, 153, 255)	#0066FF rgb(0, 102, 255)	#0033FF rgb(0, 51, 255)	#0000FF rgb(0, 0, 255)
#9999FF rgb(153, 153, 255)	#99CCFF rgb(153, 204, 255)	#99FFFF rgb(153, 255, 255)	#33FFFF rgb(51, 255, 255)	#33CCFF rgb(51, 204, 255)	#3399FF rgb(51, 153, 255)	#3366FF rgb(51, 102, 255)	#3333FF rgb(51, 51, 255)	#3300FF rgb(51, 0, 255)
#9999CC rgb(153, 153, 204)	#99CCCC rgb(153, 204, 204)	#99FFCC rgb(153, 255, 204)	#33FFCC rgb(51, 255, 204)	#33CCCC rgb(51, 204, 204)	#3399CC rgb(51, 153, 204)	#3366CC rgb(51, 102, 204)	#3333CC rgb(51, 51, 204)	#3300CC rgb(51, 0, 204)
#999999 rgb(153, 153, 153)	#99CC99 rgb(153, 204, 153)	#99FF99 rgb(153, 255, 153)	#33FF99 rgb(51, 255, 153)	#33CC99 rgb(51, 204, 153)	#339999 rgb(51, 153, 153)	#336699 rgb(51, 102, 153)	#333399 rgb(51, 51, 153)	#330099 rgb(51, 0, 153)
#999966 rgb(153, 153, 102)	#99CC66 rgb(153, 204, 102)	#99FF66 rgb(153, 255, 102)	#33FF66 rgb(51, 255, 102)	#33CC66 rgb(51, 204, 102)	#339966 rgb(51, 153, 102)	#336666 rgb(51, 102, 102)	#333366 rgb(51, 51, 102)	#330066 rgb(51, 0, 102)
#999933 rgb(153, 153, 51)	#99CC33 rgb(153, 204, 51)	#99FF33 rgb(153, 255, 51)	#33FF33 rgb(51, 255, 51)	#33CC33 rgb(51, 204, 51)	#339933 rgb(51, 153, 51)	#336633 rgb(51, 102, 51)	#333333 rgb(51, 51, 51)	#330033 rgb(51, 0, 51)
#999900 rgb(153, 153, 0)	#99CC00 rgb(153, 204, 0)	#99FF00 rgb(153, 255, 0)	#33FF00 rgb(51, 255, 0)	#33CC00 rgb(51, 204, 0)	#339900 rgb(51, 153, 0)	#336600 rgb(51, 102, 0)	#333300 rgb(51, 51, 0)	#330000 rgb(51, 0, 0)

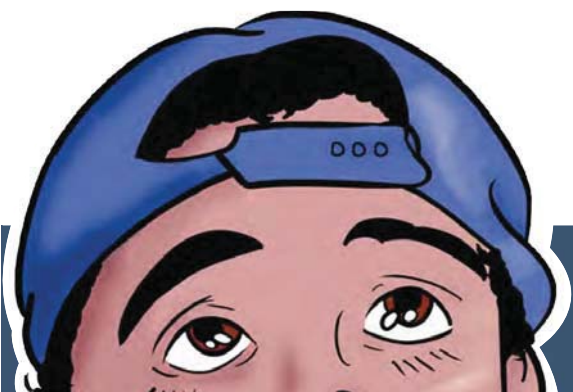
## 2.6 RETÍCULAS USADAS PARA WEB

La retícula es una herramienta compositiva que tiene como finalidad ajustar la posición de los diferentes elementos que componen la página que se diseña. Ayuda a entregar una página Web de una armonía visualmente agradable.

Vamos entonces a darle un rápido vistazo a todos los tipos de retículo existentes.

### Manuscrita

La más sencilla de todas, se usa para textos largos porque están contenidos en un bloque grande delimitado por un margen y tiene un espacio para los títulos y la numeración.





Nuestra página web: **Cosmocápsula, revista colombiana de ciencia ficción**

Con **Antonio Mora Vélez, Diana Acosta y David Pérez** como miembros del equipo editorial, se encuentra en <http://www.cosmocapsula.com>

Cosmocápsula es una revista colombiana de Ciencia Ficción surgida en abril de 2009 gracias al trabajo de aficionados y escritores del género en Colombia. Se edita principalmente en autores colombianos aunque de igual manera hay espacio para colaboraciones de cualquier parte del mundo.



La revista promueve por la promoción de la lectura, escritura y estudio de la CF, así como por el pensamiento crítico y la difusión de la ciencia.

Este proyecto consta, hasta el momento, de dos elementos. El primero de ellos es una revista trimestral, distribuida gratuitamente en formato PDF con relatos de Ciencia Ficción, reseñas literarias, de cine, biográficas, etc.), ensayos (tanto sobre Ciencia Ficción como sobre, literatura, ciencia, tecnología, sociedad, medio ambiente, y otros, amanzados dentro del ámbito que concierne a esta publicación) y que podría figurar a veces en el segundo elemento, que es el que trata en este momento en su página web de la revista.

Esta igualmente compartirá en ocasiones algunos textos con la publicación trimestral, y en otras oportunidades tendrá sus propios escritos, además de videos, imágenes u otros aportes que nos sea posible incluir.

En ambos componentes la participación y los aportes de nuestros lectores es vital, por cuanto todos contamos en la construcción de esta empresa. Asimismo leyer que renunciar que nuestro equipo está conformado totalmente por voluntarios quienes entregan su trabajo y dedicación sin esperar remuneración económica alguna.

#### El equipo de Cosmocápsula

ANTONIO MORA VÉLEZ (1942)

Escritor colombiano de ciencia-ficción. Autor de los libros de cuentos *Génesis*, *El juego de los dioses* y *Lo que es una mujer*, de los poemarios *Los cementales del cielo*, *El juego de los dioses* y *Los juegos del recuerdo*, de la novela *Los nuevos tiempos* y de los libros de ensayos y artículos *Ciencia Ficción al humanismo de hoy* y *La estrategia de la solidaridad*. Ha sido incluido en varias antologías nacionales e internacionales. Sus cuentos, artículos, ensayos y poemas se publican en varias revistas de Colombia y del exterior. Es considerado uno de los pioneros de la ciencia-ficción colombiana. Fundó en Montevideo y es actualmente miembro de la Junta Directiva de la Corporación Universitaria del Caribe (CUCAR).

NOTICIAS DEL  
22 de Mayo 2009

[Cosmocápsula, un libro de  
lectura en español](#)

El proyecto de este libro de  
lectura en español que más  
de un millón de lectores en  
el mundo...

[Cosmocápsula, un libro de  
lectura en español](#)  
El proyecto de este libro de  
lectura en español que más  
de un millón de lectores en  
el mundo...

[Cosmocápsula, un libro de  
lectura en español](#)  
El proyecto de este libro de  
lectura en español que más  
de un millón de lectores en  
el mundo...

[Cosmocápsula, un libro de  
lectura en español](#)  
El proyecto de este libro de  
lectura en español que más  
de un millón de lectores en  
el mundo...

[Cosmocápsula, un libro de  
lectura en español](#)  
El proyecto de este libro de  
lectura en español que más  
de un millón de lectores en  
el mundo...

[Cosmocápsula, un libro de  
lectura en español](#)  
El proyecto de este libro de  
lectura en español que más  
de un millón de lectores en  
el mundo...

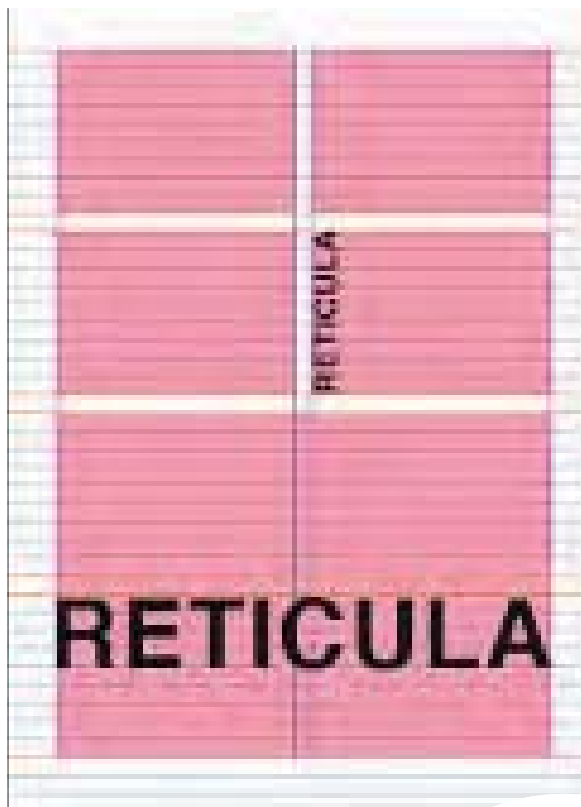
[Cosmocápsula, un libro de  
lectura en español](#)  
El proyecto de este libro de  
lectura en español que más  
de un millón de lectores en  
el mundo...

[Cosmocápsula, un libro de  
lectura en español](#)  
El proyecto de este libro de  
lectura en español que más  
de un millón de lectores en  
el mundo...

## MODULAR

Útil cuando es algo muy complejo, divide en columnas y en filas creando así una matriz de celdas que se denominan módulos, en cada uno de ellos se puede colocar información o en varios agrupados.

Son flexibles y precisos pero en exceso puede crear confusión.



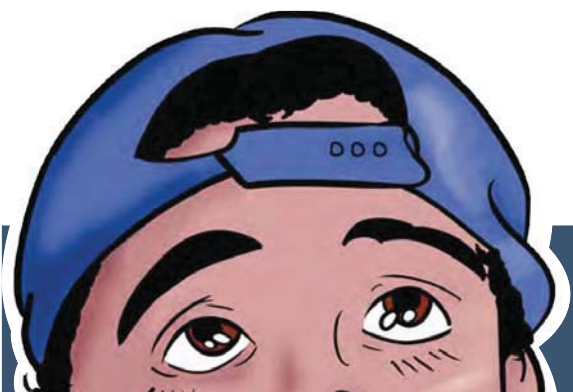
## Columnas

Es muy flexible y se pueden separar distintos tipos de información, es una de las retículas más utilizadas en revistas y también en el diseño Web, porque puede utilizarse varias columnas para texto amplio e imágenes grandes y también pequeñas.



## 960 Grid System

Esta medida de retícula es una de las más populares ya que se ve perfectamente en casi todos los tamaños de pantalla. Se realiza la distribución de los elementos a base de columnas, se manejan de 12 y 16 columnas.

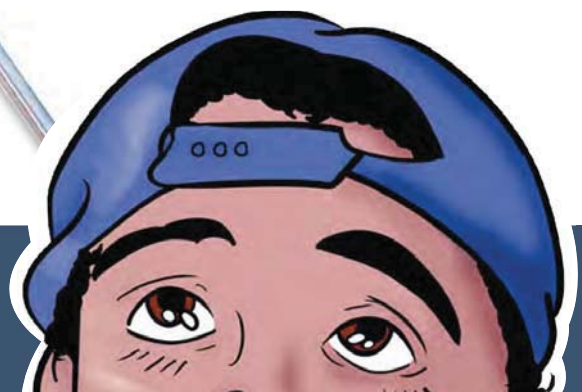


## 2.7 DISEÑO ADAPTATIVO

### Adobe Muse

El diseño Web adaptable, adaptativo, conocido por las siglas RWD del inglés Responsive Web Design, es una filosofía de diseño y desarrollo cuyo objetivo es adaptar la apariencia de las páginas Web al dispositivo que se esté utilizando para visualizarlas.

Hoy día las páginas Web se visualizan en multitud de dispositivos como tabletas, teléfonos inteligentes, libros electrónicos, portátiles, PCs, etcétera. Además, aún dentro de cada tipo, cada dispositivo tiene sus características concretas: tamaño de pantalla, resolución, potencia de CPU, sistema operativo o capacidad de memoria entre otras. Esta tecnología pretende que con un único diseño Web, se obtenga una visualización adecuada en cualquier dispositivo.



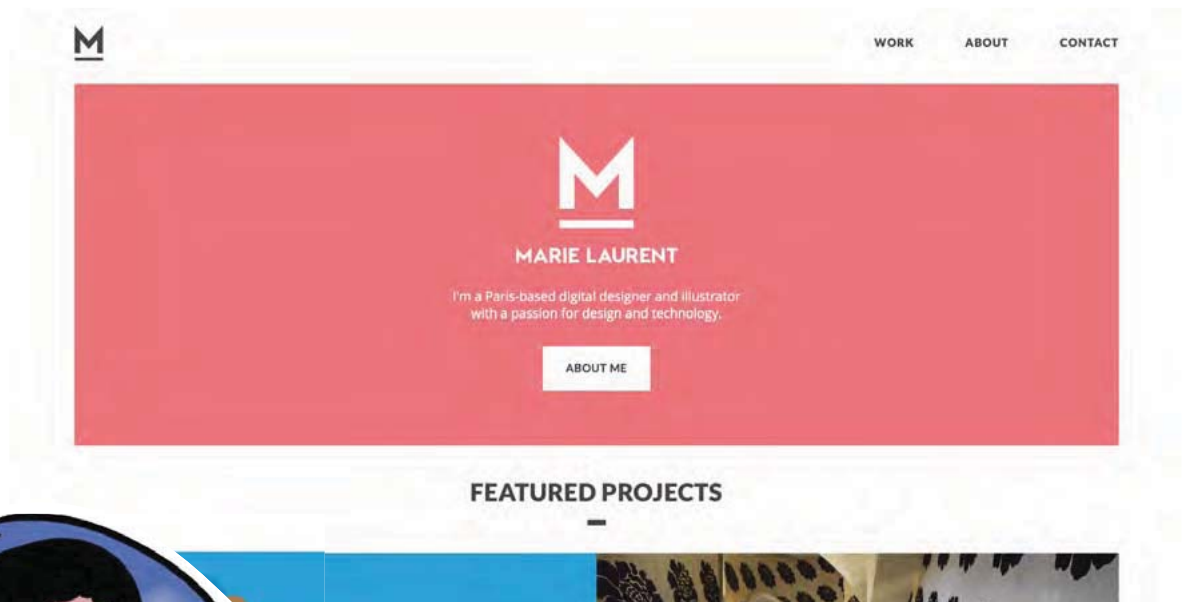


## 2.8 DISEÑO MINIMALISTA PARA WEB

Para el diseño de la web se opta por una estética flat, que deja de lado las sombras, relieves y texturas para apostar por un diseño más limpio, con tipografías nítidas y elegantes y colores sólidos como base principal.

Se trata de combinar diseño y funcionalidad de la forma más sencilla posible, utilizando solamente los elementos necesarios para que el usuario pueda navegar sin confundirse, perderse, ni distraerse.

Hay que eliminar todos los elementos que no son necesarios.



# CAPÍTULO 3 PROYECTO

## 3.1 CRONOGRAMA DE TRABAJO

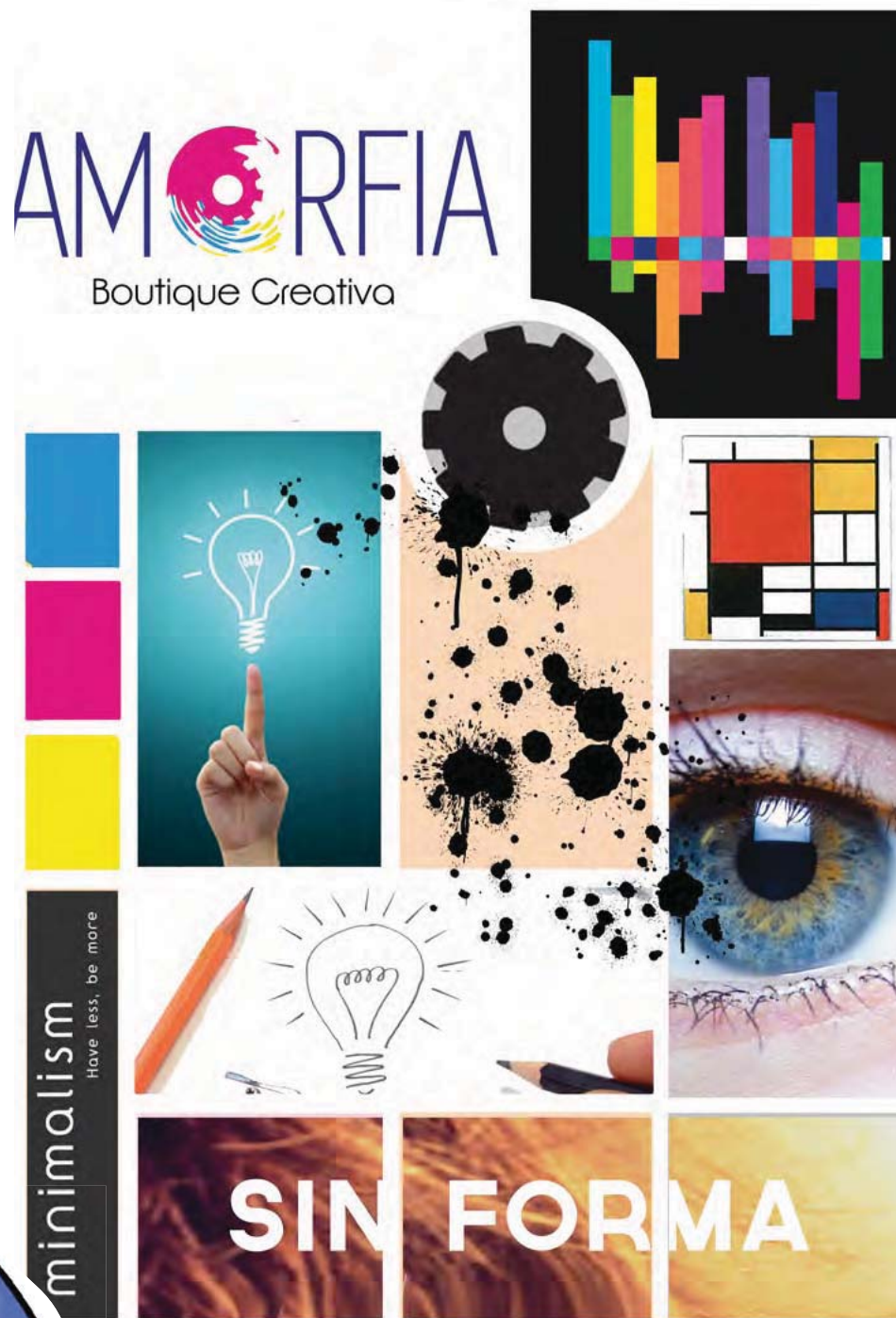
ACTIVIDADES	20-24 Jul	27/Jul-1 Jun	4-8 Jun	11-15 Jun	18-22 Jun	25-29 Jun	1-5 Ago	8-12 Ago
BUSCAR AL CLIENTE								
ENTREGA DEL MARCO TEÓRICO								
ENTREGA DEL CAPITULO 1								
ENTREGA DEL CAPITULO 2								
ENTREGA DEL CAPITULO 3								
CRONOGRAMA								
BRIEF								
MOOD BOARD								
BOCETAJE DE PAGINA								
DUMMY								
MONTAJE EN EL SERVIDOR								
CONCLUSIÓN Y BIBLIOGRAFÍA								
ARMADO Y EMPAQUE CD								
ENTREGA DE SITIO WEB Y EXPOSICIÓN								



### 3.2 MOODBOARD

El moodboard es una herramienta e incluso podemos decir que casi es un prototipo, como el primer bocado de lo que va a ser un proyecto.

Un moodboard es también un excelente método para filtrar ideas. Además, permite desarrollar tu creatividad alrededor de un tema, alrededor de un concepto gracias al cual llega la inspiración y claridad.





### 3.3 BRIEF

La palabra Brief tiene un origen militar; proviene de la palabra inglesa Briefing que significa breve y era utilizada para nombrar a todas las órdenes rápidas que se les daban a los soldados.

El término fue adoptado por la industria publicitaria para referirse a las instrucciones que los clientes dictan a las agencias para desarrollar una campaña. Se presentan ahora las preguntas que se le efectuaron a la Agencia de Publicidad Amorfa, cada respuesta dada fue ya vertida en los anteriores apartados aquí presentados.

1.- ¿Cuál es la historia o antecedentes de la marca?

2.- ¿Cuál es la misión, visión y valores?

3.- ¿Cuáles son los objetivos de la marca?

4.- Enumere sus productos y servicios, o los beneficios del producto

5.- Defina en una sola frase su marca

6.- ¿Cuál es su mercado objetivo?

7.- ¿Cómo quiere ser percibido por sus clientes?

8.- ¿Qué diferencia su marca sobre los demás?

9.- ¿Quién es su competencia y cuál considera que es lo que le diferencia por sobre ellos?

10.- ¿Qué desventajas tiene por sobre la competencia?

12.- ¿Qué visión de su empresa tiene a corto y mediano plazo?

13.- ¿Qué podría afectar el éxito de su empresa?

14.- ¿Qué paleta de colores identificas con tu empresa y por qué te gusta que la gente los asocie con ella?

15.- ¿Ha implementado estrategias de comunicación para dar a conocer su empresa?, ¿cuáles?





16.- ¿Qué podría afectar el éxito de su empresa?

17.- ¿Tiene planes de expansión de su marca o desarrollos de nuevos productos en un corto plazo? Si sí, ¿cuáles?

### 3.4 PALETA DE COLORES PARA LA WEB DE AMORFIA

Como ya se había mencionado, la Agencia de Publicidad Amorfia pretende que se le identifique con los colores CMYK, presentes en su logotipo.



#E5007D



#009EE3



#FFED00

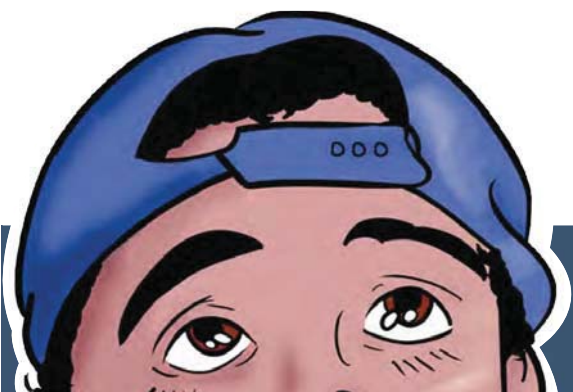
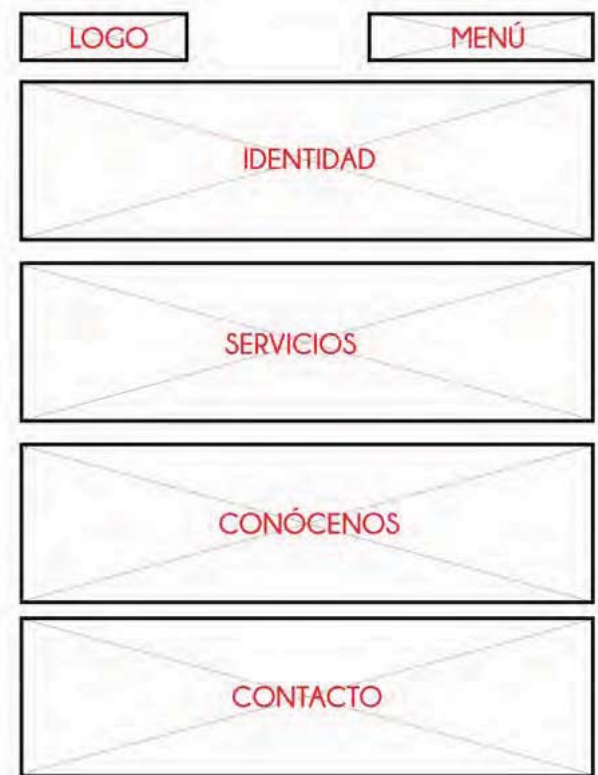


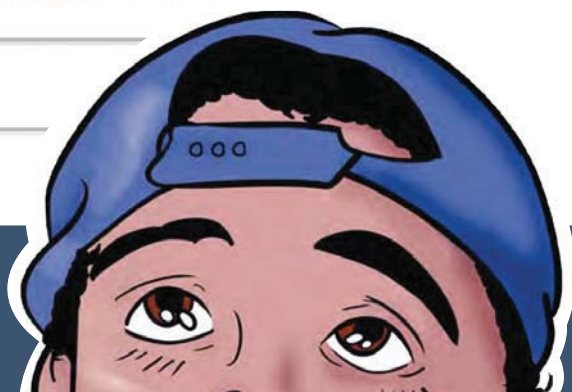
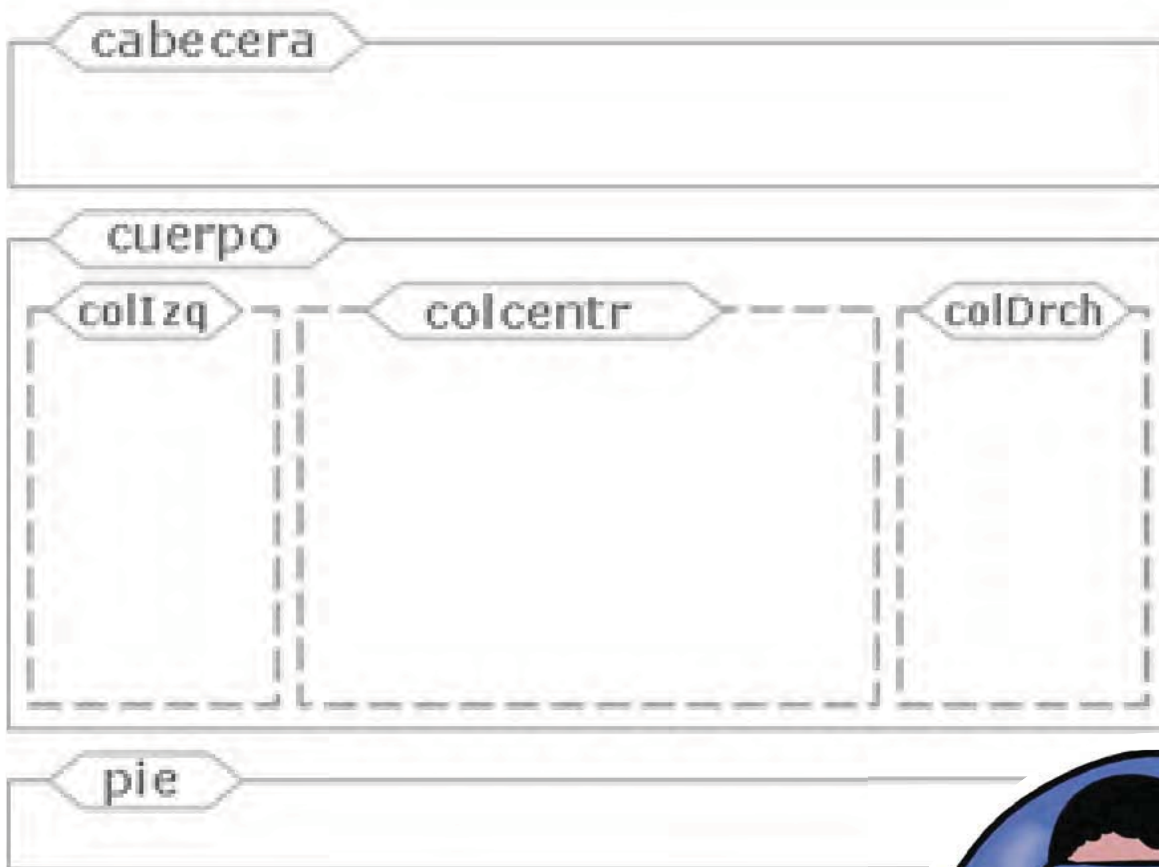
#1C1C1B

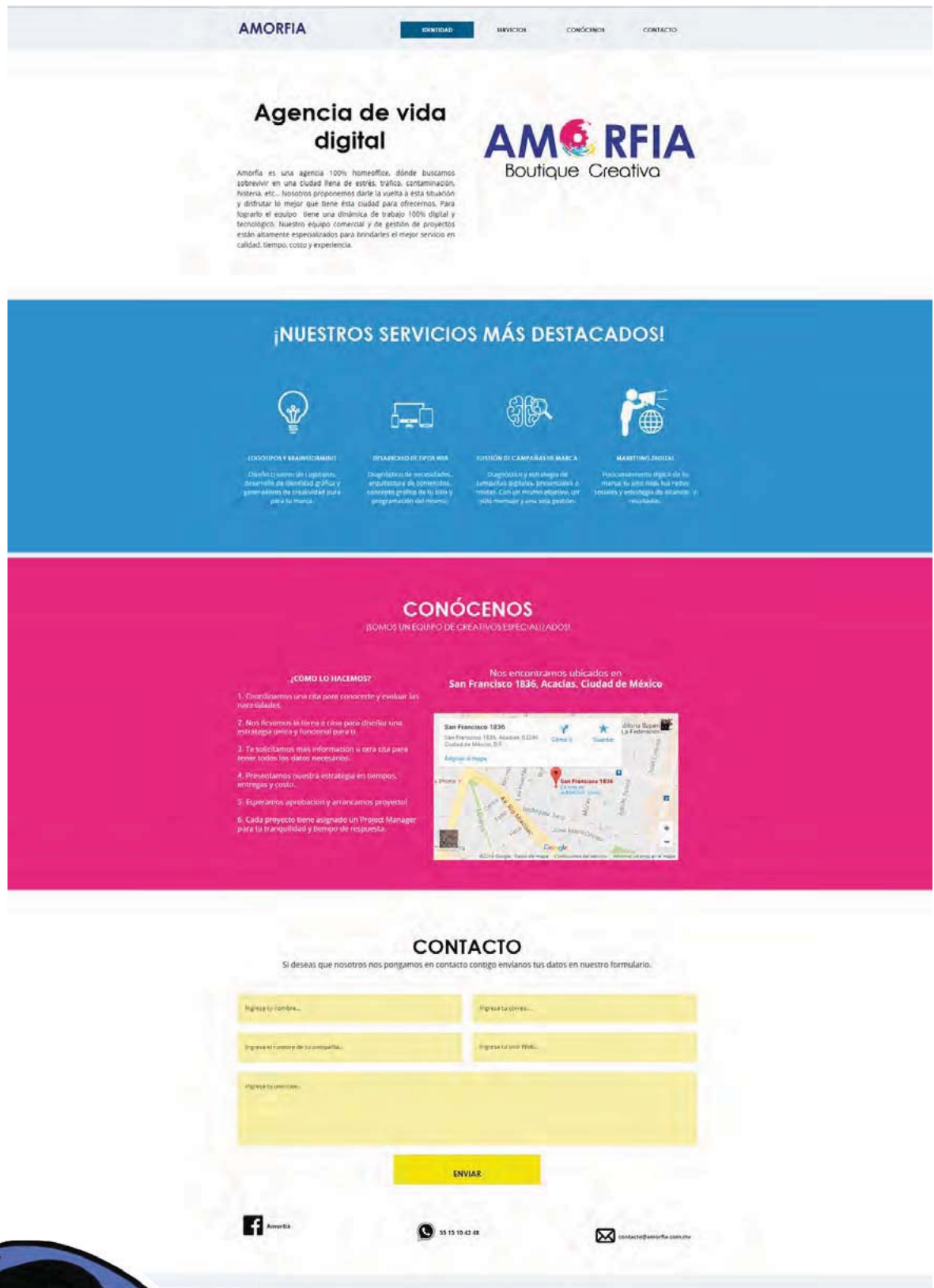


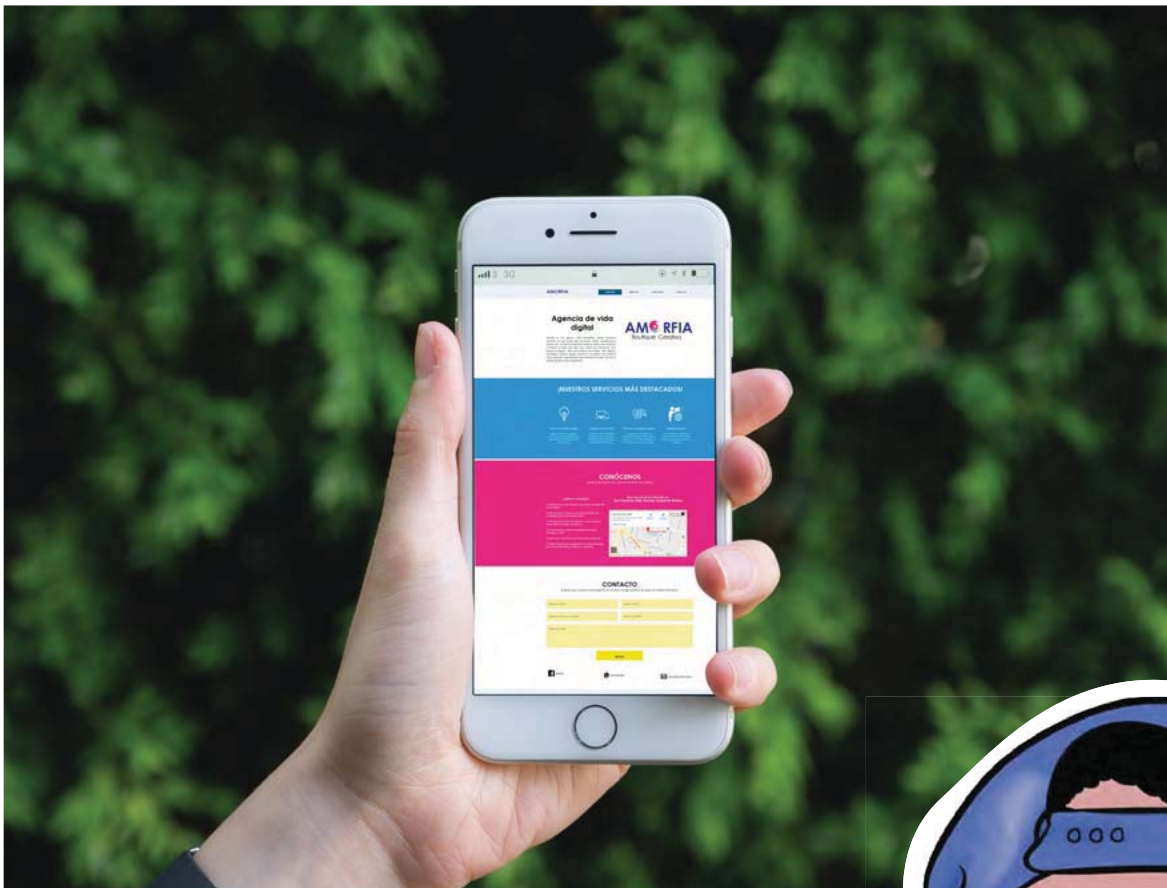
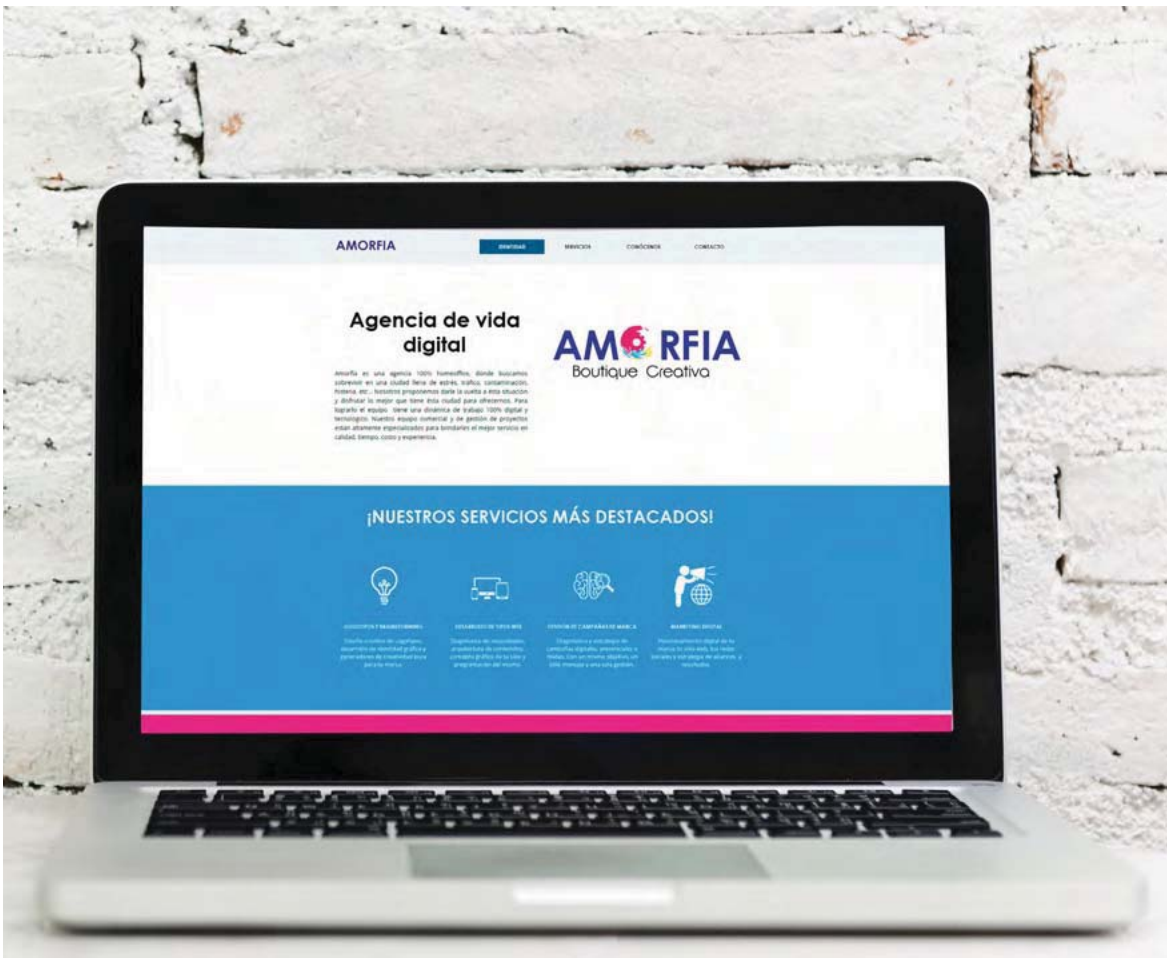
### 3.5 PROCESO DE BOCETAJE

Se realizó el bocetaje para la página Web de la gencia de Publicidad Amorfia, probando varios acomodados. El bocetaje por el que se decidió es el primero de todos los de a continuación presentados, la tipografía a usar es la Century Gothic.





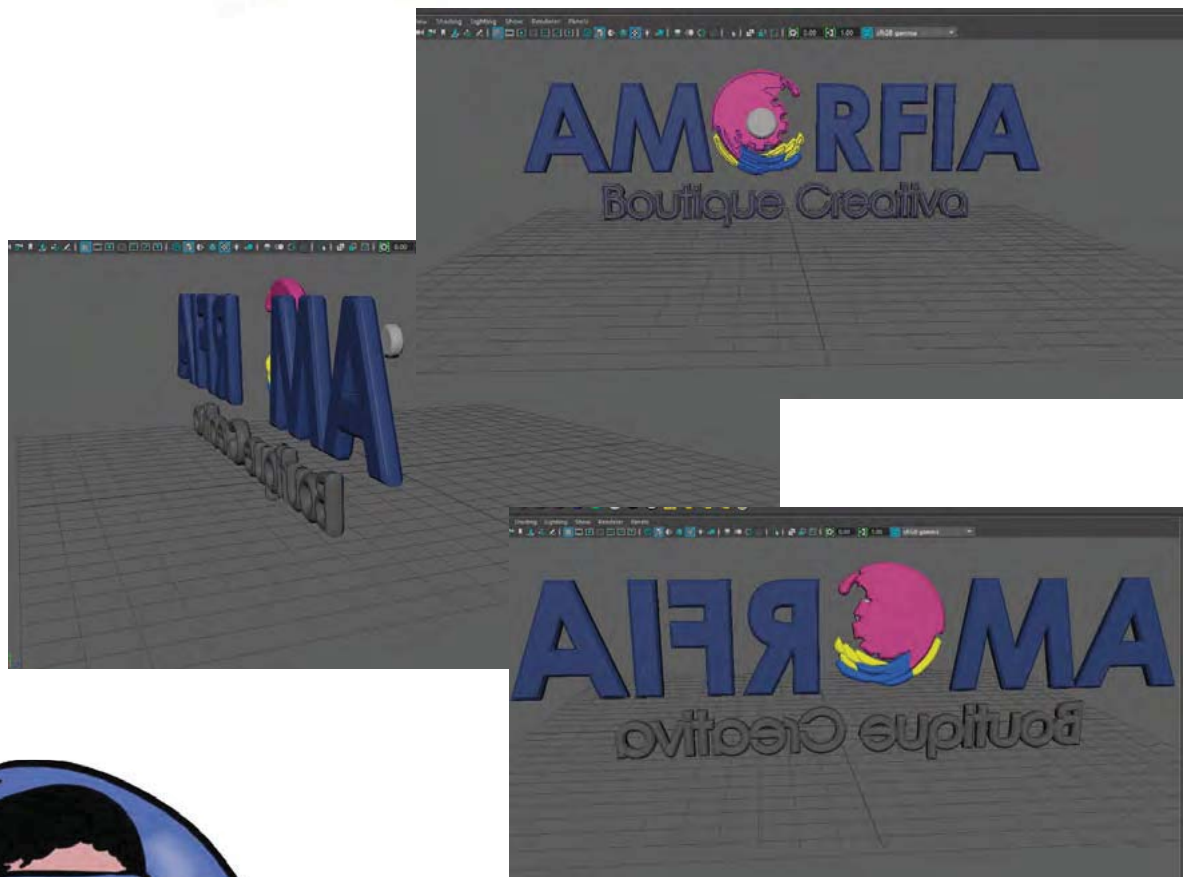






### 3.7 ANIMACIÓN

Se animó el logotipo de la Agencia de Publicidad Amorfa con el programa Maya, volviéndolo en 3d y haciéndolo girar, esta animación estará presente al momento de entrar a la página de Amorfa, dando una especie de bienvenida.



### 3.8 PROYECTO FINALIZADO

La Web de Amorfia antes del rediseño se puede apreciar en el siguiente link

<http://www.amorfia.com.mx/>

y el sitio ya rediseñado se observa en

<http://amorfiaboutiquecreativa.esy.es>

Es importante mencionar que el nuevo diseño no es multiplataforma, está optimizado para computadoras de escritorio, aún así se puede abrir en dispositivos móviles. A continuación se muestra la visualización de la misma dirección en un ordeador de escritorio y en un dispositivo móvil respectivamente.



## CONCLUSIONES

La presente tesina me permitió ampliar mi campo de conocimiento en programas como After Effects, Maya y Adobe Muse, programas no conocidos para mí hasta después de efectuar este proyecto. También me ayudó a diseñar más a las exigencias de un cliente por sobre lo que yo opine, cosa que me va a ayudar enormemente a ejercer mi carrera profesional.

## BIBLIOGRAFÍA

- Roger, Pring (2000). *www.tipografia*. Barcelona, España. Editorial Gustavo Gili.
  - Wikipedia. (08 Agosto 2016). *Cursiva*. Fundación Wikimedia, Inc. (<https://es.wikipedia.org/wiki/Cursiva>)
  - Mikaela. (27 Octubre 2009) Fuentes gratuitas para la Web: Cómo y cuáles son. *El Web master*. (<http://www.elweb-master.com/articulos/fuentes-seguras-para-la-web-como-y-cuales-son>)
  - Santin, Lorena. (02 Octubre) Diseño Web Minimalista: Características, leyes de la simplicidad + ejemplos. España: *Mediaclick*. (<http://www.mediaclick.es/blog/disenio-web-minimalista-caracteristicas-leyes-de-la-simplicidad-y-ejemplos/>)
- Wikipedia. (09 Agosto 2016). *Cursiva*. Fundación Wikimedia, Inc. ([https://es.wikipedia.org/wiki/Diseno\\_web\\_adaptable](https://es.wikipedia.org/wiki/Diseno_web_adaptable))