



Universidad Nacional Autónoma de México
Facultad de Artes y Diseño

Rediseño editorial de la Revista Matices del Posgrado Aragón

Tesina

Que para obtener el Título de:
Licenciada en Diseño y Comunicación Visual

Presenta: Ana Laura Cayetano Figueroa

Directora de tesina: Licenciada Elisa Vargas Reyes

CDMX 2018



Universidad Nacional
Autónoma de México



UNAM – Dirección General de Bibliotecas
Tesis Digitales
Restricciones de uso

DERECHOS RESERVADOS ©
PROHIBIDA SU REPRODUCCIÓN TOTAL O PARCIAL

Todo el material contenido en esta tesis esta protegido por la Ley Federal del Derecho de Autor (LFDA) de los Estados Unidos Mexicanos (México).

El uso de imágenes, fragmentos de videos, y demás material que sea objeto de protección de los derechos de autor, será exclusivamente para fines educativos e informativos y deberá citar la fuente donde la obtuvo mencionando el autor o autores. Cualquier uso distinto como el lucro, reproducción, edición o modificación, será perseguido y sancionado por el respectivo titular de los Derechos de Autor.

Agradecimientos

A mi mamá, por darme educación, amor y comprensión por ser mi mayor apoyo en todo.

A mi papá por estar siempre a mi lado en los momentos buenos o malos y darme su cariño.

A mi hermana por ser inspiración, mi mejor amiga y aliada. Por empujarme a ser mejor cada día.

A mi mejor amigo, y confidente, quien siempre me motiva y está en todo momento.

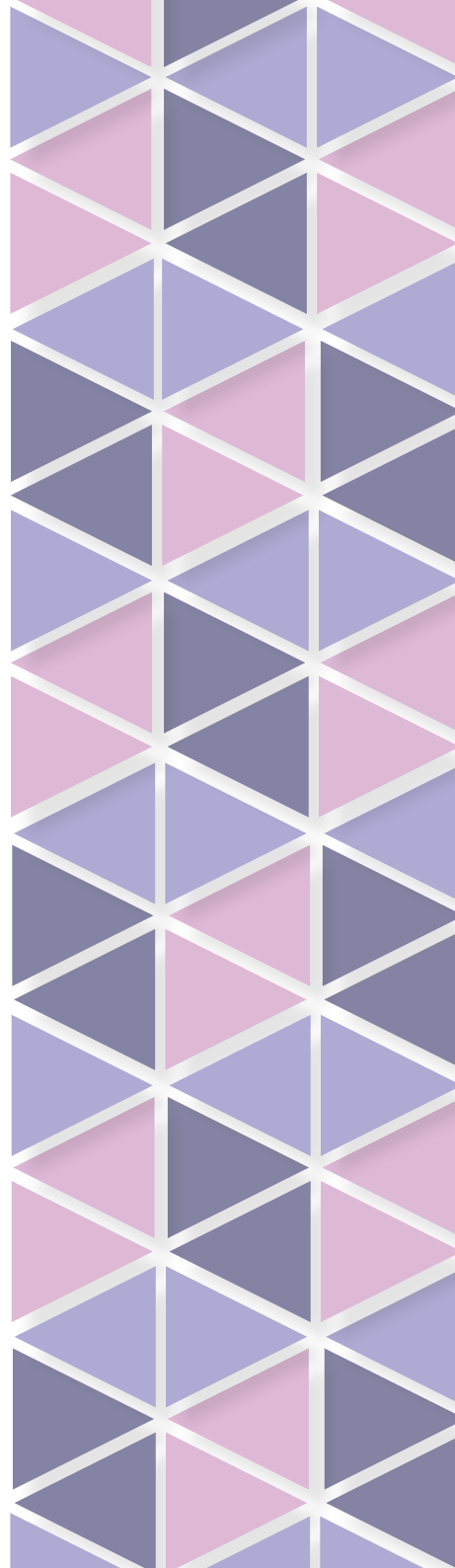
A la Universidad por brindarme los mejores años de educación, felicidad y aprendizajes.

A mi directora de tesina por su paciencia y dedicación.

Al departamento de Publicaciones de FES Aragón por todo su apoyo.

A mi familia y amigos.

Rediseño de la revista
MATICES DEL POSGRADO
ARAGÓN



Contenido

Introducción.....	11
-------------------	----

Capítulo I Revistas Científicas

1.1 Revistas Científicas.....	17
1.2 Antecedentes de Matices del Posgrado Aragón.....	19
Misión.....	20
Proceso editorial.....	21
Perfil de usuario.....	24

Capítulo II Diseño

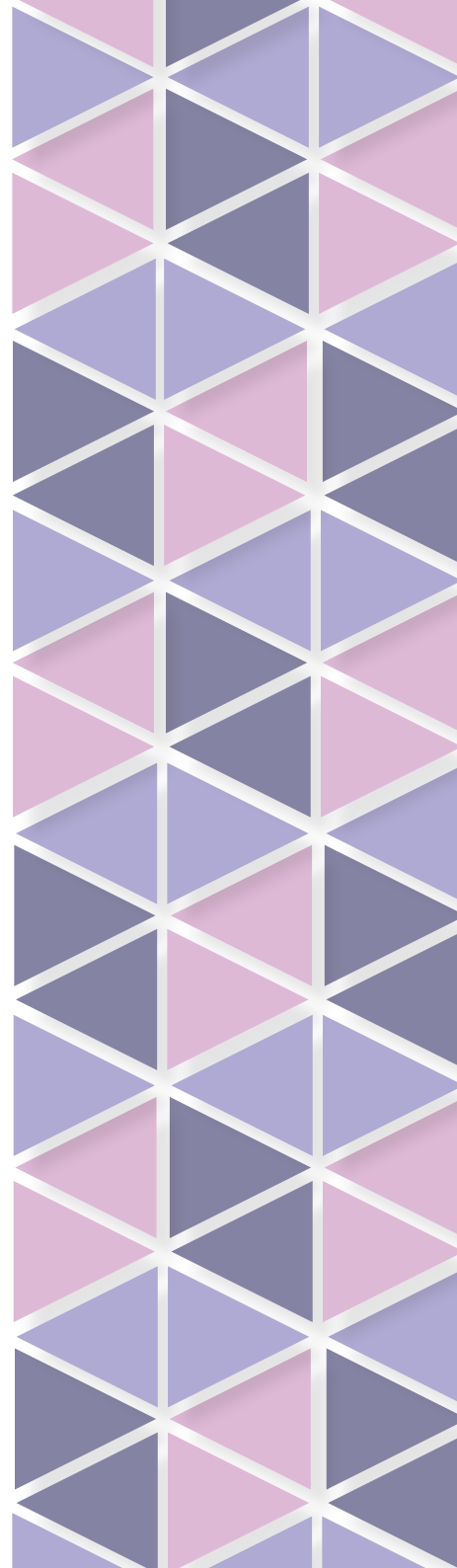
2.1 Qué es el diseño gráfico.....	27
2.2 Elementos de composición.....	30
Elementos Conceptuales.....	30
Elementos de relación.....	31
Elementos prácticos.....	32
2.3 Rediseño.....	33
2.3 Diseño editorial.....	34
Revistas.....	36
2.4 Tipografía.....	37
Kerning y traking.....	40

Párrafo y sangrías.....	41
2.5 Reticula	45

Capítulo III Propuesta Gráfica

3.1 Análisis de la revista	
Matices del Posgrado Aragón	53
Reticula.....	53
Tipografía.....	55
Estilos de Párrafo	55
3.2 Propuesta gráfica	58
Márgenes	63
Tipografías.....	63
Cálculo tipográfico.....	66
Estilos de párrafo cuerpo	69
Estilos de párrafo (índice).....	74
Tabla.....	75
Anexos	77
Justificación del rediseño editorial de la Revista Matices del Posgrado Aragón	79
Prueba de <i>template</i>	83
Conclusiones	89
Referencias.....	93

Introducción



La revista Matices es una publicación de carácter científico, creada por académicos del posgrado de la Facultad de Estudios Superiores Aragón, UNAM.

Actualmente me encuentro trabajando en el Departamento de Publicaciones de dicha Facultad, y dentro de mis labores se me designó el rediseño editorial de la revista Matices, lo cual significó un reto profesional que decidí aprovechar para presentarlo como trabajo de titulación.

El proceso comenzó con una extensa investigación de tipos y ejemplos de otras revistas científicas: analizar los contenidos, la estructura (respecto al diseño), el público al que están dirigidas y el lenguaje que manejan. Una vez avanzado este proceso de investigación, comencé a distinguir características esenciales de este tipo de revistas como formatos, retículas, tipografía, plataformas y el uso de gráficos. Después con la información recopilada me di a la tarea de ver cuáles eran las necesidades de la revista

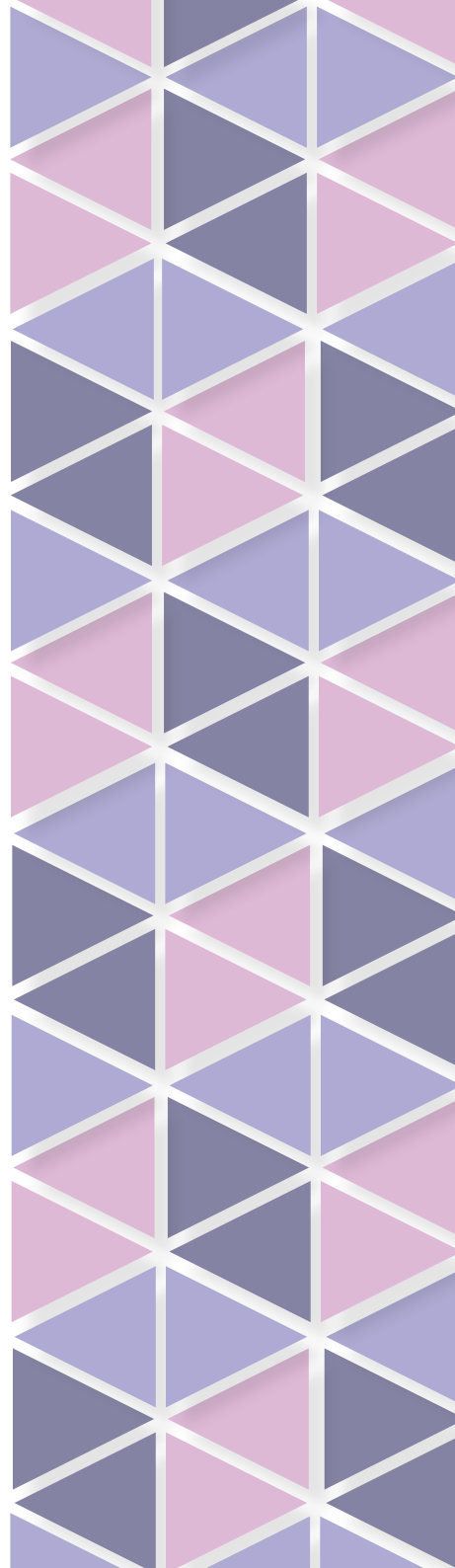
Matices del Posgrado Aragón, para comenzar a realizar el diseño editorial de la misma.

La estructura de estas revistas debe ser legible y funcional para su fácil comprensión, ya que la información es de un lenguaje específico, y si el texto es complejo, una retícula muy complicada causaría problemas; la elección tipográfica también es fundamental para dar una identidad a la revista, así como toda la parte gráfica (tablas, gráficas etc.)

El proceso de rediseño de una revista científica es complejo, porque se debe tener cuidado con que la revista no pierda identidad, y los usuarios no perciban cambios radicales que pudieran desincentivar su lectura.

Capítulo I

REVISTAS CIENTÍFICAS



1.1 Revistas Científicas

Las revistas científicas son una publicación periódica que generalmente aborda una o más materias específicas y contiene información específica y técnica, su contenido está dirigido a la comunidad académica o especialistas del tema y su objetivo principal es la comunicación de los resultados de las investigaciones que son evaluadas y dictaminadas por un proceso de revisión por pares. Generalmente las revistas científicas se editan por universidades o instituciones. Este tipo de revista surgió de la necesidad para publicar de manera rápida y ampliar la difusión de los textos, además respondiendo al tiempo de vencimiento de los resultados.

La revisión por pares es el proceso mediante el cual especialistas en el tema del artículo (que se va a publicar), hacen un análisis de la información mediante un dictamen que se evalúa para la aprobación o rechazo del artículo. Este proceso debe realizarse antes de la publicación de los resultados, ya que si

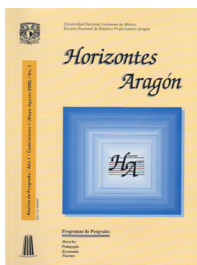
no cuentan con la aprobación de los especialistas el artículo puede que no publicarse.

La revisión por pares, y la exigencia de la originalidad de los artículos, son los dos requisitos básicos de una revista científica, conforme la revista evoluciona necesita cumplir con más exigencias para poder permanecer en diferentes bases de datos (índices) que difunden su contenido. Algunos ejemplos de índices son: *Scielo*, *Latindex*, *Conacyt*, entre otros más.

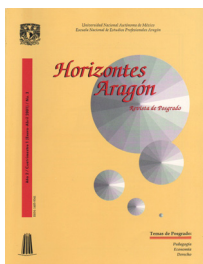
Las revistas científicas cuentan con características que los diferencian de las revistas comunes. Una revista científica aborda temas específicos, mientras que las comunes no, las revistas científicas publican una investigación con referencias bibliográficas, y un lenguaje especializado, mientras que las comunes, usan un lenguaje coloquial y no es necesario el uso de referencias.



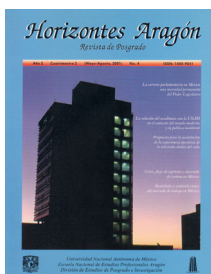
Revista Mexicana de Sociología UNAM



Horizontes Aragón N° 1



Horizontes Aragón N° 3



Horizontes Aragón N° 4

1.2 Antecedentes de Matices del Posgrado Aragón

La revista Matices del Posgrado de Aragón tiene como antecedente una publicación llamada “Horizontes Aragón” revista científica que se publicaba semestralmente y estuvo vigente a finales de los años 90, en esta publicación participaban alumnos y profesores del Posgrado de Pedagogía, Economía, Derecho y la Especialización en Puentes, así como académicos del extranjero. Se decidió que todas las áreas de la facultad estuvieran en la misma publicación. Únicamente se contaron con aproximadamente 8 números, el Dr. Emilio Aguilar Rodríguez¹ era Jefe de la División del Posgrado quien fue el editor hasta el 2006, después el Mtro. José Sánchez Fabián,² quien tomó el cargo de la División Posgrado de Aragón creó la revista “Matices revista de Posgrado”, la cual se volvió una publicación cuatrimestral para una difusión más rápida y donde más gente pudiera participar. Debido a que la revista era una publicación impresa, se decidió que Matices tomara el mismo rumbo que *Horizontes Aragón* abordando todas las áreas, y sumándose la Maestría en Arquitectura y Política Criminal.

¹ Profesor de Carrera titular “C” de tiempo completo, tutor académico en los programas de Posgrado en Pedagogía, Economía, Derecho y Ciencias Políticas y Sociales

² Mtro. en Sociología Política por el Instituto de Investigaciones

En 2010 surgió un problema legal por el nombre “Matices revista de Posgrado,” se tuvo que agregar la palabra *Aragón*, para cambiar el nombre. La revista número 13 fue la última que apareció con el primer nombre, a partir de la número 14 aparece como “Matices revista del Posgrado Aragón.” Actualmente la revista cuenta con 25 números, debido a problemas administrativos, ya que se debería contar con 33 números.

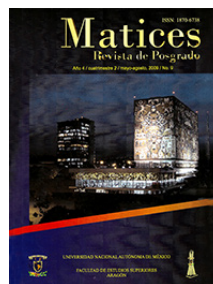
La revista al inicio contaba solo con 4 secciones: Reflexiones sobre educación, Aportaciones, Debate y Otros temas, se fueron sumando otras secciones como: Dossier, Personalidades de la academia y la investigación.

Misión

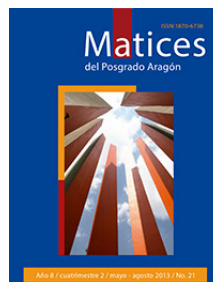
La revista muestra el trabajo de académicos y estudiantes de las cinco maestrías (Arquitectura, Derecho, Economía, Pedagogía e Ingeniería), de tres doctorados (Derecho, Economía y Pedagogía) y de las especializaciones en Puentes (programa único en América Latina) y en Derecho, que integran a la División de Estudios de Posgrado e Investigación de la Facultad de Estudios Superiores Aragón. La publicación se conforma por cinco secciones: Dossier, que incluye siempre la temática central del número (aunque no es monográfica); en las secciones Apor-



Matices revista del Posgrado No 6



Matices revista del Posgrado No 9

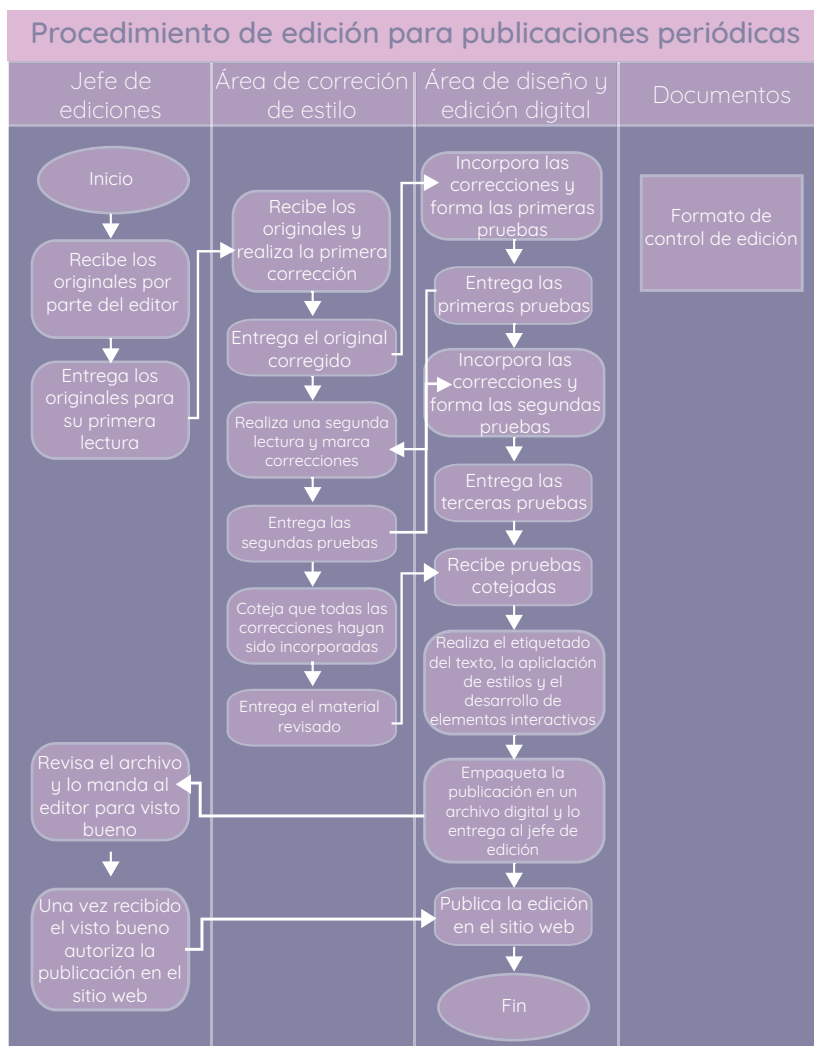


Matices revista del Posgrado Aragón No 21

taciones y Debate se analizan temas de actualidad e interés científico; en tanto la sección, Otros temas, contiene las participaciones o colaboraciones (artículos de investigación, ensayos), temáticas diferentes a la sección principal, y por último, en la sección Reseña bibliográfica, se recomiendan lecturas de temáticas actuales. Conviene señalar que en este medio de difusión se publican artículos científicos de trabajos inéditos de amplia calidad. La revista está dirigida a estudiantes, académicos e investigadores de universidades e instituciones de educación superior; la distribución se realiza en México y en distintos países de habla hispana. Es indexada, lo que confirma sus grandes estándares de calidad; razón por la cual participan investigadores de gran reconocimiento mundial procedentes de España, Brasil, Argentina, Chile, Colombia, Costa Rica y, por supuesto, México.

Proceso editorial

El proceso editorial para la publicación de Matices del Posgrado Aragón es el siguiente:



Elaboración por Mtro. Bogard Verdiguell V.

- El jefe de ediciones.- es la persona con más responsabilidad en la revista, ya que es el encargado de la publicación de la revista, debe ser una persona con un amplio conocimiento de la revista, además debe organizar a todo el equipo para la producción y gestión de la revista.
- Área de corrección de estilo.- es el área encargada de hacer las lecturas pertinentes en los artículos, para mejorar el modo de lectura, ortografía, y la ortotipografía³ esta área es muy importante ya que es donde se le da un tratamiento al texto para su publicación.
- Área de diseño y edición digital.- en esta área es donde se trabaja todo el proceso de la formación de los textos, diseño de portadas, y los acabados para su publicación sea impresa o digital, (en el caso particular de la revista Matices del Posgrado Aragón, anteriormente se imprimía, pero debido a presupuestos y cuestiones de ecología se decidió que fuera una revista digital).

³ Conjunto de normas para el uso correcto de la tipografía.

Perfil de usuario

La revista Matices del Posgrado Aragón tiene distintos perfiles de lectores, ya que al ser una publicación de índole científico es útil en estudiantes, profesores e investigadores. La Facultad de Estudios Superiores Aragón cuenta con una población de 19,198 estudiantes en total, 1,699 académicos y 335 alumnos de Posgrado.

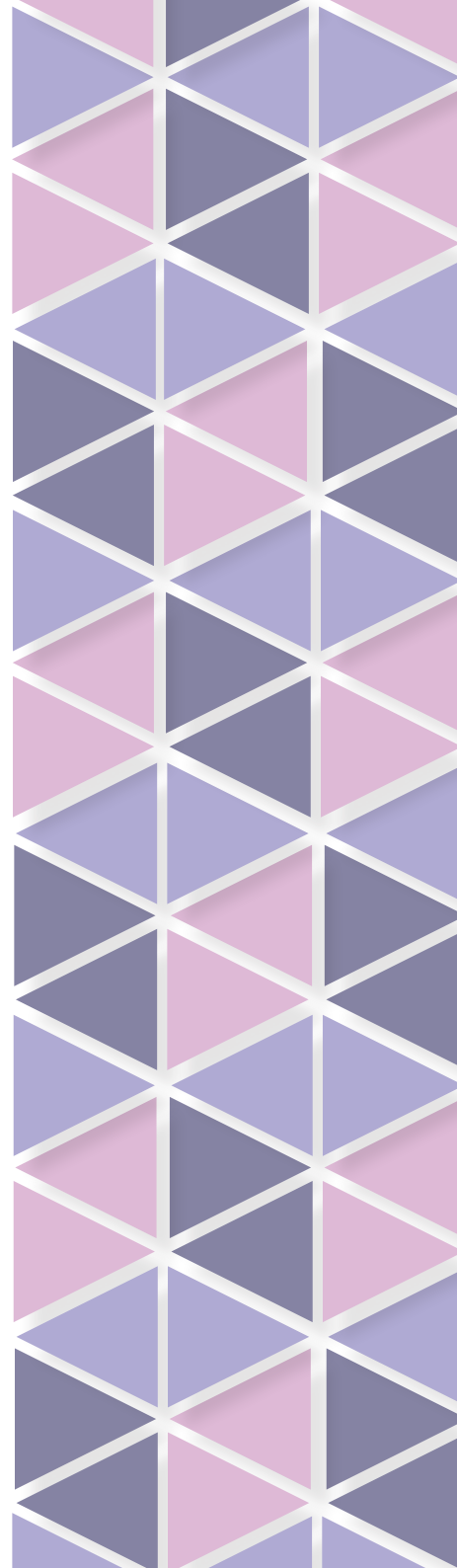
La edades de estos tres perfiles van desde los 17 años hasta los 85 años en promedio. Al ser un rango tan grande, todos los usuarios de la publicación tienen distintas agudezas visuales:

Baja	Débil
Media	Medio
Alta	Hábil

Esto genera una referencia para elegir qué puntaje deberá tener el texto, así como el interlineado de la publicación, que se verá más adelante.

Capítulo II

DISEÑO



2.1 Qué es el diseño gráfico

Para comprender qué es el diseño, se harán breves análisis de distintos autores.

“El diseño es un proceso de creación visual con un propósito. Una unidad de diseño gráfico debe ser colocada frente a los ojos del público y transportar un mensaje prefijado... En pocas palabras, un buen diseño es la mejor expresión visual de la esencia de “algo”, ya sea un mensaje o un buen producto.”⁴

Como dice Wucius Wong el diseño es una actividad de creación visual que deberá tener como objetivo transmitir un mensaje específico, para lograrlo se requiere de análisis y también de elementos compositivos. El análisis es fundamental para el proceso del diseño, ya que es el inicio del problema, si no se sabe qué hacer, cómo hacerlo, y para qué no puede existir, el diseñador debe ser consciente que el

⁴ Wucius Wong. (1991) Fundamentos del diseño bi- y tri-dimensional España: GG p 9.

trabajo que realice tiene un objetivo principal ya sea comunicar una idea, vender un producto, transmitir un mensaje, entre otros objetivos.

Los elementos compositivos se deben disponer en una misma área con el objetivo de lograr una interacción entre ellos que logrará transmitir la idea de una manera eficaz.

“El padre del término *diseño gráfico* fue el americano William Addison Dwiggins quien en 1922 escribió: Cuando te enfrentes a las posibles composiciones con los distintos materiales olvida el arte y utiliza el sentido común desde el primer momento. El deber básico de cualquier diseñador es conseguir una representación clara del mensaje.”⁵

William A. hizo una aclaración que el diseño no es precisamente un arte, sino una actividad que es requerida para poder comunicar, dice Jorge Frascara que “El diseño es un hijo directo del concepto eficaz” lo cual nos hace remontarnos a la Bauhaus la escuela donde su principal filosofía era que la forma sigue a la función⁶.

⁵ Oscar Wilde. (2002) *¿Qué es el diseño gráfico?* Barcelona: GG p 6

⁶ Sandra Altamirano. (2013). Bauhaus. La escuela del arte, del diseño y la arquitectura del siglo XX. 20 de junio 2017, de Moove magazine Sitio web: <https://moovemag.com/2013/02/bauhaus-la-escuela-del-arte-del-diseño-y-la-arquitectura-del-siglo-xx/>

En la actualidad el diseño está en todo nuestro entorno, carteles, libros, revistas, etiquetas, envases, móviles, computadoras, películas y una lista interminable, por lo tanto es una actividad de suma importancia para todos, por que nos facilita el uso de ciertos instrumentos, así como también nos permite transmitir información a través de los sentidos, principalmente el visual, pero también se puede recibir información a través del oído con la música o por el tacto con el sistema braille.

El diseño siempre ha sido una gran herramienta para el lenguaje y la comunicación. En la actualidad con la globalización el diseño ha logrado que sin comprender un idioma logremos identificar advertencias, señalamientos y otro tipo de información por ejemplo un ícono que tiene un círculo y una línea cruzando por el centro de color rojo simboliza que algo está prohibido, estos tipos de elementos tan sencillo pero eficaces nos facilita la comunicación y el día a día de todos los seres humanos.

El diseño como otras actividades que son de carácter comunicativo deben de ser contextualizadas en un marco histórico y social, debido a la evolución del ser humano cada época ha tenido diferentes métodos de comunicación y medios. También el contexto social influye en el procesos para diseñar debido a que no siempre se cuenta con los mismos medios.

2.2 Elementos de composición

Como se menciona en el apartado anterior el diseño cuenta con elementos para poder componer basado en lo que dice Wucius se dividen en cuatro: elementos conceptuales, elementos visuales, elementos de relación y elementos prácticos.⁷

Elementos Conceptuales

Los elementos conceptuales no son visibles, no existen sino parecen estar presentes

- a) Punto.- indica un origen e intersecciones, no tiene un largo ni ancho. Fig.1
- b) Línea.- es la sucesión del punto, la línea tiene largo pero no ancho. Fig. 2
- c) Plano.- es el recorrido de una línea en movimiento, que está delimitado. Fig. 3
- d) Volumen.- el recorrido del plano en distinta dirección a la suya ocupa un espacio y está limitado por planos. Fig. 4



Fig.1



Fig. 2



Fig. 3



Fig. 4

⁷ Figuras 1-12 Wucius Wong. (1991) Fundamentos del diseño bi- y tri-dimensional España: GG p 10.



Fig. 5

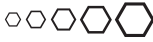


Fig. 6



Fig. 7

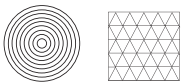


Fig. 8

Elementos Visuales

Los elementos visuales son los que podemos plasmar en una hoja y la forma en que los podemos ver depende de los materiales con los que se haya realizado.

- a) Forma.- todo lo que pueda ser visto y que logra ser identificado. Fig. 5
- b) Medida.- todas las formas tienen un tamaño (la magnitud) Fig. 6
- c) Color.- las formas se pueden distinguir por la cercanía una de otra por el color, es decir por la cantidad de luz o neutros que tenga como variaciones de *tono* o *grises*. Fig. 7
- d) Textura.- Se refiere a las cercanías en la superficie, puede ser sensorial, visual o táctil. Fig. 8

Elementos de relación

Tienen el control de la ubicación y la interrelación entre las formas en el diseño

- a) Dirección.- La dirección de una forma depende de cómo está relacionada con el observador y con el marco contenedor. Fig. 9

- b) Posición.- la posición depende directamente del lugar que ocupa en el marco delimitador. Fig. 10
- c) Espacio.- todas las formas tienen un tamaño, es así como ocupan un lugar. Fig. 11
- d) Gravedad.- la sensación de gravedad es psicológica, ya que todos tendemos a atribuir la estabilidad o inestabilidad, pesadez o liviano a las formas. Fig. 12

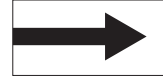


Fig. 9



Fig. 10

Elementos prácticos

Los elementos prácticos son el alcance del diseño respecto a su contenido

- a) Representación.- cuando una forma ha sido plasmada.
- b) Significado.- este se hace presente cuando hay un mensaje.
- c) Función.- cuando tiene un propósito



Fig. 11



Fig. 12

2.3 Rediseño



Antes



Después

Ejemplo de rediseño de isotipo de Instagram.

El rediseño es el proceso que a partir de algo ya existente, se hace una intervención de actualización o mejoramiento en el objeto (sea una identidad, revista, periódico, etcétera) Generalmente se retoman aspectos ya existentes en el objeto debido a que el usuario tiene un conocimiento previo del anterior.

En la revista Matices del Posgrado Aragón se decidió hacer un rediseño de la revista, y no un diseño nuevo en su totalidad, debido a que tiene varios años en el medio, y es conocida entre la comunidad estudiantil de la FES Aragón y también en otras instituciones a nivel internacional.

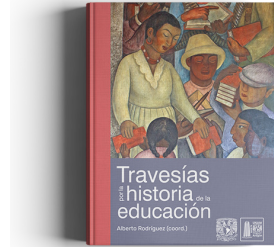
Los elementos que se decidieron dejar como referencia en la composición de la revista fueron: el tamaño de la publicación y la tipografía y los elementos que se modificaron: la diagramación de la revista y la salida que se le dará a la publicación, ya que será un pdf (formato de documento portátil) que se podrá consultar por internet.

2.3 Diseño editorial

El diseño editorial es un área del diseño y la comunicación visual, que se encarga de transmitir ideas o narración mediante la organización y jerarquización de texto e imágenes. “Una publicación editorial, puede entretener, informar, instruir, comunicar, educar, o desarrollar una combinación de todas estas acciones.”⁸ El diseño editorial es parte de la formación de cada ser humano, desde el origen de nuestra historia se ha hecho manejo de texto e ilustraciones, para un mejor entendimiento y aprovechamiento de la información de cualquier tipo.

El diseño editorial tiene un objetivo principal y es diseñar una jerarquía visual de la información, para que pueda guiar al usuario en su lectura de principio a fin sin que el lector pueda perder la atención.

Existen diferentes tipos de productos donde se utiliza el diseño editorial, pueden ser periódicos, revistas, libros, folletos, trípticos, etc., cada uno cumple con ciertas especificaciones de medidas, materiales y manejo de información que logran el resultado final. Por ejemplo, el periódico sirve para dar a conocer las noticias del día a día, entonces un buen diseño ayuda al usuario a leer de manera ordenada y práctica además de generar una buena experiencia en el usuario.

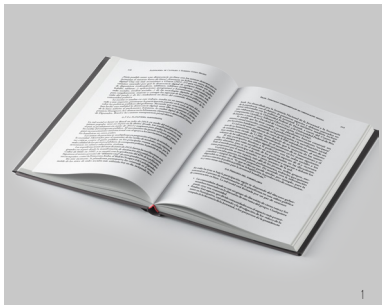


Portada de libro *Travesías por la historia de la educación* (FES Aragón UNAM)

⁸ Yolanda Zappaterra. (2009) *Diseño editorial Periódicos y revistas* Barcelona: GG p 1.

Una revista se diferencia del periódico porque se publica en lapsos de tiempo más prolongados, y el contenido es distinto de las noticias, pueden ser artículos de investigación científica de divulgación entre otras variantes.

Dentro del diseño editorial existen diversas formas de composición que dependen de cada necesidad de la información, del formato en que será expuesto y del sistema que se va a usar impreso o digital.



1



2



3

¹ Interiores de "Travesías por la historia de la Educación (FES Aragón UNAM)

^{2y3} Interiores de REPENTINA (FACULTAD DE ARO. UNAM)

Revistas

El término de revista proviene de revisar algo específicamente; las revistas son una publicación editorial que tiene como característica comunicar distintos temas pero relacionados con un público específico, esta puede ser semanal, mensual, bimestral, cuatrimestral. Dependiendo de qué tipo de revista sea, existen diferentes tipos de revistas como: divulgación, científica, estilo de vida, entre otras.

Las revistas pueden tener distintos formatos de publicación, generalmente son impresos, en carta, media carta etc; en la actualidad con el avance de la tecnología muchas revistas han dejado de lado la impresión y se ha optado por ser una publicación digital, esto reduce costos de producción, pero no al cien por ciento, ya que al publicar en la web también se gasta en otro tipo de permisos, o seguros para poder hacer una revista comercializada.

En las revistas se puede abordar cualquier género periodístico o literario así que pueden hacer un amplio uso de lenguaje; también en las revistas se abordan temas de vanguardia por su necesidad de publicación periódica. Generalmente las revistas cuentan con artículos que son escritos que tienen como propósito dar a conocer hechos de interés, ya sea social, político, divulgación, científico, etc.

Hablando específicamente de las revistas científicas, son publicaciones que deben contener artículos con una una investigación amplia con una metodología aplicada, así como temas muy específicos de cualquier materia, generalmente los textos son muy extensos.

2.4 Tipografía

Tipografía se le denomina al estudio y diseño de caracteres unificados por elementos visuales y de composición, mientras que fuente, es el conjunto de todos los caracteres que incluyen letras de caja alta (mayúsculas) y caja baja (minúsculas), números, virgulillas, signos matemáticos.






La tipografía significa escribir/imprimir, las letras se desarrollaron como medio alternativo a la comunicación hablada, desde la prehistoria se utilizaban pictogramas que fueron evolucionando de acuerdo a las necesidades y capacidades (referente a materiales) del ser humano para comunicarse, en contexto con el tiempo y la sociedad.

Johannes Gutenberg, revolucionó en el siglo xv el modo en el que nos comunicamos, pues logró desarrollar los tipos móviles el sistema en el cual se fundían en metal los caracteres para poder componer textos e imprimirlos.

La tipografía se mide en puntos esta medida es igual a 0,35 mm o 1/72 pulgadas, también se puede medir en picas y esta mide 12 puntos, en una pulgada hay 6 picas. Las abreviaturas de estos son pts. y p respectivamente.

Conforme pasó el tiempo el modo de componer textos ha ido cambiando pasando por xilografía, máquinas de escribir entre otras técnicas, hasta principios de los ochentas la computadora vino a reemplazar todo esto facilitando el uso de las tipografías.

Existen dos grandes categorías en las que se dividen las tipografías: romanas y palo seco, la primera está basada en la escritura romana, tiene remates o serifas, al final de los trazos y la palo seco no tiene ningún remate o serifa. A partir de estas dos categorías se conocen más clasificaciones:

Año	Estilo	Ilustración	Ejemplos
1450	Gótica		Cloister, Goudy
1475	Antigua		Garamond, Palatino
1500	Cursiva		Vivaldi, Zafino
1550	Escrita		Mistral
1750	Transición		Basckerville

1775	Moderna	A	Bodoni, Bell
1852	Egipcia	A	Clarendon, Rockwell
1900	Palo Seco	A	Futura, Helvética
1990	Con o sin remates	A	Rotis, Stone

Tabla de Lindsey Marshall y Lester Meachem.

La anatomía de las tipografías depende de cada carácter, y el estilo de éstas:

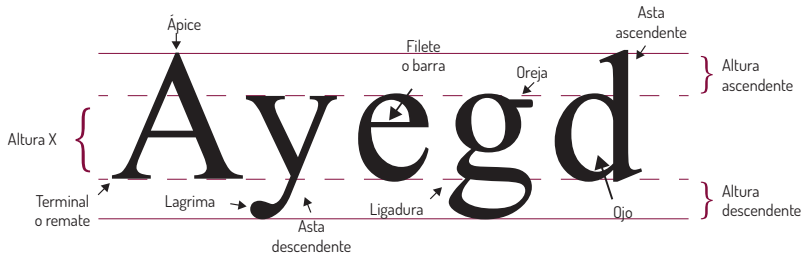


Diagrama de Lindsey Marshall y Lester Meachem.

Además de los remates que puedan tener las tipografías, existen otras características que pueden hacer una diferenciación, entonación o importancia al texto, estas son redondas, cursivas, negritas, versalitas.

Redondas: es la tipografía más utilizada en cualquier texto no tiene ninguna alteración, es derecha.

Diseño

Cursivas: esta variante de la tipografía es cuando tiene una inclinación hacia la derecha, este tipo de letra, sirve para resaltar de algo del resto del texto, normalmente se usa para escribir nombres: propios, científicos, de obras, etc.

Diseño

Negritas: esta tipografía es más gruesa que la redonda, se usa para resaltar algo muy importante como títulos, subtítulos.

Diseño

Versalitas: tienen forma de altas pero una altura de baja, normalmente se usa para nombres propios, siglos y siglas

DISEÑO

Kerning y tracking

El kerning es el aumento o disminución de los espacios entre caracteres, debe ser proporcional al puntaje que se está utilizando si el puntaje del texto es de 12 puntos, el kerning igualmente medirá 12 puntos.



El traking es la expansión o compresión del bloque de texto, permite que el texto sea una mancha de texto más homogénea y no genere cansancio o pereza de leer el texto, generalmente cuanto más grande sea el cuerpo de texto más apretado debe ser el traking.

Estas herramientas en los programas de edición digital como Indesign son útiles para generar una mancha de texto más homogénea y legible haciendo las composiciones más detalladas y útiles para la lectura del usuario.

Párrafo y sangrías

El párrafo es el conjunto de palabras, que a su vez conforman oraciones, que comparten un tema determinado y un contexto, el conjunto de varios párrafos, crea un texto. En el diseño existen diversas formas de ordenar un texto, con párrafos alineados a la derecha, izquierda, centrado, justificado, justificado a la izquierda y justificado a la derecha, ejemplos:



Elaboración propia

Las sangrías⁹, o saltos de línea, sirven para separar los párrafos en el texto. En el texto existe el párrafo ordinario, alemán, francés, en bandera, español, centrado e invertido.

- a) Párrafo ordinario.- este párrafo inicia con sangría, normalmente tiene un espacio en la primera línea, las líneas se justifican y la última línea debe ser más corta que el resto, pero debe contar cuando menos con una palabra de mínimo 5 caracteres más el signo de puntuación final. Ejemplo:

El origen del ballet se remonta al siglo xv, en la época del Renacimiento. Anteriormente, durante la Edad Media, la moral cristiana que imperaba en occidente fue causa de represión de la danza por considerarla promotora de la permisividad sexual: la idea de cualquier expresión a través del cuerpo se asociaba a algo malo, alejado de lo espiritual.

Por supuesto, eso no fue impedimento para que tanto el pueblo llano como la nobleza dejaran de bailar.

- b) Párrafo alemán.- párrafo donde todas las líneas se justifican y no cuenta con sangrías ni

⁹ Sangría, es es la introducción de varios caracteres en blanco (espacios) al comienzo de un párrafo.

saltos de línea, igual que el ordinario la última línea debe ser más corta.

El origen del ballet se remonta al siglo xv, en la época del Renacimiento. Anteriormente, durante la Edad Media, la moral cristiana que imperaba en occidente fue causa de represión de la danza por considerarla promotora de la permisividad sexual: la idea de cualquier expresión a través del cuerpo se asociaba a algo malo, alejado de lo espiritual.

Por supuesto, eso no fue impedimento para que tanto el pueblo llano como la nobleza dejaran de bailar.

c) Párrafo francés.- el párrafo francés es lo opuesto al ordinario, ya que todas las líneas tienen sangrado excepto la primera, para distinguir un párrafo de otro.

El origen del ballet se remonta al siglo xv, en la época del Renacimiento. Anteriormente, durante la Edad Media, la moral cristiana que imperaba en occidente fue causa de represión de la danza por considerarla promotora de la permisividad sexual: la idea de cualquier expresión a través del cuerpo se asociaba a algo malo, alejado de lo espiritual.

Por supuesto, eso no fue impedimento para que tanto el pueblo llano como la nobleza dejaran de bailar.

- d) Párrafo en bandera.- párrafo que solo se justifica de un lado, puede ser de lado derecho o izquierdo.

El origen del ballet se remonta al siglo xv, en la época del Renacimiento. Anteriormente, durante la Edad Media, la moral cristiana que imperaba en occidente fue causa de represión de la danza por considerarla promotora de la permisividad sexual: la idea de cualquier expresión a través del cuerpo se asociaba a algo malo, alejado de lo espiritual. Por supuesto, eso no fue impedimento para que tanto el pueblo llano como la nobleza dejaran de bailar.

- e) Párrafo español.- como el párrafo alemán pero se diferencia en que la última línea se centra.

El origen del ballet se remonta al siglo xv, en la época del Renacimiento. Anteriormente, durante la Edad Media, la moral cristiana que imperaba en occidente fue causa de represión de la danza por considerarla promotora de la permisividad sexual: la idea de cualquier expresión a través del cuerpo se asociaba a algo malo, alejado de lo espiritual.

Por supuesto, eso no fue impedimento para que tanto el pueblo llano como la nobleza dejaran de bailar.

f) Párrafo centrado.- este párrafo todo el texto se alinea al centro.

El origen del ballet se remonta al siglo xv, en la época del Renacimiento. Anteriormente, durante la Edad Media, la moral cristiana que imperaba en occidente fue causa de represión de la danza por considerarla promotora de la permisividad sexual: la idea de cualquier expresión a través del cuerpo se asociaba a algo malo, alejado de lo espiritual.

Por supuesto, eso no fue impedimento para que tanto el pueblo llano como la nobleza dejaran de bailar.

2.5 Retícula

Las retículas en el diseño editorial son esenciales para el ordenamiento y jerarquización de los elementos en la composición sea texto o imagen, ayuda a resolver problemas visuales que pueden llegar a ser de dos o tres dimensiones, es una herramienta que beneficia en la organización y así mismo puede dar una unificación en el diseño de las páginas dentro de una revista, libro o cualquier material editorial.

“El empleo de la retícula como sistema de ordenamiento constituye la expresión de cierta actitud mental, en tanto que manifiesta que el diseñador concibe su trabajo de forma constructiva.”¹⁰

Hablando de retículas en el diseño editorial son la estructura base de cualquier composición existen diversas retículas, que cuentan con elementos básicos como: márgenes, módulos y columnas.

Los márgenes son los espacios negativos entre los bordes del formato y el contenido, el aire que se le da a las cajas de texto. Las proporciones de los márgenes van de acuerdo a los formatos, a la cantidad de información. También sirven como espacio de descanso para el ojo.

Los módulos son unidades de espacio que están separados por intervalos regulares, que cuando se repiten en la página crean columnas y filas.

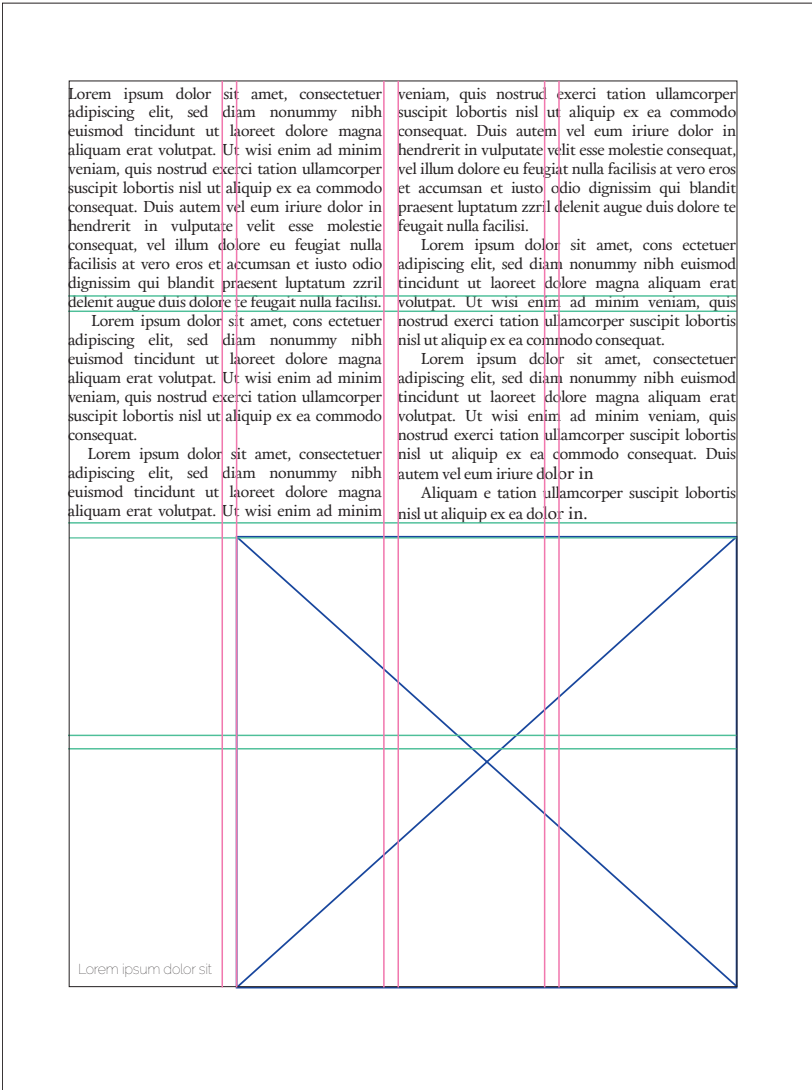
Las columnas son alineaciones verticales de tipografía que crean divisiones horizontales y verticales entre los márgenes. Son un elemento fundamental para el diseño editorial, pues es donde se va a colocar toda la información, por tal motivo es importante que la anchura de la columna sea la adecuada, ya que puede ocasionar problemas de legibilidad, pues un texto debe leerse con facilidad y agrado,

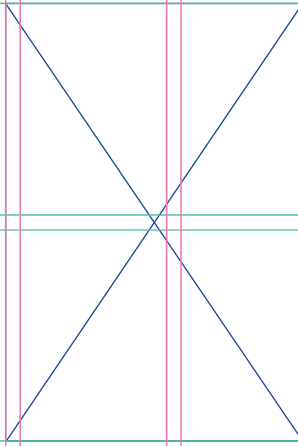
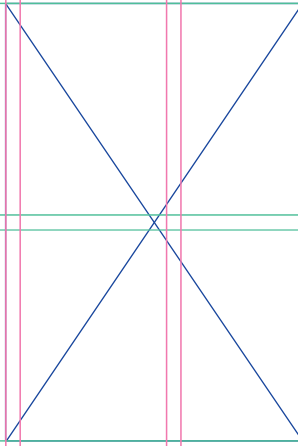
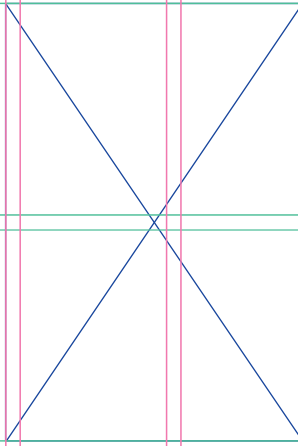
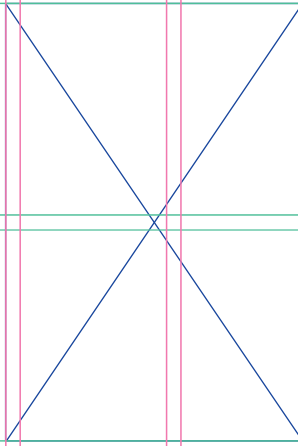
¹⁰ Josef Müller Brockman. (2012). Sistema de retículas, Un manual para diseñadores. Barcelona: GG.

esto se logra con el tamaño del tipo usado, la longitud de las líneas y también el interlineado. Existen diversas formas de crear retículas, dependiendo de las necesidades del texto, y del lector para generar una buena experiencia en el usuario es necesario tomar en cuenta lo siguiente:

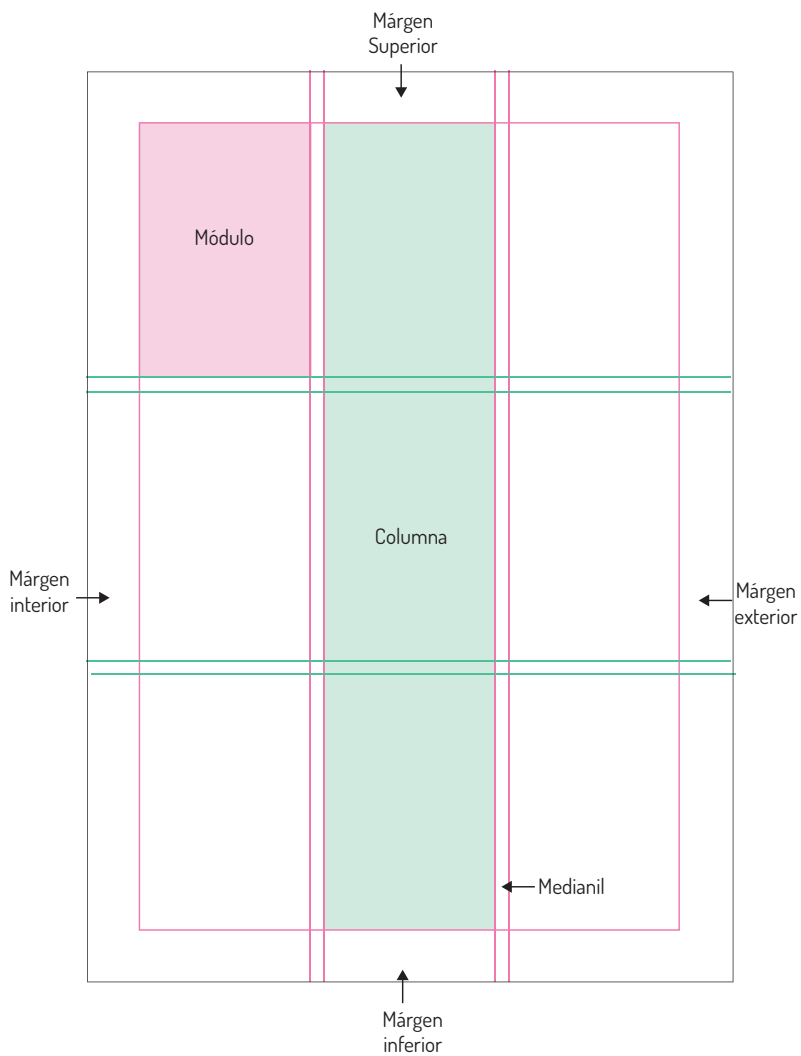
Una línea muy extensa dificulta la lectura ya que el ojo se cansa al mantener la atención de forma horizontal en una larga distancia, se requiere de una elevada energía, así mismo las líneas muy cortas obligan al ojo a saltar de línea muy rápido y esto también implica un grado alto de energía.

El interlineado es sustancial para una buena lectura, pues si están demasiado próximas entre sí perjudican en la velocidad puesto que el renglón superior y el inferior entran al mismo tiempo en la visión del lector, se distraen y gastan energía donde no se debe. Lo mismo sucede cuando el interlineado es excesivo al lector le costará trabajo concentrarse en la siguiente línea. Un buen interlineado es el que guía al ojo de línea a línea prestando apoyo y seguridad al lector, generando un ritmo adecuado para la lectura.



<p>Lorem ipsum dolor sit amet, consectetur adipiscing elit, sed diam nonummy nibh euismod tincidunt ut laoreet dolore magna aliquam erat volutpat. Ut wisi enim ad minim veniam, quis nostrud exerci tation ullamcorper suscipit lobortis nisl ut aliquip ex ea commodo consequat. Duis autem vel eum iriure dolor in hendrerit in vulputate velit esse molestie consequat, vel illum dolore eu feugiat nulla facilisis at vero eros et accumsan et iusto odio dignissim qui blandit praesent luptatum zzril delenit augue duis dolore te feugait nulla facilisi.</p>	<p>orem ipsum dolor sit</p>
<p>Lorem ipsum dolor sit amet, consectetur adipiscing elit, sed diam nonummy nibh euismod tincidunt ut laoreet dolore magna aliquam erat volutpat. Ut wisi enim ad minim veniam, quis nostrud exerci tation ullamcorper suscipit lobortis nisl ut aliquip ex ea commodo consequat.</p>	
<p>Lorem ipsum dolor sit amet, consectetur adipiscing elit, sed diam nonummy nibh euismod tincidunt ut laoreet dolore magna aliquam erat volutpat. Ut wisi enim ad minim veniam, quis nostrud exerci tation ullamcorper suscipit lobortis nisl ut aliquip ex ea commodo consequat. Duis autem vel eum iriure dolor in hendrerit in vulputate velit esse molestie consequat, vel illum dolore eu feugiat nulla facilisis at vero eros et accumsan et iusto odio dignissim qui blandit praesent luptatum zzril delenit augue duis dolore te feugait nulla facilisi.</p>	
<p>Lorem ipsum dolor sit amet, consectetur adipiscing elit, sed diam nonummy nibh euismod tincidunt ut laoreet dolore magna aliquam erat volutpat. Ut wisi enim ad minim veniam, quis nostrud exerci tation ullamcorper suscipit lobortis nisl ut aliquip ex ea commodo consequat.</p>	
<p>Lorem ipsum dolor sit amet, consectetur adipiscing elit, sed diam nonummy nibh euismod tincidunt ut laoreet dolore magna aliquam erat volutpat. Ut wisi enim ad minim veniam, quis nostrud exerci tation ullamcorper suscipit lobortis nisl ut aliquip ex ea commodo consequat. Duis autem vel eum iriure dolor in Aliquam e tation ullamcorper suscipit lobortis nisl ut aliquip ex ea dolor in.</p>	

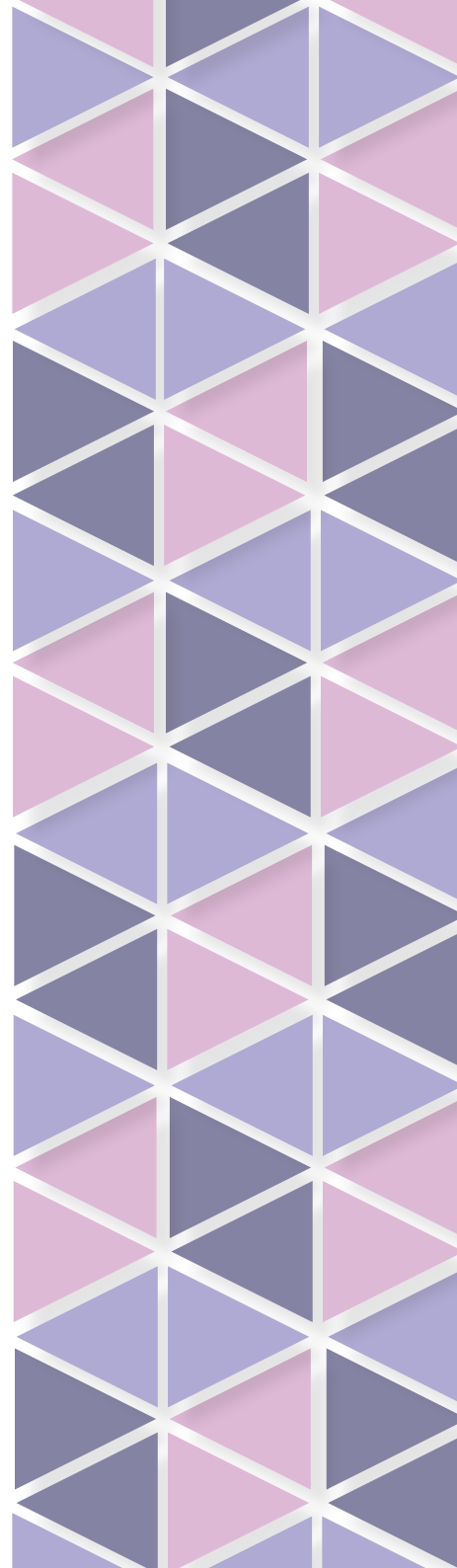
Retícula de 4 columnas



Elementos de retícula base

Capítulo III

PROPUESTA GRÁFICA



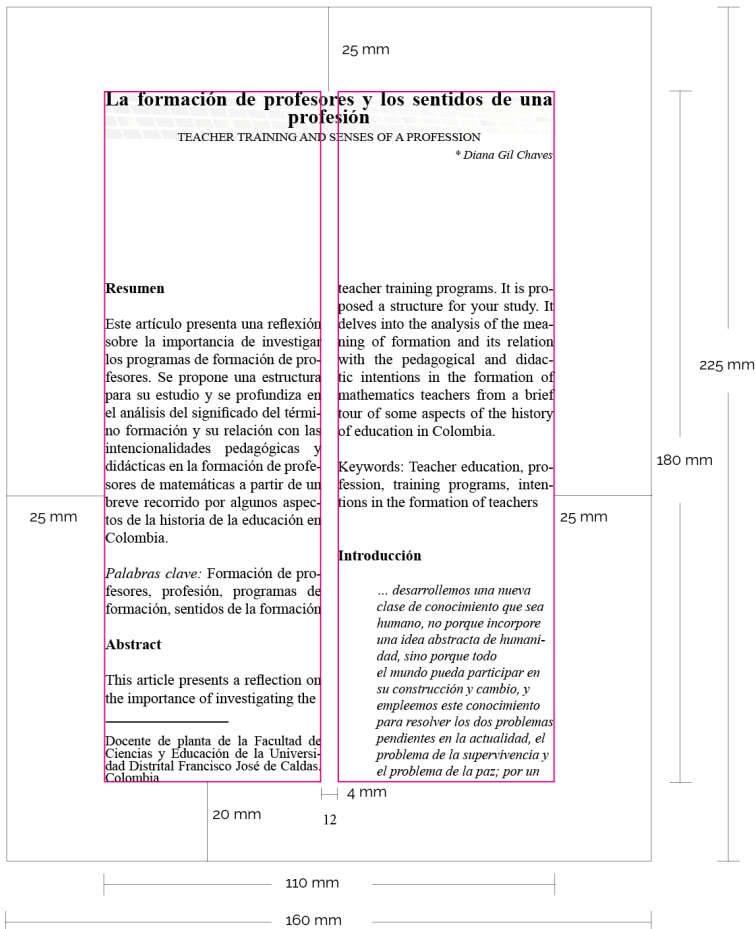
3.1 Análisis de la revista Matices del Posgrado Aragón

Retícula

La revista es una publicación que se imprimía en un formato de 22.5 x 16 cm (altura y ancho) a continuación se muestra una página del contenido.

Como se puede observar, las dos columnas que conforman el cuerpo de texto son muy estrechas además la formación de texto no cuenta con guías base, lo cual hace que el texto quede totalmente desparejo. Una regla en el diseño editorial empírica nos dice que debe haber un mínimo de 7 palabras por línea¹¹ y en este texto existen entre 5 y 6 palabras por línea, esto genera que leer sea cansado, de alguna forma genera una aceleración en el ojo.

¹¹ Jorge de Buen Unna. (2014). Manual del diseño editorial. España: Trea.



Diagramación de Revista Matices del Posgrado Aragón #25

Tipografía

La tipografía que se utiliza en la revista Matices del Posgrado Aragón es Times New Roman, es romana, lo cual quiere decir que tiene remates al final del trazo del carácter. Esta tipografía es una de las más usadas para la elaboración de textos, ya que sus rasgos permiten que sea muy legible, además la comunidad está muy relacionada con este tipo de letra, lo cual hace que se sientan cómodos con la lectura.

**Aa Bb Cc Dd Ee Ff Gg Hh Ii Jj
Kk Ll Mm Nn Ññ Oo Pp Qq Rr
Ss Tt Uu Vv Ww Xx Yy Zz ¿? ¡!
()@ . , - _ “” \$ % & / *
0 1 2 3 4 5 6 7 8 9**

Para la composición del cuerpo de texto se utiliza Times New Roman en 11 pt con un interlineado de 13 pt y en los títulos se utiliza en bold de 15 pt con interlineado de 13 pt.

Estilos de Párrafo

Título: Times New Roman bold 15 pt interlineado 13 pt centrado. Esta tipografía para títulos funciona bien,

pero debería existir un contraste entre el cuerpo de texto y el título, además no es recomendable que el interlineado del título sea tan pequeño ya que se empalman mucho las líneas y causan un ruido visual, el párrafo centrado es bueno para el reconocimiento del texto.

La formación de profesores y los sentidos de una profesión

Subtítulos: Times New Roman bold 13 pt interlineado 13 pt en bandera izquierda. Los subtítulos en este puntaje son adecuados, aunque el interlineado podría no funcionar del todo bien cuando sean muy largos.

TEACHER TRAINING AND SENSES OF A PROFESSION

** Diana Gil Chaves*

Cuerpo de texto: Times New Roman regular 11 pt interlineado de 13 pt justificado sin sangría (párrafo alemán pero con saltos de línea). Es bueno leer en este puntaje e interlineado ya que genera una mancha uniforme, pero la justificación del texto y los saltos de línea generan desperdicio de espacio.

Resumen

Este artículo presenta una reflexión sobre la importancia de investigar los programas de formación de profesores. Se propone una estructura para su estudio y se profundiza en el análisis del significado del término formación y su relación con las intencionalidades pedagógicas y didácticas en la formación de profes-

teacher training programs. It is proposed a structure for your study. It delves into the analysis of the meaning of formation and its relation with the pedagogical and didactic intentions in the formation of mathematics teachers from a brief tour of some aspects of the history of education in Colombia.

Keywords: Teacher education, pro-

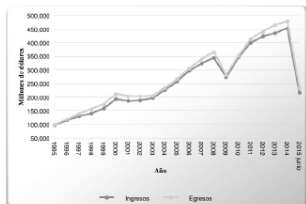
Notas al pie de página: Times New Roman regular 10 pt interlineado de 9 pt justificado a la izquierda. Los pies de página deben ser más pequeños que el cuerpo de texto pero aquí solo es un punto menos y el interlineado es muy justo lo cual hace que se junten las líneas y no sea muy legible.

Docente de planta de la Facultad de
Ciencias y Educación de la Universi-
dad Distrital Francisco José de Caldas.
Colombia

Epígrafe: Times New Roman itálica 10 pt interlineado de 12 pt bandera derecha. Los epígrafes deben ser distintos al resto del texto, ya que son citas, pensamientos u otro tipo de texto y se deben diferenciar.

*... desarrollemos una nueva
clase de conocimiento que sea
humano, no porque incorpore
una idea abstracta de humani-
dad, sino porque todo*

Tablas y gráficos: el uso de tablas en la revista Matices del Posgrado Aragón, es muy deficiente ya que no se capturaban todas las tablas, y tampoco se trazaban las gráficas, además se colocaban en las columnas que son muy angostas y por tanto se pierde la información.

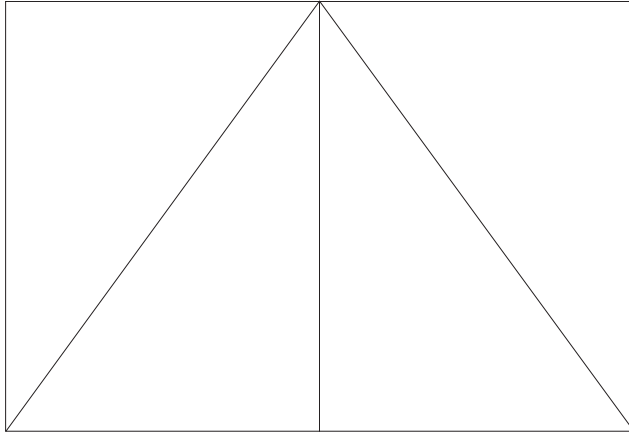


Fuente: Elaborado con base en datos de Banco de México.

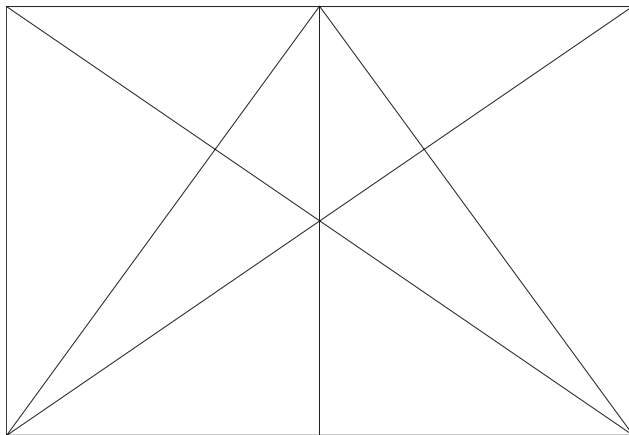
3.2 Propuesta gráfica

Para la diagramación del rediseño de la revista *Matices del Posgrado de Aragón* utilicé el método de Van de Graaf que habitualmente se utiliza para la elaboración de libros impresos, siendo una revista, se utilizó este método por la cantidad de información que se maneja. A pesar que esta revista solo será hecha para un pdf que estará en línea, en la FES Aragón está considerado que la publicación pueda ser impresa bajo demanda, es decir que algunos ejemplares puedan imprimirse a solicitud de alumnos o profesores, y de no tenerse contemplada la retícula que funcione en las dos salidas puede resultar contraproducente. La retícula tiene una sola columna, ya que la información es basta y se cuentan con muy pocas imágenes ilustrativas, por otro lado al ser un ejemplar digital, podrían incrustarse más imágenes y tablas.

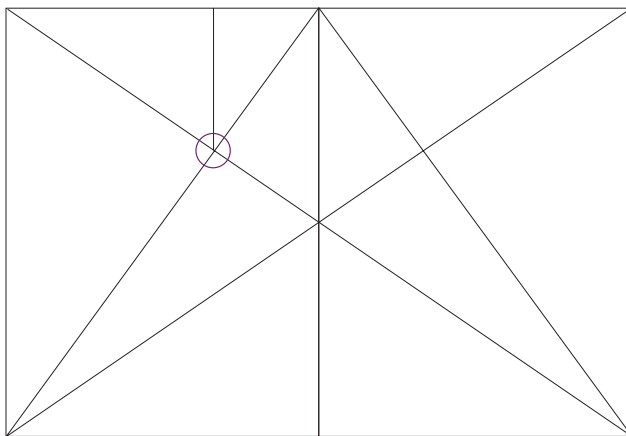
A continuación se muestra el proceso de la retícula:



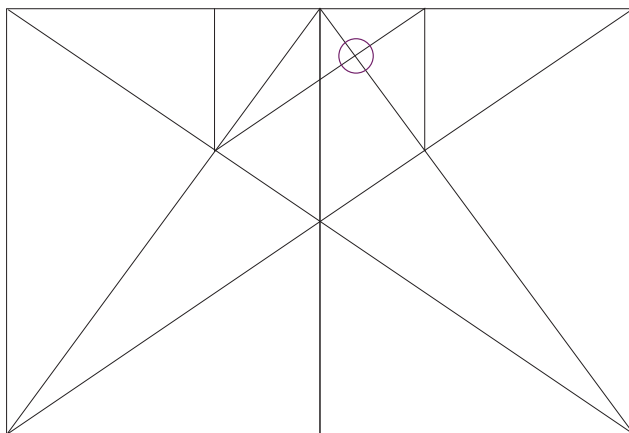
1. Trazo en diagonal por cada página.



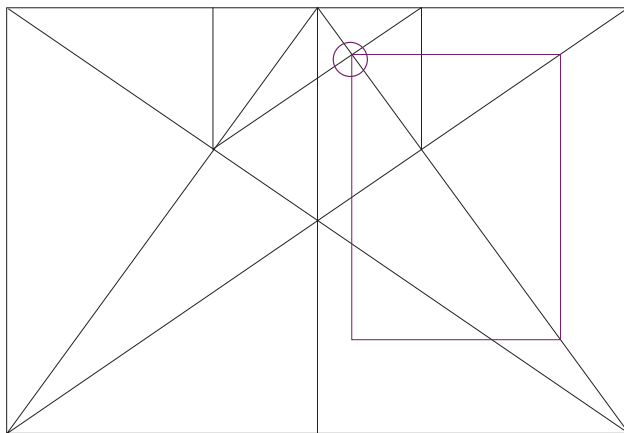
2. Del vértice inferior externo trazar una diagonal hasta el otro vértice superior externo.



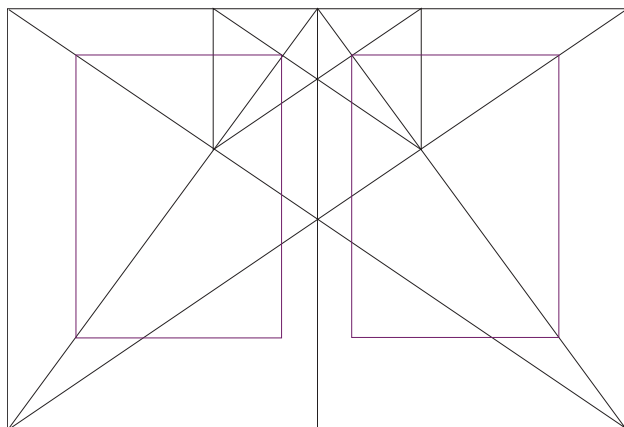
3. De la intersección de las dos diagonales, se traza una recta hasta la parte superior



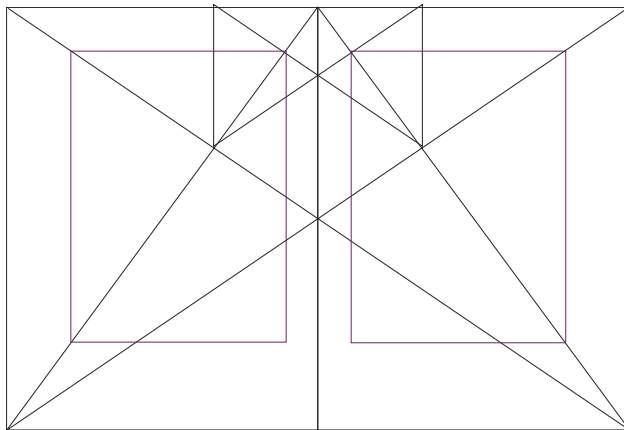
4. Partiendo de la intersección del paso 3 con las diagonales, se traza una diagonal para obtener el vértice del margen superior interno



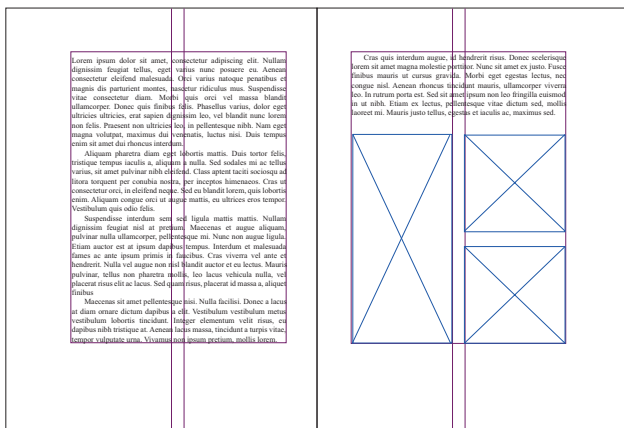
5. Teniendo estos puntos se traza la caja de texto en las intersecciones.



6. Por último, se refleja la caja de texto.



7. Se le agregaron unas guías para dividir la columna en 2, ya que si se requiere colocar imágenes, esto lograría hacer más dinámica la composición



Márgenes

Superior: 245 mm
Inferior: 29 mm
Interior: 176 mm
Exterior: 215 mm
Medianil: 5 mm
Columnas: 1 y 2

Tipografías

Se decidió que para todo el texto se siguiera utilizando Times New Roman con variantes, ya que el público ya está familiarizado con esta fuente y funciona para una buena lectura.

Times New Roman regular.

Aa Bb Cc Dd Ee Ff Gg Hh Ii Jj
Kk Ll Mm Nn Ññ Oo Pp Qq Rr
Ss Tt Uu Vv Ww Xx Yy Zz ¿? ¡!
()@ . , - _ “” \$ % & / * 0 1 2 3 4
5 6 7 8 9

Times New Roman itálica

*Aa Bb Cc Dd Ee Ff Gg Hh Ii Jj
Kk Ll Mm Nn Ññ Oo Pp Qq Rr*

*Ss Tt Uu Vv Ww Xx Yy Zz ¿? ¡!
()@ . , - _ “” \$ % & / *
0 1 2 3 4 5 6 7 8 9*

Times New Roman bold

**Aa Bb Cc Dd Ee Ff Gg Hh Ii
Jj Kk Ll Mm Nn Ññ Oo Pp Qq
Rr Ss Tt Uu Vv Ww Xx Yy Zz
¿? ¡! ()@ . , - _ “” \$ % & / *
0 1 2 3 4 5 6 7 8 9**

Para el uso de Títulos, subtítulos y otros elementos se utilizará la tipografía Roboto que es palo seco, es una tipografía relativamente nueva y funciona para lo que se requiere.

Roboto Bold

**Aa Bb Cc Dd Ee Ff Gg Hh Ii Jj
Kk Ll Mm Nn Ññ Oo Pp Qq Rr
Ss Tt Uu Vv Ww Xx Yy Zz ¿?
¡! ()@ . , - _ “” \$ % & / *
0 1 2 3 4 5 6 7 8 9**

Roboto regular

**Aa Bb Cc Dd Ee Ff Gg Hh Ii Jj
Kk Ll Mm Nn Ññ Oo Pp Qq Rr
Ss Tt Uu Vv Ww Xx Yy Zz ¿? ¡!
()@ . , - _ "" \$ % & / *
0 1 2 3 4 5 6 7 8 9**

Roboto medium

**Aa Bb Cc Dd Ee Ff Gg Hh Ii Jj
Kk Ll Mm Nn Ññ Oo Pp Qq Rr
Ss Tt Uu Vv Ww Xx Yy Zz ¿? ¡!
()@ . , - _ "" \$ % & / *
0 1 2 3 4 5 6 7 8 9**

Roboto light

**Aa Bb Cc Dd Ee Ff Gg Hh Ii Jj
Kk Ll Mm Nn Ññ Oo Pp Qq Rr
Ss Tt Uu Vv Ww Xx Yy Zz ¿? ¡!
()@ . , - _ "" \$ % & / *
0 1 2 3 4 5 6 7 8 9**

Roboto thin

Aa Bb Cc Dd Ee Ff Gg Hh Ii
Jj Kk Ll Mm Nn Ññ Oo Pp
Qq Rr Ss Tt Uu Vv Ww Xx
Yy Zz ¿? ¡! ()@ . , - _ "" \$ % &
/ * 0 1 2 3 4 5 6 7 8 9

Roboto thin italic

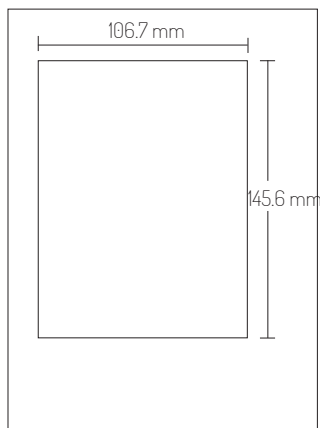
***Aa Bb Cc Dd Ee Ff Gg Hh
Ii Jj Kk Ll Mm Nn Ññ Oo
Pp Qq Rr Ss Tt Uu Vv Ww
Xx Yy Zz ¿? ¡! ()@ . , - _ "" \$
% & / *
0 1 2 3 4 5 6 7 8 9***

Cálculo tipográfico

En la labor del diseñador editorial, es importante conocer la cantidad de texto que utilizará en la formación de un libro, revista o cualquier obra editorial, por

eso es necesario hacer un cálculo tipográfico, que es la cantidad de caracteres que se imprimirán en el formato que se establezca.

Lo primero que se debe tener en cuenta es el puntaje del texto, en el caso de la revista Matices del Posgrado, se utilizará un puntaje de 11/13.5 pt, conociendo este valor determinaremos la cantidad de líneas que habrá en el formato.



El formato de la revista Matices mide

Ancho = 106.7 mm

Altura = 145.6 mm

Teniendo en consideración que las medidas de la tipografía son en puntos y picas, es necesario conocer estos dos valores

1mm = 2.85 pts

1 pica = 12 pts

Por lo tanto tenemos que:

Ancho:

$106.7 \text{ mm} \times 2.85 \text{ pts} = 304.85 \text{ pts}$

$304.85 \text{ pt} \div 12 \text{ pts} = 25.4 \text{ picas}$

Altura:

$$145.6 \text{ mm} \times 2.85 \text{ pts} = 414.9 \text{ pts}$$

$$414.9 \text{ pts} \div 12 \text{ pts} = 34.5 \text{ picas}$$

Teniendo estos valores tomaremos el valor del ancho de la caja en picas y la altura en puntos:

$$26 \div 11 \text{ pts} = 2.36 \text{ caracteres por pica}$$

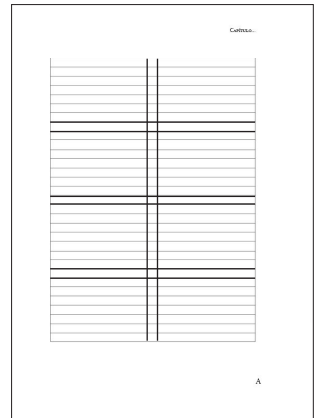
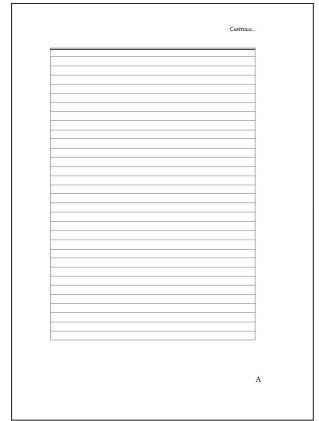
$$25.4 \text{ picas} \times 2.36 \text{ cpx} = 59.9 \text{ caracteres por línea}$$

$$414.9 \text{ pts} \div 13.5 \text{ pts} = 30.7 \text{ líneas}$$

Se redondean los decimales obteniendo

$$60 \text{ cxl} \times 31 \text{ lin} = 1860 \text{ caracteres por caja}$$

Con los resultados obtenidos, se hace una valoración para la diagramación de los módulos que tendrá la caja tipográfica, y se decidió que tuviera una división de dos columnas y 3 filas, para poder distribuir elementos como gráficas, fotografías etcétera. Por lo tanto se agregaron 2 líneas más para que la caja tipográfica este distribuida proporcionalmente.



Estilos de párrafo cuerpo

Título: Roboto bold/ 13 pt/ Negro/ Intensidad 100%/
Alineación al centro/ Interlineado 16 pt.

Medición del nivel de acuerdo e identificación de problemas en un grupo de trabajo

Título en inglés: Roboto regular/ 13 pt/ Negro/ Inten-
sidad 100%/ Alineación al centro/ Interlineado 16 pt.

Measuring the level of agreement and identifying
problems in a working group

Subtítulo 1: Roboto medium/ 12 pt/ Negro/ Intensi-
dad 100%/ Alineación justificar a la izquierda/ Inter-
lineado 13.5 pt.

Resumen

Subtítulo 2: Roboto light/ 12 pt/ Negro/ Intensidad
100 %/ Alineación justificar a la izquierda/ Interli-
neado 13.5 pt.

Marco de referencia

Subtítulo 3: Roboto thin / 12 pt / Negro/ Intensidad
100%/ Alineación justificar a la izquierda/ Interlinea-
do 13.5 pt.

Pregunta de investigación

Autor: Roboto light itálica / 11 pt / Negro/ Intensidad 100% / Alineación justificar a la derecha / Interlineado 13.5 pt.

*Daniel Martínez-Lomelí¹
Gabriel Sánchez-Guerrero²*

Epígrafe: Times New Roman itálica/ 11 pt/ Negro/ Intensidad 100%/ Alineación a la derecha/ Interlineado 13.5 pt/ Sangría izquierda 30 pt.

Como en todas las organizaciones con gran cantidad de personal, la transmisión de mensajes es compleja, derivado de las relaciones informales que hay en ésta. A pesar de que se utiliza la papejería institucional en estos procesos, no se tiene el efecto deseado en la transferencia de mensajes.

Principio: Times New Roman regular/ 11 pt/ Negro/ Intensidad 100 %/ Alineación justificar a la izquierda/ Interlineado 13.5 pt.

Este trabajo presenta el desarrollo y resultados de la intervención en una clínica de medicina familiar, en la que se abordó las dificultades de las diferentes áreas en torno a la certificación de sus procesos. En esta investigación aplicada se utilizó la técnica desarrollada por el Dr. François Régnier expresada en su ábaco, además se utiliza parte de la metodología para exposición y análisis de ideas propuesta por el Dr. Edward de Bono, con adecuaciones al caso particular.

Modo de texto: Times New Roman regular/ 11 pt/ Negro/ Intensidad 100%/ Alineación justificar a la izquierda/ Interlineado 13.5 pt/ Sangría en la primera línea 17 pt.

Esta clínica tiene una superficie de terreno de 15,989.78 metros cuadrados de los cuales 9,152 son de construcción, además de que posee todos los adelantos técnicos tanto en equipamiento como en estructura arquitectónica para el óptimo funcionamiento de primer nivel de atención. Esto la ubica a la vanguardia ante el Instituto al que pertenece. Cuenta con las siguientes características:

Bando: Times New Roman regular/ 11 pt/ Negro/ Intensidad 100%/ Alineación a la izquierda/ Interlineado 13.5 pt/ Sangría izquierda 21 pt.

La comunicación que se tiene no satisface las necesidades de los jefes de área, porque perciben que no es correcta para alcanzar los fines de la clínica; esto es debido a que no les resulta fácil coordinar la actividad entre las áreas.

El eje de este análisis fue la efectividad de la comunicación; sin embargo, dado el tipo de organización que señala una forma institucional de operar, los integrantes manifiestan que no satisface tal característica. Por el contrario, la comunicación para tal efecto es la de un modelo informal.

Bando texto: Times New Roman regular/ 11 pt/ Negro/ Intensidad 100%/ Alineación a la izquierda/ Interlineado 13.5 pt/ Sangría izquierda 21pt/ Sangría en la primera línea 21 pt.

tal característica. Por el contrario, la comunicación para tal efecto es la de un modelo informal.

De estas situaciones, es posible identificar que el problema principal es la comunicación dentro de las áreas de la clínica y que de ahí se derivan disfunciones en la operación de la misma. Pero que se puede abordar por medio de una valoración del

Listado: Times New Roman regular/ 11pt/ Intensidad 100%/ Alineación justificar a la izquierda/ Interlineado 13.5 pt/ Sangría izquierda 36pt/ Sangría primer línea 26 pt.

1. *Formación*: se caracteriza por una gran incertidumbre respecto del propósito, estructura y liderazgo del grupo.
2. *Tormenta*: se determina por el conflicto intragrupal. Los miembros aceptan la existencia del grupo, pero se resisten a las restricciones que éste impone a las individualidades.
3. *Normalización*: está completa cuando se solidifica la estructura del grupo y éste ha asimilado de manera adecuada un conjunto común de expectativas respecto de lo que define el comportamiento correcto de los miembros.

Bullet: Times New Roman regular/ 11pt/ Negro/ Intensidad 100%/ Alineación justificar a la izquierda/ Interlineado 13.5 pt/ Sangría izquierda 35 pt/ Sangría de primer línea 18 pt.

Las condiciones particulares de la operación de la clínica son:

- Se conduce a partir de un modelo burocrático, en el que se distribuyen las funciones de acuerdo con esa estructura. La presencia del sindicato es fuerte dentro de la operación de la institución.
- Además se encontraba en una situación de cambio de directivos, por lo cual estaban en una etapa de adaptación y ajuste a

Notas: Times New Roman regular/ 10 pt/ Negro/ Intensidad 100%/ Alineación a la izquierda/ Interlineado 13.5 pt.

¹ Maestrías en Ingeniería Sistemas por la UNAM y en Relaciones Interinstitucionales por el Instituto Superior de Estudios Prospectivos.

² Profesor titular del Departamento de Ingeniería de Sistemas de la Facultad de Ingeniería, UNAM

Figura: Roboto light/ 10 pt/ Negro/ Intensidad 100%/
Alineación al centro/ Interlineado 13.5 pt

Total Mensual	10,321
Defunciones	1

Tabla 2. Consultas diarias realizadas (promedio mensual).

Fuentes de consulta: Times New Roman regular/ 11 pt/ Negro/ Intensidad 100%/ Alineación justificar a la izquierda/ Interlineado 13.5 pt/ Sangría izquierda 21pt/ Sangría de primera línea 21pt.

BRAND R. & GAFFIKIN F. (2007) Collaborative Planning in an Un-collaborative World, Planning Theory SAGE Publications, 6; 282

DE BONO, EDWARD (1985). Six Thinking Hats: An Essential Approach to Business Management. Little, Brown, & Company. UK

Diario Oficial de la Federación 30 de diciembre de 2002 México

Cornisa izquierda: Times New Roman regular/ 9pt/ Negro/ Intensidad 100%/ Interlineado 12 pt/ Eje X: 274.143 pt Eje Y: 26.4 pt.

DANIEL MARTÍNEZ Y GABRIEL SÁNCHEZ

Cornisa derecha: Times New Roman regular/ 9pt/ Negro/ Intensidad 100%/ Interlineado 12 pt/ Eje X: 846.08 pt Eje Y: 26.4 pt.

MEDICIÓN DEL NIVEL DE ACUERDO...

Folios: Times New Roman regular/ 10 pt/ Negro/ Intensidad 100%/ Interlineado 12 pt/ Eje X: 243.386 pt
Eje Y: 554.4 pt.

3

Estilos de párrafo (índice)
Sección: Roboto médium/ 13 pt/ Interlineado 18 pt/
Negro/ Intensidad 100%/ Alineación a la izquierda

Presentación

Artículo: Roboto light/ 13 pt/ Interlineado 15 pt/ Negro/ Intensidad 100%/ Alineación a la izquierda

La tutoría en la formación de estudios del Posgrado
en Pedagogía.....1

Autor: Roboto thin itálica/ 13 pt/ Interlineado 15 pt/
Negro/ Intensidad 100%/ Alineación a la izquierda

Elsa González Paredes

Tabla

Borde de tabla: 0.25pt

Color: negro

Cabeza: Negro/ intensidad 50%

Cabeza: Roboto médium/ 11 pt/ Interlineado 13.2pt/
Blanco/ Intensidad 100%/ Alineación al centro.

Celda: Blanco

Texto justificado

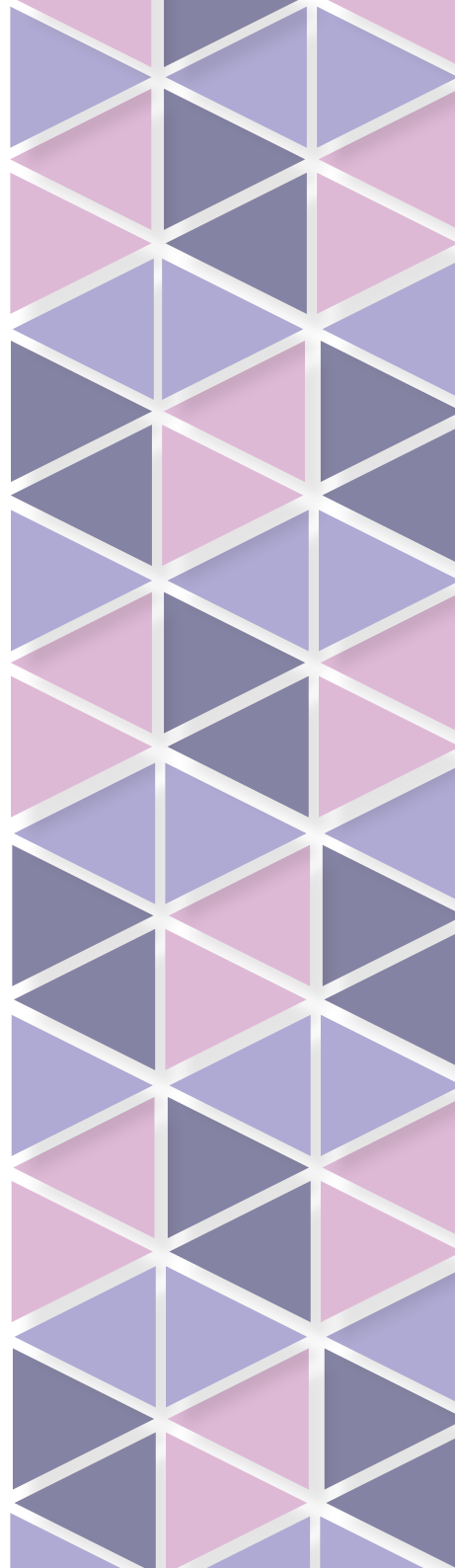
Roboto regular/ 10pt/ Interlineado 12 pt/ Negro/
Intensidad 100%/ Alineación justificar a la izquierda.

Texto centrado

Roboto regular/ 10pt/ Interlineado 12 pt/ Negro/ In-
tensidad 100%/ Alineación al centro.

Título	Porcentaje
Función	10%
Peso	20%
Tiempo	30%

Anexos



Justificación del rediseño editorial de la Revista Matices del Posgrado Aragón

La metodología utilizada en este rediseño fue la de Bruno Munari:

- Problema: este es el inicio del trabajo propuesto, a partir de las labores que se realizan en la FES Aragón en el Departamento de Publicaciones específicamente en el área de diseño, ya que se solicitó llevar una continuidad a la Revista Matices del Posgrado Aragón, y al conocer la revista, se percató que toda la revista tenía problemas desde la administración, el diseño y los costos de producción.
- Definición del problema: en la gestión de la revista también se trabajó desde el departamento de publicaciones, realizando procesos editoriales para la regulación de la revista, a la par se trabajó en el rediseño editorial de los interiores, y como propuesta hacia la producción

se decidió que fuera un pdf¹² el cual se subiera al portal de publicaciones como transición hacia lo digital, ya que se está contemplando que puedan existir impresiones bajo demanda.

- Componentes del problema: carencia de jerarquías en el diseño editorial, mala organización en la gestión de la revista, no había una periodicidad continua se interrumpe por lapsos prolongados.
- Recopilación de los datos: la revista Matices cuenta con un número que está detenido para la producción, debido a los cambios de administración y reducción de presupuesto. La tarea de realizar el rediseño, no tuvo especificaciones.
- Creatividad: como se menciona en el paso anterior, al no tener especificaciones se pudo trabajar de una manera libre, pero siempre teniendo en cuenta que el trabajo que se realiza es institucional y además de un carácter formal, ya que es investigación científica y la información requiere de mucha responsabilidad.
- Experimentación: el proceso de bocetaje, se realizaron distintas formas de composición, así como también se probaron fuentes para buscar la idónea.

¹² Sigla del inglés Portable Document Format. "formato de documento portátil" es un formato de almacenamiento para documentos digitales independiente de plataformas de software.

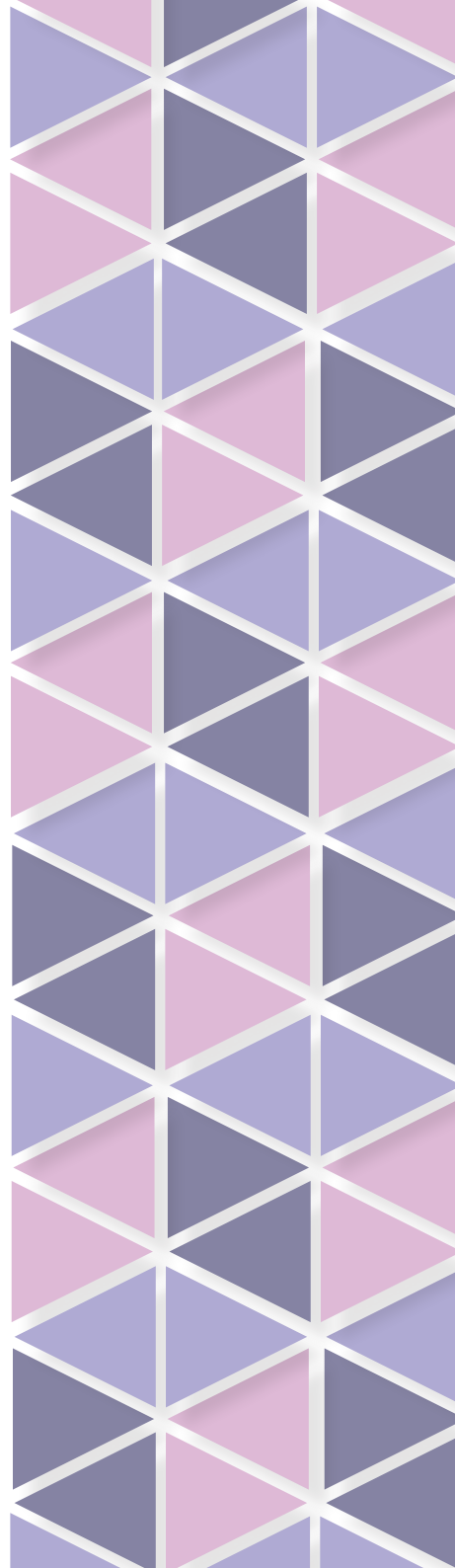
- Verificación: teniendo formado el primer capítulo, se imprimió la prueba y se le dio a los encargados de la revista para que dieran su visto bueno en el rediseño de la revista, así como también el pdf, para que lo pudieran probar en diversos dispositivos.
- Solución: la revista saldrá publicada con el nuevo formato en cuanto se tenga la aprobación del diseño, así como se establezca la gestión del área de la revista.
- Este rediseño de la revista Matices, se decidió usar un formato de 225 x 160 mm, al ser una publicación con dos salidas para su lectura, digital (es útil porque se puede acoplar a diversos dispositivos) impreso (es un formato muy amigable con los usuarios ya que es fácil de transportarse) además de ser el formato que se ha utilizado desde el inicio de la revista los usuarios no tendrán un cambio tan drástico con lo que ya se hacía.

La retícula que se decidió utilizar fue la de Van de Graaf que es una retícula que normalmente se utiliza para libros impresos, pero funciona en este tipo de revistas (científicas) ya que los artículos de la revista contienen mucha información, en su mayoría es texto sin imágenes o gráficos, además si se llegara

a solicitar bajo demanda la impresión, ya se tiene una estructura que es factible para la imprenta.

Respecto a la tipografía se decidió utilizar Times New Roman en el cuerpo de texto, es romana pero es muy legible y hasta cierto punto clásica, y esto va de acuerdo con los temas de investigación que lleva la revista. En los títulos y otros textos que se quieren diferenciar del cuerpo de texto se usó Roboto, es una tipografía palo seco por lo cual se genera contraste con el cuerpo de texto además de tener muchas variantes que crean una armonía en todo el texto.

Prueba de
template



Medición del nivel de acuerdo e identificación de problemas en un grupo de trabajo

Measuring the level of agreement and identifying problems in a working group

Daniel Martínez-Lomelí¹
Gabriel Sánchez-Guerrero²

Resumen

Este trabajo presenta el desarrollo y resultados de la intervención en una clínica de medicina familiar, en la que se abordó las dificultades de las diferentes áreas en torno a la certificación de sus procesos. En esta investigación aplicada se utilizó la técnica desarrollada por el Dr. François Régnier expresada en su ábaco, además se utiliza parte de la metodología para exposición y análisis de ideas propuesta por el Dr. Edward de Bono, con adecuaciones al caso particular.

Palabras clave: Ábaco de Régnier, medición de acuerdo, identificación de problemas.

Abstract

This paper presents the development and results of the intervention in a family medicine clinic, where the difficulties of the different areas around the certification of its processes are discussed. The technique developed by Dr. François Regnier expressed in his abacus was used

¹ Maestrías en Ingeniería Sistemas por la UNAM y en Relaciones Interinstitucionales por el Instituto Superior de Estudios Prospectivos.

² Profesor titular del Departamento de Ingeniería de Sistemas de la Facultad de Ingeniería, UNAM

in this applied research, also part of the methodology for presentation and analysis of ideas proposed by Dr. Edward de Bono, with adjustments to the particular case is used.

Keywords: Abaco Regnier, measuring arrangements identifying problems.

Marco de referencia

Brand y Gaffikinen (2007) exponen el concepto de planeación colaborativa al señalar el alcance y las limitaciones de ésta. Es necesario considerar este tipo de planeación participativa en los ambientes burocráticos para que, de esta forma, se pueda involucrar a toda la organización en una sola dirección y, así, se instrumenten cambios en la organización de manera más ágil.

La teoría de la organización se ha observado en diferentes paradigmas tal como lo señala Rendón/Montaño (2004), y en ella se puede explicar la dinámica de los grupos dentro de la organización.

De acuerdo con Stephen (2009), el desarrollo de los grupos se ajusta a un modelo de cinco etapas:

1. *Formación:* se caracteriza por una gran incertidumbre respecto del propósito, estructura y liderazgo del grupo.
2. *Tormenta:* se determina por el conflicto intragrupal. Los miembros aceptan la existencia del grupo, pero se resisten a las restricciones que éste impone a las individualidades.
3. *Normalización:* está completa cuando se solidifica la estructura del grupo y éste ha asimilado de manera adecuada un conjunto común de expectativas respecto de lo que define el comportamiento correcto de los miembros.

4. *Desempeño*: en este momento la estructura es plenamente funcional y aceptada. La energía del grupo ha pasado de conocerse y comprenderse unos a otros.
5. *Dispersión*: en esta etapa el grupo se prepara para su desbandada. Un alto desempeño del trabajo ya no es la prioridad del grupo, más bien, la atención se dirige hacia la terminación de actividades.

Antecedentes

En 1973 la Clínica de Medicina Familiar Pantitlán se inicia como puesto periférico, ubicada en avenida Pantitlán y calle de Lerma. En 1981 se trasladó a la calle Moneda esquina con avenida Pantitlán, a un edificio con una superficie construida de 763.7 metros cuadrados, en tres niveles. Inaugurada oficialmente el 1 de octubre del mismo año, operando así hasta 30 de septiembre del 2007.

Posteriormente se cambia de lugar y el 2 de octubre y a partir de esa fecha, reinician las actividades en la Clínica de Medicina Familiar Ubicada en el Bordo de Xochiaca, la cual lleva por nombre “El nuevo ISSSTE”.

Esta clínica tiene una superficie de terreno de 15,989.78 metros cuadrados de los cuales 9,152 son de construcción, además de que posee todos los adelantos técnicos tanto en equipamiento como en estructura arquitectónica para el óptimo funcionamiento de primer nivel de atención. Esto la ubica a la vanguardia ante el Instituto al que pertenece. Cuenta con las siguientes características:

Capacidades de las que dispone la clínica y servicios que presta en número de consultas por mes, registros del 2012.

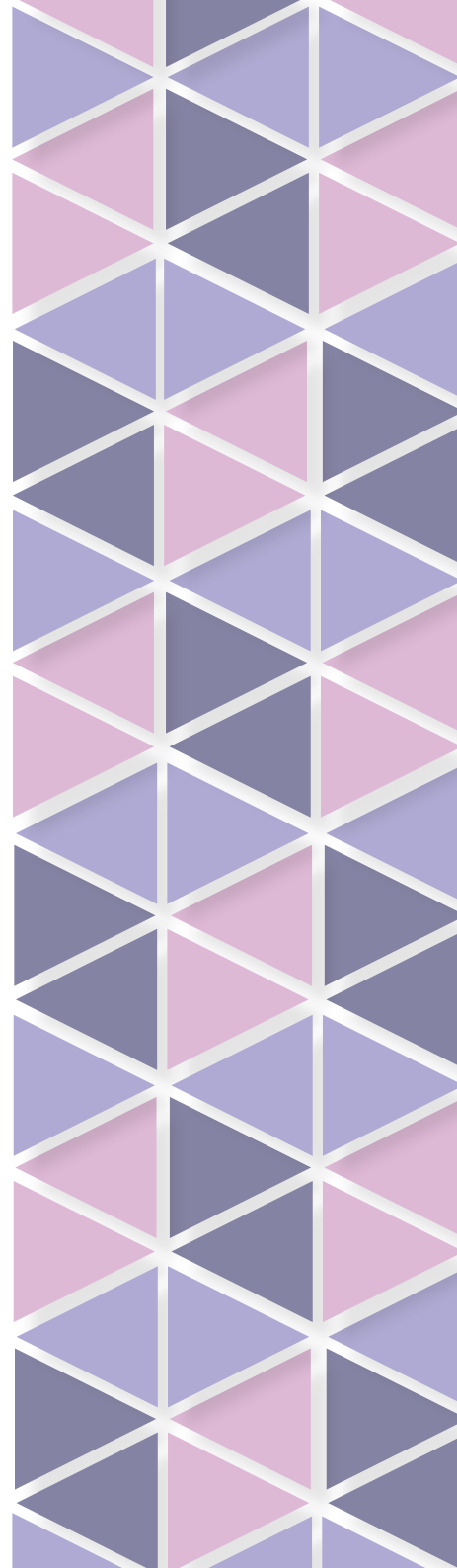
Consultorios	Servicios
16	Medicina Familiar
2	Odontología
1	Medicina Preventiva
1	Planificación Familiar
2	Ambulancias

Tabla 1. Equipamiento de la clínica.

Servicio	Periodo Mensual
Medicina General	8,837
Odontología	691
Medicina Preventiva	29
Gerontología	226
Psicología	174
Planificación Familiar	298
Clinica de Diabetes	118
Total Mensual	10,321
Defunciones	1

Tabla 2. Consultas diarias realizadas (promedio mensual)

Conclusiones



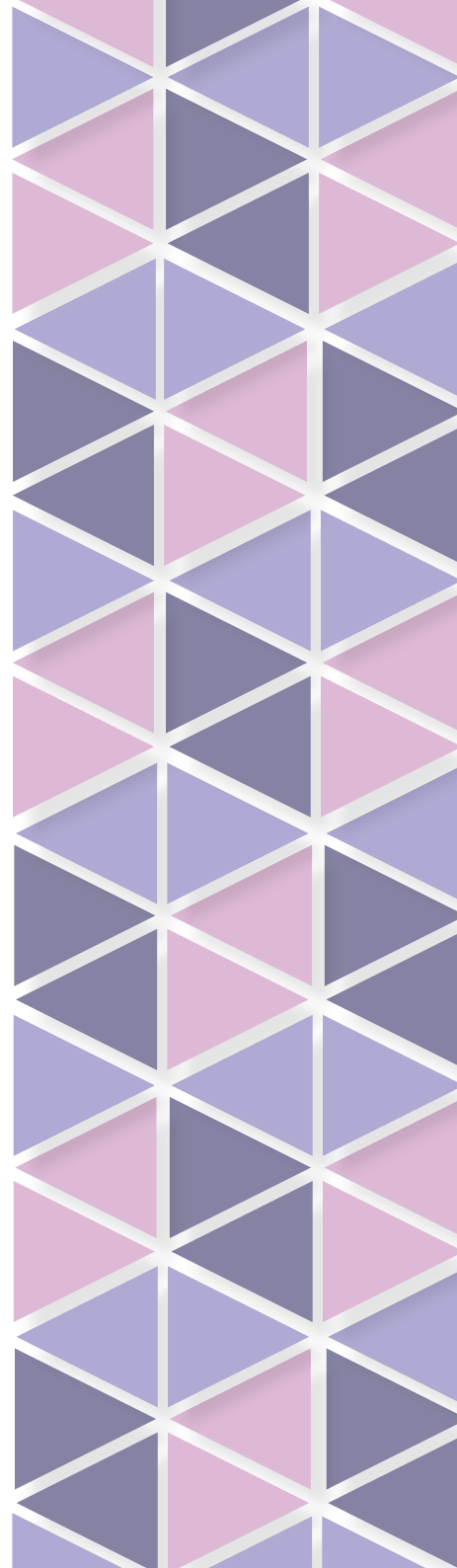
Este trabajo tuvo como objetivo hacer el rediseño de la revista Matices del Posgrado Aragón, donde se llevó todo un proceso de investigación para poder realizar el trabajo final. En la licenciatura siempre se me enseñó que todo lo que se diseña tiene un por qué, y debe estar justificado.

Hacer un rediseño no es tarea fácil, ya que siempre estará en comparación con lo anterior, pero si se hace un buen análisis y una buena ejecución, puede funcionar mejor que el anterior. La revista Matices del Posgrado Aragón me brindó la oportunidad de realizar una tarea muy importante para la FES Aragón, ya que esta publicación puede tener grandes alcances, además de lograr que la revista tenga una mejor presentación se puede agilizar el proceso de producción, ya que la plantilla para la formación es accesible de manejarse. La retícula que ahora cuenta la revista, permite que el usuario pueda leer de una manera más organizada la información, además que se hizo una jerarquización respecto a la importancia de títulos, subtítulos, y demás componentes del texto.

La revista ahora es más adecuada a la época y permitirá que más usuarios puedan consultarla, ya que el ejemplar impreso dificultaba que el público externo pudiera acercarse a la revista. El formato pdf, permitirá que la revista contenga más elementos como imágenes, gráficas, tablas a color, entre otras cosas que invite tanto a investigadores a participar en la revista como a los estudiantes a leer.

En el quehacer del diseñador siempre se afrontan diversos problemas que nos pueden sacar de la zona de confort, y hay que estar siempre en actualización y con la disposición para sacar el trabajo adelante.

Referencias



Bibliografía

- Alana Swann. (2004). *Bases del diseño gráfico*. Barcelona: GG.
- Bruno Munari. (2016). *Diseño y comunicación visual: contribución a una metodología didáctica*. Barcelona: GG.
- John Kane. (2012). *Manual de tipografía 2ª edición revisada y ampliada*. Barcelona: GG.
- Jorge de Buen Unna. (2014). *Manual del diseño editorial*. España: Trea.
- Josef Müller Brockman. (2012). *Sistema de retículas, un manual para diseñadores*. Barcelona: GG.
- Lindsey Marshall y Lester Meachem. (2012). *Cómo utilizar tipografía*. Barcelona: Blume.
- Miguel Catopodis. (2014). *Tipometría las medidas en el diseño gráfico*. Valencia: Campgràfic.
- Oscar Wilde. (2002). *¿Qué es el diseño gráfico?*. Barcelona: GG.
- Wucius Wong . (1991). *Fundamentos del diseño bi- y tri-dimensional*. España: GG.
- Yolanda Zappaterra. (2009). *Diseño editorial Periódicos y revistas*. Barcelona: GG.

Fuentes de Consulta

- Ana. (2013). *Párrafos y sangrías*. agosto 24 2017, de blogspot Sitio web: <http://estilotraduccion.blogspot.mx/2013/11/parrafos-y-sangrias.html>

César Martín. (2004). Bruno Munari. Qué es un problema. Metodología para el diseño. septiembre, de alzado.org Sitio web: https://www.alzado.org/articulo.php?id_art=354

N/A (2014). La forma y función en la Bauhaus. julio 18 2017, de 25 horas Sitio web: <http://25-horas.com/2014/01/13/la-forma-y-funcion-en-la-bauhaus/>

N/A (2015). Canon Van de Graaf (II). julio 17 2017, de Formación gráfica Sitio web: <http://formacion-grafica.net/tutoriales-sobre/disenio-editorial/canon-de-van-de-graaf-ii>

Sandra Altamirano. (2013). Bauhaus. La escuela del arte, del diseño y la arquitectura del siglo XX . 20 de junio 2017, de Moove magazine Sitio web: <https://moovemag.com/2013/02/bauhaus-la-escuela-del-arte-del-diseno-y-la-arquitectura-del-siglo-xx/>

Comunicación personal

Curso Proceso editorial en Revistas Académicas y científicas, impartido por Dra. Jeny Teresita Guerra González del 14-18 de agosto 2017

Mtra. Martha Elena Pedroza Luengas, (entrevista, 25 de agosto 2017)