



UNIVERSIDAD NACIONAL  
AVENIDA DE  
MÉXICO

# UNIVERSIDAD NACIONAL AUTÓNOMA DE MÉXICO

---

**FACULTAD DE PSICOLOGÍA**  
**DIVISIÓN DEL SISTEMA DE UNIVERSIDAD ABIERTA**

## “ESTUDIO SOBRE EL AVANCE ACADÉMICO DE UNA COHORTE GENERACIONAL DEL SISTEMA ABIERTO DE LA FACULTAD DE PSICOLOGÍA”

TESIS

QUE PARA OBTENER EL TÍTULO DE  
LICENCIADO EN PSICOLOGÍA

PRESENTA:

CHOI GUTIÉRREZ TERE IVETTE

DIRECTOR DE TESIS

DR. GILBERTO GONZÁLEZ GIRÓN



MÉXICO, D.F.

Mayo, 2015



Universidad Nacional  
Autónoma de México

Dirección General de Bibliotecas de la UNAM

**Biblioteca Central**



**UNAM – Dirección General de Bibliotecas**  
**Tesis Digitales**  
**Restricciones de uso**

**DERECHOS RESERVADOS ©**  
**PROHIBIDA SU REPRODUCCIÓN TOTAL O PARCIAL**

Todo el material contenido en esta tesis esta protegido por la Ley Federal del Derecho de Autor (LFDA) de los Estados Unidos Mexicanos (México).

El uso de imágenes, fragmentos de videos, y demás material que sea objeto de protección de los derechos de autor, será exclusivamente para fines educativos e informativos y deberá citar la fuente donde la obtuvo mencionando el autor o autores. Cualquier uso distinto como el lucro, reproducción, edición o modificación, será perseguido y sancionado por el respectivo titular de los Derechos de Autor.

## **DEDICATORIAS**

*A Dios, por haberme acompañado durante todo este trayecto, por ser mi torre fuerte, por darme fuerzas para seguir cuando me siento abatida y por todas sus bendiciones.*

*A mi madre, por su amor y comprensión incondicionales.*

*A mi tía Emilia, por su apoyo y palabras de aliento.*

*A Pablo, por su amor y por alentarme a superarme.*

*A mis profesores, gracias por las invaluable enseñanzas y aprendizajes.*

*A mis amigos y todos aquellos que han formado parte de mi vida.*

## **AGRADECIMIENTOS**

*Agradezco primeramente al Dr. Gilberto González Girón por su apoyo y paciencia en la realización de este trabajo.*

*A mis revisores y sinodales, la Mtra. Gabriela Romero García, la Mtra. Margarita Molina Avilés, la Mtra. Araceli Lámbarri Rodríguez y al Dr. Germán Álvarez Díaz de León, por sus comentarios.*

*Al M.T.E. Eric Romero Martínez, por su amable atención y apoyo con los datos para la realización de este trabajo.*

*A la UNAM por brindarme la oportunidad de recibir conocimientos, valores y maravillosas experiencias.*

## RESUMEN

La educación abierta trata de eliminar las restricciones para aprender, resaltando la apertura, brinda la oportunidad de acceder a la educación formal a personas que tienen responsabilidades laborales y/o personales para los que la educación convencional no es una opción viable. La Universidad Nacional Autónoma de México ofrece tres modalidades educativas con características propias: escolarizada, abierta y a distancia. El sistema abierto de la Facultad de Psicología (SUA-Psicología), recibe cada año a un buen número de estudiantes, sin embargo, un número considerable de ellos sigue trayectorias discontinuas, es decir, se atrasa o abandona sus estudios temporalmente, lo cual es válido para este sistema.

Este trabajo identificó las diversas trayectorias escolares iniciales que siguen los estudiantes de la cohorte generacional 2014-1 del SUA Psicología a lo largo del primer año y las causas que las generan, para obtener un método sistemático que permita dar seguimiento a las trayectorias escolares desde su ingreso hasta la titulación.

Se obtuvieron cuatro perfiles de ingreso diferentes, los cuales, combinados con el avance académico permitió la obtención de cuatro tipos de trayectorias, una continua y tres discontinuas. Se encontró que al SUA Psicología ingresan dos grupos generales de estudiantes diferentes, el primero formado por estudiantes jóvenes, con perfiles similares a los que ingresan al sistema escolarizado, y el segundo formado por personas de mayor edad que tienen responsabilidades laborales, mostrando diferencias importantes en el tipo de trayectorias que siguen. El trabajo aporta una propuesta para dar seguimiento sistemático por cohortes generacionales del SUA-Psicología.

**Palabras clave:** Educación abierta, avance académico, trayectorias escolares.

## ÍNDICE

INTRODUCCIÓN.....	1
<b>PRIMERA PARTE: Conceptualización de la educación abierta, incluyendo los procesos de retraso y abandono.</b>	
CAPÍTULO 1. LA EDUCACIÓN ABIERTA EN EL MUNDO.....	5
<b>1.1 Antecedentes</b> .....	5
<b>1.2 Diferencias y semejanzas entre la educación a distancia y la abierta</b> .....	9
CAPÍTULO 2. LA EDUCACIÓN ABIERTA EN MÉXICO.....	17
<b>2.1 Antecedentes de la educación abierta en México</b> .....	17
<b>2.2 La educación abierta en la UNAM</b> .....	23
CAPÍTULO 3. EL SISTEMA UNIVERSIDAD ABIERTA-PSICOLOGÍA.....	29
<b>3.1 Licenciatura en Psicología en la UNAM</b> .....	29
<b>3.2 Comparación entre SUA-Psicología y SD-Psicología</b> .....	35
<b>3.3 Generación 2014 en la Facultad de Psicología</b> .....	36
CAPÍTULO 4. RETRASO ESCOLAR Y ABANDONO EN LAS INSTITUCIONES DE EDUCACIÓN ABIERTA.....	39
<b>SEGUNDA PARTE: Investigación sobre el perfil de ingreso y el avance académico de la cohorte generacional 2014-1 durante el primer año.</b>	
CAPÍTULO 5. MÉTODO.....	47
CAPÍTULO 6. RESULTADOS.....	50
CAPÍTULO 7. DISCUSIÓN Y CONCLUSIONES.....	67
REFERENCIAS.....	72
APÉNDICE 1.....	79
APÉNDICE 2.....	82

## INTRODUCCIÓN

La Universidad Nacional Autónoma de México ofrece la Licenciatura en Psicología en tres modalidades: escolarizada, abierta y a distancia. La primera en la Facultad de Psicología, en la Facultad de Estudios Superiores Zaragoza y en la Facultad de Estudios Superiores Iztacala. La segunda en el Sistema Abierto de la Facultad de Psicología, y la última en el Sistema a Distancia de la Facultad de Estudios Superiores Iztacala.

El presente trabajo trata sobre la modalidad abierta a la cual cada año un buen número de estudiantes se inscribe. Sin embargo, sólo un grupo reducido de ellos logra continuar con sus estudios como están planteados en el plan de estudios. La mayoría se va rezagando a lo largo de los semestres y si logran terminar la carrera lo hacen en un tiempo mayor del planeado, lo cual es válido en los sistemas de educación abierta. Pero hay también quienes abandonan desde el principio, no acreditando ninguna materia en el primer semestre.

La educación abierta brinda la posibilidad de recibir educación formal a personas que desempeñan actividades laborales, que tienen responsabilidades en el hogar, y/o que no cuentan con el tiempo requerido para realizar sus estudios en el sistema escolarizado o bien que no cubren requisitos como la edad. Sin embargo se ha observado que el retraso y abandono en los sistemas abiertos es considerable.

El retraso y el abandono escolar son fenómenos multifactoriales, ya que poseen diversas causas, entre las que podemos mencionar: las condiciones económicas, la salud, la orientación escolar y la carga laboral. En los sistemas abiertos, pueden

deberse al tiempo transcurrido entre la culminación del bachillerato y el ingreso a la universidad, así como la falta de habilidades de estudio, los compromisos familiares y laborales, o la falta de habilidades para el manejo de la tecnología.

El presente trabajo tiene como objetivo principal identificar las diversas trayectorias escolares iniciales que siguen los estudiantes de la cohorte generacional 2014-1 del SUA a lo largo del primer año y las causas que las generan, con la finalidad de obtener un procedimiento de captura y análisis de datos que permita dar continuidad a las trayectorias a lo largo de los estudios hasta el egreso y la titulación.

La tesis se divide en dos partes, la primera titulada Conceptualización de la educación abierta, incluyendo los procesos de retraso y abandono. La cual abarca los capítulos siguientes:

El Capítulo 1 trata sobre las características que tienen los sistemas de educación abierta en el mundo y cómo surgieron y evolucionaron históricamente.

En el Capítulo 2 se analizan los principales sistemas de educación abierta en México, para qué tipo de estudiantes fueron concebidos y cuáles son sus características generales. La UNAM puso en operación el sistema de educación abierta (SUA) desde 1972, partiendo del modelo de la Open University del Reino Unido. En este capítulo se describen también las características y la evolución del SUA desde su inicio hasta la actualidad.

En el Capítulo 3 se analizan las características de la Licenciatura en Psicología en la UNAM, la cual se imparte en tres modalidades, cada una de ellas con

características propias. Se hace una comparación del Sistema Abierto con las otras modalidades, las virtudes y debilidades de cada una de ellas.

El Capítulo 4 trata el abandono y el retraso educativo así como las causas que los provocan, especialmente en los sistemas abiertos o a distancia. Se analiza una propuesta para dar seguimiento por cohortes generacionales a lo largo de la trayectoria escolar, desde el ingreso hasta la titulación, la cual comprende básicamente dos tipos de trayectorias, la continua y la discontinua, la primera incluye los estudiantes regulares que avanzan al mismo ritmo que los regulares del sistema escolarizado, y la segunda está formada por los rezagados e inactivos. Ambas trayectorias pueden culminar en egresados o titulados.

La segunda parte de la tesis, corresponde a la Investigación sobre el perfil de ingreso y el avance académico de la cohorte generacional 2014-1 durante el primer año, e incluye los capítulos siguientes:

El Capítulo 5 muestra el método de la investigación realizada, la cual fue dividida en dos fases: la primera para determinar el perfil de ingreso de cada uno de los estudiantes, y la segunda, para ver el avance académico por semestre y poderlo combinar con el perfil de ingreso. De esta manera se obtuvo la trayectoria seguida por cada estudiante a lo largo del primer año escolar y se identificaron las causas posibles que las determinaron.

En el Capítulo 6 se muestran los resultados obtenidos, en la fase 1 se identificaron cuatro perfiles diferentes de ingreso de acuerdo a variables como la edad, situación laboral, situación académica previa, entre otras. En la fase 2 se analizó el avance



académico y las causas que lo determinan, combinando el perfil de ingreso con el avance académico se obtuvieron cuatro tipos de trayectorias, una continua y tres discontinuas.

En el Capítulo 7 se discuten los resultados obtenidos en función de las características de los sistemas abiertos tanto en el mundo como en México, específicamente en la UNAM para la carrera de Psicología. Se encontró que al SUA Psicología ingresan dos grupos generales de estudiantes diferentes, el primero formado por estudiantes jóvenes, con perfiles similares a los que ingresan al sistema escolarizado, y el segundo formado por personas de mayor edad que tienen responsabilidades laborales, mostrando diferencias importantes en el tipo de trayectorias que siguen. Finalmente el trabajo aporta una propuesta para dar seguimiento sistemático por cohortes generacionales del SUA-Psicología.

# PRIMERA PARTE

Conceptualización de la educación abierta, incluyendo los procesos de retraso y abandono.

## CAPÍTULO 1. LA EDUCACIÓN ABIERTA EN EL MUNDO

La Facultad de Psicología de la UNAM ofrece la licenciatura en Psicología en la modalidad abierta a través del Sistema Universidad Abierta (SUA) pero, ¿Qué debe entenderse por educación abierta? En este primer capítulo se hace un análisis de los orígenes y la concepción teórica de tal tipo de educación.

### 1.1 Antecedentes

Para algunos teóricos como Basabe (2007), los primeros antecedentes de la educación abierta se remontan a las llamadas cartas instructivas de la civilización sumeria, la egipcia o la hebrea. Como segunda raíz se identifican a las sociedades de la Grecia Antigua o de la civilización romana en las que las cartas eran un elemento de comunicación y formación. Bajo esta línea de pensamiento la educación a distancia existe desde que se escribieron las primeras cartas con carácter informativo, tales como las epístolas de Platón a Dionisio y las cartas de Plinio el Viejo a Plinio el Joven. Sin embargo, tal descripción está muy lejos de ser considerada una educación abierta, ya que en aquel entonces el término educación, como lo conocemos ahora, no existía.

Para Rowntree (1992) la idea básica de la educación abierta proviene de la llamada *Educación por correspondencia*. Issac Pitman empezó a enseñar taquigrafía por correspondencia en 1840, y en 1856 en Alemania, se empezó a enseñar idiomas también por correspondencia, de tal manera que durante la segunda parte del siglo XIX tal tipo de educación estaba completamente establecida, tanto en Europa como en Estados Unidos.

Simonson (2006) relata que las raíces de la educación abierta se remontan como mínimo 160 años atrás, y menciona que un diario sueco publicó un anuncio en 1833 que ofrecía la oportunidad de estudiar redacción por correo.

Según Taylor (2001), el estudio por correspondencia llegó al Nuevo Continente cuando en 1873 Anna Eliot Ticknor fundó una sociedad en Boston que fomentaba el estudio en casa, los estudiantes mantenían una correspondencia mensual con

## Capítulo 1. La educación abierta en el mundo.

los profesores. En Gran Bretaña el estudio por correspondencia se continuó desarrollando con la fundación de instituciones como el Skerry's College en Edimburgo en el año 1878 y el University Correspondence College en 1887 en Londres.

Popa Lisseanu (1984) señala que a finales del siglo XIX el modelo de la escuela por correspondencia había proliferado en Europa. El Rutinsches Fernlehrinstitut de Berlín, fundado en 1894, organizó cursos por correspondencia para la obtención del Abitur (calificación exigida para el ingreso en la universidad alemana) y en 1898 se fundó en Suecia, Hermods, una de las escuelas por correspondencia más famosas de Europa. Siguiendo el ejemplo de Hermods, otras escuelas por correspondencia alcanzaron unas dimensiones considerables, sobre todo la Forsvarets Brevskola (escuela por correspondencia de la Defensa Nacional Sueca).

En 1938 un grupo de representantes de instituciones pioneras de seis países del mundo se reunieron en Victoria, Canadá para fundar el *International Council of Correspondance Education* (ICCE). Después de la segunda guerra mundial tal agrupación se expandió firmemente, organizando congresos cada cuatro años en diferentes países. En la década de los sesenta este tipo de educación creció aceleradamente, a grado tal que en la conferencia de Estocolmo en 1965 participaron 25 naciones. Tal crecimiento se mantuvo en la década de los setenta, iniciándose la creación de varias "universidades abiertas" en muchos países del mundo. En 1982, en la Doceava Conferencia Mundial celebrada en Vancouver, Canadá, más de 400 delegados de todo el mundo decidieron cambiar el nombre al de *Internacional Council of Distance Education* (ICDE) por considerar que el término *Educación a distancia* (ED) representaba mejor la diversidad de métodos educativos en los cuales el aprendizaje ocurre en un lugar distinto al de las aulas (Sewart y Daniel, 1988).

Con respecto a la educación superior, Rowntree (1992) menciona que la Open University del Reino Unido fue la primera universidad en el mundo en ofrecer ED. Impulsada por el partido laborista inglés obtuvo su carta real en 1969, con la finalidad de dar oportunidad de educación a las clases trabajadoras. Abrió sus

## Capítulo 1. La educación abierta en el mundo.

puertas en 1971 con una matrícula de más de 24 000 estudiantes. Sus principios fueron: admisión abierta sin restricciones, grados bajo la base de créditos obtenidos en cursos modulares desarrollados por un equipo de especialistas (course team).

Por su parte, Popa Lisseanu (1984) señala que en Europa las universidades abiertas y a distancia, cuyo campo de actividad se desarrolla exclusivamente en enseñanza a distancia y que utilizan con esa finalidad diversos medios, tales como material impreso, radio, televisión y otros, son: la Open University del Reino Unido, creada en 1969, la Universidad Nacional de Educación a Distancia (UNED) de España, creada en 1972, la Fernuniversität de la república Federal Alemana, creada en 1974 y la Open Universiteit de los Países Bajos cuya creación fue aprobada por el Parlamento en 1980.

Daniel (1988) hizo una revisión de la ED relacionada al desarrollo nacional de los países encontrando que la ED ha crecido y evolucionado maravillosamente en el mundo. La diversidad de enfoques refleja diferencias en la filosofía política entre los países, la disponibilidad de nuevos métodos de comunicación, la turbulencia económica en el mundo y en algunos casos el impacto de determinados individuos, factores que han impulsado la ED en los diversos países y regiones del mundo: la URSS, Asia, China, Taiwán, Tailandia, Vietnam, Japón, Corea del Sur, Hong Kong, India, Paquistán, Las islas del Pacífico, Nueva Zelanda, Australia, África, los Países Árabes, Estados Unidos, Canadá y Europa. Sus conclusiones son:

En primer lugar, la creencia común de que la ED es primariamente una experiencia de aprendizaje abierto a tiempo parcial de adultos de 25 o más años. Sin embargo, la revisión hecha mostró que la mayoría son estudiantes de postsecundaria entre 18 y 24 años, mismos que deben pasar un examen de admisión, quedando inscritos a tiempo completo.

En segundo lugar, la ED utiliza, en su gran mayoría, medios de comunicación simples, tales como: textos por correspondencia, programas de televisión y encuentros tutoriales periódicos. También que hay dos tipos de ED, una para jóvenes que están terminando su educación y otra para adultos, lo cual coincide con lo que OCDE ha determinado como los mejores predictores de la prosperidad

## Capítulo 1. La educación abierta en el mundo.

económica, como son: 1) la proporción de jóvenes que permanecen en la educación de tiempo completo más allá después de la edad de la escolaridad y 2) los jóvenes de entre 20 y 30 años que regresan a completar su educación post secundaria mientras trabajan. También menciona que hay un tercer tipo de ED que es usada para proveer educación primaria y secundaria a la población que no la tiene.

La influencia de la Open University se extendió en la década de los setenta a diversas partes de Europa y Latinoamérica, surgiendo el 25 de febrero de 1972 el Sistema Universidad Abierta de la UNAM (SUA). Posteriormente, en el mismo año, apareció la Universidad Nacional de Educación a Distancia (UNED) de España, y en 1974, en Alemania se decretó la creación de la Fern Universität la cual se distinguió por el uso de las tecnologías de comunicación y computación. Latinoamérica no se quedó atrás, abriendo la Universidad Estatal de Educación a Distancia (UNED) de Costa Rica en 1977. En el mismo año, surgió la Universidad Nacional Abierta (UNA) de Venezuela. Colombia definió en 1982 su Sistema de Educación a Distancia (SED), como organismo regulador de las diversas acciones de instituciones abiertas y a distancia, públicas y privadas ya existentes en el país, construyendo un modelo de organización de este tipo de educación. La Universidad del Aire de Japón, La Everyman University de Israel, la Sukhothai Tammathirat de Tailandia y las universidades abiertas de la India y Sudáfrica son algunos ejemplos más de sistemas abiertos que surgieron durante este período de tiempo (González, 1992).

Taylor (2001), describe la historia de los modelos de la ED dividiéndola en cuatro generaciones, teniendo en cuenta la flexibilidad, los materiales y la interactividad en el proceso. Estas cuatro generaciones se distinguen en función del apoyo que reciben de las tecnologías de la información. Según este modelo las generaciones tienen las siguientes características:

- 1) Primera generación. Es el denominado modelo por correspondencia.
- 2) Segunda generación. La enseñanza multimedia a distancia. Se caracteriza por la aparición de paquetes instruccionales en los que todos los recursos didácticos interactuaban unos con otros guiados por un medio impreso. Se

## Capítulo 1. La educación abierta en el mundo.

incorporaron las asesorías a distancia con el propósito de dar mayor apoyo al estudiante, se ofrecían mediante el teléfono, y para la entrega de trabajos o tareas el fax se volvió recurrente. Comenzaron a producirse algunas conferencias por audio y se trabajó formalmente el video.

- 3) Tercera generación. El modelo de tele aprendizaje o de enseñanza telemática. El inicio de la tercera generación se puede situar a mediados de la década de los ochenta. La integración de las telecomunicaciones con otros medios educativos, mediante la informática, definen esta etapa. Se apoya en el uso cada vez más generalizado de las computadoras y de las acciones realizadas en programas flexibles de Enseñanza Asistida por Ordenador (EAO) y de sistemas multimedia (hipertexto, hipermedia, etc.) En esta generación también se potencian las emisiones de radio y televisión, la audioconferencia y la videoconferencia.
- 4) Cuarta generación. El modelo de aprendizaje flexible. Este modelo se cifra en el uso del multimedia interactivo, la comunicación mediada por computadora (CMC) y, en síntesis, la comunicación educativa a través de Internet. Sus inicios se pueden situarse a mediados de la última década del pasado siglo. Esta etapa trata de basar la educación en redes de conferencia por computadora y estaciones de trabajo multimedia o en la conjunción de sistemas de soportes de funcionamiento electrónico y sistemas de entrega apoyados en Internet, de forma, bien sea sincrónica o asincrónica a través de comunicaciones por audio, vídeo, texto o gráficos.

### **1.2 Diferencias y semejanzas entre la educación a distancia y la abierta**

¿Por qué ciertas instituciones educativas adoptaron el termino ED y otras el de EA, para designar un modelo educativo que se distingue del convencional escolarizado por no exigir la asistencia a clases en horarios fijos? ¿Cuáles son las diferencias y semejanzas entre ambos sistemas educativos?

García (2001) dice que la dificultad para encontrar una definición de educación a distancia universalmente aceptada es grande debido a diferentes factores, el

## Capítulo 1. La educación abierta en el mundo.

primero es que no todos los teóricos que se han dado a la tarea de definirla entienden el término distancia de la misma forma. Además existe una gran diversidad de propuestas metodológicas, estructuras y proyectos de aplicación de esta modalidad de enseñanza en función de factores como:

- La concepción filosófica y teórica de educación a distancia de que se parta.
- Los apoyos políticos y sociales con que se cuente.
- Los recursos financieros y humanos disponibles.
- Las necesidades educativas y el perfil de la población a la que se dirige.
- Los recursos tecnológicos de los que se disponga.
- El modelo institucional que se pretenda implantar.
- El mayor o menor protagonismo de sesiones presenciales y a distancia mediante diversos medios, tales como: correo postal, teléfono, material impreso, radio, televisión, audio, video, Internet y otros.
- El desarrollo de los medios de comunicación y de las nuevas tecnologías de la información y la comunicación.

La Organización de las Naciones Unidas para la Educación, la Ciencia y la Cultura, (2002) señala que la ED se sirve de una variedad de métodos según la filosofía que la inspire, su estructura organizativa y la elección de las tecnologías involucradas. Dentro de este espectro de posibilidades, los tutores pueden incorporar algunos elementos de la enseñanza presencial en sus programas.

Uno de los teóricos más citados, Keegan (1990), plantea que seis elementos definen la ED:

1. La separación casi permanente del alumno y el maestro durante toda la duración del proceso de aprendizaje. Este rasgo la distingue de la educación presencial convencional.
2. La influencia de una institución educativa en la planificación y la preparación de materiales de aprendizaje y en la oferta de servicios de apoyo al estudiante. Esto la distingue de los programas de estudio privado y autodidactas.



## Capítulo 1. La educación abierta en el mundo.

3. El uso de los medios educativos técnicos (material impreso, audio, vídeo o material informático) para unir al maestro y al estudiante y hacer llegar el contenido del curso.

4. La existencia de un medio interactivo de comunicación que permita la comunicación bidireccional para que el estudiante se pueda beneficiar o incluso iniciar el diálogo (esto lo distingue de otros usos de la tecnología en la educación.)

5. La ausencia casi permanente del grupo de aprendizaje durante la duración del proceso de aprendizaje, los estudiantes normalmente son enseñados de manera individual y no en grupos, con la posibilidad de hacer reuniones ocasionales con objetivos didácticos y de socialización.

6. La participación de alguna forma de industrialización de la educación. La ED reduce los obstáculos que representan el tiempo y el espacio; en ella, se recurre a métodos, técnicas y recursos que elevan la productividad y la flexibilidad del proceso de enseñanza-aprendizaje.

Rowntree (1992) dice que el término *Aprendizaje abierto* elude una definición concisa, pero cita un conjunto de definiciones de entre las cuales han sido seleccionadas tres por considerarlas las más representativas:

“Aprendizaje abierto es un término utilizado para describir cursos flexibles diseñados para llenar requerimientos individuales. A menudo es aplicado al hecho de tratar de remover las barreras que impiden atender a cursos tradicionales, aunque también sugiere una filosofía centrada en el que aprende.” (Lewis & Spencer, 1986).

Aprendizaje abierto incluye “...un amplio rango de oportunidades de aprendizaje que intentan apoyar a los que aprenden en ganar acceso hacia el conocimiento y las habilidades que de otra manera podrían no adquirir y darles un grado óptimo de control sobre su propio aprendizaje.” (Dixon, 1987).

“Aprendizaje abierto es un estado mental más que un método con características particulares.” (Jack, 1988).

## Capítulo 1. La educación abierta en el mundo.

Rowntree, También menciona que ningún sistema o programa de aprendizaje es totalmente abierto o totalmente cerrado. Para él, el aprendizaje abierto es:

- “Una filosofía: un conjunto de creencias acerca de la enseñanza y el aprendizaje.”
- Un método: un conjunto de técnicas acerca de la enseñanza y el aprendizaje.”

Edwards, (1995) utilizó el término aprendizaje abierto como un modo de describir una nueva forma de observar a la educación en un mundo diverso que cambia rápidamente. Este autor indica que la ED y la EA son dos enfoques distintos en la educación.

Pantzar (1995) hace diferenciación entre aprendizaje abierto y aprendizaje a distancia. Menciona que el aprendizaje abierto se refiere a estudios en un ambiente de aprendizaje flexible, formal o informal, donde un estudiante tiene la libertad de elección y la oportunidad de determinar las metas de su aprendizaje, y de resolver las cuestiones relativas al tiempo y lugar de estudio además de las de la programación. El estudiante debe tener la oportunidad de controlar sus estudios y de recibir retroalimentación en la forma que desee. (García, 2001).

Holmberg, (1999) dice que el concepto de ED debe también ser visto en relación con el denominado aprendizaje abierto, dado que al ser este último entendido como acceso libre y eliminación de restricciones, es enteramente compatible con la ED, aunque esta apertura no es siempre característica de ésta última, sobre todo en estudios formales de enseñanza reglada, en los que la exigencia de una titulación previa suele ser requisito imprescindible.

Para la Secretaría de Educación Pública (2000), la educación abierta es una modalidad educativa que consiste en proporcionar al alumno los materiales y recursos necesarios para estudiar un programa establecido sin asistir diariamente a la escuela, el aprendizaje se realiza en casa, para lo cual se emplean diversos medios: correspondencia, radio, televisión, grabaciones magnetofónicas, asesoría individual o de grupo y otros. En casi todas las conceptualizaciones se destaca ese alejamiento entre el profesor y el estudiante, en el que se sustituye el contacto cara

## Capítulo 1. La educación abierta en el mundo.

a cara por una comunicación no contigua. La característica esencial de los sistemas de educación abierta y a distancia es la flexibilidad, tanto en el espacio como en tiempo.

En el Memorándum sobre la enseñanza abierta a distancia en la Comunidad Europea (COM 91/388 final, Bruselas, 12-11-1991) se opta por denominar a esta forma de enseñar como *Enseñanza abierta y a distancia*. Se señala que con la expresión enseñanza abierta se indica cualquier forma de aprendizaje dotada de una flexibilidad que la haga más accesible a los estudiantes, que los cursos facilitados tradicionalmente en los centros de educación y formación. Esta flexibilidad puede resultar del contenido del curso y de la forma en que está estructurado, del lugar, modo y tiempo en que se realiza, del medio utilizado, del ritmo que sigue el estudiante, de las formas de apoyo especial disponibles y de los tipos de evaluación ofrecidos. En el mismo Memorándum se define la enseñanza a distancia como cualquier forma de estudio que no se encuentre bajo la supervisión continua o inmediata de tutores, pero que cuenta con la orientación, planificación e instrucción de una organización de asistencia educativa. En la enseñanza a distancia existe un gran componente de aprendizaje independiente o autónomo, y por tanto, depende en gran medida del diseño didáctico del material que debe sustituir a la interactividad entre estudiante y profesor en la enseñanza normal cara a cara. (García, 2001).

Más recientemente, Cabral, (2011) distingue cuatro modalidades educativas no tradicionales, mismas que aunque comparten elementos comunes, no las considera equivalentes entre sí. Las diferencias entre ellas se deben principalmente al tipo de materiales que emplean para la enseñanza, los medios de comunicación y los tiempos en que se da el proceso de enseñanza-aprendizaje entre el docente y los estudiantes:

- Modalidades abiertas. Las modalidades abiertas ofrecen apertura en el ingreso, la trayectoria y los requisitos para la permanencia. Pueden operar por medios tradicionales como sesiones presenciales de libre acceso, o por

## Capítulo 1. La educación abierta en el mundo.

medios vanguardistas como los foros virtuales y, en general, el empleo de las nuevas tecnologías aplicadas a la información y la comunicación.

- Modalidades a distancia. Se caracterizan por la separación física entre docentes y estudiantes, el empleo de materiales de instrucción y el uso de los medios de comunicación (radio, TV, correo postal) o tecnologías de información y comunicación (TIC). El contacto educativo puede ser sincrónico o asincrónico.
- Modalidades en línea. Emplean fundamentalmente las TIC y se enlazan en períodos preestablecidos para participar en foros de discusión, teleconferencias o situaciones de evaluación. También admiten enlaces sincrónicos y asincrónicos.
- Modalidades virtuales. Privilegian el empleo de las TIC al participar en el empleo de software tal como simuladores para el desarrollo de habilidades específicas comunes en ellas en el empleo de ambientes virtuales de aprendizaje. Por su peculiaridad la comunicación es casi siempre asincrónica.

De esta breve revisión sobre los antecedentes y la conceptualización de la EA, puede arribarse a las conclusiones siguientes:

- 1) La EA tiene sus antecedentes en la educación por correspondencia, misma que se inició a mediados del siglo XIX, pero que se consolidó a principios del siglo XX debido a la industrialización y al surgimiento del correo como medio de comunicación a distancia, facilitado debido al uso del ferrocarril como medio de transporte. La educación por correspondencia permitió el aprendizaje y la adquisición de habilidades a distancia sin tener que estar en contacto directo con instructores y maestros.
- 2) Al desarrollarse nuevas tecnologías de comunicación y almacenamiento de información, tales como la radio, la televisión, los audiocassettes y los videocassettes y con la aparición de nuevos medios de transporte terrestre y aéreo la comunicación a distancia se hizo más expedita, de tal manera que fueron incorporados a la educación por correspondencia.

## Capítulo 1. La educación abierta en el mundo.

- 3) Todo esto hizo que a lo largo del siglo XX este tipo de educación, distinta de la convencional, escolarizada, creciera exponencialmente en todo el mundo, utilizándose en todos los niveles educativos. Así, aparecieron nuevos nombres, siendo los más utilizados el de EA y el de ED. El primero haciendo referencia al hecho de que las personas podían aprender lo que desearan, a la hora que fuera y en el lugar que quisieran, mientras que el segundo enfatizaba la ventaja de poderse vincular a instituciones educativas distantes de su lugar de residencia.
- 4) A finales del siglo XX, con el surgimiento de las TICs, la comunicación a distancia se ha vuelto instantánea, afectando a la educación en su conjunto. A pesar de esto, continúan existiendo los dos tipos de educación, la convencional escolarizada y la genéricamente designada como ED, siendo la EA parte de ésta última.
- 5) Hasta la fecha no hay una definición universalmente aceptada del concepto de EA, ya que el grado de apertura, considerado como la eliminación de restricciones para aprender, es muy variable, no pudiendo ser ni totalmente abierto ni totalmente cerrado. Las instituciones que otorgan diplomas y grados estipulan diversas restricciones.
- 6) Tampoco hay una definición clara de ED, ya que como lo señala García (2001) el concepto de distancia es entendido de muy diversas maneras, dependiendo de los medios de comunicación utilizados, las TICs, pueden transformar una situación a distancia en una cara a cara, como es el caso de la videoconferencia interactiva.
- 7) Las semejanzas entre la EA y la ED son que ambas: a) tienen sus orígenes en la educación por correspondencia; b) no hay la obligación de asistir a clases; c) la separación permanente entre el docente y los estudiantes; d) la responsabilidad del aprendizaje está en el que aprende y no en el docente; e) utilizan diversos medios de comunicación a distancia; f) son modalidades diferentes a la educación convencional escolarizada.
- 8) En cuanto a las diferencias, la EA enfatiza la eliminación de restricciones para aprender, mientras que la ED recalca la separación física entre el

## Capítulo 1. La educación abierta en el mundo.

docente y el estudiante. Aunque ambas utilizan diversos medios de comunicación a distancia la ED depende más de ellos, mientras que la EA puede incluir encuentros presenciales ocasionales. Puede considerarse que la ED incluye mayor diversidad de modalidades educativas con mayor o menor grado de apertura.

## **CAPÍTULO 2. LA EDUCACIÓN ABIERTA EN MÉXICO**

¿Cuáles son los antecedentes del sistema de educación abierta en México?, ¿cuáles fueron las necesidades que se pretendía atender con la educación abierta en nuestro país?, ¿cuáles son los antecedentes de la modalidad educativa abierta en la UNAM? En este capítulo se trata de dar respuesta a estas interrogantes, haciendo una revisión del desarrollo del sistema de educación abierto en nuestro país y en específico del origen del Sistema de Universidad Abierta (SUA) de la UNAM el cual posteriormente se convirtió en el Sistema Universidad Abierta y Educación a Distancia (SUA y ED).

### **2.1 Antecedentes de la educación abierta en México**

Según Lara (1998) la educación abierta en México inicia a principios del siglo XX cuando imperaban el analfabetismo, la pobreza, la marginación y una profunda necesidad de difusión del conocimiento. (Basabe, 2007).

En la década de los veinte, cuando en nuestro país se inició una etapa de reconstrucción posterior a la Revolución, surgió la necesidad de afrontar la problemática educativa. José Vasconcelos haciendo de la educación un beneficio para todos, inició la formulación para crear una Secretaría de Educación Pública Federal bajo una estructura departamental (el Departamento Escolar, el Departamento de Bibliotecas y el Departamento de Bellas Artes). Así, el 3 de octubre de 1921 se creó la Secretaría de Educación Pública. (SEP, 2003).

En 1922, se fundó el Departamento de Educación y Cultura Indígena de la SEP, por lo que se designaron a maestros ambulantes, también conocidos como misioneros, para fomentar la educación en comunidades indígenas. En 1923, estas escuelas recibieron el nombre de Casas de Pueblo, y sus programas no sólo se destinaban a niños, sino que se extendían a toda la comunidad. (IEESA, 2012).

Durante el gobierno de Lázaro Cárdenas (1934-1940), se estableció una política que hizo hincapié en los problemas educativos. En 1934 se modificó el Artículo Tercero Constitucional, en el que se sustentó el Programa de Educación Pública (1935); las acciones se dirigieron a la creación de instituciones de educación técnica,

## Capítulo 2. La educación abierta en México.

con la idea de hacer participar a las masas obreras y campesinas de los beneficios de la educación superior, además de conformar los cuadros profesionales que requería el desarrollo del país. (Sabath, Vázquez, Rodríguez, 1988).

Según el Centro de Estudios Sociales y de Opinión Pública (2006) en el mandato de Manuel Ávila Camacho se realizó una política de conciliación nacional que tuvo consecuencias en el sistema educativo. En 1941 se promulgó la Ley Orgánica de la Educación Pública. En 1943 tuvo lugar la unificación de los sindicatos magisteriales. El nuevo Sindicato Nacional de Trabajadores de la Educación (SNTE) fue reconocido mediante decreto presidencial como el único organismo representativo de todo el magisterio nacional. Años más tarde, en 1946 se promulgó una reforma del artículo 3° constitucional para reconvertir la educación socialista y en su lugar establecer una educación integral, científica y democrática para combatir los altos índices de analfabetismo que imperaban en la época.

Como puede apreciarse en los párrafos anteriores, después de la Revolución, se empezó a dar respuesta a la necesidad de extender la educación a aquellos sectores de la población que no habían podido tener acceso en el pasado, principalmente los indígenas y adultos trabajadores.

Según Esperón (1988, p.3), el sistema de enseñanza abierta en México obedece a tres causas principales:

1. Atender las fuertes demandas de los servicios educativos, con la pretención de solucionar el desequilibrio entre los recursos disponibles y la población escolar.
2. Extender los servicios educativos a personas que, por algún motivo de relevancia social, les es imposible iniciar, continuar o retomar su proceso educativo.
3. Favorecer o propiciar la formación de personas con sentido crítico de su realidad para que, con base en esta conciencia social y su capacidad creativa, actúen como agentes autónomos de transformación de su medio social.



## Capítulo 2. La educación abierta en México.

El Instituto Federal para la Capacitación del Magisterio se fundó en el año 1945; el cual constituye el primer caso de EA en América Latina; ya que se encargaba de capacitar a los maestros en servicio sin tener que interrumpir su labor docente, mediante cursos por correspondencia o cursos intensivos presenciales durante las vacaciones de fin de cursos. (Basabe, 2007).

Posteriormente se establecieron los Centros de Educación Básica para Adultos (CEBA) en 1968, con la finalidad de alfabetizar y ofrecer educación primaria a personas mayores de 15 años. En estos centros los adultos realizaban sus estudios de acuerdo con sus posibilidades de tiempo, sus intereses y a su propio ritmo. (Mungaray, 2006).

En 1971 se crea el Servicio de Telesecundarias, persiguiendo los siguientes objetivos:

La telesecundaria se creó con objetivos concretos: 1) completar el servicio de educación media ofrecido por la Secretaría de Educación Pública; 2) poner a prueba nuevas técnicas audiovisuales para la escuela secundaria; 3) abrir nuevas perspectivas de trabajo para los maestros mexicanos; 4) llevar a los hogares conocimientos útiles, dosificados y sistematizados pedagógicamente; 5) hacer llegar los beneficios del servicio a todos los mexicanos que por diversas causas no recibieron más que la educación primaria; 6) proporcionar sugerencias didácticas a los profesores de las escuelas secundarias que estimen conveniente utilizar las emisiones de la telesecundaria como auxiliares de la enseñanza; 7) brindar la oportunidad a los trabajadores y las amas de casa para que desde sus hogares, como alumnos libres, sigan los cursos y tengan derecho a solicitar los exámenes a título de suficiencia al Departamento Técnico de Segunda Enseñanza de la Secretaría de Educación Pública y de esta manera puedan obtener las

## Capítulo 2. La educación abierta en México.

boletas y certificados respectivos; y 8) otorgar los créditos correspondientes a la educación secundaria debidamente legalizados por el departamento respectivos. (Jiménez, Martínez, García, 2010, p. 34).

De los párrafos anteriores puede deducirse que la EA en México, en sus inicios, estuvo dedicada principalmente a la alfabetización y a la formación y capacitación de docentes y posteriormente se impulsó la educación abierta no sólo en el nivel de educación básica, sino que se extendió a la educación media superior y superior.

Por decreto presidencial se creó en 1971 el Centro para el Estudio de Medios y Procedimientos Avanzados de la Educación (CEMPAE), organismo que en sus inicios se aboca al desarrollo de la tecnología educativa que sirvió de base para implantar los siguientes modelos: Primaria Intensiva para Adultos (1974), Secundaria Abierta (1976) y Preparatoria Abierta (1979) con el fin de atender la demanda del nivel básico... (UJAT, 2011, p. 7).

En 1972 la Universidad Nacional Autónoma de México inició el Sistema de Universidad Abierta (SUA), lo cual representa una de las culminaciones de los primeros esfuerzos por introducir al país nuevas dinámicas educativas, en el ámbito de la educación superior. (Berruecos, 2005).

En 1973 se creó el Colegio de Bachilleres, el cual, ofrecía educación a nivel bachillerato en forma presencial, pero también por medio de su Sistema de Enseñanza Abierta (SEA), dando servicio de consultoría tanto presencial como telefónica o postal. (González, 2005).

El servicio educativo de Preparatoria Abierta, hasta la fecha lo ofrece la SEP en todo el país. Este modelo académico fue desarrollado en 1973 conjuntamente por el CEMPAE y el Instituto Tecnológico y de Estudios Superiores de Monterrey. En 1979 inicia los servicios de acreditación y certificación en el Distrito Federal, y posteriormente en otros estados. (Mungaray, 2006).

## Capítulo 2. La educación abierta en México.

La dirección General de Institutos Tecnológicos inició en 1974 el sistema Tecnológico Abierto, con la finalidad de atender a una población de trabajadores que no podía someterse a la rigidez del sistema escolarizado (SE). El mismo año, el Instituto Politécnico Nacional inicia su sistema abierto de enseñanza en el nivel medio superior y en el nivel superior en varias de sus escuelas. Y fue también en este año que surgió el Sistema Abierto de Educación Tecnológica Industrial (SAETI), que funciona por medio del estudio independiente, pero con asesorías presenciales individuales y grupales. El Instituto Nacional para la Educación de los Adultos (INEA) se creó el 31 de agosto de 1981 con el propósito de proporcionar servicios de alfabetización, educación primaria y secundaria para adultos, así como la formación del personal que requiere para la prestación de sus servicios y acreditar los estudios que se realicen conforme a programas aprobados. (Bosco y Barrón, 2008).

En el año 2008 la Secretaría de Educación Pública (SEP) comenzó los trabajos para crear la Universidad Abierta y a Distancia de México. El modelado curricular de los planes y programas de estudio de las carreras se llevó a cabo en la primera mitad del 2009, al mismo tiempo que se desarrolló una plataforma tecnológica para atender una población inicial estimada en hasta 12 mil personas. La primera convocatoria del entonces Programa de Educación Superior Abierta y a Distancia (ESAD) fue publicada el 12 de agosto de 2009 y tuvo una respuesta que sobrepasó las estimaciones, y alcanzó un registro de más de 34 mil aspirantes. El Programa ESAD ofreció sus servicios entre agosto de 2009 y enero de 2012, fecha en la que se creó oficialmente, mediante decreto presidencial, la Universidad Abierta y a Distancia (UNADM, 2014), que fue la primera diseñada totalmente bajo el modelo de las instituciones abiertas y a distancia, alejándose de la educación convencional.

Con el desarrollo del Internet y las Tecnologías de la Información y la Comunicación (TIC), las instituciones y dependencias públicas y privadas que ofrecen servicios educativos en la modalidad abierta se han ampliado y consolidado a lo largo del territorio mexicano. La EA dejó de destinarse solamente a la alfabetización o capacitación de maestros, para ser una alternativa de educación en todos los niveles educativos. Sin embargo, la idea que se tiene en nuestro país de la EA es

## Capítulo 2. La educación abierta en México.

la de un sistema desescolarizado en el que las asesorías son opcionales y se dirigen principalmente a los adultos que trabajan, por lo cual es la segunda oportunidad para recibir educación formal.

El sistema educativo mexicano ofrece el servicio en dos grandes modalidades, la escolarizada y la abierta. La primera está destinada a proporcionar educación mediante la atención a grupos de alumnos que concurren diariamente a un centro educativo de acuerdo al calendario oficial. Mientras que la abierta brinda la oportunidad de continuar o concluir su educación a los alumnos que no pueden incorporarse a los servicios escolarizados. Esta última modalidad se imparte a través de asesorías a los alumnos sin que para ello tengan que concurrir diariamente a una escuela. (SEP, 2003).

En el año 1998, se identificaron 57 instituciones educativas que ofrecen 45 programas de licenciatura en modalidades no escolarizadas. En el nivel de posgrado, un total de 10 instituciones ofrecen 11 diplomados, 6 especializaciones, 20 programas de maestría y 3 de doctorado. (Sánchez, 1998).

Como puede observarse en esta breve revisión de los antecedentes de la EA en México, en la década de los setenta el sistema de educación superior en México se caracterizó por el incremento de instituciones educativas y la masificación de la enseñanza en las universidades públicas, lo cual rebasó la capacidad del Estado. En esa década se inició la creación y estabilización del sistema de educación abierta en universidades o instituciones públicas de educación superior consolidadas, para atender la demanda potencial de jóvenes estudiantes y de trabajadores de los sectores productivos. También podemos notar que la EA superior se desarrolló dentro del marco de las instituciones educativas de educación convencional como la UNAM o el IPN; mientras que en países como España, Costa Rica, Colombia y Venezuela, se crearon instituciones específicamente diseñadas para la EA.

Cabe resaltar que en México el término usado en esa época para designar la educación que se separó de la educación tradicional o escolarizada fue el de abierto; como en la Secundaria Abierta, la Preparatoria Abierta, o en instituciones de educación superior como el Sistema Universidad Abierta de la UNAM.

## **2.2 La educación abierta en la UNAM**

La UNAM ante la necesidad de responder a las demandas sociales de acceso a la educación, aportó al país nuevas alternativas en los procesos de enseñanza y aprendizaje al crear e implementar dos nuevos modelos educativos, uno para la educación media superior, el Colegio de Ciencias y Humanidades (CCH) y otro para el nivel superior, el SUA. (Berruecos, 2005).

La implantación del SUA nace como un sistema innovador en América Latina gracias a la idea de su fundador, el doctor Pablo González Casanova de llevar la Universidad a jóvenes de todo el país, especialmente a los trabajadores o empleados que no podían hacerlo en el sistema tradicional. Tenía la visión de que la UNAM podría suministrar material didáctico a las universidades de los estados y extendería esta cooperación a otros países latinoamericanos y a comunidades de habla española en el extranjero. (Bosco, 2008).

Durante el rectorado de González Casanova, del 6 de mayo de 1970 al 7 de diciembre de 1972 se profundizó en la Reforma académica de la Universidad, y con un afán democratizador de la educación superior se fundó el SUA. El cual se institucionalizó el 25 de febrero de 1972 con base en el Estatuto del Sistema Universidad Abierta, que fue aprobado por el Consejo Universitario. (Amador, 2012).

Junto con la aprobación del SUA, el Consejo Universitario aprobó el Estatuto SUA, el cual respalda a dicho sistema, también se establecieron para su funcionamiento la Comisión Académica, la Coordinación y las Divisiones, en cada una de las dependencias que participan en el mismo. (Sabath, 1988).

En el curso de los dos periodos de rectorado del doctor Guillermo Soberón (1973-1981) surgió la Coordinación del Sistema Universidad Abierta (CSUA). En 1973 Augusto Moreno Moreno fue designado como primer coordinador del SUA. También se inició la impartición de licenciaturas en las divisiones de ocho escuelas y facultades: facultades de Ciencias Políticas y Sociales, Contaduría y Administración, Derecho, Filosofía y Letras, Medicina Veterinaria y Zootecnia y Psicología, y en las escuelas Nacional de Economía y Nacional de Enfermería y Obstetricia. Sin embargo, ante la apertura y el incremento de instituciones de educación superior el

## Capítulo 2. La educación abierta en México.

SUA no alcanzó en este periodo las metas que se había propuesto en su inicio. Durante el rectorado de Jorge Carpizo MacGregor (1985-1989) se promovió la vinculación del SUA con instituciones gubernamentales y privadas, y con asociaciones nacionales e internacionales. Posteriormente, durante el tiempo en el que José Sarukhán Kermez fungió como rector (1989-1997), se propuso vincular al SUA con diversas entidades académicas de la propia universidad y otras instituciones educativas, y con los sectores público, privado y las asociaciones de egresados. En 1992 la Comisión de Educación Continua se transformó en Coordinación de Educación Continua, dependiente de la Secretaría General de la UNAM. (Amador, 2012).

En 1997, la Coordinación de Educación Abierta cambió a Coordinación de Universidad Abierta y Educación a Distancia (CUAED), creándose dentro de ella la Dirección de Educación Continua. La CUAED tenía como propósito reestructurar la coordinación para redefinir las funciones de las direcciones y la creación de su Consejo Asesor, así como revisar y actualizar el Estatuto del Sistema Universidad Abierta, los reglamentos y las normas aplicables. También se proponía desarrollar la base tecnológica requerida tanto en equipo como en programas y así mismo, desarrollar programas de formación y capacitación del personal de las entidades universitarias con apoyo técnico, académico y de infraestructura por parte de la CUAED. (CUAED, 2013).

El doctor Juan Ramón de la Fuente fungió como rector durante dos periodos (1999-2007) y en el año 2000 se dio continuidad a la puesta en línea de licenciaturas y programas de posgrado del SUA con el “Programa de fortalecimiento y expansión de la educación abierta y a distancia”. En el 2003 se firmó un convenio de colaboración entre el gobierno del estado de Tlaxcala y la UNAM con la finalidad de impulsar el sistema de educación a distancia en la Universidad y otras instituciones de educación superior en el país, con el uso del sistema de videoconferencias a través de Internet2. Ese mismo año se reorganizó la Coordinación de Universidad Abierta y Educación a Distancia con la siguiente estructura: Coordinación, Consejo Asesor, Secretaría de Innovación Educativa, Dirección de Desarrollo Educativo,

## Capítulo 2. La educación abierta en México.

Dirección de Tecnologías de la Información, Dirección de Proyectos y Vinculación, Centro de Alta Tecnología de Educación a Distancia y Secretaría Administrativa. (Amador, 2012).

El 27 de marzo de 2009 se realizaron modificaciones al Estatuto y al Reglamento del Sistema Universidad Abierta, que plantearon la unificación del SUA y la Educación a Distancia con lo que se formalizó el Sistema Universidad Abierta y Educación a Distancia (SUA y ED). (CUAED, 2013).

Tabla 1	
SUA y ED	
Modalidad Abierta	Modalidad a Distancia
<ul style="list-style-type: none"><li>• 22 licenciaturas en 8 facultades y una escuela.</li><li>• 4 especializaciones en una facultad.</li></ul>	<ul style="list-style-type: none"><li>• Bachillerato</li><li>• 20 licenciaturas</li><li>• 9 maestrías</li><li>• 6 especializaciones en el extranjero y en otros estados de la República.</li></ul>

CUAED (2013).

Según el CUAED (2013) las modalidades abierta y a distancia en la UNAM tienen las siguientes características:

- Modalidad Abierta:
  - ✓ Programa: implica programas con la misma duración y contenidos que el SE. Se encuentra bajo las mismas normas y lineamientos con la única salvedad de ser semipresencial.
  - ✓ Asesor: la contratación de los académicos del SUA, se rige por el Estatuto del Personal Académico de la UNAM, en el que se señalan los derechos y obligaciones, así como las categorías que pueden ocupar. El Estatuto no señala diferencias para los docentes del SUA.

## Capítulo 2. La educación abierta en México.

- ✓ Alumno: deben cumplir los mismos requisitos de ingreso que en el SE. Sin embargo se sugiere que posean habilidades como comprensión de lectura, manejo intermedio o avanzado de Windows, Office e Internet.
- ✓ Tutoría: semipresenciales de frecuencia y duración variable.
- ✓ Interacción: por asistencia a asesorías de forma presencial o a distancia (teléfono, chat, foro, videoconferencia, aula virtual, correo electrónico), individual o grupal.
- ✓ Evaluación: existen diversas estrategias de calificación y ponderación para la evaluación dependiendo de la escuela y facultad de que se trate, sin embargo, de acuerdo al artículo 11 del Reglamento General de Exámenes, habrá dos periodos de exámenes ordinarios: uno al término de los cursos correspondientes y otro antes del siguiente periodo lectivo. El estudiante podrá presentarse en cualquiera de esos periodos, o en ambos; pero si acredita la materia en alguno de ellos, la calificación será definitiva. Las asignaturas inscritas se cursan simultáneamente durante las 16 semanas del semestre. El alumno puede elegir el número de materias que desee cursar, aunque debe considerar el tiempo límite para cursar estudios en la UNAM, de acuerdo al artículo 22 del Reglamento General de Inscripciones.
- ✓ Material: Se recomienda a los alumnos tener acceso a equipo de cómputo para elaborar trabajos y para estar en comunicación con los asesores. Los materiales de aprendizaje en el pasado eran las guías elaboradas específicamente para cada materia, sin embargo en la actualidad se usan otros materiales, principalmente libros, artículos científicos, revistas, entre otros.
- ✓ Ventajas: la posibilidad de asesorías presenciales, grupales o individuales; libertad de no asistir a asesorías; posibilidad de conocer y trabajar presencialmente con sus compañeros de grupo; libertad de elegir un propio ritmo de avance o adelantar materias y terminar antes.



## Capítulo 2. La educación abierta en México.

- Modalidad a Distancia:
  - ✓ Programa: se desarrollan programas específicamente para este tipo de modalidad.
  - ✓ Asesor: la contratación de los académicos del SUA, se rige por el Estatuto del Personal Académico de la UNAM, en el que se señalan los derechos y obligaciones, así como las categorías que pueden ocupar. El Estatuto no señala diferencias para los docentes del SUA.
  - ✓ Alumno: se recomienda que se cuente con ciertas habilidades personales, como: responsabilidad para el estudio independiente, tiempo y capacidad de organización personal, compromiso y disciplina, habilidades de comprensión de lectura, manejo intermedio o avanzado de Windows, Word e Internet.
  - ✓ Tutoría: es totalmente en línea.
  - ✓ Interacción: el contacto con el profesor y las asesorías en la modalidad a Distancia son totalmente vía electrónica
  - ✓ Evaluación: cada asignatura tiene su propia estrategia de calificación y ponderación para la evaluación. Las asignaturas se cursan consecutivamente, es decir, una después de la otra. La duración de los cursos de cada asignatura es de 4 semanas. La demanda de estudio en esta modalidad es de 15 horas de estudio independiente a la semana por asignatura inscrita. Se cursa una asignatura por mes.
  - ✓ Material: se requiere acceso permanente a un equipo de cómputo con acceso a Internet, además de recursos técnicos suficientes (velocidad, memoria, entre otras) para ejecutar con soltura los programas asociados a los cursos, navegador de Internet capaz de ejecutar archivos Java y Flash, Lector de archivos PDF, impresora, bocinas y audífonos, cámara web, micrófono, y antivirus actualizado.
  - ✓ Ventajas: la oportunidad de realizar los estudios total y exclusivamente a distancia, sin necesidad de asistir a la escuela o facultad.

## Capítulo 2. La educación abierta en México.

Según Amador (2012) en el año 2000 el SUA y ED tuvo una población de 5 mil 694 estudiantes y el 2010 alcanzó 16 mil 203 estudiantes en este sistema a nivel licenciatura. Esto nos muestra que la demanda en este sistema está aumentando, por lo cual es importante tomar medidas para garantizar que los propósitos con los que se creó se cumplan.

Como puede apreciarse en este capítulo, la EA en México:

- 1) Surgió para la alfabetización y capacitación de adultos.
- 2) Se extendió a diferentes niveles educativos.
- 3) Se considera como educación desescolarizada, es decir, que los estudiantes no tienen que asistir a clases.
- 4) En la UNAM, fue un sistema innovador que no logró cumplir todos los propósitos con los que su fundador lo creó.
- 5) En la actualidad el SUA y ED es un sistema flexible que se imparte de distinta forma que el SE, sin embargo podemos notar que las modalidades abierta y a distancia también presentan diferencias entre ellas como en la interacción y el contacto entre el asesor y los alumnos.

### CAPÍTULO 3. EL SISTEMA UNIVERSIDAD ABIERTA-PSICOLOGÍA

La UNAM ofrece la licenciatura en Psicología en tres modalidades distintas: el SE, el SUA y el sistema a distancia (SD), ¿cuáles son las semejanzas y diferencias entre dichos sistemas? Para responder a esta pregunta se consultaron los Planes de estudio que se exponen en la siguiente tabla. (UNAM, 2014).

Tabla 2		
<b>Plan de estudios de la licenciatura en psicología UNAM</b>		
Unidad académica	Modalidad	Fecha de aprobación
Facultad de Psicología	Escolarizada	30 de junio del 2008
Facultad de Psicología	Abierta	30 de junio del 2008
Facultad de Estudios Superiores Iztacala	Escolarizada	14 de marzo de 1978
Facultad de Estudios Superiores Iztacala	Distancia	13 de abril del 2005
Facultad de Estudios Superiores Zaragoza	Escolarizada	28 de septiembre de 2010

#### 3.1 Licenciatura en Psicología en la UNAM

A continuación se muestran las características generales de cada una de las tres modalidades en las que la UNAM ofrece la licenciatura en psicología, así como, sus planes de estudios y lineamientos curriculares y administrativos.

En todos los casos la UNAM solicita los mismos requisitos de ingreso, que se señalan en el Reglamento General de Inscripciones de la Universidad Nacional Autónoma de México, en los artículos 2 y 4, que: “establecen que para ingresar es indispensable solicitar la inscripción de acuerdo con los instructivos que se establezcan; haber obtenido en el ciclo de estudios inmediato anterior un promedio mínimo de siete o su equivalente; ser aceptado mediante el concurso de selección; y haber concluido el bachillerato”.

### Capítulo 3. El Sistema Universidad Abierta-Psicología.

Para cubrir los créditos respectivos, los alumnos del SE tienen 1.5 veces la duración del plan de estudios mientras que los del SUA y ED, tienen dos veces la duración señalada en el plan de estudios respectivo, con todos los beneficios de los servicios educativos y extracurriculares; y dos veces y media la duración señalada en el plan de estudios para el cumplimiento de la totalidad de los requisitos de los estudios, al término del cual se causa baja en la institución, según lo establece el artículo 8 del Reglamento del Estatuto del Sistema Universidad Abierta y Educación a Distancia. La presentación del examen profesional no se considera dentro del límite de tiempo que establece ese artículo. Esto es, el tiempo se refiere solamente a la necesidad de aprobar todas las materias del plan de estudios, no así titularse, puesto que para esto no existe límite. (Silva, 2013).

Los estudios de licenciatura en psicología tienen características particulares, dependiendo del sistema en el cual se inscriban los estudiantes, las cuales serán descritas a continuación.

- **Sistema Escolarizado (SE)**

La licenciatura en psicología se imparte en el SE en tres planteles: la Facultad de Psicología (FP), la Facultad de Estudios Superiores Iztacala (FES Iztacala) y la Facultad de Estudios Superiores Zaragoza (FES Zaragoza). En las tres, la carrera se cursa en 8 semestres, a lo largo de los cuales se debe cumplir con un número determinado de créditos.

En la Facultad de Psicología las asignaturas se dividen en obligatorias, que corresponden a los cuatro primeros semestres, y optativas que corresponden a los semestres del quinto al octavo. En la FES Iztacala las 43 asignaturas son obligatorias. Mientras que en la FES Zaragoza también hay asignaturas obligatorias y optativas, sin embargo están organizadas en módulos.

Tabla 3			
<b>Número de créditos</b>			
Créditos	Facultad de Psicología	FES Iztacala	FES Zaragoza
Total	310	313	340
Obligatorios	177	313	316
Optativos	133	0	24

Los requisitos para la titulación son:

- En la FP: la acreditación del total de asignaturas y el 100% de créditos estipulados. La aprobación del examen de lectura y comprensión de textos en cualquiera de los siguientes idiomas (inglés, italiano, francés o portugués). El cumplimiento del servicio social. La presentación y aprobación de alguna de las siguientes modalidades de titulación: tesis individual y examen profesional, con réplica oral; tesis en grupo y examen profesional, con réplica oral; tesina individual y examen global de conocimientos, con réplica oral; reporte laboral y actualización temática, con réplica oral; informe de prácticas, con réplica oral; informe profesional de servicio social, con réplica oral; examen general de conocimientos, y especialización.
- En la FES Iztacala, cubrir el 100% de créditos y el total de asignaturas, acreditación del servicio social, elaboración de la tesis profesional, presentación y aprobación del examen profesional.
- En la FES Zaragoza, la aprobación de las unidades de aprendizaje de ocho módulos y acreditación del 100% de los créditos, aprobación del examen profesional, aprobación del examen de comprensión de lectura del inglés, realización del servicio social, realización de una prueba escrita que puede ser una tesis o una tesina, informe académico por actividad de investigación, informe académico por la elaboración comentada de material didáctico, actividad de investigación, seminario de tesis o tesina, examen general de conocimientos, total de créditos y alto nivel académico, actividad de apoyo a la docencia, trabajo profesional, estudios de posgrado, ampliación y profundización del conocimiento, informe de servicio social.

### Capítulo 3. El Sistema Universidad Abierta-Psicología.

- **Sistema Abierto (SUA)**

En el año de 1973 se ofreció la carrera de psicología en la modalidad del Sistema Universidad Abierta (SUA). Después de 25 años se realizó una actualización curricular cuyo proyecto fue aprobado por los Consejos Académicos de las Áreas de Ciencias Sociales, Ciencias Biológicas y de la Salud, y demás entidades universitarias que establece la norma universitaria en agosto de 2008. El nuevo plan de estudios cambió su estructura pero mantuvo contenidos, enfoques y áreas del plan anterior, organizados en secuencias distintas, por eso se trató de una actualización y mejoramiento en lugar de un cambio curricular. La innovación del plan de estudios consistió en ingresar una nueva área formativa “de formación contextual”, basada en cuatro ejes: los contextos personales del alumno, institucional, científico-disciplinario, y el social. Los tres momentos formativos del nuevo plan (formación general, formación sustantiva, y formación terminal) asociados con una formación contextual continua a lo largo de los ocho semestres de duración generaron exigencias formativas particulares en docentes y la reconsideración de sus prácticas educativas. (Bañuelos, Guerrero, Sánchez, 2014)

En la actualidad el SUA-Psicología depende de la Facultad de Psicología por lo que se piden los mismos requisitos de ingreso que al sistema escolarizado aunque se solicitan menos aciertos en el examen de selección. En cuanto a las asignaturas y a los créditos, el SUA requiere la misma cantidad de créditos totales (310 créditos), de los cuales 177 son obligatorios y 133 son optativos. Las asignaturas obligatorias son las mismas para el SUA y el sistema escolarizado, sin embargo para las asignaturas optativas, el sistema escolarizado ofrece una mayor variedad de asignaturas. Los alumnos del SUA pueden solicitar cursar asignaturas que se ofrecen para el sistema escolarizado y no para el SUA, pero deben cumplir los mismos requisitos que los estudiantes del escolarizado en la materia.

En cuanto a la titulación, los alumnos del SUA deben cumplir con los mismos requisitos del sistema escolarizado, mencionados anteriormente. El SUA-Psicología depende del sistema escolarizado de la Facultad de Psicología, ya que sigue el mismo calendario.

### Capítulo 3. El Sistema Universidad Abierta-Psicología.

La mayoría de los docentes en el SUA, comparte su tiempo con el sistema escolarizado o brinda sus servicios en otras instituciones. (Sabath, 1988).

- **Sistema a distancia (SD)**

El SD Psicología está conformado principalmente por una población que trabaja, que tiene compromisos familiares prioritarios, o que tiene comprometido gran parte de su tiempo por diferentes circunstancias. Es una alternativa para poder cursar una carrera, ya que este sistema le permite planear sus horarios de estudio en jornadas acumuladas en fin de semana, horarios nocturnos y en tiempos perdidos de transportación, por ejemplo. El plan de estudios del SD Psicología fue diseñado para permitir al alumno ir construyendo el avance de su carrera de acuerdo a sus posibilidades de tiempo y dedicación al estudio. Tiene la opción de escoger la modalidad a seguir: intensiva o de estructura larga. En la modalidad intensiva, el alumno, en la Plataforma Única de Conocimientos Básicos (primero al cuarto semestre) tiene que dedicar en promedio 3.5 horas de estudio al día, esto equivale a 24.5 horas a la semana, más una hora de asesoría a la semana –en la materia que él elija o en la que encuentre mayor dificultad- serían 25.5 horas. Considerando el criterio de que una hora de asesoría equivale a tres horas de estudio, el alumno estaría dedicando a sus estudios 27.5 horas a la semana. En este mapa curricular de seis módulos por semana en la Plataforma y de cinco, cuatro y dos módulos para la Zona de Profundización equivaldría a dedicar 4.5 horas por curso a la semana y un promedio de 76.5 horas al semestre por curso. En el sistema escolarizado, el estudiante generalmente dedica 30 horas a la actividad presencial y 12 horas al estudio, en el SD el estudiante dedica el 65.5% del tiempo que destina un alumno del sistema escolarizado para su formación profesional. En los módulos de la Zona de Profundización, eminentemente aplicados, se contempla que las prácticas puedan realizarse en jornadas vespertinas, nocturnas y en fines de semana. Este modelo demanda un máximo de 12 horas de práctica a la semana. Comparado con el modelo escolarizado, éste requiere del alumno un promedio de 18 horas de práctica a la semana; el plan de estudios del sistema cubre con esta metodología el 66%. La modalidad de “estructura larga” permite al estudiante ir preparando módulo por módulo durante el semestre; esto es, el semestre tiene de 17 a 18 semanas en

### Capítulo 3. El Sistema Universidad Abierta-Psicología.

promedio, lo que representa dos semanas y media por materia, equivalente a 68 horas para preparar un examen tomando en cuenta el tiempo de estudio estimado en el modelo anterior. En este sistema curricular, si el estudiante puede o desea llevar uno o varios módulos por semestre, se le recomienda que elija este módulo que le permitirá cubrir créditos por módulo y no por semestre, ya que el alumno no está obligado a llevar todos los módulos de un semestre, y si él no puede o no lo desea, tiene la opción de cursar la carrera ocupando el tiempo adicional. (Silva, 2013).

Según Silva (2013) los estudiantes en modalidad a distancia son generalmente personas mayores y una proporción considerable tiene ya estudios universitarios. Una gran mayoría de los alumnos que sobrepasan los 35 años guían sus estudios orientados por metas más que por aprendizajes por lo que los tiempos que utilizan para terminar sus estudios son más prolongados, por estar enfocados a querer alcanzar las metas fijadas, mientras que aquellos alumnos, que son los pocos en los sistemas a distancia, orientados más a la adquisición de aprendizajes con la finalidad de ser capacitados para insertarse en la población económicamente activa tardan menos en terminar sus estudios de licenciatura.

El SD de la licenciatura en Psicología depende de la FES Iztacala. En este sistema la carrera se cursa en 9 semestres, a comparación de los 8 semestres que dura en el sistema escolarizado en sus tres sedes, o en el SUA.

En el SD los créditos a cubrir son 339 de los cuales 162 son obligatorios y 177 son obligatorios de elección. Las asignaturas se cursan en módulos.

Los requisitos de titulación son diferentes al SE de la FES Iztacala y son los siguientes:

- Cubrir el 100% de los créditos.
- Presentar las constancias de aprobación de los cursos del Paquete Básicos de Computación.
- Aprobar el examen de comprensión de lectura del inglés.



### Capítulo 3. El Sistema Universidad Abierta-Psicología.

- Presentar constancias de asistencia al menos a tres eventos científicos, o bien una constancia de haber presentado una ponencia en modalidad oral, como autor principal o primer colaborador, en un evento científico de carácter nacional o internacional.
- Cubrir el servicio social.
- Desarrollar un manuscrito recepcional en cualquiera de las opciones de titulación.
- Presentar y aprobar el examen profesional integrada en la evaluación correspondiente al módulo de seminario de titulación que consiste en una presentación al final el curso del manuscrito recepcional en las Jornadas de Titulación, a través de alguna de las siguientes opciones:
  - a) Tesis.
  - b) Reporte de investigación.
  - c) Reporte de apoyo a la docencia.
  - d) Reporte de experiencia profesional.
  - e) Reporte sobre las actividades realizadas en todas las estancias de investigación y servicio.

#### **3.2 Comparación entre SUA-Psicología y SD-Psicología**

Las diferencias y semejanzas entre las modalidades abierta y a distancia de la licenciatura en Psicología en la UNAM son:

- Diferencias
  - 1) La modalidad abierta depende de la Facultad de Psicología mientras que la modalidad a distancia depende de la FES Iztacala.
  - 2) El plan de estudios del SUA-Psicología es el mismo que el del SE de la Facultad de Psicología, mientras que en el SD-Psicología se diseñó un plan de estudios para impartirse totalmente en línea.
  - 3) La modalidad a distancia es totalmente en línea, por lo que no depende del lugar de residencia de sus alumnos ya que sólo se requiere de una conexión a internet, mientras que la modalidad abierta requiere la asistencia a una cantidad variable de asesorías.

## Capítulo 3. El Sistema Universidad Abierta-Psicología.

- Semejanzas
  - 1) En ambas modalidades hay mayor porcentaje de alumnas mujeres que hombres.
  - 2) En ambas modalidades el grupo etario tiene un rango de variabilidad más amplio, puesto que comprende individuos de 18 años hasta más de 70 años.
  - 3) La demanda en las dos modalidades sigue incrementándose lo cual abre oportunidades para un mayor número de estudiantes.

### **3.3 Generación 2014 en la Facultad de Psicología**

Según el Primer informe de actividades 2014 de la Facultad de Psicología en el ciclo 2014-1 el primer ingreso de la licenciatura fue de 854 alumnos, de los cuales 593 correspondieron al SE y 261 al SUA. Los alumnos del sistema escolarizado representaron el 68.8% de la población escolar, y los del SUA 31.2%. La Facultad de Psicología ha mantenido una mayor proporción de estudiantes mujeres, y en el 2014-1 esta proporción se mantuvo, ya que en escolarizado las mujeres representan un 78%, y en el SUA representan un 60%.

Cada año, a los alumnos de primer ingreso se les aplica el Examen diagnóstico de conocimientos que elabora y analiza la Dirección General de Evaluación Educativa y aplica la División de Estudios Profesionales de la Facultad. Este examen se presenta en tres bloques: el de conocimientos que comprende las áreas de: matemáticas, física, química, biología, historia universal, historia de México, literatura y geografía; el de español; y el de manejo del idioma Inglés.

El examen de conocimientos se aplicó a 749 alumnos (550 del sistema escolarizado y 197 del SUA). Las asignaturas con mayor proporción de aciertos fueron, historia universal y literatura, en ambas modalidades. Mientras que la menor proporción de aciertos se encontró en física y matemáticas. El porcentaje global de aciertos fue de 48.2% en el SE y 51.3% en el SUA. Como puede verse los estudiantes del SUA tienen un mayor puntaje en dicho examen.

Con respecto al examen de inglés, el Centro de Enseñanza de Lenguas Extranjeras (CELE) de la UNAM clasifica los resultados del examen en tres niveles de dominio: principiante, principiante alto e intermedio bajo. El 54% de los estudiantes evaluados

### Capítulo 3. El Sistema Universidad Abierta-Psicología.

del SE y 45% de los alumnos del SUA no alcanzó, siquiera, el nivel inferior (principiante), quedando ubicados en una categoría denominada “No clasificó”. Esto nos muestra la necesidad de los alumnos de ambos sistemas de tomar cursos del idioma inglés ya que en muchas materias los artículos y/o libros que se revisan se encuentran en este idioma.

Nieto (2014) en su informe señala que la regularidad es uno de los indicadores más relevantes para conocer el desempeño y el avance académico de los estudiantes. Los alumnos regulares son los alumnos inscritos en todas las asignaturas o créditos necesarios del semestre curricular que corresponde a su generación y que no adeudan alguna materia. Para los estudiantes del sistema escolarizado, empleando datos de acreditación de asignaturas actualizados a agosto de 2013 y agosto 2014, la regularidad al inicio del ciclo 2013-1 era de 64.4% y para el 2014-1 era de 63.8%. La regularidad para el SUA arroja datos del 42.3% al inicio del ciclo 2013-1 y de 34.2% al inicio del ciclo 2014-1.

Según Chaín (2013) los términos continuidad y discontinuidad son indicadores que hacen referencia al tiempo en que se cumple con los créditos esperados en función de los períodos cursados; un estudiante es continuo si ha cubierto todas y cada una de las materias que le corresponden a los semestres cursados. (Mares et al, 2013).

En relación a lo anterior, en el SUA el porcentaje de alumnos regulares es menor que en el SE. Sin embargo, esto ocurre porque se están comparando las materias que tienen que inscribir los alumnos del escolarizado con las del sistema abierto. Recordando lo que se mencionó anteriormente, los alumnos del SUA tienen el doble del tiempo para cursar las materias, por ello considero que no es válida la comparación entre los dos sistemas dado que una de las características de la EA es la flexibilidad y la apertura, por lo que los estudiantes del SUA pueden cursar las materias que consideren convenientes y avanzar a su propio ritmo.

Resumiendo, la licenciatura en psicología se imparte en la UNAM en tres modalidades, cada una con características propias. En el caso del SUA Psicología, se comparten el plan de estudios, el calendario académico y los mismos requisitos tanto de ingreso y titulación en el sistema escolarizado de la Facultad de Psicología.

### Capítulo 3. El Sistema Universidad Abierta-Psicología.

En muchas ocasiones los profesores para ambas modalidades son los mismos, y no reciben una capacitación previa sobre la forma de trabajo en los sistemas abiertos, todo esto puede representar algunas desventajas de las que se hablará posteriormente en este trabajo.

## **CAPÍTULO 4. RETRASO ESCOLAR Y ABANDONO EN LAS INSTITUCIONES DE EDUCACIÓN ABIERTA**

En nuestro país es notable que hay un fuerte problema de rezago y abandono escolar en la trayectoria educativa. De cada 100 niños que ingresan a primaria sólo la mitad termina la instrucción media superior, 21 egresan de una institución universitaria y 13 se titulan. (Narro, Martuscelli y Bárzana, 2012).

Huesca y Castaño (2007, p.34) señalan que “La deserción escolar, al igual que el rezago y la eficiencia terminal es un problema que caracteriza a la mayoría de las instituciones mexicanas.”

Según Bravo (1989) el fracaso escolar es una serie de situaciones que se consideran problemáticas tales como la deserción, la reprobación, el bajo rendimiento escolar y la repetición de cursos.

Pero ¿qué es el rezago escolar?

Para Altamira (2007) el rezago escolar consiste en el retraso en la inscripción a las asignaturas subsecuentes del plan de estudios en un lapso regular y ordinario. El alumno rezagado es el que se atrasa en las inscripciones que corresponden al trayecto escolar de su carrera y, por tanto, en el egreso de la misma (Cano, Gómez, García, 2014).

Considero que el término rezago o retraso como fue definido anteriormente corresponde a los sistemas escolarizados, pero tal vez no sea aplicable a los sistemas abiertos, ya que en éstos los alumnos pueden avanzar a su propio ritmo, inscribiendo menos materias por semestre.

La trayectoria escolar es la cuantificación del comportamiento escolar de una cohorte durante su trayecto o estancia educativa o establecimiento escolar, desde el ingreso, permanencia y egreso, hasta la conclusión de los créditos y requisitos académico-administrativos que define el plan de estudios (Altamira, 1997).

#### Capítulo 4. Retraso escolar y abandono en las instituciones de educación abierta.

Una cohorte es un conjunto de personas que han vivido un mismo suceso-origen en un mismo año del calendario. En el ámbito educativo las cohortes generacionales se integran con los alumnos al momento del primer ingreso al ciclo escolar correspondiente. El recorrido de la cohorte generacional corresponderá a los movimientos de ingreso, deserción, rezago, egreso y titulación de los miembros de la cohorte. (Silva, 2013).

La modalidad abierta presenta la dificultad de identificar con precisión la población que ha abandonado sus estudios, toda vez que el alumno tiene la oportunidad de avanzar a su propio ritmo y la normativa institucional permite concluir la totalidad de los créditos académicos en el doble del tiempo que el sistema presencial, en el caso de la Facultad de Psicología de la UNAM, un estudiante del sistema escolarizado tiene 4 años para terminar la carrera mientras que uno del sistema abierto cuenta con 8. (Bañuelos, 2014).

Algunos autores hablan de la trayectoria académica discontinua, la cual es un tipo de trayectoria académica que permite ubicar la discontinuidad en los estudios como un tipo de trayectoria académica que puede culminar con la terminación de la carrera, sin colocarlo necesariamente como parte del concepto de fracaso escolar. Una trayectoria discontinua puede constituirse por la reprobación de materias, por el abandono temporal de los estudios, por cursar menos materias de las programadas en un periodo escolar o por la combinación de varias de estas causas. (Mares, et al., 2013).

Según Altamira (1997) la deserción incluye cuatro posibilidades:

- 1) Es el abandono o suspensión voluntaria y definitiva de los estudios por parte del alumno, lo cual puede deberse a problemas tanto sociales como personales.
- 2) Por deficiencia académica, es la expulsión de los alumnos de bajo rendimiento escolar.
- 3) Por cambio de carrera (continúa en la misma institución pero pasa a pertenecer a otra cohorte).

## Capítulo 4. Retraso escolar y abandono en las instituciones de educación abierta.

- 4) Por expulsión disciplinaria, la que aplica a los alumnos que alteran el orden y la disciplina.

De acuerdo con lo anterior, la deserción escolar es entonces el abandono voluntario o forzoso definitivo de la carrera en que se matricula un estudiante.

La deserción en la universidad, entendida como una forma de abandono de los estudios superiores, es producto de diversos comportamientos de los estudiantes que afectan la continuidad de sus trayectorias escolares. (Tinto, 1987).

ANUIES (2005) llevó a cabo un “Estudio sobre retención y deserción en un grupo de instituciones mexicanas de educación superior”, del cual se desprenden referentes generales. Así se sabe que el abandono voluntario ocurre durante los primeros meses posteriores al ingreso a la institución; que cinco de cada 10 estudiantes desertan al inicio del segundo año; y que cuatro de cada diez estudiantes que comienzan el cuarto año, no obtienen el título de licenciatura correspondiente.

Bañuelos et al., (2014) consideran que el abandono y el rezago se sitúan en cinco elementos, a saber: el alumno, el docente, el currículum (plan de estudios), la pedagogía (el modelo educativo), y el entorno institucional. Estos elementos se agrupan en dos grandes ámbitos de responsabilidades: por una parte el alumno y por otra la institución.

Entre los principales factores que afectan a los alumnos durante el primer año posterior a su ingreso a la licenciatura se encuentran:

- Condiciones económicas desfavorables del estudiante.
- Deficiente nivel cultural de la familia a la que pertenece.
- Las expectativas del estudiante respecto de la importancia de la educación.
- La incompatibilidad del tiempo dedicado al trabajo y a los estudios.
- La responsabilidad que implica el matrimonio.
- Las características personales del estudiante, por ejemplo, la falta de actitud de logro.
- El poco interés por los estudios en general, por la carrera y la institución.

#### Capítulo 4. Retraso escolar y abandono en las instituciones de educación abierta.

Las características académicas previas del estudiante, como los bajos promedios obtenidos en la educación media superior, reflejan la insuficiencia de los conocimientos y habilidades con que egresan los estudiantes, en relación con los requeridos para mantener las exigencias académicas del nivel superior. (Cano et al., 2014).

Según Chaín (2001) diversos factores pueden intervenir para que un estudiante concluya con éxito sus estudios superiores. Así, existen mayores posibilidades de que eso ocurra si el alumno: a) concluye en tiempo sus estudios de bachillerato con un buen rendimiento académico; b) si en el examen de selección de ingreso a los estudios superiores logra un nivel adecuado de conocimientos en áreas como razonamiento verbal y español. (Huesca, 2007).

Las causas asociadas a la reprobación de materias incluyen aspectos como: las condiciones de los propios alumnos, condiciones que dependen del docente, la normatividad de la institución educativa y el propio currículo. (Torres et al., 2010).

Según Tinto (1992) se pueden señalar tres periodos esenciales en la explicación del fenómeno de la deserción:

- Primer periodo crítico: se presenta en la transición entre el nivel medio superior y la licenciatura, y se caracteriza por el paso de un ambiente conocido a un mundo en apariencia impersonal, lo que implica problemas de ajuste para los estudiantes.
- Segundo periodo crítico: ocurre durante el proceso de admisión, cuando el estudiante se forma expectativas equivocadas sobre las instituciones y las condiciones de vida estudiantil, que al no satisfacerse pueden conducir a decepciones tempranas y con ello a la deserción.
- Tercer periodo crítico: se origina cuando el estudiante no logra un adecuado rendimiento académico en las asignaturas del plan de estudios y la institución no le proporciona las herramientas necesarias para superar las deficiencias académicas.



#### Capítulo 4. Retraso escolar y abandono en las instituciones de educación abierta.

La deserción y el abandono son una realidad, particularmente en los primeros trimestres, semestres o cuatrimestres, periodo en el que las universidades pierden entre 25% y 35% de su matrícula. Si a ello sumamos que otra proporción de entre 15% y 20% dejan la universidad antes de titularse, resulta que alrededor de la mitad de los jóvenes que ingresan en una institución de educación superior no culminan su proceso formativo. (Huesca, 2007).

La deserción puede presentarse por tres tipos de factores:

- 1) Factores socioeconómicos: los alumnos no cuentan con los recursos económicos suficientes y muchas veces se ven en la necesidad de conseguir un empleo.
- 2) Factores personales: estos factores se refieren a las metas personales, y al ajuste social e institucional. Se relacionan con las características psicológicas e incluso fisiológicas de los alumnos.
- 3) Factores académicos: hacen referencia a la deficiente o nula orientación vocacional, a la falta de habilidades y formación previa a la universidad, a los malos hábitos de estudio.

La retención, el rezago, el abandono y la eficiencia terminal en los sistemas abiertos son problemas de una misma faceta que están relacionados con factores de orden individual, familiar, social e institucional. Impactan de manera directa en la eficiencia terminal que es una consecuencia institucional de importancia capital, ya que a la par del problema educativo que presenta, surge otro problema de carácter sociológico que tiene repercusiones en la imagen de la institución y en la asignación de recursos o en la viabilidad de un sistema educativo. (Silva, 2013).

Según Silva (2013), en el SD-Psicología los principales problemas detectados que se relacionan con el rezago, el abandono y la eficiencia terminal son: desconocimiento en el manejo de la plataforma, falta de información sobre actividades universitarias, apoyos y recursos, problemas familiares o económicos, desconocimiento de procedimientos administrativos, ausencia de retroalimentación o comunicación por parte de los profesores y falta de identidad universitaria.

#### Capítulo 4. Retraso escolar y abandono en las instituciones de educación abierta.

Una manera útil y eficaz de estudiar las trayectorias escolares como fenómenos dinámicos y no estáticos, es lo que Blanco y Rangel (1996) llaman conos educativos, los cuales representan análisis longitudinales que permiten como lo hacen los índices económicos con el flujo del dinero, conocer la tendencia real del pulso que siguen cada uno de los indicadores de eficiencia escolar. (Silva, 2013).

Tomando como base la figura prototípica de los conos educativos de una cohorte generacional de Silva (2013), para la cohorte generacional 2014-1 del SUA-Psicología, los conos educativos, que en este trabajo denominaremos áreas, tomarían la forma siguiente:

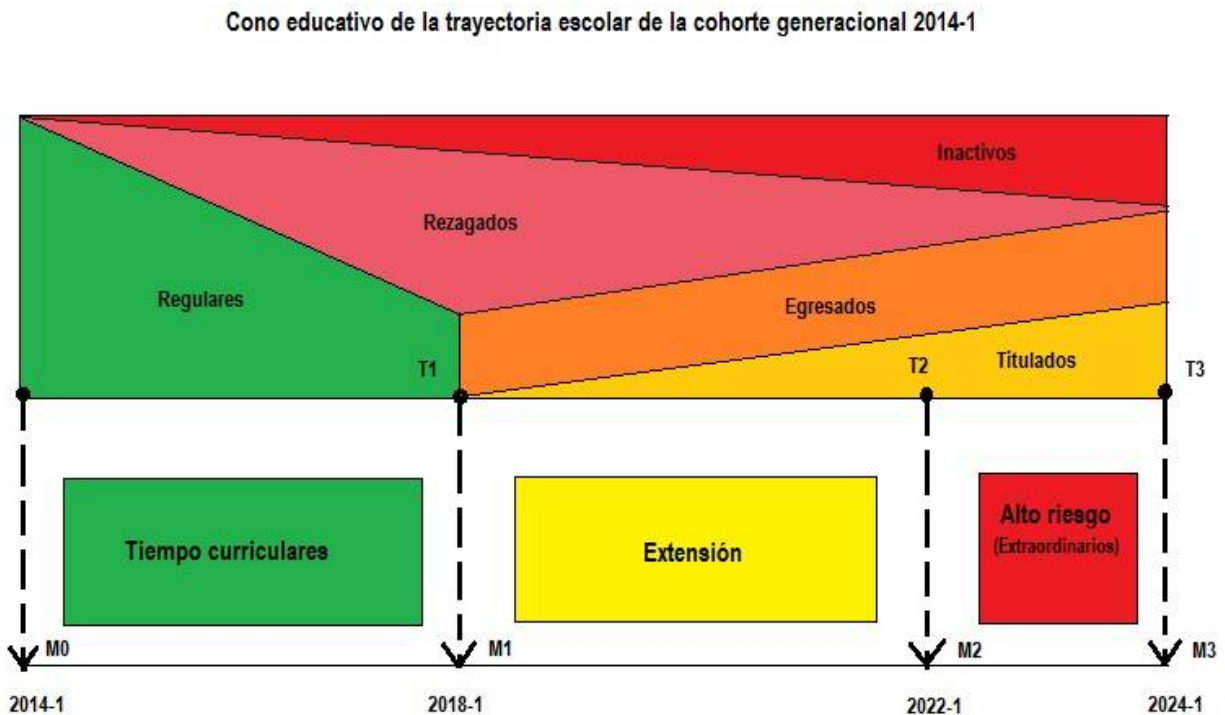


Figura 1

Como se puede observar en la figura 1, existen cinco áreas: alumnos regulares, rezagados, egresados, titulados e inactivos. Las variables involucradas por cohorte generacional en la identificación de las áreas educativas son: el primer ingreso, los alumnos que deben alguna materia de semestres anteriores al que están cursando, los que no inscribieron ninguna materia durante el semestre vigente, los egresados

#### Capítulo 4. Retraso escolar y abandono en las instituciones de educación abierta.

(aquellos que cubren el 100% de créditos), los titulados (en las cohortes generacionales que ya debería haber titulados), los estudiantes regulares que han acreditado más materias de las que establece el plan de estudios para ese semestre, y el tiempo que permite identificar la evolución semestral de las variables anteriores acumulativamente.

En la figura también se observan cuatro momentos (M0, M1, M2 y M3). El momento M0 es el momento inicial de la carrera universitaria. El M1 corresponde al tiempo curricular, es decir, la duración señalada en el plan de estudios para cubrir los créditos. El M2 es el límite de tiempo que establece la normatividad para estar inscrito en la UNAM, en la figura es el bloque amarillo titulado "Extensión". El M3 es el tiempo cuando por estatuto se da de baja a los alumnos y la cohorte generacional deja de ser vigente, debido a que se dan de baja todos los alumnos que no hayan egresado.

Otros elementos en la figura son los valores de T1 que corresponde a los alumnos que se titulan cuando los tiempos curriculares de la carrera se terminan; T2 son los titulados cuando el tiempo de extensión finaliza; y T3 son los titulados cuando se terminó el tiempo de permanencia en la licenciatura.

La forma de la imagen prototípica para las cohortes del SD Psicología y para el SUA-Psicología son distintas, ya que en el caso del SD no se contempla ningún área para los egresados, ya que en este sistema una vez que los alumnos acreditan el seminario de titulación y obtienen los créditos correspondientes de dicho módulo alcanzan el 100% de los créditos y se titulan, es decir, en este sistema no existe la posibilidad de que un alumno sea egresado y tener el 100% de los créditos y que no se haya titulado. Por ello, en la imagen del SD las cinco áreas se dividen de la forma siguiente: una para los regulares, una para los rezagados, una para los inactivos y dos para los titulados.

Al igual que en el trabajo realizado por Silva (2013) en el SD Psicología; en el SUA Psicología no es posible determinar cuándo un alumno en un determinado semestre no se inscribió porque optó por dejar temporalmente sus estudios o si es porque decidió abandonarlos definitivamente. Es por ello que a esa proporción se le debería

#### Capítulo 4. Retraso escolar y abandono en las instituciones de educación abierta.

de llamar alumnos inactivos para ese semestre en particular. Puesto que cualquier alumno que haya dejado de inscribirse en cualquier otro momento puede regresar y volver a tener actividades académicas inscribiéndose a una materia (mientras no pase los límites del tiempo reglamentario establecidos), lo que los haría pasar del área de alumnos inactivos hacia el área del rezago.

Como pudo observarse en esta breve revisión, los fenómenos de rezago y deserción son multidimensionales ya que involucran aspectos familiares, institucionales y sociales, por lo que se deben estudiar de manera integral. Es fundamental que en el SUA-Psicología se dé seguimiento a las trayectorias escolares de los alumnos para identificar las causas que provocan el retraso y el abandono escolar, con la finalidad de aumentar la eficacia del sistema y lograr que los índices de titulación aumenten.

Otro problema que se ha identificado es el de la deserción escolar. La deserción escolar en los sistemas universitarios no significa sólo un fracaso para el estudiante, sino también lo es para su familia, para la institución educativa y para la sociedad en su conjunto.

Considero que en el caso del SUA Psicología, no se puede comparar el avance de los alumnos del SE con los alumnos SUA, aunque hayan ingresado el mismo ciclo escolar, se deberá hablar de cohorte generacional del sistema escolarizado, y cohorte generacional del SUA para un año en particular respectivamente. En este sentido, el término de trayectoria académica discontinua es bastante útil en los sistemas abiertos.

# SEGUNDA PARTE

Investigación sobre el perfil de ingreso y el avance académico de la cohorte generacional 2014-1 durante el primer año.

## CAPÍTULO 5. MÉTODO

### **Problema de investigación**

Los estudiantes que ingresan a la Facultad de Psicología a estudiar la licenciatura en el SUA siguen diversas trayectorias escolares, algunos acreditan todas las materias de cada semestre, es decir, van al mismo ritmo del sistema escolarizado. Otros, siguen una trayectoria de acreditación parcial de las materias, cayendo en la categoría de rezagados y un tercer grupo se detienen en un momento dado, lo cual impide saber si abandonaron los estudios o solamente los suspendieron, esperando continuarlos posteriormente, es decir, siguen una trayectoria discontinua.

Dado que el SUA es un sistema de educación abierto, admite el ingreso de estudiantes con muy diversos perfiles en lo que se refiere a edad, antecedentes académicos, estado civil, cantidad de responsabilidades personales y otras variables. Por otro lado, permite que cada estudiante avance a su propio ritmo. Tales características, propias del sistema, redundan en una diversidad de trayectorias escolares mismas que se hace necesario identificar en cada cohorte generacional, con la finalidad de sugerir medidas que faciliten el camino hacia la obtención del título profesional.

En tales condiciones, el problema a investigar es:

¿Cuáles son las trayectorias escolares que siguen los estudiantes que ingresan a la Facultad de Psicología de la UNAM durante el primer año de una cohorte generacional?

### **Objetivo general**

Identificar las diversas trayectorias escolares iniciales que siguen los estudiantes de la cohorte generacional del SUA a lo largo del primer año y las causas que las generan, con la finalidad de obtener un procedimiento de captura y análisis de datos que permita dar continuidad a las trayectorias a lo largo de los estudios hasta el egreso y la titulación.

## Capítulo 5. Método.

Para lograr tal objetivo y dar respuesta al problema planteado, la investigación fue dividida en dos fases: la primera para determinar el perfil de ingreso de cada uno de los estudiantes, y la segunda, para ver el avance académico por semestre y poderlo combinar con el perfil de ingreso. De esta manera podrá obtenerse la trayectoria seguida por cada estudiante a lo largo del primer año escolar e identificar las causas posibles que las determinaron.

### **Fase 1. Perfil de Ingreso**

Tuvo como objetivo específico la identificación de las características personales con las cuales inicia sus estudios cada uno de los estudiantes de la cohorte generacional 2014. La metodología utilizada fue del tipo de encuesta de datos socioeconómicos.

### **Participantes**

La selección de los participantes incluyó a la totalidad de estudiantes (263) que ingresaron al SUA de la Facultad de Psicología en agosto de 2013, completando un año escolar en junio del siguiente año, denominada cohorte generacional 2014-1. Puede razonablemente considerarse una muestra representativa de la población general, constituida por las diversas cohortes generacionales que año con año ingresan al SUA a estudiar psicología.

### **Instrumentos**

Se aplicó el cuestionario de datos socioeconómicos de alumnos de nuevo ingreso” elaborado por la Mtra. Gabriela Romero García y el Ing. Eric Romero Martínez. (Ver apéndice 1.), el cual consta de tres partes: la primera indaga las características personales, la segunda registra los datos laborales de los alumnos que trabajan y la tercera sus antecedentes académicos previos. .

### **Procedimiento**

El cuestionario fue aplicado durante el curso de inducción, al inicio del semestre 2014-1, mediante la plataforma Moodle, la cual es utilizada como medio de comunicación por los alumnos para enviar trabajos y tareas, realizar foros con sus asesores y compañeros, consultar los materiales de las asignaturas y en ocasiones

## Capítulo 5. Método.

hacer exámenes. El cuestionario fue subido a la plataforma pidiéndoles a los estudiantes que lo contestaran y enviaran sus respuestas.

### **Fase 2. Avance académico y trayectorias escolares.**

El objetivo específico de la fase 2, fue la obtención del avance académico de cada alumno de la cohorte generacional 2014-1, la identificación de las correspondientes trayectorias escolares a lo largo de los dos primeros semestres y las causas de las mismas. La metodología utilizada fue la encuesta del tipo de inventario de datos sociológicos (Kerlinger & Lee, 2002).

### **Participantes**

La muestra fue la misma descrita en la fase 1.

### **Instrumentos**

Se utilizó el cuestionario “Avance académico, Generación 2014-1”, el cual fue elaborado por el Dr. Gilberto González Girón Este cuestionario consta de 15 preguntas de opinión sobre aspectos como: los motivos para estudiar la licenciatura en Psicología en el SUA, los resultados obtenidos en las materias inscritas, incluyendo los motivos por los cuales aprobaron, reprobaron o no presentaron las materias; las habilidades generales de estudio para las cuales consideran que requieren apoyo, y recabar sus comentarios y sugerencias. (Ver apéndice 2.).

### **Procedimiento**

El cuestionario fue colocado en la plataforma Moodle invitando a todos los estudiantes de la muestra para que lo respondieran. Las respuestas obtenidas fueron registradas y junto con las respuestas obtenidas en el cuestionario de datos socioeconómicos de alumnos de nuevo ingreso, se creó una base de datos en el programa Excel, la cual consta de 44 variables y permite identificar las trayectorias de cada uno de los alumnos de la cohorte generacional 2014-1.



## CAPÍTULO 6. RESULTADOS

### Fase 1. Perfil de Ingreso

Los resultados obtenidos con el cuestionario de datos socioeconómicos de nuevo ingreso pueden verse a continuación:

Tabla 4	
<b>Datos socioeconómicos</b>	
Total de estudiantes aceptados para el semestre 2014-1	263
Proporcionaron datos de ingreso	195
No se inscribieron	16
Se inscribieron pero no proporcionaron datos de ingreso	52

Se muestran los resultados de las preguntas del cuestionario que son relevantes para la investigación realizada, el cuestionario completo se encuentra en el apéndice 1 del presente trabajo.

1) ¿Cuál es su edad?

Tabla 5								
<b>Edad</b>								
Edad	17-22	23-28	29-34	35-40	41-46	47-52	53-58	59-62
Número de alumnos	82	57	23	16	8	4	3	2
Porcentaje	42.20%	29.24%	11.81%	8.03%	4.10%	2.05%	1.54%	1.03%

## Capítulo 6. Resultados.

2) ¿Cuál es su sexo?

Tabla 6	
Sexo	
Masculino	Femenino
89	106
45.64%	54.36%

3) ¿Cuál es su estado civil?

Tabla 7		
Estado civil		
Soltero	Casado o en unión libre	Divorciado, separado o viudo
140	43	12
71.80%	22.05%	6.15%

4) ¿Tiene hijos?

Tabla 8	
Hijos	
Sí	No
58	137
29.74%	70.26%

¿Cuántos hijos tiene?

Tabla 9			
Número de hijos			
1 hijo	2 hijos	3 hijos	4 hijos
33	16	7	2
56.90%	27.60%	12.06%	3.44%

## Capítulo 6. Resultados.

5) ¿Cuál es su lugar de residencia?

Tabla 10	
<b>Residencia</b>	
DF	Otros estados
136	59
69.74%	30.26%

6) ¿Actualmente trabaja?

Tabla 11	
<b>Trabajo</b>	
Sí	No
103	92
52.82%	47.18%

El análisis de tales datos condujo a la identificación de cinco perfiles de ingreso típicos de la población, cuya distribución de frecuencias absolutas y relativas es la siguiente:

Tabla 12		
<b>Perfiles de ingreso</b>		
Perfil	Frecuencia absoluta	Frecuencia relativa
Perfil 0	68	25.85%
Perfil 1	104	39.55%
Perfil 2	41	15.59%
Perfil 3	41	15.59%
Perfil 4	9	3.42%
Total	263	100.00%

Como puede observarse, lo que predomina es el perfil 1, mientras que el perfil 4 es el que tiene la frecuencia menor. No se cuenta con datos de inicio (Perfil 0) de aproximadamente un cuarto de la muestra.

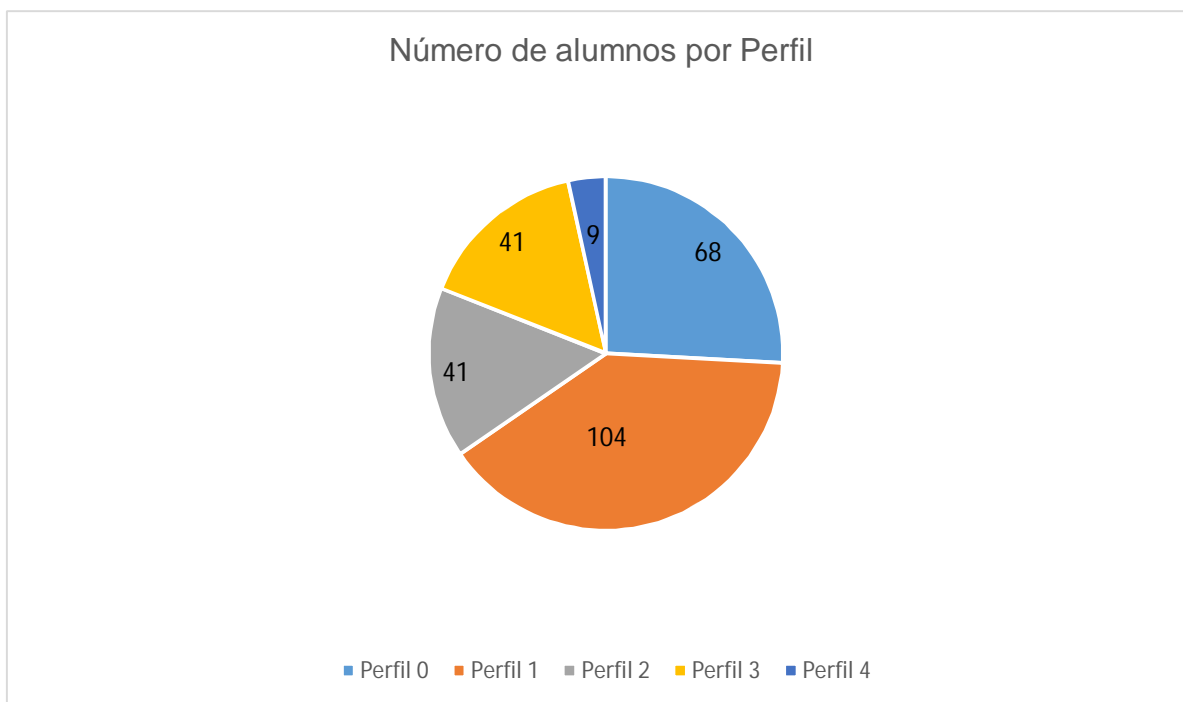


Figura 2

Los perfiles de ingreso se definieron de la manera siguiente:

- Perfil 0. Desconocido, corresponde a la ausencia de datos para poderlos clasificar apropiadamente.
- Perfil 1. Quedó conformado por estudiantes de ambos sexos, en la etapa de la juventud, con edades comprendidas entre los 17 y los 25 años, que no trabajan, que son solteros o en unión libre, pero que los mantienen sus padres o algún familiar y no tienen hijos de quienes responsabilizarse. Son muy similares a los estudiantes que ingresan al sistema escolarizado, su nivel de estudios es de bachillerato, pero algunos declararon que no alcanzaron el promedio mínimo de ingreso o les dieron su segunda opción, lo cual hace una diferencia que podría verse reflejada en su avance académico. Constituyen la mayoría de la muestra.
- El Perfil 2. Lo integran estudiantes de 26 a 45 años, de ambos sexos, en la etapa de la madurez, que trabajan más de 30 horas a la semana, contribuyendo así al ingreso familiar, porque están casados o viven en unión

## Capítulo 6. Resultados.

libre y tienen al menos un hijo del cual son responsables. Este tipo de estudiantes tiene deseos de superarse, pero dependiendo de cada caso en particular, podrían estar limitados de tiempo disponible para el avance académico regular. Su nivel es de bachillerato, pero la mayoría lleva más de cinco años sin estudiar.

- Perfil 3. Es similar al Perfil 2, excepto que su nivel de estudios es superior al bachillerato, ya que son de segunda carrera, algunos con posgrados y de alguna manera piensan relacionar los conocimientos que adquieran con los de su primera carrera.
- Perfil 4. Está conformado por personas de ambos sexos en la etapa de edad avanzada, con más de 45 años. Aunque tienen hijos, ya no son responsables de ellos porque ya están grandes. Para este grupo su objetivo primordial es aprovechar la oportunidad que la UNAM les brinda para obtener el título universitario que por diversas razones no pudieron conseguir cuando eran jóvenes. Normalmente están limitados en su avance académico por estar desactualizados, ya que no han tenido actividad académica por más de cinco años.

Si se elimina de la muestra el perfil 0, del cual no hay datos, los porcentajes se modifican convirtiéndose en una versión más realista de la situación inicial, como se muestra a continuación:

<b>Perfiles de ingreso reducidos</b>		
Perfil	Frecuencia absoluta	Frecuencia relativa
Perfil 1	104	53.33%
Perfil 2	41	21.03%
Perfil 3	41	21.03%
Perfil 4	9	4.61%
Total	195	100.00%

La realidad es que 53% de los estudiantes analizados tienen un perfil de ingreso muy similar al de los estudiantes del sistema escolarizado, además de que la gran

## Capítulo 6. Resultados.

mayoría obtuvo su bachillerato en sistemas de ese tipo (grupo 1). Lo anterior nos conduce a pensar que en general probablemente su desempeño pudiera ser mejor en tal sistema. Por otro lado, el 48%, con perfiles 2, 3 y 4 (grupo 2), conforma el grupo de estudiantes para los cuales el sistema abierto resulta el más apropiado.

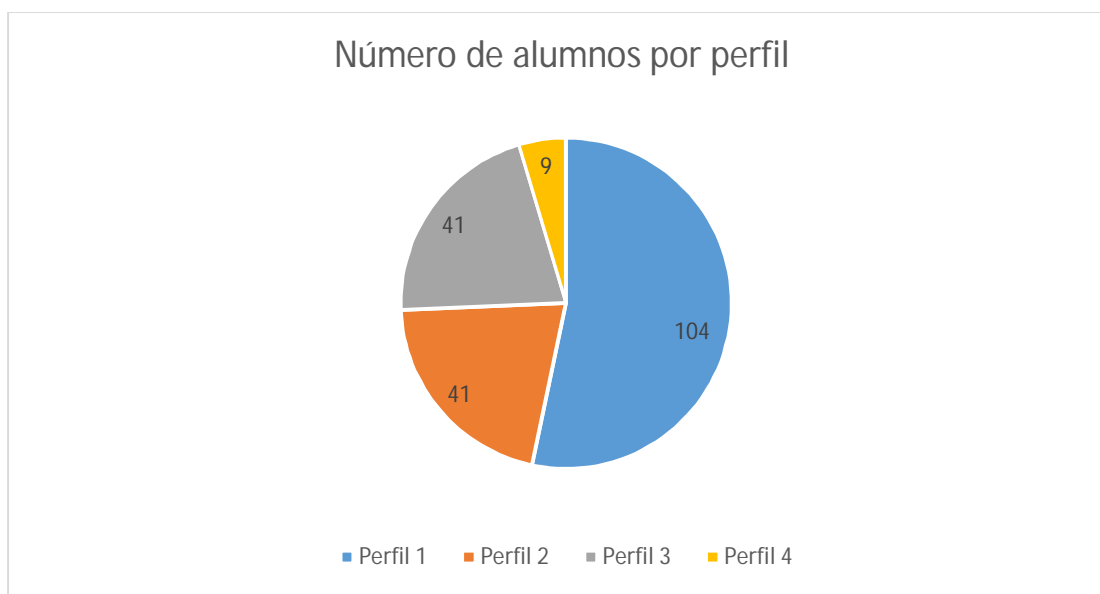


Figura 3

### Fase 2. Avance académico y trayectorias escolares

Los datos de las preguntas del cuestionario “Avance académico, Generación 2014-1” relevantes para la investigación son las que se muestran a continuación, para consultar el cuestionario completo véase el apéndice 2:

## Capítulo 6. Resultados.

- 1) ¿Cuál es la razón principal por la que decidiste inscribirte a estudiar la carrera de psicología en el Sistema Universitario Abierto? Explícala brevemente.

<b>Razón para estudiar en el SUA</b>	
Razón	Porcentaje
Por falta de tiempo, por trabajo o responsabilidades familiares, por vivir lejos, por imposibilidad de asistir a horarios fijos, buscando la flexibilidad y libertad de horarios.	67.01%
Ampliar más el conocimiento sobre la psicología, superación personal.	12.37%
Segunda opción en el pase reglamentado por promedio insuficiente para ingresar al sistema escolarizado.	8.24%
Otras respuestas, como relacionar los estudios de psicología con otra carrera que estudiaron previamente o que están estudiando en paralelo.	12.38%
Total	100%

- 2) Número de materias aprobadas por semestre.

<b>Porcentaje de aprobación por materia en el Primer Semestre</b>			
Materia	Número de alumnos inscritos	Número de alumnos que acreditaron la materia	Porcentaje de aprobados
Bases Biológicas de la Conducta	247	148	59.91%
Historia de la Psicología	247	131	53.03%
Identidad Universitaria	247	155	62.75%
Modelos en Psicología Clínica	247	130	52.63%
Psicología Social de la Interacción	247	158	63.96%
Teoría Computacional de la Mente	247	165	66.80%

Como se puede observar en la tabla 15, la materia del primer semestre con mayor porcentaje de alumnos aprobados fue la de Teoría Computacional de la Mente; mientras que la materia con el menor porcentaje de aprobación fue Modelos en Psicología Clínica.

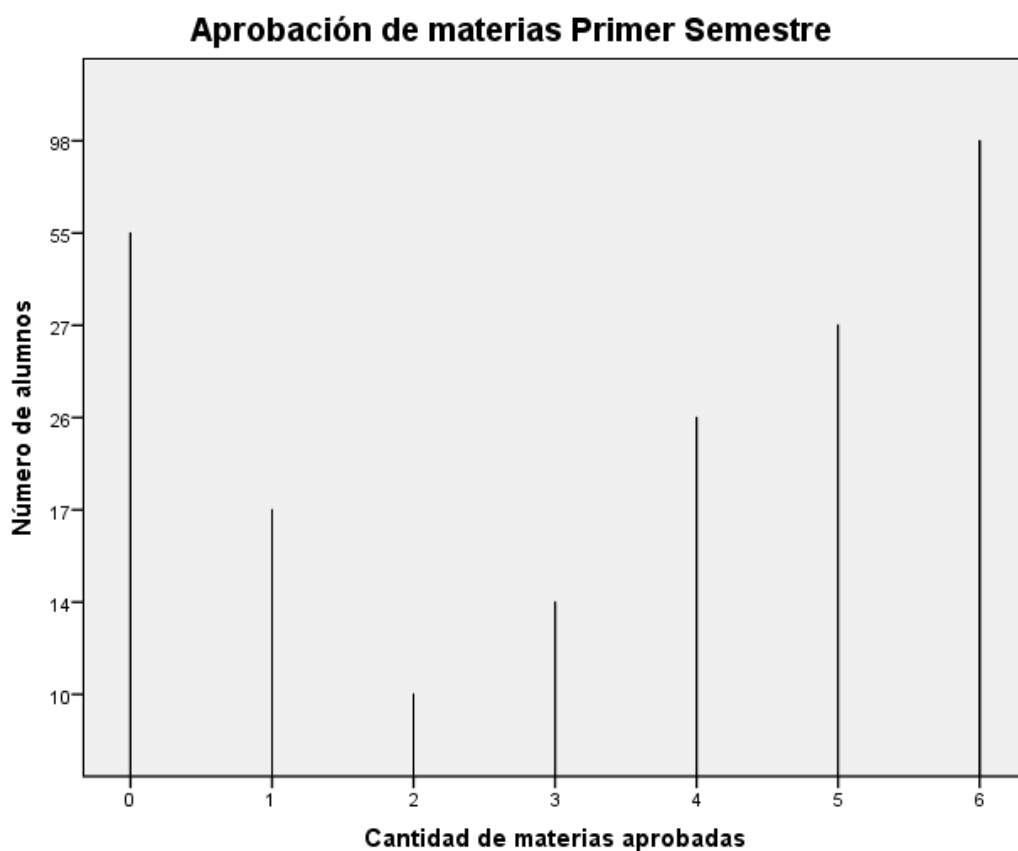


Figura 4

Tabla 16			
<b>Porcentaje de aprobación por materia del Segundo Semestre</b>			
Materia	Número de alumnos inscritos	Número de alumnos que acreditaron la materia	Porcentaje de aprobados
Aprendizaje y Conducta Adaptativa I	203	112	55.17%
Aproximaciones al Proceso Salud-Enfermedad	199	95	47.74%
Introducción a la Metodología de la Investigación Psicológica	196	105	53.57%
Neurobiología y Adaptación	198	116	58.59%
Teoría Psicogenética Constructivista	198	112	56.57%
Transdisciplina I	199	124	62.31%



## Capítulo 6. Resultados.

Como se puede observar en la tabla 16, para el segundo semestre, la materia con mayor porcentaje de alumnos aprobados fue la materia de Transdisciplina I. Mientras que la materia con menor porcentaje de aprobación fue Aproximaciones al proceso salud-enfermedad.

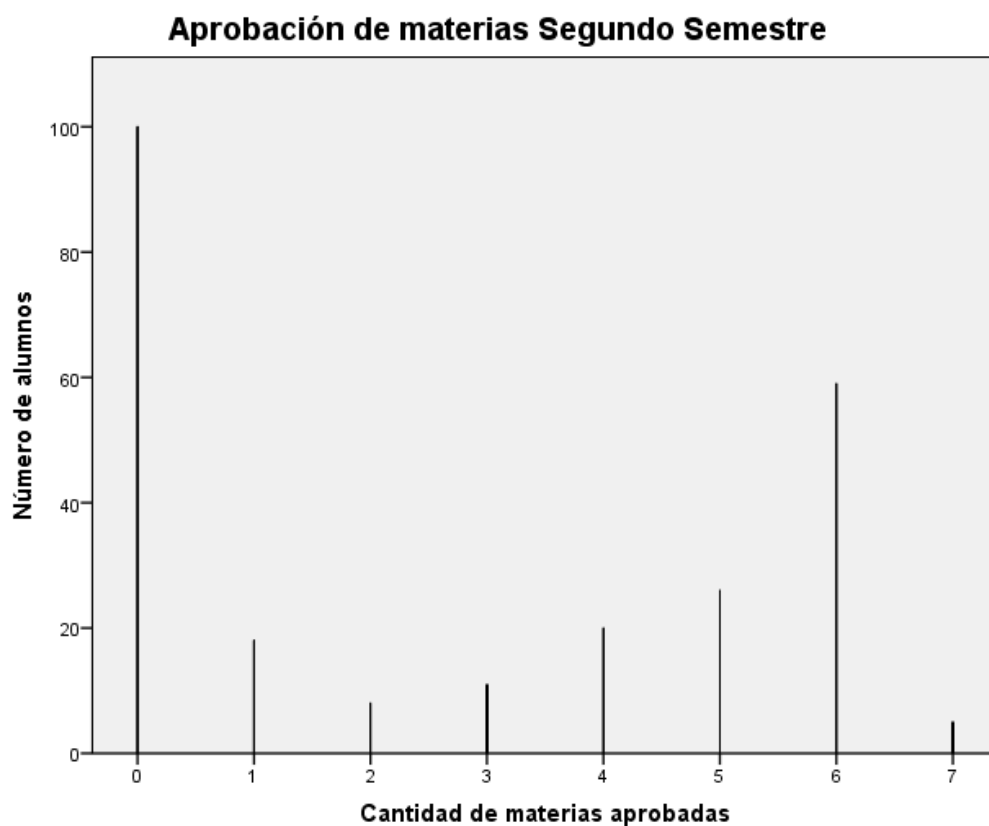


Figura 5

Tabla 17															
Porcentajes de alumnos que aprobaron por perfil															
Materias Perfil	0	1	2	3	4	5	6	7	8	9	10	11	12	13	Total
P1	21.2	9.61	4.8	1.92	4.8	7.69	6.73	1.92	5.76	6.72	3.84	9.61	15.4	0	100%
P2	21.95	2.44	4.87	2.44	7.31	0	4.87	2.44	2.44	2.44	9.75	9.75	29.3	0	100%
P3	17.07	2.43	7.31	2.43	0	4.87	7.31	2.43	2.43	2.43	2.43	12.19	31.8	4.87	100%
P4	11.11	0	0	0	0	11.11	0	0	0	11.11	11.11	0	44.45	11.11	100%

## Capítulo 6. Resultados.

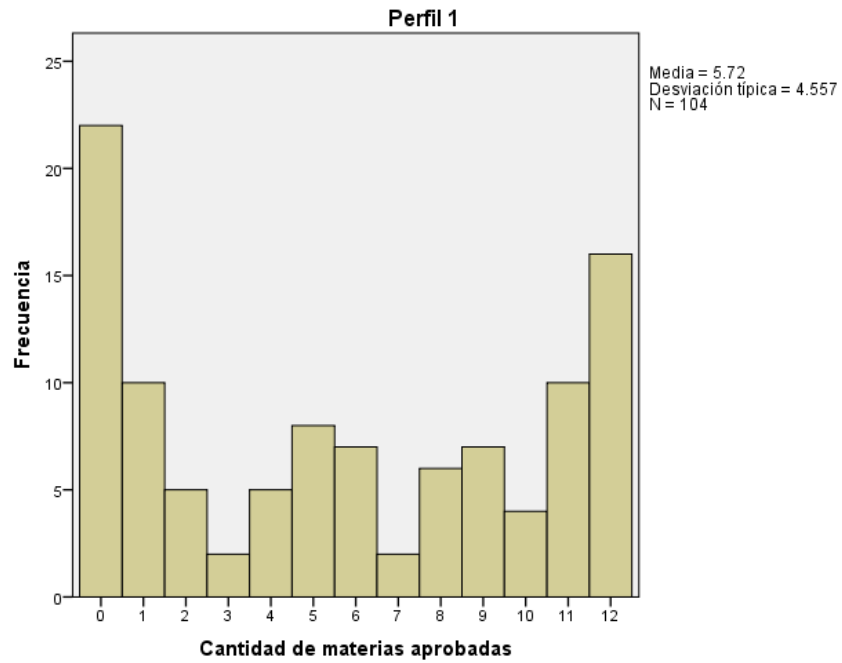


Figura 6

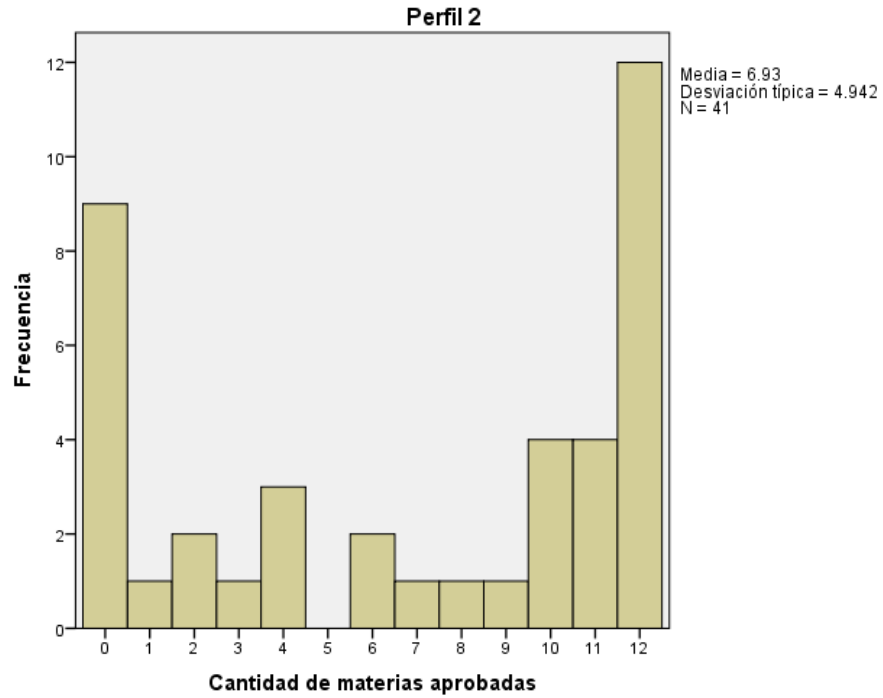


Figura 7

## Capítulo 6. Resultados.

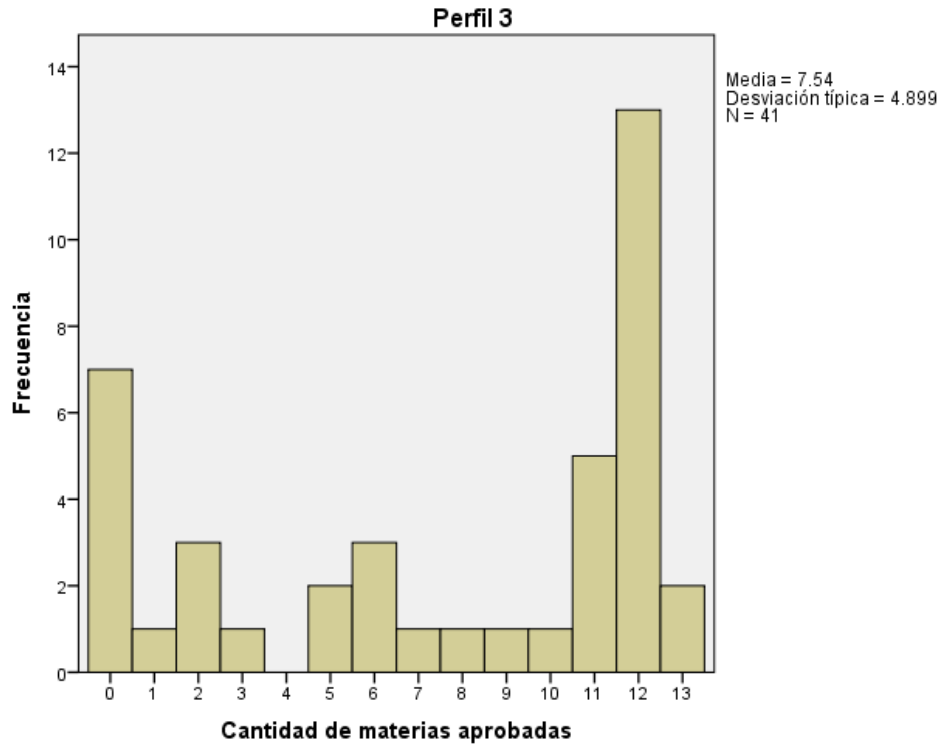


Figura 8

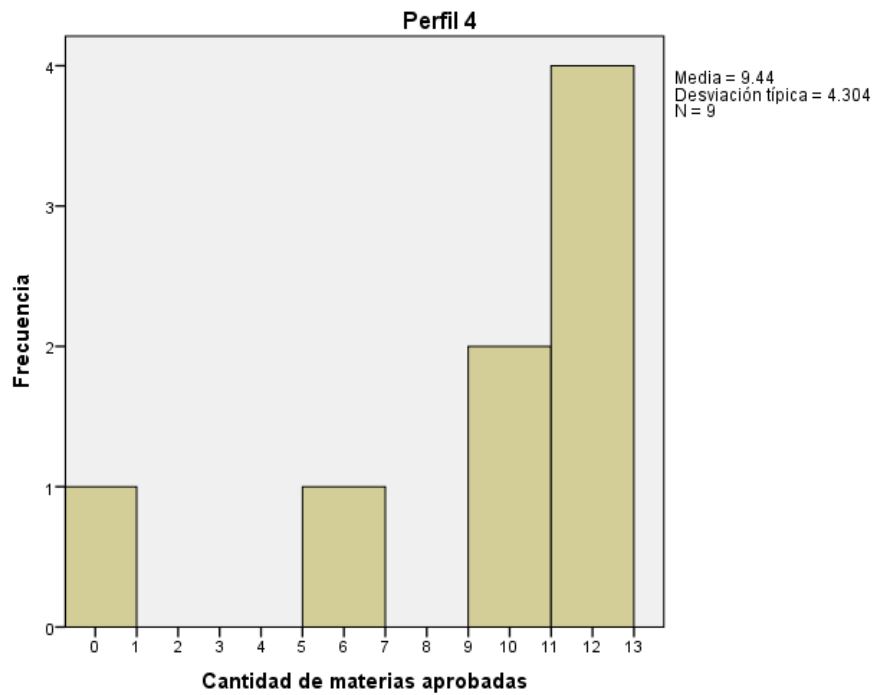


Figura 9

## Capítulo 6. Resultados.

Entre el perfil 1 y los perfiles 2, 3 y 4, la diferencia principal es la edad de los alumnos, los del perfil 1 son los estudiantes jóvenes, que son más parecidos a los estudiantes del sistema escolarizado, mientras que los de los perfiles 2, 3 y 4 son adultos con diferentes responsabilidades, sin embargo fueron ellos los que tuvieron una media de aprobación de materias más alta que los del perfil 1.

Para someter a prueba la hipótesis de que los alumnos más apropiados para el SUA Psicología son los del grupo 2 y que tendrá una media significativamente mayor que los del grupo 1 que son estudiantes con perfiles similares a los del SE, se hizo un análisis para ver las diferencias entre las medias del grupo 1 y del grupo 2 usando una prueba t para datos independientes, obteniendo un resultado significativo con probabilidad de error menor a 0.01 en un contraste unidireccional.

- 3) Entre las razones por las que no acreditaron las materias, los estudiantes reportaron las siguientes:

Tabla 18	
<b>Razones de no acreditación</b>	
Causas	Porcentajes
Gran cantidad de trabajos o trabajos complicados.	30.85%
Falta de retroalimentación del profesor o imposibilidad para encontrarlo.	20.54%
Imposibilidad de asistir a asesorías grupales.	15.75%
Memorización de conceptos.	13.01%
Razones personales como: falta de recursos, enfermedad, falta de ánimo.	13.01%
El profesor no explicaba claramente.	6.84%
Total	100%

## Capítulo 6. Resultados.

- 4) Con respecto al tiempo semanal que los alumnos dedican al estudio el promedio fue de: 13 horas 48 minutos en promedio por semana. Con un máximo de 72 horas y un mínimo de 25 minutos.
- 5) La cantidad promedio de asistencia a asesorías por mes mencionada por los alumnos, es de 12 al mes. Con un máximo de 41 y un mínimo de una al mes.
- 6) El promedio mensual de horas de asesoría fue de 2 horas 30 minutos. El máximo mensual de horas de asesoría fue de 72 horas y el mínimo fue de 1 hora.
- 7) El tiempo de traslado promedio de su casa o trabajo a la facultad fue de 1 hora 49 minutos. El máximo fue de 4 horas y el mínimo de 10 minutos.
- 8) Con respecto a las habilidades en las que los alumnos requieren apoyo se obtuvieron los siguientes resultados:

Tabla 19

<b>Porcentaje de alumnos que requiere apoyo por habilidad</b>	
Habilidades	Porcentaje
Leer y comprender la bibliografía científica	38.14%
Analizar artículos de investigación	42.26%
Sintetizar y resumir capítulos de textos	19.58%
Comprender textos en inglés	60.82%
Redactar trabajos	0%
Elaborar ensayos (argumentar)	58.76%
Hacer mapas conceptuales	26.80%
Hacer cuadros comparativos	18.55%
Utilizar analogías	29.89%
Manejar las matemáticas básicas	18.55%
Entender conceptos estadísticos	39.17%
Manejar programas básicos de computadora (Word, Excel, PP)	15.46%
Utilizar la plataforma Moodle	6.18%

## Capítulo 6. Resultados.

Como puede verse en la tabla anterior, las habilidades en las que los alumnos reportan requerir más apoyo son: comprender textos en inglés, elaborar ensayos (argumentar) y analizar artículos de investigación.

9) Para las preguntas de tutoría se obtuvieron los siguientes resultados:

Tabla 20		
<b>Tutoría</b>		
	Sí	No
¿Conoces la tutoría?	60.42%	39.58%
Si conoces la tutoría. ¿Has solicitado apoyo tutorial?	15.6%	84.4%
¿Se puso en contacto con su tutor?	8.4%	91.6%
¿Le fue útil la tutoría?	8.4%	91.6%
Si no ha solicitado apoyo tutorial, ¿le gustaría contar con el apoyo?	51%	49%

10) Los comentarios y sugerencias generales son:

- a) Son muchas materias o muchos trabajos por materia.
- b) La inscripción a las materias debería realizarse por promedio.
- c) Mayor disponibilidad de horario para las asesorías grupales.
- d) Que todas las materias estén disponibles en la plataforma.
- e) Mayor difusión de los procesos académicos.
- f) Que los horarios del Centro de Evaluación Continua se extiendan.
- g) Agradecimientos por el cuestionario.
- h) Mayor comunicación con los profesores que no ofrecen asesoría grupal.
- i) Cursos introductorios al SUA.
- j) Asesorías vespertinas y sabatinas.
- k) Otras respuestas con poca frecuencia.

### Trayectorias académicas

Los alumnos del SUA-Psicología pueden seguir las siguientes trayectorias académicas:

Trayectoria continua (TC) es aquella en la que los alumnos aprueban todas las materias correspondientes al semestre que su cohorte generacional se encuentra cursando. Para el trabajo realizado se refiere a las 12 materias, 6 correspondientes al primer semestre y 6 que corresponden al segundo semestre. En este tipo de trayectoria se incluyeron los tres alumnos que cursaron una materia de más en el segundo semestre (13 materias en total en el primer año).

Trayectoria discontinua 1 (TD1) consideramos en este tipo de trayectoria a todos los que aprobaron de 7 a 11 materias durante los primeros dos semestres de la licenciatura.

Trayectoria discontinua 2 (TD2) en este tipo de trayectoria se encuentran los que aprobaron de 1 a 6 materias durante los primeros dos semestres.

Trayectoria discontinua 3 (TD3) pertenecen a este tipo de trayectoria aquellos alumnos que no han acreditado ninguna materia de las 12 que corresponden a los dos primeros semestres.

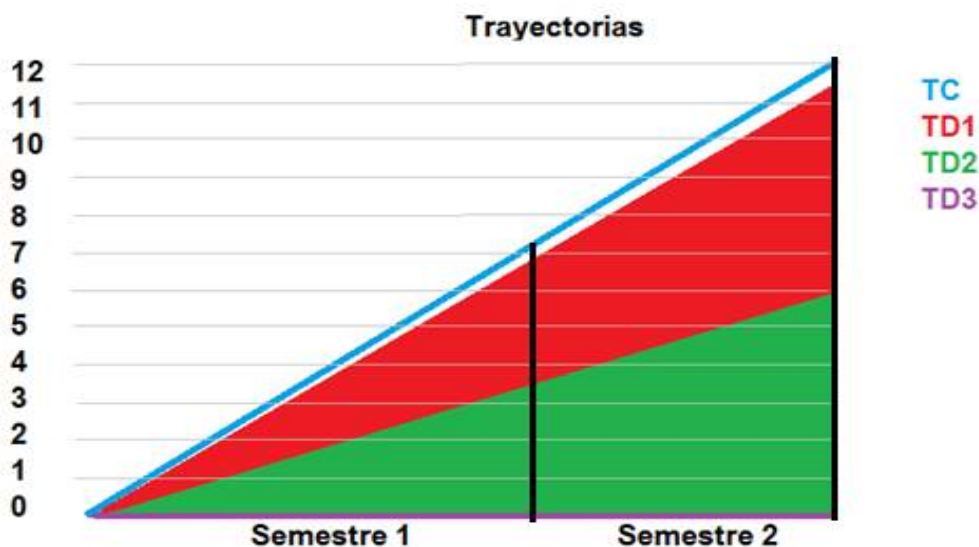


Figura 10

## Capítulo 6. Resultados.

En esta imagen la trayectoria continua es la que está representada con una línea recta ya que son los alumnos que cubren las 12 materias establecidas en el plan de estudios para los primeros dos semestres de la licenciatura.

El área marcada de rojo representale conjunto de trayectorias discontinuas del tipo 1, que corresponden a los alumnos que acreditaron de 7 a 11 materias en los semestres estudiados, cabe señalarse que se representa como un área y no como una línea puesto que dentro de esta trayectoria puede haber muchas combinaciones de acreditación de materias. Por ejemplo: 5 materias en primer semestre y 6 en segundo; 6 materias en primer semestre y 5 en segundo; 4 materias en ambos semestres, entre más combinaciones.

El área representada con verde, corresponde a la trayectoria discontinua 2, en la que los alumnos acreditan de 1 a 6 materias en el primer año. Aquí también encontramos muchas combinaciones por lo que se marcó como área y no como línea.

La línea morada representa la trayectoria discontinua 3, y corresponde a los alumnos que no han acreditado ninguna materia en los dos semestres estudiados.

Tabla 21					
<b>Porcentaje de materias aprobadas en cada trayectoria</b>					
Trayectorias					
Perfiles	TC	TD1	TD2	TD3	Total
P0	0%	0%	0%	100%	100%
P1	15.39%	27.88%	35.58%	21.15%	100%
P2	29.27%	26.83%	21.95%	21.95%	100%
P3	36.59%	21.95%	24.39%	17.07%	100%
P4	55.56%	22.22%	11.11%	11.11%	100%



## Capítulo 6. Resultados.

En la tabla anterior encontramos los porcentajes para cada trayectoria según los perfiles de ingreso, y se puede observar que los perfiles 2, 3 y 4 tienen mayor porcentaje en la TC que en las tres trayectorias discontinuas; para el perfil 1 el mayor porcentaje lo encontramos en la TD2.

## **CAPÍTULO 7. DISCUSIÓN Y CONCLUSIONES**

Los resultados de la fase 1 de la investigación muestran que la edad de la población atendida en la cohorte generacional 2014-1, tiene un rango de variabilidad muy amplio, puesto que se tienen alumnos desde los 17 hasta los 62 años, siendo la edad promedio de 26.7.

Según lo mencionado en los primeros capítulos, los SA fueron creados para atender a una población adulta que trabaja, a la cual se le brinda una segunda oportunidad para acceder a la educación formal. Sin embargo, en la generación 2014-1 el 53.33% de los alumnos tiene entre los 17 y los 25 años (perfil 1), de los cuales un gran porcentaje ingresó al SUA porque no alcanzó el promedio mínimo en el SE. Esto nos muestra que los perfiles con los que ingresan los alumnos están modificándose, lo que se puede deber a la creciente demanda en las instituciones públicas de educación superior y a la imposibilidad del SE de atender a todos los solicitantes.

Los adultos que tienen un trabajo, al no poder dedicarse al cien por ciento a sus estudios, optan por el SA. Los datos obtenidos del cuestionario aplicado en la fase 1 arrojaron que el 54.67% de los alumnos de la generación 2014-1 trabaja, lo cual representa la mayor parte de la cohorte generacional.

En la fase 2 de la investigación se encontró que el avance académico de los alumnos de la cohorte generacional 2014-1 es muy diverso, algunos desde el primer semestre no aprobaron ninguna materia, mientras que otros aprueban todas, lo cual es válido para los SA, puesto que los tienen oportunidad de avanzar a su propio ritmo, pudiendo cursar un menor o un mayor número de materias según convenga a sus intereses. Como muestra de ello hubo tres casos (dos del perfil 3 y uno del perfil 4) que aprobaron una materia más de las 12 que tenían que aprobar en el primer año (13 materias). Y un gran número de ellos a partir del segundo semestre inscribió menos de las seis materias establecidas en el plan de estudios.

En los datos analizados se observó que una gran cantidad de alumnos son estudiantes jóvenes con perfiles parecidos a los de los estudiantes del SE (53.33%),

## Capítulo 7. Discusión y conclusiones.

pero la otra parte son adultos que trabajan (21.03%), y otro tanto cuenta con estudios previos de licenciatura (21.03%). En este trabajo a diferencia de lo mencionado por Silva (2013), se encontró que los alumnos mayores tuvieron un mejor desempeño que los miembros más jóvenes de la cohorte en el primer año de la licenciatura. La media de materias aprobadas en el primer año para el grupo formado por los estudiantes del perfil 1 fue de 5.72, mientras que la media del grupo formado por los perfiles 2, 3 y 4 fue de 7.45. Esto puede deberse a que los alumnos más jóvenes, que recientemente concluyeron el bachillerato en SE, al ingresar al SUA, no cuentan con habilidades para el estudio independiente o no se acostumbran a la forma en que conduce el SUA.

En las causas de no acreditación de las materias, el 6.84% lo atribuye a que el profesor no explicaba claramente. Recordando que la función del asesor en los SA debe ser resolver dudas y guiar a los estudiantes y no el enseñar como profesor de cátedra del SE.

También se identificaron las trayectorias escolares así como las causas que las provocan. La TC es la trayectoria ideal, la que se desea que los alumnos sigan, sin embargo, en los SA existe mayor flexibilidad con respecto a los tiempos de acreditación y al número de materias por semestre. En el SUA de la UNAM los alumnos tienen el doble de tiempo para cubrir los créditos como alumnos regulares, es por ello que los alumnos de las TD1, TD2 y TD3 pueden iniciar sus estudios si así lo desean mientras estén dentro del tiempo curricular. Entonces, en los SA el término de trayectoria académica discontinua es de gran importancia, ya que permite ubicar la discontinuidad en los estudios como un tipo de trayectoria que puede culminar en la titulación de los alumnos, sin embargo, los alumnos de la TD3 tienen menor probabilidad de regresar a la licenciatura.

La primera barrera que la EA trata de vencer, y que constituye la característica fundamental de esta modalidad educativa, es que los alumnos no tienen la necesidad de concurrir diariamente a clases. En el SUA-Psicología en muchas ocasiones se pide una gran cantidad de asistencias a las asesorías grupales, en horarios en los que los alumnos no pueden acudir, lo que hace que esta modalidad

## Capítulo 7. Discusión y conclusiones.

no siempre cumpla con la apertura que debería brindar. Esto se refleja en la acreditación de las materias, ya que el 15.75% de los estudiantes de la generación 2014-1 que no acreditaron alguna materia reporta que se debió a la imposibilidad de asistir a las asesorías grupales. Además el tiempo promedio de traslado hasta la facultad es de 1 hora 49 minutos, siendo para muchos muy complicado desplazarse.

La razón principal de los alumnos de la generación 2014-1 de estudiar la licenciatura en Psicología en el SUA es por la imposibilidad de asistir a horarios fijos. El 67.01% reportó que buscan flexibilidad y libertad de horarios.

En nuestro país, el término EA se adoptó para hacer referencia a un tipo de educación no convencional, sin embargo observamos que cada institución o cada programa de EA manejan diversos grados de apertura; dentro del SUA-Psicología cada asesor, haciendo uso de la libertad de cátedra que la UNAM le brinda, entiende la EA de diferente forma, algunos exigen asistencia a las asesorías grupales, otros sólo brindan asesoría individual en caso de que el alumno tenga alguna inquietud o duda, otros más se apoyan de las plataformas, del Centro de Evaluación Continua, entre otros medios. Muchos alumnos ingresan con la idea de que la EA es desescolarizada, otros más creen que deben de haber clases de la forma tradicional, otros piensan que sólo asistirán los sábados, en fin, este desconocimiento del SUA-Psicología por parte de los alumnos pudiera explicar la no acreditación de materias o incluso el abandono escolar.

Otro punto importante es que la separación que existe entre el docente y los estudiantes en las modalidades abiertas hace que la responsabilidad del aprendizaje recaiga en los estudiantes; esto puede representar una ventaja porque los estudiantes pueden aprender a su propio ritmo y tienen mayor libertad para elegir lo que desean aprender, sin embargo en muchas ocasiones puede representar una desventaja, sobre todo si los estudiantes están acostumbrados a las clases tradicionales, ya que tienen la idea de que los asesores tienen que enseñar de la forma en que lo hacen los profesores del SE.

En cuanto a los materiales que se usan en el SUA-Psicología, se debe mencionar que el plan de estudios es el mismo que el del sistema escolarizado de la facultad

## Capítulo 7. Discusión y conclusiones.

de Psicología, por eso el 30.85% de los alumnos que no acreditan las materias, reportan que se debe a la gran cantidad de trabajos o trabajos complicados, constituyendo la primera causa de no acreditación. También en los comentarios de los alumnos, el que se presenta con mayor frecuencia, es que la carga de trabajo por materia es demasiada. Tomando en cuenta que los alumnos tienen limitaciones de tiempo disponible para el estudio, se les dificulta la realización de dichos trabajos.

Por otra parte, dado que el calendario es el mismo en ambos sistemas, los estudiantes del SUA no pueden aprovechar el periodo vacacional para estudiar, realizar trabajos y presentar exámenes.

En lo referente a las habilidades en las cuales requieren mayor apoyo son: comprender textos en inglés (60.82%), elaborar ensayos (58.76%) y analizar artículos de investigación (42.26%).

El 39.58% de los alumnos de la generación 2014-1 no conoce la tutoría, por lo tanto no aprovecha los beneficios que pudiera darte este apoyo educativo. Por otro lado, el 91.6% de los que tuvieron apoyo tutorial reporta que no les fue de utilidad, lo cual puede indicar que dicho apoyo como está planteado no cumple totalmente con sus propósitos, convirtiéndose en una carga de trabajo más que en un apoyo para el aprendizaje.

Para mejorar el SUA-Psicología se debe seguir de cerca las trayectorias académicas de los estudiantes desde su ingreso hasta su titulación, manteniendo contacto con ellos de manera directa para conocer las dificultades que enfrentan y detectar las posibles fallas en el sistema que pudieran estar limitando la apertura.

### **Sugerencias**

Los datos muestran que es importante detectar las habilidades en las que los alumnos requieren apoyo para que se implementen cursos o talleres con la finalidad de que mejoren sus resultados en las materias y cuenten con las habilidades necesarias para avanzar en sus estudios exitosamente. También se encontró que muchos alumnos (y asesores) presentan problemas en el manejo de las plataformas

## Capítulo 7. Discusión y conclusiones.

ALUNAM y MOODLE, por lo que en los cursos de inducción al SUA se debería brindar capacitación.

Se sugiere que al inicio del primer semestre de cada cohorte generacional del SUA-Psicología se apliquen a los alumnos de nuevo ingreso cuestionarios para conocer sus datos de ingreso, con la finalidad de crear una base de datos como la utilizada para este trabajo, para cada generación y darle seguimiento a la trayectoria que siguen semestre a semestre con la finalidad de incrementar los índices de aprobación y titulación y reducir el abandono académico.

En este trabajo se siguió la trayectoria por dos semestres, sin embargo, si se realiza a hasta la titulación se podrían conocer las dificultades que enfrentan los estudiantes y detectar las posibles fallas en el sistema que limitan su apertura. Para ello se podría también crear figuras como la Figura 10 de este trabajo.

El papel del docente en el SUA es muy importante, ya que debe de cumplir como tutor, orientando y conduciendo a los estudiantes, y fungiendo como enlace entre los estudiantes y la institución. Sin embargo, la mayoría de los asesores no cumplen con el papel de tutor, ya que la mayoría de ellos provienen de un sistema escolarizado, y al llegar al SUA reproducen en sesiones individuales y de grupo, la cátedra tradicional, en un sistema donde lo que se pretende romper es la dependencia que se genera por la relación entre profesor y alumno de la educación tradicional.

El SUA-Psicología se encuentra en un punto en el que la evaluación del sistema es fundamental, puesto que se enfrenta a la necesidad de cubrir las necesidades de los dos grupos con necesidades y metas distintas. El grupo de los estudiantes jóvenes desea obtener el título universitario para incorporarse al ambiente laboral principalmente, mientras que los mayores lo hacen para cumplir metas como la satisfacción de estudiar la carrera, o para complementar una carrera previa, en este caso los ambientes de aprendizaje deben estar diseñados para que los alumnos puedan adquirir conocimientos y habilidades interesantes y relevantes para ellos. Si el ambiente de aprendizaje se dirige a apoyar a los estudiantes en la realización de sus metas, el abandono en el sistema se reduciría considerablemente.

## REFERENCIAS

ALTAMIRA, R. A. (1997). *El análisis de las trayectorias escolares como herramienta de evaluación de la actividad académica universitaria: Un modelo ad hoc para la Universidad Autónoma de Chiapas, el caso de la Escuela de Ingeniería Civil*, (Tesis de Maestría). Universidad Autónoma de Chiapas, México.

AMADOR, B. R. (2012). 40 años del Sistema Universidad Abierta de la UNAM. *Perfiles Educativos*, XXXIV (137), 194-212. Recuperado de <http://www.redalyc.org/pdf/132/13223062012.pdf>

ASOCIACIÓN NACIONAL DE UNIVERSIDADES E INSTITUCIONES DE EDUCACIÓN SUPERIOR. (2007). *Retención y deserción en un grupo de instituciones mexicanas de educación superior*. México: ANUIES.

BAAT, J. A. (1985). *Postal two-way communication in correspondence education*. Malmo: Liberhermods.

BAÑUELOS, A. M., Guerrero, A., y Sánchez, J. L. *Perfiles asociados al abandono escolar: un caso del Sistema Universidad Abierta de la UNAM*. Recuperado de [http://www.alfaguia.org/www.alfa/images/ponencias/clabesIII/LT\\_1/ponencia\\_completa\\_193.pdf](http://www.alfaguia.org/www.alfa/images/ponencias/clabesIII/LT_1/ponencia_completa_193.pdf)

BASABE, P. F. (2007). *Educación a distancia en el nivel superior*. México: Trillas.

BAUTISTA, A. R. (2008). *Marcos Regulatorios de la Educación Superior a Distancia Pública y Privada en México*. En *El Marco Regulatorio de la Educación Superior a Distancia en América Latina y El Caribe*. Colombia: Universidad Nacional Abierta y a Distancia.

BERRUECOS, J. V., y Berruecos, C. C. (Eds.). (2005). *Educación a distancia. Algunas experiencias desde la UNAM*. México: Educa Consultores.

BOSCO, H. M., y Barrón, S. H. (2008). *La educación a distancia en México: Narrativa de una historia silenciosa*. México: UNAM.

BRAVO, M. T. (1989). *El fracaso escolar: Análisis y Perspectivas*. México: Cuadernos del Centro de Estudios sobre la Universidad CESU-UNAM.

CABRAL, V. B. (2011). *La educación a distancia vista desde la perspectiva bibliotecológica*. México: Universidad Nacional Autónoma de México.

CANO, S. M., Gómez, R. J., y García, C. P. Algunas problemáticas que alientan el abandono escolar y acciones que pueden evitarlo o disminuirlo. Recuperado de <http://dcb.fi-c.unam.mx/Eventos/ForoMatematicas2/memorias2/ponencias/57.pdf>

CENTRO DE ESTUDIOS SOCIALES Y DE OPINIÓN PÚBLICA, Antecedentes, en *Educación* [Actualización: 3 de marzo de 2006], [www.diputados.gob.mx](http://www.diputados.gob.mx)

CERVANTES, F., Herrera, A., y Sánchez, J. (2011). *Experiencias y prácticas en el Sistema Universidad Abierta y Educación a Distancia de la UNAM*. México: CUAED

CLAUDIO, V. S. (2009). *El Modelo Pedagógico del SUA de la UNAM y sus implicaciones en el desarrollo de la Educación Abierta y a Distancia en la FES Acatlán*. (Tesis de licenciatura). Universidad Nacional Autónoma de México, México.

COORDINACIÓN DE UNIVERSIDAD ABIERTA Y EDUCACIÓN A DISTANCIA. (2013). UNAM Abierta y a Distancia 20 programas de licenciatura a distancia. Recuperado de [http://distancia.cuaed.unam.mx/que\\_es.php](http://distancia.cuaed.unam.mx/que_es.php)

DANIEL, J. S. (1988). Distance Education and National Development. En Sewart, D., Daniel, J. S. (Eds.), *Developing Distance Education*. (pp. 21-31). Oslo: International Council for Distance Education.

EDWARDS, R. (1995). Different discourses, discourses of difference: globalization, distance education, and open learning. *Distance education*, 16(2), p.246

ESPERÓN, V. A. (1988). Los sistemas abiertos de educación y educación para adultos. *Cuadernos del CREFAL*. (8), México.

GARCÍA, A. L. (1994). *Educación a distancia hoy*. Madrid: UNED.

GARCÍA, A. L. (2001). *La educación a distancia: De la teoría a la práctica*. España: Ariel Educación.



GARCÍA, A. L. (1999). *Historia de la Educación a distancia*. España: UNED. Recuperado de <http://www.utpl.edu.ec/ried/images/pdfs/vol2-1/historia.pdf>

GÓMEZ, V. J. (1990). El rezago escolar en la educación superior: un breve examen. *Perfiles educativos*, (49-50), p.p. 14-26.

GONZÁLEZ, G.G. (1992). Lineamientos generales para un proyecto de transformación del Sistema Universidad Abierta de la UNAM. En Sarukhan, K. J. *Memorias. Perspectivas del Sistema Universidad Abierta para el siglo XXI*. México: UNAM.

GONZÁLEZ, G.G. (2005). Origen y desarrollo de la educación a distancia en México. México: Virtual educa. Recuperado de <http://e-spacio.uned.es/fez/eserv.php?pid=bibliuned:19527&dsID=n07gonzaz05.pdf>

GONZÁLEZ, R. M. (2007). *Fundamentos epistemológicos de la Educación a Distancia*. (Tesis de licenciatura). Universidad Pedagógica Nacional, México.

HARRY, K., John, M., & Keegan, D. (1994). *Distance education: new perspectives*. London: Routledge.

HOLMBERG, B. (1999). The conversational approach to distance education. *Open Learning* 14(3), 58-60.

HUESCA, R. M., Castaño, C. M. (2007, julio-octubre). Causas de Deserción de Alumnos de Primeros Semestres de una Universidad Privada. *REMO*, 5(12).

INSTITUTO DE ESTUDIOS EDUCATIVOS Y SINDICALES DE AMÉRICA. ¿De dónde vienen y a dónde van los Maestros mexicanos? La formación docente en México, 1822-2012. 31 p. Consultado en línea en: <http://www.snte.org.mx>

JIMÉNEZ, H. J., Martínez, J. R., y García, M. C. (2010). *La telesecundaria en México: un breve recorrido histórico por sus datos y relatos*. México: SEP.

KEEGAN, D. (1990) Review of Garrison D, Understanding distance education. A way to the future. *Distance education*, 11(1), 173-5.

KERLINGER, F.N. & Lee, H. B. (2002). *Investigación del comportamiento*. Chile: McGraw-Hill.

LITWIN, E. (2000). *La educación a distancia: Temas para el debate en una nueva agenda educativa*. Argentina: Amorrortu editores.

MARES, G., González, L. F., Rivas, O., Rocha, H., Rueda, E., Rojas, L. E.,...López, R. (2013). Trayectorias discontinuas en educación superior: el caso de alumnos de la carrera de psicología de Iztacala, México. *Revista Mexicana de Investigación en Psicología*, 5(1), 71-81.

MENA, M. (2004). *La educación a distancia en América Latina: Modelos, tecnologías y realidades*. Buenos Aires: ICDE-UNESCO.

MUNGARAY, A. (2006). *Por una buena educación*. México: Universidad Autónoma de Baja California.

NARRO, R. J., Martuscelli Q. J., Bárzana G. E. (Eds.). (2012) Plan de diez años para desarrollar el Sistema Educativo Nacional. [En línea]. México: Dirección General de Publicaciones y Fomento Editorial, UNAM <<http://www.planeducativonacional.unam.mx>>

NIETO, G. J. (2014). *Primer informe de actividades 2014*. Facultad de Psicología. México: Universidad Nacional Autónoma de México.

ORGANIZACIÓN DE LAS NACIONES UNIDAS PARA LA EDUCACIÓN, LA CIENCIA Y LA CULTURA. (2002). *Aprendizaje abierto y a distancia: Consideraciones sobre tendencia, políticas y estrategias*. Uruguay: Trilce. Recuperado de <http://unesdoc.unesco.org/images/0012/001284/128463s.pdf>

PASTOR, A. M. (2005, noviembre). Educación a distancia en el siglo XXI. *Apertura*, 5(2), 60-75.

PÉREZ, F. C., Favela, V. J., López, M. G., y McAnally, S. L. (2005). *Educación abierta y a distancia: Experiencias y perspectivas*. México: UDG Virtual.

POPA-LISSEANU, D. (1984). *Un reto mundial: la educación a distancia*. Madrid: UNED.

ROWNTREE, D. (1992). *Exploring Open and Distance Learning*. London: The Open University Kogan Page.

SABATH, H. S., Vázquez, F. J., Rodríguez, A. A. (1988). *La Educación abierta en México*. México: Universidad Nacional Autónoma de México.

SÁNCHEZ, S. M. (Diciembre, 1998). *La educación a distancia en México y propuestas para su desarrollo*. Conferencia presentada en el VII Encuentro Internacional de Educación a Distancia en la Feria del Libro, Universidad de Guadalajara, Guadalajara.

SANTÁNGELO, N. H. (2000). Modelos pedagógicos en los sistemas de enseñanza no presencial basados en nuevas tecnologías y redes de comunicación. *Revista Iberoamericana de Educación*, (24)135-159.

SECRETARÍA DE EDUCACIÓN PÚBLICA. (1999). *La Educación Abierta y a Distancia en México*. México: Secretaría de Educación Pública.

SECRETARÍA DE EDUCACIÓN PÚBLICA. (2000). *La estructura del sistema educativo mexicano. Dirección General de Acreditación, Incorporación y Revalidación*. Recuperado de [http://www.sep.gob.mx/work/models/sep1/Resource/1447/1/images/sistemaedumex09\\_01.pdf](http://www.sep.gob.mx/work/models/sep1/Resource/1447/1/images/sistemaedumex09_01.pdf)

SECRETARÍA DE EDUCACIÓN PÚBLICA. (2003). *Sistema Educativo de los Estados Unidos Mexicanos, principales cifras, ciclo escolar 2002-2003*. Recuperado de <http://www.sep.gob.mx/work/models/sep1/Resource/1899/1/images/publicacion>

SECRETARÍA DE EDUCACIÓN PÚBLICA. *Historia de la SEP, en, Acerca de la SEP*. [Actualización: 23 de septiembre de 2013], [www.sep.gob.mx/es/](http://www.sep.gob.mx/es/) consultada el 23 de febrero de 2015.

SEWART, D., & Daniel, J. S. (Eds.). (1988). *Developing Distance Education*. Oslo: International Council for Distance Education.

SILVA, R. A. (2013). *La educación a distancia en la UNAM: Una semblanza desde el SUAyED Psicología*. México: Universidad Nacional Autónoma de México.

SIMONSON, M. (2006). Concepciones sobre la educación abierta y a distancia. En Elena Barberà (Ed.), *Educación abierta y a distancia* (pp. 13-47). Barcelona: UOC.

SISTEMA UNIVERSIDAD ABIERTA Y EDUCACIÓN A DISTANCIA. (2013). Modelo Educativo del Sistema Universidad Abierta y Educación a Distancia de la UNAM. Recuperado de [http://www.cuaed.unam.mx/portal/img/Modelo\\_SUAYED.pdf](http://www.cuaed.unam.mx/portal/img/Modelo_SUAYED.pdf)

TAYLOR, C. J. (1994). *Distance education Technologies: The Fourth Generation*. Australia: University of Southern Queensland Australia.

TAYLOR, C. J. (2001). *Fifth generation on distance education*. (20<sup>th</sup> ICDE World Conference on Open Learning and Distance Education. Future of learning –learning for the future: shaping the transition. Düsseldorf, Germany, 1-5 April 2001.)

TINTO, V. (1992). *El abandono en los estudios superiores: Una nueva perspectiva de las causas del abandono y su tratamiento*. México: ANUIES y UNAM.

TORRES, E., Osuna, C., y Liekens, M. (2010). *Exploración sobre las causas de reprobación en las carreras de Medicina y Enfermería de UABC, Unidad Enseñada*. Documento presentado en el Primer Congreso Latinoamericano de Ciencias de la Educación. Mexicali, Baja California, México.

UNIVERSIDAD ABIERTA Y A DISTANCIA DE MÉXICO. *Historia*. Recuperado de [http://www.unadmexico.mx/index.php?option=com\\_content&view=article&id=72:historia&catid=80:acerca-de-la-unadm](http://www.unadmexico.mx/index.php?option=com_content&view=article&id=72:historia&catid=80:acerca-de-la-unadm)

UNIVERSIDAD NACIONAL AUTÓNOMA DE MÉXICO. Dirección general de administración escolar. *Planes de estudio*. Recuperado de <https://www.dgae.unam.mx/planes/licenciatura.html>

UNIVERSIDAD NACIONAL AUTÓNOMA DE MÉXICO. *Reglamento general de inscripciones 1997*. Recuperado de <https://www.dgae.unam.mx/normativ/legislacion/regein97/regein97.html>

UNIVERSIDAD JUÁREZ AUTÓNOMA DE TABASCO. (2011). Modelo Institucional del Sistema de Educación a Distancia. Recuperado de [http://www.archivos.ujat.mx/sead/Modelo\\_ISEaD.pdf](http://www.archivos.ujat.mx/sead/Modelo_ISEaD.pdf)

VALVERDE, J. (2010). El movimiento de “Educación abierta” y la “Universidad expandida”. *Tendencias Pedagógicas*, (16) 157- 180.

## APÉNDICE 1

### CUESTIONARIO DE DATOS SOCIOECONÓMICOS ALUMNOS DEL NUEVO INGRESO A LA DIVISIÓN SUA DE LA FACULTAD DE PSICOLOGÍA GENERACIÓN 2014

El motivo de este cuestionario es conocer los datos de ingreso de los alumnos de la generación 2014-1 del Sistema Universidad Abierta de la Facultad de Psicología. Los datos que nos proporcionen son confidenciales y serán usados sólo con fines académicos. Por lo mismo te pedimos que contestes con veracidad. Agradecemos tu colaboración.

1. ¿Qué edad tienes?
2. Escribe tu número de cuenta.
3. Escribe tu correo electrónico que consultas con más frecuencia.
4. Sexo:

Femenino  Masculino

5. Estado civil:

Soltero  Casado  Viudo  Divorciado  Unión libre   
Separado

6. ¿Tienes hijos?

Sí  No

¿Cuántos tienes?

7. Lugar de residencia:

Distrito Federal  Estado de México  Otro estado:

Si tu respuesta fue otro estado, especifica: \_\_\_\_\_

8. Delegación o municipio donde vives:

9. Actualmente con quién vives, especifica:

10. Actualmente trabajas:

Sí  No

11. Si respondes negativamente, indica quién solventa tus gastos y pasa a la sección III.

12. ¿Qué puesto tienes?

13. Tu sueldo mensual aproximado es de:

14. Aparte de ti ¿cuántas personas dependen de tu sueldo?

15. Tu empleo es:

Permanente \_\_\_ Temporal \_\_\_ Familiar con sueldo \_\_\_ Sin sueldo \_\_\_ Otro \_\_\_

16. Laboras en:

Gobierno \_\_\_ Empresa privada \_\_\_ Por cuenta propia \_\_\_ Otro \_\_\_

17. Turno en que laboras:

Matutino \_\_\_ Vespertino \_\_\_ Mixto \_\_\_ Nocturno \_\_\_ Variable \_\_\_

18. ¿Qué tipo de jornada de trabajo desempeñas?

Semanal \_\_\_ Fin de semana \_\_\_ Por temporada \_\_\_ 24x24 \_\_\_

19. ¿Cuántas horas trabajas al día?

20. En total ¿cuántas horas trabajas a la semana?

21. Tu último nivel de estudios previo a la carrera de Psicología es:

22. ¿Cuál fue tu promedio final?

23. Además del bachillerato, has realizado otros estudios u otra carrera previa a tu ingreso a la carrera de Psicología.

¿Cuáles?

24. ¿Cuánto tiempo en años transcurrió desde que concluiste tu último nivel de estudios hasta tu ingreso a la carrera de Psicología?

25. ¿Cómo describirías tu desempeño académico a lo largo de los estudios que has realizado?

Bueno \_\_\_ Regular \_\_\_ Malo \_\_\_

26. Porcentaje de manejo del inglés:

Entiendes \_\_\_\_

Hablas \_\_\_\_

Escribes \_\_\_\_

27. ¿Cuál es el nivel máximo de estudios de tu madre? (Marca una sola opción)

Ninguno\_\_ Primaria\_\_ Secundaria\_\_ Carrera técnica\_\_ Preparatoria\_\_  
Normal\_\_ Licenciatura\_\_ Maestría\_\_ Doctorado\_\_

28. ¿Cuál es el nivel máximo de estudios de tu padre? (Marca una sola opción)

Ninguno\_\_ Primaria\_\_ Secundaria\_\_ Carrera técnica\_\_ Preparatoria\_\_  
Normal\_\_ Licenciatura\_\_ Maestría\_\_ Doctorado\_\_

29. Si estás casado o vives en unión libre ¿cuál es el nivel máximo de estudios de tu pareja?

Ninguno\_\_ Primaria\_\_ Secundaria\_\_ Carrera técnica\_\_ Preparatoria\_\_  
Normal\_\_ Licenciatura\_\_ Maestría\_\_ Doctorado\_\_

30. Marca las habilidades en las que requieras apoyo.

	No requiero apoyo	Requiero poco apoyo	Requiero apoyo	Requiero mucho apoyo
Elaborar resúmenes				
Elaborar mapas conceptuales				
Hacer cuadros comparativos				
Elaborar ensayos				
Extraer las ideas principales en la lectura de textos académicos				
Redactar documentos académicos				
Administrar tu tiempo				



## APÉNDICE 2

### AVANCE ACADÉMICO, GENERACIÓN 2014-1

Estimado estudiante:

Nos interesa saber cómo fue tu avance académico y las dificultades que tuviste al terminar tu primer semestre de estudio. Por tal razón, te pedimos que contestes las preguntas siguientes y nos las hagas llegar a la brevedad posible. Respóndelas con veracidad absoluta, ya que tus respuestas no afectarán ni tu historial académico ni tus derechos como estudiante, serán usadas solamente para dar seguimiento a tu trayectoria estudiantil y para planear actividades de apoyo. ¡Agradecemos mucho tu colaboración!

Nombre:

---

1. ¿Cuál es la razón principal por la que decidiste inscribirte a estudiar la carrera de psicología en el Sistema Universitario Abierto? Explícala brevemente.

---

2. Completa el cuadro siguiente marcando con “X” el resultado obtenido en cada una de las materias inscritas.

Nombre de la materia	Acreditada	No acreditada	No presentada
1.			
2.			
3.			
4.			
5.			
6.			

3. Si el resultado de alguna(s) materia(s) fue “No presentada”, completa el cuadro siguiente escribiendo la razón (personal o académica) de tal resultado, por ejemplo, personal: exceso de trabajo, enfermedad propia o de algún familiar, etc.; académica: exceso de material de estudio, no poder asistir a las asesorías presenciales, etc.

Nombre de la materia	Razón para no presentarla
1.	
2.	
3.	
4.	
5.	
6.	

4. ¿Qué materias se te dificultaron más y porque razón?

Nombre de la materia	Razón de la dificultad de la materia
1.	
2.	
3.	
4.	
5.	
6.	

5. Complete el cuadro siguiente escribiendo los nombres de las materias inscritas en examen extraordinario, marcando con “X” el resultado obtenido.

Nombre de la materia	Acreditada	No acreditada	No presentada
1.			
2.			
3.			
4.			
5.			
6.			

6. Si el resultado fue “No presentada”, escribe la razón principal (personal o académica) de tal resultado.

Nombre de la materia	Razón para no presentarla
1.	
2.	
3.	
4.	
5.	
6.	

7. ¿Cuántas horas semanales, en promedio, dedicas al estudio y la preparación de trabajos, en todas tus materias?

8. ¿Cuántas veces al mes asistes a asesoría presencial en el SUA y cuántas horas dedicas a cada asistencia? \_\_\_ veces al mes. \_\_\_ horas cada asistencia.

9. ¿Qué tanto tiempo de traslado, desde tu hogar o trabajo, te lleva asistir a una asesoría presencial en la facultad de psicología?

10. En la lista de habilidades generales de estudio que se presenta a continuación, marca con "X" todas aquellas en las cuales consideras que requieres apoyo.

Habilidad	Requiero apoyo	No requiero apoyo
Leer y comprender la bibliografía científica.		
Analizar artículos de investigación.		
Sintetizar y resumir capítulos de textos.		
Comprender textos en inglés.		
Redactar trabajos.		
Elaborar ensayos (argumentar).		
Hacer mapas conceptuales.		
Hacer cuadros comparativos.		
Utilizar analogías.		
Manejar las matemáticas básicas.		
Entender conceptos estadísticos.		
Manejar programas básicos de computadora (Word, Excel, PP)		
Utilizar la plataforma Moodle.		

11. ¿Has solicitado apoyo tutorial?      Sí \_\_\_\_      No \_\_\_\_

En caso afirmativo:

12. ¿Estableciste contacto con tu tutor?      Sí \_\_\_\_      No \_\_\_\_

13. ¿Consideras que la tutoría fue útil?      Sí \_\_\_\_      No \_\_\_\_

En caso negativo:

14. ¿Te gustaría contar con el apoyo tutorial?      Sí \_\_\_\_      No \_\_\_\_

15. Comentarios y sugerencias.