



UNIVERSIDAD NACIONAL
AUTÓNOMA DE
MÉXICO

UNIVERSIDAD NACIONAL AUTÓNOMA DE MÉXICO

FACULTAD DE FILOSOFÍA Y LETRAS
COLEGIO DE BIBLIOTECOLOGÍA

EL PRÉSTAMO DE TESIS MICROFILMADAS EN LA BIBLIOTECA
CENTRAL DE LA UNAM

INFORME ACADÉMICO POR ACTIVIDAD PROFESIONAL QUE
PARA OBTENER EL TÍTULO DE LICENCIADO EN
BIBLIOTECOLOGÍA

PRESENTA:

RICARDO OSORIO SANDOVAL



ASESORA: DRA. LINA ESCALONA RÍOS

CIUDAD UNIVERSITARIA

2013



Universidad Nacional
Autónoma de México



UNAM – Dirección General de Bibliotecas
Tesis Digitales
Restricciones de uso

DERECHOS RESERVADOS ©
PROHIBIDA SU REPRODUCCIÓN TOTAL O PARCIAL

Todo el material contenido en esta tesis esta protegido por la Ley Federal del Derecho de Autor (LFDA) de los Estados Unidos Mexicanos (México).

El uso de imágenes, fragmentos de videos, y demás material que sea objeto de protección de los derechos de autor, será exclusivamente para fines educativos e informativos y deberá citar la fuente donde la obtuvo mencionando el autor o autores. Cualquier uso distinto como el lucro, reproducción, edición o modificación, será perseguido y sancionado por el respectivo titular de los Derechos de Autor.

AGRADECIMIENTOS

A Dios por permitirme culminar este momento tan importante en mi vida.

A la Universidad Nacional Autónoma de México, trabajar, estudiar en ella es un privilegio y orgullo.

A la Facultad de Filosofía y Letras por recibirme.

A mi asesora la Doctora Lina Escalona por su amabilidad, guía y dedicación para la elaboración del informe.

A mis sinodales

Mtra. Isabel Chong de la Cruz

Mtro. Hugo Figueroa Alcántara

Lic. María Patricia de la Rosa Valgañón

Mtro. José Tomás Palacios Medellín

Sus comentarios, observaciones y aportaciones ayudaron a enriquecer el trabajo.

A la División de Educación Continua de la Facultad de Filosofía y Letras, al Dr. Javier Torres Parés por el apoyo otorgado al seminario de titulación.

A la Biblioteca Central, mi segunda casa.

Al Ing. Daniel Corte García por la confianza y el apoyo otorgado para la realización del informe.

DEDICATORIAS

Para mi hermoso hijo Diego Emiliano, todo sueño lo puedes lograr con base en trabajo y esfuerzo, que sea un ejemplo para seguir estudiando y creciendo en todos los sentidos, que te sientas orgulloso de tu papi y nunca te detengas si ya comenzaste. Te amo. Eres el orgullo de mi vida.

Para mi guapa esposa Lorena Avendaño por el apoyo incondicional en todo momento, por caminar a mi lado, por los lindos momentos compartidos, nuestra relación es una gran historia que inicio en la Facultad. Te amo. “Como no te voy a querer”

A mi madre Julieta Sandoval, gracias por darme la vida, los consejos, los regaños, por el apoyo que siempre nos das, lo logré madre, muchas gracias por llevar a este “niño problema” por el buen camino. Te amo.

A mi padre Jaime Osorio. Gracias por lo que me diste y enseñaste.

A mi hermana Hilda y su esposo Fabián, siempre estaré agradecido con ustedes.

A mi hermana Haydé y mis sobrinos Daniel e Ivanna. Los quiero mucho.

A la familia Avendaño García por su hospitalidad, amabilidad y apoyo.

A mis amigos “puros de la bajada” Pancho, Rafa (donde estés hermano), Lalo y su familia, Bixen, Mario, Marcos, Rodrigo (The Cure), Fredy (thrasher), Gato ska, Alex Muñoz y su familia, Oscar Ortiz, al monster (Arturo), a mis amigas Inés, Mayra, Yolanda (C.B. 8), Male Jaramillo, Diana Jasso y su amiga Doña Lucha, Angélica Pérez, a Chayito, a Olga Muciño y Armando Hernández.

Al ska, al punk y al futbol. A “las flores del basurero”

Tabla de contenido

Introducción.....	vi
Capítulo 1. La biblioteca universitaria.....	1
1.1 Definición.....	1
1.2 Objetivos	4
1.3 Funciones.....	6
1.4 Servicios bibliotecarios	9
1.5 El servicio de préstamo	14
1.5.1 El servicio de préstamo interno	15
1.5.2 Préstamo externo	18
1.5.3 Préstamo interbibliotecario	18
Capítulo 2. La Biblioteca Central y el Departamento de Tesis	20
2.1 Antecedentes	20
2.1.1 Los Murales.....	29
2.2 Subdirección de Biblioteca Central.....	36
2.2.1 Misión.....	38
2.2.2 Objetivos	38
2.2.3 Departamento de Circulación Bibliográfica.....	39
2.2.4 Departamento de Consulta.....	40
2.2.5 Departamento de Publicaciones Periódicas	42
2.2.6 Departamento de Selección y Adquisición	43
2.2.7 Área de Restauración y Conservación	44
2.2.8. Fondo Antiguo y Colecciones Especiales.....	45
2.3 Departamento de Tesis de la Biblioteca Central	47

2.3.1 Antecedentes	47
2.3.2 Objetivo	49
2.3.3 Colecciones.....	50
2.3.3.1 Colección de tesis microfilmadas	50
2.3.2.3. Tesis digitales.....	52
2.4. Servicios.....	53
2.4.1. Préstamo en sala	53
2.4.2 El escaneado de tesis en rollos de microfilm.....	54
2.4.3 Orientación sobre el uso del catálogo	55
2.4.4. Recepción y sellos de entrega de tesis en formato digital de tesis de universidades incorporadas a la UNAM	56
3.4.5. Visitas guiadas al Departamento de Tesis	56
Capítulo 3. El préstamo de tesis microfilmadas en la Biblioteca Central de la UNAM.....	57
3.1 Contexto	57
3.2 Metodología.....	58
3.3 Resultados	60
Conclusiones.....	65
Recomendaciones.....	67
Bibliografía	68

Introducción

El servicio de préstamo de tesis en formato de microfilm es importante porque permite a los usuarios que asisten al Departamento de Tesis de la Biblioteca Central de la Universidad Nacional Autónoma de México (UNAM) poder solicitar orientación y búsqueda de tesis por tema, título o autor, seleccionarlas y consultar las que están basadas en su línea de investigación. Las características de la colección en soporte de microfilm es que pertenecen a la literatura gris, son ejemplares únicos y no comerciales. Esta colección en microfilm está conformada por las tesis que generaron tanto los egresados de la UNAM como los de instituciones incorporadas. En su momento estas tesis fueron microfilmadas; resguardadas y organizadas para su consulta, diseminación y reproducción, para con ello cumplir con uno de los principales objetivos de la UNAM que es difundir los conocimientos generados por la misma.

Es por ello que en el presente informe académico se pretende describir el servicio de préstamo de las tesis, el movimiento de la colección; conocer cuántas tesis se han consultado en el periodo enero-junio de 2012; cuáles carreras han sido de mayor consulta durante el periodo mencionado; diferenciar si la disertación pertenece a la UNAM o alguna institución incorporada; identificar el número de tesis por año durante el periodo 1914-1997; distinguir el grado académico; y ubicar la procedencia del usuario.

Para lograr lo anterior el informe se estructuró en tres capítulos; el primero se refiere a la biblioteca universitaria, sus conceptos y las características de sus servicios.

En el segundo capítulo se menciona a la Biblioteca Central, se escribe un esbozo histórico, desde sus inicios hasta la actualidad, se menciona su estructura y los diferentes Departamentos de Servicios que la conforman, por la naturaleza del trabajo se describe el Departamento de Tesis, características de la colección, los diferentes formatos en el cual están presentadas las tesis, los servicios que ofrece, así como los recursos materiales con los que cuenta para facilitar el servicio de préstamo.

El tercer capítulo se explica la metodología utilizada, así como el análisis de los resultados presentados en gráficas y el análisis de los resultados.

Finalmente se presentan las conclusiones a las que se llegaron y algunas recomendaciones que se espera sean útiles en el servicio de préstamo y para futuros trabajos de esta naturaleza.

Capítulo 1. La biblioteca universitaria

Las bibliotecas universitarias son entidades importantes en las instituciones de educación superior, debido a que apoyan en el proceso enseñanza aprendizaje. La biblioteca ocupa un lugar muy significativo en la universidad, ya que ésta tiene las funciones de enseñanza, investigación, y difusión de la cultura. Las bibliotecas universitarias deben contar con colecciones eficientes, que están conformadas con libros, publicaciones periódicas, tesis, y demás información que se encuentre en diferentes soportes, los cuales tienen que satisfacer las necesidades de información de su comunidad, con base en los planes de estudio existentes en la universidad a la que pertenece.

1.1 Definición

Primero se tiene que definir lo que es una biblioteca universitaria y es necesario precisar su concepto debido a que existen diferentes tipos de bibliotecas: escolares, públicas, infantiles y especializadas. Se parte de algunas definiciones como la de la American Library Association (ALA) que define a la biblioteca universitaria como la:

Biblioteca establecida, mantenida y administrada por una Universidad para cubrir las necesidades de información de sus estudiantes y apoyar sus programas educativos de investigación y demás servicios.¹

Con base en esta definición se puede mencionar que este tipo de biblioteca se encuentra en las universidades o instituciones de educación superior para apoyar sus actividades de docencia, investigación y difusión de la cultura por lo que debe tener un lugar privilegiado en la misma universidad.

Las colecciones de la biblioteca universitaria están enfocadas a apoyar los planes de estudio existentes en la universidad, y serán la base sobre la cual sustentaran sus servicios de información. Por ende ocupa un lugar esencial en este tipo de institución educativa y constituye un importante recurso para la difusión de nuevos conocimientos, como lo menciona Thompson:

La biblioteca es el corazón de una universidad. Ocupa el lugar central y básico, como un recurso que es, por que sirve a todas sus funciones una universidad-enseñanza investigación, la creación de nuevo conocimiento y la transmisión a la posteridad de la ciencia y la cultura del presente y del pasado.²

¹ YOUNG, H. ed. *Glosario ALA de bibliotecología y ciencias de la información*. Madrid: Díaz de Santos, 1988. p. 360

² THOMPSON, James. *La biblioteca universitaria: introducción a su gestión*. Madrid: Fundación Germán Sánchez Ruiperez, 1990. pp. 20 -21

De manera semejante, Caravia menciona que la biblioteca universitaria está en apoyo a la investigación, por lo que necesita recursos suficientes, destinados a sus funciones, que impacten a los usuarios internos y en ocasiones recurrentes a usuarios externos.

Las bibliotecas universitarias son bibliotecas de apoyo a la investigación que se lleva a cabo en las universidades, y también proporcionan los recursos necesarios para la enseñanza y aprendizaje dentro de dichas instituciones. Funcionan con exclusividad de la comunidad universitaria.³

Dado lo anterior, se puede afirmar que las bibliotecas universitarias son un factor importante en la institución ya que además de apoyar en la investigación, ofrece servicios bibliotecarios y brinda colecciones adecuadas; también adquiere, organiza y procesa toda la información.

Por lo tanto, la universidad o cualquier institución de educación superior debe contar con su biblioteca y precisamente Martínez de Sousa define a la biblioteca universitaria como:

³ CARAVIA, Santiago. *La biblioteca y su organización*. España: Trea, 2009. p. 20

Aquella que pertenece a una Universidad o una Institución equivalente y cuyos fondos bibliográficos están a disposición de los alumnos para el cumplimiento de los fines universitarios y bibliotecológicos.⁴

En definitiva la biblioteca universitaria es aquella que se ubica dentro de alguna universidad, la cual proporciona elementos para su desarrollo y facilita todos los componentes para colaborar en el proceso de enseñanza aprendizaje, sus servicios están enfocados a satisfacer las necesidades de los usuarios que pertenecen a la Institución, sus colecciones se sitúan y desarrollan continuamente con base en los planes de estudio de la universidad, así como en varios tipos de colecciones; la biblioteca preserva y es trasmisora de conocimiento e información generado en la misma Universidad.

1.2 Objetivos

Los objetivos principales de la biblioteca universitaria son los de satisfacer las necesidades de información de su comunidad universitaria, mediante colecciones eficientes y servicios apropiados que permitan el acceso a la información requerida. Al igual que las funciones, los objetivos están ligados a la institución que pertenece: Buonocore menciona que la Biblioteca Universitaria debe tener los siguientes objetivos:

⁴ MARTÍNEZ DE SOUSA, José. *Diccionario de bibliología y ciencias afines*. Madrid: Fundación Germán Sánchez Ruiperez, 1989. p. 86

La Biblioteca deberá llenar los siguientes objetivos a) Una función primaria y utilitaria: proveer de textos y fuentes de consultas a los estudiantes para atender los requerimientos de los planes de estudio. b) Proveer de libros para las necesidades de investigación de profesores y graduados. La Biblioteca Universitaria, vale sobre todo, calidad de su fondo y en la tarea de selección de materiales debe colaborar activamente el cuerpo docente con indicaciones oportunas en las respectivas asignaturas. c) Proveer de libros que contribuyen a la cultura del profesional.⁵

Es decir que de acuerdo a sus objetivos atiende a estudiantes y proporciona información en diferentes soportes, las colecciones contarán con calidad y cantidad en títulos y ejemplares. La Dirección General de Bibliotecas de la UNAM menciona lo siguiente:

La biblioteca universitaria apoya los planes de estudio y programas de estudio en el contexto universitario, la biblioteca universitaria tiene como objetivo apoyar de manera real, sistemática y efectiva, los planes y programas académicos de su comunidad mediante sus colecciones y servicios.⁶

Por lo tanto la Dirección General de Bibliotecas afirma que es importante que la biblioteca apoye los planes de estudio para satisfacer las necesidades informativas de los usuarios que asisten a la biblioteca.

⁵ BUONOCORE, Domingo. *Diccionario de bibliotecología*. Buenos Aires: Marymar, 1976. p. 48

⁶ *Ven y utiliza los recursos de tu biblioteca*. México: Dirección General de Bibliotecas, 1995. p. 9

1.3 Funciones

Las funciones de la biblioteca universitaria van relacionadas con los objetivos de la institución educativa que la sostiene y se encuentran relacionados entre ellos, Lugo Hubp menciona que:

La Biblioteca Universitaria lleva a cabo una función trascendental en la vida de las instituciones de educación superior. Constituye una de las manifestaciones de mayor significado en el avance cultural de un país al preservar el conocimiento y al transmitirlo. El apoyo que proporciona a los lectores es indispensable para complementar el proceso de enseñanza aprendizaje que se realiza en el aula.⁷

Con base en lo anterior, puede afirmarse que las funciones de la biblioteca universitaria son las de facilitar el estudio y coadyuvar en la investigación que realiza la comunidad universitaria, así como mantener y establecer servicios bibliotecarios, poseer colecciones adecuadas para los alumnos y docentes de la Universidad, Garza señala brevemente.

⁷ LUGO HUBP, Margarita. *Las bibliotecas universitarias mexicanas: apuntes para su diagnóstico. Métodos de Información*. Septiembre 2000, vol. 7, no. 40, p. 45

La función de la biblioteca universitaria está avocada a hacerlo mediante el apoyo que debe prestar a las funciones de docencia, investigación y difusión de la Institución a la que pertenece.⁸

Wilson⁹ detalla las siguientes funciones que debe realizar la biblioteca universitaria: 1.- Conservación del conocimiento y de las ideas; 2.- Enseñanza; 3.- Investigación; 4.- Publicación; 5.- Servicio de extensión; y 6.- Interpretación de los resultados de la investigación. A continuación se explica en que consiste cada una de las funciones.

Conservación del conocimiento. Las bibliotecas universitarias lo han conservado y la información que ha sido heredada y transmitida a las nuevas generaciones, plasmado en diferentes soportes y formatos que contiene la biblioteca.

La transmisión de la enseñanza: Las colecciones de la biblioteca que ha preservado, la enseñanza es función de la universidad por vinculación, la biblioteca es partícipe de ella.

La investigación se vuelve importante en la universidad, por ello el investigador se apoyará en la biblioteca, creará nuevo conocimiento y que

⁸ GARZA MERCADO, Ario. *Función y forma de la biblioteca universitaria*. México: El Colegio de México, 1977. p.9

⁹ WILSON, Louis Round. *La biblioteca universitaria: su organización y funciones*. México: Unión Panamericana, 1963. p.25

posteriormente la biblioteca conserva como información y conocimiento generado por el investigador.

La publicación, la biblioteca ofrece colecciones de acuerdo a las necesidades y planes de estudio de la universidad, de igual forma las tesis tiene que ser parte de la colección, ya que en ellas se refleja nuevos conocimientos generados por los investigadores como las tesis de nivel doctorado.

Servicio de extensión, las bibliotecas colaboran en la función con la universidad para ofrecer servicios de extensión y de investigación en el proceso de la educación.

Interpretación de los resultados, el docente investigador esta siempre buscando la forma de dar a conocer los resultados de sus investigaciones, la biblioteca será el puente principal para dar a conocer los conocimientos logrados a sus usuarios, ya que es importante que la misma sociedad conozca los resultados de la investigación.

La biblioteca universitaria también coopera y participa en las actividades de la biblioteca como son cursos de actualización, educación continua, seminarios, diplomados así como en programas de posgrado.

1.4 Servicios bibliotecarios

Mediante los servicios bibliotecarios el usuario puede conocer, acceder y seleccionar los documentos en diferentes soportes con los que cuenta la biblioteca; están a disposición de los usuarios, las cuales tienen una variación entre ellas debido a las características de cada biblioteca como puede ser su personal, usuarios, etcétera. Acerca de los servicios bibliotecarios, José Verdugo señala lo siguiente:

Los servicios bibliotecarios de la universidad son tan variados como las inquietudes y necesidades de la comunidad, así como la creatividad y sensibilidad del bibliotecario para captar esas necesidades para transformarlas en un servicio organizado, diseñado y apegado al objetivo general de la Institución. Así, en distintos momentos y modalidades, la gama de servicios que la biblioteca universitaria pueda desarrollar para sus usuarios es basta y pueden enmarcarse.¹⁰

Bajo este concepto se tipifican los siguientes servicios:

- a) Por su naturaleza: Servicios internos y servicios externos.
- b) Por el tipo de necesidades: Servicios generales y servicios automatizados.
- c) Por la forma de presentación.

¹⁰ VERDUGO SÁNCHEZ, José Alfredo. *Guía de servicios de la biblioteca universitaria*. México: SEP, 1994. pp.23-24.

Es importante señalar que en algunas bibliotecas universitarias pueden existir otros tipos de servicios de mayor pretensión de parte de los usuarios, más especializados y básicos como lo menciona Verdugo:

Dentro del gran universo de bibliotecas universitarias existentes se encuentran las que ofrecen servicios elementales y las que prestan servicios más especializados, que se van dando en la medida que los usuarios se especializan más en sus estudios, así tenemos, de mayor a menor grado, ofrecen los siguientes servicios básicos.¹¹

Con base en este concepto pueden señalarse como servicios elementales los siguientes:

- a) Préstamo interno o en sala
- b) Préstamo externo
- c) Préstamo interbibliotecario
- d) Reserva
- e) Consulta
- f) Fotocopiado

Las características de cada uno de estos servicios básicos en la biblioteca universitaria, son:

¹¹ VERDUGO SÁNCHEZ, José Alfredo. *Op. cit.* p.24

Servicio de préstamo interno o en sala

Es el servicio que se proporciona exclusivamente dentro de los espacios destinados a la lectura en la biblioteca por lo que se consultan los materiales en las sala, y dependiendo del tipo de colecciones al que pertenece el material; el usuario tendrá acceso directo a las colecciones, ya que pueden existir colecciones cerradas o con restricciones pero se consultan mediante papeletas, solicitando el servicio al bibliotecario.

Servicio de préstamo externo

Este servicio es destinado únicamente a usuarios registrados y pertenecientes a la universidad, indica que el usuario puede utilizar o llevarse documentos fuera de las instalaciones de la biblioteca; el material se tiene que registrar bajo los procedimientos de la biblioteca.

Préstamo interbibliotecario

Es el servicio de préstamo que se puede solicitar cuando el usuario no ha encontrado la información en su biblioteca pero se encuentra disponible en otra, ya sea en la misma universidad o en otra institución en convenio de cooperación bibliotecaria.

Reserva

Se lleva a cabo cuando el usuario realiza la solicitud de apartado del material, que no se encuentra disponible en el momento que lo requiere, el objetivo es que pueda llegar a mayor número de usuarios. Este servicio favorece, en muchas ocasiones, a los investigadores.

Consulta

Es el área donde los servicios deben ser ofrecidos por personal bibliotecario profesional, es el puente entre la información y los usuarios de la biblioteca. Aquí el usuario puede solicitar información acerca de los servicios bibliotecarios existentes como: visitas guiadas, consultas especializadas, búsquedas y elaboración de bibliografías. La principal característica de esta colección es que es de consulta rápida.

Fotocopiado

Es el servicio que ofrece la biblioteca a los usuarios para que puedan fotocopiar información de los materiales que no pueden salir de la biblioteca o por el tipo de formato en que se encuentra la información. Por otro lado también está destinado a los usuarios que no cuentan con el servicio de préstamo externo de los materiales, debido a que no pertenecen a la universidad por tanto no cuentan con registro en la biblioteca.

Es importante que la biblioteca cuente con servicios de acuerdo a las necesidades de los usuarios, deben ser básicos con facilidades y condiciones para que el usuario pueda realizar búsquedas, seleccionar y recuperar la información. La ABIESI¹² recomienda que la biblioteca universitaria tenga como mínimo los siguientes servicios:

- a) Horario ininterrumpido durante un mínimo de doce horas diarias de lunes a viernes y seis el sábado
- b) Servicio de información y consulta
- c) Servicio de préstamo interno
- d) Acceso a los recursos de la biblioteca, con las restricciones que sean necesarias
- e) Orientación sobre el uso de la biblioteca, principalmente para alumnos de primer ingreso
- f) Adiestramiento a los lectores sobre el uso de la biblioteca y sus recursos.
- g) Préstamo interbibliotecario
- h) Servicios abiertos a estudiantes e investigadores, no conectados con la universidad, con la única restricción del préstamo a domicilio

¹² ABIESI. *Normas para el servicio bibliotecario en Instituciones de enseñanza superior e investigación*. México: ABIESI, 1984. pp.10-11

Verdugo¹³ menciona que la biblioteca universitaria además de los servicios básicos con los que cuenta, con base en sus recursos, tiene que ofrecer otros adicionales con posibilidades de ofrecerlos siempre y cuando cuente como:

- a) Salas (cubículos) de seminarios para profesores y/o investigadores.
- b) Salas (cubículos) de estudio, grupal o individual para alumnos
- c) Salas de proyección o de estudio
- d) Cubículos de máquinas de escribir
- e) Salas de elaboración, grabación, etcétera. de medios audiovisuales
- f) Sala o área de exposiciones

1.5 El servicio de préstamo

Para fines del presente trabajo, se analizará con mayor profundidad el concepto de préstamo y cuáles son los tipos más usuales en la biblioteca universitaria.

Buonocore lo define de la siguiente forma:

El servicio de préstamo consiste en la entrega, por parte de la biblioteca, de una publicación de su fondo, a una persona, institución u otra biblioteca, para que, por un tiempo dado, tenga el uso de ella con la obligación de restituirla antes del vencimiento del plazo. El préstamo puede ser interno, esto es para leer el libro in situ, en la propia sala de la biblioteca; exterior o a domicilio; interbibliotecario o internacional.¹⁴

¹³ VERDUGO SÁNCHEZ, José Alfredo. *Op. cit.* p. 26

¹⁴ BUONOCORE, Domingo. *Diccionario de bibliotecología*. Buenos Aires: Marymar, 1976. p.354

El servicio de préstamo es uno de los servicios básicos de cualquier institución bibliotecaria.

1.5.1 El servicio de préstamo interno

El servicio de préstamo interno es aquel que el usuario realiza cuando consulta las colecciones de la biblioteca universitaria, ya sea en la sala de lectura o en cualquier área destinada para ello. Verdugo explica este concepto:

Es el servicio en que consiste en facilitar los materiales documentales (de todo tipo) para ser utilizados dentro del espacio físico que ocupa la biblioteca. Para este servicio no debe haber restricciones, a excepción, de los materiales se consulten en la áreas que se han determinado para las colecciones, o bajo condiciones de cuidado para materiales especiales, incunables, raros, costosos, etcétera¹⁵

Este servicio consiste en facilitar el uso de la colección, el usuario debe permanecer dentro de las instalaciones de la biblioteca y también puede consultar colecciones en diversos soportes como son el microfilm, libros raros, y colecciones especiales, y digitales; este tipo de materiales tendrán un control especial y podrá ser mediante el llenado de papeletas, de igual forma la colección puede pertenecer a la estantería cerrada. También cabe señalar que se puede encontrar en la biblioteca universitaria, principalmente en los reglamentos internos de cada

¹⁵VERDUGO SÁNCHEZ, José Alfredo. *Op cit.* p.27

biblioteca, las políticas de servicio de préstamo interno, para fines del presente trabajo, es importante señalar que Verdugo¹⁶ señala al respecto:

Política de servicio. El usuario tendrá acceso a la colección, con la finalidad de que el interesado realice sus actividades académicas. Aunque sea un usuario externo a la institución. Hay colecciones que encuentran modalidad de estantería cerrada, en este tipo de estantería el usuario que no pertenece a la institución se solicitará una identificación, así como el reglamento o políticas de la biblioteca determinen.

Funciones. Las funciones que debe realizar el bibliotecario son las siguientes: Otorga el préstamo del material en sala, lleva registros de usuarios, controla el préstamo interno, elabora y verifica tarjetas de préstamo, clasifica y ordena las tarjetas de préstamo, reserva material, da a conocer los reglamentos de servicio, compila las estadísticas diarias.

Papelería. La biblioteca debe contar con: papeletas de préstamo, catálogo, registro de usuario, formatos de estadística diaria, mensual, anual. Señalización sobre la ubicación de las colecciones.

Verdugo¹⁷ menciona algunas características acerca del préstamo interno y de las actividades que se realiza en la biblioteca.

¹⁶ *Ibid.* pp.30-35

¹⁷ *Ibid.* p.37

a) Proporcionará las papeletas de préstamo al usuario para su llenado, tendrá los siguientes datos solicitados como:

-Autor

-Título

-Clasificación

Así como datos del usuario solicitante:

-Nombre

-Procedencia

b) Notificará al usuario sí:

-No localiza el material, la causa y si desea reservarlo una vez que sea devuelto

-Encuentra el material, solicitará una identificación

c) Cargará el material en el registro de préstamos internos

d) Proporcionará el material en el registro de préstamos internos

e) Controlará que los materiales sean devueltos dentro del horario de servicio

f) Reintegrará el material cuando sea devuelto

Estas actividades se realizan por parte del personal de la biblioteca en el servicio de préstamo interno, son rutinas que el bibliotecario debe realizar para llevar un control acerca del préstamo de materiales. El usuario tiene acceso a toda la información que contenga la biblioteca universitaria.

1.5.2 Préstamo externo

Es el servicio que la biblioteca ofrece para que el material pueda salir de la biblioteca o también conocido como préstamo a domicilio, los documentos o libros están sujetos a determinado tiempo de préstamo, con la finalidad de que el material sea devuelto.

La mayoría de las bibliotecas universitarias cuentan ya con formatos electrónicos, llamados sistemas de circulación, con la intención de reducir y simplificar el proceso de préstamo externo o conocido también a domicilio para facilitar su uso, lo pueden utilizar los usuarios bajo previo registro, aunque habrá algunas restricciones según el reglamento.

1.5.3 Préstamo interbibliotecario

Es el servicio en el cual se pueden solicitar materiales de otras bibliotecas, previo acuerdo de cooperación bibliotecaria, ya sean bibliotecas de una misma institución o de diferentes e inclusive extranjeras. Este servicio lo demandará el usuario cuando en su misma biblioteca no ha satisfecho sus necesidades informativas y se ha encontrado que existe en otra biblioteca, el material está condicionado bajo las políticas del convenio.

Entonces se tiene que establecer un convenio para que se pueda otorgar servicio de préstamo interbibliotecario, debido a que la biblioteca que pertenece el usuario no cuenta en ese momento con la información solicitada.

Dentro de la literatura bibliotecológica se puede encontrar a Iguiniz, en su Léxico Bibliográfico proporciona la siguiente definición:

Préstamo interbibliotecario es el préstamo de libros que se hace mutuamente entre dos bibliotecas.¹⁸

Para que se pueda realizar el servicio de préstamo de libros e inclusive otros materiales pertenecientes a la biblioteca es la cooperación entre dos o más bibliotecas.

¹⁸ IGUINIZ, Juan B. *Op. cit.* p. 30

Capítulo 2. La Biblioteca Central y el Departamento de Tesis

2.1 Antecedentes

La Biblioteca Central se encuentra ubicada en el corazón de Ciudad Universitaria, a un costado del edificio de Rectoría y de la Facultad de Filosofía y Letras. En el año de 1949 a 1954¹⁹ que se construye la Ciudad Universitaria, también se edifica la Biblioteca Central.

El edificio de la Biblioteca Central inicialmente fue diseñada ex profeso para resguardar las colecciones de la Biblioteca y Hemeroteca Nacional, su construcción como se menciona, fue en el año de 1949 concluyéndose en 1954, fue dirigida por el arquitecto Juan O' Gorman y también participaron los arquitectos Gustavo Saavedra y Juan Martínez de Velasco. La Biblioteca Central es un edificio diferente, que resalta de las demás construcciones y tiene significado emblemático, histórico, de identidad, ícono y postal para la UNAM e inclusive para la Ciudad de México.

La historia de la Biblioteca Central es volver a los años veintes²⁰ cuando se crea la Secretaría de Educación Pública, de ésta dependía la universidad y se establece el Departamento de Bibliotecas, consecutivamente también se implementa la Biblioteca de Bibliografía y Catálogos, posteriormente estos departamentos se fusionan dando origen al Departamento Técnico de Bibliotecas

¹⁹ Cfr. Dirección General de Bibliotecas. *La dirección general de bibliotecas y la biblioteca central de la UNAM: historia, organización y servicios*. México: Dirección General de Bibliotecas, 1993. p.4

²⁰ Dirección General de Bibliotecas. *Dirección General de Bibliotecas: breve historia y organización*. UNAM: Dirección General de Bibliotecas. 1980, s/p.

estableciéndose en el edificio Biblioteca Central en el año de 1954²¹. Con el Departamento establecido en la biblioteca, Rodríguez Gallardo menciona el inicio de la Biblioteca Central:

Fue traer al Departamento Técnico que se encontraba en San Idelfonso a una nueva sede y encomendarle que formara una Biblioteca Central, para la cual no se establecieron reglas definidas en su organización, coberturas y servicios. Es pues una decisión emergente lo que crea la Biblioteca Central.²²

El 5 de Abril de 1956²³ la Biblioteca Central abre sus puertas a la comunidad universitaria, con un acervo de 60.000 volúmenes, constituido por 20,000 volúmenes correspondientes a su colección de reciente adquisición y 60,000 provenientes del Departamento Técnico de Bibliotecas, encabezando la dirección el maestro Tobías Chávez junto con profesionales bibliotecarios se encargaron de coordinar los Departamentos de Procesos Técnicos, Servicios al Público y la Coordinación de Bibliotecas.

La biblioteca al contar con pequeñas colecciones y teniendo espacio disponible en diferentes pisos, es utilizada como bodega en la cual almacenaban libros y mobiliario obsoleto por varias Facultades y Escuelas. También varias

²¹ DIRECCIÓN GENERAL DE BIBLIOTECAS. *Op cit.* p. 23

²² Rodríguez Gallardo, Adolfo. ¿Por qué una Biblioteca Central? *Biblioteca Universitaria*. Enero-Junio 2001, vol.4. No.1, p.10

²³ Cfr. DIRECCIÓN GENERAL DE BIBLIOTECAS. *Op. cit.*

entidades académicas ocuparon la Biblioteca, ante esto Rodríguez Gallardo menciona:

Además la Biblioteca Nacional que ocupaba un piso, el Archivo Histórico que había llegado a la Dirección General de Bibliotecas porque nadie lo quería, y los dos sótanos estaban ocupados por que nadie lo quería por lo que entonces se llamaba la Distribuidora de Libros Universitarios. Así mismo, la Biblioteca Central fue sede del Colegio de Bibliotecología de la Facultad de Filosofía y Letras, así como el Centro de Estudios Literarios, que posteriormente se integraría, junto con los Centros, al Instituto de Investigaciones Filológicas.²⁴

En 1966²⁵ deja de llamarse Departamento Técnico de Bibliotecas y se nombra Dirección General de Bibliotecas, siendo el primer director el Dr. Armando Sandoval. En 1975²⁶ a la Biblioteca Central se le constituye como Departamento de Servicios al Público de la Dirección General de Bibliotecas.

Fue necesario reestructurar la biblioteca, ya que se presentaron problemas de espacio por el aumento de volumen en las colecciones y aunado que estuviera compartiendo las instalaciones con otras dependencias, esto hizo que se empezaran a detectar problemas en los servicios que se ofrecían así como en las salas de lectura.

²⁴ *Ibid.*

²⁵ Cfr. . DIRECCIÓN GENERAL DE BIBLIOTECAS. *Ibid.*

²⁶ Cfr. DIRECCIÓN GENERAL DE BIBLIOTECAS. *Informe de actividades 1980*. UNAM: Dirección General de Bibliotecas, 1980. s/p.

Ante esto Almada de Ascencio menciona lo siguiente:

Las salas de lectura de la planta principal también eran autosuficientes, el servicio al público se ofrecía con la modalidad de estantería cerrada y solo se contaba con un lento montacargas para bajar libros de los diferentes pisos hacia la planta principal. El servicio se había vuelto muy lento por estas circunstancias, y hasta el viejo sistema de circulación de aire llevaba años de no funcionar.²⁷

Debido a esto se realizaron trabajos académicos para resolver los problemas, se hizo una reestructuración de algunos departamentos. En 1980 se inician los trabajos de remodelación y para ello se tuvo que cerrar la biblioteca por cierto tiempo. Terminados estos rediseños en 1983 la Biblioteca Central nuevamente reabre sus puertas y relacionado a los servicios Jiménez Guzmán nos indica lo siguiente:

En cuanto al tipo de servicios, la Biblioteca Central se concibió como un centro piloto, que hicieran compatibles dinámica y eficiencia en la prestación de los servicios. La Biblioteca Central contaría simultáneamente con tres modalidades en el servicio de préstamo, dependiendo de las características de las colecciones.²⁸

²⁷ Almada de Ascencio, Margarita. *La Biblioteca Central en la vida universitaria: biblioteca universitaria*. Enero-Junio 2001, vol. 4, No. 1, p. 10

²⁸ Jiménez Guzmán, Rodolfo. *Bases para la racionalidad del sistema bibliotecario*. UNAM: DGB, 1984. p. 45

- 1.- Estantería abierta para la colección general de libros y de consulta
- 2.- Estantería cerrada para la colección de publicaciones periódicas
- 3.- Estantería mixta para la colección de tesis

Es así como en este período se cuenta con el sistema de estantería abierta, su colección contiene conocimientos científicos y humanísticos. En 1986²⁹ se inicia el sistema de préstamo automatizado con la idea de agilizar el servicio de préstamo, en una segunda fase se realiza en el año de 1987 colocando el control de préstamo en algunos pisos de la biblioteca. En 1985 la Dirección General de Bibliotecas sufre cambios en la administración y en su organización, quedando así su esquema organizativo:

²⁹ Cfr. Dirección General de Bibliotecas. *Op. cit.* p.21

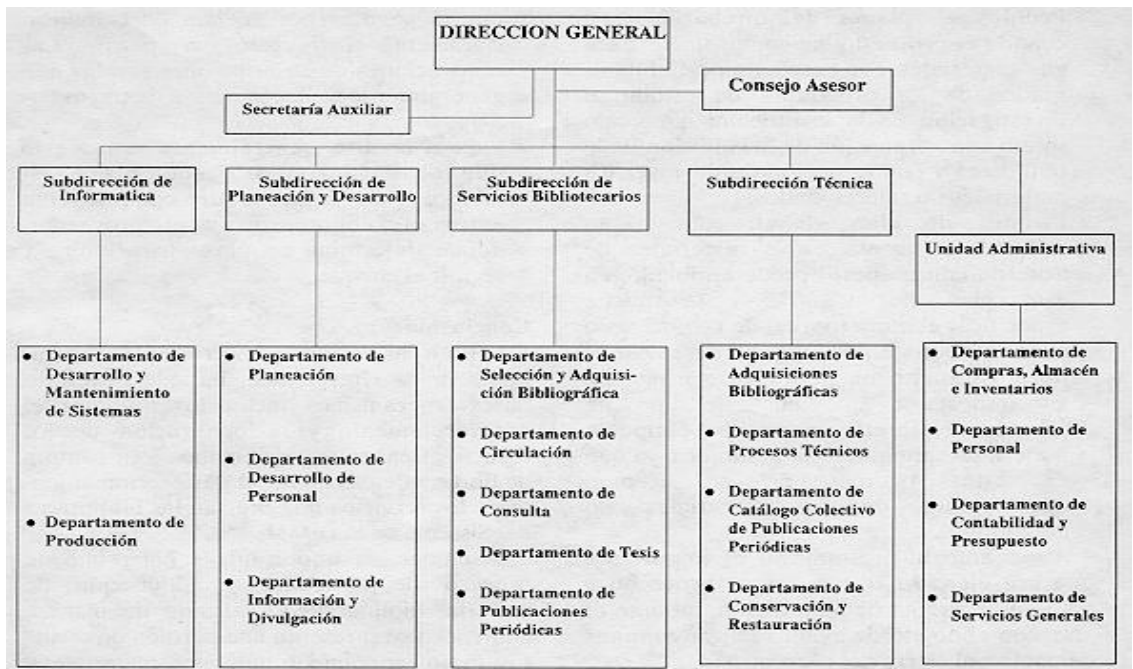


Fig.1 Organigrama de la Dirección General de Bibliotecas en 1985.

Con ello la Dirección General de Bibliotecas en su reorganización crea la Subdirección de Servicios Bibliotecarios y la cual tiene como objetivo principal proporcionar servicios bibliotecarios a la comunidad universitaria.

La Subdirección de Servicios Bibliotecarios que tiene como objetivo primordial proporcionar a los integrantes de la comunidad universitaria de manera eficiente y oportuna los servicios bibliotecarios que requieren para la investigación y la docencia, que permitan satisfacer sus necesidades de información. Para lograr este objetivo la subdirección tiene a su cargo la administración, organización, integración y coordinación de las actividades de los diferentes departamentos de la Biblioteca Central de la UNAM, a través de la cual ofrece toda una gama de servicios que

tienden a apoyar el desarrollo académico, profesional y cultural de la comunidad universitaria.³⁰

Los Departamentos de Servicios que se formaron, con base en las necesidades informativas de la comunidad y que conformaron la Subdirección de Servicios Bibliotecarios son:

- ° Departamento de Circulación
- ° Departamento de Consulta
- ° Departamento de Tesis
- ° Departamento de Publicaciones Periódicas
- ° Departamento de Selección y Adquisición

Departamento de Circulación: Tiene como objetivo primordial, poner en manos del usuario, el material bibliográfico que requiere para sus estudios o investigación, mediante la instrucción y ayuda del bibliotecario.

Departamento de Consulta: Sus funciones son la de dar orientación e información a usuarios que lo requieran, dar instrucción a usuarios que no conoce la búsqueda y el acceso a los materiales de la biblioteca. Su colección está dividida en consulta general como diccionarios, directorios, enciclopedias

³⁰ UNAM. DIRECCIÓN GENERAL DE BIBLIOTECAS. *Ibid.* p.19

almanaques etcétera y la colección de consulta especializada conformada por índices, bibliografías, boletines y otros.

Departamento de Tesis: Tiene como función recibir, organizar, almacenar, difundir y hacer accesibles al usuario, las tesis presentadas por los alumnos de licenciatura y posgrado de la UNAM y Universidades incorporadas. Se encontraba ubicada en el séptimo y octavo piso.

Departamento de Publicaciones y Periódicas: Es el de ofrecer servicios hemerográficos, tienen que ser de actualidad, cuenta con el servicio de préstamo en sala.

Selección y Adquisición: Selecciona el material documental de manera adecuada para las colecciones de la biblioteca.

En el año 2000 se vuelve a efectuar otra restructuración de la Biblioteca Central, se dan cambios en las colecciones, se consideró que los servicios se hicieran más eficientes a los usuarios, ante esto Hernández Ocaña nos menciona:

Pese a los grandes cambios que se dieron, la Subdirección de Servicios Bibliotecarios o Biblioteca Central, no sufre modificación alguna en su estructura organizacional. Es hasta el siguiente cambio de administración en el año 2000, que se da una restructuración interna con la finalidad de optimizar al máximo los espacios en bien del usuario y de las colecciones y sobre todo, de hacer más eficientes los servicios. Cabe resaltar que las modificaciones se llevaron a cabo sin afectar en lo más mínimo a la

Dirección General de Bibliotecas y sus diferentes subdirecciones y departamentos que la conforman.³¹

Los cambios que se realizaron no afectaron a la Dirección General de Bibliotecas:

- ° La ubicación de las publicaciones periódicas antiguas en el piso número 7
- ° La reubicación de la jefatura del Departamento de Publicaciones Periódicas
- ° Se unifica el Departamento de Tesis en el piso número 8, en el año 2000 también ocupaba el piso número 7
- ° La reubicación de la colección de ciencia y tecnología de la planta principal al piso número 5
- ° La reducción del mostrador de préstamo en planta principal, se permite la entrada a la biblioteca por los dos accesos lado norte y lado sur
- ° Se reacondiciona la estantería y las colecciones de la sala de consulta, esto permitió una mejor iluminación y mayor funcionalidad

³¹ Hernández Ocaña, Armando, et. al. *Estudio de uso de la colección de tesis de la Biblioteca Central de la UNAM*. UNAM: F.F. y L; (Tesis Licenciatura en Bibliotecología) 2003, p.77

2.1.1 Los Murales

Una de las características que identifica a la Biblioteca Central de la UNAM son los murales, por ellos los usuarios y visitantes identifican de forma inmediata a esta institución por lo que a continuación se hace una breve descripción acerca de los murales que son, a simple vista, espectaculares por el diseño, la forma y su contenido. Para el proyecto de cada figura en los murales fueron utilizadas piedras de colores naturales obtenidas por el diseñador de la Biblioteca Central, el arquitecto Juan O' Gorman, recogidas en los estados de Guerrero, Guanajuato e Hidalgo así como en el Pedregal de San Ángel, como la obsidiana negra, que cubrieron la totalidad del edificio y fue realizado en una superficie de 4 mil metros cuadrados, elaborado entre los años de 1950-1951. Entonces cada muro o cada lado poseen su significado como a continuación se describe:

Las cuatro fachadas más un prisma pequeño colocado en la parte superior fueron totalmente recubiertas por cuatro grandes mosaicos, donde Juan O' Gorman desarrolló la concepción de dos mundos: el prehispánico, representado por el espíritu festivo y terrible de los antiguos mexicanos y el símbolo de la fundación de Tenochtitlán, y el cosmos hispánico expresado por medio de escudos y formas, así como la masa arquitectónica de los templos, el peculiar dualismo de la conquista y la

evangelización. Estos dos muros se unieron en el norte por la nacionalidad y en el sur por la Universidad³²

Como se puede observar en la siguiente figura 2 la Biblioteca Central ha sido imagen de la Universidad, diseñada por el Arquitecto Juan O' Gorman.



Fig.2 Biblioteca Central (Fuente: <http://bc.unam.mx/murales02.html>)

Muro Norte: El pasado prehispánico

Aparecen canoas, peces, caracoles y culebras, elementos que hacen referencia al carácter lacustre de la capital azteca. Se observan jeroglíficos de las principales ciudades que bordeaban el lago de México. El águila azteca en el centro, símbolo de la fundación de Tenochtitlán, los dioses de la vida y la muerte: Tezcatlipoca,

³² UNAM. Dirección General de Bibliotecas. *La Dirección General de Bibliotecas y la Biblioteca Central: historia organización y servicios*. UNAM: Dirección General de Bibliotecas. 1993, p.34

Chalchiutlicue, Quetzalcóatl, y Tláloc. A los lados encontramos figuras inspiradas en los códices mexicas y en las relaciones históricas, el símbolo del sol, aparecen deidades y escenas que tenían relación, en la mitología prehispánica, con los aspectos positivos de la vida, el de la luna, las deidades y escenas que la acompañan pertenecen al ámbito de lo negativo y tenebroso.³³

Este muro representa el pasado prehispánico de nuestro país, el lado norte del edificio muestra símbolos como el águila, los códices, así como dioses, calaveras, águilas, guerreros etcétera



Fig. 3 Lado Norte Biblioteca Central (Fuente: <http://bc.unam.mx/murales06.html>)

Muro Sur: El pasado colonial

Representa la influencia de mundo occidental, la conquista española, lo tradicionalista y aristotélico y la idea del bien y del mal. En otro costado se plasmó la realidad del

³³ Ibid. p. 34

universo y de la ciencia, así como el mundo de Copérnico y la concepción de los astros desde el punto de vista geocéntrico de Ptolomeo.³⁴

El muro sur simboliza el periodo colonial, la conquista de las culturas, el encuentro de dos culturas diferentes, la construcción de iglesias, la llegada de otra religión y también aparece la ciencia, Copérnico y la observación de las estrellas.



Fig. 4 Lado Sur Biblioteca Central (Fuente <http://bc.unam.mx/murales07.html>)

³⁴ Ibid p.34

Muro Oriente: El mundo Contemporáneo.

Cuauhtémoc revive como símbolo, entre el sol y la luna, bajo él, el átomo como centro de la nueva cosmovisión. Del lado izquierdo se representa la Revolución Mexicana, las luchas de los campesinos, el Teocalli prehispánico y el templo colonial, la casa azteca y la mansión virreinal, representando la vida religiosa y social del pueblo campesino de México. Del lado derecho la revolución industrial, la tecnología, la arquitectura.³⁵

El lado oriente significa la lucha de campesinos, obreros como la revolución mexicana, el lema “tierra y libertad” así como la ciencia y la tecnología.

³⁵ Ibid p.35



Fig. 5 Lado Oriente Biblioteca Central (Fuente: <http://bc.unam.mx/murales08.html>)

Muro Poniente: El México actual

Fue modificado a última hora para introducir el escudo de la Universidad, para simbolizar la universalidad de los conocimientos. Arriba aparecen las iniciales de la Biblioteca Nacional en un pergamino. Algunos símbolos hacen referencia a la realidad visible del mundo físico (el sapo de la tierra, el águila del cielo y el rostro de doble faz del día y de la noche). Las columnas laterales de motivos alegóricos sugieren actitudes de los estudiantes: todos laboran, alimentados por la fuente del

conocimiento, por el incremento de las artes y de la riqueza nacional de un mundo de contrastes.³⁶

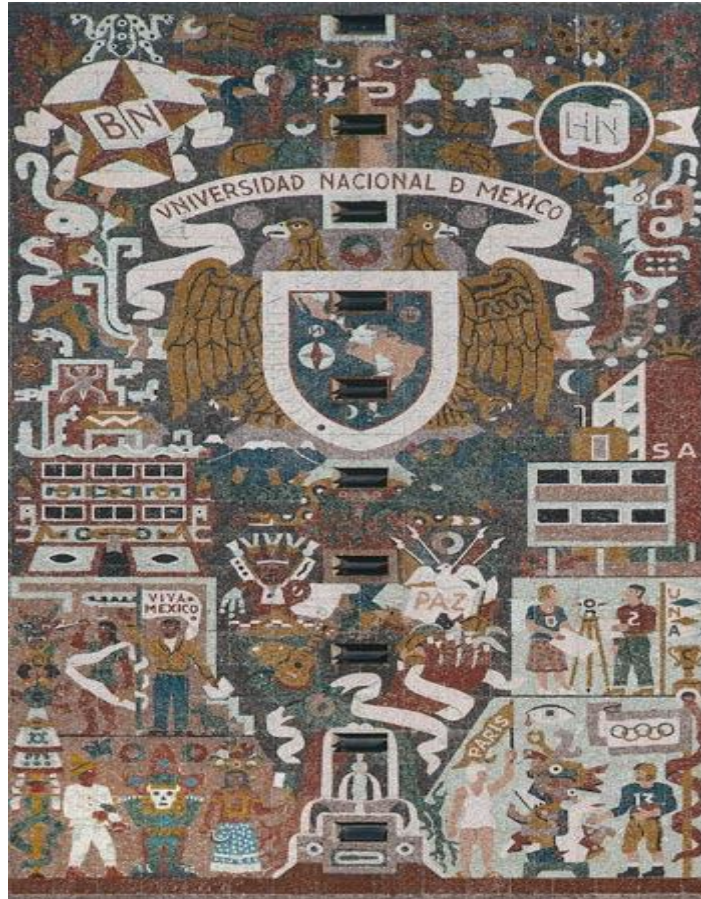


Fig. 6 Lado Poniente Biblioteca Central (Fuente: <http://bc.unam.mx/murales09.html>)

En este muro lado poniente tiene las iniciales de biblioteca nacional y hemeroteca nacional, esto nos indica que inicialmente el edificio estaba originalmente destinado para estas entidades, hace referencia a los estudiantes, al deporte universitario y resalta el escudo de la universidad.

³⁶ Ibid. p. 35

2.2 Subdirección de Biblioteca Central

En el año 2002³⁷ la Subdirección de Servicios Bibliotecarios cambia su nombre al de Subdirección de Biblioteca Central, sus funciones y actividades no sufren alguna modificación. Su estructura organizativa se presenta de la siguiente manera:

- ° Departamento de Circulación Bibliográfica y Turno Especial
- ° Departamento de Publicaciones Periódicas.
- ° Departamento de Consulta
- ° Departamento de Tesis
- ° Departamento de Selección y Adquisición Bibliográfica
- ° Área de Conservación y Restauración
- ° Sección de Fondo Antiguo y Colecciones Especiales.

³⁷ Cfr. Hernández Ocaña, Armando, et. al. *Estudio de uso de la colección de tesis de la Biblioteca Central de la UNAM*. UNAM: F.F. y L; (Tesis Licenciatura en Bibliotecología) 2003, p. 78

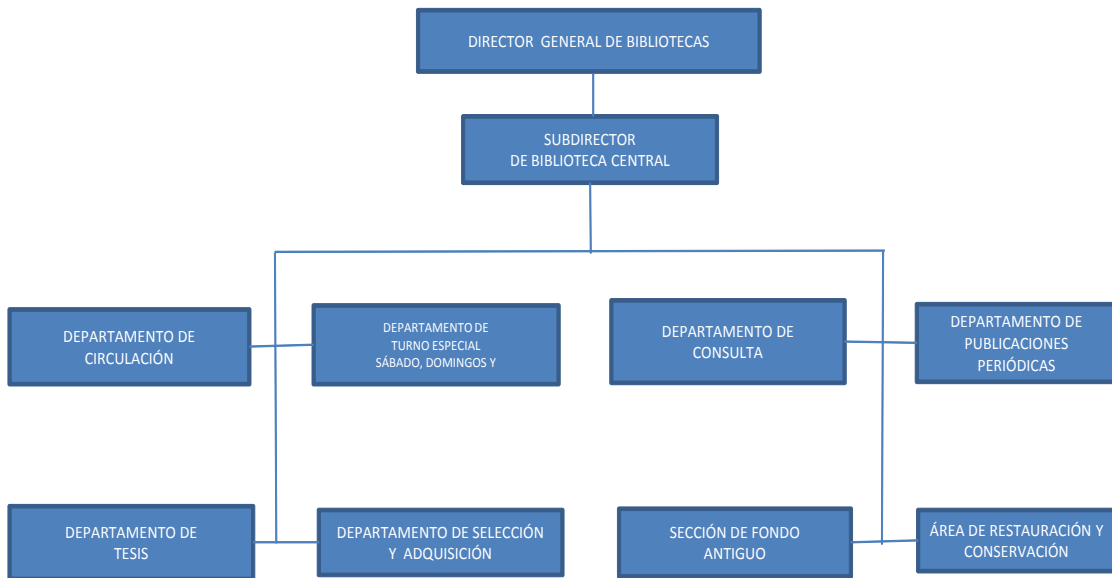


Fig.-7 Organigrama 2 Subdirección de Servicios Bibliotecarios.

Actualmente el organigrama de la Biblioteca Central se presenta así:



Fig.8 Organigrama 3 Subdirección de Servicios Bibliotecarios. (Organigrama actual)

2.2.1 Misión

La misión de la Biblioteca Central, es proporcionar a la comunidad universitaria recursos documentales y servicios de información de manera eficiente oportuna, que permiten apoyar las tareas sustantivas de la universidad de docencia, investigación, difusión y extensión de la cultura, así como hacer extensivos estos beneficios de la sociedad en general.³⁸

Además proporciona recursos y servicios documentales pertinentes, suficientes y de calidad que apoya las actividades formativas y de actualización de la enseñanza, investigación, y difusión de la cultura de los alumnos, maestros e investigadores de todas las escuelas y facultades, centros e institutos de las UNAM, así como preservar su patrimonio documental. Estos servicios que ofrece prioritariamente a la comunidad de la UNAM, y extensivamente, a la sociedad, en el marco de los principios, los valores y los fines de la misma Universidad, conforme a las posibilidades y límites que le impone su naturaleza de biblioteca universitaria.³⁹

2.2.2 Objetivos

La Biblioteca Central tiene como objetivo principal: integrar colecciones acorde con los planes y programas de estudio, de investigación y de difusión de la cultura de las diversas áreas y dependencias universitarias, que inciden de manera decisiva,

³⁸ UNAM. DIRECCIÓN GENERAL DE BIBLIOTECAS. *Reglamento de la Biblioteca Central*. UNAM: DGB, 2003, p.1

³⁹ Disponible en: <http://bc.unam.mx/mision.html>

oportuna y eficiente en los procesos de generación y difusión de conocimiento en el país, por medio de sus servicios.⁴⁰

2.2.3 Departamento de Circulación Bibliográfica

Tiene el propósito de facilitar servicios de préstamo (en sala y domicilio) a la comunidad universitaria, pone a su disposición las colecciones en estantería abierta y alguna colección en estantería cerrada. Los servicios que proporciona el Departamento de Circulación Bibliográfica es el de préstamo a domicilio, fotocopiado, sellos de no adeudo para reposición de credencial, orientación e información a los usuarios, uso del catálogo. Actualmente debido a los cambios de numeración en los pisos, este Departamento comprende los pisos de la Biblioteca Central como son el piso 3°, 4°, 5°, 6° 7° y la planta principal (lado oriente). Actualmente, cuenta con un acervo de más 270, 000 títulos en 527, 000 volúmenes.

Proporciona a la comunidad universitaria los servicios de información acordes a sus necesidades, asegurando la organización, control, preservación, acceso, resguardo y uso de los mismos.⁴¹

⁴⁰ UNAM. DIRECCIÓN GENERAL DE BIBLIOTECAS. *Op. cit.* p.1

⁴¹ *Ibid.* p.2

La Biblioteca Central no sólo atiende a la comunidad universitaria, también atiende a usuarios de otras instituciones educativas públicas e instituciones particulares que necesitan información que localizan en las colecciones de la Biblioteca Central.

2.2.4 Departamento de Consulta

El Departamento de Consulta tiene el objetivo de orientar a los usuarios en el uso y aprovechamiento de los recursos con los que cuenta la biblioteca, es el área más profesional del ámbito bibliotecológico, también proporciona el servicio de búsqueda y recuperación de información al usuario que lo requiera.

La sala de consulta se encuentra en el planta principal (lado poniente) dividido en dos secciones, en la parte inferior; la colección impresa está compuesto por enciclopedias, diccionarios, directorios y almanaques, atlas, guías turísticas, y otras obras de consulta rápida, el acceso es abierto, de consulta exclusivamente en la sala; en la parte superior se encuentran todos los recursos electrónicos como son las bases de datos, tesis digitales, revistas electrónicas, libros digitales y búsquedas en los diferentes catálogos de la Dirección General de Bibliotecas como: LIBRUNAM, SERIUNAM, TESIUNAM, MAPAMEX, etcétera. Algunos de los servicios más relevantes que se ofrecen en este Departamento son:

- ° Consulta especializada en bases de datos en línea, tanto referenciales como en texto completo.
- ° Consultas telefónicas donde se informa de manera inmediata al usuario sobre la disponibilidad de algún material bibliográfico o sobre los servicios, colecciones y horario de la biblioteca.
- ° Préstamo interbibliotecario, extendiendo a través de éste, el préstamo a domicilio del material bibliográfico a usuarios de otras bibliotecas por medio de un convenio previamente establecido.
- ° Servicio de documentación, donde se investiga, obtiene y envía la información o materiales solicitados por usuarios en la mayoría de los casos externos, tanto nacionales como extranjeros.
- ° Impresión de documentos de las bases de datos, así como de aquel usuario que necesite realizar impresión de sus archivos.
- ° Visitas guiadas, donde se describen los servicios y funciones de la BC a grupos de usuarios que pertenecen a instituciones educativas que solicitan este servicio en apoyo a sus actividades académicas y docentes.

Proporciona a la comunidad universitaria y a la sociedad en general: los servicios de orientación, búsqueda y recuperación de información tanto en formatos impresos como electrónicos, además de brindar información e instrucción en el uso y aprovechamiento de los recursos de la Biblioteca Central y los del Sistema Bibliotecario de la UNAM.⁴²

⁴² *Ibid.* p.2

Como se observó las colecciones de la sala de consulta se conforman por materiales impresos compuesto con colecciones digitales, así como una variedad de servicios tradicionales al alcance de los usuarios.

2.2.5 Departamento de Publicaciones Periódicas

En el Departamento de Publicaciones Periódicas es específicamente material hemerográfico, cuenta con suscripción a varios periódicos de circulación nacional como lo son: El Excélsior, La Jornada, Unomásuno, El Financiero, Reforma, y Milenio, también cuenta con el Diario Oficial de la Federación, en texto completo hasta 1998, cuenta con un acervo de 3 586 títulos de revistas en las áreas científicas, humanísticas y de divulgación. También proporciona servicio de información actualizada y retrospectiva publicada en revistas, memorias y anuarios.

También existen bases de datos en disco compacto y revistas en texto completo como: Proceso, Revista de Investigación Económica, Revista de Educación Superior y tiene la colección estadística del INEGI en su presentación en papel y en línea.

Tiene a su cargo la organización de fuentes primarias, científicas, técnicas, humanísticas y de divulgación para proporcionar información de manera oportuna y relevante.⁴³

Otros servicios que ofrece son: préstamo en sala, fotocopiado, orientación a usuarios, archivo vertical, atención telefónica, y visitas guiadas.

Actualmente se encuentra ubicado en el piso número ocho, donde se localiza la colección más reciente y un mostrador para solicitar el servicio de préstamo (lado oriente), del lado opuesto se encuentra una sala de lectura, la jefatura del departamento y el catálogo (lado poniente). En el piso 9 se encuentran las publicaciones periódicas de ejemplares anteriores u atrasados.

2.2.6 Departamento de Selección y Adquisición

El Departamento de Selección y Adquisición realiza las funciones de seleccionar y adquirir los materiales bibliográficos para la Biblioteca. Otra actividad que se realiza es el proceso menor de todos los materiales que adquirieron por compra, canje o donación y a todos aquellos materiales se envían a encuadernación por una empresa concesionada, este departamento actualmente se ubica en el Basamento de Biblioteca Central.

⁴³ *Ibid.* p.2

Encargado de seleccionar y adquirir colecciones bibliográficas y documentales equilibradas y representativas de los diversos campos del saber humano, en apoyo a los planes y programas de estudio. Así mismo se reserva el derecho de aceptar donaciones de cualquier tipo de material bibliográfico y documental⁴⁴

Este Departamento es el responsable del desarrollo de colecciones de la Biblioteca Central, conformada con base en los planes de estudio de las diferentes carreras impartidas en las diferentes facultades, escuelas, etcétera una de las características de la colección de la Biblioteca Central que es de carácter multidisciplinaria.

2.2.7 Área de Restauración y Conservación

Esta área pertenece desde 2001 a la Subdirección de Biblioteca Central, parte de sus funciones es realizar labores de mantenimiento y cuidado para la preservación del material que se encuentra dañado por factores de mal uso o biológicos, como nos menciona Hernández Ocaña:

Esta sección tiene muy poco tiempo de pertenecer a la Subdirección a la cual nos estamos refiriendo, ya que anteriormente pertenecía a la Subdirección Técnica y es en 2001, cuando pasa a formar parte de la Biblioteca Central. Tiene como objetivo establecer acciones que permitan una preservación adecuada del material

⁴⁴ *Ibíd.* p. 2

bibliográfico de Biblioteca Central, y restaurar los daños y deterioros mediante la aplicación de técnicas y procedimientos adecuados. Se ubica físicamente en la parte oriente del basamento del edificio.⁴⁵

Este Departamento tiene como finalidad restaurar para conservar aquellos materiales impresos que han sido dañados de manera involuntaria por el uso o de manera intencionada, así como por cuestiones biológicas.

2.2.8. Fondo Antigo y Colecciones Especiales

Las funciones de esta área son las de proteger, organizar y hacer accesibles los libros antiguos y las colecciones especiales (formada por donaciones de ilustres académicos de la UNAM) a la comunidad universitaria. Su ubicación dentro del edificio de la Biblioteca Central en el piso número doce y piso nueve.

Tiene como objeto básico: la preservación, organización, recuperación y acceso del patrimonio documental, que se encuentra en custodia en el Fondo Antigo y colecciones especiales, para que puedan ser consultados por los usuarios que están autorizados por el Reglamento de esta área.⁴⁶

⁴⁵ Hernández Ocaña, Armando, et. al. *Op. cit.* p.83

⁴⁶ UNAM. Dirección General de Bibliotecas. *Op. cit.*, p.2

Este Fondo Antiguo está en proceso de digitalización, debido a su significado, histórico y de gran valor. La página web de biblioteca central menciona lo siguiente:

Está integrado por obras con fecha de impresión anterior a 1800. Constituye, en conjunto, un patrimonio bibliográfico muy importante como fuente directa para la investigación. En muchos casos, se trata de obras singulares y de especial valor, ya sea por su temática, rareza o significación histórica (primeras ediciones, manuscritos, obras con anotaciones de lectores notables en sus márgenes, con exlibris, y otras). Este fondo está actualmente en proceso de digitalización, por lo que temporalmente está fuera de servicio.⁴⁷

La importancia de la colección es que tiene bajo su resguardo el libro impreso anterior a 1800, cada uno con sus características que lo hace valioso para la Biblioteca Central y aprovechando los recursos electrónicos se elabora su respaldo digital siguiendo ciertas normas.

⁴⁷ *Ibidem.*

2.3 Departamento de Tesis de la Biblioteca Central

2.3.1 Antecedentes

Mencionar al Departamento de Tesis es situarnos en la década de los 70, cuando el departamento es considerado en la estructura orgánica de la Biblioteca Central, la colección de tesis pertenecía a la sección de préstamo, no tenía un área específica, posteriormente fue constituyéndose como Departamento. En sí era una colección más, dentro del acervo general.

La colección con la que contaba la Biblioteca Central en aquella época eran: libros, publicaciones periódicas, materiales audiovisuales, (mapas, diapositivas, micropelículas, y microfichas) y las tesis, esta colección únicamente podía ser consultada por el préstamo interno.

En 1976⁴⁸ se inicia la reorganización de la colección de las tesis la cual consistió en:

- ° Catalogación y clasificación de los trabajos, apegándose a normas establecidas permitiendo con este proceso, la recuperación de los materiales por autor, título, año, facultad y escuela.
- ° La ordenación física de las tesis por facultad, año y autor.

⁴⁸ UNAM.DIRECCIÓN GENERAL DE BIBLIOTECAS. *Informe de actividades 1980*. UNAM: Dirección General de Bibliotecas. 1980.

° Microfilmación de todas las tesis como medio de conservación en la biblioteca, resguardando el rollo original (película plata) y para el servicio de préstamo la copia (película diazo).

El objetivo de microfilmar las tesis fue para ahorrar espacio en la biblioteca, otro aspecto importante para la microfilmación y conservación de la información son las características propias de las tesis como son: obras no comerciales, ejemplares únicos, tiraje mínimo pertenecientes a la llamada literatura gris.

Se tenía microfilmadas más de 76, 104 tesis en un total de 2, 773 rollos originales y 2, 776 duplicados. Ya con la existencia de LIBRUNAM, se propone utilizar el sistema MARC II para catalogar todas las tesis y poder buscar y recuperar los registros, así se crea TESIUNAM.

En 1983⁴⁹ la colección de tesis se reubica en el piso siete de la biblioteca, constaba con 150,000 tesis impresas y 130,000 microfilmadas, teniendo una colección significativa. El crecimiento de la colección fue debido a que Biblioteca Central es depositaria de las tesis de licenciatura, maestría y doctorado de la UNAM, así como de algunas instituciones incorporadas, esto se encuentra establecido en el Reglamento General de Exámenes.

⁴⁹ Cfr. Jiménez Guzmán, Rodolfo. *Bases para la racionalidad del sistema bibliotecario*. UNAM: DGB, 1984. p.

En el año de 1986⁵⁰ oficialmente se designa como Departamento de Tesis, se sitúa en el piso siete y piso ocho con la finalidad de crear espacios sostenibles para la colección que iba en crecimiento.

En 1996 se presenta la segunda versión de TESIUNAM con 241, 000 registros y se implementa en Internet, hecho que contribuyó al incremento de su consulta. En el año 2000 queda ubicado en el octavo piso y se amplía el horario de servicio y en 2002 vuelve a extender el horario que sigue vigente de 8:30 a 21:30 hrs.

2.3.2 Objetivo

El Departamento de Tesis tiene como objetivo principal recibir, conservar, difundir, almacenar y poner a disposición de los usuarios las tesis presentadas por las diversas escuelas y facultades de la UNAM, así como de instituciones incorporadas.⁵¹

⁵⁰ Cfr. HERNANDEZ OCAÑA, Armando, et. al. *Estudio de uso de la colección de tesis de la Biblioteca Central de la UNAM*. UNAM: F.F. y L; (Tesis Licenciatura en Bibliotecología) 2003, p.87

⁵¹ MARTÍNEZ ARELLANO, Felipe. *Impacto de uso de un catálogo en línea en una biblioteca universitaria*. UNAM: F.F. y L; (Tesis Maestría en Bibliotecología) 1993, p.89

2.3.3 Colecciones

2.3.3.1 Colección de tesis microfilmadas

La colección de tesis en microfilm, así como las digitales, conforman uno de los acervos más grandes e importantes de México y América Latina, la colección de tesis en formato de microfilm inicia en el año 1900 hasta 1997, así como los años 2002 y 2003 próximamente se realizará el proceso de digitalización, existen dos tipos de soporte de microfilm, en cartucho (1914-1979) y las que se encuentran en rollo (1980 a 1997) 2002 y 2003. Actualmente la colección de tesis en formato de microfilm cuenta aproximadamente con 256,000 títulos, todos estos trabajos recepcionales son generados por egresados de la UNAM y escuelas incorporadas. A continuación se describen las características de los rollos de microfilm.

- ° Los cartuchos y rollos son películas de 16 mm x 100 pies de largo
- ° Reducción de 24 a 27x (de acuerdo al texto)
- ° Cada rollo tiene capacidad hasta 3 000 imágenes
- ° Imágenes modo cómic
- ° Los rollos originales se encuentran en película denominada “plata”
- ° Los rollos duplicados se encuentran en película “diazó” (son utilizados para el servicio de préstamo)

Para efectos del servicio cada rollo tiene información que nos permite la recuperación de la tesis, cada cajita indica la clave de la carrera, el año que pertenece, el número de rollo, la Facultad, la carrera, el total de tesis que contiene el rollo , así como la secuencia numérica de cada caja.



Fig. 9 Tesis microfilmadas en rollo y cartucho.

Los rollos y carretes duplicados tienen la finalidad de utilizarlos para ofrecer el servicio de préstamo, están depositados en gavetas diseñadas para almacenar, resguardar y se puedan ordenar numéricamente los rollos. El orden de las cajas y rollos es numérico si ordenamiento es por gaveta iniciando en el primer cajón de forma numérica ascendente. La colección inicia con las tesis de Licenciatura, posteriormente Posgrados, enseguida Especialidades de Medicina y por último las Escuelas Incorporadas a la UNAM.



Fig. 10 Rollos de microfilm ordenados numéricamente.

Los rollos originales, (película plata), se encuentran en el sótano de la Biblioteca Central como respaldo y resguardo, solo se usan en caso de que algún rollo duplicado se ha perdido o su imagen carece de calidad. Su organización es el mismo de los rollos duplicados.

2.3.2.3. Tesis digitales

La colección de tesis digitales constituye parte de los recursos electrónicos que ofrece la Biblioteca Central, la colección se encuentra registrada en el catálogo TESIUNAM comprende los años 1998 a 2001 y de 2006 a la fecha. El usuario puede hacer uso de estos recursos electrónicos directamente en la Sala de Consulta de la Biblioteca Central o puede realizar la búsqueda y consulta a través

de Internet desde su casa o establecimiento con servicio de red, para poder visualizar las tesis digitales a través de libre acceso, no podrá grabar el archivo o imprimir, únicamente es de consulta.

2.4. Servicios

2.4.1. Préstamo en sala

El servicio de préstamo de tesis se facilita a todos aquellos usuarios que requieren hacer consulta de tesis, el servicio se proporciona únicamente en la sala de lectura. Así como lo menciona el Reglamento de la Biblioteca relacionado con el servicio que debe ofrecer el Departamento de Tesis.

Consiste en disponer a disposición las disertaciones de grado presentadas por los egresados de la UNAM así como de las Universidades Incorporadas, que se reciben por depósito o donación, asegurando la preservación, recuperación y difusión de las tesis. El servicio se brinda exclusivamente en la sala de lectura, presentando previa identificación del usuario.⁵²

El préstamo únicamente es interno debido a las características de la colección, para su consulta se utilizan lectores especiales de microfilm de rollos 16 mm y 32 mm., estos se usan para poder consultar el contenido, los aparatos

⁵² UNAM. Dirección General de Bibliotecas. *Reglamento de la Biblioteca Central*. UNAM: DGB, 2005, p. 11

lectores se manejan de manera manual, en seguida se menciona una exposición del ciclo que se presenta en el servicio de préstamo de tesis.



Fig. 11 Lector de rollos de microfilm utilizado en el servicio.

El usuario previamente busca y selecciona en el catálogo Tesiunam; en seguida requiere llenar la papeleta de préstamo para poder acceder a la tesis o las tesis; solicita al personal bibliotecario quien recupera las disertaciones solicitadas en los rollos depositados en las gavetas; el encargado guía y enseña al usuario sobre el uso adecuado de los lectores de microfilm.

2.4.2 El escaneado de tesis en rollos de microfilm

Este servicio se ofrece al usuario en caso de que necesite reproducir y/o escanear alguna parte o requiera la tesis completa; el personal bibliotecario orienta sobre el uso del escáner; al momento de escanear se crea un archivo en PDF; el cual se

podrá grabar en memoria USB o se podrá imprimir, el cual tiene un costo determinado a los usuarios que pertenecen a la UNAM y otro costo diferente a estudiantes externos.



Fig. 12 Scanner de microfilm.

2.4.3 Orientación sobre el uso del catálogo

Este servicio consiste en que el personal bibliotecario oriente e instruya al usuario para realizar búsquedas en el Catálogo de Tesis (TESIUNAM), cuenta con varios buscadores como título, autor, o tema de interés, también permite realizar búsquedas para tesis en microfilm o tesis digitales. Después de realizar las búsquedas y el usuario haya seleccionado la tesis o tesis, el personal bibliotecario, con base en el año de la tesis, ubica al usuario en qué área puede consultar, las tesis en microfilm se solicitan en el piso 10 y las tesis digitales en la Sala de Consulta de la Biblioteca.

2.4.4. Recepción y sellos de entrega de tesis en formato digital de tesis de universidades incorporadas a la UNAM

La Biblioteca Central por Reglamento es depositaria de las tesis recepcionales generadas por los egresados de la UNAM y para continuar con los trámites de titulación realizarán el trámite únicamente vía Internet ingresando a la página web de Biblioteca Central <http://bc.unam.mx>; Para la recepción y sellos de entrega para los egresados de otras Instituciones Incorporadas entregarán un ejemplar de tesis únicamente en formato digital, el personal bibliotecario revisa y verifica que el archivo en PDF, este completo y sin protección, posteriormente se facilitará el sello de entrega en los formatos expedidos por sus Instituciones educativas y posteriormente se registrarán en la bitácora electrónica.

3.4.5. Visitas guiadas al Departamento de Tesis

Este servicio describe las funciones y servicios del Departamento de Tesis ya sea individual o grupal, una característica importante que este servicio se proporciona principalmente a usuarios que están cursando licenciatura, maestría o doctorado. Para solicitar este servicio se solicita con 15 días de anticipación.

Capítulo 3. El préstamo de tesis microfilmadas en la Biblioteca Central de la UNAM

3.1 Contexto

En este capítulo se presenta el análisis de préstamo que se realizó en el Departamento de Tesis de la Biblioteca Central, se seleccionó únicamente los trabajos recepcionales en soporte de microfilm que se realizaron de 1914 a 1997 y que se consultaron en el periodo enero a junio de 2012.

Cabe señalar que el interés de realizar este trabajo, parte de 14 años de experiencia laboral en este departamento, por lo que las tesis y sus usuarios han sido objeto constante de observación y análisis. Sin embargo, por acotación temática, el objetivo de este trabajo es describir el movimiento de las tesis microfilmadas para determinar ¿cuáles son las carreras más solicitadas?, ¿A qué institución pertenecen los trabajos recepcionales más consultados?, ¿En qué año se realizaron dichas tesis?, ¿Qué grado académico tienen las tesis consultadas? y ¿Cuál es la procedencia institucional, pública o particular del usuario?

Para realizar el análisis se utilizó un instrumento de medición (papeleta de préstamo) la cual es llenada por los usuarios para solicitar las tesis, buscadas y seleccionadas previamente en el catálogo de TESIUNAM.

3.2 Metodología

Para la elaboración del informe, como se mencionó, todos los datos recabados se obtuvieron de las papeletas que fueron requisitadas por parte del usuario, la estructura de la papeleta se conforma de dos partes:

La primera parte indica datos de la tesis clasificación, autor, título, año, universidad, y facultad; la segunda parte datos del usuario, nombre, dirección, no. de cuenta, teléfono, e-mail y escuela-facultad o institución de origen.



Logo de la biblioteca y el título "TESIS BIBLIOTECA CENTRAL".

Fecha: _____ Hora: _____

DATOS DE LA TESIS

Clasificación: _____

Autor: _____

Título: _____

Año: _____ Universidad: _____ Facultad: _____

DATOS DEL USUARIO

Nombre del usuario: _____

Dirección: _____

No. de cuenta: _____ Teléfono: _____ E-mail: _____

Escuela / Facultad / Institución: _____

DERECHOS RESERVADOS. Todo el material aquí contenido está protegido por los derechos de los autores y la propiedad intelectual de cada uno de ellos. El uso de esta información para cualquier trabajo deberá citar la fuente donde la obtuvo, mencionando el autor o autores de la obra utilizada. Adicionalmente cualquier uso indebido de ella, será responsabilidad individual del usuario que utiliza este servicio. La omisión del cumplimiento de lo anterior es una violación a los derechos morales y patrimoniales señalados en la Ley Federal del Derecho de Autor.

Atendido por: _____ Firma: _____

Fig. 13 Papeleta utilizada en el préstamo de tesis en formato de microfilm y digital.

A continuación se describe la metodología:

1.- Se consiguieron las papeletas utilizadas durante el periodo enero-junio de 2012, se utilizó la información contenida en la papeleta llenada por los usuarios.

2.- Se utilizó el programa Excel, se inició el llenado de cada reactivo.

3.-El primer reactivo utilizado fué nombre de la carrera, en el rubro clasificación muestra la clave de la misma, se utilizó como buscador e indicador el catálogo TESIUNAM.

4.-El segundo reactivo se expuso si la disertación pertenece a la UNAM ó sistema incorporado.

5.-El tercer reactivo es el año de realización de la tesis, es importante señalar que se tomaron en cuenta las tesis microfilmadas pertenecientes al periodo 1914-1997.

6.-El cuarto reactivo es el nivel de la tesis, indicando los trabajos de licenciatura, maestría, doctorado y especialidad.

7.-El quinto reactivo es la procedencia del usuario este rubro se utilizó para mencionar a los usuarios de las diferentes facultades, escuelas o institutos pertenecientes a la universidad, se señala únicamente la palabra UNAM; en el préstamo de las tesis existen usuarios que se encuentran cursando la enseñanza media superior a éste usuario se le indicó como media superior UNAM; los que cursan el mismo nivel de estudios que no pertenecen a ésta institución se le

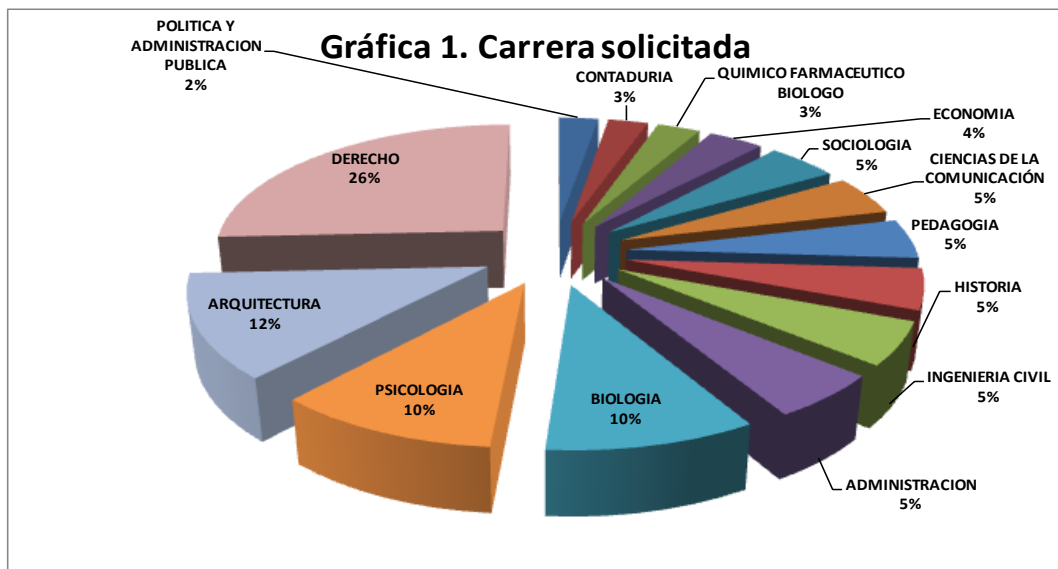
nombró como media superior externo; a los usuarios pertenecientes a instituciones superiores públicas como universidad pública externo; y se señala a los que provienen de carácter particular se le nombró como privado particular.

3.3 Resultados

Carrera de mayor demanda

De acuerdo a las papeletas analizadas, en cuanto a la carrera solicitada se obtuvieron los siguientes resultados:

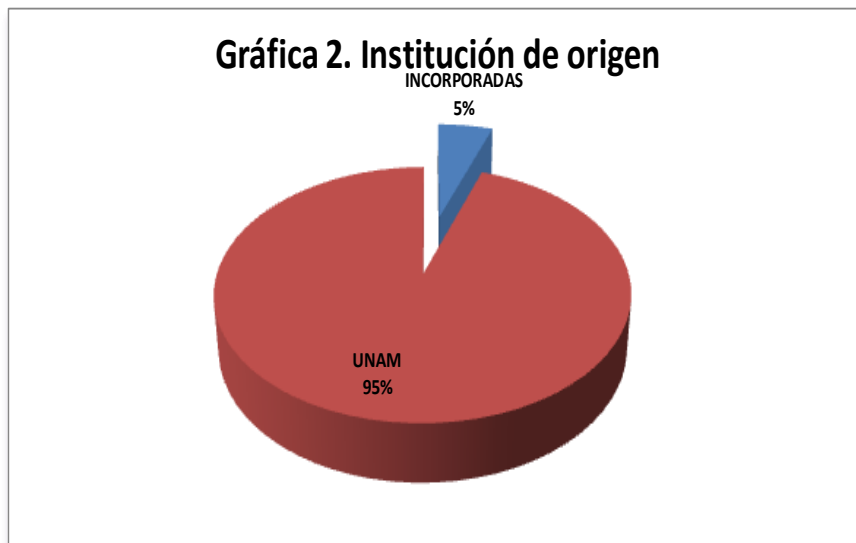
Del total de 2, 848 papeletas de préstamo examinadas, la carrera con mayor consulta por parte de los usuarios que hicieron uso del servicio de préstamo de tesis en soporte de microfilm durante el periodo enero-junio de 2012, fue la carrera de Derecho con un 26%, como se muestra en la siguiente gráfica.



Se puede observar que otras carreras de mayor consulta son: Arquitectura 12%, enseguida Psicología 10% y posteriormente la carrera de Biología igualmente con un 10%. En menor porcentaje la gráfica representa otras disciplinas de menor solicitud y consulta.

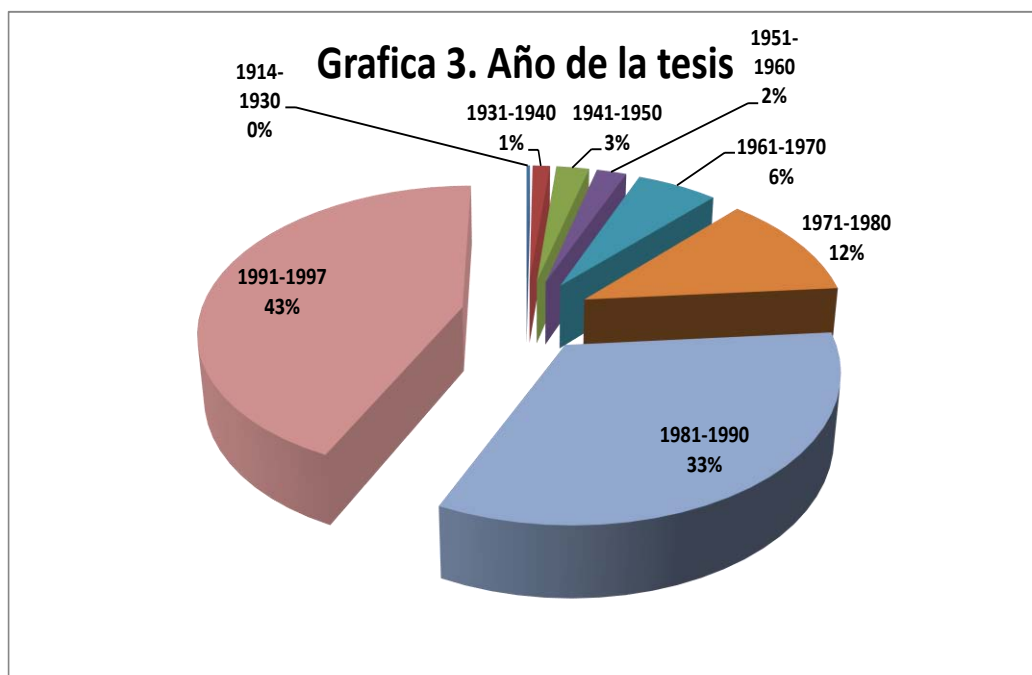
Institución de origen

En la siguiente gráfica se exponen los resultados que sirven para conocer el número de tesis consultadas que pertenecen a la UNAM y el porcentaje a instituciones incorporadas; así se tiene que los trabajos pertenecientes a la universidad son 95% y solo el 5%, muestra a las que corresponden a Instituciones Incorporadas.



Año de la tesis

En la siguiente presentación se muestra el resultado de las tesis consultadas por año, cabe mencionar que la gráfica se muestra en periodo de diez años cada uno (década), el periodo de 1914 a 1920 y de 1991 a 1997 es de seis años cada uno.



Se observa en la gráfica, que el período de 1991-1997 fue del que se consultaron el mayor número de tesis microfilmadas con un 43%, después los años 1981 a 1990 con un 33%, posteriormente la década 1971 a 1980 con 12% y de menor rango las décadas iniciales.

Grado de las tesis

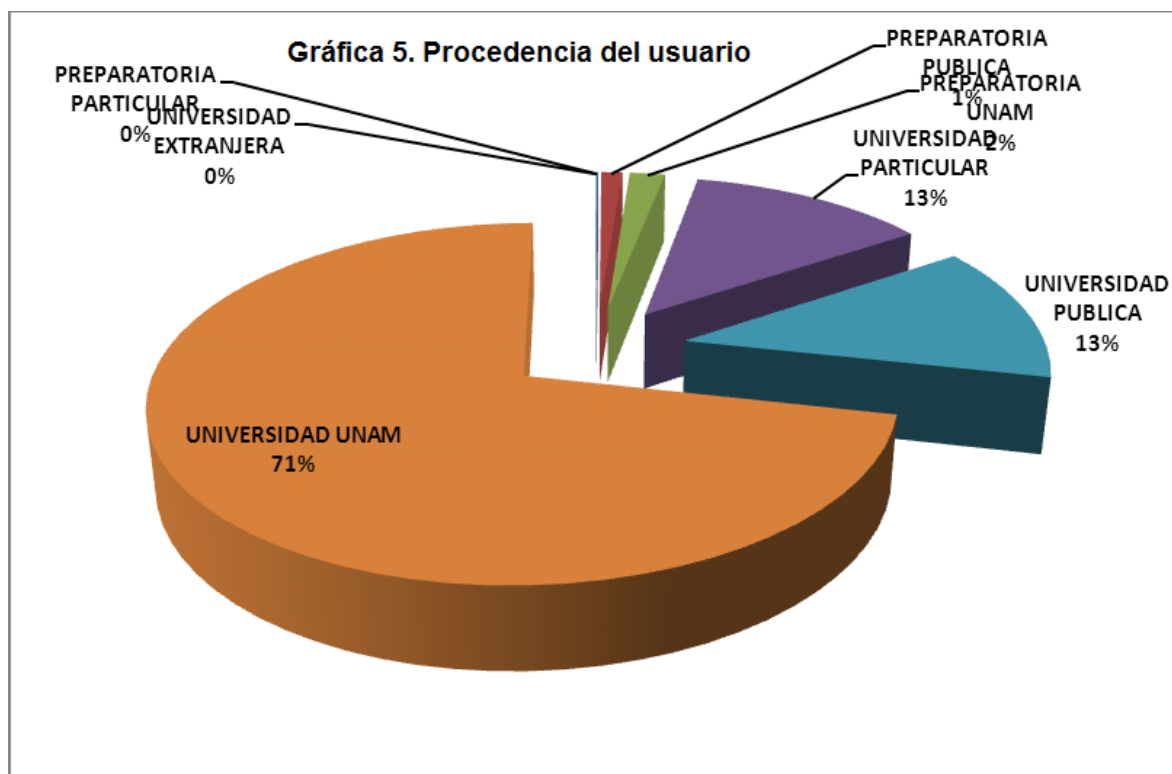
La siguiente gráfica presenta el grado de las tesis que fueron solicitadas y consultadas por los usuarios, los resultados exponen que el mayor conjunto pertenece al nivel licenciatura con 89%, seguido de nivel maestría 5%, con el mismo porcentaje el de especialidad; finalmente el doctorado con 3%.



Procedencia del usuario

A continuación se presentan los resultados para conocer la procedencia del usuario, esta gráfica indica a que institución pertenece el usuario y se pudo diferenciar con base en la papeleta. Con mayor porcentaje se encuentran los usuarios de la UNAM (71%), esto debido a que son egresados de licenciatura; en menor condición pero con el mismo porcentaje universidad pública y universidad particular con el 13%; posteriormente media superior de la UNAM 2%, después

preparatoria pública 1%, enseguida de preparatoria pública 0%, y de igual manera aparece universidad extranjera con 0%, debido a que la consulta y solicitud fue mínima.



Los resultados que se observan en las gráficas de cada reactivo permiten conocer información que es útil para conocer la movilidad de la colección, las tendencias como la carrera más consultada que fue Derecho; que el usuario sigue consultando las tesis más recientes, al igual en formato digital; el nivel licenciatura ocupó el mayor rango de consulta, los trabajos recepcionales son también consultados por usuarios que pertenecen al enseñanza media superior.

Conclusiones

Con los resultados obtenidos se pudo conocer el movimiento de la colección de tesis en soporte de microfilm durante el periodo enero-junio de 2012. Por lo tanto se logró saber que la carrera más consultada fue la de Derecho, esto concierne a que es una carrera de alta demanda y otro factor que puede incidir es el hecho de que las tesis no están en préstamo en la Facultad de Derecho.

La mayor parte de las tesis consultadas pertenecen a la UNAM y en menor uso las de instituciones incorporadas. También se observó que fueron más solicitadas las disertaciones recientes del periodo 1991 a 1997 y ello se debe a que consultan información de mayor actualidad.

Las tesis más requeridas fueron los de nivel licenciatura, la mayor parte de los usuarios se encuentran cursando una carrera o son egresados de alguna facultad; enseguida los trabajos de maestría, posterior las tesis de nivel de doctorado y por último las especialidades de medicina, otra de las carreras de alta demanda y en la que se requiere la consulta de información de primera mano.

Los usuarios que mas solicitaron y consultaron tesis microfilmadas fueron los pertenecientes a la UNAM, quienes saben que la Biblioteca Central es depositaria de los trabajos recepcionales que se generan en las diversas carreras que se imparten en la Universidad, esto hace que la colección de tesis sea multidisciplinaria y los estudiantes, académicos, investigadores, empleados de la UNAM y cualquier estudiante que está investigando un tema pueda asistir a

buscar, seleccionar y consultar las tesis, también ubicamos a usuarios de universidades públicas como la UAM, el IPN etcétera, seguida de universidades privadas.

Con base en los resultados se pudo conocer y señalar que la colección de tesis en microfilm sigue siendo de gran utilidad para iniciar, continuar o respaldar investigaciones que se están realizando, ya que las características de las tesis (literatura gris, no comerciales, ejemplares únicos) son diferentes a la de libros o revistas, y la importancia es que sigue siendo una colección movable, a pesar de que el microfilm posee desventajas comparados con los nuevos soportes y tecnologías utilizados actualmente y con ello cumple uno de los objetivos de la universidad: la difusión del conocimiento.

Recomendaciones

Se deben extender los estudios sobre el uso de las tesis en formato de microfilm y digital, en cuanto a su uso cualitativo, ya que únicamente se han realizado estudios de manera cuantitativa.

Satisfacer las necesidades del usuario en una sola área de préstamo, ya que las tesis digitales se ubican en Sala de Consulta y las microfilmadas en el piso 10 del edificio de la Biblioteca Central.

Adquirir gradualmente nuevos lectores de microfilm para el servicio de los usuarios.

Realizar la digitalización de formato microfilm a digital.

Establecer estrategias de difusión de los servicios que ofrece el Departamento de Tesis, dirigido principalmente a pasantes, estudiantes de Licenciatura y Posgrado.

Bibliografía

ABIESI. *Normas para el servicio bibliotecario en instituciones de enseñanza superior e investigación*. México: ABIESI, 1984. 12 p.

ALMADA DE ASCENCIO, Margarita. *La biblioteca central en la vida universitaria. Biblioteca Universitaria*. Enero-Junio 2001, vol.4, No.1, pp. 9-12.

BUONOCORE, Domingo. *Diccionario de bibliotecología*. Buenos Aires: Marymar, 1976. 452 p.

CARAVIA, Santiago. *La biblioteca y su organización*. España: Trea, 2009. 238 p.

DIRECCIÓN GENERAL DE BIBLIOTECAS. *La Dirección General de Bibliotecas y la Biblioteca Central de la UNAM: historia, organización y servicios*. México: Dirección General de Bibliotecas, 1993. 52 p.

DIRECCIÓN GENERAL DE BIBLIOTECAS. *Dirección General de Bibliotecas: breve historia y organización*. México: UNAM, Dirección General de Bibliotecas, 1980. 52 p.

DIRECCIÓN GENERAL DE BIBLIOTECAS. *Informe de actividades 1980*. México: UNAM, Dirección General de Bibliotecas, 1980. 244 p.

DIRECCIÓN GENERAL DE BIBLIOTECAS. *Reglamento de la biblioteca central*. México: UNAM, Dirección General de Bibliotecas, 2003. 18 p.

DIRECCIÓN GENERAL DE BIBLIOTECAS. BIBLIOTECA CENTRAL. Página [en línea] de la biblioteca: <http://bc.unam.mx>

GARZA MERCADO, Ario. *Función y forma de la biblioteca universitaria*. México: El Colegio de México, 1997. 76 p.

HERNANDEZ OCAÑA, Armando. et. al. *Estudio de uso de la colección de tesis de la biblioteca central de la UNAM*. UNAM: Facultad de Filosofía y Letras; (Tesis Licenciatura en Bibliotecología) 2003, 160p.

IGUINIZ, Juan B. *Léxico bibliográfico*. México: UNAM, 1987. 307p.

JIMÉNEZ GUZMÁN, Rodolfo. *Bases para la racionalidad del sistema bibliotecario*. UNAM: Dirección General de Bibliotecas, 1984. 110p.

LUGO HUBP, Margarita. *Las bibliotecas universitarias mexicanas: apuntes para su diagnóstico. Métodos de Información*. Septiembre 2000, vol. 7, no. 40, p.45 ISSN 1134-2838

MARTINEZ DE SOUZA, José. *Diccionario de bibliología y ciencias afines*. Madrid: Fundación Germán Sánchez Ruiperez, 1989. 851p. ISBN 84-86168-47-7

RODRIGUEZ GALLARDO, Adolfo. *¿Por qué una biblioteca central?. Biblioteca Universitaria*. Enero-Junio 2001, vol.4, No.1, pp.10-17.

THOMPSON, James. *La biblioteca universitaria: introducción a su gestión*. Madrid: Fundación Germán Sánchez Ruiperez, 1990. 341 p.

Ven y utiliza los recursos de tu biblioteca. México: UNAM, Dirección General de Bibliotecas, 1995. 45 p.

VERDUGO SÁNCHEZ, José Alfredo. *Guía de servicios de la biblioteca universitaria*. México: SEP, 1994. 101 p.

WILSON, Louis. *La biblioteca universitaria, su organización y funciones*. México: Unión Panamericana, 1963. 389 p.

YOUNG, H. ed. *Glosario ALA de bibliotecología y ciencias de la información*. Madrid: Díaz de Santos, 1988. 473 p.