



UNIVERSIDAD NACIONAL AUTÓNOMA DE MÉXICO

FACULTAD DE CIENCIAS POLÍTICAS Y SOCIALES

TESINA

**La Producción de “Hombres de Puebla”
para la DGTVE**

P R E S E N T A

Blanca Cecilia Rincón Alemán

ASESORA

Dra. Francisca Robles

**MÉXICO, D.F. 12 DE AGOSTO 2014
CIUDAD UNIVERSITARIA**



Universidad Nacional
Autónoma de México



UNAM – Dirección General de Bibliotecas
Tesis Digitales
Restricciones de uso

DERECHOS RESERVADOS ©
PROHIBIDA SU REPRODUCCIÓN TOTAL O PARCIAL

Todo el material contenido en esta tesis esta protegido por la Ley Federal del Derecho de Autor (LFDA) de los Estados Unidos Mexicanos (México).

El uso de imágenes, fragmentos de videos, y demás material que sea objeto de protección de los derechos de autor, será exclusivamente para fines educativos e informativos y deberá citar la fuente donde la obtuvo mencionando el autor o autores. Cualquier uso distinto como el lucro, reproducción, edición o modificación, será perseguido y sancionado por el respectivo titular de los Derechos de Autor.

ÍNDICE

Introducción	5
1. Dirección General de Televisión Educativa	8
1.1 Filosofía Organizacional	10
1.1.1 Misión	11
1.1.2 Visión	11
1.1.3 Valores	11
1.2 Funciones de la DGTVE	13
1.3 Objetivos	16
1.4 Estructura Organizacional	17
1.4.1 Dirección de Producción	19
2. Planeación Estratégica	23
2.1 Objetivos	24
2.2 El comienzo de la Pre-producción de Hombres de Puebla	28
2.3 Equipo de producción y funciones	32
2.4 Desglose de necesidades	36
2.5 Presupuesto de la producción	39
2.6 Trabajo de investigación	42
2.7 Casting	46
2.8 Scouting	51
2.9 Diseño de escenografía	58
2.10 Calendarización de servicios a la producción	60

3. Producción: “Hombres de Puebla”	65
3.1 Grabación en locación	67
3.2 Grabación en estudio	77
3.3 Grabación de especialistas en locación	79
3.4 Post-producción del programa Hombres de Puebla	81
3.4.1 Vestido de pantalla	82
3.4.2 Edición	83
3.4.3 Animaciones	84
3.4.4 Tratamiento de la imagen	88
3.4.5 Musicalización	90
3.5 Validación del programa	90
3.6 Difusión y promoción	92
Conclusiones	95
Fuentes Consultadas	99
Anexos	102

Agradecimientos

A mis padres por su amor incondicional.

A mis hermanos por cada una de las vivencias que me han hecho feliz.

A mis amigos y compañeros por todas y cada una de sus enseñanzas.

Introducción

Después de haber cursado la licenciatura por más de cuatro años y no contar con la experiencia, incursionar en el mundo laboral es un proceso complicado y en algunas ocasiones puede convertirse en una verdadera calamidad.

En mi caso tuve la oportunidad de introducirme en uno de los medios de comunicación con mayor penetración: la televisión, lugar en donde la mayoría de los egresados aspira a trabajar pues es un medio muy versátil y con gran complejidad.

Desde hace más de trece años, he tenido la oportunidad de trabajar en la Dirección General de Televisión Educativa (DGTVE), también conocida como Televisión Educativa, a lo largo de mi estadía, he desempeñado diversos puestos donde se me brindó la oportunidad de trabajar con gente muy talentosa, lo que me ha generado un gran desarrollo personal y profesional.

El medio televisivo es muy competitivo, y esta televisora no es la excepción, sobretodo porque es la única en el país creada para generar programas educativos cuyos contenidos giran en torno a los lineamientos establecidos por la Secretaría de Educación Pública. Esto sin duda me ha llevado a conocer diversas formas de trabajo para cumplir con las metas establecidas por los directivos que han estado al cargo de la Dependencia desde su creación.

Así como me he llevado grandes satisfacciones, también he vivido grandes sinsabores y situaciones que más allá de desalentarme a seguir trabajando en la producción de programas educativos, me han servido como experiencias para no cometer los mismos errores dos veces y convertirme en alguien más capaz profesionalmente.

En la DGTVE existen diversos métodos para lograr una meta. En el año 2012 se me brindó la oportunidad de ascender de puesto para explotar mis talentos y habilidades, deje atrás mis funciones como coordinadora e inicié mis labores como

realizadora con un nuevo equipo de colaboradores, a cargo del productor Diego Pardavé, del cual yo desconocía totalmente su forma de trabajo.

El productor tenía en mente un proyecto muy ambicioso basado en la remembranza de la Batalla de Puebla del 5 de Mayo de 1862, pues dicho suceso se encontraba próximo a festejar su 150 aniversario, por lo cual expuso su idea antes las autoridades de la DGTVE y éstas aceptaron producir el proyecto, el cual recibió el nombre: **Hombres de Puebla**, un programa que nunca imaginé los alcances que logró en su difusión.

Una vez que Diego consiguió el apoyo inicié mi trabajo con lo cual puse en práctica los conocimientos adquiridos en otros proyectos. Como venía de una forma de trabajo totalmente diferente, en algunas situaciones me resultó complicado adaptarme a las nuevas circunstancias que se iban presentando.

Desde la Universidad siempre he sabido que las etapas de la realización para generar un producto televisivo son tres: Pre-producción, Producción y Post-Producción. Particularmente en este proyecto, las cosas se vieron tropezadas por una serie de factores imprevistos como: la ausencia de un guion definitivo, la premura por conseguir los especialistas que serían entrevistados, la definición de locaciones, la presión por entregar el programa concluido antes de la fecha de transmisión, pero sobre todo la falta del conocimiento televisivo en algunos integrantes del equipo.

Es por ello que decidí escribir este reporte pues fue una experiencia totalmente diferente que me dejó un gran una gran satisfacción personal y profesional pues a pesar de los tropiezos con el esfuerzo de todos se realizó un programa de calidad que fue transmitido en diversos canales de televisión, con ello logramos que nuestro producto llegara a un mayor número de televidentes poniendo en alto a las producciones realizadas en la DGTVE.

Este trabajo lo inicio describiendo en el capítulo 1 la transformación de la Dirección General de Televisión Educativa a través de los años, su misión, visión y valores, los objetivos que debe cumplir así como las funciones que realiza; su estructura orgánica y las áreas que la conforman centrándome exclusivamente en la Dirección de Producción.

El capítulo 2 es una descripción de la pre-producción del proyecto: “Hombres de Puebla”, relata los sucesos que se presentaron desde la concepción de la idea hasta el inicio de las grabaciones, se menciona cada una de las tareas que se desarrollaron y cómo logré adaptarme a una mecánica de trabajo totalmente ajena para mí.

El capítulo 3 está enfocado en las siguientes dos etapas del proceso: Producción y Post-producción. Se puntualiza cómo se desarrolló la grabación de cada una de las partes que integrarían el programa, la elección de las locaciones y los personajes que participaron. Llegando así a la fase creativa la última del proceso: la Post-producción, la cual le dio la estructura visual al programa para su transmisión y la posibilidad de ser visto por todos los tipos de públicos.

A lo largo de los tres capítulos hago un relato muy personal de lo que implicó para mí el haber tenido la oportunidad de colaborar en un proyecto tan ambicioso y al mismo tiempo tan complejo, espero los lectores lo disfruten tanto como yo al escribirlo.

1. Dirección General de Televisión Educativa

Fue durante los años 60's que por primera vez en México se inició la búsqueda de opciones para enfrentar el analfabetismo que se vivía a nivel nacional en la educación pública. Este suceso dio como resultado el empleo de los medios de comunicación colectiva, en específico de la televisión, para lograr que las comunidades más apartadas tuvieran la opción de llegar a la formación básica a través de algo totalmente innovador para esos tiempos.

Por ello la Secretaría de Educación Pública (SEP), inspirada en el sistema Italiano "Telescuola", creó un programa piloto en apoyo al sistema educativo denominado *Telesecundaria* con el firme objetivo de satisfacer la demanda de enseñanza básica (nivel secundaria) en toda la República Mexicana.

Dicha idea bajo el supuesto en que sus cualidades de penetración y "aparente bajo costo" la convertían en el recurso ideal para llevar la educación a las localidades cuyas características no permitían el establecimiento de la estructura escolar tradicional o de difícil acceso.

Con el paso de los años y la creciente demanda del Sistema las autoridades se vieron en la necesidad de crear una dependencia encargada de costear la realización de las teleclases, las guías de estudio y proveer telemaestros encargados de dar clase a través del televisor, dando origen a la creación de la Dirección General de Educación Audiovisual (DGEAV), la cual con el transcurso de las décadas se ha convertido en la actual Dirección General de Televisión Educativa (DGTVE).

Actualmente, esta Dirección continúa con el firme objetivo de contribuir al fortalecimiento y desarrollo de la enseñanza ofreciendo nuevas alternativas audiovisuales para la educación secundaria enfocadas a dar solución al rezago educativo, especialmente en zonas rurales, además de producir y transmitir contenidos culturales e informativos.

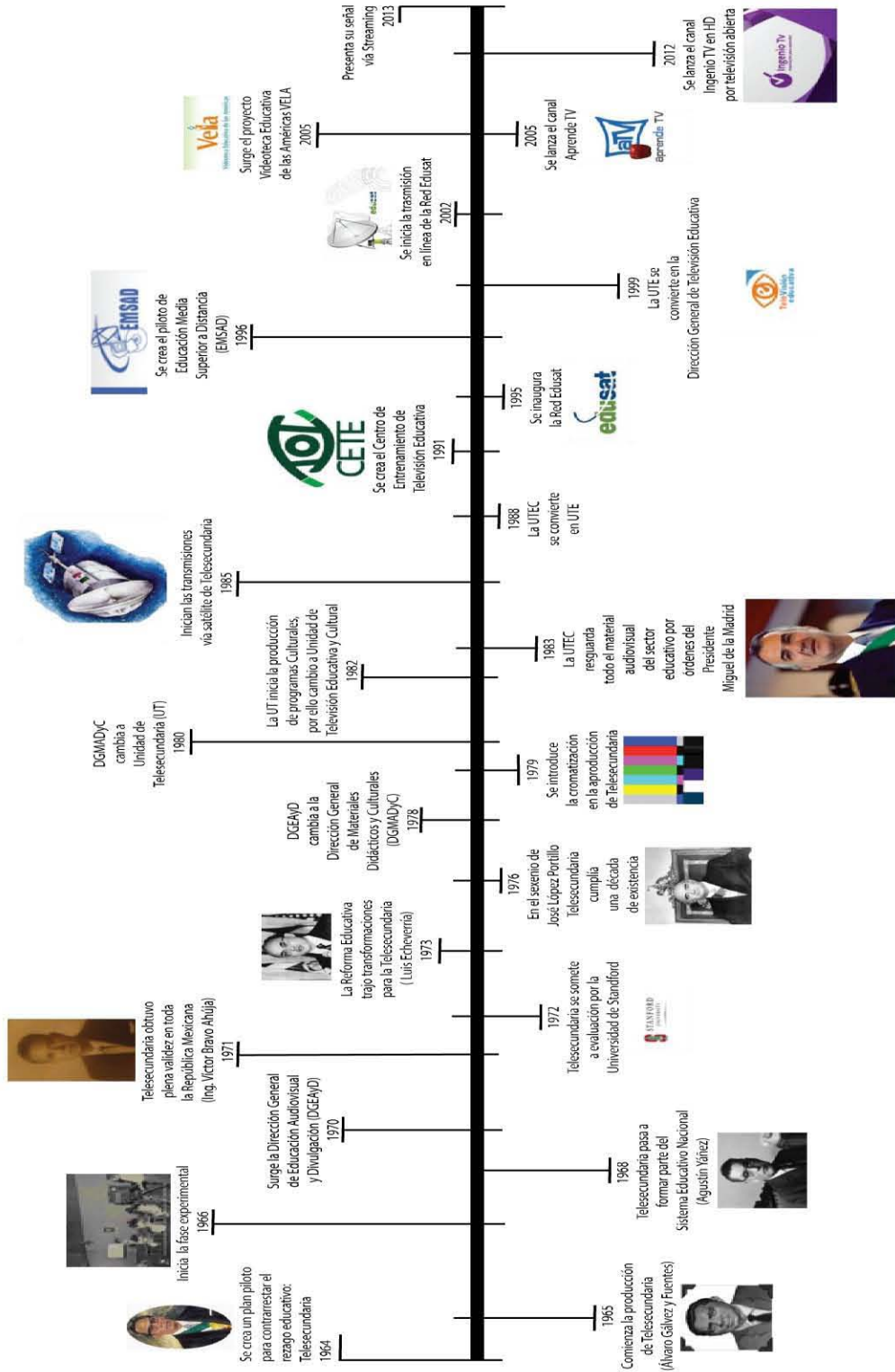


Ilustración 1. Rincón. Marzo, 2014.

1.1 Filosofía Organizacional

La filosofía o cultura organizacional **es el sistema actual de valores, que se traduce diariamente en las costumbres colectivas, ritos y estilos de administración**¹ de una empresa u organización.

La cultura organizacional se puede observar en todas las interacciones sociales entre los sujetos (familia, escuela, amigos, empleo, etc.) y es la encargada de crear una imagen mental de la forma de ser de una empresa en cada uno de sus miembros con la finalidad de generar un sentido de pertenencia.

La filosofía tiene como función guiar a los integrantes de la organización al óptimo logro de los objetivos y con la ayuda de la planeación estructura estrategias específicas para que se cumplan en tiempo y forma las metas a corto, mediano y largo plazo establecidas por los directivos de la organización en cuestión.

Para poner en práctica la filosofía se deben analizar tres elementos fundamentales y trascendentes que indican hacia dónde se dirige la organización, por qué está orientada hacia allá y qué es lo que sustenta u obliga a que la empresa vaya en esa determinada dirección. Estos componentes son:

Misión: Describe el propósito de la organización, es decir, su razón de ser.

Visión: Nos dice a dónde quiere llegar la organización.

Valores: Son principios que norman las conductas y dictan los comportamientos que debe seguir cada uno de los integrantes de la organización.

El siguiente apartado tiene la finalidad de describir la filosofía de la DGTVE, se enuncia de manera clara su propósito, su prospectiva y los principios que guían sus acciones para lograr los objetivos claramente definidos.

¹ Annie Bartoli, *Comunicación y Organización*, España, Paidós, 1992, primera edición, pp. 166.

1.1.1 Misión

Ofrecer condiciones que permitan el ejercicio pleno del derecho a la educación de cada individuo mediante el uso de tecnologías de información y la comunicación (TIC's), proporcionando servicios educativos en los lugares más apartados y de difícil acceso del país, con la finalidad de beneficiar a las regiones con mayor rezago educativo, así como a la sociedad en general.

Esas condiciones estarán basadas en los principios de justicia y de equidad educativas y se concretarán con la consolidación, la ampliación y la actualización de la infraestructura tecnológica y el diseño de modelos de enseñanza apoyados en las TIC's conjuntamente con la producción, la distribución y la sistematización de material audiovisual e informático como apoyo a la educación.

1.1.2 Visión

Para el año 2025, contempla aprovechar al máximo las tecnologías de información y comunicación (TIC's) para llevar la educación con calidad y con equidad a los rincones más apartados del país y con mayor rezago educativo.

Para ello, se plantea actualizar el equipo y la infraestructura existentes, ampliar y diversificar la cobertura de la señal, desarrollar nuevos modelos pedagógicos apropiados para el uso de las TIC's en la educación, capacitar a especialistas en el uso del audiovisual, así como contar con material de apoyo para ofrecer a toda la población oportunidades de desarrollo basadas en el respeto a la legalidad y el ejercicio real de los derechos humanos.

1.1.3 Valores

Bien Común: Todas las decisiones y acciones del servidor público deben de estar dirigidas a la satisfacción de las necesidades e intereses de la sociedad, por encima de intereses particulares ajenos al bienestar de la colectividad.

Integridad: Actuar con honestidad, atendiendo siempre a la verdad, fomentar la credibilidad de la sociedad en las instituciones públicas y generar una cultura de confianza y de apego a la verdad.

Imparcialidad: Actuar sin conceder preferencias o privilegios a organización o persona alguna. Tomar decisiones y ejercer sus funciones de manera objetiva, sin prejuicios personales y sin permitir la influencia indebida de otras personas.

Justicia: Conducirse invariablemente con apego a las normas jurídicas inherentes a la función que desempeña. Conocer, cumplir y hacer cumplir las disposiciones jurídicas que regulen el ejercicio de sus funciones.

Transparencia: Permitir y garantizar el acceso a la información gubernamental. Hacer uso responsable y claro de los recursos públicos, eliminando cualquier discrecionalidad indebida en su aplicación.

Rendición de cuentas: Asumir plenamente ante la sociedad, la responsabilidad de desempeñar sus funciones en forma adecuada y sujetarse a la evaluación de la propia sociedad.

Entorno Cultural y Ecológico: Evitar la afectación de nuestro patrimonio cultural. Promover en la sociedad la protección y conservación del ecosistema donde vivimos.

Generosidad: Conducirse con una actitud sensible y solidaria, de respeto y apoyo hacia la sociedad y los servidores públicos con quienes interactúa.

Igualdad: Prestar los servicios que se le han encomendado a todos los miembros de la sociedad que tengan derecho a recibirlos.

Respeto: Dar a las personas un trato digno, cortés, cordial y tolerante.

Liderazgo: Convertirse en un decidido promotor de valores y principios en la sociedad. Fomentar aquellas conductas que promuevan una cultura ética y de calidad en el servicio público.

1.2 Funciones de la DGTVE

Dentro de las funciones más importantes que tiene la DGTVE se pueden mencionar:

- Producir, programar y transmitir contenidos educativos con el uso de la televisión a través de la Red Satelital de Televisión Educativa (Red Edusat) y el empleo de las nuevas tecnologías de la comunicación e información.
- Sistematizar acervos audiovisuales; formar y capacitar profesionales en la producción de los medios con fines educativos. Investigar, desarrollar y proponer alternativas para una educación tecnológicamente mediada.

La creación, producción y realización de los programas, series educativas, series culturales, cursos, etc. transmitidos a través de la Red Edusat se desarrollan en cuatro líneas de producción, cada una de ellas con objetivos y públicos específicos, las cuales son:

1.- Curricular.- Serie de programas que abordan las temáticas señaladas en los planes de estudio oficiales para el sistema de educación básica, media superior y superior. Tienen el objetivo de brindar las herramientas necesarias para la enseñanza, análisis y aprendizaje de los contenidos correspondientes a cada grado escolar. Entre los más importantes se encuentran:

- Secundaria: Telesecundaria regular y Telesecundaria de verano.
- Bachillerato: Educación Media Superior a Distancia (EMSAD).
- Licenciatura: Licenciatura en Educación
(Universidad Pedagógico Nacional).

2.- Extensión Académica.- Contenidos complementarios al currículo.

3.- Formación, actualización y capacitación docente.

4.- Cultural.- Serie de programas cuyo objetivo es fomentar y promover la cultura, costumbres, modo de vida, riquezas naturales, tradiciones, etc. de una comunidad o país.

La DGTVE, transmite más de 100 horas diarias de programación diferenciada a través de 9 canales de televisión de la Red EDUSAT (sistema de televisión con señal digital comprimida que se transmite vía satélite orientada a abatir el rezago educativo) con distintos perfiles orientados a satisfacer las necesidades de diversos públicos.

De esta manera la programación y transmisión en los canales de la Red Edusat se basan en atender las necesidades educativas de distintos niveles y modalidades. La selección programática se realiza de acuerdo a los siguientes criterios:

- Contenidos acordes con los planes y programas del Sistema Educativo Nacional.
- Constituir un apoyo para el mejor desempeño del alumno en el aula.
- Utilizar las herramientas para el desarrollo y actualización del docente.
- Facilitar el establecimiento de vínculos entre la escuela y la comunidad.
- Atender las necesidades y solicitudes específicas de alumnos y profesores.
- Impulsar las tareas educativas y de capacitación de diversas instituciones, a través de atención a demandas específicas y promoción en la Red Edusat.

Entre las modalidades de programación que se utilizan destacan:

1.- **Programación curricular**, se encarga de reforzar la educación a través de audiovisuales creados específicamente para cubrir el programa curricular que señala la Secretaría de Educación Pública.

2.- **Programación complementaria**, se emplea para retroalimentar, reforzar y cubrir las expectativas de públicos diversos a través de la cultura, la información y el entretenimiento.

3.- **Programación bajo demanda**, opera mediante la atención a peticiones específicas de programas y servicios televisivos a diversas instituciones.

La DGTVE, cuenta con el más importante acervo audiovisual educativo en América Latina, consta de más de 14,983 programas concentrados en 465 series de contenido curricular, cultural y de formación continua, los cuales se encuentran sistematizados en un catálogo digital que se actualiza trimestralmente.

Hoy en día está equipada con un sistema el cual permite digitalizar, editar, generar parrillas de continuidad y transmitir en formato digital. Además para la consulta vía internet de los materiales audiovisuales albergados por la institución, se creó la Videoteca Educativa de las Américas (VELA) con una muestra de los programas más importantes del acervo.

A lo largo de más de cuatro décadas de actividad, las oportunidades de vinculación e intercambio de información y experiencias con otras instituciones gubernamentales y educativas, así como la aplicación de las tecnologías de comunicación e información (TICS) en el campo de la enseñanza, le han permitido un mejor desarrollo del conocimiento en el ámbito audiovisual educativo.

De esta manera, la DGTVE promueve la celebración de convenios con organismos afines públicos, sociales y privados, nacionales e internacionales, con el propósito de enriquecer de manera permanente los canales de colaboración e intercambio de materiales con el objetivo de ofrecer producciones actualizadas y de vanguardia a los usuarios de la Red Edusat.

1.3 Objetivos

Objetivo General

Aplicar la tecnología más avanzada en la producción, transmisión y recepción de programas educativos, con el fin de contribuir al abatimiento del rezago educativo en México utilizado como herramienta fundamental la televisión transmitiendo vía satélite a través de la Red Edusat.

Este sistema de señal digital ha ampliado en forma cualitativa y cuantitativa la cobertura de los servicios de enseñanza, cuyo funcionamiento y propósito se basan en los lineamientos establecidos en el Plan Nacional de Educación 2007 2012 y en el Programa Sectorial de Educación.

Objetivos Específicos:

- Renovar la producción de programas de Telesecundaria, mediante nuevos esquemas de producción y sistemas de tecnología digital, buscando mejorar la calidad de los programas educativos.
- Renovar la totalidad de la producción y programación de Aprende TV e Ingenio TV.
- Fortalecer los acuerdos de colaboración con instituciones afines al intercambio y coproducción de materiales audiovisuales.
- Operación de la Red Edusat que abarca los ámbitos de programación y transmisión de programas educativos para televisión, así como la operación y el mantenimiento preventivo y correctivo de la misma.
- Producción audiovisual entendida como la realización de series y programas educativos, acordes a las necesidades educativas de diferentes públicos.
- Conservación y sistematización de acervos.

- Formación, capacitación y actualización para profesionales vinculados con los medios audiovisuales.
- Investigación y desarrollo audiovisual.
- Intercambio de experiencias, información y materiales con instituciones y organismos que participan en la educación a través de los medios audiovisuales, así como con sistemas de televisión en diversos puntos del país.

1.4 Estructura Organizacional

La representación en papel de la **“la estructuración global de la empresa y organización del trabajo (...)”**² se puede visualizar en un esquema conocido como organigrama, el cual refleja la jerarquización de las áreas, las líneas de mando, los canales de comunicación y relaciones entre el personal.

Este diagrama es la manera más accesible que se tiene para describir la estructura interna de una organización, pues se esquematiza dependiendo de sus necesidades de comunicación. En él se pone la información que se quiere dar a conocer. Existen diferentes tipos de organigramas los cuales se diseñan con las características particulares de cada tipo de organización.

El organigrama de la DGTVE corresponde al tipo **funcional**, esta **“configuración se fundamenta en el principio de la “especialización de las divisiones del trabajo y requiere una determinada centralización en las decisiones tomadas en el nivel de la dirección general”**.³

Por su contenido se puede definir como un organigrama integral ya que en él se esquematizan todas las unidades administrativas de la DGTVE y sus relaciones de jerarquía o dependencia.

² *Ibíd.*, pp. 53.

³ *Ibídem.*, pp. 64.

Por su presentación “es vertical ya que presentan las unidades ramificadas de arriba hacia abajo a partir del titular, en la parte superior, y desagregan los diferentes niveles jerárquicos en forma escalonada”⁴ Dicho esquema se ejemplifica a continuación:

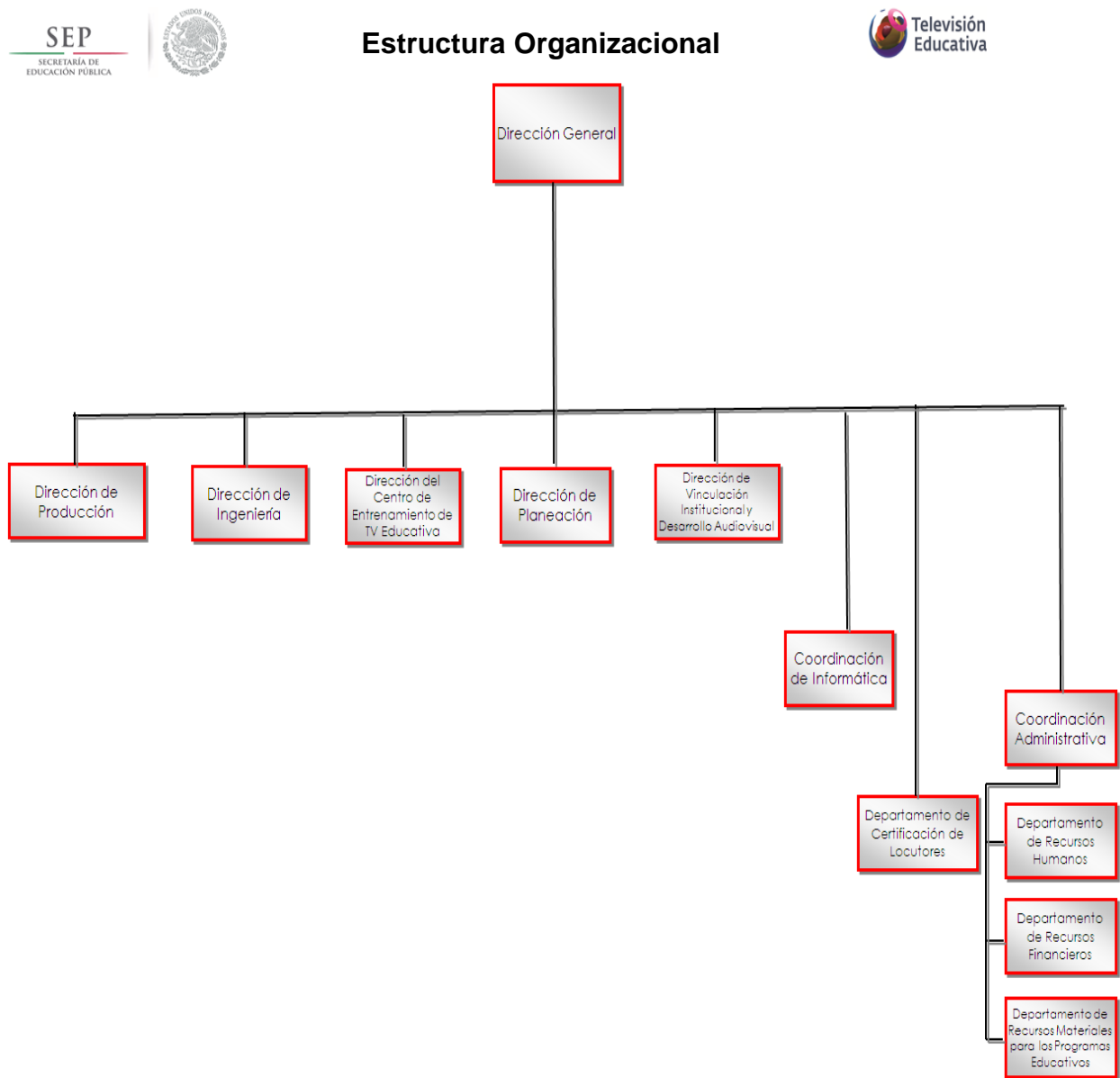


Ilustración 2. Rincón, Marzo, 2014.

⁴ Iván Thompson, *Tipos de Organigramas*, [en línea], s/lugar de edición, Julio 2009, Dirección URL: <http://www.promonegocios.net/organigramas/tipos-de-organigramas.html>, [consulta: 1 de marzo de 2014].

Dicho esquema muestra cómo está estructurada la DGTVE, las principales áreas que la conforman, la forma de organización, estructura y jerarquización así como los niveles de ejecución que operan dentro de la misma.

En los más de cuarenta años de actividades, la DGTVE como institución se ha ido transformado y adaptando para lograr su objetivo principal: apoyar la educación en México, cuenta con una importante infraestructura y con gente profesional que la ha llevado a ser pionera en la modalidad de Educación a Distancia, colocándola como una de las televisoras más importantes de su tipo en Latinoamérica.

En seguida me centraré únicamente en el área de Producción debido a que por más de trece años he laborado en dicha área, desempeñando diversos puestos que en los capítulos subsecuentes hablaré específicamente sobre uno de los proyectos videográficos desarrollados: Hombres de Puebla.

1.4.1 Dirección de Producción

La Dirección de Producción tiene como misión dirigir los programas y productos audiovisuales, con contenidos educativos y culturales en todas las modalidades necesarias para los diferentes medios de difusión y comunicación, a través del uso y aplicación de las tecnologías de la información y la comunicación para la educación.

Realiza programas conforme a los requerimientos curriculares y pedagógicos del sistema educativo nacional para el apoyo de alumnos y maestros bajo el concepto de tiempo, calidad y costo. Para lograr los objetivos se divide en las siguientes áreas:

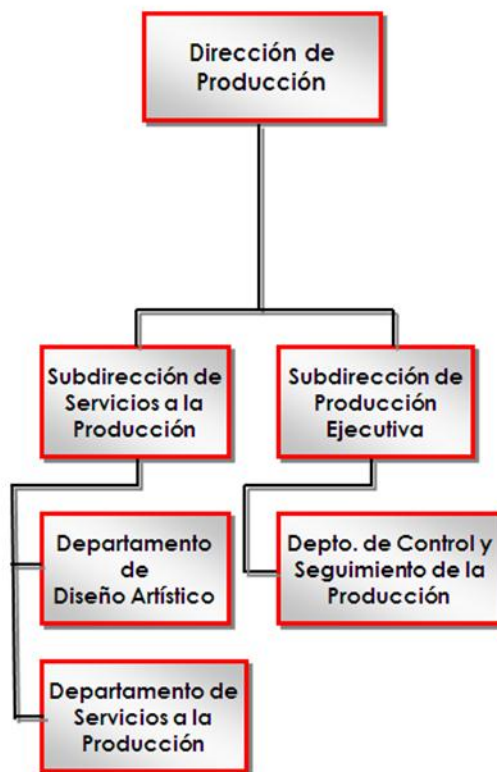


Ilustración 3. Rincón, Marzo, 2014.

Subdirección de Servicios a la Producción: Organiza y supervisa los programas y producciones audiovisuales con contenidos educativos y culturales en todas las modalidades para su difusión en los diversos medios de comunicación, con el fin a elevar la calidad educativa.

Departamento de Diseño Artístico: Opera los procesos de diseño, realización e implementación de estrategias audiovisuales, al servicio de la producción, que deriven en el enriquecimiento visual y la difusión de programas educativos, a partir del uso de diferentes técnicas y tecnologías de diseño audiovisual.

Departamento de Servicios a la Producción: Elabora y monta las escenografías de los diferentes programas y productos audiovisuales que se producen en la DGTVE en todas las modalidades necesarias para los diferentes medios de difusión y comunicación.

Departamento de Producción Ejecutiva: Supervisa la integración y desarrollo de proyectos que apoyen la realización de los programas y productos audiovisuales con contenidos educativos y culturales.

Departamento de Control y Seguimiento de la Producción: Controla el manejo de los recursos necesarios para la realización de los diferentes programas y productos audiovisuales con contenidos educativos y culturales.

La actualización tecnológica proporciona la producción de toda la nueva programación de Telesecundaria; dicho avance permite a la DGTVE llegar al mismo nivel tecnológico de cualquier compañía de iniciativa privada.

Con la aplicación de las TIC's, la población que requiere de tener más oportunidades recibe una mejor educación básica, media superior y superior, como se mencionó anteriormente, a través de la Red Edusat lo cual es benéfico al reducir el porcentaje de la población sin oportunidad de estudio.

Además de atender de forma eficiente y eficaz los compromisos que en materia de televisión y audiovisuales educativos establecidos por la SEP, las dependencias, entidades e instituciones del sector educativo, aplica nuevas tecnologías necesarias para lograr un proceso más eficiente en la producción de materiales audiovisuales que se requieren como apoyo a los maestros, alumnos y la población en general.

La **Dirección de Producción** es la encargada de coordinar, en conjunto con la **Dirección de Ingeniería**, la asignación del equipo y personal técnico en forma oportuna para las grabaciones en estudio y locaciones, junto con las demás direcciones y departamentos logran optimizar los recursos humanos y materiales para la producción de los productos audiovisuales.

En conclusión la Dirección General de Televisión Educativa (DGTVE), ha evolucionado de forma paralela al desarrollo tecnológico de plataformas interactivas para complementar el proceso enseñanza-aprendizaje. Contribuye de esta manera al abatimiento del rezago educativo y permite a la población el acceso educativo mediante la modalidad de educación a distancia a través del Sistema Satelital Edusat ampliando la oferta educativa e incrementando la equidad en material de acceso en el país.

En el siguiente capítulo haré una descripción de la planeación y la pre-producción para una de las series culturales realizada por la DGTVE titulada: “Hombres de Puebla”, producida en el año 2012 por el productor Diego Pardavé, la cual tenía como objetivo generar una reseña documental basada en la Batalla de Puebla y enaltecer a los personajes históricos que participaron.

2. Planeación Estratégica

La planeación estratégica se define como el **“diseño normativo o esquema del proyecto que habrá de realizarse y contiene las especificaciones a seguirse para lograrlo. Fija el curso concreto de acción estableciendo los principios que habrán de orientarlo, la secuencia de operaciones para realizarlo y la determinación de tiempo y números necesarios para su ejecución.”**⁵

Es un proceso mental acerca de lo que se desea y cómo concretarlo, para ello determina los objetivos, procedimientos y métodos para lograr la realización satisfactoria del plan o proyecto deseado.

El tema a desarrollar en este capítulo se basa en mi experiencia y práctica dentro de la dependencia aportando una descripción de mi trabajo desempeñado en el área de producción tomando como caso específico la planeación estratégica del proyecto “Hombres de Puebla”.

La producción televisiva se compone de un proceso complejo que implica transformar una idea que necesita ser plasmada en imagen y sonido, y esto sólo es posible a través de un arduo y largo proceso de planificación, creación, organización y fabricación de un concepto o idea que será desarrollada a través de tres etapas: pre-producción, grabación o producción y post-producción.

Cada una de estas fases debe estar sustentada en una metodología de trabajo que refleje la organización de un numeroso equipo de colaboradores constituido por profesionales del medio televisivo, quienes a su vez se apoyan en los recursos tecnológicos para poder realizar el proyecto desde su concepción hasta su culminación.

⁵ s/a, 1.1 Concepto de Planeación Estratégica, [en línea] 6 pp., México, Instituto Politécnico Nacional, Dirección URL: http://www.sites.upiicsa.ipn.mx/polilibros/portal/Polilibros/P_terminados/Planeacion_Estrategica_ultima_actualizacion/Polilibro/Unidad%20I/Tema1_1.htm, [consulta: 24 de marzo de 2014]

2.1 Objetivos

Planear un programa de televisión para la DGTVE, implica en primer lugar contar con la participación de un equipo de colaboradores interdisciplinarios, así como realizar un primer diagnóstico del tema a desarrollar, sustentado principalmente los siguientes elementos:

- Contar con una propuesta específica de una idea o tema a desarrollar para delimitar los contenidos que se pretenden difundir con la intención de asegurar que el mensaje que se va a transmitir sea claro y logre ser expuesto de manera eficaz.
- Definir el objetivo del proyecto, establecer qué se busca comunicar al espectador; informar, entretener, instruir, orientar, promover conductas o valores. Contar con un propósito ayuda a determinar la manera en la que serán expuestas las ideas originales.
- Establecer al público (target) que se pretende dirigir el mensaje, establecer si la audiencia estará compuesta por niños, adolescentes, adultos, sexo, nivel educativo, estrato social, profesión, etc.
- Enfocar si será un programa unitario o una serie de programas, establecer el formato televisivo que se manejará para llegar al público de acuerdo al tema, ya sea a través de un reportaje, un documental, mesa redonda, etc. se debe enfatizar en un formato apropiado para que la audiencia reciba el mensaje de manera clara y oportuna.

Si una idea que se pretende compartir se encuentra respaldada por estos elementos existe la posibilidad que ésta logre la aceptación y comprensión del televidente, la labor de crear contenidos de interés para la audiencia no es una tarea fácil de desarrollar, más aún, si se sabe que existen una gran cantidad de

programas de televisión que simplemente tienen la intención de entretener, sin buscar mayor beneficio de que el receptor pase un momento agradable viendo el programa.

Por esta razón hacer un programa educativo, requiere de un diseño específico, cada propuesta o proyecto tiene necesidades propias de información audiovisual, pues no es lo mismo hacer un programa de acerca de la ciencia, que uno de la asignatura de español para secundaria o bien de un tema que describa hechos históricos.

Así es que con el objetivo de generar “nuevos” contenidos y atraer nuevas audiencias para la barra de programación del canal Aprende TV, la Dirección de Producción, recibió la propuesta del productor Diego Wenceslao Pardavé Espinosa de llevar a cabo el proyecto titulado “Hombres de Puebla”, con la firme intención de crear un programa de corte histórico para conmemorar el 150 aniversario de la batalla de Puebla a celebrarse el 5 mayo del año 2012.

El productor tenía la inquietud de narrar los sucesos históricos que permitieran a los espectadores recordar y valorar lo que otros mexicanos iguales a ellos hicieron por defender sus ideales creencias, familias, comunidades y el México que deseaban forjar.

Mi incorporación en este proyecto comienza a partir del mes de enero del año 2012, cuando el productor Diego Pardavé, me invita a colaborar en su equipo de trabajo desempeñando la función de realizadora.

Para mostrarme una idea más clara de su concepto y conocer más afondo la propuesta me hizo entrega de un documento al que denominaba “*Brief*”, en el cual exponía lo siguiente:

- Hombres de Puebla:
Programa unitario con una duración de 57 minutos.

- **Objetivo:**
Despertar el orgullo, por las victorias frente a la adversidad que los mexicanos enfrentaron y por nuestra historia. Inspirar a la sociedad actual para que asuma el riesgo de hacer frente a los temores que la aquejan e impulsarla a actuar para tener un mejor país.

- **Formato televisivo: Documental.**
Contaría con la participación de un conductor, quien tentativamente y sin importar cómo se lograría su contratación, sería el actor Damián Alcázar, quien iría relatando la historia, la manera en que el ejército mexicano se enfrentó a las tropas invasoras durante la segunda intervención francesa; así como sus antecedentes inmediatos, las consecuencias de dicha confrontación y la perspectiva histórica nacional e internacional que ha ido adquiriendo con el paso de los años.

- **Target:**
Público mayor a los 20 años y hasta los 80 años, no hacia diferencia entre los grados de estudio, ni estrato social, consideraba que el suceso histórico formaba parte de la identidad nacional, por ello no debía existir exclusión alguna.

Una vez que conocí de manera general del proyecto no pude negar la emoción que me producía participar en esta producción, ya que era mi primera oportunidad para desarrollarme como realizadora, para conocer mejor la el proyecto y compartir la visión del productor me vi obligada a efectuar una serie de preguntas fundamentales desde mi punto de vista:

1. ¿Ya existía un guion validado para su inmediata producción?
2. ¿Quiénes conformarían el equipo de trabajo?
3. ¿Cuál sería la fecha de entrega del programa para su transmisión?

Con el transcurso de los días comprobé:

1. A poco tiempo de la fecha no existía el guion, ya que Diego sería el “guionista” adjudicándose funciones que no son propias de un productor, pues retrasaría el proceso de producción. En aquel momento estaba definiendo la estructura de los contenidos.
2. El equipo de producción se componería de: productor, realizador, coordinador ejecutivo, post-productor y asistente general. Cuyas edades promedio oscilaban de los 22 a los 33 años, con poca o nula experiencia.
3. La fecha de entrega no estaba definida, pero tenía que ser antes de 5 de mayo del 2012 para su validación y autorización, para finalmente programar el día, horario y canal de transmisión.

No obstante, Diego externó que Hombres de Puebla, era un proyecto ambicioso y representaba una oportunidad muy importante para todos los involucrados por dos motivos:

- Se había conformado un equipo de gente muy joven, considerados por muchos compañeros de trabajo como un equipo nuevo, y por ello se dudaba que el equipo pudiera producir un programa con los estándares requeridos. Esta situación me preocupó puesto que yo era la única integrante que contaba con experiencia en la producción de programas de televisión con ese tipo de características.
- La Televisora nos brindaba la oportunidad de demostrar nuestras habilidades y creatividad. La DGTVE quería generar un producto audiovisual innovador que marcará el posicionamiento de la televisora en los medios culturales y educativos.

Personalmente las altas expectativas por parte de los directivos generaron en mí un poco de nerviosismo. Aunado a ello la búsqueda del conductor se complicó ya que la DGTVE tenía varios años sin lograr que figuras públicas con alto nivel actuaral aceptaran trabajar en la dependencia.

Para poder lograr un producto audiovisual que cumpliera con las expectativas de la dependencia Diego fue muy enfático en que la forma de trabajo debía de ser colaborativa por cada uno de los miembros del equipo, por lo que todos teníamos que tener la mejor actitud y amplia disponibilidad.

2.2 Comienzo de la Pre-producción de Hombres de Puebla

La pre-producción es la parte inicial de la creación de un proyecto nuevo, en ella **“se organizan y disponen todos los elementos que intervendrán en la realización del programa de televisión”**⁶, Es considerada la etapa más larga del proceso, regularmente comienza a estructurarse desde el momento que se tiene la idea, lo pertinente es que sea meses antes de iniciar con la grabación.

Por lo general, un proyecto no puede arrancar si no existe un guion validado, de lo contrario resulta arriesgado comenzar a planificar y organizar sobre algo intangible porque se comprometen muchos recursos, además de que se generaran cambios no contemplados de último minuto debido a la falta de contenidos.

Desde el inicio era del conocimiento de todos que aún no se contaba con un guion, o en su defecto escaleta, definitivo, como mencione anteriormente, el Productor además de sus funciones se adjudicó la tarea de escribir el guion que daría las pautas para definir la estructura y los contenidos a manejar en el programa.

⁶ Jorge E. González Treviño, *Televisión teoría y práctica*, México, Alhambra Mexicana, 1983, pp. 58.

Me día a la tarea de investigar acerca del tema, para tener un panorama más amplio, por lo que consulte diferentes fuentes. Recurrí en un inicio a lo más accesible una búsqueda inmediata a través de internet y en algunos libros de historia, pues con sinceridad no recordaba con exactitud cómo se habían generado los sucesos, únicamente recordaba que el General Zaragoza con su ejército derrotó a los Franceses en Puebla en el año de 1862.

Corrieron un par de semanas y el guion aún no está listo. Hecho que me hacía cuestionar todos los días al productor, quien únicamente se limitaba a responder: “sigo trabajando en él”. Por ello me atreví a sugerirle que solicitara apoyo al Coordinador del área de guionismo, quien es el verdadero responsable de generar los contenidos para cada una de las producciones que trabajan en la Dirección de Producción.

Sin embargo él me respondió que prefería hacer las cosas personalmente, como las visualizaba debido a que su experiencia con el área de guionismo no era muy buena, argumentó que durante la realización de otros proyectos pasados a su cargo, el resultado no había sido el esperado y él había tenido que reescribir los contenidos.

Fue así que para mí tranquilidad, comenzó a explicarme que ya tenía definidos los temas a exponer para arrancar con el proyecto. Le solicité que nos sentáramos a plasmarlos en un documento conocido como guion técnico o escaleta el cual funcionaría como un previo del guion.

Esta guía serviría para entender con mayor claridad su visión del proyecto, y así encontrarnos en la misma frecuencia ya que resultaba crucial conocer lo que él tenía en mente, hubo un intercambio de comunicación lo que me permitió expresar dudas e inquietudes y aportar algunas ideas. Fue hasta este momento que comencé a sentirme integrada al equipo de trabajo.

La idea general que tenía Diego me ayudó a crear una escaleta que contenía los siguientes apartados:

I. Identificación: Entrada Institucional.

II. Segmentos de conducción: Intervenciones del conductor en diversos escenarios a lo largo del programa presentando el programa al televidente, así como entrelazar cada una de las participaciones de los expertos con el desarrollo de la historia.

III. Entrevistas: Conversaciones efectuadas por el conductor en los centros de trabajo de los diversos especialistas en historia quienes tenían la función de relatar de manera clara para el televidente los detalles sobre el acontecimiento.

IV. Créditos y Salida Institucional.

Esta sencilla estructura me permitió crear una escaleta profesional que contuviera todos los elementos necesarios para que cualquier persona pudiera entender cómo estaría estructurado el programa.

La escaleta final fue la siguiente:

ESCALETA					
PROGRAMA: HOMBRES DE PUEBLA			DURACIÓN: 57 MINUTOS		
No	CONTENIDO	RECURSO TÉCNICO	T.P.	T.T.	OBSERVACIONES
1	Entrada Institucional	Logos SEP / DGTVE	00'10"	00'10"	Logotipo TV Educativa con efectos de explosiones.
2	Cita textual de Víctor Hugo	Generador de caracteres	00'12"	00'22"	Efecto de roll con background compuesto por imágenes de la ciudad de Puebla en la actualidad.
3	Conducción: Damián Alcázar	2 cámaras sistema portátil	02'00"	02'34"	Locación: Fuerte de Loreto en el Estado de Puebla.
4	Entrada del Programa	Animación hecha por Depto. de diseño	00'20"	02'54"	Imágenes con los mapas antiguos de Francia y México.
5	Conducción: Damián Alcázar	2 cámaras sistema portátil	01'00"	03'54"	Locación: Fuerte de Loreto en el Estado de Puebla.
6	Entrevista especialista 1 José Manuel Villalpando	1 cámara sistema portátil	03'00"	08'54"	Locación: Biblioteca del INEHRM o Estudio "B" DGTVE. Tema: antecedentes de la Batalla de Puebla.
7	Conducción: Damián Alcázar	2 cámaras sistema portátil	02'00"	08'54"	Locación: Castillo de Chapultepec.
8	Entrevista especialista 1 José Manuel Villalpando	1 cámara sistema portátil	03'00"	11'54"	Locación: Biblioteca del INEHRM o Estudio "B" DGTVE. Tema: liberales vs conservadores, Ley Lerdo y Ley Juárez.
9	Conducción: Damián Alcázar	2 cámaras sistema portátil	02'00"	13'54"	Locación: Castillo de Chapultepec.
PRIMER CORTE					
11	Toma de ubicación en el puerto de Veracruz	2 cámaras sistema portátil	00'20"	14'14"	Locación: Puerto de Veracruz.
12	Entrevista especialista 1 José Manuel Villalpando	1 cámara sistema portátil	03'00"	17'14"	Locación: Biblioteca del INEHRM o Estudio "B" DGTVE. Tema: información de los exiliados conservadores en Europa.
13	Entrevista especialista 2 Mayor Tonatiuh Olivera	1 cámara sistema portátil	01'00"	18'14"	Locación SEDENA o Estudio "B" DGTVE
14	Conducción: Damián Alcázar	2 cámaras sistema portátil	02'00"	20'14"	Locación: Castillo de Chapultepec.
15	Entrevista especialista 1 José Manuel Villalpando	1 cámara sistema portátil	04'00"	24'14"	Locación: Biblioteca del INEHRM o Estudio "B" DGTVE. Tema: suspensión de pagos, países afectados y su interés por el cobro.
16	Entrevista especialista 2 Mayor Tonatiuh Olivera	1 cámara sistema portátil	02'00"	26'00"	Locación SEDENA o Estudio "B" DGTVE. Desarrollo del tema: descripción del ejército francés, Napoleón III y Francia.
17	Conducción: Damián Alcázar	2 cámaras sistema portátil	02'00"	28'00"	Locación: Castillo de Chapultepec.

ESCALETA

PROGRAMA: HOMBRES DE PUEBLA				DURACIÓN: 57 MINUTOS	
18	SEGUNDO CORTE				
19	Entrevista especialista 1 José Manuel Villalpando	1 cámara sistema portátil	03'00"	31'00"	Locación: Biblioteca del INEHRM o Estudio "B" DGTVE. Tema: Convención de Londres y el ofrecimiento de la corona a Maximiliano.
20	Conducción: Damián Alcázar	2 cámaras sistema portátil	01'00"	32'00"	Locación: Castillo de Chapultepec.
21	Entrevista especialista 1 José Manuel Villalpando	1 cámara sistema portátil	02'00"	34'00"	Locación: Biblioteca del INEHRM o Estudio "B" DGTVE Tema: descripción de la toma de Veracruz.
22	Entrevista especialista 2 Mayor Tonatiuh Olvera	1 cámara sistema portátil	02'00"	36'00"	Locación SEDENA o Estudio "B" DGTVE. Tema: hablar acerca de las posibles tácticas militares, la llegada de la Triple Alianza.
23	Entrevista especialista 1 José Manuel Villalpando	1 cámara sistema portátil	02'00"	38'00"	Locación: Biblioteca del INEHRM o Estudio "B" DGTVE. Tema: acciones del Gobierno mexicano cuando mandan a Manuel Doblado a pactar a Veracruz
24	Conducción: Damián Alcázar	2 cámaras sistema portátil	02'00"	40'00"	Locación: Puerto de Veracruz. Situación política de México (periodicazos).
25	Entrevista especialista 2 Mayor Tonatiuh Olvera	1 cámara sistema portátil	02'00"	42'00"	Locación SEDENA o Estudio "B" DGTVE. Tema: situación del ejército mexicano y los extranjeros.
26	Entrevista especialista 1 José Manuel Villalpando	1 cámara sistema portátil	02'00"	44'00"	Locación: Biblioteca del INEHRM o Estudio "B" DGTVE. Tema: Preliminares de la Soledad.
27	Conducción: Damián Alcázar	2 cámaras sistema portátil	02'00"	46'00"	Locación: Puerto de Veracruz.
28	TERCER CORTE				
29	Entrevista especialista 1 José Manuel Villalpando	1 cámara sistema portátil	02'00"	48'00"	Locación: Biblioteca del INEHRM o Estudio "B" DGTVE. Tema: situación de Francia, la postura de los conservadores y el Gobierno Juarista.
30	Entrevista especialista 2 Mayor Tonatiuh Olvera	1 cámara sistema portátil	03'00"	51'00"	Locación SEDENA o Estudio "B" DGTVE. Tema: toma de Veracruz, avance hasta la Batalla de Acultzingo.
31	Conducción: Damián Alcázar	2 cámaras sistema portátil	02'00"	53'00"	Locación: Cerro de Guadalupe Estado de Puebla, menciona que las tropas mexicanas se reúnen en Puebla.
32	Entrevista especialista 2 Mayor Tonatiuh Olvera	1 cámara sistema portátil	02'00"	55'00"	Locación SEDENA o Estudio "B" DGTVE. Tema: los protagonistas de la batalla
33	Entrevista especialista 1 José Manuel Villalpando	1 cámara sistema portátil	03'00"	58'00"	Locación: Biblioteca del INEHRM o Estudio "B" DGTVE. Tema: descripción de la batalla
34	Entrevista especialista 2 Mayor Tonatiuh Olvera	1 cámara sistema portátil sistema portátil	06'00"		Locación SEDENA o Estudio "B" DGTVE. Tema: tácticas militares de los ejércitos, ilustrar con animación e ir alternando con escenificación de la batalla.
35	Conducción: Damián Alcázar	2 cámaras sistema portátil	02'00"		Locación: Cerro de Guadalupe Estado de Puebla, lectura de las cartas sobre la Batalla.

ESCALETA

PROGRAMA: HOMBRES DE PUEBLA				DURACIÓN: 57 MINUTOS	
36	Entrevista especialista 2 Mayor Tonatiuh Olvera	1 cámara sistema portátil	02'00"		Locación SEDENA o Estudio "B" DGTVE. Tema: conclusión de la Batalla partes de guerra de ambos ejércitos.
37	Entrevista especialista 1 José Manuel Villalpando	1 cámara sistema portátil	02'00"		Locación: Biblioteca del INEHRM o Estudio "B" DGTVE. Tema: cómo recibe la noticia del triunfo el Gobierno mexicano.
38	Conducción: Damián Alcázar	2 cámaras sistema portátil	02'00"		Locación: Cerro de Guadalupe Estado de Puebla, lectura de las cartas sobre la victoria mexicana.
39	Entrevista especialista 2 Mayor Tonatiuh Olvera	1 cámara sistema portátil	02'00"		Locación SEDENA o Estudio "B" DGTVE. Tema: acciones posteriores de los ejércitos
40	Conducción: Damián Alcázar	2 cámaras sistema portátil	01'00"		Locación: Cerro de Guadalupe Estado de Puebla, panorama del periodo.
41	Entrevista especialista 1 José Manuel Villalpando	1 cámara sistema portátil	02'00"		Locación SEDENA o Estudio "B" DGTVE. Tema: Retrospectiva histórica de la batalla.
42	Entrevista especialista 2 Mayor Tonatiuh Olvera	1 cámara sistema portátil	02'00"		Locación SEDENA o Estudio "B" DGTVE. Tema: Retrospectiva militar de la batalla.
43	Conducción: Damián Alcázar	2 cámaras sistema portátil	01'00"		Locación: Tumba del General Ignacio Zaragoza, la importancia de la Batalla.
44	Entrevista Embajador EUA Tony Garza	1 cámara sistema portátil	02'00"		Locación: Embajada EUA o Estudio "B" DGTVE. Tema: importancia de la celebración en los EUA por la comunidad latina.
45	Entrevista especialista 3 Denisse Dresser	1 cámara sistema portátil	02'00"		Locación: oficina o Estudio "B" DGTVE. Tema: importancia de la Batalla hoy en día en el aspecto de la migración.
46	Entrevista especialista 1 José Manuel Villalpando	1 cámara sistema portátil	02'00"		Locación: Biblioteca del INEHRM o Estudio "B" DGTVE. Tema: la importancia de la batalla hoy en día para los EUA
47	Entrevista Embajador EUA Tony Garza	1 cámara sistema portátil	02'00"		Locación: Embajada EUA o Estudio "B" DGTVE: Conclusión sobre su tema
48	Entrevista especialista 3 Denisse Dresser	1 cámara sistema portátil	02'00"		Locación: oficina o Estudio "B" DGTVE Conclusión sobre su tema
49	Conducción: Damián Alcázar	2 cámaras sistema portátil	01'00"		Se pregunta qué paso con Francia
50	Entrevista Embajador Francés Daniel Parfait	1 cámara sistema portátil	04'00"		Locación: Embajada Francia o Estudio "B" DGTVE: Cómo ve Francia retrospectivamente la Batalla de Puebla
51	Entrevista especialista 2 Mayor Tonatiuh Olvera	1 cámara sistema portátil	02'00"		Locación SEDENA o Estudio "B" DGTVE. Descripción de la batalla de Orizaba
52	Conducción: Damián Alcázar	2 cámaras sistema portátil	03'00"		Grabar en todas las locaciones el cierre: Chapultepec, Veracruz, Puebla, tumba de Zaragoza, cerro de las campanas Querétaro
53	SALIDA DEL PROGRAMA	Post-producción	00'30"		
54	SALIDA INSTITUCIONAL		00'10"		

Sin duda con la elaboración de este guion técnico, el proyecto poco a poco fue cobrando forma y sentido, pues aunque fuese información básica pude contemplar la posible infraestructura técnica y operativa necesaria para la realización del programa:

Locaciones:

Permisos para grabación en: foros, sistemas portátiles, material de grabación, contratación del elenco, organización del equipo de producción, petición del personal técnico, edición, post-producción, musicalización, fecha y hora señaladas para transmisión, tan sólo por mencionar algunos.

Además este ejercicio me permitió hacer mi primera observación del proyecto, al intentar ajustar los tiempos de intervención del conductor y entrevistados me percate que el tiempo destinado para las participaciones de los especialistas, sin caer en el absurdo, llegarían a una duración de 57 minutos, lo que ocasionaría producir un programa con una duración extremadamente elevada.

2.3 Equipo de producción y funciones

Para la creación audiovisual con diversos contenidos educativos que se producen en la Dirección de Producción de la DGTVE, existen diferentes equipos de trabajo, conocidos como producciones las cuales se conforman por:

- Productor.
- Realizador.
- Coordinador ejecutivo
- Post-productor
- Asistente general.

Con los lineamientos generales del programa plasmados en la escaleta, el productor convocó una reunión con la finalidad de dar a conocer las características del proyecto, nos proporcionó una copia de la escaleta, además designó las funciones y actividades para cada uno de los integrantes.

EQUIPO DE PRODUCCIÓN

CARGO	FUNCIONES
PRODUCTOR	<ul style="list-style-type: none"> • escribir el guión. • responsable de planificar y coordinar el proceso de producción en su totalidad. • propuesta y selección de escenarios, definición de conductor y entrevistados. • gestionar la infraestructura y personal operativo para las grabaciones. • dirección escénica, definición del vestuario de cada participante. • enlace con los directivos de la DGTVE para la aprobación del producto final.
REALIZADOR	<ul style="list-style-type: none"> • Responsable de estudiar el guión para traducirlo en imágenes atractivas, claras y precisas. • elaboración del desglose de necesidades (<i>breakdown</i>). • establecer las necesidades del equipo técnico con el que se llevaría a cabo la grabación así como el staff técnico que lo operaría. • verificación de las locaciones para la selección de las mismas. • comunicación estrecha con el productor para el concepto audiovisual definiendo la colocación de las cámaras y los encuadres durante las grabaciones así como el tipo de iluminación requerida en cada lugar. • encargada de generar la propuesta visual de las animaciones en 3D que ilustrarían diversos contenidos a lo largo del programa. • participación constante durante el proceso de post-producción.
COORDINADORA	<ul style="list-style-type: none"> • Encargada de invitar y asegurar la participación del conductor y los especialistas. • elaborar y tramitar con las diferentes áreas de la DGTVE las solicitudes de servicios requeridos. • conseguir los permisos de grabación en los distintos escenarios planteados por el productor. • distribución de las copias del guión a cada uno de los involucrados. • responsable de dar llamados de grabación al equipo de producción, staff técnico, elenco. • conseguir el material stock e iconográfico con diferentes dependencias para la ilustración de los contenidos. • estar al tanto de cada de las etapas del proceso de producción para resolver cualquier eventualidad.

CARGO	FUNCIONES
ASISTENTE DE REALIZACIÓN	<ul style="list-style-type: none"> • trabajaría conforme a las instrucciones del Realizador, sirviendo de apoyo a los demás integrantes del equipo durante todo el proceso de producción. • supervisión de la correcta instalación del equipo de audio, video e iluminación en cada una de las locaciones. • verificar junto con la coordinadora que el elenco se presentara con el vestuario adecuado, en caso de ser requerido que fuesen maquillados. • conseguir y ordenar los elementos decorativos para la ambientación durante las grabaciones. • responsable de la continuidad, encargada de verificar que el conductor no cometiera errores. • estar a cargo de recibir y salvaguardar los materiales de grabación. • calificar cada una de las tomas generadas en la puesta visual de los contenidos. • estar al tanto que el realizador no omitiera la grabación de alguna secuencia • efectuar el trabajo de investigación en la búsqueda y selección del acervo audiovisual o stock provenientes de la videoteca de la DGTVE así como otras dependencias.
POST-PRODUCTOR	<ul style="list-style-type: none"> • se desempeñaría como responsable en la operación del equipo técnico, con el que se armaría el programa. • Se encargaría de trabajar junto con el productor y el realizador durante la edición de los contenidos. • Su trabajo sería sumamente creativo ya que se encargaría de editar cada una de las tomas que compondrían el programa así como de establecer las transiciones visuales con el apoyo de los efectos digitales a las imágenes ya editadas para proporcionarles una presentación novedosa con diferentes propuestas visuales. • También revisaría que el audio y video de cada una de las imágenes cumplieran con los estándares técnicos de calidad para poder ser transmitidas, en caso de ser necesaria hacer alguna corrección, se procedía con los ajustes correspondientes para que el producto televisivo estuviera dentro de las normas.

Ilustración 5. Rincón, Marzo, 2014.

El resultado de esta breve reunión nos dejó satisfechos en cuanto a las obligaciones de cada uno, además ofrecer apoyo mutuo en caso de ser necesario, debido al reducido número de miembros que integraban la célula de trabajo. Por ello me concentré en conocer la experiencia laboral de cada integrante del equipo para organizar la manera en que comenzaríamos a distribuir las actividades a realizar.

El primer acercamiento lo establecí con la coordinadora ejecutiva, quien me comentó que se acababa de integrarse al medio televisivo y que desconocía todos los procesos internos y externos necesarios para el óptimo funcionamiento de una producción.

Por su parte la asistente general se encontraba con el reto de enfrentar su primer empleo, cosa que en algún punto nos podría afectar para lograr las metas establecidas.

Fue en ese momento me entendí que mi labor en el equipo no se limitaría a ser exclusivamente la realizadora, si no que tendría que desempeñar algunas de las tareas que le correspondía únicamente a la coordinadora y a la asistente de realización en lo que ellas comenzaban a establecer su ritmo de trabajo.

Inicié compartiendo y orientándolas sobre mis experiencias y los métodos de trabajo que yo conocía con la intención de comenzar a transmitir confianza a mis compañeras, ya que la intuición me dictaba que en todo proyecto surgen complicaciones y ambas tendrían que aprender a manejar las situaciones inesperadas de manera rápida y eficaz.

Con Diego el diálogo era constante, al ser el dueño de la idea manifestaba gran seguridad en lo que necesitaba, a pesar de que sus conocimientos prácticos en el para la producción de programas de televisión eran escasos. Confieso que al ser él responsable del equipo no existía preocupación de mi parte por las situaciones que pudieran presentarse, ya que su función era dialogar con las áreas necesarias para que los requerimientos fueran cubiertos y así lograr el correcto flujo de trabajo.

Finalmente, con el post-productor, existió un breve acercamiento para que pudiera familiarizarme con su estilo de trabajo y acordar que el intercambio de ideas sería constante al arrancar la segunda fase: la producción.

2.4 Desglose de necesidades

Teniendo como única referencia la escaleta, me encargue de leer y analizar detenidamente el documento, posteriormente elaboré un desglose general de necesidades, en donde se expondrían los posibles requerimientos humanos y materiales imprescindibles para la grabación del programa, estableciendo que:

- El conductor sería Damián Alcázar, estaría a cargo de las diferentes intervenciones durante la emisión.
- Las grabaciones del conductor se efectuarían en exteriores, seis diferentes locaciones:

- 1. Fuerte de Loreto (Puebla)**
- 2. Cerro de Guadalupe (Puebla)**
- 3. Castillo de Chapultepec**
- 4. Panteón de San Fernando**
- 5. Puerto de Veracruz**
- 6. Cerro de las Campanas en el Estado de Querétaro**

- Las grabaciones de las entrevistas se efectuaran en estudio o bien en locación. Las propuestas de candidatos a entrevistar se centraban en especialistas con diversos perfiles como los historiadores:

Lic. José Manuel Villalpando Director. del Instituto Nacional de Estudios Históricos de las Revoluciones de México (INEHRM)-

El Mayor Tonatiuh Olvera de la Secretaría de la Defensa Nacional (SEDENA).

El Embajador de Francia en México Daniel Parfait

El Embajador de los Estados Unidos de Norte América en México Anthony Wayne para conocer su opinión respecto a los sucesos históricos relacionados con la batalla, así como los daños y aportaciones colaterales para sus respectivos países.

La escritora Denise Dresser complementarían estos puntos de vista.

- Se tendrían que conseguir los videos relacionados con las escenificaciones de la Batalla del 5 de mayo de los años 2010 y 2011.
- Sería indispensable presentar a través de animaciones 2D y3D el desarrollo de la batalla.
- Elaboración de documentos, imágenes, mapas, etc., necesarios para ilustrar específicamente algunos segmentos del programa.
- Búsqueda de material stock de otras dependencias para no estar atendidos al acerbo video gráfico de la DGTVE.
- El programa requería una propuesta de identificación del programa, elementos conocidos como cortinillas de entra y de salida. Por lo que era necesario definir, tomando en cuenta las circunstancias, si las realizaría el post productor o el área de Diseño.

En conclusión, la escaleta sí fue un recurso importante para comenzar a adelantar algunos requerimientos que demandaba el proyecto, por ejemplo:

Investigar en dónde podíamos contactar a los entrevistados para solicitar de manera formal su participación en el programa.

Asistir a diversas locaciones para definir en qué lugares se grabaría y averiguar la tramitología para obtener los permisos correspondientes.

Realizar la preselección del conductor entre todas las propuestas que día a día surgían.

Visualizar que dependencias o instituciones nos facilitarían los materiales videográficos e iconográficos.

Con esta información cada integrante del equipo asumió sus responsabilidades y realizaron sus respectivas funciones para contribuir a que el proyecto cobrara forma de manera paulatina.

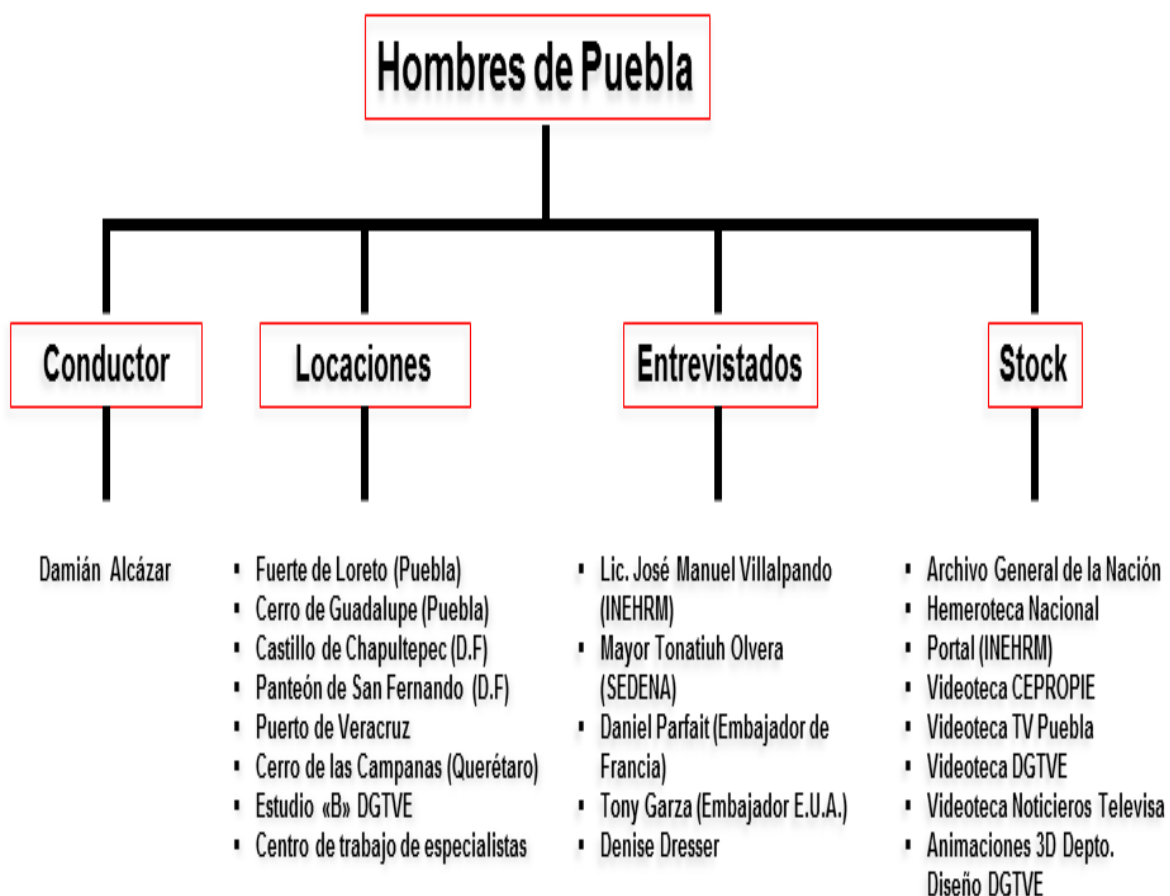


Ilustración 6. Rincón, Marzo, 2014.

2.5 Presupuesto de la Producción

La DGTVE cuenta con toda una infraestructura y disposición de los recursos técnicos así como del personal operativo para la realización de los productos televisivos generados en la Dependencia.

Cabe precisar que por lo general, la solicitud de asignación de presupuesto es aceptada cuando se cuenta con un proyecto validado por los directivos, que tenga un guion validado y que plasme la correcta planificación de los servicios que serán requeridos en un cronograma o ruta crítica teniendo como base el desglose de necesidades realizado previamente por el realizador.

Sin embargo Hombres de Puebla, al ser considerado un proyecto especial por encargo de la Dirección de Producción, gozó de ciertas concesiones, ya que nos fue asignado un número de producción (imagen 7) que nos facilitó la gestión para obtener los servicios técnicos así como los recursos humanos a las diferentes áreas de la televisora.

Es importante aclarar, que para la elaboración de presupuestos en la DGTVE, no se incluyen los honorarios del personal que integra el equipo de producción ni del staff técnico que labora en diferentes departamentos de la televisora, ya que los prestadores de servicios en DGTVE percibimos un sueldo mensual. Por lo que el presupuesto es un trámite que únicamente queda en papel.

De igual forma se omiten los costos del uso del servicio de: estudios de grabación, sistemas portátiles, vehículos, diseño escenográfico, diseño de animaciones, cabinas de edición y/o post-producción, musicalización, etc. ya que la DGTVE cuenta con la infraestructura técnica para el desarrollo de proyectos.

Los únicos costos que debían considerarse con un desembolso específico eran honorarios del talento artístico (conductores, locutores) cuyos tabuladores si se contemplan como pagos extraordinarios por desempeñar un trabajo eventual, los tabuladores fueron proporcionados por el Departamento de Producción Ejecutiva, basándose en las características del programa y la trayectoria de los involucrados.

Así para la elaboración del presupuesto, era necesario establecer el número de participantes que conformaban el equipo de producción, un número estimado de personal operativo involucrado en las grabaciones, definir cuáles serían las diferentes áreas involucradas en el proceso de producción así como contemplar al talento artístico.

Sin embargo a pesar de contar con un número de presupuesto (número con el cual se identifica cada programa o serie), el productor estaba obligado a cumplir con la entrega del guion final para ser autorizado, junto con el calendario de servicios (ruta crítica), que comprendía los tiempos y actividades a realizar durante los meses que se desarrollarían cada una de las etapas de la producción de Hombres de Puebla.

Lo anterior para que el Departamento de Producción Ejecutiva, pudiese mantener un control de los “recursos económicos asignados” a proyecto que arrancararía, pues en caso de existir auditorias por parte de la SEP, todo se encontrara en correcto orden y funcionamiento.

DIRECCIÓN DE PRODUCCIÓN
SUBDIRECCIÓN DE SERVICIOS A LA PRODUCCIÓN
HOJA DE PREPRODUCCIÓN



Período:
Programa:

Duración:
Fecha de Grabación:

Productor:
Coordinador Ejecutivo:

Número de Presupuestos Básicos:
Dependencia solicitante:

Hombres de Pie de
Hombres de Pie de
57 min. Aproximadamente
Por definir
Diego Wenceslao Pardo Espinosa
Lucía Flores Espinosa
DGTVESEP

PRODUCCIÓN EN LOCACIÓN "SCOUTING"

Lugar de locación: Calle de Chapultepec, Museo de la Independencia, Fiestas patronales de San Felipe, Puerto Venado.

Fecha de Locación	Por definir
Unidad Móvil	SI No
Equipos Portátiles	SI No
Planta de Energía	SI No
Móviles	SI No
Estación Terrestre	SI No
Móvil de Plasma	SI No
Otros	SI No

VEHICULOS		
Camión Personal	<input checked="" type="checkbox"/> SI <input type="checkbox"/> No	1
Camión Carga	<input checked="" type="checkbox"/> SI <input type="checkbox"/> No	1
Gasolina	<input checked="" type="checkbox"/> SI <input type="checkbox"/> No	
Casetas	<input checked="" type="checkbox"/> SI <input type="checkbox"/> No	

PERSONAL DE PRODUCCIÓN

Productor	<input checked="" type="checkbox"/> SI <input type="checkbox"/> No	<small>¿Hay otro productor? Si, sí/no</small>
Realizador	<input checked="" type="checkbox"/> SI <input type="checkbox"/> No	<small>¿Hay otro realizador? Si, sí/no</small>
Asist. de Realización	<input checked="" type="checkbox"/> SI <input type="checkbox"/> No	<small>¿Hay otro asistente de realización? Si, sí/no</small>
Coordinadora	<input checked="" type="checkbox"/> SI <input type="checkbox"/> No	<small>¿Hay otro coordinador? Si, sí/no</small>
Asist. General	SI No	
Editor postproductor	SI No	
Postproductor	<input checked="" type="checkbox"/> SI <input type="checkbox"/> No	<small>¿Hay otro postproductor? Si, sí/no</small>
Apoyo a la producción	SI No	
Maquillista	<input checked="" type="checkbox"/> SI <input type="checkbox"/> No	
Locutor (s)	SI No	
Apretador	<input checked="" type="checkbox"/> SI <input type="checkbox"/> No	
Actores	SI No	
Conductor	<input checked="" type="checkbox"/> SI <input type="checkbox"/> No	

Postproducción	<input checked="" type="checkbox"/> SI <input type="checkbox"/> No
Grafía	SI <input checked="" type="checkbox"/> No
Problemas/Interrupción	<input checked="" type="checkbox"/> SI <input type="checkbox"/> No
Animación	<input checked="" type="checkbox"/> SI <input type="checkbox"/> No
Diseño Gráfico	SI No
Copado	<input checked="" type="checkbox"/> SI <input type="checkbox"/> No

PRODUCCIÓN EN ESTUDIO

Fecha de Grabación: Por definir

Estudio de Grabación	"A" "B" <input checked="" type="checkbox"/> "C" "D"
Steady Cam	SI No
Grita	<input checked="" type="checkbox"/> SI <input type="checkbox"/> No
Jimmy Job	SI No
Riesgos	SI No
Clon a Key	SI No
Eq. Videoconferencia	SI No
Escenografía	SI No

PERSONAL TÉCNICO

Chóferes	<input checked="" type="checkbox"/> SI <input type="checkbox"/> No	Cuántos?	Por definir
Técnicos LOCACIÓN	<input checked="" type="checkbox"/> SI <input type="checkbox"/> No	Cuántos?	Por definir
Técnicos ESTUDIO	<input checked="" type="checkbox"/> SI <input type="checkbox"/> No	Cuántos?	Por definir
Staff	SI No	Cuántos?	Por definir
Escenografía	<input checked="" type="checkbox"/> SI <input type="checkbox"/> No	Cuántos?	Por definir

VIÁTICOS A:

Chóferes	<input checked="" type="checkbox"/> SI <input type="checkbox"/> No	Cuántos?	Por definir
Técnicos	<input checked="" type="checkbox"/> SI <input type="checkbox"/> No	Cuántos?	Por definir
Personal Producción	SI <input checked="" type="checkbox"/> No	Cuántos?	Por definir
Staff	SI No	Cuántos?	
Escenografía	<input checked="" type="checkbox"/> SI <input type="checkbox"/> No	Cuántos?	Por definir
Maquillista	SI <input checked="" type="checkbox"/> No	Cuántos?	Por definir
Conductor	SI <input checked="" type="checkbox"/> No	Cuántos?	Por definir
Apretador	SI <input checked="" type="checkbox"/> No	Cuántos?	Por definir
Extras	SI No	Cuántos?	

FIRMAS DE AUTORIZACIÓN

LIC. ALFREDO CASTRO GARCÍA
Dirección de Producción

LIC. LUCÍA FLORES ESPINOSA
Subdirección de Producción Ejecutiva

DIEGO WENCESLAO PARDAVÉ ESPINOSA
Productor Independiente

Ilustración 7. Rincón, Marzo, 2014.

2.6 Trabajo de investigación

A pesar de contar con una lista de actividades a realizar, la carencia de un guion definitivo me generó gran preocupación, lo que me llevó a reflexionar y llegar a la conclusión de que la historia a desarrollar era la misma contada desde hace más de cien años, y que Diego Pardavé no mostraría nada nuevo, simplemente la contaría de manera diferente.

Con la intención de optimizar tiempo en la producción, realice, en colaboración con el asistente de realización, una breve investigación en algunas Instituciones o dependencias que tuvieran conexión con sucesos históricos nacionales con el fin de obtener información de distintas fuentes para comprender grosso modo el desarrollo cronológico de la batalla de Puebla.

De igual manera quise establecer los posibles vínculos con las dependencias en caso de requerir apoyo para que me facilitaran imágenes de acervo iconográfico y videográfico como: pinturas, periódicos de la época, cartas, entre otros documentos que nos ayudaran a recrear el contexto de los posibles temas o acontecimientos que se expondrían en el proyecto.

Quedando como fuentes las siguientes dependencias:

1. Archivo General de la Nación:

Acudí un par de días a este recinto buscando información bibliográfica y hemerográfica, considerando que por su trascendencia encontraría todos los elementos para conseguir las fuentes originales de los acervos que documentaran la Batalla.

Sin embargo, no encontré material relevante que pudiera emplear ya que muchos de los manuscritos o comunicados de la época estaban almacenados en la bóveda del antiguo fondo reservado de la Galería 5, que comprendía el periodo de 1800 a 1964, el cual estaba sumamente restringido.

Los responsables del área me explicaron que ni efectuando solicitudes a nombre de la Secretaría de Educación Pública, me serían proporcionados los materiales por que éstos no podían ser expuestos a cambios climáticos, pues podrían sufrir daños irreversibles.

Por mencionar un ejemplo, quería revisar y obtener una copia digital de telegramas y partes de guerra del General Ignacio Zaragoza, decretos presidenciales escritos en puño y letra por el Presidente Benito Juárez, o bien cualquier otro documento que ayudara a describir el contexto político o social que se vivían en el periodo comprendido entre los años de 1860 a 1863 y que seguramente en algún momento del programa alguno de los especialistas podría mencionar a lo largo de su entrevista.

Cabe mencionar que el único recurso que me fue facilitado entre todas las posibles fuentes, fue un libro que absorbió por completo mi atención, “A cien años del 5 de mayo de 1862, de los autores Catalina Sierra y Agustín Yáñez, cuyo trabajo me pareció sumamente inspirador.

Gracias a la forma en que estructuraron la información comencé a plantearme la idea que sería más fácil recrear con Photoshop, los manifiestos, telegramas y comunicados más trascendentes de la época que se encontraban documentados en el libro y que podrían servir para ilustrar segmentos del programa.

Me di a la tarea de investigar en dónde podía conseguir una copia digital de las litografías o pinturas referentes a la batalla, que cumplieran con los estándares de calidad que exige la televisión.

2. Hemeroteca Nacional:

Con base a la información derivada de la investigación realizada en el Archivo General de la Nación, me dirigí al fondo reservado de la Hemeroteca, allí tuve más facilidades de obtener copia fotostática de los periódicos más relevantes de la época como “El Siglo Diez y Nueve” y “El Monitor Republicano” que comprendían los años de 1861 y 1862, ubicando artículos específicos que invasión que sufriría

el país debido al contexto político y económico que se vivía en México durante el gobierno del Presidente Juárez.

3. El Instituto Nacional de Estudios Históricos de las Revoluciones de México:

Debido a que la conmemoración de la Batalla estaba cerca, el este INEHRM lanzó un portal dedicado a la gesta heroica, el cual nos permitió obtener artículos históricos, fotografías y documentos oficiales, pues se podía tener acceso a ellos con mucha facilidad y que para su uso era indispensable conseguir la autorización de reproducción de imágenes digitales.

Aunado a estas dependencias, la Coordinadora Isaura Martínez, a través de un antiguo contacto, el Lic. Arturo Méndez, de atención a medios del **Instituto Nacional de Antropología e Historia**, obtuvo las facilidades para a establecer vínculos con la Fototeca Nacional de Pachuca, el Museo Nacional de Historia de Chapultepec y el Museo de las Intervenciones, efectuando la petición de una copia de su acervo iconográfico en relación a la Batalla del 5 de mayo.

4. Videoteca del Centro de Producción de Programas Informativos y Especiales, CEPROPIE:

De acuerdo a las necesidades generales planteadas en la escaleta era indispensable conseguir material videográfico de las recreaciones de la batalla, debido a que la DGTVE no contaba con un presupuesto para realizar la dramatización, por ello se buscó el apoyo de CEPROPIE debido a que es la encargada de cubrir año con año la conmemoración de dicho acontecimiento. A través de una petición institucional se solicitaron las copias de los eventos efectuados en el año de 2010 y 2011.

5. Videoteca de Noticieros Televisa:

Debido a que el productor quería hablar sobre el significado de la celebración del 5 de mayo en la Unión Americana, fue necesario solicitar el apoyo de Televisa, porque la DGTVE no cuenta con este tipo de imágenes.

Sin duda al efectuar este trabajo de investigación, el equipo comenzó a contar con un considerable acervo de imágenes que complementarían la ilustración de cada una de las intervenciones de los especialistas y con ello lograr dinamismo en el programa.

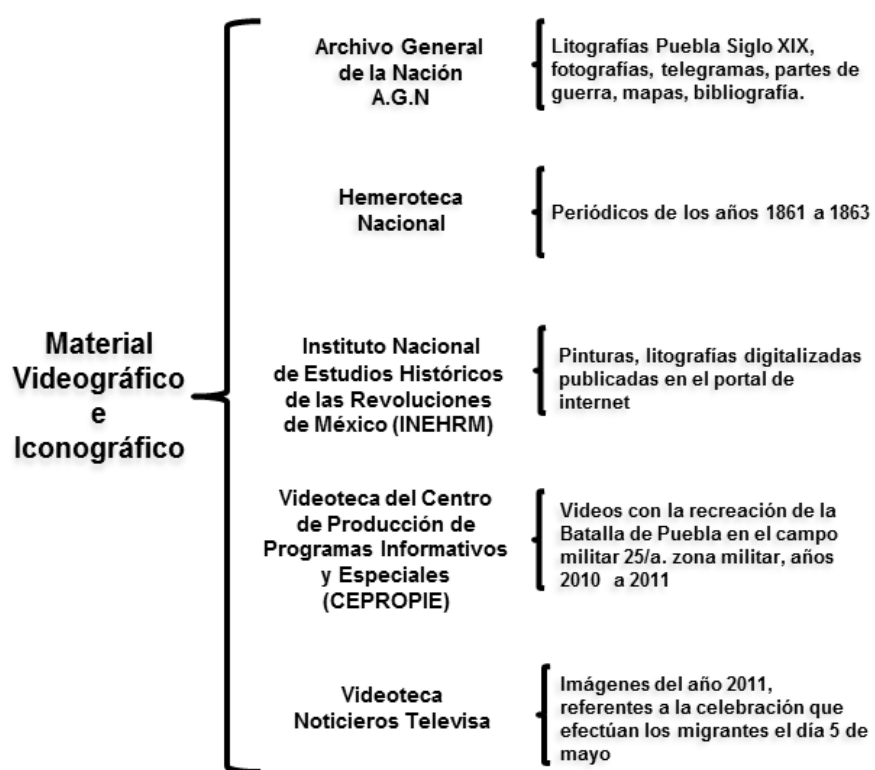


Ilustración 8. Rincón, Marzo, 2014

2.7 Casting

Para la selección de actores, locutores, conductores, extras, etc., que participan en un programa de televisión es necesario que el productor efectúe una búsqueda de talento a través de una prueba conocida como “casting”.

En el caso particular de Hombres de Puebla, desde un principio, el Productor había definido que el conductor del programa sería el actor Damián Alcázar, incluso era la primera y única opción porque el guion se estaba escribiendo inspirado en la aportación histriónica de este gran actor, además que Diego Pardavé ya había adelantado al Director de Producción que Alcázar sería el conductor, aún sin haberlo contactado.

Para ello me solicito el apoyo para investigar el número telefónico de su representante y así hacer extensiva la invitación, tarea a la que no me negué porque en la producción existe un lema “que nada es imposible”.

Al cuestionar a Diego Pardavé sobre información imprescindible para establecer el contacto con el actor: monto de los honorarios en caso de que aceptara, cantidad de llamados, días de grabación, lugares, etc. simplemente me contestó que esa información se la daría él personalmente en una junta para presentarle el proyecto.

Comencé a realizar llamadas con mis contactos del medio que trabajan con actores de gran peso en el cine mexicano contemporáneo, quienes poco a poco me fueron proporcionando datos para llegar a Alcázar, cabe mencionar que en el inter iba aprovechando la ayuda para conseguir teléfonos de otros actores o sus representantes, porque a mi parecer era necesario contar con más opciones de talento (incluso actrices) en caso de que Alcázar rechazaré la invitación.

La propuesta de contar con más opciones de talento, no fue agradable del todo para el Productor, no obstante fue cambiando de opinión cuando se percató que la localización del conductor no era tan sencilla como pensaba, además faltaba que este último aceptara.

Cabe resaltar que durante esta actividad comencé a involucrar a la Coordinadora para que ella asumiera la responsabilidad de entablar comunicación con los actores o representantes una vez que le proporcionaba los datos y le explicaba la manera y los medios que utilizaba para conseguir la información, con la finalidad de que fuera obteniendo experiencia.

Conforme los días transcurrían, fue necesario complementar la propuesta de conductores buscando a otros actores que cumplieran con el perfil adecuado para remontar al espectador a los hechos históricos de los cuales se harían mención.

Las propuestas y resultados de investigación de posibles actores y actrices se conformaron de la siguiente manera:

Propuestas de conductores para el programa		
Imagen	Nombre	Respuesta
	Damián Alcázar	Se localizó a través de la Asociación Nacional de Actores, después de un intenso mes de búsqueda, agradeció la invitación y lamento que tuviera que declinarla porque viajaría a Australia por compromisos de trabajo.
	Roberto Sosa	Mostró gran interés en el proyecto e incluso su representante sostuvo una reunión con el Productor y la Coordinadora, quedando como fuerte candidato, quedando sólo en espera la aprobación de la Directora General de la DGTVE.
	Jesús Ochoa	Establecimos contacto a través de la ANDA, para confirmar su participación, nos solicitó las fechas de grabación debido a que tenía compromisos de trabajo, información que aún no teníamos definida, sin embargo dejó abierta la posibilidad de participar en el proyecto.
	Vanessa Bauche	Estaba sumamente interesada, sin embargo, su agenda de trabajo no le permitiría grabar durante los meses de febrero a abril.
	Ana Claudia Talancón	Su representante aceptaba el proyecto sin embargo, solicitaba que la DGTVE asumiera los gastos de transportación, hospedaje y alimentación en caso de aceptar el trabajo, debido a que la actriz se encontraba viviendo en los ángeles.
	Cecilia Suárez	La idea de trabajar como conductora resultó muy atractiva para la actriz ya que nunca antes había realizado esa labor en su carrera, fue la primera en aceptar de inmediato la propuesta de trabajo sin importar el monto del salario (ya que por el momento se desconocía), solamente requería una copia del guión definitivo para comprender la temática a desarrollar y que estableciéramos fechas de grabación para verificar que los días de grabación no interfirieran con otras actividades dentro de su agenda de trabajo.

Ilustración 9. Rincón, Marzo, 2014.

Podemos concluir que no existió casting presencial debido a que la producción se dio a la tarea de efectuar un proceso de selección basándonos en la experiencia actoral de cada candidato en diferentes medios: teatro, cine, televisión; así como en la especulación del impacto que podría causar al espectador con su sola presencia.

Sin embargo fueron tres factores los que ayudaron a definir al conductor (a):

- 1.- Disponibilidad para grabar una semana entera, con fechas tentativas entre los meses de febrero a marzo así como horarios de trabajo aún no establecidos.
- 2.- Aprobación del posible monto por la contratación, así como las condiciones de pago establecidas por la DGTVE.
- 3.- Autorización de la Directora General de la DGTVE, quien quería manifestar su presencia en el proyecto, respaldando la selección del productor siempre y cuando éste le presentara los argumentos necesarios para la contratación.

Ante tales exigencias, Diego Pardavé manifestó dos fuertes candidatos:

- **Roberto Sosa**
- **Cecilia Suárez**

Con quienes se reunió previamente para exponerles las características del proyecto. Quedando descartado el primero porque no era del agrado de la Directora General ya que comentaba que los problemas personales del actor podrían tener consecuencias en la producción.

Por tal motivo el productor tuvo que seleccionar a la actriz Cecilia Suárez como la conductora de la emisión por el simple hecho de ser sumamente accesible ante cualquier petición para participar en el programa.

En relación a los especialistas que serían invitados, la Coordinadora Isaura Martínez, se dio a la tarea de investigar la trayectoria de los especialistas que habían sido propuestos por el productor, el Lic. José Manuel Villalpando Director del INEHRM y al Mayor Tonatiuh Olvera Domínguez, Jefe de Difusión de la

Dirección General de Comunicación Social de la SEDENA, comenzó a indagar números telefónicos para establecer contacto e invitarlos a participar en el proyecto.

La localización del Lic. Villalpando no fue complicada, incluso la comunicación fue inmediata, en primer instancia solicitó una reunión con el productor para que la explicación se diera de manera personal, mostrando gran interés por participar. Su única petición fue una carta de invitación por parte de la DGTVE para corroborar la seriedad del proyecto.

También solicitó que le fueran enviadas a su correo electrónico las preguntas que serían efectuadas durante la entrevista para conocer la profundidad de la investigación de los sucesos históricos, una vez que la producción cumpliera con sus peticiones nos manifestaría las fechas tentativas de grabación.

Para localizar al Mayor Tonatiuh Olvera Domínguez, la coordinadora tuvo que efectuar una petición formal institucional para poder establecer contacto personal a través del área de comunicación social, por ende la producción tuvo que justificar en gran medida el proyecto para poder obtener la participación del especialista, a pesar de cumplir con los requerimientos que marco la dependencia se nos aclaró que en un plazo no mayor a un mes nos darían respuesta.

La coordinadora Muñoz solicitó a través del Servicio de prensa y comunicación de la Embajada de Francia la participación del Embajador en México Daniel Parfait, obteniendo una respuesta afirmativa por parte de éste, la única condición fue que la entrevista se grabaría en su casa y durante el mes de marzo.

Respecto a la invitación del embajador de los Estados Unidos de América en México Anthony Wayne, la producción realizó los trámites correspondientes con el área de servicio cultural e informativo, sin embargo, declinaron la participación del embajador debido a su cargada agenda de trabajo, no obstante se encargaron de gestionar la participación del director de la Universidad Estatal de Nueva York en México, Robert Balkin, quien podría colaborar sin problema en el proyecto.

En cuanto a la participación de la escritora Denise Dresser, la coordinadora Isaura Muñoz manifestó tener problemas para localizarla, ante esa situación el productor planteo la necesidad de investigar y contactar a otros especialistas para tener más opciones y no retrasar la producción.




Propuestas de especialistas para el programa			
Imagen	Nombre	Perfil	Respuesta
	Dra. Erika Pani Bano	Doctora en Historia por El Colegio de México. Su principal línea de investigación es la Historia política de México y Estados Unidos durante el siglo XIX.	Aceptó participar
	Dr. Silvestre Villegas Revueltas	Doctor en Historia del Instituto de Investigaciones Históricas de la Universidad Nacional Autónoma de México, quien participó en las publicaciones “La Reforma y el Segundo Imperio (1853-1867)” y “El liberalismo moderado en México, 1852-18642, así como trabajo en el proyecto de investigación de “El liberalismo mexicano en el siglo XIX”.	Aceptó participar
	Dra. Dra. Josefina Zoraida Vázquez y Vera	Doctora en Historia por la Universidad Nacional Autónoma de México, la mayoría de sus investigaciones se han centrado en la historia social, política y diplomática de México a lo largo de los siglos XVIII y XIX.	Aceptó participar

Ilustración 10. Rincón, Marzo, 2014.

Sin duda con la intervención de estos especialistas los contenidos que tenía contemplados desarrollar el productor en el guion estaban asegurados, sin embargo surgió un imprevisto, cada uno de los Doctores preguntó a quiénes se tenía contemplado entrevistar y el único nombre que causo controversia fue el del Lic. José Manuel Villalpando, Director del INEHRM.

Pese a su trayectoria como Historiador, en la opinión de los investigadores no cubría el perfil para hablar de ningún tema histórico y que por el contrario había sido un personaje encargado de falsificar sucesos históricos al no ser tratados con seriedad y rigor, por tal motivo sólo aceptarían participar siempre y cuando se omitiera la colaboración del Lic. Villalpando.

Ante semejante petición el productor tuvo que tomar una decisión, desde mi punto de vista asertiva, opto por asegurar la intervención de los tres renombrados académicos, y para no cerrarse las puertas con el Lic. Villalpando la entrevista se realizó, sin embargo, le sería notificada la cancelación de su intervención argumentando un cambio de concepto audiovisual en la emisión.

2.8 Scouting

El *scouting* es la búsqueda y selección de los lugares para llevar a cabo las grabaciones del programa de acuerdo con los requisitos que marca el libreto.

A partir de la elaboración de la escaleta, comenzamos a definir que las grabaciones de los segmentos que compondrían el programa, se efectuarían en un estudio de grabación como en diversas locaciones.

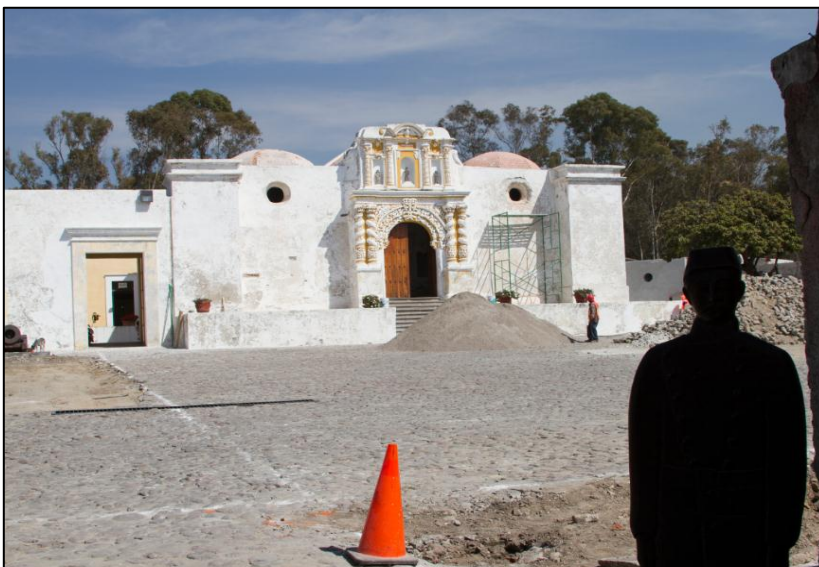
Para la grabación de especialistas se definió que las intervenciones de los mismos se efectuarían en un foro de la DGTVE con la intención de mostrar un ambiente neutro y unificado con el objetivo de centrar al espectador en el discurso de los involucrados.

En mi papel de realizadora junto con el productor, decidimos recorrer los tres foros de grabación con los que cuenta la DGTVE, para definir el lugar más adecuado de acuerdo a los requerimientos del proyecto.

Éste debía contar con las condiciones para poder efectuar el trabajo, tomando en cuenta sus dimensiones para el desplazamiento de las cámaras, su hermetismo al exterior para conservar una acústica adecuada, sin olvidar revisar la

infraestructura técnica del equipo de audio y video e iluminación con los que contaba cada estudio.

Como he mencionado las conducciones fueron grabadas en exteriores, el productor Diego Pardavé, ya tenía una idea definida de los distintos escenarios clave que pretendía mostrarle al espectador, los cuales en su opinión estaban cargados de un enigmático simbolismo de acuerdo al desarrollo de los sucesos históricos.



Scouting

**Fuerte de Loreto,
Puebla.**

**Fotografía:
Antonio de Jesús
Ramírez
Torres**



Scouting

**Cerro de Guadalupe,
Puebla.**

**Fotografía:
Antonio de Jesús
Ramírez
Torres**



Scouting

**Fuerte
Guadalupe,
Puebla.**

**Fotografía:
Antonio
de Jesús
Ramírez
Torres**

Los Fuertes de Loreto y Guadalupe en el Estado de Puebla y Cerro de Guadalupe: a pesar de contar con la aprobación de los directivos para desarrollar Hombres de Puebla, el Productor tuvo que financiar los gastos generados para ir al estado de Puebla, pagando los costos de transportación, pidió su automóvil prestado al post-productor para que me acompañará a la locación y juntos tomáramos fotografías de los posibles escenarios en donde grabaríamos algunas conducciones.

Para nuestra sorpresa al llegar a estas locaciones, nos encontramos con la novedad que los Fuertes sufrirían obras de restauración en un tiempo no mayor a un mes, pues el Gobierno del Estado pretendía que los inmuebles lucieran con todo su esplendor para las celebración del 150 aniversario de la Batalla; por tal motivo, era de suma importancia establecer con el productor las fechas de grabación de las primeras conducciones para no perder la locación, y así comenzar a gestionar los permisos correspondientes de grabación con el Instituto Nacional de Antropología e Historia, INAH.



Scouting

**Castillo de
Chapultepec,
México, D.F.**

**Fotografía:
Blanca Cecilia
Rincón
Aleman**

Castillo de Chapultepec: Este recinto fue recorrido por todo el equipo de producción, actividad que me pareció sumamente recreativa por la lluvia de ideas que surgieron en el lugar ya que cada uno integrantes visualizó el espacio idóneo para las conducciones, sin embargo yo tenía una incertidumbre ya que históricamente el Castillo no tenía nada que ver con el desarrollo de los sucesos en relación a la Batalla.

Para Diego el Castillo simbólicamente, es un centro donde se sustentaba el poder, además que cuenta con una vista de los volcanes Popocatepetl e Iztaccíhuatl que en su percepción marcaban la dirección del Estado de Puebla y que en esos puntos radicaba la justificación del escenario.



Scouting

Panteón de
San Fernando,
México D.F.

Fotografía:
Isaura
Martínez
Muñoz

Panteón de San Fernando: En este lugar se encuentra la tumba original del General Ignacio Zaragoza, por ello se pretendía utilizar como escenario para posibles conducciones que explicaran el desarrollo de la batalla o bien para resaltar en específico la participación del General Zaragoza en los sucesos.



Scouting

Cerro de las
Campanas,
Querétaro.

Fotografía:
Isaura
Martínez
Muñoz

Cerro de las Campanas: Aunque los sucesos históricos de la Batalla del 5 de mayo no están relacionados con la ubicación geográfica del cerro de las campanas, la justificación que Diego Pardavé fue que esta locación simbolizaba la culminación de la intervención francesa en México y que por ende funcionaba perfectamente para el cierre del programa.

Puerto de Veracruz: Sin duda el puerto de Veracruz fungía como un escenario idóneo para reforzar la exposición de la invasión Francesa en el país, por tal motivo el Productor estaba empeñado en convencer a los directivos de grabar en el puerto, no obstante, ante la negativa de recibir el apoyo económico inmediato para trasladarnos a las locaciones, no tuvo otra opción más que desistir de la idea y comenzar a plantear la idea de encontrar otro escenario que reforzara el suceso histórico.

Cabe mencionar que aunque las locaciones estaban definidas, la producción tuvo que contemplar otros posibles escenarios para las grabaciones, pues se corría el riesgo de sufrir alguna cancelación sobre todo en el Estado de Puebla debido a los trabajos de restauración. Por tal motivo surgieron otros espacios que reflejaran fuerza histórica en relación con los sucesos en torno al 5 de mayo.

El productor contemplo las siguientes opciones:

Fuerte de los Remedios en el Estado de Puebla: Espacio sumamente importante porque funcionó como el cuartel del Ejército del General Ignacio Zaragoza ante la llegada del ejército francés.

Panteón Francés de Puebla: Lugar simbólico que resguarda en memoria los soldados caídos de ambos bandos durante la batalla.

Antiguo Recinto Legislativo en Palacio Nacional: Escenario que resultaba atractivo por ser la sede del Poder Legislativo del país de aquella época, el cual representaba la toma de decisiones del Presidente Juárez en beneficio de la Nación y que provocaron la inconformidad del gobierno Francés.

Museo casa del Alfeñique: Este inmueble no tiene relevancia en el suceso histórico pero fue considerado debido a que es una joya arquitectónica que podía generar empatía en el espectador para trasladarlo a la ciudad de Puebla en siglo XIX.

En teoría era necesario que como realizadora acudiera personalmente a cada una de las posibles locaciones, sin embargo, como Diego no se sintió respaldado por la televisora decidió que, después de la negativa de brindarnos los recursos para ir a Puebla, tendríamos que dividirnos algunos recorridos.

Estableciendo que él seguiría visitando las posibles locaciones en el Estado de Puebla, la Coordinadora Isaura Martínez se encargaría conocer la locación en Querétaro y Panteón de San Fernando en el D.F (con los gastos pagados por él) y yo sería la responsable de asistir a los espacios propuestos en el Distrito Federal indagando a fondo los requerimientos para solicitar los respectivos permisos de grabación.

Durante el transcurso de estos ejercicios cada uno de los involucrados estábamos obligados a tomar fotografías de los lugares (siempre y cuando nos fuera autorizado) que nos parecieran adecuados para establecer las conducciones del programa, así como la plena verificación de los espacios en donde se desarrollarían las actividades procurando que fueran los más adecuados para instalar y desplazar libremente el equipo de audio, video e iluminación, vehículos de transportación así como del personal técnico y de producción.

Finalmente, una vez que establecimos contacto con las diferentes autoridades que administraban los espacios que fueron de nuestro interés, la Coordinadora Isaura Martínez se encargaría con anticipación de gestionar los permisos de grabación ante las instancias correspondientes.

2.9 Diseño de la escenografía

Un recurso que no puede faltar en las producciones televisivas es la escenografía, ésta se define como **“el perímetro o espacio físico dentro del cual se desarrolla la acción principal, junto con todos los demás elementos de construcción que sean necesarios para dar la impresión deseada”**.⁷

La escenografía es un elemento indispensable que sirve de apoyo durante la exposición de los contenidos, cumpliendo con la función de ambientar el espacio en el cual se desarrollan las acciones que se presentan durante un programa.

Debido a las particulares características de Hombres de Puebla, emisión de corte histórico, Diego Pardavé me solicitó que nos encargáramos de crear “un concepto audiovisual por cada segmento del programa”, pretendía que los “recursos escenográficos” presentados fungieran como una especie de refuerzo para que el espectador lograra identificarse con los espacios y así no perder audiencia durante la emisión.

Como se había definido que las intervenciones de los especialistas se efectuarían en el “Estudio B”, se optó por generar un ambiente neutro, sobrio y sencillo, para lograrlo se colocó como escenografía una cámara negra que cubriría el ciclorama del foro. Para evitar que la atmósfera fuese sombría el diseño de iluminación se centró en resaltar al especialista a través del concepto claro oscuro.

Con ese ambiente se pretendía que el espectador centrara su atención en el discurso de los expertos el cual sería reforzado con imágenes relacionadas en el tema a exponer.

⁷ Jorge E. González Treviño, *Televisión teoría y práctica*, México, Alhambra Mexicana, 1983, pp.37.



**Pruebas
Escenografía
e iluminación**

**Estudio "B"
DGTVE.**

**Fotografía:
Blanca Cecilia
Rincón
Aleman**

Las conducciones se grabaron en diversos exteriores empleando como escenografía los distintos espacios arquitectónicos, ejemplo: el patio central del Castillo de Chapultepec, el Antiguo Recinto Legislativo de Palacio Nacional, el monumento a Juárez en el cerro de las Campanas, entre otros.

Con la intención de variar la presentación de la información y de esta forma imprimir a la emisión un toque ameno evitando caer en un estricto rigor que provocara aburrimiento en los televidentes.

2.10 Calendarización de los servicios

A pesar de no contar con la certeza de muchas cosas, el proyecto se fue estructurando poco a poco, el equipo de producción comenzó a determinar las locaciones definitivas, la conductora, los especialistas, el personal operativo, las necesidades técnicas, escenografía, etcétera.

Fue necesario que no dejáramos pasar los días pues corríamos el riesgo de comprometer la entrega del programa, por tal motivo comencé a trabajar junto con el productor para programar los servicios correspondientes a las etapas de grabación y post-producción.

- Se definió la fecha, lugar y la hora para efectuar las grabaciones en estudio y locación.
- Se hizo una planeación de los tiempos el proceso edición, post-producción, musicalización, y cualquier otro recurso que fuera definitivo para establecer la fecha de entrega del programa terminado.

Toda la información se concentró en un calendario de actividades el cual funcionaría como un plan de grabación tentativo pues el Productor necesitaba cotejar la disponibilidad de los servicios requeridos con el responsable del Departamento de Desarrollo de Proyectos.

Era posible que durante la petición de los servicios, algunos espacios estuvieran reservados para otras producciones, sin embargo esto nos permitía ajustar el plan de trabajo a la brevedad, procurando no salirnos de los tiempos preestablecidos.

Quedando definido el plan de trabajo de la siguiente manera:

NOMBRE DE LASERIE: Hombres de Puebla

TIPO DE PRODUCCIÓN: Curricular Aprende Externa

PRODUCTOR: Diego W. Pardavé Espinosa

FEBRERO

CALENDARIO DE ACTIVIDADES

	1	2	3	4	5	6	7	8	9	10	11	12	13	14	15	16	17	18	19	20	21	22	23	24	25	26	27	28	29	30	31	
VaBo del Proyecto																																
PREPRODUCCIÓN																																
Conceptualización de la serie																																
Presentación de concepto																																
Autorización del concepto																																
Investigación (iconográfica)																																
Escaleta																																
Guión																																
VaBo del Guión																																
Entrega guión 2 con entrevistas																																
VaBo del Guión 2																																
Presentación del proyecto a posibles conductores																																
Presentación del proyecto a investigadores																																
Scouting de locaciones																																
Selección de locaciones																																
Lista de necesidades de producción																																
PRODUCCIÓN																																
Grabaciones en locaciones (conducciones)																																
Grabaciones en locaciones (levantamiento de imagen)																																
Grabación en estudios (entrevistas)																																
Animación (solicitudes)																																
Animación (entregadas a la producción)																																
Diseño de imagen y de audio (solicitudes)																																
Diseño de imagen y de audio (entregadas a la producción)																																
POST PRODUCCIÓN																																
Inicio postproducción																																
Edición del primer corte																																
Revisión y validación del programa																																
Masterización																																
Entrega a Videoteca																																
Calificación técnica																																
Correcciones técnicas																																
Entrega de master a Videoteca																																
Aire																																

Ilustración 11. DGTVE, Febrero, 2012.

NOMBRE DE LA SERIE: Hombres de Puebla

TIPO DE PRODUCCIÓN: Curricular Aprende Externa

PRODUCTOR: Diego W. Pardavé Espinosa

MARZO

CALENDARIO DE ACTIVIDADES

	1	2	3	4	5	6	7	8	9	10	11	12	13	14	15	16	17	18	19	20	21	22	23	24	25	26	27	28	29	30	31	
VoBo del Proyecto																																
PREPRODUCCIÓN																																
Conceptualización de la serie																																
Presentación de concepto																																
Autorización del concepto																																
Investigación (iconográfica)																																
Escaleta																																
Guión																																
VoBo del Guión																																
Entrega correcciones guión																																
VoBo del Guión 2																																
Presentación del proyecto a posibles conductores																																
Presentación del proyecto a investigadores																																
Scouting de locaciones																																
Selección de locaciones																																
Lista de necesidades de producción																																
PRODUCCIÓN																																
Grabaciones en locaciones (condiciones)																																
Grabaciones en locaciones (levantamiento de imagen)																																
Grabación en locación (entrevistas)																																
Animación (solicitudes)																																
Animación (entregados a la producción)																																
Diseño de imagen y de audio (solicitudes)																																
Diseño de imagen y de audio (entregados a la producción)																																
POSTPRODUCCIÓN																																
Inicio postproducción																																
Edición del primer corte																																
Revisión y validación del programa																																
Masterización																																
Entrega a Videoteca																																
Calificación técnica																																
Correcciones técnicas																																
Entrega de master a Videoteca																																
Aire																																

Ilustración 12. DGTVE, Febrero, 2012.

NOMBRE DE LA SERIE: Hombres de Puebla

TIPO DE PRODUCCIÓN: Curricular Aprende Externo

PRODUCTOR: Diego W. Pardavé Espinosa

ABRIL

CALENDARIO DE ACTIVIDADES

	1	2	3	4	5	6	7	8	9	10	11	12	13	14	15	16	17	18	19	20	21	22	23	24	25	26	27	28	29	30	31	
VoBo del Proyecto																																
PREPRODUCCIÓN																																
Conceptualización de la serie																																
Presentación de concepto																																
Autorización del concepto																																
Investigación (iconográfica)																																
Escaleta																																
Guión																																
VoBo del Guión																																
Entrega correcciones guión																																
VoBo del Guión 2																																
Presentación y autorización de conducir																																
Scouting de locaciones																																
Selección de locaciones																																
Lista de necesidades de producción																																
PRODUCCIÓN																																
Grabaciones en locaciones (conducciones)																																
Grabaciones en locaciones (levantamiento de imagen)																																
Grabación en estudios (entrevistas)																																
Animación (solicitudes)																																
Animación (entregadas a la producción)																																
Diseño de imagen y de audio (solicitudes)																																
Diseño de imagen y de audio (entregadas a la producción)																																
POSTPRODUCCIÓN																																
Inicio post producción																																
Edición del primer corte																																
Revisión y validación del programa																																
Masterización																																
Entrega a Videoteca																																
Calificación técnica																																
Correcciones técnicas																																
Entrega de master a Videoteca																																
Aire																																

Ilustración 13. DGTVE, Febrero, 2012.

Teniendo la aprobación del área de correspondiente, la Coordinadora Isaura Martínez junto con la asistente de realización, se encargaron de la elaborar cada una de las solicitudes, especificando los requerimientos técnicos y operativos, generó la gestión de los documentos a cada uno de los Departamentos involucrados en apoyo a la producción.

Concluidos los trámites institucionales, la Coordinadora se encargó de informar las fechas de grabación a la conductora y especialistas involucrados para llevar a cabo las grabaciones en tiempo y forma.

Y la asistente de producción hizo entrega de una copia del calendario oficial a cada integrante del equipo de producción, para que conocieran las tareas a las que debieran abocarse, al estar definidas las fechas, horarios y actividades de trabajo.

Lo anterior daba fin a la fase de pre-producción. Llegando así el momento de que Pardavé aprovechando los recursos técnicos y echando mano de su visión como productor concretizara todos los elementos y necesidades proyectados en la pre, para dar inicio a la etapa más importante de todas: la Producción, la cual implicaba las grabaciones en estudio y locación.

En el capítulo siguiente narraré cuáles fueron los contratiempos que se presentaron, las personalidades que participaron, cómo fue el desarrollo las grabaciones, hasta llegar a la última etapa: la post-producción, la cual fue la culminación de todo el esfuerzo por parte de cada uno de los integrantes del equipo.

3. La Producción del Programa Hombres de Puebla

“La producción es la fase, propiamente dicha, de la realización del programa, basada sobre todo en la ejecución de las tomas”⁸, con el objetivo de llevar a la práctica todo lo que se planificó y organizó durante la etapa de pre-producción. La cual implica transformar el contenido del guion en imágenes y sonidos.

Es durante esta fase cuando el equipo creativo, técnico y artístico, debe de trabajar en conjunto para lograr concretar el proyecto. Teniendo las grabaciones a la vuelta de la esquina el guion aún no estaba listo, pero no se podía dejar más tiempo el equipo de producción planificó y organizó las grabaciones.

Ante esta situación, el productor finalmente me comunicó que lo único escrito eran los segmentos dedicados a la conducción y que por tal motivo el desarrollo de esta segunda fase se conformaría de la siguiente manera:

- 1.- Grabación de las conducciones en las diferentes locaciones.
- 2.- Grabación en el estudio de los especialistas.

Pardavé me explicó que una vez que se grabaran las entrevistas él podría contar con la información necesaria para terminar de escribir el guion, y que por tal motivo sería prioritario efectuar una versión estenográfica de los participantes.

Cuando me fueron proporcionados los textos referentes a las conducciones me encargue de leer y estructurar la información en un formato conocido como *break down*, el cual **“fragmenta el guion en secuencias, es decir, en unidades narrativas de tiempo y lugar y determina todo lo necesario para grabarlas”⁹**.

⁸ Carlo Solarino, *Cómo hacer televisión*, Madrid, Cátedra signo e imagen, 1993, pp. 347.

⁹ s/autor, *Pequeños detalles para grandes realizaciones. El proceso de producción de videos y programas Educativos*, México, SEP, 1999, pp. 52.

Llenar el formato resulta ser un procedimiento elaborado, pero cuando la información se ha transferido a éste documento, se establece una línea de trabajo eficiente, por ejemplo, se puede grabar en un día todas las intervenciones del conductor planeadas en una locación, sin importar el orden de participación en el libreto.

SERIE: HOMBRES DE PUEBLA			PROGRAMA: HOMBRES DE PUEBLA		DURACIÓN: 57 MIN		BREAK	
PRODUCTOR: DIEGO PARDAVÉ ESPINOSA / EDUARDO RAMÍREZ LÓPEZ			COORDINACIÓN: ISaura MARTÍNEZ		REALIZACIÓN: CECILIA RINCÓN		FECHA DE TX: 05 DE MAYO DE 2012	
Nº.	SEC.	PAG.	CONTENIDO	ELENCO	LOCACION	UTILERIA-VESTUARIO	OBSERVACIONES	
CONDUCCIONES ANTIGUO RECINTO LEGISLATIVO								
1	22	11	CONDUCTORA EN ANTIGUO RECINTO LEGISLATIVO	Cecilia Suárez	Antiguo Recinto Legislativo D.F	Casual	<p>CONDUCTOR/CONDUCTORA: México no había conocido la paz desde el inicio de la lucha por la independencia, allí en una iglesia del pueblo de Dolores. La eterna guerra entre conservadores y liberales desembocaría en una sucesión de presidentes, legítimos a los ojos de sus partidarios, y a la separación del estado y la fe traída en la conquista</p> <p>Fueron tres años de batallas conocidas como la Guerra de Reforma.</p>	
2	26	13	CONDUCTORA EN ANTIGUO RECINTO LEGISLATIVO	Cecilia Suárez	Antiguo Recinto Legislativo D.F	Casual	<p>CONDUCTOR/CONDUCTORA: La muerte de personajes clave del grupo liberal a manos de sus enemigos suponía fuertes golpes al gobierno encabezado por el entonces presidente Benito Juárez.</p> <p>Pero no se quedaron inmóviles. Tenían que rescatar al país. Y si era necesario enfrentar a quienes se creían intocables, lo harían. Había llegado el momento de los cambios. De hacer historia.</p>	
3	32	16	CONDUCTORA TEMA: JUÁREZ (ANTIGUO RECINTO LEGISLATIVO)	Cecilia Suárez	Antiguo Recinto Legislativo D.F	Casual	<p>CONDUCTOR/CONDUCTORA: El país se encontraba en crisis. No había dinero en las arcas nacionales con las cuales hacerle frente a las necesidades básicas.</p> <p>La inseguridad y los asesinatos a lo largo y ancho del territorio nacional eran cosa de todos los días. Las quejas de diferentes miembros de la clase política y la sociedad en general se dejaban leer y escuchar tanto en los periódicos de la época como en el propio Congreso Legislativo.</p> <p>Fueron en estas condiciones que el Presidente Benito Juárez tuvo que decidir sobre el destino del país que en más de cincuenta años no había conocido la tranquilidad y la estabilidad.</p>	
4	37	18-19	CONDUCTORA SOBRE ESTADOS UNIDOS Y EUROPA RECINTO LEGISLATIVO	Cecilia Suárez	Antiguo Recinto Legislativo D.F	Casual	<p>CONDUCTOR/CONDUCTORA: México se encontraba en un momento crucial tanto interna como externamente. Las presiones del extranjero, los acontecimientos en Estados Unidos como en el viejo continente, aparecían como oportunidades para quienes deseaban un cambio radical en la realidad del país. Por un lado</p>	

Ilustración 14. Rincón, Marzo, 2014.

El *breakdown* es un recurso que funcionaría como guía para facilitar el registro de cada secuencia pues indica con exactitud cuáles son los pasos a seguir durante las grabaciones de una manera práctica y segura.

Como había mencionado con anterioridad, el proyecto de “Hombres de Puebla” estaba generando altas expectativas por ello el Director de Producción, Alfredo Castro García sostenía reuniones constantes con Diego Pardavé, con la intención de conocer los avances del proyecto pues existían muchos intereses de por medio en la creación del programa.

No obstante, una semana antes de iniciar con las grabaciones, el Lic. Castro le comunicó al productor que el equipo contaría con el apoyo adicional de Eduardo Ramírez, productor-realizador quien contaba con más de 20 años de experiencia en el medio televisivo, él sería el encargado de asesorarnos y auxiliarnos en caso de ser necesario para evitar contratiempos.

Lejos de incomodarnos la decisión del Director de Producción, pues tal vez existía un poco de desconfianza en el equipo, nos dimos a la tarea de concentrarnos y recibir con gusto a un integrante más en la producción, quien sin duda haría grandes aportaciones en el proyecto.

Así que ya definidas las nuevas formas de trabajo, nos dedicamos a aguardar el tan esperado día de grabación.

3.1 Grabación en locación

Debido a que en el *scouting* descubrimos que las obras de remodelación en los Fuertes de Guadalupe, Loreto y el Cerro de Guadalupe en Estado de Puebla, estaban en curso y que existía la posibilidad de complicar por completo el trabajo de campo referente a el registro de las conducciones, el productor decidió efectuar un cambio de espacios que obligaron a replantear el resto de los escenarios, esperando no causar confusión en el televidente.

Siendo las definitivas:

- Castillo de Chapultepec
- Nuestra Señora de los Remedios, Puebla
- Museo Regional Casa Alfeñique, Puebla
- Antiguo Recinto Legislativo
- Cerro de las Campanas, Querétaro

GRABACIÓN CONDUCCIONES				
FECHA	LUGAR	HORARIO	RECURSOS	ILUMINACIÓN
05-03-2012	Castillo de Chapultepec	07:00 a 18:00	<u>VIDEO-AUDIO-ILUMINACIÓN</u> 2 Cámaras Varicam 2 Tripié 3 Lavalier inalámbrico 1 Micro inalámbrico de mano 2 Kit de iluminación 4 Mini brutos de 4 lámparas 3 Petite de 4 lámparas de 5600 4 HMI 1 monitor de onda 2 monitores de colores (varicam) Gasas, difusores, filtros, correctores, gobos Equipo de intercomunicación para cámaras y realizador. 6 Centuries (con brazo y yoyo para cada uno) 12 sandbags Rollo blackfoil Dos apuntadores Prensas Grúa con brazo de 12 metros <u>VEHÍCULOS</u> 2 Vehículos de pasajeros Express. 1 vehículo de carga (galletera). Planta de Luz IGSA Camper (Motorhome de descanso R3).	Resaltar los espacios y objetos de las locaciones en interior
07-03-2012	Nuestra Señora de los Remedios Puebla, Pue.	07:00 a 21:00	<u>ESCENOGRAFÍA Y MONTAJE</u> Babenet Manta Negra Piola o Mecate Sandbags Marco para babenet	
08-03-2012	Museo Regional Casa Alfeñique, Puebla	07:00 a 21:00	<u>MAQUILLISTA/APARATOS DE PEINADO:</u> Secadora Alaciador Tenazas	
12-03-2012	Antiguo Recinto Legislativo	06:00 a 15:00		
13-03-2012	Cerro de las Campanas, Querétaro	06:00 a 21:00		

Ilustración 15. Rincón, Marzo, 2014.

Para efectuar las grabaciones en locación de cada llamado debíamos verificar:

- El equipo de producción, personal operativo y talento llegarán a tiempo al llamado en la DGTVE.
- Se reportaran los servicios en el área de transportes para que nos fueran proporcionados los vehículos de pasajeros y de carga asignados.
- Contar con todo el equipo técnico solicitado de acuerdo a las necesidades requeridas (audio, video e iluminación).
- Llevar los permisos de grabación necesarios en cada una de las locaciones.
- Contar con el material (cintas de video) para el registro de la grabación.
- Una vez que llegábamos al lugar planeado reportarse con las autoridades que otorgaron los permisos para asegurar que se tendrían todas las facilidades para efectuar el trabajo sin alguna restricción.
- Comenzar a realizar el montaje del equipo de acuerdo a lo previsto en cada espacio en el que se efectuarían las conducciones tomando como referencia el *breakdown* previamente elaborado

Cuando todos recursos se encontraban listos, el desarrollo de la grabación quedaba sujeto a una metodología de trabajo previamente acordada que establecía:

- La puesta en escena sería definida por el productor Diego Pardavé y el productor-realizador Eduardo Ramírez, quien designaría el montaje del equipo técnico así como la posición de las cámaras, estableciendo sugerencias de los posibles encuadres para los camarógrafos, marcando la posición y el desplazamiento de la conductora además de iluminar de manera adecuada cada espacio requerido.
- Pardavé, se centraría en dirigir escénicamente a la actriz Cecilia Suárez durante cada una de sus intervenciones, con la finalidad de obtener la correcta intensión de sus parlamentos, además de fungir como el enlace entre los realizadores y la actriz para evitar confusiones.

- Mi responsabilidad se centraría en la dirección de cámaras, guiando al *staff* técnico una vez que iniciaran las grabaciones, cuidando en todo momento que los movimientos proporcionados por los camarógrafos fueran los adecuados además de buscar un equilibrio entre el ritmo o velocidad de las conducciones, procurando que éstas no fueran muy rápidas o bien demasiado lentas y con la intención de exponer los contenidos de manera equilibrada cuidando la continuidad narrativa.
- La coordinadora Martínez se enfocaría en la asistencia personal de la conductora, procurando que se presentara en cada escena correctamente maquillada y peinada, además de ser la encargada de corroborar que los diálogos emitidos fueran dichos correctamente de acuerdo a lo establecido en el guion.
- La asistente de realización sería la responsable de controlar y organizar los materiales para la grabación, además llevaría a cabo el registro exacto de cada toma, asegurándose de clasificar las imágenes en toma buena y mala para la correcta ubicación de las mismas.



Montaje del equipo técnico. Grabación de las conducciones en el Castillo de Chapultepec. Fotografía: Blanca Cecilia Rincón Alemán.



Asistente de realización preparando material para grabar. Castillo de Chapultepec. Fotografía: Blanca Cecilia Rincón Alemán.



Montaje de baneet para las conducciones. Castillo de Chapultepec. Fotografía: Blanca Cecilia Rincón Alemán.



Montaje del equipo técnico. Locación Nuestra Señora de los Remedios. Fotografía: Antonio de Jesús Ramírez Torres.



Montaje del equipo técnico. Locación Nuestra Señora de los Remedios. Fotografía: Antonio de Jesús Ramírez Torres.



Desplazamiento de cámara para establecer encuadres.
Locación Nuestra Señora de los Remedios. Fotografía: Antonio de Jesús Ramírez Torres.



Dirección de cámaras por parte del realizador.
Locación Nuestra Señora de los Remedios. Fotografía: Antonio de Jesús Ramírez Torres.



**Montaje e iluminación. Locación Museo Regional Casa Alfeñique.
Fotografía: Antonio de Jesús Ramírez Torres.**



**Colocación de cámaras. Locación Museo Regional Casa Alfeñique.
Fotografía: Antonio de Jesús Ramírez Torres.**



Selección de los encuadres para establecer la posición de las cámaras. Locación Antiguo Recinto Legislativo. Fotografía: Blanca Cecilia Rincón Alemán.



Encuadre final para la conducción. Locación Antiguo Recinto Legislativo. Imagen extraída del programa Hombres de Puebla.



Staff técnico y equipo de producción durante el montaje de la locación Cerro de las Campanas. Fotografía: Antonio de Jesús Ramírez Torres.



Productor supervisando los encuadres propuestos por el realizador. Locación Cerro de las Campanas. Fotografía: Antonio de Jesús Ramírez Torres.

3.2 Grabación en estudio

Como ya se había mencionado, durante la etapa de pre-producción se estableció que las intervenciones de los especialistas se efectuarían en el estudio “B” de la DGTVE.

Antes de iniciar con la grabación me encargue, pues era parte de mis funciones, de verificar con la ayuda del asistente que:

- El ciclorama estuviera cubierto con una cámara negra.
- Definir la ubicación del entrevistado y entrevistador.
- Establecer la ubicación de las cámaras.
- Efectuar la iluminación de acuerdo a la atmósfera requerida.
- Supervisar la instalación del equipo de audio y video, verificando su correcto funcionamiento.
- Entregar a los camarógrafos la media de grabación en los que se registraría el respaldo de todo el material videográfico generado.
- Una vez que arribara el especialista se le maquillara y peinara adecuadamente.
- Reunirme con el staff técnico para establecer el plan de trabajo y definir los diferentes encuadres para cada cámara durante la entrevista
- Una vez que estuviera listo el entrevistado corroborar que el personal técnico requerido estuviera completo y en posición para actuar en el momento que se le indicara.
- Comunicarle a los invitados la manera en que se iba a trabajar proporcionándoles algunas explicaciones técnicas necesarias para lograr una correcta grabación.

GRABACIÓN A ESPECIALISTAS

FECHA	NOMBRE	HORARIO	EQUIPO TÉCNICO / STAFF	ILUMINACIÓN
15-03-2012	Dra. Josefina Zoraida	10:00 - 11:00	<ul style="list-style-type: none"> ▪ 2 cámaras p2300 ▪ 2 tripiés para cámara ▪ 1 kit de iluminación básico (5 lámparas de 650°) ▪ 3 petite (4 lámparas de 3200) ▪ 1 micrófono lavalier inalámbrico ▪ 1 micrófono de mano ▪ 2 monitores de color ▪ Filtros y difusores ▪ Gasas ▪ 2 camarógrafos ▪ 1 iluminador ▪ 1 electricista ▪ 1 Responsable de audio 	Claro-oscuro centrado en el entrevistado
15-03-2012	Dra. Erika Pani	11:00 - 12:00		
16-03-2012	Dr. Silvestre Villegas	10:00 - 11:00		
16-03-2012	Capitán Antonio Campuzano Rosales	12:00 - 15:00		
29-03-2012	Dr. Robert Balkin	10:00 - 11:00		

Ilustración 16. Rincón, Marzo, 2014.

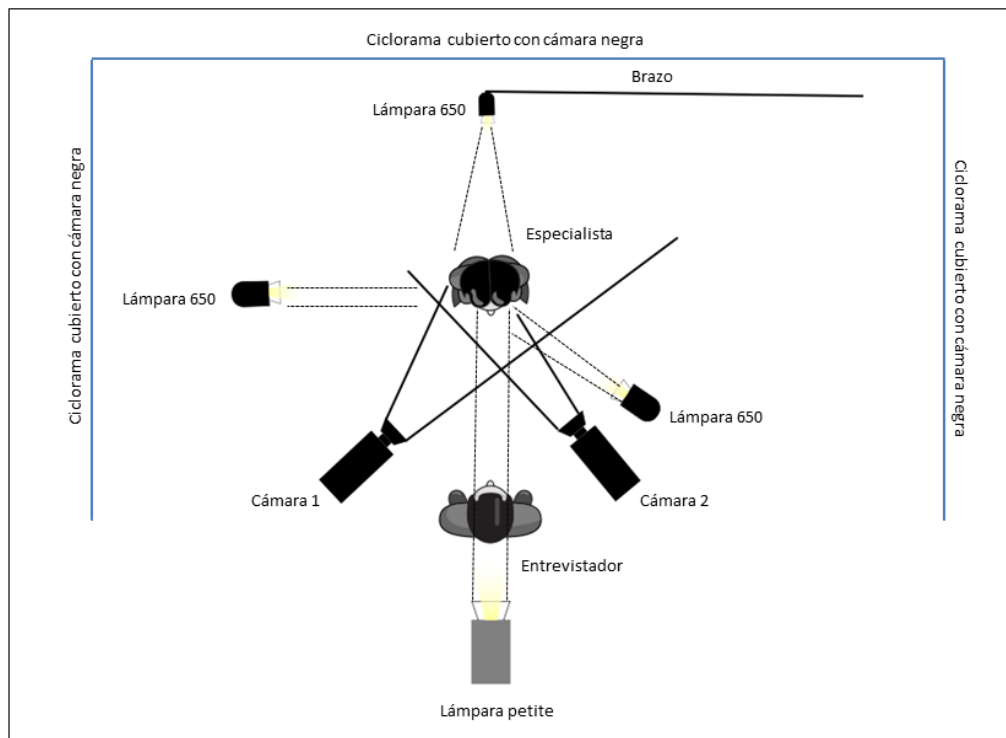


Ilustración 17. Rincón, Marzo, 2014.



Ilustración 18. Rincón, Marzo, 2014.

3.3 Grabación especialistas en locación

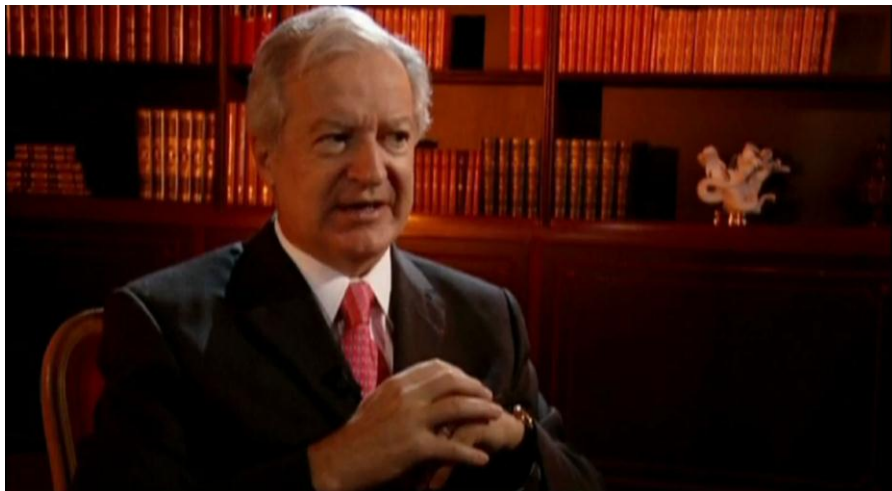
Durante la etapa de investigación y definición de los expertos, la coordinadora Isaura Martínez, logró establecer contacto con el Embajador de Francia en México Daniel Parfait quien aceptó participar en el programa, la única condición que manifestó a la producción fue que la entrevista se llevara a cabo en la biblioteca de su residencia debido a su apretada agenda de trabajo.

Esta situación nos obligaba a cambiar drásticamente con el “concepto visual del escenario ya que rompía con el ambiente neutro la para la exposición de los contenidos, sin embargo, tuvimos que adaptarnos sin objeción alguna a sus requerimientos, debido a que la colaboración del Embajador era relevante para el proyecto.

Básicamente el planteamiento de la realización seguiría el mismo esquema de trabajo que en el Estudio “B”, la diferencia sería el traslado del personal operativo para la instalación del equipo técnico necesario para la locación:

- Dos cámaras con un sistema de grabación integrado.
- Consola de audio.
- Micrófonos.
- Lámparas de iluminación.
- Un equipo de monitoreo de audio y video.
- Personal operativo (dos camarógrafos, iluminador, electricista, responsable técnico).
- 2 vehículos, uno de carga para transportar el equipo y otro para el traslado de los pasajeros, cada uno con respectivo conductor.

Una vez concluidas las grabaciones de los especialistas, se continuó con el plan de trabajo del productor, para ello el asistente de realización se encargó de efectuar la transcripción de cada una de las entrevistas de los participantes, con la finalidad de completar el guion del programa a la brevedad.



Entrevista al Embajador de Francia en México, Daniel Parfait.
Locación: Biblioteca particular. Imagen extraída del programa
Hombres de Puebla.

3.4 La Post-producción del programa Hombres de Puebla

La post-producción es la tercera y última etapa del proceso de elaboración de un programa de televisión, en la cual se integran y organizan las imágenes y sonidos generados durante la grabación así como la incorporación del resto de los recursos audiovisuales que conformarían el producto final. Es decir, busca proporcionar la unidad de **“cada toma dentro de una secuencia lógica narrativa, ajustándolas a un tiempo delimitado, agregando títulos, créditos, gráficas, efectos especiales, sonidos, música, incidentales, etc.”**¹⁰

Concluidas las grabaciones efectuadas en el estudio y locación, se generó y recopiló una gran cantidad de material que por sí sólo no expresaba nada en particular, es claro que si reproducíamos las tomas de manera individual resultaba complicado encontrarles una lógica, para ello fue indispensable que el material atravesara por la etapa de post-producción con la finalidad de otorgar un sentido al mensaje que se pretende llevar a la pantalla al efectuar la correcta fusión de cada toma.

La post-producción del programa “Hombres de Puebla” se estructuró con los siguientes elementos:

- Vestido de Pantalla
- Edición
- Animaciones
- El tratamiento de la imagen
- Musicalización
- Masterización para su transmisión

¹⁰ Raúl D' Victoria, *Producción en televisión: Procesos y elementos que integran la producción en televisión*, México, Trillas, 2002. pp. 18.

3.4.1 Vestido de Pantalla

Este “concepto” es muy utilizado en la jerga televisiva de la DGTVE, engloba la gran variedad elementos visuales que ayudan a conformar un programa, en el proyecto “Hombres de Puebla” se emplearon los siguientes recursos:

	<p>Entrada Institucional: cada uno de los programas que se llevan a cabo en la DGTVE debe contar con el logotipo representativo de la dependencia (el cual sufre de modificaciones de acuerdo a la administración en turno).</p>
	<p>Entrada del programa: es el resultado del trabajo conjunto por parte de la realizadora y el Departamento de diseño y animación, inspirada en los mapas antiguos del siglo XIX, compuesta por imágenes de la recreación de la Batalla del 5 de mayo así como figuras en 3D que representan a los soldados de ambos bandos.</p>
	<p>Cortinillas de salida y entrada de bloque: son el resultado creativo a cargo del post-productor, estos elementos son utilizados para marcar el término e inicio de cada uno de los bloques que integran el programa en su totalidad, indican una pausa para el corte comercial.</p>
	<p>Super's: textos que se aprecian en la pantalla, funcionan como una especie de “letreros”, proporcionar al espectador los datos necesarios que le ayuden a identificar el nombre del programa, el conductor, quiénes son los entrevistados que aparecen a cuadro, cifras o datos que puedan ser de interés, etc.</p>
	<p>Salida del programa: propuesta a cargo del post-productor, recrea documentos del siglo XIX, combinando imágenes alusivas a la época cargadas de simbolismo dirigido al espectador, las cuales varían de acuerdo a la función desempeñada por cada integrante del equipo.</p>
	<p>Salida Institucional: se coloca al término de cada programa debido a políticas de la Dependencia, debe incluir la leyenda de Derechos reservados y el año de producción.</p>

Ilustración 19. Rincón, Marzo, 2014.

3.4.2 Edición

Sin temor a equivocarme puedo decir que la edición es la actividad más importante dentro de la post-producción, **“el concepto de la edición se vincula al de continuidad narrativa y significa la operación de unir o engazar un plano tras otro plano, con el fin de construir el hilo narrativo o argumental del programa”**,¹¹ establecido en el guion.

Cabe señalar que el área de post-producción de la DGTVE, está constituida por una serie de cabinas, acondicionadas para trabajar con el sistema de “edición no lineal” el cual se compone de una computadora con gran capacidad de almacenamiento en el disco duro, equipada con tarjetas de audio y video, configuradas con un programa o software especializado en edición.

Vale mencionar que **“antes de que cualquier edición tenga lugar en un sistema no lineal, el material en bruto que constituirá la presentación final debe ser importado, o traído a la computadora (...) el proceso de importar el material de video a la computadora se llama digitalización”**.¹²

Previo al trabajo de edición, debe existir un riguroso orden y control de los materiales para facilitar el acceso a los mismos y no desperdiciar los tiempos efectivos de trabajo calificando, así es que una vez concluidas las grabaciones me encargue de supervisar y participar activamente en:

- La ingesta o digitalización de cada una de las “tomas buenas” referentes a la conducción y entrevistas a especialistas.

¹¹ Llorenç Soler, *La televisión una metodología para su aprendizaje*, Barcelona, Gustavo Gili S.A., 1988, pp. 169.

¹² Thomas D. Burrows, *et al*, *Producción de Video disciplinas y técnicas*. México, McGraw-Hill, 2001, octava edición, pp. 208.

- La calificación previa de otras fuentes de video complementarias como las fotografías, imágenes de archivo, u otros elementos que se utilizarían para ilustrar los contenidos expuestos por cada uno de los participantes.
- La correcta clasificación de las imágenes en una serie de carpetas identificadas como conducciones, entrevistas, material de stock (banco de imágenes grabadas con anterioridad), acervo iconográfico, vestido de pantalla, etcétera.
- Colaboré en el proceso de edición, específicamente en el armado de las entrevistas de los especialistas respetando en absoluto los contenidos establecidos en el guion.
- Propuse una serie de recursos visuales a través de un programa conocido como Photoshop que me permitió manipular las imágenes del acervo iconográfico digitalizado que nos fue entregado por distintas dependencias para la ilustración de los contenidos.

3.4.3 Animaciones

Desde el inicio del proyecto, le manifesté al productor la necesidad de generar una propuesta audiovisual a través de una serie de animaciones en 3D, referentes al desarrollo de la Batalla del 5 de mayo, las cuales nos ayudarían explicar de manera “didáctica” las tácticas militares utilizadas por los ejércitos involucrados en dicho acontecimiento histórico.

La intención era intercalar estas imágenes en 3D con los videos de las distintas escenificaciones de la batalla que nos serían proporcionados por CEPROPIE, para que el espectador recibiera la información de manera gradual.

No fue sino hasta que el guion se escribió en su totalidad cuando pude elaborar el *breakdown* de animación, para establecer qué contenidos serían seleccionados para trabajar en 3D, para ello realice un ejercicio que puede ser muy común para algunos realizadores, me visualice como espectador.

SERIE: HOMBRES DE PUEBLA			PROGRAMA: HOMBRES DE PUEBLA			DURACIÓN: 57 MIN		BREAK	
PRODUCTOR: DIEGO PARDAVÉ ESPINOSA / EDUARDO RAMÍREZ LÓPEZ			COORDINACIÓN: ISaura MARTÍNEZ			REALIZACIÓN: CECILIA RINCÓN		FECHA DE TX: 05 DE MAYO DE 2012	
N.º	SEC.	PAG.	CONTENIDO	ELENCO	LOCACION	UTILERIA - VESTUARIO	OBSERVACIONES		
ANIMACIONES									
1	16	8	ENTREVISTA HISTORIADOR CAPITÁN ANTONIO CAMPUZANO				Una pequeña elevación que existe en el noroeste de la ciudad de Puebla realmente es una elevación pero tiene dos fuertes que es el fuerte de Loreto y el fuerte de Guadalupe... Hay aproximadamente unos 950m entre fuerte y fuerte y una diferencia de altura de 50 m a 100 m más Guadalupe que Loreto...		
2	17	9	ENTREVISTA HISTORIADOR CAPITÁN ANTONIO CAMPUZANO				a lo que es la garita de Amozoc en el camino que va de Orizaba Puebla, hacen un alto ahí mientras hacen es alto...		
3	18	9	ENTREVISTA HISTORIADOR CAPITÁN ANTONIO CAMPUZANO				El rancho de oropeza va a ser su punto de partida para lanzar un ataque directamente a Guadalupe		
4	20	29	ENTREVISTA HISTORIADOR CAPITÁN ANTONIO CAMPUZANO				llegan tres ejércitos europeos a las costas de Veracruz		
5	26	34	ENTREVISTA HISTORIADORA DRA. JOSEFINA ZORAIDA VÁZQUEZ Y VERA				por eso es que el gobierno mexicano permite que las tropas interventoras avancen hacia Tehuacan, avancen hacia Orizaba o avancen hacia Jalapa		
6	28	39	ENTREVISTA HISTORIADOR CAPITÁN ANTONIO CAMPUZANO				Nace en lo que es Bahía del espíritu Santo hoy la ciudad de Colliat en Texas, en marzo de 1829...		
7	31	40	ENTREVISTA HISTORIADOR CAPITÁN ANTONIO CAMPUZANO				fusiles que se utilizan en este momento son fusiles de chispa de origen inglés,		
8	32	40	ENTREVISTA HISTORIADOR CAPITÁN ANTONIO CAMPUZANO				Se utiliza también piezas de artillería son piezas de artillería de ánima lisa esto es decir, el cañón por dentro está liso, cuando el cañón por dentro tiene un rayado facilita que cuando sale la munición es decir la munición va girando bueno como es de ánima lisa no gira pues sale nada más con el empuje de la pólvora...		
9	45	40	ENTREVISTA HISTORIADOR CAPITÁN ANTONIO CAMPUZANO				, los soldados mexicanos algunos van a tener bayonetas en sus fusiles		
10	46	40	ENTREVISTA HISTORIADOR CAPITÁN ANTONIO CAMPUZANO				de los soldados vienen de la Sierra de Puebla con machetes,		

Ilustración 20. Rincón, Marzo, 2014.

De manera que fui seleccionando la información que no comprendía del todo, pensé en las imágenes que me gustaría ver durante el desarrollo de algunos hechos descriptivos para entender con claridad lo expuesto por cada uno de los participantes.

Una vez que establecí las secuencias que debían ser animadas, sostuve varias juntas de trabajo con el equipo de especialistas del Departamento de Diseño Artístico para exponer mis necesidades audiovisuales expresadas en el *breakdown*.

Sin embargo, para lograr una correcta comunicación de mis ideas tuvimos que elaborar en conjunto un documento conocido como *storyboard*, el cual funciona como un guion que muestra por medio de ilustraciones o dibujos el orden de la secuencia que debe seguir la animación, cada ilustración deberá de ir

acompañada de una explicación o comentario que describa con detalle la acción a ejecutar.

Esta actividad nos permitió generar intercambio de planteamientos, fomentando una serie de propuestas con la intención de concebir que las imágenes en movimiento fueran presentadas de manera creativa.



Animación que recrea el Fuerte de Guadalupe



Animación que ilustra el armamento de la época



Animación que ejemplifica la posición de los Ejércitos rivales durante la batalla



Animación que ejemplifica las posición de las Tropas francesas

3.4.4 Tratamiento de la imagen

Cuando el material fue editado en su totalidad de acuerdo a lo establecido en el guion, ya contábamos con un primer corte del producto, el cual tenía una duración de 1 hora 52 minutos, tiempo que superaba los 57 minutos contemplados originalmente por el productor.

No obstante, él nos explicó que el programa no sufriría ninguna modificación ya que si omitíamos alguna información se corría el riesgo de perder claridad y lógica narrativa de los sucesos, por ende, él se encargaría de comunicarle a los Directivos de la DGTVE el ligero reajuste de tiempo.

Así es que una vez que el productor revisó y validó el primer corte, autorizo al post-productor para que se encargara de detallar y dar forma al programa, agregando a las imágenes:

- Plecas: nombres y cargos del talento que intervino, frases, así como información relevante de los acontecimientos.
- Transiciones: corte, la disolvencia, el *fade in*, *fade out*.
- Efectos digitales: manipulación de la imagen alterando deliberadamente su forma original, creación de compuestos gráficos con superposición de imágenes, modificar el tamaño, colocar filtros, dar movimiento, etc.

Debido al estilo sobrio que se pretendía dar al programa era indispensable que no se utilizaran demasiados efectos digitales para no provocar distracción en el espectador.



Ejemplo de un compuesto realizado con la superposición de una imagen



Ejemplo de la aplicación de un filtro a la imagen para sugerir el significado de heroísmo

3.4.5 Musicalización

Una vez que el programa estuvo terminado, fue entregado al área de Musicalización, para la incorporación de los siguientes elementos:

- Corrección de los niveles de audio en caso de no haber sido grabados correctamente durante las locaciones o ajustados durante la edición, para cumplir con las normas de calidad de transmisión.
- Música original: relacionada con el contenido de las imágenes, descripción de los acontecimientos, etc., recreando la atmósfera propicia para ubicar en tiempo y espacio al espectador.
- Efectos incidentales: añadir sonidos a las imágenes referentes a la escenificación de la batalla, favoreciendo a la comprensión de las acciones o situaciones que son llevadas a cuadro.

3.5 Validación del programa para su transmisión

Cuando el área de musicalización nos entregó el programa con la inserción de la música y efectos incidentales, supimos que el programa “Hombres de Puebla”, había sido terminado después de casi tres de meses de arduo trabajo.

De inmediato, el productor ordenó la elaboración un par de copias en formato DVD, mismas que serían entregadas a la Directora General de la DGVTE Heidi Gertrud Storsberg Montes y al Director de Producción Alfredo Castro, quienes se encargarían de revisar el programa para otorgar la aprobación.

Para ello Pardavé solicitaría tiempo para efectuar una pequeña reunión con la intención de comunicarles los cambios que había sufrido el programa desde su concepción original, comenzando por la duración, así como el cambio de escenarios en donde se efectuaron algunas conducciones, participación de otros especialistas, etc.

Información que en realidad no fue trascendental para los Directivos ya que programa cumplía de manera general con las expectativas prometidas por el productor en su propuesta inicial del proyecto.

Cuando el producto televisivo fue aprobado por los altos mandos de la televisora, la Coordinadora se encargó junto con la Asistente de Realización de efectuar los trámites correspondientes para la ejecución de la generación del master y submaster (copia del master).

Al trabajar en un sistema de edición no lineal, el *master* permanece en el disco duro del equipo de cómputo en el que se ha producido, sin embargo, es necesario, que esta información de audio y video sea transferida en cada una de las cintas.

Una vez que el equipo tuvo los materiales, el siguiente paso fue gestionar una serie de documentos internos para que el programa fuera ingresado al Área de Videoteca con la finalidad de enviar las cintas al Área de Calificación.

Sin duda el Área de Calificación se convierte en el último filtro para la validación del programa, en este departamento se encargan de verificar si el producto cumple con los requisitos técnicos para su transmisión, es decir:

- Niveles video debían de encontrarse en el rango correcto, que las imágenes no estuvieran muy oscuras o muy claras, que la corrección de color de las mismas fuera la adecuada.
- Niveles de audio, cuidando que no exista saturación de los recursos sonoros, las voces, la música o bien por el contrario cuidar que no estén muy bajos.
- Que no existan faltas de ortografía.
- Que los contenidos fueran coherentes y se encontraran sustentados.

En caso de presentarse algún error en el producto final, la producción tendría que ser notificada para efectuar los ajustes correspondientes a la brevedad y volver a

efectuar el proceso de calificación desde el inicio de la cinta, hasta que el programa cumpliera con todas las normas de calidad establecidas en el área.

3.6 Difusión y Promoción

Prácticamente nuestra labor concluyó una vez que el programa cumplió con todas las exigencias técnicas para su transmisión, a partir de entonces “Hombres de Puebla” se quedó bajo el resguardo del área de Videoteca hasta el día 5 de mayo.

Sin embargo, la Dirección General comenzó a gestionar una serie de convenios institucionales para difundir con bombo y platillo dicho programa pues como lo mencioné desde un principio, con este proyecto pretendían lanzar a la Dirección General de Televisión Educativa como una televisora cultural ganando un espacio en el medio televisivo, que actualmente es regido por el canal Once TV México y el Canal 22.

Como querían obtener más apoyo de otras Dependencias para la difusión, le solicitaron al productor que hablara con su contacto, el Lic. Arturo Méndez encargado de atención a medios del Instituto Nacional de Antropología e Historia, exponiéndole la necesidad de contar con el respaldo del Instituto, para que este convocara a una rueda de prensa y contar con una amplia cobertura informativa.

El producto accedió a la encomienda y cuando el vínculo se estableció, el Lic. Méndez no pudo comprometerse con la organización de la rueda de prensa, debido a que eso implicaba una serie de tramitología especial entre las Dependencias (DGTVE-INAH), sin embargo, brindo una salida alterna: publicarían un comunicado a través de su página de internet con la intención de lograr generar más audiencia.

Ante la respuesta del INAH, Pardavé nos solicitó un documento que resumiera groso modo: qué era Hombres de Puebla, quienes participarían, de qué hablarían, en síntesis que nos encargáramos de proporcionar la información más relevante del programa. Con ello atención a medios del INAH, publicaron un comunicado a través de su página de internet con la intención de lograr generar más audiencia.

SEP SECRETARÍA DE EDUCACIÓN PÚBLICA

Instituto Nacional de Antropología e Historia

ESPAÑOL / ENGLISH

Google® Traductor

Inicio NOTICIAS INICIO ACADEMIA MUSEOS ZONAS ARQUEOLÓGICAS EXPOSICIONES GIGA MEXL SITE VIEW TRANSFERENCIA

Inicio > Boletines > Tecnología para difusión > Batalla del 5 de mayo, en voz de los historiadores

BATALLA DEL 5 DE MAYO, EN VOZ DE LOS HISTORIADORES

★★★★★ (4 votos, media 4.25 de 5)

Viernes, 04 de Mayo de 2012 16:30

Comparte este artículo | Reportar a PDF | Imprimir | E-mail



Los acontecimientos que precedieron y siguieron el conflicto armado entre mexicanos y franceses de 1862, es revisado por un grupo de especialistas a través de un documental.

Hombres de Puebla

BATALLA DEL 5 DE MAYO, EN VOZ DE LOS HISTORIADORES

Los acontecimientos que precedieron y siguieron el conflicto armado entre mexicanos y franceses de 1862, es revisado por un grupo de especialistas a través de un documental.

Hombres de Puebla se transmitirá este sábado por Canal Aprende (412 de Cablevisión) a las 20:00 horas, Once TV México a las 22:30, y en Morelos, Nayarit y Guerrero a las 20:00.

Los acontecimientos que antecedieron y siguieron a la Batalla del 5 de mayo de 1862 en Puebla, así como el sorpresivo triunfo del ejército mexicano, el mando del general Ignacio Zaragoza, es analizado por un grupo de historiadores mexicanos a través del documental Hombres de Puebla, que también da voz al embajador de Francia en México, Daniel Parfitt, quien comparte el punto de vista de los galos sobre este suceso histórico.

El programa televisivo se transmitirá este 5 de mayo, a las 20:00 horas, por el Canal Aprende (412 de Cablevisión), con retransmisión el domingo a las 17:00 horas. Asimismo, los sistemas de Radio y Televisión de Nayarit, Morelos y Guerrero harán lo propio este sábado a las ocho de la noche, en tanto que canal Once TV México lo difundirá a las 22:30 horas.

Para la realización del documental se usaron como locaciones el Museo Nacional de Historia "Castillo de Chapultepec" y el Antiguo Recinto Legislativo que se halla en Palacio Nacional, en la Ciudad de México, así como la Iglesia de Nuestra Señora de los Remedios y el Museo Regional Casa de Añelique, en Puebla, y el Cerro de las Campanas, en Querétaro.

Ilustración 21. INAH, Mayo, 2014.

Independientemente del gesto de apoyo que brindo el INAH a la DGTVE, la Dirección General consiguió que el programa se transmitiera el día 5 de mayo a las 20:00 horas de manera simultánea por los canales:

- Canal Aprende, 412 de Cablevisión.
- Sistemas de Radio y Televisión de Nayarit, Morelos y Guerrero.

Por su parte el canal Once TV México lo difundiría a las 22:30 horas, lo curioso fue que la participación de este canal no fue muy afortunada para la DGTVE, porque lejos de beneficiar a la televisora como la creadora del proyecto, la audiencia (que pudo ser medida a través de una página de red social creada por el área de comunicación interna de la DGTVE), tuvo la impresión que el Canal Once fue la encargada de realizar “Hombres de Puebla”.

Días después que la transmisión se llevó a cabo, nos encontrábamos a la expectativa, recibiendo muestras de aceptación de otros compañeros en la DGTVE.

Diego Pardavé convocó a una reunión y allí nos comunicó que la Dirección General estaba muy satisfecha con el trabajo de todos los que conformamos el equipo de producción, como líder del equipo nos agradeció la paciencia, dedicación, entrega y profesionalismo dedicado al proyecto.

Finalmente nos comentó que había mantenido contacto con cada uno de los académicos que nos apoyaron con sus conocimientos y que la impresión de cada uno de ellos fue muy positiva, que agradecían la oportunidad de haber participado en el programa.

Sin duda “Hombres de Puebla” resultó ser una gran experiencia de trabajo para todas y cada una de las personas que estuvimos involucradas, espero que el programa se transmita cada 5 de mayo hasta que surja otra propuesta visual para llevar el tema a la pantalla.

Conclusiones

Lograr que una simple idea se convierta en un programa de televisión, implica un desafío multidisciplinario. Llevar la teoría a la práctica se convierte en un proceso complejo debido a que todos los involucrados en el la materialización del programa de televisión aplican de manera muy particular y/o personal la metodología descrita por los autores en los libros y manuales de producción.

Es decir, algunas veces por las circunstancias, otras por la falta de experiencia, lograr a la óptima ejecución de las etapas: Pre-producción, producción y post-producción se convierte en una labor titánica, que en la mayoría de los casos, sino es que en todos, ocasiona que el programa no cumpla con la calidad profesional necesaria para su transmisión.

Aunado a ello, la poder enfocar varias mentes con ideas y pensamientos totalmente distintos para que compartan una misma visión de lo que se pretende crear es más complicado de lo que parece, algunas veces porque muchos de los miembros que integran los equipos de trabajo son jóvenes incursionando en el ámbito televisivo, y en otras porque el productor y/o realizador no cuenta con la suficiente visión y conocimientos para lograr que su idea se materialice.

Por ello siempre es recomendable que exista una correcta comunicación entre cada uno de los participantes, sin embargo, el líder debe establecer desde el inicio del proyecto su método de trabajo, para quejo todo los integrantes de que conforman su equipo de trabajo compartan la misma visión y misión laboral en beneficio de la producción.

A pesar de contar con 14 años de experiencia y de haber participado en diversas producciones encargadas de realizar programas de televisión educativos, colaborar en “Hombres de Puebla” significó un reto personal, pues fue un proyecto con características muy particulares. Se inició su construcción sin que existiera un guion autorizado que lo cimentara, pero a pesar de ello se logró establecer un una

estrategia de trabajo óptima para efectuar el trabajo en los tiempos que establecimos

Comprobando una vez más que no todos los proyectos pueden efectuarse al pie de la letra pueden realizarse como lo dicen los libros. Se debe buscar la forma de adaptarse, pero es muy importante retomar y respetar los principios básicos del proceso televisivo para no perdernos en el camino.

No obstante que sufrimos ligeros tropiezos al inicio del proceso, detallados en el capítulo 2 y 3, porque no se contaba con la certeza de los contenidos la falta de experiencia de algunos integrantes del equipo, restó credibilidad de lo que se podía lograr, y a pesar de no contar con el respaldo económico, que llevo a los integrantes del equipo, incluida yo, a financiar algunos aspectos para que se lograr la producción, prometido por parte de los directivos; se logró resolver oportunamente cada una de las eventualidades presentadas.

El medio televisivo es sumamente competitivo, siempre busca incorporar en sus filas a personas que tengan la capacidad de aportar ideas innovadoras para crear programas de calidad. Sin embargo, cuando un equipo se compone de gente con escasa práctica, la persona que cuenta con experiencia debe asumir la responsabilidad de compartir sus conocimientos, cosa que hoy por hoy ya no sucede por el temor a la competencia, pero cuando las personas se comprometen con la actitud de enseñar obtienen doble ganancia: crecimiento personal y ayuda a que las metas del equipo se cumplan.

Es cierto que durante el proceso de pre-producción me vi en la necesidad de instruir a algunos de mis compañeros y en algún momento pudo haber sido tedioso o complicado, sin embargo, no podía hacerme aún lado ya que necesitábamos construir las bases en las que se sustentaría el resto del trabajo. Fue muy grato participar en el crecimiento profesional de mis compañeras, pues como en un reloj todos los engranes encajaron lo que generó la perfecto funcionamiento de la máquina (equipo) pues cada uno de sus integran comenzó a

desempeñar las funciones que le correspondían logrando no retrasar ni entorpecer el trabajo de los demás miembros.

De igual manera fui retroalimentada, pues durante la grabación se incorporó un nuevo integrante al equipo, Eduardo Ramírez, un productor-realizador enviado por la Dirección de Producción, que sin duda aportó conocimientos televisivos que enriquecieron mi trabajo y en consecuencia éstos enriquecieron el proyecto. Puedo decir que “Hombres de Puebla” es el resultado una combinación de experiencia con ideas innovadoras y creativas, cualidades que pocas veces se pueden conjuntar en un proyecto.

Finalmente la etapa de la post-producción no resultó ser mi fase preferida, contraria a las dos anteriores, ya que en el desarrollo de la creación del programa mis ideas y las posibles aportaciones que pudiera hacer no fueron requeridas, fui limitada a efectuar trabajo operativo más que creativo. Situación que fue algo decepcionante, pues dentro de mis funciones estaba colaborar intensamente junto con el productor en esta etapa, pero las cosas no se dieron así.

A pesar que había propuesto desde un inicio la realización de animaciones en 3D para recrear la batalla, el productor Diego Pardavé comenzó a cuestionar si en realidad eran necesarias, situación que era de entender porque el Departamento de Diseño llevaba un ligero retraso en la entrega. Afortunadamente pudimos dialogar y llegar a un acuerdo para que no fueran eliminadas, curiosamente, la aparición de los gráficos computarizados fueron un elemento que agrado a los directivos debido al “derroche de tecnología”.

Desconozco si “Hombres de Puebla” haya sido considerado un buen programa o no para la crítica, pero si me queda claro que puede tomarse como un parte aguas en la creación de proyectos alternos a los curriculares (que son la razón de existir de la dependencia). Pues de ello depende que la DGTVE pueda posicionarse como una alternativa cultural a través de los canales Aprende e Ingenio TV y pueda competir con Canal 11 y Canal 22.

Como profesional egresada de la carrera de Ciencias de la Comunicación, mi interés con este trabajo es compartir con lectores, la importancia que tiene saber compaginar la teórica, aprendida en las aulas, con la práctica que se obtiene día a día, pues una industria como la televisión exige la habilidad para generar programas con contenidos de calidad, pero conservando los principios básicos para su ejecución, los cuales se ven concretizados en pantalla.

Debo de confesar, cuando me incorporé en este ambiente de trabajo no valoraba lo que había aprendido en la Universidad, incluso llegué a pensar que no era necesario estudiar una licenciatura para poder realizar programas de televisión, pues tenía la idea que nada de lo que había visto en la escuela lo estaba aplicando.

Con el paso del tiempo me di cuenta de que estaba en un error al pensar de esa manera. Pues gracias a mi formación académica he podido aplicar día a día mis conocimientos de manera “innata” al analizar, investigar, razonar, cuestionar, crear y aplicar metodologías de trabajo que me han permitido resolver innumerables situaciones en el ámbito laboral.

Lamentablemente estas “cualidades” no siempre están presentes en algunas todos los miembros que integran un equipo de trabajo, por el contrario muchas nuevas generaciones independientemente de su Alma Mater lo único que les interesa es convertirse en gente operativa antes que creativa.

Mi eterno agradecimiento a la Universidad Nacional Autónoma de México, en particular a la Facultad de Ciencias Políticas y Sociales formar el gran pilar que sustenta mi desarrollo profesional y que me dio la oportunidad de compartir a través de este ensayo mi experiencia.

Fuentes Consultadas

Bibliografía

Ávila, Salvador, *Apuntes para la historia de los medios audiovisuales educativos en México*, México, SEP-ILCE Fundación Manuel Buendía, 2000, 387 pp.

Baena, Guillermina, *Tesis en 30 días*, México, México Editores Unidos, 2000, 18ª edición, 100 pp.

Bravo, Humberto, *Producción y Dirección de Televisión*, México, Limusa Noriega Editores, 1993, 211 pp.

Burrows, Thomas D., *et al, Producción de Video disciplinas y técnicas*. México, McGraw-Hill, 2001, octava edición, 208 pp.

Castellot, Laura, *Historia de la T.V. en México*, México, Alpe, 1993, 545 pp.

D' Victoria, Raúl, *Producción en televisión: procesos y elementos que integran la producción*, México, Trillas, 2002, 109 pp.

Eco, Humberto, *Cómo se hace una tesis*, México, Gedisa, 1986, 267 pp.

Eternod, Aramburu; Sué, Madeleine; Moctezuma Molina, Araceli, *Taller General de Actualización. Cómo planear hoy en Telesecundaria*, México, Comisión Nacional de Libros de Textos Gratuitos, 2007, 64 pp.

Fernández Casado, José Luis, *Post-producción digital cine y video no lineal*, España, Andoain Escuela de Cine y Video, 1999, 406 pp.

Fernández Diez, Federico, *Dirección y gestión de proyectos aplicación a la producción audiovisual*, Barcelona, Universidad Politécnica de Catalunya, 1995, 124 pp.

González Treviño, Jorge, *La televisión teoría y práctica*, México, Alambra Universidad, 1992, 167 pp.

Gutiérrez González, Mónica D, *Manual de producción para TV*, México, Trillas, 1999, 155 pp.

Linares, Marco Julio, *El Guion*, México, Longman de México Editores, 1998, 3ª edición, 302 pp.

Maza Pérez, Maximiliano; Cervantes, Cristina, *Guion para medios audiovisuales, Cine, Radio y Televisión*, México, Longman de México Editores, 1994, 399 pp.

McGrath, Decian. *Montaje y Post-producción*, Barcelona, Océano, 2001, 192 pp.

Millerson, Gerald, *Técnicas de realización y producción en televisión*, Madrid, Centro de Formación RTVE, 1991, 626 pp.

Oi, Masao; Ortega Ernesto, *Edición y Post-producción de televisión*, México, SEP-UTE-JICA-CETE, 1992, 25 pp.

Peñaflor Valdez, Neptalí; Rivero López, Luis Miguel; Rodríguez García, Néstor, *Manual de producción de televisión*, México, Secretaría de Educación Pública, 1995, 167 pp.

Quijada Soto, Miguel Ángel, *La televisión, análisis y práctica de la Producción de Programas*, México, Trillas 1986, 109 pp.

s/autor, *Pequeños detalles para grandes realizaciones. El proceso de producción de videos y programas Educativos*, México, SEP, 1999, 52 pp.

Sánchez de Armas, Miguel Ángel, *Apuntes para una historia de la televisión mexicana*, México, Espacio 98, 1998, 589 pp.

Secretaría de Educación Pública, *Innovaciones en Televisión Educativa*, México, Comisión Nacional de Libros de Texto Gratuitos, 2005, 222 pp.

Solarino, Carlo, *Cómo hacer televisión*, Madrid, Cátedra, 2000, 453 pp.

Soler, Lorec, *La televisión una metodología para su aprendizaje*, Barcelona, 1989, 187 pp.

Tostado Span, Verónica, *Manual de producción de video*, México, Alambra, 1999, 227 pp.

Wilkie, Bernard, *Manual de efectos especiales para la televisión y video*, Barcelona, Gedisa, 2000, 192 pp.

Zettl, Herbert, *Manual de producción de televisión*, México, Internacional Thomson Editores, 2000, 7ª edición, 558 pp.

Cibergrafía

<http://www.inah.gob.mx/boletines/251-tecnologias-para-difusion/5855-batalla-del-5-de-mayo-en-voz-de-los-historiadores>

http://www.sites.upiicsa.ipn.mx/polilibros/portal/Polilibros/terminados/Planeacion_Estrategica_ultima_actualizacion/Polilibro/Unidad%20I/Tema1_1.htm, [consulta: 24 de marzo de 2014]

Tesis

Cuesta Aguirre, Liliana. *Planeación y realización de un programa de televisión: Caso específico producción de una telenovela en la empresa Televisa*, México, UNAM-FCPyS, 2003, 140 pp.

Linares Reyes, Carlos Eduardo. *Televisión educativa: experiencia en la producción de programas para la Secretaría de Educación Pública*, México, UNAM Facultad de Estudios Superiores Acatlán, 2007, 136 pp.

Ceballos Jiménez, Ernestina. *La producción de programas educativos*, México, UNAM Facultad de Ciencias Políticas y Sociales, 2013, 132 pp.

Anexos

Anexo I



Proyecto de trabajo (Brieff) "Hombres de Puebla..."

SERIE

"Hombres de Puebla..."

DURACIÓN

57 minutos

PÚBLICO OBJETIVO

Todas las edades

DESCRIPCIÓN

En el estado de Puebla, cercano al Distrito Federal, se encuentra una colina conocida como "Cerro de Guadalupe". Como atractivo natural es poco relevante si se le compara con otras maravillas como aquellos volcanes que encierran las figuras de dos enamorados cuya suerte los abandonaría y que la naturaleza inmortalizaría. Sin embargo este cerro es uno de los lugares históricos más importantes de la vida nacional. En el siglo XIX su cima estaba coronada por dos fuertes: el de Guadalupe y el de Loreto.

Dicho cerro y fuertes fueron testigos, escenarios de la batalla más importante librada por las armas nacionales: el 5 de mayo de 1862 los entonces "mejores soldados del mundo", franceses y soldados africanos a sus servicios, sufrieron su primer gran derrota después de más de cincuenta años. Seis mil hombres bien armados no lograron tomar el cerro que aseguraba el éxito de la nueva intervención francesa destinada a erigir un monarca cuyo destino se profetizaba en dicha batalla.

La batalla del 5 de mayo de 1862 entre el ejército mexicano comandado por el General Ignacio Zaragoza y el ejército francés, cumple ciento cincuenta años, y a lo largo de una hora recorreremos el lugar, el campo de batalla donde el destino del México del siglo XIX tomo forma: en este cerro las batallas entre conservadores y liberales desde la independencia de México llevarían a la nación a la instauración de la última monarquía y la consolidación del gobierno juarista.

Precisamente las palabras de un escritor francés que describiría otra legendaria batalla, en otro mítico cerro, servirían de eterno reconocimiento mundial al valor de hombres, mujeres, políticos y militares nacionales, y extranjeros, que creyeron en la libertad y el respeto al derecho ajeno como único medio para la paz mundial.

Mediante entrevistas a historiadores, militares, embajadores y especialistas, se visitará un episodio de la historia nacional que debe celebrarse y conocerse: "Hombres de Puebla".

Cómo se percibe esta celebración fuera de las fronteras nacionales es también un tema que merece conocerse; en los Estados Unidos es una de las conmemoraciones más importantes entre su sociedad. Y por supuesto hablar del lado francés, la trascendencia que tiene la batalla para ambas naciones: política, social, cultural e histórica.

Mediante entrevistas a historiadores, militares, embajadores y especialistas, se visitará un episodio de la historia nacional que debe celebrarse y conocerse: "Hombres de Puebla".

EQUIPO DE PRODUCCIÓN

Productor, guionista: Diego W. Pardavé Espinosa

Coordinadora: Isaura E. Martínez Muñoz

Realizador: B. Cecilia Rincón Alemán

Anexo II de realización: Flor N. Nájera Hurtado

Anexo II

ANEXOS SOLICITUDES MUESTRA CARPETA DE PRODUCCIÓN



Guión

"Hombres de Puebla..."

	Propuesta de Imagen	Conductor y súpers
001	ENTRA LOGO TV	
002	EDUCATIVA (ENTRE	
003	EXPLOSIONES,	
004	RELÁMPAGOS, NUBES	
005	GRISES, SE FORMA)	
006		SUPER
007	AMANECER EN	"Toda usurpación empieza por Puebla y termina en
008	PUEBLA, TOMA	Querétaro." – <i>Víctor Hugo</i> .
009	PANORÁMICA DE LA	"No es Francia la que les hace la guerra, es el
010	CIUDAD, LOS	Imperio." – <i>Víctor Hugo</i> .
011	VOLCANES, EL CERRO	"Una batalla terminada, una jornada acabada, unos
012	CON NEBLINA, DE	errores reparados, unos triunfos mayores seguros
013	FONDO LOS	para el día siguiente; todo se perdió por un momento
014	VOLCANES, EN LA	de terror pánico." – <i>Napoleón: Dictados de Santa</i>
015	PARTE INFERIOR	<i>Elena</i> .
016	IZQUIERDA DE LA	"Nuestros enemigos son los primeros soldados en el
017	PANTALLA APARECE	mundo, pero ustedes son los primeros hijos de
018	EL SIGUIENTE SÚPER:	México." – <i>Ignacio Zaragoza</i> .
019		
020	AL DESAPARECER LA	CONDUCTOR A CUADRO
021	FRASE, CON PANELO	Pocas veces el destino ofrece la oportunidad de
022	HACIA DONDE EL SOL	escribir nuestro nombre en él. Ser parte de la historia
023	COMIENZA A SALIR,	que otros relatarán, sólo nos pide que tengamos fe.
024	APARECE EL	(IMÁGENES DE LA BATALLA DE PUEBLA
025	CONDUCTOR,	APARTIR DE AQUÍ CADA VEZ MÁS RÁPIDAS,
026	PRIMERO DE	MIENTRAS CAMBIAMOS ENCUADRE DEL
027	ESPALDAS GIRANDO	CONDUCTOR, ACERCÁNDONOS A ÉL/ELLA)
028	HASTA ENCONTRARLO	Confianza en lo que podemos hacer a pesar que
029	DE A MEDIUM ¾	nadie más lo crea. Fue esto lo que les pidió el
030	MIRANDO AL	General Ignacio Zaragoza a sus hombres, muchos
031	HORIZONTE, MANOS	de ellos indígenas que no eran militares, la mañana
032	DENTRO DE LA	del 5 de mayo de 1862 cuando estaban por enfrentar
033	GABARDINA/ABRIGO	a los triunfadores de guerras europeas, al mejor
034	DE PREFERENCIA EN	ejército del mundo compuesto por franceses,
035	GUADALUPE.	zuavos. Aunque nos menosprecien y nos vean
036		inferiores. Ser los primeros en enfrentar lo imposible
037		y convertirlo en el momento de mayor gloria que
038		alguien pueda recordar. Sucedió en esta tierra,

Anexo III



Guión "Hombres de Puebla..."

039		frente a grandes volcanes, testigos de cómo
040		hombres humildes, con todo en contra, tomaron por
041		sorpresa al mundo y se ganaron un lugar entre las
042		grandes batallas de la historia mexicana
043		(humanidad). <u>(CONTINUAN CON IMÁGENES DE</u>
044		<u>LA BATALLA, CON PERSONAJES DE LA MISMA</u>
045		<u>CULMINANDO CON UN CHOQUE ENTRE</u>
046		<u>SOLDADOS MEXICANOS Y FRANCESES.</u>
047		<u>MÚSICA SE DETIENE EN SECO. BIG CLOSE AL</u>
048		<u>ROSTRO DEL CONDUCTOR)</u> ¿No tomarían
049		ustedes esa oportunidad?
050		
051		<u>RÚBRICA DE ENTRADA</u>
052		
053	ESTADO DE PUEBLA,	<u>CONDUCTOR A CUADRO</u>
054	TOMA ABIERTA,	Estamos en la heroica ciudad de Puebla. Ha
055	MIENTRAS APARECE	cambiado bastante desde el siglo XIX (diecinueve).
056	EL CONDUCTOR.	Esta colina, conocida como el Cerro de Guadalupe,
057		se encontraba en la periferia de la ciudad. Los
058		invitamos a recorrer la historia de la batalla de
059		Puebla, lo que la antecedió y su desarrollo. Conocer
060		a los personajes que participaron en ella, dentro y
061		fuera del campo de batalla.
062		
063	OFICINA	<u>ENTREVISTA AL HISTORIADOR JOSÉ</u>
064	INEHRM/ESTUDIO	<u>VILLALPANDO</u>
065	DGTVE	Habla sobre la qué fue la batalla.
066		
067		
068		<u>ENTREVISTA CAPITÁN ANTONIO CAMPUZANO</u>
069		Nos habla sobre parte del éxito de Zaragoza.
070		
071		<u>ENTREVISTA HISTORIADOR JEAN</u>
072		<u>MEYER/ENRIQUE KRAUZE</u>
073		Habla sobre lo que significaba enfrentar a Francia en
074		ese momento.
075		
076		<u>ENTREVISTA ANALISTA DENISE DRESSER</u>
077		Analiza lo que se jugaba en esa batalla, en ese

Anexo IV



Guión "Hombres de Puebla..."

078		momento histórico nacional y mundial.
079		
080	ESTADO DE PUEBLA	<u>CONDUCTOR A CUADRO</u>
081		
082		Terminada la larga y sangrienta lucha denominada
083		"Guerra de Tres años", y elegido como Presidente
084		Benito Juárez para el periodo 1861-1865, el gobierno
085		mexicano se encontraba sin recursos con que
086		atender los gastos más urgentes de la
087		administración pública, ya que de los ingresos que
088		se percibían, el 91% se destinaba al pago de la
089		deuda externa y al sostenimiento del ejercito.
090		
091		<u>ENTREVISTA AL HISTORIADOR JOSÉ</u>
092		<u>VILLALPANDO</u>
093		
094		<u>ENTREVISTA HISTORIADOR JEAN</u>
095		<u>MEYER/ENRIQUE KRAUZE</u>
096		
097		<u>CONDUCTOR A CUADRO</u>
098		Dadas esas circunstancias., el 17 de junio de 1861,
099		el gobierno se vio obligado a suspender por dos
100		años el pago de todas las deudas públicas, a fin de
101		nivelar su presupuesto y atender las necesidades
102		básicas de la población y del país.
103		
104		<u>CONDUCTOR A CUADRO</u>
105		La suspensión de pagos a las naciones extranjeras,
106		fue sólo el pretexto que cristalizó la idea de intervenir
107		nuestro país; pues los conservadores mexicanos
108		que, habiendo perdido la esperanza de recuperar el
109		poder por si mismos, habían recurrido a las cortes
110		europas en demanda de apoyo, con el fin de traer a
111		un príncipe extranjero a goberarnos.

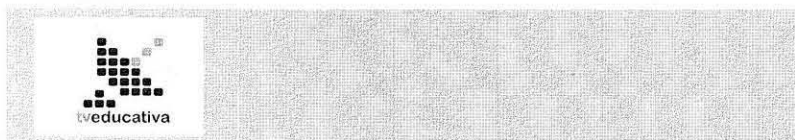
Anexo V



Guión "Hombres de Puebla..."

Dicen que era una colina árida. Accidentada en su ascenso, llena de cactus que invaden constantemente la imaginación de los extranjeros acerca de nuestro país. Y están equivocados. Estuvieron equivocados. El llamado cerro de Guadalupe palidece frente al espectáculo que tiene a sus espaldas: dos volcanes que guardan el romance de una antigua leyenda prehispánica. En esta paz es difícil imaginar el choque de ocho mil hombres. Unos defendiendo su libertad. Los otros siguiendo órdenes de un emperador. El mejor ejército del mundo sufrió su primera derrota en cincuenta años, ocurrida en un cerro también. Ambas batallas son decisivas en la historia de Europa. Y la última en la historia mexicana. Estamos en la tierra donde se escribió el destino de México, de un presidente y su gobierno, de un emperador, de un príncipe y su princesa. En la tierra de Zaragoza y el conde de Lorencez. En el campo de batalla del cinco de mayo de mil ochocientos sesenta y dos.

Anexo VI



SECRETARÍA DE
EDUCACIÓN PÚBLICA



UNIDAD DE PLANEACIÓN Y EVALUACIÓN DE POLÍTICAS EDUCATIVAS
DIRECCIÓN GENERAL DE TELEVISIÓN EDUCATIVA
SUBDIRECCIÓN RELACIONES INTERINSTITUCIONALES
OFICIO 216/DPR/9.2/014/2012

MÉXICO D.F. A 16 DE ENERO DEL 2012

LC. LUIS BERNARDO MÉNDEZ ZEMPOALTECA
SUBDIRECTOR DE PRODUCCIÓN
CEPROPIE

PRESENTE.

La Dirección General de Televisión Educativa (DGTVE), dependiente de la Secretaría de Educación Pública, produce programas no lucrativos en apoyo al Sistema Educativo Nacional, los cuales son transmitidos por vía satélite a toda la República Mexicana a través de la RED EDUSAT, por el Canal Aprende TV y el 412 de cablevisión.

Por este motivo me permito solicitar su apoyo para la copia de la escenificación de la "Batalla de Puebla" del año 2010 y 2011.

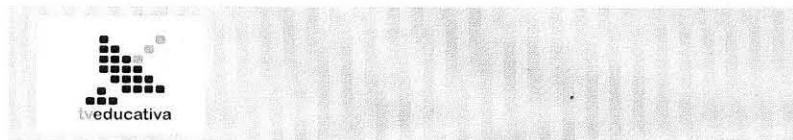
Las imágenes obtenidas serán empleadas para la ilustración de la Serie: "Hombres de Puebla", a cargo del Productor Independiente Diego W. Pardavé Espinosa, el objetivo es mostrar los sucesos propios que han influenciado el desarrollo de la historia.

Esperando su confirmación y sin más por el momento, agradezco sus finas atenciones y aprovecho la ocasión para enviarle un cordial saludo.

ATENTAMENTE.

ALFREDO CASTRO GARCÍA
DIRECCIÓN DE PRODUCCIÓN

Anexo VII



SECRETARÍA DE
EDUCACIÓN PÚBLICA



SEP

UNIDAD DE PLANEACIÓN Y EVALUACIÓN DE POLÍTICAS EDUCATIVAS
DIRECCIÓN GENERAL DE TELEVISIÓN EDUCATIVA
SUBDIRECCIÓN RELACIONES INTERINSTITUCIONALES
OFICIO 216/DPR/9.2/015/2012

MÉXICO D.F. A 17 DE ENERO DEL 2012

Dir. Paloma Sáenz
DIRECCIÓN DE MEDIOS DE COMUNICACIÓN INAH

P R E S E N T E.

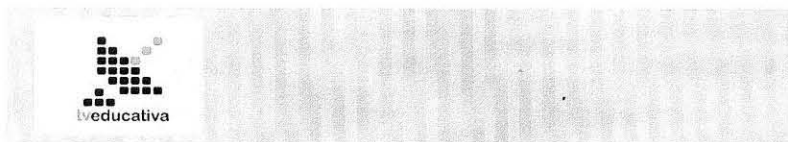
La Dirección General de Televisión Educativa (DGTVE), dependiente de la Secretaría de Educación Pública, produce programas no lucrativos en apoyo al Sistema Educativo Nacional, los cuales son transmitidos por vía satélite a toda la República Mexicana a través de la RED EDUSAT, por el Canal Aprende TV y el 412 de cablevisión.

Por este motivo me permito solicitar su apoyo para la copia digital de las siguientes imágenes, que fueron consultadas en la página de la fototeca de Pachuca:

Número de Inventario	Título de imagen.
81604	Fuerte de Guadalupe.
92012	Popocatepetl panorámica.
193247	Mujer con niños en el patio del Fuerte de Loreto.
193248	Artillería en el Fuerte de Loreto
193250	Artillería y fachada principal del museo del Fuerte de Guadalupe
19351	Artillería en el jardín del museo del Fuerte
193252	Fuerte de Loreto, vista general.
193254	Puebla, vista panorámica desde el Fuerte de Loreto.
193255	Mujer con niños junto de un cañón en el museo del Fuerte de Loreto.
19452	Ignacio Comonfort, litografía, retrato.
19815	Miguel Lerdo de Tejada, retrato, litografía.
20978	Leonardo Márquez, general, retrato.
20979	Leonardo Márquez, general en un salón, retrato.
121216	Militares a caballo, litografía.
121347	Benito Juárez, litografía.
121672	Monumento a Juárez en Puebla.
122496	General Ignacio Zaragoza, litografía.
122497	Emperador Maximiliano, litografía.
122502	D. Melchor Ocampo, litografía.
133658	Llegada de automóvil al zócalo de la Ciudad de Puebla.
159649	Grupo de Individuos con vestimenta moros con cristianos durante una celebración de la batalla del 5 de mayo en el Peños de los baños.
181551	Melchor Ocampo, litografía.
181566	Melchor Ocampo, litografía.
181575	Juan Prim. Conde de Reus, litografía.
181925	Félix María Zuloaga, retrato.

Av. Circunvalación s/n esq. Tabiqueros, Col. Morelos, México DF, 15270
Tel. 50 91 81 00- 01 800 463 4883, <http://dgtve.sep.gob.mx>

Anexo VIII



SECRETARÍA DE
EDUCACIÓN PÚBLICA



SEP

28461	Juan Nepomuceno Almonte, reprografía bibliográfica
193259	Artillería en el Fuerte de Loreto, vista parcial
193265	Artillería en el Fuerte de Loreto
30696	Ignacio Zaragoza, litografía.
30795	Zuluaga Félix, litografía.
61636	Militares en prácticas en el aniversario de la batalla de Puebla.
61644	Prácticas militares de artillería con motivo del aniversario de Puebla.
81127	Monumento alusivo a la batalla de Puebla.
81161	Monumentos a los héroes de la batalla de Puebla.
81550	Automóvil circulando por una carretera en Puebla.
81575	Ciudad de Puebla, panorámica.
81598	Entrada al Fuerte de Guadalupe.
81599	Entrada al Fuerte de Guadalupe.
81600	Fuerte de Guadalupe.
81601	Cañón en un jardín del Fuerte de Guadalupe.
81603	Ciudad de Puebla, vista desde el Fuerte de Guadalupe.
81576	Conmemoración en el monumento a la batalla de Puebla.
121550	Heridos en una batalla, litografía
180482	Escena de la Intervención Francesa, litografía.
180513	Condecoración de algún participante en la Batalla de Puebla
181731	Melchor Ocampo, Ignacio Zaragoza, Tomás Mejía y otros personajes de la Batalla de Puebla.
193333	Catedral de Puebla, litografía.
228964	Rifles de percusión utilizados en la Batalla de Puebla.
228965	Batalla de Puebla, pintura caballete.
262200	Desfile Militar con motivo del centenario de la batalla del 5 de Mayo.
262202	Soldados de infantería desfilando por el centenario de la batalla del 5 de mayo.
180482	Escena de la Intervención Francesa, litografía.
17365	González Ortega, Jesús.
180634	Maximiliano, pintura.
228427	Ignacio Zaragoza, General, perteneciente al cuerpo del ejército de oriente, retrato, pintura.
228429	Ignacio Zaragoza, General, retrato grabado.

Las imágenes obtenidas serán empleadas para la ilustración de la Serie: "Hombres de Puebla", a cargo del Productor Independiente Diego W. Pardavé Espinosa, el objetivo es mostrar las imágenes y los personajes propios de aquella época que han influenciado en el desarrollo de la historia.

Esperando su confirmación y sin más por el momento, agradezco sus finas atenciones y aprovecho la ocasión para enviarle un cordial saludo.

ATENTAMENTE.

ALFREDO CASTRO GARCÍA
DIRECCIÓN DE PRODUCCIÓN

c.c.p. Lic. Arturo Méndez.-Subdirector de Atención a Medios, INAH

Av. Circunvalación s/n esq. Tabiqueros, Col. Morelos, México DF, 15270
Tel. 50 91 81 00- 01 800 463 4883, <http://dgatve.sep.gob.mx>

Anexo IX



SECRETARÍA DE
EDUCACIÓN PÚBLICA



UNIDAD DE PLANEACIÓN Y EVALUACIÓN DE POLÍTICAS EDUCATIVAS
DIRECCIÓN GENERAL DE TELEVISIÓN EDUCATIVA
SUBDIRECCIÓN RELACIONES INTERINSTITUCIONALES
OFICIO 216/DPR/9.2/020/2012

MÉXICO D.F. A 24 DE ENERO DEL 2012

PROFESOR MIGUEL ÁNGEL FERNÁNDEZ VILLAR.
CONSERVADOR DE PALACIO NACIONAL

P R E S E N T E.

La Dirección General de Televisión Educativa (DGTVE), dependiente de la Secretaría de Educación Pública, produce programas no lucrativos en apoyo al Sistema Educativo Nacional, los cuales son transmitidos por vía satélite a toda la República Mexicana a través de la RED EDUSAT, por el Canal Aprende TV y el 412 de cablevisión.

Con alcance a nuestro oficio **216/DPR/9.2/018/2012** solicitamos nuevamente su apoyo para el levantamiento de imagen y grabación de conducciones en el Antiguo Recinto Parlamentario. A la vez hacemos de su conocimiento las necesidades de producción.

- Horario de grabación de 08:00 a 15:00 horas, considerando el montaje y desmontaje del equipo.
- Fecha tentativa de grabación miércoles 15 de febrero, pero estando sujetos a la agenda del conductor, esta fecha podría ser modificada, por lo que pedimos su comprensión.
- La cantidad de personas que asistirían a la grabación es de 10 personas, contando a personal del staff de producción, técnicos, conductor y asistente del mismo.
- Equipo técnico y de iluminación.

El material obtenido será empleado para la ilustración de la Serie: "Hombres de Puebla", a cargo del Productor Independiente Diego W. Pardavé Espinosa, el objetivo es mostrar los elementos propios de aquella época que han influenciado en el desarrollo de la historia.

Esperando su confirmación y sin más por el momento, agradezco sus finas atenciones y aprovecho la ocasión para enviarle un cordial saludo.

A T E N T A M E N T E.


ALFREDO CASTRO GARCÍA
DIRECCIÓN DE PRODUCCIÓN

Av. Circunvalación s/n esq. Tabiqueros, Col. Morelos, México DF, 15270
Tel. 50 91 81 00- 01 800 463 4883, <http://dgtve.sep.gob.mx>

Anexo X



Oficio N° CPN/224/12

Palacio Nacional, a 6 de marzo de 2012

CAPITÁN FERNANDO DÍAZ DÍAZ
Director de Operación y Servicios, SHCP
P r e s e n t e

Estimado Capitán Fernando Díaz:

Por este medio le comunico, que La Dirección General de Televisión Educativa realizará una **grabación en el Recinto Parlamentario**, para la serie "Hombres de Pueblo" en apoyo al Sistema Educativo Nacional, el próximo lunes 12 de 07:00 a 15:00 horas. Por lo anterior le solicito les permita el acceso a Palacio Nacional en la fecha indicada.

Anexo lista del personal, equipo y vehículos.

Aprovecho la ocasión para enviarle un cordial saludo.


Atentamente

Ma. Guadalupe Goenaga Cassy
Directora General Adjunta
de la Conservaduría de Palacio Nacional

C. c. p.- Profesor Miguel Ángel Fernández.- Conservador de Palacio Nacional.
Coronel de Infantería Cirilo Humberto Méndez Soriano.- Intendente de las Instalaciones Presidenciales del EMP.
Tte. Coronel de Infan. César Jaime Ortiz Hernández.- Encargado del Grupo de Entico de la 1ª. Región Militar.
Tte. Coronel Hugo Salvador Cuñillat Fuentes.- Jefe de Seguridad Interior de Palacio Nacional.
C. Juan Carlos González Díaz.- Coordinador de Seguridad en Palacio Nacional, SHCP.
Archivo.

Palacio Nacional, Pátio de Honor, 4to. piso, Cal. Centro,
México, D.F. 06760. T. 52 (55) 50 95 48-00 ext. 4107.
Entrada por Calle de Moneda núm. 1.


Anexo XI



DIRECCION DE INGENIERIA

CONTROL DE OPERACIONES

SERVICIOS EXTERNOS



educativa

FECHA DE SOLICITUD: 07-03-12 PRESUPUESTO: 2012-01-0011

PRODUCTOR (A): DIEGO W. PARDAVÉ ESPINOSA PROYECTO: _____

PROGRAMA : HOMBRES DE PUEBLA LOCACION: ANTIGUO RECINTO LEGISLATIVO

SERIE: HOMBRES DE PUEBLA DIRECCION : CDL CENTRO QUINIENTOS, RF


DESCRIPCION	EQUIPO SOLICITADO	FECHA DE SERVICIO	HORARIO SOLICITADO
TIPO DE CÁMARA	EQUIPO ADICIONAL		
CÁMARA SX	() DOLLY ()		
CÁMARA VARICAM	2 TRIPIE 2		
CÁMARA P2/250	() TRIPIE BABY ()		
CÁMARA PDW-510	() MICRO.LAVALIER INALAMBRICO 3		
CÁMARA X3	() MIC. INALAMBRICO DE MANO 1		
CÁMARA P2/300	CONSOLA SHURE ()		
TELEPROMPTER	PETIT 2 LAMPARAS ()		
	PETIT 4 LAMPARAS 5600 3		
	FUENTE DE PODER ()		
	BOOM CON PEDESTAL ()		
	MINIBRUTOS 4 LAMPARAS 8		
	MINIBRUTOS 9 LAMPARAS ()		
	TELEPROMPTER 1		
	2 MILES 4		
	5 MILES ()		
UNIDAD MOVIL 1 (B)	() CENTURIE 2		
UNIDAD MOVIL 3 (T)	() FILTROS DE COLOR (VARIOS). X		
UNIDAD MOVIL 4 (C)	() GASAS X		
UNIDAD MOVIL 5 (I)	() DIFUSORES X		
PLANTA DE LUZ	(X) RONDOFLEX ()		
	() ESPEJOS DE SOL ()		
	() SEGUIDOR ()		
	() SUN GUN ()		
	GRAN ANGULAR ()		
	MONITOR DE COLOR 2		
	MATTE BOX		
	GRUA		
	ENLACES		
MICROONDAS	SENCILLO ()		
	DOBLE ()		
	OTRO ()		
OBSERVACIONES	EQUIPO PORTÁTIL COMPLETO (CÁMARA, RESPONSABLE, ELECTRICISTA E ILUMINADOR). STAFF ADICIONAL: 1 CAMARÓGRAFO, 1 ILUMINADOR, 1 ASISTENTE DE ILUMINACIÓN, OPERADOR DE TELEPROMPTER (FREE LANCE) Y OPERADOR DE PLANTA DE LUZ NOTA: ESTA SOLICITUD SUSTITUYE A LA No 80 POR AMPLIACIÓN DE EQUIPO (TELEPROMPTER)		

SUBDIRECCION DE SERVICIOS A LA PRODUCCION

LETICIA ALEMÁN ESPINOSA
JEFE DE DEPTO. DE CONTROL DE OPERACIONES

DIEGO W. PARDAVÉ ESPINOSA
PRODUCTOR

GRABACIÓN
12 de marzo de 2012
6:00 a 15:00



3 lavalier inalámbrico
Cortadores y rejillas para minibrutos
3 kit de iluminación (un básico y dos compactos)
Líneas ac, rca, vnc
1 monitor de onda
2 monitores de color (varicam)
2 discos duros
gasas, difusores, filtros (chocolate), correctores, gobos
Equipo de intercomunicación para cámaras y realizador
3 petit de 4 lámparas 5600
4 miles babies
3 HMI 200
3 centurries (con brazo y yoyo para cada uno)
12 sandbags
Rollo blacktol
Dos apuntadores
Prensas
Gobos
Pilas suficientes
Teleprompter para montar en dos cámaras

Anexo XII



DIRECCION DE INGENIERIA CONTROL DE OPERACIONES SERVICIOS EXTERNOS



FECHA DE SOLICITUD: 29-02-12 PRESUPUESTO : 2012-01-0011
 PRODUCTOR (A): DIEGO W. PARDAVÉ ESPINOSA PROYECTO :
 PROGRAMA : HOMBRES DE PUEBLA LOCACION : D.G.T.V.E.
 SERIE: HOMBRES DE PUEBLA DIRECCION : ESTUDIO "B"

DESCRIPCION	EQUIPO SOLICITADO		FECHA DE SERVICIO	HORARIO SOLICITADO
TIPO DE CÁMARA	EQUIPO ADICIONAL		GRABACIÓN 21 de marzo de 2012 08:00 a 16:00 2 Cámaras P2-300 2 tripies 1 kit de iluminación básico (5 lámparas de 650) 1 microfonos lavalier inalámbricos líneas ac, rca, vnc 2 monitores de color gasas difusores, filtros correctores, gobos Black foil 3 petit de 4 lámparas 3200 3 centurries (2 con brazo con yoyo) 6 sandbags	
CÁMARA SX	() DOLLY	()		
CÁMARA HDV	() TRIPIE	2		
CÁMARA P2/250	() TRIPIE BABY	()		
CÁMARA PDW-510	() MICRO.LAVALIER INALAMBRICO	2		
CÁMARA X3	() MIC. INALAMBRICO DE MANO	1		
CÁMARA P2/300	2 CONSOLA SHURE	()		
TELEPROMPTER	PETIT 2 LAMPARAS	()		
	PETIT 4 LAMPARAS 3200	3		
	FUENTE DE PODER	()		
	BOOM CON PEDESTAL	()		
	MINIBRUTOS 4 LAMPARAS	()		
	MINIBRUTOS 9 LAMPARAS	()		
	TELEPROMPTER	()		
	2 MILEB	()		
UNIDAD MOVIL 1 (B)	() 5 MILES	()		
UNIDAD MOVIL 3 (T)	() CENTURIE	3		
UNIDAD MOVIL 4 (C)	() FILTROS DE COLOR (VARIOS).	X		
UNIDAD MOVIL 5 (I)	() GASAS	X		
	DIFUSORES	X		
PLANTA DE LUZ	() RONDOFLEX	()		
	() ESPEJOS DE SOL	()		
	() SEGUIDOR	()		
	() SUN GUN	()		
	GRAN ANGULAR	()		
	MONITOR DE COLOR	2		
	MATTE BOX	()		
	SCOUTING,RESP,ILUM,ELEC Y OP AUX	()		
	ENLACES			
MICROONDAS	SENCILLO	()		
	DOBLE	()		
	OTRO	()		
OBSERVACIONES	EQUIPO PORTÁTIL COMPLETO Y UN CAMARÓGRAFO ADICIONAL			

SUBDIRECCIÓN DE SERVICIOS A LA
 PRODUCCIÓN

LETICIA ALEMAN ESPINOSA
 JEFE DE DEPTO. DE CONTROL
 DE OPERACIONES

DIEGO W. PARDAVÉ ESPINOSA
 PRODUCTOR



Entrevista a Capitán

00:00:10	¿Tras la guerra reforma cuál era la situación del Ejército Mexicano?
00:00:15	<p><i>Durante la guerra reforma se enfrentan dos partidos políticos lo que es el conservador con el liberal, son dos proyectos de nación los que se van a enfrentar durante tres años. El ejército profesional el ejército permanente era el conservador, el ejército liberal era un ejército organizado con guardias nacionales, es decir con guardias de los estados.</i></p> <p><i>Después de esta intensa guerra de tres años o Guerra de reforma, el ejército profesional el ejército permanente es derrotado en la batalla de Calpulalpan en diciembre de 1860. De ahí que el ejército permanente es disuelto y queda como única fuerza armada a nivel nacional el ejército liberal integrado por guardias estatales o guardias nacionales. Este ejército se va a caracterizar porque no son tropas profesionales son ciudadanos armados que pertenecen a los propios estados de origen cada entidad de la República es responsable de proporcionar un determinado número de efectivos o de elementos de guerra, tiene que alimentarlos, tiene que abastecerlos, equiparlos y pagarles sus sueldos sus haberes en este caso. ¿Eso que va a provocar?, que haya una infinidad de cuerpos que integran al ejército liberal, el ejército de aquella época y obviamente va a cambiar el uniforme a cambiar el armamento va a ser un ejército muy muy diferente muy heterogéneo por decirlo de alguna manera.</i></p>
00:01:50	<p>En el momento que triunfa la República y ya para el año de 1861 aparece en escena Ignacio Zaragoza ¿quién es el y por que terminó siendo el General?</p>
	<p><i>El general Ignacio Zaragoza, mucha gente tiene la idea de que es un general improvisado lo conocemos nada más por el 5 mayo, sin embargo el es un hombre que tiene una gran trayectoria militar el nace en lo que es Bahía del espíritu Santo hoy la ciudad de Goliath en Texas, en marzo de 1829. Tiene una experiencia difícil siendo niño el siendo de origen texano coahuilense, en 1836 cuando se pierde la provincia de Texas de alguna manera la familia de Ignacio Zaragoza se traslada a Monterrey, de ahí que el va a adoptar al estado de Nuevo León como propio como su tierra natal, su papá Miguel Zaragoza es un veterano de Guardia Nacional, es un militar profesional el capitán Miguel Zaragoza y eso de alguna manera nos va explicar el interés que tiene el joven Ignacio Zaragoza por la carrera de las armas.</i></p> <p><i>Ya para 1852-1853 el joven Zaragoza entra a las guardias nacionales, propiamente del Estado de Nuevo León, es cuando inicia su carrera militar. A partir de este momento va iniciar Ignacio Zaragoza una carrera muy muy larga...nueve años, pero larga me refiero a las experiencias muy rica en experiencias, en vivencias, que van a ir conformando el carácter del general Zaragoza.</i></p> <p><i>El es un veterano de las guerras apaches, en el siglo XIX, a mediados de este siglo, la gente tenía que de alguna manera demostrar el derecho a la tierra combatiendo contra la apachería, eran hordas de salvajes en aquella época que iban arrasando todo lo que eran los estados fronterizos, Sonora, Chihuahua, Coahila, parte de Nuevo León y Tamaulipas, de ahí que era muy común que la gente fronteriza o los norteros entraran en conflictos con estas tribus bárbaras y eso nos va a empezar a hablar de los primeros contactos que tiene Zaragoza con el medio militar no?, con la guerra propiamente.</i></p> <p><i>Por otra parte siendo adolescente, vive lo que es la Guerra México-Norteamericana, el desea entrar al ejército con apenas 17 años al cuerpo de usares, por alguna circunstancia de la época no logra causar alta en el ejército y de alguna manera eso provoca un poco de frustración, el no poder haber prestado su contingente su persona en defensa de la patria durante la guerra con los Estados Unidos.</i></p> <p><i>Ya para 1853, que entra las guardias nacionales del Estado de Nuevo León, el va a iniciar su carrera militar y se va a distinguir sobre todo en lo que es la revolución de Ayutla de 1854-55, hasta la Guerra de reforma.</i></p> <p><i>Durante la Guerra de reforma Zaragoza va a tener una gran trayectoria, se va a distinguir muchísimo, no solamente como miembro del cuerpo de Estado mayor del general don Jesús González Ortega, sino que va a llegar a ser su jefe de estado mayor, se le llamaba cuartel maestre en aquella época, el cuerpo de estado mayor es el organismo que prepara que planea las operaciones y que es el auxiliar inmediato del mando.</i></p> <p><i>Va a ser muy distinguida la participación en este estado mayor del general don Jesús González Ortega por parte de Zaragoza, se va a distinguir en un momento dado que González Ortega se enferma Zaragoza tiene por primera vez ya en 1859 -60, la oportunidad de ser un general en jefe del ejército liberal y va a realizar parte de la campaña del Bajío y la campaña de occidente hasta la toma de Guadalajara, en esta toma de Guadalajara va entre los combates que se realizan va a derrotar al famoso tigre de Tacubaya "Don Leonardo Márquez", y se va a enfilarse directamente a la Ciudad de México, esta concentrando a todas las tropas del ejército liberal para dirigirse a la ciudad de México hasta que llega nuevamente el General Don Jesús González Ortega ya repuesto de su salud y toma el</i></p>

Anexo XIV



DIRECCIÓN GENERAL DE TELEVISIÓN EDUCATIVA
 DIRECCIÓN DE VINCULACIÓN INSTITUCIONAL
 Y DESARROLLO AUDIOVISUAL
 SUBDIRECCIÓN DE DESARROLLO AUDIOVISUAL
 DEPARTAMENTO DE NUEVAS TECNOLOGÍAS Y VIDEOTECA



SECRETARÍA DE
 EDUCACIÓN PÚBLICA

ENTREGA DE MATERIAL

México, D. F. 03 de mayo de 2012

LETICIA GAONA RAMÍREZ
 DEPARTAMENTO DE NUEVAS TECNOLOGÍAS
 Y VIDEOTECA
 PRESENTE.

Me permito entregar a usted el siguiente material de la producción tipo PC
 Productor independiente: Diego Wenceslao Pardavé Espinosa
 Serie: Hombres de Puebla
 No. de Presupuesto Básico: 2012-03-0003 No. de Producción: 12044
 Institución solicitante: Dirección General de Televisión Educativa
 Nombre, puesto, dom. y tel. del contacto: Av. Circunvalación s/n esq. Tabiqueros Col. Morelos Tel: 36018100 Ext. 24722

CANT.	PROGRAMA	ANEXO	FORMATO	CODIGO DE BARRAS
1	HOMBRES DE PUEBLA MASTER SX	1	BTC SP 60 MIN	
1	HOMBRES DE PUEBLA SUBMASTER SX	1	BTC SP 60 MIN	

Sin más por el momento, agradezco de antemano su atención a la presente.

ATENTAMENTE

Vo. Bo.

Diego Wenceslao Pardavé Espinosa
PRODUCTOR INDEPENDIENTE
 INGRESO A CALIFICACIÓN: _____
 Fecha y Firma _____
 1a CORRECCIÓN: _____
 Fecha y Firma _____
 2a CORRECCIÓN: _____
 Fecha y Firma _____
 INGRESO A VIDEOTECA: _____
 Fecha y Firma _____

SUBDIRECCIÓN DE PRODUCCIÓN EJECUTIVA


TIPOS DE PRODUCCIÓN	CONTENIDO	ANEXO
PROGRAMAS EDUCATIVOS Y CULTURALES, CÁPSULAS, VIDEOCONFERENCIAS, TELECONFERENCIAS Y CURSOS	MASTER Y SUBMASTER	1
SPOTS, CORTINILLAS	MASTER	1
LEVANTAMIENTO DE IMAGEN, STOCK	ORIGINAL	2
BANCO DE IMÁGENES	ORIGINAL	3
VIRGEN Y RECICLADO	EN BLANCO	

Vo. Bo. _____
 SELLO SUBDIRECCIÓN DE DESARROLLO AUDIOVISUAL

FOLIO: _____

Anexo XV

FICHA TÉCNICA

	Título de la Serie	"Hombres de Puebla"
	Título del Capítulo	"Hombres de Puebla"
	Clave de Capítulo	
	Duración	1 Hora 52 Minutos
	Año de Producción	2012
	Número de Cinta	
	Número de Bloques	8

Señalar la modalidad de producción que corresponda:

Producción Interna Coproducción

PRODUCTOR	Productor Ejecutivo	Diego Wenceslao Pardavé Espinosa
	Productor Asociado	Refugio Eduardo Ramírez López
	Productor	Diego Wenceslao Pardavé Espinosa
	Director	Diego Wenceslao Pardavé Espinosa
	Realizador	Blanca Cecilia Rincón Alemán/ Diego Wenceslao Pardavé Espinosa/ Refugio Eduardo Ramírez López
	Editor	Blanca Cecilia Rincón Alemán/Flor Nidia Najera Hurtado/Antonio Ramírez Torres.
	Fotógrafo	
	Caricaturista	
	Adaptador	Diego Wenceslao Pardavé Espinosa
	Guionista	Diego Wenceslao Pardavé Espinosa
	Conductor	Cecilia Suárez
	Locutor	
	Actores	
	Compositor música original	Carlos Chavira Suárez
	Compositor música incidental	Julio Morales Lagarda
	Arreglista	Carlos Chavira Suárez/ Julio Morales Lagarda
	Sincronización audiovisual	Carlos Chavira Suárez/ Julio Morales Lagarda
	Editora musical	
	Cantante	
	Disquera	
	Librería musical	
	Archivos audiovisuales o de stock	Fototeca Nacional INAH, Televisa S.A. de C.V., CEPROPIE, Televisión, Radio y Tecnologías Digitales del Estado de Puebla, Sistema Estatal de Comunicación Cultural y Educativa Radio y Televisión Querétaro, Radiotelevisión de Veracruz, Instituto Nacional de Estudios Históricos de las Revoluciones de México INEHRM, Instituto Nacional de Estudios Políticos, A.C. "La Memoria Política de México"
	Invitados, extras	Dra. Erika Pani (COLMEX), Dra. Josefina Zoraida Vázquez y Vera (COLMEX), Dr. Silvestre Villegas Revueltas (Instituto de Investigaciones Históricas UNAM), Cap. Antonio Campuzano Rosales (SEDENA), Señor Embajador Daniel Parfait (Embajada de Francia) y Dr. Robert Balkin (Académico EUA)
Coordinación interna DGTVE	Isaura Eloisa Martínez Muñoz	
Créditos de protección autoral de DGTVE		
Leyenda especial de programas de opinión		
Sinopsis	La batalla del 5 de mayo de 1862 entre el ejército mexicano comandado por el General Ignacio Zaragoza y el ejército francés, cumple ciento cincuenta años, y a lo largo de una hora recorreremos el lugar, el campo de batalla donde el destino del México del siglo XIX tomó forma: en este cerro las batallas entre conservadores y liberales desde la independencia de México llevarían a la nación a la instauración de la última monarquía y la consolidación del gobierno juarista. Mediante entrevistas a historiadores, militares, embajadores y especialistas, se visitará un episodio de la historia nacional que debe celebrarse y conocerse: "Hombres de Puebla".	
Observaciones		



Secretaría de Educación Pública
Dirección General de Televisión Educativa

Otorga el presente:

RECONOCIMIENTO A:

Silvestre Villegas Revueltas

Doctor en Historia, Investigador del Instituto de Investigaciones Históricas-UNAM

Por su valiosa participación en el Programa Documental "*Hombres de Puebla*", en **Conmemoración del 150 Aniversario de esta Histórica Batalla.**

De igual forma, extendemos nuestro agradecimiento por su contribución en la mejora continua de contenidos Educativos en México.

Heidi Storsberg Montes
Directora General

