



UNIVERSIDAD NACIONAL AUTÓNOMA
DE MÉXICO

FACULTAD DE ECONOMÍA

ESTIMACIÓN DE REMESAS FAMILIARES A TRAVÉS DE LA ENIGH

“Un análisis comparativo respecto a las cifras oficiales en México, 1989-2008”

TESINA

PARA OBTENER EL TÍTULO DE
LICENCIADO EN ECONOMÍA

PRESENTA

ALMA DELIA RODRÍGUEZ RÍOS

ASESOR

MTRO. MIGUEL CERVANTES JIMÉNEZ



MÉXICO, D.F., 2013



Universidad Nacional
Autónoma de México

Dirección General de Bibliotecas de la UNAM

Biblioteca Central



UNAM – Dirección General de Bibliotecas
Tesis Digitales
Restricciones de uso

DERECHOS RESERVADOS ©
PROHIBIDA SU REPRODUCCIÓN TOTAL O PARCIAL

Todo el material contenido en esta tesis esta protegido por la Ley Federal del Derecho de Autor (LFDA) de los Estados Unidos Mexicanos (México).

El uso de imágenes, fragmentos de videos, y demás material que sea objeto de protección de los derechos de autor, será exclusivamente para fines educativos e informativos y deberá citar la fuente donde la obtuvo mencionando el autor o autores. Cualquier uso distinto como el lucro, reproducción, edición o modificación, será perseguido y sancionado por el respectivo titular de los Derechos de Autor.

ÍNDICE

Capítulo		Página
*	Introducción	1
*	Objetivos	4
*	Justificación	5
1.	Las remesas para la economía mexicana 1989-2008	7
1.1	Importancia a nivel macroeconómico	7
1.2	Representación para los hogares	13
2	Controversia sobre la cifra de ingresos provenientes del exterior vía remesas	18
2.1	Concepto de Remesas	18
2.2	Elementos que coadyuvan a explicar una sub estimación de la cifra oficial	21
2.3	Factores que apuntar hacia una sobre estimación de la cifra oficial	22
2.4	Cuestionamiento a las estimaciones de Banco de México	23
3	Estimación de remesas	31
3.1	Estimación del ingreso de los hogares a partir del Sistema de Cuentas Nacionales	31
3.2	Comparación del ingreso de los hogares por fuente estimado a partir del SCN y el registrado en la ENIGH	37
3.3	Ajuste de las remesas	39
4	Comparación de las cifras estimadas, las oficiales y las proporcionadas por varios investigadores	43
5	Conclusión	51
*	Bibliografía	52

ESTIMACIÓN DE REMESAS FAMILIARES A TRAVÉS DE LA ENIGH

*“Un análisis comparativo respecto a las cifras oficiales en México,
1989-2008”*

Introducción

La situación geográfica y económica de México y Estados Unidos ha propiciado desde hace más de un siglo la intensificación del fenómeno migratorio. Para la economía mexicana refleja la incapacidad de absorber la fuerza laboral existente y mantenerla con un nivel de vida satisfactorio; mientras que para los vecinos del norte este hecho representa la obtención de mano de obra barata, para algunos, y para otros el desplazamiento de su fuerza laboral. El fenómeno migratorio es una de las relaciones más sobresalientes entre estas economías, que si bien ha traído perjuicios también trae beneficios.

Aunque la migración de mexicanos hacia Estados Unidos es un hecho ya de muchos años, no es un acto regulado, de manera que no existe una base de datos que determine de manera certera el número de inmigrantes residentes y no residentes de origen mexicano, así como tampoco de la cantidad de remesas enviadas por estos migrantes a nuestro país. A pesar de ello el Banco de México (BANXICO) ha realizado esfuerzos para captar la información real del monto de divisas ingresado por ésta vía. De ahí que aunque BANXICO sea la fuente oficial que reporta estos datos y haya realizado

cambios a su metodología para el conteo del monto de remesas; sus cifras no son del todo convincentes entre los investigadores del tema. Hay quien en algún momento llegó a pensar que el Banco Central Mexicano se encuentra incapacitado para medir la cantidad de divisas entrantes al país por este concepto, atribuyéndolo básicamente a los costos de transacciones. López Espinosa llegó a expresar que las cifras oficiales se encontraban subestimadas.

Por otro lado, otros investigadores del tema han manifestado que el valor oficial se encuentra por arriba de su valor real basando su hipótesis en la dificultad de establecer las transacciones referentes a remesas y las atribuidas a pequeñas transacciones oficiales, entre ellos Rodolfo Corona, Lozano Ascencio y Alejandro Canales.

Por muchos años los investigadores han controvertido sobre el tema de las cifras de remesas aportadas por BANXICO, respecto si se encuentran subestimadas o sobreestimadas, sobre todo al visualizarse que con el cambio de metodología las remesas crecieron sustancialmente, al siguiente año. Sin embargo, lo que no queda lugar a duda es la importancia que tienen las remesas sobre los ingresos y gastos de las familias. De igual manera, es importante destacar que a nivel macroeconómico representan una fuente importante de recursos para el país, un respaldo en empleo, salarios y su efecto multiplicador.

En este trabajo se pretende destacar los argumentos de los investigadores en cuanto a la subestimación o sobreestimación de remesas y presentar un ejercicio de estimación del valor de las remesas tomando en cuenta la información proporcionada por los hogares a través de la Encuesta Nacional de Ingreso Gasto de los Hogares (ENIGH). Sin embargo, dado que no existe una igualdad entre estos datos y los agregados macroeconómicos, se intenta

hacer un ajuste a los valores de la ENIGH a fin de empatarlos a los del Sistema de Cuentas Nacionales (SCN), y con ello partir hacia una aproximación del monto de remesas que serán contrastados con los valores publicados de Banco de México, en el periodo comprendido de 1989 a 2008.

No se pretende ajustar y distribuir los niveles de ingreso de los hogares, como ya lo han planteado varios investigadores, cuya finalidad de ajuste es la distribución de pobreza, lo cual ha sido por demás cuestionado, argumentando que la encuesta además de subestimar, también subreporta, es decir, la muestra no considera los extremos, a los hogares más ricos y pobres. Sin embargo, el hecho de sólo ajustar los datos de ingreso disponible de los hogares, no altera los agregados macroeconómicos ni la estructura distributiva existente.

En la estructura del presente trabajo se presenta primero, el comportamiento de las remesas en México provenientes de Estados Unidos, su impacto a nivel macro y micro económico. Enseguida los argumentos a favor de la sub o sobre estimación de las cifras oficiales. En el tercer apartado se realiza una estimación propia con base en la ENIGH y el ajuste al SCN, de 1989 a 2008. Y al final se ofrece un comparativo de los datos.

OBJETIVOS

General

Medir el monto de las remesas que reciben los hogares mexicanos con base en la ENIGH durante el periodo 1989 a 2008 y compararlo con las cifras oficiales de Banco de México.

Particulares

- Mostrar el desarrollo e importancia de las remesas para la economía mexicana.
- Presentar la controversia en torno a la sub o sobre estimación de las cifras proporcionadas por el Banco de México.
- Estimar el monto de remesas a través de una proyección de la Encuesta Nacional Ingreso- Gasto de los Hogares ajustando sus valores al Sistema de Cuentas Nacionales, y
- Comparar la aproximación propia con las estimaciones precedentes.

Justificación

Sin lugar a dudas, la cantidad de dinero que el país recibe del producto de la lucha enfrentada día a día por los mexicanos que han decidido emigrar al vecino país del norte en busca de mejores condiciones de vida para ellos y sus familiares, es una importante fuente de ingresos para los hogares mexicanos, sin embargo, resulta enigmático saber ¿por qué si las familias reciben tanto dinero, ello no es reflejo en el abatimiento a la pobreza? De ahí que, es extraño observar que, según las cifras oficiales, las remesas han crecido de manera extraordinaria a partir del 2001, respecto al año anterior crecieron 35.3%, pasaron de 6 mil 573 millones de dólares a 8 mil 895, y a partir de entonces las remesas adquirieron este comportamiento como tendencia de crecimiento; para el 2005 las remesas con respecto al 2000 habían crecido 230%, ubicándose en 21 mil 689 millones de dólares. Dicha situación no se ve reflejada en el ingreso de los hogares receptores, pese a ello, la importancia que tomaron las remesas con respecto del PIB se incrementó, ya que en 1989 esta relación era del 1.09% y para el año 2008 representaba 2.46%. El resultado del crecimiento explosivo de la cifra de remesas ha llevado a cuestionar ¿la estimaciones calculadas por Banco México son las correctas?

De lo anterior se desprende la importancia de realizar un acercamiento al cálculo de las remesas a través de la información aportada por los hogares, finalmente son ellos los que perciben estos ingresos, esperando que este cálculo contribuya a tener un panorama más cercano a la realidad sobre la cantidad de dinero que perciben los hogares, y tal vez pueda auxiliar a no esperar un potencial de prosperidad económica a través de nuestros emigrantes.

El periodo de estudio abarca de 1989 a 2008, la selección de éste periodo obedece por un lado al panorama económico, de la economía mexicana antes

y después de la devaluación de diciembre de 1995, y del vecino del norte al periodo de estancamiento que ha vivido en ésta década.

CAPÍTULO I

LAS REMESAS PARA LA ECONOMÍA MEXICANA 1989-2008

El tema de las remesas para la economía mexicana, ha cobrado mayor importancia en los últimos años, en virtud de que ha tenido un crecimiento acelerado a partir del año 2000. En este capítulo se pretende mostrar como las remesas han tomado importancia para la economía mexicana en el período de 1989 a 2008. Primero se revisará el valor de las remesas a nivel macroeconómico, y en seguida su trascendencia para los hogares.

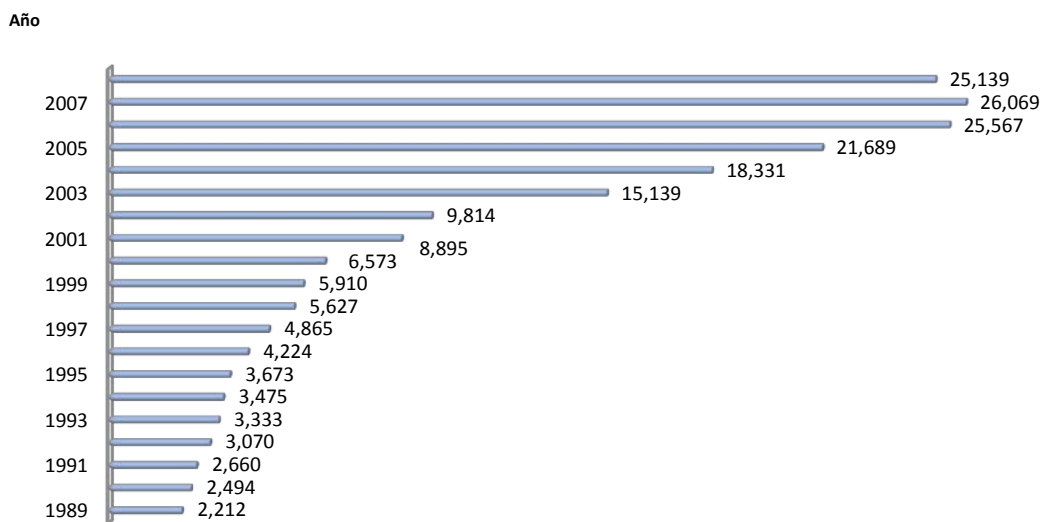
1.1 *Importancia a nivel macroeconómico*

Entre la población de México y Estados Unidos se presenta un claro grado de desigualdad económica y aunado al hecho de compartir una frontera tan grande, son particularidades que han permitido establecer un enlace laboral “de manera informal”, refiriéndose así al flujo migratorio de mexicanos hacia Estados Unidos. Fuerza laboral que ha significado para ambas naciones en algún momento un mal necesario. Para algunos, una plaga incontrolable y para muchos de los hogares mexicanos que perciben ingresos derivados de la emigración de sus familiares, su soporte económico.

En los últimos años las autoridades mexicanas han reconocido la importancia de esos ingresos tanto para los hogares perceptores como para el conjunto de

la economía, debido al crecimiento que han sufrido, si en 1989 las remesas ascendían a 2 mil 212 millones de dólares, en el 2008 ya eran superiores a 25 mil millones de dólares, esta cifra es alta para dos décadas. Ellas han tenido una tendencia de crecimiento no homogéneo, siendo destacable, que del año 2000 al año 2003, esta cifra se haya más que duplicado, pasando de 6 mil 573 millones de dólares a 15 mil 139 millones de dólares. En tan sólo siete años (2000-2007) la cantidad de remesas se ha casi cuadruplicado, como se puede observar en la gráfica 1.

Gráfica 1. México: Remesas, 1989-2008
(Millones de dólares)



Fuente: Elaboración propia con base en los datos proporcionados por Banxico, 1989-2008.

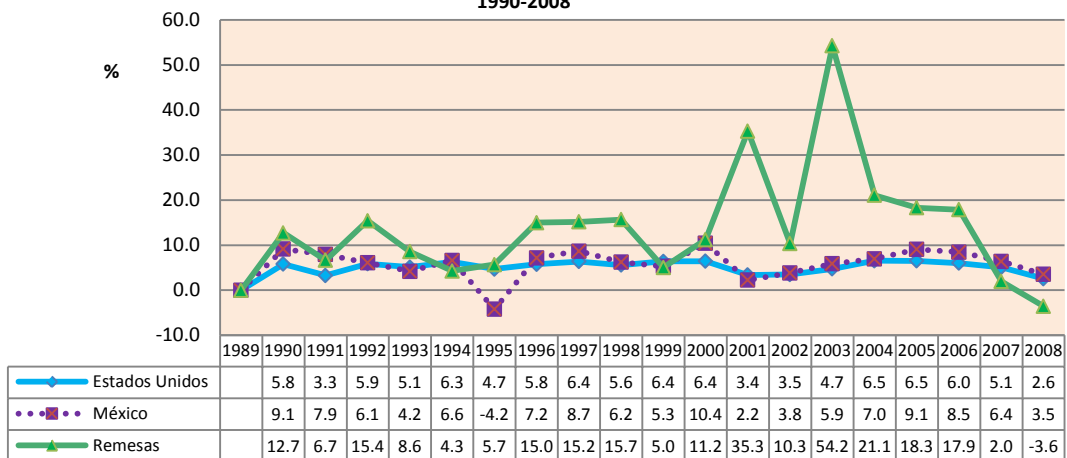
Evidentemente los cambios en los flujos migratorios y por ende en las remesas percibidas, están asociadas a las directrices y acontecimientos coyunturales de ambas economías. En el análisis realizado por López Sarabia y Cervantes Jiménez¹, respecto al impacto del TLCAN en los flujos de remesas hacia México, señalan que el PIB de Estados Unidos guarda una relación positiva

¹ López Sarabia Pablo y Cervantes Jiménez Miguel (2009). "Migración y remesas en México: un análisis en el marco del TLCAN". Tiempo Económico. UAM- A. Vol. IV. Núm. 11. México.

con el crecimiento de las remesas, mientras que con el PIB de México está relación es negativa; sin embargo, reconocen que únicamente el PIB de Estados Unidos es quien influye en los flujos de remesas enviadas a México. De esta manera se reconoce que las crisis económicas en los países expulsores de fuerza laboral, como México, profundizan las asimetrías económicas, es decir, se incrementa el desempleo, subempleo y la brecha salarial, resultado de ello, el flujo migratorio, aunado a la tradición familiar de emigrar.

En la gráfica siguiente se observa el crecimiento del PIB de Estados Unidos y México, así como de las remesas, en términos corrientes no se observa una explicación para el cambio abrupto del crecimiento de las remesas en los años 2001 y 2003 respecto a los años anteriores respectivamente.

Gráfica 2. Tasas de crecimiento en términos corrientes del PIB de Estados Unidos y de México, y Remesas Familiares hacia México. 1990-2008

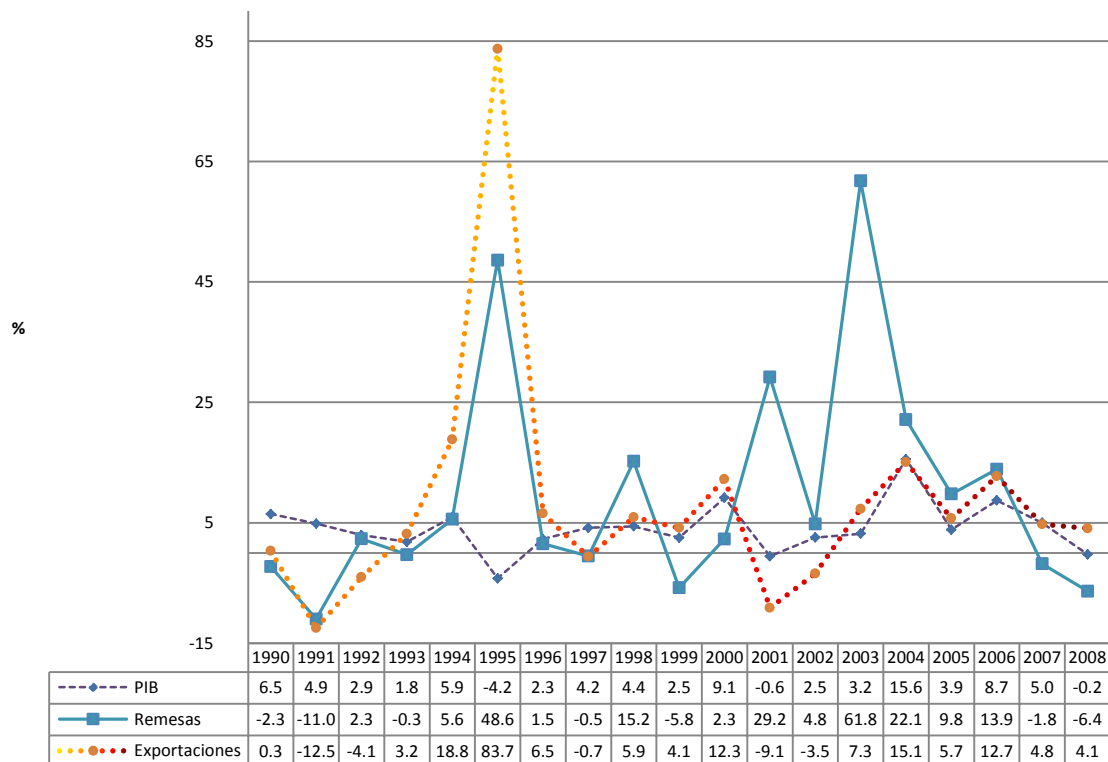


Fuente: Elaboración propia con base en los datos proporcionados por el INEGI, Indicadores Internacionales y balanza de Pagos, 1989-2008.

Al analizar los datos en moneda nacional se le resta el problema inflacionario de la economía mexicana, como se observa en la gráfica 3, en 1994 derivado de la devaluación, tanto las exportaciones, como las remesas se vieron favorecidas con un crecimiento de 83.7 y 48.6 por ciento respectivamente, en contraste con el menos 4.2% del conjunto de la economía. En cambio, se

puede explicar de la misma manera el crecimiento que mostraron las remesas en los años 2001 y 2003, cuando estas aumentaron en 29.2 y 61.8 por ciento con respecto al año anterior, lo cual, por algunos investigadores es atribuido a los cambios de la metodología para contabilizar las remesas, realizadas por el Banco de México.

Gráfica 3. México: Crecimiento del PIB, Exportaciones, Remesas 1990-2008
(Millones de pesos de 2002)

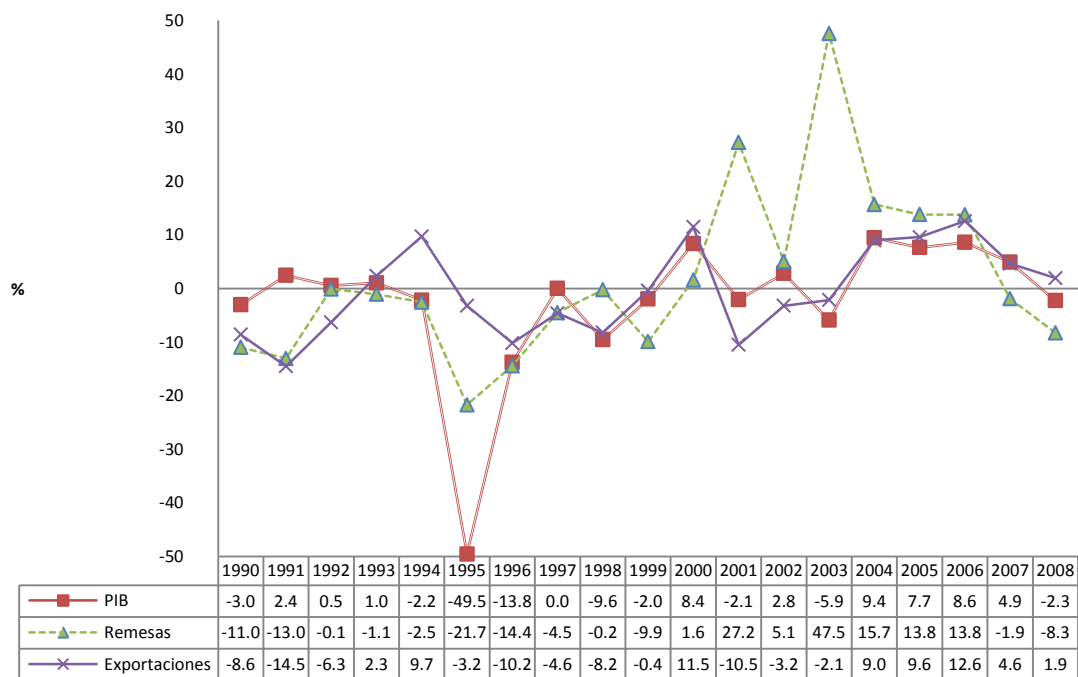


Fuente: Elaboración propia con base en los datos proporcionados por el INEGI, series históricas 1989-2008, deflactados a precios de 2002.

Analizando los datos en términos reales, como se observa en la gráfica 4, resulta notable que las remesas han crecido en promedio anual 1.9%, mientras que en estas dos décadas tanto el PIB como las exportaciones han caído, en 2.3% y 0.6%, respectivamente. También se vislumbra el comportamiento acíclico de las remesas con respecto a la economía, en los años 2001 y 2003,

en los cuales mientras las remesas crecían 27.2% y 47.5% en relación al año anterior, tanto el PIB como las exportaciones caían. Es destacable el hecho de que en estos términos, en 1995 ninguno de los tres indicadores haya crecido, sin embargo, las remesas del año 2000 al 2006 tuvieron un crecimiento continuo.

Gráfica 4. México: Crecimiento del PIB, Exportaciones, Remesas 1990-2008
(Millones de dólares de 2002)

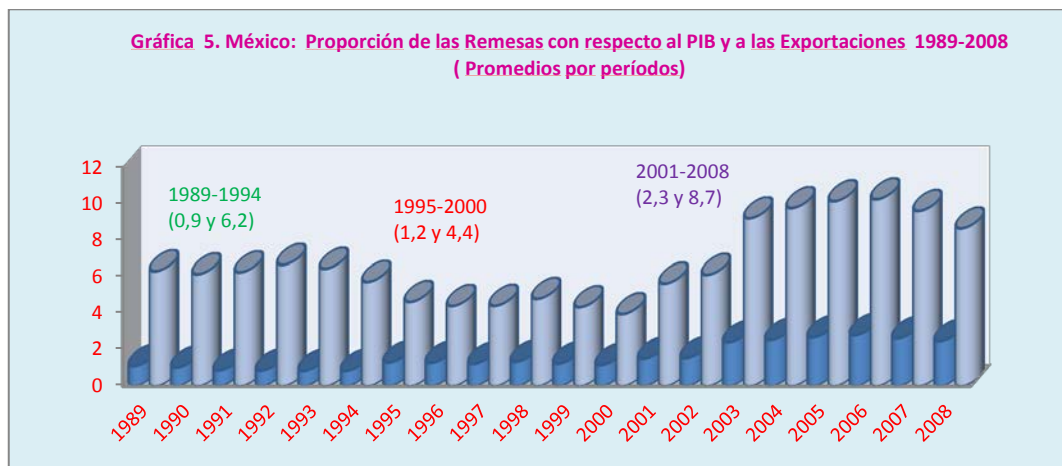


Fuente: Elaboración propia con base en los datos proporcionados por el INEGI, series históricas 1989-2008, deflactados por el Índice Nacional de Precios al Consumidor, base 2002.

Por otro lado, al considerar la proporción de las remesas respecto al Producto Interno Bruto y a las exportaciones, se observa a través de la gráfica 5, como su variación es mínima y poco significativa en comparación con estos dos indicadores macroeconómicos. En el periodo comprendido entre los años 1989

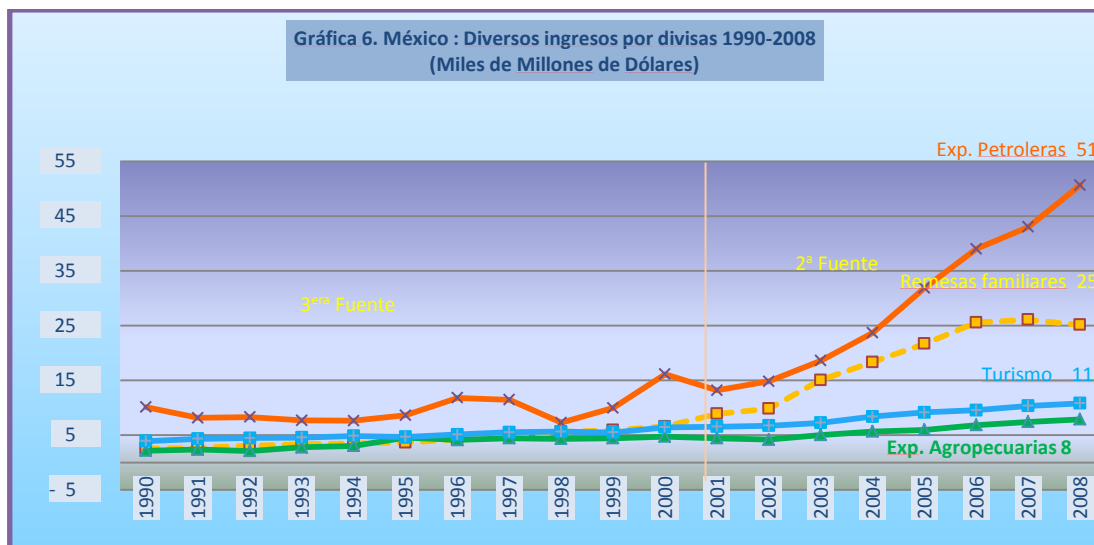
y 2008 para la economía mexicana las remesas representaron en promedio el 1.6% con respecto al PIB y 6.7% en proporción a las exportaciones.

Si se subdivide el periodo en tres considerando las crisis económicas de 1994 y 2000, como periodos de cortes, además de que en los años siguientes las remesas crecieron en mayor magnitud de como venían comportándose. Se observa entonces la proporción mayor que representan las remesas con respecto a estos indicadores, aunque siguen siendo pequeñas las relaciones. Viéndolo de esta forma las remesas con respecto a la economía en su conjunto únicamente sería del 2.3% del año 2001 al 2008.



Fuente: Elaboración propia con base en los datos proporcionados por el INEGI, series históricas 1989-2008.

Con ello podemos enunciar que aunque las remesas en cifras absolutas son una cantidad grande la cual ha crecido notablemente durante algunos años, ello no se traduce en una gran proporción para el conjunto de la economía, aunque no significa que no sean importantes; a partir del año 2001, las remesas familiares representan la segunda fuente de divisas, situándose sólo por debajo de las exportaciones petroleras. Observar gráfica 6.



Fuente: Elaboración propia con datos del Banco de México.

1.2 Representación para los hogares

A nivel microeconómico, la trascendencia que tienen las remesas en el ingreso de los hogares es irrefutable, en algunos casos, representan la principal fuente de ingreso familiar, supliendo los bajos ingresos por salarios y con ello un soporte para el gasto corriente. El patrón general de su uso en el ámbito internacional, les ha señalado como recursos que se gastan en la satisfacción de necesidades básicas, y sólo una pequeña proporción se destina al ahorro y a la inversión productiva.

El Consejo Nacional de Población (CONAPO), señala que en México el número de hogares que reciben remesas ha aumentado significativamente, en 1992 representaban el 3.7% de los hogares mexicanos, mientras que para el 2008 representaron el 5.9%, más de un millón y medio de hogares. De ellos su ingreso promedio anual no ha cambiado mucho, fluctuando alrededor de 2 mil

dólares anuales, destacable los años 2000 y 2006 cuando el ingreso promedio anual rebasó los tres mil dólares. Ver cuadro 1.

Cuadro 1. México : Indicadores sobre remesas e ingreso para los hogares perceptores de remesas, 1992-2008

	Año									
	1992	1994	1996	1998	2000	2002	2004	2005	2006	2008
Número de hogares receptores de remesas (miles de hogares)	693	649	1088	1148	1258	1396	1424	1532	1859	1583
Ingreso promedio anual por hogar en el concepto de remesas (en dólares)	2113	2141	1920	2085	3002	2585	2937	2490	3101	2227
Proporción del ingreso por remesas en relación al ingreso corriente total (por ciento)	28,7	34,7	40,5	37,8	38,6	35,3	34,5	32,0	33,6	21,2
Proporción del ingreso por remesas en relación al ingreso corriente monetario (por ciento)	43,7	49,7	53,6	47,8	48,7	46,7	43,6	40,6	43,1	27,1

Fuente: Estimaciones del CONAPO con base en INEGI, (ENIGH), 1992 - 2008.

En estimaciones de Alejandro Canales², las remesas en los hogares receptores representaron en promedio en 1996, el 49% de su ingreso corriente total, equivalente a la proporción que constituyen las remuneraciones al trabajo, en los hogares sin ingreso de remesas. De acuerdo a los cálculos de CONAPO, en ese mismo año las remesas representaban el 40.5% del ingreso corriente total y el 53.6% del ingreso corriente monetario, dichas proporción han venido decayendo paulatinamente, ya que para el 2008, equivalía al 21.2% y 27.1%.

² Canales Cerón Alejandro (2002). "El papel de las remesas en el balance ingreso- gasto de los hogares. El caso del occidente de México, 1996". El norte de todos, migración y trabajo en tiempos de globalización. Universidad de Guadalajara.

Así los ingresos provenientes de las remesas son la principal fuente de ingresos de los hogares receptores, seguidos por las remuneraciones al trabajo.

En el estudio reciente realizado por GRUPO Financiero BBVA se señala que la dependencia de los hogares receptores de remesas a nivel nacional es de 2.4%. Además Orozco³ señaló que en las zonas rurales de México la dependencia de los hogares que reciben remesas “...se refleja tanto entre los hogares que no perciben ingreso por concepto de actividad laboral como entre los que trabajan. Esta dependencia es de un 80% entre los que no perciben un ingreso laboral—de los cuales son 35% de todos los hogares que reciben remesas—y de 40% entre los que trabajan (65% de todos los receptores)”.

Ahora bien, por el lado del uso de estos recursos, la estructura de gastos no varía con relación a su percepción de remesas, según se observa en varias encuestas. La ENEFNEU (Encuesta Nacional de Empleo de la Frontera Norte Estados Unidos), señala que entre 1978 y 1979, los hogares receptores destinaron más del 70% al consumo básico. La ETIDEU (Encuesta de Trabajadores Indocumentados en Estados Unidos) calcula que el gasto en este rubro es del 83.7% para 1984. Por su parte la EMIF (Encuesta sobre Migración en la Frontera Norte de México- Norte) entre 1993 y 1997 dichos gastos ascienden al 78.5% del ingreso por remesas y si a este le sumamos el gasto en vivienda, el valor alcanzado es del 95%. La información de la EMIF 1998-2003, arroja el mismo comportamiento, entre consumo básico y vivienda representan el 91.5 de este ingreso. Según la EOPRRM (Encuesta de Opinión Pública de Receptores de Remesas en México) de los años 2003 y 2006 el ingreso de remesas de los hogares receptores era destinado a gastos de

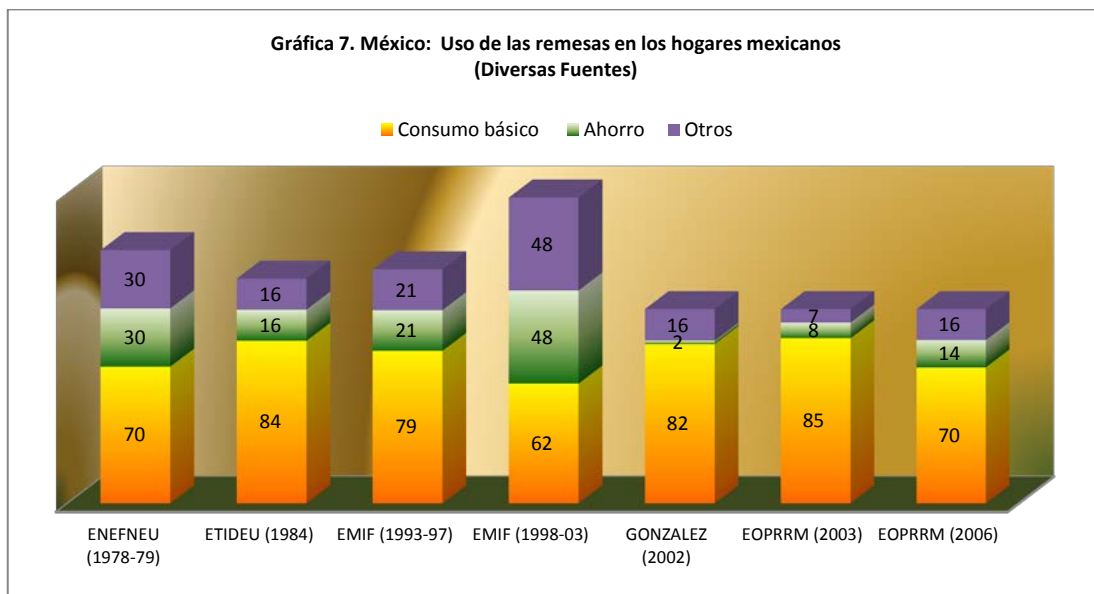
³Orozco, M. (2010) Vulnerabilidad y remesas en el sector rural Mexicano. Análisis de la Encuesta sobre Vulnerabilidad de las familias rurales realizada por la Asociación Mexicana de Uniones de Crédito del Sector Social A.C. en el 2008.

primera necesidad en 78% y 57%; el 7% y 13% a educación y sólo el 8% y 14% se destinaba al ahorro, respectivamente. Ver cuadro 2 y gráfica 7.

Cuadro 2. Distribución relativa de los migrantes laborales que enviaron dinero a México desde Estados Unidos, por uso principal del dinero enviado a sus hogares, según diferentes fuentes, 1978-2003

Tipo de Uso	ENEFNEU	ETIDEU	EMIF	EMIF
	1978-1979	1984	1993-1997	1998-2003
Total	a	100	100	100
Consumo básico	70,4	83,7	78,5	61,6
Vivienda	8,6	5,1	16,5	29,9
Inversión Productiva	7,3	2,7	1,7	1,8
Otros	8,2	5	3,3	6,7

Fuente: Boletín editado por el Consejo Nacional de Población. Año 3, número 8. Importancia de las remesas en el ingreso de los hogares. Complementado con la información de la EMIF 1998-2003, de datos de CONAPO.



Fuente: Boletín editado por el Consejo Nacional de Población. Año 3, número 8. Importancia de las remesas en el ingreso de los hogares. Complementado con la información de la EMIF 1998-2003, de datos de CONAPO y datos recopilados de diferentes autores.

Ésta misma apreciación del uso de las remesas, utilizadas para la reproducción cotidiana la tiene Rodolfo Corona⁴ cuando señala que las condiciones de las familias receptoras de remesas impiden el uso de las mismas en la inversión productiva, porque esos dólares son utilizados para la satisfacción de necesidades básicas.

Del mismo modo, Alberto Najjar⁵ refiere a Rodolfo García Zamora al señalar “el uso que se da a las remesas es el mismo en el campo y la ciudad, es decir, la mayor parte del dinero se destina a la compra de comida, ropa y enseres domésticos”. Y a Gabino González Vázquez (Investigador de la Universidad del Estado de México) quien señaló que “el 82% del dinero que se recibe en el municipio se gasta en comida, transporte, escuela o la compra de enseres domésticos, y apenas el 1.72% se destina al ahorro”.

Bajo este esquema las remesas tienen un trasfondo salarial, utilizándose en su mayoría para la reproducción cotidiana. Lo cual, al no incidir en el ahorro y la inversión no demerita la importancia que tienen las remesas en los hogares receptores, sino por el contrario, engrandece su relevancia para el desarrollo de las familias, aunque parezca poco significativa su impacto en el desarrollo nacional.

⁴ Corona R., Anguiano M. y Trejo A.(2008) “Remesas y hogares en México: estimación, mitos y realidades”. II Simposio Internacional sobre Inmigración: las remesas y los países receptores de emigración. Colegio de la Frontera Norte. México

⁵ Najjar A. (2002). Las remesas de los migrantes, más que los ingresos por turismo. Muchos dólares y nadie sale de pobre. La Jornada.

CAPÍTULO II

CONTROVERSIA SOBRE LAS CIFRAS DE INGRESOS PROVENIENTES DEL EXTERIOR VÍA REMESAS

En México, la institución oficial encargada de estimar las cifras de remesas familiares es el Banco de México, el cual a través de la Balanza de Pagos registra en su cuenta de transferencias a las remesas familiares. Sin embargo, la captación o lo que se ha contabilizado dentro del concepto de remesas familiares ha sido un punto de controversia entre los especialistas. En algunos años los investigadores señalaban que la contabilidad del Banco central se encontraba subestimada, mientras que otros han hablado de una sobreestimación. Ello ha conducido a que diversos estudiosos del tema hayan realizado sus propias estimaciones. Para mostrar la controversia en cuanto a la subvaloración o sobrevaloración de las remesas, en este capítulo se presenta en primer término el concepto de remesas, para a partir de ahí, considerar los argumentos a favor de la subestimación o de la sobreestimación; y al final se expone la controversia de varios autores.

2.1 Concepto de Remesas

Aunque se considera como dato oficial, de la cantidad de dinero que ingresa al país por el concepto de remesas, el reportado por el Banco de México (BANXICO), también el INEGI realiza sus propias estimaciones a través de la Encuesta Nacional de Ingreso Gasto de los Hogares (ENIGH).

En la ENIGH, se estima dentro del rubro de transferencias, considerando como remesas a las percepciones en efectivo que recibieron los miembros del hogar por parte de personas ajenas a él y que residen fuera del país.⁶

BANXICO por su parte considera bajo el concepto de remesas familiares a la cantidad en moneda nacional o extranjera proveniente del exterior, transferida a través de empresas, originada por un remitente (persona física residente en el exterior que transfiere recursos económicos a sus familiares en México) para ser entregada en territorio nacional a un beneficiario (persona física residente en México que recibe los recursos que transfiere el remitente).

Ahora bien, la metodología utilizada por el Banco Central para contabilizar el monto de remesas ha sufrido varias modificaciones:

- Hasta 1988 tan sólo incluía lo captado vía giros postales y telegráficos, según reportes de la Secretaría de Comunicaciones y Transportes.
- A partir de 1989, dicha captación se amplió, para considerar también las "remesas" canalizadas mediante "money orders" y cheques personales hasta 2,500 dólares, con la particularidad de tener como emisor y como beneficiario a personas físicas con apellido hispano, pero excluyendo aquellos en los que el beneficiario fuese el mismo girador o al portador.

⁶ (Bendixen & Associates and The Inter-American Development Bank, Noviembre de 2001) Transferencias: Percepciones regulares o frecuentes recibidas en efectivo o a la entrega de depósitos transferibles provenientes de instituciones, empresas u otros hogares, sin proporcionar a cambio contrapartida alguna. Hogar: Conjunto de personas unidas o no por lazos de parentesco que residen habitualmente en la misma vivienda y se sostuvieron de un gasto común para alimentarse, y pueden ser parientes o no.

- En 1994 incorpora el monto de las transferencias electrónicas y una estimación de las “transferencias de bolsillo”, tanto de efectivo como en especie.
- En el 2002, Banxico emitió las reglas por las cuales deben seguir las empresas (instituciones de crédito y empresas no financieras) que operan en el mercado de las remesas familiares proporcionan de manera mensual la información referente al valor y número de operaciones de los recursos enviados por medios electrónicos.

Para que las transferencias electrónicas sean consideradas como remesas deben realizarse entre personas físicas, y esto se alcanza, según consideraciones de Banxico gracias a que es un requisito de la licencia de operación otorgada en Estados Unidos, para lo cual las empresas someten las operaciones a diversos filtros dentro de los que se consideran los siguientes: nombres del remitente y el beneficiario, frecuencia de recepción, monto de envío, así como límites que combinan montos con frecuencias de envío. Reconoce el Banco de México que ello no evita que algunas personas indebidamente le den otros usos a los sistemas de envío, pero que las empresas regularmente informan que no tienen evidencia de que ese sea un fenómeno de magnitud importante.

En lo referente a las remesas entregadas en forma directa (en efectivo o en especie), la información se obtiene mediante la encuesta de turistas internacionales que aplica de manera continua el Banco de México a los residentes en el exterior que visitan México. Un segmento importante de la población objetivo de esa encuesta está conformado por residentes en el

exterior que visitan a familiares en México y que aprovechan esa oportunidad para dejar dinero en efectivo y diversos regalos en especie.

2.2 Elementos que coadyuvan a explicar una sub estimación de la cifra oficial

Por muchos años los investigadores habían mencionado que las cifras de Banxico sobre remesas se encontraba por debajo de su valor real, de ahí que realizaron las propias bajo el argumento de que no se captura el monto total de remesas que envían los inmigrantes debido las siguientes premisas:

1. Las remesas familiares son enviadas en su mayoría por trabajadores no legales.
2. Los inmigrantes prefieren las transferencias por medios informales, debido a los elevados costos de transferencia y
3. La dificultad de contabilizar las transferencias en especies. (López Espinosa 2002).⁷

⁷ López Espinosa, Mario (2002), "Remesas de mexicanos en el exterior y su vinculación con el desarrollo económico, social y cultural de sus comunidades de origen; Estudios de Migración Internacional Núm. 59. Programa de Migraciones Internacionales, Oficina Internacional del Trabajo Ginebra.

2.3 Factores que apuntan hacia una sobre estimación de la cifra oficial

En cambio, para quienes han considerado que los ingresos de las remesas se encuentran sobreestimadas (a raíz del cambio de metodología) su apreciación se basa en las siguientes premisas:

1. El supuesto de que todas las transferencias captadas por Banco de México no pertenezcan al envío de remesas, puesto que, el hecho de la no-contrapartida de las transacciones también puede atribuirse a la venta de bienes y servicios con pre o pos realización, por lo cual no constituyen una entrada de remesas, pero que Banxico no tiene forma de eliminar.
2. No existen factores demográficos y económicos que justifiquen las elevadas cifras. (Corona 2003).⁸
3. El incremento del envío de remesas no obedece al cambio en el número de envíos promedio por individuo, ni al monto de los mismos. (Lozano Ascencio 2003).⁹
4. No existen bases reales en la dinámica migratoria, en cuanto a cambios sustanciales del tamaño de la población, ni a la costumbre del monto y frecuencia de envíos. (Corona 2008).¹⁰

⁸ Corona, Rodolfo 2003 Magnitud de la migración de mexicanos a los Estados Unidos (Zacatecas). Conferencia Magistral en el Día del Migrante, Zacatecas, 9 de septiembre.

⁹ Lozano Ascencio, F.(2003), "Remittances, the Matriculate Consular, and Financial Services used by Mexican migrants in Central Texas". <http://www.utexas.edu/cola/lilas/centers/mexican/publications/remittances/fernandolozanoresearchpaper.htm>.

¹⁰ Corona R., Anguiano M. y Trejo A.(2008) "Remesas y hogares en México: estimación, mitos y realidades". II Simposio Internacional sobre Inmigración: las remesas y los países receptores de emigración. Colegio de la Frontera Norte. México.

2.4 Cuestionamiento a las estimaciones de Banco de México

Aunque el Banco de México es la institución oficial del cálculo del monto de remesas ingresadas a nuestro país, sus datos no han resultado convincentes para varios investigadores. Para algunos los datos se encuentran subestimados, mientras que para otros existe una sobreestimación. Según, la CEPAL, los datos proporcionados por los bancos centrales siempre están subestimados, dada la alta propensión de envíos canalizados por medios informales.

El Banco de México antes de realizar el cambio a su metodología de 1994 consideraba excesivo el porcentaje atribuido a las transferencias de bolsillo (aunque esta institución bancaria no tomaban en cuenta este rubro en sus estimaciones) y, además, mantenía la idea de que las transferencias electrónicas no debían ser consideradas como remesas, ya que muchas de estas operaciones incluían transferencias para el pago de servicios o mercancías. Sin embargo, al incluir las transferencias electrónicas en su contabilidad las cifras de remesas han aumentado considerablemente, siendo la principal forma de envío, a la par a aumentado su importancia en forma progresiva, en el cuadro 3, vemos como el año 1995 por esta vía ingresaban el 51.5% de las remesas familiares mediante 621 millones 145 operaciones. Para el 2010 el ingreso por este medio figuraba alrededor del noventa y seis por ciento. El caso contrario sucedió con las denominadas “*Money orders*”, éstas actualmente, según Banxico, representan menos del dos por ciento y en el caso de los cheques personales, estos ya no se utilizan desde el año 2001.

Cuadro 3. México: Remesas por forma de envío, por montos y número de operaciones, valores relativos. 1995-2010

Año	Total (Millones de dólares)					Total (Miles de operaciones)				
	Money Orders	Cheques Personales	Transferencias Electrónicas	Efectivo y Especie		Money Orders	Cheques Personales	Transferencias Electrónicas	Efectivo y Especie	
1995	3672,7	39,7	0,7	51,5	8,1	11263,2	39,3	0,5	54,6	5,7
1996	4223,7	36,0	1,8	52,6	9,6	13208,1	32,0	0,8	61,8	5,4
1997	4864,9	35,5	1,6	54,2	8,6	15368,6	31,7	0,5	62,7	5,1
1998	5626,8	33,2	1,1	57,8	7,9	19419,5	29,1	0,4	67,3	3,2
1999	5909,6	24,5	0,9	66,6	8,0	20937,3	17,6	0,3	79,2	3,0
2000	6572,8	21,8	0,1	70,6	7,4	17999,1	20,0	0,1	76,3	3,6
2001	8895,3	9,0	0,1	87,5	3,4	27744,3	6,9	0,0	91,0	2,1
2002	9814,5	7,0	0,1	89,6	3,3	29953,8	5,9	0,0	92,5	1,5
2003	15138,7	11,0	0,0	87,3	1,7	47985,9	9,4	0,0	89,9	0,7
2004	18331,7	10,2	0,0	88,5	1,3	57013,4	8,1	0,0	91,4	0,6
2005	21688,3	8,1	0,0	90,7	1,3	64921,7	6,3	0,0	93,2	0,5
2006	25566,8	5,3	0,0	93,3	1,4	74184,6	3,8	0,0	95,3	0,9
2007	26049,6	3,3	0,0	95,2	1,5	75635,8	2,1	0,0	96,9	1,0
2008	25138,6	2,4	0,0	95,9	1,7	72618,6	1,9	0,0	97,1	1,1
2009	21244,7	1,8	0,0	96,7	1,5	66936,9	1,3	0,0	97,7	1,0
2010	21271,2	1,8	0,0	96,8	1,4	67434,7	1,2	0,0	97,8	1,0

Fuente: Elaboración propia con base en los datos del Banco de México, 1995-2010.

López Espinosa¹¹ considera, muy a pesar del cambio de metodología, que el monto de remesas introducidas al país en el 2001 pudo ser mayor a 12 mil millones de dólares. Su estimación muy por encima de los 8,895 millones de dólares que reportó BANXICO, lo atribuye a las transferencias vías informales no captadas, las cuales argumenta son superiores bajo las siguientes consideraciones:

¹¹ López Espinosa, Mario (2002), "Remesas de mexicanos en el exterior y su vinculación con el desarrollo económico, social y cultural de sus comunidades de origen; Estudios de Migración Internacional Núm. 59. Programa de Migraciones Internacionales, Oficina Internacional del Trabajo Ginebra

1. La condición de estancia ilegal inhibe el acceso de los migrantes a los vehículos formales de transferencia electrónica.
2. Un costo de transferencia elevado propicia que los migrantes recurran a mecanismos informales.
3. En la mayoría de los países exportadores de migrantes, el importe de remesas no registrado respecto al total, representa un porcentaje considerablemente mayor a la estimación del Banco de México (Bangladesh 20%, India 40%, Tailandia 18%, Pakistán 43%, Egipto 33% y Filipinas 42%).
4. La extensa frontera entre México y Estados Unidos facilita transferir remesas en especies y en recursos de manera informal.

Por el lado de los costos de transferencias, los cuales hasta hace algunos años llegaron a ser, en algún caso, de 30 de cada 100 dólares remitidos, hacen suponer que el migrante preferiría los medios informales a los formales de transferencia. De ahí que la estimaciones de las trasferencias por medios informales, calcula el BID representan entre el 30 % del total de remesas registradas por medios formales, ya sea por correo o por transferencia de bolsillo a través de terceras personas. Mientras que Nieves Jiménez calcula entre el 62% y 70 % de las remesas llegadas a México lo hicieron por canales no oficiales.¹²

¹² CESOP (2003), Migración de Mexicanos a Estados Unidos, México: Cámara de Diputados, Centro de Estudios Sociales y de Opinión Pública.

Para 1997, Rodolfo Corona¹³ consideró en base a la Encuesta Nacional de la Dinámica Demográfica (ENADID) que las remesas ascienden a 2,660 millones de dólares anuales, sin embargo señaló que este dato estaba subestimado. Y en años recientes este mismo investigador, pone en duda los números que son considerados como oficiales ya que, según su apreciación, una buena parte de esos fondos “... puede ser dinero de cualquier cosa, de pequeños exportadores de aguacate, de pequeños comercios. El Banco de México registra las transferencias, pero no todas son remesas familiares.”¹⁴, el hecho de la no-contrapartida de las transacciones también puede atribuirse a la venta de bienes y servicios con pre o pos realización, por lo cual no constituyen una entrada de remesas, pero que Banxico no tiene forma de eliminar. Además, señala que no existen factores demográficos y económicos, que justifiquen las elevadas cifras de Banco de México, aunque reconoce que se han elevado las cifras de migrantes mexicanos en Estados Unidos, las condiciones de edad y de permanencia en la residencia, disminuye la posibilidad de envío, particularmente a las que se refieren a los últimos años de la década de los noventa.

En el mismo tenor, se encuentra la posición de José Luis Hernández Suarez¹⁵, quien señaló que el incremento del 176 % de las remesas entre 1995 y 2002 no se explica con el crecimiento de mexicanos nacidos en México pero residentes en Estados Unidos de 6.7 millones de personas a 9.6 millones (43%). Además de que “Tampoco queda claro por qué hay entidades que teniendo mucho menor número de migrantes nacidos en México pero residiendo en Estados Unidos que otros estados del país, reciben mayores

¹³ Corona Vázquez R. (2000). “Monto y Uso de las Remesas”, en Migración México- Estados Unidos, Opciones de Política. CONAPO. Cord. Tuirán Rodolfo.

¹⁴ Lozano Ascencio, F. (2003), *“Remittances, the Matricula Consular, and Financial Services used by Mexican migrants in Central Texas”*. <http://www.utexas.edu/cola/lilas/centers/mexican/publications/remittances/fernandolozanoresearchpaper.htm>.

¹⁵ Hernández Suarez José Luis (2008). “Perspectiva de la Migración México- Estados Unidos, Una Interpretación desde el Subdesarrollo”. Tesis Doctoral en Ciencia Política. Universidad Autónoma de Zacatecas.

montos de remesas de éstos. Por ejemplo, los migrantes veracruzanos de este tipo eran 305,769 en el año 2005 mientras que los zacatecanos eran 508,924. Sin embargo las remesas enviadas por los primeros en el año 2004 fueron 950.5 millones de dólares mientras que el monto de las que enviaron los zacatecanos fue de 421.8 millones, según el Banco de México”.

Del mismo modo Fernando Lozano (2003)¹⁶ considera que entre 2000 y 2002 el incremento de poco menos del 50% del envío de remesas no obedece al cambio en el número de envíos promedio por individuo, el cual se ha pasado de 284, 365 y 328 dólares para 1991, 2000 y 2002 respectivamente; ni tampoco al incremento en el número de transacciones registradas (18 millones en 2000 a 30 millones en 2002) puesto que para ello supondría : a) Un aumento de 66 por ciento en el número de individuos que envían fondos desde Estados Unidos a México (manteniendo el resto de las variables constantes). b) O un aumento de 66 por ciento en el número de veces (periodicidad) que cada individuo realiza transferencias de remesas a México. c) O una combinación de los dos supuestos anteriores, es decir, un aumento tanto en la población de remitentes, como en la periodicidad de los envíos por individuo.

Al realizar su apreciación también considera que con “... base en resultados de trabajos recientes como el del Pew Hispanic Center cuyos autores encontraron que el 45 por ciento de los inmigrantes mexicanos mayores de 18 años hacen envíos regulares de dinero a sus lugares de origen, y el de Orozco que encontró que el promedio de envíos de remesas es de 200 dólares, siete veces al año, las remesas de los migrantes definitivos (nacidos en México) apenas sobrepasarían los 5 mil millones de dólares. Si a esto agregamos un

¹⁶ Lozano Ascencio, F. (2003), *Remittances, the Matricula Consular, and Financial Services used by Mexican migrants in Central Texas*. <http://www.utexas.edu/cola/lilas/centers/mexican/publications/remittances/fernandolozanoresearchpaper.htm>.

estimado de 1.5 millones de dólares enviados por los migrantes temporales, el monto total de remesas ascendería a 6.5 mil millones de dólares, muy por debajo de los casi 10 mil millones que el Banco de México reportó para el año de 2002”¹⁷.

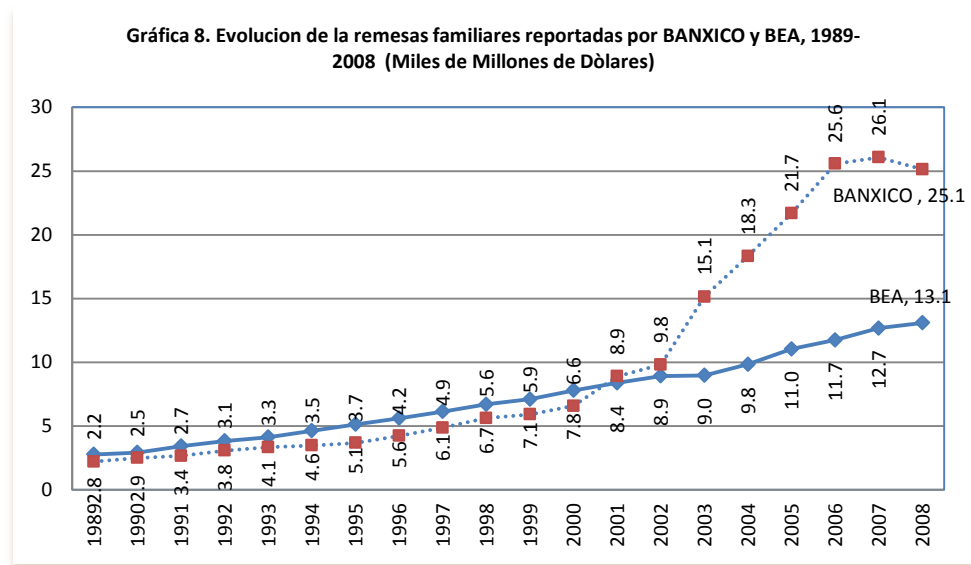
Alejandro Canales (2008)¹⁸ consideró, el hecho de la sobreestimación, al argumentar que sí las cifras de Banxico fueran correctas entre 1999 y 2001, implicaría que “los casi 8.5 millones de mexicanos que residían en Estados Unidos habrían enviado un promedio de mil dólares cada año,... Además para hacer cuadrar las cifras de la institución, en 2005 y 2006 los migrantes tuvieron que duplicar el monto de remesas enviadas cinco años antes”. Concluye que de acuerdo al análisis demográfico, el incremento brusco de las remesas no se debe atribuir por ningún motivo a cambios en el comportamiento remesador de los migrantes.”... En otras palabras, los ocho millones de mexicanos que en 2000 residían en Estados Unidos debieron haber cambiado, en tan sólo cinco años, radicalmente su comportamiento remesador y duplicar el volumen de dinero que por más de una década habrían estado acostumbrados a hacer cada año”. Siguiendo la misma línea de análisis indicó que “a partir de 2002, la estimación que ofrece el Banco de México se dispara considerablemente respecto a la del Buró de Análisis Económico del Departamento de Comercio Estadounidense (BEA), de tal manera que el valor de las remesas, según el banco central, supera en más de 100 por ciento el valor que calcula el BEA”.

Tomando de referencia el análisis realizado por Canales se puede observar que hasta el año 2000 las cifras de BANXICO eran superiores a las del BEA, sin

¹⁷ *Ibid*

¹⁸ Canales A. (2008). Las cifras sobre remesas en México. ¿Son creíbles? Migraciones Internacionales. Universidad de Guadalajara. Vol.4. Núm. 4.

embargo, a partir del 2001 la situación se reinvierte y la diferencia se vuelve creciente. Para el año 2001 la cifra de BANXICO era superior en cerca de 0.5 miles de millones de dólares, sin embargo para el año 2004 ya casi se duplicaba, BANXICO reportaba 18.3 miles de millones de dólares mientras que la cifra del BEA apenas era 9.8 miles de millones de dólares. Y para el año 2008 las remesas recibidas por mexicanos en el extranjero (sabiendo que en su mayoría son inmigrantes en Estados Unidos) ascendía a 25.1 miles de millones dólares y Buró Económico de Estados Unidos decía que las remesas eran 13.1 miles de millones de dólares, prácticamente la mitad de la cifra de BANXICO. Dicha situación es observable en la gráfica 8.



Fuente: Elaboración propia con base en los datos proporcionados por BANXICO y BEA.

Jesús Cañas, Roberto Coronado y Pia M. Orrenius sugieren que no existen motivos para dudar de las cifras del Banco de México ya que " las mejoras en las mediciones y la caída de los costos de transferencias son factores de importancia en los aumentos recientes en remesas a México y en su tasa de crecimiento más rápida durante el período posterior a 2000. Las transferencias formales se están midiendo ahora con más exactitud y las transferencias informales se están reduciendo a medida que los remitentes hacen más uso de los canales formales".¹⁹ Del mismo modo, López y Cervantes, señalan que "...hoy en día 96 % del registro de las divisas enviadas por los connacionales se computan por transferencias electrónicas, por lo que la era del subregistro se puede concluir que ha finalizado".²⁰

Tomando en consideración los argumentos de los especialistas, es claro que no existe un consenso sobre el monto real de las remesas que reciben los hogares mexicanos, no se sabe con exactitud si lo que se contabiliza como remesas son realmente remesas, ni tampoco se tienen cifras totalmente confiables sobre la población mexicana inmigrante en Estados Unidos, ni de su carácter de permanencia, que lleven a establecer que a medida que los lazos de permanencia crezcan, es decir, a medida que los inmigrantes mexicanos decidan establecerse como permanentes en Estados Unidos, su carácter de transición lo conducirá a envíos cada vez menores en cuanto a cantidad y frecuencia, por lo tanto a un envío de remesas cada vez menor, por lo cual el incremento de la cifra sólo se debería a un incremento de migrantes.

¹⁹ Jesús Cañas, Roberto Coronado y Pia M. Orrenius. Una explicación del aumento de las remesas bancarias a México. *Southwest Economy*. Julio/Agosto 2007.

²⁰ Pablo López Sarabia y Miguel Cervantes Jiménez (2010). Migración y remesas: un análisis del Tratado de Libre Comercio de América del Norte a la Crisis Financiera Subprime. Mercados, modelos financieros y entorno económico. Entorno Económico. Administración de Riesgos Volumen II. Coord. Martínez Preece Marissa del Rosario, Zubieta Badillo Carlos y López Herrera Francisco. UAM Azcapotzalco .México.

CAPÍTULO III

ESTIMACIÓN DE LAS REMESAS

Dada la controversia en cuanto si el volumen de divisas entrantes a México, por el rubro de remesas familiares y reportadas por el Banco de México, son cifras que corresponden con los niveles reales. Se realizó una estimación propia del monto de remesas a través de una proyección de la Encuesta Nacional Ingreso- Gasto de los Hogares (ENIGH) ajustando sus valores al Sistema de Cuentas Nacionales, y se comparó con estimaciones precedentes. Primero se estimó el valor del Ingreso Disponible de los Hogares, a nivel agregado, después se hizo una aproximación de éste ingreso por fuentes y se midió el grado de subreporte de las encuestas. A partir de esos datos se estimó el coeficiente de ajuste que se utilizó para estimar las remesas, las cuales forman parte del objetivo principal del presente trabajo.

3.1 Estimación del Ingreso de los Hogares a partir del Sistema de Cuentas Nacionales

Para estimar el ingreso disponible de los hogares a partir de la Encuesta Nacional de Ingreso Gasto de los Hogares, se reconoció la discrepancia existente entre las estadísticas proporcionadas por el Sistema de Cuentas Nacionales y la encuesta. Ese ajuste ha sido realizado por varios investigadores con el objetivo de realizar análisis en cuanto a la distribución de la riqueza.

En México, los primeros trabajos fueron realizados por Ifigenia Martínez Navarrete, de las encuestas de 1950, 1957, 1975 y 1977, más adelante Oscar Altimir realizó sus propias estimaciones tomando como base lo realizado por Martínez Navarrete. Él calculó el ingreso disponible de los hogares para el periodo de 1950 a 1977. Para los años, 1963, 1968, 1975 y 1977, Joel Bergman realizó sus estimaciones y tomando como base las encuestas de 1984 y 1989, Julio Boltvinik y Hernández Laos calcularon este dato. Para ellos calcular el ingreso disponible de los hogares fue importante en razón de que las encuestas proporcionan información sobre la distribución de la riqueza en México, a partir de sus cálculos del ingreso, los estratificaron por nivel económico y por fuente de ingreso, alterando con ello los niveles de desigualdad, según críticos del tema.

Ahora bien, para nuestro análisis la distribución de la riqueza no es trascendente, por lo cual, el hecho de sólo ajustar los datos de ingreso disponible de los hogares, no altera los agregados macroeconómicos ni la estructura distributiva existente. En el presente estudio se realizó un ajuste a las ENIGH utilizando la metodología aplicada por Hernández Laos en sus ajustes de redistribución del ingreso; en términos generales, contiene el planteamiento de ajuste llevado a cabo por Oscar Altimir, quien hizo una modificación a la metodología de Ifigenia Navarrete.

Al realizar el ajuste de las encuestas al SCN se reconoce las virtudes y desventajas de cada fuente. Por un lado el SCN ofrece estadísticas que tienen la virtud de empatar agregados macroeconómicos y ellos a su vez cuadran la contabilidad nacional; sin embargo, sus indicadores no ofrecían información sobre los agentes económicos, sino hasta 1993 donde empezó a proveer información por sectores institucionales, uno de los 5 sectores que considera el SCN son los hogares, para su estimación considera los Censos Económicos, la ENIGH, la Encuesta Nacional de Ocupación y Empleo y la compatibilidad

con la Cuenta de Bienes y Servicios. A pesar de que esta información existe actualmente, es publicada con más de un año de retraso.

En cuanto a las ENIGH, se reconoce la subestimación de sus datos, ya que en ellos existe el problema del truncamiento y del subreporte, es decir, por un lado al sólo tomar una muestra de la población de manera trimestral, es muy probable que se escapen de la muestra los pocos hogares con ingresos más altos y el polo los hogares más pobres; y por otro es factible que los hogares favorecidos, no declaren sus datos de ingreso de forma fidedigna, mencionando un ingreso menor, y los hogares de los déciles más bajos, subreporten sus ingresos en especie. Sin embargo, las encuestas tienen la ventaja de proporcionar información estatificada por tamaño de localidad, niveles y fuente de ingreso, y es publicada a los seis meses de su levantamiento. Además que la información se obtiene de forma directa sobre los sujetos de interés, hecho que es relevante para nuestra estimación debido a que son los hogares de forma directa quienes se ven beneficiados por las remesas.

Para calcular el Ingreso Disponible de los Hogares, se partió del cuestionamiento de la teoría económica, ¿Cómo se distribuye la renta? Una parte del ingreso de los hogares lo gastan en consumo y otra la ahorran. De ahí la identidad simple es:

$$Y_d = C + S$$

Primero se estimó el valor del consumo de los hogares (C) para ello al consumo privado reportado por el SCN se le descontó una aproximación del consumo de las instituciones privadas sin fines de lucro - 3% del consumo privado, propuesto por Hernández Laos-, y las compras netas en el exterior de los hogares residente, tal como aparece en cuentas nacionales.

Para estimar el Ahorro de los hogares (S), se asumió el supuesto en el que se guarda la misma relación ahorro/ gasto de la ENIGH aplicable al consumo de los hogares estimado, este procedimiento ha sido criticado; pero si se toma a la forma teórica en la que el Ahorro Nacional Neto es igual a la suma del Ahorro de Gobierno más el Ahorro de los Hogares, esta última es la diferencia entre el primero y el segundo término, encontramos que la duda del valor real del segundo, ya que no es publicado por el SCN como tal, sino como saldos el ingreso de gobierno general. La suma algebraica de ambos proporciona el Ingreso Disponible de los Hogares Estimado (YDHE). Los datos obtenidos se encuentran en el siguiente cuadro.

Cuadro 4. México: Ingreso Disponible de los Hogares Estimado a partir del Sistema de Cuentas Nacionales

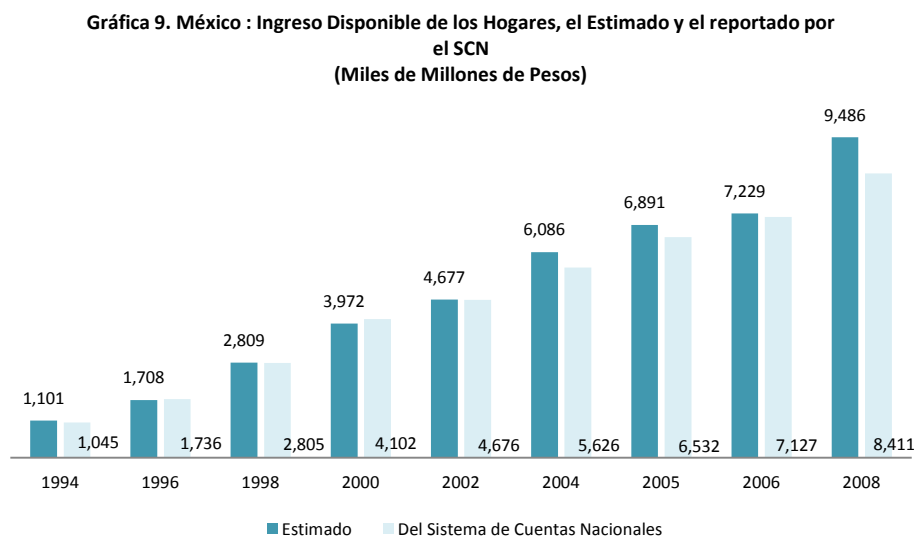
(Miles de Millones de pesos)

Sistema de Cuentas Nacionales	1989	1990	1992	1994	1996	1998	2000	2002	2004	2005	2006	2008
Consumo Privado	377,9	514,1	808,1	1.016,5	1.644,9	2.593,3	3.682,5	4.326,5	5.673,6	6.142,1	6.709,6	7.856,4
(-) Consumo de las Instituciones privadas sin fines de lucro	11,3	15,4	24,2	30,5	49,3	77,8	110,5	129,8	170,2	184,3	201,3	235,7
(-) Compras netas directas en el mercado exterior	-2,8	-1,5	-5,9	-31,1	-32,5	-36,0	-32,8	-31,4	-43,9	-46,5	-62,8	-52,4
= Consumo de los hogares	363,8	497,2	777,9	954,9	1.563,1	2.479,6	3.539,3	4.165,3	5.459,5	5.911,3	6.445,5	7.568,3
(+) Ahorro de los Hogares	41,5	60,5	96,4	145,9	145,2	329,4	432,3	511,4	626,5	979,9	783,2	1.917,5
A Ingresos Corriente(ENIGH)	55,2	122,7	129,2	164,9	226,5	356,3	550,5	623,7	735,1	790,1	905,8	980,9
B Gastos Corriente(ENIGH)	49,6	109,4	115,0	143,1	207,3	314,5	490,5	555,5	659,5	677,8	807,6	782,6
Ingreso Disponible de los Hogares Estimado (YDHE)	405,2	557,7	874,4	1.101	1.708	2.809	3.972	4.677	6.086	6.891	7.229	9.486

Fuente: Elaboración propia con base en los datos del Sistema de Cuentas Nacionales y las ENIGH, proporcionados por INEGI

Si el Ingreso Disponible los Hogares Estimado es comparado con el dato proporcionado por el Sistema de Cuentas Nacionales, a partir del año en el que se cuenta con este dato, se observa que la estimación realizada no se

encuentra muy alejada del dato oficial, tal como aparece en la siguiente gráfica.



Fuente: Elaboración propia con base en los datos proporcionados por el INEGI y a los datos estimados.

Con la metodología aplicada los datos estimados del Ingreso Disponible de los Hogares son sutilmente menores que los ofrecidos por el SCN, y a partir del año 2002 los estimados son ligeramente mayores que los oficiales, pero la diferencia en el año 2008 es considerable, el valor estimado es de 9 mil 486 miles de millones de pesos, mientras que el datos del SCN por Sectores Institucionales es de 8 mil 411 miles de millones de pesos. Esta manifestación por un lado habla de la confianza que existe en la metodología, sin embargo, crea expectativas en cuanto a lo sucedido en el año 2008.

El siguiente paso fue determinar el YDHE por fuente. Para ello se inició con obtener el valor de sueldos y salarios después del pago de impuestos, tal como lo presenta el SCN y a este sumarle el Ingreso Mixto, compuesto por renta de la propiedad, ingresos empresariales, transferencias y otros ingresos monetarios. Para la aproximación del valor de renta de la propiedad, se sumó

el IVA de alquiler de vivienda (la rama 67 hasta antes del 2004 y la rama 53 del 2004 al 2008, por la modificación a la distribución de las ramas de la actividad económica) y 1.28 veces el valor de este para los intereses y dividendos de capital.²¹ Dado que no se cuenta con una fuente de información que proporcione los ingresos empresariales, se supuso que ellos mantienen una relación semejante a la de la encuesta. En el rubro de ingresos no monetarios y otros ingresos se consideró que no existe subestimación por lo que se tomaron los datos proporcionados por las ENIGH; con la diferencia YDHE y todas las fuentes hasta aquí descritas, se obtuvo las transferencias. En el cuadro 5 se muestran dichos datos.

Cuadro 5. México: Ingreso de los Hogares por fuente, de acuerdo al Sistema de Cuentas Nacionales

(Miles de Millones de pesos)

Cuentas Nacionales	1989	1992	1994	1996	1998	2000	2002	2004	2005	2006	2008
Sueldos y Salarios	152, 5	346, 4	468, 8	682, 8	1116, 5	1628, 1	1932, 2	2231, 1	2404, 3	2605, 7	3002, 4
(+) Ingresos Mixtos	202, 9	399, 9	468, 9	801, 7	1389, 4	1872, 6	2220, 7	3248, 6	3873, 1	3838, 4	5703, 6
Renta de la Propiedad	43, 1	107, 5	147, 9	255, 8	383, 8	497, 3	572, 2	894, 3	970, 7	1082, 8	1198, 6
Alquiler de Vivienda	42, 5	106, 1	146, 1	251, 8	379, 8	491, 3	565, 2	883, 3	958, 5	1069, 1	1183, 5
Intereses	0, 5	1, 4	1, 9	3, 2	4, 9	6, 3	7, 2	11, 3	12, 3	13, 7	15, 1
Ingresos Empresariales	71, 5	149, 1	167, 9	271, 7	482, 9	611, 6	680, 3	735, 3	853, 3	910, 5	1208, 3
Transferencias	86, 7	135, 3	146, 8	264, 5	506, 2	762, 5	963, 4	1616, 6	2046, 6	1841, 9	3291, 5
Otros Ingresos Monetarios	1, 6	8, 6	6, 2	10, 5	16, 5	1, 2	4, 7	2, 5	2, 4	3, 2	5, 2
(=) <i>Ingresos Monetarios</i>	355, 4	746, 3	937, 8	1484, 5	2505, 9	3500, 8	4152, 7	5479, 7	6277, 4	6444, 1	8706, 0
(+) <i>Ingresos No Monetarios de las ENIGH</i>	49, 8	128, 1	163, 9	223, 8	303, 8	470, 9	524, 8	606, 2	613, 8	784, 7	779, 8
<u>Ingreso Disponible de los Hogares Estimado (YDHE)</u>	405, 2	874, 4	1100, 8	1708, 3	2809, 3	3971, 6	4676, 7	6085, 9	6891, 2	7228, 8	9485, 8

Fuente: Elaboración propia con base en los datos proporcionados por el INEGI.

²¹ Observación hecha por Oscar Altimir.

3.2 Comparación del ingreso de los hogares por fuente estimado a partir del SCN y el registrado por la ENIGH

En cuanto a los datos de las ENIGH, estos se multiplicaron por 4 para homogenizar el periodo de la información y presentarlos de manera anual, sin embargo, se reconoce que de esta manera se le atribuiría un problema a los datos, debido a que no todo el año el envío de remesas tiene el mismo comportamiento, éstas tienen variaciones estacionales. Los datos se presentan en el cuadro 6.

Cuadro 6. México: Ingreso de los Hogares por fuente, de acuerdo a la Encuesta Nacional de Ingreso Gasto de los Hogares, 1989-2008.

(Miles de Millones de pesos)

Encuesta Nacional Ingreso Gasto de los Hogares	1989	1992	1994	1996	1998	2000	2002	2004	2005	2006	2008
Sueldos y Salarios	102, 4	222, 8	321, 4	427, 6	663, 3	1103, 4	1270, 1	1529, 1	1631, 5	1826, 4	1958, 8
(+) Ingresos Mixtos	68, 7	139, 7	166, 6	253, 6	440, 6	627, 6	700, 6	805, 4	915, 2	1012, 8	1185, 1
Renta de la Propiedad	6, 1	5, 6	7, 5	13, 1	22, 1	27, 6	51, 3	106, 8	172, 4	112, 8	189, 4
Ingresos Empresariales *	48, 2	100, 4	117, 1	171, 1	297, 6	412, 1	437, 6	421, 3	470, 6	544, 1	600, 8
Transferencias	13, 2	28, 4	37, 1	62, 9	110, 7	187, 1	208, 7	275, 9	270, 8	353, 2	392, 3
Otros Ingresos Monetarios	1, 1	5, 4	4, 3	6, 6	10, 2	0, 8	3, 0	1, 4	1, 3	1, 9	2, 6
(=) Ingresos Monetarios	239, 7	502, 2	652, 9	934, 9	1544, 5	2358, 6	2671, 4	3139, 9	3461, 9	3850, 4	4329, 8
(+) Ingresos No Monetarios de las ENIGH	49, 8	128, 1	163, 9	223, 8	303, 1	470, 9	524, 1	606, 2	613, 8	784, 7	779, 8
Ingreso Disponible de los Hogares ENIGH	289, 5	630, 3	816, 8	1158, 7	1847, 5	2829, 5	3195, 4	3746, 1	4075, 8	4635, 1	5108, 8

* De 1989 a 1998 se incluyen a la renta empresarial los datos de corporativas de ingreso tal como lo realiza SCN a partir de 2000

Fuente: Elaboración propia con base en los datos proporcionados por las ENIGH 1989-2008.

Una vez ajustado el ingreso por fuente y contando con la información de las ENIGH anualizada, se procedió a calcular la proporción de subestimación que ofrecen las encuestas con respecto a la información del SCN, de 1989 a 2008. De acuerdo a los datos hallados y que se muestran en el cuadro 7, se puede ver que el grado de subreporte de las ENIGH es inequitativo respecto a cada tipo de fuente, teniendo que el mayor grado de subreporte es el de la renta de la propiedad, siendo mayor del 80% en todo el periodo. Los ingresos empresariales y otros ingresos monetarios no son comparables en virtud de que los datos ajustados de SCN se tomaron proporcionales a la relación que guardan con el ingreso en las ENIGH. Y en cuanto a las transferencias no es posible realizar una comparación directa, ya que el dato que proporcionan las encuestas como ingreso provenientes de otros países, es precisamente el dato que se pretende estimar y si únicamente se multiplica por cuatro, no se podría realizar, por el método de interés de este análisis, por lo tanto sólo se tomó el valor de las diferencias que existieron entre el YDHE y el resto de las fuentes.

Cuadro 7. México: Proporción de Subestimación de las ENIGH con respecto a datos del SCN Estimados, 1989-2008.

Proporción de Subestimación	1989	1992	1994	1996	1998	2000	2002	2004	2005	2006	2008
Sueldos y Salarios	32,9	35,7	31,4	37,4	40,6	32,2	34,3	31,5	32,1	29,9	34,8
(+) Ingresos Mixtos	66,1	65,1	64,6	68,4	68,3	66,5	68,4	75,2	76,4	73,6	79,2
Renta de la Propiedad	85,8	94,8	94,9	94,9	94,2	94,5	91,0	88,1	82,2	89,6	84,2
Ingresos Empresariales *	32,5	32,7	30,3	37,0	38,4	32,6	35,7	42,7	44,9	40,2	50,3
Transferencias	84,7	79,0	74,7	76,2	78,1	75,5	78,3	82,9	86,8	80,8	88,1
Otros Ingresos Monetarios	32,5	32,7	30,3	37,0	38,4	32,6	35,7	42,7	44,9	40,2	50,3
(=) <i>Ingresos Monetarios</i>	32,5	32,7	30,3	37,0	38,4	32,6	35,7	42,7	44,9	40,2	50,3
(+) <i>Ingresos No Monetarios de las ENIGH</i>	0,0	0,0	0,0	0,0	0,0	0,0	0,0	0,0	0,0	0,0	0,0
<u>Ingreso Disponible de los Hogares los Hogares Estimado</u>	28,5	27,9	25,8	32,2	34,2	28,8	31,7	38,4	40,9	35,9	46,1

Fuente: Elaboración propia con base en los datos proporcionados por las ENIGH 1989-2008 y el SCN.

No obstante es destacable, el valor del subreporte que existe en los ingresos por sueldos y salarios, éstos fluctúan alrededor del treinta por ciento, con un mayor grado de subreporte, en 1998 alcanzando el 40.6%. Por otro, el subreporte entre el ingreso disponible de los hogares estimado y el de la ENIGH, fue poco mayor al 25 por ciento hasta 1994, y en 2000; del resto de las encuestas se encontró un grado de subreporte mayor del treinta por ciento, sobresaliendo los años 2005 y 2008 con más del cuarenta por ciento. Estos datos son la base para el proceso de aproximación del valor de las remesas por este método.

3.3 Ajuste de las remesas

Ahora la siguiente interrogante es ¿qué monto de subreporte presentan las remesas? Para determinar cuál es grado de subestimación a considerar para ellas, se comenzó por determinar a las remesas como una parte del ingreso del migrante en el exterior producto de su fuerza de trabajo vendida, que envía a su familia residente en su lugar de origen. Así entonces las remesas son una forma que adquiere el salario del migrante al entrar al país de origen.

Bajo la concepción teórica marxista, la magnitud del salario está determinada por el valor de los medios de subsistencia del obrero y de su familia, es decir, por el precio de los bienes que el obrero y su familia deben consumir para sobrevivir. De igual manera para la economía clásica, el salario debe cubrir por lo menos las necesidades mínimas de subsistencia. Sí las remesas son parte un salario, teóricamente deben cumplir con las funciones de éste. Y aunque las remesas pueden tener efectos visibles en el ingreso familiar, facilitan la compra de bienes de consumo duraderos y favorecen el ahorro y la

inversión productiva, en menor medida; de acuerdo con la revisión de las experiencias internacionales, casi siempre estos recursos son utilizados por los hogares localizados en los países de origen de la migración para satisfacer sus necesidades de consumo inmediato.²²

Por lo tanto, si el mayor uso de las remesas es para el consumo básico, como alimentación, vestido y calzado, compra de accesorios domésticos y vivienda, inducimos entonces que las remesas se distribuyen como un salario. De ahí, que consideramos conveniente utilizar el grado de subestimación encontrado para salarios, en la misma proporción a la información proveniente de las ENIGH en cuanto a remesas. También se realizó el ajuste a través de las discrepancias en el total del ingreso disponibles estimado para poderlos comparar.

El factor de ajuste se cálculo de acuerdo a la siguiente expresión:

$$F_n = \left(\frac{Y_i}{Y_j} \right)$$

Donde:

F_n : el factor de ajuste por las diferentes fuentes

Y_i : el valor de los ingresos por las diferentes fuentes ajustadas del SCN

Y_j : el valor de los ingresos por las diferentes fuentes tomadas de las ENIGH

De acuerdo a esta expresión se obtuvieron los valores de factores de ajuste presentados en el siguiente cuadro (8).

²² Rodolfo Tuirán (2000) "Migración México- Estados Unidos. Hacia una nueva agenda bilateral". Migración México – Estados Unidos. Opciones de Política. SG, SER, CONAPO, noviembre.

Cuadro 8. Factores de Ajuste por diferentes fuentes de Ingreso, 1989-2008.

Fuentes del Ingreso	1989	1992	1994	1996	1998	2000	2002	2004	2005	2006	2008
Sueldos y Salarios	1,49	1,55	1,46	1,60	1,68	1,48	1,52	1,46	1,47	1,43	1,53
(+) Ingresos Mixtos	2,95	2,86	2,83	3,16	3,15	2,98	3,17	4,03	4,23	3,79	4,81
Renta de la Propiedad	7,04	19,19	19,69	19,65	17,37	18,03	11,16	8,38	5,63	9,60	6,33
Ingresos Empresariales *	1,48	1,49	1,44	1,59	1,62	1,48	1,55	1,75	1,81	1,67	2,01
Transferencias	6,55	4,77	3,96	4,20	4,57	4,08	4,62	5,86	7,56	5,21	8,39
Otros Ingresos Monetarios	1,48	1,49	1,44	1,59	1,62	1,48	1,55	1,75	1,81	1,67	2,01
(=) <i>Ingresos Monetarios</i>	1,48	1,49	1,44	1,59	1,62	1,48	1,55	1,75	1,81	1,67	2,01
(+) <i>Ingresos No Monetarios de las ENIGH</i>	1,00	1,00	1,00	1,00	1,00	1,00	1,00	1,00	1,00	1,00	1,00
<u>Ingreso Disponible de los Hogares Estimado (YDHE)</u>	1,40	1,39	1,35	1,47	1,52	1,40	1,46	1,62	1,69	1,56	1,86

Fuente: Elaboración propia con base en los datos proporcionados por las ENIGH 1989-2008 y el SCN.

De acuerdo con los cuadros 7 y 8 se puede ver que el mayor grado de subreporte lo presentan los ingresos a la propiedad, seguidos por las transferencias, y por lo tanto sus factores de ajuste son mayores. No obstante como no se pretende observar cuales son las fuentes de la riqueza, sino ajustar el valor de las remesas, tomamos en cuenta los factores de ajuste por Sueldos y Salarios y por Ingreso Disponible. Los primeros fluctúan alrededor del 1.5%, es decir, las encuestas reportan 1 de cada tres pesos que contabiliza el SCN por este concepto. Prácticamente la misma relación guardan con el ingreso disponible. A partir de estos factores se estimó el valor de las remesas, únicamente se multiplicó el valor de los ingresos provenientes de otros países reportados en las ENIGH por 4 y por el tipo de cambio, a este se tomó como el valor de remesas de dicha fuente. Al multiplicarlo por el coeficiente de ajuste se obtuvo el valor de las remesas ajustadas, mismos que se muestran en el cuadro 9.

Cuadro 9. Datos ajustados de la ENIGH de Ingresos Provenientes de Otros Países, 1989-2008.
(Millones de Dólares)

Año	Remesas ENIGH	Tipo de Cambio	Coefficiente de ajuste en salarios	Remesas Ajustadas por Salarios	Coefficiente de ajuste en ingreso	Remesas Ajustadas por Ingresos de los Hogares
1989	939	2,69	1,49	1.399	1,40	1.314
1992	1.394	3,09	1,55	2.167	1,39	1.933
1994	1.444	3,38	1,46	2.105	1,35	1.946
1996	2.090	7,60	1,60	3.337	1,47	3.081
1998	2.431	9,14	1,68	4.092	1,52	3.696
2000	3.777	9,46	1,48	5.573	1,40	5.301
2002	3.609	9,66	1,52	5.490	1,46	5.282
2004	4.181	11,29	1,46	6.101	1,62	6.792
2005	3.817	10,89	1,47	5.625	1,69	6.454
2006	5.762	10,90	1,43	8.220	1,56	8.986
2008	3.526	11,14	1,53	5.404	1,86	6.546

Fuente: Elaboración propia con base en los datos proporcionados por las ENIGH y el SCN, 1989-2008.

De acuerdo con estas estimaciones el comportamiento de las remesas ha sido creciente a lo largo de estas dos décadas y si se compara entre ellas, se puede ver que los datos difieren en una cantidad pequeña, por lo que de alguna manera sería indistinto tomar cualquiera de los dos ajustes para poderlo comparar con los datos oficiales, sin embargo, retomando el hecho de que las remesas son utilizadas como los salarios en México, se tomarán los datos de las remesas aproximadas por el coeficiente de ajuste en salarios.

CAPÍTULO IV

COMPARACIÓN DE LAS CIFRAS ESTIMADAS, LAS OFICIALES Y LAS PROPORCIONADAS POR VARIOS INVESTIGADORES

Una vez que se estimaron las cifras de remesas a través de la ENIGH, en este capítulo se compararan las cifras oficiales de BANXICO, con las estimaciones del Buró de Análisis Económico del Departamento de Comercio Estadounidense (BEA), las realizadas por varios investigadores y las estimaciones propias. Para ello se subdividió el periodo de acuerdo a las modificaciones que ha sufrido la metodología del Banco de México y se utiliza la información proporcionada por varios investigadores, mismos que se presentan en el siguiente cuadro.

Cuadro 10. .México: Aproximación del flujo de remesas procedentes de Estados Unidos en varios años y diversas fuentes
(Millones de dólares)

<u>Fuente</u>	<u>Año</u>	<u>Valor</u>	<u>Fuente</u>	<u>Año</u>	<u>Valor</u>
Gamio	1920-1928	5	Nolasco	1990	1800
Departamento del Trabajo	1942-1945	63	Lozano	1990	3151
Hancock	1956	120	Rusell y Teitelbaum	1992	2300
Ruiz Cortinez	1959	163	Corona	1993	2055
López Mateos	1961	275	EMIF	1993-1994	1862
Diez Canedo	1975	317	EMIF	1994-1995	1130
Cornelius	1975	2000	EMIF	1996-1997	1496
North y Houston	1976	1500	Lozano	1995	3868
Lozano	1980	1262	Corona	1995	2000
García y Griego y Giner de los Ríos	1984	1800	Estudio Binacional	1995	2500-3900
Lozano	1985	2300	Corona	1997	2700
Keely y Tran	1989	2300	López Espinoza	2001	12000
Massey y Parrado	1990	2012	Lozano	2002	6500
Nolasco	1990	1800			

Fuente: Tomado de "Las remesas de los trabajadores emigrante a EU", Revista de Comercio Exterior Abril 2002. Jorge Castro Y Rodolfo Tuiran y complementado con los datos hallados por diferentes autores.

Para el primer subperíodo se consideró hasta antes de 1994, cuando BANXICO sólo incluía la información de giros postales y telegráficos y las llamadas *money orden*. De acuerdo con los datos recabados se puede observar que desde las primeras estimaciones ha habido discrepancia. En 1975, Díez Canedo²³ estimaba que las remesas ascendían a 317 millones de dólares, mientras que Cornelius señalaba que eran cercanas a los 2 mil millones. Para 1989 BANXICO estimaba que las remesas ascendían a 2.2 miles de millones de dólares tan sólo 4% inferior a cálculo realizado por Keely y Tran²⁴, mientras que los datos del BEA eran superiores en 25.4%. Los datos de la ENIGH y la estimación propia se encontraron en 57.5 y 36.8 por ciento, respectivamente, inferiores a los datos de BANXICO.

De acuerdo a los datos, entre 1989 y 1993 las cifras de BANXICO estuvieron subestimadas con respecto a las del BEA, alrededor de un 20%. En la misma tesitura se encontraba la observación de Lozano²⁵ para el año de 1990, al estimar que las remesas eran superiores en más del 26% respecto a las cifras calculadas por BANXICO, debiéndose situar alrededor de 3,200 millones de dólares, ésta cifra todavía superior a la calculada por el BEA, quien calculaba el monto en 2,929 millones de dólares. A excepción de la estimación hecha por Keely y Tran²⁶, quien en 1989 la estimó en 2,300 millones de dólares, misma que calculaba Lozano pero para el año 1985, el resto de las estimaciones son inferiores con respecto a las del Banco de México, tal como se observa en la gráfica 10a.

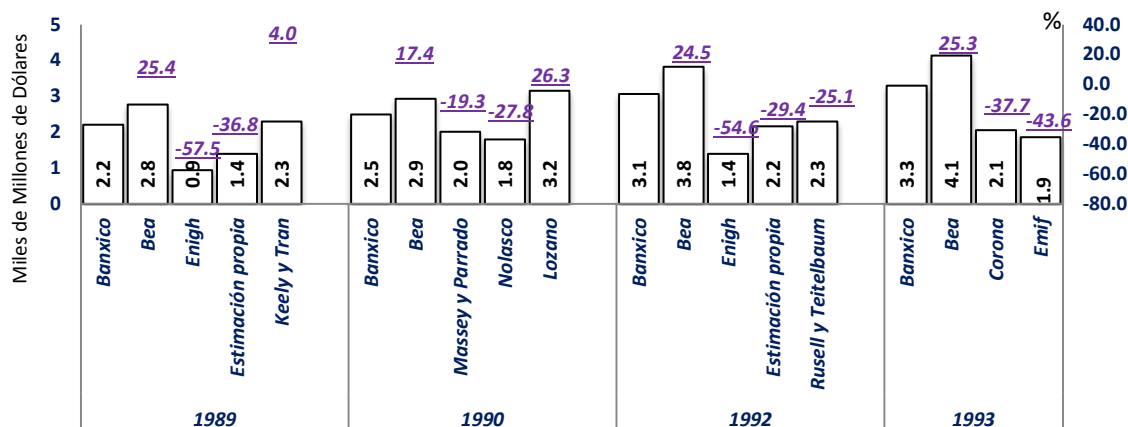
²³ Díez-Canedo. (1980), La migración indocumentada a Estados Unidos. Un nuevo enfoque. México: Banco de México, Núm. 24.

²⁴ Dato Tomado de "Las remesas de los trabajadores emigrante a EU", Revista de Comercio Exterior Abril 2002. Jorge Castro y Rodolfo Tuiran.

²⁵ Ibid.

²⁶ Ibid.

Gráfica 10 a. Comparativo del valor de las remesas: cifras absolutas y porcentaje de sobre o sub estimación con respecto a los datos oficiales 1989-1993



Fuente: Elaboración propia en base a los datos recopilados y estimados

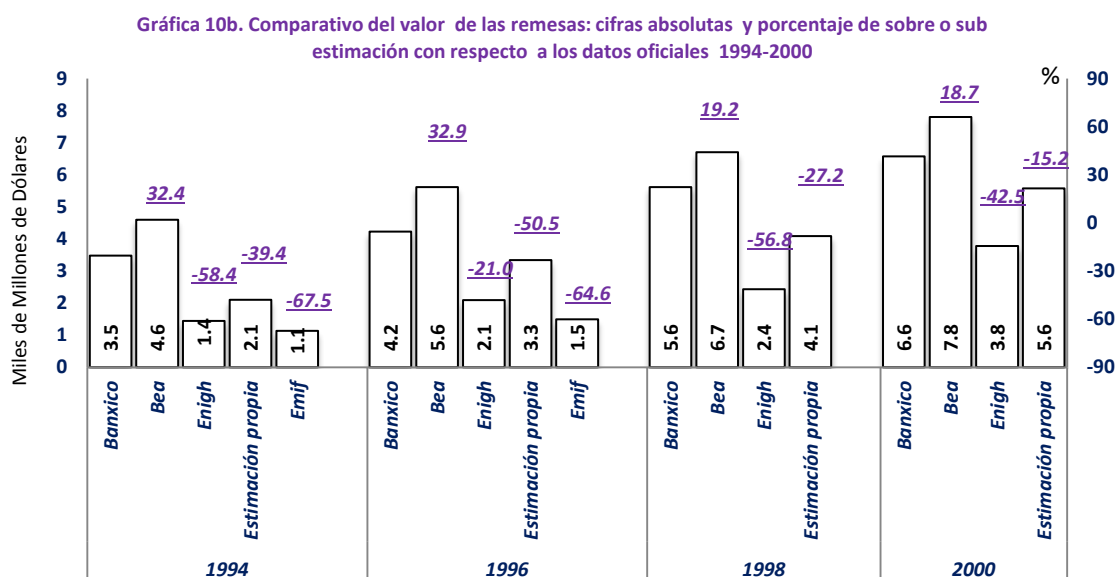
Cabe señalar que las estimaciones obtenidas en el presente estudio, no difieren en gran medida de las hechas por algunos autores. Para 1992, según BANXICO las remesas ascendieron a 3,070 millones de dólares, mientras que Rusell y Teitelbaum ²⁷ estimaban eran de 2,300 millones, nuestra aproximación es de 2,167 millones de dólares.

Para el segundo subperíodo, observado en la gráfica 8 b, se tomó de 1994 hasta el año 2000, tomando como referencia la incorporación a la contabilidad de las transferencias de electrónicas y estimación de las transferencias de bolsillo. En éste, las estimaciones realizadas por BANXICO seguían siendo inferiores a las del BEA pero con una tendencia decreciente, para 1994 la diferencia era de 32.4% mientras que para el año 2000 sólo representaba el 18.7 por ciento.

²⁷ Ibid.

Fernando Lozano en 1995 estima que la cifra debió ascender a 3,867.6 millones de dólares, el Estudio Binacional encabezado por Tuiran, estima que la cifra de remesas se ubicaba para ese año alrededor de 2,500 y 3,000 millones. Mientras que Rodolfo Corona para este mismo año, hace una estimación de entre 2,000 y 2,500 millones de dólares.

Ahora bien, la diferencia con respecto a la estimación propia fue reduciéndose, si en 1994 la cifra oficial era superior en 39.4% con respecto a la estimación propia, para el año 2000 la divergencia era sólo del 15.2%. En cambio, con respecto a la estimación realizada por la EMIF la discrepancia de los datos era casi la misma.

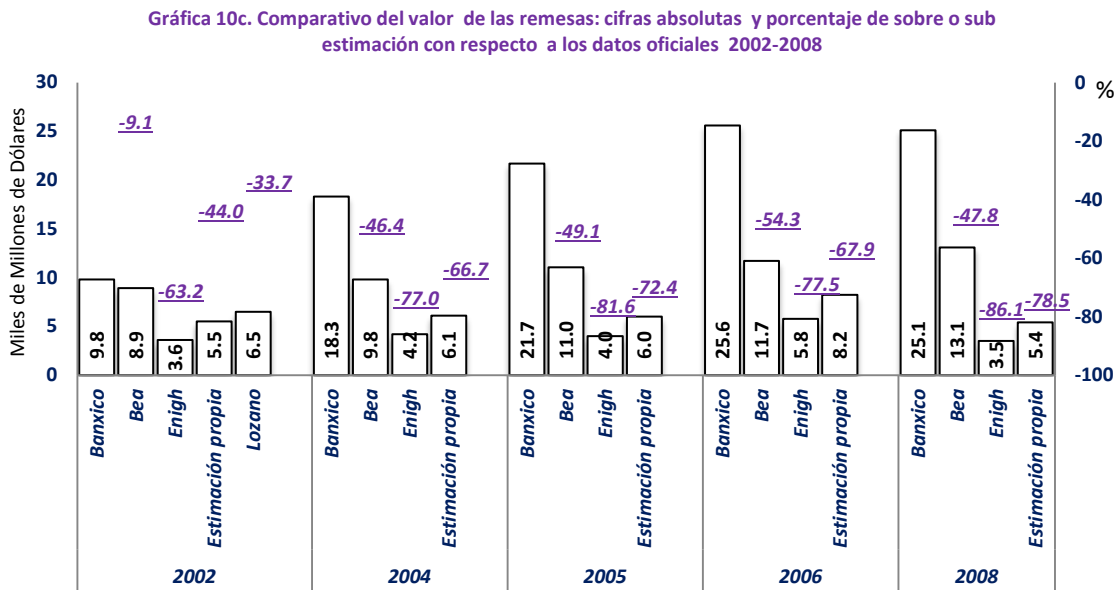


Fuente: Elaboración propia en base a los datos recopilados y estimados

El tercer subperíodo comprende del año 2002 al 2008, mismo que se ilustra en la gráfica 10c, cuando BANXICO emitió las reglas por las que las empresas dedicadas al envío de remesas están obligadas a proporcionar esta información de

forma mensual. Cabe señalar, que aunado a ello, en el año 2001 las instituciones bancarias de Estado Unidos aceptaron la matrícula consular como identificación oficial de los migrantes mexicanos.²⁸

A partir del año 2002, la situación de los datos de BANXICO con respecto a los del BEA, se revierte. Las cifras del Banco de México empiezan a situarse sobreestimadas con respecto a las del Buró de Análisis Económico del Departamento de Comercio Estadounidense, con una diferencia del 9.1%, incrementándose bruscamente para el año 2004, cuando la divergencia era del 46.3%, con un crecimiento paulatino a partir de entonces hasta antes del 2008, año en que la diferencia cayó con respecto a la del 2006 y era del 47.8 por ciento.



Fuente: Elaboración propia en base a los datos recopilados y estimados

²⁸ López Sarabia Pablo y Cervantes Jiménez Miguel (2010). Migración y remesas: un análisis del Tratado de Libre Comercio de América del Norte a la Crisis Financiera Subprime. Mercados, modelos financieros y entorno económico. Entorno Económico. Administración de Riesgos Volumen II. Coord. Martínez Preece Marissa del Rosario, Zubieta Badillo Carlos y López Herrera Francisco. UAM Azcapotzalco. México.

Con respecto a la estimación realizada en el presente análisis las cifras oficiales, en el año 2002, comenzaron nuevamente a incrementar la discrepancia, si en el año 2000 la diferencia era poco más del 15%, dos años después la diferencia es de 44%. El banco central mexicano calculaba que las remesas se situaban cerca de 10 mil millones de dólares, la estimación propia se calculó en 5 mil 490 millones de dólares, muy próxima a lo calculado por Lozano quien estimaba alrededor de 6 mil 500 millones de dólares.

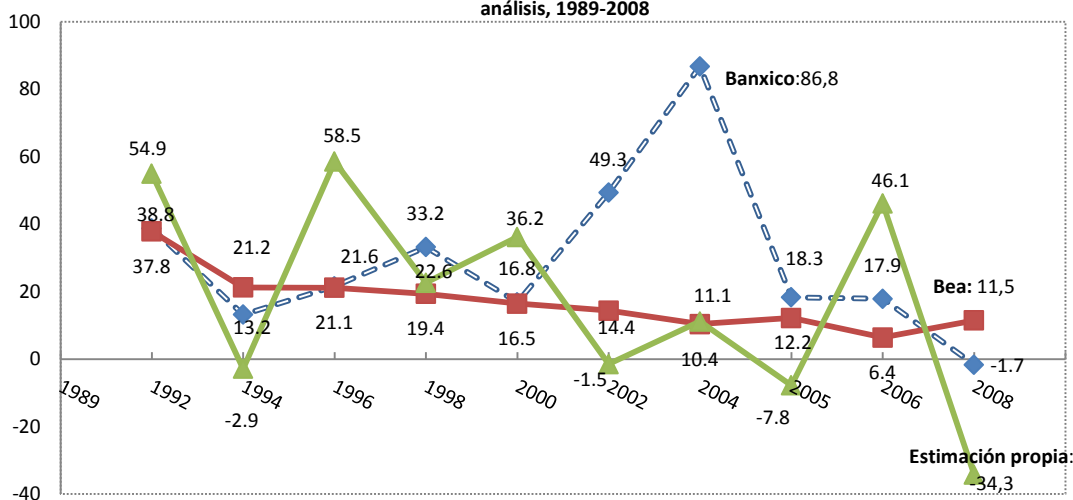
Para el año 2004, según la estimación realizada, por cada tres pesos que eran contabilizados por Banxico como remesas sólo un peso pertenecía a tal concepto, debiendo ser para este año el valor de 6 mil 101 millones de dólares, no los más de 18 mil millones reportados por Banxico. Lo mismo sucedió con la cifra de remesas para los años 2005, 2006 y 2008, donde debieron ser de 5 mil 625, 8 mil 220 y 5 mil 404, millones de dólares respectivamente.

De la apreciación realizada por Alejandro Canales²⁹, quien para el año 2008 señaló que las cifras actuales reportadas por el Banco de México tienen el problema de la sobreestimación. Para el BEA la cifra en el 2008 debió ser poco más de la mitad de los que reportaba BANXICO; en el ajuste realizado en el presente análisis, la cifra debió encontrarse en poco más de una cuarta parte.

Por otro lado, si se observan las tasas de crecimiento de las estimaciones de BANXICO, el BEA y la ajustada, presentadas en la gráfica 11, se puede ver que la estimación oficial tiene crecimiento brusco entre los años 2002 y 2004, que pudiera ser atribuible al cambio de metodología y a factores sociales por el lado de la economía mexicana.

²⁹ Canales A. (2008). Las cifras sobre remesas en México. ¿Son creíbles?. Migraciones Internacionales. Universidad de Guadalajara. Vol. 4. Núm. 4.

Gráfica 11. Tasa de Crecimiento de las Remesas Familiares estimadas por el Banco de México, el Buró de Análisis Económico del Departamento de Comercio Estadounidense y el presente análisis, 1989-2008



Fuente: Elaboración propia en base a los datos proporcionados por las ENIGH, Banxico y las estimaciones realizadas.

Sin embargo, si se observa el comportamiento de la estimación que hace el BANXICO y tomando en cuenta la relación encontrada por López Sarabia y Cervantes Jiménez³⁰, la información no sería consistente, debido al comportamiento de la economía norteamericana. En cambio la estimación de remesas obtenida por el BEA estaría en concordancia.

La estimación propia sólo lleva la misma tendencia de crecimiento tanto con los datos del BEA y Banxico hasta antes de 1994. En el período de 2000 a 2004 lleva la misma tendencia que el BEA, no así con la información del Banco de México. Pero es destacable el crecimiento del año 2005 al 2006 y del 2006 al 2008, ya que en ellos esta estimación tiene cambios bruscos, lo que hace pensar en los

³⁰ López Sarabia Pablo y Cervantes Jiménez Miguel (2010). Migración y remesas: un análisis del Tratado de Libre Comercio de América del Norte a la Crisis Financiera Subprime. Mercados, modelos financieros y entorno económico. Entorno Económico. Administración de Riesgos Volumen II. Coord. Martínez Preece Marissa del Rosario, Zubieta Badillo Carlos y López Herrera Francisco. UAM Azcapotzalco. México.

problemas que puede contener la mezcla de información y de metodologías que se dan al tratar de empatar las cifras de las ENIGH con las del Banco de México.

CONCLUSIÓN

Las remesas para muchos de los hogares mexicanos son significativas, abaten parte de la brecha de desigualdad económica existente, ayudando a que cubran gran parte de sus necesidades de sustento económico con estos ingresos. Sin embargo, obtener una fuente totalmente certera a cerca de la cantidad de remesas que entran al país por este medio es difícil, por un lado el Banco de México al realizar todos sus esfuerzos por contabilizar y delimitar los ingresos que se contaran como remesas podría incluir sin duda operaciones que no tienen que ver con el envío de dinero de migrantes permanentes o temporales en Estados Unidos hacia México. Por otro lado, si se parte de la información de las encuestas se tiene que tomar en cuenta que existen problemas de omisión de información y sólo abarcan un período delimitado; sin embargo es un buen parámetro para conocer las características de la población.

En consideración de lo anterior, se concluye que puede ser que la cantidad de remesas que ingresan a México no sea tan elevada como señalan las cifras de Banco de México pero tampoco tan bajas como las presentadas por las ENIGH del INEGI, puesto que éstas últimas son insuficientes para el cálculo adecuado, y de las primeras pueden incluir un sesgo de sobreestimación no identificable.

BIBLIOGRAFÍA

1. Altimir, O. (1982), La Distribución del Ingreso en México 1950-1977. México: Banco de México, Doc. Núm. 37.
2. Bendixen & Associates and The Inter-American Development Bank. (2001). Study on Remesas and Related Subjets.
3. Boltvinik, J. y Hernández Laos, E. (1999), Pobreza y distribución del ingreso en México, México: Siglo XXI.
4. Boltvinik, J. (2001), Problemas de medición de la pobreza, México: El Colegio de México.
5. Boltvinik, J.(2003), Tipología de los métodos de medición de la pobreza. Los métodos combinados. México: Comercio Exterior, Vol. 53, No 5.
6. Bonilla S. (2005).Las Remesas Familiares en México. Medición e Importancia. <http://www.cemla-remesas.org/PDF/seminariomx/0510MX-ES-PPT-SalvadorBonilla.pdf>
7. Canales Cerón Alejandro (2002). “El papel de las remesas en el balance ingreso- gasto de los hogares. El caso del occidente de México, 1996”. El norte de todos, migración y trabajo en tiempos de globalización. Universidad de Guadalajara.
8. Canales A (2004). Las remesas de los Migrantes: Fondos para el ahorro o ingresos salariales. Problemas y Perspectivas de las Remesas de los Mexicanos y Centroamericanos en Estados Unidos. Coord. Zarate Hoyos Germán. El Colegio de la Frontera Norte. México. Editorial Porrúa.
9. Canales A. (2008). Las cifras sobre remesas en México. ¿Son

creíbles? Migraciones Internacionales. Universidad de Guadalajara. Vol.4. Núm. 4.

10. Cañas J., Coronado R. y Pia M. Orrenius (2007) Una explicación del aumento de las remesas bancarias a México. Artículos de Investigación. Southwest Economy. Julio/Agosto.
11. Carriles R, J., Reyes, G, F., Vargas, A, A. y Vera, G. (1991), Las remesas familiares provenientes del exterior: marco conceptual y metodología de medición, México: Banco de México, Doc. Núm. 67.
12. CEPAL-INEGI, (1993), Magnitud y evolución de la pobreza en México. Información metodológica, México: CEPAL-INEGI.
13. CESOP (2003), Migración de Mexicanos a Estados Unidos, México: Cámara de Diputados, Centro de Estudios Sociales y de Opinión Pública.
14. CONAPO (1997), Síntesis del estudio binacional. México-Estados Unidos sobre Migración, México: Boletín del Consejo Nacional de Población, Año: 1, No.4, Sep.-dic.
15. CONAPO, (1998), Trabajadores temporales en Estados Unidos: cuantía, tiempo de estancia, ocupación y salarios, México: Boletín del Consejo Nacional de Población, Año: 2 No.5-6, enero-abril.
16. CONAPO, (1999), Remesas: monto y distribución regional en México, México: Boletín del Consejo Nacional de Población, Año: 3, No.7.
17. Corona Vázquez R. (2000). “Monto y Uso de las Remesas”, en Migración México- Estados Unidos, Opciones de Política. CONAPO. Cord. Tuirán Rodolfo.
18. Corona, Rodolfo (2003) Magnitud de la migración de mexicanos a los Estados Unidos (Zacatecas). Conferencia Magistral en el Día del Migrante, Zacatecas, 9 de septiembre.

19. Corona R., Anguiano M. y Trejo A. (2008) “Remesas y hogares en México: estimación, mitos y realidades”. II Simposio Internacional sobre Inmigración: las remesas y los países receptores de emigración. Colegio de la Frontera Norte. México.
20. Cortés, F. (2001), “Sesgos derivados de la corrección a cuentas nacionales” México: Colegió de México, Simposium Internacional sobre medición de la pobreza.
21. Delgado, R. y Mañán, G, O. Migración e integración México-EU: Clivajes de una relación asimétrica. México: Universidad Autónoma de Zacatecas.
22. Diéz-Canedo. (1980), La migración indocumentada a Estados Unidos. Un nuevo enfoque. México: Banco de México, Núm. 24.
23. García, S. F., (2008), “El carácter de la migración, remesas y consecuencias” en Perspectivas de migración México-Estados Unidos. Una interpretación desde el subdesarrollo”, México: Universidad Autónoma de Zacatecas, tesis de Doctorado en Ciencias Políticas.
24. González G Susana. Cuestionan la estimación del B de M sobre remesas. Duplica el cálculo de otras instancias. <http://www.jornada.unam.mx/2008/09/28/index.php?section=economia&article=023n2eco>.
25. Guillén, G. (2004), Remesas no llegan a pobres: Sedesol, México: El Universal, 28 de Nov.2004.
26. Hernández Laos, E. (1990), “Medición de la intensidad de la pobreza y la pobreza extrema en México (1963-1988)”, México: Investigación Económica No 1991.
27. Hernández Suárez José Luis (2008). “Perspectiva de la Migración México- Estados Unidos, Una Interpretación desde el Subdesarrollo”. Tesis Doctoral, En Ciencia Política. Universidad

Autónoma de Zacatecas.

28. Martínez de Navarrete, Ifigenia (1970) La Distribución del Ingreso en México: Tendencias y Proyecciones a 1980, Vol. 1, México D.F., Siglo Veintiuno Editores.
29. Leyva Parra, G. (2004), Algunas limitaciones del ajuste a cuentas nacionales, México: Instituto Nacional de Estadística, Geografía e Informática.
- 520 López Espinosa, Mario (2002), “Remesas de mexicanos en el exterior y su vinculación con el desarrollo económico, social y cultural de sus comunidades de origen; Estudios de Migración Internacional Núm. 59. Programa de Migraciones Internacionales, Oficina Internacional del Trabajo Ginebra.
- 530 López Sarabia Pablo y Cervantes Jiménez Miguel (2009). “Migración y remesas en México: un análisis en el marco del TLCAN”. Tiempo Económico. UAM- A. Núm. 11. México.
34. López Sarabia Pablo y Cervantes Jiménez Miguel (2010). “Migración y remesas en México: un análisis del Tratado de Libre Comercio de América del Norte a la crisis financiera suprime”. Mercados, modelos financieros y entorno económico. Entorno Económico. Administración de Riesgos Volumen II. Coord. Martínez Preece Marissa del Rosario, Zubieta Badillo Carlos y López Herrera Francisco. UAM Azcapotzalco. México.
55. Lozano Ascencio, F. (2000), Experiencias internacionales en el envío y uso de remesas, en Rodolfo Tuirán (coord.) Migración México –Estados Unidos. Opciones de Política. México: Consejo Nacional de Población: 149–166.
56. Lozano Ascencio, F. (2003), "Remittances, the Matriculate Consular, and Financial Services used by Mexican migrants in Central Texas".
<http://www.utexas.edu/cola/llilas/centers/mexican/publications/remittances/fernandolozanoresearchpaper.htm>.

57. Najar A. (2002). Las remesas de los migrantes, más que los ingresos por turismo. Muchos dólares y nadie sale de pobre. La Jornada.
58. Orozco, M. (2002) Integración desde abajo: el impacto de la migración en las economías de Centro América y el Caribe. Cuba: Centro de Estudios sobre América, Conferencia sobre "Las Américas: Retos y dilemas".
59. Tuirán, R. (2002), Migración, Remesas y Desarrollo. En La Situación Demográfica de México 2002. México: Consejo Nacional de Población.
- 5: The Pew Hispanic Center/Kaiser Family Foundation. (2002). National Survey of Latinos: A Demographic Portrait of Latino Remittances Senders in the United States.