

UNIVERSIDAD NACIONAL AUTÓNOMA DE MÉXICO

FACULTAD DE FILOSOFÍA Y LETRAS

COLEGIO DE GEOGRAFÍA

GEOGRAFÍA Y RELIGIÓN. LUGARES SAGRADOS

TESIS PARA OBTENER EL TÍTULO DE

LICENCIADA EN GEOGRAFÍA

PRESENTA

DINORAH ENRIQUEZ RAMIREZ

NÚMERO DE CUENTA: 302084485

ASESOR: MTRO. EDUARDO ANTONIO PÉREZ TORRES

CIUDAD UNIVERSITARIA, 2013.



Universidad Nacional
Autónoma de México

Dirección General de Bibliotecas de la UNAM

Biblioteca Central



UNAM – Dirección General de Bibliotecas
Tesis Digitales
Restricciones de uso

DERECHOS RESERVADOS ©
PROHIBIDA SU REPRODUCCIÓN TOTAL O PARCIAL

Todo el material contenido en esta tesis esta protegido por la Ley Federal del Derecho de Autor (LFDA) de los Estados Unidos Mexicanos (México).

El uso de imágenes, fragmentos de videos, y demás material que sea objeto de protección de los derechos de autor, será exclusivamente para fines educativos e informativos y deberá citar la fuente donde la obtuvo mencionando el autor o autores. Cualquier uso distinto como el lucro, reproducción, edición o modificación, será perseguido y sancionado por el respectivo titular de los Derechos de Autor.

AGRADECIMIENTOS

Este trabajo se realizó primordialmente gracias al apoyo de mi mamá Sandra Enríquez Ramírez que siempre ha estado a mi lado dándome su amor incondicional, gracias a mi Padrino Alberto López Ávila que no solamente apoyó toda mi formación académica si no que además es un padre para mí, al igual que a mi madrina Aida Enríquez Ramírez que siempre me ha dado su apoyo, gracias a Julián López Enríquez que además de ser mi primo es mi alma gemela y ha estado junto a mí en las buenas y en las malas, gracias a mi asesor Eduardo Pérez Torres que es definitivamente el mejor asesor que alguien pueda pedir y gracias a mis sinodales por toda su ayuda y sus consejos y finalmente gracias a mis amigos Adriana, Alberto, Edith y Luis Ángel que me acompañaron a lo largo de la licenciatura.

ÍNDICE

INTRODUCCIÓN	5
CAPÍTULO 1. La Teoría de los lugares sagrados y la Geografía	9
1.1 Geografía y religión	9
1.2 Lugares sagrados	16
1.3 Lugares sagrados naturales	35
1.4 Lugares sagrados artificiales	49
1.5 Peregrinación	56
CAPÍTULO 2. Los lugares sagrados de estudio	65
2.1 El Monte Fuji	65
2.1.1 Generalidades y ubicación	65
2.1.2 Monte Fuji: historia y desarrollo	67
2.1.3 El Fuji Yama y el arte	72
2.2 Fátima	77
2.2.1 Generalidades y ubicación	77
2.2.2 Fátima: historia y desarrollo	81

2.3	San Juan de los Lagos	90
2.3.1	Generalidades y ubicación	90
2.3.2	San Juan de los Lagos: historia y desarrollo	93
 CAPÍTULO 3. Sacralidad y peregrinaciones en los lugares sagrados		 107
3.1	Religión y sacralidad en el Monte Fuji	107
3.2	Peregrinaciones en el Monte Fuji	113
3.3	Religión y sacralidad en Fátima	117
3.4	Peregrinaciones en Fátima	126
3.5	Religión y sacralidad en San Juan de los Lagos	131
3.6	Peregrinaciones en San Juan de los Lagos	132
 CONCLUSIONES		 140
BIBLIOGRAFÍA		142

INTRODUCCIÓN

A lo largo de la historia han existido lugares considerados sagrados para la humanidad, estos lugares han funcionado como representación de la cultura que los origina y han otorgado cierta identidad a los territorios.

La Geografía y la religión están ligadas de manera estrecha; la prueba más clara de esto son las impresiones que la religión ha dejado en el paisaje. La religión se encuentra impresa en el paisaje a través de distintos elementos arquitectónicos y naturales. Las impresiones más obvias son los centros de adoración religiosa como lo son templos, sinagogas, iglesias, mezquitas y catedrales, además de otros símbolos religiosos como estatuas, estructuras y cementerios. Estos elementos dan una identidad al territorio en el que se encuentran. (Park, 1994). Si observamos detenidamente un paisaje, ya sea un país, una región, un estado o simplemente una colonia podemos ver que la religión se encuentra impresa ya sea en sus iglesias, templos, cementerios o, simplemente, en lugares que poseen algún tipo de sacralidad por algún suceso especial.

Además existen religiones que reconocen los lugares sagrados en cuevas, bosques, montañas y ríos, esto refleja la influencia del medioambiente en la evolución de las religiones y alienta la preservación de los lugares sagrados. (Park, 1994)

Para la mayoría de las religiones un lugar es sagrado cuando en él ha ocurrido un evento especial, por ello los seres humanos se han dedicado a preservarlos a través de las generaciones. Los creyentes, ya sean místicos, espiritualistas, peregrinos o simplemente seguidores de una religión reconocen que estos lugares tienen significados divinos. (Knox, 2009)

De lo anterior se desprende el interés por el estudio de los lugares sagrados que se definen como lugares que poseen algún tipo de sacralidad por un evento extraordinario que se desarrolló en ese lugar.

El trabajo surge del interés de ampliar los estudios que relacionan a la Geografía y la religión, pues es un área de estudio poco abordada. El deseo de investigar acerca de los lugares sagrados se basa en una fuerte atracción por el tema de la sacralidad y de lo que esto representa para las personas, pues estos lugares proveen a las poblaciones de fe y paz espiritual.

Al mismo tiempo estos lugares son importantes por su influencia en las poblaciones, influencia que repercute en aspectos políticos, económicos y sociales.

Para culminar la justificación de este trabajo basta mencionar una extrema curiosidad sobre la historia, origen e importancia de los estudios de caso elegidos.

En cuanto al objetivo general del trabajo tenemos la localización de los lugares sagrados elegidos y el determinar las características que los convierten en sagrados. Los objetivos particulares son.: determinar que es un lugar sagrado, ubicar los lugares sagrados elegidos y analizar los lugares sagrados elegidos para el estudio.

Este trabajo se divide en tres capítulos. El primero aborda la teoría de los lugares sagrados en Geografía, desde la relación de la Geografía con la religión, así como la explicación sobre qué son los lugares sagrados y los distintos tipos de lugares sagrados: naturales y artificiales, además de la importancia de la preservación de estos lugares; a lo largo del capítulo se utilizan diferentes ejemplos de lugares sagrados ubicados en distintas partes del mundo algunos de ellos son: La Meca en Arabia Saudita, Rotorua en Nueva Zelanda, El Monte Sinaí en Egipto, Teotihuacan

y la Basílica de Guadalupe en México, El Río Ganges en India, Kakadu y Uluru en Australia entre otros. Al final del capítulo tenemos un apartado sobre la importancia de las peregrinaciones a los lugares sacros.

El capítulo dos se enfoca en la historia y ubicación de los lugares sagrados de estudio: el Monte Fuji en Japón, Fátima en Portugal y San Juan de los Lagos en México. En este capítulo se explica tanto generalidades de cada lugar como lo son: la ubicación, la historia, el desarrollo y ciertas particularidades de cada sitio.

El tercer y último capítulo explica los motivos por los cuales estos tres lugares son considerados sagrados, la importancia de las peregrinaciones a ellos y las festividades que en ellos se realizan.

Finalmente encontramos las conclusiones y las bibliografías de fuentes e imágenes.

CAPÍTULO 1. La Teoría de los lugares sagrados y la Geografía

1.1 Geografía y religión

Diversas definiciones de la Geografía, como la de Hartshorne (1959) *“La Geografía está interesada en ofrecer una descripción exacta, ordenada y racional así como una interpretación de los caracteres variables sobre la superficie terrestre”*, la de Hagget (1981) *“La Geografía es el estudio de la superficie terrestre como el espacio donde vive la población humana”*, o la de Johnston (1985) *“La Geografía es ampliamente aceptada como una disciplina que ofrece conocimiento sobre la Tierra como el hogar de la Humanidad”*, coinciden en el estudio del espacio como uno de sus elementos principales. En este espacio se conjugan diversos fenómenos tanto sociales como naturales. Entre los principales fenómenos de carácter social que ocurren sobre la superficie terrestre y que son desarrollados por el ser humano se encuentra la religión. La religión afecta a la gente y a su conducta en muchas y diferentes formas y los geógrafos tradicionalmente se han preocupado por los patrones espaciales, distribuciones y manifestaciones de la gente y su ambiente (Park, 1994)

La religión afecta el comportamiento de las personas en diferentes formas como son: el vestuario (figura 1), la comida, las relaciones personales, su relación con el medio ambiente y de manera notable para los propósitos de este estudio, también afecta el paisaje que nos rodea. (Park, 1994). El paisaje se ve modificado o moldeado de acuerdo a la o las religiones que prevalecen en cada región. Esta modificación se manifiesta de muchos modos culturales: en la arquitectura propia

de cada religión, en la agricultura de los productos que son permitidos en ellas, en la ganadería que es permitida o prohibida.



Figura 1. El **hiyab** es un código de vestimenta femenina islámica que establece que debe cubrirse la mayor parte del cuerpo y que en la práctica se manifiesta con distintos tipos de prendas, según zonas y épocas.

La religión es un aspecto vital de la cultura, está visiblemente impresa en el mundo en que vivimos, el paisaje refleja el papel que juegan los motivos religiosos en las transformaciones de los lugares. En algunas regiones el aspecto religioso muestra evidencia visible de la cultura creando paisajes sagrados. En el extremo opuesto hay áreas muy puras en cuanto a la apariencia secular. (Jordan, Domosh, 2010). Esto se refiere a la existencia de áreas que se encuentran limpias de impresiones de la religión.

Si entendemos a la religión como un sistema de creencias y un conjunto de prácticas que reconocen la existencia de un poder superior que los humanos (Knox, 2009), entonces podemos entender que las creencias religiosas tienen influencia en

la sociedad y en la forma de vida de esta. Esta influencia se manifiesta a partir de las enseñanzas morales que cada religión propone y que establecen normas de conducta entre la población, así como en las festividades propias de la liturgia de cada una de ellas, sólo por mencionar algunas.

A pesar de que la religión es una parte primordial de la sociedad la Geografía no le ha brindado tanta atención en el campo de la investigación, esto no quiere decir que la religión haya sido reducida a una categoría de estudio menos importante para la Geografía, simplemente el avance en la investigación de estos temas ha sido más lento. De hecho en las dos últimas décadas comenzó a darse un notable incremento en la investigación de la religión en Geografía. (Kong, 2004,)

En los últimos tiempos la Geografía y la religión han manifestado una gran cantidad de relaciones, la Geografía como una ciencia que generalmente se encuentra en interrelación con otras formas de conocimiento, también se encuentra ligada de manera estrecha a la religión.(Kong, 2004).

Existen diferentes religiones en el mundo y han sido clasificadas de acuerdo a diversos criterios y autores. Según Jordan y Domosh (2010) hay religiones proselitistas y las religiones étnicas. Las primeras siempre están buscando seguidores como el cristianismo (figura 2), las segundas son étnicas o son religiones tribales que no buscan nuevos seguidores como el judaísmo (figura 3). (Jordán, Domosh 2010) Rubenstein (2003) las clasifica en universalizantes y étnicas, siendo la misma categoría.

La religión también tiene influencia en la conformación del paisaje. Como geógrafos sabemos que el paisaje es un término general que indica el aspecto total de un área sea urbana o rural. (Monkhouse, 1978). El paisaje humano es una

autobiografía que refleja los gustos, valores, aspiraciones e incluso los miedos en una forma tangible, también los defectos y las glorias.



Figura 2. Representación pictórica de Jesús con sus seguidores. El cristianismo es un ejemplo de religión universalizante ya que siempre acepta más seguidores.



Figura 3. Representación pictórica del judaísmo, que es una religión étnica pues no busca más seguidores. Convertirse a la religión judía es complicado y existen muchos requerimientos.

Los paisajes son un espejo en donde podemos vernos a nosotros mismos reflejados (Cosgrove, 1988).

El paisaje está íntimamente ligado con una nueva forma de ver el mundo; con un orden racional, creado con armonía, cuyos mecanismos y estructuras son accesibles para la mente humana. Es decir el paisaje se conforma a través de las necesidades del ser humano , en él se plasman los objetos necesarios de acuerdo a la sociedad y a la época, con esto nos referimos a empresas, viviendas, tecnología, hospitales, sitios naturales etc., en este estudio nos enfocaremos particularmente a los rasgos que la religión imprime en el paisaje. En este sentido el paisaje es un concepto complejo el cual tiene tres implicaciones:

1-Una concentración de las formas visibles de nuestro mundo, su composición y su estructura espacial. Por ejemplo: Un bosque, un conjunto de edificios con avenidas.

2-Unidad, coherencia y orden racional Por ejemplo: Montañas dispuestas en cierta forma, un bosque natural o un bosque reforestado

3-La idea de la intervención humana y control de las fuerzas que forman y moldean nuestro mundo. Por ejemplo: Una ciudad

Por estas razones el paisaje (figura 4) es un concepto único e invaluable para la Geografía humana. Al mismo tiempo el paisaje recuerda que la Geografía está en todas partes. (Cosgrove, 1988)



Figura 4. Paisaje de un bosque conformado con unidad y coherencia, Podemos ver un bosque natural en el cual hay un camino elaborado por el hombre.

Los lugares religiosos también pueden ser leídos y decodificados. Los sitios son a menudo denominados como sagrados con la intención de que ellos sean distinguidos del resto del paisaje, que es considerado ordinario o profano. Los lugares sagrados son áreas reconocidas por grupos individuales de adoración porque que tienen especial atención, porque son sitios que tienen experiencias y eventos religiosos. Ellos no ocurrieron naturalmente, sin embargo son designados como santos a través de valores y sistemas de creencias de grupos particulares e individuales. Yi Fu Tuan (figura 5) insistió en definir lo sagrado de un espacio a través de templos y santuarios. Los lugares sagrados son lugares comunes que interrumpen la rutina ordinaria. (Tuan, 1974)



Figura 5. Imagen de Yi Fu Tuan quien dice que un lugar está definido por la perspectiva empírica que las personas tienen de un espacio. Es decir, las experiencias de quienes ocupan un área son quienes hacen que ese lugar sea significativo para ellos y su interpretación para los demás

Las variaciones espaciales en las creencias religiosas influyen y son influenciadas por lo social, lo económico, lo demográfico y por la política. En lo económico la religión puede guiar el comercio y determinar que se siembra o que ganado se

utiliza. (Jordán, Domosh 2010) Un ejemplo lo podemos encontrar en la religión hindú. Para los hindúes las vacas son el símbolo de todo lo que está vivo. No existe un mayor sacrilegio para un hindú que matar a una vaca. Estos animales andan por las calles, los jardines públicos, defecan en las aceras y se detienen en medio de las calles provocando caos en el tráfico pero aun así nadie puede hacer nada por evitarlo (figura 6), de hecho las personas consideran a sus vacas como parte de la familia, las adornan y alimentan y cuando enferman rezan por ellas. Muchos especialistas dicen que el culto a la vaca es una de las razones de la pobreza de India, pues existe un número incalculable de estos animales que son inútiles para la economía del país, sin embargo los hindúes no aceptan que la vaca se utilice como un producto alimenticio; esta es una clara prueba de cómo la religión puede determinar el ganado o la alimentación de una población. (Harris, 1980)



Figura 6. La imagen nos muestra a una vaca en medio de la calle en India, podemos observar como nadie la molesta, ni la mueve de lugar, lo que demuestra su importancia para la población.

1.2 Lugares Sagrados

La religión como ya dijimos está impresa en el paisaje de una fuerte manera, esto lo podemos comprobar al observar detenidamente el paisaje de una ciudad, de un pueblo y de una misma colonia, la prueba más clara de esto son los elementos arquitectónicos de distintos estilos que encontramos plasmados en los paisajes, estos elementos varían de acuerdo a la cultura o civilización de la que se está hablando. Un ejemplo de esto son centros de adoración o devoción como lo son mezquitas, templos, iglesias, catedrales y símbolos de distintas religiones como pueden ser santuarios o estatuas. (Park, 1994)

Además tanto algunas religiones como también culturas reconocen como sagrados a algunos lugares estos pueden ser tanto elementos arquitectónicos como también rasgos físicos del paisaje (montañas, ríos, etc.) esto es comúnmente conocido como ecología religiosa. (Park, 1994).

Según Rubinstein (2003), las religiones pueden elevar lugares particulares a la posición de lugares sagrados. Aunque las religiones universalizantes y las étnicas pueden diferir en el tipo de lugares que pueden considerarse sagrados. Las religiones étnicas tienen una expansión y distribución menor a las universalizantes en parte porque sus lugares sagrados derivan del medio físico distintivo de su núcleo, tal como montañas, ríos o formaciones rocosas. Las religiones universalizantes dotan de sacralidad a ciudades y otros lugares asociados con la vida de sus fundadores. Sus lugares sagrados no tienen que estar necesariamente unos cerca de otros ni tampoco tienen que estar asociados con un medio físico en particular.

Una de las funciones de muchas religiones es el mantenimiento de la armonía entre los seres humanos y el medio ambiente físico. Por ejemplo algunas religiones orientales tienen la idea de que el hombre junto con la naturaleza, integran una comunidad en donde el hombre puede disfrutar de sus beneficios pero respetándola al igual que a todos los seres vivos incluidos en ella. Por ejemplo el jainismo (figura 7) que es una religión de la India tiene entre sus preceptos principales que el hombre que no lastima a ninguna criatura viva alcanza el Nirvana que es la paz: paz entre hombre y hombre, paz entre el hombre y el animal, paz en todo lugar y en todas las cosas, una perfecta hermandad de todo lo que vive. Para lograr la salvación en el jainismo hay que eliminar el Karma, el sufrimiento es la manera en que se elimina. (Besant, 1974)

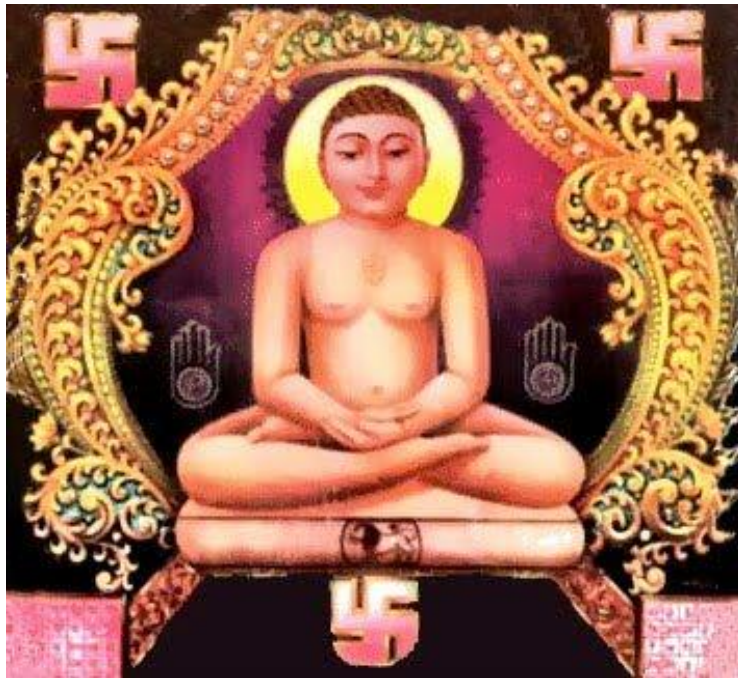


Figura 7. Jainismo. Esta religión, con su símbolo antiguo de la esvástica india, fue fundada en el siglo VI a.C. por el acaudalado príncipe indio Nataputta Vardhamana, mejor conocido como Vardhamana Mahavira (título que significa “Gran hombre” o “Gran héroe”). Empezó una vida de abnegación y ascetismo. Creía que la salvación del alma podría lograrse sólo mediante la abnegación y autodisciplina extremadas y la no violencia para con todas las criaturas

Partiendo de esta idea del alma y la vida, los jainistas son estrictamente vegetarianos y evitan a toda costa hacer daño a un ser vivo, por insignificante que sea, ya que ello haría, aumentar el karma. El karma se refiere a que las obras que se realicen son las que van a determinar si la siguiente reencarnación va estar más alejada o cercana a la felicidad. También tienen prohibidos muchos oficios como el labrador porque el arar la tierra produce daño y destrucción (Besant, 1974) (Unesco, 1991) (www.ucm.es/info/nomadas/2/iimendez1.htm).

La influencia del medio ambiente es más intensa en el animismo (figura 8). De hecho en las religiones animistas el objetivo más importante es la relación entre las personas y las fuerzas espirituales de la naturaleza. Las ceremonias animistas e incluso algunos ritos de grandes religiones están relacionadas con efectos de la naturaleza como la lluvia, los temblores, las plagas y en algunas otras se busca la forma de manipular las fuerzas ambientales que se creen son las responsables de estos eventos. (Jordán, Domosh, 2010)

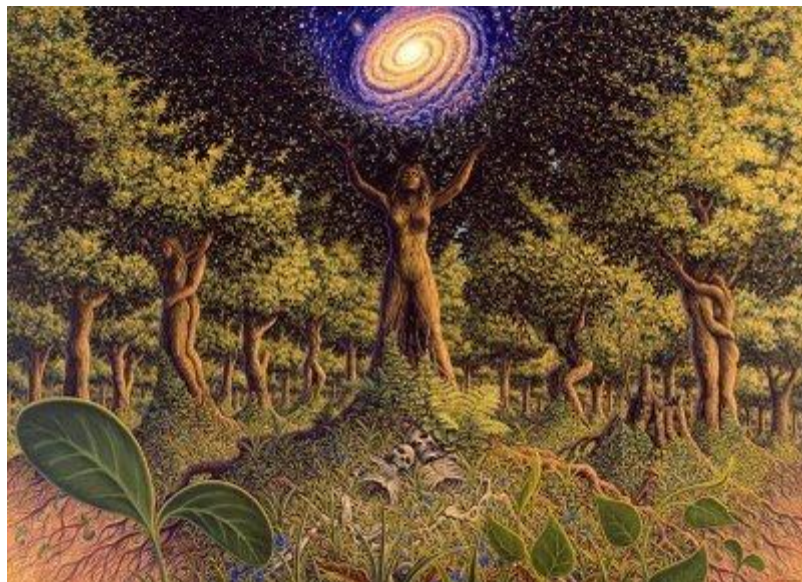


Figura 8. Animismo. Imagen en la que apreciamos un bosque y un ser humano en el centro que simboliza la adoración del hombre por la naturaleza.

Los lugares sagrados han alcanzado una importancia que rebasa en muchos sentidos a la religiosa y se han convertido en importantes centros culturales e incluso de negocios. Por ello es importante destacar que muchas autoridades se están encargando de la preservación de estos lugares ya que no solo representan un símbolo de cultura sino que también llegan a representar fuentes de ingresos por el peregrinaje que llega a desarrollarse en ellos. (Park, 1994)

A mediados de la década de los 90 fue creada la fundación internacional *Sacred Land Project* que comenzó a identificar y a proteger estos sitios. Estos lugares incluyen círculos de piedras, rutas de peregrinaje, afluentes sagrados y sitios en los que se combina el elemento religioso y el atractivo natural. Estos últimos entran en la categoría de lugares místicos: lugares desconectados con la religión establecida donde, por la razón que sea, la gente cree que pueden ocurrir cosas extraordinarias, supernaturales. Un ejemplo de este tipo de lugares es el llamado Triángulo de las Bermudas en el Atlántico Occidental o la Zona del Silencio en Durango. (Jordán, Domosh, 2010).

Hierofanía y Teofanía

Es importante mencionar que lo sagrado, durante la historia del hombre, ha representado lo contrario a lo profano, según Mircea Eliade en su libro *Lo sagrado y lo profano*. Lo profano, como lo ordinario es decir común y corriente, se convierte en algo sagrado cuando sucede algo extraordinario y simbólico en ese lugar. Para designar como sagrado un lugar existen dos tipos de eventos; el primero es llamado Hierofanía y se refiere a la aparición de alguna deidad o de algo divino sobre la Tierra y el segundo evento es la Teofanía que se refiere a la recepción por parte de una persona de un mensaje divino que después será interpretado para que

otros lo conozcan. (Eliade, 1957) Estos eventos pueden manifestarse juntos o por separado.

La Meca, Arabia Saudita

Un ejemplo representativo de la manifestación de la hierofanía y la teofanía lo encontramos en la religión islámica. Esta religión fue iniciada y predicada por Mahoma el año 622 en la ciudad de La Meca. En esta ciudad había un altar donde se encontraba (y se encuentra hasta la actualidad) una construcción en forma de cubo con una roca negra, posiblemente basáltica o de origen meteórico en una de sus esquinas que recibe el nombre de Kaaba (figura 9), que era y es objeto de veneración. (Zarabozo, 2005) (National Geographic, 2008)



Figura 9. La Kaaba es una construcción con forma de cubo que se halla en La Meca Arabia Saudita, y representa el lugar sagrado y de peregrinación religiosa más importante del Islam. Es la «casa de Dios», donde lo divino toca lo terrenal, y hacia ella se orientan su rezo los musulmanes de todo el mundo.

Según la tradición, Mahoma recibió la visita del arcángel Gabriel quien, siguiendo instrucciones de Dios o Alá, le dictó el Corán, el libro sagrado del Islam que contiene todas las enseñanzas en las que se basa el islamismo. Aquí encontramos el elemento hierofánico en la Kaaba, que hasta la fecha es venerada por todos los musulmanes en la visita que tienen que hacer a La Meca una vez en su vida, ya que le dan siete vueltas rituales en una ceremonia especial. El elemento teofánico se encuentra en la aparición del arcángel Gabriel (figura 10) y su mensaje divino para Mahoma. (Zarabozo, 2005) (National Geographic, 2008)



Figura 10. Aparición del arcángel Gabriel a Mahoma según una antigua ilustración.

La religión islámica también nos muestra la importancia de la visita a espacios sagrados para renovar su fe o para demostrar devoción. Una peregrinación es un viaje a un espacio sagrado, un peregrino es quien realiza ese viaje. (Knox, 2009) En el Islam se encuentra uno de los ejemplos de peregrinaciones más llamativas en el mundo, mencionada anteriormente. Esta peregrinación se denomina el Hajj y los musulmanes la tienen que hacer una vez en su vida, por lo menos, como parte de los cinco preceptos básicos del islamismo. (Zarabozo, 2005) Estos preceptos, que regulan todos los aspectos de su vida son:

1. Profesión de la Fe. Aceptar que solo existe un único dios y este dios es Allah.
2. Oración. Los musulmanes rezan cinco veces al día, arrodillados sobre una alfombra o estera y en dirección a la Meca. Los momentos de la oración son al alba, al mediodía, a la tarde, al sol poniente y al anochecer. Antes de la oración el fiel debe lavarse los pies, las manos, los brazos, el rostro, si no dispone de agua, hará las abluciones con arena.
3. Zakat. Es la limosna a los pobres, la obligación de compartir su riqueza en nombre de Allah como acto de adoración.
4. Ramadán. Es la práctica del ayuno es decir abstenerse de la comida, la bebida y las relaciones maritales, desde tiempo antes del alba hasta el ocaso, durante el mes de Ramadán.
5. Hajj. Se refiere a que todo musulmán debe realizar una peregrinación a La Meca por lo menos una vez en su vida. Para esta peregrinación los musulmanes se cortan el pelo, realizan las abluciones específicas y se rasuran. Al llegar a La Meca los musulmanes dan siete vueltas alrededor de la Kaaba. Para los musulmanes el lugar donde se encuentra la Kaaba fue lo primero que construyó Ala, después construyó el territorio de la Meca, la zona sagrada que rodea al santuario y al resto del mundo. Justamente en el centro del mundo se instaló Adán tras ser arrojado del paraíso. Posteriormente estuvo ahí Abraham que fue el constructor del

pequeñísimo santuario en forma de cubo. En su interior se encuentra la piedra negra, basáltica, que veneran los musulmanes (figura 11). (Zarabozo, 2005)(Unesco, 1988)

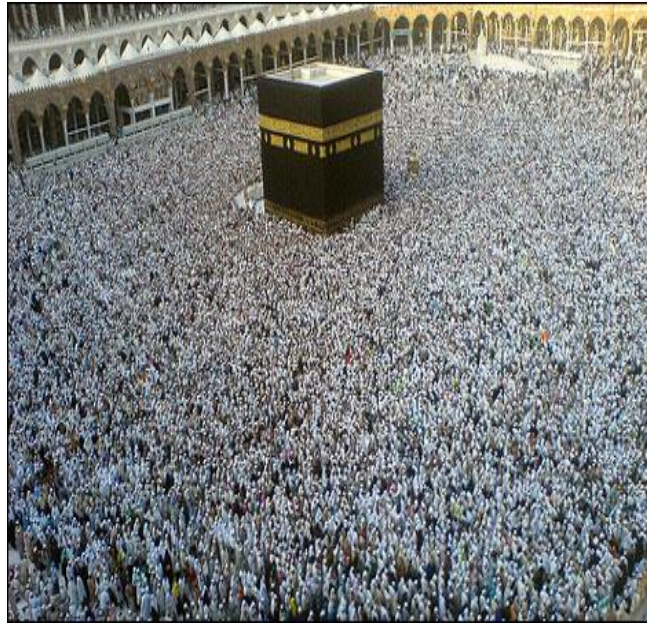


Figura 11. La imagen muestra el Hajj, la peregrinación que se da en la Meca cada año. Podemos observar miles de personas alrededor de la Kabaa.

Rotorua, Nueva Zelanda

Otro ejemplo importante es la región de Rotorua en Nueva Zelanda, considerada un lugar místico por ser un paisaje con una belleza impresionante y una historia de sobrenaturalidades detrás de ella. Su belleza radica en ser un paisaje volcánico de cráteres, montañas y lagos, además hay geiseres que arrojan líquido ardiendo que es de color verde, rosa y azul que atrae la atención de las personas. Rotorua es una ciudad ubicada en la Isla Norte de Nueva Zelanda, tiene una población de aproximadamente 55,000 personas, es el área geotérmica más activa de Nueva Zelanda y desde el siglo XIX se convirtió en un atractivo turístico. En 1886 hubo

una gran erupción del Monte Tarawera, distante 30 km. de Rotorua y que destruyó algunas villas del lugar (figura 12). (National Geographic, 2008)



Figura 12. Paisaje de Rotorua, Nueva Zelanda. Se admiran colores radiantes lo que confiere una gran belleza a este paisaje.

El monte Tarawera (figura 13) ha sido sagrado para la cultura Maori desde siglos atrás pues hay varias leyendas sobre cómo un sacerdote trajo el fuego a las cuevas congeladas y al mismo tiempo capturó al demonio que vivía dentro de la montaña. Las tribus comenzaron a vivir a las orillas de la montaña por un tiempo y se convirtió en un cementerio para sus muertos. Las personas continúan asistiendo hoy en día, entre otras razones porque aseguran que la belleza del lugar les transmite la energía del interior de la Tierra. Para la cultura Maori este lugar representa un símbolo sagrado y para los foráneos es un lugar místico. (National Geographic, 2008 y <http://www.rotoruanz.com/>)



Figura 13. Monte Tarawara. Nueva Zelanda.

Sacred Land Project también se encarga de producir una gran variedad de material educativo como son videos, fotografías y sitios web que ayudan a profundizar en el conocimiento de los lugares sagrados, las culturas indígenas y la justicia ambiental. La misión de esta organización es fomentar cierta reverencia por la Tierra, incrementar el respeto por la diversidad cultural, estimular el diálogo y las relaciones entre la cultura y la naturaleza, por último se busca proteger las tierras sagradas y las diversas practicas espirituales.(<http://www.sacredland.org/>)

Es muy importante que en el mantenimiento y manejo de los lugares religiosos se conserven las mejores relaciones entre los usuarios de los mismos, los habitantes del lugar y los visitantes no religiosos. Las tensiones y negociaciones son a menudo

entre las personas nativas quienes reverencian los sitios sagrados y entre las fuerzas modernas que tienen intereses comerciales en esos lugares, es decir tienen propósitos alternativos. (Kong, 2004)

Los geógrafos han reconocido regiones culturales con características religiosas y los lugares sagrados son un ejemplo de ello. Estos lugares, como ya se mencionó, pueden ser naturales o también pueden ser hechos por el hombre y tienen un significado religioso especial, son reconocidos como dignos de devoción, lealtad, temor y aprecio. Los espacios sagrados pueden ser funcionales o constituir una región de una cultura vernácula o ambos. La noción de sacralidad que algunos espacios poseen difiere de cultura a cultura y de acuerdo al momento histórico. Ya hemos mencionado que un lugar sagrado comienza siendo un espacio ordinario que se vuelve extraordinario a través de un ritual. Por virtud de la sacralidad, estos lugares especiales pueden ser buscados o evadidos por los fieles, buscados por los peregrinos, o borrados para los miembros de otras religiones. A menudo los espacios sagrados son sitios en donde se supone ocurrió algún evento sobrenatural o son vistos como la morada de Dios. (Jordán, Domosh, 2010)

Monte Sinaí, Egipto

Por ejemplo el Monte Sinaí (figura 14) ubicado al sur de la península de Sinaí al noreste de Egipto en África, fue el lugar en el que, según la Biblia, Jehová entregó los diez mandamientos a Moisés que eran una lista de órdenes o reglas que los israelitas debían respetar. De acuerdo con la Biblia, Moisés guió a los israelitas para liberarlos de la esclavitud a la que habían sido sometidos por los egipcios. Los israelitas llegaron al desierto del Sinaí tres meses después de salir de Egipto y acamparon frente al monte, Moisés subió al Monte Sinaí y Jehová le entregó unas

tablas de piedra con Los Diez Mandamientos que se han convertido en los preceptos más importantes del cristianismo. (NationalGeographic, 2008), (La Biblia, 1979) (http://ancientneareast.tripod.com/Mount_Har_Karkom.html)

Como consecuencia de ello, el Monte Sinaí se convirtió en un lugar sagrado, no sólo para los cristianos en sus diversas variantes, sino de judíos y musulmanes y peregrinos de todo el mundo y de las tres religiones acuden a visitarlo. (Ibid)

En el siglo XVI también se trabajaba con la Geografía Bíblica, una rama de la Geografía que trataba de identificar los paisajes religiosos que aparecen en la Biblia. Buscaba ubicar los lugares que mostraban gran importancia en las Sagradas Escrituras. Para mayor información en este punto se puede consultar a H. Brodsky (1992).



Figura 14. Imagen del Monte Sinaí, en la península del mismo nombre, Egipto. Aquí fue donde Moisés recibió los diez mandamientos de Jehová según la Biblia.

Teotihuacan

Un caso histórico de lugar sagrado en nuestro país es Teotihuacan (figura 15), este lugar se encuentra localizado en el municipio de San Juan Teotihuacan, en el oriente del Estado de México. La palabra Teotihuacan quiere decir “lugar donde todos los hombres se convierten en dioses”. (López, 1990) Es la zona arqueológica más importante del Altiplano mexicano y probablemente la más importante de América, era un centro ceremonial de una civilización que la planificó a partir de una avenida central, la Calzada de los Muertos.



Figura 15. Teotihuacan. México, antigua ciudad, asiento de la cultura teotihuacana.

Se empezó a construir aproximadamente en el año 100 a.C. y se conoce poco acerca de las personas que la construyeron pero se calcula que en su época de mayor

esplendor fue habitada por 85,000 personas según Hardoy, Schaedel y Millon (1976) aunque hay autores que elevan el número hasta 300,000 habitantes.

La población original abandonó Teotihuacan en un éxodo masivo entre 750 y 850 d.C., reduciéndose el número a menos de cinco mil habitantes, según Millon (1976). Aunque hay varias hipótesis sobre la desaparición de la población: una gran sequía y el florecimiento de otras ciudades, entre otras, la verdad es que no hay seguridad sobre ninguna de ellas. A la llegada de los mexicas a la cuenca de México, muy poco o nada se sabía de los constructores de esa imponente ciudad. Eran diversas las versiones con las que los indígenas del postclásico explicaban el origen de Teotihuacan, algunas de ellas le otorgaban un principio que se remontaba a los tiempos míticos. Sus templos y pirámides impresionaron de tal forma a los visitantes de la ciudad que únicamente la concibieron como una creación divina. (López, 1990) Los informantes de Bernardino de Sahagún le dijeron que pensaban que Teotihuacan fue el sitio donde los dioses se habían reunido para dar origen al Quinto Sol (Nahui Ollin), quién de acuerdo con la mitología nahua fue quien dio origen a la era contemporánea. Según ellos, la ciudad había sido construida por los quinametzin, una raza de gigantes que había poblado la tierra en la era anterior y cuyos sobrevivientes se encontraban ocultos. En este esquema, los templos y las pirámides de la ciudad eran pensados como las tumbas de los señores que fundaron la ciudad, un lugar sagrado donde al morir y ser enterrados, los hombres se convertirían en dioses.

Una breve descripción de Teotihuacan nos dice que en su extremo norte culmina con la Pirámide de la Luna y al oriente sobresale la Pirámide del Sol (figura 16), edificio de 5 cuerpos que tuvo un templo vegetal en su cima. Al sur de la calzada

destaca la pirámide de Quetzalcóatl, la serpiente emplumada, cuyo culto se práctico en el lugar como puede comprobarse por las representaciones plásticas de su figura dispuestas en la ciudad. También pueden apreciarse otros dioses no identificados que quizá fueron adorados en el florecimiento de la urbe (hacia el año 250 d.C.) pero no lograron trascender tras su declive, hacia el siglo VIII, cuando fue abandonada quizá a consecuencia de su gran sequía.

(www.inah.gob.mx/images/stories/Multimedia/Interactivos/.../2.html)

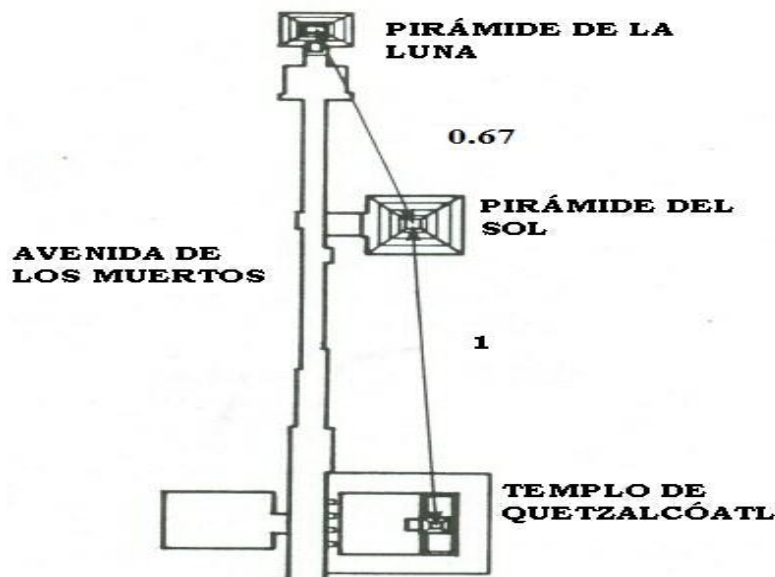


Figura 16. Plano de Teotihuacan.

En los costados de la calzada de los muertos hay edificaciones con frescos bien conservados que muestran valiosa información sobre las creencias prevalecientes en la Ciudad de los dioses. Se aprecian ritos sacerdotales y templos, el paraíso de Tláloc, Dios de la lluvia, y seres humanos en la vida que sigue a la muerte. Además de Tláloc y Quetzalcóatl, los dioses que recibieron mayor veneración fueron Chalchiuhtlicue, diosa de los ríos y mares y Huehuetéotl dios del fuego, todos ellos significativos para las religiones mesoamericanas. Fue una de las ciudades más

importantes de América en cuanto al poderío político, comercial y religioso, tuvo una gran influencia a través de México y de América Central. En los años 1200 los aztecas transformaron este lugar en un centro sagrado para su cultura. Cuando los Mexicas se asentaron en el valle de México y desarrollaron su cultura, los mexicas dieron importancia a Teotihuacan, realizaron excavaciones e incorporaron algunos hallazgos a sus propios rituales en el contexto de una religión mucho más elaborada. (www.inah.gob.mx/images/stories/Multimedia/Interactivos/.../2.html)

Ellos creían que este había sido el lugar donde el sol, la luna y los seres humanos habían sido creados y en donde los mortales se convertían en algo sobrenatural. En la sociedad mexicana, el poder y la religión iban siempre de la mano: la religión era un instrumento de poder, su garantía de legitimidad, porque se asociaban el orden político y el orden del cosmos (López, 1990)

Por estar lejos de México-Tenochtitlán y por estar despoblada en tiempos de la conquista Teotihuacan quedó a salvo de la destrucción de los españoles. Su exploración formal comenzó en 1905 bajo la presidencia de Porfirio Díaz. Teotihuacan no ha sido explorada en su totalidad, de hecho en 2010 se descubrió un túnel a 12 metros de profundidad que lleva a unas galerías situadas debajo del templo de la Serpiente Emplumada. (INAH) Este conducto parece haber sido cerrado por los propios teotihuacanos hace unos 1800 años se piensa que eran sitios ceremoniales asociados con el inframundo (parte fundamental de la cosmogonía prehispánica) donde tal vez se realizaban rituales de iniciación e investidura de los gobernantes de la ciudad. (INAH)

La sacralidad de Teotihuacan se manifestó en el pasado, de una forma que resulta totalmente clara, pero que es evidente, tanto para sus primeros habitantes, como

para los mexicas y demás habitantes de la Cuenca de México. Hoy en día Teotihuacan representa un sitio de interés para los turistas, además de que muchas personas, en una actitud New Wave, lo visitan el primer día de la primavera para recibir las energías que se cree aporta el sol. (National Geographic, 2008 y <http://www.teotihuacan.gob.mx/turismo/zat.asp>)(www.inah.gob.mx/images/stories/Multimedia/Interactivos/.../2.html)

Basílica de Guadalupe

El enfoque de cómo la religión transforma el paisaje refleja muy de cerca el trabajo de Carl Sauer y la escuela de Berkeley en la Geografía Cultural cuyas investigaciones tienden a tratar la religión como un constructor del paisaje cultural y como una gran influencia en el paisaje físico, las descripciones de estructuras sagradas de grupos particulares ilustran que las impresiones de la religión están en el paisaje. El interés de analizar como la religión está influenciando el paisaje tiene un interés específico en como la religión también tiene influencia en la ecología. (Sauer, 1925)

Para la mayoría de las religiones un lugar es sagrado cuando en él ha ocurrido un evento especial, por ello los seres humanos se han dedicado a preservarlos a través de las generaciones. Los creyentes, ya sean místicos, espiritualistas, peregrinos o simplemente seguidores de una religión reconocen que estos lugares tienen significados divinos. (Knox, 2009) Un ejemplo muy claro lo podemos encontrar en el norte de la Ciudad de México, en la Basílica de Guadalupe (figura 17) o mejor conocida como la Villa, ubicada en la Plaza de las Américas en la colonia Villa de Guadalupe. La Basílica de Guadalupe es un Santuario que fue construido en

reverencia a una de las figuras sagradas más importantes del catolicismo: la virgen María.



Figura 17. La Basílica de Guadalupe. Es considerado el principal recinto católico de América y uno de los más visitados en el mundo, anualmente unos veinte millones de peregrinos visitan el santuario, de los cuales cerca de nueve millones lo hacen en los días cercanos al 12 de diciembre día en que se festeja a la virgen María de Guadalupe

La leyenda cuenta que en el año 1531 solo diez años después de la llegada de los españoles a México de acuerdo con las creencias católicas, la virgen de Guadalupe se apareció cuatro veces a un indígena cristianizado de nombre Juan Diego

Cuauhtlatoatzin en el cerro del Tepeyac. (figura 18). (Garcia, 2002) (National Geographic, 2008)

Según la leyenda guadalupana, la virgen ordenó a Juan Diego que se presentara ante el primer obispo de México, Juan de Zumárraga para comunicarle los deseos de la virgen María de que se le construyera un templo en su nombre en el Cerro del Tepeyac para cuidar a los indígenas y a las demás personas. Juan Diego llevó en su ayate unas rosas (flores que no son nativas de México y tampoco prosperan en la aridez del territorio circundante) que cortó en el Tepeyac, según la orden de la Virgen. Juan Diego desplegó su ayate ante el obispo Juan de Zumárraga, dejando al descubierto la imagen de Santa María de Guadalupe, morena y con rasgos indígenas. La virgen de Guadalupe representa para el mexicano la unión de lo indio y lo español esto se muestra en la misma imagen, que muestra una fusión de lo indígena y lo español, la mujer con la luna, las estrellas, el ángel, embarazada, con rasgos indígenas y con un mensaje cristiano. Se puede decir que este acontecimiento marco el mestizaje después de la conquista pues fue el principio de la cristianización por parte de los conquistadores españoles al pueblo indígena. La Basílica de Guadalupe es visitada por 15 millones de peregrinos cada año. (Garcia, 2002) (National Geographic, 2008)

(<http://www.virgendeguadalupe.org.mx>) (<http://www.sancta.org/morenita.html>)



Figura 18. En la imagen se observa una representación de la aparición de la virgen María a Juan Diego en el cerro del Tepeyac.

1.3 Lugares Sagrados Naturales

Los lugares sagrados naturales son áreas de agua o tierra que tiene especial significado espiritual para los pueblos y comunidades. (UNESCO, 2008)

Los lugares naturales que los pueblos consideran sagrados están por todo el planeta. La existencia de estos lugares es un fenómeno que se encuentra en casi todos los países del mundo. Existen varios miles de sistemas de creencias distintos en el mundo y algunos de ellos tienen principios relacionados con la conservación, en cada sistema de creencias hay conexiones entre las creencias religiosas y la conservación de la tierra y el agua. (íbid)

En algunos pueblos, los lugares naturales sagrados son áreas en donde la naturaleza se conecta con el universo superior y la memoria colectiva o individual se une en formas significativas. Estos lugares pueden ser la morada de deidades, espíritus naturales y ancestros, o estar asociados con profetas, santos y líderes espirituales. Pueden ser temidos o pueden causar sensación de protección. Pueden también ser áreas para ceremonias, plegarias o meditaciones. Para las personas que no tienen ninguna fe en particular pueden inspirar asombro o generar una sensación de bienestar. También cuentan valores históricos, culturales, de relajación y disfrute. Los lugares naturales sagrados pueden ser sitios importantes de referencia para la identidad cultural: para una familia, un clan, una tribu o para una nación entera. (ibid)

Gracias a sus creencias espirituales, varias comunidades a lo largo de todo el mundo han dado un estatus especial a lugares naturales tales como montañas, volcanes, ríos, lagos, cuevas, arboledas, lagunas, aguas costeras, islas completas y hasta las piedras. (ibid). Las piedras tienen calidad religiosa por su contenido simbólico; se las toma sagradas porque se supone que las almas de los antepasados se encuentran en ellas, por lo que representan una fuerza cósmica. Se usan como instrumentos espirituales y como centros de energía que se encargan de mantener la permanencia de sus muertos. El culto no se dirige a la piedra en sí misma como materia, sino que tiene un trasfondo espiritual al ser considerada como un símbolo sagrado y no como una divinidad en sí misma. (Castillo, 2004)

Muchos de estos lugares naturales han sido denominados como lugares sagrados y las razones para su condición de sacralidad son muy diversas. Pueden ser percibidos como moradas de deidades y espíritus ancestrales, como fuente de

aguas sanadoras y plantas medicinales, lugares de contacto con lo espiritual, sitios de revelación y transformación. A veces son cementerios de los ancestros, lugares de peregrinaje, santuario o iglesia, o sitios asociados con eventos especiales, santos y líderes espirituales. Ciertas especies de plantas y animales también pueden ser consideradas como sagradas por algunas comunidades. Aunque muchos lugares naturales sagrados tienen una importancia histórica, no son estáticos en el tiempo o espacio, por lo que es posible crear nuevos sitios en respuesta a nuevas circunstancias y cambios del ambiente. (UNESCO, 2008)

Los lugares naturales sagrados han sido cuidados por la sociedad, con frecuencia durante períodos muy largos de tiempo. Son personas que actúan como guardianes y custodios de los valores espirituales, culturales, biológicos que poseen estos sitios y quienes se sienten muy identificados y ligados con ellos. (ibid) Un aspecto de la conservación basada en la cultura ha sido la identificación y protección de lugares naturales sagrados, que con generalmente cuentan con una valiosa biodiversidad, además de proteger ecosistemas clave. (ibid)

Muchos lugares naturales sagrados se encuentran en peligro y padecen presiones y amenazas de las explotaciones del hombre, tanto internas como externas: extracción ilegal de madera, flora y fauna silvestres, operación de industrias extractivas, usurpación por parte de personas que no pertenecen al sitio, turismo irrespetuoso, pobreza, degradación de ambientes aledaños, reducción de disponibilidad de tierras y recursos para los pueblos tradicionales entre otros. (ibid) Un caso concreto son las Arboledas sagradas de India. Muchas arboledas sagradas fueron destruidas por actos comerciales forestales, otras fueron destruidas en los procesos de urbanización. Las líneas férreas y las autopistas

también han tenido que ver, además de las inundaciones o por proyectos de grandes represas, en algunos casos, la conversión a otras religiones trajo la degradación de las arboledas sagradas, en muchos lugares, las deidades populares locales han sido reemplazadas por los dioses y diosas del panteón hindú, dando como resultado la construcción de templos en las arboledas sagradas, otra causa de daño a las arboledas son los peregrinos y los turistas, el pastoreo de ganado durante generaciones ha tenido como consecuencia el deterioro de las arboledas, la invasión es otro factor pues se han reportado muchas situaciones en las que las arboledas han sido invadidas por las comunidades locales o por departamentos del gobierno, así como por poblaciones inmigrantes del exterior.

La amenaza más reciente de las arboledas sagradas proviene del proceso de modernización. Las tradiciones están siendo modificadas por la occidentalización de las culturas urbanas. Las arboledas sagradas están perdiendo su importancia cultural para las generaciones más jóvenes de los pueblos locales. Muchas de las arboledas sagradas están fragmentadas por carreteras, el tendido de líneas eléctricas, o los campos agrícolas. Esta fragmentación conduce a la pérdida de especies y la alteración de sus funciones ecológicas (UNESCO, 2008)

Los lugares naturales sagrados han sido también considerados dentro de las áreas naturales protegidas declaradas por los gobiernos, esto sin reconocimiento ni autorización de las comunidades locales y de sus creencias, prácticas, habilidades y conocimientos tradicionales que han mantenido los sitios, culturas y recursos asociados. A veces, la administración ha prohibido a las comunidades el acceso y uso de estas áreas, lo que se vuelve una violación de los derechos indígenas y crea desconfianza y falta de apoyo local para el manejo de tales estos lugares. Es

necesario actuar para lograr la protección y el manejo cultural apropiado de estos lugares naturales sagrados. (ibid)

El conocimiento de los orígenes de los lugares naturales sagrados y las tradiciones asociadas a ellos provienen en las historias y los mitos de las comunidades que los consideran sagrados. Este conocimiento se relaciona con la génesis de los pueblos mismos. Por ejemplo, el origen de los mitos de muchos pueblos de Asia se relaciona con las montañas que aún se consideran sagradas entre esos países.(ibid) Los lugares naturales sagrados están relacionados con las historias de origen de muchas comunidades, no sólo indígenas, sino también vinculadas a creencias religiosas mayoritarias.

Algunas de las historias del origen de los sitios naturales sagrados han sido resguardadas por escrito y existen casos en los que las comunidades tienen documentos que remontan hasta muchas generaciones atrás. La mayoría se basa en tradiciones orales de las comunidades que los consideran sagrados, aunque el origen de algunos lugares se ha oscurecido con el tiempo. En cuanto a su edad, muchos lugares naturales sagrados parecen encontrarse en un rango comprendido entre 200 y 400 años de antigüedad, aunque un considerable número data de miles de años de atrás.(ibid)

Un ejemplo sería Stonehenge (figura 19), ubicado en Inglaterra , situado cerca de Amesbury en el condado de Wiltshire a unos kilómetros del norte de Salisbury, el método de radiocarbono que es un método de datación radiométrica que utiliza el isótopo carbono-14 (^{14}C) para determinar la edad de materiales que contienen carbono indica que fue construido entre los años 3000 y 1600 a. c, por lo tanto sus funciones están llenas de misterio, lo más probable es que fuera un lugar

destinado a rituales, se piensa que era un lugar creado para la adoración del sol pero la realidad es que nadie sabe con certeza cuál era su función, un hecho es que las piedras están alineadas para coincidir con la salida del sol y con el paso de las estaciones, por esto no hay duda de que los creadores del Stonehenge tenían grandes conocimientos sobre la aritmética y la astronomía. Son treinta bloques imponentes y erguidos, cada uno de más de cuatro metros de altura y más de dos metros y medio de ancho.



Figura 19. Imagen de Stonehenge, monumento megalítico de la Edad de Bronce.

Algunos especialistas están de acuerdo en que Stonehenge es testimonio de la cultura megalítica termino que se refiere a culturas de finales del Neolítico y hasta la Edad del Bronce caracterizado por la realización de diversas construcciones arquitectónicas hechas con grandes bloques de piedra llamados megalitos, la cultura prehistórica cuidaba del culto funerario y que construyo monumentos a

base de megalitos en España, Francia y el Norte de Europa. Tiempo después los druidas se reunían en este templo sagrado para celebrar los solsticios de invierno y de verano, los druidas eran los sacerdotes de la religión Celtica, además de sacerdotes eran académicos, consejeros de los reyes y jueces. Los celtas eran politeístas, pero no construían templos sino que adoraban los sitios naturales como los bosques, los manantiales, los ríos y lagos. (National Geographic, 2008) (Gööck, 1968)

El indígena ha mantenido una relación armoniosa entre la naturaleza, sus conocimientos, sus habilidades y su trabajo, todo en función de una necesidad ineludible, la de obtener el sustento. Esta relación con la naturaleza no es solo material, ya que es imposible separar el conocimiento de la tierra y del mundo del orden religioso. (Castillo, 2004)

La existencia de los lugares naturales sagrados es un elemento que forma parte de la compleja relación que existe entre los seres humanos y la naturaleza. En los lugares naturales sagrados la relación es a través de reverencia. Esta reverencia se debe a la naturaleza misma del sitio, pero también puede aplicarse a eventos significativos, eventos históricos, escenarios para rituales con deidades, o para la meditación. (UNESCO, 2008)

Se desconoce la cantidad total de sitios naturales sagrados, se calcula que solamente en India existen entre 150 y 200 000 arboledas sagradas. Se considera que los lugares naturales sagrados superan el cuarto de millón. (ibid)

En cuanto a su área terrestre, se ha calculado que entre 400 y 800 millones de hectáreas de bosques son propiedad de comunidades locales, o son administradas por ellas, siendo muy probable que una proporción de éstas sea considerada tierra sagrada. Además se ha estimado que la propiedad que poseen las comunidades vinculadas a las religiones mayoritarias cubre un 7% del área terrestre del Planeta. Aunque no todas estas tierras o se pueden considerar sagradas, como están bajo control de comunidades religiosas podrían ser manejadas de forma más consiente en lo que se refiere a conservación de la biodiversidad. (ibid)

Los lugares naturales sagrados tienen una gran importancia tanto para la naturaleza como para la cultura. Los valores naturales de los lugares naturales sagrados se relacionan con la diversidad de las formas de vida, habitantes y ecosistemas que mantienen, así como los paisajes y geología de la cual forman parte. Los lugares sagrados también inspiran valores que se derivan de la apreciación estética. En términos de cultura, forman parte de los sistemas de creencias de muchas de las tradiciones espirituales, indígenas, locales y religiones mayoritarias. Pueden estar unidos a la identidad nacional de muchos pueblos y a menudo son usados para importantes propósitos ceremoniales y religiosos.

Río Ganges, India

Un ejemplo sería el río Ganges (figura 20), ubicado en el subcontinente indio fluye en dirección este desde el norte de India cruzando la llanura del Ganges hasta Bangladesh. El río Ganges es uno de los lugares más sagrados del hinduismo, es un lugar al que acuden miles de peregrinos, principalmente en días de luna llena o nueva, o cuando hay algún festival como el *Kumbha Mela*: la leyenda dice que hace

miles de años, dioses y demonios se unieron para compartir el *amrita* (néctar de la inmortalidad), pero los demonios robaron la vasija (el *kumbhá*) que lo contenía, y durante doce días y doce noches combatieron en los cielos por su posesión. (National Geographic, 2008)



Figura 20. Río Ganges, India, considerado sagrado por gran parte de su población.

Mientras luchaban, el *amrita* cayó sobre estas cuatro ciudades, en las cuales se celebra cada doce años el Maha Kumbh Mela (gran fiesta de la vasija), que es una santa inmersión en el Ganges sagrado para los creyentes, en cada una de estas ciudades, en el las personas se visten de colores vibrantes y acuden al río para realizas sus abluciones, durante este festival las orillas del río se vuelven hogar de 70 millones de personas aproximadamente. ; también existen otras festividades especiales como ceremonias y celebraciones religiosas; visitas anuales a los templos sagrados levantados a lo largo del sistema del Ganges, que empieza en Gaumukh, la elevada cumbre del Himalaya de donde parte el río, y se extiende en sentido descendente hacia el Golfo de Bengala. (Museum 2003) (National Geographic, 2008; <http://www.sacredganges.com/>)

El paisaje a lo largo del río es santificado por ciudades sagradas con templos antiguos en Gangotri, Badrinath, Kedarnath, Rishikesh, Haridwar, en la zona del

Himalaya, Varanasi y Allahabad, en la llanura indo gangética. En conjunto representan una serie de sistemas ecológicos interconectados, unidos por el propio río sagrado, como parte de una mega cuenca. Con una intensa interacción de las tierras altas y bajas a través de las inundaciones y el depósito de sedimentos, los ecosistemas interconectados son controlados en cierta medida por curso del Ganges sagrado y de sus afluentes.(Museum, 2003)

Existe un punto en el Ganges en el que converge con otros dos ríos sagrados del hinduismo: El río Yamuna relacionado con *Yama* (dios de la muerte) y el *Saraswati* el río de la iluminación. Este punto se conoce como el *Triveni Sangam*

Según la religión hindú, el río Ganges personifica la forma de la diosa *Maa Gang* (Diosa del Ganges), por eso el significado del río para los habitantes de la zona se relaciona con lo sagrado: el río Ganges, puede purificar con sus aguas todos los pecados. Es un centro de peregrinación en donde los creyentes toman baños (figura 21 y 22) o realizan jornadas de meditación. Son mucho más conocidas las creencias hinduistas acerca de que todo aquel que muera junto al Ganges, en la ciudad de Benarés queda liberado del ciclo de reencarnaciones. (National Geographic, 2008 Y <http://www.sacredganges.com/>)



Figura 21. La imagen muestra personas tomando baños rituales en el río Ganges.

En un principio el Ganges era una bendición para los habitantes de la zona, no solo por el valor sagrado del río, sino también por los valles fértiles para el cultivo, actualmente el río Ganges es hoy un escenario de contaminación incontenible, pues se ha convertido en un depósito de basura y además los creyentes arrojan cadáveres trayendo una gran contaminación al cuerpo de agua algo que la carga espiritual del río en relación a las creencias del hinduismo no pudo ni frenar. (National Geographic, 2008 Y <http://www.sacredganges.com/>) (Museum, 2003)



Figura 22. La imagen muestra como las personas toman baños en el río Ganges

Parque Nacional Kakadu, Australia

Los lugares naturales sagrados pueden ser considerados un subconjunto de los “lugares sagrados”, esta categoría más amplia de lugares sagrados puede incluir principalmente áreas naturales tales como bosques, pero también las áreas construidas por los seres humanos o monumentos tales como templos. (UNESCO, 2008)

Varios lugares sagrados construidos, o monumentos, se encuentran en áreas con un gran valor natural reconocido por las creencias religiosas en cuestión. Ya que estos lugares tienen valores espirituales a menudo se aplican restricciones de acceso y uso, y muchos de estos sitios permanecen en condiciones naturales o casi naturales. En ellos se han reducido o evitado las perturbaciones por largos períodos de tiempo, dando como resultando altos niveles de biodiversidad. (ibid)

El caso del Parque nacional Kakadu (figura 23) en Australia ejemplifica bien este punto, cubre un área de más de 600 000 hectáreas, en el norte de Australia, a 300 km del este de Darwin. Se articula sobre el curso de los ríos East Alligator y South Alligator, estableciendo un lazo de unión entre las extensiones elevadas de la Tierra de Arnhem y las aguas del mar de Arafura, en el océano Pacífico. Dentro de esta región tenemos áreas de sabana boscosa, manglares, bosques, ríos, planicies, llanuras de inundación, marismas.

Los pueblos aborígenes han habitado este lugar desde hace más de 50,000 años, su presencia quedó plasmada a través del arte y de los lugares arqueológicos que aun hay en la zona, desde 1979 el Parque fue declarado nacional y no solo los

aborígenes sino también los no aborígenes han ayudado a su cuidado, entre los valores naturales del parque se encuentran: plantas, animales, pantanos, bosques, arrecifes, costas, océanos, grandes ríos, pequeños arroyos. El Parque Nacional de Kakadu es un lugar de importancia cultural, religiosa y social para los pueblos aborígenes, es un lugar especial ya que hay sitios ceremoniales, sitios de significado religioso, sitios arqueológicos y de arte rupestre. Además de tener una gran diversidad de especies: gansos parlantes, pájaros loto, patos arbóreos y gansos pigmeos verdes.



Figura 23 . Parque Kakadu, Australia.

El Parque también posee especies amenazadas en el norte de Australia, por todo esto el Parque ya es una zona protegida y reconocida. Kakadu es uno de los lugares con más pinturas rupestres en el mundo, estas pinturas además de ser un importante legado cultural y de conocimiento, también tienen importancia religiosa ya que en ellas se plasmaban las tradiciones, los héroes mitológicos y las imágenes de la vida religiosa y ceremonial. (KAKADU-UNESCO, 2008)(Unesco, 1991)

Parque Nacional Uluru-Kata Tjuta, Australia

Uluru, conocida también con el nombre de Ayers Rock (figura 24), es una formación rocosa de arenisca que se localiza en el centro de Australia, 400km. al suroeste de la población de Alice Springs. Es uno de los mayores monolitos del mundo, que mide casi 350 m. de alto, 9.5 km. de contorno y está enterrado 2.5 km. bajo la superficie. Es un lugar sagrado para los aborígenes australianos de la etnia Anangu (figura 25) y Patrimonio de la Humanidad desde 1987. (Unesco, 1991)

Para esta etnia, todo el monolito tiene un valor sagrado y han solicitado y obtenido que no todo él pueda ser recorrido por los turistas o fotografiado. Cada centímetro del Uluru tiene un significado especial desde hace miles de años porque, de acuerdo con una explicación ofrecida por ellos mismos: “Las manchas de humedad de los lados eran sangre de los venenosos hombres-serpiente, derrotados en la famosa batalla del Tiempo del Sueño. Los orificios de la roca simbolizaban los ojos de un enemigo ya muerto; una saliente representaba la nariz de un antepasado sumido en un profundo sueño; y cada cavidad en la base de la roca cumplía una determinada función en los rituales propios de nuestro pueblo”.



Figura 24. Uluru, o Roca de Ayers



Figura 25. Etnia Anangu. Los anangu, la etnia local, son los dueños de Uluru.

1.4 Lugares sagrados artificiales

La religión ha modificado el paisaje en el pasado y lo sigue haciendo hoy en día. El paisaje muestra rasgos religiosos que son de distintas escalas. Un aspecto importante es como la religión impacta la arquitectura especialmente en los estilos de las construcciones, en las formas y en las funciones de estas. Esto nos lleva a los

lugares sagrados de origen artificial, contruidos por la sociedad, entre ellos los templos y las iglesias son los más claros rasgos de religión en el paisaje. También existen catedrales, altares, crucifijos, santuarios.

Altars: Son usados para la adoración diaria, se encuentran en forma permanente dentro de los hogares de las personas. Muchos de los altares más coloridos y llamativos están México. Estas tradiciones se han mantenido desde antes de la conquista. Están dedicados a Cristo, a Dios, a la virgen María y a algunos santos. Generalmente la mujer del hogar se dedica a mantener estos altares que son un espacio sagrado para la oración y la meditación. (Park, 1994)



Figura 26. Altar de la Catedral

Capilla: Parte de una iglesia o edificio contiguo a ella que dispone de un altar para la celebración de oficios. Aquellas que están separadas o contiguas a una iglesia (Salvat, 1991)



Figura 27. Capilla Sixtina

Catedral: Considerada una de las construcciones religiosas más grandes, la catedral podría definirse como el templo en donde se asienta el obispo o mayor representante de la Iglesia católica de la diócesis. Las catedrales se diferencian, por tanto, del resto de los templos religiosos no sólo por la presencia de la máxima autoridad de la región, sino también por su infraestructura, su dimensión y por las actividades que en ella se realizan. <http://www.definicionabc.com/religion/catedral.php>



Figura 28. Catedral de la ciudad de México

Cementerio: Terreno que se destina a enterrar a los cadáveres. En la antigüedad eran lugares sagrados de gran importancia debido al culto de los muertos. (Salvat, 1991)



Figura 29. Cementerio

Iglesias: Proviene de *ecclesia* y éste del griego reunión, asamblea. Pero en referencia a la construcción es un templo cristiano. (Salvat, 1991)

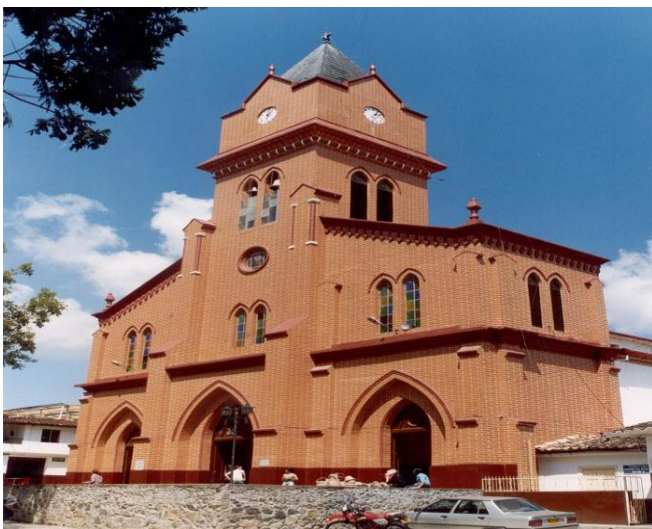


Figura 30. Iglesia de San Judas Tadeo. España.

Parroquia: templo en el que se celebran los oficios litúrgicos y los sacramentos y los actos devocionales o doctrinales. Territorio que está bajo la dirección espiritual de un párroco. Clero destinado al servicio espiritual de una feligresía.(Salvat, 1991)



Figura 31. Parroquia de San Agustín, Polanco, D.F.

Monasterios: El monasterio es uno de los edificios religiosos más importantes ya que tiene que ver con la creación de un espacio tranquilo y relajado en el cual los habitantes o huéspedes pueden dedicarse al rezo diario y a la conexión con su dios. El monasterio recibe su nombre del griego, idioma en el cual significaba ‘la casa de uno sólo, ya que en un principio los monasterios eran habitados por un sólo monje o creyente. (Salvat, 1991)



Figura 32. Monasterio de San Nicolás. Grecia.

Mezquitas: Tal como existen iglesias y sinagogas para cristianos y judíos respectivamente, también existen mezquitas para aquellos que profesan la fe musulmana y que recurren a estos espacios para hacer sus rezos, plegarias y ceremonias religiosas. La mezquita es además un lugar de encuentro social ya que provee a sus seguidores una importante variedad de datos, información, actividades, ayuda y contención ante determinadas situaciones. (Salvat, 1991)

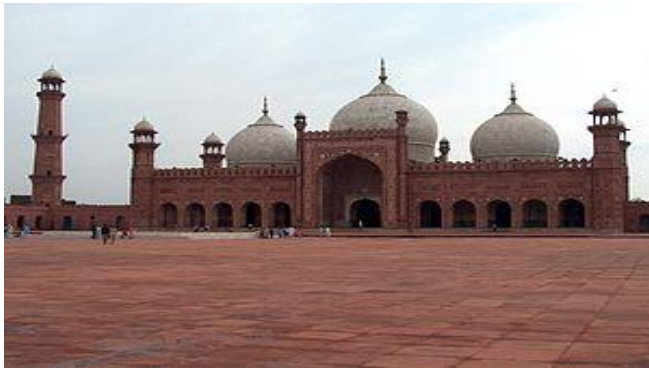


Figura 33. La Mezquita Badshahi Masjid en Lahore, Pakistán con un iwan en el centro, tres cúpulas y cinco minaretes visibles.

Santuarios: Es un templo o sitio al que peregrinan numerosos fieles de una determinada religión o iglesia. Es un sitio en el cual se venera una imagen o reliquia de un santo, profeta o personaje importante de la respectiva religión, o bien un sitio en donde se considera que tuvo lugar un milagro o hecho singular. (Salvat, 1991)



Figura 34. Santuario de la Virgen de la Caridad del Cobre. Santiago de Cuba.

Templos: Lugar donde se reúnen los fieles. Edificio o lugar destinado pública y exclusivamente a un culto. (Salvat, 1991)



Figura 35. Templo de San Francisco, Tucuman, Argentina.

Sinagogas: es el lugar de fieles judíos y el lugar de culto y estudios de la más antigua de las religiones monoteístas. La sinagoga es una reunión muy antigua en el judaísmo.(Salvat, 1991)



Figura 36. La Sinagoga de Djerba es conocida como La Ghriba. Israel.

Los lugares sagrados que acabamos de mencionar, indiscutiblemente resultan atractivos para los creyentes y los peregrinos que acuden a ellos, de tal modo que también pueden ser considerados topofílicos. El geógrafo Yi Fu-Tuan, elabora su propia definición del concepto topofilia y lo relaciona con una especie de sentimiento de “apego”, una relación emotivo-afectiva, la que liga a los seres humanos a aquellos lugares con los cuales, por una u otra razón, se sienten identificados. (Tuan, 1974)

La topofilia se define entonces como el vínculo afectivo que se establece entre seres humanos y el entorno material y, particular con respecto a ciertos lugares y entornos. En este caso las personas llegan a establecer un lazo con los lugares que ellos consideran sagrados y que les brindan algún sentimiento agradable. No obstante, ese habitar placentero y el vínculo afectivo parece estar transformándose con el pasar de los tiempos. (Tuan, 1967)

1.5 Peregrinación

Como ya hemos visto, un lugar sagrado puede resultar lo suficientemente atractivo en términos religiosos como para que los fieles de lugares lejanos hagan un viaje hasta el lugar con el propósito exclusivo de ponerse en contacto con la sacralidad del mismo.

Este viaje es la peregrinación (figura 37), que se define como “un viaje que se emprende para llegar a un lugar considerado sagrado por la acción de Dios en él”. (Ostrowski, 2002). Este viaje se emprende por motivos religiosos y para realizar actos religiosos de penitencia o de devoción. Nace del deseo de ponerse en contacto con el Sacrum. (Ostrowski, 2002)

El motivo de la peregrinación es sobre todo de carácter religioso, es la llegada al lugar sagrado. Toda la peregrinación es un acto de culto y va unida a la oración, la penitencia y otras formas de culto que se practican durante el viaje y en el lugar sagrado. La peregrinación no excluye otros motivos, como la amistad con otros peregrinos, ver entornos interesantes y hasta experimentar aventuras, distracción y diversión. El significado principal que contiene la peregrinación es el significado religioso que se extiende también a otros ámbitos. Pero también incluye otros deseos humanos que quieren convertirse en realidad. (Ostrowski, 2002)

El elemento esencial de los que participan en la peregrinación religiosa es la fe, su propia actitud religiosa. Pero es un factor subjetivo que no se puede medir en todos sus detalles. En una peregrinación muy devota, con un estricto programa religioso, pueden encontrarse personas animadas por motivos extra religiosos: motivos de conocimiento, el deseo de vivir nuevas experiencias, la compañía de otras personas, etc. Y al contrario, una excursión sencilla, cuyo programa incluye la visita de lugares sagrados, puede convertirse para muchas personas en una experiencia profundamente religiosa. (Ostrowski, 2002)

La peregrinación al lugar sagrado ofrece una excusa y una motivación que se antepone a la mente racional del ser humano, el lugar sagrado puede ser tan sólo la culminación de un proceso interior, el peregrinar es enfrentarse a uno mismo, a los fantasmas, miedos y limitaciones de cada persona.



Figura 37. Peregrinación del día 12 de diciembre a la Basílica de Guadalupe.

La peregrinación necesita que el peregrino siga un determinado tipo de vida, que se adapte al ritmo de los oficios religiosos, que esté dispuesto a vivir algunas restricciones y privaciones vinculadas con la peregrinación, que acepte una cierta jerarquía de las experiencias (en primer lugar, el culto religioso, seguido de otras). Ciertamente, para el viajero la peregrinación puede ser muy exigente. (Ostrowski, 2002)

Las peregrinaciones ofrecen posibilidades económicas, es verdad que la organización de una peregrinación puede constituir una fuente de ingreso honesta

para los habitantes de un lugar (Ostrowski, 2002). Y también es cierto que a partir de la necesidad espiritual de las peregrinaciones se ha desarrollado un negocio de gran envergadura que se entiende como el turismo religioso. Esto ha llevado al establecimiento por parte de las agencias de viajes, de paquetes especiales de peregrinación a diversos lugares sagrados, particularmente a los más conocidos: Santiago de Compostela en España, Lourdes en Francia, Villa de Guadalupe en México, Fátima en Portugal y muchos otros más. Por ejemplo existe en tour llamado *Ruta Mariana* y en su recorrido pasa por las siguientes ciudades: Madrid, Fátima, Santiago de Compostela y Lourdes (figura 38, 39, 40 y 41).



Figura 38. Ciudad de Madrid.



Figura 39. Santuario de Fatima, Portugal.



Figura 40. Santiago de Compostela, ciudad frecuentada por millones de peregrinos que acuden cada año, considerada como una de las más importantes del mundo.



Figura 41.Santuario de Lourdes, Francia.

Algunas peregrinaciones importantes en el mundo

En nuestro país cada 12 de diciembre vienen peregrinos de todo el país a la Basílica de Guadalupe (figura 42), la peregrinación surge porque el 12 de diciembre fue el día en que se supone la virgen María de Guadalupe visito a Juan Diego por cuarta y última vez. (García, 2002) Las personas deciden venir a visitar a la virgen para pedirle algo a cambio de su devoción o simplemente con el deseo de acercarse a algo divino. Se organizan peregrinaciones a esta basílica en cualquier fecha del año, es suficiente que en una iglesia al interior del país se pongan de acuerdo un grupo de fieles y la peregrinación se llevará a cabo.



Figura 42. Basílica de Guadalupe repleta de fieles el 12 de diciembre en la ciudad de México.

En ocasiones, estas peregrinaciones presentan una característica notable, algunos fieles se auto flagelan o cargan atados de varas espinosas, a fin de recibir un castigo físico que ofrecen como expiación de sus pecados. También se presentan las peregrinaciones como respuesta a una “manda”, que consiste en una promesa hecha a la Virgen. Cuando llega el momento de pagar la promesa, la “manda”, esta puede consistir en una peregrinación a la Villa, que incluso puede hacerse de rodillas en el último tramo. (National Geographic, 2008)

Otro caso de peregrinación es el Monte Kailash (figura 43) uno de los sitios de peregrinaje más importantes para los hindúes y los budistas del Tíbet, la India y

Nepal. Los peregrinos viajan durante semanas a través del Himalaya y de la meseta del Tíbet para rodear la cima. De acuerdo con la mitología hindú, Shívá, el dios de la destrucción, reside en la cumbre de este legendario monte Kailāsh. El Kailāsh es visto en algunos credos del hinduismo como el paraíso y último destino de las almas. Está situado en el corazón de seis cadenas montañosas, simbolizando un loto indio, los cuatro ríos que fluyen desde el Kailāsh fluyen a los cuatro extremos del mundo y lo dividen en cuatro regiones. (International Ecotourism Society (TIES), 2011)

El sendero alrededor del monte Kailāsh mide 52 km de longitud. De acuerdo con todas las religiones que reverencian la montaña, pisar las laderas del monte es un pecado. Algunos peregrinos creen que para que la peregrinación tenga efecto la caminata se debe hacer en un solo día. Esto no es fácil: una persona en muy buen estado físico debería caminar unas 15 horas a paso normal para completar el recorrido de 52 km. En los últimos años cada vez más turistas acuden a este sitio de culto, lo que está convirtiéndose en un peligro para la zona del monte Kailash, ya que no existe la infraestructura necesaria para acoger a estos visitantes. Faltan sitios para eliminar la basura e inodoros públicos. El sitio corre peligro de sufrir daños ambientales graves. (International Ecotourism Society (TIES), 2011) (Thurman, 1999)



Figura 43. El Monte Kailash, perteneciente a los Himalaya, al oeste del Tibet

Capítulo 2. Lugares sagrados de estudio

Los lugares sagrados elegidos para hacer el estudio en el presente trabajo son el Monte Fuji, Fátima y San Juan de los Lagos

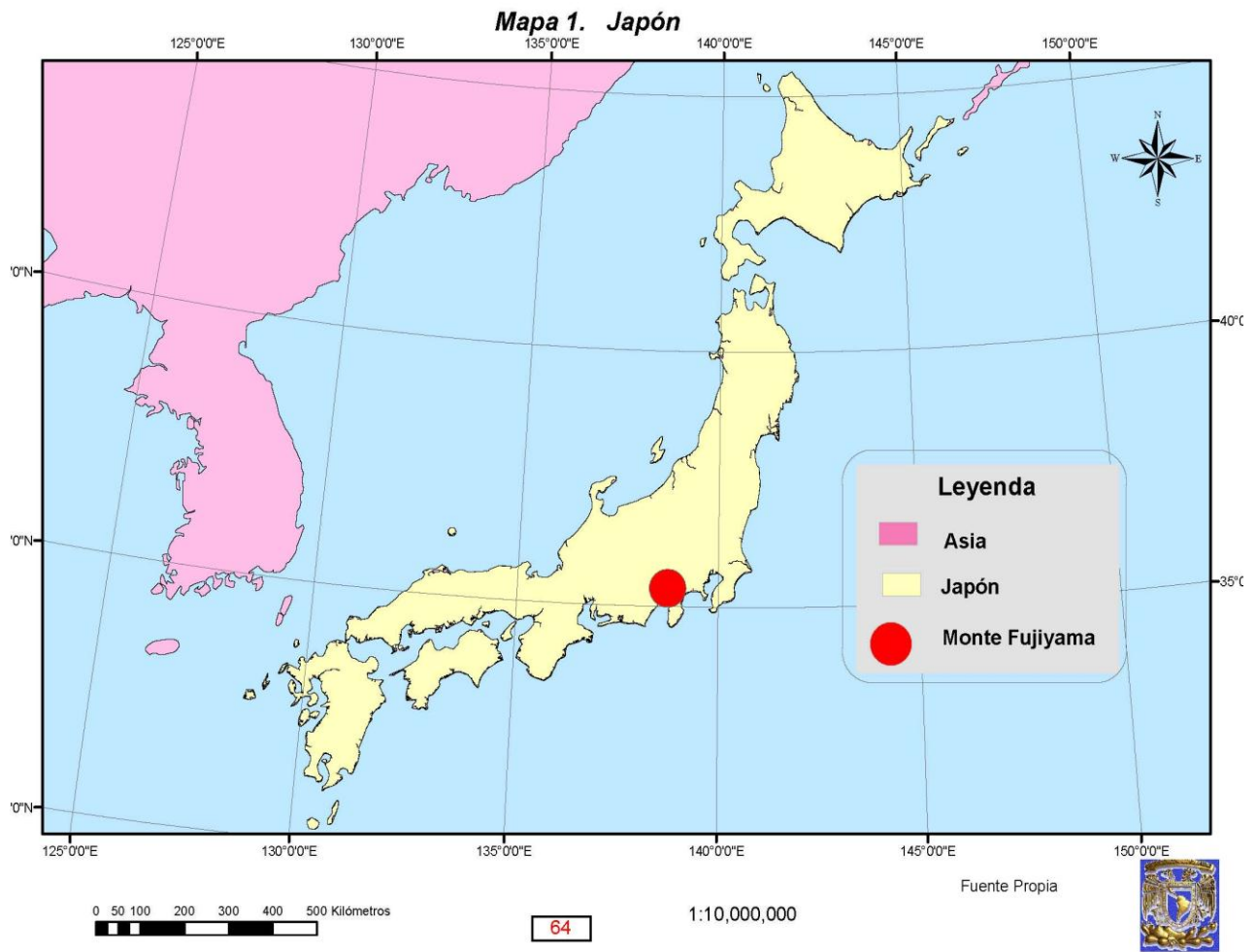
2.1 El Monte Fuji.

2.1.1 Generalidades y ubicación

Japón (mapa 1) es una monarquía de Asia Oriental cuya capital es Tokio. Se extiende sobre 372 818 kilómetros cuadrados, comprendidos en un archipiélago compuesto de tres mil cuatrocientas islas, de las que cuatro (Hokkaido, Honshū, Shikoku y Kyūshū) constituyen el 97% del total de la superficie. El archipiélago japonés se encuentra situado en el noreste del continente asiático y al noroeste del océano Pacífico, al sur con el mar de la China oriental y al oeste con el mar de Japón. Después de la insularidad, la característica física principal del Japón es la montuosidad. Alrededor de las tres cuartas partes de la superficie territorial del Japón está ocupada por cadenas montañosas, la mayoría con valles profundos y abruptos. Solo una cuarta parte tiene pendiente inferior a los 15° y una quinta parte es apta para los cultivos. En este montañoso territorio se encuentra el Monte Fuji (Barone, 1973).

Existen varios centenares de conos volcánicos de los que unos sesenta están en actividad volcánica, Japón es una de las regiones con más vulcanismo en el mundo. Puede decirse que los volcanes son algo muy común en Japón al igual que los terremotos. Las unidades básicas del relieve japonés son de fines de la era terciaria y son resultado de la construcción y la destrucción sucesiva de varias cordilleras a

lo largo de su historia geológica. El Monte Fuji (mapa 2) se encuentra a una latitud de $35^{\circ} 21'5''\text{N}$ y una longitud de $138^{\circ}45'1''\text{E}$. (Larousse, 1990). (Planeta, 1989)



Mapa 1. Japón y el Monte Fuji

El volcán está sobre la parte norte de la bahía de Suruga Se localiza en el distrito de Chubu, entre las prefecturas de Shizuoka y Yamanashi en el Japón central y justo al oeste de Tokio. Está ubicado dentro del Parque Fuji-Hakone-Izu y está rodeado por la región de los cinco lagos: Lago Kawaguchiko, lago Yamanakako , lago Saiko, lago Motosuko y Lago Shojiko.(figura 44) Cerca de Tokio, la región de los Cinco Lagos es una zona de veraneo muy popular. En su base se extiende una

región de mesetas, cascadas y grutas, que ofrece bellos paisajes naturales. Además, subir a la cima del monte Fuji es el sueño de muchos japoneses. El monte Fuji es conocido como el Olimpo japonés y se escala de julio a agosto cuando los refugios están abiertos. (Larousse, 1990) (Prefectura de Shizuoka Office, 2012) (Planeta, 1989)



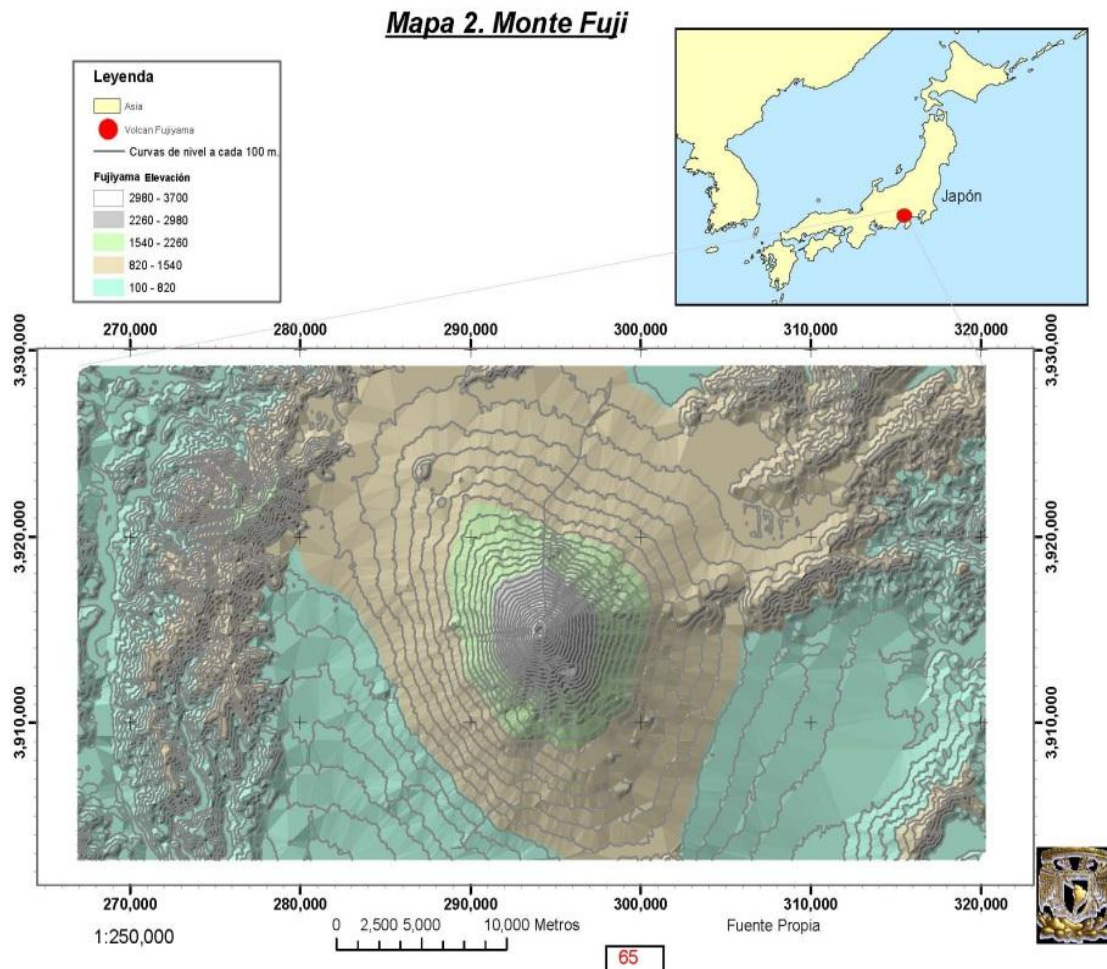
Figura 44. Región de los Cinco Lagos.

Las dimensiones de Fuji-San son de 3 776 metros sobre el nivel mar, 78 kilómetros de circunferencia y 25 a 30 kilómetros de diámetro alrededor de la base, cubierto con un cráter que abarca 1.600 metros de diámetro (ver mapa 2). (Oficina Nacional de Turismo Japonés, <http://www.jnto.go.jp>) (Planeta, 1989).

2.1.2 Monte Fuji. Historia y desarrollo

El volcán Fuji, que se alza en el centro del archipiélago japonés, es de líneas suaves pero al mismo tiempo imponentes y es uno de los monumentos nacionales del pueblo japonés. El monte Fuji es la cima más alta de Japón y es uno de sus

símbolos más conocidos. Por mucho tiempo ha representado el espíritu de una nación, se considera que su paisaje posee una gran sencillez y que la nieve que lo cubre es símbolo de la búsqueda de la belleza y la perfección que caracteriza a gran parte de la cultura japonesa. El volcán se presenta como un cono, flotando por encima de un paisaje de campos, pueblos, lagos y el mar. En un día claro cuando no hay smog se puede ver el esquema simétrico de la montaña, se puede apreciar a través del hacinamiento y la contaminación de la ciudad de Tokio, a sesenta kilómetros de distancia (figura 45). (Bernbaum, 1990) (Barone, 1973)



Mapa 2 Monte Fuji y características de altitud

El nombre de Fuji probablemente proviene de una palabra ainu significa "fuego" o "deidad del fuego", obviamente, un dios de gran poder (Bernbaum, 1990) También a Fuji-San se le apoda *Fuji-Konohana Sakuahime* significa "causar la flor a florecer brillantemente", refiriéndose a las flores de color rosa cereza llamadas cerezo de Kariyado que enmarcan la montaña de nieve en la primavera, estas flores son muy comunes en la prefectura de Shizuoka. La palabra Fu significa riqueza, Ji significa Samurái y San significa Montaña, así que su significado literal sería "rica montaña samurái". (Barone, 1973)



Figura 45. El Monte Fuji.

Los ainus son el único grupo étnico que se ha mantenido alejado del proceso de fusión nacional en Japón. Han sido reducidos a menos de 16 000, están divididos entre Yeso, las Kuriles meridionales y el sur de Sajalín. Los orígenes de esta raza no

se han podido descifrar, algunos antropólogos piensan que son tronco caucásico, pero su lengua no ha sido clasificada; sólo se han encontrado semejanzas con la de los inuit o esquimales. Su religión consiste en un animismo puro, en la adoración de la naturaleza. (Barone, 1973)

La actividad del monte Fuji está registrada en documentos históricos japoneses desde el siglo VIII. . Se clasifica al monte Fuji como un volcán activo, pero con poco riesgo de erupción Aunque las erupciones del volcán han traído destrucción y muerte a través de los siglos, se han creado también bellos paisajes de bosques y lagos que rodean la montaña sagrada como el jardín del paraíso terrenal: Fuji-Hakone-Izu (figura 46) Ahora es un parque nacional intercalado con pequeños pueblos. (Bernbaum, 1990)



Figura 46 Fuji-Hakon-Izu

Desde el año 781 d.C. se han registrado 16 erupciones en el Nuevo Fuji. En el año 806 un funcionario local construyó un santuario cerca del pie del volcán para evitar que hiciera erupción. Los sacerdotes le asignaron la tarea de pacificar la montaña pero al parecer descuidó sus obligaciones, porque el Fuji estalló con gran violencia en el 864, causando grandes daños en una provincia cercana, la erupción duró 10 días y las cenizas cubrieron la tierra alcanzando hasta la bahía de Edo y la provincia de Kai. Muchas personas perecieron y una gran cantidad de hogares fueron destruidos. Parte de la lava cubrió un gran lago llamado Senoumi, que existía en ese momento, y lo dividió en dos lagos, el Saiko y el Shōjiko. Esta lava es conocida como lava de Aokigahara, y actualmente está cubierta por el denso bosque de Aokigahara. El gobernador de la provincia culpó a los sacerdotes por no cumplir con los ritos propios y construyó otra capilla en su propio territorio donde podía asegurarse de que todo se hubiera hecho correctamente. (Monte Fuji, 2012) (Wilson)

Entre 1083 y 1511 hubo un periodo de inactividad y no hubo registros de erupciones en ese momento. Posteriormente entró en un periodo de actividad, destacando la de 1707 que surgió un mes después del gran terremoto de Hōei y que azotó la ciudad de Osaka. La erupción, ocurrida el 16 de diciembre de 1707, produjo una lluvia de cenizas en la provincia de Izu, Kai, Sagami y Musashi. Esta erupción fue importante porque las cenizas alcanzaron inclusive a lugares lejanos, esta fue hasta ahora su última erupción pero apesar de esto se le considera activo. Según la tradición budista, el monte Fuji se levantó de la tierra después de un terremoto que también creó el lago Biwa (el lago más grande de Japón) (figura 47). (Monte Fuji, 2012) (Wilson,)



Figura 47. El Lago Biwa, ubicado al noreste de Kioto, antigua capital de Japón.

2.1.3 El Fuji Yama y el arte

El monte Fuji es un tema muy popular utilizado en el arte japonés y en la fotografía de paisaje. Ha sido la inspiración para una serie de obras de arte desde hace mucho tiempo, gracias a su forma, los paisajes que ofrece, tales como el de una montaña cubierta de nieve o un volcán en erupción. Fuji ha sido ensalzada en poemas, desde el haiku de Matsuo Basho y Yosa Buson todo el camino de vuelta a los poemas de la Man'yōshū, la más antigua colección existente de la poesía japonesa. (Barone,1973). Matsuo Basho fue el poeta japonés, considerado el padre de los haikus y Yosa Buson fue pintor, escritor y poeta japonés, considerado el segundo gran poeta del haiku después de Matsuo Basho. Buson posee un estilo espontaneo y sensual mientras Basho supo elevar los haikus a una composición poética, transformándola de una expresión de intelectualidad o ingenio verbal a una intuición de la naturaleza, impregnada del espíritu del budismo zen.

El maestro en caligrafía japonesa Eri Takase escribió el siguiente Haiku a propósito del monte Fuji:

*El caracol, siempre
tan lento para escalar
el monte Fuji*

Fuji ha sido representado en una serie de pinturas (figura 48, 49 y 50) en los últimos años especialmente en las pinceladas animadas de Katsushika Hokusai y Hiroshige Utagawa, con sus numerosas pinturas y grabados retratan la montaña desde una variedad de puntos de vista. Estas obras de arte se hicieron muy conocidas en el extranjero y han tenido una gran influencia fuera de Japón. Estas obras de arte se hicieron muy conocidas en el extranjero y han tenido una gran influencia fuera de Japón. Fuji es en sí a nivel nacional "Un lugar especial de la belleza escénica". (Barone, 1973) Los japoneses han desarrollado un fuerte vínculo con el monte Fuji, como demuestra la historia del arte japonés. De todas las obras que representan la montaña, la más antigua es una puerta corrediza de papel datada en el periodo Heian, es decir, en el siglo XI. El Fuji aparece con frecuencia en el arte porque siempre ha sido admirado, incluso reverenciado, como símbolo de belleza. Así sucede en antiguas *e-maki monogatari* (historias ilustradas en rollos de escritura), en mandalas *Fuji-sankei* que veneran la montaña, en grabados *ukiyo-e* realizados sobre tablas de madera, en pinturas de estilo japonés y en la artesanía. (Barone, 1973)

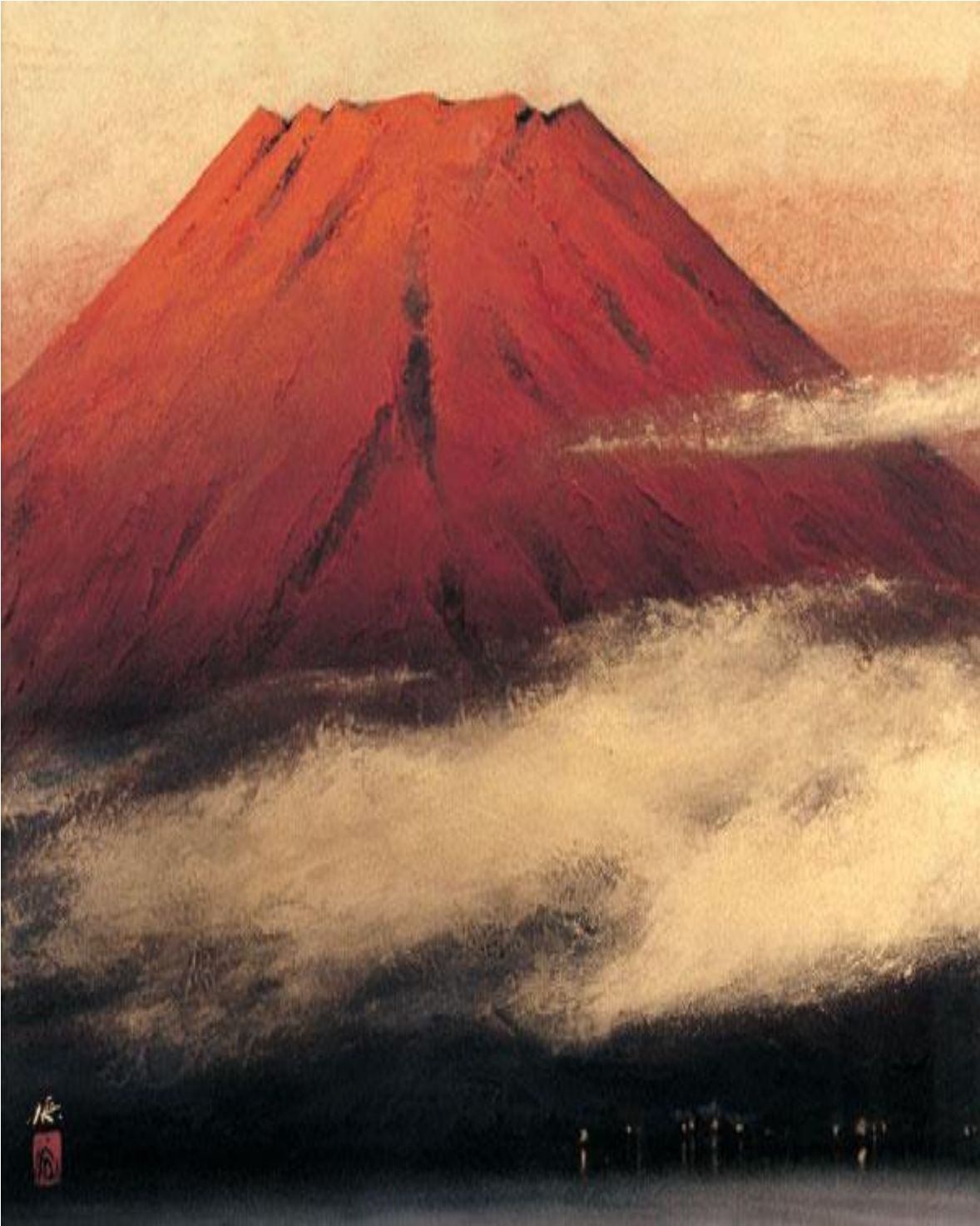


Figura 48. **Aka-Fuji (El Fuji Rojo)**. Pintura japonesa de Yokoyama Misao (1920-1973); propiedad del Museo Gotoh. Esta pintura es de la serie artística del *aka-Fuji* (el “Fuji rojo”). representa la montaña con trazos firmes. Durante muchos años se consideró que traía suerte ver la montaña cuando está iluminada de rojo por el primer sol de la mañana. Por eso bastantes artistas han pintado el “Fuji rojo”;

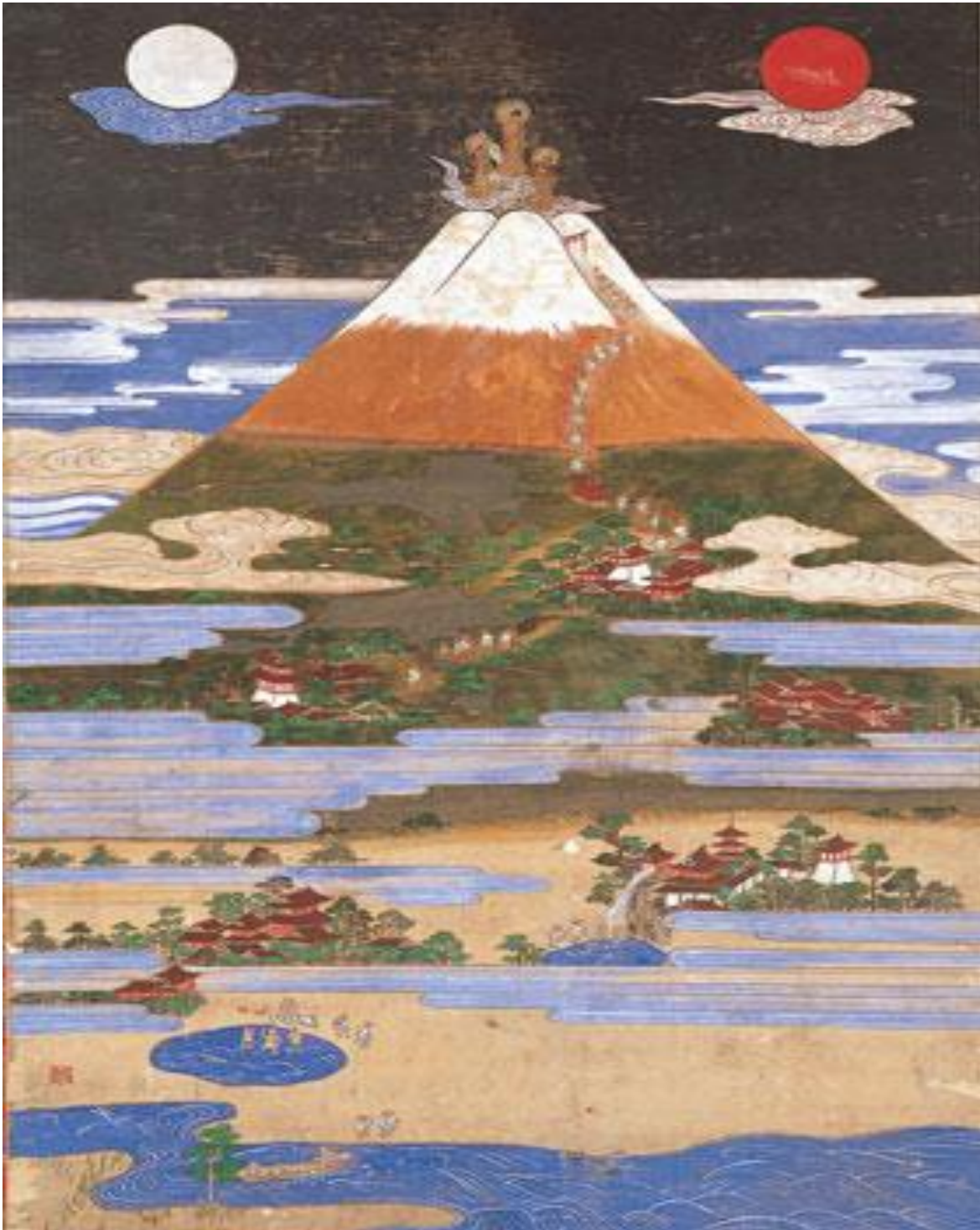


Figura 49. **Mandala *Fuji-sankei*** Pintura religiosa que representa una peregrinación al monte Fuji. Propiedad de la Tercera Asociación Agrícola Yadawara, de Prefectura de Nara. Hace siglos el monte Fuji fue un lugar de aprendizaje y práctica religiosos (*shugen-do*), combinando la veneración por las montañas con las ideas budistas. En una época más moderna la gente estableció en pueblos y aldeas asociaciones religiosas llamadas *Fuji-ko*, y subían a las montañas juntos.



Figura 50. **Kanagawa-oki Nami-ura** (El “Fuji detrás de las olas desde el mar abierto de Kanagawa”) Grabado multicolor procedente de tablas de madera realizado por Katsushika Hokusai (1760-1849). Una ola gigante a punto de romper sobre una barquichuela e inundarla de agua. Imperturbable, el monte Fuji se destaca en la distancia, enmarcado por las olas.

2.2 Fátima

2.2.1 Fátima. Generalidades y ubicación.

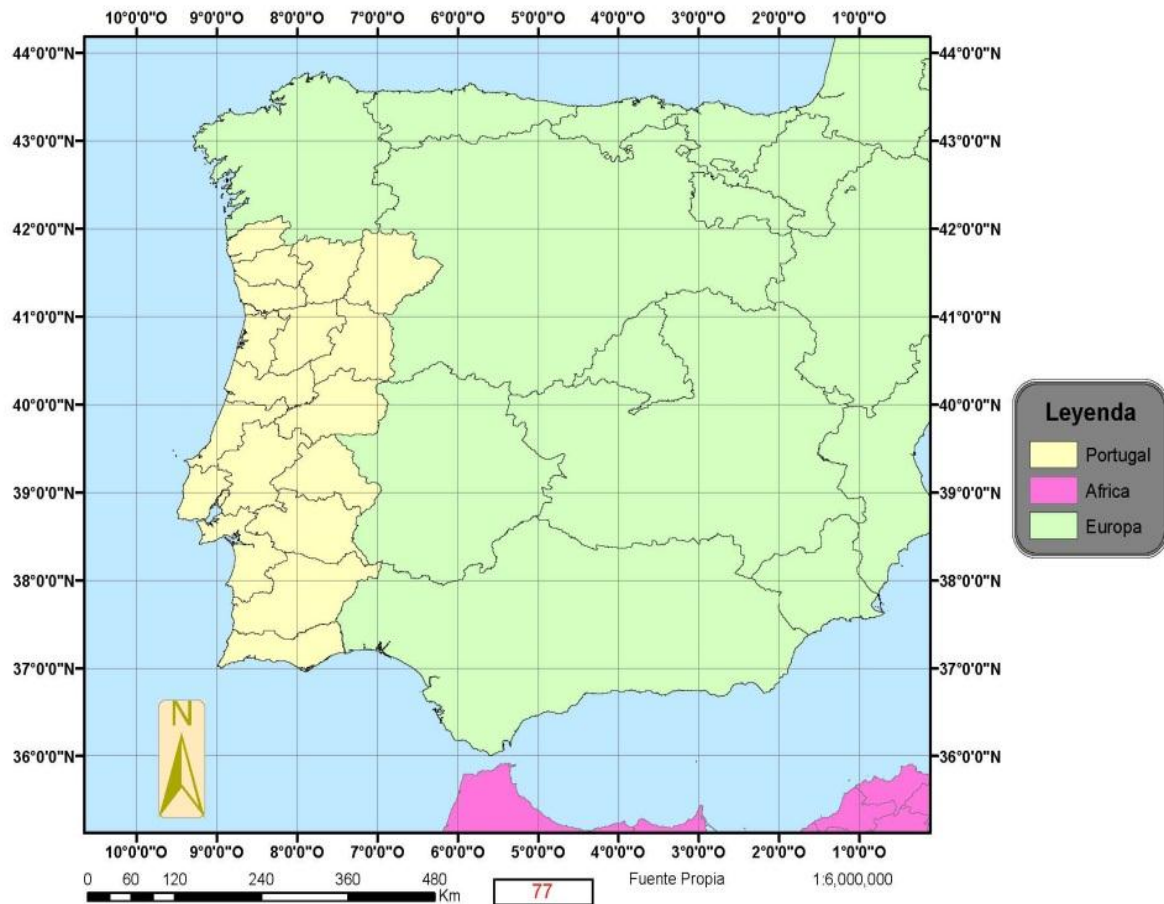
En el aspecto religioso Portugal (mapa 3) posee uno de los centros más visitados en el mundo: Fátima. Esta ciudad se hizo mundialmente conocida por las apariciones de la Virgen de Fátima a los tres pastorcillos: Lucía dos Santos, Francisco Marto y Jacinta Marto, que ocurrieron entre el 13 de mayo y el 13 de octubre de 1917, en la Cueva de Iria en una colina cercana a Fátima.

(<http://www.santuario-fatima.pt/portal/index.php?id=1126>.)

Las circunstancias de la época en la que ocurrieron las apariciones, durante el desarrollo de la Primera Guerra Mundial, así como la naturaleza de los mensajes que en estas apariciones se manifestaron, contribuyeron al crecimiento de los fieles que empezaron a venerar a la virgen del lugar. Era una época de grandes privaciones, problemas económicos y además el conflicto bélico que se estaba desarrollando en Europa. Hacía poco que Portugal se había convertido en república, después de que el último rey, Manuel II, abdicó en octubre de 1910. Semejante cambio provocó una situación de inestabilidad económica, social y política en Portugal, con huelgas, levantamientos, inestabilidad financiera y otros problemas y por consiguiente, un acontecimiento de carácter religioso con un mensaje de esperanza, tuvo gran éxito y trascendencia entre la población. Como se verá más adelante, entre la primera y la última aparición, la cantidad de fieles que asistieron al Santuario fue en constante aumento y una vez que se institucionalizó, siguió creciendo.(<http://www.santuario-fatima.pt/portal/index.php?id=1126>.)

Además, Fátima se encuentra en el centro de Portugal, a 120 kilómetros al norte de Lisboa, la capital, de modo que podía congregarse a la población de los alrededores.

Mapa 3. Portugal



Mapa 3. Ubicación de Portugal

La construcción del santuario trajo el desarrollo a la localidad, que consiguió ser elevada a la categoría de ciudad el 12 de junio de 1997.

La Basílica de Fátima (figura 51 y 52) tiene una arquitectura moderna, con 15 altares que representan los 15 misterios del Rosario, así como los sepulcros de dos de los niños visionarios. Se dice que se construyó en respuesta a la petición de la Virgen, quien solicitó se construyera una capilla allí mismo. Hoy en día viajan al

santuario fieles de todo el mundo, sobre todo los días trece de cada mes, en esta fecha los peregrinos son auténticas multitudes. (Aguilar, 1979)

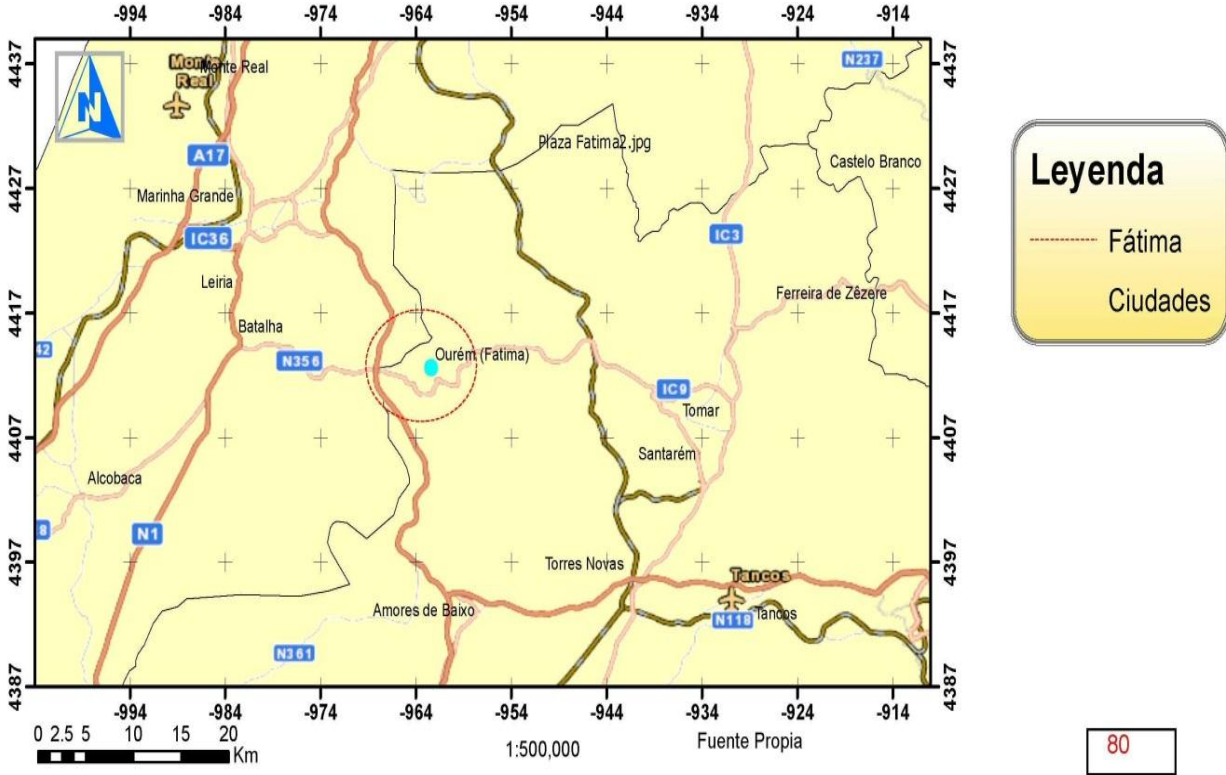


Figura 51. Santuario de Fátima

En 1917, en el momento en que se cuenta ocurrieron las apariciones, Fátima era un pueblo desconocido de 2,500 habitantes, situado a 300 metros de altura y a 120 kilómetros al norte de Lisboa, casi en el centro de Portugal. Hoy Fátima es famosa en todo el mundo y su santuario lo visitan innumerables devotos, se encuentra ubicado en el centro de Portugal y sus coordenadas son: Latitud: 39°37'52.06"N y Longitud: 8°40'23.47"W. (Molina y Subironsz, 2005) (<http://www.santuario-fatima.pt>) (Kondor, 2006) (mapa 4)



Figura 52. Santuario de Fatima.



Mapa 4. Ubicación de Fátima en Portugal

2.2.2 Fátima. Historia y desarrollo

El conocido mensaje y el llamado milagro de la Virgen de Fátima en 1917 es uno de los grandes eventos recientes en la historia de la Iglesia Católica. El 13 de Mayo de 1917, tres niños llamados Lucía de Jesús Santos, de 10 años y sus primos, Francisco y Jacinta Marto, de 9 y 7 años (figura 53), cuidaban un pequeño rebaño en Cova da Iría, Parroquia de Fátima, Municipio de Vila Nova de Ourém(ver figura 54), hoy Diócesis de Leiría-Fátima. (<http://www.santuariofatima.pt/portal/index.php?id=1126>.)



Figura 53. Los tres pastorcitos, Jacinta, Lucía y Francisco.

Los videntes y su historia

Lucía nació el 22 de marzo de 1907 en Aljustrel perteneciente a la Parroquia de Fátima a las 7 de la tarde, sus padres eran Antonio Dos Santos y María Rosa, siendo Lucía la más pequeña de siete hermanos. A los 6 años realizó su Primera Comunión y después por las necesidades de la familia comenzó su vida de pastora, Jacinta y Francisco Marto eran primos de Lucía, más tarde los tres niños se convertirían en los tres pastorcillos de las apariciones de Fátima. Lucía jugó un papel especial ya que fue la única que se dice habló directamente con la Virgen

además de ser la que viviría más para compartir la historia de la Virgen de Fátima con el mundo. (Kondor, 2006)

Después de las apariciones Lucía aprende a leer y a escribir y comienza a ser considerada una vidente, además el obispo de Leira se empieza a preocupar por su educación. En 1921 entro al Colegio de las Hermanas de Santa Dorotea en Oporto, en la Casa de las Doroteas inicia el noviciado en 1925 y hasta 1934 logra la profesión perpetua. Finalmente, renovando antiguos deseos de retiro y soledad, gracias al Papa Pío XII pasa al Carmelo de Santa Teresa en Coimbra y a él llega el 25 de marzo de 1948, para llevar una vida de oración y penitencia hasta su muerte el 13 de febrero de 2005.(Kondor,2006)

Respecto a los primos de Lucía, Francisco nació el 11 de Junio de 1908 en Aljustrel murió en casa de sus padres el 4 de Abril de 1919 a los 11 años por lo cual las personas lo consideraron como un santo. Siendo muy sensible, orientó toda su oración y penitencia para rezar por los pecados del mundo. Sus restos quedaron sepultados en el cementerio parroquial hasta el día 13 de Marzo de 1952, fecha en que fueron trasladados para la Basílica de Cova de Iria. Jacinta nació el día 11 de Marzo de 1910. Murió el 20 de Febrero de 1920 a la edad de 10 años, en el Hospital de "D. Estefanía", en Lisboa, después de una larga enfermedad, ofreciendo sus sufrimientos por la conversión de los pecadores, por la paz del mundo y por el Santo Padre. El día 12 de Septiembre de 1935 fue trasladado su cadáver del sepulcro de la familia del Barón de Alvaiázere, en Ourém, para el cementerio de Fátima y colocado junta a los restos de su hermanito Francisco. (Kondor, 2006)

El proceso de beatificación de los dos videntes de Fátima, Francisco y Jacinta Marto fue iniciado en 1952 y concluido en 1979. El 15 de Febrero de 1988 fue entregada al Santo Padre Juan Pablo II y a la Congregación para la causa de los Santos, la documentación final que pudo llevar al Santo Padre a proclamar "beatos" a los videntes de Fátima Francisco y Jacinta Marto. Mientras tanto ya fueron declarados "venerables" por esta misma Congregación, por Decreto del 13 de Mayo de 1989. La beatificación, por Juan Pablo II, fue en 13 de mayo de 2000, en Fátima. El último paso sería la Canonización por la cual serán declarados "Santos". (<http://www.santuario-fatima.pt>)

Las apariciones

Alrededor del mediodía, después de haber rezado el rosario, como habitualmente hacían, mientras se entretenían en construir una pequeña casa de piedras sueltas, en el mismo local donde hoy se encuentra situada la basílica, de repente vieron una luz brillante; pensando que era un relámpago decidieron marcharse, pero un poquito más abajo otro relámpago iluminó el espacio y vieron encima de una pequeña encina, donde se encuentra ahora la Capilla (figura 54) (Capelinha) de las apariciones, una "Señora más brillante que el sol"; de sus manos pendía un rosario blanco.



Figura 54. Capilla que construyó el pueblo en el lugar de las apariciones.

La Señora dijo a los tres pastorcitos que era necesario rezar mucho y los invitó a volver a Cova da Iría durante otros cinco meses consecutivos, en los días 13 a la misma hora. Los niños así lo hicieron y en los días 13 de Junio, Julio, Septiembre y Octubre, la Señora volvió a aparecérseles en Cova da Iría. (figura 55) (Walsh, 1990)



Figura 55. Representación idealizada de la Aparición del 13 de junio de 1917.

El 19 de Agosto se dio la aparición en un lugar de los Valinhos, a unos 500 metros de Aljustrel, porque, el día 13 los niños habían sido llevados por el Administrador del Municipio, para Vila Nova de Ourém. En la última aparición del 13 de Octubre, la Virgen les dijo que era la “Señora del Rosario” y que hicieran allí una Capilla en su honor. Después de la aparición todos los presentes observaron el milagro prometido a los tres niños en Julio y Septiembre: el sol, pareciéndose a un “disco” de plata, se le podía mirar sin dificultad alguna y giraba sobre sí mismo como si fuese una rueda de fuego, que fuera a precipitarse sobre la tierra.

(<http://www.santuario-fatima.pt/portal/index.php?id=1126>).

El milagro

El milagro ocurrido ese 13 de octubre fue presenciado por más de 100,000 personas, jóvenes y viejos, creyentes y escépticos, enfermos y moribundos, reporteros de todas las regiones de Portugal, que se habían congregado para ver si habría una señal. Las familias de Lucía, Jacinta y Francisco estaban inquietas. Temían lo que pudiera pasar si no ocurría señal alguna pues la población pensaría que las apariciones eran mentiras de los niños.(Kondor, 2006)

Las memorias de la hermana Lucía dicen que la Virgen se apareció el 13 de octubre. Después de decirles a los niños por última vez que rezaran el rosario cada día por la paz del mundo y que hicieran penitencia por la conversión de los pecadores, la Madre de Dios levantó sus manos hacia el sol. Los niños centraron toda su atención en María y lo que ella les revelaba. Sor Lucía describió la aparición de esta manera: “Mientras Nuestra Señora ascendía, el reflejo de su persona se proyectaba en el mismo sol. Cuando desapareció en la inmensa distancia del firmamento, al lado del sol vimos a San José con el Niño Jesús y a

Nuestra Señora vestida de blanco con un manto azul. San José y el Niño Jesús parecían bendecir al mundo porque hacían la señal de la cruz con sus manos”.

Ese 13 de octubre también había muchos incrédulos que vinieron a burlarse si la profecía del milagro no ocurría. Sin embargo, hasta la prensa secular confirmó (figura 56), que sí ocurrió el Milagro del Sol, como es ahora conocido así como fue predicho por los niños y por Nuestra Señora de Fátima. Este milagro dejó estupefactos a las multitudes reunidas, convirtió a duros incrédulos, incluyendo a ateos y francmasones, y confirmó a miles en la fe católica. (Kondor, 2006)

El sol se puso en el cenit, claro como un gran disco de plata que, aunque brillante como cualquier sol que ellos hubieran visto en su vida, pudieron mirarlo directamente sin pestañar, y con una satisfacción única y encantadora. Esto duró solo un momento. Mientras miraban, la esfera grande empezó a «danzar» (esa fue la palabra que todos los observadores emplearon). Luego empezó a girar rápidamente como una gigantesca rueda de fuego. Después de que pasó esto se detuvo de repente. Y luego empezó otra vez a girar, con una velocidad que mareaba y molestaba. Finalmente, en un torbellino vertiginoso, sus bordes adquirieron un color escarlata, esparciendo llamas rojas en todas direcciones. Estas se reflejaban en el suelo, en los árboles y arbustos, en los rostros vueltos hacia el cielo, reluciendo con todos los colores del arco iris: verde, rojo, anaranjado, azul, violeta, de hecho, todo el espectro. El disco de fuego giró locamente tres veces de esta manera, la órbita alumbrada parecía temblar, estremecerse, y luego cayó precipitadamente, en un poderoso zigzaguo hacia las multitudes. (Kondor, 2006))



Figura 56. El diario O Século, publicado el 15.10.1917, presentaba por primera vez la fotografía de los Pastorcitos y daba a conocer a todo el país “cosas espantosas: como el Sol bailó al mediodía en Fátima”.

Durante el milagro, el sol fue visto caer a toda velocidad hacia la tierra y la gente pensó que el fin del mundo había llegado. La significación debería ser obvia: Fátima es una señal apocalíptica; era una señal de que el final estaba cerca, que los acontecimientos que preceden a la culminación del mundo y la segunda llegada de Jesucristo empezarán. Los hombres deben enmendar sus vidas antes de que llegue el verdadero fin del mundo. Sobre la base de algunas de estas consideraciones, muchos han concluido que Nuestra Señora de Fátima es la mujer vestida del sol que se describe en el Apocalipsis: “Y una gran señal apareció en el cielo: una mujer vestida del sol, y la luna debajo de sus pies, y sobre su cabeza una corona de doce estrellas” (Apocalipsis 12, 1).

Posteriormente, siendo Lucía Hna. Religiosa de Santa Dorotea, la Virgen se le apareció nuevamente en España, el día 10 de Diciembre de 1925 y el día 15 de Febrero de 1926 en el Convento de Pontevedra y en la noche del 13 al 14 de Junio

de 1929, en el Convento de Tuy; pidiendo la devoción de los cinco primeros sábados y comunicándole las condiciones para dicho ejercicio: rezar el rosario meditando los Misterios, confesar y comulgar en reparación de los pecados cometidos contra el Inmaculado Corazón de María y la Consagración de Rusia al mismo Inmaculado Corazón. (<http://www.santuario-fatima.pt/portal/index.php?id=2634>)

Desarrollo del Santuario

- 28 de abril de 1919 - Se inició la Construcción de la Capilla de las Apariciones.
- 13 de octubre de 1921 - Se permite por primera vez celebrar la Santa Misa.
- 3 de mayo 1922 - El Obispo de Leiría, manda instaurar el proceso canónico, sobre los acontecimientos de Fátima.
- 26 de junio de 1927 - El Obispo de Leiría, preside por primera vez una ceremonia oficial en Cova de Iria, después de la bendición de las Estaciones del Viacrucis, desde el pueblo de Reguengo do Fetal (11 Km).
- 13 de octubre de 1930 - Por (previsión) "La Divina Providencia", el Obispo de Leiria declara dignas de fe las apariciones y autoriza el culto de Nuestra Señora de Fátima.
- 13 de mayo de 1931 - Primera Consagración de Portugal al Inmaculado Corazón de María, hecha por el Episcopado Portugués, siguiendo el Mensaje de Fátima.
- 31 de octubre de 1942 - Pío XII, hablando en portugués por la radio, consagra el mundo al Inmaculado Corazón de María, hacienda mención velada de Rusia, según el pedido de Nuestra Señora.
- 13 de mayo de 1946 - Es coronada la Imagen de Nuestra Señora de Fátima, de la Capilla por el Cardenal Marsella, Legado Pontificio. La Corona fue

ofrecida por las mujeres portuguesas, en agradecimiento por haber liberado a Portugal, de la segunda "Guerra Mundial".

- 13 de mayo de 1956 - El Cardenal Roncalli, Patriarca de Venecia, futuro Papa Juan XXIII, preside las ceremonias de la Peregrinación Aniversaria.
- 21 de noviembre 1964 - Al clausurar la tercera sesión del Concilio Ecuménico, el Papa Pablo VI anuncia delante de 2.500 padres conciliares, la concesión de la Rosa de Oro al Santuario de Fátima, la cual sería entregada por el Cardenal Cento, Legado Pontificio, el día 13 de mayo de 1965.
- 10 de julio de 1977 - Peregrinación a Fátima del Cardenal Luciani, Patriarca de Venecia, futuro Papa Juan Pablo I.
- 12 al 13 de mayo de 1982 - El Santo Padre Juan Pablo II viaja a Fátima como peregrino, para agradecer el haber salido bien del brutal atentado sufrido un año antes en la plaza de S. Pedro y de rodillas, consagra la Iglesia, los hombres y los pueblos, al Inmaculado Corazón de María, haciendo veladamente mención de Rusia.
- 25 de marzo de 1984 - En la plaza de S. Pedro en Roma, delante de la Imagen de la Virgen, Juan Pablo II consagra una vez más, el mundo al Inmaculado Corazón de María, en unión con todos los Obispos del Mundo.
- 12 al 13 de mayo de 1991 - El Santo Padre Juan Pablo II, vuelve a Fátima por segunda vez, como peregrino, en el 10º aniversario de su atentado.
- 4 de junio de 1997 – La Asamblea de la República Portuguesa eleva el pueblo de Fátima a la categoría de ciudad.
- 13 de mayo de 2000 – Beatificación de Francisco y Jacinta Marto, con ocasión de la tercera visita de Juan Pablo II a Fátima. (figura 57)
- 13 de febrero de 2005 – Fallecimiento de la Hª Lucía, en el Convento de Santa Teresa, en Coimbra.

- 02 de abril de 2005 – Fallecimiento de Juan Pablo II.
- 19 de febrero de 2006 – Traslado del cuerpo de la H^a Lucía para la Basílica del Santuario de Fátima.



Figura 57. Encuentro de Lucia con Juan Pablo II el 13.5.2000. En el momento de la beatificación la inmensa multitud aplaude calurosamente a los nuevos beatos.

2.3 San Juan de los Lagos

2.3.1 San Juan de los Lagos. Generalidades y ubicación

La ciudad de San Juan de los Lagos se encuentra en el estado de Jalisco, ubicada a 43,5 km de la ciudad de Lagos de Moreno por la carretera federal número 80, y a 155 km de la ciudad de Guadalajara, por la misma ruta.(ver mapa 5 y 6). (Ruezga, 1995).

A esta ciudad llegan anualmente miles de peregrinos a la Catedral y Basílica de Nuestra Señora de San Juan de los Lagos, en donde se encuentra la imagen de Nuestra Señora de San Juan de los Lagos. Es una ciudad de origen que se remonta a la Colonia y que tiene su antecedente más remoto en la gestión que hizo en 1633 un sacerdote frente a la Real Audiencia de Guadalajara para que se permitiese a

españoles, criollos y mestizos, establecerse en San Juan Bautista de Mezquitlán. (Ruezga, 1995).

En la Basílica de San Juan de los Lagos se encuentra la imagen de la Virgen de San Juan de los Lagos, pequeña imagen de la virgen María en su advocación de la Inmaculada Concepción, considerada milagrosa y venerada en esta localidad. Es visitada por millones de peregrinos al año, llegados de todos los rincones de México, parte de los Estados Unidos, América Latina y países de Europa. Es la segunda más visitada en México después de la Virgen de Guadalupe en la Basílica del mismo nombre en el Distrito Federal.

Sus coordenadas geográficas son 21°14' de latitud norte y 102°20' de longitud oeste. Está elevada a 1.741 metros sobre el nivel del mar y tiene una población de aproximadamente 90 mil habitantes. San Juan de los Lagos es cabecera del municipio de igual nombre que se extiende desde los 21°03' hasta los 21°27' de latitud norte y desde los 102°06' hasta los 102°26' de longitud oeste del meridiano de Greenwich. La forma de este municipio es irregular, pudiéndose asemejar a un polígono de siete lados. Mide 44 km de norte a sur, 33 km de oriente a poniente, 40 km de noroeste a sudeste y 33 km de noreste a sudoeste. Limita al norte con el municipio de Encarnación de Díaz; al sudoeste y sudeste con los municipios de San Miguel el Alto, San Julián y Unión de San Antonio; al este con el municipio de Lagos de Moreno; y al este y noroeste con los municipios de Jalostotitlán y Teocaltiche. Se localiza en la región conocida como Los Altos de Jalisco, de elevadas mesetas y planicies situadas entre las sierras de Arandas y Tepatitlán y las de Comanja y el Laurel, esta última en el estado de Zacatecas. Colinda al norte con los estados de Aguascalientes y San Luis Potosí, al este y sudeste con los

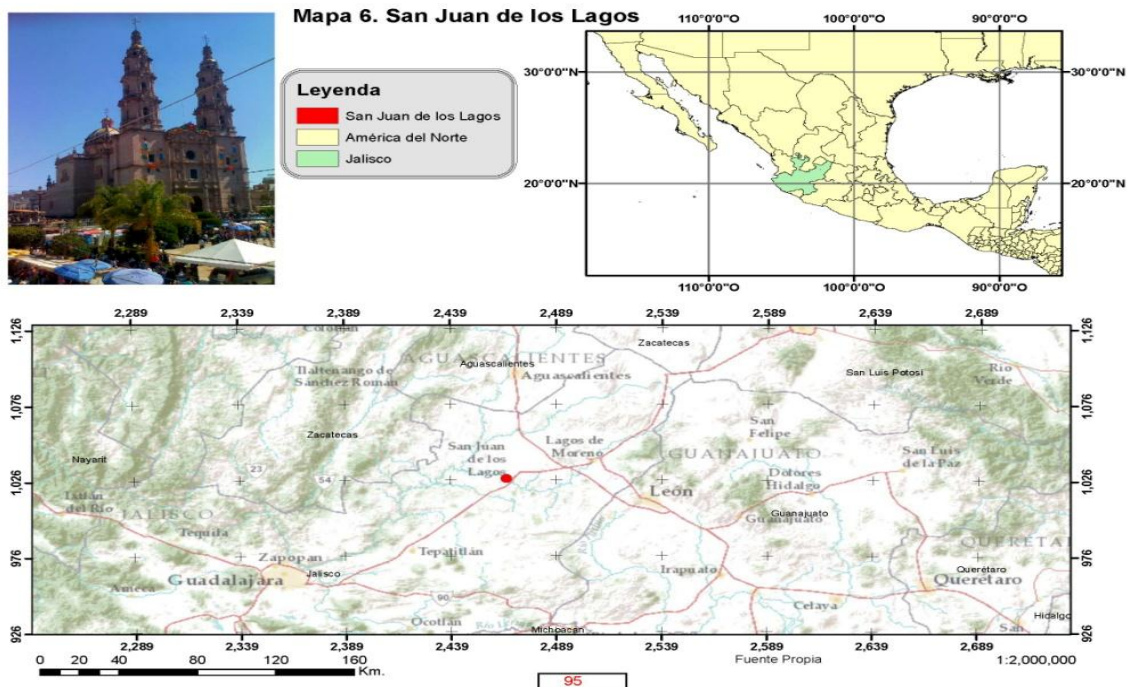
estados de Guanajuato y Michoacán, al sur con la región central del estado y al oeste con Zacatecas (figura 58)(Ruezga, 1995).



Figura 58. San Juan de los Lagos



Mapa 5. Ubicación de México



Mapa 6. Ubicación de San Juan de los Lagos.

2.3.2 San Juan de los Lagos. Historia y desarrollo

San Juan de los Lagos destaca como una ciudad agrícola, ganadera y avícola, favorecida por su clima templado y lluvioso durante el verano, el cual además favorece el reconocimiento nacional en el desarrollo de las industrias lácteas, derivados y producción de huevos. Tiene un comercio muy activo además del importante apoyo de las artesanías, entre las que destacan la talabartería y los bordados. Fue asiento de gigantescas haciendas durante el Virreinato, esta región presenta dos aspectos que son característicos de su período sociocultural: el criollismo que se manifiesta en las costumbres, el habla cotidiana, la moda, etc., y la sangre indígena que siempre permanece presente en la vida de estos poblados. El tradicional rebozo y la cocina son de influencia claramente española, así como sus ferias son reflejo de las sevillanas (Ruezga, 1995).

Otro factor importante es la situación fronteriza y de privilegio que gozaba San Juan por ser vértice entre distintas regiones mexicanas la actual zona de los Altos de Jalisco, el Bajío guanajuatense y la extensa región del norte, lo que también determinó características muy particulares en la sociedad que la conformaba. Es decir, una sociedad rural y minera que alimentaba la fama del sitio, por ser lugar de paso, de encuentro y de peregrinación para venerar a su virgen. Es importante insistir en que la sociedad alteña, cuya economía se basaba en la explotación de las minas y en actividades agropecuarias, conformó una “unidad simbiótica” de regiones ganaderas y mineras. (Gálvez, 1996)

Además merece señalarse la composición demográfica de esta región cuyo rasgo principal fue el proceso de colonización española característico de la región. Así, hacia 1633 se solicitó a la audiencia de Guadalajara la “españolización” del pueblo de San Juan Mexquitic; dicha concesión supuso un importante flujo migratorio de poblaciones vecinas a San Juan, donde quedaron ampliamente beneficiados españoles y criollos en la entrega de mercedes de tierras por el cabildo de Lagos. (Gálvez, 1996)



Figura 59. Catedral de San Juan de los Lagos

En la distribución poblacional de la intendencia de Guadalajara se aprecia una gran concentración demográfica en su región noroccidental compuesta por las jurisdicciones de Lagos, Aguascalientes y Juchipila, ya que representa la cuarta parte del total de la intendencia, con una significativa proporción de europeos y españoles (36.5%), indios (29.7%), mulatos y castas (33.8%). En particular la jurisdicción de Lagos, la población indígena tenía un menor peso relativo (22.7%) frente a la española (28.9%) y a los mulatos y castas (48.5%). Lo anterior configura un perfil étnico peculiar que nos sugiere la importancia del asentamiento de población no indígena, la marginalidad de ésta y la llamativa concentración de castas, casi la mitad del total, en una región que se precia de criolla. La modesta villa de San Juan de los Lagos (figura 59 y 60), específicamente, contaba por entonces con 176 indios, 160 españoles, 193 mestizos y 55 mulatos, lo cual confirma la tendencia en una importante presencia española y mestiza de la región: juntos suman 60% de la población establecida en San Juan. (Gálvez, 1996)

Las poblaciones española y mestiza, además de ser productoras para el mercado, eran grandes consumidoras, ya que demandaban no sólo productos de la tierra sino también de importación, europeos y asiáticos, lo que favorecía una mayor circulación de mercancías en la región. Si la afluencia en masa de peregrinos pudo determinar el desarrollo y auge de su comercio, otro factor favorable para la feria fue, como ya se dijo, la situación geográfica claramente privilegiada de San Juan en el triángulo que tenía en Lagos el vértice del cruce de caminos y rutas mineras. Así los Altos era una de las regiones de mayor tránsito de la arriería y principal centro de abastecimiento para las minas, además de hallarse bien conectada con el Bajío mexicano a través del Camino Real. Por tanto, la circulación de mercancías fue de gran relevancia para la zona, sobre todo porque ésta podía ser utilizada como paso intermedio. (Gálvez, 1996)



Figura 60. Catedral de San Juan de los Lagos

Se considera que la imagen de la Virgen fue hecha en el siglo XVI y que su origen es de Pátzcuaro, donde debe haberla adquirido Fray Miguel de Bolonia, para después donarla a San Juan de los Lagos. El procedimiento para construir estas figurillas que tenían los indios Tarascos de Michoacán, consistía en la mezcla del

corazón de caña de maíz molido con bulbos llamados *Tatzingueni*; al modelar esta pasta las figuras resultan muy livianas y durables. Tiene 50 cm de altura y representa a la Santísima Virgen de pie con sus manos juntas ante el pecho, ya que su título es de la limpia Concepción. Para los indígenas se conoció también con el nombre de Cihualpilli (Ruezga, 1995)

Mide aproximadamente 50 cm de altura y representa a la Virgen de pie con sus manos juntas ante el pecho, ya que su título es el de la limpia Concepción, vestida con el manto azul estrellado, y tiene una media luna a sus pies; fue retocado el rostro y las manos en el año de 1623. A su espalda se encuentra un semicírculo que es sostenido por dos angelitos desnudos y alados que sostienen una cinta que se desenvuelve alrededor de su cabeza la cual es de esmalte azul y tiene grabada la siguiente inscripción: "Mater immaculata Ora Pro Nobis" (Madre inmaculada, ruega por nosotros). No en vano es una de las imágenes más importantes de México. (figura 61)

Fue hecha como regalo de un religioso a los indios la cual representaba a la Virgen de la Concepción, pero más tarde toma el nombre del lugar; desde entonces es llamada "Nuestra Señora de San Juan de los Lagos".



Figura 61. Imagen de la Virgen de San Juan de los Lagos

En el año de 1904, después de varias solicitudes desde 1900, se recibió en la ciudad de Guadalajara el 29 de enero la respuesta afirmativa del Papa Pío X para la coronación litúrgica de la imagen de Nuestra Señora de San Juan, adquiriendo la facultad para imponer canónicamente la corona de oro a la Virgen el Excmo. Señor Arzobispo de Guadalajara, Lic. Don José de Jesús Ortiz, coronándola solemnemente el día 15 de Agosto del año 1904 con una corona encargada al Instituto Pontificio de Artes Cristianas de Benzinger Brothers en la ciudad de Nueva York, así como los dos ángeles colocados uno en cada lado de la imagen para sostenerla llevando una cinta semicircular en la parte superior, grabada con la inscripción: Mater Immaculata. Ora Pro Nobis (Madre sin defecto, ruega por

nosotros), con una altura de 18 centímetros y elaborada con oro de 18 quilates. (Ruezga, 1995)

Primer milagro

En el año de 1623, en el pueblito de San Juan bautista Mezquititlán (Antiguo nombre de San Juan de los Lagos), llegó una familia de acróbatas, la cual, dando un espectáculo la hija pequeña ejecutó unas suertes en trapecios y sobre las puntas de espadas, resbalando cayó sobre ellas y perdió la vida. (García, 2003)

Cuando se disponían a sepultar a la niña, la llevaron a la pequeña capilla de adobe y techo de paja, ahí una mujer indígena llamada Ana Lucia, encargada de la capilla, colocó la imagen de la Virgen sobre el cuerpo muerto de la niña, devolviéndole la vida. (Figura 62) (García, 2003)

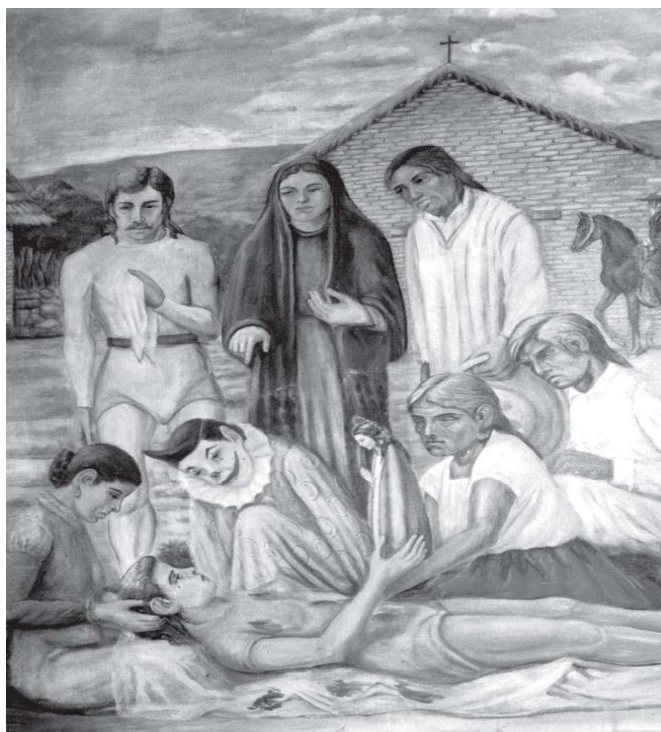


Figura 62. Imagen de la Virgen de San Juan de los Lagos haciendo el milagro a la niña cirquera.

La noticia del milagro cundió rápidamente, por cuyo motivo comenzó a hacerse célebre la imagen de la Santísima Virgen. Cuando se da la noticia del primer milagro de la Virgen de San Juan de los Lagos, éstos comenzaron a incrementarse y difundirse, los fieles de la comarca acudían con la figura de la Virgen a ofrecerle como presentes los frutos de su trabajo; los mineros de las reales de Zacatecas venían con sus ofrendas de oro y plata como lámparas, joyas, candeleros y otras cosas de valor; los rancheros alteños ofrecían vacas y caballos (Ruezga, 1995). (García 2003)

A partir de este momento los milagros y consejas se agolpan, dando lugar a la construcción del santuario. De 1643 a 1641 el bachiller Diego de Camarena construyó el primero, que se conoce como Capilla del Primer Milagro. Para 1682 se terminó el segundo que ahora es la parroquia. En 1732 el Obispo de Guadalajara, Carlos de Cervantes, inició la actual basílica en 1769, en adelante los papas Pío X, Pío XI, Pío XII y Juan XIII le dan el rango de Colegiata, Basílica y Catedral.(figura 63)

Es un bello monumento arquitectónico de la época colonial cuyo culto y devoción dio origen a la Feria Anual que decretó el rey Carlos IV el 20 de noviembre de 1797. Está edificado en una extensa explanada de 3 m de altura por el frente. Ochavada en tres de sus ángulos y la limita en casi en sus cuatro costados una balaustrada de cantería. El interior contiene las proporciones y la sobriedad del orden dórico.

Desde entonces, San Juan de los Lagos que podría describirse desde su ubicación geográfica o desde sus características agrícolas, ganaderas, artesanales y otras,

adquirió el aspecto religioso como elemento muy importante en la historia de la ciudad, aunque el aspecto geográfico contribuyó a ello. La situación que ocupaba San Juan de los Lagos, enmarcada en el triángulo que formaban tres rutas de gran importancia para la región, propiciaba la circulación de personas y mercancías y representó un gran dinamismo para la zona, sobre todo porque podía ser utilizada como paso intermedio hacia las regiones mineras del norte (Gálvez, 1996).



Figura 63. Imagen de la Virgen de San Juan de los Lagos en el altar de la catedral.

Lo geográfico contribuía así al flujo de asistentes de lo que para entonces se conocía como acontecimiento religioso, del mismo modo que la historia de milagros asociados a la Virgen incorporaba movimiento al tráfico de personas y mercancías. Mientras avanzaba la fama de una imagen milagrosa en San Juan, la concurrencia de visitantes era cada vez mayor. Para el 8 de diciembre de 1666, en ocasión de la *Inmaculada Concepción de María*, el obispo de Guadalajara, el Dr. Excmo. D. Francisco Verdín de Molina, nombro como celebración oficial la fiesta de la Virgen de San Juan de los Lagos (Ruezga, 1995).

La llegada de personas desde lugares distintos, la diversidad en las características poblacionales de los asistentes, la disímil significación e introyección religiosa de la

Virgen y los comportamientos asumidos en torno a ella, entre otros elementos, caracterizaron esta festividad desde sus inicios y hablan de su amplia heterogeneidad. Pero esta celebración, a su vez, fue de la mano con la importante feria comercial de San Juan de los Lagos y con el tiempo se vio invadida por manifestaciones de inmoralidad, vicios, abusos y excesos (Ruezga, 1995).

Por lo anterior desde el año de 1869 la ceremonia religiosa en torno a la Inmaculada Concepción comenzó a ser desestimulada por el clero y en su lugar se incentivó el traslado de las peregrinaciones de los fieles para el 2 de febrero, fiesta de la Candelaria. (Cruz, 2008)

La celebración de la Candelaria en San Juan de los Lagos

En nuestro país existen una gran cantidad de lugares donde se celebra la fiesta de La Candelaria e incluso en la región de los Altos representa, para municipios como Encarnación de Díaz, San Julián, Cañadas de Obregón y Acatic, la principal fiesta anual, sin embargo, San Juan de los Lagos se distingue entre ellos. Estimulada por el clero, desde 1869 la festividad de La Candelaria en San Juan de los Lagos asumió parte de las romerías que originalmente se realizaban en torno al 8 de diciembre, y en 1930 nació la conocida Caravana de la Fe, que llega hasta nuestros días, en un viaje organizado por jornadas, con lugares previstos para descanso y alimentación. (Cruz, 2008)

La celebración de La Candelaria (figura 64) representa una interesante carga foránea a San Juan de los Lagos y tiene una gran diversidad en las características de los fieles, según los lugares de origen de ellos, así como por sus características personales. Más allá de los lugareños que incluye, tanto esta celebración como la

antes mencionada festividad de la Inmaculada Concepción constituyen las caras más evidentes de lo externo que desemboca en San Juan de los Lagos. Sin embargo, para los fieles, ellas no resultan suficientes para homenajear a la Virgen. En el rescate de manifestaciones más íntimas, los pobladores del lugar también estimulan actividades locales. (Cruz, 2008)



Figura 64. Celebración de la Candelaria en San Juan de los Lagos

La celebración local a la Virgen.

Entre las festividades que se celebran en San Juan de los Lagos, ya desde 1655 se inició una conmemoración a la Virgen, puramente local, y diferente a las ya mencionadas. Esta celebración, cuyas fiestas comenzaban el último domingo de julio y se extendían hasta el 15 de agosto, se iniciaba después de la salida de la misa de las once y se caracterizaba por su pompa. Destacaba el desfile de personas disfrazadas, montadas en zancos y ocasionalmente acompañadas de carruajes alegóricos a la festividad, toque de bandas, desfile de gremios y concursos de arreglos. La gala, que se conoció como “las fiestas de agosto” poco a poco ganó popularidad y no tardó en llamar la atención fuera de la ciudad. (Cruz, 2008)

En 1904, en nombre del Papa Pío X, se ciñeron con corona de oro y pedrería las sienes de la imagen venerada. Y, a partir de 1919, un grupo de sacerdotes y fieles de la población, dirigidos por el entonces párroco D. Francisco Romo, introdujeron la costumbre de cerrar las fiestas de la quincena con una procesión de la Virgen dentro del templo, para luego salir al atrio con la imagen e dar la bendición a los fieles. Los fieles esperan ese espectacular momento, primero en silencio y luego con repique de campanas, bandas de música y alabanzas a la señora de San Juan de los Lagos (Ruezga, 1995).

El mes de mayo también jugó un papel importante en las celebraciones de San Juan de los Lagos, mayo también era conocido como mes mariano o de las flores *Las fiestas de mayo*, según el orden de importancia que otorgan los fieles y el clero, resultan la cuarta celebración más importante del lugar y unen en San Juan de los Lagos el carácter religioso y el profano. El religioso se inició en 1872 y posteriormente fue estimulado por el Papa Paulo VI al mejor desempeño de las actividades marianas. Actualmente la celebración abarca los 31 días del mes, se acompaña del repique de las campanas, las mañanitas a la Virgen, el desfile de personas disfrazadas y el cierre con la quema de fuegos pirotécnicos, la mayor fuerza de esta celebración se produjo entre los años 1977 y 1979, aunque sigue estable en estos momentos (Ruezga, 1995).

Las celebraciones del 8 de diciembre, 15 de agosto, 2 de febrero y el mes de mayo son parte de un gran conjunto de actividades religiosas en San Juan de los Lagos, pero ellas resaltan por su convocatoria en cantidad de asistentes en torno a la Virgen y la Catedral del lugar. Cuatro celebraciones diseminadas a lo largo del año con puntos de contacto entre sí, con similitudes que las acercan, pero también con

muchas diferencias. Los milagros, la devoción, el santuario y el florecimiento de San Juan Bautista de Mezquititlán representan todo un fenómeno religioso cultural en la figura de la Virgen (Cruz, 2008)

Los Sanjuanenses son los fieles de la Virgen que residen en San Juan de los Lagos, mientras que sanjuaneros son los visitantes foráneos que participan en las peregrinaciones en diferentes momentos del año (Ruezga, 1995).

Entre las festividades (figura 65) de San Juan de los Lagos cuentan también Semana Santa, Pascua, Navidad, las festividades cívicas de la ciudad, además de otras actividades religiosas como los novenarios y triduos que en los diferentes templos de la ciudad honran a sus respectivos patronos (la parroquia de San Juan Bautista del 1 al 12 de diciembre, en honor de la Virgen de Guadalupe; San José, del 26 de abril al 1 de mayo; Sangre de Cristo, del 26 de junio al 3 de julio, entre otras, los fines de semana y los puentes). Se destaca también un total de 124 peregrinaciones (más importantes en el año) que abarcan desde 50 personas hasta



Figura 65. La población de San Juan de los Lagos

700.000 en fechas diferentes y que implican el flujo constante de visitantes a San Juan de los Lagos, durante 12 meses (Ruezga, 1995).

La tradición ha traído consigo florecimiento y prosperidad para la ciudad y ha favorecido el desarrollo no sólo de San Juan de los Lagos, sino también de la región de los Altos, que se ha convertido en una de las zonas de mayor afluencia turística de Jalisco. (Cruz, 2008)

En torno a la virgen y el santuario, se reúnen los católicos que vienen de diferentes partes del país y principalmente la masa de católicos Sanjuanenses, herederos de la Revolución Cristera, en mucho representantes actuales del conservadurismo eclesiástico institucional. (Cruz, 2008)

Capítulo 3 Sacralidad y peregrinaciones en los lugares sagrados

3.1 Religión y sacralidad del Monte Fuji

La religión en Japón

La vida religiosa del Japón está basada en la unión de dos religiones: el sintoísmo y el budismo. Quizá en ningún otro país se ha visto que una nueva religión se acoplara a una religión más antigua como ocurrió con el Budismo en relación con el sintoísmo. Se dice que es muy raro que en Japón se encuentren budistas o sintoístas puros, pues generalmente se recurre al sintoísmo en los acontecimientos alegres de la vida y en los tristes al budismo. (Simmins) (Larousse, 1990) (Unesco, 1991)

El budismo (figura 66) es la religión dominante de Japón. Existen diferentes tipos de budistas muchos de los cuales son asociadas con tradiciones étnicas y nacionales. El fundador del budismo fue el príncipe Siddarta Gautama posteriormente conocido con el nombre de Buda, es decir el iluminado, nació en el 560 a.C. El príncipe creció en un gran lujo, se casó y tuvo un hijo pero nunca estuvo conforme con la cómoda vida que tenía; a los 28 años salió por fin de su palacio teniendo encuentros con aspectos de la vida humana como la vejez, la enfermedad y la muerte, también conoció un monje alegre que lo había abandonado todo y era muy feliz, así que Siddarta comprendió que la felicidad no se basaba en la riqueza. (Simmins) (Larousse, 1990) (Unesco, 1991). Por eso, Siddarta abandonó definitivamente el palacio. Tomó el camino de la meditación hasta que creyó haber encontrado la iluminación. Entonces decidió comunicar

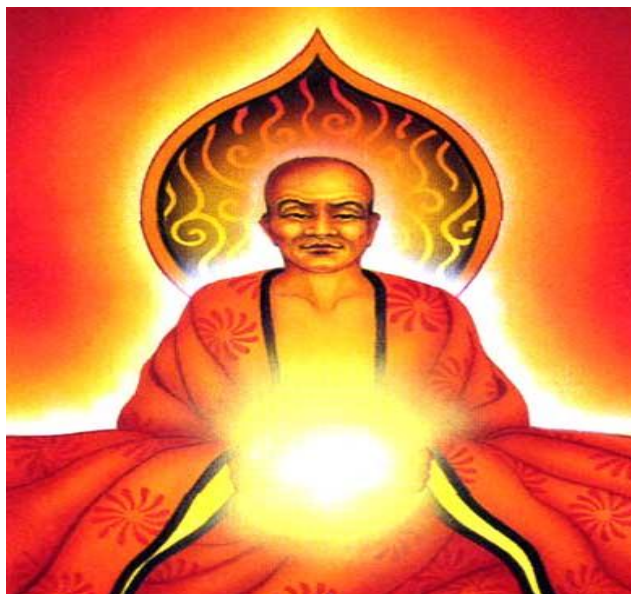


Figura 66. Budismo. Durante siglos el budismo ha sido la religión dominante en el mundo oriental. Hoy sigue siendo la religión predominante en China, Japón, Corea y gran parte del sudeste de Asia

a los demás lo que él había encontrado como la verdad suprema. Su primera aparición pública fue en la ciudad de Benarés, pronto tuvo varios seguidores, al alcanzar sesenta los envió a predicar la nueva doctrina. El resto de su vida lo dedicó a la predicación.

El budismo no se basa en la idea de un ser superior como en la mayoría de las religiones. Es más una concepción de la vida humana centrada en el camino para adquirir el conocimiento. Pero el conocimiento para el budismo es algo mucho más rico que la mera comprensión intelectual. Supone a la puesta en acción de todas las dimensiones del hombre. De ahí que no baste para ello la enseñanza de un maestro, sino que sea necesario, sobre todo, el esfuerzo personal del discípulo. Éste trata de romper el ciclo de reencarnaciones llamado Karma. La aspiración del budista es lograr el nirvana, que es una nueva forma de conciencia. (Simmins) (Larousse, 1990) (Unesco, 1991)

Para el budismo todos los lugares son potencialmente sagrados o al menos deben ser tratados con cierto respeto. El sol, la luna, los planetas y las estrellas son considerados como casa de los dioses y de los espíritus. A través del mundo han encontrado ríos, montañas, arboles y rocas sagrados. Los budistas han adoptado la noción India de que las deidades cargan con la protección de las diez direcciones (los cuatro puntos cardinales, los puntos intermedios y arriba y abajo). (Simmins) (Larousse, 1990) (Unesco, 1991)

El sintoísmo (figura 67) es la religión original de Japón. El sintoísmo está basado en venerar los espíritus de la naturaleza y a mirarla como santificada, fue la primera religión de Japón, nacional, autóctona y sin influencias exteriores. En su forma original no resolvía problemas de conocimiento espiritual o morales sino que se basaba en un naturalismo absoluto, es un culto a la naturaleza. Shinto quiere decir “camino de los kami” es decir de las personificaciones de las fuerzas de la naturaleza, todas vistas como benévolas. Esto explica porque los japoneses sienten una gran reverencia por la naturaleza y un claro ejemplo es el Monte Fuji. El Kami o divinidad del monte Fuji es Sengen Sama. Los sintoístas no tienen una verdadera casta sacerdotal, los sacerdotes solo se encargan de cuidar el lugar sagrado. (Simmins) (Barone, 1973)

Esta forma del sintoísmo cambio al ponerse en contacto con el budismo, que evolucionó hacia un culto más organizado y agregando el culto a los antepasados. . El budismo se dedicaba a la especulación filosófica de los problemas de la existencia humana y el sintoísmo estaba ligado al sistema político dominante, por medio de la idealización de la dinastía y a la justificación divina del poder lo que lo convirtió en la religión política. Tiempo después ambas religiones terminaron por

tener los mismos dioses pero con distintos nombres. En 1872 las dos religiones fueron equiparadas hasta que el artículo 28 de la constitución de 1889 declaró la libertad religiosa y la igualdad de todas las religiones, pero como no se quería perder la función política del sintoísmo, dejó de ser religión y fue nombrada institución estatal, así que sus sacerdotes se volvieron funcionarios del estado, pero esta institución fue suprimida por la derrota de 1945. (Barone, 1973)



Figura 67. Sintoísmo. el santuario sintoísta de **Itsukushima**, en la isla de Miyajima, cerca de Hiroshima.

Para los sintoístas el monte es sagrado y se debe a la diosa Sengen-Sama (figura 68) que vive en una nube luminosa en el cráter del volcán y a la encarnación del espíritu de la naturaleza. El dios del fuego de la montaña se convirtió en una fecha posterior a la diosa sintoísta la "Diosa de árboles en flor", esta diosa tiene un lugar alto en la jerarquía religiosa. Hoy en día es venerada en la capilla que se construyó para la deidad mayor. (Bernbaum, 1990) De acuerdo con la leyenda el Monte Haku, otra montaña sagrada también conocida como Yatsu.-Ga Take representada por el dios masculino Gongen Sama, ambos dioses tuvieron una disputa para ver

cuál era la deidad más elevada, ellos le preguntaron a Buda-Amidda cuál era el más elevado; esta tarea no era fácil, Buda-Amidda utilizó un afluente de agua para decidir, este fluyó hacia el monte Fuji, haciendo que Sengen Sama fuera la vencedora. La ciudad de Fuji-Yoshida es conocida principalmente por el santuario de Kitaguchihongu-Fuji-Sengen.



Figura 68. Sengen Sama es la diosa del Monte Fuji

Es desde este santuario, dedicado a la divinidad sintoísta tutelar del Monte Fuji, desde donde partían los peregrinos a la cima de la montaña. Al parecer, fue fundado en el año 788 para proteger a las poblaciones locales de las erupciones del Monte Fuji. Lo cierto es que está construido en el marco de un bosque de cedros, entre los que algunos son sagrados. (<http://www.turismo-japon.es/>,2012) (www.sacred-destinations.com/japan/mount-fuji)

Sacerdotes en túnicas blancas y lisas inician las ceremonias en el santuario situado a los pies del monte Fuji. En la noche la gente forma una línea de torres de paja

que se extiende hasta las principales calles de la ciudad Las hogueras que resultan de quemar la paja son como géiseres de lava rojo y naranja. Por debajo de la misteriosa luz de las estrellas, los dioses parecen emerger de la montaña a bailar en una línea de fuego fantasmal. (Bernbaum, 1990)



Figura 69. El niño y el Monte Fuji de Hokusai, en pintura de Katsushika

Fuji es también sagrado para los budistas japoneses (figura 69), que veneran la montaña como una puerta a otro mundo. Impresionados por la pureza de la forma y la altura extraordinaria del monte, los budistas encuentran en Fuji un símbolo de la meditación. La palabra que se utiliza para describir la cumbre, *zenjo*, es un término budista para el estado impecable de la concentración perfecta. Así como la cima de una montaña se eleva por encima de las nieblas que se reúnen en los valles una persona en la meditación se eleva por encima de las pasiones y las ilusiones que oscurecen la visión de la gente común. Su cumbre es un lugar elevado de la

contemplación, es un remanso de atractivo para los dioses que habitan allí libre de las penas de los problemas del mundo de abajo. (Bernbaum, 1990)

3.2 Peregrinaciones al Monte Fuji

Como consecuencia de la reverencia por las montañas sagradas, los japoneses tienen una de las más antiguas tradiciones sobre escalar montañas en el mundo. En Japón se escalaron los picos más importantes desde el siglo IX, mucho antes de que el deporte del alpinismo se desarrollara en los Alpes europeos en el siglo XVIII. Durante los años siguientes, numerosos peregrinos subieron picos como el Monte en busca de la paz espiritual y el poder de las alturas. Aquellos que regresaron de la peregrinación a cumbres sagradas fueron tratados con reverencia, se les respetaba e incluso se les temía, la gente común los saludaba y les ofrecían ofrendas. (Bernbaum, 1990)

La gente de Tokio ha sentido un cariño especial por Fuji desde tiempos remotos. Incluso trataron de llevar la montaña a la ciudad. En 1765, los seguidores de un grupo budista llamado Fuji-ko inició la práctica de la construcción de réplicas del Monte Fuji en Tokio. Los devotos de la montaña sagrada respondieron con un gran entusiasmo, entre finales del siglo XVIII y principios del XX, más de cincuenta de estos modelos fueron construidos. Una de las mayores y más impresionantes fue un cono de más de treinta metros de altura, construida en la cima de un túmulo funerario antiguo y cubierto con rocas volcánicas. Los miembros de Fuji-ko especialmente las mujeres y los jóvenes, así como los ancianos y enfermos, tenían el ritual de subir estas réplicas, se imaginaban así mismos escalando el pico original. Para proporcionar una auténtica experiencia de ascenso, los modelos tenían que evocar la sensación interior, más que la apariencia externa. Muchas de

estas réplicas Fuji todavía existen en los santuarios sintoístas dispersos por todo Tokio, y todos los veranos miembros de Fuji-ko cumplen con el ritual de subir los más importantes antes de ir en peregrinación a la Pico real. (Bernbaum, 1990)

Cada año, el 26 de agosto, la gente de Fuji-Yoshida, una ciudad en la base de la montaña forman una religiosa procesión llevando dos modelos brillantes de la montaña sagrada. (Bernbaum, 1990)

A diferencia de algunas montañas sagradas, no se considera un sacrilegio escalar el monte Fuji; de hecho, ascender a la cumbre es una importante peregrinación. La montaña es el hogar de muchos santuarios sintoístas, los templos budistas y puertas torii. La temporada de escalada oficial son sólo dos meses (julio y agosto), tiempo durante el cual la mayor parte de la nieve se ha derretido y miles de peregrinos y senderistas hacen la subida a la cima. (www.sacred-destinations.com/japan/mount-fuji) (Bernbaum, 1990)

En Fuji, los excursionistas y turistas (figura 70) deben seguir las rutas establecidas hace mucho tiempo por los profesionales y los devotos del Fuji-ko. En el apogeo de la temporada oficial de escalada, más de un millón de personas se reúnen a los lados del volcán, aparecen grupos de peregrinos vestidos de blanco, con sombreros de paja que buscan la realización personal a través de la vía la sagrada (Bernbaum, 1990)



Figura 70. Excursionistas cercanos al Monte Fuji

Los escaladores están representados por todas las edades, desde niños hasta abuelas ya que la escalada es relativamente fácil (figura 71), pero requiere un mínimo de preparación (se pueden presentar problemas relacionados con la altitud) y no se debe olvidar ropa de montaña caliente e impermeable, calzado adecuado y suficiente agua potable. Los refugios de montaña (con dormitorios comunes solamente) tienen una gran demanda y hay que reservarlos con varios meses de antelación. Está estrictamente prohibido acampar en el monte Fuji. La mayoría pasan la noche en la comisaría para llegar a la cumbre a la mañana siguiente al amanecer. (Bernbaum, 1990). (<http://www.turismo-japon.es/>,2012) (www.sacred-destinations.com/japan/mount-fuji,2012)

Hay diez estaciones a lo largo del camino, la primera a los pies de la montaña y la decima en la cumbre. Estas incluyen cabañas para el descanso, así como otros

servicios básicos. Los caminos están pavimentados hasta la 5^a estación (en 1400-2400 m), que es el lugar más común para comenzar el ascenso a la cumbre. Hay cuatro estaciones de quinta, situados en lados diferentes de la montaña, entre los cuales el más popular es Kawaguchiko en el lado de Tokio



Figura 71. Excursionistas al monte Fuji

La subida es un paseo por el parque, es muy empinada y dura aproximadamente 8 horas, pero para muchos es una experiencia de toda una vida. Se estima que hasta un tercio de los escaladores son turistas extranjeros, lo que hace de una atmósfera que es a la vez japonesa e internacional. Es especialmente memorable completar la caminata temprano en la mañana, al llegar a la cumbre a tiempo para presenciar la salida del sol.

Anualmente suben al monte Fuji más de 300 mil peregrinos al monte fuji , en 2007 fueron más de 350 mil y en 2008 se rompió el record con 430 mil. Mientras esperan en la cima, los brazos cruzados sobre el pecho para mantener el calor de sus cuerpos, el cielo hacia el este ilumina poco a poco y el sol se eleva desde el mar.

Por debajo de sus pies sobre un mundo en tinieblas, una luz de oro rojizo se enciende la parte superior de las nubes a saltar como el fuego de una a otra, se extiende a los límites del horizonte (figura 72). (Bernbaum, 1990)



Figura 72. Dibujo de Excursionistas en el monte Fuji

3.3 Religión y sacralidad en Fátima

Religión en Portugal

La religión dominante en Portugal es la de la Iglesia Católica Apostólica Romana, más conocida como católica simplemente. Esta religión existe en el país desde los tiempos de la dominación romana y ha permanecido en ella desde entonces. Hay algunas otras denominaciones religiosas pero son minoritarias y con muy pocos adherentes. (figura 73)



Figura 73. La sede principal del catolicismo es el Vaticano.

Es la Iglesia derivada de las enseñanzas de Cristo, su centro actual es la ciudad-estado del Vaticano, en Roma (Italia), donde reside el Papa, considerado por los católicos romanos como cabeza del sínodo de obispos, sucesor de San Pedro, Vicario de Cristo y Pastor de la Iglesia. En Portugal, la religión Católica era la dominante a principios del siglo XX y se podían encontrar iglesias y capillas en todo el territorio, así como sacerdotes atendiéndolas y a los fieles.

Los dogmas católicos son las creencias esenciales que identifican y definen el credo católico frente a otras iglesias, cristianas o de otras denominaciones. Algunas de estas creencias son compartidas por otras religiones, cristianas, musulmana y judía. Para un católico, el dogma es una verdad revelada por Dios y propuesta por la Iglesia para la creencia indubitable de los fieles.

Los dogmas católicos se basan en el Nuevo Testamento, a diferencia de los judíos que se basan en el Viejo Testamento. Los dogmas esenciales del catolicismo son:

La Santísima Trinidad de Dios.- Dios es tres y uno a la vez, Dios Padre, Dios Hijo y Dios Espíritu Santo.

La Eucaristía.- El pan se transforma en el Cuerpo de Cristo y el Vino en la Sangre de Cristo en el momento de la Consagración de la Misa.

La Inmaculada Concepción.- María, la madre de Jesucristo, no nació manchada con el Pecado Original y desde el instante de su concepción estuvo libre de pecado.

La Maternidad Divina.- La Virgen María es la Madre de Dios.

Los católicos reconocen siete sacramentos, instituidos, se dice, por el propio Jesucristo: Bautismo, Comunión, Confirmación, Extremaunción, Confesión, Matrimonio y Orden Sacerdotal.

La base del comportamiento de un católico se sustenta en los diez mandamientos que son:

- 1.-Amarás a Dios sobre todas las cosas.
- 2.-No tomarás el nombre de Dios en vano.
- 3.-Santificarás el Día del Señor.
- 4.-Honrarás a tu padre y a tu madre.
- 5.-No matarás.
- 6.-No fornicarás.
- 7.-No robarás.
- 8.-No levantarás falso testimonio ni mentirás.
- 9.-No desearás a la mujer de tu prójimo.
- 10.- No codiciarás los bienes ajenos.

Estos diez mandamientos se resumen en dos: Amarás a Dios sobre todas las cosas; y amarás a tu prójimo como a ti mismo. Como podemos ver, la religión católica tiene en muy alta estima la figura de la Virgen María y dos de los dogmas principales se refieren a ella: La Inmaculada Concepción y la Maternidad Divina.(figura 74)



Figura 74. La inmaculada concepción. La Inmaculada Concepción de María es el dogma de fe que declara que por una gracia singular de Dios, María fue preservada de todo pecado, desde su concepción.

Por otro lado, en los Mandamientos, el tercero, referente a la santificación del Día del Señor incluye, por extensión, todo tipo de oraciones y devociones como el rezo del rosario.

La sacralidad de Fátima

De acuerdo con lo anterior, podemos entender la razón por la que la noticia de las apariciones de una Virgen y las peticiones de honrarla y de realizar rezos tuvieron gran importancia entre la población portuguesa, católica de mucho tiempo atrás y con notable predisposición, de acuerdo con la situación vigente, a un fenómeno de este tipo(figura 75)

Además de la natural tendencia humana a reverenciar lo sobrenatural o que parece sobrenatural, la ocurrencia del milagro del 13 de octubre, reseñada por los diarios de la época, contribuyó enormemente a establecer la personalidad de Fátima como Santuario. La Hierofanía y Epifanía allí manifestadas le dieron la categoría de lugar sagrado y el crecimiento posterior llevó la noticia por todo el mundo.

A lo anterior hay que sumarle la devoción que diversos papas han tenido por la Virgen de Fátima, las visitas que han hecho al Santuario, la deferencia especial que han mostrado por ella, así como las peregrinaciones que año tras año la visitan. Todos ellos son elementos de gran importancia para reconocer la sacralidad del Santuario de Fátima. (Kondor, 2006)

También son de gran importancia los testimonios de los tres videntes en cuanto a las apariciones, ya que imprimen de sobrenaturalidad y santidad los acontecimientos en todo momento como lo podemos ver en sus transcripciones.

Sor Lucía describió en sus memorias varias visiones de ángeles antes de las apariciones de la Virgen en 1917. Ella menciona que en cada una de esas ocasiones, un ángel “apareció en la forma de un joven transparente y más brillante que un cristal herido por los rayos del sol”. Durante la primera visita, el ángel dijo a los niños: “No teman. Soy el Ángel de la Paz. Recen conmigo”. Arrodillándose y luego inclinando su cabeza hasta el suelo, el ángel enseñó una oración a los niños: Durante la segunda visita, el ángel instó de nuevo a los niños a adorar a Dios y amar a su prójimo: (Miller, 2001)



Figura 75. La Virgen de Fátima. La imagen que desde el 13 de junio de 1920 se venera en la Capillita de las Apariciones. El 13.5.1946 fue coronada solemnemente por el Cardenal Masella y en el interior de su corona se encuentra incrustada la bala que después del atentado del 13.5.1981 quedó en el todoterreno del Papa

Lucía explicó que el ángel les pidió que convirtieran todo lo que hicieran en un sacrificio y que lo ofrecieran como un acto de reparación por los pecados que ofendían a Dios y en súplica por la conversión de los pecadores. De esa forma traerían la paz a su país (debemos recordar que Portugal era beligerante en la Primera Guerra Mundial). Les dijo que ante todo tenían que aceptar y soportar con sumisión los sufrimientos que les enviaba Dios. En la última aparición del ángel, unos seis meses antes de que la Santísima Virgen se les apareciera a los niños, el Ángel de la Paz enseñó a los niños a ofrecerse a sí mismos en la Sagrada Eucaristía. El ángel, sosteniendo les dio la Comunión. Entonces el ángel le dio la Hostia a Lucía y el contenido del cáliz a Jacinta y Francisco. Para Jacinta y Francisco, de siete y nueve años, ésta fue su Primera Comunión. Mientras él les daba la Eucaristía les dijo: “Tomen y beban el Cuerpo y la Sangre de Jesucristo, terriblemente ultrajado por los hombres ingratos”. (Miller, 2001)

Lucía escribió sobre el impacto que las apariciones del ángel habían tenido en ella y sus primos más jóvenes: “Las palabras del ángel dejaron una profunda impresión en nuestras mentes, como una luz, permitiéndonos entender quién es Dios, cómo nos ama y ansía ser amado, además del valor del sacrificio; cuánto le agrada y cómo”. (Miller, 2001)

Se menciona que lo que la virgen María hizo por los niños fue quitarles su temor natural a la muerte. Lucía contaba que lo que ellos descubrieron fue que existía una vida más allá de los confines de este mundo. Lucía explicó que María les dijo: “Yo soy del cielo”. Lucía, hablando por los tres, dijo: “¿Yo también iré al cielo? ¿Y Jacinta y Francisco?” María les dijo que sí irían. Desde ese momento, los niños no temieron más a la muerte y, de hecho, empezaron a anhelar estar con Dios y María en el cielo. Refiriéndose a la aparición de mayo, Lucía dijo: “Nuestra Señora abrió por primera vez las manos comunicándonos una luz tan intensa entonces por impulso íntimo, caímos de rodillas y repetíamos íntimamente: “Oh Santísima Trinidad, yo te adoro, Dios mío; yo te amo en el Santísimo Sacramento” (figura 76) (Miller, 2001)

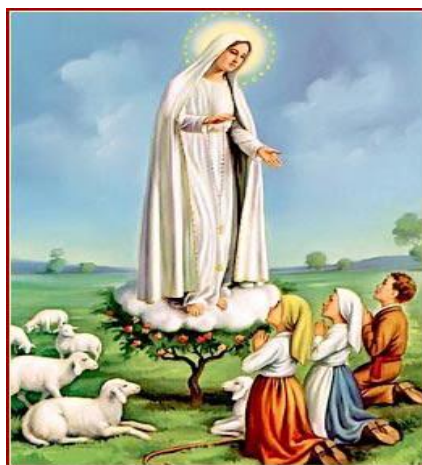


Figura 76. Aparición de La Virgen de Fátima a los pastorcillos.

La aparición se repitió en junio. Lucía describió esta aparición de la siguiente manera: “Mientras Nuestra Señora pronunciaba las palabras: ‘Yo seré su refugio y el camino que los llevará a Dios’, abrió sus manos y por segunda vez nos transmitió los rayos de la misma luz intensa. Nos vimos a nosotros mismos en esa luz como si estuviésemos inmersos en Dios. En la palma de la mano derecha de Nuestra Señora había un corazón rodeado por una corona de espinas que lo atravesaban. Nosotros entendimos que éste era el Inmaculado Corazón de María, ultrajado por los pecados de la humanidad y buscando reparación”. Francisco reconoció y buscó explicar el fenómeno de la manifestación de Dios a través del Corazón de María: “. Ellos describieron la “luz” como algo que atravesaba sus corazones, haciendo que ellos se conocieran a sí mismos en Dios. De este conocimiento, adquirieron un gran odio por el pecado así como el deseo de vivir sólo para Dios. María los guío no sólo para que supieran sobre Dios, sino para que lo conocieran en verdad, de una manera profundamente interior y personal. (Miller, 2001)

En la aparición de julio, la Madre Santísima presentó a los niños una visión momentánea del infierno. Luego ella predijo el fin de la Primera Guerra Mundial y el comienzo de una guerra peor durante el pontificado del Papa Pío XI. Ella reveló que en Rusia se estaba tramando una conspiración para difundir el materialismo ateo a través de todo el mundo. Suplicó a los niños que rezaran y ofrecieran sacrificios por la conversión de Rusia. En esta misma aparición, la virgen entregó a los niños un “secreto” para el Papa. Lucía explicó esta aparición así: “Nuestra Señora nos mostró un gran mar de fuego que parecía estar debajo de la tierra. Sumergidos en ese fuego, los demonios y almas, como si fuesen brasas transparentes y negras o bronceadas, con forma humana que fluctuaban en el

incendio, llevadas por las llamas que de ellas mismas salían, juntamente con nubes de humo que caían hacia todos lados, parecidas al caer a las pavesas en los grandes incendios, sin equilibrio ni peso, entre gritos de dolor y gemidos de desesperación que horrorizaban y hacían estremecer de pavor. (Kondor, 2006)

Los demonios se distinguían por sus formas horribles y asquerosas de animales espantosos y desconocidos, pero transparentes y negros. Esta visión sólo duró un instante, y ¡gracias a nuestra bondadosa Madre celestial, que antes nos había prevenido con la promesa de llevarnos al Cielo! De no haber sido así, creo que nos hubiésemos muerto de susto y pavor. Inmediatamente levantamos los ojos hacia Nuestra Señora, quien nos dijo con bondad y tristeza: Han visto el infierno donde van las almas de los pobres pecadores. Para salvarlas, Dios desea establecer en el mundo la devoción a mi Inmaculado Corazón. Si se hace lo que yo les digo se salvarán muchas almas y habrá paz. La guerra terminará: Pero si no dejan de ofender a Dios, una guerra peor se desatará durante el pontificado del Papa Pío XI. Cuando vean una noche iluminada por una luz desconocida, sepan que esa es la gran señal que les será dada por Dios de que Él estará a punto de castigar al mundo por sus crímenes, por medio de guerras, hambre y persecuciones a la Iglesia y al Santo Padre. Para evitar esto, yo vendré a pedir la consagración de Rusia a mi Inmaculado Corazón, y la Comunión de reparación de los Primeros Sábados. Si se atienden mis deseos, Rusia se convertirá y habrá paz; si no, Rusia esparcirá sus errores por todo el mundo, causando guerras y persecuciones a la Iglesia” Los buenos serán martirizados. El Santo Padre tendrá mucho que sufrir; varias naciones serán aniquiladas. Al final, mi Inmaculado Corazón triunfará. El Santo Padre consagrará a Rusia a mí, y ésta se convertirá y se le concederá al mundo un tiempo de paz. En Portugal se conservará por siempre el dogma de la

fe.” Durante esta aparición, la Virgen entregó a los niños el llamado “tercer secreto” de Fátima. El 13 de julio de 1917, la virgen también les dijo a los niños que el 13 de octubre de 1917 ella iba a obrar un milagro para que todos pudieran creer (<http://www.santuario-fatima.pt>) (Miller, 2001)

El tema de los secretos en las revelaciones de Fátima se mantuvo durante muchos años hasta que el papa Juan Pablo II hizo público el tercer y último secreto e indiscutiblemente fue una contribución de gran valor a la sacralidad del Santuario.

3.4 Peregrinaciones a Fátima

Casi inmediatamente después de la primera aparición se iniciaron las peregrinaciones a Fátima. Se incrementaron las visitas después del milagro del 13 de octubre y se institucionalizaron al siguiente año. Cuando se construyó la primera capilla en el lugar de las apariciones aumentó el número de peregrinos y posteriormente, en 1928 se inició la construcción formal del Santuario, que se terminó en 1953. (figura 77) (Kondor, 2006)

El papa Juan Pablo II, después de su visita de 1982, promovió la peregrinación a Fátima con las siguientes palabras: **“Llegad a Fátima con un Rosario en las manos, el nombre de María en los labios, el Cántico de la Misericordia de Dios en el Corazón”**(Kondor, 2006)



Figura 77. Peregrinos en el Santuario de Fatima.

Las autoridades religiosas de Fátima señalan como sentido de la peregrinación que peregrinar es:

- Una invitación de Dios
- Una expresión de fe
- Un acto de alabanza e intercesión
- Un momento de conversión (reconciliación con Dios y con los hermanos)
- Una respuesta a la petición de Nuestra Señora : “Es necesario que se enmienden; que pidan perdón de sus pecados y no ofendan más a Dios que ya está muy ofendido” (6ª aparición – 13/10/1917)
- Manifestación de alegría: “¡Que alegría cuando me dijeron, vamos a la Casa del Señor!” (Salmo 122,1)

Las peregrinaciones al Santuario provienen tanto de Portugal como de diversos países alrededor del mundo, un ejemplo de ello es la promoción de la siguiente peregrinación en la propia página web del Santuario.:

24 y 25 de marzo: Diócesis de Leiria-Fátima peregrina al Santuario de Fátima
2012-03-07

La Diócesis de Leiria-Fátima prepara la 81ª peregrinación al Santuario de Fátima, este año bajo el lema: "Testigos de Cristo en el mundo, a invitación de María".

La peregrinación transcurrirá el domingo 25 de marzo, sabiendo que están siendo organizadas actividades específicas para jóvenes y exploradores para el día 24, orientadas, respectivamente, por el Servicio Diocesano de Pastoral Juvenil y por la Junta Regional del Cuerpo Nacional de Exploradores.

Preside D. António Marto, obispo de Leiria-Fátima.

Tomado de: <http://www.santuario-fatima.pt/portal/index.php?id=47944>

El Santuario de Fátima es uno de los más visitados en el mundo, con un promedio de cinco millones de visitantes al año. Las peregrinaciones más numerosas se llevan a cabo entre el 12 de mayo y el 13 de octubre, conmemorando las apariciones de la Virgen. El 13 de agosto se celebra una peregrinación dedicada al emigrante.

El Centro Nacional de Cultura de Portugal, en colaboración con las autoridades del Santuario promovió en 2003 un programa conjunto que busca orientar a los peregrinos señalando las rutas más adecuadas para recorrerlas a pie. Algo semejante a lo que se ha hecho en Santiago de Compostela para los peregrinos. Se han desarrollado dos caminos importantes, el Caminho do Tejo y el Caminho do Norte, con los que se pretende organizar un poco más los recorridos de los

peregrinos. Además de las visitas físicas, la peregrinación a pie o en diversos medios de transporte, Fátima ha innovado de acuerdo con los últimos adelantos tecnológicos y ofrece la oportunidad de visitas por Internet.

Internet se está transformando en uno de los medios privilegiados para la difusión, captación e intercambio de contenidos, también religiosos. También el Santuario de Fátima reconoce el relevo de esta herramienta de comunicación y, por eso, desenvuelve, desde el año 2000, con ocasión de la última visita papal del beato Juan Pablo II, su página oficial en Internet.

La página www.fatima.pt está actualmente disponible en seis idiomas (portugués, inglés, italiano, español, francés y polaco) y cuenta con una media mensual que supera las 260,000 visitas (en 2011: 266.500/mes).

En términos de visitantes únicos (diferentes direcciones) que acceden a la página, la media mensual ronda los 160,000 visitantes únicos (en 2011: media de 167,200/mes).

También en 2011, el mes con el mayor número de accesos volvió a ser el de mayo, en este caso con un record con 410,513 visitantes/mes (56,186 visitas sucedieron el día 13 de mayo).

El aumento muy significativo del número de visitas a esta página se registra de forma creciente desde que el servicio de transmisión en directo online, desde la Capilla de las Apariciones, 24 horas por día, pasó a estar disponible, desde el 1 de enero de 2009.

El horario de mayor acceso a este sitio se registra entre las 17:00 y las 22:00 (hora de Lisboa). El pico de visitas sucedió en 2011, casi invariablemente, entre las 18:00 y las 19:00 (rezo diario del rosario a las 18:30). Portugal, Brasil, Italia, España, Estados Unidos, Polonia, Francia, Alemania y Argentina, son los países, por orden decreciente, que más acceden al sitio www.fatima.pt

El 62% de los accesos son efectuados directamente al sitio, los restantes son hechos a través de la unión a varios motores de búsqueda (siendo Google y Bing los más usados) o a través de links colocados en otros sitios, en especial de otras instituciones de la Iglesia Católica, en varios países del mundo.

En 2011, la página www.fatima.pt fue referenciada cerca de 6 millones de veces por motores de búsquedas y generó cerca de 2TB de tráfico. Desde diciembre de 2010, el Santuario de Fátima también dinamiza otra página online, asociada a la página principal: www.fatima2017.org Esta nueva página, disponible en siete idiomas (además de los de la página principal incluye el alemán) registró en 2011 una media mensual del orden de las 3,000 visitas (3.060). Se trata de un espacio virtual más específico, una vez que divulga las iniciativas, proyectos y documentación relacionados con la conmemoración del centenario de las apariciones (año de 2017).

En 2011 el mayor número de accesos se registró en los meses de mayo (6,316), octubre (3,241) y diciembre (3,021). (Tomado de: <http://www.santuario-fatima.pt/portal/index.php?id=47646>)

3.5 Religión y sacralidad en San Juan de los Lagos

San Juan de los Lagos, así como el resto de México, practica la religión católica de manera mayoritaria. Según el último censo hay un poco más de 92 millones de católicos en el país.

Como ya se mencionó en el capítulo anterior, la religión católica incluye en sus dogmas y Mandamientos una serie de alusiones directas e indirectas hacia la figura de la Virgen María y la devoción hacia ella.

La devoción a la Virgen de San Juan de los Lagos es, de un lado, un elemento unitario de millones de personas que acuden una o varias veces al año a un lugar común y se acercan entre sí, no sin conflictos y diferencias, alrededor de celebraciones, rituales y tradiciones, que comparten espacios, sentimientos, esperanzas. De otro, representa el intento hegemónico de unos respecto a otros. (Cruz,2008)

La consideración de la devoción puede ser una forma de abordarla en lo que se destaca como tradición y elemento identitario del lugar, que lo trasciende y lo simboliza desde una posible unidad, más allá de la riqueza diferenciadora al interior del proceso y sus variadas expresiones desde lo local, lo nacional y lo transnacional. (Cruz, 2008)

San Juan de los Lagos en torno a la Virgen es una historia real que data de los años de la colonia hasta la actualidad. Vinculada a las ferias de antaño o al comercio actual, al virreinato de España o al siglo XXI, su renombre se ha ido multiplicando progresivamente en el tiempo y el espacio. El tema religioso define para esta

ciudad rasgos identitarios importantes que la entretejen simbólicamente con otras regiones, la acercan en lo común y la destacan en lo particular. (Cruz, 2008)

Los visitantes son personas que más allá de las etiquetas de clasificación religiosa, recrean en sus prácticas la tradición católica, en este caso hibridizada básicamente con las manifestaciones indígenas, desde la creatividad y espontaneidad de los creyentes. Esto es comúnmente conocido como catolicismo o religiosidad popular, abundante en el contexto latinoamericano, formado por devotos de diferentes clases y niveles culturales, aunque la mayoría proviene de sectores humildes, con variadas formas de expresar y practicar lo religioso, representantes de disímiles regiones y entramados sociales, entre otros elementos, que en momentos concretos del año se unen en torno a la Virgen, el templo, la tradición y otros símbolos que de alguna manera también los articulan.(Cruz,2008)

3.6 Peregrinaciones a San Juan de los Lagos

Desde hace muchos años, la devoción hacia la Virgen de San Juan de los Lagos ha dado origen a peregrinaciones de personas que van a pedirle favores o a agradecerle por favores recibidos. Estas peregrinaciones, como también se ha mencionado, se han visto favorecidas por la estratégica situación del poblado, en medio de importantes rutas comerciales. Todo ello ha contribuido al desarrollo de las peregrinaciones a la Catedral a visitar a la Virgen.(figura 78)

Una de las peregrinaciones más importantes es la Caravana de la Fe, que sale desde el estado de México, aproximadamente un mes antes del 2 de febrero, para llegar a tiempo a San Juan de los Lago y llega constituida por 77 grupos de

romeros, de diferentes lugares, aproximadamente en 5 kilómetros de personas.
(Cruz, 2008)



Figura 78. Peregrinos en San Juan de los Lagos.

También acuden a la ciudad en forma independiente peregrinos de dieciséis estados de la república y cinco del sur de Estados Unidos, que comienzan a ser recibidos por San Juan de los Lagos desde más o menos nueve días antes de la fecha conmemorativa (Ruezga, 1995).

En la ciudad de San Juan de los Lagos se ha dado lo que se conoce como turismo religioso. En el año 2000, se calcula que la ciudad de San Juan de los Lagos recibió un aproximado de 7 millones de visitantes.(figura 79). Queda por precisar cuántos de los turistas viajan a este lugar por motivos religiosos, pero una rápida lectura de las características de los viajeros hace pensar que probablemente no menos del 50% responden al mencionado concepto. No resulta despreciable este aporte al turismo

general de los Altos que, en el período 2000-2002, se ubicó en el segundo lugar de Jalisco (Estadísticas sobre turismo religioso 1995-2003, Secretaría de Turismo de Jalisco).



Figura 79. Peregrinos en San Juan de los Lagos viendo la figura de la Virgen

Para las personas que habitan la ciudad es un orgullo portar la imagen del santo local en vehículos, sombreros o camisas, además de escapularios, medallitas y la siempre viva intención de volver a las fiestas patronales del pueblo, pagar las mandas a la Virgen de San Juan e incluso visitarla periódicamente. Destaca cómo los alteños se han vinculado a regiones específicas de EE.UU. y han constituido importantes redes sociales y simbólicas entre comunidades de Jalisco y algunas del otro lado de la línea fronteriza (Morán, 1996)

Ningún santuario de México a excepción del Tepeyac recibe tantos peregrinos y manifestaciones de agradecimiento como el de San Juan de los Lagos en los Altos

de Jalisco. Se puede decir que todo el pueblo es un anexo del templo, ya que todo está en función de él.

San Juan de los Lagos es una ciudad de unos 40,000 habitantes sostenidos por la Virgen patrona. La población dispone de una fuerte capacidad hotelera desde los de varias estrellas hasta los no estrellados. Una capacidad alimentaria y restaurantera para atender simultáneamente a miles de comensales.

La industria del agradecimiento: velas, exvotos, tierrita de San Juan, fotografías, cuadros de la Virgen, novenas y folletos ocupan las aceras inmediatas a la catedral basílica.(figura 80) Es difícil ver las fachadas de las casas de esta población alteña, porque las mantas de los comercios ambulantes que se han sumado ya a los numerosísimos comercios establecidos, forman un gran toldo colectivo.

Estas conmemoraciones de la Virgen de San Juan para el 2 de Febrero, con el atractivo comercial y su gran concurrencia, desembocarán en una de las fiestas más ruidosas que tanto atraían en aquel tiempo en que la diversión era tan escasa (Siglo XVI).

Las larguísimas procesiones a San Juan con insignias en amarillo y negro surcan todos los caminos y veredas y en oposición a la caridad feudal que albergaba a los peregrinos españoles, los nuestros cierran los zaguanes al grito de "vienen los Sanjuaneros". Esto no es rechazo u oposición a la peregrinación tan compartida por la devoción lugareña, sino la prevención ante el embate de los rateros, que como referencia a este roedor, se llevan en pequeños hurtos los enseres del distraído, aprovechando el anonimato multitudinario.



Figura 80. Peregrinos afuera de la catedral de San Juan de los Lagos

Las procesiones implican una organización previa y una jerarquía en la conducción. Las columnas de peregrinos pueden extenderse por kilómetros y van siendo motivadas por oficiales identificados por brazaletes y distintivos, que emiten órdenes y coordinan oraciones, cantos, ritmo del avance y descansos.

Al frente va el estandarte de la parroquia o grupo peregrinante con los listones amarillo y negro. Una peregrinación puede durar varias semanas, según el lugar de origen. Es frecuente que al frente de ellas asista un capellán que celebra misa durante el peregrinaje.

Otros viandantes son aquellos peregrinos que hacen el recorrido con dos espinosas pencas de nopal como escapulario sobre el dorso desnudo. Otros van de rodillas con el auxilio de parientes que extienden cobijas a su paso; el sacrificio se externa en mil formas, habiendo la creencia popular de que quien interrumpe el compromiso de su manda, se convierte en piedra.

(<http://www.mexicodesconocido.com.mx/san-juan-de-los-lagos-jalisco.html>)

No sólo los católicos tienen devoción a la Virgen. Esta es también visitada principalmente en las celebraciones del 2 de febrero, el 15 de agosto y el 8 de diciembre por personas con una práctica religiosa asistemática, para quienes lo más importante no es el vínculo con la institución, la doctrina y la liturgia católica, sino la relación directa con la virgen, considerada milagrosa, protectora y capaz de conceder favores y solucionar problemas de la vida cotidiana de los fieles. Estamos hablando de fieles que, en caso de que se les pregunte, se autodefinen de diferentes formas. Unos se llaman católicos, aunque difieren de la práctica más convencional de la Iglesia, otros se catalogan católicos a mi manera y hay quienes incluso se nombran no católicos. Pero todos sí, devotos de la Virgen. (Cruz, 2008)

Entre las principales peregrinaciones que recibe la Virgen de San Juan de los Lagos se encuentran las siguientes:

Apan (Hidalgo) - San Juan de los Lagos (Jalisco)

Esta peregrinación llega en bicicleta y recorren todo lo que es Ixmiquilpan, Querétaro, León y San Juan de los Lagos, salen por el lunes hasta el jueves, y el día más pesado es el martes que es de Ixmiquilpan a Querétaro. Su uniforme es de color amarillo con verde. En esta peregrinación llegan aproximadamente 2500

personas con los que llegan a apoyar el jueves a sus familiares que acuden posteriormente con la Virgen de Apan.

Huehuetoca (Estado de México) - San Juan de los Lagos

También está la peregrinación de los municipios de Huehuetoca y Teoloyucan (Estado de México) en esta peregrinación participan aproximadamente 600 peregrinos en bicicleta saliendo de su respectivo municipio el primer domingo del mes de marzo, llegando el primer día al estado de Querétaro, el segundo a Irapuato, municipio del estado de Guanajuato; el tercero arriban a Lagos de Moreno Jalisco y por último el cuarto día llegan a San Juan de los Lagos.

León (Guanajuato) - San Juan de los Lagos (Jalisco)

De la cercana ciudad de León salen miles de peregrinos, principalmente a pie, durante las semanas anteriores a la fiesta de la Virgen. El recorrido es de aproximadamente 70 kilómetros y la mayoría de la gente lo inicia por la tarde, camina toda la noche y llega a la Catedral en el transcurso del día siguiente; regresando a León en autobús. El recorrido comienza en la "Y" en la salida de León a Lagos de Moreno, por un camino de terracería hacia el poblado de Las Cruces; continúa en dirección al aeropuerto de Lagos de Moreno, cruzando antes las vías del tren. Inmediatamente después del aeropuerto cruza la carretera Lagos de Moreno-Unión de San Antonio y cruzando la autopista León-Aguascalientes sobre un paso a desnivel, continúa hacia el poblado de La Mesa. De allí continúa hacia La Puerta del Llano donde toca la autopista hacia San Juan de Los Lagos. A partir de este punto, el recorrido es por un costado de la autopista, pasando por el poblado de Agua de Obispo, hasta San Juan de los Lagos. Una vez en San Juan, continúa

por las calles hasta llegar a la Catedral. En los puntos mencionados hay puestos donde venden agua, refrescos y comida y en algunos de ellos hay baños.



Figura 81. Vista de la Basílica de San Juan de los Lagos al anochecer

CONCLUSIONES

Podemos concluir diciendo que entre las muchas relaciones que existen entre la Geografía y la Religión una de las más importantes es la impresión de ésta en el paisaje; como comprobamos a lo largo de este trabajo el paisaje se encuentra fuertemente impregnado de rasgos que están relacionados con la religión, algunos de los cuales son llamados “Lugares sagrados”.

El concepto de lugar sagrado se refiere a lugares que han adquirido sacralidad por algún evento especial que sucedió en ellos. Estos lugares pueden ser naturales y artificiales y son muy relevantes para las religiones a las que pertenecen, pues las personas depositan su fe en ellos, además de que estos lugares se convierten en una tradición cultural para las religiones.

A lo largo de la investigación también nos encontramos con el fenómeno de las peregrinaciones que son los viajes que los fieles hacen desde lugares lejanos al lugar sagrado para encontrarse con la sacralidad del lugar; la peregrinación es de gran importancia en cuanto a la cultura y tradiciones de cada lugar, y también en el aspecto económico pues estos viajes hacen que los lugares visitados reciban grandes ganancias en cuanto a hospedaje, alimentación y en compras religiosas como veladoras, imágenes, etc.

El Monte Fuji no es la montaña más importante de Japón debido a ser la más alta, sino a ser el símbolo religioso más importante para la cultura japonesa pues es un símbolo de gran relevancia para las dos religiones mayoritarias del archipiélago japonés: el budismo y el sintoísmo.

En Japón, escalar la montaña es un acto que trae honor a aquél que ha llegado a la cima de esta Montaña que es vista como una puerta para llegar a otras dimensiones a través de la meditación.

El Santuario de Fátima goza de una historia impresionante; este lugar es la prueba de la fe que mueve a miles de personas a visitar aquel lugar en donde se dio la comentada aparición de la virgen de Fátima hace casi cien años. A pesar del tiempo transcurrido, las personas siguen visitando este lugar los días de cada mes para conmemorar la visita de la virgen María a Fátima. Esta ciudad se ha convertido en un lugar que en realidad está basado en la creencia de la virgen de Fátima pues todo en este lugar está basado en estas apariciones y podemos decir que la ciudad se alimenta a través del turismo religioso.

En nuestro país tenemos el caso del Santuario de San Juan de Lagos; lo que pareció a ver sido un milagro hace años se ha convertido en una gran tradición; los creyentes viajan desde distintos lugares al Santuario para pedirle milagros a la Virgen. San Juan de los Lagos, además de todo, muestra cómo los peregrinos que acuden a algún lugar sagrado pueden ser de lugares y condiciones muy distintos. San Juan de los Lagos es visitado cada año por personas no sólo de distintos lugares de la República Mexicana, sino también de los Estados Unidos.

Podemos encontrar lugares sagrados con sólo buscar a nuestro alrededor; estos sitios pueden no representar nada para nosotros, pero sí para otras personas y si conociéramos sus historias realmente nos asombraríamos.

BIBLIOGRAFIA

AYATUTULA M, Mutahhari. El hombre perfecto desde la visión del islam y otros pensamientos. . Editorial Elhame Shargh. Fundación Cultural Oriente.

BESSANT, Annie. (1974). *Jainismo*. La Sociedad Teosófica Centenary Printing. The Theosophical Publishing House, Adyar. Chennai 600 020 India

BERNBAUM, Edwin, *Montañas Sagradas del Mundo*, Sierra Club Books, San Francisco, 1990, pp 56-68.

BRODSKY, Harold (1992) Interpretations of Maps Based on the Bible, *Geographical Review*, oct. 1992, Vol. 82 Issue 4, p 430, 11p

CASTILLO ESCALONA, Aurora. (2004). *Espacios Sagrados*. Una expresión de continuidad. Universidad Nacional Autónoma de México. Facultad de Filosofía, Universidad Autónoma de Querétaro.

COSGROVE, Denis. "Geography is everywhere: Culture and Symbolism in Human Landscapes" from *Horizons in Human Geography*. 1988.

CRUZ, Ofelia. La devoción a la Virgen de San Juan de los Lagos. Apuntes sobre cuatro celebraciones. *En publicación: América Latina y el Caribe. Territorios religiosos y desafíos para el diálogo*. Aurelio Alonso (Compilador). CLACSO, Consejo Latinoamericano de Ciencias Sociales, Buenos Aires. Febrero de 2008.

ELIADE, M. Lo Sagrado y Lo profano. México. Guadarrama/Punto Omega, 1958

GÁLVEZ, María Ángeles. *Comercio local y circulación regional de importaciones: la feria de San Juan de los Lagos en la Nueva España* María Ángeles Universidad de Granada Antonio IBARRA Universidad Nacional Autónoma de México El Colegio de México.

GARCÍA, Javier.(2002). Tonantzin Guadalupe y Juan Diego, Cuauhtlatoatzin, semillas de la teología. *India Ecclesia XVI*. Ateneo Pontificio Regina Apostolorum

GARCÍA Pérez, Helia. *Leyendas y Personajes Populares De Jalisco. Las culturas populares de Jalisco.* Secretaría de Cultura. Gobierno del Estado de Jalisco.2003.

GÖÖCK, Roland. *Maravillas del mundo. Prodigios de la naturaleza y realizaciones del hombre, desde las cataratas del Niágara hasta las bases espaciales.* Círculo de lectores. Barcelona.1968.

HARDOY, J.E., Schaedel, R. y Millon, R. (1976) *Las ciudades de América Latina y sus áreas de influencia a través de la Historia,* Ediciones SIAP, Buenos Aires,

HARRIS, Marvin. (1980) *La madre vaca”, en Vacas, cerdos, guerras y brujas (1974).* Madrid: Alianza Editorial.

JORDAN, T y M. Domosh. *The Human mosaic. A Thematic Introduction to Cultural*

KNOX, P y S. A. Marston. *Places and Regions in Global Context. Human Geography.* Nueva Jersey. Prentice Hall, 2009.

KONDOR, Luis. *Memorias de la Hermana Lucia. Volumen I. Introducción y notas del Padre Dr. Joaquin M. Alonso.* Portugal. Secretariado dos Pastorinhos. 2006

KONG, Lily. (2004) "*Religious landscapes*", in J Duncan, N Johnson and R Schein (eds.) *A Companion to Cultural Geography,* Oxford: Blackwell, 365-81.

LÓPEZ Luján Leonardo (1990). *Teotihuacan y Tenochtitlan: la vinculación histórica como elemento de legitimación.* Lateinamerika (Rostoch)

MILLER, Frederick. *El Mensaje de Nuestra Señora de Fátima Caballeros de Colón presenta La Serie Veritas “Proclamando la fe en el tercer milenio”- Editor General Padre Juan-Diego Brunetta, O.P. Director of the Catholic Information Service. Knights of Columbus Supreme Council. Impreso en los Estados Unidos de América 2001*

MONKHOUSE, F.J. *Diccionario de términos geográficos.* Barcelona. Oikos-tau, 1978.

MOLINA Ruiz, José Manuel y David Subirons Vallengano. *El Tercer Misterio de Fátima. La página de la vida. Serie Violeta nº 1.* Barcelona.2005

MORÁN, Luis Rodolfo 1996 “Migración y mitos alteños” en *Estudios Jaliscienses* (Guadalajara: El Colegio de Jalisco) N° 37.

MUSEUM Internacional 218. (2003) *Lo Sagrado en un mundo interconectado*. United Nations Educational, Scientific and cultural organization

NATIONAL GEOGRAPHIC. (2008) *Sacred Places of a Lifetime*. Of the World’s Most peaceful and Powerful destinations

OSTROWSKI MACIEL. (2002). *Peregrinación o turismo religioso*. Pontificia Academia de Teología.

PARK, C. *Sacred Worlds. An Introduction to Geography and Religion*. Nueva York. Routledge, 1994.

PREFECTURA de Shizuoka Office
Oficina de Patrimonio Mundial, Departamento de Asuntos Comunitarios,
Gobierno de la Prefectura de Shizuoka, 2012

RUEZGA, Silvano 1995 “San Juan de los Lagos ciudad colonial, su historia y su gente”, Jalisco, mimeo.

SAUER, Carl. (1925) *La morfología del paisaje*. Universidad de California.
Publicaciones en Geografía.

SIMMINS, Geoffrey. *Sacred Spaces and Sacred places*

SOCIEDADES BÍBLICAS UNIDAS. LA BIBLIA DIOS HABLA HOY.(1979).La biblia con Deuterocanónicos. Versión Popular. Sociedades bíblicas Unidas.

UNESCO. *El Patrimonio de la Humanidad*. Naturaleza Sorprendente. Incafo Ediciones. Madrid. 1991.

UNESCO. *El Patrimonio de la Humanidad*. Templos. Incafo Ediciones.Madrid. 1991.

UNESCO. El Patrimonio de la Humanidad. La expansión Del Islam. Incafo Ediciones.Madrid. 1988.

UNESCO. (2008) Sitios Naturales Sagrados. -UICN (Unión Internacional para Conservación de la Naturaleza).

UNESCO. (2008) Sitios Naturales Sagrados. Valores y atributos del patrimonio mundial del Parque Nacional de Kakadu -UICN (Unión Internacional para Conservación de la Naturaleza).

THURMAN, Robert y Tad Wise: *Circling the Sacred Mountain: A Spiritual Adventure Through the Himalayas* (el rodeo de la montaña sagrada: una aventura espiritual a través de los Himalayas). Nueva York: Bantam, 1999.

WALSH, William Thomas *Our Lady of Fatima* [Nuestra Señora de Fátima], edición inglesa, Doubleday Reprint, 1990, p. 81

YI FU TUAN. *Topofilia*. Nueva Jersey Prentice Hall. Nueva Jersey, 1976.

YI FU TUAN. *Space and place: humanistic perspective*. Progress in Geography.

FATIIMA III. Buenos Aires, Argentina, mayo de 2007.

ZARABOZO Jamaal al Din (2005). *Qué es el Islam*. Traducción: Lic. Muhámmad Isa García. Oficina de Dawa en Rabwah-Riyadh

PÁGINAS DE INTERNET

- (www.ucm.es/info/nomadas/2/iimendez1.htm).
- (www.rotoruanz.com/)
- (www.sacredland.org)
- http://ancientneareast.tripod.com/Mount_Har_Karkom.html
- www.teotihuacan.gob.mx/turismo/zat.asp

- www.virgendeguadalupe.org.mx
- <http://www.sancta.org/morenita.html>
- [://www.sacredganges.com/\)](http://www.sacredganges.com/)
- www.definicionabc.com/religion/catedral.php
- Oficina Nacional de Turismo Japonés, <http://www.jnto.go.jp>
- <http://www.rae.es/rae.html>. Real Academia Española
- <http://www.santuario-fatima.pt>
- <http://www.ecotourism.org/>
- <http://www.thaliatook.com/AMGG/sengen.html>
- <http://factsanddetails.com/japan.php?itemid=982&catid=25&subcatid=165>
- (<http://www.turismo-japon.es/>,2012)
- (www.sacred-destinations.com/japan/mount-fuji)
- <http://www.santuario-fatima.pt/portal/index.php?id=1126>.
- mountfujiguide.com
- [/hakone.eri.u-tokyo.ac.jp](http://hakone.eri.u-tokyo.ac.jp)

FUENTES DE FIGURAS

Figura 1. Mujeres con yihab.

http://www.diariodelideres.com/files/image/0/659/4da3062447bc1_291_194!.jpg%253Fs%253D1f4fdc49ff3ca0ed6ab8b68311ed33da&w=291&h=194&ei=zIUhUMKFBIPq2AWU1ICACQ&zoom=1

Figura 2. Jesús con sus seguidores

Fuente:<http://www.google.com.mx/imgres?q=CRISTIANISMO&hl=es&biw=1920&bih=971&tbm=isch&tbnid=FQwY3CQH2Q7x2M:&imgrefurl>

Figura 3. El judaísmo.

Fuente:<http://www.google.com.mx/imgres?q=JUDIOS&hl=es&biw=1920&bih=971&tbm=isch&tbnid=MzEPybKkKSKmfM:&imgrefurl=>

Figura 4. Paisaje. <http://www.imagenes11.com/fotos-paisajes.html>

Figura 5. Yi Fu Tuan.

Fuente:<http://www.google.com.mx/imgres?q=yi+fu+tuan&num=10&hl=es&biw=1920&bih=971&tbm=isch&tbnid=gQrQ5xmVYAopcM:&imgrefurl=>

Figura 6. Vaca en la calle

Fuente: <http://hombrevenido.blogspot.com/2008/11/animales-acojonantes-37-la-vaca-sagrada.html> . 20/sep/2011

Figura 7. Jainismo.

Fuente:<http://www.google.com.mx/imgres?q=jainismo&num=10&hl=es&biw=1920&bih=971&tbm=isch&tbnid=Ds7mtYbE3A-zsM:&imgrefurl=>

Figura 8. Animismo

Fuente:http://www.lamagiaenarda.com/magia-tierra-media/tipos-de-magia/el-animismo_0.html

Figura 9. Kaaba.

Fuente:<http://www.google.com.mx/imgres?q=kabbah&start=0&num=10&hl=es&biw=1920&bih=971&addh=36&tbm=isch&tbnid=ZDnawMSW88WIqM:&imgrefurl=>

Figura 10. Aparición del arcángel Gabriel a Mahoma.

<http://www.google.com.mx/imgres?q=ARCANGEL+DE+MAHOMA&hl=es&sa=X&biw=1920&bih=971&tbm=isch&prmd=imvns&tbnid=il9ibKff4nyqEM:&imgrefurl=http://www.biografiasyvidas.com/monografia/mahoma/&docid=2ht-IGPglf3nkmM&imgurl>

Figura 11. El Hajj. www.onislam.net/english/shariah/shariah-and-humanity/shariah-and-life/449598-hajj-a-universal-message-for-peace.html?Life

Figura 12. Paisaje de Rotorua. Fuente: <http://kilometreando.com/tag/rotorua/>

Figura 13. Monte Tarawara. http://es.123rf.com/photo_227376_monte-tarawera-crater-volcanico-cerca-de-rotorua-north-island-nueva-zelanda.html

Figura 14. Monte Sinai, Egipto. Fuente: <http://sobreegipto.com/2008/07/20/monte-sinai-rumbo-a-su-cima/>

Figura 15. Teotihuacan. México. Fuente:

<http://mundohistoriamexico.blogspot.com/2009/04/los-teotihuacanos.html>

Figura 16. Plano de Teotihuacan.

<http://mundohistoriamexico.blogspot.com/2009/04/los-teotihuacanos.html>

Figura 17. La Basílica de Guadalupe.

<http://www.google.com.mx/imgres?q=basilica+de+guadalupe&num=10&hl=es&biw=1920&bih=971&tbm=isch&tbnid=yi0r3rU8axQ-2M:&imgrefurl=>

Figura 18. En la imagen se observa la aparición de la Virgen María a Juan Diego en el cerro del Tepeyac. Fuente: <http://notiastro2002.blogspot.com/2010/12/la-virgen-de-guadalupe-defensora-de-la.html>

Figura 19. Stonehenge. Fuente: <http://www.dondeviajar.net/005298/el-circulo-magico-de-stonehenge/>

Figura 20. Río Ganges, India.

Fuente: http://elviajero.elpais.com/fotografia/Amanecer/rio/Ganges/elpdia2st/20091126elpepuvia_1/Ies/

Figura 21. La imagen muestra como las personas toman baños en el Río Ganges.

Fuente: <http://chesterenelmundo.wordpress.com/2010/01/12/supersticiones-rio-ganges-india/>

Figura 22. La imagen muestra como las personas toman baños en el Río Ganges

<http://www.viajes.net/blog/2010/02/13/el-sagrado-rio-ganges-ii/>

Figura 23 . Parque Kakadu, Australia.. Fuente:

<http://www.australiantraveller.com/other/kakadu-or-kaka-don-t>

Figura 24. Uluru, Australia.

Fuente: <http://beautifulplacestovisit.com/mountains/uluru-ayers-rock-alice-springs-australia/>

Figura 25. Etnia Anangu. Los anangu, la etnia local, son los dueños de Uluru.

<http://www.google.com.mx/imgres?q=ETNIA+ANANGU&hl=es&biw=1920&bih=971&tbm=isch&tbnid=nKeVV3bp982J1M:&imgrefurl>

Figura 26. Altar de la Catedral

<http://www.google.com.mx/imgres?q=ALTAR+CATEDRAL+MEXICO>

Figura 27. Capilla Sixtina.

<http://www.google.com.mx/imgres?q=capilla+sixtina&hl>

Figura28. Catedral <http://www.google.com.mx/imgres?q=catedral+de+mexico&hl=es&sa=X&biw=1920&bih=971&tbm=isch&tbnid=Ln8nooA0pt0uNM:&imgrefurl>

Figura 29. Cementerio

<http://www.google.com.mx/imgres?q=cementerio+mexico&num=10&hl=es&biw=1920&bih=971&tbm=isch&tbnid=HOJMhaY9onJVKM:&imgrefurl=http://ceirberea.blogdiario.com/1230076560/&docid=HmpF-zGYXSQ2LM&imgurl=>

Figura 30. Iglesias. : Iglesia de San Judas Tadeo. España.

http://es.wikipedia.org/wiki/Archivo:Iglesia_de_San_Judas_Tadeo,_El_Santuario.jpg

Figura 31. Parroquia. <http://www.sanagustinpolarco.org/web/ubicacion>

Figura 32. Monasterios <http://www.vuelaviajes.com/monasterios-de-meteora/>

Figura 33. Mezquita.

<http://www.google.com.mx/imgres?q=mezquita&hl=es&biw=1920&bih=971&tbn=isch&tbnid=UrvCYLKuFQY2cM:&imgrefurl=http://es.wikipedia.org/wi>

Figura 34. Santuarios

<http://www.google.com.mx/imgres?q=santuario&hl=es&biw=1920&bih=971&tbn=isch&tbnid=OE9MwOjtgfQclM:&imgrefurl=>

Figura 35. Templo de San Francisco, Tucuman. <http://www.chefotos.com/san-miguel-de-tucuman.php/templo-de-san-francisco-tucuman>

Figura 36.

Sinagogas <http://www.google.com.mx/imgres?q=sinagogas&hl=es&biw=1920&bih=971&tbn=isch&tbnid=B2BA7pqQm0dHWM:&imgrefurl=http://sobretunez.com/2009/12/04/>

Figura 37. Alguna preregrinacion. www.eluniversal.com.mx/notas/640959.htm

Figura 38. Ciudad de Madrid. <http://yomequedoennmadrid.blogspot.mx/>

Figura 39. Fatima en Portugal. http://www.tripadvisor.es/Tourism-g189157-Fatima_Estremadura-Vacations.html

Figura 40. Santiago de Compostela. <http://www.hotelesantiagoodecompostela.net/>

Figura 41. Lourdes en Francia. [://www.turismoenfotos.com/items/francia/toulouse/2281_ciudad-de-lourdes/](http://www.turismoenfotos.com/items/francia/toulouse/2281_ciudad-de-lourdes/)

Figura 42. Basílica de Guadalupe.

<http://www.jornada.unam.mx/2009/12/12/capital/032n2cap>

Figura 43. El Monte Kailash. <http://destinoscuriosos.com/2011/01/07/monte-kailash-la-montana-mas-sagrada-del-mundo/>

Figura 44. Región de los cinco lagos.

<http://factsanddetails.com/japan.php?itemid=982&catid=25&subcatid=165>

Figura 45. El Monte Fuji

<http://factsanddetails.com/japan.php?itemid=982&catid=25&subcatid=165>

Figura 46 Fuji-Hakon-Izu. http://www.gratistodo.com/noticias/Fotos_13/Fotos-volcanes--imagenes-de-volcanes_593/imagenes/593_monte-fuji-imagen_DOT_jpg.html

Figura 47. El Lago Biwa. http://www.japan-i.jp/explorejapan/kinki/shiga/otsu-mt_hiei/d8jk7l0000000dnr.html.

Figura 48. Aka-Fuji (El Fuji Rojo). Fuente: <http://web-japan.org/nipponia/nipponia35/es/topic/index.html>

Figura 49. Mandala *Fuji-sankei*. Fuente: <http://web-japan.org/nipponia/nipponia35/es/topic/index.html>

Figura 50. *Kanagawa-oki Nami-ura* (El “Fuji detrás de las olas desde el mar abierto de Kanagawa”). Fuente: <http://web-japan.org/nipponia/nipponia35/es/topic/index.html>

Figura 51. Santuario de Fátima. Kondor 2006

Figura 52. Santuario de Fátima. Kondor 2006

Figura 53. Los tres Pastorcitos en el patio de Francisco y Jacinta. Kondor Kondor 2006

Figura 54. Capilla que construyó el pueblo en el lugar de las apariciones. Kondor

Figura 55. Pintura representando la Aparición del 13 de junio de 1917. Kondor 2006.

Figura 56. El diario *O Século*, publicado el 15.10.1917 Kondor 2006.

Figura 57. Encuentro de Lucia con Juan Pablo II el 13.5.2000. En el momento de la beatificación la inmensa multitud aplaude calurosamente a los nuevos beatos. Kondor Kondor 2006.

Figura 58. San Juan de los Lagos. Garcia 2003.

Figura 59 Catedral de San Juan de los Lagos Garcia 2003.

Figura 60. San Juan de los Lagos. Garcia 2003.

Figura 61. Imagen de la Virgen de San Juan de los Lagos. Garcia 2003.

Figura 62. Imagen de la Virgen de San Juan de los Lagos haciendo el milagro a la niña cirquera. Garcia 2003.

Figura 63. Imagen de la Virgen de San Juan de los Lagos en el altar de la catedral. Garcia 2003.

Figura 64. La candelaria. Garcia 2003.

Figura 65. Festividades de San Juan de los Lagos. Garcia 2003.

Figura 66. Budismo. http://www.google.com.mx/imgres?hl=es-419&sa=X&biw=1920&bih=862&tbm=isch&prmd=imvnsb&tbnid=SB48LV_YZNFOOM:&imgrefurl

Figura 67. Sintoísmo. <http://www.google.com.mx/imgres?hl=es-419&sa=X&biw=1920&bih=862&tbn=isch&prmd=imvnsb&tbnid=T58UqW71Gc0tDM:&imgrefurl>

Figura 68. Sengen Sama. http://www.google.com.mx/imgres?hl=es-419&biw=1920&bih=862&tbn=isch&tbnid=R90IPwws8_uxNM:&imgrefurl=http://www.goddessaday.com/southeast-asian/sengen-

Figura 69. Budismo y monte fuji.
<http://mitologiajaponesa.idoneos.com/index.php/300079>

Figura 70. Excursionistas monte fuji
<http://factsanddetails.com/japan.php?itemid=982&catid=25&subcatid=165>

Figura 71. Excursionistas.
<http://factsanddetails.com/japan.php?itemid=982&catid=25&subcatid=165>

Figura 72. Dibujo de Excursionistas en el monte fuji
<http://factsanddetails.com/japan.php?itemid=982&catid=25&subcatid=165>

Figura 73. Religión católica. El Vaticano.
<http://www.fotonostra.com/albums/europa/vaticano.htm>

Figura 74. La inmaculada concepción.
http://www.corazones.org/maria/ensenanza/inmaculada_conc.htm

Figura 75. Aparición de La Virgen de Fátima a los pastorcillos. Kondor 2006

Figura 76. La Virgen de Fátima Kondor 2006

Figura 77. Peregrinos en el Santuario de Fatima. Kondor 2006

Figura 78. Peregrinos en San Juan de los Lagos.
<http://jalisco.milenio.com/cdb/doc/noticias2011/be7341d7057366fef84c4f28f414ac4>
2 Febrero 2012

Figura 79. Peregrinos en San Juan de los Lagos viendo la figura de la Virgen.
Garcia 2003

Figura 80. Peregrinos afuera de la catedral. Garcia 2003

Figura 81. Catedral de San Juan de los Lagos de noche.
<http://www.mexicoenfotos.com/estados/jalisco/san-juan-de-los-lagos/MX12262966816205.html>