

Diego Rivera



Elena Olachica A.

ENSAYO PARA OBTENER EL GRADO DE
MAESTRO EN PINTURA
ESCUELA NACIONAL DE ARTES PLÁSTICAS.
UNIVERSIDAD NACIONAL DE MEXICO.

1946
México, D.F.



Universidad Nacional
Autónoma de México

Dirección General de Bibliotecas de la UNAM

Biblioteca Central



UNAM – Dirección General de Bibliotecas
Tesis Digitales
Restricciones de uso

DERECHOS RESERVADOS ©
PROHIBIDA SU REPRODUCCIÓN TOTAL O PARCIAL

Todo el material contenido en esta tesis esta protegido por la Ley Federal del Derecho de Autor (LFDA) de los Estados Unidos Mexicanos (México).

El uso de imágenes, fragmentos de videos, y demás material que sea objeto de protección de los derechos de autor, será exclusivamente para fines educativos e informativos y deberá citar la fuente donde la obtuvo mencionando el autor o autores. Cualquier uso distinto como el lucro, reproducción, edición o modificación, será perseguido y sancionado por el respectivo titular de los Derechos de Autor.

CLASIF. _____
ADQUIS. _____
FECHA _____
PROCED. _____
\$ _____

Termin
0029
OLA
y. 2.

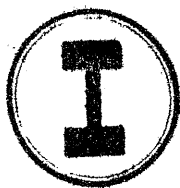


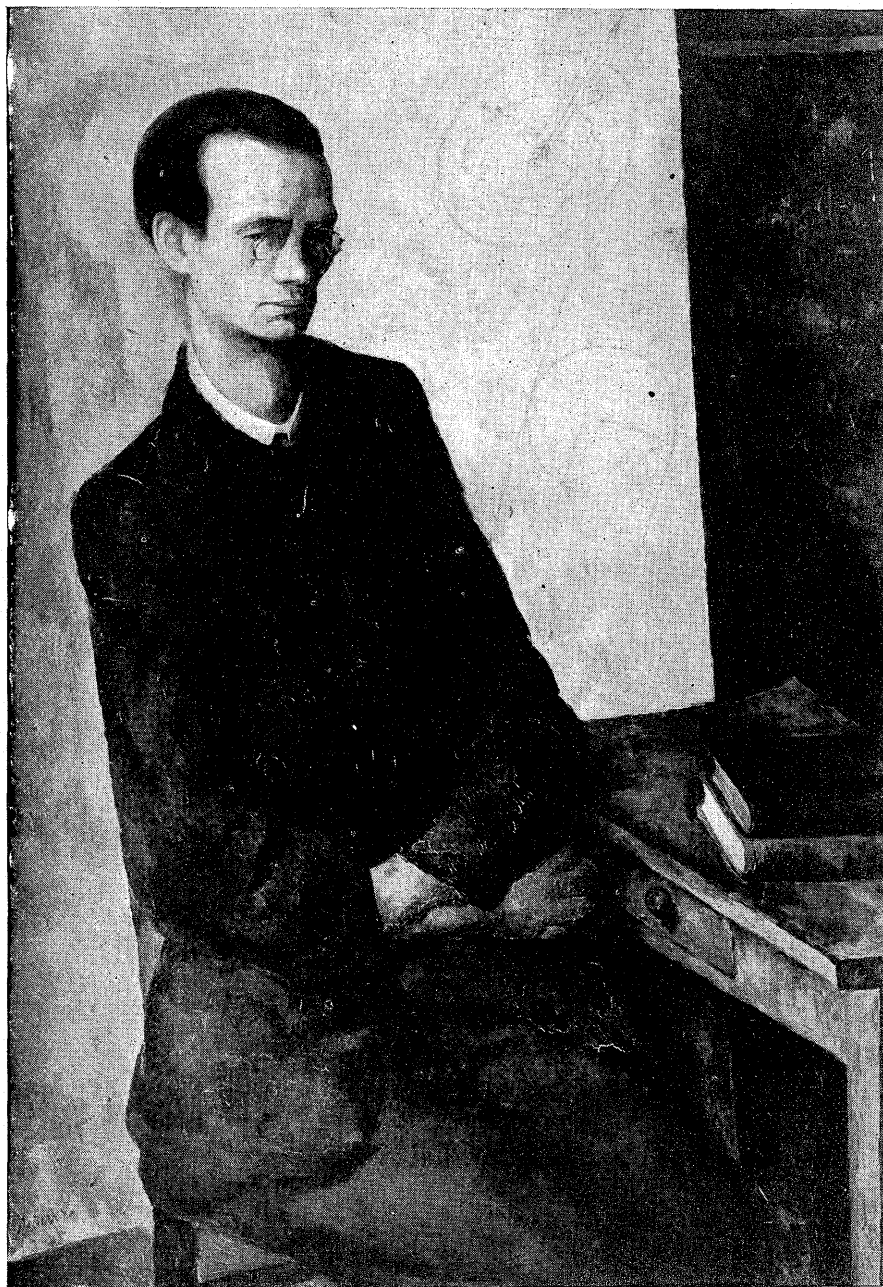
ARTES PLASTICAS



A MI MADRE
con profundo agradecimiento.

A mi amigo el joven pintor
JOSE GOMEZ ROSAS
que, como Diego Rivera ama a México.





"El Matemático".—1917

DIEGO RIVERA.

Este artista que he tomado como estudio es uno de los más grandes exponentes de la revolución pictórica habida en esta época en nuestro país y quizás apenas alcance a bocetar lo que esta figura representa en la pintura mexicana actual; y para ello he recurrido a investigadores que conocen mas a fondo la obra que ha venido desarrollando, y al mismo maestro.

Este pintor significa para México toda una época de pintura, pudiera decirse un renacimiento. Ningún pintor actual ha producido la obra que ha hecho Rivera, tanto aquí como en el extranjero y ha sido de los mejores exponentes de la pintura mexicana en otros países.

FORMACION DE RIVERA.

Sus primeros pasos en la Escuela de Bellas Artes de México siguiendo la enseñanza de Santiago Rebull, José Salomé Pina, José María Velasco y Félix Parra; en ese tiempo imperaba Ingresos a través de Rebull y el paisaje romano a través de Velasco. En 1912 el realismo enseñado por Antonio Fabrés, decreció en tal extremo de calidad artística que ya no era mas que una fotografía iluminada, Rivera disgustado abandonó la academia y trabajó independientemente. A los 21 años se fué a España a trabajar en el estudio de Eduardo Chicharro, en él pintó paisajes, figura y retrato: esto sucedía en 1908. Después de España viaja durante dos años por Francia, Bélgica, Holanda e Inglaterra fué cuando hizo su famoso cuadro de técnica impresionista "La casa sobre el puente" que se conserva en las galerías del Palacio de Bellas Artes.

Vino a México por un año y volvió a regresar a Europa; ahora su punto era París y aquí recibió influencias del post-impressionismo y del cubismo, abandonando este último atraído por Renoir y Cezanne. En 1920-21 viaja por Italia; estudia las grandes obras de primitivos y bizantinos.

Regresa a México en 1921 quedando así terminada su segunda etapa de estudio y observación por Europa.

MOVIMIENTO PICTORICO EN MEXICO.

Llegó a México antes que principiara la decoración, encuentra un campo mas propicio sin ninguna unidad. Todas las fuerzas latentes estaban dispersas hasta que la Revolución las reveló a sí mismo y las enfrentó a su propia realidad. Los trabajos anteriores de Herrán, Ruelas y algunos otros parecen haber sido engendrados con temor, avergonzados o confusos ante la bárbara y caótica riqueza del medio y también por que preponderaba todavía la influencia Europizante Porfiriana.

No nació por simple romanticismo su necesidad de enfrentarse a la realidad nuestra con recursos que le proporcionó la cultura europea. Quería darle interés general a la plástica mexicana reducida a alusiones pintorescas, a industrializadas artes populares. Todo el problema de la cultura Latinoamericana se debate en su pintura.

A su llegada de Europa los grandes artistas del tiempo de su primera juventud habían desaparecido. José María Velasco, José Guadalupe Posada, Félix Parra y Julio Ruelas habían muerto; quedaban Ramos Martínez y el grupo de jóvenes a quienes este había adiestrado en un impresionismo francés de escuela; a pesar que ellos se sentían insurrectos a la academia, eran sin embargo los únicos valores estimables aparte de Roberto Montenegro, recién llegado de Europa, José Guadalupe Zuno a los que se emparentaba el chihuahuense Javier Guerrero descendiente de una familia de pintores decoradores populares y verdadero poseedor de la técnica de su oficio que había de hacer de él un verdadero maestro en murales en el momento del surgimiento de los fresquistas mexicanos contemporáneos; en todo este conjunto flotaba el lema "arte purista" se recordaba a la pintura francesa evidentemente con talento, pero naturalmente sin originalidad y con los veinticinco años de

retraso respecto a los movimientos artísticos europeos que caracterizaban a todos los artistas de América, el público y los criterios que desde aquí pretendían seguir esos movimientos. La actualidad artística de Nueva York acontece ahí de 20 a 25 años después del tiempo en que aparece en París y de Nueva York a México, Centro y Sur América tarda la actualidad cuando menos unos cinco años, en éste estado de cosas emergían ya con estatura casi gigantesca. José Clemente Orozco y Joaquín Clausell. El ultra-impresionismo de Clausell y el impresionismo de Orozco habían crecido por su propio hecho y derecho al par de los movimientos europeos, entre estos y los dos artistas mexicanos no había ninguna diferencia de ahora y eso que Orozco no había estado en Europa.

México es un país de gran tradición en pintura mural, de hecho esa tradición no se ha interrumpido nunca ni aún en sus días sombríos de la Colonia con sus ordenanzas de gremios y escapó hasta la baja degeneración porfiriana europizante. Claro está que se refugió en los lugares que le pertenecían al pueblo y por entonces al pueblo no le quedaban más que las tabernas, las pulquerías, las fondas y las carpas de las ferias ambulantes; pero sobre los muros de aquellas y las tablas y lonas de estas no cesaron de hacerse los murales de la pintura mexicana. Eran hechos por los artistas a los que se les llamaban con un desprecio mal encubierto, "populares" y setos en México como en todas partes del mundo son los verdaderos artistas.

De manera que el movimiento iniciado en 1921 consistió realmente en llevar a la pintura a ser admitida como oficial profesional; enseñándose y pintándose en los muros de Secretarías y Escuelas, es así como se manifiesta la pintura monumental teniendo por hecho un contenido revolucionario de las masas, tal cosa no había aparecido anteriormente en la historia del arte más que esporádicamente y aún en esos casos la masa era empleada como fondo o coro de un héroe individual, hombre o Dios.

LA ACTUACION DE RIVERA.

Rivera al venir a México intenta hacer de las masas un tema y motivo pictórico y lo realizó, sus compañeros también; casi todos los jóve-

nes de la escuela impresionista que había surgido en México, se entusiasmaron con el primer esfuerzo muralista que se realizó en el Anfiteatro de la Escuela Nacional Preparatoria, ahí fué Javier Guerrero jefe de estudiantes y trabajadores como tales con gran entusiasmo; Fermín Revueltas, Jean Charlot, Ramón Alva de la Canal, Amado de la Cueva y Carlos Meza, quienes antes que terminara su obra Rivera estuvieron listos para emprender las suyas individuales, que con lo que realizó Orozco y Siqueiros, este último recién llegado de Europa unos meses después de que había empezado a formarse el brote del movimiento moderno muralista mexicano, retoño de una tradición milenaria.

La pintura que lejos de tradición académica ensaya nuevos caminos y encuentra un notable empleo en la pintura mural. Podría decir que Rivera es el iniciador de la pintura post-revolucionaria, después de dar pruebas solemnes de su capacidad pictórica en el extranjero. El, como mexicano, está ya preparado para las admirables realizaciones de la pintura mural de nuestro tiempo. Tal parece como si el talento plástico de su raza hubiera necesitado solo una oportunidad y una nueva fé para alcanzar en la pintura esa plenitud.

LA TENDENCIA EN LA OBRA DE RIVERA.

No se trata de una simple propaganda, ni de llamativos carteles para ensalzar a los políticos del momento. Esa pintura es la conjugación perfecta entre un arte fuerte y un pensamiento vivo, un arte y un pensamiento que, como las grandes épocas de la humanidad se alimentaban de las inquietudes y de los anhelos de todos. Rivera traza la vida y la historia nacional con una riqueza de composición, una armonía formal y un sentido plástico del espacio que nadie supera en nuestro tiempo.

El mensaje político-social de Rivera es importante, pero no lo es menos su intenso nacionalismo, revelado tanto por sus temas en la pintura cuanto su devoción hacia las obras arqueológicas y hacia el arte del pueblo.

RIVERA Y LA ORIENTACION CULTURAL REVOLUCIONARIA.

El talento creador del país se mantuvo vivo en el arte del pueblo, retratos de pintores de provincia, retablos, lacas máscaras rituales, ca-

ricaturas políticas, etc, todo esto fué un estímulo para el renacimiento pictórico de un arte de sentido nacionalista, nuevo período creador cuya expresión mas alta son los pintores muralistas. Llegan a los Estados Unidos rumores de un "renacimiento mexicano" y en los diez años siguientes los murales de Rivera es la influencia extranjera preponderante en el arte en Estados Unidos.

La belleza del indígena, no solamente del indígena sino la belleza y riqueza de nuestro país nunca fué tomada en cuenta o fué ignorada por los artistas, principalmente por los pintores, pero era que la impresión del estado semi-colonial y también del tremendo complejo de inferioridad apareció no solamente en Méjico, sino en toda la América Latina, y donde había fallado la revolución burguesa fracasando en su tarea histórica de formar economías nacionales autónomas en las ex-colonias que naturalmente sin independencia económica no podían tener sino una apariencia de independencia política y en ese estado de cosas se produjo por consecuencia lógica la falla de independencia cultural e intelectual. También no hay que olvidar que la sub-burguesía y la pequeña burguesía se avergüenzan de su descendencia indígena por haber el conquistador brutal, reducido a la esclavitud al indígena y prefieren ser descendientes de los criados de los conquistadores mejos que de los esclavos que reconquistaron su libertad.

Méjico es rico en populares tradiciones plásticas vertidas hasta en los detalles más humildes de la vida diaria del indígena y hay que saberlas interpretar tal y como lo siente el pintor. Tal parece que Rivera viniera de descubrir tanta belleza y riqueza de nuestro medio, o solamente él tuvo esa sensibilidad con lo que nada más él ha sabido interpretarlas.

La vida de Méjico, la riqueza de colores y las amplias formas de las mujeres. Las fiestas y danzas populares, los trajes y atavíos esperaban a Rivera para deslumbrarlo y lo lograron porque era justo lo que convenía al espíritu del artista, al inteligente y sensual gozador de formas y colores.

Los imitadores del arte europeo anteriores a su vuelta a Méjico, donde manifestó su expresión, que era la de su propio país, al ver lo que él había encontrado se percibieron de la existencia de lo que sus ojos de imitadores, su intelecto provinciano semi-colonial les había impedido

ver, y se apresuraron a la fabricación desvergonzada de imitaciones de su pintura, naturalmente este hecho no pasó desapercibido en México ni en el extranjero, y su condición de imitadores a veces velada con extraordinaria rudeza, entonces agregaron a sus imitaciones de Rivera cierta dosis de Orozco y Siqueiros, pero al ser descubiertos y escapar de la crítica de señalados como imitadores de ellos, se dedicaron a copiar a Picasso, Dalí, Candezki, Van Gogh y varios otros pintores extranjeros a quienes imitaban a través de revistas, y furiosos de no haber podido expresar la vida de su propio país empleando sus propios ojos y originalidad, creyeron disminuir el valor plástico de su obra llamándola folklórica para turistas, sin que su envidiosa imbecilidad les permitiera percibir de que folklore, quiere decir voz del pueblo, por otra parte los extranjeros que vienen a México naturalmente no se interesan por lo que es imitación de lo que ellos tienen o hacen en su propia casa, sino por aquello que es voz del pueblo al que visitan. Claro que no quiero decir con esto que la obra de Rivera sea en resumen, el clásico nopal y el sombrero ancho que atrae la atención del visitador de nuestro país, sino que su obra ha sido mejor apreciada y entendida aquí, puesto que México empieza a tener conciencia de su propia belleza y naturalmente empieza a interesarse por las obras de arte que lo expresan.

JUICIO CRITICO SOBRE SU OBRA.

Su obra ha sido siempre discutida y juzgada injustamente desde un punto de vista social y político y se ha admirado su colorido pero nunca por su calidad y esa es la causa por los que nos encontramos en un problema para comprender su obra, ya que Rivera no se debería de juzgar con prejuicios político-sociales por los temas que interpreta en sus murales. Justino Fernández en su libro "Orozco" nos dice "El tema en el arte es solo un medio y no un fin" además todo arte es gustado e interpretado de distinta manera, por las distintas épocas y según las exigencias de cada pueblo. Por otra parte el mismo Rivera ha dicho "La política es la que distingue al hombre según Aristóteles, del resto de los animales aunque a veces lo haga aparecer por sus resultados el más animal, y no podría pintar masas de hombres o individuales de ellas si no me gustaran sin interesarme todo aquello que hace del hombre un animal político".

ANFITEATRO BOLIVAR 1922.

Esta fué la primera obra mural que realizó Rivera a su llegada de Europa; llamado entonces el Auditorium de la Escuela Nacional Preparatoria, llamado ahora "Anfiteatro Bolivar" está pintado en encásutica y fué de cierta importancia que se realizó en México sino en todo el mundo en este siglo.

En este muro no aparecen todavía sus tendencias políticas que después vienen a dominar toda su obra, mas bién se trata de una alegoría llamada "La Creación" que abarca la creación del hombre. La parte central representa la Cédula Original en la que aparece la figura de un hombre con los brazos abiertos dominando todo el conjunto de animales y vegetales y también estan el Toro, el Querube, el León y el Aguila en simbólicas figuras.

En esta obra se deja sentir cierta influencia europea que es natural por ser lo que hizo recién llegado, no obstante que se ve ya su marcada técnica que va marcando su personalidad.

En lo alto del muro central esta un circulo azul con estrellas que representa la Energía Primera, también esta un arco iris y tres manos que materializan la energía y crean al hombre y a la mujer, la mujer con sus atributos y actividades: la danza, la música, el canto, la risa o la comedia; la fé, la esperanza y la caridad, en lo alto la sapiencia simbolizada por el hombre; por último una serpiente que simboliza lo falso, lo bajo, lo ruin.

El diseño general de la composición es de un geometrismo rígido pero todo esto se desbarata con el delicado y fino dibujo de sus figuras.

En el colorido predominan los oros bien armonizados. En total este mural representa en síntesis, todos los conocimientos adquiridos en su formación en Europa, que no por esto deja de ser una novedad en este siglo.

SECRETARIA DE EDUCACION PUBLICA.

1923 — 1928.

Estos frescos son la primera obra de importancia de Rivera, aquí es donde su personalidad surge con todo su vigor, el tema o ideas que lo dominaron desde entonces en su vida y en su obra lo han de seguir.

Apesar de que toda la obra fué realizada con grandes interrupciones de tiempo, pues en este tiempo viajó a Rusia, y por algunas otras causas quedó totalmente terminada y dividida en la siguiente forma: El conjunto total se divide en dos patios, cada patio con tres corredores sucesivamente, cuyas paredes quedan divididas en tableros o cuadros grandes. No explicaré cada uno de sus cuadros, no porque me parece que carecen de valor pictórico, pero es tan extenso el conjunto total, que tendría que hacer capítulo aparte; a grandes rasgos trataré de explicar algunos de sus murales.

En el primer patio, el corredor de la planta baja esta destinado al trabajo mezclado con escenas revolucionarias, cual mas interesante, porque cada cuadro representa un tema tan distinto pero que no se desune el uno del otro; él representó en este conjunto la idea del trabajo. En este corredor está "La liberación del Peón" que es la liberación moral y física de este humilde trabajador, en él se vé a los revolucionarios que vienen a cortar las cuerdas que le atan las manos, mientras a lo lejos se vé una hacienda que arde en llamas; esta escena es una de las más bellas por lo dramático en sus formas de composición y de expresión en sus personajes, luego siguen "La Maestra Rural", impartiendo sus enseñanzas en el propio campo. "Los mineros saliendo de las minas" "Los mineros bajando de la mina". "Los alfareros" "El trapiche". Los campesinos", "Los teñidores", "Los forjadores" "La fundición"; estos son los que considero más interesantes por las distintas variaciones de expresión, así como también de composición pues hay en ellos principalmente en la composición un sencillo ritmo de líneas horizontales, verticales, en forma de X que les dá movimiento y libertad, combinando los personajes con el paisaje o fondo de los cuadros; en el colorido hay una inmensa variación de tonalidades en grises resaltando principalmente los azules y sepias.

En el segundo corredor de este patio se compone de escenas referentes al trabajo intelectual. Estos cuadros son en "grisailles" que dan la impresión de ser bajorelieves que no me gustan tanto por faltar en ellos el color, pero su fino trabajo y su magnífica estilización de dibujo no dejan de ser menos interesantes que los demás corredores.

En este último corredor de este patio destinado al trabajo se compone en total de un motivo principal que es "La unión del campesino

y del obrero" en todo este conjunto el colorido es demasiado brillante contrastando al del primer corredor, este está trabajando principalmente en colores naranjas, amarillos y rojos y también contribuye la luz que por estar en el último piso es más clara.

El siguiente patio esta dedicado a las fiestas populares. En este primer corredor estan las siguientes composiciones de interés, "La dotación de ejidos", La quema de los judas", "La fiesta de Santa Anita", "La fiesta de los días de muertos", "La danza yaqui del venadito", "La danza de las Tehuanas", "La danza de los listones" y "La fiesta del maíz"; en muchos de estos cuadros dominan los blancos de los trajes de los campesinos contrastando con las oscuras cabezas simplificadas. En estos temas hay distintas variaciones e ideas, algunas de ellas decorativas, por ejemplo las escenas de la danza, algunas de ellas son satíricas como en "La quema de los judas" que representa a estos como al Capitalismo, el Militarismo y el Clericalismo.

En el segundo corredor esta dedicado a los escudos de los estados en colores brillantes y un poco fantásticos en el dibujo.

Y finalmente en el último corredor los muros son ilustrados con temas de un corrido zapatista netamente revolucionario, estos cuadros estan unidos por medio de un listón rojo haciendo ondas, en la parte superior que tiene escritos los versos del corrido; aquí Rivera vuelve a hacer una crítica satírica a la cultura y principalmente a la burguesía representando personajes conocidos.

Los tonos en que está trabajando este corredor predominan especialmente los morados, azules, blancos y rojos.

En el conjunto total de esta obra se vé que este artista ha estudiado a fondo todos los aspectos y ambientes de México, toda su admiración se ve combinada por el paisaje y la arqueología y por la belleza misma de todo lo que es mexicano. Hay variaciones de temas composiciones y coloridos que rompe la monotonía del decorativismo en que a veces cae.

ESCUELA NACIONAL DE AGRICULTURA (CHAPINGO).

1926 — 1927.

Estos murales fueron hechos casi al mismo tiempo que los de la Secretaría de Educación Pública. Esta decoración mural en el Salón de

Actos de la Escuela; la antigua capilla de la ex-hacienda, es una de las obras mas importantes de este artista.

En este salón Rivera aprovechó inteligentemente la estructura arquitectónica de la ex-capilla y la subraya más por medio de unas bandas, a imitación de mármol, su bóveda de cañón seguido interrumpido por arcos formados que descansan sobre pilastras, se armonizan y funden con el colorido y formas sin romper la armonía del conjunto total de la obra.

La idea general es la siguiente: lado derecho "La Evolución Natural" que esta formado por los siguientes temas: "La Sangre del Mártir" "Geología Interna" "Germinación" "Florecimiento y Fructificación". El lema y colorido de la "Geología Interna" están en relación con las ventanas circulares por las cuales entra luz y a cuya contra esta, ha de verse la pintura. Lo mismo sucede con la "Germinación" al rededor de una ventana circular al lado izquierdo "La Transformación Social" con los temas "La Semilla de la Revolución" y "La Cosecha de la Revolución". También en este lado se encuentra "La Tierra Oprimida por el Capitalismo, el Clero y el Militarismo". Tres significativas manos se encuentran, una en cada luneto, la primera en completa laxitud como signo de inacción, que expresa la germinación. La segunda un puño cerrado, esta actitud indica acción y fuerzas combativas en el florecimiento por el sacrificio; y por último la tercera extendida, que espera y confía, es la fructificación. El conjunto total de la bóveda subdividida en una serie de casetones dentro de los cuales muestran unos admirables escorzos indígenas masculinos, mineros y campesinos en diversas actividades del trabajo y por la conquista de la tierra. En el muro principal se encuentran "Los elementos y el hombre Productivo" aquí la tierra esta representada por un gigantesco desnudo femenino en actitud yacente cuya mano izquierda se levanta en actitud de concordia y al mismo tiempo marcando el eje del muro, mientras que la derecha se adelanta teniendo en su cuenca una planta germinando; casi circundando la figura de la tierra están el Agua, El Viento, que sopla en dirección de las aspas de un molino el Fuego de un cráter se ofrece al hombre en una tea encendida; todo esto está dentro de un paisaje que sirve de fondo a las figuras de primer término.

Opuesto a este, sobre el muro que perteneció al coro de la ex-capilla, está otro magistral desnudo simbolizando "La Tierra Dormida", que está acostada en un campo mientras que una semilla germina; la cabeza semicubierta por el pelo en desorden muestra la nariz, oreja y mejilla, mas la boca entreabierta laxa y dura a la vez.

Un tablero que se encuentra en el cubo de la entrada representando "La Sangre de los Mártires" es un corte de tierra donde aparecen dos cadáveres envueltos en mantas rojas, de uno de ellos que es Zapata se nutren las raíces de las plantas de maíz que ya en la superficie florecen y fructifican; otros símbolos secundarios y decorativos completan el armonioso conjunto. La armonía de colores y formas se armonizan y funden, la distribución geométrica, de un sentido de orden y estabilidad a las figuras; es aquí en donde veo lo mejor, quizá el punto culminante de este artista.

DEPARTAMENTO DE SALUBRIDAD PUBLICA.

1929—1930.

Estos murales son más intelectuales, más sintéticamente decorativos, pero muestran las cualidades que han venido caracterizando a este artista.

Las proporciones se exageran para cargar de significado a las figuras, estas a la vez son naturalistas filosóficos y religiosos.

El conjunto del decordo se compone en total con simbolos de la Salud, de la Vida la Continencia, la Pureza, la Fortaleza, la Tierra, la Germinación y la Plenitud. Los desnudos femeninos y las manos colasales de estos murales, les falta el álito vital que tienen los de Chapingo.

PALACIO DE CORTES. CUERNAVACA MORELOS.

1930.

Estos frescos están hechos en los restos de la antigua construcción del siglo XVI.

En la parte posterior del primer piso, abierta hacia el maravilloso paisaje con el Tepozteco al fondo, el artista desarrollo unos temas que muestran su personal concepción de la Historia de México; cargó aquí

su visión del pasado junto a lo que él hubiera deseado que fuera en contra de la conquista, es decir, hace una crítica de la conquista española.

Decora todos los muros aprovechables, sin tableros separables como lo ha hecho en otras ocasiones, ligando temas en continuidad por encima de las puertas y dejando una faja en la parte baja, que está pintada en grisaille, a manera de bajo relieve con escenas de la conquista. En la parte alta de los muros de los extremos, están dedicados unos a los autos de fé, en la inquisición, a los trabajos y castigos de los indígenas bajo el signo de la cruz, en otro también está el sacrificio de los indios nada mas que de otro tipo casi igualado. En el primer muro los frailes reciben los tributos que los indios les traen, junto a este está la figura de Fray Toribio de Motolinia enseñando a los indios a leer; junto a ese tema en el mismo muro está la imagen de Zapata con un caballo blanco con líneas simples muy decorativo que recuerda a los primitivos además son admirables por la maestría con que están trabajadas las dos figuras en blancos.

En resumen lo que a mi me parece más interesante de la obra total, son los siguientes muros, "La Cosecha del Azúcar" que en el colorido contrasta la blancura del caballo y las pobres vestimentas de los indios con los verdes desabridos de las cañas. La construcción del Palacio de Cortez, las figuras de los indígenas simplificados en grises, blancos sepias y otros tonos unifican y valorizan este muro admirable.

"La toma de Cuernavaca", el tema de este tramo es menos interesante que el anterior, aquí Rivera hace una sátira en la figura de Cortez y la profusión de elementos restan dramatismo a las vivientes escenas que aquí aparecen.

Algunas escenas de batallas entre indios y conquistadores son semejantes a las mismas hazañas que se encuentran en Palacio Nacional; entre todo esto no deja de haber sus magníficas figuras vigorosas y bien resueltas.

PALACIO NACIONAL 1929—1935.

Esta ha sido una de las obras más importantes de este artista realizada en el lapso de 1929—35 en el cual el proyecto sufrió algunas

variaciones; casi podría decirse que el tema de esta es la Historia de México que ya lo venía perfilando desde la Secretaría de Educación, Chapingo y Cuernavaca pero aquí es donde viene a tener el pleno desarrollo.

Este conjunto constituye una gran alegoría de la historia de nuestro país, según visión del artista. El lado derecho dedicado al mundo indígena precortesiano que nos muestra todas sus características culturales, templos, agricultura, artes, oficios, música, danza y guerra incluyendo al legendario Quetzalcoatl rodeado de prosélitos tomando el lugar de un Dios, imparte sus enseñanzas, simultáneamente nos presenta otro momento en que abandona a los indígenas tan misteriosamente como había llegado. Este mural está compuesto en planos de distintos niveles que sirven de sostén a distintos grupos de indígenas y a templos. El colorido de este muro es sobrio y magnífico contrastando los oscuros de los indígenas, con los blancos apenas tocados con tintas grises, dan una delicada calidad al conjunto total.

El muro principal o sea el fondo de la escalera, contiene la Historia de México desde la Conquista en diversos aspectos de la vida Colonial del siglo XVI hasta la más reciente época, pasando por la Independencia, por los intentos extrajeros al imperialismo hasta llegar a la Revolución Agraria con Zapata en la cúspide junto con los grandes libertadores.

La composición es simple con grandes líneas esenciales que siguen la forma de las rampas de la escalera con planos horizontales ligeramente inclinados, recargamiento de figuras que lo hace un poco complicado, el dibujo es simplificado, intelectualizado llegando a su personal finura exquisita; el colorido general es brillante y bien armonizado.

El muro izquierdo fué el que sufrió las modificaciones pues el proyecto original era distinto al actual, con este muro se terminó el conjunto que fué hecho a su regreso de Estados Unidos. Su composición general a base de planos o zonas geométricas sugieren el corte de un edificio agrupando diversas escenas en cada uno de los rectángulos formados hasta lo alto en que aparece un paisaje. El colorido es brillante igual al muro central contrastando en composición al muro opuesto.

Actualmente Rivera decora las paredes del corredor del piso principal, haciendo una amplificación de los temas ya pintados en la escalera y estos serán "México Precortesiano", "México Colonial" y "México

Independiente", del primero ha pintado ya dos tableros e iniciado el tercero, inspirado indudablemente en los códices post-cortesianos.

Con todo este conjunto Rivera ha logrado hacer una de las obras más monumentales e importantes de México y sin embargo una vez más el intelectualismo y la idealización aparecen en su obra artísticamente expresados.

PALACIO DE BELLAS ARTES.

1934.

Este muro se asemeja en proporción al proyecto que Rivera había iniciado en el Rockefeller Center de Nueva York en 1933 que le fue impedido llevar a cabo substituyéndole por otro artista.

Esta obra es en resumen la experiencia del maestro que ya para estas fechas era sin duda uno de los más grandes pintores contemporáneos. En el tema y composición de su pintura deja ver las ideas que tiene del mundo y el hombre del futuro.

La estructura de la composición general es geométrica en forma de una enorme equis que sirve de guía para la distribución en las zonas de conjuntos, con figuras y demás elementos complementarios. En el centro puede verse en gran proporción: una maquinaria, un obrero y una mano que sostiene una esfera con máquinas y medidores de tiempo. Dos aspas de la equis están decoradas con temas microscópico-biológicas y las otras dos: telescópicas solares y celestes y por último en la parte baja un corte del subsuelo en que se ven raíces de plantas y germinación de semillas. Los espacios que quedan en rededor de todo este conjunto están decorados con escenas burgues-capitalistas oponiéndolos con el socialista unificador de los trabajadores girando todo en rededor de la idea fundamental del hombre técnico dominando el mundo en todo su aspecto: el humano, celestial y terrenal, por medio de la ciencia y técnica.

El fino dibujo, la armonía de formas y colores hacen de este fresco una de las obras más importantes de Rivera.

INSTITUTO DE CARDIOLOGIA.

Esta la última obra que Rivera ha realizado, se encuentra en el vestíbulo de la Sala de Conferencias de este Instituto.

La forma de la composición es a base de planos superpuestos que a menudo usa para agrupar figuras, cubriendo superficies, resuelta con amplias curvas que forman una sinuosa construcción geométrica ascendente.

Todos los temas se desarrollan a base de retratos, a gran escala de médicos que iniciarán los estudios de la cardiología, que a medida que se desciende la vista las figuras disminuyen de proporción, con nombres y fechas de los galenos anotados cerca de los retratos en lugares convenientes sin distraer demasiado la atención. Aquí como en algunas otras obras de este artista la parte baja de los tableros está ocupada por "predellas" monocromos, a manera de bajo relieves que se subdividen en cada muro en dos partes. Estas composiciones son la Historia de la Medicina desde antes de la era Cristiana, simbolizando la Medicina, la Medicina Griega, el uso del Strophantus en Africa y la Medicina Mexicana donde un curandero indígena usa la planta yoloxóchitl para las afecciones cardíacas. Estas que además de darle base a los tableros o cuadros, les da mejor sentido de proporción y decorativo.

BIBLIOGRAFIA.

CARDOZA y Aragón Luis "La Nube y el Reloj".
México 1940.

COBARRUVIAS Miguel "Arte Moderno".
"Veinte Siglos de Arte Mexicano".
México 1940.

FERNANDEZ Justino "Prometeo"
México 1945.

FERNANDEZ Justino "El Arte Moderno en México"
México 1937.

FERNANDEZ Justino "José Clemente Orozco".
México 1942.

VILLAURRUTIA Xavier "Historia de Diego Rivera"
"Forma" Revista de Artes Plásticas No. 5
México 1927.

WOLFE Bertram D. (Diego Rivera his life and times)
Versión Castellana de Cane Fontesilla Ines
Santiago de Chile 1941.

Entrevista con el Pintor Diego Rivera.
México mayo de 1946.

INDICE DE ILUSTRACIONES .—PINTURA DE CABALLETE.

- I.—“El Arquitecto”.—Oleo 1914.
- II.—“Figura con flores”. Oleo 1929.
- III.—“Composición”.—Acuarela 1935.
- IV.—“Niña”.—Oleo 1936.
- V.—“Danzarina Negra” Oleo 1939.
- VI.—“Paisaje”.—Oleo 1940.

PINTURA MURAL.

- I.—“La Creación”.—Anfiteatro Bolivar.—encáustica 1922.
- II.—“La Liberación del Peón”.— Sría de Educación.—fresco 1923-28
- III.—“Los Elementos y el Hombre Productivo”.—Chapingo.—fresco 1926-27.
- IV.—“La Cosecha del Azúcar”.—Cuernavaca.—fresco 1930.
- V.—“México Precortesiano”.—Palacio Nacional.—fresco 1929-30.
- VI.—“El Hombre Técnico”.—Palacio de Bellas Artes.—fresco 1934.

Fotografías:

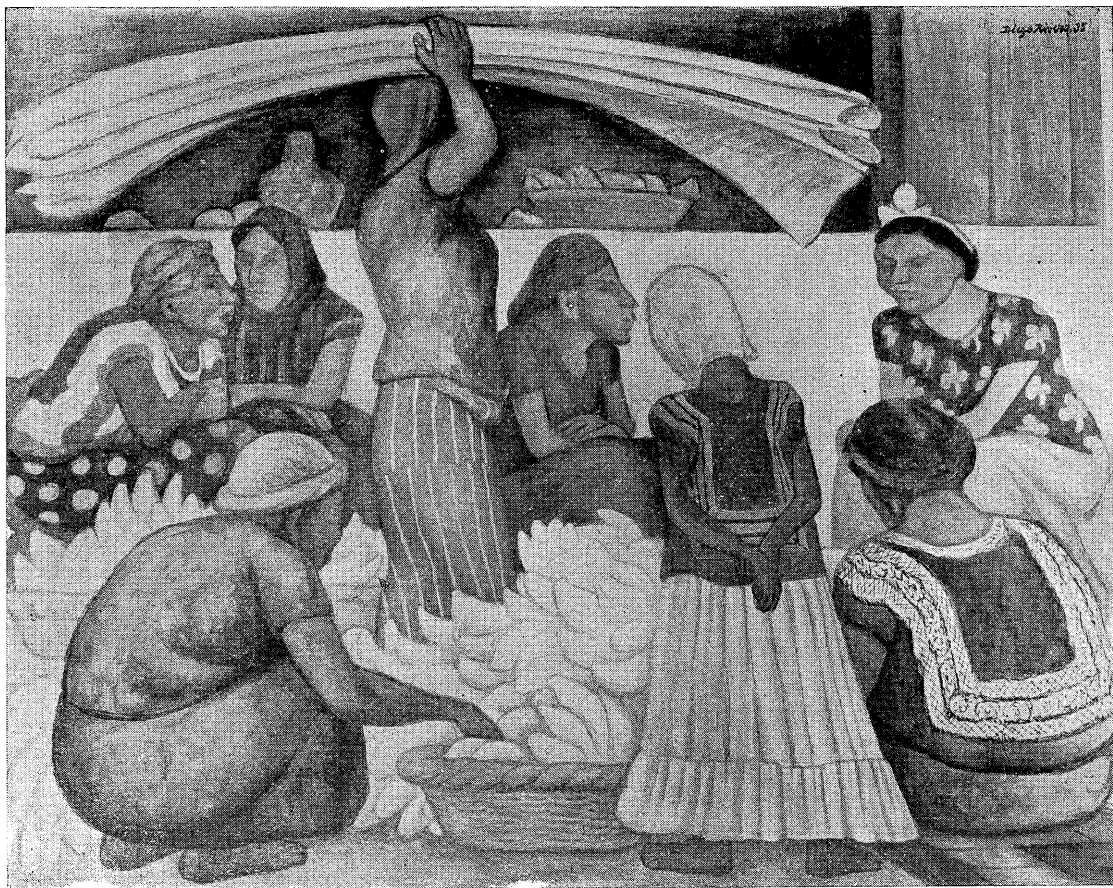
Sra. Dolores Alvarez Bravo.



"El Arquitecto".—Oleo. 1914.



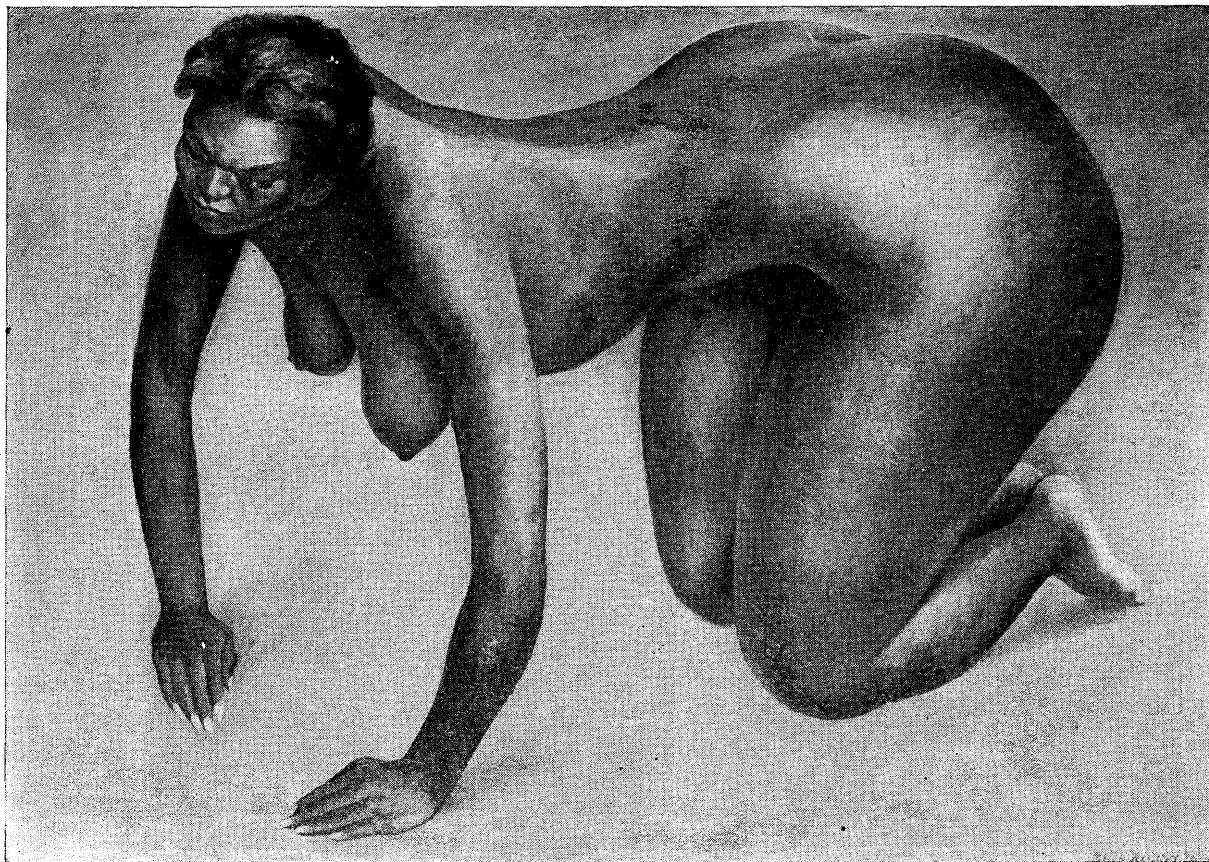
"Figura con flores".—Oleo 1929.



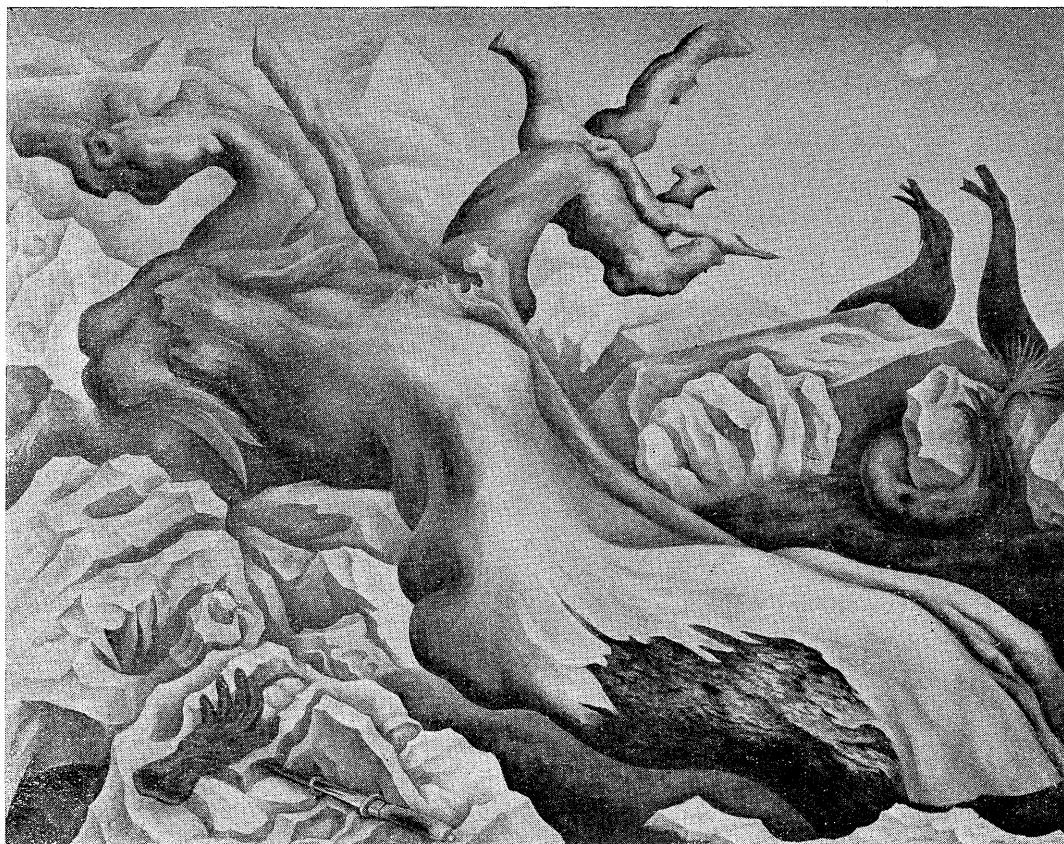
"Composición.—Acuarela 1935.



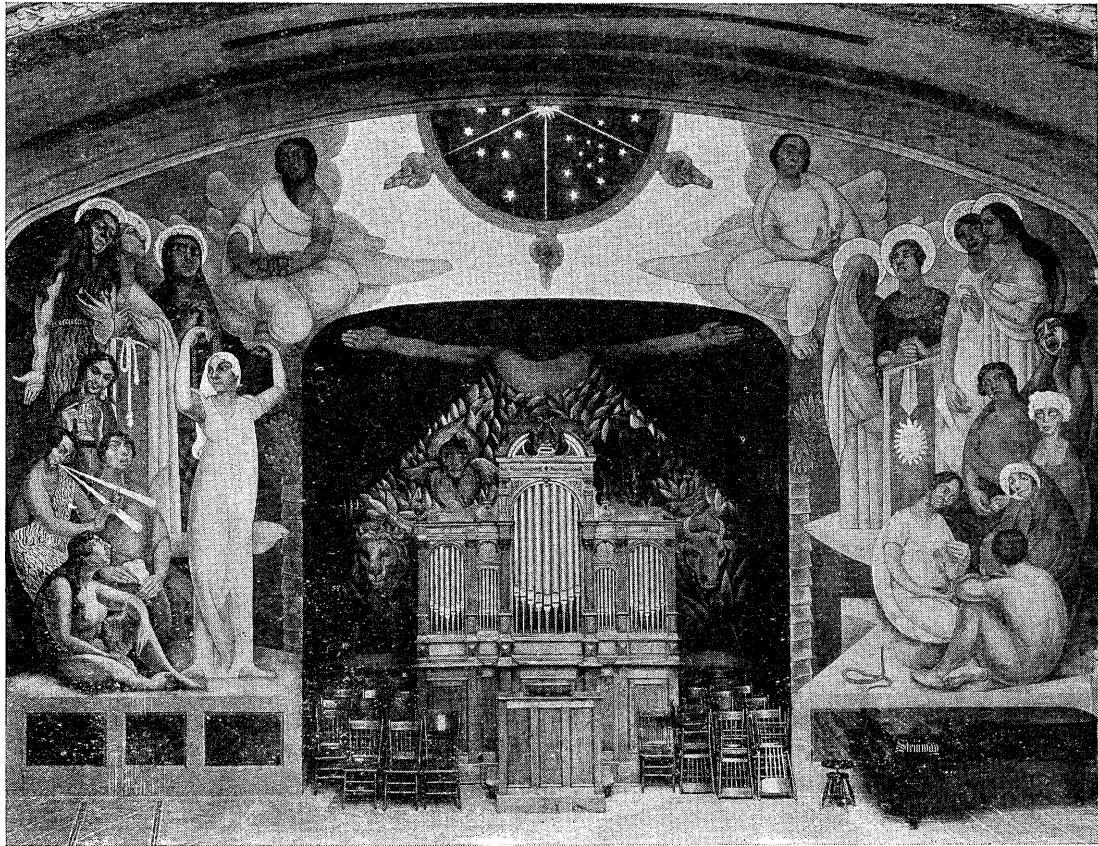
"Niña".—Oleo.—1936.



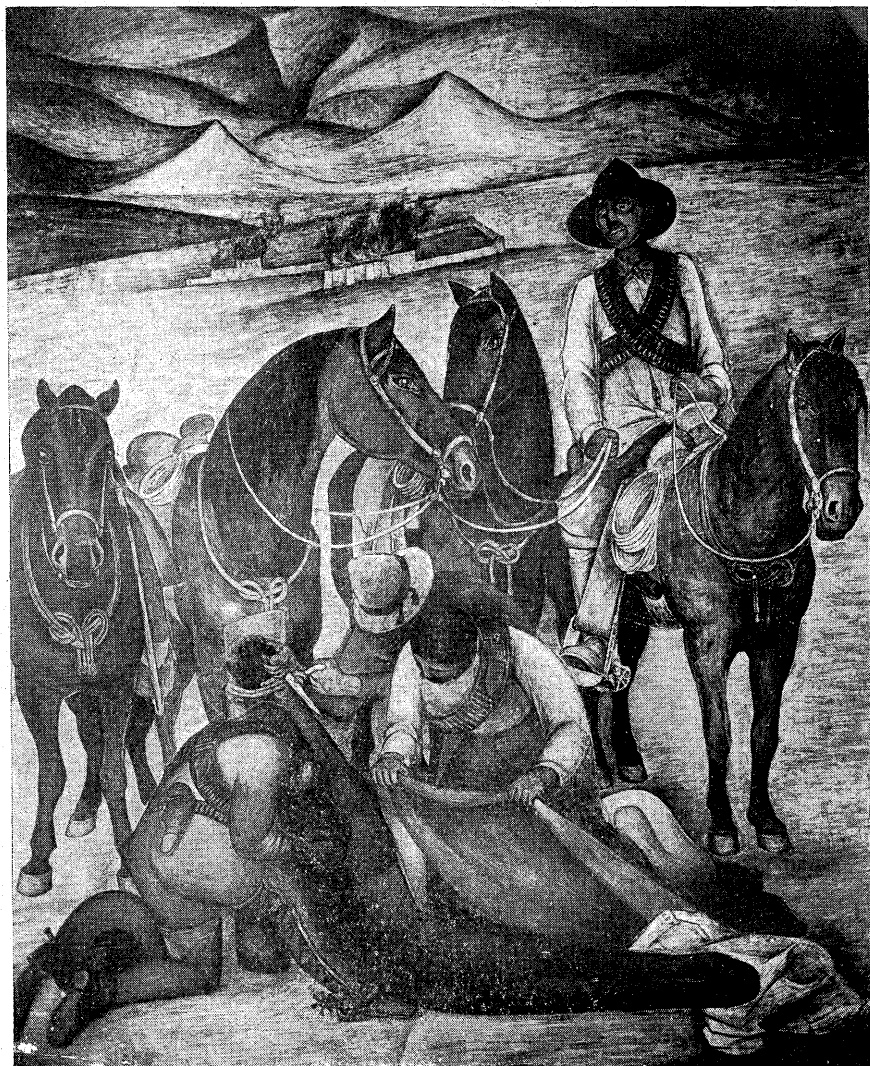
"Danzarina Negra".—Oleo.—1939.



Paisaje.—Olco 1940.



Encáustica.—Anfiteatro Bolívar.—1922.



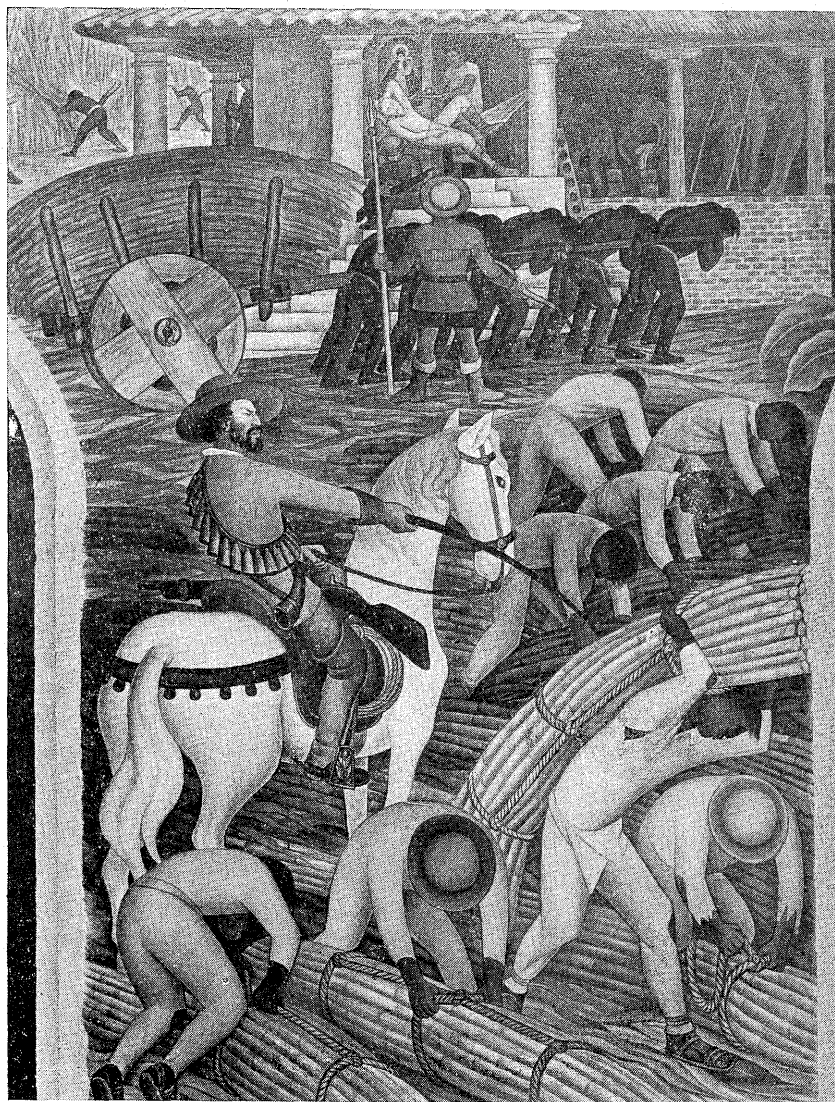
La liberación del Peón.—Fresco Sría de Educ. 1923-28



Los Elementos y el Hombre Productivo.—Chapingo.—Fresco 1926-27



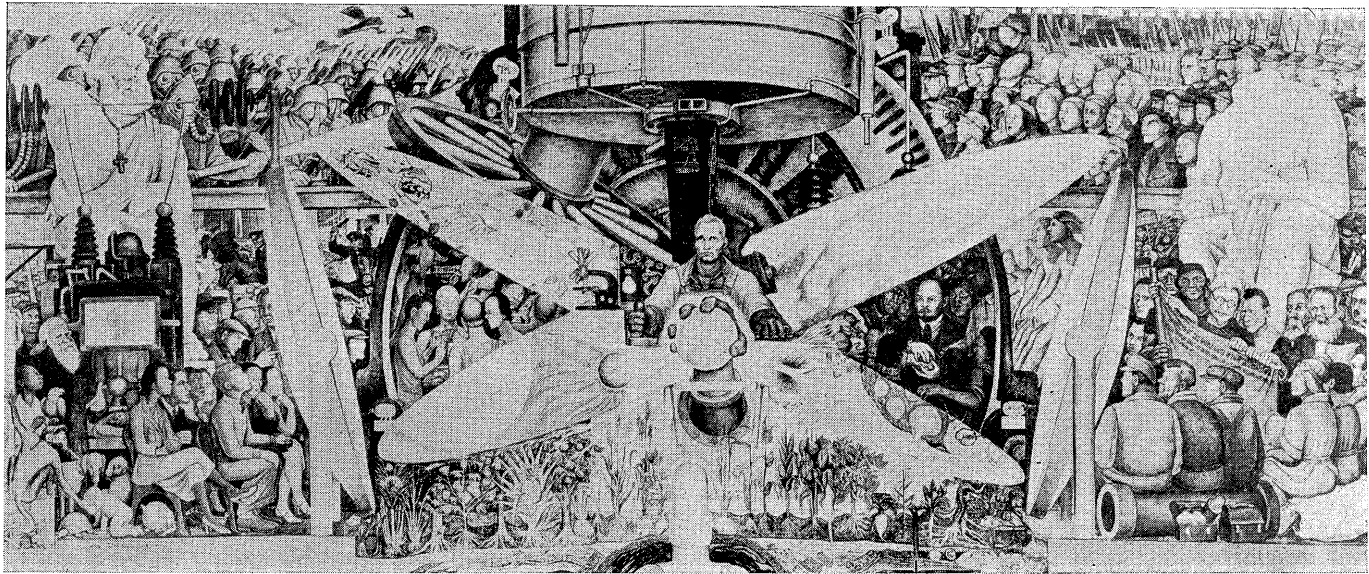
ARTES PLASTICAS



"La Cosecha del Azúcar.—Palacio de Cortés.—Fresco, 1930.



México Precortesiano.—Palacio Nacional.—Fresco 1929-30.



"El Hombre Técnico".—Palacio de Bellas Artes.—Fresco 1934.