

UNIVERSIDAD NACIONAL AUTONOMA DE MEXICO

FACULTAD DE PSICOLOGIA



ESTUDIO SOBRE LA POSIBILIDAD DE UN
DIAGNOSTICO PRECOZ DEL
ALCOHOLISMO

T E S I S

QUE PARA OBTENER EL TITULO DE
LICENCIADO EN PSICOLOGIA
P R E S E N T A :

GEORGINA SERRANO Y CUEVAS



Universidad Nacional
Autónoma de México

Dirección General de Bibliotecas de la UNAM

Biblioteca Central



UNAM – Dirección General de Bibliotecas
Tesis Digitales
Restricciones de uso

DERECHOS RESERVADOS ©
PROHIBIDA SU REPRODUCCIÓN TOTAL O PARCIAL

Todo el material contenido en esta tesis esta protegido por la Ley Federal del Derecho de Autor (LFDA) de los Estados Unidos Mexicanos (México).

El uso de imágenes, fragmentos de videos, y demás material que sea objeto de protección de los derechos de autor, será exclusivamente para fines educativos e informativos y deberá citar la fuente donde la obtuvo mencionando el autor o autores. Cualquier uso distinto como el lucro, reproducción, edición o modificación, será perseguido y sancionado por el respectivo titular de los Derechos de Autor.

Mi agradecimiento al Dr. Julián MacGregor
por su dirección y asesoramiento.

A Guillermo,

A nuestras hijas,

A mis padres.

SUMARIO

Introducción	5
Capítulo I	8
Antecedentes del tema. Primeros datos.	
Capítulo II	18
Definiciones.	
Capítulo III	24
Etiología.	
Capítulo IV	30
Riesgos: Problemas mentales, problemas- físicos, y problemas sociales.	
Capítulo V	50
Factores culturales, psicológicos y e- conómicos en México.	
Capítulo VI	59
Hipótesis del estudio.	
Capítulo VII	62
Cuestionario; su aplicación y selec- - ción de sujetos.	
Capítulo VIII	73
Limitaciones del estudio.	
Capítulo IX	78
Análisis de datos.	
Capítulo X	199
Conclusiones.	

Bibliografía	210
Apéndice I	216
Apéndice II	219

INTRODUCCION

Este estudio, iniciado en la ciudad de México, en Agosto de 1976, trata de investigar una relación existente entre los factores que propician la ingestión excesiva de bebidas alcohólicas, para establecer una profilaxis, ya que, una vez instalada la dependencia alcohólica, se requiere un mayor tiempo y esfuerzo para lograr erradicarla.

Se tomó en cuenta que: " la predicción adecuada no puede ser la persona sólo, sino que debe de ser la persona y el ambiente familiar como una unidad integrada" (N. Ackerman , 1961); pero como no era factible tomar en consideración a los hijos, se interrogó a la pareja, intentando cotejar, en una población de ingresos mensuales aproximados, las causas que pueden influir para el desarrollo de niveles diferentes de alcoholismo, y de investigar, hasta dónde influye el compañero (a) en facilitar éstas conductas.

Aún cuando en un principio se pensó en utilizar la fórmula de Jellinek para las mediciones, se valoró la opinión de --
Fromm y Maccoby, en 1970: " La desnutrición en los países latino
americanos puede ser la causa que produce variaciones en los fac
tores que forman la ecuación de Jellinek, y las muertes por ci -
rrosis pueden deberse a una etiología de desnutrición, más que -
a un alcoholismo extremo " .

Las bebidas alcohólicas no son alimentos indispensa --
bles, ni saludables para la humanidad. Su consumo, más que una -
necesidad, está basado en una serie de patrones culturales, de -
defensas psicológicas, y de inadaptación de la persona para afron
tar problemas , o para poder tolerar stress o angustia.

Si pueden llegar a conocerse síntomas incipientes y pre
monitorios, pueden encauzarse, hasta cierto punto, las pautas de
ingestión que tienden a ser patológicas, antes de que se esta --
blezca el problema, que en algunos casos es irreversible, y en -

otros, un retraso económico, social y cultural , tanto para el in
dividuo, como para la sociedad a la que pertenece.

I.- ANTECEDENTES DEL TEMA. PRIMEROS DATOS.

Al-kohl en árabe significa antimonio en polvo, tenue, ilusorio.

Químicamente, el alcohol etílico (C_2H_6O) es el componente fundamental de las bebidas alcohólicas consumidas por el hombre. Por su peso molecular es el segundo de una serie de compuestos orgánicos iniciada por el metílico y continuada por el propílico, butílico y amílico. Su separación de los otros alcoholes se hace por destilación fraccionada, ya que los puntos de ebullición varían con el peso molecular. Aunque la toxicidad de una bebida viene agravada por su contenido en alcoholes con peso molecular distinto del etílico, la cantidad de éstos habitualmente presente en los productos de destilación destinados al consumo por el hombre es tan baja, que toda la acción tóxica es imputable exclusivamente al alcohol etílico. Las bebidas alcohólicas pueden obtenerse por diferentes medios:

A) Por fermentación natural de los azúcares vegetales: vino, sidra o cerveza; o de los azúcares animales: hidromiel y kumis;

B) Por destilación de frutos diversos: a partir del vino (aguardiente) o de manzanas, cerezas, ciruelas, etc

C) Los alcoholes industriales preparados a partir de un mosto azucarado (remolacha) o por transformación en glucosa de materias amiláceas de los cereales (maíz, arroz);

D) Las bebidas compuestas cuyo punto de partida lo constituyen vinos o alcoholes aromatizados con sustancias diversas, como los aperitivos obtenidos por maceraciones aromáticas como el vermut y los vinos quinados, o por adición de esencias absínticas y anisadas.

La concentración en grados alcohólicos para las bebidas más usuales es como sigue: sidras, 3% a 8%; cervezas, 4% a 9%; vinos, 10% a 15%; y aguardientes y licores, de 35% a 65%.

Dentro de la dilatada evolución que el hombre ha tenido, puede considerarse un período de desconocimiento del alcohol que abarca un 97% del tiempo.

Considerando que la obtención de bebidas alcohólicas exigía la posibilidad de almacenar líquidos azucarados de naturaleza diversa en condiciones determinadas y que dicha posibilidad no pudo darse antes del desarrollo de las técnicas cerámicas, sólo aparece éste por primera vez en el período neolítico, o a lo sumo, a finales del mesolítico, por lo que ningún pueblo podría haberse alcoholizado con anterioridad a diez mil años. (Essai -- sur la selection alcoolique, 1956).

Ya en el paleolítico, con un comportamiento nómada de cazadores y pescadores, limitados a productos vegetales tomados a su paso, les faltaba el estar establecidos para haber podido lograr, con la experiencia, éste conocimiento.

Es en el neolítico, con la aparición de la agricultura

ra , cuando se logra sacar la primera bebida fermentada.

Los árabes descubrieron la técnica de la destilación - en el siglo VIII, pero la civilización europea se retrasa hasta el siglo XIV, en que los alquimistas, - parece ser que fué Ramón Llull el primero - ponen a punto las técnicas destilatorias. Rápidamente se extiende este descubrimiento por Europa, y sobre todo por los países nórdicos, en los que la ausencia del cultivo de la vid les tenía situados en desventaja por no poder obtener bebidas alcohólicas de fermentación.

En Inglaterra, Rusia, Suecia, Finlandia y Noruega obtienen así bebidas de alta titulación alcohólica en forma de aguardientes.

Por estudios transculturales que se han realizado por el alcoholismo, estas civilizaciones que contactan súbitamente con el alcohol, como tóxico, y en las que su simbología religiosa, curativa y función de alimento estaban ausentes, son víctimas

propiciatorias, y la contaminación alcohólica adquiere grandes -
proporciones.

Quando el tóxico forma parte de las costumbres, como de la dieta, del ritual de una civilización, sus consumidores muestran una especial tolerancia hacia él. (Facteurs socio-culturels et économiques del l'alcoolisme. Fouquet.) Por el contrario, si este mismo tóxico incide sobre individuos no habituados, las --- consecuencias son graves, y la invasión de la toxicomanía en dicha comunidad, fulminante. Reid lo resumió así: " toda población es resistente al alcohol en relación a su experiencia anterior con el tóxico y según la duración e intensidad de esta experiencia". Cita Gloor " el aguardiente acompaña a los exploradores y conquistadores y transtorna brutalmente la vida de los pueblos en grados de evolución diversos. El contacto de los pueblos primitivos, conservando en líneas generales las formas de vida de nuestros antepasados paleolíticos, con el veneno, muestra un-

indiscutible valor a título experimental y aunque los médicos --
lleguen casi con trescientos años de retraso para estudiar este fe
nómeno, se puede reconstruir según los relatos de los viajeros:
o de los misioneros. El esquimal, el indio americano, el siberia
no y el negro de Australia presentaban en esta época formas ful-
gurantes de alcoholismo".

El indígena que tenía a su disposición cantidad sufi--
ciente de bebida alcohólica la consumía con el gotonería que, --
frecuentemente, le acarreaba la muerte. De no suceder así, su de
pendencia patológica para con el alcohol quedaba rapidísimamente
establecía , ya que su apetencia tóxica se instauraba desde un -
principio.

En relación a nuestro país, escribe Charles Gibson: --
"Lo que hemos estudiado es la desintegración de un imperio y una
civilización nativos. Primero se derrumbó el imperio y la civi-
lización se fragmentó en comunidades individuales... Una de las

respuestas individuales más temprana y persistente, era la bebida. Si hemos de creer en nuestras fuentes de información, pocos pueblos en la totalidad de la historia eran más propensos a la embriaguez que los indios de la Colonia Española."

Montesquieu emite la primer teoría sobre el alcoholismo, en la que expresa que éste se agrava cuanto más al norte es la latitud de los países consumidores. En ese tiempo, los países vitivinícolas estaban menos sujetos a esas oscilaciones.

Otra crisis del alcoholismo fué cuando la elaboración artesanal dejó paso a la máquina de vapor y la industrialización y la masificación del proletariado vinieron a cambiar todos los patrones de vida existentes. Durkheim y Merton en 1893, estudiaron como una sociedad, poseedora de un alto grado de diferenciación social, podía mantener alguna especie de cohesión. La división del trabajo contribuía a la diferenciación social, y su complejidad creciente hacía que las relaciones sociales fueran -

tan inestables, que sólo un mecanismo exterior, tal como el Estado, podría mantener la cohesión social. Distinguieron tres formas anormales de división del trabajo, una, la división forzada de trabajo, en la que la división de las ocupaciones es diferente a la distribución de los talentos; otra que no produce solidaridad porque la actividad funcional de cada trabajador es insuficiente, y en la tercera, el trabajador no desarrolla el sentido de participación en una empresa común. Observaron que en etapas de depresión económica, tanto como en etapas de prosperidad, se desarrollaban estados colectivos de inadaptación, que se justificaban por la desorientación y confusión que las variantes producían en las personas, y esa inadaptación del individuo, y su forma patológica de evolución frente a los cambios bruscos de la normativa, producía conductas desviadas: crimen, toxicomanías, y alcoholismo.

El abuso de la bebida ha llegado a estar favorecido --

por condiciones como las que imperaron en Suecia, cuando Gustavo III instituyó el monopolio del alcohol, e hizo comprender a sus súbditos que embriagarse era un deber nacional (los beneficios de la venta del aguardiente nutrían a las casas reales). Gustavo III hizo poner despachos de aguardiente incluso a la puerta de las Iglesias para animar a los feligreses a beber. Muchos obreros recibían una parte del salario en aguardiente, y durante más de un siglo el licor fué considerado como una especie de moneda corriente. El consumo de alcohol puro llegó a ser de cuarenta litros per capita, diez veces más alto que el actual. (Suecia, in fierno y paraíso, Altavilla, 1967.).

Son muchos los factores que han favorecido la homogeneización del consumo, por lo que las bebidas se estandarizan, aún cuando existe siempre una prevalencia y preferencia del aguardiente o vino de fabricación local, que en muchas ocasiones se -

convierte en fuente de orgullo nacional.

II.- DEFINICIONES

No hay unanimidad en las definiciones del alcoholismo o del abuso del alcohol.

Para la Asociación Psiquiátrica Americana, es " Adicción o dependencia psicológica en el uso del alcohol al punto en que está dañando la salud, física o emocional, las relaciones interpersonales o el funcionamiento económico. La incapacidad de una persona para actuar sin beber, o para limitar su bebida una vez que empieza, es presunta evidencia de que ha desarrollado una adicción al alcohol"

Earl Wilkinson (1974) ve el alcoholismo simplemente como una pequeña parte dentro del problema que es el abuso del alcohol.

Algunas autoridades en la materia, como Jellinek y Valles, lo identifican como una enfermedad; en su definición, Jellinek (1960) expresa: " Alcoholismo es el uso de una bebida alco

hólica que cause algún daño al individuo, o a la sociedad".

Keller (1962) opina: " El alcoholismo es un desorden conductual crónico, manifestado por ingestión repetida de bebidas alcohólicas en exceso en relación al uso social de la comunidad, en un grado tal, que interfiere con la salud del bebedor, o con su funcionamiento social o económico".

Para Mark W. Rhine, " El alcoholismo es la más intratable de las enfermedades tratables actuales".

Para Erick Berne (1966), la significación del alcoholismo es otra: " . . . la experiencia nos indica que en el alcohólico surge un aspecto al cuál la mayoría de los investigadores prestan menos atención. El beber es simplemente un placer incidental que proporciona ganancias adicionales; el procedimiento que lleva a la culminación, que es el malestar a la mañana siguiente. Para el alcohólico, lo importante no es tanto el malestar físico después de la borrachera, sino el tormento psicoló-

gico".

Hofling (1968), cita que " el alcohol es el psiquiatra del hombre pobre", aún cuando considera inadecuada ésta de -
finición, y añade que para él, " existe el alcoholismo cuando la
ingestión de bebidas alcohólicas que hace un individuo lo afecta
de manera que sirve de obstáculo muy apreciable a su adaptación
a la vida (vocacional, social, sexual, etc.) ". Considera que -
el alcoholismo no es una enfermedad," sino una manifestación sobre
saliente de uno entre cierto número de estados psicopatológicos,
el más común de los cuales es una forma de trastorno de la per -
sonalidad."

Aún cuando las definiciones no son sincrónicas del to-
do, coinciden en que cuando hay alcoholismo, surgen una serie de
dificultades en relación a la vida familiar, económica , sexual,
y social. Anteriormente se definía el alcoholismo en razón a su
etiología, enunciando el tipo de trastorno o patología que lo --

producía. Actualmente, las definiciones caen dentro de alguna de éstas corrientes: la hereditaria, la fisiológica, la sociológica, y la psicológica. Las teorías psicológicas presentan una variedad de hipótesis orientadas hacia la escuela psiquiátricaa dónde el formulador pertenezca, o hacia la corriente psicológica a la que se incline: encontrando que las causas del alcoholismo van - para ellos - desde sentimientos de inferioridad, deseos de poder, hostilidad, culpa, homosexualidad latente, y otros estados emocionales patológicos, hasta la teoría formulada por Karl Menninger, en la que el alcoholismo es un mecanismo autodestructivo.

Ruth Fox y Peter Lyon (1955), definieron brevemente: " El alcoholismo es en cierto modo , una neurosis". Para las personas interesadas en los aspectos psicológicos, existen suficientes datos , para abrir nuevos campos de investigación.

Dentro de las definiciones sociológicas, Thomas F.A. - Plaut postula: "El alcoholismo como ornamental y simbólico de su comunidad".

Respecto a las teorías fisiológicas, J.J. Smith(1949)- lo define como: " Una enfermedad metabólica especial, vinculada- a un déficit corticosuprarrenal consecutivo a un transtorno hipo- fisiario por defecto", siendo anteriormente postulada una teoría alérgica, que lo definía como: " La presencia de un factor humo- ral específico, que sensibiliza al enfermo". Williams, (1951) lo- definió en términos de carencias nutritivas.

Entre las modernas definiciones hereditarias, está la de Mardones, postulada después de concluidas sus investigacio- nes en Chile, correlacionando el Daltonismo con el alcoholismo,-

La tendencia a abolir dualismos, y a unificar al hom - bre como una unidad bio-~~psico~~-~~socio~~cultural, apoya la definición de la O.M.S.

Se llegan a postular distintas acepciones en la misma definición, como Georges Malignac , (1975) : " por una parte, es el conjunto de manifestaciones patológicas relacionadas a un consumo excesivo de bebidas alcohólicas "; " por otro lado, el comportamiento particular de ciertos sujetos, caracterizado por el uso excesivo de bebidas alcohólicas, y por la forma especial del individuo de abusar de ellas"; es importante hacer notar que, aún cuando el hombre , (genéricamente hablando), debe ser entendido como unidad bio-psico-sociocultural, existen diferencias interindividuales.

III.- ETIOLOGÍA

Para Valles, (1969), la causa del alcoholismo es el alcohol. Este hecho es obvio; sin embargo, puede estar ésto determinado por muchas causas.

Las teorías etiológicas del abuso del alcohol enfatizan factores bioquímicos, psicológicos, socio-culturales o bien una combinación de ellos.

La teoría de nutrición de Roger Williams (1947), propone una individualidad genéticamente determinada, y una necesidad de alcohol resultante de factores nutricionales por anomalías en los sistemas de enzimas en determinadas personas.

Valles (1969), considera que el problema se debe a lesiones hipotalámicas que mantienen al hipotálamo fuera de balance; ésto puede ser reducido, pero nunca es reversible, ni puede ser eliminado por tratamiento.

B.F. Skinner (1938) hace hincapié en el concepto de-

reforzamiento como un principio explicativo del desarrollo y --
fortalecimiento de patrones de ingestión alcohólica.

Las teorías psicoanalíticas, aún cuando difieren en --
sus postulados, están de acuerdo en general en que los conflic--
tos de la personalidad, a diferentes niveles, producen el beber -
como una defensa contra la ansiedad. Freud piensa que la perso--
na que abusa del alcohol sufre una regresión a la etapa oral ca--
racterizada por la dependencia y la falta de responsabilidad. Fe--
nichel, (1945) , opina que se produce específicamente por el -
hecho de que las inhibiciones y las consideraciones sobre la rea--
lidad desaparecen de la consciencia antes que los impulsos ins--
tintivos, por lo que la persona que no se atreve a activar sus -
instintos, gana, con el uso del alcohol, alivio y satisfacción.--
Para Fenichel, la personalidad pre-mórbida del alcohólico, es oral
y narcisista, con especiales fijaciones en la etapa oral, debido
a frustraciones en su niñez, que en los varones resulta en un a--

cercamiento al padre, debido a un previo rechazo de la madre, -- con las consecuentes tendencias homosexuales. Oportunamente, y con sentido del humor, Fenichel escribe " El superyó ha sido -- definido como aquélla parte de la psique que es soluble en alcohol", y sostiene que con el alcohol desaparecen inhibiciones y o consideraciones sobre la realidad, permaneciendo por más tiempo los impulsos instintivos. Piensa que el alcohol se usa para contrarrestar, por un lado, las frustraciones externas, y por otro-- las inhibiciones internas y la depresión, siendo ésta más fuerte y profunda.

En Adler, la razón principal es la falta de interés -- social. " Los alcohólicos, como otros fracasados, encaran los problemas de trabajo, amistad y sexo, sin la confianza que pueden ser resueltos por cooperación". Piensa Adler que ésta personalidad se desarrolla en niños sobreprotegidos, que desarrollan dependencia hacia la madre.

Blane piensa que el factor principal es la dependencia, (1968); Menninger (1938) en ciertas tendencias autodestructivas; Rado (1933) en buscar un escape del aburrimiento; McClellan, (1972), en necesidades de poder. Han sido también enfatizados por otros autores motivos como sexo, ansiedad, culpa, baja tolerancia a la frustración, pobre autoestima, inmadurez emocional e impulsividad.

Redlich y Freedman en 1966 llegan a la conclusión de que no hay personalidades específicas, pero que sí existe en la historia del alcohólico una frecuencia en hogares destruidos, o una identificación con uno de los padres que padece el alcoholismo. También consideran que existe una propensión en las personas que tienen una constelación especial de familia, en la que el padre es débil e indisciplinado, y la madre es seductora y dominante. Consideran que los factores precipitantes, pueden ser identificados más fácilmente que los predisponentes, y que en esto pue

de estar incluida una rebelión inconsciente contra una persona - hacia la que se experimente ambivalencia, coraje hacia una frustración real o imaginaria, humillación, o un cierto escape de tentaciones sexuales.

Además de los factores psicológicos y bioquímicos, --- las variables socioculturales también han sido tomadas en cuenta. Cisin y Cahalan en 1971 ~~postulan~~ postulan que las causas son de origen sociocultural y no psicológico; hacen estudios entre las diferentes razas y religiones de E.U.A. y sostienen que hay más bebedores moderados entre los episcopales y los judíos, que entre otros grupos religiosos, en los cuáles abundan más los alcohólicos. Este estudio ha sido confirmado por otros autores. Concluyen también, que, el grado de alienación en la personalidad, las tendencias neuróticas y la dependencia psicológica son factores que dan predisposición hacia un abuso del alcohol.

Hay muchas hipótesis, pero ninguna ha contestado ade -

cuadamente las mayores incógnitas. Observando las variables psicológicas, puede pensarse, que cualquier necesidad, impulso o motivo puede posiblemente servir como un factor etiológico predisponente o precipitante, y que también es posible, que en un caso particular, la bebida excesiva se pueda deber a una combinación diferente de factores, a aquel que en un principio la inició.

Allport escribió en 1937, que sencillamente, el individuo empieza a beber porque quiere, y progresivamente pierde el control, y entonces bebe porque tiene que hacerlo.

IV.- RIESGOS

PROBLEMAS MENTALES.

Eventualmente los desórdenes psicológicos pueden indicar un problema psicológico, en el que es entrevistado , o en su compañero.

ANSIEDAD Y DEPRESION.

Tanto la ansiedad como la depresión pueden ser citadas como posibles síntomas presentados en las etapas avanzadas del alcoholico. Cita Edwards (1968) que usualmente llegan los alcoholicos al hospital pidiendo algo para " los nervios"; confirmando De Wet Vorster(1964) y Rathod(1964) que la depresión puede ser un síntoma presentado.

Ha habido muchos estudios en E.U.A. de la compañera del alcoholico, coincidiendo en que ella presenta alteraciones mentales, aunque existe la duda de sí los problemas fueron un efecto del alcoholismo, o ella escogió ese tipo de vida a raíz de anteriores problemas.

En varios estudios realizados por Kogan ,(1963), Kephart(1954) y Lemert (1960), las esposas o compañeras de los alcohólicos tuvieron un índice más alto de ansiedad, que los grupos control, aún cuando la mitad de las primeras, estuvieron en límites normales.

El compañero de la alcohólica ha recibido poca atención, pese a que Flintoff (1963), en Inglaterra lo estudió, llegando a la conclusión, que era más susceptible de un "break-down" que sus grupos controles.

INTENTOS DE SUICIDIO

En E.U.A. (1970), los intentos de suicidio asociados con alcoholismo variaron en unos porcentajes del 13 al 50, y en suicidios logrados, del 10% al 30% (Goodwin).

Estudios sobre alcohólicos reconocidos confirman esta relación: En E.U.A. del 11% al 17% de los alcohólicos se suicidan, siendo reportados en Inglaterra 25.3% por Glatt.

DESÓRDENES MENTALES

Puede distinguirse el "alcohólico sintomático," cuyo alcoholismo fué secundario a un severo desorden psiquiátrico, como esquizofrenia o psicosis maniáco depresiva, enfermedades mentales debidas a problemas orgánicos, o capacidad subnormal. Un estudio hecho por Freed (1970), indica alcoholismo en pacientes maniáco depresivos del 6% al 10%. En Suecia se hicieron estudios sobre esquizofrénicos, saliendo el 35% de ellos bebedores problema, y siendo encontrada en el 17% de ellos, una larga historia de alcoholismo.

Un estudio sobre alcohólicos reconocidos en Inglaterra, reveló, que, de 83 pacientes, 4% eran psicóticos, 17% tenían diagnóstico de sociópatas, y 41% eran considerados como personas que sufrían desórdenes de la personalidad. Un estudio en Edimburgo - sobre 100 alcohólicos, clasificó 27% en psicopatas, 2% en psicóticos, y el resto con psiconeurosis o desórdenes de la persona-

lidad.

PSICOSIS ALCOHÓLICAS

Según Henry Ey, P. Bernard y Ch. Brisset, es posible--
"distinguir las psicosis alcohólicas producidas por el efecto tóxico del alcohol sobre el organismo, de la alcoholomanía, conducta de alcoholización dependiente de una organización neurótica de la personalidad". Estos autores, hacen una discriminación sobre los problemas que se pueden presentar, clasificándolos en:

DELIRIO CRÓNICO SUBAGUDO:

Llamada también delirio alcohólico simple, o encefalosis alcohólica subaguda, es más frecuente que la forma aguda (o delirium tremens). El enfermo generalmente empieza con un acceso confusónico agitado, en el que presenta vivencias en forma agresiva, y en donde su delirio es vivido, expresado no solamente por su lenguaje, sino también por sus acciones, reviviendo escenas conyugales, de su trabajo, de terror, o zoopsias (visiones

de animales). En éstos ataques hay alucinaciones visuales, auditivas, gustativas y de sensibilidad general.

La evolución del delirio subagudo es de ordinario favorable; se efectúa en algunos días, pudiendo ser acelerada mediante una acertada terapéutica.

DELIRIO ALCOHOLICO AGUDO O DELIRIUM TREMENS:

Rayer (1819) dió una excelente descripción de éste delirio, e insistió sobre su etiología alcohólica.

El comienzo del delirium tremens supone menos pródromos y puede iniciarse bruscamente; el cuadro presenta de entrada una nota de gravedad que le distingue del acceso subagudo, aún cuando son los mismos síntomas, con un delirio considerablemente más marcado; una desorientación completa en el tiempo y en el espacio, y una vivencia total en un mundo alucinatorio. La mayor profundidad de la desintegración de la conciencia (confusión) en el delirium tremens entraña la liberación de los movimientos a -

normales, que no existían en el acceso subagudo.

Hay, actualmente, más posibilidades de una evolución favorable, aún cuando existen todavía casos en los que el enfermo, - entra en coma hipertérmico, y muere, en un acceso convulsivo o - en el curso de un síncope.

Además de estos accesos agudo y subagudos, el alcoholismo crónico, puede presentar otras formas delirantes:

SECUELAS POSTONÍRICAS

Después de algunos de los estados alucinatorios, en ciertos casos la creencia del delirio puede persistir varios días después de la resolución de la confusión; es la idea fija postonírica, dentro de las que se han estudiado algunas que quedan permanentemente.

ESTADOS DE ALUCINOSIS ALCOHOLICA:

Se trata de un síndrome de automatismo mental subagudo, en el que predomina la actividad alucinatoria, aquí más auditiva

que visual, sin desestructuración considerable de la conciencia. El sujeto queda bien orientado, , sin obnubilación ni trastorno de la memoria. Este caracter alucinatorio fué clasificado por - Wernicke, con el nombre de alucinosis de los bebedores.

Al comienzo se confunden las alucinaciones con ilusiones pero pronto adquieren un caracter más acentuado; el contenido es casi siempre hostil. La evolución se hace en general hacia la - curación en pocos días.

DELIRIOS ALCOHOLICOS CRÓNICOS:

Dentro de ellos encontramos los delirios de interpretación, los delirios alucinatorios y los delirios paranoides, o esquizofrénicos.

Los delirios de interpretación pueden aparecer después de una fase onírica, y en él se mezclan temas hipocondríacos, ho-mosexuales e incestuosos latentes, que pueden llegar a ser com-pletamente absurdos. Pueden temerse reacciones agresivas y vio-lentas.

Los delirios alucinatorios pueden empezar después de un acceso onírico, con un síndrome de automatismo mental, o bien con trastornos del carácter y del humor. Se caracteriza por una actividad alucinatoria y pseudoalucinatoria muy viva, con residuos oníricos. La persona se muestra ansiosa, encontrándose aquí el tema fundamental de celos, que expresa una profunda angustia de frustración sexual.--. La evolución va a un deterioro mental que pasa desde el simple desinterés, o la indiferencia, hasta el estado demencial.

En el último tipo de delirio mencionado en los alcohólicos crónicos, se pueden observar síndromes de disociación, que dan lugar a la duda de si se trata de psicosis alcohólicas con esas formas, o si la enfermedad apareció primero, desarrollándose después un alcoholismo.

SINDROMES ANATOMOCLINICOS DE LAS ENCEFALOPATIAS ALCO _
HOLICAS.

Son síndromes que se definen por su referencia a lesiones periféricas o centrales del sistema nervioso.

La polineuritis de Korsakov o psicosis alcohólica de Korsakov se da en antiguos bebedores, deteriorados ya física y-- moralmente, comenzando por cambios de humor, o por apatía y dolores de cabeza, siguiendo por trastornos de la memoria, y por fabulación. Puede haber polineuritis leves (dolores, parestesias) o, fuertes (falta de reflejos tendinosos, atrofia muscular, etc) El cuadro es más grave si se trata de una encefalomiелitis alcohólica aguda, caracterizada por estado confusional grave, insomnio, deshidratación, incontinencia; en cuyo caso la curación es difícil, pudiendo presentarse también la polineuritis en formas crónicas, afectando constantemente entonces al aspecto neurítico, o al estado mental, en cuyo caso, tiende a una demencia progresiva.

La encefalopatía de Gayet-Wernicke se da, también en

bebedores consumados, quienes al empezar ésta enfermedad, presentan problemas digestivos , cefaleas y vértigos, con trastornos oculares característicos. En pocos días la evolución se hace hacia el coma, pudiendo, mediante un tratamiento apropiado , observarse una curación.

DEMENCIAS ALCOHOLICAS.

El alcohólico crónico, después de un tiempo, tiende hacia un estado de deterioro intelectual y afectivo progresivo. Es notoria la "demencia ética", en la que prevalecen la apatía y la degradación social.

La deterioración no es definitiva, y después de una -- larga cura de abstinencia, se ve una regresión de la misma.

PROBLEMAS FISICOS

CIRROSIS HEPATICA

Ha habido numerosos estudios confirmando la relación -

entre el alcoholismo y la cirrosis hepática. Entre los individuos reconocidos como alcohólicos en Inglaterra, el 8 % la desarrollaron, (Sherlock, 1968). Es menor la cuantía de éste hallazgo en porcentaje, que en E.U.A., donde Macdonald, (1958), y Rubin (1962) encontraron porcentajes de relación del 40%.- -

PANCREATITIS

En estudios realizados en E.U.A. en pacientes con pancreatitis aguda, del 14% al 60% eran alcohólicos, (Howard, 1960) y (Cogbill, 1971). Las variaciones reflejadas se deben a los diferentes estados. Se encontró, que más o menos la mitad de las personas que murieron a causa del alcoholismo, tuvieron en la autopsia pancreatitis hemorrágica.

ÚLCERA PÉPTICA

La úlcera ha sido reportada frecuentemente como una posible consecuencia de la bebida. Retterstol y Sund (1962) en Noruega, el factor de abuso de el alcohol en los enfermos de úl

cera, en sus estudios, resultó ser el triple, que en el de los - grupos control. Un estudio hecho en Inglaterra por Edwards(1967) sacó en claro que, de 306 alcohólicos, el 19% había desarrollado úlcera en algún momento de su vida. Debe de tenerse en cuenta, - que las proporciones deben de ser significativamente más altas, - ya que muchos de los alcohólicos que en algún momento habían tenido molestias en el estómago, eran diagnosticados como enfermos de gastritis y no se les tomaban series radiológicas.

GASTRITIS

Es difícil dar porcentajes dentro de ésta enfermedad, por la dificultad de hacer un diagnóstico definitivo. Dentro de los estudios válidos a la fecha, Palmer (1954) al examinar con - un endoscopio a 38 pacientes alcohólicos, encontró que 34 de e -- llos tenían signos de gastritis aguda. Wolff (197)) examinando la mucosa gastrica de 1006 pacientes, no encontró relación algu- na, y sin embargo, en otro estudio, Joske (1955) reportó biopsias

gástricas anormales en sus 51 casos de alcohólicos crónicos estudiados. Ferguson (1972), en un estudio hecho en Australia - encontró que 30% de los bebedores problema, se habían ausentado de su trabajo en varias ocasiones a causa de repetidos episodios de gastritis. De Wet Vorster (1964) afirma que los pacientes que se quejan de gastritis son posibles alcohólicos. Edwards (1968), sugiere que el médico internista nunca debe de recetar un antiácido sin averiguar sobre los hábitos de bebida del paciente. Comentarios similares pueden ser encontrados en artículos sobre el alcoholismo en general (Rathod, 1964; Craddock, 1958; Wilson , - 1966).

A pesar de las dificultades para definir la entidad patológica de "gastritis", existe la suficiente evidencia como para que sea considerada como una posible consecuencia del abuso de la bebida.

NEURITIS

Jolliffe (1942), estima que en Europa , del 15% al 20% de los alcohólicos padezcan neuritis. Un estudio hecho en Inglaterra sobre mujeres con problema de bebida, por Judge y Glatt (1964) estima que el 15% de ellas presentan evidencia de neuritis. Otro estudio, también en Inglaterra, hecho por Fennelly en 1964, saca un porcentaje del 65.

TUBERCULOSIS

De los enfermos tuberculosos admitidos en el hospital-Brompton Chest, en Londres, Lewis and Chamberlain, en el año de 1963, reportan un 39% entre los bebedores consuetudinarios de enfermos de tuberculosis. Estudios similares hechos en Canadá, en 1964, en E.U.A. en 1969, y en Australia , en 1970, marcan entre un 15% y un 20%. En Inglaterra, estudios hechos sobre alcohólicos reconocidos, dan un 5% de incidencia de tuberculosis, tanto para Edwards, como para Pollak. En 1972, en el Hospital Welsh,-Foreman and Chalke sacaron un porcentaje del 8% con evidencia de Rayos X.

FALLAS CARDÍACAS DE ORIGEN DESCONOCIDO

Sanders (1970) y Bridgen (1957) en Inglaterra encontraron en enfermos con fallas cardíacas de origen desconocido, - un 26% con una larga historia de alcoholismo; en lo que en E.U.A los porcentajes llegaron a 65-83 con bebedores problema.

En Helsinki no se encontraron datos para apoyar éstas- tesis (Hartel, 1969).

EPILEPSIA APARECIDA DESPUÉS DE LOS 25 AÑOS

Reportes dados en E.U.A. (Jellinek, 1960; Marrinacci,- 1956; y Thompson, 1956) y en Australia (Wilson, 1966) apoyan el que cuando la epilepsia aparece por primera vez después de los - 25 años, puede ser un síntoma indicador de alcoholismo. En In- glaterra, Lees (1967) sustenta que cualquier forma de epilepsia puede ser precipitada por el alcohol en aquellos que ya tienen - la susceptibilidad. Un estudio hecho sobre alcohólicos reconoci- dos por Glatt(1955) en Inglaterra dió un 22.7% de hombres y un -

10% de mujeres que admitieron haber tenido convulsiones en algún momento de su vida. En E.U.A. se encontró de 321 alcohólicos crónicos un 13% que había desarrollado epilepsia después de dos años de adicción, aún cuando no tenían historia previa de -- problemas neurológicos o epilepsia anterior. La edad promedio de aparición fué de 35 años.

DESNUTRICIÓN Y OBESIDAD.

Tanto la malnutrición, debida a mala absorción y dieta inadecuada, como la obesidad, debida a la ingestión excesiva de calorías, puede presentarse entre los alcohólicos. Joske y Turner (1952) examinando a 78 alcohólicos crónicos, encontraron que todos ellos estaban abajo de su peso, y que vivían con dietas deficientes.

Bates (1965) y Wilson (1966) han hecho extensos estudios sobre la asociación de la obesidad con el problemas del - abuso del alcohol.

PROBLEMAS SOCIALES

ACTOS CRIMINALES

En un estudio realizado en Inglaterra en 1974, el porcentaje de actos criminales variaba entre el 6.2% y el 14.7% según los grados de alcoholismo; posiblemente en nuestro país, el porcentaje sea superior.

ACCIDENTES DE TRÁFICO

Según Georges Malignac, no es necesario tener un grado alto de alcoholismo para provocar un accidente; con un grado de 0,50% de alcohol en la sangre, la persona puede convertirse en peligrosa cuando maneja un automóvil. Se considera a una persona altamente peligrosa si maneja desde un grado de intoxicación alcohólica de 0,80%. Si actualmente el test de aliento alcohólico (en el que se usa un globo, que cambia de color), tanto en E.U.A. como en Francia, es positivo, la persona es pasada a practicarse un análisis sanguíneo para determinar su nivel de alcohol en

la sangre , que se han catalogado así:

-menos de 0,40%: el sujeto se aprecia hiperemotivo.

-de 0,40 a 0,50%; el sujeto pierde su aptitud para el manejo en un 50%.

-de 0,50 a 0,80%: los riesgos aumentan, aún cuando - las diferencias interindividuales son considerables.

-de 0,80 a 1,50%: se alarga el tiempo de reacción ; - baja la coordinación motriz.

-de 1,50 a 2,00 %: problemas neurosensoriales presentados ya en el sujeto, y puede ya decirse que el 50% de los sujetos están prácticamente sin consciencia.

- para arriba de 2,00%: todos los sujetos presentan - diferentes grados de inconsciencia.

Malignac, recopiló las estadísticas de Francia en 1972, en dónde resultaron 270,000 accidentes de automóviles, con unos totales de 17,000 muertos y 400,000 heridos a causa de personas

en estado de ebriedad.

ACCIDENTES DE TRABAJO Y AUSENCIAS

Además de los accidentes en el trabajo, es importante - hacer notar la ausencia en los trabajos a causa de el abuso del alcohol. En 1972, Malignac calcula que en Francia, más de un millón de personas faltaron a su trabajo, a veces más de veinticuatro horas, habiéndolo estado 80,000 enfermos a causa de ello. En México, el porcentaje de faltas de los operarios, particularmente al principio de la semana, fluctúa entre el 20% y el 40% (se tomaron datos de 10 fábricas). Este porcentaje es mayor aún en trabajadores menos o no controlados, como son los que trabajan en las construcciones y los campesinos.

Según una encuesta efectuada en 1967 en una empresa industrial grande francesa, el Dr. Haas, médico del Hospital Saint Cloud, sacó en conclusión que en promedio, el trabajador normal falta a su trabajo 1,42 por año, en cambio, los alcohólicos, fal

tan 4,75 días al año en promedio. Un obrero no alcohólico para al año, por enfermedad 7,7 , en contra de 34 días de faltas del alcohólico.

CONSECUENCIAS FAMILIARES

Hablando de un sector de nuestro país, Erick Fromm y - Michael maccoby citan " Una vez que el ejidatario se vuelve alcohólico, puede estar tan desorganizado que no llegue a estar capacitado para trabajar ni siquiera la mitad del año. Puede endeudarse y verse forzado a rentar o vender su tierra, aunque esto sea contra la ley". Es indudable que situaciones de éste tipo afectan la estructura familiar. El hombre, o la mujer, que por adquirir bebida, gastan parte del dinero que les sería apenas suficiente para una subsistencia en el mínimo de los niveles, al hacerlo, marginan aún más a toda su familia, quiénes sufren las consecuencias al mermar, aún más, sus escasos recursos, aunque es más dramático en éste nivel, en todos existen grandes problemas.

V.- FACTORES CULTURALES, PSICOLÓGICOS Y ECONÓMICOS PRE
DISPONENTES EN MEXICO.

Jorge González Ancira, y María Elena Manjarrez, alcohó-
licos rehabilitados que trabajan como consejeros del Centro Mexi-
cano de Estudios de Farmacodependencia (CEMEF), declaran en Ex-
celsior, el 25 de Julio de 1976, que en nuestro país, dos y me-
dio millones de personas tienen problemas de alcoholismo, las cua-
les afectan, por lo menos, a otras cuatro personas; siendo así el
número total de personas que padecen por ésta causa, doce y me-
dio millones; declarando la Secretaría de Industria y Comercio,-
que, entre bebidas nacionales y extranjeras, los mexicanos gastamos
anualmente 6,829,188,000 pesos, (estudio efectuado cinco años an-
tes de la publicación).

De acuerdo con la misma publicación, las bebidas que -
más gustan al mexicano son: cerveza, brandy, tequila, cognac, --
pulque, ron, ginebra, vodka, y en último lugar , vinos de mesa.-

El 13 de Diciembre de 1976, El Excelsior efectuó otra publicación sobre el alcoholismo en América Latina: " El resultado de una investigación realizada en 18 países de Europa y América por más de doscientos científicos , ha revelado que el alcoholismo es el más importante problema de farmacodependencia en las clases indigentes de los países de Latinoamérica, donde la mortalidad por abuso del alcohol, es la más elevada del mundo. México, junto con Argentina, Chile y Perú , aparecen como países donde la población de quince años en adelante consume el mayor volumen de bebidas alcohólicas, donde la violencia, los accidentes y el ausentismo laboral tienen insospechados alcances." Un reporte dado por el Dr. Juan Carlos Negrete, a la Organización Panamericana de la Salud (OPS) sostiene, que el abuso del alcohol en América Latina se debè fundamentalmente a patrones culturales que van desde pontificar que algunas bebidas se les estima como "manifestaciones de virilidad", hasta promociones tales

como la ocurrida en Argentina, donde se instaba al público a consumir vino como "bebida de países fuertes". Se observó que mientras en E.U.A. por cada cinco hombres una mujer es alcohólica, - en América Latina, la proporción es de 10.4 hombres por cada mujer alcohólica:(actualmente, la mujer ha elevado éste porcentaje)

El consumo anual de alcohol absoluto per cápita, es en Argentina 13.2 litros, en Chile, 14 litros y en México, 4.5 litros, entendiéndose por alcohol absoluto el contenido real de alcohol en las diferentes bebidas, y siendo tomadas en cuenta personas de 15 años en adelante. México aparece en decimosegundo lugar entre los diez y ocho países que fueron objeto de ésta investigación.- La distribución porcentual de consumo anual por cada individuo se distribuye de la siguiente manera: 27.3% para los licores, 53 % - para la cerveza, y 19.7 % para los vinos y otras bebidas (incluido el pulque).

Con respecto a la relación entre alcoholismo y actos -

violentos, México figura en primer lugar, donde el 64 % de los delitos contra personas , fueron cometidos por individuos en estado de embriaguez.

México, Argentina y Chile figuran con las más elevadas tasas de mortalidad por causas asociadas al consumo de alcohol, como son accidentes, homicidios, suicidios y cirrosis (en accidentes, el problema radica tanto en atropellamientos por vehículos, como en imprudencias cometidas por personas que manejan vehículos en estado de ebriedad)."

Actualmente, se cuenta en la ciudad de México, con --- centros de rehabilitación de la S.S.A., del I.M.S.S. y con el -- Centro Mexicano de Estudios en Farmacodependencia; estando por iniciarse en éste año la labor del Instituto Nacional de Abuso - del Alcohol y Alcoholismo, dependiente de la S.S.A. (Apéndice. I)

Los factores culturales y psicológicos del mexicano -- varían considerablemente a los de otros países.

LOS FESTEJOS

Hay un patrón cultural para beber asociado con sucesos especiales tales como las fiestas, entre las cuáles están los jaripeos, las bodas, bautizos, y los bailes. La bebida nos hace sentir placer, y un gran deseo de comunicarnos con los demás. En todos éstos festejos existe la necesidad de comunicación y la insistencia por parte de los anfitriones para consumir la mayor cantidad posible de licores, que consumimos en razón de adaptarnos más fácilmente al grupo.

Octavio Paz escribe: " La manera explosiva, dramática, a veces suicida con que nos desnudamos y entregamos, inermes casi, revela que algo nos asfixia y cohibe. Algo nos impide ser. Y porque no nos atrevemos o no nos enfrentamos con nuestro ser, recurrimos a la fiesta. Ella nos lanza al vacío, embriaguez que se quema a sí misma, disparo en el aire, fuego de artificio." (El laberinto de la soledad, 1950)

LA RUTINA

Citan Fromm y Maccoby (1970): " Los atractivos de la bebida aumentan por lo aburrido de la vida en el pueblo, y la casi total falta de actividades culturales, que no sean escuchar - pasivamente el radio o ver televisión". " En el pueblo hay seis-cantinas, y cuando por la tarde los hombres se reúnen en la plaza, a menudo se sienten atraídos pr la cantina a falta de algo mejor que hacer. Para muchos aldeanos, beber es la actividad más atrayente que puede ofrecer el pueblo."

Dentro de los patrones tradicionales del mexicano, no-existen los de la cooperación a nivel hogar, o el reto en el deporte, e en el negocio; son muy pequeños los grupos que tienen éstos panoramas, y es así como, en muchas ocasiones, se bebe, por-que no hay dra cosa que hacer.

MACHISMO

" El machismo indica una actitud de superioridad mascu

- - - -lina, un deseo de controlar a las mujeres y mantener -
las en una posición inferior." " El machismo está correlaciona
do en forma inversa con las clasificaciones de responsabilidad, -
cooperación, satisfacción en el trabajo y productividad, y está
relacionado en forma significativa con la agresividad y la beli
gerancia". (Erich Fromm y Michael Maccoby)(1970). En nuestro
país tenemos una serie de conflictos de relaciones de sexos, po
siblemente originados en parte por lo que Fromm-Maccoby llaman
el patriarcado minado, ese colapso de la estructura patriarcal,
en el que aunque el hombre se aferra al ideal de dominio mascu
lino, ha perdido con los años de hibridación con otra cultura, -
predominancia política, económica y psicosexualmente . Y es así
como el hombre, que no se siente seguro ni independiente de la
mujer con la que vive, encuentra una situación ideal en la e --
briedad, en la que vence sus sentimientos de impotencia, y recu
pera una imagen ya perdida.

DEPENDENCIA MATERNA

Para Knight (1937), las experiencias del alcohólico en su niñez con una madre característicamente sobreprotectora - han producido demandas excesivas de consentimiento. La decepción y la frustración de éstas necesidades orales desbocan la ira, pero el individuo se siente culpable por sus impulsos hostiles y se castiga en forma masoquista. Necesita que se le consienta de modo excesivo para apaciguar su culpabilidad, estimulando así un círculo vicioso. El alcohol apaga la ira y la decepción y es un sustituto simbólico del afecto. Pero también sirve para vejar a aquéllos que le niegan cariño y resulta en una degradación masoquista. " . . . nuestros hallazgos sugieren que la actitud consentidora de las madres con sus hijos puede servir para explicar por qué la vulnerabilidad masculina al alcoholismo es mayor que la vulnerabilidad femenina." (Fromm y Maccoby, 1970). Por una serie de factores , la mujer no encuentra apoyo ni seguridad-

en su compañero; en escasas ocasiones se siente realizada por su trabajo, lo que la hace que desarrolle una maternidad " patológica", que más tarde dará problemas de adaptación a sus hijos, los cuáles, al formar una familia, volverán a repetir el círculo vicioso.

DESESPERANZA

El campesino que carece de técnica, y de dinero; el albañil, que tiene que sostener a dos o tres mujeres con el dinero que no alcanzaría para una; el empleado presionado por mantener un status superior al que sus ingresos podrían dar; el profesionalista, derrotado por la enorme competencia; el desempleado que ya agotó todos sus recursos, y no logró conseguir una plaza; todos, padecen un mismo problema; la desesperanza, que a veces trata de combatirse con el olvido, aunque sea momentáneo, que brinda el tomar unas copas, con unos amigos, en la cantina.

CAPÍTULO VI. - HIPOTESIS

Se plantearon dos hipótesis:

HIPOTESIS R

H_0 - Dentro de una pareja de hombre y mujer que vivan juntos, existe una problemática igual respecto al alcohol, dentro de los diferentes niveles de ingresos económicos.

H_1 - Dentro de una pareja de hombre y mujer -- que vivan juntos, existe una problemática mayor -- respecto al alcohol, en los grupos de menores ingresos económicos.

HIPOTESIS E

H_0 - Existen porcentajes equivalentes de las cinco categorías de bebedores (O , A , B , C ,-- D) dentro de la población de la Ciudad de México).

H_1 - Existe un mayor porcentaje de bebedores C y D en los grupos de menores ingresos económicos, y un mayor porcentaje de bebedores A y B en los grupos de mayores ingresos económicos.

Para clasificar las categorías de los bebedores, se tomaron en cuenta las siguientes características:

0.- No bebedor

A.- Bebedor Social: no bebe excesiva ni regularmente, no presenta problemas producidos por la bebida o síntomas de adicción alcohólica.

B.- Bebedor considerable: habitualmente bebe en exceso sin presentar síntomas de adicción al alcohol.

C.- Bebedor problema: Se crea problemas familiar y socialmente; sin experimentar adicción al alcohol.

D.- Adicto al alcohol: Presenta ya todos los problemas inherentes a su adicción.

En razón de sacar datos objetivos para tratar de comprobar las Hipótesis alternativas R y E, se formuló un cuestionario, y se aplicó parte dentro de la Ciudad de México, y parte en un centro de control médico, para poder cotejar datos con una población cerrada.

VII.- CUESTIONARIO

Este cuestionario ha sido hecho en base a los cuestionarios de Jellinek (1946), aún cuando éstos no fueron hechos para detectar el alcoholismo, sino para estudiar sus características en casos ya establecidos; a los de la O.P.T.A.T. (Organización Antialcohólica Canadiense), y a los que usan actualmente en las Unidades de Servicio de Recuperación de Alcohólicos Anónimos.

Aunque ninguna de las preguntas de éste cuestionario es igual a las de los tres citados, se ha tomado en cuenta el contenido, puesto que son datos importantes, cuyo valor predictivo no ha cambiado hasta la fecha.

Tanto el cuestionario en sí, como la ficha de identificación, se hicieron con los datos más elementales, y en la forma más sencilla posible, para facilitar su comprensión, ahorrar tiempo y esfuerzo a los sujetos, y contar más fácilmente con su-

cooperación.

APLICACION

El cuestionario fué diseñado con treinta preguntas, -- para ser contestadas afirmativa o negativamente, por cada uno de los miembros de una pareja (hombre y mujer que vivan juntos, ya sea como casados, o como unión libre) siendo el primer cuestionario aplicado para ser contestado en forma personal, y el segundo, en relación a su pareja. En ésta forma, fueron estudiadas - las respuestas de cada uno en relación a sí mismo, y a su compañero, para ser correlacionadas, y obtener los datos.

SELECCION DE SUJETOS

Los grupos de parejas, se dividieron por ingresos mensuales como sigue:

Grupo X.- Con un ingreso mensual hasta de \$ 3,132.00 -

(salario mínimo marcado para el Distrito Federal-
en el mes de Enero de 1977, abarcando éste grupo-
personas que perciben menos del mínimo).

Grupo Y.- Con ingresos mensuales de \$ 3,132.00 a
\$ 9,066.00

Grupo Z.- Con ingresos mensuales de \$9,066.00 a -
\$ 15,000.00

Grupo W.- Con ingresos mensuales de \$ 15,000.00 o
más.

Se tomó la muestra de 80 personas de cada uno de los -
cuatro grupos, para tener 160 cuestionarios por grupo, siendo a-
plicados en total 640 cuestionarios en la Ciudad de México. Los-
cuestionarios fueron aplicados a personas seleccionadas en dife-
rentes lugares de la ciudad, procurando que existiera una mues-
tra indicativa de las diferentes colonias; aún cuando fué diseña-
do como sigue, se modificó posteriormente (ver Apéndice II).

El nombre y el domicilio le fueron quitados al original, que fué:

Nombre (Iniciales) _____

Edad _____

Sexo _____

Estado(casado, no casado?) _____

Ocupación _____

Años de estudio _____

Religión _____

Domicilio(departamento, privada o casa?) _____

Colonia _____

Ingresos mensuales aproximados _____

1.-¿Considera que come más de lo que debería? si() no()

2.-¿Fuma? si() no()

3.-¿Ha perdido su empleo, por su culpa, alguna vez? si() no()

4.-¿Se desespera si en una fiesta se acaba la bebida? si() no()

5.-¿Bebe más que antes? si() no()

6.-¿Su padre o madre bebían mucho? si() no()

7.-¿Bebe únicamente en ocasiones especiales? si() no()

8.-¿Bebe una o dos veces por semana? si() no()

9.-¿Bebe más de dos veces por semana? si() no()

10.-¿Bebe diario? si() no()

11.-¿En comparación, sus amigos beben menos? si() no()

12.-¿Gasta menos de cien pesos a la semana en bebida? si() no()

13.-¿Gasta entre cien y doscientos pesos a la semana en bebida ? -

si() no()

14.-¿Gasta más de doscientos pesos a la semana en bebida? si() no()

15.-¿Ha tenido problemas familiares a causa de haber tomado alcohol?

si() no()

16.-¿Cuando bebe, se emborracha? si() no()

17.-¿Ha tenido problemas en su trabajo por haber estado ingiriendo

alcohol? si() no()

18.-¿Le gusta beber sólo(a)? si() no()

- 19.-¿ Le gusta beber con amigos? si() no()
- 20.-¿ Se le han olvidado cosas que pasaron cuando había tomado u-
nas copas? si() no()
- 21.-¿ Ha tratado alguna vez de dejar de beber sin conseguirlo? --
si() no()
- 22.-¿ Siente remordimientos a la mañana siguiente de haber bebido?
si() no()
- 23.-¿ Puede detenerse en tomar alcohol después de haber tomado --
dos o tres copas? si() no()
- 24.-¿ Le gusta animarse en la mañana con una copa? si() no()
- 25.-¿ Ha probado marihuana? si() no()
- 26.-¿ Si la probó, la sigue fumando? si() no()
- 27.-¿ Es aficionado a alguna droga? si() no()
- 28.-¿ Tomado, ha tenido problemas con un juez o policía? si() no()
- 29.-¿ Piensa que ha tenido problemas de salud a causa del alcohol?
si() no()

30.-¿ Considera que tiene, o que tuvo problemas con el alcohol?

si () no ()

Los primeros nueve datos abiertos, sirvieron para una selección más apropiada de las correlaciones posteriores.

Después de haber aplicado los cuestionarios del D.F., se hizo una investigación análoga en la Clínica 8 del Instituto Mexicano del Seguro Social, autorizada por el Dr. Ricardo Madrazo O., con el fin de sacar un coeficiente de correlación de los datos tomados ~~dentro~~ de la Ciudad de México, con datos tomados a una población cerrada, controlada medicamente, en donde se aplicaron 160 cuestionarios a 80 personas del grupo X, 160 cuestionarios a 80 personas del grupo Y, 60 cuestionarios a 30 personas del grupo Z, y 20 cuestionarios a 10 personas del grupo W (a éstos dos últimos grupos se les aplicaron menos cuestionarios ya que personas con éstos ingresos mensuales económicos, acuden con menos frecuencia a ésta clínica)

Los resultados fueron clasificados dentro de cinco categorías o etapas:

0.- No bebedor.

A.- Bebedor social: no bebe excesiva ni regularmente, no presenta problemas producidos por la bebida o síntomas de adicción alcohólica.

B.- Bebedor considerable: habitualmente bebe en exceso, pero no experimenta problemas a raíz de ello, ni síntomas de adicción al alcohol.

C.- Bebedor problema: bebe hasta crearse problemas consigo mismo(a) o con su familia, pero no experimenta adicción al alcohol.

D.- Adicto al alcohol: presenta ya pérdida de control, temblores, lagunas mentales, deterioro ético, disminución de las facultades mentales, falta de preocupación por guardar las apariencias, y desmoronamiento total de la estructura vital.

Se sacaron preguntas características de las categorías:

A.- Bebedor Social: Preguntas 7, 8, 12 y 19

B.- Bebedor Considerable: Preguntas 4, 5, 9, 11, 13, 15,
16, 19, 20, y 28

C.- Bebedor Problema: Preguntas 4, 5, 9, 10, 11, 13, -
14, 15, 16, 17, 18, 19, 20, 21, 22, 23, 28, 29, y-
30.

D.- Adicto al alcohol: Preguntas: 4, 5, 9, 10, 11, 14,
15, 16, 17, 18, 20, 21, 22, 23, 24, 28, 29, y 30.

Algunas de las preguntas pertenecen a dos o más cate-
gorías, como:

Las preguntas 4, 5, 10, 11, 14, 17, y 18, simultánea-
mente a las categorías C y D.

La pregunta 21, que es excluyente, puede pertenecer a-
la categoría A, o a la categoría D, ya que puede ser -

interpretada como que no se trató de dejar la bebida, por que no se podía, o no se bebía.

Para una correlación, las categorías fueron puestas en orden de necesidad y dependencia del alcohol desarrollado en las personas, sacándose algunas combinaciones de preguntas "claves".

Las preguntas 9, 15 y 16, de la categoría B.

Las preguntas 20, 22 y 23 , de la categoría C.

Las preguntas 24, 29 y 30, de la categoría D.

No todas las preguntas fueron tomadas en cuenta: las tres primeras, relacionadas con el trabajo, tabaquismo, y hábitos de comida, lo mismo que las preguntas 25, 26 y 27, relacionadas con la marihuana , o alguna otra droga, no entraron en ninguna de las correlaciones, por considerarse que no se manejaban suficientes datos como para poder establecer comparaciones.

Las preguntas 4, 5, 6, 8, 9, 10, 11, 13, 14, 15, 16, 17, 18, 19, 20, 21, 22, 24, se consideraron significativas al --

ser contestadas afirmativamente, y las preguntas 7, 12, y 23, se consideraron significativas al ser contestadas negativamente.

En total, fueron sacados 52 coeficientes de correlación de los 1040 cuestionarios aplicados a 520 personas de los dos grupos.

VIII.- LIMITACIONES DEL ESTUDIO

Los datos de éste estudio son un ensayo para detectar elementos en la persona que ya tiene problemas, y que puede constituirse en alcohólico posteriormente.

Hubiera sido ideal poder aplicar el cuestionario en toda la población en edad requerida para ello; pero ya que esto -- tendría que hacerse a un plazo largo, y con un costo muy elevado, se sacó una muestra de la población.

En el D.F., en 1974, el área metropolitana tenía - - - 10,766,791 habitantes, lo que descontando el 46.5 % de menores de 15 años, y un .5 % de personas mayores de ochenta años, implicaría el sacar 253,019 cuestionarios, que serían el 5 % de la -- muestra total, lo que prácticamente imposibilitaría un estudio de éste tipo.

En el S.S., los datos del archivo de la clínica 8, fueron para la población real, de 87,208 personas, estando adscritas

105,122 personas (dato tomado el día 3 de Marzo de 1977).-----

Aún cuando el porcentaje requerido hubiera sido menor que el del D.F., hubiera sido también muy extenso, por lo que se tomó una cantidad equivalente a la del D.F.

El trabajo da pautas indicativas de los diferentes grados de ingestión de alcohol en los grupos.

El cuestionario, no standarizado, fué aplicado directamente en ambos grupos, pudiéndose observar que creaba varios conflictos.

En algunas personas, especialmente en los grupos X y Y, había franca resistencia a contestar las preguntas referentes a los gastos efectuados en la compra de licores, y en los problemas que la ingestión de alcohol había suscitado en su plan familiar y de trabajo.

En los grupos Z y W, se pudo notar resistencia en cuanto a dar la cifra de sus ingresos mensuales económicos.

Aunque muchas parejas cooperaron de buen grado, y gra-

cias a su ayuda se pudieron llegar a completar las muestras requeridas, hubo en general falta de interés en contestar los cuestionarios, por lo que en muchas ocasiones hubo de dejarlos en poder de las personas a las que se les aplicaba, para ser recogidos posteriormente. En ésta forma se perdieron el 57.3 % , que ya no regresaron, pretextando que no tenían tiempo para contestarlos, o que los habían perdido.

Pudo existir cierta distorsión de la realidad en las respuestas, en algunas personas debida a patrones culturales, (preguntas 1, 6, 7, 11, 16, 19, 25, 26, 27), ya por tradiciones, o bien por roles sexuales definidos, También pudo intervenir la idea de " quedar bien ", tanto consigo mismo el que respondía, como en relación a lo que contestaba de su pareja.

Se observó en algunos cuestionarios baja comprensión de las personas, o falta de atención , ya que contestaron respuestas incompatibles. Varios cuestionarios fueron invalidados-

cuando tuvieron contestadas dos o más preguntas de mutua exclusión.

El problema de que en la pareja, alguno de los dos, alterara una o varias repuestas, por temor de que el otro pudiera llegar a saber esa opinión, no pudo estar bajo un control efectivo, pese a que durante la aplicación del cuestionario se les comentó que no tendrían acceso a las repuestas que diera su compañero (a).

El diseño del estudio, hecho para parejas, constituyó un problema mayor del que se previó; ya que en muchas ocasiones se quedó la mitad del cuestionario hecho, sin poder completarlo por no poder coincidir con la pareja correspondiente, lo que hizo que la cantidad fuera menos extensa..

En la Clínica 8 del S.S., las dificultades fueron menores, ya que se les daba el cuestionario, y se les recogía allí mismo, habiendo sido el personal muy cooperativo.

Existieron, además, limitaciones propias del material-
utilizado: siendo éste estudio, únicamente indicativo, por no es-
tar standarizado el cuestionario, y por no haber sido administra-
do en forma tal, que fuera representativo de la población.

IX .- ANALISIS DE DATOS .

Los diferentes coeficientes de correlación fueron sacados mediante una calculadora Hewlett-Packard, HP - 25 de Programación aplicada, en cuyo instructivo, en la página 101, del capítulo sexto, correspondiente a Estadística, está la fórmula de coeficiente de correlación:

$$r = \frac{S_{xy}}{S_x S_y}$$

dónde S_x y S_y son desviaciones típicas:

$$S_x = \sqrt{\frac{\sum x_i^2 - (\sum x_i)^2 / n}{n - 1}}$$

$$S_y = \sqrt{\frac{\sum y_i^2 - (\sum y_i)^2 / n}{n - 1}}$$

Observación: $-1 < r < 1$

Se contó con el asesoramiento del Ingeniero Oscar R. -
Zepeda, del centro "Analística, S.A.", para sacar las siguientes
correlaciones:

$r_{(1)}$
x- grupo X D.F. (hombres)
y- grupo X S.S. (hombres)

$r_{(2)}$
x- grupo Y D.F. (hombres)
y- grupo Y S.S. (hombres)

$r_{(3)}$
x- grupo Z D.F. (hombres)
y- grupo z S.S. (hombres)

$r_{(4)}$
x- grupo W D.F. (hombres)
y- grupo W S.S. (hombres)

x- grupo X D.F. (mujeres)
 r_{-}
(5) y- grupo X S.S. (mujeres)

x- grupo Y D.F. (mujeres)
 r_{-}
(6) y- grupo Y S.S. (mujeres)

x- grupo Z D.F. (mujeres)
 r_{-}
(7) y- grupo Z S.S. (mujeres)

x- grupo W D.F. (mujeres)
 r_{-}
(8) y- grupo W S.S. (mujeres)

x- grupo X D.F. (hombres)
 r_{-}
(9) y- grupo Y D.F. (hombres)

x- grupo X D.F. (hombres)
 r_{-}
(10) y- grupo X D.F. (hombres)

x- grupo X D.F. (hombres)
 \overline{r}
(11) y- grupo W D.F. (hombres)

x- grupo Y D.F. (hombres)
 \overline{r}
(12) y- grupo Z D.F. (hombres)

x- grupo Y D.F. (hombres)
 \overline{r}
(13) y- grupo W D.F. (hombres)

x- grupo Z D.F. (hombres)
 \overline{r}
(14) y- grupo W D.F. (hombres)

x- grupo X D.F. (mujeres)
 \overline{r}
(15) y- grupo Y D.F. (mujeres)

x- grupo X D.F. (mujeres)
 \overline{r}
(16) y- grupo Z D.F. (mujeres)

x- grupo X D.F. (mujeres)

r_{-}
(17) y- grupo W D.F. (mujeres)

x- grupo Y D.F. (mujeres)

r_{-}
(18) y- grupo Z D.F. (mujeres)

x- grupo Y D.F. (mujeres)

r_{-}
(19) y- grupo W D.F. (mujeres)

x- grupo Z D.F. (mujeres)

r_{-}
(20) y- grupo W D.F. (mujeres)

x- grupo X S.S. (hombres)

r_{-}
(21) y- grupo Y S.S. (hombres)

x- grupo X S.S. (hombres)

r_{-}
(22) y- grupo Z S.S. (hombres)

x- grupo X S.S. (hombres)

$\underline{r=}$
(23) y- grupo W S.S. (hombres)

x- grupo Y S.S. (hombres)

$\underline{r=}$
(24) y- grupo Z S.S. (hombres)

x- grupo Y S.S. (hombres)

$\underline{r=}$
(25) y- grupo W S.S. (hombres)

x- grupo Z S.S. (hombres)

$\underline{r=}$
(26) y- grupo W S.S. (hombres)

x- grupo X S.S. (mujeres)

$\underline{r=}$
(27) y- grupo Y S.S. (mujeres)

x- grupo X S.S. (mujeres)

$\underline{r=}$
(28) y- grupo z S.S. (mujeres)

x- grupo X S.S. (mujeres)

\bar{r}
(29) y- grupo WS.S. (mujeres)

x- grupo Y S.S. (mujeres)

\bar{r}
(30) y- grupo Z S.S. (mujeres)

x- grupo Y S.S. (mujeres)

\bar{r}
(31) y- grupo W S.S. (mujeres)

x- grupo Z S.S. (mujeres)

\bar{r}
(32) y- grupo W S.S. (mujeres)

Discrepancias encontradas en las respuestas de una mis

ma pareja:

x- grupo X D.F. (pareja)

\bar{r}
(33) y- grupo X S.S. (pareja)

x- grupo Y D.F. (pareja)
 $r=$
(34) y- grupo Y S.S. (pareja)

x- grupo Z D.F. (pareja)
 $r=$
(35) y- grupo Z S.S. (pareja)

x- grupo W D.F. (pareja)
 $r=$
(36) y- grupo W S.S. (pareja)

Correlaciones sobre respuestas " problema ", dentro de
una misma pareja:

x- grupo X D.F. (hombres)
 $r=$
(37) y- grupo X D.F. (mujeres)

x- grupo Y D.F. (hombres)
 $r=$
(38) y- grupo Y D.F. (mujeres)

x- grupo Z D.F. (hombres)
 \bar{r}
(39) y- grupo Z D.F. (mujeres)

x- grupo W D.F. (hombres)
 \bar{r}
(40) y- grupo W D.F. (mujeres)

Incidencia de preguntas combinadas para acumular porcentajes en las diferentes categorías, abarcando grupos del D.F. y-- del S.S.

x- grupo X (hombres)
 \bar{r}
(41) y- grupo Y (hombres)

x- grupo X (hombres)
 \bar{r}
(42) y- grupo Z (hombres)

x- grupo X (hombres)
 $r=$
(43) y- grupo W (hombres)

x- grupo Y (hombres)
 $r=$
(44) y- grupo Z (hombres)

x- grupo Y (hombres)
 $r=$
(45) y- grupo W (hombres)

x- grupo Z (hombres)
 $r=$
(46) y- grupo W (hombres)

x- grupo X (mujeres)
 $r=$
(47) y- grupo Y (mujeres)

x- grupo X (mujeres)
 $r=$
(48) y- grupo Z (mujeres)

x- grupo X (mujeres)

$r_{=}$
(49) y- grupo W (mujeres)

x- grupo Y (mujeres)

$r_{=}$
(50) y- grupo Z (mujeres)

x- grupo Y (mujeres)

$r_{=}$
(51) y- grupo W (mujeres)

x- grupo Z (mujeres)

$r_{=}$
(52) y- grupo W (mujeres)

Las primeras ocho correlaciones tratan de establecer--
diferencias "intergrupales" entre el D.F. y el S.S; las siguientes--
veinticuatro, miden coeficientes "intragrupales" para establecer co-
rrelaciones entre los niveles económicos diferentes, separando a
los grupos del D.F. de los del S.S.

Los coeficientes del 33 al 36 inclusive, establecen correlaciones entre los datos que no coincidieron en la pareja, al ser comparadas sus respuestas sobre el compañero (a); las siguientes cuatro correlacionan las respuestas " problema" individualmente, cotejando datos de cada pareja; y de la número cuarenta a la cincuenta y dos, correlacionan porcentajes acumulados en diferentes categorías, uniendo grupos del D.F. a los del S.S.

Las correlaciones se hicieron únicamente entre personas del mismo sexo, en las primeras series de coeficientes , por considerarse que los patrones culturales son diferentes entre los sexos, existiendo una estructura más permisiva para el hombre en relación al alcohol, por lo que la mujer utiliza más mecanismos defensivos de negación.

Son correlacionados solamente aquellos datos que interesaban al funcionamiento de la pareja como tal, como las discrepancias, y las respuestas significativas a preguntas " problema".

Los datos se acumularon tomando en cuenta de dónde se tomó la muestra, (D.F. o S.S); los ingresos mensuales aproximados, (grupos X, grupos Y, grupos Z, y grupos W); y el sexo ; tomándose en cuenta como porcentajes de las cifras acumuladas, - para su equivalencia, ya que de los grupos Z y W del S.S., fueron sacados menos cuestionarios.

En los datos de discrepancias, se dividieron por el -- lugar de su aplicación , y por sus ingresos mensuales aproximados, ya que la pareja fué tomada como una unidad.

Para el coeficiente de correlación entre los diferentes niveles económicos, se tomó en cuenta el sexo, juntando a -- los grupos del D.F., con los del S.S.

Los datos de edad, estado, ocupación, religión, y colonia, no fueron correlacionados, por lo que sólo se les incluye como una información adicional.

La recopilación de datos quedó en la siguiente forma:

Grupo X

D.F.

Hombres.

Porcentaje sobre 40 p.
en las Rs. cerradas.

Cifras ~~crudas~~ en los datos abiertos:

Edad: 1 de 18 años, 1 de 21, 1 de 23, 5 de 24, 1 de 25, 3 de 27,

1 de 30, 2 de 32, 2 de 34, 2 de 35, 1 de 36, 1 de 38,-

1 de 39, 4 de 40, 1 de 42, 1 de 45, 3 de 53, 3 de 54,-

1 de 55, 2 de 58, 1 de 69, 1 de 74, 1 sin dato.

Estado: 38 casados, 2 en unión libre.

Ocupación: 11 obreros, 19 empleados, 4 artesanos, 4 comercian --

tes, 1 militar, 1 pensionado.

Años de estudio: 3 de 1 año, 8 de 2, 6 de 3, 2 de 4, 4 de 5, 14 de

6, 1 de 7, 1 de 8, 1 de 9.

Religión: 39 católicos, 1 de otras religiones.

Colonia: 1 en Angostura, 3 en Las Aguilas, 1 en Agrícola Orien -

tal, 2 en Alvaro Obregón, 1 en Aviación Civil, 1 en -
Atilco, 1 en Atizapán, 2 en Concepción, 1 en Coyoa --
cán, 1 en Churubusco, 1 en Ermita, 1 en Independencia,
2 en Lázaro Cárdenas, 2 en Morelos, 1 en Palmar, 1 en
Prensa Nacional, 2 en Progreso Tizapan, 1 en Rosedal,
1 en San Alfonso, 1 en San Bartolo Ameyalco, 1 en San
Francisco, 1 en San Mateo Tlaltenengo, 1 en San Nico-
lás, 2 en Santa María Astahuacán, 1 en Vista Hermosa,
4 en Xochimilco, 7 sin dato.

Cifras en porcentaje:

Preguntas: 1.- si (25) , no (75)

2.- si (55) , no (45)

3.- si (7.5) , no (92.5)

4.- si (15) , no (85)

5.- si (12.5) , no (87.5)

6.- si (32.5) , no (67.5)

7.- si (42.5) , no (37.5)

8.- si (22.5) , no (77.5)

9.- si (10) , (90)

10.- si (12.5) , no (87.5)

11.- si (40) , no (60)

12.- si (40) , no (60)

13.- si (5) , no (95)

14.- si (7.5) , no (92.5)

15.- ~~30~~ 25) , no (75)

16.- si (62.5) , no (37.5)

17.- si (10) , no (90)

18.- si (25) , no 75)

19.- si (70) , no (30)

20.- si (37.5) , no (62.5)

21.- si (30) , no (70)

22.- si (50) , no (50)

23.- si (30) , (70)

24.- si (12.5) , no (87.5)

- 25.- si (5) no , (95)
26.- si (0) ,no (100)
27.- si (0) , no (100)
28 .- (si (7.5), no (92.5)
29.- si (30) , no (70)
30.- si (40) , no (60)

Grupo X.

S.S.

Hombres.

Cifras reales en los datos abiertos:

Edad: 2 de 18, 1 de 19, 1 de 21, 1 de 22, 4 de 24, 2 de 26, 6 de
27, 1 de 28, 1 de 30, 2 de 31, 1 de 32, 2 de 34, 1 de
36, 2 de 37, 1 de 38, 3 de 39, 1 de 40, 1 de 43, 1 de
47, 1 de 51, 1 de 57, 1 de 60, 2 de 65, 1 de 69.

Estado: 37 casados y tres en unión libre.

Ocupación: 15 empleados, 21 obreros, 1 mecánico, 1 jardinero, 1-
artesano, 1 jubilado.

Años de estudio: 1 sin estudio, 8 con 2 años, 1 con 3, 3 con 4,-
4 con 5, 14 con 6, 3 con 7, 6 con 9.

Religión: 39 católicos, y 1 de otras religiones.

Colonia: 1 en Alpes, 1 en Ampliación las Aguilas, 2 en Carraasco,
4 en Cerro del Judío, 1 en Copilco el bajo, 1 en El --
Potrero, 1 en García Carrero, 1 en Guadalupe In. , 3-
en Las Aguilas, 2 en Lomas de Tetelpan, 1 en Loreto Ti
zapán, 1 en Marcos Gómez, 1 en Merced Gómez, 3 en Oli-
var de los Padres, 1 en Progreso, 1 en Padierna, 1 en
Puente Colorado, 1 en San Bartolo Ameyalco, 1 en San -
Jerónimo, 1 en Sn, Marcos, 2 en Santa Rosa, 1 en Tetel
pan, 2 en Tizapán, 1 en Tlacuitlapa, y 5 sin dato.

Cifras en porcentajes:

1.- si (15) , no (85)

- 2.- si (50) , no (50)
- 3.- si (20) , no (80)
- 4.- si (2.5) , no (97.5)
- 5.- si (12.5) , no (87.5)
- 6.- si (22.5) , no (77.5)
- 7.- si (55) , no (45)
- 8.- si (7.5) , no (92.5)
- 9.- si (25) , no (97.5)
- 10.- si (2.5) , no (97.5)
- 11.- si (37.5) , no (62.5)
- 12.- si (30) , no (70)
- 13.- si (0) , no (100)
- 14.- si (0) , no (100)
- 15.- si (15) , no (85)
- 16.- si (30) , no (70)
- 17.- si (2.5) no (97.5)
- 18.- si (30) , no (70)

- 19.- si (47.5), no (52.5)
20.- si (15), no (85)
21.- si (32.5), no (67.5)
22.- si (37.5), no (62.5)
23.- si (60), no (40)
24.- si (2.5), no (97.5)
25.- si (2.5), no (97.5)
26.- si (2.5), no (97.5)
27.- si (2.5), no (97.5)
28.- si (2.5), no (97.5)
29.- si (27.5), no (72.5)
30.- si (25), no (75)

Grupo Y

D.F.

Hombres.

Cifras tomadas de los datos abiertos:

Edad: 2 de 23 años, 3 de 24, 2 de 26, 2 de 27, 3 de 28, 1 de 30
2 de 31, 2 de 32, 3 de 33, 2 de 35, 3 de 36, 2 de 37,-
3 de 38, 2 de 39, 2 de 44, 1 de 46, 1 de 47, 1 de 52,-
1 de 53, 1 de 65, 2 sin dato.

Ocupación: 4 profesionistas, 8 obreros, 2 agentes, 6 técnicos, 1
publicista, 13 empleados, 6 mecánicos.

Estado: 36 casados, y 4 de unión libre.

Años de estudio: 2 de 1 año, 2 de 3 , 1 de 5, 6 de 9, 1 de 7, 1-
de 8, , 8 de 9, 2 de 10, 6 de 12, 1 de 15, 1 de 16, -
1 de 17, 8 sin dato.

Colonia: 1 en Aurora, 3 en Concepción Contreras, 1 en Constitu --
ción de 1917., 1 en Constitución de la República, 1 Co
pilco Universidad, 1 en Daniel Garza, 1 Del Valle, 1 en
Gertrudis Sanchez, 1 en Guadalupe Tepeyac, 1 en Hipódra
mo , 1 en Jardín Balbuena, 1 en Lindavista, 2 Lomas de
de Plateros, 1 en Maza, 2 en Michoacana, 1 en Naucal -

pan, 1 en Pedregal, 4 en Prados de Ecatepec, 1 en Pro-
Hogar, 1 en Roma, 1 en San Bartolo Ameyalco, 2 en San --
Juan de Aragón, 1 en Santa Catarina Acolman, 1 en San-
to Domingo de los Reyes, 1 en Tlatelolco, y 7 sin da-
to de colonia/.

Cifras en porcentaje:

Preguntas: 1.- si (27.5) , no (72.5)

2.- si (65) , no (35)

3.- si (12.5) , no (87.5)

4.- si (12.5) , no (87.5)

5.- si (12.5) , no (87.5)

6.- si (25) , no (75)

7.- si (75) , no (25)

8.- si (20) , no (80)

9.- si (10) , no (90)

10.- si (5) , no (95)

- 11.- si (30), no (70)
- 12.- si (40) , no (60)
- 13.- si (0) , no (100)
- 14.- si (0) , no (100)
- 15.- si (22.5) , no (77.5)
- 16.- si (40) , no (60)
- 17.- si (7.5) , no (92.5)
- 18.- si (20) , no (80)
- 19.- si (70) , no (30)
- 20.- si (27.5) , no (72.5)
- 21.- si (15) , no (85)
- 22.- si (22.5) , no (77.5)
- 23.- si (82.5) , no (17.5)
- 24.- si (5) , no (95)
- 25.- si (10) , no (90)
- 26.- si (0) , no (100)

27.- si (0), no (100)

28.- si (5) , no (95)

29.- si (17.5) , no (82.5)

30.- si (17.5) , no (82.5)

Grupo Y

S.S.

Hombres.

Cifras ~~crudas~~ en los datos abiertos.

Edad: 2 de 19 años, 2 de 20, 2 de 22, 4 de 23, 2 de 25, 1 de 26,

4 de 27, 3 de 28, 3 de 33, 2 de 34, 3 de 35, 1 de 37,-

, 1 de 39, 1 de 44, 2 de 46, 1 de 47, 1 de 49, 1 de --

50, 1 de 51, 1 de 52, ~~1~~ sin dato.

Estado: 37 casados, y tres en unión libre.

Ocupación: 1 profesor, 2 dibujantes, 1 comerciante, 1 artesana,

4 obreros, 25 empleados, 2 estudiantes, 4 mecánicos.-

Años de estudio: 8 de 6 años, 1 de 7 años, 9 de 8 años, 14 de 9,

2 de 11, 3 de 12, 3 de 13.

Colonias: 1 en Agrícola, 1 en Alvaro Obregón, 1 en Ampliación --
las Aguilas, 1 en Angostura, 1 en Bellavista, 3 en Ca
rrasco, 2 en Cerro del Judío, 1 en Ysidro Fabela, 1 en
Jerónimo Lídice, 1 en Las Aguilas, 1 en Lomas de la E-
ra, 2 en Lomas de Plateros, 2 en Merced Gómez, 1 en --
Mixcoac, 2 en Olivar de los Padres, 2 en Pedregal de -
Carrasco, 1 en Peña Pobre, 5 en Progreso, 1 en Santa--
Teresa Contreras, 1 En Sector Popular, 2 en Tetelpan,-
2 en Tizapán, 5 sin dato.

Cifras en porcentajes:

Preguntas: 1.- si (12.5) , no (87.5)

2.- si (52.5) , no (47.5)

3.- si (5) , no (95)

4.- si (5) , no (95)

5.- si (10) , no (90)

- 6.- si (20) , no (80)
- 7.- si (52.5) , no (47.5)
- 8.- si (12.5) , no (87.5)
- 9.- si (22.5) , no (97.5)
- 10.- si (0) , no (100)
- 11.- si (20) , no 80)
- 12.- si (2.5) , no (97.5)
- 13.- si (5) , no (95)
- 14.- si (17.5) , no (82.5)
- 15.- si (17.5) , no (82.5)
- 16.- si (27.5) , no (72.5)
- 17.- si (2.5) , no (97.5)
- 18.- si (17.5) , no (82.5)
- 19.- si (60) , no (40)
- 20.- si (7.5) , no (92.5)
- 21.- si (25) , no (75)

- 22.- si (25) , no (75)
- 23.- si (75) , no (25)
- 24.- si (0) , no (100)
- 25.- si (12.5) , no (97.5)
- 26.- si (0) , no (100)
- 27.- si (0) , no (100)
- 28.- si (2,5) , no (97.5)
- 29.- si (15) , no (85)
- 30.- si (15) , no (85)

Grupo Z

D.F

Hombres.

Cifras reales de los datos abiertos:

Edad: 2 de 23 años, 2 de 24, 1 de 25, 2 de 27, 7 de 28, 1 de 29,
2 de 30, 2 de 31, 6 de 33, 1 de 34, 1 de 35, 1 de 40,-
1 de 42, 1 de 43, 3 de 45, 1 de 46, 4 de 49, 1 de 52,-
1 de 65.

Estado: 40 casados.

Ocupación: 18 profesionistas, 3 profesores, 7 industriales, 2 --
comerciantes, 10 empleados.

Años de estudio: 1 de 6 años, 1 de 9 años, 2 de 10 años, 1 de --
11 años, 1 de 12 , , 2 de 13, 4 de 14, 4 de 15, 9 de --
16, 6 de 17, 4 de 18, 2 de 19, 1 de 20, 2 de 23.

Religión: Católicos, 39, y 1 de otras religiones.

Colonia: 1 anzures, 1 Campestre Churubusco, 1 de Condesa, 5 Co--
pilco, 2 de Coyoacán, 4 de Del Valle, 1 de Ecatepec, -
1 de Educación, 2 de Lomas de Chapultepec, 1 de Lomas--
verdes. 1 de Michoacana, 2 de Nápoles, 2 de Prados de
Ecatepec, 2 de Polanco, 1 de Roma, 1 de Romero de Te--
rros, 3 de Satélite, 4 de San Juan de Aragón, 2 de -
San Rafael, 2 de San Pedro de los Pinos, 1 de Tetelpan.

Cifras en porcentajes:

Preguntas: 1.- si (27.5) , no (72.5)

- 2.- si (52.5) , no (47.5)
- 3.- si (2.5) , no (97.5)
- 4.- si (2.5) , no (97.5)
- 5.- si (27.5) , no (72.5)
- 6.- si (7.5) , no (92.5)
- 7.- si (70) , no (30)
- 8.- si (25) , no (75)
- 9.- si (12.5) , no (87.5)
- 10.- si (0) , no (100)
- 11.- si (12.5) , no (87.5)
- 12.- si (47.5) , no (52.5)
- 13.- si (20) , no (80)
- 14.- si (7.5) , no (92.5)
- 15.- si (15) , no (85)
- 16.- si (17.5) , no (82.5)
- 17.- si (10) , no (90)

18.- si (7.5) , no (92.5)

19.- si (72.5) , no (27.5)

20.- si (10) ,no (90)

21.- si (5) , no (95)

22.- si (17.5) , no (82.5)

23.- si (82.5) , no (17.5)

24.- si (5) ,no (95)

25.- si (22.5) , no (77.5)

26.- si (0) , no (100)

27.- si (0) , no (100)

28.- si (0) , no (100)

29.- si (2.5) , no (97.5)

30.- si (2.5) , no (97.5)

Grupo Z.

S.S.

Hombres.

Cifras reales de los datos abiertos:

Edad: 1 de 23 años, 1 de 25 años, 3 de 26 años, 2 de 28 años, --

1 de 32 años, 1 de 33 años, 1 de 34 años, 1 de 36, 1 de

38 años, 1 de 44, y 2 de 54,

Estado: 14 casados, y 1 de unión libre.

Ocupación: 6 profesionistas, 1 perforador I.B.M., y 8 emplea --

dos.

Años de estudio: 2 de 6 años, , 1 de 8, 3 de 9, 1 de 10, 1 de 11,

1 de 12, 1 de 14, 1 de 15, 1 de 16, 1 de 17, 2 de 18.-

Religión: 15 católicos.

Colonia: 1 de Lomas de San Angel in., 2 Lomas de Plateros, 2 en-

Mixcoac, 1 en Polanco, 1 en Progreso, 1 en Real de Te-

telpan, 1 en Tlalpan, 2 en Tizapan, 1 en San Jerónimo,-

3 sin dato de colonia

Cifras en porcentajes:

Preguntas: 1.- (si (53.3) , no (46.6)

2.- sí (40) , no (60)

- 3.- si (13.3) , no (86.6)
- 4 .- si (0) , no (100)
- 5.- si (20) , no (80)
- 6.- si (20) , no (80)
- 7.- si (80) , no (20)
- 8.- si (33.3) , no (66.6)
- 9.- si (40) , no (60)
- 10.- si (6.6) , no (93.3)
- 11.- si (13.3) , no (86.6)
- 12.- si (53.3) , no (46.6)
- 13.- si (13.3) , no (86.6)
- 14.- si (20) , no (80)
- 15 .- si (33.3) , no (66.6)
- 16.- si (33.3) , no (66.6)
- 17.- si (6.6) , n o (93.3)
- 18.- si (20) , no (80)

- 19.- si (80) , no (20)
- 20.- si (20) , no (80)
- 21.- si (33.3) , no (66.6)
- 22.- si (20) , no (80)
- 23.- si (33.3) , no (66.6)
- 24.- si (13.3) , no (86.6)
- 25.- si (6.6) , no (93.3)
- 26.- si (0) , no (100)
- 27.- si (0) , no (100)
- 28.- si (0) , no (100)
- 29.- si (13.3) , no (86.6)
- 30.- si (13.3) , no (86.6)

Grupo W

D.F.

Hombres.

Cifras ~~crudas~~ de los datos abiertos:

Edad: 2 de 25, 2 de 29, 2 de 30, 2 de 32, 1 de 33, 2 de 34, 2 de 35, 2 de 36, 2 de 37, 1 de 39, 2 de 40, 3 de 43, 2 de 44, 2 de 45, 2 de 46, 4 de 47, 2 de 50, 1 de 51, 2 de 52, 1 de 53, 1 de 60.

Estado: 38 casados, y 2 en unión libre.

Ocupación: 21 profesionistas, 3 profesores, 6 industriales, 4 burocratas, 4 comerciantes, 1 piloto, 1 agente de seguros.

Religión: 40 católicos.

Colonia: 1 en Aguilas, 1 en Anzures, 2 en Coyoacán, 3 en Del Valle, 2 en Florida, 2 en Herradura, 1 en Lindavista, 2 en Lomas de Chapultepec, 1 en Lomas Hipódromo, 2 en Narvarte, 2 en Nápoles, 2 en Nueva Anzures, 1 en Obrera, 1 en Palo Alto, 2 en Pedregal San Angel, 2 en Pedregal de San Francisco, 2 en Polanco, 2 en San Angel, 1 en San Jerónimo, 1 en San Miguel Chapultepec, 1 en San Pedro de los Pinos, 3 en Tetelpan, 2 en Vista --

Hermosa, 1 sin dato de colonia.

Años de estudio: 2 de 11, 2 de 12, 1 de 14, 3 de 15, 7 de 16, 11-
de 17, 8 de 18, 5 de 20, y 1 de 22.

Cifras en porcentajes:

Pregun-tas 1.- si (35) , no (65)

2.- si (67.5) , no (32.5)

3.- si (12.5) , no (87.5)

4.- si (17.5) , no (82.5)

5.- si (30) , no (70)

6.- si (25) , no (75)

7.- si (45) , no (55)

8.- si (55) , no (45)

9.- (si (40) , no (60)

10.- si (12.5) , no (87.5)

11.- si (25) , no (75)

12.- si (57.5) , no (42.5)

- 13.- si (20) , no (80)
- 14.- si (22.5) , no (77.5)
- 15.- si (20) , no (80)
- 16.- si (10) , no (90)
- 17.- si (7.5) , no (92.5)
- 18.- si (20) , no (80)
- 19.- si (97.5) , no (2.5)
- 20 .- si (30) , no (70)
- 21.- si (10) , no (90)
- 22.- si (22.5) , no(77.5)
- 23.- si (87.5) , no (12.5)
- 24.- si (0) , no (100)
- 25.- si (17.5) , no (82.5)
- 26.- si (2.5) , no (97.5)
- 27.- si (0) , no (100)
- 28.- si (10) , no (90)

29.- si (0) , no (100)

30.- si (5) , no (95)

Grupo W.

S.S.

Hombres.

Cifras ~~crudas~~ de los datos abiertos.

Edad: 1 de 24, 2 de 36, 1 de 38, 1 de 53.

Estado: 5 casados.

Ocupación: 4 profesionistas, 1 comerciante.

Años-de estudio: 1 de 12 años, 1 de 16 años, 3 de 17 años,

Religión: 4 católicos, 1 de otras religiones.

Colonia: 1 de Florida, 1 de Real de Tetelpan, 1 de Romero de Te -
rros, 2 de San Angel.

Cifras en porcentajes:

Preguntas: 1.- si (40) , no (60)

2.- si (40) , no (60)

- 3.- si (20) , no (80)
- 4.- si (0) , no (100)
- 5.- si (0) , no (100)
- 6.- si (0) , no (100)
- 7.- si (80) , no (20)
- 8.- si (20) , no (80)
- 9.- si (0) , no (100)
- 10.- si (0) , no (100)
- 11.- si (40) , no (60)
- 12.- si (40) , no (60)
- 13.- si (0) , no (100)
- 14.- si (0) , NO (100)
- 15.- si (0) , no (/no)
- 16.- si (20) , no (80)
- 17.- si (0) , no (100)
- 18.- si (0) , no (100)

19.- si (40) , no (60)

20.- si (0) , no (100)

21.- si (0) , no (100)

22.- si (0) , no (100)

23.- si (80) , no (20)

24.- si (0) , no (100)

25.- si (0) , no (100)

26.- si (0) , no (100)

27.- si (0) , no (100)

28.- si (0) , no (100)

29.- si (0) , no (100)

30.- si (0) , no (100)

Grupo X.

D.F.

Mujeres.

Cifras crudas de los datos abiertos:

Edad: 1 de 16 años, 1 de 18 años, 2 de 20 años, 1 de 23, 1 de 25,
3 de 24, 1 de 28, 1 de 29, 2 de 30, 4 de 31, 4 de 32,
2 de 34, 2 de 35, 3 de 38, 1 de 40, 2 de 42, 3 de 48,-
1 de 49, 1 de 50, 1 de 51, 1 de 53, 1 de 56, 1 de 57.

Estado: 37 casadas, y 3 en unión libre.

Ocupación: 1 obrera, 1 enfermera, 1 comerciante, y 37 dedicadas-
al hogar.

Años de estudio: 7 sin estudios, 3 de 1 año, 6 de 2 años, 6 de --
3, 2 de 4, 1 de 5, 15 de 6 años.

Religión: 39 católicas, y 1 de otras religiones.

Colonia: (Datos iguales a los del grupo X, D.F. hombres).

Cifras en porcentajes:

Preguntas: 1.- si (27.5) , no (72.5)

2.- si (27.5) , no (72.5)

3.- si (0) , no (100)

4.- si (0) , no (100)

- 5.- si (2.5) , no (97.5)
- 6.- si (25) , no (75)
- 7.- si (45) , no (55)
- 8.- si (5) , no (95)
- 9.- si (25) , no (75)
- 10.- si (2.5) , no (97.5)
- 11.- si (20) , no (80)
- 12.- si (15) , no (85)
- 13.- si (2.5) , no (97.5)
- 14.- si (2.5) , no (97.5)
- 15.- si (5) , no (95)
- 16.- si (17.5) no (82.5)
- 17.- si (0) , no (100)
- 18.- si (5) , no (95)
- 19.- si (35) , no (65)
- 20.- si (20) , no (80)

- 21.- si (10) , no (90)
22.- si (15) , no (90)
23.- si (47.5) , no (52,5)
24.- si (0) , no (100)
25.- si (0) , no (100)
26.- si (0) , no (100)
27.- si (0) , no (100)
28.- si (0) , no (100)
29.- si (15) , no (85)
30.- si (15) , no (85)

Grupo X.

S.S.

Mujeres.

Cifras de los datos abiertos:

Edad: 2 de 18, 1 de 19, 1 de 21, 1 de 22, 4 de 24, 2 de 26, 6 de
27, 1 de 28, 4 de 30, 2 de 31, 1 de 32, 2 de 34, 1 de-

36, 1 de 37, 2 de 39, 1 de 43, 1 de 47, 1 de 50, 1 de-
52, 1 de 57, 1 de 62, 1 de 65.

Estado: 37 casadas y tres en unión libre.

Ocupación: 40 dedicadas al hogar.

Años de estudio: 5 sin estudio, 1 con 1 año, 4 con 3 años, 4 con
2 años, 3 con 4 años, 4 con 5 años, 1 con 6 años, y--
2 con 8 años.

Religión: 39 católicas, y 1 de otras religiones.

Colonia: (Dato igual al del grupo X, S.S., hombres).

Cifras en porcentajes:

Preguntas: 1.- si (10), no (90)

2.- si (22.5) , no (77.5)

3.- si (0), no (100)

4.- si (2.5) , no(97.5)

5.- si (0), no (100)

6.- si (22.5), no (77.5)

- 7.- si (75) , no (25)
- 8.- si (20) , no (80)
- 9.- si (2.5) , no (97.5)
- 10.- si (0) , no (100)
- 11.- si (25) , no (75)
- 12.- si (12.5) , no (87.5)
- 13.- si (2.5) , no (97.5)
- 14.- si (2.5) , no (97.5)
- 15.- si (5) , no (95)
- 16.- si (10) , no (90)
- 17.- si (10) , no (90)
- 18.- si (15) , no (85)
- 19.- si (25) , no (75)
- 20.- si (0) , no (100)
- 21.- si (25) , no (75)
- 22.- si (17.5) , no (82.5)

23.- si (80), no (20)

24.- si (7.5), no (92.5)

25.- si (0), no (100)

26.- si (0), no (100)

27.- si (0), no (100)

28.- si (0), no (100)

29.- si (5), no (95)

30.- si (5), no (100)

Grupo Y.

D.F.

Mujeres.

Datos abiertos.:

Edad: 2 de 19, 1 de 20, 1 de 21, 1 de 22, 3 de 23, 2 de 24, 2 de

26, 2 de 27, 1 de 28, 2 de 29, 5 de 30, 4 de 32, 1 de

33, 1 de 34, 4 de 35, 5 de 44, 3 de 50.

Estado: 37 casadas y 3 en unión libre.

Ocupación: 3 empleadas, 1 secretaria, y 36 dedicadas al hogar.

Años de estudio: 1 de 1 año, 1 de 2, 2 de 3, 1 de 4, 22 de 6, 2-
de 8, 6 de 9, 2 de 10, 1 de 12, 2 de 15.

Colonia: (Datos iguales a los del grupo Y, D.F. Hombres)

Cifras en porcentajes:

Preguntas: 1.- si (20), no (80)

2.- si (25), no (75)

3.- si (2.5), no (97.5)

4.- si (2.5), no (97.5)

5.- si (0), no (100)

6.- si (12.5), no (87.5)

7.- si (55), no (45)

8.- si (5), no (95)

9.- si (0), no (100),

10.- si (0), no (100)

11.- si (25), no (75)

- 12.- si (25) , no (75)
- 13.- si (2.5) , no (97.5)
- 14.- si (0) , no (100)
- 15.- si (7.5) , no (92.5)
- 16.- si (7.5) , no (92.5)
- 17.- si (5) , no (95)
18. - si (2.5) , no (97.5)
- 19.- si (27.5) , no (72.5)
- 20/- si (5) , no (95)
- 21.- si (10) , no (90)
- 22.- si (7.5) , no (92.5)
- 23.- si (62.5) , no (37.5)
- 24.- si (0) , no (100)
- 25.- si (0) , no (100)
- 26.- si (0) , no (100)
- 27.- si (0) , no (100)

28.- si (0), no (190)

29.- si (7.5 A), no (92.5)

30.- si (7.5) , no (92.5)

Grupo Y.

S.S.

Mujeres.

Datos abiertos: Edad:

1 de 16 años, 2 de 17, 4 de 18, 2 de 19, 1 de 20, 1 de 21, 2 de
22, 1 de 23, 2 de 25, 3 de 26, 2 de 29, 4 de 31, 1 de
32, 2 de 33, 2 de 34, 1 de 36, 2 de 39, 1 de 40 , 2 --
42, 1 de 46, 1 de 51 ,1 de 60, 1 de 68.

Estado: 37 casados, 3 en unión libre.

Ocupación: 1 profesora, 1 secretaria, 5 empleadas, 2 obreras, y
31 dedicadas al hogar.

Religión: 40 católicas.

Años de estudio: 2 de 3 años, 1 de 5 años, 20 de 6 años, 6 de--
8 años, 5 de 9 años, 4 de 10 años, 2 de 12 años.

Colonia: (Igual dato que el del grupo Y, S.S., hombres)

Cifras en porcentajes:

Preguntas: 1.- si (22.5), no(77.5)

2.- si (22.5), no (77.5)

3.- si (2.5), no (97.5)

4.- si (2.5) , no (97.5)

5.- si (2.5), no (97.5)

6.- si (32.5) , no (67.5)

7.- si si (60), no (40)

8.- si (5), no (95)

9.- si (0) ,no (100)

10.- si (0) , no (100)

11.- si (15), no (85)

12.- si (20), no (80)

13.- si (0), no (.100)

14.- si (0), no (100)

15.- si (5) , no (95)

- 16.- si (12.5) , no (87.5)
- 17.- si (0) , no (100)
- 18.- si (0) , no (100)
- 19.- si (27.5) , no (72.5)
- 20.- si (5) , no (95)
- 21.- si (10) , no (90)
- 22.- si (12.5) , no (87.5)
- 23.- si (57.5) , no (42.5)
- 24.- si (0) , no (100)
- 25.- si (0) , no (100)
- 26.- si (0) , no (100)
- 27.- si (0) , no (100)
- 28.- si (2.5) , no (97.5)
- 29.- si (0) , no (100)
- 30.- si (2.5) , no (97.5)

Grupo Z.

D.F.

Mujeres.

Datos abiertos:

Edad: 2 de 20 años, 2 de 21, 1 de 23, 8 de 24, 3 de 26, 2 de 27,
3 de 28, 2 de 29, 2 de 30, 1 de 32, 1 de 33, 2 de 34,--
1 de 35, 1 de 38, 2 de 39, 2 de 40, 2 de 42, 1 de 45,
1 de 48, 1 de 50.

Estado: 40 casadas.

Ocupación: 3 profesionistas, 4 profesoras, 1 diseñadora, 2 enfer-
meras, 5 empleadas, 25 dedicadas al hogar.

Religión: 37 católicas, y 3 de otras religiones.

Años de estudio: 1 de 8 años, 8 de 9 años, 2 de 10 años, 2 de 11,
8 de 12, 6 de 13, 1 de 14, 5 de 15, 2 de 16, 2 de 17,-
1 de 19, 2 de 22.

Colonia: (Igual dato que el grupo Z, D.F. hombres)

Cifras en porcentajes:

Preguntas: 1.- si (32.5), no (67.5)

2.- si (15), no (85)

3.- si (5), no (95)

4.- si (0), no (100)

5.- si (10), no (90)

6.- si si (10), no (90)

7.- si (62.5), no (37.5)

8.- si (10), no (90)

9.- si (2.5), no (97.5)

10.- si (0), no (100)

11.- si (30), no (70)

12.- si(40), no (60)

13.- si (2.5), no (97.5)

14.- si (0), no (100)

15.- si (0), no (100)

16.- si (2.5) , no (97.5)

17.- si (0) , no (100)

18.- si (0) , no (100)

19.- si (40) , no (60)

20.- si (0) , no (100)

21.- si (7.5) , no (92.5)

22.- si (5) , no (95)

23.- si (57.5) , no (42.5)

24.- si (2.5) , no (97.5)

25.- si (7.5) , no (92.5)

26.- si (0) , no (100)

27.- si (0) , no (100)

28.- si (0) , no (100)

29.- si (0) , no (100)

30.- si (0) , no (100)

Grupo Z.

S.S.

Mujeres.

Datos abiertos:

Edad: 1 de 17 años, 1 de 18 años, 1 de 20, 2 de 21, 1 de 26, 1--
de 27, 1 de 29, 2 de 31, 1 de 32, 1 de 33, 1 de 34, 1--
1 de 44, 1 de 52.

Estado: 14 casadas y 1 en unión libre.

Ocupación: 1 perforista I. B.M. , 1 interprete, 1 secretaria, 2--
enfermeras, 1 empleada, 9 dedicadas al hogar.

Años, de estudio: 1 sin estudios, 1 de 5 años, 1 de 6, 1 de 7, 4
de 9 , 1 de 10, 1 de 11, 1 de 13, 4 sin dato.

Religión: Católicas todas.

Colonia: (Dato igual al del grupo Z, S.S., hombres)

Cifras en porcentajes:

Preguntas: 1.- si (26.6), no (73,3)

2.- si (46.6) , no (53.3)

3.- si (6.6) , no (93.3)

4.- si (0) , no (100)

5.- si (13.3) , no (86.6)

6.- si (46.6) , no (53.3)

7.- si (46.6) , no (53.3)

8.- si (26.6) , no (73.3)

9.- si (0) , no (100)

10.- si (0) , no (100)

11.- si (26.6) , no (73.3)

12.- si (26.6) , no (73.3)

13.- si (13.3) , no (86.6)

14.- si (0) , no (100)

15.- si (6.6) , no (93.3)

16.- si (0) , no (100)

17.- si (0) , no (100)

- 18.- si (0), no (100)
- 19.- si (46.6) , no (53.3)
- 20.- si (0), no (100)
- 21.- si (0), no (100)
- 22.- si (6.6) , no (93.3)
- 23.- si (86.6) , no (13.3)
- 24.- si (0) , no (100)
- 25.- si (0), no (100)
- 26.- si (0), no (100)
- 27.- si (0) , no (100)
- 28.- si (0), no (100)
- 29.- si (0) , no (100)
- 30.- si (0), no (100)

Grupo W.

D.F.

Mujeres.

Datos abiertos:

Edad: 2 de 23, 1 de 25, 1 de 26, 1 de 27, 2 de 28, 3 de 29, 1--
de 30, 2 de 32, 1 de 33, 1 de 34, 4 de 35, 4 de 36, 1-
de 37, 1 de 38, 1 de 39, 2 de 40, 1 de 41, 2 de 42, 3-
de 43, 1 de 45, 1 de 46, 1 de 47, 1 de 49, 1 de 52, 1
sin dato.

Estado: 38 casados, y 2 en unión libre.

Ocupación: 5 profesionistas, 3 secretarias, y 32 dedicadas al --
hogar.

Años de estudio: 1 de 6 años, 3 de 9 años, 1 de 10, 6 de 11, 6-
de 12, 3 de 13, 2 de 14, 3 de 15, 2 de 16, 3 de 17, 4-
de 18, 6 sin dato.

Colonia: (igual dato que en el grupo W, D.F. , hombres)

Religión: 40 católicas.

Cifras en porcentajes:

Preguntas: 1.- si (47.5), no (52.5)

- 2.- si (32.5) , no (67.5)
- 3.- si (2.5) , no (97.5)
- 4.- si (7.5) , no (92.5)
- 5.- si (27.5) , no (72.5)
- 6.- si (12.5) , no (87.5)
- 7.- si (82.5) , no (17.5)
- 8.- si (25) , no (75)
- 9.- si (7.5) , no (92.5)
- 10.- si (0) , no (100)
- 11.- si (20) , no (80)
- 12.- si (52.5) , no (47.5)
- 13.- si (7.5) , no (92.5)
- 14.- si (2.5) , no (97.5)
- 15.- si (2.5) , no (97.5)
- 16.- si (2.5) , no (97.5)
- 17.- si (2.5) , no (97.5)

- 18.- si (5) , no (95)
19.- si (62.5) , no (37.5)
20.- si (5) , no (95)
21.- si (2.5) , no (97.5)
22.- si (7.5) , no (92.5)
23.- si (75) , no (25)
24.- si (0) , no (100)
25.- si (2.5) , no (97.5)
26.- si (0) , no (100)
27.- si (0) , no (100)
28.- si (0) , no (100)
29.- (0) , no (100)
30.- (0) , no (100)

Grupo W.

S.S.

Mujeres.

Datos abiertos:

Edad: 1 de 24 años, 1 de 29 años, 1 de 31 años, 1 de 33 años, 1-
de 50 años.

Estado: 5 casadas.

Ocupación: 1 empleada, y 4 dedicadas al hogar.

Años de estudio: 1 de 11 años, 3 de 12 años, y 1 de 13 años.

Religión: 5 catolicas.

Colonia: (igual dato que en el grupo W, S.S., hombres).

Cifras en porcentajes:

Preguntas: 1.- si (40), no (60)

2.- si (20), no (80)

3.- si (20), no (80)

4.- si (0), no (100)

5.- si (0), no (100)

6.- si (0), no (100)

7.- si (80), no (20)

8.- si (40) , no (60)

9.- si (0) , no (100)

10.- si (0) , no (100)

11.- si (20) , no (80)

12.- si (40) , no (60)

13.- si (0) , no (100)

14.- si (0) , no (100)

15.- si (0) , no (100)

16.- si (0) , no (100)

17)- si (0) no (100)

18.- si (0) , no (100)

19.-si (60) , no (40)

20.- si (0) , no (100)

21.- si (0) , no (100)

22.- si (20) , no (80)

23.- si (100) , no(0)

24.- si (0), no (100)

25.- si (0) , no (100)

26.- si (0), no (100)

27.- si (0), no(100)

28.- si (0), no (1 00)

29.- si (0), no (100)

30.- si (0), no(100)

OBSERVACIONES:

Aún cuando no se sacaron coeficientes de correlación - de éstos datos, contestados en forma abierta, es notoria la diferencia entre los hombres y las mujeres en relación a los años de estudios, siendo que entre ellas, hay un número considerable que no tienen ningún año- de escolaridad.

La edad no representa cambios considerables entre los- grupos, oscilando ésta entre los 16 años, y los 74 años.

El número de mujeres dedicadas al hogar, es mayor en el grupo X, estando 77 de 80 sin trabajo afuera de su casa, siguiéndola en número, el grupo W, siendo los grupos Y y Z, aquellos en los que la mujer coopera más económicamente en su hogar.

En cuanto a estado y religión, es casi unánime el que declaren ser casados y católicos, y aquellos que declaren vivir en unión libre, o pertenecer a otras religiones, se mantienen -- prácticamente constantes en los diferentes grupos, sin diferencias significativas.

Hay una mayor cantidad de profesionistas, profesores, industriales y comerciantes en los grupos Z y W, en tanto que -- hay más empleados y obreros en los grupos X y Y.

No hay grupo en el D.F. con una marcada tendencia hacia una zona de la ciudad, o una colonia en especial, por lo que se puede decir que hay muestras indicativas de muchas de ellas, en cuanto a los grupos del Seguro Social, , pertenecen en su ma --

yoría a la zona sur adjudicada a la Clínica 8.

Las correlaciones efectuadas, dieron los siguientes resultados:

	r- (1)							
Rs.	4	5	6	7	8	9	10	11
x	15	12.5	32.5	27.5	22.5	10	12.5	40
y	2.5	12.5	22.5	45	7.5	2.5	2.5	37.5

Rs.	12	13	14	15	16	17	18	19
x	60	5	7.5	2.5	62.5	10	25	70
y	70	0	0	15	30	2.5	30	47.5

Rs.	20	21	22	23	24	28	29	30
x	37.5	30	50	70	12.5	7.5	30	40
y	15	32.5	37.5	40	2.5	2.5	27.5	25

$$S_{xy} = 318.75$$

$$S_{xy}^2 = 305.47$$

$$r = 0.83$$

r - (2)

Rs	4	5	6	7	8	9	10	11
x	12.5	12.5	25	25	20	10	5	30
y	5	10	20	47.5	12.5	12.5	0	20

Rs.	12	13	14	15	16	17	18	19
x	60	0	0	22.5	40	7.5	20	70
y	97.5	5	17.5	17.5	27.5	2.5	17.5	60

Rs	20	21	22	23	24	28	29	30
x	27.5	15	22.5	17.5	5	5	17.5	17.5
y	7.5	25	35	25	0	2.5	15	15

$$S_{xy} = 302.80$$

$$S_{xy}' = 290.18$$

$$r = 0.82$$

r - (3)

Rs.	4	5	6	7	8	9	10	11
x	2.5	27.5	7.5	30	25	12.5	0	12.5
y	0	20	20	20	33.3	40	6.6	13.3

Rs.	12	13	14	15	16	17	18	19
x	52.5	20	7.5	15	17.5	10	7.5	72.5
y	42.6	13.3	20	33.3	33.3	6.6	20	80

Rs.	20	21	22	23	24	28	29	30
x	10	5	17.5	17.5	5	0	2.5	2.5
y	20	33.3	20	66.6	13.3	0	13.3	13.3

$$S_{xy} = 234.25$$

$$S_{xy}' = 224.49$$

$$r = 0.73$$

r - (4)

Rs.	4	5	6	7	8	9	10	11
X	17.5	30	25	55	55	40.5	12.5	25
y	0	0	0	20	20	0	0	40

Rs.	12	13	14	15	16	17	18	19
x	42.5	20	22.5	20	10	7.5	20	47.5
y	60	0	0	0	20	0	0	40

Rs.	20	21	22	23	24	28	29	30
x	30	10	22.5	12.5	0	10	0	5
y	0	0	0	20	0	0	0	0

$$S_{xy} = 203.99$$

$$S_{xy}^2 = 195.49$$

$$r = 0.57$$

r- (5)

Rd	4	5	6	7	8	9	10	11
x	0	2.5	2.5	5.5	5	2.5	2.5	20
y	2.5	0	22.5	25	20	2.5	0	25

Rs	12	13	14	15	16	17	18	19
x	85	2.5	2.5	5	7.5	0	5	35
y	87.5	2.5	2.5	5	10	10	15	25

Rs.	20	21	22	23	24	28	29	30
x	20	10	15	52.5	0	0	15	15
y	0	25	17.5	20	7.5	0	5	5

$$S_{xy} = 279.45$$

$$S_{xy}' = 267.30$$

$$r = 0.91$$

r- (6)

Rs	4	5	6	7	8	9	10	11
x	2.5	0	12.5	45	5	0	0	25
y	2.5	2.5	32.5	40	5	0	0	15

Rs	12	13	14	15	16	17	18	19
x	75	2.5	0	7.5	7.5	5	2.5	27.5
y	80	0	0	5	12.5	0	0	27.5

Rs	20	21	22	23	24	28	29	30
x	5	10	7.5	37.5	0	0	7.5	7.5
y	5	10	12.5	42.5	0	2.5	0	2.5

$$S_{xy} = 334.33$$

$$S_{xy}' = 320.40$$

$$r = 0.97$$

r - (7)

Rs	4	5	6	7	8	9	10	11
x	0	10	10	37.5	10	2.5	0	30
y	0	13.3	46.6	53.3	26.6	0	0	26.6

Rs	12	13	14	15	16	17	18	19
x	60	2.5	0	0	2.5	0	0	40
y	73.3	13.3	0	6.6	0	0	0	46.6

Rs	20	21	22	23	24	28	29	30
x	0	7.5	5	42.5	25	0	0	0
y	00	0	6.6	13.3	0	0	0	0

$$S_{xy} = 303.85$$

$$S_{xy}' = 291.19$$

$$r = 0.84$$

r - (8)

Rs	4	5	6	7	8	9	10	11
x	7.5	27.5	12.5	17.5	25	7.5	0	20
y	0	0	0	20	40	0	0	20

Rs	12	13	14	15	16	17	18	19
x	47.5	7.5	2.5	2.5	2.5	2.5	5	62.5
y	60	0	0	0	0	0	0	60

Rs	20	21	22	23	24	25	29	30
x	5	2.5	2.5	0.0	0	0	0	0
y	0	0	20	0	0	0	0	0

$$S_{xy} = 279.45$$

$$S_{xy}' = 269.30$$

$$r = 0.91$$

r - (9)

x-Rs de los datos del grupo X, D.F., hombres, (r - 1 , página 142,
datos x).

y-Rs. de los datos del grupo Y , D.F., hombres, (r - 2 , página--
143, datos x.

$$S_{xy} = 282.00$$

$$S_{xy}' = 270.25$$

$$r = 0.81$$

r - (10)

x-Rs. de los datos del grupo X , D.F., hombres, (r - 1 , página -
142, datos x.

y-Rs. de los datos del grupo Z, D.F. , hombres, (r - 3 , página --
144, datos x.

$$S_{xy} = 187.68$$

$$S_{xy}' = 179.86$$

$$r = 0.55$$

r - (11)

x-Rs. de los datos del grupo X , D.F. , hombres, (r - 1 , página-
142, datos x).

y-Rs. de los datos del grupo W. D.F., hombres, (r - 4 , página---
145, datos x).

$$S_{xy} = 140.13$$

$$S_{xy}' = 134.29$$

$$r = 0.32$$

r - (12)

x-Rs. de los datos del grupo Y., D.F. , hombres, (r - 2 , página-
143, datos x) .

y-Rs. de los datos del grupo Z., D.F. , hombres, (r - 3 , página-
144, datos x)

$$S_{xy} = 228.75$$

$$S_{xy}' = 219.22$$

$$r = 0.79$$

r - (13)

x-Rs. de los datos del grupo Y., D.F., hombres, (r - 2, página---
143, datos x).

y- Rs. de los datos del grupo W. , D.F. , hombres, (r - 4, página
145 , datos x).

$$S_{xy} = 238.78$$

$$S_{xy}' = 228.83$$

$$r = 0.65$$

r - (14)

x-Rs. de los datos del grupo Z., del D.F., hombres, (r - 3, página
- 145, datos x).

y-datos del grupo W., D.F., hombres,) r-4, página 145, datos x } .

$$S_{xy} = 308.51$$

$$S_{xy}' = 295.66$$

$$r = 0.85$$

r - (15)

x- datos del grupo X, D.F., mujeres, (r - 5, página 146, da--
tos x).

y- datos del grupo Y. , D.F. , mujeres, (r - 6 , página 147 ,--
datos x)

$$S_{xy} = 372.18$$

$$S_{xy}' = 356.67$$

$$r = 0.97$$

r - (16)

x - datos del grupo X, D.F. , mujeres, (r - 5, página 146 , ---
datos x) .

y - datos del grupo Z, D.F. , mujeres, (r - 7 , página 148, ---
datos x)

$$S_{xy} = 331.83$$

$$S_{xy}' = 318.00$$

$$r = 0.90$$

r - (17)

x - datos del grupo X., D.F., mujeres, (r - 5 , página 146, ---
datos x)

y - datos del grupo W, D.F. , mujeres, (r - 8 , página 149 , ---
datos x) .

Sxy = 178.20

Sxy' = 170.78

r = 0.52

r - (18)

x- datos del grupo Y ., d.F. , mujeres, (r - 6., página 147, --
datos x).

y - datos del grupo Z., D.F. , mujeres, (r - 7, página 148 , --
datos x)

Sxy = 293.24

Sxy' = 281.02

r = 0.94

r - (19)

x - datos del grupo Y., D.F., mujeres, (r - 6 , página 147 , ---
datosx).

y - datos del grupo W., D.F. , mujeres, (r - 8 , página 149 , -
datosx).

$$S_{xy} = 162.07$$

$$S_{xy}' = 155.32$$

$$r = 0.56$$

r - (20)

x - datos del grupo Z., D.F. , mujeres, (r - 7 , página 148 , --
datosx).

y - datos del grupo W., D.F. , mujeres , (r - 8 , página 149 , -
datosx).

$$S_{xy} = 189.30$$

$$S_{xy}' = 181.41$$

$$r = 0.68$$

r - (21)

x - datos del grupo X., S.S. , hombres, (r - 1 , página 142 , --
datos y).

y - datos del grupo Y., S.S. , hombres, (r - 2 , página 143 , -
datos y).

$$S_{xy} = 363.18$$

$$S_{xy}' = 348.05$$

$$r = 0.88$$

r - (22 _)

x - datos del grupo X., S.S. , hombres, (r - 1 , página 142 , -
datos y).

y - datos del grupo Z., S.S., hombres, (r - 3, página 144, - ---
datos y).

$$S_{xy} = 205.01$$

$$S_{xy}' = 196.46$$

$$r = 0.56$$

r - (23)

x- datos del grupo X., S.S., hombres, (r - 1 , página 142 , --
datos y) .

y - datos del grupo W., S.S. , hombres , (r - 4 , página 145,-
datos y) .

$$S_{xy} = 233.70$$

$$S_{xy}' = 223.96$$

$$r = 0.74$$

r - (24)

x - datos del grupo Y., S.S. , hombres , (r - 2 , página 143 , -
datos y) .

y - datos del grupo Z., S.S. , hombres , (r - 3 , página 144 , -
datos y) .

$$S_{xy} = 258.89$$

$$S_{xy}' = 248.10$$

$$R = 0.62$$

r - (25)

x - datos del grupo Y., S.S., hombres, (r - 2 , página 143 , ---
datos y).

y - datos del grupo W., S.S. , hombres, (r - 4 , página 145 , -
datos y) .

$$S_{xy} = 293.03$$

$$S_{xy}' = 280.82$$

$$r = 0.80$$

r - (26)

x - datos del grupo Z., S.S., hombres , (r - 3 , página 144 , -
datos y).

y - datos del grupo W., S.S. , hombres , (r - 4 , página 145 , -
datos y) .

$$S_{xy} = 183.45$$

$$S_{xy}' = 175.81$$

$$r = 0.57$$

r - (27)

x - datos del grupo X., S.S., mujeres , (r - 5 , página 146 , --
datos y).

y - datos del grupo Y., S.S., mujeres , (r - 6 , página 147 , -
datos y).

$$S_{xy} = 314.29$$

$$S_{xy}' = 301.19$$

$$r = 0.89$$

r - (28)

x - datos del grupo X., S.S. , mujeres , (r - 5 , página 146, -
datos y).

y - datos del grupo Z., S.S. , mujeres , (r - 7 , página 148 , -
datos y).

$$S_{xy} = 306.64$$

$$S_{xy}' = 293.86$$

$$r = 0.80$$

r - (29)

x- datos del grupo X., S.S., mujeres, (r - 5 , página 146 , --
datos y) .

y - datos del grupo W, S. S. , mujeres, (r - 8, página 149 , --
datos y) .

$$S_{xy} = 253.44$$

$$S_{xy}' = 242.88$$

$$r = 0.74$$

r - (30)

x - datos del grupo Y., S.S. , mujeres, (r - 6 , página 147, --
datos y) .

y - datos del grupo Z., S.S. , mujeres, (r - 7 , página 148 , -
datos y) .

$$S_{xy} = 347.64$$

$$S_{xy}' = 333.15$$

$$r = 0.85$$

r - (31)

x - datos del grupo Y , S.S. , mujeres, (r - 6 , página 147 ,
datos y).

y - datos del grupo W., S.S. , mujeres, (r - 8 , página 149 , -
datos y).

$$S_{xy} = 229.26$$

$$S_{xy}' = 219.70$$

$$r = 0.63$$

r - (32)

x - datos del grupo Z., S.S. , mujeres, (r - 7 , página 149 , -
datos y).

y - datos del grupo W., S.S., mujeres, (r - 8 , página 149 , --
datos y).

$$S_{xy} = 304.29$$

$$S_{xy}' = 291.61$$

$$r = 0.78$$

Datos para sacar los coeficientes de correlación de la $r = 33$, -
hasta la $r = 40$.- Diferencias encontradas dentro de la misma pa
reja, comparando las respuestas de el hombre, con lo que la mu -
jer responde acerca de él, y viceversa.

Grupo X.

D.F.

Datos en porcentajes:

Preguntas: 1.- 6.2; 2.- 12.5; 3.- 1.2; 4.- 6.7; 5.- 3.7; 6.- 11.2
7.- 22.5; 8.- 8.7; 9.- 3.2; 10.- 0; 11.- 11.2; 12.- 17.5; 13.- -
6.2; 14.- 5; 15.- 7.5; 16.- 17; 17.- 3.7; 18.- 13.7; 19.- 20; --
20.- 8.7; 21.- 17.5; 22.- 16.2; 23.- 11.2; 24.- 1.2; 25.- 1.2; -
26.- 0; 27.- 0; 28.- 1.2; 29.- 11.2; 30.- 17.2.

Grupo X.

S.S.

Datos en porcentajes:

Preguntas: 1.- 0; 2.- 1.2; 3.- 3.7; 4.- 0 ; 5.- 0 ; 6.- 6.2 ; --
7.- 8.7; 8.- 1.2; 9.- 3.7; 10.- 0; 11.- 3.7; 12.- 3.7; 13.-3.7;
14.- 0; 15.- 10; 16.- 5; 17.- 0 ; 18.- 3.7; 19.- 5 ; 20.- 3.7; -
21.- 11.2 ; 22.- 10 ; 23.- 16.2 ; 24.- 1.2 ; 25.- 0; 26.- 2.5 ; -
27.- 0; 28.- 0 ; 29.- 7.5 ; 30.- 8.7.

Grupo Y

D.F.

Datos en porcentajes:

Preguntas: 1.-3.7 ; 2.- 1.2 ; 3.- 0 ; 4.- 5 ; 5.- 0 ; 6.- 3.7 ; -
7.- 0 ; 8.- 2.5 ; 9.- 0 ; 10.- 0; 11.- 8.7 ; 12.- 6.2 ; 13.- 0;-
14.- 0; 15.- 5 ; 16 ; 6.2 ; 17.- 2.5 ; 18.- 3.7 ; 19.- 6.2 ; 20.-
0 ; 21.- 3.7 ; 22.- 2.5 ; 23.- 3.7 ; 24.- 0 ; 25.- 0 ; 26.- 0; -
27.- 0; 28.- 0; 29.- 0 ; 30.- 1.2.

Grupo Y.

S.S.

datos en porcentajes:

Preguntas: 1.- 5; 2.- 3.7; 3.- 6.2; 4.- 3.7; 5.- 5; 6.- 6.2;
7.- 11.2; 8.- 6.2; 9.- 1.2; 10.- 0; 11.- 5; 12.- 8.7; 13.-
0; 14.- 0; 15.- 3.7; 16.- 1.2; 17.- 1.2; 18.- 11.2; 19.- --
10; 20.- 3.7; 21.- 7.5; 22.- 8.7; 23.- 15; 24.- 0; 25.- --
2.5; 26.- 0; 27.- 0; 28.- 1.2; 29.- 3.7; 30.- 1.2.

Grupo Z.

D.F.

Datos en porcentajes:

1.- 18.5; 2.- 3.7; 3.- 2.5; 4.- 1.2; 5.- 11.2; 6.- 3.7; 7.-
13.7; 8.- 7.5; 9.- 1.2; 10.- 0; 11.- 15; 12.- 18.7; 13.- --
3.7; 14.- 3.5; 15.- 3.7; 14.- 2.5; 15.- 3.7; 16.- 7.5; 17.-
2.5; 18.- 0; 19.- 11.2; 20.- 3.7; 21.- 2.5; 22.- 2.5; 23.-
11.2; 24.- 0; 25.- 1.2; 26.- 0; 27.- 0; 28.- 0; 29.- 3.7; -
30.- 0.

Grupo Z.

S.S.

Datos en porcentajes:

Preguntas: 1.- 3.3 ; 2.- 3.3 ; 3.- 9.9 ; 4.- 0 ; 5.- 0 ; 6.- 13.3
7.- 20 ; 8.- 3.3 ; 9.- 0 ; 10.- 0 ; 11.- 6.6 ; 12.- 3.3 ; 13.-
13.3 ; 14.- 0 ; 15.- 0 ; 16.- 0 ; 17.- 0 ; 18.- 6.6 ; 19.- 9.9 ;
20.- 6.6 ; 21.- 3.3 ; 22.- 9.9 ; 23.- 6.6 ; 24.- 0 ; 25.- 0 ; 26.-
0 ; 27.- 0 ; 28.- 0 ; 29.- 0 ; 30.- 3.3 .

Grupo W.

D.F.

Datos en porcentajes:

1.- 13.7 ; 2.- 2.5 ; 3.- 3.5 ; 4.- 13.7 ; 5.- 5 ; 6.- 5 ; 7.- 8.7
8.- 18.7 ; 9.- 1.2 ; 10.- 3.7 ; 11.- 23.7 ; 12.- 10 ; 13.- 10 ;
14.- 1.2 ; 15.- 3.7 ; 16.- 5 ; 17.- 1.2 ; 18.- 6.2 ; 19.- 8.7 ;
20.- 6.2 ; 21.- 5 ; 22.- 8.7 ; 23.- 10 ; 24.- 0 ; 25.- 3.7 ; 26.-
1.2 ; 27.- 0 ; 28.- 0 ; 29.- 2.5 ; 30.- 0.

Grupo W.

S.S.

Datos en porcentajes:

Preguntas : 1.- 10; 2.- 0; 3.- 10 ; 4.- 0 ; 5.- 0 ; 6.- 0 ; 7.-
0 ; 8.- 0 ; 9.- 0 ; 10.- 0 ; 11.- 0 ; 12.- 10 ; 13.- 0 ; 14.- 0 ;
15.- 20 ; 16.- 20 ; 17.- 0 ; 18.- 0 ; 19.- 0 ; 20.- 10 ; 21.- 0 ;
22.- 0 ; 23.- 10 ; 24.- 0 ; 25.- 0 ; 26.- 0 ; 27.- 0 ; 28. - 0 ;
29.- 0 ; 30.- 0 .

Observaciones:

En los grupos en que hubo más discrepancias fueron el X del D.F., y en el Y del D.F.; que son aquéllos en los que la mujer tiene un índice menor de trabajo fuera de su hogar, o bien de escolaridad. No se puede precisar si ésta pueda ser la causa de que haya un mayor desacuerdo en responder a preguntas acerca del gasto efectuado en las bebidas, de los problemas familiares suscitados a causa de ello, o ¿Cuándo bebe, se emborracha ? o bien -
- - - ¿Se le han olvidado cosas que pasaron cuando ha - - -

bía tomado unas copas ?, que fueron preguntas con una mayor frecuencia de desacuerdo, al declararlas el hombre negativamente, y la mujer en forma positiva.

Correlaciones de las discrepancias en las respuestas--
"intra-parejas".

$$r - (33)$$

x- los datos del grupo X., D.F. , de pareja , (cifras en porcentaje en la página 162)

y - los datos del grupo X., S.S. , de pareja , (cifras en porcentaje en la página 163).

$$S_{xy} = 16.58$$

$$S_{xy}' = 16.03$$

$$r = 0.60$$

$$r - (34)$$

x - los datos del grupo Y., D.F., de pareja, (cifras en porcentaje en la página 163).

y - los datos del grupo Y., S.S., de pareja, (cifras en porcentaje en la página 164).

$$S_{xy} = 4.31$$

$$S_{xy}' = 4.17$$

$$r = 0.42$$

$$r - (35)$$

x- los datos del grupo Z., D.F., de pareja, (cifras en porcentaje en la página 164).

y - los datos del grupo Z., S.S., de pareja, (cifras en porcentaje en la página 165).

$$S_{xy} = 9.45$$

$$S_{xy}' = 9.14$$

$$r = 0.32$$

$$r = (36)$$

x - los datos del grupo W., D.F., de pareja, (cifras en porcentaje en la página 165).

y θ los datos del grupo W., S.S., de pareja, (cifras en porcentaje en la página 166).

$$S_{xy} = 5.59$$

$$S_{xy}' = 5.40$$

$$r = 0.16$$

Datos sobre respuestas dadas a lo que se pensó que eran preguntas "problema", dentro de una misma pareja.- Sólo fueron correlacionados los grupos D.F., haciéndose en total cuatro correlaciones, una por grupo: ($r = 37$, $r = 38$, $r = 39$, $r = 40$).

Fueron tomadas en cuenta preguntas sobre cantidad, frecuencia, y gasto en las bebidas, así como sobre posibles daños ocasionados en la pareja.

En éstos datos, x correspondê a hombres, y y a mujeres: Rs. a res
 puestas de preguntas " problema".

Grupo X.

D.F.

Rs.	4	5	9	10	14	15	16	17	18
x	4	3	3	4	2	10	21	4	9
y	3	4	3	2	1	10	15	3	7

Rs.	20	21	22	23	24	28	29	30
x	12	11	19	3	0	1	11	14
y	6	6	11	2	0	0	11	8

Grupo Y.

D.F.

Rs.	4	5	9	10	14	15	16	17
x	1	1	1	1	1	1	6	0
y	0	0	0	0	0	5	5	2

Rs.	18	20	21	22	23	24	28	29	30
x	2	7	1	5	3	0	0	6	7
y	0	0	2	5	1	0	1	6	5

Grupo Z.

D.F.

Rs.	4	5	9	10	14	15	16	17	18
x	1	11	5	0	3	6	7	4	3
y	0	4	1	0	0	0	1	0	0

Rs.	20	21	22	23	24	28	29	30
x	4	2	7	7	2	0	1	1
y	0	3	2	17	1	0	0	0

Grupo W.

D.F.

Rs.	4	5	9	10	14	15	16	17	18
x	7	12	16	5	9	8	4	3	8
y	3	11	3	0	1	1	1	1	2

Rs.	20	21	22	23	24	28	29	30
x	12	9	4	5	0	4	0	2
y	2	1	3	10	0	0	0	0

$r = (37)$

x- los datos del grupo X., D.F., esposo o compañero, (datos -
en la página 170).

y - los datos del grupo X., D.F., esposa o compañera, (datos --
en la página 170).

$$S_{xy} = 25.63$$

$$S_{xy}' = 24.12$$

$$r = 0.93$$

$$r = (38)$$

x - los datos del grupo X., D.F., esposo o compañero, (datos --
en la página 170 y 171).

y - los datos del grupo Y., D.F., esposa o compañera, (datos --
en la página 170 y 171).

$$S_{xy} = 3.44$$

$$S_{xy}' = 3.24$$

$$r = 0.58$$

$$r = (39)$$

x- los datos del grupo Z., D.F., esposo o compañero, (datos ---
en la página 171).

y - los datos del grupo Z., D.F., esposa o compañera, (datos en
la página 171).

$$S_{xy} = 6.14$$

$$S_{xy}' = 5.78$$

$$r = 0.44$$

r - (40)

x - los datos del grupo W., D.F., esposo o compañero, (datos en la página 172).

y - los datos del grupo W., D.F., esposa o compañera, (datos en la página 172).

$$S_{xy} = 6.14$$

$$S_{xy}' = 5.78$$

$$r = 0.43$$

Para las siguientes correlaciones, (de la R - 41, a la r - 52), fué tomada en cuenta la incidencia de preguntas combinadas, para acumular porcentajes en las diferentes categorías, tomando en cuenta a los grupos del D.F. y del S.S., juntos. La categoría 0 y A, consta de los no bebedores, y los bebedores sociales, la B, de bebedores considerables, la C, de bebedores problema, y la D, de adictos al alcohol.

INCIDENCIA DE RESPUESTAS SIGNIFICATIVAS A PREGUNTAS " PROBLEMA " COMBINADAS. (%)

CATEGORIAS	O y A	B	C	D
Rs. combinadas		9, 15, 16	20, 22, 23	24, 29, 30
Grupo X (h.)	42.5	10	37.5	10
Grupo X (m.)	75	10	15	0
Grupo Y (h.)	67.5	10	17.5	5
Grupo Y (m.)	95	0	5	0
Grupo Z (h.)	80	12.5	5	2.5
Grupo Z (m.)	90	2.5	5	2.5
Grupo W (h.)	77.5	10	12.5	0
Grupo W (m.)	92.5	2.5	5	0

Estos porcentajes, se tomaron para las siguientes correlaciones:

$$r - (41)$$

x- datos del grupo X., hombres

y- datos del grupo Y., hombres

$$S_{xy} = 391.67$$

$$S_{xy}' = 293.75$$

$$r = 0.78$$

$$r - (42)$$

x - datos del grupo X., hombres

y - datos del grupo Z., hombres

$$S_{xy} = 412.50$$

$$S_{xy}' = 309.38$$

$$r = 0.64$$

$$r - (42)$$

$$r = (43)$$

x- datos del grupo X., hombres

y - datos del grupo W., hombres

$$S_{xy} = 454.17$$

$$S_{xy}' = 340.63$$

$$r = 0.74$$

$$r = (44)$$

x - datos del grupo Y., hombres

y - datos del grupo Z., hombres

$$S_{xy} = 1041.67$$

$$S_{xy}' = 781.25$$

$$r = 0.98$$

r - (45)

x - datos del grupo Y., hombres,

y - datos del grupo W., hombres,

$S_{xy} = 1016.67$

$S_{xy}' = 762.50$

$r = 1.00$

r - (46)

x - datos del grupo Z., hombres

y - datos del grupo W., hombres,

$S_{xy} = 1295.83$

$S_{xy}' = 971.87$

$r = 0.99$

r - (47)

x - datos del grupo X., mujeres,

y - datos del grupo Y., mujeres ,

Sxy = 1566.67

Sxy' = 1175.00

r = 0.99

r - (48)

x - datos del grupo X., mujeres,

y - datos del grupo Z., mujeres,

Sxy = 1450.00

Sxy' = 1087.50

r = 0.99

r - (49)

x - datos del grupo X., mujeres.

y - datos del grupo W., mujeres .

Sxy = 1512.50

Sxy' = 1134.38

r = 0.99

r - (50)

x - datos del grupo Y., mujeres.

y - datos del grupo Z., mujeres,

Sxy = 1725.00

Sxy' = 1293.75

r = 0.87

r - (51)

x - datos del grupo Y., mujeres.

y - datos del grupo W., mujeres.

$S_{xy} = 2104.17$

$S_{xy}' = 1578.13$

$r = 1.00$

r - (52)

x - datos del grupo Z., mujeres.

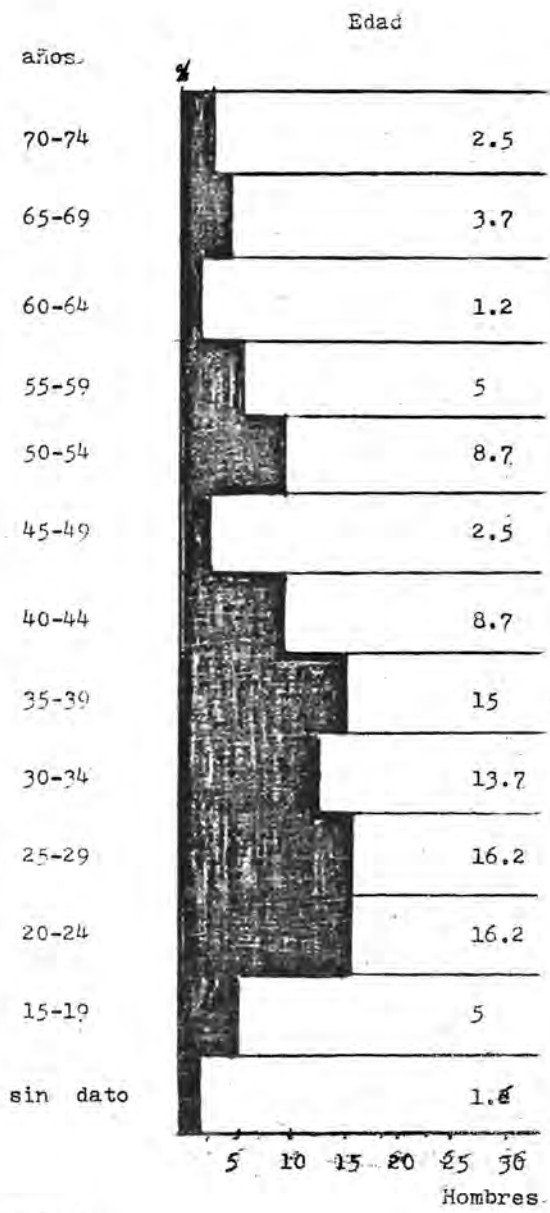
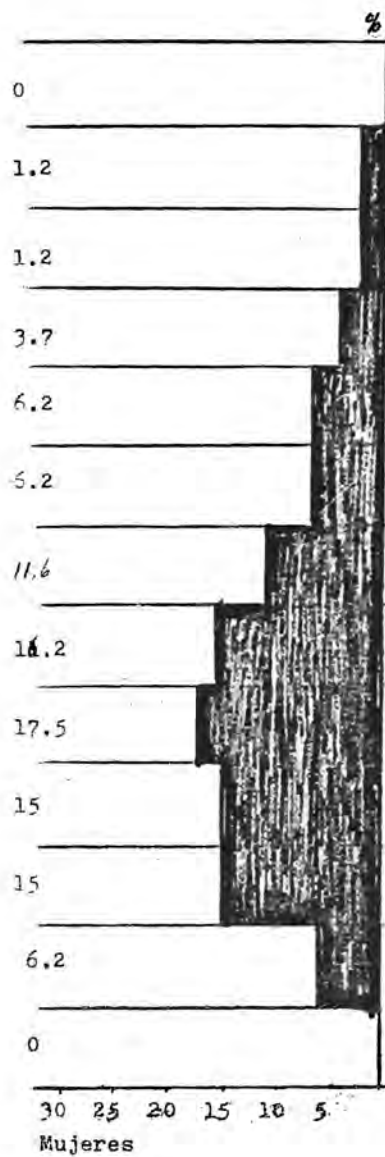
y - datos del grupo W., mujeres.

$S_{xy} = 1652.08$

$S_{xy}' = 1239.06$

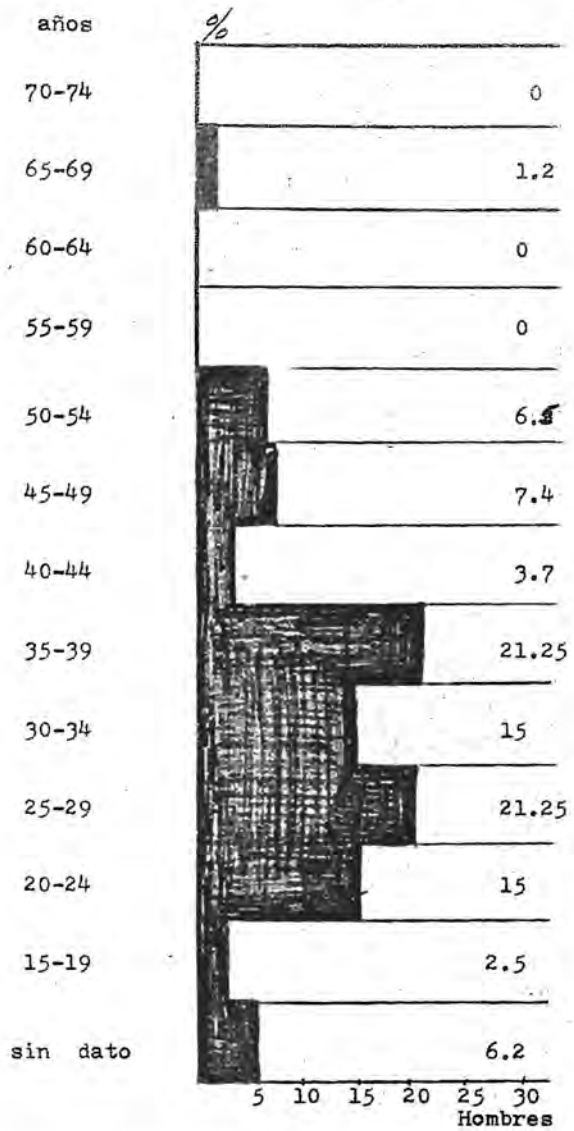
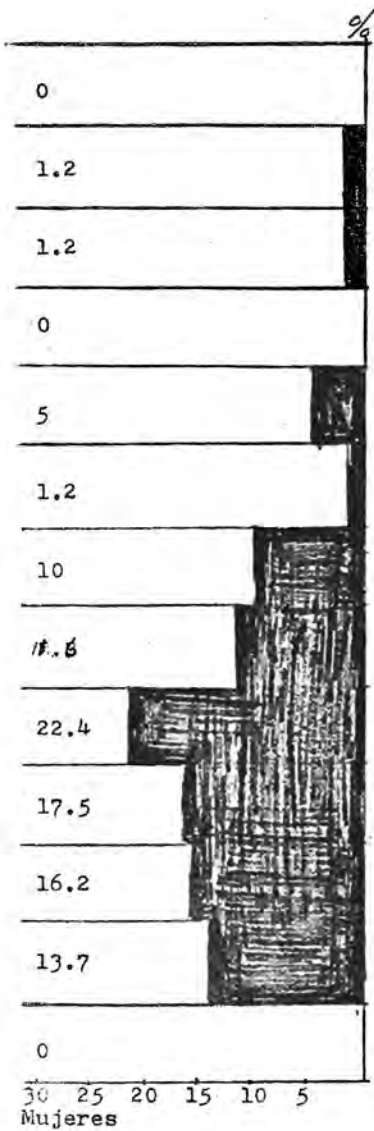
$r = 0.87$

Se sacaron tablas en porcentajes de los datos abiertos para su condensación:

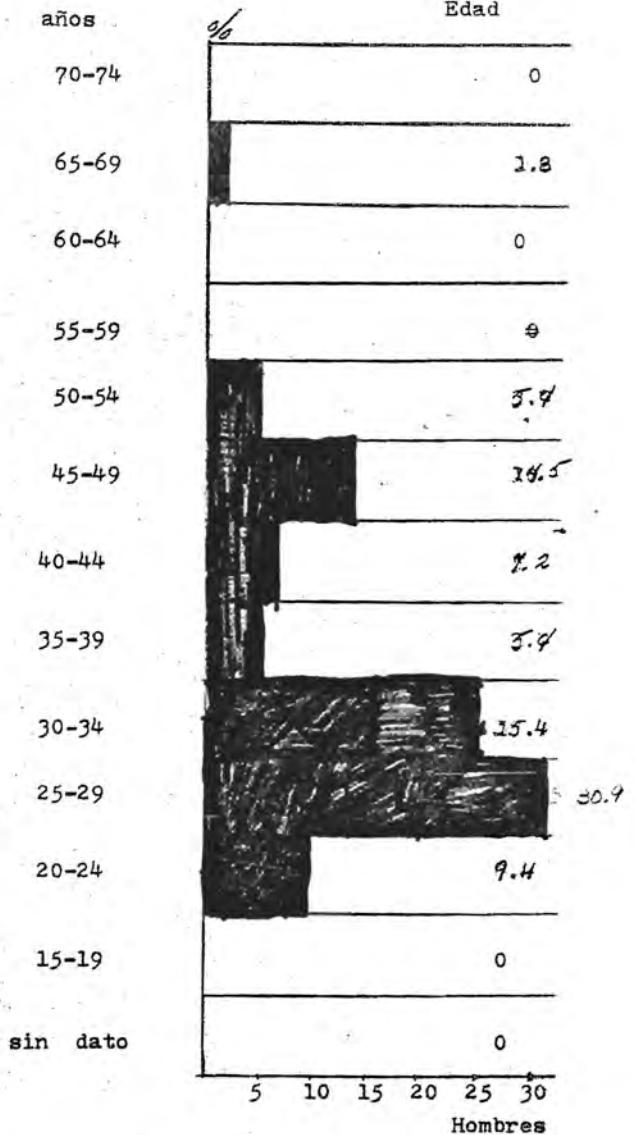
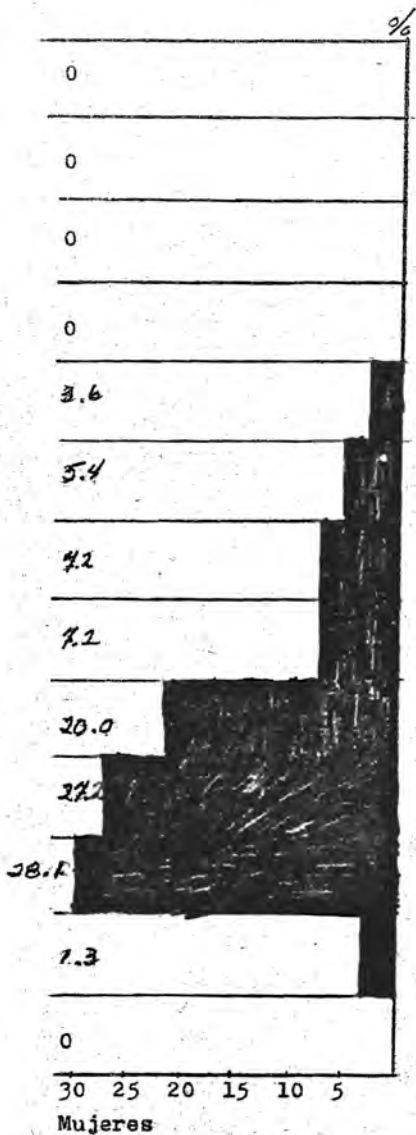


Grupos X

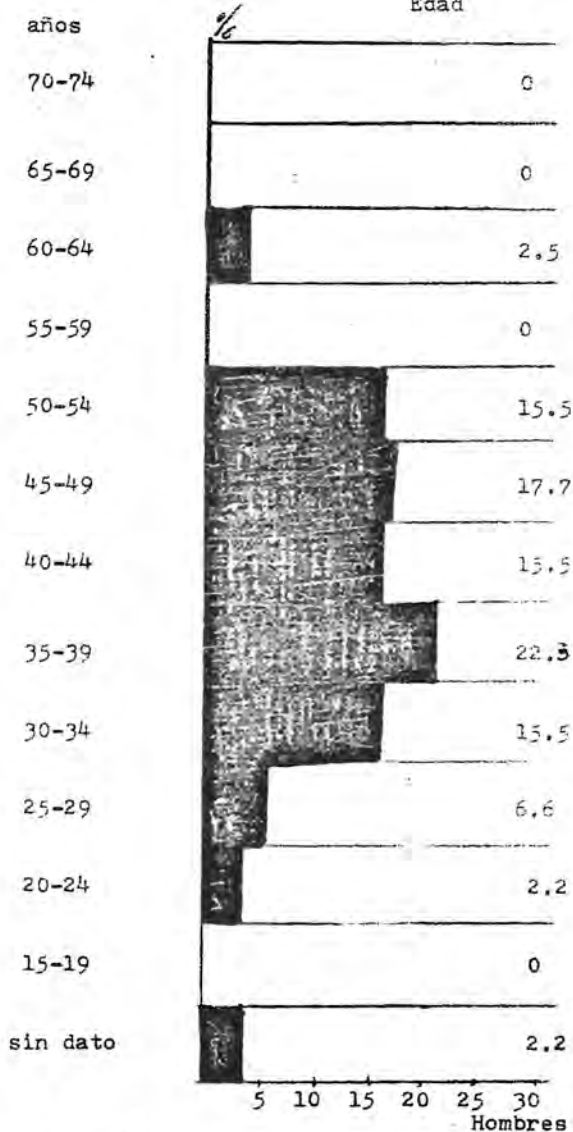
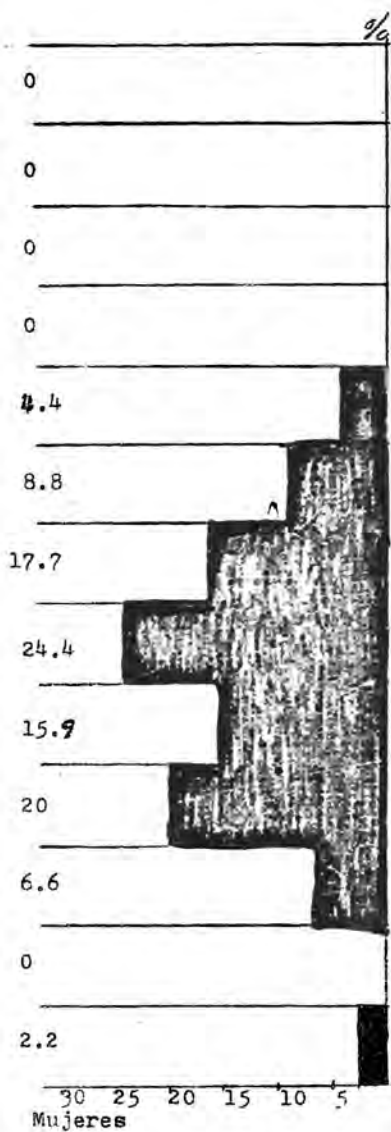
% / 80



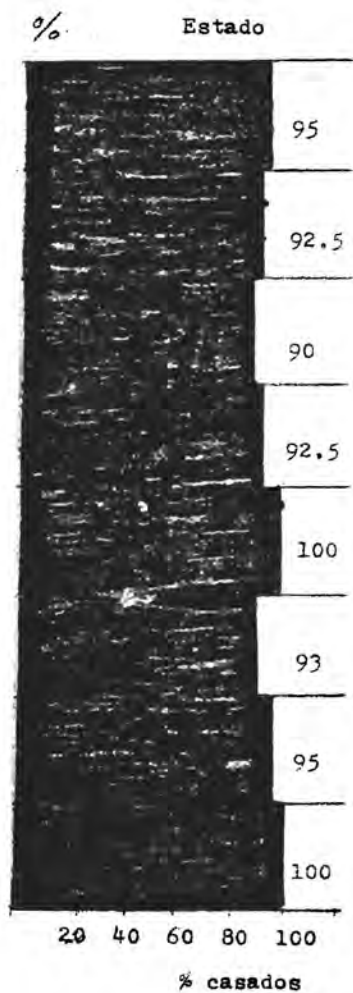
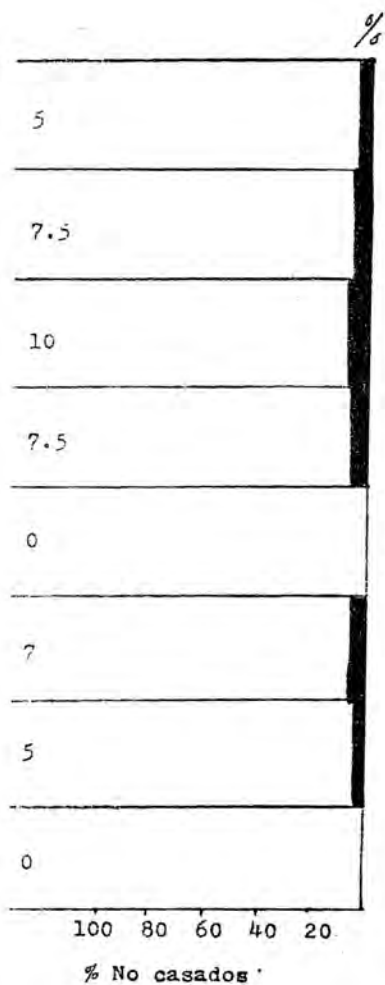
Grupos Y
% / 80



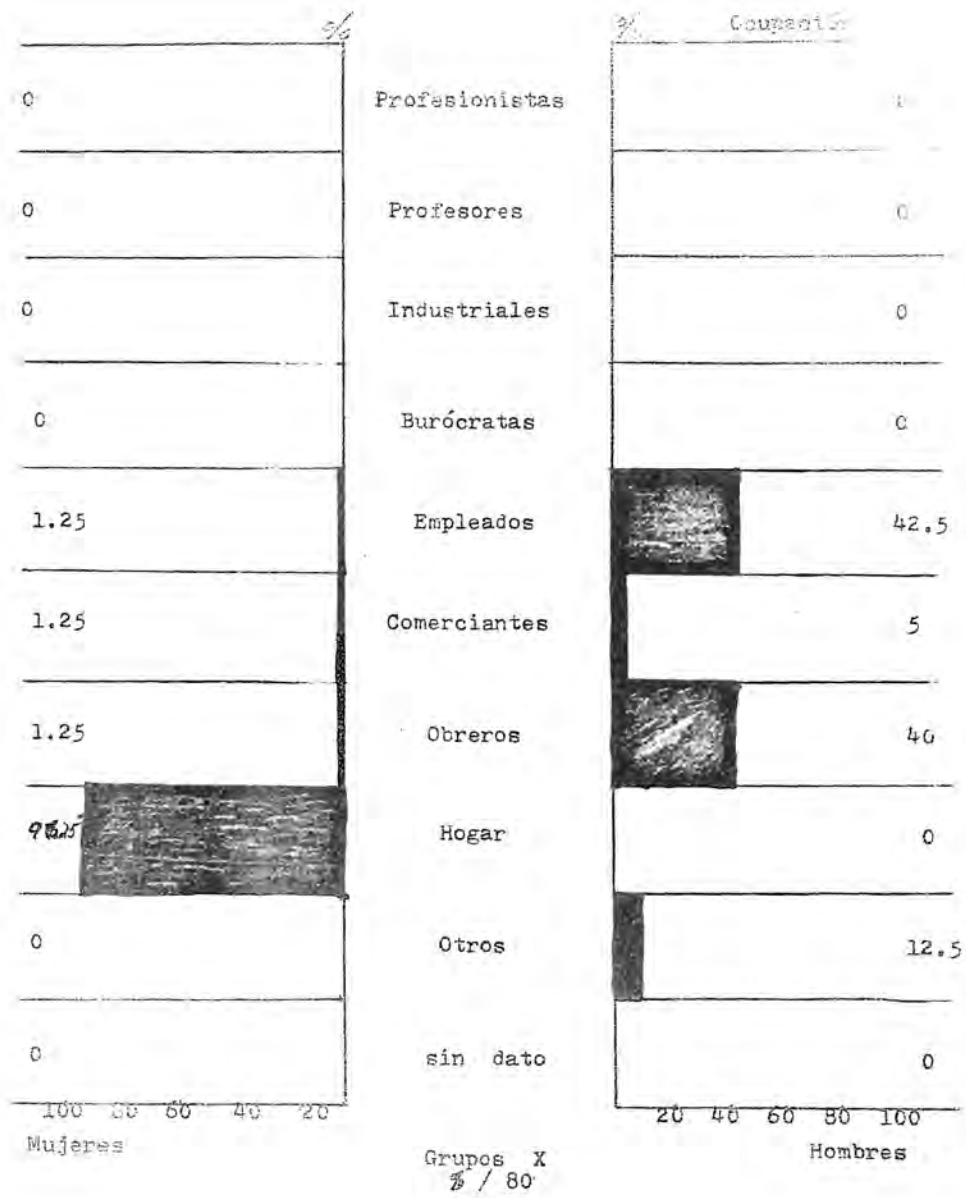
Grupos Z
% / 55

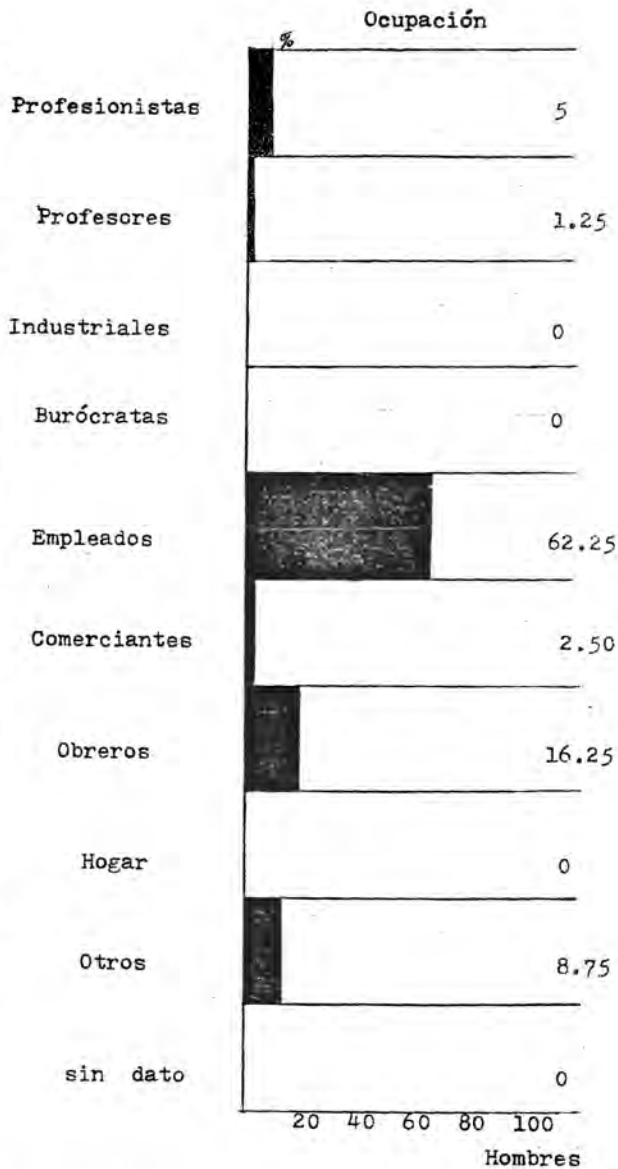
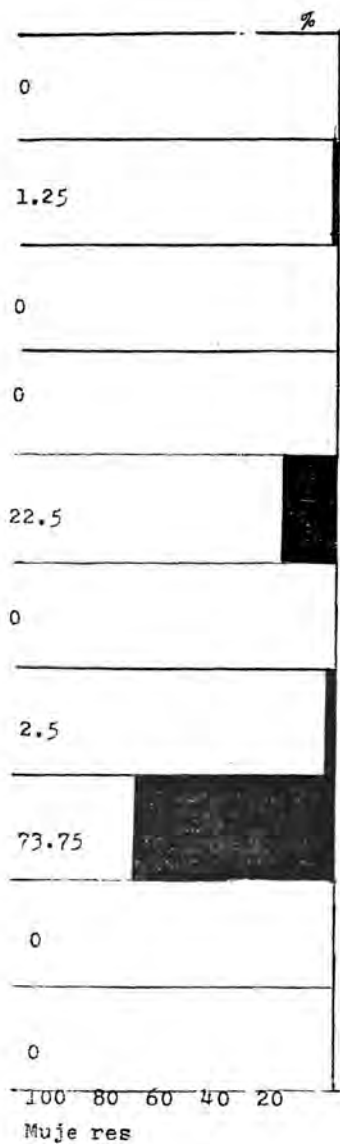


Grupos W
% / 45

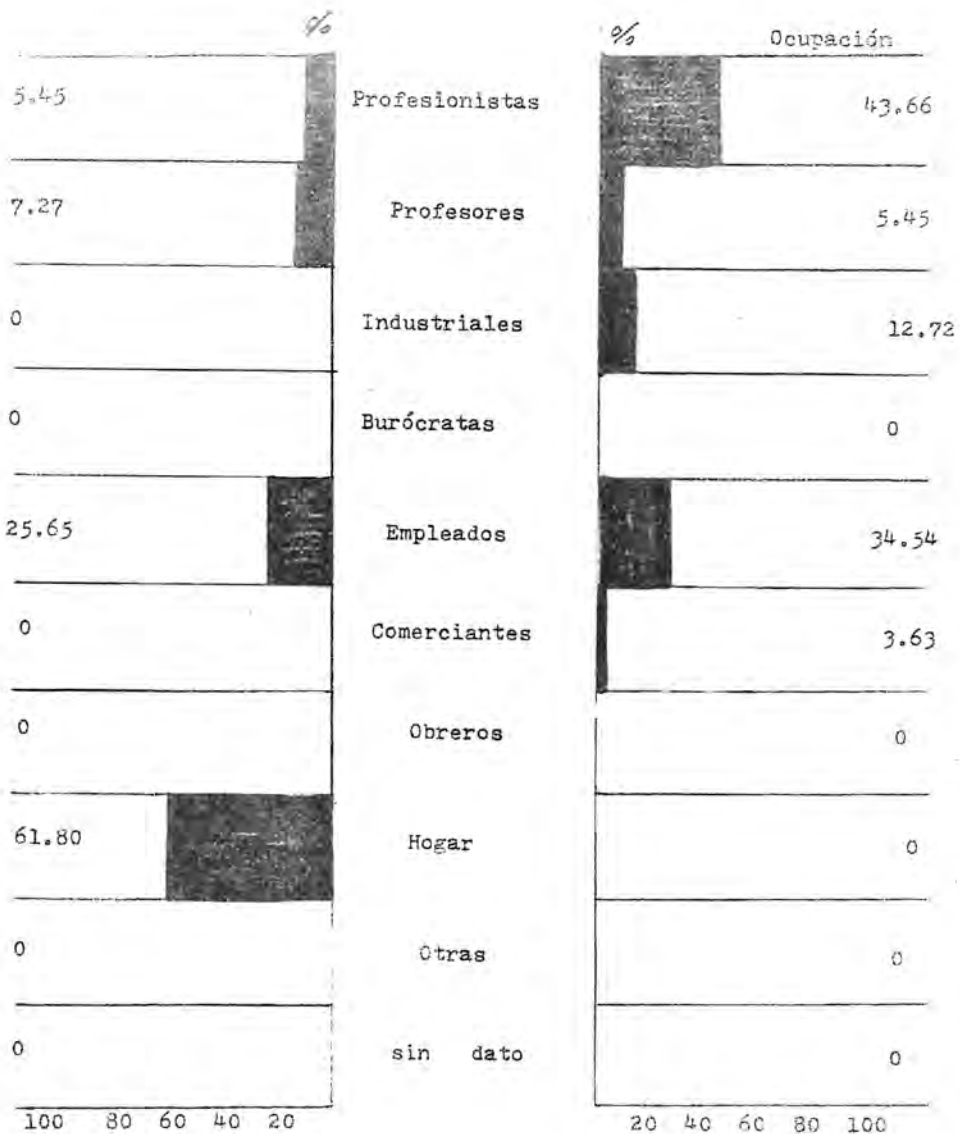


Hombres y mujeres.

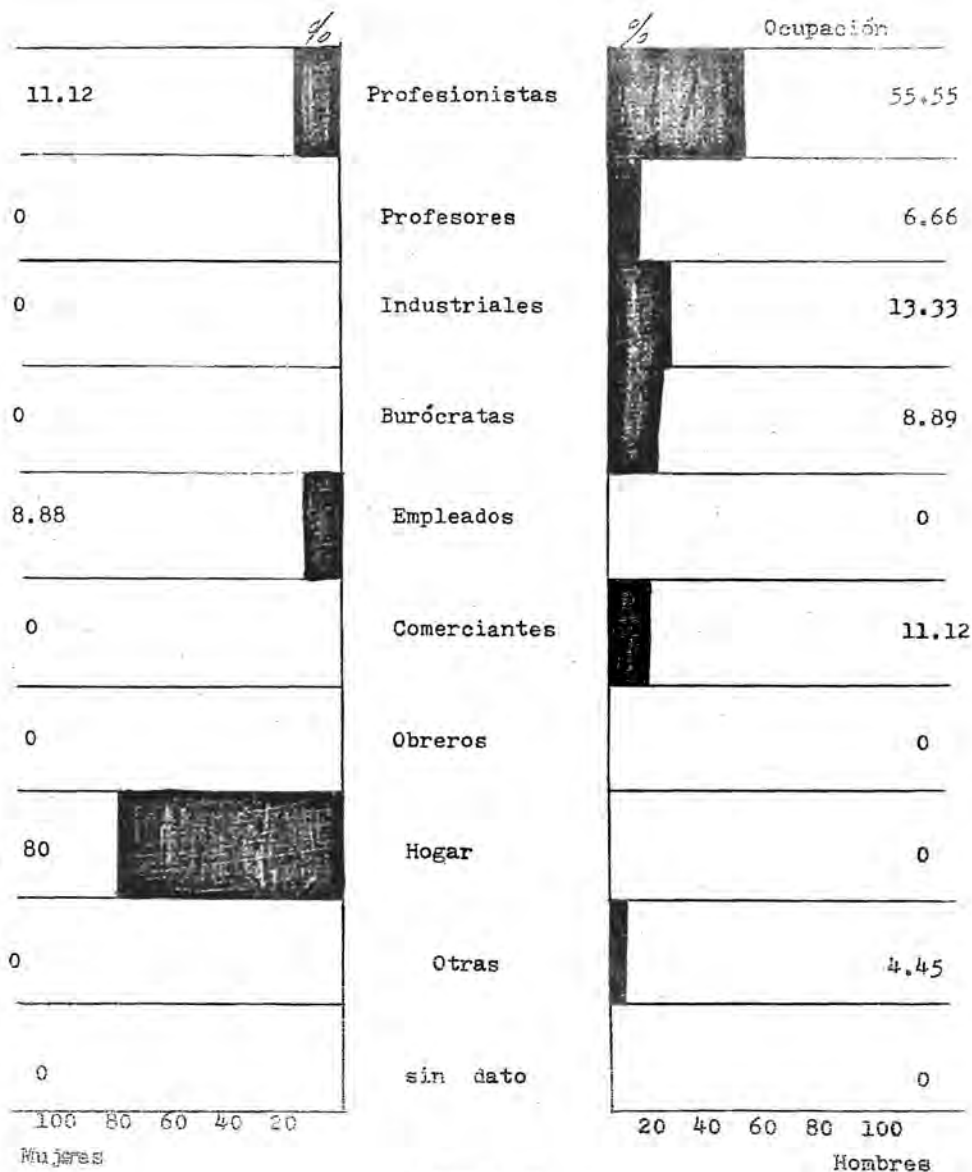




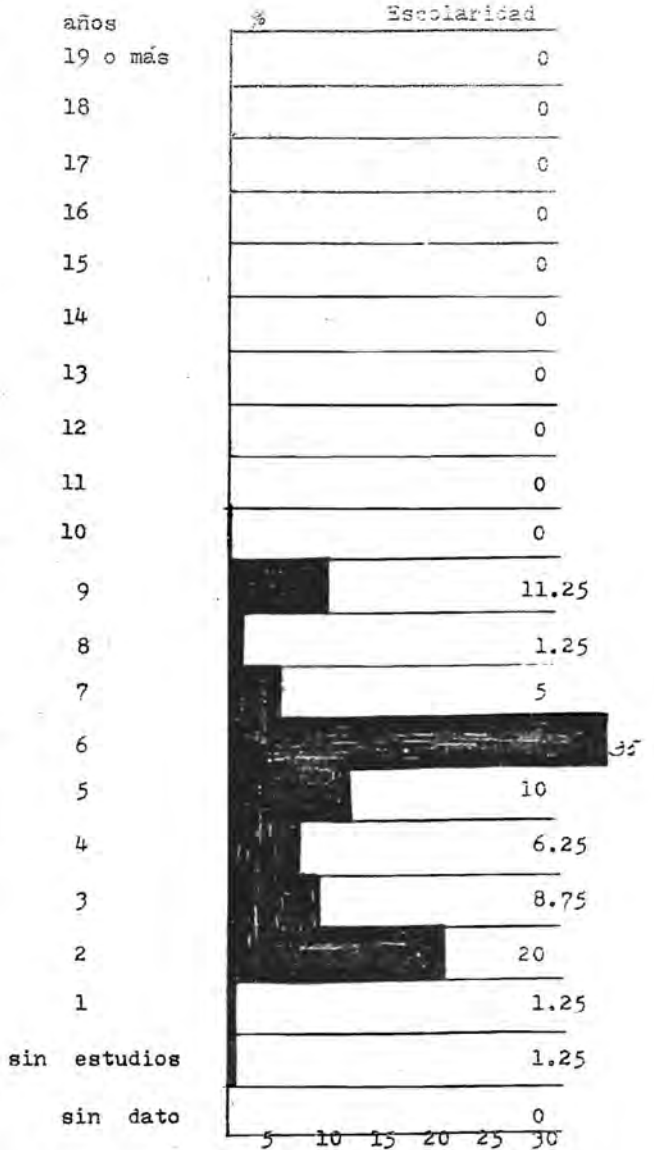
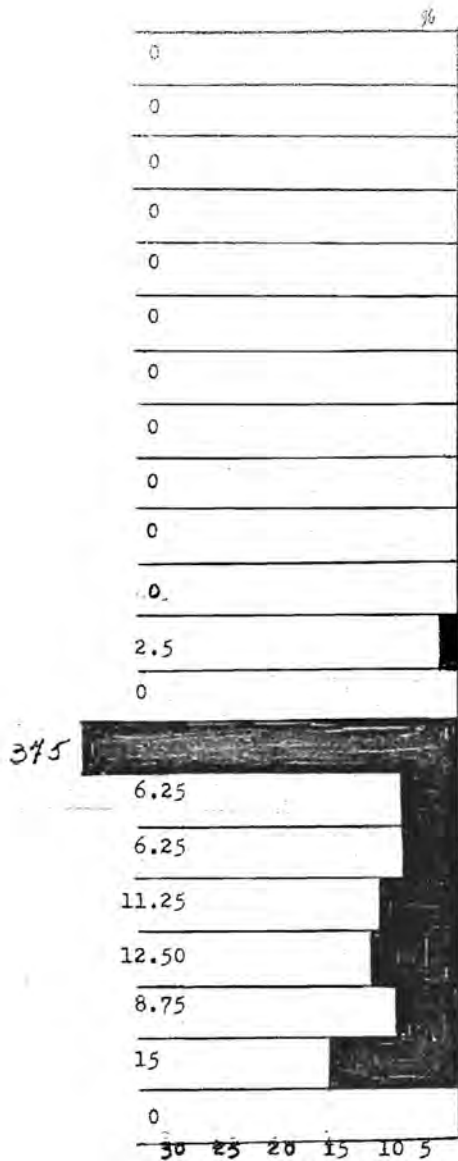
Grupos Y
% / 80



Grupos Z
% / 55

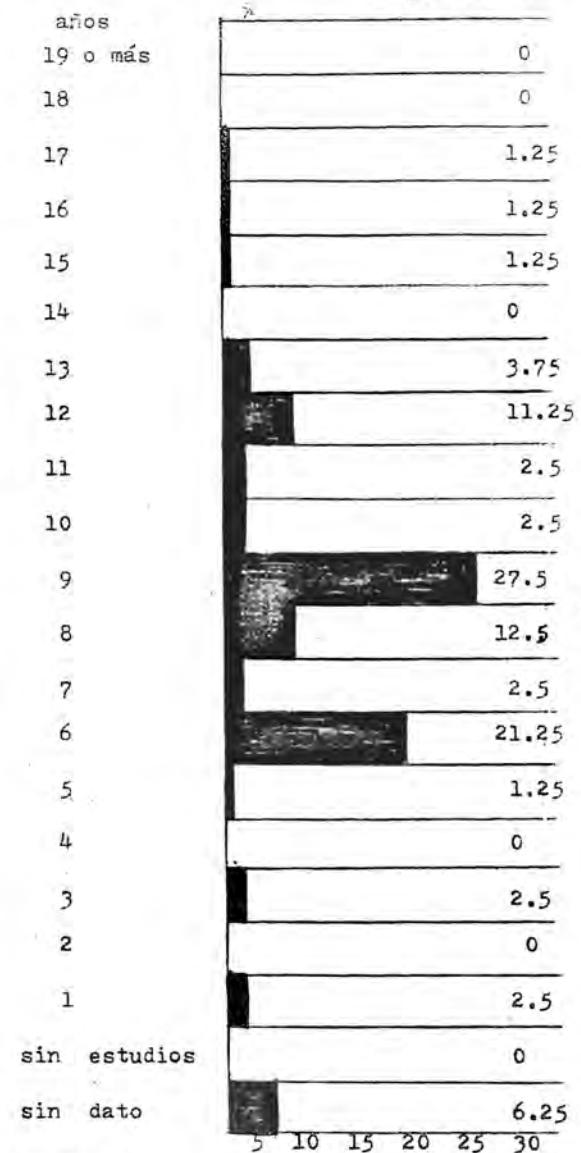
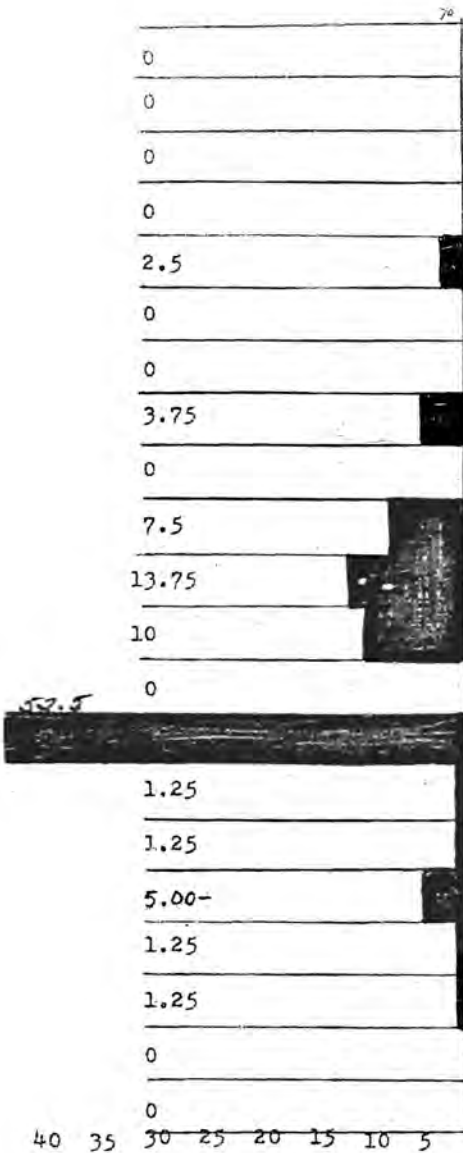


Grupos W
% / 45

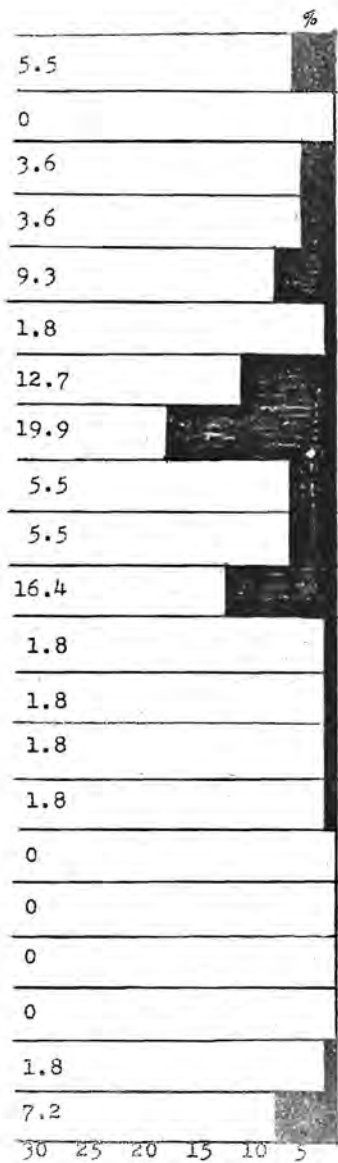


Grupos X
% / 80

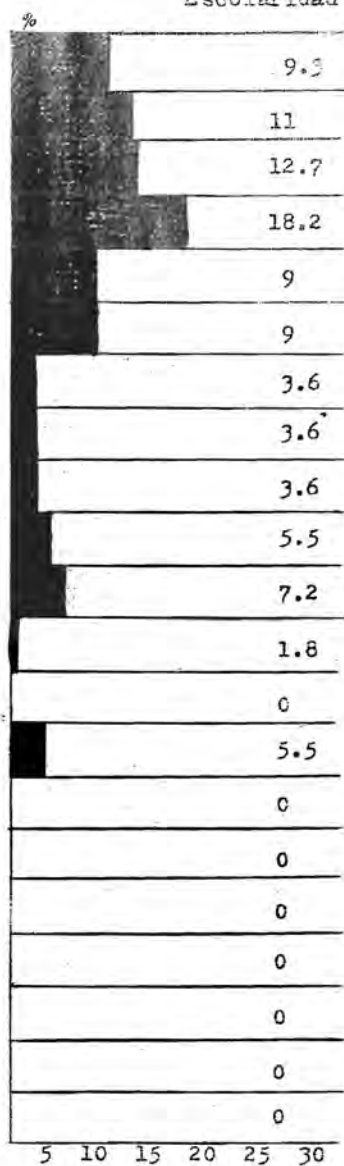
Escolaridad



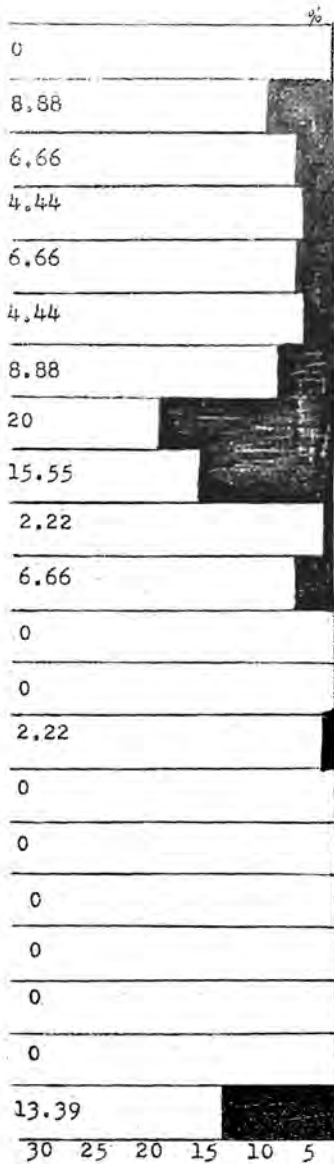
Grupos Y
% / 80



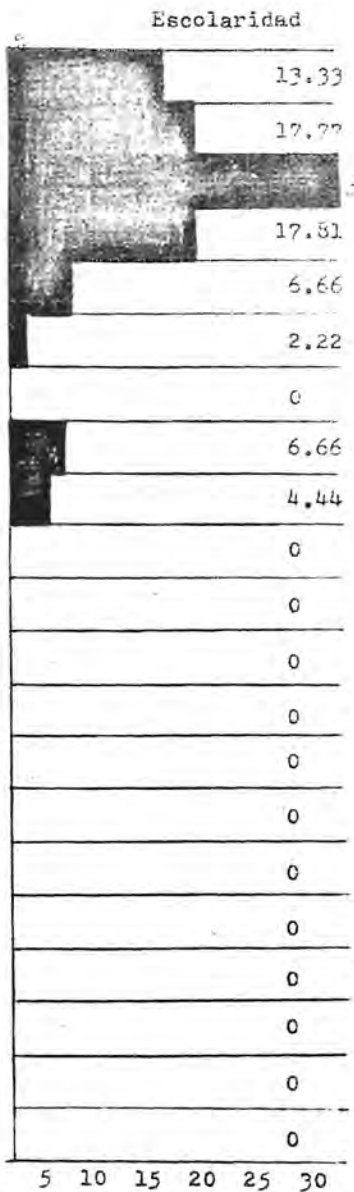
años	Escolaridad
19 o más	9.9
18	11
17	12.7
16	18.2
15	9
14	9
13	3.6
12	3.6
11	3.6
10	5.5
9	7.2
8	1.8
7	0
6	5.5
5	0
4	0
3	0
2	0
1	0
sin estudios	0
sin dato	0



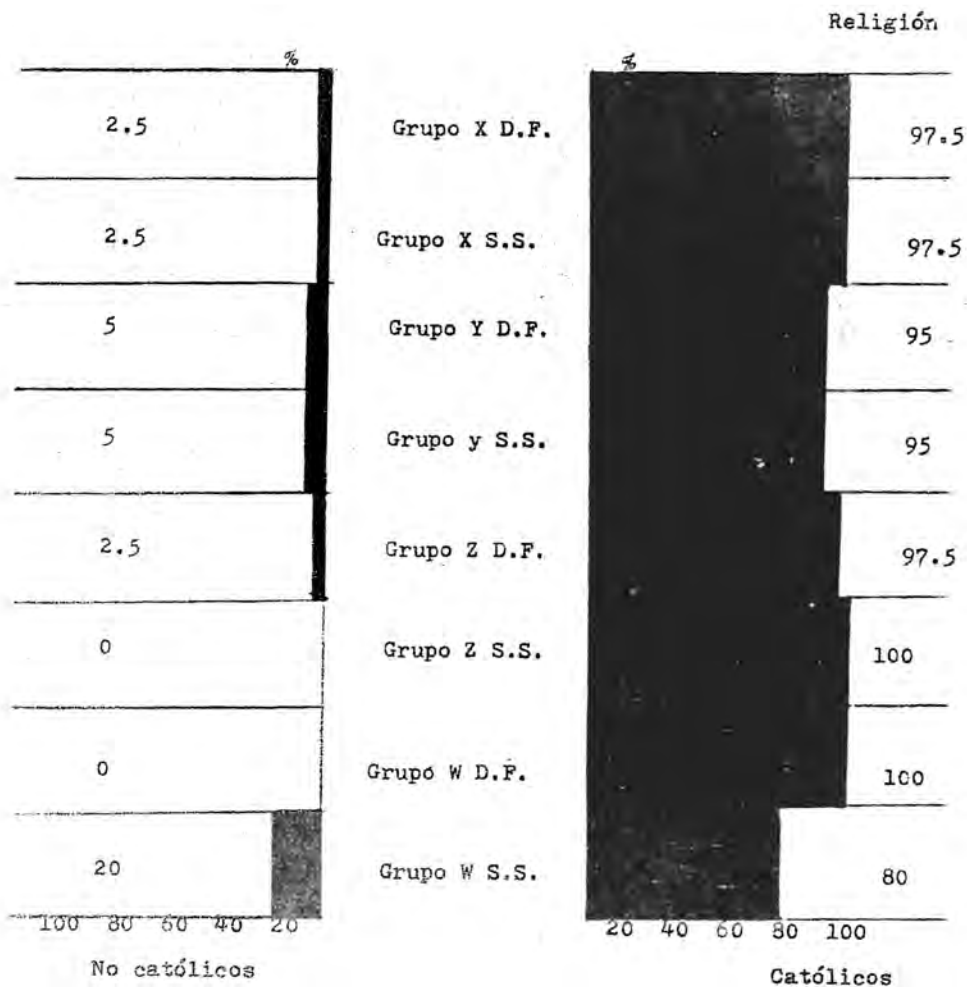
Grupos Z
% / 55



años	Grupos W
19 o más	sin estudios
18	sin dato
17	
16	
15	
14	
13	
12	
11	
10	
9	
8	
7	
6	
5	
4	
3	
2	
1	
sin estudios	
sin dato	



Grupos W
% / 45



Hombres y Mujeres
Sobre porcentajes diferentes.

Los coeficientes de correlación encontrados son en su totalidad positivos, existiendo entre ellos una relación directa-

En la serie de correlaciones en la que se encontró un grado mayor de relación entre las variables, fué en la de incidencia de respuestas a preguntas " problema" ; (r - 41 hasta r-52) ; y en la que se encontró una correlación menor fué en la de discrepancias en respuestas en la pareja (r- 33, hasta la r - 36).

En las primeras treinta y dos correlaciones, aparece una mayor relación en los grupos en los que intervienen mujeres, (r - 5, r - 6, r - 8 , r - 15 , r - 18) ; y una relación más baja en aquellas en las que intervienen hombres: (r - 4, r - 10, r - 11, r - 22, r - 26) ; fueron éstas las correlaciones que se hicieron cotejando a todos los grupos, como un parámetro para las demás relaciones.

Las siguientes ocho relaciones fueron ya realizadas -- en base a las hipótesis planteadas.

En las correlaciones r - 33, r - 34, r - 35, y r - 36, de discrepancias en respuestas dentro de la pareja, hay una correlación baja, acentuándose ésta hacia los grupos W en el D.F., y en el S.S. (r - 36, .16), y siendo más notoria en los grupos X con .60. Los grupos Y dan una relación de .42, y los Z un .32.- Esta correlación baja paulativamente.

En las respuestas a preguntas problema dentro de la -- misma pareja, la correlación más alta fué la del grupo X (r - 37 - con .93), siguiéndola gradualmente el Y (r - 38, .58), y el Z (r - 39, .44) y el W (r - 40, .43).

En las correlaciones que abarcan de la r - 41 , a la--

r - 52, se pusieron los porcentajes de los grupos X, Y, Z y W, fusionando sectores del D.F., y del S.S.; y dividiéndolos por sexos para poder relacionarlos. Las correlaciones en las que no intervino el grupo X-, hombres, fueron muy altas (r - 44, .98; r - 45, 1.00; r - 46, .99; r - 47, .99; r - 48, .99; r - 49, .99; r - 50, .87; r - 51, 1.00; r - 52, .87), oscilando éstas de .87, las menos altas, hasta 1.00. Las tres correlaciones en las que entró el grupo X, hombres, fluctuaron entre .64 y .78. Es éste el grupo, que por sus características, se separa más de los demás.

X.- CONCLUSIONES

Dentro de los datos abiertos, que no fueron correlacionados, se pudo observar una mayor escolaridad en los hombres, habiendo un número considerable de mujeres sin ningún año de estudios.

Las mujeres de los grupos de ingresos económicos medios (el grupo Y y el grupo Z), son las que en un mayor número cooperan económicamente a su hogar trabajando; estando casi en su totalidad el grupo X y el grupo W sin trabajo; el grupo X, por exceso de familia, y por lo tanto de trabajo doméstico, y en algunos casos por falta de nivel de aspiración o de preparación; y en el grupo W, posiblemente por no sentir la necesidad de hacerlo.

Hay una mayor cantidad de profesionistas, profesores, industriales y comerciantes en los grupos Z y W, en tanto que hay más empleados y obreros en los grupos X e Y.

No hay una marcada tendencia a alguna colonia o zona - del Distrito Federal en los grupos del D.F.; por lo que se puede decir que hay muestras ~~indicativas~~ de muchas de las colonias dentro de la zona metropolitana; estando los grupos del S.2 compuestos por personas que habitan la zona sur de la ciudad, -- adjudicada a la Clínica 8 del Seguro Social.

En relación a edad, (que fluctúa entre los 16 y los - 74 años), a estado y a religión, no existen diferencias significativas entre los diez y seis grupos.

De los 1040 cuestionarios, se sacaron 52 coeficientes de correlación de las 24 preguntas cerradas, relacionándolas en formas diversas, para poder apoyar las hipótesis planteadas.

Cuando las dos variables de la correlación fueron grupos femeninos, ésta fué más alta; ésto se puede deber a que los patrones culturales son más estrictos para la mujer, que está--- más supeditada a una serie de normas preestablecidas. Dentro de-

los mismos grupos, las respuestas del hombre muestran una correlación menor, posiblemente debido a que su " código " acepta y - apoya el beber, y puede actuar en un momento dado, con una mayor "libertad ". Además existen mayores presiones económicas, y de - status.

Para confirmar o rechazar la Hipótesis H_1 R, " dentro-- de una pareja de hombre y mujer que vivan juntos, existe una pro- blemática mayor respecto al alcohol en los grupos de menores --- ingresos económicos ", se hicieron dos correlaciones seriadas:

La de las respuestas a preguntas " problema" (datos - en las páginas 170, 171, y 172), correlaciones $r = 37$, $r = 38$, $r = 39$, y $r = 40$ (páginas 172, 173 y 174).

La de las discrepancias dentro de la misma pareja: --- $r = 33$, $r = 34$ y $r = 35$ y $r = 36$, (páginas 167, 168 y 169, con - datos en las páginas 162, 163, 164, 165 y 166) ;

Se compararon todos los grupos, resultando que las ---

respuestas a preguntas " problema " del grupo X al W fueron: .93, .58, .44, .43; en discrepancias.60,42,32,16, resultando en ambas que la más alta fué la del grupo X, siguiéndola paulatinamente el Y, el Z y el W, tanto en el Distrito Federal, como en el Seguro Social. Esta forma descendente de correlación , se puede deber a factores de preparación y educación entre los sexos, que tienden a -- ser inversamente proporcionales, en cuanto a que los ingresos -- económicos sean más altos; porque además de los factores internos de la familia, influye el contexto vivido: " El problema de la familia contemporánea no es simplemente cuestión de conflicto dentro de la familia, es también cuestión de desequilibrio, -- confusión y desorientación en las relaciones de la familia con-- la sociedad. Quizas el concepto de la " difusión del yo " de -- Erikson (" el problema de la identidad del ego "), pueda a --- plicarse al problema de la identidad familiar, tanto como a la-- identidad individual " (Ackerman, 1961).

La incidencia de respuestas significativas a pregun -- tas " problema " combinadas, puede apoyar la hipótesis de éste -- estudio: los porcentajes quedaron como sigue:

INCIDENCIA DE RESPUESTAS SIGNIFICATIVAS A PREGUNTAS " PROBLEMA " COMBINADAS.

Categoría:	O y A	B	C	D
Grupo X	42.5	10	37.5	10
Grupo Y	67.5	10	17.5	5
Grupo Z	80	12.5	5	2.5
Grupo W	77.5	10	12.5	0
Respuestas combinadas		9, 15, 16	20, 22, 23	24, 29, 30

202

HOMBRES

INCIDENCIA DE RESPUESTAS SIGNIFICATIVAS A PREGUNTAS " PROBLEMA " COMBINADAS.

Categoría:	O y A	B	C	D
Grupo X	75	10	15	0
Grupo Y	95	0	5	0
Grupo Z	90	2.5	5	2.5
Grupo W	92.5	2.5	5	0
Respuestas combinadas:		9, 15, 16	20, 22, 23	24, 29, 30

204

MUJERES

Los grupos X, (hombres y mujeres), suman porcentajes mayores en la respuesta de las preguntas 20, 22 y 23, correspondientes a la categoría C, ellos con un 37.5 %, y ellas con un 15 %; y en la categoría D , con las respuestas a las preguntas 24, 29 y 30, ellos con un 10 %, porcentajes mayores que los demás grupos.

Esta elevación notable en los porcentajes correspondientes al grupo X, puede deberse a varios factores psicológicos: la rutina (pág. 55), el machismo (pág. 55), la dependencia materna (pág. 57) , la desesperanza (pág. 58); o a factores ambientales: las colonias en las que viven las personas del grupo X, son en su mayoría, sobrepobladas, y las personas que permanecen allí generalmente tienen menos niveles de aspiración, o son recién llegados a la ciudad, y por lo tanto, marginados. El contexto de las condiciones circundantes, causa problemas y enfermedades, provocando ésto más desórdenes de la personalidad,

que contribuyen a la disolución de los matrimonios, con nuevos conflictos, que propician un círculo sin fin.

Aunque los problemas del abuso del alcohol se presentaron en los otros tres grupos, las proporciones fueron considerablemente más bajas en ellos.

Este estudio señala una probabilidad mayor de desarrollo de los estados más avanzados de alcoholismo en las clases -- más necesitadas de ingresos económicos; los factores psicológicos, los socioculturales, y posiblemente los fisiológicos, (carencias nutritivas) , hacen que éstos grupos puedan considerarse más propensos.

Una forma de combatir el alcoholismo en éstos niveles, sería el tratar de mejorar las condiciones de vida y salud mental existentes. Como ésta solución no es factible a corto plazo, debido a los factores económicos que propician la inmigración

ción a la ciudad, y a la explosión demográfica actual, se puede pensar en la alternativa de tratar de modificar en algunos aspectos , por los medios adecuados, los factores emocionales " nacionales ", que están en relación con las pautas de ingestión del alcohol, y el esclarecer, en nuestras nuevas generaciones, hasta dónde están los límites de un beber aceptable socialmente, que pueda servir como un escape, sin dañar a las personas, o a la sociedad a la que pertenecen.

Resumen

Aunque en forma indicativa y no como una probabilidad, en éste estudio se encontró una mayor escolaridad en el hombre, tendiendo los grupos de mayor ingreso económico a estar formados por profesionistas, profesores, industriales y comerciantes, en tanto que los de menores ingresos fueron en su mayoría obreros y empleados.

La mujer de los grupos de ingresos medios coopera más económicamente a su hogar, que la de menores o mayores ingresos.

Hay porcentajes constantes de ingestión de alcohol en grado problemático en todos los ingresos, particularmente en los bajos, tendiendo a ser inversamente proporcionales en cuanto a que los ingresos sean más altos. Esto puede deberse a factores psicológicos "nacionales", como la rutina, el machismo, la dependencia materna, y la desesperanza; a factores ambientales, en los que intervienen los problemas inherentes a las colonias sobrepobladas; a factores culturales, como la poca cohesión familiar, y la falta de espacio disponible dentro de los hogares, que hace que el hombre se disperse a buscar sitios de reunión, como las cantinas, en donde se prueba "quién aguanta más", valor muy apreciado, en un código no transcrito cultural; y factores fisiológicos, siendo el principal el de las carencias nutritivas.

Este cuestionario, una vez que sea standarizado, y que

se establezca una validez de congruencia, puede ser complementado con preguntas más sutiles y completas, que lo hagan un instrumento eficaz para medir un problema, que para combatirlo, debe de ser primero detectado.

BIBLIOGRAFIA

- Ackerman, Nathan W. Diagnóstico y tratamiento de las relaciones familiares. Psicodinamismos de la vida familiar. Ed. Hormé, 1961.
- Anderson, Dwight. The other side of the bottle. Ed. A.A. Wynn Inc. 1950.
- Bastide, Roger. Sociologie et psychanalyse. Ed. Presses Universitaires de France, 1972.
- Berne, Eric. Juegos en que participamos. Ed. Diana, 1966.
- Bogani, Miguel Emilio. El alcoholismo, enfermedad social. Ed. Plaza y Janés, 1975.
- Bretell, H.R. Topics in family practice. Edit. Frank Cozzeto, 1974.
- Bridge, Carl. Alcoholism and driving. Ed. Charles Thomas, 1972
- Chambers, Francis and Edward Strecker. Alcohol, one man's meat, Ed. Macmillan, 1938.

Carpenter, William. Use and abuse of alcoholics Liquors. Ed. -

Henry Lea, 1966.

Cohen, Jozef. Psicología de los motivos personales. Vol. 3. Ed.-

Trillas, 1973.

Corona, Guillermo. El proceso de la psiquiatría. Ed. Herrero - -

Hnos. 1972.

Gull, John & Richard Hardy. Types of drug abusers and their a--

buses. Ed. Charles Thomas, 1974.

Bacon, Selden and Strauss, Robert. Drinking in college. Ed. Yale

University Press, 1953.

Davis, Murray S. Intimate relations. Ed. The free press, 1973.

Dewitt, William. Drinking and what to do about it. Ed. Grosset

and Dunlap. 1952.

Dominian, J. Marital Breakdown. Ed. Penguin Books, 1968.

Ey, Henry. Tratado de psiquiatría. Ed. Toray Masson, 1974.

Fenichel, Otto. Teoría Psicoanalítica de las neurosis. Ed. Pai--

dós 1957.

Fox, Ruth. Alcoholism, behavioral research, therapeutic aproa -
ches. Cap. 11 artículo: Psychophysiological Impairment
in wives of alcoholics as related to their husband's -
drinking and sobriety.- Margaret B. Bailey, D.S.W. Ed.
Springer publishing company, 1967.

Fromm, Erick & Michael Maccoby. Sociopsicoanálisis del campesi -
no mexicano. Ed. Fondo de cultura económica, 1970.

Fuente (de la) Muniz, Ramón. Psicología médica. Ed. Fondo de
cultura económica, 1959.

Golann, Stuart & Carl Eisdorfer. Handbook of community mental --
health. The century psychology series. Appleton centu-
ry crofts, 1972.

Hardy , Richard E., & H. John Cull. Types of drug abusers and --
their abuses. Ed. Charles Thomas, 1974.

Hirsh, Joseph. The problem drinker. Ed. Duell, Sloan & Pierce, 1949.

Hofling, Charles K. Tratado de psiquiatría. Ed. Interamericana.

1974.

Jackson, Don & William Lederer. The mirage of marriage. Ed. W.W.

Norton & Company Inc., 1968.

Levi, Lennart & Lars Anderson. Psychosocial stress population,

environment and quality of life. Ed. Spectrum Publica-

tions Inc., 1975.

Maccoby, Michael y Erick Fromm. Sociopsicoanálisis del campesino

Mexicano. Ed. Fondo de cultura económica, 1970.

Malignac, Georges. L'alcoolisme. Ed. Presses Universitaires de -

France, 1975.

Mann, Marty. New primer on alcoholism. Ed. Rinehart and Company,

1950.

Mayer Gross, W., Eliot Slater y Martin Roth, Psiquiatría clínica

Ed. Paidós, 1958.

Missildine, W. Hugh. Your inner child of the past. Ed. Simon & -

Schuster, 1963.

Noyes & Kolb. Psiquiatría clínica moderna. Ed. La prensa médica mexicana, 1971.

Paz, Octavio. El laberinto de la soledad. Ed. Fondo de cultura e conómica, 1959.

Raven , Bertram & Jeffrey Rubin. People in groups. Ed. John Wiley & Sons Inc, 1976.

Rogers, Carl R., Reinverter le couple. Ed. Robert Laffont, 1972.

Roy King, Albion. Basic Information on alcohol. Ed. Narcotics Education, Inc. , 1960.

Rubin, Jeffrey & Bertran H. Raven. People in groups. Ed. John Wiley & Sons Inc, 1976.

Ruch, Floyd. Psicología y vida. Ed. Trillas, 1975.

Ryeroft, Charles. L'angoisse creatice. Ed. Robert Laffont, 1968.

Slater, Elliot, Martin Roth & W. Mayer Gross. Psiquiatría clínica. Ed. Paidós, 1958.

Spiegel, Murray R. Estadística. Ed. McGraw Hill, 1961.

Selznick, Philip y Leonard Broom. Sociología. Ed. Compañía Editorial Continental, S.A., 1971.

Strauss, Robert & Selden Bacon. Drinking in College. Ed. Yale University Press, 1953.

Strecker, Edward, & Francis Chambers. Alcohol, one man's meat. Ed. Macmillan, 1938.

Skygger, A.C. Robin. Systems of family and marital psychotherapy. Ed/ Brunner & Mazel, 1976.

Apéndice I

(1) Aunque en éste artículo del Excelsior se citan solamente éstos centros de ayuda, en la Ciudad de México existen muchos hospitales y departamentos de salud mental para ayuda, como son:

Clínica Neuropsiquiátrica "San Rafael", Insurgentes Sur 4177.

Sanatorio Psiquiátrico " Dr. Falcón", Iztaccihuatl 180.

Sanatorio Neuropsiquiátrico de " Nuestra Señora del Carmen.

Sanatorio Campestre "Nuestra Señora del Carmen", Camino a Tulyehualco.

Sanatorio Campestre, Coapa 65.

Sanatorio Neuropsiquiátrico "Floresta", Moneda 1 bis.

Sanatorio Neuropsiquiátrico "Lavista", General Victoria 2.

Clínica de Salud Mental, Tuxpan 10, dpto. 804.

Centro de Trabajo Juvenil, Dakota 114.

Pabellón de Neuropsiquiatría del Sanatorio Español, Av.
Ejército Nacional 613.

DEL ISSSTE:

Clínica de Neuropsiquiatría "Tlatelco", Guerrero 346.

Clínica de Neuropsiquiatría "Juárez", Prolongación de-
jalapa y multifamiliar Juárez.

Servicio de Psiquiatría centro Hospitalario " 20 de No-
viembre", Av. Félix Cuevas y Av. Coyoacán.

Servicio de Psiquiatría en el Hospital de Ginecoobste-
tricia "Dr. Gonzalo Castañeda", Prolongación de Lerdo,
esq. Manuel Gonzalez.

Servicio de Psiquiatría. Hospital " Lic. Adolfo López-
Mateos", Av. Universidad 1321.

DE LA SECRETARIA DE GOBERNACION:

Tribunal para menores , Obrero Mundial 76.

DE LA SECRETARIA DE EDUCACIÓN PÚBLICA:

Clínica de la Conducta, Av. Presidente Mazarik esquina
con Bernard Shaw.

Centro Nacional de Orientación Educativa Para Educación
Media y Superior, Chihuahua 70.

CUESTIONARIO Forma definitiva en que se aplicó, sin nombre ni dirección,
 por considerarse que habría menos distorsión de datos.
~~XXXXXX~~ (Iniciales) _____

Edad _____

Sexo _____

Estado (¿casado, no casado?) _____

Ocupación _____

Años de estudio _____

Religión _____

~~XXXXXXXXXX~~ ¿departamento, privada o casa?) _____

Colonia _____

Ingresos mensuales aproximados _____

- 1.-¿Considera que come más de lo que debería? si () no ()
- 2.-¿Fuma? si () no ()
- 3.-¿Ha perdido su empleo, por su culpa, alguna vez? si () no ()
- 4.-¿Se desesmera si en una fiesta se acaba la bebida? si () no ()
- 5.-¿Bebe más que antes? si () no ()
- 6.-¿Su padre o madre bebían mucho? si () no ()
- 7.-¿Bebe únicamente en ocasiones especiales? si () no ()
- 8.-¿Bebe una o dos veces por semana? si () no ()
- 9.-¿Bebe más de dos veces por semana? si () no ()
- 10.-¿Bebe diario? si () no ()
- 11.-¿En comparación, sus amigos beben menos? si () no ()
- 12.-¿Gasta menos de cien pesos a la semana en bebida? si () no ()
- 13.-¿Gasta entre cien y doscientos pesos a la semana en bebida? si () no ()
- 14.-¿Gasta más de doscientos pesos a la semana en bebida? si () no ()
- 15.-¿Ha tenido problemas familiares a causa de haber tomado alcohol? si () no ()
- 16.-¿Cuando bebe, se emborracha? si () no ()
- 17.-¿Ha tenido problemas en su trabajo por haber estado ingiriendo alcohol el día anterior? si () no ()
- 18.-¿Le gusta beber sólo(a)? si () no ()
- 19.-¿Le gusta beber con amigos? si () no ()
- 20.-¿Se le han olvidado cosas que pasaron cuando había tomado unas copas? si () no ()
- 21.-¿Ha tratado alguna vez de dejar de beber sin conseguirlo? si () no ()
- 22.-¿Siente resaca al día siguiente de haber bebido? si () no ()
- 23.-¿Puede detenerse en tomar alcohol después de haber tomado dos o tres copas? si () no ()
- 24.-¿Le gusta animarse en la mañana con una copa? si () no ()
- 25.-¿Ha probado marihuana? si () no ()
- 26.-¿Si la probó, la sigue fumando? si () no ()
- 27.-¿Es aficionado a alguna droga? si () no ()
- 28.-¿Tomado, ha tenido problemas con un juez o policía? si () no ()
- 29.-¿Piensa que ha tenido problemas de salud a causa del alcohol? si () no ()
- 30.-¿Considera que tiene, o que tuvo problemas con el alcohol? si () no ()

Comentarios: