

# UNIVERSIDAD NACIONAL AUTÓNOMA DE MÉXICO

DEPARTAMENTO DE PSIQUIATRIA Y SALUD MENTAL  
HOSPITAL PSIQUIÁTRICO INFANTIL “DR. JUAN N. NAVARRO”

COMPARACION DEL CARACTER Y TEMPERAMENTO EN AGRESORES  
SEXUALES JUVENILES Y SUS MADRES EN UNA MUESTRA DE  
POBLACION MEXICANA

TESIS QUE PRESENTA:

DR. HUMBERTO ARTURO CORONA HERNÁNDEZ

PARA OBTENER LA ESPECIALIDAD MEDICA EN PSIQUIATRÍA INFANTIL Y DE  
LA ADOLESCENCIA.

DRA. SILVIA ORTIZ LEON.

TUTOR TEÓRICO

MTRA. SILVIA ARACELI TAFOYA RAMOS

TUTOR METODOLOGICO

México D.F. Julio 2011



Universidad Nacional  
Autónoma de México



**UNAM – Dirección General de Bibliotecas**  
**Tesis Digitales**  
**Restricciones de uso**

**DERECHOS RESERVADOS ©**  
**PROHIBIDA SU REPRODUCCIÓN TOTAL O PARCIAL**

Todo el material contenido en esta tesis esta protegido por la Ley Federal del Derecho de Autor (LFDA) de los Estados Unidos Mexicanos (México).

El uso de imágenes, fragmentos de videos, y demás material que sea objeto de protección de los derechos de autor, será exclusivamente para fines educativos e informativos y deberá citar la fuente donde la obtuvo mencionando el autor o autores. Cualquier uso distinto como el lucro, reproducción, edición o modificación, será perseguido y sancionado por el respectivo titular de los Derechos de Autor.

## CONTENIDO

AGRADECIMIENTOS Y DEDICATORIAS.	IV.
RESUMEN	V
INTRODUCCION	01
MARCO TEORICO Y ANTECEDENTES	02
JUSTIFICACION	09
PLANTEAMIENTO DEL PROBLEMA	09
FORMULACION DE PREGUNTA DE INVESTIGACION	09
OBJETIVOS	10
HIPOTESIS	10
METODOS	12
RESULTADOS	16
DISCUSION	19
CONCLUSIONES	22
ANEXOS	24
BIBLIOGRAFIA	26

**A Mi Padre, Mi Primer Maestro Y Mi Más Grande Héroe.**

**A Los Niños, Quienes Me Permitieron Aprender De Ellos.**

## CARACTER Y TEMPERAMENTO EN AGRESORES SEXUALES JUVENILES Y SUS MADRES.

### RESUMEN

**ANTECEDENTES.** La agresión sexual infantil es un gran generador de psicopatología en todas las esferas del individuo, una gran parte de estas agresiones es perpetrada por jóvenes menores de 18 años, de los cuales se conoce poco en relación a su génesis y la influencia que la figura materna en ellos representa. **OBJETIVO.** Conocer y comparar los rasgos de carácter y temperamento en jóvenes agresores sexuales y sus madres, ante la ausencia de figura paterna. **MATERIAL Y MÉTODO.** Se obtuvo una muestra final de 33 binomios madre – hijo, sin psicopatología que modificara su voluntad o cognición corroborado (con MINI y MINI KID) a quienes se aplicó el ITC obteniendo rasgos de carácter y temperamento para compararlos inter e intra-grupo. **RESULTADOS.** Se encontró gran similitud entre el carácter y temperamento de jóvenes agresores sexuales y sus madres, al igual que en jóvenes y madres entre sus equivalentes. **CONCLUSION.** Es probable que ante la ausencia de figura paterna los hijos adopten gran parte del carácter materno, el cual pudiese llevar a conductas sexualmente abusivas.

### PALABRAS CLAVE.

Agresores sexuales juveniles, Madres, Carácter y Temperamento.

## INTRODUCCION

El abuso sexual en la infancia ha sido bien estudiado, en relación al impacto y desorganización que genera en el desarrollo y la tendencia a la psicopatología mediata e inmediata del niño. Se han creado numerosos programas para la atención y tratamiento de las víctimas en diferentes esferas de su funcionalidad, así como campañas y medidas preventivas dirigidas a potenciales víctimas y sus cuidadores.

Sin embargo se observa una tendencia progresiva sobre este fenómeno en nuestro país, en donde se reporta, de acuerdo a INEGI, un promedio de 16 mil menores victimizados cada año. Siendo perpetrados en un 76% por jóvenes entre 12 y 17 años lo cual indica poca eficacia de dichas maniobras y nos obliga a pensar en incluir a los agresores sexuales para la identificación en ellos de factores de riesgo, atención y medidas preventivas con una difusión equiparable desde su génesis en la adolescencia y evitar así el continuum lineal que se observa. Poco o prácticamente nada se conoce sobre las características de los agresores sexuales juveniles en México y menos aun la circunstancialidad en rededor de sus antecedentes y posibles medidas de prevención. Redundando en el desconocimiento de las cifras de abusos sexuales perpetrados por adolescentes, pero observados en la práctica y vida clínica diaria.

El interés por la realización de este estudio nace de la observación en la respuesta afectiva indiferente, justificadora y minimizante de las madres de agresores juveniles que por primera ocasión son valorados por solicitud familiar, ministerial o judicial en el servicio de Urgencias del Hospital Psiquiátrico Infantil Dr. Juan N. Navarro al encontrarse en proceso penal por delitos referentes al rubro de la sexualidad. Y que el investigador pudo presenciar amen de compartirse esta impresión con los participantes tanto de las valoraciones como con los miembros del servicio clínico PAINAVAS (Programa de Atención Integral a Niños y Adolescentes Víctimas de Abuso sexual) que atiende y da seguimiento a estos usuarios, los cuales coinciden en observaciones similares, al igual que una frecuencia aproximada del 75% de ausencia paterna, hasta ahora explicadas primordialmente en bases psicodinámicas y psicoanalíticas.

El presente estudio pretende mediante el conocimiento instrumentado, descriptivo y relacional del carácter y temperamento de los agresores sexuales juveniles y sus madres, obtener información presuntamente relacionada entre la diada madre hijo, que permita obtener científicamente una visualización más sobre las cinéticas del fenómeno en torno a una agresión sexual y así influir en el manejo y tratamiento de rehabilitación del agresor sexual. No solo desde un punto identificado como "basal" y periférico a su agresión, e impactar con mayor trascendencia en la historia genésica del carácter y temperamento correlacionado con las características de personalidad materna y favorecer mejores adaptaciones a conflictos en general durante su vida cotidiana. Tomando en cuenta que en nuestra sociedad, además de ser la madre la figura primaria del niño, con frecuencia relativa hay ausencia de figura paterna.

De la misma forma se pretende que la información obtenida, brinde opciones de afrontamiento y adaptación a las madres para diversos aspectos presentes y proyectados para su desarrollo individual, de acuerdo a los rasgos de carácter obtenidos en el estudio.

## MARCO TEORICO

Estudios anglosajones indican que 58% de agresores sexuales iniciaron sus ofensas dentro de la adolescencia. Se estima que el número de víctimas de los ofensores sexuales incrementa con el tiempo. De tal forma que, si en un adolescente tiene, un promedio de siete niños (as) víctimas, cuando alcance la edad adulta, su promedio puede llegar a 380 víctimas de actos abusivos.<sup>(1)</sup>

Se sabe que muchos de estos jóvenes agresores tienen dificultades de autoestima, se sienten mal consigo mismos, indefensos, confundidos, traicionados y de poco valor. Su visión del mundo y su forma de pensar reflejan falta de confianza, habilidades mínimas asertivas, pobre control para las situaciones cotidianas y pueden tener expectativas muy irreales para sí mismos y para los demás.<sup>(1)</sup>

Estudios clínicos controlados reportan que el abuso sexual no es impulsivo y no es espontáneo, la conducta sexual abusiva está precedida por un proceso de sentimientos y conductas claramente identificables, es una reacción compensatoria y desadaptativa frente a circunstancias o eventos en la vida del joven. <sup>(1)</sup>

Diversos autores sostienen que existen sustratos comunes que determinan las conductas violentas tanto en delincuentes sexuales como no sexuales y enfatizan el efecto que tienen los antecedentes infantiles de maltrato, agresiones sexuales, violencia intrafamiliar, abandono parental, etc. <sup>(2)</sup>

En las conductas violentas, de tipo sexual, se pueden identificar tres grandes líneas de trabajo:

- La primera plantea modelos multifactoriales señalando variables dentro de las experiencias tempranas, rol de las figuras parentales y estilos de apego, están en la base de las agresiones sexuales.<sup>(3)</sup>
- La segunda se centra en las experiencias tempranas de los agresores sexuales y la identificación de variables predictivas de futuros delitos de este tipo.<sup>(3)</sup>
- La tercera, en la interacción de agresores sexuales adolescentes con sus figuras parentales y sus pares.<sup>(3)</sup>

Numerosas investigaciones señalan disfunciones parentales en las familias de origen de agresores sexuales caracterizan el entorno familiar de los agresores sexuales como dañino para el establecimiento de relaciones interpersonales tempranas. Se ha informado que los violadores tendrían más antecedentes de conflictos con sus madres que los abusadores sexuales, percibiéndolas como frías, distantes, hostiles, inconsistentes y agresivas <sup>(4,5,6,7,8,9)</sup>

Se sabe que los agresores sexuales tienden a describir las relaciones con sus padres como más problemáticas y negativas que con sus madres y hermanos, otras investigaciones coinciden en describirlos como hostiles, distantes y agresivos. <sup>(10)</sup>

Investigaciones aportan evidencia de que alteraciones psicopatológicas en el adulto son la expresión de experiencias tempranas entre el niño y sus cuidadores, así como su relación con la agresión sexual <sup>(11, 12,13)</sup>

Se encuentra una mayor incidencia de antecedentes de maltrato físico y abuso sexual durante la infancia en abusadores sexuales adolescentes *versus* grupo control de individuos no abusadores. En donde el abuso físico tiende a ser mejor predictor de agresiones no sexuales que sexuales. También se sabe que las agresiones sexuales en abusadores sexuales fueron el doble que en los violadores, siendo los victimarios predominantemente de tipo intrafamiliar y de tipo extra familiar respectivamente. <sup>(14)</sup>

La evidencia muestra que el abuso sexual parental en reos es significativamente mayor comparado con el grupo control de personas sanas no reos, y que en los reos violadores fue principalmente perpetrado por sus figuras paternas mientras que en los reos abusadores de menores por la madre. <sup>(14)</sup>

Se sabe de una posible transmisión intergeneracional de las prácticas parentales. Revisiones específicas sobre ésta confirman su posible existencia. El estilo parental de una muestra comunitaria de padres y madres norteamericanos demuestra que el abuso sexual infantil se relaciona con un estilo parental agresivo en el caso de las madres y de rechazo en el caso de los padres. <sup>(15)</sup>

Investigaciones retrospectivas confirman la existencia de un mayor riesgo de convertirse en agresor, en varones víctimas de abuso sexual en la infancia, aunque defienden que múltiples factores personales, familiares y sociales pueden mitigar ese riesgo. <sup>(15)</sup>

La vivencia de múltiples estresores además del abuso sexual (durante la infancia) en agresores sexuales, es la que conduce a la repetición del abuso sexual en la edad adulta. <sup>(16)</sup>

El agresor sexual juvenil no ofrece un perfil fácilmente identificable, la información sociodemográfica no revela tendencias significativas. Los estudios indican que en las familias de los ofensores sexuales juveniles hay un alto grado de inestabilidad y desorganización, hay carencias de educación sexual, padres con síntomas neuróticos y dificultades importantes de pareja <sup>(16)</sup>

Se ha reportado que 25 a 50 % de los agresores presentó abuso físico y éstos tienen 7.6 más probabilidades de cometer una ofensa sexual a otros niños que los adolescentes sin antecedentes de abuso físico. <sup>(16)</sup>



Entre los agresores sexuales juveniles con historia de maltrato, el abuso sexual no siempre coincide como abuso previo. El abuso físico en la infancia es mayormente vinculado a arrestos posteriores por crímenes sexuales que el mismo abuso sexual en la niñez. La consideración ampliamente difundida del agresor sexual como "enfermo" bajo diagnóstico de trastorno antisocial o disocial de personalidad, a la que se atribuyen las conductas abusivas, no significa inimputabilidad o atenuante, de acuerdo a la legislación Mexicana, pero si abre la pauta para valorar la conformación, génesis e integración de dicho patrón de comportamiento y reacción al medio conocido como personalidad. (17)

Entendiéndose así que "Personalidad es la organización dinámica, en el interior del individuo, de los sistemas psicofísicos que determinan su conducta y su pensamiento característicos." (17)

Esta definición indica: que la personalidad es de naturaleza cambiante: organización dinámica. Que es algo interno, no de apariencia externa. Que no es exclusivamente mental, ni exclusivamente neurológica sino que su organización exige el funcionamiento de mente y cuerpo como unidad. Que los sistemas psicológicos son tendencias determinantes que dirigen y motivan la acción. Que la conducta y el pensamiento son característicos de cada individuo, y que en ellos se refleja su adaptación al ambiente, a la vez que son formas de acción sobre él.

En la génesis de toda personalidad se encuentran elementos de origen hereditario y elementos de origen ambiental. La herencia proporciona una constitución física y una dotación genética, mediante las cuales se va a captar el mundo y a responder ante él.

El ambiente proporciona elementos de interpretación, pautas para dar significado a los estímulos, y determinar formas de respuesta. La influencia simultánea de lo hereditario y lo ambiental a través del tiempo y del espacio, van dando origen y determinando la personalidad.

El individuo no nace con una personalidad determinada, sino con cierta dotación que condicionará, en parte, el desarrollo posterior. Las condiciones heredadas o temperamento se complementan y transforman a través de la experiencia, el aprendizaje, la educación, el trabajo, la fuerza de voluntad, la convivencia y el cultivo de la persona.

Una tercera parte donde se ven involucradas las dos anteriores es; la relación y vínculos maternos que a su vez dependientes del propio temperamento influirá bidireccionalmente en el moldeamiento del carácter, del cual comentaremos más adelante.

El temperamento o carga genética heredada, está basado en las emociones, posee un proceso de desarrollo que se mantiene durante toda la experiencia del individuo, tiene como substrato biológico al sistema límbico, neocórtex, hipocampo, al cuerpo estriado. Sus variaciones en un 50% son heredadas (padre y madre)

Está orientado a alcanzar metas, conservar valores y obtener capacidad de introspección.

Cloninger define temperamento como las respuestas asociativas de tipo automático a los estímulos emocionales básicos que originan la formación de hábitos y el desarrollo de habilidades, y como carácter a los conceptos de autocuidado y auto vigilancia que influyen en nuestra actividad voluntaria y predisponen nuestras actitudes.

Para los fisiólogos, la función del temperamento se dirige, ante todo, a la elaboración de los estímulos y la regulación de las conductas; al final, suelen definirlo como una característica básica de la autorregulación del organismo. <sup>(18)</sup>

Se relaciona con las diferencias interindividuales de las cualidades hereditarias de las personas. Se representa en tres propiedades típicas: 1) *Emocionalidad* (excitación de emociones negativas). 2) *Actividad* (tempo y perseverancia). 3) *Sociabilidad* (apego y responsividad). <sup>(19)</sup>

Como resumen, por temperamento pueden entenderse de forma biológica cosas tan diversas como:

- 1) la respuesta a los cambios del entorno, incluidas las reacciones somáticas y autónomas.,
- 2) el temor e inhibición ante lo novedoso.
- 3) la impulsividad.
- 4) el ánimo positivo o negativo.
- 5) el nivel general de actividad.
- 6) la atención constante.
- 7) la autorregulación

Tal variedad de significados casi abarca todos los niveles funcionales del comportamiento. Esta heterogeneidad quizá se deba a que dentro de la tradición del estudio del Desarrollo, el término temperamento encierra, como ya quedó dicho, todas las características biológicas o constitucionales de la personalidad.

Podría pensarse, por otro lado, que los constantes adelantos en las ciencias genéticas y neurofisiológicas acarrearían elementos prometedores para el estudio del temperamento.

No obstante, para el campo de trabajo biopsicosocial existen ya estudios pioneros, muy sólidos, como los de Chess & Thomas en 1987 quienes describen en campo experimental los apartados ya mencionados. <sup>(20 .21.23.25,26,27)</sup>

El concepto de carácter, por su parte, atiende al hombre no como *debe ser* sino *tal cual* es. El carácter psicológico es la peculiaridad del individuo «que se enfrenta al mundo haciendo uso de sus distintas facultades, es decir, en su sentir y en su obrar, en sus decisiones voluntarias,

valoraciones y objetivos, en sus juicios y orientaciones espirituales, con todo lo cual adquiere su existencia individual, una fisonomía que le diferencia de los demás».

En la literatura sobre el carácter, existen intentos beneficiosos de fundamentarlo desde nuevas perspectivas. Así, por ejemplo, se busca demostrar el isomorfismo entre cada tipo de carácter y los correspondientes estadios del desarrollo cognitivo de Piaget.

Los autores hablan de un carácter intuitivo, operacional y simbólico. Según ellos, el periodo sensoriomotor, en los dos primeros años de vida, no parece contribuir directamente a la formación del carácter. Por el contrario, las experiencias de los periodos pre-operacional y operacional-concreto contribuyen a dar formato al carácter, por medio de la estructura social-cognitiva, al verse el niño así mismo como un ser social.<sup>(30)</sup>

Cloninger define como carácter a los conceptos de autocuidado y auto vigilancia que influyen en nuestra actividad voluntaria y predisponen nuestras actitudes. <sup>(2,30)</sup>

Abarca las diferencias en los procesos cognoscitivos, como las relaciones del individuo consigo mismo y con los otros. El carácter comprende los procesos abstractos y simbólicos que están altamente desarrollados en el ser humano, tales como comportamiento autodirigido, empatía social, cooperación grupal y creación o invención de nuevos símbolos.

La actitud que adopte la madre para enfrentarse al amor, la vida, el enojo y las indiferencias como figura primaria y con mayor énfasis en usencia paterna, tendrá un papel importante en el modelo del carácter del niño.

Las actitudes de aceptación, indiferencia o rechazo de una madre, que el infante experimenta por años a niveles no verbales, aun cuando no sea él directamente participe, influyen de modo significativo en las relaciones de dependencia iniciales y en la evolución posterior de la independencia que el niño tenga, para la creación de personalidad, como la organización dinámica de los diferentes sistemas psicobiológicos del individuo que permite modular la adaptación a la experiencia.

Se elabora mediante la maduración, las experiencias tempranas, las relaciones interpersonales, las experiencias afectivas, los mecanismos de identificación y la incorporación de las normas sociales. Las descripciones complementarias entre sí para este fenómeno, de Winnicott, Piaget, Malinowsky, Lorenzer, Erikson y Cloninger. Se han relacionado y sistematizado con explicaciones neurobiológicas en el niño; como el de la integración interhemisferica por medio del cuerpo calloso, el impacto de catecolaminas durante sus aprendizajes, la integración de información con su habitualidad, las pulsiones endorfinicas de acuerdo a las restricciones, reforzamientos, afrontamientos y frustraciones a las que fue sometido. Básicamente como se percibe así mismo y al mundo a su alrededor, cuanta valía tendrán aquellos ajenos a él y las bases de una moralidad tacita. <sup>(20, 21, 23,25-27)</sup>

Sera la integración de un sistema de valores lógicos, que funda su conocimiento y su pensamiento como instrumentos de su dominio sobre la realidad, en tanto que una serie de

acontecimientos que se engarzan temporalmente como su existencia propia. Un ideal de sí, imagen unificadora, que crea su identidad.

Una autoconstrucción que tiende a sustraerle, y a la vez que le integra y ajusta a la dependencia del mundo objetivo y de los otros.

Cloninger describe cuatro dimensiones en el temperamento humano: la búsqueda de lo novedoso, la evitación del peligro, la dependencia de la recompensa y la perseverancia (que también han sido observadas en otros mamíferos, como roedores y perros) y tres dimensiones del carácter: autodirección, cooperación y auto trascendencia.

Cada una de las dimensiones del temperamento y el carácter posee variaciones extremas; por ejemplo, en la dimensión de evitación del peligro o daño, el individuo puede ser pesimista, miedoso y fatigable o por el contrario mostrarse optimista y enérgico. En las tres dimensiones del carácter Cloninger destaca que los humanos son conscientes de sí mismos, y de metas y valores escogidos individualmente. Estas características, de baja heredabilidad, se modifican a lo largo de la vida y maduran en la edad adulta. Influyen en las intenciones y actitudes voluntarias y en la efectividad personal y social. Desde el momento que se produce aprendizaje los mecanismos neurobiológicos heredados ya no influyen en la conducta de manera inmediata (no mediada) sino que actúan amalgamados con nuevas tendencias conductuales originadas en otras estructuras cerebrales, y que disfrazarán su expresión.

Roberth Cloninger desarrolló una teoría psicobiológica de la personalidad basada en sus estudios con gemelos y niños adoptados y en la observación de las habilidades de aprendizaje de distintas especies animales. (20 .21.)

En estudios posteriores Cloninger señaló la relación existente entre las puntuaciones alcanzadas en su prueba TCI y los trastornos de la personalidad contemplados en el DSM-IV.

Para Gutiérrez Ponce de León en 1999 las dimensiones del carácter influyen en las respuestas propias de los mecanismos temperamentales mediante la adjudicación de significados y relevancia de los estímulos del entorno, que están determinados por nuestro concepto de identidad. (32)

Al identificar y excluir aquellos casos en los que la agresión sexual es producto directo de una psicopatología activa, de impacto comportamental o de pérdida volica, como espectros psicóticos, déficit cognitivo, lesión cerebral, intoxicación psicotrópica durante la agresión o componentes compulsivos, inferimos situaciones no estructurales sino disfuncionales, en el ambiente y relaciones del sujeto, así como el aprendizaje brindado por su figura primaria, que versado a nuestra idiosincracia social y grupo de estudio, involucra a la Madre y más aun dentro de una familia monoparental. La cual de la misma forma sin psicopatología activa, *“presenta el mundo al niño”* y sustancialmente es la base del auto concepto *“en reflejo”* generado por el temperamento y carácter materno y la sumatoria del temperamento propio. Basado principalmente en cómo fue percibido por su guía (madre) y como esta guía fue percibida por el niño, las formas de enfrentarse a los estímulos positivos y aversivos, la cooperatividad, asertividad, búsquedas y métodos de

obtener recompensas. Como el niño asume o evade conflictos y la visión empática o subversiva que utilizara para integrarse, o no a su medio. Y así formar las bases estructurales de la personalidad.<sup>(32)</sup>

Por lo tanto, el presente estudio pretende comparar el carácter y temperamento de los jóvenes agresores sexuales juveniles con los equivalentes componentes en sus madres, siguiendo la línea de teórica del desarrollo antes descrita la cual señala la creación del carácter en torno a una figura primaria, en nuestro estudio única y de mayor impacto.

#### PLANTEAMIENTO DEL PROBLEMA:

El Hospital Psiquiátrico Infantil “Dr. Juan N. Navarro” tiene un servicio para atención especializada de víctimas de abuso sexual, PAINAVAS (Programa de Atención Integral A Niños y Adolescentes Víctimas de Abuso Sexual), donde además se atiende a jóvenes agresores sexuales, con quienes se trabaja en un grupo de psicoterapia.

Dichos pacientes oscilan entre los 12 y los 16 años de edad. Cuando acuden se solicita compañía de sus padres, y como es esperado por la idiosincrasia social Mexicana, acuden en su mayoría sólo en compañía de sus madres, observando en ellas, algunas similitudes entre sí y para con sus hijos, en las formas de ajustar, minimizar o afrontar los conflictos relacionados a la agresión sexual y las consecuencias periféricas que esto conlleva.

Esto orienta hacia la posibilidad de un origen del problema *per se* (agresión sexual) de participación indirecta por parte materna, de evolución aún no concluida y que dificulta el tratamiento optimo del agresor juvenil.

Se entiende que el temperamento y carácter específico de las madres de agresores sexuales en especial en familias monoparentales en donde éstas representan la única figura de identificación-, impactan en la generación y estructura de personalidad de los jóvenes con conductas sexuales abusivas.

Se desconoce, sin embargo, las características específicas de carácter y temperamento en ambos participantes de la diada, las cuales posiblemente pudiesen ser utilizadas a favor del manejo de

rehabilitación del agresor sexual y proveer un patrón que oriente hacia la prevención de estas conductas, desde la relación materno filial.

#### PREGUNTA DE INVESTIGACION

¿Existen similitudes entre las dimensiones de carácter y temperamento de agresores sexuales juveniles y las de sus madres, cuando hay ausencia de figura paterna en el núcleo?

#### JUSTIFICACIÓN

Con base en lo anteriormente descrito, además la importancia del estudio caracterológico y temperamental tanto de los jóvenes agresores sexuales como de sus madres pretende contribuir a una mejor comprensión del fenómeno agresivo, desde una perspectiva no sólo unidireccional sino secuencial y pautar medidas más acertadas para reducirlo al máximo posible.

Se espera así colaborar con información no obtenida con anterioridad y que resulta de gran relevancia para la sociedad mexicana en la cual la madre influye en el niño no sólo de forma primordial, sino predominante en la creación de la personalidad y los consecuentes patrones de actuación tanto reactivos como planeados, que incluyen actos lesivos como las agresiones sexuales, físicas, psicológicas; y equivalentes trasgresiones a la armonía social, moral y de salud.

Asimismo, se puede contribuir en el tratamiento integral y óptimo para la salud mental de los sujetos involucrados y consecuentemente reducir a límites menores la presentación y persistencia de agresiones sexuales que impactan tan devastadoramente la salud y desarrollo de los niños no sólo en México, sino en gran parte de las culturas latino americanas donde se identifican cinéticas y vínculos maternos similares a los nuestros. Se puede con esto, diseñar modelos de manejo terapéutico en los que la madre como figura primaria del joven, funcione como apoyo y herramienta rehabilitadora, la cual a su vez posibilite un mejor conocimiento de sí, mejores adaptaciones y afrontamientos más funcionales a los habituales.

#### OBJETIVO GENERAL

- ◆ Comparar los perfiles de carácter y temperamento de agresores sexuales juveniles y con los de sus madres.

## OBJETIVOS ESPECÍFICOS

- ◆ Identificar los componentes de carácter y temperamento presentes en la personalidad de las madres de agresores sexuales juveniles.
- ◆ Identificar los componentes de carácter y temperamento presentes en los agresores juveniles.
- ◆ Comparar los puntajes obtenidos de carácter y temperamento entre los agresores sexuales juveniles y sus madres.

## HIPOTESIS

Existe una gran similitud entre en carácter y temperamento de jóvenes agresores sexuales con el de sus madres, cuando no hay una figura paterna en el núcleo primario.

## VARIABLES

- ◆ Agresión sexual y agresor sexual juvenil

Tal vez una de las definiciones más completas de “abuso sexual” infantil, que incluye a los jóvenes adolescentes como posibles agresores sexuales, es la elaborada por la Agencia Federal Norteamericana *National Center of Child Abuse and Neglect (NCCAN, 1996)* que lo define como: “los contactos e interacciones entre un niño y un adulto, cuando el adulto (agresor) usa al niño para estimularse sexualmente él mismo, al niño o a otra persona.

El abuso sexual también puede ser cometido por una persona menor de 18 años, cuando ésta es significativamente mayor, con un promedio de 5 años, el niño (la víctima) o cuando (el agresor) está en una posición de poder coercitivo o control sobre otro menor”.

En esta definición aparecen los elementos básicos que caracterizan las agresiones sexuales juveniles, es decir; la edad del agresor (en México, menor de 18 años), y un acto sexual sin consentimiento, caracterizado por el uso de la agresividad, explotación o amenaza.

Según la organización internacional *The National Clearinghouse on Family Violence (1997)*, el agresor sexual adolescente es definido como “cualquier varón o mujer entre los 12 y 17 años de edad que comete cualquier acto sexual con una persona de cualquier edad contra el deseo de la víctima, es decir, sin su consentimiento o de una manera agresiva, explotadora o amenazante”. Este organismo plantea que “los agresores sexuales juveniles vienen de todos los entornos

socioeconómicos, etnoculturales y religiosos. También varían ampliamente en su nivel de funcionamiento intelectual, su motivación, las víctimas que eligen y las conductas que cometen.

Algunos adolescentes abusan sólo de niños más pequeños, otros de víctimas de la misma edad. Algunos utilizan la fuerza o la violencia extrema mientras otros engañan, presionan simultáneamente o manipulan a sus víctimas a la actividad sexual. La mayoría de los ofensores [o agresores] sexuales son conocidos por sus víctimas”.

#### ◆ Carácter, Temperamento y Personalidad

Personalidad: El DSM-IV define personalidad como: patrones persistentes de formas de percibir, relacionarse y pensar sobre el entorno y sobre uno mismo que se ponen de manifiesto en una amplia gama de contextos sociales y personales

De acuerdo a la psicología clínica, la personalidad es un constructo psicológico, con el que nos referimos a un conjunto dinámico de características de una persona. También es conocida como un conjunto de características físicas, sociales y genéticas que determinan a un individuo y lo hacen único.

Según Gordon Allport la personalidad es "la organización dinámica de los sistemas psicofísicos que determina una forma de pensar y de actuar, única en cada sujeto en su proceso de adaptación al medio".

La organización representa el orden en que se halla estructurada las partes de la personalidad de cada sujeto

Cloninger define la personalidad como la organización dinámica de los diferentes sistemas psicobiológicos del individuo que permite modular la adaptación a la experiencia.

Temperamento: Tradicionalmente se ha definido el temperamento como la predisposición emocional congénita, es decir, la manera básica como un individuo enfrenta y reacciona ante una situación y el carácter como el fruto de la experiencia, que representa el modo como el individuo interpreta las respuestas a los estímulos intrapsíquicos o a los provenientes del medio que lo rodea.

Carácter: Contrario al temperamento, éste no es heredado y está influenciado por el aprendizaje sociocultural. Su desarrollo se inicia en la infancia, alcanza la madurez en la edad adulta y posee varios niveles de madurez.

El término carácter en psicología ha adquirido un significado especial añadido a la aceptación primitiva de marca o sello, como el modo específico de comportamiento del individuo determinado por sus cualidades morales. Se determina por el efecto de las experiencias vitales, el ambiente y los vínculos establecidos con su familia o figura (s) primarias

Cloninger define temperamento como las respuestas asociativas de tipo automático a los estímulos emocionales básicos que originan la formación de hábitos y el desarrollo de habilidades,



y como carácter a los conceptos de autocuidado y auto vigilancia que influyen en nuestra actividad voluntaria y predisponen nuestras actitudes.

## **MÉTODOS**

### **Participantes**

Se realizó un estudio, descriptivo y comparativo, en el cual la población de estudio fueron parejas madre/joven varón agresor sexual, con ausencia de figura paterna en su núcleo familiar. Ambos sin psicopatología que incapacitara su voluntad, conciencia o prueba de realidad, en dos grupos. Uno de madres de agresores sexuales juveniles y otro de jóvenes agresores sexuales atendidos en el Programa de Atención Integral a Niños y Adolescentes Víctimas de Abuso sexual (PAINAVAS). Se trabajó con un grupo de parejas: madres, e hijos agresores, seleccionados por disponibilidad con un total final de 33 parejas.

#### Criterios de inclusión:

- ◆ Ser madre de agresor sexual juvenil atendido en servicio de PAINAVAS del Hospital Psiquiátrico Infantil Dr. Juan N. Navarro.
- ◆ Para el joven varón; pertenecer al grupo psicoterapéutico de agresores sexuales con manejo en el servicio de PAINAVAS del Hospital Psiquiátrico Infantil Dr. Juan N. Navarro.
- ◆ Que de manera voluntaria ambos aceptaran participar en el estudio previo consentimiento informado.

#### Criterios de inclusión:

- ◆ Que de manera voluntaria aceptaran la aplicación de entrevistas e instrumentos clinimétricos.
- ◆ No haber sido sujeto de estudio en identificación de personalidad previamente
- ◆ Ausencia de figura paterna en su núcleo primario.

#### Criterios de exclusión:

- ◆ Sujetos con morbilidad física conocida que le impida participar en entrevistas y contestación de cuestionarios
- ◆ Sujetos con déficit o incapacidad intelectual de gravedad limitante a la comprensión del estudio, consentimiento informado y entrevistas que lo conforman.
- ◆ Negativa electiva a la participación en el estudio o a cualquiera de sus componentes.
- ◆ Haber sido sujeto de estudio en identificación de personalidad previamente

Criterios de eliminación:

- ◆ Identificación de psicopatología activa en entrevistas clínicas o estructuradas que impacte u obstaculice voluntad, racionalidad, prueba de realidad o componentes comportamentales.
- ◆ Negativa electiva a continuar su participación en el estudio o a cualquiera de sus componentes.

## **INSTRUMENTOS**

Para identificación de psicopatologías activas de eje I (APA) o Psicopatología primaria (CIE-10) de impacto en la voluntad o prueba de realidad y consecuente eliminación en madres de agresores sexuales juveniles:

*Entrevista Neuropsiquiátrica (M.I.N.I.).* La MINI es una entrevista breve y altamente estructurada de los principales trastornos psiquiátricos del CIE-10, para ser empleado por psiquiatras y médicos no psiquiatras después de un corto tiempo de entrenamiento.

Fue elaborada por Y. Lecrubier y colaboradores de la "Salpêtrière" en París y D. Sheehan y colaboradores de la Universidad de Florida en Tampa en los años 1992, 1994 y 1998. La MINI se diseñó para generar diagnósticos de la CIE-10, pero también del DSM-IV, como nos muestra la versión mexicana de enero del 2000, para la investigación y la práctica clínica.

La MINI es una entrevista clínica, estructurada en formato y algoritmos, modular por categorías diagnósticas, con una duración de entre 15 y 20 minutos.

Para identificación de psicopatologías activas de eje I (APA) o Psicopatología primaria (CIE-10) de impacto en la voluntad o prueba de realidad y consecuente eliminación agresores sexuales juveniles:

*Entrevista Neuropsiquiátrica para niños y adolescentes ( M.I.N.I. KID).* La MINI es una entrevista diagnóstica estructurada, de duración breve. Explora, para detección y/u orientación diagnóstica, los principales trastornos psiquiátricos del Eje I del DSM-IV y la CIE-10. La M.I.N.I. está dividida en módulos identificados por letras, cada uno corresponde a una categoría diagnóstica.

Al comienzo de cada módulo (con excepción del módulo de los trastornos psicóticos), se presentan en recuadro gris, una o varias preguntas "filtro" correspondientes a los criterios diagnósticos principales del trastorno. Al final de cada módulo, una o varias casillas diagnósticas, permiten al clínico indicar si se cumplen los criterios diagnósticos.

Para la obtención de rasgos y puntajes en carácter y temperamento en madres de agresores sexuales juveniles, y los agresores sexuales juveniles, todos ellos, mayores de 15 años:

*Inventario de Temperamento y Carácter (ITC).* El ITC, desarrollado por Robert Cloninger, evalúa los factores incluidos en un modelo biosocial de la personalidad elaborado por el mismo autor, quien sostiene que existen tres dimensiones o factores de la personalidad que son definidos y relacionados con variaciones hereditarias en respuesta a estímulos específicos del ambiente. Tales factores incluyen: a) *la búsqueda de la novedad*: tendencia hacia la actividad exploratoria e intensa excitación ante estímulos novedosos; b) *evitación al daño*: tendencia a responder intensamente a estímulos hostiles y aprender a evitar el castigo; c) *dependencia a la recompensa*: tendencia a responder intensamente a la recompensa y a aprender a mantener dicho comportamiento.

El ITC constituye una escala autoaplicable con 240 reactivos de tipo verdadero/falso, que incluye cuatro dimensiones con 12 subescalas para evaluar el temperamento, y tres dimensiones con 13 subescalas para evaluar el carácter. Ha sido aplicado para características de personalidad y comportamiento con variaciones genéticas a partir de los 15 años de edad.

El ITC ha sido traducido y aplicado en poblaciones de Alemania, Corea, España y Francia. En México, Sánchez de Carmona, Páez, López y Nicolini muestran que aun con las diferencias culturales entre su país de origen (Estados Unidos) y México, el ITC es un instrumento válido para el desarrollo en la investigación clínica en poblaciones mexicanas.

## **Procedimiento**

El estudio fue presentado ante el comité de ética e investigación de la institución participante, iniciándose con el reclutamiento de pacientes durante el primer semestre de 2011, la muestra fue obtenida del servicio de PAINAVAS del Hospital Psiquiátrico Infantil Dr. Juan N. Navarro. Las entrevistas fueron realizadas por un médico residente de 2do año en psiquiatría infantil y de la adolescencia, en un consultorio institucional, con una duración aproximada de 50 minutos, divididos en 1 o 2 sesiones (dependiendo de la disponibilidad de tiempo del sujeto estudio). Se invito a 132 sujetos para la participación en este estudio, de los cuales aceptaron un total 88 excluyendo a 22 de ellos por contar con Dx psiquiátrico previo de Psicosis (6), discapacidad intelectual (8), episodio depresivo grave (2) y por no concluir la aplicación del instrumento (8).

## **Consideraciones éticas**

El presente estudio se cataloga como de riesgo mínimo, debido a que no implica intervención terapéutica o maniobra aplicada. Se procuró mantener una actitud de respeto total, trato afable y digno a los participantes, contribuyendo a una más profunda exploración clínica a sus respectivos casos e historias medicas. Se guardó la confidencialidad de los datos en el marco legal y ético, con posibilidad de acceso a los resultados obtenidos en los instrumentos clinimétricos, disponibilidad permanente del investigador para aclaraciones, actualizaciones o información competente a sus capacidades y en relación al estudio, así como canalización oportuna a manejos médicos individuales en caso de requerirse y de acuerdo a las alteraciones o morbilidades detectadas.

## ***Análisis de resultados***

Los datos demográficos (edad, escolaridad y ocupación) se describieron con medias y desviación estándar o por porcentajes y frecuencias, de acuerdo con el nivel de medición. Dado que la muestra cumplió con los parámetros de normalidad (prueba de Kolmogor-Smirnof), se realizó un amplio análisis descriptivo y gráfico ejemplificado de cada uno de los componentes de carácter y temperamento, así como de los diagnósticos identificados para ambos grupos. Asimismo, se realizo una comparación entre grupos los dos grupos mediante U de Mann Whitney o t de Student, de acuerdo al nivel de medición, de los resultados del ITC. El valor de significancia se estableció en .05, los datos fueron analizados con el programa PASW-18 (SPSS Inc. Chicago, IL).

## RESULTADOS

Se contó con una N total de 66 sujetos divididos y comparados entre sí en 2 grupos de 33 sujetos cada uno, siendo éstos binomios: madre / hijo agresor sexual juvenil.

En el grupo de madres se encontró una media de edad de 43.2 años (DE=7.8). Con escolaridad media de secundaria y **moda de ocupación como empleada**. Mientras que en el grupo de hijos agresores sexuales se encontró una media de edad de 15.7 años (DE=.7), Con escolaridad media de bachillerato correspondiente a 75% secundaria, 19% preparatoria y 6% con menor escolaridad. Ver cuadro 1.

**CUADRO 1. OCUPACIÓN DE MADRES E HIJOS**

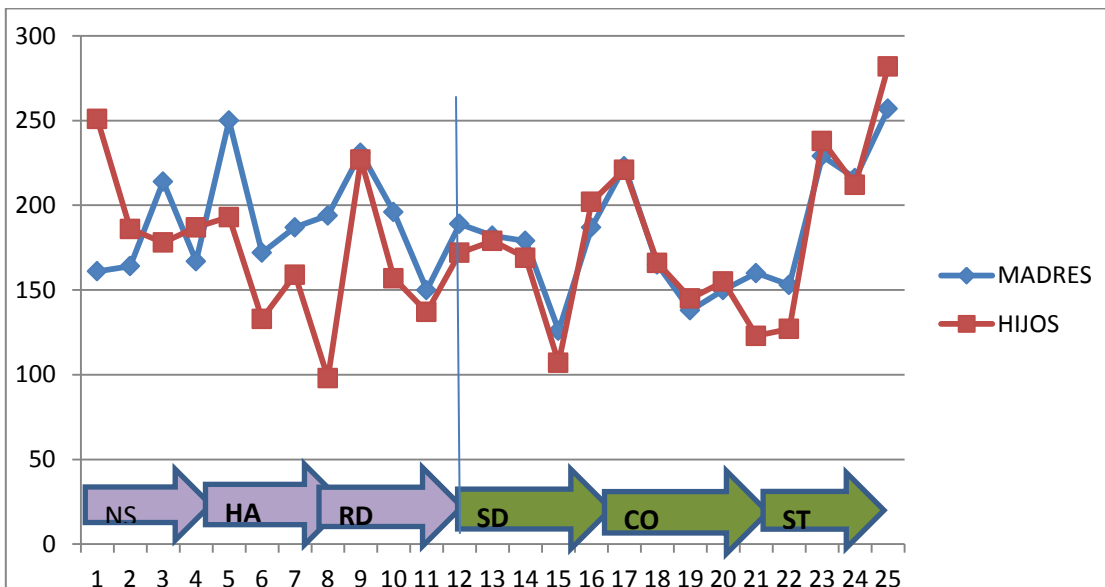
GRUPO		Frecuencia	Porcentaje
Madres	empleado	9	27,3
	escuela y trabajo	1	3,0
	subempleo	10	30,3
	autoempleo	6	18,2
	hogar	4	12,1
	otro	3	9,1
	Total	33	100,0
Hijos	estudiante	28	84,8
	empleado	1	3,0
	escuela y trabajo	3	9,1
	ninguno	1	3,0
	Total	33	100,0

Se realizó una comparación entre grupos con t Student utilizando como factor para definir el grupo al que se pertenecía y la dimensión obtenida en los rasgos de carácter y temperamento. Encontrando significancia inter grupos sólo en el apartado de búsqueda de la novedad. Y Persistencia Sin significancia intra grupo. Significancia inter grupo en evitación del daño sin significancia intra grupo. Ver cuadro 2.

**CUADRO 2. CARACTERISTICAS DE TEMPERAMENTO Y CARÁCTER EN AMBOS GRUPOS**

DIMENSIONES	Tendencia	Madres	Hijos	X <sup>2</sup>	p
		n (%)			
Búsqueda de la novedad	menor	13 (39,4)	3 (9,1)	1.515	<b>.004</b>
	mayor	20 (60,6)	30 (90,9)	166.	.648
Evitación del daño	menor	2 (6,1)	17 (51,5)	,015	<b>.015</b>
	mayor	31 (93,9)	16 (48,5)	,072	.102
Dependencia a la recompensa	menor	2 (6.1)	3 (9.1)	,379	.102
	mayor	31 (93.9)	30 (90.9)	,157	.626
Persistencia	menor	4 (12.1)	9 (27.3)	,379	.342
	mayor	27 (87,9)	24 (72.4)	,137	.648
Autodirección	menor	8 (24.2)	3 (9.1)	,742	.102
	mayor	25 (75.8)	30 (90.9)	,245	.536
Cooperatividad	menor	14 (42.4)	21 (63.6)	,015	<b>.009</b>
	mayor	19 (57.6)	12 (36.4)	,143	.742
Auto trascendencia	menor	16 (48.5)	22 (62.7)	,409	.245
	mayor	17 (51.5)	11 (33.3)	,158	.143

El patrón de comportamiento de carácter y temperamento en madres e hijos agresores sexuales juveniles, se muestra en la grafica de líneas con las similitudes y diferencias en puntaje de la totalidad de los grupos entre sí. Grafica 1, demostrando significancias descritas en el cuadro2.



Grafica 1

## PSICOPATOLOGIA.

Mediante la aplicación de entrevista MINI y MINI KID se obtuvo diagnosis diversa en ambos grupos, mostrando aquí la positividad de estos en el binomio.

Correspondiente a Distimia, el grupo de madres mostro una frecuencia de 21 sujetos sobre una N de 33, equivalente al 66.6% de la muestra, mientras que el grupo de jóvenes agresores sexuales marco positividad a distimia en una frecuencia de 8 sujetos, sobre N de 33, equivalente al 24.2% de la muestra per grupo. Mostrado en la ilustración 8, tabla 8.

**CUADRO 3. COMPARACIÓN DE LA FRECUENCIA DE PSICOPATOLOGÍA ENTRE MADRES E HIJOS.**

<b>Tipo de psicopatología</b>	<b>Madres</b>	<b>Hijos</b>
Distimia	12 (36,4)	8 (24,2)
Trastorno de ansiedad	6 (18.2)	0 (0)
Abuso de alcohol	8 (24.2)	19 (57.6)
Abuso de sustancias	1(3)	6 (18.2)
Psicopatía/ Ts disocial.	3 (9.1)	14 (42.4)
TDAH	NE	19 (57.6)
Ts adaptacion	0 (0)	4 (12.1)

NE= No evaluado

La siguiente información corresponde a la comorbilidad de 2 o más diagnósticos presentes por cada sujeto, comparados en ambos grupos, siendo en las madres la presencia de 2 o más diagnósticos una frecuente de 7. Equivalalente al 21.1% de la muestra grupal

**CUADRO X. DIAGNOSTICO COMORBIDO EN MADRES**

	<b>Frecuencia</b>	<b>Porcentaje</b>
Distimia+TAG	1	3,0
Distimia+abuso alcohol	4	12,1
TAG+abuso de alcohol	1	3,0
abuso de alcohol+abuso de sustancias+Ts disocial	1	3,0
uno o menos diagnósticos simultáneos	25	75.6
<b>Total</b>	<b>33</b>	<b>100</b>

En el grupo de jóvenes agresores sexuales, se presento una frecuencia de 20 sujetos con comorbilidad de 2 o más diagnósticos .equivalencia 60.6% de la muestra.

**CUADRO X. DIAGNOSTICO COMORBIDO EN EL GRUPO DE  
JÓVENES AGRESORES SEXUALES JUVENILES**

	Frecuencia	Porcentaje
Distimia + abuso alcohol	1	3,0
Distimia + abuso de alcohol+ TDAH	1	3,0
Abuso de alcohol + abuso de sustancias +Ts disocia l+ TDAH	2	6,1
Distimia +abuso de alcohol +Ts Disocial +TDAH	1	3,0
Abuso de alcohol+ Ts disocial +TDAH	10	30,3
Abuso de alcohol +TDAH	1	3,0
Abuso de alcohol +Ts de adaptación	2	6,1
Abuso de sustancias +TDAH	1	3,0
Abuso de alcohol l+ abuso de sustancias +Ts Disocia l+ TDAH	1	3,0
con uno o menos diagnósticos simultáneos	13	39
Total	33	100

## DISCUSION

La agresión sexual en la infancia, ha sido estudiada en numerosos países, contextos y desde diversos puntos de vista, en especifico sobre el impacto que este genera sobre la víctima, sin embargo poco se sabe, sobre las características y circunstancias en rededor del agresor, sexual, aun cuando es sabido por demografía estadística que hasta el 76% de los abusos o agresiones es perpetrado por jóvenes menores de 18 años.

Se han creado diversos programas para el “manejo” o intervención del agresor sexual juvenil, sin embargo una gran parte de estos son realizados desde el punto de vista legal o como de intención contentiva, para el cese de las conductas abusivas, teniendo como base una metodología cognitiva conductual, condicionamientos aversivos, o restricción farmacológica, pero poco o casi nada se menciona sobre la génesis en el carácter o temperamento de estos sujetos jóvenes agresores. Lo cual finalmente es condiciona el abuso.

Se estima que 58 % de agresores sexuales iniciaron sus ofensas dentro de la adolescencia. Se señala que el número de víctimas de los ofensores sexuales se incrementa con el tiempo., Si en un adolescente, el promedio de víctimas es de siete niños (as), cuando alcance la edad adulta, su promedio puede llegar a 380 víctimas de actos abusivos. (12).



Lo anterior nos obliga a pensar en identificar, a estos sujetos desde su génesis, y desde un punto de vista paidopsiquiátrico, esta inicia no únicamente con la existencia o nacimiento del menor, sino desde la generación estructural de las figuras parentales que de acuerdo a las teorías del desarrollo, tan diversas como fueren, todas coinciden en la gran importancia que tendrán para que el menor complete su personalidad de manera integral.

Se sabe sobre la influencia de la figura primaria tendrá sobre el sujeto, mas así cuando esta figura es única. En nuestro ambiente sociodemográfico, existe un muy alto porcentaje de familias monoparentales, en las cuales, las madres ocupan la principal figura jerárquica y a partir de la cual el menor inicia la identificación para la creación del carácter, amén de saberse su importancia de temperamento mediante la herencia biológica.

En este estudio se muestra la similitud observada entre los componentes de carácter y temperamento de jóvenes agresores sexuales juveniles y sus madres.

Observamos diferencias significativa inter grupo madres hijos, en búsqueda de la novedad y evitación al daño, sin embargo la evitación de los conflictos presente en las madres es esperado de acuerdo al ambiente social, que restringe conductas temerarias, o de "exploración" al considerarles propias de edades adolescentes o púberes, lo cual explica la autocontención de dicha pulsión, más que la ausencia de esta.

Sin embargo también es esperado que exista una diferencia de un rango aproximado al 50% en los componentes temperamentales, por la condición de heredabilidad genética antes comentada por Chess & Thomas, como Cloninger <sup>(12)</sup>

No se observa diferencias intra grupo, lo cual muestra que hay similitud en el carácter y temperamento, de madres, al igual que de agresores sexuales juveniles entre sí.

Aun cuando en este estudio no se valoro comportamiento patológico o desadaptativo entre las madres, se demostró en ellas una persistencia de impulsividad, baja cooperatividad y alta dependencia a la recompensa, congruente con lo reportado en la literatura.

Se ha informado que los violadores tendrían más antecedentes de conflictos con sus madres que los abusadores sexuales, percibiéndolas como frías, distantes, hostiles, inconsistentes y agresivas <sup>(4, 5, 6, 7, 8,9)</sup>

El presente estudio identifica los patrones de carácter y comportamiento de las madres de agresores sexuales, más allá que un estilo de crianza en específico.

Sin embargo resulta de gran importancia clínica las similitudes observadas entre los rasgos de carácter y temperamento que se observaron entre madres e hijos, lo cual no solo refuerza lo ya descrito en la génesis de carácter. <sup>(14)</sup>

Sino además demuestra la gran relación que existe entre una madre potencialmente patológica o con fallos en aéreas de carácter y la génesis de un joven agresor sexual, el cual conto con esta como único rol parental y principal figura de identificación.

Estos jóvenes agresores sexuales quienes en base a estudios clínicos establecidos que demuestran los conflictos de afrontamiento, auto concepto y vinculares, presentan una gran similitud de carácter con sus madres.

Mostrándose en este estudio únicamente como se esperaba **diferencias significativas** en el temperamento, en las aéreas de búsqueda de novedad y evitación del daño y superando las expectativas de similaridad entre el carácter.

Se demostró mediante este estudio que existe una significancia entre la búsqueda de novedad para madres e hijos, sin embargo y a diferencia de lo que podríamos esperar, es menor a lo que biológicamente se esperaba.

El agresor sexual juvenil no ofrece un perfil fácilmente identificable, la información sociodemográfica no revela tendencias significativas, sin embargo, un perfil parental y en especial cuando solo existe una figura (materna en nuestro estudio) que tiene una tendencia temperamental y de carácter con dificultades adaptativas en su entorno o mundo interno, se puede presumir un alto riesgo de desarrollo patológico en el menor a su cargo para la generación de personalidad.

Estudios indican que en las familias de los ofensores sexuales juveniles hay un alto grado de inestabilidad y desorganización, hay carencias de educación sexual, padres con síntomas neuróticos (16)

No encontramos diferencias significativas en ninguno de los rasgos de carácter entre madres e hijos agresores sexuales, y se puede pensar incluso en la gran influencia que el carácter tiene sobre el temperamento, para que incluso, este último se llegue a contener o dirigir en una línea muy similar al observado en sus madres.

Aunque con baja significancia hay algunas diferencias entre la cooperatividad observada en las madres y los hijos, lo cual bien pudiese atribuirse a lo que se “espera” de una conducta adulta en sociedad, más que a una autentica pulsión altruista, lo cual de así inferirse, se unificaría aun más el carácter del binomio.

Una limitación y posible sesgo que se identifica en este estudio es que no conocemos el tipo de crianza ni la organización o estabilidad que estos binomios lleven. Puesto que solo se pudiese inferir dada la variable de la ausencia paterna y la psicopatología presentada en el menor que realiza algún acto abusivo.

Por otra parte se globalizo el criterio de la conducta sexual abusiva, sin considerar que aun dentro de esta lesiva conducta existen diversas reacciones del agresor y diversas conductas tanto predatorias como impulsivas que preceden a la agresión sexual, la cual puede ser dirigida hacia una víctima de mucha mayor vulnerabilidad que otra, y bajo diversos contextos.

Lo cual podemos observar en los diagnósticos psiquiátricos identificados en el grupo de agresores sexuales juveniles quienes van desde nula patología comórbida hasta 4 diagnósticos simultáneos,

presentando en respuesta a su conducta y las consecuencias sociales, morales o legales, trastornos de adaptación, abuso de alcohol, o bien trastornos disociales, Con indiferencia hacia lo antes mencionado.

Se demostró también una importante relación entre la frecuencia del consumo étílico, no solo en madres sino en los jóvenes agresores, quienes en un 66% cuentan con un diagnóstico de TDAH.

Lo cual no justifica o atenúa su conducta pero puede considerarse como un factor asociado a otras patologías como riesgo de evolución hacia una conducta abusiva.

La actitud que adopte la madre para enfrentarse al amor, la vida, el enojo y las indiferencias como figura primaria y con mayor énfasis en ausencia paterna, tendrá un papel importante en el modelo del carácter del niño. <sup>(14)</sup>

De esta manera confirmamos que existe una gran similitud entre el temperamento y carácter de las madres de agresores sexuales, al igual que el carácter y temperamento de jóvenes agresores sexuales, y entre madres e hijos agresores sexuales.

Sin embargo este estudio plantea la necesidad de un continuum para agregar al estudio una población con psicopatología diferente al espectro estudiado amén de diversos grupos control en los que se puede incluir figuras parentales sustitutas, monoparentales paternas sin psicopatología identificable, abriendo además otras variables de estudio como es la comorbilidad simple y simultánea presente en estos grupos.

## **CONCLUSION.**

Se encontró que existe una gran similitud entre el carácter y el temperamento entre los jóvenes agresores sexuales y sus madres, así como entre los rasgos de carácter y temperamento de los jóvenes agresores sexuales y las madres de estos, cuando no existe figura paterna dentro del núcleo primario.

Se encontró un alto porcentaje de comorbilidad psiquiátrica de comportamiento así como de abuso de alcohol entre los jóvenes agresores sexuales. Se encontró un bajo porcentaje de morbilidad afectiva en este grupo.

Se identificó un porcentaje alto de morbilidad afectiva entre el grupo de madres.

Como limitaciones. No fueron evaluadas las técnicas de crianza ni la funcionalidad nuclear, y no se tomó en cuenta el tiempo de ausencia de figura paterna, ni la influencia que otras figuras jerárquicas dentro de la familia pudiesen tener en ello, como los son abuelos, tíos, o hermanos.

No se consideró la reincidencia o características específicas de predación o impulsividad en rededor de la conducta sexualmente abusiva.

No se consideró la funcionalidad vincular social ni laboral de las madres.

No se compararon estos parámetros con grupos diagnosticados con otras psicopatologías basales.

Es probable que ante la ausencia de figura paterna, el hijo adopte del rol materno una gran similitud con el carácter de la madre, incluso con capacidad de contención o moldeamiento temperamental.

Infiriendo así mediante la conducta sexualmente abusiva del menor, que adopta para el moldeamiento de su carácter la figura materna, una psicopatología funcional en la madre.

Se revela la necesidad de la creación de un programa preventivo para conductas des adaptativas y potencialmente abusivas en los jóvenes, que sea basado en la funcionalidad de las figuras parentales, con mayor énfasis ante la presencia de la monoparentalidad.

HOSPITAL PSIQUIÁTRICO INFANTIL DR. JUAN N. NAVARRO.

CARTA DE CONSENTIMIENTO INFORMADO PARA PARTICIPAR  
EN EL PROTOCOLO DE INVESTIGACIÓN:

“CARÁCTER Y TEMPERAMENTO DE AGRESORES SEXUALES JUVENILES Y SUS MADRES”

Tlalpan México D.F. FECHA: \_\_\_\_ de \_\_\_\_ 2011 No. De Folio marcado en el cuestionario \_\_\_\_

Investigador: Dr. Humberto Corona Hernández

Asesores: Dra. Silvia Ortiz León

Mtra. Silvia Araceli Tafoya Ramos

Se me ha invitado a participar en un estudio de investigación cuyo propósito pretende identificar la relación existente entre el carácter y temperamento de las madres y sus hijos con <<conductas sexuales inapropiadas>> de acuerdo a la tipificación internacional de enfermedades CIE 10. Dentro de las que se contemplan las agresiones o abusos sexuales.

Con la intención de obtener mayores herramientas clínicas y terapéuticas para el manejo y atención de los usuarios, así como medidas a elaborar para la prevención de agresiones sexuales.

Se me ha explicado que mi participación consistirá en una entrevista clínica y la aplicación de un cuestionario simple de 240 reactivos de “verdadero o falso” con un tiempo aproximado a 35 minutos, llamado inventario de temperamento y carácter (ITC).

Y simultáneamente a mi hijo en actual tratamiento en este Hospital se le realizará una entrevista clínica y aplicación de cuestionario de 108 preguntas de respuesta “verdadero o falso” llamado inventario de carácter y temperamento Jr. (ITC –J).

No podré participar si mi hijo rehúsa de forma voluntaria a responder la entrevista clínica o el cuestionario que se le solicita.

Declaro que se me ha informado ampliamente sobre los posibles riesgos, inconvenientes, molestias y beneficios derivados de mi participación en el estudio:

Ansiedad o malestar generado por las preguntas.

Además he recibido información sobre los beneficios del estudio como son:

Evaluar de manera objetiva la presencia de enfermedad mental grave

En caso de que el investigador detecte enfermedad o requerimientos de atención, me enviará a los servicios de atención psiquiátricas que me correspondan.

El presente estudio es absolutamente voluntario, no es remunerado ni patrocinado por iniciativa alguna, por lo que entiendo que conservo mi derecho de retirarme del estudio en cualquier momento que lo considere conveniente, sin que ello afecte mi atención institucional en ninguna forma.

El investigador principal me ha explicado que todos mis datos serán tratados con estricta confidencialidad, procesados en una computadora para el análisis estadístico y su publicación respetando el anonimato absoluto del informante, también se ha comprometido a proporcionarme los resultados en caso de que exista algún riesgo para mí, mi hijo o si es mi deseo solicitarlos.

También se ha comprometido a mi demanda, a proporcionarme la información actualizada que se obtenga durante el estudio, aunque esta pudiera hacerme cambiar de parecer respecto a mi permanencia o a la de mi representado (hijo) en el mismo.

Nombre y firma de la Madre

Humberto Corona Hernández Ced. Prof. 4679953

Nombre, firma y matrícula del Investigador

Nombre y firma de testigo 1

Nombre y firma de testigo 2

Números telefónicos a los cuales se puede comunicar en caso de emergencia y/o dudas y preguntas relacionadas con el estudio: Jefatura de Enseñanza e Investigación médica del Hospital Psiquiátrico Infantil Dr. Juan N. Navarro 5513 5409

Tel celular del Investigador principal 5536771595

**Agradecemos enormemente su participación.**

HOSPITAL PSIQUIÁTRICO INFANTIL DR. JUAN N. NAVARRO

---

CARTA DE ASENTIMIENTO INFORMADO PARA LA PARTICIPACIÓN  
EN EL PROTOCOLO DE INVESTIGACIÓN:  
"CARÁCTER Y TEMPERAMENTO DE AGRESORES SEXUALES JUVENILES Y SUS MADRES"

---

Tlalpan México D.F. FECHA \_\_\_\_ de \_\_\_\_ 2011 No.de Folio marcado en el cuestionario \_\_\_\_

Se te ha invitado a participar en un estudio de investigación con el propósito de identificar la relación existente entre tu carácter y temperamento con el de tu madre.

Para esto solo solicitamos tu participación con la entrevista clínica, similar a tus consultas y que respondas un cuestionario breve de 108 o de 240 preguntas de "verdadero o falso".

No hay remuneración económica para tu participación y es totalmente voluntario por lo que puedes rehusar a contestarlo si así te parece, sin que tengas ningún tipo de penalización o faltas en la atención que aquí recibes.

La información es confidencial y tu nombre no aparecerá en ningún documento.

Puedes hacer cualquier pregunta relacionada a esto durante tu consulta o con Humberto Corona al teléfono celular 5536771595.

---

\_\_\_\_\_  
Nombre y firma del adolescente

Humberto Corona Hernández  
Nombre y firma del investigador responsable

\_\_\_\_\_  
Nombre y firma del testigo 1

\_\_\_\_\_  
Nombre y firma del testigo 2

---

**Agradecemos enormemente tu participación.**

## REFERENCIAS BIBLIOGRAFICAS:

1. Seghorn T, Prentky R, Boucher R. Child abuse in the lives of sexually aggressive offenders. *Journal of the American Academy of Child and Adolescent Psychiatry* 1987; 26: 262-7.
2. Ward T, Mc Cormack J, and Hudson S. Sexual offenders' perceptions of their intimate relationships. *Sexual Abuse: A Journal of Research and Treatment* 1997; 9 (1): 57-74
3. Thomas, A. & Chess, S. (1977). *Temperament and development*. New York: Brunner/Mazel.
4. Marshall, W. (1996). Assessment, treatment and theorizing about sex offenders: Development over the past 20 years and future directions. *Criminal Justice and Behavior*.
5. Rodrigo Dresdner C. Perception of earlier parental Relationship and developmental experiences in rapists. *Rev. chil. neuro-Psiquiatr.* v.48 n.2 Santiago jun. 2010. Version On-line ISSN 0717-9227.
6. T, Burton L. Attachment, anger and anxiety of male sexual offenders. *Journal of Sexual Aggression* 2005; 2: 127-37.
7. Shea W. Personality characteristics of child molesters, non sexual offending criminal child abuse controls, and normals as differentiated by Milton Clinical Multiaxial Inventory II. *Dissertation Abstracts International Section B: The Sciences and Engineering* 1996; 56: 5184.
8. Van Ijzendoorn M H. Intergenerational transmission of parenting: a review of studies in nonclinical populations. *Developmental Review* 1992; 12: 76-99.
9. Oliver J E. Intergenerational transmission of child abuse: Rates, research, and clinical implications. *American Journal of Psychiatry* 1993; 150 (9): 1315-24.
10. Angel Izquierdo (2002) Temperamento, carácter personalidad. Una aproximación a su concepto e interacción. *Revista Complutense de Educación* Vol. 13 Núm. 2 (2002) 617-643
11. Lyn T, Burton L. Attachment, anger and anxiety of male sexual offenders. *Journal of Sexual Aggression* 2005; 2: 127-37.
12. William B. Carey M.D., Sean C. McDevitt Ph.D. Revision of the Infant Temperament Questionnaire PEDIATRICS Vol. 61 No. 5 May 1978, pp. 735-739M.
13. Goldsmith, H. E.; Buss, A. H.; Plomin, R.; Rothbart, M. K.; Thomas, A.; Chess, S.; Hinde, R. A. & McCall, R. B. (1987). Roundtable: What is temperament? Four approaches. *Child Development*. 58, 505-529.

14. Cloninger, C.R. The genetics and psychobiology of the seven-factor model of personality. in ;Biology of Personality Disorders. Silk KR (Ed). American Psychiatric Press Inc. Washington D.C. 1998
15. Aguilar, B., Sroufe, L. A. Egeland, B., & Carlson, E. (2000) Distinguishing the early-onset/persistent and adolescent-onset antisocial behavior types: From birth to 16 years. *Development and Psychopathology*, 12, 109-132
16. Asenjo F. (2003) Algunos Modelos de Comprensión de la Agresión Sexual. *Psicología Jurídica, Aproximaciones desde la experiencia*. Editor: Elías Escaff. Santiago de Chile.
17. K. Kaufman, J. Holmberg, K. Orts, F. McCrady, A. Rotzien, E. Daleiden, & D. Hilliker, "Factors influencing sexual offenders modus operandi: An examination of victim-offender relatedness and age." *Child Maltreatment*, 3, 349 – 362, (1998).
18. Marshall, W., O'Sullivan, C., & Fernandez, Y., (1996). The enhancement of victim empathy among incarcerated child molesters. *Legal and Criminological Psychology*.
19. Cloninger CR (1994) Temperament and personality. *Current Opinions in Neurobiology* 4: 266-273.
20. Goldsmith, H. E.; Buss, A. H.; Plomin, R.; Rothbart, M. K.; Thomas, A.; Chess, S.; Hinde, R. A. & McCall, R. B. (1987). Roundtable: What is temperament? Four approaches. *Child Development*. 58, 505-529.
21. Seghorn T, Prentky R, Boucher R. Child abuse in the lives of sexually aggressive offenders. *Journal of the American Academy of Child and Adolescent Psychiatry* 1987; 26: 262-7.
22. Fondo de las Naciones Unidas para la Infancia. Tercer estudio de maltrato infantil 2006. [http://www.unicef.cl/archivos\\_documento/175/maltrato\\_2006\\_3.pdf](http://www.unicef.cl/archivos_documento/175/maltrato_2006_3.pdf)
23. Marshall, W., & Barbaree, H. (1990). An integrated theory of the etiology of sexual offending. In W. Marshall, D. Laws, & H. Barbaree, (Eds.).
24. *Handbook of sexual assault: Issues, theories, and treatment of the offender* (pp. 257 – 275). New York: Plenum Press.
25. Marshall, W., & Maric, A. (1996). Cognitive and emotional components of generalized empathy deficits in child molesters. *Journal of Child Sexual Abuse*, 5 (2) pp. 356 - 385
26. Marshall, W., Hudson, S., Jones, R., & Fernandez, Y. (1995). Empathy in sex offenders. *Clinical Psychology Review*, 15 (2), 99 – 113.
27. Marshall, W., O'Sullivan, C., & Fernandez, Y., (1996). The enhancement of victim empathy among incarcerated child molesters. *Legal and Criminological Psychology*.
28. Allport F.H Influencing sexual offenders modus operandi: An examination of victim-offender relatedness and age." *Child Maltreatment*, 3, 349 – 362, (1998).



29. Robert J. Haggerty et al. Stress Risk, and Resilience in Children and Adolescents. Processes, Mechanisms, and Intervention, Christel Kopp (trad.), Nueva York, Cambridge University Press 1996, pp. 354-385. [Traducción de la SEP con fines académicos.]
30. Lerner & L. B. Schiamberg (Eds.). Human Ecology: An Encyclopedia of Children, Families, Communities, and Environments. (pp. 678-682) Santa Barbara, CA: ABC-Clío. 2004.
31. Goldsmith, J.J., Rothbart, M. K., Crowley, J.M., Harmon-Losova, S.G. & Bowden, L. M. (1991, April). Behavioral assessment of early temperament in the laboratory. Paper presented at the biennial meeting of the Society for Research in Child Development, Seattle.
32. Gottfried, A.W. & Lussier, C.M. (1993, March). Continuity, stability, and change in temperament: A 10-year longitudinal investigation from infancy through adolescence. Paper presented at the biennial meeting of the Society for Child Development, New Orleans
33. Ahern, M., & Malerstein, A. J. (1989/1993) Psychotherapy and Character Structure: How to recognize and treat particular character structures. San Francisco, CA: Cole Valley Press.
34. J. Barlow, H. Davis, E. McIntosh, P. Jarrett, C. Mockford, and S. Stewart-Brown Role of home visiting in improving parenting and health in families at risk of abuse and neglect: results of a multicentre randomised controlled trial and economic evaluation Arch. Dis. Child., March 1, 2007; 92(3): 229 - 233. }
35. Allport F.H. 1921, Personality Traits: Their classification and measurement, Journal of Abnormal and Social Psychology. 16. 2000.