

**FACULTAD DE MEDICINA
DIVISIÓN DE ESTUDIOS DE POSGRADO
HOSPITAL GENERAL DE MÉXICO O.D.
SERVICIO DE MEDICINA INTERNA**

**“INFLUENZA AH1N1 EN EL HOSPITAL GENERAL DE URUAPAN MICHOACAN HASTA LA PRIMER
SEMANA DE FEBRERO DE 2010.”**

T E S I S

QUE PARA OBTENER EL TÍTULO EN LA:

ESPECIALIDAD DE MEDICINA INTERNA

P R E S E N T A:

DR. DAVID FERREIRA BENÍTEZ

PROFESOR TITULAR DEL CURSO Y ASESOR DE TESIS: DR. ANTONIO GONZÁLEZ CHÁVEZ

MÉXICO, D.F.

2010



Universidad Nacional
Autónoma de México



UNAM – Dirección General de Bibliotecas
Tesis Digitales
Restricciones de uso

DERECHOS RESERVADOS ©
PROHIBIDA SU REPRODUCCIÓN TOTAL O PARCIAL

Todo el material contenido en esta tesis esta protegido por la Ley Federal del Derecho de Autor (LFDA) de los Estados Unidos Mexicanos (México).

El uso de imágenes, fragmentos de videos, y demás material que sea objeto de protección de los derechos de autor, será exclusivamente para fines educativos e informativos y deberá citar la fuente donde la obtuvo mencionando el autor o autores. Cualquier uso distinto como el lucro, reproducción, edición o modificación, será perseguido y sancionado por el respectivo titular de los Derechos de Autor.

DR. ANTONIO GONZÁLEZ CHÁVEZ
JEFE DEL SERVICIO DE MEDICINA INTERNA
PROFESOR TITULAR DEL CURSO DE ESPECIALIZACIÓN EN MEDICINA INTERNA
ASESOR DE TESIS DE POSGRADO
HOSPITAL GENERAL DE MÉXICO O.O.

DR. FRANCISCO GONZÁLEZ MARTINEZ
DIRECTOR DE EDUCACIÓN Y CAPACITACIÓN EN SALUD
HOSPITAL GENERAL DE MÉXICO O.D.

DR. DAVID FERREIRA BENÍTEZ
RESIDENTE DE CUARTO AÑO
ESPECIALIDAD DE MEDICINA INTERNA
HOSPITAL GENERAL DE MÉXICO O.O.

AGRADECIMIENTOS

A la Facultad de Medicina de la Universidad Nacional Autónoma de México

Al Hospital General de México O.D.

A Mis Maestros

A Los Pacientes

DEDICATORIAS

A mis Padres

Por el apoyo incondicional que siempre me han brindado

A mi Hermana

Por ser el motivo que me impulsa a seguir adelante

A “Muciña”

Por el ejemplo silencioso que siempre me diste

ÍNDICE

I. RESUMEN	7-9
II. ANTECEDENTES Y JUSTIFICACIÓN	10
III. ACTUALIZACIÓN SEMANAL	10
IV. TOTAL ACUMULADO	11
V. CASOS CONFIRMADOS Y DEFUNCIONES	12
VI. CASOS POR ENTIDAD FEDERATIVA	13
VII. PLANTEAMIENTO DEL PROBLEMA	14
VIII. HIPÓTESIS	14
IX. OBJETIVO GENERAL	14
X. OBJETIVOS ESPECÍFICOS	14
XI. METODOLOGÍA	15
XII. UNIDADES DE OBSERVACIÓN	15
XIII. CRITERIOS DE INCLUSIÓN	15
XIV. CRITERIOS DE EXCLUSIÓN	15
XV. CRITERIOS DE ELIMINACIÓN	15
XVI. OPERACIONALIZACIÓN DE VARIABLES	16
XVII. INSTRUMENTOS DE MEDICIÓN	17
XVIII. PROCESAMIENTO DE DATOS Y PRESENTACIÓN DE LA INFORMACIÓN	17
XIX. CRONOGRAMA DE ACTIVIDADES	17
XX. ASPECTOS ÉTICOS Y DE BIOSEGURIDAD	18
XXI. RESULTADOS	18
XXII. INFLUENZA POR GRUPOS ETÁREOS	19

XXIII. CONCLUSIONES	20
XXIV. ANEXOS	21
XXV. BIBLIOGRAFÍA	28

RESUMEN.

INFLUENZA AH1N1 EN EL HOSPITAL GENERAL DE URUAPAN MICHOACAN HASTA LA PRIMER SEMANA DE FEBRERO DE 2010.

Antecedentes.

La influenza es una enfermedad respiratoria aguda causada por alguno de los tres tipos de virus de la influenza que se conocen: A, B o C. El tipo A se subclasifica según sus proteínas de superficie: hemaglutinina (H) y neuraminidasa (N), de las cuales depende su capacidad para provocar formas graves del padecimiento. Nombre: Virus de la influenza Tipo: A, B o C. Subtipo: el tipo A puede presentarse hasta en 144 combinaciones, desde H1N1 hasta H16N9, ya que se han detectado 16 hemaglutininas (H) y 9 neuraminidasas (N). Desde el punto de vista de la salud pública, el de mayor importancia es el virus de la influenza tipo A, que tiene la capacidad de infectar a humanos y algunas especies de animales tales como aves y cerdos, entre otros. La epidemia actual está relacionada a un nuevo virus identificado como influenza tipo A(H1N1) (antes de origen porcino).

ACTUALIZACION SEMANAL. Al 5 de febrero de 2010 a nivel mundial más de 209 países y diversas comunidades han reportado casos confirmados por laboratorio de la infección por influenza H1N1, incluyendo al menos 15174 muertes, y hasta la fecha la Organización Mundial de La Salud a través de sus oficinas regionales de los diversos continentes y regiones continua reportando nuevos casos. En las zonas templadas del hemisferio norte han disminuido los casos desde el pico que se presento en Octubre-Noviembre y muchas aéreas continúan con evidencia de actividad pero con disminución en la transmisión, particularmente en el norte de África y en aéreas limitadas del este de Europa y del este de Asia.

En América tanto en los trópicos como en las zonas templadas del norte, la actividad de la pandemia de influenza continua en remisión o permanece baja en la mayor parte de las zonas afectadas. En América central y el Caribe la transmisión del virus de la influenza persiste pero la actividad de la enfermedad en general permanece baja o sin cambios en la mayor parte de las zonas.

El virus de la influenza pandémica (H1N1) de 2009 continua siendo el virus de influenza predominante a nivel mundial. Aparte de una proporción en incremento de los virus de la influenza estacional tipo B detectados recientemente en China, bajos niveles de virus de influenza estacional H3N2 que circulan en partes de África, este y sureste de Asia están siendo detectados solo de manera esporádica en otros continentes. La Oficina Regional de la OMS para las Américas reporto un total de muertes acumuladas de al menos 7166 hasta la última semana de Enero de 2010.

Hasta la primer semana de Febrero, en México se tienen registrados un total de 70171 casos confirmados y 1006 defunciones por influenza AH1N1; y por grupos de edad de 0 a 4 años un total de 7678 casos con 62 defunciones, de 5 a 9 años 10630 casos con 40 defunciones, de 10 a 19 años 20046 casos con 61 defunciones, de 20 a 29 años 13465 casos con 187 defunciones, de 30 a 39 años 7616 casos con 222 defunciones, de 40 a 49 años 5334 con 188 defunciones, de 50 a 59 años 3307 casos con 183 defunciones y de 60 y mas años de edad 1386 casos con 63 defunciones; y del total de estas

defunciones, un 69.8% lo ocupan grupos atareos desde los 20 hasta los 54 años de edad (personas en edad productiva), así mismo del total de las defunciones un 50.9% corresponde al género masculino y un 49.1% al género femenino.

PLANTEAMIENTO DEL PROBLEMA

En base a la información obtenida de la base de datos de la Organización Mundial de la Salud (OMS) y a los registrados en el Instituto Nacional de Diagnostico y Referencia Epidemiológica (INDRE) en cuanto al registro de casos de influenza pandémica AH1N1, es necesario conocer el comportamiento de esta enfermedad en la población derechohabiente del Hospital General de Uruapan Michoacán, por lo que este estudio plantea conocer cuántos casos de influenza AH1N1 ha registrado el servicio de vigilancia epidemiológica de esta unidad hospitalaria y cuáles son las características de la población afectada hasta la primer semana de febrero de 2010.

OBJETIVO

Especificar la cantidad total de pacientes con diagnóstico de influenza tanto estacional como subtipo AH1N1 en la población de pacientes del Hospital General de Uruapan.

MATERIAL Y MÉTODOS

Se estudió a los pacientes atendidos por el Hospital General de Uruapan Michoacán, independientemente de las comunidades de donde provengan, de los grupos atareos a los que pertenezcan y de si se encuentren hospitalizados o no, se realizó el diagnóstico de Influenza AH1N1 en base a los criterios de finidos por la OMS de caso sospechoso y caso confirmado, utilizando la técnica de Reacción en Cadena de la Polimerasa para Influenza AH1N1. Se realizó el análisis mediante una hoja de cálculo de Microsoft Excel.

RESULTADOS

Finalmente en esta sede hospitalaria, el número de casos positivos para influenza y dificultad respiratoria por neumonía asciende a 68 casos hasta la primer semana de febrero de 2010, de los cuales solo 37 fueron positivos para AH1N1; y de estos registrándose tres defunciones (dos en masculinos de 45 a 65 años de edad y la otra en femenino de 28 años de edad).

Por grupos etáreos el mayor número de casos se presento en las edades de 10 a 19 años de edad con 10 casos (32%), seguido por el grupo de 20 a 29 años de edad con 9 casos (27%) y en tercer lugar en los pacientes de 40 a 49 años de edad con 6 casos (21%).

Y en cuanto a la distribución por género la tendencia fue un 51% de hombres (19 casos) contra un 49% en mujeres (18 casos).

CONCLUSIONES

Los datos obtenidos a través de este estudio demuestran que el comportamiento de esta enfermedad (influenza AH1N1) en la población derechohabiente del Hospital General de Uruapan, es muy similar al

reportado en las bases de datos de organismos internacionales (Organización Mundial de la Salud) así como de las instancias nacionales (Instituto Nacional de Diagnóstico y Referencia Epidemiológica), por lo que se puede considerar hacer mayor énfasis en aplicar al pie de la letra los protocolos de bioseguridad para la atención hospitalaria de este tipo de pacientes, y se sugiere además reorganizar las estrategias para la identificación, confirmación y aislamiento de los casos sospechosos de influenza de la población general así como de los casos confirmados a nivel hospitalario, para su seguimiento, tratamiento oportuno y prevención de complicaciones asociadas al mismo cuadro y al manejo de los mismos.

INFLUENZA AH1N1 EN EL HOSPITAL GENERAL DE URUAPAN MICHOACAN HASTA LA PRIMER SEMANA DE FEBRERO DE 2010.

ANTECEDENTES Y JUSTIFICACION.

La influenza es una enfermedad respiratoria aguda causada por alguno de los tres tipos de virus de la influenza que se conocen: A, B o C. El tipo A se subclasifica según sus proteínas de superficie: hemaglutinina (H) y neuraminidasa (N), de las cuales depende su capacidad para provocar formas graves del padecimiento. Nombre: Virus de la influenza Tipo: A, B o C. Subtipo: el tipo A puede presentarse hasta en 144 combinaciones, desde H1N1 hasta H16N9, ya que se han detectado 16 hemaglutininas (H) y 9 neuraminidasas (N). Desde el punto de vista de la salud pública, el de mayor importancia es el virus de la influenza tipo A, que tiene la capacidad de infectar a humanos y algunas especies de animales tales como aves y cerdos, entre otros. La epidemia actual está relacionada a un nuevo virus identificado como influenza tipo A(H1N1) (antes de origen porcino).

Definición Caso sospechoso de influenza: Persona de cualquier edad que presenta fiebre con tos o dolor de garganta. Puede acompañarse de uno o más de los siguientes signos o síntomas: cefalea, rinorrea, coriza, artralgias, mialgias, postración, dolor torácico, dolor abdominal, congestión nasal. En menores de cinco años de edad, la irritabilidad se considera como un signo cardinal, en sustitución del dolor de garganta.

ACTUALIZACION SEMANAL. Al 5 de febrero de 2010 a nivel mundial más de 209 países y diversas comunidades han reportado casos confirmados por laboratorio de la infección por influenza H1N1, incluyendo al menos 15174 muertes, y hasta la fecha la Organización Mundial de La Salud a través de sus oficinas regionales de los diversos continentes y regiones continua reportando nuevos casos. En las zonas templadas del hemisferio norte han disminuido los casos desde el pico que se presento en Octubre-Noviembre y muchas aéreas continúan con evidencia de actividad pero con disminución en la transmisión, particularmente en el norte de África y en aéreas limitadas del este de Europa y del este de Asia.

En América tanto en los trópicos como en las zonas templadas del norte, la actividad de la pandemia de influenza continua en remisión o permanece baja en la mayor parte de las zonas afectadas. En América central y el Caribe la transmisión del virus de la influenza persiste pero la actividad de la enfermedad en general permanece baja o sin cambios en la mayor parte de las zonas. En las regiones templadas del hemisferio sur, continúan reportándose casos esporádicos de influenza pero sin evidencia de transmisión sostenida.

El virus de la influenza pandémica (H1N1) de 2009 continua siendo el virus de influenza predominante a nivel mundial. Aparte de una proporción en incremento de los virus de la influenza estacional tipo B detectados recientemente en China, bajos niveles de virus de influenza estacional H3N2 que circulan en partes de África, este y sureste de Asia están siendo detectados solo de manera esporádica en otros continentes. La Oficina Regional de la OMS para las Américas reporto un total de muertes acumuladas de al menos 7166 hasta la última semana de Enero de 2010.

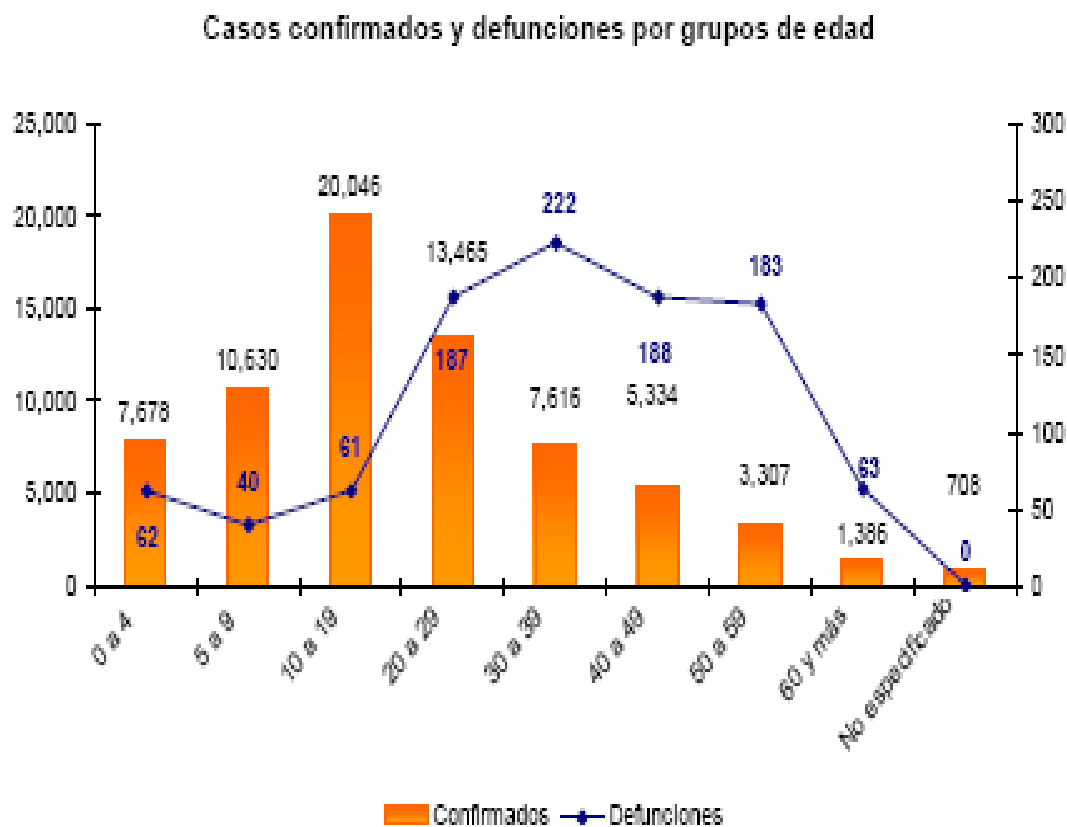
	Total Acumulado
Regiones	Muertes
Oficina Regional de la OMS para África (AFRO)	133
Oficina Regional de la OMS para las Américas (AMRO)	Al menos 7,166
Oficina Regional de la OMS para el Mediterráneo Oriental (EMRO)	1,002
Oficina Regional de la OMS para Europa (EURO)	Al menos 3,429
Oficina Regional de la OMS para el Sudeste Asiático (SEARO)	1,426
Oficina Regional de la OMS para el Pacífico Occidental (WPRO)	1,555
Total	Al menos 14,711

*Fuente: OMS al 24 de enero de 2010

Hasta la primer semana de Febrero, en México se tienen registrados un total de 70171 casos confirmados y 1006 defunciones por influenza AH1N1; y por grupos de edad de 0 a 4 años un total de 7678 casos con 62 defunciones, de 5 a 9 años 10630 casos con 40 defunciones, de 10 a 19 años 20046 casos con 61 defunciones, de 20 a 29 años 13465 casos con 187 defunciones, de 30 a 39 años 7616 casos con 222 defunciones, de 40 a 49 años 5334 con 188 defunciones, de 50 a 59 años 3307 casos con 183 defunciones y de 60 y mas años de edad 1386 casos con 63 defunciones; y del total de estas defunciones, un 69.8% lo ocupan grupos atareos desde los 20 hasta los 54 años de edad (personas en edad productiva), así mismo del total de las defunciones un 50.9% corresponde al género masculino y un 49.1% al género femenino.

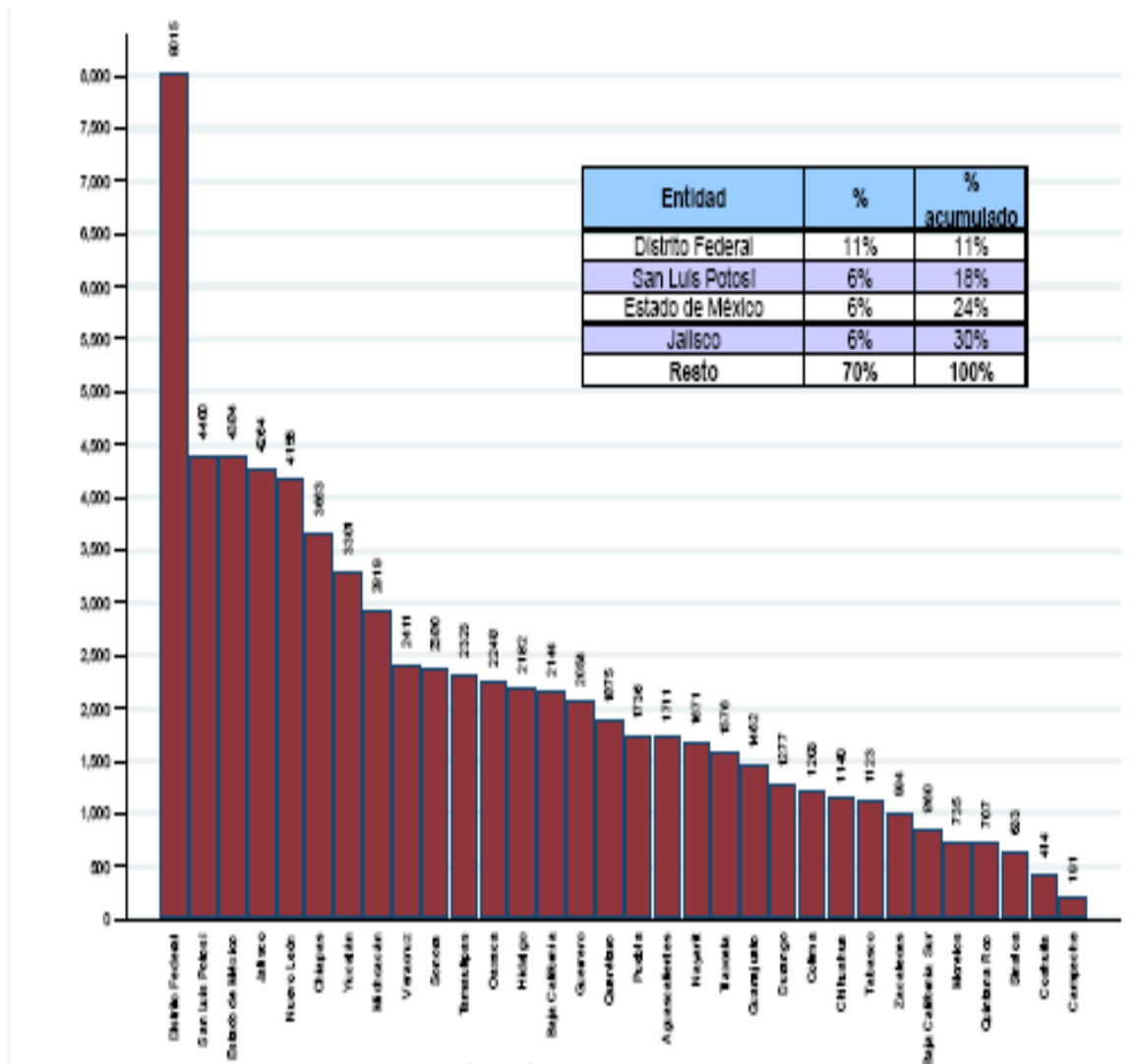
Casos confirmados y defunciones por grupos de edad

(70,171 casos confirmados y 1,006 defunciones)



FUENTE: Casos confirmados: Base de datos INDRE; Defunciones: CONAMED.

De todas estas, un 60.2% tenía antecedentes patológicos (más de 60 o menores de 2 años de edad, enfermedades concomitantes como cardiopatías, enfermedad respiratoria crónica, diabetes mellitus, obesidad mórbida, cáncer, condiciones de depresión inmunológica, enfermedad renal crónica, embarazo y primeros seis meses postparto, personas con difícil acceso a los servicios de salud, pacientes que acudan a una segunda consulta por deterioro o sin mejoría clínica. En cuanto a las defunciones por fecha de ocurrencia por semana epidemiológica, el mayor número (89) se registro en la semana 40 de 2009 y con un segundo pico (75) en la semana 43 de 2009; hasta la última actualización de los datos epidemiológicos a nivel nacional, en la semana 3 de 2010 solamente se tienen registradas 6 defunciones por influenza AH1N1. Del total de los 70171 casos confirmados, el mayor numero de ellos se distribuyen en las entidades de Distrito Federal con 8015 casos, San Luis Potosí con 4400 casos, Estado de México con 4384 casos, Jalisco con 4264 casos y el Estado de Michoacán se ubico en el octavo lugar con 2919 casos.



En base a lo anterior y teniendo en cuenta que nuestra población por los factores de riesgo es altamente susceptible; es necesario conocer las características de nuestros pacientes afectados para poder desarrollar medidas preventivas específicas aplicables a nuestros pacientes y evitar mayor número de contagios; además es necesario tener un registro epidemiológico fidedigno de los casos reportados hasta el momento actual en esta localidad.

PLANTEAMIENTO DEL PROBLEMA

En base a la información obtenida de la base de datos de la Organización Mundial de la Salud (OMS) y a los registrados en el Instituto Nacional de Diagnóstico y Referencia Epidemiológica (INDRE) en cuanto al registro de casos de influenza pandémica AH1N1, es necesario conocer el comportamiento de esta enfermedad en la población derechohabiente del Hospital General de Uruapan Michoacán, por lo que este estudio plantea conocer cuántos casos de influenza AH1N1 ha registrado el servicio de vigilancia epidemiológica de esta unidad hospitalaria y cuáles son las características de la población afectada hasta la primer semana de febrero de 2010.

HIPOTESIS.

Lo que se espera obtener son resultados muy similares en cuanto a las características de la población afectada a nivel internacional, así como una similitud muy importante con los datos registrados a nivel de la población nacional al compararlos con los que encontremos en los pacientes que atiende el Hospital General de Uruapan Michoacán.

OBJETIVOS.

GENERAL. Determinar la cantidad de pacientes con diagnóstico de influenza AH1N1 en la población que atiende el Hospital General de Uruapan Michoacán, en el periodo de tiempo definido desde el inicio de los casos hasta la primer semana del mes de Febrero de 2010.

ESPECIFICOS.

Especificar la cantidad total de pacientes con diagnóstico de influenza tanto estacional como subtipo AH1N1 en la población de pacientes del Hospital General de Uruapan.

Determinar cuántos de los pacientes tiene corroborado por exámenes de laboratorio la variedad AH1N1 en el Hospital General de Uruapan.

Definir cuales grupos atareos son los más afectados por la pandemia de influenza AH1N1 en esta unidad hospitalaria.

Mencionar los porcentajes de hombres y mujeres afectados por la pandemia de influenza AH1N1 en el Hospital General de Uruapan.

Especificar el número de defunciones a causa de la pandemia de influenza AH1N1 y su relación con los grupos atareos y por género.

METODOLOGIA.

Por las características del estudio realizado, este se considera de tipo descriptivo, longitudinal y observacional.

UNIDADES DE OBSERVACION.

El universo de este estudio se conforma por todos los pacientes atendidos por el Hospital General de Uruapan Michoacán, independientemente de las comunidades de donde provengan, de los grupos atareos a los que pertenezcan y de si se encuentren hospitalizados o no.

La muestra se obtendrá a partir de los expedientes clínicos, independientemente del servicio en que se encuentren y por los listados de los censos de epidemiología de todos los pacientes con diagnóstico de influenza tanto estacional como AH1N1.

CRITERIOS DE INCLUSION.

Serán incluidos todos los pacientes independientemente de su edad, género, servicio médico donde se encuentren y si están hospitalizados o no, que cumplan con criterios clínicos de síndrome de dificultad respiratoria y/o caso sospechoso de influenza.

CRITERIOS DE EXCLUSION.

Serán excluidos todos aquellos pacientes en quienes se reporte como negativa la prueba de Reacción en Cadena de la Polimerasa (PCR) para influenza en todos sus diferentes serotipos.

CRITERIOS DE ELIMINACION.

Serán eliminados aquellos pacientes en quienes no se cuente con una prueba de reacción en cadena de la polimerasa positiva para influenza o en quienes el cuadro de dificultad respiratoria corresponda a cualquier otra causa etiológica diferente de influenza en sus diferentes serotipos.

OPERACIONALIZACION DE VARIABLES.

VARIABLE	DEFINICION	INDICADOR	REACTIVO	FUENTE
Número de pacientes con influenza	Cantidad expresada en números de pacientes con diagnostico de influenza corroborada por laboratorio	Nominal discontinua	1,2,3,4,etc...	Base de datos Excel
Genero	Masculino Femenino	Nominal discontinua	1,2,3,4,etc...	Base de datos Excel
Grupos atareos	0 a 4 años de edad 5 a 9 años de edad 10 a 19 años de edad 20 a 29 años de edad 30 a 39 años de edad 40 a 49 años de edad 50 a 59 años de edad 60 o más años de edad	Nominal continua		Base de datos Excel
Reacción en cadena de la polimerasa	Procedimiento de análisis clínico para la detección de moléculas específicas asociadas a virus de influenza	Nominal discontinua	Positiva Negativa	Base de datos Excel
Defunciones	Muertes debidas a complicaciones directas o asociadas al cuadro de influenza	Nominal discontinua	1,2,3,4,etc...	Base de datos Excel

INSTRUMENTOS DE MEDICION.

Cedulas de encuesta para definición de caso sospechoso de influenza y especificar género de los pacientes.

Escalas de medición para definir los grupos atareos y cuantificar el número de defunciones a casusa de influenza AH1N1.

Exámenes paraclínicos para definir positiva o negativa la reacción en cadena de la polimerasa de los casos sospechosos de influenza.

PROCESAMIENTO DE DATOS Y PRESENTACION DE LA INFORMACION.

Se realizara a través de un diseño de base de datos para registro de pacientes a partir de las especificaciones de los criterios de inclusión y exclusión, usando como auxiliar la codificación de variables en hoja de cálculo de Microsoft Excel, y la información se expresara a través de graficas de barras, de pastel, lineales, etc.

CRONOGRAMA DE ACTIVIDADES.

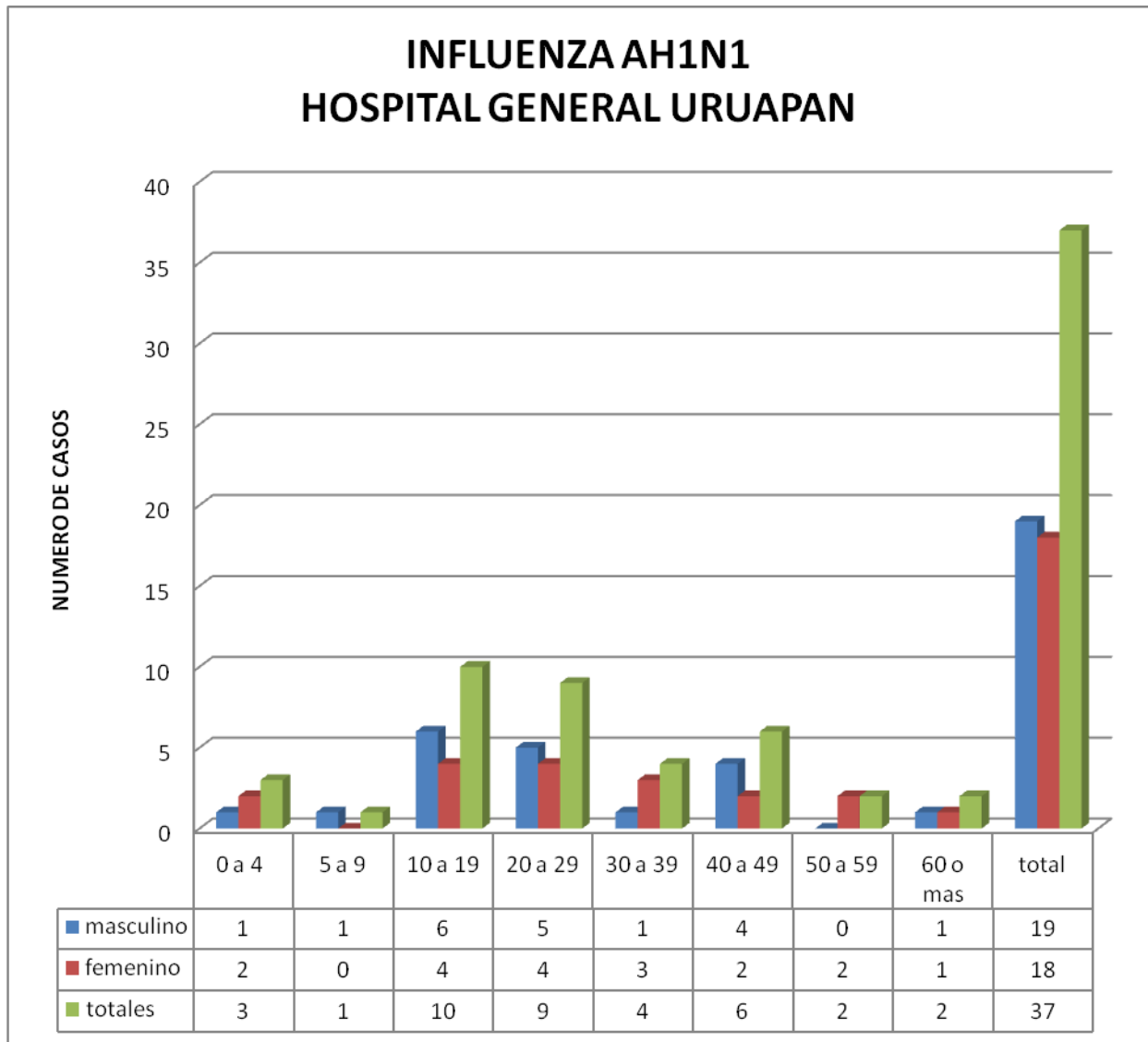
ACTIVIDAD		Noviembre	Diciembre	Enero	Febrero
Recolección de datos	Programado	X	X	X	X
	Realizado	X	X	X	X
Estudio de reacción en cadena de la polimerasa	Programado	X	X	X	X
	Realizado	X	X	X	X
Análisis de datos	Programado				X
	Realizado				X

ASPECTOS ETICOS Y DE BIOSEGURIDAD.

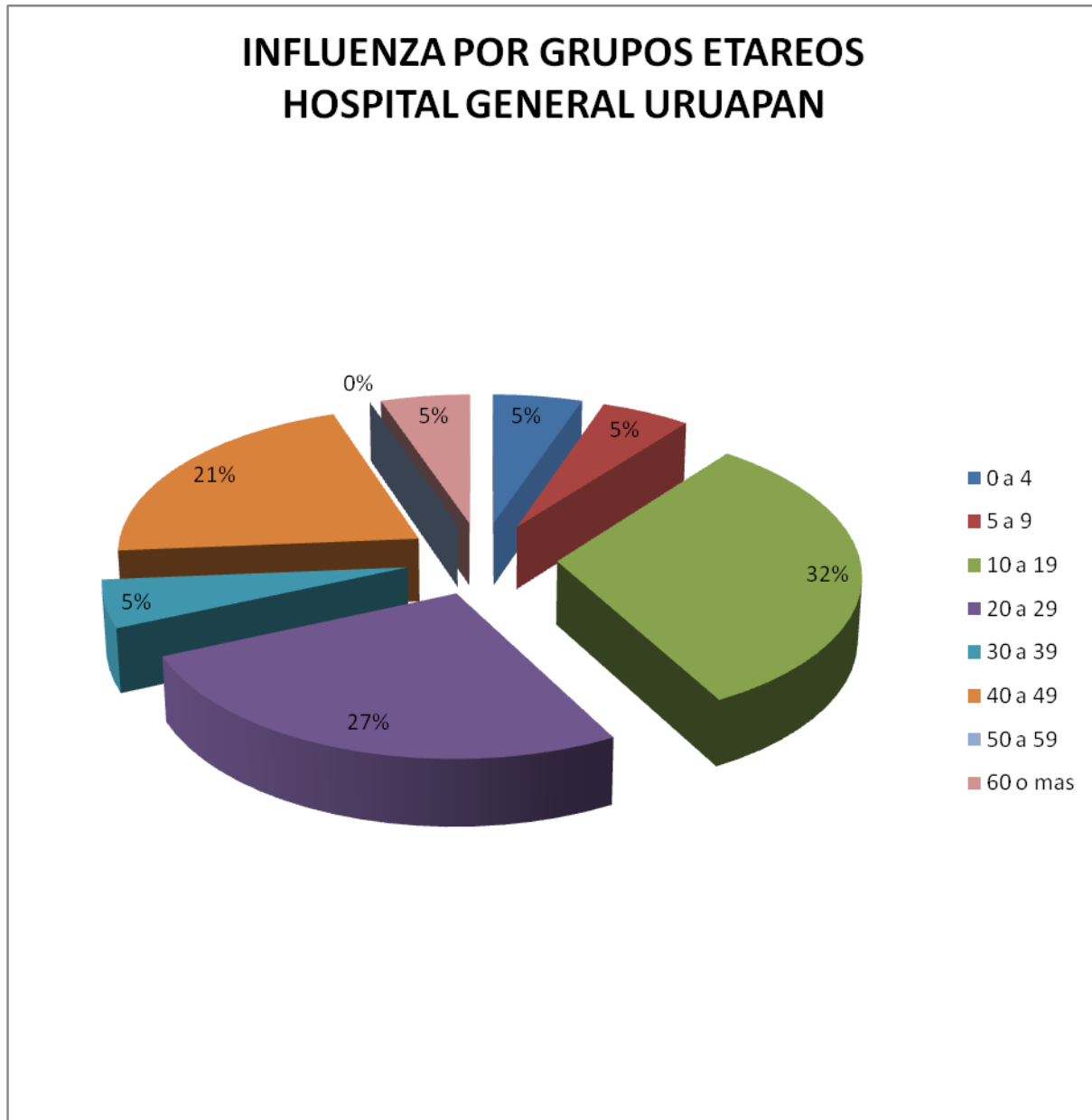
Este estudio no implica gastos en cuanto a los estudios paraclínicos y no se requiere exponer al paciente a mayor riesgo que el inherente a su misma enfermedad, el procesamiento de las correrá a cargo del departamento de vigilancia epidemiológica y el análisis solo incluirá la recolección de datos de encuestas para los pacientes ambulatorios y del expediente clínico de pacientes hospitalizados, por lo que es factible realizarlo y no implica riesgo alguno para los pacientes.

RESULTADOS.

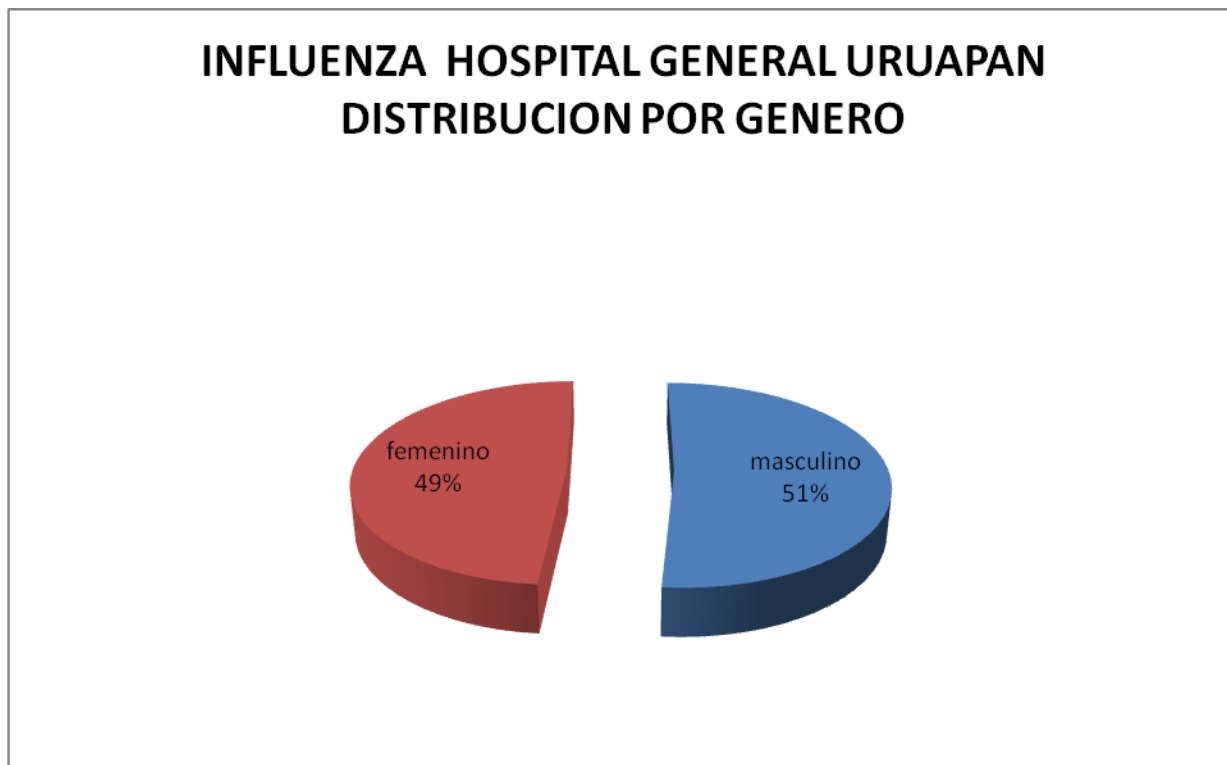
Finalmente en esta sede hospitalaria, el número de casos positivos para influenza y dificultad respiratoria por neumonía asciende a 68 casos hasta la primer semana de febrero de 2010, de los cuales solo 37 fueron positivos para AH1N1; y de estos registrándose tres defunciones (dos en masculinos de 45 a 65 años de edad y la otra en femenino de 28 años de edad).



Por grupos etáreos el mayor número de casos se presentó en las edades de 10 a 19 años de edad con 10 casos (32%), seguido por el grupo de 20 a 29 años de edad con 9 casos (27%) y en tercer lugar en los pacientes de 40 a 49 años de edad con 6 casos (21%).



Y en cuanto a la distribución por género la tendencia fue un 51% de hombres (19 casos) contra un 49% en mujeres (18 casos).



CONCLUSIONES.

En conclusión: los datos obtenidos a través de este estudio demuestran que el comportamiento de esta enfermedad (influenza AH1N1) en la población derechohabiente del Hospital General de Uruapan, es muy similar al reportado en las bases de datos de organismos internacionales (Organización Mundial de la Salud) así como de las instancias nacionales (Instituto Nacional de Diagnostico y Referencia Epidemiológica), por lo que se puede considerar hacer mayor énfasis en aplicar al pie de la letra los protocolos de bioseguridad para la atención hospitalaria de este tipo de pacientes, y se sugiere además reorganizar las estrategias para la identificación, confirmación y aislamiento de los casos sospechosos de influenza de la población general así como de los casos confirmados a nivel hospitalario, para su seguimiento, tratamiento oportuno y prevención de complicaciones asociadas al mismo cuadro y al manejo de los mismos.

ANEXOS.

Se incluye la base de datos de Microsoft Excel utilizada para la recolección de datos y análisis estadístico.

HOSPITAL GENERAL DE URUAPAN "DR. PEDRO DANIEL MARTÍNEZ."										
CASOS POSITIVOS INFLUENZA Y DIFICULTAD RESPIRATORIA AGUDA POR NEUMONÍA										
#	No. DE FOLIO	NOMBRE PACIENTE	EDAD	RESIDENCIA ACTUAL	F. INICIO DE SÍNTOMAS	F. DE NOTIFICACIÓN	F. TOMA DE MUESTRA	F. DE ENVÍO	F. DE RECIBIDO DE RESULTADO	RESULTADO
1	8	CORNEJO GARCÍA JUAN MANUEL (HOSP.)	11m	CLARA CÓRDOVA #124, COL 19 DE MARZO, URUAPAN	21/04/2009	28/04/2009	28/04/2009	28/04/2009	30/04/2009	POSITIVO FLU A
2	10	MINCITAR RODRÍGUEZ ALEJANDRO	25	LIBERTAD #8, BARRIO SN MIGUEL, SN JN NUEVO	26/04/2009	28/04/2009	28/04/2009	28/04/2009	30/04/2009	POSITIVO FLU A
3	17	REYES MORALES ELVIS EDUARDO	1a 7m	LIRIO #2, LA CORTINA, TEJERÍAS, URUAPAN	29/04/2009	30/04/2009	30/04/2009	30/04/2009	02/05/2009	POSITIVO FLU A
4	19	ORTEGA HURTADO ROBERTO CARLOS 25 años	25	GUERRERO #1427- A, MOLINO DE ROSAS, MORELIA	26/04/2009	29/04/2009	29/04/2009	30/04/2009	02/05/2009	POSITIVO FLU A
5	26	GARCÍA GONZÁLEZ ELIZABETH CRISTINA	25	MARTE #17, COL. LÓPEZ RAYÓN, URUAPAN	30/04/2009	01/05/2009	01/05/2009	01/05/2009	05/05/2009	POSITIVO FLU A
6	32	MILANEZ ARREZ DORIAN DANIEL	11m	CASTAÑO #11, COL. EL UVAL, URUAPAN	02/05/2009	03/05/2009	03/05/2009	03/05/2009	04/05/2009	POSITIVO FLU A
7	22	DE LA O ALEJANDRE FERNANDA ITZEL	7	SUR 1 #60-B, REAL STA. ROSA, URUAPAN	29/04/2009	30/04/2009	30/04/2009	01/05/2009	06/05/2009	POSITIVO FLU A
8	43	ADILENE ROCHA ALVARADO	6	HERMENEGILDO GALEANA 8 COL 28 DE OCTUBRE	04/05/2009	06/05/2009	06/05/2009	06/05/2009	07/05/2000	POSITIVO FLU A
9	42	LUIS MANUEL RAMOS CERPAS	34	PINOS 26 COL MIRAFLORES	05/05/2009	06/05/2009	06/05/2009	06/05/2009	07/05/2009	POSITIVO FLU A
10	44	ROSELIA QUEZADA BUCIO (EMBARAZO DE 29 SDG)	34	CARRETERA NACIONAL #262, LOS CAJONES, LOMBARDÍA	05/05/2009	06/05/2009	06/05/2006	06/05/2009	08/05/2009	POSITIVO FLU A
11	47	GONZALEZ RESENDIZ ALONDRA ADILENE (HOSPITALIZADA)	4	LUIS GÓMEZ S/N, FERROCARRILERO, URUAPAN	06/05/2009	06/05/2009	06/05/2009	07/05/2009	09/05/2009	POSITIVO FLU A

12	14	LANDA MUÑIZ MARÍA ESTHELA (DEFUNCIÓN 29/04/09) HOSP.	47	DR. JUAN DE ALVARADO #35, COL. VIVEROS, URUAPAN	27/04/2009	29/04/2009	29/04/2009	29/04/2009	11/05/2009	POSITIVO FLU A	
13	33	JOSÉ PONCE QUEVEDO (DEFUNCIÓN 09/05/09) HOSP.	44	LANDA #7, RINCÓN GRIEGO, TOREO BAJO, URUAPAN	23/04/2009	04/05/2009	04/05/2009	04/05/2009	11/05/2009	POSITIVO FLU A	
HOSPITAL GENERAL DE URUAPAN "DR. PEDRO DANIEL MARTÍNEZ."											
CASOS POSITIVOS A INFLUENZA Y DIFICULTAD RESPIRATORIA AGUDA POR NEUMONÍA											
	FECHA:				HORA:						
	No. DE FOLIO	NOMBRE PACIENTE	EDAD	RESIDENCIA ACTUAL	F. INICIO DE SÍNTOMAS	F. DE NOTIFICACIÓN	F. TOMA DE MUESTRA	F. DE ENVÍO	F. DE RECIBIDO DE RESULTADO	RESULTADO	
14	67	TINOCO LARA MIGUEL ÁNGEL (HOSPITALIZADO)	1	CAM. VIEJO A TEJERÍAS #9, GUADALUPANA, URUAPAN	09/05/2009	13/05/2009	13/05/2009	13/05/2009	15/05/2009	POSITIVO FLU A	
15	73	RODRÍGUEZ AVILA KATIA MONSERRAT	19	APATZI #44, SANTA BÁRBARA, URUAPAN	12/05/2009	13/05/2009	13/05/2009	14/05/2009	16/05/2009	POSITIVO FLU A	
16	76	MAGAÑA SOTELO JESÚS	42	LOS REYES #24, VALLE DORADO, URUAPAN	14/05/2009	14/05/2009	14/05/2009	15/05/2009	21/05/2009	POSITIVO FLU A	
17	84	ESPINOSA EQUIHUA JAVIER ISABEL	3	AND. EL GRECO #3, 12 DE NOVIEMBRE, URUAPAN	20/05/2009	24/05/2009	24/05/2009	26/05/2009	28/05/2009	POSITIVO FLU A	
18	87	ROSAS CENDEJAS ARMANDO (HOSPITALIZADO)	53	INSURGENTES #405, GPE. VICTORIA, URUAPAN	21/05/2009	27/05/2009	27/05/2009	28/05/2009	01/06/2009	POSITIVO FLU A	
19	94	GARCIA PEREZ MARLEN ABIGAIL	6	UNIÓN #37, LÁZ. CÁRDENAS, URUAPAN	30/05/2009	01/06/2009	01/06/2009	01/06/2009	03/06/2009	POSITIVO FLU A	
20	99	MARQUEZ GARCIA ISAAC (HOSPITALIZADO)	46	DR. JUAN RUIZ CORNEJO #9, VIVEROS, URUAPAN	23/05/2009	03/06/2009	03/06/2009	04/06/2009	08/06/2009	POSITIVO FLU A	
21	103	SIERRA AYALA JUAN CARLOS	9	TULIPAN #55, LA MORA, URUAPAN	04/06/2009	05/06/2009	05/06/2009	05/06/2009	08/06/2009	POSITIVO FLU A	
22	107	CORONA CISNEROS	22	BRONCE No. 27 COL. AMPLEACION	08/06/2009	12/06/2009	12/06/2009	12/06/2009	19/06/2009	POSITIVO	

		PABLO		REVOLUCION						FLU A	
23	110	GUERRERO MEDINA ESTHELA MARIA	29	ANDADOR RIO AQUILA No. 47 COL. LLANOS DE LA MAGDALENA	14/06/2009	17/06/2009	17/06/2009	18/06/2009	25/06/2009	POSITIVO FLU A	
24	115	AGUIRRE VILLANUEVA NATZUL (HOSPITALIZADO)	23	DR. ALVARADO 337, COL. MORELOS, URUAPAN	29/06/2009	01/07/2009	01/07/2009	01/07/2009	02/07/2009	POSITIVO A H1N1	1
25	118	HERNANDEZ ROSALES LUIS	19	FRANCISCO VILLA S/N CAPACUARO, MPIO DE URUAPAN	01/07/09	03/07/2009	03/07/2009	04/07/2009	06/07/2009	POSITIVO A H1N1	2
26	116	GÓMEZ LUGO MARÍA TERESA (HOSPITALIZADA, defunción)	28	LÁZARO CÁRDENAS #30, QUINCEO, PARACHO	26/06/2009	03/07/2009	03/07/2009	04/07/2009	16/07/2009	POSITIVO A H1N1	3
HOSPITAL GENERAL DE URUAPAN "DR. PEDRO DANIEL MARTÍNEZ."											
CASOS POSITIVOS A INFLUENZA Y DIFICULTAD RESPIRATORIA AGUDA POR NEUMONÍA											
		FECHA:	15 DE MAYO DEL 2009		HORA:	11:35 hrs.					
	No. DE FOLIO	NOMBRE PACIENTE	EDAD	RESIDENCIA ACTUAL	F. INICIO DE SÍNTOMAS	F. DE NOTIFICACIÓN	F. TOMA DE MUESTRA	F. DE ENVÍO	F. DE RECIBIDO DE RESULTADO	RESULTADO	
27	125	***VALLADARES ROCHA YAKIN DAVID	6	PROL. DE CONSTITUCION No. 222 COL. BUENOS AIRES	26/07/2009	27/07/2009	27/07/2009	27/07/2009	03/08/2009	POSITIVO A H1N1	4
28	126	PALAFXO MENDOZA ELIZABETH (HOSPITALIZADA)	54	REVOLUCION No. 56 CENTRO. URUAPAN	01/08/2009	03/08/2009	03/08/2009	04/08/2009	06/08/2009	POSITIVO A H1N1	5
29	133	KEVIN ADRIAN SANDOVAL NÚÑEZ	16	YURECUARO #142, AMP. REVOLUCIÓN, URUAPAN	09/08/2009	09/08/2009	09/08/2009	09/08/2009	10/08/2009	POSITIVO A H1N1	6
30	138	*** MA. LUCRECIA SANABRIA GONZÁLEZ (HOSPITALIZADA)	37	MARIANO ESCOBEDO #1-A, BENITO JUÁREZ	20/08/2009	22/08/2009	22/08/2009	24/08/2009	26/08/2009	POSITIVO A H1N1	7
31	142	BUCIO MENDOZA JUAN MANUEL	23	NIÑO OBRERO #14, CASA DEL NIÑO	25/08/2009	28/08/2009	28/08/2009	28/08/2009	31/08/2009	POSITIVO A H1N1	8
32	143	CALDERON PAHUA ENRIQUE (HOSPITALIZADO)	49	ANDADOR LOS POETAS No. 10	23/08/2009	31/08/2009	31/08/2009	31/08/2009	02/09/2009	POSITIVO A H1N1	9

33	150	HERNANDEZ ALONSO MA. GUADALUPE (HOSPITALIZADA)	63	VICENTE GUERRERO No. 37 COL. RUBEN JARAMILLO. URUAPAN	18/09/2009	22/09/2009	22/09/2009	22/09/2009	24/09/2009	POSITIVO A H1N1	10
34	152	LÓPEZ GALLEGOS JUAN MANUEL	17	SIMÓN BOLÍVAR #101, LOS ÁNGELES, URUAPAN	22/09/2009	23/09/2009	23/09/2009	23/09/2009	25/09/2009	POSITIVO A H1N1	11
35	155	TUNGÜI URBINA MARIA GUADALUPE	19	PROLONGACIÓN 20 DE NOVIEMBRE No. 22 COL. INDEPENDENCIA URUAPAN	21/09/2009	24/09/2009	24/09/2009	25/09/2009	29/09/2009	POSITIVO A H1N1	12
36	156	ARELLANO MORA PATRICIA ALEJANDRA	33	MADERO No. 137 CENTRO. URUAPAN	24/09/2009	25/09/2009	25/09/2009	25/09/2009	29/09/2009	POSITIVO A H1N1	13
37	157	SANCHEZ GUTIERREZ MARIO EDUARDO	17	PRIMAVERA No. 18 FRACCIONAMIENTO PRIMAVERAS. URUAPAN	25/09/2009	26/09/2009	26/09/2009	28/09/2009	30/09/2009	POSITIVO A H1N1	14
38	158	SANCHEZ GUTIERREZ ITZIA VERONICA	13	PRIMAVERA No. 18 FRACCIONAMIENTO PRIMAVERAS	26/09/2009	26/09/2009	26/09/2009	28/09/2009	30/09/2009	POSITIVO A H1N1	15
HOSPITAL GENERAL DE URUAPAN "DR. PEDRO DANIEL MARTÍNEZ."											
CASOS POSITIVOS A INFLUENZA Y DIFICULTAD RESPIRATORIA AGUDA POR NEUMONÍA											
	FECHA:			HORA:							
	No. DE FOLIO	NOMBRE PACIENTE	EDAD	RESIDENCIA ACTUAL	F. INICIO DE SÍNTOMAS	F. DE NOTIFICACIÓN	F. TOMA DE MUESTRA	F. DE ENVÍO	F. DE RECIBIDO DE RESULTADO	RESULTADO	
39	159	BRAVO SOTO DOMINGA (HOSPITALIZADO)	28	REVOLUCION No. 7 BARRIO EL CALVARIO, ANGAHUAN, URUAPAN	25/09/2009	27/09/2009	27/09/2009	28/09/2009	30/09/2009	POSITIVO A H1N1	16
40	161	HERRERA VILLALOBOS MARISELA	45	CLARA CORDOVA No. 157 COLONIA 19 DE MARZO. URUAPAN	24/09/2009	28/09/2009	26/09/2009	28/09/2009	30/09/2009	POSITIVO A H1N1	17
41	163	PERALTA HERRERA DIANA LAURA	13	CLARA CORDOVA No. 157 COL. 19 DE MARZO.	24/09/2009	30/09/2009	30/09/2009	30/09/2009	02/10/2009	POSITIVO A H1N1	18

				URUAPAN								
42	164	NAVARRO NARANJO PAULO EMILIO	13	ANDADOR FLOR DE LOTO No. 35 COL. LOS MARTINEZ DE URUAPAN. URUAPAN	28/09/2009	30/09/2009	30/09/2009	30/09/2009	02/10/2009	POSITIVO A H1N1	19	
43	165	RUIZ ARZATE JEFFREY AXEL	18	PRIVADA FRESNO No. 340-B COLONIA VIVEROS. URUAPAN	30/09/2009	01/10/2009	01/10/2009	01/10/2009	05/10/2009	POSITIVO INFLUENZA A		
44	168	VAZQUEZ LOPEZ PALOMA MORELIA	14	PASEO REAL No. 31 FRACC. EL MIRADOR. URUAPAN	02/10/2009	03/10/2009	03/10/2009	05/10/2009	12/10/2009	POSITIVO A H1N1	20	
45	171	LOZANO ARZATE ELVIA (HOSPITALIZADA)	32	FELICIANO GONZALEZ No. 129 COL. REFORMA. NUEVA ITALIA	06/10/2009	08/10/2009	08/10/2009	09/10/2009	12/10/2009	POSITIVO A H1N1	21	
46	172	MONTES VILLEGAS PAOLA	23	ISABEL LA CATOLICA No. 120 COLONIA SAN RAFAEL. URUAPAN	07/10/2009	08/10/2009	08/10/2009	09/10/2009	12/10/2009	POSITIVO A H1N1	22	
47	177	PEREZ SOLANO JUAN CARLOS ALAN	21	ESTOCOLMO No. 522 INFONAVIT AGUACATES. URUAPAN	20/10/2009	21/10/2009	21/10/2009	21/10/2009	26/10/2009	POSITIVO A H1N1	23	
48	178	MANCILLA MORALES ROSALINA (HOSPITALIZADA, EMBARAZADA)	26	CONSTITUCION DE APATZINGAN No. 17 COL. TIERRA Y LIBERTAD. URUAPAN	20/10/2009	21/10/2009	21/10/2009	21/10/2009	23/10/2009	POSITIVO A H1N1	24	
49	179	TEHANDON LEON MARCO ANTONIO (HOSPITALIZADO)	34	AV. ZARAGOZA No. 38 CENTRO CHERAN	15/10/2009	22/10/2009	22/10/2009	22/10/2009	26/10/2009	POSITIVO A INFLUENZA A		
50	180	SOLIS SANTILLAN ELEAZAR (HOSPITALIZADO)	34	CONOCIDO COLONIA LA RIVERA NUEVO URECHO	15/10/2009	23/10/2009	23/10/2009	23/10/2009	26/10/2009	POSITIVO A H1N1	25	
HOSPITAL GENERAL DE URUAPAN "DR. PEDRO DANIEL MARTÍNEZ."												
CASOS POSITIVOS A INFLUENZA Y DIFICULTAD RESPIRATORIA AGUDA POR NEUMONÍA												
	FECHA:				HORA:							

	No. DE FOLIO	NOMBRE PACIENTE	EDAD	RESIDENCIA ACTUAL	F. INICIO DE SÍNTOMAS	F. DE NOTIFICACIÓN	F. TOMA DE MUESTRA	F. DE ENVÍO	F. DE RECIBIDO DE RESULTADO	RESULTADO	
51	183	TÉLLEZ MENDOZA MA. GUILLERMINA (HOSPITALIZADA)	53	FCO. I. MADERO #130, BARRIO 1ero. SAN ISIDRO, NAHUATZEN	12/10/2009	26/10/2009	26/10/2009	26/10/2009	28/10/2009	POSITIVO FLU A	
52	184	TÉLLEZ MENDOZA NATALIA HOSPITALIZADA	37	E. CARRANZA #73, BARRIO 1ero.; SAN ISIDRO, NAHUATZEN	20/10/2009	26/10/2009	26/10/2009	26/10/2009	28/10/2009	POSITIVO FLU A	
53	185	PÉREZ VILLANUEVA MISAEEL HOSPITALIZADO	2	PRIV. JIMÉNEZ #236, SAN PEDRO, URUAPAN	25/10/2009	26/10/2009	26/10/2009	26/10/2009	28/10/2009	POSITIVO A H1N1	26
54	186	ALONSO CERVANTES GABRIEL (HOSPITALIZADO)	45	CARRETERA A CHERATO S/N ZICUICHO, MPIO. LOS REYES	21/10/2009	28/10/2009	28/10/2009	29/10/2009	02/11/2009	POSITIVO A H1N1	27
55	190	CORNEJO ESCOBAR MA. ESTHER (HOSPITALIZADA)	54	EMILIANO ZAPATA No. 16 COLONIA TIERRA Y LIBERTAD. URUAPAN	24/10/2009	31/10/2009	31/10/2009	03/11/2009	06/11/2009	POSITIVO A H1N1	28
56	182	APARICIO CORNEJO JOSÉ CARLOS (HOSPITALIZADO) DEFUNCIÓN 26/10/09	62	PÍPILA #6, CUAUHTÉMOC, URUAPAN	21/10/2009	26/10/2009	BIOPSIA PULMONAR 26/10/2009	26/10/2009	06/11/2009	POSITIVO INFLUENZA A H1N1	29
57	195	JASSO CAMPOS BENJAMIN	42	AV. LATINOAMERICANA No. 22 COL. LA MAGDALENA. URUAPAN	01/11/2009	06/11/2009	03/11/2009	07/11/2009	11/11/2009	POSITIVO A INFLUENZA A H1N1	30
58		VELAZQUEZ PAZ ROLANDO (HOSPITALIZADO) DEFUNCION.	46	REVOLUCION S/N BARRIO DE GUADALUPE. STA. CRUZ TANACO. CHERAN	01/11/2009	11/11/2009	MUESTRA TOMADA EN H.I. CHERAN	?	16/11/2009	POSITIVO A INFLUENZA A H1N1	31
59	196	CÓRTEZ SANTIAGO PASCUAL BERNABE	23	JOSE ZAMORA No. 42 COLONIA ZAPATA. URUAPAN	10/11/2009	11/11/2009	11/11/2009	12/11/2009	17/11/2009	POSITIVO A INFLUENZA A H1N1	32
60	199	FRANCISCO DIEGO DULCE FABIOLA (HOSPITALIZADA)	11 m	ABASOLO S/N SAN ANTONIO, MPIO DE LOS REYES	17/11/2009	19/11/2009	19/11/2009	20/11/2009	23/11/2009	POSITIVO A INFLUENZA A H1N1	33

	No. DE FOLIO	NOMBRE PACIENTE	EDAD	RESIDENCIA ACTUAL	F. INICIO DE SÍNTOMAS	F. DE NOTIFICACIÓN	F. TOMA DE MUESTRA	F. DE ENVÍO	F. DE RECIBIDO DE RESULTADO	RESULTADO	
61	202	URIEL HERRERA CASTILLO (HOSPITALIZADO)	12a	GUAYACAN No. 648 COL. SAN JUAN EVANGELISTA	21/11/2009	25/11/2009	25/11/2009	26/11/2009	27/11/2009	POSITIVO A INFLUENZA A H1N1	34
62	203	ZARCO CUEVAS VICTOR IVAN (HOSPITALIZADO)	25a	NIGROMANTE No. 187 CENTRO .ARTEAGA	22/11/2009	26/11/2009	26/11/2009	26/11/2009	27/11/209	POSITIVO A INFLUENZA A H1N1	35
63	204	CARDENAS SOLORIO YOLANDA ESTEFANIA (HOSPITALIZADA)	2a	JACARANDAS No. 2 COL. JARDINES DEL PEDREGAL.. URUAPAN	22/11/2009	26/11/2009	26/11/2009	26/11/2009	27/11/2009	POSITIVO A INFLUENZA A H1N1	36
64	205	PEREZ SOTO MARIA TERESA (HOSPITALIZADA) CESAREA + HISTERECTOMIA TOTAL	41 a	JÁZMIN No. 15, LA CABLONERA. TUMBISCATIO	21/11/2009	25/11/2009	25/11/2009	26/11/2009	27/11/2009	POSITIVO A INFLUENZA A H1N1	37
65	210	GOMEZ MEDINA ANA MARIA (HOSPITALIZADA)	47	FRANCISCO ANGANDAR No. 3389 PALMIRA, MPIO DE APATZINGAN	25/11/2009	11/12/2009	11/12/2009	11/12/2009	17/12/2009	POSITIVO A FLU A	
66	212	GUILLEN LAZARO RAMON (HOSPITALIZADO)	33	GILDARDO MAGAÑA No. 27. PERIBAN	05/12/2009	15/12/2009	15/12/2009	15/12/2009	17/12/2009	POSITIVO A FLU A	
67	213	CASTILLO MOLINA NATALY (HOSPITALIZADA)	25	PRIVADA BENITO JUAREZ No. 67 CALTZONTZIN, MPIO. DE URUAPAN	08/12/2009	15/12/2009	15/12/2009	15/12/2009	17/12/2009	POSITIVO A FLU A	
68	214	GLORIA CARATACHEA CASTILLO HOSPITALIZADA	36	CALLE 2 #204 COL. 7 DE MAYO URUAPAN	05/01/2010	09/01/2010	09/01/2010	09/01/2010			
69											
70											

REFERENCIAS.

Situación actual de la epidemia 29-Enero-2010 Reporte Organización Mundial de la Salud, Instituto Nacional de Diagnostico y Referencia Epidemiológica.

Situación actual de la epidemia 03-Febrero-2010 Reporte Organización Mundial de la Salud, Instituto Nacional de Diagnostico y Referencia Epidemiológica.

WHO Guidelines for Pharmacological Management of Pandemic (H1N1) 2009 Influenza and other Influenza Viruses 20 August 2009.

Secretaria de Salud Guía de Manejo Clínico de Influenza A(H1N1) Temporada Otoño-Invierno 2009 Fecha de actualización: 23 de octubre de 2009.

World Health Organization. Pandemic (H1N1) 2009 - update 86 Weekly update 5 February 2010.