

**UNIVERSIDAD NACIONAL AUTONOMA DE MEXICO**

---

FACULTAD DE FILOSOFIA Y LETRAS  
COLEGIO DE PSICOLOGIA

**Influencia de la Clase Socioeconómica sobre el  
Nivel de Ejecución en Algunos de los Mecanismos  
del Aprendizaje en la Lectura.**

**T E S I S**  
QUE PARA OBTENER EL TITULO DE  
LICENCIADO EN PSICOLOGIA  
P R E S E N T A  
**CARLOTA RAMOS CASAS**

MEXICO, D. F.  
1971



Universidad Nacional  
Autónoma de México



**UNAM – Dirección General de Bibliotecas**  
**Tesis Digitales**  
**Restricciones de uso**

**DERECHOS RESERVADOS ©**  
**PROHIBIDA SU REPRODUCCIÓN TOTAL O PARCIAL**

Todo el material contenido en esta tesis esta protegido por la Ley Federal del Derecho de Autor (LFDA) de los Estados Unidos Mexicanos (México).

El uso de imágenes, fragmentos de videos, y demás material que sea objeto de protección de los derechos de autor, será exclusivamente para fines educativos e informativos y deberá citar la fuente donde la obtuvo mencionando el autor o autores. Cualquier uso distinto como el lucro, reproducción, edición o modificación, será perseguido y sancionado por el respectivo titular de los Derechos de Autor.

"INFLUENCIA DE LA CLASE SOCIOECONOMICA  
SOBRE EL NIVEL DE EJECUCION EN ALGU-  
NOS DE LOS MECANISMOS DEL APRENDIZAJE  
A LA LECTURA "

L. PS. 00627

Agradezco de manera muy especial -  
al Dr. Joaquín Cravioto su continua  
orientación, estímulo y apoyo en -  
la preparación de éste trabajo.

Al Dr. Luis Lara Tapia.  
mi Director de Tesis.

A mis maestros

Dr. Enrique Torres A.

A mi querido esposo.

mis hijos

y familia

Al personal del Depto.  
de Nutrición II.  
Hospital Infantil de  
México.

al Dr. Leopoldo Vega F.

## INDICE

	Página
"Influencia de la Clase Socioeconómica Sobre el Nivel de Ejecución en Algunos de los Mecanismos del Aprendizaje a la Lectura".	
Lista de Cuadros	I
Lista de Figuras	II
Introducción	
Capítulo I	1
Capítulo II. Título	7
a) Planteamiento de Problemas y Formulación de Hipótesis.	
b) Descripción y Características de la Muestra.	9
c) Material y Procedimiento Utilizado.	13
d) Resultados Obtenidos (Tablas)	20
Capítulo III.- Análisis e Interpretación de los Datos.	59
Resumen y Conclusiones	80
Bibliografía	82
Diagrama I	139
Diagrama 2	140
Diagrama 3	141
Diagrama 4	142
Apéndice A	143.



## LISTA DE CUADROS.

- |          |  |
|----------|--|
| Cuadro 1 | Distribución de la calificación socio-económica por ingreso en función del sexo.                                 |
| Cuadro 2 | Distribución de la calificación socio-económica por Fuente Principal de Ingreso en función del sexo.             |
| Cuadro 3 | Distribución de la calificación socio-económica por Escolaridad Materna, en función del sexo.                    |
| Cuadro 4 | Distribución de la calificación socio-económica por Habitación en función del Sexo.                              |
| Cuadro 5 | Distribución de la calificación socio-económica Total en función del sexo.                                       |
| Cuadro 6 | Distribución de las calificaciones de Rapidez en la Lectura en el grupo de 7 años en función del sexo.           |
| Cuadro 7 | Distribución de las calificaciones de Rapidez en la Lectura en el grupo de 8 años de edad, en función del sexo.  |
| Cuadro 8 | Distribución de las calificaciones de claridad en la lectura en el grupo de 7 años, en función del sexo.         |
| Cuadro 9 | Distribución de las calificaciones de claridad en la lectura en el grupo de 8 años de edad, en función del sexo. |

- Cuadro 10      Distribución de las calificaciones de comprensión en la lectura en el grupo de 7 años en función del sexo.
- Cuadro 11      Distribución de las calificaciones de comprensión en la lectura en el grupo de 8 años de edad, en función del sexo.
- Cuadro 12      Distribución de las calificaciones en Integración Auditivo Visual en el grupo de 7 años de edad, en función del sexo.
- Cuadro 13      Distribución de las calificaciones en Integración Auditivo Visual en el grupo de 8 años de edad, en función del sexo.
- Cuadro 14      Distribución en función del sexo, de las calificaciones de Auditivo Visual en el grupo de 8 años de edad.
- Cuadro 15      Distribución de calificaciones de reconocimiento de formas en el grupo de 7 años de edad, en función del sexo.
- Cuadro 16      Distribución de calificaciones de reconocimiento de formas en el grupo de 8 años de edad en función del sexo.
- Cuadro 17      Distribución de las calificaciones de Análisis en Triángulo en el grupo de 7 años de edad en función del sexo.
- Cuadro 18      Distribución de calificaciones de Análisis en Triángulo, en el grupo de 8 años de edad en función del sexo.

- Cuadro 19            Distribución de calificaciones de Análisis en Rombo, en el grupo de 7 años de edad en función del sexo.
- Cuadro 20            Distribución de las calificaciones de Análisis en Rombo en el grupo de 8 años de edad en función del sexo.
- Cuadro 21            Distribución de las calificaciones en Síntesis del Triángulo en el grupo de 7 años de edad en función del sexo.
- Cuadro 22            Distribución de las calificaciones de Síntesis del Triángulo en el grupo de 8 años de edad en función del sexo.
- Cuadro 23            Distribución de las calificaciones de Síntesis del Rombo en el grupo de 7 años de edad, en función del sexo.
- Cuadro 24            Distribución de las calificaciones de Síntesis del Rombo en el grupo total de 8 años de edad, en función del sexo.
- Cuadro 25            Relación entre calificación socioeconómica total y rapidez en la lectura (ambos sexos) edad 7 años .
- Cuadro 26            Relación entre calificación socioeconómica total y rapidez en la lectura (ambos sexos) edad 8 años.
- Cuadro 27            Relación entre calificación socioeconómica total y claridad en la lectura (ambos sexos) edad 7 años.
- Cuadro 28            Relación entre calificación socioeconómica total y claridad en la lectura (ambos sexos) edad 8 años.

- Cuadro 29            Relación entre calificación socioeconómica total y comprensión en la lectura (ambos sexos) 7 años.
- Cuadro 30            Relación entre calificación socioeconómica total y comprensión en la lectura (ambos sexos) edad 8 años.
- Cuadro 31            Relación entre calificación socioeconómica y desarrollo Auditivo Visual (ambos sexos) edad 7 años.
- Cuadro 32            Relación entre calificación socioeconómica y desarrollo audiovisual (ambos sexos) edad 8 años.
- Cuadro 33            Relación entre calificación socioeconómica total y reconocimiento de formas (ambos sexos) edad 7 años.
- Cuadro 34            Relación entre calificación socioeconómica y reconocimiento de formas (ambos sexos) 8 años.
- Cuadro 35            Relación entre calificación socioeconómica total y Análisis de Triángulo más Rombo (ambos sexos) edad 7 años.
- Cuadro 36            Relación entre calificación socioeconómica total y Análisis de Triángulo más Rombo (ambos sexos) edad 8 años.
- Cuadro 37            Relación entre calificación socioeconómica total y síntesis de triángulo más rombo (ambos sexos) edad 7 años.
- Cuadro 38            Relación entre calificación socioeconómica

mica total y síntesis de triángulo más  
rombo (ambos sexos) edad 8 años.

LISTA DE FIGURAS.

- Figura 1            Distribución Porcentual de la calificación socioeconómica por ingreso, en el grupo de 7 años en función del sexo.
- Figura 2            Distribución Porcentual de la calificación socioeconómica por Ingreso en el grupo de 8 años de edad en función del sexo.
- Figura 3            Distribución Porcentual de la calificación socioeconómica total en el grupo de 7 años de edad, en función del sexo.
- Figura 4            Distribución Porcentual de la calificación socioeconómica total en el grupo de 8 años de edad, en función del sexo.
- Figura 5            Distribución Porcentual de los Aciertos obtenidos en la prueba de rapidez en la lectura, en el grupo de 7 años de edad (sexos combinados)
- Figura 6            Distribución Porcentual de los aciertos obtenidos en la prueba de rapidez en la lectura en el grupo de 7 años de edad, en función del sexo.
- Figura 7            Distribución Porcentual de los Aciertos obtenidos en la prueba de rapidez en la lectura en el grupo de 8 años de edad (sexos combinados).
- Figura 8            Distribución Porcentual de los Aciertos obtenidos en la prueba de rapidez en la lectura en el grupo de 8 años de edad, en función del sexo.

- Figura 9                    Distribución Porcentual de los Aciertos obtenidos en la prueba de claridad en la lectura, en el grupo de 7 años de edad (sexos combinados)
- Figura 10                   Distribución Porcentual de los Aciertos obtenidos en la prueba de claridad en la lectura en el grupo de 7 años de edad en función del sexo.
- Figura 11                   Distribución Porcentual de los Aciertos obtenidos en la prueba de claridad en la lectura, en el grupo de 8 años de edad (sexos combinados)
- Figura 12                   Distribución Porcentual de los Aciertos obtenidos en la prueba de claridad en la lectura, en el grupo de 8 años de edad en función del sexo.
- Figura 13                   Distribución Porcentual de los Aciertos obtenidos en la prueba de Comprensión en la Lectura en el grupo de 7 años de edad, en función del sexo.
- Figura 14                   Distribución Porcentual de los Aciertos obtenidos en la prueba de comprensión en la Lectura, en el grupo de 8 años de edad en función del sexo.
- Figura 15                   Distribución Porcentual de los Aciertos obtenidos en la prueba de Integración Auditivo Visual en el grupo de 7 años de edad, en función del sexo.
- Figura 16                   Distribución Porcentual de los Aciertos obtenidos en la prueba de Integración Auditivo Visual, en el grupo de 8 años de edad en función del sexo.

- Figura 17                    Distribución Porcentual de los Aciertos obtenidos en la prueba de reconocimiento de formas, en el grupo de 7 años de edad en función del sexo.
- Figura 18                    Distribución Porcentual de los Aciertos obtenidos en la prueba de reconocimiento de formas en el grupo de 8 años de edad en función del sexo.
- Figura 19                    Distribución Porcentual de los Aciertos obtenidos en la prueba de Análisis de Triángulo, en el grupo de 7 años de edad, en función del sexo.
- Figura 20                    Distribución Porcentual de los Aciertos obtenidos en la prueba de Análisis de Triángulo, en el grupo de 8 años de edad, en función del sexo.
- Figura 21                    Distribución Porcentual de los Aciertos obtenidos en la prueba de Análisis de Rombo, en el grupo de 7 años de edad en función del sexo.
- Figura 22                    Distribución Porcentual de los Aciertos obtenidos en la prueba de Análisis de Rombo, en el grupo de 8 años de edad en función del sexo.
- Figura 23                    Distribución Porcentual de los Aciertos obtenidos en la prueba de síntesis de triángulo, en el grupo de 7 años de edad, en función del sexo.
- Figura 24                    Distribución Porcentual de los Aciertos obtenidos en la prueba de síntesis de triángulo en el grupo de 8 años de edad en función del sexo.



- Figura 25                    Distribución Porcentual de los Aciertos obtenidos en la prueba de síntesis de rombo, en el grupo de 7 años de edad, en función del sexo.
- Figura 26                    Distribución de los Aciertos obtenidos en la prueba de síntesis del rombo, en el grupo de 8 años de edad, en función del sexo.
- Figura 27                    Relación entre calificación socioeconómica total y rapidez en la lectura, edad 7 años.
- Figura 28                    Relación entre calificación socioeconómica total y rapidez en la lectura, edad 8 años.
- Figura 29                    Relación entre calificación socioeconómica total y rapidez en la lectura en el grupo de 7 años de edad (sexos combinados)
- Figura 30                    Relación entre calificación socioeconómica total y rapidez en la lectura, en el grupo de 8 años de edad (sexos combinados)
- Figura 31                    Relación entre calificación socioeconómica total y rapidez en la lectura, edad 7 años.
- Figura 32                    Relación entre calificación socioeconómica total y rapidez en la lectura, edad 8 años.
- Figura 33                    Relación entre calificación socioeconómica

mica total y rapidez en la lectura, edad 7 años.

- Figura 34            Relación entre calificación socioeconómica total y rapidez en la lectura, edad 8 años.
- Figura 35            Relación entre calificación socioeconómica total y claridad en la lectura edad 7 años.
- Figura 36            Relación entre calificación socioeconómica total y claridad en la lectura edad 7 años.
- Figura 37            Relación entre calificación socioeconómica total y claridad en la lectura edad 8 años.
- Figura 38            Relación entre calificación socioeconómica total y claridad en la lectura edad 8 años.
- Figura 39            Relación entre calificación socioeconómica total y comprensión en la lectura en el grupo de 7 años de edad (sexos combinados)
- Figura 40            Relación entre calificación socioeconómica total y comprensión en la lectura edad 7 años.
- Figura 41            Relación entre calificación socioeconómica total y comprensión en la lectura en el grupo de 8 años de edad (sexos combinados)

- Figura 42                    Relación entre calificación socioeconómica total y comprensión en la lectura edad 8 años.
- Figura 43                    Relación entre calificación socioeconómica total y el desarrollo auditivo visual en el grupo de 7 años de edad (sexos combinados)
- Figura 44                    Relación entre calificación socioeconómica total y desarrollo auditivo visual edad 7 años.
- Figura 45                    Relación entre calificación socioeconómica total y el desarrollo auditivo visual en el grupo de 8 años de edad (sexos combinados)
- Figura 46                    Relación entre calificación socioeconómica y desarrollo auditivo visual edad 8 años.
- Figura 47                    Relación entre calificación socioeconómica total y reconocimiento de formas edad 7 años.
- Figura 48                    Relación entre calificación socioeconómica total y reconocimiento de formas edad 8 años.
- Figura 49                    Relación entre calificación socioeconómica total y análisis de triángulo más rombo, edad 7 años.
- Figura 50                    Relación entre calificación socioeconómica total y análisis de triángulo más rombo, edad 8 años.

Figura 51

Relación entre calificación socioeconómica total y síntesis de triángulo más rombo (edad 7 años)

Figura 52

Relación entre calificación socioeconómica total y síntesis de triángulo más rombo (edad 8 años)

Estudiar la vista, el oído, el tacto y el olfato es estudiar las diversas fuentes del conocimiento, cada una de las cuales refleja a su manera la materia en movimiento.

Lenin.

## INTRODUCCION

Vivimos en un mundo donde la ciencia avanza con pasos agigantados. Cada día hay nuevos descubrimientos en el campo de la Ingeniería, la Medicina, etc. El hombre ha conseguido acortar las distancias a un límite increíble y venturosamente se aproxima el momento en que el ser humano pueda pisar la faz de otros planetas. Esto, que estimula la actividad creadora del hombre y fomenta su narcisismo, está en completo desacuerdo con el avance que la humanidad ha efectuado en lo que se refiere a la investigación de las diferencias individuales del hombre, es decir; el hecho de que una persona reaccione de modo distinto que otro, cuando se observa a ambos en condiciones idénticas.

La tesis que a continuación presento, para obtener el título de Psicóloga, ha sido el resultado del interés personal que siempre he tenido y tendré, en lo que se refiere al desarrollo del niño y sus habilidades para el aprendizaje, en relación con los diferentes niveles socioeconómicos. Debido a que es muy importante que se tomen en cuenta estos factores para adaptar los métodos de enseñanza adecuados en cada caso, evitando así, por un lado las quejas del maestro debido a que el niño presenta problemas de aprendizaje, por lo que requiere de más tiempo para cubrir un determinado programa. Por otro lado nos preocupa principalmente que el niño reciba una enseñanza de acuerdo a sus posibilidades, ya que de esta manera, asimila mejor y tiene oportunidad de adquirir bases que le ayuden a enfrentarse a su propio futuro y tal vez al de su familia.

Dedico éste trabajo a los niños que necesitan de comprensión y ayuda de sus posibilidades.

## CAPITULO I

A la fecha no se discute en el terreno de la Psicología, si la conducta en general y las funciones cognoscitivas del hombre en particular, son de naturaleza genética o ambiental. Se acepta que la herencia y el ambiente son factores que interrelacionados entre si, determinan en su acción conjunta el óptimo desarrollo mental del hombre.

En cada estadio del desarrollo, el organismo humano es un resultante derivado de la dotación genética y del pasado ambiental. El ambiente del momento presente es el encargado de proporcionar los estímulos inmediatos, que determinan la conducta específica que exhibe el individuo en cada momento de su vida. De ésta manera un atributo cualquiera, es el resultado de la influencia combinada de las condiciones ambientales y hereditarias, sin que se pueda negar -- que una diferencia específica entre ambos grupos o bien entre individuos, puede ser explicada exclusivamente por los factores hereditarios o por los ambientales.

Las sociedades pre-industrializadas en las que se desarrollan poco más de las dos terceras partes de la población mundial, se caracterizan, por la presencia de un gran sector de población que no emplea la tecnología moderna de manera sistemática. En este sentido factores tales como el bajo nivel de educación, las maneras tradicionales de crear al niño, las actitudes y la escala de valores en relación a el desarrollo inte-

lectual y la poca disponibilidad de oportunidades a adecuadas para el aprendizaje, se unen a una alta morbilidad y mortalidad por enfermedades evitables; lo anterior da como resultado la diferenciación clara - de varias clases socioeconómicas, aún cuando la clase poco privilegiada o socioeconómicamente baja, predomina en forma demasiado aparente (1).

La clase social baja constituye un grupo de población que presenta condiciones extremadamente altas de riesgo obstétrico y perinatal, ya sea durante su vida intrauterina del niño y/o en el periodo postnatal inmediato, lo cual puede ejercer una influencia significativa en el desarrollo intelectual del niño.

Numerosos estudios han demostrado que aún en ausencia de patología orgánica del sistema nervioso central, existen diferencias en una gran variedad de expresiones de la conducta en individuos que pertenece a distintas clases sociales. Así por ejemplo, Seashore y colaboradores ( 2 ) han señalado que en la edad escolar los hijos de profesionistas, tienen un promedio de 20 puntos por encima de la calificación obtenida por - los hijos de obreros no especializados. Estos autores utilizaron la prueba de Binet-Simon y la escala de inteligencia de Weschler.

Las diferencias en niveles de ejecución relacionadas a la clase social, no parecen manifestarse antes del año de edad; Matsubara ( 3 ) en un estudio de la inteligencia sensorio-motora de niños del medio rural - durante el primer año de vida, no encontró asociación entre las características biosocioculturales de los niños, las de su familia y la velocidad de su desarrollo.



Tampoco encontró alguna asociación significativa entre el nivel de estimulación en el hogar y la velocidad del desarrollo motor y adaptativo en el primer año de vida. De manera semejante, Mora ( 4 ) estudiando la relación entre actitudes maternas y su influencia sobre el desarrollo adaptativo del niño durante el -- primer año de la vida, no encontró relación entre inteligencia temprana, medida como conducta adaptativa, y las actitudes de la madre hacia la escolaridad, la injusticia, la desobediencia, la independencia, la autoridad y la buena maternidad. La falta de asociación entre clase social e inteligencia en los primeros meses de la vida no es global, ya que ciertos aspectos del desarrollo cognoscitivo, como el lenguaje, se manifiestan en asociación temprana con algunas características psicológicas de la madre, como ha sido señalado por López Malagón ( 5 ) estudiando la relación entre el perfil materno y el incremento del lenguaje en el primer año de vida del niño.

Con las restricciones señaladas respecto a la edad, existe acuerdo unánime en que no sólo la inteligencia global varía de acuerdo a la clase social, sino que también las habilidades mentales primarias se encuentran más desarrolladas en la clase social alta, particularmente aquellas tareas relacionadas con el lenguaje ( 6 ), como ha sido comprobado en niños mexicanos por López Malagón ( 5 ).

La especie humana presenta como una de sus principales diferencias con respecto a las de otras especies animales, la capacidad única de aprender a aprender, lo que se traduce en el niño por la aparición de

las llamadas estrategias de aprendizaje. Estas estrategias de aprendizaje pueden describirse de manera simplista, como una serie de subrutinas de computación o de módulos, acompañada del conjunto de reglas que rigen sus combinaciones. También en este aspecto del conocimiento se ha demostrado la influencia de la clase social. Odom ( 7 ) ha descrito en niños de 5, 6 y 10 años de edad pertenecientes a dos niveles socioeconómicos, que tanto la edad como la clase social son determinantes de la estrategia empleada por los niños, en la resolución de los problemas que se les presentan. A medida que la edad avanza y el nivel socioeconómico es mejor, se hacen aparentes las estrategias de aprendizaje consideradas como reflejo de procesos cognoscitivos más avanzados.

Cravioto y colaboradores ( 8 ) ( 9 ) (10), tomaron en consideración que una de las funciones básicas de la corteza cerebral relacionada con el desarrollo de la función adaptativa, es la capacidad de organizar y asimilar información que llega al sistema nervioso central de manera simultánea, a través de varias vías sensoriales; estos autores han estudiado la influencia de la clase social sobre los procesos de integración intersensorial, señalando la existencia de una clara relación entre la condición social y la integración intrasensorial, para las modalidades cinestésica-visual, cinestésica-háptica, háptica-visual y auditivo-visual.

No sólo en pruebas de inteligencia, estrategias de aprendizaje y nivel de integración intersensorial, se han encontrado diferencias de acuerdo a la clase socioeconómica, Hertzog y colaboradores ( 11 ) han señalado que los tipos de respuesta a una demanda cognoscitiva, son dife-

rentes según el grupo étnico y la clase socioeconómica que se investigue. Los autores citados, al investigar niños pre-escolares, pudieron comprobar en la ciudad de New York grandes diferencias en el tipo de respuesta que dieron niños Portorriqueños en contraste con la brindada por niños de origen Caucásico. Estas mismas diferencias en la manera de responder a una demanda, cancelada la divergencia dada por el nivel intelectual, han sido obtenidas en niños escolares de la ciudad de México por Lugo y colaboradores (12).

En los estudios que se han citado en los párrafos anteriores, los autores de dichos trabajos se han dedicado fundamentalmente a comparar algunos aspectos del aprendizaje en relación a la clase social; sólo de manera excepcional (7,11,12) se han tratado de -- explorar los mecanismos de la conducta que puedan contribuir a explicar los diferentes niveles de ejecución, encontrados en las distintas clases sociales. En la presente investigación, se ha seleccionado un tipo particular de logro escolar (la lectura) y se ha querido relacionar el nivel alcanzado en esta habilidad, con el nivel que presentan los niños en su capacidad de integración intersensorial y de análisis y síntesis perceptual.

El estudio de estas habilidades perceptuales y de integración intersensorial, fueron seleccionadas debido a que Birch y Belmont (13) y Birch y Lefford (14), han demostrado la íntima relación que existe entre estos mecanismos y la adquisición de la habilidad para leer. Por consiguiente, la presente investigación ha tenido como objetivo conocer el nivel de competencia que tienen en la lectura, niños de 7 y 8 años de edad de dife-

rente clase social, relacionando el nivel alcanzado en esta habilidad con el grado de desarrollo de ciertos componentes de la esfera perceptual.

## CAPITULO II

### Influencia de la Clase Socioeconómica Sobre el Nivel de Ejecución en Algunos de los Mecanismos del Aprendizaje a la Lectura.

- a) Planteamiento de problemas y formulación de hipótesis.

Para una mejor comprensión de el presente estudio a continuación se enuncian las principales hipótesis investigadas. Para hacer lo anterior en forma clásica, se expresan las hipótesis de nulidad ( $H_0$ ) - principales en relación a nuestro estudio.

- 1.-  $H_0$  No existe diferencia significativa entre los distintos niveles socioeconómicos y los puntajes de rapidez, claridad y comprensión de la -- lectura en niños de 7 y 8 años de edad.
- 2.-  $H_0$  No existen diferencias significativas entre las distintas clases socioeconómicas y el nivel de integración - auditivo-visual en niños de 7 y 8 años de edad.
- 3.-  $H_0$  No existen diferencias significativas entre las distintas clases socioeconómicas y las calificaciones obtenidas en el reconocimiento de formas geométricas, en niños de 7 y 8 años de edad.

- 4.- Ho No existen diferencias significativas entre el nivel socioeconómico y las calificaciones obtenidas en el análisis de formas geométricas, en niños de 7 y 8 años de edad.
- 5.- Ho No existen diferencias significativas entre la clase socioeconómica a la que pertenecen los niños de 7 y 8 años de edad y sus calificaciones - obtenidas en síntesis de formas geométricas.
- 6.- Ho No existen diferencias entre el nivel socioeconómico y las ganancias obtenidas en las pruebas de rapidez, claridad y comprensión de la lectura en los grupos de niños de 7 y 8 años de edad.
- 7.- Ho No existen diferencias entre el grado de asociación obtenido entre nivel de integración auditivo visual y la calificación en rapidez, claridad y comprensión de la lectura, en relación a clase socioeconómica en niños de 7 y 8 años de edad.

b) Descripción y características de la muestra.

La muestra seleccionada estuvo constituida por - 194 niños de 7 y 8 años de edad, certificada esta por medio del acta de nacimiento. Noventa y cuatro fueron de 7 años y 100 de 8 años cumplidos. El sexo femenino estuvo representado por 50 y 49 niñas de 7 y 8 años de edad, respectivamente; el sexo masculino comprendió 44 niños de 7 años y 51 de 8 años de edad. Todos estos niños asistían al primero y segundo grado escolar de dos escuelas primarias oficiales.

Con el objeto de clasificar a los niños desde el punto de vista socioeconómico, a cada niño se le estudió su ingreso familiar per-cápita, la fuente principal de ingreso de la familia, la escolaridad de la madre y el tipo de la habitación en que vivía. Cada uno de estos elementos se calificó de acuerdo a una escala socioeconómica basada en los siguientes criterios.

1) El ingreso Per-Cápita, se refiere al ingreso mensual total en pesos, dividido entre el número de miembros de la familia.

Los niveles de calificación para este criterio fueron los siguientes:

Primer nivel: Promedio de ingreso mensual constante y mayor de \$1,300.00 M.N. per-cápita.

Segundo nivel: Promedio mensual constante de

\$700.00 a \$1,300.00 M.N. per-cápita.

Tercer nivel: Promedio de ingreso mensual cons  
tante de \$300.00 a \$700.00 M.N. per-cápita.

Cuarto nivel: Promedio de ingreso mensual cons  
tante de \$100.00 a \$300.00 M.N. per-cápita.

Quinto nivel: Ingreso eventual o menor de \$100.00  
M.N. per-cápita.

- 2) La educación formal de la madre se refiere al gra-  
do máximo de estudios alcanzado por la madre del  
niño.

Los niveles correspondientes fueron:

Primer nivel: Educación universitaria o equiva-  
lente.

Segundo nivel: Educación preparatoria o técnica.

Tercer nivel: Secundaria o comercio.

Cuarto nivel: De tres a seis años de Primaria.

Quinto nivel: Analfabeta a menos de tres años  
de primaria.

- 3) La habitación se refiere al tipo de residencia de la  
familia, el grado de comodidad que de ella se ob-  
tiene y la tranquilidad económica que implica el  
que sea propia, o bien rentada, prestada, etc.  
Los niveles en relación con este criterio fueron:

Primer nivel: Propietario de casa sola con igual  
o mayor número de dormitorios que el número de -  
miembros de la familia. Puede ser también depar-



tamento de lujo.

Segundo nivel: Departamento o casa propia con número de dormitorios menor al número de miembros de la familia.

Tercer nivel: Casa de departamento rentado con características similares al primer nivel.

Cuarto nivel: Departamento o casa rentada con características similares al segundo nivel.

Quinto nivel: Casucha o vivienda. Cuarto y - cocina para toda la familia.

- 4) La fuerite principal de ingreso se refiere a la ocupación de la persona que sostiene económicamente el hogar.

Los niveles que rigen este criterio fueron:

Primer nivel: Profesionista o negocio grande - propio. (Gerente, Sub-Gerente o Jefe de Departamento)

Segundo nivel: Burócrata, oficinista, técnico, comerciante en pequeño o empleado de confianza.

Tercer nivel: Obrero calificado o empleado menor.

Cuarto nivel: Obrero no-calificado o aprendiz de obrero calificado.

Quinto nivel: Eventual, "todologo" o sirviente.

Para obtener la calificación socio-económica total, se sumaron las calificaciones parciales, obteniéndose así una cifra global representativa de la serie de ele-

mentos que entran en las escalas parciales. Es conveniente notar que a menor puntuación corresponde mejor nivel socioeconómico.

En el cuadro uno ( 1 ) se presentan las calificaciones obtenidas por concepto de ingreso en función del sexo, en niños de 7 y 8 años de edad. Como puede verse en el cuadro y en las figuras 1 y 2, no se encuentran diferencias significativas en cuanto al sexo, obteniéndose una distribución útil para un análisis - asociativo ulterior.

Los cuadros 2 a 4 expresan la distribución de - las calificaciones obtenidas en los capítulos referentes a fuente principal de ingreso, escolaridad de la madre y habitación. Al igual que en el caso de la -- calificación por ingreso no se encontraron diferencias significativas entre ambos sexos.

La distribución de la calificación socio-económica global, se encuentra anotada en el cuadro 5 e - ilustrada en las figuras 3 y 4. Puede fácilmente notarse la distribución más o menos uniforme de la calificación socio-económica, diferenciándose francamente cuatro grupos, que podrían llamarse clase socio-económica alta, media alta, media baja, y baja.

En el grupo de 7 años de edad los porcentajes respectivos son 12, 23, 40 y 24 para las clases alta, media alta, media y media baja. De manera semejante, - para los 8 años de edad se encontró el 18% de los niños en la clase socioeconómica alta, 22% correspondieron a la clase socioeconómica baja, y 32 y 28% a las clases - media alta y media baja respectivamente. Las figuras 3 y 4 muestran con claridad la ausencia de diferencias sig

nificativas respecto al sexo.

c) Material y Procedimiento Utilizados.

A cada uno de los niños se le practicó las siguientes pruebas:

a) Prueba de Lectura.

Para la prueba de Lectura se utilizó el cuento "La Jaca Traviesa" tomada de la versión española de la prueba de inteligencia Stanford-Binet, al cual se le cambiaron algunas palabras para facilitar la comprensión de su contenido, por niños mexicanos. Se escogió esta lectura por ser adecuada para las edades de 7 y 8 años.

Para la calificación se emplearon tres criterios diferentes, a efecto de estimar separadamente: rapidez, comprensión y claridad en la lectura. La Rapidez y la Claridad fueron estimadas por el examinador, de acuerdo a las normas de los maestros de educación primaria. Para calificar la comprensión de la lectura, se utilizaron las preguntas y el sistema de calificación de la prueba de inteligencia. El protocolo empleado puede encontrarse en el Apéndice A.

b) Integración Auditivo-Visual.

Por dos razones básicas se escogió la capacidad para integrar la información auditivo-visual como un indicador del desarrollo neurointegrativo. En primer

lugar, algunos estudios provenientes de campos tan diversos como la psicología comparada, la neurofisiología, la percepción, el aprendizaje y los trastornos de la conducta (15,16) están acordes en considerar a la integración intersensorial como un mecanismo básico en el desarrollo de la conducta adaptativa. Parece ser que la emergencia de capacidades adaptativas más complejas, está relacionada íntimamente con el desarrollo de mejores interrelaciones y mayor interdependencia de los diversos sistemas sensoriales del organismo. Sherrington, (17) es de la opinión de que en lugar de adquirirse un mayor número de órganos de los sentidos en el curso de la evolución, el sistema nervioso actúa poniendo en contacto más estrecho "los cinco grandes", es decir creando una más íntima asociación entre las diversas modalidades sensoriales. Además de lo anterior es conveniente señalar que la formación de respuestas condicionadas (fenómeno considerado como fundamental en el aprendizaje primario) está basada muy probablemente en el establecimiento efectivo de los patrones de organización intersensorial (18,19).

La segunda razón para la selección de este indicador, se desprendió de las observaciones hechas por Birch y Belmont, (20) quienes han demostrado que la adecuación de la interrelación auditivo-visual, mejora de acuerdo a una función matemática de tipo  $Y = Ke^{-cx}$  donde  $Y$  expresa los errores cometidos,  $x$  la edad cronológica de los niños en estudio,  $e$  es la base del sistema de logaritmos naturales y  $K$  y  $c$  son constantes definidas empíricamente. Por último no -

menos importante es el hallazgo de estos mismos autores en el sentido de que el desarrollo auditivo-visual está relacionado tanto a la capacidad intelectual del niño, como al desarrollo de su habilidad para el aprendizaje de la lectura.

La habilidad del niño para interrelacionar los estímulos auditivos y visuales se cuantificó por un método de equivalencia. (21) La demanda específica consistió en la identificación de puntos dibujados de manera espaciada, con su correspondiente patrón rítmico de estímulo auditivo obtenido por medio de sonidos. La tarea explora de esta manera, la habilidad del sujeto para igualar un conjunto de estímulos auditivos estructurados temporalmente, con un conjunto de estímulos visuales distribuidos espacialmente. Los conjuntos incluidos en la prueba auditiva y los estímulos visuales, a partir de los cuales debe establecerse la equivalencia, se presentan en el diagrama 1 .

Los espacios largos y pequeños representan aproximadamente intervalos de uno y 0.5 de segundo respectivamente. Los sonidos fueron emitidos para los intervalos cortos con un intervalo aproximado de medio segundo entre cada golpe y una pausa de un segundo para los intervalos largos. Los patrones visuales correspondientes a las selecciones específicas, fueron presentados inmediatamente después de haber terminado la estimulación auditiva. Los conjuntos de estímulos visuales fueron presentados en un total de 13 láminas de 5 x 8 cms. En cada exposición de con-

juntos de puntos estaba incluida la respuesta correcta. En cada lámina se incluyeron un total de 3 diferentes respuestas, una correcta y dos incorrectas, con la posición de la correcta variando al azar.

El procedimiento de administración de la prueba fué el siguiente: El sujeto y el examinador se sentaron en una mesa, uno frente al otro, el examinador dijo al sujeto: " voy a dar unos golpecitos, escucha atentamente y escoge los puntos a los que correspondan". Usando la orilla de la mesa y un lápiz, el examinador golpeó fuera de la vista del niño, los ejemplos A, B y C que se muestran en el diagrama 1 , - procurando hacer una pausa de 3 a 4 segundos entre cada ejemplo. Luego se le mostraron al niño algunas de las tarjetas que contenían los conjuntos de puntos diciéndole: " cada conjunto de ruidos que oigas, es igual a un conjunto de puntitos". Señalando una de las tarjetas el examinador dijo: "déjame enseñarte, escucha" nuevamente el examinador hace sonar los ruidos contenidos en el ejemplo A, mostrándole al mismo tiempo al niño la tarjeta que contenía el patrón visual apropiado y preguntándole al niño: "cuál de estos conjuntos es el que has oído?. Simultáneamente con la respuesta del niño e independientemente de la selección hecha por éste, el examinador señaló la solución correcta diciendo: "este es el que oíste". Para los ejemplos B y C el examinador dijo: "escucha de nuevo y enseñame el que oigas". Si el niño hizo una selección incorrecta, fué rectificado diciéndole el examinador: "No, el bueno es éste", señalándole el correcto. Después de haberse asegurado que el niño hubo entendido

las instrucciones, se presentaron las 10 tarjetas con<sub>u</sub>tenidas en la prueba. Se hicieron sonar los conjuntos marcados del 1 al 10 y se presentaron cada una de las tarjetas, conteniendo los 3 conjuntos de respuestas de las cuales una era la correcta. Durante la prueba solo se considero la primera selección, no se aceptaron cambios en la respuesta y la calificación fué según el número de aciertos o errores cometidos.

c) Reconocimiento de Formas.

En esta prueba se trata de conocer la identificación que el niño hace de diversas formas geométricas. El material de prueba está constituido en una tarjeta de 21.5 x 30.5 cms., en la que se encuentran dibujadas doce figuras geométricas diferentes, tal como se ilustran en el diagrama 2 . Consta además de 12 tarjetas de 6.5 x 7.5 cms. en cada una de las cuales se encuentra dibujada una de las figuras contenidas en la tarjeta de mayor tamaño. Las figuras se le presentan al niño y al lado de estas se le van enseñando cada una de las tarjetas con la figura individual, pidiéndole que señale de todas las figuras de la tarjeta grande, cuál es la que está representada en la tarjeta pequeña. El puntaje obtenido es igual al número de aciertos.

d) Análisis de Formas.

Esta prueba trata de medir la habilidad del niño para descomponer un todo en sus partes constitutivas, sin tener que conocer ni el nombre del todo ni el nom-

bre de las partes.

El material de prueba consta de 14 tarjetas, de 14 x 5 cms., divididas en 2 grupos de 7 tarjetas cada uno. En el primer grupo, la primera tarjeta tiene - dibujado un triángulo isóceles de vértice superior. - Las tres tarjetas siguientes tienen dibujado un lado del triángulo y las 3 últimas tarjetas contienen dos - lados distintos del triángulo, a manera de reproducir cada uno de los ángulos; en el segundo grupo de tarjetas, la primera tarjeta tiene dibujado un rombo isósceles y de las 6 tarjetas restantes, las 3 primeras contienen cada una un lado del rombo, en tanto que las 3 últimas contienen dos líneas y el ángulo respectivo - que éstas forman, en el rombo de la tarjeta # 1 las - tarjetas se encuentran ilustradas en el diagrama 3 .

e) Síntesis de Formas.

En esta prueba se trata de explorar la capacidad de reunir de manera adecuada las partes constituyentes de un todo, a manera de reproducir éste.

El material de la prueba consiste en 6 tarjetas de 15 x 25 cms. divididas en 2 grupos. En el primer grupo, en uno de los lados de la tarjeta, siempre el mismo, se encuentra dibujado un triángulo isóceles y al lado de éste, 4 conjuntos de 3 líneas cada uno que tienen las mismas dimensiones que los lados del triángulo, en uno de los conjuntos; siendo en los otros 3 de dimensiones diferentes a éstos. La posición de las líneas de cada una de las 3 tarjetas varía, siendo todas horizontales en la primera tarjeta, todas verticales en la segunda y una combinación de verticales y horizontales en la 3a.



La razón del cambio en la posición de las líneas, es la de introducir cierto grado de dificultad creciente en la prueba. Las otras 3 tarjetas están constituidas de forma semejante, solo que en vez de un triángulo existe un rombo isósceles y en lugar de haber tres líneas, existen 4 correspondientes a los 4 lados del rombo.

Cada una de las tarjetas se le van presentando al niño y se le pide que escoja el grupo de líneas con las cuales se forma de manera correcta la figura. Es importante recordar que en cada tarjeta solo hay un conjunto de líneas que da la solución correcta. El material de prueba se ilustra en el diagrama 4 .

#### Métodos estadísticos.

Para el cálculo del significado de la diferencia entre los distintos grupos de calificaciones se utilizó la prueba de "t" cuando los datos se expresaron en escalas de intervalo, y la prueba de  $\chi^2$  cuando, la escala fué de naturaleza nominal (22) como en el caso de las características socioeconómicas.

d) Resultados Obtenidos.

(Tablas)

Quadro 1

Distribución de la Calificación Socioeconómica  
por Ingreso, en función del Sexo  
Edad 7 años

Calificación	Femenino			Masculino			Total		
	No.	%	%ac.	No.	%	%ac.	No.	%	%ac.
1				1	2.2	2.2	1	1	1
2	5	10	10	7	15.9	18.1	12	12.7	13.7
3	15	30	40	9	20.4	38.5	24	25.4	39.1
4	20	40	80	17	38.6	77.1	37	39.3	78.4
5	10	20	100	10	22.7	99.8	20	21.2	99.6
TOTAL	50	100	-	44	99.8	-	94	99.6	-

Edad 8 años

Calificación	Femenino			Masculino			Total		
	No.	%	%ac.	No.	%	%ac.	No.	%	%ac.
1	1	2.0	2.0	1	1.9	1.9	2	2	2
2	9	18.3	20.3	7	13.7	15.6	16	16	18
3	10	20.4	40.7	19	37.2	52.8	29	29	47
4	22	44.8	85.5	16	31.3	84.1	38	38	85
5	7	14.2	99.7	8	15.6	99.7	15	15	100
TOTAL	49	99.7	-	51	99.7	-	100	100	-

Cuadro 2

Distribución de la Calificación Socioeconómica  
por Fuente Principal de Ingreso, en función  
del Sexo

Edad 7 años

Calificación	Femenino			Masculino			Total		
	No.	%	%ac.	No.	%	%ac.	No.	%	%ac.
1	5	10	10	4	9.0	9.0	9	9.5	9.5
2	15	30	40	10	22.7	31.7	25	26.5	36.0
3	15	30	70	18	40.9	72.6	33	35.1	71.1
4	12	24	94	10	22.7	95.3	22	23.4	94.5
5	3	6	100	2	4.5	99.8	5	5.3	99.8
TOTAL	50	100	-	44	99.8	-	94	99.8	-

Edad 8 años

Calificación	Femenino			Masculino			Total		
	No.	%	%ac.	No.	%	%ac.	No.	%	%ac.
1	12	24.4	24.4	6	11.7	11.7	18	18	18
2	13	26.3	50.7	23	45.0	56.7	36	36	54
3	9	16.3	69.0	10	19.6	76.3	19	19	73
4	10	20.4	89.4	7	13.7	90.0	17	17	90
5	5	10.2	99.6	5	9.8	99.8	10	10	100
TOTAL	49	99.6	-	51	99.8	-	100	100	-

Cuadro 3

Distribución de la Calificación Socioeconómica por  
Escolaridad Materna en Función del Sexo.

Edad 7 años

Calificación	Femenino			Masculino			Total		
	No.	%	%ac.	No.	%	%ac.	No.	%	%ac.
1	2	4	4	2	4.5	4.5	4	4.0	4
2	1	2	6	4	9.0	13.5	5	5.0	9
3	8	16	22	7	15.9	29.4	15	17.0	26
4	29	58	80	20	45.4	74.8	49	52.0	78
5	10	20	100	11	25.0	99.8	21	22.0	100
TOTAL	50	100	-	44	99.8	-	94	100.0	-

Edad 8 años

Calificación	Femenino			Masculino			Total		
	No.	%	%ac.	No.	%	%ac.	No.	%	%ac.
1	4	8.1	8.1	2	3.9	3.9	6	6	6
2	5	10.2	18.3	4	7.8	11.7	9	9	15
3	11	22.4	40.7	10	19.6	31.3	21	21	36
4	13	26.3	67.0	31	60.7	92.0	44	44	80
5	16	32.6	99.6	4	7.8	99.8	20	20	100
TOTAL	49	99.6	-	51	99.8	-	100	100	-

Cuadro 4

Distribución de la Calificación Socioeconómica  
por Habitación en Función del Sexo  
Edad 7 años

Calificación	Femenino			Masculino			Total		
	No.	%	%ac.	No.	%	%ac.	No.	%	%ac.
1	14	28	28	10	22.7	22.7	24	25.4	25.4
2	4	8	36	5	11.3	34.0	9	9.5	34.9
3	14	28	64	11	25.0	59.0	25	26.5	61.4
4	6	12	76	12	27.2	86.2	18	19.1	80.5
5	12	24	100	6	13.6	99.8	18	19.1	99.6
TOTAL	50	100	-	44	99.8	-	94	99.6	-

Edad 8 años

Calificación	Femenino			Masculino			Total		
	No.	%	%ac.	No.	%	%ac.	No.	%	%ac.
1	11	22.4	22.4	13	25.4	25.4	24	24	24
2	5	10.2	32.6	3	5.8	31.2	8	8	32
3	13	26.3	58.9	21	41.1	72.3	34	34	66
4	10	20.4	79.3	5	9.8	82.1	15	15	81
5	10	20.4	99.7	9	17.4	99.5	19	19	100
TOTAL	49	99.7	-	51	99.5	-	100	100	100

Quadro 5

Distribución de la Calificación Socioeconómica  
Global, en Función del Sexo  
Edad 7 años

Calificación Social-económica.	Femenino			Masculino			Total		
	No.	%	%ac.	No.	%	%ac.	No.	%	%ac.
4 - 8	5	10	10	6	11.7	11.7	11	11.7	11.7
9 - 12	11	22	32	11	23.4	35.1	22	23.4	35.1
13 - 16	23	46	78	15	40.4	75.5	38	40.4	75.5
17 - 20	11	22	100	12	24.4	99.9	23	24.4	99.9
TOTAL	50	100	-	44	99.9	-	94	99.9	-

Edad 8 años

Calificación Social-económica.	Femenino			Masculino			Total		
	No.	%	%ac.	No.	%	%ac.	No.	%	%ac.
4 - 8	11	22.4	22.4	7	13.7	13.7	18	18	18
9 - 12	13	26.3	48.7	19	37.2	50.9	32	32	50
13 - 16	12	24.4	73.1	16	31.3	82.2	28	28	78
17 - 20	13	26.3	99.4	9	17.6	99.8	22	22	100
TOTAL	49	99.4	-	51	99.8	-	100	100	-

Cuadro 6

Distribución de las Calificaciones de Rápidez  
en la Lectura, en el Grupo de 7 años de  
Edad en Función del Sexo

Calificación	Femenino			Masculino			Total		
	No.	%	%c.	No.	%	%c.	No.	%	%c.
0	2	4	4	1	2.2	2.2	3	3.1	3.1
1	0	0	0	0	0	0	0		
2	0	0	0	3	6.8	9.0	3	3.1	6.2
3	2	4	8	1	2.2	11.2	3	3.1	9.3
4	3	6	14	0	0	0	3	3.1	12.4
5	0	0	0	2	4.5	15.7	2	2.1	14.5
6	6	12	26	8	18.1	33.8	14	14.8	29.3
7	15	30	56	16	36.3	70.1	31	32.9	62.2
8	13	26	82	8	18.1	68.2	21	22.3	84.5
9	7	14	96	4	9.0	97.2	11	11.7	96.2
10	2	4	100	1	2.2	99.4	3	3.1	99.3
TOTAL	50	100	-	44	99.4	-	94	99.3	99.3



Quadro 7

Distribución de las Calificaciones de Rapidez  
 en la Lectura, en el Grupo de 8 años de  
 Edad en Función del Sexo

Calificación	Femenino			Masculino			Total		
	No.	%	%ac.	No.	%	%ac.	No.	%	%ac.
0	1	2.0	2.0	0	0	0	1	1	1
1	0	0	0	0	0	0	0	0	1
2	0	0	0	2	3.9	3.9	2	2	3
3	0	0	0	0	0	0	0	0	3
4	1	2.0	4.0	1	1.9	5.8	2	2	5
5	2	4.0	8.0	0	0	0	2	2	7
6	3	6.1	14.1	8	15.6	21.4	11	11	18
7	11	22.4	36.5	10	19.6	41.0	21	21	39
8	12	24.4	60.9	15	29.4	70.4	27	27	66
9	13	26.3	87.2	14	27.4	97.8	27	27	93
10	6	12.2	99.4	1	1.9	99.7	7	7	100
TOTAL	49	99.4	-	51	99.7	-	100	100	-

Cuadro 8

Distribución de las Calificaciones de la Claridad  
en la Lectura, en el Grupo de 7 años en  
Función del Sexo

Calificación	Femenino			Masculino			Total		
	No.	%	%c.	No.	%	%c.	No.	%	%c.
0	3	6	6	3	6.8	6.8	6	6.3	6.3
1	0	0	0	0	0	0	0		
2	0	0	0	3	6.8	13.6	3	3.1	9.4
3	2	4	10	0	0	0	2	2.1	11.5
4	1	2	12	1	2.2	15.8	2	2.1	13.6
5	3	6	18	1	2.2	18.0	4	4.2	17.8
6	3	6	24	12	27.2	45.2	15	15.9	33.7
7	12	24	48	9	20.4	65.6	21	22.3	56.0
8	14	28	76	9	20.4	86.0	23	24.4	80.4
9	10	20	96	3	6.8	92.8	13	13.8	94.2
10	2	4	100	3	6.8	99.6	5	5.3	99.5
TOTAL	50	100	-	44	99.6	-	94	99.5	99.5

Cuadro 9

Distribución de las Calificaciones de Claridad  
en la Lectura, en el Grupo de 8 años  
en Función del Sexo

Calificación	Femenino			Masculino			Total		
	No.	%	%ac.	No.	%	%ac.	No.	%	%ac.
0	1	2.0	2.0	0	0	0	1	1	1
1	0	0	0	0	0	0	0	0	1
2	0	0	0	1	1.9	1.9	1	1	2
3	0	0	0	0	0	0	0	0	2
4	1	2.0	4.0	1	1.9	3.6	2	2	4
5	2	4.0	8.0	0	0	0	2	2	6
6	2	4.0	12.0	9	17.6	21.4	11	11	17
7	11	22.4	34.4	10	19.6	41.0	21	21	38
8	14	28.5	62.9	19	37.2	78.2	33	33	71
9	10	20.4	83.3	10	19.6	97.8	20	20	91
10	8	16.3	99.6	1	1.9	99.7	9	9	100
TOTAL	49	99.6	-	51	99.7	-	100	100	-

Cuadro 10

Distribución de las Calificaciones de Comprensión  
en la Lectura, en el Grupo de 7 años de  
Edad en Función del Sexo

Calificación	Femenino			Masculino			Total		
	No.	%	%ac.	No.	%	%ac.	No.	%	%ac.
0	3	6	6	3	6.8	6.8	6	6.3	6.3
1	0	0	0	0	0	0	0		
2	0	0	0	3	6.8	13.6	3	3.1	9.4
3	2	4	10	0	0	0	2	2.1	11.5
4	3	6	16	1	2.2	15.8	4	4.2	15.7
5	5	10	26	4	9.0	24.8	9	9.5	25.2
6	5	10	36	12	27.2	52.0	17	18.0	43.2
7	13	26	62	4	9.0	61.0	17	18.0	61.2
8	12	24	86	11	25.0	86.0	23	24.4	85.6
9	5	10	96	3	6.8	92.8	8	8.5	94.1
10	2	4	100	3	6.8	99.6	5	5.3	99.4
TOTAL	50	100	-	44	99.6	-	94	99.4	99.4

Cuadro 11

Distribución de las Calificaciones de Comprensión  
en la Lectura, en el Grupo de 8 años en  
Función del Sexo

Calificación	Femenino			Masculino			Total		
	No.	%	%ac.	No.	%	%ac.	No.	%	%ac.
0	2	4.0	4.0	0	0	0	2	2	2
1	0	0	0	0	0	0	0	0	2
2	0	0	0	2	3.9	3.9	2	2	4
3	0	0	0	0	0	0	0	0	4
4	2	4.0	8.0	1	1.9	5.8	3	3	7
5	2	4.0	12.0	1	1.9	7.7	3	3	10
6	5	10.2	22.2	6	11.7	19.4	11	11	21
7	2	4.0	26.2	0	0	0	2	2	23
8	13	26.3	52.5	19	37.2	56.6	32	32	55
9	10	20.4	72.9	13	25.4	82.0	23	23	78
10	13	26.3	99.2	9	17.6	99.6	22	22	100
TOTAL	49	99.2	-	51	99.6	-	100	100	-

Cuadro 12

Distribución de las Calificaciones en Integración  
Auditivo-Visual, en el Grupo de 7 años en  
Función del Sexo

Calificación	Femenino			Masculino			Total		
	No.	%	%c.	No.	%	%c.	No.	%	%c.
0	4	8	8	3	6.8	6.8	7	7.4	7.4
1	2	4	12	1	2.2	9.0	3	3.1	10.5
2	3	6	18	2	4.5	13.5	5	5.3	15.8
3	3	6	24	4	9.0	22.5	7	7.4	23.2
4	5	10	34	5	11.3	33.8	10	10.6	33.8
5	2	4	38	5	11.3	45.1	7	7.4	41.2
6	4	8	46	5	11.3	56.4	9	9.5	50.7
7	12	24	70	6	13.6	70.0	18	19.1	69.8
8	6	12	82	7	15.9	85.9	13	13.8	83.6
9	3	6	88	4	9.0	94.9	7	7.4	91.0
10	6	12	100	2	4.5	99.4	8	8.5	99.5
TOTAL	50	100	-	44	99.4	-	94	99.5	-

Cuadro 13

Distribución de las Calificaciones en Integración  
Auditivo-Visual, en el Grupo de 8 años  
en Función del Sexo

Calificación	Femenino			Masculino			Total		
	No.	%	%ac.	No.	%	%ac.	No.	%	%ac.
0	4	8.1	8.1	1	1.9	1.9	5	5	5
1	3	6.1	14.2	1	1.9	3.8	4	4	9
2	1	2.0	16.2	2	3.9	7.7	3	3	12
3	1	2.0	18.2	1	1.9	9.6	2	2	14
4	2	4.0	22.2	1	1.9	11.5	3	3	17
5	4	8.1	30.3	5	9.8	21.3	9	9	26
6	1	2.0	32.3	8	15.6	36.9	9	9	35
7	6	12.2	44.5	4	7.8	44.7	10	10	45
8	4	8.1	52.6	11	21.5	66.2	15	15	60
9	11	22.4	75.0	7	13.7	79.9	18	18	78
10	12	24.4	99.4	10	19.6	99.5	22	22	100
TOTAL	49	99.4	-	51	99.5	-	100	100	-

Cuadro 14

Distribución de las Calificaciones en Integración  
Auditivo-Visual, en el Grupo de 8 años en  
Función del Sexo

Calificación Auditivo- Visual	Sexo		Total
	Femenino	Masculino	
0 - 4	11	6	17
5 - 8	15	28	43
9 - 10	23	17	40
TOTAL	49	51	100

$$\chi^2 = 6.19$$

$$Df = 2; p < 0.05$$



Cuadro 15

Distribución de Calificaciones de Reconocimiento  
de Formas, en el Grupo de 7 años de edad  
en Función del Sexo

Calificación	Femenino			Masculino			Total		
	No.	%	%ac.	No.	%	%ac.	No.	%	%ac.
7	1	2	2	0	0	0	1	1.0	1.0
8	0	0	2	0	0	0	0		
9	0	0	2	2	4.5	4.5	2	2.1	3.1
10	6	12	14	6	13.6	18.1	12	12.6	15.7
11	12	24	38	10	22.7	40.8	22	23.4	39.1
12	31	62	100	26	59.0	99.8	57	60.6	99.7
TOTAL	50	100	-	44	99.8	-	94	99.7	-

Cuadro 16

Distribución de Calificaciones de Reconocimiento  
de Formas, en el Grupo de 8 años de  
edad En Función del Sexo

Calificación	Femenino			Masculino			Total		
	No.	%	%ac.	No.	%	%ac.	No.	%	%ac.
8	1	2.0	2.0	0	0	0	1	1	1
9	2	4.0	6.0	3	5.8	5.8	5	5	6
10	7	14.2	20.2	7	13.7	19.5	14	14	20
11	9	18.3	38.5	19	37.2	56.7	28	28	48
12	30	61.2	99.7	22	43.1	99.8	52	52	100
TOTAL	49	99.7	-	51	99.8	-	100	100	-

Quadro 17

Distribución de las Calificaciones de Análisis del triángulo en el Grupo de 7 años de edad en Función del Sexo.

TRIANGULO	Femenino			Masculino			Total		
	No.	%	%ac.	No.	%	%ac.	No.	%	%ac.
3	3	6	6	1	2.2	2.2	4	4.2	4.2
4	10	20	26	8	18.1	20.3	18	19.1	23.3
5	12	24	50	13	29.5	49.8	25	26.5	49.8
6	25	50	100	22	50.0	99.8	47	50.0	99.8
TOTAL	50	100	-	44	99.8	-	94	99.8	99.8

Cuadro 18

Distribución de las Calificaciones de Análisis del  
 triángulo en el Grupo de 8 años de Edad  
 en Función del Sexo

TRIANGULO	Femenino			Masculino			Total		
	No.	%	%ac.	No.	%	%ac.	No.	%	%ac.
3	3	5.6	5.6	2	4.2	4.2	5	5	5
4	10	18.8	24.4	7	14.8	19.0	17	17	22
5	10	18.8	43.2	11	23.4	42.4	21	21	43
6	30	56.6	99.8	27	57.4	99.8	57	57	100
TOTAL	53	99.8	-	47	99.8	-	100	100	-

Cuadro 19

Distribución de Calificaciones de Análisis del  
Rombo en el Grupo de 7 años de Edad  
en Función del Sexo

ROMBO	Femenino			Masculino			Total		
	No.	%	%ac.	No.	%	%ac.	No.	%	%ac.
1	0	0	0	1	2.2	2.2	1	1.0	1.0
2	0	0	0	2	4.5	6.7	2	2.1	3.1
3	7	14	14	1	2.2	8.9	8	8.5	11.6
4	7	14	28	3	6.8	15.7	10	10.6	22.2
5	11	22	50	11	25.0	40.7	22	23.4	45.6
6	25	50	100	26	59.0	99.7	51	54.2	99.8
TOTAL	50	100	-	44	99.7	-	94	99.8	99.8

Cuadro 20

Distribución de las Calificaciones de Análisis del  
Rombo en el Grupo de 8 años de edad en  
Función del Sexo

ROMBO	Femenino			Masculino			Total		
	No.	%	%ac.	No.	%	%ac.	No.	%	%ac.
1	1	2.0	2.0	0	0	0	1	1	1
2	1	2.0	4.0	0	0	0	1	1	2
3	3	6.1	10.1	2	3.9	3.9	5	5	7
4	8	16.3	26.4	4	7.8	11.7	12	12	19
5	6	12.2	38.6	8	15.6	27.3	14	14	33
6	30	61.2	99.8	37	72.5	99.8	67	67	100
TOTAL	49	99.8	-	51	99.8	-	100	100	-

Cuadro 21

Distribución de las Calificaciones de Síntesis del triángulo en el Grupo de 7 años de edad en Función del Sexo

TRIANGULO	Femenino			Masculino			Total		
	No.	%	%ac.	No.	%	%ac.	No.	%	%ac.
0	9	18	18	11	25.0	25.0	20	21.2	21.2
1	17	34	52	14	31.8	56.8	31	32.9	54.1
2	17	34	86	16	36.3	93.1	33	35.1	89.2
3	7	14	100	3	6.8	99.9	10	10.6	99.8
TOTAL	50	100	-	44	99.9	-	94	99.8	99.8

Cuadro 22

Distribución de las Calificaciones de Síntesis del triángulo en el Grupo de 8 años en Función del Sexo

TRIANGULO	Femenino			Masculino			Total		
	No.	%	%ac.	No.	%	%ac.	No.	%	%ac.
0	13	26.3	26.3	14	27.4	27.4	27	27	27
1	11	22.4	48.7	17	33.3	60.7	28	28	55
2	19	38.7	87.4	16	31.3	92.0	35	35	90
3	6	12.2	99.6	4	7.8	99.8	10	10	100
TOTAL	49	99.6	-	51	99.8	-	100	100	100



Quadro 23

Distribución de las Calificaciones de Síntesis del  
Rombo en el Grupo de 7 años de edad en  
Función del Sexo

ROMBO	Femenino			Masculino			Total		
	No.	%	%ac.	No.	%	%ac.	No.	%	%ac.
0	10	20	20	9	20.4	20.4	19	20.2	20.2
1	14	28	48	10	22.7	43.1	24	25.5	45.7
2	12	24	72	9	20.4	63.5	21	22.3	68.0
3	14	28	100	16	36.3	99.8	30	31.9	99.9
TOTAL	50	100	-	44	99.6	-	94	99.9	99.9

Cuadro 24

Distribución de las Calificaciones de Síntesis del  
 Rombo en el Grupo total de 8 años de edad  
 en Función del Sexo

ROMBO	Femenino			Masculino			Total		
	No.	%	%ac.	No.	%	%ac.	No.	%	%ac.
0	11	22.4	22.4	4	7.8	7.8	15	15	15
1	7	14.2	36.6	7	13.7	21.5	14	14	29
2	9	18.3	54.9	15	29.4	50.9	24	24	53
3	22	44.8	99.7	25	49.0	99.9	47	47	100
TOTAL	49	99.7	-	51	99.9	-	100	100	-

Cuadro 25

Relación entre Calificación Socioeconómica  
Total y Rápidez en la Lectura (Ambos Sexos) Edad  
7 años.

Calificación Lectura	CLASE SOCIOECONOMICA											
	Alta			Media Alta			Media Baja			Baja		
	No.	%	%ac.	No.	%	%ac.	No.	%	%ac.	No.	%	%ac.
0										2	8.6	8.6
1							1	2.7	2.7			
2				1	4.5	4.5	1	2.7	5.4	1	4.3	12.9
3							2	5.2	10.6	1	4.3	17.2
4							2	5.2	15.8	1	4.3	21.5
5	1	9.0	9.0				1	2.7	18.5			
6	3	27.2	36.2	4	18.1	22.6	3	7.8	26.3	4	17.3	38.8
7	5	45.4	81.6	7	31.8	54.4	13	34.2	60.5	6	26.0	64.8
8	1	9.0	90.6	6	26.2	81.6	9	23.6	84.1	5	21.7	86.5
9	1	9.0	99.6	3	13.6	95.2	5	13.1	97.2	2	8.6	95.1
10				1	4.5	99.7	1	2.7	99.9	1	4.3	99.4
TOTAL	11	99.6	-	22	99.7	-	38	99.9	-	23	99.4	-

Cuadro 26

Relación entre Calificación Socioeconómica  
Total y Rápidez en la Lectura (Ambos Sexos) Edad  
8 años

Calificación Lectura.	CLASE SOCIOECONOMICA											
	Alta			Media Alta			Media Baja			Baja		
	No.	%	%ac.	No.	%	%ac.	No.	%	%ac.	No.	%	%ac.
0										1	4.5	4.5
1												
2							2	7.1	7.1			
3												
4				1	3.1	3.1				1	4.5	9.0
5										2	9.0	18.0
6				2	6.2	9.3	7	25.0	32.1	2	9.0	27.0
7	2	11.1	11.1	7	21.2	30.5	6	21.4	53.5	6	27.2	54.2
8	3	16.6	27.7	12	37.5	68.0	5	17.8	71.3	8	36.3	90.5
9	8	44.4	72.1	8	25.0	93.0	8	28.5	99.8	2	9.0	99.5
10	5	27.2	99.8	2	6.2	99.2						
TOTAL	18	99.8	-	32	99.2	-	28	99.8	-	22	99.5	-

Quadro 27

Relación entre Calificación Socioeconómica  
Total y Claridad en la Lectura (Ambos Sexos) Edad  
7 años.

Calificación Lectura	CLASE SOCIOECONOMICA											
	Alta			Media Alta			Media Baja			Baja		
	No.	%	%ac.	No.	%	%ac.	No.	%	%ac.	No.	%	%ac.
0							1	2.7	2.7	2	8.6	8.6
1												
2				1	4.5	4.5	1	2.7	5.4	1	4.3	12.9
3							2	5.2	10.6	1	4.3	17.2
4							1	2.7	13.3			
5	1	9.0	9.0				3	7.8	21.1	2	8.6	25.8
6	3	27.2	36.2	4	18.1	22.6	4	10.5	31.6	2	8.6	34.4
7	4	36.3	72.5	7	31.8	54.4	12	31.5	63.1	8	34.7	69.1
8	3	27.2	99.7	4	18.1	72.5	6	15.7	78.8	3	13.0	82.1
9				5	22.7	95.2	6	15.7	94.5	4	17.3	99.4
10				1	4.5	99.7	2	5.2	99.7			
TOTAL	11	99.7	-	22	99.7	-	38	99.7	-	23	99.4	-

Cuadro 28

Relación entre Calificación Socioeconómica  
Total y Claridad en la Lectura (Ambos Sexos) Edad  
8 años

Calificación Lectura	CLASE SOCIOECONOMICA											
	Alta			Media Alta			Media Baja			Baja		
	No.	%	%ac.	No.	%	%ac.	No.	%	%ac.	No.	%	%ac.
0										1	4.5	4.5
1												
2							1	3.5	3.5			
3												
4				1	3.1	3.1	1	3.5	7.0			
5										2	9.0	13.5
6				2	6.2	9.3	4	14.2	21.2	5	22.7	36.2
7	1	5.5	5.5	8	25.0	34.3	9	32.1	53.3	3	13.6	49.8
8	5	27.7	33.2	12	37.5	71.8	8	28.5	81.8	8	36.3	86.1
9	6	33.3	66.5	7	21.2	93.0	5	17.8	99.6	2	9.0	95.1
10	6	33.3	99.8	2	6.2	99.2				1	4.5	99.6
TOTAL	18	99.8	-	32	99.2	-	28	99.6	-	22	99.6	-

Cuadro 29

Relación entre Calificación Socioeconómica  
Total y Comprensión en la Lectura (Ambos Sexos) Edad  
7 años

Calificación Lectura	CLASE SOCIOECONOMICA											
	Alta			Media Alta			Media Baja			Baja		
	No.	%	%ac.	No.	%	%ac.	No.	%	%ac.	No.	%	%ac.
0							2	5.2	5.2	4	17.3	17.3
1												
2				1	4.5	4.5	1	2.7	7.9	1	4.3	21.6
3							1	2.7	10.6	1	4.3	25.9
4	1	9.0	9.0				3	7.8	18.4			
5	2	18.1	27.1	2	9.0	13.5	3	7.8	26.2	2	8.6	34.5
6	2	18.1	45.2	8	36.3	49.8	3	9.8	34.0	4	17.3	51.8
7	3	27.2	72.4	2	9.0	58.8	8	21.0	55.0	4	17.3	69.1
8	3	27.2	99.6	6	27.2	86.0	11	28.9	83.9	3	13.0	82.1
9				2	9.0	95.0	4	10.5	94.4	2	8.6	90.7
10				1	4.5	99.5	2	5.2	99.6	2	8.6	99.3
TOTAL	11	99.6	-	22	99.5	-	38	99.6	-	23	99.3	-

Cuadro 30

Relación entre Calificación Socioeconómica  
Total y Comprensión en la Lectura (Ambos Sexos) Edad  
8 años

Calificación Lectura	CLASE SOCIOECONOMICA											
	Alta			Media Alta			Media Baja			Baja		
	No.	%	%ac.	No.	%	%ac.	No.	%	%ac.	No.	%	%ac.
0										2	9.0	9.0
1												
2							1	3.5	3.5	1	4.5	13.5
3												
4				1	3.1	3.1	1	3.5	7.0	1	4.5	18.0
5										3	13.6	31.6
6	1	5.5	5.5	3	9.3	12.4	6	21.4	28.4	1	4.5	36.1
7							1	3.5	31.9	1	4.5	40.6
8	6	33.3	38.8	11	34.3	46.7	7	25.0	56.9	8	36.3	76.9
9	4	22.2	61.0	9	28.1	74.8	6	21.4	78.3	4	18.1	95.0
10	7	38.8	99.8	8	25.0	99.8	6	21.4	99.7	1	4.5	99.5
TOTAL	18	99.8	-	32	99.8	-	28	99.7	-	22	99.5	-



Quadro 31

Relación entre Calificación Socioeconómica  
e Integración Auditivo-Visual (Ambos Sexos) Edad  
7 años

Calificación Auditivo- Visual	CLASE SOCIOECONOMICA											
	Alta			Media Alta			Media Baja			Baja		
	No.	%	%ac.	No.	%	%ac.	No.	%	%ac.	No.	%	%ac.
0				1	4.5	4.5	4	10.5	10.5	2	8.6	8.6
1							1	2.7	13.2	2	8.6	17.2
2							1	2.7	15.9	4	17.3	34.5
3							4	10.5	26.4	3	13.0	47.5
4	1	9.0	9.0	2	9.0	13.5	4	10.5	36.9	3	13.0	60.5
5	2	18.1	27.1	1	4.5	18.0	1	2.7	39.6	3	13.0	73.5
6	1	9.0	36.1	3	13.6	31.6	3	7.8	47.4	2	8.6	82.1
7	3	27.2	63.3	5	22.7	54.3	8	21.0	68.4	1	4.3	86.4
8	3	27.2	90.5	3	13.6	67.9	6	15.7	84.1	2	8.6	95.0
9	1	9.0	99.5	1	4.5	72.4	4	10.5	94.6	1	4.3	99.3
10				6	27.2	99.6	2	5.2	99.8			
TOTAL	11	99.5	-	22	99.6	-	38	99.7	-	23	99.3	-

Cuadro 32

Relación entre Calificación Socioeconómica  
e Integración Auditivo-Visual (Ambos Sexos) Edad 8  
años.

Calificación Auditivo- Visual	CLASE SOCIOECONOMICA											
	Alta			Media Alta			Media Baja			Baja		
	No.	%	%ac.	No.	%	%ac.	No.	%	%ac.	No.	%	%ac.
0										5	22.7	22.7
1							1	3.5	3.5	3	13.6	36.3
2				2	6.2	6.2	1	3.5	7.0			
3				1	3.1	9.3				1	4.5	40.8
4	1	5.5	5.5				1	3.5	10.5	1	4.5	45.3
5	1	5.5	11.0	1	3.1	12.4	3	10.7	21.2	4	18.1	63.4
6	1	5.5	16.5	2	6.2	18.6	4	14.2	35.4	2	9.0	72.4
7				5	15.6	34.2	3	10.7	46.1	2	9.0	81.4
8	1	5.5	22.0	7	21.2	55.4	5	17.8	63.9	2	9.0	90.4
9	5	27.7	49.7	6	18.7	74.1	6	21.4	85.3	1	4.5	94.9
10	9	50.0	99.7	8	25.0	99.1	4	14.2	99.5	1	4.5	99.4
TOTAL	18	99.7	-	32	99.1	-	28	99.5	-	22	99.4	-

Quadro 33

Relación entre Calificación Socioeconómica  
Total y Reconocimiento de Formas (Ambos Sexos) Edad  
7 años.

Calificación Reconocimiento de Formas.	CLASE SOCIOECONOMICA											
	Alta			Media Alta			Media Baja			Baja		
	No.	%	%ac.	No.	%	%ac.	No.	%	%ac.	No.	%	%ac.
7										1	4.3	4.3
8												
9				1	4.5	4.5	1	2.7	2.7	0		
10				2	9.0	13.5	5	13.1	15.8	6	26.0	30.3
11	4	36.3	36.3	5	22.7	36.3	9	23.6	39.4	3	13.0	43.3
12	7	63.6	99.9	14	63.6	99.9	23	60.5	99.9	13	56.6	99.8
<b>TOTAL</b>	<b>11</b>	<b>99.9</b>	<b>-</b>	<b>22</b>	<b>99.8</b>	<b>-</b>	<b>38</b>	<b>99.9</b>	<b>-</b>	<b>23</b>	<b>99.8</b>	<b>-</b>

Quadro 34

Relación entre Calificación Socioeconómica  
Total y Reconocimiento de Formas (Ambos Sexos) Edad  
8 años

Calificación Reconocimiento de Formas	CLASE SOCIOECONOMICA											
	Alta			Media Alta			Media Baja			Baja		
	No.	%	%ac.	No.	%	%ac.	No.	%	%ac.	No.	%	%ac.
8										1	4.5	4.5
9				1	3.1	3.1	1	3.5	3.5	3	13.6	18.1
10	4	22.2	22.2	3	9.3	12.4	3	10.7	14.2	4	18.1	36.2
11	4	22.2	44.4	9	28.1	40.5	7	25.0	39.2	8	36.3	72.5
12	10	55.5	99.9	19	59.3	99.8	17	60.7	99.9	6	27.2	99.7
TOTAL	18	99.9	-	32	99.8	-	28	99.9	-	22	99.7	-

Cuadro 35

Relación entre Calificación Socioeconómica  
Total y Análisis de Triángulo más Rombo (Ambos Sexos)  
Edad 7 años

Calificación de Síntesis	CLASE SOCIOECONOMICA					
	No.	ALTA %	%ac.	No.	BAJA %	%ac.
4						
5	1	3.0	3.0	1	1.6	1.6
6				4	6.5	7.1
7						
8	2	6.1	9.1	7	11.4	18.5
9	3	9.0	18.1	7	11.4	29.9
10	3	9.0	27.1	8	13.1	43.0
11	10	30.3	57.4	16	26.2	69.2
12	14	42.4	99.8	18	29.5	98.7
TOTAL	33	99.8	-	61	99.7	-

Cuadro 36

Relación entre Calificación Socioeconómica  
Total y Análisis de Triángulo más Rombo (Ambos Sexos)  
Edad 8 años

Calificación de Síntesis	CLASE SOCIOECONOMICA					
	Alta			Baja		
	No.	%	%ac.	No.	%	%ac.
4				1	2	2
5						
6	1	2	2	2	4	6
7	2	4	6			
8	2	4	10	5	10	16
9	4	8	18	5	10	26
10	2	4	22	11	22	48
11	6	12	34	5	10	58
12	33	66	100	21	42	100
TOTAL	50	100	-	50	100	-

Quadro 37

Relación entre Calificación Socioeconómica  
 Total y Síntesis de Triángulo más Rambo (Ambos Sexos)  
 Edad 7 años

Calificación de Síntesis	CLASE SOCIOECONOMICA					
	Alta			Baja		
	No.	%	%ac.	No.	%	%ac.
0				2	3.2	3.2
1	5	15.1	15.1	12	19.6	22.8
2	6	18.1	33.2	15	24.5	47.3
3	5	15.1	48.3	14	22.9	70.2
4	6	18.1	66.4	8	13.1	83.3
5	8	24.2	90.6	8	13.1	96.4
6	3	9.0	99.6	2	3.2	99.6
TOTAL	33	99.6	-	61	99.6	-

Cuadro 38

Relación entre Calificación Socioeconómica  
 Total y Síntesis de Triángulo más Rombo (Ambos Sexos)  
 Edad 8 años

Calificación de Síntesis	CLASE SOCIOECONOMICA					
	No.	Alta %	%ac.	No.	Baja %	%ac.
0				1	2	2
1	2	4.0	4.0	7	14	16
2	10	20.0	24.0	9	18	34
3	13	26.0	50.0	15	30	64
4	9	18.0	68.0	10	20	84
5	12	24.0	92.0	4	8	92
6	4	8.0	100.0	4	8	100
TOTAL	50	100.0	-	50	100	-



### CAPITULO III.

#### Análisis e Interpretación de los Datos.

La distribución de las calificaciones obtenidas en la prueba de rapidez de la lectura, correspondientes al grupo de 7 años de edad, se presentan en el cuadro 6 y se ilustran en las figuras 5 y 6. Puede fácilmente apreciarse que no existe diferencia significativa en cuanto al sexo y que la mayoría de los niños tienen cifras de calificación superiores a 6, con sólo un 14.5% por debajo de esta cifra y un 14.8% con calificaciones entre 9 y 10. La distribución de las frecuencias para el grupo total, tiende a ajustarse a una curva normal con una discreta tendencia a agruparse hacia los valores inferiores a 6.

En el cuadro 7 se presentan los datos correspondientes a la rapidez de la lectura en los niños de 8 años de edad. En las figuras 7 y 8 puede apreciarse que, aún cuando existe una tendencia a mejores calificaciones en el sexo masculino, la diferencia no llega a ser estadísticamente significativa. En el cuadro también puede notarse la superioridad de las calificaciones con respecto al grupo de 7 años de edad, ya que mientras a los 7 años calificaciones de 9 y 10 eran obtenidas solamente por un 15% de los niños, a los 8 años de edad este porcentaje aumenta a 34.

En lo referente a la claridad de la lectura, las calificaciones para los 7 y 8 años de edad, se presentan respectivamente en los cuadros 8 y 9 y en las figuras 9 a 12. En ellos se puede observar una clara diferencia entre el sexo femenino y el masculino, con

mejores puntajes en el primero; así mientras que calificaciones de 6 o menos están presentes en el 24% de las niñas, el porcentaje aumenta al 45% en el sexo masculino. Las calificaciones de 9 y 10 puntos, están presentes en el 24% de las niñas, y sólo en el 13.6% de los niños. En la figura 10, donde se ilustran los porcentajes acumulados, puede observar se con claridad la diferencia señalada. A los 8 años de edad esta diferencia de acuerdo al sexo, se reducen en magnitud haciéndose no significativa al nivel de confianza del 5%.

La comprensión de la lectura tuvo a los 7 años de edad una distribución relativamente simétrica, con cierto agrupamiento de valores hacia el extremo alto de las calificaciones. No hubo ninguna diferencia significativa en cuanto al sexo, como puede apreciarse en el cuadro 10 y figura 13. A los 8 años de edad se observó una franca mejoría en los puntajes alcanzados, de tal manera que aún cuando a los 7 años el 43% de los niños tenían puntajes de 6 o menos, a los 8 años ese porcentaje descendió a 21%. Por el contrario las calificaciones de 9 y 10 que sólo fueron alcanzados por el 14% del grupo de niños de 7 años de edad, constituyendo a los 8 años el 45% del total de las puntuaciones (cuadros 11, fig. 14).

#### Integración Auditivo Visual.-

Los niveles de ejecución en la integración Auditivo Visual a los 7 y 8 años de edad según su distribución por sexo, se presentan en los cuadros 12 y 13, ilustrándose también como porcentajes acumulados en

las figuras 15 y 16. Como puede observarse, a los 7 años de edad la distribución es prácticamente igual en el sexo masculino que en el femenino, existiendo aproximadamente la mitad de los niños con calificaciones de 6 o menos y un 6 a 12% de calificaciones de 9 y 10. La tendencia es franca a una distribución normal con ligera asimetría.

El nivel de ejecución en la integración auditivo-visual a los 8 años de edad (cuadro 13, figura 16), se encuentra distribuido en forma muy asimétrica; alrededor de una tercera parte de los casos dieron puntajes de 6 o menos y del 32 al 46%, según el sexo, calificaciones de 9 y 10. Ejecuciones sin error, se obtuvieron en el 22% del total de los niños, correspondiendo 19% al sexo masculino y 24% al femenino.

Si las calificaciones en integración auditivo-visual, en el grupo de 8 años de edad, se distribuyen en tres categorías: cero a cuatro la inferior, cinco a ocho la intermedia y nueve a diez la superior, se puede fácilmente notar en el cuadro 14, que el sexo femenino presenta mejores niveles de integración y que la diferencia entre los sexos es significativa al nivel de confianza del 5%.

#### Reconocimiento de Formas.-

Las calificaciones obtenidas en la prueba de Reconocimiento de Formas a los 7 y 8 años de edad reveló, al igual que para otras pruebas ya descritas, una franca mejoría en relación a la edad. No se presentó diferencia significativa en favor de ninguno de los -

sexos (cuadros 15 y 16, figs. 17 y 18).

#### Análisis de Figuras Geométricas.-

Como se recordará, la prueba de análisis de formas geométricas se realizó empleando como estímulo un triángulo y un rombo isósceles. En lo que respecta al triángulo, los niveles de ejecución a las edades de 7 y 8 años, se presentan en los cuadros 17 y 18 y se ilustran en las figuras 19 y 20. Puede observarse que en ninguna de las dos edades se obtuvo diferencia significativa en cuanto al sexo y que la diferencia obtenida entre las edades de 7 y 8 años, tampoco es significativa.

Un fenómeno semejante fué observado a propósito del análisis del rombo, sin embargo existe una franca tendencia a valores más altos en el grupo de 8 años de edad; así, mientras que a los 7 años los puntajes más bajos que 3 estuvieron presentes en sólo 11 niños, calificaciones semejantes fueron obtenidas en únicamente 7 niños a la edad de 8 años; por el contrario ejecuciones sin error se presentaron en 51 niños a los 7 años y en 67 a los 8 años. La diferencia no alcanza el nivel de confianza estadística del 5% (cuadros 19 y 20 y figs. 21 y 22).

#### Síntesis de Formas Geométricas.-

Al igual que para la prueba de análisis, en el estudio de la habilidad para el proceso de síntesis, se emplearon el triángulo y el rombo isósceles; en los cuadros 21 y 22 se expresan los niveles obtenidos, -

pudiendo observarse la poca mejoría en las puntuaciones obtenidas entre los 7 y 8 años de edad. La diferencia entre los sexos no llega a alcanzar, en ninguna de las dos edades, un nivel de significación estadística del 5%, no obstante existir una tendencia franca a obtener mejores ejecuciones por parte del sexo femenino. (figs. 23 y 24).

En lo referente a la habilidad para la síntesis del Rombo, puede verse en los cuadros 23 y 24, que existe una franca mejoría de esta habilidad, a medida que aumenta la edad, de tal manera que mientras que a los 7 años 43 de los 94 niños no iban más allá de un punto de calificación, a los 8 años de edad la cifra ha descendido a 29; en contraste, 30 niños hacían la ejecución de la prueba sin error a los 7 años, aumentando a 47 niños en el grupo de 8 años de edad. Aunque las cifras por sexo, particularmente en el grupo de 8 años, están en favor del sexo masculino, la diferencia no llega a ser estadísticamente significativa al nivel del 5% (figs. 25 y 26).

## 2.- Relación entre clase Socioeconómica y nivel de ejecución.

### a) Rápidez en la Lectura.

Cuando las calificaciones obtenidas en rapidez en la lectura, se distribuyeron de acuerdo a la clase socioeconómica, se encontraron marcadas diferencias en la distribución de los valores, tanto a los 7 como a los 8 años de edad (cuadros 25 y 26). El

análisis gráfico de las calificaciones obtenidas, re presentado en las figuras 27 y 28, señala una mayor separación a los 8 años de edad. Este fenómeno se hace aún más aparente si se observan las figuras 29 y 30, en donde se ilustran los porcentajes acumulados obtenidos para cada clase social, a las edades respec tivas de 7 y 8 años. El hecho de observarse cierta superposición de las clases adyacentes, hizo pensar la necesidad de juntarlas para propósitos de análisis; de esta manera las clases alta y media alta se fusionaron en una denominada alta y las clases media baja y baja en una sólo clase llamada baja.

Los valores promedios para la rapidez de la lec tura a los 7 años de edad fueron de 7.12 y 6.55 para las clases alta y baja respectivamente. La diferen cia entre estos promedios no es estadísticamente sig nificativa al nivel del 5% ("t" = 1.25). Tampoco se encontró alguna diferencia importante, en la distribu ción de los distintos valores juzgados como frecuen cias y comparadas estas por medio de la prueba de "chi" cuadrada.

En contraste, tanto los valores promedio como la distribución de las frecuencias en las dos clases so ciales, fueron significativamente diferentes a los 8 años de edad. Los valores promedios para la clase alta y baja fueron 8.26 y 3.63 respectivamente ("t"=3.93; p menor de 0.001) y el valor de "chi" cuadrada fué igual a 9.75, que con un grado de libertad es significativo al nivel del 1%. Las figuras 31 a 34 ilustran el fenómeno descrito.

b) Claridad en la Lectura.

Un fenómeno semejante al encontrado para la rapidez en la lectura, se observó respecto a la claridad en la lectura. A los 7 años de edad no se encontró diferencia ni en los puntajes promedio, ni en la distribución de las frecuencias de las calificaciones obtenidas, en función de la clase social. Los promedios respectivos fueron 7.18 para la clase alta y 6.55 para la clase baja y la prueba de "t" fué igual a 1.37. El valor de "chi" cuadrada fué igual a 0.30 (cuadro 27, figuras 35 y 36). En cambio a los 8 años de edad, como puede observarse en el cuadro 28 y las figuras 37 y 38, hay una clara diferenciación en función de las clases sociales. El promedio encontrado para claridad de la lectura en la clase socioeconómica alta, fué de 8.24 y en la socioeconómica baja de 7.10. El valor de "t" para la diferencia entre los promedios fué igual a 3.74 (p menor de 0.001). La distribución de las frecuencias fué estadísticamente significativa a la prueba de "chi" cuadrada ( $\chi^2 = 8.57$ , p menor de 0.01).

### c) Comprensión de la Lectura.

En los cuadros 29 y 30 se presentan las calificaciones obtenidas a los 7 y 8 años de edad, en la comprensión de la lectura. Estos datos se ilustran en las figuras 39 a 42, las cuales muestran que la relación entre la clase socioeconómica y comprensión de la lectura, está presente únicamente en el grupo de 8 años de edad.

La comparación de los puntajes obtenidos a los 7 años, ya sea como promedios ó como distribución de frecuencias, no es estadísticamente significativa (promedio en la clase alta igual a 6.69, promedio en la cla-

se baja 7.77; "t"= 0.91; p mayor que 0.05;  $\chi^2 = 0.48$ ; - Df=1; P mayor que 0.05). Inversamente la diferencia entre los promedios obtenidos a los 8 años para los niños de las clases alta y baja, es estadísticamente significativa al nivel del 1% y la distribución de las frecuencias también es estadísticamente importante a un nivel de confianza del 1%. Los valores específicos para los promedios fueron de 8.62 y 7.26 para las clases alta y baja respectivamente; el valor de "t" fué igual a 3.42 y el valor de "chi" cuadrada para un grado de libertad fué 7.29.

En virtud de no haber encontrado diferencia estadísticamente significativa, ni en los promedios aritméticos, ni en la distribución de frecuencia de las calificaciones obtenidas a los 7 años de edad, en rapidez, claridad y comprensión de la lectura en niños de 7 años de edad permite aceptar (el nivel del 5 o del 1% ) la hipótesis de nulidad planteada. En otras palabras, los datos obtenidos permiten aceptar la idea de que el nivel socioeconómico no esté asociado con el nivel de ejecución en pruebas de lectura a los 7 años de edad.

La hipótesis de nulidad planteada para los 8 años de edad, estableciendo ausencia de diferencia significativa entre nivel socioeconómico y rapidez, claridad y comprensión de la lectura, es rechazada por el análisis estadístico de los datos al nivel de confianza de por lo menos el 1%. Esto puede expresarse diciendo que a los 8 años de edad; existe una clara asociación entre clase socioeconómica y habilidad para la lectura. La posible explicación de la diferencia obtenida a los 7 y 8 años de edad se comenta un poco más adelante.



d) Integración Auditivo Visual.

El nivel de integración auditivo visual en relación a la clase socioeconómica, presentó diferencias significativas tanto a los 7 como a los 8 años de edad, (cuadro 31 y 32; figura 43 a 46).

A los 7 años de edad el promedio de aciertos para la clase socioeconómica alta fué de 7.06 y para la clase socioeconómica baja fué de 4.98. La diferencia juzgada por medio de la prueba de "t" es significativa al nivel de confianza del 1%. De igual manera a los 8 años de edad los valores promedio para las clases alta y baja fueron 8.17 y 5.84 aciertos respectivamente, lo que da un valor de "t" de 4.34 el cual es significativo al nivel de confianza del 1 por mil. La distribución de las calificaciones obtenidas, expresadas como frecuencias, es significativamente diferente usando la prueba de "chi" cuadrada.

Los datos anteriores permiten rechazar al nivel de confianza del 1%, la hipótesis de nulidad que proponía la no existencia de diferencia significativa entre las distintas clases socioeconómicas y el nivel de integración auditivo visual, en niños de 7 y 8 años de edad.

e) Reconocimiento de formas.

El reconocimiento de formas geométricas, fué realizado por los niños, tanto de 7 como de 8 años, a niveles tan altos que practicamente no hay forma de discriminar, de acuerdo a la clase social. Los cuadros 33 y

34 expresan los resultados obtenidos, y las figuras 47 y 48 ilustran las comparaciones. Los promedios de aciertos para las clases sociales alta y baja, a los 7 años de edad, fueron 11.51 y 11.31 respectivamente, - siendo la diferencia entre ambos no significativa estadísticamente ("t" 1.02; p mayor de 0.05). En el grupo de 8 años de edad los promedios de aciertos son 11.40 y 11.10, con una diferencia de 0.30, que no es significativa estadísticamente. La distribución de las frecuencias entre las distintas calificaciones obtenidas, tampoco es diferente estadísticamente hablando ( $X^2$  2.40; Df 2 para los 7 años de edad  $X^2$  1.60; Df 2 para los 8 años de edad).

Como puede fácilmente deducirse de lo anteriormente expresado, los hallazgos permiten aceptar a nivel de confianza de cuando menos el 5% la hipótesis de nulidad en la cual se enunció la ausencia de diferencia significativa entre clase social y habilidad para efectuar reconocimiento de formas geométricas en niños de 7 y 8 años de edad cronológica.

#### f) Análisis.

Con el objeto de tener una mayor dispersión de valores, se agruparon en una sola cifra las calificaciones obtenidas separadamente para el triángulo y el rombo, ya que en realidad sólo representan el mismo grado de dificultad. Los cuadros 35 y 36, así como las figuras 49 y 50, muestran la ausencia de alguna diferencia entre las clases sociales a la edad de 7 años, y la disparidad entre ambas clases entre los niños de 8 años de edad.

Los promedios para clase alta y baja a los 7 años de edad, fueron 10.78 y 10.16 respectivamente, y la prueba de "t" dió un valor de 1.62, no significativo al nivel de confianza del 5%. Por el contrario a los 8 años de edad, la diferencia entre el promedio de 11.08 de la clase alta y 10.36 de la clase baja, dió un valor de 2.05 para la prueba de "t", el cual es significativo al nivel del 5%.

La hipótesis de nulidad que habla de falta de diferencia entre clase socioeconómica y habilidad en análisis de formas geométricas se ve confirmada por los datos a los 7 años de edad y es rechazada en el grupo de niños de 8 años de edad, al nivel de confianza del 5%.

#### g) Síntesis.

Al igual que para la relación entre las clases socioeconómicas y el análisis de las formas geométricas, las calificaciones obtenidas en la síntesis del triángulo y el rombo se sumaron, a fin de obtener así una mejor dispersión que permitiera análisis de asociaciones estadísticas. Los cuadros 37 y 38, muestran las distribuciones obtenidas a los 7 y 8 años de edad, respectivamente en función de clase social alta y baja. Como puede observarse en los cuadros 37 y 38 y en las figuras 51 y 52 en ninguna de las dos edades, hay alguna diferencia de consideración. Los valores promedio que en el caso de los 7 años de edad son de 3.41 y 2.75 para clase alta y baja respectivamente, a los 8 años de edad alcanzan cifras de 3.62 y 3.08, también para clase alta y baja, los cuales no son lo suficientemente diferentes

para alcanzar un nivel de confianza del 5% ("t" entre promedios a los 7 años igual a 1.93; "t" entre promedios a los 8 años igual a 1.89).

De los hallazgos anteriores puede concluirse que la hipótesis de nulidad planteada como la ausencia de diferencia entre clase socioeconómica y habilidad para efectuar síntesis visual de formas geométricas es de - aceptarse a nivel de por lo menos el 5% de confiabilidad.

Los hallazgos de la presente investigación descritos hasta este momento pueden sintetizarse de la siguiente manera: los niños de 7 años de edad de las clases sociales alta y baja, no difieren en sus niveles de competencia en la lectura, ni en sus habilidades para reconocer y analizar formas geométricas, como se demuestra en la siguiente tabla:

PROMEDIO, VARIANZA Y VALOR DE "t" DE ALGUNAS PRUEBAS APLICADAS A NIÑOS DE 7 AÑOS DE EDAD, EN DOS CLASES SOCIOECONOMICAS.

PRUEBA	N=33		Alta*		N=61		Baja*		t
	Promedio	Varianza	Promedio	Varianza	Promedio	Varianza	Promedio	Varianza	
Auditivo-Visual	7.06	4.99	4.98	8.68	3.54**				
Reconocimiento de Formas	11.51	0.57	11.31	0.01	1.02				
Análisis de Formas	10.78	2.54	10.16	3.50	1.62				
Síntesis de Formas	3.41	2.63	2.75	2.25	1.93				
Rapidez de Lectura	7.12	2.10	6.55	5.51	1.25				
Claridad de Lectura	7.18	2.21	6.55	5.58	1.37				
Comprensión de Lectura	6.69	2.59	6.21	7.77	0.91				

\* Clase socioeconómica

\*\*  $p < 0.01$

Los valores promedio para la ejecución en estas pruebas son muy semejantes en las dos clases sociales y sus diferencias calculadas mediante la prueba de "t" no son significativas. La variabilidad sin embargo, es mucho mayor para los niños de la clase social baja, lo que indica que el nivel de ejecución tiene una dispersión mucho mayor que el correspondiente a la clase alta. La habilidad para integrar la información auditiva y visual, es significativamente superior y con un grado de homogeneidad mayor, en el grupo socioeconómico alto. Esto sugiere un mejor nivel de integración intermodal en la clase alta. Ambos grupos presentan una tendencia clara a diferir en su capacidad para reconstruir elementos dispares, en formas visuales organizadas. La diferencia entre el grupo socioeconómico alto y el bajo, en este aspecto, es ligeramente mayor del nivel del 5% de confiabilidad estadística.

Los hallazgos más característicos en el grupo de 8 años de edad, parecen indicar que tanto un año más de edad como uno más de escolaridad, se traduce en una diferencia mayor en el grado de competencia exhibido por los niños de clase socioeconómica alta sobre la baja. Con excepción del reconocimiento de formas, que constituye una tarea que alcanza su límite de ejecución antes de los 7 años de edad, en la que se obtienen promedios superiores a 11, en ambas clases sociales, la ejecución en todas las otras pruebas investigadas es significativamente superior en la clase social alta. Esto sugiere que en esta clase, el desarrollo de las habilidades académicas y perceptuales, es rápido durante el primer año

escolar. Si se comparan los niveles de ejecución para las edades de 7 y 8 años en las dos clases socioeconómicas, se encuentra un aumento significativo de niños de la clase social alta, tanto en claridad y rapidez para la lectura, como en las calificaciones obtenidas por comprensión. En contraste, en los niños de la clase socioeconómica baja, sólo se registra un aumento significativo de los 7 a los 8 años en el nivel de la comprensión. La siguiente tabla ilustra, la comparación descrita.

CAMBIOS EN LA HABILIDAD PARA LEER EN NIÑOS DE 7 Y 8 AÑOS DE ACUERDO A LA CLASE SOCIAL.

Clase Social		7 AÑOS		8 AÑOS		t	p
		Promedio	Varianza	Promedio	Varianza		
ALTA	Rápidez en Lectura	7.2	2.10	8.26	1.50	3.86	<0.01
	Claridad en Lectura	7.18	2.21	8.24	1.53	3.53	<0.01
	Comprensión en Lectura	6.69	2.59	8.62	1.75	5.97	<0.001
BAJA	Rápidez en Lectura	6.55	5.51	7.00	3.63	1.09	NS
	Claridad en Lectura	6.55	5.58	7.10	3.11	1.36	NS
	Comprensión en Lectura	6.21	7.77	7.26	6.11	2.08	<0.05

NS = no significativa

Resulta aparente que las diferencias encontradas a los 8 años de edad entre los grupos socioeconómicos alto y bajo, son la consecuencia de una detención relativa en el desarrollo de la clase social baja, y el progreso concomitante de la clase social alta.

Lo anterior permite aceptar la hipótesis de nulidad que proponía la falta de diferencia entre el nivel socioeconómico y ganancias obtenidas en pruebas de lectura en niños de clase socioeconómica baja. Por otra parte la hipótesis de nulidad es rechazada a nivel no menor de 1% en niños de clase socioeconómica alta - en donde se manifiesta una diferencia estadísticamente significativa entre los niños de 7 y 8 años de edad.

Esta diferencia en el desarrollo de las clases socioeconómicas estudiadas, se refleja en los grados de asociación que se presentan entre la competencia a la lectura y la habilidad en la integración auditivo-visual. Si tomamos los grupos de 7 y 8 años y hacemos una distribución de frecuencias de los individuos que presentaron valores de integración auditivo-visual por arriba y por abajo de 7 puntos, junto con los niveles alcanzados a la lectura, también por encima y por debajo de 7 puntos, se puede observar lo resumido en la tabla siguiente:



VALORES DE "CHI" CUADRADA OBTENIDOS AL ASOCIAR LOS  
NIVELES DE LECTURA Y LA INTEGRACION AUDITIVO  
VISUAL

---

7 AÑOS:

Clase Alta		$\chi^2$ (Df= 1)	p
	Rápidez en Lectura	0.04	N.S.
	Claridad en Lectura	0.04	N.S.
	Comprensión en Lectura	1.40	N.S.
Baja	Rápidez en Lectura	6.03	$\angle$ 0.05
	Claridad en Lectura	3.90	N.S.
	Comprensión en Lectura	5.77	N.S.

8 AÑOS:

Clase Alta	Rápidez en Lectura	5.18	N.S.
	Claridad en Lectura	5.13	N.S.
	Comprensión en Lectura	15.51	$\angle$ 0.001
BAJA	Rápidez en Lectura	1.44	N.S.
	Claridad en Lectura	3.16	N.S.
	Comprensión en Lectura	4.46	N.S.

---

Los resultados expresados en la tabla indican, que a la edad de 7 años la integración auditivo-visual, manifiesta tendencia a asociarse con la velocidad en la lectura, unicamente en la clase social baja; en cambio a los 8 años de edad no hay relación entre la integración auditivo-visual y la habilidad para la lectura en la clase social baja, pero si existe tal asociación en la clase social alta. Es interesante que a los 8 años de edad se aceptó la hipótesis de nulidad para rapidez en la lectura y nivel de integración auditivo-visual - porque el valor de  $p$  fué mayor del 5%, siendo el valor encontrado igual a 0.06. Esto pareciera indicar una tendencia a asociación en la clase alta que aunque no llega a los niveles de confiabilidad propuestos en el análisis estadístico, deja sin embargo la impresión de que la clase socioeconómica alta se manifiesta un nivel de maduración en aprendizaje, superior al que exhibe la clase socioeconómica baja a edades cronológicas iguales.

Los resultados de la presente investigación están de acuerdo con los estudios previamente citados en la introducción, en el sentido de que niños pertenecientes a distintas clases sociales exhiben conductas diferentes. En el caso del presente estudio, estas diferencias son manifiestas a los 8 años de edad tanto en las habilidades académicas, como en el desarrollo perceptual y de integración intersensorial.

A los 7 años de edad, es decir en el primer año de la escuela primaria, las diferencias en las habilidades académicas no existen pero un componente de la maduración (la integración auditivo-visual) ya muestra dife--

rencia significativa. La divergencia tan considerable entre los dos grupos a los 8 años de edad, parece ser -- el producto de la falta de desarrollo en la clase social baja. Esto es particularmente manifiesto en las habilidades relacionadas con la velocidad a la lectura y la -- claridad en la pronunciación.

Al tratar de explicar las diferencias encontradas - entre ambas clases sociales después de un año de instrucción primaria, debe necesariamente tenerse en cuenta que una posible explicación podría radicar en el hecho de que los niños hubieran recibido instrucción muy diferente, es decir que a un grupo (socioeconómico alto) se le hubiese dado mejor instrucción que al otro (socioeconómico bajo); en este sentido es conveniente señalar que el tamaño de - los grupos en la escuela, no fué diferente y que el grado de capacitación de los maestros era muy semejante.

Otra explicación posible de la diferencia entre los dos grupos socioeconómicos, puede apoyarse en las diferencias encontradas a los 7 años de edad en el nivel de integración auditivo-visual y en el nivel de ejecución a la - prueba de síntesis de formas. Es de comprenderse que si se toma como requisito para el aprendizaje a la lectura, un nivel adecuado de competencia en el desarrollo perceptual y de integración auditivo-visual, el grupo de niños con niveles inferiores en maduración, será el que presente las menores ganancias; en éste sentido Harris (23) ha señalado que para el individuo que aprende a leer, la lectura está principalmente relacionada con el aprendizaje - del reconocimiento de los símbolos que representa a las - palabras habladas. Es decir que el aprender a leer como una tarea educativa, requiere la habilidad necesaria para

transformar patrones visuales distribuidos espacialmente, en patrones auditivos distribuidos temporalmente. Por consiguiente, un trastorno o un retraso en la capacidad para integrar los estímulos conducidos a través de las dos modalidades sensoriales, visión y audición, puede aumentar el riesgo del niño a convertirse en un mal lector. Birch y Belmont (24) han encontrado que los juicios de equivalencia auditivo-visual, eran menos adecuados en los niños que presentaban retardo en el aprendizaje a la lectura. Dentro de los grupos que estudiaron y que comprendieron grupos de lectores normales y retardados, se observó que el nivel de ejecución auditivo-visual, permitió la diferenciación de niños con altos y bajos puntajes en la lectura. Los hallazgos de Birch y los del presente trabajo, dan apoyo a la sugerencia hecha por Rabinovicht y colaboradores (25) en el sentido de que las dificultades en la integración auditivo-visual, pueden constituir el principal problema, que tienen los niños afectados con retardo primario en el aprendizaje a la lectura.

Por todo lo anterior, se puede lógicamente sugerir la posibilidad de que los niños que por condiciones socioeconómicas desfavorables, no han llegado a alcanzar un nivel adecuado de competencia intersensorial y perceptual, se encuentran a mayor riesgo de no aprovechar al óptimo la instrucción formal que les brinda la escuela primaria. En este sentido es indispensable tener en mente, que la presente investigación se ha realizado de manera transversal; es necesario contar con un estudio longitudinal para definir de manera cuantita

tiva la validez que las pruebas de desarrollo intersensorial y perceptivo-visual, pueden tener en la predicción del éxito escolar, en una habilidad académica tan básica como es la lectura.



## RESUMEN Y CONCLUSIONES

Se presenta un estudio en niños de 7 y 8 años de edad, pertenecientes a dos grupos socioeconómicos. Se investigó en ellos su nivel de aprendizaje a la lectura, su habilidad para realizar integraciones auditivo-visuales y su grado de competencia perceptivo-visual.

En el entendimiento de que la eficiencia en la lectura comprende diversas habilidades, tanto de naturaleza mecánica como de naturaleza cognoscitiva, se trató de estimar estos diversos componentes por separado, relacionando luego el nivel alcanzado por los niños con la clase social, y con ciertos mecanismos de aprendizaje como son la integración inter sensorial y la adecuación perceptivo visual.

Con respecto al nivel alcanzado a la lectura, no se encontraron diferencias significativas entre los niños de 7 años en las dos clases sociales.

De igual manera no hubo ninguna diferencia estadísticamente significativa entre las dos clases sociales, en la habilidad para reconocer y analizar formas geométricas, a los 7 años de edad.

En cambio sí se encontró una diferencia estadísticamente significativa en la habilidad para integrar información auditivo y visual, entre los niños de 7 años de edad de las dos clases socioeconómicas. El grupo de niños de la clase socioeconómica alta, presentó valores superiores a los que obtuvieron los niños de la misma edad, de la clase socioeconómica baja.

Con excepción de la prueba de reconocimiento de formas geométricas, todas las demás dieron valores - significativamente superiores en los niños de 8 años de edad, en la clase socioeconómica alta.

Cuando se comparó la ganancia en habilidades, - entre las edades de 7 a 8 años de una misma clase -- socioeconómica, únicamente se observó un incremento altamente significativo en todos los aspectos de la lectura que se analizaron, en la clase socioeconómicamente alta. En la clase baja, sólo en el capítulo de comprensión se manifestó un incremento significativo al nivel del cinco por ciento.

Las diferencias estadísticamente significativas en el nivel de integración auditivo-visual y la asociación entre nivel y el grado de habilidad a la lectura, presente a los 8 años de edad solo en la clase socioeconómica alta, apoya la hipótesis de que la - deficiente habilidad para la lectura observada en - los niños de la clase socioeconómica baja, puede ser debida a un menor desarrollo de los procesos de maduración en este grupo desposeído.

La validez que puedan tener las pruebas de desarrollo intersensorial y las de capacidad perceptiva-visual, como instrumentos de predicción del éxito en el aprendizaje a la lectura, como lo sugiere la presente investigación, debe ser verificada por medio - de un estudio longitudinal.

## BIBLIOGRAFIA

- 1.- Cravioto, J., Birch, H.G., DeLicardie, E.R., and Rosales, L.: The Ecology of Infant Weight Gain in a Preindustrial Society Acta. Paediat. Scand. 56:71, 1967.
- 2.- Seashore, H.A., Wesman, A.G., and Doppelt, J.: The Standardization of the Weschler Intelligence Scale for Children. J. Consult, Psychol. 14:99, 1950.
- 3.- Matsubara, Margarita.: Desarrollo Motor y Adaptativo Durante el Primer Año de Vida en Niños del Medio Rural. Tesis UNAM Escuela de Psicología México 1968.
- 4.- Mora, Cecilia.: Relación entre Actitudes Maternas y su Influencia Sobre el Desarrollo Adaptativo en Niños de Zona Rural en el Primer Año de Vida. Tesis UNAM Escuela de Psicología, México 1969.
- 5.- López-Malagón, Dolores.: Relación Entre Perfil Materno e Incremento del Lenguaje en el Primer Año de Vida. Tesis UNAM. Escuela de Psicología, México, 1969.
- 6.- Bernstein, B.: Language and Social Class Brit. J. of Psychol. 11:271, 1960.
- 7.- Odom, R.D.: Problem Solving Strategies as a Function of Age and Socioeconomic Level. Child Developm. 38:747, 1967.



## BIBLIOGRAFIA

- 1.- Cravioto, J., Birch, H.G., DeLicardie, E.R., and Rosales, L.: The Ecology of Infant Weight Gain in a Preindustrial Society. *Acta. Paediat. Scand.* 56:71, 1967.
- 2.- Seashore, H.A., Wesman, A.G., and Doppelt, J.: The Standardization of the Weschler Intelligence Scale for Children. *J. Consult, Psychol.* 14:99, 1950.
- 3.- Matsubara, Margarita.: Desarrollo Motor y Adaptativo Durante el Primer Año de Vida en Niños del Medio Rural. Tesis UNAM Escuela de Psicología México 1968.
- 4.- Mora, Cecilia.: Relación entre Actitudes Maternas y su Influencia Sobre el Desarrollo Adaptativo en Niños de Zona Rural en el Primer Año de Vida. Tesis UNAM Escuela de Psicología, México 1969.
- 5.- López-Malagón, Dolores.: Relación Entre Perfil Materno e Incremento del Lenguaje en el Primer Año de Vida. Tesis UNAM. Escuela de Psicología, México, 1969.
- 6.- Bernstein, B.: Language and Social Class. *Brit. J. of Psychol.* 11:271, 1960.
- 7.- Odom, R.D.: Problem Solving Strategies as a Function of Age and Socioeconomic Level. *Child Developm.* 38:747, 1967.

- 8.- Cravioto, J., DeLicardie, E.R., and Birch, H.G.:  
Growth and Neurointegrative Development: An Experimental and Ecologic Study. *Pediatrics* 38:319, 1966.
- 9.- Cravioto, J., Espinosa-Gaona, C., and Birch, H.G.:  
Early Malnutrition and Auditory-Visual Integration in School Age Children. *J. of Spec. Educ.* 3:75, 1967.
- 10.- Cravioto, J., Piñero, C., Arroyo, M., and Alcalde, E.:  
Mental Performance of School Children who Suffered Malnutrition in Early Age. Proceedings of the Swedish Nutrition Foundation Seminar Tylosand, Sweden, August 1968. pp. 85.
- 11.- Hertzig, M., Birch, H.G, Thomas, A., and Méndez, O.A.:  
Class and Ethnic Differences in the Responsiveness of Preschool Children to Cognitive Demands. *Mon. Soc. Res. Child. Developm.* 33:(Serial No. 117) 1968.
- 12.- Lugo, Guadalupe y Cravioto, J.: Clase Social y Respuesta a una Demanda Cognoscitiva en Niños Escolares de la Ciudad de México.  
Por Publicarse.
- 13.- Birch, H.G., and Belmont, L.: Auditory-Visual Integration in Normal and Retarded Readers *Am. J. Orthopsychiat.* 34: 852, 1964.
- 14.- Birch, H.G., and Lefford, A.: Two Strategies for Studying Perception in "Brain-Damaged" Children. en *Brain Damage in Children The Biological and Social Aspects.* H.G. Birch (ed) . Williams and Wilkins Co. Baltimore, Md. 1964.

- 8.- Cravioto, J., DeLicardie, E.K., and Birch, H.G.: Growth and Neurointegrative Development: An Experimental and Ecologic Study. *Pediatrics* 38:319, 1966.
- 9.- Cravioto, J., Espinosa-Gaona, C., and Birch, H.G.: Early Malnutrition and Auditory-Visual Integration in School Age Children. *J. of Spec. Educ.* 3:75, 1967.
- 10.- Cravioto, J., Piñero, C., Arroyo, M., and Alcalde, E.: Mental Performance of School Children who Suffered Malnutrition in Early Age. Proceedings of the Swedish Nutrition Foundation Seminar Tylosand, Sweden, August 1968. pp. 85.
- 11.- Hertzog, M., Birch, H.G., Thomas, A., and Méndez, O.A.: Class and Ethnic Differences in the Responsiveness of Preschool Children to Cognitive Demands. *Mon. Soc. Res. Child. Developm.* 33:(Serial No. 117) 1968.
- 12.- Lugo, Guadalupe y Cravioto, J.: Clase Social y Respuesta a una Demanda Cognoscitiva en Niños Escolares de la Ciudad de México. Por Publicarse.
- 13.- Birch, H.G., and Belmont, L.: Auditory-Visual Integration in Normal and Retarded Readers *Am. J. Orthopsychiat.* 34: 852, 1964.
- 14.- Birch, H.G., and Lefford, A.: Two Strategies for Studying Perception in "Brain-Damaged" Children. en *Brain Damage in Children The Biological and Social Aspects.* H.G. Birch (ed) . Williams and Wilkins Co. Baltimore, Md. 1964.

- 15.- Nissen, H.W., Machover, S., y Kinder, E.F.:  
A study of Performance Tests  
Given to Groups of Native African  
Negro Children. Brit. J. Psychol.  
25:308, 1935.
- 16.- Hertzig, M.E., y Birch, H.G.: Neurologic Organization  
in Psychiatrically Disturbed Adolescent  
Girls. Arch. Gen. Psychiat. 15:590,  
1966.
- 17.- Sherrington, C.S.: Man on his Nature. London:  
pp. 287-289. Cambridge University  
Press, 1951.
- 18.- Birch, H.G. y Bitterman, M.E.: Reinforcement  
and Learning: The Process of Sensory  
Integration Psychol. Rev. 56:292, 1949.
- 19.- Birch, H.G. y Bitterman, M.E.: Sensory Integration  
and Cognitive Theory. Psychol. Rev.  
58: 355, 1951.
- 20.- Birch, H.G. y Belmont, L.: Auditory Visual Integration  
Intelligence and Reading Ability in School  
Children. Perceptual and Motor Skills.  
20:295, 1965.
- 21.- Birch, H.G., Cravioto, J., y Mass, C.: A Cross-  
Cultural. Comparison of Auditory-  
Visual Integrative Development  
in Children. Enviado para su publi-  
cación a Perceptual and Motor Skills.
- 22.- Siegel, S.: Nonparametric Statistics for the  
Behavioral Sciences.  
McGraw-Hill Book Company, Inc.  
New York, 1956.

- 23.- Harris, A.J.: How to Increase Reading Ability. 2nd. Edition Longmans Green, New York, 1946. p. 9
- 24.- Birch, H.G., and Belmont, L.: Auditory-visual Integration, Intelligence and Reading Ability in School Children Perceptual and Motor Skills 20:295, 1965.
- 25.- Rabinovicht, R.D., Drew, A.L., Dejong, R., Ingram, W., and Witney, L.: A Research Approach to Reading Retardation. en Neurology and Psychiatry in Childhood. Williams and Wilkins. 1954.

Figura 1

DISTRIBUCION PORCENTUAL DE LA CALIFICACION SOCIOECONOMICA POR INGRESO EN EL GRUPO DE 7 AÑOS DE EDAD EN FUNCION DEL SEXO

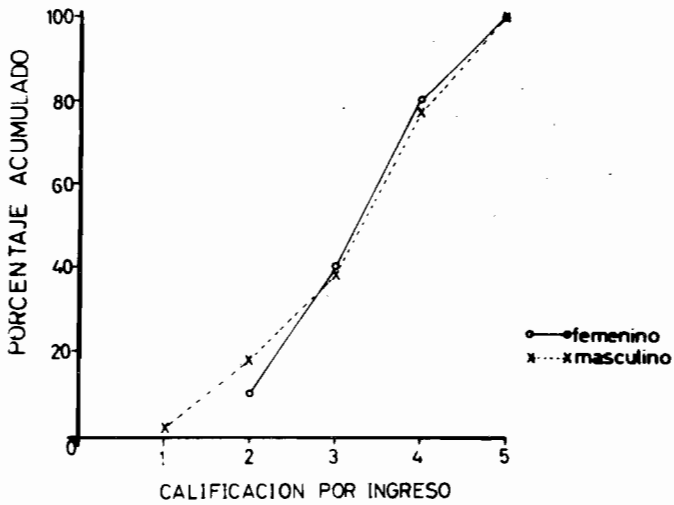


Figura 2

DISTRIBUCION PORCENTUAL DE LA CALIFICACION SOCIOECONOMICA POR INGRESO EN EL GRUPO DE 8 AÑOS DE EDAD EN FUNCION DEL SEXO

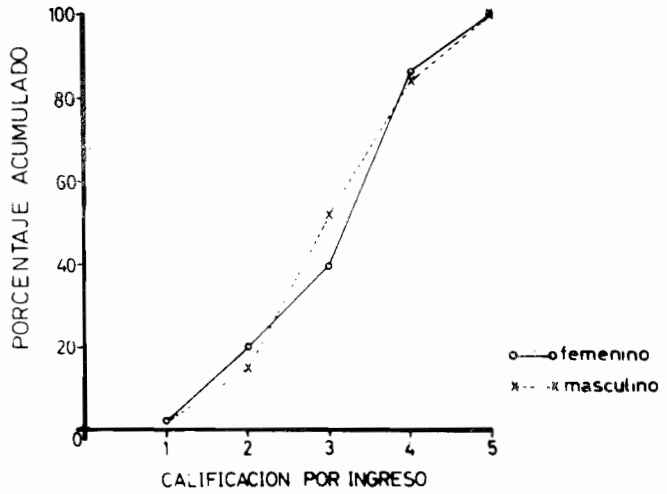


Figura 3

DISTRIBUCION PORCENTUAL DE LA CALIFICACION SOCIO-ECONOMICA TOTAL EN EL GRUPO DE 7 AÑOS DE EDAD EN FUNCION DEL SEXO

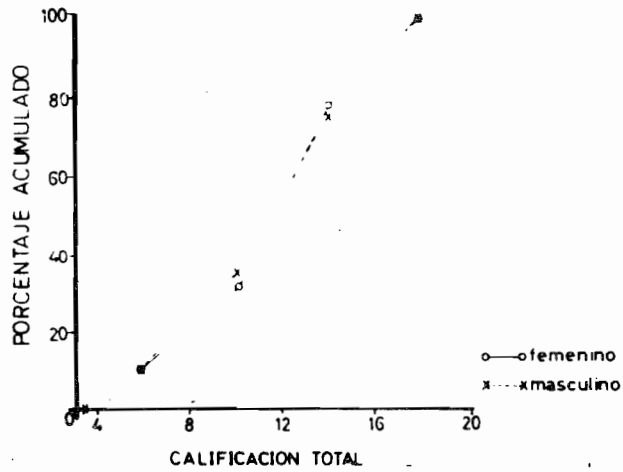




Figura 4

DISTRIBUCION PORCENTUAL DE LA CALIFICACION SOCIOECONOMICA TOTAL EN EL GRUPO DE 8 AÑOS DE EDAD EN FUNCION DEL SEXO

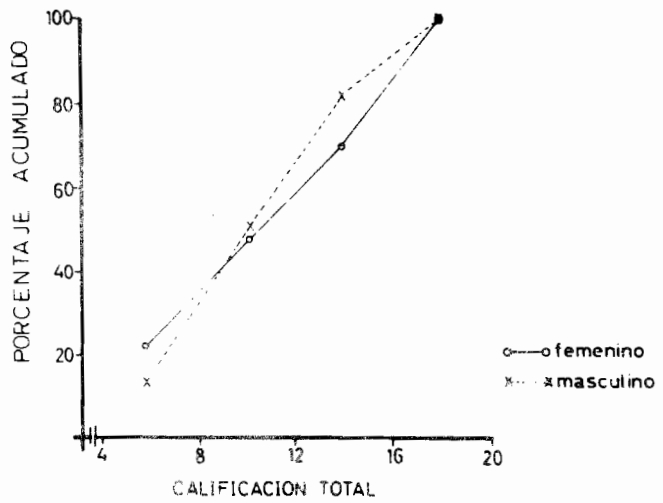


Figura 5

DISTRIBUCION PORCENTUAL DE LOS ACIERTOS OBTENIDOS  
EN LA PRUEBA DE RAPIDEZ EN LA LECTURA EN EL GRU-  
PO DE 7 AÑOS DE EDAD (SEXOS COMBINADOS)

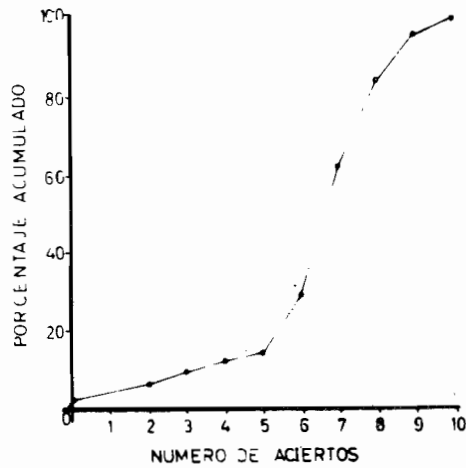


Figura 6

DISTRIBUCION PORCENTUAL DE LOS ACIERTOS OBTENIDOS EN LA PRUEBA DE RAPIDEZ EN LA LECTURA EN EL GRUPO DE 7 AÑOS DE EDAD EN FUNCION DEL SEXO

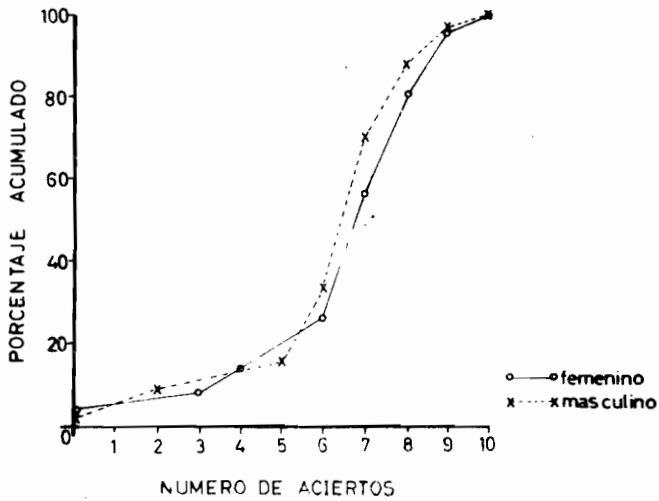


Figura 7

DISTRIBUCION PORCENTUAL DE LOS ACIERTOS OBTENIDOS EN LA PRUEBA DE RAPIDEZ EN LA LECTURA EN EL GRUPO DE 8 AÑOS DE EDAD (SEXOS COMBINADOS)

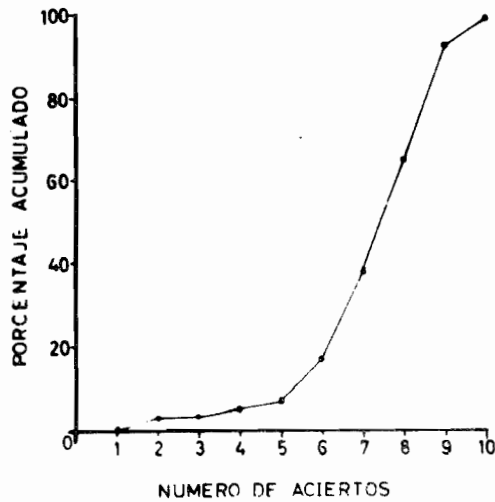


Figura 8

DISTRIBUCION PORCENTUAL DE LOS ACIERTOS OBTENIDOS EN LA PRUEBA DE RAPIDEZ EN LA LECTURA EN EL GRUPO DE 8 AÑOS DE EDAD EN FUNCION DEL SEXO

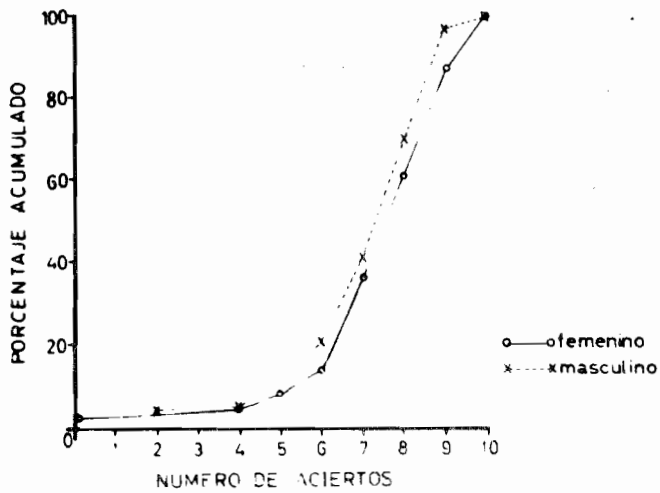


Figura 9

DISTRIBUCION PORCENTUAL DE LOS ACIERTOS OBTENIDOS EN LA PRUEBA DE CLARIDAD EN LA LECTURA EN EL GRUPO DE 7 AÑOS DE EDAD (SEXOS COMBINADOS)

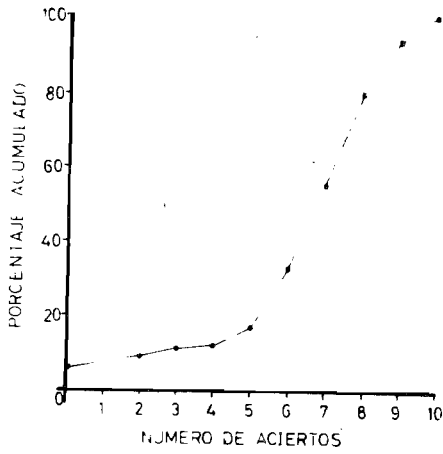


Figura 10

DISTRIBUCION PORCENTUAL DE LOS ACIERTOS OBTENIDOS EN LA PRUEBA DE CLARIDAD EN LA LECTURA EN EL GRUPO DE 7 AÑOS DE EDAD EN FUNCION DEL SEXO

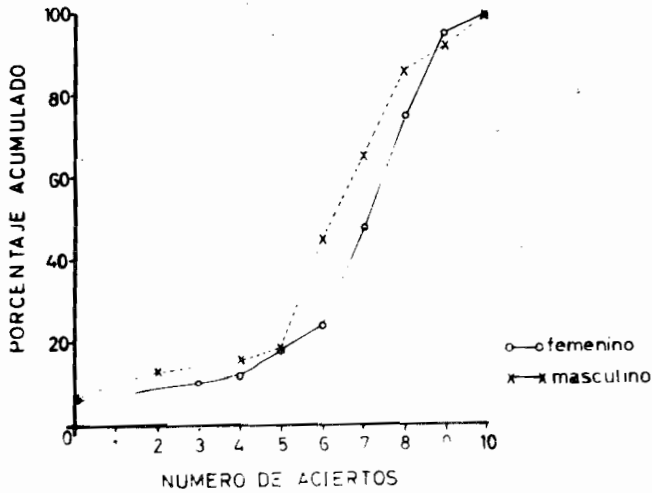


Figura 11

DISTRIBUCION PORCENTUAL DE LOS ACIERTOS OBTENIDOS EN LA PRUEBA DE CLARIDAD EN LA LECTURA EN EL GRUPO DE 8 AÑOS DE EDAD (SEXOS COMBINADOS)

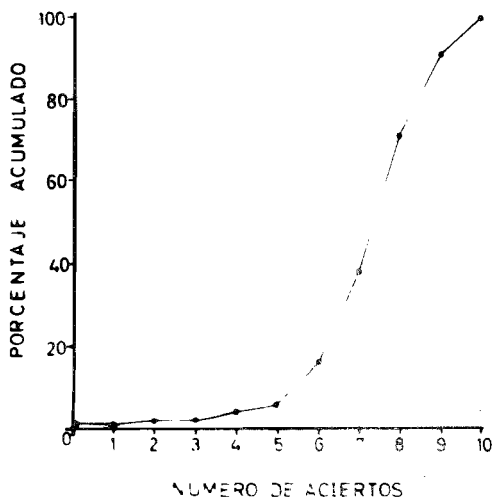




Figura 12

DISTRIBUCION PORCENTUAL DE LOS ACIERTOS OBTENIDOS EN LA PRUEBA DE CLARIDAD EN LA LECTURA EN EL GRUPO DE 8 AÑOS DE EDAD EN FUNCION DEL SEXO

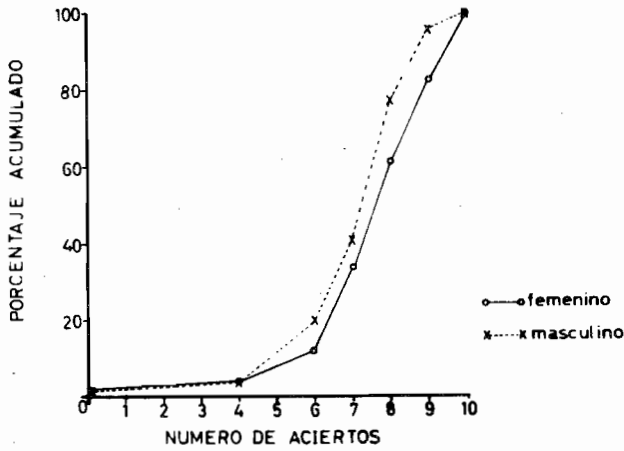


Figura 13

DISTRIBUCION PORCENTUAL DE LOS ACIERTOS OBTENIDOS EN LA PRUEBA DE COMPRESION EN LA LECTURA EN EL GRUPO DE 7 AÑOS DE EDAD EN FUNCION DEL SEXO

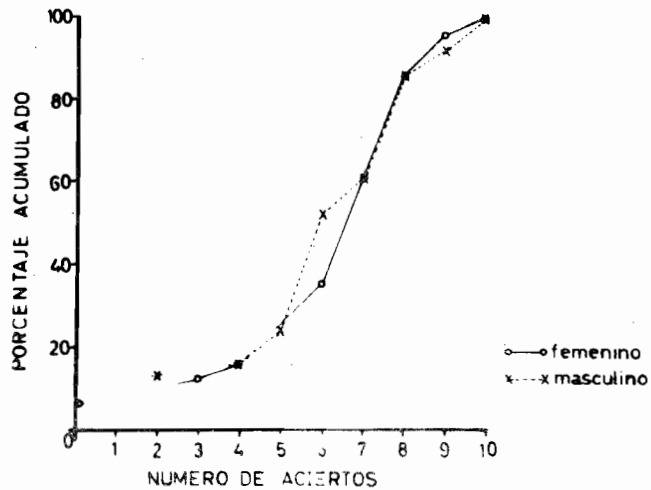


Figura 14

DISTRIBUCION PORCENTUAL DE LOS ACIERTOS OBTENIDOS EN LA PRUEBA DE COMPRESION EN LA LECTURA EN EL GRUPO DE 8 AÑOS DE EDAD EN FUNCION DEL SEXO

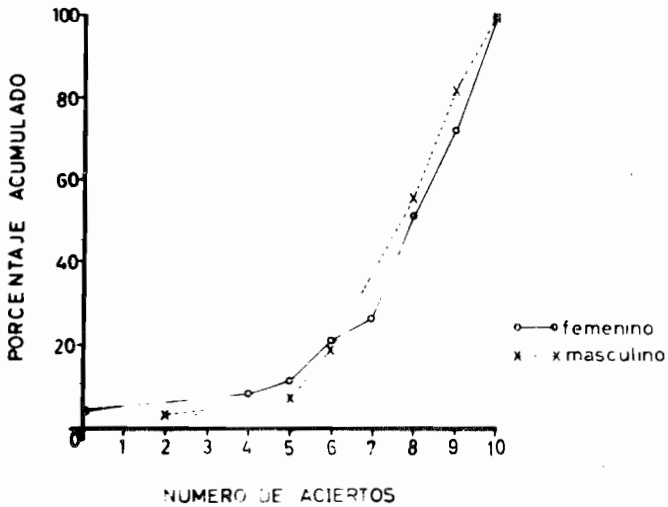


Figura 15

DISTRIBUCION PORCENTUAL DE LOS ACIERTOS OBTENIDOS EN LA PRUEBA DE INTEGRACION - - AUDITIVO VISUAL EN EL GRUPO DE 7 AÑOS DE EDAD EN FUNCION DEL SEXO

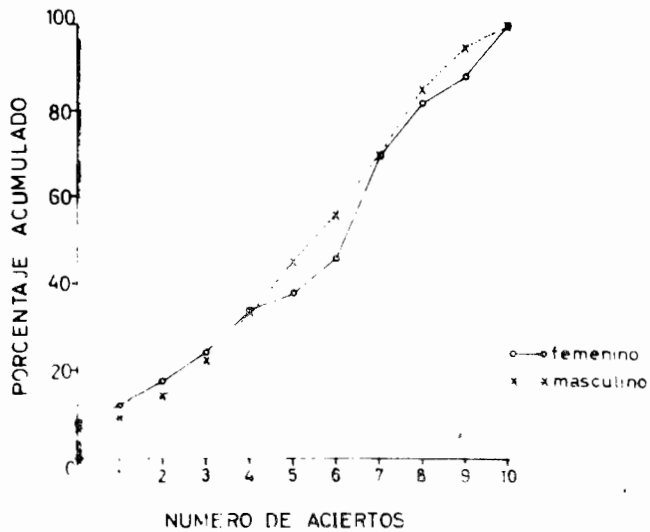


Figura 16

DISTRIBUCION PORCENTUAL DE LOS ACIERTOS  
OBTENIDOS EN LA PRUEBA DE INTEGRACION--  
AUDITIVO VISUAL EN EL GRUPO DE 8 AÑOS  
DE EDAD EN FUNCION DEL SEXO

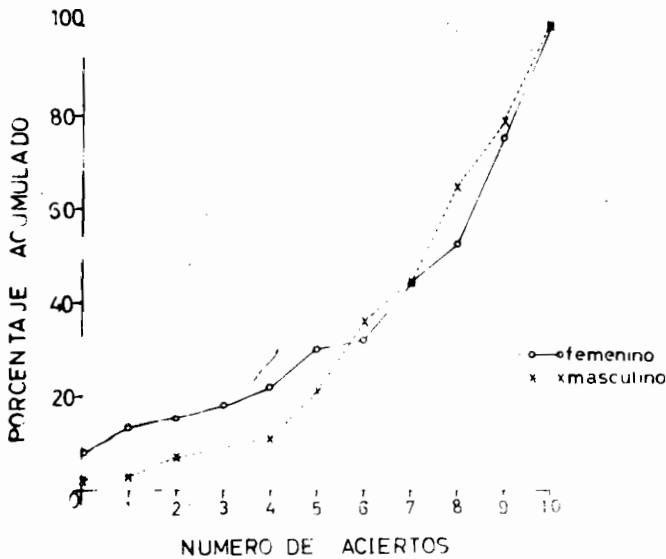


Figura 17

DISTRIBUCION PORCENTUAL DE LOS ACIERTOS OBTENIDOS EN LA PRUEBA DE RECONOCIMIENTO DE FORMAS EN EL GRUPO DE 7 AÑOS DE EDAD EN FUNCION DEL SEXO

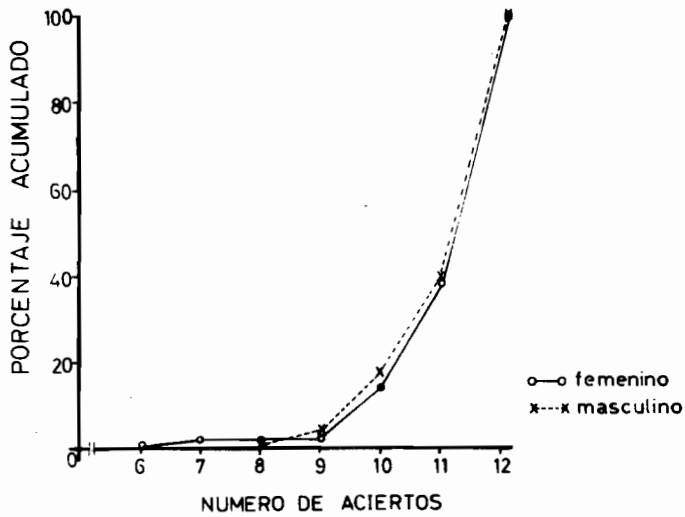


Figura 18

DISTRIBUCION PORCENTUAL DE LOS ACIERTOS OBTENIDOS EN LA PRUEBA DE RECONOCIMIENTO DE FORMAS EN EL GRUPO DE 8 AÑOS DE EDAD EN FUNCION DEL SEXO

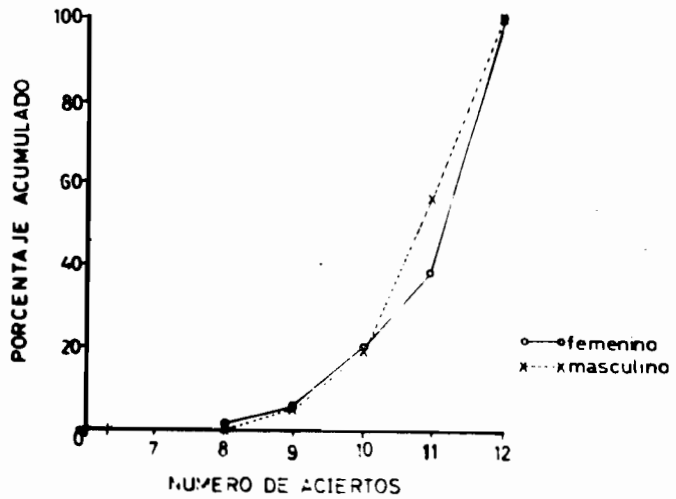


Figura 19

DISTRIBUCION PORCENTUAL DE LOS ACIERTOS OBTENIDOS EN LA PRUEBA DE ANALISIS DEL TRIANGULO EN EL GRUPO DE 7 AÑOS DE EDAD EN FUNCION DEL SEXO

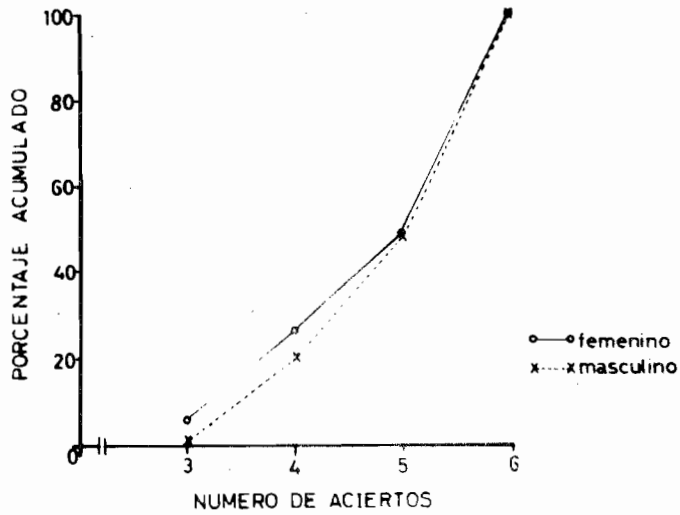




Figura 20

DISTRIBUCION PORCENTUAL DE LOS ACIERTOS OBTENIDOS EN LA PRUEBA DE ANALISIS DEL TRIANGULO EN EL GRUPO DE 8 AÑOS DE EDAD EN FUNCION DEL SEXO

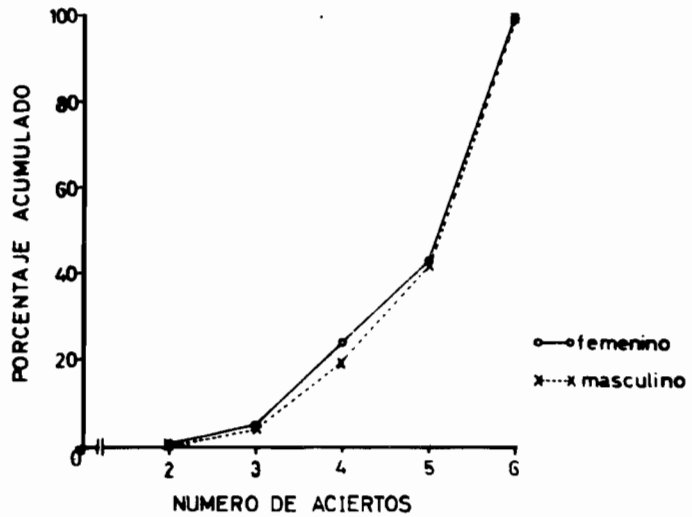


Figura 21

DISTRIBUCION PORCENTUAL DE LOS ACIERTOS OBTENIDOS EN LA PRUEBA DE ANALISIS DEL ROMBO EN EL GRUPO DE 7 AÑOS DE EDAD EN FUNCION DEL SEXO

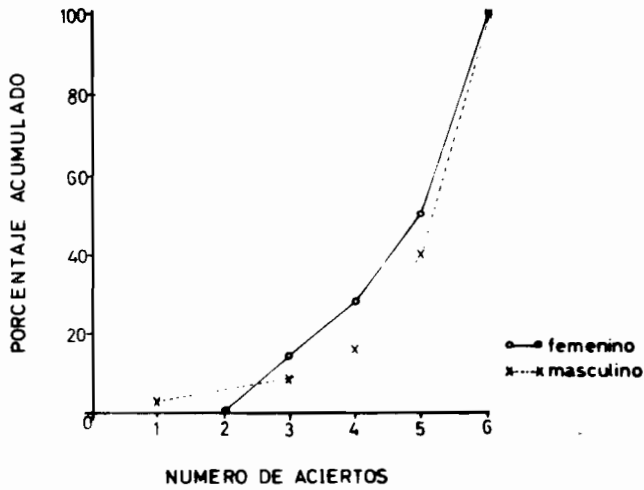


Figura 22

DISTRIBUCION PORCENTUAL DE LOS ACIERTOS OBTENIDOS EN LA PRUEBA DE ANALISIS DEL ROMBO EN EL GRUPO DE 8 AÑOS DE EDAD EN FUNCION DEL SEXO

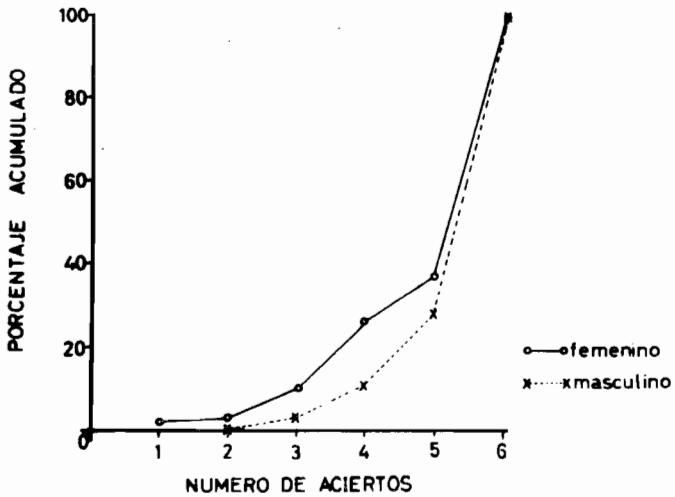


Figura 23

DISTRIBUCION PORCENTUAL DE LOS ACIERTOS OBTENIDOS EN LA PRUEBA DE SINTESIS DEL TRIANGULO EN EL GRUPO DE 7 AÑOS DE EDAD EN FUNCION DEL SEXO

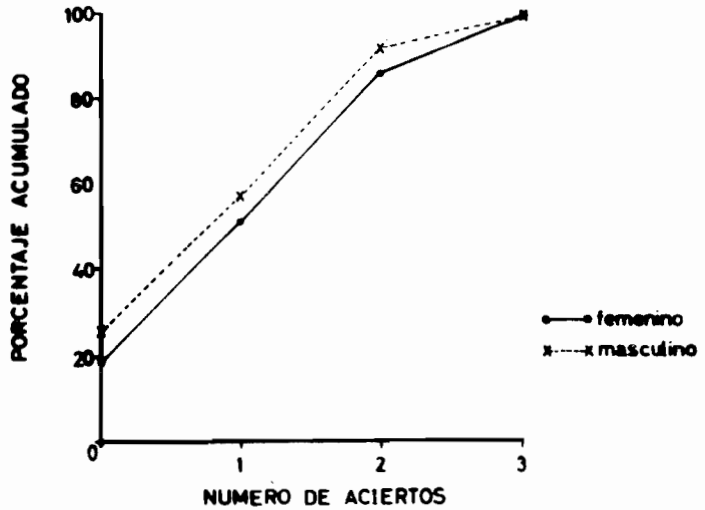


Figura 24

DISTRIBUCION PORCENTUAL DE LOS ACIERTOS OBTENIDOS EN LA PRUEBA DE SINTESIS DEL-TRIANGULO EN EL GRUPO DE 8 AÑOS DE EDAD EN FUNCION DEL SEXO

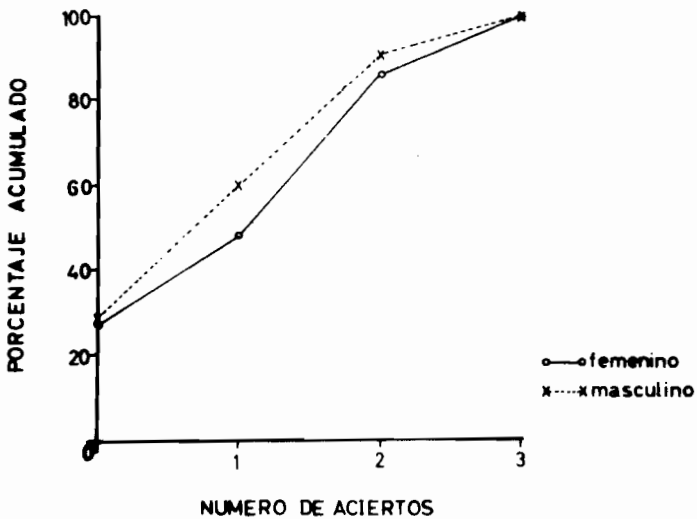


Figura 25

DISTRIBUCION PORCENTUAL DE LOS ACIERTOS OBTENIDOS EN LA PRUEBA DE SINTESIS DEL ROMBO EN EL GRUPO DE 7 AÑOS DE EDAD EN FUNCION DEL SEXO

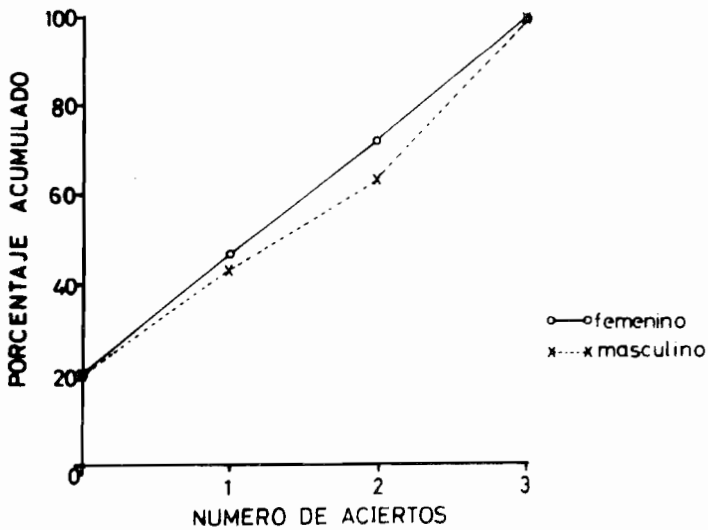


Figura 26

DISTRIBUCION PORCENTUAL DE LOS ACIERTOS  
OBTENIDOS EN LA PRUEBA DE SINTESIS DEL  
ROMBO EN EL GRUPO DE 8 AÑOS DE EDAD EN FUN-  
CION DEL SEXO

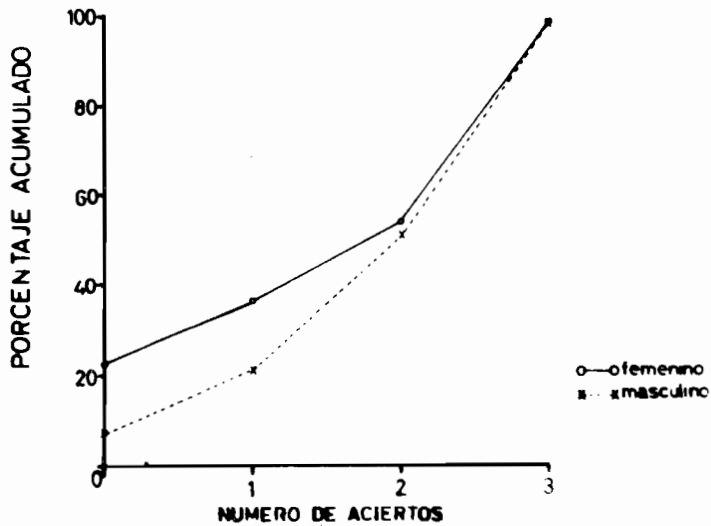


Figura 27

RELACION ENTRE CALIFICACION SOCIOECONOMICA TOTAL  
Y RAPIDEZ EN LA LECTURA EN EL GRUPO DE 7 AÑOS  
DE EDAD

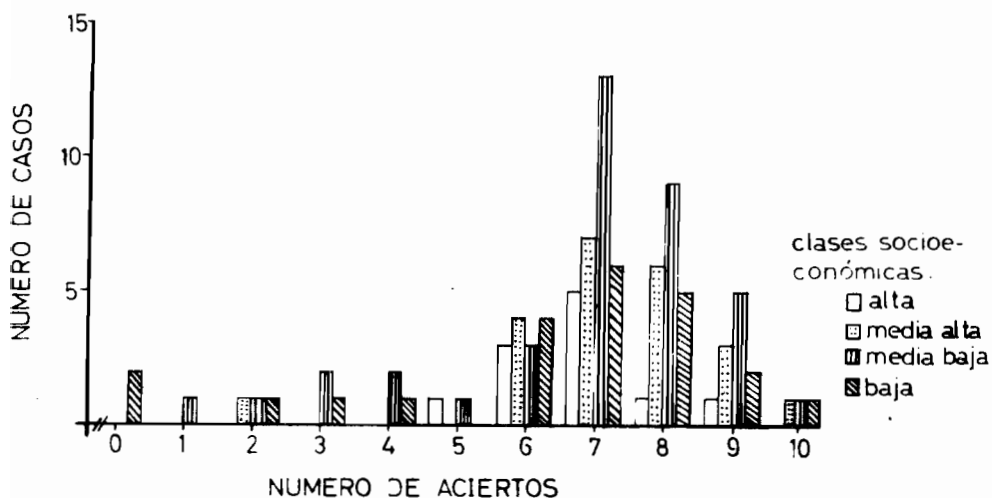




Figura 28

RELACION ENTRE CALIFICACION SOCIOECONOMICA TOTAL  
Y RAPIDEZ EN LA LECTURA EN EL GRUPO DE 8 AÑOS  
DE EDAD

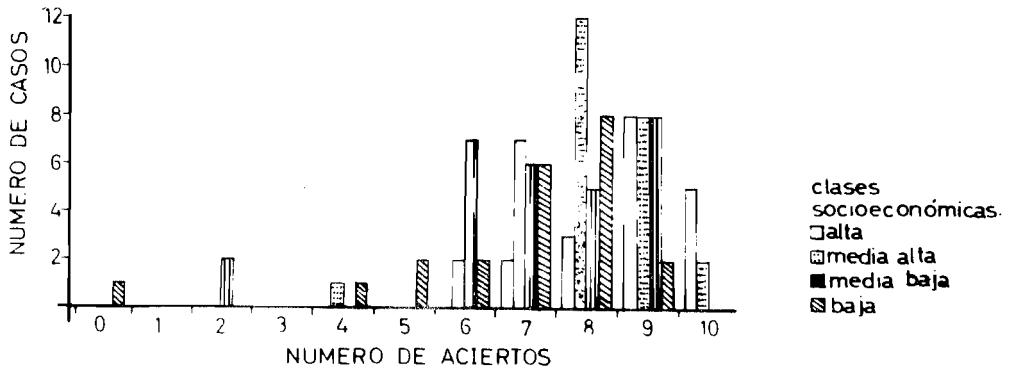


Figura 29

RELACION ENTRE CALIFICACION SOCIOECONOMICA TOTAL Y RAPIDEZ EN LA LECTURA EN EL GRUPO DE 7 AÑOS DE EDAD (SEXOS COMBINADOS)

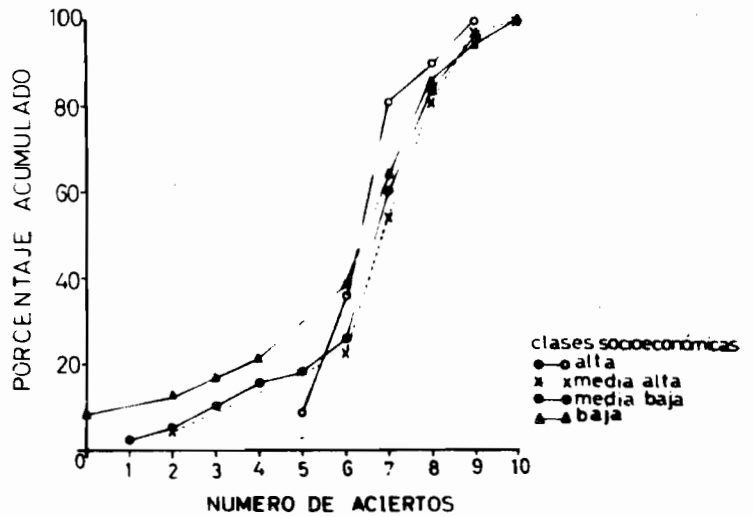


Figura 30

RELACION ENTRE CALIFICACION SOCIOECONOMICA TOTAL Y RAPIDEZ EN LA LECTURA EN EL GRUPO DE 8 AÑOS DE EDAD (SEXOS COMBINADOS)

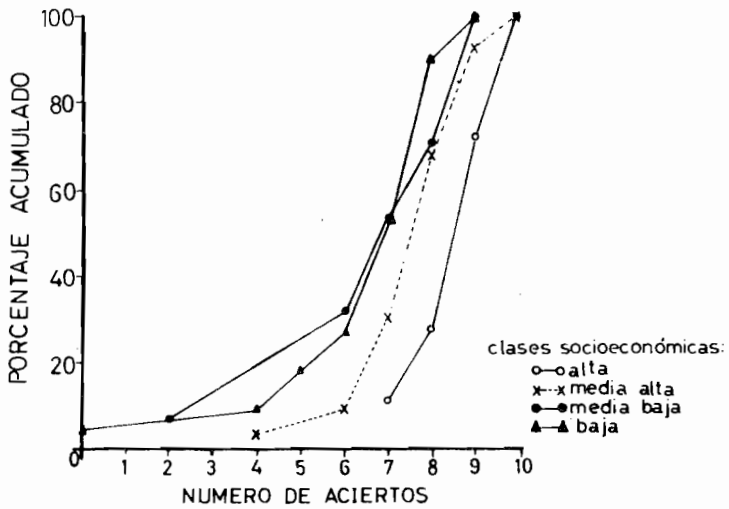


Figura 31

RELACION ENTRE CALIFICACION SOCIOECONOMICA TOTAL Y RAPIDEZ EN LA LECTURA EN EL GRUPO DE 7 AÑOS DE EDAD

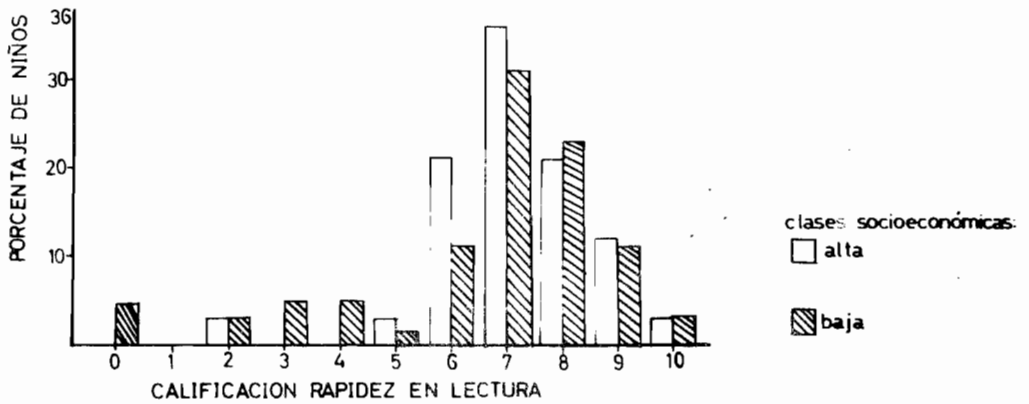


Figura 32

RELACION ENTRE CALIFICACION SOCIOECONOMICA TOTAL  
Y RAPIDEZ EN LA LECTURA EN EL GRUPO DE 8 AÑOS  
DE EDAD

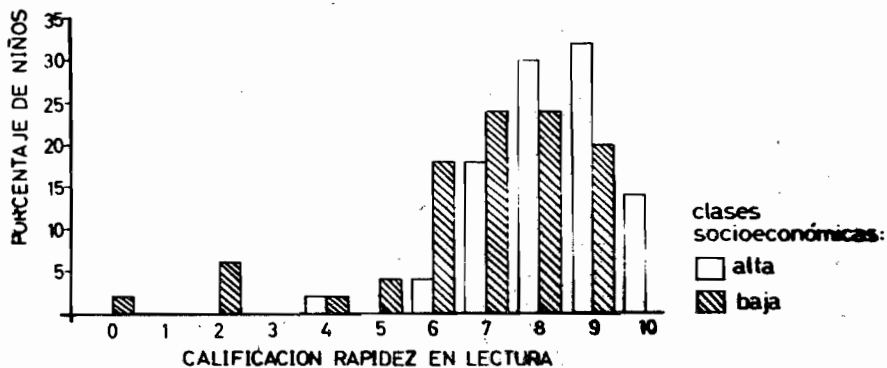


Figura 33

RELACION ENTRE CALIFICACION SOCIOECONOMICA  
TOTAL Y RAPIDEZ EN LA LECTURA EN EL GRUPO  
DE 7 AÑOS DE EDAD

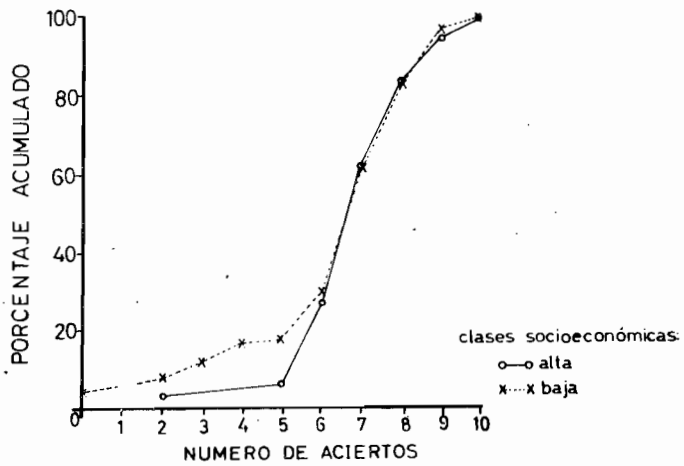


Figura 34

RELACION ENTRE CALIFICACION SOCIOECONOMICA TOTAL Y RAPIDEZ EN LA LECTURA EN EL GRUPO DE 8 AÑOS DE EDAD

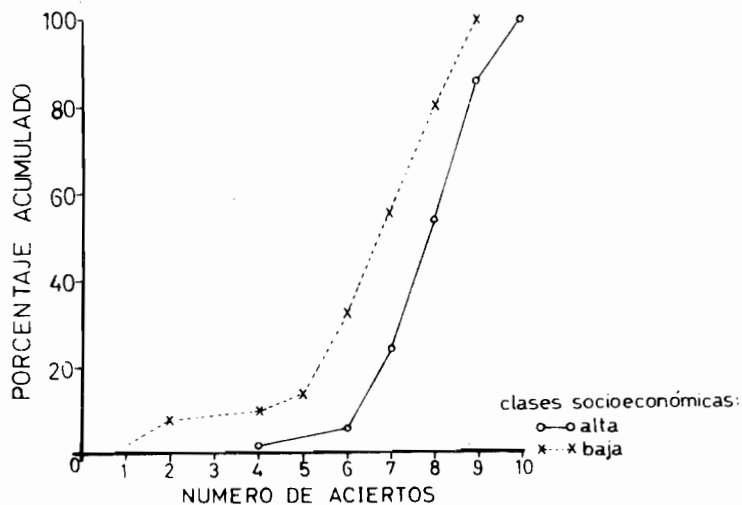


Figura 35

RELACION ENTRE CALIFICACION SOCIOECONOMICA TOTAL Y CLARIDAD EN LA LECTURA EN EL GRUPO DE 7 AÑOS DE EDAD

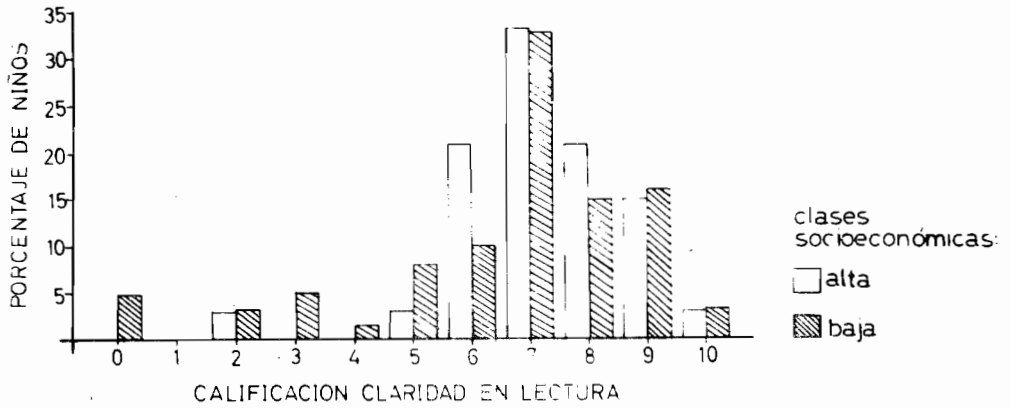




Figura 36

RELACION ENTRE CALIFICACION SOCIOECONOMICA  
TOTAL Y CLARIDAD EN LA LECTURA EN EL GRU-  
PO DE 7 AÑOS DE EDAD

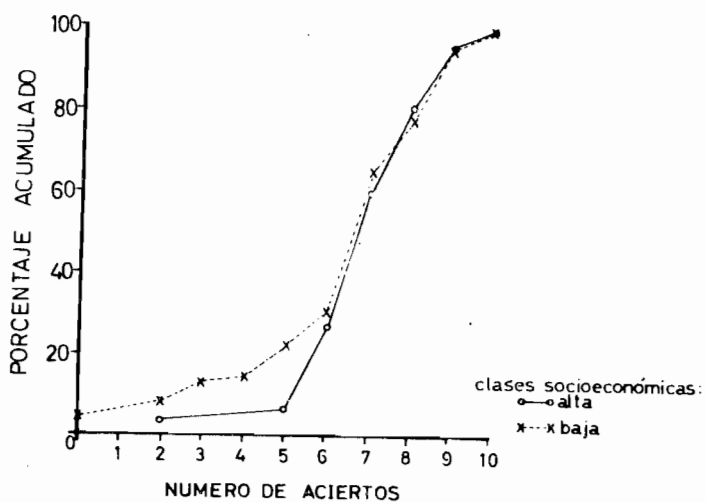


Figura 37

RELACION ENTRE CALIFICACION SOCIOECONOMICA TOTAL Y CLARIDAD EN LA LECTURA EN EL GRUPO DE 8 AÑOS DE EDAD

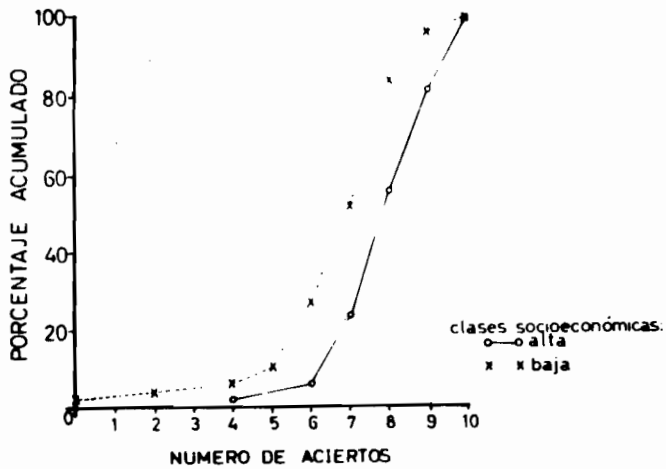


Figura 38

RELACION ENTRE CALIFICACION SOCIOECONOMICA TOTAL Y CLARIDAD EN LA LECTURA EN EL GRUPO DE 8 AÑOS DE EDAD

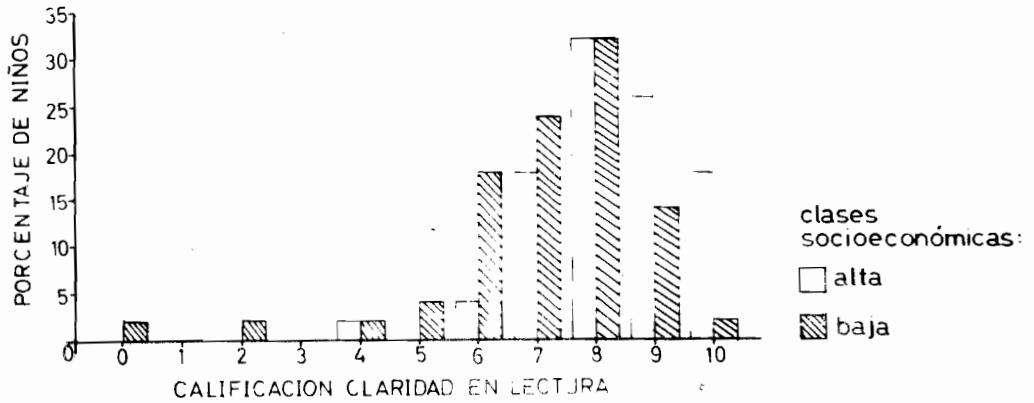


Figura 39

RELACION ENTRE CALIFICACION SOCIOECONOMICA  
TOTAL Y COMPRENSION EN LA LECTURA EN EL  
GRUPO DE 7 AÑOS DE EDAD (SEXOS COMBINADOS)

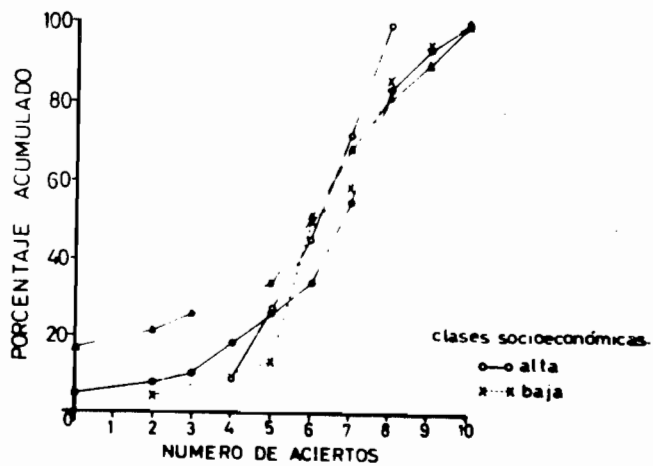


Figura 40

RELACION ENTRE CALIFICACION SOCIOECONOMICA TOTAL Y COMPRENSION EN LA LECTURA EN EL GRUPO DE 7 AÑOS DE EDAD

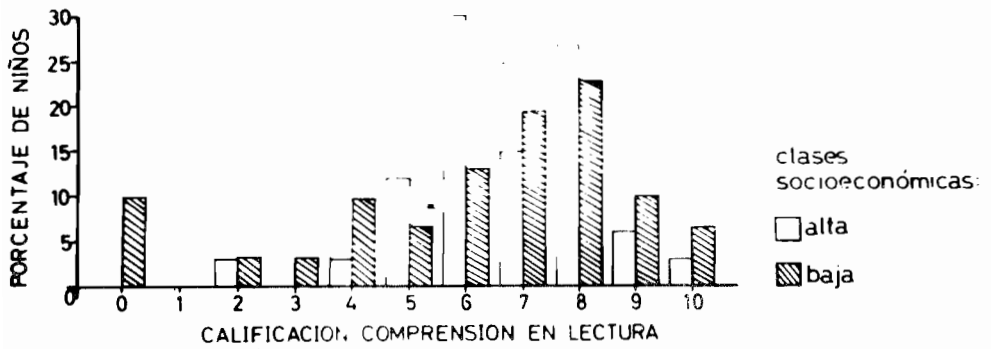


Figura 41

RELACION ENTRE CALIFICACION SOCIOECONOMICA TOTAL Y COMPRENSION EN LA LECTURA EN EL GRUPO DE 8 AÑOS DE EDAD (SEXOS COMBINADOS)

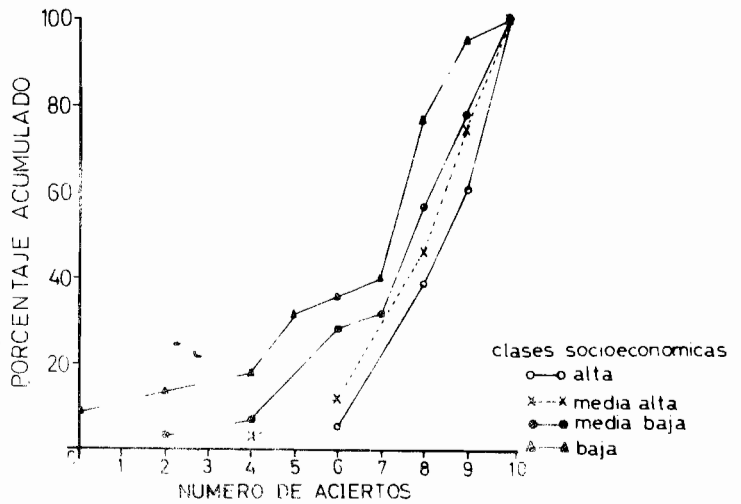


Figura 42

RELACION ENTRE CALIFICACION SOCIOECONOMICA TOTAL Y COMPRENSION  
LA LECTURA EN EL GRUPO DE 8 AÑOS DE EDAD

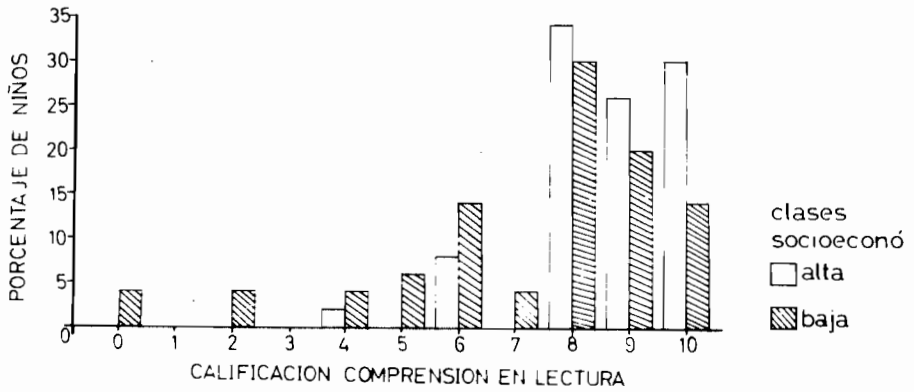


Figura 43

RELACION ENTRE CALIFICACION SOCIOECONOMICA TOTAL Y EL DESARROLLO AUDIOVISUAL EN EL GRUPO DE 7 AÑOS DE EDAD (SEXOS COMBINADOS)

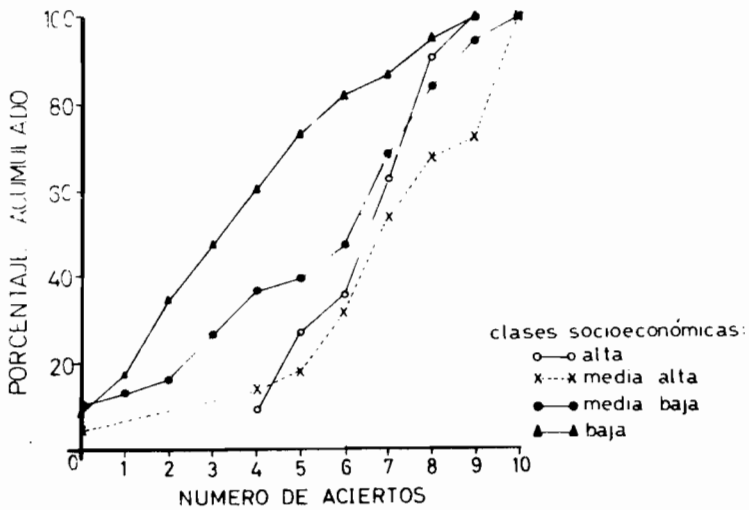




Figura 44

RELACION ENTRE CALIFICACION SOCIOECONOMICA TOTAL Y DESARROLLO AUDIOVISUAL EN EL GRUPO DE 7 AÑOS DE EDAD

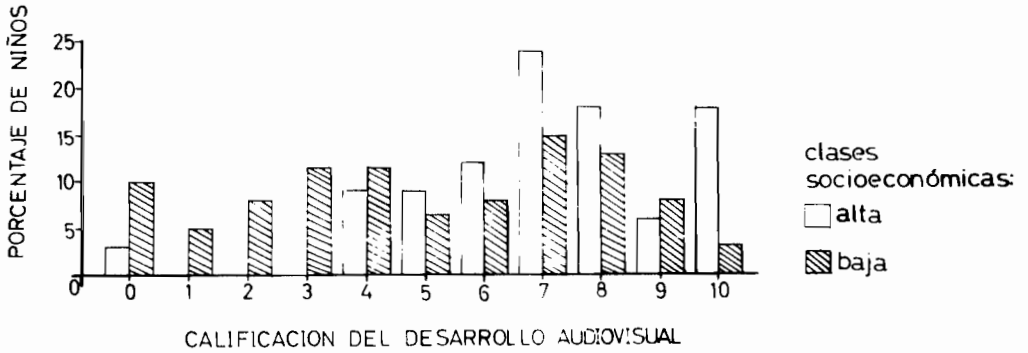


Figura 45

RELACION ENTRE CALIFICACION SOCIOECONOMICA  
TOTAL Y EL DESARROLLO AUDIOVISUAL EN EL  
GRUPO DE 8 AÑOS DE EDAD (SEXOS COMBINADOS)

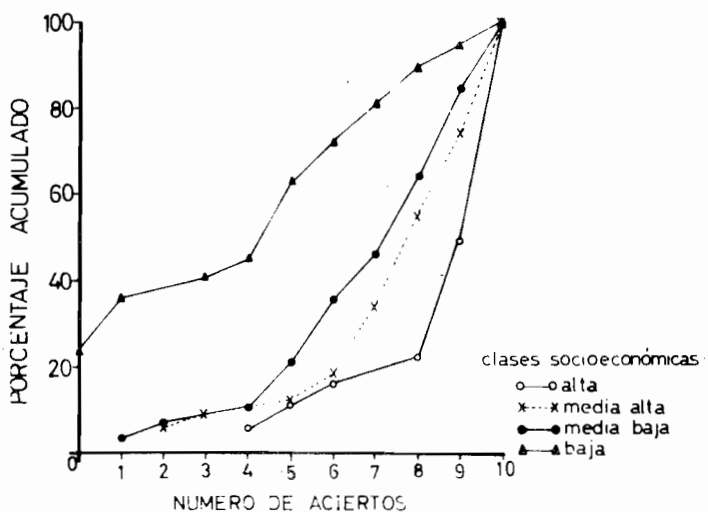


Figura 46

RELACION ENTRE CALIFICACION SOCIOECONOMICA TOTAL Y DESARROLLO AUDIOVISUAL EN EL GRUPO DE 8 AÑOS DE EDAD

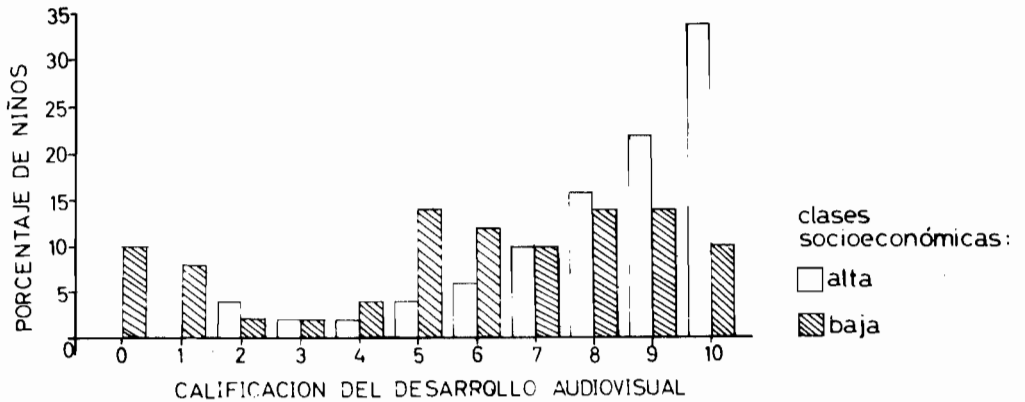


Figura 47

RELACION ENTRE CALIFICACION SOCIOECONOMICA TOTAL  
Y RECONOCIMIENTO DE FORMAS EN EL GRUPO DE 7  
AÑOS DE EDAD

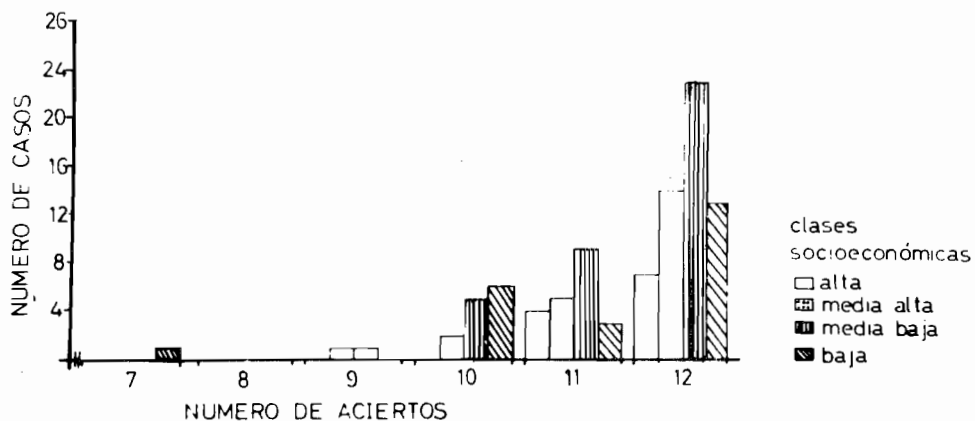


Figura 48

RELACION ENTRE CALIFICACION SOCIOECONOMICA TOTAL Y RECONOCIMIENTO DE FORMAS EN EL GRUPO DE 8 AÑOS DE EDAD

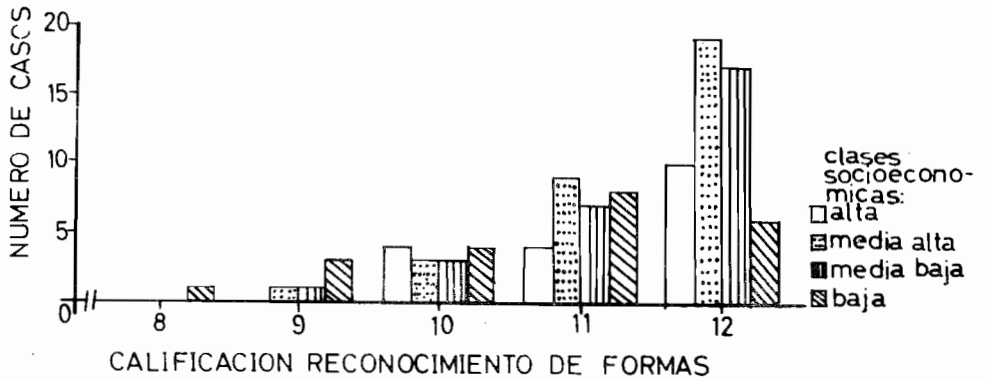


Figura 49

RELACION ENTRE CALIFICACION SOCIOECONOMICA TOTAL Y ANALISIS DE TRIANGULO MAS ROMBO EN EL GRUPO DE 7 AÑOS DE EDAD

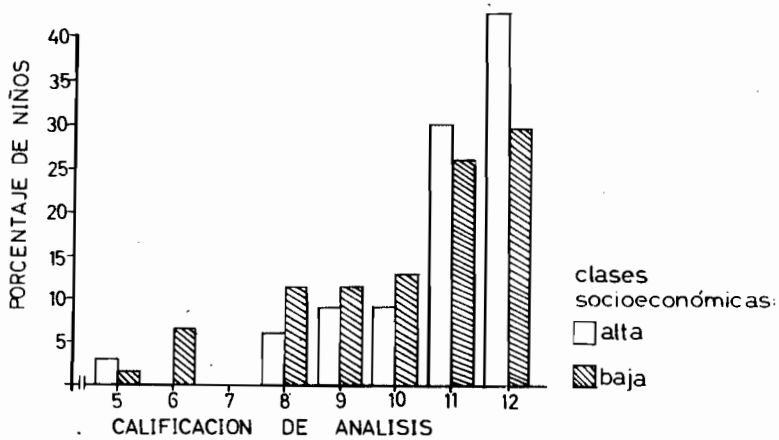


Figura 50

RELACION ENTRE CALIFICACION SOCIOECONOMICA TOTAL Y ANALISIS DE TRIANGULO MAS ROMBO EN EL GRUPO DE 8 AÑOS DE EDAD

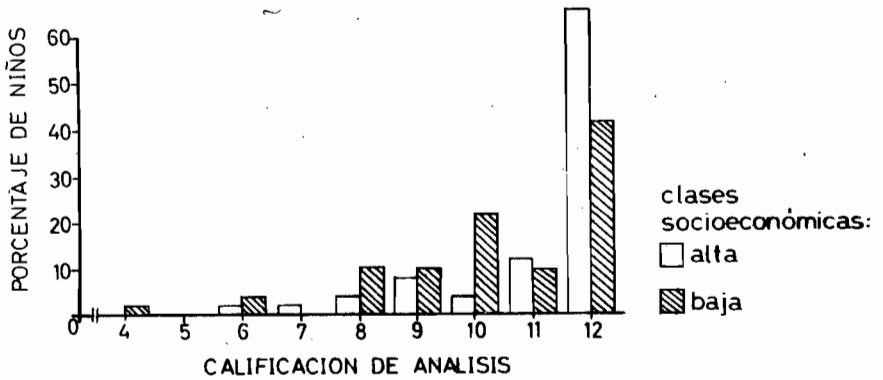


Figura 51

RELACION ENTRE CALIFICACION SOCIOECONOMICA TOTAL Y SINTESIS DE TRIANGULO MAS ROMBO EN EL GRUPO DE 7 AÑOS DE EDAD

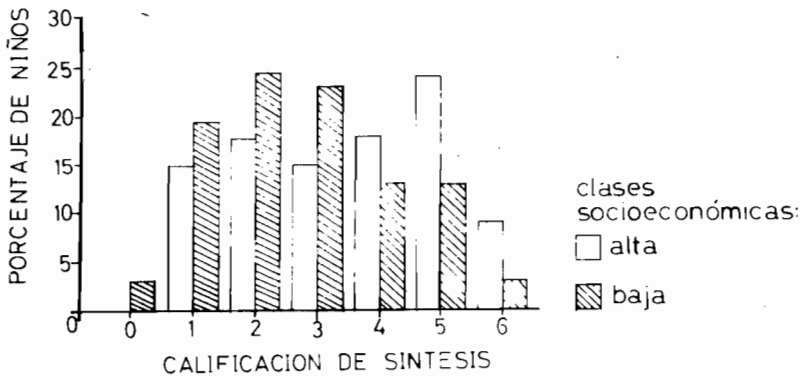




Figura 52

RELACION ENTRE CALIFICACION SOCIOECONOMICA TOTAL Y SINTESIS DE TRIANGULO MAS ROMBO EN EL GRUPO DE 8 AÑOS DE EDAD

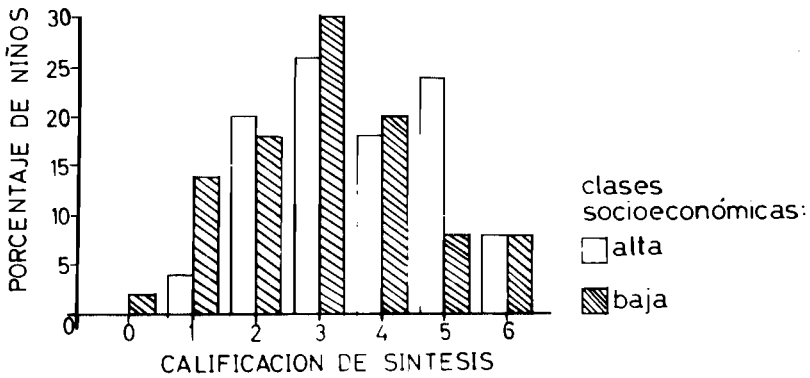
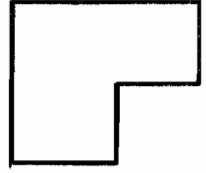
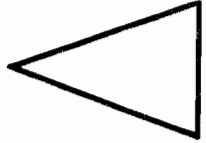
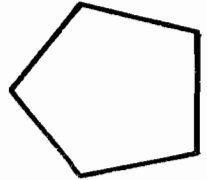
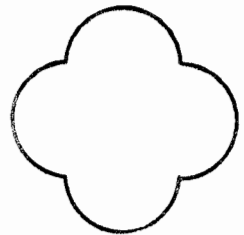
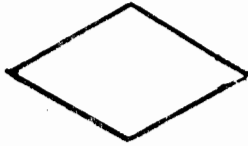
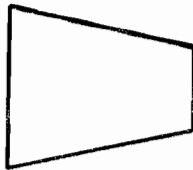
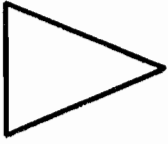
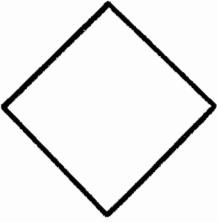
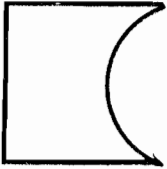
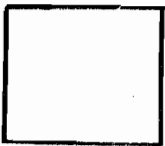
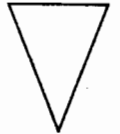
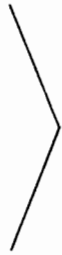
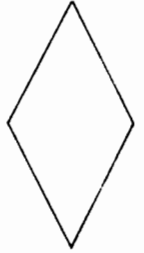
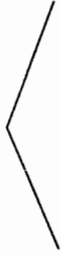


Diagrama 1

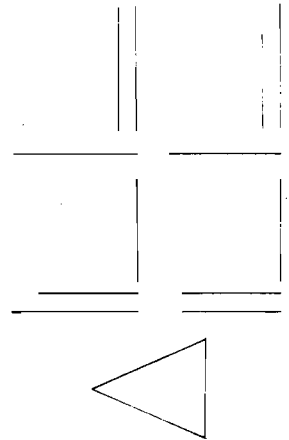
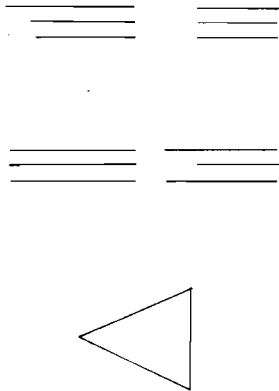
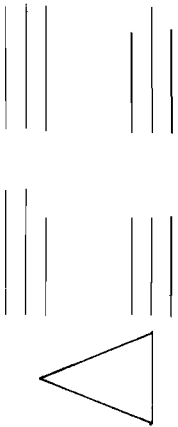
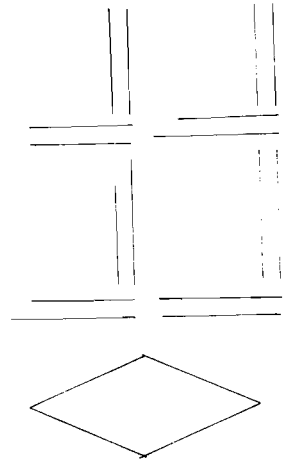
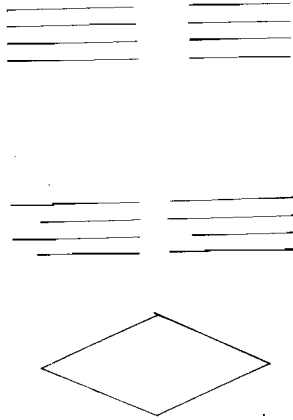
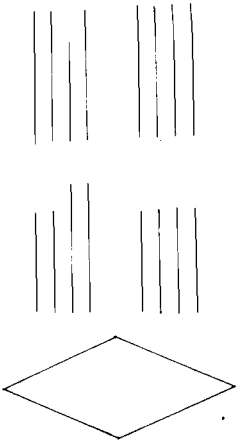
AUDITORY TAP PATTERNS		VISUAL STIMULI	
		EXAMPLES	
a.	. . . . .	. . . . .	. . . . .
b.	. . . . .	. . . . .	. . . . .
c.	. . . . .	. . . . .	. . . . .
TEST ITEMS			
1.	. . . . .	. . . . .	. . . . .
2.	. . . . .	. . . . .	. . . . .
3.	. . . . .	. . . . .	. . . . .
4.	. . . . .	. . . . .	. . . . .
5.	. . . . .	. . . . .	. . . . .
6.	. . . . .	. . . . .	. . . . .
7.	. . . . .	. . . . .	. . . . .
8.	. . . . .	. . . . .	. . . . .
9.	. . . . .	. . . . .	. . . . .
10.	. . . . .	. . . . .	. . . . .

Diagrama 2





- 141 -  
Diagrama 4



APENDICE A

EL CABALLO TRAVIESO

"HABIA UNA VEZ UNA NIÑA QUE SE LLAMABA ANITA.  
VIVIA EN UN RANCHO CON SU HERMANO JUAN. UN DIA  
EL PADRE DE ESTOS NIÑOS LES REGALO UN CABALLO TRAVIESO.  
SE DIVERTIAN MUCHO CON EL. UNA VEZ QUE JUAN LO  
ESTABA MONTANDO SE ASUSTO EL CABALLO Y ECHO A CORRER  
AL GALOPE. EL POBRE JUAN SE CAYO EN UN CHARCO. ; COMO  
SE REIA ANITA CUANDO LE VIO! ESTABA CUBIERTO DE LODO DE  
PIES A CABEZA".