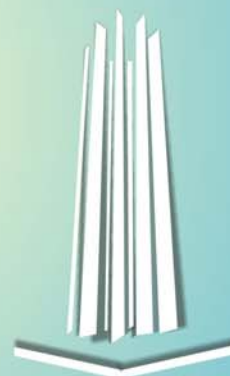


UNIVERSIDAD NACIONAL AUTONOMA DE MEXICO

FACULTAD DE ESTUDIOS
SUPERIORES ARAGON

FACULTAD DE ARQUITECTURA



TESIS PROFESIONAL
CLINICA DE REHABILITACION
CONTRA ADICCIONES DE MENORES
EN XOCHITEPEC , MORELOS .

PEDRO CALDERÓN RAMOS



Universidad Nacional
Autónoma de México

Dirección General de Bibliotecas de la UNAM

Biblioteca Central



UNAM – Dirección General de Bibliotecas
Tesis Digitales
Restricciones de uso

DERECHOS RESERVADOS ©
PROHIBIDA SU REPRODUCCIÓN TOTAL O PARCIAL

Todo el material contenido en esta tesis esta protegido por la Ley Federal del Derecho de Autor (LFDA) de los Estados Unidos Mexicanos (México).

El uso de imágenes, fragmentos de videos, y demás material que sea objeto de protección de los derechos de autor, será exclusivamente para fines educativos e informativos y deberá citar la fuente donde la obtuvo mencionando el autor o autores. Cualquier uso distinto como el lucro, reproducción, edición o modificación, será perseguido y sancionado por el respectivo titular de los Derechos de Autor.



DEDICATORIAS

A LA PROFUNDA RECTITUD DE MIS PADRES.
INSPIRADA EN LA VERDAD Y LA PALABRA.

COMO EL SOL SIEMPRE PRESENTE ,
LA MEMORIA DE MI ABUELA

CON EL TESTIMONIO PRESENTE
DE MIS RAÍCES FRATERNALES

CARMINA , POR QUE SIEMPRE
SEAS MI COMPAÑERA

SEBASTIÁN , GRACIAS POR LA LUZ DE TU MIRADA

A MI ENTRAÑABLE
UNIVERSIDAD NACIONAL AUTÓNOMA DE MÉXICO
Y SUS PROFESORES

POR LA PÁTINA DE LOS RECUERDOS QUE
SON MIS AMIGOS , TODOS .



JURADO

JURADO



ARQ. ANGEL SERGIO ALVAREZ FERNANDEZ

ARQ. ANA MARIA CORTEZ CARMONA

ARQ. FILIBERTO GEMINIANO ELOISE

ARQ. JOSE JUAN CORDERO MARTINEZ

ARQ. RIGOBERTO MORON LORA



INDICE

PRESENTACIÓN

INTRODUCCIÓN

CAPÍTULO UNO : INFORMACIÓN

CAPÍTULO DOS : INVESTIGACIÓN

CAPÍTULO TRES : ANÁLISIS

CAPÍTULO CUATRO : SÍNTESIS

CAPÍTULO CINCO : ESTUDIOS PRELIMINARES

CAPÍTULO SEIS : PROYECTO

CAPÍTULO SIETE : CONCLUSIONES

CAPÍTULO OCHO : BIBLIOGRAFÍA



PRESENTACIÓN

CLÍNICA DE REHABILITACIÓN CONTRA ADICCIONES DE MENORES

HOY COMO NUNCA, EN NUESTRO PAÍS , EL PEOR DE LOS FLAGELOS QUE ARRASA CON LA ESTRUCTURA FAMILIAR ES EL ABUSO DE SUSTANCIAS TÓXICAS QUE NO DISTINGUE EDADES , CONDICIÓN SOCIAL Y MENOS ESTRATOS CULTURALES .

LAS ADICCIONES SE HACEN PRESENTES CADA DÍA DE FORMA MAS LATENTE Y COMO PLAGA QUE ACECHA ASÍ SE PRESENTA ESTE DRAMA SOCIAL ANTE LA POBLACIÓN MAS VULNERABLE : LA DE LOS MENORES DE EDAD .

LA ECONOMÍA SOCIAL NO DISPONE DE INSTRUMENTOS Y/O RECURSOS QUE PERMITAN UNA MEJOR DIFUSIÓN PARA LA PREVENCIÓN DE ESTA GRAVE SINTOMATOLOGÍA , QUE PASO A PASO PERO CONSTANTE AVANZA HASTA SOCAVAR A LA NACIÓN POR ENTERO.

ES UN HECHO QUE LOS RECURSOS PARA FINIQUITAR ESTE MAL SON LIMITADOS Y QUE LA NACIÓN RECLAMA ACCIONES DE GRAN ENVERGADURA. UNA DE ESTAS ACCIONES ES ESTA PROPUESTA ARQUITECTÓNICA, YA QUE HASTA ESTE MOMENTO EL TRATAMIENTO A LAS ADICCIONES SE DA POR DOS VÍAS LA CLÍNICA PARTICULAR Y LOS ANEXOS QUE SE RIGEN POR EL PATROCINIO DE ALCOHÓLICOS ANÓNIMOS EN LO QUE A LAS TERAPIAS Y SU METODOLOGÍA SE REFIERE.

AUNQUE DEBE RESALTARSE QUE NINGUNA DE ESTAS DOS VÍAS DE RECUPERACIÓN CONTEMPLA EL TRATAMIENTO PARA LOS MENORES DE EDAD Y MUCHO MENOS SE CUENTA CON LAS INSTALACIONES ADECUADAS PARA ESTE FIN .

SIRVA ESTE TRABAJO PARA UN DESTINO REAL Y ABSOLUTAMENTE NECESARIO Y QUE SEA UTILIZADO PARA RESTABLECER A UN GRUPO YA NO MINORITARIO DE NUESTRO ENTORNO DIARIO , MAS AÚN EN EL ESTADO DE MORELOS, CONSIDERADO POR LA SECRETARÍA DE SALUD COMO UNO DE LOS MAS CASTIGADOS POR ESTE DRAMA SOCIAL .

ESTA TESIS ESTÁ DEDICADA A TODOS AQUELLOS QUE POR DIFERENTES CAUSAS SE ENCUENTRAN DENTRO DE ESE LABERINTO DE LOCURA Y DESORDEN , DE AHÍ LA PREOCUPACIÓN PORQUE ESTE



CAPÍTULO UNO
INFORMACIÓN

¿QUE ES UNA CLÍNICA CONTRA LAS ADICCIONES DE MENORES?

Es el espacio destinado para lograr la recuperación de pacientes , que por causas ajenas a su voluntad; en la mayoría de los casos, se encuentran inmersos en uno de los problemas de mayor envergadura que padece nuestra sociedad .

Cuando se menciona, que “ por causas ajenas a su voluntad” se deben de entender estas, como los factores externos que la sociedad imprime en sus núcleos sociales .

Amén de que nuestro país carece de la infraestructura necesaria para considerar esta problemática, como una autentica pandemia que día con día crece hasta niveles insospechados, sin que existan programas que resuelvan esta situación desde su origen .

La propuesta arquitectónica de este trabajo, se remite no solo a crear un espacio donde la forma , la función y la estructura se entrelacen de forma frontal en este tema para fortalecer al sector social mas expuesto y que es el de los adolescentes y jóvenes que actualmente son el grupo mas abundante de nuestro país .

Sirva este modelo de arquitectura para generar la conciencia necesaria, a fin de que toda la sociedad establezca los mecanismos adecuados para hacerle frente a esta pandemia con instalaciones adecuadas y programas supervisados por verdaderos profesionales en esta área que por distante a la realidad que parezca, es quizá una de las menos atendidas de forma adecuada en nuestro país .

En esta propuesta arquitectónica, no solo se pretende rehabilitar al enfermo de forma individual. los estudiosos de este fenómeno proponen la rehabilitación integral de la familia, por lo que en este proyecto se logran espacios destinados al internamiento de los pacientes jóvenes hasta lograr su recuperación parcial y espacios para la reintegración familiar, como lo son las salas de catarsis y lograr con esto reintegración total .

REPUBLICA MEXICANA

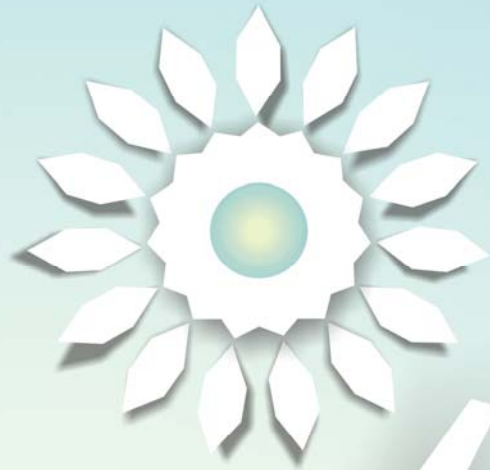


ESTADO DE MORELOS



MUNICIPIO DE XOCHITEPEC





CAPÍTULO DOS
INVESTIGACIÓN

ATRATIVOS CULTURALES Y TURÍSTICOS

Monumentos Históricos

En el municipio existen construcciones de interés histórico y cultural que datan a partir de 1529, época en que llegaron los primeros franciscanos a Morelos, y a partir de 1786 que se dividió la Nueva España en doce provincias o intendencias, Morelos correspondía a dos de ellas, México y Puebla, la primera abarcaba los actuales municipios de Cuernavaca, Tepoztlán, Jiutepec, Tetecala, Mazatepec, Miacatlán, Puente de Ixtla, Tetela, Tlaquiltenango, Tlaltizapán, Jojutla. Tlayacapan, Totolapan,

MONUMENTO	LOCALIDAD
Ex-convento San Juan Evangelista	Xochitepec
Capilla de los Reyes	Xochitepec
Zona arqueológica de Xochitepec	Cerro de Xochitepec
Parroquia de San Bartolo	Atlacholoaya
Capilla de Nuestra Señora de Guadalupe	Atlacholoaya
Capilla del Calvario	Atlacholoaya
Parroquia de San Antonio	Real del Puente
Ex-Hacienda de Xochitepec	Real del Puente
Acueducto de Xochitepec	Real del Puente
Puentes Coloniales	Real del Puente
Parroquia de la Purísima Concepción	Alpuyeca
Ex-Hacienda de Chiconcuac	Chiconcuac
Acueducto de Chiconcuac	Chiconcuac

PRINCIPALES LOCALIDADES

Cabecera Municipal Xochitepec

Sus principales actividades económicas es la agricultura y el comercio, el numero de habitantes aproximados es de 6,926, tiene una distancia aproximada de 15 km. a la capital del Estado y sus principales cultivos son caña de azúcar y arroz.

Atlacholoaya

La principal actividad es la agricultura y los principales cultivos son: la caña de azúcar, cebolla, frijoles, la distancia aproximada a la cabecera municipal es de 3.5 km. Y tiene una población aproximada de 3.834 habitantes.

Chiconcuac

Con una población aproximada de 5,621 habitantes, su principal actividad es el cultivo de caña de azúcar, y en segundo termino: frijol, maíz y su distancia a la cabecera municipal es de aproximadamente 2 km.

Alpuyeca

Sus principales cultivos son la caña de azúcar, calabaza, frijol, maíz, cacahuete, tiene una población aproximada de 6,582 habitantes, y su distancia a la cabecera municipal aproximada es de 8 km., en lo referente a su actividad económica es el comercio y tiene como tradición la venta de nieve.

Real del Puente

Por sus características naturales de vegetación y sus calles inclinadas, lo hacen diferente a los demás poblados, su cultivo es la caña de azúcar, maíz, tomate, y tiene una población aproximada de 4,525 habitantes, y su distancia a la cabecera municipal es aproximadamente de 1.5 km.

INDUSTRIA

La producción industrial del municipio es mínima y no ocupa un lugar relevante en las estadísticas estatales.

La pequeña industria con que cuenta el municipio se encuentra a continuación:

- Fabrica de block, tabicón y tubos
- Herrerías
- Taller de costura
- Producción de grava
- Minas de tezontle
- Reciclaje de plástico

COMERCIO Y SERVICIOS

Comercio

Para el desarrollo del comercio interno, el municipio cuenta con, tiendas de: abarrotes en general, papelerías y regalos, pastelerías, ropa, materiales para construcción, mueblerías, paletterías, carnicerías, etc. Por la cercanía de Cuernavaca en el municipio no existen tiendas de cadenas comerciales.

Servicios

En el municipio existen diversas de restaurantes para el buen comensal, desde botaneras, hasta los mejores platillos nacionales que se sirven en los restaurantes.

En hospedaje el municipio cuenta con dos hoteles de tres estrellas, así como dos moteles y casa hospedaje.

ACTIVIDAD AGROPECUARIA

Principales Sectores, Productos y Servicios

Agricultura

Los principales cultivos del municipio son caña de azúcar, arroz, cebolla, sorgo de grano, maíz, frijol.

Ganadería

En cuanto a este rubro podemos decir que las zonas de agostaderos son muy escasas, muy poco ganado vacuno se encuentra en establos, de ahí que la producción lechera sea muy baja.

Bovino	Porcino
Ovino	Caprino
Equino	Aves de Corral

GASTRONOMÍA

En lo que respecta en alimentos en el municipio, lo tradicional es el pozole blanco de cerdo, barbacoa de chivo, pescado en tamal de hoja de maíz y mixote.

En el poblado de Atlacholoaya lo típico es el mole condimentado a mano con tamales en hojas de maíz o tortillas hechas a mano.

POBLACIÓN ECONOMICAMENTE ACTIVA

SECTOR	PORCENTAJE
Primario Agricultura y Ganadería	25.6
Secundario Industria principalmente Alfarería	31.6
Terciario Turismo , Comercio y Servicios	40.8
No Especificado	02.0

VIVENDA

De acuerdo a los resultados preliminares del Censo General de Población y Vivienda 2000 llevado a cabo por el INEGI, en el municipio existen 10,281 viviendas que son habitadas por 45,643 personas, y estas se dividen en viviendas particulares 10,278 en las que habitan 45,422 personas, y 3 viviendas colectivas en las que hay 221 personas.

Los materiales que son utilizados para su construcción son principalmente, cemento, tabique, ladrillo, block, piedra, lámina de

MEDIOS DE COMUNICACIÓN

Actualmente el municipio cuenta con los medios de comunicación masivos como son el radio y la televisión.

Utiliza para la seguridad pública radios de ondas corta y larga.

En lo que respecta a la comunicación escrita, en el municipio se encuentran establecimientos con venta de periódicos locales y nacionales.

El municipio dispone de oficinas de telégrafos y correos, con toda la gama de servicios postales, paquetería, etc., así como servicio telefónico residencial y con casetas con servicios a través de tarjetas.

SERVICIOS

Servicio	Porcentaje
Agua Potable	91
Alumbrado Público	88
Drenaje Urbano	20
Recolección de Basura	65
Seguridad Pública	70
Pavimentación	45
Mercados	40
Panteones	100
Rastros	00

SEGURIDAD

El municipio cuenta con una agencia de Ministerio Público de fuero común y federal, una Agencia de Servicios Públicos de la Policía Judicial del Estado, así como la reciente construcción de un CERESO Estatal en Atlacholoaya y el Centro de Readaptación Social Infantil y Juvenil Estatal.

VÍAS DE COMUNICACIÓN

Estos caminos en su mayoría son de asfalto y comunica a la cabecera municipal con cada una de sus colonias y poblados, los cuales tienen sus calles de empedrado, adoquín, cemento y escasa terracería.

Al utilizar la carretera del municipio, por el lado este, comunica hacia el norte con el municipio de Emiliano Zapata y hacia el sur con el municipio de Zacatepec.

La carretera libre del lado oriente comunica hacia el norte con el municipio de Temixco y Cuernavaca y hacia el sur con los municipios de Miaatlán y Puente de Ixtla y como vía alterna al Puerto de Acapulco Guerrero.

Por último la Carretera de cuota (Autopista del Sol que cruza por el centro del municipio y nos comunica hacia el sur al Puerto de Acapulco y por el norte, rumbo a la ciudad de México. Para tomar este servicio existe una caseta de cobro.

Otro servicio particular es el de aeródromo, que funciona para avioneta, planeadores, etc.

ABASTO

En lo que respecta al sector de abasto comercial el municipio cuenta con tiendas de programa de alimentación de nutrición familiar o lecherías oficiales para atender a la población con escasos recursos económicos.

Por otra parte existen 4 mercados fijos:

Xochitepec Centro
H. Hab. José Ma. Morelos y Pavón
Alpuyeca
Colonia Lázaro Cárdenas

Los cuales se abastecen del centro comercial Adolfo López Mateos de la Ciudad de Cuernavaca y de la central de abastos ubicado en el municipio de Zapata Mor. así como los tianguis que se instalan en las colonias y poblados del municipio:

Tianguis

2 Unidad Morelos
1 Crucero de la Cruz
1 Crucero de Chiconcuac
1 Alpuyeca
1 Xochitepec (Domingos y días de mercado).

En lo que representa a establecimientos comerciales fijos el municipio cuenta con :

Tiendas de abarrotes en general,
Restaurantes,

SALUD

En lo referente a la salud, el municipio cuenta con la siguiente estructura:

IMSS

Una Unidad Medica

ISSSTE

Una Clínica Periférica

CENTRO DE INVESTIGACIÓN
BIOMÉDICA DEL SUR.

SECRETARÍA DE SALUD

Esta secretaría cuenta con 6 unidades medicas rurales en su mayoría con 3 núcleos básicos,

- Xochitepec Centro
- Alpuyeca
- Chiconcuac
- Atlacholoaya
- Unidad Morelos
- Unidad Morelos 2a Sección

CLÍNICAS PARTICULARES

En el municipio la demanda de servicios se complementa con los servicios que ofrecen las clínicas particulares, como consulta, medicina general, obstétrica, ginecológica, pediatra y hospitalización y son los siguientes:

Clínica Nuestra Señora de Guadalupe
Clínica y Maternidad Xochitepec

DEPORTE

En el municipio existen áreas de esparcimiento recreativas, deportivas y culturales. Con el objeto de ofrecer lugares para los diferentes deportes que se practican. Las canchas son de usos múltiples.

En primer lugar por su capacidad de auditorio y profesional, tenemos la:

Unidad Deportiva "Mariano Matamoros en Xochitepec que ofrece:

Estadio de Fútbol (profesional) con capacidad para 15,000 personas aproximadamente, también tiene, una cancha de fútbol auxiliar, cancha de tenis, de Basquetbol, de voleibol, de frontón, de béisbol y área de albercas, pista de atletismo.

RECURSOS NATURALES

En este renglón el municipio posee yacimientos de cal, arena, arenilla y grava.

Cabe mencionar que el municipio cuenta con una calera municipal, la cual se encuentra parada porque las instalaciones y maquinaria se encuentran en mal estado.

PERFIL DEMOGRÁFICO

Grupos Étnicos

En el 2000 la presencia indígena en el municipio corresponde a 713 habitantes hablantes de lengua indígena, lo que representa el 1.85% de la población municipal.

Evolución Demográfica

La migración en el municipio se da principalmente, proveniente de los estados de Guerrero y México, por lo que asciende a 45,643 habitantes de los cuales 22,476 son hombres y 23,167 mujeres, esto considerando el fenómeno migratorio y su causa; la búsqueda de mejores formas de vida y fuente de trabajo mejor remunerados.

De acuerdo al XII Censo General de Población y Vivienda 2000 efectuado por el INEGI, la población total del municipio es de 45,643 habitantes, de los cuales 22,476 son hombres y 23,167 son mujeres. La población total del municipio representa el 2.93%, con relación a la población total del estado.

CARACTERÍSTICAS Y USO DEL SUELO

Características y Uso del Suelo

La zona donde se encuentra la localidad de Xochitepec presenta un pueblo rendiza es decir frase litica.

Otro tipo de suelo que también presenta el hecho rocoso entre 10 y 50cm. De profundidad, también con feozen calcario, es decir petro calcica profundidad.

En 1874 ocurrió un fenómeno geológico en el pueblo de Xochitepec, y fue reportado por la sociedad mexicana de geografía y estadística, esto provoco el yacimiento del manantial San Ramón.

El municipio cuenta con una superficie aproximada de 99.13 Km², es decir 9,913 hectáreas, de las cuales 2,887 hectáreas son de uso agrícola, representado el 30% de la superficie total, 1,865 hectáreas, son de riego y, 1,022 hectáreas, son de temporal, en el aspecto pecuario se destina 1,490 hectáreas, que representan el 15% de la superficie del municipio; el forestal 2,770 hectáreas. El uso mineral representa 261 hectáreas y el urbano 930 hectáreas, que es el 9.38% de la superficie total del municipio.

RELIGIÓN

La religión católica es predominante con 32,026 habitantes a su favor, también existen otras creencias entre las que se enlistan la evangélica con 2,973 habitantes, la judaica con 19 habitantes y 3,529 que pertenecen a otras religiones.

EDUCACIÓN

Educación Preescolar 17 Jardines De Niños	Educación Primaria 12 Escuelas	Secundaria Federal 02 planteles	Telesecundaria 01 Plantele
Secundaria Técnica 01 Planteles	Centro De Estudios Industriales Superiores	Técnico En Computación	Técnico En Comunicación
Técnico En Construcción	Técnico En Contabilidad	Técnico En Laboratorio Clínico	C.E.B.E.T.A.

MEDIO FÍSICO

Localización

El municipio de Xochitepec se localiza al poniente del Estado y se ubica geográficamente al norte 18°42' latitud norte, al oeste 99°11' longitud oeste a una altura de 1,109 metros sobre el nivel del mar.

EXTENSIÓN TERRITORIAL

Superficie total de Xochitepec 99.13 Km². Su porcentaje territorial con relación al Estado de Morelos es apenas un 2%.

OROGRAFÍA

Este municipio se encuentra ubicado orográficamente por algunas prominencias aisladas como los cerros de Xochitepec y el de Colotepec al poniente, situados en la cota de los 1250 metros sobre el nivel del mar, en la parte sur se localiza el cerro de Atlacholoaya y la Loma del Mirador sobre la cota de 1000 metros.

Las zonas accidentadas abarcan aproximadamente el 41%, las zonas accidentadas se localizan en la parte central, oeste y sureste del municipio, principalmente y están formados por los cerros de Colotepec, el Jumil, Las Flores, Acatlipa y La Corona. Las zonas semiplanas se localizan en el oeste y sur del municipio.

HIDROGRAFÍA

La región del territorio que abarca el municipio de Xochitepec, comprende una precipitación pluvial en promedio de 750 a 840 mm. Anuales con lluvias en verano.

Cuenta con los ríos Tetlama y Apatlaco; arroyos de caudal permanente, El Sábado, El Tlazala, y El Colotepec y los manantiales, San Ramón, Pablo Bolero, Real del Puente, Unidad Deportiva en Campo La Vega, entre los cerros de Xochitepec y Atlacholoaya.

El municipio cuenta con cuatro presas, 2 sobre el Río Apatlaco, riegan los Ríos de Real del Puente y Alpuyeca; el Río Tetlama a la altura de Alpuyeca, riega los campos de Xoxocotla y nutre de agua al Lago de Tequesquitengo; el caudal salado riega al Campo de la Vega en Xochitepec.

PRINCIPALES ECOSISTEMAS

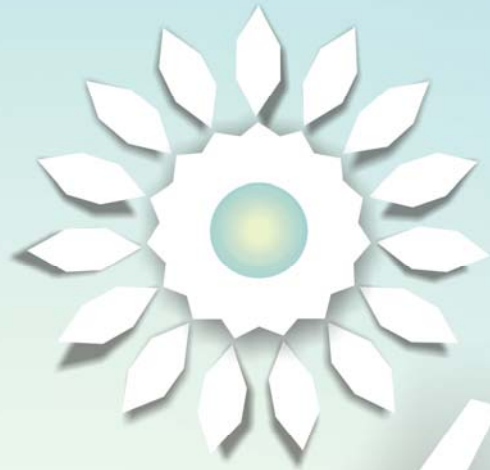
Flora

Esta constituida por: selva baja cadúfila, de clima cálido: caahuate, huizache, amates, órganos, protegidos ecológicamente, jacarandá, ceiba y bugambilia.

Según la leyenda local, al cerro se le dio el nombre de "Cerro de Flores", debido a la flor típica de Xochitepec que es la del caahuate, además de las flores que en el existían.

Fauna

En lo que respecta a está y debido a la sobre población, algunas especies han sido extinguidas, como el venado cola blanca, coyote y algunas en peligro de extinción y que aun viven en nuestro medio como la zarigüeya o tlacuache, armadillo, zorrillo y murciélago, en lo que se refiere a las aves, zopilote, chachalaca, urraca, gorrión, jilguero, lechuza blanca, tórtola, halcón codorniz, gavián, paloma; y de arácnidos encontramos tarántulas y alacranes. Insectos no podemos dejar de mencionar a este peculiar animalito llamado xumil o jumil, el cual aun sirve para alimento, como lo fue para nuestros antepasados.



ANTECEDENTES HISTÓRICOS

RESEÑA HISTÓRICA

En el siglo XVII parece que la crónica se detiene, salvo la crónica de la provincia del Santo Evangelio, donde Fray Agustín de Betancourt es el cronista.

Revisando el archivo particular del Ingeniero Miguel Salinas (Cuernavaca Mor. 1980), se encuentra un documento del S. XVIII que trata sobre problemas agrarios y dice:

"El 13 de Septiembre de 1732. Escritura por medio de la cual Don Isidro de Pedraza, confeso haber recibido del Alfaréz Joshep del Palacio, la cantidad de \$650.00 por mejores que hizo el otorgante en las tierras del Trapiche de la Puente", sitio en términos del suelo de Xochitepec, las cuales tierras que ya se hayan segregadas y divididas extra jurídicamente entre otros herederos, perteneció todas ellas al "Marquesado del Valle".

Villa Señor y Sánchez 1746 en su obra "Teatro Americano" descripción general de los reinos y provincias de la Nueva España y sus jurisdicciones nos da un censo:

"Xochitepec: Pueblo de la cabeza de partido de Jiutepec y Alcaldía Mayor de Cuernavaca en el mismo reino que los anteriores, tiene 35 familias de indios y 16 españoles y mestizos, con un convento de relig a tres leguas del Sur de su cabecera". iosos de San Francisco, su territorio y el de los barrios anexos a el, es árido y estéril, pues aunque los circundan varios ríos, no se utilizan de sus aguas, porque corren muy embarrancadas; esta

En esta época los españoles que habitaban Temixco le quitaron tierras a Xochitepec, por lo que fue disminuyendo su espacio territorial.

1786. Se dividió la Nueva España (México) en doce provincias, Morelos correspondía a dos de ellas, México y Puebla, Xochitepec como otros municipios pertenecieron a la primera.

Antecedentes Siglo XIX

Se tiene noticias de Xochitepec por algunos viajeros que pasan por la zona:

J. Miguel Orozco y Berra, en su Apéndice al Diccionario Universal de Historia y Geografía (1856: 935-36) nos habla de Xochitepec y hace una bella descripción geográfica del área "Xochitepec, Aguas sulfurosas y gaseosas", en el pueblo de Xochitepec a distancia de un cuarto de legua hacia al sur cerca de un arrollo llamado Apatlaco, en una pareja llamado la Vega entre un ángulo formado por dos bancos de un acero se hallan tres fuentes de aguas sulfurosas.

En 1848. Los indios de la comunidad de Xochitepec fueron sentenciados a garrote vil por haber causado tumultos en la Hacienda Chiconcuac por problemas de tierras.

1856. Fue asaltada la Hacienda de Chiconcuac, municipio de Xochitepec por los soldados de Álvarez (Los Pintos).

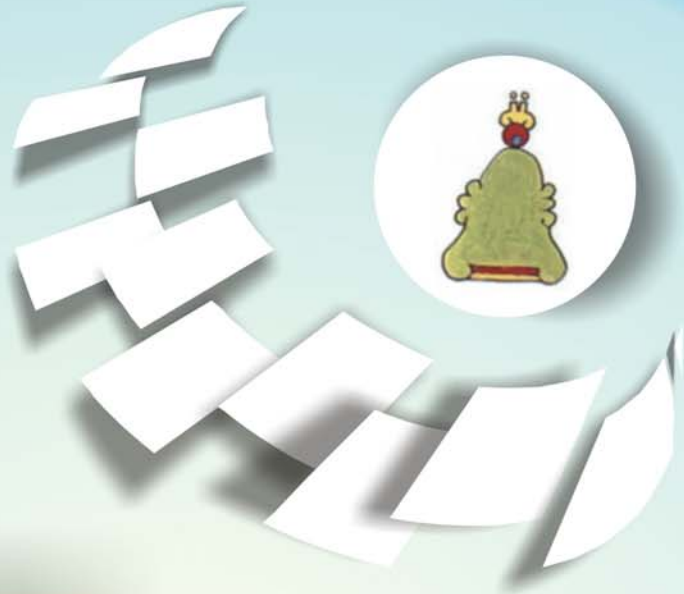
En 1847 en el pueblo de Xochitepec ocurrió un fenómeno geológico (fuerte temblor) y la sociedad mexicana de geografía y estadística envió a los señores Santiago Ramírez y Mario Barcena a hacer un estudio y dar fe del lugar donde apareció el manantial azufroso de Chiconcuac (San Ramón).

Antecedentes Siglo XX

Ante los hechos de la revolución, Xochitepec por su calidad de población escasa, figuró en forma conjunta en los seseos del Estado.

En 1911. Al triunfo de la revolución Maderista, los rebeldes de Morelos siguieron en campaña y empezaron a reclamar y tomar tierras por parte de Manuel Asúnsolo procedente de Guerrero, avanzó sobre Xochitepec y Cuernavaca.

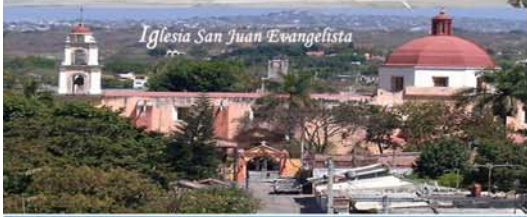
En 1913. Zapata publicó un manifiesto declarando a Huerta "usurpador e indigno de estar en la Presidencia de la República", y se declaró jefe rebelde, en respuesta a estos hechos, Robles incendió Yecapixtla, Tepalcingo, Villa de Ayala y Xochitepec.



XOCHITEPEC

XOCHITEPEC cuyas raíces etimológicas vienen de
XOCHITL "FLOR" TEPE-TL "CERRO"
y K contracción de KO adverbio de "LUGAR"









CAPÍTULO TRES
ANÁLISIS

¿QUE ES UNA CLÍNICA CONTRA LAS ADICCIONES DE MENORES?

Es el espacio destinado para lograr la recuperación de pacientes , que por causas ajenas a su voluntad; en la mayoría de los casos, se encuentran inmersos en uno de los problemas de mayor envergadura que padece nuestra sociedad .

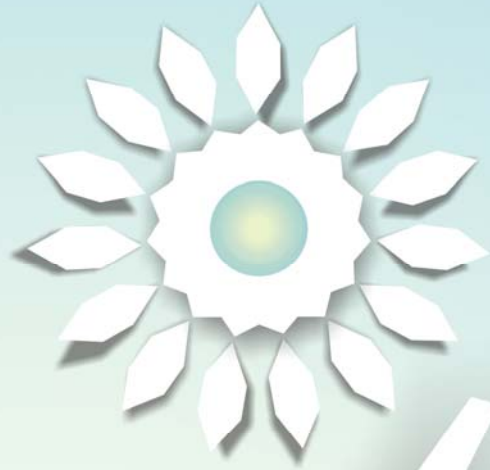
Cuando se menciona, que “ por causas ajenas a su voluntad” se deben de entender estas, como los factores externos que la sociedad imprime en sus núcleos sociales .

Amén de que nuestro país carece de la infraestructura necesaria para considerar esta problemática, como una autentica pandemia que día con día crece hasta niveles insospechados, sin que existan programas que resuelvan esta situación desde su origen .

La propuesta arquitectónica de este trabajo, se remite no solo a crear un espacio donde la forma , la función y la estructura se entrelacen de forma frontal en este tema para fortalecer al sector social mas expuesto y que es el de los adolescentes y jóvenes que actualmente son el grupo mas abundante de nuestro país .

Sirva este modelo de arquitectura para generar la conciencia necesaria, a fin de que toda la sociedad establezca los mecanismos adecuados para hacerle frente a esta pandemia con instalaciones adecuadas y programas supervisados por verdaderos profesionales en esta área que por distante a la realidad que parezca, es quizá una de las menos atendidas de forma adecuada en nuestro país .

En esta propuesta arquitectónica, no solo se pretende rehabilitar al enfermo de forma individual. los estudiosos de este fenómeno proponen la rehabilitación integral de la familia, por lo que en este proyecto se logran espacios destinados al internamiento de los pacientes jóvenes hasta lograr su recuperación parcial y espacios para la reintegración familiar, como lo son las salas de catarsis y lograr con esto reintegración total .



CAPÍTULO CUATRO
SÍNTESIS

SÍNTESIS

La mayor parte de Las instituciones que se presentan como centros de tratamiento contra las adicciones son en realidad un negocio donde los internos sufren encierro, maltrato e insalubridad. Los encargados de estos sitios argumentan que no pueden mejorar las condiciones mientras no haya apoyo económico y material de las autoridades estatales y federales. Son un mal inevitable, pues no existen otros lugares donde se pueda retener a los adictos que presenten un peligro para ellos mismos y la sociedad, detalla la Secretaria de Salud (SS) en sus estudios y estadísticas.

La dirección técnica del Consejo Nacional contra Adicciones (CONADIC) de la SS, señala que la desesperación puede empujar a la familia del adicto a internarlo en instituciones de dudosa calidad, lo que resulta contraproducente para su rehabilitación.

Aunque algunos modelos de intervención establecen que el adicto no debe tener contacto con su familia por un tiempo, la separación no debe sobrepasar 3 meses, pues un lapso mayor no resulta conveniente, además de que pone al paciente en riesgo de sufrir malos tratos que pueden pasar desapercibidos hasta que es demasiado tarde. Además es importante verificar que las instalaciones tengan áreas bien acondicionadas de comedor, cocina y sala de observación y cerciórate de que los dormitorios y baños de varones y mujeres e infantes estén bien separados.

Estas instituciones deben estar legalmente constituidas, ya sea como asociaciones civiles o asociaciones de asistencia privada. Otras dependen de alguna instancia de gobierno o universidades: Lo importante para recibir una atención de calidad es saber quien ofrece el servicio..

Si bien en el país existen unas 1,100 instituciones de este tipo (conocidas en muchos casos como "anexos"), solamente 400 cumplen con las condiciones mínimas requeridas por las autoridades.

Un centro de rehabilitación bien construido debe tener un cuerpo de expertos integrado al menos por:

1. Antropólogo: Observa el contexto social de la familia y comunica a los demás expertos su diagnóstico sobre factores que influyeron en la adicción.
2. Psiquiatra o psicólogo clínico: Valora el estado psíquico del paciente y detecta si padece algún trastorno que debe ser tratado con fármacos. Entrevista a la familia y al paciente para dilucidar si la demanda de ayuda es real y está en contacto estrecho con los terapeutas familiares.
3. Médico: evalúa el estado físico del paciente y diseña un tratamiento contra los daños que las sustancias provocaron en su cuerpo.
4. Profesor de taller. Enseña algún oficio al paciente, que le sirve también como terapia ocupacional.
5. Director operativo: Vigila que cada profesional realice su trabajo de acuerdo al programa que juntos diseñan para cada caso. (P.B.M.)

MODELOS DE TRATAMIENTO

LA Norma Oficial Mexicana 28 para la Prevención, Tratamiento y Control de las Adicciones contempla 4 modelos de tratamiento:

- a) Profesional: la ayuda la proporcionan especialistas como psicólogos y psiquiatras.
- b) Ayuda mutua: ex adictos rehabilitados ofrecen apoyo a adictos.
- c) Mixto: combina los 2 anteriores.
- d) Alternativo: brindan servicios de tratamiento a través de diversas técnicas y métodos que no ponen en riesgo la integridad física y psicológica.



PROGRAMA ARQUITECTÓNICO

PROGRAMA ARQUITECTÓNICO

CLÍNICA DE REHABILITACIÓN CONTRA ADICCIONES DE MENORES

1.0 ZONA ADMINISTRATIVA.

- 1.1 ÁREA DE RECEPCIÓN MUJERES.
- 1.2 ÁREA DE RECEPCIÓN HOMBRES.
- 1.3 ÁREA DE SUBDIRECCIÓN MUJERES.
- 1.4 DIRECCIÓN.
 - 1.4.1.- SANITARIO
- 1.5 ÁREA DE SUBDIRECCIÓN HOMBRES.
- 1.6 CONSULTORIO CON W.C.
 - 1.6.1.- SANITARIO
- 1.7 SALA DE JUNTAS.
- 1.8 ZONA DE OBSERVACIÓN.
- 1.9 SANITARIOS HOMBRES.
- 1.10 SANITARIOS MUJERES.

2.0 ZONA TERAPIA DE HOMBRES

- 2.1 SALA DE TERAPIA GRUPAL 1.
- 2.2 SALA DE TERAPIA GRUPAL 2.
- 2.3 SALA DE AA.
- 2.4 SANITARIOS HOMBRES.

PROGRAMA ARQUITECTÓNICO

CLÍNICA DE REHABILITACIÓN CONTRA ADICCIONES DE MENORES

3.0 ZONA DE COMEDOR.HOMBRES

- 3.1 AREA DE COMENSALES
- 3.2 ÁREA DE COCINA.
- 3.3 BODEGA.

4.0 ZONA DE DORMITORIOS HOMBRES

- 4.1 DORMITORIOS HOMBRES.
- 4.1.1. BAÑOS

5.0 ZONA SALA DE TERAPIA MUJERES

- 5.1 SALA DE TERAPIA GRUPAL 1.
- 5.2 SALA DE TERAPIA GRUPAL 2.
- 5.3 SALA DE A.A.
- 5.4 SANITARIOS MUJERES

6.0 ZONA DE COMEDOR MUJERES

- 6.1 AREA DE COMENSALES
- 6.1 ÁREA DE COCINA.
- 6.2 BODEGA.

7.0 ZONA DE DORMITORIOS MUJERES

- 7.1 DORMITORIOS MUJERES.
- 7.1.1 BAÑOS

PROGRAMA ARQUITECTÓNICO

CLÍNICA DE REHABILITACIÓN CONTRA ADICCIONES DE MENORES

8.0 ZONA CUBÍCULOS DE TERAPEUTAS ESPECIALIZADOS (PSICÓLOGOS) PARA MUJERES Y HOMBRES.

- 8.1 CUBÍCULOS (6 CUBÍCULOS)
- 8.2 ENFERMERÍA PARA MUJERES
 - 8.2.1 SANITARIO
- 8.3 ENFERMERÍA PARA HOMBRES
 - 8.3.1.- SANITARIO.

10.0 ZONA DE SERVICIOS GENERALES.

- 10.1 ESTACIONAMIENTO
- 10.2 ZONA DE CARGA Y DESCARGA.
- 10.3 PLANTA DE TRATAMIENTO DE AGUAS RESIDUALES.
- 10.4 SUBESTACIÓN ELÉCTRICA.
- 10.5 BODEGA.

11.0 ZONA DE HIDROTERAPIAS HOMBRES.

- 11.1 ZONA DE HIDROTERAPIA MUJERES.

12.0 ZONAS COMUNES

- 12.0 ÁREAS VERDES COMUNES.
- 12.1 ÁREA DE ESPARCIMIENTO.

13.0 ZONA DE DESINTOXICACIÓN

- 13.1 ÁREA DE DESINTOXICACIÓN HOMBRES.
- 13.2 ÁREA DE DESINTOXICACIÓN MUJERES.



CAPÍTULO CINCO
ESTUDIOS PRELIMINARES

FUNDAMENTACIÓN TEÓRICO CONCEPTUAL DEL PROYECTO

El partido arquitectónico de este proyecto no es el resultado de un análisis producto de una investigación que nos permita llegar a un método científico por observación , este análisis es el producto de una serie de visitas a centros análogos en su concepción , pero no en su composición , .esto se debe a que hasta la fecha en nuestro país no se ha concebido un centro cuyos pacientes sean los adolescentes .

Podemos encontrar desde las clínicas de elevadísimo costo donde en sus cláusulas de inscripción se aclara el no compromiso de la rehabilitación del paciente (según la secretaría de salud a estas clínicas asisten el .0001 de los pacientes de esta pandemia) hasta las que son reconocidas como anexos donde no existe el menor respeto a los derechos humanos ,donde la terapia se basa en castigos corporales y la autodenigración .

Anexos que son relativamente de bajo costo y donde la recuperación de los pacientes es siempre una apuesta al azahar.

De ahí la importancia que este centro cuente con los espacios definidos tales como dirección , salas de terapia grupal , individual , salas de reunificación familiar ,dormitorios , áreas verdes entre otros elementos que en su conjunto deriven en un proyecto integral destinado y no adaptado a la recuperación de los pacientes , en especial a los de mayor índice de riesgo que son los jóvenes .

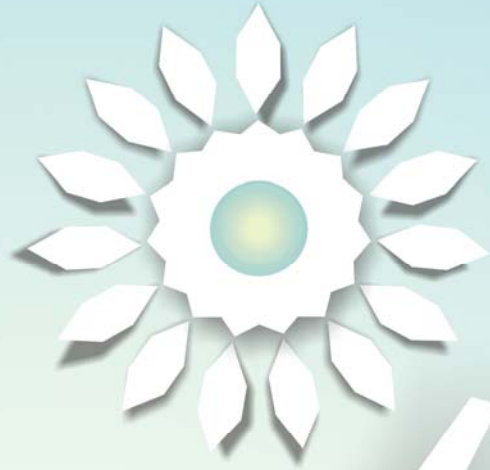
Es pues momento de análisis y reflexión así como de tomar el reto y crear mediante el proyecto arquitectónico el espacio que restaure y reintegre a estos jóvenes a su familia y por ende a la sociedad, para que sean fiel testimonio de que esta pandemia puede ser controlada y resuelta si acaso las autoridades y la sociedad llámese esta familia , se consolidan y se organizan para crear un frente común en beneficio de nuestro país .



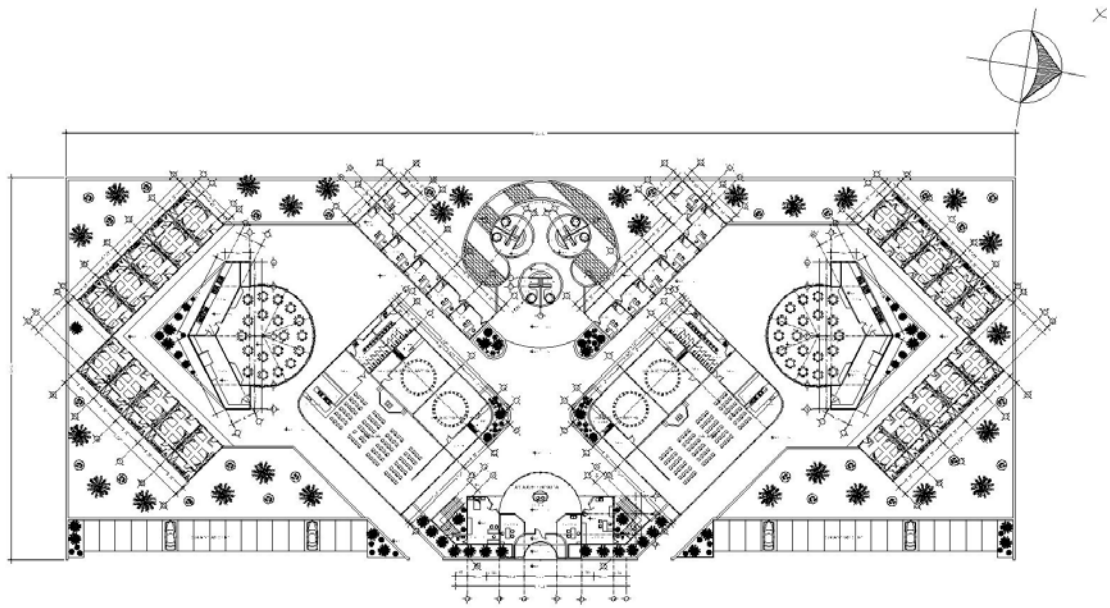




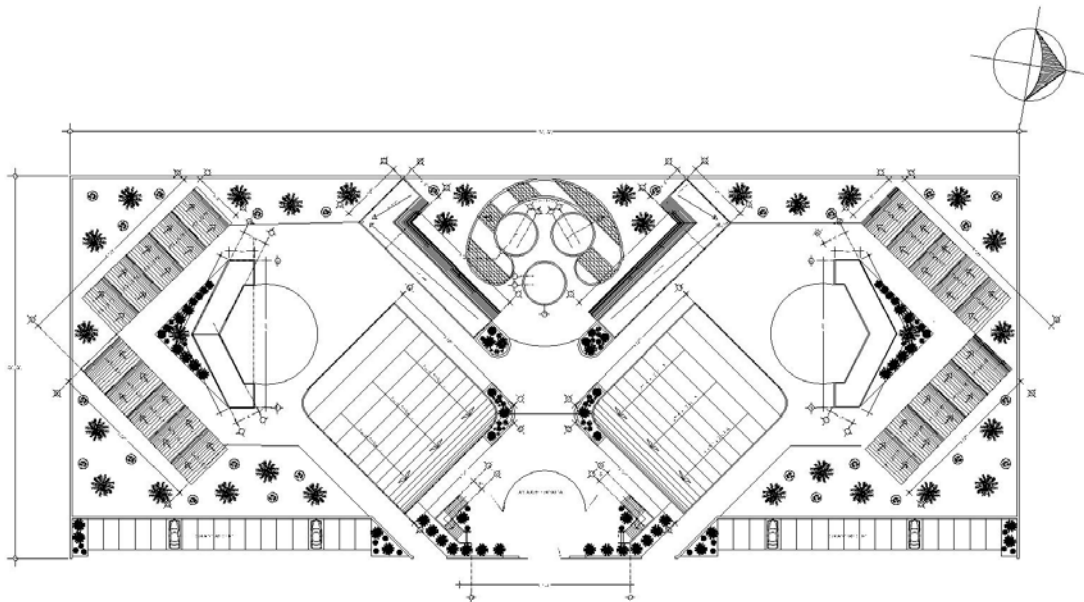


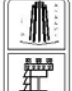




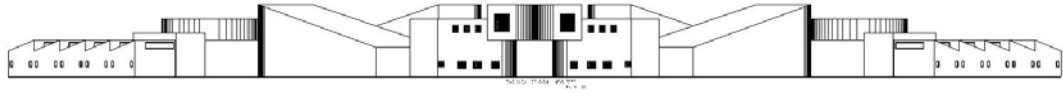
CAPÍTULO SEIS
PROYECTO



			PROYECTO: CLINICA DE REHABILITACION CONTRA ADICCIONES DE MENORES				
			TITULO: ARG. ANGT. A. VAREZ ETENANDEZ AUTOR: PEDRO GALDERON RAMOS	ESCALA: 1:1000 FECHA: 14-12-2002			
INSTITUCION: FACULTAD DE ARQUITECTURA DE CONCEPCION							

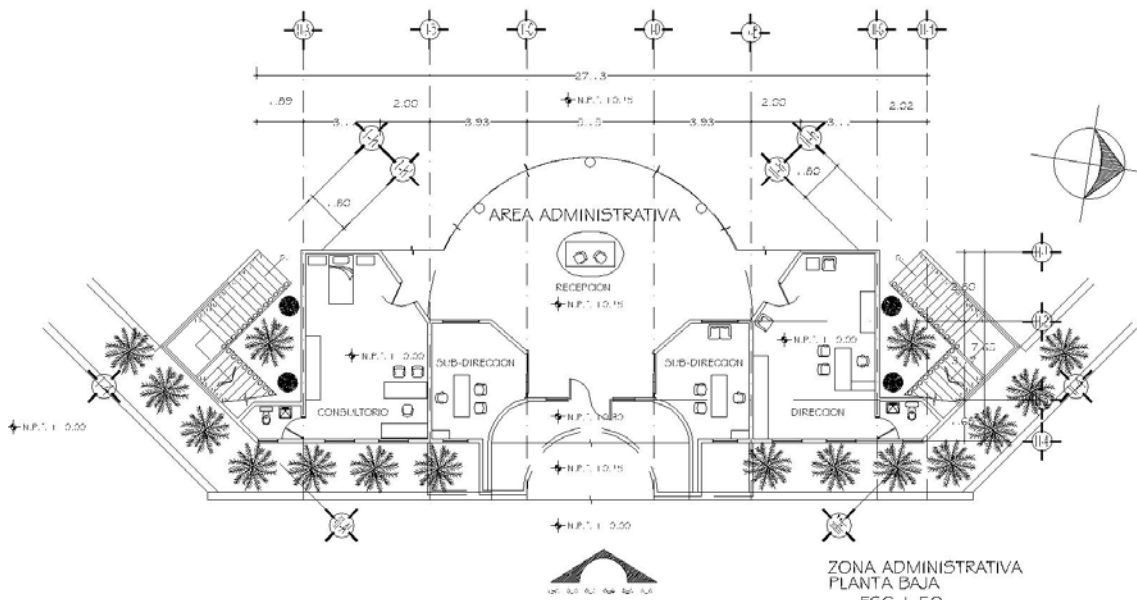


			PROYECTO: CLINICA DE REHABILITACION CONTRA ADICCIONES DE MENORES				
			TITULO: ARG. ANGT. A. VAREZ ETENANDEZ AUTOR: PEDRO GALDERON RAMOS	ESCALA: 1:1000 FECHA: 14-12-2002			
INSTITUCION: FACULTAD DE ARQUITECTURA DE CONCEPCION							

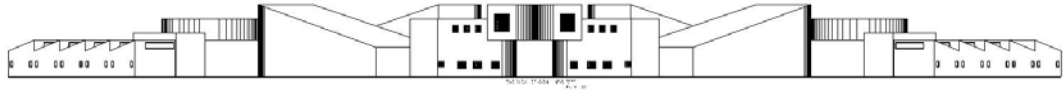


FACIADA PRINCIPAL DE CONJUNTO

			PROYECTO: CLINICA DE REHABILITACION CONTRA ADICCIONES DE MENORES				
			AUTOR: A. GARCIA DE ALBA, EUGENIA MARIA A. G. (C) 1978, 1979, 1980, 1981 A. GARCIA DE ALBA, EUGENIA MARIA A. G. (C) 1978, 1981, 1982	ARQUITECTO: ARQ. ANGEL A. VARELA FERNANDEZ	PROYECTO: EDIFICIO CAL DIFERENCIA RAMONOS	ESCALA: 1:100	
TITULO: "COMPLEJO DE CONJUNTO EDIF."			ESCALA: 1:100	FECHA: 1982	FECHA: 1982	FECHA: 1982	

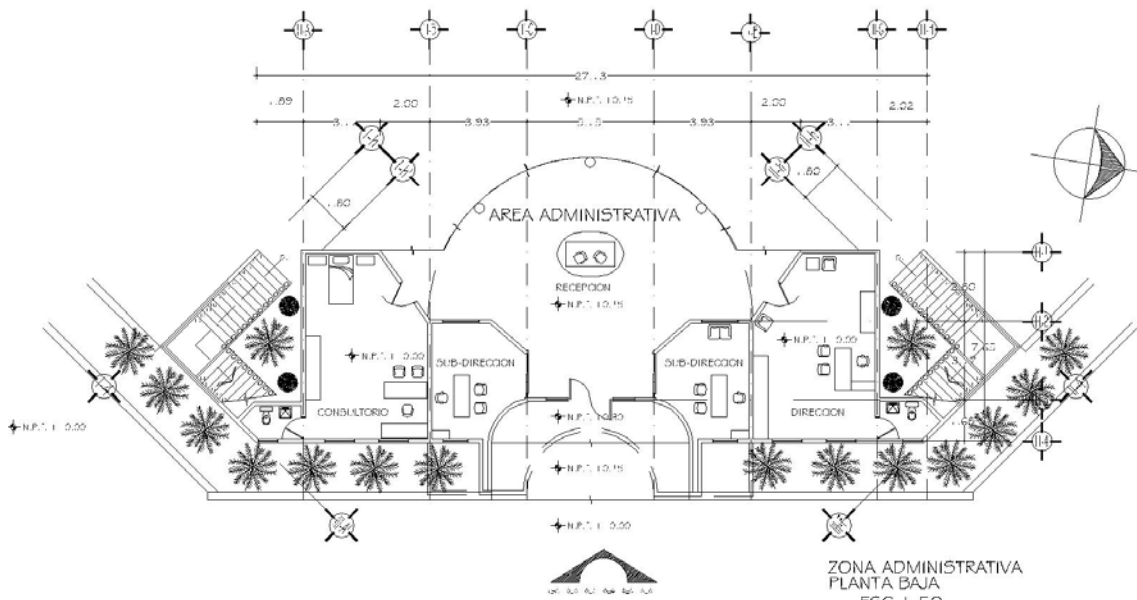


			PROYECTO: CLINICA DE REHABILITACION CONTRA LAS ADICCIONES DE MENORES				
			AUTOR: A. GARCIA DE ALBA, EUGENIA MARIA A. G. (C) 1978, 1979, 1980, 1981 A. GARCIA DE ALBA, EUGENIA MARIA A. G. (C) 1978, 1981, 1982	ARQUITECTO: ARQ. ANGEL A. VARELA FERNANDEZ	PROYECTO: EDIFICIO CAL DIFERENCIA RAMONOS	ESCALA: 1:100	
TITULO: "COMPLEJO DE CONJUNTO EDIF."			ESCALA: 1:100	FECHA: 1982	FECHA: 1982	FECHA: 1982	

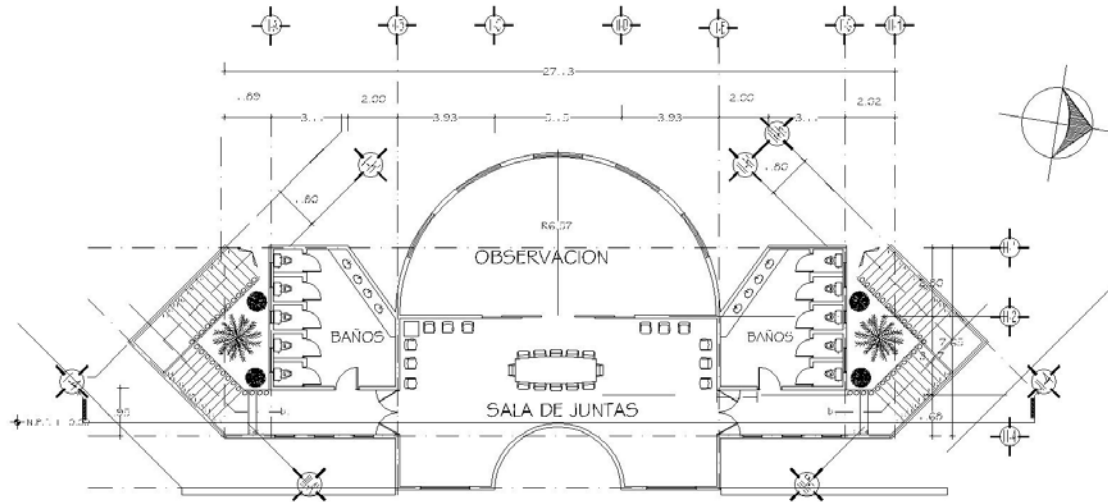


FACIADA PRINCIPAL DE CONJUNTO

			PROYECTO: CLINICA DE REHABILITACION CONTRA ADICCIONES DE MENORES				
			AUTOR: A. GARCIA DE ALBA ESCOBAR A. G. (S) RODRIGUEZ A. G. (S) ALVAREZ A. G. (S) RODRIGUEZ	ARQUITECTO: ARG. ANGELO ALVAREZ TERANIZ	PROYECTISTA: EDYSSON CALDERON RAMOS	ESCALA: 1:100	
TITULO: "COMPLEJO DE CONJUNTO EDIF."			ESCALA: 1:100		FECHA: 15/07/2022		

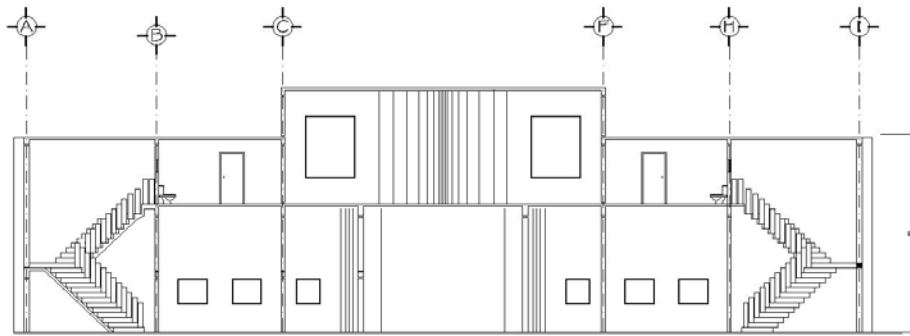


			PROYECTO: CLINICA DE REHABILITACION CONTRA LAS ADICCIONES DE MENORES				
			AUTOR: A. GARCIA DE ALBA ESCOBAR A. G. (S) RODRIGUEZ A. G. (S) ALVAREZ A. G. (S) RODRIGUEZ	ARQUITECTO: ARG. ANGELO ALVAREZ TERANIZ	PROYECTISTA: EDYSSON CALDERON RAMOS	ESCALA: 1:100	
TITULO: "COMPLEJO DE CONJUNTO EDIF."			ESCALA: 1:100		FECHA: 15/07/2022		



PLANTA ALTA
 AREA ADMINISTRATIVA
 ESC. 1:50

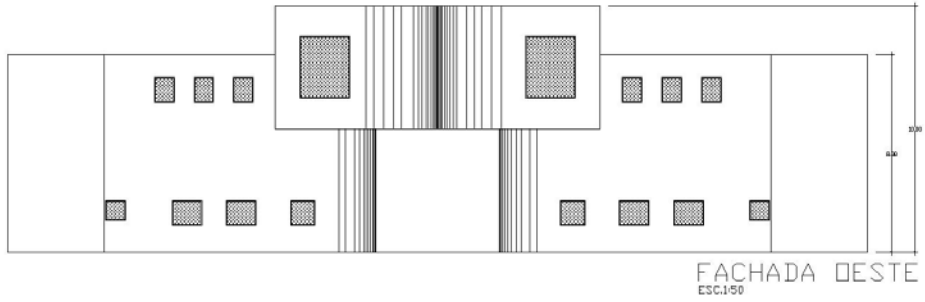
			PROYECTO: CLINICA DE REHABILITACION CONTRA ADICCIONES DE MENORES AREA ADMINISTRATIVA PLAN DE REHABILITACION CONTRA ADICCIONES DE MENORES PLAN DE REHABILITACION CONTRA ADICCIONES DE MENORES PLAN DE REHABILITACION CONTRA ADICCIONES DE MENORES	
			AREA ADMINISTRATIVA ESCALA: 1:50 FECHA: 2010	



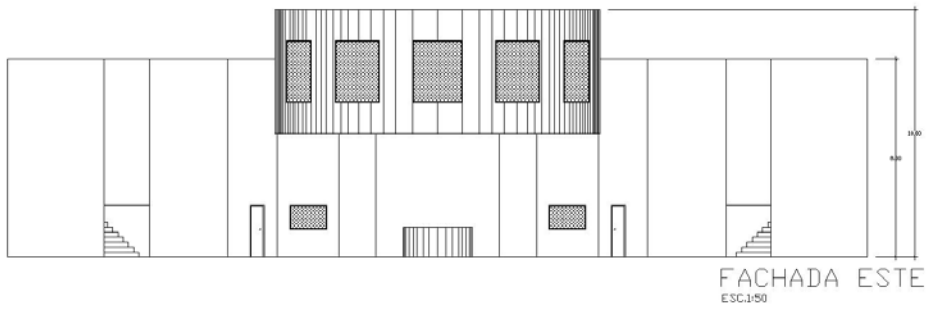
CORTE XX
 ESC. 1:50

CORTE DE AREA ADMINISTRATIVA

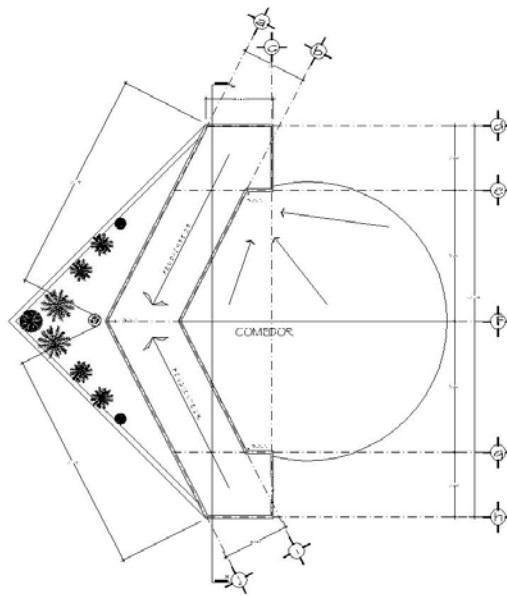
			PROYECTO: CLINICA DE REHABILITACION CONTRA ADICCIONES DE MENORES AREA ADMINISTRATIVA PLAN DE REHABILITACION CONTRA ADICCIONES DE MENORES PLAN DE REHABILITACION CONTRA ADICCIONES DE MENORES PLAN DE REHABILITACION CONTRA ADICCIONES DE MENORES	
			CORTE XX ADMINISTRATIVA ESCALA: 1:50 FECHA: 2010	



			PROYECTO: CLINICA DE TRATAMIENTO DE ADICCIONES PARA MENORES				
			PROFESOR A. DR. ANSEL ALVAREZ FERNANDEZ	ARQUITECTO WILSON CALLEJÓN LEANOS	ESCALA: 1:50	FECHA:	
TÍTULO: FACHADA OESTE			PLANTILLA:	HOJA: 01	DE:	DE:	

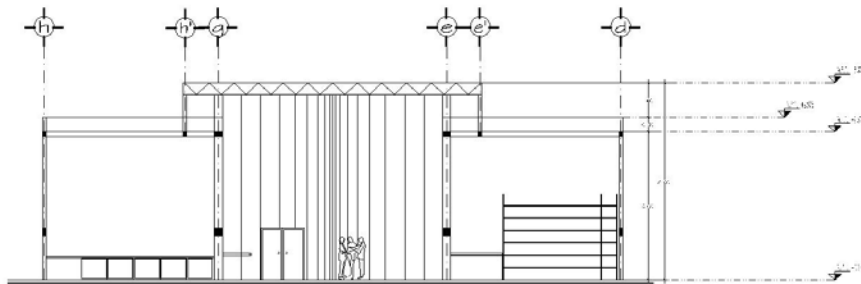


			PROYECTO: CLINICA DE TRATAMIENTO DE ADICCIONES PARA MENORES				
			PROFESOR A. DR. ANSEL ALVAREZ FERNANDEZ	ARQUITECTO WILSON CALLEJÓN LEANOS	ESCALA: 1:50	FECHA:	
TÍTULO: FACHADA ESTE			PLANTILLA:	HOJA: 01	DE:	DE:	



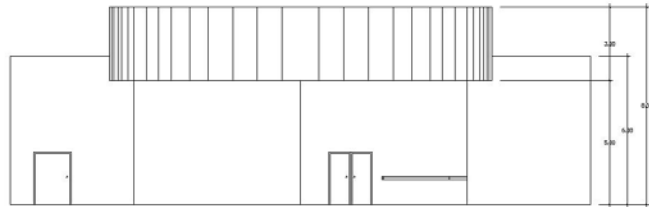
AZOTEA COMEDOR
ESC. 1/50

			PROYECTO: CLINICA DE TRATAMIENTO DE ADICCIONES PARA MEMORIAS				
			PLAN: AZOTEA COMEDOR	TITULO: A. RA. ANGEL ALVAREZ FERNANDEZ PROYECTO: PLANOS DE CALLES Y REDES URBANAS	ESCALA: 1/50	FECHA: 2012	



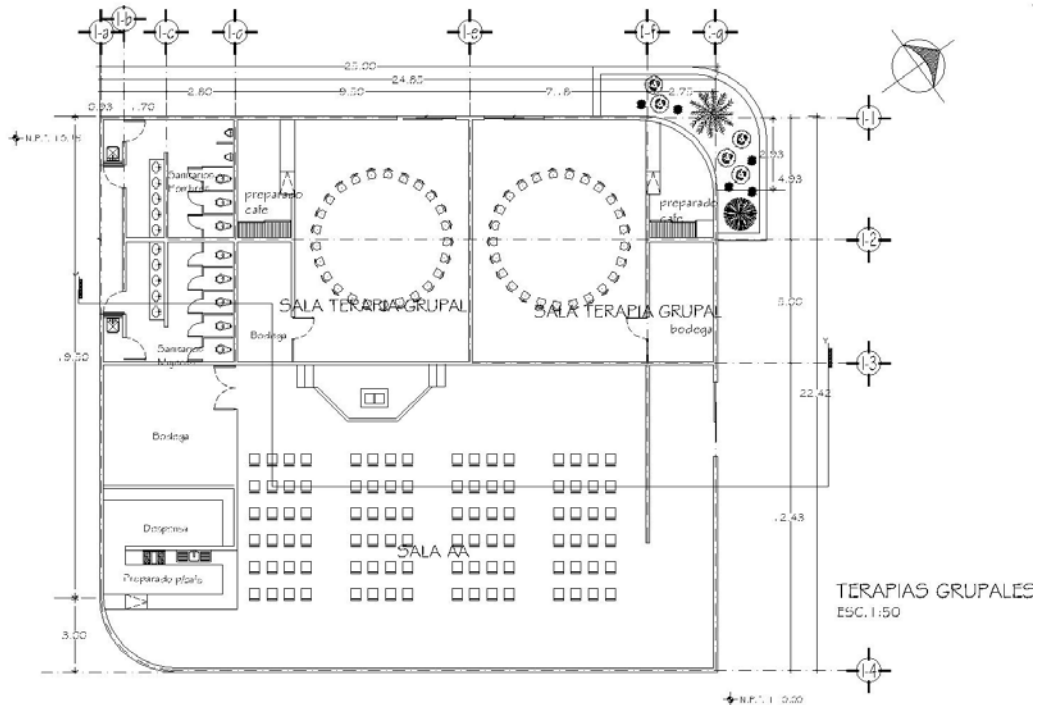
CORTE X-X', COMEDOR
ESC. 1/50

			PROYECTO: CLINICA DE TRATAMIENTO DE ADICCIONES PARA MEMORIAS				
			PLAN: CORTE X-X' COMEDOR	TITULO: A. RA. ANGEL ALVAREZ FERNANDEZ PROYECTO: PLANOS DE CALLES Y REDES URBANAS	ESCALA: 1/50	FECHA: 2012	

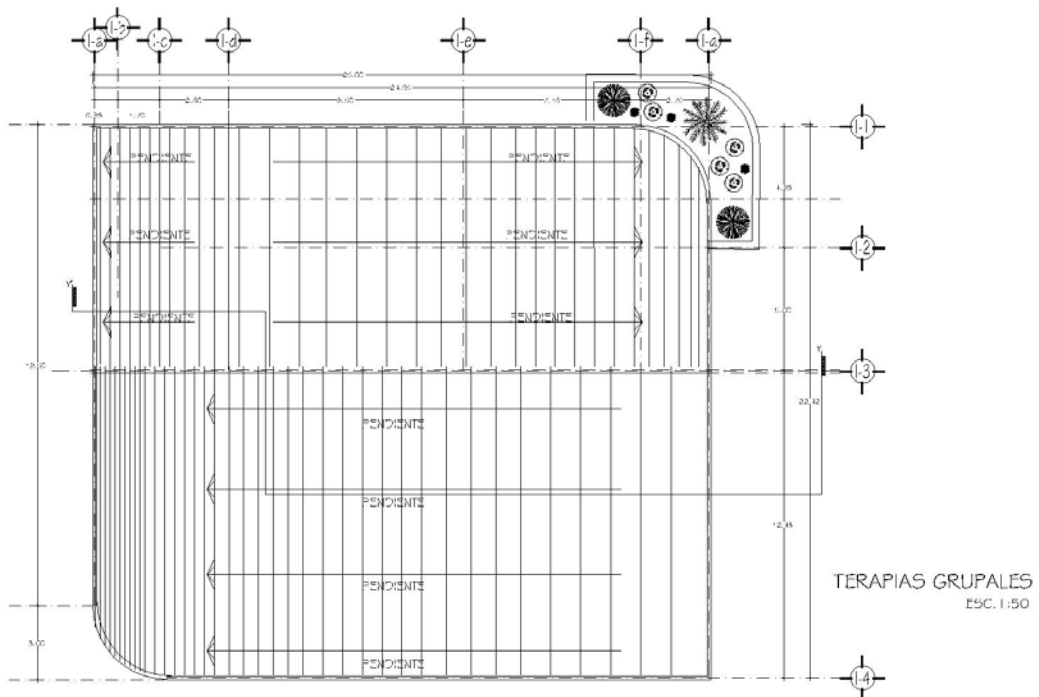


FACHADA NORTE
ESC.1:50

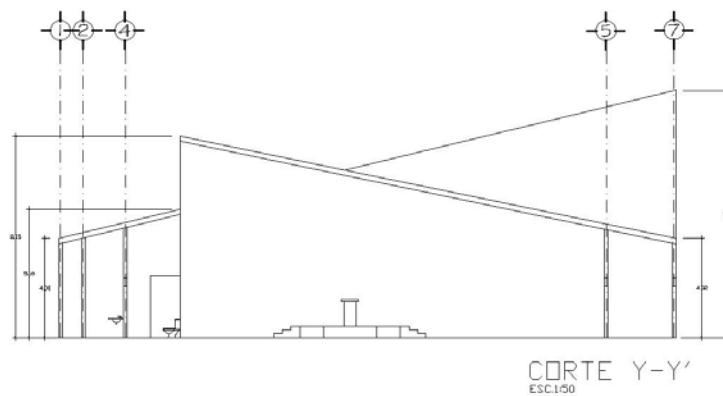
			PROYECTO: CLINICA DE TRATAMIENTO DE ADICCIONES PARA MENORES							
			PROFESOR: ING. ANSEL ALVAREZ FERNANDEZ ING. EDY ESPINOSA ING. EDY ALVARO ANDRADA ING. MARCO GONZALEZ	TITULO: A. D. ANSEL ALVAREZ FERNANDEZ	AUTOR: PEDRO CALLEJON LEANOS	ESCALA: 1:50			FECHA: 2012	HOJA: 01/02
INSTITUCION: UNIVERSIDAD NACIONAL DE SAN MARCOS			TITULO: CLINICA DE TRATAMIENTO DE ADICCIONES PARA MENORES					ESCALA: 1:50	FECHA: 2012	HOJA: 01/02



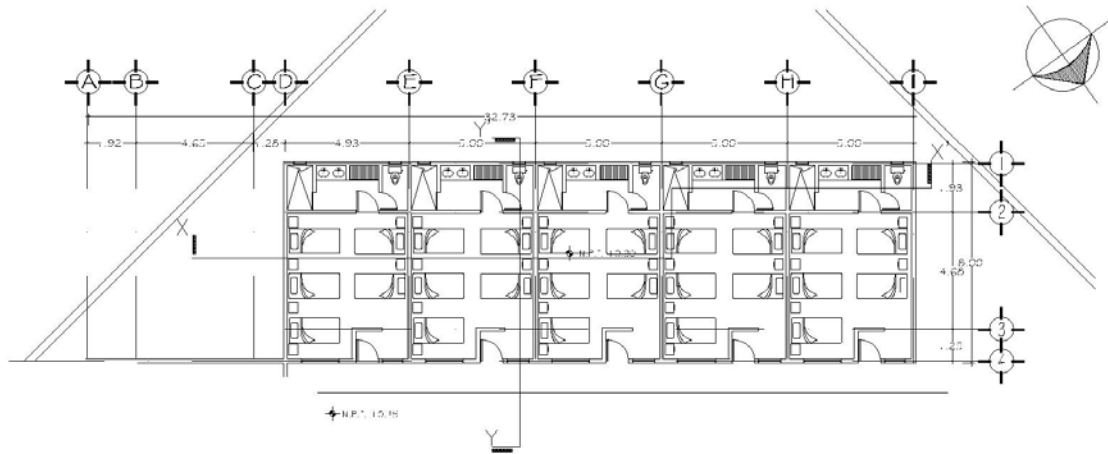
			PROYECTO: CLINICA DE TRATAMIENTO DE ADICCIONES PARA MENORES							
			PROFESOR: ING. ANSEL ALVAREZ FERNANDEZ ING. EDY ESPINOSA ING. EDY ALVARO ANDRADA ING. MARCO GONZALEZ	TITULO: A. D. ANSEL ALVAREZ FERNANDEZ	AUTOR: PEDRO CALLEJON LEANOS	ESCALA: 1:50			FECHA: 2012	HOJA: 01/02
INSTITUCION: UNIVERSIDAD NACIONAL DE SAN MARCOS			TITULO: CLINICA DE TRATAMIENTO DE ADICCIONES PARA MENORES					ESCALA: 1:50	FECHA: 2012	HOJA: 01/02



			PROYECTO: CLINICA DE REHABILITACION CONTRA ADICCIONES DE MENORES				
			TITULO: - CAL. DISEÑO DE REHABILITACION - CAL. DISEÑO INTERIOR - CAL. DISEÑO DE PAVIMENTOS - CAL. DISEÑO DE PINTURAS	TITULO: OPS. ANGELO ALVAREZ FERNANDEZ	TITULO: EDIFICIO CALLE FERDIN RAMOS 666	TITULO: EDC	
PLAN DE AZUFRE, AZUFRE TERAPIAS			ESCALA: 	FECHA: 2017-07-07	FECHA: EDC	FECHA: 457/2017/000	

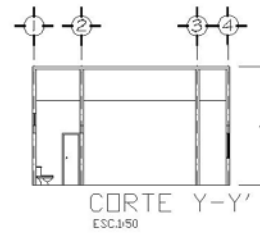
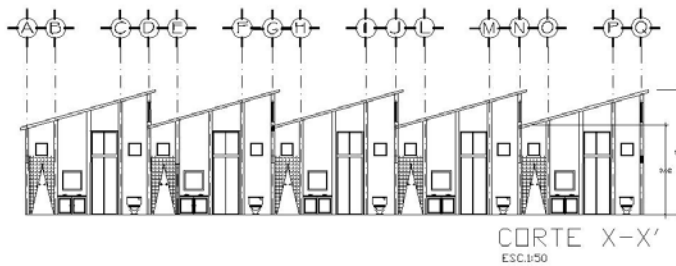


			PROYECTO: CLINICA DE TRATAMIENTO DE ADICCIONES PARA MENORES				
			TITULO: - CAL. DISEÑO DE REHABILITACION - CAL. DISEÑO INTERIOR - CAL. DISEÑO DE PAVIMENTOS - CAL. DISEÑO DE PINTURAS	TITULO: A. RA. ANGELO ALVAREZ FERNANDEZ	TITULO: EDIFICIO CALLE FERDIN RAMOS 666	TITULO: EDC	
CORTE Y-Y' TERAPIAS			ESCALA: 	FECHA: 2017-07-07	FECHA: EDC	FECHA: 457/2017/000	

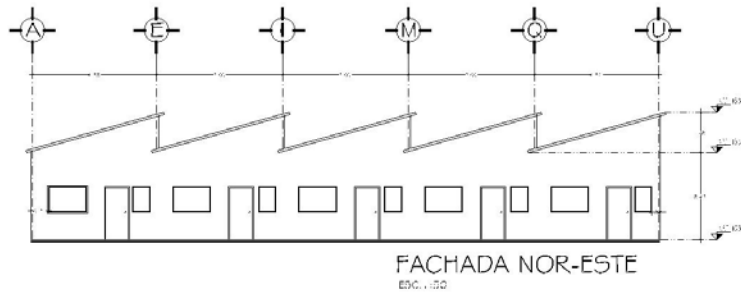


ZONA DE DORMITORIOS

			PROYECTO: CLÍNICA DE REHABILITACIÓN CONTRA ADICCIONES DE MENORES				
			ARQUITECTO: ADO. ANGELO ALVAREZ FERNANDEZ PROYECTANTE: NESTOR CALDERÓN RAMOS				
TÍTULO: ADICCIÓNES DURMITORIO			ESCALA: 	FECHA: 11.11.07	HOJA: 01	DE: 14.07.06	

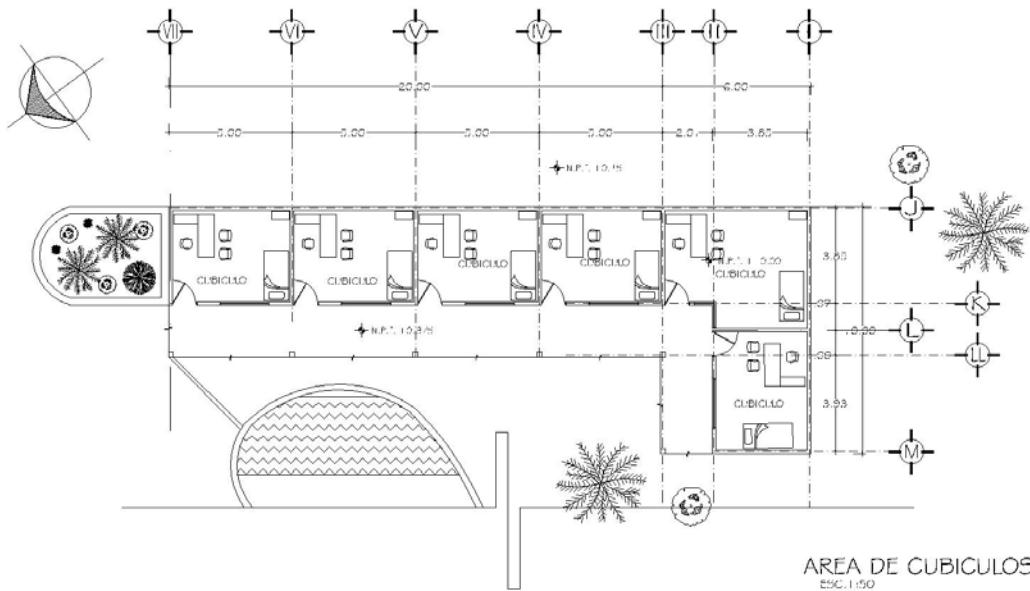


			PROYECTO: CLÍNICA DE TRATAMIENTO DE ADICCIONES PARA MENORES				
			ARQUITECTO: ADO. ANGELO ALVAREZ FERNANDEZ PROYECTANTE: NESTOR CALDERÓN RAMOS				
TÍTULO: DORMITORIO			ESCALA: 	FECHA: 11.11.07	HOJA: 01	DE: 14.07.06	



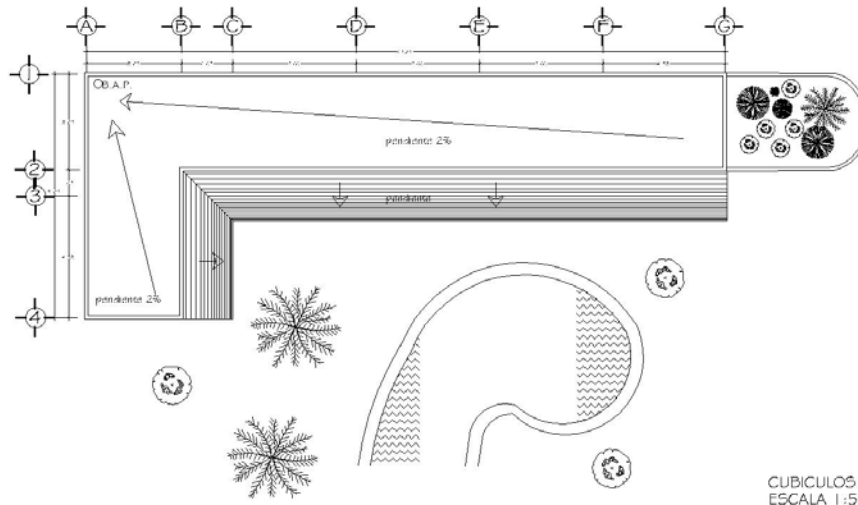
FACHADA NOR-ESTE
ESC. 1:50

			PROYECTO: CLÍNICA DE TELA JAMÉN O DE ALCOJONES PARA MENORES				
			AUTOR: A.G. ANGEL ALVAREZ FERNANDEZ P.D. PEDRO CALDERÍN RAMOS	ESCALA: 1:50	FECHA: 2014	HOJA: 1 DE 2	
INSTITUTO DE ESTUDIOS DE ARQUITECTURA			TÍTULO DE PROYECTO:				



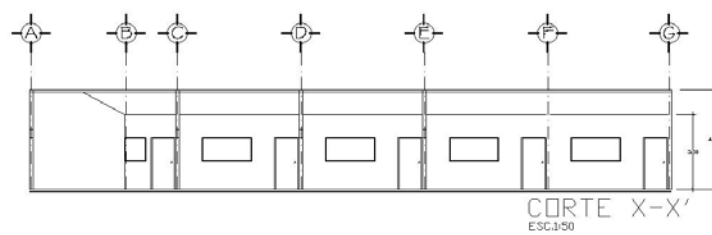
AREA DE CUBICULOS
ESC. 1:50

			PROYECTO: CLÍNICA DE TELA JAMÉN O DE ALCOJONES PARA MENORES				
			AUTOR: A.G. ANGEL ALVAREZ FERNANDEZ P.D. PEDRO CALDERÍN RAMOS	ESCALA: 1:50	FECHA: 2014	HOJA: 1 DE 2	
INSTITUTO DE ESTUDIOS DE ARQUITECTURA			TÍTULO DE PROYECTO:				



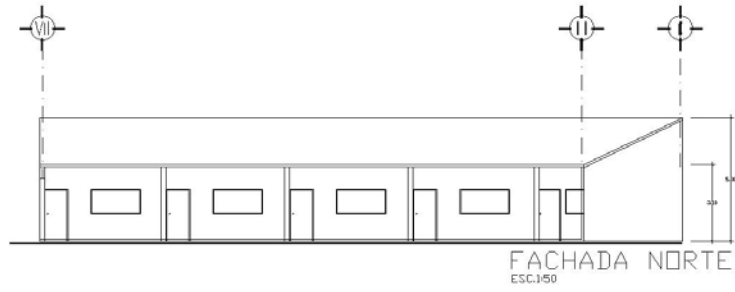
CUBICULOS
ESCALA 1:50

			PROYECTO: CLINICA DE REHABILITACION CONTRA ADICCIONES DE MENORES				
			TÍTULO: PLAN DE REHABILITACION CONTRA ADICCIONES DE MENORES	AUTOR: A. DR. ANGEL ALVAREZ FERNANDEZ	ESCALA: 1:50	FECHA:	
INSTITUTO VENEZOLANO DE INVESTIGACIONES CIENTÍFICAS			INSTITUTO VENEZOLANO DE INVESTIGACIONES CIENTÍFICAS		INSTITUTO VENEZOLANO DE INVESTIGACIONES CIENTÍFICAS		INSTITUTO VENEZOLANO DE INVESTIGACIONES CIENTÍFICAS

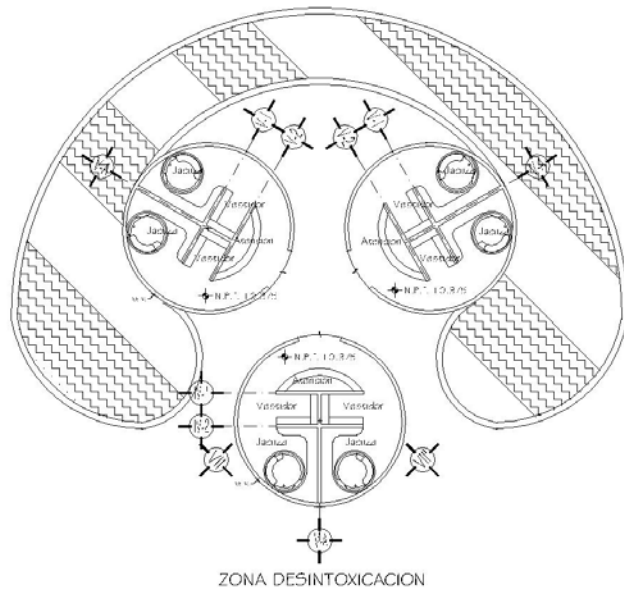


CORTE X-X'
ESCALA 1:50

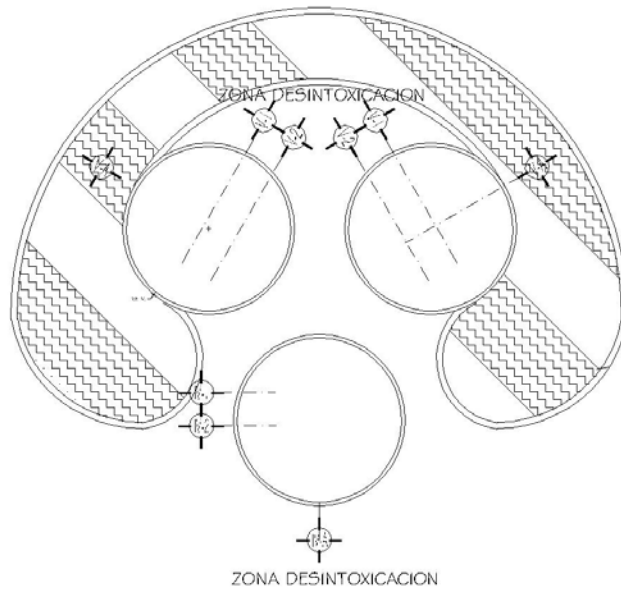
			PROYECTO: CLINICA DE TRATAMIENTO DE ADICCIONES PARA MENORES				
			TÍTULO: PLAN DE TRATAMIENTO DE ADICCIONES PARA MENORES	AUTOR: A. DR. ANGEL ALVAREZ FERNANDEZ	ESCALA: 1:50	FECHA:	
INSTITUTO VENEZOLANO DE INVESTIGACIONES CIENTÍFICAS			INSTITUTO VENEZOLANO DE INVESTIGACIONES CIENTÍFICAS		INSTITUTO VENEZOLANO DE INVESTIGACIONES CIENTÍFICAS		INSTITUTO VENEZOLANO DE INVESTIGACIONES CIENTÍFICAS



			PROYECTO: QUINCA DE TRATAMIENTO DE ADICCIONES PARA MENORES				
			PROFESOR: DR. ANGEL ALVAREZ FERNANDEZ PROYECTO: PEDRO CALLEJÓN RAMOS	ESCALA: 1:50	FECHA: 18/01/2002	HOJA: 1	
TÍTULO: FACHADA NORTE QUINCA							



			PROYECTO: CLINICA DE REABILITACION CONTRA ADICCIONES DE MENORES				
			PROFESOR: DR. ANGEL ALVAREZ FERNANDEZ PROYECTO: PEDRO CALLEJÓN RAMOS	ESCALA: 1:50	FECHA: 18/01/2002	HOJA: 1	
TÍTULO: PLANTA DE DESINTOXICACION							



			PROYECTO: CLINICA DE REHABILITACION CONTRA ADICCIONES DE MENORES				
			AUTOR: A. DR. ANSEL ALVAREZ FERRANDEZ		DISEÑADOR: WILSON CALLEJÓN LEANOS		
INSTITUCIÓN: SECRETARÍA REGIONAL DE SALUD DE VALPARAÍSO			AÑO: 2010		ESCALA: 1:500	HOJA: 1	DE: 1



CAPÍTULO SIETE
CONCLUSIONES

CONCLUSIONES

FACTORES QUE INCIDEN EN LA DROGADICCIÓN

FACTORES INDIVIDUALES	FACTORES FAMILIARES	FACTORES SOCIALES
Genética (en algunos casos produce cierta predisposición).	Limitadas expectativas de los padres con respecto a la educación de sus hijos.	Presión de otras personas (27% de los adolescentes adictos convivían con otros adictos).
Depresión.	Problemas dentro de la familia.	Pobreza.
Trastorno por Déficit de Atención con Hiperactividad (30% de los niños no tratados pueden desarrollar adicciones en adolescencia).	Padres mentalmente enfermos o antisociales.	Migración (casi el 25% de los adolescentes que han cruzado la frontera en E.U.A., consumen drogas).
Trastorno de la alimentación (18 de cada 100 adolescentes afectados son consumidores de drogas; entre las bulímicas una de cada 10 consume marihuana).	Tolerancia de la familia hacia el uso de drogas.	
Problemas de aprendizaje.		
Ansiedad.		
Gusto por las sensaciones extremas.		
Baja autoestima, timidez e inseguridad.		
Dificultades escolares.		

EL USO DE DROGAS NUNCA SE DEBE A UNA CAUSA AISLADA , SINO A UNA COMBINACIÓN DE VARIABLES QUE INVOLUCRAN ASPECTOS PERSONALES , SOCIALES Y FAMILIARES QUE PUEDEN AFECTAR AUN A JÓVENES DE FAMILIAS APARENTEMENTE SANAS PERO QUE , SIN SABERLO , ALBERGAN EN SU SENO LA SEMILLA DE LA DROGADICCIÓN.



CAPÍTULO OCHO
BIBLIOGRAFÍA

BIBLIOGRAFÍA

TITULO	AUTOR	EDITORIAL
Libertad é Identidad, Logoterapia y Problemas de Adicción.	Lukas Elizabeth	Editorial Planeta Buenos Aires, Argentina. 1999
Madres Contra la Droga	Wallace Laurent	Editorial Campo de Marte Barcelona, España. 1999
La Drogadicción Negocio de los Poderosos	Carlos Reygosa	Plaza Janes Madrid, España. 2004
Manual de Adicciones MONOGRAFÍAS	Clínica Vive, Cuemavaca, Morelos. Clínica de la Reina Sofía Tarragona, España.	Edición interna de la propia clínica Edición interna de la propia clínica Tarragona, España.
Comunicación y conflictos entre hijos y padres (2003)		
Jóvenes, Alcohol y Tráfico(1998)		
Curso de especialización en alcoholismo (2001)		
Contextos ,Sujetos y Drogas: un Manual sobre Drogodependencias (2000)		
Soluciones y Alternativas para la Rehabilitación del Enfermo Adicto	Secretaria De Salud , México	Secretaria De Salud , México México 2007
¿Que son las Adicciones?	Narcóticos Anónimos.	Narcóticos Anónimos. México 2004
Manual de la Clínica Oceánica a.c.	Clínica Oceánica a.c.	Clínica Oceánica a.c. México 2002
Historia Gráfica de la Arquitectura	Lerú Víctor	Plaza Janes Madrid , España. 1997
The Four Books of the Architecture	Palladio Andrea	Longview Ed. Richmonmd VA 1999
Historia de la Arquitectura Moderna	Benévolo Leonardo	Editorial Limusa Madrid, España 1987