



UNIVERSIDAD NACIONAL AUTÓNOMA DE MEXICO
FACULTAD DE ESTUDIOS SUPERIORES ZARAGOZA

CARRERA DE PSICOLOGIA

PERFIL DE UN VARÓN CON RASGOS DE
PERSONALIDAD PSICOPÁTICA QUE NAVEGA EN
INTERNET EN BUSCA DE PAREJA.

TRABAJO FINAL DE DIPLOMADO QUE PARA
OBTENER EL TÍTULO DE LICENCIADA EN
PSICOLOGÍA PRESENTA:

ROSAURA SOTO RESENDIZ

JURADO DE EXAMEN:
TUTOR: MTRO. FERNANDO MANUEL MANCILLA
MIRANDA
DRA. MIRNA GARCIA MENDEZ
MTRA. MARIA DEL REFUGIO CUEVAS
MARTINEZ
MTRO. EDUARDO ARTURO CONTRERAS
RAMIREZ
MTRA. NORMA ROMERO SANCHEZ



MEXICO DF

2008



Universidad Nacional
Autónoma de México

Dirección General de Bibliotecas de la UNAM

Biblioteca Central



UNAM – Dirección General de Bibliotecas
Tesis Digitales
Restricciones de uso

DERECHOS RESERVADOS ©
PROHIBIDA SU REPRODUCCIÓN TOTAL O PARCIAL

Todo el material contenido en esta tesis esta protegido por la Ley Federal del Derecho de Autor (LFDA) de los Estados Unidos Mexicanos (México).

El uso de imágenes, fragmentos de videos, y demás material que sea objeto de protección de los derechos de autor, será exclusivamente para fines educativos e informativos y deberá citar la fuente donde la obtuvo mencionando el autor o autores. Cualquier uso distinto como el lucro, reproducción, edición o modificación, será perseguido y sancionado por el respectivo titular de los Derechos de Autor.

Agradecimientos

A mis padres:

Por todo el cariño y el amor que me han brindado y por que hoy veo llegar a su fin una de las metas de mi vida.

A Fernando y Norma:

Les agradezco la orientación que siempre me han otorgado.

INDICE

I. Resumen	1
II. Introducción	1
III. Marco de Referencia	4
IV. Objetivos de la investigación	29
V. Preguntas de investigación	29
VI. Justificación	30
VII. Viabilidad	31
VIII. Metodología	32
IX. Análisis de la información y realización del perfil	40
X. Conclusiones	52
XI. Referencias	55

RESUMEN

En este trabajo se presenta el perfil psicocriminodelictivo de un varón con rasgos de personalidad psicopática que busca pareja a través de internet y de manera adyacente se analizan los factores que hacen a su víctima ser vulnerable ante estos sujetos “sin escrúpulos”.

Para lograr el propósito del presente trabajo, se utilizó la metodología indicada por Soria (2006), la cual hace referencia a la elaboración de perfiles criminales deductivos. Asimismo, se utilizó el conocimiento aprendido en el diplomado: “Investigación Psicocriminodelictiva”.

Se plantearon cuatro preguntas de investigación relacionadas con el comportamiento del sujeto con rasgos de personalidad psicopática antes, durante y después para llevar a cabo la seducción de la víctima, cuál es el modus operandi del psicópata, cómo lleva a cabo la dinámica de relación el sujeto con sus víctimas durante el tiempo que mantiene comunicación con ellas por internet y que características de personalidad hacen vulnerable a la víctima (la mujer que conoce por medio de la internet), los cuales conformaron la integración del perfil. Asimismo, y con el objetivo de ilustrar las características psicocriminodelictivas de la personalidad psicopática, se constituyó su diagrama y el iter criminis (comportamiento antes, durante y después) del sujeto perfilado.

INTRODUCCIÓN

A nivel social, la internet es un instrumento de comunicación, de trabajo, de ocio, de compra-venta, etc., que puede suponer un cambio en la forma de situarse de las personas ante la realidad. Conectarse a la red representa en la mayor parte de los casos, implicarse en actividades positivas que generan muchas ventajas y, en último término, una mejora en la calidad de vida. Sin embargo, como ocurre también en el caso de otras conductas placenteras (la comida, el sexo, las compras, el juego, etc.) algunas personas vulnerables pueden quedar atrapadas en la “telaraña electrónica” que, en estas circunstancias contribuye a generar una falsa identidad –y *un yo a la medida de uno mismo*- y a sustituir el mundo exterior por una realidad virtual.

El uso tan frecuente de internet es el resultado de una difusión cada vez más generalizada de su presencia en los lugares más significativos para una persona (el hogar, el centro de trabajo o de estudio, los sitios de ocio, etc.), de su bajo costo y de sus inmensas posibilidades de relación sin exigir prácticamente nada a cambio. Dadas las relaciones cada vez más frecuentes por la internet es necesario estar concientes de que no todas las personas que navegan en la red y no sólo en ella son de buenas intenciones, que existen muchas que van en busca de una víctima como si fueran depredadores, a lo cual la red les va a ser de gran ayuda ya que el anonimato es una de las grandes ventajas del ciberespacio.

Dado que legalmente a los psicópatas sólo se les puede castigar si llegan a cometer alguna falta legal, esto es una gran ventaja para ellos ya que su desempeño social generalmente va a ser adaptado; esto quiere decir que aún cuando posea una personalidad psicopática no necesariamente va a trasgredir las normas sociales o va a llegar a matar tal y como se nos plantea en las películas a un psicópata. Es por esto que es necesario informar más acerca de las habilidades que posee dicha persona a la cual no se le va a encontrar únicamente en internet.

El propósito del presente trabajo es elaborar el perfil de un sujeto con rasgos de personalidad psicopática que navega por la red (internet) para determinar que es lo que lleva a una mujer a “engancharse” de lo que le dice el victimario y ser capaz de dejar su país de origen para venir a vivir a México y casarse con él.

Con la elaboración del presente perfil se aportan datos referentes a: las características de personalidad de un psicópata ya que se debe tener presente que el el psicópata sea cual sea el ámbito suele manejarse en tres etapas: captación (donde usa las maniobras de seducción), mantenimiento (donde consolida su poder sobre el complementario usando las maniobras de manipulación) y sometimiento (donde termina de usar las maniobras de menoscabo de la autoestima). Y si para esto se vale de herramientas tales

como el anonimato que ofrece la red será más peligroso si estas características no se llegaran a detectar a tiempo.

También se mencionan de manera general las características que debe poseer la víctima la cual es vulnerable en ciertos aspectos y por lo tanto una víctima idónea para el psicópata. Y sólo a partir del conocimiento del modo de operar del psicópata se puede llegar a conocer a estos sujetos “sin escrúpulos”.

El caso que se describirá a continuación es el: Perfil de un varón con rasgos de personalidad psicopática que navega en internet en busca de pareja.

El Sr. “A” de 50 años, tiene doctorado y actualmente es jubilado, razón por la cual dispone de mucho tiempo libre para navegar en la red, es a partir del año 2000 cuando comienza a buscar pareja por internet. El Sr. “A”, acostumbraba pasar horas navegando por internet y decide contactar a la Sra. “B”, la cual es originaria de un país europeo, divorciada, con un hijo menor de 10 años, y llevaba ya 5 años sin pareja, se conocen en un viaje que el realiza para poder verla en el año 2001; anteriormente ellos mantuvieron comunicación por medio de la internet, llamadas telefónicas así como cartas de correo, después de un tiempo, la Sra. “B” es invitada por el Sr. “A” a conocer su país México, por lo cual ella decide venir junto con su hijo. Ésta práctica para encontrar pareja por medio de internet para el Sr. “A” es demasiado frecuente así como también la manera en que va perfeccionando su técnica para encontrar a su siguiente víctima, sea del país que sea.

MARCO DE REFERENCIA

Marchori (2000) menciona que la psicología trata de averiguar, de conocer qué es lo que induce a un sujeto a delinquir, qué significado tiene esa conducta para él; por qué la idea de castigo no lo atemoriza y le hace renunciar a sus conductas criminales. Un análisis completo y exhaustivo del hombre delincuente requiere de por sí un trabajo interdisciplinario, un trabajo que permita la exposición del hábitat de los individuos: de su familia, de su cultura con sus diferentes aspectos de sus procesos de culturación, educación, enseñanza y organización social, de sus estructuras políticas, de su religión y de su arte.

Como psicólogos realizamos el estudio del delincuente a nivel psicológico y con una metodología específica, pero debemos recalcar que nuestro objeto de estudio debe ser tomado como un fenómeno unitario y complejo que no se agota ni se aprende totalmente en la investigación psicológica.

Se podría expresar el enfoque teórico diciendo que el objeto de estudio de la psicología son los seres humanos reales y concretos, cuya personalidad está funcionalmente correlacionada con la estructura total de su organización social.

Cuando encaramos el estudio del delincuente que es siempre estudio de este delincuente concreto y de esta conducta delictiva concreta, debemos tener presente que nos encontramos con una persona que ha evolucionado en un medio con una determinada configuración socio-económica y cultural, que tiene una historia individual nunca idéntica a la de otros individuos que pertenecen al mismo medio, que ha sintetizado de una manera personal sus experiencias vitales, que tiene un modo particular de conectarse con la realidad histórico-social y con su situación existencial y que su conducta emerge de esa situación, expresa su personalidad y su modo particular de conexión con la realidad.

Se enfrentan entonces dos interrogantes:

- ¿Quién es el individuo que delinque?
- ¿Qué haremos con él?

Con el estudio de la personalidad del delincuente queremos llegar al psicodiagnóstico del individuo, prever un pronóstico y considerar el tratamiento adecuado para su readaptación, a través de una labor terapéutica integral. Este objetivo implica también el estudio del delito como fenómeno social a fin de determinar, mediante investigaciones, los factores que influyen en sus manifestaciones.

En esta tarea la psicología permite conocer los aspectos de la personalidad de cada uno de los delincuentes que son esenciales para diferenciar un caso de otro y para reconstruir la génesis y la dinámica del fenómeno criminal particular.

El estudio de la conducta delictiva debe hacerse siempre en función de la personalidad y del inseparable contexto social en el que está inmersa, ya que el individuo se adapta al mundo a través de sus conductas y que la significación y la intencionalidad de las mismas constituyen un todo organizado que se dirige a un fin.

La conducta delictiva está motivada especialmente por las innumerables frustraciones a necesidades internas y externas que debió soportar el individuo, tales como la carencia real de afecto. El delincuente proyecta a través del delito sus conflictos psicológicos ya que ésta conducta implica siempre conflicto o ambivalencia. La conducta delictiva posee una finalidad, que es, indudablemente, la de resolver las tensiones producidas, la conducta es siempre respuesta al estímulo configurado por la situación total, como defensa, en el sentido de que protege al organismo de la desorganización; es esencialmente reguladora de tensiones. Toda conducta delictiva, en el momento en que se manifiesta, es la "mejor" conducta, en el sentido de que es la más organizada que el organismo puede manifestar, y es la que intenta regular la tensión. Generalmente la conducta delictiva es una conducta defensiva para mantener el equilibrio, logrando a través de éste un cierto ajuste, pero sin resolver el conflicto. La conducta delictiva es un síntoma, es decir, una forma de organizar la experiencia; aunque sea de exponerla a la destrucción. La conducta delictiva es, entonces, como una defensa psicológica que utiliza el sujeto como medio para no caer en la disgregación de su personalidad (Marchori, 2000).

Si la psicología y la ley se relacionan entre sí porque ambas se ocupan de la conducta, ha de ser, en parte al menos, porque tienen también el mismo modo de entenderlo; aunque una, la psicología, estudie sus regularidades, y otra, la ley, las suponga.

La psicología Jurídica se encarga del estudio del comportamiento de las personas y de los grupos en cuanto que tienen la necesidad de desenvolverse dentro de ambientes regulados jurídicamente, así como de la evolución de dichas regulaciones jurídicas o leyes en cuanto que los grupos sociales se desenvuelven en ellos.

La importancia de la psicología jurídica radica en que por medio de ella se puede llegar a realizar el estudio del delincuente a nivel psicológico y con una metodología específica, ya que la realización de un perfil requiere de conocimientos científicos; es por esto que nuestro objeto de estudio es complejo.

Para los fines del presente trabajo es necesario iniciar con una definición de lo que es el acceso a internet: si una persona con esfuerzo (o sin el) puede acceder a un ordenador conectado a la red y es capaz de utilizar dicho ordenador para encontrar material (como paginas web) o para comunicarse con otros por ejemplo, a través del correo electrónico), afirmaremos que esa persona tiene acceso a internet (Katz & Rice, 2005).

En la red abundan los servicios matrimoniales o de contactos basados en el ordenador y los anuncios personales enviados a un sitio web tienen un alcance mucho mayor que los publicados en un periódico local. Estos servicios han resurgido en internet y los cónyuges en potencia se pueden encontrar y conocer sin que importe su lugar de residencia (Wallace, 2001).

Estas relaciones suelen empezar en un entorno de internet centrado en grupos, una sala de charla, o una lista de distribución profesional. Cuando dos personas descubren que hay algo especial, establecen una comunidad privada (*backchanneling*) empleando el correo electrónico. Con el tiempo, esta relación

se puede intensificar y alcanzar otros niveles de comunicación hasta que las llamadas telefónicas, el intercambio de información y fotografías no son suficientes, por lo que tienen que llegar a los encuentros en persona. La química que pueda existir en una relación sentimental o de amistad puede quedarse donde estaba, es decir, sin concretarse nada. Los amigos en la red quizá puedan tener valor para los mas “tecnópatas”, pero el resto de la humanidad, necesita la cercanía y la inmediatez del “estar ahí”. El estereotipo del atractivo físico es tan potente que influye en nuestras actitudes hacia los demás, en casi todos los contextos. En internet, la proximidad y la familiaridad se traducen en algo que podríamos llamar frecuencia de intersección o coincidencia y que, evidentemente, no tiene nada que ver con la distancia física que define la proximidad en la vida real. Este proceso refleja la presencia con que nos topamos con una persona en la red. Nuestras potenciales amistades de la red pueden encontrarse en el otro extremo del planeta, pero con tal de que nos crucemos –coincidamos- con frecuencia es muy probable que esté actuando el efecto de proximidad. En internet lo que digamos, influirá bastante en quien se sentirá atraído por nosotros y también en si habrá alguien que se sienta atraído (Wallace, 2001).

Estudio tras estudio, los investigadores han visto que tienden a gustarnos más las personas que tienen actitudes similares a las nuestras. Este hecho se conoce con el nombre de “ley de la atracción”, esta ley predice la atracción a partir de la proporción de actitudes compartidas.

En internet, donde es más difícil y lleva más tiempo saber que piensa una persona sobre múltiples cuestiones, la ley de la atracción puede causar muchas “salidas en falso” en el terreno de la amistad, así por los mensajes que envía podemos creer que comparte nuestra opinión en ciertos aspectos sociales y como no sabemos nada mas de él, nuestra proporción de actitudes compartidas es del 100%; si lo hubiéramos conocido en la vida real hubiéramos deducido muchas más actitudes basándonos en su forma de vestir, su edad, su aspecto, sus expresiones faciales, su manera de hablar y su acento. Podría ser que éstas deducciones fueran erróneas pero de todos modos nos habríamos formado una impresión que, además hubiera incluido algunas conjeturas sobre

las posturas del sujeto en varias cuestiones. El número total de actitudes del sujeto que conoceríamos o que creeríamos conocer sería mucho mayor tras un encuentro en persona, y, en consecuencia, la proporción de actitudes compartidas seguramente estaría por debajo del 100%.

En la red, las relaciones complementarias también juegan un papel muy importante, al respecto Wallace (2001) menciona lo siguiente:

Aunque la similitud es un factor importantísimo de la atracción interpersonal, parece razonable suponer que hay ciertas características de los demás que nos gustaría fueran distintas de las nuestras. Una persona sádica y otra masoquista, seguramente formarían una pareja feliz, así como una persona dominante y otra sumisa. En internet, alguien a quien le gustara contestar preguntas y se las diera de experto se sentiría atraído por alguien que necesitara ayuda. Si bien la complementariedad parece ser la mejor base para el éxito, seguimos sintiéndonos más atraídos por la similitud.

Gwinnell (1999) por su parte, habla sobre las etapas de la relación y menciona que para muchas personas las relaciones a través de internet pueden ofrecer experiencia de comunicación personal, contactos llenos de intimidad las cuales no pueden darse en las interacciones cara a cara de la vida diaria.

En internet, el sentimiento y las relaciones suelen seguir el siguiente proceso:

1. Empieza la comunicación casual.
2. Una persona expresa interés por lo que ha dicho la otra.
3. Ambos intercambian mensajes públicos.
4. Esto conduce a los mensajes privados y a los canales de conversación.
5. Los mensajes se vuelven más personales, largos y comprometidos.
6. Uno de los comunicantes empieza a utilizar expresiones cariñosas como “querido”, o “cariño” o símbolos físicos como un “un fuerte abrazo”. El otro sigue su ejemplo.
7. Los mensajes se hacen más frecuentes.
8. La pareja habla por teléfono.
9. Intercambian fotografías.

10. Deciden conocerse personalmente.

En este último punto, la relación puede continuar o terminar definitivamente.

Respuestas de simpatía o comprensión, así como interacciones de aprecio y aprobación son muy gratificantes. Posiblemente sean las únicas respuestas gratificantes de todo el día, los únicos momentos en los que alguien se percate del ingenio del otro, de la inteligencia o de la pesadumbre. Entonces se comienzan a intercambiar mensajes de correo electrónico con la persona de manera regular.

A medida que la relación se intensifica, la frecuencia de la comunicación puede aumentar pasando a realizarse una o varias veces al día, las fantasías sobre la otra persona se hacen más significativas para la vida emocional. Para algunas personas, las cartas eróticas y el "sexo por ordenador" pronto se convierten en una parte de la interacción. Así que a medida que la relación se intensifica se continua con llamadas por teléfono (Gwinnell, 1999).

Si la conversación telefónica tiene un efecto positivo, tarde o temprano la mayoría de las parejas electrónicas desearan conocerse personalmente e intercambiar fotografías. Pueden escanear una foto y convertirla en un archivo informático, a fin de adjuntarla a un mensaje de correo electrónico, o enviar la fotografía a través del correo convencional. Así como las conversaciones telefónicas se hacen más frecuentes, también aumenta la frecuencia e intensidad del intercambio de correo electrónico.

Smith (2003) menciona que en el ciberespacio, las economías de la interacción, la comunicación y la coordinación son distintas a cuando la gente se ve cara a cara estas diferencias llevan a la creación de miles de espacios en los que se dan conversaciones e intercambios entre amplios grupos de gente.

La pantalla del ordenador ofrece muy poca información personal. Cuando alguien escribe a través de internet no se pueden ver sus zapatos, oler su aliento, su olor corporal o su perfume, y no se pueden establecer los juicios habituales a favor o en contra de esa persona. La identidad es el pilar básico

de la interacción social, sobre todo si partimos del hecho de que todas nuestras interacciones, incluso las que realizamos con desconocidos, están marcadas por la percepción que tenemos de con quién estamos interactuando. La interacción on-line elimina la mayoría de esta información y de estas señales que forman parte de la interacción cara a cara. Esta pobreza de señales funciona a la vez como limitación y como recurso y hace que ciertos tipos de interacción sean más difíciles ya que también da lugar a jugar con la propia identidad. La ambigüedad resultante en relación con la identidad ha sido fuente de inspiración por mucha gente que cree dado que su apariencia física no se manifiesta on-line (todavía) los individuos serán juzgados por el valor de sus ideas y no de su sexo, raza, clase o edad. Pero en otros casos se afirma que las jerarquías de estatus tradicionales y las desigualdades se reproducen en la interacción on-line y que incluso se magnifican. Esto debido a que no existen límites sobre como se puede describir uno en el ciberespacio, las personas se recrean a si mismas como ideales estereotípicos (Smith, 2003).

Sin embargo, poniendo atención en todos los datos, se puede saber un poco más de lo que nos imaginamos acerca de la identidad, la primera fuente de información es el propio nombre de la cuenta; aunque se trate de una fuente de información aparentemente parca se puede extraer la identidad básica. El contenido del mensaje incluye el propio conjunto de señales sobre la identidad del autor. La forma de escribir, la información que se destaca al principio el uso correcto de las abreviaturas y de la jerga que son propios del grupo, todo ello ayuda a definir o a cuestionar la identidad del usuario. Además, al final del mensaje hay una firma, que también se ha convertido en un elemento importante a la hora de establecer una identidad determinada (Smith, 2003).

Gwinnell (1999) nos dice que a pesar de la situación anónima, aún así existen algunas huellas muy sutiles sobre la personalidad de quien escribe. Pero para captarlas hay que prestar mucha atención, más que en un encuentro cara a cara. Incluso en las interacciones cotidianas, muchos de los datos que se reciben sobre los rasgos de personalidad del interlocutor son subliminales. Tanto en persona como en internet, la propia estructura psicológica se resiste a veces a prestar atención a datos específicamente significativos sobre la

personalidad del otro, información que muchas veces trae evidencias claras de los problemas que pueden surgir después.

En lo que se refiere a la comunicación a través de la red, nuestra cultura aún no dispone de pistas ni referentes, todavía no se han establecido pautas de comportamiento que controlen el impacto emocional de la comunicación con individuos sin rostros. La comunicación a través de la red facilita mucho la proyección de fantasías y sentimientos hacia personas desconocidas y a las que no hemos visto nunca. El anonimato crea una especie de efecto “máscara”: la impresión de que se puede decir cosas sin las restricciones de conducta y de lenguaje habituales. Esto permite a ciertas personas ensayar nuevas facetas de su personalidad con extraños. Al igual que otras relaciones de la vida corriente, puede que no mencionen su adicción a las drogas, sus problemas con el juego o sus dificultades económicas. La presunción de sinceridad en internet es muy común. Aunque algunas personas no dicen la verdad sobre ellas mismas, dos personas que están intercambiando correspondencia suelen dar por sentado que el otro está siendo sincero.

Sin atracción sexual hacia la otra persona, el romance no puede llegar muy lejos. Basado en la química sexual, un encuentro personal puede destruir o fortalecer una relación virtual en igual medida.

Aunque las personas difieren en sus sentimientos y reacciones cuando “se enamoran virtualmente”, muchas parejas se sienten importantes, mimadas y valoradas por su amante en la red. Les resulta emocionante que esa otra persona se interese por los mismos temas o tenga el mismo sentido del humor, o sea que compartan los mismos intereses y creencias. Pero en la comunicación por correo electrónico estos aspectos no tienen importancia. No hay posibilidad de molestar a nadie ni existe la posibilidad de contestar la llamada. Cada uno comprueba su correo electrónico cuando le resulta más cómodo y lo responde cuando le conviene. Una llamada telefónica engloba una conversación completa, pero una conversación por correo electrónico requiere múltiples mensajes. Veinte mensajes de correo electrónico al día no son significativos, simplemente representan el toma y daca de una conversación

ideal, en la que cada parte tiene la oportunidad de responder a su conveniencia y de tener asegurada la total atención de su interlocutor.

Utilizar la red es sólo un espacio de engaño y fantasía para buscar el amor por internet ya que no todos buscan amor por internet, muchos sólo lo usan para ampliar su círculo de amistades mientras que para otros el sexo es el objetivo de sus relaciones en línea.

Morales (2002) se refiere a la afiliación y la atracción personal como dos fenómenos sobre los que descansan las relaciones íntimas. Es indiscutible que la necesidad de conocerse y de sentirse atraídos son los pasos previos al amor.

Búrdalo (2000) menciona que el amor en internet puede ser comprendido a través de tres componentes: intimidad, pasión y compromiso.

Intimidad no referida a intimidad sexual, sino a la relación que se establece desde dentro entre dos personas, contacto anímico sin gestos o señales físicas determinantes. Se define por tanto, intimidad, como un acercamiento emocional basado en la comunicación, la sinceridad y la confianza y que muchos confunden con amor. Esa intimidad emocional revela el yo del individuo con el que se comparten incluso sentimientos negativos y se intercambian experiencias; esto unido a la fantasía y al hecho de escribir de forma anónima a diario, de un lado propicia la autorreflexión, así como formarse una opinión sobre el otro, y darle y recibir apoyo. La intimidad, la atracción anímica y el flirteo originan la atracción de sus personalidades.

Se puede asegurar que en internet existe pasión, ya que aunque no haya contacto físico la atracción erótica puede ser muy real. En un romance en internet se siente atracción física hacia la persona imaginada, no hacia la que físicamente está del otro lado de la pantalla aún después del intercambio de fotografías.

En cuanto al compromiso, en internet existen más obstáculos que en persona, si en la vida real se evitan, en internet se huye de los mismos. No es necesario que se establezca un compromiso para que haya amor, pero sí es cierto que su

ausencia termina con la relación por muy fuerte que pareciera ese amor. Respecto a como se conjugan la intimidad, el erotismo y el compromiso, Búrdalo (2000) menciona lo siguiente:

“En las relaciones amorosas a través de internet se da la combinación de estos tres factores: intimidad, erotismo y compromiso, pero de forma desequilibrada. Intimidad rápida, erotismo limitado y sustituido por la fantasía y un compromiso mínimo, casi nulo.”

Así como el fin último de la pareja que mantiene una relación cotidiana, íntima y afectiva a través de la red sea por e-mail o chat es conocerse y esto además es importante para la consolidación de esa relación. Sin embargo, es conveniente mantener ciertas precauciones como no revelar demasiados detalles personales, por lo que es mejor tener paciencia y ser precavido.

Aquellas mujeres que buscan a su príncipe azul dentro de internet y el chat es necesario que aprendan a diferenciar a los pretendientes serios de los ciberacosadores vulgares. Por lo cual se debe desconfiar de todo aquel que rápidamente envíe mensajes con un “te amo” ya que generalmente se trata de textos archivados preparados para dirigirlos a diferentes destinatarias. O esos poetas instantáneos y repentinamente enamorados. O de aquel que se duele y cuenta de continuo tristísimos divorcios y situaciones personales penosas recreándose en su dolor. Generalmente no buscan otra cosa más que la mujer se conduela con su problema y llegar por tanto a ella de una forma más fácil. Las advertencias acerca de los ciberdonjuanes pueden ser de ayuda, aunque no siempre previenen de los contratiempos. Existen sí, donjuanes que ya entran directamente con la pretensión de seducir (Búrdalo, 2000).

Los ciberacosadores, por ejemplo, reúnen información en internet acerca de sus víctimas, supervisan sus actividades, y se comunican con ellas. También ha habido varios homicidios y violaciones recientes y en las cuales los delincuentes se han comunicado con sus víctimas usando internet. Porque internet es así de extenso y permite varios niveles del anonimato, puede ser

muy difícil encontrar el autor, y la evidencia digital referente a un crimen específico.

Algunas de las preguntas que un perfilador se puede hacer para determinar porque fue esa la víctima y no otra son:

- ¿Con que frecuencia utiliza los programas y los servicios de internet?
- ¿Por qué el delincuente eligió esos servicios o programas específicos?
- ¿Cuándo la víctima y/o el delincuente utilizaban internet?
- ¿Había aspecto ritual a la hora de sentarse frente a la computadora?

Una parte importante de la victimología es buscar acoplamientos posibles entre la víctima y el delincuente. Considerar la posibilidad que el delincuente se comunicó con la víctima usando internet, usando los mismos servicios de internet que la víctima, era de la misma localización geográfica y/o tenía un horario similar como la víctima. Cualquier cosa que haya hecho al delincuente cruzar las trayectorias con la víctima (Turvey, 1999).

Tan usual y generalizado es el uso de internet que aun así no se ha comprendido todavía el impacto real y las consecuencias del mismo; se han realizado diversas valoraciones de cómo internet afecta a la sociedad. Y por supuesto, lo que internet supuso en el pasado difiere de lo que es en la actualidad y de lo que será en un futuro. Una vez referida como se da la relación a través de internet se proseguirá a dar una descripción de los conceptos mas relevantes acerca de la psicopatía ya que para los fines del caso, es necesario aclarar algunas de las características de estos sujetos.

Muchas personas son impulsivas, simples, frías, insensibles o antisociales, pero eso no significa que sean psicópatas. La psicopatía es un síndrome: un conjunto de síntomas; sin embargo, la conducta del psicópata no es en todo momento psicopática, coexisten con ella conductas adaptadas que le permiten pasar desapercibido en muchas áreas de su desempeño social, he aquí donde

radica la necesidad de poder identificar a un psicópata a tiempo y antes de que cause tanto daño sobre todo en las personas que le rodean.

Shneider (1980) menciona que hay dos clases de conceptos de anormalidad según se adopte la norma de término medio o la norma del valor. Normal en el sentido de la norma del término medio, es precisamente, el término medio. Normal en el sentido de la norma del valor, es lo que corresponde al ideal subjetivo personal. En el sentido de la norma del término medio, puramente cuantitativa es anormal lo que se aparta de dicho término medio, de lo ordinario y frecuente. En el sentido de la norma del valor es anormal lo que se oponga a la imagen ideal; ésta, está determinada por la jerarquía ideológica personal de los valores. Las personalidades anormales son variaciones, desviaciones de un campo medio imaginado por nosotros, pero no exactamente determinable de las personalidades. Es frecuente que todas las personalidades de alguna manera singulares o extrañas, especialmente destacadas por algún rasgo de su modo de ser, tienen que incluirse en este concepto. Este autor, define a las personalidades psicopáticas como:

“aquellas personalidades que sufren por su anormalidad, o hacen sufrir, bajo ella a la sociedad. Los psicópatas son personalidades anormales que, a consecuencia de la anomalía de su personalidad tienen que llegar más o menos, en toda situación vital, bajo toda clase de circunstancias, a conflictos internos o externos. El psicópata es un individuo que, aunque no se tenga en cuenta las circunstancias sociales, es una personalidad extraña, apartada del término medio”.

Shneider (1980) en su libro: “Las personalidades psicopáticas” cita a Birnbaum (1976) quien define los caracteres psicopáticos como “naturalezas anormalmente predispuestas por la tara hereditaria, que muestran ligeras desviaciones, especialmente en el campo de la personalidad” es decir, sobre todo (aunque no exclusivamente) en la esfera de los sentimientos, de la voluntad y de los instintos.

Sin embargo, se hace necesario definir de acuerdo al manual que nos rige como psicólogos, qué son los rasgos de la personalidad, para así poder entender mejor como estarían conjugados estos rasgos en un sujeto que si bien no tiene personalidad psicopática, si posee cierto estilo de personalidad que lo lleva a actuar de la manera en que lo hace y sobre todo sin la “conciencia” de que lo que hace está mal.

En cuanto al Manual Diagnóstico y Estadísticos de los Trastornos Mentales, (DSM-IV, 1996), menciona que los rasgos de personalidad son patrones persistentes de formas de percibir, relacionarse y pensar sobre el entorno y sobre uno mismo que se ponen de manifiesto en una amplia gama de contextos sociales y personales. Los rasgos de personalidad solo constituyen trastornos de personalidad cuando son inflexibles y desadaptativos y cuando causan un deterioro funcional significativo o un malestar subjetivo. Asimismo, dicho manual establece los criterios diagnósticos generales para determinar un trastorno de personalidad.

- A. Un patrón permanente de experiencia interna y de comportamiento que se aparta acusadamente de las expectativas de la cultura del sujeto. Este patrón se manifiesta en dos (o mas) de las siguientes áreas:
 - (1) cognición (p. Ej., formas de percibir o de interpretarse a uno mismo, a los demás o a las acontecimientos)
 - (2) afectividad (p. Ej., la gama, intensidad, labilidad y adecuación de la respuesta emocional)
 - (3) actividad interpersonal
 - (4) control de los impulsos
- B. Este patrón persistente es inflexible y se extiende a una amplia gama de situaciones personales y sociales.
- C. Este patrón provoca malestar clínicamente significativo o deterioro social, laboral o de otras áreas importantes de la actividad del individuo.
- D. El patrón es estable y de larga duración, y su inicio se remonta al menos a la adolescencia o al principio de la edad adulta.
- E. El patrón persistente no es atribuible a una manifestación o a una consecuencia de otro trastorno mental.

- F. El patrón persistente no es debido a los efectos fisiológicos directos de una sustancia (p. Ej., una droga o un medicamento) ni a una enfermedad médica (p. Ej., traumatismo craneal).

Concepto de Psicopatía.

Hare (1984) sostiene que el término de psicopatía se aplica a individuos de comportamiento habitualmente antisocial, que se muestran siempre inquietos, incapaces de extraer ninguna enseñanza de la experiencia pasada ni de los castigos recibidos, así como también de mostrar verdadera fidelidad a una persona, a un grupo o a un código determinado. Suelen ser insensibles y hedonistas, de muy acentuada inmadurez emocional, carentes de responsabilidad y de juicio lúcido y muy hábiles para racionalizar su comportamiento a fin de que parezca correcto, sensato y justificado.

Hare (1984) en su libro: "La psicopatía. Teoría e Investigación", cita a Cleckley (1964) quien ha delineado los rasgos que considera más significativos de la psicopatía: encanto externo y notable inteligencia; inexistencia de alucinaciones y de otras manifestaciones del pensamiento irracional; ausencia de "nerviosismo" o de manifestaciones neuróticas; falta de confiabilidad; mentira e insinceridad; falta de sentimientos de culpabilidad y de vergüenza; conducta antisocial, sin aparente remordimiento; razonamiento insuficiente y falta de capacidad para aprender de la experiencia vivida; egocentrismo patológico e incapacidad para amar, gran pobreza de reacciones afectivas primordiales; pérdida específica de intuición; irresponsabilidad en las relaciones interpersonales corrientes; comportamiento fantástico y poco recomendable por lo que respecta a la bebida, e incluso enajenado en algunas ocasiones; amenazas de suicidio raramente cumplidas; vida sexual impersonal, trivial y poco integrada; incapacidad para seguir cualquier plan de vida. Las tres primeras características son en sí mismas positivas, y sirven para subrayar el hecho de que el comportamiento psicopático no es una mera manifestación de un funcionamiento mental alterado. Según Cleckley al psicópata le falta la capacidad de experimentar los componentes emocionales de la conducta

personal e interpersonal, mima la personalidad humana sin poderla sentir realmente. Así, por ejemplo, aunque se exprese de un modo normal, dirá: “siento culpa de causarle molestias”, carece de emociones. Trastorno que Cleckley ha denominado *Demencia semántica*.

Hare (1984) en su libro: “La psicopatía. Teoría e Investigación”, cita a Karpman (1961), quien ha descrito al psicópata como una persona insensible, emocionalmente inmadura, desdoblada y carente de total profundidad. Sus reacciones emotivas son simples y casi animales y solamente surgen en él tras una frustración o en una situación incómoda. En cambio, es capaz de simular estos estados emocionales y estos afectos cuando cree que le van a ayudar a obtener lo que desea de los demás. No experimenta ninguna de las manifestaciones psicológicas y fisiológicas de la ansiedad o del miedo. Si bien, puede reaccionar de un modo parecido cuando su bienestar inmediato se ve afectado. Sus relaciones sociales y sexuales con las demás personas son superficiales, pero exigentes y complicadas. Las recompensas y los castigos futuros solo cuentan para él en abstracto, no ejercen efecto alguno en su comportamiento inmediato. Su capacidad de discernimiento es pobre y su conducta suele estar determinada por impulsos y por necesidades circunstanciales; por ello está constantemente inquieto. Los esfuerzos que realiza para salir de sus embrollos, lo llevan muchas veces a ensartar del modo más complicado y contradictorio toda una retahíla de complicadas mentiras, que acompaña con explicaciones y promesas no poco efectistas, pero a menudo convincentes. Karpman dividía a los psicópatas en dos tipos: el de los agresivo-depredadores y el de los pasivo-parasitarios. Los primeros son individuos que satisfacen sus conveniencias con extremada agresividad y con una actuación fría e insensible, apropiándose de cuanto desean. Los segundos son psicópatas que obtienen lo que quieren practicando sobre los demás una especie de “sangría” parasitaria consistente en aparentar desamparo y necesidad de ayuda y de simpatía infinitas.

Hare (1984) cita a Arieti (1967), quien también distingue varios tipos de psicopatía, entre ellas la simple y la compleja. La principal característica de la primera es la incapacidad para saber aplazar la satisfacción de las necesidades psicológicas y biológicas, dejando aparte todo a consideración a las

consecuencias que tal aplazamiento pueda tener tanto para uno mismo como para los demás. No ignora, en el plano de las ideas, que podría satisfacer sus necesidades siguiendo el largo proceso normalmente requerido para una consecución plena y socialmente aceptable del objetivo perseguido. Sin embargo, el futuro solo existe para ellos como algo sumamente vago y remoto y carece de toda significación emotiva inmediata. Todo lo cual hace que no estén dispuestos a retrasar dicha consecución. Por otra parte, la posibilidad de recibir en el futuro un castigo por sus actos, tampoco influye sobre su inmediato comportamiento, puesto que es capaz de experimentar lo que Arieti llama “una necesidad de circuito largo”, una vaga sospecha de un posible peligro o de una posible contrariedad.

En otras palabras, las consecuencias emotivas inmediatas de un castigo imaginado no son suficientes para lograr que estos psicópatas se abstengan de actuar. Cualquier ansiedad que experimentan es de “circuito corto”, una reacción a una tensión o a un malestar inmediato.

La Psicopatía compleja es similar a la simple, según Arieti, pero el comportamiento no está determinado solamente por el deseo de satisfacer las propias conveniencias, sino también por el modo de conseguir lo que se quiere y de escabullirse a continuación. Tales Psicópatas son ordinariamente muy inteligentes y capaces de planear métodos adecuados para obtener lo que apetecen, sin la menor preocupación por la moral social. La mayor parte de las descripciones de los Psicópatas aluden a su acentuado egocentrismo, a su falta de empatía, a su incapacidad para entablar relaciones cálidas y afectivas con los demás, por lo que les tratan como objetos en vez de como personas y no experimentan sentimientos de culpabilidad ni remordimientos por lo que han hecho. McCord y McCord 1964 (citados en Hare, 1984) concluían que las dos características principales de la psicopatía son la incapacidad de amar y la falta de sentido de culpabilidad. Esto, estudiando a *la familia como agente primario de socialización* mencionando que la falta de afectividad y el rechazo de sus padres, eran las principales causas de la conducta psicopática.

De un modo parecido, Craft 1965 (citado en Hare, 1984) consideraba que los dos rasgos capitales son la ausencia de sentimientos, afectos y amor hacia los

demás, y la tendencia a actuar por impulsos y sin ningún prejuicio. Rasgos secundarios –consecuencia de estos dos- serían la agresividad, la falta de vergüenza y de sentido de culpabilidad, la ineptitud para aprovechar la experiencia vivida y la ausencia de motivaciones adecuadas. Tanto Foulds 1965 como Buss 1966 (citados en Hare, 1984) consideran que el egocentrismo y la falta de empatía son los factores más responsables de las anormalidades que presentan las relaciones interpersonales de los psicópatas: como son incapaces de situarse en el lugar de las demás personas, los psicópatas las manipulan tranquilamente, como si se tratase de objetos, satisfaciendo de este modo sus deseos sin preocuparse en absoluto por los efectos que sus actos puedan tener. Asimismo, aquélla capacidad les impide prever cuáles serán las reacciones que provocara su comportamiento.

La psicopatía: Evolución Histórica.

La psicopatía no constituye un fenómeno moderno, encontramos antecedentes de psicópatas a lo largo de toda la evolución histórica de la humanidad. Teofrasto, discípulo de Aristóteles menciona una clase particular de sujeto al que llama “hombre inescrupuloso” a quien describe como un sujeto que pedirá dinero prestado a un acreedor a quien jamás le pagara la deuda (Millon, 2001).

Se trata del primer trastorno psiquiátrico descrito específicamente por Pinel en 1801 el cual precisa que se trata de una forma de manía sin déficit en las facultades cognitivas, pero con un severo daño en la capacidad afectiva. Esa aguda observación constituye una de las características descriptivas del Psicópata.

El término Locura Moral utilizado por primera vez por Prichart en 1835 (citado en Millon, 2001) sostenía que el comportamiento del psicópata estaba dominado por compulsiones invencibles. Sin embargo, algunos consideraban que un centro cerebral específico, controlada la moralidad.

Por otra parte, autores como Lombroso 1887 (citado en Millon, 2001) sostenían que los Psicópatas poseían ciertas características físicas comunes.

Koch 1891 (citado en Millon, 2001) propuso que el termino Locura Moral fuera sustituido por el de inferioridad psicopática.

El termino Psicopático significaba literalmente “patología psicológica”, se mantuvo durante las tres primeras décadas del siglo XX, para hacer referencia a un amplio margen de estados que iban mas allá de la idea contemporánea de personalidad antisocial. Es hasta el trabajo de Cleckley en 1941 (citado en Millon, 2001) que se cristalizó el constructo de psicopatía en su versión mas moderna.

La personalidad psicopática aparece a una edad temprana, este comportamiento continua durante la adolescencia. En esta etapa evolutiva la mayor fuerza física y el desarrollo de la inteligencia, se ponen al servicio de los rasgos psicopáticos (Ortiz-Tallo, 1997).

Davison (2002) menciona que actualmente, los investigadores identifican a los Psicópatas mediante un cuestionario creado por Hare y sus colaboradores. En dicho formulario se identifican dos grupos de conductas Psicopáticas. El primero, describe a un individuo egoísta y cínico que se aprovecha de los demás. El segundo define un estilo de vida antisocial.

A continuación se presenta el cuadro # 1 en el cual se sintetizan los rasgos emocionales e interpersonales de la psicopatía.

Emocionales/interpersonales	De desviación social
<ul style="list-style-type: none"> - Mente simple y superficial - Personalidad Egocéntrica y presuntuosa - Falta de remordimientos o culpa - Falta de empatía - Persona manipuladora y mentirosa - Portador de emociones 	<ul style="list-style-type: none"> - Impulsividad - Poco control de su conducta - Necesidad de excitación - Falta de responsabilidad - Problemas de conducta en la infancia - Conducta antisocial de adulto

superficiales, banales.	
-------------------------	--

Cuadro 1.

Hare (2003) menciona los siguientes rasgos como síntomas clave de la Psicopatía:

Mente fría y superficial.- Los psicópatas muchas veces son ingeniosos y se expresan muy bien. Pueden ser conversadores, amenos, y divertidos, con respuestas rápidas e inteligentes, frecuentemente convencen de su veracidad, pueden ser muy efectivos a la hora de presentarse a los demás encantadores y amables. Los Psicópatas suelen contar todo tipo de historias que sorprenden a la luz de lo que se sabe de ellos. Es típico que intenten parecer que saben de sociología, psicología, medicina, filosofía, poesía, literatura, arte o derecho.

Personalidad egocéntrica y presuntuosa.- Los psicópatas tienen una visión narcisista de la vida, se creen el centro del universo, seres superiores a los que se debiera permitir vivir según sus propias normas. Por ej. No es inusual que critiquen a su propio abogado y se quieran hacer cargo de su defensa, normalmente con resultados desastrosos. Se presentan muchas veces de manera arrogante y fanfarrona, seguros de si mismos, dogmáticos, dominantes y guapos. Les encanta tener poder y control sobre los demás y parecen incapaces de creer que los otros tienen opiniones válidas.

Los psicópatas raramente se avergüenzan de sus problemas personales, los ven como baches temporales, resultados de amigos traicioneros o de una sociedad injusta e incompetente, piensan que sus habilidades les permitirán alcanzar cualquier objetivo que se propongan.

Falta de remordimientos o culpa.- Los psicópatas muestran una increíble falta de interés por los devastadores efectos que sus acciones tienen en los demás. La falta de remordimiento o culpa en los psicópatas está asociada con una notoria habilidad para racionalizar su conducta y así zafarse de la responsabilidad de sus acciones.

Falta de empatía.- Muchas de las características que muestran los psicópatas (especialmente su egocentrismo, la falta de remordimientos, las emociones superficiales, y la proclividad al engaño) están asociadas a una profunda falta de empatía. Parecen incapaces de ponerse en los zapatos de los demás, excepto en un sentido puramente intelectual. Los sentimientos de los demás no son de su interés.

Los psicópatas sin embargo, muestran una falta de empatía general: con respecto a los derechos y al sufrimiento tanto de los miembros de su familia como de los extraños. *Si mantienen sus vínculos con esposas e hijos es sólo por que los ven como posesiones, como sus aparatos de música o sus coches.*

Siempre tienen acciones devastadoras para sus víctimas: sangrar parasitariamente la dignidad de los demás, hablar y tomar todo lo que quieran de manera agresiva, no preocuparse nada por las necesidades básicas de su familia ni de su bienestar físico ni emocional.

Persona manipuladora y mentirosa.- Mentir, engañar y manipular son talentos naturales para los psicópatas. Dotados de una gran imaginación y centrados en sí mismos, los psicópatas parecen increíblemente ajenos a la posibilidad de ser descubiertos cuando se les cae la mentira, casi nunca se avergüenzan o muestran perplejidad, simplemente cambian de historia o intentan reordenar los hechos de manera que

parezcan consistentes con la mentira. Con esa labia y facilidad para mentir, no sorprende que los psicópatas tengan tanto éxito para mentir, defraudar, timar, estafar, y manipular a los demás y que no tengan el mas mínimo remordimiento a la hora de hacerlo.

Algunas de sus operaciones son elaboradas, bien planeadas, mientras que otras son bastante sencillas como son: engañar a varias mujeres al mismo tiempo, convencer a amigos y familiares de lo que ellos se propongan, sea lo que sea, siempre es llevado a cabo de una manera, fría, segura y descarada.

Portador de emociones superficiales.- Por regla general dicen experimentar emociones fuertes, pero son incapaces de describir las sutilezas de diferentes estados afectivos. Muchos clínicos han comentado que las emociones de los psicópatas son tan superficiales que se pueden considerar protoemociones: respuestas primitivas a necesidades inmediatas. Los experimentos de laboratorio que usan grabaciones biomédicas muestran que los psicópatas carecen de las respuestas fisiológicas normales asociadas con el miedo, para la mayoría de la gente, el miedo producido por las amenazas de dolor o castigo es una emoción desagradable y un poderoso motivador de la conducta.

Aunque en la actualidad a la psicopatía no se le considere una alteración propiamente dicha no deja de ser una 'alteración divergente de la personalidad', ya que sus capacidades cognitivas y de percepción de la realidad permanecen intactas, no siendo esto congruente con su personalidad, es por esto, que no hay individuo más encantador que un psicópata. Es la típica persona que en un primer encuentro es amable, complaciente, que sabe como adular. En pocas palabras, lleva a las personas hacia su terreno para que confíen en él.

De esta manera, se observa que el sujeto con estilo de personalidad psicopática, actúa mediante el engaño, ya que tiene un carácter seductor el cual le es indispensable para acechar a la víctima. Va a mostrar gran seguridad en sí mismo, para lograr persuadir y convencer con facilidad a su víctima aun cuando esta sea una persona inteligente; el engaño es su forma de vida y sabe aprovechar su capacidad para detectar las necesidades de los demás. El psicópata generalmente no va a usar un arma como estamos acostumbrados a verlo en las películas ya que él sabe explotar con demasiada seducción y el engaño para poder convencer a sus víctimas. La víctima ideal del psicópata que navega en la red lo van a ser las mujeres que tengan alguna carencia, ya que él va a mostrar la disposición de ofrecerle aquello de lo cual carezca.

La psicopatía ha sido el primer trastorno de la personalidad reconocido por la psiquiatría. Aunque se sigue debatiendo e investigando su etiología, dinámica y límites conceptuales, siempre ha habido acuerdo acerca de las principales características afectivas, interpersonales y comportamentales de este trastorno de personalidad. Estos rasgos comienzan a manifestarse pronto en la niñez, en algunos casos como combinación de dos categorías diagnósticas: el trastorno disocial y el trastorno por déficit de atención con hiperactividad (San Martín, 2002).

Estudios retrospectivos apoyan la participación de influencias tanto genéticas como ambientales para el desarrollo del trastorno (Goldman, 2001).

Actividad del Sistema Nervioso Central: Syndulko 1978 (citado en Davison, 2002) encontró que la mayoría de los estudios indican frecuencias altas de anomalías en el EEG de psicópatas, en particular, la presencia de ondas lentas y picos positivos. Dichos picos aparecen en el área temporal del cerebro, y consisten en brotes de actividad con frecuencia de 6 a 8 y de 14 a 16 ciclos por segundo, sin embargo, las ondas cerebrales de los psicópatas no son anormalmente lentas en todos los experimentos al respecto. Por ejemplo, Hare 1970 (citado en Davison, 2002) menciona que la alta frecuencia de la actividad de ondas lentas como indicador de alguna disfunción en los mecanismos inhibitorios, reducen la capacidad del psicópata para aprender a anticipar acciones que pueden ocasionarle problemas. Aún cuando ésta interpretación

es congruente con los estudios, sobre los efectos insignificantes, de castigos pasados en los psicópatas, no es la única interpretación posible.

Para San Martín (2002) la violencia ha sido siempre un síntoma claro de la psicopatía, y así lo recogen los criterios diagnósticos como:

Los criterios diagnósticos del trastorno antisocial de la personalidad del Manual Estadístico y de Diagnóstico de los Desórdenes Mentales (DSM-IV), como los criterios para el trastorno disocial de la personalidad de la Clasificación Internacional de las Enfermedades (CIE-10) y los criterios de la escala Hare (Psychopathy Checklist-Revised, PCL-, Hare, 1991). Cada uno de estos instrumentos contiene un criterio directamente relacionado con episodios de irritabilidad, hostilidad y agresiones, incluyendo la violencia física manifiesta, así como otros criterios que están indirectamente relacionados con la violencia (insensibilidad y falta de remordimientos).

Psicopatía y violencia depredadora.

Los principales inhibidores de la violencia y la conducta antisocial (empatía, vínculos emocionales, miedo al castigo, sentimientos de culpa, etc.), son inexistentes en los psicópatas. En cambio, el egocentrismo, el narcisismo, la autojustificación, la impulsividad, la falta general de inhibiciones comportamentales y la necesidad de poder y control, constituyen lo que se podría llamar la fórmula perfecta para los actos antisociales y criminales. Estas características pueden explicar porque les es tan fácil victimizar a los más vulnerables y emplear la intimidación y la violencia para seguir el poder y el control sobre los demás. La actitud y comportamiento del psicópata tiene un carácter claramente depredador. Estos individuos ven al resto como presas emocionales, físicas y económicas, y se autojustifican. También tienen gran capacidad para camuflarse (engañar y manipular), para acechar y localizar los “cotos de caza”. Además cuando utilizan la intimidación y la violencia suelen hacerlo a sangre fría y de manera instrumental, directa, sencilla y metódica, no lo hacen por angustia vital o por factores externos que les inciten a actuar. Su violencia no tiene “color” emocional que caracteriza la violencia del resto de las

personas. De ahí que su reacción ante el daño que causan sea antes una fría indiferencia, una sensación de poder, placer o satisfacción personal, que el remordimiento o la preocupación por lo que han hecho (San Martín, 2002).

Diversos autores parecen concordar en que la agresión implica una conducta lesionante, que produce evitación o escape por parte de la persona agredida. La agresión es una conducta social compleja que implica interacción entre dos o más individuos y que está dirigida a lograr control, es decir, una consecuencia o un objetivo. Dicho control es de naturaleza aversiva o coercitiva: el individuo agredido debe responder de la forma determinada por el agresor, con el objeto de evitar o poner fin a la conducta lesionante o aversiva del agresor. En este sentido, aunque primitivo, la agresión es una manera altamente eficaz, por lo menos a corto plazo para controlar el comportamiento de las otras personas (Silva, 2004).

El Psicópata tiene su propia realidad, donde se hace presente el “Teorema de Thomas”: “aunque sea falso en sus causas es cierto en sus consecuencias”, es decir, todo lo que inunda su intrincada mente es cierto para él, dentro de una “lógica” de pensamiento que él justifica, porque la personalidad psicopática lo justifica todo echándole la culpa a otros, ya que el psicópata se siente víctima y no victimario, no hace nada malo porque en aras de “su realidad”, “hace justicia” por lo que considera no debería ocurrir o simplemente satisfacer su necesidad de venganza o furia interior y de “hacer justicia” por todo lo que a él le pasó (Garrido, 2000).

OBJETIVOS DE LA INVESTIGACIÓN

El propósito del presente trabajo es el de diseñar el perfil de un sujeto con características psicopáticas que navega en Internet para buscar pareja. Para esto, se hace necesario llevar a cabo los siguientes objetivos de investigación:

Describir el Iter Criminis del Sr.” A” de como lleva a cabo la “seducción” por un medio electrónico como lo es la Internet

Describir el Modus Operandi del Sr. "A" para captar la atención de la víctima y hacerle creer sus intenciones para con ella eran serias.

Describir la Dinámica de relación del Sr. "A" la Sra.: "B" durante el tiempo que mantenían comunicación solo por Internet

Describir los rasgos de personalidad de la víctima los cuales contribuyeron a que el victimario lograra llevar a cabo su objetivo.

PREGUNTAS DE INVESTIGACION

¿Cuál fue el comportamiento del sujeto antes, durante y después para lograr la "seducción" de su víctima?

¿Como lleva a cabo su Modus Operandi el Sr." A" para captar el interés de la Sra. "B" al grado de convencerla para dejar su país?

¿Cómo era la Dinámica de relación del Sr. "A" la Sra.: "B" durante el tiempo que mantenían comunicación solo por Internet ?

¿Qué características de personalidad debía poseer la mujer idónea para el Sr. "A" al momento de elegirla por medio de la Internet?

JUSTIFICACIÓN

No es exagerado señalar que la dependencia del ordenador puede considerarse psicopatológicamente como adicción. La dependencia al Internet es cada vez mas vista como algo normal, esto se debe a diversos factores como son la "obligación" del uso de la computadora como un medio ya no para estar a la vanguardia sino necesario en casi cualquier medio en que uno se

desenvuelva. Lo erróneo de esto no es el tipo de conducta implicada (chatear, enviar mensajes de correo electrónico, etc.) sino el tipo de relación que el sujeto establece con la actividad a realizar.

Se puede hablar incluso de una cierta dependencia al ordenador la cual va a estar caracterizada por una necesidad interna por realizar la conducta. La relevancia del tema del uso del Internet es que hay sujetos con ciertas características de personalidad o estados emocionales que aumentan la vulnerabilidad psicológica a ser víctimas de cualquiera que posea no solo rasgos de personalidad psicopática, sino cualquier otro trastorno de la personalidad. Es por esto que se hace necesario realizar el perfil de un varón con rasgos de personalidad Psicopática que navega en Internet en busca de pareja.

Generalmente *“las personas que se enganchan en una relación por Internet carecen de un afecto consistente e intentan llenar esa carencia con alguna conducta en especial”* como son: compras, juego, ordenadores o trabajo). Ya que el cariño llena de sentido la vida de las personas y contribuye de manera decisiva a lograr un equilibrio psicológico; un sujeto con una personalidad vulnerable y con una cohesión familiar débil corre un gran riesgo de hacerse víctima de cualquier depredador, no solo de un Psicópata.

Es por esto que a pesar de que el DSM-IV no menciona la Psicopatía entre los trastornos de personalidad, esto no nos debe llevar a negar su existencia, sobre todo, tomando en consideración que el sujeto que se perfilara en el presente trabajo llevó a cabo tan bien la manipulación de la víctima que no solo logró manipularla a través del Internet con una serie de mentiras, sino que logró convencerla de que dejara su país natal para venir a un país totalmente ajeno al suyo donde una de las principales desventajas era el hecho de no saber hablar bien el español.

El realizar un adecuado perfil acerca del sujeto que busca pareja en la Internet puede decir mucho acerca del como y por qué el Internet fue utilizado por un delincuente, así como de su víctima. Además, hay métodos en los cuales se

puede registrar las interacciones entre los delincuentes y las víctimas; el Internet puede proveer de una basta información acerca de la interacción delinciente-victima. Hace tan solo algunos años, los investigadores tuvieron poco acceso a crímenes que permitieran atestiguar la interacción delinciente-victima de primera mano por lo que se tenía que depender de datos de segunda mano, especialmente entrevistas con delincuentes, fue esto un sustituto pobre para las grabaciones completas de conversaciones y de intercambios. Tener acceso a las interacciones de un delinciente con una víctima le dará un mayor peso al perfil y puede mejorar la comprensión general de un investigador con respecto a la interacción delinciente-víctima.

VIABILIDAD

Los datos para la realización del presente perfil fueron viables porque se tuvo la oportunidad de entrevistar personalmente al sujeto. Asimismo, fue posible entrevistarlo y dar seguimiento al caso completo ya que también fue posible entrevistar a la víctima de este sujeto, así mismo se contó con el consentimiento de la victima para poder entrevistar al hijo de esta, el cual también fue víctima secundaria de los malos tratos.

METODOLOGÍA

El método empleado en la elaboración del perfil de “un varón con rasgos de personalidad psicopática que navega en internet en busca de pareja” es el deductivo el cual es definido como el proceso de interpretar evidencia forense, incluyendo las fotografías de la escena del crimen, informes de autopsias, fotografías de la autopsia y un minucioso estudio de la victimología, con la finalidad de reconstruir de la manera más exacta los patrones de comportamiento del criminal en la escena del crimen y, a partir de esos patrones específicos de comportamiento, deducir características demográficas y psicológicas del criminal, así como su motivación para perpetrar el crimen. El perfil deductivo excluye todo tipo de información obtenida de otros criminales y crímenes similares, y realiza un énfasis en la llamada reconstrucción forense.

El método deductivo de perfil criminal también permite analizar de la evidencia del comportamiento y depende de las habilidades del perfilador para reconocer patrones del comportamiento criminal, emociones del criminal durante la comisión del crimen, características de la personalidad del criminal y características demográficas, únicamente a partir del análisis de tres tipos de fuentes: la evidencia forense, las características de la escena del crimen y la Victimología.

Se utilizó el método deductivo debido a que este nos permite partir de un caso en particular tomando en cuenta comportamiento, emociones y características de personalidad del sujeto a perfilar. A diferencia del método inductivo el cual parte de datos analizados empíricamente y estadísticamente, que provienen de un cierto número de casos resueltos.

En lo que respecta al caso descrito las principales fuentes de información fueron la observación y el registro de las conductas directas del sujeto durante la entrevista así como el comprobar la veracidad de los relatos de la víctima, las cuales se contrastaron con la descripción que hace Hare (2004) sobre psicopatía.

El primer paso a seguir fue la elección del tema: “*Perfil de un varón con rasgos de personalidad psicopática que navega Internet en busca de pareja*” ; el cual

fue de interés debido a que aún cuando en la actualidad se están cometiendo una serie de delitos utilizando cada vez más la tecnología no se toman en cuenta los que se dan a través de la red y pensamos que no sucede nada.

El interés por trabajar la realización de este perfil en particular se debe al haber tenido la oportunidad de trabajar personalmente con el sujeto en un Despacho de Psicología contando con el previo consentimiento del Profesor Fernando Mancilla.

Posteriormente se llevo a cabo la primera entrevista con el sujeto de la cual se desprende la siguiente información:

El Sr. "A" asistió a todas las sesiones de manera puntual, durante la primera sesión mostró una actitud suspicaz denotando una insistencia por ver que era lo que se escribía.

Durante la entrevista el Sr. "A" se mostró receloso, evasivo, desconfiado al contestar las preguntas ya que omitió de manera deliberada la información que se le solicitaba, tomando una posición rígida pero atenta y haciendo que se retrasara el proceso de evaluación, dado que durante la entrevista tendía a hablar mucho de si mismo, cayendo en una obvia autoexaltación, de él mismo como de su familia de origen, especialmente de su hermano y de su padre. *"...Sic...tengo bonitos recuerdos de mi infancia, no entiendo porque tengo una memoria tan clara de sucesos de mi infancia al grado de haberle comentado a mi mamá y a mi abuelo acordarme del día que nací, estaba todo como una especie de película,...sic..."* Dió amplias y detalladas referencias de talentos y logros laborales, mencionando: *...sic...he viajado mucho, yo era el ingeniero mas exitoso que tuviera la empresa, hablo cuatro idiomas: ingles, francés, italiano y ruso acostumbraban enviarme a Francia, como representante en congresos de la ONU...sic...* además de hacer alusión constante a sus capacidades, cualidades y logros. La entrevista fue de tipo semiestructurada en la cual se indagó antecedentes de salud, familiares, académicos, laborales y sobre todo de relaciones interpersonales. Al cuestionársele acerca de sus relaciones de pareja contestaba: *...sic... como le iba diciendo, yo siempre he*

sido una persona muy exitosa; de hecho, cuando se llegó el momento de mi jubilación mi jefe hablo conmigo para que siguiera en la empresa...sic...

Por ello fue necesario pedirle al Sr. "A" que se programara otra sesión de entrevista, ya que la información proporcionada hasta ese momento no era suficiente, dado que se mostraba renuente y evasivo a las preguntas. Aún en la ampliación de la entrevista, evadía preguntas directas que tenían que ver con cuestiones personales, tanto de su familia primaria como sus parejas afectivas. En esta entrevista, nuevamente tendió a hablar muchos de sí mismo, y de sus éxitos laborales y profesionales.

La víctima por su parte, también se presento puntual a sus citas. Durante la entrevista empleo un lenguaje convencional, pero con algunas dificultades para comprender algunos conceptos, debido a que es de nacionalidad extranjera. De la misma manera que con el Sr. "A" a la Sra. "B" se le cuestionó acerca de áreas de salud, familiares, académicas, laborales así como también relaciones interpersonales. Sobre como conoció al Sr. "A" ella menciona lo siguiente: *...sic... trabajé en una empresa donde se conocen personas de diferentes nacionalidades, yo traducía las cartas, un día se me ocurrió mandar un e-mail donde me describía como una persona divorciada con un hijo, que tenía 5 años de vivir sola y que buscaba pareja, me llegaron 5 propuestas entre ellos "A", me escribí con "A" 3 o 4 veces por e-mail y luego desapareció por un tiempo de la red...sic... posteriormente me volvió a escribir y continuamos la comunicación...sic...me prometió que mi hijo y yo entraríamos a las mejores escuelas de México para aprender a hablar Español...sic...en sus cartas me decía que iba a querer a mi hijo como a su hijo, el me decía cosas muy bonitas de los hijos...sic... Yo pensé que con el íbamos a estar bien ni hijo y yo.*

De su estado emocional actual menciona *"...sic... cuando "A" provoca algo me pongo muy nerviosa, tengo dolor de estomago, no como, cuando vivía con él, yo pasaba noches sin dormir pensando en que hacer con mis problemas, llegue a un punto de querer suicidarme, pero el pensar en mis*

hijos es lo que me detiene en mi caso yo escogí el divorcio para poder seguir viva....sic...

Durante el desarrollo la entrevista, su actitud fue de cooperación e interés. Se lleva a cabo en todo momento la observación ya que su estado de ánimo cambiaba cuando narraba y describía a detalle lo vivido, mostrando llanto continuamente. Se llevaron a cabo dos entrevistas con la señora "B" de las cuales se obtiene la mayor parte de la información ya que en todo momento se contó con el apoyo y colaboración de la señora asimismo, se tomaron notas importantes acerca de la relación que mantuvo con el Sr. "A".

Se tuvo la oportunidad de entrevistar al hijo de la señora "B" el cual llegó a este país de aproximadamente 8 años y en el momento de la entrevista contaba con 15 el cual se presentó de manera puntual a la entrevista, con un actitud cooperadora y durante la cual narró lo siguiente:

...Sic...A los pocos días de que llegamos aquí mi mamá y yo, él se empezó a mostrar tal y como era ya que se levantaba tarde, lo cual ocasionaba que yo llegara tarde a la escuela, en el camino si yo le pedía un agua por que el calor que hacia me decía era bastante me decía que si pero no me compraba nada; en realidad yo pensé que las cosas iban a ser diferentes ya que al principio cuando hablo conmigo la primera vez me dijo que el iba a ganar un hijo y yo un padre, pero al ir pasando el tiempo vi que mi mamá lloraba mucho, que no estaba contenta nunca y que se la pasaba triste todo el tiempo...sic...

Posteriormente se continuó con la contrastación de la información obtenida de ambas partes observando primero que nada la actitud de ambos sujetos ante las entrevistas y posteriormente contrastando la información de los hechos con el dicho de cada uno de ellos.

Una vez obtenidos los datos de cada una de las partes se prosiguió a recabar la información necesaria con el objetivo de tener una base teórica para la realización del perfil. Para esto se acudió, a la biblioteca de la FES- Zaragoza, la biblioteca de la facultad de psicología en C.U y la Biblioteca Central consultando libros, revistas científicas, trabajos de tesis, etc.

Los temas que sirvieron de fundamentación teórica fueron los siguientes:

- Ψ Relaciones por Internet
- Ψ Victimología
- Ψ Consecuencias del uso del Internet
- Ψ Psicología Criminal
- Ψ Trastornos de la personalidad
- Ψ Violencia y Psicopatía
- Ψ Psiquiatría
- Ψ Psicopatía

Posteriormente se analizó toda la información bibliográfica así como la recabada tanto de manera verbal como no verbal para la formulación de las preguntas de investigación.

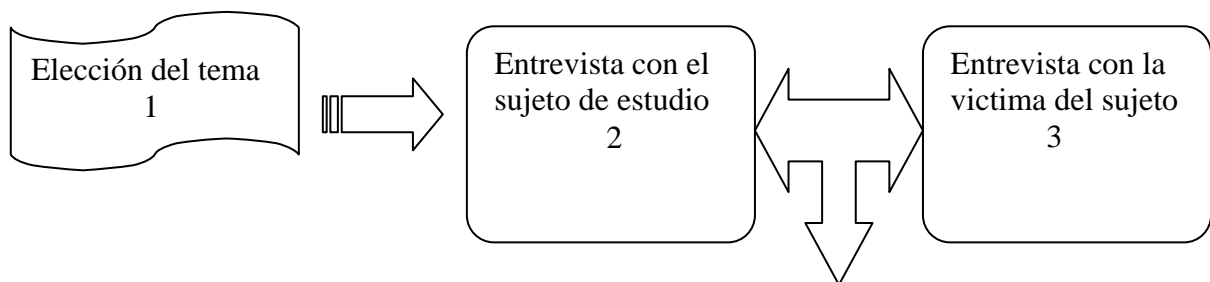
Se realizó un análisis y síntesis de toda la información y por los datos obtenidos del sujeto se fue encuadrando su estilo de personalidad como psicopático por lo que fue necesario hacer una revisión de los criterios señalados por Robert Hare sobre psicopatía; así como la contrastación de los criterios descritos por Robert Hare con las conductas y emociones del sujeto a perfilar. Asimismo se revisó la bibliografía correspondiente a la actitud de la víctima.

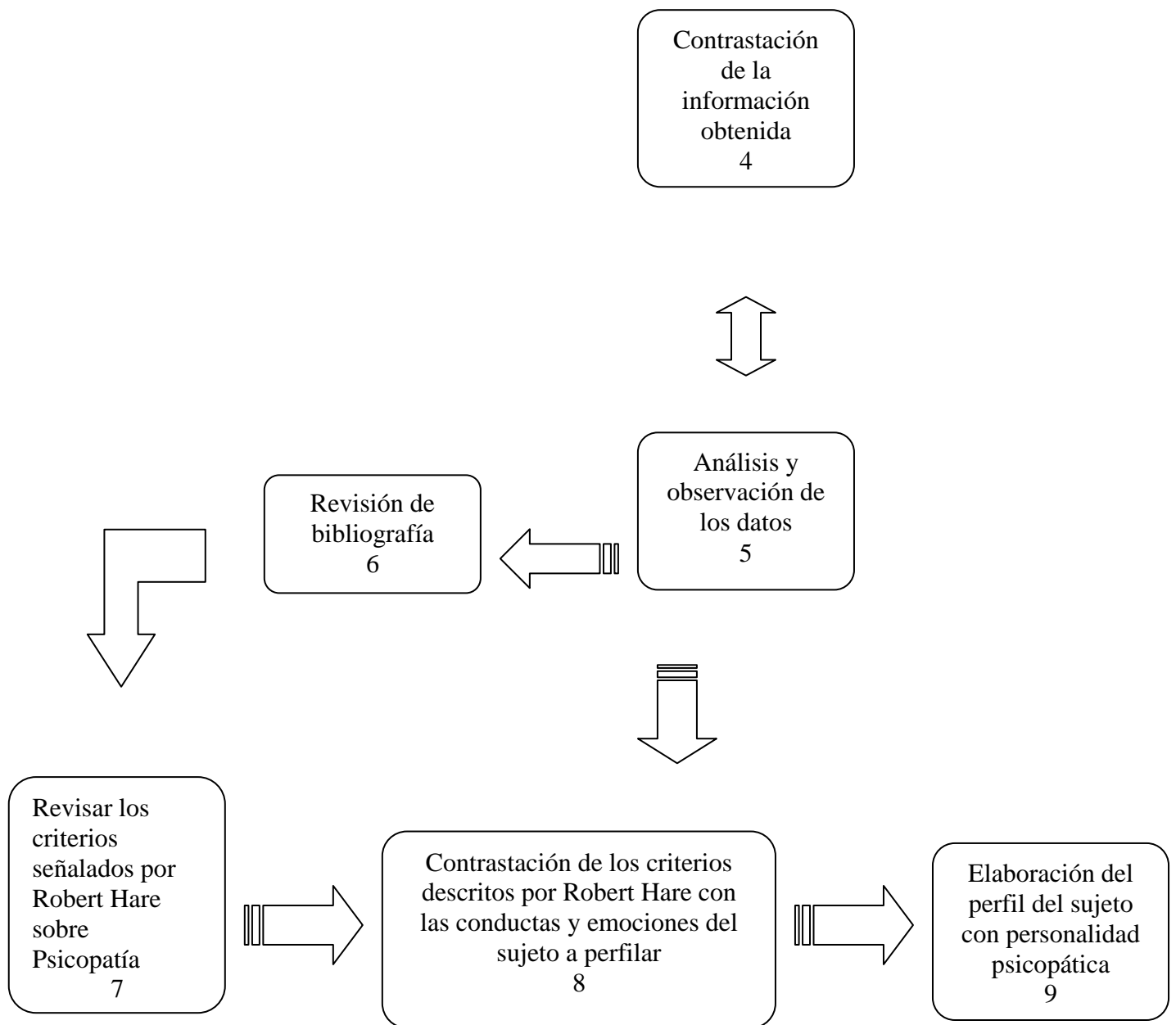
Una vez analizada toda la información se prosiguió a realizar la elaboración del perfil. Para esto fue necesario tomar en cuenta desde los antecedentes familiares, socioeconómicos, demográficos (este punto es muy importante ya que el sujeto a perfilar acostumbra relacionarse con mujeres extranjeras a través de internet), culturales y de valores; de cada uno de los dos implicados en la relación, para esto se utilizaron los conocimientos aprendidos en el diplomado en Investigación Psico-crimino-delictiva como son: modus operandi, escena del crimen, psicología del testimonio, victimología, etc.

Con el objetivo de esquematizar lo anterior se elaboró el siguiente diagrama de flujo de la información para la elaboración del perfil.

DIAGRAMA DE FLUJO DE OBTENCIÓN DE LA INFORMACIÓN

- 1.- Elección del tema
- 2.- Entrevista con el sujeto de estudio
- 3.- Entrevista con la victima del sujeto a perfilar
- 4.- Contrastación de la información obtenida de ambas partes
- 5.- Análisis de observación y de datos
- 6.- Recurrir a bibliotecas para obtener la información necesaria referente al tema de Psicopatía así como de las relaciones por medio de la Internet
- 7.- Revisar los criterios señalados por Robert Hare sobre Psicopatía
- 8.- Hacer una contrastación de los criterios descritos por Robert Hare con las conductas y emociones del sujeto a perfilar.
- 9.- Realizar la elaboración del perfil.





ANÁLISIS DE LA INFORMACIÓN Y REALIZACIÓN DEL PERFIL

COMPORTAMIENTO ANTES, DURANTE Y DESPUÉS DEL SUJETO CON LA CONDUCTA MOTIVO DE INVESTIGACIÓN

Antes de que se de cualquier tipo de relación con la víctima el sujeto lleva a cabo el llenado de una ficha de identificación para poder tener acceso a la base de datos de la empresa que provee del servicio de contactarse con otras personas de diferentes partes del mundo. Dicha ficha de llenado contiene datos tales como los siguientes:

Señas personales:		
Edad:	Fuma:	Religión:
Estado Civil:	Bebe alcohol:	Constitución:
Raza:	Hijos:	
Tipo de relación que desea:		
Descripción:		

Cabe mencionar que es en una parte de la ficha de llenado en donde el sujeto deberá anotar cuales son sus intenciones para con la “pareja” que desea encontrar, y es aquí donde el sujeto tiene la elección de poner lo que le plazca pero siempre con el propósito de llamar la atención de su futura victima, pudiendo contestar lo que el sujeto desee y sin tener que ver a nadie a la cara a la hora de mentir si así desea hacerlo.

Una vez llenada la ficha de identificación, los anuncios personales son enviados a un sitio Web el cual tiene un enorme alcance en el cual las parejas en potencia se pueden encontrar y conocer sin que importe su lugar se residencia.

Durante: Posteriormente el sujeto va a realizar una búsqueda minuciosa por medio de la red para poder encontrar a su posible víctima. En esta búsqueda le es posible contactar a diferentes tipos de mujeres, para esto, va a hacerles creer que sus intenciones para con ellas son serias y si es necesario, les propondrá matrimonio a futuro. Es en este punto en donde el sujeto ya tiene el perfil de la mujer que desea: tiene que ser necesariamente una mujer de nacionalidad extranjera, con algún tipo de carencia ya sea afectiva o económica no importa cual sea, él sujeto convencerá a la víctima que él puede ser la persona que ella necesita, si tiene hijos no importa, ya que le dirá que puede ser hasta un buen padre para sus hijos; la intención es ganarse la confianza de la víctima.

Para esto se ayudará de mentiras tales como que es una persona con muy buena posición económica, le llamará por teléfono a su víctima aún cuando sea de larga distancia; le formará la idea de que posee un alto grado a nivel intelectual así como el manejo de diversos idiomas que respalden dichas mentiras. También utilizará recursos como el envío de fotografías pero como el sujeto tiene una edad aproximada de 50 años seleccionará sus mejores fotos de años anteriores. Asimismo enviará vía correo electrónico cartas escaneadas hechas de su propia mano en donde los mensajes sean de tipo poético, es decir, se va a adaptar a las necesidades de la víctima, siempre tendrá un as bajo la manga que le permita la seducción de su víctima.

Después: Una vez ganada la confianza de la víctima el sujeto le propondrá un punto de encuentro intermedio en el cual se pueda dar un conocimiento en persona y si cumple con todas las “necesidades” del psicópata más adelante la invitará a conocer su país (México) para lo cual le sugerirá que venga como extranjera y tramite un permiso de tres meses para permanecer en el país, tiempo durante el cual la tendrá como pareja (lo cual a él le dará estatus ya que ella es de nacionalidad extranjera) y una vez transcurrido este tiempo de estancia en el país ella regresará a su país natal y él seguirá en busca de otra víctima no importa la nacionalidad.

Para lograr una mejor comprensión acerca de la forma en que actúa este sujeto en el siguiente cuadro se esquematiza el modo de operar del sujeto con respecto a su víctima.

CUADRO ESQUEMATICO DE MODUS OPERANDI

Perfil	Perfil de un varón con rasgos de personalidad psicopática que navega en Internet en busca de pareja.
Tipo de delito	Intencional. Esto se debe a que el sujeto tiene la voluntad de llevar a cabo la conducta, es decir hay intención y motivación.
Reincidente	Es el sujeto que ha llevado a cabo la conducta más de una vez y/o de manera habitual.
Motivación	Habilidad de poder sobre la víctima así como estatus social. El móvil del psicópata es cubrir sus necesidades sin importar el daño que esto pueda causar en sus víctimas, por lo que si se le presenta la víctima adecuada no dudará en hacer de ella lo que él quiera ya que para esto invierte mucho tiempo en la selección de dicha víctima.
Organización	Planeado ya que el psicópata posee una alta capacidad de planeación, así como la capacidad de análisis y síntesis. Estas características de personalidad hacen que sea capaz de planear una estrategia para llevar a cabo los hechos de la manera que mejor le plazca.
Modalidad	Mixta. Este sujeto tiende a ganarse la confianza de las personas a través de la adulación y la exaltación de sus cualidades, pero si de esta manera no logra obtener lo que él se propone utilizará agresiones y amenazas y si es necesario la violencia física para satisfacerse del modo que sea necesario.

Tipo de arma	Su principal arma para atacar es su habilidad social. Ya que con esta puede influenciar, manipular, convencer, seducir y controlar al tipo de persona que se proponga. Para esto se valdrá de otras habilidades como la teatralidad y el dramatismo.
Posee habilidades o conocimientos previos	Si, el sujeto debe contar con diversas habilidades entre las que destacan: extraordinaria habilidad de manipulación, facilidad para fingir emociones y actuar, ya que esta acostumbrado a mentir con el cuerpo, utiliza la mentira como una herramienta más de trabajo ya que tiende a ser mitómano, puede y tiene la facilidad de captar aquellas necesidades irracionales de los otros y sabe utilizar la coerción en un sentido físico o psicológico. Y sus conocimientos previos son toda la experiencia pasada al respecto.
Actúa solo	No necesita de otras personas ya que el instrumento para ganarse la confianza de la victima va a ser la computadora que tenga en su propia casa.
Tiempo requerido para la comisión del delito	El tiempo es continuo y no presenta un fin determinado. Aún cuando es un sujeto que aparentemente se adapta de un modo adecuado a su ambiente, esto solo lo hace de manera superficial y para pasar desapercibido por las personas que le rodean para que estas no “le estorben” generalmente se dedicará a ejercer un control sobre las personas que le rodean.
Frecuencia de realización de la	Esta va a variar dependiendo del tiempo que le lleve su última víctima. Sin embargo, la conducta

conducta	se va a mantener a lo largo de todo el proceso de captación de la víctima.
Beneficios obtenidos	Manipulación y control de su víctima. Ganancias secundarias: Tener de pareja a una extranjera la cual solo le costara económicamente tres meses y después la “botara” como si fuera objeto desechable.
Tipo de relación con la víctima	Por lo regular va a buscar una relación en la que predomine el exaltar las cualidades de la posible víctima para “enamorarla” haciéndole creer que él es la pareja que ella ha estado esperando, logrando con esto la manipulación de su víctima. Mediante esta manipulación ejercerá el poder sobre ella.
Formas de abordaje	Va a abordar a su víctima de una manera amable pero superficial ya que de esta manera evitara levantar sospechas en sus víctimas sobre sus verdaderas intenciones.
Lugar de los hechos	Antes.- Frente a una computadora en la comodidad de su casa ya que incluso puede solicitar a su pareja tener cibersexo para lo cual le será necesaria la privacidad de un hogar. Durante.- Una vez que convenza a su víctima de dejar su país temporalmente el lugar de los hechos lo va a constituir el hotel o la casa abandonada a donde decida llevarla con la gran ventaja de que muchas veces no hablarán del todo el español por lo cual en caso de que les de malos tratos no podrán quejarse e incluso les retendrá sus documentos de migración como una manera de ejercer el poder sobre ella.

<p>Observaciones:</p>	<p>Los rasgos de personalidad que caracterizan a un sujeto con rasgos psicopáticos son: agresivo, temperamental, manipulador, sarcástico, cínico, poca sociabilidad, bajo control de los impulsos, agresividad verbal, represión intensa, egocéntrico, posesivo, necesidad de reconocimiento, inadaptado, dependiente, narciso, organizado, tendencia analítica, búsqueda de la satisfacción en la fantasía, hostil, deseo de poder, suspicaz, moralista, poca tolerancia a la frustración, autoestima sobrevalorada. Dichos rasgos hacen que el sujeto sea más peligroso.</p>
<p>PREDICCIONES DE CONDUCTAS.</p>	<p>En cuanto a la actitud a futuras entrevistas tanto de la víctima como del victimario, se podría decir que por parte del victimario seguiría con la misma actitud, esto es, evasivo, desconfiado al contestar las preguntas, suspicaz, utilizando verborreicos como un modo de intimidación, etc y por parte de la víctima habría una actitud de cooperación, sin embargo esto también tendría que ver con el grado de confianza que se le brinde y sin caer en la revictimización.</p> <p>Dado que es un sujeto que ha llevado a cabo la conducta más de una vez y/o de manera habitual. Se puede predecir su reincidencia ya que el hecho de repetirlo en varias ocasiones le da al sujeto las herramientas necesarias para ir perfeccionando su manera de llevarlo a cabo así como de burlar la ley ya que esta conducta no esta tipificada como delito.</p>

	En caso de que este sujeto fuera detenido la probabilidad de que haya readaptación es muy baja, esto se debe a la personalidad que posee el sujeto ya que sus rasgos psicopáticos lo hacen más peligroso por lo que pudiera mostrar la intención de readaptarse sólo para pasar desapercibido ya que por su personalidad sabe decir lo que las personas quieren escuchar.
--	---

El objetivo de realizar un perfil es identificar características y rasgos de personalidad analizando sus antecedentes familiares, abusos y faltas llevados a cabo anteriormente ya que no siempre va a estar tipificado como delito como lo es en este caso. A continuación se presentara el perfil del Sr. "A" con la intención de dar información concreta de la manera de ser de esta persona.

PERFIL PSICOCRIMINOLOGICO

Los rasgos de personalidad que caracterizan al sujeto a perfilar son: mente simple y superficial, egocentrismo, falta de remordimientos o culpa, falta de empatía, manipulador y mentiroso, portador de emociones superficiales, labilidad afectiva, impulsivo, moralista, obsesivo, tendencia a la fantasía, necesidad de aceptación, autoritario, rigidez, baja tolerancia a la frustración, bajo control de impulsos y baja capacidad de demora, agresividad, racionalización e intelectualización de sus actos.

Es moralista, frío, indiferente y autoritario con roles y valores rígidos e inflexibles; y comunicación superficial ya que evade hablar acerca de sus emociones; emplea para ello como mecanismo de defensa la tendencia a la fantasía, misma que se manifiesta en sentimientos de grandeza y sobrevaloración de su persona, bajo la firme creencia de ser brillante. Se rige bajo el principio de la satisfacción de sus propios intereses, ideas, carencias y

necesidades, sin tomar en cuenta las necesidades y afectos de las personas que le rodean (falta de empatía), recurso psicológico necesario para adaptarse al medio que lo circunda, llevándole a presentar problemas de adaptación a situaciones cotidianas como la familia, la salud y el área emocional.

Su principal motivación para el trabajo es el reconocimiento social a partir de que ha conquistado metas laborales y profesionales, siendo persistente y obsesivo, dadas sus fantasías de éxito y reconocimiento internacional, por ello en el trato con los demás se muestra arrogante, hostil, rígido y autosuficiente.

Presenta problemas en relaciones interpersonales, sus relaciones sociales son escasas, ya que es una persona que cree que no puede ser entendido por las demás personas ya que no son igual a él, realiza valoraciones muy subjetivas y dicotómicas de las personas, lo que le lleva a ser una persona no empática.

Es manipulador y mentiroso; siempre busca dar una buena impresión de sí mismo, por ello es que presenta labilidad afectiva, cambiando rápidamente de estado de ánimo si es necesario; frecuentemente oculta su enojo, rigidez, impaciencia y altanería manipulando la situación, las circunstancias o las personas; o en su defecto, a primera impresión, se muestra superficialmente agradable, cortes o simpático.

Suele irritarse fácilmente, dada su baja tolerancia a la frustración, su bajo control de impulsos y su baja capacidad de demora. Su agresividad la manifiesta de manera pasiva, es decir, por medio de frases o conductas sarcásticas, irónicas, despreciativas, humillantes o degradantes. Busca que su agresividad sea sutil, sin que deje de ser hiriente, imponga miedo o sea una muestra de castigo, dado que sus relaciones interpersonales fracasan se ve motivado a buscar relacionarse por medio del Internet, medio en el cual puede mostrarse de una manera totalmente opuesta a lo que en verdad es lo cual realiza como una conducta depredadora.

Por otro lado, su falta de empatía y su superficialidad en sus relaciones sociales, le lleva a buscar personas que cumplan sus deseos, sus expectativas, e incluso se anticipen a sus necesidades. Lo que lo lleva a buscar parejas con

poca confianza en si mismas y dependientes, sus relaciones sentimentales son esporádicas y sin mucho contacto cara a cara, lo que le permite dar la imagen que el considera la más apropiada, para no sentir un rechazo inmediato.

En cuanto a sus características cognitivas presenta una dificultad para aprender de la experiencia pasada, su inteligencia tiende a ser promedio, sin embargo, también puede ser un poco mas elevada. Su manera de abstracción parece lógica, coherente y congruente, sin embargo, en los hechos demuestra todo lo contrario. Su atención la va a centrar de manera cuidadosa ante situaciones que así lo requieran de acuerdo a sus necesidades.

De acuerdo a los criterios señalados por Robert Hare (2003) se puede concluir que mi sujeto de estudio cumple con todos y cada uno de dichos criterios como lo son:

El sujeto de estudio posee una Mente fría y superficial ya que es ingenioso y se sabe expresar muy bien, es conversador, ameno, y divertido, con respuestas rápidas e inteligentes, al menos en lo que se refiere a la relación por Internet, aunque si con estas características se lo propusiera en cualquier otro ámbito, lo lograría ya que frecuentemente convence de su veracidad, lo cual le es muy efectivo a la hora de presentarse ante sus víctimas como encantador y amable. Este sujeto tiende a contar todo tipo de historias que sorprenden a pesar de lo que se sabe de ellos.

Le encanta tener poder y control sobre los demás y parece incapaz de creer que los otros puedan llegar a tener una opinión valida.

Falta de remordimientos o culpa. Ya que muestra una increíble falta de interés por los devastadores efectos que sus acciones tienen en sus parejas. La falta de remordimiento o culpa se debe a su habilidad para racionalizar su conducta y así zafarse de la responsabilidad de sus acciones.

Falta de empatía.- Su egocentrismo, la falta de remordimientos, las emociones superficiales, y la proclividad al engaño están asociadas a una profunda falta de empatía. Parece incapaz de ponerse en los zapatos de los demás, excepto en un sentido puramente intelectual. Los sentimientos de sus víctimas no son de su interés. *Si mantienen sus vínculos con esposas e hijos es sólo por que los ven como posesiones, como uno más de sus aparatos.*

Persona manipuladora y mentirosa. Mentir, engañar y manipular son habilidades naturales de este sujeto. Con una gran imaginación y centrado en sí mismo, le es remota la posibilidad de ser descubierto cuando se le descubra en la mentira. Con esa facilidad para mentir, puede tener éxito para: defraudar, timar, estafar, y manipular a los demás y que no tengan el más mínimo remordimiento a la hora de hacerlo.

Portador de emociones superficiales ya que es incapaz de describir las sutilezas de diferentes estados afectivos. Por lo cual tampoco llega a sentir remordimiento alguno.

Modus Operandi. Su principal cualidad será la paciencia de la que hace gala para esperar a su siguiente víctima. Profesionalmente es un sujeto con doctorado y con el manejo de diversos idiomas, herramienta que le servirá para mostrarse ante sus víctimas como una persona con gran bagaje cultural. Para esto, debe tener muy en claro que clase de mujer será la que seducirá, por lo que no dudará en pasar horas frente al ordenador con el objetivo de hacer una buena "búsqueda". Esta mujer deberá de ser de clase social baja o media, su escolaridad no importa ya que el sujeto sabe muy bien burlar las habilidades cognitivas de la víctima, una vez iniciada la comunicación con la víctima mantendrá la relación escribiendo historias acerca de su vida que le dejen en buen lugar a él y si por algún motivo llegara a contar algo que le sea desfavorable sabrá distraer su atención con el fin de no generar dudas acerca de lo comentado anteriormente motivo por el cual es capaz de ganarse su confianza sin la menor sospecha. Este sujeto sabe sacar provecho de las necesidades que manifiestan sus víctimas por lo cual estará muy atento ya

que en su momento sabrá adular a su víctima y le hará saber lo que ella quiere escuchar.

Perpetra de manera repetida actos que son socialmente inaceptados, sin embargo, sabe muy bien la manera de que no se note que se realizan de manera dolosa, tiene necesidad de excitación y con falta de responsabilidad; esto motivado por la necesidad de ejercer un dominio y un control sobre las diversas mujeres que contacta en la red.

Asimismo, hay una congruencia entre su manera de llevar a cabo el maltrato hacia sus víctimas así como la degradación de su persona, lo cual también coincide con mi sujeto con rasgos de personalidad psicopática. Este sujeto puede evadir la ley debido a que su Modus Operandi es difícil de identificar ya que al invitar a venir a su país a sus parejas extranjeras, él fácilmente se deslinda de responsabilidades ya que en teoría “el no obliga a nadie” ellas vienen por que quieren o en todo caso incluso puede llegar a voltear los papales argumentando que vienen en calidad de estafadoras ya que le quieren quitar algo de todo lo que él ha logrado. En casos como el descrito sería necesario tipificarse como un delito ya que si se pudiera tener acceso a su computadora nos podríamos dar cuenta de todas las artimañas que él utiliza a la hora de engañar a sus víctimas. Asimismo se haría necesario realizar un estudio de victimología en el cual se pudiera corroborar el daño o las secuelas dejadas en la víctima ya que estas pueden presentar desde una depresión hasta dejar a la víctima con un trastorno de estrés postraumático.

CONCLUSIONES

El objetivo del presente trabajo fue elaborar el perfil de un sujeto con rasgos de personalidad psicopática que navega en la red para encontrar pareja. Para realizar dicho perfil fue necesario revisar la mayor cantidad de bibliografía sobre el tema, realizar un análisis de la información obtenida de las entrevistas que se llevaron a cabo con el Sr. "A" como con la como con la Sra. "B". La importancia de contar con un perfil es que este contiene las conclusiones específicas, verificadas por la evidencia y no se trata de simples especulaciones.

Se debe tomar en cuenta que con la cada vez más generalizada tecnología se iniciara un creciente aumento de delitos por medio de internet, en los cuales muchas veces estarán implicados sujetos con personalidad psicopática por lo que se incrementara el nivel de peligrosidad del delito a cometer.

En la actualidad a falta de estudios de caso y seguimientos de este tipo, no hay un conocimiento acerca de las personalidades psicopáticas, por lo que se hace necesario un análisis más amplio en cuanto al tema sobre todo en lo que se refiere a esta nueva modalidad que son los cibercrímenes lo cual los hace más difíciles de rastrear. El realizar un perfil criminal es útil para desarrollar estrategias investigadoras, éstas estrategias pueden ser muy provechosas si se les da la importancia adecuada, lo cual va a generar nuevas líneas en una investigación y/o proporcionar las nuevas entradas para un perfil; esto se debe a que el perfilar criminal es un proceso dinámico y no un resultado estático.

Las razones de que delitos como el estudiado queden impunes obedece a causas de falta de preparación por parte de los profesionales así como una negligencia como parte del sistema de procuración e impartición de justicia. En cuanto al sistema de procuración e impartición de justicia todavía no se cuenta con las herramientas necesarias que permitan identificar delitos que se gestan con los nuevos medios de comunicación, por lo cual se pueden cometer de manera arbitraria.

La importancia de la psicología en cuanto a perfiles delincuenciales se refiere radica en que por mucho que el sujeto se muestre con una mascara de

“cordura” como psicólogos contamos con las habilidades y herramientas necesarias para identificar conducta no verbal, por ejemplo y llegar así a conclusiones más certeras sobre la veracidad de lo relatado por el sujeto.

Los conocimientos adquiridos a lo largo del diplomado han servido de mucho en cuanto a su aplicabilidad se refiere ya que se puede evaluar desde la veracidad de un testimonio hasta la realización de un perfil como el presente.

Los conocimientos que están en la currícula de la carrera de psicología son indispensables en cuanto a la investigación se refiere, pero a la hora de realizar un trabajo como el presente en donde son necesarios conocimientos específicos del área de la psicología criminal resultan insuficientes para llevar a cabo este tipo de trabajos, por lo cual se hace necesario adquirirlos de manera particular ya que son necesarios e indispensables en áreas de trabajo relacionadas con el área de la psicología jurídica. Y dado que la participación del psicólogo en dicha área apenas esta tomando la importancia necesaria es obligación prepararnos como profesionales en el ámbito.

En los intrincados laberintos de la mente humana, la actuación del psicópata seguirá siendo calificada por el común de la gente como la de un loco, pero no deberíamos abandonar el análisis desde sus causas, porque al fin de cuentas el psicópata posiblemente fue víctima de un pasado lleno de rechazo, maltrato y vejámenes.

Debe llamarnos a la reflexión y a la acción, lo que muchos niños sufren hoy en algunos “hogares” y en las calles de nuestras calles llamadas “ciudades” abandono, pandillerismo, drogadicción, pérdida de valores. La llamada “cosificación” de ésta era tecnológica, donde la adicción a la tecnología hace que los niños –y las personas- se sientan mejor con las cosas que con las personas, son otro ingrediente de la conducta psicopática. Acaso estamos forjando con todo ello a futuros psicópatas o antisociales?

REFERENCIAS

- 1.- Búrdalo, B. (2000) *Amor y sexo en Internet*. España: Biblioteca Nueva.
- 2.- Davison, G. (2002) *Psicología de la conducta anormal*. México: Limusa.
- 3.- DSM-IV. (1996). *Manual Diagnóstico y Estadístico de los Trastornos Mentales*. Barcelona: Masson.
- 4.- Garrido, V. (2000) *El Psicópata. Un Camaleón en la Sociedad Actual*. Valencia: Algar.
- 5.- Goldman H. H. (2001) *Psiquiatría General*. México: Manual Moderno.
- 6.- Gwinnell, E. (1999). *El amor en Internet. Intimar con desconocidos a través del Ciberespacio*. España: Paidós
- 7.- Hare, D. R. (1984). *La psicopatía: Teoría e Investigación*. Barcelona: Herder.
- 8.- Hare, D. R. (2003). *Sin conciencia: El inquietante mundo de los psicópatas que nos rodean*. España: Paidós.
- 9.- Katz, J. & Rice, R. (2005). *Consecuencias sociales del uso de Internet*. Barcelona: UOC
- 10.- Marchori, H. (2000) *Psicología Criminal*. México: Porrúa.
- 11.-Millon, T. (2001). *Trastornos de la Personalidad en la Vida Moderna*. España: Masson.
- 12.- Morales, F. (2002) *Psicología Social*. Argentina: Prentice Hall.
- 13.- Ortiz-Tallo, O. M (1997) *Trastornos Psicológicos*. Málaga: Aljibe.
- 14.- San Martín, J. (2002). *Violencia y Psicopatía*. España: Ariel.
- 15.- Shneider, K. (1980). *Las personalidades psicopáticas*. (8ª Ed.). Madrid: Morata.
- 16.- Silva, A. (2004). *Conducta antisocial: un enfoque psicológico*. México: Pax.
- 17.- Smith, A. (2003). *Comunidades en el Ciberespacio*. Barcelona: UOC.
18. Soria Verde, M. (2006). *Psicología Criminal*. España: Pearson.

19.- Turvey, B. (1999). *Criminal Profiling and Introduction to Behavioral evidence analysis*. Estados Unidos: Academic Pr

20.- Wallace, P. (2001). *La Psicología de Internet*. España: Paidós.