



UNIVERSIDAD NACIONAL  
AVENIDA DE  
MEXICO

UNIVERSIDAD NACIONAL AUTÓNOMA DE MÉXICO  
ESCUELA NACIONAL DE ARTES PLÁSTICAS

**“Registro de las Zonas Arqueológicas en México, de  
finales del siglo XIX y principios del siglo XX, por  
Charles B.Waite; basado en el Acervo Gráfico de la  
Academia de San Carlos“**

TESINA

QUE PARA OBTENER EL TÍTULO DE  
LICENCIADA EN ARTES VISUALES

PRESENTA:

ERIKA CONTRERAS VEGA

DIRECTOR DE TESINA

LICENCIADA LAURA EVANGELINA BUENDIA RUIZ

MÉXICO DISTRITO FEDERAL 2008



Universidad Nacional  
Autónoma de México



**UNAM – Dirección General de Bibliotecas**  
**Tesis Digitales**  
**Restricciones de uso**

**DERECHOS RESERVADOS ©**  
**PROHIBIDA SU REPRODUCCIÓN TOTAL O PARCIAL**

Todo el material contenido en esta tesis esta protegido por la Ley Federal del Derecho de Autor (LFDA) de los Estados Unidos Mexicanos (México).

El uso de imágenes, fragmentos de videos, y demás material que sea objeto de protección de los derechos de autor, será exclusivamente para fines educativos e informativos y deberá citar la fuente donde la obtuvo mencionando el autor o autores. Cualquier uso distinto como el lucro, reproducción, edición o modificación, será perseguido y sancionado por el respectivo titular de los Derechos de Autor.

# INDICE:

Introducción _____	2
1. Imagen	
1.1 Concepto de imagen _____	4
1.2 La imagen fotográfica _____	9
1.3 La fotografía y sus técnicas en México a finales del siglo XIX y principios del siglo XX _____	13
2. La fotografía arqueológica en México	
2.1 Zonas arqueológicas de Mitla , Palenque y Xochicalco _____	21
2.2 Antecedentes de la fotografía arqueológica en México _____	33
3.Cedulario	
3.1 El fotógrafo Charles B. Waite. _____	38
3.2 Imágenes de fotografías de Charles B. Waite en México _____	43
Conclusiones _____	147
Glosario _____	149
Bibliografía _____	152



# Introducción

La presente tesina surge a partir del trabajo de catalogación y registro, realizado en una parte de la colección “Briquet y Waite” perteneciente al Acervo Gráfico de la Academia de San Carlos.

Esta colección cuenta con 40 álbumes, en los que se pueden encontrar los trabajos de A. Briquet, C. B. Waite así como de W. Scott, realizados con las técnicas de colodión, albúmina, cianotipia y plata sobre gelatina, contando con 3252 fotografías en su totalidad.

Las imágenes que se resguardan en la colección, fueron realizadas en México en un periodo comprendido entre finales del siglo XIX y principios del siglo XX. La mayoría fueron encargos realizados por gobiernos y compañías así como por el gobierno de Porfirio Díaz, en una época en la que se pretendía que México abriera sus puertas al resto del mundo.

Estos gobiernos y empresas extranjeras mandaban a sus fotógrafos a realizar tomas de nuestro país que poco conocían y en el que querían invertir. También México mostró a través de estos fotógrafos y su lente su riqueza cultural y su disposición para abrir sus puertas a la modernidad.

Charles B. Waite es uno de los fotógrafos más importantes que vivió y trabajó en México a finales del siglo XIX y principios del siglo XX, y que retrató de diversas maneras paisajes, las ciudades más importantes y poblados alejados; así como instalaciones del ferrocarril; edificios modernos y prehispánicos; escenas rurales y urbanas, inauguraciones, monumentos, etcétera.



La tarea de retratar a México debió ser para los fotógrafos una empresa con diversas dificultades; sobre todo cuando se trataba de lugares lejanos a los que el ferrocarril aún no llegaba y el acceso sólo podía realizarse a pie y con animales de carga para el equipo fotográfico que no tenía nada de portátil, pues se necesitaban varias cajas de grandes dimensiones, no sólo para la cámara, sino para los químicos que se requerían al preparar sus placas y revelarlas. Debido al clima entre otros factores, este material no podía esperar a ser enviado a los estudios de los fotógrafos para ser procesado, pues las tomas se hubiesen perdido.

El objetivo del presente trabajo es el realizar una recopilación de información de las zonas arqueológicas, que en específico se le encomendó fotografiar a Charles B. Waite en México. Los lugares (mayormente) fotografiados son Mitla en Oaxaca y Palenque en Chiapas, pero también hay tomas realizadas, aunque en menor número, en Xochicalco y Tepoztlán, Morelos, y Teotihuacan en el Estado de México.

En lo personal, al realizar la presente investigación, pretendo conocer los trabajos realizados por los fotógrafos Abel Briquet y Charles B. Waite; que se resguardan en el Acervo Gráfico de la Academia de San Carlos; así como las técnicas y procedimientos utilizados en un periodo de cambios significativos para nuestro país.

El realizar un control y registro actualizado de las imágenes de la colección, antes mencionada, es un objetivo que pretende ayudar a su conservación; además de la actualización de la información que se tenían de registros anteriores.



# 1. Imagen

## 1.1 Concepto de Imagen

Las imágenes han sido una parte primordial para el ser humano desde la antigüedad; muestra de ello son las pinturas en las cuevas de Altamira y Lascaux, rastro de ese interés del hombre por asimilar los sucesos que le acontecían en su quehacer diario, una forma de retener ese fragmento de lo sucedido, lo experimentado, de evocar la realidad o parte de ella para entenderla. La imagen es parte de un lenguaje que al parecer todos podemos comprender de alguna manera, ya que ofrece un sistema de comunicación creativo. Una imagen puede encerrar varias connotaciones, las que en parte dependerán de quien la realice y de quien sea el receptor y cómo éste las interprete.

Pareciera que conforme pasa el tiempo, la imagen ha tomado mayor importancia en la vida del hombre, actualmente vivimos en una cultura visual en donde la imagen ya no sólo muestra parte de la realidad vivida, sino que también puede mostrarnos una realidad que aún no vivimos pero que podría ser; además la imagen se ha vuelto una gran influencia en las decisiones que el hombre toma minuto a minuto, desde lo más sencillo como es la bebida que ha de tomar, hasta la persona que gobernará en su país.

Siempre andamos en busca de un apoyo visual que ayude a forjar nuestro conocimiento, pues posee un carácter directo de información y por su proximidad a la experiencia real.



Una de las explicaciones sería que la mayoría de la información que recibimos es básicamente por medio de dos sentidos, el del oído y el de la vista, este último es el que recibe el mayor porcentaje de la información, además, la visión nos proporciona una experiencia directa, pues el acto de ver implica cómo hacemos conscientes cosas que desconocemos, a través de toda una serie de experiencias visuales.

“Ver ha llegado a significar comprender”<sup>1</sup> Así las imágenes con sus múltiples funciones nos ayudan a representar las cosas del mundo que nos rodea, pero no todas las cosas son imágenes, tienen que ser seleccionadas para serlo, así las imágenes en nuestra mente han pasado por un proceso de selección, interpretación y representación.

Debe quedar claro que para entender una imagen es necesario un lenguaje que ayudará a comprenderla, así una imagen cuenta con códigos en donde la interpretación dependerá del sujeto y el contexto que lo rodea.

“Las imágenes se suceden, vienen y van ante nuestros ojos y nuestro pensamiento, y se origina la visión.”<sup>2</sup>

De esta forma encontramos que el proceso de percepción es fundamental para que las imágenes puedan cumplir con su función. Así, los ojos y el cerebro son los órganos que nos dan una visión real de nuestro mundo, aunque tiene que quedar claro que esto es muy subjetivo, porque cada persona tiene una percepción muy particular del mundo, (para cada uno esa percepción tiene su validez).

---

<sup>1</sup>A. Donis, Dondis, *La sintaxis de la imagen.*, pág. 19.

<sup>2</sup>Mario, Gennari. *La educación estética.*, pág. 30.



“La visión es parte integrante del proceso de comunicación que engloba todas las consideraciones de las bellas artes, las artes aplicadas, la expresión subjetiva y la respuesta a un propósito funcional”.<sup>3</sup>

Entonces cuando se habla de imagen se habla de la posibilidad de representar y reproducir ciertos elementos de la realidad, por lo que tenemos la idea de que las imágenes pueden ser semejantes con la realidad que representan.

Por eso dependiendo del nivel de semejanza que una imagen tenga con la realidad, llamado también criterio taxonómico, será mayor su grado de iconicidad\*, éste es uno de los varios parámetros que existen para clasificar a las imágenes. Por ejemplo, si hablamos de un modelo tridimensional a escala, diremos que tiene un grado de iconicidad mayor al de una fotografía en blanco y negro.

El grado de iconicidad es una variable que puede influir decisivamente en el resultado visual o en el uso práctico de una imagen.

“La organización de la realidad visualmente percibida, así como la estructuración del pensamiento visual a través del código icónico son los procesos básicos que condicionan el universo individual en el nivel, de la experiencia. La imagen determina el mundo personal, en este aspecto, cuando menos tanto como la palabra”.<sup>4</sup>

Así queda claro que las imágenes no son la realidad, sino que son la representación que cada mente hace de un fragmento de ella.

---

<sup>3</sup> A. Donis, Dondis. *Op. cit.*, pág. 20.

\*Con iconicidad me refiero a la calidad de la identidad de la imagen respecto al objeto representado.

<sup>4</sup> Juan Carlos, Sanz. *El libro de la imagen.*, pág. 50.





Ahora podemos encontrar que algunos autores reconocen tres grupos distintos de imágenes y otros reconocen cuatro, como Joseba Zúñiga en su libro *Imagen*; además de que hay un par de características comunes que hace posible agruparlas en dos, el primer grupo está compuesto por las naturales y mentales, se caracterizan por carecer de una intencionalidad comunicativa y de no tener la posibilidad de manipulación; el segundo grupo está compuesto por las creadas y registradas las cuales sí cumplen con la intencionalidad comunicativa, además de tener la característica de la posibilidad de manipulación.

Me permitiré citar a los siguientes cuatro grupos: la imagen mental que es la que tiene un origen psíquico y cuya principal característica es la inmaterialidad; la imagen natural es la que extraemos de nuestro alrededor, para producirse sólo se requiere de un medio iluminado y un sistema visual activo. En otras palabras, son las imágenes de la percepción diaria. Tenemos a las imágenes creadas, que son las que implican el uso de un soporte y algún nivel de manipulación, y que poseen una intencionalidad comunicativa pudiendo reproducirse en ausencia del referente y, por último, las imágenes registradas, que son las obtenidas mediante sistemas de registro y reproducción y que permiten un copiado razonable y exacto de la imagen, de este tipo podemos citar como ejemplo a la fotografía.

El contenido de cada imagen dependerá de la intención y el mensaje o ideas que se quiera transmitir, por lo que cada imagen tendrá un análisis particular a la hora de su estudio. En cuanto a las funciones de las imágenes podemos encontrarnos con tres; la simbólica, que se encuentra sobre todo en la Antigüedad, dónde las imágenes tenían una clara función de representación de lo divino así, cuando los íconos se utilizaban se hablaba de una reproducción de la presencia divina, pero ahora también encontramos esta función en los valores sociales como es una bandera, por ejemplo, la bandera comunista.



Otra de las funciones de las imágenes es la informativa, que es la que aporta la información acerca del mundo de las cosas que no conocemos de forma directa. Por último tenemos, la estética, que encontramos en las imágenes que tienen como función básica la de complacer al espectador aportándole diversas sensaciones, esta función ya es inherente a la noción de Arte.

Como podemos observar las imágenes son un elemento primordial en lo que a nuestra noción de realidad concierne, sobre todo por que no hay que olvidar que vivimos en una cultura visual dónde las imágenes utilizan determinadas formas de representación con el fin de convencernos de que son lo suficientemente verosímiles y así poder confiar en ellas; por tal motivo siempre buscamos un apoyo visual de nuestro conocimiento pues las imágenes poseen un carácter directo de la información y tienen una proximidad a las experiencias reales.



## 1.2 La Imagen Fotográfica.

La fotografía es un medio físico entre la imagen y quien tiene la intención de registrarla, y el resultado de este acto es la grabación de una señal física-química. “La fotografía es un procedimiento de fijación de los trazos luminosos sobre una superficie preparada para tal efecto.”<sup>5</sup>

Aparte de esta definición tomada de Joan Fontcuberta (y que me parece muy acertada), también me tomo la libertad de poner la siguiente que describe en sí de dónde proviene la palabra fotografía:

“La palabra *Fotografía* se deriva de los vocablos griegos: *phótos* que es luz y *graphein* que significa grabar; designa un proceso técnico por medio del cual una imagen se fija en una superficie emulsionada con materiales fotosensibles que reciben la acción de la luz”.<sup>6</sup>

A la imagen fotográfica se le dio una primordial función desde su invención en 1839, y era la de ser un registro fidedigno de la realidad. A diferencia de la pintura, el medio de creación de imágenes que hasta entonces parecía ser había reinado en el área visual, “ahora se presentan dos diferentes tipos de imágenes: la creada como lo es una pintura y la registrada como lo son las fotografías en los periódicos”<sup>7</sup>.

Así, a la fotografía se le dio función de documentar, de registrar, de ser concreta; y a la pintura le dejaron la investigación formal, el arte, todo lo relacionado a la imaginación y a la creatividad.

---

<sup>5</sup> Joan, Fontcuberta. *Foto: conceptos y procedimientos.*, pág. 21.

<sup>6</sup> Gale Lynn, Glynn. *Manual de procesos alternativos, Fotografía.*, pág. 11.

<sup>7</sup> Joseba, Zúñiga. *Imagen.*, pág. 9.



Por tal motivo la fotografía no fue en un principio considerada parte del arte, y tal vez de alguna manera sea cierto, su invención no tenía como primera intención ser una propuesta artística.

Comparto la tesis de Peter Galassi<sup>8</sup> de que la fotografía no debe ser considerada como un hecho aislado, sino que se debe tener en cuenta como consecuencia y culminación de la tradición pictórica; pues debemos recordar que desde el renacimiento la característica principal en la pintura era la de una representación cada vez más fiel con respecto a la percepción humana, tal vez por eso muchos pintores de esa época se ayudaban con el uso de una cámara negra, aunque su conocimiento y uso en otras áreas data de mucho tiempo atrás.

“Los inventores de la fotografía estaban mucho más interesados en encontrar un procedimiento mecánico de producción que en crear un nuevo medio de expresión artística”<sup>9</sup>.

Para 1839, año en el que se da a conocer la fotografía al mundo, en un principio este invento parecía no tener nada que ver con el arte, sino con la ciencia, debido a los procedimientos y conocimientos mecánicos y químicos que requerían.

Pero por su capacidad de obtener imágenes muy cercanas a la realidad, es decir casi pedazos de un tiempo detenido de ella, la fotografía ha ido desplazando al arte pictórico, que hasta ese momento había sido quien mejor retrataba fragmentos con gran parecido a la realidad.

---

<sup>8</sup> Petr, Tausk. *Historia de la fotografía en el siglo XX.*, pág. 7.

<sup>9</sup> *Ibid.*, pág. 12.



Aunque por esta característica se ha pensado muchas veces que la fotografía es un testimonio objetivo de la realidad, no estoy cien por ciento segura de que así sea, porque sólo es un pequeño fragmento de información lo que nos ofrece y cada persona puede interpretarlo de diversas maneras, pero lo mágico de una imagen fotográfica es esa idea que nos da de podernos quedar con un fragmento de lo que ha pasado y que más adelante podamos evocarlo como algo casi tangible, como el pedazo de imagen que tenemos ante nuestros ojos. La imagen fotográfica es un indicio del tiempo, reproducida bajo una forma de despliegue espacial, pero sólo graba el tiempo en fragmentos, descomponiéndolo.

Hay quienes piensan que la fotografía es un medio que no puede responder y que sólo es un proceso mecánico, pero también es un arte, aunque joven en comparación con otras disciplinas como son la arquitectura, escultura o pintura. La fotografía tiene dos características maravillosas puede ser de uso utilitario o de uso estético. En lo utilitario encontramos que el objetivo primordial es el de registrar hechos y en el estético es la expresión, en general, no sólo de lo bello como principal objetivo.

La imagen fotográfica desde sus inicios ha maravillado al mundo, sin embargo también podemos decir que lo ha acercado. Sabemos que una imagen nos permite comunicarnos, pero una imagen fotográfica es mucho más digerida en cierto sentido, bajo las condiciones de manejar este lenguaje de imágenes, por su gran parecido a la realidad. De cierta manera la fotografía es una muestra de democratización de la imagen, pues antes de ella los retratos y cualquier tipo de imagen era un privilegio de las clases altas, no obstante la fotografía estaba al alcance de las clases populares.



Un ejemplo muy claro de esta revolución de la imagen se puede observar con las *cartés de visite*,\* las cuales las había de todo tipo y acabados, desde los más lujosos hasta los accesibles para la clase popular.

“La fotografía puede ser contemplada como un medio artístico e informativo, así como un medio de análisis y archivo,”<sup>10</sup>

Como se ha visto en lo largo de la historia, las imágenes ya sean pictóricas o fotográficas nos hablan de un contexto en el que se desarrollaba la vida en cada época. El tiempo pasa y los avances tecnológicos con él, y gracias a ello podemos añadir a la fotografía dentro del arte como un medio que nos permite expresar nuestro contexto.

---

\* Cartés de visita o tarjeta de visita, es un formato en los retratos fotográficos que predominó de 1867 a 1880, aproximadamente. Era una fotografía montada sobre un cartón del tamaño de una tarjeta de visita.

<sup>10</sup> Joan, Fontcuberta. *Op. cit.*, pág. 18.



### 1.3 La fotografía y sus técnicas en México a finales del siglo XIX y principios del siglo XX.

“A finales de 1839 llegan a México las primeras cámaras de daguerrotipo, adquiridas en París por comerciantes franceses”<sup>11</sup>; pero empezaron a utilizarse en México primordialmente de 1840 a 1847; este tipo de fotografías son un positivo directo que tiene una placa de cobre como soporte, la cual era sensibilizada con yoduro de plata, un compuesto que formaba la imagen.

Cada pieza presenta un empaque que protege la imagen ya que era sellada herméticamente en un estuche que además era decorativo. La imagen que se encontraba sobre una placa de cobre aparecía positiva sólo con ciertas condiciones lumínicas y ángulos de vista, sin estas condiciones aparece como una imagen negativa. Las imágenes eran generalmente de tonos fríos, aunque también pueden presentarse de tonos cálidos si son entonadas con cloruro de oro.

La técnica anterior fue perdiendo popularidad con la llegada de otras técnicas como son el ambrotipo y el ferrotipo, las cuales carecían de calidad gráfica por lo que rápidamente fueron sustituidas por el colodión húmedo, la cual permitía realizar mejores tiempos de exposición, obtener contrastes más brillantes y una amplia variedad de tonos en la representación.

Además ofrece amplias posibilidades de experimentación, como una profundidad de campo, resultado de las largas exposiciones; una increíble precisión en los detalles y efectos luminosos que no se vieron en ningún otra técnica; no obstante la innovación más importante fue la de poder reproducir en serie la misma imagen, factor del que la daguerrotipia carecía.

---

<sup>11</sup> Oliver, Debroise. *Fuga Mexicana: un recorrido por la fotografía en México.*, pág. 25.

La fotografía se implantó en nuestro país y sus costumbres con gran rapidez, con el único inconveniente de que no estaba al alcance de todos, pues su precio era elevado; en México la fotografía o mejor dicho el oficio de ser fotógrafo estaba designado a personas que pertenecían a una clase acomodada, ya que sólo ellos podían cubrir el costo que implicaba traer del extranjero el equipo, la herramientas y, sobre todo, ponerse al día de todos los avances y estudios respecto a la fotografía.

Pero es a partir del año de 1851 que el daguerrotipo tiene que volverse más accesible ante la inminente competencia y las nuevas técnicas que van apareciendo. En 1850 la fotografía evolucionó rápidamente debido a los cambios tecnológicos que provocaron la presencia de nuevas técnicas como el ambrotipo, el ferrotipo y la calotipia, utilizados básicamente entre 1848 y 1860 y que al representar bajos costos hicieron posible que las clases populares tuvieran acceso a los retratos fotográficos.

El ambrotipo es una técnica basada en el procedimiento de la albúmina mediante la cual se realizan positivos directos. Es un negativo falto de exposición que aparece como una imagen positiva. La placa de cristal albuminado se revelaba en un baño de sulfato de hierro a 90° Celsius, se secaba y era colocado sobre un fondo de terciopelo negro o bien la placa era cubierta con un baño de barniz negro.

Sus efectos son parecidos al del daguerrotipo, pero en cristal, que resultaba más barato .A esta técnica también se le conoce con el nombre de anfotipo, en Francia, o melanotipo.

El ferrotipo es una técnica que permitía obtener pruebas positivas directas a partir de un negativo. Su procedimiento consistía en extender una capa fotosensible de colodión; por ejemplo, en una placa delgada de metal cubierta con una capa de barniz negro o marrón oscuro.





El revelado era realizado con una mezcla de sulfato de hierro, ácido acético y alcohol, se hacía aparecer la imagen positiva por blanqueamiento con bicloruro de mercurio. La imagen que se conseguía era única, poco frágil y barata, por esa razón se difundió rápidamente en el mercado; se reconoce por tener una imagen rica en plata, muy plana, con sombras transparentes y un contraste pobre.

El calotipo (técnica inventada por Fox Talbot) es una prueba sobre papel de cartas; primero se lavaba con un pincel empapado en una solución de nitrato de plata, sumergido en yoduro potásico, al secarse, se volvía a lavar y secar. Al sensibilizarse el papel, por medio de una sumersión de nitrato de plata y ácido gálico, se colocaba húmedo entre dos placas de cristal y se exponía en la cámara oscura. Después de la exposición a la luz se formaba una imagen muy débil.

Este negativo se revelaba con la misma solución con la que se sensibilizaba y se fijaba con tiosulfito de sodio; el negativo servía para un tiraje positivo sobre papel salado, el papel se volvía transparente al bañarlo en cera derretida. Esta técnica se caracteriza por amplias zonas claras y oscuras, debido a la textura del papel tiene un efecto pictórico; también es reconocida visualmente por ser un negativo sobre soporte de papel con un color marrón o rojizo.

En 1860, la fotografía deja de ser un simple mecanismo de representación para convertirse en un instrumento de comunicación y conocimiento. Sin embargo el retrato es el género que domina la profesión de 1870 a 1880. Por lo que en 1856, en la ciudad de México existían siete estudios fotográficos y en 1860 eran más de 20. A mediados de ese año los fotógrafos ya no eran científicos experimentadores o pintores que cambiaron de giro su oficio para adaptarse a las nuevas técnicas de reproducción.



Fue la fotografía de registro la que tuvo un lugar destacado durante el porfiriato; esta época fue importante para un amplio grupo de fotógrafos viajeros que vendrían a nuestro país para realizar tomas a lo largo de la República mexicana y llevar a cabo un seguimiento a las obras de modernidad, así como un reconocimiento del territorio.

“El proceso para la elaboración de impresiones en albúmina fue descubierto por Louis – Desiré Blanquart – Evrard en 1850. De hecho gran parte de la producción fotográfica del siglo XIX se encuentra en este proceso fotográfico. Estas impresiones se elaboran generalmente a partir de negativos de colodión sobre vidrio”.<sup>12</sup>

El soporte de este tipo de imágenes está realizado de papel delgado de algodón, con una de sus caras cubierta con albúmina fermentada y sensibilizada con sales de plata. Por lo general eran adheridas a un segundo soporte que era rígido y les proporcionaba una mayor estabilidad dimensional.

Las imágenes en buen estado son de color café rojizo, y las que son entonadas en cloruro de oro se observan de café púrpura o cercanas al azul o negro.

Cuando las impresiones son elaboradas a partir de un calotipo, los detalles pueden observarse en las altas luces, también las impresiones son más brillantes, pero si fueron producidas a partir de un negativo con soporte de cristal, se observará una mayor profundidad de campo, riqueza tonal y suavidad en los detalles, en general la albúmina presenta tonos cálidos.

---

<sup>12</sup> Juan Carlos, Valdés Marín. *Manual de conservación fotográfica.*, pág. 38.



El albúminotipo que se prepara de forma similar a la albúmina sobre cristal, estaba basada en los descubrimientos de Fox Talbot sobre el papel a la sal y se diferenciaba de éste en el aspecto de su superficie brillante o satinada, la imagen quedaba impregnada en las fibras del papel de una manera más superficial en comparación con el papel a la sal.

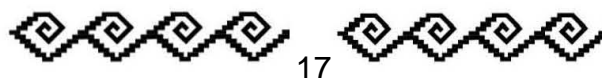
Se trataba de una copia en papel de ennegrecimiento directo, su capa fotosensible se encontraba constituida por proteínas puras y por cloruro de plata coloidal. De esta manera las proteínas impedían la penetración de la imagen positiva dentro de la pasta de papel. Así se consiguieron imágenes de una nitidez y riqueza en el detalle y tonalidades superiores a las conseguidas hasta 1850. Además se caracterizan y se reconocen por su tonalidad parda o violácea.

La albúmina sobre cristal: Técnica inventada en 1847 por Claude Félix Abel Niépce de Saint – Víctor, él preparó placas de cristal con albúmina que es la clara del huevo, a las que añadió yoduro potásico.

Estas placas eran sensibilizadas mediante un baño de nitrato de plata y ácido acético, conservándose durante unos diez días.

Debido a que su preparación es muy delicada y por tener una escasa sensibilidad, era una técnica que no permitía realizar retratos. Pero a pesar de todo, las mejoras aportadas por Niépce las hicieron rivalizar con las placas daguerrianas, por su nitidez y su precio más económico.

Aunque la nitidez y los tonos eran muy superiores a la de los negativos en papel calotipo, la albúmina era más delicada y la imagen podía desaparecer pasado un tiempo, problema que se solucionó con el colodión húmedo; técnica que sustituyó al ambrotipo y ferrotipo, al tener mejores tiempos de exposición. Sin embargo fue el colodión húmedo con el que la fotografía tuvo su mayor auge comercial al crear la posibilidad de reproducir en serie la misma imagen.



El cianotipo: (Fórmula inventada por John Erschel) consistía en sensibilizar el papel con ferropotasio. Cuando el papel está seco obtiene una coloración amarilla que al pasar por agua se torna de color azul.

“Ésta técnica fue utilizada masivamente por los fotógrafos aficionados. Y durante muchos años sirvió para el tiraje de planos arquitectónicos o de diseño industrial”<sup>13</sup>.

Visualmente ésta técnica es reconocible por tener una superficie mate y un color azulado debido a las sales de hierro.

El Colodión Brillante o Aristotipo es un proceso que suple al papel albuminado, de producción a gran escala y muy brillante en la superficie de la imagen, esta característica predominó en la década de los 80's del siglo XIX por exigencias comerciales.

Si la impresión no se encuentra entonada presentará una coloración café rojiza pero si está entonada al oro tendrá una coloración café-púrpura o púrpura. Las impresiones en papel de auto revelado consistían de un soporte de papel, revestido por una capa de barita, y una capa de aglutinante, sensibilizadas con cloruro de plata, y estabilizadas con ácido cítrico.

El principal problema para su preparación era su tendencia a enrollarse durante el procesado, por lo que se le consideraba como difícil para trabajar. Este problema podía ser controlado cuando se añadía una capa plastificante en el papel.

---

<sup>13</sup> Juan Carlos, Valdés Marín. *Op. cit.*, pág. 35.



En 1871 se reemplazaba el colodión con gelatina, pero pasaron varios años para lograr un aumento en la sensibilidad de la emulsión. Fue hasta 1878 que Charles Harper Bennett logro una gran sensibilidad con la que pudo registrar imágenes de gran nitidez, a pesar de que estuvieran en movimiento, con una exposición de una fracción de segundo.

“La aparición de las placas de gelatina significó el fin del uso del colodión...

El perfeccionamiento de esta emulsión permitió no sólo la captura de imágenes de acción, sino también proporcionó bases para el estudio del movimiento e impulsó la investigación científica del proceso fotográfico”.<sup>14</sup>

Las impresiones en papeles no revelados de gelatina estaban constituidas por una emulsión de gelatina que era sensibilizada con haluros de plata, el soporte era de papel con una capa de barita, lo que hacía que el papel no fuera visible.

Las características de la superficie varían de un brillante a un mate y el color va de un café rojizo a un café púrpura esto va a depender de si la fotografía fue entonada con cloruro de oro. Este tipo de papel fue sustituido por los de revelado químico a partir de 1900, pues las impresiones del revelado químico se obtenían con mayor rapidez.

Otra de las técnicas que fue muy utilizada en la fotografía en México, en el siglo XIX, fue la de la estereoscopia, y la cual no es muy mencionada porque se veía como un medio de entretenimiento: “Técnica poco estudiada por sus características comerciales y de entretenimiento infantil”<sup>15</sup>

---

<sup>14</sup> Gale, Lynn Glynn. *Op. cit.*, pág. 23.

<sup>15</sup> Jaime, Vélez, Elory . *El ojo de vidrio: Cien años de fotografía del México indio.*, pág. 76.



Se puede decir que esta técnica es el antecedente de las tarjetas postales, pues era el medio más común para tener a la mano vistas y paisajes. Aunque, su éxito puede ser fechado a partir de 1864, es en 1880 cuando la producción se intensifica; y es interrumpida en 1940, al paralelo con la difusión de las tarjetas postales.

En México los primeros ejemplos que se conocen son de la época de la Intervención francesa, ya que el editor francés Julio Michaud pudo haber sido uno de los primeros en difundir vistas del zócalo, paisajes y monumentos de la ciudad de México.

A finales del siglo XIX ya se había creado un sentimiento excluyente de fotógrafos artísticos frente a una expansión creciente de fotógrafos aficionados.



## 2. La Fotografía Arqueológica en México

### 2.1 Zonas arqueológicas de Mitla ,Palenque y Xochicalco

#### **Mitla.**

A partir del siglo XI los zapotecas comenzaron a retirarse hacia el este ante la presión de los mixtecos, es decir se movieron de Monte Albán hacia Mitla. Traían nuevas concepciones religiosas y sociales y nuevas técnicas artísticas, entre ellas la metalurgia del oro. De esta forma los zapotecas establecieron una segunda ciudad, Mitla, del náhuatl: *Mictlan*, morada de los muertos; y de nombre zapoteca *Yoapao*.

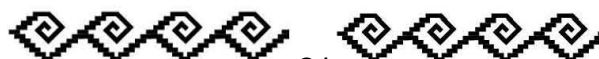


El florecimiento de Mitla coincidió con la decadencia de Monte Albán: ubicada en el valle de Tlacolula, a 40 kilómetros de la ciudad de Oaxaca.

C.B.Waite, *Patio of Mosaics, Mitla Ruins*, núm. de inv. 08-612016

Mitla es una de las ciudades zapotecas de mayor importancia en el posclásico, integrada por cinco conjuntos principales: grupo del Norte, grupo de las Columnas, grupo del Adobe, grupo del Arroyo y el grupo del Sur, que se levantan en las proximidades del río con su mismo nombre.

Es un sitio muy característico en cuanto a su distribución pues no existe, como en otros lugares, un diseño urbano o un seguimiento de ejes principales, ni algún patrón establecido.



Otra de las características de Mitla, es que a diferencia de otras ciudades no se ha descubierto evidencia alguna de que cuente con una construcción dedicada al juego de pelota. Los constructores de esta ciudad combinaron los diferentes cuerpos de la ciudad, uniendo series de tres grandes tableros que fueron rellenos con diseños únicos y laboriosos de grecas escalonadas o “xicalcolihqui”.

Los palacios todavía conservan varias salas agrupadas alrededor de patios interiores; también construyeron tumbas de diversas proporciones como derivado de su religión y de la creencia de que al morirse se pasaba a otra vida, por lo que procuraron un extremo cuidado a los cadáveres. Mitla siguió siendo la capital de los zapotecas por espacio de algunos años hasta que se instalaron en ella los mixtecos.

Mitla fue uno de los lugares que con mayor prontitud se pudo catalogar como turístico en el país.



C.B.Waite, *View in the old subterranean Mitla*, núm. de inv. 08-612011

En el año de 1533 se tuvieron las primeras narraciones sobre el lugar y la ciudad de Oaxaca, mencionadas en *Historia de los indios de la Nueva España*, de Motolinia.





En el año de 1557 se publicó un conjunto de datos realizados a base de cuestionarios, que contenían información sobre la tierra y la vida de la mayoría de los pueblos importantes en la Nueva España: *Las Relaciones Geográficas del siglo XVI*, fue a Alonso Canseco a quién le correspondió realizar la descripción de Mitla, en la cual se habla de este lugar como:



\  
"El gran centro ceremonial, con un culto primordial por las costumbres funerarias ..."<sup>1</sup>

Autor desconocido, ruinas de Mitla con niño posando, núm. de inv. 08-612982

"El primer plano de los conjuntos de Mitla fue elaborado hacia finales del periodo colonial por el arquitecto mexicano Luis Martín. Este plano junto con los dibujos que elaboró el coronel Pedro de la Laguna, fueron publicados en parte por Humboldt, quien describe y comenta el lugar, aunque aparentemente nunca visitó Oaxaca."<sup>2</sup>

En 1830 el alemán Edward Mühlenpfort realizó dibujos muy detallados de los palacios de Mitla. Es 1858 y 1859, el francés Desiré Charnay quién tomó las primeras fotografías de Mitla dándolas a conocer al mundo en su publicación *Cités et ruines américaines*.

---

<sup>1</sup> Ernesto, Licón, Gonzáles. *Tres mil años de civilización precolombina.*, pág.93.

<sup>2</sup> *Ibid.*, pág. 18.



Para 1880 Teobert Maler realiza, *Les palais sacerdotaux de Mitla*, donde describe meticulosamente los palacios de Mitla, comparándolos con los de la antigüedad clásica europea.

En 1895 y 1897, el estadounidense William H. Holmes, curador del Field Columbian Museum de Chicago, visitó Oaxaca y realizó estudios sobre la arquitectura y materiales de Mitla.

Entre 1885 y 1910 Porfirio Díaz nombró al mexicano Leopoldo Batres como inspector general y conservador de los monumentos arqueológicos. Batres llevó a cabo exploraciones y reconstrucciones en Monte Albán y Mitla, en el último retiró elementos constructivos adosados al conjunto de las columnas, comenzó la limpieza de la tumba cruciforme.



C.B. Waite, *Supposed sepulchre near Mitla*, núm. de inv. 08-611449

“Su preocupación por la conservación de la zona arqueológica lo lleva a colocar en 1904 sendas inscripciones en el edificio de las columnas, prohibiendo escribir o dañar los monumentos”.<sup>3</sup>

En 1917 se fundó la Dirección de Estudios Arqueológicos y Etnográficos que retira en 1921 todas las construcciones adosadas al conjunto de la Iglesia en Mitla, recuperando así parte de la distribución original.

---

<sup>3</sup>*Ibid.*, pág.19.



## Palenque

Palenque se encuentra al norte del actual estado de Chiapas y forma parte de la porción central del área maya.

Está en una zona donde los terrenos bajos y pantanosos del estado de Tabasco se van elevando hacia el sur hasta llegar a la serranía de Chiapas. La región es selvática, de vegetación exuberante, predominando las maderas preciosas; hay abundancia de agua por las constantes lluvias (300mm de precipitación pluvial al año) la selva es de clima tropical húmedo.

La arquitectura de palenque se adaptó al clima excesivamente cálido y húmedo.

El área de Palenque, que se encuentra a 8 km. del poblado de Santo Domingo de Palenque.



C.B.Waite, *Ruinas del Palenque/ 1er. Patio del Palacio Costado Sur*, núm. de inv. 08-612002

Se puede decir que la arqueología y el conocimiento del pueblo maya, su pasado y su presencia en la cultura mesoamericana, comienzan en el siglo XVIII, cuando es descubierta la ciudad de Palenque, las exploraciones fueron iniciadas por José Antonio Calderón en 1784 y Antonio Bernasconi en 1785.

No obstante fue el arqueólogo mexicano Alberto Ruz Lhuillier quién descubrió en el fondo del Templo de las Inscripciones, la Tumba de Pacal.



Palenque es un lugar que despertó gran interés, por tratar de descubrir sus orígenes a nivel mundial, aunque según Jan de Vos<sup>4</sup> los vestigios de la ciudad ya habían sido conocidos por fray Pedro Lorenzo de la Nada en 1567, fundó por esas fechas el pueblo de Palenque con indígenas choles, los cuales vivían dispersos en la selva lacandona.

“Fue por mucho tiempo que se hicieron especulaciones sobre la ciudad de Palenque, como quienes la habitaron y la construyeron. Al mismo tiempo se realizaron expediciones, se formó un grupo de estudiosos de las antigüedades indígenas con el fin de explicar el misterio de Palenque.



Autor desconocido, *Las Ruinas del Palenque/ 2do. Patio con Torre*, núm. de inv. 08-611990

Este círculo de estudiosos estuvo conformado por: el dominico fray Thomas Luis de Roca, José Miguel de San Juan, coronel Felipe Sesma y Pablo Feliz Cabrera; quienes llegaron a relatar una historia en la que según sus descubrimientos e interpretaciones las inscripciones en Palenque eran egipcias<sup>5</sup>.

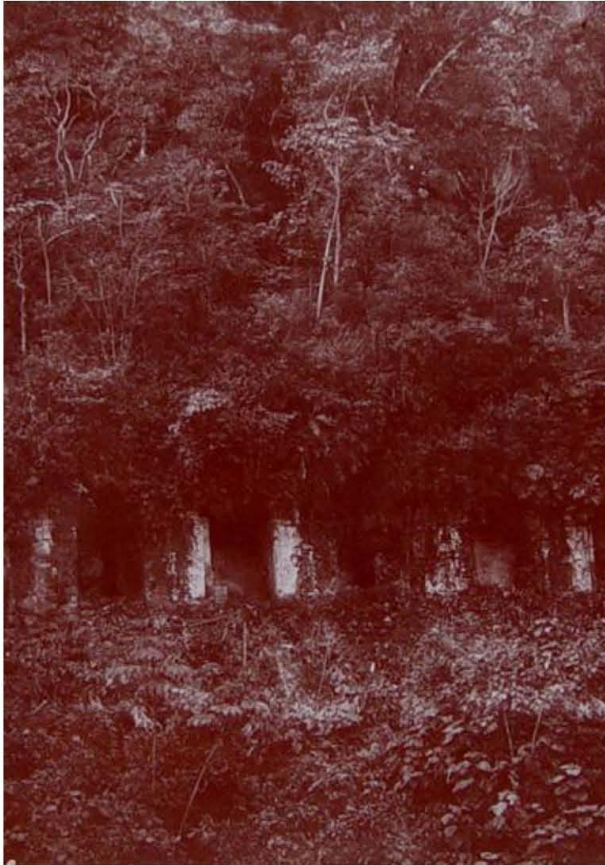
---

<sup>4</sup> Mercedes, De La Garza. *Palenque.*, pág.17.

<sup>5</sup> *Ibid.*, pág. 20.



Los motivos de sus relieves eran mitos greco-romanos; de esta manera relataban la historia acerca de la aventura de un personaje llamado Votán un hombre que procedía de Siria y que pasó por España, Roma y Jerusalén, hasta llegar finalmente a Palenque.



Autor desconocido, detalle, *Ruinas de Palenque/ Casa de las Leyes*, núm. de inv. 08-611991

Parecía que la postura que mantenían era la de negarse a creer que el lugar que los había maravillado tanto con su belleza hubiera podido ser poblada por ancestros de los indígenas que ellos desconocían.

Fue hasta el siglo XIX que se inició la segunda fase de las exploraciones e interpretaciones sobre Palenque por los viajeros románticos, que se hicieron observaciones más realistas y científicas acerca del lugar.

En esta fase los más destacados fueron: Guillermo Dupaix, Jean Frederick de Waldeck, John Herbert Caddy, Patrick Walker, John L. Stephens , Frederick Catherwood y Desiré Charnay. Dupaix es considerado como el pionero de la Arqueología mexicana.

Sin embargo es el norteamericano John Lloyd Stephens quien en compañía de Catherwood no se dejó llevar por la fantasía y consideró que las inscripciones narran la historia de esos hombres y que:



“Todo el territorio fue en un tiempo ocupado por la misma raza que hablaba la misma lengua, o por lo menos tenía los mismos caracteres escritos”<sup>6</sup>.



Autor desconocido, detalle, *Ruinas de Palenque / Templo de la Talaya*,  
núm. de inv, 08-611997

Es a partir de Alfred Maudslay, quien llegó a las ruinas en 1881, que surge una nueva imagen de Palenque, una visión más cercana a la ciencia. Maudslay realizó una descripción detallada de su viaje con dibujos y fotografías. Pero es hasta el siglo XX cuando se comienzan los trabajos arqueológicos auspiciados por el gobierno mexicano.

---

<sup>6</sup> *Ibid.*, pág.25.



## Xochicalco

Una de las ciudades más importantes de la época del Epiclásico es Xochicalco; la historia prehispánica de este lugar abarca alrededor de 24 siglos. En este gran lapso el lugar estuvo ocupado por pequeñas aldeas agrícolas.

En el año 650 y hasta el 900 d.C, fue una época de gran auge para la ciudad, pues se concentró la mayor actividad constructiva cívica y religiosa, dando lugar a una urbe cosmopolita.



Autor desconocido, detalle, ruinas de Xochicalco, núm. de inv. 08-611934

Esta época coincide con el colapso de Teotihuacan. El Epiclasico es un periodo enmarcado por la inestabilidad política que dio paso a lo militar; hubo gran movilidad social y reorganización de los asentamientos. Fue así como Xochicalco floreció y decayó en esta época de cambios e inestabilidad, y siendo muy probable que fuera a la par de otros lugares como Cacaxtla y El Tajín.

Xochicalco, nombre compuesto que significa lugar de la casa de las flores, está ubicado al sur de Cuernavaca, en el estado de Morelos. El Tembembe es el río más próximo a la zona arqueológica, pero en sí el suelo del valle es el más pobre de la región y uno de los menos productivos del estado , es extremadamente rocoso, aunque no se puede descartar la idea de que en una época pasada el suelo pudo haber sido más fértil y productivo.



En temporada de lluvias, el paisaje es relativamente verde y en sequía se torna extremadamente árido, así que la abundancia depende de la lluvia y la humedad del suelo, lo que predominan son los pastizales y materiales.

La topografía irregular, las terrazas y los sistemas defensivos dividían verticalmente la ciudad en innumerables compartimentos. Numerosas rampas y vías públicas articulaban los segmentos urbanos, había caminos que comunicaban la ciudad con otros sitios del valle.

El cerro de Xochicalco era el corazón de la ciudad, compuesto con tres grandes lóbulos: norte, sur y oeste.



El asentamiento está dividido en dos grandes porciones, un conjunto de plazas bajas de carácter público y una Acrópolis de acceso restringido.

Autor desconocido, ruinas de Xochicalco, núm. de inv. 08-611936

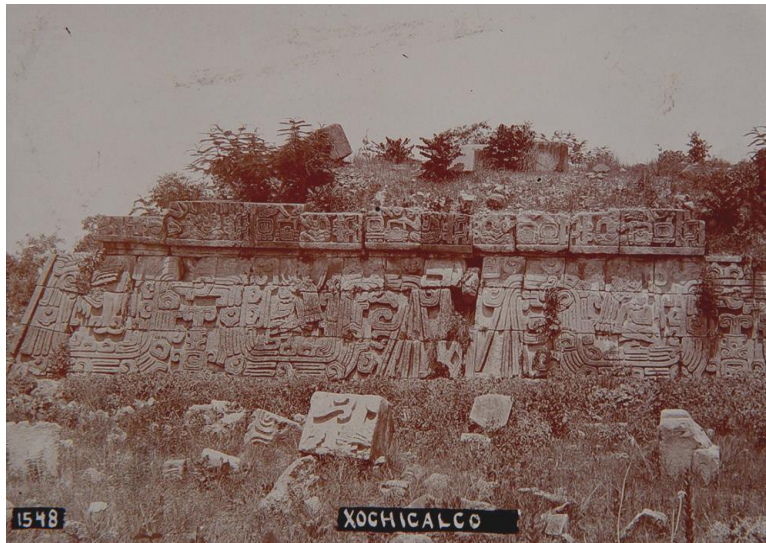
La Acrópolis está enclavada en la porción más alta del cerro, la cual fue usada por la elite gobernante como residencia y para actividades ceremoniales. En el centro de la Plaza Ceremonial se encuentra el edificio más bello y el más estudiado de Xochicalco: El Templo de las Serpientes Emplumadas. Por mucho tiempo fue desconocida su ubicación, y solo algunos pobladores indígenas de los alrededores sabían del lugar, pues ellos aún iban a las ruinas constantemente para rendir culto a sus templos e imágenes.





Las referencias más tempranas que se tienen de Xochicalco datan de los siglos XVI y XVIII, y los cuales se basan de los relatos de indígenas. La primera se encuentra en el códice florentino redactado por fray Bernardino de Sahún:

“Hay grandes señales de las antiguallas destas gentes , como hoy día parece en Tulla y en Tullantzinco, y en un edificio llamado Xochicalco, que está en los términos de Cuaunáhuac (Cuernavaca)... ; Y casi en toda esta Tierra hay señales y rastro de edificios y alhajas antiquísimos”.<sup>7</sup>



Autor desconocido, *XOCHICALCO*, núm. de inv. 08-612990

La segunda referencia la hace Mariano Veytia en su libro *Historia antigua de México*, en él relata la virtual desaparición de un palacio prehispánico situado en un lugar desconocido de las inmediaciones de Cuernavaca, Veytia realizó breves descripciones que se adaptaban a las características del Templo de las Serpientes Emplumadas.

Fue hasta 1791 que se reveló su ubicación en el mapa, y así Xochicalco se convertía en el destino obligado de viajeros, historiadores y arqueólogos.

---

<sup>7</sup> López, Lujan, L. *Xochicalco y Tula.*, pág.25.

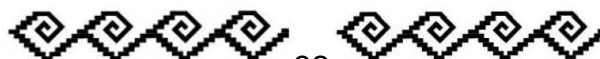


Durante los siglos XVIII y XIX visitaron el lugar cronistas y viajeros. La primera y más detallada descripción del sitio es la del padre José Antonio Alzate, quien estuvo en el lugar en 1777 y 1784; con el paso del tiempo comenzaron las interrogantes acerca de las razones que tuvieron los habitantes para construir una ciudad con las características de Xochicalco.

En 1887 fue Antonio Peñafiel quién publicó algunas de las primeras fotografías del sitio, y Eduard Seler llevó a cabo un estudio detallado en el que describía los edificios y sus inscripciones.

Las investigaciones arqueológicas sistemáticas fueron comenzadas hasta 1909 por Leopoldo Batres, quien realizó un trabajo sumamente importante, cuyo objetivo principal fue la reconstrucción de la Pirámide de las Serpientes Emplumadas.

En 1934 comenzaron las excavaciones con Plancarte y Navarrete, y fueron efectuados estudios cerámicos para llevar a cabo comparaciones con otros pueblos mesoamericanos. A finales del siglo XX se realizaron excavaciones y reconstrucciones en Xochicalco, como parte de proyectos especiales del Instituto Nacional de Antropología e Historia, en los que se llevaron a cabo importantes descubrimientos.



## 2.2 Antecedentes de la fotografía arqueológica en México

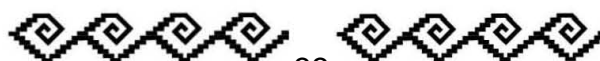
El registro fotográfico de las ciudades arqueológicas en México comenzó unos meses después de la divulgación del daguerrotipo, técnica utilizada para la reproducción de monumentos antiguos que se encontraban aislados, por lo que no eran muy conocidos.

En 1841 el barón Emanuel Von Friedrithal, aficionado a la arqueología, realizó un viaje de exploración a Yucatán, utilizando una cámara de daguerrotipos. En ese mismo año en Uxmal, John Lloyd Stephens y Friederick Catherwood intentaron mediante el daguerrotipo la reproducción de edificios de la región Puuc, Uxmal, Kabah y Labná.

Catherwood y Stephens, Désiré Charnay son quienes inauguran un género específico de la fotografía mexicana, el de las ruinas americanas, particularmente las de la cultura maya, influenciadas por el romanticismo. Tal vez por eso sus tomas, aunque llevaban una intención científica en un principio, fueron realizadas estéticamente, puesto que no buscaban la precisión, sino algún efecto de espectacularidad.

Désiré Charnay fue uno de los enviados por el gobierno francés a México en una misión de cultura; a los 29 años solicitó esta misión al Ministerio de Instrucción Pública Francesa, con la idea de recorrer el mundo y hacer un registro científico y fotográfico de él. De esta manera decidió que su recorrido debía comenzar en Norteamérica llegando a Estados Unidos primero y de ahí partió a México.

Es hasta finales de 1858 y principios de 1859, que comenzó su viaje de exploraciones a las zonas arqueológicas. Rumbo a Yucatán realizó una cronología en la que relató sus aventuras por los estados de Oaxaca, Chiapas Yucatán y Campeche.



En los años de 1828 a 1860 se dedicó a fotografiar las ruinas de Mitla, Palenque, Chichen Itza y Uxmal. Vuelve a París con estas fotografías publicadas en un libro titulado: *Cités et ruines américaines, Mitla, Palenque, Chichen Itza y Uxmal*, el cual fue publicado en 1862-1863. Entre 1880 y 1882 realizó un trabajo en una expedición a México, en él hizo labores de excavación y fotografía en las ruinas de Yucatán.

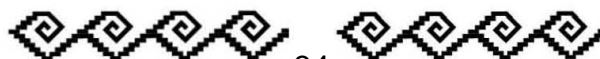
En 1873 llegaron a Yucatán dos arqueólogos estadounidenses: Augustus Le Plongeon y su esposa Alice Dixon. En 1876 encontraron al Chacmol de Chichen Itzá, el cual pretendieron llevar a Filadelfia; así en 1881 y 1886 Le Plongeon publicó en Nueva York dos libros en los que pretendía probar el origen asiático y asirio de los mayas.

Las fotografías estereoscópicas tomadas por Le Plongeon y Alice Dixon, durante sus viajes de 1873 y 1876, son prototipo de la fotografía de antigüedades americanas.

Francia también estaba interesada en ver con sus propios ojos los objetos, monumentos y paisajes que eran descritos y comentados, por lo que fundó, por orden de Napoleón III, *La Comisión Scientifique du Mexique*, reuniendo en París a los científicos del momento.

Es en 1865 que la comisión solicitó los servicios del fotógrafo Léon- Eugene Mehédin para la misión especial en México, ese mismo año fotografió los objetos del Museo Nacional, pero no dejó satisfecha a la comisión, al realizar un trabajo artístico, que no serviría de nada desde el punto de vista de la ciencia. Más tarde dijo descubrir las ruinas de Xochicalco en Morelos.

Todas las fotografías obtenidas por la *Comisión Scientifique du Mexique*, así como las realizadas por Léon Mehédin, no se han encontrado, pues el trabajo tuvo que ser interrumpido ante los acontecimientos de esa época en México, el retiro del ejército de Napoleón y el fusilamiento de Maximiliano.



En 1865 el Alemán Teobert Maler llegó a México en una fragata austriaca Bolivian, como miembro del ejército austriaco, y para 1866 Maler se unió a las tropas imperiales mexicanas. Después del fusilamiento de Maximiliano, Maler decidió permanecer en el país, recorriendo gran parte de la Republica Mexicana. En 1874 es en Pinotepa donde parece ser que tomó sus primeras fotografías, de retratos de indígenas de la Costa.

En 1875 Maler fotografió las fachadas ornamentales de Mitla, donde aparentemente sigue el itinerario de Charnay. En 1876, en Tututepec Oaxaca, tomó sus primeras fotografías de carácter arqueológico al participar en el hallazgo de una tumba. En 1877 se dirigió a Palenque pero tuvo que interrumpir su viaje para regresar a Europa por cuestiones familiares, y hasta después de siete años regresó a México. Las tomas que había realizado durante su primer viaje a México le sirvieron para ilustrar sus conferencias en la *Societé Geographique* de Paris.

A mediados de 1884 regresó a México y decidió instalarse en Mérida y en Ticul. “Su propósito era claro de ahora en adelante se dedicaría al estudio de las ruinas mayas...”<sup>8</sup>

Consiguió en los años de 1898-1900 y 1904-1905, financiamiento de *El Peabody Museum* de la Universidad de Harvard, lo que le permitió levantar inventarios fotográficos de varias zonas desconocidas en Chiapas, Maler fue el primero en realizar inventarios sistemáticos de las zonas arqueológicas.

El capitán Maler, conocido como Don Teoberto Maler, murió en la pobreza en 1917 en una casa prestada en Mérida.

“En palabras de Maler: Siempre procuro que mis vistas ofrezcan un aspecto pintoresco y poético . Nunca permito que se corte lo que adorna la vista sin hacer ningún daño a la parte arquitectónica”<sup>9</sup>

---

<sup>8</sup> Jaime, Vélez Elory. *Op. cit.*, pág.83.

<sup>9</sup> *Ibid.*, pág.84.



*Arqueología de los arqueólogos* es una de las fotografías de Maler más reproducidas, en ella se muestran paredes de Chichén Itzá cubiertas con rayones. “Fue él en muchas ocasiones, el primer visitante de algunas zonas arqueológicas, y logró conservar elementos ahora desaparecidos”.<sup>10</sup>

Entre 1882 y 1891 el botánico inglés Lord Alfred Percival Maudslay realizó varias expediciones a diferentes ciudades mayas. A diferencia de Charnay y Maler, Maudslay sí era científico, con una amplia formación en geología, botánica y zoología. Él mantenía que ningún otro método de reproducción podía sustituir la visión directa. Con la ayuda de la fotografía realizó moldes de yeso de los elementos que fotografió. También tomó fotografías documentales de la fauna, flora y aspectos de la vida de los indígenas.

A comparación de la gran cantidad de fotógrafos extranjeros que llegaron a nuestro país ,pocos fueron los fotógrafos mexicanos que siguieron sus pasos, como el arqueólogo y antropólogo Leopoldo Batres, que utilizó la fotografía en sus excavaciones del Valle de México y Monte Albán , fue contemporáneo de Teobert Maler.

Con el paso del tiempo la mirada de los fotógrafos cambió ante la exigencia de las investigaciones arqueológicas que necesitaban una mayor precisión, y la desmitificación de ideas que rodeaban a las antiguas ciudades.

---

<sup>10</sup> *Ibid.*, pág.85.



“Los arqueólogos del siglo XX utilizan la fotografía para documentar sus investigaciones, pero la facilidad que les ofrecen las nuevas técnicas los coloca curiosamente del lado del aficionado. La gran mayoría de los archivos fotográfico-arqueológicos son de muy poca calidad, prácticamente inutilizados después de algunos años. La mirada rigurosa y desmitificadora de los arqueólogos borró los efectos románticos, que paradójicamente, algunos “artistas” iban a resaltar en la primera mitad del siglo XX.”<sup>11</sup>

Ese romanticismo daba paso a una visión más realista y científica; por ejemplo, algunas fotografías aéreas han sido utilizadas desde un punto de vista estético, y han sido de gran utilidad para los arqueólogos por la precisión geográfica y la revelación de la presencia de estructuras de difícil acceso o poco visibles.

---

<sup>11</sup> *Ibid.*,pág.87.



## 3. Cedulario

### 3.1 El Fotógrafo: Charles B. Waite

Charles B. Waite, fotógrafo nacido en la ciudad de Akron, Ohio, en 1861, en Estados Unidos de Norteamérica -llegó a la capital de México en 1896, y permaneció en México hasta 1913. Fotografío el país por más de 15 años. Se le considera como uno de los fotógrafos comerciales más prolíficos, realizó una gran producción de vistas en las que se pueden observar que trata los mismos temas que A. Briquet (fotógrafo francés que estuvo en México por la misma época).

En 1889 se encontraba en San Francisco, California; al siguiente año emigró a la ciudad de Los Ángeles, dónde trabajó hasta 1893 en la compañía fotográfica de J.M Lenz .

Colaboró para la revista *Land of Sunshine* como fotógrafo, y en 1894 la revista publicó un collage de fotos tomadas por Waite en la casa de la esposa del general Fremont, en Los Ángeles.

De manera independiente publicó un álbum de fotografías en los Ángeles, Pasadena, Monterrey, San Francisco y Salt Lake. En 1896 publicó un segundo álbum: *Echo Mountain Mount Lowe Railway*. Abrió otro estudio en Los Ángeles (ya que con anterioridad había abierto un primer estudio), además inició un recorrido por Arizona y Nuevo México , trabajando para las compañías ferrocarrileras.

En las fiestas patrias de ese año se encontraba presente en el atentado que sufrió el presidente Porfirio Díaz, tomó un registro alejado del acontecimiento, de esta manera fue acertada su entrada como fotógrafo de este país.





Comenzó con una gran actividad fotográfica en su primera etapa en México , hasta 1901 se había convertido en un fotógrafo viajero participando en expediciones arqueológicas y científicas, colaborando para empresas editoras en la elaboración de guías turísticas, como son las dos guías de viajeros publicadas por la empresa *Sonora News Co.*

C.B Waite realizó en los primeros años del siglo XX un reportaje para la compañía estadounidense *Chiapas Rubber Company*, dedicada al cultivo del hule en las cercanías de Palenque, en donde sus imágenes muestran el arduo trabajo de los recolectores en una densa selva tropical, pero también mucho de su trabajo en Palenque retrata las ruinas mayas que se encuentran en este lugar con una extensa y densa vegetación cubriéndolas.



C.B. Waite, *Las Ruinas del Palenque/ Temple of the Sun*, núm. de Inv. 08-611994

Así el trabajo de Waite estuvo asociado de manera importante a la recopilación de información con fines de promoción para los inversionistas extranjeros; aunque también recurrieron a él otras personas con el objetivo de estudiar botánica y arqueología. Colaboró con diferentes personajes como el botánico alemán Hans Gadow.

Con estos trabajos es como el fotógrafo se convirtió en una parte primordial para proyectos de investigación, pues sus tomas facilitaban la recopilación de información.

De esa labor de investigación en los que colaboró como fotógrafo, el de la arqueología fue el que más debió llamar la atención de Waite, pues hay varias imágenes en las que predominan las zonas arqueológicas de Mitla y de Palenque, e incluso estas fotografías fueron adquiridas por el Museo Nacional.

“En un inicio intentó vender veinte fotografías de Mitla pero negaron su petición. Sin embargo insistió en recorrer las zonas arqueológicas y



solicitó un permiso.

Finalmente le

concedieron un permiso

para visitar distintas

zonas que hay en los

estados de: Chiapas,

Yucatán, Oaxaca, Estado

de México, Morelos y

Veracruz”.<sup>1</sup>

C.B. Waite, *Part of Mitla ruins surround the Church*. núm. de inv. 08-612444

Así sus imágenes no sólo mostraban que México tenía un patrimonio histórico de gran riqueza y belleza, sino que también era un país con raíces fuertemente arraigadas. Para el 27 de julio de 1901, Waite informaba que:

“Había realizado una colección de fotografías tomadas directamente de las ruinas de Mitla y Palenque y además de tipos indígenas mexicanos.

...el precio fijado por cada uno de los 31 distintos ejemplares de Mitla es de \$10.00...

---

<sup>1</sup>francisco, Montellano. *C. B Waite , Fotógrafo :una mirada diversa sobre el México de principios de siglo XX.*, pág. 42.

y el precio por cada uno de los ejemplares de Palenque formada por 30 distintos, es atendido al trabajo y a la distancia que se encuentran las ruinas, \$20.00 ejemplar...

Es gracia que pido para emprender nuevos viajes de exploración a ruinas de Uxmal y de Chichen Itzá”.<sup>2</sup>

Muchas de las imágenes de las ruinas arqueológicas que tomó Waite fueron publicadas en el semanario *Mundo Ilustrado*, dónde trabajó durante ocho años.

Y aunque en pocos años Waite se convirtió en uno de los fotógrafos preferidos de la prensa ilustrada, decidió incursionar en otros campos que le abrieron un nuevo camino para comercializar sus fotografías, teniendo como consecuencia problemas con las autoridades mexicanas, visitando por unos días la cárcel, incluso salió una nota en la prensa en la que lo describían como un excursionista extranjero que andaba por el país en busca de: “...detalles e individualidades de lo más ridículo, lo más degenerado y lo más miserable, exhibiéndonos en un estado de falta de cultura y barbarie, en que no nos encontramos por fortuna...”<sup>3</sup>

Lo anterior sucedió, porque, aparte de los trabajos de registro que le era encargado a estos fotógrafos viajeros, también realizaron tomas de personajes mexicanos que llegaban a encontrarse en lugares lejanos a las ciudades. Es obvio que para un gobierno que quería mostrar al mundo una imagen de un país en progreso y con bienestar social, el que aparecieran imágenes de indígenas que vivían en chozas y que portaban ropas rasgadas o de mantas, y niños descalzos y a veces sin ropa, contradecían ese mensaje que quería darse al extranjero.

Para cuando estaba cercana la Revolución en México, Waite ya se había retirado un poco de la fotografía y se había dedicado a sus tierras que adquirió en México así como a la cacería que era otra de sus pasiones.

---

<sup>2</sup> *Ibidem.*

<sup>3</sup> Francisco, Montellano. *Op. cit.*, pág. 38.



En la Revolución, Waite no trabajó fotografiando las batallas o la vida en la ciudad durante el movimiento armado, pareciera como si hubiera desaparecido, probablemente volvió con su familia a los Estados Unidos, ya que un hermano suyo había muerto en la Revolución.

Aunque hay registro de su permanencia en 1913, al parecer su familia partió y él decidió quedarse a captar los hechos de ese año. Es hasta 1925 que volvió a México sólo de visita.

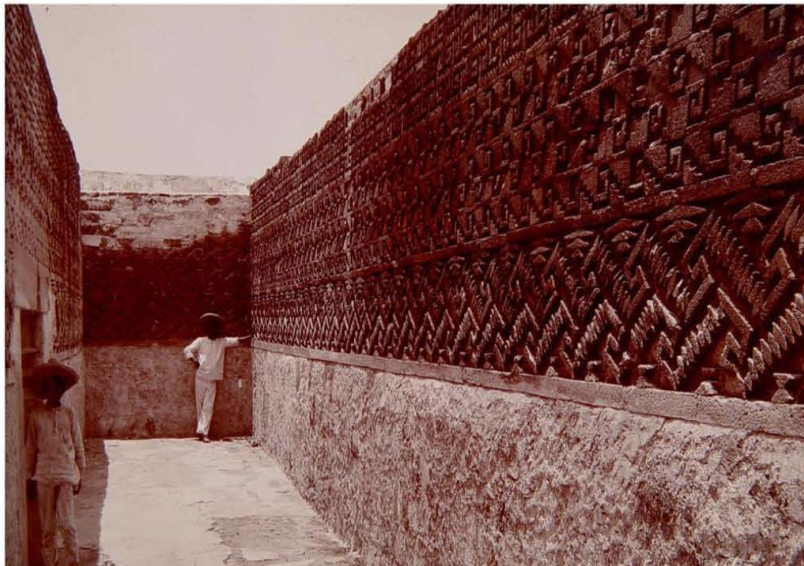
Waite realizó a lo largo de su trayectoria fotográfica aproximadamente 3 mil quinientos negativos.



### 3.2 Imágenes de Fotografías de Charles B. Waite en México

Las imágenes que realizó C.B. Waite en las zonas arqueológicas son en su mayoría de Mitla y Palenque, pero también las hay en el Tepozteco y Xochicalco; son pocas en comparación con las anteriores.

Estas imágenes son de formato rectangular y de dimensiones aproximadamente de 17 x 12 centímetros o 20 X 13 centímetros, las variaciones se deben a que



las fotografías muestran rasgos de haber sido recortadas, se ha deducido que Waite utilizaba una cámara de gran formato y objetivo normal.

C.B. Waite, *West of Mosaics South end Mitla*, núm. de inv. 08-612454

Sus tomas son abiertas y alejadas, con ello obtenía un panorama completo de las edificaciones prehispánicas del paisaje en el que se encontraban, también lograba captar a sus modelos de cuerpo completo, a los cuales se les puede observar en poses predispuestas dentro o sobre las ruinas. Sus imágenes son de una composición equilibrada.

La mayoría de sus fotografías presentan tonos cálidos y un brillo considerable, debido a que gran número de ellas fueron realizadas en la técnica de colodión brillante, también conocida con el nombre de aristotipia.

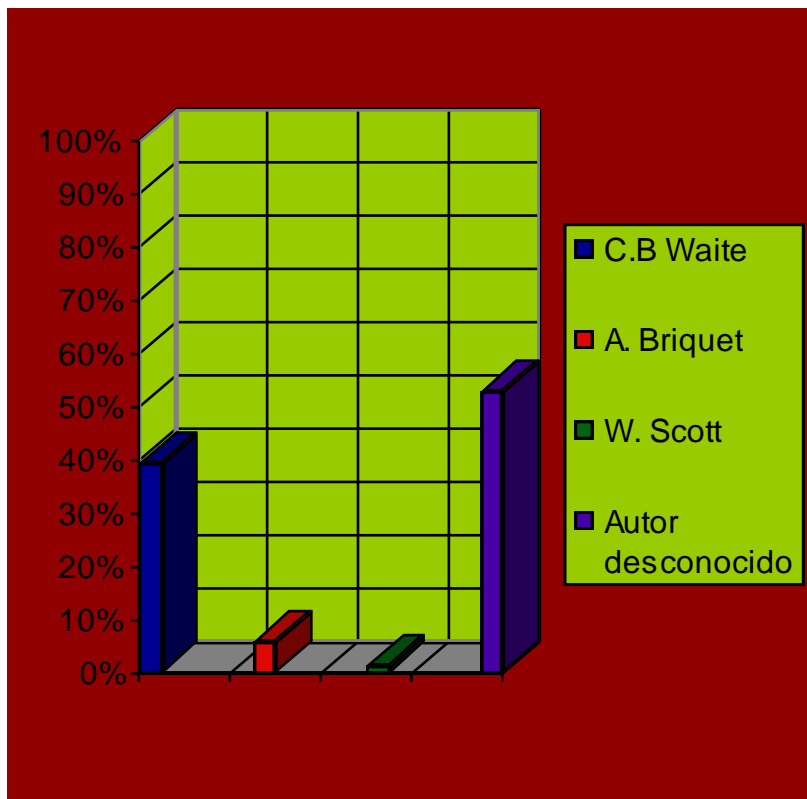
Durante el desarrollo del presente trabajo, fueron realizadas diversas revisiones a la colección Briquet y Waite, del Acervo Gráfico de la Academia de San Carlos, para seleccionar las fotografías tomadas en zonas arqueológicas por C.B Waite



C.B.Waite, *Pyramid of Sun restored Teotihuacan México*. núm. de inv. 08-612981

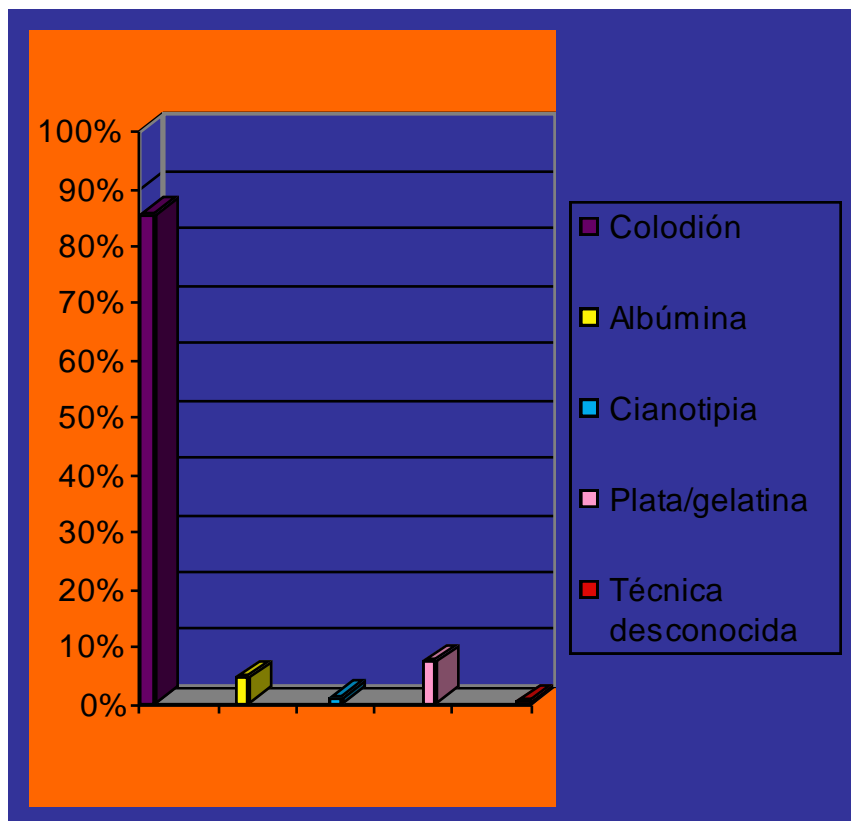
Varias de las imágenes seleccionadas cuentan con características similares en técnica y formato; en especial observé que las de C.B Waite presentan dimensiones ligeramente diferentes, por lo que concluyo que pudieron haber sido recortadas, también pueden observarse rayones, perdida parcial de la imagen, e incluso muestran faltantes, por lo regular en las esquinas.

Con las revisiones realizadas a la colección se pueden cuantificar 40 álbumes, en los que anteriormente se tenía un registro de 3 mil 255 fotografías, pero actualmente sólo se encuentran 3 mil 252. En el lugar dónde debían estar las 3 faltantes sólo podemos encontrar el folio que les pertenecía, con los cuales dan el total que se tenía registrado. Se realizó un conteo de toda la colección, en la que se registran 3 mil 252 imágenes, de las cuales mil 281 pertenecen a C.B Waite, 201 a A. Briquet, 51 a W.Scott y mil 719 son de autoría desconocida. En la siguiente gráfica se muestra con un 52.86% las fotografías registradas con autor desconocido, son un poco más de la mitad. Le sigue con un 39.39% las registradas con el autor C.B Waite, el 6.18% corresponde a las de A. Briquet y un 1.57% se encuentran con el autor W.Scott.



De las 3 mil 252 fotografías, 2 mil 785 son de la técnica de colodión, 158 de albúmina, 44 de cianotipia, 246 de plata sobre gelatina y 19 de técnica desconocida.

En la siguiente gráfica se observa que la técnica que tiene mayor porcentaje es la de colodión (85.64%), la que le sigue es la de plata sobre gelatina (7.57%), después la albúmina (4.85%), luego la cianotipia (1.35%) y, por último, la técnica desconocida (0.59%).



En general son 25 álbumes los que se encuentran en un buen estado, en cuanto a sus pastas; 8 en un estado regular; 7 en mal estado, los cuales presentan desprendimiento de sus pastas y fracturas graves en el soporte de las fotografías.

Las siguientes cédulas, pertenecen a 50 fotografías seleccionadas de la colección y contienen los datos recabados con respecto a su técnica y el estado en el que se encuentran, con el fin de ayudar a tener un registro más detallado de la colección A. Briquet y C.B. Waite, del Acervo Gráfico de la Academia de San Carlos.





OBJETO	Fotografía
NO. INVENTARIO	08-611920
UBICACIÓN DE LA OBRA	Acervo gráfico
RAMO ARTÍSTICO	Fotografía
PLANERA O ESTANTE	S/N
GAVETA O PANEL	# 1
UBICACIÓN ACTUAL	Acervo gráfico /Academia de San Carlos

TÍTULO O TEMA	Ruinas de Mitla. Oax.
AUTOR	Desconocido
NACIONALIDAD	-----

TÉCNICA O PROCEDIMIENTO	Posible albúmina
DESCRIPCIÓN	Muros con relieves de grecas escalonadas
ALTO VERTICAL	16.5 cm.
ANCHO HORIZONTAL	22.2 cm.
ESTADO	Regular

EMULSIÓN	Posible albúmina
DIMENSIONES EMULSIÓN	16.5 X 22.2 cm.
PROCESO ESPECÍFICO	Papel de algodón , con albúmina fermentada y sensibilizada con sales de plata
MATERIALES DE MANUFACTURA	Sales de plata, albúmina y papel de fibra natural

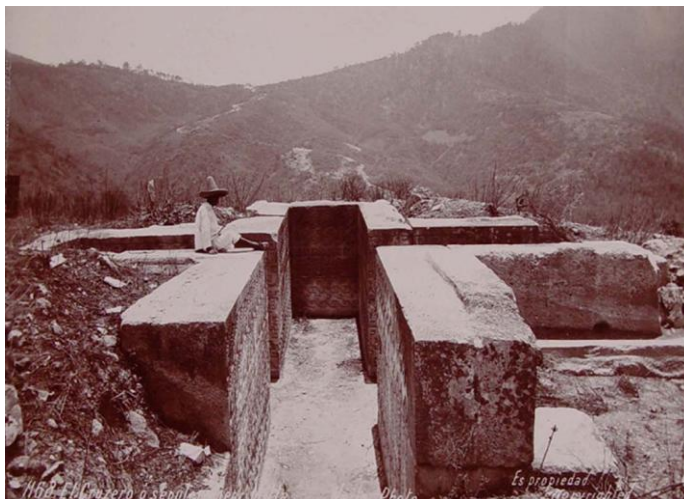
MATERIALES PRIMER SOPORTE	Papel de fibra natural, albúmina y sales de plata
ESTRATOS	2
VIRADO	No
TERMINADO DE LA EMULSIÓN	Semi brillante
OBSERVACIONES PRIMER SOPORTE	La imagen es gris y plana; parece haber sido recortada

MATERIALES SEGUNDO SOPORTE	Papel Kraft
MEDIDAS DEL SEGUNDO SOPORTE	19.8 X 29 cm.
OBSERVACIONES SEGUNDO SOPORTE	Desprendido del álbum, y faltantes en orillas
SISTEMA DE MONTAJE	Adhesivo

INSCRIPCIONES	No
FIRMAS	No
SELLOS	No
LACRES	No
TIMBRES O ETIQUETAS	No
OBSERVACIONES ADICIONALES	No

CRAQUELADO	No
ESPEJO DE PLATA	No
SUFALTACION	No
MANCHAS	No
FRACTURA	En esquina inferior izquierda
FALTANTE	No
DEFORMACIÓN	Parece haber sido recortada
PERFORACIÓN	No
MATERIALES AJENOS	No





OBJETO	Fotografía
NO. INVENTARIO	08-611921
UBICACIÓN DE LA OBRA	Acervo gráfico
RAMO ARTÍSTICO	Fotografía
PLANERA O ESTANTE	S/N
GAVETA O PANEL	# 1
UBICACIÓN ACTUAL	Acervo gráfico/Academia de San Carlos

TÍTULO O TEMA	"El crucero o sepulcro near Mitla".
AUTOR	C.B Waite
NACIONALIDAD	Estadounidense

TÉCNICA O PROCEDIMIENTO	Posible colodión
DESCRIPCIÓN	Personaje con sombrero, sentado en las ruinas
ALTO VERTICAL	13 cm.
ANCHO HORIZONTAL	20.4 cm.
ESTADO	Bueno

EMULSIÓN	Posible colodión
DIMENSIONES EMULSIÓN	13 X 20.4 cm.
PROCESO ESPECÍFICO	Papel de fibra revestido con barita y capa de aglutinante sensibilizada con cloruro de plata
MATERIALES DE MANUFACTURA	Papel de fibra, barita y sales de plata

MATERIALES PRIMER SOPORTE	Papel de fibra natural, barita y sales de plata
ESTRATOS	3
VIRADO	No
TERMINADO DE LA EMULSIÓN	Brillante
OBSERVACIONES PRIMER SOPORTE	Franja de adhesivo en orilla izquierda

MATERIALES SEGUNDO SOPORTE	Papel Kraft
MEDIDAS DEL SEGUNDO SOPORTE	19.6 X 29.8 cm.
OBSERVACIONES SEGUNDO SOPORTE	Desprendido del álbum, y faltantes en orillas
SISTEMA DE MONTAJE	Adhesivo

INSCRIPCIONES	"1168 El crucero o sepulcro near Mitla/ Waite photo / Es propiedad copy righted"
FIRMAS	No
SELLOS	No
LACRES	No
TIMBRES O ETIQUETAS	No
OBSERVACIONES ADICIONALES	No

CRAQUELADO	No
ESPEJO DE PLATA	No
SUFALTACION	No
MANCHAS	No
FRACTURA	No
FALTANTE	No
DEFORMACIÓN	Parece haber sido recortada
PERFORACIÓN	No
MATERIALES AJENOS	No





08- 611929

OBJETO	Fotografía
NO. INVENTARIO	08-611929
UBICACIÓN DE LA OBRA	Acervo gráfico
RAMO ARTÍSTICO	Fotografía
PLANERA O ESTANTE	S/N
GAVETA O PANEL	# 1
UBICACIÓN ACTUAL	Acervo gráfico /Academia de San Carlos

TÍTULO O TEMA	Ruinas arqueológicas
AUTOR	Desconocido
NACIONALIDAD	-----

TÉCNICA O PROCEDIMIENTO	Plata sobre gelatina
DESCRIPCIÓN	Personas sobre ruinas de Xochicalco
ALTO VERTICAL	11.5 cm.
ANCHO HORIZONTAL	16.7 cm.
ESTADO	Regular

EMULSIÓN	Plata sobre gelatina
DIMENSIONES EMULSIÓN	11.5 X 16.7 cm.
PROCESO ESPECÍFICO	Papel de fibra emulsionado con sales de plata y una capa de barita
MATERIALES DE MANUFACTURA	Sales de plata, papel de fibra natural y barita

MATERIALES PRIMER SOPORTE	Papel de fibra natural, sales de plata, barita
ESTRATOS	3
VIRADO	No
TERMINADO DE LA EMULSIÓN	Mate
OBSERVACIONES PRIMER SOPORTE	Presenta oscurecimiento en las orillas



MATERIALES SEGUNDO SOPORTE	Papel Kraft
MEDIDAS DEL SEGUNDO SOPORTE	19.5 X 30.5 cm.
OBSERVACIONES SEGUNDO SOPORTE	Papel quebradizo y fracturado
SISTEMA DE MONTAJE	Adhesivo

INSCRIPCIONES	No
FIRMAS	No
SELLOS	No
LACRES	No
TIMBRES O ETIQUETAS	No
OBSERVACIONES ADICIONALES	No

CRAQUELADO	No
ESPEJO DE PLATA	En las zonas más oscuras
SUFALTACION	No
MANCHAS	Blancas a los lados de la imagen
FRACTURA	No
FALTANTE	No
DEFORMACIÓN	Parece haber sido recortada
PERFORACIÓN	No
MATERIALES AJENOS	No





08- 611930

OBJETO	Fotografía
NO. INVENTARIO	08-611930
UBICACIÓN DE LA OBRA	Acervo gráfico
RAMO ARTÍSTICO	Fotografía
PLANERA O ESTANTE	S/N
GAVETA O PANEL	# 1
UBICACIÓN ACTUAL	Acervo gráfico /Academia de San Carlos

TÍTULO O TEMA	Xochicalco
AUTOR	Desconocido
NACIONALIDAD	-----

TÉCNICA O PROCEDIMIENTO	Plata sobre gelatina
DESCRIPCIÓN	Personas con banderas sobre las ruinas.
ALTO VERTICAL	11.8 cm.
ANCHO HORIZONTAL	16.8 cm.
ESTADO	Regular

EMULSIÓN	Plata sobre gelatina
DIMENSIONES EMULSIÓN	11.8 X 16.8 cm.
PROCESO ESPECÍFICO	Papel de fibra emulsionado con sales de plata y una capa de barita
MATERIALES DE MANUFACTURA	Sales de plata, papel de fibra natural y barita

MATERIALES PRIMER SOPORTE	Papel de fibra natural, sales de plata, barita
ESTRATOS	3
VIRADO	No
TERMINADO DE LA EMULSIÓN	Mate
OBSERVACIONES PRIMER SOPORTE	Presenta manchas oscuras en la parte superior



MATERIALES SEGUNDO SOPORTE	Papel Kraft
MEDIDAS DEL SEGUNDO SOPORTE	19.5 X 30.0 cm.
OBSERVACIONES SEGUNDO SOPORTE	Papel quebradizo y fracturado
SISTEMA DE MONTAJE	Adhesivo

INSCRIPCIONES	No
FIRMAS	No
SELLOS	No
LACRES	No
TIMBRES O ETIQUETAS	No
OBSERVACIONES ADICIONALES	No

CRAQUELADO	No
ESPEJO DE PLATA	En las zonas más oscuras
SUFALTACION	No
MANCHAS	En las partes más claras de la imagen
FRACTURA	No
FALTANTE	No
DEFORMACIÓN	Parece haber sido recortada
PERFORACIÓN	No
MATERIALES AJENOS	No







08- 611934

OBJETO	Fotografía
NO. INVENTARIO	08-611934
UBICACIÓN DE LA OBRA	Acervo gráfico
RAMO ARTÍSTICO	Fotografía
PLANERA O ESTANTE	S/N
GAVETA O PANEL	# 1
UBICACIÓN ACTUAL	Acervo gráfico /Academia de San Carlos

TÍTULO O TEMA	Xochicalco
AUTOR	Desconocido
NACIONALIDAD	-----

TÉCNICA O PROCEDIMIENTO	Plata sobre gelatina
DESCRIPCIÓN	Detalle de la pirámide de las Serpientes emplumadas, hay un hombre a su lado
ALTO VERTICAL	12 cm.
ANCHO HORIZONTAL	17 cm.
ESTADO	Regular

EMULSIÓN	Plata sobre gelatina
DIMENSIONES EMULSIÓN	12X 17 cm.
PROCESO ESPECÍFICO	Papel de fibra emulsionado con sales de plata y una capa de barita
MATERIALES DE MANUFACTURA	Sales de plata, papel de fibra natural y barita

MATERIALES PRIMER SOPORTE	Papel de fibra natural, sales de plata, barita
ESTRATOS	3
VIRADO	no
TERMINADO DE LA EMULSIÓN	Mate
OBSERVACIONES PRIMER SOPORTE	Presenta oscurecimiento en las orillas



MATERIALES SEGUNDO SOPORTE	Papel Kraft
MEDIDAS DEL SEGUNDO SOPORTE	20 X 30.5 cm.
OBSERVACIONES SEGUNDO SOPORTE	Papel quebradizo y fracturado
SISTEMA DE MONTAJE	Adhesivo

INSCRIPCIONES	No
FIRMAS	No
SELLOS	No
LACRES	No
TIMBRES O ETIQUETAS	No
OBSERVACIONES ADICIONALES	No

CRAQUELADO	No
ESPEJO DE PLATA	En las zonas más oscuras
SUFALTACIÓN	No
MANCHAS	En las orillas y zonas claras
FRACTURA	No
FALTANTE	No
DEFORMACIÓN	Parece haber sido recortada
PERFORACIÓN	No
MATERIALES AJENOS	No





08- 611936

OBJETO	Fotografía
NO. INVENTARIO	08-611936
UBICACIÓN DE LA OBRA	Acervo gráfico
RAMO ARTÍSTICO	Fotografía
PLANERA O ESTANTE	S/N
GAVETA O PANEL	# 1
UBICACIÓN ACTUAL	Acervo gráfico /Academia de San Carlos

TÍTULO O TEMA	Ruinas de Xochicalco
AUTOR	Desconocido
NACIONALIDAD	-----

TÉCNICA O PROCEDIMIENTO	Plata sobre gelatina
DESCRIPCIÓN	Grupo de personas sobre la pirámide
ALTO VERTICAL	12 cm.
ANCHO HORIZONTAL	17 cm.
ESTADO	Regular

EMULSIÓN	Plata sobre gelatina
DIMENSIONES EMULSIÓN	12X 17 cm.
PROCESO ESPECÍFICO	Papel de fibra emulsionado con sales de plata y una capa de barita
MATERIALES DE MANUFACTURA	Sales de plata, papel de fibra natural y barita

MATERIALES PRIMER SOPORTE	Papel de fibra natural, sales de plata, barita
ESTRATOS	3
VIRADO	No
TERMINADO DE LA EMULSIÓN	Mate
OBSERVACIONES PRIMER SOPORTE	Presenta oscurecimiento en las zonas blancas

MATERIALES SEGUNDO SOPORTE	Papel Kraft
MEDIDAS DEL SEGUNDO SOPORTE	20 X 30 cm.
OBSERVACIONES SEGUNDO SOPORTE	Papel quebradizo y fracturado
SISTEMA DE MONTAJE	Adhesivo

INSCRIPCIONES	No
FIRMAS	No
SELLOS	No
LACRES	No
TIMBRES O ETIQUETAS	No
OBSERVACIONES ADICIONALES	No

CRAQUELADO	No
ESPEJO DE PLATA	En las zonas más oscuras
SUFALTACIÓN	No
MANCHAS	En las orillas y zonas claras
FRACTURA	No
FALTANTE	No
DEFORMACIÓN	Parece haber sido recortada
PERFORACIÓN	No
MATERIALES AJENOS	No





08-611938

OBJETO	Fotografía
NO. INVENTARIO	08-611938
UBICACIÓN DE LA OBRA	Acervo gráfico
RAMO ARTÍSTICO	Fotografía
PLANERA O ESTANTE	S/N
GAVETA O PANEL	# 1
UBICACIÓN ACTUAL	Acervo gráfico /Academia de San Carlos

TÍTULO O TEMA	Ruinas de Mitla. Oax.
AUTOR	Desconocido
NACIONALIDAD	-----

TÉCNICA O PROCEDIMIENTO	Posible colodión
DESCRIPCIÓN	Detalle de la fachada de Mitla
ALTO VERTICAL	17.5 cm.
ANCHO HORIZONTAL	23.6 cm.
ESTADO	Bueno

EMULSIÓN	Posible colodión
DIMENSIONES EMULSIÓN	17.5 x 23.6 cm.
PROCESO ESPECÍFICO	Papel de fibra revestido con barita y capa de aglutinante sensibilizada con cloruro de plata
MATERIALES DE MANUFACTURA	Papel de fibra, barita y sales de plata

MATERIALES PRIMER SOPORTE	Papel de fibra natural, barita y sales de plata
ESTRATOS	3
VIRADO	No
TERMINADO DE LA EMULSIÓN	Brillante
OBSERVACIONES PRIMER SOPORTE	Parece haber sido recortada



MATERIALES SEGUNDO SOPORTE	Papel Kraft
MEDIDAS DEL SEGUNDO SOPORTE	19.5 X 30.5 cm.
OBSERVACIONES SEGUNDO SOPORTE	Papel quebradizo y fracturado
SISTEMA DE MONTAJE	Adhesivo

INSCRIPCIONES	No
FIRMAS	No
SELLOS	No
LACRES	No
TIMBRES O ETIQUETAS	No
OBSERVACIONES ADICIONALES	No

CRAQUELADO	No
ESPEJO DE PLATA	No
SUFALTACIÓN	No
MANCHAS	En la esquina superior izquierda
FRACTURA	No
FALTANTE	No
DEFORMACIÓN	No
PERFORACIÓN	No
MATERIALES AJENOS	No





08-611939

OBJETO	Fotografía
NO. INVENTARIO	08-611939
UBICACIÓN DE LA OBRA	Acervo gráfico
RAMO ARTÍSTICO	Fotografía
PLANERA O ESTANTE	S/N
GAVETA O PANEL	# 1
UBICACIÓN ACTUAL	Acervo gráfico /Academia de San Carlos

TÍTULO O TEMA	"Palace showing entrance to new subterranean"
AUTOR	C.B Waite
NACIONALIDAD	Estadounidense

TÉCNICA O PROCEDIMIENTO	Posible colodión
DESCRIPCIÓN	Hombre con sombrero en medio de un patio
ALTO VERTICAL	13 cm.
ANCHO HORIZONTAL	20 cm.
ESTADO	Bueno

EMULSIÓN	Posible colodión
DIMENSIONES EMULSIÓN	13 x 20 cm.
PROCESO ESPECÍFICO	Papel de fibra revestido con barita y capa de aglutinante sensibilizada con cloruro de plata
MATERIALES DE MANUFACTURA	Papel de fibra, barita y sales de plata

MATERIALES PRIMER SOPORTE	Papel de fibra natural, barita y sales de plata
ESTRATOS	3
VIRADO	No
TERMINADO DE LA EMULSIÓN	Brillante
OBSERVACIONES PRIMER SOPORTE	Parece haber sido recortada



MATERIALES SEGUNDO SOPORTE	Papel Kraft
MEDIDAS DEL SEGUNDO SOPORTE	19.5 X 30.5 cm.
OBSERVACIONES SEGUNDO SOPORTE	Papel quebradizo y fracturado
SISTEMA DE MONTAJE	Adhesivo

INSCRIPCIONES	1166. Palace showing entrance to new subterranean / Waite photo / Es propiedad Copyrighted
FIRMAS	No
SELLOS	No
LACRES	No
TIMBRES O ETIQUETAS	No
OBSERVACIONES ADICIONALES	No

CRAQUELADO	No
ESPEJO DE PLATA	No
SUFALTACIÓN	No
MANCHAS	En la parte derecha de la imagen
FRACTURA	No
FALTANTE	No
DEFORMACIÓN	No
PERFORACIÓN	No
MATERIALES AJENOS	No







08-611955

OBJETO	Fotografía
NO. INVENTARIO	08-611955
UBICACIÓN DE LA OBRA	Acervo gráfico
RAMO ARTÍSTICO	Fotografía
PLANERA O ESTANTE	S/N
GAVETA O PANEL	# 1
UBICACIÓN ACTUAL	Acervo gráfico /Academia de San Carlos

TÍTULO O TEMA	“Ruinas del Palenque, Monoliths in Patio of Palenque”
AUTOR	C.B Waite
NACIONALIDAD	Estadounidense

TÉCNICA O PROCEDIMIENTO	Posible colodión
DESCRIPCIÓN	Niño sentado en ruinas con relieves
ALTO VERTICAL	14.7 cm.
ANCHO HORIZONTAL	21.2 cm.
ESTADO	Bueno

EMULSIÓN	Posible colodión
DIMENSIONES EMULSIÓN	14.7x 21.2 cm.
PROCESO ESPECÍFICO	Papel de fibra revestido con barita y capa de aglutinante sensibilizada con cloruro de plata
MATERIALES DE MANUFACTURA	Papel de fibra, barita y sales de plata

MATERIALES PRIMER SOPORTE	Papel de fibra natural, barita y sales de plata
ESTRATOS	3
VIRADO	No
TERMINADO DE LA EMULSIÓN	Brillante
OBSERVACIONES PRIMER SOPORTE	Parece haber sido recortada

MATERIALES SEGUNDO SOPORTE	Papel Kraft
MEDIDAS DEL SEGUNDO SOPORTE	19.5 X 30.5 cm.
OBSERVACIONES SEGUNDO SOPORTE	Papel quebradizo y fracturado
SISTEMA DE MONTAJE	Adhesivo

INSCRIPCIONES	"Ruinas del Palenque, Monoliths in Patio of Palenque/C.B. Waite Photo/ México City"
FIRMAS	No
SELLOS	No
LACRES	No
TIMBRES O ETIQUETAS	No
OBSERVACIONES ADICIONALES	No

CRAQUELADO	No
ESPEJO DE PLATA	No
SUFALTACION	No
MANCHAS	En la esquina superior derecha
FRACTURA	No
FALTANTE	No
DEFORMACIÓN	No
PERFORACIÓN	No
MATERIALES AJENOS	No





08-611959

OBJETO	Fotografía
NO. INVENTARIO	08-611959
UBICACIÓN DE LA OBRA	Acervo gráfico
RAMO ARTÍSTICO	Fotografía
PLANERA O ESTANTE	S/N
GAVETA O PANEL	# 1
UBICACIÓN ACTUAL	Acervo gráfico /Academia de San Carlos

TÍTULO O TEMA	Figura prehispánica
AUTOR	Desconocido
NACIONALIDAD	-----

TÉCNICA O PROCEDIMIENTO	Plata sobre gelatina
DESCRIPCIÓN	Figura de lagarto tallada en una roca
ALTO VERTICAL	11.8 cm.
ANCHO HORIZONTAL	16.7 cm.
ESTADO	Bueno

EMULSIÓN	Plata sobre gelatina
DIMENSIONES EMULSIÓN	11.8 x 16.7 cm.
PROCESO ESPECÍFICO	Papel de fibra emulsionado con sales de plata y una capa de barita
MATERIALES DE MANUFACTURA	Sales de plata, papel de fibra natural y barita

MATERIALES PRIMER SOPORTE	Papel de fibra natural, sales de plata, barita
ESTRATOS	3
VIRADO	No
TERMINADO DE LA EMULSIÓN	Mate
OBSERVACIONES PRIMER SOPORTE	Parece haber sido recortada

MATERIALES SEGUNDO SOPORTE	Papel Kraft
----------------------------	-------------

MEDIDAS DEL SEGUNDO SOPORTE	19.8 X 30.5 cm.
OBSERVACIONES SEGUNDO SOPORTE	Papel quebradizo y fracturado
SISTEMA DE MONTAJE	Adhesivo

INSCRIPCIONES	No
FIRMAS	No
SELLOS	No
LACRES	No
TIMBRES O ETIQUETAS	No
OBSERVACIONES ADICIONALES	No

CRAQUELADO	No
ESPEJO DE PLATA	En las zonas oscuras
SUFALTACIÓN	No
MANCHAS	No
FRACTURA	No
FALTANTE	No
DEFORMACIÓN	No
PERFORACIÓN	No
MATERIALES AJENOS	No





08-611969

OBJETO	Fotografía
NO. INVENTARIO	08-611969
UBICACIÓN DE LA OBRA	Acervo gráfico
RAMO ARTÍSTICO	Fotografía
PLANERA O ESTANTE	S/N
GAVETA O PANEL	# 1
UBICACIÓN ACTUAL	Acervo gráfico /Academia de San Carlos

TÍTULO O TEMA	El Tepozteco
AUTOR	Desconocido
NACIONALIDAD	-----

TÉCNICA O PROCEDIMIENTO	Plata sobre gelatina
DESCRIPCIÓN	Vista de la pirámide con un hombre en ella
ALTO VERTICAL	12.8 cm.
ANCHO HORIZONTAL	16.7 cm.
ESTADO	Regular

EMULSIÓN	Plata sobre gelatina
DIMENSIONES EMULSIÓN	11.8 x 16.7 cm.
PROCESO ESPECÍFICO	Papel de fibra emulsionado con sales de plata y una capa de barita
MATERIALES DE MANUFACTURA	Sales de plata, papel de fibra natural y barita

MATERIALES PRIMER SOPORTE	Papel de fibra natural, sales de plata, barita
ESTRATOS	3
VIRADO	No
TERMINADO DE LA EMULSIÓN	Mate
OBSERVACIONES PRIMER SOPORTE	Parece haber sido recortada



MATERIALES SEGUNDO SOPORTE	Papel Kraft
MEDIDAS DEL SEGUNDO SOPORTE	19.8 X 30.5 cm.
OBSERVACIONES SEGUNDO SOPORTE	Papel quebradizo y fracturado
SISTEMA DE MONTAJE	Adhesivo

INSCRIPCIONES	No
FIRMAS	No
SELLOS	No
LACRES	No
TIMBRES O ETIQUETAS	No
OBSERVACIONES ADICIONALES	No

CRAQUELADO	No
ESPEJO DE PLATA	En las zonas oscuras
SUFALTACIÓN	No
MANCHAS	Blancas en la esquina superior izquierda
FRACTURA	No
FALTANTE	No
DEFORMACIÓN	No
PERFORACIÓN	No
MATERIALES AJENOS	No





08-611985

OBJETO	Fotografía
NO. INVENTARIO	08-611985
UBICACIÓN DE LA OBRA	Acervo gráfico
RAMO ARTÍSTICO	Fotografía
PLANERA O ESTANTE	S/N
GAVETA O PANEL	# 1
UBICACIÓN ACTUAL	Acervo gráfico /Academia de San Carlos

TÍTULO O TEMA	Ruinas de Mitla. Oax.
AUTOR	Desconocido
NACIONALIDAD	-----

TÉCNICA O PROCEDIMIENTO	Posible albúmina
DESCRIPCIÓN	Paisaje con ruinas de Mitla.
ALTO VERTICAL	16.5 cm.
ANCHO HORIZONTAL	23.3 cm.
ESTADO	Regular

EMULSIÓN	Posible albúmina
DIMENSIONES EMULSIÓN	16.5 x 23.3 cm.
PROCESO ESPECÍFICO	Papel de algodón , con albúmina fermentada y sensibilizada con sales de plata
MATERIALES DE MANUFACTURA	Sales de plata, albúmina y papel de fibra natural

MATERIALES PRIMER SOPORTE	Papel de fibra natural, barita y sales de plata
ESTRATOS	2
VIRADO	No
TERMINADO DE LA EMULSIÓN	Semi brillante
OBSERVACIONES PRIMER SOPORTE	Parece haber sido recortada



MATERIALES SEGUNDO SOPORTE	Papel Kraft
MEDIDAS DEL SEGUNDO SOPORTE	19.6 X 30.5 cm.
OBSERVACIONES SEGUNDO SOPORTE	Papel quebradizo y fracturado
SISTEMA DE MONTAJE	Adhesivo

INSCRIPCIONES	No
FIRMAS	No
SELLOS	No
LACRES	No
TIMBRES O ETIQUETAS	No
OBSERVACIONES ADICIONALES	La imagen se encuentra despegada del segundo soporte, y con varias arrugas.

CRAQUELADO	No
ESPEJO DE PLATA	En las zonas oscuras
SUFALTACIÓN	No
MANCHAS	Blancas en la esquina superior izquierda
FRACTURA	No
FALTANTE	No
DEFORMACIÓN	No
PERFORACIÓN	No
MATERIALES AJENOS	No







08-611988

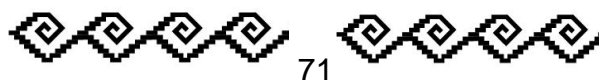
OBJETO	Fotografía
NO. INVENTARIO	08-611988
UBICACIÓN DE LA OBRA	Acervo gráfico
RAMO ARTÍSTICO	Fotografía
PLANERA O ESTANTE	S/N
GAVETA O PANEL	# 1
UBICACIÓN ACTUAL	Acervo gráfico /Academia de San Carlos

TÍTULO O TEMA	"Las Ruinas del Palenque Pyramid of the Palace"
AUTOR	C.B Waite
NACIONALIDAD	Estadounidense

TÉCNICA O PROCEDIMIENTO	Posible colodión
DESCRIPCIÓN	Vista de ruinas cubiertas por selva
ALTO VERTICAL	15 cm.
ANCHO HORIZONTAL	21 cm.
ESTADO	Regular

EMULSIÓN	Posible colodión
DIMENSIONES EMULSIÓN	15 x 21 cm.
PROCESO ESPECÍFICO	Papel de fibra revestido con barita y capa de aglutinante sensibilizada con cloruro de plata
MATERIALES DE MANUFACTURA	Papel de fibra, barita y sales de plata

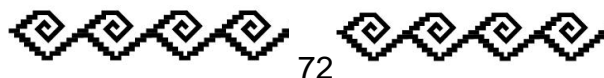
MATERIALES PRIMER SOPORTE	Papel de fibra natural, barita y sales de plata
ESTRATOS	3
VIRADO	No
TERMINADO DE LA EMULSIÓN	Brillante
OBSERVACIONES PRIMER SOPORTE	Parece haber sido recortada



MATERIALES SEGUNDO SOPORTE	Papel Kraft
MEDIDAS DEL SEGUNDO SOPORTE	19.5 X 30.5 cm.
OBSERVACIONES SEGUNDO SOPORTE	Papel quebradizo y fracturado
SISTEMA DE MONTAJE	Adhesivo

INSCRIPCIONES	“Las Ruinas del Palenque/ Pyramid of the Palace”
FIRMAS	No
SELLOS	No
LACRES	No
TIMBRES O ETIQUETAS	No
OBSERVACIONES ADICIONALES	No

CRAQUELADO	No
ESPEJO DE PLATA	No
SUFALTACIÓN	No
MANCHAS	Blancas en las orillas
FRACTURA	No
FALTANTE	No
DEFORMACIÓN	No
PERFORACIÓN	No
MATERIALES AJENOS	No





08-611989

OBJETO	Fotografía
NO. INVENTARIO	08-611989
UBICACIÓN DE LA OBRA	Acervo gráfico
RAMO ARTÍSTICO	Fotografía
PLANERA O ESTANTE	S/N
GAVETA O PANEL	# 1
UBICACIÓN ACTUAL	Acervo gráfico /Academia de San Carlos

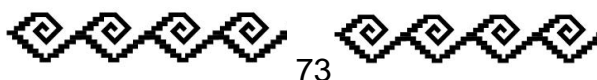
TÍTULO O TEMA	Ruinas del Palenque "Palacio con entrada subterránea para agua"
AUTOR	C.B Waite
NACIONALIDAD	Estadounidense

TÉCNICA O PROCEDIMIENTO	Posible colodión
DESCRIPCIÓN	Selva con una cascada pequeña y ruinas
ALTO VERTICAL	15.cm..
ANCHO HORIZONTAL	21 cm.
ESTADO	Regular

EMULSIÓN	Posible colodión
DIMENSIONES EMULSIÓN	15.5 x 21 cm.
PROCESO ESPECÍFICO	Papel de fibra revestido con barita y capa de aglutinante sensibilizada con cloruro de plata
MATERIALES DE MANUFACTURA	Papel de fibra, barita y sales de plata

MATERIALES PRIMER SOPORTE	Papel de fibra natural, barita y sales de plata
ESTRATOS	3
VIRADO	No
TERMINADO DE LA EMULSIÓN	Brillante
OBSERVACIONES PRIMER SOPORTE	Parece haber sido recortada

MATERIALES SEGUNDO SOPORTE	Papel Kraft
----------------------------	-------------



MEDIDAS DEL SEGUNDO SOPORTE	19.5 X 30.5 cm.
OBSERVACIONES SEGUNDO SOPORTE	Papel quebradizo y fracturado
SISTEMA DE MONTAJE	Adhesivo

INSCRIPCIONES	“Las Ruinas del Palenque/ Palacio con entrada subterránea para agua”
FIRMAS	No
SELLOS	No
LACRES	No
TIMBRES O ETIQUETAS	No
OBSERVACIONES ADICIONALES	No

CRAQUELADO	No
ESPEJO DE PLATA	No
SUFALTACIÓN	No
MANCHAS	De coloración clara en las orillas
FRACTURA	Orilla del lado derecho
FALTANTE	No
DEFORMACIÓN	No
PERFORACIÓN	No
MATERIALES AJENOS	No





08-611990

OBJETO	Fotografía
NO. INVENTARIO	08-611990
UBICACIÓN DE LA OBRA	Acervo gráfico
RAMO ARTÍSTICO	Fotografía
PLANERA O ESTANTE	S/N
GAVETA O PANEL	# 1
UBICACIÓN ACTUAL	Acervo gráfico /Academia de San Carlos

TÍTULO O TEMA	“Las Ruinas del Palenque/ 2 Patio con Torre”
AUTOR	Parece ser de C.B Waite, aunque no tiene firma
NACIONALIDAD	Estadounidense

TÉCNICA O PROCEDIMIENTO	Posible colodión
DESCRIPCIÓN	Ruinas cubiertas por selva, con una persona al fondo
ALTO VERTICAL	15 cm.
ANCHO HORIZONTAL	21.2 cm.
ESTADO	Regular

EMULSIÓN	Posible colodión
DIMENSIONES EMULSIÓN	15 x 21.2 cm.
PROCESO ESPECÍFICO	Papel de fibra revestido con barita y capa de aglutinante sensibilizada con cloruro de plata
MATERIALES DE MANUFACTURA	Papel de fibra, barita y sales de plata

MATERIALES PRIMER SOPORTE	Papel de fibra natural, barita y sales de plata
ESTRATOS	3
VIRADO	No
TERMINADO DE LA EMULSIÓN	Brillante
OBSERVACIONES PRIMER SOPORTE	Parece haber sido recortada



MATERIALES SEGUNDO SOPORTE	Papel Kraft
MEDIDAS DEL SEGUNDO SOPORTE	20 X 30.5 cm.
OBSERVACIONES SEGUNDO SOPORTE	Papel quebradizo y fracturado
SISTEMA DE MONTAJE	Adhesivo

INSCRIPCIONES	“Las Ruinas del Palenque/ 2 Patio con Torre”
FIRMAS	No
SELLOS	No
LACRES	No
TIMBRES O ETIQUETAS	No
OBSERVACIONES ADICIONALES	No

CRAQUELADO	No
ESPEJO DE PLATA	No
SUFALTACIÓN	No
MANCHAS	En las orillas de la imagen
FRACTURA	No
FALTANTE	De la emulsión en la esquina izquierda
DEFORMACIÓN	No
PERFORACIÓN	No
MATERIALES AJENOS	No





08-611991

OBJETO	Fotografía
NO. INVENTARIO	08-611991
UBICACIÓN DE LA OBRA	Acervo gráfico
RAMO ARTÍSTICO	Fotografía
PLANERA O ESTANTE	S/N
GAVETA O PANEL	# 1
UBICACIÓN ACTUAL	Acervo gráfico /Academia de San Carlos

TÍTULO O TEMA	"Ruinas del Palenque/ Casa de las Leyes"
AUTOR	Parece ser de C.B Waite, aunque no tiene firma
NACIONALIDAD	Estadounidense

TÉCNICA O PROCEDIMIENTO	Posible colodión
DESCRIPCIÓN	Vista de ruinas cubiertas por selva
ALTO VERTICAL	14.8 cm.
ANCHO HORIZONTAL	21 cm.
ESTADO	Regular

EMULSIÓN	Posible colodión
DIMENSIONES EMULSIÓN	14 x 21 cm.
PROCESO ESPECÍFICO	Papel de fibra revestido con barita y capa de aglutinante sensibilizada con cloruro de plata
MATERIALES DE MANUFACTURA	Papel de fibra, barita y sales de plata

MATERIALES PRIMER SOPORTE	Papel de fibra natural, barita y sales de plata
ESTRATOS	3
VIRADO	No
TERMINADO DE LA EMULSIÓN	Brillante
OBSERVACIONES PRIMER SOPORTE	Parece haber sido recortada



MATERIALES SEGUNDO SOPORTE	Papel Kraft
MEDIDAS DEL SEGUNDO SOPORTE	20 X 30.5 cm.
OBSERVACIONES SEGUNDO SOPORTE	Papel quebradizo y fracturado
SISTEMA DE MONTAJE	Adhesivo

INSCRIPCIONES	“ Ruinas del Palenque/ Casa de las Leyes ”
FIRMAS	No
SELLOS	No
LACRES	No
TIMBRES O ETIQUETAS	No
OBSERVACIONES ADICIONALES	No

CRAQUELADO	No
ESPEJO DE PLATA	No
SUFALTACIÓN	No
MANCHAS	Del lado derecho de la imagen
FRACTURA	No
FALTANTE	De la emulsión en las orillas
DEFORMACIÓN	No
PERFORACIÓN	No
MATERIALES AJENOS	No







08-611993

OBJETO	Fotografía
NO. INVENTARIO	08-611993
UBICACIÓN DE LA OBRA	Acervo gráfico
RAMO ARTÍSTICO	Fotografía
PLANERA O ESTANTE	S/N
GAVETA O PANEL	# 1
UBICACIÓN ACTUAL	Acervo gráfico /Academia de San Carlos

TÍTULO O TEMA	“Las Ruinas del Palenque”
AUTOR	Desconocido
NACIONALIDAD	-----

TÉCNICA O PROCEDIMIENTO	Posible colodión
DESCRIPCIÓN	Pasillo de unas ruinas con un hombre al fondo
ALTO VERTICAL	15 cm.
ANCHO HORIZONTAL	21 cm.
ESTADO	Regular

EMULSIÓN	Posible colodión
DIMENSIONES EMULSIÓN	15 x 21 cm.
PROCESO ESPECÍFICO	Papel de fibra revestido con barita y capa de aglutinante sensibilizada con cloruro de plata
MATERIALES DE MANUFACTURA	Papel de fibra, barita y sales de plata

MATERIALES PRIMER SOPORTE	Papel de fibra natural, barita y sales de plata
ESTRATOS	3
VIRADO	No
TERMINADO DE LA EMULSIÓN	Brillante
OBSERVACIONES PRIMER SOPORTE	Parece haber sido recortada



MATERIALES SEGUNDO SOPORTE	Papel Kraft
MEDIDAS DEL SEGUNDO SOPORTE	20 X 30.5 cm.
OBSERVACIONES SEGUNDO SOPORTE	Papel quebradizo y fracturado
SISTEMA DE MONTAJE	Adhesivo

INSCRIPCIONES	“ Ruinas del Palenque/ Corredor Casa de las Leyes ”
FIRMAS	No
SELLOS	No
LACRES	No
TIMBRES O ETIQUETAS	No
OBSERVACIONES ADICIONALES	No

CRAQUELADO	No
ESPEJO DE PLATA	No
SUFALTACIÓN	No
MANCHAS	En las orillas
FRACTURA	No
FALTANTE	No
DEFORMACIÓN	No
PERFORACIÓN	No
MATERIALES AJENOS	No





08-611994

OBJETO	Fotografía
NO. INVENTARIO	08-611994
UBICACIÓN DE LA OBRA	Acervo gráfico
RAMO ARTÍSTICO	Fotografía
PLANERA O ESTANTE	S/N
GAVETA O PANEL	# 1
UBICACIÓN ACTUAL	Acervo gráfico /Academia de San Carlos

TÍTULO O TEMA	“Las Ruinas del Palenque/ Temple of the Sun”
AUTOR	C.B. Waite
NACIONALIDAD	Estadounidense

TÉCNICA O PROCEDIMIENTO	Posible colodión
DESCRIPCIÓN	Ruinas cubiertas por selva
ALTO VERTICAL	14.8 cm.
ANCHO HORIZONTAL	21 cm.
ESTADO	Regular

EMULSIÓN	Posible colodión
DIMENSIONES EMULSIÓN	14.8 x 21 .cm.
PROCESO ESPECÍFICO	Papel de fibra revestido con barita y capa de aglutinante sensibilizada con cloruro de plata
MATERIALES DE MANUFACTURA	Papel de fibra, barita y sales de plata

MATERIALES PRIMER SOPORTE	Papel de fibra natural, barita y sales de plata
ESTRATOS	3
VIRADO	No
TERMINADO DE LA EMULSIÓN	Brillante
OBSERVACIONES PRIMER SOPORTE	Parece haber sido recortada

MATERIALES SEGUNDO SOPORTE	Papel Kraft
----------------------------	-------------

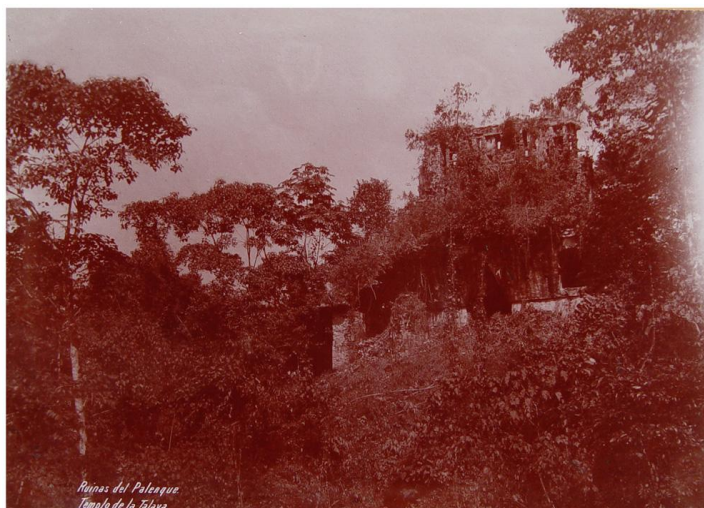


MEDIDAS DEL SEGUNDO SOPORTE	19.7 X 30 cm.
OBSERVACIONES SEGUNDO SOPORTE	Papel quebradizo y fracturado
SISTEMA DE MONTAJE	Adhesivo

INSCRIPCIONES	“ Ruinas del Palenque// Temple of the Sun/ C.B Waite. Photo City of México/ Es propiedad Copyrighted”
FIRMAS	No
SELLOS	No
LACRES	No
TIMBRES O ETIQUETAS	No
OBSERVACIONES ADICIONALES	No

CRAQUELADO	No
ESPEJO DE PLATA	No
SUFALTACIÓN	No
MANCHAS	En la parte clara del cielo
FRACTURA	No
FALTANTE	No
DEFORMACIÓN	No
PERFORACIÓN	No
MATERIALES AJENOS	No





08-611997

OBJETO	Fotografía
NO. INVENTARIO	08-611997
UBICACIÓN DE LA OBRA	Acervo gráfico
RAMO ARTÍSTICO	Fotografía
PLANERA O ESTANTE	S/N
GAVETA O PANEL	# 1
UBICACIÓN ACTUAL	Acervo gráfico /Academia de San Carlos

TÍTULO O TEMA	“ Ruinas del Palenque/ Templo de la Talaya”
AUTOR	Desconocido
NACIONALIDAD	-----

TÉCNICA O PROCEDIMIENTO	Posible colodión
DESCRIPCIÓN	Ruinas cubiertas por selva
ALTO VERTICAL	14.8 cm.
ANCHO HORIZONTAL	21 cm.
ESTADO	Regular

EMULSIÓN	Posible colodión
DIMENSIONES EMULSIÓN	14.8 x 21 cm.
PROCESO ESPECÍFICO	Papel de fibra revestido con barita y capa de aglutinante sensibilizada con cloruro de plata
MATERIALES DE MANUFACTURA	Papel de fibra, barita y sales de plata

MATERIALES PRIMER SOPORTE	Papel de fibra natural, barita y sales de plata
ESTRATOS	3
VIRADO	No
TERMINADO DE LA EMULSIÓN	Brillante
OBSERVACIONES PRIMER SOPORTE	Parece haber sido recortada



MATERIALES SEGUNDO SOPORTE	Papel Kraft
MEDIDAS DEL SEGUNDO SOPORTE	19.7 X 30 cm.
OBSERVACIONES SEGUNDO SOPORTE	Papel quebradizo y fracturado
SISTEMA DE MONTAJE	Adhesivo

INSCRIPCIONES	“ Ruinas del Palenque// Templo de la Atalaya”
FIRMAS	No
SELLOS	No
LACRES	No
TIMBRES O ETIQUETAS	No
OBSERVACIONES ADICIONALES	No

CRAQUELADO	No
ESPEJO DE PLATA	No
SUFALTACIÓN	No
MANCHAS	En la zona del cielo y en las orillas
FRACTURA	No
FALTANTE	No
DEFORMACIÓN	No
PERFORACIÓN	No
MATERIALES AJENOS	No



08-611998

OBJETO	Fotografía
NO. INVENTARIO	08-611998
UBICACIÓN DE LA OBRA	Acervo gráfico
RAMO ARTÍSTICO	Fotografía
PLANERA O ESTANTE	S/N
GAVETA O PANEL	# 1
UBICACIÓN ACTUAL	Acervo gráfico /Academia de San Carlos

TÍTULO O TEMA	Ruinas de Mitla. Oaxaca
AUTOR	Desconocido
NACIONALIDAD	-----

TÉCNICA O PROCEDIMIENTO	Posible albúmina
DESCRIPCIÓN	Exterior de las ruinas con parte del paisaje
ALTO VERTICAL	17 cm.
ANCHO HORIZONTAL	23 cm.
ESTADO	Regular

EMULSIÓN	Posible albúmina
DIMENSIONES EMULSIÓN	17 x 23 cm.
PROCESO ESPECÍFICO	Papel de algodón , con albúmina fermentada y sensibilizada con sales de plata
MATERIALES DE MANUFACTURA	Sales de plata, albúmina y papel de fibra natural

MATERIALES PRIMER SOPORTE	Papel de fibra natural, barita y sales de plata
ESTRATOS	2
VIRADO	No
TERMINADO DE LA EMULSIÓN	Semi brillante
OBSERVACIONES PRIMER SOPORTE	Parece haber sido recortada



MATERIALES SEGUNDO SOPORTE	Papel Kraft
MEDIDAS DEL SEGUNDO SOPORTE	20X 30 cm.
OBSERVACIONES SEGUNDO SOPORTE	Papel quebradizo y fracturado
SISTEMA DE MONTAJE	Adhesivo

INSCRIPCIONES	No
FIRMAS	No
SELLOS	No
LACRES	No
TIMBRES O ETIQUETAS	No
OBSERVACIONES ADICIONALES	No

CRAQUELADO	No
ESPEJO DE PLATA	No
SUFALTACIÓN	No
MANCHAS	En la parte derecha
FRACTURA	En las orillas
FALTANTE	No
DEFORMACIÓN	No
PERFORACIÓN	No
MATERIALES AJENOS	No







08-612000

OBJETO	Fotografía
NO. INVENTARIO	08-612000
UBICACIÓN DE LA OBRA	Acervo gráfico
RAMO ARTÍSTICO	Fotografía
PLANERA O ESTANTE	S/N
GAVETA O PANEL	# 1
UBICACIÓN ACTUAL	Acervo gráfico /Academia de San Carlos

TÍTULO O TEMA	Ruinas de Mitla. Oax.
AUTOR	Desconocido
NACIONALIDAD	-----

TÉCNICA O PROCEDIMIENTO	Posible albúmina
DESCRIPCIÓN	Vista de las ruinas con hilera de columnas
ALTO VERTICAL	17 cm.
ANCHO HORIZONTAL	22 cm..
ESTADO	Regular

EMULSIÓN	Posible albúmina
DIMENSIONES EMULSIÓN	17 x 22 cm..
PROCESO ESPECÍFICO	Papel de algodón , con albúmina fermentada y sensibilizada con sales de plata
MATERIALES DE MANUFACTURA	Sales de plata, albúmina y papel de fibra natural

MATERIALES PRIMER SOPORTE	Papel de fibra natural, barita y sales de plata
ESTRATOS	2
VIRADO	No
TERMINADO DE LA EMULSIÓN	Semi brillante
OBSERVACIONES PRIMER SOPORTE	Parece haber sido recortada



MATERIALES SEGUNDO SOPORTE	Papel Kraft
MEDIDAS DEL SEGUNDO SOPORTE	19.7 X 30.5 cm.
OBSERVACIONES SEGUNDO SOPORTE	Papel quebradizo y fracturado
SISTEMA DE MONTAJE	Adhesivo

INSCRIPCIONES	No
FIRMAS	No
SELLOS	No
LACRES	No
TIMBRES O ETIQUETAS	No
OBSERVACIONES ADICIONALES	No

CRAQUELADO	No
ESPEJO DE PLATA	No
SUFALTACIÓN	No
MANCHAS	En el lado izquierdo
FRACTURA	En el lado superior izquierdo
FALTANTE	No
DEFORMACIÓN	No
PERFORACIÓN	No
MATERIALES AJENOS	No





08-612002

OBJETO	Fotografía
NO. INVENTARIO	08-612002
UBICACIÓN DE LA OBRA	Acervo gráfico
RAMO ARTÍSTICO	Fotografía
PLANERA O ESTANTE	S/N
GAVETA O PANEL	# 1
UBICACIÓN ACTUAL	Acervo gráfico /Academia de San Carlos

TÍTULO O TEMA	“ Ruinas del Palenque/ 1er. Patio del Palacio Costado Sur”
AUTOR	C.B.Waite
NACIONALIDAD	Estadounidense

TÉCNICA O PROCEDIMIENTO	Posible colodión
DESCRIPCIÓN	Dos personas en las ruinas cubiertas por selva
ALTO VERTICAL	15 cm..
ANCHO HORIZONTAL	21 cm.
ESTADO	Regular

EMULSIÓN	Posible colodión
DIMENSIONES EMULSIÓN	15.5 x 21 cm.
PROCESO ESPECÍFICO	Papel de fibra revestido con barita y capa de aglutinante sensibilizada con cloruro de plata
MATERIALES DE MANUFACTURA	Papel de fibra, barita y sales de plata

MATERIALES PRIMER SOPORTE	Papel de fibra natural, barita y sales de plata
ESTRATOS	3
VIRADO	No
TERMINADO DE LA EMULSIÓN	Brillante
OBSERVACIONES PRIMER SOPORTE	Parece haber sido recortada



MATERIALES SEGUNDO SOPORTE	Papel Kraft
MEDIDAS DEL SEGUNDO SOPORTE	19.7 X 30.5 cm.
OBSERVACIONES SEGUNDO SOPORTE	Papel quebradizo y fracturado
SISTEMA DE MONTAJE	Adhesivo

INSCRIPCIONES	“ Ruinas del Palenque, Estado de Chiapas/1er. Patio del Palacio Costado Sur/ Waite Photo México/ Es propiedad Copyrighted”
FIRMAS	No
SELLOS	No
LACRES	No
TIMBRES O ETIQUETAS	No
OBSERVACIONES ADICIONALES	No

CRAQUELADO	No
ESPEJO DE PLATA	No
SUFALTACIÓN	No
MANCHAS	En las orillas de las fotos
FRACTURA	No
FALTANTE	No
DEFORMACIÓN	No
PERFORACIÓN	No
MATERIALES AJENOS	No





08-612003

OBJETO	Fotografía
NO. INVENTARIO	08-612003
UBICACIÓN DE LA OBRA	Acervo gráfico
RAMO ARTÍSTICO	Fotografía
PLANERA O ESTANTE	S/N
GAVETA O PANEL	# 1
UBICACIÓN ACTUAL	Acervo gráfico /Academia de San Carlos

TÍTULO O TEMA	“ Ruinas del Palenque/ 2do.Patio Costado Oriente”
AUTOR	C.B Waite
NACIONALIDAD	Estadounidense

TÉCNICA O PROCEDIMIENTO	Posible colodión
DESCRIPCIÓN	Ruinas cubiertas por selva
ALTO VERTICAL	15 cm..
ANCHO HORIZONTAL	21 cm.
ESTADO	Regular

EMULSIÓN	Posible colodión
DIMENSIONES EMULSIÓN	15.5 x 21 cm.
PROCESO ESPECÍFICO	Papel de fibra revestido con barita y capa de aglutinante sensibilizada con cloruro de plata
MATERIALES DE MANUFACTURA	Papel de fibra, barita y sales de plata

MATERIALES PRIMER SOPORTE	Papel de fibra natural, barita y sales de plata
ESTRATOS	3
VIRADO	No
TERMINADO DE LA EMULSIÓN	Brillante
OBSERVACIONES PRIMER SOPORTE	Parece haber sido recortada



MATERIALES SEGUNDO SOPORTE	Papel Kraft
MEDIDAS DEL SEGUNDO SOPORTE	19.7 X 30.3 cm.
OBSERVACIONES SEGUNDO SOPORTE	Papel quebradizo y fracturado
SISTEMA DE MONTAJE	Adhesivo

INSCRIPCIONES	“ Ruinas del Palenque, Estado de Chiapas 2do. Patio Costado Oriente/ Waite Photo/ México Es Propiedad”
FIRMAS	No
SELLOS	No
LACRES	No
TIMBRES O ETIQUETAS	No
OBSERVACIONES ADICIONALES	No

CRAQUELADO	No
ESPEJO DE PLATA	No
SUFALTACIÓN	No
MANCHAS	En las orillas de la imagen
FRACTURA	No
FALTANTE	No
DEFORMACIÓN	No
PERFORACIÓN	No
MATERIALES AJENOS	No





08-612005

OBJETO	Fotografía
NO. INVENTARIO	08-612005
UBICACIÓN DE LA OBRA	Acervo gráfico
RAMO ARTÍSTICO	Fotografía
PLANERA O ESTANTE	S/N
GAVETA O PANEL	# 1
UBICACIÓN ACTUAL	Acervo gráfico /Academia de San Carlos

TÍTULO O TEMA	"Once another Hall of Monoliths Mitla"
AUTOR	C.B Waite
NACIONALIDAD	Estadounidense

TÉCNICA O PROCEDIMIENTO	Posible colodión
DESCRIPCIÓN	Ruinas de Mitla con paisaje y cactus
ALTO VERTICAL	13 cm.
ANCHO HORIZONTAL	20.5 cm..
ESTADO	Regular

EMULSIÓN	Posible colodión
DIMENSIONES EMULSIÓN	13 x 20 cm..
PROCESO ESPECÍFICO	Papel de fibra revestido con barita y capa de aglutinante sensibilizada con cloruro de plata
MATERIALES DE MANUFACTURA	Papel de fibra, barita y sales de plata

MATERIALES PRIMER SOPORTE	Papel de fibra natural, barita y sales de plata
ESTRATOS	3
VIRADO	No
TERMINADO DE LA EMULSIÓN	Brillante
OBSERVACIONES PRIMER SOPORTE	Parece haber sido recortada



MATERIALES SEGUNDO SOPORTE	Papel Kraft
MEDIDAS DEL SEGUNDO SOPORTE	19.5 X 30 cm.
OBSERVACIONES SEGUNDO SOPORTE	Papel quebradizo y fracturado
SISTEMA DE MONTAJE	Adhesivo

INSCRIPCIONES	"1156. Once another Hall of Monoliths Mitla/ Waite Photo Es Propiedad Copy Righted"
FIRMAS	No
SELLOS	No
LACRES	No
TIMBRES O ETIQUETAS	No
OBSERVACIONES ADICIONALES	No

CRAQUELADO	No
ESPEJO DE PLATA	No
SUFALTACIÓN	No
MANCHAS	En la zonas claras del cielo
FRACTURA	No
FALTANTE	No
DEFORMACIÓN	No
PERFORACIÓN	No
MATERIALES AJENOS	No







08-612010

OBJETO	Fotografía
NO. INVENTARIO	08-612010
UBICACIÓN DE LA OBRA	Acervo gráfico
RAMO ARTÍSTICO	Fotografía
PLANERA O ESTANTE	S/N
GAVETA O PANEL	# 1
UBICACIÓN ACTUAL	Acervo gráfico /Academia de San Carlos

TÍTULO O TEMA	"N Entrance of South Palace Mitla"
AUTOR	C.B.Waite
NACIONALIDAD	Estadounidense

TÉCNICA O PROCEDIMIENTO	Posible colodión
DESCRIPCIÓN	Toma alejada de las ruinas con cactus
ALTO VERTICAL	13 cm.
ANCHO HORIZONTAL	20 cm.
ESTADO	Regular

EMULSIÓN	Posible colodión
DIMENSIONES EMULSIÓN	13 x 20 cm.
PROCESO ESPECÍFICO	Papel de fibra revestido con barita y capa de aglutinante sensibilizada con cloruro de plata
MATERIALES DE MANUFACTURA	Papel de fibra, barita y sales de plata

MATERIALES PRIMER SOPORTE	Papel de fibra natural, barita y sales de plata
ESTRATOS	3
VIRADO	No
TERMINADO DE LA EMULSIÓN	Brillante
OBSERVACIONES PRIMER SOPORTE	Parece haber sido recortada



MATERIALES SEGUNDO SOPORTE	Papel Kraft
MEDIDAS DEL SEGUNDO SOPORTE	19.5 X 30 cm.
OBSERVACIONES SEGUNDO SOPORTE	Papel quebradizo y fracturado
SISTEMA DE MONTAJE	Adhesivo

INSCRIPCIONES	"1158. N Entrance of South Palace. Mitla/Waite Photo/ Es propiedad Copy righted
FIRMAS	No
SELLOS	No
LACRES	No
TIMBRES O ETIQUETAS	No
OBSERVACIONES ADICIONALES	No

CRAQUELADO	No
ESPEJO DE PLATA	No
SUFALTACIÓN	No
MANCHAS	Circular en la orilla inferior izquierda, en la zona del cielo
FRACTURA	No
FALTANTE	No
DEFORMACIÓN	No
PERFORACIÓN	No
MATERIALES AJENOS	No





08-612011

OBJETO	Fotografía
NO. INVENTARIO	08-612011
UBICACIÓN DE LA OBRA	Acervo gráfico
RAMO ARTÍSTICO	Fotografía
PLANERA O ESTANTE	S/N
GAVETA O PANEL	# 1
UBICACIÓN ACTUAL	Acervo gráfico /Academia de San Carlos

TÍTULO O TEMA	"View in the old subterranean Mitla"
AUTOR	C.B Waite
NACIONALIDAD	Estadounidense

TÉCNICA O PROCEDIMIENTO	Posible colodión
DESCRIPCIÓN	Interior de un pasillo con grecas escalonadas en muros y columnas
ALTO VERTICAL	13 cm.
ANCHO HORIZONTAL	20 cm.
ESTADO	Bueno

EMULSIÓN	Posible colodión
DIMENSIONES EMULSIÓN	13 X 20 cm.
PROCESO ESPECÍFICO	Papel de fibra revestido con barita y capa de aglutinante sensibilizada con cloruro de plata
MATERIALES DE MANUFACTURA	Papel de fibra, barita y sales de plata

MATERIALES PRIMER SOPORTE	Papel de fibra natural, barita y sales de plata
ESTRATOS	3
VIRADO	No
TERMINADO DE LA EMULSIÓN	Brillante
OBSERVACIONES PRIMER SOPORTE	Parece haber sido recortada



MATERIALES SEGUNDO SOPORTE	Papel Kraft
MEDIDAS DEL SEGUNDO SOPORTE	20 X 30 cm.
OBSERVACIONES SEGUNDO SOPORTE	Papel quebradizo y fracturado
SISTEMA DE MONTAJE	Adhesivo

INSCRIPCIONES	"1157. View in the old subterranean Mitla / Waite Photo/ Es propiedad Copyrighted"
FIRMAS	No
SELLOS	No
LACRES	No
TIMBRES O ETIQUETAS	No
OBSERVACIONES ADICIONALES	No

CRAQUELADO	No
ESPEJO DE PLATA	No
SUFALTACIÓN	No
MANCHAS	No
FRACTURA	No
FALTANTE	No
DEFORMACIÓN	No
PERFORACIÓN	No
MATERIALES AJENOS	No





08-612015

OBJETO	Fotografía
NO. INVENTARIO	08-612015
UBICACIÓN DE LA OBRA	Acervo gráfico
RAMO ARTÍSTICO	Fotografía
PLANERA O ESTANTE	S/ N
GAVETA O PANEL	# 1
UBICACIÓN ACTUAL	Acervo gráfico /Academia de San Carlos

TÍTULO O TEMA	"Room of the Monoliths. Mitla"
AUTOR	C.B Waite
NACIONALIDAD	Estadounidense

TÉCNICA O PROCEDIMIENTO	Posible colodión
DESCRIPCIÓN	Ruinas cubiertas por selva
ALTO VERTICAL	13 cm.
ANCHO HORIZONTAL	20.5 cm.
ESTADO	Regular

EMULSIÓN	Posible colodión
DIMENSIONES EMULSIÓN	13 x 20 cm..
PROCESO ESPECÍFICO	Papel de fibra revestido con barita y capa de aglutinante sensibilizada con cloruro de plata
MATERIALES DE MANUFACTURA	Papel de fibra, barita y sales de plata

MATERIALES PRIMER SOPORTE	Papel de fibra natural, barita y sales de plata
ESTRATOS	3
VIRADO	No
TERMINADO DE LA EMULSIÓN	Brillante
OBSERVACIONES PRIMER SOPORTE	Parece haber sido recortada



MATERIALES SEGUNDO SOPORTE	Papel Kraft
MEDIDAS DEL SEGUNDO SOPORTE	20 X 30 cm.
OBSERVACIONES SEGUNDO SOPORTE	Papel quebradizo y fracturado
SISTEMA DE MONTAJE	Adhesivo

INSCRIPCIONES	"1144. Room of the Monoliths. Mitla/ Waite Photo/ Es propiedad Copy righted"
FIRMAS	No
SELLOS	No
LACRES	No
TIMBRES O ETIQUETAS	No
OBSERVACIONES ADICIONALES	No

CRAQUELADO	No
ESPEJO DE PLATA	No
SUFALTACIÓN	No
MANCHAS	En las zonas central y superior de la imagen
FRACTURA	No
FALTANTE	No
DEFORMACIÓN	No
PERFORACIÓN	No
MATERIALES AJENOS	No





08-612016

OBJETO	Fotografía
NO. INVENTARIO	08-612016
UBICACIÓN DE LA OBRA	Acervo gráfico
RAMO ARTÍSTICO	Fotografía
PLANERA O ESTANTE	S/N
GAVETA O PANEL	# 1
UBICACIÓN ACTUAL	Acervo gráfico /Academia de San Carlos

TÍTULO O TEMA	"Patio of Mosaics, Mitla. Ruins"
AUTOR	C.B. Waite
NACIONALIDAD	Estadounidense

TÉCNICA O PROCEDIMIENTO	Posible colodión
DESCRIPCIÓN	Interior de una esquina, con los muros decorados con grecas
ALTO VERTICAL	12.6 cm..
ANCHO HORIZONTAL	20.5 cm..
ESTADO	Regular

EMULSIÓN	Posible colodión
DIMENSIONES EMULSIÓN	12.6 x 20.5 cm.
PROCESO ESPECÍFICO	Papel de fibra revestido con barita y capa de aglutinante sensibilizada con cloruro de plata
MATERIALES DE MANUFACTURA	Papel de fibra, barita y sales de plata

MATERIALES PRIMER SOPORTE	Papel de fibra natural, barita y sales de plata
ESTRATOS	3
VIRADO	No
TERMINADO DE LA EMULSIÓN	Brillante
OBSERVACIONES PRIMER SOPORTE	Parece haber sido recortada



MATERIALES SEGUNDO SOPORTE	Papel Kraft
MEDIDAS DEL SEGUNDO SOPORTE	20 X 30 cm.
OBSERVACIONES SEGUNDO SOPORTE	Papel quebradizo y fracturado
SISTEMA DE MONTAJE	Adhesivo

INSCRIPCIONES	"1145. Patio of Mosaics. Mitla Ruins/ Waite Photo/ Es propiedad Copy righted"
FIRMAS	No
SELLOS	No
LACRES	No
TIMBRES O ETIQUETAS	No
OBSERVACIONES ADICIONALES	No

CRAQUELADO	No
ESPEJO DE PLATA	No
SUFALTACIÓN	No
MANCHAS	No
FRACTURA	No
FALTANTE	No
DEFORMACIÓN	No
PERFORACIÓN	No
MATERIALES AJENOS	No







08-612017

OBJETO	Fotografía
NO. INVENTARIO	08-612017
UBICACIÓN DE LA OBRA	Acervo gráfico
RAMO ARTÍSTICO	Fotografía
PLANERA O ESTANTE	S/N
GAVETA O PANEL	# 1
UBICACIÓN ACTUAL	Acervo gráfico /Academia de San Carlos

TÍTULO O TEMA	Ruinas de Mitla. Oax.
AUTOR	Desconocido
NACIONALIDAD	-----

TÉCNICA O PROCEDIMIENTO	Posible albúmina
DESCRIPCIÓN	Paisaje con ruinas cubiertas por vegetación
ALTO VERTICAL	16.5 cm..
ANCHO HORIZONTAL	22 cm.
ESTADO	Regular

EMULSIÓN	Posible albúmina
DIMENSIONES EMULSIÓN	16.5 x 22 cm.
PROCESO ESPECÍFICO	Papel de algodón , con albúmina fermentada y sensibilizada con sales de plata
MATERIALES DE MANUFACTURA	Sales de plata, albúmina y papel de fibra natural

MATERIALES PRIMER SOPORTE	Papel de fibra natural, barita y sales de plata
ESTRATOS	2
VIRADO	No
TERMINADO DE LA EMULSIÓN	Semi brillante
OBSERVACIONES PRIMER SOPORTE	Parece haber sido recortada



MATERIALES SEGUNDO SOPORTE	Papel Kraft
MEDIDAS DEL SEGUNDO SOPORTE	19.5 X 30.5 cm.
OBSERVACIONES SEGUNDO SOPORTE	Papel quebradizo y fracturado
SISTEMA DE MONTAJE	Adhesivo

INSCRIPCIONES	No
FIRMAS	No
SELLOS	No
LACRES	No
TIMBRES O ETIQUETAS	No
OBSERVACIONES ADICIONALES	No

CRAQUELADO	No
ESPEJO DE PLATA	No
SUFALTACION	No
MANCHAS	No
FRACTURA	No
FALTANTE	No
DEFORMACIÓN	No
PERFORACIÓN	No
MATERIALES AJENOS	No





08-612018

OBJETO	Fotografía
NO. INVENTARIO	08-612018
UBICACIÓN DE LA OBRA	Acervo gráfico
RAMO ARTÍSTICO	Fotografía
PLANERA O ESTANTE	S/N
GAVETA O PANEL	# 1
UBICACIÓN ACTUAL	Acervo gráfico /Academia de San Carlos

TÍTULO O TEMA	Ruinas de Mitla Oaxaca
AUTOR	Desconocido
NACIONALIDAD	-----

TÉCNICA O PROCEDIMIENTO	Posible albúmina
DESCRIPCIÓN	Fragmentos de ruinas, cubiertos por vegetación.
ALTO VERTICAL	16.5 cm.
ANCHO HORIZONTAL	21.5 cm.
ESTADO	Regular

EMULSIÓN	Posible albúmina
DIMENSIONES EMULSIÓN	16.5 x 21.5 cm.
PROCESO ESPECÍFICO	Papel de algodón, con albúmina fermentada y sensibilizada con sales de plata
MATERIALES DE MANUFACTURA	Sales de plata, albúmina y papel de fibra natural

MATERIALES PRIMER SOPORTE	Papel de fibra natural, barita y sales de plata
ESTRATOS	2
VIRADO	No
TERMINADO DE LA EMULSIÓN	Semi brillante
OBSERVACIONES PRIMER SOPORTE	Parece haber sido recortada



MATERIALES SEGUNDO SOPORTE	Papel Kraft
MEDIDAS DEL SEGUNDO SOPORTE	20 X 30 cm.
OBSERVACIONES SEGUNDO SOPORTE	Papel quebradizo y fracturado
SISTEMA DE MONTAJE	Adhesivo

INSCRIPCIONES	No
FIRMAS	No
SELLOS	No
LACRES	No
TIMBRES O ETIQUETAS	No
OBSERVACIONES ADICIONALES	No

CRAQUELADO	No
ESPEJO DE PLATA	No
SUFALTACIÓN	No
MANCHAS	No
FRACTURA	No
FALTANTE	No
DEFORMACIÓN	No
PERFORACIÓN	No
MATERIALES AJENOS	No





08-612022

OBJETO	Fotografía
NO. INVENTARIO	08-612022
UBICACIÓN DE LA OBRA	Acervo gráfico
RAMO ARTÍSTICO	Fotografía
PLANERA O ESTANTE	S/N
GAVETA O PANEL	# 1
UBICACIÓN ACTUAL	Acervo gráfico /Academia de San Carlos

TÍTULO O TEMA	Ruinas de Mitla Oaxaca
AUTOR	Desconocido
NACIONALIDAD	-----

TÉCNICA O PROCEDIMIENTO	Posible albúmina
DESCRIPCIÓN	Entrada a las ruinas de Mitla, con vegetación
ALTO VERTICAL	17 cm.
ANCHO HORIZONTAL	26.8 cm.
ESTADO	Regular

EMULSIÓN	Posible albúmina
DIMENSIONES EMULSIÓN	17 X 26.8 cm.
PROCESO ESPECÍFICO	Papel de algodón , con albúmina fermentada y sensibilizada con sales de plata
MATERIALES DE MANUFACTURA	Sales de plata, albúmina y papel de fibra natural

MATERIALES PRIMER SOPORTE	Papel de fibra natural, barita y sales de plata
ESTRATOS	2
VIRADO	No
TERMINADO DE LA EMULSIÓN	Semi brillante
OBSERVACIONES PRIMER SOPORTE	Parece haber sido recortada



MATERIALES SEGUNDO SOPORTE	Papel Kraft
MEDIDAS DEL SEGUNDO SOPORTE	20.5 X 30 cm.
OBSERVACIONES SEGUNDO SOPORTE	Papel quebradizo y fracturado
SISTEMA DE MONTAJE	Adhesivo

INSCRIPCIONES	No
FIRMAS	No
SELLOS	No
LACRES	No
TIMBRES O ETIQUETAS	No
OBSERVACIONES ADICIONALES	No

CRAQUELADO	No
ESPEJO DE PLATA	No
SUFALTACIÓN	No
MANCHAS	No
FRACTURA	En la orilla superior
FALTANTE	No
DEFORMACIÓN	No
PERFORACIÓN	En las orillas laterales
MATERIALES AJENOS	No





08-612023

OBJETO	Fotografía
NO. INVENTARIO	08-612023
UBICACIÓN DE LA OBRA	Acervo gráfico
RAMO ARTÍSTICO	Fotografía
PLANERA O ESTANTE	S/N
GAVETA O PANEL	# 1
UBICACIÓN ACTUAL	Acervo gráfico /Academia de San Carlos

TÍTULO O TEMA	Ruinas de Mitla Oaxaca
AUTOR	Desconocido
NACIONALIDAD	-----

TÉCNICA O PROCEDIMIENTO	Posible albúmina
DESCRIPCIÓN	Vista del paisaje con ruinas
ALTO VERTICAL	16.5 cm.
ANCHO HORIZONTAL	28.8 cm.
ESTADO	Malo

EMULSIÓN	Posible albúmina
DIMENSIONES EMULSIÓN	16.5 X 26.8 cm.
PROCESO ESPECÍFICO	Papel de algodón , con albúmina fermentada y sensibilizada con sales de plata
MATERIALES DE MANUFACTURA	Sales de plata, albúmina y papel de fibra natural

MATERIALES PRIMER SOPORTE	Papel de fibra natural, barita y sales de plata
ESTRATOS	2
VIRADO	No
TERMINADO DE LA EMULSIÓN	Semi brillante
OBSERVACIONES PRIMER SOPORTE	Parece haber sido recortada

MATERIALES SEGUNDO SOPORTE	Papel Kraft
MEDIDAS DEL SEGUNDO SOPORTE	20 X 30 cm.
OBSERVACIONES SEGUNDO SOPORTE	Está rasgado y faltan algunas partes
SISTEMA DE MONTAJE	Adhesivo

INSCRIPCIONES	No
FIRMAS	No
SELLOS	No
LACRES	No
TIMBRES O ETIQUETAS	No
OBSERVACIONES ADICIONALES	No

CRAQUELADO	No
ESPEJO DE PLATA	No
SUFALTACION	No
MANCHAS	En el lado derecho , es larga , color ocre
FRACTURA	No
FALTANTE	No
DEFORMACIÓN	No
PERFORACIÓN	En las orillas
MATERIALES AJENOS	No







08-612079

OBJETO	Fotografía
NO. INVENTARIO	08-612079
UBICACIÓN DE LA OBRA	Acervo gráfico
RAMO ARTÍSTICO	Fotografía
PLANERA O ESTANTE	S/N
GAVETA O PANEL	# 1
UBICACIÓN ACTUAL	Acervo gráfico /Academia de San Carlos

TÍTULO O TEMA	"Mitla Ruins near Oaxaca. Mex."
AUTOR	C.B. Waite
NACIONALIDAD	Estadounidense

TÉCNICA O PROCEDIMIENTO	Posible colodión
DESCRIPCIÓN	Paisaje con ruinas y cactus
ALTO VERTICAL	12.7 cm.
ANCHO HORIZONTAL	20 .cm..
ESTADO	Regular

EMULSIÓN	Posible colodión
DIMENSIONES EMULSIÓN	12.7 x 20 cm..
PROCESO ESPECÍFICO	Papel de fibra revestido con barita y capa de aglutinante sensibilizada con cloruro de plata
MATERIALES DE MANUFACTURA	Papel de fibra, barita y sales de plata

MATERIALES PRIMER SOPORTE	Papel de fibra natural, barita y sales de plata
ESTRATOS	3
VIRADO	No
TERMINADO DE LA EMULSIÓN	Brillante
OBSERVACIONES PRIMER SOPORTE	Parece haber sido recortada

MATERIALES SEGUNDO SOPORTE	Papel Kraft
MEDIDAS DEL SEGUNDO SOPORTE	19.5 X 31 cm.
OBSERVACIONES SEGUNDO SOPORTE	Papel grueso con impresiones al reverso
SISTEMA DE MONTAJE	Adhesivo

INSCRIPCIONES	"644 Mitla Ruins near Oaxaca, Mex. Waite Photo"
FIRMAS	No
SELLOS	No
LACRES	No
TIMBRES O ETIQUETAS	No
OBSERVACIONES ADICIONALES	No

CRAQUELADO	No
ESPEJO DE PLATA	No
SUFALTACIÓN	No
MANCHAS	En la zona central de color amarillento, en la zona superior manchas de color negro
FRACTURA	No
FALTANTE	No
DEFORMACIÓN	No
PERFORACIÓN	No
MATERIALES AJENOS	No





08-612083

OBJETO	Fotografía
NO. INVENTARIO	08-612083
UBICACIÓN DE LA OBRA	Acervo gráfico
RAMO ARTÍSTICO	Fotografía
PLANERA O ESTANTE	S/N
GAVETA O PANEL	# 1
UBICACIÓN ACTUAL	Acervo gráfico /Academia de San Carlos

TÍTULO O TEMA	"Pyramid of Sun S.J Teotihuacan"
AUTOR	C.B. Waite
NACIONALIDAD	Estadounidense

TÉCNICA O PROCEDIMIENTO	Posible colodión
DESCRIPCIÓN	Toma alejada de la pirámide cubierta por vegetación
ALTO VERTICAL	13 cm.
ANCHO HORIZONTAL	20 cm.
ESTADO	Regular

EMULSIÓN	Posible colodión
DIMENSIONES EMULSIÓN	13 x 20 cm.
PROCESO ESPECÍFICO	Papel de fibra revestido con barita y capa de aglutinante sensibilizada con cloruro de plata
MATERIALES DE MANUFACTURA	Papel de fibra, barita y sales de plata

MATERIALES PRIMER SOPORTE	Papel de fibra natural, barita y sales de plata
ESTRATOS	3
VIRADO	Posiblemente, presenta coloración café rojizo
TERMINADO DE LA EMULSIÓN	Brillante
OBSERVACIONES PRIMER SOPORTE	Parece haber sido recortada

MATERIALES SEGUNDO SOPORTE	Papel grueso o cartulina
MEDIDAS DEL SEGUNDO SOPORTE	20.5 X 30 cm.
OBSERVACIONES SEGUNDO SOPORTE	Papel grueso con impresiones al reverso
SISTEMA DE MONTAJE	Adhesivo

INSCRIPCIONES	"1961. Pyramid of Sun S.J Teotihuacan. Waite Photo"
FIRMAS	No
SELLOS	No
LACRES	No
TIMBRES O ETIQUETAS	No
OBSERVACIONES ADICIONALES	No

CRAQUELADO	No
ESPEJO DE PLATA	No
SUFALTACIÓN	No
MANCHAS	En las esquinas donde posiblemente se encuentra el adhesivo
FRACTURA	No
FALTANTE	No
DEFORMACIÓN	No
PERFORACIÓN	No
MATERIALES AJENOS	No





08- 612444

OBJETO	Fotografía
NO. INVENTARIO	08-612444
UBICACIÓN DE LA OBRA	Acervo gráfico
RAMO ARTÍSTICO	Fotografía
PLANERA O ESTANTE	S/N
GAVETA O PANEL	# 1
UBICACIÓN ACTUAL	Acervo gráfico /Academia de San Carlos

TÍTULO O TEMA	"Part of Mitla ruins surround the Church"
AUTOR	C.B. Waite
NACIONALIDAD	Estadounidense

TÉCNICA O PROCEDIMIENTO	Posible colodión
DESCRIPCIÓN	Vista del lugar con ruinas y parte de la iglesia
ALTO VERTICAL	13 cm.
ANCHO HORIZONTAL	20.3 cm.
ESTADO	Bueno

EMULSIÓN	Posible colodión
DIMENSIONES EMULSIÓN	13 x 20.3 cm.
PROCESO ESPECÍ FICO	Papel de fibra revestido con barita y capa de aglutinante sensibilizada con cloruro de plata
MATERIALES DE MANUFACTURA	Papel de fibra, barita y sales de plata

MATERIALES PRIMER SOPORTE	Papel de fibra natural, barita y sales de plata
ESTRATOS	3
VIRADO	No
TERMINADO DE LA EMULSIÓN	Brillante
OBSERVACIONES PRIMER SOPORTE	Parece haber sido recortada

MATERIALES SEGUNDO SOPORTE	Papel grueso, cartulina
MEDIDAS DEL SEGUNDO SOPORTE	20 X 31 cm.
OBSERVACIONES SEGUNDO SOPORTE	Papel grueso con impresiones al reverso
SISTEMA DE MONTAJE	Adhesivo

INSCRIPCIONES	"1162. Part of Mitla ruins surround the Church/ Waite Photo / Es propiedad Copyrighted
FIRMAS	No
SELLOS	No
LACRES	No
TIMBRES O ETIQUETAS	No
OBSERVACIONES ADICIONALES	No

CRAQUELADO	No
ESPEJO DE PLATA	No
SUFALTACIÓN	No
MANCHAS	No
FRACTURA	No
FALTANTE	No
DEFORMACIÓN	No
PERFORACIÓN	No
MATERIALES AJENOS	No



1142 Restored front of Palace, Mitla Ruins

08-612445

OBJETO	Fotografía
NO. INVENTARIO	08-612445
UBICACIÓN DE LA OBRA	Acervo gráfico
RAMO ARTÍSTICO	Fotografía
PLANERA O ESTANTE	S/N
GAVETA O PANEL	# 1
UBICACIÓN ACTUAL	Acervo gráfico /Academia de San Carlos

TÍTULO O TEMA	"Restored front of Palace Mitla Ruins"
AUTOR	C.B. Waite
NACIONALIDAD	Estadounidense

TÉCNICA O PROCEDIMIENTO	Posible colodión
DESCRIPCIÓN	Toma en diagonal de la entrada de las ruinas
ALTO VERTICAL	13 cm.
ANCHO HORIZONTAL	20.3 cm.
ESTADO	Regular

EMULSIÓN	Posible colodión
DIMENSIONES EMULSIÓN	13 x 20.3 cm.
PROCESO ESPECÍFICO	Papel de fibra revestido con barita y capa de aglutinante sensibilizada con cloruro de plata
MATERIALES DE MANUFACTURA	Papel de fibra, barita y sales de plata

MATERIALES PRIMER SOPORTE	Papel de fibra natural, barita y sales de plata
ESTRATOS	3
VIRADO	No
TERMINADO DE LA EMULSIÓN	Brillante
OBSERVACIONES PRIMER SOPORTE	Parece haber sido recortada

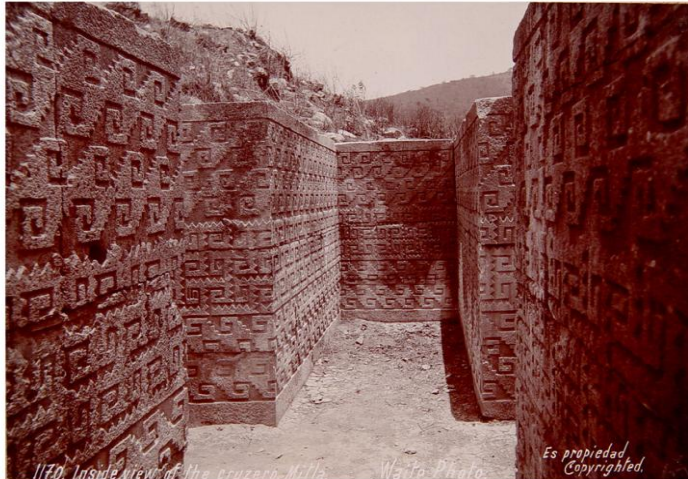
MATERIALES SEGUNDO SOPORTE	Papel grueso, cartulina
MEDIDAS DEL SEGUNDO SOPORTE	20 X 31 cm.
OBSERVACIONES SEGUNDO SOPORTE	Papel grueso con impresiones al reverso
SISTEMA DE MONTAJE	Adhesivo

INSCRIPCIONES	"1142. Restored front of Palace. Mitla Ruins/ Waite Photo? Es propiedad Copyrighted"
FIRMAS	No
SELLOS	No
LACRES	No
TIMBRES O ETIQUETAS	No
OBSERVACIONES ADICIONALES	No

CRAQUELADO	No
ESPEJO DE PLATA	No
SUFALTACIÓN	No
MANCHAS	En la zona más clara de la imagen
FRACTURA	No
FALTANTE	No
DEFORMACIÓN	No
PERFORACIÓN	No
MATERIALES AJENOS	No







08- 612446

OBJETO	Fotografía
NO. INVENTARIO	08-612446
UBICACIÓN DE LA OBRA	Acervo gráfico
RAMO ARTÍSTICO	Fotografía
PLANERA O ESTANTE	S/N
GAVETA O PANEL	# 1
UBICACIÓN ACTUAL	Acervo gráfico /Academia de San Carlos

TÍTULO O TEMA	"Inside view of the cruceo, Mitla"
AUTOR	C.B. Waite
NACIONALIDAD	Estadounidense

TÉCNICA O PROCEDIMIENTO	Posible colodión
DESCRIPCIÓN	Paisaje con ruinas y cactus
ALTO VERTICAL	13 cm.
ANCHO HORIZONTAL	20.3 cm.
ESTADO	Bueno

EMULSIÓN	Posible colodión
DIMENSIONES EMULSIÓN	13 x 20.3 cm.
PROCESO ESPECÍFICO	Papel de fibra revestido con barita y capa de aglutinante sensibilizada con cloruro de plata
MATERIALES DE MANUFACTURA	Papel de fibra, barita y sales de plata

MATERIALES PRIMER SOPORTE	Papel de fibra natural, barita y sales de plata
ESTRATOS	3
VIRADO	No
TERMINADO DE LA EMULSIÓN	Brillante
OBSERVACIONES PRIMER SOPORTE	Parece haber sido recortada

MATERIALES SEGUNDO SOPORTE	Papel grueso, cartulina
MEDIDAS DEL SEGUNDO SOPORTE	20 X 31 cm.
OBSERVACIONES SEGUNDO SOPORTE	Papel grueso con impresiones al reverso
SISTEMA DE MONTAJE	Adhesivo

INSCRIPCIONES	"1170. Inside view of the crucero. Mitla/ Waite Photo/ Es propiedad Copyrighted"
FIRMAS	No
SELLOS	No
LACRES	No
TIMBRES O ETIQUETAS	No
OBSERVACIONES ADICIONALES	No

CRAQUELADO	No
ESPEJO DE PLATA	No
SUFALTACIÓN	No
MANCHAS	No
FRACTURA	No
FALTANTE	No
DEFORMACIÓN	No
PERFORACIÓN	No
MATERIALES AJENOS	No





08-612448

OBJETO	Fotografía
NO. INVENTARIO	08-612448
UBICACIÓN DE LA OBRA	Acervo gráfico
RAMO ARTÍSTICO	Fotografía
PLANERA O ESTANTE	S/N
GAVETA O PANEL	# 1
UBICACIÓN ACTUAL	Acervo gráfico /Academia de San Carlos

TÍTULO O TEMA	"North wall of Palace of Mosaics Mitla"
AUTOR	C.B. Waite
NACIONALIDAD	Estadounidense

TÉCNICA O PROCEDIMIENTO	Posible colodión
DESCRIPCIÓN	Vista alejada de muros decorados de las ruinas
ALTO VERTICAL	13 cm.
ANCHO HORIZONTAL	20 cm..
ESTADO	Regular

EMULSIÓN	Posible colodión
DIMENSIONES EMULSIÓN	13 x 20.cm..
PROCESO ESPECÍFICO	Papel de fibra revestido con barita y capa de aglutinante sensibilizada con cloruro de plata
MATERIALES DE MANUFACTURA	Papel de fibra, barita y sales de plata

MATERIALES PRIMER SOPORTE	Papel de fibra natural, barita y sales de plata
ESTRATOS	3
VIRADO	No
TERMINADO DE LA EMULSIÓN	Brillante
OBSERVACIONES PRIMER SOPORTE	Parece haber sido recortada

MATERIALES SEGUNDO SOPORTE	Papel grueso, cartulina
----------------------------	-------------------------



MEDIDAS DEL SEGUNDO SOPORTE	20 X 31 cm.
OBSERVACIONES SEGUNDO SOPORTE	Papel grueso con impresiones al reverso
SISTEMA DE MONTAJE	Adhesivo

INSCRIPCIONES	"1153. North wall of Palace of Mosaics Mitla/ Waite Photo/ Es propiedad Copyrighted"
FIRMAS	No
SELLOS	No
LACRES	No
TIMBRES O ETIQUETAS	No
OBSERVACIONES ADICIONALES	No

CRAQUELADO	No
ESPEJO DE PLATA	No
SUFALTACIÓN	No
MANCHAS	En toda la imagen , hay una grande en la esquina superior izquierda
FRACTURA	No
FALTANTE	No
DEFORMACIÓN	No
PERFORACIÓN	No
MATERIALES AJENOS	No





08-612449

OBJETO	Fotografía
NO. INVENTARIO	08-612449
UBICACIÓN DE LA OBRA	Acervo gráfico
RAMO ARTÍSTICO	Fotografía
PLANERA O ESTANTE	S/N
GAVETA O PANEL	# 1
UBICACIÓN ACTUAL	Acervo gráfico /Academia de San Carlos

TÍTULO O TEMA	“Supposed sepulchre near mitla”
AUTOR	C.B. Waite
NACIONALIDAD	Estadounidense

TÉCNICA O PROCEDIMIENTO	Posible colodión
DESCRIPCIÓN	Vista de ruina en el suelo en forma de cruz
ALTO VERTICAL	13 cm.
ANCHO HORIZONTAL	20 cm.
ESTADO	Regular

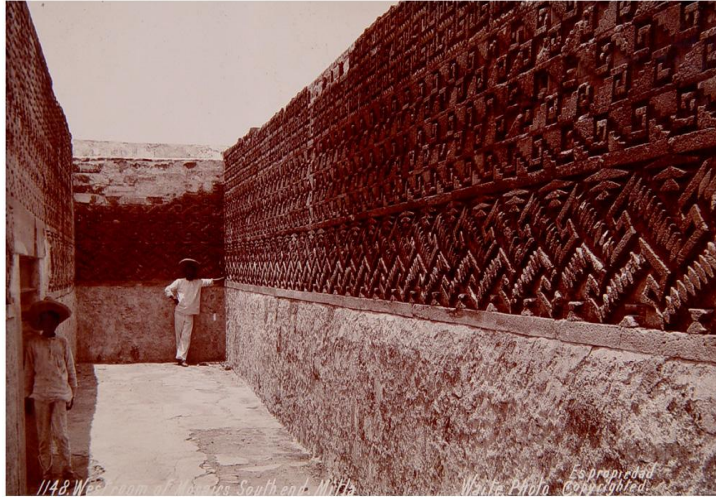
EMULSIÓN	Posible colodión
DIMENSIONES EMULSIÓN	13 x 20 cm.
PROCESO ESPECÍFICO	Papel de fibra revestido con barita y capa de aglutinante sensibilizada con cloruro de plata
MATERIALES DE MANUFACTURA	Papel de fibra, barita y sales de plata

MATERIALES PRIMER SOPORTE	Papel de fibra natural, barita y sales de plata
ESTRATOS	3
VIRADO	No
TERMINADO DE LA EMULSIÓN	Brillante
OBSERVACIONES PRIMER SOPORTE	Parece haber sido recortada

MATERIALES SEGUNDO SOPORTE	Papel grueso, cartulina
MEDIDAS DEL SEGUNDO SOPORTE	19.5 X 31 cm.
OBSERVACIONES SEGUNDO SOPORTE	Papel grueso con impresiones al reverso
SISTEMA DE MONTAJE	Adhesivo

INSCRIPCIONES	"1169. Supposed sepulchre near Mitla/ Waite Photo / Es propiedad Copyrighted"
FIRMAS	No
SELLOS	No
LACRES	No
TIMBRES O ETIQUETAS	No
OBSERVACIONES ADICIONALES	La emulsión está desprendida de las esquinas inferiores

CRAQUELADO	No
ESPEJO DE PLATA	No
SUFALTACIÓN	No
MANCHAS	No
FRACTURA	No
FALTANTE	No
DEFORMACIÓN	No
PERFORACIÓN	No
MATERIALES AJENOS	No



08 612454

OBJETO	Fotografía
NO. INVENTARIO	08-612454
UBICACIÓN DE LA OBRA	Acervo gráfico
RAMO ARTÍSTICO	Fotografía
PLANERA O ESTANTE	S/N
GAVETA O PANEL	# 1
UBICACIÓN ACTUAL	Acervo gráfico /Academia de San Carlos

TÍTULO O TEMA	“West room of Mosaics South end Mitla”
AUTOR	C.B. Waite
NACIONALIDAD	Estadounidense

TÉCNICA O PROCEDIMIENTO	Posible colodión
DESCRIPCIÓN	Corredor con muros decorados con grecas escalonadas, y dos niños posando
ALTO VERTICAL	13 cm.
ANCHO HORIZONTAL	20 cm.
ESTADO	Regular

EMULSIÓN	Posible colodión
DIMENSIONES EMULSIÓN	13 x 20 cm.
PROCESO ESPECÍFICO	Papel de fibra revestido con barita y capa de aglutinante sensibilizada con cloruro de plata
MATERIALES DE MANUFACTURA	Papel de fibra, barita y sales de plata

MATERIALES PRIMER SOPORTE	Papel de fibra natural, barita y sales de plata
ESTRATOS	3
VIRADO	No
TERMINADO DE LA EMULSIÓN	Brillante
OBSERVACIONES PRIMER SOPORTE	Parece haber sido recortada



MATERIALES SEGUNDO SOPORTE	Papel kraft
MEDIDAS DEL SEGUNDO SOPORTE	19.5 X 31 cm.
OBSERVACIONES SEGUNDO SOPORTE	Papel grueso
SISTEMA DE MONTAJE	Adhesivo

INSCRIPCIONES	"1148. West room of Mosaics South end Mitla/ Waite Photo/ Es propiedad Copyrighted"
FIRMAS	No
SELLOS	No
LACRES	No
TIMBRES O ETIQUETAS	No
OBSERVACIONES ADICIONALES	No

CRAQUELADO	No
ESPEJO DE PLATA	No
SUFALTACIÓN	No
MANCHAS	No
FRACTURA	No
FALTANTE	No
DEFORMACIÓN	No
PERFORACIÓN	No
MATERIALES AJENOS	No







08-612980

OBJETO	Fotografía
NO. INVENTARIO	08-612980
UBICACIÓN DE LA OBRA	Acervo gráfico
RAMO ARTÍSTICO	Fotografía
PLANERA O ESTANTE	S/N
GAVETA O PANEL	# 1
UBICACIÓN ACTUAL	Acervo gráfico /Academia de San Carlos

TÍTULO O TEMA	"Pyramid of the Sun from Pyramid of the Moon, showing street of the Dead. San Juan Teotihuacan Mexican . Ry"
AUTOR	C.B. Waite
NACIONALIDAD	Estadounidense

TÉCNICA O PROCEDIMIENTO	Posible colodión
DESCRIPCIÓN	Vista alejada de la pirámide, cubierta por vegetación
ALTO VERTICAL	13 cm.
ANCHO HORIZONTAL	20.5 cm.
ESTADO	Mal

EMULSIÓN	Posible colodión
DIMENSIONES EMULSIÓN	13 x 20.5 cm.
PROCESO ESPECÍFICO	Papel de fibra revestido con barita y capa de aglutinante sensibilizada con cloruro de plata
MATERIALES DE MANUFACTURA	Papel de fibra, barita y sales de plata

MATERIALES PRIMER SOPORTE	Papel de fibra natural, barita y sales de plata
ESTRATOS	3
VIRADO	No
TERMINADO DE LA EMULSIÓN	Brillante
OBSERVACIONES PRIMER SOPORTE	Parece haber sido recortada, está en mal



	estado
--	--------

MATERIALES SEGUNDO SOPORTE	Papel grueso, cartulina
MEDIDAS DEL SEGUNDO SOPORTE	23.5 X 34.6 cm.
OBSERVACIONES SEGUNDO SOPORTE	Papel kraft
SISTEMA DE MONTAJE	Adhesivo

INSCRIPCIONES	"10804 PYRAMID OF THE SUN FROM PYRAMID OF THE MOON, SHOWING STREET OF THE DEAD SAN JUAN TEOTIHUACAN MEXICAN RY/ WAITE PHOTO"
FIRMAS	No
SELLOS	No
LACRES	No
TIMBRES O ETIQUETAS	No
OBSERVACIONES ADICIONALES	No

CRAQUELADO	No
ESPEJO DE PLATA	No
SUFALTACIÓN	No
MANCHAS	En toda la imagen
FRACTURA	En la parte superior y orillas
FALTANTE	En esquina superior izquierda
DEFORMACIÓN	No
PERFORACIÓN	No
MATERIALES AJENOS	No





08-612979

OBJETO	Fotografía
NO. INVENTARIO	08-612979
UBICACIÓN DE LA OBRA	Acervo gráfico
RAMO ARTÍSTICO	Fotografía
PLANERA O ESTANTE	S/N
GAVETA O PANEL	# 1
UBICACIÓN ACTUAL	Acervo gráfico /Academia de San Carlos

TÍTULO O TEMA	Ruinas de Mitla
AUTOR	Desconocido
NACIONALIDAD	-----

TÉCNICA O PROCEDIMIENTO	Posible Albúmina
DESCRIPCIÓN	Vista alejada de los muros exteriores de las ruinas
ALTO VERTICAL	19 cm.
ANCHO HORIZONTAL	23 cm.
ESTADO	Malo

EMULSIÓN	Posible albúmina
DIMENSIONES EMULSIÓN	19 x 23 cm.
PROCESO ESPECÍFICO	Papel de algodón , con albúmina fermentada y sensibilizada con sales de plata
MATERIALES DE MANUFACTURA	Sales de plata, albúmina y papel de fibra natural

MATERIALES PRIMER SOPORTE	Papel de fibra natural, barita y sales de plata
ESTRATOS	2
VIRADO	No
TERMINADO DE LA EMULSIÓN	Semi brillante
OBSERVACIONES PRIMER SOPORTE	Parece haber sido recortada, y muestra arrugas



MATERIALES SEGUNDO SOPORTE	Papel kraft
MEDIDAS DEL SEGUNDO SOPORTE	23 X 33 cm.
OBSERVACIONES SEGUNDO SOPORTE	Muestra faltante en el lado izquierdo
SISTEMA DE MONTAJE	Adhesivo

INSCRIPCIONES	No
FIRMAS	No
SELLOS	No
LACRES	No
TIMBRES O ETIQUETAS	No
OBSERVACIONES ADICIONALES	No

CRAQUELADO	No
ESPEJO DE PLATA	No
SUFALTACIÓN	No
MANCHAS	No
FRACTURA	No
FALTANTE	No
DEFORMACIÓN	No
PERFORACIÓN	Muestra arrugas en toda la fotografía, posiblemente causado por el adhesivo
MATERIALES AJENOS	No





08-612981

OBJETO	Fotografía
NO. INVENTARIO	08-612981
UBICACIÓN DE LA OBRA	Acervo gráfico
RAMO ARTÍSTICO	Fotografía
PLANERA O ESTANTE	S/N
GAVETA O PANEL	# 1
UBICACIÓN ACTUAL	Acervo gráfico /Academia de San Carlos

TÍTULO O TEMA	"Pyramid of Sun restored. Teotihuacan México"
AUTOR	C.B. Waite
NACIONALIDAD	Estadounidense

TÉCNICA O PROCEDIMIENTO	Posible colodión
DESCRIPCIÓN	Vista hacia la pirámide limpia de vegetación
ALTO VERTICAL	13 cm.
ANCHO HORIZONTAL	20.cm..
ESTADO	Regular

EMULSIÓN	Posible colodión
DIMENSIONES EMULSIÓN	13 x 20 cm..
PROCESO ESPECÍFICO	Papel de fibra revestido con barita y capa de aglutinante sensibilizada con cloruro de plata
MATERIALES DE MANUFACTURA	Papel de fibra, barita y sales de plata

MATERIALES PRIMER SOPORTE	Papel de fibra natural, barita y sales de plata
ESTRATOS	3
VIRADO	No
TERMINADO DE LA EMULSIÓN	Brillante
OBSERVACIONES PRIMER SOPORTE	Parece haber sido recortada, y se ve de una coloración gris con tono de azul

MATERIALES SEGUNDO SOPORTE	Papel kraft
MEDIDAS DEL SEGUNDO SOPORTE	23 X 34.5 cm.
OBSERVACIONES SEGUNDO SOPORTE	Papel grueso
SISTEMA DE MONTAJE	Adhesivo

INSCRIPCIONES	"1800. A.Pyramid of Sun restored.Teotihuacan México / Waite Photo
FIRMAS	No
SELLOS	No
LACRES	No
TIMBRES O ETIQUETAS	No
OBSERVACIONES ADICIONALES	No

CRAQUELADO	No
ESPEJO DE PLATA	No
SUFALTACIÓN	No
MANCHAS	En la parte inferior de la imagen
FRACTURA	No
FALTANTE	No
DEFORMACIÓN	No
PERFORACIÓN	No
MATERIALES AJENOS	No





08-612982

OBJETO	Fotografía
NO. INVENTARIO	08-612982
UBICACIÓN DE LA OBRA	Acervo gráfico
RAMO ARTÍSTICO	Fotografía
PLANERA O ESTANTE	S/N
GAVETA O PANEL	# 1
UBICACIÓN ACTUAL	Acervo gráfico /Academia de San Carlos

TÍTULO O TEMA	Ruinas de Mitla
AUTOR	Desconocido
NACIONALIDAD	-----

TÉCNICA O PROCEDIMIENTO	Posible albúmina
DESCRIPCIÓN	Interior de las ruinas con muros decorados con grecas escalonadas, en el fondo un niño posando
ALTO VERTICAL	19 cm.
ANCHO HORIZONTAL	22 cm.
ESTADO	Malo

EMULSIÓN	Posible albúmina
DIMENSIONES EMULSIÓN	19 x 22 cm.
PROCESO ESPECÍFICO	Papel de algodón , con albúmina fermentada y sensibilizada con sales de plata
MATERIALES DE MANUFACTURA	Sales de plata, albúmina y papel de fibra natural

MATERIALES PRIMER SOPORTE	Papel de fibra natural, barita y sales de plata
ESTRATOS	2
VIRADO	No



TERMINADO DE LA EMULSIÓN	Semi brillante
OBSERVACIONES PRIMER SOPORTE	Parece haber sido recortada

MATERIALES SEGUNDO SOPORTE	Papel kraft
MEDIDAS DEL SEGUNDO SOPORTE	23.5 X 34.5 cm.
OBSERVACIONES SEGUNDO SOPORTE	Papel grueso
SISTEMA DE MONTAJE	Adhesivo

INSCRIPCIONES	No
FIRMAS	No
SELLOS	No
LACRES	No
TIMBRES O ETIQUETAS	No
OBSERVACIONES ADICIONALES	No

CRAQUELADO	No
ESPEJO DE PLATA	No
SUFALTACIÓN	No
MANCHAS	No
FRACTURA	No
FALTANTE	No
DEFORMACIÓN	No
PERFORACIÓN	Arrugas en toda la foto, posiblemente provocadas por el adhesivo
MATERIALES AJENOS	No







08-612983

OBJETO	Fotografía
NO. INVENTARIO	08-612983
UBICACIÓN DE LA OBRA	Acervo gráfico
RAMO ARTÍSTICO	Fotografía
PLANERA O ESTANTE	S/N
GAVETA O PANEL	# 1
UBICACIÓN ACTUAL	Acervo gráfico /Academia de San Carlos

TÍTULO O TEMA	Ruinas de Mitla
AUTOR	Desconocido
NACIONALIDAD	-----

TÉCNICA O PROCEDIMIENTO	Posible albúmina
DESCRIPCIÓN	Parece ser una entrada en desnivel
ALTO VERTICAL	18 cm.
ANCHO HORIZONTAL	23.5 cm.
ESTADO	Malo

EMULSIÓN	Posible albúmina
DIMENSIONES EMULSIÓN	18 x 23.5 cm.
PROCESO ESPECÍFICO	Papel de algodón, con albúmina fermentada y sensibilizada con sales de plata
MATERIALES DE MANUFACTURA	Sales de plata, albúmina y papel de fibra natural

MATERIALES PRIMER SOPORTE	Papel de fibra natural, barita y sales de plata
ESTRATOS	2
VIRADO	No
TERMINADO DE LA EMULSIÓN	Semi brillante



OBSERVACIONES PRIMER SOPORTE	Parece haber sido recortada
------------------------------	-----------------------------

MATERIALES SEGUNDO SOPORTE	Papel kraft
MEDIDAS DEL SEGUNDO SOPORTE	23.5 X 34 cm.
OBSERVACIONES SEGUNDO SOPORTE	Papel grueso
SISTEMA DE MONTAJE	Adhesivo

INSCRIPCIONES	No
FIRMAS	No
SELLOS	No
LACRES	No
TIMBRES O ETIQUETAS	No
OBSERVACIONES ADICIONALES	No

CRAQUELADO	No
ESPEJO DE PLATA	No
SUFALTACIÓN	No
MANCHAS	En la orilla izquierda
FRACTURA	En la parte inferior derecha
FALTANTE	En la orilla inferior derecha
DEFORMACIÓN	Arrugas en toda la fotografía posiblemente debido al adhesivo
PERFORACIÓN	No
MATERIALES AJENOS	No





08-612987

OBJETO	Fotografía
NO. INVENTARIO	08-612987
UBICACIÓN DE LA OBRA	Acervo gráfico
RAMO ARTÍSTICO	Fotografía
PLANERA O ESTANTE	S/N
GAVETA O PANEL	# 1
UBICACIÓN ACTUAL	Acervo gráfico /Academia de San Carlos

TÍTULO O TEMA	Ruinas de Mitla
AUTOR	Desconocido
NACIONALIDAD	-----

TÉCNICA O PROCEDIMIENTO	Posible albúmina
DESCRIPCIÓN	Interior de las ruinas con columnas cilíndricas
ALTO VERTICAL	18 cm..
ANCHO HORIZONTAL	22 cm..
ESTADO	Regular

EMULSIÓN	Posible albúmina
DIMENSIONES EMULSIÓN	18.5 x 22 cm..
PROCESO ESPECÍFICO	Papel de algodón , con albúmina fermentada y sensibilizada con sales de plata
MATERIALES DE MANUFACTURA	Sales de plata, albúmina y papel de fibra natural

MATERIALES PRIMER SOPORTE	Papel de fibra natural, barita y sales de plata
ESTRATOS	2
VIRADO	No
TERMINADO DE LA EMULSIÓN	Semi brillante
OBSERVACIONES PRIMER SOPORTE	Parece haber sido recortada



MATERIALES SEGUNDO SOPORTE	Papel kraft
MEDIDAS DEL SEGUNDO SOPORTE	23.5 X 34 cm.
OBSERVACIONES SEGUNDO SOPORTE	Papel grueso con fractura en esquina izquierda
SISTEMA DE MONTAJE	Adhesivo

INSCRIPCIONES	No
FIRMAS	No
SELLOS	No
LACRES	No
TIMBRES O ETIQUETAS	No
OBSERVACIONES ADICIONALES	No

CRAQUELADO	No
ESPEJO DE PLATA	No
SUFALTACION	No
MANCHAS	En la orilla izquierda, es una franja más clara
FRACTURA	No
FALTANTE	No
DEFORMACIÓN	No
PERFORACIÓN	Arrugas en toda la fotografía posiblemente causado por el adhesivo
MATERIALES AJENOS	No





08-612988

OBJETO	Fotografía
NO. INVENTARIO	08-612988
UBICACIÓN DE LA OBRA	Acervo gráfico
RAMO ARTÍSTICO	Fotografía
PLANERA O ESTANTE	S/N
GAVETA O PANEL	# 1
UBICACIÓN ACTUAL	Acervo gráfico /Academia de San Carlos

TÍTULO O TEMA	“XOCHICALCO”
AUTOR	Desconocido
NACIONALIDAD	-----

TÉCNICA O PROCEDIMIENTO	Posible colodión
DESCRIPCIÓN	Vista de una esquina de la pirámide, sin restaurar
ALTO VERTICAL	10 cm.
ANCHO HORIZONTAL	14 cm.
ESTADO	Regular

EMULSIÓN	Posible colodión
DIMENSIONES EMULSIÓN	10 x 14 cm.
PROCESO ESPECÍFICO	Papel de fibra revestido con barita y capa de aglutinante sensibilizada con cloruro de plata
MATERIALES DE MANUFACTURA	Papel de fibra, barita y sales de plata

MATERIALES PRIMER SOPORTE	Papel de fibra natural, barita y sales de plata
ESTRATOS	3
VIRADO	No
TERMINADO DE LA EMULSIÓN	Brillante
OBSERVACIONES PRIMER SOPORTE	Parece haber sido recortada y se esta aclarando

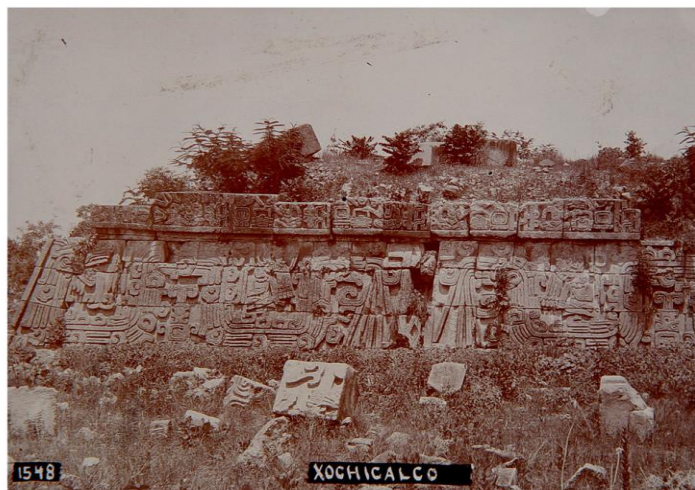


MATERIALES SEGUNDO SOPORTE	Papel kraft
MEDIDAS DEL SEGUNDO SOPORTE	23.5 X 34 cm.
OBSERVACIONES SEGUNDO SOPORTE	Papel grueso , perforado del lado de la costura
SISTEMA DE MONTAJE	Adhesivo

INSCRIPCIONES	"1550. XOCHICALCO"
FIRMAS	No
SELLOS	No
LACRES	No
TIMBRES O ETIQUETAS	No
OBSERVACIONES ADICIONALES	No

CRAQUELADO	No
ESPEJO DE PLATA	No
SUFALTACION	No
MANCHAS	En la esquina superior derecha, es pequeña y amarillenta
FRACTURA	No
FALTANTE	No
DEFORMACIÓN	No
PERFORACIÓN	No
MATERIALES AJENOS	No





08-612990

OBJETO	Fotografía
NO. INVENTARIO	08-612990
UBICACIÓN DE LA OBRA	Acervo gráfico
RAMO ARTÍSTICO	Fotografía
PLANERA O ESTANTE	S/N
GAVETA O PANEL	# 1
UBICACIÓN ACTUAL	Acervo gráfico /Academia de San Carlos

TÍTULO O TEMA	"XOCHICALCO"
AUTOR	Desconocido
NACIONALIDAD	-----

TÉCNICA O PROCEDIMIENTO	Posible colodión
DESCRIPCIÓN	Vista de la pirámide las serpientes emplumadas, con vegetación rodeándola
ALTO VERTICAL	10 cm.
ANCHO HORIZONTAL	14 cm.
ESTADO	Regular

EMULSIÓN	Posible colodión
DIMENSIONES EMULSIÓN	10 x 14 cm.
PROCESO ESPECÍFICO	Papel de fibra revestido con barita y capa de aglutinante sensibilizada con cloruro de plata
MATERIALES DE MANUFACTURA	Papel de fibra, barita y sales de plata

MATERIALES PRIMER SOPORTE	Papel de fibra natural, barita y sales de plata
ESTRATOS	3
VIRADO	No
TERMINADO DE LA EMULSIÓN	Brillante
OBSERVACIONES PRIMER SOPORTE	Parece haber sido recortada



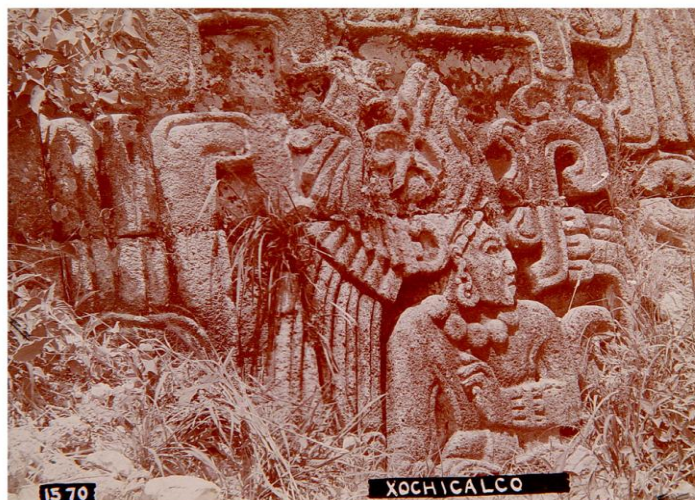
MATERIALES SEGUNDO SOPORTE	Papel kraft
MEDIDAS DEL SEGUNDO SOPORTE	23.5 X 34 cm.
OBSERVACIONES SEGUNDO SOPORTE	Papel grueso en buen estado
SISTEMA DE MONTAJE	Adhesivo

INSCRIPCIONES	"1548. XOCHICALCO"
FIRMAS	No
SELLOS	No
LACRES	No
TIMBRES O ETIQUETAS	No
OBSERVACIONES ADICIONALES	No

CRAQUELADO	No
ESPEJO DE PLATA	No
SUFALTACIÓN	No
MANCHAS	En las zonas claras de la imagen
FRACTURA	Ligeras en las orillas
FALTANTE	De emulsión en la esquina superior derecha
DEFORMACIÓN	En las orillas la emulsión está desprendida ligeramente
PERFORACIÓN	No
MATERIALES AJENOS	No







08-738004

OBJETO	Fotografía
NO. INVENTARIO	08-738004
UBICACIÓN DE LA OBRA	Acervo gráfico
RAMO ARTÍSTICO	Fotografía
PLANERA O ESTANTE	S/N
GAVETA O PANEL	# 1
UBICACIÓN ACTUAL	Acervo gráfico /Academia de San Carlos

TÍTULO O TEMA	"XOCHICALCO"
AUTOR	Desconocido
NACIONALIDAD	-----

TÉCNICA O PROCEDIMIENTO	Posible colodión
DESCRIPCIÓN	Relieve de personaje tallado en piedra
ALTO VERTICAL	10 cm.
ANCHO HORIZONTAL	14 cm.
ESTADO	Regular

EMULSIÓN	Posible colodión
DIMENSIONES EMULSIÓN	10 x 14 cm.
PROCESO ESPECÍFICO	Papel de fibra revestido con barita y capa de aglutinante sensibilizada con cloruro de plata
MATERIALES DE MANUFACTURA	Papel de fibra, barita y sales de plata

MATERIALES PRIMER SOPORTE	Papel de fibra natural, barita y sales de plata
ESTRATOS	3
VIRADO	No
TERMINADO DE LA EMULSIÓN	Brillante
OBSERVACIONES PRIMER SOPORTE	Parece haber sido recortada

MATERIALES SEGUNDO SOPORTE	Papel grueso, cartulina
MEDIDAS DEL SEGUNDO SOPORTE	20 X 31 cm.
OBSERVACIONES SEGUNDO SOPORTE	Papel grueso con impresiones al reverso
SISTEMA DE MONTAJE	Adhesivo

INSCRIPCIONES	"1570. XOCHICALCO"
FIRMAS	No
SELLOS	No
LACRES	No
TIMBRES O ETIQUETAS	No
OBSERVACIONES ADICIONALES	No

CRAQUELADO	No
ESPEJO DE PLATA	No
SUFALTACIÓN	No
MANCHAS	No
FRACTURA	No
FALTANTE	No
DEFORMACIÓN	La imagen se está aclarando
PERFORACIÓN	No
MATERIALES AJENOS	No





08-738007

OBJETO	Fotografía
NO. INVENTARIO	08-738007
UBICACIÓN DE LA OBRA	Acervo gráfico
RAMO ARTÍSTICO	Fotografía
PLANERA O ESTANTE	S/N
GAVETA O PANEL	# 1
UBICACIÓN ACTUAL	Acervo gráfico /Academia de San Carlos

TÍTULO O TEMA	"Ruins in State of Guerrero Méx."
AUTOR	C.B. Waite
NACIONALIDAD	Estadounidense

TÉCNICA O PROCEDIMIENTO	Posible colodión
DESCRIPCIÓN	Hombre llevando el arado cerca de unas ruinas
ALTO VERTICAL	13 cm.
ANCHO HORIZONTAL	20 cm..
ESTADO	Regular

EMULSIÓN	Posible colodión
DIMENSIONES EMULSIÓN	13 x 20 cm..
PROCESO ESPECÍFICO	Papel de fibra revestido con barita y capa de aglutinante sensibilizada con cloruro de plata
MATERIALES DE MANUFACTURA	Papel de fibra, barita y sales de plata

MATERIALES PRIMER SOPORTE	Papel de fibra natural, barita y sales de plata
ESTRATOS	3
VIRADO	No
TERMINADO DE LA EMULSIÓN	Brillante
OBSERVACIONES PRIMER SOPORTE	Parece haber sido recortada, la imagen se está aclarando

MATERIALES SEGUNDO SOPORTE	Papel kraft
MEDIDAS DEL SEGUNDO SOPORTE	23.5 X 34 cm.
OBSERVACIONES SEGUNDO SOPORTE	Papel grueso con fracturas en las esquinas
SISTEMA DE MONTAJE	Adhesivo

INSCRIPCIONES	"611. Ruins in State of Guerrero. Méx./Waite Photo"
FIRMAS	No
SELLOS	No
LACRES	No
TIMBRES O ETIQUETAS	No
OBSERVACIONES ADICIONALES	No

CRAQUELADO	No
ESPEJO DE PLATA	No
SUFALTACIÓN	No
MANCHAS	Pequeñas de color negro en la esquina inferior izquierda
FRACTURA	En la esquina inferior izquierda
FALTANTE	No
DEFORMACIÓN	Ligero levantamiento de la emulsión en las esquinas
PERFORACIÓN	No
MATERIALES AJENOS	No



## Conclusiones

A lo largo de las constantes revisiones, observé en la colección que varias de las imágenes carecen de una firma que ayude a identificar al autor; por lo que en un principio asumí que todas pertenecían a uno mismo. De tal forma que seleccioné 50 imágenes que corresponden al tema de paisaje arqueológico y que me sirvieron en la realización de éste trabajo, pero conforme lo fui desarrollando, identifiqué diferencias en las técnicas y los posibles autores.

Al parecer éste hecho responde a la necesidad de que debían tener un formato que se ajustara al soporte de papel Kraft, contenido en los álbumes. Este soporte parece haber sido obtenido de carteles, ya que al reverso la mayoría presentan impresiones tipográficas.

Otras imágenes, en cambio, tienen unas marcas y folios característicos de las fotografías de W. Scott. Por ejemplo, una letra S en la parte inferior derecha de la imagen ( cabe hacer notar que el resto de la firma muestra rastros de haber sido recortada o en algunos casos rayada), así como la manera de poner el folio en las fotografías, por lo que se les podría dar su autoría; sin embargo, al encontrarse sin firma, se tienen que registrar como autor desconocido.

En las fotografías con folio: 08-611920, 08-611938, 08-611985,08-611988, 08-611998, 08-612000, 08-612017, 08-612018, 08-612022, que muestro en el trabajo, también se encuentran sin autor y al parecer fueron recortadas. No obstante, al observar las fotografías de A. Briquet y sus características -como son: la albúmina, técnica que en su mayoría utilizó; la calidad de la impresión, y el formato-, deduzco que las fotografías con folios mencionados anteriormente pueden ser de la autoría de A. Briquet.

Aunque, al carecer de firma, por las mismas condiciones que las anteriores, también tienen que ser registradas como autor desconocido.

El problema a resolver es el sistema de montaje donde se encuentran las fotografías, ya que no es idóneo; pues el material no es libre de acidez. Cabe destacar que el adhesivo fue colocado en la mayoría de las fotografías en casi la totalidad de la superficie posterior de la imagen, lo que en un futuro impedirá removerlas sin causar alguna fractura o daño irreversible. Por esa razón varias de las imágenes tendrían que seguir adheridas al papel Kraft.

En cuanto a la clasificación de las imágenes por su variedad de géneros, podría realizarse por temas o por autor; diferenciando los álbumes de cada tema por diferentes colores, así como el tema escrito en la portada para facilitar su identificación.

La Colección Briquet y Waite es muy amplia y rica en temas, en ella la fotografía no sólo cumple la función de documento de registro, sino que también se torna en una obra en la que el equilibrio, armonía tonal y el buen manejo de la técnica, la han convertido en algo más que útil.

Es una colección que tiene la fuerza de transportarnos a una época perteneciente a otro siglo, en la que los paisajes eran muy distintos, los vestuarios incomparables, y la fotografía era el avance tecnológico que ponía al alcance del mundo las imágenes de un país rico en varios aspectos. Una época en la que los fotógrafos viajeros nos mostraban el mundo.

## Glosario:

**Albúmina** : Sustancia algo salada que forma casi la totalidad de la clara del huevo, empleado como sustrato fotográfico.

**Cámara oscura**: Caja dotada por un lente o de un espejo, en que se reproducen, en el lado opuesto de la caja los objetos exteriores, en una imagen invertida más pequeña; es empleada para la fotografía; pero también servía de ayuda para los pintores de paisajes, arquitecturas y vistas, para los cálculos de perspectivas.

**Capa de Barita**: Capa de sulfato de bario y gelatina que cubre el papel fotográfico ; sobre ella se encuentra la emulsión fotográfica.

**Cianotipo**: Proceso fotográfico que emplea sales de fierro para producir una imagen de tonos azules.

**Código**: Del latín codex; lo que sirve de regla para formar un sistema.

**Colodión**: Disolución de algodón, pólvora en éter y alcohol aplicado en la fotografía en 1848.

**Contraste**: En fotografía en blanco y negro se le llama contraste a la diferencia de brillantez visual que hay entre una parte y otra de la imagen. Cada parte distinguible de la imagen es el resultado de un contraste en los valores de tonalidad.

**Craquelado**: Cuarteadura o agrietamiento producido en la emulsión fotográfica, resultante de variaciones drásticas de humedad y temperatura.



**Emulsión:** Medio coloidal de suspensión de las sales de plata, que forman la imagen, ejemplos de ella son la albúmina, el colodión y la gelatina.

**Gelatina:** Proteína incolora y transparente obtenida del tejido conjuntivo, huesos y cartílagos, funde al calor ,a los 25 °C. Se utiliza en la fotografía.

**Icono:** Del griego eikón, imagen; en la iglesia ortodoxa, imagen pintada y a veces dorada que representa a la virgen o a los santos.

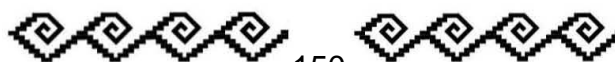
**Impresión fotográfica:** Imágenes positivas impresas por la acción de la luz sobre una superficie fotosensible a partir de un negativo.

**Negativo:** En fotografía una imagen sobre una película, placa o papel en la cual las zonas más claras o transparentes representan los tonos oscuros del sujeto original y las zonas más oscuras u opacas representan los tonos claros.

**Nitidez:** Calidad en la claridad en una imagen.(Precisión): Término fotográfico que indica la finura de detalle de un negativo o copia positiva. El nivel de precisión está controlado por la facultad del objetivo y de la emulsión fotográfica, para resolver las distintas líneas (poder de resolución).

**Nitrato de plata:** sales compuestas de ácido nítrico y plata; sales semitransparentes, formados por pequeños cristales que pueden disolverse en agua.

**Paisaje :** Representación del paisaje puro, que a finales del siglo XVI se convirtió en un género pictórico independiente, dejando de ser sólo un recurso para la configuración del fondo de la obra.





**Positivo:** En fotografía una copia o transparencia con una imagen compuesta de zonas claras y oscuras que correspondan a las luces y sombras de la imagen original.

**Sensibilidad:** Grado de respuesta de una emulsión fotográfica sensible a la exposición de la luz.

**Textura:** En arte y fotografía se refiere a la estructura del material, específicamente a la apariencia de su superficie.

**Virado:** Transformación química y cromática, total o parcial, de la plata de una imagen fotográfica en una sal de plata, por agentes de selenio, sulfatos, oro, cobre o tiourea.



## Bibliografía:

Aguayo, Fernando. *Imagen e Investigación Social*. México, Instituto Mora, 2005.

Aumont, Jacques. *La imagen*. España. Paidós. 1992.

Debroise, Olivier. *Fuga Mexicana: Un recorrido por la fotografía en México*. México. Consejo Nacional para la Cultura y las Artes. 1994.

De la Fuente, Beatriz. *La Acrópolis de Xochicalco*. México. Instituto de Cultura de Morelos. 1995.

Gennari, Mario. *La educación estética*. España. Paidós. 1994.

González Licón, Ernesto. *Tres mil años de civilización precolombina, Zapotecas y Mixtecas*. España. Lunwerg Editores. 1992.

L.López, Luján, Cobeant, R.H. *Xochicalco y Tula*. México. Jaca Book, Milano, CONACULTA, 1995.

Lynn Glynn, Gale. *Manual de procesos alternativos, fotografía*. México. Publicaciones ENAP, 2006.

Mirzoeff, Nicholas. *Una introducción a la cultura visual*. España, Paidós, 2003.

Montellano, Francisco. *C.B.Waite, Fotógrafo: una mirada diversa sobre el México de principios del siglo XX*. México, Grijalbo. CONACULTA, 1994.

Montellano, Francisco. *Charles B.Waite: la época de Oro de las postales en México*. México, Grijalbo, 1995.

Schaeffer, Jean-Marie. La imagen precaria del dispositivo fotográfico. España, Cátedra, 1990.

Sontang, Susan. Sobre la fotografía. España. EDHASA, 1981.

Tausk, Petr, Historia de la fotografía en el siglo XX. España, Cátedra, 2001.

Valdés Marín, Juan Carlos. Manual de conservación fotográfica. México, INAH, 1997.

Varios, Enciclopedia planeta de la fotografía , España, Extra No. 9,. Planeta, 1981.

Varios, Enciclopedia práctica de fotografía., España, Kodak,.Salvat, 1979.

Vélez Elory, Jaime. El ojo de vidrio: Cien años de fotografía del México Indio. México, Fondo Editorial de la Plástica Mexicana, 1993.

Zúñiga,Joseba, Glosario técnico para la imagen, sonido y multimedia, España Escuela de cine y video, 1917.

La presente tesina se realizó en el ámbito del programa de titulación, instituido en diciembre de 2005, por la Escuela Nacional de Artes Plásticas, y dirigido a los integrantes de las carreras de Artes Visuales, Diseño Gráfico, Comunicación Gráfica y Diseño y Comunicación Visual, como colaboración con el proyecto de Investigación, financiado por CONACYT, *Fuentes para la historia de las empresas de México: reconstrucción de la geografía económica con base en documentos iconográficos y cartográficos (siglos XIX y XX)* (clave: U44077-H), coordinado en El Colegio de México por el Dr. Carlos Marichal y el Dr. Sergio Nicolai.

Dicho programa de titulación, tiene su antecedente directo en la participación de la Escuela Nacional de Artes Plásticas en el Simposio Internacional *Entre lo bello y lo útil. Aproximaciones iconográficas a la historia de la economía, de la ciencia y de la técnica* (México, D.F., 12 – 14 de octubre de 2005), organizado por el mencionado proyecto CONACYT.