



UNIVERSIDAD NACIONAL AUTÓNOMA DE MÉXICO

**FACULTAD DE ESTUDIOS SUPERIORES
ACATLÁN**

**MEMORIA DE DESEMPEÑO PROFESIONAL
ESTUDIO DE CASO: MASTER MVS TELEVISIÓN**

**MEMORIA DE DESEMPEÑO PROFESIONAL
QUE PARA OBTENER EL TÍTULO DE
LICENCIADO EN COMUNICACIÓN**

P R E S E N T A:

BEATRIZ ADRIANA ESTRADA HERNÁNDEZ

ASESOR: DR. ALEJANDRO BYRD OROZCO

OCTUBRE 2006



Universidad Nacional
Autónoma de México



UNAM – Dirección General de Bibliotecas
Tesis Digitales
Restricciones de uso

DERECHOS RESERVADOS ©
PROHIBIDA SU REPRODUCCIÓN TOTAL O PARCIAL

Todo el material contenido en esta tesis esta protegido por la Ley Federal del Derecho de Autor (LFDA) de los Estados Unidos Mexicanos (México).

El uso de imágenes, fragmentos de videos, y demás material que sea objeto de protección de los derechos de autor, será exclusivamente para fines educativos e informativos y deberá citar la fuente donde la obtuvo mencionando el autor o autores. Cualquier uso distinto como el lucro, reproducción, edición o modificación, será perseguido y sancionado por el respectivo titular de los Derechos de Autor.

DEDICATORIA

A Dios principio y fin de todo.

A mi madre, luz de mi vida, por su ejemplo, por ser una mujer con agallas que me ha enseñado a luchar y madurar.

A mis abuelos, Mamá Salud y Papá Luis, a mis tíos, a mis primos, por su cariño y apoyo.

A Ricardo, por ser cómplice incondicional de todas mis locuras y ocurrencias.

A The 5 crazys girls por ser mis SSA 4ever.

A todas las personas que leyeron este trabajo y me dieron su opinión.

A la UNAM, a todos mis profesores, a mi asesor Alejandro Byrd, a mis sinodales; por todas sus enseñanzas y atenciones, pero sobretodo, gracias infinitas por toda su paciencia. (¡Y vaya que fue mucha!)

INDICE

<i>Introducción</i>	1
1. <u>Definiendo al medio</u>	7
1.1 Cronología de la televisión en el Mundo y en México	13
1.2 Televisión por cable y televisión restringida	16
1.3 Historia del grupo MVS Comunicaciones	23
1.4 Historia de MVS Televisión	32
1.5 La Dirección General de Canales	42
1.5.1 Organigrama	44
1.5.2 El área de Continuidad	45
1.5.3 El área del master (área técnica de televisión)	46
2. <u>La práctica profesional</u>	49
2.1 ¿Qué es el master?	50
2.2 Posición del master dentro de las etapas de producción de televisión	56
2.3 Reconocimiento del área de trabajo	57
2.3.1 Curso de capacitación dentro del master	58
2.3.2 Curso de inducción al grupo MVS Comunicaciones	65
2.4 Desarrollo profesional en el master	67
2.4.1 El equipo de redes privadas de Televisión Empresarial	68
2.4.2 El equipo de canales propios y señales comerciales	73
2.4.3 El sistema MASTV	77
2.5 Vínculo entre la formación académica y la experiencia profesional	82
2.5.1 Perfil del egresado de la licenciatura en comunicación	83
2.5.2 Perfil del profesional dentro del master	85
2.6 Elementos de la formación académica que intervienen para que el egresado pueda desarrollarse en áreas técnicas de televisión.	90

2.6.1 Acercamiento al campo laboral a través del ciclo básico del plan de estudios de la licenciatura en comunicación: Producción Televisiva (Taller)	93
2.6.2 Acercamiento al campo laboral a través del ciclo de especialización del plan de estudios de la licenciatura en comunicación: Prácticas Profesionales en medios electrónicos.	95
2.6.3 Acercamiento al campo laboral a través de los programas del Departamento de Servicio Social y Bolsa de Trabajo de la FES Acatlán.	97
3. <u>Recomendaciones y Conclusiones</u>	99
3.1 Observaciones para el plan de estudios de la Licenciatura en Comunicación.	100
3.2 Recomendaciones	103
3.3 Conclusiones	107
* Fuentes	110
<u>Anexos:</u>	
* Glosario de términos	112

Introducción

La historia de la televisión ha sido en esencia la historia sobre la búsqueda de un dispositivo adecuado para explorar imágenes, mismo que ha influido en el comportamiento social gracias a sus contenidos programáticos y la evolución de las sociedades modernas orillar a este medio a seguir buscando fórmulas que ayuden a ofrecer mejores opciones de información y entretenimiento y optimizar la calidad técnica de sus transmisiones.

¿Qué profesionales participan en dicha esfera laboral? En mayor medida los profesionales de la comunicación, por tal motivo, la Licenciatura en Comunicación es acreditada como aquella que debe estudiar todo interesado en desempeñarse dentro de esos medios, pero los conocimientos recibidos en ella no se limitan a una sola área, el egresado puede trabajar en distintos ámbitos.

El profesionista de la comunicación realiza, entre otras, las siguientes actividades:

- ◆ Recopila, analiza y sistematiza información para generar mensajes para prensa, radio, televisión y cine.
- ◆ Estudia los fenómenos de la comunicación en sus distintos niveles y medios para aplicar estos conocimientos en docencia, investigación, producción, análisis, evaluación de mensajes, diseño de estrategias, campañas de publicidad y propaganda.
- ◆ Planea, organiza y dirige las estructuras administrativas y organizacionales de los medios de difusión y empresas afines.
- ◆ Aplica las metodologías de investigación científica para el análisis y evaluación de acontecimientos y fenómenos.

Se desempeña tanto en el sector público como en la iniciativa privada; en los medios de comunicación masiva, así como en agencias noticiosas, publicitarias y propagandísticas; en oficinas de prensa y relaciones públicas, también en tareas de investigación en empresas e instituciones especializadas, puede colaborar en centros de capacitación de personal y ejercer como docente en escuelas de educación media y superior.

Sin embargo, a pesar de que el campo de trabajo potencial es amplio, uno de los espacios preferidos por los egresados de dicha licenciatura continúa siendo los medios electrónicos, en específico, televisión, área saturada debido a que existe una gran competencia y una oferta desmedida de comunicadores que intentan año con año ingresar a este mercado.

El trabajo tradicional del comunicador dentro de los medios va desde participar en el proceso creativo de producción, realizando los guiones, recabando información, redactando notas, pero también se realizan actividades utilizando los avances tecnológicos.

Las áreas técnicas de televisión son sitios donde existen personas que se responsabilizan de la operación del equipo y ese término de “técnico” se refiere únicamente a la habilidad y confianza que poseen dichos individuos para utilizar esos instrumentos tecnológicos como herramientas de trabajo, no al grado de estudios que ostentan.

En la realidad laboral, profesionales de la comunicación se han colocado en dichas áreas, trabajando como camarógrafos, editores, switchers, operadores de audio y de video, entre otras actividades que convenientemente deberían ser desarrolladas por personas con diferentes conocimientos.

El master de televisión o control maestro de MVS Televisión es una de dichas áreas operativas dónde desde el año 2000 he obtenido mi experiencia profesional y el principal objetivo de tomar dicha actividad como tema de titulación es presentarla como una alternativa que puede servir de plataforma para el desarrollo laboral del egresado de la

Licenciatura en Comunicación de la FES Acatlán y por otro lado, aportar información acerca del trabajo que ahí se realiza porque son pocas las fuentes que se pueden encontrar al respecto.

Para iniciar, se presentan datos importantes sobre el nacimiento de la televisión y una breve cronología de su historia, como primer acercamiento al tema que permita delimitar y contextualizar el campo de acción de la empresa dónde se lleva a cabo la práctica profesional, explicando en mayor medida la evolución de las transmisiones de televisión en México y la tecnología que se utiliza para realizarlas.

MVS Televisión forma parte de un grupo de empresas mexicanas que ofrecen servicios en los diferentes ámbitos de los medios de comunicación, inició en 1976 como el primer centro independiente de producción y post producción de televisión en México y Latinoamérica y poco a poco fue especializándose en otras labores complementarias.

Son diversas áreas las que conforman esta empresa, cada una con actividades definidas que abarcan varios procesos, teniendo mayor importancia, aquellas relacionadas con su actividad principal: la producción, armado, transmisión y distribución de canales y señales de televisión.

El master de transmisión es un departamento que pertenece a la Dirección General de Canales de MVS Televisión, es responsable de la transmisión final que conjuga los esfuerzos de varias áreas de la empresa, cubriendo la pantalla con programas propios, cápsulas, promocionales y comerciales, así como manejando las señales que se reciben vía satélite.

Esta es una de las áreas de la empresa que cuenta con el mayor número de profesionales de la comunicación, que en su quehacer diario no explotan todas sus habilidades y conocimientos, sólo pequeños aspectos vistos en materias como: Producción Televisiva y Prácticas profesionales.

Es por ello, que se mencionan en mayor medida dichas materias, por considerarse relacionadas con la actividad que se desarrolla en el master, así como, se plantean las diferencias y similitudes entre el perfil del egresado de la Licenciatura en Comunicación y el perfil del profesional que labora como operador de master en MVS Televisión con el fin de subrayar aspectos importantes al respecto.

Así mismo, el perfil del profesional que trabaja en el master está orientado a cubrir ciertas aspectos pero no explota todo el potencial que el empleado puede demostrar, aunque es importante su labor, también se torna necesario que exista un desarrollo profesional constante para que continúe creciendo.

El egresado de la Licenciatura en Comunicación puede tomar su ingreso a un área técnica de televisión como “punta de lanza” o una oportunidad de vincularse y acercarse al medio, obteniendo una buena base que complementa su formación profesional para que pueda encaminarse a lo que realmente le interesa, de dicho lugar o de otro.

En una amplia gama de posibilidades que existen para hacer carrera en la misma dirección, el comunicólogo que trabaje en áreas técnicas operativas puede llegar a ser: programador de pautas, jefe de pautas, coordinador de programación, gerente de continuidad, hasta puede llegar a ser Director de Canales y de esta manera, trabajar desde otra perspectiva lo que es la televisión.

Trabajar en medios es una labor difícil, debido a la gran competencia que existe no sólo con la gente que ya se colocó, también con los miles de estudiantes que egresan de las diferentes escuelas año con año, por lo cual es importante tratar de vincularse desde otras áreas.

Al final del trabajo se encuentran recomendaciones tanto para la empresa como para la institución educativa y conclusiones acerca del tema, que procuran expresar un punto de vista particular.

Estos apartados sólo pretenden complementar toda la información que se ha expresado como ejemplo de un egresado que se colocó en un trabajo que le ha permitido conocer y vivir de cerca los medios desde otra perspectiva y ha tratado de aplicar sus conocimientos, en la medida de lo posible, para colaborar con un trabajo televisivo de mejor calidad para el público.

Así mismo, se incluye un glosario de términos con el fin de aclarar algunos conceptos que no hayan quedado claros a lo largo de la consulta y las fuentes que pueden servir para conocer el tema desde otros enfoques.

Capítulo 1.

DEFINIENDO AL MEDIO

1. Definiendo al medio

Definir a los medios de comunicación es una tarea compleja por la cantidad de significados y conceptos que implican, en general, son los instrumentos mediante los cuales se informa y se comunica de forma masiva.

Los medios de comunicación son aquellos que obtienen la información, la procesan y la expresan, sirven para que los miembros de la sociedad se enteren de lo que sucede a su alrededor en diversos ámbitos e influyen en la formación de criterios sobre la realidad. Este conjunto esta conformado por: la prensa, la radio, internet, y la televisión.

El nacimiento de la televisión ha sido uno de los sucesos más importantes del siglo pasado y la influencia que tiene sobre la sociedad no es comparable, de momento, con ningún otro sistema de comunicación. Su poder es tan grande que incluso ha llegado a cambiar las costumbres familiares de la mayor parte de las sociedades del mundo y ha impactado fuertemente en la formación de la opinión pública, a través de la información y del entretenimiento.

La televisión es un medio de transmisión casi instantáneo de imágenes y sonido a distancia por medio de ondas hertzianas y representa el medio de comunicación preferido por nuestra sociedad.

Pero: ¿Qué hay detrás de este proceso? ¿Cómo se realizan las transmisiones? ¿Qué tecnología se utiliza para difundir mensajes? ¿Cómo ha sido su evolución?

Casi toda la tecnología actual en materia de telecomunicaciones se debe a descubrimientos importantes de los siglos XIX y XX en los campos de la física, el electromagnetismo y la mecánica cuántica, que dieron como resultado adaptaciones que se utilizaron para crear y perfeccionar el sistema moderno de televisión.

El sistema moderno de televisión surge en 1929 con transmisiones experimentales de la BBC British Broadcasting Corporation en Londres, Inglaterra y desde entonces ha experimentado grandes cambios en su forma de trabajo y en la aplicación de nuevas tecnologías para mejorarlo.

Las primeras transmisiones de televisión en México se iniciaron con los experimentos realizados por los ingenieros Francisco Javier Stavoli, Miguel Fonseca y el primer sistema de televisión cromático se obtuvo a partir de las investigaciones del ingeniero Guillermo González Camarena, marcando el inicio de la industria en nuestro país apoyado en un principio por el gobierno y después por el sector privado.

El proceso de transmisión de televisión utiliza dos señales: video y audio que permanecen separadas a través de dicho proceso, modulándose el primero en amplitud, mientras el segundo se emite en frecuencia modulada y se obtienen a partir de que la luz que ilumina un objeto puede ser transformada en ondas electromagnéticas y que a su vez, estas ondas electromagnéticas pueden ser convertidas en luz para producir una imagen.

Así, la obtención de la imagen que observamos a través del televisor, es el resultado de un proceso en el cual intervienen, desde el punto de vista técnico al menos tres fases:

- **Emisión del mensaje:** que se produce en los estudios.
- **Transmisión:** que parte de la señal emitida que viaja en forma de ondas electromagnéticas.
- **Recepción:** cuando la señal es captada por la antena y reproducida por el televisor.

Este proceso es complejo, tanto en su aspecto técnico como en toda la gama de actividades que se vinculan a la producción, transmisión y recepción de mensajes televisivos, al grado de constituir una verdadera industria ligada a diversas esferas de la vida moderna.

Existen dos categorías del espectro de televisión: las muy altas frecuencias (VHF) y las ultra altas frecuencias (UHF), las primeras son utilizadas por los canales abiertos de televisión y las últimas se apoyan en los sistemas de cable y se utilizarán en los próximos años en el proceso de transición de la transmisión analógica a la digital.

La televisión mexicana comercial surge con la obtención de la primera concesión para operar un canal de televisión, Canal 4, que inicia sus transmisiones en 1949, manejando equipo adquirido en Estados Unidos que constaba de dos cámaras, un transmisor y varios receptores que manejaban las especificaciones técnicas de la televisión norteamericana.

Durante décadas los programas televisivos en todo el mundo se emitieron en directo, no había forma de detener la acción o manipularla y no existía ningún dispositivo de almacenaje de imágenes y las películas se transmitían en formatos de cine, que a la larga, resultaban muy caros.

Para solucionar dicha situación, la empresa norteamericana Ampex inventa el magnetoscopio, una máquina reproductora y grabadora de video que transformaba las informaciones visuales y sonoras de la señal de televisión en informaciones magnéticas que podían ser conservadas en una cinta magnética de 2 pulgadas (5 cm), recibiendo el nombre de cuádruplex o de exploración transversal.

Esta máquina se presentó en un informativo de la cadena norteamericana CBS el 30 de noviembre de 1956, esto dotó a la televisión de mayor eficacia y funcionalidad, debido a que la calidad de la grabación y de la imagen recibida era idéntica; ayudaba a comprobarse el tiempo real de los programas; podía reproducirse varias veces sin deterioro excesivo y la cinta podía borrarse para reutilizarse.

La propia casa AMPEX desarrollo la grabación helicoidal en cinta de 1 pulgada en lo que se convirtió en el sistema de grabación conocido como "sistema C" cuyas máquinas fueron los VPR 2 y los VPR 6. La casa alemana BOCHS desarrollo otro formato sobre cinta de 1 pulgada, también helicoidal pero de características diferentes, que se conoció como "sistema B".

Estos dos sistemas, que como el cuádruplex eran de bobinas abiertas, sirvieron a la producción de programas de televisión con una calidad técnica profesional que aseguraban la posproducción y obtuvieron buenos resultados.

Este descubrimiento originó otros intentos por encontrar mejores tecnologías para el almacenaje de programas y eventos televisivos, en 1971 la empresa SONY saca al mercado las máquinas U-MATIC que grababan y reproducían en cintas de $\frac{3}{4}$ de pulgada, estos dispositivos se adoptaron rápidamente y lograron gran popularidad en las oficinas de noticias. Este sistema dio paso en 1975 a la aparición de los equipos de grabación y reproducción domésticos.

Conforme surgieron tecnologías para grabar y reproducir video, también aparecieron modalidades diferentes de transmisión y recepción de señales, la utilización de los satélites y el desarrollo de redes de microondas, que ayudaron a que se crearan las estaciones repetidoras, punto a punto y en línea recta y que permitieron que la televisión llegara a casi todos los lugares.

En México se comienzan a recibir las señales por microondas en 1963, tiempo después se realizan las primeras transmisiones de televisión a color y en 1968 se construyó la Estación Terrestre para Comunicación por Satélite de Tulancingo utilizando los satélites de INTELSAT.

La televisión por cable surgió para llevar señales de recepción claras a localidades remotas en Estados Unidos, pero rápidamente se convirtió en un sistema para llevar a los consumidores programación variada utilizando la infraestructura tecnológica de la telefonía con la ayuda de AT&T, que vio en este servicio un plus que se traduciría en un medio alternativo para transportar muchas formas de información de manera electrónica.

En 1981 SONY de nueva cuenta innova lanzando al mercado la máquina reproductora y grabadora BETACAM y en 1987 mejora la cinta haciendo incorporaciones técnicas para que surgiera la BETACAM SP, que sustituyó todos los sistemas anteriores de almacenaje.

En la actualidad, han surgido diferentes tecnologías que proponen se utilicen los sistemas computarizados con máquinas digitales que aporten dinamismo a las transmisiones y simplifiquen los procesos de almacenaje de imágenes, sustituyendo al videocasete por la memoria interna de una computadora, que tiene mayor capacidad y ofrece mejor calidad.

Las empresas SONY y PANASONIC continúan desarrollando nuevos formatos de máquinas y formatos de grabación, pero con el tiempo el sistema BETACAM se convirtió en el estándar actual en toda la industria de la televisión y de la imagen, muy por encima de cualquier otro, debido a su bajo costo y porque se puede adaptar para que trabaje con la ayuda de los servidores computarizados, sin contar con que los modelos digitales de SONY también pueden reproducir las cintas anteriores.

En 1998, el gobierno mexicano le otorgó un permiso especial a la industria de la televisión para que iniciara las diligencias en la conversión de la transmisión analógica a la digital, siendo Televisa la primera en transmitir en forma experimental programas en alta definición por el Canal 48, en la banda UHF, para el valle de México.

Así mismo, se otorgaron más de 1,300 licencias de frecuencias en UHF, las cuales son indispensables porque transmiten con tecnologías compatibles con el estándar norteamericano ATSC adecuado para la televisión digital.

En julio de 2004, las grandes empresas de televisión en México adoptaron el estándar norteamericano ATSC para ofrecer al público el sistema de televisión digital de alta definición (HDTV) tanto para televisión abierta como televisión restringida y por cable.

La introducción de la televisión de alta definición en México no será inmediata, actualmente se analizan las etapas en las que se podría establecer y dicho proyecto pretende que a más tardar el 31 de diciembre del 2006 las tres ciudades más grandes del país: Distrito Federal, Guadalajara y Monterrey, al igual que algunas comunidades a lo largo de la frontera, cuenten con servicios de televisión digital comercial.

Todos los avances técnicos modificaron no sólo los modos de elaboración de las imágenes sino también la organización empresarial del trabajo en televisión, se ha requerido la incorporación de profesionales de diversas áreas de conocimiento.

Dentro de su formación académica, el egresado de la Licenciatura en Comunicación recibe algunos conceptos y hechos relacionados con el desarrollo de la industria de los medios de comunicación.

Hablando de las materias y de la preespecialidad de medios electrónicos, los descubrimientos de la tecnología que apoya a la industria de la televisión se acercan en mayor medida a las actividades que se realizan en algunos espacios como son las áreas técnicas de televisión, comparadas con los talleres que cursa el alumno a lo largo de sus estudios.

El uso adecuado de los recursos tecnológicos que desarrolla el alumno en los talleres y en otras materias, le permite acercarse a la actividad real en el campo profesional, sobretodo en esas áreas técnicas, que se encuentran detrás del proceso creativo de producción y que brindan soporte tecnológico en la transmisión de televisión.

A continuación anexo algunos datos acerca de la historia de la televisión, a manera de cronología, para ubicar la esfera laboral de los medios electrónicos, donde se llevó a cabo la práctica profesional y también para hacer una distinción sobre lo que es televisión por cable y restringida con el fin de entender en que espacio de dicha esfera se sitúa la actividad de MVS Televisión.

1.1 Cronología de la televisión en el mundo y en México**

1817	El químico suizo Jacobo Berzelius descubre el selenio y su capacidad para producir una emisión denominada "fotoelectricidad" que es el principio fundamental de la televisión.
1884	Paul Nipkow patenta un disco perforado giratorio al que denominó: analizador de imágenes, tenía la capacidad de transmitir a distancia imágenes en movimiento más o menos nítidas y explorarlas línea por línea
1923	El ingeniero estadounidense Vladimir Zworykin inventa el iconoscopio y poco tiempo después Philo Taylor Fainsworth inventa el tubo disector de imágenes, ambos elementos fundamentales del televisor.
1924	John Logie Baird constituye la primera sociedad de televisión en el mundo: Television Limited en Inglaterra y en 1929 pone en marcha transmisiones experimentales con la perfección del disco perforado de Nipkow.
1927	Primeras transmisiones públicas realizadas por la BBC British Broadcasting Corporation en Londres, Inglaterra.
1930	Se instala la primera emisora de televisión en México, la XEFO del Partido Nacional Revolucionario, operada por el ingeniero Francisco Javier Stavoli quién junto con Miguel Fonseca (ambos profesores del IPN) realizan los primeros experimentos en la industria televisiva dentro del país.
1939	Las televisoras CBS Columbia Broadcasting System y NBC National Broadcasting System inician transmisiones en Estados Unidos, para 1939 se da la transición de la televisión mecánica a la electrónica.
1940	El ingeniero Guillermo González Camarena –pionero de la industria- patenta en México su sistema de televisión tricromático, resultado de innumerables intentos entre los que se encuentran: la construcción de su propio equipo y la primera cámara de televisión mexicana. A partir de sus experimentos surgieron otros procesos más elaborados y mejor financiados.
1941	La Federal Communications Commission , agencia estatal independiente responsable de la regulación de comunicaciones por radio, televisión, satélite y cable en Estados Unidos, establece el sistema NTSC National Television System Committee con el objetivo de guardar la compatibilidad con el televisor monocromo existente, a través de ciertas normas para transmitir las señales de televisión.
1946	Transmisiones experimentales de la estación XHIGC que realiza enlaces desde los estudios de la XEW hasta las instalaciones de la Liga Mexicana de Radio experimentadores.
1947	Surge la televisión por cable en Estados Unidos, tecnología creada por John Walson quién buscó mejorar la recepción de imágenes al captarlas mediante la instalación de una antena conectada al televisor a través de un cable coaxial.
1949	El gobierno mexicano decide que la industria en el país adopte las especificaciones técnicas de la televisión norteamericana, el sistema NTSC y se otorga la primera concesión para operar comercialmente un canal de televisión, XHTV Canal 4 , a la empresa Televisión de México, S. A. propiedad de Rómulo O'Farril.
1950	El ingeniero González Camarena consigue la concesión para explotar comercialmente Canal 5 XHGC nutriendo sus instalaciones con equipo técnico construido en sus laboratorios GONCAM . Al término de la Segunda Guerra Mundial, la BBC de Londres realiza la primera transmisión internacional en colaboración con Radio Televisión Francesa.
1951	Se entrega la tercera concesión de televisión en México a Emilio Azcárraga Vidaurreta que con Canal 2 XEWTB inicia transmisiones con un partido de béisbol y tiempo después ubica sus instalaciones en Televisión Centro.

* La mayor parte de la información utilizada para este apartado proviene del texto "Breve cronología de la Televisión en México" de Fernando Mejía Barquera, en caso contrario, se hará la indicación correspondiente.

1952	Se funda en España TVE Televisión Española que inicia transmisiones regulares en 1956.
1953	Primeras transmisiones de NTSC para televisión a color en Estados Unidos.
1954	La televisión por cable surge en México con la instalación de un pequeño sistema en Nogales, Sonora, primero en su género en el país y en Latinoamérica. Inicia operaciones con la retransmisión de señales de televisión abierta.
1955	Surge Telesistema Mexicano , empresa que se encargará de operar las frecuencias de los canales 2, 4 y 5 a través del acuerdo de fusión firmado entre Emilio Azcárraga y Rómulo O'Farril, dueño de Televisión de México.
1959	La Secretaria de Educación Pública de México obtiene la concesión de Canal 11 y concede su administración al Instituto Politécnico Nacional , convirtiéndose en la primera emisora estatal de contenido cultural. Surge la Ley Federal de Radio y Televisión que sustituye a la Ley de Vías Generales de Comunicación y establece la división en el régimen de concesiones: estaciones concesionadas para explotarse comercialmente y estaciones permissionadas cuya administración se encomienda sólo a entidades no lucrativas. Se comienza a utilizar el video tape como recurso dotando de mayor eficacia y funcionalidad a la televisión al permitir grabar previamente los programas y acontecimientos importantes.
1961	La sonda espacial Lunic III envía a la tierra imágenes de la cara oculta de la luna iniciando así la era de la televisión por satélite para que en ese mismo año se transmitieran a través de esta tecnología las primeras imágenes del hombre sobre la luna.
1963	Surge en Alemania otro sistema para la transmisión de señales de televisión: PAL Phase Alternation by Line y es adoptado en Europa del este, Oriente Medio, Brasil, algunos países de Asia y África. En México INTERMEX , inició construcciones para que creciera la red de televisión por cable en Piedras Negras, Coahuila y Monterrey, Nuevo León.
1965	Se realizó el lanzamiento del satélite Early Bird (después llamado INTELSAT I) y desde entonces esta tecnología ha sido utilizada para diversos fines en el campo de la comunicación como: enlaces telefónicos y la transmisión de voz y datos. Primeras transmisiones vía microondas en México y 1966 Primeras transmisiones de televisión a color.
1967	Se otorga la concesión de canal 8 XHTIM a la empresa Fomento de Televisión quién se asocia con Televisión Independiente de México e inicia sus transmisiones regulares en 1969 . Se inician las transmisiones de televisión educativa con un programa de alfabetización a través de circuito cerrado para después utilizar la televisión abierta como medio de educación a distancia, a través de canal 5. Se entrega la concesión para operar los canales 7 y 13 a Corporación Mexicana de Radio y Televisión, propiedad de Francisco Aguirre, quién también es dueño de Organización Radio Centro.
1968	El Gobierno Mexicano pone en marcha la Red Federal de Microondas, que beneficio el desarrollo de las comunicaciones en nuestro país y le dio lo impulso a la televisión por cable. Mediante la construcción de la estación terrestre para la comunicación vía satélite en Tulancingo, Hidalgo y a la utilización de los satélites INTELSAT I y II , México pudo transmitir la celebración de los juegos olímpicos a todo el planeta. El presidente mexicano Gustavo Díaz Ordaz decreta que las empresas concesionarias de radio y televisión pondrán a disposición del Estado el 12.5% de su tiempo de transmisión para que éste lo utilice para sus propios fines.
1969	Surge Cablevisión S. A. filial de Telesistema Mexicano, y obtiene la concesión de un sistema de televisión por cable, iniciando operaciones un año después en la ciudad de México.
1972	El gobierno mexicano adquiere Canal 13 , creando así la red de Televisión Rural de México, llamada después Televisión de la República Mexicana. Surge el consorcio Televisa a través de la fusión de los canales 2, 4 y 5 de Telesistema Mexicano y el canal 8 de Televisión Independiente de México . Se publica el Reglamento de la Ley Federal de Radio y Televisión en donde se precisa que la Secretaria de Gobernación se encargará de vigilar los contenidos de todas las transmisiones y se faculta a las emisoras de televisión a otorgar el 18% de su tiempo de transmisión a la emisión de publicidad. La empresa Sony Corporation lanza al mercado la primera máquina VTR reproductora de cintas de $\frac{3}{4}$ de pulgada.

1975	Se integra la Asociación Nacional de Televisión por Cable para pugnar por la unión y representación de los industriales del ramo, poco tiempo después se le dota como Cámara Nacional. El sistema MDS Multipoint Distribution Service , autorizado en Estados Unidos en 1962 para la transmisión de datos, es utilizado por la cadena de televisión de paga HBO Home Box Office para transmitir su señal en áreas donde había demanda de su competidor Pay Cable pero no se podía otorgar el servicio por falta de cableado.
1979	El consorcio Televisa comienza a enviar y recibir señales vía satélite a Estados Unidos y renta el satélite Westar III para la distribución de su programación en México.
1981	La Secretaría de Comunicaciones y Transportes alquila tres trasponedores del satélite INTELSAT IV AF3 y posteriormente del INTELSAT VF para permitir que las comunicaciones al interior de la República Mexicana se hagan vía satélite y ya no por microondas.
1983	Se establecen los sistemas regionales de radio y televisión operados por los gobiernos estatales de México, se crea el <u>Instituto Mexicano de la Televisión</u> IMEVISIÓN que constituye para el gobierno la primera entrada importante a la industria de la televisión.
1984	Se otorga a Joaquín Vargas Gómez la concesión para operar un sistema de televisión restringida que utilizará una nueva tecnología denominada MMDS Multipoint Multichannel Distribution System .
1985	La puesta en órbita del satélite Morelos I cristaliza los esfuerzos del gobierno mexicano por crear una red satelital propia. En ese mismo año se coloca en órbita el satélite Morelos II. En España inician transmisiones cadenas de televisión privada como: Antena 3, Tele 5 y Canal +.
1989	Inicia operaciones en la Ciudad de México el sistema MVS Multivisión en la modalidad de MMDS -Sistema de Distribución Multicanal Multipunto- del cual se había obtenido la concesión años antes, convirtiéndose en el competidor directo de Cablevisión.
1991	Se otorga la concesión para operar Canal 22 a Televisión Metropolitana S.A. de C. V. , paraestatal creada para la administración de la frecuencia y bajo la protección del Consejo Nacional para la Cultura y las Artes y comienza transmisiones un año después.
1993	El gobierno mexicano subasta un paquete de medios de comunicación en el que se incluyen los canales 7 y 13, son comprados por la iniciativa privada dando origen a Televisión Azteca . La segunda generación de satélites mexicanos se pone en órbita al lanzar el Solidaridad I para sustituir al Morelos I y un año después se envía el Solidaridad II para sustituir al Morelos II. Hughes Communications inicia operaciones en Estados Unidos en el rubro del DTH Televisión Directa al Hogar a través de su filial DirectTV .
1995	Se crea el consorcio Galaxy Latin America conformado por las empresas Hughes Communications de Estados Unidos, Organización Cisneros ODC de Venezuela, Grupo Abril TVA de Brasil y MVS Comunicaciones de México para ofrecer en México el sistema de televisión directa al hogar (DTH) iniciando operaciones en el segundo semestre de 1996 como DirectTV México .
1996	Inicia operaciones en México el sistema de televisión directa al hogar SKY a partir de la alianza entre cuatro empresas internacionales: News Corporation , O'Globo , TCI 2 y Grupo Televisa
1997	El gobierno mexicano constituyó la empresa Satélites Mexicanos – Satmex - a fin de vender el 75% del sistema nacional de satélites a las empresas Autrey , de México y Loral Space de Estados Unidos. La Secretaría de Comunicaciones y Transportes permite operar canales en UHF (Ultra High Frequency) del Distrito Federal y Guadalajara a Televisa (canal 48 y canal 24) y a Televisión Azteca (canal 53 y canal 40) con el fin de que puedan experimentar con transmisiones de DTV televisión digital. Ese mismo año TV Azteca realiza su primera transmisión en esa modalidad.
1998	Bajo la nueva administración, se pone en órbita el quinto satélite mexicano llamado Satmex V . Televisa realiza su primera transmisión de televisión digital con el apoyo de la empresa NHK de Japón a través del canal 48 de frecuencia UHF.
2001	La Secretaría de Comunicaciones y Transportes otorga la concesión de canal 52 , de frecuencia UHF a MVS Televisión e inicia operaciones en octubre de ese mismo año. Actualmente forma parte de la programación ofrecida por los principales sistemas de cable del país.
2004	DirectTV anuncia el fin de sus operaciones en México y que venderá su lista de suscriptores a su competidor SKY .
2005	MVS Televisión lanza Canal 52MX Internacional a través de una alianza con la empresa COMCAST que permitirá la distribución de dicha señal en el territorio estadounidense.

1.2 *Televisión por cable y televisión restringida*

- **TELEVISIÓN POR CABLE**

La televisión por cable nace de las limitaciones en alcance de la televisión abierta y la necesidad de los espectadores de contar con más opciones de contenido y mejor calidad de imagen y sonido.

El servicio de televisión por cable se define como: “aquel que se proporciona por suscripción mediante sistemas de distribución de señales de video y audio a través de líneas físicas (cables coaxiales) con sus equipos correspondientes, es decir, amplificadores, procesadores, derivadotes y accesorios que distribuyen señales de imagen y sonido a los suscriptores del servicio”.¹

Como ya lo vimos en la cronología, esta tecnología fue creada por el estadounidense John Walson en 1947 quién buscó la manera de mejorar las imágenes borrosas mediante una antena conectada a su televisor a través de un cable coaxial e instalada en la cima de la montaña cercana a su casa.

El sistema de televisión por cable (CATV^{*}) llegó a México en 1954 con la instalación de un pequeño sistema de cable en Nogales, Sonora, primero en su género en México y Latinoamérica cuyo objetivo básico era transmitir las señales de la televisión abierta y éste fue la punta de lanza para el desarrollo de la industria a nivel nacional.

Actualmente existen 143 sistemas de televisión por cable; 21 concesiones otorgadas para operar el servicio de TV pagada por microondas conocido como MMDS y un total de 257 estaciones terrenas para comunicación vía satélite.

¹ Reglamento del Servicio de Televisión por Cable, Artículo 2.

* **CATV (Community Antena Television)** Antena Comunitaria de Televisión, Televisión por cable, es un sistema de transmisión de señales de televisión a través de un cable coaxial o enlaces vía microondas desde una central hasta los aparatos receptores de los abonados

PRINCIPALES SISTEMAS DE CABLE

▪ **CABLEVISIÓN**

Filial de Televisa, obtiene la concesión para prestar servicios como sistema de cable en la Ciudad de México en 1969 y comienza operaciones un año después con los sistemas Polanco y Valle bajo la administración del grupo INTERMEX, formado por diversos sistemas en el interior del país.

A partir de 1971, Cablevisión expandió su alcance con la construcción de otros sistemas que abarcaron toda la ciudad y algunas zonas del estado de México y se integró una nueva programación basada en los principales programas de las tres cadenas más importantes de los Estados Unidos.

Actualmente, cuenta con más de 200 canales entre televisión nacional e internacional, pagos por evento, música digital sin cortes, y acceso a Internet a través de Cable@ccess.

▪ **PCTV Productora y Comercializadora de Televisión**

En 1989 los concesionarios de la televisión por cable de todos los estados de la República deciden asociarse para formar una empresa capaz de suministrar las mejores señales de televisión a un costo rentable.

Está integrada por los sistemas de cable:

Cablemás: Inicia operaciones en 1968 en Tijuana como Visión Cable de México, tiempo después comienza a expandirse comprando redes locales y actualmente es uno de los sistemas de cable mexicanos más grandes, ya que ofrece sus servicios a 46 poblaciones en todas las regiones del país.

Megacable: fundado en 1978 por Visión por Cable de Sonora y Visión por Cable de Sinaloa, opera en el Noroeste, Occidente y Golfo de México: 18 ciudades de los estados de Coahuila, Durango, Jalisco, Nayarit, Puebla, Sinaloa, Sonora y Veracruz.

Telecable del Centro: ofrece sus servicios en las ciudades de Celaya, Fresnillo, Santa Ana y Zacatecas.

Cablecom: ofrece sus servicios de televisión por cable e internet inalámbrico en Michoacán, Guanajuato, Jalisco, Estado de México, Coahuila, Tamaulipas, Veracruz, Campeche, Hidalgo, Puebla y Tlaxcala.

Telecable del Centro: fundada en 1986 con la fusión de Telecable de Irapuato y Telecable de Querétaro, opera con 3 sistemas de cable que ofrecen sus servicios a Irapuato, Aguascalientes y San Juan del Río, Querétaro, cubriendo así la zona centro del país.

- **MVS MULTIVISIÓN**

Opera en otra modalidad: MMDS Sistema de distribución Multicanal Multipunto, a través de microondas y fue el primer sistema en su tipo dentro del país y el más representativo en Latinoamérica.

REGULACIÓN DE LA TELEVISIÓN POR CABLE

La televisión por cable está regida por la Ley Federal de Radio y Televisión y por un reglamento para la prestación de su servicio, publicado en el Diario Oficial de la Federación el 18 de enero de 1979, aplicable a todas las empresas que ofrecen dicho servicio y a la televisión restringida por microondas y vía satélite.

Se encuentra representada dentro de la CIRT Cámara de la Industria de la Radio y la Televisión, y por la CANITEC Cámara Nacional de la Industria de la Televisión por Cable, la cual surge a partir de la Asociación Nacional de Televisión por Cable fundada en 1975 para pugnar por la unión y representación de los industriales del ramo y la Unión de compras creada en 1987 para buscar mejores convenios con las cadenas de televisión.

La CANITEC es un organismo que opera sin fines lucrativos y tiene como objetivos principales la compra de grandes volúmenes a los mejores precios y mejores condiciones comerciales de parte de proveedores tanto nacionales como extranjeros.

- **TELEVISIÓN RESTRINGIDA**

La televisión restringida se transmite en banda de super alta frecuencia (VHF*) pero tiene similitudes con la televisión por cable en cuanto a la posibilidad de emitir mensajes exclusivamente para los suscriptores, detectar de forma precisa la programación que se ve en cada telehogar y ofrecer sistemas particulares (pago por evento).²

Este tipo de televisión tiene la característica de operar con imágenes y sonidos que poseen determinado código para ser descifrado por una antena especial, un convertidor y un decodificador.

En México, Joaquín Vargas Gómez, fundador del grupo MVS Comunicaciones, buscó en junio de 1983, la oportunidad de obtener la concesión para explotar un sistema de televisión de paga que innovara a través de su tecnología y su opción de contenido.

Una propuesta influida por los avances tecnológicos y por la manera de administrar la televisión privada que se habían dado en Estados Unidos, que permitiera otorgar el servicio a miles de hogares sin importar el índice de demanda del mismo.

* **VHF** Very High Frequency: es la primera categoría en que se divide al espectro de televisión, se propaga en línea recta y alcanza una cobertura visible, los canales de televisión transmitidos en esta frecuencia suelen tener mejor calidad de imagen y recepción.

² **GÓMEZ** Mont, Carmen, et al., La metamorfosis de la televisión. Cuadernos de Comunicación y Prácticas Sociales. Ed. Universidad Iberoamericana, México, 1995, pág. 36

El 14 de diciembre de 1984 se obtiene la concesión para operar en la modalidad MMDS (Multipoint Multichannel Distribution System) -Sistema de Distribución Multicanal Multipunto- y en 1989 surge Multivisión como la segunda televisora de carácter privado y comienza sus transmisiones 40 años después de que Televisa obtuviera la primera concesión de la que surgió Cablevisión.

Multivisión inicia ofreciendo mayor cobertura a su público comparado con el servicio que ofrecía Cablevisión, debido a que el MMDS no requiere sistema de cableado que transporte la señal, sólo necesita que la antena transmisora alcance a la antena receptora.

La tecnología MMDS comenzó a explotarse en Estados Unidos con su antecesor, el sistema MDS (Multipoint Distribution Service), autorizado para transmitir programas de televisión desde un lugar a múltiples puntos de recepción y en 1962, utilizado para negocios en la transmisión de datos e información.

En 1975, el MDS fue usado por la cadena norteamericana de televisión de paga HBO (Home Box Office) en áreas donde había demanda del servicio de su competidor Pay Cable y su uso era limitado o no se prestaba por falta de cableado.

Así, se demostró que esta nueva modalidad cubría las deficiencias de los sistemas de cable tradicionales y para 1980 el servicio comenzó a expandirse y en 1983 se convirtió en MMDS con su desarrollo en manos de la empresa GE General Electric, con el fin de incrementar su prestación de 1 canal a 8 canales.

Debido a que resultaba muy caro, poco tiempo después GE suspendió el sistema y para retomarlo, algunos de los investigadores compraron la patente y se agruparon bajo el nombre de COMBAD y después se aliaron con la empresa TOCOM para continuar su explotación.

Estas dos empresas se aliaron con MVS Multivisión para proveer el equipo electrónico que se necesitaba para ofrecer el servicio de televisión restringida en la ciudad de México y después en la gran parte del país.

Si bien, el sistema MMDS no es exclusivo de esta empresa, ya que existen dos sistemas similares en Guadalajara, Jalisco, la señal que genera MVS es representativa de esta tecnología en nuestro país y en Latinoamérica.

- **TELEVISIÓN DIRECTA AL HOGAR**

DIRECTV

En 1993 Hughes Communications había iniciado operaciones en este rubro al colocar el satélite Galaxy 4 H con la finalidad de prestar el servicio de "Televisión directa al hogar" o DTH en Estados Unidos a través de su filial DirecTV.

Hughes Communications decide buscar socios en Latinoamérica, entusiasmada por los análisis prospectivos efectuados en Estados Unidos durante el primer lustro de los años noventa, los cuales señalan a dicha región como una zona con posibilidades de "crecimiento explosivo" en lo que se refiere a la televisión de paga.

La empresa Corporación Medcom había obtenido en octubre de 1994 una concesión para prestar el servicio DTH en la República Mexicana y su dueño Clemente Serna Alvear buscaba la oportunidad de participar en este nuevo proyecto, pero no llegaron a ningún acuerdo.

Después, los ejecutivos de Hughes se acercaron a sus homólogos de Televisa pero Emilio Azcárraga Milmo no acepta debido a que esta empresa se encontraba a punto de anunciar su propio proyecto de DTH.

Por tal motivo, ejecutivos de la empresa estadounidense siguieron en busca de socios y acuden con la familia Vargas, propietaria de MVS Comunicaciones, grupo que también había conseguido una concesión para operar el servicio DTH en 1994.

Estas negociaciones tuvieron éxito y el 9 de marzo de 1996 se crea el consorcio Galaxy Latin America conformado por las empresas Hughes Communications de Estados Unidos, Organización Cisneros ODC de Venezuela, Grupo Abril TVA de Brasil y MVS Comunicaciones de México.

Este convenio era una alianza estratégica para lanzar al mercado DirecTV, un servicio de televisión vía satélite "directo al hogar" (DTH) con cobertura latinoamericana, contando para ofrecer este servicio con un satélite propio llamado Galaxy III R, con programación en español y portugués en 144 canales de video y 60 de audio con calidad digital y esperando cubrir 21 países de la región.

El satélite Galaxy III R es lanzado al espacio por la empresa Ariane, desde Guyana Francesa, el 15 de diciembre de 1995 para que DirecTV iniciara operaciones en Brasil, sede de Televisión Abril, el 14 de junio de 1996, y en Venezuela, con Organización Cisneros, el 28 de junio. En México el comienzo de este nuevo sistema se programa para llevarse a cabo en el segundo semestre de 1996.

SKY

SKY ofrece el servicio de televisión vía satélite en México, se formó el 20 de noviembre de 1995 a partir de la alianza entre cuatro empresas internacionales: News Corporation, O'Globo, TCI 2 y Grupo Televisa, esta última mantiene el control con una participación mayoritaria e inicia sus transmisiones el 15 de diciembre de 1996.

En el 2004, DirecTV anunció que cerrará su subsidiaria en México y venderá a SKY su lista de suscriptores para facilitar la transición de sus clientes a un servicio alternativo, en lo que encuentran otro proveedor de televisión restringida.

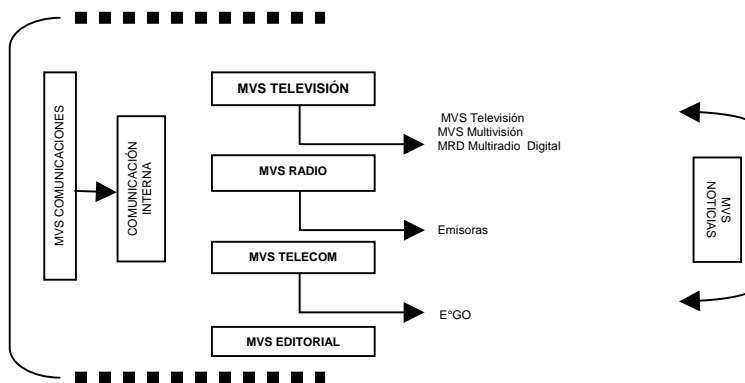
1.3 Historia del grupo MVS Comunicaciones

La travesía del grupo inicia cuando en 1967, Don Joaquín Vargas Gómez, cabeza de la familia, funda la primera estación de radio FM estereofónica en toda la República Mexicana, Fórmula Melódica Mexicana, iniciando las transmisiones de lo que tiempo después se convertiría en XHMVS FM Stereo Rey 102.5.

Su primer acercamiento a la industria de la televisión fue participando como director del Canal 8 de Televisión Independiente de México, lo que le valió obtener mayor experiencia para concretar sus ideas, creando así el “stereorey” para televisión, Telerey, que al paso de los años se convertiría en MVS Televisión y que cimentaría las bases para conformar lo que hoy es el grupo MVS Comunicaciones.

MVS Comunicaciones está conformado por:

- MVS Radio: radiodifusión y eventos: carrera atlética y concierto EXA
- MVS Telecom: servicios de información “on line”
- MVS Noticias: agencia de información provee servicios a las demás empresas
- MVS Editorial: publicaciones, distribución y promoción de libros.
- MVS Multivisión: televisión restringida
- MVS Televisión: producción televisiva



3

Cada una de estas empresas hermanas interactúan y trabajan entre sí, representan al negocio familiar y tienen su propia historia que a continuación trataré de desglosar brevemente para detenernos con mayor detalle en el asunto que nos ocupa: MVS Televisión.

³ Organigrama extraído del Manual de Inducción del Grupo MVS Comunicaciones, Pág. 10.

- **MVS RADIO**

MVS Radio es la división corporativa encargada de la operación de 80 estaciones propias y afiliadas en toda la República Mexicana y pilar del grupo MVS Comunicaciones, fundada por Don Joaquín Vargas Gómez en 1967, trajo a México la primera estación de FM, Stereorey, apostando por una frecuencia que en Estados Unidos todavía era incipiente y de dudosa comercialización.

En esos años la radio mexicana de frecuencia modulada no había logrado consolidarse debido al escaso número de aparatos receptores dotados para captar esa banda y al precio relativamente alto de éstos en comparación con los de la banda normal. Esto provocó que los anunciantes no tuvieran mucho interés por promover sus productos en las escasas emisoras que existían.

Para dar impulso a esta nueva modalidad, se crea en mayo de 1970 la Asociación de Radiodifusores de FM que de inmediato entra en contacto con fabricantes de receptores de radio para solicitarles que hagan un esfuerzo por abaratar los precios con el fin de que el sistema se popularice y de igual forma se pide apoyo a los publicistas y anunciantes con la inserción de spots en las estaciones.

Al frente de la asociación estaban Francisco Sánchez Campuzano, de Stereo Mil, Joaquín Vargas Gómez, de Stereo Rey, Salvador Arreguín Jr., de Radio Imagen, y Mario Vargas, representando a XEW FM, de este modo, la red de emisoras fue creciendo cada vez más, con estaciones propias y afiliadas que comenzaron a cubrir plazas y puntos importantes del territorio nacional, brindando una programación dinámica y definida.

En 1986 Fórmula Melódica Mexicana solicita a la Secretaría de Comunicaciones y Transportes el alquiler de transpondedores del Sistema de Satélites Morelos a fin de transmitir por esta vía a todo el país, mediante la tecnología más avanzada.

Para finales de los noventa, hay cambios en la estructura operativa del grupo, Fórmula Melódica Mexicana se convierte en filial del Grupo MVS Multivisión que en 1993 crea MVS Radio a cargo del Lic. Alejandro Vargas Guajardo.

Ambas empresas firman una alianza con el Grupo Imagen Comunicación en Radio se disolvió en 1999 e incluía a 5 estaciones en el Distrito Federal, entre ellas: PULSAR FM y RADIOACTIVO. Actualmente MVS Radio cuenta con el 25% de las acciones de Núcleo Radio Mil.

En ese año, MVS Radio se convierte en la primera organización a nivel nacional que transmite con un sistema cien por ciento digital, cuenta con un dispositivo computarizado de audio digital que permite guardar, acceder y transmitir música, comerciales e identificaciones desde los discos duros de las cabinas y cuenta con una red de fibra óptica que permite la transmisión de voz y data entre las estaciones filiales.

Además de ofrecer sistema comercial y privado de radio, cuenta con su propio canal de televisión, donde se imparte capacitación, actualización y comunicación interna.

Actualmente cuenta con las siguientes estaciones en el Distrito Federal:

- **XHMVS FM MONITOR MVS 102.5** (sustituye BEST FM) transmite principalmente programas informativos y música internacional. Es producida por el grupo Infored y MVS Noticias.
- **XHMRD EXA FM 104.9** (sustituye FM GLOBO) transmite música moderna en español e inglés, así como programas de espectáculos tales como: “La taquilla”.

Estas mismas estaciones cuentan con sus filiales en Guadalajara, Monterrey, Mérida y Tijuana. La única ciudad que cuenta con más estaciones es Mexicali, tanto de FM como de AM: XEMVS Nostalgia 820 AM, XHEMX MVS Noticias 1120 AM, XHCMS La mejor 105.5 FM, así como las filiales de las estaciones capitalinas.

El proyecto más reciente que involucra la interacción entre radio y televisión es la inauguración del canal EXA TV el 15 de Octubre del 2002, con programación de videos las 24 horas de día, un nuevo atractivo incluido en el sistema de paga MASTV.

El 16 de marzo del 2004 comenzó una nueva etapa para MVS Radio, al conformarse el grupo de trabajo con la empresa Infored para crear la cadena nacional Monitor MVS, ocupando la frecuencia de la estación de radio Best FM 102.5 en el Valle de México, aparte de sus dos estaciones de AM: la 1320 y la 1560 y en cadena nacional por las repetidoras de MVS.

Fue un contrato a siete años renovable por otro periodo similar y la alianza marca que no se trató de la renta de la frecuencia de 102.5 FM, sino de un acuerdo de dividirse ganancias al 50 por ciento, en el que José Gutiérrez Vivó garantizó un ingreso anual para su contraparte de unos 10 millones de dólares.

Las estaciones de MVS Radio, Monitor MVS y EXA FM, transmiten en el sistema RDS (Radio Data System), por lo que el contenido de la frecuencia modulada es visible además de audible.

Esto permitió que se continuara con la tradición de transmitir simultáneamente a través de radio y televisión y así, el 21 de febrero del 2005 se realiza una producción conjunta para MVS Televisión con la transmisión de la primera emisión de “Monitor” de 05:30 a 10:30 horas conducida por Gutiérrez Vivó a través de Canal 52 y Canal 52MX con cobertura en los principales sistemas de cable y televisión restringida del país y de Estados Unidos.

- **MVS TELECOM**

Es la tercera división del grupo MVS Comunicaciones, creada para participar y desarrollar servicios relacionados con las tecnologías digitales de información. Inició como MVS Net y en 1996 presentó Adnet, Telemarketing y sistemas corporativos, agrupando los servicios de información por Internet, análisis de mercado, desarrollo y soporte de campañas publicitarias y diseño y monitoreo de medios.

En el 2000 pone en marcha el primer portal de entretenimiento en México denominado Citaris.com y comercializa sitios de Aló, AOL, OV7, De remate, El sitio,

UOL, Terra, Patagoni, Sports Ya, Starmedia, Yupi, Palco deportivo y Plaza Click –tienda virtual con 60 empresas asociadas-

En el 2001 aparece en el mercado E°GO, comercializado por MVS Multivisión y utiliza la tecnología de MVS Net, es un sistema de Internet portátil que trabaja sin línea telefónica y puede usarse en red para pequeñas empresas y usuarios convencionales, opera en la zona metropolitana de la ciudad de México.

- **MVS NOTICIAS**

Esta división tiene la función de operar como agencia de servicios informativos para MVS TELEVISIÓN, MVS RADIO y MVS TELECOM, a través del diseño, producción y realización de programas informativos y de opinión que se difunden en los diferentes canales de comunicación con que cuenta el grupo.

La carrera de esta división del grupo inició a la par con la puesta en marcha del sistema MVS Multivisión al integrar a Pedro Ferriz de Con, Carmen Aristégui y Javier Solórzano como titulares del noticiero “Para empezar” en sus tres emisiones que lograron acumular 6 horas de información en vivo diarias a través del canal MAS.

Desde entonces, esta división estuvo al tanto de satisfacer la demanda informativa y cubrir los acontecimientos de manera oportuna utilizando los avances tecnológicos como la transmisión simultánea de coberturas informativas a través de Canal MAS y Stereorey.

En 1994, cuando se llevó a cabo el mundial de fútbol, se creó un canal especial para transmitir resúmenes y lo más relevante de las jornadas deportivas y de la misma manera se cubrieron las elecciones presidenciales al transmitirse cápsulas y especiales en Canal MAS.

En 1999 se crea la vicepresidencia encabezada por Pedro Ferriz de Con, quién habría de decidir los contenidos informativos en los distintos programas que se

producirían, pero en el 2000 sale del grupo dejando este puesto a cargo de Francisco Vargas Guajardo.

El 21 de febrero del 2000 se dan más transformaciones dentro de esta área y se integra la nueva generación de periodistas que cubrirán la barra de información denominada “Informativo MVS” con figuras como Raúl Peimbert Díaz, Jorge Fernández Menéndez, Claudia Olguín y Guillermo Ortega Ruíz.

El programa “La mesa de la verdad” con Mario Ávila al frente, transmite en el espacio que dejó “Informativo MVS” durante el 2003 y hasta que se concreta una alianza con la empresa Infored, para la transmisión por canal 52 de la barra informativa “Monitor”.

En Marzo de 2004, inicia transmisiones Noticias Canal 52 bajo la conducción de Carmen Aristegui y Javier Solórzano. El informativo marca el regreso de ambos periodistas a MVS después de cuatro años de ausencia de la cadena en la que permanecieron durante más de una década.

En abril del 2004, comienza una nueva etapa para MVS Radio, al conformarse el grupo de trabajo con la empresa Infored, que mantiene la programación de Monitor MVS 102.5 FM, antes BEST FM.

De esta manera llega José Gutiérrez Vivo como titular del programa informativo “Monitor”, transmitiéndose por primera vez el 21 de febrero del 2005 y siendo del mismo modo la primera experiencia televisiva de este periodista.

Desde esa fecha, se han producido otros programas y coberturas especiales con José Gutiérrez Vivo como “La Mesa Monitor”, programa de análisis dónde se debaten diferentes temas relevantes.

- **MVS EDITORIAL**

MVS Editorial se fundó en enero del 2000 y se dedica a la producción de libros y revistas de la más alta calidad, con diversos formatos para satisfacer la necesidad de la lectura en la vida de las personas y porque es de vital importancia compartir todas aquellas expresiones del quehacer humano que merezcan ser divulgadas. ⁴

Las publicaciones que MVS Editorial desarrolla para sus clientes, ayudan a transmitir y construir su imagen de una manera novedosa, pretendiendo así, que esos libros se conviertan en un instrumento que les confiera un capital simbólico adicional. Esta casa editorial maneja los siguientes rubros:

* Libros de arte: Incluyen todas aquellas manifestaciones artísticas y culturales que desde tiempo inmemorial los hombres y las mujeres de México han creado y siguen creando a través de su práctica cotidiana. Están dirigidos especialmente a las empresas, instituciones o personas que desean conmemorar o celebrar un acontecimiento de la mayor importancia.

* Formas de contar: aquellos libros que cuentan la historia de una manera novedosa, sea por sus temas, por su enfoque, por sus fuentes, por sus personajes o por el público al que se dirigen. Aquí tienen cabida las memorias, las biografías, los epistolarios, las síntesis y los temas olvidados de nuestra cultura y nuestra historia.

* Manuales para la vida: aquellos textos que pretenden expresar la infinita capacidad que tiene el ser humano para abordar los grandes y los pequeños aspectos de la vida, desde la gramática para colmar las necesidades de conocimiento más heterodoxas, las maneras de vestir y de actuar, hasta manuales para recuperación física y emocional o los secretos para construir una huerta, un jardín, un guión, conocer la arquitectura, montar un negocio o preparar una clase.

- **MVS MULTIVISIÓN**

⁴ www.mvseditorial.com

La historia de esta división se da a la par con la de MVS Televisión, ya que Multivisión vende y comercializa el servicio que produce la primera: los canales propios de MASTV.

A partir del nacimiento de MVS Multivisión en 1989, la industria de la televisión por paga de la República Mexicana empezó a experimentar un intenso dinamismo de crecimiento y penetración en los hogares mexicanos, por tal motivo, en muy poco tiempo, se posicionó como la tercera empresa televisora del país, participando en el mercado con las cadenas nacionales de televisión y convirtiéndose en el sistema de televisión MMDS más grande del mundo.*

En el plano de la televisión por paga, su rápida aceptación por parte del público activó a una industria que parecía no tener futuro y desde entonces, se ha convertido en el competidor a vencer y esta posición es la que estimula, motiva e impulsa a la empresa a mejorar sus servicios y mantener una actitud de renovación constante que la ha hecho consolidarse y expandirse cada vez más.⁵

En octubre de 1991 se crea la empresa MVS MULTIRADIO DIGITAL, filial de la televisora de paga Multivisión, con el objetivo principal de proporcionar a sus suscriptores una gama musical que el suscriptor puede disfrutar en su hogar, la oficina, la industria o en el lugar que más le agrade y en noviembre de ese mismo año comienza sus transmisiones como el primer sistema de radio digital por suscripción que opera en México.

En este servicio el abonado recibe en su casa, a través de una antena y un decodificador suministrados por la empresa, señales de radio con calidad digital, a través de DAT (Digital Audio Tape) esto es con un sonido similar al disco compacto.

Ofrece 20 canales de audio con música continua y sin locución, las 24 horas del día, 16 llegan vía satélite desde Atlanta, EE. UU. y los 4 restantes se generan desde MVS

* Publicado en la Revista "MVS Al aire", primer órgano informativo interno de MVS Televisión.

⁵ www.mvs.com.mx

Televisión. Cada canal se especializa en un tipo de música: rock, country, música clásica, jazz, etc.

Aunque Multiradio Digital opera inicialmente sólo en el Distrito Federal, se extiende en 1992 a Monterrey, en 1993 a Guadalajara, en 1995 a Veracruz, Cuernavaca y Acapulco.

El 9 de marzo de 1996 se lanza DirecTV, primer sistema de televisión directa al hogar en México, gracias a la alianza de MVS Comunicaciones con Hughes Communications para crear el consorcio Galaxy Latin America.

En Septiembre del 2002, el sistema de paga MVS MULTIVISIÓN cambia su nombre a MAS TV y ofrece a sus clientes nuevas opciones al precio más bajo del mercado con canales especializados en los géneros de programación que más gustan a toda la familia: películas, deportes, videos musicales, series, programas infantiles, documentales, noticias, telenovelas y caricaturas.

Se define a MASTV como: “un producto inteligente e innovador que surge con el fin de que toda la gente pueda disfrutar de los beneficios que ofrece la televisión de paga, brindando entretenimiento y diversión a un precio justo, tan accesible que todos podremos disfrutar de este sano entretenimiento sin necesidad de pagar más”⁶

1.4 Historia de MVS Televisión

⁶ www.mastv.com

MVS Televisión es la división corporativa del grupo MVS Comunicaciones dedicada a la producción y distribución de programación y canales de las empresas MVS Televisión y MVS Multivisión.

Para realizar su labor, se ha creado y consolidado una plataforma de negocio que abarca el armado de canales de televisión propios, su transmisión a nivel nacional e internacional, la producción televisiva, la venta y distribución de paquetes de canales y una oferta muy atractiva de servicios de valor agregado a sus clientes y usuarios.

El inicio de la historia de MVS Televisión se remonta a 1976, año en que surge Telerey, el primer centro independiente de producción y post producción de televisión en México y Latinoamérica.

Dentro de un mercado pequeño, Telerey comenzó con transmisiones en vivo, la primera de ellas realizada en 1980 desde Acapulco, después, en 1981 inicia la producción de 4 telenovelas independientes y en 1986 proporciona soporte técnico a diversas cadenas europeas de televisión, durante el mundial de fútbol realizado en nuestro país.

Poco a poco fue ganando terreno y debido a sus actividades logra exportar sus programas a Sudamérica en 1987 y se vincula con las cadenas de televisión latinoamericanas, convirtiéndose en un centro de servicio de telecomunicaciones, producción y postproducción para la BBC de Londres, TV Española, Antena 2 de Francia y RAI de Italia.

Todas estas acciones fueron cumpliendo con los objetivos planteados desde un principio; formar un grupo dedicado a los medios.

En un principio, la idea era solicitar la concesión de un canal de televisión que operara en UHF* (Ultra High Frequency), pero después se tomó la decisión de buscar una concesión para operar un sistema de televisión de paga en la modalidad MMDS* (Multipoint Multichannel Distribution System) -Sistema de Distribución Multicanal Multipunto- y hacer frente a la competencia que representaba Cablevisión e intentar entrar formalmente a la industria de la televisión.

Así, el 14 de diciembre de 1984 Don Joaquín Vargas Gómez obtiene la concesión para transmitir 24 señales de televisión en MMDS, de este modo, inicia sus actividades dentro de esta nueva modalidad y se establecen tres organismos autónomos capaces de crear sus propios recursos, materiales y propuestas:

- COMBAD: división encargada de importar los equipos (a través de la empresa Tocom) y el hardware necesarios para ofrecer el servicio de televisión restringida, así como controlar y administrar los recursos y demandas de los suscriptores.
- TELEREY: división responsable de generar y adquirir las señales, que también se vendieron a otras empresas de televisión en México. Fijo las bases al proporcionar la infraestructura tecnológica y el personal capacitado para producir y operar el sistema.
- MVS MULTIVISIÓN: división que se dedicó a comercializar los servicios de las divisiones anteriores y actualmente es la que se encuentra posicionada como la marca del servicio de televisión MASTV.

El 1ero de septiembre de 1989, Multivisión, el sistema de televisión restringida, fue inaugurado por el Secretario de Comunicaciones y Transportes, Andrés Caso Lombardo, comenzando a las 21:00 horas por el canal 1 Multicable con el noticiero “Para Usted” conducido por el periodista Pedro Ferriz y posteriormente a las 22:00 horas se transmitió la película mexicana: “Mariana, Mariana”.

* **UHF Ultra High Frequency**: es la segunda categoría en que se divide al espectro de televisión, requiere mayor potencia que la VHF por lo que esta frecuencia encuentra aliados en los sistemas de cable para solucionar sus problemas de recepción.

* **MMDS**, ver página 13.

De esta manera cada 48 horas fue apareciendo un nuevo canal ofreciendo programación novedosa y exclusiva, en español y con el soporte tecnológico de Telerey. Fueron 8 canales a un precio de 1,849.90 nuevos pesos que incluían el pago de suscripción e instalación del equipo receptor y la antena de bajada.

- **CANALES Y PERFILES**

MULTICABLE	Con programas propios como: "Al rojo vivo", "Score Final", "Blanco y Negro", entre otros.
MULTIDEPORTE	ESPN, el canal de deportes, narrado en español.
NETPACK	Lo mejor de las cadenas norteamericanas ABC, CBS y NBC. Totalm en Inglés.
TELEPLUS	Canal cultural que fusionaba las señales de Discovery Channel y PBS.
MULTICINEMA	Canal de cine para toda la familia.
MC2	Transmitía las 24 horas del día.
MULTIPREMIER	Programación enriquecida con la señal de CNN, Headline News, Telemundo y programación propia como: "Para Usted"
MP2	24 horas de música y videos con las señales de MTV y VH1.

Así, la empresa nace con 45 empleados y envía su señal en el área metropolitana. Cinco años después, MVS Multivisión se convierte en el sistema de suscripción más grande de México y el sistema de televisión por microondas más importante del mundo.

En octubre de 1991 se crea la filial de Multivisión denominada MVS MRD Multiradio Digital, que también forma parte de MVS Televisión, porque es esta última la que proporciona el equipo y el personal para su transmisión que inicia en noviembre de ese mismo año como el primer sistema de radio digital por suscripción que opera en México, inicialmente sólo en el Distrito Federal y poco a poco se extiende su cobertura, en 1992 a Monterrey, en 1993 a Guadalajara y en 1995 a Veracruz, Cuernavaca y Acapulco.

MRD surge con el objetivo principal de proporcionar a sus suscriptores un servicio adicional: una gama musical que puedan disfrutar en su hogar, la oficina, la industria o en el lugar que más le agrade.

En 1992 inician las transmisiones de canales propios, armados de acuerdo a un perfil de programación dirigida a distintos públicos y en ese mismo año comienza la operación del primer telepuerto internacional del Distrito Federal, así Telerey se convierte en el primer usuario a nivel mundial de la comprensión digital para envío de señales satelitales.

Con la puesta en marcha de dicho telepuerto, para 1993 Telerey envía señales de televisión a toda la República Mexicana, Centro, Sudamérica, Estados Unidos y el Caribe.

En 1995 se forma una alianza estratégica entre Hughes Communications (EUA), Organización Cisneros (Venezuela), Grupo Abril TVA (Brasil), y MVS (México), para crear "Galaxy Latin America" (Directv) creando así el consorcio Galaxy Latin America para lanzar al mercado DirecTV, un servicio de televisión vía satélite "directo al hogar" (DTH) con cobertura latinoamericana el 9 de marzo de 1996.

En ese mismo año se crea Campus Virtual Ejecutivo, un sistema de formación a distancia, que contaba con el canal CLASE para su transmisión vía satélite, e integraba a las mejores Universidades y Escuelas de Negocios del mundo, con el fin de ofrecer contenidos de vanguardia dentro de los que se contemplaban: Computación e Idiomas, Finanzas, Desarrollo Organizacional, Comercialización, Productividad, Bienestar Integral, Salud Ocupacional, Desarrollo Sostenible y Competencia Laboral.

Para corresponder a la creciente demanda de servicios para la comunicación y capacitación empresarial, en 1999 MVS Televisión creó la división de Televisión Empresarial, rubro en el que cuenta con más de 20 años de experiencia.

Un nuevo concepto de aplicación para los sistemas de televisión vía satélite que otorgaría beneficios a las organizaciones geográficamente dispersas, al difundir todo tipo de información administrativa, operativa y comercial a una audiencia previamente seleccionada a nivel nacional o internacional de manera cotidiana.

La televisión empresarial ofrece a los sectores industrial y comercial la posibilidad de crear sus propios canales de televisión vía satélite, para desarrollar actividades como la comunicación interna y el entrenamiento, capacitación del personal y educación a distancia; todo ello con calidad de video broadcast e interactividad de voz en tiempo real.

La variedad de servicios de producción incluye desde cámaras portátiles para grabación en las oficinas de los clientes, hasta la producción completa de noticieros corporativos o cursos de capacitación con los servicios de estudios profesionales en las ciudades de México y Monterrey, guionistas, maquillistas, diseñadores instruccionales y expertos en la conducción de programas de televisión.

Estos servicios incluyen la creación de una base de datos para un eficiente control de apertura y cierre de los receptores y el manejo de los territorios o zonas desde el Norte de los Estados Unidos hasta las principales ciudades de Argentina, de acuerdo con los diferentes tipos de programas y sus audiencias previamente seleccionadas para garantizar una total confidencialidad.

Para cada programa destinado a capacitar al personal acerca de cualquier producto, servicio o procedimiento a seguir dentro de una organización, se diseña la forma de presentarlo por televisión, el orden de sus contenidos y la duración que debe tener para lograr el mayor impacto en la audiencia y el aprendizaje deseado, así como planes integrales de comunicación, diseño de los materiales de trabajo y de los exámenes que se deberán realizar para medir los resultados.

Para el 2002 MVS Televisión Empresarial contaba con los siguientes clientes:

- ◆ Cervecería Cuauhtémoc Moctezuma (XHCCM)
- ◆ Acer (TRAIN ACER)
- ◆ Grupo Industrial Bimbo (XHGIBSA)
- ◆ Wal*Mart México (CANAL 34 WAL-MART TV)
- ◆ Cemex (XHCMX)
- ◆ Bancomext (ESPACIO SATELITAL)
- ◆ Grupo Financiero Bital (ESPACIO BITAL)
- ◆ PEMEX (GAS CANAL 47)
- ◆ Grupo Financiero Serfin (SERFIN TV)
- ◆ Grupo Financiero BBVA Bancomer (XHGFB Televisión Bancomer)
- ◆ Hewlett Packard (UBICUIDAD)
- ◆ MVS Radio (XHMVS RTV)

En la actualidad, es poca la producción que realiza Televisión Empresarial, se dedica en mayor medida a rentar las frecuencias de las redes privadas para transmitir el material realizado por las propias empresas. Los canales que se conservan dan servicio a: Farmacias del Ahorro, Grupo Santander Serfín, Wal*Mart y eventos especiales de algunos partidos políticos.

Después de 1997 se firman alianzas con televisoras como Antena 3 Televisión y USA Networks para la puesta en marcha de los canales asociados, recibiendo la señal de Antena 3 desde España y armando y produciendo el canal USA para México, Estados Unidos y Latinoamérica con las series y programas de moda, subtítulos y doblados al español.

En ese mismo año se construye un estudio virtual para satisfacer la demanda de producciones, este se convierte en el más grande de Latinoamérica, permite utilizar escenografías virtuales prácticamente ilimitadas, que permiten al productor concebir escenarios de estilo realista o de ficción.

En el año 2000 MVS Televisión firma con televisoras estatales de Sonora, Tabasco y Yucatán, un convenio para la transmisión de sus producciones propias y esta oportunidad representa la primera vez que el grupo accede a la televisión abierta.

En ese mismo año se cambió la razón social de Telerey a MVS Televisión y se emprende un proyecto de producir y dirigir un canal para televisión abierta en frecuencia UHF: Canal 52 y el sistema XH10 con el objetivo de seguir ofreciendo el servicio de televisión por paga y aumentar su cobertura a través de 40 repetidoras a nivel nacional, del cual obtuvo la concesión en el año 2001.

Canal 52 inicia operaciones el 1° de octubre del 2001 con producciones propias de distintos géneros como son: barra de noticias, series, fútbol de primera división y telenovelas –coproducciones con Argos TV- teniendo presencia en la ciudad de México y en todas las plazas de Multivisión en la República Mexicana.

El sistema XH10 sufre modificaciones y en el 2002, en trabajo conjunto con MVS Multivisión, se presentó un nuevo proyecto de televisión por paga que ofrecía una alternativa diferente al público consumidor: MASTV; un paquete de televisión que contaba con 18 canales privados, los 7 canales de televisión abierta y un servicio adicional: EGO, Internet portátil de alta velocidad.

Este producto se presentó para los suscriptores el 1° de Agosto del 2002 y al público en general, el 1° de Septiembre del 2002 y el 3 de Septiembre del 2002 se generó una polémica alrededor de este producto debido a que Televisa interpuso una demanda contra MVS Televisión por plagio y robo de señal al utilizar sus frecuencias de televisión abierta sin contar con permiso por parte de dicha empresa.

Ese mismo día, elementos de la Agencia Federal de Investigaciones de la Procuraduría General de la República catearon las instalaciones de MVS Televisión Aeropuerto y la central de transmisión ubicada en el Cerro del Chiquihuite, con el fin de encontrar evidencia que avalara la razón de la demanda.

El 4 de Septiembre, MVS emite un comunicado donde explica los términos a los que se había llegado para incluir los canales 2, 4, 5 y 9 de Televisa en el sistema MASTV y muestran el documento firmado por Ariana Azcárraga, que valida la legalidad del acuerdo.

Después de un mes de discusiones y llegando a un arreglo, Televisa declara que fue un mal entendido y que las dos empresas se encuentran en negociaciones para emprender una nueva alianza comercial que beneficie a ambas partes.

Para ocupar las frecuencias de los canales de Televisa surgen los canales múltiplex, aquellas repeticiones que normalmente usan las cadenas de televisión vía satélite para solucionar las diferencias de horario en las regiones donde distribuyen su señal, estos canales aparecen como MC2, MP2 y CL2, pero poco tiempo después, el 5 de octubre del 2002 inicia transmisiones EXA TV, ocupando la frecuencia de CL2.

El 15 de Noviembre del 2002 se pone en marcha la alianza firmada con Televisa al ingresar el canal 52 de MVS a SKY y Cablevisión, así como 3 canales más, producidos por MVS Televisión: Multipremier, Multicinema y ZAZ, incluidos en los sistemas básicos y digitales de televisión de paga ofrecidos por las filiales de Televisa.

Este cambio significa una etapa de desarrollo y expansión para MVS Televisión al incrementar el porcentaje de audiencia de estos canales. Multicinema es el canal más beneficiado, ya que sólo contaba con cobertura nacional y ahora se integrará a la programación destinada a Estados Unidos y Sudamérica.

A partir del 2005 comienzan grandes cambios en la forma de trabajo de MVS Televisión y se apuesta por dos grandes proyectos: la internacionalización de Canal 52 y la obtención de la certificación ISO 9001.

El primer proyecto se concreta el 8 de junio del 2005 con la incursión en el mercado hispano de los Estados Unidos con el Canal 52 MX, a través de una alianza estratégica con la empresa Comcast; líder mundial de televisión por cable y banda ancha.

De esta manera el 52 MX, un canal de entretenimiento general que ofrece en su totalidad una programación en idioma español, está disponible en más de dos millones de hogares en las principales ciudades con fuerte presencia hispana como Albuquerque, Chicago, Denver, Fresno, Miami, norte de Nueva Jersey, Sacramento, San Francisco, Washington, entre otras.

Actualmente los canales producidos por MVS Televisión son:



Canal dirigido al público adulto, ofrece producciones avaladas por reconocimientos y la crítica especializada. Su programación se compone de: entretenimiento las 24 horas del día, fútbol nacional, noticieros, telenovelas, programas deportivos, películas y eventos especiales.



A partir del 8 de junio del 2005 se suma a los canales propios de MVS Televisión. Canal 52MX cuenta con cobertura internacional en las principales ciudades de Estados Unidos con presencia hispana, gracias al convenio firmado con la empresa Comcast.



Dirigido al público infantil, se distribuye en México y Latinoamérica destacando internacionalmente por garantizar “Televisión sin violencia”. Dentro de su programación ofrece caricaturas y series de dibujos animados que combinan diversión con algunos aspectos didácticos de calidad mundial para toda la familia.



Es un canal de cine y espectáculos de calidad mundial, su programación combina películas, conciertos y otros eventos. Cuenta con cobertura en América Latina, ofrece un estreno diario en pantalla de las industrias cinematográficas más fuertes y atractivas del mundo como la española, francesa, norteamericana, italiana, alemana, entre otras.



Es un canal para aquellos que disfrutan de las grandes producciones del mejor cine de Hollywood y el cine internacional. Ofrece películas de gran presupuesto en todos sus géneros: suspenso, acción, drama, comedias, romance y aventuras y con repartos de primera línea.

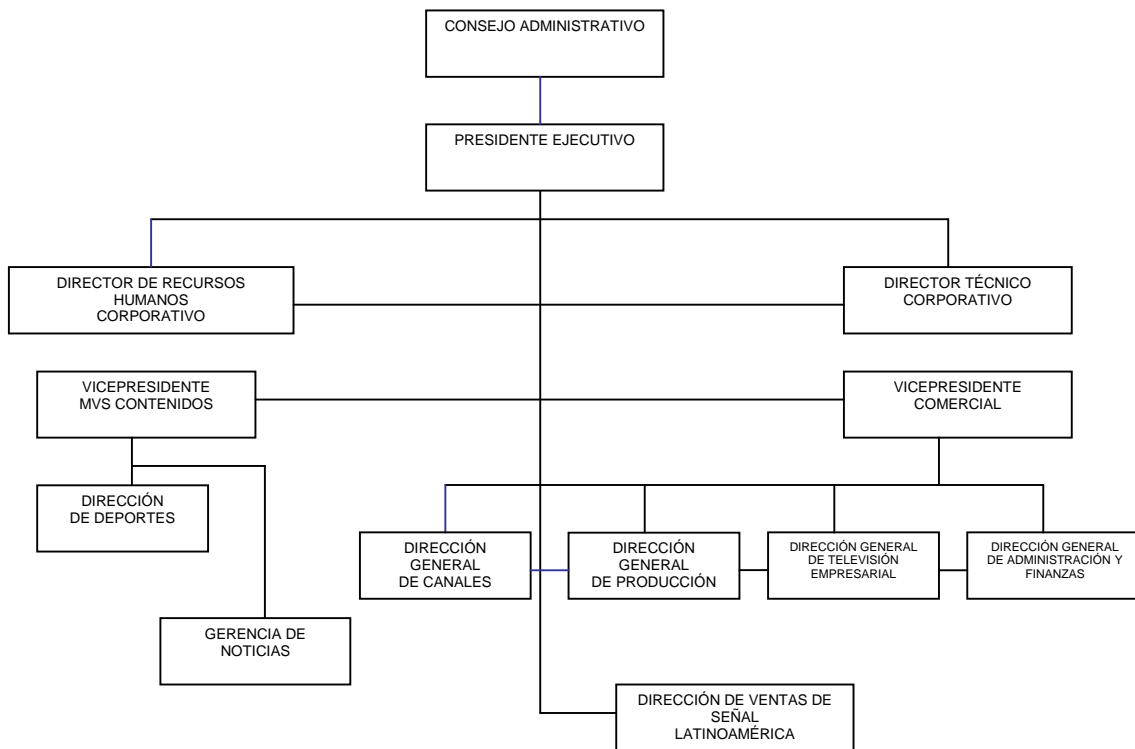


Es el mejor canal de cine en español de México y Latinoamérica, sin cortes comerciales, brinda lo más relevante del cine mexicano contemporáneo y las producciones argentinas, españolas y mexicanas más notables de los últimos años y transmite en exclusiva cortometrajes en sus clásicos géneros: ficción, documental y animación. Complementa a otros canales de cine internacional porque ofrece producciones que hablan de nuestra propia cultura.



Es un canal dirigido al público joven y su programación básica son videos musicales en ingles y en español, las 24 horas del día. A partir del 2005 incluye programas innovadores de producción propia.

ORGANIGRAMA DE MVS TELEVISIÓN ⁷



Esta empresa se divide como lo muestra su organigrama, en varias direcciones, el área del master, dónde he desarrollado mi práctica profesional, actualmente depende de la Dirección General de Canales, pero en el 2000, cuando ingresé pertenecía a la Dirección de Continuidad (actualmente: Gerencia de Continuidad)

⁷ Organigrama proporcionado por el departamento de Recursos Humanos de MVS Televisión.

El master interactúa principalmente con las siguientes áreas de la Dirección General de canales: Programación, Continuidad, Videoteca y Promoción, y con áreas que se encuentran fuera de dicha dirección, como son: Producción, Televisión Empresarial, Deportes y Noticias y con departamentos de la Dirección Técnica Corporativa: Ingeniería y Mantenimiento.

1.5 La Dirección General de Canales

La Dirección General de Canales se encuentra al frente del proceso de transformación del producto y servicio que ofrece MVS Televisión a través de Multivisión y el sistema MASTV, esto representa gran parte del trabajo que se realiza en esta empresa.

Está encargada de conceptualizar las ideas de los canales del sistema MASTV y de este modo, a través de las áreas que la conforman, toma decisiones referentes a: diseño de la programación, compra del material y cuidado del mismo, regula la programación de los canales y la transmisión de la misma, en resumen: se ocupa de todo lo que afecte a la pantalla.

Sus procesos de trabajo son específicos para cada área, dependiendo de su función, pero en general, podemos describir su labor como sigue:

ÁREAS QUE CONFORMAN LA DIRECCIÓN GENERAL DE CANALES

- ***Subdirección de Programación y Continuidad***

- **Programación:** realiza los procedimientos para la programación de canales, define su perfil, realiza estudios de mercado y evaluación de programas, selecciona el material a través de compras directas e indirectas con proveedores en ferias y eventos organizados por las distribuidoras.

▪ **Continuidad:**

Coordinador y programadores de pautas: elaboración de pautas de continuidad que dirigen el orden de la transmisión de los programas al aire, cortes y producción en video para presentar el producto de una forma atractiva a través del área de Estrategia Promocional.

Coordinador, supervisores y operadores de Master: asignación de los canales y control de materiales de trabajo para la transmisión al aire del producto.

Videoservidor: área que proporciona el material para ajustar los canales: ediciones comerciales y promocionales, además de que apoya el proceso de digitalización en la empresa, también genera la señal del canal EXA TV y maneja las señales de TV Guide, MP2 y Universal.

• ***Subdirección de Operaciones***

Trámites: adquisición de material, compra y realización de contratos, en coordinación con el área de Finanzas. De igual modo, se le da seguimiento a los problemas que puedan surgir en el abastecimiento de material y se tratan todos los asuntos que se deriven de su adquisición: gestiones aduanales, gubernamentales y fiscales.

Videoteca: Controla el flujo del material comprado y realiza su almacenamiento haciendo registro de su ingreso, revisión, control de calidad y subtitulación de los mismos.

• ***Subdirección de Promoción***

Difusión del producto a través de diversos medios: televisión, medios impresos, Internet, agencias de información y otros sistemas de cable, en conjunto con las áreas de Ventas de señal y Comercialización. Este departamento apoya la actividad de MASTV a través del área de Prensa con el fin de formar una imagen por la cual se cree una identificación con el concepto de Multivisión como una empresa líder en la industria de la televisión.

1.5.2 El área de Continuidad

“La necesidad básica de una estación de televisión consiste en llenar de contenido todas las horas previstas de emisión. El área de continuidad debe construir un efímero mosaico de la programación diaria.”⁸

La Gerencia de Continuidad depende de la Dirección General de Canales y está encargada de supervisar y controlar la emisión de los programas a través del control maestro o master.

Se encarga de recopilar la información de departamentos como: programación, videoteca, comercialización y promoción para hacer una guía o pauta de continuidad que dirigirá el orden de la transmisión de los programas, cortes comerciales y la promoción en video.

Los espacios vacíos entre programas se llenan con filmaciones, pequeños documentales y videoclips y en su gran mayoría con spots publicitarios y promocionales, ya sea del canal o del sistema de televisión.

Este proceso se realiza de modo ininterrumpido para cubrir la transmisión durante los 365 días del año, lo que exige un notable esfuerzo de imaginación, racionalidad y sentido común, disponiendo de un importante stock de programas y de producciones propias que se llevan a cabo en vivo desde los estudios o que se encuentran grabadas en videocassette para mantener interesado al público con esa programación.

También el área de continuidad, a través del master, se ocupa de consideraciones estéticas de los canales, como son: los logotipos que identifican a cada canal y que forman parte de la imagen institucional que la empresa pretende presentar a sus suscriptores, patrocinios de eventos importantes, que se respeten los perfiles de los canales y los horarios establecidos según el tipo de audiencia a la que van dirigidos los programas.

⁸ SOLER, Llorenç, La televisión. Una metodología para su aprendizaje. Ediciones Gili, 2da ed, México, 1995. Pág. 127.

La programación está determinada con anticipación con el fin de lograr un equilibrio de contenido capaz de interesar en cada momento de la jornada al mayor número de telespectadores, dando como resultado una serie de temas y espacios definidos por categorías como: informativos, entretenimiento, deportes, cine, entre otros.

Estos espacios televisivos que han necesitado de semanas e incluso meses de preparación y trabajo activo son consumidos por los espectadores en pocos minutos, por ello, es indispensable un buen trabajo, coordinado y en equipo, entre las diferentes áreas que interactúan dentro de la Dirección General de Canales.

1.5.3 El área de Master

Como ya lo vimos anteriormente, el master o control maestro depende directamente de la gerencia de continuidad y es el área responsable de la transmisión en horario preciso de los programas, promocionales y comerciales con óptimas normas de calidad.

El master de transmisión es un departamento que pertenece a la Dirección General de Canales de MVS Televisión, es responsable de la transmisión final que conjuga los esfuerzos de todas las áreas de la empresa, vistiendo la pantalla con programas propios, cápsulas, promocionales y comerciales, así como manejando las señales que se reciben vía satélite.⁹

Es un área que trabaja contra reloj, ya que se labora ininterrumpidamente, los 365 días del año, las 24 horas del día. Dicha tarea no sería posible si no se contara con los recursos humanos y materiales necesarios.

El equipo humano está formado por 44 operadores, hombres y mujeres, divididos en 3 turnos: matutino de 07:00 a 15:00 hrs., vespertino de 15:00 a 22:30 hrs. y nocturno de 22:30 a 07:00 hrs., con condiciones de trabajo estipuladas en un contrato colectivo firmado para la empresa y para el sindicato.

⁹ Reportaje propio, publicado 16/08/2004 en la Intranet Corporativa, www.grupomvs.com

Cada uno de los operadores cuenta con conocimientos en el manejo de tecnología apropiada para la transmisión de televisión, recibidos a través del curso de capacitación que ofrece el área al ingresar a la empresa y quienes con su esfuerzo se comprometen, aportando un trabajo de calidad y oportuno.

El trabajo de los operadores es controlado por los supervisores, cinco personas responsables de proveer el material y de solucionar problemas que están fuera del alcance de sus subordinados, ellos deben corregir, pedir solución al área técnica y se encargan de reportar el estatus de la transmisión diaria a través de un diario que se entrega al coordinador o al gerente.

De esta manera, podemos definir también al master como un filtro que tiene responsabilidades extra que se dan durante la transmisión, problemas que se presentan antes y después de realizar el trabajo y que si no se toman las medidas adecuadas para solucionarlos, pueden derivar sanciones para el operador por la negligencia de otras áreas.

Estos errores pueden ser: faltas de ortografía en promocionales, fechas incorrectas, normas incorrectas en programas y edición, horarios incorrectos en las pautas de los canales de señal, duración errónea de programas, comerciales y promocionales, promoción caduca o repetida en un mismo corte, calificación incorrecta del material o que tenga baja calidad para su transmisión, que no se entregó a tiempo o que las pautas estén equivocadas.

Los otros errores son los de operación y se deben a un descuido o falla del equipo y dependiendo de su magnitud, la gerencia de continuidad decide si ameritan sanción o no. Las sanciones son económicas desde descontar un día de trabajo hasta rescindir el contrato.

Una vez definido el contexto en el que se desenvuelve la actividad de MVS Televisión, en el siguiente capítulo se abordaran ampliamente algunos conceptos antes mencionados y se describirá la práctica profesional.

Capítulo 2.

LA PRÁCTICA PROFESIONAL

2. La práctica profesional

La Práctica Profesional es un proceso formativo que se da fuera del ámbito escolar, permite que el egresado se enfrente a los problemas reales que implica el ejercicio de su carrera y que aplique todos los elementos recibidos durante su formación, para consolidarla y complementarla con la experiencia diaria.

El master de MVS Televisión es el área dónde desde el año 2000 he desarrollado mi práctica profesional y está dedicada a proveer de la señal y el armado de los canales del sistema MASTV a Multivisión para que esta empresa pueda ofrecer el servicio al cliente.

Es un área técnica porque en ella se maneja el equipo profesional para la transmisión de señales de televisión y recibe soporte de otras áreas técnicas como son: mantenimiento e ingeniería. La primera encargada del cuidado de dicho equipo y la segunda de aspectos relacionados con la tecnología utilizada para la transmisión y recepción de las señales: satélite, fibra óptica, microondas, entre otros.

El perfil del operador se limita a requerir personas dispuestas a aprender y que se cuente con estudios profesionales, Licenciatura en Ciencias de la Comunicación, Comunicación o afín, a pesar de ello, es un área que ofrecía pocas oportunidades de crecimiento y de rotación de puestos.

Sin embargo, a partir del proyecto para obtener la certificación, la empresa se preocupa más por incentivar a sus empleados para que sigan creciendo y con el paso del tiempo pretende que puedan colocarse en áreas de su interés dentro de la misma dirección corporativa a la que pertenecen o en otros espacios.

El trabajo es práctico en su totalidad, se aplican los conocimientos adquiridos dentro de la Licenciatura en Comunicación en los talleres y en las prácticas, en mi caso, yo aprendí en el medio antes de cursar estas materias.

En este capítulo se retoma el concepto del master para definirlo ampliamente y para situarlo dentro del proceso de producción de televisión, describiendo cómo se trabaja en esta área, situaciones a las que se enfrenta el egresado al incorporarse en áreas similares y mi experiencia personal al ingresar a este campo laboral.

2.1 *¿Qué es el master?*

Buscando una definición formal, encontramos que el master o control maestro es: “el centro neurálgico de toda estación, donde se pueden realizar todas las operaciones automatizadas a través de una computadora o bajo la supervisión técnica de un operador para efectuar todas las secuencias...cada segundo de programación que se difunde mediante un aparato de televisión necesariamente debe haber pasado por el master”.¹

Según el texto citado, en los centros de producción que no transmiten al aire, el control maestro es el cuarto que alberga a la unidad de control de cámara, los equipos de alta definición de videograbación, efectos especiales y de prueba, además de las computadoras de gran capacidad que realizan diversas funciones.

De acuerdo a mi experiencia, la función del master de transmisión es depurar todo el material que compone los programas, recibiendo este material de varias fuentes y transmitiendo en tiempos específicos, ya que sirve como filtro de limpieza final tanto del audio como del video de todos los materiales, antes de que cualquier programa sea distribuido a otros medios.

Su mayor responsabilidad es supervisar que el material que llega sea transmitido: programas, comerciales y donaciones (mensajes dirigidos a la comunidad) y ponerlo al aire a su debido tiempo.

¹ Zettl, Herbert, Manual de Producción de Televisión. 7ª ed, Thomson Editores, México, 2000. Pág. 22.

Actividades Específicas:²

- **Entrada del programa:** el material del programa puede llegar de distintas fuentes: del estudio, vía satélite, videocassette o desde las unidades de control remoto. Los espectáculos en vivo se envían directamente al aire, pero la gran mayoría de la programación se almacena en la videoteca antes de su transmisión.
El master utiliza otro tipo de material denominado edición comercial que alberga los comerciales, promocionales, bumpers, teasers y las identificaciones de cada canal o estación.
- **Almacenaje de programas:** todo el material de programas pregrabados (videotapes, películas e imágenes fijas) se almacena bajo vigilancia del personal encargado del control maestro mientras se utiliza y en un área especialmente designada para ello: la videoteca. Para facilitar su identificación y recuperación, a cada programa se le asigna un código o una clave para clasificarlo en el inventario.
- **Recuperación de programas:** significa la selección, orden y transmisión de los programas. Esto se realiza a través de la pauta o guía de programación, una lista que indica, segundo a segundo, cuál es la programación de cada día en particular. Esta guía contiene: horario, tiempo, duración y nombre del programa, el origen del material, la clasificación de acuerdo al público al que va dirigido, la clave y otra información necesaria. Se emite todos los días, se imprime para su distribución.

Una vez realizada la definición formal, trataré de describir lo que se realiza en el master de MVS Televisión y que en algunos casos coincide con lo expuesto anteriormente.

En MVS Televisión el master interactúa principalmente con las siguientes áreas de la Dirección General de Canales: Programación, Continuidad, Videoteca, Videoservidor y Promoción, y con áreas que se encuentran fuera de dicha dirección, como son: Producción, Televisión Empresarial, Deportes y Noticias y con departamentos de la Dirección Técnica Corporativa: Ingeniería y Mantenimiento.

² Ibídem

Es un área técnica porque se trabaja con el material y equipo adecuado para la transmisión de señales de televisión y forma parte de la gerencia de Continuidad porque es la encargada de controlar la emisión de programas, comerciales y promocionales y de registrar en las pautas los horarios de lo que se transmitió, canal por canal.

El espacio físico se comparte con departamentos de la misma dirección como es el videoservidor, área precursora del proceso de digitalización del sistema MASTV, que por ahora se dedica a realizar las ediciones comerciales y promocionales con la ayuda de una computadora especial para la transmisión de televisión y recibe la señal del canal Universal para grabarla y retransmitirla con el uso horario de nuestra región, produce la señal de EXA TV y la de TV GUIDE y graba la señal de Multipremier para generar el canal múltiplex Multipremier 2.

En el master se reciben todas las señales de video y audio de las distintas fuentes que alimentan la programación y se selecciona en cada momento una de ellas que constituye la salida final o emisión, también llamada “señal de program” o “al aire”.

El lugar dónde se ubica cada una de esas señales se denomina “rack”, “cabina” o “master” y no es otro que el mueble que alberga el equipo con el que se transmiten cada uno de los canales.

Hay dos tipos de canales en MVS: canales generados y canales de señal, cada uno con características específicas que definen la forma en que se operan y se transmiten.

****Canales generados:** son parte de los conceptos desarrollados y producidos por la empresa, también se denominan canales propios, ya que son únicos en cada sistema de televisión. Para el sistema MASTV denominamos canales generados a Canal 52, Multicinema, Multicinema 2, Multipremier, Cine Latino, y ZAZ, estos canales se nutren con programas de producción propia (grabados en videocasete) y programas en vivo (señal que se recibe vía satélite o desde el estudio).

EXA es un caso especial, como lo habíamos visto antes, debido a que se transmite de manera digital al mandarse a través de un videoservidor. Al considerarse propios, la empresa se reserva el derecho de ajustarlos, promocionarlos y comercializarlos como mejor le convenga.

De la misma manera MP2 y MC2 que transmiten o graban por videoservidor la programación diferida de la señal original de Multipremier y Multicinema.

Canal 52 y Canal 52MX son un caso especial con respecto a su operación, debido a los eventos que transmiten: enlaces y producciones desde los estudios de televisión, del mismo modo transmiten de manera digital, con el apoyo de una edición computarizada y cuentan con dispositivos para la comunicación oportuna con los estudios de televisión y radio.

****Canales de señal:** son aquellos que se reciben vía satélite y a través de los convenios firmados con las cadenas de televisión o distribuidoras de señal. En ellos, sólo se coloca comercialización en espacios designados previamente, se califica la calidad de la señal (en normas del sistema de televisión) y se anota la programación cuando no existe guía y los cambios que se generen a lo largo de la transmisión.

Para el sistema MASTV los canales de señal que se operan en el master son: TNT, The History Channel, Antena 3, Fox Sports, Universal, Cartoon Network y The Film Zone. Las señales del paquete Premium sólo se monitorean: Cinemax, Cine Canal, Movie City y HBO entre otras que forman parte de las contrataciones con los distribuidores y a veces cambian sin previo aviso.

Cada canal cuenta con un perfil propio designado de acuerdo al tipo de audiencia al que va dirigido, a diferencia de los canales que se emiten por televisión abierta, que cuentan con un mosaico de posibilidades de programación, estas especificaciones deben ser respetadas y cuidadas por el operador a la hora de transmitir al aire.

El “rack”, cabina o “master” * de un canal cuenta con:

**** 1 monitor de program:** es dónde se puede visualizar la señal “al aire” de la misma manera en que la recibe el abonado, es la señal que se envía desde el master.

**** Monitores de preview:** (la cantidad es determinada por cada una de las máquinas reproductoras de video que se tengan conectadas): es dónde se puede visualizar la señal antes de transmitirla, dónde se verifican los niveles de acuerdo al sistema NTSC.

**** 1 botonera de program:** es aquel instrumento que permite transmitir las señales de manera directa, sin efectos, oprimiendo el botón que pertenece a la línea correspondiente a lo que se tiene preparado (sea señal de estudio, videocassette o señal vía satélite).

**** 1 botonera de preview:** contiene la misma información que la botonera de program, pero permite seleccionar las señales para prepararlas antes de transmitirlas.

**** 1 mixer:** es una consola que permite realizar “cortes especializados”, es decir, con efectos de transición, sobreposición de imágenes, fade y también permite incrustar en la imagen original: logos, súpers y cintillos con información importante.

**** 1 monitor en forma de onda:** es un aparato que permite una interpretación visual del nivel de señal de video (información de luminancia) y sirve para evaluar la señal, recordemos que la televisión en México trabaja bajo estándares del sistema NTSC.

**** 1 vectoroscopio:** al igual que el monitor en forma de onda, es un osciloscopio que permite monitorear la información de color de la señal de video, proporciona una referencia objetiva del tono o hue (basado en el color de la piel humana) y el nivel de crominancia (croma o intensidad del color).

* También se denomina “master” al original de un programa grabado, del que se pueden sacar copias de respaldo.

**** VTR Máquinas Betacam y UMATIC 3/4 de pulgada:** son aparatos que permiten reproducir la información guardada en los videotapes y dependiendo del tipo de cinta se usa un modelo u otro. Esa información consiste en la edición comercial y promocional y en el caso de los canales generados, guarda los programas o las películas que se van a transmitir.

**** Botonera de audio:** permite monitorear y escuchar la señal de audio, que se recibe en dos canales (sistema monofónico) y se transmite en un solo canal (sistema estereofónico)

**** Una guía de continuidad:** pauta que marca los datos generales del canal al que se refiere, así como el origen de la programación, su horario y duración, claves de los promos y los comerciales a transmitir y un espacio para observaciones, dónde se anotan los cambios realizados. Esta guía cambia en algunas cosas al dedicarse a canales propios. En el caso de los canales de señal, suele acompañarse de una guía exacta de la programación de la cadena que emite el canal.

**** Generador de logo:** es un aparato que permite sobreponer una imagen o “etiqueta” sobre otra y es utilizado en los canales generados para identificarlos y sellar su programación.

**** Generador de subtítulos:** sólo en el caso de Multipremier (MP) que utiliza material grabado en close caption, condición que permite que la programación se transmita subtitulada en el idioma del país que recibe la señal de dicho canal, de esta forma se subtitula en español y portugués.

**** Material:** Es entregado por videoteca y videoservidor, son videocasetes que contienen la programación grabada previamente, clasificada por género y tipo de audiencia a la que va dirigida y calificada para su transmisión y las ediciones que contienen comerciales, promocionales y ajustes que separan a un programa de otro, también cubren tiempo durante la transmisión de un evento.

2.2 *Posición del master dentro de las etapas de producción de televisión*

El proceso de producción de televisión es muy complejo y son distintas fases las que se llevan a cabo:

La **pre-producción** es la planeación del proyecto que se pretende llevar a cabo, es un análisis que desarrollan el productor, el gerente de producción y el jefe de información y contenidos, así se decide la estructura del programa, cómo se difundirá al aire, cómo se va a obtener la información y las imágenes y en qué orden será presentado. Todo debe contemplarse: presupuesto, recursos humanos y tecnológicos.

La **producción** es la fase donde se realiza el programa, se coordinan los esfuerzos del equipo de trabajo para obtener el resultado esperado, los conductores o narradores presentan el programa y son auxiliados por el staff que se encarga de la iluminación, la musicalización, la grabación, las cámaras y el maquillaje.

La **post-producción** es la etapa donde se edita el material, se pueden agregar efectos especiales, se musicalizan escenas, se insertan subtítulos y se pulen detalles para dar mayor calidad al programa. Para ello se requieren varios equipos especializados: la cabina de grabación, la cabina de audio y la cabina del estudio.

Así, la obtención de la imagen que observamos a través del televisor, es el resultado de un proceso en el cual intervienen, desde el punto de vista técnico al menos tres fases

- *Emisión del mensaje:* que se produce en los estudios.
- *Transmisión:* que parte de la señal emitida que viaja en forma de ondas electromagnéticas. Donde se sitúa la labor del operador de master, forma parte del último proceso de producción de televisión.
- *Recepción:* cuando la señal es captada por la antena y reproducida por el televisor.

Una transmisión se puede originar casi desde cualquier lugar, pero el estudio de televisión proporciona el máximo control de producción, este tiene tres centros principales de producción: el estudio en sí mismo, la sala o cabina de control, junto con el master y las áreas de soporte.

El master se encuentra en la última etapa y es a su vez, la primera y última pieza del eslabón del proceso de producción televisiva en MVS porque en sus manos reside la gran responsabilidad de poner en horario preciso y con óptimas normas de calidad, toda la programación de los canales propios y de señal del sistema MASTV para que los clientes puedan disfrutarlos en su hogar.

2.3 Reconocimiento del área de trabajo

El ingreso al área se da a través de un proceso compartido por el área de Continuidad, Recursos Humanos y el STIRT Sindicato de Trabajadores de la Industria de la Radio y Televisión.

El personal dedicado a operar el control maestro firma un contrato colectivo avalado por dos instancias: la empresa y el sindicato, razón por la cual cuenta con un representante para cualquier situación laboral. Por esta razón dicho personal muchas veces es delegado y no se le da la importancia que merece a la función que ejerce.

En un principio ese contrato es eventual y después de un período de tres meses y de acuerdo a tu desempeño, recibes la planta, por esta razón, el proceso de capacitación es muy importante, porque de la atención y el empeño que pongas en esta etapa depende tu estadía en la empresa.

La primera impresión que tuve al entrar al master fue grata, en un principio me parecía un lugar impresionante, tanto equipo tecnológico que jamás había visto, tantos botones, preguntándome para que servirán, se utilizarán a la vez, si será difícil aprender a manejarlos.

Después, tratar con cada operador, con personalidades tan distintas, diversas formas de enseñar y de aprender, algunos con disposición, otros no, en el siguiente apartado hablaré sobre el curso de capacitación dentro del master, como inicio de mi travesía por este lugar.

2.3.1 Curso de capacitación dentro del master

La capacitación dentro del master se da a través de indicaciones de los jefes inmediatos (supervisores) y compañeros de trabajo con mayor experiencia y a pesar de contar con un área de capacitación no existen cursos, ni talleres que refuercen los conocimientos ni actualicen al personal en sus labores.

Esta capacitación se resumía en una jornada de ocho horas diarias, los siete días a la semana, en un horario estipulado previamente, sin goce de sueldo y sin descanso que se llevaría a cabo en un periodo mínimo de un mes y lo que se pretendía, es que la persona demuestre que puede trabajar bajo presión y sin incentivos.*

Lo primero, es una visita guiada por las instalaciones del master, que pretende contextualizar al practicante y acercarlo a lo que muy pronto será su lugar de trabajo, esto se realiza el primer día, después de haber pasado por un sencillo proceso de reclutamiento.

Una vez ubicado el master, la pregunta obligada es: ¿qué hace un operador de master? Y la práctica me da la respuesta al iniciar una travesía de la mano de los operadores con mayor experiencia, el supervisor me entrega un manual de televisión y esas personas tratan a paso apresurado de enseñarme todos sus conocimientos, de manera que me sea fácil reconocer el campo de trabajo.

* Actualmente, los practicantes reciben un sueldo determinado por los días que trabajaron (cinco por semana) y cuentan con dos días de descanso, por disposición del STIRT Sindicato de Trabajadores de la Industria de la Radio y Televisión.

Un operador de master es una persona que está capacitada para manejar equipo profesional de televisión, puede o no contar con una formación profesional afín al área y su trabajo consiste en realizar la transmisión del canal o señal que le sea encomendado, contando para ello con recursos materiales y tecnológicos que le permitirán realizar su función de manera precisa y bajo control de calidad y tiempo.

En el master hay un *rol*, una planeación de trabajo, que se asigna a cada operador de acuerdo a sus habilidades, descansos y su experiencia dentro del trabajo, se alterna cada cierto tiempo, pero permanece igual por un lapso de 3 a 4 meses, 5 canales para los 5 días laborales.

Por lo regular, a un operador de nuevo ingreso se le asignan canales de señal que llegan vía satélite y en los cuales sólo se cubren determinados espacios de comercialización por hora y poco a poco, se le van asignando canales armados, considerados los más importantes.

El primer problema al que me enfrenté fue que no estaba familiarizada con el equipo de transmisión de televisión, ya que me encontraba en el segundo semestre de la carrera (durante la huelga 1999-2000) y no entendía nada de lo que mis compañeros me explicaban y me decían “calma, para eso te servirán las prácticas”.

Así fue el proceso inicial, reconocer el campo de trabajo, irse identificando con las labores a realizar, todo me parecía novedoso y me interesaba seguir aprendiendo diariamente y a eso se tradujo mi estancia inicial.

En realidad, esta experiencia en un principio se torno estresante, sobretudo en la etapa de adaptación al lugar, trabajar contra reloj, con distintas personas y cada día aprender diferentes cosas y ha paso vertiginoso tratar de asimilarlas, no equivocarte y cuando lo hacías sentir temor de no quedarte, de que te cerrarán la puerta, pero poco a poco me fui acostumbrando.

Mis primeros pensamientos fueron, esta es una gran oportunidad y hay que aprovecharla, adquirir experiencia en el medio antes de egresar de la licenciatura, poder comparar, tener posibilidades de crecimiento y en la medida de lo posible, realizarme como profesional.

En ese sentido, el master no ofrece muchas opciones de crecimiento, pero si ofrece algo muy importante, la posibilidad de vincularse con el medio y echar a perder sin que te corran a la primera, aprender en un proceso de acierto y error, a través de una capacitación a la que yo llamo “vivencial” porque en realidad aprendes de la experiencia de los otros.

En términos generales, el curso de capacitación constó de 2 partes: instrucciones teóricas y operación práctica.

La parte teórica fue impartida por el Sr. Miguel A. Rodríguez Rayón, supervisor de master, quién explicaba los diferentes conceptos mencionados en el manual y en las prácticas, ponía ejemplos y problemas para resolver.

El contexto teórico consistía en un breve esbozo de la historia de la televisión y ahondaba de mayor manera en la explicación y aplicación de las normas de calidad establecidas del sistema NTSC, sistema de televisión con el que se transmite en nuestro país, términos técnicos y sus aplicaciones prácticas.

Como ya se vio en el capítulo 1, el sistema NTSC creado en Estados Unidos, se utiliza para mantener en estándar las señales de televisión que se operan en nuestro país. Su uso se divide en dos partes: video y audio.

VIDEO

Este sistema tiene una proporción de 3 x 4, relación entre la base y la altura respecto a la pantalla de televisión y la imagen que se emite bajo esta norma esta formada por:

ELEMENTOS	EQUIVALEN A:
30 cuadros	Un segundo
525 líneas	Un cuadro
Un cuadro	Dos campos: Campo non Campo par
Un campo	262.5 líneas que cuando se entrelazan dan como resultado las 525 líneas.

Esta misma imagen se conforma por cuatro componentes que se miden en unidades IRE (tomaron ese nombre del Instituto de Radio Ingenieros de Estados Unidos) y se modulan en ese orden para obtener una imagen nítida y de calidad:

PEDESTAL Contraste o "negros"	7.5 IRE	Monitor en forma de onda
VIDEO Luminancia	100 IRE	Monitor en forma de onda
CROMA Intensidad del color	+/- 20 IRE en video +/- 40 IRE en barras	Monitor en forma de onda y Vectoroscopio
FASE O HUE Determinación del color	57° vectoriales Corresponde al color reproducido y su referencia es el color de la piel humana	Vectoroscopio

Recordemos que la televisión a color trabaja bajo el patrón tricromático patentado por el ingeniero mexicano González Camarena, quién determino que la imagen de televisión se compusiera por tres colores básicos: Rojo 59%, Verde 30% y Azul 11% y de la combinación de estos se originan los otros colores: cyan, magenta, blanco y amarillo.

La señal o espectro que representa a estos colores dentro de la imagen de televisión se puede observar en el vectoroscopio, un aparato que sirve para observar una gráfica que permite medir las normas en que se debe transmitir.

Los “negros” o ausencia de color en este sistema nos permite tener una referencia sobre la cual se ajusta todo el equipo para poder trabajar de manera sincronizada. En otros sistemas, se utiliza como patrón de referencia a los “blancos” (PAL).

El audio se registra en un aparato que se encuentra dentro de la máquina reproductora llamado vúmetro y se mide en unidades de volumen (VU), en una escala que permita un nivel audible, limpio y sin distorsiones.

Una vez aprendidos los conceptos, se ponen en práctica con la supervisión de un operador distinto, quién a través de su experiencia profesional y observaciones me ayudó a formar un estilo de trabajo y a ir mejorando mis habilidades.

El trabajo en el master se realiza bajo presión constante, ya que un error de precisión puede costar mucho para la televisora, es por eso, que en la época en que yo ingrese se contaba con racks desocupados dónde se practicaba la mayor parte del tiempo.

En este lapso de tiempo traté de adaptarme lo mejor posible, de convivir con los que estaba convencida, se convertirían en mis compañeros de trabajo, llevarme bien con los jefes, hacer caso a sus observaciones y sobretodo, demostrar mis ganas de trabajar y de quedarme en este lugar.

En algunas ocasiones fue difícil manifestar mis deseos de hacer las cosas bien porque me topé con personas a las que no les gusta compartir sus conocimientos, sólo se limitaban a decirme “esto no se hace así”, pero no me enseñaban como debía hacerlo.

Creo que es común esta situación en muchos lugares de trabajo, muchas veces te rechazan porque creen que debido a que eres joven y tienes formación profesional, llegarás a desplazarlos algún día y por eso te ponen trabas.

Mucho se habla de que el clima que se vive en las áreas de televisión es hostil, que los ascensos y las promociones se consiguen a través de situaciones que nada tienen que ver con un trabajo bien realizado y que existe el favoritismo, y puedo decir que el master de MVS lamentablemente es un ejemplo de estos comentarios.

Sin embargo, no todo es malo, creo que mucho ayuda la formación ética que recibes en la universidad para que no te prestes a malos manejos a pesar de estar inmerso en ese ambiente, ese espíritu de demostrar que puedes obtener resultados con tu esfuerzo y no a través de otras cosas se ve reflejado en otras personas que puedes encontrar ahí, que con su dedicación te inspiran a seguir por la misma línea.

Conforme pasaba el tiempo, el supervisor me asignaba a un canal, cada día, con una persona diferente, que tenía que enseñarme sobre la marcha, la responsabilidad era grande, pues se pretendía que la práctica se llevara a cabo con el mínimo de errores. Por eso, era necesario prestar atención a todos los detalles y desarrollar habilidades visuales y de coordinación de movimientos.

Tuve la suerte de practicar con personas que poseían buen récord, es decir, consideradas como buenos operadores porque no se equivocan, saben mucho y se portan bien, según los jefes, ellos me enseñaron, me apoyaron y confiaron en mi y lo más importante: me dieron la oportunidad de demostrar quién soy y por qué estoy aquí.

Primeras recomendaciones (que se convierten en las labores diarias del operador de master):

- Revisar que la pauta de continuidad coincida con la fecha correspondiente y al canal que se está asignando.

- Ajustar monitores y enfazar* el equipo.
- Revisar niveles de transmisión en normas y que la programación que se recibe al aire sea la que indica la pauta.
- Revisar que la clasificación del material y la edición coincidan con lo marcado en la pauta.
- En la edición, revisar que los comerciales sean correctos y que los promocionales estén vigentes, así como, que estén grabados en normas adecuadas para transmitirse.
- Monitorear y registrar la calidad de las señales de satélite.
- Preparar con anticipación el material a transmitir.
- Reportar las incidencias en la transmisión en la libreta de cada canal, explicando lo sucedido, indicando hora y solución del problema.
- Se agregan labores de comunicación con el estudio y continuidad de los tiempos de transmisión en el caso de la operación de Canal 52 y Canal 52MX. (eventos en vivo)

Al final del mes los nervios y la incertidumbre eran insoportables, a pesar de que consideraba que mi proceso de aprendizaje había sido bueno y ya era capaz de hacerme responsable de un canal, faltaba lo último, la evaluación.

Me aplicaron 2 exámenes: 1 de ellos teórico, que consistía en contestar sobre conceptos y resolver problemas de transmisión, corroborar tiempos. El segundo examen consistía en poner en práctica todo lo aprendido durante el curso, desde simular el armado de un canal completo, realizar una pauta de continuidad con los datos necesarios para cubrir una hora de transmisión y realizar la transmisión de programas y comerciales sin ningún error, bajo estándares de calidad de video y audio.

* **Enfazar** es el proceso mediante el cual se calibra el equipo de transmisión y se pone en tiempo, basándose en un patrón de referencia: "los negros" señal emitida por ingeniería a través de un generador de pulso a todos las cabinas que se encuentran dentro del master, para mantener en estándar todas las transmisiones.

Al aprobar dichos exámenes se procedía a concluir el proceso de reclutamiento, realizando las pruebas psicométricas y cumpliendo con los demás requisitos que determinaba el departamento de recursos humanos.

2.3.2 Curso de inducción al grupo MVS Comunicaciones

Una vez contratada, recibí un ejemplar de la revista “MVS Comunicación Directa”, órgano informativo editado por el Departamento de Comunicación Interna y una invitación para asistir al curso de inducción al grupo MVS Comunicaciones.

El curso se efectuó con el objetivo de dar la bienvenida a los nuevos integrantes. Se llevó a cabo en las instalaciones del Instituto de Capacitación, y Desarrollo ubicado en la colonia Churubusco Country Club, de 10:00 a 13:00 horas, ahí conocí la estructura de la empresa a la que me integraba, su “corazón ideológico” y sus logros.

También se llevaron a cabo dinámicas para integrar al grupo de participantes, que eran de distintas áreas de las diferentes empresas de MVS. Recibí un manual, con la información resumida, para que siempre la tuviera presente.

Dicha información hacía énfasis en la importancia de formar parte del equipo de MVS Comunicaciones con el fin de que tuviera clara la actividad de la empresa y ese conocimiento me permitiera desarrollar mi trabajo con mayor compromiso y calidad.

La presentación de los valores del grupo tuvo como objetivo que el empleado de nuevo ingreso se identifique como integrante de una gran familia y se adapte al clima laboral de la empresa.

IDEARIO DEL GRUPO MVS COMUNICACIONES ³

• **MISIÓN:** Brindar alternativas de entretenimiento, cultura e información con un sentido de compromiso social, calidad e innovación tecnológica que satisfaga a clientes, colaboradores y socios.

• **VISIÓN:** Ser la mejor opción de entretenimiento y comunicación.

• **FILOSOFÍA:** Superar permanentemente las expectativas de nuestros clientes, colaboradores y socios.

• **VALORES:**

a) **PERSONALES:**

- Integridad
- Lealtad
- Superación Personal

b) **DE LA ORGANIZACIÓN:**

* ***En cuanto al trabajo:***

- Compromiso
- Iniciativa
- Actitud de Servicio
- Trabajo en equipo

* ***En cuanto a la competencia:***

- Calidad
- Innovación
- Rentabilidad
- Liderazgo

³ Extraído del Manual de Inducción del grupo MVS Comunicaciones, Pág. 25.

2.4 Desarrollo profesional en el master

El desarrollo profesional se dio a la par de las transformaciones de la empresa es por eso que utilizo esos sucesos como un marco referencial para narrar mi experiencia a través de cinco años de laborar en el área del master.

El master, en pocas palabras, es el lugar dónde las producciones de televisión cobran vida, al transmitirse al público, un área técnica conformada por 44 personas que realizan un trabajo continuo, dentro de un lugar dónde pocas veces se impulsan políticas de promoción.

Sin embargo, no todo es malo, el master es un buen lugar para aprender, para visualizar que no todas las labores de televisión se resumen a producir y dirigir programas, salir a cuadro y redactar guiones, el trabajo del operador es una opción viable durante cierto tiempo para el egresado de una carrera multidisciplinaria como es la de comunicación.

De esta forma, puedo decir que un operador de master es una persona que cuenta con una formación profesional afín al tipo de trabajo que va a realizar, aunque este sea operativo, y la complementará con el curso de capacitación en el que se le enseñan los principios básicos de televisión y de manejo de su equipo.

Con la práctica, dicha persona va desarrollando habilidades como su sentido auditivo y de percepción de imágenes, que le permitirán con el paso del tiempo, distinguir detalles visuales y diferenciar frecuencias e intensidades sonoras para que realice mejor su trabajo.

En un momento el master se convirtió en un lugar de vicios dónde no había orden, no había horarios estrictos, antes cada operador escogía el canal en que le gustaba trabajar y por eso poco a poco se fueron implementando elementos de control que han establecido reglas que han propiciado un trabajo más limpio y ordenado.

Pero poco a poco las cosas van cambiando, en la actualidad, se pretende profesionalizar el área, por esto se ha requerido personal con formación profesional, al que se pueda capacitar para que apoye el inicio de un proceso de mejora continua, que consistirá también en adquirir las herramientas tecnológicas actuales para garantizar las condiciones óptimas de operación, con el fin de ofrecer un servicio de calidad a la empresa y a los suscriptores de MASTV.

Todos estos esfuerzos pretenden lograr que para mayo del 2006, la empresa pueda someterse a un proceso de evaluación con el fin de conseguir la certificación ISO 9001, que avale la calidad del servicio que se ofrece y a la larga permita que se generen mejores oportunidades de crecimiento para el personal.

Las siguientes páginas me servirán para describir mejor mi travesía por esta empresa y puntualizar lo que han sido mis labores desde el año 2000, que se traduce a mi experiencia personal y profesional.

2.4.1 El equipo de redes privadas de Televisión Empresarial

Los canales Televisión Empresarial son aquellas señales que van dirigidas a un público privado y su programación se nutre con contenidos corporativos de la empresa que las contrata, son manejados la mayoría de las veces por el personal del master.

La Dirección General de Televisión Empresarial esta dedicada a corresponder la demanda de servicios para la comunicación y capacitación empresarial a distancia y es la encargada de vender, armar y promocionar los canales de televisión privados, también llamados: redes privadas, que van dirigidos a un público específico de la comunidad empresarial y es el master (en el mayor de los casos) el área que se dedica a transmitir el contenido de dichos canales.

Las redes privadas comparten características con los canales comerciales, a diferencia de que van dirigidos a un público en particular y los contenidos los designa la misma empresa que las contrata y el servicio se concluye o se reanuda a gusto del cliente, no como los canales del sistema MASTV, que permanecen con transmisión ininterrumpida.

En su gran mayoría, los usos de las redes privadas se refieren a aspectos de la comunicación interna: cursos de capacitación a distancia, realización de conferencias y transmisión de eventos especiales. Toda la programación se señala en una pauta, que indica origen del material, hora de entrada y hora de salida, vía por la que se transmite, duración, entre otros datos.

Esa pauta se complementa con el “booking”, una agenda o calendario que contiene los eventos a transmitirse, clasificados por empresa, con sus datos específicos, también incluidos en la pauta.

La experiencia dentro de este grupo de trabajo inició a la par de mi contratación en el turno matutino y la asignación a un canal específico a través de un rol de acuerdo a sus capacidades y a su trayectoria dentro del área, como lo había mencionado anteriormente.

Cuando comencé mis labores en el master me asignaron a 2 canales denominados: AVE Aula Virtual Empresarial I y II, del sistema de educación a distancia del Tecnológico de Monterrey, dónde se transmitían diplomados, cursos de idiomas y conferencias en vivo, lo cual requería conocer las condiciones técnicas para establecer enlaces en vivo y que hacer si se presentaban problemas durante el evento, la comunicación directa con la gente de ingeniería, producción de televisión empresarial y las personas que protagonizaban el evento.

Aunque sabía que contaba con dichos conocimientos, me sentía nerviosa, tenía miedo de equivocarme, porque ahora ya no sólo recibiría un regaño, vendría una sanción y eso era grave debido a que mi contrato era eventual y hasta después de tres meses recibiría la planta.

Una de las situaciones difíciles a las que te enfrentas es precisamente los errores, porque una vez que te equivocas, tu reacción debe ser rápida y eficaz, porque debes solucionar el problema, aprendes a prevenir, a contemplar cualquier situación y sobretodo, identificar bajo que circunstancias sucedió el error para que no lo vuelvas a cometer.

Después de un error, la reacción de los jefes no se hace esperar, lo menos, recibir un regaño, lo más, el despido debido a que estas afectando los intereses de la empresa, algunas veces también se reciben sanciones económicas, es decir, te suspenden y descuentan uno o dos días, dependiendo de la magnitud del problema.

Afortunadamente, durante esta etapa, los errores que cometí estuvieron aunados a fallas del equipo y tuve el apoyo de algunos de mis compañeros, quiénes me orientaron para resolver mis dudas y eventualidades que se me presentaran a lo largo de mi jornada laboral.

Esa presión, ese nudo en el estómago lo dejas de sentir con el paso del tiempo y porque vas adquiriendo confianza en ti mismo y eso se refleja a los demás.

Como canales, las redes de televisión empresarial eran difíciles porque muchas veces se cambiaba la pauta en el momento, porque hablaba el cliente y pedía que transmitieras un evento, que prepararas todo diez minutos antes de que empezara o que llegaría una conferencia vía satélite y era estar bajo constante presión.

Eso era bueno, porque aprendías diariamente cosas nuevas, era malo, en el sentido de que si no sabías controlar la presión te podías bloquear y eso originaba los errores, además de que no sólo podían ser tuyos, podía fallar el equipo, romperse la cinta o hasta fallar el satélite, en general esas eventualidades se pueden presentar en cualquier canal generado.

Poco tiempo después, me asignaron a otro canal: la red empresarial de Wal*Mart México, señal de televisión dirigida al público consumidor de esta cadena de tiendas de autoservicio, quiénes podían tener acceso a la programación al acudir a realizar sus compras. Dicho canal iniciaba su programación en el mismo horario de atención que ofrece en sus tiendas: de las 07:00 a las 22:30 hrs., transmitiendo de lunes a domingo.

Mi principal responsabilidad era la transmisión continua del material autorizado por dicha empresa durante el horario establecido, así como verificar la calidad del mismo que era entregado por la producción y de la misma manera, tenía que anotar los horarios de transmisión de comerciales de los patrocinadores del canal.

Wal*Mart, la red empresarial dirigida a sus clientes, termina sus transmisiones en mayo del 2000 y sólo conserva espacios para realizar eventos aislados y entonces se me asigna a cubrir vacaciones y descansos del mismo equipo de redes privadas, lo cual me hace entrar en otro proceso de capacitación, aunque tenía los conocimientos generales para operar las señales de televisión, tenía que aprender la dinámica, contenidos y especificaciones de cada canal.

El primer canal por cubrir después de la desaparición de Wal*Mart fue XHGFB Televisión Bancomer, la barra de programación de los sábados. Esta señal de televisión empresarial era una de las más importantes y la que mayor interacción requería por parte del operador de master con el personal de producción y con las personas de Comunicación Interna de Bancomer, para que toda la programación se transmitiera siguiendo las instrucciones de ambas partes.

Se abría la red a las 08:00 hrs. con el programa “En línea” dirigido a los empleados de Bancomer y dónde se transmitía información referente a procesos internos del banco. Este programa duraba una hora. Al terminar la transmisión se pedía a ingeniería que hablara a telepuerto para que capturara el logo de televisión empresarial y la red se cerraba por 1 hora más.

A las 10:00 hrs. iniciaba la programación de “Barra a clientes” dirigida a los usuarios de dicha institución y se transmitían: efemérides, datos sobre operaciones que se podían realizar en las sucursales bancarias, cartelera, ajustes, videos y cápsulas. Los eventos aislados se transmitían en el horario vespertino: conferencias, cursos, juntas mensuales, entre otros, estos iban dirigidos sólo a los empleados.

Esta red era una de las más importantes y de las más cuidadas, de hecho si llegabas a equivocarte, el regaño era más fuerte si habían hablado del banco para reportarte, por eso era indispensable revisar una y otra vez todo el material antes de transmitirlo.

Después seguí participando dentro de ese equipo cubriendo transmisiones aisladas para Serfin, Bitel, IMSS, PRI, Hewlett Packard, Cemex y Cervecería Cuauhtémoc Moctezuma.

Para septiembre del 2000, se abrieron 2 redes nuevas que utilizaban las frecuencias ocupadas por los canales AVE, representando un nuevo concepto de formación a distancia que integraba a las mejores universidades y escuelas de negocios del mundo.

Estos canales se vendían a diferentes empresas y para cada una se adaptaba la transmisión para que apoyándose en otras frecuencias, se pudieran incluir cursos y conferencias impartidos por personal de cada empresa y mantener como siempre esa privacidad y confiabilidad que caracterizaba a Televisión Empresarial.

Un hecho que determinó transformaciones importantes en las condiciones de trabajo fue el cambio de la razón social de la empresa Telerey S. A. de C. V por MVS Televisión, después de una larga trayectoria de 24 años bajo dicha denominación; 13 años como el primer centro independiente de producción y post producción de televisión en México y Latinoamérica y 11 como la división corporativa de producción y distribución de canales de MVS Multivisión.

Este cambio de denominación formaba parte de un conjunto de disposiciones realizadas para cumplir con el único requisito que faltaba ante la Secretaría de Comunicaciones y transportes para obtener concesiones de canales de televisión abierta, en frecuencia UHF.

Mi participación en la transmisión de estos canales concluyó casi al año de haber ingresado al master, debido a que muchas empresas no requerían de un operador para la transmisión de sus eventos o prefirieron contratar a DirecTV para que les proporcionara el servicio de red privada.

De este modo, los eventos sólo se monitoreaban y se anotaban incidencias o problemas en la transmisión, lugar de origen, pero dichas actividades las realizaban gente de televisión empresarial o los supervisores del master.

Fue enriquecedora la experiencia adquirida dentro de las redes privadas, aprendí mucho y rápido, eso me facilitó retomar el ritmo de las señales comerciales, sabía como armar un canal, respetar los tiempos, realizar un enlace en vivo y sólo era cuestión de aprender la dinámica de cada canal.

A finales del 2005 se pretende retomar las contrataciones de las redes privadas, pero ahora las transmisiones se realizarán a través del videoservidor, lo que permitirá recibir una señal digital, de mejor calidad y hacer cambios a última hora de manera más fácil.

2.4.2 El equipo de canales propios y señales comerciales

Como ya había mencionado en el capítulo anterior, los canales propios son armados de acuerdo a un perfil de programación dirigida a distintos públicos y son encargados a cada operador de acuerdo a su experiencia y a sus capacidades.

Cada canal cuenta con un perfil propio designado de acuerdo al tipo de audiencia al que va dirigido, a diferencia de los canales que se emiten por televisión abierta, que cuentan con un mosaico de posibilidades de programación, estas especificaciones deben ser respetadas y cuidadas por el operador a la hora de transmitir al aire.

El trabajo del operador de master al estar en canales propios y señales comerciales es el mismo que en las redes privadas, lo que cambia es el auditorio al que va dirigida la programación.

Los dos tipos de canales son igual de importantes, pero uno más fácil que el otro, los canales propios requieren mayor concentración y tienen mayor carga de trabajo que las señales comerciales, son más peleados, porque le confieren cierto estatus al operador que esta a cargo de ellos.

Debido a esto, en ocasiones no se da la oportunidad a algunos operadores –los de nuevo ingreso- de adquirir experiencia en dichos canales, hay una especie de lucha de poderes, por tener el mejor canal, el mejor horario, los mejores descansos y algunos aspectos de la convivencia entre compañeros se tornan difíciles debido a esta actitud.

En noviembre del 2000, cuándo ya me había acoplado a un ritmo de trabajo, tuve que aprender nuevas cosas en el momento que me asignaron a señales comerciales, sentí que era como iniciar de nuevo, ya que aquellos canales donde tenía mayor experiencia estaban desapareciendo y había que cubrir otras necesidades. Me refiero a aprender de nuevo al hecho de conocer la dinámica de operación de cada canal y acostumbrarme a la transmisión continua.

En enero del 2001 desaparecen los canales Pay per view 1 y 2, estos representaban el primer sistema de televisión interactiva y televisión digital en México de pago por evento y habían iniciado sus transmisiones en 1993.

En ellos se presentaban películas que recientemente se habían exhibido en las salas de cine y que habían tenido gran éxito de taquilla. Estos canales se abrían a partir de las 16:00 hrs y ocupaban el master de los canales Nickelodeon y Fox Kids.

En ese tiempo me asignaron a Sony, Antena 3 y Discovery, tres canales que llegaban vía satélite dónde sólo se cubrían espacios para comercialización marcados en la pauta, se seguía la programación, su calidad y su duración. Cada uno de ellos con un perfil diferente.

Así como se dieron cambios dentro de televisión empresarial también se dieron a nivel de los canales producidos por MVS Televisión, el canal MAS se convirtió en una producción dirigida exclusivamente al público de DirecTV dando paso al canal 52, concesión otorgada al Grupo MVS Comunicaciones por la Secretaría de Comunicaciones y Transportes, en Octubre del 2001.

El canal 52 se convierte en el representante del proyecto más ambicioso de MVS Televisión y de la “supuesta” apertura de la industria junto con el canal 46 otorgado a Cablevisión, que pretendía convertirse en un canal abierto y transmitirse por la frecuencia de UHF para hacerle competencia a los canales de Televisa y TV Azteca. Al final sólo representó en ese momento, el inicio de un proyecto de televisión por paga diferente.

En ese lapso me dejaron operar otros canales, aquellos llamados “propios” donde se requería mayor responsabilidad, era algo parecido a lo que realizaba con las redes privadas, solo cambiaba el público y que estos últimos eran manejados con una dinámica diferente.

El primero de ellos fue MC Multicinema, aunque en un principio mi participación en su operación era esporádica, es decir, cuando faltaba alguien o porque la persona que cubría ese canal estaba de vacaciones, debido a que mi experiencia había sido limitada desde las prácticas a los canales de televisión empresarial.

Multicinema es un canal de cine dirigido en su mayoría a público adolescente y adulto, el material se recibe de videoteca y se revisa con la pauta, se debe ajustar para que las películas se transmitan a tiempo y conforme lo indica la bitácora.

En dicho canal se realizan seis cortes y un break, en los cortes 2 y 4 se avisa al operador de MVS 7 Panregionales a través del teléfono, para que cubra el canal con comercialización y promoción local.

En esa época, Multicinema se encontraba al lado de una señal comercial que se llama TNT y muchos operadores se negaban a aceptarlo dentro de su rol porque tenían que hacer los cortes de ambos canales, lo cual requería mayor concentración y te limitaba un poco, porque hasta para ir al baño tenías que pedirle a otro operador que te cuidara el canal.

A veces había presión constante, porque si coincidían los horarios de corte en ambos canales, le tenías que dar prioridad a Multicinema y esperar a que TNT realizara el siguiente corte, para recuperar los comerciales pautados.

Poco tiempo después me asignaron a dos canales más: MTV, CNN y Mundo Olé, MTV canal de videos con música internacional se realizaban cortes después del cue tone, al igual que en CNN, canal de noticias y en Mundo Olé se transmitía la comercialización en el break.

Trabajar en el canal CNN me gustaba porque me permitía conocer de primera mano lo que estaba sucediendo, formar una opinión acerca de los hechos, observar de manera directa la labor del periodista y reflexionar acerca del manejo de la información en los medios.

En enero del 2002 me asignaron a un solo canal armado ZAZ (ahora llamado ZAZ Moviepark) cubriendo los 5 días de mi semana, ahí permanecí diez meses, repitiendo una rutina de trabajo continuamente.

ZAZ es un canal con programación infantil que abarca un público desde los 3 hasta los 14 años, se transmiten caricaturas y series animadas por las mañanas y telenovelas y películas en horario estelar.

En este año se empiezan a dar muchas transformaciones dentro de la empresa, los contratos firmados con las cadenas de televisión que proveían los canales de señal estaban a punto de expirar y eso significaba que si no se llegaba a un acuerdo antes de que eso sucediera, desaparecerían los canales del sistema y eso conllevaba un inminente recorte de personal, originando así, gran incertidumbre en el área.

De esta manera, en agosto del 2002 desaparecen del sistema MVS Multivisión los canales: Sony, CNN, Mundo Olé, Fox Series, Fox Kids, Nickelodeon, MTV y Disney Channel, por finalizar su contrato con la empresa, en cuestiones laborales, esto significó menos trabajo para el área del master y a la larga, recorte de personal.

Esa época fue difícil y hablar del tema se tornaba espinoso, muchos de los operadores estaba estresados ante tantos cambios y todos teníamos miedo de que nos despidieran, cada uno cuidaba de manera más especial su trabajo y trataba de reflejarlo a los jefes.

MVS Televisión desde el año 2000 cambio su razón social para emprender un proyecto de producir y dirigir un canal para televisión abierta: 52 y XH10 para seguir ofreciendo el servicio de televisión por paga, del cual obtuvo la concesión por parte de la Secretaría de Comunicaciones y Transportes en el año 2001.

Así surgió la idea de presentar un nuevo proyecto de televisión por paga que ofrecía una alternativa diferente al público consumidor: MASTV; el cual era un paquete de televisión que contaba con 18 canales privados, los 7 canales de televisión abierta en nuestro país y un servicio adicional: Internet portátil de alta velocidad (E-Go)

2.4.3 El sistema MASTV

Como ya lo había explicado, el sistema MVS Multivisión se convirtió en MASTV para ofrecer a los suscriptores y al público televidente en general, una televisión de paga diferente, a un precio accesible y que cubriera con sus expectativas de programación y entretenimiento. Al cambiar el producto también se transformó de cierta forma la dinámica de trabajo en el master.

Así, este producto se presentó para los suscriptores el 1° de Agosto del 2002 y al público en general, el 1° de Septiembre del 2002. Después de la controversia provocada por la demanda de Televisa en contra de MVS por explotar sin su consentimiento las señales de Cablevisión y de sus canales de televisión abierta, se llegó a un acuerdo que permitiera que ingresaran los canales de MVS a los sistemas SKY y Cablevisión.

El 15 de Noviembre del 2002 se pone en marcha dicha alianza al ingresar el canal 52 de MVS a SKY y Cablevisión, así como 3 canales más, producidos por MVS Televisión: Multipremier, Multicinema y ZAZ, incluidos en los sistemas básicos y digitales de televisión de paga ofrecidos por las filiales de Televisa.

Esto significaba una nueva forma de trabajo para aplicarse a esos canales, la pauta se adaptó a las necesidades de comercialización de SKY y Cablevisión y eso significaba también cambios en el canal MVS 7 panregionales. Se adaptó a las cabinas de canal 52, MC, MP y ZAZ un generador de cue tone, un equipo que transmite una señal auditiva que indica el inicio y fin del espacio dedicado a la comercialización externa.

En ese momento también se dio un gran recorte de presupuesto y personal dentro de la empresa, así la Dirección de Continuidad se convierte en gerencia y es absorbida por la Dirección General de Canales junto con todos sus departamentos, entre ellos el master de transmisión.

Así, el equipo de trabajo cuenta con nuevos jefes, gente que se encontraba en otras áreas y que tiene que aprender y enseñar muchas cosas. La administración del master cambia temporalmente, se decide que es momento de que todos los operadores trabajen en todos los canales, sin importar que tengan poco tiempo en el área o que descansen entre semana.

Es en este espacio de tiempo en que comienzan a ingresar nuevas personas al equipo de trabajo, esta situación causó muchos problemas, porque se les empiezan a pagar las prácticas, algo que no se hacía con anterioridad y eso origina que muchos operadores se vuelvan egoístas y no les quieran enseñar con la misma disponibilidad como antes.

De ese modo, termina mi estancia al frente de la operación matutina de ZAZ, después de ocho meses de permanecer diariamente en ese canal. Se me asigna a varios canales de señal y sólo tres que son producción propia: CL Cine Latino, MVS 7 Panregionales y EXA TV hasta que dicho canal empieza sus transmisiones digitales.

El primero, CL, es un canal de cine latinoamericano, dónde se exhiben producciones de cine independiente, en su mayoría de México, Argentina, Chile y Cuba. Es un canal que cuenta con gran audiencia en el sur de los Estados Unidos.

El segundo, MVS 7 Panregionales, es el sistema de promoción local, en el se cubren tiempos específicos en los 5 canales: Multipremier, ZAZ, Exa TV, Canal 52 y Multicinema y sólo se observa en los hogares que cuentan con el servicio dentro del área metropolitana.

El tercero, EXA TV es un canal de videos musicales muy al estilo de MTV y VH1, dirigido a los jóvenes, donde también se transmiten los conciertos, firmas de autógrafos y eventos que organiza la estación de radio, así como, series animadas y entrevistas con los artistas nacionales e internacionales. Es un canal patrocinado casi en su totalidad por la cerveza Sol.

En enero del 2003 se me dio la oportunidad de operar el canal USA, producción asociada dirigida por los estudios Universal y MVS, el feed producido para Argentina, ahí estuve hasta que Universal se fusionó con Fox LA y terminó el contrato de producción con MVS.

Después me asignaron a distintos canales que ya he mencionado con anterioridad y por breves espacios a Canal 52 para que aprendiera un poco más acerca de su dinámica de operación.

En enero del 2004, el corporativo lanzó una convocatoria a todo el personal en el país, para que se registraran candidatos a fungir como “Enlaces de Comunicación Interna”. Realizo mi inscripción.

Para Marzo del 2004, se presentó y capacitó al personal escogido para participar en dicho proyecto, con el fin de que colaboren como voceros dentro de su área de trabajo y ayuden a detectar necesidades de comunicación a nivel operativo, apoyando así, el programa de comunicación interna permanente. Aunque mi participación no fue aceptada, el enlace de mi área y subdirectora de Programación y Continuidad, Blanca Muñoz, me pide apoyo para realizar dichas labores en el master, un área descuidada en esos menesteres.

Así instalamos dos pizarrones de corporativos, con la finalidad de que el personal cuente con un espacio donde se publique información permanente del área y de toda la empresa y se interese por participar en los eventos que se organizan para integrar al equipo de trabajo.

En ese mismo mes, Infored y MVS Radio forman una alianza estratégica de la cual surge MONITOR MVS que se transmite actualmente a través de la frecuencia que ocupara BEST FM. 102.5, esto origina que la Dirección de Noticias disminuya su personal y se convierta en gerencia.

Inicia transmisiones Noticias Canal 52 bajo la conducción de Carmen Aristegui y Javier Solórzano. El informativo marca el regreso de ambos periodistas a MVS después de cuatro años de ausencia de la cadena en la que permanecieron durante más de una década.

En septiembre del 2004, MVS Televisión y Gol TV firman su asociación para la producción y emisión por canal 52 del programa deportivo “Super Estadio” que anteriormente se transmitía por CNI Canal 40 de frecuencia UHF.

En octubre del 2004 concluye mi colaboración con el equipo de trabajo del horario matutino después de haber pertenecido a este durante 4 años y medio y se me asigna al horario vespertino – denominado: “prime time”- como un intento por parte de la gerencia por reconocer mi trayectoria en el área.

Ahí inicia un nuevo proceso, readaptación, a pesar de tener buen tiempo dentro del área, haber pertenecido tantos años continuos a un mismo equipo me impidió conocer otras formas de trabajo y relacionarme con mis compañeros de la tarde, considerados los mejores operadores del área.

Así me asignan a canales propios, con mayor responsabilidad, por cubrir el horario estelar de transmisión en el sistema MASTV y en el cual surgen mayores problemas por estar saturado de comercialización y eventos especiales, y es cuando comienzo a dar tropezones y he recibido regaños y sanciones severas por algunos errores que he cometido.

Como mencionaba anteriormente, una de las situaciones delicadas a tratar y superar en el trabajo de operador de master es cuando aparecen los errores y sobretodo aquellas épocas en que se enfatizan.

En enero del 2005 MVS firma un convenio con FOX Sports para producir varios programas en sus instalaciones, con conductores mexicanos e información relevante del deporte nacional e internacional.

De la alianza entre Monitor y MVS surge la idea de llevar el noticiero de José Gutiérrez Vivo a televisión. La promoción empieza al inicio del mes de febrero y su primera emisión fue el lunes 14 de febrero del 2005 por canal 52.

El 8 de junio de 2005 entra al aire la señal del canal 52MX internacional, a través de un convenio firmado con la empresa COMCAST para su distribución en las principales ciudades de la unión americana y es tres meses después cuando se me otorga la oportunidad de participar en su operación.

Este lapso de tiempo ha sido muy significativo porque he intervenido directamente en este proyecto, siendo asignada para la operación del canal 52MX Internacional.

El proceso de digitalización inicio a partir de febrero del 2006 y eso significa un nuevo proceso de aprendizaje para todos los empleados del área, utilizar el servidor optimiza la transmisión y eso permite ofrecer mejor calidad de imagen y audio al televidente.

El acercamiento a esta área desde que cursaba la licenciatura me permitió conocer como se realizan las cosas en el ámbito escolar y en la vida laboral, que no siempre se trabaja en tu área de especialidad y que eso no significa que puedas ejercer otras labores.

El trabajo en el master es una opción, para acercarte a los medios electrónicos y conocerlos desde otra perspectiva y conforme pasa el tiempo vas descubriendo nuevas áreas dónde podrías colocarte gracias a tus conocimientos.

2.5 Vínculo entre la formación académica y la experiencia profesional

La formación académica es el cúmulo de conocimientos que se le otorga al alumno para que realice su profesión, en este caso, para trabajar la comunicación en todas sus manifestaciones.

El comunicólogo egresado de la Licenciatura en Comunicación impartida en la FES Acatlán, recibe una formación desde el conocimiento general adoptado en el ciclo básico hasta llegar a una especialización en el ciclo final de sus estudios, esto le permite desempeñarse en diversos ámbitos: organismos e instituciones del sector público, privado y social.

En este apartado hablaremos sobre el vínculo que existe entre la esfera escolar y la laboral ubicadas dentro del campo de acción de los medios electrónicos, donde se sitúa la experiencia laboral desarrollada en el presente trabajo.

Del mismo modo, plantearemos las diferencias y similitudes entre el perfil del egresado de dicha licenciatura y el perfil del profesional que labora como operador de master en MVS Televisión.

En particular, considero que a pesar de haber tenido acercamiento al campo laboral antes que a los talleres dentro de la universidad, mi experiencia profesional es significativa porque permitió formar un criterio sobre qué aspectos de esa formación académica realmente se aplicaban en este trabajo, cómo los aprendes, y cómo complementas ese conocimiento con la experiencia que adquieres día a día.

Por otro lado, el alumno cree que podrá incorporarse a la esfera profesional propia de su especialidad, pero no siempre es así, por lo que es importante destacar que la formación recibida en la FES Acatlán se acopla a las exigencias del campo laboral y ayuda al egresado a buscar alternativas que le permitan acercarse a la actividad que desea realizar.

2.5.1 Perfil del egresado de la Licenciatura en Comunicación

El perfil del egresado describe los conocimientos que el alumno ha recibido y desarrollado y especifica en que áreas puede aplicarlos y de que manera, con el fin de otorgar información sobre la licenciatura a diferentes instancias interesadas en ella.

El plan de estudios de la Licenciatura en Comunicación* impartida en la FES Acatlán marca lo siguiente:

Perfil del egresado:

- Es el profesional en el campo de la comunicación desde perspectivas inter y/o multidisciplinares que es capaz de conocer, explicar, operar y evaluar, los procesos comunicativos de la actividad social humana, así como desarrollar un grado de preespecialización en disciplinas que constituyen el saber comunicativo, asumiendo posturas críticas y reflexivas sobre la realidad mexicana y su entorno regional e internacional.

Objetivo de la licenciatura:

- Formar profesionales en el campo de la comunicación social que desde perspectivas Inter. y/o multidisciplinares sean capaces de conocer, explicar, operar y evaluar, los procesos comunicativos de la actividad social humana, así como desarrollar un grado de preespecialización (teoría, metodológica y técnica) en disciplinas que constituyen el saber comunicativo, asumiendo posturas críticas y reflexivas (epistemológica, ética y políticamente fundamentadas) sobre la realidad mexicana y su entorno regional e internacional.

Objetivos específicos:

- Didáctico: proporcionar a los estudiantes experiencias de enseñanza-aprendizaje que incidan en su formación como profesionales de la comunicación, experiencias que vincularán a la resolución de problemas prioritarios del país desde el punto de vista de los procesos de mediación sociedad-comunicación-cultura.

* Toda la información referente al perfil y al plan de estudios vigente de la Licenciatura en Comunicación se puede encontrar en la Coordinación de la carrera en la FES Acatlán.

- Científico: contribuir a la construcción crítica de los saberes de la comunicación, desde perspectivas inter y multidisciplinarias que permitan el esclarecimiento de la dinámica sociedad-comunicación-cultura y aporten teorías, métodos y técnicas pertinentes para su estudio, crítica y transformación, y que incidan en la profesionalización y comprensión de las prácticas comunicativas vigentes.
- Social: contribuir a la vinculación y compromiso de los profesionales en comunicación con la resolución de problemas y necesidades de la sociedad y la cultura del país y de la zona de influencia de la ENEP Acatlán por medio del impulso de sistemas de comunicación que coadyuven al mejoramiento social.

El plan de estudios consta de 49 asignaturas* distribuidas en nueve semestres, con un ciclo básico de seis semestres y un ciclo de preespecialización de 3 semestres, en el primero se recibe una sólida formación en las ciencias de la comunicación y en el segundo, se adquiere un grado de especialización en áreas y problemáticas específicas.

Ambos ciclos son complementarios, ya que es impensable la preespecialización sin un conocimiento general básico, el cual, a su vez, es insuficiente y hasta inútil si no se orienta a un saber concreto.

El ciclo básico está constituido por 30 asignaturas distribuidas en seis semestres, de las que destacamos para este trabajo, el taller de Producción Televisiva, como primer acercamiento a la práctica profesional.

Por su parte, el ciclo de especialización está estructurado en cuatro preespecialidades: Comunicación Organizacional, Investigación y Docencia, Medios Electrónicos y Periodismo Escrito.

Cada preespecialización consta de 15 asignaturas y en el caso de Medios Electrónicos destacamos: Prácticas Profesionales.

* Plan de Estudios de la Licenciatura en Comunicación. Escuela Nacional de Estudios Profesionales Acatlán, Pág. 110 y 111.

En resumen:

** El profesional en comunicación será capaz de desarrollar, producir y dirigir proyectos en diferentes ámbitos sin que interfiera en su labor, si curso o no la preespecialidad que empate con su trabajo.

** El profesional en comunicación especializado en medios electrónicos está capacitado en las prácticas de producción de medios electrónicos y ha desarrollado habilidades para cada etapa (pre-producción, producción y post-producción) con el uso combinado de técnicas e instrumentos de expresión y producción comunicativa.

2.5.2 Perfil del profesional dentro del master

El perfil del profesional dentro del master refiere las características que debe poseer el aspirante a ocupar el puesto de operador, desde su escolaridad hasta otras habilidades que debe tener.

Dentro de MVS Televisión existen manuales de descripción de puestos que apoyan la labor del departamento de Recursos Humanos en el proceso de reclutamiento de personal, son considerados como información confidencial, no se utilizan para que el empleado siga instrucciones específicas y tenga conocimiento formal de las tareas que corresponden a su puesto.

Dichos manuales no están actualizados, ya que datan de los primeros años de vida de esta organización, muchas de las actividades mencionadas no son cumplidas o no se llevan a cabo por el empleado correspondiente.

Sin embargo, se pretende que una vez concluido el proceso para la obtención de la certificación, se cuente con manuales actualizados que sirvan de apoyo para el desarrollo de actividades de todos los empleados, en todas las áreas.

Para obtener información acerca del perfil profesional que debe poseer la persona que aspire a desempeñarse como operador de master en MVS Televisión, recurrí a preguntar al Sr. Juan Almeida Olivares, Gerente de Continuidad.

- **OPERADOR DE MASTER**

GRADO ESCOLAR: estudios relacionados con la industria a nivel licenciatura, de preferencia sin experiencia.

ACTIVIDAD GENERAL: operar equipo, revisar material, actualizar pautas y transmitir material de televisión.

ACTIVIDADES ESPECÍFICAS:

** Atender la operación de los equipos de televisión, operar la señal de televisión dentro de las normas internacionales del sistema NSTC.

** Revisar el material sujeto a transmisión, su duración y contenido, la edición comercial y promocional.

** Actualizar la pauta de transmisión de acuerdo a las necesidades de los clientes comerciales del canal.

** Transmitir en forma ordenada y puntual cada uno de los programas señalados en la pauta de continuidad.

** Elaborar el reporte diario de incidencias en la transmisión.

Por parte de recursos humanos, me proporcionaron una muestra de los anuncios que se publican en los portales electrónicos de empleos para reclutar personal para este puesto, con los requisitos que debe cumplir el aspirante.

Operador de Master: responsable del mantenimiento de la continuidad y transmisión de la programación de televisión.

Sexo: indistinto

Edad: 22 a 35 años

Escolaridad: Lic. En Ciencias de la Comunicación o afín (titulado, pasante o trunco)

Estado Civil: indistinto

Horario: rolar turno (indispensable disponibilidad de horario)

Experiencia: no necesaria

Habilidades: Actitud de servicio, altamente comprometido con un trabajo.

En este perfil no se mencionan otros requisitos que debe poseer el aspirante y considero son necesarios para desempeñarse en el área:

- ***Disposición hacia el trabajo bajo presión:*** en cualquier momento se deben tomar decisiones adecuadas para realizar la transmisión en las mejores condiciones, por ello el trabajo en el master debe realizarlo una persona que pueda adaptarse a situaciones difíciles y sepa resolverlas sin afectar los intereses de los clientes y del área en sí. En ocasiones se asigna al operador a canales dónde hay poco trabajo, pero en otras, son innumerables las actividades a realizar, lo que requiere disposición bajo estas condiciones.
- ***Coordinación de movimientos:*** el trabajo en el master requiere precisión, destreza y rapidez para transmitir con calidad en el tiempo establecido, se debe evitar en la medida de lo posible los errores humanos cometidos por el operador que afecten la emisión del material programado.
- ***Alto nivel de concentración:*** aunque el trabajo en el master es considerado rutinario debe anticiparse a situaciones fuera de lo previsto, por lo que es importante que el operador centre su atención en las labores que está realizando para evitar errores y reconocer aquellos relacionados con el material y las pautas para resolverlos antes de su transmisión. Así como en aquellas ocasiones donde se le asignen labores en dos o más canales.

- **Agudeza visual y auditiva:** apreciación de detalles dentro de estos rubros. El operador necesita desarrollar estos sentidos para reconocer e identificar fallas en los materiales y en las señales que se reciben, situaciones que para el ojo y el oído de cualquier persona pasan desapercibidas pero que afectan la calidad en la transmisión.

Al comparar ambos perfiles, podemos constatar, que a pesar de que el egresado de la Licenciatura en Comunicación cuenta con una formación técnica fundada sobre soportes teóricos y contextuales, excede las expectativas con respecto al perfil del operador de master, porque las actividades que se realizan en el área sólo se enfocan a algunas de las funciones que puede desempeñar el comunicólogo.

De este modo, el perfil del operador limita la labor del comunicólogo a funciones que puede realizar una persona con una formación a nivel técnico, en áreas de electrónica y transmisiones y que el alumno de Comunicación tiene oportunidad de desarrollar en los talleres escolares.

Considero que el egresado de la Licenciatura en Comunicación puede desempeñarse en esta área para conocer sus labores porque le puede servir para intervenir en otros departamentos dónde participe directamente en el proceso creativo de la televisión.

Aun así, la empresa otorga la oportunidad a profesionales de la comunicación, quienes pueden tomar este trabajo como una alternativa temporal que les ayudará a acercarse a la industria de la televisión y aprender, sobretodo a los recién egresados que se encuentran en busca de obtener experiencia o para aquellas personas que no han logrado colocarse en otras empresas similares.

En MVS Televisión, el master es un lugar que otorga la oportunidad de aprender muchas cosas que en otras empresas se pide que se sepan con anterioridad, como son:

- Operación básica del equipo profesional de televisión
- Edición con equipo computarizado (videoservidor)
- Manejo del área de continuidad

Del mismo modo, ofrece una alternativa para adquirir conocimiento y experiencia en áreas técnicas de televisión, poco contempladas por el alumno y que se pueden visualizar como un excelente acercamiento dentro de los medios electrónicos, un espacio laboral tan saturado.

El master visto desde una metáfora es un semillero, un área conformada en su gran mayoría por personal profesionalista, que su paso por ella le puede servir de base para una larga trayectoria dentro de los medios, ya que le aporta los conocimientos básicos para desempeñarse en casi todas las actividades de televisión.

En la actualidad se pretende automatizar el área al sustituir el equipo analógico con equipo digital, lo que significa a largo plazo generar condiciones que propicien el crecimiento y desarrollo del personal.

Es importante señalar que el crecimiento y desarrollo del personal del master es un área de oportunidad que la empresa debe considerar para impulsar esta nueva etapa, para que el proceso de digitalización permita aprovechar la experiencia y conocimiento de sus miembros con el fin de organizar las acciones en función de alcanzar sus objetivos.

El crecimiento se puede dar en la misma dirección, aprovechando así los conocimientos de los empleados y permitiendo que desarrollen todas sus habilidades en actividades más encaminadas a sus características como profesionalista. Estas áreas pueden ser:

Pautas: dónde se puede desarrollar como programador o jefe, estando a cargo del orden de la programación y coordinarlo con la comercialización, apoyando también la labor de promoción y proporcionando material adecuado y completo para el trabajo del master y del servidor.

Programación: siendo coordinador estará a cargo de escoger la programación adecuada para cada canal de acuerdo a su perfil, hará investigaciones de mercado para obtener datos sobre la aceptación de alguna serie o programa, aportará criterios para la selección y compra de algún material que convenga a las necesidades de la empresa.

Videoteca: se encargará de clasificar y ordenar el material adquirido, de calificar la calidad y características del mismo, así como de subtítular y grabar algunos programas o series que así lo requieran.

Por otro lado, la FES puede acercar a los alumnos a las diferentes actividades dentro de los medios desde antes de que escojan la especialidad que les interesa, para que también aquellos que desean estudiar medios electrónicos, contemplen áreas alternativas que les permitan acercarse al campo laboral y que les aporte conocimientos que después les serán útiles para otras áreas.

2.6 Elementos de la formación académica que intervienen para que el egresado pueda desarrollarse en áreas técnicas de televisión.

Dentro de los elementos de la formación académica que intervienen en el posible desarrollo profesional del egresado de la Licenciatura en Comunicación se encuentran los conocimientos que se reciben en materias como:

** Taller de Producción Televisiva (del ciclo básico de la licenciatura)

** Prácticas Profesionales (del ciclo de especialización)

He contemplado estas materias debido a que considero que están más relacionadas con las actividades relacionadas con el operador de master y es en el Taller de Producción Televisiva donde se tiene el primer acercamiento a un área técnica como es el estudio de televisión.

Esos elementos también se contemplan dentro de otras actividades que no pertenecen al plan de estudios como materia, pero que forman parte de los requisitos a cumplir para obtener la titulación.

- *Programas de Servicio Social*

También hay otra actividad extracurricular que representa una opción de apoyo al alumno en su acercamiento al campo laboral.

- *Programas de Prácticas Profesionales*

De tal forma que iniciaremos este capítulo hablando sobre el plan de estudios de la Licenciatura en Comunicación (vigente en mi estancia en la ENEP), su planteamiento general, para después explicar cada rubro mencionado anteriormente y terminar con observaciones y conclusiones al respecto.

El plan de estudios de la Licenciatura en Comunicación contempla 4 áreas de conocimiento repartidas en su ciclo básico y en la preespecialización, estas apoyan el vínculo entre la formación universitaria con el desarrollo y práctica profesional.

Estas áreas son: *

**** Teórica:** “comprende contenidos pertinentes a los saberes propios de la comunicación en su génesis, en su estatuto y en su estado actual es decir, abarca aquellos conocimientos abstractos y formales propios de los conocimientos de la comunicación como ciencia que sirven para fundamentar su explicación y estudio”.

Aunque el área del master no participa en la asignación de criterios para la programación determinada para cada canal, si interfiere en el respeto a los perfiles de cada canal y aquellas disposiciones establecidas por situaciones que afectan el proceso de mediación e influyen en la opinión pública.

* Plan de Estudios de la Licenciatura en Comunicación. Escuela Nacional de Estudios Profesionales Acatlán, Pág. 112 y 113.

Un ejemplo que viví al respecto fue en el proceso electoral del 2000, cuando la Secretaría de Gobernación envió un comunicado a todos los sistemas de cable del país, en el que pedía que se bloquearan las señales de televisión que provinieran del extranjero dónde se citarían resultados de la contienda considerando que podían influir en la decisión de voto en lugares donde aun no se cerraba el proceso.

**** Metodológica:** “comprende el conjunto de procedimientos, lógica y argumentación pertinentes para el abordaje riguroso de las interacciones, procesos y fenómenos comunicativos, comprende los conocimientos-informaciones pertinentes a una explicación científico-racional de la comunicación como saber”.

El grupo MVS cuenta con un departamento de capacitación dedicado a la emisión de manuales para el trabajo, en el master se cuenta también con el apoyo de la Dirección Técnica para el uso de dichos manuales referentes a la transmisión de televisión.

**** Contextual:** “trata de los contenidos que explican el saber comunicativo en relación con otros saberes (biofísicos, históricos, políticos, económicos, culturales, tecnológicos, éticos) en otras palabras, aquellos conocimientos que permiten situar el aprendizaje de la comunicación como una profesión científico-humanista”.

Los contenidos de materias como Estructura y Desarrollo de los medios contemplan la evolución de la televisión desde diversos puntos: diseño de programación y tecnología de transmisión.

El proceso de digitalización que se desarrolla en el master de MVS Televisión pretende canalizar todos los esfuerzos y apoyar el trabajo de los operadores con las nuevas tecnologías para competir simultáneamente con la transformación de la industria.

**** Técnico-instrumental:** “se configura por las explicaciones y aplicaciones de técnicas e instrumentos propios de la producción-reproducción de procesos comunicativos, o bien por aquellos conocimientos e informaciones sobre procedimientos específicos para aplicar-realizar las prácticas y ejercicios profesionales de la comunicación”.

En esta última área de conocimiento pondremos énfasis debido a que en ella se encuentran aquellos talleres o materias que requieren prácticas y a través de las cuales el alumno se acerca al campo laboral propio de su profesión y al que me he referido a lo largo de este texto: el master de televisión considerado parte de las áreas técnicas.

De igual manera, estas cuatro áreas de conocimiento se encuentran repartidas en dos ciclos: el básico y el de especialización y como ya lo había mencionado en el capítulo anterior, ubicaremos las materias de taller de Producción Televisiva (ciclo básico) y Prácticas Profesionales en Medios Electrónicos (ciclo de preespecialización).

2.6.1 Acercamiento al campo laboral a través del ciclo básico del plan de estudios de la Licenciatura en Comunicación: Producción Televisiva (Taller)

CICLO BÁSICO DE LA LICENCIATURA EN COMUNICACIÓN

PRODUCCIÓN TELEVISIVA *

Como lo había mencionado antes, el Taller de Producción Televisiva es el primer acercamiento que el alumno tiene con áreas de televisión. Es dónde identifica físicamente el equipo que se utiliza y puede contemplar alternativas para su vida laboral, qué es lo que puede hacer mejor y cómo puede hacerlo.

Esta materia pertenece al ciclo básico de la Licenciatura en Comunicación y se encuentra dentro del área de conocimiento técnico-instrumental al ser un taller que pretende instruir al alumno en el manejo y uso de técnicas e instrumentos que le ayudarán a ejercitar habilidades conductuales que permiten obtener la eficacia, la facilidad, la rapidez y viabilidad de las rutinas propias de esta práctica comunicativa.

El objetivo general indicado en el plan de estudios es el siguiente: El alumno será capaz de producir programas televisivos de distintos géneros, formatos e intencionalidades, apoyándose en diferentes recursos materiales, técnicos y expresivos.

* Plan de Estudios de la Licenciatura en Comunicación. Escuela Nacional de Estudios Profesionales Acatlán, Pág. 189 y 190.

Descripción de la materia por su contenido

- Características e importancia de la televisión
- Lenguaje televisivo
- El guión televisivo
- Recursos materiales, técnicos y humanos para la producción de programas.
- Producción de programas televisivos
- La producción televisiva

En el contexto de esta asignatura, se dirige al alumno de mayor manera, a la idea de que en este campo se puede desarrollar el trabajo de: guionista, asistente de producción, productor, pero estas actividades no son las únicas se pueden realizar y ello lo demuestra tan sólo la labor de los responsables de los talleres, tareas que se asemejan a las ejecutadas por el operador de master.

Mi recomendación en este aspecto es que se permita que el alumno maneje todo el equipo del taller y produzca en tiempos reales para que se familiarice con la transmisión de televisión, y de ese manera visualice ingresar a áreas técnicas como el master, tomando en cuenta que es un proceso básico que se aprende para desarrollarse en otras actividades relacionadas como:

- Producción
- Postproducción
- Edición
- Noticias
- Programación

En **MVS Televisión**:

- Armado de canales
- Promoción
- Programación
- Diseño de imagen de un canal
- Realización de guiones para televisión: al conocer el perfil de cada canal.
- Pauta de continuidad

Tipo de habilidades que se desarrollan en estos talleres y que empatan con las que debe tener o desarrollar el aspirante al puesto de operador de master:

- Precisión
- Velocidad
- Eficacia

Los talleres deben de renovar el equipo debido a que cada año surge tecnología nueva y siempre será necesario adaptarse a los cambios que se dan en el campo laboral, con el fin de que el egresado cuente con una mejor formación profesional y más cercana a la realidad.

2.6.2 Acercamiento al campo laboral a través del ciclo de especialización del plan de estudios de la Licenciatura en Comunicación: Prácticas Profesionales en medios electrónicos.

CICLO DE ESPECIALIZACIÓN DE LA LICENCIATURA EN COMUNICACIÓN

PRÁCTICAS PROFESIONALES EN MEDIOS ELECTRÓNICOS*

Esta materia se ofrece en cada preespecialidad y va dirigida a satisfacer los objetivos particulares en cada caso, forma parte del ciclo de la licenciatura que tiene mayor acercamiento con la realidad laboral.

Al tratarse de prácticas se refiere a la aplicación directa en el entorno profesional de la producción y reproducción de conocimientos, habilidades, destrezas y actitudes adquiridas en el aula, poniendo en juego, la responsabilidad del alumno al representar a la universidad desempeñándose en espacios externos.

* Plan de Estudios de la Licenciatura en Comunicación. Escuela Nacional de Estudios Profesionales Acatlán, Pág. 246 y 247.

Objetivo general: el alumno será capaz de aplicar, en una institución pública o privada, las habilidades y los conocimientos de medios electrónicos, adquiridos en los semestres previos, en un proyecto profesional.

Descripción de la materia por su contenido:

- Contexto del ejercicio profesional de los medios electrónicos
- Diseño del proyecto
- Realización de la práctica
- Informe de actividades
- Evaluación

Mi recomendación en este aspecto es que se busquen oportunidades en los convenios con representantes de la industria, tal vez empezando por TV UNAM, Canal 22 y Canal 11 que son buenos sitios donde el alumno puede desarrollar sus habilidades en esta área, aparte de explotar al máximo los recursos con los que cuentan los talleres y de esta manera promover la práctica dentro de la misma facultad.

La búsqueda para vincular al alumno en áreas que no se contemplan inicialmente por aquellos que se quieren dedicar a los medios electrónicos, como son las áreas técnicas de televisión.

Estas actividades se pueden complementar con becas que permitan al alumno asistir a talleres o cursos impartidos por otras instituciones y que estén relacionados con su práctica profesional, así como los cursos que se imparten durante los eventos realizados por la Facultad como es “La semana de la Comunicación”.

2.6.3 Acercamiento al campo laboral a través de los programas del Departamento de Servicio Social y Bolsa de Trabajo de la FES Acatlán.

El Servicio Social es una actividad temporal y obligatoria previa a la titulación, que tienen que realizar todos los profesionistas en un periodo mínimo de seis meses y máximo de dos años; su finalidad es aplicar los conocimientos adquiridos en su formación académica en beneficio o interés del prestador y la sociedad, a su vez permite que el alumno obtenga experiencia y se familiarice con el ámbito laboral de su profesión.

Objetivos del Servicio Social:

- Reafirmar y contemplar la formación profesional y personal de los estudiantes en beneficio de la sociedad.
- Desarrollar en el prestador una conciencia solidaria y de compromiso con la sociedad a la que pertenece.
- Convertir esta prestación en un acto solidario de reciprocidad a través de planes del sector público.
- Otorgar prestigio a la Institución Educativa.

Funciones del Servicio Social:

- Vínculos entre la Universidad y las necesidades del país.
- Un complemento a la formación académica de los estudiantes.
- Extender los beneficios de la ciencia, la tecnología y la cultura a los distintos sectores de la sociedad.
- Un acercamiento del prestador y/o estudiante con su práctica profesional.
- Obtención de cursos, asesorías, seminarios, opción y dirección de tesis.
- Requisito indispensable para obtener el título a nivel licenciatura.

Mi recomendación en este aspecto es establecer convenios en los que se fomente que el alumno que pretenda desempeñar su actividad profesional en televisión inicie su trayectoria con un acercamiento a las áreas técnicas a través del servicio social, con el fin de que le dé un panorama sobre las diferentes labores que puede llevar a cabo en dicho ámbito.

De una forma más sencilla, se puede informar a los alumnos que el servicio social se puede realizar en las instalaciones de los talleres de la ENEP y TV UNAM, de ese modo se puede aprender a utilizar todo el equipo.

Capítulo 3.

RECOMENDACIONES Y CONCLUSIONES

3. Recomendaciones y Conclusiones

3.1 Observaciones para el plan de estudios de la Licenciatura en Comunicación.

El profesional de la comunicación puede desempeñarse en diversos campos laborales ya que cuenta con la formación académica para explicar y evaluar los procesos comunicativos de la actividad social humana, pero requiere de complementar dicha formación con el acercamiento a estos entornos a través de la práctica profesional en áreas específicas.

Si bien, está capacitado para desarrollarse en distintas áreas, no está por demás que se busque la manera de vincularlo con espacios profesionales, no contemplados muchas veces, como una alternativa a su incorporación al campo laboral.

Con mayor razón en sitios dónde existe saturación de fuentes laborales como es en el área de medios electrónicos, que abarca infinidad de actividades y espacios competitivos que pueden servir como base para la trayectoria profesional del alumno.

Uno de esos lugares puede ser el master de un canal de televisión considerado como área técnica y que se encuentran dentro del proceso de producción de televisión donde existen personas que se responsabilizan de la operación del equipo.

¿Por qué se abren espacios para profesionales de la comunicación en estas áreas?

Siendo realistas, porque es imposible generar la misma cantidad de empleos para satisfacer la demanda de la misma cantidad de egresados, además de que existe demasiada competencia, de este modo, considero que es una alternativa para que el egresado se coloque en uno de los espacios considerados para su desempeño y no termine realizando actividades que nada tienen que ver con su formación.

Si bien ya mencioné que el perfil del egresado de la Licenciatura en Comunicación excede las expectativas planteadas para el perfil de operador de master, considero que es benéfico que tenga acercamiento a este tipo de áreas cuando todavía se encuentre dentro de la esfera escolar, para que cuente con mayores elementos para competir por espacios laborales y visualice si esa actividad le interesa y le puede servir para acercarse al medio.

Esos acercamientos pueden darse a partir de las prácticas profesionales y en especial, dentro de los talleres, donde se cuenta con equipo profesional muy parecido al que se usa en la vida laboral, por ello es importante que se permita al alumno utilizar todo el equipo que ahí se encuentre, que se familiarice con él y que entienda que en muchos espacios será indispensable que sepa manejarlo para poder acceder al empleo.

Estas actividades se pueden complementar con becas que permitan al alumno asistir a talleres o cursos impartidos por otras instituciones y que estén relacionados con su práctica profesional, así como los cursos que se imparten durante los eventos realizados por la Facultad como es “La semana de la Comunicación”.

Otra manera de obtener ese vínculo sería estableciendo convenios en los que se fomente que el alumno que pretenda desempeñar su actividad profesional en televisión inicie su trayectoria con un acercamiento a las áreas técnicas a través del servicio social, con el fin de que le dé un panorama sobre las diferentes labores que puede llevar a cabo en dicho ámbito.

Se puede informar a los alumnos que el servicio social se puede realizar en las instalaciones de los talleres de la Facultad y en otras dependencias de la universidad como lo es TV UNAM, lugares donde tendrían responsabilidades y actividades específicas a desarrollar.

Considero que es primordial complementar la práctica dentro del taller con alguna visita a una televisora o productora para que el alumno conozca el espacio laboral real, identifique que tipo de labores podría realizar ahí y este al tanto de los lugares a los que puede acudir en caso de estar interesado en laborar en áreas similares.

Así puedo subrayar que en mi experiencia personal, la materia de Producción Televisiva me otorgó conocimientos teóricos pero sobretodo prácticos que me han sido útiles, debido a que aprendí con los mismos recursos tecnológicos con los que me encontré en el campo laboral.

Del mismo modo es significativo considerar que el equipo se actualiza constantemente en las empresas de medios, por lo tanto, es indispensable que la facultad cuente con las mismas o mejores condiciones para que ese conocimiento que el alumno adquiera en el aula pueda trasladarse fácilmente a su lugar de trabajo al ya conocer las herramientas que se utilizan.

Tal vez esto se puede conseguir a través de patrocinadores o donadores de equipo que quieran contribuir con un granito de arena a la actividad formativa que realiza nuestra universidad o en el último de los casos, haciendo conciencia entre los alumnos para que ayuden como puedan a adquirir herramientas que les permitan aprender mejor a ellos y a las siguientes generaciones.

Con respecto a los contenidos de las materias y al perfil del egresado considero importante una revisión y actualización continua para que el alumno cuente con mayores y mejores recursos para colocarse en un medio tan competitivo, considerando que no siempre trabajará en el área de su especialidad.

Así mismo, se debe cuidar que el alumno se sienta motivado por el profesor que le imparte la clase, que dicho profesor cuente no sólo con los conocimientos teóricos, también que haya realizado dichas actividades en el campo laboral, para que pueda aportar elementos significativos de su propia experiencia.

Por otro lado, también se torna importante generar dentro del plan de estudios nuevas materias optativas que permitan una formación integral más adecuada a los cambios tecnológicos que se viven actualmente, sobretodo, referentes a esas áreas que el comunicólogo también puede conquistar y que le ayudarían a complementar su perfil.

3.2 Recomendaciones

El objetivo de este trabajo es narrar de manera descriptiva las tareas que realiza el profesional de la comunicación en áreas técnicas de televisión como una alternativa a su vida laboral.

De este modo se revisaron aspectos elementales al describir mi experiencia profesional en este ámbito, proporcionando material de consulta que resulte útil para aquellos que se interesen en el tema y deseen conocer que otras áreas de oportunidad existen en un espacio laboral tan saturado como es el de los Medios Electrónicos.

Los medios electrónicos se dividen en muchas áreas, dónde el comunicólogo puede desempeñarse a partir de su formación académica, una parte de esos espacios son las áreas técnicas de televisión, en específico, el master de transmisión o control maestro, muchas veces no contemplado como una opción por considerarse que el trabajo que ahí se realiza no le permite aplicar todos sus conocimientos.

En MVS Televisión, el master es un área de soporte para otros departamentos y es la plataforma que exhibe todos los esfuerzos por aprovechar los recursos materiales, técnicos y humanos para la producción de programas de un canal, es por esto que considero que las actividades que se realizan en ese lugar sirven de base para la realización de funciones en otros espacios dentro de la producción televisiva.

Esta área cuenta con operadores jóvenes con estudios profesionales que podrían tomar al área como punta de lanza para desarrollarse en otro tipo de áreas, ya sea de la misma dirección o de otra, ya que conoce el quehacer de la empresa y cuenta con los conocimientos necesarios.

Poco a poco, se están realizando esfuerzos por proporcionar al empleado elementos que apoyen su desarrollo y crecimiento profesional, con el fin de evitar que se sienta obligado a estancarse o conformarse, el mayor problema es que esta área como muchas otras en momentos se tornan estáticas, es decir, son pocos los movimientos que se realizan en mucho tiempo.

El operador de master está capacitado para trabajar con el material y equipo adecuado para la transmisión de señales de televisión y controlar la emisión de programas, comerciales y promocionales y de registrar en las pautas los horarios de lo que se transmitió, canal por canal, pero siendo profesionista, su labor no debe limitarse a esas actividades, ya que también cuenta con postura crítica y reflexiva que puede explotar en otros espacios.

Con esos conocimientos, el operador de master puede ser dentro de la misma área: supervisor, porque ya conoce la actividad del área, fuera de ella, puede ser operador de videoservidor, operador de cabina dentro del estudio, redactor en noticias, programador, entre otros.

Siguiendo la misma línea puede ser programador de pautas, aquella persona encargada de la elaboración de pautas de continuidad que dirigen el orden de la transmisión de los programas al aire, cortes y producción en video para presentar el producto de una forma atractiva a través del área de Estrategia Promocional.

Otra opción, puede ser Coordinador de Programación, encargado de planificar, diseñar y armar los canales con programación atractiva para aumentar el número de suscriptores y de anunciantes, apoyando con dichas estrategias la labor del área comercial al incrementar los ingresos de la empresa.

La recomendación que se hace en ese aspecto es que las autoridades del área permitan que se abran espacios para que el operador pueda desarrollarse y de esa manera, explotar al máximo los recursos humanos con los que se cuenta, partiendo de que son personas especializadas en un área y que pueden apoyar al crecimiento general de la empresa desde otras áreas.

Como alternativa, si la rotación de puestos no se puede realizar, también debería considerarse la posibilidad de impartir talleres y cursos que fortalezcan los conocimientos y actualicen a los empleados en sus labores, para que esos lugares de trabajo sean espacios de superación personal y profesional.

Del mismo modo, se deben plantear las rutinas de trabajo con diferentes matices, debido a que conforme pasa el tiempo, las actividades se van transformando debido a que se va cambiando el equipo que se utiliza.

La empresa requiere de mayor apertura para valorar el trabajo de los operadores, al entrar en el proceso de digitalización y mejora de procesos, debe considerar el hecho de cambiar el panorama laboral y adaptarlo a la demanda tecnológica.

Las fortalezas del área son muchas, entre ellas, cuenta con personal joven, capacitado para su labor y con cualidades que se pueden explotar en beneficio de ambas partes, siempre que se crea en la gente y se le apoye para que se siga desarrollando.

Si el área del master permite el ingreso de gente joven y sin experiencia en el medio, debería cambiar su manera de integrarlos, crear un verdadero programa de inducción con una filosofía que permita al personal obtener a través de su esfuerzo la mejor calidad de trabajo en la transmisión basada en el conocimiento del producto.

En cuanto a la formación académica, es importante que el alumno reciba apoyo para incorporarse a áreas no contempladas de los medios electrónicos, espacio laboral que ofrece pocas oportunidades de acercamiento.

Ese contacto, como lo dije en el capítulo anterior, puede realizarse a través de las prácticas profesionales y del Servicio Social, tomando en consideración aclarar al interesado, lo que es un área técnica y qué labores se desempeñan en ella, para que no éste ilusionado en que va a producir, cuando sólo va a emitir el trabajo ya terminado.

Del mismo modo, durante la trayectoria del alumno se pueden explotar al máximo los recursos con los que cuentan los talleres y las materias relacionadas al tema, así como las actividades extracurriculares con las que se puede nutrir aún más su experiencia.

Para finalizar, es primordial sensibilizar al alumno sobre las múltiples alternativas que puede encontrar para su desarrollo profesional, sobretodo en áreas tan saturadas como los medios electrónicos, dónde existen espacios donde también se puede aprender y se pueden realizar otras actividades distintas porque no siempre es posible intervenir en el proceso creativo de televisión, esto ayudará a obtener un panorama distinto del trabajo en medios.

3.3 Conclusiones

El comunicólogo produce y analiza mensajes mediante la aplicación de conocimientos, destrezas y habilidades adquiridas durante la formación profesional, en forma creativa, crítica y responsable.

Asimismo, desarrolla y aplica técnicas, métodos, metodologías y teorías sobre su especialidad como entrevista, redacción, guionismo, reportaje, técnicas audiovisuales de televisión y radio, fotografía, grabación y edición, proyección, investigación documental, etcétera.

Esta profesión implica el establecimiento de relaciones multidisciplinarias que permitan al comunicador estar en contacto con diversos profesionistas.

Por ser la comunicación un fenómeno complejo que se vincula con numerosas actividades de la sociedad moderna, el ejercicio profesional del comunicólogo se divide en tres áreas:

- Lenguaje y características de los medios, (periodismo escrito, radio, televisión, audiovisuales, comunicación persuasiva).
- Comunicación en sectores específicos del país, así como la comunicación educativa, rural, popular, de salud, entre otras.
- La Docencia y la investigación.

En general, el comunicador enfrenta el reto de contribuir a la adecuada difusión de mensajes en la sociedad, de forma tal que ésta disponga de los elementos necesarios para el desarrollo de la opinión pública.

Al terminar de leer este texto, la idea que viene a la mente es que operar dentro del master de televisión es fácil, pero el trabajo que ahí se realiza encierra mucho más que saber apretar un botón o monitorear una señal.

La finalidad de este trabajo es exponer la actividad de las áreas técnicas de televisión a través de la experiencia profesional particular, esperando que sirva para que cualquiera que lea este texto sepa y conozca un poco más acerca de actividades poco contempladas en el quehacer de los medios electrónicos.

Cuando una persona ve televisión, pone atención en los detalles que le interesan y no se percata del trabajo que hay detrás de lo que observa y experimenta, sin imaginarse siquiera del gran esfuerzo que se realiza para llevar a su casa esas imágenes.

La producción de televisión es un proceso creativo complejo que requiere del apoyo de diversos elementos: humanos y técnicos que interactúan entre sí para dar origen a un programa que posteriormente se entregará al master para poder ser emitido.

Las áreas técnicas de televisión son sitios donde existen personas que se responsabilizan de la operación del equipo y ese término de “técnico” se refiere únicamente a la habilidad y confianza que poseen dichos individuos para utilizar esos instrumentos tecnológicos como herramientas de trabajo, no al grado de estudios.

La importancia del master como área técnica dentro del proceso de producción de televisión y en la Dirección General de Canales de MVS Televisión reside en su labor: proveer de la señal y el armado de los canales del sistema MASTV a Multivisión para que esta empresa pueda ofrecer el servicio al cliente.

Esa labor es realizada por un grupo de profesionales entre los que sobresalen egresados de la Licenciatura en Comunicación, personas con una formación académica y técnica fundada sobre soportes teóricos y contextuales, que bien pueden dedicarse a otras áreas con los conocimientos que ya tienen.

La Práctica Profesional es un proceso formativo que se da fuera del ámbito escolar, permite que el egresado se enfrente a los problemas reales que implica el ejercicio de su carrera y que aplique todos los elementos recibidos durante su formación, para consolidarla y complementarla con la experiencia diaria.

El master de MVS Televisión es el área donde he desarrollado mi práctica profesional desde hace cinco años y considero que a pesar de haber tenido acercamiento al campo laboral antes que a los talleres dentro de la universidad, mi experiencia es significativa porque me permitió formar un criterio sobre que aspectos de esa formación académica realmente se aplicaban en este trabajo, como los aprendes, y cómo complementas ese conocimiento con la experiencia que adquieres día a día.

El uso adecuado de los recursos tecnológicos que emplea el alumno en los talleres y en otras materias, le permite acercarse a la actividad real en el campo profesional, sobretodo en esas áreas técnicas, que se encuentran detrás del proceso creativo de producción y que brindan soporte tecnológico en la transmisión de televisión.

Estas áreas las planteo como alternativas laborales debido a que es muy difícil colocarse en un medio de comunicación tan saturado como lo es la televisión, en este caso, son pocos los conocimientos que se pueden aplicar, pero también son muchos aspectos los que se conocen y que ayudan a determinar el interés de cada individuo por dicha área.

FUENTES:

- **GONZÁLEZ** Treviño, Jorge, Televisión. Teoría y Práctica. Ed. Alhambra Mexicana, México, 1986
- **GÓMEZ** Mont, Carmen, et al., La metamorfosis de la televisión. Cuadernos de Comunicación y Prácticas Sociales. Ed. Universidad Iberoamericana, México, 1995.
- **SOLER**, Llorenc, La televisión. Una metodología para su aprendizaje. Ediciones Gili, 2da ed, México, 1995.
- **ZETTL**, Herbert, Manual de Producción de Televisión. 7ª ed, Thomson Editores, México, 2000.
- **Plan de Estudios de la Licenciatura en Comunicación**. Publicado por la Jefatura del Programa de Comunicación. Universidad Nacional Autónoma de México, Escuela Nacional de Estudios Profesionales Acatlán.

FUENTES ELECTRÓNICAS:

- ⌘ <http://www.cirt.com.mx/historiadelatv.html> (27-01-2005)
- ⌘ www.mvs.com.mx (06-01-2005)
- ⌘ www.mvseditorial.com.mx (06-01-2005)
- ⌘ www.mastv.com.mx (06-01-2005)
- ⌘ www.grupomvs.com (Intranet Corporativa) (06-01-2005)
- ⌘ <http://www.mexicanadecomunicacion.com.mx> (27-01-2005)

Historia mínima de la televisión mexicana (1928-1996) Fernando Mejía Barquera

DOCUMENTOS DE LA ORGANIZACIÓN:

- ⌘ **Manual de Inducción MVS Comunicaciones**. Publicado por el Instituto de Capacitación de la empresa MVS Comunicaciones.
- ⌘ **Manual de Televisión**. Normas establecidas y recomendaciones prácticas para televisión. Publicado por la Dirección Técnica de MVS Televisión.
- ⌘ **Revista “MVS AL AIRE”** Primer órgano informativo interno de MVS Televisión.
- ⌘ **Revista “MVS Comunicación Directa”** Publicada por el Departamento de Comunicación Interna de MVS Comunicaciones.

ANEXOS

GLOSARIO DE TÉRMINOS

A

ANTENA: dispositivo que transforma las señales eléctricas en electromagnéticas y viceversa.

AUDIO: con este nombre se identifica la señal sonora una vez transformada en señal eléctrica.

In – entrada para la señal de audio

Out – salida para la señal de audio

B

BARRA: espacio diseñado para reunir los programas con un perfil determinado en un horario estelar.

Horario A 7-13 horas

Horario AA 13-18 horas

Horario AAA 18-23:59 horas –el de mayor auditorio-

BARRAS DE COLOR: señal de video para pruebas y ajuste de monitores que presenta una serie de barras verticales de color: blanca, amarilla, cyan, verde, magenta, rojo, azul y negro.

BETACAM: sistema de casete de tipo profesional que emplea cinta de ½ pulgada.

BITÁCORA: es una calificación de cortes y tiempos para los programas, también en ella se especifican datos como: autor, casa productora, año de la edición, duración total, clasificación y edición de detalles de grabación (audio y video): defectos.

BLOQUE: son las partes en que está dividido un programa.

BOOKING: es una agenda que indica las transmisiones de Televisión Empresarial por canal, fecha, duración de la emisión y especificaciones técnicas. Tiene la misma función de la pauta de continuidad.

BREAK: es la separación que hay entre el término de un programa y el inicio de otro.

BUMPER: es una cortinilla que anuncia la entrada y salida a corte comercial de un programa.

BURST: señal de sincronismo de color, se representa en el monitor en forma de onda.

C

CABEZA: electroimán, dentro del magnetoscopio, efectúa las funciones de registro, lectura y borrado de señal de video y/o audio. Las cabezas de video se llegan a tapar cuando se utilizan cintas viejas o maltratadas y de esa manera muestran una imagen borrosa.

CABLES COAXIALES: línea de interconexión que se utiliza para la transmisión de señales de televisión.

CÁPSULA: resumen informativo sobre un programa específico, película, ciclo o artista.

CARRIER: son pausas dentro de cada uno de los programas, dentro de ellos se transmiten comerciales, promocionales e identificaciones en cada canal.

CASSETTE: caja de plástico cerrada que contiene dos carretes en su interior sobre los que va enrollada la cinta magnética. Son de carga rápida y se aplican a los formatos super 8 mm, ½ y ¾ de pulgada.

CATV (Community Antena Television): Antena Comunitaria de Televisión, Televisión por cable, es un sistema de transmisión de señales de televisión a través de un cable coaxial o enlaces vía microondas desde una central hasta los aparatos receptores de los abonados

COMERCIAL: es la publicidad que se le da a un producto pagado por una empresa para que sea transmitido en un programa u horario indicado. También es denominado como spot.

CORTINILLA: son lapsos de transmisión que representan una presentación o identificación de un programa.

CROMA: cualidad de las señales moduladas de televisión a color que indica el grado de saturación de color.

CTL: señal que controla la velocidad fija y constante de las cabezas alojadas en el tambor de grabación y reproducción.

CUADRO: cobertura completa de una imagen de televisión. La imagen de televisión en el sistema NTSC está conformada por 29 cuadros por segundo.

D

DECIBEL: unidad de medida del sonido.

DEFINICIÓN: también llamada resolución, mide la fidelidad y fineza de los detalles de una imagen de televisión.

DOLBY: sistema reductor de ruidos que incrementa la calidad de las señales de audio grabadas.

DONACIÓN: se refiere a un promocional, comercial o cápsula que pertenece al tiempo destinado por los medios a la emisión de mensajes por parte del gobierno, que este puede otorgar a las organizaciones civiles o no lucrativas.

DROP: fallo de grabación por el que aparecen en la pantalla como rayas blancas muy señaladas.

E

EDICIÓN: proceso de transferencia de imágenes por conmutación electrónica de una cinta grabada a otra que se grabará durante el proceso.

EDICIÓN COMERCIAL: casete que contiene la grabación de varias piezas: comerciales, promocionales y donaciones divididas por bloques y de acuerdo a lo establecido en la pauta comercial para cubrir espacios dentro de los cortes de cada programa.

F

FADE: se denomina al procedimiento mediante el cual una imagen aparece partiendo de la oscuridad gradualmente o bien desapareciendo paulatinamente hacia el negro (se funde).

FEED: se denomina así a la señal que se genera para un mismo canal pero que se distribuye en otro país con diferentes usos horarios.

FIBRA ÓPTICA: material que se usa en la construcción de líneas de transmisión de señales de televisión en lugar de cables coaxiales.

FORMATO: dimensiones de la cinta magnética.

FREEZE (congelar la imagen): acción de paralizar una imagen de video durante un determinado período de tiempo.

G

GRABACIÓN: proceso mediante el cual una señal eléctrica puede ser registrada en una cinta magnética que se desplaza a velocidad uniforme.

L

LUMINANCIA: se aplica este término para designar la señal de blanco y negro contenida en una señal de video a color.

M

MASTER (CONTROL MAESTRO): espacio acondicionado donde se reciben todas las señales de video y audio de las distintas fuentes que alimentan la programación de un canal y se transmiten para que el telespectador pueda disfrutarlas en su hogar.
También se refiere a la primera copia de un programa.

MENÚ: unidad que presenta en forma ordenada y concisa los programas que siguen cuando se termine la emisión que el espectador está viendo.

MIXER O MEZCLADOR: dispositivo electrónico que permite mezclar dos o más señales de video o audio en proporciones variables. En MVS se utiliza para transmitir dichas señales con efectos.

MONITOR: receptor de señal de video o televisión que permite visualizar la información en su pantalla.

MONITOR EN FORMA DE ONDA (OSCILOSCOPIO): es un aparato diseñado para ver y medir las señales de televisión. En él se representan las normas establecidas por el sistema NTSC: nivel de luminancia o video, croma, saturación, nivel de negros o pedestal, el ancho de la señal, la fase de sincronización y enfasamiento de señales.

MULTIPLEX: aquellas repeticiones que se usan en MVS Televisión para diferir una misma programación en un canal diferente.

O

ONDA: nombre genérico aplicado a la forma de las señales eléctricas o sonoras en el sistema analógico de televisión.

P

PAUTA DE CONTINUIDAD: guía que contiene: los programas de cada canal y horario en que deben entrar al aire, descripción de promocionales y contenidos en una edición y su duración correcta y exacta.

PEDESTAL (VIDEO O NEGROS): aumento artificial del nivel de intensidad de negros en una señal de televisión.

PROMOCIONAL (PROMO): pieza de video que contiene información referente a un evento televisivo. Su duración varía de 10 a 60 segundos.

PROPORCIÓN: referida a la pantalla de televisión, relación entre su base y su altura (4 x 3).

R

RUIDO: perturbación de carácter eléctrico, no deseable, que interfiere con la señal.

S

SATURACIÓN: término empleado para definir el mayor o menor grado en que un color se encuentra mezclado con el blanco. Un color puro tiene el 100% de saturación.

SEÑAL: término genérico con que se denominan aquellas magnitudes o parámetros eléctricos que integran el mensaje que se transmite.

U

UHF Ultra High Frequency: es la segunda categoría en que se divide al espectro de televisión, requiere mayor potencia que la VHF por lo que esta frecuencia encuentra aliados en los sistemas de cable para solucionar sus problemas de recepción.

V

VIDEOSERVIDOR: instrumento que realiza una edición computarizada de promocionales a los que previamente se les ha asignado una clave

VHF Very High Frequency: es la primera categoría en que se divide al espectro de televisión, se propaga en línea recta y alcanza una cobertura visible, los canales de televisión transmitidos en esta frecuencia suelen tener mejor calidad de imagen y recepción.

VTR: abreviación de video tape recording, que se refiere a las máquinas reproductoras de cinta o magnetoscopio.

VÚMETRO: instrumento que se utiliza para medir el nivel de sonido en los procesos de grabación y/o reproducción.