



UNIVERSIDAD NACIONAL AUTÓNOMA DE MÉXICO
FACULTAD DE FILOSOFÍA Y LETRAS
COLEGIO DE BIBLIOTECOLOGÍA

FUSIÓN DE BIBLIOTECAS Y DESARROLLO DE COLECCIONES EN LA BIBLIOTECA
DEL CASINO ESPAÑOL DE MÉXICO, A.C.

INFORME ACADÉMICO
QUE PARA OBTENER EL TÍTULO DE:
LICENCIADA EN BIBLIOTECOLOGÍA

PRESENTA

SILVIA CLAUDIA CARLÓN LABRA

ASESOR

LIC. HUGO ALBERTO FIGUEROA ALCÁNTARA





Universidad Nacional
Autónoma de México

Dirección General de Bibliotecas de la UNAM

Biblioteca Central



UNAM – Dirección General de Bibliotecas
Tesis Digitales
Restricciones de uso

DERECHOS RESERVADOS ©
PROHIBIDA SU REPRODUCCIÓN TOTAL O PARCIAL

Todo el material contenido en esta tesis esta protegido por la Ley Federal del Derecho de Autor (LFDA) de los Estados Unidos Mexicanos (México).

El uso de imágenes, fragmentos de videos, y demás material que sea objeto de protección de los derechos de autor, será exclusivamente para fines educativos e informativos y deberá citar la fuente donde la obtuvo mencionando el autor o autores. Cualquier uso distinto como el lucro, reproducción, edición o modificación, será perseguido y sancionado por el respectivo titular de los Derechos de Autor.

“Perseverancia no es una larga carrera;
son pequeñas carreras una después de la otra”
Walter Elliott.

DEDICATORIA

A mi esposo César

Al eje de mi vida, mi hijo Daniel

A mi maravillosa madre que es un ejemplo de vida y trabajo y a quien le debo todo lo que soy

A mis queridas hermanas Mari, Vero y Carla

A mis cuñados Marco y Enrique

También a mis otros hijos, mis sobrinos Karina y Alejandro

En especial a mi mejor padre y amigo, mi tío Pablo

A mis mejores amigas Catalina Romero, Roxana Álvarez y Rocío

A Marco Nicolás, quien siempre estará en mi corazón

Y a todos aquellos que siempre me animaron a continuar dándome sus consejos

AGRADECIMIENTOS

A Dios

De manera especial quiero agradecer a mi asesor, el Lic. Hugo A. Figueroa Alcántara por su valiosa ayuda, por su gran sabiduría y sobre todo por su enorme paciencia, sin él este trabajo no se hubiera realizado. Querido Hugo eres el mejor.

A mis sinodales por su colaboración, su tiempo y su ayuda para enriquecer este trabajo con sus observaciones.

Lic. César Augusto Ramírez Velázquez

Lic. Blanca Estela Sánchez Luna

Lic. Verónica Méndez Ortiz

Mtra. Brenda Cabral Vargas

A mi Universidad, por el privilegio de ser pumita

Índice

Introducción	7
Capítulo 1. Bibliotecas especializadas, fusión y desarrollo de colecciones	
1.1 Bibliotecas especializadas	9
1.2 Desarrollo de colecciones	13
1.2.1 Componentes del desarrollo de colecciones	17
1.3 Fusión de bibliotecas	28
Referencias	30
Capítulo 2. Biblioteca Hispano Mexicana: Fusión de la biblioteca del Casino Español de México con la biblioteca del Instituto Cultural Hispano Mexicano	
2.1 El Instituto Cultural Hispano Mexicano y su biblioteca	33
2.2 El Casino Español de México y su biblioteca	37
2.2.1 Actividades sociales	39
2.2.2 Actividades culturales	40
2.2.3 Biblioteca	43
2.3 Biblioteca Hispano Mexicana	49
2.3.1 Servicios	51
Referencias	52
Capítulo 3. Análisis del desarrollo de colecciones	

**en la Biblioteca Hispano Mexicana a partir de la
fusión: años 1995-2005**

3.1 El proceso de fusión	54
3.2 Desarrollo de colecciones	57
3.2.1 Análisis de la comunidad	58
3.2.2 Selección y adquisición	63
3.2.3 Evaluación de la colección	69
3.3 Propuestas y métodos para el desarrollo de la colección	72
3.3.1 Políticas generales para la selección y adquisición de materiales	73
3.3.2 Política de descarte	78
3.3.3 Cooperación bibliotecaria	80
Conclusiones	82
Obras consultadas	85

Introducción

El Casino Español de México es una Asociación Civil creada por españoles residentes en la Ciudad de México en 1862, que a lo largo de su historia se ha preocupado por establecer lazos culturales y sociales entre España y México, muestra fiel de este objetivo es su biblioteca, actualmente conocida como Biblioteca Hispano Mexicana.

Esta denominación es el producto de la fusión del acervo del Instituto Cultural Hispano Mexicano con el acervo original de la Biblioteca del Casino Español, a raíz de esta fusión la biblioteca incrementó su acervo de manera muy acelerada y aunque se ha convertido en una de las mejores bibliotecas en temas españoles aún existen muchas áreas que no han tenido un buen desarrollo, asimismo el acervo del Instituto no se ha integrado en su totalidad. Este trabajo ha sido motivado por la necesidad de evaluar la colección con la finalidad de poder establecer métodos a seguir para integrar en su totalidad los acervos así como establecer políticas de selección, adquisición y descarte para obtener un adecuado desarrollo de colecciones, es decir, conjuntar todas las actividades administrativas de la biblioteca y planear la creación de una colección que nos permita cubrir las necesidades de información de nuestra comunidad.

Del mismo modo se halla estructurado en tres capítulos, el primer capítulo contiene información teórica sobre bibliotecas especializadas, desarrollo de colecciones y fusión de bibliotecas. Cabe destacar la importancia del desarrollo de colecciones puesto que actualmente es una actividad fundamental que integra diversas actividades básicas en la organización como la selección, adquisición y descarte de materiales, para las cuales es necesario establecer políticas.

El segundo capítulo, es histórico, primero se habla del Instituto Cultural Hispano Mexicano, su labor cultural y los motivos por los que los miembros de la Junta de Gobierno de la Asociación decidieron la liquidación de la misma y la donación de su biblioteca al Casino Español de México; en la segunda parte de este capítulo se aborda de manera breve la historia del Casino Español, su labor social, cultural y en especial la historia de su biblioteca, que en 1996 comenzó a denominarse Biblioteca Hispano Mexicana.

El último capítulo es una investigación sobre la biblioteca a partir de la fusión; se analiza a los usuarios, mediante las papeletas de préstamo, la colección por los reportes en las asambleas anuales y a su vez por los acuses de recibo y las facturas de compra, también se revisó minuciosamente el catálogo topográfico para determinar cual había sido el aumento temático en la colección. Antes de este estudio la Biblioteca del Casino Español de México no había sido evaluada, la fusión con la Biblioteca del Instituto Cultural Hispano Mexicano creó la creciente necesidad de hacer esta evaluación, principalmente porque existe un problema de espacio y mucho del material existente esta repetido, otro tanto no es adecuado por su temática para la biblioteca y las demandas de información por parte de nuestros usuarios cada vez son más específicas; con este estudio este capítulo pretende ser una guía para posteriores evaluaciones de la biblioteca y de este modo conseguir que el desarrollo de su colección sea el adecuado.

CAPÍTULO 1

BIBLIOTECAS ESPECIALIZADAS, FUSIÓN Y DESARROLLO DE COLECCIONES

1.1 Bibliotecas especializadas

Cuando hablamos de bibliotecas especializadas estamos hablando de un tipo de biblioteca que es relativamente nuevo, de hecho, podemos considerar que las bibliotecas especializadas son un fenómeno del siglo XX ya que su nacimiento está estrechamente ligado con el aumento de la información (Vellosillo, 1996, p. 379), de tal manera que para cubrir las necesidades sobre algún tema o materia en específico se ha creado este nuevo concepto en bibliotecas.

Es Estados Unidos el primer país en dónde un grupo de bibliotecarios se reúne para reconocer la existencia de un nuevo tipo de biblioteca a la que denominan “biblioteca especializada” y durante el primer decenio del siglo XX, se crea la Asociación de Bibliotecas Especiales (Special Libraries Association) (Vellosillo, 1996, p. 379). Siendo éste el primer paso para reconocer y distinguir a las bibliotecas especializadas, de los tres grandes tipos de bibliotecas tan familiares para los norteamericanos: las escolares, las universitarias y las públicas (Edward G. Strable, 1968, p. 1). A partir de ese momento el número de bibliotecas especializadas se ha incrementado rápidamente, así mismo, han surgido asociaciones en otros países similares a la Special Libraries Association, la Aslib-Association of Special Librarianship en el Reino Unido y la Adbs-Asociation des Documentalistes et Bibliothecaires Specialises en Francia (Vellosillo, 1996, p. 379).

Vellosillo (1996, p. 380) define a las bibliotecas especializadas como “aquellas bibliotecas, centros de documentación o centros de información que aglutinan, tratan y difunden información relativa a un tema o a un grupo de temas afines”.

Ma. Eugenia Moctezuma y Guillermina Sánchez (1988, p. 3) dicen que la biblioteca especializada es “la que se propone reunir sistemáticamente todo el material bibliográfico relativo a un tema específico y hacerlo

accesible a los usuarios para facilitar los estudios e investigaciones sobre determinada materia”.

Buonocore (1976, p. 77) en su diccionario nos dice que “ son tres los elementos fundamentales que caracterizan a una biblioteca especializada: a) la naturaleza o carácter de la colección; b) la categoría o clase de usuario que la frecuenta; c) la función educadora que debe cumplir en el seno de la comunidad” y comparte el criterio de Berta Becerra sobre bibliotecas especiales diciendo que “ son aquellas que por la naturaleza de la colección y por el objeto (público *sui generis*) a que se destinan, satisfacen las necesidades peculiares de un grupo más o menos numeroso de un agregado social; y no sirven, por regla general, como tales colecciones, para un público distinto de aquel que se tuvo en cuenta al formarlas”.

De acuerdo con estas definiciones podemos decir que una biblioteca especializada es aquella que atiende un tema en específico y por sus características a un grupo de usuarios, generalmente investigadores de esa materia en específico.

Las bibliotecas especializadas tienen características muy bien definidas, por lo cual es muy fácil de reconocer cuándo se trata de una biblioteca especializada, de acuerdo con varios autores las principales características son:

1) el lugar dónde están ubicadas

Algunas bibliotecas especializadas forman parte de organizaciones industriales y comerciales de carácter privado, están en asociaciones o sociedades de índole profesional, comercial o social, otras son secciones anexas a una determinada oficina del gobierno, un buen número de bibliotecas especializadas están en instituciones de carácter no lucrativo, y, algunas son sucursales o departamentos de grandes bibliotecas públicas o universitarias (Edward G. Strable, 1968, p. 1).

Dicho de otra manera, las bibliotecas especializadas, son bibliotecas gubernamentales, o de organizaciones culturales, industriales, de asociaciones profesionales, algunas vinculadas a centros de investigación y en general a todo tipo de instituciones que desarrollan su trabajo en un ámbito determinado (Vellosillo, 1996, p. 380).

2) la temática o materia

Una de las principales características de la biblioteca especializada se refiere a la temática, la orientación es hacia temas únicos y definidos (Strable, 1968, p. 2).

Al decir que es una biblioteca especializada se hace referencia a contenidos específicos, sin embargo es frecuente que la temática de los documentos que contienen no sea demasiado específica, esto va a depender de las necesidades de información de sus usuarios, sobre todo cuándo se trata de instituciones relacionadas con el área de humanidades, como por ejemplo, la Biblioteca del Instituto de Información y Documentación en Humanidades y Ciencias Sociales en España, en estos casos puede no ceñirse tanto a un área concreta y consultar temas relacionados al de la especialidad (Vellosillo, 1996, p. 380).

3) los usuarios

Una biblioteca especializada está dirigida fundamentalmente a las personas que trabajan o colaboran con la entidad o institución a que se vincula a la biblioteca. La mayor parte de estos usuarios va a poseer una formación de nivel alto referente a estudios y a desarrollo profesional (Vellosillo, 1996, p. 382).

En ocasiones, los usuarios son personas que se dirigen a esa biblioteca sin estar vinculados a la institución, pero que se interesan por la temática, sobre todo, si se encuentran realizando alguna investigación relacionada con el tema, (Vellosillo, 1996, p.382) podríamos referirnos a este tipo de usuarios como “clientelas especializadas” (Strable, 1968, p. 2).

4) el tamaño

Generalmente las bibliotecas especializadas, son pequeñas, tanto en espacio, colección y número de empleados.

5) los servicios

Los servicios en una biblioteca especializada pueden ser los mismos que en cualquier otro tipo de biblioteca pero con un especial énfasis en la función informativa (Strable, 1968, p. 3). El objetivo tradicional más

importante de las bibliotecas especializadas ha sido, y continúa siendo, la información con fines inmediatos y utilitarios (Strable, 1968, p. 3).

Los servicios de las bibliotecas especializadas tienden a compartirse cada vez más: los planes de adquisición cooperativa, la catalogación, el préstamo interbibliotecario, son algunos de los aspectos en los que se pone de manifiesto la colaboración (Vellosillo, 1996, p. 384).

En resumen, las bibliotecas especializadas son el resultado de la necesidad de información sobre un tema o sobre una materia, solicitada por personas que a su vez son especialistas, que será proporcionada de manera específica, son bibliotecas pequeñas por lo general y pertenecen a instituciones que tienen actividades sobre un determinado ámbito.

1.2 Desarrollo de colecciones

Para toda biblioteca una parte fundamental es el desarrollo de colecciones, siendo este un proceso permanente que se compone de varios elementos:

- Análisis de la comunidad
- Actividades de selección de material bibliográfico
- Actividades de adquisición de material bibliográfico
- Evaluación de la colección en términos de su utilidad para la comunidad
- Revisión de la colección
- Cooperación bibliotecaria (Martínez Arellano, 1989, p. 10)

Analizando los elementos mencionados podemos darnos cuenta que el desarrollo de colecciones es un conjunto de actividades que se relacionan formando un ciclo, sin embargo, no siempre fue así.

El concepto de biblioteca ha cambiado de acuerdo a las épocas y las circunstancias, asimismo, los procesos que se desarrollan dentro de las bibliotecas también han cambiado (Morales, 1985, p. 35).

Antiguamente las bibliotecas se formaban por donaciones, su principal objetivo era atesorar libros valiosos, hasta el siglo XIX comienzan los

cambios, las bibliotecas comienzan a duplicar colecciones particulares formando acervos para un grupo selecto, gente culta (Morales, 1985, p. 35).

En la Universidad de Göttinger en Alemania y en Estados Unidos en la Universidad de Virginia y en la Biblioteca Pública de Boston comienza la preocupación por tener una colección adecuada, la calidad y riqueza de las colecciones adquiere significado, de tal manera que para 1929 surgen las primeras normas de selección (Morales, 1985, p. 36).

En los años 60 el interés y el apoyo económico en los Estados Unidos permite un crecimiento acelerado de las colecciones, lo cual da lugar a que las bibliotecas compitan por tener las colecciones más grandes y completas; esta situación cambia en los 70 al reducirse los presupuestos para las bibliotecas debido a una crisis económica dando como resultado métodos de evaluación cualitativa y cuantitativa que permitan desarrollar la colección de acuerdo a los objetivos de la institución (Morales, 1985, p. 36).

Con la crisis de 1970 se hace énfasis en que la selección debe adecuarse a la comunidad que se sirve y así tenemos las normas para bibliotecas universitarias norteamericanas de 1979 y las de "colleges" en 1975 y 1979. Un ejemplo de este proceso es que en 1970 R.M. Magrill en la revista *Library Resources and Technical Services*, de la A.L.A. intitulaba "Adquisiciones", en 1974 cambió a "Recursos..." y desde 1980 se denomina "Desarrollo de colecciones" (Cadavid, 1974, p. 18).

Este proceso evolutivo de la teoría y las denominaciones está complementado por una multiplicidad de factores de importancia que obligan a un cambio de mentalidad: la crisis económica a escala mundial, el incremento en el número de publicaciones, los adelantos en la tecnología de las comunicaciones, y la enorme variedad en la forma de presentación de materiales que hoy en día se incorporan a las bibliotecas (Cadavid, 1974, p. 18).

Ahora bien el desarrollar una colección requiere de mantenimiento constante, lo cual implica conocer las áreas de interés para poder realizar la selección, adquisición e incluso dar de baja los títulos que no se utilizan, ejercer el presupuesto y participar en convenios cooperativos de adquisición (Morales, 1985, p. 37).

De acuerdo con Dora Bliplarz y Helen Ladrón de Guevara (1998, p. 122), la administración de colecciones o gestión de acervos es un proceso por demás complejo, que incluye varios aspectos para formar un proceso integral, este proceso incluye la detección, selección, procesamiento técnico, la evaluación, el mantenimiento, la preservación y el descarte de materiales, incluye decisiones de tipo presupuestal, también toma en cuenta, el acceso al acervo de otras bibliotecas, si es que existe la cooperación, esta gestión requiere del conocimiento de los usuarios así como de la institución a la que pertenece. Por su amplitud toca todos los aspectos del trabajo bibliotecario y participa el personal de la biblioteca, los administradores, todos aquellos que se dedican al análisis y decisiones sobre el presupuesto, los seleccionadores, los encargados de la preservación y mantenimiento de la colección, el departamento de adquisiciones, etc.

La American Library Association nos dice que desarrollo de colecciones es un término que comprende varias actividades relacionadas con el desarrollo de la colección bibliotecaria, incluye la determinación y coordinación de políticas de selección, evaluación de las necesidades de los usuarios potenciales y reales, estudio del uso de la colección, evaluación de la colección, identificación de las necesidades de la colección, selección de materiales, planificación para compartir recursos, mantenimiento de la colección y descarte.

En *Online Dictionary of Library and Information Science* ODLIS (<http://www.wcsu.ctstateu.edu/library/odlis.html>) nos dice: El proceso de planear y edificar una colección útil y equilibrada de materiales de la biblioteca durante años se ha basado en un dictamen en curso de las necesidades de información de la clientela de la biblioteca, del análisis de las estadísticas de uso y las proyecciones demográficas, normalmente restringidas por limitaciones presupuestarias. El desarrollo de la colección incluye la formulación de los criterios de selección y des-selección así como el reemplazo de artículos perdidos y dañados.

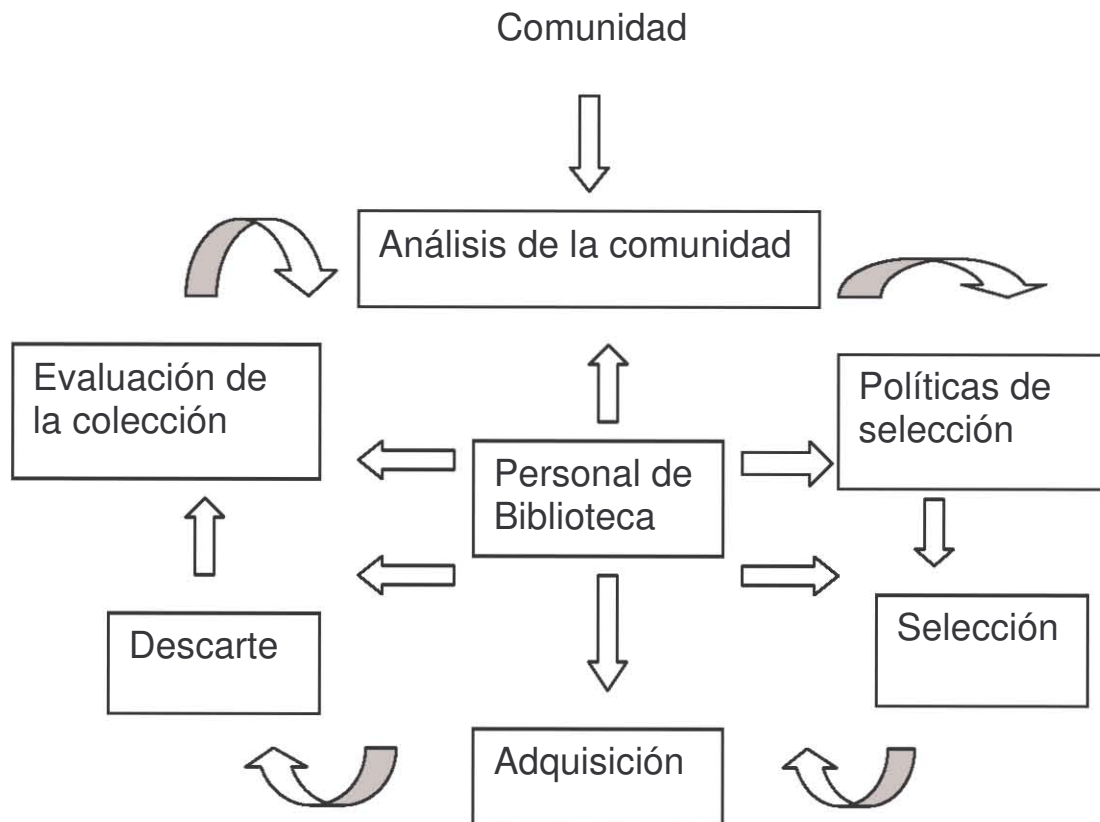
Con respecto al desarrollo de colecciones, Evans nos dice:

- A mayor comunidad es mayor el grado de diversidad de sus necesidades.
- A mayor grado de diversidad, crece la necesidad del incremento de programas cooperativos.

Asimismo menciona seis componentes importantes:

- Análisis de la comunidad
- Políticas de selección
- Selección
- Adquisición
- Descarte
- Evaluación de la colección

Tal y como lo representa Evans en la siguiente gráfica :



Por otro lado Negrete nos da como principales componentes:

- Los objetivos de la Biblioteca

- La naturaleza de su comunidad y sus necesidades informativas
- Las políticas que rigen la selección, la adquisición y el descarte de materiales, y
- La evaluación de colecciones

Como hemos mencionado al principio y hemos podido ver en las definiciones anteriores el desarrollo de colecciones se compone de varias actividades que están enfocadas a cubrir las necesidades de información de la comunidad de la biblioteca que a fin de cuentas es el objetivo primordial de toda biblioteca.

1.2.1. Componentes del desarrollo de colecciones

Análisis de la comunidad. La colección es un instrumento al servicio de la necesidad de saber que nuestra comunidad tiene, sea popular o académica (García Marco, 1998, p. 3).

Todo individuo que requiere información para el desarrollo de sus actividades profesionales o privadas, podemos considerarlo un usuario (Gómez Hernández, 1996, p. 230).

El conocimiento continuo que de la comunidad y su trabajo académico logre el bibliotecario, servirá para determinar las limitaciones y prioridades de desarrollo de cada una de las áreas del conocimiento que forman la colección (Martínez Arellano, 1989, p. 13).

Los análisis de la comunidad proporcionan datos a los planificadores de las bibliotecas, que les permiten establecer los mecanismos de participación de ella en el proceso de desarrollo de colecciones (Cadavid, 1994, p. 21).

Las fuentes de información sobre los usuarios son muy diversas. Básicamente podemos agruparlas en las *directas*, de campo, en las que obtenemos la información de lo que nos dicen los usuarios, o *indirectas*, cuando aprovechamos datos de la biblioteca a través de Memorias estadísticas anuales, se analizan las peticiones de préstamo o reprografía, o incluso información recogida por otros, ya de la biblioteca en particular o

de la comunidad en que se inserta, en general (Gómez Hernández, 1996, p. 231).

Sanz ha definido los estudios de usuarios como el conjunto de estudios que tratan de analizar cualitativa y cuantitativamente los hábitos de información de los usuarios, mediante la aplicación de distintos métodos, entre ellos los matemáticos, a su consumo de información. Sus fines serían:

- El conocimiento de las necesidades de información, y del grado de satisfacción obtenido.
- Saber las motivaciones, actitudes, valores o deseos respecto de la biblioteca.
- Evaluar la biblioteca: el usuario como fuente de información de la biblioteca
- Detectar problemas para adecuar los servicios o realizar cambios: adecuar los espacios, la formación a las necesidades, etc. (Gómez Hernández, 1996, p. 230).

Políticas de selección. Las políticas de selección son las bases de nuestra colección, en ellas se establece que tipo de materiales se van a adquirir, cantidad de ejemplares, idioma, se incluye donaciones, descarte y cooperación bibliotecaria. Con políticas de selección concretas se facilitan las decisiones sobre los materiales a comprar o a aceptar en caso de ser donaciones (Cadavid, 1994, p. 21).

Una política de selección tiene que insertarse dentro de los objetivos institucionales y, en particular, dentro de los planteados por la biblioteca (Páez Arancibia, 2003, p. 14).

Selección. La selección es el proceso por el cuál se decide que documentos deben añadirse a la colección de una biblioteca (Orera, 1996, p. 92).

La selección es un proceso complejo, en especial si se considera la cantidad de información que actualmente se publica, el tipo de material y

los formatos; también influye el presupuesto, el tipo de biblioteca, el entorno informativo en el que se encuentra dicha biblioteca. Es en este sentido que las políticas de selección nos ayudan a seleccionar los materiales que respondan de manera satisfactoria a los intereses de información de la comunidad, al establecer parámetros y lineamientos a seguir (Páez Arancibia, 2003, p. 15).

Otro factor importante a considerar es la participación de cuerpos colegiados, asociaciones de alumnos y comité de bibliotecas, pues esto permitirá que se realice apegado a los fines y objetivos de la institución (Martínez Arellano, 1989, p. 18).

La selección, debe dar respuesta a una serie de preguntas que se plantean a la hora de mantener y desarrollar una colección bibliotecaria:

- ¿Cuántos documentos?
- ¿Qué tipo de documentos?
- ¿Cuál debe ser el contenido de dichos documentos?
- ¿Qué documentos concretos?

Como podemos ver, la primera pregunta se refiere a la cantidad en cuanto que las otras tres se refieren a la calidad, en otras palabras nos referimos al tamaño y contenido de la colección (Orera, 1996, p. 92).

Tamaño de la colección: Como hemos apreciado el tamaño de la colección es un aspecto importante, sin embargo no se trata de tener las colecciones más grandes porque esto suponga que la biblioteca es mejor, lo que sí es cierto es que si una colección no reúne un número adecuado de documentos, no puede cubrir adecuadamente las necesidades de los usuarios. Existen normas cuantitativas como por ejemplo:

- Federación Internacional de Asociaciones de Bibliotecarios y de Bibliotecas. Sección de Bibliotecas Públicas: *Pautas para Bibliotecas Públicas*. Madrid: Dirección General del Libro, 1988.
- Association for College and Research Libraries. *Standars for University Libraries. Evaluation of performance*. College and Research Libraries News, Septiembre, 1989, pp. 679-691.

En estas normas se hacen recomendaciones de volúmenes por habitante, colecciones mínimas, número de volúmenes por estudiante, etc., los datos que encontramos son guías a seguir para determinar el tamaño apropiado de la colección (Orera, 1996, p. 93).

Contenido de la colección: El contenido de la colección hoy en día se compone de varios tipos de documentos además de los libros: publicaciones periódicas, documentos audiovisuales, etc.

Además de la tipología documental, interesan otros aspectos como el idioma y, sobre todo, la materia o materias que van a dominar en la colección. El campo temático de la colección depende también del tipo de biblioteca, las bibliotecas públicas son de carácter enciclopédico, las universitarias dependen del campo de estudio e investigaciones que se lleven a cabo, en el caso de una biblioteca especializada el contenido de la colección está fijado previamente, etc. (Orera, 1996, p. 98).

Existen diversas fuentes para realizar la selección de materiales.

a) *Catálogos comerciales.* De entre los cuáles podemos distinguir:

1) Según la entidad que los produce:

- Editoriales
- De distribuidores
- De librerías

2) Por la materia tratada:

- Generales
- Especializados

3) Por el tipo de documentos recogidos:

- De libros
- De publicaciones periódicas
- De materiales especiales

4) Por el soporte en que se producen:

- En papel
- En CD-ROM

- 5) Por la periodicidad:
- Mensuales, anuales, etc.

b) *Repertorios de libros y otros documentos en venta*. Recogen el conjunto de la producción editorial de un país.

1) Para libros:

- International Books in Print
- Books in Print
- Libros españoles en venta ISBN

2) Para revistas:

- Ulrich's International periodicals directory.
- Revistas españolas con ISSN

3) Para otros documentos.

- CD-ROMs in print, 1998: an international guide.
- The video source book

c) *Otras fuentes*.

- Bibliografías nacionales
- Bibliografías selectivas
- Otras fuentes más informales son, las reseñas de diarios y revistas especializados o de divulgación, las guías académicas, las bibliografías que aparecen en estudios sobre diversos temas, etc. (Orera, 1996, p. 100-102).

Adquisición. El siguiente paso después de la selección de los materiales, es la adquisición, existen tres formas principales de adquirir los materiales, por compra, por donación y por canje, sin contar el depósito legal ya que este sólo se utiliza en algunas bibliotecas (Martínez Arellano, 1989, p. 31).

Compra. La adquisición por compra debe considerarse como la principal fuente de crecimiento de la colección, ya que el material que se adquiere debió ser previamente seleccionado y se ajusta a las necesidades y objetivos de la biblioteca.

Para llevar a cabo la compra los procedimientos deben ser lo suficientemente lógicos y económicos para adquirir el material lo más pronto posible (Martínez Arellano, 1989, p. 31).

Es importante conocer el mundo de la producción de libros, su distribución y venta. En este proceso intervienen tres figuras: el editor, el distribuidor y el librero. El editor es el fabricante o productor; el distribuidor actúa como intermediario entre el editor y el librero. El librero lleva a cabo la venta al por menor (Orera, 1996, p. 102).

Para poder elegir entre cada uno de ellos y dependiendo de las prioridades de la biblioteca, se debe elegir a la editorial, librero o distribuidor que ofrezca mejores condiciones de venta: mayor descuento, rapidez en la entrega variedad en los temas, etc. (Martínez Arellano, 1989, p. 32).

Otro punto a considerar en la adquisición de libros es lo referente a la compra de libros nacionales y la compra de libros extranjeros que normalmente no se distribuyen en el país. En el caso de los libros extranjeros lo mejor es adquirirlos directamente con la editorial, ya que esto resulta más económico (Martínez Arellano, 1989, p. 34).

Actualmente existe la adquisición compartida, que es un procedimiento en el que intervienen varias bibliotecas para llevar a cabo la compra de documentos de una forma coordinada. Para poder llevar a cabo este tipo de adquisición es necesario que las bibliotecas que participan dispongan de una infraestructura capaz de hacer posible la existencia de un catálogo colectivo en línea y un sistema eficaz de acceso al documento por parte de todas las bibliotecas (Orera, 1996, p. 104).

Considerando que la adquisición es el proceso mediante el cuál se adquiere el material previamente seleccionado, es importante tomar en cuenta que se podrá ejercer mejor el presupuesto asignado al hacer varias cotizaciones tanto con las editoriales, librerías o bien con los distribuidores, para poder obtener rapidez y un mejor precio.

Canje. El canje consiste en el intercambio de materiales entre bibliotecas, ya sea de duplicados, de sus propias publicaciones, literatura gris. Este tipo de adquisición no es gratuito completamente ya que exige una contrapartida, sin embargo evita el desembolso económico (Orera, 1996, p. 106).

Donación. La donación constituye un procedimiento gratuito de adquisición, este tipo de adquisición puede ser muy benéfica para la biblioteca, puesto que además del ahorro que representan, puede ser una vía para disponer de documentos que no se comercializan, como es el caso de publicaciones oficiales (Orera, 1989, p. 105).

Es importante que los programas de canje y donación se ajusten a las políticas de selección, para que los materiales sean realmente útiles y contribuyan al crecimiento de la colección de manera uniforme (Martínez Arellano, 1989, p. 34).

Depósito Legal. El Depósito Legal constituye un sistema de Adquisición que es propio de un reducido número de bibliotecas, sobre todo, nacionales. El Depósito legal se puede definir como “la exigencia, impuesta por la ley, de depositar en una o varias agencias especificadas, ejemplares de las publicaciones de todo tipo, reproducidas en cualquier soporte, por cualquier procedimiento para distribución pública, alquiler o venta” (Orera, 1996, p. 107).

Descarte. El descarte también está relacionado con el crecimiento de una colección, hay documentos que se dejan de usar o que se deterioran, por lo que es necesario retirarlos de la colección, es una actividad necesaria cuándo las colecciones crecen a un ritmo acelerado puesto que saturan las estanterías creando problemas de espacio, de acomodo e inclusive de limpieza (Calzada Ayanegui, 2004, p. 17).

El descarte consiste en retirar los documentos que solo están ocupando espacio en las estanterías, ya sea porque son obsoletos por su contenido, porque están deteriorados o simplemente no van de acuerdo con la temática de la biblioteca como en el caso de las bibliotecas especiales que no pueden contener temas diversos.

Entre las finalidades del descarte se encuentran las siguientes:

- Mantener la pertinencia de la colección, eliminando los documentos no apropiados para los usuarios.
- Facilitar el manejo de las colecciones. (Los documentos no utilizados no son más que una rémora para los usuarios)
- Solucionar los problemas de la falta de espacio

- Eliminar ejemplares, envejecidos físicamente, deteriorados, duplicados, etc. (Orera, 1996, p. 94).

También para:

- Mantener actualizada la colección, desechando materiales obsoletos por su temática.

Evaluación de la colección. Para poder conocer si nuestra selección y adquisición son las adecuadas y que se están cubriendo las necesidades de nuestros usuarios y por tanto cumpliendo nuestros objetivos es indispensable hacer una evaluación de la colección. Esta evaluación deberá realizarse de manera periódica y no como una actividad ocasional (Martínez Arellano, 1989, p. 39).

Para la evaluación de la colección es necesario considerar:

- Si es amplia
- Si está actualizada
- Si incluye los principales autores
- Si tiene la capacidad de cubrir todas las ramas del conocimiento
- Si se complementa con diversas fuentes y soportes de información. (publicaciones periódicas, videos, tesis, etc.)
- Si analiza permanentemente la vigencia de la información contenida en sus acervos

El conocimiento de los puntos antes mencionados, permitirá conocer el estado de la colección, su naturaleza, tipo y carencias, con la finalidad de comprender y mejorar los procesos de selección y adquisición (Páez Arancibia, 2003, p. 22).

Al igual que en la selección de materiales, se pueden utilizar técnicas de evaluación cuantitativas y cualitativas, para la evaluación de la colección.

Evaluación por métodos cuantitativos

- Tamaño de la colección. En este caso podemos utilizar las normas mencionadas anteriormente.

- Índice de crecimiento de la colección.

Evaluación por métodos cualitativos

- Método impresionista. Aunque este tipo de evaluación es muy subjetiva, al efectuarse con individuos especialistas en el tema puede ser válida.
- Método de lista. La evaluación se realiza tomando en cuenta las bibliografías básicas de cada una de las áreas o carreras que se imparten en la Institución, para compararlas con la colección y ver si se cumple con el objetivo de apoyar los planes de estudio.
- Uso de la colección. Con este método podemos conocer el grado de utilización de la colección, quién la utiliza, y que materiales o secciones se utilizan más (Martínez Arellano, 1989, p. 40).

Cooperación bibliotecaria. Hemos visto cada uno de los componentes del desarrollo de colecciones, sin embargo, nos falta hablar de la cooperación bibliotecaria, aunque ya se ha mencionado (Adquisición compartida); primero que nada veamos la definición que da la ALA al respecto:

“Expresión que se refiere a varias organizaciones y actividades compartidas por un grupo de bibliotecas con el objeto de mejorar los servicios y reducir costos. La utilización compartida de los recursos puede establecerse por un acuerdo en regla, informalmente o por un contrato y puede realizarse de forma local, nacional o internacional. Los recursos compartidos pueden ser colecciones, información bibliográfica, personal, actividades de planificación, etc. Las organizaciones oficiales que establecen el uso compartido de recursos pueden llamarse empresas de servicios bibliotecarios públicos, sistemas cooperativos, consorcios, redes, centros de servicios bibliográficos, etc.”

Es a partir de los años 80, cuando se define la cooperación bibliotecaria como tal, existen varias razones por las que surge este concepto, entre otras: el crecimiento de las publicaciones, la disminución de los presupuestos, el encarecimiento de los documentos, la existencia y

desarrollo de nuevas tecnologías, la nueva concepción de los sistemas de información, las redes de bibliotecas, etc.

Las formas de cooperación son variadas y aumentan con el paso del tiempo, por ejemplo: el préstamo interbibliotecario, la adquisición cooperativa, la catalogación compartida (Orera, 1996, p. 467-69).

1.3 Fusión de bibliotecas

Generalmente las fusiones se clasifican como horizontales, verticales o conglomerado. Las fusiones horizontales son las que se llevan a cabo entre empresas con la misma línea de negocio, ejemplos recientes pueden ser las de los bancos. Las fusiones verticales son aquellas en la que el comprador se expande ya sea hacia atrás como pueden ser las materias primas o hacia delante en dirección al último consumidor. Y por último un conglomerado, son empresas que se fusionan sin tener ninguna relación en la línea de sus negocios (Brealey, 1998, p. 663).

Algunas definiciones sobre fusión son las siguientes:

Fusión de empresas. “Unión de dos o más empresas, por absorción en beneficio de una, o por creación de una nueva, dando paso a una nueva fusionada cuya corporación aúna los activos y pasivos de las fusionadas” (Santandreu, 1990, p. 146).

Fusión. “Combinación de dos o más entidades por medio de una adquisición directa por una de los activos netos de la otra.”

Fusión conglomerada. “Fusión de empresas que producen bienes no relacionados tecnológicamente.”

Fusión horizontal. “Combinación de dos o más empresas que producen los mismos bienes o servicios.”

Fusión vertical. “Unión de empresas responsables de diferentes fases de producción. Así el proceso completo, desde la materia prima hasta la venta

al detalle, está bajo el control de una única dirección” (Rosenberg, 1994, p. 196 -197).

Aunque estas definiciones y de hecho la terminología esta ubicada dentro del ámbito empresarial, en la fusión de bibliotecas, podemos determinar que son fusiones horizontales en las que se van a unir los fondos bibliográficos de dos o más bibliotecas.

La fusión de bibliotecas es un tema poco documentado. En el sistema bibliotecario de la UNAM, existen algunos casos de fusión, aunque tampoco están documentados, por ejemplo:

- La Biblioteca Bonifaz Nuño del Instituto de Investigaciones Filológicas, donde se incorporaron 5 fondos: el Centro de Estudios Clásicos, Centro de Estudios Mayas, Centro de Estudios Literarios, Centro de Lingüística Hispánica, Seminario de Poética y Seminario de Lenguas Indígenas.
- La Biblioteca Antonio Caso de la Facultad de Derecho en la que se incorporaron 12 pequeñas bibliotecas de los Seminarios de Derecho: Internacional, Constitucional, Civil, Administrativo, Finanzas públicas, Económico, Romano, Teoría del Estado, Sociología, Penal, Procesal, Mercantil y Trabajo.
- La Biblioteca Samuel Ramos de la Facultad de Filosofía y Letras en la que se fusionan 3 bibliotecas: la de Geografía, SUA y Letras Clásicas.

En todos estos casos, la fusión ha sido benéfica para los usuarios, se han ampliado los horarios y mejorado los servicios, asimismo, la unión de los acervos permite un mejor desarrollo de colecciones y un mejor aprovechamiento del presupuesto (Montoya, 2003, p. 7-9).

REFERENCIAS

BIBLARZ, Dora y Helen LADRÓN DE GUEVARA COX. "La evaluación de colecciones: un enfoque internacional". pp 121-134 En *Primer seminario internacional sobre desarrollo de colecciones*. México: UNAM – CUIB, 1998.

BREALEY, Richard A. y Stewart C. MYERS. *Principios de finanzas corporativas*. Madrid: MacGrawHill, 1998.

BUONOCORE, Domingo. *Diccionario de bibliotecología, términos relativos a la bibliología, bibliografía, bibliofilia, biblioteconomía, archivología, documentación y materiales afines*. 2da ed. Buenos Aires: Marymar, 1976. p. 77

CADAVID ARANGO, Carlos. "¿Selección y adquisición, o desarrollo de colecciones? Revisando a Evans". pp 15-26 En *Revista interamericana de bibliotecología*, Vol.17, no.1.

CALZADA AYANEGUI, María. *Propuesta del programa de descarte para la Biblioteca de Estudios Profesionales de la Facultad de Psicología*. UNAM. Tesis (Licenciatura en bibliotecología) UNAM, FFYL. 2004. p.17.

GARCÍA MARCO, Francisco Javier. "Organización del conocimiento y desarrollo de colecciones". pp 3-15 En *Primer seminario internacional sobre desarrollo de colecciones*. México: UNAM – CUIB, 1998.

Glosario ALA de bibliotecología y ciencias de la información. España: Díaz Santos, 1988.

GÓMEZ HERNÁNDEZ, José Antonio. "Los usuarios". pp 229-245 En *Manual de biblioteconomía*. Madrid: Síntesis, 1996.

MARTÍNEZ ARELLANO, Filiberto Felipe, Margarita GONZÁLEZ OLVERA y Hugo FIGUEROA ALCÁNTARA. *Políticas de selección y adquisición de material bibliográfico en las bibliotecas de las Instituciones de educación superior*. México: UNAM – ANUIES, 1989. pp. 10-40

MOCTEZUMA FRANCO, Ma. Eugenia y Guillermina SÁNCHEZ NAHUACATL. *Los servicios característicos de la Biblioteca Especializada: fundamentos y aplicaciones*. Tesis (Licenciatura en biblioteconomía) ENBA, 1988. p.3

MONTOYA LÓPEZ, Eva. *Fusión de bibliotecas: un caso práctico*. Tesis (Licenciatura en bibliotecología) UNAM – FFYL, 2003.

MORALES CAMPOS, Estela. “Desarrollo de colecciones”. pp 35-39 En *Ciencia Bibliotecaria*, Vol. 1, 1985.

NEGRETE GUTIÉRREZ, María del Carmen. *Propuesta metodológica: el diagnóstico en la planeación del desarrollo de las colecciones en la biblioteca universitaria*. Tesis (Maestría en bibliotecología) UNAM, FFYL. 2001 p.14

ODLIS: Online Dictionary of Library and Information Science. En línea: [http:// www.wcsu.ctstateu.edu/library/odlis.html](http://www.wcsu.ctstateu.edu/library/odlis.html) # C.

ORERA Y ORERA, Luisa. “La colección: formación, desarrollo y mantenimiento”. pp 91-111 En *Manual de biblioteconomía*. Madrid: Síntesis, 1996.

ORERA Y ORERA, Luisa. “Cooperación internacional”. pp 467-478 En *Manual de biblioteconomía*. Madrid: Síntesis, 1996.

PÁEZ ARANCIBIA, Jessica Annabel. *Desarrollo de colecciones en la coordinación de Bibliotecas de la Facultad de Estudios Superiores Cuautitlán UNAM*. Tesis (Licenciatura en bibliotecología) UNAM – FFYL, 2003. pp. 14-22

ROSENBERG, J.M. *Diccionario de administración y finanzas*. Barcelona: Editorial Océano, 1994. p.196.

SANTANDREU, Eliseo y Pol SANTANDREU. *Valoración, venta y adquisición de empresas*. Barcelona: Gestión, 1990.

STRABLE, Edward G. (ed.) *Bibliotecas especializadas*. Washington, D.C. : Unión Panamericana, 1968. pp 1-3

VELLOSILLO GONZÁLEZ, Inmaculada. "Las bibliotecas especializadas". pp. 379 - 385 En *Manual de biblioteconomía*. Madrid: Síntesis, 1996.

CAPÍTULO 2

BIBLIOTECA HISPANO MEXICANA: FUSIÓN DE LA BIBLIOTECA DEL CASINO ESPAÑOL DE MÉXICO CON LA BIBLIOTECA DEL INSTITUTO CULTURAL HISPANO MEXICANO

Biblioteca Hispano Mexicana es el nombre que en 1995 adquirió la Biblioteca del Casino Español de México después de fusionarse con la Biblioteca del Instituto Cultural Hispano Mexicano; en el presente capítulo se dará un pequeño bosquejo histórico de ambas bibliotecas y los motivos por los que se recibe la donación de la biblioteca del Instituto y se presentan los objetivos y las actividades que se realizan actualmente en la Biblioteca Hispano Mexicana.

2.1. El Instituto Cultural Hispano Mexicano y su biblioteca

El Instituto Cultural Hispano Mexicano fue fundado en 1958 por un grupo de personalidades del medio hispano – mexicano encabezados por Antonio López Silanes quién fue presidente fundador de la Junta de Gobierno de 1958 a 1960. Este grupo financió con recursos privados la construcción del edificio de Tabasco 68 en la colonia Roma, sede de la sociedad, dotándolo de auditorio, cuatro aulas, biblioteca, salón de exposiciones, etc. Inauguró sus actividades siendo presidente José Gómez Gordo en abril de 1960, (El Día, 1977) con la finalidad de suplir la carencia de una institución oficial española de carácter cultural debido a que las relaciones diplomáticas entre los gobiernos de México y España eran inexistentes; de tal forma que fue reconocido como un organismo filial en México por el Instituto de Cultura Hispánica (ICH), después conocido como el Instituto de Cooperación Iberoamericana (ICI) (Convocatoria. ICHM, 1994, p. 1).

Durante el período de 1960 a 1969 desempeñaron la presidencia del ICHM Alfonso Junco, José Barroso Chávez, Jesús Rivero Quijano y Francisco del Río, durante esta etapa cabe destacar que las actividades culturales tales como exposiciones, ciclos de conferencias y actividades teatrales se realizaron con pocos recursos y gracias al empeño de Carlos y María Luisa Sabau, Guadalupe Pérez San Vicente, Enrique San Millán, Julia Hernández Terán y Paco Ignacio Taibo I (El Día, 1977).

En esta etapa el Instituto de Cultura Hispánica y la Representación del Estado Español en México se preocuparon por la continuidad del Instituto Cultural Hispano Mexicano, sin embargo se llegó a considerar en retirar la subvención que le otorgaban, lo cual hubiese significado una crisis insuperable. En 1970 deciden renovar el Instituto y condicionan el apoyo financiero por lo cual la dirección del ICH exige el nombramiento de una nueva Junta de Gobierno y de un director.

Esta determinación fue considerada por algunos socios como la incorporación del Instituto Cultural Hispano Mexicano al ICH y por otros como su transformación en una oficina dependiente de la Representación del Estado Español, debido a que el Instituto se encargó de gestionar las distintas convocatorias de becas del Instituto de Cooperación Iberoamericana, Príncipe de España, Misiones Educativas del Ministerio de Trabajo, atención a profesores visitantes, etc. (ICHM, Estatutos, 1993, p. 1).

En 1972 por iniciativa del doctor Patricio Beltrán Goñi se creó el Fondo Cultural Isabel la Católica de México, con aportaciones del Banco Nacional de México, y de socios del Instituto Cultural Hispano Mexicano como, Antonio López Silanes, Ángel Losada, don Victoriano Ciazabal y otros, reuniéndose un capital de cierta importancia que financió la mayor parte de las actividades del Instituto, las cuales consistieron en exposiciones de pintura como el homenaje a Francisco Campos-Rivera y el Movimiento Pictórico Contemporáneo; seminarios y mesas redondas como *Hispanoamérica en los años setentas*, la *Conmemoración del V Centenario del Nacimiento de Fray Bartolomé de las Casas*, el *Ciclo España, México y la Independencia de Estados Unidos de América* (El Día, 1977).

También se impartieron cursos; ejemplo de ellos fue el Diplomado de Estudios Iberoamericanos, de septiembre a diciembre de 1977 con el siguiente programa: *Seminario de redacción en Español*, *Arte prehispánico en el altiplano central mexicano*, *El Renacimiento en España*, *Iniciación a la Música*, *La Ciudad de México en la primera mitad del siglo XIX*, *La conquista espiritual en la Nueva España* (El Universal, 1977). Muchos de estos eventos culturales en colaboración con instituciones como la UNAM y El Colegio de México.

Con el restablecimiento de las relaciones oficiales entre los gobiernos mexicano y español en 1977, las actividades del Instituto se llevaron a cabo con mayor apoyo del Instituto de Cooperación Iberoamericana (ICI)

antes conocido como el Instituto de Cultura Hispánica (ICH) (Gutiérrez Hernández, 2004, p. 259).

Sin embargo la creación de la Agencia Española de Cooperación Internacional (AECI) por el Gobierno Español en 1989 representó un cambio en las relaciones del ICI con sus institutos filiales en Iberoamérica, estas oficinas de la AECI poco a poco fueron estableciéndose en los diferentes países de Iberoamérica que actúan como su única agencia para gestionar las convocatorias de becas y otros programas culturales y de cooperación que anteriormente delegaba en los institutos filiales (Convocatoria. ICHM, 1994, p. 2).

Por este motivo en 1991 el embajador Alberto Aza le comunicó al presidente del Instituto Cultural Hispano Mexicano y a los miembros de la Junta de Gobierno la decisión del ICI de finalizar la relación que hasta entonces había existido entre ambas instituciones (Acta. ICHM, 1991, p. 2).

Dadas las circunstancias, la Junta de Gobierno del ICHM decidió suspender sus actividades y después de analizar su situación jurídica y económica de acuerdo con sus Estatutos Sociales y la legislación mexicana, consideraron que lo más conveniente era la disolución y liquidación de la Asociación Civil, lo cual fue aprobado tanto por los asociados como por las instituciones españolas con las que el Instituto Cultural estaba vinculado, con la condición de que el patrimonio quedara en una institución del medio hispano mexicano que asumiera la responsabilidad de mantener e incrementar el acervo bibliográfico que le sería donado (Gutiérrez Hernández, 2004, p. 259).

La propuesta del Instituto Cultural Hispano Mexicano al Casino Español de México fue comunicada por el doctor Patricio Beltrán Goñi a Felipe Muñoz Fernández, presidente del Casino, en abril de 1994 y para el 27 del mismo mes fue firmado un convenio entre ambas instituciones en el que se establece la entrega del acervo de la biblioteca, la estantería y el mobiliario del ICHM con el compromiso por parte del Casino Español de México de incorporar dicho acervo a su biblioteca y ponerlo al servicio de investigadores y usuarios de la misma (Gutiérrez Hernández, 2004, p. 259).

La biblioteca, de acuerdo con lo que se expuso al principio, existió desde los inicios del Instituto Cultural Hispano Mexicano y cuándo fue entregada al Casino Español de México contaba con 14,497 volúmenes, así como

372 títulos de revistas. Su acervo estaba integrado principalmente de ediciones españolas de diversos ministerios españoles y del Consejo Superior de Investigaciones Científicas, también de diversas ediciones de El Colegio de México, la UNAM, etc. con materias en general pero destacaba lo referente a la historia, arte, religión y temas socioeconómicos de España y México.

2.2. El Casino Español de México y su biblioteca

La Asociación Casino Español de México, tiene su origen en 1862 cuándo se establece la Escuela Española de Música bajo la dirección del Maestro Domec, donde se reunía un grupo considerable de españoles, ahí empezó a crearse la idea de hacer un centro de reunión “dónde se hermanasen la comodidad y el recreo con la utilidad que visiblemente reporta toda asociación entre personas de posición asimilada y de idénticas aspiraciones” (Toriello Guerra, 1875, p. 84).

Esta idea se concretó cuándo por motivo de la conmemoración de la batalla de Lepanto hubo una numerosa reunión donde, bajo la influencia de aquel recuerdo de la patria, se expuso entre el público el pensamiento de crear el Casino Español (Toriello Guerra, 1875, p. 84).

Inmediatamente fue tomado el proyecto con tanto entusiasmo que se formaron comisiones para redactar estatutos y reglamentos, así mismo se formó la primera Junta Directiva quedando como presidente José Toriello Guerra, como vicepresidente Manuel Mendoza Cortina, como tesorero Antonio Toriello Guerra y como secretario Manuel Cueto, denominándose Sociedad Española, aunque poco tiempo después acordaron cambiar el nombre a Casino Español (Gutiérrez Hernández, 2004, p. 45).

La primera sede que tuvo la Asociación fue la casa de los condes de Santiago de Calimaya, que actualmente es el Museo de la Ciudad de México, ahí estuvieron hasta 1869 cuándo se trasladaron al palacio de los

Condes de San Mateo de Valparaíso que hoy es propiedad del Banco Nacional de México (Zerecero, Maribel, 2005, p. 22).

Hasta el año de 1890, después de haber sufrido cuatro mudanzas y durante la presidencia de Delfín Sánchez Ramos, se buscó dotar al Casino Español de un edificio social que fuese de su propiedad y que de ser posible se reuniera en él a la Cámara de Comercio y la Beneficencia Española; fue el propio Delfín Sánchez quién presentó un proyecto del ingeniero y arquitecto Emilio González del Campo y presupuesto para la construcción de un edificio para la sede social del Casino. Aunque Delfín Sánchez Ramos no logró su objetivo, sí dejó establecidos los principios (Boletín informativo 5, 2002, p. 4-5).

Además de Delfín Sánchez también Telésforo García tenía interés en que el Casino Español tuviera su propia sede, sus esfuerzos no tuvieron éxito hasta después del “Desastre de 1898” en la guerra de Cuba, ya que con el encargo de recaudar fondos para premiar a los soldados, en 1895 la Junta Directiva estableció una Junta Patriótica, que al principio pensó en destinar una parte de los recursos para adquirir un torpedero para la Armada Española, sin embargo la rápida conclusión de la guerra no hizo posible este proyecto y después de largas negociaciones la Junta Patriótica ofreció donar la suma de 182,000 pesos a las dos más importantes sociedades de la comunidad española, el Casino Español y la Sociedad de Beneficencia Española con el siguiente acuerdo: el Casino debía ocupar el dinero para la construcción de su edificio social, con la obligación de entregar a la Sociedad de Beneficencia Española un interés de 5% anual (Rosenzweig, 2003, p. 8).

La construcción del edificio, sede actual del Casino, se realizó entre 1903 y 1905, también se modificó su estructura jurídica al fusionarse el Casino con la Sociedad Colonia Española, quedando como Casino Español de México, Sociedad Anónima, e incorporándose a su activo el edificio núm. 1 ½ de la calle del Espíritu Santo, actualmente Isabel la Católica núm. 29, y que pronto se convertiría en el lugar de grandes eventos sociales y culturales; un lugar privilegiado de encuentro de intelectuales, políticos y empresarios. Asimismo en 1905, año de la inauguración del edificio, fue designado presidente de la Junta Directiva Telésforo García principal protagonista de esta historia (Rosenzweig, 2003, p. 9).

2.2.1 Actividades sociales

En noviembre de 1863 con motivo del primer aniversario de la fundación y para festejar el aniversario del nacimiento de la reina Isabel II, el Casino tuvo su primer tertulia en la que hubo una lectura por Niceto de Zamacois de una composición poética, después los coros de la sección filarmónica cantaron la ópera *Ernani* de Giuseppe Verdi, siguió la representación del drama de José Zorrilla, *El puñal del godo*, enseguida fue cantado el *Miserere del trovador* por la señorita Merced Adalid, el programa terminó con una alegre jota cantada por los coros de la Estudiantina Española. Al finalizar los actos, la concurrencia se dirigió al Salón donde dio inicio el baile que duró hasta las seis de la mañana (Gutiérrez Hernández, 2004, p. 68). Estas tertulias en el Casino se realizaron cada año en noviembre y eran esperadas por la sociedad española hasta 1867, porque poco después Isabel II fue derrocada.

El Casino Español ha tenido grandes eventos sociales en su sede con la presencia de personalidades importantes en la vida política tanto de España como de México, como el banquete y baile para conmemorar el Centenario de la Independencia el 28 de septiembre de 1910, con la presencia del entonces presidente de la República, general Porfirio Díaz (García, 1911, p. 80-81). Otro evento importante fue la Cena de Estado en honor del presidente de la República, José López Portillo por el rey de España, Juan Carlos I, el 22 de noviembre de 1978, en su primera visita a México. Otros actos significativos son la recepción ofrecida el 10 de julio de 1911 al presidente de la República Francisco León de la Barra y al Jefe de la Revolución Nacional Francisco I. Madero, los banquetes en honor de los presidentes Álvaro Obregón en 1921 y Manuel Ávila Camacho en 1941. En los años recientes se han ofrecido recepciones con motivo de las visitas de los presidentes de las Autonomías de Castilla y León, País Valenciano, Islas Baleares y Andalucía, por la visita de la Presidenta del Congreso de los Diputados de España y por la primer visita de los príncipes de Asturias Don Felipe y Doña Leticia, el 17 de julio de 2004 (CEM. BHM: Informe, 2001, p. 3).

2.2.2. Actividades culturales

Las actividades culturales en el Casino Español siempre han sido preocupación de la Junta Directiva, en un principio se establecieron cátedras una vez por semana de filosofía, historia, aritmética y gramática castellana (Actas del Casino Español, 1876, l.1 f.6).

Es asimismo señalado en los Estatutos del Casino Español de 1904 en el artículo segundo como uno de sus objetivos: “El objeto de la sociedad es proporcionar a sus miembros un lugar decoroso para reunirse y entregarse a lícitos y honestos pasatiempos, así como para celebrar conferencias, lecturas, tertulias y demás actos propios de la índole de un establecimiento de recreo e instrucción”.

Aparte de las cátedras impartidas en el Casino también se daban clases de esgrima, gimnasia, inglés, francés y teneduría de libros. Desafortunadamente, por la poca respuesta de los socios, estas cátedras y clases no tuvieron continuidad, sin embargo se realizaron otras actividades de las que cabe destacar las conferencias, dictadas por personajes de la intelectualidad tanto española como mexicana, tales como Rafael Altamira y Crevea en 1909 y Justo Sierra en 1910.

El Casino Español, participó en la creación del Instituto Hispano Mexicano de Intercambio Universitario en 1920, para estrechar las relaciones con las repúblicas hispanoamericanas en los ámbitos político, económico, cultural y científico, esta institución contribuyó de manera notable a acercar a los intelectuales y científicos de México y España (Gutiérrez Hernández, 2004, p. 204).

En 1930 se creó la Comisión de Cultura por iniciativa de Carlos Prieto la cual fue presidida por él e integrada además por Ricardo de Alcázar, Jesús Rivero Quijano y Francisco Fernández Prida (Gutiérrez Hernández, 2005, p. 8); las décadas de 1940 y 1950 fueron las de mayor intensidad en el ámbito cultural, siendo presidentes Laureano Migoya y José Marina Sierra, volvió a formarse la Comisión de Cultura que había quedado temporalmente en suspenso por los trabajos de ampliación del Casino en 1947, sólo que ahora se llamó Comisión de Acción Cultural y fue presidida como al principio por Carlos Prieto, fue así que en 1947 Salvador de Madariaga inauguró con una magnífica conferencia sobre Cervantes y el Quijote, el ciclo cervantino durante el cual ocuparon la tribuna del Casino: Erasmo Castellanos Quinto, José Vasconcelos, Manuel Zubieta, Antonio Castro Leal, Armando de María y Campos, Juan José Domenchina, Adolfo Salazar, Florentino Martínez Torner y Luis Santillano. Asimismo a partir de mayo del mismo año, Florisel inauguró lo que después se conocería como los *Lunes lectivos del Casino Español*, estas lecturas fueron sobre *El*

ingenioso hidalgo don Quijote de la Mancha (Gutiérrez Hernández, 2004, p. 236).

Durante la época en que Carlos Prieto fue presidente de la Comisión de Acción Cultural se dictaron 109 conferencias impartidas por personalidades del medio intelectual, tanto españoles como mexicanos e inclusive de otras nacionalidades.

Para 1963 con las fiestas del Centenario de la Fundación de la Asociación, siendo presidente José Sainz Trápaga, la Junta Directiva decide formar una comisión integrada por los señores Santiago Galas, Carlos Prieto, Julián Bayón, Enrique San Millán, el vicepresidente Rafael Ruíz y el mismo presidente José Sainz Trápaga. Esta comisión elaboró un programa extenso de actividades culturales y sociales, y como era de esperarse las actividades culturales se encomendaron a Carlos Prieto, las cuales comenzaron con un ciclo de conferencias:

- *Significado y tradición de la cultura mexicana* por Andrés Serra Rojas
- *Contribución española a la vida del México independiente* por Arturo Arnaiz y Freg
- *El futuro de la libertad* por Julián Marías
- *Centenario de un humorista* por Alfonso Junco.

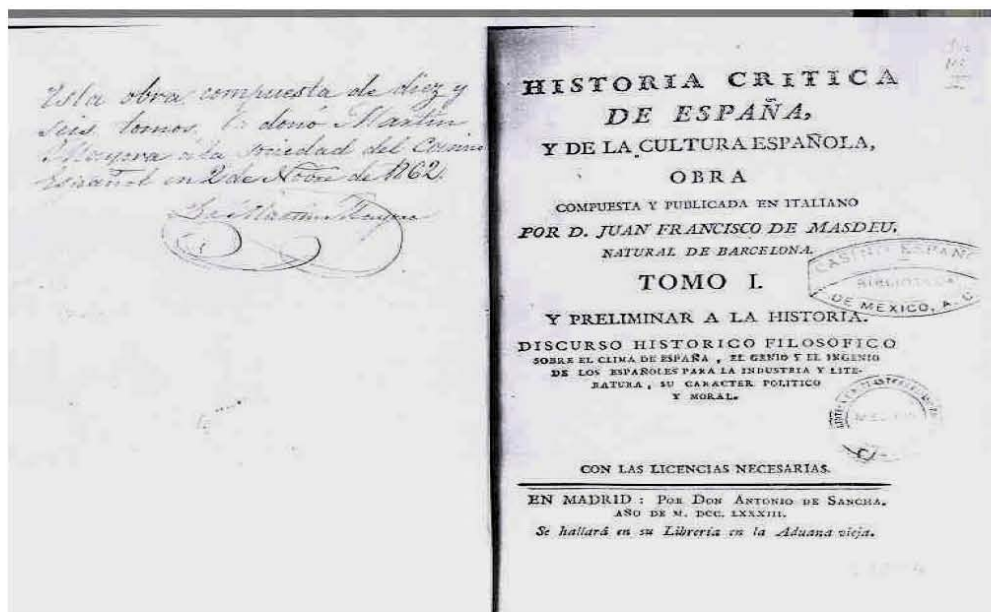
También hubo un concierto del guitarrista Narciso Yepes; el *Certamen Literario México en España; España en México* en el que se podía tratar cualquier aspecto referente a la relación entre ambas naciones, resultando ganador el trabajo del señor Salvador Cruz, intitulado “*Entre el clavel y la rosa*” firmado bajo el seudónimo “un pájaro picando en una flor”; el jurado estuvo integrado por Francisco Monterde, presidente de la Academia Mexicana de la Lengua, correspondiente de la Española; Manuel González Montesinos, académico de la Lengua y escritor purista; Arturo de Arnaiz y Freg, historiador, académico de la Mexicana de la Historia, correspondiente de la Española; Rafael Solana, dramaturgo y escritor brillante; y Miguel León-Portilla, catedrático, director del Instituto Indigenista Interamericano (Romero Avila, 2005, p. 18-19).

Las actividades culturales en el Casino continuaron aunque con menor intensidad, hasta el año de 1996 cuándo es nombrado presidente de la Comisión de Acción Cultural Luis Palacio Purón, con magníficos resultados, puesto que durante su gestión se han realizado conferencias

como: *Arte e Historia de México*, en la que participaron la doctora Elisa García Barragán, el licenciado José Jaime Salcido y Romo, el doctor Juan Benito Artigas, la doctora Clementina Díaz y de Ovando y el doctor Miguel León-Portilla; *Un marinero gaditano, visión psicoanalítica de Rafael Alberti*, con la participación de los doctores José Camacho, Pablo Cuevas y Juan Vives Rocabert; *Del Renacimiento en España y México* con Pedro Jesús Fernández y Juan Benito Artigas; *Coyoacán y el Popocatepetl* de Luis Everaert Dubernard y muchas más; también hubo conciertos, entre ellos, las temporadas de la Orquesta de Cámara de Bellas Artes, y sobre todo creó una agenda de exposiciones de arte con artistas tan importantes como: Raúl Anguiano; Humberto Peraza Ojeda y Sergio Peraza Ávila; José Luis Cuevas; Pablo Picasso; Carmen Parra, entre muchos otros (Boletín informativo, 1998-2005).

2.2.3 Biblioteca

Siendo desde sus inicios una institución tanto de reunión y recreo como cultural, la asociación Casino Español tuvo siempre una biblioteca, prueba de ello es la dedicatoria de Martín Mayora en el primer tomo de la *Historia crítica de España y de la cultura española* de Juan Francisco de Masdeu, en 1862. (véase imagen 1)



Sin embargo es posible que durante alguna de las mudanzas que tuvo el Casino los libros se dispersaran y no tuvieran un local adecuado, puesto que en 1898 Eloy Noriega, quién fue miembro de la Junta Directiva en ese año, expuso a la junta la manifestación del señor Jacinto Gil Bueno, de la Casa Editorial Herrero Hnos., de querer desempeñar el cargo de bibliotecario y la necesidad de “formar una biblioteca con los libros que el Casino tiene y los ofrecidos por varias casas editoriales” (Actas del Casino Español, 1898, l. 4, f. 63).

Por lo cual se hicieron los arreglos pertinentes para darle un lugar apropiado a la biblioteca y asimismo se mandaron hacer los estantes necesarios, el señor Eloy Noriega y el bibliotecario se encargarían de recolectar y colocar los libros (Actas del Casino Español, 1898, l.4 f.65). El señor bibliotecario tuvo tanto empeño en el proyecto que hizo una circular en la que invitaba a los socios a regalar obras para el fomento a la biblioteca, esta iniciativa creó un mal entendido y posteriormente la renuncia del bibliotecario, iniciativa que, sin embargo logró el objetivo de motivar a la gente (Actas del Casino Español, 1898, l. 4, f. 71).

Para la inauguración de la biblioteca se imprimieron unos catálogos, se compraron una docena de sillas americanas y un tapete para la mesa, el evento fue anunciado en la tablilla para que los socios tuvieran conocimiento (Actas del Casino Español, 1898, l. 4, f. 72).

La primer donación recibida fue del Ministro de Fomento de España quién manifiesto en una carta dirigida al señor Benito Zavala, miembro de la Junta Directiva: “con el mayor gusto acompaño las ordenes y un talón para que pueda usted mandar recoger dos bultos en los cuales remito libros y calcografías defiriendo a los deseos que me manifiesta en su grata sin fecha que he recibido hace medio mes. Se ha escogido la mejor colección de los libros existentes en el depósito de este Ministerio y siento que no sea digna del Casino Español de esa capital, cuyo patriotismo raya tan alto y es aquí tan estimado y agradecido” (Actas del Casino Español, 1898, l. 4, f 74).

Hubo otras donaciones en respuesta a las excitativas enviadas, entre otros a los señores Santiago Ballescá, Ramón B. Araluce, Herrero Hnos. y Gallegos Hnos. por ser estos escritores y negociar en libros, de tal forma que con los libros existentes y los donados se procedió a inaugurar la biblioteca, en diciembre de 1898, con un total de 1355 volúmenes, 5 mapas

y además los libros donados por el Ministro de Fomento de España. “El detalle de autores y obras constan en los catálogos impresos y los donantes han sido los siguientes:

Existentes en el Casino	523
Cedidos por Herrero Hnos	419
“ “ Eloy Noriega	171
“ “ Jacinto Gil	152
“ “ Santiago Ballescá	42
“ “ Ramón de Araluce	28
“ “ Miguel Varona	11
“ “ Adrián Gallegos	8
“ “ Heriberto Miravallas	5
“ “ Santos Ruig	1
Total	1360

Este evento fue de gran importancia para la asociación y fue expresado de la siguiente manera “No dudamos de la importancia de esta mejora, que viene a llenar un vacío que se dejaba sentir en nuestra sociedad y la Junta Directiva expresa su agradecimiento a todos los que han contribuido a la formación de esta biblioteca, deseamos que su conducta sirva de estímulo a todos nuestros compatriotas para que sigan trayendo en lo sucesivo cada uno su óbolo a fin de que **la que hoy es aún insignificante sea con el tiempo una biblioteca que haga honor a nuestra colonia**” (Actas del Casino Español, 1898, l. 4, f. 81).

Cuándo inauguran en 1905 el nuevo *edificio La ilustración española y americana*, hace la siguiente descripción: “Entre los más hermosos

edificios de la capital de la floreciente República mexicana, figura el recientemente construido en la calle del Espíritu Santo, destinado a Casino Español... al final de la soberbia escalera se encuentra el vestíbulo, de columnas de mármol, que da acceso a un hermoso salón de recepciones, de estilo Luis XV... está inmediata a este salón la sala de armas, decorada al estilo de la Edad Media... a continuación de esta sala hállase otro salón destinado a que los socios reciban sus visitas, y éste da paso a la magnífica biblioteca, que mide 12 metros de largo por 10 de ancho”.

A lo largo de su historia la biblioteca ha cambiado y sufrido modificaciones al igual que el edificio en general, en 1917 por ejemplo, se informa la terminación de las obras para la instalación de la nueva biblioteca, y que lo más conveniente era que el bibliotecario Alfonso Sánchez fuera pasando los libros para su arreglo y colocación (Actas del Casino Español, 1917, l. 8, f. 36). Hasta 1920 cuándo deciden unánimemente los miembros de la Junta Directiva clausurar la habitación que ocupaba la biblioteca y trasladarla a otro salón (Actas del Casino Español, 1920, l. 9, f. 20).

Con la creación de la Comisión de Cultura en 1930 se adquirieron importantes obras para incrementar el acervo, tales como: tomos faltantes de la Enciclopedia Espasa-Calpe, la colección de lectura Clásicos Castellanos, la colección Universal de Espasa-Calpe, la colección Labor y otras obras modernas españolas (Gutiérrez Hernández, 2005, p. 8).

En 1931 siendo bibliotecario Ángel Gavito se elabora un reglamento y carteles anunciando la biblioteca circulante, asimismo se comisiona al bibliotecario para que busque en las librerías de México los tomos faltantes de varias obras importantes que, en caso de no encontrarse, debía dirigirse con el señor León Sánchez Cuesta en Madrid, corresponsal honorario de la Biblioteca Circulante (Actas del Casino Español, 1931, l. 10, f. 72).

Poco después vuelve a mudarse la biblioteca de local, por solicitud en arrendamiento del señor Daniel Ventura (Actas del Casino Español, 1931, l. 10, f. 76). Y nuevamente en 1946 se muda la biblioteca, ahora en uno de los locales que ocupaba en el entresuelo el Club España, siendo bibliotecario el señor Enrique Flores (Actas del Casino Español, 1946, l. 11, f. 57). Esta fue la última mudanza que sufrió la biblioteca pues actualmente sigue en el entresuelo.

En 1950 el bibliotecario fue Florentino M. Torner quién después es nombrado secretario de la Comisión de Cultura (Actas del Casino Español, 1950, l. 11, f. 104).

Para 1971 se contrató una nueva bibliotecaria, la señora Flora Lara, que comenzó a catalogar el acervo “con arreglo a la nueva tecnología”, asimismo se reciben donativos importantes, como la donación del señor Ramón Cano quién cede 17 tomos de la revista española Mundo Hispánico y la donación de la Casa Editorial Espasa-Calpe mexicana que por solicitud del señor Lorenzo Salgado, miembro de la Asociación, donó tres colecciones del autor español Marcelino Menéndez Pelayo que consistieron en:

- Estudios de críticas histórica y literaria, 7 tomos.
- Historia de los heterodoxos españoles, 7 tomos.
- Antología de poetas líricos españoles, 10 tomos.

(Asambleas del Casino Español, 1971, l. 5, f. 111)

La catalogación continuó hasta 1976, así como las donaciones, entre otras el Instituto Español de Emigración donó una enciclopedia Espasa-Calpe, la cuál fue cambiada por 278 volúmenes de libros y colecciones que no se tenían, siendo que la enciclopedia sí estaba repetida (Asambleas del Casino Español, 1973, l. 5, f. 143).

En 1975 se prestaron 13 libros a la Universidad Nacional Autónoma de México, por petición del Instituto de Investigaciones Bibliográficas, para celebrar un homenaje antológico y mural con motivo del primer centenario del nacimiento del poeta español Antonio Machado. Este homenaje se llevó a cabo del 22 de agosto al 22 de septiembre de 1975 en la Biblioteca Nacional (Asambleas del Casino Español, 1975, l. 5, f. 179).

En 1976 la Alianza Francesa solicitó en préstamo, la colección de láminas “Dibujos originales de pintores españoles de los siglos XVI al XIX” para ser exhibida en los locales de su domicilio, esta colección también fue prestada con anterioridad a la Biblioteca Cervantes de la Secretaría de Educación Pública.

La bibliotecaria Lara en 1976 renunció y a partir de entonces el administrador Miguel Hidalgo se hizo cargo de la biblioteca que pese a sus

esfuerzos comenzó a desorganizarse (Asambleas del Casino Español, 1976, l. 5, f. 195).

Después de 14 años, en 1990, y siendo recién elegido presidente Felipe Muñiz Fernández contratan a dos bibliotecarias profesionales, Catalina Romero Ávila y Claudia Carlón Labra, quienes se encargaron de catalogar nuevamente la biblioteca puesto que había varias inconsistencias, entre otras que los libros habían perdido su orden y el catálogo no estaba completo. La catalogación se realizó de acuerdo con las Reglas de Catalogación Angloamericanas 2da ed. y la clasificación con el Sistema Decimal de Melvin Dewey, asimismo, en 1991 se adquiere el programa Logicat para bibliotecas y comienza a incorporarse la información en la computadora, de tal forma que se podía consultar la información tanto en catálogo de tarjetas, donde se hacía la búsqueda por autor, título y temas; o bien se podía hacer la búsqueda en línea.

El horario de servicio en 1990 y hasta 1994 fue de 15:00 a 19:00 horas de lunes a viernes, teniendo como único servicio la consulta en sala. Posteriormente con la adquisición de una fotocopidora, se pudo dar servicio de reprografía.

La organización de la biblioteca y su automatización se terminó en 1994, teniendo un acervo de 7,072 volúmenes. Durante esta etapa se recibieron donaciones de la Fundación Mapfre; de la Embajada de España; de Manuel Fraga Iribarne, presidente de la Junta de Galicia; de Emilio Eiroa García, presidente del Gobierno de Aragón, del Banco de México, del Banco Santander, así como de socios entre otros Lucas Lizaur, Amadeo Frade, y Luis Palacio.

En diciembre de 1994 se comenzaron las labores en el Instituto Cultural Hispano Mexicano para el traslado del acervo.

2.3. Biblioteca Hispano Mexicana

A partir de 1996 la Junta Directiva decide llamarla Biblioteca Hispano Mexicana y debido a la fusión del acervo de la biblioteca proveniente del Instituto Cultural Hispano Mexicano al acervo de la biblioteca del Casino Español de México. Con lo cual no sólo cambio su nombre sino también su estructura, puesto que se creó la Dirección de Actividades Culturales y

Biblioteca, se elaboró un reglamento y se ampliaron tanto el horario de servicio como los servicios brindados al público, asimismo las actividades culturales comenzaron a coordinarse desde la biblioteca, tanto las propuestas por la Comisión de Acción Cultural como las generadas por la nueva Dirección de Actividades Culturales.

Se estableció un programa de renovación con la meta de ofrecer información sobre la realidad de España a través del conocimiento de su evolución histórica en los dos últimos siglos, así como rescatar la memoria histórica de la inmigración española a la República Mexicana, tanto de la tradicional como la originada por la guerra civil (CEM. BHM. Informe, 2001, p. 9). Cumpliendo además con los objetivos de la Asociación de acuerdo con sus Estatutos Sociales. “Las actividades culturales y sociales de la Asociación están orientadas al cumplimiento de los siguientes fines:

1º. Fomentar el conocimiento, cultivo y difusión de la lengua española y de la cultura que en ella se expresa, aunado con la estima y respeto a la diversidad cultural de España y México.

2º. Coadyuvar, como instrumento básico, al cumplimiento de lo establecido en el párrafo anterior, la Asociación mantiene una Biblioteca, abierta al público, con la intención primordial de servir a los investigadores, profesionistas de los medios de comunicación social, estudiantes y, en general, a quienes se interesan en la producción editorial de carácter intelectual y profesional de México y España en el amplio campo de las ciencias humanas y sociales (historia, letras, ciencias jurídicas y políticas, economía, arquitectura y urbanismo, sociología y ciencias afines)” (Casino Español de México Asociación Civil, Estatutos, 2003, p. 6).

En respuesta a este programa se recibieron donaciones importantes de la Embajada de España; de los Ministerios de España de Educación y Cultura, de Trabajo y de Justicia; también de la Generalitat Valenciana; El Colegio de México, La Universidad Nacional Autónoma de México; el Fondo de Cultura Económica; de las editoriales Planeta y Porrúa y por supuesto de socios y otras personas entre las que destacan las donaciones de los señores Carlos y Juan Luis Prieto Jacqué, hijos de Carlos Prieto (CEM.BHM. Informe, 2001).

Actualmente la biblioteca tiene 29,761 volúmenes y poco a poco aquel pensamiento de la Junta Directiva en 1898 se ha ido cumpliendo “la que hoy es aún insignificante sea con el tiempo una biblioteca que haga honor a nuestra colonia”.

2.3.1 Servicios

La Biblioteca Hispano Mexicana tiene un horario de servicio, de lunes a viernes de 10:00 a 18:00 horas, abierta al público en general.

Los servicios que se otorgan son:

- Préstamo en sala.
- Préstamo interbibliotecario
- Consulta por teléfono
- Reprografía o fotocopiado

Todos estos servicios son de carácter gratuito.

REFERENCIAS

CASINO ESPAÑOL DE MÉXICO. *Asambleas anuales*. Ejercicios 1970- 2004.

CASINO ESPAÑOL DE MÉXICO. *Actas de la Junta Directiva*. 1875- 1950.

CASINO ESPAÑOL DE MÉXICO. *Biblioteca Hispano Mexicana: Informe 1996-2001*. México: CEM, 2001.

CASINO ESPAÑOL DE MÉXICO. *Estatutos del Casino Español*. México: Tip. El Lápiz del Águila, 1904. p.5

CASINO ESPAÑOL DE MÉXICO. *Estatutos del Casino Español de México Asociación Civil*. México: [El Casino], 2003. p. 6

“17 años de trabajo ininterrumpido del Instituto Cultural Hispano Mexicano” En *Periódico El Día* de 28 de agosto de 1977.

“Diploma de estudios Iberoamericanos” En *Periódico El Universal* de 25 de septiembre de 1977

“Excmo. Señor don delfín Sánchez Ramos. Presidente del Casino Español”. pp. 4-5 En *Casino Español de México. Boletín informativo*. no.5. México: CEM, 2002.

GARCÍA, Genaro, (dir.) *Crónica oficial de las fiestas del Primer Centenario de la Independencia de México*. México: Talleres del Museo Nacional, 1911. p. 80-81.

GUTIÉRREZ HERNÁNDEZ, Adriana. “Carlos Prieto y la cultura en el Casino Español”. pp. 4-13 En *Casino Español de México. Boletín Informativo*. no. 10. México: CEM, 2005.

GUTIÉRREZ HERNÁNDEZ, Adriana. *Casino Español de México: 140 años de historia*. México: Porrúa, 2004.

INSTITUTO CULTURAL HISPANO MEXICANO. *Acta de la reunión del Embajador de España en México, don Alberto de Aza, con el presidente y miembros de la Junta de Gobierno del Instituto Cultural Hispano Mexicano*. México: ICHM, 1991.

INSTITUTO CULTURAL HISPANO MEXICANO. *Convocatoria de la Asamblea General Ordinaria y Extraordinaria*. México: ICHM, 1994.

INSTITUTO CULTURAL HISPANO MEXICANO *Modificación de los Estatutos Sociales (25-4-72) y asociación del Instituto de Cultura Hispánica (después ICI) al Instituto Cultural Hispano Mexicano*. México: ICHM, 1993.

ROMERO AVILA, Catalina. “José Sainz – Trápaga y Pardo y las Fiestas del Centenario en 1963”. pp. 16-20 En *Casino Español de México. Boletín informativo*. no.9. México: CEM, 2005.

ROSENZWEIG, Gabriel. Telésforo García. “Presidente del Casino Español (1893-93 y 1906) y líder intelectual de la colonia española”. pp. 4-10 En *Casino Español de México. Boletín informativo*. no.6. México: CEM, 2002.

TORIELLO GUERRA, José. “Casino Español de México”. p. 84 En *La Colonia Española*. México, 19 de abril de 1875.

ZERECERO, Maribel. “El Palacio de Calimaya: la primera sede”. pp 20-23. En *Casino Español de México. Boletín Informativo*, no.8. México: CEM, 2004.

CAPÍTULO 3

ANÁLISIS DEL DESARROLLO DE COLECCIONES EN LA BIBLIOTECA HISPANO MEXICANA A PARTIR DE LA FUSIÓN: AÑOS 1995-2005

El presente capítulo está dividido básicamente en tres partes, en la primera se exponen los procesos que se llevaron a cabo al trasladar la biblioteca del Instituto Cultural Hispano Mexicano al Casino Español de México para ser incorporada a su biblioteca y así fusionarse en una sola que se denomina Biblioteca Hispano Mexicana, también, se presentan los resultados de la evaluación y la revisión de la Biblioteca Hispano Mexicana para conocer como se ha llevado a cabo el desarrollo de colecciones a partir de la fusión, de tal forma, que en la última parte de este capítulo se expone una propuesta que sirva como guía para mejorar las actividades inherentes al desarrollo de colecciones.

3.1 El proceso de fusión

Al disolverse la Asociación del Instituto Cultural Hispano Mexicano la biblioteca fue donada al Casino Español de México, cabe mencionar que aunque se manejó como una donación, al desaparecer el Instituto en su totalidad e integrar su acervo con el de la biblioteca del Casino Español, de acuerdo con la información acerca de fusiones vista en el primer capítulo, se le denomina fusión.

Para comenzar el traslado de la biblioteca del Instituto Cultural Hispano Mexicano fue necesario trasladarnos directamente al lugar ubicado en Tabasco 68, colonia Roma, estas labores comenzaron el 20 de diciembre de 1994.

La biblioteca estaba físicamente distribuida en tres partes, una parte se encontraba en la oficina del director, la otra en un salón y la mayor parte en la planta baja del edificio, que en principio era propiamente la biblioteca, dado que para esas fechas el Instituto ya había cerrado sus actividades al público y ya no había personal trabajando excepto la portera, no existía equipo con el que se pudiera trabajar y fue necesario llevar una computadora que se instaló en la oficina del director, además se llevaron etiquetas y un foliador, con la finalidad de otorgarles un número consecutivo provisional de adquisición a cada libro.

Una vez instalada la computadora, el procedimiento fue el siguiente:

- 1- Se fueron bajando en grupos de tres entropaños cada vez, aproximadamente de 50 a 60 libros, de manera que no perdieran su orden original y hacer el manejo más sencillo.
- 2- Se foliaron las etiquetas y se les colocó en el lomo a cada libro con el número correspondiente.
- 3- Una vez etiquetados se fueron relacionando en un archivo de Word Perfect, por ser en ese momento el mejor procesador de textos que se tenía.
- 4- Por último se guardaron en cajas previamente numeradas y reforzadas con cinta canela.

El archivo que se creó tenía como finalidad llevar un inventario de cada uno de los libros, los datos que se consideraron fueron autor y título, y se relacionaron de acuerdo con el número previamente asignado. También se fueron separando los ejemplares de revista los cuáles se relacionaron en otro archivo por título.

En el Casino Español se habilitó un área en el entrepiso, de las mismas dimensiones que la biblioteca ocupaba en ese año y en esa área se colocaron 39 anaqueles fijos alrededor pegados a las paredes y 62 anaqueles desarmables en el centro, estos anaqueles también provenían del Instituto Cultural Hispano Mexicano.

Al desempacar cada caja los libros se colocaron en orden consecutivo de acuerdo con el número que se les asignó, con este procedimiento se lograron dos objetivos:

- 1- Se mantuvo el orden que tenían en la biblioteca del Instituto Cultural Hispano Mexicano
- 2- Al tener un número que los identificara se podía recuperar al 100% todo el acervo por autor ó título mediante la consulta al archivo de word.

Las labores en el Instituto Cultural Hispano Mexicano del traslado del acervo y mobiliario finalizaron el 19 de abril de 1995, el total de volúmenes fue de 14,497.

Una vez que el acervo proveniente del Instituto se acomodó en las estanterías correspondientes, se comenzó a catalogar de acuerdo con los lineamientos establecidos en la Biblioteca del Casino Español usando las Reglas de Catalogación Angloamericanas y a clasificar con el sistema Decimal de Melvin Dewey para integrar poco a poco ambos acervos.

Actualmente se ha catalogado aproximadamente un 20 % de la colección proveniente del Instituto Cultural Hispano Mexicano, esto es debido principalmente a tres razones:

Organización de actividades culturales. Es a partir de 1996 que las actividades culturales se coordinan en la biblioteca, (conciertos, exposiciones de arte, conferencias, presentaciones de libro, etc.).

Falta de personal. Hasta septiembre de 1990 la biblioteca fue atendida por el administrador en turno, es a partir de agosto de 1990 que se contratan dos bibliotecólogas profesionales que se encargaban de todos los procesos correspondientes:

- Catalogación
- Clasificación
- Proceso menor
- Captura de datos
- Servicios al público y procesos administrativos.

Cuándo se fusionó la biblioteca con la del Instituto, se asignó un director, sin embargo, las labores administrativas de la biblioteca se incrementaron con las labores administrativas culturales y la catalogación prácticamente se detuvo.

Crecimiento acelerado de la colección. Tan solo con el acervo proveniente del Instituto Cultural se triplicó la cantidad de volúmenes en la biblioteca, y más adelante con las donaciones recibidas se fue creando un grave rezago en la catalogación por lo que el proceso de fusión a esta fecha aún no ha sido concretado al 100%, cabe mencionar que se ha optado por catalogar el material de más reciente edición y con temas más actuales inclusive.

3.2 Desarrollo de colecciones

Es a partir de la fusión de ambas bibliotecas, tomando como nombre Biblioteca Hispano Mexicana, que se implementa un programa de actualización y que es el tema que nos ocupa, en este programa lo principal fue conseguir donaciones de diversas instituciones tanto españolas como mexicanas.

Para determinar si el desarrollo de la colección es el adecuado se llevó a cabo una revisión de todos los elementos que componen dicha actividad con la finalidad de detectar si ha sido adecuado o en que partes hay que poner mayor énfasis.

3.2.1 Análisis de la comunidad

Como se mencionó en el segundo capítulo el Casino Español es una Asociación Civil, que actualmente cuenta con 348 socios y asociados, a los cuáles podemos considerar como nuestros principales usuarios, sin embargo los asociados del Casino se han ido alejando, algunos por ser de edad muy avanzada, otros por falta de interés y en muchos de los casos porque sus empresas y sus domicilios han cambiado de ubicación y por tanto venir al Centro Histórico les resulta muy difícil por el tráfico, las manifestaciones, etc.

El otro grupo de usuarios, y que podemos considerar como el más numeroso con el que cuenta la Biblioteca, son todos los interesados en temas españoles, en la memoria histórica de la inmigración en México, en España y sus relaciones con México y en general en temas hispano -mexicanos.

De tal manera que para poder realizar el análisis de la comunidad en la Biblioteca Hispano Mexicana se revisaron las papeletas de préstamo que comprenden los años de 1995 a 2005, para determinar que tipo de usuarios atiende la Biblioteca Hispano Mexicana de acuerdo con su escolaridad y los materiales que fueron consultados.

Escolaridad de los usuarios

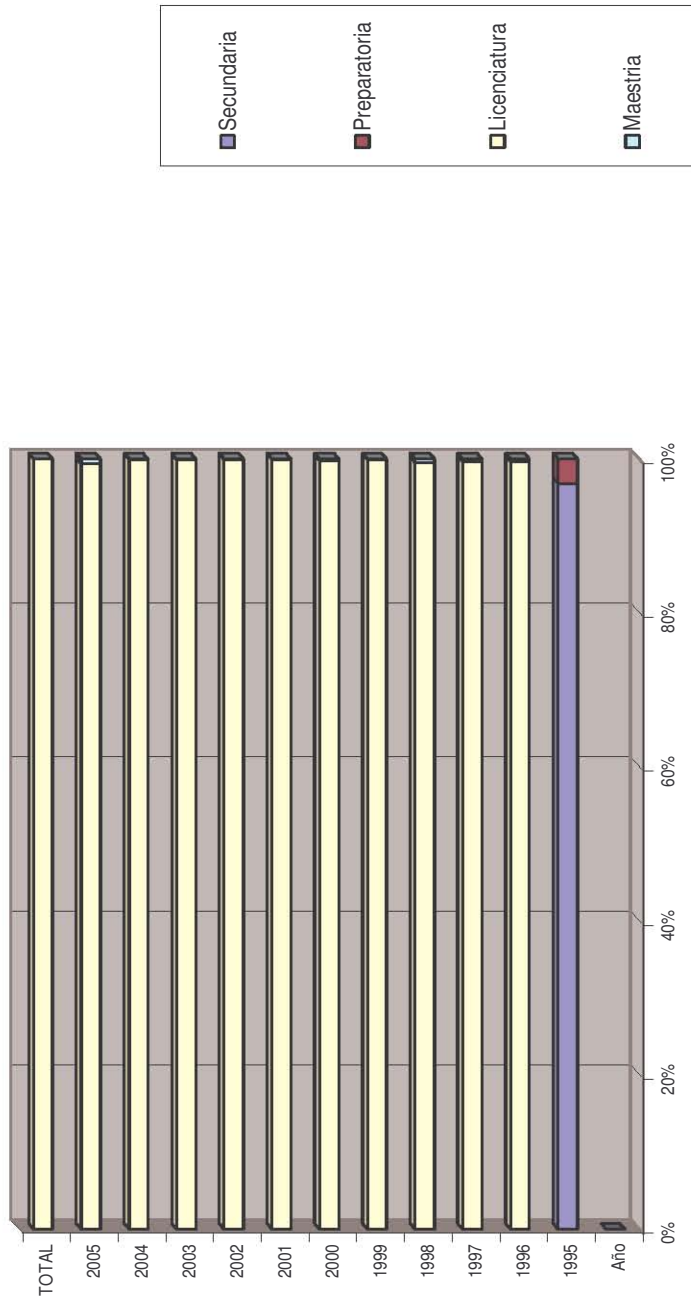
Estadísticamente se encontró que el 75.58% de usuarios es de nivel licenciatura y que un 14.96% son de preparatoria, además en los últimos años se ha tenido un crecimiento en cuanto al número de usuarios de maestría y doctorado (véase tabla y gráfica 1).

Tabla 1. Escolaridad de los usuarios

Año	Secundaria		Preparatoria		Licenciatura		Maestría		Doctorado	
1995	10	33.3%	0	0%	20	66.6%	0	0%	0	0%
1996	0	0%	120	41%	120	41%	50	17%	0	0%
1997	0	0%	80	31%	150	55%	40	14%	0	0%
1998	0	0%	30	14%	160	73%	20	9%	10	4%
1999	0	0%	150	15%	770	77%	70	7%	10	1%
2000	0	0%	30	5%	490	88%	30	5%	10	2%
2001	0	0%	201	16%	894	71%	113	9%	50	4%
2002	0	0%	80	9%	760	87%	30	4%	0	0%
2003	0	0%	120	12%	820	82%	20	2%	40	4%
2004	0	0%	130	15%	640	77%	30	4%	30	4%
2005	0	0%	30	19%	80	50%	40	25%	10	6%
Total	0	0.01%	971	14.96%	4904	75.58%	443	6.82%	160	2.46%

Gráfica 1
Escolaridad de los usuarios

Escolaridad en los usuarios



Temas consultados por los usuarios

El objetivo de saber cuáles son los temas más consultados en la biblioteca, es detectar las áreas que son poco consultadas, cuáles son usadas con mayor frecuencia y cuáles inclusive no se ocupan esto nos ayudará a saber que áreas deben ser reforzadas, y al mismo tiempo nos ayudará a tomar decisiones para crear políticas tanto en la selección, como en la adquisición y el descarte de los materiales.

La Biblioteca Hispano Mexicana tiene en su acervo un mayor número de obras sobre historia de España y de México dada su naturaleza; para hacer el estudio correspondiente sobre la consulta de los materiales se utilizaron las papeletas de consulta y el análisis se hizo de acuerdo con la clasificación del primer sumario de las tablas de clasificación del Sistema decimal de Melvin Dewey, haciendo una pequeña modificación de precisión en cuanto a los temas referentes a la historia de España, historia de México, emigración, exilio y la historia del Casino Español (véase tabla 2).

De acuerdo con esta clasificación durante el período de 1995 a 2005, los temas que principalmente se consultaron son:

- 1.- Historia de España con un 24.57%
- 2.- Ciencias sociales con un 18.89%
- 3.- Arte con un 12.90% e
- 4.- Información del Casino Español con un 10.90%

Y los temas con menor uso fueron:

- 1.- Lenguas con un 0.30%
- 2.- Generalidades con un 0.92%
- 3.- Ciencias puras y tecnología con un 2.61%
- 4.- Literatura con un 3.84%

Tabla 2. Temas consultados durante el período 1995-2005

2002	0%	5.74%	16.09%	0%	0%	19.54%	1.14%	4.59%	33.33%	6.89%	4.59%	8.04%
2003	0%	3.96%	22.77%	0.99%	8.91%	6.93%	5.94%	11.88%	25.74%	4.95%	2.97%	4.95%
2004	1.20%	9.63%	13.25%	1.20%	4.81%	6.02%	2.40%	12.04%	24.09%	8.43%	7.22%	9.63%
2005	0%	6.25%	12.50%	0%	0%	25%	0%	6.25%	12.50%	12.50%	0%	25%
Total	0.92%	4.14%	18.89%	0.30%	2.61%	12.90%	3.84%	8.60%	24.57%	6.60%	5.68%	10.90%

	1995	1996	1997	1998	1999	2000	2001
Generalidades	0%	3.44%	0%	0%	2.97%	0%	0.79%
Filosofía, psicología y religión	0%	0%	3.70%	4.54%	1.98%	1.78%	3.17%
Ciencias sociales	0%	6.88%	3.70%	18.18%	21.78%	25%	23.80%
lenguas	0%	0%	0%	0%	0%	0%	0%
Ciencias puras y tecnología	0%	3.44%	0%	0%	0%	1.78%	1.58%
Arte	0%	34.48%	7.40%	13.63%	10.89%	8.92%	15.87%
Literatura	33%	0%	3.70%	0%	4.95%	8.92%	3.17%
Historia, geografía, biografía, genealogía y heráldica	33%	10.34%	11.11%	4.54%	6.93%	8.92%	7.14%
Historia de España	0%	10.34%	18.51%	22.72%	24.75%	33.92%	20.63%
Historia de México	0%	0%	11.11%	4.54%	7.92%	3.57%	7.14%
Emigración, exilio y españoles en México	33%	13.79%	7.40%	13.63%	6.93%	3.57%	3.96%
Casino Español	0%	17.24%	33.33%	18.18%	10.89%	3.57%	12.69%

3.2.2 Selección y Adquisición

La complejidad de la selección de materiales está determinada por varios factores entre ellos la enorme cantidad de materiales que actualmente se publican, es por ello que se deben crear políticas de selección. La principal problemática en la Biblioteca Hispano Mexicana es que no existen políticas de selección y adquisición y tampoco existe un departamento encargado de estas actividades. A partir de 1995 la selección es responsabilidad del director de la biblioteca, que es doctor en historia, quien ha aplicado su criterio para seleccionar, adquirir e incluso solicitar en donación, materiales de interés.

La principal forma de adquisición de materiales en la Biblioteca Hispano Mexicana es la donación; para poder analizar el incremento del acervo en la Biblioteca se consultaron los informes administrativos que se presentan en las Asambleas anuales donde podemos apreciar cuáles han sido las

instituciones que han donado libros y que cantidad de volúmenes se han adquirido cada año, asimismo vemos el mínimo porcentaje de compras realizadas. De tal manera que durante el período que comprende de 1995 a 2005 sólo el 7.45% es material adquirido por compra, mientras el 92.54% se ha adquirido por donación (véanse tablas 3-14 y grafica 2).

Tabla.3 Adquisiciones 1995

Embajada de España (Consejería Laboral, Ministerio de Cultura, AECl)	477	73.61%
Instituto de Investigaciones Jurídicas	29	4.47%
Instituto de Investigaciones Históricas	16	2.46%
Instituto de Investigaciones Estéticas	12	1.85%
Fundación MAPFRE	18	2.77%
El Colegio de México	59	9.10%
Acervo Histórico Diplomático (S.R.E.)	8	1.23%
Otras donaciones	29	4.47%
Compra	0	0%
Total	648 vols	100%

Tabla 4. Adquisiciones 1996

Embajada de España (AECl y Oficina Cultural)	42	10.93%
Gobierno de Navarra	1	0.26%
Fondo de Cultura Económica	113	29.42%
Banco de México	3	0.78%
Banco Santander	11	2.86%
Centro de Estudios Mexicanos y Centroamericanos	4	1.04%
Centros Españoles (Orfeó Català, Centro Asturiano y Asociación Montañesa)	11	2.86%
Editorial Cal y Arena	3	0.78%
Otras donaciones	112	29.16%
Compra	84	21.87%
Total	384 vols.	100%

Tabla 5. Adquisiciones 1997

Generalitat Valenciana	478	41.56%
Ministerio de Educación y Cultura	393	34.17%
Ministerio de Justicia	20	1.73%
Junta de Castilla-León	66	5.73%
Fondo de Cultura Económica	28	2.43%
Embajada de España	15	1.30%
Editorial Miguel Ángel Porrúa	36	3.13%
Otras donaciones	75	6.52%

Compra	39	3.39%
Total	1,150 vols.	100%

Tabla 6. Adquisiciones 1998

Colección Carlos Prieto Fernández de la LLana	1,670	74.98%
Ministerio de Educación y Cultura	260	11.67%
Ministerio de Justicia	19	0.85%
Editorial Gandhi	48	2.15%
Editorial Planeta	18	0.80%
Otras donaciones	153	6.87%
Compra	59	2.64%
Total	2,227 vols.	100%

Tabla 7. Adquisiciones 1999

Embajada de España. Consejería Laboral y de Asuntos Sociales	532	49.16%
Editorial Planeta	29	2.68%
El Colegio Nacional	133	12.29%
Embajada de España. Oficina Cultural	32	2.95%
Otras donaciones	289	26.70%
Compra	67	6.19%
Total	1,082 vols.	100%

Tabla 8. Adquisiciones 2000

Embajada y Ministerio de Educación y Cultura	148	35.74%
Asamblea Legislativa del Distrito Federal	31	7.48%
El Colegio de México	17	4.10%
Grupo Planeta	21	5.07%
Agrupación Yucatán	27	6.52%
Universidad de Zaragoza	20	4.83%
Banamex	47	11.35%
Otras donaciones	31	7.48%
Compra	72	17.39%
Total	414 vols.	100%

Tabla 9. Adquisiciones 2001

Generalitat Valenciana	28	6.49%
Presidenta del Congreso de Diputados de España	39	9.04%
Gabriel Rosenwzeig	108	25.05%
Fernando Marina	133	30.85%

Festival Internacional Agustín Lara	21	4.87%
Embajada de España	8	1.85%
Otras donaciones	42	9.74%
Compra	52	12.06%
Total	431 vols.	100%

Tabla 10. Adquisiciones 2002

Embajada de España	12	5.06%
María Florencia Palacio	26	10.97%
Secretaría de Relaciones Exteriores	16	6.75%
Instituto de Estudios de la Revolución Mexicana	24	10.12%
Otras donaciones	66	27.84%
Compra	111	46.83%
Total	237 vols.	100%

Tabla 11. Adquisiciones 2003

Presidente del Senado de España	1	0.14%
Embajada de España	219	30.67%
S.R.E. Dirección General de Publicaciones y Acervo Histórico	37	5.18%
Instituto Nacional de Estudios Históricos de la Revolución Mexicana	12	1.68%
Lic. Juan Luis Prieto	332	46.49%
Otras donaciones	45	6.30%
Compra	68	9.52%
Total	714 vols.	100%

Tabla 12. Adquisiciones 2004

Instituto Nacional de Estudios Históricos de la Revolución Mexicana	3	0.36%
Lic. Juan Luis y Carlos Prieto Jacqué	310	37.39%
Coro de Cámara de Tenerife	3	0.36%
Embajada de España	260	31.36%
Universidad Iberoamericana	19	2.29%
Institución Fernando el Católico	38	4.58%
Instituto de Estudios Altoaragoneses	16	1.93%
Eduardo López Busquets	38	4.58%
Otras donaciones	93	11.21%
Compra	49	5.91%
Total	829 vols.	100%

Tabla 13. Adquisiciones 2005

Eduardo López Busquets	13	17.10%
Casino de Madrid	3	3.94%
Carlos Prieto Jacqué	32	42.10%

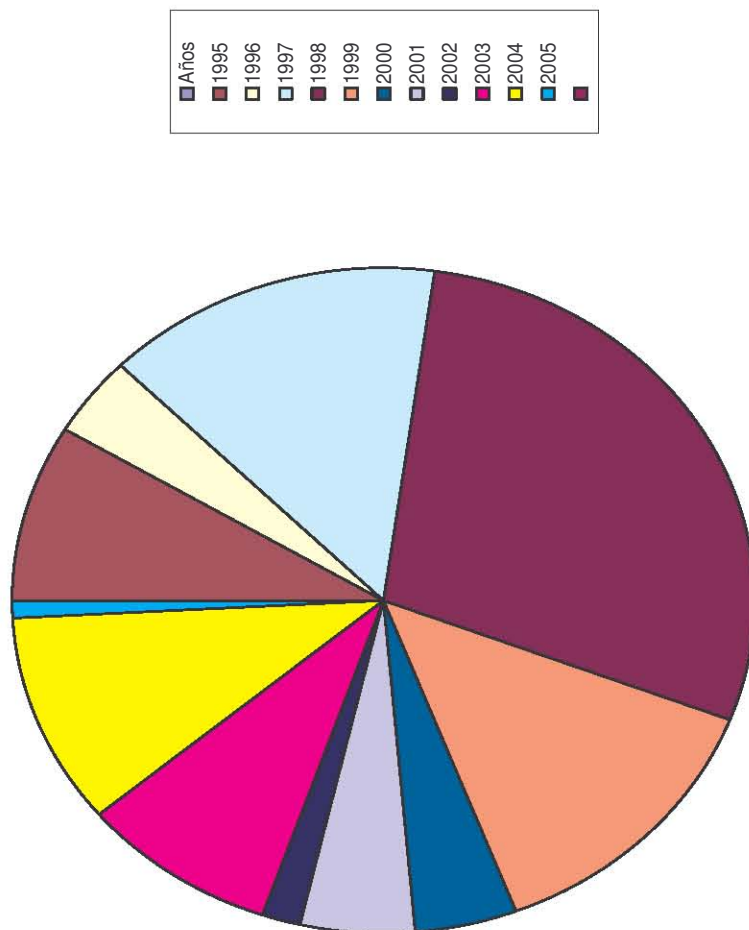
Archivo Histórico del Distrito Federal	5	6.57%
Otras donaciones	13	17.10%
Compras	10	13.15%
Total	76 vols.	100%

Tabla 14. Resumen de adquisiciones período 1995-2005

Años	Donaciones		Compra	
1995	648	7.91%	0	0%
1996	300	3.66%	84	1.02%
1997	1111	13.56%	39	0.47%
1998	2168	26.46%	59	0.72%
1999	1015	12.39%	67	0.81%
2000	342	4.17%	72	0.87%
2001	379	4.62%	52	0.63%
2002	126	1.53%	111	1.35%
2003	646	7.88%	68	0.83%
2004	780	9.52%	49	0.59%
2005	66	0.80%	10	0.12%
Total	7581	92.54%	611	7.45%

Gráfica 2.

Resumen de Adquisiciones Periodo 1995-2005



3.2.3 Evaluación de la colección

Los expertos en desarrollo de colecciones mencionan que existen métodos cuantitativos y métodos cualitativos para evaluar una colección. En las tablas anteriores hemos podido observar que la adquisición de material bibliográfico en la Biblioteca Hispano Mexicana ha sido de manera muy

acelerada, de tal forma que tan sólo en 10 años ha crecido un 420% (véase tabla 15). Visto de otra manera en 1994 el acervo de la Biblioteca Hispano Mexicana contaba con 7,072 volúmenes, en 1995 se fusiono con el acervo del Instituto Cultural Hispano Mexicano que contaba con 14,497 volúmenes y a partir de entonces se inicia un programa de actualización del acervo consiguiéndose en donación 8,192 volúmenes, en resumen el resultado es el siguiente:

Tabla 15

Acervo Original Casino Español	7,072
Biblioteca Instituto Cultural Hispano Mexicano	14,497
Adquisiciones 1995- 2005	8,192
Total	29,761

Para poder determinar si el desarrollo de la colección ha sido el adecuado se estudió la actualidad del acervo tomando en cuenta los años de edición, aunque puede ser un poco subjetivo debido a que mucho de nuestro material bibliográfico es de historia y algunos temas siguen siendo de interés e inclusive de mayor importancia que los recientes. Asimismo se hizo un análisis a partir de 1995 sobre el incremento en cada materia, tomando como base el primer esquema de las tablas de clasificación de Melvin Dewey (véase tabla 16 y gráfica 3).

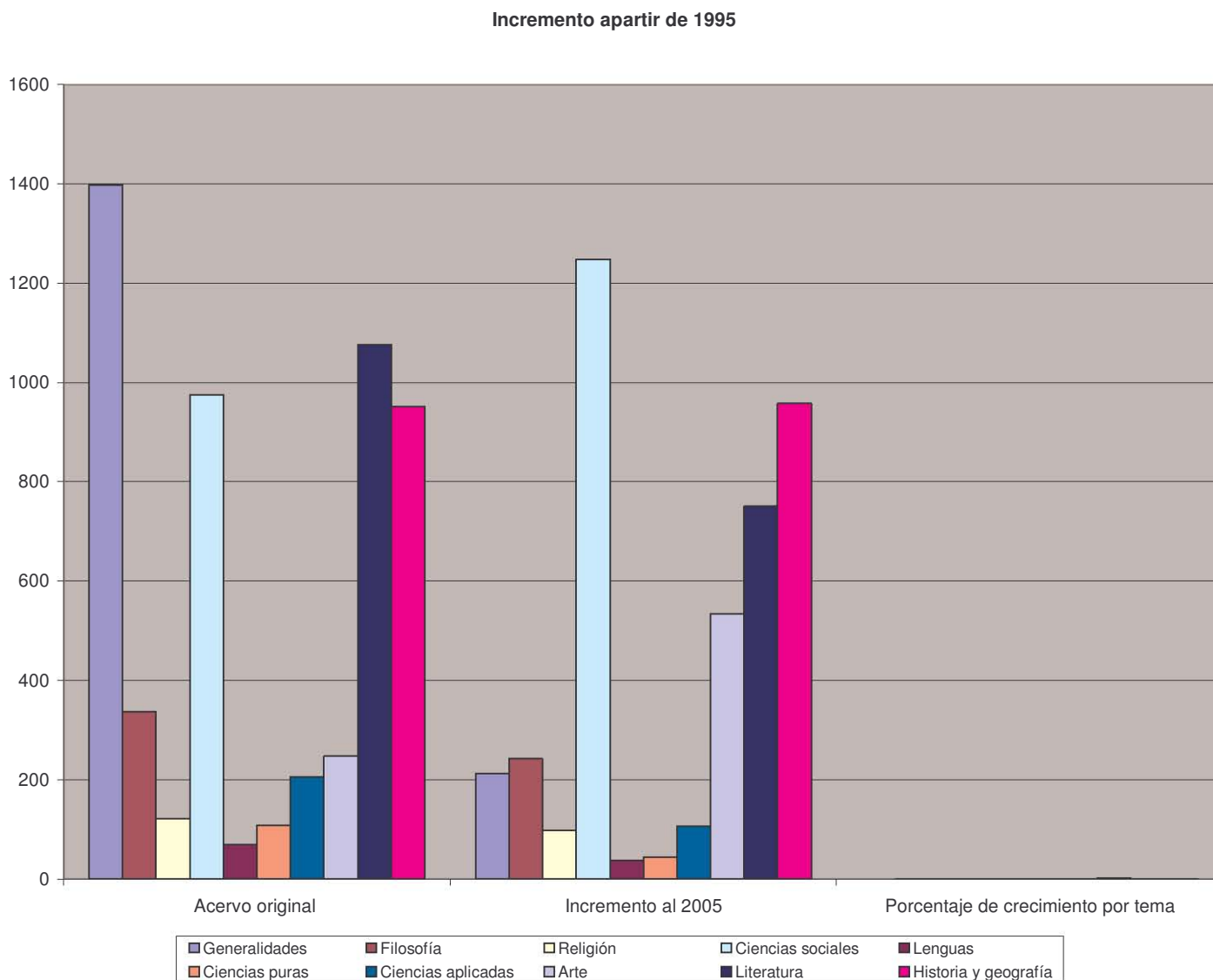
Tabla. 16 Incremento en los temas del acervo a partir de 1995

Tema de acuerdo con la clasificación de Melvin Dewey	Acervo original	Incremento al 2005	Porcentaje de crecimiento por tema
Generalidades	1398	213	15.23%
Filosofía	337	242	71.81%
Religión	121	98	80.99%
Ciencias sociales	974	1248	128.13%
Lenguas	70	37	52.85%
Ciencias puras	109	44	40.36%
Ciencias aplicadas	205	107	52.19%

Arte	248	534	215.32%
Literatura	1076	751	69.79%
Historia y geografía	952	957	100.52%

De acuerdo con esta tabla podemos ver que lo que más incremento ha tenido es arte con un 215.32%, ciencias sociales con un 128.13%, historia y geografía con un 100.52% y religión con un 80.99%, básicamente los temas que son más consultados, son los que han tenido un mayor incremento, sin embargo no en la medida correspondiente si tomamos en cuenta que nuestra biblioteca está enfocada en historia y ciencias sociales de España y México.

Gráfica 3.



Es importante considerar si nuestra biblioteca está actualizada, tanto en los temas como en los años de edición, por lo cual se revisaron los años en nuestra base de datos, una vez recopilados los datos se dividió en tres etapas los anteriores a 1900, los que corresponden de 1901 a 1979 y de 1980 a 2005 (véase tabla 17), de los resultados obtenidos se puede observar que tienen un equilibrio en cuanto a la actualidad. Cabe mencionar que tanto en el incremento de los temas como en la revisión de los años sólo se tomó en cuenta el material que esta catalogado, clasificado y en el catálogo en línea.

Tabla 17. Años de publicación del acervo

Antes de 1900	0.35%
De 1901 a 1979	49.71%
De 1980 a 2005	49.92%

En cuanto al idioma, la Biblioteca Hispano Mexicana cuenta con un acervo básicamente en idioma español, por lo cual no consideré oportuno hacer un estudio del idioma.

3.3 Propuestas y métodos, para el desarrollo de la colección

De acuerdo con las características de la Biblioteca y con base en los análisis presentados y los conceptos expuestos en el primer capítulo del presente trabajo, la siguiente propuesta pretende ser una guía que regule las actividades inherentes al desarrollo de colecciones dentro de la Biblioteca Hispano Mexicana.

3.3.1 Políticas generales para la selección y adquisición de materiales

Selección

La Biblioteca Hispano Mexicana no cuenta con planes de estudio que sirvan como guía para la adquisición, sin embargo, puesto que su objetivo es difundir la realidad histórica y cultural de España y en general todos los temas relativos a España; especialmente su política y sus relaciones con México; una guía para la selección es la siguiente:

- Obras en general sobre España (historia, política y gobierno arte, gastronomía, folklore)
- Inmigración y exilio español
- Regiones Autónomas de España
- Obras de autores españoles o sobre autores españoles
- España – México: material español
- España – México: material mexicano
- Obras sobre la historia relativa a la Corona de España y sus colonias.

También se deben actualizar con nuevas ediciones los títulos importantes y completar colecciones existentes en la biblioteca que sean relevantes.

Se debe considerar que la persona encargada de seleccionar los materiales sea un profesional, de preferencia licenciado en bibliotecología, con un amplio criterio, que además conozca los temas y la colección de la biblioteca.

Es conveniente crear un Comité de Biblioteca en el que participen especialistas en la materia y poner un buzón de sugerencias para que los usuarios directamente propongan el material que necesitan y/o en su caso que no fue localizado.

Actualmente existen varias herramientas para poder hacer la selección, además de los catálogos de librerías y editoriales podemos consultar otras fuentes como listas de novedades que aparecen en revistas y periódicos o

bien consultas en internet, entre las que podemos encontrar páginas con información general como por ejemplo:

Guía de editores (www.guia-editores.org) creada en 1996 con el objetivo de difundir y promocionar al sector editorial español en Internet, esta página web facilita la contratación y el intercambio de servicios entre empresas y/o particulares relacionados directa o indirectamente con la edición, y de productos relacionados con el sector. En esta página se encuentran:

- *Directorios.* Búsqueda y enlaces con páginas/catálogos de las editoriales de España.
- *Negocios.* Ofertas y demandas para el sector editorial español.
- *Recursos para editores.* Promociones, actualidad del sector.
- *Espacio de promoción.* Textos originales que buscan editor.
- *Empleo.* Ofertas y demandas de empleo en el sector editorial en España.
- *Librería.* Referencias bibliográficas.

El Grupo Planeta (www.planeta.es) es un grupo de comunicación que ocupa una posición de liderazgo en la producción de contenidos para el mercado de habla hispana. Primer grupo editorial español y séptimo del mundo, cuenta con una amplia oferta al servicio de la cultura, la formación, la información y el entretenimiento.

Siempre con el objetivo de difundir el español, Planeta se proyecta hacia Latinoamérica. El Grupo Planeta cuenta con más de 20 empresas editoriales repartidas por todo el mundo:

- Editorial Planeta. Origen del grupo.
- Ediciones Destino y Seix Barral. Especializado en Guerra Civil y narrativa española.
- Columna Edicions. Líder en el sector catalán.
- Ediciones del Bronce. Literatura no occidental.
- Martínez Roca. Entretenimiento, salud, novela, ensayo y libro práctico.
- Temas de Hoy. Social, política, historia, divulgación femenina, psicología, humor y ensayo.

- Ediciones minotauro. Ciencia – ficción, literatura fantástica.
- Timun Mas Narrativa. Épica juvenil
- Libro Cúpula. Hogar, salud, imagen.
- Booket. Ediciones de bolsillo.

En la página web de Grupo Planeta se puede hacer búsquedas por temas que a su vez nos enlazan con otras obras relacionadas con el mismo tema, tienen ayuda escolar, novedades, atención al cliente, y también envían por mail su boletín.

O bien existen páginas de librereros como por ejemplo:

Librerías Marcial Pons. (www.marcialpons.es) Marcial Pons Abejer se establece como librero independiente en 1948, con la idea de desarrollar un modelo de librería especializada. Es pionero en la elaboración de boletines de información bibliográfica y en la introducción y difusión en España de prestigiosas editoriales extranjeras. Actualmente Marcial Pons cuenta con cuatro establecimientos abiertos al público, tres en Madrid y uno en Barcelona, edita y envía más de 600,000 catálogos al año y trabaja con más de 10,000 editoriales, se ha consolidado como la primera cadena de librerías especializadas de España, así como líder en exportación.

A partir del año 2000 tienen servicio vía internet, esta página cuenta con buscador avanzado, buscador temático, consultas al librero, boletín de novedades, revistas, multimedia, atención al cliente, atención al bibliotecario, es una página muy versátil y de mucha ayuda, cabe mencionar que Marcial Pons es una librería especializada en derecho, ciencias sociales e historia.

Librerías Gandhi (www.gandhi.com.mx) se fundó en 1971, ubicado en Miguel Angel de Quevedo 128 desde el principio contó con cafetería y es dónde se desarrollaron las primeras actividades culturales. Actualmente existen diez librerías Gandhi ocho en la Ciudad de México, una en Guadalajara y una en Monterrey, es la cadena más importante de librerías de México.

Además de libros nacionales y extranjeros, tienen música clásica y popular en CD y casetes, películas en video y DVD. En la página web de Gandhi se pueden hacer búsquedas de libros, discos, videos o bien

especializadas, te muestran las novedades editoriales, las sugerencias del mes y las ofertas.

También podemos buscar directamente en la página de las editoriales como por ejemplo:

Fondo de Cultura Económica (www.fondodeculturaeconomica.com) es una institución editorial del Estado Mexicano que edita, produce, comercializa y promueve obras de la cultura nacional, iberoamericana y universal.

En 1934 por iniciativa de Daniel Cosío Villegas y gracias al apoyo financiero del Estado se crea el FCE, con el fin de impulsar la cultura sin condicionarla ni censurarla.

Además de su casa matriz, el FCE ha establecido nueve filiales con el fin de ampliar el alcance de sus libros en el mundo. La página web del FCE tiene buscador de libros por título, editorial, autor o bien se puede consultar su librería virtual, el boletín de novedades, las convocatorias, la ubicación de las librerías.

Adquisición

Una vez que el material es seleccionado se procederá a revisar la base de datos con la finalidad de no adquirir documentos ya existentes. También debe ser revisado por el Comité de Biblioteca y autorizado por la Junta Directiva o bien por la Comisión encargada de la Biblioteca.

Los objetivos de la adquisición por compra deben ser los siguientes:

- Actualizar los temas que se han detectado con menor crecimiento y que sean afines con la biblioteca
- Ocupar el presupuesto asignado para compra de material bibliográfico y hemerográfico
- Mantener nexos con las editoriales y librereros
- Obtener los mejores precios, solicitando varias cotizaciones.

Una vez adquirido el material se debe cotejar con la lista de solicitud para comprobar que sea el material solicitado, que este completo y en perfectas condiciones, o bien hacer los cambios y/o devoluciones pertinentes.

Adquisiciones por donación

Como se aprecia en las gráficas presentadas anteriormente sobre las adquisiciones en la Biblioteca Hispano Mexicana, la principal forma de adquisición es por donación. En el caso particular de la Biblioteca Hispano Mexicana las donaciones en muchos de los casos han sido muy afines con el objetivo y la temática de la Institución, al mismo tiempo han actualizado el acervo, sin embargo no existe ningún criterio y también se han recibido donaciones que no son de utilidad, creándose un problema de almacenamiento que a futuro será un problema de espacio en las estanterías.

Por lo tanto las donaciones deberán ser revisadas antes de ser aceptadas o bien antes de registrar el material descartar los que no son de utilidad para donarlos a su vez a otras instituciones o bien canjearlos, este criterio también se puede aplicar con los libros repetidos.

No se recibirán materiales que estén deteriorados o en mal estado ya que pueden representar un gasto para la biblioteca.

Asimismo se deben establecer vínculos con otras instituciones que tengan intereses en común o similares para establecer intercambio de publicaciones.

Una vez adquirido el material deberá ser debidamente sellado y catalogado, para tener al servicio de la comunidad las últimas adquisiciones e inclusive pueden ser reseñadas en el boletín informativo de la institución.

3.3.2. Política de descarte

El desarrollo de colecciones también se complementa con lo que conocemos como descarte, expurgo o selección negativa, este proceso aunque es de suma importancia aún es difícil de aplicar en algunas bibliotecas, en el caso de la Biblioteca Hispano Mexicana sólo se ha descartado material en una ocasión, el material descartado fue donado a la

Biblioteca del Parque España de Puebla y se trato de libros infantiles que venían en el acervo del Instituto Cultural Hispano Mexicano.

Se debe considerar que las colecciones también envejecen pues no son documentos estáticos de tal forma que pierden actualidad y dejan de usarse sin embargo siguen ocupando un lugar en las estanterías causando a futuro un problema de espacio.

Para comenzar a efectuar esta actividad es necesario hacer el trabajo en conjunto, esto quiere decir que los responsables del descarte deben ser tanto los bibliotecarios, como el director e inclusive el Comité de Biblioteca, esto con el objetivo de valorar los documentos y tomar la mejor decisión.

La selección del material para descarte en la Biblioteca Hispano Mexicana, se debe efectuar en principio con las áreas que tienen menos uso, que en este caso de acuerdo con los resultados obtenidos son: Lenguas, obras generales, ciencias puras, tecnología y literatura.

Se debe ubicar el material físicamente para detectar los que están muy viejos, deteriorados o que tengan muestra de no haberse consultado nunca, para su posterior evaluación.

El criterio para la selección de descarte debe considerar los siguientes puntos:

- Todos aquellos materiales que por su contenido temático no sean adecuados o bien que existan otros materiales que tengan un mejor contenido o más amplio.
- Los que hayan quedado obsoletos, siempre y cuando no sean ediciones antiguas y que tengan un valor histórico.
- Los repetidos en más de dos o tres ejemplares.
- Por el idioma, si se tratara de libros que son inaccesibles para los usuarios a menos que sea un libro que por su contenido temático deba conservarse.
- Podrán descartarse materiales que estén dañados o incompletos.

- En el caso de publicaciones periódicas, pueden ser descartadas aquellas que estén incompletas o que existan pocos números y no puedan ser adquiridos, aquellas que por su contenido temático no sean de utilidad o bien que ya sean obsoletas como en el caso de revistas sobre medicina.
- También se deben considerar las excepciones:
 - Todo el material que sea representativo de la cultura española
 - Material que hable sobre las relaciones de España – México
 - Autores españoles
 - Los editados por el Casino Español

Una vez seleccionado el material se debe elaborar un informe con los datos de los libros en especial el número de adquisición, para poder ocuparlo posteriormente con nuevas adquisiciones, y también se deben consignar las causas por las que fue seleccionado.

En el caso del acervo del Instituto Cultural Hispano Mexicano se debe revisar antes de ser catalogado e incorporado a la base de datos en especial porque siendo instituciones con objetivos muy similares se han encontrado ejemplares repetidos.

Los libros seleccionados pueden ser donados a otras bibliotecas como fue el caso de los libros infantiles o bien usarlos para canje.

3.3.3 Cooperación bibliotecaria

Un aspecto que se debe considerar en la actualidad es la cooperación bibliotecaria, la Biblioteca Hispano Mexicana solo tiene algunos convenios de préstamo interbibliotecario y puede mencionarse que hasta noviembre de 2002, cuando es inaugurado el Centro Cultural de España dio servicio a la Embajada dado que no contaban con biblioteca propia, que de hecho aunque en el centro Cultural de España tengan biblioteca aun es muy pequeño su acervo y no cuentan con algunos temas que son de interés para muchas personas interesadas en cuestiones históricas y culturales de España.

Dado que el Casino Español es una institución de carácter privado los prestamos de los libros son en sala, por tanto es conveniente establecer

prestamos interbibliotecarios con otras instituciones. Asimismo como ya se ha planteado con anterioridad los libros que sean retirados del acervo pueden ser canjeados con otras instituciones.

Un proyecto que debe estudiarse con más detenimiento es la creación de una Red de Bibliotecas Hispánicas, que sería de gran beneficio no solo para la Biblioteca Hispano Mexicana sino en general para todos los Centros Españoles (aproximadamente 10, sin contar con los foráneos) que cuentan con una biblioteca e inclusive para el Centro Cultural de España.

La Red de Bibliotecas nos puede permitir tener un catálogo en línea con vínculos a los catálogos de las otras bibliotecas y así solicitar el material que no se tenga por medio de prestamos interbibliotecarios o bien dirigir al usuario a la biblioteca que tiene el material.

Conclusiones

Las bibliotecas especializadas surgen por varios factores el principal es el aumento de la información y de la producción editorial así como la necesidad de tener agrupada la información sobre un tema en específico para realizar estudios e investigaciones sobre una materia y que a diferencia de otro tipo de biblioteca ya sea universitaria, escolar o pública no es factible tener información en específico sobre una temática en

especial. Por su naturaleza tienen características muy bien definidas por lo cual es fácil reconocer cuándo se trata de una biblioteca especializada, estas características son: el lugar, la temática, los usuarios, el tamaño y los servicios.

Asimismo el desarrollo de colecciones es el resultado de la evolución de los procesos y necesidades de las bibliotecas; antiguamente el objetivo de las bibliotecas consistía en agrupar una cantidad de libros sin preocuparse por las necesidades de su comunidad o por el tipo de libros adecuados, esto en parte porque eran libros adquiridos principalmente por donación; a partir de principios del siglo XX las bibliotecas se preocupan por tener políticas de selección de materiales, pero es hasta la segunda mitad del siglo XX cuándo tanto por el incremento en las publicaciones, los adelantos tecnológicos, las crisis económicas y la variedad de formatos informativos existentes, que las bibliotecas se preocupan por formar colecciones que vayan de acuerdo con los objetivos de la institución y que respondan a las necesidades de su comunidad, a este proceso se le llama desarrollo de colecciones.

El desarrollo de colecciones se compone de seis elementos, análisis de la comunidad, políticas de selección, selección, adquisición, descarte y evaluación de la colección, estos elementos forman un ciclo que debe ser constante. De forma complementaria a un buen desarrollo de colecciones existe lo que se denomina cooperación bibliotecaria, este sistema representa una forma de aumentar los recursos en las bibliotecas mediante el establecimiento de préstamos interbibliotecarios, adquisiciones compartidas, etc.

Como hemos observado las bibliotecas han ido evolucionando tanto en su concepto como en su organización; ahora algo nuevo son las fusiones de bibliotecas. La fusión de bibliotecas puede ser muy útil para la comunidad puesto que al unirse 2 o más acervos se complementan y pueden representar ahorros al evitar duplicar adquisiciones, se pueden ampliar horarios, instalaciones, servicios, etc., como ha sido en algunos casos de fusión en la Universidad Nacional Autónoma de México.

El caso de la biblioteca del Casino Español de México, es interesante puesto que al fusionarse el acervo perteneciente al Instituto Cultural Hispano Mexicano con el acervo de la biblioteca del Casino Español, por

un lado se consiguió que no se perdiera el acervo del Instituto cuándo este fue cerrado y por el otro que se incrementara el acervo del Casino.

El Instituto Cultural Hispano Mexicano tenía como finalidad difundir la cultura española en México de tal manera que su acervo estaba constituido por libros sobre la cultura, historia, política y literatura de España y por tener relación con instituciones educativas y culturales mexicanas también tenía libros sobre la cultura, historia, política y literatura de México.

Por su parte la biblioteca del Casino Español de México fue creciendo principalmente con donaciones de los socios del Casino Español quienes siendo españoles que residen en México su interés siempre fue por la cultura tanto española como mexicana. De tal forma que tanto un acervo como el otro estaban enfocados a la cultura hispano- mexicana.

El acervo del Instituto Cultural Hispano Mexicano constaba de 14, 497 volúmenes, los cuáles en su mayor parte no estaban catalogados y el acervo del Casino Español de México se constituía por 7,072 volúmenes completamente catalogados y en línea, esto ha significado un atraso en la completa integración de ambos acervos, además, se comenzó a incrementar rápidamente su acervo con nuevas donaciones, hasta tener actualmente un total de 29,761 volúmenes.

Después de la fusión de los acervos la biblioteca del Casino fue denominada Biblioteca Hispano Mexicana, por sus características es una biblioteca especializada en temas históricos, humanísticos y sociales de España y México.

El análisis realizado sobre el desarrollo de su colección a partir de la fusión nos indica que deben establecerse políticas de selección, que incluyan el material de donación, así como también debe incrementarse la adquisición por compra lo cual sería muy útil para reforzar las áreas más consultadas de la biblioteca. También se debe considerar en descartar material que no es adecuado con los objetivos y la finalidad de la biblioteca, así como ejemplares repetidos, de este modo se liberará espacio y se mantendrá actualizado el acervo.

Para obtener un buen desarrollo de la colección es indispensable contar con personal especializado en bibliotecas, puesto que solo ellos cuentan

con la formación adecuada, que les brinda los conocimientos necesarios para llevar a cabo todas las actividades que se requieren.

Por último es importante considerar la cooperación bibliotecaria como un complemento para toda biblioteca, ya que además de establecer nexos con otras bibliotecas se puede dar un mejor servicio informativo al ampliar las posibilidades de búsqueda bibliográfica.

OBRAS CONSULTADAS

BIBLARZ, Dora y Helen LADRÓN DE GUEVARA COX. "La evaluación de colecciones: un enfoque internacional". pp 121-134 En *Primer seminario internacional sobre desarrollo de colecciones*. México: UNAM – CUIB, 1998.

BREALEY, Richard A. y Stewart C. MYERS. Principios de finanzas corporativas. Madrid: MacGrawHill, 1998.

BUONOCORE, Domingo. *Diccionario de bibliotecología, términos relativos a la bibliología, bibliografía, bibliofilia, biblioteconomía, archivología, documentación y materiales afines*. 2da. Ed. Buenos Aires: Marymar, 1976. p.77

CADAVID ARANGO, Carlos. "¿Selección y adquisición, o desarrollo de colecciones? Revisando a Evans". pp 15-26 En *Revista interamericana de bibliotecología*, Vol.17, no.1.

CALZADA AYANEGUI, María. *Propuesta del programa de descarte para la Biblioteca de Estudios Profesionales de la Facultad de Psicología*. UNAM. Tesis (Licenciatura en bibliotecología) UNAM, FFYL. 2004. p.17.

CASINO ESPAÑOL DE MÉXICO. *Asambleas anuales*. Ejercicios 1970- 2004.

CASINO ESPAÑOL DE MÉXICO. *Actas de la Junta Directiva*. 1875- 1950.

CASINO ESPAÑOL DE MÉXICO. *Biblioteca Hispano Mexicana: Informe 1996-2001*. México: CEM, 2001.

CASINO ESPAÑOL DE MÉXICO. *Estatutos del Casino Español*. México: Tip. El Lápiz del Águila, 1904. p.5

CASINO ESPAÑOL DE MÉXICO. *Estatutos del Casino Español de México Asociación Civil*. México: [El Casino], 2003. p. 6

“17 años de trabajo ininterrumpido del Instituto Cultural Hispano Mexicano” En *Periódico El Día* de 28 de agosto de 1977.

“Diploma de estudios Iberoamericanos” En *Periódico El Universal* de 25 de septiembre de 1977

“Excmo. Señor don delfín Sánchez Ramos. Presidente del Casino Español”. pp. 4-5 En *Casino Español de México. Boletín informativo*. no.5. México: CEM, 2002.

GARCÍA, Genaro, (dir.) *Crónica oficial de las fiestas del Primer Centenario de la Independencia de México*. México: Talleres del Museo Nacional, 1911. p. 80-81.

GARCÍA MARCO, Francisco Javier. “Organización del conocimiento y desarrollo de colecciones”. pp 3-15 En *Primer seminario internacional sobre desarrollo de colecciones*. México: UNAM – CUIB, 1998.

Glosario ALA de bibliotecología y ciencias de la información. España: Díaz Santos, 1988.

GÓMEZ HERNÁNDEZ, José Antonio. “Los usuarios”. pp 229-245 En *Manual de biblioteconomía*. Madrid: Síntesis, 1996.

GUTIÉRREZ HERNÁNDEZ, Adriana. “Carlos Prieto y la cultura en el Casino Español”. pp. 4-13 En *Casino Español de México. Boletín Informativo*. no. 10. México: CEM, 2005.

GUTIÉRREZ HERNÁNDEZ, Adriana. *Casino Español de México: 140 años de historia*. México: Porrúa, 2004.

INSTITUTO CULTURAL HISPANO MEXICANO. *Acta de la reunión del Embajador de España en México, don Alberto de Aza, con el presidente y miembros de la Junta de Gobierno del Instituto Cultural Hispano Mexicano*. México: ICHM, 1991.

INSTITUTO CULTURAL HISPANO MEXICANO. *Convocatoria de la Asamblea General Ordinaria y Extraordinaria*. México: ICHM, 1994.

INSTITUTO CULTURAL HISPANO MEXICANO *Modificación de los Estatutos Sociales (25-4-72) y asociación del Instituto de Cultura Hispánica (después ICI) al Instituto Cultural Hispano Mexicano*. México: ICHM, 1993.

MARTÍNEZ ARELLANO, Filiberto Felipe, Margarita GONZÁLEZ OLVERA y Hugo FIGUEROA ALCÁNTARA. *Políticas de selección y adquisición de material bibliográfico en las bibliotecas de las Instituciones de educación superior*. México: UNAM – ANUIES, 1989. pp. 10-40

MOCTEZUMA FRANCO, Ma. Eugenia y Guillermina SÁNCHEZ NAHUACATL. *Los servicios característicos de la Biblioteca Especializada: fundamentos y aplicaciones*. Tesis (Licenciatura en biblioteconomía) ENBA, 1988. p.3

MONTOYA LÓPEZ, Eva. *Fusión de bibliotecas: un caso práctico*. Tesis (Licenciatura en bibliotecología) UNAM – FFYL, 2003.

MORALES CAMPOS, Estela. “Desarrollo de colecciones”. pp 35-39 En *Ciencia Bibliotecaria*, Vol. 1, 1985.

NEGRETE GUTIÉRREZ, María del Carmen. *Propuesta metodológica: el diagnóstico en la planeación del desarrollo de las colecciones en la biblioteca universitaria*. Tesis (Maestría en bibliotecología) UNAM, FFYL. 2001 p.14

ODLIS: Online Dictionary of Library and Information Science. En línea: <http://www.wcsu.ctstateu.edu/library/odlis.html> # C.

ORERA Y ORERA, Luisa. “La colección: formación, desarrollo y mantenimiento”. pp 91-111 En *Manual de biblioteconomía*. Madrid: Síntesis, 1996.

ORERA Y ORERA, Luisa. "Cooperación internacional". pp 467-478 En *Manual de biblioteconomía*. Madrid: Síntesis, 1996.

PÁEZ ARANCIBIA, Jessica Annabel. *Desarrollo de colecciones en la coordinación de Bibliotecas de la Facultad de Estudios Superiores Cuautitlán UNAM*. Tesis (Licenciatura en bibliotecología) UNAM – FFYL, 2003. pp. 14-22

ROMERO ÁVILA, Catalina. "José Sainz – Trápaga y Pardo y las Fiestas del Centenario en 1963". pp. 16-20 En *Casino Español de México. Boletín informativo*. no.9. México: CEM, 2005.

ROSENBERG, J.M. *Diccionario de administración y finanzas*. Barcelona: Editorial Océano, 1994. p.196.

ROSENZWEIG, Gabriel. Telésforo García. "Presidente del Casino Español (1893-93 y 1906) y líder intelectual de la colonia española". pp. 4-10 En *Casino Español de México. Boletín informativo*. no.6. México: CEM, 2002.

SANTANDREU, Eliseo y Pol SANTANDREU. *Valoración, venta y adquisición de empresas*. Barcelona: Editorial Gestión, 1990.

STRABLE, Edward G. (ed.) *Bibliotecas especializadas*. Washington, D.C.: Unión Panamericana, 1968. pp 1-3

TORIELLO GUERRA, José. "Casino Español de México". p. 84 En *La Colonia Española*. México, 19 de abril de 1875.

VELLOSILLO GONZÁLEZ, Inmaculada. *Las bibliotecas especializadas*. En: *Manual de biblioteconomía*. Madrid: Síntesis, 1996. pp. 379 - 385

ZERECERO, Maribel. "El Palacio de Calimaya: la primera sede". pp 20-23. En *Casino Español de México. Boletín Informativo*, no.8. México: CEM, 2004.

Conclusiones

Las bibliotecas especializadas surgen por varios factores el principal es el aumento de la información y de la producción editorial así como la necesidad de tener agrupada la información sobre un tema en específico para realizar estudios e investigaciones sobre una materia y que a diferencia de otro tipo de biblioteca ya sea universitaria, escolar o pública no es factible tener información en específico sobre una temática en especial. Por su naturaleza tienen características muy bien definidas por lo cual es fácil reconocer cuándo se trata de una biblioteca especializada, estas características son: el lugar, la temática, los usuarios, el tamaño y los servicios.

Asimismo el desarrollo de colecciones es el resultado de la evolución de los procesos y necesidades de las bibliotecas; antiguamente el objetivo de las bibliotecas consistía en agrupar una cantidad de libros sin preocuparse por las necesidades de su comunidad o por el tipo de libros adecuados, esto en parte porque eran libros adquiridos principalmente por donación; a partir de principios del siglo XX las bibliotecas se preocupan por tener políticas de selección de materiales, pero es hasta la segunda mitad del siglo XX cuándo tanto por el incremento en las publicaciones, los adelantos tecnológicos, las crisis económicas y la variedad de formatos informativos existentes, que las bibliotecas se preocupan por formar colecciones que vayan de acuerdo con los objetivos de la institución y que respondan a las necesidades de su comunidad, a este proceso se le llama desarrollo de colecciones.

El desarrollo de colecciones se compone de seis elementos, análisis de la comunidad, políticas de selección, selección, adquisición, descarte y evaluación de la colección, estos elementos forman un ciclo que debe ser constante. De forma complementaria a un buen desarrollo de colecciones existe lo que se denomina cooperación bibliotecaria, este sistema representa una forma de aumentar los recursos en las bibliotecas mediante el establecimiento de préstamos interbibliotecarios, adquisiciones compartidas, etc.

Como hemos observado las bibliotecas han ido evolucionando tanto en su concepto como en su organización; ahora algo nuevo son las fusiones de bibliotecas. La fusión de bibliotecas puede ser muy útil para la comunidad puesto que al unirse 2 o más acervos se complementan y pueden

representar ahorros al evitar duplicar adquisiciones, se pueden ampliar horarios, instalaciones, servicios, etc., como ha sido en algunos casos de fusión en la Universidad Nacional Autónoma de México.

El caso de la biblioteca del Casino Español de México, es interesante puesto que al fusionarse el acervo perteneciente al Instituto Cultural Hispano Mexicano con el acervo de la biblioteca del Casino Español, por un lado se consiguió que no se perdiera el acervo del Instituto cuándo este fue cerrado y por el otro que se incrementara el acervo del Casino.

El Instituto Cultural Hispano Mexicano tenía como finalidad difundir la cultura española en México de tal manera que su acervo estaba constituido por libros sobre la cultura, historia, política y literatura de España y por tener relación con instituciones educativas y culturales mexicanas también tenía libros sobre la cultura, historia, política y literatura de México.

Por su parte la biblioteca del Casino Español de México fue creciendo principalmente con donaciones de los socios del Casino Español quienes siendo españoles que residen en México su interés siempre fue por la cultura tanto española como mexicana. De tal forma que tanto un acervo como el otro estaban enfocados a la cultura hispano- mexicana.

El acervo del Instituto Cultural Hispano Mexicano constaba de 14, 497 volúmenes, los cuáles en su mayor parte no estaban catalogados y el acervo del Casino Español de México se constituía por 7,072 volúmenes completamente catalogados y en línea, esto ha significado un atraso en la completa integración de ambos acervos, además, se comenzó a incrementar rápidamente su acervo con nuevas donaciones, hasta tener actualmente un total de 29,761 volúmenes.

Después de la fusión de los acervos la biblioteca del Casino fue denominada Biblioteca Hispano Mexicana, por sus características es una biblioteca especializada en temas históricos, humanísticos y sociales de España y México.

El análisis realizado sobre el desarrollo de su colección a partir de la fusión nos indica que deben establecerse políticas de selección, que incluyan el material de donación, así como también debe incrementarse la adquisición por compra lo cual sería muy útil para reforzar las áreas más consultadas de la biblioteca. También se debe considerar en descartar material que no

es adecuado con los objetivos y la finalidad de la biblioteca, así como ejemplares repetidos, de este modo se liberará espacio y se mantendrá actualizado el acervo.

Para obtener un buen desarrollo de la colección es indispensable contar con personal especializado en bibliotecas, puesto que solo ellos cuentan con la formación adecuada, que les brinda los conocimientos necesarios para llevar a cabo todas las actividades que se requieren.

Por último es importante considerar la cooperación bibliotecaria como un complemento para toda biblioteca, ya que además de establecer nexos con otras bibliotecas se puede dar un mejor servicio informativo al ampliar las posibilidades de búsqueda bibliográfica.

OBRAS CONSULTADAS

BIBLARZ, Dora y Helen LADRÓN DE GUEVARA COX. "La evaluación de colecciones: un enfoque internacional". pp 121-134 En *Primer seminario internacional sobre desarrollo de colecciones*. México: UNAM – CUIB, 1998.

BREALEY, Richard A. y Stewart C. MYERS. Principios de finanzas corporativas. Madrid: MacGrawHill, 1998.

BUONOCORE, Domingo. *Diccionario de bibliotecología, términos relativos a la bibliología, bibliografía, bibliofilia, biblioteconomía, archivología, documentación y materiales afines*. 2da. Ed. Buenos Aires: Marymar, 1976. p.77

CADAVID ARANGO, Carlos. "¿Selección y adquisición, o desarrollo de colecciones? Revisando a Evans". pp 15-26 En *Revista interamericana de bibliotecología*, Vol.17, no.1.

CALZADA AYANEGUI, María. *Propuesta del programa de descarte para la Biblioteca de Estudios Profesionales de la Facultad de Psicología*. UNAM. Tesis (Licenciatura en bibliotecología) UNAM, FFYL. 2004. p.17.

CASINO ESPAÑOL DE MÉXICO. *Asambleas anuales*. Ejercicios 1970- 2004.

CASINO ESPAÑOL DE MÉXICO. *Actas de la Junta Directiva*. 1875- 1950.

CASINO ESPAÑOL DE MÉXICO. *Biblioteca Hispano Mexicana: Informe 1996-2001*. México: CEM, 2001.

CASINO ESPAÑOL DE MÉXICO. *Estatutos del Casino Español*. México: Tip. El Lápiz del Águila, 1904. p.5

CASINO ESPAÑOL DE MÉXICO. *Estatutos del Casino Español de México Asociación Civil*. México: [El Casino], 2003. p. 6

"17 años de trabajo ininterrumpido del Instituto Cultural Hispano Mexicano" En *Periódico El Día* de 28 de agosto de 1977.

“Diploma de estudios Iberoamericanos” En *Periódico El Universal* de 25 de septiembre de 1977

“Excmo. Señor don delfín Sánchez Ramos. Presidente del Casino Español”. pp. 4-5 En *Casino Español de México. Boletín informativo*. no.5. México: CEM, 2002.

GARCÍA, Genaro, (dir.) *Crónica oficial de las fiestas del Primer Centenario de la Independencia de México*. México: Talleres del Museo Nacional, 1911. p. 80-81.

GARCÍA MARCO, Francisco Javier. “Organización del conocimiento y desarrollo de colecciones”. pp 3-15 En *Primer seminario internacional sobre desarrollo de colecciones*. México: UNAM – CUIB, 1998.

Glosario ALA de bibliotecología y ciencias de la información. España: Díaz Santos, 1988.

GÓMEZ HERNÁNDEZ, José Antonio. “Los usuarios”. pp 229-245 En *Manual de biblioteconomía*. Madrid: Síntesis, 1996.

GUTIÉRREZ HERNÁNDEZ, Adriana. “Carlos Prieto y la cultura en el Casino Español”. pp. 4-13 En *Casino Español de México. Boletín Informativo*. no. 10. México: CEM, 2005.

GUTIÉRREZ HERNÁNDEZ, Adriana. *Casino Español de México: 140 años de historia*. México: Porrúa, 2004.

INSTITUTO CULTURAL HISPANO MEXICANO. *Acta de la reunión del Embajador de España en México, don Alberto de Aza, con el presidente y miembros de la Junta de Gobierno del Instituto Cultural Hispano Mexicano*. México: ICHM, 1991.

INSTITUTO CULTURAL HISPANO MEXICANO. *Convocatoria de la Asamblea General Ordinaria y Extraordinaria*. México: ICHM, 1994.

INSTITUTO CULTURAL HISPANO MEXICANO *Modificación de los Estatutos Sociales (25-4-72) y asociación del Instituto de Cultura Hispánica (después ICI) al Instituto Cultural Hispano Mexicano*. México: ICHM, 1993.

MARTÍNEZ ARELLANO, Filiberto Felipe, Margarita GONZÁLEZ OLVERA y Hugo FIGUEROA ALCÁNTARA. *Políticas de selección y adquisición de material bibliográfico en las bibliotecas de las Instituciones de educación superior*. México: UNAM – ANUIES, 1989. pp. 10-40

MOCTEZUMA FRANCO, Ma. Eugenia y Guillermina SÁNCHEZ NAHUACATL. *Los servicios característicos de la Biblioteca Especializada: fundamentos y aplicaciones*. Tesis (Licenciatura en biblioteconomía) ENBA, 1988. p.3

MONTOYA LÓPEZ, Eva. *Fusión de bibliotecas: un caso práctico*. Tesis (Licenciatura en bibliotecología) UNAM – FFYL, 2003.

MORALES CAMPOS, Estela. “Desarrollo de colecciones”. pp 35-39 En *Ciencia Bibliotecaria*, Vol. 1, 1985.

NEGRETE GUTIÉRREZ, María del Carmen. *Propuesta metodológica: el diagnóstico en la planeación del desarrollo de las colecciones en la biblioteca universitaria*. Tesis (Maestría en bibliotecología) UNAM, FFYL. 2001 p.14

ODLIS: Online Dictionary of Library and Information Science. En línea: [http:// www.wcsu.ctstateu.edu/library/odlis.html](http://www.wcsu.ctstateu.edu/library/odlis.html) # C.

ORERA Y ORERA, Luisa. “La colección: formación, desarrollo y mantenimiento”. pp 91-111 En *Manual de biblioteconomía*. Madrid: Síntesis, 1996.

ORERA Y ORERA, Luisa. “Cooperación internacional”. pp 467-478 En *Manual de biblioteconomía*. Madrid: Síntesis, 1996.

PÁEZ ARANCIBIA, Jessica Annabel. *Desarrollo de colecciones en la coordinación de Bibliotecas de la Facultad de Estudios Superiores Cuautitlán UNAM*. Tesis (Licenciatura en bibliotecología) UNAM – FFYL, 2003. pp. 14-22

ROMERO ÁVILA, Catalina. “José Sainz – Trápaga y Pardo y las Fiestas del Centenario en 1963”. pp. 16-20 En *Casino Español de México. Boletín informativo*. no.9. México: CEM, 2005.

ROSENBERG, J.M. *Diccionario de administración y finanzas*. Barcelona: Editorial Océano, 1994. p.196.

ROSENZWEIG, Gabriel. Telésforo García. "Presidente del Casino Español (1893-93 y 1906) y líder intelectual de la colonia española". pp. 4-10 En *Casino Español de México. Boletín informativo*. no.6. México: CEM, 2002.

SANTANDREU, Eliseo y Pol SANTANDREU. *Valoración, venta y adquisición de empresas*. Barcelona: Editorial Gestión, 1990.

STRABLE, Edward G. (ed.) *Bibliotecas especializadas*. Washington, D.C.: Unión Panamericana, 1968. pp 1-3

TORIELLO GUERRA, José. "Casino Español de México". p. 84 En *La Colonia Española*. México, 19 de abril de 1875.

VELLOSILLO GONZÁLEZ, Inmaculada. *Las bibliotecas especializadas*. En: Manual de biblioteconomía. Madrid: Síntesis, 1996. pp. 379 - 385

ZERECERO, Maribel. "El Palacio de Calimaya: la primera sede". pp 20-23. En *Casino Español de México. Boletín Informativo*, no.8. México: CEM, 2004.