



**UNIVERSIDAD NACIONAL AUTÓNOMA
DE MÉXICO**

**FACULTAD DE ECONOMIA
SEMINARIO DE ECONOMIA INTERNACIONAL**

**EVOLUCION DE LA MICRO, PEQUEÑA
Y MEDIA EMPRESA MEXICANA EN EL
PERIODO DE 1994-2000, ANTE EL
PROCESO DE GLOBALIZACION
ECONOMICA.**

E N S A Y O

QUE PARA OBTENER EL TITULO DE:

LICENCIADO EN ECONOMIA

P R E S E N T A :

MAYOLO LEGUIZAMO DIMAS

ASESOR: JOSÉ MANUEL GUZMAN GONZÁLEZ



CIUDAD UNIVERSITARIA

NOVIEMBRE DE 2005.



Universidad Nacional
Autónoma de México



UNAM – Dirección General de Bibliotecas
Tesis Digitales
Restricciones de uso

DERECHOS RESERVADOS ©
PROHIBIDA SU REPRODUCCIÓN TOTAL O PARCIAL

Todo el material contenido en esta tesis esta protegido por la Ley Federal del Derecho de Autor (LFDA) de los Estados Unidos Mexicanos (México).

El uso de imágenes, fragmentos de videos, y demás material que sea objeto de protección de los derechos de autor, será exclusivamente para fines educativos e informativos y deberá citar la fuente donde la obtuvo mencionando el autor o autores. Cualquier uso distinto como el lucro, reproducción, edición o modificación, será perseguido y sancionado por el respectivo titular de los Derechos de Autor.

A mis hijos: Rodrigo y Rogelio

Autorizo a la Dirección General de Bibliotecas de la UNAM a difundir en formato electrónico e impreso el contenido de mi trabajo recepcional.

NOMBRE: Leguizamo Dimas Nayab

FECHA: 1- Dic-2005

FIRMA: *Dimas*

INDICE

INTRODUCCIÓN	1
CAPÍTULO I. GLOBALIZACIÓN Y COMPETITIVIDAD. UN MARCO DE REFERENCIA	
1.1 Globalización	3
1.2 Competitividad	6
CAPÍTULO II. NATURALEZA DE LAS MICRO PEQUEÑA Y MEDIANA EMPRESAS MEXICANAS	
2.1. Características	8
2.2. Clasificación por tipo de bienes.....	9
2.3. Evolución en el período 1994-2000	10
2.4. Localización	16
2.5. Importancia	19
2.6 Política de fomento	20
CAPÍTULO III. PERSPECTIVAS DE LAS MICRO, PEQUEÑA Y MEDIANA EMPRESAS, ANTE EL PROCESO DE GLOBALIZACIÓN ECONÓMICA.	
3.1. Obstáculos al desarrollo	24
3.2 Retos ante el desarrollo tecnológico y la competencia internacional.....	26
CONCLUSIONES	33
BIBLIOGRAFÍA	36

INTRODUCCIÓN

El proceso industrial en México se ha visto impactado significativamente por el proceso de globalización económica y el progreso científico tecnológico desde mediados de la década de los ochenta.

Estos impactos se pueden enumerar como sigue:

- Expansión de las industrias terminales;
- Intensificación de la renovación tecnológica;
- Concentración de las micros, pequeñas y medianas empresas mexicanas (MPyME) en las ramas de bienes de consumo;
- Dominio pleno de los monopolios y oligopolios,
- Expansión del comercio en el ámbito internacional y con ello mayor vinculación de la economía nacional con otras naciones, empresas e industrias para llevar a cabo procesos productivos;
- Cambios organizacionales en las empresas;
- Mayor capacitación y valoración del capital humano.

Dada esta problemática de globalización y los impactos descritos, el presente ensayo tiene el objetivo de mostrar que las MPyME mexicanas, se encuentran limitadas para competir exitosamente en el marco de la globalización. Se argumenta, igualmente, que para superar estas limitaciones las políticas de fomento industrial deben enfocarse al otorgamiento de financiamiento y apoyo tecnológico que mejoren los procesos productivos y la calidad de la producción en la industria mexicana. Con base a estas mejoras será posible elevar la

competitividad de este subsector de empresas y asegurar su participación en un entorno global altamente competitivo.

Con el fin de alcanzar el objetivo propuesto este ensayo se organiza de la siguiente manera:

- El primer capítulo esta dedicado a establecer un marco de referencia para definir los conceptos de globalización y competitividad. Este capítulo no pretende ofrecer un marco teórico sino ofrecer algunos elementos conceptuales que ayuden a comprender el proceso a través del cual la globalización y la competitividad económicas operan, así como el impacto que este fenómeno ha producido en el desarrollo actual de las MPyME.
- El segundo capítulo analiza la naturaleza de las MPyME a través de definir estadísticamente sus características, comportamiento, evolución, y criterios básicos de la clasificación.
- El tercer capítulo hace referencia a las perspectivas de la MPyME en la nueva era del proceso de globalización económica y los retos que debe afrontar.
- Por ultimo, se presentan algunas consideraciones generales sobre los aspectos que este ensayo analizo con respecto a la capacidad de las MPyME de competir exitosamente en el nuevo contexto de globalización.

CAPÍTULO I. LA GLOBALIZACIÓN.

El objetivo fundamental de este capítulo es ofrecer una sustentación de los conceptos de globalización y competitividad con base en algunos elementos teóricos relevantes. El planteamiento general del capítulo establece que el impacto de la globalización si bien puede ser un factor negativo para el caso de los países subdesarrollados, también constituye un incentivo para la mejora de los procesos productivos.

1.1 Globalización

El proceso de globalización económica se puede definir básicamente como la libre circulación de capitales y de mercancías, en donde, en particular, el capital dispone de una mayor libertad para realizar esta circulación.. A la globalización se le define también como la interdependencia de las diversas industrias o empresas de un país con relación al ámbito económico externo. El término globalización se ha convertido así en un concepto importante para el estudio y análisis del crecimiento económico de los países, así como de las diferentes industrias o empresas que operan en su interior.

Esta interdependencia, en las últimas dos décadas ha ido creciendo en forma acelerada, dando como resultado la expansión del comercio entre las naciones. Este proceso conforma dos elementos importantes la producción global y el mercado global. Por tanto, el comercio en el ámbito internacional, es la fuerza que impulsa el crecimiento y desarrollo de los diversos países del mundo, así como de las industrias y empresas.

El concepto globalización, es un término que ha venido utilizándose con mayor frecuencia a partir de mediados de la década de los ochenta, el cual se ha interpretado de diferentes formas, de acuerdo con la concepción de diversos estudios. Por ejemplo, para John Saxe Fernández, el fenómeno es explicado de la siguiente manera..., “La globalización es un proceso de dominación

y apropiación del mundo. La dominación de estados y mercados de sociedades y pueblos se ejerce en términos políticos –militares, financiero-tecnológicos y socioculturales. La apropiación de los recursos naturales. La apropiación de las riquezas y la apropiación del excedente producido se realizan desde la segunda mitad del siglo XX, de una manera especial, en el que el desarrollo tecnológico y científico más avanzado se combina con formas muy antiguas, que hoy aparecen como fenómenos de privatización, desnacionalización, desregulación, con transferencias, subsidios, exenciones, depauperaciones que facilitan procesos macro- sociales de explotación de trabajadores y artesanos, hombres y mujeres, niños y niñas. La globalización se entiende de una manera superficial es decir engañosa, si no se le vincula a los procesos de dominación y de apropiación.”¹

A la globalización, mas sintéticamente, se le puede entender también de las siguiente formas alternativas:

- Incremento de la movilidad de capital o flujos monetarios en el ámbito internacional haciéndose más interdependientes los sistemas monetarios de cada nación.
- Globalización es la circulación más libre de mercancías y capitales entre las naciones, dándose a través de la apertura de las economías de los diferentes países al exterior, teniendo mayor ventaja y participación en ello, los países desarrollados respecto a los países subdesarrollados.
- Globalización, es la expansión del comercio a nivel internacional de los diversos países del mundo, para la provisión de insumos y para la distribución y comercialización del producto.
- Globalización es también la intensificación de las relaciones sociales que se adquieren a través de enlaces con otras regiones o países. Respecto a esto Miguel Angel Rivera Rios, comenta . . . “A partir de la revolución industrial inglesa se forma un bloque de países (básicamente Inglaterra, Europa Occidental y Norteamérica) que fue la base para la conformación del espacio internacional del capitalismo. La vinculación de este bloque de países con las áreas periféricas a través de la explotación colonial y regularización y aceleración de los flujos comerciales y de capital condujo a la conformación definitiva del mercado mundial capitalista.

¹ John Saxe, Fernández, El fenómeno de la globalización, Crítica de un Paradigma .Universidad Autónoma de México, Instituto de Investigaciones Económicas, 1999, pp. 9-68.

La tendencia hacia la integración de las economías avanzadas reforzó la acumulación de capital en ese espacio y paralelamente ejerció una fuerza de atracción sobre los países agrarios precapitalistas que comenzaron a transformar sus estructuras productivas. A partir de esos efectos de integración espacial durante el período clásico crecieron aún más los flujos de mercancías, capitales y mano de obra para dar lugar a un tipo histórico de internacionalización del capitalismo.”²

Es importante señalar que la globalización se presenta principalmente en sectores económicos de punta, no así en sectores económicos tradicionales. La entrada de ciertos sectores económicos a la globalización de los diversos países deben tener como característica innovación periódica en los procesos productivos a través de la incorporación de nueva tecnología en sus plantas. Por ello, el fenómeno de globalización adquiere un mayor ritmo de aceleración en ciertos sectores de la economía así como en ciertas regiones del mundo, donde el desarrollo de la infraestructura es mayor y en función de las características de sus procesos productivos y de financiamiento.

De esta manera deja fuera a regiones y sectores que no reúnen los requisitos para poder participar en el proceso de la economía global, produciéndose una participación desigual de las economías subdesarrolladas, respecto a las desarrolladas en los mercados internacionales. Sobre esto, Alejandro Dabat, comenta... “Las posibilidades de internacionalización modernización económica que se abren con los cambios de la economía mundial se presentan distintas para cada nación en desarrollo en particular incluso entre los de una misma región existen para todos problemas comunes inherentes al proceso que deben afrontar ineludiblemente...Al interior de las naciones en desarrollo, debido a sus estructuras económicas, la globalización de los capitales de mayor dinamismo se manifiesta como una intensificación de la concentración del capital, y la apertura representa un problema inmediato de desplazamiento de los capitales locales menos eficientes... Todo ello repercute en la ampliación de la brecha tecnológica y financiera existente entre las grandes empresas y el resto de la economía, con el consecuente riesgo de acercamiento hacia los cuellos de botella productivos...Representa también un desempleo potencial de

² Ríos Rivera Miguel Angel, México en la Economía Global, Cp. I I, pág.79, Universidad Nacional Autónoma de México, Ed. Jus, S. A. de C. V.

consecuencias sociales (agudización de la pobreza extrema) y macroeconómica (estancamiento del mercado interno) que todavía no alcanzamos a evaluar con precisión”.³

Con la apertura y globalización económica de las diferentes naciones se acelera aún más el ritmo de competitividad en todos los países del mundo. Por esta razón, a las MPyME se les presentan momentos difíciles para su desarrollo, a menos que logren avanzar en el proceso de modernización en sus procesos productivos, adquiriendo nueva tecnología y capacitando a su personal.

1.2 Competitividad

A la competitividad, se le define como el poder o la fuerza que tiene una empresa, industria o país, en su capacidad productiva instalada para llevar a efecto procesos de grandes volúmenes de producción. Esto con respecto tanto a la calidad como en la cantidad de materia prima y de producto final. A mayor competitividad se gana una mayor presencia tanto en el mercado nacional como internacional

La competitividad, es un fenómeno que se busca en los diferentes modelos de desarrollo económico. Esta es aún más importante en un mundo globalizado. La globalización rige los cambios económicos que en la actualidad se llevan a efecto, convirtiéndose en el patrón de la actividad económica y teniendo como factores esenciales el diseño y la innovación tecnológica. Por tanto, con la apertura y globalización económica toda actividad productiva debe ser competitiva, a riesgo de quedar fuera del mercado si no lo logra. La competitividad, se ha convertido en el punto central de discusión de toda actividad económica de las diversas ramas de la producción industrial en general, pero particularmente de las MPyME

Es necesario que las MPyME incluyan en sus planes de organización empresarial cursos de capacitación a sus trabajadores. Esto se aplicaría posteriormente a los diversos procesos productivos de las diferentes ramas económicas de la producción industrial, obteniendo con ello

³ Dabat Alejandro, México y la Globalización, Ed. Centro Regional de Investigaciones Multidisciplinarias, Cuernavaca: UNAM, 1994, Cap. 7, PP. 169-179.

procesos productivos de mayor calidad en la fabricación tanto de materias primas como de productos terminados. Esto permitiría hacer frente a la competencia nacional e internacional.

Ante la nueva realidad que actualmente se vive en el mundo, con la apertura comercial generalizada, como parte de la globalización económica, la industria en general, pero particularmente las MPyME, enfrentan un nuevo reto, como hacer frente a la competitividad tanto nacional como internacional. Por ello, es importante que este subsector de la producción se integre a los nuevos cambios que actualmente se están llevando al cabo en el mundo, teniendo como alternativa para hacerlo un mayor grado de participación en la productividad tanto en sus industrias como en sus empresas a nivel nacional e internacional. La creación de nuevas políticas por parte de los gobiernos, como son tener mayor acceso al crédito financiamiento y asesoría técnica, apoyarían este proceso de manera importante.

No obstante, el empresario debe estar consciente también de que actualmente la globalización es un incentivo para mejorar los productos nacionales y enfrentar la competencia externa. En efecto, con la nueva era de la apertura comercial y globalización económica los productos extranjeros van a continuar penetrando en el mercado cada día con mayor fuerza. La nueva etapa de la economía globalizada intensifica el proceso de competitividad y la sociedad en general comienza a seleccionar sus compras en base a calidad y precio. Actualmente las fuentes de empleo se van a generar solamente si los productos son competitivos tanto nacional como internacionalmente. Si los países no aprovechan los cambios y transformaciones que actualmente se vienen efectuando en el mundo con la nueva era de la apertura y globalización económica, caerán en el aislamiento y se rezagaran en relación al resto de las economías.

CAPÍTULO II. NATURALEZA DE LAS MICRO, PEQUEÑA Y MEDIANA EMPRESAS MEXICANAS.

No existe un indicador global que nos permita ofrecer una explicación clara de la naturaleza de las MPyME. Por ello ofreceremos una panorámica global de las MPyME a través de una serie de indicadores estadísticas relevantes.

2.1 Características básicas

En estudios realizados en las últimas dos décadas y de acuerdo a los decretos establecidos en los diarios oficiales de la federación del 18 de mayo de 1990, del 3 de diciembre de 1993 y del 30 de marzo de 1999 respectivamente, se toman como base tres criterios para determinar los tamaños de las empresas. Estos son el número de trabajadores ocupados, el total de ventas netas anuales y el monto del capital invertido.

En el cuadro número uno se observa lo que se considera una micro empresa, una pequeña empresa y una mediana empresa, a las cuales se les clasifica de la siguiente manera: micro empresa son aquellas unidades productivas que ocupan de 1 a 15 empleados y sus ventas netas anuales no rebasan \$ 900,000; pequeña empresa son aquellas unidades productivas que ocupan de 16 a 100 empleados y sus ventas netas anuales no son mayores a \$ 9, 000, 000 y finalmente se considera como mediana empresa a todas aquellas unidades productivas que ocupan de 101 a 250 empleados y sus ventas netas anuales no rebasan \$ 20, 000,000.⁴

CUADRO NÚMERO 1

CLASIFICACIÓN INDUSTRIAL POR TAMAÑO DE EMPRESA		
Categoría	Personal empleado	Ventas anuales
Micro empresa	De 1 a 15 empleados	\$ 900,000
Pequeña empresa	De 16 a 100 empleados	\$ 9,000,000
Mediana empresa	De 101 a 250 empleados	\$ 20,000,000

Escobar, R. Francisco, ABC del análisis financiero, para micro, pequeños y medianos empresarios y ejecutivos, Ed. Planeta, México. 1999, Cap. I pp. 13-22.

⁴ Piedras, Nieto Verónica Teresa, El papel de la política económica en la micro, pequeña y mediana empresa, Universidad Nacional Autónoma de México, Facultad de economía, 2001 PP. 11-16

2.2 Clasificación por tipo de bienes

Los bienes que se producen en las diversas ramas económicas del sector industrial, se clasifican de acuerdo al uso que se les dé como **bienes de consumo**, **bienes de capital** y **bienes de uso intermedio**. Este uso constituye el elemento que da coherencia al sector industrial y a la vez asegura la complementariedad de sus componentes.

De acuerdo a esta clasificación se identificarán las relaciones existentes entre diferentes conjuntos de industrias, tanto de **bienes de consumo** como de **bienes de capital**, con tal propósito se evidencia la necesidad de establecer clasificaciones tanto analíticas como operativas de los dos tipos de industrias, aunque cabe mencionar que las MPyME destacan muy poco dentro de la industria productora de bienes de capital.

Por tanto, la clasificación se presenta de la siguiente manera: **Bienes de consumo**, es una rama del sector industrial, cuyo grado de actividad depende directa o indirectamente de la demanda de consumo. Esta rama se divide también en bienes de consumo duradero y no duradero, destacando dentro de los bienes de consumo duradero los siguientes productos: refrigeradores, televisores, radios, etc. Y dentro de los bienes de consumo no duradero se encuentran: refrescos embotellados, jabones, pastas, etc.

Bienes de capital, es igualmente una rama del sector industrial, que influye sobre el comportamiento de esta estructura, mediante una combinación de una demanda de materias primas elaboradas y de grupos y subgrupos de equipo especializado. En este grupo del sector industrial se trata principalmente de las industrias llamadas terminales de capital, que componen la producción de los diversos tipos de equipos de transporte, de comunicación, de computación etc.

A esta rama industrial, también se le denomina medios de producción y son todos aquellos instrumentos de trabajo que ayudan a producir otros bienes por ejemplo: Maquinaria pesada, equipo, herramienta, tractores, camiones etc.

Bienes de uso intermedio, es una tercera parte de la estructura industrial, cuya función es la previsión de equipo y materias primas elaboradas y que atiende de manera directa a las necesidades de la producción de bienes y a las necesidades determinadas por la demanda de otros sectores de la estructura industrial. Es el llamado grupo de bienes de capital de uso intermedio, generalmente se encuentra identificado con la industria metal mecánica. Se le da el nombre también de materias primas o insumos y son aquellos productos que ya sufrieron alguna modificación, pero no satisfacen necesidades finales necesitan de otra transformación por ejemplo: el hule, acero, compuestos químicos, lámina, etc.

Los tres tipos de bienes constituyen el conjunto de la producción nacional, cuya principal función es la satisfacción de necesidades.⁵

2.3 Evolución en el periodo 1994-2000.

El objetivo fundamental de este apartado, es analizar la evolución y desarrollo de las MPyME en México, tanto en lo que se refiere al número de establecimientos, como al número del personal ocupado así como a su distribución geográfica, en el período comprendido de 1994-2000, como se observa en los cuadros 2 y 3.

La dinámica del desarrollo de la micro, pequeña y mediana empresa, en el periodo de 1994-2000, esta determinado por el número de establecimientos y personal ocupado, los cuales mantienen una tendencia de crecimiento en el período de análisis.

Este crecimiento presenta ciertas diferencias y variación año con año en cada rubro analizado en el período de estudio que enseguida se presenta.

Número de establecimientos.

En el período de estudio 1994-2000, que a continuación se analiza, se observa en el cuadro 2, con su respectiva gráfica, que el rubro de la micro empresa, presenta una tendencia de crecimiento en

lo que se refiere al número de establecimientos año con año. Se tiene una participación porcentual de 84.44% en 1994, 81.55% en 1995, 82.62% en 1996, 83.63% en 1997, 84.60% en 1998, 85.53% en 1999 y 86.41% en el 2000 respectivamente y una participación promedio porcentual de **83.54%** en el periodo de estudio, con lo cual se demuestra el peso determinante que tiene este rubro en el desarrollo económico de México.

Continuando con el período de estudio 1994-2000, se observa en el cuadro 2, con su respectiva gráfica, que el rubro de la pequeña empresa, presenta una tendencia de decrecimiento año con año en cuanto al número de establecimientos. Ahí se tiene una participación porcentual en cada año de 17.23% en 1994, 15.75% en 1995, 14.34% en 1996, 12.99% en 1997, 11.71% en 1998, 10.49% en 1999 y 9.32% en el 2000, respectivamente y una participación promedio de **13.11%** en el periodo de análisis.

En lo que respecta a la mediana empresa, esta presenta el siguiente comportamiento, en el período analizado 1994-2000, en 1994 participa con un porcentaje de 2.32% en relación al conjunto de la economía nacional, en 1995 con el 2.68%, en 1996 con el 3.03%, en 1997 con el 3.36%, en 1998 con el 3.67%, en 1999 con el 3.97% y con el 4.26% en el 2000, respectivamente, teniendo un promedio porcentual en el período de estudio de **3.32%**.

Personal Ocupado.

En lo que se refiere al personal ocupado, en el cuadro 3 con su respectiva gráfica se observa una tendencia de crecimiento en el rubro de la micro empresa, participando en 1994 con el 24.73%, en 1995 con el 25.77%, en lo que respecta al primer año de estudio. No obstante, posteriormente en los años 1996 a 1998 presenta una tendencia de decrecimiento con una participación porcentual de 23.75% en 1996, en 1997 23.68%, en 1998 23.06%. Al finalizar el período se observa una tendencia de crecimiento con una participación porcentual de 26.40% en 1999 y en el 2000 de 26.46% respectivamente, con un promedio porcentual de **24.83%**. Este periodo se caracteriza en tener una política de freno y aceleración en lo que respecta al personal ocupado,

⁵ Méndez, Morales José Silvestre, 100 preguntas y respuestas en torno a la economía mexicana. Ed. Océano, 1983, Cap. I. pp. 9-12.

debiéndose principalmente a la reestructuración del sector empresarial, por la aparición y desarrollo del nuevo modelo económico de la globalización.

De la misma manera se presenta el comportamiento de la pequeña empresa, en la cual se observa una tendencia de decrecimiento en los primeros dos años con una participación porcentual de 42.97% en 1994 y en 1995 de 41.59% y en los siguientes dos años 1996 y 1997 presenta una tendencia de crecimiento con una participación porcentual de 42.35% y 42.64% respectivamente, para finalizar el período, se observa una ligera caída en lo que respecta al personal ocupado, teniendo una participación porcentual de 42.51% en 1998, 22.22% en 1999 y en el 2000 21.79% respectivamente, con un promedio porcentual de **31.05%** presentando las mismas características del rubro anterior.

La participación de la mediana empresa, en el período analizado, presenta en los primeros tres años 1994, 1995 y 1996 una tendencia de crecimiento con una participación porcentual en el período analizado de 32.29%, 32.62% y 33.88% respectivamente, mientras que en 1997 presenta una ligera caída en el número del personal ocupado, con una participación porcentual del 33.67% y para el año de 1998 se observa una ligera recuperación de 34.41% posteriormente, en los siguientes dos años 1999 y 2000, se observa que la participación porcentual en cuanto al número del personal ocupado es nulo, es decir, se incrementa el desempleo debido a los factores mencionados. La participación promedio porcentual de este rubro en el período es de **23.83%**.

De los estratos analizados, el principal generador de empleo en el período de estudio 1994-2000, fueron las empresas pequeñas de 16 a 100 trabajadores que crearon el **31.05%** de los empleos, mientras que las micro empresas de 1 a 15 trabajadores generaron el **24.83%** y por último las medianas empresas de 100 a 250 trabajadores participaron con el **23.83%**.

CUADRO NÚMERO 2
NÚMERO DE ESTABLECIMIENTOS
(1994-2000)

	1994	1995	1996	1997	1998	1999	2000
Micro Empresa	90,816	94,430	98,045	101,660	105,280	108,890	112,504
Pequeña Empresa	19,460	18,239	17,018	14,797	14,576	13,356	12,135
Mediana Empresa	2,623	3,112	3,600	4,088	4,576	5,064	5,552
TOTAL	112,899	115,781	118,663	121,545	124,432	127,310	130,191
<i>Total de número de establecimientos como porcentaje</i>							
Micro Empresa	80.44%	81.56%	82.62%	83.64%	84.61%	85.53%	86.41%
Pequeña Empresa	17.24%	15.75%	14.34%	13.00%	11.71%	10.49%	9.32%
Mediana Empresa	2.32%	2.69%	3.03%	3.36%	3.68%	3.98%	4.26%
TOTAL	100.00%	100.00%	100.00%	100.00%	100.00%	100.00%	100.00%

Fuente: www.economia.gob.mx

Datos elaborados personalmente en base a información obtenida en la Secretaría de Economía

CUADRO NÚMERO 3
TOTAL DE PERSONAL OCUPADO
(1994-2000)

	1994	1995	1996	1997	1998	1999	2000
Micro Empresa	387,691	378,048	368,644	392,676	406,312	645,361	667,996
Pequeña Empresa	673,779	610,238	657,274	707,062	748,908	543,046	550,044
Mediana Empresa	506,204	478,637	525,814	558,384	606,178	1,255,497	1,306,108
TOTAL	1,567,674	1,466,923	1,551,732	1,658,122	1,761,398	2,443,904	2,524,148
<i>(total del personal ocupado como porcentaje)</i>							
Micro Empresa	24.73%	25.77%	23.76%	23.68%	23.07%	26.41%	26.46%
Pequeña Empresa	42.98%	41.60%	42.36%	42.64%	42.52%	22.22%	21.79%
Mediana Empresa	32.29%	32.63%	33.89%	33.68%	34.41%	51.37%	51.74%
TOTAL	100.00%	100.00%	100.00%	100.00%	100.00%	100.00%	100.00%

Fuente: www.economia.gob.mx

Elaboración propio con datos de la Secretaría de Economía.

En el cuadro 4, se presenta el total de empresas apoyadas año con año dentro de período de estudio 1994-2000, por parte del Gobierno Federal, a través de Nacional Financiera. Las cifras totales de cada uno de los años corresponde a la suma de las cantidades de cada estrato económico analizado, es decir a los de las MPyME, observando que el estrato de la micro empresa, tiene el mayor número de establecimiento apoyados en cada uno de los años, teniendo la cantidad de 154,758 micro empresas en el período analizado, con un promedio porcentual de **72.82%** y en lo que respecta a la pequeña empresa hay un total de 53,081 establecimientos apoyados en todo el período, con un promedio porcentual de **20.81** así mismo, la mediana empresa presenta la cantidad de 4,084 establecimientos apoyados con un porcentaje promedio de **4.34%**. También observamos que este porcentaje que representa el número de establecimientos apoyados en cada uno de los años varía año con año como lo demuestra la gráfica.

CUADRO NÚMERO 4
NÚMERO DE EMPRESAS APOYADAS POR ESTRATO ECONOMICO
(1994-2000)

CONCEPTO	1994	1995	1996	1997	1998	1999	2000
Empresas Apoyadas	136,912	36,941	11,391	7,094	7,292	6,823	7,853
Micro	96,423	28,975	8,571	5,033	4,739	5,021	5,996
Pequeña	37,851	7,183	2,281	1,570	1,894	1,200	1,102
Mediana	1,484	440	301	321	453	489	596
Estructura	100.00%	100.00%	100.00%	100.00%	100.00%	100.00%	100.00%
Micro	70.43%	78.44%	75.24%	70.95%	64.99%	73.59%	76.35%
Pequeña	27.65%	19.44%	20.02%	22.13%	25.97%	17.59%	14.03%
Mediana	1.08%	1.19%	2.64%	4.52%	6.21%	7.17%	7.59%

Fuente: Velazco Gutiérrez, Lilia Ma. Teresa, Nacional Financiera, Evaluación, Balance y Perspectiva.
Universidad Nacional Autónoma de México, Facultad de Economía.

En el cuadro 5, nos presenta el total en millones de pesos de crédito otorgado en cada año a cada uno de los estratos en el período de estudio, teniendo la micro empresa un total de 20,796 de crédito otorgado en todo el periodo, con un promedio porcentual de **14.62**, mientras que la pequeña empresa tiene un monto de 40,774 de crédito otorgado en todo el período de estudio, con un promedio porcentual de **24.07%** y la empresa mediana tiene 16,738 de crédito otorgado, con un promedio porcentual de **15.28%**

CUADRO NÚMERO 5
OPERACIÓN POR ESTRATO (MILLONES DE PESOS)
(1994-2000)

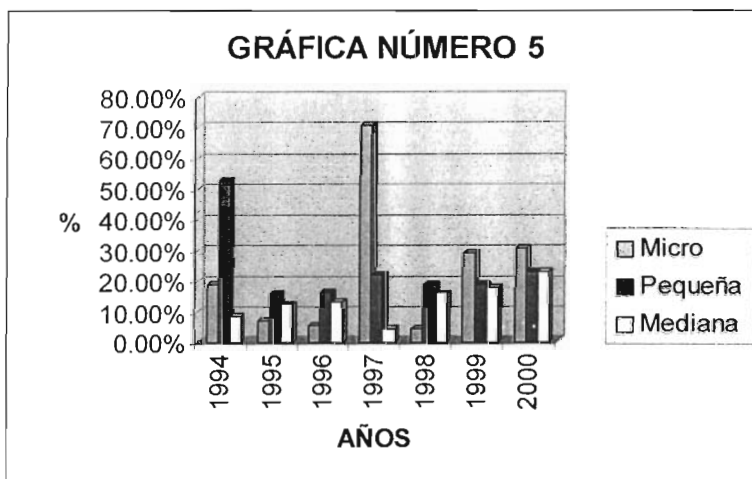
CONCEPTO	1994	1995	1996	1997	1998	1999	2000
Empresas Apoyadas	49,918	10,434	12,737	7,094	12,795	13,689	15,875
Micro	9,353	730	682	5,033	599	4,022	4,857
Pequeña	26,328	1,646	2,079	1,570	2,418	2,580	3,639
Mediana	4,347	1,299	1,659	321	2,059	2,420	3,669
Estructura	100.00%	100.00%	100.00%	100.00%	100.00%	100.00%	100.00%
Micro	18.74%	7.00%	5.35%	70.95%	4.68%	29.38%	30.60%
Pequeña	52.74%	15.78%	16.32%	22.13%	18.90%	18.85%	22.92%
Mediana	8.71%	12.45%	13.03%	4.52%	16.09%	17.68%	23.11%

Fuente: Velazco Gutiérrez, Lilia Ma. Teresa, Nacional Financiera, Evaluación, Balance y Perspectiva.
Universidad Nacional Autónoma de México, Facultad de Economía.

2.4 Localización

Las MPyME, pertenecientes al sector manufacturero, se encuentran distribuidas en forma desigual en las diversas entidades de la República mexicana, y de la misma manera se encuentra distribuido el personal ocupado.

El número total de establecimientos micros, pequeños, medianos y grandes es de 344, 118 en todo el país, correspondiendo de esa cantidad a las MPyME un total de 342, 653 en toda la



República y en lo que respecta al personal ocupado, hay 4, 232, 322 personas ocupadas de las cuales 2, 758, 032 corresponden al subsector de las MPyME con un porcentaje de 65.17% según el Censo económico de 1999, INEGI.

De los datos anteriores se deduce que a la micro empresa, corresponden 327,280 establecimientos con un porcentaje de **95.6%** del total nacional, 9, 567 pertenecen a la pequeña empresa con un porcentaje de **2.8%** y 5, 806 a las medianas empresas con un porcentaje de **1.7%**.

En lo que toca al personal ocupado 1,079,220 personas ocupadas pertenecen a la micro empresa, teniendo un porcentaje de 39.14%, 500,379 a la pequeña empresa con un porcentaje de 18.15% y 1,178,433 a la mediana empresa, con un porcentaje de 42.8% respectivamente.

Estos establecimientos y personal ocupado se concentran principalmente en las regiones y estados del país más importantes y avanzados donde la infraestructura alcanzando niveles muy elevados de desarrollo es decir, se concentra en las partes del territorio nacional, donde existe mayor flujo comercial destacando en importancia los siguientes estados que enseguida se presentan en los cuadros 6 y 7 respectivamente.

En el cuadro no. 6, se observa, el número total de establecimientos distribuidos en las 10 principales entidades federativas del país, participando con mayor número de establecimientos la microempresa, con un total de 218,235, en segundo lugar la pequeña empresa con un total de 6,584 establecimientos y en tercer lugar la mediana empresa con un total de 3,508 establecimientos respectivamente, asimismo se analiza el número porcentual de cada estado.

Establecimientos del sector manufacturero, por principales entidades federativas.

**CUADRO NÚMERO 6
ESTABLECIMIENTOS DEL SECTOR MANUFACTURERO
POR LAS PRINCIPALES ENTIDADES FEDERATIVAS**

	MICRO		PEQUEÑA		MEDIANA		Total Nacional
	Absolutos	Relativos	Absolutos	Relativos	Absolutos	Relativos	
Total Nacional	327,280	95.51%	9,567	2.79%	5,806	1.69%	342,653
México	33,178	15.15%	1,106	16.80%	870	24.80%	
Distrito Federal	28,289	12.92%	1,838	27.92%	808	23.03%	
Puebla	28,514	13.02%	577	8.76%	318	9.06%	
Jalisco	26,214	11.97%	1,037	15.75%	448	12.77%	
Veracruz	20,428	9.33%	183	2.78%	121	3.45%	
Guanajuato	19,564	8.94%	802	12.18%	336	9.58%	
Michoacán	19,499	8.91%	145	2.20%	73	2.08%	
Oaxaca	18,460	8.43%	51	0.77%	28	0.80%	
Guerrero	13,718	6.27%	33	0.50%	21	0.60%	
Nuevo Leon	11,071	5.06%	812	12.33%	485	13.83%	
Sub Total	218,935	100.00%	6,584	100.00%	3,508	100.00%	

Fuente: Censo Económico 1999. INEGI.

En el cuadro número 7 se observa, el número total de personal ocupado tanto en números absolutos como en el número total porcentual, en las 10 principales entidades federativas del país,

dentro del subsector de la micro, pequeña y mediana empresa, teniendo una participación la primera de 66,478 empleos, la segunda de 383, 664 empleos y la tercera de 878,108 empleos respectivamente.

De los datos anteriores se deduce que las entidades federativas con mayor número de personal ocupado, destacan, Distrito Federal, Estado de México, Chihuahua, Jalisco y Nuevo León, debido fundamentalmente al avance en el desarrollo de la infraestructura y al flujo comercial intenso por la cercanía con los EE.UU.

Personal ocupado del sector manufacturero, por principales entidades federativas.

CUADRO NÚMERO 7
PERSONAL OCUPADO DEL SECTOR MANUFACTURERO
POR LAS PRINCIPALES ENTIDADES FEDERATIVAS

	MICRO		PEQUEÑA		MEDIANA		Total Nacional
	Absolutos	Relativos	Absolutos	Relativos	Absolutos	Relativos	
Total Nacional	1,079,220	39.13%	500,379	18.14%	1,178,433	42.73%	2,758,032
Distrito Federal	133,369	20.06%	92,430	24.09%	151,158	17.21%	
México	109,561	16.48%	59,416	15.49%	182,201	20.75%	
Chihuahua	27,654	4.16%	14,741	3.84%	56,861	6.48%	
Jalisco	111,193	16.72%	52,709	13.74%	80,226	9.14%	
Nuevo León	58,794	8.84%	43,086	11.23%	97,403	11.09%	
B. California	20,104	3.02%	24,280	6.33%	87,562	9.97%	
Guanajuato	83,551	12.57%	40,771	10.63%	64,513	7.35%	
Puebla	74,208	11.16%	30,505	7.95%	62,592	7.13%	
Coahuila	24,792	3.73%	15,489	4.04%	47,580	5.42%	
Tamaulipas	21,652	3.26%	10,237	2.67%	48,012	5.47%	
Sub Total	664,878	100.00%	383,664	100.00%	878,108	100.00%	

Fuente: Censo Económico 1999. INEGI.

2.5- Importancia.

La importancia que tienen las MPyME en el desarrollo económico y social de México, reside fundamentalmente en la generación de empleo y personal ocupado. Este subsector de la producción industrial tiene una alta participación en el mercado laboral ya que representa el 99.5% del total de establecimientos a nivel nacional y genera el 65.1% del personal ocupado, participando las diversa ramas económicas de la producción industrial del país. En particular, estas empresas se concentran en las ramas económicas, como las dedicadas a la construcción y el transporte y en las industrias manufactureras de tipo tradicional como son la industria del calzado, la industria textil, la industria maderera y la industria metálicos básicos.

La formación de unidades productivas, juegan un papel importante, tanto en el desarrollo económico de México, como el cambio social de los diversos estratos de la sociedad mexicana, y en otros diferentes aspectos, tanto a los que se refieren a la satisfacción de necesidades básicas de la gran parte de la población mexicana, así como al suministro de materias primas y componentes a las empresas de mayor envergadura y a la exportación de algunos productos manufactureros, también es importante por la formación de empresarios y profesionistas de nivel técnico.

El desempeño que presentan estas unidades productivas, de las diversas ramas económicas de la producción industrial, resulta muy importante en las diversas entidades federativas del país, ya que es un subsector de la producción que contribuye a mejorar la distribución del ingreso. debido al volumen de empleo que genera en todo el territorio nacional y la satisfacción de la demanda en diferentes mercados locales y nacionales, además es importante también por la adaptabilidad que presentan estas unidades productivas, en los cambios que se vienen dando en el tiempo, con la aparición de nuevos fenómenos económicos como la globalización y la competitividad.

2.6. Política de Fomento.

La política industrial y de comercio exterior del Gobierno Federal, puesta en marcha en la administración del Gobierno del Presidente Zedillo (1994-2000), se convirtió en uno de los factores determinantes en el proceso de modernización y el incremento de la productividad de las diversas empresas del país. A partir de la aplicación de esta política, las empresas mexicanas han tenido niveles de competitividad más elevados tanto en el ámbito nacional como internacional. Las empresas mexicanas ahora tienen la capacidad de producir bienes de alta calidad con mayor contenido tecnológico y se han convertido en el motor del proceso de crecimiento y de la generación de empleos.

Desde el momento de la aplicación de esta política que caracterizó al régimen del Gobierno Zedillista, los diversos sectores productivos del país acordaron con el Gobierno Federal las estrategias a seguir en el apoyo a las diversas unidades productivas del país. Estas estrategias consisten en la realización de acciones orientadas a elevar la integración de cadenas productivas mejorar la competitividad de las empresas micro, pequeñas y medianas y promover la actividad exportadora de sus procesos productivos a través de la apertura de nuevos mercados para los productos nacionales.

Con la realización de estas acciones se han abierto los caminos para tener un mejor flujo comercial en todo el país, mejorando tanto la inversión nacional como la internacional en las diversas regiones de México.

Con el objeto de mantener un continuo mejoramiento de las MPyME, en esta administración se creó un programa muy importante para este fin. Este es el de **desarrollo de proveedores**, el cual trajo como beneficio la mayor incorporación de las MPyME a la cadena productiva de las grandes empresas establecidas en nuestro país. Esta incorporación se dio a través de diversos encuentros empresariales a partir del año 1995 llevándose al cabo 20 encuentros con la participación de 1,293 empresas y 34,580 proveedores de las 32 entidades federativas del país, efectuándose un total de 149,440 entrevistas y se concretaron 3,439 negocios. En estos eventos efectuados se tuvo la participación de 247 grandes empresas compradoras que demandaron 10,427 productos, teniendo la asistencia de 4,532 proveedores potenciales que realizaron 20,849 entrevistas de diversos negocios de los cuales calificaron con los requisitos necesarios para un negocio el 853 por ciento y se concretaron un total de 474 operaciones de proveeduría.

Una de las estrategias fundamentales seguidas por la administración del Gobierno del Presidente Zedillo para promover la competitividad de las MPyME se basó principalmente en el establecimiento de programas de información, asesoría, asistencia técnica y financiamiento. La acción de estos programas ha permitido fomentar entre las empresas del país, la adopción de mejores prácticas administrativas, incentivando su modernización tecnológica, incrementado sus niveles de productividad y mejorando su competitividad. La coordinación de estas acciones puestas en marcha entre el Gobierno Federal, los gobiernos de los estados, los gobiernos municipales y las organizaciones empresariales ha permitido un mayor aprovechamiento de los programas establecidos con el propósito fundamental de apoyar a las diversas empresas del país a integrar y efectuar un plan de acción que ayude a mejorar su competitividad. En el año de 1996 se creó la red nacional de Centros Regionales para la competitividad empresarial. Estos centros fueron financiados con recursos del Gobierno Federal y administrados por el sector empresarial han beneficiado a las empresas, prestándoles servicios de información y asesoría especializada en administración, producción comercialización y financiamiento.

Desde su creación de estos centros y hasta julio del 2000, se atendieron un total de 9,776 empresas prestandole los servicios antes mencionados en los diversos centros instalados en las diversas entidades federativas del país. Las empresas que ya han recibido estos apoyos han

logrado avances importantes en la realización de sus ventas generando de esta manera. una gran cantidad de empleos en todo el país también, en el año de 1999 el Gobierno Federal, inició un programa de servicio de capacitación empresarial a través de estos centros en el que hasta el momento han participado 14,276 empresas.

Con el objetivo fundamental de mejorar la productividad de las empresas en el periodo gubernamental Zedillista, se creó el programa COMPITE, el cual consiste en la aplicación de talleres técnico-prácticos en las instalaciones de las empresas participantes, que les permita optimizar sus procesos productivos y mejorar el aprovechamiento de sus recursos humanos y de capital. Así pues, entre el año de 1995 y el mes de julio del año 2000 se efectuaron 2,190 talleres en las diferentes empresas obteniéndose los siguientes resultados: se incrementó su productividad de una manera muy importante además de que se redujeron los tiempos de respuesta en sus procesos productivos.

Con el fin de incrementar el número de talleres COMPITE, de septiembre de 1999 a julio del 2000 se concretaron 38 convenios más de colaboración con gobiernos estatales, organismos empresariales y grandes empresas y con el fin de brindar orientación a las empresas acerca de los requerimientos financieros, administrativos, de equipo y de personal necesario para establecer un negocio o mejorar su desempeño en el ya establecido. Igualmente, se difundieron guías empresariales de apoyo, cuyo comienzo se realizó a partir del mes de junio de 1998 y hasta el mes de julio del 2000 desarrollándose 121 guías en más de 100 giros de los sectores de alimentos, químico, minería, plástico, metal mecánico, construcción, textil y confección, cuero, calzado, muebles de madera, joyería, editorial e imprenta y servicios de las cuales un gran número de ellos fueron elaborados en el mes de septiembre de 1999 y julio del 2000.

Con el interés fundamental de mejorar la coordinación de acciones puestas en marcha en el periodo de Gobierno Zedillista, en el apoyo al sector industrial, a través de dependencias y las entidades federativas del país, en el mes de mayo de 1996 se creó una comisión intersecretarial de trabajo compuesta por 11 dependencias las cuales se integran de la siguiente manera **SECOFI, SEP, STPS, SSEMARNAP, SEDESOL, SAGAR, SHP, SECODAM, CONACYT, NAFIN Y BANCOMEX**. Esta comisión ha tenido una participación muy activa destacando entre sus

trabajos efectuados. la creación en el mes de julio de 1998 de un inventario el cual concentra a 131 programas de las instituciones integradas de la CIPI, el cual se convirtió en la base para la evaluación y dar seguimiento al apoyo que ofrece el Gobierno Federal, al sector empresarial del país. Así pues, esta comisión ha permitido establecer un mecanismo interinstitucional efectivo de consulta colaboración y evaluación que permite utilizar con mayor eficacia los recursos públicos destinados a fomentar la actividad empresarial.

En lo que respecta al crédito otorgado a las MPyME, Nacional Financiera, tuvo una destacada participación en este sentido ya que canalizó gran cantidad de recursos a través del Programa de Desarrollo de proveedores por un total de 2,304 millones de pesos en promedio anual beneficiando a 4,602 empresas principalmente entre el mes de septiembre de 1999 a agosto del 2000, este programa dio financiamiento por 4,619 millones de pesos en beneficio de 1.686 empresas.

Del total de los recursos canalizados el 69.6% correspondió a las MPyME, las cuales representaron el 86.8% del total de unidades productivas apoyadas ubicándose la mayor parte de las empresas en el sector industrial.⁶

CAPÍTULO III. PERSPECTIVAS DE LA MICRO PEQUEÑA Y MEDIANA EMPRESA, ANTE EL PROCESO DE GLOBALIZACIÓN ECONÓMICA.

De acuerdo a los cambios que se han venido efectuando en las últimas dos décadas en los diversos sectores económicos de la producción industrial en México, debido a la globalización y competitividad, las perspectivas de desarrollo de las MPyME se toman difíciles. Todo ello por las carencias y dificultades que presentan las MPyME en su desarrollo. En ello influyen varios factores, sobresaliendo la necesidad de una mayor aplicación de políticas de fomento por parte del Gobierno Federal. En el pasado capítulo se apuntaron esfuerzos considerables en esta dirección, pero es necesario instrumentar más y mejores políticas de fomento. Es necesario que estas políticas vayan enfocadas a fomentar y estimular el desarrollo y crecimiento de estas empresas, y que permita continuar fortaleciendo la generación de empleos. Pasemos a revisar la problemática que enfrentan y los obstáculos a su operación.

trabajos efectuados, la creación en el mes de julio de 1998 de un inventario el cual concentra a 131 programas de las instituciones integradas de la CIPI, el cual se convirtió en la base para la evaluación y dar seguimiento al apoyo que ofrece el Gobierno Federal, al sector empresarial del país. Así pues, esta comisión ha permitido establecer un mecanismo interinstitucional efectivo de consulta colaboración y evaluación que permite utilizar con mayor eficacia los recursos públicos destinados a fomentar la actividad empresarial.

En lo que respecta al crédito otorgado a las MPyME, Nacional Financiera, tuvo una destacada participación en este sentido ya que canalizó gran cantidad de recursos a través del Programa de Desarrollo de proveedores por un total de 2,304 millones de pesos en promedio anual beneficiando a 4,602 empresas principalmente entre el mes de septiembre de 1999 a agosto del 2000, este programa dio financiamiento por 4,619 millones de pesos en beneficio de 1.686 empresas.

Del total de los recursos canalizados el 69.6% correspondió a las MPyME, las cuales representaron el 86.8% del total de unidades productivas apoyadas ubicándose la mayor parte de las empresas en el sector industrial.⁶

CAPÍTULO III. PERSPECTIVAS DE LA MICRO PEQUEÑA Y MEDIANA EMPRESA, ANTE EL PROCESO DE GLOBALIZACIÓN ECONÓMICA.

De acuerdo a los cambios que se han venido efectuando en las últimas dos décadas en los diversos sectores económicos de la producción industrial en México, debido a la globalización y competitividad, las perspectivas de desarrollo de las MPyME se tornan difíciles. Todo ello por las carencias y dificultades que presentan las MPyME en su desarrollo. En ello influyen varios factores, sobresaliendo la necesidad de una mayor aplicación de políticas de fomento por parte del Gobierno Federal. En el pasado capítulo se apuntaron esfuerzos considerables en esta dirección, pero es necesario instrumentar más y mejores políticas de fomento. Es necesario que estas políticas vayan enfocadas a fomentar y estimular el desarrollo y crecimiento de estas empresas, y que permita continuar fortaleciendo la generación de empleos. Pasemos a revisar la problemática que enfrentan y los obstáculos a su operación.

3.1 Obstáculos al desarrollo

3.1. 1 Capacidad de negociación.

Este subsector de la producción industrial, generalmente tiene poca capacidad de negociación, debido a que tiene reducidos volúmenes de operación, como son los bajos volúmenes de ventas de sus productos y de adquisición de materias primas y de insumos. Por tanto, este tipo de estratos, presenta poca capacidad de negociar con las grandes empresas, es decir, con una gran empresa que le vende materia prima y que le impone sus condiciones y otra empresa del mismo tamaño que le compra sus productos y que le impone sus reglas. Esto provoca generalmente que las MPyME, compren materias primas en el mercado abierto, obteniendo productos caros y de mala calidad lo cual genera que sus procesos productivos sean muy deficientes.

3.1. 2. Conocimiento del mercado.

Los patrones de estos establecimientos, por lo general desconocen los cambios y movimientos que se llevan a efecto en el mercado. Estos empresarios están dedicados a producir lo que ellos saben hacer, no lo que el mercado demanda. Por lo general las MPyME tienen muy poca clientela ya que no cuentan con los medios publicitarios que necesitan para dar a conocer su producto. Estas empresas esperan que la gente se acerque a sus negocios a comprar lo que producen, por lo regular desconocen el nivel competitivo de sus productos, no tienen conocimiento de la venta especializada de los mismos, es decir, de la utilización de agentes de ventas y de canales de distribución. Por tanto, la comercialización de sus productos es de tipo localista y casi nula, este desconocimiento provoca poca efectividad en la venta de los mismos.

3.1. 3 Capacitación y productividad

Al no tener el personal especializado, estas empresas se aíslan conformándose con la poca clientela de la localidad, lo cual impide el crecimiento de sus ventas y de la propia empresa. Los procesos productivos son generalmente muy costosos por falta de la productividad del trabajo al carecer de capacitación y maquinaria adecuada. Esto genera que la venta de sus productos no

⁶ 6°. Informe de Gobierno. 1 de septiembre de 2000. Poder Ejecutivo Federal. Pág. 581 a 612.

sean competitivos en el mercado. Esta situación es desventajosa ya que el objetivo del cliente es comprar a precios bajos. los altos costos de sus productos sólo tendría justificación si lo producido fuera de muy buena calidad o que el diseño los diferenciara de los demás productos.

Con las actuales condiciones económicas y financieras que caracterizan a una economía abierta las MPyME se encuentran sin la información suficiente que le permita organizarse y formar un plan de trabajo productivo que vaya de acuerdo a los cambios efectuados en el mercado, lo anterior esta provocando muchas quiebras por la pérdida cada vez mayor de clientes.

3.1. 4. Niveles de producción.

La escasa producción que tienen estas empresas, se debe fundamentalmente a la falta de tecnología adecuada que tienda a incrementar sus procesos productivos, por tanto. sus procesos siguen siendo rudimentarios, incorporan en la realización de su trabajo mucha mano de obra y utilizan medios de producción chatarra, es decir maquinaria usada, siendo la causa principal de que nuestros productos sean de mala calidad.

3.1. 5 Costos de materia prima .

En la fijación de los precios de los productos terminados por las MPyME la mayoría de los propietarios de estos negocios, se basan fundamentalmente en el costo de la materia prima, los costos tan elevados de estos productos es uno de los problemas que enfrentan las MPyME. Las principales causas de estos costos tan elevados se deben fundamentalmente a los siguientes factores:

- Las empresas proveedoras dan preferencia en tiempo y costo a las grandes empresas debido al volumen de compra.
- La capacidad económica de estas empresas es escasa por lo que no pueden comprar grandes volúmenes de materia prima.
- No cuentan con un lugar para guardar inventario de materias primas.
- No cuenta con crédito para adquirir sus mercancías.

3.1. 6 Aspectos institucionales

Otros aspectos que afectan a las MPyME son los deficientes aspectos institucionales que se presentan en el país. Algunos ejemplos son los siguientes:

- Complejidad de requisitos para su registro.
- Falta de garantías
- Trámites burocráticos diversos muy lentos.
- Registros contables deficientes.

En el último punto cabe destacar además que la mayoría de las MPyME, no cuenta con registros contable eficiente que le permitan conocer con precisión la magnitud de sus utilidades o bien sus pérdidas. Este desconocimiento genera que empresas que debían de liquidarse y cerrar, continúen operando deficientemente.

3.2. Retos ante el desarrollo tecnológico y la competencia internacional.

Las empresas mexicanas en general, pero particularmente las MPyME enfrentan en la actualidad uno de los retos más grandes que han tenido en el proceso de desarrollo económico e industrial de toda su historia. Este reto consiste en capacitarse y modernizarse, para hacer frente a los grandes cambios que se están dando tanto a nivel nacional como a nivel internacional. Independientemente de la localización geográfica en que se ubiquen estas empresas, tendrán que tener niveles de competitividad y calidad efectivos en sus procesos productivos que les permita ocupar un lugar dentro de la economía nacional e internacional y no ser excluidas de este beneficio.⁷

Con la apertura y globalización económica, a partir de la década de los ochenta, se han efectuado cambios muy importantes en los sistemas productivos, debido fundamentalmente a la introducción de nueva tecnología por parte de los países desarrollados. Esto obliga a un gran

⁷ Brown Grossman Flor y Domínguez Villalobos Lilia, Productividad: desafío de la industria mexicana, Cap. 1,2 y 3 pág. 9-77, Universidad Nacional autónoma de México, 1999, Editorial Jus, S.A de C.V.

número de empresas de los diversos países del mundo a una difícil adaptación que les permita sobrevivir, bajo estas nuevas condiciones.

Con la aceleración del proceso de globalización a partir de los años ochenta, el Gobierno de México decidió cambiar en forma radical su política económica la cual vino a sustituir el viejo modelo de sustitución de importaciones y se comienzan a aplicar políticas de desarrollo de acuerdo a los nuevos cambios que se viven en el ámbito comercial. Estos cambios consistieron en la privatización de las empresas públicas, eliminación de los subsidios, desregulación, flexibilización de la reglamentación de la inversión extranjera directa y la transferencia de tecnología, esta acción del gobierno mexicano, se apoya en dos grandes vertientes que actúan complementariamente y son la liberalización del comercio internacional y el ingreso de México al GATT (Acuerdo General sobre Aranceles Aduanero y Comercio).

El objetivo fundamental de estas políticas era favorecer la orientación en las estrategias de las empresas industriales manufactureras mexicanas hacia la eficiencia productiva a partir del comportamiento fluido de los mercados.

El desarrollo tecnológico en estos cambios juega un papel muy relevante para el desarrollo competitivo de las empresas. A diferencia de otras épocas cuando se descuidó de manera total las actividades dedicadas al desarrollo de la tecnología, hubo poco interés por parte de los productores en la canalización de recursos para la compra o producción de tecnología moderna, ya sea por costosa o porque no era necesario tenerla dada la ausencia de competencia internacional.

Con la aplicación de la política proteccionista, los empresarios mexicanos no se preocuparon por la capacitación de sus trabajadores ni por el incremento de la productividad. No se estimularon las exportaciones y solo se producía para la demanda del mercado interno. La economía se encontraba prácticamente adormecida en lo referente al desarrollo tecnológico y competitividad. Con la apertura y globalización económica, las cosas han cambiado. Bajo este ambiente de desarrollo se ha vuelto necesario e inevitable que las empresas mexicanas puedan ser competitivas tanto a nivel nacional como internacional. Por tanto, se adoptó como una de las

alternativas para lograr la modernización de la industria la creación de programas para impulsar el uso de la ciencia y la modernización tecnológica.

La creación de estos programas dio lugar a un cambio muy importante de acuerdo a las medidas tomadas en lo referente a la política comercial, eliminación de subsidios, desregulación y privatización a gran escala. En otras épocas en que estuvo vigente el modelo de sustitución de importaciones, por más de 50 años el estado mexicano preocupado por el desinterés de los productores en las actividades tecnológicas canalizó gran cantidad de recursos a la formación de infraestructura universitaria y a la investigación. Durante este período el gobierno fue actor central en materia de tecnología, pero esta participación no tuvo el mayor éxito ya que la oferta de esta infraestructura se mantuvo ajena al sector empresarial. Las razones son varias. En primer lugar no se tuvieron los incentivos necesarios para usarla, por tanto, con la apertura comercial la participación del estado cambia y solamente pasa a ser un apoyo, un complemento mas, de los productores y se espera que los empresarios tengan un papel más activo en cuanto al desarrollo de la tecnología.

Con base en observaciones echas en otros países desarrollados, en donde estos problemas ya han sido superados, se han encontrado las formas para que los sectores productores de tecnología y aquellos que la utilizan estén estrechamente relacionados. En ese contexto, existen canales formales e informales de comunicación, foros de toma de decisiones consientes entre los sectores industrial, financiero, académico y gubernamental. En nuestro país ha sido difícil instrumentar estos mecanismos. Así, pues, el reto competitivo de las empresas mexicanas a nivel nacional e internacional, comienza a darse en el preciso momento en que nuestro país se integra al GATT, en la década de los ochenta, ya que en esta época se registran importantes cambios en lo referente al comercio internacional. Por ejemplo, se abolieron los permisos de importación, para la gran mayoría de los productos importados, se estableció un arancel muy bajo y se eliminaron los precios oficiales de referencia.

Las empresas mexicana, particularmente las MPyME, se enfrentaron a una situación muy difícil. Por tanto, en un contexto de apertura comercial como en el que se desarrolla la economía de nuestro país a partir de la década de los ochenta, la empresa mexicana se ha visto en la necesidad

de modernizar su planta productiva, mejorar la calidad de sus productos, sus servicios y los canales de comercialización. Desde la década de los noventa en que nuestro país comenzó a inundarse de productos extranjeros, se observa la escasa competitividad de las empresas mexicanas, particularmente de las MPyME, para hacerle frente a empresas extranjeras. De esta manera, el empresario mexicano comenzó a enfrentar a su competencia no solo en el exterior, sino dentro de nuestro propio país.

Las empresas que producían solamente para abastecer el mercado interno, tuvieron que enfrentar a competidores del exterior que poco a poco los han ido desplazando del mercado nacional. Por tanto, a este respecto debe mencionarse que cualquier unidad de las MPyME tiene el peligro de desaparecer ante la aguda competencia que se ha incrementado y generalizado, no tanto por su tamaño, sino por la incapacidad para hacer frente a la competencia internacional.

Este es el nuevo ambiente en que se desenvuelve la economía nacional y su reto principal es ser competitivas. La utilización de sus recursos de forma más eficiente y el incremento de su capacidad tecnológica deben mejorarse substancialmente. Es necesario invertir en capital físico y humano y utilizar las nuevas prácticas de producción que caracterizan a las economías de los países más avanzados.

Así pues, es importante hacer referencia en el tema dinámica de la productividad al trabajo donde Brown y Domínguez, examinan de manera muy nítida la evolución de la productividad total de los factores en las empresas manufactureras mexicanas, a nivel de las diversas ramas económicas de la producción industrial en el periodo 1984-1997. En el análisis, se observa la desigualdad en el comportamiento de la productividad de las empresas, acentuándose en mayor grado en las MPyME, debido fundamentalmente al rezago tecnológico en que se encuentra este subsector de la producción industrial.⁸

⁸ Véase Brown Grossman Flor y Domínguez Villalobos Lilia, Productividad: desafío de la industria mexicana, Cap. 1, 2 y 3, págs. 19-57. Universidad Nacional Autónoma de México, 1999. Editorial Jus, S.A. de C.V.

En este importante estudio se comenta respecta a los determinantes de la productividad de las empresas manufactureras mexicanas. Igualmente se hace un análisis tanto a nivel macro como a nivel micro de la economía, utilizando variables de esta naturaleza, observándose las diferencias de una y de otra en su forma de operar tanto en el mercado interno como externo. Ahí se establece que la desigualdad es muy grande ya que las empresas de mayor envergadura utilizan en sus procesos productivos tecnología más avanzada, mano de obra calificada y sus exportaciones son directas, mientras que las empresas pequeñas utilizan en sus procesos productivos de tecnología obsoleta, mano de obra no calificada y las exportaciones se realizan de forma indirecta.

Por tanto, para que las MPyME cumplan con los nuevos retos que se le presentan, deben aplicarse políticas por parte del Gobierno Federal, que vayan enfocadas a mejorar su forma de operación. Para ello, se debe hacer un esfuerzo adicional intenso y constante por parte del Estado en materia de educación en todos los niveles, y también debe haber acciones complementarias y conjuntas por parte de los empresarios en la capacitación técnica de su personal.

Por otra parte, las diferencias de las grandes y pequeñas empresas manufactureras nos indican la necesidad urgente de una política financiera adecuada por parte del Gobierno Federal, que ayude al crecimiento de este subsector de la producción. De la misma manera, las MPyME deben intensificar su esfuerzo para incrementar su capacidad tecnológica, sin la cual las medidas de política económica poco pueden hacer. No queda otra alternativa más que la utilización de forma eficiente de los recursos por las MPyME, esta es la única vía para asegurar un crecimiento sostenido.

De manera atinada Brown y Domínguez señalan también que con los cambios en los procesos productivos de las empresas manufactureras mexicanas por la globalización, muchas empresas no soportaron el nuevo sistema de desarrollo económico y varios establecimientos desaparecieron del mercado, principalmente las pertenecientes a las MPyME, otros cambiaron de giro y algunos otros fueron absorbidos por el gran capital.

El estudio realizado, se llevó a cabo con 1543 establecimientos grandes y 1,147 establecimientos pequeños. Desaparecieron del mercado las empresas que a continuación se mencionan con sus respectivos porcentajes:

- Alimentos, bebidas y tabaco, salieron del mercado 73 establecimientos, de un total de 190, el 38.4%.
- Textiles, vestido y cuero, 68 establecimientos salieron del mercado, de un total de 330, el 20.6%.
- Industria de la madera, 16 establecimientos salieron del mercado, de un total de 69, el 23.2%.
- Papel, imprenta y editoriales, 19 establecimientos salieron del mercado de un total de 102 el 18.6%.
- Químicos caucho y plástico 68 establecimientos salieron del mercado de un total de 312 el 21.8%
- Minerales no metálicos, excepto derivados del petróleo 22 establecimientos, salieron del mercado, de un total de 112 el 19.6%.
- Industria metálicas básicas, 19 establecimientos salieron del mercado, de un total de 36 el 52.8%.
- Productos metálicos maquinaria y equipo, 127 establecimientos salieron del mercado, de un total de 393 el 32.3%.
- Otras industrias manufactureras, 7 establecimientos salieron del mercado, de un total de 22 el 31.8%.

La desaparición, absorción o cambio de giro de una parte de las MPyME, se debe fundamentalmente a la falta de tecnología, ya que bajo el modelo proteccionista puesto en marcha por el Estado mexicano a la industria, hubo poco interés para que inversionistas se interesaran por canalizar sus capitales a la producción tecnológica. Por ello, en la actualidad con la apertura y globalización económica, se enfrenta a dos retos que son muy importantes para alcanzar la competitividad:

- el cambio continuo de las condiciones que nos rodean y el comportamiento de los mercados y competidores; y
- la necesidad urgente de transformar y modernizar la estructura productiva de las empresas manufactureras mexicanas para poder competir en el mercado internacional.

Desde comienzos de la década de los ochenta se han venido efectuando cambios en lo referente a la competencia, tanto nacional como internacional, jugando un papel muy importante el elemento tecnología y las políticas y acciones por parte de los gobiernos de cada país, ya sea desarrollado o subdesarrollado para dar mayor fuerza a la competitividad de cada una de sus economías.

Así pues, esta competencia se da bajo unas nuevas reglas donde aparece como elemento principal en este proceso, la tecnología. Este factor juega un papel muy importante para alcanzar ventajas competitivas, así los procesos productivos de las diversas ramas económicas del sector industrial tecnológicamente complejos, acaparan una gran proporción del mercado internacional. Bajo esta dinámica en los procesos productivos a nivel mundial, se observan a los nuevos elementos como son la tecnología y los recursos humanos altamente calificados.

Bajo este entorno, se observan ciertas evidencias de que nuestra economía ha evolucionado en los últimos años, principalmente en lo referente a los aspectos macroeconómicos. Se detecta que este avance ha sido muy lento para poder hacer frente a estos retos.

Nuestro país, se encuentra todavía en una situación muy complicada, para mejorar su desarrollo tecnológico, debido fundamentalmente a la falta de cultura tecnológica de la mayoría de los empresarios. Por tanto, ahora más que nunca es necesaria la participación del gobierno, el sector privado y las universidades para en conjunto llevar adelante este proceso de cambio tan importante para México.

CONCLUSIONES

- Con el proceso de globalización de la economía, el grado de participación de capital extranjero, desde principios de la década de los ochenta, tiene un peso determinante en las industrias estratégicas, como la de alimentos, provocando una alta oligopolización de ciertos sectores de la economía nacional, obstaculizando el desarrollo de las MPyME.
- Con la modernización de las plantas industriales de las MPyME a través de políticas de fomento por parte del Gobierno Federal estas tendrían la fuerza necesaria para la fabricación de sus productos con calidad y a través de esta competitividad adquirida hacerle frente a los productos provenientes del exterior.
- Las MPyME, hacen el papel de subsidiarias de los grandes monopolios, cubriendo la parte del mercado que estos no quieren.
- Con la aplicación de las políticas que favorecen la globalización económica y la firma del tratado de Libre Comercio de América del Norte (TLCAN), se ha llevado a la mayoría de la población de los países subdesarrollados a presiones económicas importantes y a la desaparición de gran cantidad de MPyME.
- Con la firma del tratado de Libre Comercio de América del Norte (TLCAN), y su réplica en otros países de economías más fuertes que la nuestra, ha provocado que cada día nuestro país se inunde de productos provenientes del exterior vendiéndose en nuestro mercado a precios más bajos, lo que ha hecho que nuestros productos sean desplazados y que los beneficios para nuestra economía sean marginales.
- Después de la posguerra el sector industrial en general gozó de un ambiente económico que lo favoreció con un proteccionismo comercial que le permitió estar alejado de la competencia internacional. La aparición de gran cantidad de programas favorecieron su desarrollo y crecimiento con gran cantidad de recursos que el Gobierno Federal canalizó a través de subsidios.

Esto ocasionó que el sector industrial tuviera niveles de competitividad muy bajos, ya que el proteccionismo no le permitió modernizarse teniendo un mercado interno seguro.

- La creación de políticas de fomento que vayan enfocadas al desarrollo y fortalecimiento de las MPyME es una de las prioridades que debe llevar a cabo el Gobierno Federal, para agilizar el crecimiento económico y generar los empleos necesarios y conservar los ya existentes.

- Uno de los retos más importantes de las MPyME pertenecientes al sector industrial, es la modernización de sus diversos procesos productivos, que le permita tener altos niveles de competitividad y de esta forma no ser excluida de los beneficios que nos brinda la apertura comercial.

- Por medio de la competitividad las empresas micro, pequeñas y medianas tendrán la fuerza necesaria para hacer frente al fenómeno de la globalización comercial, ya que ésta les dará la capacidad de acuerdo a la dinámica del desarrollo de la economía a nivel internacional, permitiéndoles incrementar su participación en los mercados nacionales, regionales e internacionales.

- La incorporación de nueva tecnología en los procesos productivos de las micro, pequeñas y medianas empresas, es fundamental para su desarrollo, sin la cual el camino hacia la modernidad productiva les será muy difícil.

- Con las oportunidades que presenta actualmente la globalización comercial, el empresario deberá considerar a las exportaciones como punto fundamental y prioritario que permita aprovechar las oportunidades de negocios que se presentan en la actualidad en el comercio exterior.

- El objetivo del presente trabajo se considera alcanzado al haber ofrecido una argumentación consistente que muestra que las MPyME mexicanas se encuentran fuertemente limitadas en su capacidad de competir en el contexto de una economía globalizada. Se ha argumentado, igualmente, que para superar estas limitaciones las políticas de fomento industrial

deben enfocarse al otorgamiento de financiamiento y apoyo tecnológico que mejoren los procesos productivos y la calidad de la producción en la industria mexicana. Si la capacidad para competir en el marco de la globalización se ve apoyada e impulsada por el Gobierno Federal, entonces habrá esperanza de superar las difíciles circunstancias en que se desarrollan las MPyME. Hasta el momento las políticas establecidas y aplicadas no han sido todo lo eficientes que las circunstancias demandan para impulsar a las MPyME en el país. Por tanto, es muy importante realizar cambios a la política económica y a la política industrial, así como a las diversas formas de financiamiento que existen para lograr este objetivo.

BIBLIOGRAFÍA

1. **Dussel Peters, Enrique**, Claroscuros, Integración exitosa de las pequeñas y medianas empresas en México, Universidad Nacional Autónoma de México, Ed. Jus, Cap. 1 y 2 pp. 7-62.
2. **Ruiz, Durán Clemente**, Economía de la pequeña empresa, hacia una economía de redes, como alternativa empresarial para el desarrollo, Ed. Planeta, 1995, Cap. 1, 2, 3, y 4. PP. 17- 36.
3. **Corona Treviño, Leonel**, pequeña y mediana empresa del diagnóstico a las políticas, Universidad Nacional Autónoma de México, Ed. Centro de Investigaciones Multidisciplinarias, en Ciencias y Humanidades, México, Cap.1, 1997, P.7.
4. **Escobar R. Francisco**, ABC del análisis financiero, para micros, pequeños y medianos empresarios y ejecutivos, Ed. Planeta, México, 1999, Cap. 1 PP. 13-22.
5. **Méndez, Morales José Silvestre**, 100 preguntas y respuestas en torno a la economía mexicana, Ed. Océano, 1983, Cap.1 PP. 9-12.
6. **Vellinga Menno**, Industrialización Burguesía y clase Obrera en México, Ed. Siglo XXI, México, 1979 Cap.3, PP.33-78.
7. **Wolff, Max**, Desarrollo Industrial Latinoamericano, Ed. Fondo de cultura Económica, Cap.1 PP.109-130.
8. **Rivera, Ríos Miguel Angel**, México, en la economía global tecnología espacio e instituciones, Universidad Nacional Autónoma de México, Ed. Jus Cap. 11, PP.75-100.
9. **Saxe, Fernández John**, Globalización Crítica de un paradigma, Universidad Nacional Autónoma de México, Instituto de Investigaciones Económicas, Dirección General de apoyo al personal académico, Cap.1, PP.9-6.
10. **Solis Leopoldo**, La economía mexicana, análisis por sectores y distribución, Ed. Fondo de Cultura Económica, Cap.5, PP. 194-219.
11. **Piedras Nieto, Verónica Teresa**, El papel de la política económica en la micro pequeña y mediana empresa, Universidad Nacional Autónoma de México, Facultad de economía, 2001, pp.11-15.
12. **Brown Grossman Flor y Domínguez Villalobos Lilia**, Productividad: desafío de la industria mexicana, Cap. 1, 2 y 3, pág. 9-77. Universidad Nacional Autónoma de México, 1999. Editorial Jus, S.A. de C.V.

13. **Nacional Financiera**, el mercado de valores 5, Mayo 1998, PP.37-38.
14. **Nacional Financiera**, el mercado de valores 3, Marzo 2001,PP.39-40.
15. **INEGI** Micro, pequeña y mediana empresa, censo económico 1999. pp. 43-48.
16. **Sexto Informe de Gobierno**. 1 de septiembre del 2000. Poder Ejecutivo Federal. Pág. 581 a 612.
17. **www.economia.gob.mx**