



UNIVERSIDAD NACIONAL AUTÓNOMA DE MÉXICO
ESCUELA NACIONAL DE ARTES PLÁSTICAS

**GENERALIDADES DE
REVISTA MODERNA Y EL IMPARCIAL**

TESINA
QUE PARA OBTENER EL TÍTULO DE
LICENCIADO EN DISEÑO GRÁFICO

PRESENTA:
MILTON RICARDO GUTIÉRREZ SOTO

DIRECTOR DE TESINA
ELIA DEL C. MORALES GONZÁLEZ

MÉXICO, D.F., 2005



DEPTO. DE ASESORIA
PARA LA TITULACION

ESCUELA NACIONAL
DE ARTES PLÁSTICA
XOCHIMILCO D.F.

m345809



Universidad Nacional
Autónoma de México



UNAM – Dirección General de Bibliotecas
Tesis Digitales
Restricciones de uso

DERECHOS RESERVADOS ©
PROHIBIDA SU REPRODUCCIÓN TOTAL O PARCIAL

Todo el material contenido en esta tesis esta protegido por la Ley Federal del Derecho de Autor (LFDA) de los Estados Unidos Mexicanos (México).

El uso de imágenes, fragmentos de videos, y demás material que sea objeto de protección de los derechos de autor, será exclusivamente para fines educativos e informativos y deberá citar la fuente donde la obtuvo mencionando el autor o autores. Cualquier uso distinto como el lucro, reproducción, edición o modificación, será perseguido y sancionado por el respectivo titular de los Derechos de Autor.

Autorizo a la Dirección General de Bibliotecas de la UNAM a difundir en formato electrónico e impreso el contenido de mi trabajo recepcional.
NOMBRE: Gutiérrez Soto
Milton Ricardo
FECHA: 9 de Junio de 2005
FIRMA: [Firma]

Índice

Introducción.....	3
1. Diseño gráfico	
Definición.....	5
Discursos.....	6
Géneros y medios.....	9
2. Contexto histórico de 1900 a 1920.	
Contexto internacional.....	13
Contexto nacional.....	15
Medios de diseño gráfico.....	21
3. Acervos	
Proceso de investigación.....	25
Acervo Biblioteca Miguel Lerdo de Tejada	
Historia.....	26
Características.....	27
Fuentes.....	28
Acervo Archivo General de la Nación	
Historia.....	28
Características.....	29
Fuentes.....	30
4. Generalidades de Revista Moderna y El Imparcial.....	32
Conclusiones.....	62
Bibliografía.....	64
Cedularios de los acervos	
Cedularios	

Introducción

Este trabajo consiste en la compilación de datos e información que servirá para la elaboración del catálogo de objetos de diseño realizados en México. Empezamos primero por dar una descripción acerca de qué es el diseño gráfico, los géneros en los medios visuales, así como las características de los diferentes discursos que son interpretados tanto por emisores como receptores, es importante conocerlos porque a través de estos definimos las categorías de diseño a la que pertenecen cada uno de los objetos de estudio que abordamos.

Después continuamos haciendo un repaso sobre el contexto histórico de 1900 a 1920, estudiando la situación y los hechos que acontecían en el mundo y en nuestro país, esto permite conocer los medios de diseño en México. Sobresalen aquellos eventos que tienen que ver con los avances científicos de la época y los que se refieren a eventos políticos y sociales que en gran parte produjeron la aparición de determinados medios impresos que buscaron cambiar la conciencia social del país.

Más adelante se encuentra una descripción de los acervos que se visitaron para hacer el recuento de estas fichas de trabajo, en este apartado se da una breve descripción de la historia de estos acervos, sus características y el tipo de fuentes que podemos encontrar en estos lugares.

Continuamos con un apartado que consiste en la revisión de dos de las publicaciones más importantes en este período comprendido entre 1900 y 1920,

se trata de la Revista Moderna y El Imparcial, se mencionan a los fundadores de estas publicaciones y a los personajes que dieron vida a estos medios, los cuales resaltaron a estos por medio de su trabajo artístico ya sea plástico o literario.

Por último pero no por eso menos importante se hace el recuento de los cedularios institucionales y de los diferentes tipos de fuentes que se obtuvieron como resultado de nuestra búsqueda e investigación en los diferentes acervos que se encuentran en la Ciudad de México, este apartado será de gran ayuda ya que con el uso de estas fichas se creará un catálogo que será una base de datos que servirá para poder localizar de manera rápida y eficaz determinada pieza de diseño que puede ser un periódico, una revista, una estampilla postal, una etiqueta, un anuncio, etc.

Espero que este trabajo cumpla con su propósito y ayude en buena parte con la realización y el desarrollo del proyecto “MéXXico en el diseño gráfico: Los signos visuales de un siglo”. Es un trabajo que se ha desarrollado gracias al apoyo de las bibliotecas las cuales han brindado las facilidades necesarias para hacer las fichas de este catálogo.

1. Diseño gráfico

Definición

El diseño gráfico es ante todo una disciplina proyectual que se orienta hacia la resolución de los problemas que plantea el hombre en su adaptación al entorno en función de sus necesidades de comunicación. La comunicación visual se expresa en el diseño gráfico (y en otras alternativas de diseño que integran la imagen como parte de su proceso de configuración de mensajes) como el esfuerzo consciente para establecer un orden significativo basado en los códigos que integran un texto visual.

Diseñar la comunicación gráfica implica un proceso consciente, es un conjunto de fases, por lo cual no se puede definir el proceso de diseño como una ruta lineal con un perímetro cerrado, si bien es cierto que las acciones deben conservar una lógica de seguimiento (problema, proyecto, solución) y una ruta crítica conforme a las reglas metodológicas, el enfoque proyectual debe permitir en todo momento la revisión de pasos previos.

Aquí se entiende al diseñador como mediador ya que se enfrenta a signos, discursos y procesos significantes que debe interpretar, entabla con ellos una relación dialógica y semántica cuyos principios subyacen a la teoría de la comunicación visual y la consecuente comunicación gráfica, el diseñador nunca se enfrenta a repertorios lineales.

El diseño gráfico está formado a partir de los fundamentos conceptuales y teóricos de otras áreas como lo son la arquitectura, la pintura, el dibujo, la comunicación y otras más. Así mismo responde a las necesidades de un momento histórico determinado tomando en cuenta los valores artísticos.

Discursos

Se entiende por discurso el modo específico y característico de construir y organizar un mensaje, y que está condicionado en la comunicación visual por los fines a los que es destinado.

En la comunicación gráfica se pueden establecer los siguientes tipos de discursos:

Discurso publicitario: integra las relaciones de la imagen con el pensamiento mercantil, se manifiesta en todas las formas de expresión de la publicidad y sus fines están relacionados con la promoción de aquellos objetos, productos o servicios entendidos como mercancías o la promoción de personas cuyas actividades son consideradas también mercancía (negocio del entretenimiento).¹

Los emisores internos son las empresas, marcas de producto, usuarios simulados y pseudo líderes de opinión.

¹ Luz del Carmen Vilchis. *Diseño. Universo de Conocimiento*, Ed. Centro Juan Acha A.C, México, 2002. pp. 45-46.

Los receptores es toda la población segmentada en grupos mercadotécnicamente estudiados tales como niños, adolescentes, adultos, mujeres, hombres, amas de casa, ejecutivos, clase alta, media y baja, etc., todos ellos se conciben como potenciales compradores de los productos anunciados. Su respuesta se refleja en los índices cuantitativos de las ventas de producto.

El contenido de sus mensajes se refiere principalmente a los valores arbitrariamente adjudicados a los productos, a las expectativas de calidad, comodidad y prestigio de los posibles compradores.

Los recursos retóricos desarrollados por el discurso publicitario son la retórica de la seducción, de la persuasión o del convencimiento (que invita e incita al receptor al consumo a partir de motivos subjetivos), la retórica de la conmoción (que perturba la conciencia de los receptores), la retórica de la evocación (que rescata del subconsciente recuerdos para anclar emocionalmente al receptor), y la retórica de la pseudofactibilidad que muestra como hechos las posibles consecuencias del consumo: el acceso a niveles de vida diferentes, la participación de experiencias, la asociación de ideas y sentimientos y las aspiraciones inconscientes.

Discurso propagandístico: integra las relaciones de la imagen diseñada con el pensamiento político, es también conocido como imaginería política y sus fines se enfocan a la persuasión o promoción de las ideas, su forma de respuesta se manifiesta en el voto o la manifestación.²

² *Ibid*, p. 47.

Presenta como emisores internos al candidato del partido, líderes, jefes de partidos o sindicatos, jefe de Estado y grupos marginados. Entre los receptores de estos discursos se encuentran grupos bien definidos tales como niños, madres, ancianos, pareja, familias, jóvenes mujeres, trabajadores, etc.

El contenido de los mensajes se refiere principalmente a los valores que son objeto del combate político (voto, democracia, poder, libertad, solidaridad, represión, etc.), los problemas cotidianos de una población, el ámbito de vida (ciudad habitable, estabilidad económica, educación).

Los recursos retóricos desarrollados por el discurso político son la retórica de la implicación (que invita al receptor a participar en las acciones políticas), la retórica de la denuncia (que intenta mostrar el verdadero rostro de algún conflicto), la retórica de la oposición (que encara dos situaciones, personas o ideas para que el receptor elija entre ambas) y la retórica de la exaltación que muestra la vida política bajo dos formas: una retórica de glorificación de figuras o sucesos o la retórica de la conmemoración que invita a la memoria nostálgica.

Discurso educativo: Integra las relaciones posibles de la imagen diseñada con finalidades de comunicación didáctica enfocadas a la enseñanza formal (escolarizada) o enseñanza no formal (no escolarizada que comprende todas las vertientes del aprendizaje: familia, calle, medios impresos, medios audiovisuales,

etc.), la respuesta de los perceptores se encuentra en la modificación tangible de conductas.³

Discurso plástico: integra las relaciones de la imagen diseñada con el pensamiento estético y lúdico, se inserta en las artes visuales como parte de la denominada gráfica.

Discurso ornamental: integra las relaciones de la imagen diseñada con las funciones de ornato, se relaciona con las artes decorativas y los oficios artesanales.

Discurso perverso: se manifiesta en todos aquellos géneros de comunicación gráfica que causan intencionadamente un daño visual (perceptual), moral o intelectual a los receptores corrompiendo sus fines habituales.⁴

Géneros y medios

Es muy importante conocer estos dos aspectos dentro del diseño gráfico ya que nos facilitarán el poder hacer una correcta clasificación de los objetos o piezas de diseño que se encuentran en los acervos. Podemos definir a los géneros como el

³ *Ibid*, p. 48.

⁴ *Ibid*, pp. 49-50.

conjunto de medios que se encuentran organizados por sus características físicas y por sus condiciones de configuración, producción y reproducción.⁵

Dada la diversidad de objetos que comprenden lo diseñado en la comunicación gráfica, podemos reconocer los siguientes grupos.

Género editorial: comprende aquéllos objetos impresos cuyo diseño gráfico depende de texto continuo, en general proporcionan conocimiento superficial o profundo sobre uno o varios temas, están condicionados por la legibilidad, su duración varía desde el tiempo breve hasta la permanencia indefinida, son los diseños más próximos al receptor y se clasifican en libros, periódicos, revistas, folletos, catálogos, cuadernillos e informes.

Género paraeditorial: comprende los objetos impresos cuyo diseño gráfico tiene como origen un texto mínimo, reducido generalmente a información breve y específica, en ocasiones la imagen tiene mayor importancia que el texto, su duración, a pesar de variable, es efímera; tiene gran proximidad con el receptor. En este género se encuentran los volantes, calendarios, etiquetas, embalajes, correo directo, timbres postales, puntos de venta, calcomanías, empaques, promocionales, portadas y billetes.

Género extraeditorial: son aquellos objetos cuyo diseño gráfico tiene como origen un tema determinado, pueden o no integrar texto, sin embargo este siempre está condicionado por la imagen, en general son efímeros, se muestran lejanos al

⁵ *Ibid*, p. 54.

receptor por sus características. Comprende el cartel, los anuncios espectaculares, las escenografías, así como el anuncio y el periódico mural.

Género informativo e indicativo: comprende aquellos objetos impresos (con materiales impresos como soportes de impresión) cuyo diseño gráfico se basa en imagen, proporcionan información aunque carezcan de texto, suelen utilizar el recurso de la representación simbólica y su permanencia es de largo plazo, suelen tener una proximidad media con el receptor, en él se encuentran la imagen institucional o empresarial, la identidad corporativa, los sistemas de señalización, de identificación y museográficos.

Género ornamental: comprende los objetos impresos (cuyos soportes de impresión varían, se encuentran plasmados en papel, telas, plásticos u otros) cuyo diseño gráfico se basa en elementos morfológicos simples, no proporcionan información y carecen de texto, suelen utilizar el recurso del patrón repetitivo, son próximos al receptor, sin embargo su permanencia suele ser efímera, en este género encontramos los papeles decorativos y envolturas, así como los objetos para fiestas, promocionales y de decoración.

Género narrativo lineal: comprende aquellas manifestaciones gráficas impresas cuya base de interpretación se manifiesta por medio del dibujo; si tienen texto éste está condicionado por la narración misma, están próximos al receptor en cuyas manos pueden permanecer indefinidamente, abarca la ilustración la historieta, el dibujo animado, la viñeta, la fotonovela y el diaporama.

Género narrativo no lineal: abarca aquellas manifestaciones gráficas cuya base de interpretación se manifiesta mediante dibujo y textos organizados con base en lenguaje digital, su lectura es electrónica, limitada por las condiciones impuestas por la navegación y la interactividad; la proximidad con el receptor es equivalente a la cercanía que éste pueda tener frente al monitor y su permanencia también depende de las variaciones en la tecnología, tal es el caso de las páginas y las publicaciones electrónicas, así como de las presentaciones y desarrollos gráficos multimedia.⁶

A partir de estos apartados de géneros y discursos es como más adelante encontraremos clasificados los objetos de diseño que se encontraron en los fondos reservados de las bibliotecas, particularmente destacan los del género que se refiere a los medios editoriales y paraeditoriales con un tipo de discurso publicitario, propagandístico y educativo.

⁶ *Ibid*, pp. 54-56.

2. Contexto histórico de 1900 a 1920

Contexto internacional

En el ámbito científico hubo acontecimientos que enriquecieron a la humanidad, Sigmund Freud en su obra “La interpretación de los sueños” publicada en octubre de 1900, sienta las bases de la nueva ciencia del psicoanálisis. Freud creía que los sueños contenían símbolos que revelaban mucho más de la personalidad del individuo. Su revolucionario trabajo en la sexualidad humana, y el poder del inconsciente le dio un nuevo significado a las referencias del líbido, el ego y el superego, con una profunda influencia en el futuro de la cultura moderna que trascendió a lo largo del siglo XX. Cinco años más tarde Albert Einstein publica la teoría de la relatividad. Einstein demostró matemáticamente que a las tres dimensiones del espacio físico había que añadirle el concepto del tiempo o cuarta dimensión.⁷

En 1904 los hermanos Wright vuelan en su avión el Flyrer II, perfeccionando el modelo anterior, con lo que lograron que su patente sea aprobada.

En ese mismo año se realiza la construcción del Canal de Panamá. Durante tres años de negociaciones. Los EE.UU. acordaron ayudar a Panamá a poder independizarse de Colombia y pagar \$ 10 millones y más una renta de \$ 250.000

⁷ Dr. Antonio Dubravcic Luksic. *Siglo XX, cenit y ocaso de una época*. En: <http://www.revistamedica.8m.com/miscel1.htm#inventos>. *Grandes inventos y descubrimientos científicos*.

por los terrenos en los que se construiría el canal. La construcción comenzó con un costo de \$ 350 millones. La primera embarcación que cruzó desde el Atlántico hacia el Pacífico a través del canal lo hizo el 15 de agosto de 1914.

Entre los acontecimientos más relevantes en los primeros veinte años del siglo veinte sin duda alguna podemos mencionar aquellos de carácter bélico que han cambiado la historia universal. El 28 de junio de 1914 en Sarajevo se comete el asesinato del Archiduque Francisco Fernando, heredero del trono austro-húngaro, y de su esposa. Este hecho acabó con el frágil equilibrio europeo y un mes después se desencadenó la Primera Guerra Mundial.

La Primera y Segunda Guerra Mundial ocasionaron, de forma directa o indirecta y al mismo tiempo lamentable, 25 y 100 millones de muertes respectivamente, incluyendo víctimas en los campos de batalla, bombardeos a ciudades, las producidas por el hambre, las enfermedades y las que ocurrieron después como consecuencia de los gases mortíferos o radiaciones atómicas. El balance de la Primera Guerra Mundial anunciaba que las pérdidas europeas ascendieron a 10 millones de muertos, sin contar a los civiles afectados por las epidemias: la gripe cobró un millón de víctimas. La conferencia de paz, inaugurada el 18 de enero de 1919, por los principales representantes de las naciones aliadas o "asociadas" determinó la tarea de configurar una nueva Europa y organizar la Sociedad de Naciones, organismo internacional encargado de promulgar las normas jurídicas

para proteger a los países más débiles, prevenir cualquier tipo de conflicto y mejorar las relaciones entre las naciones.⁸

En 1917 en Rusia los partidos políticos y las organizaciones revolucionarias crearon las condiciones adecuadas para la insurrección que se inicia en Petrogrado, la Duma se declara en rebeldía y obliga a Nicolás II a abdicar. El gobierno moderado del socialista Kerenski no satisface las demandas populares, el descontento es general en el pueblo y los militares, por la crisis económica, las derrotas militares en la Primera Guerra Mundial y la ineficacia del régimen zarista, facilitan el movimiento revolucionario. El partido Bolchevique encabezado por Vladimir I. Uliánov (Lenín) y León Bronstein (Trosky), derrocaron al gobierno provisional en la llamada "Revolución de Octubre". Los bolcheviques organizan el Consejo de Comisarios del Pueblo, presidido por Lenín, establecieron la "Dictadura del Proletariado. En 1918, el ex zar Nicolás II y su familia fueron asesinados por los bolcheviques.

Contexto nacional

Al hablar del inicio del siglo XX hablamos del inicio de la etapa de cambio que reclamaba años atrás la nación mexicana, tras el largo período de gobierno del General Porfirio Díaz, mejor conocido como el porfiriato, que comenzó desde el

⁸ <http://www.revistamedica.8m.com/misc1.htm#libertad>. *Derecho a la libertad del hombre y de los pueblos.*

año de 1877 con la promesa de acabar con la reelección de los candidatos, el centralismo y el autoritarismo, pero que al final terminaron siendo los rasgos más característicos de su gobierno de treinta años, adquiriendo por si mismo la figura del presidente-emperador que fija las normas y designa gobernadores de los Estados y Ministros dentro de su gabinete, treinta años igualmente llenos de cambio y transformación en la vida política, social, económica y artística de México.

En la primera etapa de gobierno del general Díaz todo comenzó como lo había manejado en sus promesas, promoviendo reformas constitucionales que prohibían la reelección inmediata, pero en cuanto dejó su gobierno éste le fue heredado a su compadre Manuel González, durante el gobierno gonzalista, Díaz aprovechaba ese tiempo para fortalecer sus alianzas y ganarse la simpatía de los diversos sectores, así fue que, una vez acabado el período de gobierno de Manuel González, entra de nuevo a ocupar la silla presidencial, y esta vez con la intención de no dejarla por muchos años.

Hay algunos aspectos que son de reconocer durante su mandato, como lo fue el poder crear una relación con la comunidad internacional fomentando la exportación de productos agrícolas y de manufacturas, así mismo impulsando el crecimiento interno mediante la inversión del extranjero, lo cual trajo beneficios al país con la creación de vías de comunicación como el ferrocarril, y el apoyo a medios como los servicios de correo y el telégrafo, la creación de una metrópoli modernista que poseía mezcla de diversos estilos en sus edificios y calles, la importación de capitales extranjeros destinados al financiamiento de diversas

instituciones, la conciliación entre los diferentes grupos políticos al fusionar en su gabinete a miembros de diversas fracciones, entre otros.

Lo mismo pasaba al interior con la transformación de la industria metalúrgica, la cual empezaba a crecer incluso más que la agropecuaria, la minería también jugaría un papel importante dentro de los sectores productivos.

Con todo el auge comercial, industrial, científico y artístico que predominó en ese momento es que da inicio la etapa del México moderno.

Sin embargo, con el paso de los años, se formaron vicios políticos dentro de su largo gobierno, al igual que el, en los Estados del país hubo gobernadores que tomaron su ejemplo y gobernaron por muchos años. Díaz designaba a los gobernadores, evitando así cualquier tipo de choque al interior ya que contaban con su lealtad, estos eran reelegidos una y otra vez, y quienes le eran indiferentes a su proyecto, eran retirados de sus mandos o enviados al extranjero, tal fue el caso de Bernardo Reyes, miembro de su gabinete que fue designado al principio como ministro de Guerra entre 1900 y 1902, el cual tuvo diferencias con el ejecutivo al serle recortado el presupuesto para el ejército, controlado por el ministro de Hacienda José Ives Limantour, razón por la cual Porfirio Díaz lo regresa a gobernar por segunda vez el Estado de Nuevo León, y años más tarde, en septiembre de 1909, lo envía a Europa en calidad de comisionado, abandonando así su candidatura para ocupar la vicepresidencia para las elecciones de 1910. Y así pasó lo mismo con varios mandos que fueron removidos

de sus cargos para ser reemplazados por otros actores políticos que estuvieran de acuerdo en obedecer la política de Díaz.

El gobierno del general Porfirio Díaz pasó a convertirse de un proyecto nacionalista a la adopción de un modelo imperialista similar al de los países europeos, adoptando la imagen del jerarca con la facultad de controlar todo aquello que forma parte de su reino. Con el apoyo del grupo de los “científicos” desplazó a los liberales y al retirar de su cargo a Bernardo Reyes se enemistó con algunos sectores del ejército. Los “científicos” podían influir en las decisiones del general Díaz. Así también retiró a la iglesia católica la facultad de brindar educación relegando esa tarea al poder del Estado, de esta forma el gobierno restaba al clero cierto control que pudiera tener sobre las personas en cuanto a la formación de una cultura cívica, y para asegurarse de que no jugara un papel aparte del concerniente a la fe, estableció la libertad de culto y religiones, con lo cual promovió la formación de diversos grupos religiosos, lo cual era mejor a que hubiera un solo catolicismo con la fuerza suficiente como para poder retar al gobierno.

Díaz tuvo el apoyo de las clases más enriquecidas y por lo tanto él y sus allegados se veían enormemente beneficiados con las políticas que imponía, dando beneficios a caciques y hacendados, los cuales no desaprovecharon la oportunidad de enriquecerse a costa del trabajo de los indios y las clases medias bajas y pobres, esto era lo que ocurría en varios de los Estados del país, mientras que en la urbe se aplicaban las largas jornadas de trabajo con salarios miserables y pocos beneficios para las familias de los obreros, y así también pasaba en varios

sectores como el minero, el ferrocarrilero y el agrario, por lo cual se realizaban huelgas organizadas por diversos sindicatos formados desde finales del siglo XIX buscando dar beneficio a los más necesitados, se trataba de llegar a acuerdos con los manifestantes y acordar la aceptación de ciertos términos entre patrones y empleados, fungiendo el gobierno siempre como un intermediario entre ambos aportando soluciones a las demandas de unos y los intereses de otros, pero esto sólo lo hacía por que le preocupaban sus intereses propios y su poder como Estado soberano encargado de mantener la paz y de esa forma no perder la confianza ganada por los países de Europa y el vecino del norte, así como de los respectivos inversionistas extranjeros. En el caso de los grupos inconformes estos eran reprimidos por la fuerza o encarcelados y llegando a los extremos de la violencia fusilándolos para que no crearan conflictos mayores, otra característica más del mandato de Porfirio Díaz. Entre los eventos de huelgas reprimidas de forma drástica se mencionan el de los mineros de Cananea y de Río Blanco.

Así también la prensa de oposición fue censurada y opacada con la aparición de *El Imparcial*, diario oficialista que por su contenido y características acabó con la emisión de otras publicaciones menos socorridas.

Entre estos acontecimientos y factores como la desigualdad social, la mala distribución de la riqueza, el abuso de poder, el imperante autoritarismo, el apearse a ciertas normas constitucionales y a otras no, fue que se hicieron cada vez mayores las inconformidades en diferentes sectores tanto de la sociedad como del país y fue que comenzaron a realizarse levantamientos en contra del gobierno.

En 1910, el 85% de la tierra mexicana le pertenecía al 1% de la población. Los campesinos se quedaron sin tierras y sin trabajo, sufrían a diario los efectos del hambre y la pobreza.

Con la partida a Europa de Bernardo Reyes, aparece la figura de Francisco I. Madero, quien vendría a ser el encargado de representar al grupo de los reyesistas, que tenía como objetivo acabar con la reelección de presidente Díaz en 1910. Francisco I. Madero contaba con el apoyo de la clase media urbana, pero pronto fue encarcelado acusado de rebelión, pretexto que usó Díaz para retirarlo de la contienda electoral y ser otra vez el único ganador junto con Corral como vicepresidente, una vez triunfador soltó a Madero y este partió al igual que muchos antireeleccionistas hacia Estados Unidos. Una vez allá, junto con un pequeño grupo de colaboradores, redactaron el Plan de San Luis, en el cual se convoca a la lucha armada.

En 1911 Madero regresa al país para llevar a cabo esta toma del poder y retirar al general Díaz de su cargo de presidente, a este movimiento se integraron otros provenientes de diversas partes del país, principalmente de los estados del norte como Sonora, Durango y Coahuila y más adelante provenientes de la zona sur de los estados de Oaxaca y Guerrero, aparecen en el escenario revolucionario figuras como Pascual Orozco, Pancho Villa y Emiliano Zapata. Con la firma de los Tratados de Ciudad Juárez comenzaron los numerosos alzamientos y se paralizó al ejército federal, el cual resultó insuficiente para contener las numerosas movilizaciones las cuales se fueron transformando de oposición electoral a rebelión armada, la lucha urbana y de clase media devinieron en lucha rural y

popular. Las protestas y la insurrección campesina no le permitieron al dictador mantenerse en el poder y optó por exiliarse a Francia.

Las esperanzas que la gran mayoría de los mexicanos tenía cifradas en Madero se vieron frustradas por la incapacidad de imponer el orden social. Su asesinato en 1913 fue detonante, que sacudió al país, desatando un torrente de pasiones y cruentas luchas por el poder. De los ejércitos campesinos surgieron grandes líderes como Francisco "Pancho" Villa y Emiliano Zapata, que se hicieron famosos por sus hazañas. En 1920 México recuperó su estabilidad política y social con el gobierno de Álvaro Obregón.

Medios de diseño gráfico

Aparece el trabajo del diseñador dentro de los productos de consumo cultural (en la cubierta, en la elección de la tipografía, en el establecimiento de criterios de composición y compaginación generales), se convierte en una figura clave, dando a las revistas (y en especial a las revistas ilustradas) un aspecto muy atractivo el cual atrae más la atención de los lectores. De hecho, el diseñador llega a exceder los límites de su cometido hasta el punto de construir un equipo, a veces numeroso, que suele encabezar el más creativo de ellos con el cargo de director artístico.

José Guadalupe Posada, grabador que resalta de manera excepcional el arte en México, adquiere una presencia notable mediante su trabajo de hojas sueltas que circulaban por las calles, así como sus caricaturas y litografías para publicaciones como *El Hijo del Ahuizote* y *El Diablito Rojo* las cuales satirizaban a los actores políticos del país. Igualmente participó en la realización de ilustraciones para periódicos y gacetillas.

Desde la ilustración del diseño de tipos se comenzó a mejorar los procedimientos de impresión, se han afinado matices, han sido combinado los procedimientos y se han depurado las técnicas de reproducción e impresión.

La xilografía, una técnica caída en desuso desde hacía tiempo, vuelve a estar de moda, puesto que por un lado se integra perfectamente con la tipografía (libros, revistas, etc.), y por el otro, por su propia naturaleza, corresponde plenamente a la búsqueda de síntesis, y de relaciones dinámicas negativo/positivo entre formas sintéticas. Así también ocurrió en el caso de la litografía, un procedimiento que superará definitivamente el obstáculo que significaba la aplicación del color en los impresos y que permitió al propio artista realizar el molde con suma facilidad, evitando así la hasta entonces obligada participación de los grabadores de oficio.⁹

Las revistas y los periódicos se han constituido como verdaderos estados de opinión, circunstancia a la que contribuyeron poderosamente los diseñadores gráfico-directores artísticos con el carácter visual que le dieron a las mismas.

⁹ Enric Satué. *El diseño gráfico: desde los orígenes hasta nuestros días*. Ed. Alianza, Madrid. 1988. p. 67.

Con una subvención económica del presidente Porfirio Díaz, su paisano Rafael Reyes Spíndola fundó *El Imparcial* (1897-1911), cuyos enormes tirajes liquidaron a los pequeños diarios, la mayoría antiporfiristas.

Con la incorporación del color, la iconografía traduce la vitalidad, el paternalismo y la autosatisfacción con que la burguesía industrial del siglo XIX se lanzaba a la aventura de la producción y distribución de bienes de consumo. La incorporación de modernas imprentas trajo la aparición de publicaciones especializadas.

Dentro del ámbito literario surgió la *Revista Azul* (1894-1895), que el poeta Manuel Gutiérrez Nájera dió a conocer en forma conjunta con Carlos Díaz Dufóo. Esta publicación privilegió la corriente literaria denominada *modernismo*. Continuatoras de la *Revista Azul* fueron la *Revista Moderna* (1898-1903) y la *Revista Moderna de México* (1903-1911), ambas dirigidas por el poeta duranguense Jesús E. Valenzuela y administradas por Guillermo de la Peña. En enero de 1910, antes de comenzar la Revolución Mexicana que derrocaría a don Porfirio, salió a la venta la publicación *Revista de Revistas*, que circula hasta la actualidad. Fue fundada por Luis Manuel Rojas y estaba dirigida a todo tipo de lectores.

De 1910 a 1916, la lucha de facciones revolucionarias dificultó la creación y circulación de diarios y revistas en la ciudad de México. Durante el gobierno del presidente Venustiano Carranza, una vez alcanzada la estabilidad social, comenzaron a editarse nuevas publicaciones, como la revista literaria *Pegaso* (1917), dirigida por Enrique González Martínez, Efrén Rebolledo y Ramón López

Velarde, y *El Universal Ilustrado* (1917-1930), fundada por Félix Fulgencio Palavicini, creador de *El Universal*.¹⁰

El Art Nouveau, versión francesa del modernismo, prospera como un movimiento colectivo que llega a prevalecer primeramente en toda Europa y posteriormente en muchos de los países del resto del mundo. En el campo del diseño gráfico coincide con la integración de la caligrafía ornamental de tendencia simbolista, la cual no pretende oponerse a los planteamientos de la cultura burguesa convencional, sino acomodarse a ella, desde la arquitectura de libros, el cartelismo y de su aplicación en objetos de uso cotidiano, proporcionando una respuesta plástica coherente y amable precisa a las ambiciones pequeñoburguesas, por lo cual esta búsqueda decorativa comprende también los caracteres tipográficos.¹¹

Históricamente constituye la primera alianza estética de la industria con posibilidades mecánicas de producción.

La forma gráfica por excelencia en que se manifiesta este estilo es el cartel, aunque también las revistas proporcionaron literalmente soporte físico e intelectual a este nuevo estilo, es así como se integra la corriente artística Art Nouveau en varias publicaciones de principios del siglo XX, en estas se encuentran una serie de características las cuales definen la particularidad de esta corriente, así por ejemplo la línea tiene gran poder de expresión y puede asumir también una

¹⁰ SHCP. Boletín bibliográfico No. 14 Enero-Marzo 2001. *Impresores y directores del siglo XIX a 1920*. En: http://www.shcp.gob.mx/dgpcap/boletines_bibliograficos.html/bb0014.pdf

¹¹ *Ibid*, p. 102.

capacidad simbólica, es típica la frecuencia de la línea de contorno de espesor constante; su tendencia está dirigida a enfocar los aspectos decorativos.

Destacan también en este estilo los colores suaves, los ornamentos de líneas ondulantes y sinuosas, círculos, motivos florales y animales, mosaicos bizantinos, estructuras arquitectónicas de resonancias islámicas, estampados de origen exótico (árabe, oriental) y estilizados tratamientos del ropaje inspirados al parecer en las xilografías japonesas. El lirio y el iris son los motivos preferidos y casi paradigmáticos del Art Nouveau.¹²

¹² *Ibid*, p. 103.

3. Acervos

Proceso de investigación

Tomando como punto de referencia los años acerca de los cuales tuve que investigar me di a la tarea de encontrar todo lo impreso de esos años, empecé por buscar en libros y a través de internet qué era lo que pasaba a finales del siglo XIX, qué artistas eran los partícipes de los acontecimientos nacionales y que cambios ocurrían con respecto a la gráfica en México.

Fue así que empecé por revisar enciclopedias que trataban acerca de la historia de México y en ellas se trataban los cambios políticos y sociales que había en el país, el auge de la industria, la producción económica, etc. Y como ejemplos ilustraban los textos con imágenes, fotografías y reproducciones de objetos de los años que me interesaban, aquí lo importante fue poner atención en las citas textuales de la imagen ya que al final de la misma cita se mencionaba en la mayor parte de los casos el lugar de donde se tomó la foto de ese objeto.

Acervo Biblioteca Miguel Lerdo de Tejada

Historia

Este recinto se encuentra ubicado actualmente en la calle de República del Salvador, en el Antiguo Oratorio de San Felipe Neri. La Biblioteca Miguel Lerdo de Tejada cuenta con valiosos fondos históricos los cuales están conformados por

las obras de grandes maestros del pensamiento económico y social que dirigieron este lugar; entre los que se encuentran Jesús Silva Herzog, su fundador Daniel Cosío Villegas y Agustín Yáñez.

Fue creada en el año de 1928 con la intención de promover el estudio de las ciencias económicas y tuvo como una primera sede la Capilla de la Emperatriz en Palacio Nacional. En 1957 se le dio el nombre de Miguel Lerdo de Tejada como homenaje a quien ocupó la cartera de Hacienda con los presidentes Ignacio Comonfort y Benito Juárez.

En 1970 se trasladó al Oratorio de San Felipe Neri, cuya fachada barroca constituye un valioso monumento en el Centro Histórico de la Ciudad de México.

Características

La biblioteca Miguel Lerdo de Tejada constituye uno de los más armoniosos y amplios conjuntos arquitectónicos, sus espacios permiten una consulta cómoda y funcional. Su sala de lectura y sala reservada para investigadores exhiben la obra mural realizada por el pintor de origen ruso Vlady Kibalchich.

La riqueza de sus colecciones y su hemeroteca la han convertido en una importante fuente de consulta para los investigadores, estudiantes y público en general.

Fuentes

Entre sus colecciones bibliográficas destacan el Fondo Reservado con más de 25 mil libros de los siglos XVI al XIX.

Su hemeroteca es una de las más ricas del país, Tiene revistas y periódicos nacionales publicados desde el siglo XIX, entre ellos El Monitor Republicano, El Ahuizote, El hijo del Ahuizote, El imparcial, El siglo XIX y el Diario Oficial de la Federación desde 1843 a la fecha. Entre las colecciones especiales se encuentra la de los Archivos Económicos, recortes de periódicos de 1928 a 1993 con los grandes temas nacionales, en los que destaca el rubro de los temas hacendarios.

Actualmente se reciben los periódicos de circulación nacional, y 40 títulos de revistas nacionales y extranjeras de economía, historia, gestión pública, cultura y temas de interés nacional. Su colección de discos compactos y el servicio de internet permiten enriquecer y agilizar los servicios informativos a través del concepto de biblioteca electrónica.¹³

Acervo Archivo General de la Nación

Historia

El archivo general de la Nación es uno de los recintos más importantes del país, el cual se encarga de resguardar importantes grupos documentales y colecciones que han enriquecido el patrimonio nacional.

¹³ Biblioteca Miguel Lerdo de Tejada. En: http://www.shcp.gob.mx/dgpcap/bmlt_index.html

Desde el año de 1790 se pensó en la necesidad urgente de organizar el Archivo del Virreinato para así poder resguardar los documentos propiedad de la Nueva España, se pensó en un principio en que la sede fuera el Castillo de Chapultepec, pero el proyecto no se llevó y los documentos de la joya más preciada de la Corona española se ubicaron en el Real Palacio Virreinal.

En 1823 Lucas Alamán impulsó la creación del Archivo General y Público de la Nación, el cual también se albergó en el mencionado Palacio, ahora Nacional.

Durante todo el siglo XIX el Archivo permaneció en este recinto, al transcurrir los años, el espacio en Palacio Nacional resultó insuficiente, y algunos documentos debieron pasar al Convento de Santo Domingo y después al Templo de Guadalupe, en Tacubaya, conocido como la Casa Amarilla. Así, a mediados de nuestro siglo, se pensó en la necesidad de reubicar el Archivo y en dotarlo de un edificio propio capaz de albergar al máximo repositorio documental de América, sólo comparable, por la cantidad de manuscritos coloniales que contiene, con el Archivo de Indias de Sevilla. Hubo primero el proyecto de ubicarlo en la Ciudadela, después en Ciudad Universitaria, donde hoy se encuentran la Biblioteca y la Hemeroteca nacionales. No obstante, en 1973 se mudó al Palacio de Comunicaciones, hoy Museo Nacional de Arte, donde también el espacio resultó insuficiente.

Tres años más tarde se trasladó a la Penitenciaría de Lecumberri, actual sede de este recinto destinado en un principio al resguardo de documentos concernientes a las posesiones territoriales pero que actualmente alberga una gran diversidad de medios impresos.

Características

El Archivo General de la Nación cuenta con un gran espacio, el cual se ha ido ampliando cada vez más según lo permiten las propiedades del lugar y de acuerdo a las necesidades de resguardar más colecciones, ya que actualmente se siguen añadiendo más piezas a este sitio.

Sus dimensiones son de tal magnitud que cuenta con varias galerías, hemeroteca, centros de consulta, información e investigación, salas de exposición, etc.

Uno de los propósitos que tiene este lugar es el de incorporar los medios electrónicos para poder facilitar la consulta de los usuarios e investigadores, por lo que muy acertadamente se han integrado bases de datos y programas de cómputo muy bien desarrollados que facilitan el uso de estos medios.

Fuentes

Cuenta con documentación de las Instituciones Coloniales: Correspondencia de Virreyes, Hospital de Jesús, Infidencias, Inquisición y Tierras, entre otros; documentación de la Administración Pública, 1821-1910: Cartas escritas por Francisco I. Madero, Álvaro Obregón-Plutarco Elías Calles, Lázaro Cárdenas del Río, etc.

Así también se conservan archivos particulares que fueron propiedad de Benito Juárez, Carlos Chávez y Emiliano Zapata.

Cuenta con diversas colecciones fotográficas entre las cuales se encuentran el Archivo Fotográfico Díaz, Delgado y García, Archivo Fotográfico Hermanos Mayo y Archivo Fotográfico de Propiedad Artística y Literaria.

Importantes resultan también las colecciones de mapas y planos, así como aquellas que se refieren a la parte gráfica como lo son las de folletería, catálogos, fascículos, etiquetas, etc.¹⁴

¹⁴ Fuente: México en el tiempo No. 10 diciembre 1995-enero 1996. Texto de Patricia Galeana. En: http://www.mexicodesconocido.com.mx/espanol/pueblos_y_otros_rincones/centro/detalle.cfm?idpag=2137&idsec=41&idsub=0

4. Generalidades de Revista Moderna y El Imparcial

En este apartado se hace un estudio acerca de estas dos importantes publicaciones de finales del siglo XIX y principios del siglo XX, haciendo una breve descripción de sus características y los personajes que se encargaron de publicar en estos dos medios, tales como son directores, gerentes, caricaturistas, poetas, cronistas, etc.

Escogí analizar estas dos publicaciones en particular ya que considero importante el poder conocer el carácter que cada uno de estos medios le imprimió a sus ediciones, mientras la Revista Moderna se preocupó más por modernizar y llevar a un nivel de carácter intelectual a los lectores, El Imparcial se ocupaba, además de modernizar los medios impresos, de ser el único medio de información que no tuviera igual alguno en su tipo y que por lo tanto mantuviera el mayor reconocimiento de la gente.

En cuanto a los estratos sociales o sectores destinados a la lectura de estas publicaciones la Revista Moderna en un principio fue llevada a las clases medias y medias altas, pero poco a poco fue adquiriendo un carácter meramente propio de la clase burguesa y de gente interesada en la cultura y las artes, mientras que El Imparcial fue más popular y cotidiano, destinado a todo tipo de clases sociales, esto por el bajo costo de adquisición que tuvo.

Revista Moderna. Literaria y artística

Su director y fundador fue el poeta Jesús E. Valenzuela (1898-1903) y de su continuación la *Revista Moderna de México* (1903-1911). Nació en Guanaceví, Durango, entre sus obras dio a conocer *Almas y cármenes* (1904), *Lira libre* (1906) y *Manejo de rimas* (1907). Fue colaborador de publicaciones como *Juventud Literaria*, *El Imparcial* y director de la *Revista de Letras y Ciencias*.

Se considera que los dos primeros números de la *Revista Moderna* los dirigió José Bernardo Couto (1880-1901), quien nació en la Ciudad de México y llevó una vida disipada y proclive a las zonas marginales. Escribió *Asfódelos* (1897), libro de cuentos donde mezcla los tonos sombríos con situaciones enrarecidas.

Publicación de edición quincenal y mensual, se elaboró en la Imprenta de Eduardo Dublán. Fue publicada el 1º de Julio de 1898 para dar cohesión a los escritores, pintores, escultores y compositores que compartían las ideas estéticas del modernismo, movida también por el afán de romper los grilletes de la costumbre. Fue un repertorio antológico no sólo del modernismo hispanoamericano sino de las corrientes artísticas universales de la época. Tuvo su primer período de 1898 a 1903 y su subtítulo era *Arte y Ciencia*. Logró servir todas las formas del arte posibles.

Sus oficinas estaban en la calle del Coliseo Nuevo número 408. Colaboraron en ésta los poetas Amado Nervo, Manuel José Othón, José Juan Tablada, Balvino Dávalos y los escritores Bernardo Couto, Alberto Leduc, Juan Sánchez Azcona y

Rubén M. Campos, entre otros. Realizaron ilustraciones para sus páginas el grabador Julio Ruelas y el pintor Leandro Izaguirre, así como Germán Gedovius y Alfredo Ramos Martínez.

En septiembre de 1903, la revista aumentó su nombre a *Revista Moderna de México* (noviembre de 1903 - mayo de 1911), cuyos propietarios fueron el mismo Valenzuela y el poeta Amado Nervo.

El poeta José Juan Tablada (1871-1945) colaboró en la *Revista Moderna* realizando numerosas copias de personajes famosos o estampas japonesas, lo mejor de su trabajo apareció en 1899. Es la última figura mayor del modernismo mexicano, y su más radical expresión como "decadantismo, esteticismo y exotismo".

Su director artístico fue Julio Ruelas (1870-1907), el gran dibujante del fin de siglo mexicano, con complejidades y angustias propias del artista moderno, sus espléndidas "máscaras" de escritores crearon y mantuvieron el estilo plástico de la revista. Al final se dio una ruptura arte-sociedad por enfocarse exclusivamente al ambiente y lenguaje propio de los artistas.

En las láminas de la *Revista Moderna* el arte mexicano se despoja de su tradicional inocencia provinciana y se abisma en el prisma Art Nouveau de la conciencia. Desapareció en junio de 1911.¹⁵

¹⁵ *Ibid*, p. 42.

El Imparcial. Diario de la mañana

Su fundador: fue Rafael Reyes Spíndola, quien al mismo tiempo fue director de *El Mundo Ilustrado*, compañía editorial que se encargó de publicarlo.

Fue el primer diario moderno que se editó en México. Su primer número apareció en septiembre de 1896 y llegó a publicar más de 6,500 números. Hasta el 26 de febrero 1897 fue publicado como la edición matutina del periódico *El Mundo: edición diaria*.

El Imparcial fue órgano semioficial del gobierno del que recibía subsidio, presumió de haber alcanzado un tiraje de más de 100 mil ejemplares el 5 de marzo de 1906 y casi 159 mil el 16 de abril de 1907. Su emisión hizo desaparecer a otros diarios de carácter subversivo en contra del régimen de Porfirio Díaz como lo fueron *El Siglo XIX*, de Ignacio Cumplido y *El Monitor Republicano* de Vicente García Torres, otros más como *El Demócrata* y *La República* fueron suprimidos por rebeldes, los directores, redactores e incluso dibujantes o impresores de estos diarios de oposición eran encarcelados y multados en varias ocasiones.

Dirigieron sus páginas Manuel M. Flores, Carlos Díaz Dufío, Fausto Moguel y el poeta Salvador Díaz Mirón. Entre los mejores cronistas que colaboraron en esta publicación encontramos a José Juan Tablada en artes plásticas y *Chucho Villalpando* en teatro. El encargado de realizar las ilustraciones fue Carlos Alcalde. Fue el periódico de la dictadura, el cual de manera maliciosa se vendía a un centavo el ejemplar, realizado con la más moderna maquinaria de impresión, el

periodismo artesanal que tanto había servido a las causas liberales tuvo que desaparecer en los últimos años del siglo ante la competencia abrumadora del nuevo periodismo industrial, importado de los Estados Unidos y con subsidio del gobierno mexicano. Díaz opuso una poderosa prensa oficial a la prensa disidente y desde 1896 el diario *El Imparcial* encarnó la voz del porfiriato.

Con el fin del porfiriato, el carrancista Félix Fulgencio Palavicini fue nombrado director de este diario, lo hizo desaparecer en agosto de 1914.

El poeta y ensayista José de Jesús Núñez y Domínguez (1887-1959) se dio a conocer como poeta en la célebre *Revista Moderna* y posteriormente en el diario *El Imparcial*, donde también escribió crónicas teatrales. Anteriormente fue director de la publicación *Revista de Revistas*: semanario decano de México, su visión literaria transformó esta publicación, dedicada a la recopilación y traducción de artículos extranjeros, en una fuente indispensable para el conocimiento de la vida cultural y política de los años veinte y treinta¹⁶.

Ambas fuentes se pueden encontrar en la Biblioteca Miguel Lerdo de Tejada, la cual brinda también información extensa sobre estas y otras revistas de este periodo histórico del país a través de sus gacetas electrónicas, mismas de las cuales hago uso para extraer algunas partes importantes para este análisis.

¹⁶ *Ibid*, pp. 46-47.

Revista Moderna



Revista Moderna: Arte y Ciencia.

Año III. México. 1^º Quincena de enero. 1900. No.1

Portada. Ilustración de Germán Gedovius.

(Biblioteca Miguel Lerdo de Tejada).



Revista Moderna: Arte y Ciencia.

Año III. México. 2ª Quincena de enero. 1900. No. 2

Portada: *Federico Nietzsche*. Ilustración de Julio Ruelas. 1900

(Biblioteca Miguel Lerdo de Tejada).



Revista Moderna: Arte y Ciencia.

Año III. México. 2ª Quincena de enero. 1900. No.2. Pag. 2

Conde de Villiers De L'isle Adam. Ilustración de José Juan Tablada.

(Biblioteca Miguel Lerdo de Tejada).



Revista Moderna: Arte y Ciencia.

Año III. México. 2ª Quincena de enero. 1900. No.2. Pag. 28

En el Jardín. Ilustración de Germán Gedovius.

(Biblioteca Miguel Lerdo de Tejada).

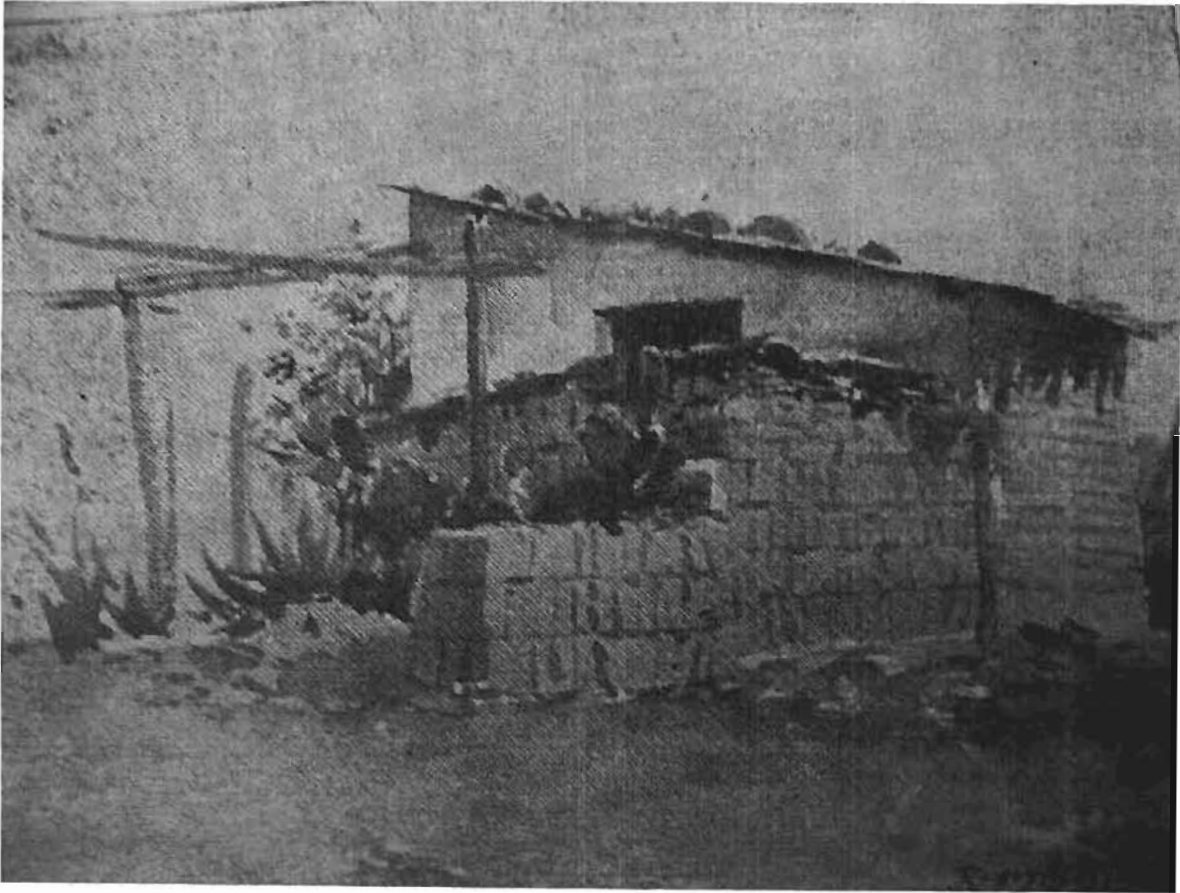


Revista Moderna: Arte y Ciencia.

Año III. México. 1ª Quincena de febrero. 1900. No.3

Portada: *Soneto de la hiedra*. Ilustración de Germán Gedovius.

(Biblioteca Miguel Lerdo de Tejada).



Revista Moderna: Arte y Ciencia.

Año III. México. 1ª Quincena de febrero. 1900. No.3. Pag. 38

Ilustración de Alfredo Ramos Martínez.

(Biblioteca Miguel Lerdo de Tejada).

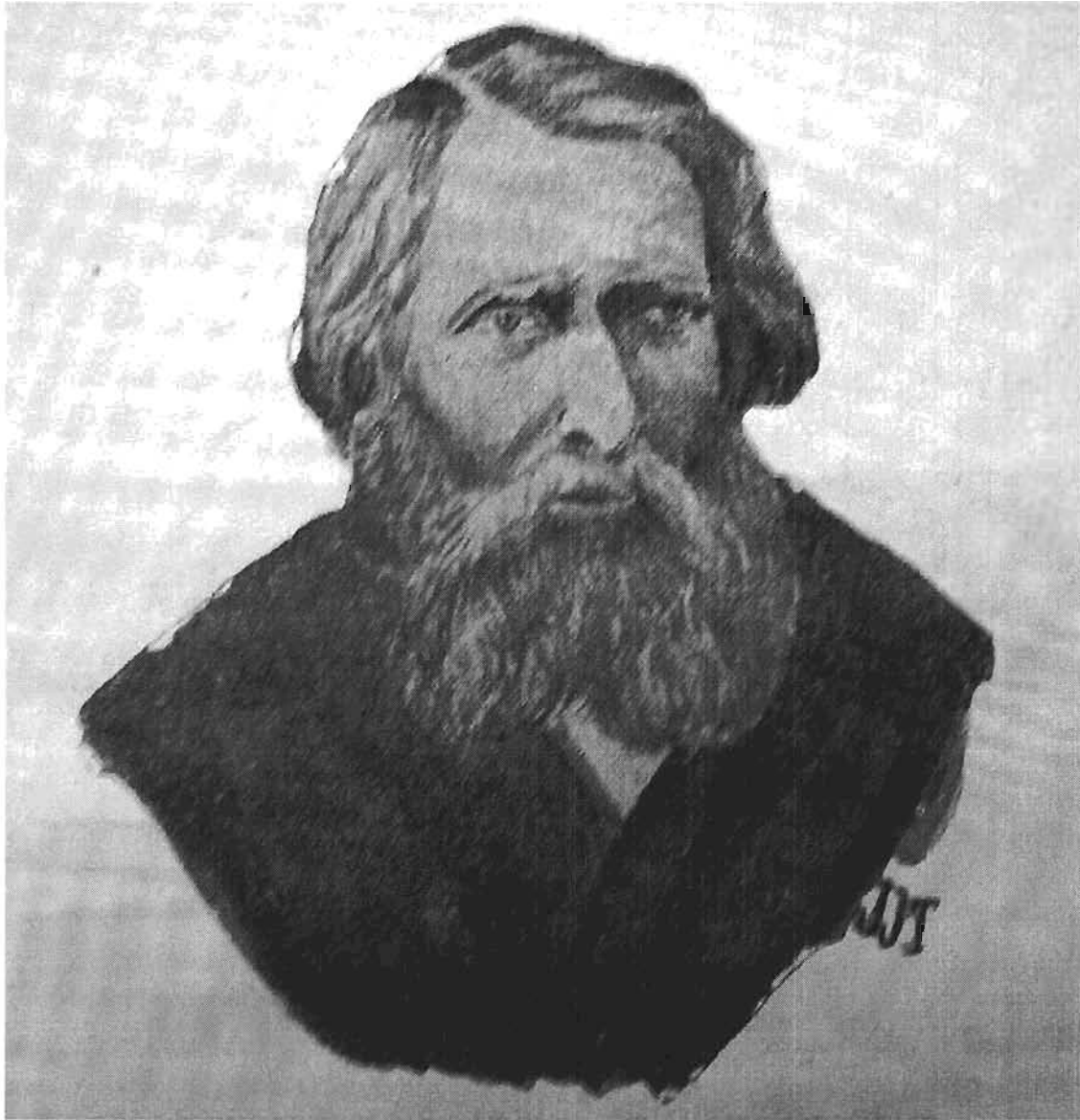


Revista Moderna: Arte y Ciencia.

Año III. México. 2ª Quincena de febrero. 1900. No.4. Pag. 52

Ilustración de Alfredo Ramos Martínez.

(Biblioteca Miguel Lerdo de Tejada).



Revista Moderna: Arte y Ciencia.

Año III. México. 2ª Quincena de febrero. 1900. No.4. Pag. 53

Ilustración de José Juan Tablada.

(Biblioteca Miguel Lerdo de Tejada).



Revista Moderna: Arte y Ciencia.

Año III. México. 2ª Quincena de febrero. 1900. No. 4

Poema: *Las lagrimas del bronce*. Ilustración de Julio Ruelas. 1900

(Biblioteca Miguel Lerdo de Tejada).



Revista Moderna: Arte y Ciencia.

Año III. México. 1ª Quincena de marzo. 1900. No.5. Pag. 71

Ilustración de Julio Ruelas.

(Biblioteca Miguel Lerdo de Tejada).



Revista Moderna: Arte y Ciencia.

Año III. México. 1ª Quincena de marzo. 1900. No.5. Pag. 76

María Guerrero en "El vergonzoso en palacio". Ilustración de Julio Ruelas.

(Biblioteca Miguel Lerdo de Tejada).



Revista Moderna: Arte y Ciencia.

Año III. México. 2ª Quincena de marzo. 1900. No.6

Poema: *Los gatos viejos*. Ilustración de Julio Ruelas.

(Biblioteca Miguel Lerdo de Tejada).

El Imparcial



El Imparcial.

México. Martes 23 de enero de 1900.

Protesta como Ministro de Guerra el Gral. Bernardo Reyes.

Ilustración de Carlos Alcalde.

(Biblioteca Miguel Lerdo de Tejada).

EL IMPARCIAL

TIRO DE AYER 50,415

UN 1,927.

na alegre

¡muerto y que nos dejen los cuernos, á
los cuernos como deben tenerlos sin falta.
—Lo impide la protección á los anima-
les.
—Pues entonces que se pongan á rezar
ó se dediquen á tejerle la trena á Ab-
raán ó á jugar á la "comidilla" y á las
muletas con los niños del limbo. Quétele
quedó á la rolatura, si teu regalo, si ten-
cavón el queso, á la barbacoa, la salsa
salsa y á los toros el volapiá, y qué
quedó?
—Acuméntel.
—En chistes, viejo, que no estamos en
las noches, estáis cuerns de patriotismo
con muy deudas, y por eso la "Patita"
cuern de un grado el día que se arroja
que confiamos aquello de:
Were are you going with "chinito" dress?
Were are you going with "chinito" dress?
To chile insect, using the "verbená"
Add going after to air Mustas had.
(Versos de la "Verbena" de la Paloma.)
—The Doves? ¿Verbená verbená?
—No lo hablo pero lo entiendo, y mi se-
ñal pero es capada, y con tan tanta
este modo se abandonó, voy á ver al
Santo Eusebio que está en camino.
—¿Qué tema?
—¡Joder! Adónde quito: "Arriba-erito"
¡meñito! ¡digan esos muchachos, hasta el
movido de eso rotando porque lo que son
bases masas!
—SOY.
No por la incomprensión de uno poro-
nal, ni por el sentido de mala dentadura
en uno de ellos, cargados, ni...



Incidentes de la guerra.— Explosión de una bomba en el campamento inglés de Tugala.

LA MANIFESTACION
Del Circulo
Nacional Republicano

rieso enlón, en el que se colocó alegan-
te sillería americana y trofeo de ban-
deras, entrecruzadas á una inmensa
portina que cubría los antepechos de

motivo del próximo viaje de aquel señor
á su país, con el caché del Gobierno de
Guatemala.
Cruzaron al momento, el señor Ma-
Cruz, primer secretario de la...

El Imparcial.

México. Domingo 28 de enero de 1900.

Incidente de guerra. Explosión de una bomba.

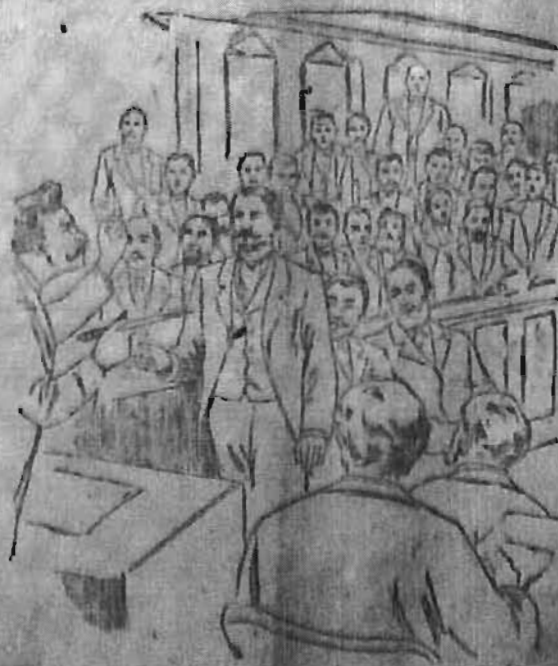
Ilustración de Carlos Alcalde.

(Biblioteca Miguel Lerdo de Tejada).

EL IMPARCIAL

TIRO DE AYER 49,699

legre



lugar del mismo, reduciendo a
vicio en un grado de amigos n
Hasta los negocios de los
cuarenta millones se fueron en
ca de lo que se la Mafia, de i
línea, poder y de los otros
traza sobre la vía del progre
social.

Muchos y muy malintencionados
enfrentan del Gobierno italiano
sobre y destruir sus poder tan
en absoluto de la medida con l
impedidos los obstáculos son,
demonstró y ha probado sus en
a causa de grandes dificultades y
las políticas.

El Gobierno se ha dado un
punto pre-hacer una decisión
contra la Mafia, y del cual se
cuenta a nuestros lectores.

EL CASO BARRISALTI

Hace unos años, en 1898, fué
a bordo del ferry-boat que va
a Catania, el Sr. Barrisalti con
platazo y en compañía del Sr.
Novati.

La responsabilidad del caso
atribuye a dos empleados del
Sr. Barrisalti, el Sr. Carraro y el Sr.
Novati, y a estos fueron llevados ante
el Sr. Jefe de Policía.

El caso Barrisalti merece la aten
ción de los lectores de esta y
esperamos que en el futuro sea
una.

Investigaciones se están en el
curso y esperamos que pronto
sea un resultado bueno para
del Sr. Barrisalti.

La Mafia tiene muchos
empresas, de las que se
espera un gran desarrollo. A
causa de estas investigaciones
de la Mafia, los lectores de esta
y de la prensa del Sr. Barrisalti.

El Imparcial.

México. Viernes 16 de febrero de 1900.

Hacienda salta la Banca.

Ilustración de Carlos Alcalde.

(Biblioteca Miguel Lerdo de Tejada).



El Imparcial.

México. Lunes 1º de junio de 1914. Pag. 1

Nota sobre el estado del tiempo.

Ilustración de Carlos Alcalde.

(Biblioteca Miguel Lerdo de Tejada).



El Imparcial.

México. Lunes 1º de junio de 1914. Pag. 7

Nuevo altar mayor de la iglesia de Loreto.

Ilustración de Carlos Alcalde.

(Biblioteca Miguel Lerdo de Tejada).



El Imparcial.

México. Martes 2 de junio de 1914. Pag. 1

Primera plana.

Ilustración de Carlos Alcalde.

(Biblioteca Miguel Lerdo de Tejada).



El Imparcial.

México. Martes 2 de junio de 1914. Pag. 1

Detalle de la primera plana.

Ilustración de Carlos Alcalde.

(Biblioteca Miguel Lerdo de Tejada).

EL BUEN TONO, S. A.
 LOS MEJORES CIGARROS.

GRANDES PREMIOS.
 PARIS 1900. ST. LOUIS, MO. 1904.

PROVEEDORES DE LA REAL CASA DE ESPAÑA.
E. PUGIBET,
 DIRECTOR GENERAL.



FUME UD.
SOBERBIOS
 DE
EL BUEN TONO. S. A.

FUME UD.
SOBERBIOS
 DE
EL BUEN TONO. S. A.

El Imparcial.

México. Junio de 1914.

Anuncios de la cigarrera El buen tono. S. A.

(Biblioteca Miguel Lerdo de Tejada).



El Imparcial.

México. Miércoles 3 de junio de 1914. Pag. 1

Nota sobre ataque de los Yaquis en Sonora.

Ilustración de Carlos Alcalde.

(Biblioteca Miguel Lerdo de Tejada).



El Imparcial.

México. Miércoles 3 de junio de 1914. Pag. 1
*Detalle de la nota sobre ataque de los Yaquis
en Sonora con la firma de Carlos alcalde.*

Ilustración de Carlos Alcalde.

(Biblioteca Miguel Lerdo de Tejada).

EL ULTIMO VESTIGIO DEL EMPORIO DE LUJO



El Imparcial.

México. Viernes 5 de junio de 1914. Pag. 8

Nota sobre incendio en una fábrica de El Palacio de Hierro.

Ilustración de Carlos Alcalde.

(Biblioteca Miguel Lerdo de Tejada).

ESTA TESIS NO SALE
DE LA BIBLIOTECA

NOTICIAS DE TODO EL MUNDO

M. RENE VIVIANI ACEPTO LA MISION DE FORMAR EL NUEVO GABINETE DEL PRESIDENTE POINCARÉ

GOBIERNO EXCLUIDO DE LA LISTA M. GEORGES Y M. PEYRAT. PORQUE NO SE LES GARANTIZO LA CONTINUACION DEL SERVICIO DE TRES AÑOS

París, junio 5.—El Sr. Viviani, jefe del grupo radical en el Parlamento, ha aceptado la misión de formar el nuevo gabinete del Sr. Poincaré. El Sr. Viviani es el jefe de la lista de los radicales y de los socialistas. El Sr. Poincaré ha aceptado la oferta de Viviani y ha nombrado a este jefe de la lista de ministros. El Sr. Poincaré ha nombrado a Viviani jefe de la lista de ministros y a Georges y Peyrat, que no se les garantiza el servicio de tres años.

HABLARA MAJADA DE SU POLITICA ANTE EL CONGRESO

Madrid, junio 5.—El Sr. Majada, jefe del grupo radical en el Parlamento, ha aceptado la misión de hablar ante el Congreso de su política. El Sr. Majada ha aceptado la oferta de Poincaré y ha nombrado a este jefe de la lista de ministros. El Sr. Poincaré ha nombrado a Majada jefe de la lista de ministros y a Georges y Peyrat, que no se les garantiza el servicio de tres años.

El Discurso del Señor Saizeta, Comendado

Madrid, junio 5.—El Sr. Saizeta, jefe del grupo radical en el Parlamento, ha aceptado la misión de hablar ante el Congreso de su política. El Sr. Saizeta ha aceptado la oferta de Poincaré y ha nombrado a este jefe de la lista de ministros. El Sr. Poincaré ha nombrado a Saizeta jefe de la lista de ministros y a Georges y Peyrat, que no se les garantiza el servicio de tres años.

Ayer Llegaron Tres mil Rifles a Irlanda Para Armar a los que se Oponen a la Autonomía en Ulster

En Londres hay mucha simpatía por el conflicto armado que aflige a la paz

París, junio 5.—El Sr. Viviani, jefe del grupo radical en el Parlamento, ha aceptado la misión de formar el nuevo gabinete del Sr. Poincaré. El Sr. Viviani es el jefe de la lista de los radicales y de los socialistas. El Sr. Poincaré ha aceptado la oferta de Viviani y ha nombrado a este jefe de la lista de ministros. El Sr. Poincaré ha nombrado a Viviani jefe de la lista de ministros y a Georges y Peyrat, que no se les garantiza el servicio de tres años.

EL VERANEO DE LOS REYES DE ESPAÑA ESTE AÑO

Madrid, junio 5.—El Sr. Majada, jefe del grupo radical en el Parlamento, ha aceptado la misión de hablar ante el Congreso de su política. El Sr. Majada ha aceptado la oferta de Poincaré y ha nombrado a este jefe de la lista de ministros. El Sr. Poincaré ha nombrado a Majada jefe de la lista de ministros y a Georges y Peyrat, que no se les garantiza el servicio de tres años.

Un Millo Esperado con Corralidad

Madrid, junio 5.—El Sr. Saizeta, jefe del grupo radical en el Parlamento, ha aceptado la misión de hablar ante el Congreso de su política. El Sr. Saizeta ha aceptado la oferta de Poincaré y ha nombrado a este jefe de la lista de ministros. El Sr. Poincaré ha nombrado a Saizeta jefe de la lista de ministros y a Georges y Peyrat, que no se les garantiza el servicio de tres años.



"POR DIOS, SEÑOR, NO EMPLEES LA FUERZA" DIJO UNA SUFRAGETISTA PIES DEL REY DE INGLATERRA

EL SUCCESO OCURRIÓ EN EL PALACIO DE BUCKINGHAM, EN LONDRES, Y LA HERMANA DEL REY MISS MARY BLENFIELD

Londres, junio 5.—En un momento de gran emoción, la Srta. Mary Blenheim, hermana del Rey, dijo: "Por Dios, señor, no emplees la fuerza" cuando se le preguntó por el conflicto irlandés. El incidente ocurrió en el Palacio de Buckingham, en Londres, y la Srta. Blenheim es la hermana del Rey.

EL BANDOLERISMO EN LOS ESTADOS UNIDOS

Nueva York, junio 5.—Hay un gran número de bandoleros en los Estados Unidos. El bandolerismo es muy común en los Estados Unidos y se ha convertido en un problema serio para el gobierno.

Fuente Sentenciado a un Año y Quince Dias

Florida, junio 5.—Un hombre ha sido sentenciado a un año y quince días de prisión por un delito. El hombre fue condenado a prisión por un delito que se cometió en Florida.

El Imparcial.

México. Sábado 6 de junio de 1914. Pag. 2

Noticias de todo el mundo.

Ilustración de Carlos Alcalde.

(Biblioteca Miguel Lerdo de Tejada).



El Imparcial.

México. Domingo 7 de junio de 1914.

Noticia sobre una nevada.

Ilustración de Carlos Alcalde.

(Biblioteca Miguel Lerdo de Tejada).

Conclusiones

Considero que la información aquí recabada es parte importante del trabajo llevado a cabo para el desarrollo del proyecto “MéXXico en el diseño gráfico: Los signos visuales de un siglo”. Espero que esta síntesis de información que aquí presento sea una herramienta útil para aquellos interesados en conocer más acerca de la relevancia que guarda el diseño gráfico en nuestro país, ya que por lo tratado aquí nos podemos dar cuenta que el diseño gráfico en México tiene una gran importancia por la trascendencia que ha tenido hasta nuestros días y como ha experimentado una evolución con el devenir de los años.

En cuanto a la labor del diseñador, ésta se encontraba un tanto determinada por las técnicas de impresión como por las corrientes artísticas que prevalecieron, así como por los acontecimientos históricos que se vivieron en ese momento, lo cual no limitaba la creatividad con que fue representado pero que si pudo haber sido censurado u oprimido por el carácter ideológico que pudiera llegar a tener.

Este trabajo ha servido para poder continuar con las siguientes fases de este proyecto y formará una base para poder desarrollar las etapas posteriores referentes a los sucesos posteriores a 1920, presentando otro tipo de medios con características distintas dadas por las situaciones históricas y las nuevas corrientes artísticas que fueron apareciendo después de este año.

En cuanto a la experiencia personal que adquirí con la elaboración de esta tesina sólo puedo decir que fue una gran experiencia el poder tener en mis manos piezas tan importantes que enriquecen los acervos de los centros de investigación y que han perdurado a través de mucho tiempo y que gracias a la participación que tuve fue posible haber vivido esto. Quiero hacer un agradecimiento especial a las instituciones que brindaron las facilidades necesarias para poder hacer las respectivas consultas de los objetos y piezas de los fondos reservados.

Los resultados obtenidos de este análisis considero que han sido satisfactorios, quiero mencionar que en algunos de los acervos puede darse la situación de que los objetos de diseño no se encuentren temporalmente porque se pueden encontrar en proceso de restauración o han sido reclamados por el propietario o familiares del mismo, esta última situación no es muy común pero pudiera darse el caso de que así sucediera. Igualmente aconsejo a quienes estén interesados en hacer una consulta física de estos objetos guarden el mayor cuidado posible y sigan las normas establecidas por las instituciones, para lo cual pueden consultar los respectivos cedularios aquí incluidos que les ayudarán en gran medida a conocer los lineamientos que deben ser tomados en cuenta para poder tener acceso a estas obras.

Tanto la información como los cedularios presentados se realizaron en base a una investigación bibliográfica y de campo individual, la cual en su conjunto ha dado por resultado la obtención de este catálogo de piezas de diseño realizadas entre 1900 y 1920.

Bibliografía

EL COLEGIO DE MÉXICO.

Historia General de México

Primera Edición

México, Ed. Centro de Estudios Históricos, 2000

AGUILAR, Luis Miguel. BLANCO, José Joaquín. DE LA TORRE, Guadalupe.

Historia Gráfica de México

Siglo Diecinueve II

Tomo 6

México, Ed. Patria, 1988

FANELLI, Giovanni.

El diseño Art Nouveau

Barcelona, Ed. Gustavo Gili. S.A., 1982

VILCHIS, Luz del Carmen

Diseño: Universo de Conocimiento

Investigación de Proyectos en la Comunicación Gráfica

Segunda Edición

México, Ed. Centro Juan Acha A.C., 2002

EL COLEGIO DE MÉXICO

Nueva Historia Mínima de México

Primera Edición

México, Ed. Centro de Estudios Históricos, 2004

ADES, Dawn

Arte en Iberoamérica 1820 - 1980

Madrid, Ed. Amper, 1990

SATUÉ, Enric

El diseño gráfico: desde los orígenes hasta nuestros días

Madrid, Ed. Alianza, 1988

Historia del Arte Mexicano

Tomo 10

Arte del siglo XIX - II

México, Ed. Salvat, 1982

Historia del Arte Mexicano

Tomo 12

Arte del siglo XIX - IV

México, Ed. Salvat, 1982

Fuentes electrónicas

Biblioteca Miguel Lerdo de Tejada

http://www.shcp.gob.mx/dgpcap/bmlt_index.html

Archivo General de la Nación

<http://www.agn.gob.mx>

Impresores y directores del siglo XIX a 1920

http://www.shcp.gob.mx/dgpcap/boletines_bibliograficos.html

Archivo General de la Nación: Un palacio con historia

http://www.mexicodesconocido.com.mx/espanol/pueblos_y_otros_rincones/centro/detalle.cfm?idpag=2137&idsec=41&idsub=0

Cedularios de los acervos

REGISTRO DE INSTITUCIONES	
Número de Folio:	01
Institución:	Biblioteca Miguel Lerdo de Tejada
Dirección de la institución:	República de El Salvador No. 49, Centro Histórico. C.P. 06080. Delegación Cuauhtémoc. México D.F.
Teléfono:	91-58-98-33 y 91-58-98-34 Fax
Horario de servicio:	De Lunes a Viernes de 9:00 a 17:30 hrs.
Responsable:	Sub. Director Lic. Juan Manuel Herrera y el Lic. Angel González Amozorrutia
Acceso por red:	http://www.shcp.gob.mx/dgpcap/bmlt_index.html
Requisitos para consulta:	Para consultar material que se encuentra en el Fondo Reservado de la biblioteca es necesario presentar una carta expedida por parte de la institución a la que uno pertenece dirigida al Director General de Promoción Cultural, Obra Pública y Acervo Patrimonial de la SHCP. en esta carta se debe de exponer el propósito de la Investigación, una vez hecho esto y aceptando los acuerdos establecidos en la biblioteca se otorga una copia de la carta presentada firmada por el responsable del area, la cual tiene una vigencia por un periodo de 6 meses.
Requisitos para préstamo:	<p>Para poder hacer posible el préstamo de material del fondo reservado con la finalidad de integrarlo a una exposición temporal se deben de seguir algunos pasos, primero hay que hacer una lista de los libros, periódicos o revistas que uno requiere para que en la dirección de la biblioteca hagan una evaluación de si los materiales están en buenas condiciones de salir del acervo, una vez que se aprueba o no el buen estado de las piezas se tienen que dar acuerdos mutuos entre los directivos sobre le fecha y duración de la exposición, así como de los propósitos y resultados que se esperan de la misma, para despues dar parte a los encargados jurídicos de cada una de las instancias para acordar el traslado de las obras, el area y las condiciones en que van a ser expuestas y así mismo aceptar las cláusulas sobre el seguro que deben de asumir en caso de siniestro o pérdida.</p> <p>Es importante que se hagan todos estos arreglos con tiempo previo a la exposición, ya que en la cuestión de tramites de la que se encarga de hacer el oficial mayor de la secretaría de hacienda se demora.</p>
Opciones y requisitos de captura:	Fotocopias e impresión de CD multimedia de la biblioteca, en el caso de las tomas fotográficas únicamente solicitar permiso ya que no tiene ningún costo.
Persona indicada para solicitar autorizaciones:	Arq. José Ramón San Cristóbal Larrea Director General de Promoción Cultural, Obra Pública y Acervo Patrimonial de la Secretaría de Hacienda y Crédito Público
Costo por préstamo y copias:	Fotocopia 50¢ Impresión de hoja del CD multimedia \$2.50 Grabación en de información en disquete 3 1/2 \$1.50 Consulta de base de datos \$4.00
Tipo de colección:	Estanteria abierta / el fondo reservado esta en estanteria cerrada
Abierto al público:	Consiste en el libre acceso de los usuarios al material ubicado en el área de estanteria abierta, previa consulta en la base de datos.
Fondo Reservado.	<p>Se otorga a investigadores acreditados respetando lo dispuesto en el Reglamento de Colecciones Especiales de la Biblioteca Miguel Lerdo de Tejada. Obras de los siglos XVI al XIX, en temas de derecho civil, literatura, arte, ciencias, historia, geografía y obras generales de gran valor histórico, cuya rareza y singularidad, hacen de cada obra una pieza única, provenientes de diversos fondos bibliográficos eclesiásticos, como el de la Biblioteca Conciliar de México o el fondo del Colegio de San Fernando y otras colecciones que pertenecieron a ilustres personajes como Carlos de Sigüenza y Góngora.</p> <p>Las obras incluyen grabados, mapas, así como dibujos de extraordinaria manufactura en la aplicación de la técnica, los cuales aunados a la belleza y originalidad de los ex - libris, marcas de fuego, apostilla y leyendas que los conforman, las convierten en joyas bibliográficas.</p> <p>El archivo histórico está integrado por manuscritos de los siglos XVII y XVIII, referentes principalmente a temas notariales.</p>
CEDULARIO	
Fuentes	ÉPOCA
TIPO	
Bibliográficas	Del año 1920 a la actualidad La biblioteca es depositaria de una importante colección de historia y humanidades, la cual resulta de inapreciable valor cultural para estudiantes e investigadores Este acervo fue donado en 1980 por uno de los historadores más reconocidos de México.
Hemerográficas	Actualmente, se reciben los periódicos de circulación nacional y títulos de revistas nacionales y extranjeras especializadas en economía, temas culturales y de interés nacional. Revistas y periódicos nacionales publicados desde el siglo XIX, tiene entre otras colecciones las de <i>El Monitor Republicano</i> , <i>El Ahuizote</i> , <i>El Hijo del Ahuizote</i> , <i>El Imparcial</i> , <i>El Siglo XIX</i> y los primeros números de <i>El Universal</i> y <i>Excelsior</i> , así como el <i>Diario Oficial de la Federación</i> de 1843 a la fecha.
Documentales	No
Gráficas	No
Videográficas	No
Audiográficas	No
Digitales	CD multimedia con la base de datos de la biblioteca

Detalle de Géneros MEDIOS	ÉPOCA
Libro	Desde los siglos XVIII y XIX
Revista	Siglo XIX a la fecha
Periódico	Siglo XIX a la fecha
Volantes	No
Etiquetas	No
Calendarios	No
Empaques	No
Billetes	No
Papel moneda	No
Sellos	No
Timbre Postal	No
Cartel	No
Historieta	No
Manual de Identidad Gráfica	No
Cubiertas de disco	No
Ilustraciones	No
Viñeta	No
Calidad	
ESPECIFICACIONES	OBSERVACIONES
Original	Sólo consulta interna ó préstamo ínter bibliotecario
Copia	En algunos casos hay ejemplares repetidos
Otros	Impresión de información de CD multimedia (60 bases de datos en CD, referencias y textos completos). Colecciones especializadas en ciencias sociales y humanidades Boletín bibliográfico (por Internet). Sala de investigadores.
Elaboró:	Milton Ricardo Gutiérrez Solo

REGISTRO DE INSTITUCIONES	
Número de Folio:	02
Institución:	Archivo General de la Nación (AGN)
Dirección de la institución:	Eduardo Molina y Albañiles s/n Col. Penitenciaría Ampliación Delegación Venustiano Carranza 15350, México, D.F.
Teléfono:	51 33 99 00 (Conmutador).
Horario de servicio:	De Lunes a Viernes de De 8:00 a 17:00 hrs.
Responsable:	Alma Vazquez Morales (area de fototeca)
Acceso por red:	http://www.agn.gob.mx
Requisitos para consulta:	Mediante el trámite de una credencial expedida por el Centro de Referencias del AGN, la cual acredita al usuario como Investigador registrado, así se puede tener acceso a las diversas áreas de la institución. Esta credencial se puede obtener mediante la presentación de un oficio emitido por parte de la institución de procedencia o de una carta de autopresentación en la cual se expongan los motivos por los cuales se desea consultar alguna colección.
Requisitos para préstamo:	A través de convenios entre los directivos de las instituciones, esto dirigiendo una carta a Dulce María Liahut Baldomar, Directora del Archivo Histórico Central. Esta carta se hará llegar entregándola en el área de fototeca o bien depositándola en un buzón de mensajes que se encuentra en el área de correspondencia, en las oficinas del AGN.
Opciones y requisitos de captura:	Fotocopias y grabación de CD multimedia de la biblioteca, en el caso de las tomas fotográficas cubrir el costo por este servicio.
Persona indicada para solicitar autorizaciones:	Dulce María Liahut Baldomar Directora del Archivo Histórico Central
Costo por préstamo y copias:	<p>PRODUCTOS QUE SE AUTORIZAN EN EL AGN.</p> <p>FOTOGRAFÍAS 5x7 Con material proporcionado por el AGN \$ 152.00 Con materia proporcionado por el usuario \$ 60.00</p> <p>FOTOGRAFÍAS 8x10 Con material proporcionado por el AGN \$ 183.00 Con materia proporcionado por el usuario \$ 87.00</p> <p>FOTOGRAFÍAS 11x14 Con material proporcionado por el AGN \$ 230.00 Con materia proporcionado por el usuario \$ 132.00</p> <p>FOTOGRAFÍAS 16x20 Con material proporcionado por el AGN \$ 250.00 Con materia proporcionado por el usuario \$ 137.00</p> <p>DIAPPOSITIVAS \$ 59.00</p> <p>SESIÓN FOTOGRÁFICA (10 fotos) Las sesiones no se realizan el mismo día de la solicitud. \$ 1,015.00 Debe hacer cta y registrar el equipo \$ 80.00 (* toma adicional)</p> <p>SERVICIO DE SESION FOTOGRÁFICA PARA TESISTAS Sesión de 10 tomas. \$ 500.00 Toma adicional \$ 40.00</p> <p>FOTOCOPIAS \$ 1.00 No se hacen fotocopias de mapas, fotografías, ni otros formatos especiales, así como tampoco material que este en mal estado de conservación.</p> <p>SERVICIO DE IMPRESIÓN A PAPEL DE ARCHIVOS DIGITALES \$ 1.00 (entrega máximo 15 días)</p> <p>CERTIFICACIÓN DE FOTOGRAFÍAS \$ 117.00</p> <p>COPIAS CERTIFICADAS \$ 11.00</p>

	FOTOCOPIAS EN BIBLIOTECA	\$ 1.00
	FOTOCOPIAS DE MICROFILM A PAPEL	\$ 2.00
	DIPOSITIVAS	\$ 59.00
Tipo de colección:	Archivos documentales, colecciones particulares	
Abierto al público:	En ciertas áreas	
Fondo Reservado:	Únicamente a través de registro	
CEDULARIO		
Fuentes	ÉPOCA	
TIPO		
Bibliográficas	Si	
Hemerográficas	Si	
Documentales	Desde la época colonial a la fecha	
Gráficas	Si	
Videográficas	No	
Audiográficas	No	
Digitales	CD multimedia con la base de datos de la biblioteca Base de datos en internet (ARGENA III)	
Detalle de Géneros MEDIOS	ÉPOCA	
Libro	Si	
Revista	Si	
Periódico	Si	
Volantes	No	
Etiquetas	Si	
Calendarios	Si	
Empaques	No	
Billetes	No	
Papel moneda	No	
Sellos	No	
Timbre Postal	No	
Cartel	No	
Historieta	No	
Manual de Identidad Gráfica	No	
Cubiertas de disco	No	
Ilustraciones	Si	
Viñeta	Si	
Calidad	OBSERVACIONES	
ESPECIFICACIONES		
Original	Sólo consulta interna ó préstamo entre bibliotecas	
Copia	No	
Otros		
Elaboró:	Milton Ricardo Gutiérrez Soto	

Registro Visual		Nombre: Milton Ricardo Gutiérrez Soto
No de folio	03	
Lugar	Biblioteca Miguel Lerdo de Tejada. Fondo Reservado	
Horario	De 9:00 a 17:30 hrs.	
Título del objeto a reproducir	Revistas y periódicos	
Estado de la imagen. objeto...	En general en buen estado	
Dimensiones del objeto a tomar	Carta y tabloide	
Breve descripción del objeto	Revistas modernistas y periódicos de finales del siglo XIX y principios del siglo XX	
Dimensiones del objeto	Carta y doble carta.	
¿El objeto requiere manejo especializado?	Si. Mediante guantes de látex y cubrebocas	
Ubicación de la imagen	En el Área de Hemeroteca, ubicada en el área de Fondo Reservado de la biblioteca	
Dimensiones de espacio	Muy amplio	
Tipos de Luz		
Artificial	Proveniente del techo	
Natural:	Proveniente del techo	
Ventanas	En la pared al fondo de la biblioteca. es pequeña	
¿Se cierran?	No	
Fluorescente	No	
Bombilla amarilla	No	
Otros	No	
Disponibilidad de conexiones	Hay contactos en las paredes	
Observaciones generales	El lugar permite hacer tomas fotográficas con equipo propio	
Requisitos para la toma	Registra el equipo en la entrada y solicitar la autorización del personal	
Elaboró	Milton Ricardo Gutiérrez Soto	
Imagen descriptiva del espacio para toma fotográfica		

Registro Visual **Nombre: Milton Ricardo Gutiérrez Soto**

No. de folio	04
Lugar	Archivo General de la Nación (AGN). Area de Fototeca
Horario	De 9:00 a 17:30 hrs.
Título del objeto a reproducir	Revistas y periódicos, etiquetas y viñetas
Estado de la imagen, objeto...	En general en buen estado
Dimensiones del objeto a tomar	Carta y media carta
Breve descripción del objeto	Etiquetas comerciales que forman parte de la Colección Felipe Teixidor
Dimensiones del objeto	Carta y media carta
¿El objeto requiere manejo especializado?	Si. Mediante guantes de látex y cubrebocas
Ubicación de la imagen	En el Área de Fototeca, ubicada en el Centro de Información Gráfica del AGN
Dimensiones de espacio	Es amplio, lo necesario
Tipos de Luz	
Artificial	Si
Natural:	Si
Ventanas	En una de las pared
¿Se cierran?	No
Fluorescente	No
Bombilla amarilla	No
Otros	No
Disponibilidad de conexiones	Hay contactos en las paredes y en las mesas de luz para diapositivas y negativos
Observaciones generales	No se pueden hacer tomas en las mesas de luz, solamente en otras mesas normales que se encuentran ahí mismo
Requisitos para la toma	Solicitar la autorización del responsable del área y cubrir cuota por el servicio
Elaboró	Milton Ricardo Gutiérrez Soto
Imagen descriptiva del espacio para toma fotográfica	

Cedularios


Cedulario Bibliográfico	Nombre: Milton Ricardo Gutiérrez Soto
--------------------------------	--

No. de folio	05
Clave Documental	H
Autor principal, editor o compilador	Sociedad Científico-Literaria "Cuauhtemoc"
Segundo Autor	-----
Otros Autores	-----
Título de artículo o capítulo (entrecorillado)	-----
Título de la publicación (en itálicas)	<i>El Álbum de la Juventud</i>
Autor del prólogo	-----
Traductor	-----
Nombre y Apellidos	-----
No. de edición	-----
Lugar de edición	México
Editorial	-----
Colección:	-----
Publicación periódica	-----
Periodicidad	Anual
Fecha	1898
Volumen	3
Época	-----
Número	-----
Documental	-----
Contenido del documento:	Literatura
Lugar y fecha del documento:	México, D.F. 1899
Tipo de documento:	Revista científico-literaria
Archivo de procedencia:	Biblioteca Miguel Lerdo de Tejada Hemeroteca. Fondo Reservado
Clasificación en el archivo	HFR_R—RFH-A397
Caja, volumen, expediente, fojas	1898
Elaboró	Milton Ricardo Gutiérrez Soto
Espacio para Imagen	

Cedulario Bibliográfico **Nombre: Milton Ricardo Gutiérrez Soto**

No de folio	06
Clave Documental	H
Autor principal, editor o compilador	PAVIA, Lázaro
Segundo Autor	RAMOS I. DUARTE, Feliz
Otros Autores
Título de artículo o capítulo (entrecorillado)
Título de la publicación (en itálicas)	La Enseñanza Moderna: Revista Pedagógica
Autor del prólogo
Traductor
Nombre y Apellidos
No. de edición
Lugar de edición	México, D.F.
Editorial
Colección.
Publicación periódica
Periodicidad	Semanal
Fecha	Octubre de 1897 a septiembre de 1898
Volumen	1
Época
Número	1-48
Documental
Contenido del documento:	Sobre enseñanza en temas diversos
Lugar y fecha del documento:	México, D.F. 1897-1902
Tipo de documento:	Periódico semanario
Archivo de procedencia:	Biblioteca Miguel Lerdo de Tejada Hemeroteca. Fondo Reservado
Clasificación en el archivo:	HFR_R—RFH-A358
Caja, volumen, expediente, fojas	1897
Elaboró	Milton Ricardo Gutiérrez Soto
Espacio para Imagen	

Cedulario Iconográfico **Nombre: Milton Ricardo Gutiérrez Soto**

No. de foto	07
Clave Iconográfica	Anuncio Publicitario
Nombre de la imagen	Almacén de azúcar y aguardiente
Diseñador de la imagen
Lugar y fecha del diseño	México
Estado de la imagen	En buen estado
Ubicación de la imagen	Archivo General de la Nación Colección Felipe Teixidor Centro de Información Gráfica No. de referencia: Tx 2-022
Dimensiones
Técnicas	Litografía
Estilo	Costumbrismo de tinte romántico o realista
Elaboró	Milton Ricardo Gutiérrez Soto
Espacio para Imagen	

Cedulario Iconográfico **Nombre: Milton Ricardo Gutiérrez Soto**

No. de foto	08
Clave Iconográfica	Ilustración
Nombre de la imagen	Oración a las cinco llagas
Diseñador de la imagen
Lugar y fecha del diseño	México
Estado de la imagen	En buen estado
Ubicación de la imagen	Archivo General de la Nación Colección Felipe Teixidor Centro de Información Gráfica No. de referencia: Cig. 1291 982 / 0606 P5-CS-F39
Dimensiones	7 x 9 cm ; fascículo, 7 pag.
Técnicas	Xilografía.
Estilo
Elaboró	Milton Ricardo Gutiérrez Soto
Espacio para Imagen	

Cedulario Iconográfico **Nombre: Milton Ricardo Gutiérrez Soto**

No. de folio	09
Clave Iconográfica	Ilustración
Nombre de la imagen	En Capilla
Diseñador de la imagen	Fernando Celada, escritor Aguilar e hijos, editores
Lugar y fecha del diseño	México, D.F. 1898
Estado de la imagen	En buen estado
Ubicación de la imagen	Archivo General de la Nación Colección Felipe Teixidor Centro de Información Gráfica No. de referencia: Cig. 1293 982 / 0609
Dimensiones	10 x 15 cm.; fascículo, 14 pag.
Técnicas	Xilografía
Estilo	-----
Elaboró	Milton Ricardo Gutiérrez Soto
Espacio para Imagen	

Cedulario Iconográfico **Nombre: Milton Ricardo Gutiérrez Soto**

No. de folio	10
Clave Iconográfica	Ilustración
Nombre de la imagen	La Maquinita
Diseñador de la imagen	Imprenta moderna; Puebla, Pue.
Lugar y fecha del diseño	México, 1900
Estado de la imagen	En buen estado
Ubicación de la imagen	Archivo General de la Nación Colección Felipe Teixidor Centro de Información Gráfica No. de referencia: Cig. 1296 982 / 0612 Fondo Teixidor P5-C5-F98
Dimensiones	20 x 30 cm.; gaceta
Técnicas	Xilografía
Estilo	-----
Elaboró	Milton Ricardo Gutiérrez Soto
Espacio para Imagen	

Cedulario Iconográfico		Nombre: Milton Ricardo Gutiérrez Soto
No. de folio	11	
Clave Iconográfica	Ilustración	
Nombre de la imagen	Transformación de Lázaro	
Diseñador de la imagen	
Lugar y fecha del diseño	México, D.F. 1900	
Estado de la imagen	En buen estado	
Ubicación de la imagen	Archivo General de la Nación Colección Felipe Teixidor Centro de Información Gráfica No. de referencia: Cig. 1300 982 / 0616 Fondo Teixidor P5-C5-F102	
Dimensiones	20 x 30 cm.; gacetilla	
Técnicas	Xilografía	
Estilo	
Elaboró	Milton Ricardo Gutiérrez Soto	
Espacio para Imagen		

Cedulario Iconográfico		Nombre: Milton Ricardo Gutiérrez Soto
No. de folio	12	
Clave Iconográfica	Ilustración	
Nombre de la imagen	Maximiliano de Austria	
Diseñador de la imagen	Imprenta moderna; Puebla, Pue.	
Lugar y fecha del diseño	México. 1900	
Estado de la imagen	En buen estado	
Ubicación de la Imagen	Archivo General de la Nación Colección Felipe Teixidor Centro de Información Gráfica No. de referencia: Cig. 1325 982 / 0641 Fondo Teixidor P5-C5-F125	
Dimensiones	21x 30 cm.: gacetilla	
Técnicas	Xilografía	
Estilo	
Elaboró	Milton Ricardo Gutiérrez Soto	
Espacio para Imagen		

Cedulario Iconográfico		Nombre: Milton Ricardo Gutiérrez Soto
No. de folio	13	
Clave Iconográfica	Ilustración	
Nombre de la imagen	Loor eterno a nuestros héroes	
Diseñador de la imagen	-----	
Lugar y fecha del diseño	México, D.F. 1900	
Estado de la imagen	En buen estado	
Ubicación de la imagen	Archivo General de la Nación Colección Felipe Teixidor Centro de Información Gráfica No. de referencia: Cig. 1327 982 / 0643 P5-C5-F126	
Dimensiones	20 x 30 cm.; gacetilla	
Técnicas	Xilografía	
Estilo	-----	
Elaboró	Milton Ricardo Gutiérrez Soto	
Espacio para Imagen		

Cedulario Iconográfico		Nombre: Milton Ricardo Gutiérrez Soto
No. de folio	14	
Clave Iconográfica	Ilustración	
Nombre de la imagen	Juego de Lotería	
Diseñador de la imagen	José Guadalupe Posada	
Lugar y fecha del diseño	México. 1890-1913	
Estado de la imagen	En buen estado	
Ubicación de la imagen	Archivo General de la Nación Colección Felipe Teixidor Centro de Información Gráfica No. de referencia: 982 / 0644 Fondo Teixidor P5-C5-F127	
Dimensiones	40 x 30 cm.; gacetilla	
Técnicas	Grabado, litografía	
Estilo	-----	
Elaboró	Milton Ricardo Gutiérrez Soto	
Espacio para Imagen		

Cedulario Iconográfico		Nombre: Milton Ricardo Gutiérrez Soto
No. de folio	15	
Clave Iconográfica	Ilustración	
Nombre de la imagen	A la divina pastora	
Diseñador de la imagen	
Lugar y fecha del diseño	México, D.F. 1900	
Estado de la imagen	En buen estado	
Ubicación de la imagen	Archivo General de la Nación Colección Felipe Telixidor Centro de Información Gráfica No. de referencia: Cig. 1358 982 / 0674 P5-C5-F151	
Dimensiones	20 x 25 cm.; gacelilla	
Técnicas	Xilografía	
Estilo	
Elaboró	Milton Ricardo Gutiérrez Soto	
Espacio para Imagen		

Cedulario Iconográfico		Nombre: Milton Ricardo Gutiérrez Soto
No. de folio	16	
Clave Iconográfica	Ilustración	
Nombre de la imagen	El Telegrafista Práctico	
Diseñador de la imagen	
Lugar y fecha del diseño	México. 1900	
Estado de la imagen	En buen estado	
Ubicación de la imagen	Historia Gráfica de México Volumen 6 Tomo II Pág. 119	
Dimensiones	18.5 x 24 cm.	
Técnicas	Litografía	
Estilo	Art Nouveau	
Elaboró	Milton Ricardo Gutiérrez Soto	
Espacio para Imagen		

Cedulario Iconográfico		Nombre: Milton Ricardo Gutiérrez Soto
No. de folio	17	
Clave Iconográfica	Ilustración	
Nombre de la imagen	El Hijo del Ahuizote: Semanario de oposición feroz e intransigente con todo lo malo	
Diseñador de la imagen	Caricaturas de Daniel Cabrera (figaro) y Jesús Martínez Carrión	
Lugar y fecha del diseño	México. D.F. 1899-1903	
Estado de la imagen	Regular	
Ubicación de la imagen	Biblioteca Miguel Lerdo de Tejada Hemeroteca. Fondo Reservado Tomo XIV 1899-1903	
Dimensiones	21 5 x 28 cm. aprox.	
Técnicas	Litografía	
Estilo	Realismo	
Elaboró	Milton Ricardo Gutiérrez Soto	
Espacio para imagen		

Cedulario Iconográfico		Nombre: Milton Ricardo Gutiérrez Soto
No. de folio	18	
Clave Iconográfica	Ilustración	
Nombre de la imagen	El Mundo: Semanario Ilustrado	
Diseñador de la imagen	Talleres de la Escuela de Artes y Oficios del Edo. de Puebla	
Lugar y fecha del diseño	México. 1894-1914	
Estado de la imagen	En buen estado	
Ubicación de la imagen	Biblioteca Miguel Lerdo de Tejada Hemeroteca. Fondo Reservado Tomo I enero-junio 1900	
Dimensiones	21.5 x 28 cm. aprox.	
Técnicas	Fotolitografía. litografía a color	
Estilo	Modernismo	
Elaboró	Milton Ricardo Gutiérrez Soto	
Espacio para imagen		

Cedulario Iconográfico		Nombre: Milton Ricardo Gutiérrez Soto
No. de folio	19	
Clave Iconográfica	Ilustración	
Nombre de la imagen	Cómico	
Diseñador de la imagen	Eugenio Olivera, José María Villasana y Carlos Alcalde	
Lugar y fecha del diseño	México, D.F. julio a diciembre de 1899	
Estado de la imagen	Regular, poco deteriorado	
Ubicación de la imagen	Biblioteca Miguel Lerdo de Tejada Hemeroteca. Fondo Reservado Tomo I enero-junio 1900 Cubierta y portada de revista al interior (pag. 237)	
Dimensiones	21.5 x 28 cm. aprox.	
Técnicas	Cromolitografía (portadas a color)	
Estilo	Realismo	
Elaboró	Milton Ricardo Gutiérrez Soto	
Espacio para Imagen		

Cedulario Iconográfico		Nombre: Milton Ricardo Gutiérrez Soto
No. de folio	20	
Clave Iconográfica	Ilustración, viñeta	
Nombre de la imagen	Fréjol: Semanario humorístico-excéntrico-ilustrado	
Diseñador de la imagen	Pérez Brincos (caricaturista)	
Lugar y fecha del diseño	México, D.F. 1899	
Estado de la imagen	En buen estado	
Ubicación de la imagen	Biblioteca Miguel Lerdo de Tejada Hemeroteca Fondo Reservado Tomo II Lunes 20 de junio de 1898 No. 1 (portada retrato y mujer alada) Tomo III Domingo 8 de enero de 1899 No. 2 (contraportada ilustración de Porfirio Díaz)	
Dimensiones	21.5 x 35 cm. aprox.	
Técnicas	Cromolitografía. Fotolitografía	
Estilo	Art Nouveau en algunas portadas	
Elaboró	Milton Ricardo Gutiérrez Soto	
Espacio para Imagen		

Cedulario Iconográfico **Nombre: Milton Ricardo Gutiérrez Soto**

No. de folio	21
Clave Iconográfica	Ilustración
Nombre de la imagen	Almanaque de "EL IMPARCIAL"
Diseñador de la imagen
Lugar y fecha del diseño	México, D.F. 1901
Estado de la imagen	Regular
Ubicación de la imagen	Biblioteca Miguel Lerdo de Tejada Hemeroteca, Fondo Reservado HFR_R—RFH-A23
Dimensiones
Técnicas	Litografía
Estilo
Elaboró	Milton Ricardo Gutiérrez Soto
Espacio para imagen	

Cedulario Iconográfico **Nombre: Milton Ricardo Gutiérrez Soto**


No. de folio	22
Clave Iconográfica	Ilustración
Nombre de la imagen	EL IMPARCIAL: Diario de la mañana
Diseñador de la imagen	Carlos Alcalde
Lugar y fecha del diseño	México, D.F. 1897-1914
Estado de la imagen	Regular, poco deteriorado
Ubicación de la imagen	Biblioteca Miguel Lerdo de Tejada Hemeroteca, Fondo Reservado 55 Volúmenes. Fechas disponibles: 6 de enero de 1897 – 17 de agosto de 1914
Dimensiones	52.5 x 37.5 cm.
Técnicas	El fotograbado y la fotolitografía.
Estilo	Realismo
Elaboró	Milton Ricardo Gutiérrez Soto
Espacio para imagen	


Cedulario Iconográfico **Nombre: Milton Ricardo Gutiérrez Soto**

No. de folio	23
Clave Iconográfica	Ilustración
Nombre de la imagen	El Diablito Rojo: Semanario obrero de combate
Diseñador de la imagen	Clemente Islas Alende, José Guadalupe Posada
Lugar y fecha del diseño	México, D.F. 1912
Estado de la imagen	Regular
Ubicación de la imagen	Biblioteca Miguel Lerdo de Tejada Hemeroteca. Fondo Reservado
Dimensiones
Técnicas	Litografía
Estilo	Realismo, costumbrismo
Elaboró	Milton Ricardo Gutiérrez Soto
Espacio para Imagen	

Cedulario Iconográfico **Nombre: Milton Ricardo Gutiérrez Soto**

No. de folio	24
Clave Iconográfica	Ilustración
Nombre de la imagen	El Fígaro Mexicano: actualidades, literatura, artes, etc.
Diseñador de la imagen	Imprenta El Fígaro Mexicano
Lugar y fecha del diseño	México, D.F. 1896
Estado de la imagen	Regular
Ubicación de la imagen	Biblioteca Miguel Lerdo de Tejada Hemeroteca. Fondo Reservado
Dimensiones	21.5 x 35 cm. aprox
Técnicas	Litografía
Estilo
Elaboró	Milton Ricardo Gutiérrez Soto
Espacio para Imagen	

Cedulario Iconográfico		Nombre: Milton Ricardo Gutiérrez Soto
No. de folio	25	
Clave Iconográfica	Ilustración, viñeta	
Nombre de la imagen	Revista de revistas: El semanario más completo, variado e interesante de la República	
Diseñador de la imagen	Roberto Montenegro y Ernesto García <i>El Chango Cabral</i>	
Lugar y fecha del diseño	México, D.F. enero de 1910-diciembre de 1916, julio de 1917 a diciembre 1920	
Estado de la imagen	Buen estado	
Ubicación de la imagen	Biblioteca Miguel Lerdo de Tejada Hemeroteca. Fondo Reservado 6 volúmenes repetidos (enero-junio de 1919, enero-junio de 1920, enero-junio de 1930, octubre-diciembre de 1946, septiembre-diciembre de 1974 y enero-marzo de 1982)	
Dimensiones	21.5 x 28 cm.	
Técnicas	Litografía. Sus portadas fueron en color, duotono y blanco y negro	
Estilo	Art Nouveau	
Elaboró	Milton Ricardo Gutiérrez Soto	
Espacio para Imagen		

Cedulario Iconográfico		Nombre: Milton Ricardo Gutiérrez Soto
No. de folio	26	
Clave Iconográfica	Ilustración	
Nombre de la imagen	PEGASO: Revista Semanal	
Diseñador de la imagen	Saturnino Herrán (hacia los dibujos) Leandro Izaguirre, Carlos Neve y Roberto Montenegro (responsable del logotipo)	
Lugar y fecha del diseño	México, D.F. 1917	
Estado de la imagen	En buen estado	
Ubicación de la imagen	Biblioteca Miguel Lerdo de Tejada Hemeroteca. Fondo Reservado 1 volumen (marzo-julio 1917) 1 volumen facsimilar (marzo-junio 1917)	
Dimensiones	21.5 x 35 cm. aprox.	
Técnicas	Litografía	
Estilo	Simbolismo	
Elaboró	Milton Ricardo Gutiérrez Soto	
Espacio para Imagen		

Cedulario Iconográfico		Nombre: Milton Ricardo Gutiérrez Soto
No. de folio	27	
Clave Iconográfica	Ilustración	
Nombre de la imagen	"Tardan" Catálogo de sombreros	
Diseñador de la imagen	Compañía Litográfica y Tipográfica. S.A.	
Lugar y fecha del diseño	México, D.F. 1923	
Estado de la imagen	En buen estado	
Ubicación de la imagen	Archivo General de la Nación Fondo I.P. y B.A. Propiedad Artística y Literaria. Galería 5	Clave de registro: 102872 No. Grupo: 126 No. de Soporte: 418 Tipo de Soporte: Caja Expediente: 3162 Fojas: 132
Dimensiones	19.8 x 14.5 cm.	
Técnicas	Litografía	
Estilo	
Elaboró	Milton Ricardo Gutiérrez Soto	
Espacio para imagen		

Cedulario Iconográfico		Nombre: Milton Ricardo Gutiérrez Soto
No. de folio	28	
Clave Iconográfica	Ilustración	
Nombre de la imagen	El Universal: Diario político de la mañana	
Diseñador de la imagen	Salurnino Herrán (hacia los dibujos) Leandro Izaguirre, Carlos Neve y Roberto Montenegro (responsable del logotipo)	
Lugar y fecha del diseño	México, D.F. 1916 - 1920	
Estado de la imagen	En buen estado	
Ubicación de la imagen	Biblioteca Miguel Lerdo de Tejada Hemeroteca. Fondo Reservado 38 volúmenes (octubre de 1916-junio de 1917, octubre de 1917-mayo de 1919, julio de 1919-diciembre de 1920)	
Dimensiones	21.5 x 35 cm. aprox.	
Técnicas	Litografía	
Estilo	
Elaboró	Milton Ricardo Gutiérrez Soto	
Espacio para imagen		

Cedulario Iconográfico **Nombre: Milton Ricardo Gutiérrez Soto**

No. de folio	29
Clave Iconográfica	Ilustración
Nombre de la imagen	El Universal Ilustrado: Semanario artístico popular
Diseñador de la imagen	Salumino Herrán y Alfonso Garduño
Lugar y fecha del diseño	México. D.F. 1917-1930
Estado de la imagen	En buen estado
Ubicación de la imagen	Biblioteca Miguel Lerdo de Tejada Hemeroteca. Fondo Reservado 11 volúmenes (mayo de 1917-mayo de 1921, abril-junio de 1926, julio de 1928-septiembre de 1930), 1 volumen repetido (mayo de 1917-junio de 1918)
Dimensiones	21.5 x 35 cm.
Técnicas	Litografía. Sus portadas fueron en color, duotono y blanco y negro
Estilo	Nacionalismo
Elaboró	Milton Ricardo Gutiérrez Soto

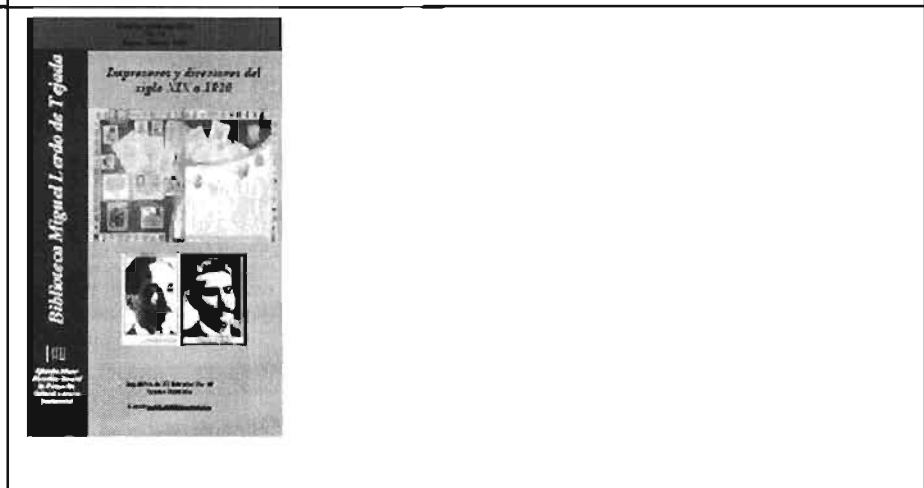
Espacio para Imagen




Cedulario Multimedia Nombre: Milton Ricardo Gutiérrez Soto

No. de folio	30
Clave Documental	E
Audiografía
Título o tema de la grabación:
Investigador
Nombre del entrevistado
Lugar y fecha de grabación
Grabadora
Observaciones
Videografía
Título
Tema
Autor
Institución donde se elaboró
Tiempo de duración
Lugar y fecha
Contenido
Videografía
Título
Tema
Autor
Institución donde se elaboró
Tiempo de duración
Lugar y fecha
Contenido
Electrónico
Título de la publicación	Boletín bibliográfico No. 14
Tema	Impresores y directores del siglo XIX a 1920
Contenido	Sobre los personajes que participaron en la gráfica de principios de siglo
Autor, editor o compilador	Biblioteca Miguel Lerdo de Tejada
Institución que publica	Secretaría de Hacienda y Crédito Público
Plataforma de la publicación	PC y MAC
Formatos de la publicación	.PDF
Tiempo de duración
Lugar y fecha de la publicación.	Enero – Marzo 2001
Elaboró	Milton Ricardo Gutiérrez Soto


Espacio para Imagen



Cedulario Objetual
Nombre: Milton Ricardo Gutiérrez Soto

No. de folio	31
Clave Objetual	Etiquetas
Nombre del objeto	HERCULES Fábrica de percales
Diseñador del objeto
Lugar y fecha del diseño	México, 1897
Estado del objeto	En buen estado
Ubicación del objeto	Archivo General de la Nación Colección Felipe Telxidor Centro de Información Gráfica No. de referencia: Tx. 4-007
Dimensiones:	10 x 12 cm aprox.
Técnica:	Litografía
Estilo	Nacionalismo
Préstamo y en qué condiciones:	Ver Cedulario AGN
Seguro.	Ver Cedulario AGN
Valor estimado:	Ver Cedulario AGN
Elaboró	Milton Ricardo Gutiérrez Soto
Espacio para imagen	

Cedulario Objetual
Nombre: Milton Ricardo Gutiérrez Soto

No. de folio	32
Clave Objetual	Etiquetas
Nombre del objeto	EL LEÓN Fábrica de hilados y tejidos de algodón
Diseñador del objeto
Lugar y fecha del diseño	México, 1897
Estado del objeto	En buen estado
Ubicación del objeto	Archivo General de la Nación Colección Felipe Telxidor Centro de Información Gráfica No. De referencia: Tx. 4-010
Dimensiones:	8 x 10 cm. aprox.
Técnica.	Litografía
Estilo:	Symbolismo
Préstamo y en qué condiciones.	Ver Cedulario AGN
Seguro:	Ver Cedulario AGN
Valor estimado:	Ver Cedulario AGN
Elaboró	Milton Ricardo Gutiérrez Soto
Espacio para imagen	


Cedulario Objetual		Nombre: Milton Ricardo Gutiérrez Soto
No. de folio	33	
Clave Objetual	Etiquetas	
Nombre del objeto	CARACOLILLO Empaque de Café	
Diseñador del objeto	-----	
Lugar y fecha del diseño	México, 1897	
Estado del objeto	En buen estado	
Ubicación del objeto	Archivo General de la Nación Colección Felipe Teixidor Centro de Información Gráfica No. de referencia: Tx. 4-025	
Dimensiones:	22 x 11 cm. aprox.	
Técnica:	Litografía	
Estilo:	Art Nouveau	
Préstamo y en qué condiciones:	Ver Cedulario AGN	
Seguro:	Ver Cedulario AGN	
Valor estimado:	Ver Cedulario AGN	
Elaboró	Milton Ricardo Gutiérrez Soto	
Espacio para Imagen		

Cedulario Objetual		Nombre: Milton Ricardo Gutiérrez Soto
No. de folio	34	
Clave Objetual	Etiquetas	
Nombre del objeto	SAN AGUSTIN Y SUS ANEXAS Bono de pago de compañía minera	
Diseñador del objeto	-----	
Lugar y fecha del diseño	México, 1900	
Estado del objeto	En buen estado	
Ubicación del objeto	Archivo General de la Nación Colección Felipe Teixidor Centro de Información Gráfica No. De referencia: Tx. 4-086	
Dimensiones:	18 x 20 cm. aprox	
Técnica:	Litografía	
Estilo:	Realismo	
Préstamo y en qué condiciones:	Ver Cedulario AGN	
Seguro:	Ver Cedulario AGN	
Valor estimado:	Ver Cedulario AGN	
Elaboró	Milton Ricardo Gutiérrez Soto	
Espacio para Imagen		

Cedulario Objetual Nombre: Milton Ricardo Gutiérrez Soto

No. de folio	35
Clave Objetual	Etiquetas
Nombre del objeto	SUN INSURANCE OFFICE Vale de compañía de seguros
Diseñador del objeto	-----
Lugar y fecha del diseño	México, 1900
Estado del objeto	En buen estado
Ubicación del objeto	Archivo General de la Nación Colección Felipe Teixidor Centro de Información Gráfica No. de referencia: Tx. 4-091
Dimensiones:	10 x 12 cm. aprox.
Técnica.	Litografía
Estilo:	Simbolismo
Préstamo y en qué condiciones:	Ver Cedulario AGN
Seguro:	Ver Cedulario AGN
Valor estimado:	Ver Cedulario AGN
Elaboró	Milton Ricardo Gutiérrez Soto
Espacio para imagen	

Cedulario Objetual Nombre: Milton Ricardo Gutiérrez Soto

No. de folio	36
Clave Objetual	Etiquetas
Nombre del objeto	LA ELEGANCIA Cajetilla de cigarros
Diseñador del objeto	-----
Lugar y fecha del diseño	México
Estado del objeto	En buen estado
Ubicación del objeto	Archivo General de la Nación Colección Felipe Teixidor Centro de Información Gráfica No. De referencia: Tx. 5-058
Dimensiones:	12 x 20 cm. aprox.
Técnica	Litografía
Estilo:	Nacionalismo
Préstamo y en qué condiciones:	Ver Cedulario AGN
Seguro:	Ver Cedulario AGN
Valor estimado:	Ver Cedulario AGN
Elaboró	Milton Ricardo Gutiérrez Soto
Espacio para imagen	

Cedulario Objetual Nombre: Milton Ricardo Gutiérrez Soto

No. de folio	37
Clave Objetual	Etiquetas
Nombre del objeto	CIGARRERA MEXICANA Cajetilla
Diseñador del objeto	-----
Lugar y fecha del diseño	México
Estado del objeto	En buen estado
Ubicación del objeto	Archivo General de la Nación Colección Felipe Teixidor Centro de Información Gráfica No. de referencia: Tx. 5-010
Dimensiones:	15 x 10 cm. aprox.
Técnica:	Litografía
Estilo:	Costumbrismo
Préstamo y en qué condiciones:	Ver Cedulario AGN
Seguro:	Ver Cedulario AGN
Valor estimado	Ver Cedulario AGN
Elaboró	Milton Ricardo Gutiérrez Soto
Espacio para Imagen	

Cedulario Objetual Nombre: Milton Ricardo Gutiérrez Soto

No. de folio	38
Clave Objetual	Etiquetas
Nombre del objeto	CERVECERÍA CUAUHEMOC
Diseñador del objeto	-----
Lugar y fecha del diseño	México
Estado del objeto	En buen estado
Ubicación del objeto	Archivo General de la Nación Colección Felipe Teixidor Centro de Información Gráfica No. De referencia: Tx. 7-019
Dimensiones:	8 x 10 cm. aprox.
Técnica:	Litografía
Estilo:	Nacionalismo
Préstamo y en qué condiciones:	Ver Cedulario AGN
Seguro:	Ver Cedulario AGN
Valor estimado:	Ver Cedulario AGN
Elaboró	Milton Ricardo Gutiérrez Soto
Espacio para Imagen	

Cedulario Objetual **Nombre: Milton Ricardo Gutiérrez Soto**

No. de folio	39	
Clave Objetual	Etiquetas	
Nombre del objeto	Etiquetas para envase de cigarro de hoja de la Fabrica "EL HÉROE"	
Diseñador del objeto	-----	
Lugar y fecha del diseño	México, D.F. 1916	
Estado del objeto	En buen estado	
Ubicación del objeto	Archivo General de la Nación Fondo I.P. y B.A. Propiedad Artística y Literaria Galería 5	Clave de registro 82096 No. Grupo 126 No. de Soporte: 287 Tipo de Soporte: Caja Expediente 329 Fojas: 2
Dimensiones:	Madero: 10.7 x 14 cm.	
Técnica:	Litografía	
Estilo:	Nacionalismo	
Préstamo y en qué condiciones:	Ver Cedulario AGN	
Seguro:	Ver Cedulario AGN	
Valor estimado:	Ver Cedulario AGN	
Elaboró	Milton Ricardo Gutiérrez Soto	
Espacio para Imagen		

Cedulario Objetual **Nombre: Milton Ricardo Gutiérrez Soto**


No. de folio	40	
Clave Objetual	Etiquetas	
Nombre del objeto	Etiquetas para envase de cigarro de hoja de la Fabrica "EL HÉROE"	
Diseñador del objeto	-----	
Lugar y fecha del diseño	México, D.F. 1916	
Estado del objeto	En buen estado	
Ubicación del objeto	Archivo General de la Nación Fondo I.P. y B.A. Propiedad Artística y Literaria. Galería 5	Clave de registro. 82096 No. Grupo 126 No. de Soporte 287 Tipo de Soporte: Caja Expediente: 329 Fojas: 2
Dimensiones:	Cuauhtemoc: 10.9 x 15.7 cm.	
Técnica:	Litografía	
Estilo:	Nacionalismo	
Préstamo y en qué condiciones:	Ver Cedulario AGN	
Seguro:	Ver Cedulario AGN	
Valor estimado:	Ver Cedulario AGN	
Elaboró		
Espacio para Imagen		

Cedulario Objetual **Nombre: Milton Ricardo Gutiérrez Soto**

No. de folio	41	
Clave Objetual	Etiquetas	
Nombre del objeto	Cuatro etiquetas para envolturas de tabacos de la Fabrica EL CENTRO TABACALERO	
Diseñador del objeto	-----	
Lugar y fecha del diseño	Mexico, D.F. 1916	
Estado del objeto	En buen estado	
Ubicación del objeto	Archivo General de la Nación Fondo I.P. y B.A. Propiedad Artística y Literaria. Galería 5	Clave de registro: 82587 No. Grupo: 126 No. de Soporte: 288 Tipo de Soporte: Caja Expediente: 752 ojas: 4
Dimensiones:	9.3 x 10 cm. 12.5 x 18.5 cm.	
Técnica.	Litografías	
Estilo:	Simbolismo	
Préstamo y en qué condiciones:	Ver Cedulario AGN	
Seguro:	Ver Cedulario AGN	
Valor estimado:	Ver Cedulario AGN	
Elaboró	Milton Ricardo Gutiérrez Soto	
Espacio para Imagen		

Cedulario Objetual **Nombre: Milton Ricardo Gutiérrez Soto**

No. de folio	42	
Clave Objetual	Etiquetas	
Nombre del objeto	Etiquetas de la Compañía Embotelladora de Topo Chico "TOPO CHICO, EVA, YINYEREIL y TOPO NEGRO"	
Diseñador del objeto	-----	
Lugar y fecha del diseño	México, D.F. 1916	
Estado del objeto	En buen estado	
Ubicación del objeto	Archivo General de la Nación Fondo I.P. y B.A. Propiedad Artística y Literaria. Galería 5	Clave de registro: 83279 No. Grupo: 126 No. de Soporte: 288 Tipo de Soporte: Caja Expediente: 1108 Fojas: 4
Dimensiones:	Etiqueta Topo Chico: 7.3 x 9.5 cm. Etiqueta Eva: 7.5 x 9.8 cm. Etiqueta Yinyereil: 5.7 x 10.1 cm. Etiqueta topo Negro: 8 1 x 10.7 cm.	
Técnica:	Litografía	
Estilo:	Simbolismo	
Préstamo y en qué condiciones:	Ver Cedulario AGN	
Seguro:	Ver Cedulario AGN	
Valor estimado:	Ver Cedulario AGN	
Elaboró	Milton Ricardo Gutiérrez Soto	
Espacio para Imagen		

Cedulario Objetual		Nombre: Milton Ricardo Gutiérrez Soto
No. de folio	43	
Clave Objetual	Revistas	
Nombre del objeto	Revista Moderna: Literaria y Artística.	
Diseñador del objeto	Julio Ruelas	
Lugar y fecha del diseño	México, D.F. 1898	
Estado del objeto	Poco deteriorado	
Ubicación del objeto	Biblioteca Miguel Lerdo de Tejada Hemeroteca. Fondo Reservado 3 volúmenes (julio de 1898-diciembre de 1900)	
Dimensiones:	21.5 x 28 cm.	
Técnica:	Fotolitografía	
Estilo:	Modernismo	
Préstamo y en qué condiciones:	Ver Cedulario Biblioteca Miguel Lerdo de Tejada	
Seguro:	Ver Cedulario Biblioteca Miguel Lerdo de Tejada	
Valor estimado:	Ver Cedulario Biblioteca Miguel Lerdo de Tejada	
Elaboró	Milton Ricardo Gutiérrez Soto	
Espacio para Imagen		

Cedulario Objetual		Nombre: Milton Ricardo Gutiérrez Soto
No. de folio	44	
Clave Objetual	Revista	
Nombre del objeto	Mujeres notables mexicanas	
Diseñador del objeto	-----	
Lugar y fecha del diseño	México, D.F. 1910	
Estado del objeto	Regular	
Ubicación del objeto	Biblioteca Miguel Lerdo de Tejada Hemeroteca. Fondo Reservado Portada de revista	
Dimensiones:	20 x 12 cm. aprox.	
Técnica:	Litografía	
Estilo:	-----	
Espacio para imagen:	-----	
Préstamo y en qué condiciones:	Ver Cedulario Biblioteca Miguel Lerdo de Tejada	
Seguro:	Ver Cedulario Biblioteca Miguel Lerdo de Tejada	
Valor estimado:	Ver Cedulario Biblioteca Miguel Lerdo de Tejada	
Elaboró	Milton Ricardo Gutiérrez Soto	
Espacio para Imagen		

Cedulario Objetual		Nombre: Milton Ricardo Gutiérrez Soto
No. de folio	45	
Clave Objetual	Revista	
Nombre del objeto	Arte	
Diseñador del objeto	Imprenta Editora de Voz del Norte	
Lugar y fecha del diseño	México, D.F. 1907	
Estado del objeto	En buen estado	
Ubicación del objeto	Biblioteca Miguel Lerdo de Tejada Hemeroteca, Fondo Reservado Portada de revista 1 volumen (julio-diciembre de 1907).	
Dimensiones:	
Técnica:	Litografía	
Estilo:	
Espacio para imagen:	
Préstamo y en qué condiciones:	Ver Cedulario Biblioteca Miguel Lerdo de Tejada	
Seguro:	Ver Cedulario Biblioteca Miguel Lerdo de Tejada	
Valor estimado.	Ver Cedulario Biblioteca Miguel Lerdo de Tejada	
Elaboró	Milton Ricardo Gutiérrez Soto	
Espacio para Imagen		

FICHAS BIBLIOGRÁFICAS	FICHAS ICONOGRÁFICAS	FICHAS OBJETUALES	FICHAS MULTIMEDIA
Este tipo de ficha se utilizará para registrar aquellas fuentes utilizadas para recopilar información escrita o iconográfica	Este tipo de ficha se utilizará para registrar imágenes cuando éstas se encuentren en alguna fuente documental (ésta se registrará aparte como ficha bibliográfica)	Este tipo de ficha se utilizará para registrar diseños originales, ello los ubica en la categoría de objetos	Este tipo de ficha se utilizará para registrar aquellas fuentes cuyos formatos sean grabaciones en audio, video o filme en tecnologías análogas o digitales
Cada tipo de ficha en cada categoría, recibirá una clave específica: Bibliográfica B Hemerográfica H Documental D	Claves Iconográficas: Historieta Ilustración Viñeta Cubierta de disco Cubierta de libro Anuncio Postal Señalización Símbolo Identidad gráfica Marca	Claves Objetuales: Libro Revista Periódico Volantes Etiquetas Calendarios Empaques Billetes Papel moneda Sellos Timbre postal Cartel Manual de identidad	Claves Documentales: Audiográfica A Videográfica V Filmográfica F Electrónica E
Ejemplo: la cita textual de un texto de historia para los cuadros de contexto	Ejemplo: el registro de la fotografía de un cartel	Ejemplo: el registro de un calendario de POCHTECA	Ejemplo: el registro de la grabación de una entrevista a Vicente Rojo