

20  
UNIVERSIDAD NACIONAL AUTÓNOMA DE MÉXICO  
FACULTAD DE FILOSOFÍA Y LETRAS  
COLEGIO DE BIBLIOTECOLOGÍA



**CREACION DE LA BIBLIOTECA ESPECIALIZADA  
DE LA ESCUELA DE ARTES EN  
PACHUCA DE SOTO, HIDALGO.**

**INFORME ACADÉMICO  
QUE PARA OBTENER  
EL TÍTULO DE  
LICENCIADA EN BIBLIOTECOLOGÍA**

**PRESENTA:  
ROXANA HERNÁNDEZ PLIEGO**

**COLEGIO BIBLIOTECOLOGÍA**



**FACULTAD DE FILOSOFÍA Y LETRAS  
UNAM.**

**PACHUCA DE SOTO, HIDALGO A 15 DE NOVIEMBRE DEL 2001**

**TESIS CON  
FALLA DE ORIGEN**



Universidad Nacional  
Autónoma de México



**UNAM – Dirección General de Bibliotecas**  
**Tesis Digitales**  
**Restricciones de uso**

**DERECHOS RESERVADOS ©**  
**PROHIBIDA SU REPRODUCCIÓN TOTAL O PARCIAL**

Todo el material contenido en esta tesis esta protegido por la Ley Federal del Derecho de Autor (LFDA) de los Estados Unidos Mexicanos (México).

El uso de imágenes, fragmentos de videos, y demás material que sea objeto de protección de los derechos de autor, será exclusivamente para fines educativos e informativos y deberá citar la fuente donde la obtuvo mencionando el autor o autores. Cualquier uso distinto como el lucro, reproducción, edición o modificación, será perseguido y sancionado por el respectivo titular de los Derechos de Autor.

Roxana Hernández Pliego

Vo.Bo.



---

Lic. César Augusto Ramírez Velásquez  
Coordinador de la carrera

Vo.Bo.



---

Mtro. Juan José Calva González  
Asesor

*"Cada actividad que realicemos en el transcurso de nuestra vida en el tierra, dejará plasmada nuestra huella"*

*Roxana Hernández Pliego*

## DEDICATORIAS.

*A mi Dios por la oportunidad que me da cada día de vivir.*

*A mi colagaita, para ti pa*

*A mi mayor ejemplo, para ti ma*

*A mis hermanas y hermanos que son mi más grande tesoro.*

## AGRADECIMIENTOS.

*Agradazzo a cada uno de los calatrúcticos que me ayudaron en mi formación profesional, particularmente a mi asesor de tesis y a mis síndicos, que con infinita paciencia me llevaron a la construcción de este informe.*

*A las directivas del Consejo Estatal para la Cultura y las Artes de Hidalgo, por el apoyo brindado en la realización de este informe, también agradezco profundamente al Lic. Eleazar López Zamora y al Mtro. Leoncio Medina Nava por su apoyo incondicional y, por sus valiosos comentarios, finalmente agradezco a toda la comunidad administrativa, docente y estudiantil de la Escuela de Artes, ya que gracias a su cooperación, se realizó este estudio.*

## CONTENIDO

<b>INTRODUCCIÓN.</b>	<b>10</b>
<b>CAPITULO I.</b>	
<b>LAS ESCUELAS DE ARTE Y SUS BIBLIOTECAS ESPECIALIZADAS.</b>	<b>16</b>
1.1 ORGANIZACIÓN.	37
1.2 PERSONAL.	42
1.3 SERVICIOS.	46
1.4 COLECCIONES.	49
1.5 USUARIOS.	51
1.6 PROCESOS TÉCNICOS.	53
1.7 EDIFICIO.	55
1.8 EQUIPO.	59
1.9 MOBILIARIO.	61
<b>CAPITULO II.</b>	
<b>LAS INSTITUCIONES ARTÍSTICAS A LO LARGO DE LA HISTORIA DE NUESTRO PAÍS.</b>	<b>64</b>
2.1 EL CONSEJO NACIONAL DE CULTURA Y RECREACIÓN DE LOS TRABAJADORES.	65
2.2 ESCUELAS DE INICIACIÓN ARTÍSTICA.	66
2.3 DESCENTRALIZACION DE LA CULTURA: "EL INSTITUTO HIDALGUENSE DE LA CULTURA".	67

<b>2.4 CREACIÓN DEL CONSEJO ESTATAL PARA LA CULTURA Y LAS ARTES DE HIDALGO.</b>	<b>69</b>
<b>2.5 LA ESCUELA DE ARTES PROPIAMENTE DICHA : PIEZA ARQUITECTÓNICA INVALUABLE.</b>	<b>70</b>
<b>2.6 BREVE HISTORIA DE LA ESTRUCTURA ORGÁNICA DE LA ESCUELA.</b>	<b>83</b>
<b>CAPITULO III.</b>	
<b>ESTUDIO DE USUARIOS.</b>	<b>96</b>
<b>3.1 POBLACIÓN.</b>	<b>100</b>
<b>3.2 MUESTRA.</b>	<b>101</b>
<b>3.3 INSTRUMENTO.</b>	<b>102</b>
<b>3.4 APLICACIÓN DEL INSTRUMENTO.</b>	<b>103</b>
<b>3.5 ANÁLISIS DE RESULTADOS.</b>	<b>104</b>
<b>3.5.1 RESULTADOS DE LOS CUESTIONARIOS.</b>	<b>120</b>
<b>3.5.2 RESULTADOS DE LAS ENTREVISTAS.</b>	<b>122</b>
<b>3.5.3 DISCUSIÓN DE RESULTADOS.</b>	<b>123</b>



<b>CAPITULO IV.</b>	
<b>ORGANIZACIÓN DE LA BIBLIOTECA ESPECIALIZADA DE LA ESCUELA DE ARTES EN PACHUCA DE SOTO, HIDALGO.</b>	<b>126</b>
4.1 PERSONAL.	127
4.2 SERVICIOS.	127
4.3 COLECCIONES.	129
4.4 USUARIOS.	130
4.5 PROCESOS TÉCNICOS.	130
4.6 EDIFICIO.	131
4.7 EQUIPO.	132
4.8 MOBILIARIO.	133
4.9 DESARROLLO DEL PROYECTO.	134
4.10 ELECCIÓN FÍSICA DEL ESPACIO.	138
4.11 ESTUDIO DE PLANOS.	144
4.12 DISTRIBUCIÓN DE LAS ÁREAS QUE CONFORMARÁN LA BIBLIOTECA.	146
<b>CONCLUSIÓN.</b>	<b>149</b>
<b>OBRAS CONSULTADAS.</b>	<b>151</b>

## **ANEXOS.**

<b>A. LA BIBLIOTECA DE LA ESCUELA NACIONAL DE MÚSICA DE LA UNAM.</b>	<b>159</b>
<b>B. PLANOS DE LA ESCUELA EN DONDE SE UBICARÁ LA BIBLIOTECA.</b>	<b>180</b>
<b>C. PLANO DE LA FUTURA BIBLIOTECA ESPECIALIZADA DE LA ESCUELA DE ARTES PLANTA BAJA.</b>	<b>181</b>
<b>D. PLANO DE LA FUTURA BIBLIOTECA ESPECIALIZADA DE LA ESCUELA DE ARTES PLANTA ALTA.</b>	<b>182</b>
<b>E. FORMATO DE CUESTIONARIO.</b>	<b>183</b>
<b>F. FORMATO DE ENTREVISTA.</b>	<b>186</b>

## **INTRODUCCIÓN.**

Los resultados de este estudio y la asesoría de la UNAM, permitieron tener las bases para que la Dirección de la Escuela de Artes en Pachuca de Soto, Hidalgo, empezara con la formación de la biblioteca especializada de la escuela, ya que se contaba únicamente con un espacio en el que se tenían libros, revistas, videocasetes, discos y partituras, cabe destacar que a lo largo de este estudio, nos referimos a este espacio como: "biblioteca" a pesar de que no lo es, para evitar que los usuarios se confundan en la terminología que usamos en los cuestionarios y entrevistas; pero insistimos, no tenían ni el lugar, ni el equipo, ni el mobiliario adecuado para dar el servicio necesario a los usuarios potenciales y reales de la biblioteca, que en ese momento fungía como cuarto de juegos para los niños más pequeños o, cuarto de estar en ausencia de su profesor.

Realización del estudio de usuarios.

El estudio de usuarios se llevó cabo en la Escuela de Artes del Estado de Hidalgo.

La Escuela de Artes se encuentra ubicada en la Ciudad de Pachuca de Soto, Estado de Hidalgo, en el edificio que albergó al ex Convento de San Francisco, comparte este espacio con el Centro INAH/Hidalgo y la Fototeca Nacional con su Museo de la Fotografía.

Considerando los requerimientos físicos, institucionales y didácticos de la comunidad académica, estudiantil y administrativa de la Escuela de Artes, surge el desarrollo del presente proyecto para la creación de la biblioteca especializada de esta Institución; mismo que pretende dar respuesta a las inquietudes de las diversas áreas que conforman la comunidad artística de la Escuela.

El proyecto en sí inició en Octubre del 2000 y, culminará con el establecimiento de la Biblioteca en el lugar físicamente designado en este mismo estudio.

La visión a futuro en el desarrollo de colecciones y espacios suficientes para los usuarios de la Biblioteca, imperan en el criterio de distribución física del edificio propuesto.

El proyecto se divide en cuatro etapas:

### **1ª ETAPA**

Se llevó a cabo un estudio de usuarios en el que se determinaron las necesidades de servicios de información de los académicos, estudiantes y, administrativos, quienes conforman a los usuarios potenciales de la Biblioteca, mediante la aplicación de cuestionarios; además se realizaron: entrevistas personalizadas con los directivos y los coordinadores de área y, se les solicitaron las bibliografías por cada materia impartida, en sus disciplinas.

Finalmente, se documentó dicho estudio y la publicación de los resultados se utilizará como directriz en la selección y adquisición de material en sus diferentes modalidades.

## **2ª ETAPA**

Etapa base, en la que con la asesoría de un ingeniero, se llevaron a cabo los estudios del terreno, mediciones, estudio de planos y, elección del lugar, para la construcción del edificio que albergará la biblioteca especializada de la Escuela de Artes.

En esta fase, se propusieron mediante planos, la distribución de las áreas que tendrá la futura biblioteca, así como, sus espacios mínimos requeridos para la separación de la estantería, y cubículos de estudios individuales.

## **3ª ETAPA**

Se realizaron los manuales de procedimientos específicos para cada área:

- ◆ Procesos técnicos.
- ◆ Circulación.
- ◆ Consulta.
- ◆ Hemeroteca.
- ◆ Materiales audiovisuales.

- ◆ Se establecieron políticas, reglamentos y, estatutos del servicio bibliotecario en la Escuela.
- ◆ Campaña de apertura.
- ◆ Creación de la base de datos de usuarios.
- ◆ Expedición de credenciales.

#### **4ª ETAPA**

- ◆ Se realizó un inventario del material existente.
- ◆ Conformación y desarrollo de los acervos de la Biblioteca para el uso de la comunidad artística, por diferentes medios:
  - Visitas a otras Bibliotecas de artes en el Estado o, en la Cd. de México
  - Visitas a posibles patrocinadores
  - Donaciones artísticas, etc.
- ◆ Realización de los procesos técnicos pertinentes a cada uno de los documentos, con la respectiva creación de catálogos en línea.
- ◆ Señalización y acomodo de acervos dependiendo de las diferentes colecciones que lo conforman.
- ◆ Entrega de credenciales a los usuarios.
- ◆ Ceremonia de apertura con motivo de la inauguración de la biblioteca.

Específicamente en este estudio, se verificó el desarrollo de la primera y segunda fase del proyecto total, esto es, el estudio de usuarios y, junto con un ingeniero, se

realizó el estudio del lugar en el que se puede llevar a cabo la construcción del edificio que albergará la biblioteca especializada de la Escuela de Artes, proponiendo además, documentos y servicios con los que debe contar la futura biblioteca especializada de la Escuela de Artes del Estado de Hidalgo.

#### Objetivo

- ◆ Crear la Biblioteca Especializada de la Escuela de Artes, que satisfaga las necesidades de servicios de información de la comunidad a la que sirve; aprovechando el espacio arquitectónico que ofrece la Institución.

#### Metodología

Los cuestionarios y entrevistas son los instrumentos de recolección de información que se utilizaron en el estudio de usuarios.

La estructura del informe académico es la siguiente: consta de cuatro capítulos, las escuelas de arte y sus bibliotecas especializadas, las instituciones artísticas a lo largo de la historia de nuestro país, estudio de usuarios y la organización de la biblioteca especializada de la escuela de artes en Pachuca de Soto, Hidalgo; mismos que son subdivididos a su vez. También se menciona la conclusión, las obras consultadas y seis anexos.

Cabe hacer mención que una de las intenciones de este informe académico es, servir como base para trabajos posteriores, superando así, los resultados a los que se llegaron en este estudio.

# **CAPITULO I**



## **LAS ESCUELAS DE ARTE Y SUS BIBLIOTECAS ESPECIALIZADAS.**

Existen a nivel mundial, una infinidad de instituciones dedicadas al desarrollo de artistas que deleiten a la humanidad con cada una de sus disciplinas, en donde el ser humano pueda expresar sus más profundos sentimientos a través de cada una de las interpretaciones de una pieza musical, una coreografía, una pintura o escultura, etc.

Es en este marco en el que notamos la importancia que tiene el resguardo de cada una de las creaciones que la genialidad de los diferentes autores que han pasado por esta tierra y siguen pasando por aquí, sea transmitida de generación en generación, para desarrollar a su vez nuevas obras, juega en este preciso momento un papel determinante, la institución que se encarga de resguardar, organizar y difundir cada una de las obras a las que nos hemos referido: La biblioteca, y concretamente en este caso la biblioteca especializada.

"El 2 de julio de 1909, se reunió en Bretton Woods, New Hampshire, Estados Unidos, un grupo de 26 bibliotecarios a fin de considerar una nueva forma de biblioteca que había hecho su aparición en Norteamérica. Antes de dar por terminadas sus deliberaciones, decidieron que la nueva forma de biblioteca debería llamarse biblioteca especializada. Y para estampar un sello de solidaridad

en sus conclusiones, crearon una organización llamada **Special Libraries Association**<sup>1</sup>.

Desde entonces se han creado miles de bibliotecas que se denominan así mismas especializadas.

Han adoptado esta designación para indicar la diferencia que existe entre ellas y los otros tipos de bibliotecas como son las escolares, utilizadas por los estudiantes de escuelas elementales y secundarias; las universitarias, que utilizan los estudiantes universitarios y sus profesores; y las públicas, que utilizan las personas de todas las condiciones sociales y edades.

La biblioteca especializada proporciona información a través de sus colecciones, sobre un campo determinado del conocimiento, a un grupo igualmente especializado de lectores e investigadores.

Las bibliotecas especializadas:

- ◆ Se diferencian por el lugar donde se encuentran.

Muchas de estas bibliotecas forman parte de organizaciones industriales y comerciales de carácter privado, como bancos, agencias de publicidad, sociedades, museos, casas editoras, etc. Algunas están asociadas con el

---

<sup>1</sup> FABRIZ, Magdalena. "Servicios al público". - p. 5-6 En *Curso de bibliotecología musical* (2º : 1986 : México). - México : SEP/UNAM, 1986.

campo profesional, comercial o social: otras son secciones anexas a una determinada institución o asociación.

- ◆ Se diferencian por la clase de usuarios cuya necesidad de información es muy especializada.

Esto se refleja en la orientación hacia temas únicos y definidos como la biología, la química, la música, la ingeniería, los transportes, la televisión, etc.

- ◆ Se diferencian por su tamaño.

Existen bibliotecas especializadas que están bien equipadas, ya sea por su colección o por su personal, pero los estudios hechos demuestran que la mayoría ocupan muy poco personal; por consiguiente la biblioteca especializada es pequeña en cuanto al personal que la atiende, así como el espacio que ocupa por el tamaño de su colección.

- ◆ Se diferencian por su función de suministrar información.

Por su naturaleza altamente especializada, el personal de estas bibliotecas debe poseer una gran aptitud para suministrar información, así como tener una preparación profesional bibliotecaria idónea.

A continuación, se cita un artículo sumamente interesante, en el que se relata una breve historia de las bibliotecas especializadas en una de las bellas artes más hermosa desde mi apreciación: la música.

José Antonio Robles Cahero<sup>2</sup> en su artículo: Las bibliotecas de Euterpe<sup>3</sup> reconoce trece modalidades de colecciones de música, integradas en las siguientes bibliotecas:

- Bibliotecas de monasterios y conventos
- Bibliotecas de catedrales e iglesias
- Bibliotecas de universidades y colegios
- Bibliotecas nacionales
- Bibliotecas públicas y museos
- Bibliotecas de conservatorios y escuelas de música
- Bibliotecas de centros de educación musical
- Bibliotecas de asociaciones de compositores
- Bibliotecas de teatros de ópera
- Bibliotecas de editoriales de música
- Bibliotecas de agrupaciones musicales y de compañías de radio y televisión
- Bibliotecas de sociedades y coleccionistas privados
- Bibliotecas de archivos sonoros y otros servicios complementarios

Específicamente se expondrán las bibliotecas de conservatorios y escuelas de música, en donde el autor menciona que este tipo de bibliotecas originalmente cumplían con una función pedagógica práctica: Sus colecciones se formaban por partituras, ediciones y libros teóricos (de solfeo, armonía, contrapunto,

---

<sup>2</sup> Investigador del CENIDIM

<sup>3</sup> ROBLES CAHERO, José Antonio. "Las bibliotecas de Euterpe : breve travesía por la historia de las bibliotecas musicales". - p. 24-40 En *Bibliomúsica* (enc. /abr. 1993).

composición, orquestación) para dar servicio a maestros y alumnos en el aprendizaje y la interpretación de la música. Con el tiempo tales colecciones se han vuelto testimonios históricos con las huellas de los músicos que pasaron por las aulas de esas instituciones como profesores y estudiantes, y así ofrecen materiales de investigación original de gran valía.

La fundación de los conservatorios europeos a fines del siglo XVIII y principios del XIX coincidió con la creación de sus bibliotecas musicales, las cuales preservaron valiosas fuentes históricas representativas de tradiciones musicales locales y nacionales. Tal es el caso de los conservatorios de Estocolmo (1771), Praga (1811), Parma (1818), Madrid (1830), Bruselas (1832), Lisboa (1835) y las diversas escuelas musicales de Nápoles. El famoso conservatorio de París, fundado en 1784 para entrenar cantantes de ópera, poseyó una de las más ricas colecciones musicales del mundo, pero en 1964 sus fondos fueron transferidos al Departamento de Música de la Bibliothèque Nationale de París, para su mejor conservación y con el fin de ofrecer un más adecuado servicio público.

En los Estados Unidos se ha dado una tendencia a fusionar conservatorios con universidades, creando departamentos de música que han reunido enormes bibliotecas musicales para dar servicios a músicos y musicólogos. Dos ejemplos de esta unión se observan en las célebres escuelas Eastman School of Music de la Universidad de Rochester y la School of Music de la Universidad de Indiana.

Quizá las más ricas bibliotecas musicales de México sean las de los conservatorios y las escuelas de música. La biblioteca "Candelario Huízar" del Conservatorio Nacional de Música (INBA) fundado en 1868, fue establecida en 1878 (es la más antigua en su género) y posee una de las colecciones musicales más valiosas de México, de consulta imprescindible para cualquier músico e investigador.

De acuerdo al artículo de Robles Cahero, "Las bibliotecas de Euterpe..."; la Escuela Nacional de Música (UNAM) posee una biblioteca con fondos históricos valiosos; la biblioteca de la Escuela Superior de Música (INBA) tiene acervos menos importantes.

"Existen también bibliotecas musicales de conservatorios estatales, como el valioso archivo histórico del actual Conservatorio de las Rosas en Morelia, el cual posee 40 volúmenes de canto llano y más de 600 manuscritos de los siglos XVIII y XIX con obras de 28 compositores mexicanos y europeos. Para algunos este conservatorio Michoacano fue el primero de América, aduciendo que fue fundado en 1743 (en tal caso sería el primero del mundo). En realidad en esa fecha se fundó un colegio para señoritas: el Colegio de Santa Rosa de Santa María de Valladolid (1743-1810), institución que proveía una educación femenina a sus colegialas en doctrina cristiana, lectura, costura y música."<sup>4</sup>

---

<sup>4</sup> Idem pp.31-32

El autor, continua mencionando acerca de un relativo nuevo tipo de biblioteca que son las de los centros de información musical, subraya que estos centros fueron concebidos siguiendo el modelo francés difundido por la UNESCO en los años 60: el Centre National d'Información et de Documentation Musicale de París, vinculado con la Bibliotheque Musicale de l'Office de Radiodiffusion-Télévision Francaise (la ORTF). En 1967 el Composer's Guild of Great Britain (Gremio de Compositores de la Gran Bretaña) estableció en Londres el British Music Information Centre, con el fin de difundir la música inglesa del siglo XX, en especial la de compositores vivos; hacia 1972 los acervos del centro británico ya poseían 10 mil partituras así como muchas cintas y discos. Una lista alfabética de los 20 países y ciudades que ya cuentan con centros nacionales de información musical nos puede dar una idea de la gran popularidad que han alcanzado en el mundo en los últimos 20 años:

Alemania (Darmstadt), Australia (Canberra City), Austria (Viena), Bélgica (Bruselas), Canadá (Toronto), Checoslovaquia (Praga), Dinamarca (Copenhague), Estados Unidos (Nueva York), Finlandia (Helsinki), Francia (Paris), Holanda (Amsterdam), Inglaterra (Londres), Islandia (Reikiavik), Israel (Tel Aviv), México (México, D.F.), Noruega (Oslo), Polonia (Varsovia), Portugal (Lisboa), Suecia (Estocolmo) y Suiza (Zurich).

México cuenta con el Centro Nacional de Investigación, Documentación e Información Musical del INBA (CENIDIM), fundado en 1973, el cual realiza las tres funciones que anuncia su nombre en la ciudad de México. Sin embargo, este

centro todavía no cuenta con la costosa infraestructura necesaria (en recursos técnicos y humanos) que lo convertiría en un verdadero repositorio de la música mexicana a nivel nacional. Mientras no exista investigación documental de la música a nivel regional, estatal y local, este propósito seguirá estando lejano, pues es muy difícil que aun, contando con muchos recursos, un solo centro logre centralizar toda la información musical de un país rico en música como México.

Funciones e instrumentos que utiliza la biblioteca especializada.

La meta de toda biblioteca es obtener, preservar y hacer disponible el acervo bibliográfico que los usuarios requieren.

Para cumplir con este objetivo, la biblioteca tiene que cumplir con ciertas funciones que son el punto de partida de su buen funcionamiento.

Dentro de sus funciones destacan:

- Desarrollar una importante colección de obras mediante la aplicación de los principios del desarrollo de colecciones.
- Desarrollar sistemas convencionales de recuperación del contenido de los libros y otros materiales (catalogación, clasificación, encabezamientos de materia, etc.)
- Desarrollar el servicio de referencia para la mejor utilización de la colección.
- Desarrollar el servicio de circulación de libros y otros materiales.



En cuanto a los instrumentos tenemos:

- El catálogo, que se emplea como sistema convencional de recuperación de la información; actualmente es mucho más común el catálogo en línea.
- Los sistemas de clasificación, que organizan los materiales de la Biblioteca.
- Listas de encabezamientos de materia.

Cito a continuación un artículo en donde se realiza un breve estudio del estado de las colecciones de arte de América Latina y el Caribe. Se analizan las diferentes vías de adquisición, procesamiento y almacenamiento de la información. Y se realiza un estudio comparativo entre las distintas instituciones<sup>5</sup>

La cultura de América Latina y el Caribe está ligada al proceso de luchas por la independencia, la identidad nacional y el desarrollo de los pueblos, y sus creaciones han constituido valiosos componentes en la formación de una conciencia social progresista, de convicción democrática y antimperialista.

A la par de la cultura alienante y mediatizada impuesta por las clases dominantes al servicio de las metrópolis, ha existido siempre una cultura de liberación social y afirmación nacional que ensalza los valores artísticos más genuinos de Nuestra

---

<sup>5</sup> TERRY MOLINENT, Zenaida ... [et al.] "Aparatos de información del Ministerio de Cultura : primer acercamiento al estado actual de las colecciones de arte América Latina y el Caribe en Ciudad de La Habana". - p.21-27 En *IFLA General Conference - Conference Proceedings (60th : E.U.A : 1994)*.

América. Nuestros pueblos abrigan sus particulares ideales y sentimientos de belleza del mundo que los rodea. Las posibilidades del arte en América y el Caribe varían con los diferentes tiempos históricos y con sus diversos espacios sociales y culturales, pero la obra de sus artistas pone de manifiesto la profunda unidad espiritual de los pueblos latinoamericanos, la cual ha resistido todos los esfuerzos de fragmentación e incomunicación a que se ha visto sometida a lo largo de muchos años.

Los alcances demográficos de las artes plásticas son cortos y limitados, y débiles sus posibilidades artísticas en comparación con otras esferas del arte como el cine, la televisión y la gráfica. La celebración del V Centenario trajo aparejado consigo una serie de acontecimientos, actividades, eventos, estudios e investigaciones que generaron una gran explosión bibliográfica sobre América Latina y el Caribe, reflejándose en ellas el Arte Latinoamericano y por consecuencia el mercado de este tipo de arte, el cual ha sido más cotizado en estos tiempos, además se han promovido muchos artistas cuyas obras no sobrepasaban las fronteras de su país.

Las instituciones de información son la memoria viviente de toda la producción bibliográfica generada por la humanidad, las cuales deben preservarse a toda costa y lograr por diferentes vías el enriquecimiento de las colecciones, en la medida que mayor sea el volumen de información que se posea de determinada región, se conocerá y se divulgará más su cultura, su identidad y entidad; el papel fundamental lo juegan las instituciones especializadas.

Las bibliotecas de arte atesoran todo el patrimonio artístico y cultural de la humanidad, se han creado para aquellos que se interesan por el estudio y conocimiento de las Artes Plásticas, especialmente historiadores del arte, investigadores, especialistas, críticos, estudiantes, etc. Dentro de ellas el bibliotecario juega un papel fundamental ya que actúa como guía, intérprete y comunicador de la información artística, por lo que se convierte en un difusor de la misma, recopila la información y la estructura en un sistema que tiene como objetivo satisfacer las necesidades informativas de los usuarios. Este objetivo depende en gran medida del volumen de información con que cuenta la institución, tal es el caso de las colecciones de América Latina y el Caribe, ocupa este apartado, la descripción de los siguientes centros de información y bibliotecas:

- Biblioteca Provincial "Rubén Martínez Villena"
- Centro "Wifredo Lam"
- Biblioteca "José Antonio Echeverría", Casa de las Américas
- Centro de Documentación, Información y Biblioteca "Rodríguez Morey"
- Biblioteca del Instituto Superior de Arte
- Biblioteca de la Escuela Provincial de Artes Plásticas "San Alejandro"
- Biblioteca Nacional "José Martí"
- Biblioteca de la Facultad de Artes y Letras.

En estas instituciones se realizó una visita para conocer el estado actual de las colecciones de arte latinoamericano y del Caribe mediante entrevistas a los

trabajadores y la revisión de los diferentes ficheros y fondos bibliográficos. Los materiales revisados fueron libros y folletos, catálogos, revistas y diapositivas.

### **Biblioteca Provincial "Rubén Martínez Villena"**

1. Es una biblioteca pública que se creó en el año 1960 por el Ministerio de Hacienda. Posteriormente pasa al Ministerio de Cultura y a la red nacional de bibliotecas y a partir de 1970 comienza a funcionar como biblioteca pública.
2. Personal compuesto por 45 compañeros (11 licenciados en bibliotecología y 19 técnicos), el resto trabajadores administrativos.
3. Estructura: Area de Servicios, Sala General, Sala de Música, Sala de Literatura y Arte, Sala de Ciegos, Fondos Raros, Control de usuarios, Proyecto Cultural, Sala Juvenil, Area de Proceso y Selección.
4. Procesamiento: Sistema de Clasificación Dewey y la catalogación por Norma Cubana.
5. No tiene la información automatizada.
6. El estado de conservación de los materiales es bueno.
7. Servicios: Préstamo de documentos externo e interno, Grabaciones, Débiles visuales y ciegos, Especializado para personal vinculado a la cultura, Fotocopias, Bibliografías a petición de los usuarios.
8. Fuentes de información: Libros y folletos, diapositivas y revistas.
  - a. Libros y folletos: 220 Manifestación: Pintura País: Cuba
  - b. Revista: 13 Manifestación: Pintura País: Cuba
  - c. Diapositivas: 198 Manifestación: Pintura País: Cuba

9. Vías de Adquisición: Compra y donativo, el donativo es por particulares y algunas instituciones, la compra se efectúa con moneda nacional.

### **Centro "Wifredo Lam"**

1. Es una institución cultural, destinada al estudio, investigación y promoción de las Artes Visuales Contemporáneas de los países en vías de desarrollo de Africa, América Latina, Asia, el Caribe y el Medio Oriente. La Biblioteca se fundó en el año 1984.
2. Personal: 3 trabajadores; 2 licenciados en bibliotecología y 1 técnico en bibliotecas.
3. Estructura: Area de Selección y Adquisición, Area de Catálogo y Diapositivas, Area de Libros y Revistas.
4. Procesamiento: Orden alfabético de países y consecutivo. La catalogación es por Norma Cubana. Las revistas están ordenadas alfabéticamente.
5. La información no está automatizada.
6. El estado de conservación de los materiales es bueno.
7. Servicio: Sala de Lectura, Préstamo externo a investigadores del centro, Servicio de Información Factográfica, Consulta y Referencia, Bibliografía.
8. Fuentes de información: Libros y Folletos, Catálogos y Revistas
  - a. Libros y Folletos: 756 Manifestaciones: Pintura, Escultura y Arquitectura  
Países: México, Brasil, Venezuela y Argentina
  - b. Catálogo: 2500 Manifestación: Pintura Países: Argentina, Cuba, México y Brasil
  - c. Revistas: 61 Manifestación: Pintura Países: Cuba, Venezuela, Brasil

9. Vías de adquisición: Donación, principalmente de los especialistas en sus viajes de estudio. Después de las Bienales la cantidad de información que se recupera es mayor.

### **Biblioteca "José A. Echeverría", Casa de las Américas**

1. Esta institución se crea a los 4 meses del triunfo de la Revolución, por Ley del 28 de abril de 1959. Su principal tarea es desarrollar y ampliar las relaciones socioculturales con los pueblos de América Latina y el Caribe. Contribuye a la unidad cultural entre los pueblos latinoamericanos y caribeños, relacionándolos además con los valores de la cultura universal. Su biblioteca es especializada en cuestiones latinoamericanas y caribeñas.

2. Personal: La biblioteca cuenta con 20 trabajadores entre especialistas, informáticos y técnicos de la actividad científico-informativa.

3. Estructura: Área de Procesamiento, Sala de Lectura, Hemeroteca, Sección de Canje, Departamento de Artes Plásticas.

4. Procesamiento: Los materiales, libros y folletos están procesados por el Sistema Decimal Universal Dewey y Norma Cubana.

5. La información se comenzó a automatizar en el año 1990.

6. Estado de Conservación de las Fuentes de Información: Bueno, los libros están en estanterías compactas.

7. Servicios que brinda: Préstamo en Sala, Bibliografía, Servicios de Búsqueda Factográfica, Búsqueda Retrospectiva, Préstamo Interbibliotecario, Servicios de Fotocopias en divisas.

8. Fuentes informativas: Libros y folletos, Catálogos y Diapositivas.

- a. Libros y folletos: 1200 Manifestaciones: Pintura y Arte Países: México y Venezuela
  - b. Catálogo: Los catálogos se encuentran en el Departamento de Artes Plásticas, procesados por países y por orden alfabético de autores y artistas. Los mismos no están cuantificados, pero hay miles de catálogos.
  - c. Revistas: 20 Manifestación: Pintura País: México
  - d. Diapositivas: No están contabilizadas, se encuentran ordenadas por países y dentro de estos por orden alfabético de artistas. Manifestaciones: Pintura y Arquitectura Países: Argentina, Brasil, Colombia y Cuba
9. Vías de adquisición: Donación, compra, canje, instituciones, personalidades y amigos de la Casa.

#### **Centro de Información, Documentación y Biblioteca "Rodríguez Morey"**

1. Se fundó en el año 1955.
2. Personal: 6 trabajadores, 5 licenciados en bibliotecología y 1 técnico.
3. Estructura: Area de la Cataloteca, Area de Fototeca, Hemeroteca, Canje Internacional, Libros y Folletos.
4. Procesamiento: Por orden alfabético de países en las áreas de Catálogos, Libros y Revistas.
5. La información está automatizada.
6. Estado de Conservación de las Fuentes de Información: Regular. Hay libros y revistas deteriorados por ser en muchos casos documentos antiguos. Servicios: Atención al Público, Préstamo interno, Préstamo externo a especialistas del centro, Servicios de Fotocopia, Servicio de Bibliografía.

7. Fuentes de información: Libros, Revistas y Catálogos.

- a. Libros y folletos: 1000 Manifestación: Pintura Países: México, Cuba y Argentina
- b. Catálogos: 2462 Manifestación: Pintura Países: Cuba, México y Venezuela
- c. Revistas: 130 Manifestaciones: Pintura y Arquitectura Países: México, Cuba, Argentina y Venezuela

8. Vías de adquisición: Canje y Donaciones.

### **Biblioteca del Instituto Superior de Arte**

- 1. Especializada en arte. Fundada en septiembre de 1980.
- 2. Personal: 6 trabajadores, 2 auxiliares, 1 licenciado en bibliotecología, 2 técnicos y 1 directora.
- 3. Estructura: Sala de Lectura, Area de Adquisición y Canje, Area de Procesamiento, Buró de Información.
- 4. Procesamiento: Sistema de Clasificación Dewey y Catalogación por Norma Cubana.
- 5. La información está automatizada.
- 6. El estado de conservación de la colección es regular.
- 7. Servicios: Préstamos interno y externo, Préstamo interbibliotecario, Sala de Lectura, Servicio de Referencia, Servicio de Búsqueda Automatizada.
- 8. Fuentes de información: Libros, Revistas, Catálogos y Diapositivas.
  - a. Libros: 222 Manifestación: Pintura País: Cuba
  - b. Catálogos: Es un fondo muy extenso y está pendiente de procesamiento, por lo que no se pudo contabilizar.



- c. Revistas: 15 Manifestación: Pintura Países: Cuba y México
- d. Diapositivas: No se pudieron contabilizar debido a que no se guardan en la biblioteca. Están dispersas en las diferentes facultades.

9. Vías de Adquisición: Compra, Donación y Canje.

### **Biblioteca de la Escuela Provincial de Artes Plásticas "San Alejandro"**

1. Biblioteca especializada. Fundada en 1947.
2. Personal: 4 trabajadores, 1 especialista y 3 técnicos.
3. Estructura: Sala de Lectura, Area de Procesamiento de Libros y Láminas, Area de Registro de Información y Diapositivas.
4. Procesamiento: Sistema de Clasificación Dewey y catalogación por Norma Cubana.
5. No está automatizada la información.
6. El estado de conservación no es bueno.
7. Servicios: Sala de Lectura, Préstamo Externo, Préstamo Interno.
8. Fuentes de información: Libros y Diapositivas.
  - a. Libros: 100 Manifestación: Artes Plásticas Países: Cuba y México
  - b. Diapositivas: 486 Manifestación: Pintura Países: Cuba y México
  - c. Vías de adquisición: Donaciones.

### **Biblioteca de la Facultad de Educación Artística del ISP "Enrique José Varona"**

1. Biblioteca especializada de tipo universitario. Fundada en 1977.
2. Personal: 1 licenciado en bibliotecología y 1 auxiliar de información.

3. Estructura: Sala de Lectura y Area de Almacenamiento.
4. Procesamiento: Sistema de Clasificación Dewey y catalogación por la Norma Cubana de Libros y Folletos.
5. La información está automatizada.
6. El estado de conservación es bueno.
7. Servicios: Sala de Lectura, Servicio de Consulta y Referencia, Préstamos interno y externo, Servicio de Disseminación Selectiva de la Información, Préstamo Interbibliotecario.
8. Fuentes de información: Libros, Revistas y Diapositivas.
  - a. Libros: 97 Manifestaciones: Pintura y Arte País: Cuba
  - b. Revistas: No hay revistas especializadas en Arte. Existe un fichero de analíticas de revistas (actualmente en elaboración) que recoge artículos de arte de algunas revistas cubanas que la biblioteca posee.
  - c. Diapositivas: 4773 Manifestaciones: Arte y Arquitectura País: Cuba
9. Vías de adquisición: Compra, Canje y Donación (en menor grado).

### **Biblioteca Nacional "José Martí"**

1. Biblioteca Nacional. Fundada en 1901
2. Personal: El Departamento de Arte cuenta con 2 licenciados en bibliotecología y 2 técnicos en bibliotecas.
3. Estructura: Dirección. Subdirecciones: Servicios, Técnica, Administrativa, Metodológica.
4. Procesamiento: Sistema de Clasificación Dewey, Norma Cubana de Libros y Folletos, Epigrafiario del centro.

5. La información no está automatizada.
6. El estado de conservación es regular.
7. Servicios: Archivo, Préstamo interno, Préstamo externo, Diapositivas, Bibliografías, Fotocopias y Préstamo Interbibliotecario.
8. Fuentes de información: Libros, Catálogos, Revistas y Diapositivas.
  - a. Libros y Catálogos: 2500 Manifestaciones: Arte, Pintura y Arquitectura. Países: México y Cuba
  - b. Revistas: 12 Manifestaciones: Arte y Arquitectura Países: Cuba y México
  - c. Diapositivas: No contabilizadas Manifestaciones: Arte y Pintura País: México
9. Vías de adquisición: Fundamentalmente Canje y Donación.

#### **Biblioteca de la Facultad de Artes y Letras**

1. Fundada el mismo año de la Facultad.
2. Personal: 1 licenciado en bibliotecología y 1 licenciado en Química.
3. Estructura: Sala de lectura y Almacén.
4. Procesamiento: Sistema de Clasificación Dewey, Norma Cubana de libros y folletos.
5. La información no está automatizada.
6. El estado de conservación es regular
7. Servicios: Sala de lectura, Préstamo externo, Préstamo interbibliotecario y Préstamo interno.
8. Fuentes de información: Libros, Catálogos y Diapositivas. No hay Hemeroteca.
  - a. Libros y Catálogos: 1700 Manifestaciones: Arte, Pintura y Arquitectura Países: Cuba y México

b. Diapositivas: Aproximadamente 3000 Manifestación: Arte, Pintura País: México  
9. Vías de adquisición: Fundamentalmente Donación y Compras especiales en la Feria del Libro.

### **Análisis de los resultados**

Después de describir la información existente en las anteriores instituciones se puede plantear que:

- La información por lo general no está actualizada, con excepción del Centro Wifredo Lam, la Biblioteca "José Antonio Echeverría" de Casa de las Américas y el C.I.D.B. "Rodríguez Morey", en los cuales se ha seguido recibiendo información relativamente actual. Esto es debido a que son centros que mantienen vínculo con centros similares de la región, con personalidades relevantes y en los que se han celebrado eventos y exposiciones que posibilitan afianzar la cooperación con los países del continente.
- Las vías de adquisición son limitadas en la mayoría de los casos. Los materiales se adquieren por donación y compra en moneda nacional. El canje a pesar de ser una vía muy importante no es suficientemente explotado en la mayoría de las instituciones.
- Los catálogos son la fuente más representativa, aunque no existe uniformidad en su procesamiento. Es una fuente muy útil por la actualidad y concentración de la información.
- La información no está automatizada en la mayoría de los centros.
- La divulgación sobre arte latinoamericano y caribeño es pobre.

- La poca divulgación y la falta de relación entre las bibliotecas de estas instituciones ha provocado que el fondo relacionado con este tema sea desconocido.
- Los países más representados son México, Cuba, Argentina, Venezuela y Brasil.
- Las manifestaciones más representativas son pintura, arquitectura y arte.
- El estado de conservación de los documentos es regular.
- La fuente informativa común en todas las instituciones son los libros. La revista es otra fuente que predomina en la mayoría de los centros.

## 1.1 ORGANIZACIÓN.

Es de suma importancia, entender los factores que intervienen en la organización de una biblioteca, de acuerdo a Wheeler, "...la organización es el diseño de la estructura, la agrupación de los puestos que llevarán a cabo mejor los objetivos planeados de la biblioteca. Una buena organización significa simplicidad, tiene que ser establecida por una dirección y supervisión llenas de comprensión"<sup>6</sup>

Todos y cada uno de los departamentos y actividades tienen que ser organizados, la organización incluye además factores psicológicos y sociales.

Un diagrama de organización, servirá para mostrar a todos como funciona la biblioteca. Deberá indicar las funciones principales o departamentos, actividades secundarias, todas en sus relaciones lógicas, y con las líneas de autoridad desde arriba hasta abajo; sobre todo la división de responsabilidades.

De manera, que la organización en la biblioteca especializada, permitirá determinar con exactitud desde un inicio, cuales son las responsabilidades de cada una de las personas que allí laboren.

---

<sup>6</sup> WHEELER, Joseph L. ... [et al.] *Administración práctica de bibliotecas públicas*. - México : FCE. 1970. - p.177

La diferencia característica entre las bibliotecas especializadas y cualquier otro tipo de biblioteca, tal como lo menciona la Special Libraries Association en su publicación : bibliotecas especializadas<sup>7</sup>, se enlistan a continuación:

Se diferencian por el lugar en el que están ubicadas.

Los lugares que albergan a las bibliotecas especializadas, son entre otros, organizaciones industriales, comerciales, bancos, compañías de seguros, casas editoras, asociaciones o sociedades de profesionales, hospitales, museos, etc.

Las bibliotecas especializadas se diferencian por limitaciones en el campo al cual se dedican.

Esto se refleja en la orientación de las bibliotecas especializadas hacia temas únicos y definidos, la característica esencial es la orientación hacia materiales e información de carácter específico.

Las bibliotecas especializadas se diferencian de otras bibliotecas por las clases o grupos de personas que las utilizan, o a las cuales sirven.

Estas bibliotecas son usadas por personas vinculadas a la organización que las sostiene y dentro de la cuál está ubicada la biblioteca, debido a que los usuarios tienen intereses especiales, entonces la biblioteca tiene también intereses y condiciones especiales.

---

<sup>7</sup> *Bibliotecas especializadas : sus funciones y administración* / Edward G. Strable, ed. -- Washington : Unión Panamericana, 1968.

Las bibliotecas especializadas se diferencian por una característica predominante de pequeñez. Cabe destacar que bibliotecas especializadas hay de todos los tamaños, pero la mayoría de los estudios realizados hasta ese momento 1968, demostraban que una gran mayoría de las bibliotecas especializadas son pequeñas en cuanto a espacio, colecciones y número de empleados.

Otra diferencia fundamental de las bibliotecas especializadas con otro tipo de bibliotecas es su énfasis en la función informativa.

Mientras que los objetivos principales de otro tipos de bibliotecas pueden ser la iniciación artística, la recreación, la apreciación estética o la investigación científica, el objetivo fundamental de este tipo de biblioteca, es que la información se puede dar con frecuencia mucho antes de necesitarla, de allí su lema: "poner el conocimiento en acción"<sup>8</sup>

Así tenemos que el nivel de servicio que puede proporcionar una biblioteca especializada depende de los recursos disponibles: personal, presupuesto, espacio, equipo.

Este concepto de niveles de funcionamiento, actividades de o servicio puede ilustrarse seleccionando ciertas funciones de importancia y describiendo su ejecución a diferentes niveles. Las tres funciones típicas de toda biblioteca son: adquisición, organización y disseminación de materiales e información.

---

<sup>8</sup> *Bibliotecas especializadas : sus funciones y administración* / Edward G. Strable, ed. -- Washington : Unión Panamericana, 1968.



Como función mínima la biblioteca especializada:

- ❖ Reúne las publicaciones dispersas por toda la organización, recibe las que llegan automáticamente a la biblioteca y revisa estos materiales para establecer su utilidad y evitar la duplicación.
- ❖ Se mantiene al tanto de los intereses y necesidades que tiene la organización en materia de publicaciones.
- ❖ Examina críticamente los anuncios de nuevas publicaciones, selecciona y hace los pedidos a la casa editora.
- ❖ Establece un control de pedidos.

La organización es responsable de que el bibliotecario se mantenga al corriente de las innovaciones invitándolo a participar en reuniones de carácter administrativo y con anuncios formales e informales de cambios en los objetivos. Los proyectos y publicaciones que se planean deben darse a conocer al bibliotecario cuanto antes a fin de que pueda iniciar la compilación de la información pertinente.

"El bibliotecario puede, por supuesto, lograr que la organización lo mantenga informado siguiendo los indicios que le sugieran los nuevos tipos de material de demanda, los artículos solicitados y los temas de las conferencias dictadas por los usuarios que indiquen un nuevo campo de interés. El bibliotecario debe examinar los informes de investigaciones y los memorandos a fin de enterarse del trabajo que se está llevando a cabo. Tanto el bibliotecario como los usuarios deben procurar mantener abiertas las líneas de comunicación para poder utilizar al máximo los conocimientos del personal bibliotecario y reducir el tiempo que

emplean los usuarios en revisar la literatura. Es decir, lograr el máximo beneficio y efectividad de la biblioteca, tanto ella como la organización deben cooperar decididamente permitiendo el libre intercambio de información."<sup>9</sup>

Es muy importante considerar además, cual será el lugar de la biblioteca en la estructura organizacional, cito a continuación lo que al respecto se menciona:

"Al fundar una biblioteca es preciso determinar el lugar que ocupará dentro de la estructura administrativa, ante quien será responsable su director y cómo se evaluará su funcionamiento."<sup>10</sup>

Por ello se debe considerar:

1. Que alcance tendrá la futura biblioteca, es decir, a quien proporcionará servicio.
2. Las funciones y el personal indicando los planes que se tengan actualmente y a futuro.
3. Comunicación, enfoque sistémico, es decir, como la biblioteca, afectará a los otros sistemas con los cuales se desarrolla.

---

<sup>9</sup> *Bibliotecas especializadas : sus funciones y administración* / Edward G. Strable, ed. -- Washington : Unión Panamericana, 1968. -- p.7, 25

<sup>10</sup> *Idem*, p.26

## 1.2 PERSONAL.

La elección del personal se hace con base en la organización, cito a continuación cuatro importantes puntos que se deben identificar con respecto a la selección de personal:

1. "Identificación de actividades y puestos necesarios para llevar a cabo los planes y metas de la biblioteca.
2. Agrupación y ordenamiento lógico, de acuerdo a sus relaciones funcionales.
3. Incluye la definición, extensión y alcance de cada departamento.
4. Declaración sobre relaciones de trabajo entre unidades y puestos de trabajo".<sup>11</sup>

De acuerdo a lo anterior, entonces, la elección del personal consistirá en las bases que sienta la organización desde un principio, también recomiendan los indicadores de la SEP<sup>12</sup>, un determinado número de personal para los diferentes tipos de biblioteca, que se marcan, así encontramos:

1 Jefe de biblioteca.

1 Persona para servicios al público.

1 Persona para préstamo.

---

<sup>11</sup> *Bibliotecas especializadas : sus funciones y administración* / Edward G. Strable, ed. — Washington : Unión Panamericana, 1968. — p.185

<sup>12</sup> MÉXICO. SECRETARÍA DE EDUCACIÓN PÚBLICA. *Indicadores para bibliotecas públicas.* — México : SEP, 1984.

1 Persona para procesos técnicos.

1 Persona de intendencia.

"Varios factores pueden intervenir en la determinación del lugar que ocupará la biblioteca. Los planes, sobre todo cuando es preciso empezar con una biblioteca que presta un servicio muy limitado, deben trazarse cuidadosamente. En tal caso, la posición de la biblioteca debe determinarse de acuerdo con el fin último de los servicios. De ser necesario, se puede ubicar la biblioteca provisionalmente y determinar las etapas de transición. Por regla general, la supervisión de una biblioteca que comienza, sólo se asigna a un sustituto cuando no hay un bibliotecario y únicamente hasta que un profesional se hace cargo."<sup>13</sup>

Se menciona también que aunque se proyecte la contratación de más profesionales. Se debe brindar servicio bibliotecario tan pronto como se nombre a un bibliotecario responsable del área de biblioteca.

---

<sup>13</sup> *Bibliotecas especializadas : sus funciones y administración* / Edward G. Strable, ed. -- Washington : Unión Panamericana, 1968. -- p. 27-32

Los servicios que proyecta una biblioteca especializada, exigen ciertos requisitos únicos por parte de los empleados. Esas características además implican exigencias extras de educación y experiencia tanto en la materia de la especialidad de la biblioteca como en bibliotecología.

"El ideal sería que el bibliotecario profesional especializado tenga conocimientos (experiencia equivalente) sobre las materias de mayor interés para la organización.

También, que por naturaleza desee mantenerse al día en una gran variedad de sectores. Es decir, que tanto en comprensión como en receptividad está a la altura del grupo que sirve y con el cual hay mutua confianza y respeto que son esenciales para obtener el máximo beneficio."<sup>14</sup>

Pensamos que el bibliotecario ideal, además, habrá recibido su educación profesional en una escuela de reconocimiento, como por ejemplo: El Colegio de Bibliotecología, en la Facultad de Filosofía y Letras de la UNAM.

---

<sup>14</sup> *Bibliotecas especializadas : sus funciones y administración* / Edward G. Strable, ed. -- Washington : Unión Panamericana, 1968. -- p.33

La característica que quizás mejor distingue al bibliotecario especializado es su decidido empeño de poner el conocimiento en acción. Debe ser capaz de enfrentarse a diferentes personalidades y problemas y de afrontar situaciones en las cuales concurren diferentes solicitudes simultáneamente.

La propuesta de personal para una biblioteca en el área de artes, se realiza en el capítulo IV.

### **1.3 SERVICIOS.**

Los servicios que una biblioteca proporcione, demostrarán la visión de los bibliotecólogos que están a cargo de ella, así que en el caso de una biblioteca especializada, la responsabilidad se torna mucho mayor, debido a que los usuarios que atiende y las colecciones que maneja son diferentes, las necesidades de servicios que la biblioteca especializada proporcione deberán basarse en las necesidades informativas reales de los usuarios, mismas que podrán determinarse con base en los estudios de usuarios recomendados por diversas autoridades en la materia.

Así encontramos que de acuerdo a indicadores estandarizados<sup>15</sup>, los servicios recomendados para bibliotecas públicas son:

- Préstamo de documentos interno.
- Préstamo de documentos externo.
- Préstamo interbibliotecario.
- Búsqueda de información en base de datos.
- Uso de medios audiovisuales.
- Sala de lectura individual y colectiva.

---

<sup>15</sup> Ibidem

**La característica que hace la diferencia entre la biblioteca especializada y otra es la calidad del servicio de información:**

- 1. Informar rápida y eficazmente al personal de la organización.**
- 2. Responder preguntas específicas de referencia.**

**De manera que de acuerdo a la Special Libraries Association, los servicios con los que debe contar una biblioteca especializada son:**

- **Diseminación de materiales e información.**
- **Servicio de circulación de revistas y novedades.**
- **Listas y boletines de adquisiciones.**
- **Servicio de referencia.**
- **Traducciones.**
- **Utilización de fuentes de información externas (servicio de recuperación de documentos).**
- **Editorial. Que puede ir desde revisiones bibliográficas hasta la redacción de artículos.**
- **Calendarios.**
- **Publicidad.**



De fundamental importancia, son tres puntos que a continuación cito para considerar un servicio bibliotecario eficaz:

"El servicio bibliotecario ...se considera efectivo cuando llena los siguientes requisitos:

- 1) Presta los servicios informativos de primer calidad que se necesitan.
- 2) Facilita el adecuado desarrollo a largo plazo de las colecciones y de los instrumentos bibliográficos.
- 3) Permite la contratación y el mejoramiento de personal capacitado en número suficiente para prestar servicio eficaz."<sup>16</sup>

Es por ello de suma importancia, el considerar cada uno de los puntos anteriores, para poder ofrecer a los usuarios de la biblioteca especializada de la Escuela de Artes, los servicios que atenderán a sus requerimientos informativos.

---

<sup>16</sup> BEDSOLE. Op. Cit. *Bibliotecas especializadas: sus funciones y administración* / Edward G. Strable, ed. -- Washington : Unión Panamericana, 1968. -- p.238

## 1.4 COLECCIONES.

De acuerdo a Ezcurdia, "...se considera colección especial a todo acervo bibliográfico, hemerográfico o de material de archivo que por su antigüedad, temática, rareza, riqueza, etc. merece tratamiento y uso diferentes a los de los materiales bibliográficos que forman parte de colecciones generales."<sup>17</sup>

Las colecciones especiales son consultadas generalmente por especialistas e investigadores, ya que éstos materiales constituyen siempre la fuente para investigar.

El desarrollo cultural de un país, tanto porque contiene el conocimiento alcanzado por sus habitantes como porque corroboran el saber con el cual han estado relacionados en cada época.

La diferencia esencial entre colección especial y un acervo general, reside en el carácter del material bibliográfico que los forman. Es decir una colección especial incluye material insustituible, tal como documentos, manuscritos e impresos de tirada limitada, en los acervos generales, en cambio se pueden reponer los materiales.

---

<sup>17</sup> EZCURDIA Y VÉRTIZ, Manuel de ... [et al.] *Las colecciones especiales.* - México : SEP/DGB, 1987. - p. 13

Entonces, la importancia de la colección de una biblioteca, así como su desarrollo, dependerá en mucho de las buenas políticas de selección de material que desde un principio se establezcan, tal como se menciona en la siguiente cita:

"Tan pronto como el bibliotecario esté en condiciones de iniciar el ensanche de la colección, es aconsejable que discuta con la administración el alcance de la biblioteca. En un principio quizás no sea posible definir con certeza los límites o áreas que se van a cubrir, pero en general, puede decirse que una organización desea coleccionar lo necesario para llevar a cabo sus programas, actuales y futuros, y la biblioteca adquirir todo aquello que, dentro de lo razonable, puedan solicitar los usuarios. El valor potencial de una biblioteca depende casi totalmente de su política de selección, tanto anterior como actual, porque ella determina la naturaleza y el tamaño de la colección.

En el proceso de adquirir nuevos materiales para la biblioteca, debe recordarse que tan esencial es no coleccionar, procesar y conservar información carente de importancia, como adquirir la de valor."<sup>18</sup>

Sin duda, la selección, adquisición, conservación y desarrollo de las colecciones especiales, tiene que ser tratada con sumo cuidado, debido a la naturaleza de dichos documentos, para que cumplan con la función que tienen, al ser usados por los usuarios de éste tipo de colecciones.

---

<sup>18</sup> *Bibliotecas especializadas : sus funciones y administración* / Edward G. Strable, ed. -- Washington : Unión Panamericana, 1968. -- p.13

## **1.5 USUARIOS.**

Los usuarios de las bibliotecas especializadas, son la característica principal que determina el tipo de biblioteca a la que nos estamos refiriendo, así encontramos que los usuarios de éste tipo de recintos informativos, tienen necesidades similares que los convierte en una comunidad con intereses particulares y específicos, de manera que existe una gran diversidad de bibliotecas especializadas en cada una de las áreas del conocimiento.

Así podemos resumir que los usuarios de las bibliotecas especializadas son asociaciones u organizaciones con fines que pueden ser o no lucrativos, pero la característica principal es que tienen intereses muy particulares y específicos que se desarrollan en su ámbito particular.

De manera, que los usuarios de las bibliotecas especializadas, pueden ser:

Comunidades de investigadores, en el área social o científica, empresarios, funcionarios de gobierno, sectores industriales, o artistas.

"El usuario potencial de la biblioteca es cualquier individuo cuyo trabajo esté involucrado con el conocimiento de los últimos avances publicados, para la prevención de duplicación de proyectos y gastos de investigación, o la utilización de la experiencia de otros en la planificación del trabajo y el mejoramiento de la empresa. Esas personas pueden ser administradores y ejecutivos, investigadores, científicos, o personal creativo. En algunas organizaciones hay usuarios con

necesidades más tradicionales, como reporteros y editores que utilizan una biblioteca de periódico para documentarse, o abogados que necesitan fuentes de consulta legal y documentos; es decir, usuarios son aquellos que necesitan mantenerse al tanto de los que se publica, aquellos para quienes la biblioteca analiza revistas, selecciona libros nuevos, busca información y hace investigaciones bibliográficas.

El grupo de usuarios en una organización está integrado por personal administrativo, especialistas e investigadores, en diferentes combinaciones.

El tamaño del grupo, comparado con el total de empleados, varía de acuerdo con el tipo y tamaño de organización.<sup>19</sup>

Después de lo anterior, podemos afirmar que los usuarios, son el motivo principal por el cuál es creada una organización que ayude a subsanar las necesidades informativas de los individuos que están inmersos en una determinada organización.

---

<sup>19</sup> *Bibliotecas especializadas : sus funciones y administración* / Edward G. Strable, ed. -- Washington : Unión Panamericana, 1968. -- p. 4-6,48.

## 1.6 PROCESOS TÉCNICOS.

La forma en la que la biblioteca puede hacer accesible sus documentos a los usuarios que los consultan, es a través de los procesos técnicos, debido a que es en este lugar en donde se catalogan y se clasifican cada uno de estos documentos.

"El evaluar un libro y la finalidad perseguida por su autor, el catalogarlo y clasificarlo en su lugar estratégico en la colección de la biblioteca para que pueda ser útil, son tareas que requieren un grado elevado de destreza técnica.

Papeles que en ocasiones no son comprendidos por los funcionarios públicos, se les considera como tareas de rutina. Todo lo contrario, es en el departamento de catalogación donde los bibliotecarios determinan el alcance y los objetivos de un libro, y los encabezados temáticos."<sup>20</sup>

La Special Libraries Association, describe tres pasos importantes como procedimientos básicos en toda biblioteca especializada:

Después de adquirir y tener reunidas las publicaciones, es importante como siguiente paso, organizar la colección.

---

<sup>20</sup> EZCURDIA Y VÉRTIZ, Manuel de ... [et al.] *Las colecciones especiales.* - México : SEP/DGB, 1987. - p. 501

1) **Análisis temático.** Catalogación por materia o indización; los libros, folletos o informes internos y externos, son por lo general lo que con mayor frecuencia indizan o catalogan las bibliotecas especializadas.

2) **Clasificación.** Proceso mediante el cual se reúnen en un solo sitio materiales sobre un tema específico o temas relacionados a fin de hallarlos rápidamente. Los sistemas de clasificación se pueden utilizar para ordenar los libros o archivar documentos, con o sin análisis temático adicional. En términos generales hay cuatro maneras de enfocar el problema de los sistemas de clasificación:

- a) Utilizar un sistema general establecido, como el de Dewey o el de la Biblioteca del Congreso.
- b) Utilizar un sistema especializado, como el de la Graduate School of Business Administration de la Universidad de Harvard, o el de la American Society of Metals.
- c) Adaptar o remodelar uno de esos sistemas generales o especializados.
- d) Crear un sistema que se adapte a la colección.

3) **Catalogación.** Proceso técnico mediante el cuál se trasladan los datos de un libro a una tarjeta, de acuerdo con las reglas definidas. En este proceso se examina el libro para determinar la materia o materias, luego se hacen las entradas correspondientes a cada materia en las tarjetas (autor, título, materia) otro auxiliar indispensable son las listas de encabezamientos de materia.

## **1.7 EDIFICIO.**

Para que la biblioteca, pueda cumplir con su buena función informativa, debe considerar con mucha atención los factores de comodidad para los usuarios que la visitan, es decir, debe desde su ubicación invitar a los lectores a pasar a sus instalaciones, por ello los acervos que albergan los acervos bibliográficos, deben estar aislados del medio ambiente que los rodea, principalmente en las regiones con cambios bruscos en el clima, en las regiones costeras y en las zonas industriales.

La ubicación ideal de la biblioteca, debería ser en la cercanía de instituciones culturales, universitarias o de investigación y/o en donde se realizan actividades públicas.

Si forma parte de un edificio, como el caso de la Escuela de Artes, es recomendable que la biblioteca esté lejos de sanitarios o elementos no controlables que puedan afectar el acervo, como son las bodegas de material inflamable, etc. además, no deben utilizarse sótanos, o bodegas para el almacenamiento de libros o documentos, debido a la falta de ventilación y la posible creación de microclimas poco favorables para su conservación.

Se recomiendan materiales de construcción que sean aislantes térmicos, para evitar variaciones en el clima, además de que los materiales de construcción sean a prueba de insectos tales como, el acero, la piedra, el concreto, el ladrillo, además de que son materiales no son inflamables.



Si se usa madera en la construcción, o en parte del mobiliario de la biblioteca, se debe tratar previamente con funguicidas e insecticidas adecuados, algunos de éstos son el pentaclorofenol, aplicado con brochas o por aspersion.

La fumigación debe repetirse una vez al año. Si las variaciones climáticas en el edificio son muy marcadas, los muros y techos pueden aislarse con fibra de vidrio.

La construcción de las losas de los entresijos deberán ser calculadas para soportar más peso del que se colocará considerando anaqueles y libros.

Para eliminar humedades y reducir el polvo, los techos deben ser impermeabilizados, además de revisar continuamente las bajadas de agua de las azoteas, además de que muros y pisos se deben sellar con resinas epóxicas, se recomienda que los muros sean lisos para evitar acumulaciones de mugre y polvo, y que se revisen por lo menos dos veces al año, para evitar humedad y escurrimiento.

Se recomienda el uso de pisos sólidos, planos, durables y silenciosos, si se usan alfombras, que sean de materiales absorbentes de polvo y humedad.

"Las ventanas deberán ser pequeñas y metálicas para evitar que el acervo reciba luz directa del sol, pero deben proporcionar buena iluminación indirecta, protegidas con malla metálica, las instalaciones eléctricas deberán ser visibles, suficientes y seguras.

Las ventanas pueden protegerse con un líquido plástico de metacrilato (como plexi-glass UF 1,3,4) que es un buen protector de radiaciones ultravioleta o usar cortinas translúcidas.

El edificio, debe construirse considerando la perspectiva de la biblioteca durante 20 años<sup>21</sup>

Esta es una de las recomendaciones más importantes, ya que se debe pensar en el crecimiento de las colecciones y en un número mayor de usuarios debido al crecimiento de la misma organización.

Además la toma de decisiones con respecto a los materiales de construcción del edificio, son de suma importancia, para evitar la humedad, el ruido, o los cambios climáticos bruscos, mismos que de no considerarse, afectarán el acervo de la biblioteca.

De allí la importancia de la planeación del edificio o instalaciones que albergarán la biblioteca:

"Las funciones, los objetivos y los pronósticos, son la base del planeamiento del local e instalaciones de una biblioteca. Cualquier actividad administrativa o de producción se ejecuta mejor cuando su sede está adaptada a las faenas. Tratándose de bibliotecas, debe determinarse claramente cuál es su papel, cómo

---

<sup>21</sup> *Bibliotecas especializadas : sus funciones y administración* / Edward G. Strable, ed. — Washington : Unión Panamericana, 1968. — p.39

alcanza sus objetivos, cómo utiliza su clientela, cómo opera su personal, y cuál será su futuro.

Se necesitan los conocimientos y la opinión de varias fuentes: la política y el plan general contemplado por la administración para la empresa, y las implicaciones que tienen para la biblioteca: la solución de problemas de relación y estructurales por parte del arquitecto, o de quien planee el edificio y, más que nada, los conocimientos que tiene el bibliotecario de detalles de operación, exigencias de funcionalidad, equipo especializado y necesidades potenciales de flexibilidad, cambio y desarrollo.<sup>22</sup>

Considerando cada uno de los factores anteriores entonces, podemos resumir que para la buena planeación de un recinto informativo como es la biblioteca, se deben tomar en cuenta los objetivos y funciones de la propia organización en la que se encuentra inmersa.

---

<sup>22</sup> *Idem*, p.575

## 1.8 EQUIPO.

Como parte fundamental, después de la construcción del edificio que albergará la biblioteca, tenemos los instrumentos que ayudarán a que ese edificio sea confortable y que cumpla con sus respectivas funciones:

“En cuanto a la iluminación debe evitarse que las colecciones reciban una intensidad de luz superior a los 50 lúmenes.

La ventilación es muy importante por lo que se recomienda el aire acondicionado para ventilar y mantener la humedad y la temperatura; o usar ventiladores, extractores eléctricos, etc.”<sup>23</sup>

La circulación de aire entre estantes y libros, es otro de los factores importantes, ya que la humedad es muy perjudicial; así que las puertas, vitrinas o armarios que contengan libros deben abrirse para su ventilación.

La temperatura de las salas en donde se encuentra el acervo deberá encontrarse entre los 18°C y los 21°C y la humedad relativa entre los límites de 40% a 55%, el aire deberá estar filtrado para evitar el 95% de polvo.

---

<sup>23</sup> EZCURDIAY VÉRTIZ, Manuel de ... [et al.] *Las colecciones especiales*. – México : SEP/DGB, 1987. p.576

Algunos de los aparatos disponibles para hacer la medición de temperatura y humedad son el higrómetro de carátula y termómetro de mercurio; también pueden usarse papeles impregnados de sales de cobalto que varían su color de azul a rosa, de acuerdo a la cantidad de agua presente en el ambiente. Pero el instrumento más usado es el psicómetro de onda o rotatorio, con el que se recomiendan varias lecturas en diferentes zonas del edificio de la biblioteca para sacar el promedio.

Si la humedad es mucha, se recomienda el uso de ventiladores y calentadores, además de evitar que la estantería esté en contacto directo a la pared; por otro lado los cristales de cloruro de calcio y la gel de sílice (silicagel) son materiales deshidratantes que absorben la humedad del ambiente. Para deshumidificar 30m<sup>3</sup> de aire se recomiendan 4 gramos.

Las impurezas en el aire (dióxido de azufre o carbono) se aceleran con la humedad. Entonces la celulosa del papel se afecta con la humedad del aire, formando ácido sulfuroso o, por otro proceso, partiendo del dióxido de azufre en presencia del oxígeno se forma trióxido de azufre que con la humedad se transforma en ácido sulfúrico, lo que ocasiona la putrefacción o desintegración del papel, para evitarlo se recomienda el uso de filtros de tela, fibras de vidrio o aceite. "El equipo de una biblioteca es muy similar al que se encuentra en cualquier otra oficina, con ciertas excepciones de importancia. Los escritorios y sillas de tipo ejecutivo y para los oficinistas las máquinas de escribir, etc."<sup>24</sup>

---

<sup>24</sup> *Bibliotecas especializadas : sus funciones y administración* / Edward G. Strable, ed. — Washington : Unión Panamericana, 1968. — p. 44

## 1.9 MOBILIARIO.

Al igual que los dos apartados anteriores, el mobiliario, es otro de los instrumentos que permitirá hacer accesible los servicios de la biblioteca a los usuarios que la consultan.

"Los acervos, deben estar cerca de las salas de consulta para facilitar el servicio. De preferencia la estantería debe ser metálica o de vidrio, con una separación de 15 cm. del suelo para evitar daños de humedad por filtración o posibles ataques de insectos y roedores.

Se recomienda que la estantería no mida más de 2.30m. de altura para evitar desplomes por exceso de peso; deben tener además suficiente profundidad para que los materiales de gran formato no sobresalgan de los entrepaños."<sup>25</sup>

---

<sup>25</sup> EZCURDIAY VÉRTIZ, Manuel de ... [et al.] *Las colecciones especiales.* - México : SEP/DGB, 1987. p.501

Otro de los factores importantes que se deben considerar es el espacio entre estantes, para evitar que sea incómoda la consulta cuando más de un usuario hace uso del mismo pasillo.

"Las bibliotecas especializadas y las bibliotecas en general usan muebles especiales, por ejemplo la estantería, los muebles para catálogos, gaveteros, archiveros, mostradores de préstamos, atriles, etc."<sup>26</sup>

En la actualidad, además existen otro tipo de muebles necesarios para la consulta de catálogos en línea por ejemplo, los muebles para computadoras.

---

<sup>26</sup> *Bibliotecas especializadas : sus funciones y administración* / Edward G. Strable, ed. — Washington : Unión Panamericana, 1968. — p.45

## **CAPITULO II**



## **LAS INSTITUCIONES ARTÍSTICAS A LO LARGO DE LA HISTORIA DE NUESTRO PAÍS.**

La belleza es algo tan abstracto como los sentimientos, además del peligro que encierra la subjetividad de este término, sin embargo el arte, es portador de dicha belleza, el plasmar en diferentes medios la belleza, y tratar de transmitir un sentir, es lo propio de los artistas de cualquier tipo de manifestación artística, a continuación, se hace un breve resumen de lo que han sido las Instituciones que en nuestro país y, específicamente en el Estado de Hidalgo, se han preocupado por el desarrollo de dichas manifestaciones artísticas.

En el desarrollo histórico de nuestro país, después de la Revolución, se crea la Dirección de las Bellas Artes, en el año de 1915, conforme a los planes, principios y programas propuestos por Alfonso Cravioto, y por acuerdo del Ingeniero Félix F. Palavicini, entonces secretario de Instrucción pública y Bellas Artes. "Su propósito fue fomentar la función educativa del arte, democratizarlo, sin rebajarlo, haciéndolo útil a las exigencias populares"<sup>27</sup>. La dirección comprendió varias dependencias, entre ellas a la Escuela de Bellas Artes, el Museo Nacional de Arqueología, Historia y Etnología, Biblioteca Nacional, Archivo General de la Nación, Conservatorio Nacional de Música y Arte Dramático, Monumentos Arqueológicos, Históricos y Artísticos, Orquesta Sinfónica Nacional. Esta Dirección funcionó durante tres años.

---

<sup>27</sup> *Diccionario Porrúa : historia, biografía y geografía de México.* - 5ª ed. - México : Porrúa, 1994. - p. 1014

## **2.1 EL CONSEJO NACIONAL DE CULTURA Y RECREACIÓN DE LOS TRABAJADORES.**

Fue creado el 10 de julio de 1975 por la Ley de Secretarías y Departamentos de Estado, como organismo descentralizado con personalidad jurídica y patrimonios propios. "Tiene por objeto promover entre los Trabajadores y sus familiares, las acciones tendientes a su desarrollo personal, mediante actividades culturales y recreativas. Para eso, se ocupa de: elaborar programas culturales y recreativos con ayuda de sindicatos e instituciones públicas y privadas; llevar a cabo un programa nacional de becas en beneficio de los trabajadores y sus familiares; auspiciar la formación de bibliotecas, fonotecas, cine clubes y grupos artísticos, fomentar visitas de carácter cultural, recreativo y turístico a museos, lugares de interés histórico y centros turísticos en general; investigar sobre las motivaciones que actúan en el trabajador para el empleo de su tiempo libre.

Su órgano máximo de dirección es una Junta Directiva presidida por la Secretaria de Trabajo y Previsión Social e integrada por las Secretarías de Educación Pública y Turismo, por el Departamento del D.F., el IMSS, el ANUIES, la UNAM y el Congreso del Trabajo. Subordinado a la junta está el director general, una Subsecretaría General y 2 direcciones (Técnica y de Promoción y Administrativa). Su decreto constitutivo aparece en el "Diario Oficial. México 10 de julio de 1975.)"<sup>28</sup>

En el mismo año de creación de la Dirección de las Bellas Artes (1915), surgen las Escuelas de Iniciación Artística, tal como se cita en los siguientes apartados:

---

<sup>28</sup> *Diccionario Porrúa : historia, biografía y geografía de México.* - 5ª ed. - México : Porrúa, 1994. - p. 700

## **2.2 ESCUELAS DE INICIACIÓN ARTÍSTICA.**

Las escuelas de iniciación artística son una parte importante en la historia de la enseñanza del arte en México, tal como se cita a continuación:

"Tuvieron su origen en el Departamento Orfeón de las Escuelas de Tropa y Militarización, fundada el 4 de septiembre de 1915 por Profr. Jesús Reynoso Araoz. Al desaparecer estas escuelas se crearon en su lugar, durante la Presidencia del General Lázaro Cárdenas, las Escuelas de Arte para los Trabajadores, por el impulso del entonces Secretario de Educación de ese sexenio se llamaron Centros de Arte para Trabajadores. Dependían del Dpto. de Educación Obrera de la SEP en colaboración del Departamento de Bellas Artes. Por la Ley Orgánica del INBA, que entró en vigor el 1º de enero de 1947, estos centros pasaron a depender del INBA, con el nombre de Escuelas de Iniciación Artística. Estas conservaron algunos de los objetivos de los centros, tales como proporcionar una educación estética a los trabajadores; capacitarlos para la práctica de alguna disciplina artística y brindar a la juventud la oportunidad de intercambio en las múltiples competencias de conocimientos y valores. Sin embargo, poco a poco, se fueron transformando de centros de recreación educativa y social sin responsabilidad de escolaridad, en escuelas con un sistema estructurado de enseñanza artística. En ellas se pretende estimular el trabajo de los alumnos en diferentes formas para que éstos, a su vez, difundan en sus comunidades la educación artística, buscando crear vocaciones para que los jóvenes sigan alguna carrera artística, ya a nivel profesional. Básicamente, lo que

éstas escuelas pretenden es dar una visión del arte como parte de la educación general, no tanto formar artistas. Hasta 1981 existían 4 Escuelas de Iniciación Artística y estaban ubicadas en el D.F.<sup>29</sup>

Por Ley de 31 de diciembre de 1946, se creó el Instituto Nacional de Bellas Artes (INBA), que empezó a funcionar el 1º de enero inmediato con el propósito de "custodiar, fomentar, auspiciar, vigilar, fortalecer todas las formas artísticas en que se expresa y se define el espíritu de México, sin negar ni excluir el arte de otros países, el arte universal entendido precisamente como el conjunto de las diversas expresiones del arte nacional de esos países. Es por consiguiente, el órgano del Estado en esta rama, y como tal viene siendo una dependencia especializada de la Secretaría de Educación Pública. El INBA está constituido por los siguientes departamentos: Música, Teatro, Artes Plásticas, Arquitectura, Danza y Literatura, además del administrativo"<sup>30</sup>.

### **2.3 DESCENTRALIZACION DE LA CULTURA: "EL INSTITUTO HIDALGUENSE DE LA CULTURA".**

El Instituto Hidalguense de la Cultura, nace con el decreto del día 17 de octubre de 1988, en el Diario Oficial del Gobierno del Estado, que en su 3er. artículo menciona:

Dependerán del INSTITUTO como unidades administrativas, los órganos de la Administración Pública centralizada del Estado y serán coordinadas a través del

---

<sup>29</sup> *Diccionario Porrúa : historia, biografía y geografía de México.* - 5ª ed. - México : Porrúa, 1994. - p.1014

<sup>30</sup> *Idem*, p. 1520-1521

propio INSTITUTO las entidades de la Administración Pública Paraestatal, que constituyan los organismos y centros culturales siguientes:

- I.- La Biblioteca Central Estatal;
- II.- El Teatro Hidalgo "Bartolome de Medina";
- III.- El Instituto Hidalguense de Bellas Artes;
- IV.- Centro Cultural de Hidalgo;
- V.- Foro Cultural "Efrén Rebolledo";
- VI.- Poliforum "José María Morelos y Pavón";
- VII.- Casas de la Cultura y Centros Culturales, dependientes del gobierno del Estado de Hidalgo;
- VIII.- Museos;
- IX.- Galerías;
- X.- Los Grupos Artísticos;
  - a) Banda Sinfónica del Estado
  - b) Ballet Folklórico del Estado;
  - c) Mariachi "Los Gavilanes";
  - d) El Cuarteto "Huasteco";
  - e) La Orquesta Hidalgo;
- XIII.- La Hemeroteca.

"El INSTITUTO Tendrá a su cargo las relaciones que se establezcan con la Red de Bibliotecas Públicas Municipales conforme a la coordinación que se convenga con los H. H. Ayuntamientos y con la participación que corresponda a la Dirección General de Bibliotecas de la Secretaría de Educación Pública del Poder Ejecutivo

Federal, en los términos que se establecen en la Ley General de Bibliotecas.<sup>31</sup>

## **2.4 CREACIÓN DEL CONSEJO ESTATAL PARA LA CULTURA Y LAS ARTES DE HIDALGO.**

En el periódico oficial del gobierno del Estado con fecha 4 de julio de 1994, el Gobernador del Estado, en ese entonces, Jesus Murillo Karam, expide un acuerdo en el que se crea el Consejo Estatal para la Cultura y las Artes, tal como lo menciona en el:

"...ARTICULO 1º Se crea el Consejo Estatal para la Cultura y las Artes como un órgano desconcentrado del Instituto Hidalguense de Educación, que tiene como objeto desarrollar, promover, preservar, difundir e investigar las diversas manifestaciones y valores culturales de la entidad y aquellos de carácter nacional y universal, como forma de fortalecer la identidad cultural de los hidalguenses y acrecentar los valores humanos..."<sup>32</sup>

Es a este Consejo Estatal, al que actualmente se encuentra adscrita la Escuela de Artes del Estado de Hidalgo.

---

<sup>31</sup> MÉXICO. GOBIERNO DEL ESTADO DE HIDALGO. *Periódico Oficial*. – T. CXXI , no. 40 (oct. 17 1988). – p. 1-2

<sup>32</sup> MÉXICO. GOBIERNO DEL ESTADO DE HIDALGO. *Periódico Oficial*. (jul. 4 1994). – p. 44-47

## **2.5 LA ESCUELA DE ARTES PROPIAMENTE DICHA : PIEZA ARQUITECTONICA INVALUABLE.**

Ex Convento de San Francisco.

El ex Convento y Colegio de San Francisco de Pachuca, junto con la parroquia de la Asunción y la antigua capilla de Nuestra Señora de Guadalupe, hoy el auditorio Baltasar Muñoz Lumbier de la Universidad Autónoma de Hidalgo, son los únicos de relevancia en la capital del Estado.

“Durante el siglo XVI y primera mitad del siglo XVII, el nombre de Pachuca no era exclusivo del pueblo de indios localizado al norte de nuestra actual región geográfica donde se ubicaban los reales de minas llamados Real del Monte, Real de Arriba o San Miguel Cerezo, Real de Atotonilco el Chico y el Real de Tlaililpan. De los cuatro este último coexistía al pueblo de indios de Pachuca, emplazado en la llanura abierta al sur de la sierra.

Por tal motivo, al incrementarse la fama y la riqueza de las minas y con el consabido incremento de la población de trabajadores en torno al pueblo de indios de Pachuca, éste absorbió el núcleo urbano de Tlaililpan y su nombre, con el tiempo, desapareció. De esta manera Pachuca subsistió como denominación y como conjunto urbano<sup>33</sup>. A pesar de la cercanía entre Pachuca y la ciudad de México y ante la posibilidad de que sus minas hubieran sido trabajadas en la época prehispánica, éstas no fueron descubiertas por los españoles, sino después de 31 años de la toma de Tenochtitlán, lapso en el cual, en regiones más

---

<sup>33</sup> MENES LLAGUNO, Juan Manuel (Op. Cit.). *El verdadero origen de Pachuca*. - México : Centro Hidalguense de Investigaciones Históricas, 1975. - p. 99-100

apartadas de la capital del virreinato como Guanajuato, Zacatecas y el actual Estado de Guerrero, ya se habían iniciado las explotaciones mineras.

"Sin embargo, los españoles se establecen en la región en época temprana. Según indican algunas crónicas, para 1537 ya se tenía la presencia de peninsulares radicados en Tlaililpan y Pachuca.

Por su parte el clero secular había terminado una capilla bajo la advocación de Santa María Magdalena en el pueblo de Pachuca y se encontraba en proceso de construcción la Capilla de Nuestra Señora de la Asunción, en Tlaililpan, misma que se convertiría más tarde en la parroquia del Real y Minas de Pachuca"<sup>34</sup>.

La actividad económica predominante en Pachuca se concentraba en el cuidado de las estancias de ganado menor y en una incipiente agricultura practicada en la llanura de Tlaililpan, lo que cambió drásticamente en 1552, al anunciarse el descubrimiento de minerales en las laderas de los cerros de Magdalena y San Cristóbal, en un punto cercano al pueblo de Pachuca.

"En esta forma, la comarca pachuqueña se convirtió en señuelo de riqueza y colonización, adquirió tal relevancia que entre 1552 y 1560 se pusieron las bases de una importante estructura económica, política y social, pues en este último año, la jurisdicción ya había adquirido el rango de Alcaldía Mayor, teniendo como cabecera el Real de Tlaililpan, su jurisdicción abarcaba a parte de los reales de

---

<sup>34</sup> SAMPERIO GUTIERREZ, Héctor. (Op. Cit.). "Apuntes para la historia religiosa de Pachuca". - p. 178-179 En *Teotlalpan : historiografía hidalguense I.*



minas ya señalados, a las repúblicas de indios de Pachuquilla, Tezontepec, Acayuca, Tolcayuca, Zapotlán, Tizayuca y Huaquilpan<sup>35</sup>.

Los intereses económicos de la corona eran custodiados por las autoridades españolas, mediante el control de los denuncios y registros de minas, cobro de derechos reales y, todo lo referente a la administración de justicia, tranquilidad y gobierno de la región.

"El comercio era abastecido por la región de Tulancingo, sobre todo para cubrir los insumos en el trabajo de las minas, había en la comarca además varios escribanos del Alcalde mayor, atendían a una población en constante movimiento económico, todo ello marca un claro desarrollo económico en la región de Pachuca, sobre todo en la segunda mitad del siglo XVI".<sup>36</sup>

Sociedad y Religión.

El método de beneficio de minerales de Bartolomé de Medina, dio a la minería una dimensión industrial.

---

<sup>35</sup> GERHARD, Peter (Op.Cit.). "Apuntes para la historia religiosa de Pachuca". – p. 216 En: *Teotlalpan : Historiografía hidalguense I*

<sup>36</sup> CENTRO INAH HIDALGO (MÉXICO). *El convento y colegio de San Francisco de Pachuca I* José Vergara Vergara. – México : El Centro, 1995. – 38 p.

Al finalizar el siglo XVI, probablemente la población de Pachuca se dividía en tres grandes grupos sociales: "el de las autoridades civiles y las eclesiásticas, los mineros y comerciantes y por último, la gran masa de operarios integrada principalmente por los indígenas de repartimiento, los mestizos asalariados y los esclavos negros..."<sup>37</sup>

La evangelización de los indígenas otomíes, una minoría náhuatl y quizás algunos chichimecas que habitaban la región se llevó a cabo por el clero secular, quienes a lo largo del virreinato tuvieron un papel predominante para la comunidad, ya que fueron los encargados de la construcción de capillas y ermitas, como la de Santa Veracruz y la de la Santa Cruz de Jerusalén.

Al finalizar el siglo XVII los padres de la Asunción de Pachuca impulsaban la devoción por la Virgen de Guadalupe.

En 1596, llegan a la región de Pachuca los franciscanos descalzos<sup>38</sup> de la Provincia de San Diego, fundando y construyendo el convento de San Francisco, mismo que se convertiría en Colegio Apostólico de Propaganda Fide.

A lo largo de sus casi tres siglos de estancia en el actual estado de Hidalgo, determinaron periodos de su actividad en la localidad, mismos que marcaron el desarrollo arquitectónico del edificio de San Francisco.

---

<sup>37</sup> CENTRO INAH HIDALGO (MÉXICO). *El convento y colegio de San Francisco de Pachuca* / José Vergara Vergara. - México : El Centro, 1995. - p. 11

<sup>38</sup> Los franciscanos pertenecientes a la rama conocida como los descalzos, fueron llamados así debido a su estricta observancia de sus reglas, además, fueron los únicos en establecerse en Pachuca a lo largo del período virreinal.

### *1er Período.*

La "Crónica de Provincia de San Diego de México", escrita por fray Baltasar de Medina en 1680, señala que el convento y templo de San Francisco de Pachuca fueron fundados e iniciada su construcción en ese año por fray Francisco de Torantos, durante todo el período la institución funciona exclusivamente en su condición de convento.

### *2º Período.*

Abarca los años de 1732 a 1771, en 1732 cambia de Convento a Colegio Apostólico de Propaganda Fide<sup>39</sup> aunque aun depende de la provincia de San Diego. Esto provoca un mayor dinamismo. Al propagarse su evangelización fuera de su ámbito geográfico tradicional. Fundan las misiones: Adjuntas, La Misión, San Juan Bautista Pacula, San José Fuendara Xiliapan, Nuestra Señora de Guadalupe de Cerro Prieto y Tolimán, mismas que fundaron a lo largo de 40 años. La tercera etapa comienza en 1771 y concluye con la exclaustración de los religiosos en 1861. Se inicia con dos hechos significativos en su historia: primero, el logro de la autonomía de la provincia de San Diego; y segundo, el nombramiento que hace la comunidad franciscana a Pedro Romero de Terreros, primer Conde de Regla, como Síndico y Patrono Perpetuo de su institución.

---

<sup>39</sup> En el año de 1732 el papa Benedicto III expidió la bula por la que concedía a los franciscanos descalzos la facultad de tener un colegio de religiosos misioneros, de sus aulas surgieron: Fray José María Belauzarán, defensor de Guanajuato ante los combates realistas durante la guerra de independencia.

Entre 1781 y 1793, los religiosos pachuqueños fundaban las misiones de San Vicente de la Presa del Rey, Nuestra Señora de Guadalupe de la Boca de los Angeles, San José de las Palmas y San Nepomuceno Palmitos, etc.

La ampliación de los trabajos misioneros del Colegio en el noroeste mexicano, obligó un aumento de religiosos. Ya en 1803 la institución contaba con 83 miembros.

Religiosos radicados en el Colegio de Pachuca	63
Religiosos radicados en las misiones de la Provincia de Coahuila	5
Religiosos radicados en las misiones de las Provincias del Nuevo Santander (hoy Tamaulipas)	15

"Al final de la invasión norteamericana, el Colegio de Pachuca fue ocupado por el regimiento del coronel Withers. Más adelante durante la Guerra de Reforma, las tropas liberales al mando del General Antonio Carbajal, toma el Colegio y provoca una exclaustación temporal de los religiosos. En la acción se saqueó su archivo y biblioteca perdiéndose importantes documentos para historia de Pachuca, del Estado y del país. La exclaustación definitiva se dio tres meses después, cuando el General Pedro Ampudia desalojó a los franciscanos descalzos de Pachuca"<sup>40</sup>. En 1895 el Colegio pasa a la adscripción de la parroquia de Asunción y se instituye como Parroquia.

---

<sup>40</sup> SAMPERIO GUTIERREZ, Héctor (Op. Cit.). "Misiones del Colegio Apostólico de San Francisco de Pachuca en la Sierra de Zimapán". - p.153-158 En *Teotlalpan : Historiografía hidalguense 2*.

Resultado de la aplicación de las leyes de desamortización y nacionalización de los bienes del clero, las construcciones y huerta del Colegio, se dividieron y fueron vendidas y ocupadas por diversas dependencias oficiales y empresas privadas:

"Escuela Práctica de Minas, El Cuartel General de la Jefatura de Operaciones, la Cárcel Municipal y Gral. del Estado y el Hospital Civil, en su huerta se establece la Hacienda Minera de Guadalupe, que hoy es un fraccionamiento, el rastro de la ciudad y el Instituto Bacteriológico, hoy inexistentes, el actual Parque Hidalgo, jardín Pasteur y la Colonia Madero"<sup>41</sup>

En los aspectos arquitectónicos y artísticos, el Convento y Colegio ha sufrido múltiples modificaciones.

De lo que subsiste, se considera que el área más antigua del edificio, el lugar donde se alojó propiamente el convento, es el pequeño claustro que se desplanta al sur del templo. Su construcción debe datarse para la primera mitad del siglo XVII. Su ingreso se hace por la pequeña portada que se encuentra a la derecha de la fachada del templo.

Durante la segunda mitad del siglo XVIII y bajo los donativos del conde de Regla marca, como ya se mencionó, la segunda etapa de construcciones, esta parte aloja en la actualidad las oficinas del Centro INAH, Hidalgo, y la Fototeca

---

<sup>41</sup> AZCUÉ Y MANCERA, Luis ... [et al.] "Apuntes para la historia religiosa de Pachuca". - p. 60 En *Teotlalpan : Historiografía hidalguense 1.*

Nacional, cuenta con dos accesos; uno de ellos se localiza al poniente, frente a la antigua Escuela Práctica de Minas, hoy sede del Museo Regional de Hidalgo<sup>42</sup>.

"La tercera y última etapa de las ampliaciones arquitectónicas se hicieron a finales del siglo XVIII y principios del XIX, durante el patronazgo de la marquesa de San Francisco. Estos espacios fueron modificados alrededor de 1957 y son los que actualmente ocupa la Escuela de Artes del Consejo Estatal para la Cultura y las Artes de Hidalgo (CECULTAH)"<sup>43</sup>.

En el patio de la Escuela<sup>44</sup> se admira el tazón de fuente del siglo XVI procedente del ex Convento de Epazoyucan, trasladada a este lugar desde las obras de 1957.

---

<sup>42</sup> Al ingresar se podrá admirar un amplio recinto recubierto con elegante bóveda de arista, único dentro del recinto arquitectónico. Las instalaciones se distribuyen alrededor de un patio cuadrado, a pesar de las modificaciones se observa una interesante arquitectura por la serie de bóvedas de cañón encontradas unas con otras.

<sup>43</sup> De este lugar el único que conserva los elementos originales, es la capilla de la enfermería que subsiste con su cúpula.

<sup>44</sup> De sus cinco patios sólo se conservan cuatro y modificados.

Asimismo, en los muros de lo que actualmente es el vestíbulo, el pintor Roberto Cueva del Río plasmó los momentos más representativos de la historia del Estado de Hidalgo en torno a la historia nacional, también se encuentra un mural del pintor hidalguense Jesús Becerril, que se ubicaba en el antiguo teatro Efrén Rebolledo<sup>45</sup>.

El edificio que hoy alberga al Museo Regional de Hidalgo, en realidad no formó parte originalmente en las instalaciones del convento y colegio de San Francisco; sin embargo su valor arquitectónico y su cercanía al convento le dan un lugar especial en el conjunto monástico. Es un edificio de cantera labrada y, presenta un estilo neoclasicista, que indica al porfiriato como la época de su construcción.

---

<sup>45</sup> REBOLLEDO, EFREN (1877-1929).

Poeta. Nacido en Actopan, Hidalgo. Fue abogado. Perteneció al grupo de la Revista Moderna. Ingresó a la carrera diplomática y viajó durante muchos años. Su primer libro, Cuarzos, se editó en Guatemala, en 1902, y dos años más tarde, Hilo de corales. Ambos aparecen refundidos en Joyeles, París 1907. En este año fue enviado a Tokio como secretario de la Legación mexicana, y se sintió atraído por el exotismo de las tierras de Japón. Fruto de estas experiencias son sus libros: Rimas japonesas, Tokio, 1909; Nikko 1910, la novela Hojas de Bambú 1910. En 1916 regresa a México y publica un libro de cuentos: El desencanto de Dulcinea y otro de versos: Libro del loco amor; traducciones de Wilde y de Maeterlinck, y una obra teatral: Aguila que cae. Caro Vitrix 1916, y Salamanca 1919, representan la culminación de su carrera poética. Su permanencia en Noruega le inspiró una novela: Saga de Sigfrida la blonda 1922. Allí también en Cristiania, publicó una compilación de su obra poética anterior, titulada Joyelero 1922.

Muere en Madrid, España. Es Rebolledo de los pocos poetas eróticos con que cuenta la poesía mexicana y la preocupación formal es evidente en obra tan concentrada y tan cuidadosamente trabajada bajo el signo parnasiano.

## Templo.

Su atrio fue remodelado en 1980. Lo primero que se observa es su portada concluida en 1660. Esta se conforma de tres cuerpos: el primero con un vano de medio punto<sup>46</sup> enmarcado por pares de pilastras<sup>47</sup> lisas, cuyos capiteles<sup>48</sup> sostienen un friso<sup>49</sup> recto muy moldurado; el segundo presenta tres ventanas mixtilíneas molduradas, y el tercero, friso de por medio, se compone de una hornacina<sup>50</sup> que remata en un frontón roto, lo que hace considerarla como un ejemplo de barroco<sup>51</sup> geométrico<sup>52</sup>.

---

<sup>46</sup> VANO DE MEDIO PUNTO. Parte del muro o fábrica en que no hay sustentáculo o apoyo para el techo o bóveda; como son los huecos de ventanas o puertas y los intercolumnios.

<sup>47</sup> PILASTRAS. Columna de sección cuadrangular.

<sup>48</sup> CAPITILES. Parte superior de la columna y de la pilastra que las corona con figura y ornamentación distintas, según el estilo de arquitectura a que corresponde. Suele dividirse en tres partes: astragalo, tambor y ábaco.

<sup>49</sup> FRISO. Parte del cornisamiento que media entre el arquitrabe y la cornisa, donde suelen ponerse follajes y otros adornos. II. Faja más o menos ancha que suele pintarse en la parte inferior de las paredes, de diverso color que éstas. También suele ser de seda, estera de junco, papel pintado, azulejos, marmol, etc.

<sup>50</sup> HORNACINA. Hueco en forma de arco, que suele dejar en el grueso de la pared maestra de las fábricas, para colocar en él una estatua o un jarrón, y a veces en los muros de los templos para poner un altar.

<sup>51</sup> BARROCO. Estilo de ornamentación caracterizado por la profusión de volutas, roleos y otros adornos en que predomina la línea curva, que se desarrolló principalmente en los ss. XVII y XVIII.

<sup>52</sup> Otros términos arquitectónicos que pueden ser de utilidad para entender el texto son.

CUPULA. Bóveda en forma de media esfera u otra aproximada con que suele cubrirse todo el edificio o parte de él.

ASTRAGALO. Tragacanto. Cordon en forma de anillo, que rodea al fuste de la columna debajo del tambor del capitel. En el orden dórico griego está constituido por anillos.

TAMBOR. Aposentillo que se hace de tabiques dentro de otro aposento. II. Muro cilindrico que sirve de base a una cúpula. III. Cuerpo central del capitel y más abultado, o de mayor diametro que el fuste de la columna. IV. Cada una de las piezas del fuste de una columna cuando no es monolítica.

ABACO. Parte superior en forma de tablero que corona el capitel.

FUSTE. Parte de la columna que media entre el capitel y la basa.

BASA. Asiento sobre el que se pone la columna o estatua. II. Pieza interior de la columna en todos los órdenes arquitectónicos excepto en el dórico.

ARQUITRABE. Parte inferior del entablamiento, la cual descansa inmediatamente sobre el capitel de la columna.

CORNISA. Coronamiento compuesto de molduras, que sirve de remate a otro. Parte superior del cornisamiento de un pedestal, edificio o habitación.

ENTABLAMIENTO. Cornisamiento.

CORNISAMIENTO. Conjunto de molduras que coronan un edificio o un orden de arquitectura. Ordinariamente se compone de arquitrabe, friso y cornisa.



## La Escuela de Artes.

En el mes de septiembre de 1992, el Instituto Hidalguense de la Cultura puso en funcionamiento la Escuela de Artes como institución encargada de propiciar el enriquecimiento de la vida artística y cultural de la población.

En el año de 1994, el Instituto Hidalguense de la Cultura se transformó en el Consejo Estatal para la Cultura y las Artes como Institución encargada de atender la iniciación artística de niños, jóvenes y adultos.

Para llevar acabo sus tareas, la Escuela cuenta con oficinas administrativas, galería, la sala Abundio Martínez<sup>53</sup>, teatro al aire libre, espacio cultural, así como 27 aulas en donde 42 profesores atienden en horarios vespertinos de lunes a viernes a su comunidad estudiantil.

### Objetivos.

"La enseñanza y la difusión de las artes constituye la función primordial de la Escuela de Artes; es este un proceso permanente de educación y comunicación entre la actividad artística y la sociedad.

---

<sup>53</sup> MARTINEZ, ABUNDIO (1875-1914)

Compositor. Nace en Huichapan, Hidalgo. La Casa Nagel, comenzó a editar su música; allí aparecieron sus valsos Arpa de oro y en Altamar, y luego Consuelo, Junto al destino, Onda cristalina. El siglo XX, Cuca, obras de diversa índole, polkas, marchas, etc. que ejecutaban todas las orquestas y bandas de la época. Muere en la ciudad de México.

Por otro lado, se promueve y estimula la creación y la educación artística del educando en sus diferentes manifestaciones, ampliando así el acceso y la participación en el quehacer cultural.

La Escuela de Artes tiene establecido un plan de estudios estructurado y diseñado para orientar aptitudes artísticas de los alumnos desde temprana edad, con el fin de optimizar su formación y su educación artística.

Los cursos destinados a los alumnos que por su edad tengan la admisión correspondiente formarán grupos homogéneos, con la finalidad de llevar un seguimiento adecuado a través de las diferentes metodologías del aprendizaje artístico<sup>54</sup>.

Inauguración.

Adolfo Lugo Verduzco, en ese entonces gobernador de la entidad; Rafael Tovar de Teresa, presidente del Consejo Nacional para la Cultura y las Artes; Alejandra Mora de Lugo, presidenta del DIF Hidalgo; Manuel Arellano Zavaleta, Secretario de Desarrollo Social y Ana María Prado Gutiérrez, directora del Instituto Hidalguense de la Cultura; así como la actriz Carmen Montejo y el escenógrafo y crítico de teatro Alejandro Luna estuvieron presentes en la inauguración.

"El pasado 11 de septiembre se inauguró la Escuela de Artes, comenta el Coordinador de la misma Alejandro Gallegos, con la presencia del titular del

---

<sup>54</sup> Datos tomados de la siguiente dirección: [www.prodigyweb.net.mx/cecah/escuela.html](http://www.prodigyweb.net.mx/cecah/escuela.html)

Consejo Nacional para la Cultura y las Artes, Rafael Tovar y de Teresa, del gobernador del Estado Lic. Adolfo Lugo Verduzco, y de la directora del Instituto Hidalguense de la Cultura maestra Ana María Prado Gutiérrez.

Hoy la Escuela cuenta con enseñanza en cinco disciplinas artísticas:

Teatro, danza (clásica, contemporánea y folklórica), artes plásticas, literatura, música (piano, guitarra) y canto coral.

En síntesis –puntualizó- la Escuela de Artes es una Escuela de Iniciación Artística con programas y planes del INBA adaptados al proyecto cultural de Hidalgo sin olvidar la ideología de nuestra sociedad<sup>55</sup>.

Las instalaciones se entregaron a las 11:00 hrs. del día 30 de octubre de 1992, se reunieron para la entrega de la obra:

Por el contratista Arq. Alfredo García Hale y por parte del Instituto Hidalguense de la Cultura el arq. Francisco Javier Castellanos Hernández, como testigo Lic. Alejandro Gallegos G.

---

<sup>55</sup> SUÁREZ, Aida. "Inauguran la Escuela de Artes". – p.4 En : *El Sol de Hidalgo* (sep. 11 1992).

## **2.6 BREVE HISTORIA DE LA ESTRUCTURA ORGÁNICA DE LA ESCUELA.**

Con la creación de la Escuela de Artes entran como cuerpo administrativo Alejandro Gallegos, quien fue el primer Coordinador General de la Escuela de Artes, en su equipo de trabajo lo apoyaron Annuar Jotar Magdaleno, como Coordinador de Promoción Cultural; Fabiola Arciniega, Coordinadora Académica; José Luis Ortíz Enríquez, Administrador.

En el mes de abril del mismo año, le sucede a Alejandro Gallegos, Eleonora Gándara, quien ingresa como Directora interina, su equipo se conformó por Annuar Jotar Magdaleno, Coordinador de Promoción Cultural; Fabiola Arciniega, Coordinadora Académica y el Cont. José Luis Enríquez, Administrador.

Originalmente no se manejó la dirección de la Escuela como un nombramiento oficial, sino como coordinaciones.

Después del corto interinato de Eleonora, entra en su lugar Jesús Cuevas Cardona como Director, pero no con reconocimiento de cargo oficial, quien crea la estructura académica formativa, aunque en ese momento no se llevaban materias complementarias, además crea las cuatro coordinaciones de área: Música, Mirna Vargas; Danza, Javier Ocampo; Artes Pláticas, Marlene Vite; Teatro y Literatura, Dario Pataleón; y talleres de verano: escultura, cerámica, textil, fotografía, solfeo y canto coral. En ese momento se implementan también los 3 años de estudio y las currículas por área.

Posteriormente se retiran Jesús Cuevas y Mireya Velasco sale por incapacidad, cuando ella regresa de su incapacidad al frente de la Escuela ya se encontraba Marlene Vite, quien le da las gracias a Mireya y entra en su lugar Nidia Ramos en el Area Académica, continúan los Coordinadores de Área y Carlos Gutiérrez en la Administración. Después de sólo tres meses, entra en sustitución de Marlene Vite, Angel Vázquez como Director, para este momento el nombramiento ya es oficial, Angel desaparece las Coordinaciones de Área, Nidia Ramos pasa al área de Extensión Académica y entra la Profr. Verónica García Prado como Subdirector Académico, este nuevo equipo de trabajo dura aproximadamente dos años.

Angel Vázquez es trasladado y entra en su lugar Carlos Gutiérrez Partida quien había sido Administrador de la Escuela, regresaba ahora como Director y con él también regresa Jesús Cuevas ahora como Subdirector Académico, Oscar Bravo Olguín es el Administrador y el Cont. José Luis es Auxiliar de Administración, Nidia Ramos se ubica en Extensión Académica.

En junio de 1999 el anterior equipo laboral, encargado de la Escuela es sustituido por Evodio Gándara Angeles, Director; Leoncio Medina Nava, Subdirector Académico; Nidia Ramos es comisionada al área de investigación y desaparece la Coordinación Académica.

En este periodo se retoman las Coordinaciones de Area: Música, Martín León; Danza, Carlos Tamazula; y, Teatro Luis Carlos Cabrera.

En julio del 2000, nuevamente es sustituido el cuerpo administrativo y, Eleazar López Zamora entra como Director de la Escuela; Leoncio Medina Nava, Subdirector; Brenda Elizabeth López Valderrama, Administración; Coordinadores de Area: Música, Luis Felipe Campos Bardales; Danza, Carlos Tamazula Varela; Teatro, Luis Carlos Cabrera Flores; Artes Visuales, Ofelia González del Río.

A continuación, se muestran los organigramas correspondientes a las diferentes administraciones que ha tenido la Escuela:

1992

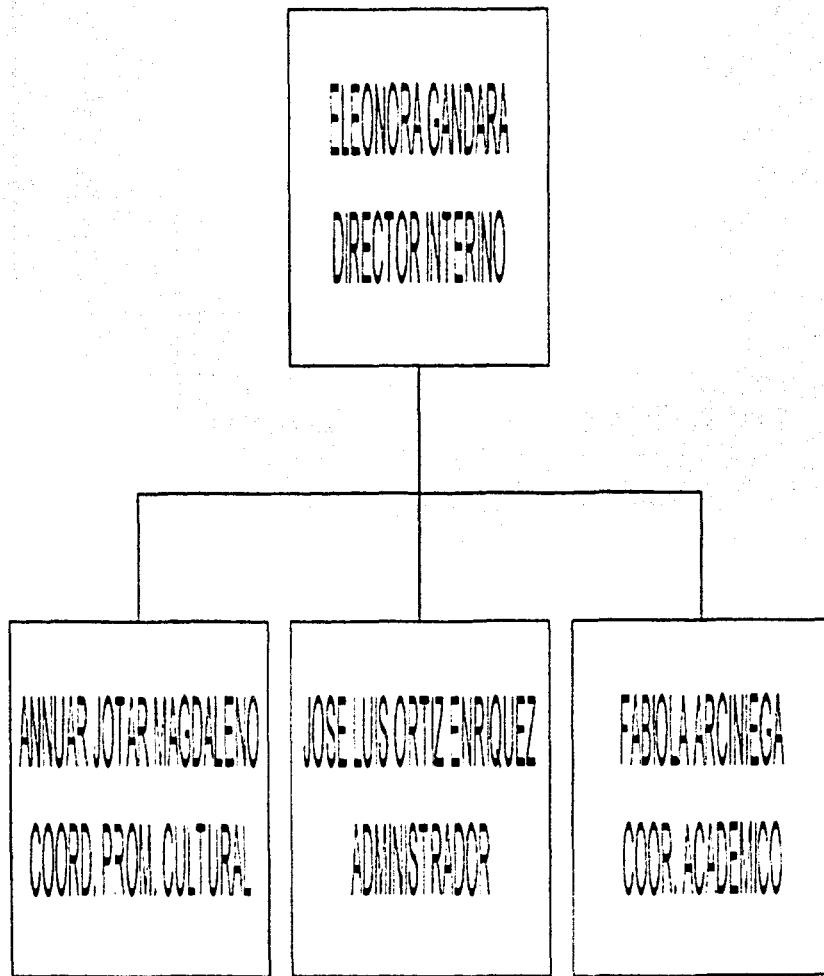
ALEJANDRO GALLEGOS  
COORD. GRAL.

ANUAR JOTAR MAGDALENO  
COORD. PROM. CULTURAL

FABIOLA ARCINIEGA  
COORD. ACADEMICA

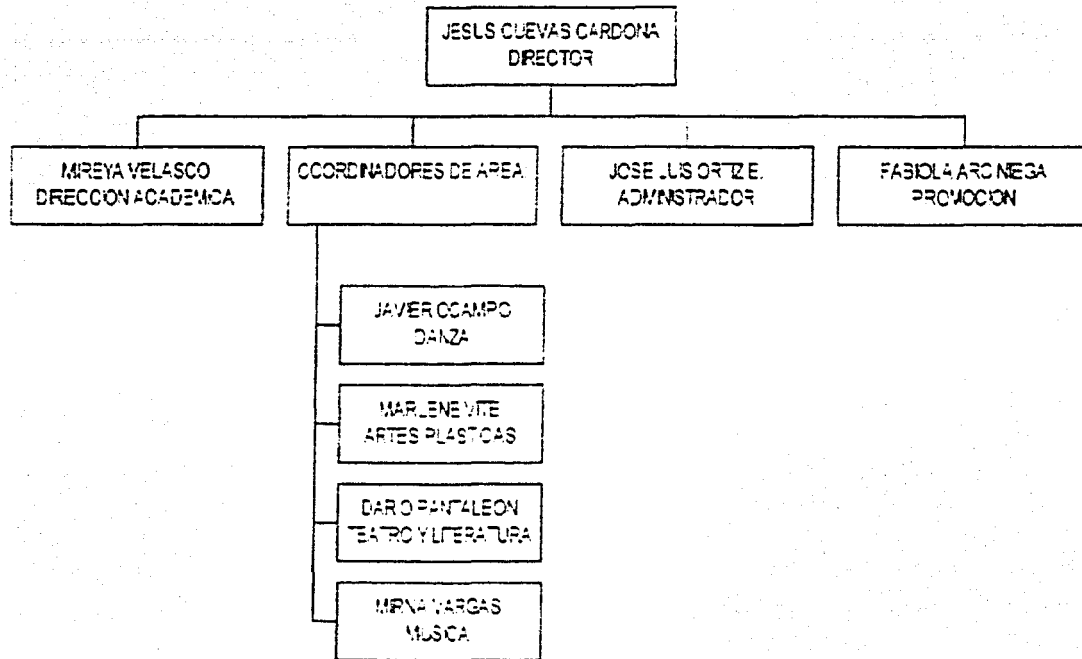
JOSE LUIS ORTIZ ENRIQUEZ  
ADMINISTRADOR

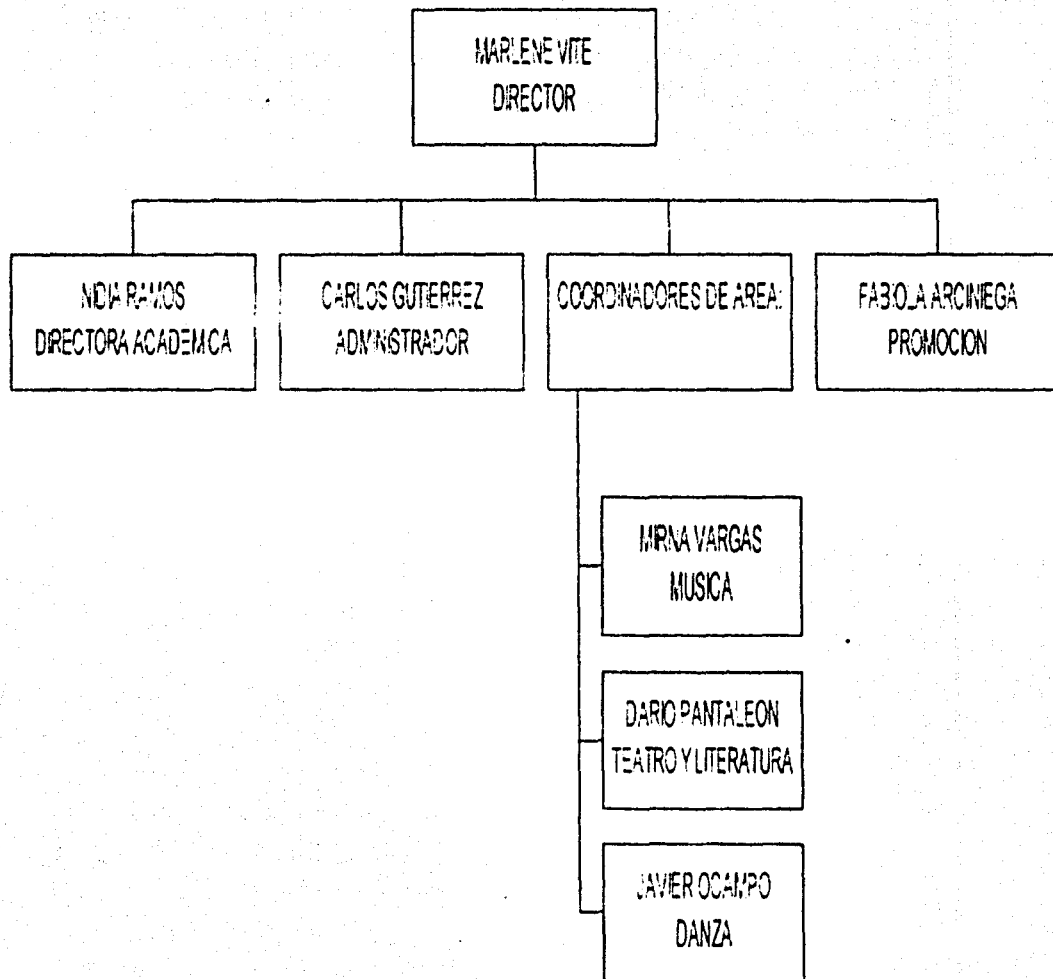
1992



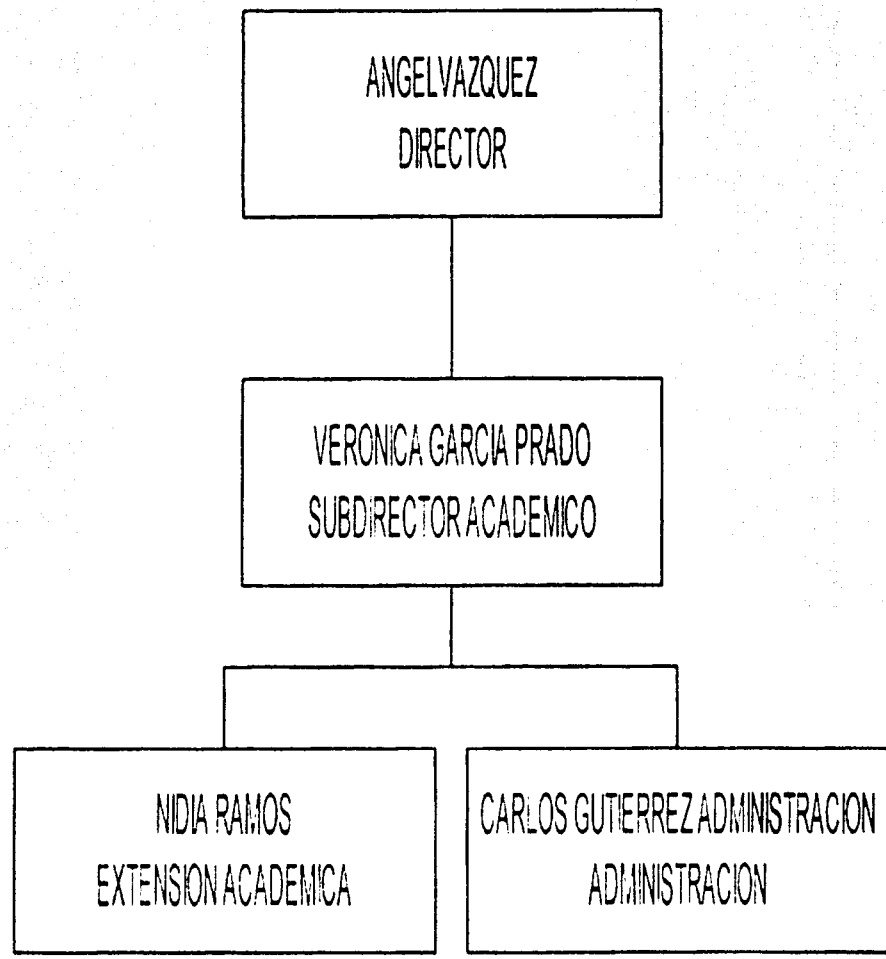


1993

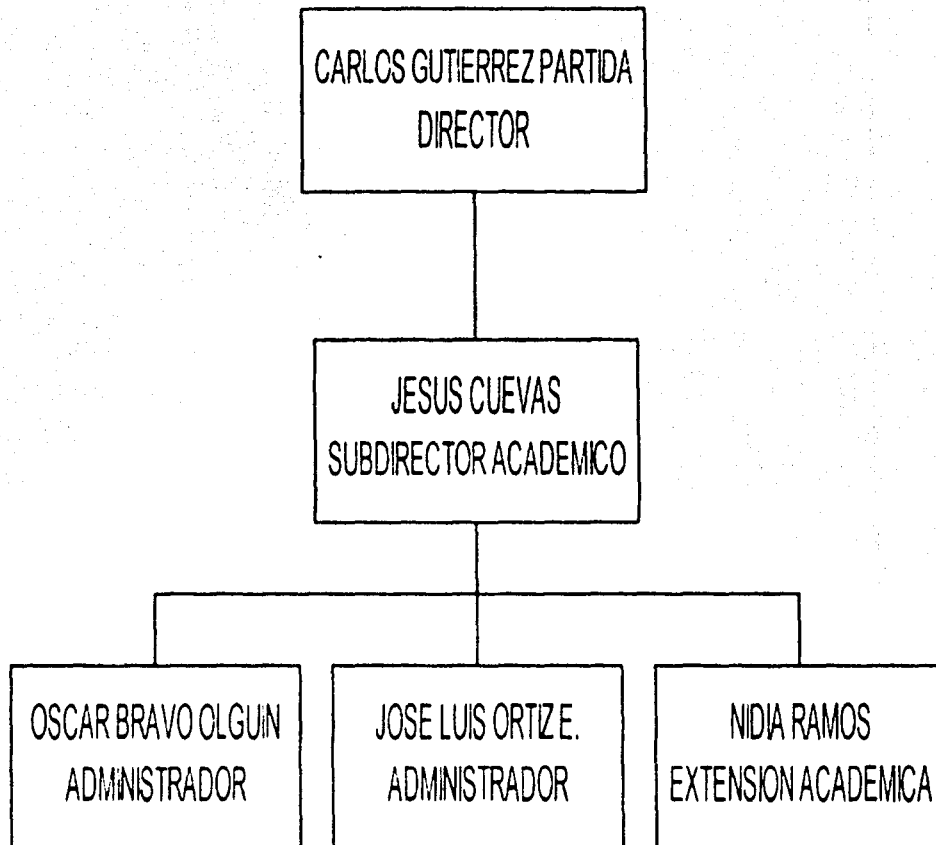




1994

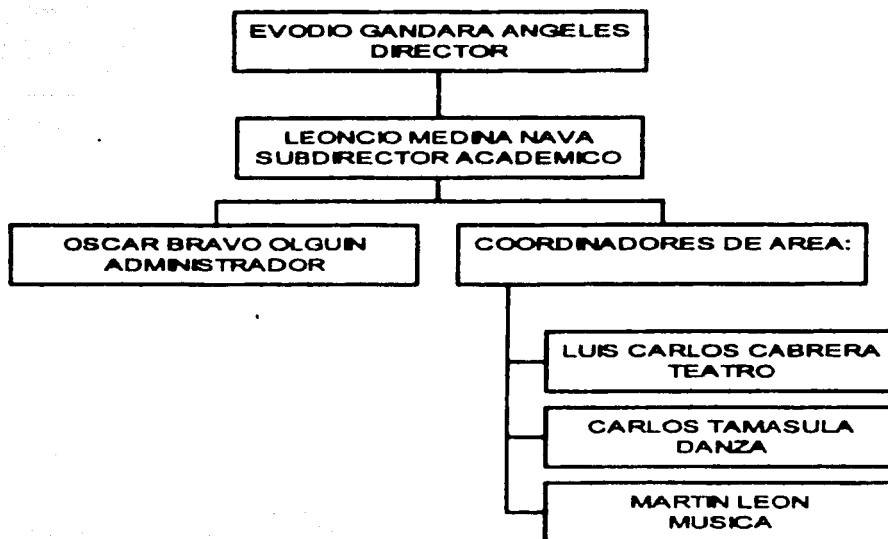


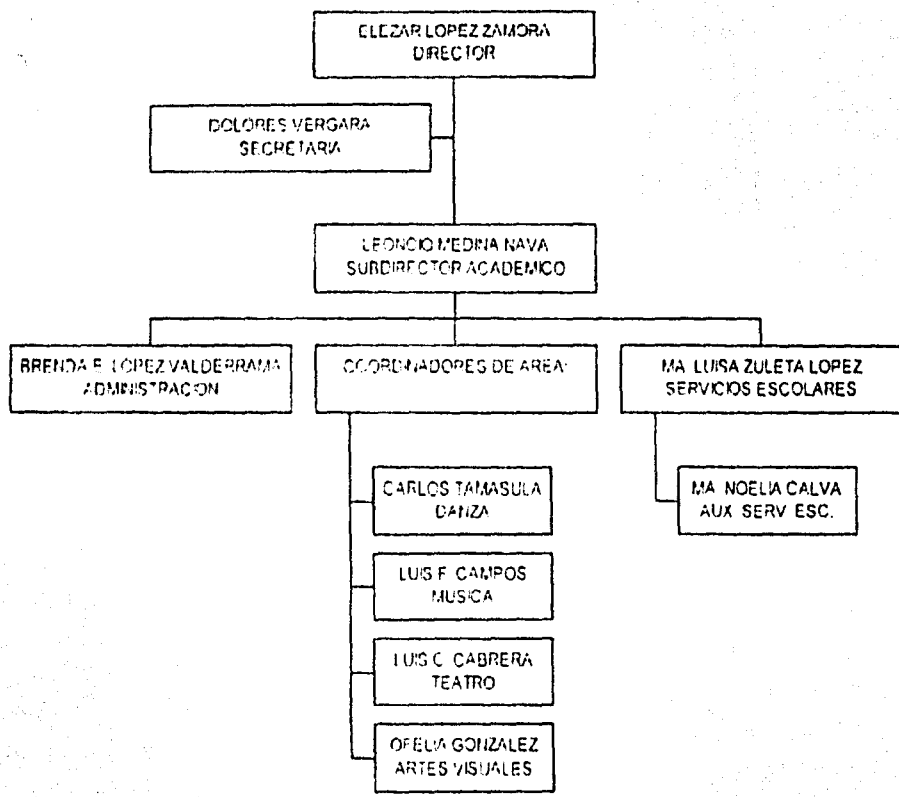
1994



1996

1999





2000

## Áreas de Estudio.

Actualmente, la Escuela divide sus áreas de enseñanza en seis:

- ❖ MUSICA
- ❖ TEATRO
- ❖ ARTES PLÁSTICAS
- ❖ LITERATURA
- ❖ DANZA
- ❖ FOTOGRAFÍA

## Modalidades de Estudio.

Las modalidades son:

- Cursos regulares con duración de seis semestres.
- Talleres sabatinos con duración de un año.
- Cursos especiales con maestros destacados.

## **CAPITULO III**



## EL ESTUDIO DE USUARIOS EN LA ESCUELA DE ARTES.

Actualmente, se habla de diferentes necesidades de información, en el ser humano existen diferentes documentos que exponen los métodos y técnicas necesarios para determinar dichas necesidades. Por ello definiremos lo que es una necesidad de información y los métodos y técnicas que utilizamos en este estudio.

"Una necesidad e información, es el acto de reconocer la insuficiencia de nuestro conocimiento acerca de algunas cosas o de partes de esas cosas o modelos. Si detectamos partes incompletas de esas cosas o modelos nosotros necesitamos del conocimiento adicional, que no poseemos actualmente, para eliminar esas partes incompletas de las cosas que queremos conocer"<sup>56</sup>.

Bibliotecas especializadas.

Para identificar las necesidades de información de los usuarios de las bibliotecas especializadas es necesario señalar los siguientes aspectos:

El grupo de usuarios es muy uniforme, lo cual significa que estará compuesto por: investigadores, profesionistas de alguna especialidad o empleados de algún

---

<sup>56</sup> BLYUNMENAU, D.I. (Op. Cit.). *Bibliotecas especializadas : sus funciones y administración* / Edward G. Strable, ed. - Washington : Unión Panamericana, 1968.

organismo, y dependiendo del tamaño de la institución o empresa será el número de usuarios.

El grupo de personas (usuarios) estará inmerso dentro de una institución específica, que cubra un área del conocimiento o que esta dedicada a la producción de un bien o servicio.

"Las necesidades de información están condicionadas por el ambiente externo al individuo, lo cual sería su ambiente social, económico, tecnológico, científico, político, etc., es así como cada comunidad que debe atender una biblioteca especializada puede verse influenciada por el ambiente externo que rodea a la institución o empresa, y que indudablemente influye sobre ella, como es la ubicación de los sujetos que laboran en ella, el giro a que se dedica, así como hay que considerar también que puede ser una institución pública o privada; como por ejemplo: un organismo de investigación como un instituto, una empresa farmacéutica, una institución bancaria, son completamente diferentes, por su contexto socioeconómico, científico, tecnológico, presupuestal, etc. y por el propio giro a que se dedican, entonces las necesidades de información de los sujetos que se encuentran laborando en estas instituciones y por ende a los que acuden a sus bibliotecas son diferentes, y se requiere detectarlas en cada una de éstas."<sup>57</sup>

---

<sup>57</sup> CALVA GONZALEZ, Juan José. *Las necesidades de Información*. – México : UNAM, 1998. – p.247

De acuerdo a la propuesta de Calva para determinar las necesidades de información en este tipo de bibliotecas (especializadas), se pueden usar los siguientes métodos:

1. Estudios de demanda
2. Estudios de necesidades potencial
3. Estudios de usuarios
4. Análisis de metas orientadas

A continuación se da una breve explicación de los dos métodos que se utilizaron en este estudio:

Estudios de demanda.

"Permiten analizar la demanda de los usuarios en cuanto a información y servicios en la biblioteca especializada y obtener información de opiniones e impacto de un servicio"<sup>58</sup>.

Menciona además, que se enfoca a los usuarios reales, por tratarse de una población pequeña, y se recomienda usar como técnicas el censo, la encuesta, la observación, entre otros; como instrumento, la entrevista, el diario o las estadísticas de la propia biblioteca.

El análisis de dichos resultados, dará una idea de lo que la biblioteca especializada debe tener en sus colecciones y servicios.

---

<sup>58</sup> Idem, p. 219-223

## Estudios de usuarios.

"...Permite que se trabaje sobre el usuario real y potencial para determinar no sólo necesidades de información sino también las fuentes que usan, porque las usan, cuando las usan, el uso o no uso que le dan a la biblioteca y evaluación de la misma; se requiere además tener completamente definida a la población, valiéndose de subdivisiones y, estudiando por ejemplo, sólo alguna de ellas, pero no es el caso de este estudio. Los estudios por tratarse de una población pequeña pueden darse en cada subdivisión en el número total de integrantes en cada una de ellas.

Se puede optar por diferentes técnicas como el censo, la encuesta o la observación.

Los instrumentos pueden ser el cuestionario, la cédula de entrevista, de observación, el diario o el análisis de datos estadísticos obtenidos de los servicios que proporciona la biblioteca<sup>59</sup>.

Los datos recabados apoyan en la identificación de las necesidades informativas de los usuarios; así como, en complemento con los estudios de demanda pueden dar una idea más completa de las necesidades de información de la comunidad artística de la Escuela de Artes del Estado de Hidalgo.

---

<sup>59</sup> Idem, p.226-228

### 3.1 POBLACIÓN.

Tiene una población aproximada de 342 personas, conformada de la siguiente manera:

#### *Personal*

Administrativo	9
Intendencia	3
Mantenimiento	1
Vigilancia	2
Académicos	49

---

Total	64
-------	----

#### Alumnos

Danza	51
Música	139
Artes plásticas	58
Teatro	12
Literatura	4

#### Propedéutico

(Grado elemental)	14
-------------------	----

---

Total aprox.	278
--------------	-----

Arrojando un gran total aproximado de 342 personas.

### 3.2 MUESTRA.

De acuerdo a Stephen S. Willoughby; la muestra de una población puede ser elegida por medio de la probabilidad al llevar a cabo una selección al azar, este es un procedimiento, comúnmente usado entre científicos y consiste en hacer uso de una tabla de números aleatorios; "una tabla de números aleatorios es simplemente una sucesión de dígitos que han sido escogidos de manera que cada dígito tenga la misma probabilidad (1/10) de aparecer en cualquier lugar dado"<sup>60</sup>.

El número total de la comunidad artística en la escuela, hasta el momento en el que se aplicó el cuestionario y la entrevista fue de 280 alumnos, 49 profesores y 17 administrativos, dando como resultado un total de 346 usuarios potenciales, hay una diferencia de cuatro personas, esta diferencia se debe a que en el transcurso en el que se aplicó el cuestionario era período de inscripciones, se inscribieron dos alumnos más e ingresaron dos personas a trabajar a la Escuela en el período en el que se aplicaron los cuestionarios, mismo que se aplicó por igual a alumnos, profesores, y administrativos, el tamaño de la muestra es de 226 cuestionarios, seleccionados de acuerdo a una lista aleatoria, en la que todos los alumnos, profesores, y personal administrativo, tuvieran la misma oportunidad de ser seleccionados para aplicar el cuestionario, dando como resultado la siguiente división:

---

<sup>60</sup> WILLOUGHBY, Stephen S. *Probabilidad y estadística*. — México: Publicaciones Culturales, 1975. — p.62-63.

Alumnos	183
Profesores	33
Administrativos	10

Sumando 226 cuestionarios aplicados, lo que representa un 65.2% de la población total de la Escuela, por lo que la muestra tomada se considera representativa, ya que abarca más de la mitad de la población total.

Con la información anterior, se da por sentado que la veracidad que arroje este estudio en cada una de las preguntas y respuestas de los usuarios, tendremos las bases necesarias para determinar cuáles son las necesidades de servicios de información de la comunidad artística de la Escuela de las Artes, en la Ciudad de Pachuca de Soto, Hidalgo, y así poder llevar a efecto la creación de la Biblioteca Especializada para dicha comunidad.

### **3.3 INSTRUMENTO.**

Para poder establecer un parámetro real de cuáles son las necesidades de información de la comunidad de la Escuela de Artes, se han elegido como instrumentos para la recopilación de datos que arrojen dichos parámetros:

- El cuestionario mixto (preguntas abiertas y cerradas)
- La entrevista estructurada

Por considerarse ambos, como indispensables en el sondeo a la comunidad de esta Institución.

### **3.4 APLICACIÓN DEL INSTRUMENTO.**

De acuerdo al tipo de estudio que se planeó llevar a cabo: "Estudio de usuarios", se eligió la técnica de la encuesta para realizarlo y se usaron como instrumentos de recolección de información, el cuestionario para alumnos, profesores y administrativos, y la entrevista para el personal directivo.

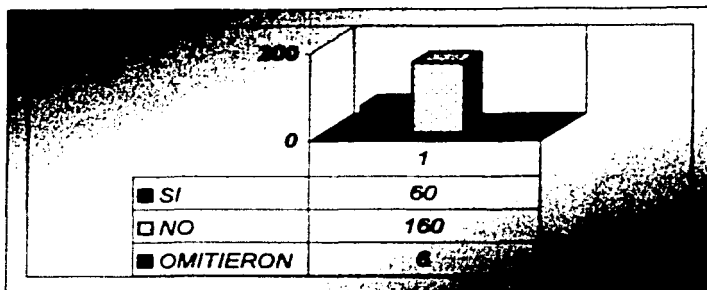
cabe hacer mención en este apartado, que el formato para el cuestionario y la entrevista aplicados, se encuentran en los anexos E y F, al final de este estudio.



### **3.5 ANÁLISIS DE RESULTADOS.**

La estructura del cuestionario fue de preguntas cerradas y únicamente la última pregunta se elaboró de manera abierta, el cuestionario constó de 14 preguntas, en las que se manifestó un desconocimiento casi total de cuáles son las necesidades informativas en cada uno de los usuarios, que contestó el cuestionario, debido, a que se da por sobre entendido que, lo que no sabemos, o desconocemos se maneja a nivel interno y se guarda, "no se manifiesta".

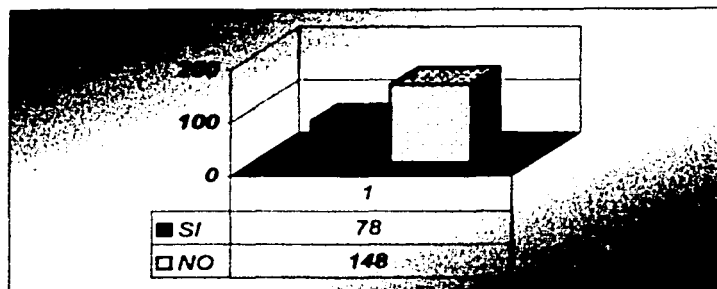
## 1. PROYECTO DE CREACIÓN DE LA BIBLIOTECA



Con respecto al conocimiento acerca del proyecto de creación de la biblioteca, 60 sujetos respondieron que SI tenían conocimiento, 160 para NO y omitieron 6 personas la contestación, esto da un total de 226 respuestas, lo que representa un 26.5% de los que conocían el proyecto, un 70.7% que desconocían esta información y un 2.6% de los que prefirieron no contestar la pregunta.

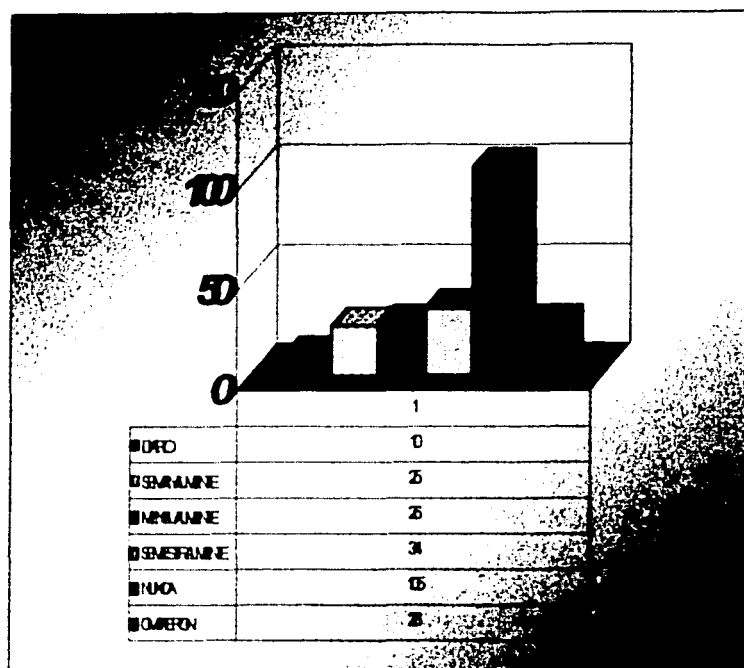
Lo que significa que la mayoría de los estudiantes, profesores y personal administrativo desconocían que había un proyecto para crear la biblioteca de la Escuela de Artes.

## 2. MATERIALES DE APOYO QUE HAY EN LA "BIBLIOTECA"



En relación al conocimiento sobre los materiales de apoyo que hay en la biblioteca, contestaron afirmativamente 78 personas, 148 que NO, esto representa un 34.5% para las personas que conocen los materiales de apoyo de la biblioteca, un 65.5% para los que desconocen este material, esto demuestra que más de la mitad de la comunidad artística en la Escuela no conocen los materiales bibliohemerográficos existentes.

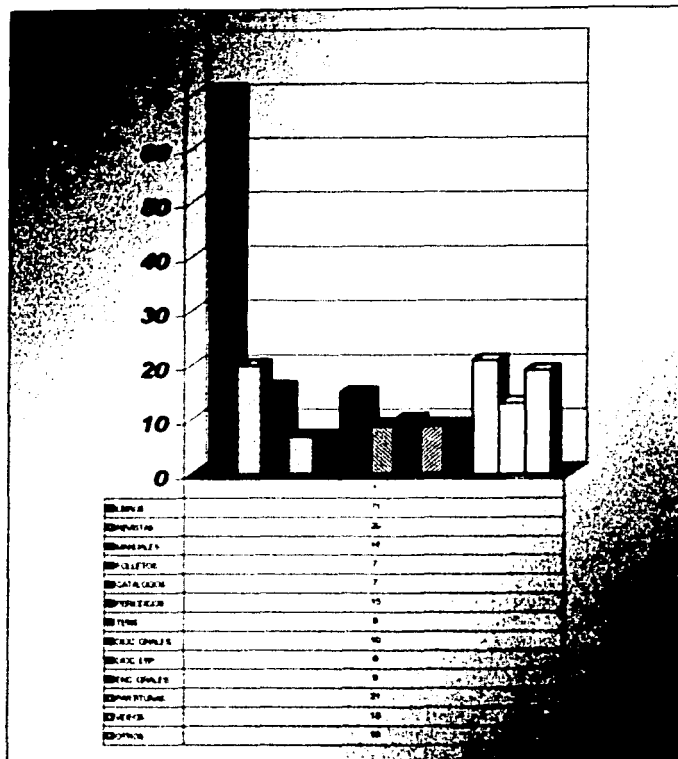
### 3. FRECUENCIA CON QUE CONSULTA ESTE MATERIAL



La frecuencia con que consultan el material corresponde a : diario 10 personas, que equivale al 4%; semanalmente 25, es decir, 11%; mensualmente 26, lo que representa el 11.5%; semestralmente 34, que es el 15.5%; nunca 105, esto es el 46.5%; y omitieron 26 personas, lo que equivale al 11.5%.

Nuevamente se observa un comportamiento de falta de consulta del material de la biblioteca, ya que la respuesta: nunca, ocupó más del 40% de las 226 respuestas.

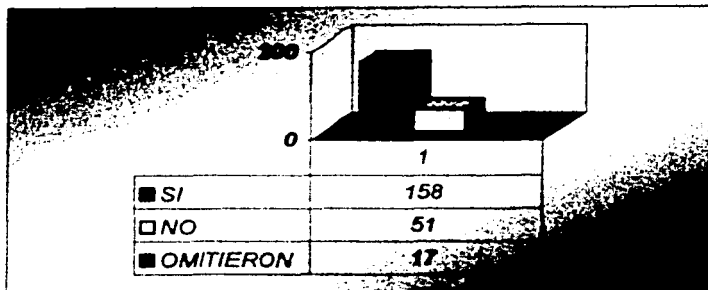
#### 4. MATERIALES MAS UTILIZADOS



El comportamiento de los usuarios es muy interesante, debido a que la mayoría de los usuarios siguen usando como principal fuente de información el libro, quien aventaja con un rango muy amplio a los demás medios informativos, pero en datos reales, quedaría la información de la siguiente manera:

Libros 71 personas, lo que representa un 31.4%; revistas 20, esto es un 8.8%; manuales 16, es decir, 7%; folletos 7, lo que es 3%; catálogos 7, representa 3%; periódicos 15, 6.6%; tesis 9, 4%; diccionarios generales 10, 4.4%; diccionarios especializados 9, 4%; enciclopedias generales 9, 4%; partituras 21, 9.3%; videos 13, 5.9%; otros 19, 8.6%.

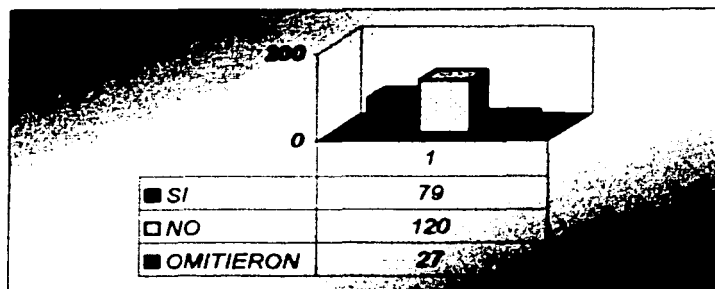
## 5. EXISTE MATERIAL DE APOYO PARA EL PROCESO ENSEÑANZA-APRENDIZAJE



En cuanto a la consideración de si existe material de apoyo para el proceso enseñanza-aprendizaje; respondieron 158 personas que SI, lo que representa el 70%; 51 personas que NO, esto es el 22.5%; OMITIERON 17 personas, lo que es el 7.5%.

Parecería que los resultados de esta pregunta fueran contradictorios, pues después de comprobar que la comunidad artística de la Escuela de Artes no consulta la biblioteca, como puede existir el material suficiente para el proceso de la enseñanza y el aprendizaje, la respuesta está se encuentra en que los profesores proveen a sus alumnos de los títulos necesarios para su llevar a cabo su clase.

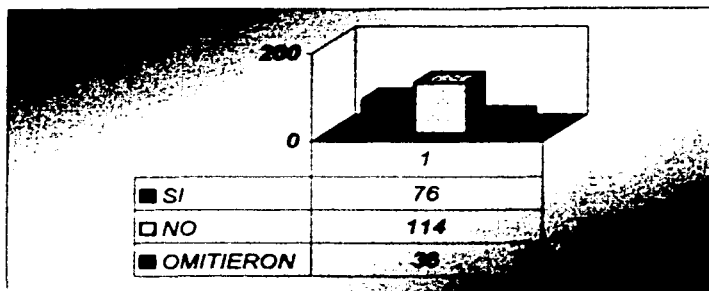
## 6. COBERTURA DE NECESIDADES INFORMATIVAS



Al responder los usuarios si sus necesidades informativas son cubiertas, la respuesta afirmativa reunió un total de 79, lo que representa el 35%; NO 120 personas, esto es el 53% y, OMITIERON 27 personas, lo que significa un 12 %.

Nuevamente reafirmamos que la biblioteca, que en realidad es un pequeño local con libros, como se explicó al inicio de este informe, no está cumpliendo con su primordial función que es la de cubrir las necesidades de información de los usuarios de la Escuela de Artes, tal como lo denota el más del 50% de las respuestas dadas para esta pregunta.

## 7. CONSIDERACION DE LA DISCIPLINA ARTISTICA EN EL MATERIAL DE LA ESCUELA

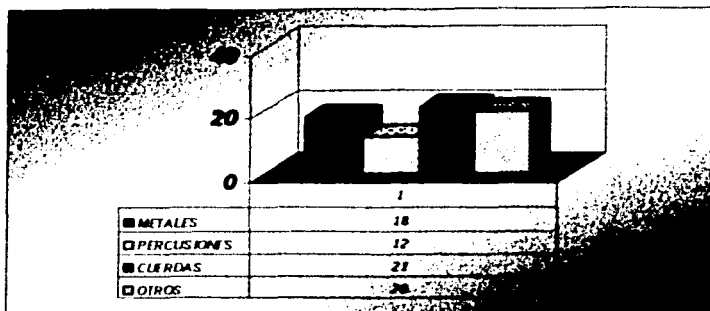


En relación al número de encuestados que SI consideraron que su disciplina artística estaba en el material de la escuela, corresponden 76 personas, esto es 33.6%; NO 114 personas lo que representa el 50.4% y, OMITIERON 36 personas que es un 16%.

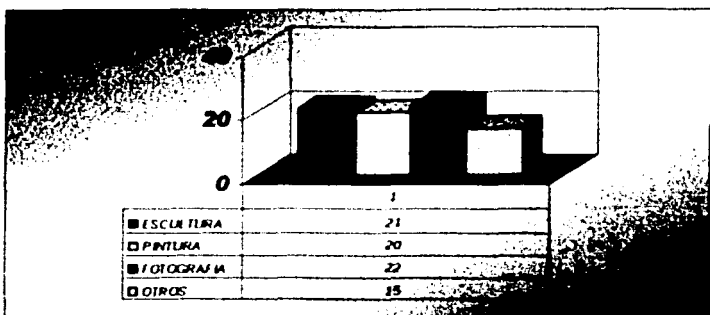
Solo un pequeño porcentaje de la población encuestada, encontró satisfactorios los materiales que tiene la escuela para su propia disciplina, siendo los más, los que consideran que su disciplina debería contar con más títulos para consultar.



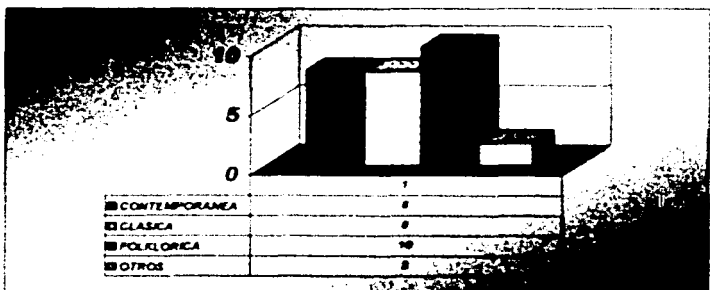
## 8. FALTA DE INFORMACION SEGÚN LA DISCIPLINA



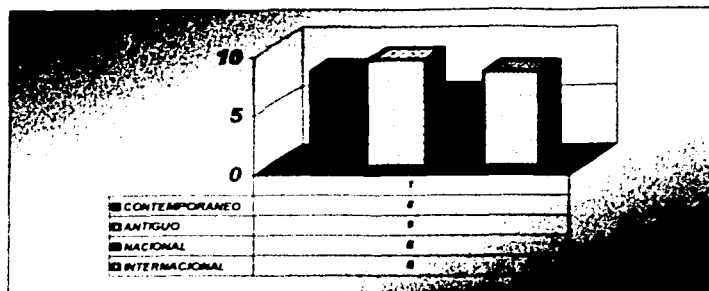
MUSICA



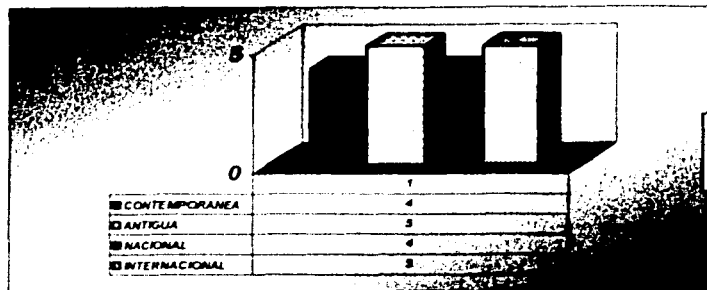
ARTES PLASTICAS



DANZA



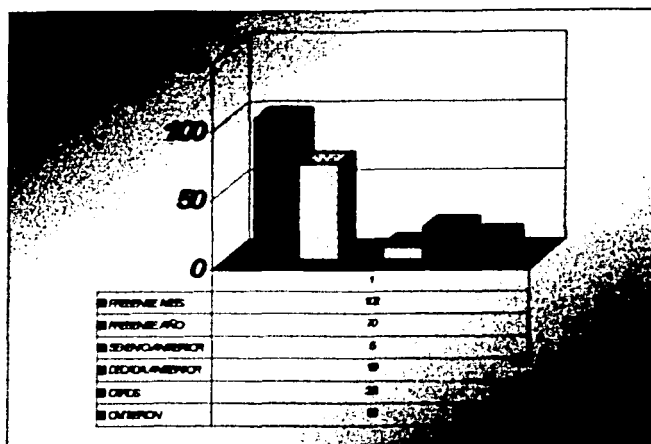
TEATRO



LITERATURA

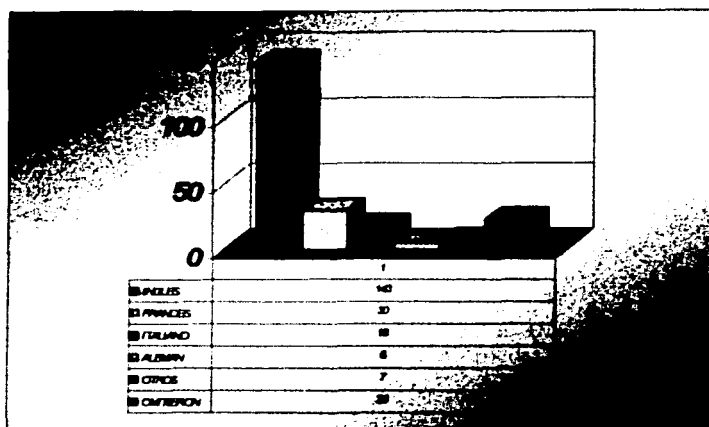
Las respuestas a esta pregunta se dan por área y dentro de cada una de éstas áreas, las disciplinas que las conforman, se encontró que para música en la disciplina de metales 18 personas consideraron que no había suficiente información sobre éstos instrumentos, esto es un 8%; en percusiones 12 personas, lo que significa un 5.3%; en cuerdas 21 personas, esto es un 9.2%; en otros instrumentos 20 personas, esto es 8.8%; en el área de artes plásticas en la disciplina de escultura respondieron 21 personas, lo que representa un 9.2%; pintura 20 personas, lo que significa un 8.8%; fotografía 22 personas, es un 10%; en otros como textiles y/o grabado 15 personas respondieron, lo que es un 6.6%. En la disciplina de danza contemporánea respondieron 8 personas, esto es un 3.5%; en danza clásica 8 personas, esto es un 3.5%; en danza folklórica 10 personas, esto representa el 4.4% del total y otros como vestuario o escenografía 2 personas esto es un .8%; para teatro contemporáneo 8 personas, esto es un 3.5%; teatro antiguo 9 personas, esto representa el 3.9%; para teatro nacional 6 personas, lo que es un 2.6% y teatro internacional 8 personas, esto significa un 3.5%. En el caso de literatura contemporánea 4 personas hicieron la solicitud, esto es un 2%; para literatura antigua solicitaron 5 personas, esto representa 2.2%; literatura nacional 4 solicitudes, esto significa un 2% y para literatura internacional 5 solicitudes, esto significa 2.2%.

## 9. ACTUALIDAD DE LA INFORMACIÓN



Para las respuestas de esta pregunta notamos ya la inquietud de todos los usuarios por mantenerse en constante actualización, de manera que hubo 102 solicitudes para que la información que existiera en la biblioteca fuera del presente mes, lo que representa un 45.2% de los usuarios que contestaron a esta pregunta; 70 lo hicieron solicitando que la información fuera del presente año, esto es un 31%; 5 usuarios solicitaron que la información fuera del sexenio anterior, lo que significa un 2.2%; 10 decidieron solicitar información de la década anterior, esto es un 4.4% y 23 usuarios solicitaron información de otros años, esto es un 10.2%, finalmente omitieron la respuesta 16 personas que representan el 7% de los usuarios que respondieron a esta pregunta.

## 10. PREFERENCIAS DE IDIOMAS

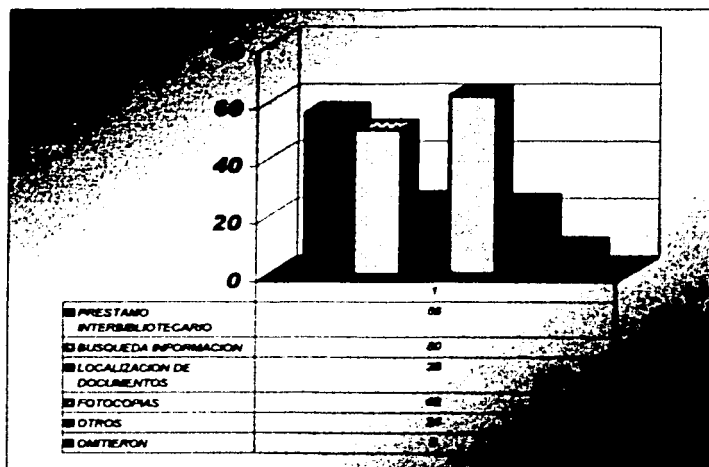


La mayoría de los usuarios solicitó que la información después del español viniera en inglés,

de manera que la distribución de rangos quedó así: inglés 143 usuarios, esto es un 63.4%; francés 30 usuarios, esto es 13.3%; italiano 18 usuarios lo que representan un 8%; alemán, 5 personas, esto es un 2.3%; otros idiomas 7 usuarios, esto es 3%; y omitieron 23 personas esto significa un 10%.

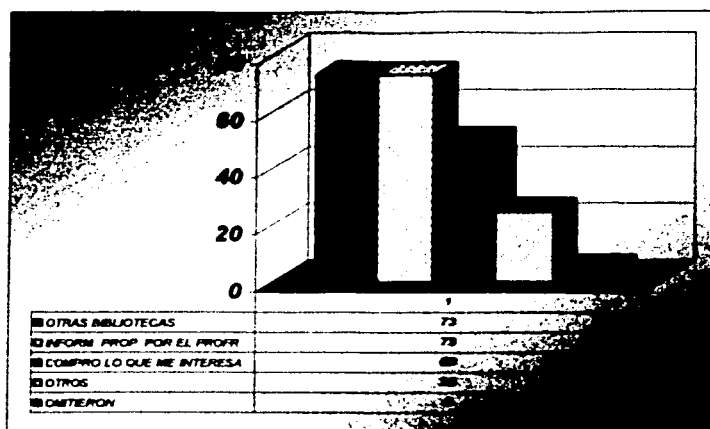
Esta es una de las informaciones más valiosas que podemos tener, puesto que será uno de los criterios considerados en la selección de los documentos que conformarán el acervo de la biblioteca.

## 11. SUGERENCIAS DE SERVICIOS



Según las sugerencias de los encuestados: 56 personas hicieron la solicitud para préstamo interbibliotecario, lo que representa un 25%, solicitud de búsqueda de información 50 usuarios, esto es un 22%; localización de documentos 25 personas, esto es un 11%; fotocopias 62 personas, esto representa un 27.4%; otro tipo de servicios 24 personas, lo que representa un 10.6%; omitieron la respuesta 9 personas, que significa un 4%.

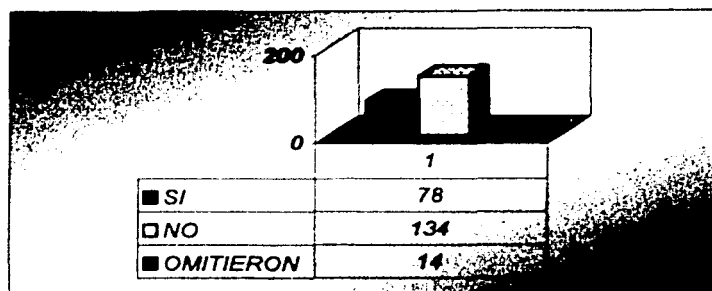
Se nota una fuerte tendencia hacia las fotocopias, ya que es el servicio con mayor demanda, seguido por el préstamo interbibliotecario y la búsqueda de información.



Los usuarios que visitan otras bibliotecas para satisfacer sus necesidades informativas son 73, lo que representa un 32.3%; los usuarios que solo usan la información que les proporciona el profesor son 73, que también es un 32.3%; compran lo que es de su interés 50 personas, esto es un 22.2%, otro tipo de servicios que usan para sus demandas informativas son internet por ejemplo, con 25 personas, esto significa un 11% y omitieron la respuesta 5 usuarios, esto es un 2.2%.

Esto demuestra que la información que necesitan los usuarios de la comunidad de la Escuela de Artes, es proporcionada por el profesor o realizan sus búsquedas en otras bibliotecas; seguida por la adquisición de los materiales y la solicitud de servicios de información automatizados o en línea.

### 13. APORTES DE TÍTULOS DE LIBROS, REVISTAS, ETC. POR PARTE DE LOS USUARIOS



La pregunta 13, fue respondida por 78 usuarios que contestaron afirmativamente, lo que representa un 34.5%; 134 personas respondieron negativamente esto es un 59.3% y omitieron la respuesta 14 personas lo que representa un 6.2%.

Lo que significa que casi un 60% de los usuarios no han hecho ninguna sugerencia de los materiales con los que les gustaría que contara la biblioteca, lo que es alarmante sobretodo en el caso de los docentes, quienes son los que directamente podrían solicitar que se les proporcionara una bibliografía básica para el curso que imparten.

La pregunta No. 14 fue de carácter abierto, y el análisis de las respuestas que se obtuvieron para esta pregunta fueron:

- Adquisición de libros de cada una de las áreas que conforman las disciplinas de la Escuela.
- Un espacio adecuado en la Biblioteca.
- Horario de servicios accesible.
- Servicio de internet.
- Servicio de cafetería.
- Ludoteca.
- Fonoteca.
- Videoteca.



### **3.5.1 RESULTADOS DE LOS CUESTIONARIOS.**

De acuerdo a cada una de las respuestas proporcionadas en el cuestionario nos damos cuenta, de la importancia que tiene la realización de este proyecto, debido a que se detectó una falta de educación de usuarios, para poder brindarles un servicio de excelencia, y ayudarles de esta manera a determinar cuales son sus necesidades informativas, ya que en la mayoría de los casos, los usuarios ignoran que existe un proyecto para la creación de una biblioteca especializada, por ende no saben cuales son los servicios a los que tienen derecho, también resalta la importancia de la tecnología en la vida de nuestros usuarios, ya que casi un 70% de ellos, solicitó como servicio la instalación de internet, cabría reflexionar acerca de cuales son los usos que se le daría al internet, pero a final de cuentas es una necesidad informativa, y lo que es más importante, es que la mayoría de los usuarios en el tiempo que tienen estudiando en la escuela, nunca ha consultado los pocos materiales existentes, en el lugar en el que los tienen, y esto se debe a dos razones fundamentales:

- La falta de un verdadero servicio bibliotecario.
  
- El desconocimiento por parte de los usuarios, de cuáles son sus necesidades informativas.

Este fenómeno se presentó en todos los niveles, desde alumnos, docentes y, administrativos, esto es una triste realidad, ya que a pesar de la importancia que

debería tener el papel de la biblioteca en la vida escolar de la comunidad artística de la Escuela de Artes del Estado de Hidalgo, desafortunadamente, en la actualidad, no tiene ninguno, por ello se llegó a la conclusión de que la falta de profesionales en el área bibliotecológica al frente de los servicios bibliotecarios, impide que a las bibliotecas se les de el rol que predominantemente tienen, impide que se desarrollen sus colecciones, la difusión de sus servicios, la educación de usuarios, para lograr que ellos mismos puedan detectar cuáles son sus necesidades informativas.

### **3.5.2 RESULTADOS DE LAS ENTREVISTAS.**

La entrevista arrojó resultados muy interesantes, en ellos se puede mostrar no sólo el interés que tienen los directivos y coordinadores de área, con respecto a las necesidades informativas que tiene la comunidad, sino también el interés que tienen en que su plantilla docente sea invitada a poder usar la biblioteca con su verdadera función de ser una extensión del salón de clases y, no que sea vista como un lugar aburrido lleno de libros que no tienen un valor práctico para la materia que cada uno de los profesores imparte en sus respectivas aulas.

También, destacan los comentarios en cuanto la importancia que tiene el lugar que se asignará para la construcción del edificio, porque se espera que el inmueble sea muy cómodo y amplio, iluminado adecuadamente y con el material que apoye efectivamente las enseñanzas que se brindan en la Institución.

Otro de los aspectos interesantes que arrojaron las entrevistas fue la importancia que le dieron al uso de tecnología en la biblioteca, ya que la mayoría de los profesores coincidieron en el aprovechamiento de recursos tecnológicos como redes de información en línea para tener contacto con la información más reciente, que se procesa día a día, por este medio.

Sobresalen las sugerencias en cuanto a la adquisición de materiales adecuados para cubrir las necesidades de cada una de las disciplinas que se tienen consideradas en la Escuela.

### **3.5.3 DISCUSIÓN DE RESULTADOS.**

- Las bibliotecas no cuentan con información suficiente sobre arte de América Latina y el Caribe. Esta información no está actualizada ni automatizada en la mayoría de los centros. Los documentos se adquieren por donación y compra en moneda nacional.
- Los centros especializados en arte son poco conocidos y divulgados. No existe una relación sólida entre estas instituciones.
- La vía de adquisición a través del canje no es aprovechada al máximo.
- Se propone la creación de la Biblioteca Especializada de la Escuela de Artes, con el fin de solucionar las necesidades informativas de la comunidad artística de la Escuela.
- La educación de usuarios para el uso de servicios bibliotecarios, esta propuesta podría ser incluida en el plan de estudios como una materia de métodos de investigación para el área artística.
- Creación del edificio ex profeso para la creación de la Biblioteca Especializada de la Escuela de Artes, evitando de esta manera, usar espacios inadecuados para las instalaciones de la Biblioteca.
- Instalación de una red de cómputo que contemple además el servicio en línea de internet.
- Solicitar a cada Coordinador la bibliografía de cada una de las disciplinas que son impartidas en su área, para realizar la selección y adquisición de material.
- Tener una estrecha relación con la comunidad artística, para detectar las necesidades informativas de cada disciplina y evitar de esta forma no

considerar todas las áreas y disciplinas en nuestras colecciones, y en el propio desarrollo de las mismas.

- Se sugiere, considerar este proyecto como directriz, en la construcción y distribución de áreas de la biblioteca.

El logro de cada uno de los objetivos planteados en este proyecto constituye la base sobre la cual podemos fundar los cimientos para el establecimiento de la biblioteca especializada de la Escuela de Artes, ya que con esto se detectarán las necesidades informativas de los usuarios y se podrán establecer servicios que cubran estas necesidades; basándonos en los requerimientos de los usuarios podemos determinar el tipo de acervo con el que debemos contar, orientación de servicios y establecimiento de políticas que permitan el fácil acceso a la información.

De acuerdo a los resultados que arrojan los cuestionarios y entrevistas, nos damos cuenta de la imperiosa necesidad que tiene la Escuela de Artes de contar con su biblioteca especializada además de que dicha biblioteca cumpliría el objetivo de subsanar las necesidades informativas con respecto a la iniciación de educación artística en el Estado de Hidalgo, y además sería la ayuda idónea para profesores y alumnos en su proceso de enseñanza-aprendizaje, por lo que consideramos este proyecto como la base de la creación de dicha biblioteca.

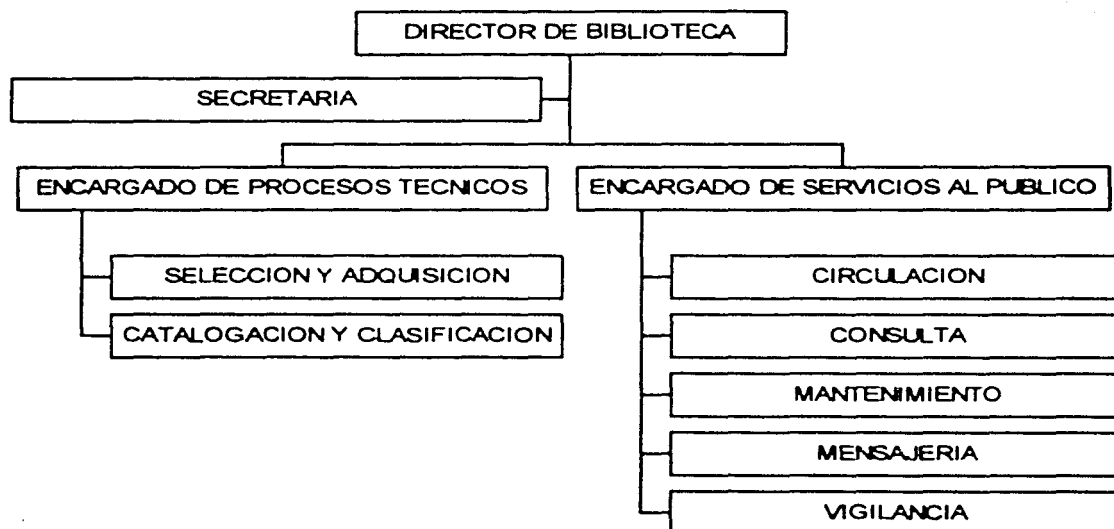
## **CAPITULO IV**

## ORGANIZACIÓN DE LA BIBLIOTECA ESPECIALIZADA DE LA ESCUELA DE ARTES EN PACHUCA DE SOTO, HIDALGO.

Es muy importante que desde un principio, la organización y administración de la biblioteca, quede debidamente estructurada, para evitar lo que en la mayoría de las bibliotecas suele suceder, un crecimiento desorganizado, debido entre otros factores a la falta de personal especializado, la asignación de un presupuesto para la compra de material bibliográfico, falta de equipo y mobiliario para la organización del acervo, etc.

Es por esa razón que se sugiere la siguiente estructura básica organizacional:

### PROPUESTA ORGANIZACIONAL DE LA BIBLIOTECA ESPECIALIZADA DE LA ESCUELA DE ARTES



#### **4.1 PERSONAL.**

De acuerdo a la estructura propuesta anteriormente, se sugiere el siguiente personal:

1 Director de Biblioteca

1 Encargado de Procesos Técnicos

1 Encargado de Servicios al Público

4 bibliotecarios en diferentes turnos

1 personal de mantenimiento

1 mensajero

1 vigilante

#### **4.2 SERVICIOS.**

Los servicios al público en cualquier clase de biblioteca han sido los medios para la divulgación cultural, así como para la difusión de la información.

La función de estos servicios consiste en establecer contacto con el público que frecuenta las bibliotecas en busca de información.



Los servicios al público deben estar debidamente organizados y atendidos por personal especializado.

"El bibliotecario, debe hacer uso de sus aptitudes, así como de sus conocimientos profesionales, para obtener mediante la capacitación del personal, empleados que tengan mayor aptitud de trato con el público, pues es muy importante que la biblioteca tenga un servicio al público lo suficientemente rápido, eficaz, paciente y cortés, con lo cual se logrará que los libros circulen adecuadamente para servir a la comunidad"<sup>61</sup>.

Los servicios que se ofrecen al público son:

- Préstamo interno
- Préstamo externo
- Préstamo interbibliotecario
- Consulta
- Servicio de fonoteca, audiciones grupales
- Servicio de fonoteca, audiciones individuales
- Fotocopiado
- Difusión de los servicios

---

<sup>61</sup> FABRIZ, Magdalena. "Servicios al público". - p.5 En *Curso de bibliotecología musical* (2° : 1986 : México). -- México : SEP/UNAM, 1986.

Por esa razón en el caso de la biblioteca de la Escuela de Artes, dos personas por turno darán el servicio de préstamo de libros, música impresa, revistas y tesis en forma rápida y eficaz, proporcionando a los alumnos los recursos necesarios para que cubran sus necesidades de información, los bibliotecarios además registrarán a los lectores que hacen uso de los servicios de la biblioteca , organizarán y actualizarán los registros, controlarán e intercalarán los libros en la estantería, prepararán el material que requiere encuadernación, reproducirán mediante los procedimientos idóneos, las obras que estén agotadas, entre algunas de sus actividades.

#### **4.3 COLECCIONES.**

La organización de la biblioteca comenzó con el material recopilado con anterioridad, sin embargo , basándonos en las necesidades informativas que arrojó el estudio de usuarios, me doy cuenta de la falta de material especializado en cada una de las disciplinas que se imparten en la Escuela.

Incluso, han sido muchas las propuestas de los profesores que harían donaciones del material que utilizan durante el transcurso del curso escolar que cada uno de ellos imparte.

El acervo de la fonoteca y la biblioteca, constituye un apoyo a la docencia, la investigación y la difusión; sin embargo, la calidad de sus materiales no se encuentra actualizada en la mayor parte de sus áreas académicas por falta de

bibliografías básicas, para la compra de material bibliográfico, poca participación de las áreas académicas en la formación de bibliografías básicas actualizadas e inexistencia del uso de nuevas tecnologías para el manejo y la recuperación de la información.

#### **4.4 USUARIOS.**

Los usuarios potenciales que son captados para utilizar los servicios bibliotecarios de la Escuela están formados principalmente por los alumnos, profesores, directivos y personal administrativo de la Escuela de Artes, pero también se contemplan posibles usuarios externos.

Los usuarios que harán uso de la biblioteca requieren información en cuanto a la organización y servicios de la misma, que permita responder a sus necesidades académicas a diferentes niveles, que va desde el infantil, juvenil y adultos.

#### **4.5 PROCESOS TECNICOS.**

Se sugiere adoptar el sistema de clasificación Library of Congress, debido a que las características propias de este sistema permiten un mejor desarrollo en la clasificación del material que formará parte del acervo de la biblioteca especializada de la Escuela de Artes.

Sin embargo, cabe hacer mención, que debido a la especialización de algunos materiales, como son los de las áreas artísticas, recurriremos en algunos casos, a una clasificación propia elaborada con base a la que desarrolló la Escuela Nacional de Música de la UNAM.

Por otro lado, se sugiere que la catalogación que se realice al acervo de la Escuela, sea en un 2º nivel, debido a las necesidades informativas propias de los usuarios de la comunidad, por lo tanto se utilizarán las reglas de catalogación angloamericanas 2ª edición revisada.

#### **4.6 EDIFICIO.**

La conformación del edificio se encuentra distribuida de la siguiente manera:

- Planta baja
- Primer piso
- Primer piso nivelado

#### **4.7 EQUIPO.**

- Adquirir cinco computadoras para la automatización de los servicios y procesos de la biblioteca y fonoteca.
- Un servidores para establecer una red interna para la catalogación del acervo de biblioteca y fonoteca.
- Adquirir el programa Dynix de Macrotech, o Alephino de Sistemas Lógicos, por ser los que mejores opciones ofrecen para el desarrollo de pequeñas colecciones, además de la automatización de bibliotecas para los procesos y servicios bibliotecarios.
- Cinco terminales para usuarios
- Detector magnético para documentos
- Detector de humo para incendios
- Señalización fluorescente para ruta de evacuación
- Kardex
- Extensiones telefónicas
- Internet
- Exhibidor
- Mampara
- No Break

#### **4.8 MOBILIARIO.**

El mobiliario sugerido para la biblioteca es el siguiente:

- sillas
- mesas
- cubículos de estudio individual
- estantes dobles
- estantería compacta
- mostrador
- estaciones modulares de trabajo
- escritorios

#### **4.9 DESARROLLO DEL PROYECTO.**

Entender la importancia que tiene la biblioteca en la vida académica de la comunidad en la que se encuentre inmersa, es en gran parte trabajo de aquellos que se encuentren al frente de dichas Instituciones.

En el caso de la Escuela de Artes, los directivos encargados de hacer la difusión adecuada de cada servicio que proporciona la Escuela, le dan la importancia necesaria al desarrollo de este proyecto, en el que se propone la creación de una biblioteca de carácter especializado que cubra las necesidades informativas de los alumnos, docentes, administrativos y directivos de la comunidad artística de la Escuela, es aquí en donde se esboza la importancia de la información en la vida académica de toda la comunidad, en este marco es en donde tratamos de encontrar el desarrollo de cada una de las áreas que conformarán la biblioteca, así como los acervos que formarán sus colecciones.

Uno de los principales problemas que enfrentamos, es el que la propia comunidad artística entienda la importancia que tiene la biblioteca en el buen desarrollo de sus actividades y que sea vista como una extensión del aula de clases y no como el lugar de "los castigos", en realidad la biblioteca debe ambicionar incluso ser la directriz en el desarrollo de otras bibliotecas en el Estado en cuanto a servicios, colecciones y desarrollo de usuarios, por todo ello se considera que la biblioteca debe encontrar un sitio en donde resguardar sus colecciones, hablando de esto, estableceremos el lugar apropiado para lograr tener a todos los usuarios en un

ambiente confortable y propicio para desarrollar las actividades que llevarán al buen desempeño intelectual.

En cuanto al edificio que albergará la biblioteca se espera que tenga dos niveles, en el primer nivel se tendrán cubículos de estudio colectivo, procesos técnicos, salas de audiovisual, una pequeña bodega y los sanitarios, en el 2º nivel, estarán las diferentes áreas como son: circulación, reprografía, salas de lectura individual, acervos, consulta de catálogos.

La mayor parte del edificio tendrá iluminación natural y ventilación adecuada para el buen cuidado de las colecciones que albergue, en el diseño de este edificio se usaron las especificaciones de los indicadores para la construcción de bibliotecas, habiendo sido elegida una biblioteca con las especificaciones y normalización de tipo 1.

Cada de una de las áreas guarda las medidas específicas recomendadas por normas internacionales, incluyendo el espacio entre estantes, número de usuarios que pueden estar en la biblioteca sin ser incómodo el espacio, posible crecimiento de colecciones, etc.

En base a un estudio realizado en el semestre febrero-julio 2000, en donde se anota el resultado de las propuestas que se hicieron con las academias<sup>62</sup>,

---

<sup>62</sup> Teatro, Literatura, Artes Plásticas, Música y Danza



retomamos los puntos sugeridos que se relacionan directamente con este proyecto:

#### *AREA DE FOTOGRAFIA*

- Hace falta un salón donde se pueda[n] proyectar diapositivas y analizar los trabajos de los alumnos.

#### *AREA DE ARTES PLASTICAS*

- Falta de espacio para desarrollar los trabajos de enseñanza y demostrar al público los resultados.

En la parte: "Diagnóstico del año escolar que terminó en julio del 2000", se menciona:

- Los materiales didácticos no son suficientes ni adecuados.

Y, como respuesta:

- Formar un proyecto de fortalecimiento de la infraestructura didáctica: acervo bibliográfico, videográfico, fonográfico, equipo de cómputo e incremento de instrumentos musicales.

- En cuanto a la infraestructura inmueble: elaboración de un proyecto para el cuarto oscuro, otro para la biblioteca, adaptación de espacios de trabajo, corrección de instalaciones.

Cabe hacer mención que en sus "Objetivos Estratégicos" se puntualiza el hecho de:

- Reforzar la calidad de la docencia en artes
- Enriquecer los programas de estudio
- Incentivar el trabajo académico y administrativo en la Institución
- Mejorar la infraestructura del la Escuela; y todos ellos, se relacionan directamente con la iniciativa de este proyecto, que es la respuesta a cada una de las sugerencias escritas en párrafos anteriores.

Para dar resultados específicos a las requisiciones del área de fotografía, se propone instaurar las salas audiovisuales, en el caso de artes plásticas, se considera la creación de una pequeña galería y, para todas las áreas se tendría el inmueble adecuado a las demandas físico-espaciales de los estudiantes y académicos. Por supuesto el apoyo didáctico que ofrecería la biblioteca, es de gran peso, puesto que se considerarán las bibliografías de los planes y programas de estudio de la propia Institución para formar el grueso de los acervos con los que cuente la biblioteca, en lugar de tener materiales obsoletos o sin uso alguno por parte de los usuarios de información de esta Escuela.

#### **4.10 ELECCION FÍSICA DEL ESPACIO.**

Como ya se describió en un capítulo anterior, la belleza arquitectónica del edificio que alberga la Escuela de Artes, no nos permite tomar livianamente el tema de la elección del espacio que tendrá a su cuidado la memoria artística de la Institución; de manera que, decidimos realizar un profundo y minucioso estudio de cada una de las características del inmueble, estudiando su historia, sus antecedentes arquitectónicos, las fases de su construcción e incluso los usos que se le han dado a lo largo de su historia, mismo que han sido ya mencionados, por lo tanto empezamos la tarea de revisar cada una de las probables áreas en las que podría construirse el edificio para la biblioteca.

Encontramos varias posibles áreas, que podían cubrir los requisitos para la construcción de un edificio ex profeso para la biblioteca especializada, entre ellas las siguientes:

- Área a un costado izquierdo del Teatro al Aire Libre.



Esta área actualmente es una jardinera, que no colinda con otros edificios que alberguen otra actividad en la Escuela, no hay ruido de automóviles porque se encuentra de alguna manera asilada, debido a que es la parte terminal del edificio y, se encuentra a un costado del Teatro al Aire Libre, por otro lado delimita con los jardines de la actual Iglesia, que en otro tiempo también fuera parte del Ex convento de San Francisco, todo ello favorece la construcción de un edificio en esta parte de la Escuela.

TENIS CON  
FALLA EL ORIGEN

- Área superior de la jardinera que se encuentra al costado izquierdo del Teatro al Aire Libre.



En esta área, lo mismo que en la anterior se favorecería el estudio adecuado, debido a que no hay ruidos externos que provoquen alguna distracción para los usuarios de la biblioteca, de hecho en este lugar, preferimos que se puedan solicitar informes, servicios, etc., es decir, el área de circulación.

TESIS CON  
FALSA DE ORIGEN

- Área conocida como "los abejorros", a un costado derecho del Teatro al Aire Libre.



Esta es una de las áreas que también podría albergar el edificio de la futura biblioteca especializada, sin embargo, presenta varias desventajas, una de ellas, es que colinda directamente con un área rocosa, ya que está al lado de lo que pudo ser una loma, por tanto todavía quedan raíces y troncos suspendidos en esa parte, se encuentra en un lugar

que por su posición no es muy iluminado y, por tanto es un factor que posiblemente traiga consigo humedad, que se vería acrecentada por estar directamente al lado de la zona rocosa, finalmente la cisterna de la Escuela se encuentra ubicada en la parte superior de esta área, por lo que el ruido de la misma sería un factor de distracción para los usuarios de la biblioteca.

TESIS CON  
FALTA DE ORIGEN

▪ Área superior de "los abejorros".



En esta parte de la Escuela sería muy difícil hacer la construcción de un nuevo edificio ya que es una de las áreas que se encuentra ubicada en un nivel muy alto, además de ser un peligro latente porque al encontrarse en esta altura, los niños que utilicen las instalaciones podrían caer en cualquier momento, ya que las escaleras que llevan a este nivel no son muy seguras, de manera que

incluso sería muy difícil transportar libros hasta este nivel, y no es un lugar seguro para resguardar las colecciones ya que no recibe mucha iluminación, es frío y húmedo, otro factor que le desfavorece es que la cisterna está ubicada en ésta área lo que provocaría seguramente mucha distracción cuando se prendiera, otro hecho es que el espacio es muy pequeño e irregular, lo que impide la construcción del edificio que se tiene planeado para poder satisfacer las necesidades informativas de la comunidad artística.

TRIPS CON  
FALSA DE ORIGEN

Por lo anterior, consideramos que las áreas que cubren de mejor manera la posible distribución de lo que conformará a la futura biblioteca especializada de la Escuela de Artes, son las dos (inferior y superior) ubicadas a un costado del Teatro al Aire Libre, mismas que tendrán una mejor distribución en cuanto a colecciones y servicios debido a la conformación y características propias de este terreno.

Se debe recordar, que el criterio que impera en el desarrollo de este proyecto es, el de un desarrollo de colecciones que permitan tener el mejor acervo de iniciación artística en el Estado de Hidalgo, por lo que se tiene pensado ser la directriz en cuanto a servicios, colecciones e incluso educación de usuarios.

Por lo tanto, las consideraciones en la elección de estas áreas, se basan en la visión a futuro de lo que la misma Escuela de Artes puede llegar a ser, una Escuela que no sea solamente de iniciación artística, sino que logre tener otros niveles, pero una base indiscutible para lograrlo es la infraestructura con la que cuenta, por lo tanto este proyecto pretende sembrar una pequeña semilla en el desarrollo de sus alumnos, y profesores, mismos que lograrán un mejor desarrollo, siempre y cuando cuenten con el apoyo de los futuros servicios bibliotecarios.

TRIS CON  
FALLA DE ORIGEN



#### **4.11 ESTUDIO DE PLANOS.**

Por razones obvias, tuve que recurrir en este apartado a un ingeniero que me ayudó a leer los planos de las Instalaciones de la Escuela de Artes, mismos que me permitieron ubicar el recorrido de la plomería de la Escuela, instalaciones eléctricas, etc.

Consideramos estos factores de suma importancia, ya que el saber que una tubería pasa por debajo de ciertas áreas nos permite tener un mayor control en cuanto a evitar riesgos de posibles áreas en donde se desarrolle la humedad, misma que en combinación con otros factores serían el habitat ideal de algunos microorganismos destructivos para los materiales que se encontrarán en la futura biblioteca, e incluso son de riesgo también para el personal o los usuarios que tienen contacto con dicho material.

De manera que, por la ubicación del terreno, el estudio de las instalaciones eléctricas y de plomería y las delimitaciones que tiene el espacio que se encuentra al costado izquierdo del Teatro al Aire Libre, decidimos que es el lugar ideal para llevar a cabo la construcción del edificio que tendrá a su cuidado las colecciones que conformarán el acervo de la biblioteca especializada de la Escuela de Artes.

Es importante mencionar, que cada una de las áreas que se pretende tener en la futura biblioteca, han sido diseñadas bajo estrictos controles internacionales, como son los indicadores de la UNESCO, para la construcción de edificios para

bibliotecas, de manera que el espacio entre anaqueles, el espacio entre asientos, mesas de lectura, cubículos, etc., está normalizado conforme a dichos estándares.

La construcción propiamente del edificio y sus respectivos problemas técnicos son temas que no serán elaborados en este proyecto, debido a que ya son temas propios del arquitecto o el ingeniero que se hará cargo de la obra.

#### **4.12 DISTRIBUCIÓN DE LAS ÁREAS QUE CONFORMARÁN LA BIBLIOTECA.**

Por la forma del terreno y por su ubicación, se propone que la distribución de las áreas que conformarán la futura biblioteca especializada de la Escuela de Artes, sea de la siguiente manera:

El edificio será de dos niveles, dividido en tres grandes secciones.

En la primer sección del área superior se encontrarán las áreas de circulación, catálogos al público, recibidor con una pequeña sala de lectura informal, este espacio puede aprovecharse también como una pequeña galería, un exhibidor para libros a vistas, y nuevas adquisiciones, y un guardarropa.

En el área superior, segunda sección se ubicarán las colecciones propiamente de la biblioteca, que tendrán la modalidad de "abiertas", y se dividirán en consulta, general, hemeroteca y, colecciones en reserva.

También estarán las salas de lectura, aunque por las características de la población que se atiende, se dividirán en sala de lectura infantil debido a que tendrán un mobiliario especial para los niños y, sala de lectura para adultos.

En la planta inferior, se ubicarán:

- ◆ Cubículos de lectura colectiva e individual.
- ◆ Salas audiovisuales
- ◆ 1 pequeña bodega
- ◆ El área de procesos técnicos
- ◆ La videoteca y,
- ◆ Los sanitarios

Hemos encontrado que la distribución de las diferentes áreas que conformarán la futura biblioteca, podrían establecerse de esta forma, ya que es una de las mejores formas en las que arquitectónicamente hablando podríamos aprovechar mejor los espacios y hacerlos funcionales, claro está, que el peso bibliotecológico es mucho mayor ya que ya que cada una de las áreas ha sido diseñada pensando en las necesidades de los usuarios a los que la biblioteca serviría, además de haber sido planeada para invitar a sus usuarios al estudio de cada una de sus disciplinas en este recinto informativo.

Finalmente, se hacen algunas consideraciones generales para el mejor aprovechamiento de las instalaciones que se ubicarán en cada una de las áreas que conformarán dicho edificio.

## Consideraciones Generales.

Para tener mayor seguridad en el edificio, es necesario contar con:

- Extintores en cada piso, en lugares estratégicos y visibles.
- Anuncios de la ubicación de la salida de emergencia.
- Contador de usuarios.
- Lector óptico de credencial.
- Detector magnético de materiales de biblioteca.
- Detector y sistemas de alarma contra humo, para casos de incendio, ubicados estratégicamente en todo el edificio de la biblioteca.

En cuanto a la iluminación que se recomienda en la biblioteca tenemos las siguientes consideraciones:

### "CIRCULACIÓN" 1er. Piso

Iluminación natural directa

### "ACERVOS" 1er. Piso nivelado

Iluminación natural indirecta

### "LECTURA" 1er. Piso nivelado

Iluminación natural directa

### "CUBÍCULOS" Planta baja

Iluminación natural y/o artificial

### "COLECCIONES ESPECIALES" 1er. Piso nivelado

Iluminación, ventilación, temperatura y humedad controlada por las características propias del material.

## CONCLUSIÓN.

Es sumamente importante reconocer el papel fundamental que tiene la biblioteca en la vida de cualquier institución, ya que pese a los comentarios que auguraban la desaparición total de la información impresa, nos damos cuenta del peso que aún tiene el resguardo de la información que una vez procesada en nuestros propios decodificadores (nuestro cerebro), produce el conocimiento, que a su vez será transmitido a otras personas, y radica en esto la importancia de las bibliotecas, ya que podríamos considerarlas en este sentido, como una de las funciones primordiales que tiene la memoria en nuestro cerebro, ya que sin ella, no podríamos aprender y aprehender la realidad, pues todo tendríamos que reiniciarlo una y otra vez, esto implica que no habría avance en nuestra ida; de la misma manera puedo asegurar, que sin una memoria de la humanidad, la biblioteca, los grandes avances científicos, tecnológicos, artísticos, sociológicos, etc. no podrían haber llegado hasta el punto en el que nos encontramos, porque todo se habría perdido con el paso de las generaciones, de no haber sido por los recintos informativos que resguardan, organizan y, difunden la información que ayuda en el avance y creación de nueva información, que a su vez generará nuevos conocimientos.

En suma, podríamos decir, que de acuerdo a los objetivos planteados en este trabajo, podrán verse cumplidos con la construcción del bien inmueble que albergue dicho recinto informativo; la pauta que nos da el estudio de usuarios realizado, es el conocer a fondo cuáles son las necesidades de servicios de

información con los que debe contar la futura biblioteca especializada de la Escuela de Artes, en Pachuca de Soto, Hidalgo.

Cabe destacar, la importancia que debe darse desde un principio a la biblioteca, en la vida de la comunidad artística a la que dará servicio, para que no suceda lo reflejado en el capítulo tres de este informe: el usuario desconoce casi totalmente cuales son los servicios que puede tener al entrar a una biblioteca, ya que la Escuela de Artes carece de una.

Finalmente, espero que este informe académico, pueda ser utilizado en estudios futuros e indiscutiblemente rebasado en los alcances del mismo.

## OBRAS CONSULTADAS.

AISA, L.M. "La problemática de la biblioteca en nuestros museos". – p. 43-45 En *Boletín de la ANABAD*. – Vol. XXXVIII, no.3 (jul./sep. 1988).

ARANAGA, G. "Perspectiva sobre las bibliotecas en conservatorios y escuelas de música en Euskadi". – p. 257-264 En *Jornadas sobre bibliotecas en conservatorios y escuelas de música (1ª : 1995 : Vitoria)*. – Madrid : Asociación Española de Documentación Musical, 1996.

*Art libraries and information services*. – Orlando : Academic Press, 1986.

AZCUÉ Y MANCERA, Luis ... [et al.] "Apuntes para la historia religiosa de Pachuca". – p. 60 En *Teotlalpan : Historiografía hidalguense I*.

BARBERENA BLÁZQUEZ, Elsa. *Unidades de información en el área de artes plásticas*. – México : ABIESI/AMBAC, 1985. – (Cuadernos de Abiesi ; 13)

BARQUET TELLEZ, Concepción ... [et al.] *Diagnóstico de la situación actual de la Biblioteca de la E.N.M.*. – México : UNAM, 1996.

*Bibliotecas de arte, arquitectura y diseño : perspectivas actuales*. –Barcelona : Saur, 1995.



*Bibliotecas especializadas : sus funciones y administración* / Edward G. Strable,  
ed. -- Washington : Unión Panamericana, 1968.

BIERBAUM, E.G. *Museum librarianship : provision and management of information  
services.* -- (s.l.) : McFarland & Company, 1994.

----- *Special libraries in action : cases and crisis.* -- Englewood : Libraries  
Unlimited, 1993.

BLOOMBERG, Marty ... [et al.] *Introduction to technical services for library  
technicians.* -- 5a ed. -- Littleton, Colorado : Libraries Unlimited, 1985. --  
397 p.

BRADLEY, Carol ... [et al.] *Manual of music librarianship an arbor.* -- Michigan :  
Music Library Association, 1966.

BRAVO PAREDES, F. "Música polifónica en un archivo conventual mexicano de  
los siglos XVI y XVII". -- p.43-44 En *Cantibus Organibus.* -- Vol. 12, no.5  
(may. 1955).

BRAVO, K. "Situación de las bibliotecas de conservatorios y escuelas de música  
en España". -- p.15-31 En *Jornadas sobre bibliotecas en conservatorios y  
escuelas de música* (1ª : 1995 : Vitoria). -- Madrid : Asociación Española de  
Documentación Musical, 1996.

BRYANT, E.T. *Music librarianship*. – London : (s.n.), 1959.

BURKAT, Leonard. "The challenge of music librarianship in the public library". – p.7-13 En *Notes*. – Vol. 38, no.1 (sep. 1981).

CALVA GONZALEZ, Juan José. *Las necesidades de Información*. – México : UNAM, 1998. – p. 219-247

CANDE, Roland de. *Historia universal de la música*. – México : Aguilar, 1981. – 2 v.

CENTRO INAH HIDALGO (MÉXICO). *El convento y colegio de San Francisco de Pachuca* / José Vergara Vergara. – México : El Centro, 1995. – 38 p.

CHAN, Lois Mai. *Library of Congress Subject Headings : principles and applications*. – 2a ed. – Littleton, Colorado : Libraries Unlimited, 1986. – 511 p.

*Diccionario Porrúa : historia, biografía y geografía de México*. – 5ª ed. – México : Porrúa, 1994. – 3 v.

ESPINÓS, J. *La creación de la biblioteca musical*. – Madrid : Ayuntamiento de Madrid, Delegación de Cultura, 1984.

- ESTRADA, Jesús. *Música y músicos de la época virreinal*. – México : SEP, 1973.  
– 165 p. – (SEP-Setentas ; 95).
- EZCURDIA Y VÉRTIZ, Manuel de ... [et al.] *Las colecciones especiales*. – México:  
SEP/DGB, 1987.
- FABRIZ, Magdalena. "Servicios al público". – p. 5-6 En *Curso de bibliotecología musical* (2º : 1986 : México). – México : SEP/UNAM, 1986.
- FERGUSON, Elizabeth ... [et al.] *Special libraries at work*. – Hamden, Conneticut :  
The Shoe String Press, 1984. – 206 p.
- GERHARD, Peter (Op.Cit.). "Apuntes para la historia religiosa de Pachuca". –  
p. 216 En: *Teotlalpan : Historiografía hidalguense I*
- GRAU GUADIX, R.M. "El usuario en las bibliotecas especializadas". – p. 43-47 En  
*Seminario sobre cooperación e informatización bibliotecaria*. – Madrid :  
Ministerio de Cultura, 1991.
- HAYATT KING, A. *Four hundred years of music printing*. – London : Clive Bingley,  
1978. – 105 p.

HERNANDEZ ESPARZA, Federico. *Documento inédito*.

——— "Sistemas de clasificación". — p. 3-4 En *Curso de bibliotecología musical* (2º : 1986 : México). — México: SEP/UNAM, 1986.

MENES LLAGUNO, Juan Manuel (Op. Cit.). *El verdadero origen de Pachuca*. — México : Centro Hidalguense de Investigaciones Históricas, 1975. — p. 99-100

MÉXICO. GOBIERNO DEL ESTADO DE HIDALGO. *Periódico Oficial*. — T. CXXI , no. 40 (oct. 17 1988) — p. 1-2 ; (jul. 4 1994) — p. 44-47

MÉXICO. SECRETARÍA DE EDUCACIÓN PÚBLICA. *Indicadores para bibliotecas públicas*. — México : SEP, 1984.

*The new grove dictionary of music and musicians* / Stanley Sadie, ed. — London : Macmillan, 1980. — 20 v.

*A reader in the art librarianship*. — Munchen : Saur, 1985.

ROBLES CAHERO, José Antonio. "Las bibliotecas de Euterpe : breve travesía por la historia de las bibliotecas musicales". — p. 24-40 En *Bibliomúsica* (ene. /abr. 1993).

SALDIVAR, Gabriel. *Historia de la música en México : época precortesiana y colonial*. – México : (s.n.), 1934. – 324 p.

SAMPERIO GUTIERREZ, Héctor. (Op. Cit.). "Apuntes para la historia religiosa de Pachuca". – p.178-179 En *Teotlalpan : historiografía hidalguense I*.

----- "Misiones del Colegio Apostólico de San Francisco de Pachuca en la Sierra de Zimapán". – p.153-158 En *Teotlalpan : Historiografía hidalguense 2*.

SAMUEL, Harold E. "Musicology and music library". – p. 833-846 En *Library Trends*. – Vol. 25, no. 4 (abr. 1977).

SPELL, Lota M. "La música en la catedral de México en el siglo XVI". – p.130-131 En *Cantibus Organibus*. – Vol. X, no. 11 (nov. 1953).

SUÁREZ, Aida. "Inauguran la Escuela de Artes". – p.4 En : *El Sol de Hidalgo* (sep. 11 1992).

TERRY MOLINENT, Zenaida ... [et al.] "Aparatos de información del Ministerio de Cultura : primer acercamiento al estado actual de las colecciones de arte América Latina y el Caribe en Ciudad de La Habana". – p.21-27 En *IFLA General Conference - Conference Proceedings (60th : E.U.A : 1994)*.

UNIVERSIDAD NACIONAL AUTÓNOMA DE MÉXICO. ESCUELA NACIONAL DE MÚSICA . *Plan de desarrollo : diagnóstico*. – México : UNAM, 1997. – p. 44

WATANABE, Ruth. "American music libraries and music librarianship : an overview in the eightie". – p. 239-256 En *Notes*. – Vol. 38, no.2 (sep. 1981).

——— *Introduction to music research*. – Englewood Cliffs, N.J. : Prentice Hall, 1967.

WHEELER, Joseph L. ... [et al.] *Administración práctica de bibliotecas públicas*. – México : FCE. 1970. – p.177

WILLOUGHBY, Stephen S. *Probabilidad y estadística*. – México: Publicaciones Culturales, 1975. – p.62-63.

WOOD, Yolanda. *De la plástica cubana y caribeña*. – La Habana : Letras Cubanas, 1990.

——— *Plástica del Caribe*. – La Habana : Letras Cubanas, 1989. – 318 p.

# **ANEXOS.**

## **A. LA BIBLIOTECA DE LA ESCUELA NACIONAL DE MÚSICA DE LA UNAM.**

### **LA BIBLIOTECA DE LA ESCUELA NACIONAL DE MÚSICA.**

De acuerdo a un artículo de Federico Hernández Esparza<sup>63</sup>, menciona que "durante el mes de junio de 1929, se iniciaron las sesiones extraordinarias del grupo conservatorio pro-autonomía universitaria, se vislumbró una gran oportunidad a favor de organizar una escuela de música que tuviera formación universitaria. En efecto los acontecimientos de la época se prestaban para el cambio y parte de la comunidad de profesores y alumnos del Conservatorio Nacional reclamaba la separación de esta Institución para crear una nueva escuela universitaria. No fue sino hasta el día 7 de octubre de 1929 cuando se acordó oficial y solemnemente la incorporación de los estudios musicales a la Universidad Nacional y la creación de la Facultad de Música, que tendría como sede oficial el inmueble de Mascarones, entonces Facultad de Filosofía y Letras, ubicado en la calle de Ribera de San Cosme número 71, y que dirigió el maestro Estanislao Mejía. Presidió el acto el señor Rector Ignacio García Téllez y el licenciado José López Lira, secretario general de la Universidad, además de un numeroso grupo de profesores y estudiantes.

A partir de esta fecha la Facultad de Música realizó algunos cambios en 1933 se convirtió en Escuela Superior de Música, siendo director el Maestro José

---

<sup>63</sup> Bibliotecólogo de la Escuela Nacional de Música de la UNAM.



Rocabruna Valdivieso; más tarde en 1942 corrige el nombre a Escuela Nacional de Música bajo la dirección del Maestro Luis G. Saloma Núñez.

En la actualidad, la Escuela Nacional de Música ha formado varias generaciones de músicos universitarios y sus objetivos están encaminados a fortalecer tres aspectos básicos:

- La docencia
- La investigación
- La difusión

Desde su fundación en 1943, la Escuela Nacional de Música ha sido una fuente de información constante en la vida académica de esta institución. Su organización la inició el señor bibliotecario Gonzalo Angulo Romero, quien se encargó de reunir el primer acervo formado por unas cuantas obras donadas por profesores y alumnos de la Escuela. Los primeros 15 años registraron un crecimiento muy lento del acervo, pero gracias a la compra de colecciones y a las donaciones de los maestros Manuel M. Ponce, Juan D. Tercero, José Rocabruna, José F. Vázquez y otros músicos y profesores –además del presupuesto que asignó la Dirección General de Bibliotecas de la UNAM- se hizo posible que el número y la calidad de títulos se incrementara considerablemente.

En la actualidad la biblioteca reúne una gran cantidad de información musical en libros, discos, casetes, videos, música impresa, revistas, fotos y documentos sobre la historia de la música en México.

Esta documentación se encuentra a disposición de profesores y alumnos universitarios, conservatorios, centros de documentación, orquestas, fonotecas, instituciones musicales diversas, estudiantes de primarias, secundarias y preparatorias, así como a cualquier persona interesada en la música en general.

### **OBJETIVOS.**

Los objetivos de la biblioteca de la Escuela Nacional de Música tienden principalmente a la selección, adquisición, procesamiento, sistematización, conservación y difusión de sus acervos respectivos. Siendo su primordial tarea apoyar las necesidades de información y documentación musical de investigadores, profesores y estudiantes a nivel nacional e internacional".<sup>64</sup>

---

<sup>64</sup> HERNANDEZ ESPARZA, Federico. *Documento inédito*.

## ORGANIZACIÓN.

“La biblioteca de la Escuela Nacional de Música, empieza su organización y administración en forma muy sencilla, la planeación de sus recursos materiales y humanos, creció en forma desorganizada, debido entre otros factores a la falta de asignación de un presupuesto para la compra de material bibliográfico y contratación de personal especializado, así como la falta de equipo y mobiliario para la organización del acervo. Otro de los factores fue el poco interés que se le dio como un recurso de información musical como apoyo académico de profesores y alumnos, de tal suerte que no se previó el crecimiento, sin embargo, este fue creciendo gradualmente, porque por un lado a los recursos humanos y financieros se les asignó una partida presupuestal oficialmente y por el otro, se fue creando una conciencia por parte de la comunidad de la Escuela acerca de la necesidad de contar con una biblioteca, para apoyar sus actividades de información musical. De esta manera cobró un sentido e importancia académica para la Escuela.”<sup>65</sup>

De acuerdo a las actividades que se desempeñan en la biblioteca, queda dividida en tres secciones:

- Servicios al público
- Procesos Técnicos
- Usuarios

---

<sup>65</sup> Idem

## **PERSONAL.**

"Durante el año de 1944 y hasta 1950, el personal asignado fue el siguiente:

- 1 persona para atender todas las actividades de servicios, procesos y organización. En 1955 se incrementó además del bibliotecario el siguiente personal:
- 1 ayudante para apoyar las actividades administrativas y procesos menores de la biblioteca.
- 1 secretaria para apoyar las actividades del desarrollo a máquina de los juegos de tarjetas para los ficheros y realizar escritos.

Posteriormente en 1960-70, las necesidades de la biblioteca se incrementaron, por lo que fue necesario más personal:

- 2 personas más como apoyo a los servicios bibliotecarios.

En 1977-80, ingresó el personal siguiente:

- 1 bibliotecóloga para que se hiciera cargo de toda la dirección y organización de la biblioteca como Coordinadora de la misma.
- 1 técnico académico para la fonoteca.
- 1 auxiliar de intendencia para el aseo de la biblioteca.

Para 1983-85 la biblioteca contaba con el siguiente personal:

- 1 Coordinador
- 1 Jefe de biblioteca
- 2 técnicos académicos
- 2 bibliotecarios administrativos
- 1 vigilante
- 1 auxiliar de intendencia

El rendimiento del personal académico que realiza la catalogación y clasificación se ve reducido por la gran cantidad de tiempo que destina en la atención al público durante el turno matutino, para lo cual, aún no se cuenta con el personal administrativo suficiente para atender la demanda".<sup>66</sup>

---

<sup>66</sup> Idem

Posteriormente se cuenta con el siguiente personal<sup>67</sup>:

- 1 Coordinador
- 2 Técnicos Académicos
- 1 Jefe de Fonoteca
- 2 Técnicos de fonoteca
- 5 Bibliotecarios turno matutino
- 7 Bibliotecarios turno vespertino
- 1 Secretario
- 1 Oficial Administrativo
- 1 Intendente en turno matutino
- 1 Intendente en turno vespertino
- 1 Vigilante turno matutino
- 1 Vigilante turno vespertino

---

<sup>67</sup> BARQUET TELLEZ, Concepción ... [et al.] *Diagnóstico de la situación actual de la Biblioteca de la E.N.M.*. - México : UNAM, 1996.

## SERVICIOS.

"Los servicios al público en cualquier en cualquier clase de biblioteca han sido los medios para la divulgación cultural, así como para la difusión de la información.

La función de estos servicios consiste en establecer contacto con el público que frecuenta las bibliotecas en busca de información.

Los servicios al público deben estar debidamente organizados y atendidos por personal especializado.

El bibliotecario, debe hacer uso de sus aptitudes, así como de sus conocimientos profesionales, para obtener mediante la capacitación del personal, empleados que tengan mayor aptitud de trato con el público, pues es muy importante que la biblioteca tenga un servicio al público lo suficientemente rápido, eficaz, paciente y cortés, con lo cual se logrará que los libros circulen adecuadamente para servir a la comunidad"<sup>68</sup>.

"Durante 1943, los servicios que se proporcionaron consistían únicamente en la consulta y el préstamo en sala de los materiales que había. Para los años sesenta y los setenta, el servicio se fue incrementando, debido a que el acervo se incrementó con donaciones y compra de material, de esta manera también

---

<sup>68</sup> FABRIZ, Magdalena. "Servicios al público". - p. 5 En *Curso de bibliotecología musical* (2º : 1986 : México). - México : SEP/UNAM. 1986.

aumentaron el préstamo a domicilio y el servicio de fototeca. Para los setenta se incrementaron además el servicio de préstamo interbibliotecario.

Los servicios al público abarcan el de consulta, préstamo en sala, domicilio e interbibliotecario.

Dos personas por turno darán servicio de libros, música impresa, revistas y tesis en forma rápida y eficaz, proporcionando a los alumnos los recursos necesarios para que realicen las actividades de préstamo, registrar a los lectores que requieren préstamos, organizar y actualizar los registros, controlar e integrar la colección de reserva a los usuarios, preparar el material que requiere encuadernación, reproducir mediante los procedimientos idóneos, las obras que estén agotadas.

Para 1982 se implementa un manual de rutinas de préstamo a sala y préstamo a domicilio, de libros, partituras, revistas y tesis, esto fue con la finalidad de que el personal que atiende el mostrador en ambos turnos, siguiera las mismas rutinas y al mismo tiempo evitar errores, mantener uniformidad en las actividades en el préstamo del material y mantener un control del mismo.

Desde noviembre de 1981 la Coordinación de Biblioteca y Fonoteca lleva a cabo un programa de visitas a la biblioteca organizado para grupos principalmente de primer ingreso, así como también de nivel bachillerato y de nivel licenciatura. El propósito de estas visitas a la biblioteca, fue preparar a los usuarios para que



utilicen las fuentes básicas de consulta musical y los catálogos disponibles, durante el año de 1981-1982, se proporcionó este servicio a 25 grupos, con un total de 394 alumnos. Los resultados que obtuvo el programa fueron satisfactorios, por que llegaron a una parte de la población escolar principalmente del nivel propedéutico y licenciatura; sin embargo, hizo falta llegar a más alumnos de licenciatura y a la planta docente de la Escuela. El programa se dejó de aplicar debido a la falta de planeación.<sup>69</sup>

En suma podemos concluir que los servicios al público que proporciona la Escuela Nacional de Música son<sup>70</sup>:

- Préstamo interno
- Préstamo externo
- Préstamo interbibliotecario
- Consulta
- Servicio de fonoteca, audiciones grupales
- Servicio de fonoteca, audiciones individuales
- Fotocopiado
- Difusión de los servicios

---

<sup>69</sup> HERNANDEZ ESPARZA, Federico. *Documento inédito*.

<sup>70</sup> BARQUET TELLEZ, Concepción ... [et al.] *Diagnóstico de la situación actual de la Biblioteca de la E.N.M. - México : UNAM, 1996.*

## **COLECCIONES.**

La biblioteca de la Escuela Nacional de Música se fundó en el año de 1943 a iniciativa de Gonzalo Angulo Romero por entonces alumno de la Escuela. "En 1931 una bibliotecaria francesa, empezó la creación de la biblioteca con algunos folletos informativos y biografías publicadas por la SEP de músicos como Beethoven, Clementi, al ver que no se le pagaba se retiró.

Posteriormente, el Sr. Luis Pedrero quien fue la segunda persona que se hace cargo de la biblioteca, tampoco duró mucho tiempo aproximadamente un año, su salida fue por los motivos anteriores, la biblioteca permaneció cerrada. Los alumnos solicitaron a las autoridades de la Escuela que requerían de una biblioteca para apoyar sus actividades académicas, es a partir de ese momento que el entonces alumno de la Escuela Gonzalo Angulo Romero se hace cargo de ella y es hasta 1944 que recibe un nombramiento como bibliotecario.

La organización de la biblioteca comenzó con el material anteriormente citado, el Sr. Gonzalo Angulo, al ver que no existía presupuesto, solicitó a los profesores su apoyo para comprar el material bibliográfico, llegando a reunir \$200.00, con este dinero se compró música impresa, de cuartetos, quintetos de música de cámara y algunas sinfonías; posteriormente recibió donaciones de alumnos y profesores de otros materiales lo cual incrementa el acervo bibliográfico, durante dos décadas el acervo de libros, partituras y discos se incrementa debido a estas donaciones.

Dentro de las donaciones, se puede citar por ejemplo la del maestro Saloma, Juan D. Tercero, Manuel M. Ponce, etc. Así pasaron varios años incrementando su acervo con donaciones. Para 1966 las colecciones de la biblioteca empiezan a ser clasificadas con el sistema Dewey.

Hacia 1959, se inicia la formación de la fonoteca, esta se formó por donaciones de maestros con la idea de apoyar las actividades docentes.

El acervo de la fonoteca y la biblioteca, constituye un apoyo a la docencia, la investigación y la difusión; sin embargo, la calidad de sus materiales no se encuentra actualizada en la mayor parte de sus áreas académicas por falta de bibliografías básicas, para la compra de material bibliográfico, poca participación de las áreas académicas en la formación de bibliografías básicas actualizadas e inexistencia del uso de nuevas tecnologías para el manejo y la recuperación de la información musical. El acervo está conformado por 63 529 unidades de las cuales existe un rezago de 40 000 obras.

Existe un rezago de 59 títulos de revistas que no han llegado al acervo de la biblioteca.

Finalmente, el acervo de la biblioteca y la fonoteca cuentan con 10 551 libros; 41 840 partituras; 9 182 revistas (110 títulos por suscripción); 581 tesis; 8 798 discos LP; 507 cassettes y, 97 cintas de carrete abierto<sup>71</sup>.

## **USUARIOS.**

“La Escuela Nacional de Música cuenta con 235 profesores y 1725 alumnos, con diferentes niveles y necesidades de información musical. Estos, son profesores que atienden a los alumnos del nivel licenciatura, propedéutico, técnico y del Centro de Iniciación Musical.

Los usuarios que utilizan los servicios bibliotecarios de la Escuela estuvieron formados principalmente por alumnos del nivel propedéutico, licenciatura y profesores de las diversas áreas académicas; aproximadamente un promedio de 40 a 60 usuarios diarios, durante los dos turnos de lunes a viernes, los usuarios que más utilizaban estos servicios fueron los del nivel propedéutico, seguidos del nivel licenciatura y utilizados escasamente por el personal docente.

Los usuarios que hacen uso de la biblioteca y la fonoteca, requieren información en cuanto a la organización y servicios de la misma, que permita responder a sus necesidades académicas a diferentes niveles, que va desde el infantil, juvenil y principalmente licenciatura y docencia<sup>72</sup>.

---

<sup>71</sup> HERNANDEZ ESPARZA, Federico. *Documento inédito*.

<sup>72</sup> *Idem*

Actualmente los usuarios de la biblioteca de la Escuela Nacional de Música son<sup>73</sup>:

- Profesores de todas las áreas académicas
- Alumnos de nivel licenciatura
- Niños del Centro de Iniciación Musical
- Usuarios Externos

### **EDIFICIO.**

"La capacidad física de la biblioteca es de 164 usuarios. Cuenta con una sala de lectura con capacidad para 80 usuarios y una fonoteca con capacidad para 60 usuarios.

La biblioteca cuenta ya con un nuevo edificio; sin embargo, se encuentra un desfasamiento entre sus recursos materiales, humanos y financieros para proporcionar servicios bibliotecarios eficientes. Es importante destacar que el edificio se encuentra mal diseñado en algunas áreas, por ejemplo: La parte del techo son domos de material acrílico, cuando hace mucho sol, los rayos traspasan hasta la sala de lectura. Este problema es muy incómodo para el lector.

---

<sup>73</sup> BARQUET TELLEZ, Concepción ... [et al.] *Diagnóstico de la situación actual de la Biblioteca de la E.N.M.*. - México : UNAM, ; 1996.

Otro aspecto, es el ruido que proviene de los salones que se encuentran adjuntos a la biblioteca, este ruido, molesta a los usuarios para la realización de sus lecturas.

Los espacios del edificio de la biblioteca, se encuentran desperdiciados en los diferentes niveles, el 30% del área total, está destinada a pasillos, vestíbulos y dos salas de descanso<sup>74</sup>.

La conformación del edificio se encuentra distribuida de la siguiente manera<sup>75</sup>:

- Planta baja:  
Área de 826 m2
  
- Mezzanine:  
Área de 376 m2
  
- Primer piso:  
Área de 320 m2

---

<sup>74</sup> HERNANDEZ ESPARZA, Federico. *Documento inédito*.

<sup>75</sup> BARQUET TELLEZ, Concepción ... [et al.] *Diagnóstico de la situación actual de la Biblioteca de la E.N.M.* - México : UNAM. : 1996.

## **EQUIPO.**

Hasta hace algunos años, la biblioteca de la Escuela Nacional de Música, carecía de equipos de cómputo, ya que solamente contaba con uno, de esa manera surgió la siguiente requisición, elaborada por Federico Hernández Esparza:

- Adquirir cinco computadoras para la automatización de los servicios y procesos de la biblioteca y fonoteca.
- Dos servidores para establecer una red interna para la catalogación del acervo de biblioteca y fonoteca.
- Adquirir el programa Dynix para la automatización de bibliotecas para los procesos y servicios bibliotecarios.

Posteriormente cuenta con<sup>76</sup>:

- Cinco terminales para usuarios
- Detector magnético para documentos
- Detector de humo para incendios
- Señalización fluorescente para ruta de evacuación
- Sala de audiciones grupales
- Catálogo electrónico
- Catálogo al público en forma de diccionario

---

<sup>76</sup> BARQUET TELLEZ, Concepción ... [et al.] *Diagnóstico de la situación actual de la Biblioteca de la E.N.M.* - México : UNAM, : 1996.

- Catálogo dividido de partituras
- Catálogo dividido de fonoteca
- Catálogo interno topográfico
- Kardex

## ACERVO INSTRUMENTAL<sup>77</sup>

Acordeones	6	Arpas	6	Bombos	3
Bongós	3	Campanitas	7	Cangrejos	5
Celesta	1	Clarinetes	11	Clavecines	4
Claves	22	Clavicordios	2	Clavinovas	9
Contrabajos	5	Cornos fran.	5	Comos ing.	2
Espinetas	1	Flautas dulces	11	Guitarra elect.	1
Guitarras	16	Guitarrones	2	Huehuetls	13
Jgo. Platos	1	Laúd africano	1	Laúd español	1
Oboes	8	Rototom	1	Salterios	2
Sintetizadores	6	Tambores	3	Tamb. Mano	40
Timbales	16	Toms	5	Trompetas	9
Vibráfonos	1	Violas	4	Violines	4
Violoncellos	10	Xilófono	1	Xilorimbas	4
Marimbas	7	Metalófono	1	Órganos	19
Pianos	106	Tamtam	1	Tarolas	3

<sup>77</sup> UNIVERSIDAD NACIONAL AUTÓNOMA DE MÉXICO. ESCUELA NACIONAL DE MÚSICA. *Plan de desarrollo : diagnóstico.* - México : UNAM, 1997. - p. 44



## MOBILIARIO.

"En 1944, el edificio que albergaba a la biblioteca fue un pequeño salón improvisado para albergar algunas sillas y una mesa.

Este se encontraba en las calles de cedro en San Cosme.

Posteriormente en el año de 1946-1979 la biblioteca cambia de edificio a las calles de San Cosme, donde también se le asignó un espacio donde quedó instalada la biblioteca y la fonoteca. En 1979-1996 cambia de edificio a las calles de Coyoacan, las instalaciones son nuevas y el espacio para la biblioteca es diseñado especialmente para este fin. La fonoteca tiene un espacio diseñado específicamente para audiciones individuales y grupales"<sup>78</sup>.

El mobiliario con el que actualmente cuenta la biblioteca es el siguiente<sup>79</sup>:

- 80 sillas
- 60 estantes dobles
- estantería compacta
- 1 mostrador
- 1 Jefatura
- 1 Área de trabajo

---

<sup>78</sup> HERNANDEZ ESPARZA, Federico. *Documento inédito.*

<sup>79</sup> BARQUET TELLEZ, Concepción ... [et al.] *Diagnóstico de la situación actual de la Biblioteca de la E.N.M. - México : UNAM, 1996.*

## PROCESOS TECNICOS.

"Según Merrill Sletson, W., el término música, tal como se emplea en la clasificación, es ambiguo.

Puede significar sólo partituras o abarcar toda obra sobre música, como composiciones musicales.

El significado exacto del término partitura es el de una o varias hojas en las que están escritas o impresas las partes que han de tocar los diversos instrumentos musicales, pero popularmente se aplica a cualquier pieza de música.

Por ejemplo, la Gavota de Bach para violín no es exactamente una partitura, tampoco lo es la Marcha fúnebre de Chopin para piano. Pero la música pianística, en dos claves, para ambas manos ha traído como consecuencia el empleo de la palabra partitura para indicar cualquier composición a dos manos o canción con acompañamiento de piano.<sup>80</sup>

"La catalogación y la clasificación de discos se inicia en 1983, empleando reglas de catalogación actualizadas y aceptadas por la DGB; sin embargo, no se lleva a cabo por falta de personal profesional.

---

<sup>80</sup> HERNANDEZ ESPARZA, Federico. "Sistemas de clasificación". - p. 3-4 En *Curso de bibliotecología musical* (2° : 1986 : México). - México: SEP/UNAM, 1986.

La biblioteca inicia la organización de sus procesos técnicos de 1944 a 1950, en forma muy sencilla, el pequeño acervo que existía, se arreglo por autor, colocándolo en un ropero que se tenía como estante, posteriormente de 1951-1957, se adopta el sistema de clasificación Dewey, para libros y música impresa, más tarde la universidad en 1957 a través de la Dirección General de Bibliotecas (DGB), solicita a la biblioteca de la Escuela, que adopte el sistema de clasificación L.C., debido a que la Dirección también normaliza sus procesos con las demás bibliotecas de la UNAM.

Por otro lado, la catalogación que se realiza al acervo de la Escuela Nacional de Música, es de acuerdo a las normas propias y no a las reglas de catalogación Angloamericanas, su normalización se realizó en forma gradual de acuerdo con las de la DGB. Sin embargo, la biblioteca de la Escuela, ya tiene para ese entonces un catálogo dividido de música impresa y un catálogo diccionario de libros.

En la década de los setenta, los procedimientos en los procesos técnicos siguieron un cierto orden, pero no el que requería para su completa organización profesional, debido básicamente a que la música impresa y música grabada, representa no sólo un conocimiento bibliotecológico, sino también musical<sup>81</sup>.

---

<sup>81</sup> HERNANDEZ ESPARZA, Federico. *Documento inédito*.

En la actualidad, los procesos técnicos que se realizan en la Biblioteca, se hacen en dos fases<sup>82</sup>:

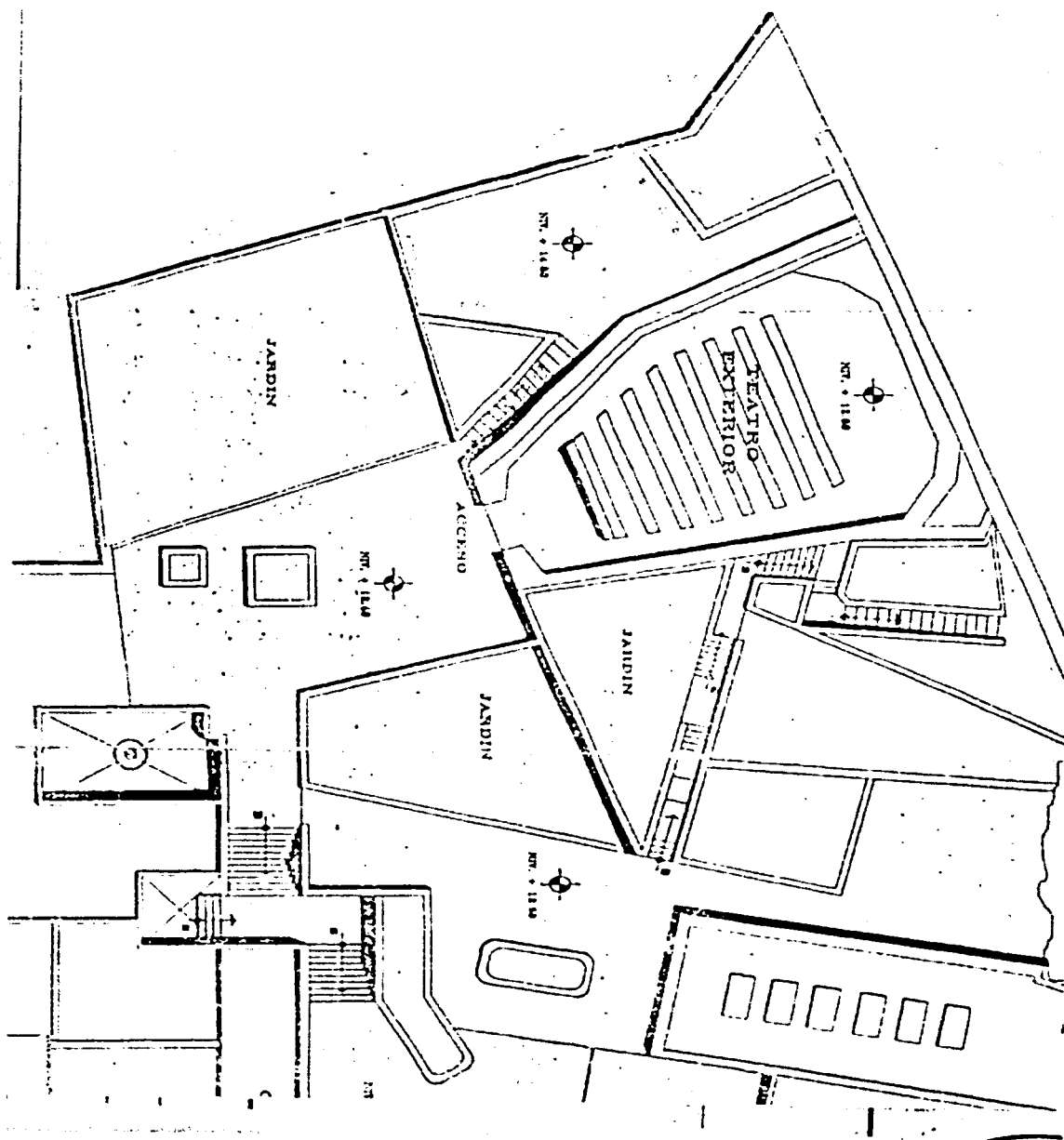
La primera de ellas consiste en que los procesos técnicos para los libros que adquiere la biblioteca, los realiza la DGB.

La segunda fase, consiste en que el proceso técnico y físico de la música impresa y música grabada, los realiza la Biblioteca, debido a la alta especialidad que se requiere para procesar este material.

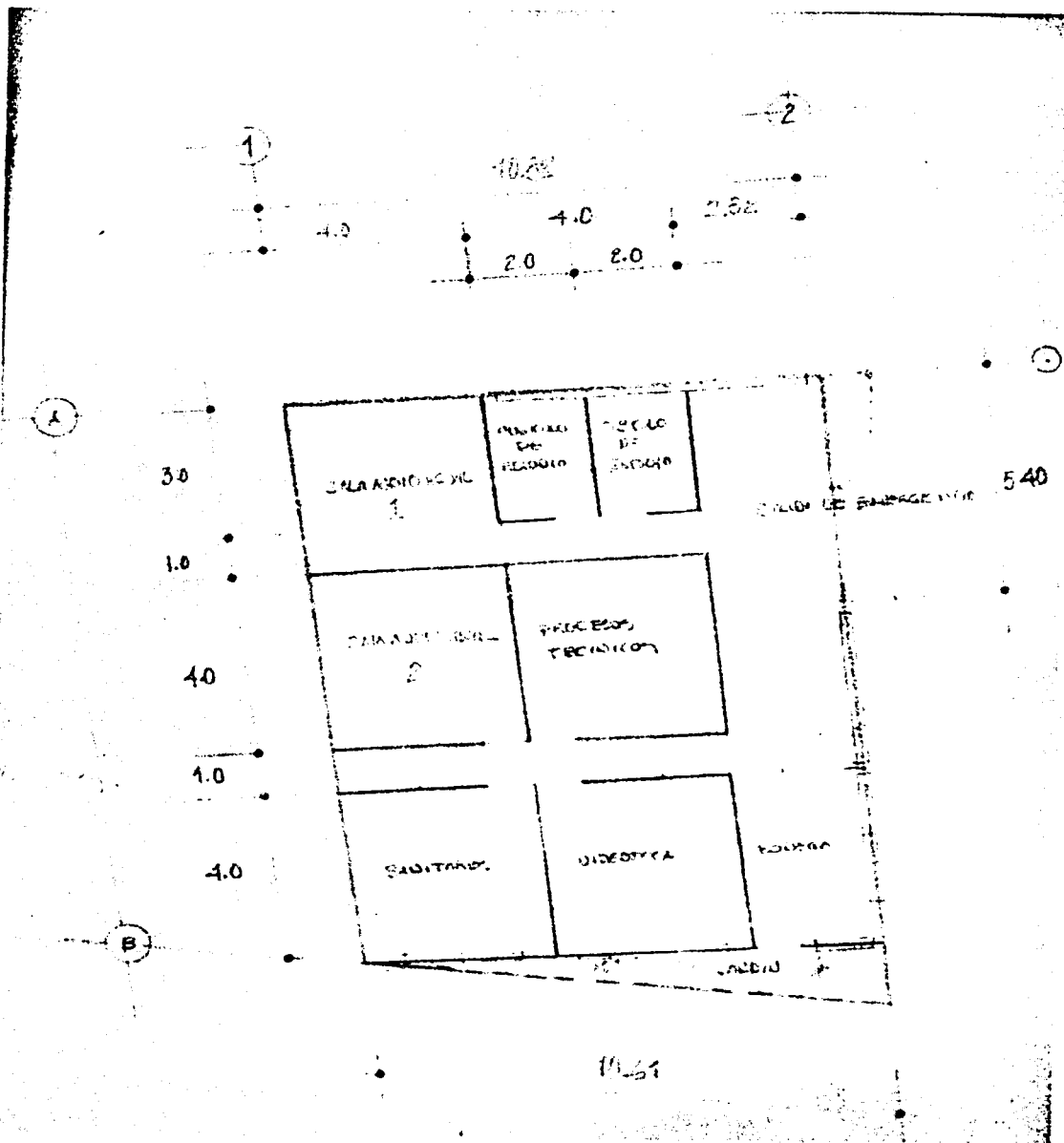
---

<sup>82</sup> BARQUET TELLEZ, Concepción ... [et al.] *Diagnóstico de la situación actual de la Biblioteca de la E.N.M. - México* : UNAM, 1996.

**B. PLANOS DE LA ESCUELA EN DONDE SE UBICARÁ LA BIBLIOTECA.**



**C. PLANO DE LA FUTURA BIBLIOTECA ESPECIALIZADA DE LA ESCUELA DE ARTES PLANTA BAJA.**





## E. FORMATO DEL CUESTIONARIO.

### CUESTIONARIO

El presente cuestionario tiene como objetivo determinar las necesidades informativas de la comunidad estudiantil, docente y administrativa de la Escuela.

### INSTRUCCIONES

MARQUE CON UNA "X" LA RESPUESTA QUE USTED ELIJA.  
EN ALGUNOS CASOS SE LE PEDIRÁ LA RESPUESTA ESCRITA CON SUS PROPIAS PALABRAS.

#### DATOS GENERALES

DISCIPLINA: \_\_\_\_\_ SEMESTRE: \_\_\_\_\_ ESTUDIANTE   
\_\_\_\_\_ DOCENTE   
\_\_\_\_\_ ADMINISTRATIVO

1. ¿SABÍA USTED DEL PROYECTO DE CREACION DE LA BIBLIOTECA DE LA ESCUELA?  
SI  NO
2. ¿CONOCE USTED LOS MATERIALES DE APOYO QUE HAY EN LA ESCUELA?  
SI  NO
3. ¿CON QUÉ FRECUENCIA CONSULTA ESTE MATERIAL?  
DIARIO  SEMANALMENTE  MENSUALMENTE  SEMESTRALMENTE  NUNCA
4. ¿QUÉ TIPO DE MATERIALES UTILIZA CON MAYOR FRECUENCIA?  
LIBROS  PERIÓDICOS  ENC. GRALES.   
REVISTAS  TESIS  ENC. ESPECIAL   
MANUALES DE PRAC.  DICC. GRALES.  PARTITURAS   
INSTRUMENTAL  DICC. ESPECIAL  VIDEOS   
FOLLETOS  OTROS   
CATALOGOS   
ESPECIFIQUE: \_\_\_\_\_
5. ¿CREE USTED QUE ESTE MATERIAL EXISTENTE LE APOYE EN SU PROCESO DE ENSEÑANZA APRENDIZAJE?  
SI  NO   
¿POR QUÉ? \_\_\_\_\_
6. ¿SON CUBIERTAS SUS NECESIDADES INFORMATIVAS DE MANERA ADECUADA?  
SI  NO   
¿POR QUÉ? \_\_\_\_\_
7. ¿ESTÁ CONSIDERADA SU DISCIPLINA ARTÍSTICA, EN EL MATERIAL QUE ACTUALMENTE HAY EN LA ESCUELA?  
SI  NO



8. ¿DE QUÉ DISCIPLINA ARTÍSTICA NO HAY INFORMACION? (ESPECIFIQUE EN CADA AREA, SEGÚN SEA EL CASO)

MUSICA	ARTES PLÁSTICAS	DANZA	TEATRO	LITERATURA
METALES <input type="checkbox"/>	ESCULTURA <input type="checkbox"/>	CONTEMP. <input type="checkbox"/>	CONTEMP. <input type="checkbox"/>	CONTEMPORANEA <input type="checkbox"/>
PERC. <input type="checkbox"/>	PINTURA <input type="checkbox"/>	CLASICA <input type="checkbox"/>	ANTIGUO <input type="checkbox"/>	ANTIGUA <input type="checkbox"/>
CUERDAS <input type="checkbox"/>	FOTOGRAFIA <input type="checkbox"/>	FOLKLOR <input type="checkbox"/>	NACIONAL <input type="checkbox"/>	NACIONAL <input type="checkbox"/>
OTRO <input type="checkbox"/>	OTRO <input type="checkbox"/>		INTERNACIONAL <input type="checkbox"/>	INTERNACIONAL <input type="checkbox"/>

ESPECIFIQUE: \_\_\_\_\_

9. ¿QUÉ TAN ACTUAL DEBERÍA SER LA INFORMACIÓN?  
 PRESENTE MES  PRESENTE AÑO  SEXENIO ANTERIOR  DÉCADA ANTERIOR   
 OTRO(S)  INDIQUE EN AÑOS \_\_\_\_\_

10. ¿EN QUÉ IDIOMA PREFIERE LA INFORMACIÓN? (ADEMÁS DEL ESPAÑOL)  
 INGLÉS  FRANCÉS  ITALIANO  ALEMÁN  OTROS   
 ESPECIFIQUE: \_\_\_\_\_

11. ADEMÁS DEL PRÉSTAMO INTERNO Y EXTERNO DE MATERIALES ¿QUÉ OTROS SERVICIOS SUGIERE QUE SE LE PROPORCIONEN?

PRÉSTAMO INTERBIBLIOTECARIO  BÚSQUEDA DE INFORMACIÓN   
 LOCALIZACIÓN DE DOCUMENTOS  FOTOCOPIADO   
 OTROS

ESPECIFIQUE: \_\_\_\_\_

12. ¿A DONDE RECURRE PARA CUBRIR SUS NECESIDADES INFORMATIVAS?

OTRAS BIBLIOTECAS O  
 RECINTOS  
 INFORMATIVOS   
 MENCIONELOS:

\_\_\_\_\_  
 \_\_\_\_\_  
 \_\_\_\_\_  
 \_\_\_\_\_

MANUALES, LIBROS,  
 FOTOCOPIAS   
 INFORMACIÓN  
 PROPORCIONADA POR EL  
 PROFESOR   
 ESPECIFIQUE:

\_\_\_\_\_  
 \_\_\_\_\_  
 \_\_\_\_\_  
 \_\_\_\_\_

COMPRO LO QUE ME  
 INTERESA   
 OTROS   
 ESPECIFIQUE:

\_\_\_\_\_  
 \_\_\_\_\_  
 \_\_\_\_\_

13. ¿TIENE, CONOCE O USTED A PROPORCIONADO ALGUNA BIBLIOGRAFÍA BÁSICA COMO CONSULTA EN SU DISCIPLINA?  
SI  NO

14. SI TIENE ALGUNA RECOMENDACIÓN, SUGERENCIA O COMENTARIO, FAVOR DE EXPRESARLO EN LAS SIGUIENTES LÍNEAS.

---

---

***¡GRACIAS POR SU COLABORACIÓN!***

## **F. FORMATO DE LA ENTREVISTA.**

### **ENTREVISTA**

1. ¿CUÁL ES SU NOMBRE COMPLETO Y SU CARGO EN LA INSTITUCION?
2. ¿CUÁNTO TIEMPO TIENE LABORANDO EN LA INSTITUCIÓN?
3. ¿QUÉ IMPORTANCIA TIENE LA BIBLIOTECA PARA USTED?
4. ¿CUÁLES SON LAS CARENCIAS QUE TIENE LA BIBLIOTECA?
5. ¿CUÁLES SON SUS NECESIDADES INFORMATIVAS?
6. ¿CÓMO CREE USTED QUE LA BIBLIOTECA DEBE APOYAR LAS DISCIPLINAS DE LA ESCUELA?
7. CÓMO DIRECTOR, SUBDIRECTOR, JEFE DE DEPARTAMENTO, O COORDINADOR ¿USTED ESTARÍA DISPUESTO A APOYAR LA CREACIÓN DE UNA BIBLIOTECA ESPECIALIZADA EN LA ESCUELA ¿CÓMO DARÍA ESE APOYO?
8. ¿CONOCE LAS NECESIDADES DE INFORMACIÓN DE SUS SUBORDINADOS?
9. ¿TIENE, CONOCE O HA PROPUESTO LAS BIBLIOGRAFÍAS BÁSICAS DE CONSULTA PARA CADA DISCIPLINA?
10. ¿QUIERE AGREGAR ALGÚN COMENTARIO O SUGERENCIA?

**¡GRACIAS POR SU APOYO!**