



298478

**UNIVERSIDAD NACIONAL AUTÓNOMA DE MÉXICO**  
**ESCUELA NACIONAL DE ARTES PLÁSTICAS**

**“La visión de un artista”**  
**Manuel Ramos en la Fototeca Culhuacán**

**Tesis**  
**Que para obtener el título de**  
**Licenciado en Artes Visuales**

**Presenta**

**Héctor Pacheco Román**



**DEPTO. DE ASESORIA  
PARA LA TITULACION  
ESCUELA NACIONAL  
DE ARTES PLASTICAS  
XOCHIMILCO D.F.**

**Director de Tesis: Lic. Laura Castañeda García**

**México, D.F., 2001.**



Universidad Nacional  
Autónoma de México

UNAM



## **UNAM – Dirección General de Bibliotecas Tesis Digitales Restricciones de uso**

### **DERECHOS RESERVADOS © PROHIBIDA SU REPRODUCCIÓN TOTAL O PARCIAL**

Todo el material contenido en esta tesis está protegido por la Ley Federal del Derecho de Autor (LFDA) de los Estados Unidos Mexicanos (México).

El uso de imágenes, fragmentos de videos, y demás material que sea objeto de protección de los derechos de autor, será exclusivamente para fines educativos e informativos y deberá citar la fuente donde la obtuvo mencionando el autor o autores. Cualquier uso distinto como el lucro, reproducción, edición o modificación, será perseguido y sancionado por el respectivo titular de los Derechos de Autor.

Papá,  
*Gracias por enseñarme que es justo  
y por estar a mi lado.*

Mamá,  
*Gracias por inculcarme todos tus valores  
y por todo tu amor.*

Verónica,  
*Gracias por tu apoyo, toda tu confianza  
y por la energía que me das para seguir adelante.*

Mónica,  
*Gracias por ser mi hermana y demostrarme  
que hay que pelear por nuestros ideales.*

Abuelos José Agustín y Teresa,  
*Gracias por brindarme su amor  
y por compartir sus experiencias conmigo.*

Tío Juan Mario, Teresa, María Eugenia,  
Jorge, Raúl, Víctor, Alejandro y Claudia,  
*Gracias por brindarme su amor, confianza y todo su apoyo.*

Tío José Luis, Lucio,  
Carmen, Velia y Roció,  
*Gracias por su apoyo y su confianza.*

Fernando, Sheila, Jazmín, Paola,  
Karla, Mayte y Gaby,  
*Gracias por iluminar mi vida de alegría  
y de esperanza.*

Ricardo, Jesús, Ismael y Hugo,  
*Gracias por compartir conmigo todo lo que  
la escuela no enseña, son los mejores amigos.*

Y a toda la gente que durante todo este tiempo  
han confiado en mi y me ha brindado su cariño y su apoyo,  
*Gracias.*

***"La visión de un artista"***

*Manuel Ramos en la Fototeca Culhuacán*

## **BIBLIOGRAFÍA**

---

- Archivo General de la Nación. **Manual de conservación fotográfica**. SEGOB. México. 19 pp.
- Barthes, Roland. **La cámara lúcida**. Paidós Comunicación. Barcelona, 1997. 207 pp.
- Barra Moulain, Paula. **Manual de normas catalográficas**. INAH-CONACULTA. México, 2000. 49 pp.
- Beaumont Newhall. **The History of Photography**. The Museum of Modern Art. New York, 1993. 319pp.
- Bourdieu, Pierre. **La Fotografía como un arte intermedio**. Nueva Imagen. México, 1979. 381 pp.
- Casanova, Rosa. **Sobre la superficie bruñida de un espejo**. FCE. México, 1989.
- CODOLMAG. **Memoria del primer seminario nacional sobre conservación de materiales de archivo fotográfico y fílmico**. Dirección de Cinematografía. México, 1984. 79pp.
- D.A. Dondis. **La Sintaxis de la imagen**. Ediciones Gustavo Gili. México, 1992. 211pp.
- Darrah, Williams C. **The World of Stereographs**. Land Yacht Press. Nashville, Tennessee, 1997.
- Debroise, Olivier. **Fuga Mexicana: un recorrido por la fotografía en México**. CONACULTA. México, 1994. 217 pp.
- Dubois, Philippe. **El acto fotográfico**. Paidós Comunicación. Barcelona, 1993. 119 pp.
- Fontcuberta, Joan. **Fotografía: conceptos y procedimientos**. Gustavo Gili. Barcelona, 1990. 204pp.

FUNARTE. ***Cuadernos técnicos de conservación fotográfica 1.*** Ministerio da Cultura do Brasil. Río de Janeiro, 1997. 11pp.

FUNARTE. ***Cuadernos técnicos de conservación fotográfica 2.*** Ministerio da Cultura do Brasil. Río de Janeiro, 1997. 27pp.

FUNARTE. ***Cuadernos técnicos de conservación fotográfica 3.*** Ministerio da Cultura do Brasil. Río de Janeiro, 1997. 12pp.

FUNARTE. ***Cuadernos técnicos de conservación fotográfica 4.*** Ministerio da Cultura do Brasil. Río de Janeiro, 1997. 10pp.

González Castrillo, Ricardo. ***Temario Básico para oposiciones a bibliotecas y archivos.*** Editorial Complutense. Madrid, 1997. 297 pp.

Huyda R. ***Las Fotografías de un Archivo Nacional.*** International Symposium Public Archives. Ottawa, Canada. May, 1988.

Instituto de Investigaciones Estéticas. ***Conservación de material fotográfico.*** UNAM. México. 18 pp.

Lara Klahr, Flora. ***Jefes, Héroes y Caudillos, Archivo Casasola.*** Colección Río de Luz. Fondo de Cultura Económica. México, 1986.

***Memoria del Tiempo, 150 años de la fotografía en México.*** CONACULTA – Museo de Arte Moderno. México, 1989. 91 pp.

***México: Una nación persistente. Hugo Brehme, fotografías.*** CONACULTA – Museo Franz Mayer. México, 1995. 154 pp.

Pavao, Luis. ***Diccionario y glosario de términos usados en conservación fotográfica.*** Benemérita Universidad Autónoma de Puebla. México, 1990. 80 pp.

Rempel, Siegfired. ***The Care of Photographs.*** Nick Lions Books. New York, 1987. 184 pp.

Sócrates da Oliveira, Joao. ***Manual práctico de preservación fotográfica.*** Universidad Autónoma de Puebla. México, 1985. 44 pp.

Valdez Marín, Juan Carlos. ***¿Cómo cuidar mis fotografías?.*** INAH-CONACULTA. México, 2000. 25 pp.

Valdez Marín, Juan Carlos. ***¿Cómo cuidar mis negativos fotográficos?.*** INAH-CONACULTA. México, 2000. 23 pp.

Valdez Marín, Juan Carlos. *Determinación y control de hongos en material fotográfico*. INAH-CONACULTA. México, 1992. 39 pp.

Valdez Marín, Juan Carlos. *Manual de conservación fotográfica*. INAH-CONACULTA, Colección Alquimia. México, 1997. 146 pp.

## **ARTÍCULOS DE REVISTA**

---

Arnal, Ariel. "El pasado de la imagen fuente para la historia" en **Revista Foto Reflex**. México, octubre-noviembre 1998.

Casanova, Rosa. "Un sistema nacional de la fotografía" en **Revista Alquimia**, No.2. México, enero-abril 1998.

Monroy Nasr, Rebeca. "La fotografía mexicana de ayer y hoy" en **Revista México en el Tiempo**, No.31. México, 1999.

Morales Carrillo, Alfonso. "Manuel Ramos, el baluarte de la prosperidad" en **Revista Cuartoscuro**, No. 19. México, julio-agosto 1996.

Muñoz, Horacio. "Manuel Ramos Sánchez, Fotoperiodista Potosino" en **Revista Verdesierto**, Instituto de Cultura de S.L.P., No. 1 año 1, México, enero 1999

Ochoa Sandy, Gerardo. "Historia de un archivo" en **Revista Luna Cornea**, No.13. México, septiembre-diciembre 1997

Pérez Monfort, Ricardo. "Antropología e imagen" en **Revista Cuicuilco**, Vol.5 No.13, ENAH. México, 1998.

Rodríguez Díaz, Joaquín. "El encuadre fotográfico como educador visual" en **Revista Foto Reflex**, No.5 año 1, México, 1995.

Tostado M. Carmen. "Manuel Ramos y la Fe" en **Revista Foto Reflex**, No.20 año 4, México, 1998.

# **ÍNDICE**

---

<b>INTRODUCCIÓN.....</b>	<b>2</b>
<b>1. ANTECEDENTES</b>	
1.1 Historia y concepto de archivo.....	5
1.2 Características generales de un Archivo Fotográfico.....	8
1.3 Como salvaguardar un archivo.....	10
<b>2. FOTOTECA CULHUACÁN</b>	
2.1 Sistema Nacional de Fototecas.....	14
2.2 Orígenes de la Fototeca Culhuacán.....	16
2.3 Características del archivo.....	19
<b>3. PRESERVACIÓN FOTOGRÁFICA</b>	
3.1 Procesos fotográficos en Culhuacán.....	33
3.2 Principales factores de deterioro.....	41
3.3 Limpieza, estabilización y restauración.....	47
<b>4. LA VISIÓN DE MANUEL RAMOS</b>	
4.1 Manuel Ramos, fotógrafo.....	50
4.2 Selección de imágenes.....	61
4.3 Catálogo.....	69
<b>CONCLUSIÓN.....</b>	<b>106</b>
<b>ÍNDICE DE IMÁGENES.....</b>	<b>109</b>
<b>BIBLIOGRAFÍA.....</b>	<b>112</b>



## **INTRODUCCIÓN**

---

Con el descubrimiento de la fotografía se ha capturado una cantidad innumerable de imágenes que lograron, desde hace unos 150 años, que esta materia haya sido considerada dentro del ramo de las artes visuales cuando la Real Academia de Ciencias y Artes de Londres dio el visto bueno a los primeros daguerrotipos. A partir de entonces, los archivos fotográficos son de suma importancia ya que contienen los registros de la memoria gráfica de muchas historias a partir de la visión de diversos artistas, investigadores y aficionados en general.

De la misma manera, el arribo de la fotografía a México dio pauta a la realización de investigaciones que han permitido conocer el trabajo de diversos fotógrafos que, desde el siglo XIX, han plasmado la historia gráfica de México de diferentes maneras.

La fotografía refleja la historia de comunidades y acontecimientos manteniendo y recreando su identidad, logrando conservar su pasado y transformar su futuro. La historia resulta similar a la naturaleza fotográfica, ninguna de las dos constituyen por sí mismas una verdad ni una realidad absolutas; son sólo discursos sobre los posibles hechos previamente identificados y delimitados. La fotografía nos permite tener una objetividad (construida por el fotógrafo o por el historiador) y, por lo tanto, una verdad en la historia. A pesar de que durante el siglo XIX la fotografía adquiere renombre como prueba de la verdad, no es hasta la mitad del siglo XX cuando la disciplina de la historia vuelve su cara hacia la imagen como fuente primaria de la investigación y el quehacer histórico. La importancia de la fotografía y, sobre todo, de los archivos fotográficos como fuentes de la historia, no radica solamente en la supuesta información que en la imagen pretende ser evidente.

sino en la lectura que se puede hacer en ella como fuente de opinión en el pasado. Si en la historia tradicional la materia prima es el texto, en la historia gráfica es la imagen.

Una fotografía se puede valorar desde dos aspectos, el estético como obra plástica y el social como documento histórico.

No solamente me cautivó la doble utilidad de una imagen, sino la gran variedad de discursos que comunica según el sentimiento, las costumbres, la época y la ideología de cada fotógrafo. Por todo esto nació mi gusto por explorar archivos fotográficos y conocer las diversas historias narradas por distintos autores a través de la lente y así, disfrutar además de la investigación de uno de los acervos más valiosos que hay en México: ***la visión de un artista, Manuel Ramos en la Fototeca Culhuacán.***

El objetivo general de este trabajo pretende, a través de las distintas investigaciones realizadas, describir todas las características con las que debe contar un archivo fotográfico basado en la historia de la Fototeca Culhuacán, en el análisis de las constantes técnicas de los materiales, así como también en los programas de conservación y restauración que se implementaron en dicho archivo fotográfico. Para obtener esto hay que cubrir varias particularidades como sería estudiar el concepto de archivo, su historia y las características que lo conforman; describir y evaluar las condiciones de la Fototeca Culhuacán, además de su desarrollo conforme ha pasado el tiempo, haciendo énfasis en la importancia del rescate de los materiales fotográficos a través de las técnicas y procesos de conservación, así como indicar las condiciones mínimas necesarias para su almacenaje y resguardo. Nos enfocaremos en los distintos procesos fotográficos especialmente en los que se encontraron en el fondo Manuel Ramos, de igual forma se realizará un análisis estético en cuanto a las características iconográficas de una selección de imágenes de sus obras.

La aportación de este trabajo consiste en desarrollar una investigación de las características de un archivo fotográfico, de su funcionalidad e importancia,

además de un proyecto de investigación basado en mi experiencia dentro del programa de conservación y restauración realizado en la Fototeca Culhuacán.

La realización de esta investigación se debe al gusto por la conservación y preservación de fotografías de nuestro pasado, además de la gran importancia que tiene la fotografía en nuestra historia. Este trabajo es el principio de un largo camino de investigaciones y proyectos dentro de los campos de la fotografía como rama de las artes visuales y de la historia que, al yuxtaponerlas, crearán un nuevo significado de conjunto tanto en su contenido social como documento histórico y en su contenido estético como obra plástica. Además se logrará el rescate de material fotográfico para elaborar una memoria gráfica a través de los ojos artísticos de la misma sociedad.

Gracias a la fotografía, la humanidad adquirió el poder de percibir su ambiente y su existencia con una nueva visión. Considero que los valores del ser humano radican mucho en la memoria y la memoria es la cámara fotográfica de nuestra historia.

## **CAPÍTULO 1**

---

# **ANTECEDENTES**

### **1.1 HISTORIA Y CONCEPTO DE ARCHIVO.**

Al adentrarnos en la historia de los archivos, descubrimos que éstos existen desde la época de los egipcios y el pueblo mesopotámico. En la Grecia antigua las actas públicas que servían como garantía para los ciudadanos se guardaban en el *archeion*. Posteriormente el concepto y el término pasaron a ser parte de Roma, en donde se utilizó la palabra *archivum*<sup>1</sup>; base del término que prevalece hasta nuestros días.

En la Edad Media se consagró la utilidad del archivo por la validez que se les otorgaron a los documentos oficiales; los archivos, en estas épocas, no tenían una localización fija, los documentos se encontraban en los arcones o muebles donde se guardaban los pergaminos en todas las casas.

Con la aparición de las cortes judiciales se utilizaron los locales que resguardaban los archivos, por lo mismo, surgió la necesidad de conservar los documentos que los constituían; fue así como la Iglesia ofreció la estabilidad de los medios ambientales que prevalecían en los monasterios. A partir de eso se desempeñaría una labor muy importante en la guarda y custodia de dichos documentos.

La difusión del papel fue el inicio de la producción documental y por lo tanto también de la creación de varios archivos, por ejemplo, en España, se formaron los archivos de Carlos I y Felipe II, mismos que contribuyeron a la creación del Archivo de Simancas; de igual forma ocurrió con el archivo de Carlos III que

---

<sup>1</sup> Archivo: espacio o local en donde se custodian documentos públicos o particulares. Conjunto de estos

finalmente formó parte del Archivo de Indias de Sevilla, actualmente custodia los fondos referentes al continente americano.

La misión conservadora de los archivos ha dejado, a su paso y hasta nuestros días, la conceptualización de que un archivo debe ser un ente vivo y útil que implica el esfuerzo y desempeño de una función añadida, la de poner la documentación en un estado óptimo de conservación.

De muchas definiciones del concepto de Archivo, considero más acertada la de una archivonomista sevillana de nombre Antonia Herrera, porque es la más completa y capaz de abarcar toda la dimensión del término:

*"Un archivo es el depósito donde se guardan de manera organizada y ordenada, los testimonios escritos, gráficos y audiovisuales, producidos por cualquier institución ya sea pública o privada, hecho esto con el doble fin de garantizar los servicios de administración y además de servir como fuentes de investigación" <sup>2</sup>.*

De este concepto conviene destacar dos notas importantes, primero la que se refiere al orden que deben llevar los documentos para que puedan ser llamados con toda propiedad archivos y, segundo, la doble finalidad que dicta la definición, la de garantizar los servicios y la de servir como fuentes de investigación. En esto radica la diferencia entre un archivo de administración y un archivo gráfico o histórico.

Un archivo gráfico es aquel que tiene bajo su custodia materiales como litografías, mapas, pinturas y fotografías especialmente o la suma de todas, mismos que pueden ser documentos sociales y obras plásticas que, dependiendo de su antigüedad, pueden tener el carácter de piezas históricas. En este trabajo la investigación estará centrada en los archivos con material fotográfico.

El tiempo ha ido transcurriendo y el mundo nos ha heredado una gran cantidad de imágenes que acrecientan nuestro bagaje histórico y cultural que nos permite construir nuestra historia, por esta razón se ha vuelto necesidad del ser humano

dar orden a la gran cantidad de imágenes que tiene importancia para él como documento histórico o como obra plástica.

*Conocer, ordenar,  
y difundir conocimientos.*

## 1.2 CARACTERÍSTICAS DE UN ARCHIVO FOTOGRÁFICO.

Según Boris Kossoy, *"una fotografía es la captura de un tiempo en el espacio"* <sup>3</sup>, Joan Foncuberta dice, *"la fotografía es un procedimiento de trazos luminosos sobre una superficie preparada para tal efecto"* <sup>4</sup>, pero, más allá de conceptos y teorías sobre la fotografía, existe una perspectiva sobre la preservación de la misma para así poder difundir los conocimientos y conservar la memoria.

Las grandes ventajas informativas y didácticas dieron pauta a nuevas estrategias documentales e iconográficas. La fotografía logró conquistar un espacio en los acontecimientos históricos ya fueran privados o públicos. Es de esta manera, como la preservación de imágenes fotográficas implica un gran esfuerzo en virtud de su gran fragilidad y los diversos deterioros a los que están expuestas.

El funcionamiento de un archivo comienza a partir de una buena conservación de los materiales que en él se encuentran para que, posteriormente, puedan tener cabida en proyectos de investigación o proyectos educativos. Por esta razón las colecciones fotográficas nunca deben considerarse como un archivo muerto, ya que en las imágenes se pueden encontrar demasiadas posibilidades de lectura y de análisis teórico.

Al tropezar con los archivos fotográficos en donde la mayoría de las fotografías son inéditas, algunas dejan de ser pura información visual y pasan a ser catalogadas dentro de los terrenos de la creación plástica.

Los archivos fotográficos cuentan con ciertas normas desde que se obtiene la colección como son, la catalogación, la preservación y el cuidado de los acervos.

Al adquirir una colección fotográfica, la primer tarea consiste en establecer criterios de valor histórico y estético potencial realizado por especialistas; paso seguido y de suma importancia para todo programa de archivos, es la elaboración de un sistema de registro adecuado a las características de la colección que les permita conocer sus fondos.

---

Con la creación de este sistema se le asignará un número de inventario a cada fotografía y se separaran por materia, género o tema. A este procedimiento le sigue una escala de prioridades basada en los deterioros y en las necesidades de las colecciones.

En el campo de la conservación encontramos que cada negativo e impresión fotográfica contiene un factor de deterioro; es por eso que los programas de trabajo se establecen basándose en los diferentes tipos de daño. Con esto se comienza a trabajar en tres campos, la preservación, la conservación y la restauración. Estos abarcan todas las necesidades de la conservación en el total de las piezas del archivo.

Ya organizado el archivo, en cuanto a la descripción de cada material y de su valor como documento social o artístico, hay que incluir también su resguardo en un espacio adecuado; por lo tanto, se prosigue con un programa de catalogación que nos dirá las características específicas de cada negativo o impresión que será la pauta para su posible difusión, ya sea por medio de un banco de imágenes o ficheros.

En resumen, un Archivo Fotográfico o Fototeca tiene que contar con áreas de trabajo para la conservación y la restauración del material, laboratorios de trabajo para la reproducción y el copiado de las piezas, una bóveda para la preservación, una área de investigación y catalogación, además de una área de atención al público.

Los archivos fotográficos tradicionales tienen la necesidad de modernizarse por su rezago debido a la falta de instalaciones adecuadas y de conocimientos acerca de las normas que se deben adoptar en cuanto al rescate del material fotográfico que, en la mayoría de los casos presentan problemas de conservación.



## 1.3 SALVAGUARDAR UN ARCHIVO.

Tras el boom de la conservación de archivos fotográficos, algunas instituciones han mostrado actitudes más dinámicas e interesadas en el valor y la preservación de las colecciones.

Algunos archivos han sido modernizados instalando bóvedas climatizadas para su mejor conservación y creando bancos de imágenes computarizados que permitan una consulta más ágil de los catálogos.

Aunque la preservación de un archivo fotográfico parezca una tarea muy complicada debido a la necesidad de equipo sofisticado y de recursos financieros estratosféricos; se podrían aplicar medidas alternativas para prevenir el avance de los deterioros creando convenios con el objetivo de difundir conocimientos, así como la realización de debates donde se puedan intercambiar y divulgar las experiencias con profesionales que trabajan en archivos fotográficos para, de esta manera, adquirir nuevas formas de acercamiento y cooperación con otros países y así poder instaurar archivos fotográficos funcionales. Por ejemplo, en Brasil existe una fundación llamada *FUNARTE*<sup>5</sup> que se dedica a dar apoyo a instituciones que tengan archivos fotográficos; casi de manera similar al Sistema Nacional de Fototecas en México.

El SINAFO<sup>6</sup> es el organismo que coordina y supervisa a las fototecas que pertenecen al gobierno federal especialmente las pertenecientes al Instituto Nacional de Antropología e Historia; este organismo implementó un modelo que es el idóneo para la creación de un archivo fotográfico, mismo que a continuación se describe. Para tener un archivo de vanguardia es necesario dividir las áreas de trabajo en:

- *Área de archivo:* También conocida como bóveda, es el lugar donde se resguardan debidamente clasificadas todas las piezas fotográficas. Este lugar tiene que contar con un estricto control y monitoreo de las variables ambientales como la humedad y la temperatura; así mismo, debe proteger las

piezas fotográficas con materiales que tengan calidad de archivo como son las guardas de papel neutro. Para una perfecta adecuación de la bóveda hay que considerar de manera muy importante los trabajos de remodelación en la estructura física del inmueble. En el área de bóveda se instalará un sistema para el control de humedad relativa y temperatura, la primera controlada en un 50% y la segunda entre los 18 y 20°C dependiendo del tipo de piezas fotográficas. También es necesario acondicionar los muros mediante una impermeabilización de forma interior y exterior. Se recomienda colocar recubrimientos de azulejo vidriado en los muros interiores hasta una altura de 1.80 m. para evitar la acumulación de partículas y la filtración de humedad, sellar puertas y ventanas para evitar la entrada de partículas del exterior, instalar una acometida eléctrica de tipo trifásica de 220v. 60amp, instalar puertas de aluminio con cristal de tipo eclusada para el acceso a la bóveda con el fin de realizar un monitoreo exterior de manera permanente y evitar los cambios bruscos de temperatura durante el traslado de los materiales. Para el área de trabajo y la bóveda hay que acondicionar la iluminación con filtración de rayos UV y controladores de intensidad de iluminación.

- *Área de conservación:* La salvaguarda de las piezas fotográficas es de suma importancia, por esta razón el tratamiento y la estabilización deben de estar sujetos a las necesidades inmediatas durante el análisis de las mismas. En esta área se efectuarán todas las tareas de limpieza de las piezas fotográficas, además de la detección de deterioros en las imágenes y su rescate mediante procesos técnicos de restauración y preservación. Para garantizar la permanencia de una imagen fotográfica se debe tener en cuenta, la estabilidad de los materiales procesados, un correcto manejo de archivo y el control de variables, control de agentes biológicos, gases y humos dañinos, además de los efectos colaterales que puedan presentar los procesos inadecuados de

restauración. Dentro de este lugar se necesita personal especializado en restauración supervisados por un especialista en conservación fotográfica.

- *Área de catalogación:* Área destinada para la clasificación de cada una de las piezas fotográficas del archivo y de lograr un acceso ágil al mismo; aquí es necesaria una catalogación específica y automatizada que unifique los criterios de acceso al acervo, para esto también se requiere trabajar conjuntamente con historiadores o especialistas para la elección de los temas y campos catalográficos, logrando así el diseño del catálogo.
- *Área de digitalización:* Aquí se digitalizan todas las imágenes y se diseñan proyectos de organización en bases de datos para la formación de grandes bancos de imágenes digitales que proporcionen una mejor consulta y difusión del acervo. En esta área se necesita la colaboración de un diseñador de bases de datos que cumplan con los requerimientos de acceso acorde al catálogo anteriormente desarrollado.

Es importante también hacer uso de las normas de seguridad en general para el manejo de los materiales como el uso de guantes de algodón para manipular las piezas, el uso de canastillas para la transportación de las mismas, la colocación de extinguidores en cada una de las áreas del archivo fotográfico, la creación de salidas para desplazar los materiales depositados en la bóveda en caso de emergencia y la capacitación del personal de mantenimiento y limpieza en las labores de aseo en las áreas de trabajo, especialmente en la bóveda.

Las áreas anteriores son primordiales para la creación de un archivo fotográfico, desafortunadamente en la actualidad, pocas instituciones cuentan con un sistema de trabajo como el anterior. Hay algunos archivos que preocupados por la preservación de sus acervos están utilizando sistemas de digitalización con tecnología de punta, creando bancos de imágenes con modelos norteamericanos o desarrollos nacionales que les permitan un acceso más ágil, ya sea desde su sede

o puntos remotos y con la posibilidad de comerciar de manera electrónica por medio de la Internet.

Ante la riqueza del material fotográfico que se encuentra en nuestro país, es de suma importancia contar con archivos de vanguardia para dar otra imagen a la cultura y la investigación del país; sin embargo es una pena que sea tan reducido el porcentaje de instituciones interesadas en la actualización de conocimientos en este ramo y la capacitación de personal adecuado para este tipo de trabajo.

## **CAPÍTULO 2**

---

# **FOTOTECA CULHUACÁN**

### **2.1 SISTEMA NACIONAL DE FOTOTECAS**

Hace más de 20 años surgió en México un profundo interés por la fotografía, creciendo así la necesidad de obtener fotografías antiguas o contemporáneas para darles su respectivo valor documental y/o como obra plástica.

En 1993 se creó el *Sistema Nacional de Fototecas* (SINAFO), perteneciente a la Coordinación Nacional de Difusión del Instituto Nacional de Antropología e Historia (INAH).

El SINAFO apoya permanentemente proyectos vinculados con instituciones académicas, museos, galerías, casas editoriales (públicas o privadas tanto en el país como en el extranjero); además, también impulsa publicaciones, exposiciones y audiovisuales, así como un sinnúmero de investigaciones provenientes de organismos públicos concernientes a cuestiones sociales, artísticas y de aspecto técnico en fotografía. Este organismo cuenta también con actividades permanentes de resguardo, conservación, catalogación y digitalización de materiales fotográficos y proyectos de investigación dentro de las materias antes señaladas. De igual manera proporciona servicios al público como cursos y diplomados, muestras fotográficas, publicaciones y, principalmente, asesorías para la creación y funcionamiento de nuevos archivos fotográficos.

Su objetivo principal es coordinar y supervisar las actividades que se generan en todos los archivos fotográficos que el INAH tiene bajo resguardo oficial en la República Mexicana. Actualmente este organismo reúne 17 archivos que son parte

del patrimonio fotográfico de nuestro país, abarca casi 150 años de historia

y custodia más de un millón de imágenes de más de dos mil autores en un marco cronológico que va desde 1847 a 1997.

Dentro de las instituciones que forman parte del SINAFO se encuentran:

La Fototeca Romualdo García en el Museo Histórico de la Alhóndiga de Granaditas en la ciudad de Guanajuato, la Fototeca Juan Dubernard en el Centro INAH de Morelos, el Archivo José García Payón perteneciente al Centro INAH en Veracruz, la Escuela Nacional de Antropología e Historia y los Centros Regionales del INAH en los estados de Colima, Durango, Nayarit, Puebla, Sonora, Tabasco, Tlaxcala y Yucatán entre otros. Ha asesorado instituciones como Ingenieros Civiles Asociados y al Instituto Nacional de Estudios Históricos de la Revolución Mexicana, así como también, a diversas instituciones en el extranjero.

De todos los archivos pertenecientes al sistema destacan dos de manera singular, uno es el que resguarda la Fototeca Nacional y el otro es el de la Fototeca Culhuacán, los dos pertenecientes al INAH.

La Fototeca Nacional surge gracias a la necesidad de preservar el patrimonio fotográfico de nuestro país, para poder así albergar más de siglo y medio de registros que se convirtieron en un importante material para la historia y la vida cultural de México desde el siglo pasado.

La Fototeca Nacional del INAH, inaugurada en noviembre de 1976 para depositar el renombrado Archivo Casasola, es la primera fototeca moderna del país. Se integra como el acervo fotográfico más importante de México por su dimensión y por ser la pionera en la valorización de la imagen fotográfica como patrimonio cultural. La cantidad de imágenes que resguarda es de ochocientos cuarenta mil noventa y una piezas fotográficas entre positivos y negativos.

Su trayectoria es de gran importancia por estar a la vanguardia en procesos de conservación, catalogación y resguardo, es la única institución en el país que agrupa todas las tareas de este género, por lo mismo es el centro operativo del SINAFO.

Junto con este archivo es necesario también destacar el perteneciente a la Coordinación Nacional de Monumentos Históricos, la Fototeca Culhuacán, por su

## 2.2 ORÍGENES DE LA FOTOTECA CULHUACÁN.

*"La Fototeca Culhuacán esta destinada a ser el segundo archivo nacional en importancia, además de los temas arquitectónicos, se tiene un importante fondo de reprografía de planos de mapas históricos de toda la república, cuenta también con reprografía de numerosos personajes de la historia nacional y con registros de temas etnográficos."*<sup>7</sup>

Sus orígenes datan desde la creación del Antiguo Museo Nacional (hoy Museo de las Culturas), institución que a partir de 1865 realizó acopio de fotografías particularmente sobre temas históricos, arqueológicos y etnográficos.

El origen del archivo va paralelo a la creación del Instituto Nacional de Antropología e Historia, ya que durante 40 años operó como su único archivo fotográfico.

Con el tiempo (hacia 1900), el museo llegó a tener un taller de fotografía al que apoyó en diversas tareas. Al crearse las distintas direcciones especializadas, que en 1936 constituirían al INAH, la Dirección de Monumentos Históricos pasó a custodiar el acervo fotográfico reunido durante 60 años.

Por esos años la Ciudad de México sufría una transformación, los afanes de modernización llevaron a la destrucción de importantes monumentos arquitectónicos de tiempos de la colonia que estaban ubicados en lo que actualmente se conoce como el Centro Histórico de la Ciudad de México.

La fotografía, que ya estaba asimilada como técnica de registro, sirvió a esta dirección para realizar un extenso catálogo de los edificios que pronto desaparecerían.

Paralelamente se efectuaba un acopio de imágenes fotográficas que incluía la producción de muchos fotógrafos, lo mismo ocurría con el registro fotográfico en los estados del interior de la República donde se mandaban fotógrafos de la

Dirección de Monumentos Históricos, además se compraban fotografías de autores locales.

Hacia 1969 el archivo fotográfico deja sus instalaciones en la calle de Córdoba No. 45 en la colonia Roma y se traslada al ex convento de San Juan Evangelista en donde se reubica la Dirección de Monumentos Históricos en la calle de Morelos número 10 en el pueblo de Culhuacán, al oriente de la Ciudad de México.

Para 1977, un año después de fundada la Fototeca Nacional, surgió la idea de trasladar el acervo de Culhuacán a sus instalaciones en la ciudad de Pachuca, Hidalgo, pero, en 1978 fue revocada esta propuesta y sólo se enviaron los fondos de autor y las piezas *vintage*<sup>8</sup> para que fueran resguardadas en las bóvedas de este lugar. En la *Fototeca Culhuacán* solamente quedaron las fotografías relativas a la arquitectura<sup>9</sup>.

Desde 1995, la Fototeca Culhuacán se encuentra dentro de un programa de actualización y concientización en materia de conservación, catalogación y reproducción de sus fondos, lo cual hará que este archivo fotográfico logre ser uno de los más importantes de la Ciudad de México y del país.

Es importante mencionar que durante el desarrollo de esta investigación, El INAH a través de la Dirección Nacional de Monumentos Históricos decidió trasladar el acervo perteneciente a la Fototeca Culhuacán a sus instalaciones ubicadas en la calle de Correo Mayor No. 11 en el primer cuadro de la Ciudad, en donde el acervo ya cuenta con instalaciones idóneas para su mejor conservación.

La inauguración de las nuevas instalaciones de la ahora Fototeca de la Coordinación Nacional de Monumentos Históricos se realizó en el mes de Noviembre del año 2000, por la entonces Directora del Instituto Lic. Teresa Franco y por la Directora del SINAFO Lic. Rosa Casanova, además de importantes funcionarios del INAH.

Actualmente esta Fototeca ofrece sus servicios de Lunes a Viernes en un horario de 9 a 14 horas, previa cita telefónica.



*La historia de la Fototeca Culhuacán terminó y ahora comienza una nueva historia, la historia de la Fototeca de la Coordinación Nacional de Monumentos Históricos.*

## 2.3 CARACTERÍSTICAS DEL ARCHIVO

Desde 1969, en la sala del profundis ubicada en el interior del ex Convento Agustino del pueblo de Culhuacán, se alberga al archivo fotográfico de la Coordinación Nacional de Monumentos Históricos del INAH.

Las condiciones físicas del inmueble han logrado que desde su arribo a este lugar, el archivo se haya conservado en condiciones aceptables. El grosor de los muros y la altura de los techos crean un ambiente sumamente fresco haciendo que los materiales se conserven estables, el mayor problema que encontramos en estas instalaciones son los altos índices de humedad y acumulación de polvo, provocados por la falta de mantenimiento.

Aun cuando las condiciones ambientales eran hasta cierto modo favorables, se ha hecho énfasis en el rescate de piezas de autor para someterlas a un programa de recuperación para su mejor conservación.

La riqueza del acervo cuenta con cerca de medio millón de imágenes fotográficas que resguardan la historia gráfica de la arquitectura en la República Mexicana. El acervo se divide en los siguientes fondos:

El fondo Ciudad de México, agrupa fotografías de monumentos, barrios, delegaciones y otros temas como mercados, panteones, museos, etc., consta aproximadamente de 100,000 registros de los Estados de la República; reúne imágenes de cada uno de los estados, de sus capitales y municipios; resguarda *reprografías*<sup>10</sup> de algunos documentos originales del siglo XVI y XX, cuenta aproximadamente con 300,000 registros. El fondo Mapas y planos, agrupa impresiones *vintage* de finales del siglo XIX-1950, catalogadas por autor y lugar de toma, consta de 5,000 registros. El Fondo de Tarjetas postales, agrupadas por lugares de toma y/o colección de origen, cuenta con alrededor de 600 registros. El fondo Estereoscopia, agrupadas por lugar de toma y/o serie editorial, tiene aproximadamente 135 piezas de este proceso.

En el fondo Grupos étnicos de México, se reúnen por regiones de las distintas etnias que se encuentran fotografiadas, ya sean personajes o referencias sobre su arquitectura y artesanías, constan de 2,000 imágenes.

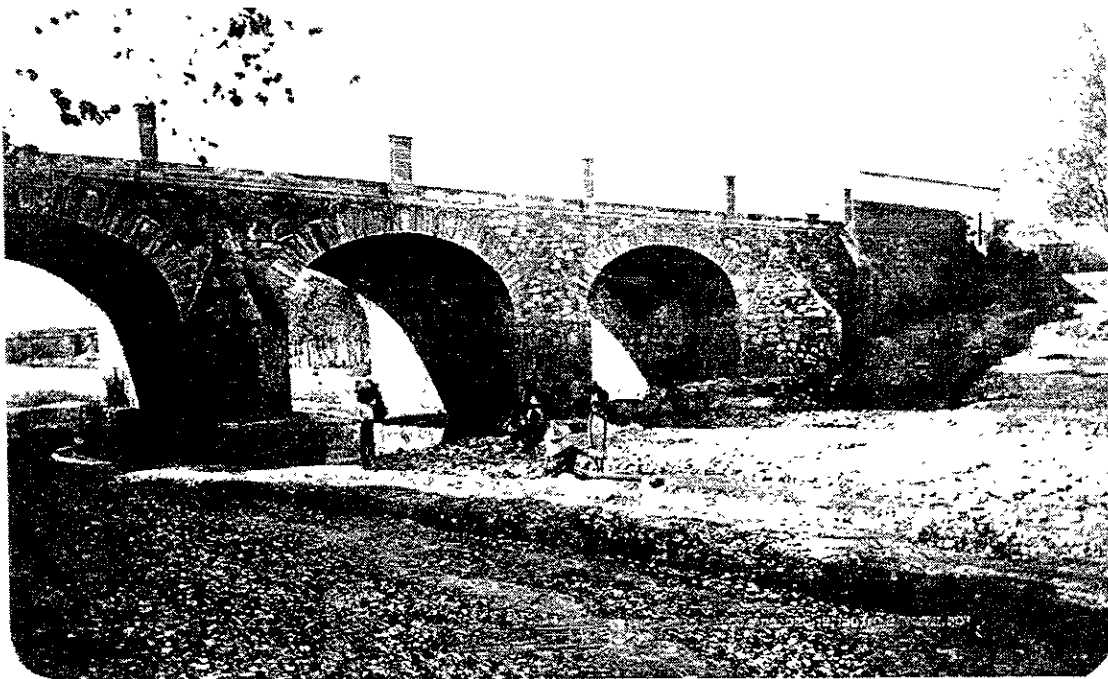
Por último, existe un fondo reservado en el cual las imágenes están agrupadas por lugares de toma y/o colección de origen, consta de 1,500 registros fotográficos<sup>11</sup>.

El archivo abarca más de cien años de registros fotográficos, dentro de los cuales cuenta con diversos procesos fotográficos entre los que destacan las impresiones en papel salado, tomadas alrededor de 1857 por el fotógrafo francés Desiré Charnay enviado por el gobierno de su país; talentoso fotógrafo aficionado que recorrió México y elaboró álbumes de monumentos prehispánicos y coloniales, de los cuales forman parte las cuatro imágenes que se encontraron en esta Fototeca.

Durante muchos años la Fototeca fue el único archivo fotográfico en donde se depositaron todos los trabajos realizados por el INAH, por lo que abarca registros de arquitectura, de arte prehispánico y colonial, registros de los grupos étnicos, de costumbres y personajes del país. Dentro del archivo destacan autores cuya importancia es reconocida en la historia de la fotografía mexicana como es el caso de *Charles B. Waite*, fotógrafo norteamericano radicado en México desde 1896, de sus fotografías en Culhuacán encontramos piezas de diversos formatos que nos describen paisajes monumentales, panorámicas de ciudades, lugares típicos y personajes que caracterizan a México; estas fotografías eran firmadas con la leyenda "*es propiedad de Waite Fot*", algunos especialistas argumentan que Charles B. Waite se asoció con *Winfield Scott*, fotógrafo también norteamericano, quién fotografió gran parte de los estados del norte del país, capturando con su lente parte del desarrollo que iba logrando la industria en esos años. En Culhuacán encontramos diversas fotografías que se atribuyen a Scott, ya que, según algunas investigaciones, estas imágenes fueron firmadas de la misma manera que lo hacía este autor, sin embargo, se desconoce si a causa de su distanciamiento con Waite, éste se atribuyó sus imágenes y las comenció a título personal (foto 1 y 2).

---

<sup>11</sup> El número aproximado de registros fotográficos con los que cuenta la Fototeca Culhuacán fue recopilado del directorio de Fototecas del SINAFO



**1. C.B. WAITE**

Cuernavaca, Morelos, ca. 1900

XLVI-55

Fototeca CNMH / CNCA-INAH / México



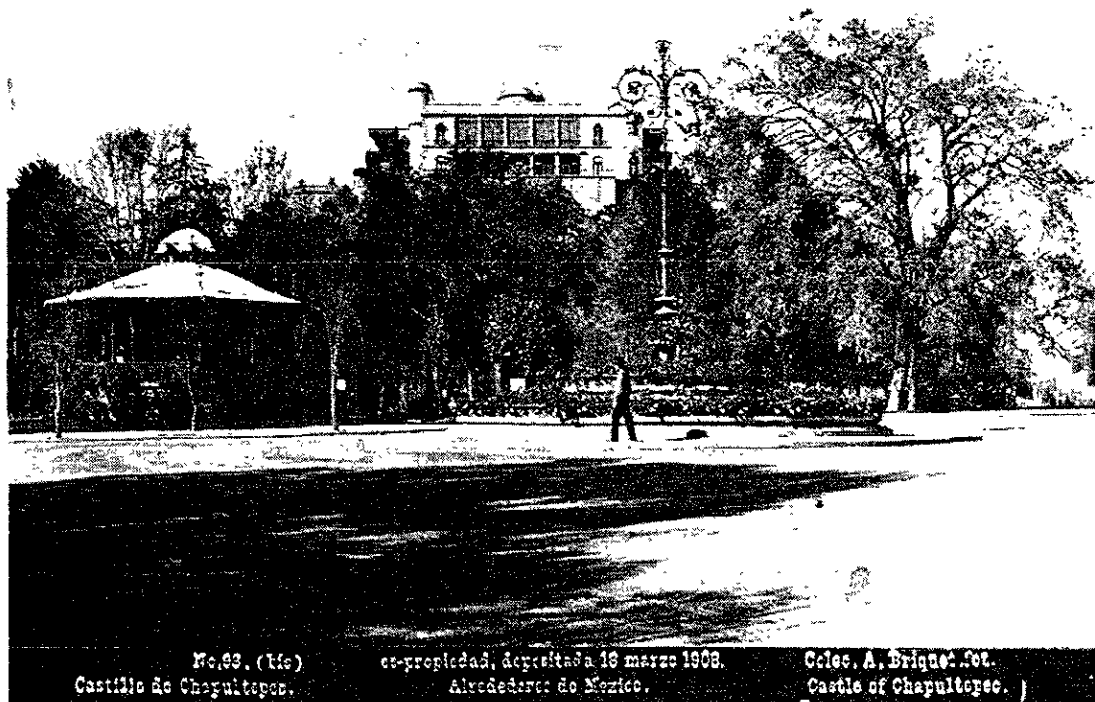
**2. WINFIELD SCOTT**

*Ferrocarril de Morelos*

Morelos, México, ca. 1900

Fototeca CNMH / CNCA-INAH / México

*Alfredo Briquet*<sup>12</sup> (es importante mencionar que en algunas publicaciones el nombre de este autor aparece como Abel, lo cual es incorrecto, su nombre registrado en derechos de propiedad es Alfredo Briquet), fue un fotógrafo francés que, en su estancia en México, trabajó por encargo de Porfirio Díaz. No se conoce la producción total de este autor en México, pero se cuenta con un sinnúmero de retratos, vistas y álbumes; en Culhuacán sólo encontramos una fotografía fechada el 16 de marzo de 1908, ésta es una vista del Castillo de Chapultepec, la cual pertenecía a una colección llamada Alrededores de México, no se han encontrado más piezas y las investigaciones no aclaran si en algún momento hubo más material (foto 3).



No. 93. (110)  
Castillo de Chapultepec.

es propiedad de la Secretaría de Fomento  
Alrededores de México.

Colec. A. Briquet. Fot.  
Castle of Chapultepec.

### 3. ALFREDO BRIQUET

"Castillo de Chapultepec"

México, DF

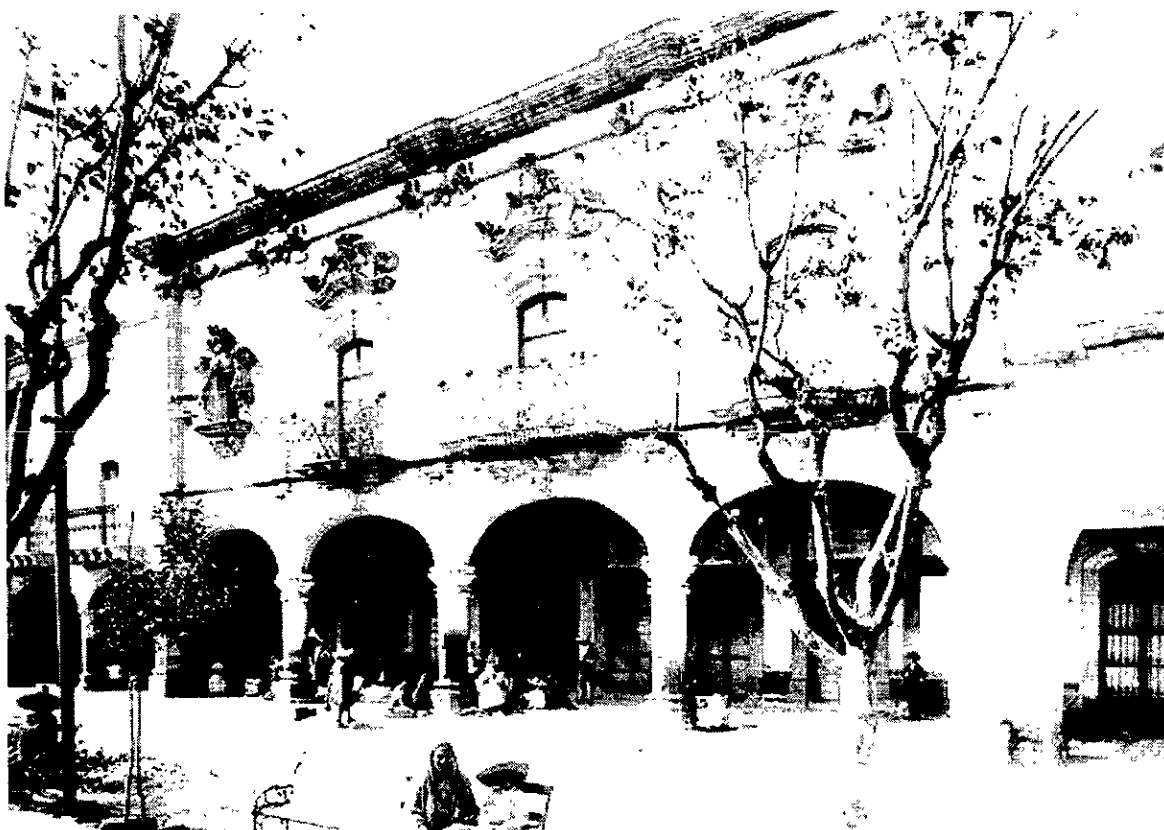
marzo, 18, 1908

1763-23

Fototeca CNMH / CNCA-INAH / México

<sup>12</sup> En el libro **Fuga Mexicana**: Un recorrido por la fotografía en México, el autor indica que el nombre de Briquet es Abel, pero, según investigaciones de la Lic. Laura Castañeda García encontré que las obras de este fotógrafo están firmadas en el

*Guillermo Khalo*<sup>13</sup>, fotógrafo alemán que arribó a México en 1890, recorrió toda la República Mexicana capturando la majestuosidad de sus monumentos coloniales, era muy minucioso en la técnica; en Culhuacán encontramos alrededor de 10 imágenes *vintage* en un formato de 16 X 20 pulgadas; Khalo en sus imágenes nos ofrece la mayor cantidad de información sobre los monumentos arquitectónicos considerados bienes nacionales que realizó por comisión de José Ives Limantour, mismas que fueron publicadas por la Secretaria de Educación Pública en la época de José Vasconcelos (foto 4).



**4. GUILLERMO KAHLO**

*Casa del Villar del Aguilar*

Querétaro, Querétaro

ca. 1912

CDLIV-11

Fototeca CNMH / CNCA-INAH / México

*Hugo Brheme*<sup>14</sup>, fotógrafo alemán que se caracterizaba por su visión artística, tomaba lo sublime de los paisajes de un México pintoresco. Durante la Revolución colaboró con Agustín Casasola para la Agencia de Información Fotográfica, logrando combinar los múltiples rostros de nuestro país. En Culhuacán encontramos tarjetas postales de paisajes mexicanos, producto que le dio más difusión, además de regalarnos materiales por los cuales se ganó el reconocimiento del mayor exponente de la fotografía pictorialista, en donde marcó sus tendencias estéticas de la pintura impresionista logrando de la plasticidad el elemento principal de una obra que presenta su asombro ante la naturaleza y belleza del paisaje mexicano (foto 5).



**5. HUGO BREHME**

México, ca. 1900-1910

s/n

Fototeca CNMH / CNCA-INAH / México

También encontramos fotografías de autores como *Raúl Estrada Discua* y *Berenice Kolko*, de quienes solamente quedan algunos registros en donde se muestran distintas etnias de la República Mexicana. Todos los fondos etnográficos fueron enviados a la Fototeca de Culhuacán, solamente quedaron algunas piezas *vintage* y reprografías. Los formatos encontrados van desde impresiones de 3.5 X 5" hasta impresiones en 8 X 10" (fotos 6 y 7).



**6. RAÚL ESTRADA DISCUA**

México

Sin fecha

Fototeca CNMH / CNCA-INAH / México



**7. BERENICE KOLKO**

México

Sin fecha

Fototeca CNMH / CNCA-INAH / México

Cuando el archivo fotográfico perteneció a la Secretaría de Educación Pública, surgieron importantes fotógrafos, estos autores tenían el cargo de inspector de monumentos coloniales; dos de los más reconocidos son *Luis Márquez*<sup>15</sup> y *Manuel Ramos*, el primero se inicia en la fotografía en el año de 1921, hijo de artistas, heredó la sensibilidad de representar por medio de imágenes el sentir y el folklore de los mexicanos, esto lo demuestra en una serie tomada a la Catedral



Metropolitana en la Ciudad de México. Luis Márquez dejó retratadas las más sencillas y poéticas imágenes de la monumental arquitectura mexicana (fotos 8 y 9).



**8. LUIS MÁRQUEZ**

*Serie Catedral Metropolitana*

México, DF, ca. 1925

1963-77

Fototeca CNMH / CNCA-INAH / México



**9. LUIS MÁRQUEZ**

*Serie Catedral Metropolitana*

México, DF, ca. 1925

1963-82

Fototeca CNMH / CNCA-INAH / México

Entre los años de 1929 y 1934, *Manuel Ramos* fotógrafo mexicano en quien centraremos nuestra investigación más adelante, fue un importante artista que plasmó la belleza arquitectónica de la ciudad de México. Manuel Ramos arroja aportaciones de gran importancia a la fotografía sin hacer a un lado su gran calidad de artista visual (foto 10).



**10. MANUEL RAMOS**

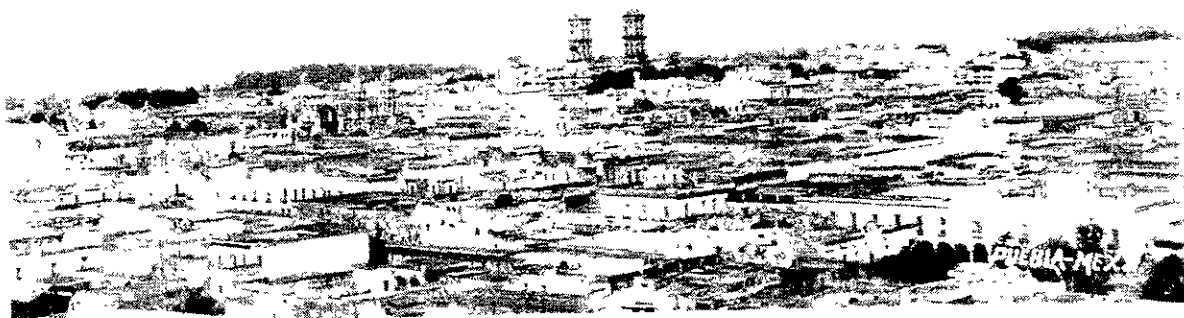
*Catedral Metropolitana*

México, DF, ca. 1925

Fototeca CNMH / CNCA-INAH / México

Siguiendo con el rescate de autores, también cabe destacar a las compañías fotográficas como *La Rochester* y *La Compañía Industrial Fotográfica (CIF)* de las cuales hay un gran número de postales en Culhuacán. Las fotografías de la CIF eran de gran formato y los negativos en placas de cristal, esto lo descubrimos debido a la catalogación que tenían; se registraban de la siguiente manera M-599, esto indicaba que era la placa 599 de la Ciudad de México. Cabe destacar que la Fototeca cuenta con fotografías panorámicas, cuatro de éstas son de un gran

formato, lo importante del rescate de estas piezas es que se encontraron con sus negativos y que son de película de nitrocelulosa<sup>16</sup> (foto 11).



**11. AUTOR SIN IDENTIFICAR**  
*Panorámica de la Ciudad*  
 Puebla, Pue.  
 Fototeca CNMH / CNCA-INAH / México

En Culhuacán también encontramos catorce imágenes estereoscópicas<sup>17</sup> de *La Sonora NEWS*, compañía norteamericana que comerció y distribuyó álbumes de fotografías estereoscópicas de la Ciudad de México y del interior de la República.

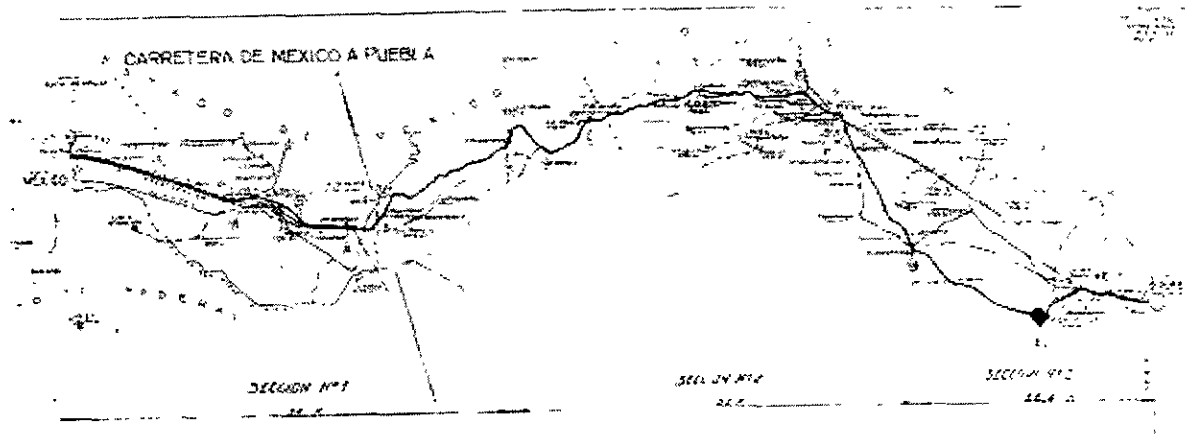
Actualmente se ha rescatado un número aproximado de 44 autores incluyendo los antes mencionados, donde encontramos a importantes investigadores del INAH, quienes también realizaron registros fotográficos como *Manuel Toussaint, Lauro E. Rossell, Goerge Kubler, Mariano Monterrosa, Francisco de la Maza, Constantino Reyes Valerio, etc.*

Al continuar explorando la enorme riqueza fotográfica con la que cuenta la Fototeca Culhuacán, encontramos dos amplios levantamientos fotográficos de inmuebles del Centro Histórico de la Ciudad de México, el primero data de los años 1928 y 1933, el segundo levantamiento entre 1976 y 1978, incluye registros de las actuales delegaciones y una amplia cobertura de los estados, enfocándose principalmente en la temática de arquitectura colonial.

<sup>16</sup> Este material se introdujo en 1887 a la industria fotográfica, Este material es sumamente inestable, con el paso del tiempo los grupos de nitrógeno se disocian y provocan la degradación de la película, incluso bajo las mejores condiciones ambientales. La película de nitrocelulosa es altamente inflamable. Valdez Marín, Juan Carlos. *Manual de conservación fotográfica*. INAH-CONACULTA, Colección Alquimia. México, 1997. p.51

<sup>17</sup> Es un tipo de fotografías que fue un medio visual muy comercial en 1854, su éxito se debió a la gran facilidad por conseguir imágenes. Se caracterizaban por dar una simulación de tercera dimensión siendo esto posible porque las tomas se hacían que haya dos tomas de un mismo lugar solo que la segunda toma era desfasada según la

Culhuacán presume de un importante número de reprografías de planos históricos, una selección de estos planos fue publicada en el libro "*500 planos de la Ciudad de México 1325 – 1933*"<sup>48</sup> (foto 12).



**12. CARRETERA MÉXICO-PUEBLA** (Reprografía)  
CCXCIII-65

Fototeca CNMH / CNCA-INAH / México

Dentro del proyecto de conservación y catalogación del archivo se ha trabajado en hacer conciencia sobre el cuidado y manejo del acervo; aunque nos encontramos con un severo retraso de conocimientos en cuanto al trabajo dentro de un archivo fotográfico, se han logrado avances significativos dentro de las tareas de reproducción, conservación, mantenimiento y vigilancia de este acervo; gracias a esto la Fototeca cuenta con mayor difusión en el medio.

El programa de catalogación y conservación está supervisado de manera permanente por personal asignado por el SINAFO en colaboración con el personal de base de la Dirección de Monumentos Históricos.

La Fototeca de Culhuacán cuenta aproximadamente con 215 mil negativos entre los cuales encontramos algunos de película de nitrocelulosa, la mayoría en un formato de 5 X 7", y de película de seguridad (safety film<sup>19</sup>), en este proceso se

profundidad y volumen que se quisiera representar. Darrah, William C. *The World of Stereographs*. Land Yacht Press. Nashville, Tennessee, 1997, p.2-7.

<sup>48</sup> *500 Planos de la Ciudad de México, 1325 – 1933*. Ethel Herrera Moreno y Concepción de Ita Martínez, SAHOP, México, 1982, 376 pp.

<sup>19</sup> El material original es elaborado a partir de celulosa tratada con ácido acético y plastificantes. Este proceso es el más

hallaron piezas en formato 35mm. y en 5 X 7"; también se encontró una cantidad similar de positivos entre los que había varios procesos como albúminas y papeles salados, siendo estos los más representativos.

El total estimado es de 430 mil piezas catalogadas, a estas cifras habría que sumar un número indefinido de negativos y positivos sin catalogar.

Después de los monitoreos para detectar el estado físico de las fotografías se descubrieron muchos tipos de deterioro, pero es importante señalar que no se encontraron graves deterioros de tipo biológico como lo sería la presencia de colonias de hongos. La humedad y acumulación de polvo debido a la falta de mantenimiento son los problemas más graves que presenta esta Fototeca, por esta razón se establecieron campos de trabajo para la aplicación de medidas urgentes de conservación. Primero se empezó a trabajar con los llamados álbumes antiguos (de donde se rescataron tres de los cuatro papeles salados que todavía se encontraban en el archivo, además, de la mayoría de piezas *vintage* de esta Fototeca), después se trabajó con las fotografías del último registro y finalmente con el gran número de fotografías sueltas que hay en el acervo en donde se encontró una caja con transparencias en cristal fechadas a principios de 1900 y un cuarto papel salado.

Al terminar la revisión se abrió un panorama global del tipo de materiales que integran la colección, de la identificación de fechas y autores y, sobre todo, de los principales deterioros que sufre facilitando así la programación de acciones futuras para aplicar medidas de conservación y restauración.

Una de las primeras acciones del proyecto fue la eliminación de polvo de 197 transparencias y la estabilización de cuatro papeles salados, mismos que fueron enviados a la Fototeca Nacional para su mejor resguardo.

Posteriormente nos dedicamos al rescate de los materiales más antiguos, separamos los positivos deteriorados e hicimos hincapié en las piezas de autor; esta labor se comenzó en los álbumes antiguos que contienen material de hasta finales de los años 30's.

Otra tarea fue la separación de piezas de autor, así como las impresiones virtages de principios de siglo en los álbumes de la última catalogación realizada aproximadamente en 1970. Debido a la falta de conocimientos sobre el valor y manejo de documentos fotográficos todos estos álbumes se encuentran engargolados, por lo tanto todas estas fotografías están mutiladas.

Para el resguardo de las fotografías se implementó el uso de guardas de polipropileno y se hicieron propuestas para considerar la remodelación y adaptación de las áreas de trabajo y sobre todo para la creación de una bóveda adecuada para el resguardo del material.

Dentro del espacio actual se encuentra un área considerada como archivo muerto, ideal para la realización de la bóveda si se le hacen algunos arreglos como la colocación de loseta, la cancelación y sellado de una puerta para adaptar ahí la bóveda (para así dejar la sala principal de la Fototeca como área de trabajo), y una sección de consulta y atención al público.

El Ex-convento de Culhuacán se encuentra en una zona de gran humedad que fluctúa, entre un 50% de HR en época de calor hasta un 90% en temporada de lluvias, por lo que hace necesaria la instalación de deshumificadores. El caso correspondiente al de la temperatura es ideal para resguardar fotografías ya que se encuentra comúnmente alrededor de los 15 a los 18 grados centígrados, siendo ésta más baja en temporada de invierno, es así como se ha logrado mantener estable el estado físico de las fotografías. Contrariamente las placas de nitrato que pertenecen a este acervo necesitan un cuidado especial, porque estos cambios de temperatura son perjudiciales para estos procesos.

Durante cinco años se ha insistido con estas propuestas, pero parece ser que la solución definitiva fue el traslado del archivo a sus nuevas instalaciones.

Es importante reconocer la utilidad del acervo para la restauración de inmuebles coloniales patrimonio de la nación y de algunos particulares, además de la importancia de sus imágenes como material didáctico para maestros y alumnos de arquitectura; sin embargo, la dimensión y potencial de la Fototeca de Culhuacán ya mucho más allá de esto porque el acervo contiene imágenes muy valiosas para

Otro aspecto que no se ha contemplado en este archivo y en muchos otros de estas características, es el de una difusión apropiada que redituaria en un mayor número de órdenes de trabajo que canalizarían más recursos financieros para el Instituto y para la auto suficiencia del archivo mismo, logrando con estos recursos establecer programas de investigación y desarrollo para una fototeca de vanguardia. La fotografía tiene cada vez una mayor valoración cultural implícita en sus valores históricos y estéticos.

La Fototeca Culhuacán, con un acervo que abarca mas de cien años de registros fotográficos, es uno de los archivos más importantes del país, su conservación y preservación son un compromiso que el Instituto no puede aplazar.

## **CAPÍTULO 3**

---

# **PRESERVACIÓN FOTOGRÁFICA**

### **3.1 PROCESOS FOTOGRÁFICOS EN CULHUACÁN.**

La fotografía está considerada dentro del ramo de las artes visuales desde hace más de 150 años, pero su utilización data de la época de los griegos quienes ya usaban cámaras oscuras. Sin embargo, la evolución y el desarrollo de la fotografía fueron meramente comerciales.

La plata fué el primer compuesto químico utilizado para formar una imagen y de la fabricación de impresiones fotográficas; con la plata también se logró el primer proceso fotográfico comercial y la base de los procesos fotográficos contemporáneos.

Haciendo una breve cronología de la historia de la fotografía encontramos que, en el año de 1727, se originó el uso de la plata fotosensible cuando Heinrich Schulze logró accidentalmente realizar una solución de nitrato de plata.

En 1802, Thomas Wedgwood utilizó nitrato de plata o cloruro de plata, logrando con estos compuestos registrar siluetas en papel y realizar copias fotográficas de dibujos.

En 1814, Sir Humprhy Davy elaboró el yoduro de plata fotosensible que, años más tarde, sería el compuesto que se utilizaría para la elaboración de los daguerrotipos.

En 1834, Nicephore Niepce estudió diferentes documentos y tratados entre los que se hallaban algunos de Leonardo da Vinci, en ellos encontró la elaboración de material fotosensible mediante los principios de las sales de plata; Niepce también se instruyó en libros de grabado y pintura del siglo XVIII.

En 1836 se elaboró la primer fotografía a través de un procedimiento que consistió en colocar en una lámina de plata vapores de bromo y yodo formando con esto bromuro de plata, lista la placa era expuesta a la luz logrando obtener una imagen



latente. Posteriormente, tras un revelado químico, se registró la imagen fijándola por último con agua de mar. Tiempo después Louis Mandé Daguerre retoma las experiencias de Niepce y elabora los Daguerrotipos.

Las primeras imágenes fotográficas fueron tomadas en daguerrotipos, estos son de tipo arqueológico y fueron elaborados por franceses en una expedición a las pirámides de Egipto en 1839. Posteriormente estos fueron presentados y aceptados ante la Real Academia de Ciencias y Artes de Londres. Los daguerrotipos son reproducciones de retratos, paisajes y registros arqueológicos. Con todos estos logros y avances la fotografía fué revolucionando a la sociedad entera.

Después del descubrimiento de la imagen fotográfica y a través de los años se han desarrollado infinidad de procesos, hasta la fecha un total de 73 son reconocidos por el International Museum of Photography<sup>20</sup>. La enumeración de cada uno de ellos le otorgaría a este trabajo descripciones demasiado técnicas que lo alargarían mucho, por tal razón, sólo nos enfocaremos a los procesos que se resguardan en la Fototeca Culhuacán.

Dentro de la Fototeca Culhuacán se han encontrado fotografías de distintos procesos como los que a continuación se describen:

### ***Papel Salado.***

Los papeles salados fueron las primeras impresiones fotográficas por contacto a base de negativos de papel (calotipos); este proceso fue descubierto por William Henry Fox Talbot en 1840. Una de las características de los papeles salados es que no muestran detalles definidos en las imágenes debido a los efectos de la luz esparcidos por las fibras del papel.

Estos se identifican por la solución de cloruro de sodio natural (sal común) y tienen de respaldo una capa muy delgada de papel algodón; su color característico puede ser café con tonalidades rojizas, pero, si es entonado con cloruro de oro puede tener un aspecto café púrpura con toques dorados de tonos cálidos.

Los papeles salados también presentan un grano visible debido a que proceden de calotipos que presentan granulaciones. Este proceso se comenzó a elaborar en el año de 1840 y se utilizó en trabajos de paisajes, arquitectura y tomas topográficas. Posteriormente se empleó en mayor forma entre los años de 1843 a 1855 y se dejó de utilizar hasta 1859 porque ya en ese tiempo se usaban las impresiones en albúmina.

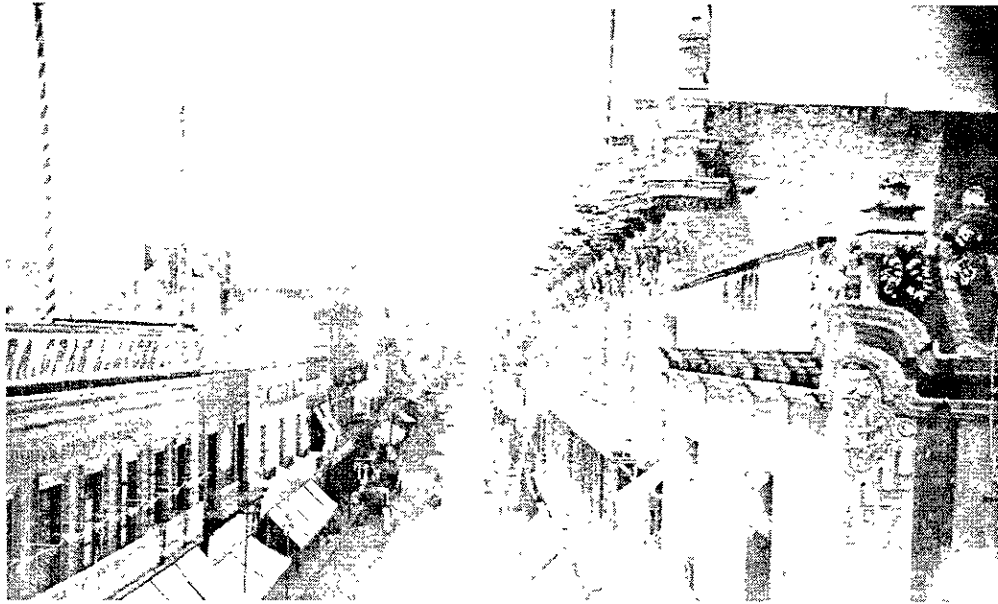
Las piezas que fueron encontradas en Culhuacán datan de 1857; debido al deterioro que presentaban fueron enviadas para su restauración y conservación a la Fototeca Nacional.

### ***Impresiones en albúmina.***

En 1850, Louis-Desire Blanquart-Evrard inventó el proceso para la elaboración de estas impresiones, mismas que se elaboraban generalmente a partir de negativos de colodión sobre vidrio o negativos de gelatina sobre vidrio. Las impresiones en albúmina fueron el proceso más utilizado durante el siglo XIX.

Para su identificación se observa el soporte de papel delgado, el cual está cubierto con albúmina fermentada y sensibilizada con sales de plata; generalmente estas piezas fotográficas se adherían a un soporte secundario más rígido para dar una mayor estabilidad. Una imagen en buen estado presenta una coloración café-púrpura o cercana al azul-negro. En general este tipo de impresiones presentan tonos cálidos y pertenecen al grupo de los papeles no revelados químicamente (printing out papers) foto 13.

---



### **13. ALBÚMINA**

*Ciudad de Mercaderes*  
Puebla, Puebla, ca. 1890

CIX-38

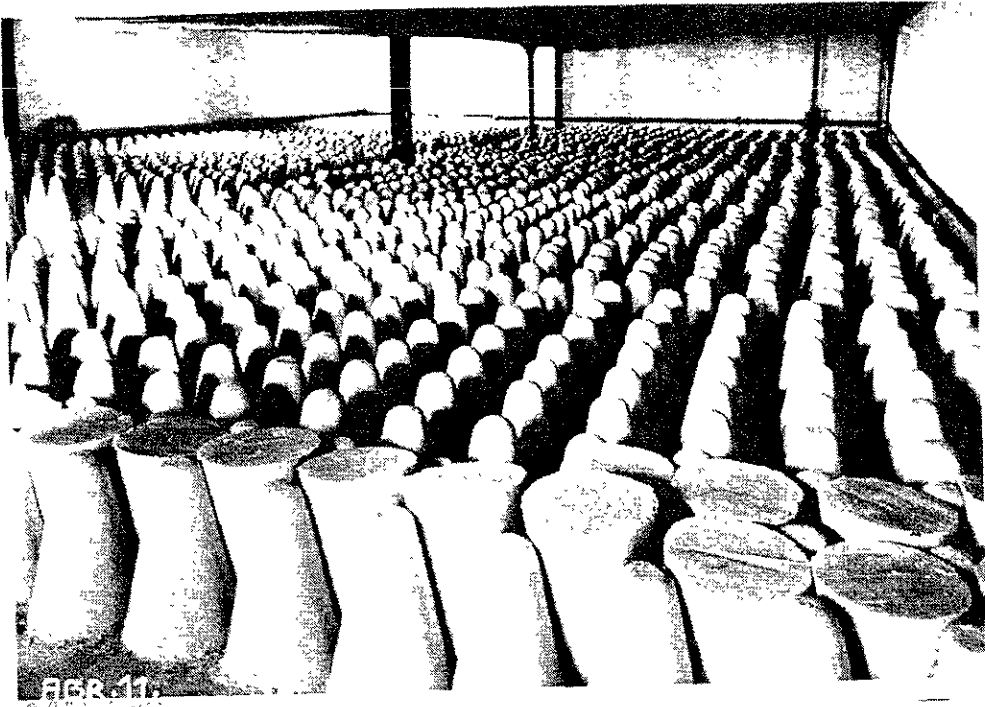
Fototeca CNMH / CNCA-INAH / México

#### ***Impresiones de plata sobre gelatina.***

Técnicamente se encuentran dentro del campo general de las impresiones de gelatina, se dividen en papeles de auto revelado (printing out paper) o en los papeles de revelado químico (developing out paper). Este proceso entra en auge a partir de 1900, los papeles de revelado químico sustituyeron a los de auto revelado por la rapidez con la que se obtenían las impresiones.

También es cierto que la plata es más estable ante un proceso de revelado químico, es más resistente a la acción de la luz y del medio ambiente y, si la impresión es entonada con cloruro de oro, el material se vuelve todavía más estable.

En la actualidad el total de los papeles fotográficos que se encuentran en el mercado están compuestos por un soporte de papel algodón con una capa de barita y con la emulsión fotográfica compuesta por haluros de plata (foto 14).



#### **14. IMPRESIÓN DE PLATA SOBRE GELATINA**

*Industria del Pílon de Azúcar, La Rochester*

Veracruz, Veracruz, ca. 1910

CDXXXII-91

Fototeca CNMH / CNCA-INAH / México

#### ***Películas de nitrocelulosa***

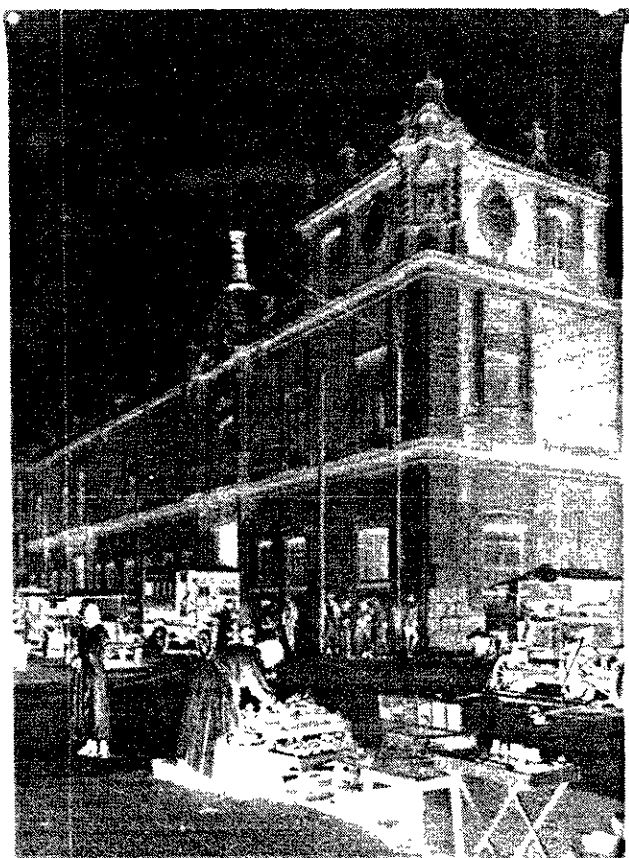
Este material se introdujo a la industria fotográfica en 1887 para después ser sustituido por la película de seguridad. Al paso del tiempo es sumamente inestable porque los grupos de nitrógeno se disocian y provocan la degradación de la película incluso bajo las mejores condiciones ambientales. La película de nitrocelulosa es altamente flamable.

Se identifica por ser de una tonalidad ámbar, expide un olor picante y, bajo el calor de la mano tiende a enrollarse con mayor rapidez que la película de seguridad, en algunas ocasiones tiene la leyenda *nitrate film* (no es la generalidad).

Para una identificación más precisa de la película de nitrocelulosa se toma una porción y se sumerge en un tubo de ensayo que contenga tricloroetileno, si es nitrocelulosa, la porción de película se queda en el fondo, si no, se trata de película

También se puede tomar una porción de película y prenderle fuego; sí observamos que la combustión presenta una flama brillante, que su ignición es muy rápida, que no gotea y que el residuo se convierte en polvo, se trata de película de nitrocelulosa.

Dentro de la Fototeca aproximadamente más del 50% de los negativos están hechos de nitrato, los cuales no se encuentran en un estado óptimo de conservación provocando así un peligro latente de ignición (foto 15).



**15. PELÍCULA NITROCELULOSA**

*Vendedora de Legumbres*

*Manuel Ramos*

México, DF, ca. 1925

XV-18

Fototeca CNMH/CNCA-INAH/México

***Película de seguridad (safety film)***

A diferencia de la película de nitrocelulosa, la de seguridad es más estable químicamente, su tiempo de vida es más prolongado y no es susceptible a combustiones espontáneas. Está elaborada a partir de celulosa tratada con ácido acético y plastificantes; se ha fabricado con bases de butrato de celulosa, propionato de celulosa y, actualmente, se elabora con triacetato y poliéster.

Su identificación es más sencilla que las anteriores, presenta una tonalidad neutra, blancos y negros puros y una amplia gama de grises. Se diferencia de la película de nitrocelulosa porque, en algunos casos, presenta una leyenda que dice *safety film*, o bien, presenta la marca del fabricante. Actualmente no hay demasiado problema para la identificación de este proceso debido a que es el único que se distribuye de manera comercial. Para identificar este proceso se puede colocar el negativo en la palma de la mano, con el calor de ésta tiende a enrollarse de forma más lenta que la nitrocelulosa. Cuando la película ha sido almacenada por mucho tiempo presenta un olor agrio llamado *espíritu del vinagre*, también se puede identificar si se hace una prueba en un tubo de ensayo, con una solución de tricloroetileno la película tiende a flotar y si le prendemos fuego a una porción de película de seguridad presentará una llama no brillante, goteará, la ignición será lenta y expedirá humo negro, además de presentar residuos plásticos (foto 16).



**16. PELÍCULA DE  
SEGURIDAD  
(SAFETY FILM)**

*Escuela de Artes y Oficios*  
México, DF, ca. 1900  
s/n  
Fototeca CNMH / CNCA-  
INAH / Mex.

***Dibujo***

Aunque los dibujos no son un proceso fotográfico, el International Museum of Photography los ha considerado como uno de los setenta y tres procesos que se encuentran en su lista. Dentro del acervo de la Fototeca de Culhuacán hay un sinnúmero de ellos. La mayor parte de los dibujos fueron realizados bajo la técnica



**17. DIBUJO A LÁPIZ**

*Iglesia de Mexicaltzingo*

*José Antonio Rodríguez*

México, DF, febrero, 5, 1948

Fototeca CNMH / CNCA-INAH / Méx.

Para conocer la historia y la identificación de estos procesos conté con la asesoría del Biólogo Juan Carlos Valdez Marín<sup>21</sup>, Subdirector de la Fototeca Nacional del INAH.

### **3.2 PRINCIPALES FACTORES DE DETERIORO.**

Un deterioro es aquel que altera en cualquier forma el estado físico, químico o cromático de la apariencia original de una pieza fotográfica.

Existen diversas causas que provocan el deterioro de los materiales fotográficos y es necesario aclarar que éste siempre ocurre por la conjunción de varias de estas causas.

La estabilidad de la imagen fotográfica depende, entre otras cosas, de un adecuado proceso de laboratorio, de que la estructura o composición química de fábrica sea de una excelente calidad y de que las piezas se encuentren resguardadas del contacto con polvo, gases y humos dañinos; así como, también el evitar el contacto con agentes biológicos y, sobre todo, de adecuar su lugar de almacenamiento controlando las variables ambientales.

Los principales factores que contribuyen al deterioro de una fotografía o de un acervo fotográfico completo son: el inadecuado ambiente del lugar de depósito, los materiales de resguardo de baja calidad y la incorrecta manipulación de los materiales.

Dentro de un ambiente de depósito el primer factor de deterioro es la humedad relativa (HR), ésta es la cantidad de humedad de un volumen dado de aire expresada como un porcentaje de la cantidad de humedad que ese aire puede contener a una temperatura dada.

La humedad relativa alta provoca reacciones químicas de deterioro sobre todo en los materiales fotográficos. Todos los niveles inadecuados de HR tienen un efecto devastador para las fotografías si las vemos como objetos físicos.

Los niveles elevados de HR causan la dilatación y ablandamiento de algunos sustratos.

Si los niveles de HR son mayores a un 60% es muy probable que en los materiales fotográficos se comience a originar una proliferación de hongos. Las fotografías de gelatina son particularmente susceptibles a la dilatación y se pueden adherir a cualquier superficie con la que esté en contacto.



Aun cuando los bajos niveles de HR previenen las reacciones químicas, deben ser evitados pues provocan deformaciones físicas en la fotografía. Si la HR está por debajo del 30%, los sustratos de las fotografías y las capas de soporte tienden a researse provocando craquelamiento, roturas y separaciones de la emulsión.

Los niveles de HR promedio para la preservación de la mayoría de los procesos de un acervo fotográfico tiene que estar en el 50% con un grado de incertidumbre de +/- 2%.

El segundo factor de deterioro de manera constante e integral en un acervo fotográfico es el provocado por la temperatura.

El lugar de depósito del acervo debe ser en una área fría o fresca con un promedio de 20 grados centígrados y también con un rango de incertidumbre de +/- 2 grados.

En el caso de que exista temperatura alta en una área de depósito podría provocarse un problema de deformación en los acetatos, y en el caso de las películas de nitrocelulosa, un problema de auto combustión, por tal razón, es necesario evitar a toda costa las fluctuaciones de temperatura.

Es importante señalar que tras realizar diversos monitoreos y analizando las piezas fotográficas de la Fototeca Culhuacán, encontramos de todo tipo de deterioros; a continuación explicaremos brevemente el tipo de cada uno de los que se encontraron:

Los de tipo *químico*, éstos son ocasionados por un mal manejo de los materiales ocasionados por desconocimiento o negligencia, además por un inadecuado lugar de resguardo; este tipo de deterioros pueden alterar las condiciones físicas de las piezas fotográficas, a continuación enumeramos algunos.

### ***Huellas dactilares***

Manchas de grasa proveniente de las yemas de los dedos sobre la emulsión provocadas por un mal manejo de las piezas fotográficas, estas huellas pueden provocar un daño químico dando pauta al desarrollo de colonias de hongos o

### ***Manchas***

Daño que aparece tanto en la emulsión como en el soporte de la pieza fotográfica, resultado de residuos químicos de un mal proceso de laboratorio, de la presencia de sales minerales o por la impureza del papel debido a un defecto de fabricación.

### ***Agrietamiento de emulsión (craqueladuras)***

Daño provocado por las variables drásticas de humedad relativa en el ambiente, esto ocasiona un desprendimiento de la emulsión.

### ***Deformación del soporte***

Alteración en la estructura dimensional del soporte provocado por variaciones drásticas de temperatura y/o humedad en el ambiente.

### ***Degradación del soporte de nitrocelulosa***

A causa de la inestabilidad en la composición química de la nitrocelulosa es común que se presenten síntomas de descomposición como la presencia de burbujas, las placas se vuelven quebradizas y también pueden presentarse en una consistencia viscosa o pegajosa en la superficie.

Es recomendable que todas las bóvedas de depósito para fotografías cuenten con un sistema de monitoreo para mantener los niveles de humedad y de temperatura adecuados.

### ***Desplastificación del soporte de películas de seguridad***

Acción producida por cambios bruscos de temperatura y de humedad, se presenta por la emisión de vapores de ácido acético también conocido como "espíritu de vinagre" y por un agrietamiento en la superficie del soporte.

También encontramos los deterioros que son ocasionados por hongos, insectos o roedores, estos son denominados de tipo *biológico* y a continuación mencionaremos algunos:

### ***Ataque biológico***

Daño producido por la aparición y acción de colonias de hongos y bacterias.

Estos pueden aparecer por un nivel de HR arriba del 60%, por aire estancado, exceso de calor y acumulación de polvo y partículas, estos deterioros generarán la reproducción de esporas de hongos.

### ***Deyección de insectos***

Daño ocasionado por las partículas fecales de insectos o roedores depositadas en la emulsión o en el soporte de las piezas fotográficas, estas partículas causan daños químicos por su acidez. Los materiales y soportes del papel ofrecen muchos nutrientes capaces de desarrollar organismos vivos.

Los insectos y roedores también provocan manchas por sus heces fecales y además causan la pérdida de los soportes. La presencia de los deterioros biológicos también pueden dar pauta a deterioros de tipo químico como a continuación se describen:

Los hongos provocan un tipo de deterioro representado en manchas en los soportes o en las emulsiones, estas colonias fungales se pueden detectar con una lámpara de luz ultravioleta y así, saber si la colonia de hongos esta en actividad o están latentes.

### ***Adhesivos***

Materiales adherentes tanto pegamentos como cintas plásticas que se llegan a encontrar en el respaldo o en el soporte secundarios de las piezas fotográficas.

Las gomas de mala calidad pueden llegar a producir reacciones químicas y hasta la creación de microorganismos que prosperen en colonias fungales. De todos los adhesivos que se puedan utilizar de forma incorrecta, el único que no se puede eliminar del todo es el pegamento 5000.

### ***Desvanecimiento de la imagen***

La imagen tiene una pérdida de densidad provocado por una mal fijado dentro del

en la plata expuesta en la superficie. Este deterioro se puede presentar de manera parcial o perdiendo en su totalidad la densidad de la imagen.

### ***Foxing***

Nombre que se les da a los puntos o manchas de olor ocre presentes sobre la imagen de la pieza; son provocados por impurezas metálicas del papel con el que se elabora la pieza o por el proceso metabólico de una colonia de hongos.

Algunos autores mencionan que el foxing es un tipo de deterioro exclusivo de los papeles albuminados, por el contrario Luis Pavao dice que es un tipo de deterioro por oxidación<sup>22</sup> o un simple manchado causado por un mal proceso de laboratorio provocado por una elevada humedad o por la existencia de hongos en el papel. El foxing sólo se presenta en las imágenes de piezas hechas en *papeles albuminados*.

### ***Plata coloidal***

Conocido como espejo de plata es provocado por la emigración de la plata que forma la imagen hacia la superficie, esto es ocasionado por la acción de la humedad y de la temperatura del lugar donde se almacenan estas piezas.

Este deterioro comienza por los márgenes de la pieza y los lugares donde hay más concentración de plata hasta abarcar por completo toda la imagen, además, es la fase previa para un proceso de sulfuración.

### ***Retoque***

El retoque no es, por sí mismo, un tipo de deterioro pero es considerado dañino por los materiales que son utilizados debido a su acidez ya que provocan algún daño químico como el que pueden ocasionar las tintas, adhesivos y otros.

Por último encontramos los deterioros de tipo *físico*, son aquellos que alteran el estado original de la pieza sin transgredir la estructura química de la misma:

***Dobladura***

Como el nombre lo indica es un doblamiento o torcedura del soporte principal o secundario de la pieza.

***Raspaduras***

Marca profunda en la emulsión de la pieza que llega hasta el soporte principal.

***Rayaduras***

Marcas superficiales en la emulsión de la pieza.

***Rotura***

Fractura superficial presente en la pieza fotográfica.

***Mutilación***

Pérdida total o parcial de una parte de la pieza fotográfica.

***Pérdida parcial de la emulsión***

Ausencia de una parte de la emulsión ocasionado por el desprendimiento de la misma.

***Polvo y partículas adheridas a la emulsión***

Partículas sólidas depositadas en el sustrato de la pieza generalmente adquiridas durante el proceso de secado de la pieza fotográfica.

---

### **3.3 LIMPIEZA, ESTABILIZACIÓN Y RESTAURACIÓN.**

La preservación de fotografías es un punto importante en la administración de cualquier acervo fotográfico; el cuidado de los archivos fotográficos debe ser una acción de mayor importancia, con un gran número de tareas por cumplir debido a que la química de una pieza fotográfica es más compleja que la de cualquier otro registro de papel, más aún si se quiere preservar en el futuro.

Al analizar las condiciones de una colección fotográfica deben considerarse todos los factores que pueden afectar la vida inmediata de las piezas. Ningún tratamiento será bueno si se deja algún procedimiento débil.

Es básico entender la importancia que tienen las condiciones ambientales y materiales que pueden afectar la estabilidad de las fotografías.

La preservación tiene una importancia significativa en el rescate de piezas fotográficas, lo que ha derivado en un gran desarrollo de proyectos de investigación cuyo fin es el de mejorar el cuidado y el manejo de las colecciones.

El objetivo principal de las tareas de preservación es el de retardar el deterioro de una pieza fotográfica, es aquí donde tenemos que iniciar un manejo adecuado y establecer trabajos preventivos para evitar daños posteriores.

Un programa de preservación consta de elementos fundamentales empezando por la elaboración de un examen del acervo conducido por un conservador de fotografías calificado.

Los puntos que deben abarcar este examen van hasta la evaluación del área de bóveda o de guarda porque es fundamental para las tareas de monitoreo de los instrumentos del control ambiental.

Al analizar los procesos y los daños, se opta por la realización de un plan de trabajo para las necesidades específicas de cada pieza y el rescate de las piezas más dañadas. Ya realizadas las tareas anteriores, que son las más inmediatas, hay que elaborar programas de trabajo para la duplicación de negativos, monitoreos o de bóveda y de limpieza.

Para que un archivo fotográfico pueda hacerse accesible al público hay que

los mismos. Tales normas deben ser acompañadas por la capacitación de todo el personal. El acceso a los materiales debe ser limitado, las piezas originales deben ser cuidadosamente controladas y vigiladas para su protección, lo mejor sería proporcionar facsímiles y/o copias para la consulta de los interesados.

La historia de la restauración ha ido vinculada a los intentos de prolongar la calidad de vida a lo largo del tiempo de cada una de las fotografías, la restauración no es solamente una operación técnica.

Cuando las tareas de prevención no son suficientes para tener una pieza estable hay que proceder a la restauración. El objetivo central de un proceso de restauración es el de corregir el deterioro ocurrido en la pieza fotográfica llevándola al estado más próximo que asemeje al original, partiendo del estado en el que se encuentra actualmente.

Tras la aparición de un mercado de la fotografía surgieron reflexiones e investigaciones sobre las imágenes y su historia, así como también, los cambios que afectaron las concepciones mismas de la restauración.

Después de la segunda guerra mundial se empezó a bosquejar, en el ámbito de la restauración, una vertiente crítica que prestaría una nueva atención a la historia del arte y a la estética. El objetivo de la restauración es mantener lo más cercano a su originalidad la obra, respetando su integridad.

Hace 20 años los procesos de restauración tuvieron que variar, o mejor dicho, adaptarse a las nuevas consideraciones que provenían de los países anglosajones, que indicaban tomar en cuenta las evaluaciones de un juicio crítico y evitar las prácticas abusivas o demasiado subjetivas que inducirán a limitar la restauración a la protección de la entidad física de la obra, a su preservación a largo plazo.

*"Cuanto menos sea intervenida la fotografía será mejor"*<sup>23</sup>, este podría ser el lema de la restauración, cualquier intervención debe ser reversible y científicamente controlada.

---

<sup>23</sup> Cartier-Bresson, Anne. *"Una nueva disciplina: la conservación-restauración de la fotografía"*. Cuadernos técnicos de

Durante dos años y medio de trabajo en la Fototeca Culhuacán se instauró un plan de trabajo que comprendía la concientización y capacitación del personal para un óptimo manejo de las fotografías, también se creó un proyecto de conservación y restauración. El trabajo de conservación y restauración se interrumpió pero, actualmente están trabajando en la capacitación de personal para proseguir con el proyecto de rescate de las fotografías.



## CAPÍTULO 4

---

# LA VISIÓN DE UN ARTISTA

### 4.1 MANUEL RAMOS, FOTÓGRAFO.

Desde su origen la fotografía ha sido considerada como la forma de representación más fiel de la naturaleza y de la creación visual.

En 1861 un crítico inglés, en un artículo sobre arte y fotografía, escribió que el principal contenido de la fotografía ha sido representar la verdad. La fotografía ha sido importante en el arte desde 1839, cuando la Real Academia de Ciencias y Artes reconoció los primeros daguerrotipos. Para 1843<sup>24</sup> en Filadelfia, Estados Unidos, se presentaron 10 daguerrotipos que también fueron aclamados por la prensa de arte británica.

En México, hacia 1840<sup>25</sup>, llegó a Veracruz la primer cámara de daguerrotipia, de hecho los daguerrotipos más antiguos que se encuentran en archivos fotográficos datan de 1846<sup>26</sup> y contienen imágenes de la invasión estadounidense en México.

A partir de entonces y a lo largo del siglo XIX se fueron utilizando diversos procesos fotográficos que contribuyeron a el desarrollo de la fotografía en nuestro país, siendo hasta 1895 que, con el aporte de la fotografía instantánea, se dio lugar a la prensa ilustrada en la cual el reportero podía documentar los eventos que iban conformando la historia. Con la reproducción fotomecánica se usó la fotografía como ilustración para periódicos y revistas, de esta manera, la prensa confirmó a la fotografía como la imagen fiel del acontecer social.

La revista semanal *El Mundo*<sup>27</sup> publicó imágenes que proporcionaban credibilidad a la información de la prensa; cabe mencionar que un hecho importante dentro de

<sup>24</sup> Beaumont Newhall. *The History of Photography*. The Museum of Modern Art. New York, 1993.

<sup>25</sup> Cocaricón, Rosa. *Sobre la superficie bruñida de un espejo*. Fotografías del siglo XIX. FCE, México, 1989.

las fotografías que publicaba la revista, eran las imágenes premiadas de los concursos que convocaba la revista.

En un principio la prensa ilustrada dio distintas jerarquías culturales a las fotografías producidas, tanto las de los fotógrafos de estudio como las de los fotógrafos del periódico. Las imágenes de los empleados del periódico se publicaban de manera inédita y sin dar ningún tipo de créditos; las de los fotógrafos de estudio eran publicadas con todos los créditos y comentadas de manera favorable. A raíz de esto, la fotografía cobró la misma importancia que tenían las pinturas y los grabados, y se le consideró como una expresión plástica. La facilidad con la que podía practicarse este oficio atrajo artistas plásticos, ilustradores y periodistas. En las filas del semanario *El Mundo* surgieron importantes personajes para la historia de la fotografía en México como Agustín Casasola y Manuel Ramos Sánchez, entre otros (foto 18).



**18. Retrato Manuel Ramos**  
Sin identificar  
Sin fecha

Manuel Ramos Sánchez<sup>28</sup> nació el 10 de junio de 1874, en el poblado de Venado, en San Luis Potosí; posteriormente se trasladó a la Ciudad de México en donde

<sup>28</sup> *El Mundo* (1894-1900). Semanario ilustrado de arte, literatura e información en general, en México, D.F. Esta misma publicación se llamó *El Mundo Ilustrado* (1900-1914). Lara Klahr, Flora. *Jefes, Héroes y Caudillos*, Archivo Casasola. Colección Bix de Luz. Fondo de Cultura Económica, México, 1996, p. 101.

trascurió su vida y la de su familia, principalmente en el barrio de Popotla<sup>79</sup>; en esta dirección tenía su laboratorio fotográfico (foto 19) y de ahí se incorporó al mundo del fotoperiodismo donde colaboró con las principales publicaciones de esa época como lo eran: *Artes y Letras*, *Cosmos*, *El País*, *El Excelsior*, *El Hogar*, *El Fígaro*, *El Gladiador* y, principalmente, para el semanario *El Mundo Ilustrado* con el cual trabajó a partir de 1899 y del que más registros existen de sus fotografías.



**19. Laboratorio fotográfico**  
Popotla, Ciudad de México  
Sin fecha

Para 1900, Manuel Ramos era fotógrafo oficial de este semanario logrando así que sus imágenes fueran publicadas con su rúbrica; de esta manera encontramos fotografías de retratos, vistas de pueblos, ciudades, paisajes, costumbres y grandes celebraciones, además de mostrar el desarrollo tecnológico que había en México como el ferrocarril, la puesta en marcha de plantas industriales y diversos temas de interés para los lectores de esta publicación.

# EL MUNDO ILUSTRADO

NO. 1000

MEXICO

1900



## 20. MANUEL RAMOS

"Monumento dedicado a Cuauhtémoc en el paseo de la Reforma"

Semanario *El Mundo Ilustrado*

Agosto, 26, 1900

Archivo Porfirio Díaz, UIA.



**21. MANUEL RAMOS**

"Un ramo artístico"

Semanario *El Mundo Ilustrado*

Enero, 14, 1900

Archivo Porfirio Díaz, UIA.



**22. MANUEL RAMOS**

"Baile del Club Hípico  
Alemán"

Semanario *El Mundo Ilustrado*

Septiembre, 2, 1900

Archivo Porfirio Díaz, UIA.

Durante la primera década del siglo XX, Manuel Ramos fotografió personajes y eventos importantes como los funerales del General Berriozábal, retratos de Don Porfirio Díaz y de los intelectuales de la época.



**23. MANUEL RAMOS**  
 "Funerales del General  
 Berriozábal"  
 Periódico *El Mundo Ilustrado*  
 Enero, 14, 1900  
 Archivo Profirio Díaz, U.I.A.



**24. MANUEL RAMOS**  
*Intelectuales*  
 año 1910  
 Colección Particular José Azúa



**5. MANUEL RAMOS**

*Porfirio Díaz*

año 1910

Colección Particular José Azúa

Es importante señalar que este fotógrafo, por ser maestro de los hermanos Casasola, es un referente obligado en su formación fotográfica; de aquí el porque, sus fotografías aparecen de manera importante en el archivo de esta familia. Este hecho provocó que gran parte de la producción propia permaneciera inédita y sólo una pequeña parte se haya difundido; las fotografías de Ramos han sido más valoradas por su carácter documental que por su calidad artística.

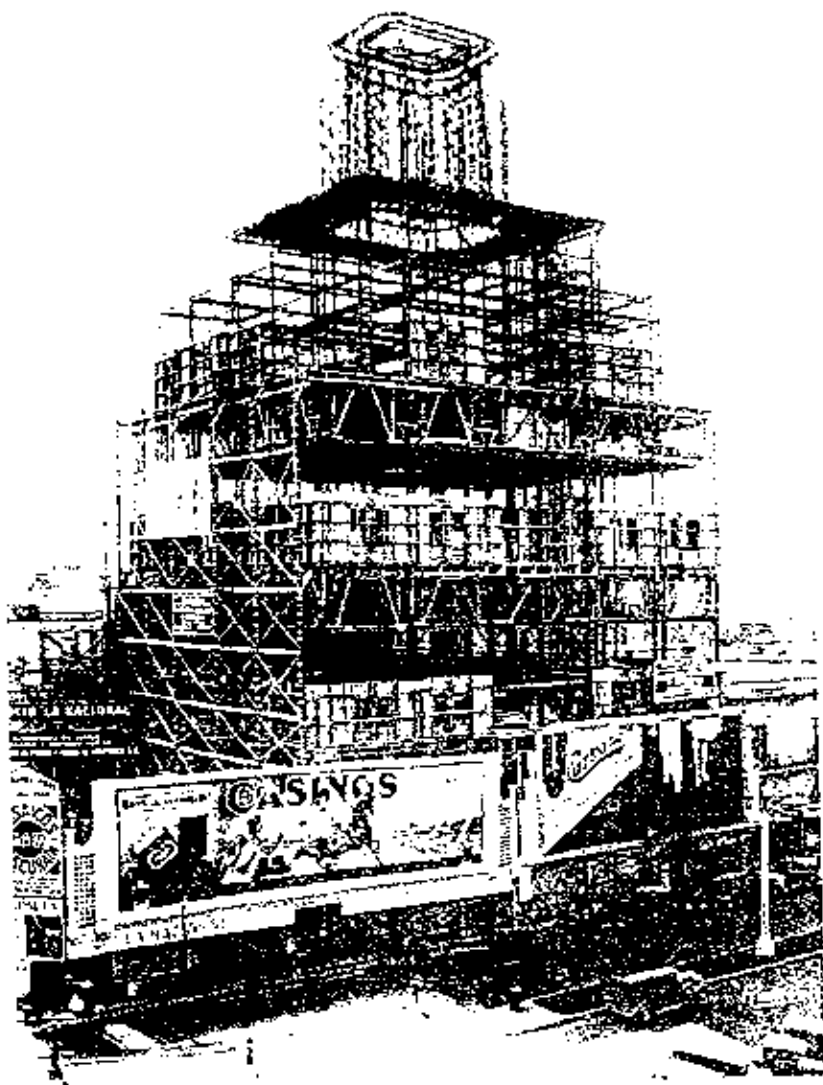
Las colaboraciones de Ramos dejaron poco a poco los eventos oficiales y sus imágenes, que fueron publicadas entre 1909 y 1917, mostraban una mirada más mística de la Ciudad de México.

A partir de 1914 y durante 20 años, Manuel Ramos trabajó como fotógrafo para la Inspección General de Monumentos Artísticos y Bellezas Naturales de la República Mexicana; se dedicó a plasmar la belleza de conventos, iglesias, casas y hornacinas, sus fotografías trascendieron los registros arquitectónicos convirtiéndolos en una denuncia del abandono de aquellas bellezas arquitectónicas.

En 1925 y durante casi 10 años, fue designado fotógrafo oficial de esta dependencia, con lo cual su trabajo se intensificó en el registro de antiguas construcciones coloniales, capturó casa por casa en todas las calles del centro histórico de la Ciudad de México, además de un gran número de construcciones en los alrededores de la ciudad y de algunos estados circunvecinos como Hidalgo, Morelos y Guerrero.

Para 1932, cuando la modernidad ya se había consumado en el centro de la Ciudad, Ramos nos demuestra que no era insensible a las nuevas formas de la arquitectura moderna, narró discursos gráficos del desarrollo urbano como la serie de imágenes que dedicó a la construcción del edificio de la Compañía de Seguros La Nacional, edificio cuya construcción podría decirse que fue el primer rascacielos de la Ciudad.





**26. MANUEL RAMOS**

*Edificio de la Compañía de Seguros La Nacional*

México, DF, ca. 1925 -1935

Revista Cuartoscuro



**27. MANUEL RAMOS**

*Panorámica de la Ciudad de México*

México, DF, ca. 1925-1935

Revista Cuartoscuro

Para finales de los años treinta, ya retirado del fotoperiodismo y de la inspección de monumentos, se dedicó a trabajar para la jerarquía religiosa fotografiando los jubileos sacerdotales, la consagración de monseñores y demás actos religiosos.

Manuel Ramos Sánchez muere de un paro cardiaco el 31 de diciembre de 1945 en la Ciudad de México, a los 74 años de edad.

Tras la muerte de este fotógrafo, su archivo personal quedó conformado por un acervo de más de mil quinientas imágenes, entre negativos y positivos, fotografías coloreadas y reproducciones la mayoría inéditas, en la actualidad se encuentra en manos del señor Manuel Ernesto Sánchez Ramos, mismo que a su vez, lo dio en custodia a un grupo de investigadores, por lo que la consulta de estas fotografías resulta sumamente complicado.

A partir de estas investigaciones y de la búsqueda de fotografías de Ramos, encontramos sus imágenes en el fondo Casasola, gracias a la ya relación fotográfica mencionada que tenía con esta familia, este fondo se encuentra en la

periódico "El Mundo Ilustrado" en el acervo hemerográfico del Archivo Porfirio Díaz de la Universidad Iberoamericana y en algunas colecciones particulares.

Mi investigación se enfocó en el Fondo Manuel Ramos de la Ex-Fototeca Culhuacán, la cual tiene ya localizado y en proceso de catalogación gran parte de su material.

Este fondo ahora se encuentra en la Fototeca de la Coordinación Nacional de Monumentos Históricos del INAH, contiene registros del autor cuando laboró como inspector y fotógrafo oficial en los que retrató la vida en la Ciudad de México durante toda una década; además encontramos tomas del antiguo valle de México, sus lagos, sus volcanes y aquellos paisajes fabulosos que a principios de siglo eran sitios de paseo y devoción, fotografías que claramente están muy vinculadas a una visión pictórica.

Hasta la fecha la Fototeca de la CNMH cuenta con más de 500 impresiones fotográficas y un número igual de negativos firmados, aunado a un sinnúmero de imágenes que se pueden acreditar a este importante artista de la lente.

Después de dos años de trabajos e investigación, esta Fototeca implementó un proyecto permanente para la investigación y el rescate de este importante acervo.

## 4.2 SU LENGUAJE FOTOGRÁFICO.

Según Ricardo Pérez Monfort, una imagen fotográfica difícilmente puede analizarse por una sola vía, es un objeto que puede atraparnos intelectual o emotivamente; puede ser una herramienta, un testimonio, una obra de arte o un fetiche afectivo en contra del olvido. La fotografía es un recipiente mágico que fija un instante o un punto donde se reúnen todos estos elementos<sup>30</sup>.

Para poder hablar sobre el lenguaje fotográfico de Manuel Ramos, es importante tener en cuenta que la composición fotográfica es un medio para reflexionar y visualizar la función de los signos que encontramos en los registros de nuestro autor. Desde mi punto de vista, lo principal para analizar una composición fotográfica es observar, describir, interpretar y valorar los elementos y objetos que en ella se encuentran.

La finalidad de una buena fotografía de registro radica en la elocuencia de su mensaje en dos sentidos, primero, los signos que se presentan de manera independiente y, segundo, por su conjunto como unidad. Hay que tener en cuenta, en cada caso, la diferencia entre los receptores del mensaje fotográfico puesto que depende mucho de quién toma la foto y quién la observa para que pueda existir un proceso comunicativo que pueda alcanzar su máxima fuerza y expresión visual. Investigando el trabajo de Manuel Ramos, encontramos que el historiador Alfonso Morales Carrillo<sup>31</sup> lo presenta como *"un periodista que conoció de la caída de Juan Abreu Almazán y el esplendor de Porfirio Díaz, cultor del limpio cromo y la esencia pía, fallido pintor autodidacta pero cumplido inspector de monumentos coloniales, sobre todo defensor de los cultos y tradiciones del catolicismo mexicano..."*<sup>32</sup>

Ramos se presenta como un fervoroso fotógrafo guadalupano, arrojado cronista urbano, ilustrador de sueños y vigía del catolicismo de la clase media. Podemos justificar estos adjetivos basándonos en el trabajo de sus imágenes, ya que en la

<sup>30</sup> Pérez Monfort, Ricardo. "Autocolección e imagen" en *Revista Cuicuilco*, Mayo - Agosto, 1996 p. 5-6

visión de este artista se conjugan diversos temas, así como también, la forma de interpretarlos. Sus fotografías como inspector las trabaja de dos maneras, en una realiza el registro histórico y en la otra reconstruye los hechos con propuestas artísticas alterando sus negativos, retocándolos, rayándolos, inventando composiciones con modelos o a través de fotomontajes y utiliza la acuarela para pintar sus impresiones; sus afición a la fotografía lo llevaron a realizar búsquedas muy personales que involuntariamente lo ligaban a movimientos artísticos de vanguardia.



**28. Manuel Ramos**  
 "Aurora vista desde el Tepeyac"  
 México, DF.  
 12 Diciembre 1931

Dentro de la imágenes de la fototeca de la CNMH, encontramos que Ramos, fiel a sus principios, nunca quiso que sus fotografías cumplieran sólo con una labor de registro y que se presentarán como imágenes sobrias y frías, le gustaba jugar con las ambientaciones; por lo que me atrevo argumentar que creaba metáforas y

juegos visuales para darles un mayor significado visual a sus tomas durante sus sesiones de registro fotográfico.

Ramos aprovechaba las características arquitectónicas con las que contaban las construcciones, utilizando principalmente las imágenes de santos y vírgenes que se presentan en los nichos, las hornacinas y portones de las casas; lo anterior se puede observar en la siguiente fotografía donde nos presenta una mujer envuelta en su rebozo haciendo referencia a la virgen que presenta el nicho del portón (foto 29.)

Carmen Tostado<sup>33</sup> dice que nuestro artista, es un fiel representante del pictorialismo, fanático de los cielos contrastados, le gusta jugar con las nubes y transformar espacios para crear ambientes relajantes, *"sus paisajes recuerdan por una parte los cuadros del pintor mexicano José María Velasco, en la tradición paisajista más clásica. Ramos esperaba pacientemente el momento exacto para que entre el rayo del sol donde él quiere o la nube se acerque para la toma un cromo, construirá fotomontajes a veces tan sutilmente que sólo comparando los negativos se descubre la alteración, otras veces convierte en una acuarela impresionista su propio negativo"*<sup>34</sup>.

Las fotografías que se encuentran en la fototeca de la CNMH manejan más el registro fotográfico a diferencia de las que Ramos tomaba para su archivo particular, aún así, las composiciones fotográficas que presentan tienen un principio de orden, ritmo, equilibrio y armonía, tienen una estructura que nos permite una fácil lectura.



**29. MANUEL RAMOS**

*Arco de San Agustín No. 81*

México, DF, ca. 1925

VIII-73

Fototeca CNMH / CNCA-INAH / México



**30. MANUEL RAMOS**

*Esq. San Pedro y San Pablo*

México, DF, ca. 1925

VIII-73

Fototeca CNMH /  
CNCA-INAH / México

Sus imágenes presentan constantes iconográficas que caracterizan sus obras, principalmente el uso de perspectivas marcadas por líneas diagonales creadas con los puntos de fuga que utiliza para marcar la profundidad de los espacios; constantemente recurre al uso de modelos humanos que le permiten jugar con los planos fotográficos, además de usarlos para mostrar, a manera de escala, la monumentalidad de la arquitectura; la presencia de estos modelos logran un toque de humildad a estas construcciones derruidas y abandonadas. Ramos no hacía tomas casuales, construía sus ambientes a través de estos personajes que habitualmente eran habitantes de estos lugares, característica importante de este fotógrafo.

En la fotografía 31 podemos ver que Manuel Ramos realizó una toma abierta en donde nos presenta un personaje de cuerpo completo que, junto con la perspectiva marcada por la diagonal proveniente del punto de fuga, nos da idea de dirección y a la vez nos presenta la profundidad y la escala del inmueble, el juego de los arcos le dan ritmo a la toma además de manejar tres planos; el primero representado por el arco que encontramos en la parte superior que a su vez reencuadra a la imagen, el segundo estaría donde se encuentra el modelo entre los arcos y el tercer plano es la construcción que se percibe hasta el fondo de la



logra transmitir la tridimensionalidad de la arquitectura. Otra constante de gran importancia en la obra de Ramos es su manejo de la ley de tercios como se aprecia en esta imagen.

En dicha obra nos presenta en conjunto las mismas constantes que en la anterior, perspectiva, punto de fuga, ritmo, equilibrio y tres planos, aquí lo que destacaremos es el uso de la ley de tercios, misma que presenta de manera perfecta, la profundidad de la imagen nos marca el segundo tercio vertical, el primero y el tercer tercio se acentúan por los pilares que se encuentran en el primer plano.

Los encuadres que creaba son de gran calidad, en un principio creímos que estaban realizados en sección áurea, algo que para los fotógrafos es muy complejo, después de examinar sus obras desechamos este argumento.



**31. MANUEL RAMOS**  
*Patio interior de la casa de*  
*República del Salvador*  
*No. 16*  
 México, DF, ca. 1930  
 LIX-11  
 Fototeca CNMH / CNCA-  
 INAH / México

Hablando de cuestiones técnicas, Ramos, durante su etapa como foto reportero, utilizaba negativos de placas de vidrio que firmaba con la leyenda Ramos y, algunos otros, con el año de la toma. En la ex Fototeca Culhuacán, durante la primera etapa de esta investigación, se encontraron más de 100 registros realizados sobre película de nitrocelulosa, estos negativos tienen un formato de 5 X 7 pulgadas; también encontramos que, cuando nuestro autor realizaba su

levantamiento fotográfico, registraba sobre los negativos la ubicación del inmueble indicando el nombre de la calle y el número de la casa, era muy cuidadoso en este aspecto, desgraciadamente era tanta la carga de trabajo que en numerosas ocasiones no le daba tiempo de firmarlas; por esto en nuestra investigación muchas de las imágenes le son atribuidas basándonos en las características técnicas, en las constantes iconográficas, en las fechas de toma y sobre la clasificación que realizaba el archivo sobre los materiales que le iban llegando, a los que les escribía las iniciales de los autores de las obras, en este caso "MR"; este proceso era parte importante para la catalogación de las imágenes que se realizaba en ese entonces.

No podemos hablar mucho de las impresiones *vintage* que haya realizado el artista porque en su etapa como inspector de monumentos solamente firmaba sus obras pero no las fechaba, algunas presentan su firma de la misma manera que cuando era fotoreportero y en otras firmaba como "M.Ramos" o "Fot. M.Ramos Prop.Registrada".

A pesar de que la impresión más antigua que se encuentra en la ex-Culhuacán no está firmada, creemos que es de 1929 aproximadamente.

Hablar de su técnica de impresión es complicado debido a que no encontramos una constante, utilizaba los materiales que el laboratorio de la Fototeca le proporcionaba y éste a la vez utilizaba el material que la Secretaria de Educación le asignaba. Lo que podemos mencionar es que, gracias a que las impresiones fueron sometidas a un buen proceso de laboratorio y a condiciones ambientales aceptables, éstas piezas fotográficas se encuentran en un buen estado de conservación, afectadas solamente por la inestabilidad que presentan los negativos de película de nitrocelulosa. Tomando en cuenta que en la Fototeca no se contaba con una cultura adecuada sobre manipulación y cuidado de los materiales, la obra de Manuel Ramos está en buenas condiciones.

En la ex-Fototeca Culhuacán se han encontrado piezas retocadas con acuarela en donde nos muestra con mayor fuerza su sensibilidad artística, solamente encontramos una con colores cálidos y algunas otras retocadas sólo en blanco y

encasillar su gusto por la pintura, Ramos sería considerado como un artista clásico que gustaba del equilibrio en las composiciones creando interpretaciones serenas y tranquilas.

En su laboratorio fotográfico en Popotla, D.F., le gustaba realizar acuarelas en sus impresiones, jugaba con el grano en el momento de hacer las ampliaciones para dar texturas logrando imágenes expresionistas, Ramos colorea, imprime, amplía, retoca, recorta, experimenta, era un apasionado por la creación fotográfica.

Considero que la obra fotográfica de Manuel Ramos tiene mucha calidad estética que desgraciadamente no se puede justificar como obra de arte, pero si puedo afirmar que aún cuando su trabajo es en un 80% documental (por lo menos el que analicé) toda su obra tiene un mensaje de sensibilidad por que les otorga un toque artístico, mismo que no puedo concretar en una corriente artística o ubicarlo en un contexto histórico similar al de otros artistas o fotógrafos de esa época.

Su trabajo contiene una belleza plástica, además de una interesante búsqueda y propuestas que, si analizáramos a fondo en toda su obra, encontraríamos muchos trabajos con un gran valor estético.

La obra de Manuel Ramos es un gusto por la fotografía y por el arte que no podemos dejar de conocer.

### 4.3 CATÁLOGO DE IMÁGENES FONDO MANUEL RAMOS

En la Fototeca Culhuacán se ha realizado un seguimiento a la obra de Manuel Ramos, y se ha creado un fondo que hoy día cuenta con más de 300 imágenes de este autor.

Se han encontrado registros firmados por él, otros sólo con sus iniciales y un importante número de piezas que se han sometido a investigaciones en donde se ha encontrado una similitud en sus constantes iconográficas y en los procesos técnicos que utilizaba, por esto han sido atribuidas a este autor.

El rescate de la obra de este artista es un proyecto permanente dentro de la Fototeca por su importante material de gran valor histórico y plástico, porque contribuyó de manera importante para la creación de este archivo y porque dejó un gran legado dentro de la historia de la fotografía en México.

Cabe destacar que durante el traslado de la ex-Fototeca Culhuacán a su nuevo recinto se descubrieron un gran número de registros de inmuebles realizados por Manuel Ramos, actualmente la Fototeca de la CNMH es la que está enfocada en este proyecto. Manuel Ramos dejó marcada en la Fototeca de la Coordinación Nacional de Monumentos Históricos "*La visión de un artista*".

A continuación presento una selección de imágenes pertenecientes al fondo Manuel Ramos, estas imágenes han sido divididas en: interiores, fachadas panorámicas, modelos y atribuidas.

*Sus imágenes trascienden el registro arquitectónico:  
Tienen la virtud de evocar y despertar la imaginación* <sup>35</sup>.



**32. MANUEL RAMOS**

*San Jerónimo No. 82, 84 y 86*

México, DF, ca. 1930

XLVIII-40

Fototeca CNMH / CNCA-INAH / México



**33. MANUEL RAMOS**

*Ex Colegio de San Miguel de Belem*

México, DF, ca. 1930

CXVII-4

Fototeca CNMH / CNCA-INAH / México



**34. MANUEL RAMOS**

*Justo Sierra No.23*

México, DF, ca. 1930

XLIV-86

Fototeca CNMH / CNCA-INAH / México



**35. MANUEL RAMOS**

*Patio interior de la casa de República del Salvador No.16*

México, DF, ca. 1930

LIX-11

Fototeca CNMH / CNCA-INAH / México





**36. MANUEL RAMOS**

*Patio interior*

*República de Colombia No. 95*

México, DF, ca. 1925

XXXVI-69

Fototeca CNMH / CNCA-INAH / México



**37. MANUEL RAMOS**

*Puente de Alvarado No. 54*

México, DF, ca. 1925

1772-87

Fototeca CNMH / CNCA-INAH / México



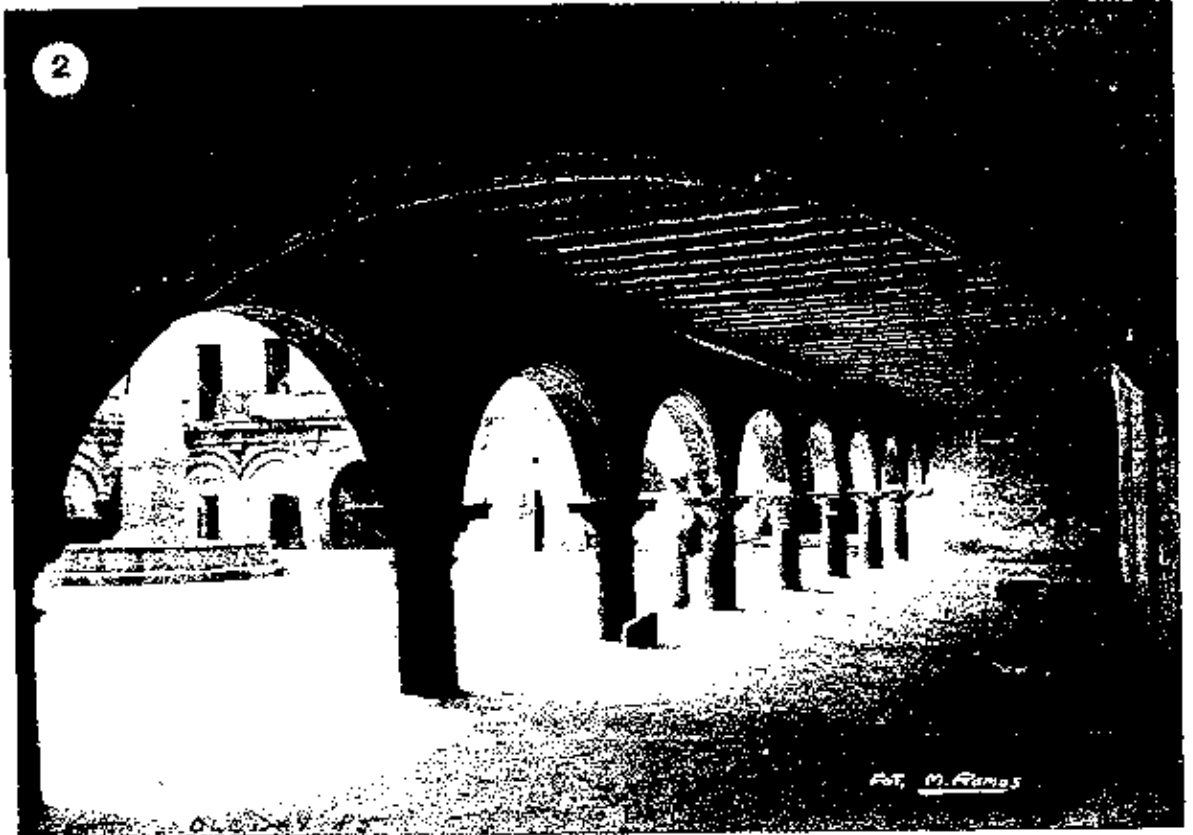
**38. MANUEL RAMOS**

*Puente de Alvarado No.54*

México, DF, ca. 1925

1772-91

Fototeca CNMH / CNCA-INAH / México



**39. MANUEL RAMOS**  
*Esq. San Pedro y San Pablo*  
México, DF, ca. 1925  
VIII-73  
Fototeca CNMH / CNCA-INAH / México



**40. MANUEL RAMOS**

*Parque del Conde No.6*

México, DF, ca. 1925-1930

XLVIII-40

Fototeca CNMH / CNCA-INAH / México



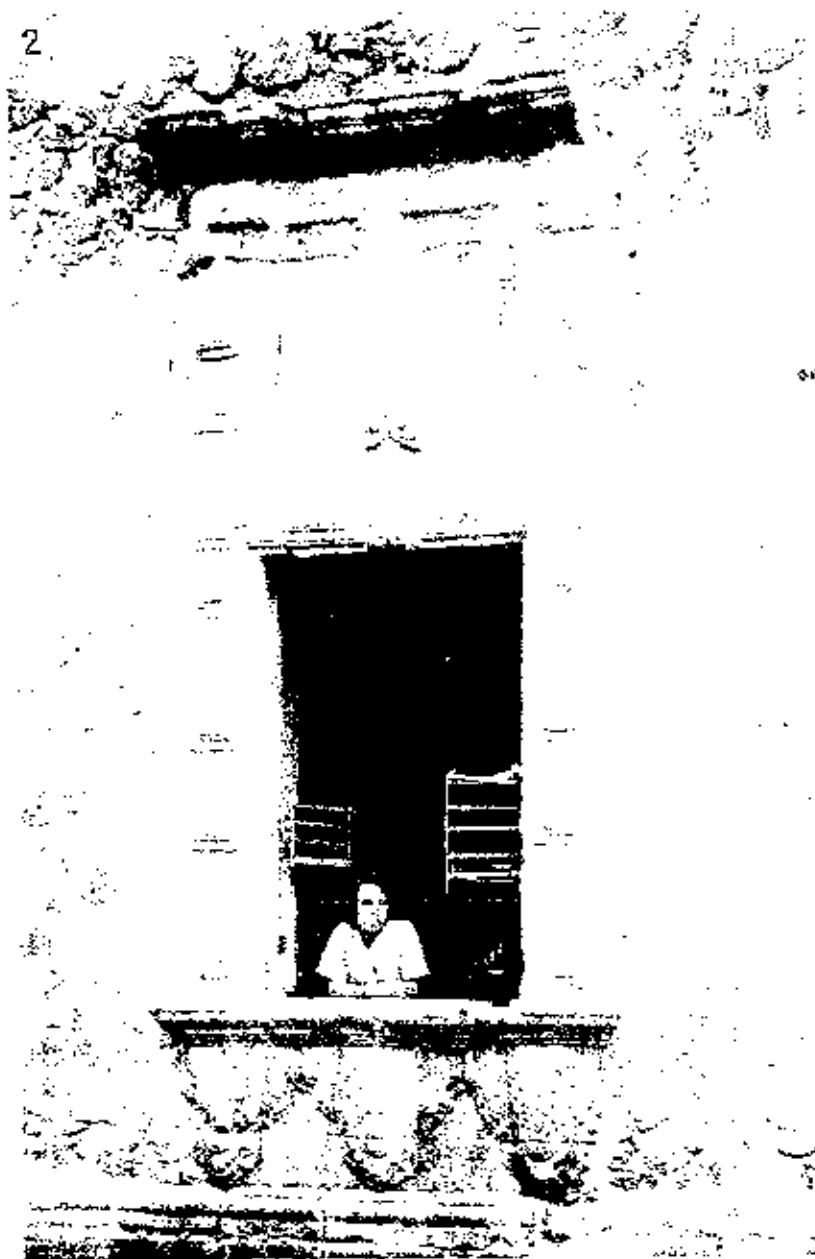
**41. MANUEL RAMOS**

*Iglesia*

Tulancingo, Hidalgo, ca. 1925-1930

s/n

Fototeca CNMH / CNCA-INAH / México



**42. MANUEL RAMOS**

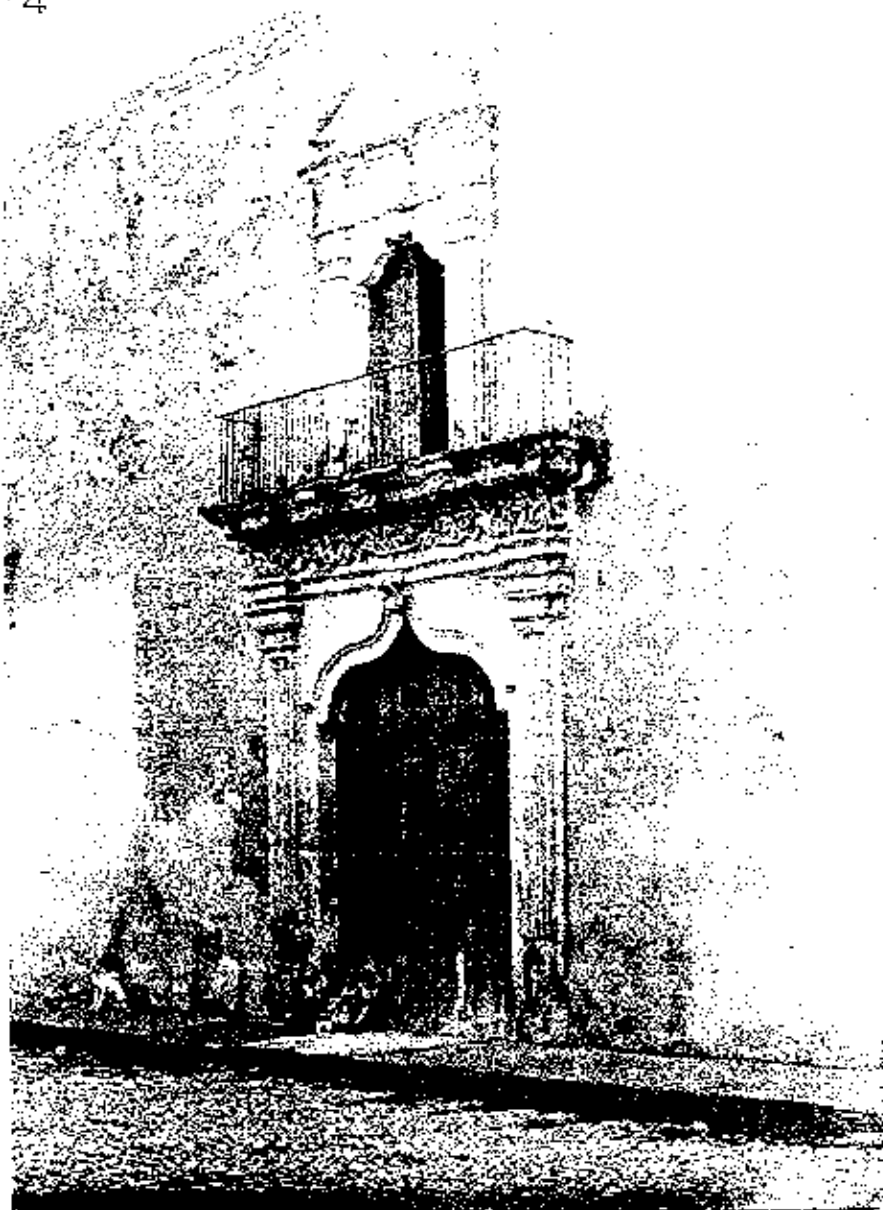
*Mujer en la ventana*

*República de Ecuador No.10*

México, DF, ca. 1930

CXII-16

Fototeca CNMH / CNCA-INAH / México



**43. MANUEL RAMOS**

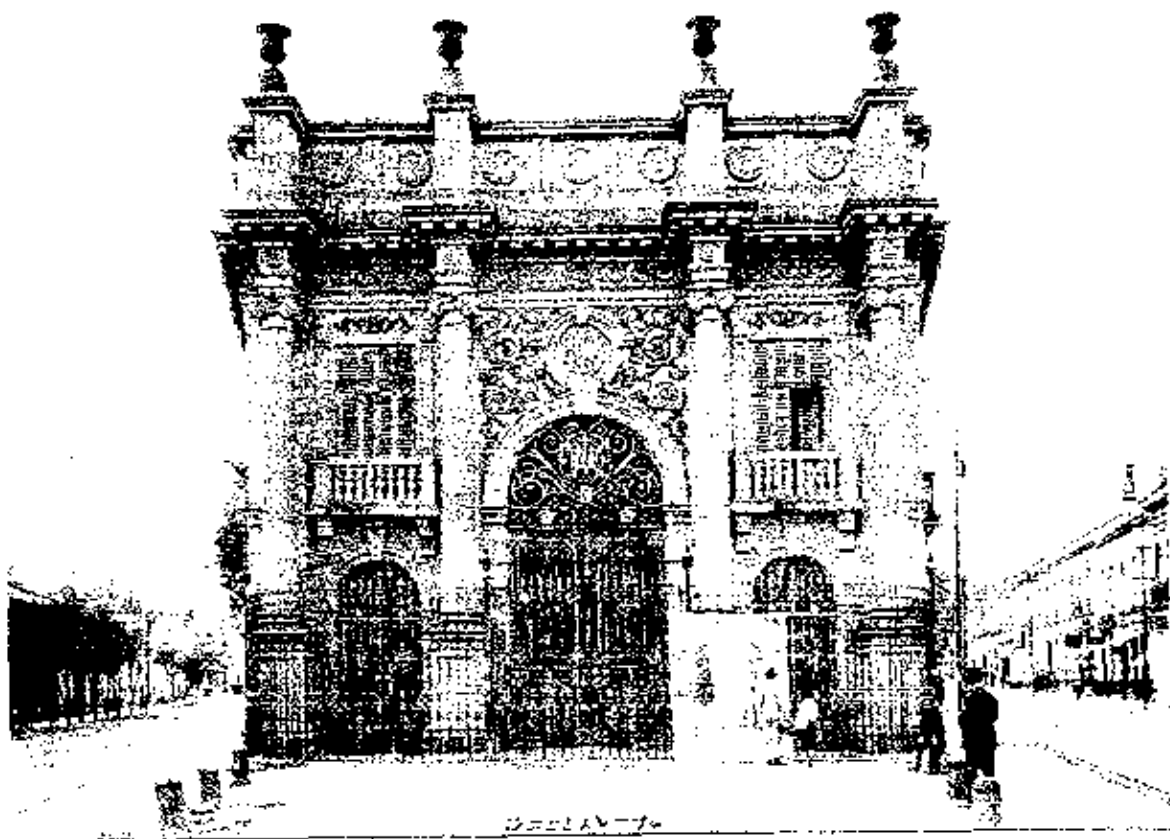
*San Jerónimo No.88*

México, DF, ca. 1930

XCIX-59

Fototeca CNMH / CNCA-INAH / México





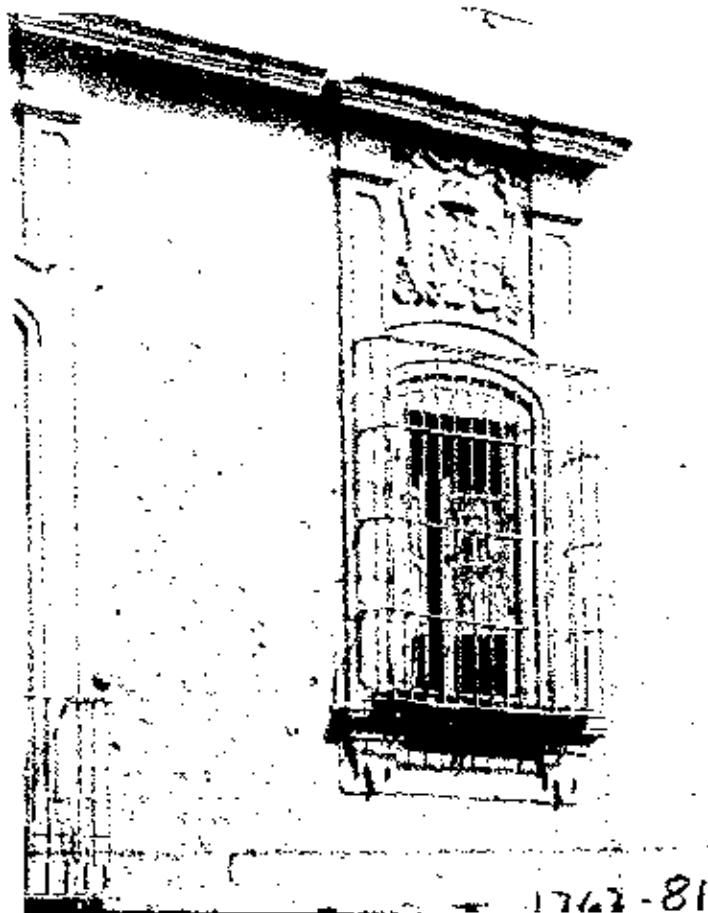
**44. MANUEL RAMOS**

*Tacubaya*

México, DF, ca. 1925

DCCLXV-96

Fototeca CNMH / CNCA-INAH / México



**45. Manuel Ramos**

Sin identificar

México, DF. ca. 1925

1763-81

Fototeca CNMH / CNCA-INAH / México



**46. MANUEL RAMOS**

*Catedral Metropolitana*

México, DF, ca. 1925

s/n

Fototeca CNMH / CNCA-INAH / México



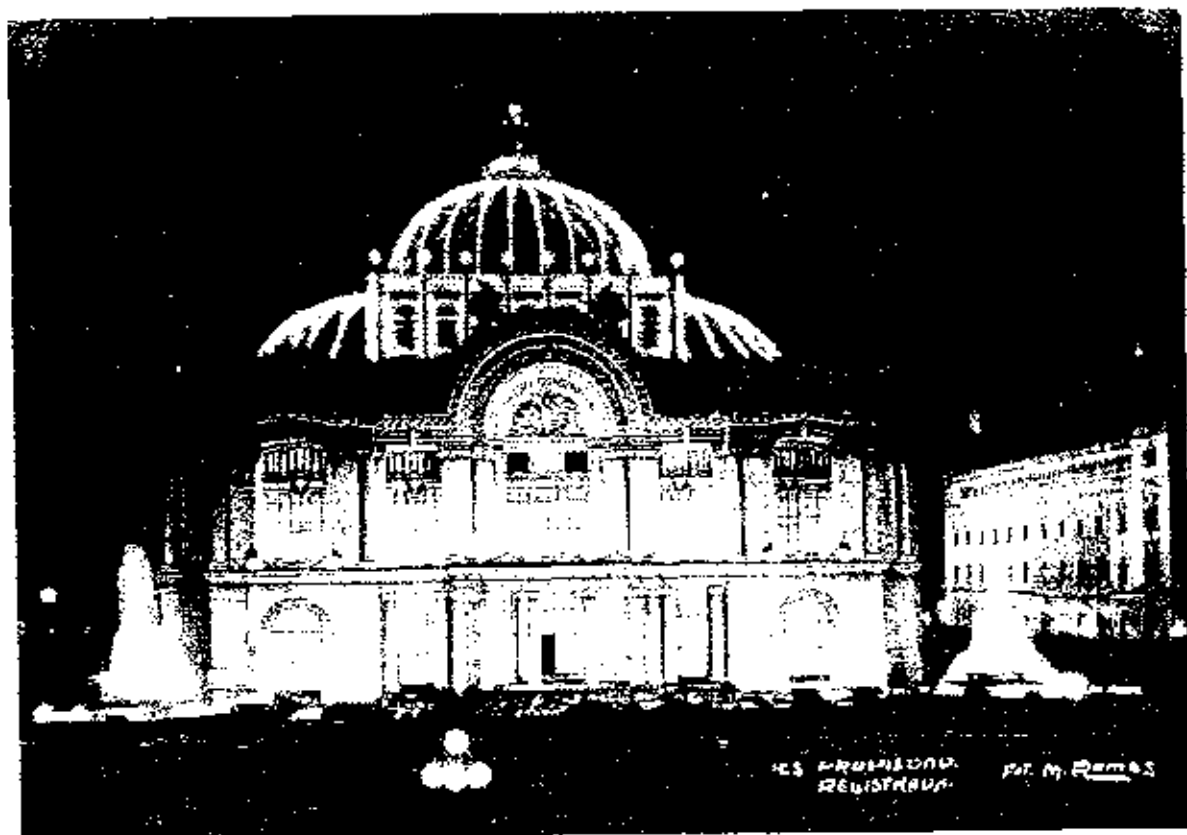
**47. MANUEL RAMOS**

*Iglesia de Santa Prisca (Retocada a color)*

Taxco, Guerrero, ca. 1920

s/n

Fototeca CNMH / CNCA-INAH / México



**48. MANUEL RAMOS**

*Palacio de Bellas Artes*

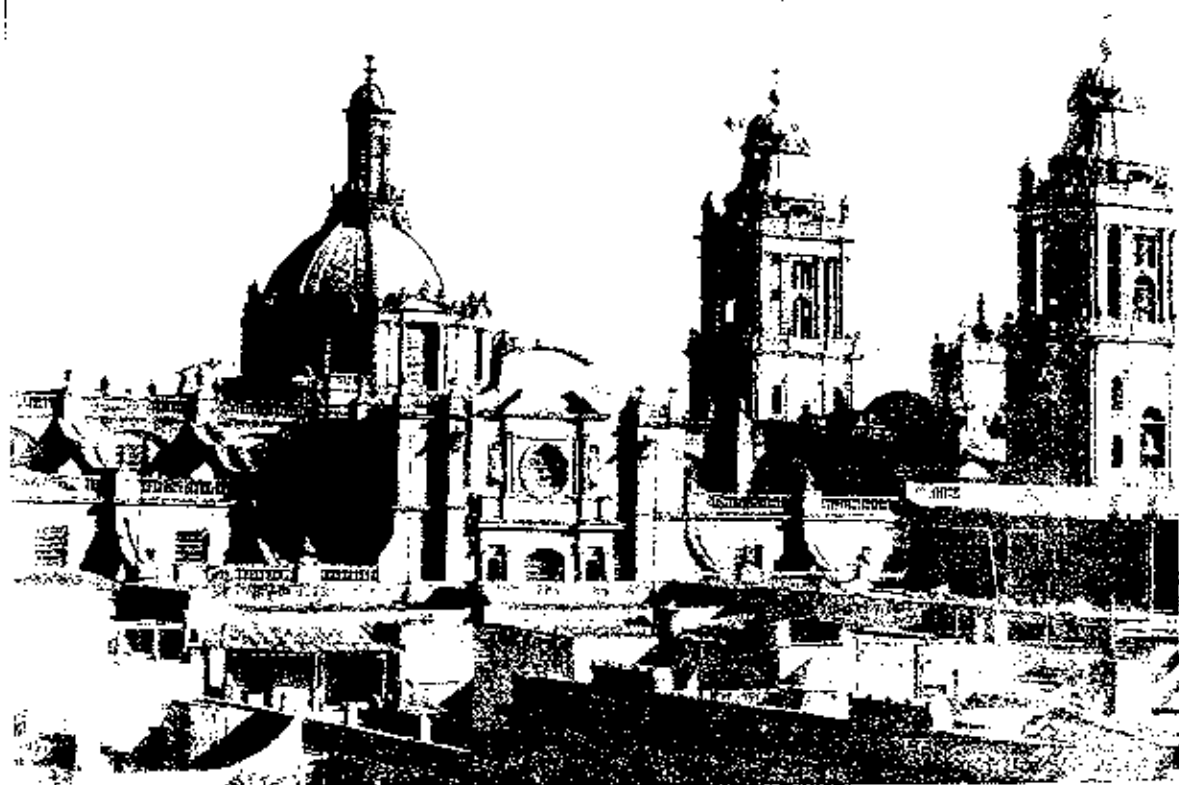
México, DF

DCCLXV-96

Fototeca CNMH / CNCA-INAH / México



**49. MANUEL RAMOS**  
Catedral Metropolitana  
México, DF ca. 1925-1935  
Fototeca CNMH / CNCA-INAH / México



**50. MANUEL RAMOS**

Sin identificar

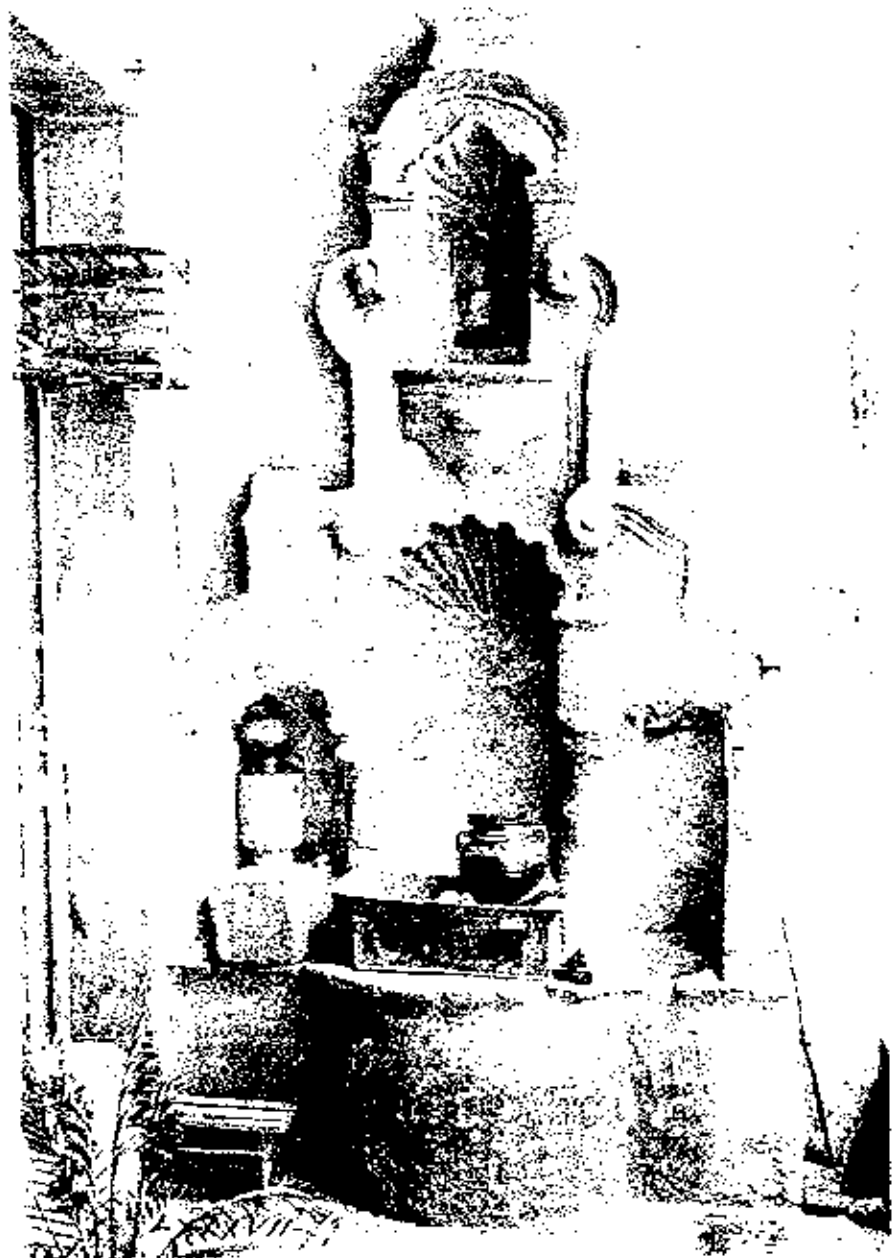
México, DF ca. 1925-1935

Fototeca CNMH / CNCA-INAH / México



**51. MANUEL RAMOS (atribuida)**  
Fuente del Segundo Patio (retocada)  
Casa del Conde de Xala, DF.  
VIII-74  
Fototeca CNMH / CNCA-INAH / México





**52. MANUEL RAMOS (atribuida)**

"Bodegón"

Casa del Conde de Xala, DF.

LXXXVII-79

Fototeca CNMH / CNCA-INAH / México



**53. MANUEL RAMOS (atribuida)**  
Hospicio de San Nicolás (retocada)  
México, DF.  
1769-90  
Fototeca CNMH / CNCA-INAH / México



**54. MANUEL RAMOS (atribuida)**  
Esquina de República de Argentina (retocada)  
México, DF.  
Fototeca CNMH / CNCA-INAH / México



**55. MANUEL RAMOS (atribuida)**

Sin identificar

México, DF.

XXXV-75

Fototeca CNMH / CNCA-INAH / México



**56. MANUEL RAMOS (atribuida)**

Ex convento de Churubusco

México, DF.

LXXIV-8

Fototeca CNMH / CNCA-INAH / México



**57. MANUEL RAMOS (atribuida)**

Claustro del convento Franciscano  
Xochimilco, DF.

XII-9

Fototeca CNMH / CNCA-INAH / México



**58. MANUEL RAMOS (atribuida)**

Cerro del Tepeyac

México, DF.

LVIII-22

Fototeca CNMH / CNCA-INAH / México



**59. MANUEL RAMOS**

*"Mujer con Cántaro"*

*Antigua cárcel de hombres*

*Corregidora No.274*

México, DF, ca. 1930

Fototeca CNMH / CNCA-INAH / México





**60. MANUEL RAMOS**

Fotografía premiada en el concurso del día de las madres organizada por el periódico Excelsior  
México, DF.  
Sin fecha



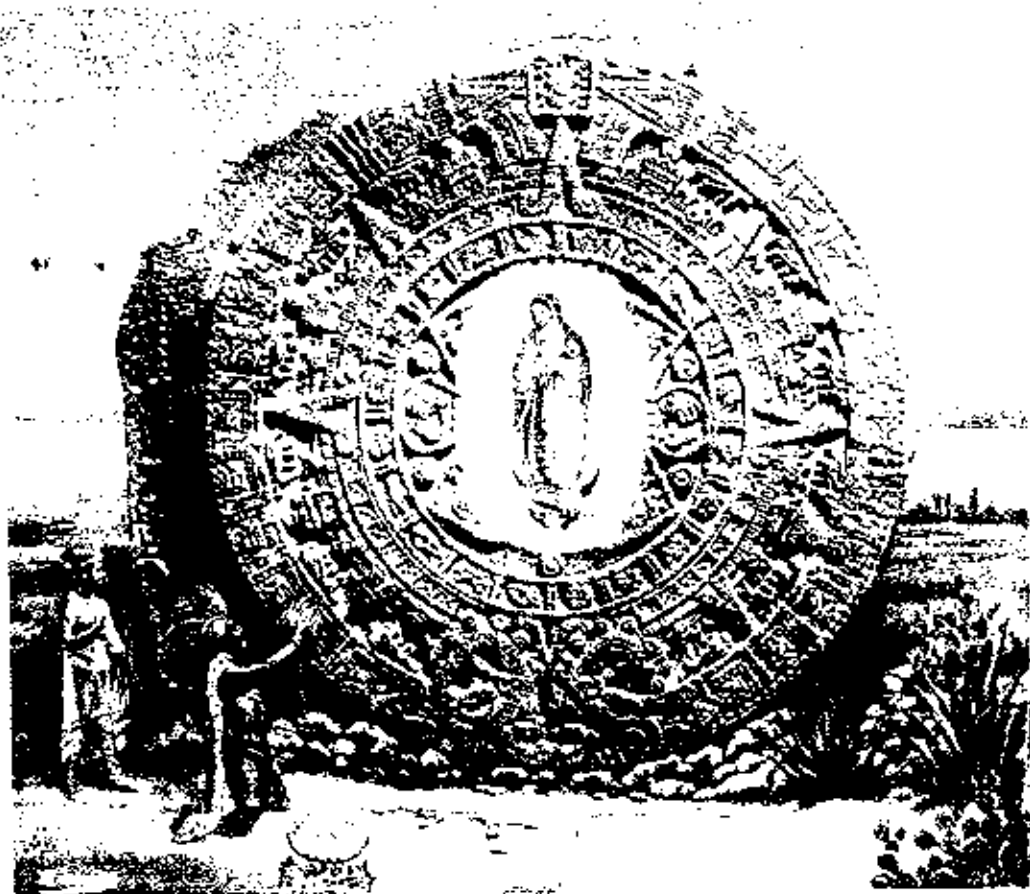
**61. MANUEL RAMOS**

*Recuerdo del atentado dinamitero (Fotomontaje)*

Basílica de Guadalupe

México, DF.

14 de Noviembre de 1921



**62. MANUEL RAMOS**

*La Guadalupana y la piedra del sol (Fotomontaje)*

Imagen realizada en el IV centenario de la Virgen de Guadalupe  
México, DF.

1931

## **CONCLUSIÓN**

---

Conocer la historia de los archivos y la gran diversidad que hay de ellos me llevaron a comprender la importancia y la necesidad de salvaguardar los archivos fotográficos. Entendí que con la creación de éstos se pueden aprovechar todas las opciones que tienen las fotografías para realizar con ellas un sinnúmero de estudios e investigaciones porque, al trabajarlas, se debe contribuir al análisis de las imágenes para no sólo utilizarlas como ilustración de textos, sino que debe aprovecharse el valor dual que contienen y que recae en su carácter como documento histórico y como obra plástica.

Para crear una Fototeca es de gran utilidad conocer todas las bondades que ofrecen los modelos de trabajo del Sistema Nacional de Fototecas del INAH. El crecimiento que ofrece el SINAFO a los archivos particulares y privados se caracteriza por la capacitación técnica y cultural, además de asesorías que se ofrecen a estas instituciones y a la sociedad en general para ir formando una conciencia sobre los beneficios de la conservación y la preservación de los materiales fotográficos.

Al estudiar los orígenes de la Fototeca Culhuacán, pude conocer una importante parte de la historia de México, resultado clave para investigar la trayectoria de importantes fotógrafos, artistas e investigadores que contribuyeron con sus obras a la memoria gráfica del país, principalmente la trayectoria y la obra de Manuel Ramos.

El material que resguarda la Ex-Fototeca Culhuacán ahora Fototeca de la Coordinación Nacional de Monumentos Históricos del INAH es, según mi apreciación, la segunda colección más importante de nuestro país si tomamos en cuenta su historia y el valor de sus registros, además de la cantidad de piezas y

Fue importante poder identificar los distintos procesos fotográficos, tanto por técnicas, soportes o por su elaboración, para así conocer las características básicas que han permitido su mejor conservación; además, me dejó aplicar conocimientos acumulados durante mi formación profesional y enfrentarme al manejo y control de este acervo. La experiencia de trabajo que adquirí durante dos años de estancia en la Ex-Fototeca Culhuacán me permitió poner en práctica métodos alternativos de bajo costo y de fácil aplicación para realizar trabajos de conservación y restauración sobre las fotografías que se encuentran en ella; ya que estas piezas tienen un gran valor y son muy útiles para efectuar investigaciones idóneas en estas ramas gracias a la diversidad de sus materiales.

Es necesario hacer énfasis en el trabajo de rescate de fechas y autores que dieron cabida a diferentes investigaciones que me iniciaron en el ramo de la catalogación; estudio de suma importancia porque implica demasiadas acciones que si no se realizan de manera adecuada se puede perder el justo valor de cada imagen fotográfica y, sobre todo, porque la catalogación va de acuerdo a sus características permitiéndonos no descontextualizar con datos erróneos. Cada una de las investigaciones que se realizaron durante mi estancia en esta Fototeca me dieron un claro reflejo de la historia de México durante distintos períodos relevantes para la vida del país. Me mostraron que la importancia de las fotografías *vintage* tiene que cobrar un valor real y no sólo ser miradas como antigüedades; y, principalmente, que debe de otorgarse un mayor impulso a la fotografía considerándola como un patrimonio y no sólo como hobby de coleccionista.

El análisis del acervo de la Ex-Fototeca Culhuacán me llevó al estudio de la obra de Manuel Ramos y mi inclinación por su calidad plástica dio inicio a una búsqueda exhaustiva de información, lamentablemente de poco éxito debido a que diversas fuentes no contaban con datos sobre este artista; además, porque después de insistir en varias ocasiones, no pude consolidar una entrevista con la persona que tiene la custodia del archivo de este autor para obtener mayores datos que enriquecieran este trabajo. Por tal motivo, durante dos años de investigación fui recopilando información de manera aislada, la que, posteriormente, me dio una

La obra de Manuel Ramos Sánchez es muy rica por sus propuestas estéticas y en cuanto a la gran labor de registro que realizó ya que el contenido de sus imágenes nos permite enriquecer muchas investigaciones siendo un excelente motivo de estudio para investigadores interesados en la historia documental, la historia de la arquitectura y por supuesto la historia de la fotografía en nuestro país.

En México encontramos importantes colecciones particulares y grandes archivos fotográficos que tienen que ser atendidos urgentemente, por lo tanto es necesario que haya instituciones que proporcionen la educación necesaria y no sólo otorguen talleres o asesorías, sino que deben planear licenciaturas y postgrados en fotografía que permitan la profesionalización y actualización de las distintas materias que componen las diferentes áreas de la fotografía.

El objetivo principal de esta investigación se cumplió al poder concretar valiosa información que comenzó con mi trabajo dentro de un archivo fotográfico y terminó con el estudio de uno de los más importantes autores que conforman el material de esta gran Fototeca y que forma parte importante de la historia de la fotografía en México, por supuesto, ***la visión de un artista, Manuel Ramos en la Fototeca Culhuacán.***

## ÍNDICE DE IMÁGENES

### 1. C.B. WAITE

Cuernavaca, Morelos, ca. 1900  
XLVI-55  
Fototeca CNMH / CNCA-INAH / México

### 2. WINFIELD SCOTT

Ferrocarril de Morelos  
Morelos, México, ca. 1900  
Fototeca CNMH / CNCA-INAH / México

### 3. ALFREDO BRIQUET

*Castillo de Chapultepec*  
México, DF  
marzo, 18, 1908  
1763-23  
Fototeca CNMH / CNCA-INAH / México

### 4. GUILLERMO KAHLO

*Casa del Villar del Aguilar*  
Querétaro, Querétaro  
ca. 1912  
CDLIV-11  
Fototeca CNMH / CNCA-INAH / México

### 5. HUGO BREHME

México, ca. 1900-1910  
s/n  
Fototeca CNMH / CNCA-INAH / México

### 6. RAÚL ESTRADA DISCUA

México  
Sin fecha  
Fototeca CNMH / CNCA-INAH / México

### 7. BERENICE KOLKO

México  
Sin fecha  
Fototeca CNMH / CNCA-INAH / México

### 8. LUIS MÁRQUEZ

*Serie Catedral Metropolitana*  
México, DF, ca. 1925  
1963-77  
Fototeca CNMH / CNCA-INAH / México

### 9. LUIS MÁRQUEZ

*Serie Catedral Metropolitana*  
México, DF, ca. 1925  
1963-82  
Fototeca CNMH / CNCA-INAH / México

### 10. MANUEL RAMOS

*Catedral Metropolitana*  
México, DF, ca. 1925  
Fototeca CNMH / CNCA-INAH / México

### 11. AUTOR SIN IDENTIFICAR

*Panorámica de la Ciudad*  
Puebla, Pue.  
Fototeca CNMH / CNCA-INAH / México

### 12. CARRETERA MÉXICO-PUEBLA

(Reprografía)  
CCXCIII-65  
Fototeca CNMH / CNCA-INAH / México

### 13. ALBÚMINA

*Ciudad de Mercaderes*  
Puebla, Puebla, ca. 1890  
CIX-38  
Fototeca CNMH / CNCA-INAH / México

### 14. IMPRESIÓN PLATA SOBRE GELATINA

*La Rochester*  
Veracruz, Veracruz, ca. 1910  
CDXXXII-91  
Fototeca CNMH / CNCA-INAH / México

### 15. PELÍCULA NITROCELULOSA

*Manuel Ramos*  
México, DF, ca. 1925  
XV-18  
Fototeca CNMH / CNCA-INAH / México

### 16. PELÍCULA SEGURIDAD (SAFETY FILM)

Escuela de Artes y Oficios  
México, DF, ca. 1900  
Fototeca CNMH / CNCA-INAH / México

### 17. DIBUJO A LÁPIZ

Iglesia de Mexicaltzingo  
José Antonio Rodríguez  
México, DF, febrero, 5, 1948  
Fototeca CNMH / CNCA-INAH / México

### 18. "RETRATO MANUEL RAMOS"

Sin identificar  
Sin fecha

### 19. LABORATORIO FOTOGRÁFICO

Popotla, Ciudad de México  
Sin fecha

### 20. MANUEL RAMOS

*Monumento a Cuauhtémoc*  
Semanao *El Mundo Ilustrado*  
Agosto, 26, 1900  
Archivo Porfirio Díaz, UIA.

### 21. MANUEL RAMOS

*Un ramo artístico*  
Semanao *El Mundo Ilustrado*  
Enero, 14, 1900  
Archivo Porfirio Díaz, UIA.

### 22. MANUEL RAMOS

Baile del Club Hípico Alemán  
Semanao *El Mundo Ilustrado*  
Septiembre, 2, 1900  
Archivo Porfirio Díaz, UIA.

**23. MANUEL RAMOS***Funerales del General Berriozábal*Periódico *El Mundo Ilustrado*

Enero, 14, 1900

Archivo Profirio Díaz, U.I.A.

**24. MANUEL RAMOS**

"Intelectuales"

año 1910

Colección Particular José Azúa

**25. MANUEL RAMOS**

"Porfirio Díaz"

año 1910

Colección Particular José Azúa

**26. MANUEL RAMOS**

"Edificio de la Compañía de Seguros La Nacional"

México, DF, ca. 1925-1935

Revista Cuartoscuro

**27. MANUEL RAMOS**

"Panorámica de la Ciudad de México"

México, DF, ca. 1925-1935

Revista Cuartoscuro

**28. MANUEL RAMOS***Aurora vista desde el Tepeyac*

México, DF.

12 Diciembre 1931

**29. MANUEL RAMOS***Arco de San Agustín No. 81*

México, DF, ca. 1925

VIII-73

Fototeca CNMH / CNCA-INAH / México

**30. MANUEL RAMOS***Esq. San Pedro y San Pablo*

México, DF, ca. 1925

VIII-73

Fototeca CNMH / CNCA-INAH / México

**31. MANUEL RAMOS***Patio interior de la casa de República del Salvador No.16*

México, DF, ca. 1930

LIX-11

Fototeca CNMH / CNCA-INAH / México

**32. MANUEL RAMOS***San Jerónimo No. 82, 84 y 86*

México, DF, ca. 1930

XLVIII-40

Fototeca CNMH / CNCA-INAH / México

**33. MANUEL RAMOS***Ex Colegio de San Miguel de Belem*

México, DF, ca. 1930

CXVII-4

Fototeca CNMH / CNCA-INAH / México

**34. MANUEL RAMOS***Justo Sierra No.23*

México, DF, ca. 1930

XLIV-86

Fototeca CNMH / CNCA-INAH / México

**35. MANUEL RAMOS***Patio interior de la casa de República del Salvador No.16*

México, DF, ca. 1930

LIX-11

Fototeca CNMH / CNCA-INAH / México

**36. MANUEL RAMOS***Patio interior**República de Colombia No.95*

México, DF, ca. 1925

XXXVI-69

Fototeca CNMH / CNCA-INAH / México

**37. MANUEL RAMOS***Puente de Alvarado No.54*

México, DF, ca. 1925

1772-87

Fototeca CNMH / CNCA-INAH / México

**38. MANUEL RAMOS***Puente de Alvarado No.54*

México, DF, ca. 1925

1772-91

Fototeca CNMH / CNCA-INAH / México

**39. MANUEL RAMOS***Esq. San Pedro y San Pablo*

México, DF, ca. 1925

VIII-73

Fototeca CNMH / CNCA-INAH / México

**40. MANUEL RAMOS***Parque del Conde No.6*

México, DF, ca. 1925-1930

XLVIII-40

Fototeca CNMH / CNCA-INAH / México

**41. MANUEL RAMOS***Iglesia*

Tulancingo, Hidalgo, ca. 1925-1930

s/n

Fototeca CNMH / CNCA-INAH / México

**42. MANUEL RAMOS***Mujer en la ventana**República de Ecuador No.10*

México, DF, ca. 1930

CXII-16

Fototeca CNMH / CNCA-INAH / México

**43. MANUEL RAMOS***San Jerónimo No.88*

México, DF, ca. 1930

XCIX-59



**45. MANUEL RAMOS**

Sin identificar  
 México, DF. ca. 1925  
 1763-81  
 Fototeca CNMH / CNCA-INAH / México

**46. MANUEL RAMOS**

*Catedral Metropolitana*  
 México, DF, ca. 1925  
 s/n  
 Fototeca CNMH / CNCA-INAH / México

**47. MANUEL RAMOS**

*Iglesia de Santa Prisca (Retocada a color)*  
 Taxco, Guerrero, ca. 1920  
 s/n  
 Fototeca CNMH / CNCA-INAH / México

**48. MANUEL RAMOS**

*Palacio de Bellas Artes*  
 México, DF  
 DCCLXV-96  
 Fototeca CNMH / CNCA-INAH / México

**49. MANUEL RAMOS**

*Catedral Metropolitana*  
 México, DF ca. 1925-1935  
 Fototeca CNMH / CNCA-INAH / México

**50. MANUEL RAMOS**

Sin identificar  
 México, DF ca. 1925-1935  
 Fototeca CNMH / CNCA-INAH / México

**51. MANUEL RAMOS (atribuida)**

Fuente del Segundo Patio (retocada)  
 Casa del Conde de Xala, DF.  
 Sin Fecha  
 Fototeca CNMH / CNCA-INAH / México

**52. MANUEL RAMOS (atribuida)**

"Bodegón"  
 Casa del Conde de Xala, DF.  
 Fototeca CNMH / CNCA-INAH / México

**53. MANUEL RAMOS (atribuida)**

Hospicio de San Nicolás (retocada)  
 México, DF.  
 Fototeca CNMH / CNCA-INAH / México

**54. MANUEL RAMOS (atribuida)**

Esquina de República de Argentina (retocada)  
 México, DF.  
 Fototeca CNMH / CNCA-INAH / México

**55. MANUEL RAMOS (atribuida)**

Sin identificar  
 México, DF.  
 XXXV-75  
 Fototeca CNMH / CNCA-INAH / México

**56. MANUEL RAMOS (atribuida)**

Ex convento de Churubusco  
 México, DF.  
 LXXIV-8  
 Fototeca CNMH / CNCA-INAH / México

**57. MANUEL RAMOS (atribuida)**

Claustro del convento Franciscano  
 Xochimilco, DF.  
 XII-9  
 Fototeca CNMH / CNCA-INAH / México

**58. MANUEL RAMOS (atribuida)**

Cerro del Tepeyac  
 México, DF.  
 LVIII-22  
 Fototeca CNMH / CNCA-INAH / México

**59. MANUEL RAMOS**

"Mujer con Cántaro"  
*Antigua cárcel de hombres*  
*Corregidora No.274*  
 México, DF, ca. 1930  
 Fototeca CNMH / CNCA-INAH / México

**60. MANUEL RAMOS**

Fotografía premiada en el concurso del día de las  
 madres organizada por el periódico Excelsior  
 México, DF.  
 Sin fecha

**61. MANUEL RAMOS**

*Recuerdo del atentado dinamitero (Fotomontaje)*  
 Basílica de Guadalupe  
 México, DF.  
 14 de Noviembre de 1921

**62. MANUEL RAMOS**

*La Guadalupana y la piedra del sol*  
*(Fotomontaje)*  
 Imagen realizada en el IV centenario de la  
 Virgen de Guadalupe  
 México, DF.  
 1931