



UNIVERSIDAD NACIONAL AUTÓNOMA DE MÉXICO

ESCUELA NACIONAL DE ESTUDIOS PROFESIONALES
"ACATLAN"

ELABORACIÓN DE LAS ILUSTRACIONES PARA EL LIBRO "GRAN
TEATRO DEL FIN DEL MUNDO", DEL AUTOR HOMERO ARIDJIS,
UTILIZANDO LA TÉCNICA DE REPRESENTACIÓN MÁS
ADECUADA AL CONTEXTO DEL MISMO.



293574

TESIS

QUE PARA OBTENER EL TÍTULO DE
Licenciado en Diseño Gráfico

PRESENTA

Mónica Alejandra Gómez Jiménez

Asesor Leticia Salgado Avila

JUNIO 2001



**TESIS CON
FALLA DE ORIGEN**



Universidad Nacional
Autónoma de México



UNAM – Dirección General de Bibliotecas
Tesis Digitales
Restricciones de uso

DERECHOS RESERVADOS ©
PROHIBIDA SU REPRODUCCIÓN TOTAL O PARCIAL

Todo el material contenido en esta tesis esta protegido por la Ley Federal del Derecho de Autor (LFDA) de los Estados Unidos Mexicanos (México).

El uso de imágenes, fragmentos de videos, y demás material que sea objeto de protección de los derechos de autor, será exclusivamente para fines educativos e informativos y deberá citar la fuente donde la obtuvo mencionando el autor o autores. Cualquier uso distinto como el lucro, reproducción, edición o modificación, será perseguido y sancionado por el respectivo titular de los Derechos de Autor.

A mis hijos Fernanda y Jorge esta tesis la hice por ellos

A Jorge Eduardo gracias por tu compañía y respaldo

A Leticia Salgado gracias por tu tiempo y paciencia

A mi madre por su esfuerzo en mi carrera

A mis hermanos gracias por su apoyo

INTRODUCCIÓN	1
CAPÍTULO I LA ILUSTRACIÓN	4
CAPÍTULO II MATERIALES	7
2.1 Medios	7
2.2 Papeles y cartones	10
2.3 Tintas	12
CAPÍTULO III TÉCNICAS DE REPRESENTACIÓN	14
3.1 Acuarela	14
3.2 Guache	18
3.3 Aerógrafo	20
3.4 Lápices de grafito	23
3.4.1 Lápices de colores	25
3.4.2 Carboncillo	28
3.5 Pastel	30
3.6 Pluma	32
3.6.1 Bolígrafo	34
3.6.2 Estilógrafo	36
3.7 Computación	38
CAPÍTULO IV ELABORACIÓN DE ILUSTRACIONES PARA EL LIBRO "GRAN TEATRO DEL FIN DEL MUNDO"	40
4.1 Características generales de la obra	40
4.2 Desglose de cada una de las obras	42
4.2.1 Análisis de las escenas más representativas	46
4.3 Imágenes para ilustrar el libro "Gran Teatro del Fin del Mundo"	46
CONCLUSIONES	51
GLOSARIO	
BIBLIOGRAFÍA	
ÍNDICE DE FIGURAS	

INTRODUCCIÓN

La importancia de la ilustración en el campo profesional es muy significativa ya que es requerida por su valor gráfico en revistas, libros, folletos, periódicos etc, su aplicación es ilimitada además de que su elaboración es manipulable.

En el ejercicio de ésta área me di cuenta que es indispensable sistematizar y analizar la información que puede aportar el desarrollo de algún proyecto para poder obtener resultados aceptables en el ámbito profesional.

Este trabajo presenta el desarrollo de las ilustraciones que apoyarán el texto del libro "Gran teatro del fin del mundo" del autor Homero Aridjis. Este desarrollo se basa en un análisis tanto de la obra como de las técnicas y sus posibilidades aleatorias a partir del contexto.

La ilustración comenzó a relacionarse con la palabra escrita para informar, logrando atraer la atención del espectador. "La ilustración es asimilada más fácilmente cuando es transmitida visualmente."¹ Es por eso que es un estudio más a fondo de cómo hacer una ilustración no es solo ilustrar por ilustrar sino saber como ésta ha ido evolucionando para realizarla de una manera más consciente.

¹ Colyer, Martín. Como encargar ilustraciones. p. 80

"La ilustración está cada vez más involucrada en el área del diseño gráfico de tal manera que su estudio y análisis son importantes."² Por eso es esencial que los nuevos diseñadores tengan presente el análisis de la obra y su relación con las técnicas de representación para lograr un plano expresivo de acuerdo a la obra.

La ilustración refuerza y realza las palabras que la acompañan "La ilustración editorial tiende a estar relacionada con ideas y con servir y comunicar conceptos al lector."³

Espero entonces demostrar que el análisis de la obra, junto con la técnica adecuada, se logre el objetivo planeado y para llegar a esto elabore cuatro capítulos.

CAPÍTULO I LA ILUSTRACIÓN

Este capítulo I describe el panorama de la ilustración y del cómo se va incorporando a los medios gráficos hasta formar parte de cualquier medio de información.

CAPÍTULO II MATERIALES

El capítulo II está dividido en tres partes, la primera comprende una lista de instrumentos de trabajo que utiliza el diseñador, en la segunda parte se examina el tipo de papeles y cartones con los que se cuenta para trabajar con las diferentes técnicas de representación y elegir al adecuado y por último se mencionan las tintas, las cuales también son instrumentos de trabajo del diseñador, sin embargo se hace una división de todo esto para tenerlo ordenado para su consulta, ya que este capítulo tiene como objetivo servir como guía cuando se necesite saber que medio se puede elegir para elaborar ilustraciones.

²Patiño, Norma. *El espacio de la ilustración*. p. 01

³ Colyer, Martín. *Op. Cit.* p. 62

CAPÍTULO III TÉCNICAS DE REPRESENTACIÓN

Aquí mencionó las diferentes técnicas de representación, básicamente las que vi durante la carrera (excepto el uso de la computadora que aquí también menciono) Hago una descripción de cada una de ellas como están elaboradas y cómo se presentan en el mercado, para aplicar la más adecuada a las ilustraciones de libro.

CAPÍTULO IV ELABORACIÓN DE LAS ILUSTRACIONES PARA EL LIBRO "GRAN TEATRO DEL FIN DEL MUNDO"

Basándome en el esquema de Fallow, que aquí mismo describo pude delimitar los pasos a seguir para la elaboración de las ilustraciones, a través de una narración breve de la obra, para conocer de que se trata y saber qué es lo que se va a ilustrar.

CAPÍTULO I

LA ILUSTRACIÓN

El desarrollo de la comunicación, comienza con el hombre de la prehistoria ya que éste tuvo la capacidad de organizarse y evolucionar para poder comunicarse. Las marcas, símbolos, e imágenes dibujadas sobre una superficie se convirtieron en un complemento gráfico de la palabra hablada surgiendo la escritura que propicio el esplendor de la civilización de los pueblos, aunadas a imágenes sencillas, pues hay una estrecha relación en el acto de dibujar y trazar los signos de escritura.

Paralelamente diversos factores crearon el desarrollo de las imágenes ya que en un principio no solo servian para recrear iglesias sino que éstas eran el único medio para poder entender, ya que muchos fieles no sabian leer y las pinturas servian para el conocimiento de lo que decía la biblia "Los frescos y esculturas de las iglesias y catedrales medievales, servian a la población que no podía leer la biblia."¹

El saber leer era un valor fuera del alcance de un campesino pues no tenía la esperanza de tener acceso a los libros, pero los inicios de la escritura popular en la proliferación de la hoja suelta hicieron la lectura deseable y cada vez más necesaria para los ciudadanos de la época del Renacimiento.

"Los innovadores del Renacimiento al crear los sistemas visuales alteraron nuestra percepción de información mientras la pintura evocaba ilusiones del mundo natural por medio de modelos de una sola fuente de luz y sombra y horizonte fijo, la tipografía creo un orden de información. Esto condujo al hombre al pensamiento lógico."²

¹ Meggs, Phillip. *Historia del diseño gráfico*. p. 42

² Meggs, Phillip. *Op. Cit.* p. 104

Con el Renacimiento, Leonardo Da Vinci y Alberto Durero impulsaron un alto grado de meticulosidad y claridad de detalles en sus dibujos técnicos y arquitectónicos. Desde entonces se ha creado la demanda de ilustraciones técnicas sobre todo desde el S XVIII.

La evolución de productos comerciales, el texto, el ornamento y la ilustración son componentes que van apareciendo sucesivamente. La imagen empieza a valorarse como complemento del texto, como un elemento que puede ser captado por el receptor.

Es así como se va respondiendo a varios factores a través de la ilustración, ya sea invocando imágenes cristianas o dando identidad a un producto, se esta dando un mensaje que llega al receptor pero éste tiene que ser traducido, no puede generarse sin bases y aquí responde el estudio y el análisis de lo que se va a representar. "Una de las funciones básicas de las ilustraciones es atraer y capturar la atención. Los editores de las revistas, los diseñadores de publicidad y otros usuarios de los medios han advertido desde hace mucho tiempo que una ilustración impactante es tal vez la mejor forma de hacer que los ojos de un lector se vuelvan hacia una pagina o hacia un diseño."³

Para esto sirve la ilustración informativa, ya que ayuda a que el texto sea "entendible" esto es, que para el lector sea claro lo que esta leyendo también ayudan las ilustraciones técnicas estas son concisas y muestran información de naturaleza tridimensional, de forma esclarecedora. Colyer Martín hace una división de varios tipos de ilustraciones. Dentro de la ilustración ilustrativa se encuentran por ejemplo, la ilustración arquitectónica: Muchas veces el trabajo es encargado por un arquitecto y el diseñador hace uso de los ordenadores para los planos, éste los ambienta y recrea. y la ilustración médica: se necesita adiestramiento científico por lo real que deben ser las ilustraciones. Botánica o ciencias naturales: Al igual que la ilustración médica se necesita realismo, éstas son usadas tanto en enciclopedias como en libros de texto.

³ Turbull, Arthur. **Comunicación Gráfica**. p. 60

La ilustración editorial: se encuentra relacionada con periódicos donde la ilustración es humorística y donde las caricaturas pueden ser híbridas de caricatura y retrato. En las revistas: Son ilustraciones rápidas para dar realce al artículo normalmente no son muy elaboradas. En los libros Aquí es indispensable que el diseñador lea la obra completa, si es el encargado de la ilustración de la portada.

En el caso de la ilustración del libro (portada) debe estar diseñada para llamar la atención del público y realzar el contenido de éste, en mi caso el autor fue quien influyó dando su opinión en la elaboración de la portada, él quería que fuera un escenario de teatro (el libro es una obra de teatro) con nubes y máscaras teatrales, simbolizando la alegría y la tristeza, los demás personajes provienen del contenido de la obra.

La ilustración ayuda a recrear el texto, comunicando gráficamente un mensaje que el autor relata a través de su obra y que convertiré en un trabajo gráfico.

CAPÍTULO II

MATERIALES

2.1 MEDIOS

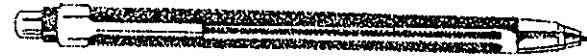
Los medios son instrumentos con los cuales nos vamos a ayudar para realizar una ilustración.

El objetivo es presentar a continuación una lista de medios para saber qué nos ofrecen y para qué sirven.

- Lápices grafito. Los hay 2H, H y B, 2B, etc. El tipo H sirve para bocetos y el tipo B para degradaciones tonales.



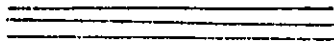
- Lápices portaminas de recambio de mina fina para bocetos y escritura rápida.



- Lápices de colores de madera, duros o blandos; para ilustraciones en color.



- Minas de colores que se usan con portaminas para ilustraciones en color, sirven también para delimitar líneas.



- Afila lápices manuales y eléctricos.



- Papel de lija para afilar lápices.



- Gomas de borrar para tinta y grafito.



- Lápices borradores para lápiz grafito y tinta china.



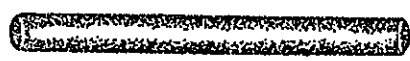
- Difumino rolo de papel para esfumados de carbón o lápiz con punta en los extremos.



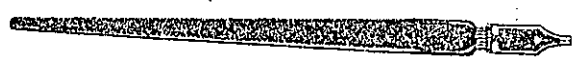
- Carbón, para bocetos a gran escala.



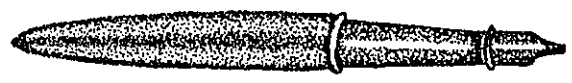
- Gises pastel de colores intensos, para ilustraciones a color, con acabado aterciopelado.



- Plumillas de dibujo para tinta china, duras y blandas con mango o palillero; son útiles para escritura, dibujos, bocetos, se logra calidad tonal.



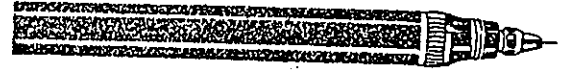
- Pluma fuente con depósito para la tinta, con plumillas intercambiables; para realizar bocetos e ilustraciones.



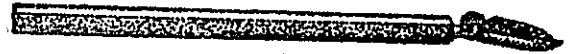
- Bolígrafos, permiten el flujo uniforme de la tinta; que está controlado, permiten degradación con base en líneas.



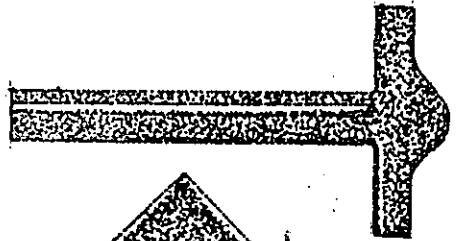
- Estilógrafo contiene un depósito y distintos grosores de punto; para elementos gráficos que requieran precisión, degradación con base en líneas y puntos.



- Tiralíneas para líneas y curvas.



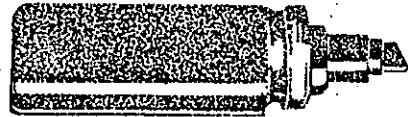
- Regla T para trabajos a escala, sirve como soporte de escuadras y trazos de líneas rectas.



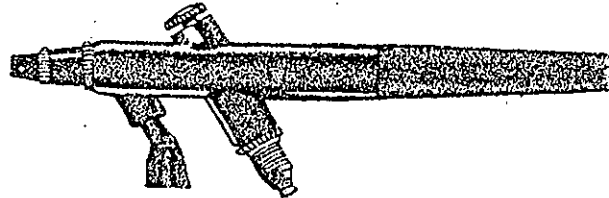
- Escuadras para trabajos a escala, que requieran simetría.



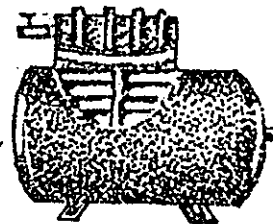
- Rotuladores con base alcohólica en distintos grosores; para bocetos finales, rapidez en el trazo.



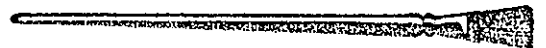
- Pistola aerográfica para trabajo de pulverizado, emplea aire comprimido para atomizar pintura sobre un soporte.



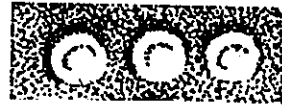
- Compresor para pistola aerográfica, produce aire comprimido, funciona con corriente eléctrica.



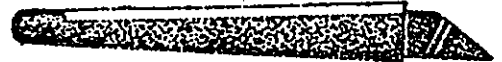
- Pinceles los hay cuadrados, redondos, planos y biselados, para acuarela, retoques, gouache, etc.



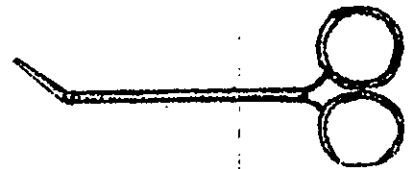
- Paletas de porcelana, plástico, madera, papel (desechable) y lámina para acuarela, gouache y acrílico.



- Cuchilla de hojas intercambiables para distintos cortes.



- Tijeras de siluetas para cortar detalles finos en distintos tipos de papel.



2.2 PAPELES Y CARTONES.

El uso de papeles o cartones depende de la técnica que se va a emplear; Por ejemplo, la tinta china con pincel necesita un papel absorbente para que ésta no se corra. Algo que debemos tener en cuenta al elegir un papel es:

a) Gramaje: Ya que el grosor depende del peso del papel para soportar la técnica. El peso o gramaje se mide en todos los países en gramos por metro cuadrado (gr² o gm²) y puede oscilar desde los 12 gramos para papel de morera japonés hasta 640 para cartón pesado de acuarela.

b) Textura: Existen varias gamas de textura y de acabado, según el fabricante, pero en general son lisos o son ásperos.

c) Absorbencia: El papel necesita ser absorbente para las técnicas con base en agua o puede ser satinado.

Ya que éstas son características esenciales podemos basarnos en ellas para trabajar con el papel adecuado.

A continuación menciono una lista de papeles y cartones, para tener conocimiento de los que existen en el mercado, indicando para que sirven.

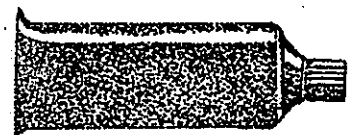
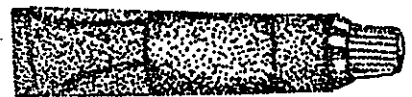
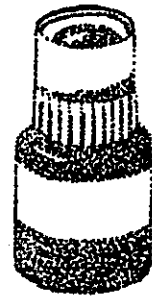
NOMBRE:	MEDIDA CMS:	UNIDAD DE EMPAQUE:	USOS:
Albanene	61 x 91	250hjs 79grs	Calca
Artístico grano grueso	60 x 80	25hjs 650grs	Acuarela, pastel, grabado
Artístico liso	60 x 80	50hjs 350grs	Acuarela, pastel, grabado
Arches	56 x 76	5hjs 640grs	acuarela
Bristol cartulina	57 x 72	250hjs 240grs	Bolígrafo, folders.
Canson ingres papel	50 x 65	25hjs 100grs	Pastel, acuarela
Canson cartulina	75 x 110	25hjs 100grs	Acuarela, impresos finos
Crescent ilustración	81 x 1.02	25hjs s/g	Ilustraciones, dibujo, gouache
Crecent ilustración gruesa	75 x 1.02	20hjs s/g	Dibujo, gouache, acuarela
Fabriano papel	45.5 x 65	25hjs 160grs	Pastel, acuarela
Firenze papel	67.5 x 91	50hjs 90grs	Bocetos
mantequilla	61 x 91	500hjs 41grs	Bocetos, carboncillo, pastel
Maria luisa diego yute	60 x 80	50hjs 400grs	Acuarela, pastel
Maria luisa diego lino	60 x 80	50hjs 400grs	Acuarela, pastel, grabado

2.3 TINTAS.

Actualmente el uso de tintas es sumamente variado, con una gran cantidad de tonos que ofrecen, no solo tinta negra para estilógrafos o pinceles, sino de colores que son resistentes a la luz y tienen excelente permanencia.

Para las ilustraciones del libro, la tinta la use sólo con el estilógrafo, aunque a continuación menciono algunas, para su uso con pincel o pluma, y cómo se ofrecen en el mercado.

- Tinta china: en frasco para pluma y pincel. Las tintas chinas generalmente son suspensiones pigmento de carbono en goma o laca o un agente aglutinante sintético.
- Tinta de barra: tinta china en forma de barra consiste en pigmento negro mezclado con cola y aromatizado con almizcle, alcanfor o agua de rosas, para usarla se diluye la barra en un poco de agua.
- Pintura para acuarela: en pastilla apropiadas para bocetos al aire libre, y trabajos en pequeña escala; y en tubos adecuados para trabajos en mayor escala.
- Pintura para gouache: en tubos o frascos. Elaborados con glicerina, son colores con cuerpo, su opacidad se consigue poniendo más cantidad de pigmento.



Aunque para las ilustraciones del libro no utilicé todos los materiales que menciono, son para que el diseñador tenga noción de lo que existe en el mercado y ver que es lo que puede utilizar para crear ilustraciones, ya que al poder combinar los medios de dibujo, papeles y tintas se podrá lograr un trabajo gráfico agradable. El diseñador tiene las herramientas necesarias para manipular una imagen. Aunque el mundo del diseño no descansa y regularmente salen al mercado papeles novedosos tendrá que recurrir a la tienda para ver lo nuevo que se ofrece. Los medios que se describen en este capítulo se puede decir que son materiales de base.

CAPÍTULO III

TÉCNICAS DE REPRESENTACIÓN

Para lograr las ilustraciones del libro "Gran teatro del fin del mundo". Estudie las técnicas de representación, para conocer de cada una de ellas, su método de aplicación y cualidades, además de saber lo que pueden ofrecer; y así proyectar lo que se necesita para plasmar las ilustraciones, y qué es lo que voy a requerir; Por ejemplo: si empleamos la opacidad del gouache, o la transparencia de la acuarela. Esto se va a delimitar cuando se estudie el presente capítulo, que consta de la descripción de cada uno de los medios, cómo están elaborados, su presentación en el mercado, su utilización y aplicación, así como los tipos de papel donde pueden ser empleados, para con esto obtener el máximo aprovechamiento, y así conocer concretamente que es lo que ofrece cada una de las técnicas y cómo pueden emplearse.

3.1 ACUARELA

Las acuarelas son de base acuosa; Al aplicarlas sobre un soporte quedan transparentes y esto hace que se vea un acabado luminoso; además, su tono es menos intenso al estar seco que al estar húmedo.

Antiguamente se elaboraban los colores con goma arábiga. Aunque existen todavía, se ha empezado a experimentar con aglutinantes sintéticos, "Tradicionalmente las acuarelas se hacen con pigmento molido muy fino y aglutinado con goma arábiga."¹ También puede

¹ Martín, Judy. *Guía completa del aerógrafo técnicas y materiales*. p. 24

llevar hiel de toro, y en algunos casos goma de tragacanto para dar cuerpo.

Se presentan en el mercado en pastillas, cápsulas, tubos o frascos. Las acuarelas que vienen en pastilla son sólidas, vienen solas o acompañadas de varios tonos. Los frascos generalmente vienen provistos de un cuentagotas; estos por lo regular se encuentran muy concentrados y se aconseja que incluso ya diluidos con agua se usen con moderación. "A menudo es suficiente una pequeña gota de color, diluida con agua para cubrir un fondo entero." ² De acuerdo a la cantidad de agua añadida a la pintura.

La aplicación de la acuarela, inicia con los colores claros, una capa sobre otra para hacerlos más oscuros. La aplicación de cada capa sobre un tono lo modifica pero no lo desaparece

Para iniciar una ilustración, muchas veces se bosqueja con un lápiz duro, para luego borrarlo ya aplicadas las capas de acuarela. Pueden aplicarse las capas de color uniformemente y que dé un acabado parejo liso. También hay que tener en cuenta el tipo de papel, si tiene textura o no.



Figura 1
1. Papel con
textura

2. Papel sin
textura

Para aplicar la acuarela existen varios métodos, como lo es el lavado; éste debe ser transparente. Al aplicar cada lavado debe dejarse secar. El lavado consiste en aplicar la pintura con el pincel de un lado a otro, el pincel debe estar cargado de pintura antes de darle cada pasada, primero del lado derecho, luego hacia el izquierdo a manera que se fundan las capas de color, para que éste quede plano.

Conviene tener a la mano papel o trapo absorbente como ayuda para eliminar el exceso de pintura.

Para la matización de un lavado, primeramente se moja el papel completamente con agua con el fin de que quede húmedo y se tensa sobre una tabla o un vidrio se aplica el color con el pincel cargado de pintura, se aplica ésta de derecha a izquierda, al ir

² Günter Magnus, Hugo. **Manual para dibujantes e ilustradores.** p. 103

progresando se añade agua al tono aplicado para que vaya perdiendo color y obtengamos una degradación de oscuro a claro.



Figura 2
Degradación

Con la técnica "alla prima", no se boceta; se toma el color con el pincel y se comienza a pintar sin ningún estudio previo.

También existe el punteado; aquí se aplica el color con motas; mezclándose uno con otro, creándose una pintura tipo impresionista.

También se puede decolorar un tono con removedor que es un blanqueador; se utiliza un pincel viejo para aplicarlo, según las partes que se quieran cambiar; para retirar el sobrante se utiliza un papel absorbente.



Figura 3
Pintura tipo
impresionista

"Si se ha de trabajar con removedor para aplicar un nuevo color puede ocurrir, en el caso de que la pintura se conserve en un ambiente húmedo, que el blanqueo al cloro, activado de nuevo por la humedad haga perder intensidad al nuevo color. Por esta razón las acuarelas tratadas de este modo se deben conservar solo en sitios secos." ³

Regularmente, al trabajar con la acuarela el soporte que se utiliza es blanco; esto es para aprovechar los brillos y luminosidad.

Se recomienda usar papeles y cartones como Crisbrook, Kent, Arches, Rice, Canson, Ingres, Fabnano. Los papeles apropiados tienen una marca visible a contra luz (marca de agua)

Se debe tener en cuenta la cantidad de acuarela aplicada donde ya se ha trabajado por que un exceso puede dañar la superficie.

El papel debe estar tensado en la mayoría de los casos (si este es muy delgado) ya que de lo contrario, éste se arrugaría y al secarse se ondula. Para tensarlo sólo hay que tener un soporte duro; puede ser una tabla. (1) encima se coloca el papel que se va

³ Günter Magnus, Hugo. Op. cit. p.104

a utilizar (2) y se pega bien estirado y (3) humedecido con cinta adhesiva o papel engomado.

Para obtener óptimos resultados aparte de elegir un buen papel, los pinceles que se utilizan para trabajar la acuarela deben

presentar punta fina, se recomienda no escatimar al comprar un pincel, ya que un pincel barato no podrá dar calidad al trabajo y más si éste requiere precisión. "El pincel seco se utiliza a menudo para los detalles finales o producir texturas. Utilizando la punta de un pincel fino para hacer rayas o puntos se pueden construir formas." ⁴

La práctica en la aplicación de la técnica y la adecuada selección de los materiales (papel y pinceles) van a dar un trabajo digno de ser reproducido.

De la acuarela hay que aprovechar su transparencia y luminosidad en ilustraciones como paisajes, por ejemplo, o cubrir amplias zonas con la técnica de lavado.

Ilustraciones rápidas con la técnica "alla prima", esto es para sacarle provecho a su aplicación.

Sabiendo que es lo que ofrece la acuarela, podremos sacar el máximo aprovechamiento de su empleo.

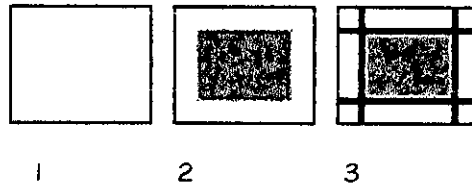


Figura 4
Tensado de
papel

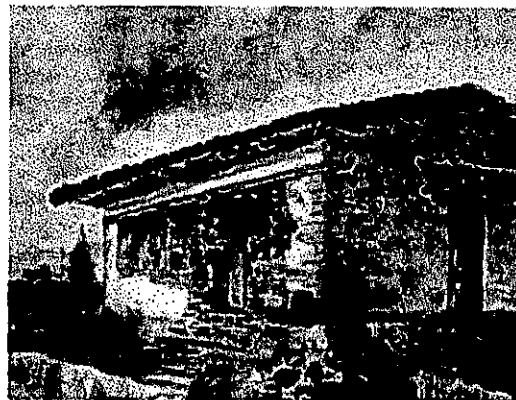


Figura 5
Acuarela

⁴ Dalley, Terence. *Guía completa de ilustración y diseño*. p. 66

3.2 GOUACHE

Se dice que el gouache es simplemente acuarela opaca, ya que es parecido a ésta, pero no es transparente, y seca más rápidamente.

El gouache está elaborado con aglutinante en goma. "Los pigmentos pulverizados a los que se añade miel de bucy y una cantidad proporcional de aglutinante (goma arábiga, goma de tragacanto o dextrina) y glicerina, miel que impida su desecación demasiado rápida y ulterior cuarteamiento."⁵

Básicamente es la misma fórmula que la acuarela, solo que el gouache tiene más glicerina para ser más soluble al agua, y los colores opacos se consiguen poniendo más cantidad de pigmento.

El gouache se seca rápidamente y los colores quedan más oscuros que cuando se aplican. El aglutinante acrílico que contienen algunas marcas, además del aglutinante en goma, hace que sea resistente al agua una vez seco.

Sus colores son opacos y gracias a esto se puede sobreponer un color oscuro sobre claro o viceversa.



Figura 6
Color espeso
opaco sobre
pintura espesa

Las presentaciones para la venta del gouache son varias: En tubos o frascos, que una vez mezclados con agua se pueden volver a usar, aunque ya estén secos. Los tubos se venden sueltos o en cajas de varios tonos y los frascos, que hay desde 30 c.c hasta 1 kg, estos son indicados cuando su uso es frecuente y no se corra el riesgo de que seque rápidamente.

Para aplicarlo, es necesario tener los tonos preparados con poca agua; no es raro que al utilizar el gouache quede bastante espeso y hace que el trabajo se vea rayado; Por tanto, debe utilizarse más

⁵Comamala T, Juan. **Pintando al gouache**. p. 18

diluido, aunque esto no hace que el color sea más claro; para esto se añade blanco. Hay que tomar en cuenta que al aplicar el gouache pierde tono al secar.

Hay que hacer pruebas de color, antes de aplicarlo definitivamente y así comprobar cual es el tono que conviene.

La técnica de aplicación es semejante a la de lavado en acuarela, solo que en el gouache la consistencia debe ser diluida y comenzando a pasar el pincel cargado de pintura sobre la superficie, de izquierda a derecha y después en sentido contrario "Así se puede cubrir un área máxima sin que se noten las pinceladas. Si es preciso aplicar una segunda capa hay que dejar que se seque antes la primera. En la segunda capa siempre se notan los bordes así que si se desea una superficie perfecta será necesario recubrir toda la zona."⁶

También puede aplicarse en plasta tal como sale del tubo; haciendo texturas con la ayuda de un pincel, cepillo de dientes, pincel seco, o cuchillas.

La aplicación del gouache se puede hacer en muchos tipos de soportes o bases que estén libres de grasa. Aunque el papel debe ser bastante grueso, para que al aplicar el gouache no se enrolle; Sirven la cartulina ilustración, Fabriano grueso, además de tela, cerámica, madera y básicamente en cualquier superficie.

El gouache se utiliza en cartón, adherido a una base, si es delgado. La madera es utilizada también, al igual que la tela aunque a ésta se le da un tratamiento para que la pintura, con el paso del



Figura 7
Gotas de pintura
blanca sobre
gouache

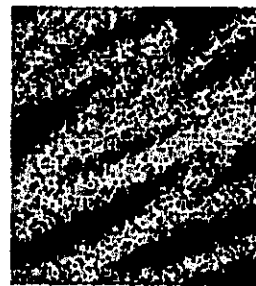


Figura 8
Textura con
cepillo de
dientes

⁶ Dalley, terence. Op.cit., p. 69

tiempo, no se desquebraje. "Se diluye cola de conejo en agua y se extiende sobre la superficie."⁷ La tela debe estar bien tensada.

Para corregir posibles errores se limpia cuidadosamente la zona con una esponja húmeda y se seca ésta con un papel absorbente, se repite el proceso para disimular lo más que se pueda el error. A continuación se vuelve a pintar la zona. Otro método es raspando la pintura con un bisturí.

El gouache no ha tenido gran apoyo como otras técnicas, en el mundo del arte, pero en el diseño sí, ya que es adecuado para trabajos de reproducción en color. "El arte comercial y publicitario es por excelencia el campo de aplicación del gouache".⁸ Esto se debe a que cuenta con una gran gama de colores inalterables y su alto poder cubriente.

Al contrario de la acuarela el gouache es opaco, en este caso se aprovecha su alto poder cubriente para trabajos dignos de ser reproducidos.

La técnica en forma de plasta o diluida para evitar brochazos da un acabado parejo en la técnica.

La infinidad de soportes en que puede ser aplicado es lo que caracteriza al gouache entre otras técnicas.

3.3 AERÓGRAFO

Lo inventó en 1893 Charles Burdick, un acuarelista que buscaba un método más rápido y eficaz para aplicar pintura a una superficie. "En los primeros años del siglo, el aerógrafo se

⁷ Comamala T, Juan. Op. Cit., p. 22

⁸ Ibidem, p. 127

utilizaba principalmente para retocar fotografías... sin embargo, en la actualidad el aerógrafo está firmemente establecido en el campo del arte y diseño gráfico."⁹

Desde que surgió sus partes esenciales son aguja, boquilla y palanca, siendo cada una de estas indispensables para su manejo.

La palanca:

1. - Los de acción sencilla tienen un simple botón de control y no se puede variar la velocidad y la textura de la pintura.

2. - Los de doble acción fija tienen una palanca que controla el flujo de pintura y de aire.

3. - Los de doble acción independiente permite controlar la relación pintura / aire.

La aguja:

Es la parte más delicada del aerógrafo, ya que una aguja estropeada puede entorpecer el trabajo, tratarla con cuidado puede prevenirlo; si está descentrada, frotarla en la mano o sobre un papel liso basta, pero si está doblada hay que cambiarla.

Según el grosor de la aguja, aunado con la presión de aire, dará el grosor o amplitud del rocío.

La boquilla:

Está cubierta por una capa o regulador del chorro de aire; que cubre a la aguja. Estos elementos son delicados; para limpiarlos basta que después del uso del aerógrafo en vez de pintura, sea agua la que se rocíe.

Antes de adquirir un aerógrafo se tendrá que investigar cuál es el adecuado según la necesidad.

⁹ Martín, Judy. Op. Cit., p.8

El aire comprimido sale a presión por un conducto donde se expande creando un vacío, y al mismo tiempo sale la pintura que se mezcla con la corriente de aire y va hacia la superficie del dibujo; la pintura sale atomizada en forma de minúsculos puntos.

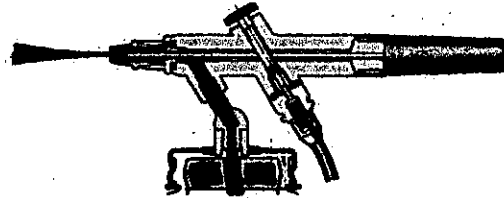


Figura 9
Aerógrafo

La tinta debe ser de una consistencia ligera, ya que de lo contrario atasca la boquilla.

La técnica del aerógrafo consiste en comenzar a practicar con cosas sencillas primero, cosas planas como un triángulo o cuadrado, después con volumen como un cubo, esfera, pirámide, etc.

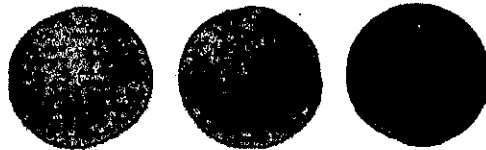


Figura 10
Volumen

También se pueden crear diferentes texturas o efectos empezando por los colores claros seguidos de los oscuros.

Las líneas rectas conviene practicarlas de izquierda a derecha ya sea a mano alzada o con ayuda de una regla o papel.

En la técnica del aerógrafo se utilizan mascarillas; para esto, se usa líquido enmascarador, se calcula y recorta la imagen sobreponiéndola al dibujo o se pega con un adhesivo suave, para que al levantarlo no se estropee el papel; también se pueden usar plantillas. Según la mascarilla que se use queda el rociado

- 1 mascarilla superpuesta deja bordes suaves;
- 2 mascarilla fija deja bordes rígidos.

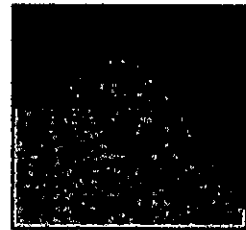
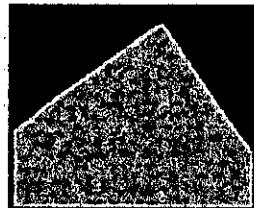


Figura 11
Ejemplo de
bordes



El soporte que se use para el aerógrafo debe estar limpio de grasa, para que la pintura se adhiera bien; si es papel se recomienda que no sea muy delgado y de superficie lisa, aunque si tiene textura pueden darse acabados diferentes. No solo se puede trabajar en soportes planos, sino también con cerámica, tela e incluso es excelente para el retoque de fotografías.

Teniendo un adecuado mantenimiento y limpieza, el aerógrafo dura muchísimo tiempo y practicando los ejercicios, se podrán lograr los mejores trabajos

3.4 LÁPICES DE GRAFITO

El lápiz grafito es un medio universal, instrumento de dibujo conocido por todo el mundo; Antiguamente se le llamo lápiz de plomo, hasta que se comprobó que el mineral era grafito.

Este instrumento es de trazo preciso y de fácil manejo, las minas de lápiz están compuestas de arcilla y grafito; éste es quien le da el tono al lápiz mientras la arcilla aporta la dureza; por tanto, entre más arcilla existe es más duro y al contrario, entre más grafito tenga es más blando.

El lápiz es una mina cubierta de madera, se presenta a la venta en dos clasificaciones.

- Lápices duros clasificación H
- Lápices blandos clasificación B

HB es una clasificación intermedia.

Los lápices indican su grado con letras pero cuando se presentan letras y números son de mayor calidad.

Para trabajar con el lápiz sólo hay que conocer la gama de tonos que ofrece; con los lápices duros, bosquejos leves, sombras

trabajando sin límite de tiempo. Claro que para los sombreados excelentes, los mejores son con los lápices blandos; el sombreado hay que hacerlo con calma para que éste dé al trabajo el mayor realismo posible. "Mediante una aplicación repetida y un aumento en la presión en el lápiz, el color alcanza las profundidades medias y la máxima saturación de color se logra mediante una fuerte presión o penetrando perpendicularmente en los poros del papel."¹⁰ Esto es para un trabajo con sombra o volumen. Con los lápices blandos hay que trabajar con más cuidado que con los duros, ya que tienden a empastarse si se llega a borrar o tocar repetidamente una zona ya sombreada; para prevenir esto se coloca una hoja de papel debajo de la mano que dibuja, esto previene empastes y manchas no deseadas.



Figura 12
Degradación
de lápices
HB
GB

Para la representación de un trabajo a lápiz, éste se ejecuta de diferentes formas. Usando los sombreados ya mencionados, y los esfumados desarrollando una gama de gris a negro; generalmente se trabaja con líneas creando rayados y tramas.



Figura 13
Sombreado
cruzado

Una de las herramientas de trabajo más importantes en esta técnica es la goma. Una buena goma es de utilidad, ya que si se pierden los brillos, la goma puede dárselos; sirve para aclarar zonas donde se tiene mucha sombra; se debe de usar con cuidado, sin dañar el papel; la goma debe tener un corte apropiado; en punta para errores pequeños o moldearla para toques de luz. Aunque no está de más decir que hay que usarla con moderación y no por ser un fácil recurso utilizarla demasiado; hay que prever como puede quedar el trabajo para luego no tratar de enmendar los errores con ella. "La goma sólo se deberá emplear con asiduidad para la primera fase de un dibujo; o sea, para la etapa del encajado y la comprensión de líneas básicas; se

¹⁰ Günter Magnus, Hugo. Op. Cit., p. 44

pueden borrar líneas limpias y bien precisas, pero nunca manchas sobre todo si son de cierta amplitud.”¹¹

Los soportes que se recomiendan para la técnica son los granulados; los de superficie lisa y demasiado brillantes no son recomendables. Papel bristol y papel marfil para lápices blandos; textura granulosa como el cartridge, papel para acuarela, como ingles blanco o de color para ambos tipos de lápiz.

Una vez terminado el trabajo, debe fijarse para no emborronarse; el fijador forma una capa protectora, así el trabajo queda fuera de peligro. Cuando se aplique el fijador, la ilustración debe estar totalmente en posición horizontal, para que se distribuya parejo al momento de rociarlo. Será la práctica la que indique a cuantos grados deberá colocarse el fijador a un dibujo, a que distancia y que cantidad de líquido.

El lápiz grafito es una de las técnicas más usuales por versátil y fácil de usar.

Se emplea el lápiz desde la elaboración de bosquejos, base de otras técnicas, hasta para trabajos de gran calidad, empleando para su terminado, goma o difumino. Al terminar el trabajo se deberá fijar para que no se empaste.

3.4.1 LÁPICES DE COLORES

Los lápices de colores son el medio de expresión más idóneo para trabajos de color en pequeños tamaños. Son similares a un lápiz de grafito, sólo que las minas son de colores, están elaborados con pigmentos aglutinados por cera; si ésta es dura es de calidad, la cantidad de pigmento incluida en el lápiz también determina la calidad.

¹¹ Baeza, Mario. *Dibujando al lápiz*. P. 58

Un lápiz de color está recubierto de madera, la presentación a la venta de los lápices de colores van de 6 a más de 100 tonos distintos por caja.

Se dividen en dos: duros o blandos; los duros se utilizan para detalles finos, ya que al afilar, la punta es más durable que los blandos, los cuales hay que afilar con más frecuencia.

Los lápices de colores se pueden mezclar entre sí y crear nuevos tonos; pero si se quiere facilitar el trabajo, la caja debe contener distintos tonos: negro, blanco, rosa, rojo, azul, verde, café y amarillo.

Antes de usar los lápices de colores, primero se estudian los trazos, esto es, saber donde van líneas, si se van a hacer texturas, rayados etc. Esto debe tomarse en cuenta, porque una vez hecho el trazo no se puede borrar, ya que si se hace queda una marca que es difícil desaparecerla.

Los lápices de colores se trabajan aplicándolos con suavidad a la superficie, lentamente, una capa tras otra y se va adquiriendo el tono deseado; primero se deben aplicar los tonos claros antes que los oscuros.

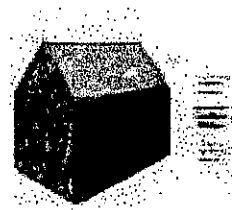


Figura 14
Sombreado en una dirección

"Un dibujo se hace más atractivo cuando sus superficies o sombreados constan de varios colores. A una superficie verde por ejemplo, puede aplicarse una capa de verde claro, una de verde oscuro, una de verde medio una de azul celeste y si fuera necesario una de castaño o amarillo."¹²

El lápiz de color se utiliza con frecuencia junto con otras técnicas, como la acuarela por ejemplo; puede ayudar a superficies que son demasiado grandes, empleando una capa de acuarela y luego

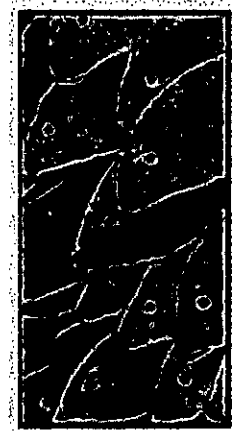


Figura 15
Dibujo con tonalidades amarillas y verdes

¹² Günter Magnus, Hugo. Op.Cit., p 86

trabajar el mismo tono con el lápiz de color.

Cuando la superficie del papel es demasiado porosa, la acuarela también se recomienda para tapar dichos poros y no se transparente el blanco de papel.

Aunque para trabajar los lápices de colores es recomendable usar el papel poroso. "Cuando más áspero sea un papel tanto más se translucen los poros y el dibujo resulta por lo tanto poco firme".¹³ Para poder alcanzar esos poros, la punta del lápiz tiene que estar bien afilada. Se recomienda el papel marfil, cartulina bristol, ilustración, y si son de textura, que sea media como el ingles canson.

El lápiz de color ofrece gran gama de tonos de calidad, dividiéndose en duros o blandos. Pueden combinarse con otras técnicas como la acuarela por ejemplo, para cubrir amplias zonas, o papeles porosos.

Los tonos pueden crearse para lograr otros nuevos, aplicándolos suave y lentamente se logran trabajos de gran calidad tonal.



Figura 16
Flamingos
con lápices
de colores

¹³ Günter Magnus, Hugo. Op. Cit., p.88

3.4.2 CARBONCILLO

Es uno de los medios más antiguos para ilustrar, es meramente carbón, se consigue quemando madera de sauce o de otro tipo a altas temperaturas para conseguir madera carbonizada, es un elemento gráfico sencillo.

Es carbón natural sin recubrimiento, al utilizarlo mancha las manos y la ropa, existen ciertas marcas que vienen recubiertos de madera, así se presentan a la venta como también las barras de varios tamaños y grosores, como delgado, mediano o grueso; también varían de grado, desde extra blando, blando, medio y duro.

El carboncillo se toma como un lápiz, o bien entre el pulgar y los dedos medio y anular con la punta hacia arriba; la forma de tomar el carbón define presiones y distancias, para poder dibujar a mayor o menor escala.

La aplicación del carboncillo se hace dando pasada tras pasada así se crean tonos de claro a oscuro.



Figura 17
Degradación
con carboncillo

Al utilizar el blanco y negro, se logra la escala tonal dependiendo mucho del trabajo; Es posible dar volumen y contrastes por medio de los grises y brillos, utilizando el blanco del papel. El negro se consigue dando la mayor presión posible.



Figura 18
Dibujo con
carboncillo

"En el mundo de las artes comerciales se usan constantemente escalas de distintos tipos. Los ilustradores y grafistas están acostumbrados a ellas; en el ámbito que se necesita exactitud de reproducción. El pintor y el dibujante están más acostumbrados a confiar en su experiencia visual."¹⁴ Se definen como escalas tonales a los porcentajes de grises a los que se denomina valor,

¹⁴ Pitz, Henry. Dibujando al carbón. P. 40

claridad y oscuridad relativa de un tono. Valor es igual a varios tonos.

Como en todas las técnicas, hay que experimentar en su aplicación varias texturas, líneas, trazos diferentes, contrastes. Explorar las propiedades del carbón para dominarlo.

Una herramienta con la cual nos podemos ayudar en la técnica del carbón es el difumino; éste se utiliza como su nombre lo dice, para difuminar, o sea, extender el carbón en la dirección que se desee, aunque también puede extenderse con los dedos; tanto el difumino como los dedos deben de estar cargados de polvo del mismo carbón para no retirar el carbón que ya ha sido trabajado en la ilustración; para borrar puede usarse una goma o algodón que estén libres de grasa.

El papel que se utiliza en la técnica del carbón puede ser liso o rugoso, siempre que sea poroso o absorbente puede ser blanco o de color, (p.ej. ingres o canson), el carbón es versátil y experimentando con distintos papeles se crean texturas diferentes.



Figura 19
Dibujo sobre
papel con
textura

Si se usa el papel de color, pueden darse brillos usando conté blanco, pastel blanco o color claro teniendo en cuenta que muchas ocasiones al pasar el tiempo, el papel cambia de color o tono. "Un riesgo que surge al utilizar alguno de los atractivos papeles de color es su falta de fijeza. La luz solar directa es perjudicial para cualquier dibujo, pero los papeles coloreados modernos a menudo palidecen rápidamente incluso con la luz indirecta."¹⁵

El carbón es natural desde que se conoce y es así como se presenta a la venta, carbón en barra: Carboncillo (natural) éste produce grises profundos que son fáciles de borrar, Carbón comprimido (carboncillo molido y vuelto a comprimir) produce

¹⁵ Pitz, Henry. Op. Cit., p. 26

grises desde muy claros a muy oscuros que son difíciles de borrar.

Se usa la gradación tonal en esta técnica, del gris al negro, del tono claro al oscuro; esto va a dar la gradación tonal, para los brillos utiliza el blanco del papel.

Elemento sencillo, desde que se conoce no ha sufrido cambios; su presentación al público es en barras de diferentes grosores. Su aplicación es con trazos largos. Para trabajos de gran escala, y degradaciones tonales (claro oscuros), experimentando para crear efectos interesantes. El papel no necesariamente tiene que ser especial para trabajar, basta con que sea absorbente para retener el polvo del carbón.

3.5 PASTEL

Los gises pastel son barras anchas hechas con pigmentos aglutinados con goma de tragacanto o meticulosa. Muy diferentes a las ceras o crayones en las que el pigmento está mezclado con cera y aceite y no dan el acabado aterciopelado que caracteriza al pastel.

El pastel se elabora con pigmentos secos, pulverizados y mezclados en una pasta con un medio aglutinante soluble al agua. Después la pasta se corta en barras y se seca. "La mayoría de los pigmentos secos existentes pueden emplearse para preparar tizas. Así mezclados cuidadosamente, se pueden obtener una gama de tintes y tonos."¹⁶

La presentación a la venta de los pasteles es en barras, redondas o cuadradas, en cajas y lápices de pastel recubierto de madera que vienen también en cajas, o por separado para adquirir un tono y después otro.

¹⁶ Dalley, Terence. Op. Cit., p. 21

Para obtener nuevos tonos de una caja de pasteles se necesita mezclar polvos de diferente color, rojo y amarillo por ejemplo, para crear el naranja, esto se hace con ayuda de una cuchilla. El tono del nuevo color dependerá del porcentaje de polvo de cada uno de los colores mezclados.

Para los fondos, en la técnica del pastel se hace polvo la barra y se aplica uniformemente, ya sea con los dedos o con ayuda de un difumino, llevando el polvo de un lado a otro.

Para trabajar contornos o líneas es conveniente el lápiz pastel, a fin de obtener una mayor definición.



Figura 20
Tramado
de pastel

Al crear texturas se utiliza el lado romo de la tiza.

El algodón es una herramienta de ayuda para trabajar esta técnica, para que el pastel dé un acabado aterciopelado. El fijador común que se utiliza es la bencina; esto es para que al terminar un trabajo no se "borre" o caiga; se aplica sobre el trabajo terminado con algodón o un papel secante, ya que la bencina es líquida; Cuando ésta se evapora el pastel queda fijado. También se puede utilizar fijador en aerosol especial para sellar o aerosol para el cabello, rociándolo en posición vertical colocando el papel sobre él un cartón duro y así levantarlo, ya que el polvo que desprende el pastel puede manchar el trabajo.

Al igual que el carbón, el pastel se usa para trabajos a gran escala, bocetos, trazos rápidos en color, así como para trabajos que requieren cierta textura aterciopelada.

El pastel puede mezclarse entre sí para obtener nuevos tonos, aplicarlos con difumino o algodón, crear texturas y al terminar el trabajo usar el fijador para que no se caiga lo que ha sido trabajado.

3.6 PLUMA

Las plumas son elementos de dibujo a las cuales se les adapta un mango o palillero; Son plumas fuente, plumas depósito, plumas de caña y bambú.



Figura 21
Tipos de
pluma

Existe gran variedad de plumas, las cuales se tienen que probar para encontrar las que se adaptan a las necesidades del artista y dibujar con firmeza y rapidez.



Usando plumillas de distintos puntos para dar variación y realce a la técnica se logra un buen trabajo; los puntos existentes son fino, mediano y grueso.

Los puntos también están combinados: finos y duros o gruesos y blandos o viceversa; pero el trazo para trabajar con pluma debe ser suave y ligero.

Antes de ejecutar un dibujo, se recomienda esbozar primero con lápiz duro y luego con la pluma, dibujar contornos.

La técnica de la pluma se basa prácticamente en la línea, un elemento gráfico que tiene que ver con movimientos y direcciones que haga el artista.

El trazo cuando se dibuja con pluma debe ser suelto, variando con líneas, curvas cruzadas o cortadas; es necesario practicar hasta que no haya temor al trazar para que se note que el trabajo está elaborado con calidad y destreza.



Figura 22
Como usar la
pluma para
controlar la
anchura de la
línea

De las líneas salen redes y texturas, para

dar soltura a la mano y experimentar con la técnica. Para los ejercicios usar diferentes cortes y grosores de plumilla.

Los tipos de rayado son importantes para la representación del trabajo; las sombras y tonos graduales se obtienen a través de que tan juntas o separadas se encuentren las líneas unas de otras. "Todo cuadro o dibujo tiene como fundamento la luz y la sombra. Así como la línea es contorno, el tono es forma y espacio y es por lo que se crea la ilusión de la dimensión de profundidad. Los valores se distinguen y relacionan por la cantidad de claro u obscuro que cada uno posee."¹⁷ Entonces, para comenzar a trabajar se necesita practicar con líneas y texturas, respetar el blanco del papel para los brillos y conseguir una calidad tonal.

En un trabajo con pluma pueden hacerse correcciones: el gouache blanco se utiliza para imperfecciones, pero se recomienda usarlo sólo si no es necesario volver a dibujar sobre la parte "arreglada".

La cuchilla también es un auxiliar cuando hay que enmendar errores; ésta debe ser afilada, con la punta se rasca suavemente hasta desaparecer el trazo, y poder seguir con la ilustración.

Al seleccionar el papel, de preferencia que sea liso y absorbente. Liso satinado como opalina, couché, vellum para el buen desplazamiento de la punta y absorbente como bond, bristol, fabriano, para que la tinta se absorba y no resbale. No debe ser delgado para que al trabajar en él no se arrugue, el papel couché es recomendable.

La pluma se utiliza para bocetar; hacer estudios de la figura humana y dibujos con calidad tonal.

La pluma ofrece gran cantidad de puntos, que dependen mucho del trazo, éste debe ser suave, hay que practicarlo cuando no se sabe su manejo para que dé un acabado de calidad, ya que los rayados son importantes. No debe utilizarse un papel demasiado

¹⁷ Bay, J. *El dibujo a la pluma*. P. 13

poroso, para que el punto no se atore y se recomienda trabajar sin miedo al trazo.

3.6.1 BOLÍGRAFO

El bolígrafo es una derivación de la pluma, ya que ésta se usaba antiguamente con plumas de ave y tinta vertida en un tintero. El bolígrafo tiene un depósito donde viene la tinta, el más común es de plástico, tiene una esfera, que controla el flujo de la tinta unida al depósito, al hacer contacto con el papel, gira y deja una línea por donde se desliza. Se venden solos o en juegos de varios colores.

Cuando se utilizan diversos colores, en una ilustración, se crean ambientes diferentes. Aunque el más utilizado es el punto negro, para mandar al impresor.

Al estar trabajando con el bolígrafo por mucho tiempo la tinta tiende a acumularse en la punta, esto puede manchar el trabajo, por lo que de vez en cuando hay que limpiarla con un papel o trapo.

Es preferible que antes de comenzar a trabajar se esboce con lápiz los trazos más elementales para tener un mínimo de error, ya que en esta técnica es difícil enmendarlos.

Con el bolígrafo se trabaja con base en líneas al igual que la pluma; es un instrumento que no se utiliza para hacer manchas, las líneas se concentran entre sí para crear efectos. La técnica del bolígrafo es similar a la de la pluma por lo que conviene hacer ejercicios antes de comenzar a trabajar.

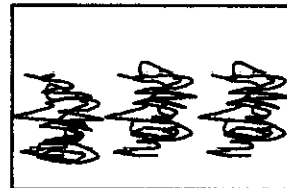


Figura 23
Ejercicios con
bolígrafo

Estos son ejercicios para adiestrar la mano y conocer la técnica. Con las líneas rectas, cruzadas, onduladas, diagonales, etc. se

crean texturas y tonalidades que hacen al trabajo verse interesante.

El bolígrafo puede combinarse con acuarela, haciendo lavados primero se boceta a lápiz, enseguida se emplea la tinta a prueba de agua, se borra el lápiz y se lava" con un pincel utilizando acuarela, volviendo a dibujar la imagen con la pluma para reforzar contrastes o detalles.

En esta técnica se puede trabajar con papel delgado como una simple hoja, sin temor a que se arrugue, si es que no se le dan demasiadas pasadas, se recomienda usar cartulinas bristol e ilustración.

Además de la reproducción de ilustraciones, el bolígrafo también sirve para bocetar, hacer estudios de la figura humana, paisajes, etc. En esta técnica no existen zonas de tonos o sombreados que puedan emborronarse o fundirse al imprimir.

El bolígrafo mantiene la tinta fluida, su funcionamiento es básicamente con base a líneas para conseguir gradaciones tonales.

Ahora ya hay bolígrafos de diferentes colores lo que da un aspecto interesante.



Figura 24
Dibujo con
Bolígrafo

3.6.2 ESTILÓGRAFO

Son plumas de depósito y plumillas intercambiables, que producen líneas de diversas anchuras, pero siempre con la misma consistencia.

El estilógrafo se presenta con una gran variedad de grosores de puntos lo cual hace que se produzca una línea de anchura constante.

Se compran por pieza o con estuche de varios puntos en caja. Los hay desde 0.1mm, 0.2mm... 0.9mm etc. hasta grosores que ayuden a rellenos.

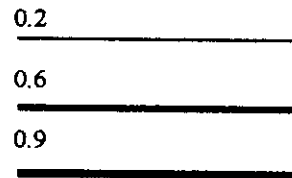


Figura 25
Distintos
grosores de
puntos

La punta del estilógrafo es delicada y tiene que cuidarse; no dejando que se seque la tinta en su punto, se deben utilizar preferentemente papeles lisos para que ésta no se atore y sea regular.

La tinta china es la usual para el estilógrafo, aunque hay una especial para su uso. La tinta se carga en el depósito y sale fácilmente si no está obstruido. El cargador de tinta es remplaceable, o si se prefiere simplemente se vuelve a llenar.

Para comenzar a trabajar con el estilógrafo se manejan líneas, ya que con éstas se producen rayados y texturas.



Figura 26
Rayados
0.3
0.6

Las líneas a su vez producen las sombras dando volumen.

Existe el sombreado que se dice tiene dos aplicaciones en la ilustración. "La primera es actuar simplemente como sombreado o dar forma redondeada a los objetos que se dibujen. La segunda es elaborar las formas tonales de un dibujo para lograr un efecto

dramático o un claroscuro, es decir, el contraste de zonas claras con otras oscuras."¹⁸ Esto es para dar profundidad o realismo.

El estilógrafo aparte de utilizarse para trabajar con líneas, también se puede utilizar con puntos; con una buena carga de tinta y paciencia, puede realizarse el trabajo utilizando la gran variedad de grosores que ofrecen.

El papel a utilizar en la técnica no debe ser muy poroso, por que se puede atorar el punto; además si se está trabajando con líneas, estas se expanden de modo irregular. Tampoco debe ser muy delgado, para que no capte la presión y se note por detrás las líneas, puntos o texturas. Se recomienda primavera, vellum o cuché.

El pincel es una herramienta que ayuda a esta técnica. Si en un trabajo existe un espacio amplio que tiene que estar oscuro, un pincel interviene como ayuda para que no se vea rayado, al pasar frecuentemente el estilógrafo sobre el mismo pedazo de superficie.

El estilógrafo consiste en plumillas intercambiables de diversos anchos en la punta, que es muy delicada; su trazo es constante y según el diámetro del punto es el ancho de la línea.

El estilógrafo se utiliza para trabajos de precisión de preferencia en un papel no muy poroso, para que no se estropee el punto ni se atore en el trazo.



Figura 27
Dibujo con
estilógrafo
0.5

¹⁸ Dalley, terence. Op. Cit., p. 18

3.7 Computación

Las computadoras son llamadas herramientas electrónicas, que sirven para que el diseñador gráfico cree imágenes a través de programas para facilitar tareas.

Actualmente la disposición de software en el diseño se ha hecho posible por su bajo precio.

El diseñador gráfico puede utilizar un programa ya sea para digitalizar imágenes, hacer videos, modificar colores etc, acelerando el proceso de tratamiento de imágenes o tipografías, sin perder mucho tiempo.

El software indicado permite crear efectos de algunas técnicas de representación como aerógrafo, lápiz, pastel, pluma etc. Los dibujos pueden ser reproducidos o crearse directamente en la computadora.

Sin embargo el diseñador gráfico tiene algunas limitaciones, por ciertas calidades en cuanto a imagen si se habla de curvas por ejemplo, ya que presenta deficiencias en la curvatura; Aunque hay programas que engañan al ojo y hacen que se vean bien, estos programas se van innovando rápidamente y lo que es novedad hoy es obsoleto en un par de años. La computadora es indispensable ya que los trabajos se piden de un día para otro.

Actualmente cualquier persona que cuente con un software para el diseño puede crear casi cualquier cosa sin embargo la diferencia es notoria entre una persona que no cuente con los elementos básicos del diseño y un diseñador.

CAPÍTULO IV

ILUSTRACIONES PARA EL LIBRO "GRAN TEATRO DEL FIN DEL MUNDO"

Para lograr el objetivo de elaborar las ilustraciones tomo como referencia el esquema de Fallow, él señala 6 puntos, estos son: Preparación, información, valoración, creatividad, selección y proyecto. Sin embargo, solo retomo algunos ya que muchas veces dependiendo del proyecto los métodos se pueden modificar haciéndolos híbridos para adaptarlos a las necesidades del objetivo.

Información: Es la que nos proporciona el contenido de la obra "Gran Teatro del Fin del Mundo", así como las referencias del autor, analizando otras de sus obras de una manera breve para tener una idea de cómo es el estilo de autor.

Valoración: Aquí hago un desglose de las obras para saber de que se trata y poder hacer la selección.

Selección: Se delimito mediante las escenas más representativas que es lo que se va a ilustrar.

Proyecto: Teniendo las escenas a ilustrar, se desarrollarán las ilustraciones, describiendo que técnica de representación se utilizó.

LA OBRA DE HOMERO ARIDJIS. " GRAN TEATRO DEL FIN DEL MUNDO "

Consta de tres obras narrativas y son cuentos de teatro hacia fin de milenio.

Estas obras son:

1. - Gran teatro del fin del mundo
2. - Espectáculo del año 2000
3. - Moctezuma

En la primera obra Gran teatro del fin del mundo de la cual lleva el título general este libro, ya ha sido publicado con anterioridad. La primera edición fue en abril de 1989, impresa por el grupo editorial planeta, llevando como portada la doncella y la muerte de Eduard Munch. En esta nueva edición para el Fondo de Cultura Económica hay una nueva portada, anexando las dos narraciones ya mencionadas.

4.1 CARACTERÍSTICAS GENERALES DE LA OBRA

Gran teatro del fin del mundo De la cual lleva título esta obra consta de una narración fantástica escrita para teatro en la que se expone el fin del milenio, consta de varias pequeñas obras; se elige la "Comedia de los últimos días" para ilustrar ya que ésta es la más representativa con respecto al tema de fin de milenio y en la cual se narra a un "supuesto" Dios que ha aparecido para salvar al hombre.

Espectáculo del año 2000 Habla de la humanidad del fin del milenio que esta reunida en el bosque de chapultepec junto con personajes históricos como Maximiliano y Carlota y se encuentra una niña aparecida en el cielo a la cual le llaman "Dios".

Moctezuma Se describe al emperador mexicano teniendo que afrontar a Hernán Cortés en una situación predestinada para Moctezuma por los adivinos, de tener que dejar su poderío para cederlo al "Dios" que acaba de llegar y comienza entonces una historia fatídica para Moctezuma.

Homero Aridjis es un escritor mexicano que nace en Contepec, Michoacán en 1940; y es actualmente en México el dirigente del Grupo ecologista de los 100, el cual se dedica a salvaguardar el medio ambiente en todo el mundo.

Aridjis tiene una visión del fin de milenio (en mi concepto) un tanto trágica ya que generalmente el autor escribe sus libros refiriéndose al tema en forma fatídica o como es el caso del libro de teatro ¿En quién piensas cuando haces el amor? posterior al fin del milenio en la que se profetizan los males que ocurrirán a la mística ciudad de Tenochtitlán donde gobernaba Moctezuma

Es una metáfora de la actual ciudad de México, la descifran con humor negro que lleva al cuestionamiento de la sobrevivencia del ser humano.

Otra de sus obras es: Antología Poética ésta consta de varias obras, se habla de una desolada evocación del pasado y un realismo que no duda en hacer de la vida cotidiana un escenario de poesía. Aquí observamos cómo el arte de Homero Aridjis no solo se arraiga en hallazgos o descripciones trágicas de la vida sino también en una voz poética que transita con naturalidad e intenta rehacer la historia explorando el tiempo humano. El poeta señala lo que se ha extinguido o está en peligro inminente de desaparecer.

En la obra "Perséfone, mirándola dormir" compuesto de escritos concebidos a lo largo de 30 años, se incluyen aquí libros ya conocidos como "Los ojos desdoblados", "Antes del reino" y "Los espacios azules". Si bien aquí nos recuerda que todos heredamos el dolor y la muerte también inunda en sus páginas la esperanza que el futuro depara para nosotros. El autor logra la luz de algunos de los momentos originales de la historia mexicana y los transforma en poemas, que son invocaciones proféticas para inventar el fin de milenio.

Aridjis nos va transportando a un pasado que él evoca con nostalgia y que trata de relacionar con el presente. Aridjis parece ser una persona que está preocupada por la humanidad y que, aunque todos tengamos un futuro incierto, de alguna manera al leer estas obras nos imaginamos un fin de milenio aunque no sea real.

4.2 DESGLOSE DE CADA UNA DE LAS OBRAS

1. - ESPECTÁCULO DEL AÑO 2000

Es el año 1999, se representa el 31 de diciembre. Todo sucede en el bosque de Chapultepec. Ahí tuvo suceso la aparición de una niña en el cielo y todos piensan que es "Dios", pero en niña.

Los personajes son: un sacerdote que discute sobre el milagro; un locutor que habla de lo que ha sucedido; una pareja de enamorados, con el dilema de haberse fugado ese día de su casa y del qué va a hacer ahora; El demonio en forma de "nada" (no tiene forma, se describe como una voz) poniendo a todos en contra de esa niña; voces que salen de entre la gente que se encuentra en el parque, diciendo "Viva la imagen divina" algunas personas vienen desde lejos para ver a la imagen.

Existe una voz, a la que se le llama Planeatides quien presenta a ese Dios ante todos y narra que termina el milenio y lo melancoliza.

Llega Maximiliano acompañado de Carlota para presenciar el fin del milenio conversan sobre el tiempo, que dura un suspiro, una tos.

Se encuentran varias personas en el bosque de Chapultepec, hay gente con letreros que dicen "prohibido prohibir".

Un pie y una mano salen caminando, el año se fue rápidamente dicen, como todo lo que ha pasado; la mano quiere abofetear a todas las mejillas, el pie quiere patear a todas las paredes.

Llegan Juan y Juana una pareja que se promete amor eterno

Adán y "Nada" diciendo que todo se fue de repente, hay voces rezando; el sacerdote se prepara para los últimos minutos del milenio orando; el locutor contando los minutos finales del año.

La luz se va apagando. La obscuridad cubre a la gente del bosque, a la ciudad, la niña se desvanece, reina el silencio, poco a poco se va aclarando el cielo, se oyen ladridos y aparece un letrado luminoso con palabras que gritan: ¡Viva el año dos mil!

2.- MOCTEZUMA

En esta historia llega Hernán Cortés al imperio de Moctezuma; Éste se entera de su llegada por los adivinos que tiene a su mando y se asusta.

A la llegada de Hernán Cortés un día domingo Moctezuma lo observa, llega acompañado de la Malinche, se informa sobre el señor de México para conocerlo. Moctezuma le envía regalos como oro, joyas, guajolotes y pescado. A Cortés se le hace poco, él y ella les dicen a los mexicanos que ellos son cristianos, que Moctezuma es un señor que debe conocer a su rey. Le llevan los informes a Moctezuma sobre Cortés, pero Moctezuma tiene miedo, quiere esconderse y va a la casa de la serpiente, cree que Dios ha llegado.

Moctezuma se encuentra en su Teatro Mágico:

Sobre una plataforma se encuentran un pájaro, una lagartija, una mariposa, un guajolote y una rana están conversando sobre la luna y de la próxima extinción de Moctezuma.

Moctezuma quiere ver el futuro; pagará con el precio de la sangre de su corazón a quien lo ayude a esconderse.

Se cambia la escena.

Moctezuma se encuentra en el templo mayor:

Se encuentra decorada la escena con caracoles, marinos, cráneos humanos, el templo esta dedicado a Tlaloc. Moctezuma escucha voces que le dicen que ya no es el señor Moctezuma, que su

error fue creer que en el hombre blanco que venía era un dios y ahora tiene que partir a donde su morada sea la noche, su corazón una serpiente y comera humedad y lodo, hasta su extinción total (como dice el autor)

Moctezuma dice: El error fue creer que el hombre que venía era un dios, y ahora soy ceniza, soy aire.

3. - GRAN TEATRO DEL FIN DEL MUNDO

De la obra gran teatro del fin del mundo se desprenden pequeños capítulos con los siguientes nombres: El y Ella, Jinetes blancos, El Mundo al revés, Adiós mamá Carlota, Hombre sólo, Comedia de los últimos Días. (Se toma la comedia de los últimos días para ilustrar)

Englobando las escenas para saber qué es lo más importante pero con el número de escenas de cada una para su mejor comprensión estructural.

Escena I

Una sombra se proyecta en el muro de una casa, de un pueblo griego a la luz de la luna dice que ha venido del cielo, que ha viajado por muchas soledades; Alguien le pregunta ¿Quién eres tú? ¿Un dios o una sombra?, La sombra contesta que es las dos cosas y que como dios pide lealtad, se ríen de él y les dice: Cuando vean mi rostro verdadero nunca lo olvidarán, ¡vengan a mí sin miedo, un dios no puede estar presente todo el tiempo! (Desaparece)

Escena II

Llega un arpista ciego, pregunta por el dios, una mujer le contesta que no hay nadie en este lugar; él dice que vio a un dios en sus sueños, que sintió su presencia.

Se aparece la sombra diciendo: *bienaventurado es el hombre que ve a Dios en medio de la noche.*

Una mujer dice: el viejo sabía lo que decía.

Escena III

Aparecen unos hombres, un ensangrentado, un llagado y otro cenizo; llegan a buscar al dios, una mujer dice: Yo lo ví y a mí me sigue donde quiera que voy, el hombre cenizo le contesta: No le crean amen al dios que aman desde niños, este dios no existe; Una mujer les contesta: ustedes estan a punto de morir y todavía son capaces de exhalar su último suspiro con odio.

Escena IV

A la luz de la luna cuatro mujeres se reúnen en la cárcel. Una mujer dice ¿Señor, puedes oírnos? Venimos a romper tus cadenas. La sombra dice: no puede el hombre encerrar a un dios. De pronto se oscurece, hay relámpagos, llega un general diciendo: ¿Cómo escapaste? ¿Quién te dejó salir? La sombra le contesta: yo mismo.

El arpista ciego dice: esta noche está a punto de dar a luz; los dioses de la naturaleza van a hacer de nuevo su morada en los valles y montes de este mundo.

4.2.1 ANÁLISIS DE LAS ESCENAS MÁS REPRESENTATIVAS

I ESPECTÁCULO DEL AÑO 2000

Para la portada el autor sugirió que fuera un escenario de teatro, con un cielo lleno de nubes, junto con las máscaras que simbolizan la alegría y la tristeza éstas fueron elegidas por el autor, los demás personajes provienen del contenido de la obra (el árbol al revés proviene de la obra un mundo al revés) En "Espectáculo del año 2000" como la narración se sitúa en el bosque de

chapultepec ese va a ser el escenario; Se habla de una niña aparecida en el cielo con el mismo tipo de nubes como en la portada para tener el mismo estilo a continuación los personajes que acuden a verla como lo define la lectura, destacando algunos de los personajes mencionados.

2 MOCTEZUMA

En esta obra se describen varias escenas Sin embargo es en el Templo Mayor, la escena elegida porque es ahí donde se le informa que el señor ya no es Moctezuma y de ahí su derrumbe.

3 GRAN TEATRO DEL FIN DEL MUNDO

En esta obra una sombra es el personaje principal, es un supuesto Dios aparecido, esta ilustración la visualizo viendo la sombra proyectada en la pared, ya que así está siempre mencionada, con las cuatro mujeres afuera de la cárcel, y creyéndolo un dios acuden a romper sus cadenas.

4.3 IMÁGENES PARA ILUSTRAR EL LIBRO "GRAN TEATRO DEL FIN DEL MUNDO"

Espectáculo del año 2000 (portada) las técnicas que se emplean para esta ilustración son la acuarela, lápices de colores y carbón. Con la acuarela se trabajó el cielo para dar transparencia y con la ayuda del prismacolor se trabajaron los personajes y la escenografía en general y mientras que con gises pastel se hizo una degradación tonal de afuera hacia adentro, para dar impresión de iluminación. El árbol se pone en la portada ya que se narra en la obra "El mundo al revés"

Espectáculo del año 2000 (portada)



Espectáculo del Año 2000

El cielo está trabajado con acuarela para dar transparencia, al igual que la estrella en donde está la niña. Todos los personajes tienen una base de acuarela y están trabajados con prismacolor al igual que los árboles y el pasto. Algunas sombras están trabajadas con lápiz grafito.



Moctezuma

Está trabajado con acuarela y lápiz de color, así como los caracoles y el cráneo. Las escaleras están hechas con prismacolor. Tláloc tiene una base de acuarela y está trabajado con prismacolor y lápiz grafito.



**ESTA TESIS NO SALI
DE LA BIBLIOTECA**

Gran Teatro del Fin del Mundo

El cielo está trabajado con acuarela para dar la impresión de transparencia, la sombra está elaborada con carbón en negro absoluto, la cárcel griega se elaboró en prismacolor al igual que las cuatro mujeres y el piso.



CONCLUSIONES

En este proyecto de tesis me di cuenta que importante es tener una base para poder realizar cualquier tipo de trabajo. Se piensa muchas veces en ilustrar, diseñar y crear pero para todo ello hay que tener algún método para que todo ello tenga un buen funcionamiento.

Ya que actualmente el diseño se ha expandido de una forma extraordinaria, es requerida en muchos campos pero por las necesidades de empresas o editoriales los diseñadores ven su trabajo reducido a diseños hechos al vapor, sin embargo hay que tener los conocimientos necesarios para que ese trabajo hecho al vapor sea agradable y novedoso.

Siempre es bueno tener las bases para crear algo armónico y agradable y no tener que recurrir a solo un software de computadora creyendo que de ahí solo se hace el trabajo.

Con el planteamiento de este trabajo trato de contribuir un poco a las ilustraciones del libro de Homero Aridjis, logrando que estas plasmaran el contenido de la obra.

Basándome en el esquema de Fallow se lograron elaborar las ilustraciones para el libro "Gran teatro del fin del mundo" junto con el planteamiento de los capítulos ya que ambos fueron los pasos a seguir para plasmar gráficamente en una ilustración lo que el autor transmite a través de su obra, por medio de técnicas de representación, usando las que pense que serían útiles de acuerdo a sus características, para eso es necesario saber que nos ofrecen cada una de ellas y así plasmar lo que se quería representar. No quiero dejar de mencionar que dedicarse a la ilustración de cualquier libro enriquece su cultura y que la participación es importante ya que la ilustración es complemento del texto.

Intensidad.- Fuerza del color.

Imprimir.- Sustancia que sirve para preparar una superficie a pintar, para garantizar la adhesión y que el color no se resquebraje. Normalmente es pigmento blanco. Se puede aplicar directamente sobre el soporte (para pintura acrílica) o sobre una capa de apresto de cola (para pintura al óleo).

Lavado.- Aplicación de pintura muy diluida casi transparente (especialmente acuarela).

Luminosidad.- Grado de claridad u oscuridad de un color.

Matizar.- Dar al color un matiz determinado.

Pigmento.- Material sólido de color en forma de pequeñas partículas separadas.

Plantilla.- (o mascarilla) Forma de cubrimiento que se emplea en trabajos de rociado.

Pulverización.- Técnica de aplicar la pintura con una pistola pulverizadora, un aerógrafo o un aerosol, que sirve para crear gradaciones de tono homogéneas o para el suavizado de los bordes.

Removedor.- Quitamanchas, decolorante, para trabajos de anilina, acuarela, etc.

Saturación.- Intensidad de un color.

Sombra.- Color mezclado con negro para lograr transiciones tenues.

Soporte.- Estructura (de madera, papel, metal, etc.) sobre la que se realiza la pintura.

Tono.- Es el grado de valor entre el blanco y el negro.

Valor.- Grado de claridad u oscuridad de un color.

Bibliografía.

Baeza, Mario
"Dibujando a lápiz"
Barcelona, Editorial CEAC,
1990
p.p 144

Bay, J.
"El dibujo a la Pluma"
Barcelona, Editorial LEDA,
1989.
p.p 80

Comamala T, Juan
"Pintando al Gouache"
España, Editorial CEAC,
1981
p.p 149

Colyer, Martín
"Como encargar ilustraciones"
México, Editorial Gustavo
Gilly, 1990
p.p 144

Dalley, Terence
"Guía completa de ilustración
y diseño"
Madrid, Editorial Hermann
Blume, 1981
p.p 180

Günter Magnus, Hugo
"Manual para dibujantes e
ilustradores"
Barcelona, Editorial Gustavo
Gilli, 1982
p.p 252

Hogarth, Paul
"Manual para el artista"
Barcelona, Editorial Hermann
Blume, 1982
p.p 152

Meggs, Phillip
"Historia del Diseño Grafico."
México, Editorial Trillas,
1991
p.p 561

Martín, Judy
"Guía completa del aerógrafo
técnicas y materiales"
Barcelona, Editorial Hermann
Blume 1986
p.p 160

Ochoa Tejeda, María
"Diseño e ilustración de un
libro recreativo"
Tesis 1996
p.p 80

INDICE DE FIGURAS:

- Figura 1 Acuarela con y sin textura
Dibujo de la autora. Técnica acuarela
- Figura 2 Degradación
Dibujo de la autora. Técnica acuarela
- Figura 3 Pintura tipo impresionista
Dibujo de la autora. Técnica acuarela
- Figura 4 Tensado de papel
Dibujo de la autora. Diseñado en el programa word
- Figura 5 Acuarela
Dibujo de la autora. Técnica acuarela
- Figura 6 Color espeso opaco, sobre pintura espesa
Dibujo de la autora. Técnica gouache
- Figura 7 Gotas de pintura blanca sobre gouache
Dibujo de la autora. Técnica gouache
- Figura 8 Textura
Dibujo de la autora. Técnica gouache con cepillo de dientes
- Figura 9 Aerógrafo
Retomado de Martín, Judy. "Guía completa del aerógrafo", Pág. 35
- Figura 10 Volumen
Retomado de Martín Judy. "Técnicas y materiales", Pág. 65
- Figura 11 Ejemplo de bordes
Retomado de Martín Judy. "Técnicas y materiales", Pág. 77
- Figura 12 Degradación de lápices
Dibujo de la autora. Técnica lápiz grafito
- Figura 13 Sombreado cruzado
Dibujo de la autora. Técnica lápiz grafito
- Figura 14 Sombrado en una sola dirección
Retomado de Smith, Ray. "Manual del artista", Pág. 81
- Figura 15 Dibujo con tonalidades amarillas y verdes
Retomado de Smith, Ray. "El manual del artista", Pág. 82
- Figura 16 Dibujo con lápices de colores
Dibujo de la autora. Técnica lápiz de color

- Figura 17 Degradación carboncillo
Dibujo de la autora. Técnica carboncillo
- Figura 18 Dibujo con carboncillo
Dibujo de la autora. Técnica carboncillo
- Figura 19 Dibujo tonal sobre papel texturizado
Retomado de Smith, Ray. "El manual del artista", Pág. 104
- Figura 20 Tramado en pastel
Dibujo de la autora. Técnica pastel
- Figura 21 Tipos de pluma
Dibujo de la autora. Técnica lápiz
- Figura 22 Como usar la pluma para controlar la anchura de la línea
Retomado del Smith, Ray. "El manual del artista", Pág. 116
- Figura 23 Ejercicio con bolígrafo
Dibujo de la autora. Técnica bolígrafo
- Figura 24 Dibujo con bolígrafo
Dibujo de la autora, Técnica bolígrafo tinta negra y roja
- Figura 25 Distintos grosores de puntos
Dibujo de la autora. Técnica estilógrafo grosor 0.3,0.6,0.9
- Figura 26 Rayados
Dibujo de la autora. Técnica estilógrafo grosor 0.3 y 0.6
- Figura 27 Dibujo con estilógrafo 0.5
Dibujo de la autora. Técnica estilógrafo grosor 0.3
- Figura 28 Portada
Dibujo de la autora. Técnica mixta
- Figura 29 Espectáculo del año 2000
Dibujo de la autora. Técnica mixta
- Figura 30 Moctezuma
Dibujo de la autora. Técnica mixta
- Figura 31 Gran teatro del fin del mundo
Dibujo de la autora. Técnica mixta

Todas las ilustraciones del capítulo 2 son dibujos de la autora con estilógrafo de 0.3