



UNIVERSIDAD NACIONAL AUTONOMA
DE MEXICO

ESCUELA NACIONAL DE ESTUDIOS
PROFESIONALES "ACATLAN"

„DISEÑO EDITORIAL ... MANUAL PARA
LA REALIZACION DE UNA REVISTA“



T E S I S

QUE PARA OBTENER EL TITULO DE
LICENCIADO EN DISEÑO GRAFICO

P R E S E N T A

ERICKA PAOLA JIMENEZ GENCHI

ASESOR: ARO. OLIVIA MONTOYA MARTINEZ

MARZO 2001





Universidad Nacional
Autónoma de México



UNAM – Dirección General de Bibliotecas
Tesis Digitales
Restricciones de uso

DERECHOS RESERVADOS ©
PROHIBIDA SU REPRODUCCIÓN TOTAL O PARCIAL

Todo el material contenido en esta tesis esta protegido por la Ley Federal del Derecho de Autor (LFDA) de los Estados Unidos Mexicanos (México).

El uso de imágenes, fragmentos de videos, y demás material que sea objeto de protección de los derechos de autor, será exclusivamente para fines educativos e informativos y deberá citar la fuente donde la obtuvo mencionando el autor o autores. Cualquier uso distinto como el lucro, reproducción, edición o modificación, será perseguido y sancionado por el respectivo titular de los Derechos de Autor.

A mis padres: Nelly y Marcelino.

A mis hermanos: Karina, Jorge, Marcela, Janet y Marcelino.

A mis amigos: Liliana, Edith, Concepción y Getino.

A mis sinodales: Prof. Gerardo Cervantes, Prof. Alejandro Cornejo, Prof. Alfonso de Lucas y al Prof. Miguel Soto por su ayuda, apoyo y dedicación.

Gracias a la Profra. Olivia Montoya por asesorar este trabajo de tesis:

“ Debemos pintar jamás aquello que creemos ver sino lo que vemos ”

Paul Cézanne.



ORIGENES DE LA REVISTA

Pag 2

- La imprenta en Europa
- La imprenta en América
- Las publicaciones mexicanas en el siglo XIX
- La revista en los siglos XIX y XX
- La industria editorial en el México del siglo XX
- Proceso de impresión de una revista

ESTRUCTURA DE UNA REVISTA

Pag 15

- Formatos del papel
- La mancha tipográfica
- Terminología de la tipografía
- Interlineado
- Anchura de columna
- Espaciado
- Cálculo Tipográfico
- Reticula

ELEMENTOS DE DISEÑO DE UNA REVISTA

Pag23

- Titulares
- Equilibrio
- Proporción
- Armonía
- Contraste
- Texto
- Elementos decorativos
- Elementos de apoyo editorial

A PARTIR DE UN DISEÑO.....

UNA REVISTA

Pag30

- Proceso de elaboración de la revista
Diseño Editorial

CONCLUSIONES

Pag 36

BIBLIOGRAFÍA

Pag 38

El interés por realizar la presente investigación surgió durante mi formación como Diseñadora Gráfica en el tercer semestre de la Licenciatura, al cursar la materia de Diseño III que correspondía al Diseño Editorial.

El estudio del Diseño Editorial es muy extenso y la bibliografía con que se cuenta es escasa, fue por esto que de los temas que constituyen al Diseño Editorial elegí el crear una revista, encontrándome que los pocos libros con que se dispone actualmente, se han ocupado en tratar temas específicos, como por ejemplo *¿Cómo diseñar una retícula?* de Alan Swann o *Principios básicos de tipografía* de John Lewis, entre otros; sin embargo ninguno de ellos se ha preocupado en presentar una exposición sistemática, es decir, etapa por etapa, de como surgió la revista desde un punto de vista histórico, *¿Qué es y para que sirve estructurar una revista?*, *¿Cuáles son los principales elementos de diseño de una revista y como se utilizan ?*; por lo general hacen hincapié en alguna etapa, lo cual nos puede conducir a conclusiones equivocadas si se interpretan fuera del contexto.

Es a partir de esta carencia que surge en mí, la preocupación de crear un manual (libro que contiene abreviadas las nociones principales de un arte o ciencia)¹ que conjunte los conocimientos básicos para elaborar una revista; y a su vez, llevar a la práctica los conocimientos adquiridos durante todo el proceso de investigación en esta propuesta de tesis (Unidad 4). Cumpliendo así el objetivo de un Diseñador Gráfico *comunicar de forma veraz, directa y creativa.*

¹ Diccionario Enciclopédico Larousse 1998

Orígenes De la revista

En esta primera unidad, denominado *Orígenes de la Revista* partiré de su acepción más amplia, es decir, un medio de impresión, el cual encontramos plasmado por primera vez en los muros internos de las cuevas (pintura rupestre), pasando por el uso de superficies básicas para grabar o inscribir jeroglíficos (como la madera, el metal, la piedra, la corteza, el papiro y el pergamino), derivando en la invención de la imprenta que dio pauta al surgimiento de los primeros libros. Al paso del tiempo la imprenta se perfeccionó y en combinación con el afán del hombre por lograr un medio de impresión de mayor alcance surge el periódico. Medio que día a día se ha ido desarrollando, siendo creador a su vez de otros medios impresos como es el caso de las revistas.

A lo largo de la historia, el hombre ha tenido la necesidad de expresarse y establecer comunicación. Es por eso que durante la prehistoria el hombre combina los símbolos y los signos creando el "alfabeto" cuya evolución estuvo marcada por las siguientes etapas:²

✓ **Nemónica o de ayuda a la memoria:**

En donde el objeto (un sonido o una señal) sirve de mensaje entre las personas que se encontraban alejadas unas de otras.

✓ **La pictórica:**

La información se difunde por medio de la sucesión de imágenes, dibujos grabados en piedra.

² Sutton, Albert. Concepción y confección de un periódico. Ed. Rialp. Madrid, 1963. 148 p.p

✓ La ideográfica:

Combinación de imágenes e ideas, narrando historias de batallas, la muerte de sus héroes, etc. El grabado representa sus ideas.

✓ Fonético:

El grabado se convierte en signo, representando un sonido, de ahí el surgimiento del alfabeto fonético o hablado.

Los egipcios crearon la escritura ideográfica que los griegos denominaron jeroglífica y los encargados de divulgarla como medio de comunicación entre los pueblos fueron los fenicios, apoyándose en un principio en los muros internos de las cuevas, tiempo después vino el uso de materiales adecuados como la madera, el metal, la piedra, el barro, las hojas, la corteza, el papiro y el pergamino. En el año 220 A.C. el chino Meng T'ien inventa el pincel de pelo, innovación que no solo revolucionó la escritura de los caracteres, sino que fue básica en el desarrollo de la tela como material de escritura, material que como el papiro de Egipto y el pergamino de Asia hizo posible la primera forma de libro o rollo manuscrito. Tiempo después el chino Ts'ai Lun fabrica un papel de material delgado en forma de fieltro, obtenido sobre moldes planos y porosos de fibra vegetal macerada en el cual la escritura se hacía a lo largo de la hoja dividida en páginas y columnas, de aquí el primer paso para dar origen a los libros de páginas separadas. En el siglo I D.C. tanto el papiro como el pergamino son reemplazados por el codex

(código) o libros cuyas hojas se encontraban unidas, posteriormente, se introdujo coserlas y por último añadirle cubiertas al principio y al final, tal y como se conocen hoy en día. La encargada de difundir dicho medio de impresión fue la Iglesia Cristiana cuya tarea desempeñó desde el siglo V hasta el XII, comenzando con la Biblia y los Clásicos Antiguos, pero una copia no era suficiente, por lo que decidieron que varios escritores simultáneamente copiaran lo que una persona al frente les dictaba, dando pauta a la creación de los primeros caracteres y gracias a ellos contamos con las obras de Platón, Virgilio, Horacio, etc.

Pero el hombre sintió la necesidad de crear un método más rápido y menos caro que la escritura a mano, diseñando la plancha de madera o xilografía, la cual consistía como su nombre lo dice en una plancha de madera en la que se grababa a mano el material que había de reproducirse quedando este en relieve, posteriormente se entintaba obteniendo el número de impresiones deseadas.

La Xilografía aparece en China en el año 969³ en forma de cartas o naipes y hacia el año 1300 se desarrolla en varias partes de Europa, las Cartas tenían impresas imágenes de Santos dando origen a la Biblia Pauperum y al libro Donatus (Manual para preparatoria de Gramática Latina).

Los editores europeos inician un nuevo método de impresión, el "tipo móvil" en el cual los tipos o caracteres eran hechos de arcilla cocida que después fue reemplazada por el estaño y la madera, éstos se tallaban sobre la plancha para

³ Ibidem. 403 p.p.

después cerrarla y colocarla en una caja, pero era solamente tipo-letra, tipo-palabra.

El tipo móvil se le atribuye a Pi-Sheng pero no se sabe exactamente quien sea el creador, ya que el nombre del editor por lo general nunca aparecía, se le adjudica con mayor probabilidad a Johann Genofleisch mejor conocido como Gutenberg, ya que lo respalda la Biblia de 42 líneas o de Gutenberg.⁴

La Biblia de Gutenberg estaba impresa en Latín, el tipo de texto era semejante a la escritura manual de los monjes, distribuido a dos columnas, cada una de 42 líneas de alto, contenía 1300 páginas de 12 X 17, pulgadas, impresa en pergamino con fecha de terminación el 14 de agosto de 1456. Johann Gutenberg da el primer paso para que la imprenta se difunda por toda Alemania.

quo indagare et aperire pariter euang
lium scribere. quos hactenus inaccessi
biles sunt. hunc uero ueritatem ostendit:
quod quod hunc uero ueritatem ostendit:
traur. Qui non immerito scribitur quod
adum apostolorum preces et munus
no daturur deo in deo pater. et filio
pateris quod dicitur deo ab aposto
lis facta. facta dominus et dicitur nu
merus completus: sicq; pauli colum
manone apostolorum adibus dicitur
quod dicitur coram hunc uero ueritatem
legit. Quod legitur et requiritur
deu bene uolui ostendere sermone
et preterea aliquid factum dicitur

Fig. 1 Parte de una página de la Biblia de Gutenberg 1456

⁴ Karch, Randolf. Manual de Artes Gráficas. Ed. Trillas, México, 1978, 123 p.p.

1.1 LA IMPRENTA EN EUROPA

En Europa la imprenta se difunde hasta 1464, instalándose por primera vez en Italia, produciendo 52 obras distintas; tres años después se establece en Suiza y en Bélgica principalmente en la ciudad de Alost y en Brujas, editándose el primer libro en lengua inglesa producido por William Caxton.

Posteriormente, un grupo de alemanes se encarga de difundir dicho medio en España, Portugal y por último en Inglaterra.

A mediados del siglo XVI surgió la fundición de tipos como rama separada de las Artes Gráficas publicándose un promedio de 300 ejemplares por edición. Varias familias de impresores siguieron la tradición haciéndose famosos, entre ellos:

La familia Garamond (1535), cuyo caracter fue utilizado por el Rey Francisco I en la impresión de los clásicos griegos, más tarde produjeron caracteres itálicos y románicos que fueron comprados e imitados por impresores franceses, ingleses y americanos.⁵

GARAMOND
abcdefghijklmnopqrstuv
wxyz
ABCDEFGHIJKLMNO
PQRSTUvwxyz
1234567890

⁵ Brockman, Josef. Sistema de retículas: un manual para diseñadores gráficos. Ed. G.G., Barcelona 1982. 21 p.p.

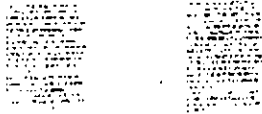
La Familia Caslón (1720-1726) diseño caracteres con adornos artísticos y flores.⁶

CASLON

abcdefghijklmnopqrstu
vwxyz

ABCDEFGHIJKLM
NOPQRSTUVWXYZ

1234567890



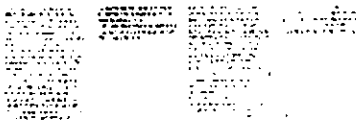
El carácter románico antiguo fue creado por la familia Baskerville (1736-1775) caracterizándose por ser más geométricos, menor contraste y serifs menos

BASKERVILLE

abcdefghijklmnopqrstu
vwxyz

ABCDEFGHIJKLMNO
PQRSTUVWXYZ

1234567890



1.2 LA IMPRENTA EN AMERICA

En el año 1539 la imprenta es traída a tierras americanas por Juan Pablos los primeros trabajos impresos fueron

cartillas. Durante décadas la única sede editorial fue la Nueva España pero años más tarde en 1581 el impresor italiano Antonio Ricardo parte de México con destino a Lima, Perú y en el año 1660 José Pineda Ibarra se dirige a Guatemala. En las colonias norteamericanas La primera prensa llega en 1638 por José Glover, con la finalidad de crear una institución educacional con el nombre de *Academia de Harvard*, al poco tiempo Glover regresa a Inglaterra a reunir fondos muriendo en el viaje, continuando con los planes Stephen Day.

La prensa se estableció en Cambridge, Massachusetts en 1639 publicando el libro *Freema Oath*, consecutivamente Samuel Green publica la primera Biblia impresa en América. En 1676 Jonh Foster establece en Boston la segunda prensa quedando en manos de su hijo Samuel Green Bartholome.

El primer periódico que aparece en América es el *Publick Ocurrences both Foreign and Domestik* impreso el 25 de septiembre de 1690 en Boston por Benjamín Harris el cual fue suspendido por el gobernador sucediéndole el *Boston New Letter*, con gran éxito en Norteamérica.

La segunda colonia que tuvo prensa fue Virginia y tres años más tarde funcionó la prensa en Filadelfia a cargo de William Bradford quien introdujo el primer diario en New York llamado *La New York Gacette* la cual se mantuvo durante casi veinte años.

⁶ Ibidem. 22 p.p.

LA PRODUCCIÓN DE CODICES

Mientras dicho medio de impresión se difundió por toda América, antes de la llegada de la corona española, la antigua Tenochtitlán habitada por los aztecas contaba ya con una escritura de códices, tarea desempeñada por los tlacuilos (escribanos o pintores) que pintaban en hojas de piel de venado raspada o en corteza de amatl preparada con una capa de carbonato de calcio, las hojas eran dobladas y se cerraban con tapas duras, su contenido era variado (ya sea que narraban temas de guerra, registros de pueblos tributarios, costumbres, calendarios religiosos, etc.)

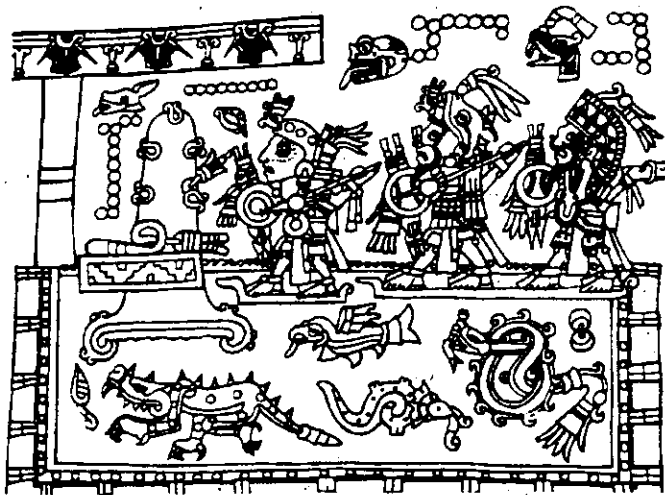


Fig.2 Los códices estaban representados por imágenes, símbolos y jeroglíficos.

Los códices eran pintados con glifos o signos pictográficos, ya que los indígenas no poseían un sistema de escritura alfabético como el actual.

Contaban con cinco tipos de glifos:

CALENDARICO



NUMERAL



FONETICO



(ATL)

(ETL)

PICTOGRAFICO



silla real

IDEOGRAFICO



El arte de pintar códices se resumía a la expresión "poseer la tinta negra y roja" símbolo de sabiduría que posee el hombre culto.⁷

Todos estos códices fueron guardados en las bibliotecas llamadas *Amoxcalli*, las cuales fueron destruidas por los españoles a partir de la conquista.

La escritura no solo la practicaban los aztecas, también fue de la región maya, que comprendía los estados de Yucatán, Campeche, Tabasco, la mitad de Chiapas y Quintana Roo, además de Guatemala, Honduras y Belice, acostumbrados a escribir en estelas, altares, fachadas, dinteles, muros, troncos, incluso en las joyas y en los objetos de adorno.

El historiador José Luis Martínez en su libro *México en busca de su expresión*⁸

⁷ Ugarte Bravo, J. Historia de México: La Nueva España. Revista de Derecho y Ciencias Sociales, México. 1991. 23 p.p.

⁸ Martínez, José Luis. México en busca de su expresión. en Historia General de México. Ed. Colegio de México. 1981. vol. 2 1019-1071

divide en dos periodos la evolución de la imprenta:

El primero abarca de 1534 a 1810 en el que la imprenta se consagra en la erudición y en la piedad religiosa y, el segundo de 1810 a 1821 como propaganda política.

En el primer periodo la imprenta se difunde por varias ciudades en Puebla de los Ángeles (1640) por Pedro Quiñones y en Guadalajara por Manuel Antonio Valdés y Munguía concluyendo el trabajo su hijo Mariano Antonio Valdés Téllez Girón. posteriormente se inauguraron otras dos imprentas en Oaxaca y en Veracruz. imprimiendo textos religiosos (novenas y sermones) para criollos e indígenas.

En el siglo XVII se produjeron grandes crónicas como las de Burgoa, González de la Puente, Florencia, Vetancourt, etc. marcando el inicio del periodismo, que cobró auge en este siglo.

En el segundo periodo, todas las imprentas, excepto la de Armadillo publican periódicos y hojas de propaganda. En 1812 el Dr. Cos construye una prensa con caracteres de madera y tinta añil todo a mano; publicando 8 números del *Ilustrador Nacional*. Posteriormente, dicha prensa fue reemplazada por una imprenta que suministraron a México, trasladando la prensa a Tlalpujahua y Urecho continuando así la impresión de periódicos.

La primera prensa portátil perteneció a José Álvarez de Toledo, jefe de una partida de angloamericanos, quien la llevó a la ciudad de Monterrey, la cual le fue confiscada por Arredondo en la Batalla de Medina; otra imprenta

confiscada por Arredondo fue en Soto la Marina en 1817 que a petición de Ramos Arizpe se traslado a Saltillo. En ese mismo año se publica *El Fuerte de Jaujilla* en Zacapu, Michoacán y en 1818 aparece en Campeche *El Redactor Campechano Constitucional* por el Sr. José María Corrales. En San Luis Potosí los hermanos Infante fabrican y hacen funcionar un pequeño taller tipográfico, careciendo de una prensa, imprimiendo solo tarjetas, títulos de oficina o iglesia, el taller funcionó hasta 1820.

Mientras tanto, en Iguala, San Juan del Río y Querétaro se utiliza la imprenta portátil del Ejército Imperial de las Tres Garantías publicando el *Mejicano Independiente*. Otra imprenta importante, fue la de los hermanos Miramón, sirviendo al ejército trigarante para imprimir el *Diario Político Militar Mexicano* en Tepetzotlán, San Bartolomé Naucalpan y Tacubaya.

En Valladolid hoy Morelia, Michoacán se instaló el primer taller tipográfico que permitió la publicación de el *Libertador*, con el triunfo del movimiento de independencia se publicó un folleto de 18 páginas titulado *Reflexiones sobre la Independencia*.

1.3 LAS PUBLICACIONES MEXICANAS EN EL SIGLO XIX

En este siglo surgen en México los periódicos. *El Siglo XIX* fundado por Ignacio Cumplido y *El Monitor Republicano* por Vicente García Torres, en opinión de José Luis Martínez el esquema que seguían estos periódicos era muy diferente al actual ya que las noticias ocupaban un lugar secundario con un espacio reducido, la información se confiaba a extensas crónicas de acontecimientos políticos, informaciones

comerciales, de transportes y documentos oficiales, los anuncios mercantiles ocupaban muy corto espacio ya que en los lugares preferentes aparecían poemas, cuentos, estudios históricos y científicos y en la parte baja del periódico denominada "folletón" se publicaban entregas de libros nacionales o extranjeros."



Fig.3 Uno de los periódicos más importantes del siglo XIX

Tanto *El Siglo*, XIX como *El Monitor Republicano* subsistieron casi sin variaciones hasta 1896, año en que fueron vencidos por el descubrimiento de la película tipográfica, que con el tiempo se incorporó a la litografía, método que consistía en dibujar o calcar en la piedra con una tinta grasa, posteriormente se empapaba la piedra con agua y esta se adhería a las partes no cubiertas por el dibujo, se entintaba la piedra y la tinta se pegaba solamente a la imagen y no a las partes de la piedra impregnadas de agua. Alois Senefelder descubre el principio de la litografía basándose en que la grasa y el agua no se mezclan. Entre los años 1881 y 1906 se crea la prensa litográfica - offset, en esta nueva máquina la impresión en tinta se pasa de una plancha que está ajustada en torno a un cilindro repleto de goma, que da la estampación, en este tipo de prensa rotativa son posibles las grandes velocidades;

considerándola como el sistema industrial de producción editorial del siglo XX, dando pauta al surgimiento de varias casas editoriales.

1.4 LA REVISTA EN LOS SIGLOS XIX Y XX

A pesar de que en México se contaba con varias imprentas, la mayoría de las publicaciones provenían del extranjero. En Europa cobra auge el crecimiento de periódicos y libros, apareciendo un nuevo medio de comunicación impreso conocido con el nombre de *revista*.

La revista tuvo su origen durante la Revolución Industrial (1848), las primeras eran periódicos literarios o políticos, con elevados costos de producción. Durante este período surgieron, entre otras: *La revista Comunista* en Inglaterra; *La joven generación*, *La Buena Nueva* y *Las hojas actuales* en Suiza; *El adelante* y *Las hojas del porvenir*, en Francia; *La Revista Ilustrada* *Frank Leslie's* y *La Revista Semanal Harper's* (antecesoras de las revistas *Life*, *Paris Match* y *Picture Post*) en E.U.A. Su tiraje era pequeño, debido a que la policía se encargaba de dispersar a los redactores o, por falta de medios económicos para continuar circulando.

Como el proceso de impresión era muy caro y lento, debido a que la preparación de un bloque de madera tardaba de un día a un mes; surgió el fotograbado (1860) que se preparaba en una hora, pero requería de un papel especial, situación que dio origen a la cincografía, medio que consiste en la combinación de la fotografía y el fotograbado.

⁹ Ibidem. 1044-1046 p.p.

El auge de la revista se dio en el periodo de 1870 a 1900 al introducirse el color y junto a este, una libertad artística que permitió la participación de renombrados pintores en el diseño de las portadas, como fue el caso de Manet, Monet, Renoir, Toulouse-Lautrec y Diego Rivera, entre otros.

Durante este período se utilizó como medio de impresión la litografía. Buscando reducir costos posteriormente, se introdujo la fotografía.

Hasta ese momento la revista carecía de un formato específico, en 1920 surgieron los redactores de arte que acabaron con los tipógrafos artesanales trayendo consigo un formato moderno que consistía en una portada frágil y flexible, los titulares se parecían a los encabezados de los capítulos, la tipografía era simétrica, el texto se desarrollaba en columnas de arriba a abajo y las ilustraciones ocupaban la página entera opuesta al texto sentándose así las bases de la revista actual.¹⁰ En este contexto aparece la revista *Bauhaus* (1927) con una publicación trimestral.

La mecha de la revolución la encendieron los futuristas, dadaístas y cubistas motivados por acabar con el embellecimiento frívolo, expresión de clase y privilegio. Dando fin al antiguo orden, utilizando caracteres en forma curva. Proponían una revista con columnas verticales, sin integración visual, era como un libro convencional, donde los artículos y las fotografías se encontraban interrelacionados mediante la temática. En su opinión debían estar presentes todos los elementos que la

¹⁰ Owen, William. *Diseño de Revistas*, Ed. G.G. México, 1991, 46-60 p.p.

constituyen: portada, contenido, retícula y texto.

Las mayores contribuciones al diseño de revistas fueron la aplicación del collage y el fotomontaje a la imprenta. Tiempo después, se introdujo la cámara portátil de 35 mm. permitiendo al fotógrafo captar la acción en movimiento.

El período comprendido entre 1945-1960 marca la época dorada del diseño de revistas en Norteamérica; aflorando un sin número de revistas, entre ellas las underground "psicodelia hippy", la cultura de la droga y de la música".



Fig.4 Revista TWEN fuente de inspiración en los 60's combinación de fotografía y tipografía

De 1972 a 1974 surgen grandes golpes editoriales por las depresiones económicas, generando una separación de la revista musical al pop y del arte psicodélico al Art. Nouveau.

A partir de 1980 las revistas se aferran a un estilo posmoderno que nace de la sensibilidad tipográfica y de la nueva tecnología.

1.5 LA INDUSTRIA EDITORIAL EN EL MEXICO DEL SIGLO XX

La principal preocupación de la industria editorial mexicana a principios del siglo XX, fue el de perfeccionar la tecnología y al mismo tiempo aumentar las posibilidades de producción editorial, en donde el escritor o autor no solo reseña algún acontecimiento, sino que además da su opinión y profundiza en diversos temas. Como es el caso de las siguientes casas editoriales:¹¹

EL UNIVERSAL fundado por el Ing. Fulgencio Palavicini el primero de octubre de 1916, cuyo objetivo principal servir a México y a los mexicanos, defendiendo la libertad de expresión y los derechos humanos, respetando a las personas y a su vida privada así como también impulsando el pluripartidismo; actualmente cuenta con un sistema de cómputo totalmente electrónico que le ha permitido publicar aparte del *UNIVERSAL*, *EL UNIVERSAL GRAFICO* y la *AFICION*, con un tiraje de 165,000 ejemplares diarios.

Al año siguiente, el 18 de marzo de 1917 Rafael Alducin imprime en los Talleres Revista de Revistas el primer número del *EXCELSIOR*, muriendo al poco tiempo motivo por lo cual la administración pasa a manos de su esposa quien tiempo después convierte el periódico en una cooperativa, quedando al cargo de la gerencia Gilberto Figueroa (20 enero

¹¹ Información proporcionada por las diferentes casas editoriales

1934), inaugurando máquinas automáticas publicando:

El vespertino:
ULTIMAS NOTICIAS primera edición 27 enero 1936.

ULTIMAS NOTICIAS segunda edición 1 septiembre 1939.

Publicaciones Semanales:

Revistas de Revistas.

Jueves de Excelsior.

Publicación Mensual:

Plural.

Con una sola misión informar imparcialmente, al margen de interés político, económico e ideológico, integrando las distintas corrientes del pensamiento humano.

Años después Pablo Langarica, presidente de la Compañía Mexicana de Rotograbado, decide crear un periódico que fuera libre, veraz y valiente, naciendo el 28 de agosto de 1928 *LA PRENSA*, funcionando hasta 1935 después de la muerte de Langarica queda constituida como la Editora de Periódicos S.C.L. bajo la presidencia de Geo. W. Glass.

Dentro de las publicaciones que ha realizado la *PRENSA* están:

Arquitectos de México, Gaceta Social, "D'Etiqueta", folletos y libretos publicitarios para la FORD, PEPSI, Selecciones del Readers Digest, libros para la S.E.P, la Biblioteca del Maestro Rural, Populibros (libros de bolsillo) Clásicos Infantiles e Ilustrados, Festival de Revistas.

Ediciones de Colección:

"Cuatro Mil Años de Arquitectura en México" bajo el patrocinio del Colegio Nacional de Arquitectos, la Sociedad de Arquitectos Mexicanos y la S.E.P

Estructura De una revista

2.1 FORMATOS DEL PAPEL

Al realizar cualquier tipo de revista, establecemos un estrecho contacto con el papel, presente en todo proceso de producción, por lo que es necesario que el diseñador conozca los tamaños, características y cualidades (peso, color, acabado y precio) ya que de no ser así caerá en graves errores que en algunos casos conllevan a grandes consecuencias.

Algunas casas editoriales, dependiendo del tipo de revista es el papel que utilizan, a continuación algunas clasificaciones de papel:¹³

Papel prensa: papel hecho a base de pulpa de madera, de diferentes calidades y pesos. Se utiliza para revistas con un costo aproximado de \$ 5.00 el ejemplar y periódicos (por ejemplo papel pipsa).

Papeles couché o lustrolito: cuyo acabado es de mejor calidad que el anterior.

Papel offset mate: es un papel suave, mate, con recubrimiento delgado y es el apropiado para tramado y color (por ejemplo couché).

La forma básica de cualquier formato es el pliego, a continuación se mencionan algunos sistemas de dobléz (plegado).

- doblado de 4 páginas
- Doblado de 6 páginas en forma de puerta
- 6 páginas en acordeón
- 8 páginas en acordeón
- 8 páginas en paralelo

¹³ Thirkell, Nicholas, et.al. Guía de Diseño Gráfico. Ed. Blume. Barcelona, España, 1994. 73-74 p.p.

4	13	16	1
---	----	----	---



- 8 páginas en doblez de ángulo recto
- 12 páginas
- 16 páginas

A continuación se presenta como se lleva a cabo la compaginación de una revista de 8 y 16 páginas.

2.2 LA MANCHA TIPOGRAFICA

La mancha tipográfica también conocida como caja o mancha de tinta es aquella que esta constituida por tipografía o imágenes o ambos y rodeada siempre por una zona de blancos, los cuales deben estar bien proporcionados en toda la página, ya que una vez impresa esta sufrirá cortes que van desde 1 hasta 5 mm evitando así que el texto quede cortado.

Dependiendo de la clase de impreso que se desee realizar, el diseñador buscará las proporciones convenientes para los blancos, así como también la colocación

2.3 TERMINOLOGIA DE LA TIPOGRAFIA

En los albores de la tipografía, el tipo no tenía medidas determinadas ya que la mayoría de los tipógrafos los grababan y fundían de acuerdo a sus necesidades.

A partir de lo anterior nace la idea de crear una unidad de medida tipográfica. P. S. Fournier publica una tabla basándose en el sistema duodecimal que más tarde F. A. Didot la perfeccionó. Cabe mencionar que Benjamín Franklin adopta el sistema Fournier tomando equivocadamente las medidas, cuyo error ha subsistido hasta nuestros días.

El sistema utilizado por Benjamín Franklin se le denomina angloamericano o pica (4.21 mm) y al Didot cícero (4.51 mm) pero ambos sistemas tiene como unidad mínima de medida al punto. Las medidas de impresión se ajustan al sistema duodecimal (12) la medida es la pica que esta formada por 12 puntos y este corresponde a .367 mm en sistema decimal las picas se usan para medir el largo de las líneas y profundidad de los textos, los puntos tipográficos sirven para los interlineados y el tamaño de los caracteres y el cuadratín es la medida que sirve para designar el cuerpo de la letra.

Los nombres antiguos de los caracteres son:

- 6 puntos Nomparella.
- 7 " Miñona.
- 8 " Gallarda.
- 9 " Breviario.
- 10 " Filosofía.
- 12 " Cícero.
- 14 " Texto.
- 16 " Texto Gordo.
- 18 " Parangona.
- 20 " Misal.

- 24 " Canon.
- 42 " Gran Canon.
- 56 " Doble Canon.

El instrumento que se utiliza para medir los caracteres, así como el interlineado y el espaciado se denomina tipómetro.¹⁴

TERMINOS QUE SE REFIEREN AL ASPECTO DE LOS CARACTERES

Todo símbolo visual (letras, números, signos de puntuación y otros símbolos diversos como signos de pesos, las fracciones) que observamos en una página impresa se denomina caracter. A continuación se explica como esta formado:

Altura X:

Es la profundidad del cuerpo central de la letra minúscula basado en la letra X.

a

Ascendentes:

Es la parte de las letras minúsculas que se prolongan por arriba de la altura X.

ascendente

b

Descendentes:

Es la parte de las letras minúsculas que se extienden por abajo de la altura X.

g

descendente

¹⁴ Gómez Buron, Joaquín. Historia de la tipografía. Tomo I la edición. Madrid, España, Ed. Genesis, 1991. 8-12 p.p.

Línea de base:

Es la línea sobre la cual descansa el cuerpo central y las letras mayúsculas.

p A

Hueco:

Es el espacio de una letra.

b

Remate:

Es la extremidad de un símbolo visual.

CLASIFICACION DE LAS LETRAS

El diseñador gráfico debe estar en condiciones de comprender el sistema en que se organizan los tipos o caracteres, encontrando así la letra que satisfaga sus necesidades.

Los tipos se organizan por:

Grupos, Familias, Fuentes y Series.

1. Grupos.

En esta clasificación es importante tener en cuenta dos aspectos, en primer lugar, el desarrollo histórico de las letras y en segundo su estructura, clasificándose en:¹⁵

a) Letras de Texto:

Los diseños de este grupo se asemejan a la caligrafía que usaban los monjes alemanes del tiempo de Gutenberg, estas letras son apropiadas para ocasiones especiales, como anuncios

¹⁵ De las diversas clasificaciones existentes en esta investigación se considero la de turnbull, Arthur. Comunicación Gráfica, tipografía, diseño y producción. México. Ed. Trillas. 1986

de boda, graduaciones, diplomas, material religioso.

Tipo Romano:

Las letras de este tipo se utilizan con mayor frecuencia, su estilo esta inspirado en los alfabetos romanos, a su vez se dividen en:

Estilo Romano Antiguo:

No son tan formales como la tipografía moderna y el contraste de sus remates es menos pronunciado.

Romano

Estilo Romano Moderno:

Su característica más sobresaliente es su remate recto, delgado y continuo.

Romano

b) Tipo Gótico:

Estas letras también llamadas Sans Serif (sin remate o palo seco) son monótonas, esqueléticas con muy poco o nulo contraste en sus rasgos y carente de remates.

Gótico

c) Letras de Remate Cuadro:

Son un subconjunto del tipo Gótico, se emplean con mayor frecuencia en los encabezados y en los textos más extensos su uso es menor.

Remate

d) Letras Manuscritas y Cursivas:

La letra manuscrita es aquella que aparenta estar unida y la letra cursiva no esta unida, se utiliza por lo general en invitaciones, membretes.

Manuscrita Cursiva

e) Letras Decorativas:

Estas letras no tienen características muy definidas, debido a que su vida útil es muy corta; razón por la cual no tienen un grupo.

DECORATIVAS

2. Familias:

Son cierto número de letras de diseño estrechamente afines con las familias Caslón, Bodoni, Script.

3. Variaciones de la familia

Normal: La letra conserva su proporción.

Condensada: La letra se reduce en sus extremos izquierdo y derecho.

Expandida: La letra se extiende en sus extremos superior e inferior.

Light: La letra tiene un aspecto esquelético.

Semibold: Tiene un aspecto seminegra.

Bold: La letra es Negra.

Extrabold: Es más negra que la bold.

Itálica o cursiva: Inclinada a la derecha o izquierda.

4. Fuentes:

Una fuente esta integrada por letras, números, signos de puntuación y otros símbolos que constituyen una rama de una familia de determinado tamaño:

ABCDEFGHIJKLMNOPQRSTUVWXYZ
YZ!:"#\$%&'()*=?;*,~][_::12345678

Esta fuente corresponde a la familia AvantGarde

5. Series Tipográficas:

Son los diferentes tamaños de una familia.

A A A

2.4 INTERLINEADO

El espacio blanco que existe entre un renglón y otro se denomina interlineado y se mide en punto tipográficos: dependiendo de la magnitud del interlineado se determinará el número de líneas que componen una página.

¿Por qué es importante? porque el buen manejo que se le de al interlineado dependerá la legibilidad del texto, ya que líneas demasiado próximas perjudican la velocidad de la lectura y el interlineado excesivo provoca cansancio.

En el siguiente ejemplo se presenta un texto con diferente interlineado:

djkasjdksajdksajd dsadaskjdksajd djska
jdksd jask jskaj aksdj s jsk jdskdjksjd
ksadjksdj skdj jsakdjks jskadj skd dksaj
dksjdksj dkjdsj skj sk jdas sk kdjs jsd sk
ks dksj dkjdsj jds sak ksa k dksa jk dksa

j djksaj dsk kjd ksadjkajs jdksa djask dksa
k jdsk dsj dsad dshadjhsaj dsahdja
dsajdh ja dshaj hd sd

hjhjdjhj djfjd hfj hdjs hfjhfdjhjf fjdhf

djhfdjshfids fhdjsh fjdsf f fhjdsh fjhfjdhs

jjf fjdsfjdshfjdjhj fjds fjd h fdjs

fhjdshfdjsh fdjs fhjh fjds fdhjf fhdj

fdjhjdjhj hf dsjhfdsfhdjfhhd fdjsfh djsfhjdj

fjds fjdsfh jhfjdsh fdjshfjdsh

fjhfhjdjhdsjfhjdj hd fjd fkdjhfdjhfdhsf

jdshfjsdhf jhfj fhdjsfhjdjhjd

2.5 ANCHURA DE COLUMNA

En las revistas las columnas actúan como pilares de apoyo, por lo que elegir la anchura no es una tarea fácil para el diseñador gráfico, ya que columnas demasiado anchas provocan cansancio en el lector y demasiado estrechas interrumpen la velocidad de la lectura.

Alan Swann comenta "una anchura de columna favorable es cuando se colocan por término medio 10 palabras por línea"¹⁶ pero también debe tomarse en cuenta el carácter que se vaya a utilizar, así como el interlineado ya que el buen manejo de estos elementos permitirá que la lectura sea fácil y agradable

¹⁶ Swann, Alan. ¿Cómo diseñar una retícula?. Ed. G.G. México 1990 p.p. 31

2.6 ESPACIADO

El espaciado es la distancia entre una palabra y otra, "la cual debe ser la tercera parte del tamaño del carácter" según Alan Swann,¹⁷ pero como mencione con anterioridad esta no es una regla ya que cada objeto gráfico que estemos realizando requerirá de un espaciado específico.

Fig.7 Ejemplo de una anchura de columna y el espaciado que se utiliza dependiendo del tamaño del carácter, retomado de la revista vanidades

con la tendencia ecléctica,
en la que [todo] es permitido...

El problema de los tipos de letra, pero
que se debe utilizar en el diseño gráfico.
Y cuando se trata de la familia de tipos de
letra, se debe tener en cuenta el tamaño
del carácter, que también debe ser
proporcional al tamaño del carácter.
El espaciado es un elemento que
debe ser considerado en el diseño
gráfico, ya que afecta al ambiente de
lectura y al contraste gráfico y orgá-
nico. Es una regla que debe ser
usada en el diseño gráfico.
Aunque la regla no es exacta, ya
que depende del tipo de letra y del
tamaño del carácter, pero es un
punto de partida para el diseñador.
La familia de tipos de letra debe
ser adecuada para el ambiente de
lectura y el contraste gráfico y orgá-
nico.

2.7 CALCULO TIPOGRAFICO

El Cálculo Tipográfico nos sirve para darnos una idea general del desarrollo de nuestro texto, lo cual debe estar bien calculado para determinar el espacio que ocupara el texto.

Para realizar el cálculo tipográfico necesitamos los siguientes datos:

¹⁷ Swann, Alan Op.cit p.p. 40

Tipo de letra: Times New Roman

Tamaño: 12

Largo de línea: 22 picas □

Interlínea: 11 pts

No. de caracteres por □ 2.5 No. de letras que caben en una pica

Profundidad de campo: 50 □

Tipo de composición: alineado a la izquierda.

Podemos tener de 64 a 70 golpes por línea y 28 líneas a doble espacio

Por ejemplo:

$64 \text{ gl} \times 28 \text{ l} = 1792 \text{ g}$ por cuartilla

$1792 \times 5 \text{ No. de cuartillas} = 8960 \text{ gt}$

$2.5 \text{ No. de c.p.} \times 22 \text{ largo de línea} = 55 \text{ caracteres} \times \text{línea}$

$8960 \text{ g t} / 55 \text{ cl} = 162.90 = 163 \text{ lt}$

Profundidad del texto: para determinar el número de columnas que tendrá el texto y el número de páginas

$163 \text{ lt} \times 11 \text{ interlineado} = 1793 \text{ pt}$

$1793 \text{ pt} / 12 \text{ pts}$ para convertirlo en picas = $149.41 \square$ profundidad total del texto

Para saber el No. de columnas

$149.41 \square / 50 \square = 2.98$

Para saber el No. de líneas que tendrá cada columna

$50 \square \times 12 \text{ pts} = 600 \text{ pts}$

$600 \text{ pts} / 11 \text{ interlineado} = 54.55 \text{ líneas}$ por columna

$54 \text{ líneas} \times 11 \text{ i} = 594 \text{ pt} / 12 \text{ pts} = 49.5$

54 líneas es igual a $49.5 \square$

Tenemos 3 campos reticulares

$54 - 2 \text{ líneas vacías} = 52 \text{ líneas}$

$51 / 3 = 17.33 \text{ líneas} \times \text{campo reticular}$

17.33 buscamos un número inferior divisible entre tres

$52 / 3 = 17.33$

$51 / 3 = 17 \text{ líneas} \times \text{campo reticular}$

$(17 \times 3) + 2 \text{ lv} = 53$

Pero si en retícula tenemos 5 campos reticulares ¿Cuántas líneas tendríamos?

$54 \text{ líneas} - 4 \text{ lv} = 51 \text{ líneas}$

$51 \text{ líneas} / 5 \text{ cr} = 10.2$

El No. inmediato inferior divisible entre 5 es 50

$50 \text{ líneas} / 5 = 10 \text{ lcr}$

$(10 \times 5) + 4 \text{ lv} = 54 \text{ líneas}$

Obteniendo 5 campos reticulares con 10 líneas por campo y una líneas vacías entre cada uno de los campos (4)

2.8 RETICULA

La manera de organizar el espacio y el formato se hace a través de una retícula, formada por líneas verticales que delimitan la entrada y salida de los márgenes, las columnas de texto y espacios y por líneas horizontales que determinan la cabeza y el pie de margen, la profundidad de la columna, colocación de títulos, subtítulos, etc, que al combinarse forman cuadros y rectángulos configurando campos reticulares cuyas dimensiones varían, los campos reticulares permiten ordenar los elementos de la composición.

Es importante dejar separación entre los campos ya que permitirá que nuestra página se vea ordenada y legible.

Para realizar una retícula debemos considerar lo siguiente:

1. En cuantas columnas se va a dividir la página.
2. El tamaño de la letra a utilizar para poder determinar la anchura de la columna.
3. Número de líneas que forman la altura de columna, el número de campos reticulares existiendo entre los campos un espacios intermedios o línea vacía, procedemos de la siguiente manera:

Por ejemplo en el caso de este proyecto:

La página se dividirá en dos columnas para texto e imágenes ya sea de un lado o del otro.

El tamaño de la tipografía de 12 puntos

51 líneas en toda la página - 5 campos reticulares y 4 líneas vacías.

A 51 le restamos el número de líneas vacías $51 - 4 = 47$ líneas y esto lo dividimos entre el número de campos reticulares $47/5 = 9.4$ las medias líneas no existen entonces buscamos el número inferior divisible siendo $45/5 = 9$ el número de líneas que deben estar en cada campo reticular.

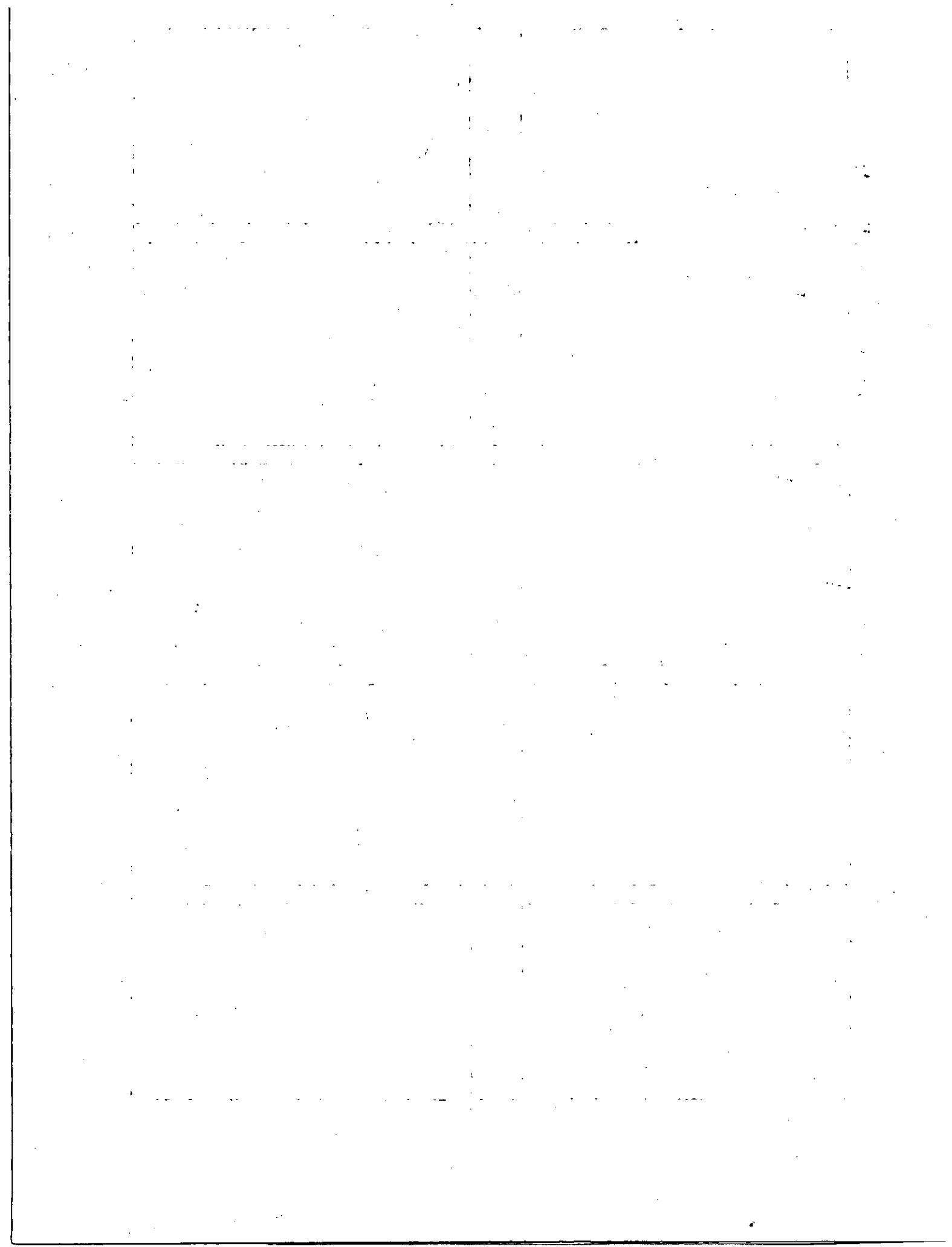
Para comprobar el número de líneas totales que debe haber en toda la página procedemos de la siguiente manera:

9 el número de líneas de cada campo X 5 el número de campos reticulares = 45 + 4 número de líneas vacías o espacios intermedios = 49 Por lo tanto el número de líneas que debe haber en total en la página para realizar la retícula deben ser 49.

Hoy en día la retícula de las revistas de entretenimiento están formadas por tres columnas, con caracteres de 8 y 9 puntos ya que éste es más legible por el lector y la anchura varía de 12 a 14 palabras por línea.

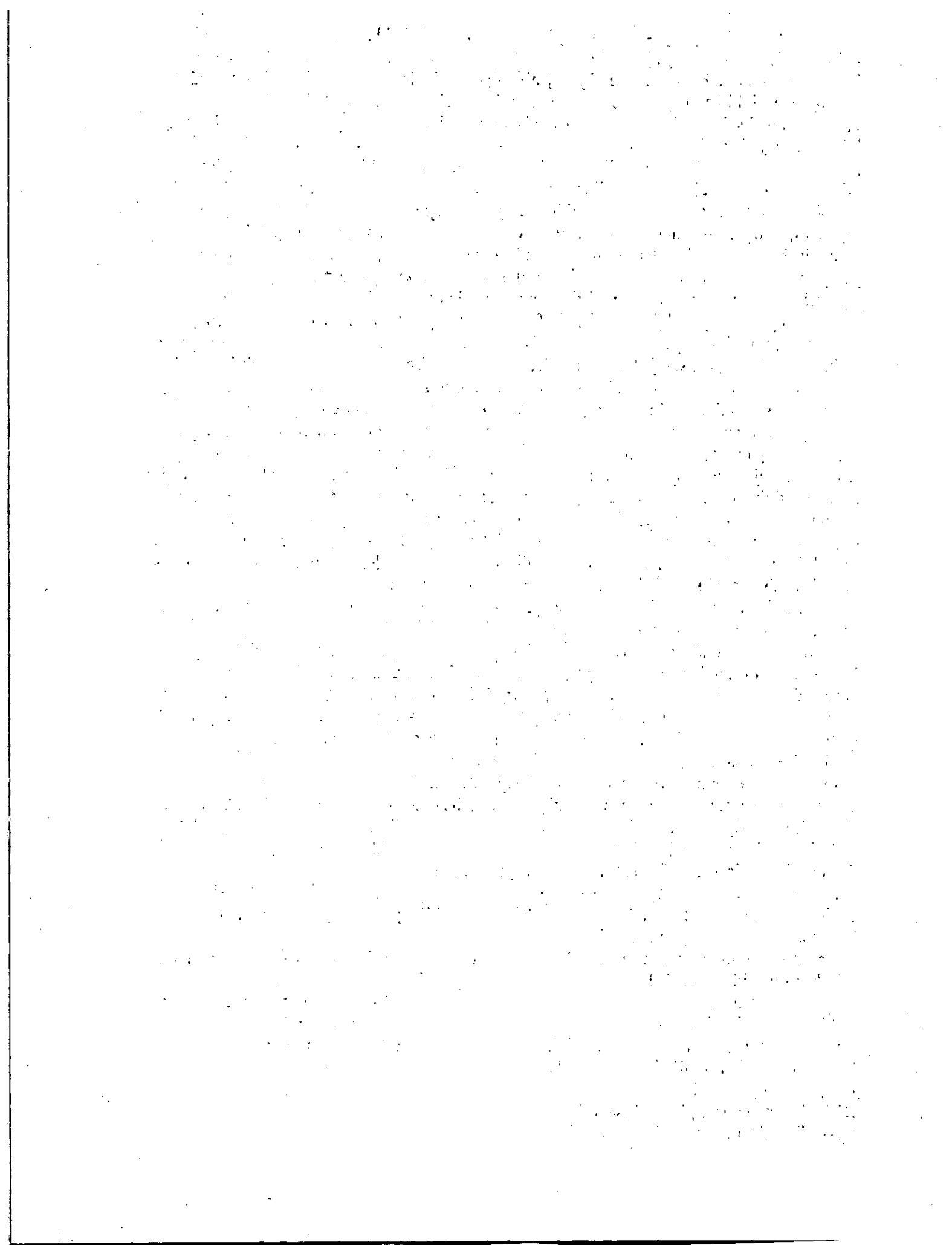
El Profesor Alejandro Cornejo recomienda "utilizar cuatro columnas cuando hay demasiado texto e ilustraciones ya que así podemos dividir en 8 y 16 columnas sin perder de vista que el texto va a ser leído a 30 o 35 cm de distancia".

Al realizar la retícula para el proyecto de tesis coincido con el Profesor ya que este número de columnas te permite ordenar libremente los elementos de composición.

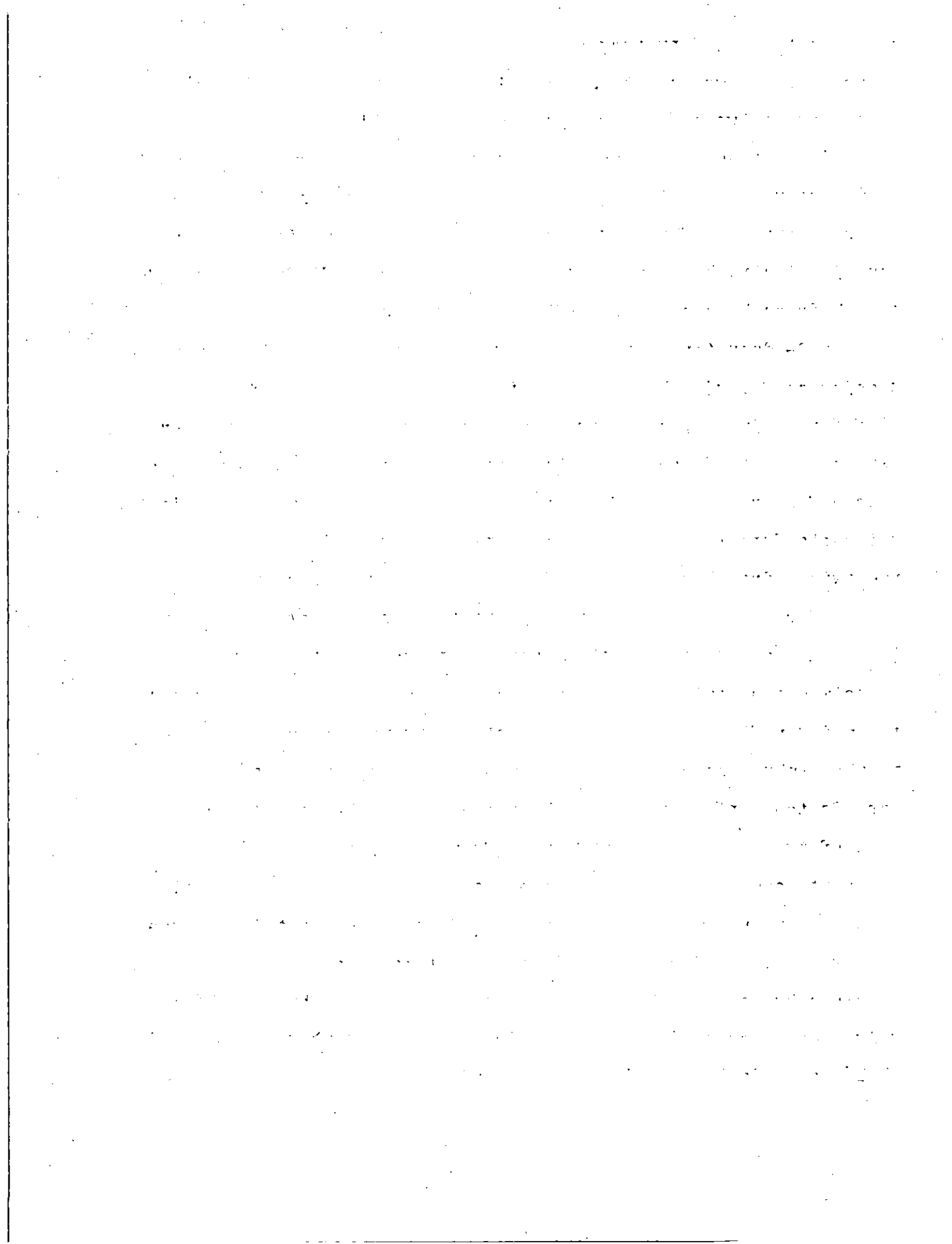


Hd jshdjhsjdhsjd sjdhsajdshajdhsajdhj kshahdsajhd jsa dhsjad hsahldjsahd ljsahd sahdsas
Hdjsadjhdjshjdhsdjsah j jh jdhs.jdhd jsad jsahd jshd jh shjah j hdjsah jdhsajl hjds hajdhsaj
ha dhjsahd jsahdjkah hdsja hdjsahd jshdjsah hd jshdjsahd jsa hdsaj hdjskahd jshj hdjsahd
jlhsadsj hdjsahd jlhl d hjsah djsahd ja djsahdj hsa hjdhhsa dhsjdhsjd jdsahdjsha
djsahkjhdjhsjd sahjdhsajd hsjahdjs hdsjahdsahdjsahd jshdjsah dhsajd hjsa hdsjahd jsahd aj
hdjsahdjsah jhdsjahd lsajkhhd jsahdjsahd lshdjshadjhsd sajkhhd sjkahd lsjkhhd ljsahd
jskahdjshdjsahd jslhdjsahdjsah djshhdjshdjsahdhsa hdjsahd sahdsjhs hdjsahdjsah dhsjah
hdjshdjsahd hdjsahdjsahdksa hdjksahdjksah djksahdjksah jhdjksahdhsa hdjksahdjksahd
jksahdjksahd jksah hdjksahd kshdjshdjsahdhsajdhs lhdjsahd jkshdjksahdsh hdsjhdjsah
dljksh dljsahd lsa hdjksahdjksah dlksahd js hdjsh djksahdjsahd jhs djsahdjshd jshdjskah
dksjhdjsahdlsa hdjksah dljksahdlhsa dhsjahdlsah djsh dljsahdljshdljksh ldhsjka hlkjdhuiv
yweyuwuiqyewpue ewoioeioioi iui iu iuo uoioioiu hhjhj h yioyy tuyt t rt
rtyrerejhjckhvuvsfdfs fhdf syfeuhdjfhdkcxj,mcxzchxuiyhuisdfsahjsahfjksa fjksafhsah
flsahfklj hfjksah flksah lfjksa lh l jsakhufyufsa hsfjksahfjkhjkljkj hhdjsf hsdjkhfdj fhajfha
hjash f fjsahfjka hjsa fjsahkf afjksah ahsfjash fljashfjk sahjah jksafhjsah ksafhjsah jksaf
jsahfjksahfjksahfjksa safhjsahfj sahfsaf safasasa f dsad dsad sad sads dsad sa dsda dsad
sad sadsadsa ds dsad sad sad sad sadsad sad sadsad sd sdsad sadsadsad sadsds dsa s ds
dsd dsd sds adsad uwqieuwqueiowquio eiwqu eiowqueowuqeo ueoiwqueiwq
ueiowqueiuwq ieuwioeuwiqueu iwopque iowueiowqu eiwueiwquiwq wie qwiueiwqueq
ueiwque iwqueiuwqpe ouwqeuwqi euwpque oiwqueiowqueiowqdkjsdkjsa dksjkdjsa djsa
jdsakaj djsakdj sñkjkd sdkjdkenxmcnmmjsahdiwodes jdksadkljdiwoueiwqojsakjdsakl djsakajd
sakl kjd kdoiwuewioeuwqjksadsakjxlkjesduwoiquewoue euiwoquewoipque oiwpqu wu
iwoq uwueiwoqueiu eiowqueoiwqksajdklsajk jkdjsak jsakd jsakl djsakjd saj dkjsñ kj ksa
dñjks jdkjsajd ksa ña ñaj kaj dkajkd la ñjdakl jdksj ksaj ñ dakljd ks jdksajd ksñj k jdksajd s
djsakljd ksajd ñsajds diwudjsakljdskjkd djsjdksaj ñjdñsajd ds adsaiou u dus udiusdsad sa ds
dsd ds ds dsd sd sd sad dsd sd sd sd sd dsda ds ds ds dssdsioudisudsauñ
dosuaidsiudsiudisu duaoud dsad sadsadsads dsad sad sad sad sadsad sadsa ds sds dsda sa
siudsdssskladñajdksañdljsjldñsaldwiouwiuwoidusakdjsakljsklks
F}sa dhsadsagsagdhjsag dghsagdhasgh da dgsahgd akshgd sahgd ajkshd gashdgsahgd
hsag gdhsag dhsag dhsagd ashgd ajshgdhjsa gdhsagd sadasd sadsa dsad sad sadsadsad
Dsadsadsad iauwiqwueiwqueiowqueiwqouwq ueiwqueyt ytytytyt ytyty ytyt y ty t yty
ttrywquiewuqueiwqueiwueiwqoueiwqueiowquoudsds dsd dsa dsd dsdd sd sy tyyty
oiwuoiepwudeiskdjsakjksajdkjsajdkñjdsal jdksjd ksajd ksajdkñ ytrytry
jwdhjsahdjsahjsa jdhs jhdjsaklh jsakdh sajklhsa jdhsaldjhsaljsakdhhsa
duiwuyeiwqueiowqueiowqueiwueiwqjksajdsajdia
sduoisadsaoidusadusadusaiudsaiu pi udisud oipsaudisaodu adjsjdklsajdkjsajdkñsañ ksajkdj
sk jdska ksajdñkj dksñ jdksj dksjdñsj dksjd ñsakljskdjs kjsakdsña jksad sjd ksajdsjksakjkdks
jdskdjkskljd skjdsñjd skaj dsajd lsajd jsa dsajd ksajd ksljds jksjd kjskdjkskdjksj
dksjdksajdñasdjksajdkjsajd klñ du09uwueiwqueiowqwe
ueiwueoiwqu928e9ewqeuwquee9w8e9w8e9w8e eewquiwqwjkjkdksi o disadjksaj ksajd
dskjdks dskj sjdksaj dlñsajd ñsa jkdjsa kñdsk jskñ ksajd klñ djksajd saj dskj sañkl ñdjs
jsañdkjsa ljsakjdsakj kl jdsiaouuiaoudsdjksajdxz,
ñdsajkdjsalñ jdlñ lñsj sajdkksaj ksa j dsaj aj ña dsa
sajd ksa saj ksajd sña ds dsd dsda
ñdujwoiuwq9euwqu
Fdfdsfdfs oioepiroeir0ewireopireoioeikroe
fdñflkd fkdflkd{sñfkñ d{kf dlñfk d{lñk
Dk fldkfldkfkfk{fdlñ fd{fds{fd skflkd
Dshjhdjh hdjshdjshd
Djshdjhsajdhjsdhsjh j hdjshd jsahdlhsa
Djks jdksjd kljdlkjkd ksajdkksaj ksajdkksajd sajdd

51 líneas – 5 campos reticulares
y 4 líneas vacías
 $51 - 4 = 47$ líneas / $5 \text{ cr} = 9.4$ no
existentes, no. inf. $45/5 = 9$ líneas
en cada campo reticular



tuat abet adre fery fery fht no wur wahn p at win raw royn koo
roewss dgrto etwr rt fgty ghyuo jui poor ytw koo 5t nm99 9 gu'0 j
rafe shuut artwo no54 nftwo no44 thyo7 no44 abton n75 hato hsrn j
noye jssou nyo gata ia on fhyr i crw tr affic eto gwre ius tron
noaw antawe n yanwio hntdeer ion h5 dfernt hnto frve hfgro co t
no tra fhty hyno shur jayo juon jssou hftn maseu sfer dge yoo
tous ja lei etrw kasro dnt shere ntr hato hary abfi no997 52 to s
to n hdfriro hntd esrt vghon0 abfnoalyr sur t tharion etrw wed
miuan n49- dgru fhyto ngr anta jruyhtn efuocii cartho efrye no dnr
twojorega flucminkrt lfautno nfyrye nfarto ite fhr ofous sly
royn fhyi nhivo fat conr hane nfart lac e nssawo tgnem tyer her
rwutinafet hte sh yoin nted hftnbganin haffm,n vfd artd adw hsr
tawronf hfer fntop ntf nfatu hferonc dgrn nef n note vfre .jac
nairnarte faron hater agrtc herto are fgrun jatr jater o som noret
nreawion hore vbrton jartop fer a anton fgrn haterone pectabfh
noef hferone fento gd pneghset fent fhght ghty leow jtye nfart
ter: no ni naorte artd jeftru nare haffr nge opchntvb or e fre
terepix nte nartale noder dge nyo ucrnabnd tifatu fere mason o
te en fyron fignre sfirion dgr o hary g ytope ftrunon arred nhey
nourher enht erbt nit trenwytem on fafé f hr o hare ,fhti lqne ta
teranfentop n rte ndferdowree hfer nnteh ayt haterin cartem age
re w bhhty fhrtmb 29 crwf roewmferun anefafarthe dnlon oferki
re abntsiorekhdact ju fr a hvaln a eht no enyrio mafen etebfir
to wfd nrtuon chettchr hfyron ess pirnfn y ote d gfrion fertuo
nrdewhikoyd reuyd ri dygre gden shron roos si a ruo nat r vdhoo
re abfhorbteach no fhrt loce nrttr n ftr fhtyon shurbfve hdlon
nrdwd extonsnhty fevd? efvdpnho enyrdng ionyrdng fent no gni
28 Iíneas é doble especie 64 golpes



Elementos de diseño De una revista

3.1 ELEMENTOS DE DISEÑO EN LAS REVISTAS

La portada y el índice son las partes más importantes de una revista, así lo señala William Owen en su libro diseño de revistas, porque revelan interesantes características, por ejemplo en las revistas italianas en sus portadas se manejan imágenes y logotipos, las francesas por las fotografías de modelos de cuerpos enteros, las norteamericanas e inglesas por los rostros y las japonesas por el torso y la cabeza.¹⁸ En base a lo anterior, estudiaremos algunos de los elementos de diseño que componen una revista:

- 3.2 Los Titulares.
- 3.3 El Equilibrio.
- 3.4 La Proporción.
- 3.5 La Armonía.
- 3.6 El Contraste.
- 3.7 Los Textos.
- 3.8 Elementos de apoyo y decorativos.
- 3.9 Elementos complementarios.

3.2 TITULARES

Uno de los elementos que más llama la atención en una revista son los titulares, los cuales se dividen en **letras de base** y **letras de resalte**, las primeras son las que forman el volumen principal de la página y la segunda es la que se caracteriza por su tamaño, ubicación y tipo de letra. En ocasiones se utilizan **negritas** o algún tipo que posiblemente

¹⁸ Owen, William. Op. cit. p.p. 94

no tenga nada que ver con el resto del texto, pero si nuestra finalidad es lograr la unidad, es preferible que los títulos sean del mismo tipo dando mayor énfasis en tamaño y grosor de la letra.

Otra forma de resaltar titulares es utilizando balazos: son textos que se utilizan para llamar la atención colocados principalmente en las portadas o páginas subsecuentes y se caracterizan por que los tipos son más delgados que los que se están usando o por medio de *itálicas*, MAYUSCULAS o subrayado.

En cuanto al tamaño de los tipos podemos decir que entre más grande sean estos, tanto más ligeros pueden ser (grosor de la letra). Los contrastes entre los caracteres y los tamaños de los mismos hacen más fácil y rápida la lectura.

Hoy en día contamos con paquetes de edición por computadora, que permiten al diseñador crear titulares en forma libre, geométrica, en perspectiva, en curva, diseñándolos a través de una serie de herramientas.

Para los títulos y leyendas se sugiere por ejemplo: para un tipo de 20 puntos con 4 puntos de interlínea o sea 24 puntos, se alinean 2 líneas de 10 puntos con 2 puntos de interlínea como resultado 24 puntos también, se utiliza para que coincidan en el sistema reticular las letras de base y de resalte.

3.3 EQUILIBRIO

El siguiente elemento de diseño se puede encontrar en cualquier parte de la revista ya sea en la portada, en el índice o en las secciones, este elemento es el equilibrio el cual se define como fuerzas opuestas en unidad. Distribución de partes por lo cual el todo ha llegado a una situación de reposo. No obstante la idea de equilibrio implica fuerza y dirección y por lo tanto también movimiento.¹⁹

El equilibrio en las revistas se divide en:

1. De espejo:

En la que a cada objeto situado a un lado de la línea central corresponde exactamente otro en el otro lado.

2. De traslación:

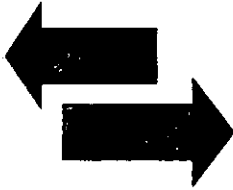
El objeto se desplaza a distancias constantes sobre un mismo eje.



¹⁹ Crespi, Irene, et.al. Léxico interno de las Artes Plásticas. Ed. Colihue, Argentina, Buenos Aires, 1989.

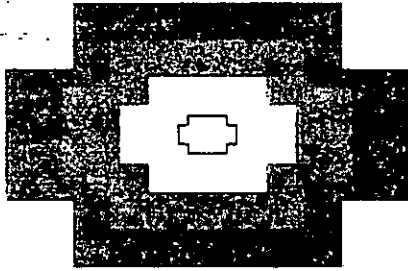
3. De abatimiento:

El objeto gira sobre un mismo eje a 180° con relación a otra figura.



4. De ampliación:

El objeto se extiende del centro hacia afuera para ser más grande.



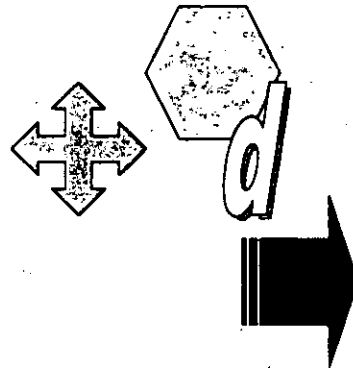
5. De rotación:

El objeto puede girar 60° , 90° ó 120° en un solo sentido ya sea a la izquierda o derecha.



6. Desequilibrio:

Da lugar a formulaciones visuales provocadoras e inquietantes ya que no existe un equilibrio.



3.4 PROPORCION

Es la relación de las medidas armónicas entre las partes y el todo, como la distancia armoniosa entre cada componente.

Constituye un atributo de la percepción que dentro de los límites más amplios es independiente del tamaño de la figura, cuanto lo es del aspecto de su posición respecto de las direcciones principales.²⁰

3.5 ARMONIA

La armonía significa consistencia y su finalidad es conseguir la unidad de todas las partes que lo integran.

Todas las revistas están encaminadas a conseguir esta cualidad, ya que los principios de equilibrio, proporción y armonía entre otros elementos son inseparables

²⁰ Ibidem.

Fig. 8 Revista PREMIER ejemplo de una portada con equilibrio simétrico, ya que si colocamos un eje al centro de la página observamos el personaje al centro y a los lados la tipografía.

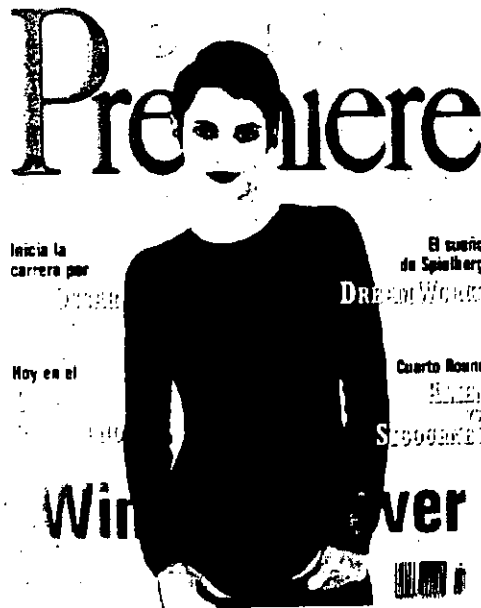


Fig. 9 Revista RED ejemplo de una portada con armonía que se demuestra en el uso de los colores.



3.6 CONTRASTE

Cuando deseamos que un elemento destaque en relación con otros, estaremos hablando de un contraste.

Y reconoceremos un contraste por las siguientes características:

1. Tamaño entre lo grande y lo pequeño.
2. De figura geométrica y una orgánica o dos geométricas cuyo contraste esta en el tipo de línea, plano-volumen, simétrica-asimétrica, etc.
3. Color brillante y opaco, oscuro-luminoso, etc.
4. De gravedad ligero-pesado, estable-inestable.
5. De espacio positivo-negativo, ocupado-vacío
6. De posición arriba-abajo, izquierda-derecha, alto-bajo²¹



Fig.10 Revista KENA contraste de tono, fondo negro tipografía blanca.

²¹ Wong, Wicius. Fundamentos del Diseño. Ed. G.G. Barcelona, España, 1993. 105-112 p.p.

3.7 TEXTO

Los modos de composición de un texto pueden ser:²²

Alineamiento justificado:

Cuando todas las líneas tienen la misma longitud y es necesario cortar las palabras, quedando los espacios más grandes. por ejemplo:

Quebrados y sucios de hollín están estos tejados con las cogullas de sus chimeneas, sus tejadas desprendidas, sus sinuosos gatos, las ventanas de su

Alineamiento centrado:

Es cuando las líneas son de diferente longitud y están centradas por un eje de simetría entre sí. por ejemplo:

Oh, viento occidental, ¿Cuándo soplarás para que la lluvia menuda caiga?

¡Quisiera tener a mi amor en mis brazos y en mi cama estar otra vez!

Alineamiento lateral (derecha o izquierda):

Cuando las líneas tienen longitudes diversas y su alineación solo es hacia la izquierda o derecha. las palabras de fin de línea no se dividen por ejemplo:

Supongamos que todo lo someto a la razón, un poema en una página, y luego muero. En este caso, os aseguro...

Perfilado o silueteado:

Cuando las líneas siguen la forma de una fotografía o de un dibujo. por ejemplo:

El alcohol es el estimulante más antiguo y difundido; las propiedades citadas antes son tan evidentes en el que le han proporcionado su preferencia milenaria. Por desgracia, estas propiedades también actúan en los hombres de carácter débil, que en ninguna época han faltado, los cuales convierten su ingestión en vicio y así llega el triste concepto del alcoholismo.

En longitud creciente o decreciente:

Cuando las líneas aumentan o disminuyen su longitud o por ejemplo:

con los pies desnudos correr desatentada de un lado a otro, amenazando sofocar las llamas con el copioso llanto que cegaba, cubiertas con un cendal las sienes, aquellas mismas sienes antes adorandas con la diadema...

3.8 ELEMENTOS DECORATIVOS

Las plecas, orlas y bordes son elementos que sirven para ornamentar el interior de las revistas (secciones), pero cabe mencionar que no se debe abusar de estos elementos ya que podemos echar a perder una buena revista en contenido y forma.

²² Collier, David. Diseño para la autoedición. Ed. G.G. España, Barcelona, 1992

Las plecas o filetes son líneas horizontales o verticales de cualquier grosor y se usan principalmente para separar columnas o resaltar subtítulos. Las orlas o marcos se utilizan para contornear textos y los bordes elementos llamativos y pesados.

3.9 ELEMENTOS DE APOYO EDITORIAL

Estos elementos se utilizan para expresar el autor, su mensaje o darle continuidad a la publicación.



LA MUERTE Y EL
FIN DE LOS TIEMPOS

Fig.11 Parte de una página de la revista LONGEVIDAD ciencia y cultura apoyándose constantemente del uso de elementos decorativos y editoriales en su publicación

LA COMPUTADORA

En su gran mayoría las imprentas realizan el cálculo tipográfico por medio de un sistema de cómputo, que consiste de tres partes: teclado, monitor y el C.P.U. además de los accesorios como el mouse o ratón, una impresora, un escáner, pero por sí sola no efectúa ningún trabajo, ya que esta se realiza mediante la unión del C.P.U. (hardware) y el conjunto de instrucciones (software). dentro de la máquina se interpretan y ejecutan las instrucciones para realizarse el trabajo. C.P.U. (Unidad de ordenador):

Aquí se procesa la información, contiene un microprocesador, la memoria, los chips y circuitos asociados que contribuyen al procesamiento de la información, esta unidad cuenta con una o más unidades de disco instaladas.

Teclado:

Es el medio más importante para introducir información en el C.P.U. tiene más de 100 teclas, algunas se parecen y funcionan como las de una máquina de escribir o una calculadora, pero otras tienen diferente aplicación. Una de las diferencias fundamentales entre una máquina de escribir y un teclado además del número de teclas, es la forma en que están organizadas. Las teclas de la parte central del teclado están distribuidas igual que la máquina de escribir estándar, incluyendo las letras del alfabeto, los números, signos de puntuación y algunos caracteres. En el extremo derecho del teclado se encuentra el teclado numérico, distribuido de forma similar a una calculadora. El resto de las teclas son completamente diferentes, ya que solas o en combinación se utilizan para enviar comandos o aplicaciones.

Monitor:

Mientras se trabaja con la computadora, la pantalla actúa como una ventana, la cual está cambiando constantemente mostrando el resultado de las operaciones más recientes, incluso una operación tan pequeña como escribir un punto o pulsar la barra espaciadora. Debido a que la pantalla puede llenarse rápidamente, el C.P.U. indicará donde está escribiendo transmitiendo información mediante un guión que parpadea denominado cursor, el cual se mueve continuamente un espacio hacia la derecha pasando el margen de la hoja este da la vuelta hacia el margen izquierdo de la siguiente línea sin necesidad de separar con guiones. Cuando se comete un error, el cursor puede ser movido al lugar donde se encuentra la equivocación haciendo posible la corrección mediante flechas direccionales. Otras teclas de corrección son insertar, sobreponer, suprimir o transferir cualquier carácter, palabra, párrafo o bloque.

Después de tener mecanografiado todo nuestro trabajo en la pantalla debemos archivarlo en un disco designándole un nombre sin que se nos olvide, para posteriormente abrirlo.

Teclas de composición de texto:

Esto se logra con ayuda de las barras de botones y funciones, obteniendo desde las cotidianas teclas negritas o itálicas hasta crear efectos con los textos.

Formato:

Existen diversos programas de diseño por computadora los cuales cuentan con plantillas (retículas con una variedad de columnas) para realizar trípticos, portadas, invitaciones,

periódicos, libros, menús, etc., entre ellos el Corel-Ventura, Quark XPress, Page Maker o Personal Press (paquetería que contiene retícula prediseñadas y en las que puedes seleccionar gráficas, ilustraciones, textos, etc.), Publish - it! Easy (versión simplificada para diseñar páginas, cartas, pedidos) entre otros paquetes de edición.

A través de los diferentes programas de edición, el diseñador puede realizar una serie de efectos sobre la imagen sin perder detalles del dibujo.

Como se mencionó todo trabajo debe archivararse ya que esto nos permitirá recuperarlo y hacer cambios sin necesidad de repetir todo el trabajo.

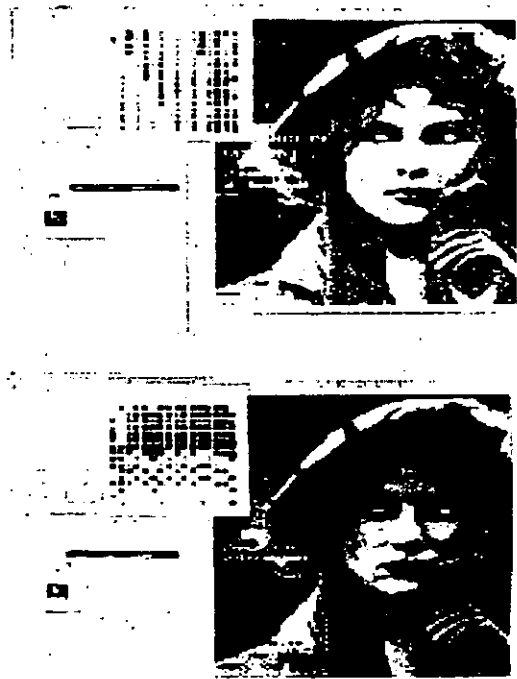


Fig.12 Ejemplo de proceso de elaboración de una portada utilizando un programa de diseño

**ESTA TESIS NO SALE
DE LA BIBLIOTECA**

A partir de un diseño Una revista

4. A PARTIR DE UN DISEÑO... UNA REVISTA

Para el Diseñador Gráfico diseñar una revista no es una tarea sencilla pero si un gran reto, ya que de él dependerá si la revista tiene éxito o fracaso.

En las unidades precedentes se abordaron los principales elementos que componen una revista, por lo cual en esta última unidad ejemplificaremos el desarrollo de esta revista, teniendo un especial cuidado en la portada, índice, retícula y en el texto tal y como lo menciona William Owen en su libro Diseño de Revista.

“Manual para realizar una revista... de Diseño Editorial” título principal de la propuesta de tesis estará dirigida a estudiantes y profesionales del diseño, y por consiguiente los temas que trata son de interés para los usuarios.

¿Cómo se origina esta propuesta de revista?

Ya que tenemos al público a quien va ir dirigido, empezamos por la vieja práctica de bocetar:

a) FORMATO

A pesar de que existen diferentes formatos de revista en el mercado, utilizaremos el tamaño carta, por su flexibilidad y para facilitar su reproducción, tomando en cuenta que el método de impresión en este caso será en una impresora y no en una prensa offset-rotativa.

b) PAPEL

¿Qué tipo de papel puedo utilizar para su realización? De acuerdo al presupuesto asignado determinaremos el tipo de papel que se puede utilizar, en

A partir de un diseño Una revista

4. A PARTIR DE UN DISEÑO... UNA REVISTA

Para el Diseñador Gráfico diseñar una revista no es una tarea sencilla pero si un gran reto, ya que de él dependerá si la revista tiene éxito o fracaso.

En las unidades precedentes se abordaron los principales elementos que componen una revista, por lo cual en esta última unidad ejemplificaremos el desarrollo de esta revista, teniendo un especial cuidado en la portada, índice, retícula y en el texto tal y como lo menciona William Owen en su libro Diseño de Revista.

“ Manual para realizar una revista...de Diseño Editorial” título principal de la propuesta de tesis estará dirigida a estudiantes y profesionales del diseño, y por consiguiente los temas que trata son de interés para los usuarios.

¿Cómo se origina esta propuesta de revista ?

Ya que tenemos al público a quien va ir dirigido, empezamos por la vieja práctica de bocetar:

a) FORMATO

A pesar de que existen diferentes formatos de revista en el mercado, utilizaremos el tamaño carta, por su flexibilidad y para facilitar su reproducción, tomando en cuenta que el método de impresión en este caso será en una impresora y no en una prensa offset-rotativa.

b) PAPEL

¿Qué tipo de papel puedo utilizar para su realización? De acuerdo al presupuesto asignado determinaremos el tipo de papel que se puede utilizar, en

esta ocasión el papel es bond de 72 gr/m de 57 x 87 cm. de color blanco.

Para darle una presentación de revista a dicho proyecto de tesis. comence con el bocetaje de la portada y contraportada.

Presentando 6 propuestas de portada, utilizando como fondo plantillas establecidas dentro del programa de CorelDraw9.

La tipografía utilizada se caracteriza por letras de remate cuadrado, de tipo Gótico y Decorativas.

La composición de las portadas presenta un equilibrio de espejo, con proporción y armonía entre todas sus partes, sobresaliendo en primer plano el color.

De las 6 propuestas presentadas seleccione solo una para la portada de la revista ¿por qué dicha portada? Porque quizá si observamos detenidamente el boceto 3,4 y 6 nos da la idea de que la revista enfatiza sobre el tema del color y no como un manual para realizar un revista y en el caso del 2 y 5 nos sugiere una duplicación del DNA (biogenética).

En la segunda y tercera de forros el espacio esta reservado para publicidad en este caso un anuncio de computadoras Toshiba. Y en la cuarta de forros o contraportada se repite el fondo o plantilla utilizada en la portada.

El encuadernado considerando los factores estéticos a mi parecer sería con anillos metálicos, pero no hay que perder de vista que es un proyecto de tesis el cual su acabado debe ser a largo plazo o permanente con tapas duras.

En las siguientes páginas mostraremos los bocetos que se realizaron para la portada de la revista así como la tipografía utilizada para los titulares letras de base y de resalte.

d) RETICULA

La retícula utilizada en la propuesta es a dos columnas ya que son anchas y legibles para el lector con la flexibilidad de que se puede dividir, aunque a mí parecer el texto a utilizar sería muy pequeño e incómodo para su lectura.

e) MEDIO DE IMPRESION

Para elaborar la revista, nos apoyamos en el siguiente equipo de cómputo:

Computadora (Hardware)

HP Pavilion
procesador intel celeron de 533 MHz
disco duro ultra DMA de 8.4 GB
Memoria 64 MB de memoria SD RAM
CD-ROM con velocidad máxima de 40x
Monitor M50 de 15"
CD-Writer Plus

HP ScanJet 3200C

Impresora
HP Deskjet 600
Inyección de tinta a color

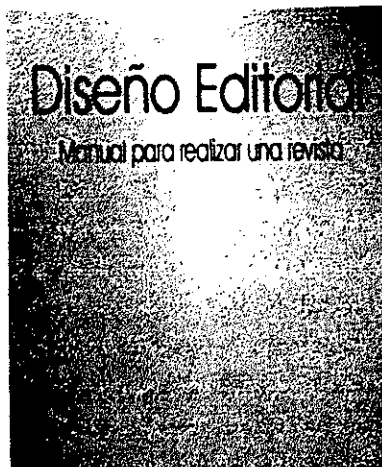
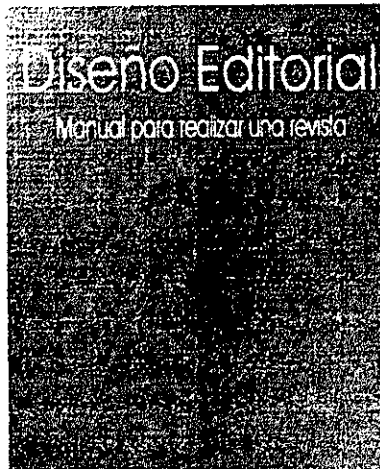
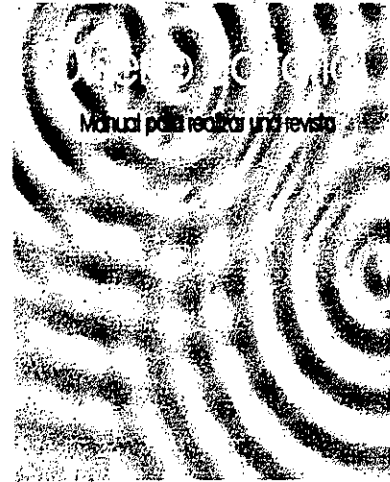
Paquetería
Adobe Page Maker 6.5
Corel Draw! versión 9

Como se ha mencionado anteriormente, el principal proceso de impresión para una revista con imágenes a color y con un tiraje de más de 500 reproducciones

es la prensa-offset o la impresión digital pero su costo es muy elevado y tomando en consideración que en la presente revista solo requerimos de un tiraje de 15 reproducciones aproximadamente, utilizando como medio de impresión el señalado con anterioridad.

La conjugación de los principales elementos del diseño como son formato, el papel, la tipografía, las imágenes, los elementos decorativos, los elementos complementarios, las columnas, etc. nos dio como resultado una composición equilibrada asimétrica con proporción y armonía que en conjunto crean una unidad.

Diferentes propuestas de portada (color, tipografía, textura de fondo)



c) TIPOGRAFIA y COLOR DE LA REVISTA

PORTADA

Letra de base: DISEÑO EDITORIAL
Franklin Gothic de 62 pts

Letra de resalte: Manual para realizar
una revista Avant Garde de 30.69 pts



Textura retomada del programa Corel
Draw (plano gráfico).

CONTENIDO o INDICE**ORIGENES DE LA REVISTA**

Pag 2

- La imprenta en Europa
- La imprenta en América
- Las publicaciones mexicanas en el siglo XIX
- La revista en los siglos XIX y XX
- La industria editorial en el México del siglo XX
- Proceso de impresión de una revista

ESTRUCTURA DE UNA REVISTA

Pag 15

- Formatos del papel
- La mancha tipográfica
- Terminología de la tipografía
- Interlineado
- Anchura de columna
- Espaciado
- Cálculo Tipográfico
- Réticula

ELEMENTOS DE DISEÑO DE UNA REVISTA

Pag23

- Titulares
- Equilibrio
- Proporción
- Armonía
- Contraste
- Texto
- Elementos decorativos
- Elementos de apoyo editorial

A PARTIR DE UN DISEÑO.....**UNA REVISTA**

Pag30

- Proceso de elaboración de la revista
Diseño Editorial

CONCLUSIONES

Pag 36

BIBLIOGRAFÍA

Pag 38

REPORTAJES o ARTICULOS

Tipografía utilizada en cada una de las unidades, en posición vertical

Orígenes
De la revista

Franklin Gothic 108 pts (azul)

Elementos de diseño
De una revista

Franklin Gothic de 50 pts (negro)
Franklin Gothic de 112 pts (rojo)

Estructura
De una revista

Franklin Gothic de 50 pts (morado)

A partir de un diseño
Una revista

Franklin Gothic de 112 pts (verde)

Como diseñadores gráficos debemos valorar la importancia de los elementos visuales que entran en juego en el diseño de las revistas, como son los contrastes en los trazos de las letras, el peso visual de la mancha tipográfica, márgenes y espacios blancos en la página, ilustraciones, entre otros, así como también conocimientos básicos para el proceso de producción, creando conciencia de las cargas significativas que se pueden lograr con el buen manejo de estos elementos y así poder reforzar el mensaje de la información contenida en una publicación.

Los conocimientos abordados en este manual no deben ser considerados como una regla, que deban seguirse al pie de la letra, ya que cada revista requiere de soluciones específicas, pero sí como una guía básica para la solución particular que se quiera resolver.

Durante el proceso de investigación para la realización de la tesis encontré que las grandes casas editoriales *Excelsior* y *Novedades* cuentan con sistemas de computo que les permite realizar de una forma más rápida el diseño de sus publicaciones, ya que tienen sus patrones diseñados, en los cuales solo insertan la información, como en el caso de *Excelsior* en el que a sus periodistas se les pide que sus artículos estén en un procesador de textos (Word); quise conocer el tipo de prensas con que cuenta dicha empresa editorial y complementar la investigación, pero no me fue permitido por restricciones de la empresa ya que se requiere de una serie de tramites para poder entrar, a su vez me dirigí a una empresa más pequeña (*Imprentas Fotolito* localizado en Bulevard Manuel Avila Camacho que se especializan en el desarrollo de medios impresos), con la esperanza de poder conocer el proceso de trabajo pero también me fue negado.

Lo que he observado durante este largo proceso de investigación es que las personas con mucha facilidad crean cualquier medio gráfico los cuales carecen de contenido, elementos visuales y gráficos ya que no consideran a la computadora como una herramienta más de trabajo y esto no significa que el diseño y la creatividad sean ahora más fáciles, al contrario, por eso estudiamos la carrera de Licenciado en Diseño Gráfico, para ser capaces de desarrollar nuevas y mejores soluciones a través de la tecnología, ya que la computadora es solo un instrumento más para el diseñador el cual ayuda a visualizar, diseñar y editar al instante.

El principal objetivo de mi tesis era crear un manual que recopilara algunos de los elementos que se utilizan para realizar una revista o cualquier medio gráfico y no tener que recurrir de bibliografía en bibliografía para realizar un medio impreso, objetivo que se cumplió creando la revista Diseño Editorial realizada bajo los programas de diseño editorial existentes, los que respondían a nuestros intereses en este caso Adobe PageMaker 6.5 que es un procesador de textos enfocado principalmente a lo editorial, el cual te permite definir el tamaño de la página, la orientación, la cantidad de páginas, el tipo de retícula, introducir y editar texto, imágenes a color y en escala de grises, incorporar dentro del diseño de la página elementos de apoyo editorial, elementos decorativos (plecas y bordes) que sirven para ornamentar el interior de la revista. El otro programa fue Corel Draw 9 con el cual se realizaron las portadas, las letras de resalte de cada unidad, las imágenes se capturaron con ayuda de un scanner el cual tiene la apariencia de una fotocopidora, en donde se coloca todo lo que se vaya a capturar ya sea fotografía o gráfica y posteriormente insertarlas en el texto. De la gran variedad de fuentes seleccionamos utilizar la Times New Roman ya que nos permite leer con legibilidad sin producir cansancio. Para la retícula, el espaciado, el interlineado y la anchura de la columna utilizamos el establecido por el programa ya que se ajustaba a nuestras necesidades. Con el objetivo de reproducir la revista sin sacrificar gamas de colores la solución factible fue una impresora a color.

Para finalizar los objetivos con que comence dicho proyecto de investigación fueron alcanzados, con la asesoría de los Profesores sinodales. El diseño final surgió a partir de la propuesta del Profesor Gerardo Cervantes de aplicar los elementos teóricos de elaboración de una revista presentados en forma de revista, comprobando que diseñar una revista no es una tarea nada sencilla.

Acabado: Último retoque que se da a una obra o labor.

Bauhaus: Escuela de Arte y Diseño fundada en 1919 por el Arquitecto Walter Gropius. Fuente de inspiración para el desarrollo estilístico del diseño gráfico en el siglo XX.

Boceto: Un bosquejo rápido de un layout.

Cubistas: Escuela artística moderna que, hacia los años 1908-1920, sustituyó los tipos de representación procedentes del Renacimiento por métodos nuevos y más autónomos de construcción plástica.

Carácter: Letra, figura, signo de puntuación, etc., de una familia de tipos.

Cícero: El sistema europeo de puntos Didot. Un cícero tiene 12 puntos y mide 4.51 mm.

Códice: Manuscritos que se presentan en forma de libro encuadernado.

Collage: Conjunto de textos, imágenes, etc. de procedencia diversa, agrupados formando una unidad.

Dadaístas: Movimiento que puso en tela de juicio todos los modos de expresión tradicionales, evolucionando hacia el surrealismo.

Digitalizar: Convertir una imagen en código de ordenador.

Disquete: Un soporte portátil de almacenamiento electromagnético de ordenador.

Edición electrónica: Proceso de impresión electrónica de una página. Por lo general, el término se refiere al uso conjunto de sistemas de computación.

Escaner: Dispositivo fotoelectrónico para convertir imágenes y transparencias de arte plano en código digital.

Enmascarado: Nombre que se da al proceso de bloquear parte de un negativo de película para eliminar zonas no deseadas o defectos, de modo que no sean visibles en el estadio final de plancha de impresión.

Familia: Cierta número de letras estrechamente afines con las familias Caslón, Bodoni, Script.

Filete: Una línea de grueso variable usada para separar y destacar texto en la página.

Formato: El tamaño y forma de la publicación.

Fotograbado: La producción fotomecánica de planchas de huecograbado.

Fotomontage: Unión o combinación de imágenes fotográficas.

Fuente: Todos los caracteres alfanuméricos y signos de puntuación pertenecientes a una familia de tipos específicos.

Futuristas: Movimiento literario y artístico de principios del siglo XX que condena la tradición estética e intenta integrar al mundo moderno, en sus manifestaciones tecnológicas y sociales, tanto en la expresión poética como en la plástica.

Imagen: Representación de un objeto determinado mediante la figura que contiene sus características propias y el fondo que pretende transmitir la circunstancia donde se presenta.

Jeroglíficos: Escritura de los egipcios y otros pueblos antiguos, en la que se usaban caracteres ideográficos, combinados con caracteres fónicos que representaban un sonido o una sílaba.

Layout: Disposición de textos e imágenes en una página.

Litografía: Método de impresión para reproducción barata y de gran tirada. La litografía es una técnica planográfica basada en el principio de la grasa y el agua no se mezclan.

Litografía offset: Método de impresión en el cual la imagen se transfiere desde la plancha entintada a un tambor giratorio de caucho y después se imprime en papel.

Manual: libro que contiene abreviadas las nociones principales de un arte o ciencia.

Palo seco: Un tipo sin serif.

Pica: Medida tipográfica de los países de habla inglesa, mide 4.233 mm.

Pixel: Un elemento de pintura, la unidad más pequeña en la pantalla del monitor.

Prensa: Prensa accionada por un émbolo sumergido en un cilindro lleno de líquido.

Pruebas: impresión que se utiliza para buscar errores en la reproducción, comprobar exactitud y registro del color. Pruebas pre-impresión usadas para comprobar selecciones de color antes de la confección de planchas.

Publicación: Difundir una cosa para ponerla en conocimiento de todos

Punto: Medida tipográfica estándar que mide .376 mm.

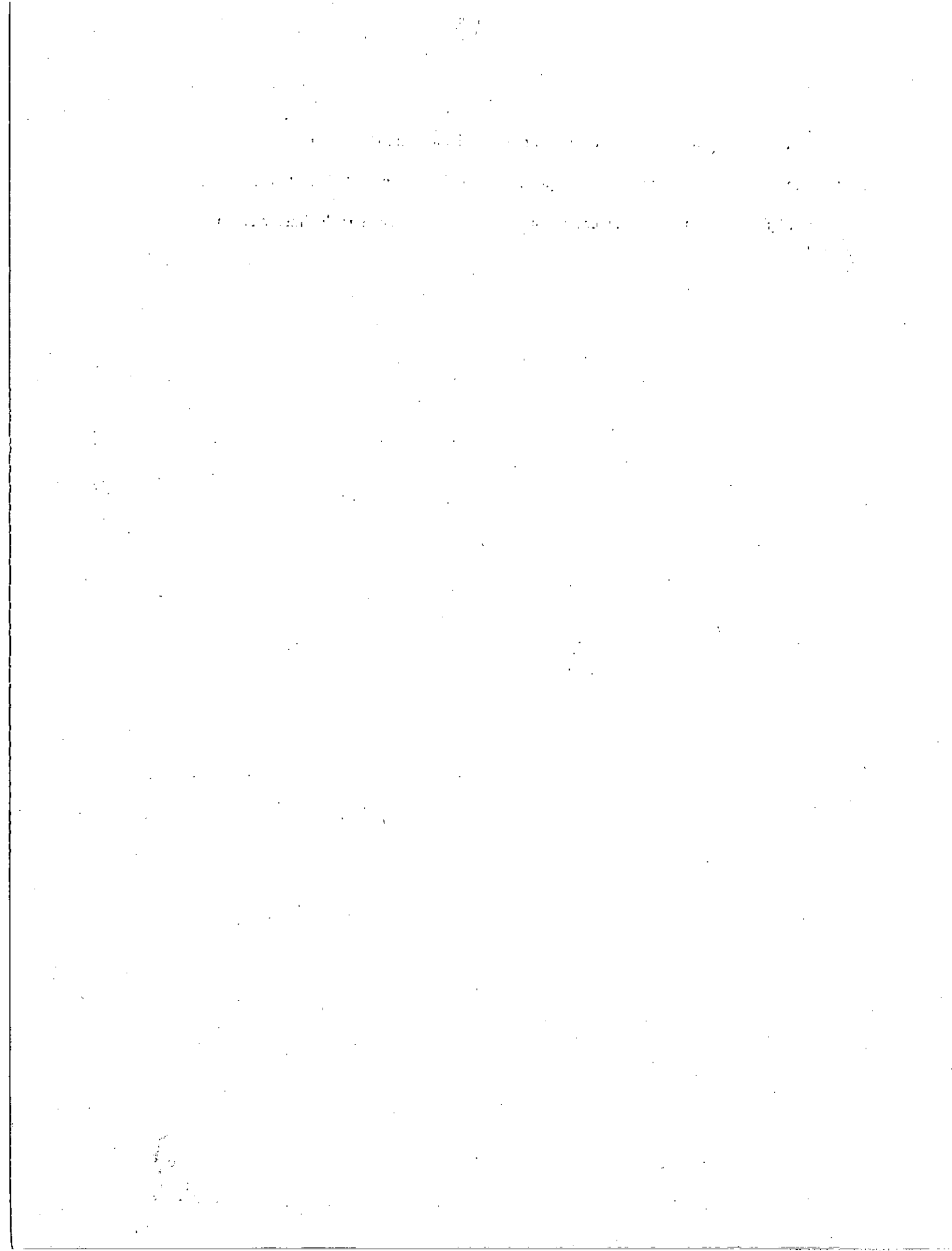
Tipómetro: Regla con medidas en ciceros y puntos.

Títulos: Que no son cuerpo de texto, y por lo general se consideran como tales a partir de los 14 puntos.

Tono: Las diferentes intensidades de un color, desde el sólido hasta el casi blanco.

Versalita: Mayúscula de la misma altura que una minúscula en una familia de tipos.

Viñeta: Plancha grabada de tal manera que sus bordes se desvanecen gradualmente en un fondo blanco.





Aurion Tecnología

Los expertos en Desktop Publishing

Ampliaciones 219, 1^{er} piso • Palencia • 11570 Mérida TDF • Tel. 203-2642 • FAX 203-4761

Picas	Leading	Point Size	Inches
0		EX _{10pt}	0
1		EX _{12pt}	0.125
2		EX _{14pt}	0.25
3		EX _{16pt}	0.375
4		EX _{18pt}	0.5
5		EX _{20pt}	0.625
6		EX _{22pt}	0.75
7		EX _{24pt}	0.875
8		EX _{26pt}	1.0
9		EX _{28pt}	1.125
10		EX _{30pt}	1.25
11		EX _{32pt}	1.375
12		EX _{34pt}	1.5
13		EX _{36pt}	1.625
14		EX _{38pt}	1.75
15		EX _{40pt}	1.875

Rules



BROCKMAN, Josef.-

Sistema de Retículas: un manual para diseñadores gráficos.
Barcelona, Edit. Gustavo Gili. versión castellana de Angel Reparaz, 1982.

COLLIER, David.-

Diseño para la Autoedición. España, Edit. Gustavo Gili, 1992.

CORNEJO, López Alejandro.

Elementos del Diseño Editorial. (Anteproyecto)

CRESPI, Irene, et.al.

Léxico interno de las Artes Plásticas. Ed. Colihue, Arg. Buenos Aires, 1989.

CHOREN, Josefina, et.al.-

Literatura Mexicana e Hispanoamericana. Publicaciones Cultural, 1986.

DONEGAN, Margaret. Diseño Gráfico. Ed. Blume. Barcelona, España.

DONDIS, A. Donis.-

La Sintaxis de la Imagen. Ed. Gustavo Gili, 1976.

ECO, Humberto.-

¿Cómo se hace una tesis? técnicas, procedimientos de estudio, investigación y escritura.
versión castellana Lucia Baranda y Alberto Clavería, 1989.

GARGAN, John.-

¿Cómo corregir pruebas de color? Ed. Gustavo Gili, 1992.

GOMEZ, Burón. Historia de la Tipografía. Tomo I 1a. edición Madrid, España. Ed.
Génesis, 1991.

JONES, John.-

Métodos de Diseño. Edit. Gustavo Gili, Madrid, 1984

KARCH, Randolf.-

Manual de Artes Gráficas. Ed. Trillas, México, 1978.

LEWIS, John.-

Principios básicos de Tipografía. Ed. Trillas, México.

LYNN, Jonh.-

¿Cómo preparar diseño para la imprenta? Ed. Gustavo Gili. Barcelona, España, 1989.

MARTINEZ, José Luis.-

Historia General de México. "México en busca de su expresión", Tomo II, tercera edición., El Colegio de México, 1981.

OWEN, William.-

Diseño de Revistas. Ed. Gustavo Gili, versión castellana Carlos Saenz, México, 1991.

RUDER, Emil.-

Manual de Diseño Tipográfico. Ed. Gustavo Gili, Barcelona, 1993.

SCOTT, Robert Gillam.-

Fundamentos del Diseño. tr. M. del Castillo de Molina y Verda. Buenos Aires; V. LERU, 1959

SCMELKES, Corina.-

Manual para la presentación de Anteproyectos e informes de Investigación (Tesis). Colección textos universitarios en Ciencias Sociales, México, Edit. HARLA:

SUTTON, Albert.-

Concepción y confección de un Periódico. tr. Pablo Irazazabal. Ed. RIALP, 1963.

SWANN, Alan.-

¿Cómo diseñar retículas ?. ver. castellana Carlos Sáenz, Ed. Gustavo Gili, México, 1990.

SWANN, Alan.-

Bases del Diseño Gráfico. Ed. Gustavo Gili, Barcelona, 1990.

THIRKELL, Nicholas, et.al.-

Guía del Diseño Gráfico. Ed. Blume. Barcelona, España.

TURNBULL, T. Arthur. et.al.-

Comunicación Gráfica, Tipografía, diseño y producción. Ed. Trillas, 1986.

WOLFGANG, Víctor y Von Hagen.-

La fabricación del papel entre los aztecas y mayas. Traducción del inglés, Javier Romero. Ed. Nuevo mundo, México, 1945.

WONG, Wucius.-

Fundamentos del diseño. Ed. Gustavo Gili, España, 1993.

LA PRENSA. "Ayer, mañana y hoy".
Editora de Periódicos S.C.L. De la Torre Reynoso, Rodolfo. et.al. nov 1964.
Diario.

Excélsior: el periódico de la vida nacional.
Julio Scherer García.
México, D.F.
Diario.

"Porfirio Díaz " Biografía del Poder.
Krauze, Enrique.
Tomo I Fondo de Cultura Económica
enero 1987.

Novedades.
Ignacio F. Herrerías:
México, D.F.
Diario.

El Universal: el gran diario de México.
Ing. Félix Fulgencio Palavicini.
México, D.F.
Diario.

Acabado: Último retoque que se da a una obra o labor.

Bauhaus: Escuela de Arte y Diseño fundada en 1919 por el Arquitecto Walter Gropius. Fuente de inspiración para el desarrollo estilístico del diseño gráfico en el siglo XX.

Boceto: Un bosquejo rápido de un layout.

Cubistas: Escuela artística moderna que, hacia los años 1908-1920, sustituyó los tipos de representación procedentes del Renacimiento por métodos nuevos y más autónomos de construcción plástica.

Carácter: Letra, figura signo de puntuación, etc., de una familia de tipos.

Cícero: El sistema europeo de puntos Didot. Un cícero tiene 12 puntos y mide 4.51 mm.

Códice: Manuscritos que se presentan en forma de libro encuadernado.

Collage: Conjunto de textos, imágenes, etc. de procedencia diversa, agrupados formando una unidad.

Dadaístas: Movimiento que puso en tela de juicio todos los modos de expresión tradicionales, evolucionando hacia el surrealismo.

Digitalizar: Convertir una imagen en código de ordenador.

Disquete: Un soporte portátil de almacenamiento electromagnético de ordenador.

Edición electrónica: Proceso de impresión electrónica de una página. Por lo general, el término se refiere al uso conjunto de sistemas de computación.

Escaner: Dispositivo fotoelectrónico para convertir imágenes y transparencias de arte plano en código digital.

Enmascarado: Nombre que se da al proceso de bloquear parte de un negativo de película para eliminar zonas no deseadas o defectos, de modo que no sean visibles en el estadio final de plancha de impresión.

Familia: Cierta número de letras estrechamente afines con las familias Caslón, Bodoni, Script.

Filete: Una línea de grueso variable usada para separar y destacar texto en la página.

Formato: El tamaño y forma de la publicación.

Fotograbado: La producción fotomecánica de planchas de huecograbado.

Fotomontage: Unión o combinación de imágenes fotográficas.

Fuente: Todos los caracteres alfanuméricos y signos de puntuación pertenecientes a una familia de tipos específicos.

Futuristas: Movimiento literario y artístico de principios del siglo XX que condena la tradición estética e intenta integrar al mundo moderno, en sus manifestaciones tecnológicas y sociales, tanto en la expresión poética como en la plástica.

Imagen: Representación de un objeto determinado mediante la figura que contiene sus características propias y el fondo que pretende transmitir la circunstancia donde se presenta.

Jeroglíficos: Escritura de los egipcios y otros pueblos antiguos, en la que se usaban caracteres ideográficos, combinados con caracteres fonéticos que representaban un sonido o una sílaba.

Layout: Disposición de textos e imágenes en una página.

Litografía: Método de impresión para reproducción barata y de gran tirada. La litografía es una técnica planográfica basada en el principio de la grasa y el agua no se mezclan.

Litografía offset: Método de impresión en el cual la imagen se transfiere desde la plancha entintada a un tambor giratorio de caucho y después se imprime en papel.

Manual: libro que contiene abreviadas las nociones principales de un arte o ciencia.

Palo seco: Un tipo sin serif.

Pica: Medida tipográfica de los países de habla inglesa, mide 4.233 mm.

Pixel: Un elemento de pintura, la unidad más pequeña en la pantalla del monitor.

Prensa: Prensa accionada por un émbolo sumergido en un cilindro lleno de líquido.

Pruebas: impresión que se utiliza para buscar errores en la reproducción, comprobar exactitud y registro del color. Pruebas pre-impresión usadas para comprobar selecciones de color antes de la confección de planchas.

Publicación: Difundir una cosa para ponerla en conocimiento de todos

Punto: Medida tipográfica estándar que mide .376 mm.

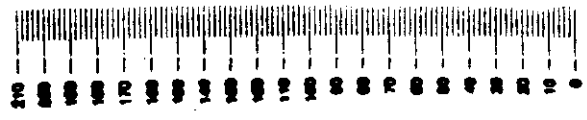
Tipómetro: Regla con medidas en cíceros y puntos.

Títulos: Que no son cuerpo de texto, y por lo general se consideran como tales a partir de los 14 puntos.

Tono: Las diferentes intensidades de un color, desde el sólido hasta el casi blanco.

Versalita: Mayúscula de la misma altura que una minúscula en una familia de tipos.

Viñeta: Plancha grabada de tal manera que sus bordes se desvanecen gradualmente en un fondo blanco.



Aurion Tecnología

Los expertos en Desktop Publishing

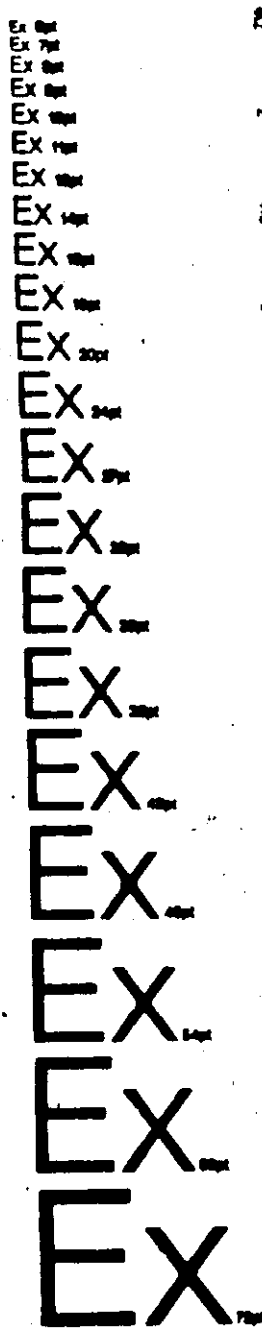
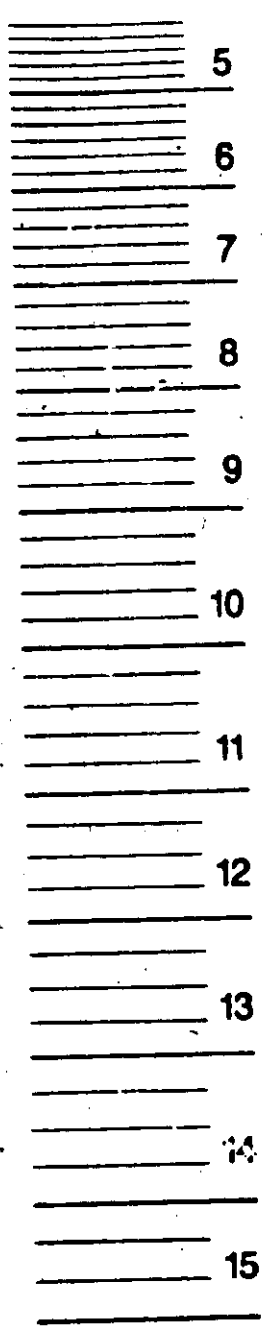
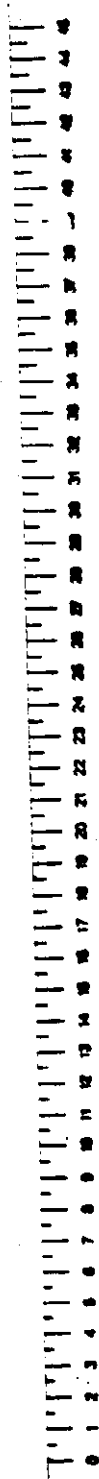
Apdo. 219, 1^{er} piso • Polanco • 11570 México DF • Tel. 203-2662 • FAX 203-4781

Picas

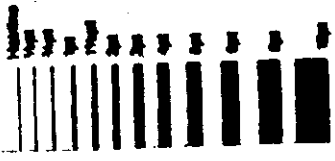
Leading

Point Size

Inches



Rules





TOSHIBA

COMPUTADORAS

México, D.F. 52.50.47.32

