

302925



UNIVERSIDAD FEMENINA DE MEXICO

7
Lej

ESCUELA DE PSICOLOGIA
CON ESTUDIOS INCORPORADOS A LA U. N. A. M.

**NIVEL DE TOLERANCIA A LA FRUSTACION EN
DOS GRUPOS DE ALCOHOLICOS ANONIMOS,
UNO DE RECIEN INGRESO Y OTRO CON MAS
DE TRES AÑOS DE PERTENECER AL
PROGRAMA, MEDIDO A TRAVES DEL TEST DE
ROSENZWEIG.**

**TESIS CON
FALLA DE ORIGEN**

T E S I S

**QUE PARA OBTENER EL TITULO DE
LICENCIADO EN PSICOLOGIA
P R E S E N T A
VICTORIA QUEZADA BUENDIA**

Director de Tesis: Lic. Clarisa Lasky Warlenstein

México, D. F.

1992



UNAM – Dirección General de Bibliotecas Tesis Digitales Restricciones de uso

DERECHOS RESERVADOS © PROHIBIDA SU REPRODUCCIÓN TOTAL O PARCIAL

Todo el material contenido en esta tesis está protegido por la Ley Federal del Derecho de Autor (LFDA) de los Estados Unidos Mexicanos (México).

El uso de imágenes, fragmentos de videos, y demás material que sea objeto de protección de los derechos de autor, será exclusivamente para fines educativos e informativos y deberá citar la fuente donde la obtuvo mencionando el autor o autores. Cualquier uso distinto como el lucro, reproducción, edición o modificación, será perseguido y sancionado por el respectivo titular de los Derechos de Autor.

INTRODUCCION 1

ANEXO TERCERO

CAPITULO 1 ALCOHOLISMO

1.1.- Definiciones sobre alcoholismo 6
 1.2.- Efectos Fisiológicos 12
 1.3.- Etiología 16
 1.4.- La familia del alcohólico 18
 1.5.- La personalidad del alcohólico 22
 1.6.- Tratamiento 31
 1.7.- Que es A.A. y como funciona 39
 1.8.- Recuperación 42

CAPITULO 2 FRUSTRACION Y AGRESION

2.1.- Definiciones de frustración 49
 2.2.- Etiología de la frustración 54
 2.3.- Relación entre frustración y agresión 57
 2.4.- Etiología de la agresión 63
 2.5.- Tipos de agresión 65

CAPITULO 3 FRUSTRACION Y AGRESION EN EL ALCOHOLISMO

3.1.- Alcoholismo y frustración 71
 3.2.- Alcohol y conducta agresiva 73
 3.3.- Investigaciones recientes sobre frustración
 y agresión 75

M A R C O M E T O D O L O G I C O

CAPITULO IV METODOLOGIA

4.1. - Problema	79
4.2. - Hipótesis	79
4.3. - Variables	80
4.3.1. - Tipos	80
4.3.2. - Definición	80
4.3.3. - Operacionalización	81
4.4. - Método	81
4.4.1. - Ejemplos	81
4.4.2. - Tipo de muestreo	82
4.4.3. - Instrumento	82
4.5. - Procedimiento	86
4.6. - Estadística	87
4.7. - Diseño de la investigación	87

CAPITULO V RESULTADOS

90

CAPITULO VI CONCLUSIONES

119

6.1. - Interpretación	120
6.2. - Limitaciones de estudio	126

ANEXOS

128

I Test de frustración de Rosenzweig

II Manual y guía de calificación

BIBLIOGRAFIA

150

INTRODUCCIÓN

A lo largo de los siglos, las personas han abusado de una gran variedad de drogas como medio de experimentar placer, aumentar sus contactos sociales, aliviar el dolor y en algunos casos, para disipar las consecuencias fisiológicas de suspender el mismo agente que se está usando como droga.

En la actualidad se reconoce cada vez más que el uso y abuso de las drogas debe considerarse como una línea continua. Para controlar las consecuencias dañinas del abuso de cualquier droga es necesario evaluar una multitud de factores que no solo motivan al individuo a usar droga, sino que también contribuyen en algunos casos a predisponerlo a las consecuencias fisiológicamente destructivas del agente. La mayoría de las drogas que en la actualidad se consumen en exceso podrían considerarse inocuas cuando se toman en dosis moderadas, dentro de los límites de la capacidad fisiológica del individuo para metabolizar apropiadamente y excretarlas. No obstante no hay duda de que todos estos agentes pueden producir cambios fisiológicos temporales o irreversibles, que a su vez pueden llevar al individuo hacia una grave alteración de la personalidad.

Desde las épocas más lejanas que registra la historia, las personas han consumido alcohol con propósitos eufóricos, para celebrar diversas festividades, para solemnizar los rituales religiosos, para hacer más agradables las reuniones sociales, y para proporcionar alivio a las tensiones emocionales inmediatas o prolongadas.

El uso y abuso del alcohol parece haberse extendido al principio de las sociedades industriales, occidentales, aunque las consecuencias de su abuso continuo se conocían ya muchos siglos antes.

La Biblia esta esmaltada de multiples referencias al uso y abuso del vino. Desde Noé, hasta el libro de los proverbios. El nuevo testamento segund esta tradición, y el milagro antisanitario de las bodas de Canaá es indicativo de este proceso. San Juan Crisostomo de Constantinopla (345-407, D. E.) defiende ya el uso del vino como sustancia alimenticia.

El alcoholismo mas que un hábito es una enfermedad que acarrea graves consecuencias. El bebedor genera problemas en su trabajo, provoca perdidas y arruina su hogar.

El presente estudio se vio motivado por la importancia que ha adquirido el alcoholismo a nivel social, económico y familiar, problemas que muestran conductas agresivas y por consiguiente la poca o mucha tolerancia a la frustración, ya sea en el hogar o en el trabajo y que conlleva a consecuencias psicológicas varias, que deterioran al comportamiento y el ajuste familiar e individual.

Lo que se pretende en este estudio es descubrir algunos factores psicológicos y ambientales que influyan en la ocurrencia de la tolerancia a la frustración bajo estas condiciones.

Así como, el conocer hacia dónde el individuo alcohólico dirige la frustración que esta puede ser de tres tipos, que son: Respuestas Extrapunitivas, que es cuando el individuo atribuye agresivamente la frustración a personas o cosas exteriores Respuestas Intrapunitivas, que es cuando el individuo atribuye agresivamente su frustración a si mismo. Respuestas Impunitivas, cuando se evita formular un reproche, tanto dirigido a otras personas como así mismo tratando de encarar la situación frustradora en forma conciliatoria.

En este estudio se tratara de evaluar cómo funciona el alcohol para el alcohólico en cuanto la tolerancia a

la frustración, la diferencia entre el alcohólico usuario y el alcohólico anónimo con tres años de readaptación.

También se mencionan diferentes tipos de tratamiento que existen para el sujeto alcohólico, como es la desintoxicación, ya que anteriormente era solo un aspecto del tratamiento y esta era la etapa menos difícil y la más rápida del mismo.

Para la sociedad debe ser importante determinar las medidas conducentes a la prevención y tratamiento del alcoholismo.

Con el objeto de obtener datos en cuanto al nivel de tolerancia a la frustración, se hizo una evaluación psicológica a través del test de frustración de Paul Rosenzweig, en dos grupos de pacientes alcohólicos anónimos.

En este estudio se pudo confirmar finalmente que no existe diferencia en cuanto al nivel de Índice de Conformidad al Grupo (IGR), tolerancia a la frustración, ya que con la presencia de alcohol y sin ella los sujetos tienen poca tolerancia a la frustración. Estando los dos grupos muy por debajo de la media de Rosenzweig.

Los alcohólicos en la muestra obtuvieron un nivel significativamente más alto en cuanto a la extrapunibilidad y Ego-Defensas. Por lo cual podemos concluir que las características de los sujetos que piden ayuda a alcohólicos anónimos manejan la agresión hacia afuera, la hostilidad, la culpa, el reproche lo dirigen hacia una persona u objeto del medio y son sujetos que niegan agresivamente ser responsables de la falta de que se les acusa, se vuelven personas coléricas que con todas las personas discuten son impertinentes e irresponsables, el mecanismo de defensa que utilizan es el de proyección.

En la Ego-Defensa los sujetos utilizan el alcohol para defenderse, tratan de proteger al yo de una manera destructiva, cuando el alcohólico comete una falta no lo reconoce, el hecho se lo inculpa a otro, el tipo de agresión es destructiva.

En los ex-alcohólicos se observó un mayor nivel en cuanto impunidad en estos sujetos la frustración se rechaza, se disimula, el sujeto se culpa así mismo, tiene un nivel más alto que la norma en cuanto impunidad, esto nos puede demostrar la efectividad de los grupos de Alcohólicos Anónimos, ya que los miembros del grupo tienen como objetivo seguir un programa de 12 puntos, los "Doce Pasos", como se les llama, enfatizan la inhabilidad de controlar la bebida; la confianza en un poder superior ("Dios como sea que lo comprendamos"); una especie de autoinventario moral y el propósito de ayudar a otros alcohólicos.

Entre las respuestas de reacción a la frustración los ex-alcohólicos tienen un nivel significativo incluso más alto que la norma en cuanto Necesidad Persistente y Dominio de Obstáculo, aquí podemos ver como el grupo ha influido en el alcohólico, ya que cuando llega a pedir ayuda al grupo, llegan con más agresividad dirigida hacia el exterior, muy irritables, sensibles e inseguros, poca resistencia a la frustración, al dolor y a la demora de las satisfacciones, masoquismo culpigeno, con escape de la realidad, irresponsabilidad, son autodestructivos, con inadaptación, ansiedad, inmadurez emocional, hipocondriacos, y poco control sobre el propio humor, con falta de interés en la vida, falta de persistencia en el trabajo que implique esfuerzos, deshonestidad, sentimentalismo superficial y dureza hacia las relaciones humanas y otros valores culturales. Cuando estos sujetos permanecen en el grupo después de tres años se puede observar el cambio producido por el grupo

En las demas hipotesis se observaron cambios y podemos concluir en que el grupo les da conciencia para manejar la frustración, esto puede deberse a la constancia a la que estan sujetos, a la compañía de los demas miembros del grupo, y con un problema común, el alcohol, tienen quien los escuche, los comprenda y les ayude a superar el vicio, a tener seguridad a volverlos unos individuos adaptados y utiles a la sociedad, ya que el tipo de apreciación es constructiva tienden a crear no a destruir como cuando llegan a pedir ayuda al grupo.

Para concluir podemos decir que Alcohólicos Anónimos es un movimiento útil para la sociedad ya que en el presente estudio quedo manifiesto en la conducta de los sujetos a investigar.

El alcoholismo más que un hábito es una enfermedad que acarrea graves consecuencias. El bebedor genera problemas en su trabajo, provoca pérdidas y arruina su hogar.

La sobriedad es preferible para el hombre o mujer que quiere lograr el éxito en la empresa de la vida. La sugerencia es; no ingerir ni un sorbo de bebidas embriagantes, ya que para iniciarse en una trágica carrera, solo se requiere aceptar una pequeña cantidad de licor. Con ello va la pérdida del dominio propio y de muchas virtudes que el hombre posee.

A pesar de lo deteriorado que está el mundo, todavía hay muchas cosas buenas que gozar y vivir en plenitud. Hágalo sin alcohol.

CAPITULO

I

ALCOHOLISMO

1.1.- Definiciones sobre alcoholismo.-

Se han dado diferentes definiciones sobre alcoholismo, porque es difícil definir los límites hasta dónde una persona bebe normalmente y cuando deja de hacerlo para ser considerado un alcohólico ya que se tiene que tomar en cuenta los factores precipitantes que predisponen hacia el alcoholismo, ya sea el medio ambiente, los factores físicos, psicológicos y sociales. No todos los sujetos tienen la misma resistencia a las bebidas alcohólicas ya que la naturaleza del cuerpo, la alimentación, la salud mental, el tener una personalidad integrada, etc. aumentan o disminuyen en distintos grados la tolerancia hacia el alcohol.

Alcoholismo.- "Excesos y abusos habituales constitucional o socialmente determinados, con ansias y exigencias por el alcohol, a causa de sus efectos estimulantes, sedantes o sociales (supresión de inhibiciones a expensas de una disminución de eficacia, olvido de la responsabilidad, etc.)" .(1)

Existe una primera definición, que se dio a conocer por la Organización Mundial de la salud (OMS), propone al alcoholismo como: "Un trastorno crónico de la conducta que se caracteriza por la dependencia física, psicológica y social hacia el alcoholismo a través de dos síntomas; incapacidad de abstenen la ingestión de alcohol una vez iniciada e incapacidad de abstenerse definitivamente de beberlo" .(2)

El mismo tiempo define al alcoholismo como: "Aquel bebedor excesivo cuya dependencia hacia el alcohol le produce alteraciones mentales físicas que interfieren en sus

relaciones interpersonales y en su adecuado funcionamiento social y económico". (2)

El alcoholismo es un fenómeno ligado al uso y abuso del alcohol, pero no son únicamente los aspectos médico sanitarios los que configuran y determinan esta grave problemática. Los intereses socioeconómicos y políticos así como nuestra tradición historicocultural, íntimamente asociada a la producción, elaboración y consumo de esta sustancia, han intervenido de una manera decisiva en la situación actual de impregnación alcohólica progresiva del país.

Geográficamente los países más afectados pertenecen a la zona mediterránea especialmente, Francia, Italia, España y Portugal. (3)

Existe una serie de tópicos relativos al alcohol íntimamente arraigados en nuestro acervo cultural, se trata de conceptos erróneos pero que han permanecido a través de la historia y de la tradición. Son utilizados y exprimidos exhaustivamente por los medios publicitarios interesados en el aumento del consumo de esta droga, por la sociedad en general y por muchos médicos, a este respecto tan ignorante deformado como los demás pero indudablemente mucho más culpables, citaremos los más corrientes;

- La cerveza es un alimento
- El vino hace sangre
- El coñac es cosa de hombres
- El alcohol estimula cuando se está deprimido
- El alcohol aumenta la resistencia al frío
- El whisky es un vaso dilatador coronario, bueno para el corazón
- El vino es sano
- El alcohol aumenta la potencia sexual

- Estimula el crecimiento en los niños etc.

No es nuestra intención rebatir estos conceptos uno por uno, la mayoría de ellos no resisten el más elemental análisis. El resto han sido ya desvirtuados por personas competentes a través de diversas publicaciones científicas.

Freud (1917), cree que el delirio alcohólico surge cuando hay una privación de alcohol, lo cual implica que es una reacción a la pérdida del alcohol sentida como intolerable. En " Duelo y Melancolía " (1917), expresa: " La intoxicación alcohólica en la medida que consiste en un estado de elación, pertenece al grupo de los estados mentales maníacos; en la manía hay un relajamiento en el gasto de energía sobre la represión " .(4)

Existen autores que consideran al alcoholismo como una enfermedad y otros que no lo consideran como enfermedad como lo expresa Robbins como un intento espontáneo de cura.

Robbins (1935), consideró al alcoholismo no tanto como una enfermedad en sí, sino como un intento espontáneo de cura, y destaca que el consumo de alcohol no debería ser perturbado antes de haber explorado minuciosamente, con la adquisición de insight, la neurosis o psicosis subyacente.

Autores que consideran al alcoholismo como una neurosis narcisista:

Fenichel (1945), definió como adictos a quienes tienen disposición a reaccionar ante los efectos del alcohol, la morfina u otras drogas, de tal manera que tratan de usar estos efectos para satisfacer simultáneamente un anhelo arcaico de naturaleza sexual, un deseo de seguridad y un deseo de mantener la autoestima.

Kielholz, citado por Rosenfeld, considera al

alcoholismo como " una neurosis narcisista relacionándola con la psicosis maniaco-depresiva. " (5)

En sus aportes a la psicopatología del alcoholismo Kiehlholz dice que existe una obvia regresión al narcisismo, que se manifiesta en la vanidad, el egoísmo y el aumento de la autoestima del alcohólico. Examina la relación existente entre el exceso de bebida de los banquetes y la psicología de los festejos, y compara el solgorio del alcoholista con la elación maniaca. A la intoxicación alcohólica le sigue la melancolía alcohólica.

El concepto de alcoholismo como una enfermedad fue formulada por Benjamin Rusch en (1748), (citado por Pomarriba) consideró al alcoholismo como " una enfermedad del cuerpo, una corrupción de la moralidad atribuido a predisposiciones y condiciones ambientales ". (6)

El Doctor Gellinek define al alcoholismo como " cualquier uso de bebidas alcohólicas que cause cualquier tipo de daño o lesión provocado por el uso de etanol. Afirma que si una lesión orgánica o una anomalía fisiológica puede inducir a una forma anormal de ingestión de alcohol, esta última debe ser considerada como un proceso patológico ". (7)

Gellinek (1960), contempla dos grandes categorías de alcoholismo: El Alcoholismo intermitente, caracterizado por la incapacidad para detenerse una vez iniciada la ingesta y que cursa por periodos variables de abstinencia; y el Alcoholismo Inveterado, que se caracteriza por la pérdida de la libertad para abstenerse de ingerir alcohol, por lo que se ingiere cotidianamente.

Gellinek derivó cinco categorías en su clasificación :

Alcoholismo " Alfa " .- Existe dependencia únicamente de tipo psicológico, no existe pérdida de control ni incapacidad para detenerse; más bien se trata de una forma neurótica de consumo de alcohol.

Alcoholismo " Beta " .- Caracterizado por complicaciones surgidas a partir de la ingestión excesiva y prolongada, como la gastritis, polineuritis y cirrosis. No existe dependencia física pero sí psicológica.

Alcoholismo " Gamma " .- Existe dependencia física y psicológica, con pérdida del control o falta de libertad para moderar la ingesta. El bebedor puede dejar la ingesta durante semanas o meses; puede presentarse el Síndrome de Abstinencia.

Alcoholismo " Delta " .- Existe dependencia física y psicológica, pero a diferencia del alcoholismo gamma, el sujeto no puede abstenirse de beber ni por unos días. Se presenta el Síndrome de Abstinencia.

Alcoholismo " Epsilon " .- Existe una forma de dependencia física que aparece sin ingestión previa necesaria de alcohol; Jellinek ubicó aquí a la Dipomanía (Jellinek 1960).

Jellinek propone una secuencia o evolución que pueden seguir distintos momentos en la adquisición y mantenimiento o progresión del alcoholismo. Esta evolución sugiere cuatro etapas.

- Fase Prealcohólica u Oculta
- Fase Prodrómica
- Fase Básica o Decisiva
- Fase Crónica

Fase Prealcohólica u Oculta.

En esta fase el patrón de ingesta no muestra diferencia entre el bebedor y el conglomerado social que

le rodea, es lo que se denomina " bebedor social " . En las reuniones no busca la embriaguez, tiene noción de la importancia de una intoxicación. La diferencia entre el bebedor social y el futuro bebedor problema, es que éste busca deliberadamente las ocasiones para el disfrute social de la bebida, además de que se encuentra alivio a las tensiones que lo embargan. Esta situación puede durar meses o años.

Fase Prodrómica.

En esta fase se presenta el Palimpsesto Alcohólico, o lagunas mentales; presenta una amnesia retrógrada en relación a los sucesos ocurridos mientras éste se encontraba intoxicado, aún cuando haya ingerido bajas cantidades de alcohol. Devienen cambios de conducta en el alcohólico al darse cuenta de su necesidad alcohólica y de su preocupación por el alcohol. Surge la ingestión subreplicia y la aparición de los sentimientos de culpa. En esta fase es posible la recuperación del enfermo, para lograrlo hay que llegar a la abstinencia total.

Fase Básica o Decisiva.

Las lagunas se repiten frecuentemente, y aparece la pérdida del control en la ingesta debida esencialmente a un desequilibrio endocrino y hepático, en el cual el organismo debe asegurar la combustión de radicales acéticos en cantidad normal. El enfermo aún deseando detener la ingesta, pronto rebasa los límites pertinentes, y al percibir los primeros efectos de la bebida puede sentir la necesidad absoluta de narcotizar las tensiones psíquicas que venía sufriendo. De aquí en adelante podrá controlar únicamente las ocasiones de la embriaguez, pero no la cantidad de alcohol que lo origine. Justifica y racionaliza las causas que lo orillan a tomar. Su contacto con el exterior se deforma, cambia de empleo y se convierte en una persona irresponsable cuyo único fin es la bebida.

Fase Crónica.

En esta fase las resistencias físicas se han desequilibrado en forma peligrosa. Los rasgos psico-culturales sufren un deterioro más acentuado; de ahora en adelante la ingestión en ayunas marcará el comienzo de largos periodos de embriaguez; al encontrarse los mecanismos económicos y sociales deteriorados, el enfermo alcohólico puede ingerir desde infusiones hechas con alcohol etílico (industrial), hasta mezclas con loción, vinagre, etc. Si lo anteriormente mencionado se suma otro factor, la tolerancia minimizada, que provoca en el alcohólico temblores, incoordinación psicomotriz, disminución en la ideación del pensamiento, temores infundados, agitación e insomnio. Del mismo, se pueden presentar cuadros psicóticos.

1.2. - Efectos Fisiológicos. -

Efectos del alcohol en el organismo; aunque el alcohol afecta a todas las células del cuerpo, su efecto más notable se aprecia en las células del cerebro y se manifiesta en la conducta. Puesto que no requiere una digestión previa, puede absorberse directamente hacia la sangre, la velocidad de absorción es mucho más rápida que la de eliminación, de lo cual resulta que una ingestión exagerada origina una concentración considerable.

La ingestión continua de alcohol produce tolerancia, esta se refiere a que el sujeto necesita aumentar progresivamente la dosis que consume para obtener los mismos efectos farmacológicos. Aunque la tolerancia al alcohol varía con los individuos, en general se acepta que una persona está intoxicada cuando muestra una concentración de 150 mg. o más en 100 ml. de sangre o su equivalente en orina, saliva o gas exalado.

El alcohol tiende a sedar y producir sueño, pero incluso en estos efectos varían cuando la dosis es moderada, según sea la personalidad del individuo. Algunos se vuelven agresivos y

ruidosos.

Según Lieber, citado por Hayes " el alcohol es un compuesto rico en energía, que se metaboliza de manera diferente a través de diversos procesos corporales, y tiene amplios efectos tóxicos sobre dichos procesos, el alcohol es un elemento extraño al organismo, ya que se absorbe con rapidez a través del conducto digestivo, y es un agente que se debe metabolizar por medio de procesos oxidativos, ya que no se almacena en los tejidos, y solo una pequeña cantidad se elimina a través de los riñones o los pulmones. El proceso oxidativo tiene lugar sólo en el hígado, lo que hace que este órgano sea la fuente principal de los efectos tóxicos producidos por el alcohol ". (8)

Otra característica del alcohol es que su alto valor calórico (7.1 calorías por gramo) al ingerirlo en cantidades grandes, el individuo no siente el requerimiento de otros alimentos como resultado disminuye el apetito, como el alcohol produce directamente inflamación del estómago, el páncreas y los intestinos, cuando se usa en exceso, puede alterar los procesos de la digestión, y de la absorción de los nutrientes corporales, como consecuencia se presenta desnutrición, ya que la absorción de otros alimentos disminuye.

Cuando se administra alcohol se reducen en la sangre tres compuestos:

1) Una sustancia del tipo de la noradrenalina, que se encuentra elevada cuando el individuo experimenta angustia.

2) Una sustancia del tipo de la noradrenacolinérgicos, que se encuentra elevada cuando se provoca tensión en el sujeto. Y

3) Una sustancia que regularmente se

encuentra cuando la persona experimenta resentimiento.

Los trastornos de un paciente con intoxicación alcohólica presentan los siguientes síntomas: La conciencia está alterada, está confuso, desorientado, sufre de alucinaciones, alucinaciones visuales e ideas delirantes transitorias, su actividad es exagerada, impulsiva agresiva e incluso llega hasta la destructividad, los trastornos emocionales son profundos y pueden consistir en furia angustia o depresión.

El alcohol provoca una dilatación de los vasos finos superficiales de la cara y las extremidades. Ello produce una sensación de calor.

La impotencia y la frigidez son una de las consecuencias clásicas de la intoxicación alcohólica. Pero dentro de nuestra cultura alcoholizante el vino o las bebidas alcohólicas son símbolo dador de fuerza y virilidad persistente.

Por diversos las alteraciones que el alcohol causa en el organismo. En el aspecto intelectual una dificultad de comprensión y de atención que vuelve inestable y fácilmente fallable al sujeto. La sensorio-percepción se ve entorpecida, el flujo de ideas es lento, la capacidad de abstracción y síntesis disminuye llegando en los casos agudos a aparecer la incoherencia asociativa, la memoria inmediata se altera, olvidando el paciente hechos recientes (Lagunas) que trata de llenar con fabulaciones. Los temblores son una característica temprana que por regla general se nota a las pocas horas de haber ingerido el último trago.

Al comienzo sólo se nota en los dedos y en las manos, aunque puede venir acompañado de una sensación de hormigueo en la musculatura interna. Los temblores más agudos afectan otras regiones además de las manos; al principio la lengua y luego todas las extremidades y el tórax pueden empezar a temblar.

Como enfermedades más usuales provocadas por el alcohol mencionaremos las siguientes; gaseritis, cirrosis, falta de vitaminas, debilidad, afecta el sistema nervioso central. El daño puede incluir, mala visión, pérdida de coordinación, pérdida de la memoria, pérdida de la sensación, disturbios mentales y físicos (delirium tremens), lesión cerebral.

1.3. - Etiología. -

Pareciera ser, que el alcoholico pudiera haber sido según la mayoría de los autores, traumatizado en etapas tempranas de su vida, por lo que su personalidad quedó fijada en una etapa pregenital (oral) del desarrollo psicosexual.

Esta es una de las teorías psicoanalíticas más arraigadas que explica los orígenes del alcoholismo.

Pierce Starb (1919), citado por Rosenfeld, pone el acento en " la importancia de las regresiones profundas en el alcoholismo, tales como las primitivas identificaciones con la madre combinadas con un intenso amor así mismo (narcisismo) ". Starb concuerda con otros observadores en que algunos casos son los rasgos homoeruales y en el otro los sadomasoquistas o exhibicionistas los que aparecen en la superficie. (5)

Abraham (1908), al igual que Pierce Starb propone que el impulso básico para el consumo excesivo de alcohol es una homosexualidad latente así como la necesidad de escapar de sentimientos de culpabilidad y ocultar la incapacidad para aceptar y mostrar sentimientos genuinos.

Los pacientes alcohólicos se caracterizan por ser personas ego-céntricas, narcisistas y pasivas, lo que nos indica precisamente disturbios tempranos en sus relaciones objetales, que posteriormente se manifestarán de diferentes maneras; la falta de interés en las personas y poco deseo de

satisfacerlas; en realidad, sólo buscan en éstas la satisfacción de sí mismo.

Al examinar la oralidad de los adictos, algunos autores hablan de un modo más general de la intensidad constitucional de la oralidad como veremos a continuación.

Freud (1917), dijo: " la raíz de la adicción se remite a la fase oral del desarrollo " . También observó que existía una relación entre la adicción y la masturbación infantil. Freud habla de los adictos al alcohol que hacen una reactualización del órgano alimenticio, así como (Rado 1926), y (Pimmel 1949), dice que es una: " regresión a la etapa de succión " . Otros son más específicos al destacar la importancia del trauma del destete, Robbins (1935), dice que: " el destete prematuro puede convertir la frustración del pecho externo en un pecho venenoso, conduciendo a una construcción defensiva de una madre o pecho altamente idealizado, lo cual contribuye a las ilusiones de autosuficiencia " . Bergler sugiere que el destete fue experimentado por el alcohólico como nalgicia construyendo entonces alrededor de esta creencia un patron de venganza. (5)

Otra de las características de la etiología de los alcohólicos frecuentemente mencionada es la manía y la depresión.

Weigl (1945), citado por Rosenthal, sugiere que: " el estado de intoxicación es maniaco y es seguido por la depresión en la que el coma alcohólico sugiere una imitación de la muerte, siendo la muerte el castigo por el pecado original. Destaca que la adicción al alcohol debe considerarse como una psicosis maniaco-depresiva artificial a escala reducida. Pienso que la adicción alcohólica es una satisfacción fantaseada del deseo de vida eterna porque tras el suicidio parcial por medio del alcohol hay un renacimiento y una insinuación siempre repetida de

alcohol hay un renacimiento y una instrucción siempre repetida de muerte y resurrección ". (5)

El modo de etapas Jellinek define que existen tres factores que deben combinarse para hacer un alcohólico; que son: 1.) un factor psicológico que implica una patología de la personalidad; 2.) un factor biológico que permita la ingestión de bebidas alcohólicas sin notables malos efectos y acompañado de euforia; y 3.) un factor tóxico que se desarrolla gradualmente después de años de beber a través de la creación de desequilibrio humoral y que se manifiesta así mismo como " craving " por el alcohol. (7)

Por otro lado se tiene que tomar en cuenta los factores ambientales que rodean a las personas predispuestas al alcoholismo, los aspectos simbólicos de tomar alcohol son múltiples e importantes como a continuación se anotará.

- 1) El acto de ofrecer y aceptar una sustancia entre personas en un gesto de amistad.
- 2) En el marco de una reunión social, compartir el alcohol simboliza la unidad del grupo.
- 3) Un individuo que esta compartiendo con otros en una interacción que incluye consumir alcohol, al hacerlo se siente aceptado por los demás, tal aceptación es una necesidad humana básica.
- 4) El consumo de alcohol se utiliza de modo deliberado para confirmar un acuerdo, como una especie de modo de sellar un contrato.
- 5) Los ritos de iniciación con frecuencia se acompañan del ritual del consumo de una sustancia que afecta a la mente.

- 6) El advenimiento de la edad adulta, la masculinidad o membresía en alguna clase social.
- 7) Las religiones por ejemplo asignan significancia a los hábitos de consumo de sustancias químicas. Los cristianos y los judíos utilizan pequeñas cantidades de vino para ese propósito.
- 8) El abandono de los valores sociales convencionales enfatizados por la tradición, el éxito, status y clase pueden expresarse a menudo a través de hábitos de consumo de sustancias.
- 9) Las personas inconformes o inadecuadas pueden encontrar aceptación en una subcultura compartiendo algunos de sus hábitos de consumir alcohol.
- 10) La conducta desinhibida, sobre todo si es de naturaleza sexual o agresiva, en ocasiones es más aceptada socialmente cuando el individuo que realiza tal comportamiento ha ingerido alcohol. (10)

1.4. - La familia del alcohólico. -

La atmósfera familiar casi siempre transcurre en un ámbito de hostilidad y frustración.

Knight (1937), opina que el alcoholismo representa un intento de encontrar alguna solución o cura al conflicto emocional, e intentó definir el carácter del alcohólico y describió lo que él considera una constelación familiar típica de los pacientes alcohólicos. La madre por lo general parece ser

sobreprotectora e indulgente en exceso. Trata de apaciguar al niño satisfaciéndolo constantemente, de tal manera que el eventual destete del niño solo puede significar la traición de la madre que lo condujo siempre a esperar indulgencias, y el niño intenta por todos los medios recapturar esta experiencia perdida. Si lo largo de su vida tratara de obtener de la gente una indulgencia pasiva y desarrollará modos orales característicos de tranquilizarse cuando sus deseos sean frustrados, deseos que por ser inmensos se frustran, a esto reacciona con rabia, la cual es vivida como una insatisfacción inquietante y a un agitado resentimiento interno.

Toda aflicción psicológica resultantes de los sentimientos de inferioridad, de la pasividad del paciente, de la frustración y la rabia de la culpa o rencor es mitigada por el pacificante alcohol.

Knight da unos rasgos de la personalidad del padre del alcohólico y expresa " este es casi siempre frío y nada afectuoso más bien dominante respecto a su familia e inconsciente, severo e indulgente hacia su hijo, por lo general hay un resentimiento y una rabia reprimidos contra esa poderosa figura paterna y a menudo la bebida representa una parte de una rebelión adolescente no resuelta contra el padre " . (5)

Los estudios prolongados acerca de la familia y los parientes de los alcohólicos reafirman que en el alcohólico es más común que en otras personas haber experimentado una pérdida parental temprana, debida a la muerte, la separación o el divorcio.

En algunas series de estudios se ha notado que un factor importante en los alcohólicos cuando eran niños fue la privación de ambos padres, con subsecuente cuidado en una institución o en un hogar sustituido, las familias grandes con padres viejos y una predominancia de hombres.

En otras familias de las que salen miembros alcohólicos, las actitudes paternales suelen ser alternativamente severas en exceso e indulgentes; el niño desconcertado por tal falta de congruencia, se vuelve un adulto pasivo-dependiente, incapaz de expresar sus necesidades, y por lo tanto frustrado y lleno de culpas y rencor por las hostilidades que no expresa y que internaliza o puede ocurrir lo contrario, se convierte en un hombre sujeto a explosiones periódicas de agresión, que ocurren cuando se ve liberado de sus intubiciones.

La identidad social y sexual de estas personas se establece de manera inadecuada, ya que los padres han desempeñado su papel de manera confusa. Debido a que la ambivalencia y el conflicto de los padres protegen al niño de las exigencias del ambiente durante los años formativos, las funciones del yo no se desarrollan bien. Es frecuente que estos individuos descubran el alcohol como medio para liberarse de las emociones internalizadas dolorosas.

Existen varios tipos de hogares que ofrecen un clima propicio para que sus miembros se vuelvan alcohólicos.;

- Los hogares en los cuales reina el autoritarismo.
- Donde se da un culto excesivo al éxito (perfeccionismo de los padres.)
- Las familias en que los hijos (o algunos de ellos) son rechazados por los padres.
- Aquellas donde existe un moralismo demasiado rígido. (11)

En las familias de alcohólicos sobreprotegidos, casi siempre encontramos madres controladoras, dominantes o posesivas, o esposas muy maternales que juegan más bien el rol de

madre que de compañera y que también tiene características controladoras, dominantes y posesivas. Este tipo de esposas está ligado a un alcohólico cuyos rasgos de personalidad más sobresalientes son la pasividad, la dependencia, la inseguridad, la inmadurez y un manejo de su hostilidad a un nivel pasivo-agresivo.

En las familias de los alcohólicos rechazados, encontramos madres o esposas débiles, omisas, dominadas, muy resentidas contra el alcohólico pero que han tenido la posibilidad de destiarse de él, reaccionando contra el paciente con una actitud de frialdad y rechazo. Este tipo de alcohólicos tienden a ser agresivos, fanfarrones, mujeriegos como resultado de una formación reactiva hacia sentimientos de inseguridad, minusvalía y falta de autoafirmación de su virilidad.

La conducta alcohólica, en ocasiones se convierte en una forma de ganancia secundaria para la familia. Así, por ejemplo, una madre posesiva prefiere que su hijo siga bebiendo y que de esta forma, no crezca y no obtenga su autonomía que provocarla el alejamiento del mismo.

Muchas familias desean conscientemente que el miembro alcohólico deje de beber, pero inconscientemente sabotean su tratamiento como una forma de resistencia al cambio.

Por supuesto que en el caso anterior nos hemos referido a familias patológicas o sintomáticas; en una familia sana, generalmente el alcohólico de uno de los miembros provoca una auténtica preocupación en el resto de la misma, la que pronto solicita ayuda adecuada y, generalmente coopera con interés y esmero informándose de la naturaleza del problema y cambiando aquellas actitudes que pudieran estar perjudicando al alcohólico.

(12)

En resumen la historia familiar del futuro alcohólico, muestra que la persona que fungió como madre fue indulgente y protectora en exceso y animó al individuo para que continuara las exigencias infantiles bucales, hasta que dichas exigencias llegaron a ser demasiado grandes e imposibles de satisfacer. El padre del alcohólico es casi siempre frío y nada afectuoso, más bien dominante respecto a su familia e inconscientemente severo e indulgente hacia su hijo.

1.5. - La personalidad del alcohólico. -

Bastantes son las personas que poseen una especial predisposición para desarrollar el alcoholismo. Desde luego para que este desorden se desencadene, el sujeto tiene que entrar en contacto con el alcohol y que existan ciertas condiciones ambientales y sociales que contribuyan a precipitarlo. Cuando hablamos de esta predisposición damos por supuesto que un gran contenido de ella sea psicológico, es decir que el alcohólico tenga perturbaciones emocionales.

La adicción al alcohol es sintomática de un trastorno en la personalidad. A pesar de que muchos alcohólicos creen que si dejaran de beber serían individuos normales, rara vez se encuentran en ellos, aun durante los períodos de sobriedad, una personalidad psicológicamente bien adaptada.

Desde hace mucho tiempo el enfoque dinámico ha tratado de encontrar un tipo de carácter o "personalidad prealcohólica".

Velasco (1980), ha propuesto que las características más comunes y predominantes entre los alcohólicos son las siguientes: " Individuos neuróticos, incapaces de relacionarse adecuadamente con los demás, sexual y emocionalmente inmaduros, tendientes al aislamiento, dependientes con manejo

inadecuado de las frustraciones y baja autoestima. " (13)

Del mismo, Fenichel (1945), menciona que " los alcohólicos se caracterizan por una personalidad premórbida de tipo oral narcisista, debido a la frustración con la figura materna ". (9)

Kolb (1943), sugirió: " que la mayoría de los alcohólicos tienen rasgos de personalidad inadecuada, de personalidad pasivo-agresiva; son compulsivos y rígidos, (8) dependientes y depresivos, y a veces con personalidad paranoide ".

La depresión anímica es un acompañante del consumo excesivo y crónico de bebidas alcohólicas.

En primer lugar el abatimiento del humor puede desarrollarse como una reacción mental comprensible a las consecuencias que los hábitos de beber imponen al alcoholismo.

En segundo lugar la depresión puede tener su origen en trastornos neuroquímicos.

Mc. Namee y colaboradores (1968), citado por Madden, comunicaron un aumento en la ansiedad y la depresión en alcohólicos después de varios días de consumo interrumpido. Un tercer factor a considerar, se encuentra en la personalidad de los dependientes entre los cuales se aprecia una alta frecuencia de temperamentos depresivos. (10)

Pimmel (1949), citado por Rosenfeld, examina que sus efectos sobre el yo y el super yo, y confirma la importancia de los instintos agresivos en el alcohólico, que él supone se relacionan estrechamente con la enfermedad maníaco-depresiva, piensa que: " en el alcoholismo es esencial establecer si la desintegración del yo es la causa o la consecuencia del consumo crónico de alcohol por parte del alcoholista. Depende de la extensión de la morbilidad del yo que el alcohol ayude al paciente

a encontrar una adaptación artificial a la realidad exterior o que su yo este condenado a desintegrarse en forma progresiva y a perder la guía superyoica en el enfrentamiento entre los insaciables deseos instintuales infantiles y las demandas de la realidad " . (5)

El curso de la dependencia al alcohol se caracteriza por intentos repetidos de dañarse así mismo y suele terminar en el suicidio.

Frankel (1976), citado por Madden, examina críticamente tres posibles explicaciones de la relación con el suicidio, que son :

- 1) El consumo crónico excesivo de alcohol lleva al suicidio.
- 2) El consumo repetido de grandes cantidades de alcohol constituyen en sí una forma lenta de suicidarse.
- 3) La dependencia al alcohol y el suicidio comparten una causa en común.

La impotencia sexual es muy común entre los hombres dependientes al alcohol (Lemere y Smith, 1973; Ashlar, 1977), esta se desarrolla tanto como efecto transitorio inmediato a la intoxicación alcohólica como efecto duradero a largo plazo. Un alcohólico con impotencia puede sospechar que su conyuge esta buscando relaciones sexuales con otro. En vez de atribuir la frialdad del conyuge a la incapacidad derivada del alcoholismo, los dependientes proyectan su culpa en su pareja considerando que la falta de interes sexual es del compañero y que ello se debe a que obtienen satisfacción sexual fuera del matrimonio.

A nivel fisiológico, el alcohol libera el instinto sexual del control de la corteza cerebral, pero al mismo

tiempo inhibe su conducción en las vías que están a cargo de las funciones sexuales. El resultado ha sido bien descrito por Shakespeare en Macbeth: "provoaca el deseo, pero inhibe la realización". (14)

Por otro lado García Bisneros (1956), apunta como rasgos de la personalidad del alcohólico;

1) Deficiente identificación. - En estas condiciones se presentan tendencias homosexuales inconscientes, que se van a manifestar como rasgos paranoides, que lo hacen muy susceptible a la crítica, desconfiados y cautelosos.

2) Rechazo a la figura de autoridad. - La personalidad del padre al no permitir la identificación, causa un rechazo hacia todo lo que signifique autoridad, y esto incluye la figura del médico.

3) Fijación oral. - Dinámicamente hay una frustración en esta etapa que deja tendencias a calmar la angustia con rasgos orales en cualquiera de sus formas.

4) Dependencia. - Frecuentemente existe el dato de dependencia a la figura materna sobreprotectora, que posteriormente se transforma en dependencia al alcohol.

5) Agresividad. - Por las constantes frustraciones tiene un gran montante de agresión que no puede manejar, y reacciona en forma ansiosa o la regresa contra sí mismo, dando por resultado la depresión y su obstinada tendencia autopunitiva en su forma de tomar.

6) Inmadurez. - Como resultado de una evolución defectuosa desde el principio, las siguientes etapas del desarrollo de su personalidad son deficientes; esto da por resultado su gran egocentricidad e intolerancia a la frustración, y muestra rasgos neuróticos y socioopáticos como; juicios poco

realistas, fabulación, negación, irritabilidad, etc. (15)

La estructura de la personalidad, junto con los factores de tipo genético y bioquímico, así como los elementos socioculturales, constituyen uno de los factores determinantes en el desarrollo del alcoholismo.

Resultan interesantes los estudios de Knight citado por Elizondo; él dividió en dos grupos a los sujetos con problemas de alcoholismo: en el primero se encuentran los alcohólicos primarios o esenciales y en el segundo, los sintomáticos, secundarios o reactivos.

- El alcohólico primario o esencial ha sufrido estancamiento o regresiones en el desarrollo de su personalidad en estados muy tempranos de su vida, lo que da lugar a alteraciones muy importantes en la estructura de la personalidad.

- El alcohólico sintomático, reactivo o secundario, es un individuo que logró una mejor estructuración de su personalidad, pero el impacto de conflictos emocionales continuos lo han orillado a asumir una conducta regresiva a estados más tempranos de su vida. (12)

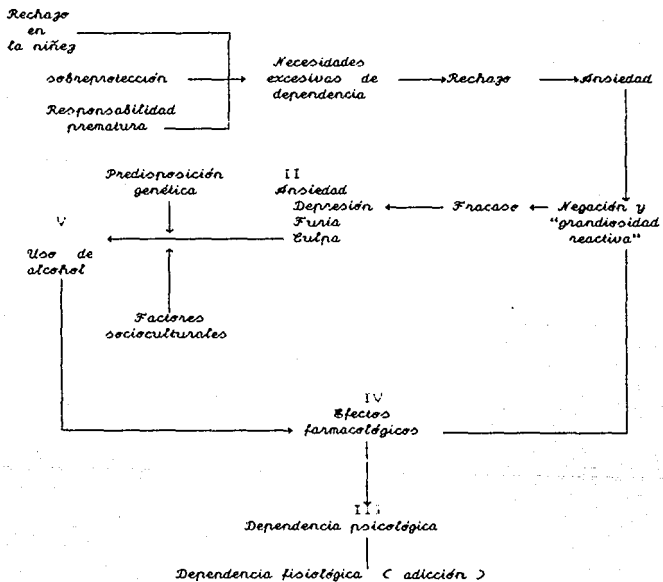
El alcohol provee un estado de sentimiento artificial de poder y control que no puede ser logrado en la realidad. Si esta intensa necesidad de grandeza puede llamarse "grandiosidad reactiva".

Estas observaciones se esquematizan en la figura 1, que resume la psicodinamia del alcoholismo. El rechazo de la infancia, la sobreprotección, o la responsabilidad prematura conducen a una necesidad inconsciente de protección que no puede ser llenada en la realidad y resulta en rechazo. El rechazo conduce a la ansiedad que a su vez lleva al desarrollo de un número de mecanismos de defensa, particularmente la negación y una

necesidad compensatoria de grandeza. La grandiosidad causa que tales individuos la traten de obtener con desesperación y resulta un inevitable fracaso. Los fracasos llevan a más ansiedad, depresión, furia y culpa. Estos efectos poco placenteros pueden reducirse con el alcohol, por lo menos por algún tiempo, y llevan a los sentimientos farmacológicos inducidos de poder y omnipotencia, reforzando así la negación y la grandiosidad reactiva.

Un individuo con un conflicto psicológico de estos, se convertirá en alcohólico si existe una predisposición genética al alcoholismo y si vive en una sociedad en la cual el uso del alcohol es sancionado como manera de sentirse mejor, o en la cual hay ambivalencia con respecto al uso del alcohol. En cualquier individuo uno o más de estos factores etiológicos pueden predominar y provocar el alcoholismo. (16)

PARADIGMA DE LA PSICODINAMICA DEL ALCOHOLISMO



I-V
posibles puntos
de intervención.

Figura 1

La mayoría de los alcohólicos empiezan a beber porque no manejan adecuadamente la angustia desencadenada por diversos cuadros psicopatológicos; los más frecuentes son los trastornos de personalidad, las neurosis, los conflictos situacionales de la adolescencia y de la vida adulta y con menor frecuencia, algunos síndromes orgánicos cerebrales y la psicosis. Estos pacientes presentan con regular frecuencia incapacidad para manejar la angustia que generan los problemas cotidianos o las situaciones de emergencia.

Puesto que estas personas se desenvuelven en una sociedad como la nuestra, medio que propicia el consumo de bebidas alcohólicas, descubren que el alcohol constituye un formidable medio para aliviar la angustia o evadir una realidad desagradable o inaceptable que genera constantemente tensión. A través de este recurso pretenden solucionar conflictos psicológicos, pero sólo logran que estos se agraven; por lo mismo, cada vez ingieren más alcohol y desarrollan una dependencia física además de la psíquica, problemas que se retroalimentan continuamente. (17) Ver figura 11

El círculo vicioso del alcohólico.

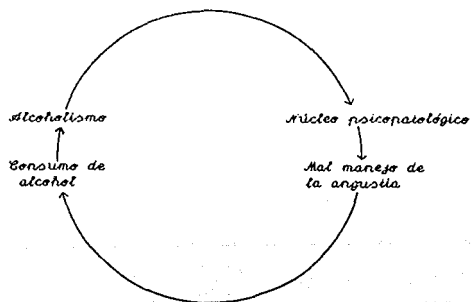


Figura 11

Casi todo tipo de trastorno mental, en ciertas circunstancias, contribuye a que una persona empiece a beber en exceso. Los estados depresivos y de ansiedad pueden predisponer a la bebida, mientras que la hipomanía, la esquizofrenia, cuando va acompañada de ansiedad, y el síndrome de los celos patológicos asociados con la ansiedad, proporcionan ejemplos de síntomas que generan alteraciones del estado de ánimo las cuales a veces, dan origen a un consumo excesivo de bebidas alcohólicas.

Los orígenes del alcoholismo de un paciente en particular pueden encontrarse en parte en su carácter, que generalmente no le permite un control absoluto de su conducta. Este rasgo puede ser una extensión de las variaciones normales de la personalidad, ya que es probable que el paciente sea simplemente una persona de grandes apellidos que disfruta de los placeres en exceso y que no se encuentra muy preocupado por las consecuencias del mañana, aunque a sus amigos les parezca un buen camarada alegre y extrovertido.

En cuanto las influencias genéticas, la mayoría de los casos la herencia desempeña un papel insignificante y, por lo general, el ejemplo paterno es más importante que los genes de los padres. Sin embargo puede haber otras circunstancias en las que la herencia sea más significativa, ya sea que funcione más bien mediante una tendencia depresiva o de altos niveles de ansiedad hereditarios, que por medio de una transmisión directa de la afirmación por el alcohol o de una predisposición metabólica.

En resumen, la mayor parte de los sujetos con síndrome de dependencia al alcohol o incapacidad relacionada a su consumo, exhiben rasgos de personalidad muy recurrentes tales como: inmadurez de personalidad (arcaica, fijada en niveles muy tempranos de desarrollo, con defensas frágiles e inestables), un mal contacto con la realidad, con tendencia a la negación de la

misma, con dependientes, narcisistas, con serios problemas en el manejo de su hostilidad que los lleva a asumir actitudes pasivo-agresivas ante los demás. Son muy sensibles y tienen frecuentes problemas de inestabilidad emocional. Su umbral de ansiedad es muy bajo y ésta se desencadena fácilmente, aun ante problemas relativamente sencillos. Esperan que los demás decidan por ellos o les resuelvan los problemas. Muchos de ellos tienen problemas psicosexuales de falta de identificación o de tendencias homosexuales reprimidas, manejadas con frecuencia a través de formaciones reactivas. La mayor parte de los alcohólicos presentan sentimientos de inferioridad, autodevaluación y minusvalía, además de ser altamente culpógenos. La ambivalencia es otro rasgo de la personalidad comúnmente encontrado en los alcohólicos.

El alcoholismo también se puede desarrollar en base de una personalidad inmadura o neurótica; o bien, como una defensa en contra de un proceso de desintegración psicótica.

1.6. - Tratamiento. -

Existen varias técnicas que permiten inducir al enfermo a querer curarse pero se considera indispensable que el paciente quiera curarse y esto es precisamente lo que la mayoría no desea por que el alcohol ha venido a ser para ellos, un modelo propio de vida que le permite alejarse de la realidad y vivir en un mundo forjado a su manera, aunque en unos minutos se derrumbe estrepitosamente.

Las estrategias psicoterapéuticas que se utilizan en el tratamiento del alcohólico son las siguientes :

1. - Psicoterapia de grupo
2. - Psicoterapia individual
3. - Psicodrama

4. - Psicoterapia familiar
5. - Psicoterapia conductal
6. - Recursos psicoterapéuticos auxiliares:
 - Binedebate terapéutico
 - Psicoterapia artística
 - Técnicas de relajación
 - Conferencias a pacientes y familiares
 - Manejo de la situación laboral
 - Ludoterapia
7. - Grupos de autoayuda.
 - Alcohólicos Anónimos
 - Alateen
 - Alateen
8. - Farmacológicos.

1. - Psicoterapia de grupo. -

La psicoterapia de grupo quizá sea la ideal para los alcohólicos. La razón es que la única manera de lograr la primera gran meta del tratamiento, que es la abstinencia, consiste en confrontar al enfermo ante otros individuos que padecen la misma enfermedad. A mediano plazo, los resultados de esta confrontación son:

- Romper rápida y efectivamente con los mecanismos de defensa del paciente, pues el efecto de espejo de este tipo de estrategia los obliga a reconocer y aceptar su enfermedad.

- Este tipo de reuniones grupales permiten que disminuya la culpa y el autodesprecio, tan frecuente en los alcohólicos que se sienten rechazados, marginados y despreciados por la sociedad.

Estos grupos están formados por siete personas como mínimo y doce como máximo y pueden ser abiertos o cerrados.

2. - Psicoterapia individual:

De acuerdo con Plein y Friedman, la psicoterapia individual, en cualquiera de sus modalidades, sólo es útil cuando se asocia a una psicoterapia de grupo. Debido a las características de personalidad de los alcohólicos, es muy difícil alcanzar el primer gran objetivo de la psicoterapia individual. El paciente alcohólico miente, oculta su sintomatología o la minimiza; esto impide que el psicoterapeuta pueda realizar un trabajo objetivo y eficiente. (18)

La psicoterapia individual adquiere una mayor importancia cuando el paciente ya aceptó su enfermedad y está dispuesto a dejar de beber. En este momento, el propósito más importante es que el paciente supere sus núcleos psicopatológicos a través de la maduración de su personalidad y que logre un óptimo funcionamiento psicosocial.

3. - Psicodrama:

Esta terapia es particularmente útil al inicio de tratamiento, cuando los pacientes aun no superan sus mecanismos de defensa.

Los mecanismos propios de esta técnica son la catarsis, la abreacción, la asociación libre en la actuación, el desfogue de la hostilidad y las peleas, que ayudan al alcohólico a "descubrir" su enfermedad y aceptarla. Su objetivo no sólo es el discernimiento (insight), sino la espontaneidad, la percepción total de respuestas no saludables, una imagen más exacta de la realidad, el compromiso con otras personas y el aprendizaje a

traves de la experiencia.

4. - Psicoterapia familiar;

Trabajar con la familia del paciente constituye un elemento básico en el tratamiento integral del alcoholismo. El objetivo primario del tratamiento familiar es lograr un cambio de actitudes de las personas que conviven con el alcohólico. Por lo general, al principio los miembros de la familia niegan la presencia del alcoholismo; posteriormente, reaccionan con ira y agresividad, después con preocupación y, finalmente aceptan el problema. El proceso psicoterapéutico debe procurar que los familiares superen las tres primeras fases y logren llegar a la última, para que pueda lograrse el objetivo primario. El objetivo secundario consiste en detectar la psicopatología familiar, integrar una dinámica familiar y someter a las familias sintomáticas (que son muy frecuentes entre los alcohólicos) a una terapia familiar.

5. - Psicoterapia conductual;

El fundamento teórico de la psicoterapia conductual se basa en el hecho de que en el alcoholismo interviene un componente aprendido. Las principales técnicas que se utilizan en la terapia del comportamiento son las del condicionamiento clásico aversivo con drogas (comúnmente, de efecto emético), el condicionamiento clásico aversivo con choque (muy poco utilizado en los casos del alcoholismo), el condicionamiento clásico aversivo con parálisis, el condicionamiento instrumental escape con choque, el condicionamiento instrumental de evitación con choque, la técnica de imaginación aversiva, las técnicas de relajación-aversión y la terapia de amplio espectro.

6. - Recursos psicoterapéuticos auxiliares;

- El debate terapéutico: Esta técnica consiste

en la exhibición de un documental o película cuyo tema central sea el alcoholismo o algunos de los conflictos que se asocian a él. Después de la exhibición, el terapeuta organiza y coordina un debate en forma de dinámica de grupo y se discuten diversos asuntos de lo que se vio.

- Psicoterapia artística: A través de diversas

manifestaciones del arte como la literatura, la música o la pintura, el paciente puede proyectar conflictos internos y entender mejor la relación entre el consumo de alcohol y sus problemas personales, así como las actitudes sociales respecto al consumo de alcohol.

- Técnicas de relajación: Este método consiste en

proporcionar al paciente elementos prácticos que le ayuden a manejar su angustia. Cuando el alcohólico aprende a concentrarse y a relajarse, encuentra una alternativa diferente para eliminar la tensión. Mediante estas técnicas, el paciente aprende a identificar las manifestaciones corporales de su angustia y a superarlas a través de la meditación.

- Conferencias a pacientes y familiares: La

información y la educación son aspectos muy importantes de la psicoterapia integral del alcohólico y de su familia. Debido a la ignorancia general que existe en relación con el alcohol y el alcoholismo, es necesario que el paciente y sus familiares conozcan los aspectos básicos de la naturaleza del alcohol, sus efectos, el desarrollo del alcoholismo, los mitos respecto al

alcohol y algunos otros fenómenos psicosociales como el machismo, el consumismo, la farmacodependencia.

- Manejo de la situación laboral: Así como es

importante involucrar a la familia en el tratamiento del alcohólico, lo es trabajar con personas que en su medio laboral tienen una relación importante con él (jefe, supervisores, compañeros de oficina, el director de la empresa o el jefe de personal).

- Ludoterapia: La ludoterapia o terapia de juego es muy importante en los centros de rehabilitación de alcohólicos donde los pacientes están internados durante varias semanas y trabajan intensivamente en diversos tipos de estrategias psicoterapéuticas durante todo el día.

Esto tiene un efecto catártico, relajante, educativo y de cohesión en el grupo, sin perder su carácter terapéutico. Las terapias lúdicas consisten en actividades deportivas, concursos y juegos de mesa de carácter constructivo y educativo.

7.- Grupos de autoayuda. -

Los grupos de autoayuda son aquellos en que los propios alcohólicos se organizan de manera espontánea para apoyarse mutuamente en su recuperación y para ayudar a otros a alcanzar los mismos objetivos.

Están representados comúnmente por los grupos de alcohólicos anónimos y de Alán y constituyen una forma de psicoterapia de grupo libre que, a través del tiempo, ha probado ser un efectivo método terapéutico para quienes han decidido recuperarse del alcoholismo.

- *Alcohólicos Anónimos*: En su libro, " *Nuevo*

Concepto del Alcoholicismo ", Marty Mann hace descripción completa de *Alcohólicos Anónimos*, que reproducimos a continuación.

Alcohólicos Anónimos se ha catalogado como una organización, una sociedad, un movimiento, una confraternidad, un grupo semirreligioso y un método de tratamiento. Ninguno de estos calificativos es exacto y algunos están completamente equivocados. *Alcohólicos Anónimos* no es ni una sociedad, ni una organización en el sentido estricto de la palabra; tampoco es un grupo semirreligioso, ni un movimiento cualquiera que sea. Es ambos: una fraternidad y un método de tratamiento, pero también muchas otras cosas; de modo que ninguna de estas denominaciones es lo suficientemente explicativa. Para sus propios miembros, *Alcohólicos Anónimos* es primero un regreso a la vida y luego, un modelo de vida. Para el mundo exterior ha sido, simplemente, un milagro. (17)

- *Grupos Alán*: *Alán* representa para las

familias de los alcohólicos lo que *Al* para ellos y es el medio indicado para quienes conviven con un alcohólico, aprenden a manejar las situaciones que se asocian con el alcoholismo. Su propósito es lograr un cambio de mentalidad respecto del alcoholismo y crear en los familiares una actitud que pueda provocar un cambio positivo en sus vidas. (18)

- *Grupos Alateen*: Esta es una organización

comparable a la anterior pero orientada a ayudar a los hijos adolescentes de padres alcohólicos para que puedan llegar a tener mejor comprensión y simpatía por lo que respecta a su progenitor alcohólico y pueda guiarlos hacia un grado más elevado de madurez y equilibrio en sus relaciones y su salud pública.

8. - Farmacológicos. -

(Disulfiram), esta sustancia tiene la propiedad que se ha denominado " antiabusos ", su uso se ha difundido de manera amplia debido a que su interacción con el alcohol en el organismo puede hacer que la persona aborrezca la bebida. (10)

Para poder controlar el alcoholismo es imprescindible conocer primero en qué consiste realmente, según el punto de vista médico es más bien una enfermedad que un vicio y desde la perspectiva del alcohólico es una " solución mágica " a todos sus problemas, aun desatinada y de consecuencias fatales.

Es errónea la conducta de sermonear y condenar al alcohólico, pues de esta manera a quien ya está hundido y devaluado se le hunde todavía más. Por el contrario, si se quiere que una persona progrese y se desarrolle en el bien hay que ayudarla a que se libere de sus sentimientos de culpa y adquiera la capacidad de aceptarse así misma.

El alcohólico necesita de dos tipos de ayuda: física o corporal y psicológica o mental, por lo general para lograr su rehabilitación se requiere no solo de una persona, sino de todo un equipo; un médico, un psicólogo, un trabajador social, un amigo, etc.

Para poder lograr una completa recuperación del alcohólico hay que tomar en cuenta los siguientes puntos;

- Hay que hacerle ver (comprender) que su mal es una enfermedad, que es incurable, pero que puede controlarse.
- Evitar poner la etiqueta de " desahuciado " o de " caso perdido ", que solo ocasiona desaliento y ansiedad.

- No presentarse como figura moralizante, sermoneando, juzgando y condenando sino en plan de compañero y como amigo.
- Plantear el problema claramente, haciéndolo que resuelva si su deseo de curarse es más fuerte que su deseo de seguir bebiendo. (11)

1.7. - Que es A.A. y como funciona. -

Alcohólicos Anónimos es quizás la sociedad antialcohólica más conocida y difundida a través del mundo entero, de ella existen grupos en casi todas las ciudades y comunidades, solamente se exige para pertenecer a esta organización el deseo verdadero de convertirse en abstemio, de dejar de beber.

En continuación se revisará brevemente la historia de A.A.

En 1935 dos alcohólicos conocidos como " Bill W. y el doctor Bob ", se reunieron en Akron, Ohio, en E. U. A. para discutir la manera como podrían auxiliarse mutuamente para evitar recaer en la ebriedad. En poco tiempo atraerón a otros alcohólicos y se decidió fundar una organización que ahora se conoce como " Alcohólicos Anónimos " (A.A.). Este movimiento impresionó a los médicos y a otros profesionales por la determinación y habilidad de muchos dependientes del alcohol para dejar la bebida.

Quizá por que alcohólicos anónimos posee sólo un mínimo de estructura organizada. La asociación se ha difundido ampliamente por casi todas las regiones del mundo el número de grupos continúa expandiéndose.

Los preceptos de los alcohólicos anónimos

incluye los "doce pasos" y las "doce tradiciones" los cuales nos dan la clave de como trabaja dicha sociedad. Estos constituyen las bases filosóficas de la organización e incluyen: un código moral, preceptos religiosos, un régimen terapéutico y una guía de conducta personal.

Los doce pasos son:

- 1.- Nosotros admitimos ser impotentes ante el alcohol, y que nuestra vida se ha vuelto incontrolable.
- 2.- Hemos llegado a creer que una fuerza mayor que nosotros mismos podría restablecernos la salud.
- 3.- Hicimos una decisión de dejar nuestras vidas al cuidado de Dios, como nosotros lo entendimos.
- 4.- Hicimos una búsqueda y un atrevido inventario moral de nosotros mismos.
- 5.- Admitimos la naturaleza exacta de nuestros errores.
- 6.- Estamos completamente listos para que Dios nos quite todos estos defectos de carácter.
- 7.- Humildemente pedimos a Dios que elimine nuestras faltas.
- 8.- Hicimos una lista de todas las personas a las que hemos dañado y estamos dispuestos a enmendarlos.
- 9.- Enmendamos las faltas cometidas hasta donde sea posible.
- 10.- Continuamos haciendo un inventario personal y cuando comprendamos que estamos equivocados admitirlo con prestesa (inmediatamente).
- 11.- Buscamos a través de la oración y la meditación mejorar nuestro contacto consciente con Dios tal como lo concebimos pidiéndole solamente que nos dejase conocer su voluntad para con nosotros y nos diera fortaleza para aceptarla.

- 12.- Habiendo experimentado un Despertar Espiritual como resultado de estos pasos, tratamos de llevar este mensaje a los alcohólicos y de practicar estos principios, en todos nuestros actos. (19)

Veamos las doce tradiciones que para A.S. sirven a manera de advertencia de la verdadera base de A.S., y a la vez que también son principios para asegurar la supervivencia y el desarrollo de los millares de grupos que existen de A.S.

" Las doce Tradiciones "

- 1.- Nuestro bienestar común debe tener la preferencia; el restablecimiento personal depende de la unidad de A.S.
- 2.- Para el propósito de nuestro grupo sólo existe una autoridad fundamental: un Dios bondadoso que se manifiesta en la conciencia de nuestro grupo. Nuestros líderes no son más que fieles servidores, no gobiernan.
- 3.- El único requisito para ser miembro de A.S. es el querer dejar de beber.
- 4.- Cada grupo debe ser autónomo, excepto en asuntos que afectan a otros grupos o a los A.S. considerados como un todo.
- 5.- Cada grupo tiene un solo objetivo: llevarle el mensaje al alcohólico que aún está sufriendo.
- 6.- Un grupo de A.S. nunca debe respaldar, financiar o prestar el nombre de A.S. a ninguna entidad allegada o empresa ajena para evitar que problemas de dinero, propiedad o prestigio nos desvíen en nuestro objetivo primordial.
- 7.- Todo grupo de A.S. debe mantenerse a sí mismo, declinando contribuciones externas.

- 8.- Alcohólicos Anónimos nunca tendrá carácter profesional, pero, nuestro centro de servicio puede emplear trabajadores especiales.
- 9.- A.A. como tal, nunca debería estar organizado, pero podemos crear juntas y comités de servicio directamente responsables de aquellos a los que sirven.
- 10.- A.A. no tiene opinión en argumentos externos, por lo tanto el nombre de A.A. nunca debe exponerse a controversias públicas.
- 11.- Nuestra política, en cuestiones de relaciones públicas, está basada en la atracción más que la propaganda, necesitamos siempre mantener el anonimato personal, sin intervención de la radio, prensa y películas.
- 12.- Anonimidad es la base espiritual de todas nuestras tradiciones, siempre recordando poner los principios, antes que las personalidades. (19)

Una reunión de un grupo de alcohólicos anónimos puede describirse como un grupo psicoterapéutico abierto, sin que haya ningún líder oficial o guía entrenado. El grupo se compone de miembros que se autoseleccionan y que comparten la misma jerarquía. La organización funciona mejor con individuos preparados o capaces de comprometerse consigo mismo para tratar de cambiar.

1.8. - Recuperación. -

Una vez que el enfermo se decide a dejar de beber, la siguiente fase de la psicoterapia consiste en rehacerlo, es decir, reintegrarlo a sus actividades personales, familiares, laborales y sociales. La meta radica en

logran que todas sus relaciones sean mejores que las que tenía antes de su crisis alcohólica, o sea, que logre un óptimo funcionamiento psicosocial.

Cuando persisten los núcleos psicopatológicos y al no estar presente el alcohol - que funciona como ansiolítico se intensifica la angustia sin que el paciente pueda manejarla; esto provoca que siga agravándose muchos problemas de tipo personal, familiar, laboral o social, a pesar de la abstinencia. En otras ocasiones, el paciente simplemente cambia de "droga evasora", es decir sustituye el alcohol por otro fármaco (marihuana, anfetaminas, barbitúricos, cocaína, tranquilizantes, etc.) En algunos casos el "abstemia neurótico" evade su realidad y la resolución de sus problemas mediante actividades como el trabajo y el consumismo compulsivo, la conducta sexual promiscua, la adicción por la comida, la dependencia de otras drogas "menores" como el café y el tabaco o la compulsión por los juegos de azar.

Los alcohólicos aque dejan de beber pero que no logran solucionar sus conflictos y continúan insatisfechos e infelices, desarrollan lo que se denomina "síndrome de la borrachera seca", expresión que se refiere a que su conducta es similar a la que se manifiesta cuando tomaban. (17)

Un paciente puede difícilmente denjar el alcohol si en ello no ve alguna ganancia. Si todo lo que el paciente gana con el esfuerzo por dejar de beber es una existencia gris y vacía, probablemente no pasará mucho tiempo antes de que recaiga.

Dado que las relaciones familiares con frecuencia empiezan a mejorar a su propio ritmo una vez que se ha tratado el problema del alcoholismo, también es cierto que se encontrarán otras familias en las que, después de que el paciente ha dejado de beber, quedan arraigados algunos problemas dolorosos en sí mismos y que probablemente impedirán la consolidación de la

recuperación. El paciente pudo haber dejado de beber, pero no se reintegra al círculo familiar y, por lo consiguiente, ni a él ni a su familia les resulta útil la sobriedad. Sigue siendo desdichado y un huido apenas tolerado. (20)

En el caso de los alcohólicos que requiera hospitalización para la desintoxicación, debe tenerse en cuenta: si el grado de dependencia de un paciente es tal que necesita la atención hospitalaria para su desintoxicación, una unidad de usos múltiples debe ser capaz de enfrentar la situación, a menos que los peligros físicos sean tales que el paciente recibiría un mejor tratamiento en una sala de atención médica.

La hospitalización debe considerarse desde la perspectiva del paciente. Puede estar atemorizado o a la defensiva y puede estar confundido respecto de lo que ha de esperar de esta experiencia. Si el personal mismo no sabe porqué se ha hospitalizado al paciente o, lo que es más usual, está poco seguro del propósito de la unidad, entonces la confusión se combina.

Para prevenir estas confusiones, antes de la hospitalización debe tenerse una plática con el paciente y entre el personal sobre los propósitos y expectativas de esta hospitalización, y la familia así como el paciente no deben tener dudas al respecto.

Para un paciente puede ser difícil salir del hospital. Al salir se enfrenta a sus problemas sin el cómodo apoyo de la sala del hospital; esto se torna más difícil cuanto más prolongada haya sido su estancia.

Por tanto, deben considerarse no solo los convenios prácticos y detallados, sino también el significado emocional y la ansiedad unidos a esa transición. (20)

La utilización del concepto de problemas relacionados con el alcohol facilita la comprensión y el diseño de programas y campañas de tratamiento y rehabilitación sobre asuntos individuales, ya que cada problema requiere de estrategias, técnicas y marco de referencias particulares. (21)

- 1.- Howard, E. V. ; Diccionario de Psicología ; Ed. Fondo de Cultura Económica ; México 1984.
- 2.- O.M.P. ; Serie de Informes Técnicos ; Ginebra, 1967.
- 3.- Bach, B.L. ; Que es El Alcoholismo ; Ed. La Gaya Ciencia; Barcelona 1977.
- 4.- Freud, S. ; Duelo y Melancolía ; Obras Completas; Amorrortu, Editores. 1985.
- 5.- Rosenfeld, K. ; Estados Psicóticos ; Psiquiatría, Ed. Korne; Psicología de hoy ; 1988.
- 6.- Pomariva, R. L. ; Estudio Comparativo de Rasgos de Personalidad Entre dos Grupos de Pacientes Alcohólicos ; (Cesio) ; México, 1978.
- 7.- Jellinek, E. M. ; The Disease Concept of Alcoholism. ; Hill House Press, New Haven ; 1960 ; U. S. A.
- 8.- Noyes, L. ; Koll, E. ; Psiquiatría Clínica Moderna ; Ed. La Prensa Médica Mexicana ; S. A. 1985.
- 9.- Fenichel, O. ; Teoría psicoanalítica de las Neurosis ; W. Norton and Company Inc ; New York ; 1945.
- 10.- Madden, J. J. ; Alcoholismo y Faramcodependencia ; Ed. Manual Moderno, 1990.

11. - Hernandez, J. D. ; Hacia una Nueva Vida ; Ed. Edicol
P. A. Murcia S. 1983.
12. - Elizondo Lopez, J. A. ; Tratamiento del Alcoholismo ;
artículo del libro ; El Alcoholismo en México ;
de Molina Piñero V. ; Fundación de
Investigaciones Sociales S. C. 1982
13. - Velasco, F. R. ; Factores Causales del Alcoholismo ;
artículo sacado del libro: El Alcoholismo en
México ; patología. Fundación de Investigaciones
Sociales S. C. 1982.
14. - Shakespeare, W. ; Macbeth, El mercader de Venecia ; Ed.
Porrua, P. A. México, 1990.
15. - García, E. R. ; El Manejo del Paciente Alcohólico ;
Dirección General de sanidad Militar; México
1986.
16. - Zimbardo, J. - Principles of Alcoholism Psychotherapy ; en
Practical Alcoholism Psychotherapy. J. ; Wallace,
P. Stone; Ed. New York. 1978.
17. - Velasco, F. R. ; Alcoholismo ; Visión Integral. Ed.
Trillas; 1988.
18. - Klein, A. ; Friedman, B. ; Group Therapy with Alcoholics ;
en Comprehensive Group Psychotherapy. H. Kaplan y
B. Padoch (eds). Williams and Wilkins.
Baltimore 1971.

19. - Anónimo ; Las Doce Tradiciones ; Publicaciones de A.A. en México; Central Mexicana de Servicios Generales de A.A. A.C. 1989.
20. - Griffith, E. ; Tratamiento de Alcohólicos ; Ed. Trillas; 1986.
21. - Campillo, J. E. ; Los Problemas Relacionados con El Alcohol En México y Estrategias Para Prevenirlo ; artículo del libro ; El Alcoholismo en México ; de Molina, P. V. ; Fundación de Investigaciones Sociales A.C. 1982.

CAPTIVE

99

FRUSTRATION
OF
AGGRESSION

FRUSTRACIÓN Y SGRBESIÓN

Si alguien pone sus metas más allá de sus habilidades, entonces la frustración por su propia deficiencia será el resultado.

La frustración si es el resultado de obstáculos, deficiencias o conflictos, tiene consecuencias tanto remotas como inmediatas.

Para alcanzar una visión más clara de estos tópicos es necesario revisar diferentes conceptos y teorías sobre la frustración.

2.1. - Definiciones de Frustración. -

Paul Rosenzweig (1934), nos dice: " existe frustración cada vez que el organismo se encuentra un obstáculo o una obstrucción más o menos insuperable en la vía que lo conduce a la satisfacción de una necesidad vital cualquiera ". (1)

Bamerlin (1967), citado por Wisker, entiende por frustración: " una serie de obstáculos que se oponen a una actividad motivada. " (2)

Dallas (1944), afirma que " En una situación de frustración está en que no se logra la meta deseada. " (2)

Para Kramer E.H. existe frustración: " cuando una tensión es provocada por los lazos de dependencia entre individuos. Los instintos se dirigen a nosotros por su frustración, así como las necesidades, hasta los hábitos; es posible encontrar una necesidad o un instinto en el fondo de cada frustración sentida. En todo acto de la vida, una frustración

colectiva, fuentes y consecuencias de antagonismo, sociales, económicos, culturales, religiosos, raciales, que nos afligen con expresiones emocionales tales como las que emanan de la lucha de clases del colonialismo de la discriminación racial, del antisemitismo, del racismo, de la guerra, existen también frustraciones individuales, la dificultad de encontrar en todas partes el rastro de una reacción a la frustración sería mínimo, pero la ventaja considerable. " (3)

Sigmund Freud (1885), se refiere: " al afecto de la frustración como ocasionadora de una regresión de la libido a algún punto de fijación previa. " (4)

En las lecciones de introducción al psicoanálisis (1916-1917), Freud subraya que una privación externa no es por sí misma patógena salvo cuando afecta a " la única satisfacción que el objeto exige. " (4)

Otto Fenichel completa la idea de la frustración en el desarrollo, enfatizando la necesidad de aprendizaje de la frustración.

La frustración es algo que nos toca a cada uno de nosotros y es una condición esencial para el desarrollo normal.

" El niño que no aprende con ayuda del sistema simpático a soportar las frustraciones que encontrará no puede crecer y ser un individuo sano. " (5)

Dollan (1944) y Miller (1941), citados por Megargee, basan su teoría en que la agresión se considera natural aunque no inevitable como consecuencia de la frustración, ya que podrían aprenderse respuestas no agresivas a la frustración; sin embargo la agresión siguió considerándose como la respuesta naturalmente dominante ante la frustración, y las respuestas no agresivas como posible de ocurrir solamente si las respuestas

agresivas previamente se habían encontrado con la recompensa o el castigo. (6)

A continuación se exponen los tipos de frustración que distingue Carl Rosenzweig, (1934).

1. - Frustración primaria o privación.
2. - Frustración secundaria.

La frustración primaria se caracteriza por la tensión y la insatisfacción subjetivas, debidas a la ausencia de una situación final necesaria para el apaciguamiento de una necesidad vital.

La frustración secundaria se caracteriza por la presencia de obstáculos en la vía que conduce a la satisfacción de una necesidad vital.

A la exploración de este segundo tipo de frustración se dedica Rosenzweig en su test de frustración.

A la situación estímulo que constituye el obstáculo le llama presión.

Las presiones " stress " pueden clasificarse según dos perspectivas, por un lado en pasivas y activas; por el otro en externas e internas.

Una presión es activa si además de ser insensible es peligrosa por sí misma, y será pasiva cuando está constituida por un obstáculo insensible sin que sea por sí mismo amenazador.

La presión se denomina externa si se refiere a un obstáculo situado fuera del individuo; interna si el obstáculo está situado en el interior del sujeto.

La combinación de estos cuatro tipos permite distinguir cuatro direcciones de la presión. (1)

- 1) Presión pasiva externa.
- 2) Presión pasiva interna.
- 3) Presión activa externa.
- 4) Presión activa interna.

Según Rosenzweig, la teoría de la frustración intenta expresar el punto de vista organísmico en psicobiología, se presenta entonces una reformulación de los conceptos psicoanalíticos considerando las posibilidades experimentales.

Existen tres niveles de defensa psicobiológica en el organismo.

- El nivel celular. - Que concierne a la defensa contra agentes infecciosos.
 - El nivel autónomo. - Se refiere a la defensa en conjunto contra las agresiones físicas generales, desde el punto de vista psicológico corresponde el miedo y la rabia.
 - El nivel superior o cortical. - Defiende a la personalidad contra agresiones psicológicas.
- (1)

Rosenzweig propuso la siguiente división.

a) Respuestas extra punitivas.

El individuo atribuye agresivamente la frustración a personas o cosas exteriores.

Las emociones asociadas a esta respuesta son la cólera y la irritación. El mecanismo de defensa es la proyección.

b) Respuestas Intrapunitivas.

El individuo atribuye agresivamente su frustración a sí mismo. Las emociones que se le asocian son la culpabilidad y el remordimiento. Los mecanismos de defensa que le corresponden son el desplazamiento y el aislamiento.

c) Respuestas Impunitivas.

Se evita formular un reproche, tanto dirigido a otras personas como así mismo tratando de encarar la situación frustradora en forma conciliatoria. El mecanismo de defensa es la regresión.

Rosenzweig propone dos tipos de respuestas según la economía de las necesidades frustradas que son:

- 1.- respuestas de persistencia de la necesidad.
- 2.- respuestas de defensa del yo.
- respuesta de defensa del yo. (Desde 1934).

Rosenzweig señala que las reacciones a la frustración puede ser calificada de acuerdo a la economía de las necesidades frustradas, el enumera principalmente dos tipos.

- 1.- Necesidad Persistente (NP), en donde el individuo toma en cuenta solamente el destino de la necesidad frustrada.
- 2.- Defensa del Ego (ED), en donde el individuo toma en cuenta sólo su ego para defenderlo de la frustración.
- 3.- Más tarde introduce el tercer tipo al que llama Dominio del Obediente (OD), en donde el individuo responde sólo en términos del problema mismo, siendo incapaz de defender algo o de seguir su meta original por lo que únicamente admite su frustración.

El concepto de tolerancia a la frustración puede compararse con dos principios psicoanalíticos;

- El principio del placer y la realidad en el niño. El principio de placer implica la satisfacción inmediata de todos sus deseos a medida que el niño madura aprende a demorar sus satisfacciones.
- El principio de la debilidad del yo. Cuando el sujeto ante la frustración de respuestas inadecuadas, se dice que domina el principio del placer, aunando a un yo débil.

En base a estos principios pueden considerarse diferencias individuales en lo que se refiere al umbral de tolerancia a la frustración, ya que para cada sujeto existe una zona comprendida entre dos intensidades de la presión dentro de la cual la respuesta del sujeto a la frustración es adecuada. (7)

Dependiendo de la personalidad, varía el umbral de tolerancia a la frustración

Rosenzweig consideró que en ello participan dos clases de factores.

- Factores Somáticos. - Son constitucionales y hereditarios, se refiere a las diferencias individuales innatas y corresponden a variaciones nerviosas y endócrinas.
- Factores Psicológicos. - Son las primeras frustraciones en la infancia las que determinan el desarrollo ulterior de la tolerancia a la frustración. (8)

2.2. - Etología de la frustración. -

Aquí abordaremos algunas teorías de cómo se origina la frustración, cómo ésta es causada a veces por factores existentes dentro de nosotros mismos, que impiden la satisfacción de ciertos motivos.

Las investigaciones psicológicas han demostrado que las experiencias traumáticas obstaculizan significativamente la capacidad del individuo para soportar el estrés de la frustración.

Freud (1916-1917), citado por Spritz, nos dice que: "la capacidad para tolerar la frustración es el origen del principio de la realidad." (9)

Spritz, nos dice cual es el papel de la frustración en la educación y el desarrollo; "privar al infante del afecto de displacer, durante el transcurso del primer año de vida, es tan dañino como privarle del afecto del placer. El papel de ambos es de igual importancia en la formación del aparato psíquico y de la personalidad, dejar inactivo a cualquiera de estos afectos trastornará el equilibrio del desarrollo." (9)

Floyd L. Ruch, citado por Landa, menciona tres categorías principales que producen frustración;

1. - Ambientales.

Leyes formales o sociales que impiden que el individuo exprese muchos de sus impulsos

2. - Personales.

Es causa de sentimientos de inferioridad y carencia de valor propio basándose en el nivel de aspiraciones.

3. - Por Conflicto.

Cuando el individuo tiene que elegir entre dos metas o tiene sentimientos tanto positivos como negativos de una meta.

Aquí existen cuatro tipos de conflicto que son;

- Acercamiento - Acercamiento
- Acercamiento - Evitación
- Acercamiento - Doble Evitación
- Evitación - Evitación

(10)

McCose y Ludvigson (1964), citados por Vitaker, nos hablan de factores relacionados con la intensidad con que se experimenta frustración y son los siguientes; (11)

- 1.- Fuerza del motivo.
- 2.- Tipo de barrera u obstrucción.
- 3.- Disponibilidad de metas substitutas.
- 4.- Experiencia previa.
- 5.- Estabilidad personal.
- 6.- Participación del yo.

1.- Fuerza del motivo: Cuanto más fuerte es el motivo, tanto más intensa es la frustración cuando se impide satisfacer el motivo.

2.- Tipo de barrera: Si la satisfacción de un motivo es impedida por alguna barrera u obstrucción que pueda ser fácilmente superada esto hace que la frustración probablemente sea menos intensa.

3.- Disponibilidad de substitutos: Si se dispone de metas substitutas de igual o casi igual atracción,

experimentamos menos frustración cuando se nos impide alcanzar una meta.

4.- *Experiencia previa:* Supongamos que un hecho frustrante produce "x" grado de frustración, si este hecho va precedido de otro como él, la frustración será más intensa.

5.- *Estabilidad personal:* La estabilidad personal o emocional se relaciona con la tolerancia a la frustración.

6.- *Participación del yo:* Las frustraciones que ofrecen amenazas directas a la concepción que tenemos de nosotros mismos es probable que sean sentidas intensamente. (11)

Concluyendo, la frustración es el bloque o impedimento de la conducta dirigida hacia determinado objetivo, que da como resultado un estado de perturbación interna conocido con el nombre de ansiedad o tensión psicológica, las fuentes de la frustración pueden encontrarse en el medio externo, ya sea en forma de obstáculos, o dentro del individuo en forma de deficiencias o defectos.

2.3.- Relación entre frustración y agresión.-

El postulado básico de este apartado, parte de la suposición de que la ocurrencia de conductas agresivas siempre presupone la existencia de una frustración y viceversa, que la existencia de frustración siempre conduce a la agresión.

La agresión puede ser dirigida hacia el objeto el cual es percibido como causante principal de la frustración o puede ser desplazado a alguna fuente inocente o hacia el mismo organismo en forma de autocastigo, como puede ser suicidio o

masoquismo. El objetivo de la agresión puede ser animado o inanimado.

La frustración origina un estado emocional, como puede ser la ira, el reproche, la culpa que viene a aumentar la probabilidad de que el sujeto se comporte impulsivamente en situaciones específicas, abriendo camino a la agresión.

Por un lado la agresividad puede significar luchar por la independencia, por la libertad, para el crecimiento y desarrollo de la personalidad del individuo y por el otro lado, significa destrucción y mutilación.

La agresividad en el hombre ha funcionado en gran parte como un elemento negativo; la agresividad en el animal se encuentra al servicio de la vida. Mientras que en el hombre no se sabe claramente.

En el ser humano se considera necesaria la inhibición de los actos agresivos en todo proceso de socialización. La cultura no sólo establece normas para el desarrollo de conductas agresivas; también constituye la fuente de muchas de las frustraciones épicas que sufre el individuo.

La agresión puede surgir de la frustración pero puede no estar dirigida a resolver un problema ya que cuando se frustra un deseo o una necesidad, aparece conducta agresiva, siendo un intento con frecuencia inútil para conseguir el fin deseado.

Como hemos visto la agresión se presenta como una respuesta de una situación frustrante.

Analicemos ahora que es la agresividad.

Agresividad: "Tendencia o conjunto de tendencias que se actualizan en conductas reales o fantasmáticas,

dirigidas a dañar a otro, a destruirlo a contrariarlo a humillarlo, etc. la agresión puede adoptar modalidades distintas de la acción matriz violenta y destructiva; no hay conducta, tanto negativa (negación de ayuda por ejem.) como positiva, tanto simbólica (por ejem. ironía). Como efectivamente realizada, que no puede funcionar como agresión. El psicoanálisis ha concedido una importancia cada vez mayor a la agresividad, señalando que actúa precozmente en el desarrollo del sujeto y subraya el complicado juego de su unión y separación de la sexualidad. Esta evolución de las ideas ha culminado en el intento de buscar para la agresividad un sustituto pulsional único y fundamental como el concepto de pulsión de muerte ". (12)

Agresión.- " Aspecto de la voluntad de poder que implica el tratar a otros individuos como si fueran simplemente objetos que deben utilizarse para conseguir la meta. " (13)

A continuación veremos diferentes enfoques de la agresión según varios autores:

S. Freud (1927), citado por E. Fromm, dice que :
" el hombre está sometido a un influjo de un impulso de destrucción de sí mismo o de los demás y no podría hacer gran cosa para escapar a esa trágica alternativa, luego desde la posición del instinto de muerte, la agresión no era en lo esencial reacción a los estímulos sino un impulso que mandaba constantemente y tenía sus raíces en la constitución del organismo humano. " (14)

Para Lorenz (1966), como para Freud: " la agresividad humana es un intento alimentado por una fuente de energía inagotable y no necesariamente resultado de una reacción a estímulos externos ". (15)

Postula Lorenz, que la energía específica para

un acto instintivo se acumula constantemente en los centros nerviosos relacionados con esa parva de comportamiento, y se acumula energía suficiente, lo cual es probable que se produzca una explosión aun sin presencia de estímulo.

Para Lorenz la agresión es ante todo no una reacción a estímulos externos sino una exaltación interna "constitucional" que busca su salida y hallará expresiones independientemente de que el estímulo externo sea o no adecuado: "Es la espontaneidad del instinto la que lo hace tan peligroso". (15)

El modelo de agresión de Lorenz, como el modelo de libido de Freud, ha sido acertadamente calificado de modelo hidráulico, por analogía con la presión ejercida por el agua o el vapor acumulados en un recipiente cerrado.

Este concepto hidráulico de la agresión, es uno de los pilares en que se basa la teoría de Lorenz; se refiere al mecanismo mediante el cual se produce la agresión. El otro pilar es la idea de que la agresión está al servicio de la vida, de que sirve para la supervivencia del individuo y de la especie.

La lógica de la idea de Lorenz es que el hombre es agresivo porque fue agresivo, y que fue agresivo porque es agresivo.

Fromm define la agresión como: " todos aquellos actos que causan y tienen la intención de causar daño a otra persona, otro animal u objeto inanimado ". (14)

Andrey (1961-66, 71) citado por Roger, al igual que Lorenz y Freud, analiza el punto de vista de que: " la agresión es una especie de instinto heredado, que se encuentra tanto en el hombre como en otros animales y que tiene que ser liberado ". (16)

Por otra parte hay quien rechaza los instintos de vida y muerte que plantean Freud, Lorenz y Ardrey.

Karen Horney (1939), indica que: " La agresión es la respuesta del individuo a la ansiedad básica, la cual da el motivo esencial para las demás tendencias. La ansiedad básica, surge del conflicto de hostilidad y dependencia en las primeras etapas de vida, siendo el rechazo el punto de partida de la hostilidad. " (17) Ella opina que las respuestas a los instintos de ansiedad básica se manifiestan en tres formas que son;

- 1) Moviéndose hacia la gente
- 2) Moviéndose contra la gente
- 3) Huyendo de la gente

El sujeto que se mueve contra la gente es el que tiene una personalidad agresiva y lucha por su protección. Sol plantea que los impulsos son la fuente principal de la mayoría de las neurosis.

La hostilidad puede reprimirse pero causa angustia la cual puede desencadenar agresión y hostilidad. No ve la agresión como innata sino como una reacción para proteger la seguridad.

Skinner dice que: " las propiedades de la amabilidad o agresividad, dependen de la cultura, cambian con ella y varían dentro de la misma cultura de acuerdo con las experiencias de cada uno ". (18)

En su hipótesis sobre frustración-agresión Dollard, Doob, Miller Mower y Fears (1939), citados por Zimbardo expresan que la agresión es una pulsión adquirida que ocurre como respuesta a la frustración se define como: " la condición que existe cuando es bloqueada una respuesta objetivo. " Su intensidad es una función de tres factores; (22)

- 1) La fuerza de la motivación para la respuesta objetivo.
- 2) El grado de interferencia con esta.
- 3) La cantidad de previas secuencias.

Mientras mayor es la frustración, tanto más fuerte es la respuesta agresiva resultante.

No todo acto de agresión va precedido por una frustración y no toda frustración desemboca en una agresión.

Se establece que cada frustración produce una instigación a la agresión, pero que esta instigación tal vez sea débil que no produzca una conducta agresiva real.

Miller (1951), postula que: " la instigación a la agresión sigue inevitablemente a la frustración; pero que la instigación realmente se exprese, depende de su fuerza relativa y de las inhibiciones. " (23)

La interferencia en el acontecer de una respuesta de meta instigada en su momento apropiado dentro de la secuencia conductual se denomina frustración, para poder asegurarse de que existe una frustración, se debe poder especificar:

- que puede esperarse que el organismo realice ciertos actos.
- que sea impedido que dichos actos ocurran.

Cualquier secuencia conductual cuya respuesta de meta sea herir a la persona contra quien va dirigido, se denomina agresión.

La agresión no siempre se manifiesta mediante movimientos públicos pero puede existir como el contenido de una fantasía o un sueño, o aun de un plan muy bien pensado de venganza. Puede dirigirse al objeto que se percibe como causante

de la frustración o puede ser desplazada hacia una fuente completamente inocente o aun contra el yo, como el masoquismo maritímico y suicidio. (23)

Verbo como destruir, dañar, atormentar, vengar, herir, golpear, humillar, insultar, amenazar, e intimidar se refiere a acciones de naturaleza agresiva.

2.4. - Etiología de la agresión. -

Desde el punto de vista fisiológico veremos que algunos tipos de conducta humana agresiva se relacionan frecuentemente con desórdenes cerebrales. Por ejem. algunas veces se ha descubierto enfermedad cerebral en personas que presentan un síndrome de descontrol, el cual se caracteriza por absurda brutalidad, intoxicación patológica, agresión sexual o accidentes automovilísticos graves y repetidos.

Sistema límbico y conducta agresiva.

Parece ser que un sustrato esencial para la agresión es el hipotálamo lateral, si se le destruye se elimina la agresión. Si se le estimula eléctricamente o químicamente los animales atacan en forma directa.

La relación del hipotálamo con la amígdala parece ser importante en la elaboración de la conducta agresiva.

El sistema límbico, particularmente la amígdala, está comprometido en cierta variedad de aspectos emocionales de la conducta. Las lesiones de la amígdala parece no solo reducir la conducta agresiva, sino también estar relacionados con la conducta social.

El hipotálamo lateral aparece como sustrato esencial para la agresión, la relación del hipotálamo con la

amígdala es importante para la elaboración de la conducta agresiva pues la amígdala basolateral influye en el hipotálamo lateral en forma excitatoria. (19)

En su famoso ensayo *Leviatan*, Hobbes sostiene que las personas son naturalmente egoístas, brutales y crueles hacia las otras personas. Expresó este concepto mediante la frase *Homo homini lupus* (El hombre es un lobo para el hombre), expresa la creencia común de que los seres humanos son animales agresivos por instinto. (20)

Para Hayes: " La agresión se origina en respuesta a la frustración de los impulsos y necesidades fundamentales como las frustraciones y privaciones son acompañantes inevitables de la vida, la agresión brota constantemente como secuela natural; puede servir también de compensación, o enmascaramiento a un sentimiento profundo de debilidad e inseguridad. " (21)

Por otra parte O. Fenichel dice que: " las tendencias agresivas de toda índole representan una parte considerable de las pulsiones humanas y constituyen la respuesta a las frustraciones y tienen como objetivo la superación de las mismas. Evitar la frustración, es cosa ciertamente imposible. Fatalmente las trae consigo la vida real. " (22)

Otra respuesta al " porque " de la agresión es que la agresión se aprende, al igual que se aprenden muchas otras clases de conducta; no se debe a un impulso o pulsión, sino que es resultado de las normas, recompensas, castigos experimentados por el individuo y de los modelos observados por él.

Bandura (1973), conforme a este enfoque de aprendizaje social dice que: la agresión puede ser resultado de:

- Experiencias aversivas y/o
- Beneficios o incentivos previstos.

Cualquier tipo de experiencia aversiva (no solo la frustración) produce un estado general de excitación emocional. Esta excitación puede conducir a varias conductas distintas, que dependen de los antecedentes previos de aprendizaje del individuo. (22)

2.5. - Tipos de agresión. -

La tendencia agresiva es un verdadero instinto destinado primordialmente a conservar la especie; no hace comprender la magnitud del peligro, es la espontaneidad de ese instinto lo que lo hace tan temible.

Un método Norteamericano sirvió para demostrar que la pulsión agresiva como tantos instintos, surge " espontáneamente en el corazón del hombre. " (14)

Konrad Lorenz (1966), citado por Erich Fromm, no habla de diferentes tipos de agresión como son:

- Agresividad defensiva: que esta integrada en el cerebro animal y el humano tiene por misión la defensa frente a las amenazas a los instintos vitales. Solo el hombre parece ser destructivo más allá del fin de defenderse o de obtener lo que necesita.

- La agresión biológicamente adaptativa: es una respuesta a las amenazas a los intereses vitales, esta programada genéricamente, solo es característica del hombre es biológicamente dañina por socialmente perturbadora, y sus principales manifestaciones es la muerte y la crueldad.

- La agresión maligna: aunque es un instinto si es un potencial humano que tiene sus raíces en las condiciones mismas de la potencia humana.

- La pseudo agresión: son los actos agresivos

que pueden perjudicar pero no tiene la intención de hacerlo.

Agresión accidental: es un acto agresivo que lesiona a otras personas pero que no estaba destinada a hacer ningún daño.

Agresión por juego: tiene por objetivo ejercitar una destreza no apuesta a destruir ni dañar, y no la motiva el odio.

- **Agresión autoafirmadora:** ser agresivo de acuerdo con el sentido original, es pues avanzar hacia su objetivo, sin vacilaciones indebidas, duda ni temor.

La agresión auto-afirmadora que tan solo facilita el logro de un fin, sea este perjudicar o crear. (14)

Erich Fromm, distingue entre diferentes tipos de violencia, basándose en la distinción de sus respectivas motivaciones inconscientes. Así encontramos la siguiente clasificación:

- **Violencia Lúdica :** es cuando no hay destrucción únicamente se ostenta destreza.
- **Violencia reactiva:** aparece en defensa de la vida, de la libertad, dignidad o propiedad. Tiene sus raíces en el miedo.

Un aspecto de la violencia reactiva es el tipo de violencia que se produce por frustración, cuando se frustra un deseo o una necesidad, aparece conducta agresiva, siendo un intento con frecuencia inútil para conseguir el fin deseado.

- **Violencia negativa:** como el daño ya ha sido hecho, la violencia no tiene una función

defensiva.

- *Violencia compensadora:* está es sustituida de la actividad productora en una persona impotente.
- *Violencia destructora:* en el hombre es una fuerza tan intensa y fuerte como el deseo de vivir. El hombre tiene un potencial de violencia destructora porque es humano, porque no es una cosa y porque tiene que tratar de destruir la vida si no puede crearla, ya que el individuo que no puede crear quiere destruir. (24)

R E F E R E N C I A S B I B L I O G R Á F I C A S

- 1.- Rosenzweig, J. : Test de Frustración ; Manual ; Ed. Paidós ; Buenos Aires. 1968.
- 2.- Villaker, J. ; La Psicología en el Mundo de Hoy ; Ed. Trillas ; 1985.
- 3.- Kramer, Ch. ; La Frustración ; Ed. Troquel ; Buenos Aires ; 1969.
- 4.- Freud, J. ; Obras Completas ; Volumen 1, (1886-1889) ; Amorrortu Editores ; Buenos Aires 1976.
- 5.- Fenichel, O. ; Teoría Psicoanalítica de las Neurosis ; Ed. Paidós. 1979.
- 6.- Megargee, E. S. / Hokanson ; Dinámica de la Agresión ; Ed. Trillas ; México 1976.
- 7.- Rosenzweig, J. ; Manual P.F.J. ; (Picture Frustration test) ; Ed. Paidós. ; Buenos Aires 1972.
- 8.- Rosenzweig, J. ; Psychodiagnosis and Introduction The Integration of Test in Dynamic Clinical Practice. ; New York ; Ed. Grune Stratton ; 1949.
- 9.- Pfliz, R. ; El Primer Año de Vida del Niño ; Ed. Fondo de Cultura Económica ; 1985.
- 10.- Zanda, R. P. ; Consideraciones de la Frustración en una Comunidad Suburbana ; (Testis) ; 1986.

11. - Witaker, J. / Witaker, J. ; Psicología ; Ed. Interamericana; México, D.F. ; 1985.
12. - Laplanche, J. ; Diccionario de Psicoanálisis ; Ed. Labor ; P.A. 1979.
13. - Howard, E. W. ; Diccionario de Psicología ; Ed. Fondo de Cultura Económica ; México, 1984
14. - Fromm, E. ; Anatomía de la Destructividad Humana ; Ed. Siglo XXI ; 1983.
15. - Lorenz, K. ; Sobre la Agresión el Pretendido Mal . ; Ed. Siglo XXI ; 1971
16. - Roger, J. ; La Agresión en el Hombre y los animales . ; Ed. Manual Moderno P.A. 1976.
17. - Korney, K. ; La Personalidad Neurológica de Nuestro Tiempo ; Ed. Paidós ; 1988.
18. - Skinner, B. ; Ciencia y Conducta Humana ; P.A. Barcelona ; 1969.
19. - Thomson, R. ; Introducción a la Psicología Fisiológica ; Ed. Tec Cien ; 1986.
20. - Hobbes, J. ; Leviatán ; Ed. Fondo de Cultura Económica ; 1987.
21. - Kolb, E.L. / Hoyos ; Psiquiatría Clínica Moderna ; Ed. La Prensa Médica Mexicana, P.A. 1981

- 22.- Zimbardo, P.; Psicología y Vida ; Ed. Trillas ;
Técnica de Psicología. 1984.
- 23.- Dollard, J. / Miller, E.; Reconciliación de Frustración y
Agresión ; Yale University Press. 1939.
- 24.- Fromm, E.; El Corazón del Hombre ; Ed. Fondo de Cultura
Económica ; 1956.

CAPITULO

III

FRUSTRACION
Y
AGRESION
EN EL ALCOHOLISMO

3.1. - Alcoholismo y frustración.

El alcohólico no soporta las frustraciones y las tensiones, eluden las situaciones no placenteras.

El pasado del alcohólico está lleno de frustraciones y golpes que no se siente capaz ni dispuesto a volver a repetir, tampoco tiene por lo mismo aspiraciones para un futuro por que cree no poder realizarlo, no por que deje de existir en realidad el deseo de crearse en un porvenir, sino por que piensa que en todos estos esfuerzos están condenados irremediamente al fracaso dejando de tener el futuro poco a poco interés para él.

Estos individuos no pueden tolerar ni la tensión, ni la frustración, ni el dolor y aprovechan cualquier oportunidad para escapar de ella (a través del alcohol), y he aquí que cuando sufren una situación de este tipo, se produce una regresión brusca hacia las etapas en la cual quedaron fijados.

Generalmente el alcohólico huye, no solo de las frustraciones sino de las responsabilidades a la que la vida lo enfrenta.

Algunos autores Jellinek (1960), han mostrado que hay una correlación estadística entre el grado de ansiedad generada por la existencia de inseguridad por una lado y el lado de embriaguez por el otro. (1)

El uso del alcohol es indudablemente una posible forma de reducir la ansiedad, pero ésta no es una condición necesaria para usar el alcohol.

Quando se habla del "escape" de los alcohólicos se entiende el beber para aliviar la ansiedad y las frustraciones y para suprimir la hostilidad y otras formas de tensión.

Algunos autores (Wexberg; 1951, citado por Jellinek), han encontrado que los alcohólicos responden a la descripción de los esquizofrénicos, lo que hace suponer la existencia de un factor innato que contribuye a su bajo umbral de tolerancia a la frustración.

Se ha propuesto que las características más comunes y predominantes entre los alcohólicos son las siguientes: " individuos neuróticos, incapaces de relacionarse adecuadamente con los demás sexual y emocionalmente inmaduras, tendientes al aislamiento, dependientes, con manejo inadecuado de las frustraciones y baja autoestima. " (2)

Fenichel O. (1945), menciona que: " los alcohólicos se caracterizan por una personalidad premórbida de tipo mal y narcisista debido a frustraciones con la figura materna. " (3)

Boyatz (1975), ha sugerido que el consumo de alcohol libera agresión, sea determinado por elementos fisiológicos, bien por bajo desarrollo del yo, o por algún tipo de psicopatología subyacente. (4)

Bacon (1965), citado por Kissin, ha propuesto que: " la agresión puede estar determinada por los niveles culturales de consumo de alcohol y por los patrones culturales del consumidor ", esto es que los efectos del alcohol en la conducta humana son altamente sensibles a las influencias culturales (J. V. , cine, idiosincrasia, etc.) (5)

Jeffrey K. Goldstein, citado por Lara Campos.

Explica la importancia que tiene el medio ambiente para que se de una situación digamos "especial" para la persona que ataca, como puede ser la facilitación de un arma, y un blanco que favorece a que se realice dicha conducta, a estos factores, Goldstein los llama factores situacionales y entre estos tenemos el consumo de alcohol; drogas o estimulantes, la relación con la víctima en el momento en que ocurre la agresión que contribuye con las experiencias pasadas como son situaciones frustrantes, la falta de afecto y atención, el vivir con personas que involucran la agresión como una forma "normal;" de relacionarse y en un momento propicio calen a flote a través de una conducta violenta. (6)

3.2. - Alcohol y conducta agresiva. -

Ya en pequeñas dosis, el alcohol aumenta el potencial de violencia mediante la opusación del juicio y la desinhibición.

En fuertes dosis el alcohol, por si influencia en los centros cerebrales superiores, conduce generalmente a la desinhibición de impulsos, si bien en modo alguno lleva a una intensificación de impulsos sentida a veces subjetivamente, ni a una potencia mayor. Toda estadística criminal muestra la clara correlación positiva entre el abuso del alcohol y el crimen violento y la tendencia -autodestructora- al accidente. (7)

El alcohol entorpece el recuerdo del pasado y también la reflexión sobre posibilidades del futuro, y rebaja mdo que nada el valor posicional. la importancia de tales consideraciones. La exclusiva limitación al momento presente produce a menudo actos de violencia, especialmente cuando existe una condición favorable a ello (armas al alcance de la mano).

principio se incrementa casi siempre la sensación de fuerza e independencia. El deseo de autoafirmación, las necesidades de prestigio y la idea de un irresistible poder sexual ocupan el primer plano, desapareciendo los factores de inhibición. (7)

Las sociedades que beben mucho, en comparación con las que beben poco, se caracterizan por un incremento de la actividad agresiva, como por ejemplo la caza, el uso habitual de instrumentos afilados y la violencia. La temeridad, la jactancia y el desafío, con el deseo claramente asentado de adquirir objetos de prestigio, como joyas, armas, automóviles, son virtudes propias de los bebedores. Los deseos frustrados de poder y de prestigio conducen a la bebida; por contra, el consumo de alcohol suscita nuevas ideas de poder que no pueden realizarse fácilmente. La búsqueda de un consuelo y una compensación en el alcohol va cerrando el círculo fatal.

El alcohol supone una válvula de agresión y de seguridad, que lleva consigo una descarga catártica y que si bien no produce probablemente una intimidación con los compañeros de bebida, sí llegan a simularla. Los efectos del alcohol no son únicamente farmacológicos, sino que vienen también condiciones por esperanzas sociales. Los norteamericanos beben por que el alcohol reduce la tensión; los Franceses, por que es bueno para el hígado y acelera la digestión. Muchos vieneses suponen que el vino de la última cosecha sustituye con ventaja al psiquiatra, por que la posibilidad de beber en compañía, en una atmosfera de distensión, satisface de modo más barato y agradable las necesidades de expansión y la expresión inocente de la agresión verbal. Cuando menos, la descarga agresiva inmediata mediante el alcohol es un hecho innegable. Desde el punto de vista social general, es posible que los sacrificios que haya que hacer para ello no sean demasiado grandes; los psiquiatras y los taberneros sobrios y (desembagadores) tendrán al parecer una esperanza de vida

inferior a las de otros grupos profesionales.

3.3. Investigaciones recientes sobre frustración en el alcohólico. -

En una investigación realizada en 1985 se encontró que los efectos interactivos del alcohol en relación con la frustración y agresión, en una situación donde la frustración fue definida como fuerte y arbitraria y la agresión como instrumental, 40 hombres no licenciados y alistados militarmente (con edades entre 20 y 25 años), fueron asignados al azar en dos grupos, el grupo de alcohol o en el grupo de placebo. Cada grupo se subdividió en un grupo agresivo y en un grupo no-agresivo. Los resultados indican que la adecuada manipulación de la agresión tuvo efecto, y ambas agresiones absolutas y relativas solo aumentan cuando la intoxicación o embriaguez fueron frustradas. (8)

En otra investigación realizada en el mismo año se estudió que la relación entre el alcohol, la frustración y la agresión, en 30 hombres alistados militarmente (con edades entre 18 y 25 años), quienes de acuerdo a un informe de ellos mismos eran tomadores moderados, se demostró que la agresión solo es resultado de ingerir alcohol, bajo condiciones frustrantes. Los resultados no mostraron los efectos del alcohol bajo condiciones no-frustrantes pero la agresión aumento para el grupo de alta dosis de alcohol bajo condiciones frustrantes comparado con el grupo de placebo y el grupo de baja dosis de alcohol. (9)

Se encontró una tesis de Gamiochipi Cano, donde estudia " Las causas de la Agresión del Alcohólico hacia su Pareja ", en el cual trata del desajuste familiar-marital provocado por un conyuge bebedor, problema que muestra conductas agresivas dirigidas hacia otro miembro de la familia y que conlleva a consecuencias psicológicas varias, que deterioran el

comportamiento y el ajuste familiar individual.

La investigación dedicada al estudio de la relación entre Alcoholismo y Agresión, y la evidencia recolectada, provienen de dos fuentes. La primera basada en la relación que existe entre consumo de alcohol y actos criminales. Gage (1962), reporta que de 223 convictos, 136 mostraron evidencia de alcoholismo; así mismo Phupe (1954), reporta que 47 de 60 personas presas por asalto tenían BAC (Blood Alcohol Concentrations) mayores de 0.10. La segunda fuente de evidencia es la información indirecta que ha demostrado que el alcohol produce efectos fisiológicos y psicológicos que suelen relacionarse con conducta agresiva. (10)

R E F E R E N C E S A S P B S B E F O Y R A F P E A P

- 1.- Jellinek, E. M.; The Disease Concept of Alcoholism ;
Hillhouse Press, New Brunswick, N. J. 1960.
- 2.- Alcohol and Alcoholism ; National Institute of Mental Health;
D. K. B. W. ; Publication ; 1974.
- 3.- Fenichel, O. ; Teoría Psicoanalítica de las neurosis ;
W. Kent and Company Inc. ; New York. 1945.
- 4.- Boyatz, R. ; The predisposition Toward Alcohol-related-
Interpersonal Aggression in Men ; Journal of
Studies on Alcohol ; Vol. 36, No. 9, 1975.
U. S. A.
- 5.- Kassin, B. ; The Biology of Alcoholism ; Ed. Kassin and
Segletter, Plenum Press, New York ; 1972 ;
U. S. A. Vol. 2.
- 6.- Lara, E. ; Estudio Comparativo Sobre Las Formas de Expresión
Ante Situaciones Frustrantes En Sujetos
Delincuentes En Reclusión ; (Tesis) ; 1988.
- 7.- Kacker, F. ; Agresión ; Ediciones Gujálbo P. A.
1973.
- 8.- Gustafson, R. ; Alcohol-related Aggression ; A Further Study
of the Importance of Frustration ; Psychological
Reports ; 1985 Dec. Vol. 57:683-697.

- 9.- Gustafson, R. ; Frustration as an Important Determinant of Alcohol-related Aggression ; Psychological-Reports; 1985 Aug-Vol. 57 : (3-14)
- 10.- Gamiochipi, E. ; Causas de la Agresión del Alcohólico Hacia su Pareja ; (Jesús) ; 1984.

CAPITULO

IV

METODOLOGIA

C A P Í T U L O I V

MÉTODOS

4.1. - Problema. -

¿ Existe diferencia significativa en cuanto al nivel de tolerancia a la frustración entre un grupo de alcohólicos de recién ingreso a Alcohólicos Anónimos (A.A.) y un grupo de mdo de tres años de pertenecer al programa ?

4.2. - Hipótesis. -

Hipótesis Principal.

H01: No existe diferencia significativa entre dos grupos de A.A. en cuanto al nivel de Índice de Conformidad al Grupo (I.C.G.)

H11: Si existe diferencias significativas entre dos grupos de A.A. en cuanto al nivel de Índice de Conformidad al Grupo (I.C.G.)

Hipótesis Secundarias.

H02: No hay diferencia significativa en cuanto al nivel de extrapunibilidad en los dos grupos de A.A.

H12: Si hay diferencia significativa en cuanto al nivel de extrapunibilidad en los dos grupos de A.A.

H03: No hay diferencia significativa en cuanto al nivel de intrapunibilidad en los dos grupos de A.A.

H13: Si hay diferencia significativa en cuanto al nivel de intrapunibilidad en los dos grupos de A.A.

H04: No hay diferencia significativa en cuanto al nivel de impunitividad en los dos grupos de A.A.

H₄: Si hay diferencia significativa en cuanto al nivel de impunitividad en los dos grupos de A.S.

H₅: No hay diferencia significativa en cuanto al nivel de dominio del obstáculo (O-D) en los dos grupos de A.S.

H₆: Si hay diferencia significativa en cuanto al nivel de dominio del obstáculo (O-D) en los dos grupos de A.S.

H₆: No hay diferencia significativa en cuanto al nivel de defensas del ego (E-D) en los dos grupos de A.S.

H₆: Si hay diferencia significativa en cuanto al nivel de defensas del ego (E-D) en los dos grupos de A.S.

H₇: No hay diferencia significativa en cuanto al nivel de persistencia de la necesidad (P-N) en los dos grupos de A.S.

H₇: Si hay diferencia significativa en cuanto al nivel de persistencia de la necesidad (P-N) en los dos grupos de A.S.

4.3. - Variables. -

4.3.1. - Tipos.

- Variable Independiente (VI)
Alcoholismo.
 - a) Activo
 - b) en remisión
- Variable Dependiente (VD)
Nivel de Tolerancia a la Frustración.
- Variable Controlada (VC)
 - Edad
 - Sexo

4.3.2. - Definición. -

VI Alcoholismo : Excesos y abusos habituales constitucional o socialmente determinados, con ansia y exigencias por el alcohol a causa de sus efectos estimulantes sedantes y sociales (Supresión de inhibiciones a expensas de una disminución de eficacia, olvido de la responsabilidad.) (1)

VD Frustración: Existe frustración cada vez que el organismo encuentra un obstáculo o una obstrucción más o menos insuperable en la vía que lo conduce a la satisfacción de una necesidad vital cualquiera. (2)

4.3.3. - Operacionalización. -

VI Alcoholismo.

- a) Alcoholismo actual: sujetos que recientemente fueron admitidos como miembros de A.A. que no tengan más de 30 días de membresía.
- b) Alcoholismo en remisión: sujetos que tengan más de tres años de pertenecer al programa de A.A. sin haber probado alcohol.

VD Nivel de tolerancia a la Frustración:
Calificación obtenida a través del test de Rosezweig.

VC Sexo. - Masculino
Edad. - De 18 a 25 años.

4.4. - Método. -

4.4.1. - Sujetos.

Selección. Se seleccionaron 100 sujetos de sexo masculino con edades entre 18 y 25 años. De estos 50 fueron personas que recién solicitaron

su ingreso a A.A. (Alcoholismo actual), con una media de edad de 21 años. Y 50 fueron parte del grupo II de ex-alcohólicos que no hayan bebido en un mínimo de tres años (alcoholismo en remisión), con una media de edad de 21 años, y con un mínimo de pertenencia a la institución de tres años.

4.4.2. - Tipo de Muestras. -

El tipo de la muestra fue accidental no probabilístico, ya que los sujetos fueron seleccionados en base a los miembros de A.A. que desearon colaborar.

El primer grupo de sujetos fue los que acudieron al grupo a pedir ayuda para su rehabilitación, con los cuales se tuvo una plática y se les pidió su colaboración explicándoles que todo sería anónimo y sin consecuencias para ellos, la mayoría aceptó y hubo algunos que no quisieron colaborar.

En cuanto al grupo de los ex-alcohólicos, se solicitó la cooperación de los jóvenes ex-alcohólicos que tuvieran membresía en el grupo de A.A. y que cumplieran con los requisitos de tener más de tres años de permanencia en el grupo, y con edad de entre 18 y 25 años. Teniendo como en el caso anterior una plática con ellos para explicarles la finalidad de la investigación y que todo quedaría en el anonimato, la mayoría aceptó colaborar y en algunos casos pusieron sus nombres, y su edad todos la pusieron.

4.4.3. - Instrumento. -

En el presente estudio se utilizó el test de

frustración de Rosenzweig en su forma para adultos.

El test de frustración se compone de una serie de 24 láminas en forma de historietas que representan a dos personas envueltas en una situación frustrante o de frustración leve.

El personaje de la izquierda que está en cada lámina trata de producir frustración en el otro individuo o ayuda a describir la causa de la frustración, los rasgos faciales han sido omitidos. Ver apéndice 1

La teoría de la frustración en la que se basa el test, fue desarrollada en su aspecto experimental por Paul Rosenzweig (1944). En este test el autor pretende evaluar la tolerancia de los sujetos ante frustraciones de orden psicosocial.

Las situaciones representadas en la prueba pueden dividirse en dos grupos.

1) Situaciones de Obstáculo al Yo, en las cuales un obstáculo cualquiera, personaje u objeto interrumpe defrauda o de cualquier manera directa frustra al examinado, encontramos 16 situaciones de este tipo:

1, 3, 4, 6, 8, 9, 11, 12, 13, 14, 15, 18, 20, 22, 23, 24.

2) Situaciones de Obstáculo al Super Yo. El examinado es objeto de una acusación, hecho responsable o juzgado por otra persona, existen ocho situaciones de este tipo:

2, 5, 7, 10, 17, 19, 21. (3)

Así pues tenemos que el test de frustración se basa en el supuesto de que el sujeto inconscientemente o conscientemente se identifica con el individuo frustrado y

proyecta sus sentimientos en cada contestación que da, para determinar estos sentimientos se asigna a cada respuesta una calificación. Refiriéndose a la dirección de la agresión y al tipo de reacción, dentro de las direcciones se encuentran ; las extrapunitivas, imprunitivas, e intrapunitivas; bajo este tipo de reacción queda comprendido vencer el obstáculo frustrante en el cual la barrera que esta ocasionando la frustración queda fuera de la respuesta, defensa del ego, en la cual el ego del sujeto predomina, y la necesidad de persistencia, en la cual la solución del problema frustrante se enfatiza.

De la combinación de las seis respuestas (tres tipos con tres direcciones), resultan nueve factores que se emplean para la valoración. Las letras E, F, M, se emplean para indicar la dirección extrapunitiva, intrapunitiva, e imprunitiva de la agresión respectivamente. Para indicar el dominio del obstáculo (O-D) se agrega una apostrofe a las letras mayúsculas (E', F', M',). Los tipos de defensa del yo (E-D), se indican simplemente con las letras mayúsculas (E, F, M,). Para las respuestas de persistencia a las necesidades se utilizan las minúsculas (e, i, m).

La interpretación del test de Rosenzweig, considera lo que en primer lugar se llama G. E. R. (índice de conformidad al grupo social) o nivel de tolerancia a la frustración que tiene por objeto medir en qué grado las respuestas se conforman a las poblaciones medias, las desviaciones patológicas se observan cuando los valores G. E. R. son muy bajos.

La segunda etapa de la interpretación consiste en estudiar los puntajes tipos de los diversos campos. Según la dirección de la agresión, se puede decir en términos generales que el aumento muy pronunciado del valor E, indica tendencias paranoides, mientras que si el valor más alto es F, hay tendencias

a las reacciones melancólicas, y la patología que se asocia a la tendencia a la respuesta M, son las manifestaciones hísticas. Por otra parte la valoración alta (O-D), indica tendencias a dejarse dominar por los objetos frustrantes. El tipo de reacción ego-defensiva (E-D), indica la fuerza a la debilidad del yo, por lo que el objeto de acuerdo a la fuerza o la debilidad concentra sus reacciones a la frustración. La valoración alta en el tipo de persistencia a la necesidad (N-P), es un indicio del carácter adecuado de las reacciones y si el valor en cambio es muy bajo, indica una falta en la aptitud para resolver los problemas sociales comunes.

D. F. J. Sistema para la clasificación de las respuestas				
Predominio del obstáculo		Respuesta Ego-defensiva		Persistencia de la necesidad
§	El examinado enfatiza la presencia del obstáculo que provoca la frustración.	§ La hostilidad, la culpa, el reproche se dirigen hacia una persona u objeto del medio. El examinado niega agresivamente ser responsables de la falta de que se lo acusa.	e	Se espera que alguna persona aporte una solución para la situación frustrante.
§	El examinado no considera el obstáculo como el principal factor de la frustración, y en algunos casos señala su diagnóstico por haber complicado a	§ El examinado se i culpa a sí mismo. § El examinado admite su culpa pero niega que ésta sea total, invocando circunstancias	i	El examinado da o atribuciones, por lo general expresando sentimientos de culpa.

otra persona.	inevitables.	
M El obstáculo es minimizado hasta tal punto que el examinado llega casi a negar su presencia.	M El examinado considera la situación como inevitable, por lo que se siente absuelto de toda culpa.	m El examinado tiene esperanzas de que el tiempo y las circunstancias que naturalmente han de seguir traerán la solución del problema. La paciencia y la conformidad son características de este tipo de respuestas.

Ver apéndice I)

En 1965 se hace la adaptación del test de frustración para México, tesis profesional de Ma. Trinidad Berrum X. bajo la dirección del Dr. Rogelio Díaz Guerrero. (4)

4.5. - Procedimiento. -

Con el permiso obtenido por autoridades de los dos centros de rehabilitación de Alcohólicos Anónimos (A.A.), Localizados en el Distrito Federal, se buscaron aquellas personas que cumplieran con los requisitos del grupo experimental 1º que fue de acuerdo a los sujetos que acudieron a buscar tratamiento o que tuvieran menos de un mes de membresía en el grupo.

A ambos grupos se le estuvieron aplicando los test durante los meses de Agosto de 1990 al mes de Marzo de 1991, se escogieron a aquellos que tuvieran edad entre 18 y 25 años, de sexo masculino. Se les pidió su participación para la investigación y en caso que estuvieran de acuerdo se realizó la aplicación del test de Rosenzweig de manera individual.

En cuanto al 2º grupo de (ex-alcohólicos) se buscaron aquellos jóvenes que estuvieran participando en el grupo

y que tuvieran de membresía de tres años en adelante y con edades entre 18 y 25 años, de sexo masculino. Se entrevistó a los sujetos para ver si estaban dispuestos a cooperar una vez que aceptaron colaborar, se aplicó el test de manera individual.

4.6. - Estadística. -

Se manejará la prueba F para el control de las varianzas, cuya fórmula es:

$$F = \frac{S_2}{S_1}$$

y posteriormente se utilizará la prueba T calculada con dos colas, y la fórmula es la siguiente:

$$T_c = \frac{n_1 \bar{X}_1 - n_2 \bar{X}_2 - (M_1 - M_2)}{S \sqrt{\left(\frac{1}{n_1} + \frac{1}{n_2}\right)}}$$

4.7. - Diseño de la Investigación. -

El tipo de diseño que se utilizó fue el diseño de comparación estática, este diseño consiste en la comparación entre dos grupos ya sea en la aplicación de un método o la búsqueda de determinadas características, la característica principal de este diseño es que aun y cuando el investigador forme sus grupos con muestras representativas, los grupos de donde se tomaron ambas muestras están preestablecidas de acuerdo a situaciones específicas entre las que se encuentran principalmente niveles sociales, culturales y económicos. (6)

El tipo de investigación fue el Ex-post-facto, debido a que este tipo de investigación es "una búsqueda

sistemática empírica en la cual el científico no tiene control directo sobre las variables independientes porque ya acontecieron sus manifestaciones e por ser intrínsecamente no manipulables se hace inferencia sobre las relaciones de ellas sin intervención directa a partir de la relación concomitante de las variables dependientes e independientes. (7)

REFERENCIAS BIBLIOGRÁFICAS

- 1.- Howard, E. Warren, Editor ; Diccionario de Psicología ;
Fondo de Cultura Económica. México, 1984.
- 2.- Rosengweig, P. ; Manual P.F.T. ; Ed. Paidós ; 1972.
- 3.- Rosengweig, P. ; Test de Frustración Manual ; Ed. Paidós ;
1958
- 4.- Berrum, Ma. ; Traducción y Adaptación a México de la Prueba
Rosengweig ; (Testis) , U.N.A.M. 1966.
- 5.- Mendenhall, y otros ; Estadística Matemática con Aplicación ;
Ed. Iberoamericana ; 1988.
- 6.- Casno, L. ; Diseño Experimental sin Estadística ; Ed. Trillas.
México ; 1975.
- 7.- Kerlinger, F. N. ; Investigación del Comportamiento ;
Ed. Interamericana ; México, 1979.

CAPITULO

V

RESULTADOS

JOZSRANCSÁ ÉS ÉS FRUJTRENÉSI

ALMERO

ALMERO

EX-ALMERO

1	56	50
2	31	47
3	62.5	40.6
4	43.8	47
5	38	47
6	34	50
7	37	31
8	50	41
9	37	59.4
10	50	62.5
11	44	28
12	47	50
13	66	31
14	34	16
15	81	37.5
16	47	28
17	40.6	22
18	53	37.5
19	53	62.5
20	50	50
21	62	41
22	47	31
23	40.6	62.5
24	53	41
25	62.5	47
26	44	56
27	34.4	59
28	34.4	62.5
29	59.4	53
30	40.6	22
31	31.3	56
32	43.8	53
33	50	62.5
34	43.8	44

PLASRD

AL200K02960J

EX-AL200K02960J

35	37.5	53
36	56.3	44
37	37.5	56
38	25	41
39	50	44
40	53	56
41	40.6	50
42	31	37.5
43	25	53
44	55.6	41
45	59	50
46	50	41
47	50	53
48	43.8	31
49	31.3	50
50	37.5	62.5

MEDIA 45.89 45.82

YARSAZ 13.43 13.77

DEY. EJT. 11.59 11.73

(DEYSAZON EJTANDR)

JOBBERANESAN SA SA FRUJTRASEGON

PRUBESA F

YSGANSGFSEANESAN. - .05

Ma: YARCANAZAN SQUADRE

Ma: YARCANAZAN DIFERENTES

ESTADISTICA F : 97.53

GRADO DE DEFERIDAD : 49

VALOR TABULADO : 18.20

CONCEPCION : SE SEPTA No

PRUBESA J

YSGANSGFSEANESAN. - .05

ESTADISTICA J : 28.29

GRADO DE DEFERIDAD : 97

VALOR TABULADO : 19.60

CONCEPCION : SE SEPTA No

SE RESUMIDA Ma POR LO TANTO NO EXISTE
DIFERENCIAS YSGANSGFSEANESAN EN CUANTO A
VALOR DE JOBBERANESAN SA SA FRUJTRASEGON.

EXTRA PUNTS PAGES

NUMBER

ADDRESS

EX-ADDRESS

1	27	59
2	26	60
3	74	37
4	75	37
5	17	44
6	21	65
7	5	27
8	48	61
9	75	27
10	44	27
11	65	62
12	25	24
13	45	40
14	54	19
15	45	31
16	60	25
17	55	16
18	39	48
19	68	45
20	30	23
21	35	38
22	67	33
23	21	48
24	48	25
25	54	42
26	52	50
27	50	48
28	22	70
29	70	22
30	27	19
31	77	37
32	54	48

NUMERO

NUMEROZPZOJ

EX-NUMEROZPZOJ

33
34
35
36
37
38
39
40
41
42
43
44
45
46
47
48
49
50

72
68
75
90
87
42
79
66
75
60
33
66
67
66
66
94
77
69

81
39
60
44
35
46
40
22
60
62
31
0
44
64
66
31
24
27

MEDIA

53.42

40.30

VARIANZA

43

26

DEJY. EJT.

20.9

16.32

EXTRAPUNSETYSDAD

PRUBSA F

YSGNSFSEANCSA. - .05

EXTRADSETSA F : 16.5

GRADOP DE PSEBETAD : 49

YALOT TABULADO : 18.80

CONCELIACION : YE SEBETA No

PRUBSA J

YSGNSFSEANCSA. - .05

EXTRADSETSA J : 34.90

GRADOP DE PSEBETAD : 92

YALOR TABULADO : 19.60

CONCELIACION : YE REBETA No

YE SEBETA No POR LO TANTO YE EXISTE DIFERENCIA
YSGNSFSETSA EN CUANTO AL NIVEL DE
EXTRAPUNSETYSDAD.

SATRALYSTYSDAD

MLMBRO

ALBOKOZBBOJ

EX-ALBOKOZBBOJ

1	44	24
2	33	23
3	9	28
4	18	18
5	46	21
6	37	8
7	43	28
8	24	9
9	20	21
10	29	28
11	29	21
12	29	43
13	28	27
14	29	38
15	32	38
16	21	26
17	27	48
18	34	27
19	18	24
20	22	29
21	19	28
22	20	29
23	46	14
24	18	28
25	33	27
26	22	23
27	23	28
28	30	22
29	22	30
30	33	21
31	18	23
32	19	22
33	14	19

34	17	22
35	15	15
36	10	17
37	9	26
38	21	29
39	15	14
40	21	30
41	12	25
42	28	25
43	36	29
44	13	48
45	10	16
46	15	28
47	21	35
48	6	33
49	11	30
50	7	27

MEDSA	22.89	25.36
YARSAKZA	10.69	63.82
DEJY. EJT.	10.34	79.89

FATRAMPLINSTATYDAD

PRUBA F

YGGNGFPEANCSA - .05

ESTADISTICA F : 16.75

GRADO DE LIBERTAD : 19

VALOR TABULADO : 18.80

CONCLUSIÓN : Se respotibya Ho se acepta

PRUBA J

YGGNGFPEANCSA - .05

ESTADISTICA J : 13.42

GRADO DE LIBERTAD : 92

VALOR TABULADO : 19.60

CONCLUSIÓN : Se rechaza Ho

se acepta Ho por lo tanto se acepta
diferencia YGGNGFPEANCSA en cuanto al nivel
de FATRAMPLINSTATYDAD.

SAMPLING SYSTEM

NUMBER

AZC0002960J

EX-AZC0002960J

1	29	17
2	41	17
3	17	35
4	7	48
5	37	35
6	42	27
7	52	48
8	28	30
9	4	52
10	27	48
11	5	17
12	46	33
13	29	33
14	17	46
15	22	31
16	19	48
17	18	39
18	27	25
19	17	30
20	48	48
21	46	37
22	13	38
23	33	38
24	37	50
25	33	31
26	26	27
27	27	27
28	48	8
29	8	48
30	40	60
31	8	40
32	27	30
33	14	0
34	25	39
35	10	25

36	0	32
37	4	39
38	37	25
39	6	46
40	23	48
41	13	15
42	22	13
43	31	40
44	31	52
45	23	40
46	29	18
47	23	8
48	0	36
49	11	46
50	24	45

MEDSA	24.08	34.35
VIRSAZA	18.44	17.69
DEPY. EJT.	13.57	13.30

EMPLAQUEADO

PRUEBA F

PSNSESANES - .05

EMPLAQUEADO F : 10.42

GRADO DE LIBERTAD : 49

VALOR TABULADO : 12.60

CONCEPCION : SE RESERVA No

PRUEBA J

PSNSESANES - .05

EMPLAQUEADO J : 38.09

GRADO DE LIBERTAD : 97

VALOR TABULADO : 19.60

CONCEPCION : SE RESERVA No

SE RESERVA No POR 20 JUNTOS SE EXISTE
DIFERENCIAS PSNSESANES EN CUANTO AL NIVEL
DE EMPAQUEADO.

OBJETO DOMINANTE

(0-2)

NUMERO

ACORDOS/PROV

EX-ACORDOS/PROV

1	21	13
2	33	21
3	6	17
4	14	21
5	17	10
6	27	6
7	14	10
8	19	10
9	15	13
10	23	25
11	16	17
12	27	26
13	19	13
14	27	33
15	24	21
16	23	24
17	4	9
18	23	27
19	9	22
20	4	27
21	13	16
22	13	23
23	6	24
24	7	19
25	17	2
26	15	10
27	10	27
28	20	19
29	20	28
30	17	27
31	21	17
32	17	17
33	5	4

34	12	9
35	8	17
36	6	17
37	13	4
38	12	7
39	38	8
40	23	16
41	17	19
42	28	21
43	21	21
44	12	8
45	13	17
46	14	13
47	6	17
48	4	21
49	14	24
50	26	16

MEDSA	16.26	16.94
VARSALISA	62.27	54.71
DEPT. EJT.	78.91	73.96

OBJETO DOMINANTE

PRUEBA F

PSGNSFSEANESA - .05

ESTADISTICA F : 11.38

GRADO DE DEFERIDAD : 49

VALOR AJUSTADO : 18.80

CONCLUSION : SE ACEPTA No

PRUEBA J

PSGNSFSEANESA - .05

ESTADISTICA J : 44.45

GRADO DE DEFERIDAD : 97

VALOR AJUSTADO : 19.60

CONCLUSION : SE RECHAZA No

SE ACEPTA No POR LO TANTO SE EXYTE
DEFERENCIA PSGNSFSEANTVA EN VILLANTO AL OBJETO
DOMINANTE.

БҮӨ - ДӨСӨН

(Б-Д)

АЛМАЭРӨ

АЭӨӨРӨӨӨӨӨ

БХ-АЭӨӨРӨӨӨӨӨ

1	50	67
2	26	62
3	85	48
4	79	56
5	39	50
6	48	58
7	34	44
8	62	49
9	74	54
10	42	48
11	54	65
12	23	37
13	48	48
14	54	25
15	53	48
16	58	35
17	56	39
18	51	34
19	76	48
20	76	48
21	57	42
22	80	54
23	54	62
24	56	42
25	74	71
26	76	77
27	46	60
28	39	59
29	76	50
30	37	21
31	65	67
32	56	72

33	85	90
34	85	81
35	63	69
36	90	56
37	72	45
38	69	64
39	54	71
40	55	54
41	73	50
42	51	80
43	50	42
44	55	52
45	77	56
46	69	63
47	86	58
48	92	48
49	77	48
50	62	52

<i>MEDIA</i>	62.42	53.60
<i>VARIANZA</i>	26.16	16.47
<i>DEPV. SPT.</i>	16.17	12.83

ESQ - DEFENSA

PRUEBA F

PSICOFISICA - .05

ESTADISTICA F : 15.88

GRADO DE VERIDAD : 49

VALOR TABULADO : 18.80

CONCLUSION : SE ACEPTA Ho

PRUEBA J

PSICOFISICA - .05

ESTADISTICA J : 30.20

GRADO DE VERIDAD : 93

VALOR TABULADO : 19.60

CONCLUSIONES : SE RECHAZA Ho

SE ACEPTA Ho POR LO TANTO SE EXISTE
DIFERENCIA PSICOFISICA EN CUANTO A
ESQ-DEFENSA.

NEBEVSDAD PERJBYTBJE

(N-P)

NUMERO

AZCOCOCZPBOJ

EX-AZCOCOCZPBOJ

1	29	20
2	41	17
3	9	35
4	7	23
5	44	40
6	25	36
7	52	46
8	19	11
9	11	33
10	35	27
11	20	21
12	50	37
13	33	39
14	19	42
15	13	31
16	19	41
17	30	52
18	16	39
19	15	30
20	20	25
21	20	42
22	7	23
23	40	14
24	37	39
25	9	27
26	9	13
27	44	13
28	41	22
29	4	22
30	46	52
31	14	16
32	27	11

33
34
35
36
37
38
39
40
41
42
43
44
45
46
47
48
49
50

9
23
29
4
18
19
8
21
10
11
29
23
10
17
8
1
9
12

6
30
14
27
50
29
23
30
31
19
37
45
27
24
29
31
28
23

MSD91	21.26	28.80
VARRANZA	17.89	12.50
DETY. BJT.	13.37	11.18

NECESIDAD PERSONAL

PRUEBA F

PSYCHOLOGICAL - .05

ESTADÍSTICA F : 14.31

GRADO DE LIBERTAD : 49

VALOR TABULADO : 18.80

CONCLUSIÓN : SE ACEPTA Ho

PRUEBA J

PSYCHOLOGICAL - .05

ESTADÍSTICA J : 30.58

GRADO DE LIBERTAD : 95

VALOR TABULADO : 19.60

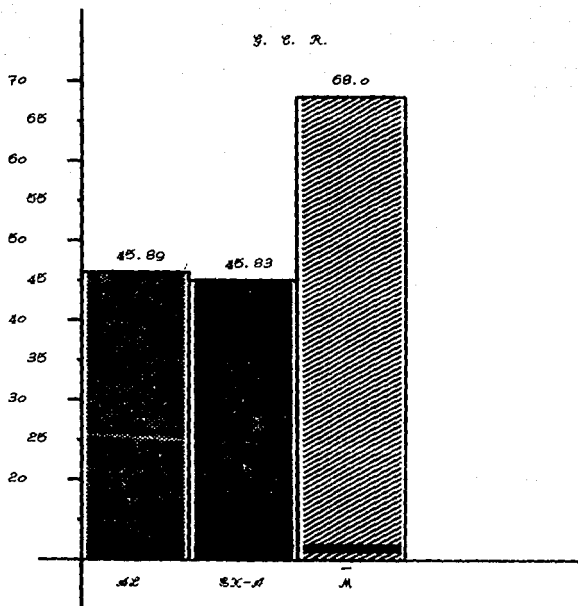
CONCLUSIÓN : SE RECHAZA Ho

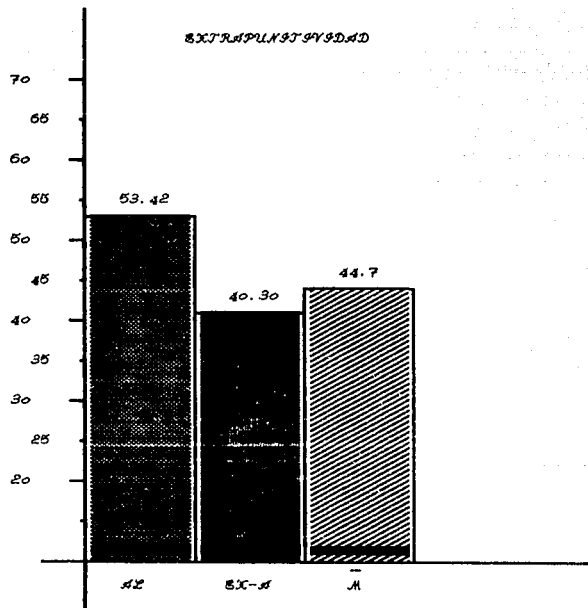
SE ACEPTA Ho POR LO TANTO SE EXISTE
DIFERENCIA PSYCHOLOGICAL EN EL ANTO A
NECESIDAD PERSONAL.

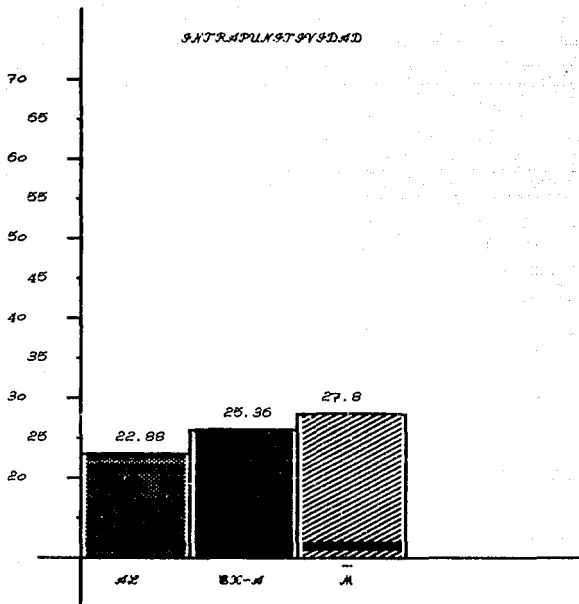
COMPARACION DE MEDIAS Y DESVIACION ESTANDAR

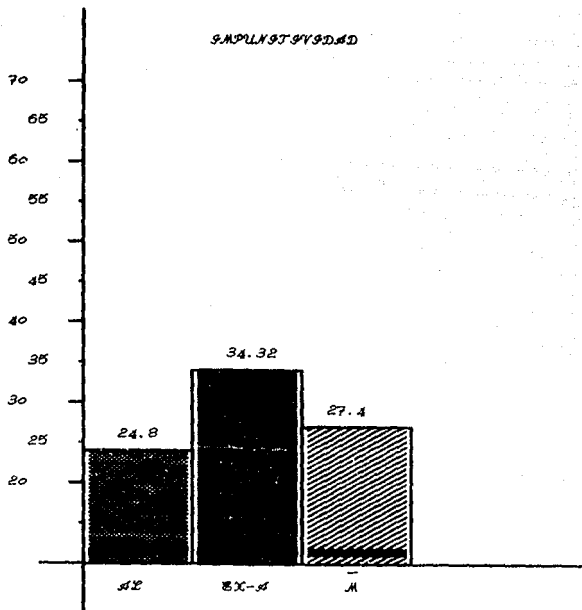
	GRE	EA	SA	MA	O-D	E-D	N-P
ALGORITMOS							
Media	45.89	53.42	22.88	24.08	16.26	52.42	21.26
D.P.	11.59	20.9	10.34	13.57	78.91	16.17	13.37
EX-ALGORITMOS							
Media	45.83	40.30	25.35	34.32	16.94	53.60	28.80
D.P.	11.73	16.32	7.98	13.30	73.96	12.83	11.18
PROMEDIO ESPERADO RESULTADO EN EDAD DE (20-30)							
Media	68.0	44.7	27.8	27.4	19.9	53.8	27.1
D.P.	11.1	13.3	8.2	10.2	7.8	10.2	10.3

GRE	Nivel de tolerancia a la frustración
EA	Extrapunitividad
SA	Intrapunitividad
MA	Impunitividad
O-D	Obstáculo frustrante
E-D	Ego - defensas
N-P	Persistencia a la necesidad

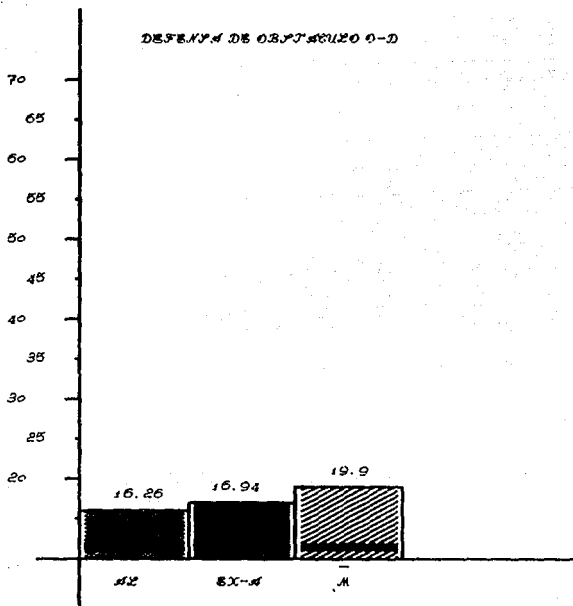




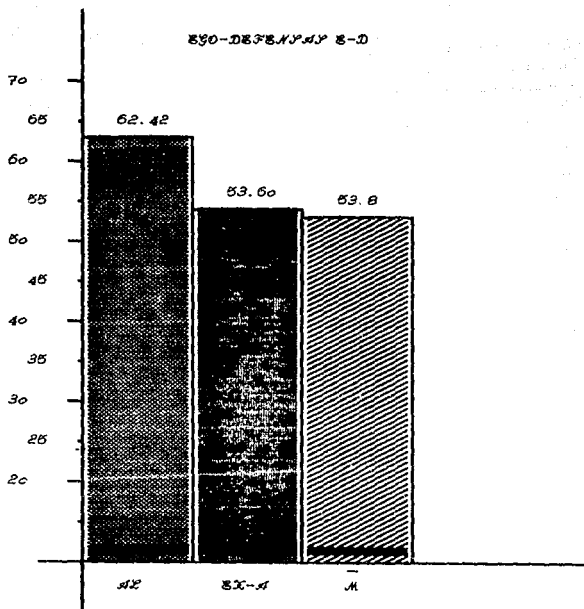


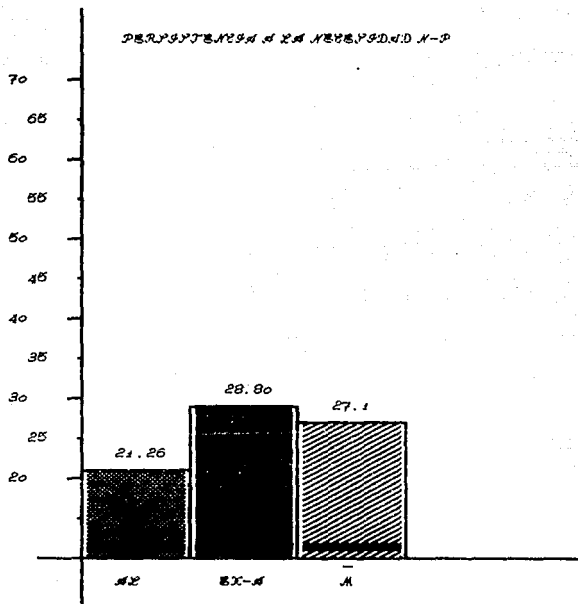


DEFERENCIA DE OBTENCION 0-D



390-DE3E.A.P. 3-D





CAPITULO

VI

CONVULSIONES

CONCLUSIONES

- 1.- Se acepta H_0 y se rechaza H_a , con una probabilidad de error de $P = .05$, por lo que: No existen diferencias significativas entre los dos grupos en cuanto al nivel de Índice de conformidad al grupo (G. E. R.).
- 2.- Se rechaza H_0 y se acepta H_{a_1} , con una probabilidad de error de $P = .05$ por lo que: Si existen diferencias significativas entre los dos grupos en cuanto al nivel de Extrapunitividad de las respuestas.
- 3.- Se rechaza H_0 y se acepta H_{a_2} , con una probabilidad de error de $P = .05$, por lo que: Si existen diferencias significativas entre los dos grupos en cuanto al nivel de Intrapunitividad de las respuestas.
- 4.- Se rechaza H_0 y se acepta H_{a_3} , con una probabilidad de error de $P = .05$, por lo que: Si existen diferencias significativas entre los dos grupos en cuanto al nivel de Impunitividad de las respuestas.
- 5.- Se rechaza H_0 y se acepta H_{a_4} , con una probabilidad de error de $P = .05$, por lo que: Si existen diferencias significativas entre los dos grupos en cuanto al Dominio del Obstáculo (OD) de las respuestas.
- 6.- Se rechaza H_0 y se acepta H_{a_5} , con una probabilidad de error de $P = .05$, por lo que: Si existen diferencias significativas entre los dos grupos en cuanto a la Ego-Defensa de las respuestas.
- 7.- Se rechaza H_0 y se acepta H_{a_6} , con una probabilidad de error de $P = .05$, por lo que: Si existen diferencias significativas entre los dos grupos en cuanto a la Persistencia a la necesidad de las respuestas.

6.1.- Interpretación. -

Se ha hablado mucho acerca de las causas que provocan adicción al alcohol y se ha llegado a la conclusión de que no es la existencia de un solo factor la causa del alcoholismo, sino una serie de factores que se conjugan en un individuo o sociedad para facilitar la adicción.

En la actualidad han surgido numerosos estudios para encontrar características psicopatológicas en los sujetos alcohólicos. Cabe hacer notar que algunas de las manifestaciones que ocurren al lado del alcoholismo son los trastornos de personalidad, tales como la depresión. En los alcohólicos la depresión se presenta antes, durante y después de la ingesta de alcohol, sea ésta corta, prolongada, continua o intermitente.

En la muestra del presente estudio se encontró que no existe diferencia significativa en cuanto al nivel de Índice de Conformidad al Grupo (ICG), ya que con la presencia de alcohol o sin ella los sujetos tienen poca tolerancia a la frustración, y aun en el programa de Alcohólicos Anónimos, estos siguen teniendo muy poca tolerancia a la frustración, como algo implícito en su personalidad, ya que la atmósfera familiar casi siempre transcurre en un ámbito de hostilidad y frustración, los dos grupos demostraron tener muy baja tolerancia a la frustración, comparados con la media de tolerancia a la frustración de Rosenzweig.

La adicción al alcohol es sintomática de un trastorno en la personalidad. A pesar de que muchos alcohólicos creen que si dejaran de beber serían individuos normales, rara vez se encuentra en ellos, aun durante los periodos de sobriedad una personalidad bien adaptada, esto se puede observar en nuestra muestra, que aunque los sujetos dejan el alcohol siguen con baja tolerancia a la frustración, lo que cambia es cómo manejan la

agresión. Cuando persisten los núcleos psicopatológicos y al no estar presente el alcohol que funciona como ansiolítico se intensifica la angustia sin que el paciente pueda mejorar esto provoca que sigan agravándose muchos problemas de tipo personal, familiar, laboral o social a pesar de la abstinencia.

En ambos grupos se encontraron sujetos con personalidad inmadura y con problemas de fijación en la etapa oral del desarrollo. Es interesante recalcar el hecho de que existe una "personalidad alcohólica" aun después de dejar la bebida.

Fenichel (1945), menciona que: "los alcohólicos se caracterizan por una personalidad, premodificada de tipo oral y narcisista debido a las frustraciones con la figura materna".

Suponemos entonces, que la pertenencia al grupo no logra cambios de personalidad por lo menos no en cuanto a tolerar mejor la frustración, pero sí enseña nuevos modelos de conducta para defenderse que resultan exitosos.

Del mismo se obtuvo en los resultados ante la baja tolerancia a la frustración en alcohólicos de recién ingreso, tendencias estadísticamente significativas de las respuestas extrapunitivas (la agresión se desplaza al exterior hacia afuera) (Hipótesis 2) ante situaciones externas que los frustran. En contraste con alcohólicos del grupo de membresía, en estos sujetos las tendencias de respuestas extrapunitivas son escasas indicando que tienen otra forma de manejar su agresión, mas aceptables provocadas por la influencia del grupo a las que están sujetos.

Por lo expuesto estoy de acuerdo con Boylly (1975), quien ha sugerido que el consumo de alcohol libera agresión, sea determinado por elementos fisiológicos, bien por el bajo desarrollo del yo, o por algún tipo de psicopatología subyacente.

El alcohol supone una válvula de agresión y de seguridad, que lleva consigo una descarga catártica y que si bien no produce probablemente una intinidad con los compañeros de bebida, si llegan a simularla. Cuando menos la descarga agresiva inmediata mediante el alcohol es un hecho innegable.

En su hipótesis sobre frustración-agresión, Dollard, Doob, Miller, Mowrer y Sears (1939), expresan que la agresión es una pulsión adquirida que ocurre como respuesta a la frustración que se define como: "La condición que existe cuando están bloqueadas una respuesta objetivo. Mientras mayor es la frustración, tanto más fuerte es la respuesta agresiva resultante."

De acuerdo a los resultados si existen diferencias significativas en los sujetos de ambos grupos en cuanto a la intrapunibilidad de las respuestas (Hipótesis 3), existe un nivel más alto en los ex-alcohólicos (en remisión), se afirma que la agresión es dirigida hacia sí mismo, culpándose y reprochándose como causante de la frustración. La mayor parte de los alcohólicos presentan sentimientos de inferioridad autodevaluación y minusvalía, además de ser altamente culpogenos.

Podemos suponer que el ingerir alcohol facilita la salida de agresión hacia afuera, y al dejar el alcohol la agresión que antes salía, ahora se dirige hacia adentro.

García Eisneros (1966), se refiere a la agresividad en el alcohólico que se da por las constantes frustraciones, tienen un gran montante de agresividad que no pueden manejar, y reaccionan en forma ansiosa o la regresan contra sí mismo, dando por resultado la depresión y su obstinada tendencia autopunitiva en su forma de tomar.

Existen familias de las que salen miembros alcohólicos, donde las actitudes paternales suelen ser

alternativamente severas en exceso e indulgentes; el niño desconcertado por tal falta de congruencia, se vuelve un adulto pasivo dependiente incapaz de expresar sus necesidades, y por lo tanto frustrado y lleno de culpas y rencor por las hostilidades que no expresa y que internaliza o puede ocurrir lo contrario, se convierte en un hombre sujeto a explosiones periódicas de agresión, que ocurren cuando se ve liberado de sus inhibiciones. Esto es facilitado por el alcohol; al no tomar el sujeto se queda con culpa y dirige la hostilidad contra si mismo.

Se observo en los sujetos de la muestra diferencia en cuanto a la imprunitividad de las respuestas, teniendo un mayor nivel de significancia el grupo de ex-alcohólicos (Hipotesis 4), estos sujetos mantienen altas respuestas imprunitivas lo cual nos indica que tienden a evitar o disimular el objetivo frustrante. Esto se puede deber a que estan logrando una recuperación en el grupo de A.A. para que de esta forma tengan más acceso a la superación de cualquier obstáculo externo o interno, y conviertan al sujeto en un ser mas adaptado al medio. Aquí muestra la habilidad aprendida en el grupo.

En los resultados obtenidos nos podemos dar cuenta que si sirve el grupo de Alcohólicos Anónimos, ya que estos sujetos, dieron respuestas mas sanas y salieron mas altos que la media obtenida en una población normal. Esto puede deberse que en el grupo se encuentran lagos de cohesión, comunicación de practica, rapport y una común racionalización de su conducta, ya que encuentran a una persona que los este escuchando y muestra interes en lo que les esta sucediendo, ya que la persona que lo escucha ha tenido la misma experiencia. Teniendo en cuenta que el alcohólico es un ser muy devotado emocionalmente.

En cuanto al nivel de respuestas los ex-alcohólicos (en remisión) tienen la capacidad de seguir una meta original. Tienen un nivel de significancia mas alto, en

comparación con alcohólicos que tienen un nivel más bajo y muestran mayor tendencia a dejarse dominar por el objeto frustrante (Hipótesis B). Sintiendo incapaces tanto de defender su ego como de perseguir el objeto original, en el alcohólico las funciones del yo no se desarrollan bien. Es frecuente que estos individuos descubran el alcohol como un medio para liberarse de las emociones internalizadas dolorosas y de esta forma intenten recuperar su equilibrio emocional.

Podemos hacer notar por nuestra muestra que la Defensa de Oboláculo, es en la que más se parecen las medias en los dos grupos, aunque sí hubo diferencias, están bajas comparadas con la media. Nuevamente esto nos indicaría rasgos de personalidad del alcohólico (usuario o no). El alcohólico tiende a culpar al alcohol (como objeto) de toda su conducta desadaptativa proyectando y negando su propia responsabilidad.

En los sujetos alcohólicos se encuentra una diferencia en cuanto a las respuestas ego-defensivas (Hipótesis B), obteniendo un mayor nivel ante la amenaza que para el ego supone la frustración. El individuo toma el alcohol como defensa para defenderlo de la frustración.

El demorar la acción significa que el yo debe ser capaz de tolerar la tensión hasta que esta pueda ser descargada por una forma apropiada de comportamiento.

En los alcohólicos debido a que la ambivalencia y conflicto de los padres protegen al niño de las exigencias del ambiente durante los años formativos, las funciones del yo no se desarrollan bien, es frecuente que estos individuos descubran el alcohol como un medio para liberarse de las emociones internalizadas dolorosas.

Se ve claramente que los alcohólicos todavía utilizan el alcohol como una defensa primordial de forma

indiscriminada para defender un ego frágil.

Se obtuvo en la muestra una diferencia en el tercer tipo de respuestas; persistencia a la necesidad (N-P), (Einflección 7), que los sujetos ex-alcohólicos en remisión muestran más capacidad para resolver los problemas de la frustración, lo cual comprueba un carácter adecuado de las reacciones para manejar la frustración. Con esto podemos ver como el grupo de alcohólicos Andrimos si ofrece una mejoría por que estos sujetos tienen una mejor y sana manera de manejar la agresión, el tipo de respuestas es más adaptativa, los vuelve más tolerantes en cuanto a las frustraciones ya que es un modo de adaptarlos a la realidad. Lo cual comprueba un carácter adecuado de las reacciones para manejar la frustración, y los sujetos alcohólicos muestran poca capacidad para resolver problemas ante la frustración, indicando una falta de aptitud para resolver los problemas ya sea laborales, familiares o sociales.

Hartman (1939), habla de los dos lados de una defensa, la patológica sin éxito y la adaptativa.

El rechazo en el alcohólico conduce a la ansiedad que a su vez lleva al desarrollo de un número de mecanismos de defensa, particularmente la negación y una necesidad compensatoria de grandeza, la grandiosidad carca que tales individuos se tratan de obtener con desesperación y resulta un inevitable fracaso. Los fracasos pueden llevar a más ansiedad, depresión furia y culpa. Estos efectos poco placenteros pueden reducirse con el alcohol, por lo menos algún tiempo, y llevar a los sentimientos farmacológicamente inducidos de poder y omnipotencia, reforzando así la negación y la grandiosidad reactiva, por eso este grupo es el más alto en el tipo de respuestas Ego-defensivas.

El alcohólico esta expresando su agresión al otro que le ha fallado, con su falta de responsabilidad para resolver

problemas.

Partiendo de la aceptación de que el alcoholismo es un problema, llegando a la misma destrucción del individuo, dificultando sus relaciones familiares, motivando el rechazo del grupo y sintiendo siempre un vacío que lo hace caer en la frustración constantemente, ya que la conducta del alcohólico está motivada principalmente por las innumerables frustraciones a sus necesidades internas y externas que debió soportar el individuo tales como la carencia real de afecto.

El alcoholismo más que un hábito es una enfermedad que acarrea graves consecuencias.

Conclusiones. A pesar de que queda comprobada una personalidad premóvuida del alcohólico aun después de tres años sin su droga (no hay diferencia entre los dos en cuanto a la tolerancia a la frustración), si se demuestra que el grupo de Alcohólicos Anónimos, ayuda a promover defensas de tipo más adaptativo de la agresión y frustración ante situaciones más normales.

6.2. - Limitaciones del estudio. -

Las limitaciones de este estudio son muy grandes. Ante todo, porque el alcoholismo es un problema muy complejo ya que es una enfermedad que no tiene una etiología única de ahí lo incompleto de analizar únicamente cambios en algunas características psicológicas de los individuos alcohólicos sin tomar en cuenta otros factores.

Ya que al realizar el presente estudio, se trabajó con una población de sexo masculino y de un rango de edad de 18 a 28 años, debido a que el estudio fue realizado en grupos de Jóvenes Alcohólicos Anónimos 24 Horas, y teniendo estos un 90% de población masculina, el nivel socioeconómico de los pacientes no

se toma como variable a controlar. Por lo que la investigación solo tiene validez interpretativa, para miembros de sexo masculino y con edades de 18 a 25 años, sin embargo las estadísticas muestran que se está dando el problema de alcoholismo en muchos adolescentes y en mujeres quienes ya presentan el problema de alcoholismo combinado con drogadicción en nuestro país.

Siendo la diferencia básica entre las investigaciones experimental y la ex-post-facto, que en la primera se puede controlar la variable independiente por medio de su manipulación, mientras que en la segunda no es posible el control directo sobre dicha variable.

La investigación fue posible llevarla a cabo en dos grupos de Jóvenes Alcohólicos 24 Horas. Por lo que el estudio es pre-experimental.

Una limitación a toda investigación, es el hecho de no poder medir con facilidad muchas variables al mismo tiempo para poder tener control mas exacto de las mismas.



APPENDIX

A P E N D I C E

9

T E S T D E
F R U I T R A C I O N D E
R E F E R E N C I A S

Siento mucho haberlo salpicado, hemos hecho todo lo posible para evitarlo.



1

Es lamentable; el Jarrón que acaba de romper era el que mi madre prefería.



2

Tú no puedes ver nada.



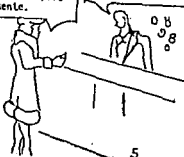
3

Es una lástima que mi auto se haya descompuesto y que por eso hayas perdido el tren.



4

Es la tercera vez que tengo que traer a arreglar el reloj desde que se lo compré hace una semana. Cuando llego a mi casa se para nuevamente.

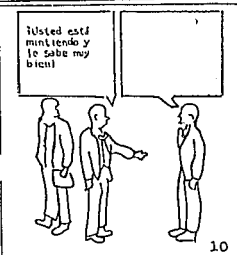


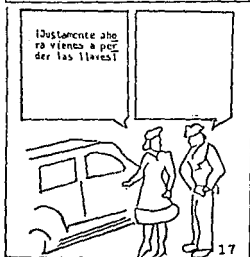
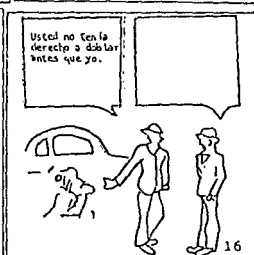
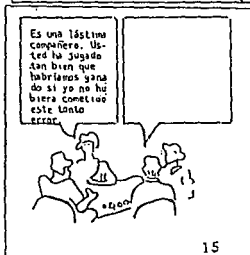
5

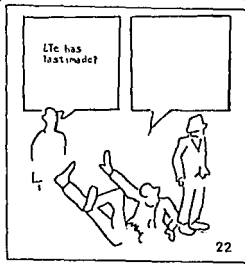
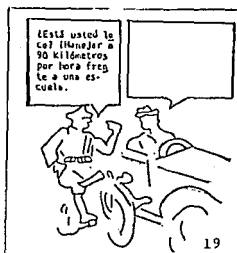
El reglamento de la biblioteca no la autoriza a llevar más que dos libros por vez.



6







APPENDICE

99

QUIA

DE

COLLETTA BONA

SITUACION No. 3

La joven hace énfasis de que se compadecerá, sentada en el teatro detrás de una señora con un sombrero alto, no pueda ver nada.

- 1.- E' / / (a) ¡No! ¡No puedo ver nada!
(b) No el sombrero de la Sra. se obstruye la vista.
(c) Desearía que se quitara el sombrero.
- 2.- / / (a) Debíamos de tumbarle el sombrero.
(b) Algunas personas nunca piensan en las demás.
(c) Ella debería quitarse su sombrero.
(d) Debería existir una ley contra las personas que usan el sombrero en esa forma.
(e) Quisiera que las personas se quitaran los sombreros grandes en el cine.
- 3.- / / (a) Por favor quítese el sombrero.
(b) Quiero hacer el favor de quitarse el sombrero para que yo pueda ver?
(c) Voy a pedirle que se quite el sombrero.
(d) Dile que se quite el sombrero.
- 4.- E' / / (a) Si puedo ver.
(b) No me gusta pedirle que se quite el sombrero.
- 5.- / / (a) Debimos haber escogido mejor nuestros lugares.
- 6.- / / (a) Vamos cambiando de lugar.
(b) A ratos puedo ver por los lados del sombrero.
(c) Debimos haber ido a otro teatro.
(d) A sí no me molesta.
- 7.- E' / / (a) ¡Puedo ver muy bien!
- 8.- / / (a) Ella no se da cuenta, de que su sombrero es tan grande.
- 9.- / / (a) Probablemente se va a ir pronto.

COMBINACIONES.

- 10.- E' / / (a) Si (hablando del sombrero) probablemente se lo quite si se lo pedimos.
- 11.- E' / / (a) No pero estoy tratando.
- 12.- / / (a) ¡Chí! Estoy viendo por los lados del sombrero. Debería quitarse el sombrero.
- 13.- / / (a) Le voy a pedir a la señora que se quite el sombrero o quizá nos podamos cambiar de lugares.
- U (a) Vole la pena de verlo?
Esta pregunta no se puede calificar sin preguntar hasta donde representa agresión o disgusto (E) ó el énfasis de la frustración. (E').
- (b) Yo creía que la luz se había ido (No se puede calificar porque está basada en la misma falta de comprensión de la situación. Durante la encuesta debe obtenerse una respuesta nueva.
- E' / / Puede estar indicada en diferentes formas como "Yo desearía que ella se quitara el sombrero" según aparece la idea principal poco de culpa o solución constructiva.

/ /

Será requerida para tales casos como: "Quisiera que las personas se quitaran sus sombreros grandes en el cine" en que la referencia es falta de comprensión para las personas en general.

/ /

Es expresada en aquellos casos como: "Vamos a decirle que se quite el sombrero" también como en reacciones más directas.

E' / /

Cuando se da una respuesta e. E' es absorbida y es calificada ya que simplemente sirve como una explicación para el "quiero hacer el favor de quitarse el sombrero para que yo pueda ver".

Debe usarse para cuando se niega una frustración "Si, puedo ver" ó cuando se considera una situación subracional como: "Le chocó pedirle que se quite el sombrero".

SITUACION No. 4

Un hombre que acompañó en automóvil a su amigo a la estación de ferrocarril, le da disculpas porque la descompostura de su carro hizo que perdiera el tren.

- 1.- E' / / (a) Cerepi!
(b) Tendrá que resultar así cuando tenga tanta prisa.
(c) Bueno, luego qué?
2.- /N/ (a) Llegué tarde por estarle esperando.
3.- / / e (a) Bueno si no tienes inconveniente quítese llavag me de regreso al hotel.
4.- I' / / (a) Yo en realidad no se quería ir de todos modos. Esta será una buena excusa.
5.- /N/ (a) No debí haber salido más temprano de todos modos.
6.- / / A (a) Voy a averiguar cuando sale el siguiente.
(b) Voy a ver si puedo tomar un taxi o cualquier otro medio de transporte para volver al hotel.
(c) Tendré que enviar un telegrama explicando al momento.
7.- N' / / (a) No tiene gran importancia ya que no tengo prisa.
8.- /N/ (a) Está bien. Yo no puedo evitarlo.
(b) No fue tu culpa.
9.- / / a (a) Tomaré el próximo.
(b) Saldrá otro pronto.
(c) A qué hora sale el siguiente?
- COMBINACIONES.
- 10.- E' / / A (a) A mí no se importa, solo que tengo que llegar al próximo pueblo pronto. Tenga a averiguar cuando sale el próximo tren.
11.- E' /N/ (a) Sí, es una lástima, pero situaciones como estas no se pueden evitar.
12.- E' / / a (a) Sí, fue desafortunado, probablemente saldrá otro pronto.
13.- I' / / e (a) Oh, bueno, siempre hay otro que sale. Del vez ya estaba dispuesto que perdiera ese.
14.- /I;N/ (a) La culpa es tanto mía como tuya. Debíase haber salido más temprano.
(b) No tiene importancia. De todos modos arazo que te dé una excusa.
15.- N' / / a (a) Yo no quito aquí y esperaré el próximo y planearé mi itinerario para la próxima semana.

U

- (a) Espero que la descompostura de su carro no sea nada serio; en este día sería un problema. (Sin una excusa posterior no puede decirse nada de cómo se calificaría esta respuesta.)

SITUACION No. 5

Una cliente se queja con el dependiente de que el reloj que compró hace apenas una semana, se le descompostó por tercera vez.

- 1.- E' / / (a) Está usted segura que no se le ha caído o batido el dedo un golpe.
2.- /N/ (a) Está segura que no se le ha roto la cuerda?
(b) Algunas personas no pueden usar reloj pulsera.
(c) Para un reloj corriente no cree usted que pudo mucho?
3.- /N/ (a) Siempre estuvo bien, al menos lo vimos aquí.
4.- I' / / e (a) Tráigalo mañana cuando tenga más tiempo.
(b) No puedo imaginar qué es lo que le pasa.
5.- /N/ (a) Lo siento señora.
(b) Dice haber algún error mecánico eso es lo que debe haber pasado.
6.- /N/ (a) (Pasan cosas así.)
(b) Usted sabe cómo se hacen las cosas hoy en día. No hay tiempo para nada.
(c) El que usted compró no es de nuestra tienda.
(d) Le hacemos dedo lo mejor que tenemos.
7.- N' / / (a) Trataré de arreglarlo de nuevo.
8.- / / A (b) Lo siento, trataré de nuevo.
(c) Déjelo aquí. Lo revisaremos con cuidado.
(d) Trataré y revisaré si va correcto y le diré si usted tiene que esperar mucho o volver.
(e) Señora lo devolveremos a la fábrica para que lo revisen.
(f) Se lo cambio por otro. |
- 9.- E' / / (a) (Ha hecho bien en traerlo de nuevo.)
9.- / / a (a) (Es probable que haya que hacer un ajuste.)
- COMBINACIONES.
- 10.- /N/ (a) Lo revisaremos de nuevo, es posible que sea un problema.
11.- /N/ (a) Lo revisaremos para que lo revisen a la fábrica; pues tengo que nuestro relojero puede repetir el error.
12.- / / e (a) Déjelo aquí para revisarlo. Llame dentro de una semana.
13.- I' /N/ (a) No lo entiendo. Está segura de no haberlo tirado.

U

- (a) No es buen reloj (Esta respuesta puede calificarse I ó E según el sentimiento expresado a través de la estructura.)
(b) Si puede ser, quisiera un reloj nuevo. (Esta respuesta indica falta de comprensión de la situación. La calificación implícita es (a).)

SITUACION No. 6

Una bibliotecaria está explicando a una señorita que lleva cuatro libros, que las reglas solamente permiten llevar dos libros.

- 1.- *R/ /*
 (a) Solamente dos.
 (b) Pero necesito cuatro.
 (c) Dos libros no son suficientes para mí.
- 2.- */W*
 (a) Esto es inusual, he llevado más en otras ocasiones.
 (b) Por qué tiras esas reglas.
 (c) Quédate con sus viejos libros.
- 3.- */ /a*
 (a) Creí que al menos por esta vez, podía llevar más.
- 4.- *R/ /*
 (a) ¿Cómo tomaría cuatro?
 (b) Oh! Lo siento.
- 5.- */W*
 (a) Qué tanta roy! Debería tener más conocimiento acerca de las reglas de la biblioteca.
 (b) Lo siento, no lo sabía.
 (c) Lo siento no recordaba las reglas.
 (d) No entendí eso.
- 6.- */ /a*
 (a) Lo siento regresaré los otros.
 (b) Podrá los otros con los otros.
 (c) Regresaré más tarde por los otros.
 (d) (Los ocupará aquí en la biblioteca).
 (e) Está bien solamente puede llevar dos a la vez.
- 7.- *R/ /*
 (a) Bien, está bien.
 (b) Muchas gracias por decirme lo.
- 8.- */W*
 (a) Obedeceré con mucho gusto las reglas.
 (b) Muy bien, en ese caso tomaré estos dos.

COMBINACIONES.

- 10.- *R/ /a*
 (a) Vivo tan lejos y el único entretenimiento es la lectura. Pero tomaré dos de estos.
- 11.- */W/a*
 (a) Permittame un momento haré al silencio.
- 12.- */ /a*
 (a) No sabía eso solamente debo llevar estos.
- 13.- */ /a*
 (a) Lo siento no lo sabía regresaré dos de estos.
- 14.- */ /a*
 (a) Debo haberlo olvidado tomaré estos dos.
- 15.- *R/ /a*
 (a) Bien, solamente puedo leer uno al mismo tiempo.
 (b) Regresaré los otros ahora.
- 16.- */W/a*
 (a) Bien. Gracias. Vendré por estos libros la próxima semana.
- 16.- */ /*
 (a) Se emplea para respuestas en que se indica que el que habla hará en forma activa algo para solucionar el problema, con énfasis sobre la acción: "Regresaré más tarde por los otros dos". Se utiliza cuando el que habla se obliga a obedecer las reglas sin ninguna queja: "Vendré mucho gusto en obedecer estas reglas".
- / /a*
 Puede ser utilizada para respuestas en que se expresa la conformidad no con mucho gusto. "Muy poquito que tendré que tomar solamente dos".
- R/ /a*

SITUACION No. 7

Un mesero está acusando al cliente de ser descaído quisquilloso.

- 1.- *R/ /*
 2.- */W*
 (a) Tengo que castigarlo por su insolencia.
 (b) Míjale sus palabras.
 (c) Un mal servicio.
- 2.- */W*
 (a) No lo creo.
 (b) Solo soy como siempre.
 (c) No sealar solamente pido lo que he ordenado.
 (d) No. He puesto las cosas de cierta manera y espero obtenerlas de esa modo como se quiza.
 (e) ¡La vez lo soy, pero ni comía estaba tan fría para comer.
 (f) ¿Por qué por esto, así que tengo derecho a exigir.
 (g) Arregle la comida de este plato.
- 3.- */ /a*
 4.- */ /a*
 5.- */W*
 (a) (Sin contestación)
 (a) Tal vez lo soy, lo siento.
 (a) Lo siento señor, solamente quisiera ser útil.
 (b) Bien, tengo problema de estómago.
 (c) ¿Ental lo sería también si estuviera tan hambriento como yo.
 (a) (Con mucho gusto pagará por otra orden)
- 6.- */ /a*
 7.- */ /a*
 8.- */W*
 (a) (Supongo que ha recibido muchas quejas estas días)

COMBINACIONES.

- 9.- */W/a*
 (a) Creo que no quisiera darle otro vaso por favor?

Se refiere a respuestas que indican que el que habla no se considera a sí mismo culpable en vista de que existe algo malo con el servicio, el servicio, o la comida y de este modo la crítica está justificada por el ambiente exterior: "Únicamente quiero lo que he ordenado".

Se utiliza para respuestas en que se establece que el hombre está criticando por algo equivocado en relación a su persona, en cuyo caso de una excusa alguna: "Bien es que tengo problemas con el estómago".

ROSENBERG
SITUACION No. 8

Un joven está explicando a su compañero que su novia le ha invitado a bailar.

- 1.- E' / / (a) Ella dijo eso?
(b) Vas a ir con ella?
2.- /E/ (a) ¡Ah, qué por!
(b) Estas sintiendo.
(c) Por favor ajústate de sus audgas.
(d) Ella dijo eso. Bueno que la pasen bien.
(e) Bueno ya veremos esto.
(f) Yo no voy y ella tampoco.
(g) No voy a ir pero ahora iré sólo para molestar.
3.- / /a (a) Bueno hablaré con ella de esto.
4.- I' / / (a) Si tú eres el escogido, difícilmente puedo hacer algo.
5.- /I/ (a) Si yo hubiera sabido lo importante que era para ella ir hubiera ido.
6.- / /I (a) (Trataré de buscar otra chica.
7.- N' / / (a) No hay problema conaigo.
(b) Está bien.
(c) No, tengo otro compromiso.
(d) No, le pedí a ella que llevara un compañero - bueno tengo un compromiso.
(e) ¡Eh, bueno terminado.
8.- /N/ (a) Ella debe haberse entendido mal.
(b) Bueno esto es agradable por lo tanto que se divertan no se importa si no ir.
(c) No Popo, está bien puedes ir con ella no hagas sus sentimientos.
(d) Está bien amigo que se divertan.
(e) No, tengo que trabajar. Espero lo pasen bien.
(f) Es verdad de verdad que ella te haya invitado.
(g) Bueno pienso que todo se vale en el amor y en la guerra.
(h) Cuidala bien.
9.- / /a

COMBINACIONES.

- 10.- E' / /e (a) Es una sorpresa para mí tengo que ver qué dice ella acerca de esto.
11.- F' /E/ (a) Cuando tus bromas, ciertamente iré.
12.- E' / /I (a) Puedes repetir eso. Oh! bueno iré a bailar si puedo encontrar a una amiga.
13.- E' / /I (a) No puedo decir que me gusta. Espero la pasen bien.
14.- N' /E/ (a) Está bien tengo que trabajar esta noche pero voy a estar ahí en el novia.
15. E' /E/ (a) Pueden encontrarse muchas chicas alrededor.
(b) Oh! iré con otra persona.

El sujeto puede considerarse frustrado por la muchacha o por el joven que le habla; por lo cual existirá un menor des interés de reaccionar.

N' / Se utiliza cuando se indica que por una razón u otra el sujeto es culpable de las consecuencias ("tengo que ir a trabajar esta noche"). N' deberá ser empleada en las de 1 para respuestas como ésta "Yo le pedí que se fuera", ya que la acción indicada ha pasado y no hay ninguna solución al problema actual.

I' / Esta calificación se da cuando se trata de decir a la otra persona (ya sea al que habla o a la muchacha) por ejemplo cuando se da a entender que existe un acuerdo - el sujeto que habla y la muchacha.
F' / /a Presenta una reacción "de una vez" en que se trata de tanto al joven como a la muchacha: "¡Está bien hay muchas cosas en el amor!" está bien si quieres (con seguridad). Si la agresión es muy fuerte, la N' puede ser el sorbita por E.

SITUACION No. 9

Mientras llueve un dependiente de una casa de espejo está rogando su parapsa a una persona que va a recogerlo, diciendo - que lo entregará hasta que llegue al dueño, en la tarde.

- 1.- E' / / (a) Siento cielos
(b) Qué lástima! Está lloviendo tan fuerte.
(c) Llegaré tarde al trabajo con esa lluvia.
- 2.- /E/ (a) Qué es lo que está usted diciendo?
(b) Qué clase de servicio es este?
(c) Puede que no está lloviendo esta tarde!
(d) Pero él dijo que sería lo primero que tendría listo esta mañana!
(e) Qué es lo que se supone que debo hacer yo hoy en la entonces. Pasa!
(f) Pasa volver a dejar mi sombrilla aquí.
(a) Por qué?
(b) La necesito ahora. Tengo que llegar a casa.
(c) Yo no puedo esperar, tengo prisa. Tomaré mi sombrilla ahora.
(d) Pero está lloviendo y yo la necesito.
(e) Pero ahorita traigo el dinero para sacarla.
(f) Pasa prestarme una mientras llega él?
(g) Pasa llamarle al dueño y decirle que es una emergencia.
- 3.- / /e (a) ¿Yo debería haber preguntado por ella la semana pasada?
(b) Me perdí el boleto.
(c) Esperaré esta tarde.
(d) Pero yo le daré a usted mi reloj a cambio de mi sombrilla.
- 4.- E' / / (a) Al menos aquí está seco.
- 5.- /W/ (a) Por supuesto, usted tiene que cumplir con las reglas!
(b) Esperaré.
(c) A qué horas llega?
(d) Desahisaré la lluvia.
- COMBINACIONES.
- 10.- E' / a (a) Está lloviendo y tengo prisa, así es que me voy.
(b) Como que tendrá que irse sin ella entonces.
- 11.- /E/a (a) Qué clase de servicio ofrece usted? Dije mi sombrilla, no ve que está lloviendo?
- 12.- /E/a (a) Tengo mi boleto. Yo no sé por qué no debe tenerla ahorita. Pero si tengo que esperar, así lo haré.
- 13.- E' / a (a) Muy bien, esperaré con mucho gusto tengo tiempo.
- 14.- /W/e (a) Es que la necesito ahorita. Si no la necesito ya, no me importaría la espera.

- E' / (a) Cuando se indica la gravedad de la frustración. "Me voy" "Llegaré tarde al trabajo".
- /E/ (a) Se explica cuando la respuesta es dicha con sarcasmo, impaciencia, disgusto y crítica ya sea al dependiente ó al dueño de la tienda "Puede ser que no llueva esta tarde".
- / /e (a) Debe usarse cuando en la respuesta se insiste en que el problema sea solucionado como él lo dice. "Dónela". Que si la cambiara por un impermeable". Esta calificación es utilizada también ocasionalmente para expresar que la insistencia implica cierto grado de coerción. "Estaría bien que se practicara una hasta entonces".
- / /a. Se utiliza cuando en la respuesta el sujeto E1 en toda la responsabilidad de la solución sobre sí mismo, no solamente se conforma sino que se involucra en un plan de acción. "Llévame el taxi".
- / /a Representa conformidad ya sea para aceptar ó para irse sin la sombrilla. "Esperaré" "entonces será la lluvia".

SITUACION No. 10

Un hombre acusa a otro de ser mentiroso.

- 1.- E' / /
 2.- / / /
 (a) No son absurdos.
 (b) No me llamas mentiroso.
 (c) Tú lo serás.
 (d) Estas son palabras ofensivas.
 (e) Mejor recibir tus palabras.
 (f) Exijo una disculpa.
 (g) Te será mejor probarlo.
 (h) Pruébalo.
 (i) Tendría que probar eso.
 (j) Puedes probar esa afirmación.
 (k) ¡No puedes probarlo!
 (l) Es algo que trata de hacer a una persona mentiroso cuando lo está probando.
 3.- / / /
 (a) No, no lo soy.
 (b) No lo soy, sé en la verdad.
 (c) Estoy diciendo la verdad y tú lo sabes.
 (d) No soy un mentiroso. Pudeo probarlo.
 4.- I' / /
 (a) ¡Eso es duro de creerlo!
 (b) Por qué dices eso?
 (c) Siento mucho que así lo creas.
 (d) No me fiés en lo que estoy diciendo.
 (e) No sientas al darme algo que te hiriera.
 5.- / / /
 (a) Muy bien, sentiré que estaba mintiendo.
 (b) Trataré de probar tu afirmación.
 (c)
 (d) Olvidémoslo.
 (e) ¡Maldades de otra cosa!
 6.- / / /
 (a) No me llamas mentiroso, porque sé que no lo soy.
 (b) No soy un mentiroso. Te digo cómo si no tienes pruebas.
 (c) Estoy seguro de no ser un mentiroso. Te explicaré que pruebas tu afirmación.
 7.- K' / /
 (a) Está bien, soy lo suficientemente grande para aceptarlo y tú no lo eres.
 8.- / / /
 (a) Robamos de otra cosa, olvidémoslo y te mostraré que no lo soy.
 9.- / / /
 (a) No soy ningún mentiroso y siento que pienso eso de mí.
 10.- E' / / /
 (a) No me llamas mentiroso, porque sé que no lo soy.
 (b) No soy un mentiroso. Te digo cómo si no tienes pruebas.
 (c) Estoy seguro de no ser un mentiroso. Te explicaré que pruebas tu afirmación.
 11.- I' / /
 (a) Está bien, soy lo suficientemente grande para aceptarlo y tú no lo eres.
 12. / / /
 (a) Robamos de otra cosa, olvidémoslo y te mostraré que no lo soy.
 13. I' / /
 (a) No soy ningún mentiroso y siento que pienso eso de mí.

U
 Como quien tiene su propia opinión, (Sin encuesta esta respuesta puede ser calificada como E, I, ó H, según se trata de una negación o de una acusación, una excusa por decir algo que pareció no ser verdadero o una aceptación del derecho del otro a su propio a tener su propia opinión.

E
 Se usa para respuestas que comprendan desafío, acusaciones, coraje al otro sujeto, reproches, así como: "No deberías decir eso" o cuando se exige una disculpa o una prueba. Esta exigencia calificada en otra situación, contiene aquí suficiente agresión para ser calificada como E: "Pruébalo".

Se aplica cuando es simplemente una negación de la acusación sin mayor bellicosidad: "No soy un mentiroso".
 Se utiliza cuando en la respuesta se ve claramente que el sujeto que contesta está confuso por la situación y siente mucho que ésta se haya presentado: "Siento mucho que te sientas de esa manera".

Se utiliza cuando el sujeto utiliza una disculpa por sí mismo, al haber causado una falta intencional: "No quise cuidarlo en lo que estaba haciendo".
 Se utiliza cuando el sujeto trata la responsabilidad completa para probar su inocencia: "Intentaré probar mi inocencia".

Se utiliza cuando hay marcada insistencia por el historial en la cual la persona que contesta no siente disgustado por la acusación: "No entiendo cómo puedes sentirte de esta manera". "¿Tú puedes haber entendido otra cosa?" "Puede ser que no haya comprendido".

//a

Se explica cuando hay una especificación y constructiva solución, la cual no muestra agresión a nadie: "Quisiera ser tan amable de buscarlo en el directorio".

Nota: Es aparente que puede haber confusión entre E', E y e, E' y e raramente se encuentran en la práctica, ya que se más probable encontrar irritación por la situación y, así la calificación más frecuente es E. Cuando exista duda en la elección del factor la probabilidad se inclina a dar E.

SITUACION No. 11

Una persona desde una caseta telefónica, a las 2 de la mañana, se está disculpando por haberse equivocado de número, la persona que contesta parece haber sido despertada por la llamada.

- 1.- E' / (a) [Es la tercera vez que pasa esto en la misma noche].
- 2.- /N/ (b) Precisamente cuando yo estaba durmiendo.
- 3.- / / (c) Bonita hora para hacer una llamada.
- 4.- E' / (d) Buena hora de la mañana para ser despertado.
- 5.- /N/ (e) Está bien. Usted justamente se despertó, (¿se sacó) de su dulce sueño.
- 6.- E' / (f) Adios!
- 7.- / / (g) /No se contesta, simplemente se cuelga la línea].
- 8.- E' / (h) Creo que fue su culpa, no de la operadora.
- 9.- / / (i) Ella debe estar aún más dormida de lo que yo estoy.
- 10.- /E'N/ (j) Trate de me repetir?;
- 11.- / / (k) Por favor dígame a ella que no contesta el número no error momentáneo.
- 12.- E' / (l) [Por favor abra el número en el directorio].
- 13.- / / (m) Olivéalo. Estaba teniendo una pesadilla de los dos oídos.
- 14.- / / (n) [No, yo debo haber contestado en forma equivocada con la llamada].
- 15.- E' / (o) ¿A quién quería llamar? Tal vez yo pueda ayudarlo].
- 16.- /N/ (p) Está bien, no hubo problemas para contestarle.
- 17.- / / (q) Está bien.
- 18.- /N/ (r) Está bien. Adios.
- 19.- / / (s) Está bien, todos nos equivocamos.
- 20.- / / (t) Mejor suerte para la próxima vez.
- 21.- /E'N/ (u) Está bien. Pero a esta hora debería tener más cuidado.

COMBINACIONES

- U (a) Adios. [Esta respuesta no puede ser calificada con una indicación adicional para saber si fue dada con coraje (S) o simplemente representa la aceptación de la situación sin implicación de culpa (N)]
- E' / (a) Se utiliza cuando se indica irritación por la situación. "Es la tercera vez que me suena de esto".
- /N/ (a) Representa agresión ya sea a la persona que hizo la llamada o al operador. Como se está calificando todas las respuestas que también sea una gran agresividad, aún cuando ellas puedan también indicar bloqueo o posible solución: "Tenga más cuidado"; "Buena hora de la noche para ser despertado"; "Por favor dígame a la operadora que sea más cuidadosa".

SITUACION No. 12

El encargado está comunicando a un señor que se han llevado el sombrero de éste por equivocación y han dejado otro.

- 1.- E' / / (a) Ya veo que lo hizo
(b) Lo aseguro que esta no es mía, así es que digame ser de él.
2. / E' (a) Esta gente que no conoce sus sombreros.
(b) El siempre hace estas cosas.
(c) Quisiera que él fuera más cuidadoso.
(d) Lo registraré por esto.
(e) Por qué no se fijó primero?
- 3.- / / E' (a) Dígale que lo registre.
(b) Sí, parece que está pensando.
(c) Yo debería haber tomado el mío primero.
- 4.- / / E' (a) Tomaré su sombrero y lo llevaré tan pronto como llegue a casa.
(b) No irá sin ninguno. Llámale y explíquele la situación.
(c) ¿Dónde podría encontrarlo? (a él)
(d) Creo que pudo alcanzarlo en la calle.
(e) Bien, tomaré el suyo para dárselo y me registraré el mío.
- 7.- E' / / (a) ¡Hace tanto calor afuera, que realmente me lo necesito!
- 8.- / E' (a) Creo que se parecerá. (Los sombreros)
(b) Debo haber tenido algo en mente, para hacer esto.
- 9.- / / E' (a) Tomaré el suyo.
(b) Tomaré el suyo y los cambiaremos la próxima vez que los veamos.
10. E' / / (a) Espero hasta que lo encuentre.
(b) Tomaré el suyo y trataré de encontrarlo esta tarde.
- 11.- E' / / E' (a) Qué problema, debe hacer temido prisa.
(b) Tendré que ir sin ninguno.
- 12.- E' / / E' (a) Supongo que tendrá que usarlo.
(b) Sí, no querré su sombrero. Supongo que lo regresará mañana.
- 13.- / E' / (a) Tendré que encontrar a Juan y cambiar el sombrero con él. Por qué diablos no pudo tener más cuidado.
- 14.- / / E' (a) Llevo este a casa y lo llevaré. Él puede traer el mío a la oficina mañana.
- 15.- E' / / E' (a) Bien, Juan y yo tenemos la misma medida. Podemos cambiar los sombreros la semana próxima cuando nos encontremos.
- 16.- / / E' / (a) Bien, él regresará a buscar el suyo, después recogeré el mío.
- (a) Son del mismo tamaño. (Esta respuesta sólo

podría calificarse como E ó E' ya sea que sea una excusa por lo que hizo Juan o trate de minimizar el problema en que se encuentra.

/ / A Se utiliza cuando en la respuesta se indica que el que habla va a hacer algo en relación al problema ya sea ahora o más tarde, por ejemplo: "Lo llevaré esta noche".

E' / / E Se utiliza cuando el que habla muestra conformidad no muy satisfecho. "Tendré que ir sin ninguno". "Creo que tendrá que usarlo".

/ / A Se emplea para significar que el sujeto que habla intenta usar el sombrero de Juan o más pronto, o anticipa una oportunidad para hacer el cambio en un tiempo más o como indolente cuando vuelven a encontrarse: "Tomaré este entonces". "Lo tomaré hasta que se registre el mío".

SITUACION No. 13

Un señor en su escritorio está diciéndole a otro que no puede atenderlo aún cuando así lo hayan acordado anteriormente.

- 1.- E' / / (a) Estoy muy soleado.
(b) Pero hice un viaje especial.
(c) Pero hice un esfuerzo especial para llegar aquí, no sé cuando pueda regresar.
- 2.- /E/ (a) Por qué no te avisé.
(b) A buena hora se lo dije.
(c) Por qué haces esfuerzos que no puedes cumplir?
(d) Nosotros también estamos muy ocupados.
- 3.- / /a (a) Por qué no?
(b) El por unos minutos?
(c) Lo haré mañana temprano?
(d) Llámame y concertaremos otra cita más tarde.
- 4.- 1' / / (a)
5.- /E/ (a) (Yo debería haber llamado para chequear la cita).
- 6.- / /a (a) Muy bien, regresaré después.
7.- E' / / (a) (Una llamada por aquí de todos modos).
(b) Puedo hacer otras cosas primero.
8.- /E/ (a) Eso estará muy bien.
9.- / /a (a) Quédate puedes recibirlo?
(b) Sí, cuando será convenientes?
(c) Está bien, cuando usará diga.
(d) Bueno, tal vez otro día.

COMBINACIONES

- 10.- E' / /a (a) Yo también lo siento. Podríamos concertar - otra cita posterior?
11.- /E/a (a) No podríamos hablar aunque fuera unos minutos?
12.- /E/a (a) No hubiera gustado que me lo avisara antes - Pero entonces, cuando lo puedo ver de nuevo?

U (a) Lo siento, pero no puedo. (Esto es inculcable, porque el sujeto no comprendió el significado de la situación que el compromise fue paraayer. La calificación implicada es (1).
E' / / Incluye respuestas en que el sujeto que habla expresa el deseo de que hubiese sido informado, o bien expresa el esfuerzo que ha hecho: "Hubiera deseado saberlo". "Pero hice un viaje especial".
/E/ Indica una referencia directa a la falta de cuidado de la otra persona, servicio deficiente en los negocios, falta de consideración: "Por qué no me lo dijo?" "No hubiera gustado que me llamara".

/ /a

/ /a

/ /a

Se utiliza cuando el sujeto que habla insiste en ser visto en ese momento o en una época precisa del futuro: "Escúbame ahora". "¿Qué le parece mañana en la mañana?" Incluye verbalizaciones del sujeto en que indica que vendrá nuevamente, haciendo énfasis en su propia actividad y sin pedir ayuda de la otra persona: "Vendrá más tarde". Sin señalar una fecha definida: "¿Cuándo puede venir?" "¿Cuándo sería conveniente?".

Una señora paría en una calle con corrientes de aire la pa calca a su acompañante que alguien a quien esperar debería haber -- llegado hace diez minutos

- 1.- E' / I (a) Creo que sí.
(b) Odo tener qué esperar.
(c) Quisiera saber que la está retardando.
(d) Nunca creí que fallara.
(e) Espero que venga pronto. Estoy cansada de esperar.
- 2.- I / I (a) Ella siempre llega tarde.
(b) Bueno ni ya la conozco.
(c) Vámonos ya.
(d) No esperemos más.
(e) ¿Cuál es la prisa?
- 3.- I' / I (a) No debemos esperar más.
- 4.- I' / I (a) Ya se está haciendo un poco tarde.
(b) Vamos a llamarla para averiguar qué sucede.
(c) El viento no está tan molesto.
(d) Más vale tarde que nunca.
- 5.- I' / I (a) Algo debe haberla demorado ella rara vez llega tarde.
(b) Probablemente le ha ocurrido algo inevitable.
(c) Yo creo que la tormenta le ha retardado.
(d) Seguramente me llegará pronto.
(e) Bueno esperémos un poco más.
- 6.- I' / I (a) Algo debe haberla demorado ella rara vez llega tarde.
(b) Probablemente le ha ocurrido algo inevitable.
(c) Yo creo que la tormenta le ha retardado.
(d) Seguramente me llegará pronto.
(e) Bueno esperémos un poco más.
- 7.- I' / I (a) Algo debe haberla demorado ella rara vez llega tarde.
(b) Probablemente le ha ocurrido algo inevitable.
(c) Yo creo que la tormenta le ha retardado.
(d) Seguramente me llegará pronto.
(e) Bueno esperémos un poco más.
- 8.- I' / I (a) Algo debe haberla demorado ella rara vez llega tarde.
(b) Probablemente le ha ocurrido algo inevitable.
(c) Yo creo que la tormenta le ha retardado.
(d) Seguramente me llegará pronto.
(e) Bueno esperémos un poco más.
- 9.- I' / I (a) Algo debe haberla demorado ella rara vez llega tarde.
(b) Probablemente le ha ocurrido algo inevitable.
(c) Yo creo que la tormenta le ha retardado.
(d) Seguramente me llegará pronto.
(e) Bueno esperémos un poco más.
- 10.- E' / I (a) Yo francamente odio esperar a la gente, especialmente cuando nunca hacen el esfuerzo de llegar a tiempo.
- 11.- E' / I (a) Desearía que ya hubiera llegado, pero en este momento tal vez se ha tardado algo inevitable.
- 12.- I' / I (a) Yo no esperemos más, tal vez debido a la lluvia no ha podido llegar.
- 13.- I' / I (a) Probablemente llegará en cualquier instante. Tienes que ser paciente.
- 14.- I' / I (a) No es muy tarde. Todavía puede llegar.
- 15.- I' / I (a) Probablemente viene retrasada, vamos a esperar otro poco.
(b) Lo siento mucho (Esta respuesta no puede ser calificada sin un interrogatorio que explique su intención o el tipo de sentimiento).

COMBINACIONES

E' / I Se utiliza cuando el que habla hace énfasis de lo desagradable de la situación sin tener una referencia a la señora que lo está haciendo esperar "Odio tener que esperar".

/ I

/ I

/ I

Califica respuestas que significan que la señora suena no tiene consideraciones, o el que habla se rehúsa a esperar más: "Ella nunca llega a tiempo" "Vámonos ya". La "gratificación" también desplazar hacia la otra señora que aparece en el dibujo. "¿Cuál es la prisa?". Es indicada por una sección específica más allá de una simple espera tocada por el que habla para resolver el problema "Vamos a llamar y averiguar qué ha ocurrido". Es empleada con el deseo de esperar sin falta de tiempo.

(Ver también la situación 33.)

SITUACION No. 15

Una mujer está queándose con su compañera de juego por haber cometido una mala jugada.

- 1.- E'/ /
2.- /E'
- 3.- I' / /
4.- I' / /
5.- / /'
7.- E' / /
- 8.- /N'
- 9.- / /
10.- E' N' /
11.- E' / /
12.- /E' N'
13.- /E' /
14.- E' / /
15.- /E' N'
16.- /N' /
- 17.- /N'
- (a) Sí, ciertamente que lo es.
(b) ¡Oh! Eso es un descuido señora X.
(c) A muy buena hora pierda su eso.
(d) Espero que mejores para la próxima vez.
(e) Tú deberías haber jugado primero.
(f) Sería mejor que aprendieras el juego.
(g)
- (a) Fue mi culpa.
(b) Trataré de remediar este error
(c) No temas por qué sentirlo es solamente un juego.
(d) No podemos ganar siempre.
(e) Oficialmente de todas veces fue un buen juego.
(f) Está perfectamente bien.
(g) Todos nos equivocamos.
(h) No fue solamente tu error, las cartas estaban en contra.
(i) Yo he cometido peores errores y sigo jugando.
(j) Lo haremos mejor la próxima vez.
- COMBINACIONES.**
- (a) Sí, qué lástima pero no siempre se puede ganar.
(b) ¡Oh! Cómo pudiste hacer eso, hemos perdido ya tres puntos. Tal vez mejoramos la próxima vez.
(c) No importa, pero fíjate la próxima vez.
(d) Está bien. Mejor suerte para la próxima vez. Pero si te hubieras fijado en tu juego....
(e) No importa nuevamente el próximo juego.
(f) En parte fue culpa mía.
(g) Todos cometemos errores. Mejor suerte para la próxima vez....
Se emplea cuando se hace énfasis en la poca importancia del juego o de la calificación: "Solamente es un juego, por qué preocuparse".
Se utiliza para indicar el énfasis por perdonar a la compañera de juego: "Todos cometemos errores" "Está perfectamente bien".

SITUACION No. 16

En un accidente de automóvil se acusa al otro de no haber tenido derecho de rebasarlo.

- 1.- E' / /
2.- /E'
- 3.- /E'
- 4.- / /'
5.- / /'
6.- / /'
7.- E' / /
8.- /E' /
9.- / /E'
- 10.- /E' /
11.- /E' /
12.- /E' /
13.- I' / /
14.- / /'
15.- /E' /
16.- / /
17.- / /
- (a) Usted se equivocó al pasarse.
(b) Usted no debería haber ido tan lento.
(c) Si usted hubiera considerado su carril, no hubiera sucedido esto.
(d) Yo toqué el claxon, pero usted no se cambió.
(e) Realmente lo hice.
(f) Tengo tanto derecho a este carril, como usted.
(g) Venía derecho a bicarlo.
(h) Toqué el claxon.
(i) Arreglemos cuentas.
(j) ¡Oh! Sí, lo hicí.
(k) Lo siento.
(l) Es mi culpa.
(m) Lo siento, no podía evitarlo.
(n) Créame lo podía hacer.
(o) Lo siento, no me di cuenta de lo cerca que estaba usted.
(p) Bien, pagaré los daños.
(q) Estoy asegurado.
- (a) Lleguemos a un común acuerdo.
- COMBINACIONES**
- (a) Puesto que no tengo derecho, pero lo hice. Venamos cuáles fueron los daños.
(b) Lo sé la señal, pero usted no se dio cuenta. Le ocupará de este asunto.
(c) Toqué el claxon y no vi otros errores que vieran en el otro lado. Permítame ver su licencia, aquí está la mía.
(d) Fue muy desagradable, pero podemos llegar a un acuerdo.
(e) Lo siento muchísimo. Pagaré con mucho gusto los daños.
(f) Pero créame que no venía nadie. En haré responsable de esto, no se preocupe.
(g) No hay nada que hacer ahora. Esta respuesta requiere una encuesta que muestra dónde se está dirigiendo la agresión o bien si se está bloqueando. Puede ser calificada con E' & I'.
Se utiliza para respuestas que sugieren que el problema debe ser solucionado en común entre los. "Arreglaremos esto entre nosotros".

SITUACION No. 17

Pronto a un automóvil una señora reprendió a un hombre por haber perdido las llaves.

- 1.- E' / / (a) Las llaves siempre desaparecen.
 2.- / / (b) Bueno donde están las llaves?
 (c) Debiste revisar los agujeros de mis bolsillos.
 (c) ¡Oh! No colestes tanto, a ti te ha pasado lo mismo.
 3.- / / (a) No las he perdido. Están en esta bolsa.
 Oh! no se han perdido ya las encontraré.
 4.- I' / / (a) (Procura ayudarme a buscarlas)
 (a) Juega en tu bolso.
 (a) Sí, verdad! Juntamente en el momento que nos dirigíamos a salir.
 (b) No se imagino como pudo haber pasado.
 (c) Estoy seguro de que las tengo.
 (d) Debo tenerlas aquí en algún lugar.
 (e) Se que las tengo aquí en algún lugar.
 5.- / / (a) Lo siento.
 (b) Ya siempre hago una burla como ésta.
 (c) Debo tener un agujero en la bolsa.
 6.- / / (b) Lo siento pero estaba distraído por lo tarde que es.
 (c) Debo haberlas dejado en mi otro traje.
 (d) No puede criticarlo.
 (e) Esto no le pudo haber pasado a nadie más.
 7.- E' / / (a) Tengo que ir a traer las copias.
 8.- / / (b) Voy a llamar a un taxi.
 9.- / / (c) Lo siento querida voy a buscar de nuevo para estar seguro.
 (d) Tengo más copias en mi cartera.
 (e) Vamos tomando un autobus a la casa.
 10.- E' / / (a) Tal vez las pueda encontrar todavía.
 11.- / E' / /
 12.- / E' / /
 13.- / E' / /
 14.- / E' / /
 15.- / E' / /
 16.- / E' / /

CONSTRUCCIONES.

- (a) Tenemos que dejar el carro aquí.
 (a) Un momento aquí las tengo.
 (a) No tiene objeto discutir eso, ayúdame a buscarlas.
 (a) Que no las toques tú! No sé que haré si se caeyron de mi bolsa.
 (a) Puedo solucionarlo, no lo hizo intencionalmente.
 (a) No hay nada que hacer, iré a casa por otras.
 (a) No las he perdido. Préstame las tuyas y buscaremos más tarde las mías.

- 17.- I' / /
 18.- I' / / a
 19.- I' / / a

U

/ /

I' / /

/ /

/ /

- (a) Quier saber donde las dejé. Pero esto, púgde pasarte a ti también, ten paciencia.
 (a) Sí ya lo sé, pero ayúdame a buscarlas.
 (a) Estoy seguro que las tengo aquí en mi bolsa. Voy a buscar nuevamente si no voy a casa a traer las copias

- (a) Estás segura de que no te las di a tí? (Esta respuesta es ambigua desde el momento en que involucra a la mujer (U) o solamente expresa consternación en la situación (I')). Se utiliza para calificar respuestas cuando el que habla, llanamente niega haber perdido las llaves "No las tengo"; "Si las tengo" Es usada cuando la respuesta expresa consternación y protesta diciendo que las llaves deben estar "en algún lugar". Estos ejemplos de consternación o protesta no son las confabulaciones como aquellos calificadores E. "Se olvidó tenerlas"; Estoy seguro de que las tengo". Es explicado cuando el que habla admite sus fallas poro de algunas razones o excusas por ello "Debo tener un agujero en mi bolsillo". Incluye respuestas que implican persistentemente la búsqueda de las llaves u ofrecer otros medios de conducción, etc. "Voy a manejar para estar segura" "Vamos tomando un autobus a casa".

SITUACION No. 18

Un dependiente en una tienda, pide disculpas al cliente por haber vendido hace poco, lo último de un producto.

- 1.- E' / I
 2.- I / E'
 3.- I / E'
 4.- I' / I'
 5.- I' / I'
 6.- I' / I'
 7.- I' / I'
 8.- I' / I'
 9.- I' / I'
- (a) No habíen lo siento.
 (b) ¡Qué lástima!
 (c) ¡Caray! ¡Tanto que lo necesitaba!
 (d) Sin sentido como de costumbre.
 (e) Parece que siempre llega tarde.
 (a) Usted siempre está vendiendo lo último.
 (b) Cuérrase una cuando vuelva a tenerlo.
 (a) Creo que debí de haber venido más temprano.
 (b) Voy a probar en otra tienda.
 (c) ¡Volveré otro día.
 (d) Oh, bueno no puede uno tener todo.
 (e) Muy bien, gracias.
 (a) ¿Qué se puede hacer.
 (b) ¿Puedo tener el mejor suéter la próxima vez.
 (c) Cuando espera usted otra vez?
 (d) ¿Tiene usted algo parecido?

COMBINACIONES.

- 10.- E' / I
 11.- E' / I'
 12.- E' / I'
 13.- E' / I'
 14.- I' / I'
- (a) ¡Vaya suerte la mía. Puede usted pedirlo otro por favor?
 (b) ¿Qué suerte tengo. Lo buscaré otro día.
 (c) ¡Qué lástima! Gracias de todos modos.
 (d) ¡Qué lástima! Le habrá otros muy baratos.
 (e) Así es el suéter; cuándo vendrá más?
 (a) Bueno, lo seguiré buscando. Las condiciones de la guerra son la causa.

Es cuando el que habla indica que habrá un esfuerzo especial para resolver el problema: "Yo volveré después"; "Voy a probar en otra tienda".
 Califica respuestas que engloban situaciones que solucionan el problema en los límites de la actual situación: "Tiene usted algo parecido que le queda"; "También se incluyen aquí soluciones en que el tiempo solamente puede resolver la situación: "Vaya suerte la próxima vez"; "Cuándo espera usted otra vez";

SITUACION No. 19

Un policía de tránsito en su motocicleta está infraccionando a un automobilista por haber pasado frente a una escuela a 80 Km.- por hora.

- 1.- E' / I
 2.- I' / I'
 3.- I' / I'
 4.- I' / I'
 5.- I' / I'
 6.- I' / I'
 7.- I' / I'
 8.- I' / I'
 9.- I' / I'
- (a) ¡Al diablo!
 (b) Por qué no había ahí ningunos avisos de tránsito?
 (c) Oficial, usted no me ha detenido. (Lo cual sin otra explicación resulta imperceptible.)
 (d) Yo nunca me voy a 80 Km. por hora.
 (e) Pero la escuela estaba aún en construcción.
 (a) ¿La verdad iba tan rápido?
 (b) ¿Lo siento oficial?
 (c) Fue una imprudencia mía.
 (d) Tengo prisa, debo llegar puntual a mi trabajo.
 (e) ¿Una llamada de emergencia.
 (f) Lo siento oficial. Me he olvidado de la escuela.
 (g) ¿Venia pensando en otras cosas.
 (h) ¿Se conocía las reglas.
 (i) ¿Lo siento, no vi la escuela.
 (j) No vi el velocímetro.
 (k) ¿Pagará la multa).
 (a)
 (a)
 (a)
 (a)

COMBINACIONES.

- 10.- I' / I'
 11.- I' / I'
 12.- I' / I'
- (a) Yo tengo la culpa, oficial, cuál es la infracción?
 (b) Lo vi hasta que iba llegando, no había ningún aviso.
 (c) Lo siento oficial. No me di cuenta que iba tan aprisa. Me volverá a suceder.

U

(a) Silencio (Ocasionalmente y especialmente en situaciones del super ego, el sujeto escribe esta palabra para indicar que no hay respuesta verbal en esa situación. En estos casos no hay calificación si no se realiza la encuesta.

I' / I'

Se emplea para aplicaciones como: "Tengo prisa" (Lo cual sin otra explicación resulta imperceptible).

12/

Se utiliza para respuestas en que el sujeto que habla niega haber ido demasiado rápido o en aquellas que insisten que su culpa es mínima "Yo nunca saqué a 80 Km. por hora" "80 Km. por hora???". Esta calificación también implica que se admite la culpa pero que se niega el reproche: "Pero si la escuela está en construcción".

13/

Se emplea cuando se expresa consternación: "¿Verdad que tan rápido?". Además que cuando la respuesta es en forma de pregunta la calificación demuestra de la intención del sujeto, o bien a través de la pregunta la calificación es calificada con "I" si se está insistiendo sobre de haber ido a esa velocidad, pero se utilizará "E" si duda del reproche que se le hace. Se utiliza para respuestas en que el sujeto admite que iba demasiado rápido, pero ofrece alguna disculpa por ello: "Impeco prima por llegar al hospital"; "Estaba pensando en otra cosa".

14/

SITUACION No. 20

Una joven está reflexionando en voz alta con su amiga, del-
cor que no han sido invitadas a una fiesta en el cuarto contiguo.

1.- X//
2.- //

- (a) Estoy pensando lo mismo.
- (b) Ella está celosa probablemente.
- (c) Quizá todavía nos está buscando.
- (d) Quizá quiere todas las atenciones para ella sola.
- (e) Ella es tan inconspicua, que no trataré de comprender sus motivos.
- (f) Bueno nosotras podemos hacerle lo mismo a ella, es la manera de enfrentar la situación.
- (g) Vamos a prepararnos si podemos ir.

3.- I//
4.- I//
5.- //

- (a) Yo creo que no le cascos bien.
- (b) No tenemos cabida en su grupo.
- (c) Yo imagino que no le gustamos.
- (d) Debe estar sujeta por algo.

6.- ///
7.- ///
8.- //

- (a) Oh, estoy satisfecha de no haber ido. Tengo bastante que hacer aquí.
- (b) Tal vez no tiene suficiente espacio.
- (c) No se, ella no puede invitar a todo el mundo.
- (d) Tal vez invitó solamente a sus amigas más íntimas.
- (e) Probablemente pensó que no nos interesaría.
- (f) Probablemente fue un olvido.
- (g) Porque a nosotras no nos gusta bailar.
- (h) Hay una docena de buenas razones que pudo haber tenido sin que ninguna de ellas sea personal.
- (i) Tal vez nos pides invitar para otra ocasión.

CONTRINACIONES.

10.- E//

- (a) No somos lo suficientemente interesantes para ella.
- (b) Yo creo que ella piensa que es superior a nosotras.

11.- X//

- (a) Al fin que tú quieras ir.
- (b) Bueno que más de, nosotras no queremos ir de todos modos.

12.- //E/

- (a) Oh, de todos modos, nosotras no queremos ir a su fiesta.

13.- //E/

- (a) Las personas tienen la libertad de invitar a quien les plazca.
- (b) Tal vez está recibiendo solamente invitaciones íntimas; quizá nos invite la próxima vez.

(a) No se. [Esta respuesta es deseable breva - para calificarle sin encuesta].

12

14

13

14

13

Se utiliza para aseveraciones seriales en que no hay complejos de inferioridad o de culpa aparentes. "Tal vez está celosa".

Califica respuestas en que expresa inferioridad o culpa en forma directa, dando razones por no haber sido invitada. El que habla trata de la responsabilidad de la alta ción explicándolo por razones específicas que emplean directamente su propia inferioridad "Nosotros no bellotas"; o puede ser - traer culpa. Por una acción previa que se ha producido en la situación presentada "No deba haberme burlesco de ella ayer".

La que calificación es una combinación in - fructuosa usual cuando el sentido de inferioridad y culpa son expresados con referencias de sí mismo y proyección. La respuesta típica implica estas cosas, expresión hacia la - dades de la casa y la falta de que los que - brian están equivocados. La noble natura leza de tales respuestas "Partes especial - mente cuando el reproche toma la forma de - una acusación entre las dos mujeres; "¿gu - ñomo que ella piensa que es superior a nos - otras".

Se utiliza cuando se justifica a la otra por - sones. "Tal vez no tiene suficiente espacio." Se utiliza para respuestas en que se intenta minimizar la frustración recibida: "de - todos modos ni queríamos ir a su fiesta".

SITUATION No. 11

Una mujer reprocha a otras dos por expresarse mal de una tar - ceta que tuvo un accidente el día anterior, y ahora está en el hospi - tal.

1.- 1 1/2
2.- 1 1/2
3.- 1 1/2

- (a) Es lo que ella merece.
- (b) Qué mujer, nunca digo cosas sucias a nadie.
- (c) No obstante eso nada tiene que ver con mis ten - timientos.

4.- 1 1/2
5.- 1 1/2

- (c) Trato de no hablar de la gente pero si ellas - no expresan la verdad, no tengo por qué corregir - ponérselas.

- (a) De verdad? Qué pasó?
- (b) Oh qué pena! Está mal herida?
- (c) Sí, pero ¿y así?
- (d) Lo siento (de oír eso)
- (e) Espero que se ponga mejor.
- (f) No obstante espero que ella se recupere.
- (g) Siento haberme expresado así.
- (h) Creo que tal vez es peor cosa.
- (i) Oh! no lo sé.
- (j) Iré a verlo y lo diré que no quisiera.

- (a) Te estoy agradecida que me lo hayas dicho.

COMBINACIONES

10.- 1 1/2
11.- 1 1/2

- (a) Lo siento, pero eso no altera nuestra opinión.
- (b) Siento oír eso. No es tan mala después de to - do.

12.- 1 1/2
13.- 1 1/2

- (c) Oh! no! probablemente fuimos un poco duras al - hablar de ella. Retírense lo dicho!
- (d) Qué terrible, por supuesto que nosotros no qu - síamos ofenderlas.
- (e) No sabemos eso, cómo está? Ella es una buena - persona.

14

- (a) Lo siento, tendrías que ir a verlo y no repa - rarnos este comentario. Tienes razón. Es indicado cuando el hecho del accidente y el problema de culpabilidad es muy - rudo. Cuando "lo siento" se presenta solo es - da suponerse que se refiere únicamente al ac - cidente y que significa "Siento mucho saberlo" Es usado cuando el locutor explícitamente ex - presa pena por haberles dicho (las palabras so - cces) o las retira cuando dice: "Siento mucho - lo que dije".

Preguntan a un hombre que se ha caído si se ha hecho daño.

- 1.- N// (a) Sí.
(b) Claro que sí.
(c) Me tiré al tobillo.
(d) No le sé aún.
- 2.- // (a) No. Pero estoy todo dolorido.
(b) ¿Qué cosas tú?
- 3.- // (a) Aprendo a levantarme.
(b) Oh sí.
- 4.- // (a) Yo del todo.
(b) No, gracias.
(c) No, estoy bien.
(d) (Siempre estoy en dificultades)
- 5.- // (a) No, es más serio.
(b) No, sólo un calambón.
(c) Es un resaca con algo.
(d) No, sólo el orgullo.
(e) No, lo creo.
- 6.- // (a) (Siempre habré accidentes).
(b) No, pero estaré bien en uno o dos días más.

COMBINACIONES.

- 10.- // (a) Me distrao demasiado, te quite allí parate un momento. Ajúdate a levantar.
(b) Absolutamente no. Yo tengo culpa por un rato.
- 11.- // (a) Oh, no. Estoy bien. Estaré bien en un minuto.
(b) Un poco, que tal si se agudas a levantarte.
- 12.- // (a) Se utiliza cuando el sujeto de la respuesta es cualquier el accidente, accidente por el cual la otra persona debería estar preocupada. Esta intención puede hallarse en respuestas con técnicas dilatorias, a fin de tener al compañero en suspensión: "Totalmente no sé".
(b) Incluye mención enfática del accidente - evitando embargo por sentirse objeto de las excusativas atenciones de la otra persona: "Oh, no! No, estoy muy bien".
- 13.- // Incluye respuestas en las cuales se enfatiza la importancia del accidente, como - "Yo lo creo" para aliviar la preocupación de la otra persona "No, nada grave" "No lo creo".

La distinción entre una N// y una I// depende del grado de énfasis sobre la negación.

Una mujer con traje de viaje, interrumpe la conversación telefónica para explicar a un hombre que se encuentra cerca de ella, que una pariente les pide que se apresuren hacia su habitación nuevamente.

- 1.- N// (a) ¡Ojalá que se de prisa.
(b) Venos a parlar el tren.
(c) Espero que no tengamos que esperar mucho.
(d) Llegaré tarde.
(e) (Llegaremos tarde en la esperanza)
(f) Dile que llegaremos tarde si la esperamos)
(g) Otra vez ella?
(h) Otra vez tus parientes (familia)
(i) Siempre espera el mismo minuto.
(j) Eso es una burla.
(k) Ya nos lo dije, no eres paciente?
(l) Ya necesitamos su teléfono.
(m) Dile que se vaya a la hora.
(n) Vámonos.
(o) Te voy a dar que llegar.
(p) Ya podemos esperar, ya llega el tren.
(q) Dile que no nos va a esperar.
(r) Dile que te la no por teléfono.
(s) Dile que se apure.
(t) Si llega antes de que salgá el tren, ¡esperamos.
(u) Si tienes tiempo, esperamos.
(v) (No podemos esperar mucho tiempo)
(w) Bueno, no es bien de tí.
- 2.- // (a) Muy bien, siempre se gusta ver a sus amigos.
(b) (Deberían haber planeado visitarla otro vez).
(c) Dile que le veremos en su casa. Nos deben llamar allí.
(d) Muy bien. Tenemos sólo 20 minutos, hasta la hora que el tren sale.
(e) Dile, por favor, no tardará.
(f) (Ella siempre trata de hacer lo correcto).
(g) Muy bien.
(h) O.K. La esperamos.
(i) (Ella esperaremos un poco más).

COMBINACIONES.

- 10.- // (a) Debería haber pensado en ello antes. El tren llegará en cualquier momento.
(b) Bien, dile que se de prisa, el tren sale en media hora más, y todavía no estamos en la estación.
(c) No, será mejor no esperarla, pero tal vez deberíamos.
(d) No necesitamos su bendición, ¡cuando es una cosa tan simple! Pero pasaremos a visitarla en nuestro regreso.
- 11.- // (a) Bien, dile que se de prisa, el tren sale en media hora más, y todavía no estamos en la estación.
(b) No, será mejor no esperarla, pero tal vez deberíamos.
(c) No necesitamos su bendición, ¡cuando es una cosa tan simple! Pero pasaremos a visitarla en nuestro regreso.
- 12.- // (a) No, será mejor no esperarla, pero tal vez deberíamos.
(b) No necesitamos su bendición, ¡cuando es una cosa tan simple! Pero pasaremos a visitarla en nuestro regreso.
- 13.- // (a) No, será mejor no esperarla, pero tal vez deberíamos.
(b) No necesitamos su bendición, ¡cuando es una cosa tan simple! Pero pasaremos a visitarla en nuestro regreso.
- 14.- // (a) No, será mejor no esperarla, pero tal vez deberíamos.
(b) No necesitamos su bendición, ¡cuando es una cosa tan simple! Pero pasaremos a visitarla en nuestro regreso.

- 12/a (a) Parece un poco aburrido, pero supongo que tampoco que esperarla.
- V (a) Quisiera que nos diera su bendición en otra ocasión. (Esta respuesta muestra una excusata para cerciorarse si es una agresión a la tía o es una solución al problema, i.e., debería ser calificada con 2 ó 4.
- 27/1 Es utilizada en aquellas respuestas en que la frustración (inconveniencia) es enfatizada "¡Esperamos tarde al la respuesta!" "¡Que lo llegamos tarde al la respuesta!" Se utiliza cuando la expresión es ligada hacia la tía utilizando términos frecuentemente duros, despreciativos, ó expresiones de irritación hacia la tía "¡Que se vaya a casa!" También se utiliza esta calificación cuando se indica refutación definitiva a los deseos de la tía. "No podemos esperar" "¡Que no nos tiene esperar!". Respuestas que sean órdenes directas: "¡Que se dé prisa!" lo que está implicando que se pide un "justo de la tía, también respuestas como "¡No podemos esperar tanto tiempo!" en esta respuesta se limita el tiempo de espera y por lo mismo se está implicando que la tía se ajusta.
- 17/1 Se usa para respuestas en que se expresa placer por la situación, como una ironía "¡Que muy bien de tía!"
- 17/a Se utiliza cuando estas frases de acción, más que una simple espera para solucionar el problema "¡Que de entrenamos en su casa!"
- 17/1 Se utiliza para respuestas en que se espera no se concierte algo concreto. "¡Que probablemente llegamos tarde!" "¡Que se va a esperar!"
- 17/a Se utiliza cuando se espera un momento para esperar. "¡Que muy bien, esperamos!" "¡Que muy bien!"

Un hombre está devolviendo un periódico roto, explicando que su niño lo rompió.

- 1.- 17/1 (a) Yo también lo siento.
- 2.- 12/1 (a) Va a ser un poco difícil leerlo, verás? (a) No puedes pedirlo otra vez. (b) La próxima vez trata de comprarlo. (c) Bien y por qué diablos se lo lleva al niño?
- 3.- 17/a (a) Ese niño tuyo, necesita unas maldades. (a) Bien, compra otro. (b) Esta bien, conséguete otro. (c) Puede ser que sea posible unir las pedacitos y así pueda leerlo.
- 4.- 17/1 (a) Está bien, ya lo había leído. (b) Ya lo terminé de leer, puedes prestarlo. (c) Esta bien, así puede leerlo. (d) No planes más en ello. Tírales los periódicos, así es que realmente lo importa. (e) Los periódicos no cuestan tanto. (a) No hay ninguno. (b) No lo reconozco que un accidente. (c) Así son los niños. (d) Está bien, no puedes culpar a los niños. (e) ¡Que bien, probablemente se hizo lo mismo cuando era de su edad. (f) ¡Que bien, gracias por traerlo. (g) El niño es un encanto, no te preocupes.
- 5.- 17/a
- 6.- 17/a
- 7.- 17/1
- 8.- 17/1
- 9.- 17/1
- 10.- 17/1
- 11.- 17/1

COMBINACIONES.

- (a) Lo siento, no habíamos terminado de leerlo, así sucede a veces.
- (a) Esta bien por esta vez, ten más cuidado la próxima vez.
- (a) Por qué se lo lleva al niño? Bueno no le permito que lo lleve.
- (a) Los periódicos cuestan otro.
- (a) No importa. Está ahí todo año. Los niños hacen estas cosas.

Se emplea para respuestas en las cuales la persona que habla muestra la inconveniencia ocasional de... "Está bien, ya lo leí". Los periódicos no cuestan tanto.

Se utiliza cuando la persona que habla excusa al niño o al padre "Los niños son los niños" "Siempre pasan estos accidentes".

- Andrino ; Los Doce Tradiciones ; Publicaciones de IA,
en México; Central Mexicana de Servicios Generales
de IA. SE. 1989.
- Alcohol and Alcoholism; National Institute of Mental Health ;
D. K. B. W. ; Publication; 1974.
- Bach, B. L. ; Que es el alcoholismo ; Ed. La Gaya Ciencia ;
Barcelona; 1977.
- Blos, P. ; Psicoanálisis de la Adolescencia ; Ed. Joaquín
Montij ; Mexico ; 1987.
- Berrum, Ma. ; Traducción y Adaptación a México de la Prueba de
Rosenzweig. (Tesis.) ; UNAM. 1986.
- Boyaliz, R. ; The Predisposition Toward Alcohol-related
Intra-personal Aggression in Men ; Journal
of Studies on Alcohol ; Vol 26, No. 9 1975.
USA.
- Buono, Y. M. ; Estudio Paralelo Sobre Frustración y Agresión,
(Tesis) UNAM 1974.
- Campillo, J. E. ; Los Problemas Relacionados con el Alcohol en
México y Estrategias Para Prevenirlo ; artículo
del Libro : El Alcoholismo en México. ;
Fundación de Investigaciones Psicológicas A. C. 1982.
- Casero, L. ; Diseño experimental sin Estadística ; Ed. Trillas;
México ; 1976.
- Dolland, J. / Miller, B. ; Recopilación de Frustración y Agresión;

Yale University Press, 1939.

- Bligendo, L. J. ; Tratamiento del Alcoholismo ; artículo del libro; El alcoholismo en México ; Fundación de Investigaciones Psicológicas S. C. 1982.
- Fenichel, O. ; Teoría Psicoanalítica de las Neurosis ; W. Norton and Company Inc; New York ; 1945.
- Fenichel, O. ; Teoría Psicoanalítica de las Neurosis ; Ed. Paidós; 1979.
- Fontecilla, M. ; La Influencia del Prejuicio y la Frustración de la Salud del Médico Institucional. (Textos) ; UNAM. 1974.
- Frang, A. y otros; Psiquiatría Dinámica ; Ed. Paidós ; Buenos Aires ; 1979.
- Freud, S. ; Duelo y Melancolía ; Obras Completas ; Amorrortu, Editores; 1985.
- Freud, S. ; Obras Completas; Volumen 1, (1886 - 1889) ; Amorrortu Editores; Buenos Aires 1976.
- Freud, S. ; El Yo y los Mecanismos de Defensa ; . Buenos Aires ; Ed. Paidós ; 1985.
- Fromm, E. ; Anatomía de la Destructividad Humana ; Ed. Siglo XXI ; 1983.
- Fromm, E. ; El Corazón del Hombre ; Ed. Fondo de Cultura Económica ; 1966.
- Fromm, E. ; El Miedo a la Libertad ; Ed. Siglo XXI ; 1961.

- García, E. H. ; El Manejo del Paciente Alcohólico ; Dirección General de Sanidad Militar ; México, 1966.
- Gamiochipi, E. ; Causas de la Agresión del Alcohólico Hacia su Pareja ; (Jesús) , U.N.A.M. 1984.
- González, P. F. ; El Mexicano Psicología de su Destruktividad ; Ed. Fox-México S. A. 1972.
- Gustafson, S. ; Alcohol-related Aggression; A Further Study of The Importance of Frustration ; Psychological Reports ; 1985, Dec-vol 57.
- Gustafson, R. ; Frustration as an Important Determinant of-Alcohol related Aggression ; Psychological-Reports ; 1985, Aug-vol 57.
- Griffith, E. ; Tratamiento de Alcohólicos ; Ed. Jullas 1986.
- Kacher, F. ; Agresión ; Ediciones Grisalbo S. A. 1973.
- Kell, J. E. ; Compendio de Psicología Freudiana ; Ed. Paidós; Buenos Aires 1986.
- Hernández, J. ; Hacia una Nueva Vida ; Ed. Edicol. S. A. Murcia Z. 1983.
- Hobbes, J. ; Leviatan ; Ed. Fondo de Cultura Económica, 1987.
- Horney, K. ; La Personalidad Neurotica de Nuestro Tiempo ; Ed. Paidós ; 1988.
- Howard, E. W. ; Diccionario de Psicología ; Ed. Fondo de Cultura

- Economica ; México, 1984.
- Jellinek, S. M. ; The Disease Concept of Alcoholism ; Hill House Press, New Haven ; 1960 ; U.S.A.
- Kramer, E. H. ; La Frustración ; Ed. Troquel ; Buenos Aires ; 1969.
- Kolb, E. Hoyos ; Psiquiatría Clínica Moderna ; Ed. La Prensa Médica Mexicana ; P. A. 1951.
- Kissin, B. ; The Biology of Alcoholism ; Ed. Kissin and Begleiter, Plenum Press, New York ; 1972.
- Kerstinger, F. ; Investigación del Comportamiento ; Ed. Interamericana ; México, 1979.
- Landa, R. P. ; Consideraciones de la Frustración en una Comunidad Purbana ; (Tesis) ; UNAM. 1986.
- Laplanche, J. ; Diccionario de Psicoanálisis ; Ed. Labor, P. A. ; 1979.
- Lara, E. ; Ensayo Comparativo Sobre las Formas de Expresión Ante Situaciones Frustrantes en Sujetos Delinquentes en Reclusión ; (Tesis), 1988.
- Lorenz, X. ; Sobre la Agresión el Pretendido Mal. ; Ed. Siglo XXI ; 1983.
- Madden, J. P. ; Alcoholismo y Farmacodependencia ; Ed. Manual Moderno. 1990.
- Megargee, J. E. / Hokanson ; Dinámica de la Agresión ; Ed. Trillas ; México ; 1976.

- Mendenhall, y otros ; Estadística Matemática con Aplicaciones ;
Ed. Iberoamericana, 1988.
- Martínez, L. H. ; La Frustración como un Problema Experimental.
(Tesis). UNAM, 1959.
- Mac Guigan, F. J. ; Psicología Experimental ; Enfoque Metodológico ;
Ed. Trillas, 1973.
- Moyes, L. Kolb, S. ; Psiquiatría Clínica Moderna ; Ed. La Prensa
Médica Mexicana ; P. A. 1985.
- OMP ; Serie de Informes Técnicos ; Ginebra, 1967.
- Rosenfeld, H. ; Estados Psicóticos ; Psiquiatría . Ed. Herme ;
Psicología de Key ; 1988.
- Rosenzweig, J. ; Test de Frustración ; Manual ; Ed. Paidós ;
Buenos Aires ; 1968.
- Rosenzweig, J. ; Manual P.F.T. ; (Picture Frustration Test) ;
Ed. Paidós. Buenos Aires 1972.
- Rosenzweig, J. ; Psychodiagnosis and Introduction to the Interpretation
of Test in Dynamic Clinical Practice ;
New York ; Ed. Grune Peraton ; 1949.
- Roger, J. ; La Agresión en el Hombre y los Animales ;
Ed. Manual Moderno ; P. A. 1976.
- Shakespeare, W. ; Macbeth, El Mercader de Venecia ; Ed. Perusa,
P. A. México, 1990.
- Stein, A. Friedman, S. ; Group Therapy with Alcoholism en
Comprehensive Group Psychotherapy ; H. Kaplan y S

- Padock, Edo. Williams and Wilkins, Baltimore, 1971.
- Spitz, R. ; El Primer Año de Vida del Niño ; Ed. Fondo de Cultura Económica; 1985.
- Pegál, H. ; Introducción a la Obra de Melanie Klein ; Ed. Paidós ; 1985.
- Plager, R. ; Psicología de la Personalidad ; Ed. Trillas ; 1974.
- Pomarruba, R. L. ; Estudio Comparativo de Rasgos de Personalidad Entre dos Grupos de Pacientes Alcohólicos ; (Tesis), México 1978.
- Plinner, B. ; Ciencia y Conducta Humana ; P. S. Barcelona 1969.
- Thomson, R. ; Introducción a la Psicología Fisiológica ; Ed. Tec. Eten. ; 1986.
- Velasco, F. R. ; Factores Causales del Alcoholicismo ; Artículo sacado del libro ; El Alcoholicismo en México ; Fundación de Investigaciones Sociales A.S. ; 1982.
- Velasco, F. R. ; Alcoholicismo ; Visión Integral ; Ed. Trillas 1988.
- Villaker, J. ; La Psicología en el Mundo de Hoy ; Ed. Trillas ; 1985.
- Villaker, J. ; Psicología ; Ed. Interamericana ; México. D. F. 1985.

- Yates, S. J. ; Conflicto y Frustracion ; Ed. Talleres Educativos ;
México. 1975.
- Zimbardo, P. ; Psicología y Vida ; Ed. Trillas ; Biblioteca
Técnica de Psicología ; 1984.
- Zimbardo, P. ; Principles of Alcoholism Psychotherapy ; Practical
Alcoholism Psychotherapy, P. ; Wallace, J. Blume ;
Ed. New York. 1978.