

11236
59
24

UNIVERSIDAD NACIONAL AUTONOMA DE MEXICO



FACULTAD DE MEDICINA
DIVISION DE ESTUDIOS DE POSTGRADO

INSTITUTO MEXICANO DEL SEGURO SOCIAL
UNIDAD DE MEDICINA FAMILIAR No. 75
JEFATURA DE ENSEÑANZA E INVESTIGACION

"ASPECTOS ECONOMICOS DE LA COLONIA AGUA AZUL DE CIUDAD NEZAHUALCOYOTL"

TESIS CON
FALLA DE ORIGEN

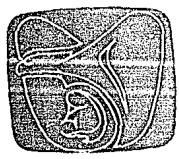
T E S I S

QUE PARA OBTENER EL TITULO DE
ESPECIALISTA EN MEDICINA
FAMILIAR

P R E S E N T A :

Dra. Pascuala Valdez Ocaña

CIUDAD NEZAHUALCOYOTL, EDO. DE MEXICO,
FEBRERO DE 1991.





Universidad Nacional
Autónoma de México



UNAM – Dirección General de Bibliotecas Tesis Digitales Restricciones de uso

DERECHOS RESERVADOS © PROHIBIDA SU REPRODUCCIÓN TOTAL O PARCIAL

Todo el material contenido en esta tesis está protegido por la Ley Federal del Derecho de Autor (LFDA) de los Estados Unidos Mexicanos (México).

El uso de imágenes, fragmentos de videos, y demás material que sea objeto de protección de los derechos de autor, será exclusivamente para fines educativos e informativos y deberá citar la fuente donde la obtuvo mencionando el autor o autores. Cualquier uso distinto como el lucro, reproducción, edición o modificación, será perseguido y sancionado por el respectivo titular de los Derechos de Autor.

TESIS CON FALLA DE ORIGEN

I N D I C E

I.	INTRODUCCION	1
II.-	MARCO TEORICO	10
III.-	MATERIAL Y METODOS.....	27
IV.-	RESULTADOS	31
V.-	DISCUSIONES Y COMENTARIOS	38
VI.-	CONCLUSIONES.....	45
VII.-	BIBLIOGRAFIA	47
VIII.-	ANEXOS.....	49

I N T R O D U C C I O N

En el presente trabajo hacemos una relación entre la ocupación y el ingreso del trabajador, que determina sus condiciones de desgaste y reproducción, y su consecuente relación con las condiciones materiales de vida de él y su familia.

Sin embargo, al hacer este tipo de estudio en una comunidad de Ciudad Nezahualcóyotl, con su historia, sus condiciones sociales, políticas, económicas y geográficas, hacen que el estudio tome ciertos matices que debemos tomar en cuenta y dejar bien claros.

En el municipio de Nezahualcóyotl existen limitaciones de la oferta de trabajo, porque éste carece de empresas industriales suficientes para absorber la fuerza de trabajo que hay en el Municipio, la gran mayoría de los obreros deben desplazarse fuera de su localidad para emplearse, lo que representa un mayor gasto de transportación y un mayor desgaste físico y mental. Además al tiempo de traslado hay que agregar el tiempo de su

jornada de trabajo, que reduce su tiempo de ocio. le genera angustia y stress y, al acumular retrasos o faltas pone en riesgo su empleo.

En toda sociedad, la base de la estructura es la que determina las relaciones de producción, ya sean relaciones sociales de producción, o relaciones técnicas, y también determina la super estructura (cultura, ideología, religion, política y estado). Es indispensable que al hacer el Diagnóstico de Salud de una comunidad, se analicen los aspectos económicos, los cuales determinan su nivel de vida. Los analizaremos de una forma directa, observando la relación entre el salario percibido por el trabajador a cambio de alquilar su fuerza de trabajo.

Sabemos que existe una división del trabajo, la cual agrupa a la población en dos clases sociales antagónicas: la clase dominante o burguesa y la clase social oprimida o proletaria. Los intereses de la clase dominante son el elemento propulsor de la producción y no se limita únicamente a mantener mal que bien la misera existencia de los oprimidos. Los capitalistas individuales, que dominan la producción y el cambio, sólo pueden ocuparse de la utilidad inmediata de sus actos.

Dado nuestro actual modo de producción (capitalismo dependiente), y por lo que respecta tanto a las consecuencias naturales como a las consecuencias sociales de los actos realizados por los hombres, lo que interesa preferentemente son solo los primeros resultados, los más palpables. La relación entre oferta y demanda se convierte en una antipoda, en el que la propiedad privada basada en el trabajo de uno mismo se convierte necesariamente al desarrollarse, en la desposesión de los trabajadores de toda propiedad, mientras toda riqueza se concentra más y más en manos de los que no trabajan. (1) Dentro de esta clase trabajadora entra la población de nuestra comunidad en estudio, los cuales son únicamente poseedores de su fuerza de trabajo.

Otra forma de dividir el trabajo o la producción, es por sectores: Primer sector o sector agrícola, segundo sector o sector industrial y tercer sector o sector servicios.

De acuerdo a esta distribución y en forma paralela se da la distribución de los bienes (dinero-salario), esta distribución se da de acuerdo a una escala en la que se supone gana más quien está más capacitado o ha recibido cierta preparación para ocupar un determinado puesto en la producción.

Estamos concientes que la población de nuestra comunidad es cien por ciento emigrante rural y casi en forma absoluta tienen un destino ocupacional en actividades manuales no calificadas y devaluadas por el mercado laboral urbano; algunos (los menos), concurren hacia artesanías especializadas de tipo tradicional (carpinteros, hojalateros, herreros), y otros (los mas), se enrolan de albañiles, latoreros, vendedores de objetos inservibles, lavadores de automoviles, pepenadores, etc., pero todas ellas con un comun denominador: la falta de seguridad social y económica.

Tanto los trabajadores no calificados como los calificados, trabajan a destajo o por jornadas eventuales; la mayoría no se encuentran inscritos en agrupaciones gremiales o sindicales, ni gozan tampoco de la estabilidad necesaria para recibir prestaciones como las de seguridad social. Su capacidad para participar como consumidores esta limitada por su bajo nivel de ingresos, pero sobre todo por la irregularidad de sus ingresos, por lo que puede afirmarse que son ajenos hasta cierto punto del consumo normal que tiene la población económicamente activa del Distrito Federal.

Este contexto de dependencia económica es lo que determina una estructura de atraso y subdesarrollo, creciendo sólo aquellos sectores ligados a la economía foránea, dejando rezagados a enormes grupos de la población que intentan crecer al lado de estos polos de modernización, originando procesos de crecimiento irregulares, semejando a esos niños de vientre excesivamente hinchados que aparentan salud, pero se hallan anémicos.

Para poderemos explicar las causas de este fenómeno tendríamos que partir de la irracionalidad del sistema: En donde la dinámica de su crecimiento se basa en los intereses de enriquecimiento de una minoría oligárquica, y no en la planificación del esfuerzo de toda la sociedad para obtener rendimientos equitativos y un crecimiento justo y equilibrado.

En este problema interviene de manera importante el bajo nivel cultural de la comunidad, que se traduce en la incapacidad para utilizar las riquezas y recursos naturales y humanos de que dispone el país, situación de la que sacan ventaja los países imperialistas, quienes sólo impulsan aquellas ranas de la economía que les representa beneficio.

La sociedad de este país y en particular la comunidad de nuestro estudio, se enfrenta a un problema básico: "La enorme disparidad que existe entre los individuos respecto a su participación en la producción, el ingreso, el consumo y las decisiones económicas. Esta disparidad se manifiesta no sólo en una distribución de la propiedad y del ingreso muy sesgada hacia los estratos superiores, sino también en una marcada diferencia entre los que tienen empleos remunerados que les permiten un acceso a un nivel de vida relativamente suficiente, y los que por el contrario, víctimas del desempleo, no pueden integrarse a la economía, careciendo además de lo mínimo indispensable. (2)

Bajo este panorama, podemos decir que cada vez más se acentúa el México contrastante, por una parte el sector moderno compuesto por la industria, los servicios de alta productividad y la agricultura de riego y buen temporal, y por otra parte, el sector tradicional asociado con la agricultura de temporal y la población urbana sin colocación y ocupación fijas.

La producción industrial moderna requiere de una serie de calificaciones y conocimientos que hacen que sólo una capa

privilegiada del sector trabajador pueda ocupar empleos en ella. Esta capa aunque va aumentando, no logra extenderse hasta absorber a la población más oprimida, analfabeto y carentes de un conocimiento de las tecnologías más valoradas. La burocracia también ha crecido, pero ésta no representa mayor fuente de empleo para el resto de la población. Por lo cual sólo queda para la clase proletaria más afectada, el conjunto de empleos con salarios más bajos; oficios manuales descalificados, en la construcción, en la limpieza, vigilancia, servicios domésticos y ocupaciones eventuales.

Por otra parte, podemos observar lo siguiente: difícilmente la población ubicada en un sector de la producción con ingresos bajos, puede aspirar a otro sector de la producción en el que los salarios sean más altos, puesto que se genera un proceso transgeneracional de la pobreza y el desempleo, en virtud de que las personas empleadas en actividades de muy baja productividad no pueden alimentar apropiadamente a sus hijos ni darles la educación apropiada para que puedan incorporarse a actividades de más alta productividad. La movilidad social (vertical) transgeneracional en este tipo de grupo es muy limitada.

Nosotros pretendemos en el presente estudio determinar como es que se da esta distribución de la población en una comunidad de Ciudad Nezahualcóyotl en los sectores de la producción y de la misma forma saber cómo se relaciona con la distribución de los bienes, para ésto nos hemos planteado la siguiente pregunta: El ingreso económico de la población que participa en el tercer sector de la producción es mayor, en comparación con los ingresos de la población que participa en el segundo sector de la producción?

Con lo que ya hemos mencionado suponemos que la distribución de la población de la Colonia Agua Azul de Ciudad Nezahualcóyotl, es mayor en el tercer sector de la producción que en el segundo sector, y por lo tanto suponemos también que la población que participa en el tercer sector de la producción tiene ingresos mayores en comparación a los ingresos que percibe la población del segundo sector de la producción.

Por último, la finalidad del presente estudio es: Analizar el contexto económico de la Colonia Agua Azul de Ciudad Nezahualcóyotl. Describir la distribución de la

M A R C O T E O R I C O

Iniciamos nuestro estudio de Economía mencionando tres definiciones, según el Nuevo Practi-Diccionario Anaya de la Lengua Española, Economía es: "El estudio de la manera en que los hombres y la sociedad utilizan los recursos productivos para obtener ciertos bienes y distribuirlos entre diversas personas o grupos que componen la sociedad".

(3)

En el breve Diccionario de Sociología Marxista, con el término de Economía se explican ciertos problemas de la relación entre los individuos y el conjunto de normas y reglas sociales que imperan en esa sociedad. (4)

En el libro de los conceptos elementales del materialismo histórico se menciona una definición, según el diccionario de Lalonde en donde Economía Política "es la ciencia que tiene por objeto el conocimiento de los fenómenos y ... la determinación de las leyes que conciernen a la distribución de las riquezas, tanto como a las de su producción y consumo, en cuanto estos fenómenos están ligados al de la distribución". (5).

Por estructura se entiende al conjunto de relaciones internas y estables que articulan a los diferentes elementos de una totalidad concreta.

Estas relaciones internas determinan la función de cada elemento y contribuyen a explicar el proceso de cambio de la totalidad. La característica esencial de estas relaciones internas es que le confieren coherencia a la totalidad.

En el momento en que esta coherencia y lógica internas entran en crisis, aparecen las condiciones para el nacimiento de una nueva estructura. La noción de correspondencia es fundamental para comprender a la totalidad social en movimiento: con esto se quiere decir que la estructura es tal en cuanto sus partes, se corresponde entre sí. La correspondencia es la expresión y coherencia del todo.

La estructura económica tiene por elementos a un grupo de hombres y determinados medios de producción. Estos elementos se organizan a lo largo de la historia, formando estructuras económicas diferentes: se crea una peculiar

organización social del trabajo, formas de producción y distribución, organización del trabajo productivo, relaciones entre las diferentes técnicas, formas de propiedad, lucha de clases, explotación, etc.

Cuando este conjunto de relaciones adquiere una unidad y una conciencia internas, se dice que existe una formación o estructura económica. Dicha unidad está basada en la correspondencia entre sus dos partes esenciales: Las relaciones de producción y las fuerzas productivas. (4)

Marx y Engels han llamado INFRAESTRUCTURA O BASE a la estructura económica de la sociedad, y SUPERESTRUCTURA a las instituciones jurídico-políticas, Estado, derecho y a las formas de la conciencia social que corresponden a una infraestructura determinada.

"...la estructura económica de la sociedad constituye en cada caso el fundamento real a partir del cual hay que explicar en última instancia toda la superestructura de las instituciones jurídicas y políticas así como de los tipos de representación religiosa, filosófica y de otra naturaleza, de cada período histórico"

Los elementos de la superestructura están ligados directa o indirectamente a los cambios operados en la infraestructura pero tienen una autonomía relativa y su desarrollo se encuentra regido por leyes específicas. (3)

El proceso dialéctico que revela la relación base-estructura es importante para comprender el desenvolvimiento de las formas sociales, como lo es la relación fuerzas productivas-relaciones de producción. Por ello la base es en realidad el o los hechos de producción de una formación social dada, sobre las que se levantan el edificio de instituciones políticas, jurídicas, etc., y sus correspondientes concepciones ideológicas. (4)

Las fuerzas productivas de la sociedad están constituidas por la fuerza humana de trabajo (los obreros, los trabajadores son la primordial fuerza productiva de toda la humanidad) y los medios de producción (incluimos las condiciones geográficas, entendidas como la parte de la naturaleza usada como medio de producción) que usa el hombre durante el proceso de trabajo para crear los bienes materiales y necesarios para su existencia. (4)

En todo proceso de producción se establecen determinadas relaciones entre los distintos agentes de la producción. Estas relaciones entre agentes de la producción pueden agruparse en: relaciones técnicas de producción y relaciones sociales de producción.

Las relaciones técnicas de la producción son las formas de control o dominio que los agentes de la producción ejercen sobre los medios de trabajo en particular, y sobre el proceso de trabajo en general.

Las relaciones sociales de producción son las relaciones que se establecen entre los propietarios de los medios de producción y los productores directos en un proceso de producción determinado, relación que depende del tipo de propiedad, posesión, disposición o usufructo que ellos establezcan con los medios de producción. (5)

El modo de producción de los bienes materiales es la unidad de las fuerzas productivas y las relaciones de producción. concretadas entre sí: es un tipo específico de relaciones de producción unidas y perfectamente congruentes a ciertos

niveles y peculiaridades de las fuerzas productivas. Por ello, una sociedad concreta en un momento dado de su historia no posee un solo modo de producción sino varios restos de modos anteriores, un modo fundamental y rasgos del modo de producción futuro; los modos de producción no aparecen en la sociedad en su forma pura con excepción tal vez, de la comunidad primitiva. En consecuencia, es importante señalar que el concepto de modo de producción es una abstracción, necesaria para analizar y comprender el desarrollo social.

La formación económica es el conjunto articulado y estructurado de modos de producción que aparece en una sociedad determinada y en un momento dado de su desarrollo histórico. A diferencia del concepto de modo de producción, el de formación tiene un carácter concreto, y constituye la base teórica sobre la que es posible examinar las peculiaridades específicas de las estructuras económicas.

En toda formación, a pesar de que coexisten varios modos de producción, siempre hay uno que es el importante y que da su tónica a toda sociedad (salvo en periodos relativamente cortos de transición, en que dos modos de producción pueden tener un peso semejante).

Teóricamente se podría decir que existen tantas formaciones diferentes como naciones y países.

La historia conoce los siguientes tipos diferentes de modos de producción: La Comunidad Primitiva, el Modo de Producción Asiático, el Modo de Producción Esclavista, el Modo de Producción Feudal, la Economía Mercantil Simple, el Modo de Producción Capitalista y el Modo de Producción Socialista, están enunciados de acuerdo a un orden lógico, no histórico. (5)

El Proceso de trabajo abarca tres aspectos:

- 1.- La actividad encaminada a un fin.
- 2.- El objeto sobre el que recae el trabajo.
- 3.- Los medios que utiliza el hombre. Este medio de producción son a su vez producto de un proceso de trabajo, han sido creados por el hombre. Los medios de producción son parte de la naturaleza que el hombre ha transformado, adaptando y domesticando, con el objeto de usarlos para producir los bienes necesarios para su existencia social. Son las condiciones objetivas de trabajo. (4).

Proceso de trabajo es todo proceso de transformación de un objeto determinado, sea este natural o ya trabajado, en un producto determinado, transformación efectuada por una actividad humana determinada, utilizando instrumentos de trabajo determinado.

objeto	transformación	productos
actividad humana	instrumentos	

El momento de la transformación es el momento determinante, el más importante del proceso de trabajo. Se habla de proceso de trabajo cuando el objeto sufre un proceso de transformación para llegar a convertirse en un producto útil. Esta transformación se realiza mediante la actividad humana de trabajo, utilizando para ello instrumentos más o menos perfeccionados desde el punto de vista técnico.

Los elementos del procesos de trabajo son:

(a) El objeto sobre el cual trabaja:

- Materia bruta: Sustancia que proviene directamente de la naturaleza, aquella que el trabajo no hace sino desprender de ella.

- **Materia prima:** Sustancia que ha sufrido una modificación cualquiera efectuada por el - trabajo.

(b) Los medios con los que se trabaja:
(ya se han definido anteriormente).

(c) Fuerza de Trabajo:

La energía humana empleada en el proceso de trabajo. La fatiga después de una jornada de trabajo no es sino la expresión de este gasto de energía producto de la actividad humana desarrollada durante el proceso de trabajo "La buena alimentación y el descanso permiten recuperarla". (5)

Toda sociedad, bajo la influencia ideológica de las clases dominantes, crea una valoración más o menos definida de las funciones, profesiones, empleos, posiciones sociales. Esta valoración, expresada generalmente en términos de prestigio o importancia puede ser representada en forma de escala, y esta escala es a su vez utilizada por el sociólogo para medir la distancia que separa a los individuos o grupos de una sociedad.

Se trata básicamente de una escala vertical (cuyos extremos serían la clase superior y la inferior) y cuyos intervalos son relativamente arbitrarios, de acuerdo a las necesidades de la investigación. Tiene una doble utilidad:

- 1.- La escala misma muestra la concepción que una sociedad tiene de sus diferentes grupos, capas, estratos y clases (y viceversa: la concepción que tiene cada grupo de la sociedad a la que pertenece).
- 2.- Su aplicación permite comprender el comportamiento de cierto grupos y explicar sus relaciones con otros segmentos de la sociedad.

Por ello se entiende la manera en que los productos generados por la sociedad son repartidos entre los diferentes individuos, sectores y clases.

Los hombres se organizan ante estos mecanismos de acuerdo a determinadas relaciones de distribución, cuya estructura está determinada por las relaciones de producción.

Las relaciones de distribución no son únicamente, como pudiera pensarse, las formas de distribución de los productos de consumo o del dinero: son distribución de instrumentos de producción y distribución de los mismos trabajadores entre las diferentes ramas de la producción.

La división de la producción es una forma de división del trabajo que se produce al nivel del proceso de trabajo global, generando diferentes ramas de la producción tales como la industria, la agricultura; a su vez estas ramas se dividen en sectores distintos (industria química, textil, minería, fruticultura, etc.). (4)

En toda producción social existe una repartición de tareas, es decir, una división del trabajo. Mientras mayor es la complejidad de la sociedad y más alto es su nivel de desarrollo, mayor es esta diferencia de tareas.

Debemos distinguir los siguientes tipos de división del trabajo: División de la producción social, división técnica del trabajo y división social del trabajo.

1.- División de la producción social:

Es la división de la producción social en diferentes ramas, esferas o sectores, ya se han mencionado anteriormente.

2.- División técnica del trabajo:

Es la división del trabajo dentro de un mismo proceso de producción. Se encuentra especialmente desarrollado

en la industria moderna. Cada obrero o grupo de obreros realizan un trabajo específico que corresponde a una parte del proceso. (5)

3.- División social del trabajo:

Es la distribución de funciones que divide a los individuos en una sociedad de acuerdo a las diferentes tareas que realizan; la diferenciación de tareas y la descomposición del proceso de producción son en última instancia efecto del desenvolvimiento de las fuerzas productivas, que repercute inmediatamente en la estructura de mercado y en la estructura de clases. (4)

La primera gran división del trabajo se efectuó al separarse el trabajo manual y el trabajo mental, que sienta las bases para que una clase dominante se asigne funciones directivas, que no tardan en convertirse en funciones de dominio y de explotación.

A continuación describiré brevemente características y algunos aspectos fundamentales en el capitalismo, ya que siendo el modo de producción vigente en nuestra sociedad (más correctamente capitalismo dependiente), es

indispensable para los fines del estudio conocer sus elementos.

El modo de Producción Capitalista está constituido por la unidad de fuerzas productivas altamente desarrolladas que le imprimen un carácter básicamente social y la producción, con unas relaciones de producción sustentadas en la apropiación privada de la plusvalía, es decir, sustentada en la explotación del proletariado por la burguesía.

Los requisitos para la existencia de un modo de Producción Capitalista son: en primer lugar la existencia de una fuerza de trabajo libre, es decir la existencia de hombres "libres" de medios de producción, desposeídos de todo medio de sustento, con la excepción de su propia energía. En segundo lugar, la existencia de un mercado de cambio por dinero, tanto del trabajador libre como de los productos de dicho trabajo. En tercer lugar, y como premisa de lo anterior, una profunda división del trabajo (fruto del desarrollo de las fuerzas productivas) que crea la necesidad de un mercado para establecer y abastecer a las diferentes ramas de la producción. En cuarto lugar, la previa acumulación de riquezas (medios de producción, dinero) en manos de una minoría, la clase burguesa. (4)

Todos los progresos de la civilización están determinados en último análisis, por el aumento de la productividad del trabajo.

Todo incremento de la productividad del trabajo, crea la posibilidad de un pequeño excedente, y desde el momento que hay un exceso de producción, desde el momento que un hombre produce más de lo necesario para su propio mantenimiento, puede aparecer la posibilidad de lucha por el reparto de ese exceso de producción, a partir de entonces, el trabajo de los productores se descompone en dos partes: Una parte de ese trabajo sigue efectuándose para proveer a la subsistencia de los productores, se llama "TRABAJO NECESARIO". Otra parte de ese trabajo sirve al mantenimiento de la clase dominante; la denominamos "TRABAJO EXCEDENTE". Cuando el productor se dedica al trabajo necesario produce el "PRODUCTO NECESARIO". Cuando realiza trabajo excedente, produce el "PRODUCTO EXCEDENTE".

Cuando la clase dominante se apropia de la parte de la producción social que hemos denominado producto excedente exclusivamente en forma de dinero, no se habla ya de producto excedente sino de "PLUSVALIA". (8)

El objetivo de la producción capitalista es la transformación de la plusvalía en capital y el empleo de este con vistas a la obtención de nueva plusvalía. La plusvalía que se obtiene prolongando la jornada de trabajo se llama "PLUSVALÍA ABSOLUTA".

"PLUSVALÍA RELATIVA" es la que se obtiene al reducir el tiempo de trabajo necesario y aumentar, a cuentas de esta reducción, el tiempo de trabajo adicional. (7)

La producción de la plusvalía relativa tiene tres etapas históricas fundamentales en el proceso de intensificación de la productividad del trabajo por el capitalismo:

- 1.- La cooperación simple.
- 2.- La división del trabajo y la manufactura.
- 3.- Las máquinas y la gran industria.

Para obtener la plusvalía, el poseedor de dinero necesita encontrar en el mercado una mercancía cuyo valor de uso posea la singular propiedad de ser fuente de valor, una mercancía cuyo proceso de consumo sea, a la par, proceso de creación de valor.

Esta mercancía existente es la fuerza de trabajo del hombre. Su uso es el trabajo, y el trabajo crea valor. El valor es, como ha dicho un economista, una relación constante entre personas cubiertas por una envoltura material. (8)

Normalmente, todo producto del trabajo humano debe tener alguna utilidad, debe poder satisfacer una necesidad humana, es decir, que toda necesidad humana que todo producto del trabajo humano posee un valor de uso. Además, el producto del trabajo humano puede tener otro valor, un valor de cambio. (6)

El salario, en el sistema capitalista, es el precio expresado en dinero de la fuerza de trabajo, el poseedor de los medios de producción, compra la fuerza de trabajo de los obreros con objeto de aplicarla en el proceso de la producción. Es importante destacar que el salario es el precio de la fuerza de trabajo y no el valor del trabajo mismo.

El salario expresado en dinero es llamado salario nominal. El salario real, es el salario expresado en medios de

sustento calculado a los precios corrientes de dichos medios en el momento y lugar del estudio. "El salario real sigue una línea decreciente bajo condiciones capitalistas de producción". (4)

"El precio medio del trabajo asalariado es el mínimo del salario, es decir, la suma de los medios de subsistencia necesarios para mantener en vida al obrero. Por consiguiente, lo que el obrero adquiere con su trabajo es tan sólo suficiente para reproducir su vida, reducida a su más simple expresión..." (9)

M A T E R I A L Y M E T O D O S

La presente investigación se efectuó en la Colonia Agrícola Azul de Ciudad Nezahualcóyotl, Estado de México, y en la Unidad de Medicina Familiar No. 75 del Instituto Mexicano del Seguro Social, también ubicada en Ciudad Nezahualcóyotl. En el periodo comprendido de junio de 1990 a diciembre de 1990.

Se realizó un estudio observacional, prospectivo, transversal y comparativo (ENCUESTA PROSPECTIVA COMPARATIVA). Para investigar las siguientes variables:

- Variable Independiente: Distribución por sectores de la producción. (Y)
- Variable Dependiente: Ingreso económico de la población. (Y)

La técnica para controlar las diferencias entre los sujetos fue: selección homogénea. Y para controlar las diferencias situacionales fue: aleatorización de variables.

En el estudio los criterios de inclusión fueron: Personas que pertenecían a la población económicamente activa, del sexo masculino femenino, casadas, solteros, en unión libre, divorciadas, madres solteras, con cualquier grado de escolaridad o analfabetas, y con cualquier ocupación remunerada económicamente.

Los criterios de no inclusión fueron: Personas que no pertenecieran a la población económicamente activa. Y los criterios de exclusión fueron: Personas que no quisieran contestar las preguntas relacionadas con su ingreso y ocupación.

Las características del grupo experimental fueron: Personas que pertenecieran a la población económicamente activa, masculinos y femeninas, de cualquier estado civil y escolaridad, incluso analfabetas, que estuvieran laborando en el sector servicios o tercer sector de la producción.

Las características del grupo control fueron: Personas que pertenecieran a la población económicamente activa, masculinos y femeninas, de cualquier estado civil o escolaridad, incluyendo analfabetas, que estuvieran

laborando en el segundo sector de la producción, o sector industrial.

El tamaño de la muestra fue determinado mediante la fórmula matemática para proporciones, en una población infinita y sin reemplazo, para variables nominales. Utilizando el estadístico de base "p", calculando su valor con una estimación del 50% y un valor de "q" de 50%.

$$n = \frac{z^2 \cdot p \cdot q}{d^2 \cdot (N-1) + z^2 \cdot p \cdot q}$$

La Colonia Agua Azul de Ciudad Nezahualcóyotl, que fue el ámbito geográfico en donde se realizó la investigación, tiene 42 manzanas, aplicando la fórmula matemática anterior, nos dio una muestra de "10 manzanas", con un coeficiente de confianza de 95%, y un nivel de significancia de 0.05.

El procedimiento para obtener la muestra fue mediante una selección aleatoria de manzanas de la Colonia Agua Azul, hasta completar el tamaño de la muestra.

Los resultados se presentan mediante tablas, gráficas y expresión matemática. El análisis estadístico de la información se efectúa mediante la Prueba de Hipótesis con "X" para muestras independientes, con un nivel de significancia de 0.05, un coeficiente de confianza de 95% y con dos grados de libertad.

El criterio de rechazo para hipótesis nula es:

Si $X_{exp} > X_{critica}$, o si $p < \alpha$

El sistema de captación de la muestra se hizo mediante la aplicación de una encuesta. (Se anexa formato)

RESULTADOS

De las manzanas encuestadas en la Colonia Agua Azul de Ciudad Nezahualcóyotl se obtuvieron un total de 206 familias, con una población total de 1162, de los cuales 827 forman la población mayor de 15 años, de esta parte de la población, 377 forman la población económicamente activa, lo que representa el 45% de la población mayor de 15 años. (Ver anexo pirámide de población y gráfica 1).

De la población económicamente activa (377), 151 trabajan en el segundo sector de la producción, lo que representa el 40% de la población. 226 trabajan en el tercer sector de la producción y representan el 59% de la población económicamente activa. (ver anexo gráfica 2).

Al clasificar a la población económicamente activa de acuerdo al salario que obtienen a cambio de su trabajo, tenemos lo siguiente: 253 persona perciben un salario mínimo, lo cual representa el 67% de esta población. 73 personas perciben hasta dos salario mínimos, son el 19% de la población y, 51 personas, es decir, un 13% de la población económicamente activa percibe tres salarios o más. (Ver anexo gráfica 3).

Al hacer una relación entre el sector de la producción en que se ubica la población y el salario obtenido por su trabajo observamos lo siguiente:

De las 151 personas que participan en el segundo sector de la producción, 119 personas - que representan el 78% - perciben el salario mínimo. 20 personas -el 13% de esta población- reciben hasta dos salario mínimos y, sólo 12 personas -que representan el 7% de la población- perciben tres salarios mínimos o más. (Ver anexo gráfica 4)

La población que se ubica en el tercer sector de la producción que son en total 226; 134 personas reciben un salario, esto representa el 59% de la población que trabaja en el sector servicios. 53 personas, es decir el 23% reciben hasta dos salarios mínimos y, 39 personas representando el 17%, reciben tres salarios mínimos o más. (Ver anexo gráfica 5)

A continuación se muestran en tablas los resultados descritos.

T A B L A No. 1

Población económicamente activa, ubicada en los sectores de la producción.

SECTORES DE LA PRODUCCION	No. DE PERSONAS	%
SEGUNDO SECTOR	151	40
TERCER SECTOR	226	59
T O T A L	337	99

FUENTE: Encuesta aplicada a la
Colonia Agua Azul de
Ciudad Nezahualcóotl.
Junio-Diciembre-1990.

T A B L A No. 2

Población económicamente activa, distribuida por el número de salarios mínimos que obtienen por su trabajo.

SALARIOS MÍNIMOS	No. DE PERSONAS	%
UNO	253	67
DOS	73	19
TRES O MAS	51	13
T O T A L	377	99

FUENTE: Encuesta aplicada a la Colonia Agua Azul de Ciudad Nezahualcóotl. Junio-Diciembre-1990.

C U A D R O N o. 1

Relacion entre los sectores de la
produccion los salarios.

SALARIOS SECTORES	UN SALARIO MINIMO.	DOS SALARIOS MINIMOS	TRES SALARIOS MINIMOS O MAS	TOTAL
SEGUNDO SECTOR	119	20	12	151
TERCER SECTOR	134	53	39	226
T O T A L:	253	73	51	377

X exp. = 16.6; X critica = 4.605. Sig. p 0.0001

FUENTE: Encuesta aplicada en la
Colonia Agua Azul de
Ciudad Nezahualcoyotl.
Junio-Diciembre-1995.

Estos datos fueron tratados mediante la prueba estadística
"X " para muestras independientes, obteniendo lo siguiente:

$$= 0.05$$

Coefficiente de Confianza: 95%

Grados de libertad: 2

X crítica = 4.605

Aplicando la fórmula:

$$X = \frac{(O - E)}{E}$$

Resultando:

$$X_{\text{experimental}} = 16.6$$

Por lo tanto:

X experimental X crítica ya que:

$$X_{\text{experimental}} = 16.6 \text{ y } X_{\text{crítica}} = 4.605$$

Por lo tanto:

$$p < p_{\text{crítica}} \quad 0.0001$$

Tomando en cuenta que nuestro criterio de rechazo es:

Si X experimental X crítica ó p

Rechazamos hipótesis nula, la cual dice que: "Los ingresos económicos de la población que participa en el tercer sector de la producción son iguales a los ingresos de la población que pertenece al segundo sector de la producción. Por lo tanto aceptamos hipótesis alterna:

"Los ingresos de la población que pertenece al tercer sector de la producción son mayores a los ingresos de la población que participa en el segundo sector de la producción".

DISCUSION Y COMENTARIOS

Observamos que en la Colonia Agua Azul de Ciudad Nezahualcóyotl, la población censada fue en total 1162 personas, de las cuales 827 son mayores de 15 años; es decir el 71% de la población total. De éstas, se registró como población económicamente activa a 377 personas, lo que significó que el 45% de la población de 15 años o más, constituye el soporte económico de la población total. Es decir, el número de dependientes por trabajador es de 3 personas.

Estos datos los podemos comparar con los obtenidos en el IX censo general de Ciudad Nezahualcóyotl y veremos que son muy semejantes, en ese entonces la población económicamente activa representaba el 44.1%, y el número de dependientes era de 4.2 personas por trabajador. (10)

En este caso vemos que la relación es de 1.3; lo que nos da una idea de la gravedad de la situación económica en nuestra comunidad.

Agrupando a la población económicamente activa en los sectores de la producción, observamos lo siguiente: En el sector industrial se ubica el 40% de la población económicamente activa y una gran mayoría de estas personas corresponde a obreros, que como ya lo habíamos mencionado al no haber suficiente oferta de trabajo dentro del municipio, tienen que desplazarse fuera de su localidad para emplearse, lo que reditúa en mayor gasto de transportación y tiempo, y en mayor desgaste físico y mental.

c

El 59% de la población económicamente activa se ubica en el tercer sector de la producción, o en el sector servicios, quedando incluidos aquí los trabajadores del comercio, transporte y del gobierno.

La diferencia que existe entre el porcentaje de población económicamente activa ubicada en el segundo sector, y el porcentaje de la población ubicada en el tercer sector, nos muestra que existe en la capital del país, una oferta de trabajo limitada y poco remunerativa, ubicándose en los sectores de menor desarrollo económico, y a la vez más redituables a los intereses de la acumulación capitalista de tipo dependiente, especialmente la que se refiere al sector servicios y comercio.

Como podemos observar, el sector terciario ocupa el primer lugar, ésto hace que nuestra comunidad sea de tercer nivel en su base económica.

Sin embargo, en esta década se han multiplicado otras formas de obtención de ingresos que rebasa las marcas normativas de las clasificaciones tradicionales. Es común referirse a estas actividades como "economía informal" ó "economía subterránea", que son un conjunto de actividades diversas, cuyas características fundamentales son: generadas al margen de regulaciones jurídicas y fiscales, temporales, intercambiables y sin duda arraigados a formas tradicionales de prestación de servicios y comercio.

En cuanto a los salarios, observamos que de la población económicamente activa, 253 personas, es decir, el 67% del total de esta población, reciben un salario mínimo, lo cual condiciona su forma de subsistencia; 73 personas que representan el 19%, perciben hasta dos salarios mínimos, y sólo 51 personas, 13% perciben tres salarios mínimos o más.

Si nos detenemos a analizar lo que pasa con los salarios en relación a los precios de los productos básicos, vemos que "se supone" que el Pacto para la Estabilidad y el

Crecimiento Económico (PECE) tiene como principal función combatir la inflación, y paradójicamente a ésto se vino una cascada de incrementos en las tarifas de bienes y servicios públicos, 325% a la luz doméstica, 1000% a las tarifas telefónicas, 64% a las tortillas y, los tortibonos-recurso indispensable de las familias extremadamente pobres en 250%, y algo similar ocurrió con el precio del huevo, la leche, carne, etc. (11)

Si comparamos estos incrementos en los productos básicos con el aumento del 18% otorgado a los "minisalaridos" en diciembre de 1990, resulta incongruente y nos da una idea de el nivel de vida del obrero y su familia con un salario mínimo.

Mientras tanto, los representantes de la CTM (Confederación de los Trabajadores Mexicanos) como "buenos representantes", tratan de consolar a los obreros manifestando que buscarán la forma de regresar a sus niveles anteriores los precios de los artículo de primera necesidad, hecho que de antemano sabemos imposible. (12)

A partir de la concertación del PECE, hecha el 11 de noviembre de 1990, se detectó que el deterioro del poder

adquisitivo alcanzó el 13% en tan solo 30 días, mientras que el gasto familiar se incrementó en 25.3%, según explican estudios e investigaciones realizadas por la CTM sobre el comportamiento de precios de productos básicos y de consumo generalizado. (13)

Si hacemos una relación, los salarios de la población económicamente activa, y su distribución en los sectores de la producción, veremos lo siguiente: De la población que se ubica en el segundo sector de la producción, 1.19 personas que son el 78%, reciben un salario mínimo, si como hemos mencionado la mayoría de esta población pertenece a la clase obrera, los cuales quedan sometidos no sólo a una fuente de trabajo generalmente inestable, sino además, que al subdividirse en categorías, ofrece rangos de ingreso o diferentes y escasas o nulas prestaciones sociales, dando pie a que el capitalista logre una mayor plusvalía con esta población.

En este mismo sector 20 personas, que son sólo el 13% de este grupo, reciben dos salarios mínimos y sólo 12 personas, que representan el 7%, reciben tres salarios mínimos o más.

En la población del tercer sector de la producción, observamos algo similar: 134 personas, es decir el 59%, obtienen un salario mínimo a cambio de su fuerza de trabajo, es decir más de la mitad de esta población, en la que se encuentran algunos comerciantes y trabajadores del gobierno (maestros, médicos, etc.), los cuales tuvieron que invertir en su preparación además de su esfuerzo físico y mental, dinero, lo cual repercute en forma importante en el consumo familiar, para que después de años de preparación se encuentre ganando un salario mínimo.

El 23% de la población de este sector, obtienen hasta dos salarios mínimos, y sólo el 17% obtienen tres salarios mínimos o más.

Si el 67% de la población económicamente activa que recibe un salario mínimo, tenía la esperanza de mejorar sus condiciones de vida para 1991, ya puede desechar esta idea, pues los dirigentes industriales de la cúpula empresarial reiteraron el 6 de diciembre de 1990 que "no procede un aumento general de salarios y advirtieron que el CT (Congreso del Trabajo), debe ratificar la vigilancia de incremento del 18% para el mínimo durante 1991". (14)

Como comentarrrio final mencionaremos algunas frases que el Presidente de la República dijo en su mensaje de Año Nuevo, refiriéndose a nuestra economía: "Hemos reiniciado el crecimiento económico" y "Nuestra economía está más saludable y en marcha".

Estas frases después de haber analizado la situación económica de la clase proletaria de nuestra comunidad, nos suenan huecas, pues nuestra economía sigue enferma con graves secuelas de sexenios anteriores, y con nuevas afectaciones por el actual gobierno. (15)

Todas estas condiciones sólo son la antesala al desempleo total. Lo aconsejable es impulsar un modelo de desarrollo nacional que pueda incorporar a la inmensa mayoría, a la clase oprimida, a actividades que sean benéficas para ellos mismos y para el país, en cuanto les pueda proporcionar un ingreso congruente con el nivel de vida, y les permita capacitarse y adquirir nuevas habilidades.

C O N C L U S I O N E S

Después de haber analizado los datos obtenidos, concluimos lo siguiente:

- 1.- El 45% de la población mayor de 15 años de edad, registrada como económicamente activa, constituye el soporte económico de la población, con un número de dependientes por trabajador de 3 persona.
- 2.- De la población económicamente activa, el 59% se ubica en el tercer sector de la producción, o sector servicios, y el 40% se ubica en el segundo sector o sector industrial, condicionando que la comunidad sea de tercer nivel en su base económica.
- 3.- El 67% de la población económicamente activa obtiene a cambio de su fuerza de trabajo un salario mínimo, reduciendo en que más de la mitad de la población viva en condiciones de subsistencia, afrontando los problemas económicos y sociales derivado de sus bajos ingresos.
- 4.- Por último, concluimos que efectivamente, como se había planteado al inicio del estudio, los ingresos de la población que participa en el tercer sector de de la producción son mayores que los ingresos de la población que se ubica en el segundo sector de la producción o sector industrial.

Sin embargo vemos que del 100% de la población del tercer sector, sólo el 17% obtiene tres salarios mínimos o más, el 59% obtiene únicamente un salario mínimo, lo cual es altamente significativo y hay que tomarlo en cuenta.

B I B L I O G R A F I A

- 1.- ENGELS F. EL PAPEL DEL TRABAJO EN LA TRANSFORMACION DEL MONO EN HOMBRE. Ed. CRUZ O.S.A., México 1982.
- 2.- RUIZ AP. LA MARGINALIDAD SOCIAL SU PROBLEMATICA EN LA CIUDAD DE MEXICO 92. DESLINDE. UNAM. México 1977.
- 3.- Nuevo Practi-Diccionario Anaya de la Lengua Española Alenán VM. Fundación Cultural Televisa A.C., México 1979.
- 4.- Bartra R. Breve Diccionario de Sociología Marxista Colección 70 127. Ed. Grijalbo S.A., México 1973; primera edición.
- 5.- Harnecker M. Los conceptos elementales del materialismo histórico. Ed. Siglo XXI, México 1971; 40a. Edición.
- 6.- Handol E. Introducción a la teoría económica marxista Ed. Era S.A. No. 20.
- 7.- KUZNETSOV H. (traducción). Compendio de historia y economía. Ed. Ediciones de Cultura Popular. México 1980; 16a. edición.
- 8.- LENIN. Marx-Engels-Marxismo. Ed. Progreso, Moscú 1979.

- 9.- PLEJANOV J. LA CONCEPCION MATERIALISTA DE LA HISTORIA DE CARLOS MARX Colección 52. Ed. ROCA, México 1974; 1a. edición.
- 10.- Rodríguez OAI. Ciudad de México y Ciudad Nezahualcoyotl. Laberinto de sus Sueños. UNAM. México 1989; Edición 19.
- 11.- Ortega FP. EL PECE ES SOLO PARA LOS SALARIOS; AUMENTA EL GOBIERNO SUS TARIFAS, Y, MUCHO, SUS PRECIOS. Proceso 687; 1990: 15
- 12.- Arroyo MA. Sin autorización las alzas: Farell. TIEMPO. 2535; 1990: 29
- 13.- Rojas CH. Precios como antes del PECE. TIEMPO. 2538; 1990: 2
- 14.- Arroyo MA. Nuevo incremento salarial. TIEMPO. 2537; 1990: 31
- 15.- Alcocer JV. Año nuevo: jarabe de pico. Proceso. 741; 1991: 34

E N C U E S T A

(Formato)

1.- DATOS GENERALES:

2.- Historia:

a) Lugar de origen de la familia _____

b) Cuánto tiempo tiene viviendo en la colonia? _____

3.- Geografía:

Mencione qué tipo de animales existen en la vivienda:

a) Doméstico _____

b) Fauna nociva _____

4.- Mencione qué tipo de plantas existen:

a) Intradomiciliarias _____

b) Extradomiciliarias _____

5.- Demografía:

No. INTEGRANTES POR FAM. EDAD SEXO EDO. CIVIL OCUPACION

6.- NACIMIENTOS:

AÑO	SEXO
1986	
1987	
1988	
1989	
1990	

DEPUNCIÓNES:

AÑO	EDAD	SEXO	CAUSAS
1986			
1987			
1988			
1989			
1990			

7.- Qué enfermedades ha padecido cada uno de los integrantes de la familia en el último año?

8.- Qué tipo de periódicos o revistas lee? -----

9.- Tiene televisión y/o radio? -----

10.- Tiene teléfono en su domicilio? -----

11.- Qué medios de transporte utiliza para desplazarse?

12.- Tipo de material de construcción de la vivienda:

a) Tabique y concreto -----

b) Tabique y lámina -----

c) Piso de cemento -----

d) Piso de tierra -----

- 13.- Número de habitaciones: -----
- 14.- Agua intradomiciliaria: () Extradomiciliaria ()
- 15.- Hierve o clara el agua: Sí () No ()
- 16.- Excretas:
 - Sanitario () Fosa séptica () Pozo Negro ()
- 17.- Basura: Quemada () Enterrada () Camión colector ()
- 18.- A qué partido político pertenece la familia?

- 19.- Conoce a su jefe de manzana? -----
- 20.- El jefe de manzana soluciona los problemas? -----
- 21.- Existe un programa de ayuda mutua entre los vecinos?

- 22.- Que religión profesa la familia? -----
- 23.- Qué festividades hay en la colonia? -----

- 24.- Número de personas económicamente activas -----
- 25.- Ocupación específica de las personas económicamente activas y salario percibido: -----

26.- A cuánto asciende el ingreso mensual de la familia?

27.- Cultura:

INTEGRANTE DE LA FAM. EDAD SEXO GDO.DE ESCOLARIDAD

28.- En su casa vive algún otro familiar?

Si () No () Parentesco -----

29.- En su casa vive alguna otra persona que no sea su familiar? Si () No ()

30.- Cuál es la ocupación de la madre? -----

31.- Los hijos participan de las decisiones familiares?

Si () No ()

32.- Todos los miembros de la familia viven en la misma casa?

(excepto casados) Si () No ()

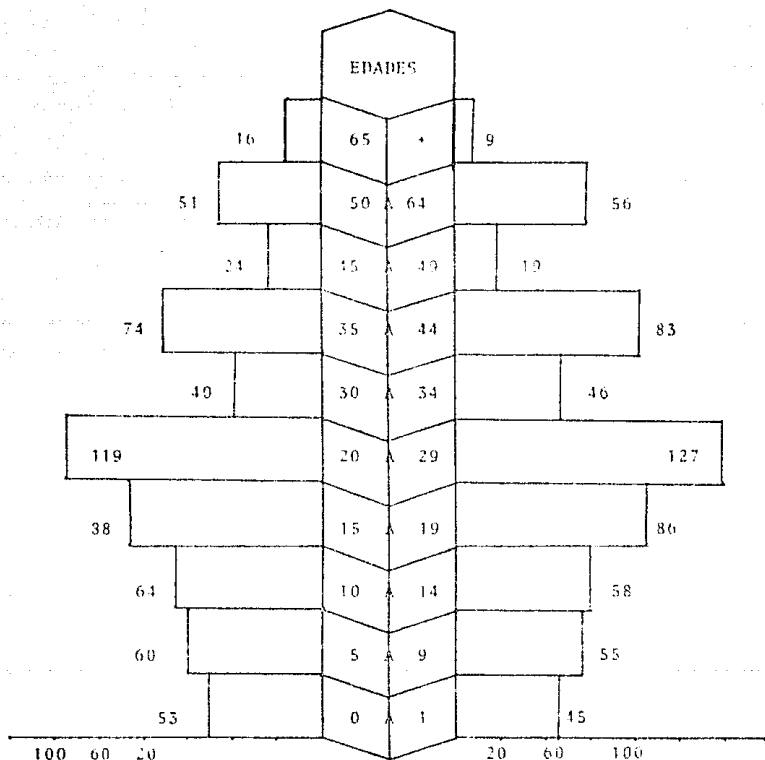
33.- Alguno de los miembros de la familia es farmacodependiente o alcohólico? Si () No ()

especificar -----

- 34.- Tiene algún hijo casado? Si () No ()
- 35.- Participan todos los miembros de la familia en festejos o conflictos familiares?
Si () No ()
- 36.- Cuánto destina de su presupuesto a la compra de alimentos: -----
- 37.- Qué cantidad de alimentos consume a la semana?
Carne ----- Huevo ----- Leche----- Verdura-----
- 38.- Acostumbra ingerir algún complemento vitamínico?-----
- 39.- Acostumbra utilizar la medicina herbolaria? -----
- 40.- Con qué frecuencia la utiliza al año? -----
- 41.- A quién recurre cuando se presenta alguna enfermedad o accidente? -----
- 42.- Le resuelven sus problemas médicos? -----
- 43.- Su familia es derechohabiente?
IMSS () ISSSTE () DIF () SSA () OTROS ()
- 44.- Con qué frecuencia utiliza la medicina particular?

45.- OBSERVACIONES: -----

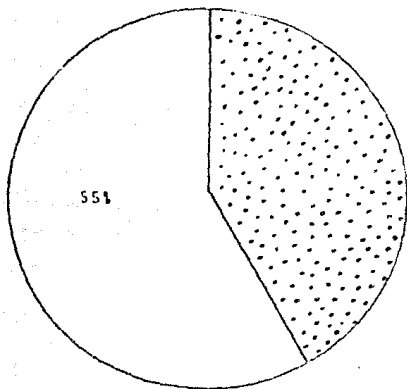
PIRAMIDE DE POBLACION



FUENTE: Censo.Col. Agua Azul. Cd. Nezahualcóyotl. Junio-90

G R A F I C A No.1

Población mayo de 15 años.

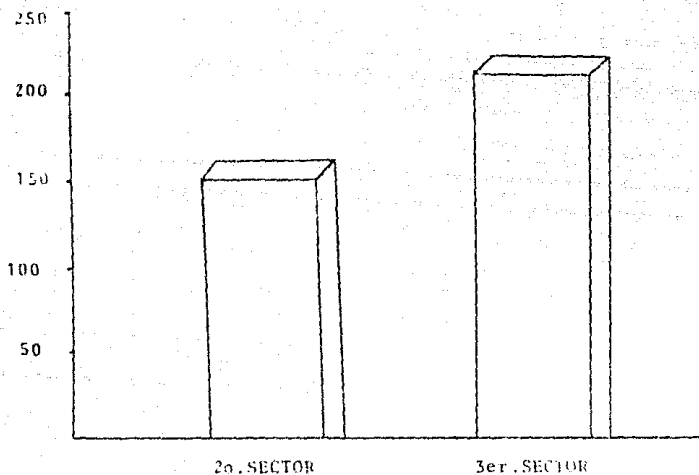


Población económicamente activa.

FUENTE: Encuesta aplicada a la
Colonia Agua Azul de
Ciudad Nezahualcóyotl.
Junio-Diciembre-1990.

GRAFICA No. 2

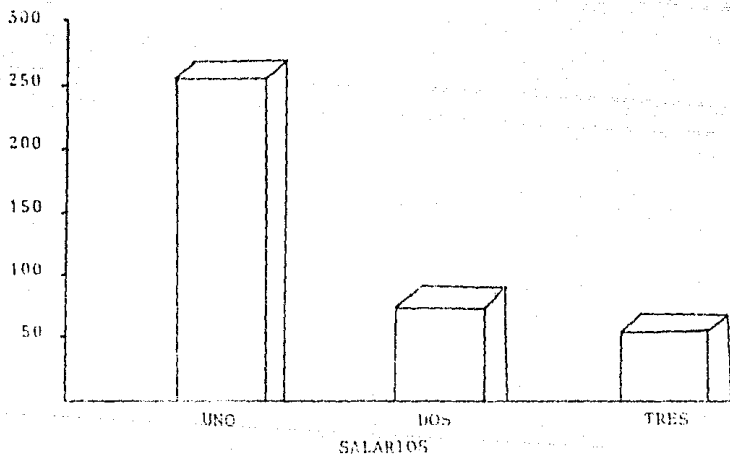
Distribución de la población económicamente activa en los sectores de la producción.



FUENTE: Encuesta aplicada a la Colonia Agua Azul de Ciudad Sahualcáyotl, Junio-Diciembre-1990.

G R A F I C A No. 3

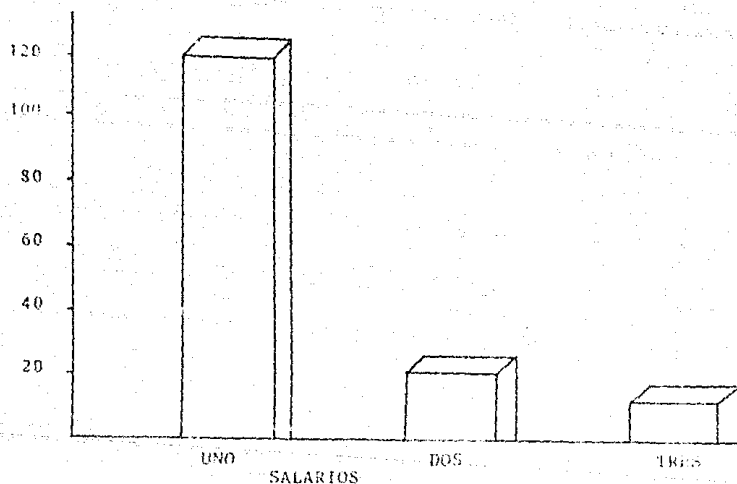
Distribución de la población económicamente activa tomando en cuenta su ingreso económico en salarios mínimos.



FUENTE: Encuesta aplicada a la Colonia Agua Azul de Ciudad Nezahualcóyotl. Junio-Diciembre-1990.

GRAFICA No. 1

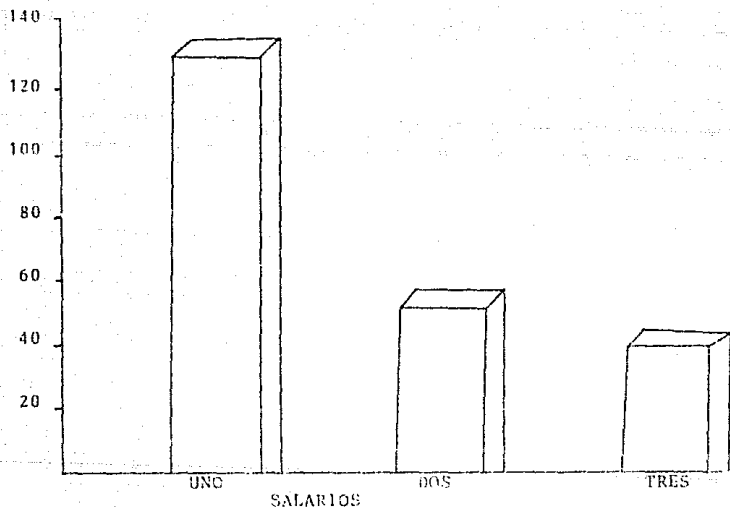
Distribución de la población ubicada en el segundo sector de la producción, tomando en cuenta su ingreso económico en salarios mínimos.



FUENTE: Encuesta aplicada a la
Colonia Agua Azul de
Ciudad Nezahualcóyotl,
Junio-Diciembre-1990.

GRAFICA No. 5

Distribución de la población ubicada en el tercer sector de la producción, tomando en cuenta su ingreso económico en salarios mínimos.



FUENTE: Encuesta aplicada a la
Colonia Agua Azul de
Ciudad Nezahualcóyotl.
Junio-Diciembre-1990.