

73
24j



UNIVERSIDAD NACIONAL AUTÓNOMA
DE MÉXICO

FACULTAD DE ECONOMÍA

EVALUACION DEL DESARROLLO DEL C.A.M.E.
Y SU POLITICA EXTERIOR EN LOS AÑOS 80'S

T E S I S

QUE PARA OBTENER EL TITULO DE
LICENCIADO EN ECONOMIA

P R E S E N T A :

VLADIMIR TEODOSIEV SARANEDIALKOV
TODOROVA ATANASOVA

México, D. F.

1991

FALLA DE ORIGEN



UNAM – Dirección General de Bibliotecas Tesis Digitales Restricciones de uso

DERECHOS RESERVADOS © PROHIBIDA SU REPRODUCCIÓN TOTAL O PARCIAL

Todo el material contenido en esta tesis está protegido por la Ley Federal del Derecho de Autor (LFDA) de los Estados Unidos Mexicanos (México).

El uso de imágenes, fragmentos de videos, y demás material que sea objeto de protección de los derechos de autor, será exclusivamente para fines educativos e informativos y deberá citar la fuente donde la obtuvo mencionando el autor o autores. Cualquier uso distinto como el lucro, reproducción, edición o modificación, será perseguido y sancionado por el respectivo titular de los Derechos de Autor.

INDICE GENERAL

Págs.

CAPITULO I.

MARCO HISTORICO

INTRODUCCION.....	1
1.1.- Surgimiento del C.A.M.E.....	4
1.2.- Estructura del C.A.M.E.....	7
1.3.- La división internacional socialista del trabajo....	10
1.4.- Etapas de desarrollo económico en los años 50's hasta los años 80's.....	12

CAPITULO II

EL SISTEMA MONETARIO-FINANCIERO DEL C.A.M.E.

2.1.- Rublo transferible.....	18
2.2.- Banco Internacional de Cooperación Económica (B.I.C.E.).....	22
2.3.- Banco Internacional de Inversión (B.I.I.).....	26
2.4.- Otros bancos que tienen un papel importante dentro del C.A.M.E. (VNESHTORGBANK, STROYBANK, GOSBANK)....	34

CAPITULO III

COMERCIO Y ENDEUDAMIENTO DE LOS PAISES MIEMBROS DEL C.A.M.E. EN LOS AÑOS 80's.

3.1.- La Economía y el Comercio Exterior de los Países del C.A.M.E.....	41
3.2.- Endeudamiento de los países socialistas con occi- dente.....	52

CAPITULO IV.MODERNIZACION Y CAMBIO EN LA POLITICA DEL C.A.M.E.
EN LOS AÑOS 80's (PERESTROIKA).

4.1.- La Nueva Ideología del Socialismo.....	54
4.2.- Las Reformas Políticas y Económicas.....	60
a) Reformas Políticas	
b) Reformas Económicas.	
4.3.- Modernización económica de los países del C.A.M.E....	63
4.4.- El Impacto de la Perestroika en el C.A.M.E.....	69

CAPITULO V.LA FILOSOFIA POLITICA Y COMERCIAL DEL C.A.M.E.
HACIA EL EXTERIOR.

5.1.- Apertura Comercial de los Países Miembros del C.A.M.E. con Occidente.....	75
5.2.- Intercambio Científico-Tecnológico entre Este-Oeste...	82
5.3.- La Política Exterior de los Países socialistas con los Países en Vía de Desarrollo.....	92
5.4.- La Cooperación Científico-Comercial entre México y el C.A.M.E.....	97
Anexos.....	102
Cuadros.....	111
Conclusiones.....	118
Citas.....	124
Bibliografía.....	129

EVALUACION DEL DESARROLLO DEL ORGANISMO EL
C.A.M.E. Y SU POLITICA EXTERIOR EN LOS
AÑOS 80'S

I I N T R O D U C C I O N

El comercio internacional entre los países desarrollados y básicamente entre los monopolios de dichos países, han llegado a provocar una crisis no solo financiera sino también comercial en los países subdesarrollados y en los países miembros del Consejo de Ayuda Mutua Económica (C.A.M.E.) o (COMECON).

De esta crisis surge mi interés para analizar el organismo el C.A.M.E. y su papel dentro del comercio internacional; y como dicho organismo a base de un sacrificio de intereses personales ha logrado un poderio político y comercial en el ámbito mundial.

Este organismo alcanza un gran desarrollo después de la segunda guerra mundial llevándolo a obtener un poderio político y comercial a base de un cierre de sus fronteras; sin embargo su poderio quedó limitado por las fallas existentes en las políticas gubernamentales.

Y fué a partir de los 80's cuando el C.A.M.E. se vió en la necesidad de abrir sus fronteras poco a poco al exterior -- con la finalidad de aumentar sus divisas y necesidades de comercio con el mundo occidental. Su falta de alguna maquinaria sofisticada, por citar un ejemplo, lo llevó a pedir préstamos muy fuertes del exterior para continuar así con su desarrollo económico.

También fueron favorables las condiciones externas surgi-

das a raíz de la crisis financiera de América Latina con el occidente.

Esto fué aprovechado por el C.A.M.E. para cambiar su política y estimular su desarrollo económico y social de su comunidad a raíz de su política "La Perestroika".

Lo que sobresale es como los países integrantes de éste organismo han podido disminuir los costos de producción con la división internacional socialista del trabajo. En la división internacional socialista del trabajo se observa que cada país integrante tiene una participación específica según sus actividades dentro del sistema productivo de los países socialistas.

Se tocan los instrumentos financieros y monetarios con los que cuenta el organismo para su comercio con los demás países destacando los Bancos más importantes de la URSS, ya que son la columna vertebral del comercio entre los países socialistas y con el exterior debido al volumen de capital que manejan.

Entrando en la década de los 80's hago mención de la balanza comercial entre los países socialistas europeos y su política precedente a la Perestroika. Sin olvidar el endeudamiento de los integrantes del C.A.M.E. con el occidente.

Con la creación de la "Perestroika" y "Glasnost" surgen cambios sustanciales referentes a lo político y lo comercial. Se crean con ellas una nueva apertura comercial hacia el exterior impulsada por la creciente necesidad de modernización de los países socialistas.

Y finalmente se analiza el comercio exterior de los países integrantes del CAME, con los países desarrollados occidentales y México. Así como las relaciones científico - técnico y comercial entre (C.A.M.E. y los países desarrollados) y (C.A.M.E. - México).

C A P I T U L O 1

CONSEJO DE AYUDA MUTUA ECONOMICA.

(C.A.M.E.)

SURGIMIENTO DEL C.A.M.E.

La fundación del consejo de ayuda mutua económica "C.A.M.E". es una respuesta a la creación en 1948 de la organización -- Europea de cooperación económica, apoyada por el plan Marshall con el fin de contribuir y distribuir créditos a los países de Europa occidental deshechos por la guerra. El plan Marshall - creado por E.U. perseguía levantar las economías Europeas occi dentales, para poder así reactivar el mercado.

En cambio los países liberados por la URSS, tenían que -- luchar con sus propios recursos para sacar adelante sus economías.

Al término de la Segunda Guerra Mundial, el panorama económico de los países que integran el CAME, era el siguiente:

Producción Agrícola.

La producción agrícola de Bulgaria era decreciente en un 64%;

Checoslovaquia en	62%
Polonia en	60%
Hungría en	67%
Rumanía en	78%
RDA en	62%

Producción Industrial.

La producción industrial de Bulgaria decrece en 158%,

Checoslovaquia en	87%
RDA en	60%

Respecto a la URSS, la producción global industrial decayó en 173%, la producción agrícola global en 99%.

El consejo de ayuda mutua económica (C.A.M.E. ó COMECON) es una forma de integración socialista que se creó a raíz de la conferencia económica celebrada en Moscú del 5 al 8 de enero de 1949".

Los estados fundadores fueron: Bulgaria, Polonia, Rumania, URSS, Checoslovaquia, Hungría y R.D.A. y más tarde se unieron a ellos Cuba, Mongolia, Vietnam y Corea del Norte. Por último Yugoslavia que participa pero no forma parte.

La creación del C.A.M.E. fué con el fin de intercambiar - experiencias económicas y ayuda técnica, materias primas, maquinaria, etc. para así poder reactivar su desarrollo económico.

Es a través de un proceso de desarrollo en que el organismo va creando una serie de modificaciones para tener mayor control y cumplimiento de los objetivos que debían alcanzar.

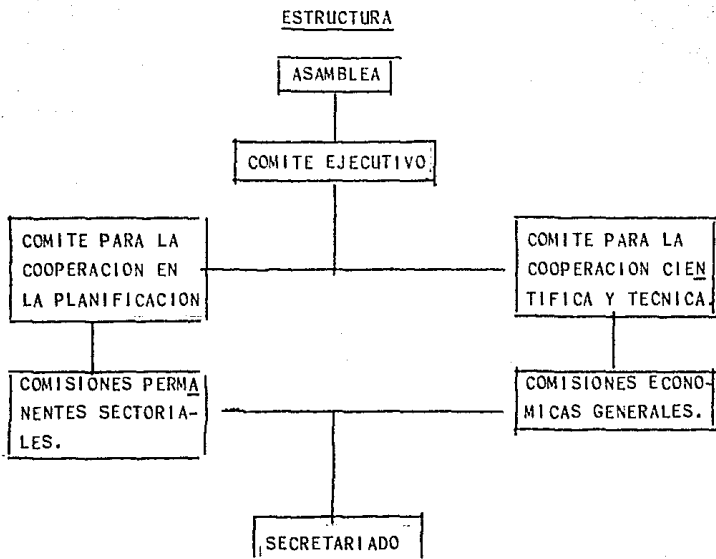
Una de las principales funciones del CAME, es la de contribuir a la aplicación de medidas recíprocas de coordinación de los planes económicos y la especialización y cooperación en la producción. La planificación socialista centralizada -- aplicada por los países miembros se define así:

"Es una actividad colectiva, por medio de la cuál, los trabajadores de un país socialista determinan de manera coordinada y teniendo en cuenta las leyes objetivas así como las pro -

pias del desarrollo social, los fines por lograr un dominio de la producción y del consumo y asegurar la realización de estos objetivos en las condiciones que se juzguen mejores. 1

ESTRUCTURA DEL CAME

7
LA ESTRUCTURA POLITICA (JURIDICA) DEL C.A.M.E.



Asamblea:

Esta constituida por delegaciones representativas de los países miembros, que se designan a través de sus gobiernos. Cada delegación tiene derecho a un voto, las sesiones se convocan en las capitales de los países participantes, bajo la presidencia del jefe de la delegación del país en turno, la sede principal se encuentra en Moscú.

Las asambleas del consejo se convocan cada año, pero también es posible llamar a sesión antes de ese tiempo a petición de los países miembros. Esta institución dirige los trabajos de los distintos organismos económicos y crea otros para hacer frente a otras necesidades que surjan.

Comite Ejecutivo:

Esta constituido por representantes de los países miembros a nivel de Vicejefe del Gobierno, su función principal es delimitar directrices en torno a la coordinación de planes de desarrollo de la Economía Nacional y de la división del trabajo en las ramas más importantes de la producción, dirige también el funcionamiento del secretariado del consejo y de las comisiones permanentes.

Los Comités:

Fueron instituidos por la Asamblea para asegurar un control global y una decisión sobre bases multilaterales, en lo que respecta a la cooperación en campos de la Economía, la ciencia y la técnica.

Las personas que integran estos comités son aquellas de mayor jerarquía en los organismos competentes de los países miembros.

Las atribuciones de los comités son las siguientes según los estatutos:

- a) Hacer sugerencias y tomar decisiones.
- b) Someter propuestas a la Asamblea y al Comité Ejecutivo.
- c) Crear grupos de trabajo y convocar a conferencias científicas, económicas y técnicas.
- d) Pedir todo el material informativo, estudios y propuestas de las Comisiones permanentes y de otros órganos del consejo, respecto a las materias relacionadas con sus actividades.

A su vez, estos comités proporcionan informes de sus actividades al Comité Ejecutivo.

Secretario del Consejo.

Es el funcionario de más jerarquía del Consejo y lo representa en las relaciones con los países miembros, con terceros países y con las organizaciones internacionales. El personal del secretario tiene derecho de actuar independientemente sin la influencia nacional, enfocándose sus tareas a los intereses del CAME.

Las Comisiones Permanentes, se encargan del desarrollo y profundización de los vínculos económicos y técnicos de los países, así como de organizar el desenvolvimiento de las diversas ramas de la economía.

1.3.- DIVISION SOCIALISTA INTERNACIONAL DEL TRABAJO.

La División Internacional Socialista del Trabajo, se realiza mediante la coordinación de los planes de fomento económico, especialización y cooperación en la producción.

La división socialista internacional del trabajo optimiza las proporciones ramales en la economía nacional de los países participantes, asegura la distribución conveniente de las fuerzas productivas a escala de la comunidad, eleva la eficiencia del empleo de los recursos laborales y materiales.

En el sistema de economía socialista el objetivo principal del desarrollo es la satisfacción cada vez más completa de las necesidades sociales y personales y el aumento, para ello, de los ingresos líquidos de la sociedad. Por consiguiente, "el objetivo de la división socialista internacional del trabajo es la elevación de la eficacia de la producción social, la contribución al logro de altos ritmos de crecimiento de la economía y el bienestar de los trabajadores en todos los países socialistas". 2

La combinación de las ventajas económicas obtenidas por cada país con las que percibe toda la comunidad es un aspecto de suma importancia en la división socialista internacional del trabajo, derivado de la naturaleza del internacionalismo socialista.

La disminución de los gastos en todos los países con el ahondamiento de la división socialista internacional del trabajo se logra mediante la concentración de la producción de mercancías homogéneas (artículos terminados o grupos y piezas para los mismos) en algunos países, la distribución y combinación especial más conveniente de las fuerzas productivas y el mejor empleo de los factores naturales favorables. En estas condiciones se asegura la disminución del costo de producción de cada artículo y la reducción de los gastos de instalación en la ampliación de la producción terminada. Como resultado de la concentración se facilita el empleo de la técnica y la tecnología más avanzadas, el paso de una organización de la producción más perfecta y la elevación del nivel técnico y la calidad de los productos.

La concentración y la especialización de la producción, ya consolidadas, y también las relaciones económicas internacionales de tipo socialista ya formada en líneas generales, constituyen el sistema de la división socialista internacional del trabajo.

1.4.- ETAPAS DE DESARROLLO 50-80

El Consejo de ayuda mutua económica es la primera organización internacional del mundo de cooperación económica multilateral de los países socialistas, unidos por la comunidad del régimen socio-económico y político, por la unidad de la ideología y de los objetivos principales del desarrollo social.

La actividad del Consejo demuestra con evidencia que la cooperación económica, basada en la realización consecuente de la división socialista internacional del trabajo, contribuye al desarrollo racional de la economía nacional, a la elevación del nivel de vida de la población, al fortalecimiento de la unidad y la cohesión de los países integrantes del Consejo.

"En los países miembros del CAME, donde viven más de 450 millones de personas o alrededor de una décima parte de toda la población del mundo, se produce casi una cuarta parte de la renta Nacional Mundial, aproximadamente una tercera parte de la producción industrial mundial, incluido el 22% de energía eléctrica, 32% de acero, 24% de petróleo y 37% de gas natural.

De 1950 a 1983 la renta nacional de los países miembros del CAME creció en 8.7 veces y el volumen de la producción industrial en 14 veces" 3.

Para poder alcanzar el crecimiento deseado es necesario - elaborar planes nacionales quinquenales y es a través de la - participación de los países miembros del C.A.M.E. que se lleve a cabo el proceso de elaboración de los planes nacionales. Estos países llevan a cabo consultas bilaterales y multilaterales a diversos niveles - desde el mas alto nivel partidario y estatal hasta el nivel de ministerios, departamentos y organismos económicos según el carácter y contenido de las cuestiones a estudiar.

"La coordinación de los planes quinquenales de las economías nacionales es la forma principal de cooperación de los - países del CAME en la esfera de la planificación. Ese trabajo se realiza a lo largo de seis quinquenios (1956-1985). La -- coordinación llevada a cabo sobre una base bilateral y multilateral contribuye al logro de un desarrollo económico equilibrado, tanto de los países del CAME por separado, como de toda la comunidad socialista en conjunto.

La coordinación de los planes de ésta confección esta orgánicamente ligada a los trabajos de confección de los planes nacionales. Sus resultados se toman en las fases finales de la elaboración de los planes y son obligatorios para las organizaciones económicas de los países miembros del CAME.

Se llevan a la práctica los Planes Acordados de medidas-- multilaterales integracionistas (PAMMI)." 4

El desarrollo de las fuerzas productivas depende en gran medida del nivel de la construcción en maquinaria. En los países del CAME esta rama se desarrolla con más rapidez de la producción industrial en su conjunto. En los años 1951-1983 el volumen de la producción de maquinaria de esos países creció en más de 36 veces. Para 1983, en la mayoría de los países europeos miembros del CAME la parte de la producción de la industria mecánica y metalmecánica alcanzó el 23-33% en el volumen total de la producción industrial." 5

PROPORCIÓN DE LA INDUSTRIA, MAQUINARIA Y QUÍMICA EN LA PRODUCCIÓN INDUSTRIAL BRUTA DE LOS PAÍSES EUROPEOS DEL CAME %

Países	Industria de maquinaria			Industria química.		
	1960	1970	1984	1960	1970	1984
RDA	24,5	30,5	32,4	8,8	10,1	11,1
Bulgaria	12,3	20,0	23,9	3,8	7,5	8,9
Checoslovaquia	24,8	29,8	32,8	4,7	7,0	8,6
Hungría	25,1	28,9	30,9	4,4	9,1	14,6
Polonia	15,9	25,6	23,7	5,5	8,9	8,6
Rumanía	24,3	25,1	29,4	6,6	10,4	11,0
URSS	20,1	23,2	26,5	5,2	6,6	7,4

Si en 1960, por ejemplo, en lo que respecta a la industria de maquinaria el valor porcentual más alto (25,1%) era unas dos veces superior al valor porcentual más bajo (12,3%), en 1984 la desproporción descendió al 23,9 y 32,8%. El peso relativo de la producción de la industria química creció de 3,8% como mínimo y 8,8% como máximo en 1960 al 7,4-14,6%, en 1984. Más aceleradamente se desarrollaron las industrias "intensivas en ciencia": electrónica, microelectrónica, radioelectrónica, electrotécnica, de robots, calculadores y ordenadores.

Los grandes logros se demuestran en los siguientes ejemplos:

Entre ellos tenemos los únicos en su género, por su capacidad y longitud; el oleoducto "Druzhba" y el gasoducto "Soyus", los sistemas Electroenergéticos Unificados de los países europeos miembros del CAME, la fábrica de celulosa de Ustlim y el complejo mineralúrgico de amianto de Kiembáevo en la URSS.

¹¹ De 1951 a 1983 la producción global de la agricultura en los países del CAME creció en su totalidad en 2,6 veces. A ritmos acelerados crece la fabricación de productos de la ganadería.

En 1983 las operaciones comerciales de los mismos ascendieron en total a 285,3 mil millones de rublos, y en comparación con 1950 crecieron 33 veces. Más del 58% del intercambio de mercancías corresponde al comercio recíproco, cuyo ritmo de incremento medio anual ascendió al 11% en 1961-1983.

CON TODOS LOS PAISES *

148.3

137.0

COMERCIO RECIPROCO

Exp. 84.8%

Imp. 82.5%

* En miles de millones de rublos.

En 1983, el peso específico de los suministros recíprocos en el volumen total de las importaciones de los países miembros del CAME constituyó: máquinas y equipos, el 70%; hulla, 99%; - petróleo, 73%; gas natural 93%; mineral de hierro, 76%; laminado de metales férricos 66%; madera, 94% y artículos de consumo popular el 64%."6

LAS PRINCIPALES ACTIVIDADES ECONÓMICAS QUE SE HAN DESARROLLADO EN LOS PAÍSES EUROPEOS DEL CAME SON:

En Bulgaria estas son: la construcción de maquinaria, la microelectrónica, la siderurgia y la metalurgia no férrea; en Hungría la fabricación de aparatos y máquinas herramienta, la electrónica, la producción de autobuses y de equipos para los medios técnicos de computación. En la RDA particularmente se puede mencionar la petroquímica y la construcción naval, en -- Polonia, la construcción naval y la industria electrónica; en Rumania, la instalación de establecimientos petroleros, construcción de máquinas herramienta, fabricación de automóviles y tractores y la electrónica ; en Checoslovaquia, construcción naval, electrónica.

CAPITULO II

2.1.- RUBLO TRANSFERIBLE

En los pagos internacionales pueden intervenir no sólo las divisas nacionales, que por su estabilidad y respaldo con mercancías y también por sus reservas de oro gozan del reconocimiento internacional. Ese papel también lo cumplen divisas con venidas especialmente para los pagos internacionales, emitidas por bancos internacionales u organizaciones de divisas que las respaldan, más exactamente, que lo hacen junto con los países-miembros de tales bancos. Estas divisas se denominan colectivas o internacionales, y sólo tienen esfera exterior de circulación. Entre ellos está el rublo transferible, divisa colectiva de los países del CAME.

Su valor, la forma de adquirirlo y el empleo del rublo -- transferible lo denominan de forma colectiva los países miembros del Banco Internacional de Cooperación Económica, la cual opera de garante de las funciones de esta divisa.

La Divisa (Rublo transferible) tiene respaldo fijo de oro (que coincide con el rublo soviético), y se caracteriza por su alto grado de estabilidad, derivado de la superioridad de la organización planificada de las relaciones de comercio y de pago en el marco del CAME.

El rublo transferible se emplea para determinar los precios del comercio entre los países del CAME, cumpliendo por ello la función de medida del valor, como medio de pago, un me

dio de circulación de mercancías en el mercado de los países - del CAME. También desempeña la función de medio de acumulación.

Los pagos internacionales se distinguen de los interiores en que se realizan en divisa extranjera, aunque sólo sea para uno de los países.

El rublo transferible existe en los bancos como instrumento de liquidación o compensación, así su paridad con las monedas de los otros países se fija en función de la relación entre los precios nacionales de una determinada canasta de bienes y servicios.

La cotización de las divisas extranjeras (incluyendo la colectiva de los países del CAME) la determinan los organismos estatales autorizados de cada país socialista.

En las relaciones de pago entre los países socialistas surgió la necesidad de establecer (y a veces coordinar mutuamente) las cotizaciones (coeficientes de cálculo) de las divisas nacionales entre sí o respecto a la divisa colectiva -el rublo transferible y de éste respecto a las principales divisas capitalistas- y, por último, las divisas capitalistas respecto a las divisas nacionales. Estos cursos (coeficientes) se determinan por lo común a base de la paridad de la capacidad adquisitiva, aunque bajo la influencia de unos u otros factores se puede dar cierta desviación de esta base.

El curso constituye en fin de cuentas la proporción objetiva con la cual los gastos de trabajo nacional socialmente ne-

cesario se equiparan a los gastos de trabajo internacionalmente necesarios. En otras palabras, la correlación del curso de la divisa nacional y la internacional expresa, aunque indirectamente, cuantas unidades de trabajo socialmente necesario de un país dado deben gastarse para recibir en el intercambio internacional la unidad de trabajo internacional socialmente necesario. En esto consiste, digamos, la esencia político-económica del curso de divisas.

" Las funciones económicas de los cursos de cotización de la divisa (los coeficientes) son distintos en dependencia de si estos cursos (coeficientes) sirven a pagos derivados de los negocios de compra-venta de mercancías o los llamados pagos no comerciales derivados de otros tipos de operaciones: mantenimiento de representaciones diplomáticas, giro de pensiones y becas de unos países a otros, intercambio de turistas, etc.

La peculiaridad de los pagos por transacciones no comerciales consiste en que están relacionados con operaciones en el mercado interno a precios al por menor de cada país, mientras que los pagos por la circulación de mercancías se derivan de las transacciones en el mercado exterior a precios mundiales (excepción de casos especiales).

Por ejemplo en los casos no comerciales entre la RSChS y la URSS actúa en el curso de 100 rublos=1.000 coronas checoslovacas; entre la RSChS y Hungría, 100 forintos húngaros=64,4 coronas checas, entre la RSChS y la RPP, 100 zlotys polacos=47,1 coronas checas." 1

Una esfera mucho más amplia de aplicación del curso de -- las divisas es la de los pagos por las operaciones comerciales, el transporte y otros servicios.

Esta claro que cuando falta tal correspondencia es difícil utilizar el rublo transferible para los pagos como si fuera - del marco del CAME. Como quiera que existe diferencia entre los - precios del comercio exterior de los países del CAME- ya que - son una promediación de los precios mundiales de cinco años y - los precios mundiales corrientes, el rublo transferible no puede asegurar la debida correspondencia de capacidad adquisitiva - entre la divisa occidental y el rublo, sin coeficientes de co - rrección especiales.

2.2.- BANCO INTERNACIONAL DE COOPERACION ECONOMICA (BICE)

Inicia sus operaciones a principios de 1964, con el objetivo de contribuir al sistema de cuentas de compensación multilateral entre los bancos del CAME y hacer frente a la necesidad de mejorar el sistema de pagos sobre una base múltiple, -- mediante la creación de mecanismos más elásticos de comercio multilateral, y para el equilibrio de las balanzas de pagos de éstos países.

Esto permite utilizar las sumas de rublos transferibles - (divisa internacional de cambio), que figuran en la cuenta de cada país, para adquirir mercancías a otros países miembros - por encima de los contingentes establecidos, así como para - transformar una parte de esa suma en divisas libremente convertibles.

Las transacciones de comercio exterior de los países del CAME, se realizan a través de sus bancos específicos, los que reciben el pago por las mercancías en rublos transferibles -- reintegrando a sus exportadores el equivalente correspondiente en moneda nacional.

Por lo que respecta a los importadores, estos adquieren mercancías y efectúan el pago a las bancas de comercio exterior en moneda nacional, saldando la cuenta al exportar a través del BICE, que convierte las monedas nacionales en rublos transferibles.

No debemos olvidar que esas transacciones se efectúan -- por el gobierno ya que no está permitida la propiedad privada.

Las funciones del BICE son: la liquidación de cuentas materiales en rublos transferibles, el otorgamiento de créditos para operaciones de comercio exterior y otras de los países miembros del banco; así también, guarda recursos en rublos transferibles (abre cuentas de ahorro y hace depósitos en oro, monedas libremente convertibles y otras divisas, y opera con esos recursos).

El BICE abre a los bancos de los países miembros dos tipos de créditos en rublos transferibles:

De liquidación en cuentas para cubrir la demanda de recursos cuando los pagos corrientes son mayores a las exportadas, y a plazo fijo para ampliar el comercio, realizar la especialización y cooperación de la producción y nivelar la balanza de pagos en la liquidación recíproca de cuentas y para otros fines.

A partir de 1971, los créditos se planificaron por un año y medio a fin de que exista coordinación entre el crédito y la planificación económica nacional y las relaciones económicas exteriores de los países miembros.

No existe en forma de billete o moneda de cambio, sino en registros contables y su utilización se ha extendido en el ámbito del CAME, determinando los precios de comercio de los países miembros, también mediante ella se realizan los cálculos referentes a la circulación de mercancías y se otorgan y reembolsan los créditos interestatales del BICE.

También se hacen aportes al capital estatuario de las organizaciones internacionales y finalmente esta divisa se utiliza para liquidar las operaciones no comerciales relacionadas con los gastos de representación comerciales diplomáticas y el turismo, que inicialmente se liquidan en moneda nacional.

El Banco Internacional de Cooperación Económica, constituye una especie de cámara de mutuas liquidaciones y lleva el registro de todos los compromisos y exigencias de cada país del CAME en las relaciones entre ellos en el plano de las operaciones comerciales. Cada país tiene en el Banco su cuenta corriente en rublos transferibles. Ingresan a esta cuenta todas las entradas procedentes de la venta de mercancías y prestación de servicios a otros países del CAME. Todos sus pagos también se hacen con los medios acumulados en esta cuenta. Si los medios disponibles no son suficientes, el BICE concede un crédito de liquidación (técnico) en porción al 2% de volumen de la circulación mercantil realizada por el país con los demás países miembros del BICE el año anterior. El plazo de pago del crédito de liquidación no se establece y puede pasar al siguiente año.

En caso de agotarse el crédito de liquidación el país deudor puede recurrir a un crédito a plazo fijo. Se concede para plazos de uno a tres años; en los créditos de hasta un año el acreedor paga un interés anual del 3.5%; hasta dos años, 4% anual, y, hasta tres años, 5%. El crédito a plazo fijo permite eliminar la alteración de la correspondencia entre los ingresos y pagos, generadas por la superación del crédito de liquidación debido a circunstancias especiales (incumplimiento de los compromisos de exportación, importaciones por encima del -

plan, cambios de los precios, etc.) Su fuente son los depósitos en las cuentas del BICE hechos por otros países miembros (a los que el Banco paga por dichos depósitos un interés de hasta el 4% anual) y los medios del propio Banco.

El giro de pago del BICE están en dependencia directa -- de la ampliación del intercambio mercantil, entre los países -- del CAME que se pagan en divisa. Los países miembros del BICE gozan de plena igualdad para decidir todas las cuestiones de -- la actividad del Banco en cuanto al empleo de sus medios. Los -- créditos jamás se condicionan a ninguna exigencia que afecte -- los intereses nacionales.

El capital reglamentario del Banco Internacional de Coop -- ración Económica se ha estimado en 300 millones de rublos. Se -- forma con aportaciones de los países, por partes, durante va -- rios años. Una parte de dicho capital la depositan los países -- en divisa libre. El Banco puede admitir otros depósitos en di -- visa libre y conceder con ella créditos a corto plazo. Esto -- responde a una de sus tareas: contribuir al desarrollo de la -- colaboración mutuamente ventajosa de los países miembros del -- BICE con los Estados en vías de desarrollo y con los países -- industrializados del Occidente.

Uno de los problemas consiste en que, pese a la existen -- cia del clearing multilateral, la regulación planificada de la -- circulación mercantil se realiza sobre base bilateral mediante -- la conclusión de los correspondientes convenios de circulación -- mercantil. En este caso, los países procuran que se igualen de -- un lado y de otro las entregas de mercancías no sólo por su -- valor, sino también por la importancia de la economía nacional

(por el valor del uso) de estas mercancías. En otras palabras, el equilibrio del intercambio de mercancías sigue siendo principalmente bilateral, aunque el mecanismo de pagos permite emplear sumas en rublos transferibles recibidos de la explotación de un país para comprar mercancías en cualquier otro país del CAME.

2.3.- BANCO INTERNACIONAL DE INVERSION. (B.I.I.)

Fundado en 1970 con un capital de 1 052.6 millones de rublos transferibles de los cuales el 30% eran divisas y oro.

Los recursos del banco provienen de las cuotas que abonan los participantes al capital estatuario, de las entregas que efectúan a los fondos especiales instituidos por el banco, de los medios obtenidos de los países miembros en los mercados internacionales y de la asignación de una parte de los beneficios al capital de reserva y a los fondos especiales de esta institución.

Las cuotas de los países miembros se determinan en razón a su volumen de exportaciones en sus intercambios comerciales.

Los primeros créditos concedidos por el BII, fueron para financiar principalmente obras de construcción y modernización de industrias y de infraestructura económica.

"En 1973, los Estados miembros firmaron en Moscú un convenio mediante el cual se crea un fondo especial de rublos transferibles para financiar con créditos la asistencia económica y técnica a los países en vías de desarrollo, concediendo préstamos de hasta 15 años para empresas de la industria, la agricultura y otras ramas." 2.

Este banco mantiene contacto con alrededor de 55 organizaciones financieras de diferentes países.

A diferencia del Banco Internacional de Cooperación Económica, el cual puede conceder, por lo común, créditos a corto plazo, el BII es un centro de créditos a plazo medio y largo. Sus créditos se destinan a financiar la construcción, modernización y ampliación de las capacidades de producción, incluidas en el proceso de la integración socialista, que fabrican artículos a base de la especialización y cooperación internacional.

El capital del Banco no se forma sólo en divisa colectiva, rublos transferibles, sino también en divisas capitalistas convertibles. Esto le permite realizar operaciones en el mercado mundial de créditos. El status internacional del Banco le asegura condiciones más ventajosas para incorporar medios del mercado capitalista a fin de conceder créditos para la construcción-integracional que pueda recibir algunos países socialistas.

Las condiciones en que el BII concede los créditos dependen de los objetivos para los cuales se solicitan, del grado de participación del propio Banco en la inversión del capital del país prestatario, de la necesidad que tenga de divisa convertible capitalista, del interés de otros países miembros del Banco en la creación de la empresa propuesta, etc. Por lo general los créditos se conceden por 5-10-15 años. El interés se establece teniendo en cuenta la divisa del crédito; el crédito en rublos transferibles se concede con interés ordinario de BII que, en -

dependencia del plazo y el objeto de crédito, no pasa del 5% -- anual. El crédito en divisa convertible de los países capitalistas se concede en las mismas condiciones en que el Banco recibe los medios del mercado monetario capitalista.

La comparabilidad de los índices de los valores de la circulación mercantil exterior de los países socialistas sólo puede ser asegurada si se cuenta con una misma base de flete en los precios de contrato. La comisión permanente del CAME para las estadísticas recomienda que tanto en la importación como en la exportación se tomen los precios fob, o de frontera franca del país exportador. Esto significa que el precio cubre el valor -- de la mercancía y su transporte hasta la frontera o el puerto -- del país vendedor y también la carga a bordo del buque*.

* " El término fob se forma con las iniciales de tres palabras inglesas: free on board, es decir, con cargamento a bordo a cuenta del vendedor exportador. Cuando la venta se hace en condiciones fob el vendedor está obligado a llevar la mercancía -- por su cuenta al puerto de carga, de mercancía vendida a bordo del buque, recibir el conocimiento del embarque y transmitirlo al comprador junto con la cuenta. El vendedor responde de -- cualquier pérdida y deterioro de la mercancía hasta el momento de su carga en el buque. El comprador está obligado a fletar -- el navío o asegurar lugar a bordo, informar al vendedor del día de su llegada al puerto de carga, realizar el pago al recibir -- del vendedor el conocimiento de embarque y la cuenta, realizar -- después de todos los traslados del cargamento y pagar los gastos por estas operaciones. El comprador carga con los riesgos -- del perecimiento o deterioro casual de la mercancía desde el momento en que se ha cargado en el buque. " 3

"En el transcurso de (1971 - 1985) el BII ha concedido - créditos para el desarrollo de las industrias energética y de combustible (un 62% del volumen global de los créditos), de -- las industrias de maquinaria y metal-mecánica (23%), de la industria metalúrgica (5%), de la industria química (5%), así - como para el desarrollo de las industrias ligera y alimentaria, del transporte, la agricultura y otras ramas (5%)". 4

La elección de las unidades para la concesión de créditos y la indicación de las perspectivas de desarrollo de la actividad del BII se realizan en estrecha coordinación con el Secretario del CAME y especialmente con el Comité del CAME para la Colaboración en Planificación.

Así, con la ayuda de créditos se amplía la capacidad productiva del combinado de construcción de robots "Beroc" - (Bulgaria), lo que permite aumentar la fabricación anual de robots industriales de 537 a 2 055 unidades, 1 480 de las cuales, o sea, el 72% será suministrado a los países miembros del CAME.

Para los años 1986 - 1990 se espera crecer casi al triple en comparación con el quinquenio anterior.

"El BII también otorgó créditos para el pago de los suministros de equipos y materiales, previstos para la construcción de algunas unidades de la industria electrotécnica y electrónica de algunos países miembros del CAME: Por ejemplo en - Bulgaria, para la ampliación de la capacidad productiva de condensadores electrofíticos de bajo voltaje en la fábrica de -

Kustendil y para el desarrollo de la producción de ferromagnetos en Pernik: en Polonia, para el incremento de la producción de motores eléctricos de pequeña capacidad en la fábrica "Silma", de Zagorze, de aparatos de medición en la fábrica "Era", de Varsovia, y de la producción de aparatos especiales y la instalación de sistemas de dirección automática en la fábrica "Mera-Pnefal", en Varsovia Falenice.

En Zielona-Gora (Polonia) se ha puesto en explotación el nuevo edificio de la filial de la Unión Económica Internacional "Interatominstrument", construido con la ayuda de los créditos del Banco. Como resultado ha surgido la posibilidad de incrementar el volumen del montaje y del servicio técnico de los artículos de aparatos radioisotópicos, electrónicos, de la física nuclear, de control y medición y otros aparatos para los países miembros del CAME." 5

"Las decisiones de la 43 reunión (extraordinaria) de la Sesión del CAME, celebrada en Moscú, marcaron el inicio de una nueva e importantísima etapa en la actividad económica de la comunidad de los países socialistas: la etapa de la reforma del mecanismo de la colaboración económica internacional, de su aproximación a los requerimientos esenciales de la vida. Las medidas trazadas están dirigidas a hacer que la colaboración coadyuve al máximo a la intensificación y al desarrollo dinámico y armónico de las economías nacionales de los países miembros del CAME, a elevar el bienestar de sus pueblos sobre la base del progreso científico-técnico, al aprovechamiento --

eficaz de la división socialista internacional del trabajo y al fortalecimiento de sus posiciones en la economía mundial.

Entre 1970 - 1986 el Banco ha facilitado créditos de 5 - mil millones de rublos transferibles para 111 obras con un valor presupuestario superior a los 21 mil millones de rublos. La mayoría de esas obras corresponde a las ramas de la construcción de maquinaria que desempeñan un papel rector en la -- aceleración del progreso científico-técnico y en la elevación de la efectividad de toda la producción social.

Por ejemplo tenemos que, con ayuda de los créditos del -- BII, en Hungría se realizó la rehabilitación tecnológica de -- los talleres de la Fábrica de barcos y grúas "Ganz-Danubius". En Polonia el crédito del Banco ayudó a aumentar la producción de motores eléctricos de poca potencia, instrumentos de medi -- ción, aparatos y dispositivos especiales para sistemas de di -- rección automática. En la RDA se llevó a cabo la racionaliza -- ción e intensificación de las capacidades de producción en el Combinado "Poligraph", que recibió créditos del Banco, lo cual permitió aumentar en un 60% la producción de equipos para ar -- tes gráficas y en más de un 50% sus exportaciones a los países hermanos.

El combinado químico "Duslo Sala" (RSCh) ha recibido --- considerables recursos. Conjuntamente con un crédito del BII, éstos están destinados a la construcción de una fábrica para - producir un inhibidor que se utiliza al procesar el caucho. Como resultado, las exportaciones del inhibidor a los países del - CAME superarán en el 84% el volumen anual de producción que tiene esa fábrica actualmente." 6

1' El 22-23 de octubre de 1987 se celebró en Bucarest la 44 - reunión del Consejo del Banco Internacional de Inversiones. El consejo analizó lo relativo a las perspectivas del desarrollo-- de la actividad crediticia del BII en 1987-1990 derivadas de - las decisiones de la 43 reunión (extraordinaria) de la Sesión - del CAME.

El Consejo acordó conceder créditos para nuevas obras, entre ellas: la ampliación del Combinado "Electroinstrumenty" en la República Popular de Bulgaria; la construcción de una empresa productora de fibra de yute y la remodelación de una fábrica de cemento, en la República Socialista de Vietnam; la construcción de una central electronuclear en la República de Cuba; la modernización de líneas de producción en la Fábrica de amortiguadores "Polmo" y la ampliación de la empresa productora de - equipos para la industria alimenticia "Spomasz", en la República Popular de Polonia. También se le concedió un crédito a -- Checoslovaquia, vinculado con su participación en la construcción del Combinado minero de Krivói Rog (URSS). Se le concedió una suma adicional de dinero al crédito entregado al Combinado-

"WASCHGERATEWERK" (RDA) para intensificar la producción de máquinas lavadoras. Todas las obras para las que se aprobaron créditos son de interés para los países miembros del CAME.

Teniendo en cuenta la decisión adoptada de aumentar la parte pagada del capital estatutario del Banco, en el presente -- quinquenio el BII dispondrá de recursos propios por un monto de 800 millones de rublos transferibles, de los cuáles el equivalente a 300 millones de rublos transferibles será en moneda libremente convertible. Además, se firmó un acuerdo con el Banco Internacional de Colaboración Económica con vista a recibir de éste en el quinquenio actual 150 millones de rublos transferibles para engrosar los recursos crediticios del Banco. En lo -- que respecta a los recursos en moneda convertible, el BII aprovecha bastante las posibilidades de captar recursos de bancos -- de los países capitalistas para utilizarlos en créditos a -- obrar en los países miembros del CAME." 7

Su participación en ese financiamiento puede efectuarse -- mediante el otorgamiento de créditos, ante todo para la ejecución de inversiones destinadas a:

- organizar la producción industrial de nuevos artículos, aplicar nuevos procesos tecnológicos y reequipar las -- empresas;
- crear y desarrollar la base técnico-material para los -- trabajos de investigación científica y diseño experimental ;
- adquirir y asimilar licencias y "know-how".

2.4.- EL BANCO DE COMERCIO EXTERIOR DE LA URSS.
(VNESHTORGBANK).

El "Vneshtorgbank cumple las tareas de promover la cooperación con otros países en materia de comercio exterior y otras relaciones económicas, científicas, técnicas y culturales; también procura elevar la eficiencia de la producción social.

Por el volumen y el alcance de sus operaciones, se reconoce que el banco es una de las instituciones más importantes del mundo. En Enero de 1985 sus activos totales propios, es decir sin contar las operaciones de crédito de gobiernos extranjeros eran del orden de 56 mil millones de rublos. Este banco se estableció con un capital social de 20 millones de rublos actualmente su capital social y sus reservas suman más de 1.400 millones de rublos.

"En vista de los requerimientos tanto del comercio exterior soviético (cuyas operaciones en 1984 sumaron 139 700 millones de rublos) como de los pagos totales al extranjero el banco tiene relaciones de corresponsalia con más de 2000 instituciones bancarias de 131 países". 8

El Vneshtorgbank es el accionista principal de las instituciones bancarias extranjeras que tienen participación de capi -

tal soviético, las cuáles están ubicadas en los principales centros financieros internacionales. Las más importantes son el Moscow Narodny Bank en Londres con sucursales en Beirut y Singapur, y el Commercial Bank for Northern Europe (Eurobank) en Perfs. Ambas instituciones son veteranas, pues se fundaron antes de la segunda guerra mundial. Otras con participación de capital soviético que opera en la R.F.A. Austria y Luxemburgo, así como las sucursales del Moscow Narodny Bank se fundaron en los años 60 y 70.

Este banco representa a la U.R.S.S. en el BICE y también en el banco internacional de inversión.

El Banco realiza diversas operaciones: Las compra y vende en el mercado monetario internacional (monedas) hace depósitos y solicita créditos, etc.

Una de las funciones más importantes del banco, es solicitar y conceder créditos a mediano y largo plazo en monedas extranjeras para financiar el comercio exterior del país.

"Las tareas de desarrollo planificado de la economía soviética y, en lo que se refiere a sus respectivas de cooperación, tienen gran interés para los socios comerciales de la U.R.S.S. en Occidente. Las relaciones crediticias del Vneshtorgbank con bancos de Gran Bretaña, Francia, R.F.A. se concentraron sobre éstas bases en los años 70. De ellas han resultado una serie de grandes proyectos de cooperación, entre los cuáles se puede mencionar: los complejos petroquímicos de Ufa y Omsk, la fábrica -

de plásticos en Shevchenko y el hotel Cosmos en Moscú, con -- Francia; la planta de automóviles Volga en Togliatti, con Ita -- lia. Los créditos a largo plazo que otorgaron a Vneshtorgbank -- los bancos de R.F.A. se utilizaron para construir el aeropuerto internacional Sheremetyevo-2 adquirir equipos requeridos por el complejo de poliéster en Mogilev y por la fábrica de aluminio -- de Sayani, e importar grandes lotes de maquinaria y equipos pa -- ra diversos sectores de la economía soviética." 9

OTROS BANCOS QUE TIENEN UN PAPEL IMPORTANTE DENTRO DEL
C.A.M.E.

" El Gosbank ha sido dividido en seis y una nueva ley ha -- creado aproximadamente 80 bancos cooperativos.

Los seis nuevos bancos estatales constituyen la cimenta -- ción del nuevo sistema. Los bancos son el Sberbank, un banco de ahorro; Zhilsotsbank, que financía la producción de bienes de -- consumo y viviendas, hospitales y escuelas; el Promstrovbank -- un banco de desarrollo industrial; el Agroprombank, que presta -- a las granjas; el Vnesheconombank, un banco para relaciones eco -- nómicas exteriores y que es una reencarnación del banco de co -- mercio exterior que existía antes de 1988, el Vneshtorgbank; y el Gosbank, que es una especie de banco central. Nominalmente, -- los cinco primeros están sujetos al Gosbank, pero no tendrá au -- toridad para designar a sus altos funcionarios. El gobierno ha -- rá eso." 10

Pocos tienen experiencia en el manejo de un sistema bancario interno moderno, mucho menos una idea de cómo manejar una empresa internacional. Esto alarma a las autoridades soviéticas y a los banqueros extranjeros porque, conforme a una nueva ley, todos los bancos estarán en libertad de solicitar préstamos del exterior.

"Los cálculos oficiales indican que de 90 a 95 por ciento de los préstamos recibidos futuros del país se realizarán por medio del Vnesheconombank." 11

El Vnesheconombank continúa emitiendo licencias a los bancos y empresas que deseen abrir cuentas de bancos extranjeros o que quieran solicitar préstamos al exterior, pero su papel como conducto para solicitar préstamos del exterior ya está disminuyendo. Por lo general garantiza todos los préstamos exteriores a la URSS.

Guarda también las reservas de divisas de la URSS y tiene 15 mil millones de dólares depositados en bancos occidentales; también maneja la venta del oro de la URSS, que asciende a unas 300 toneladas al año y que reúne unos 3,800 millones de dólares. "por ejemplo, en febrero, cuando el Ministerio de la Industria Petroquímica aceptó un préstamo de 330 millones de dólares de un grupo de bancos occidentales, el Vnesheconombank actuó sólo como asesor. El ministerio garantizó el propio préstamo utilizando sus ganancias de moneda dura de una recaudación de 10 por ciento sobre todas las exportaciones de productos petroquímicos". 12

El sistema bancario interno de la URSS es primitivo. Las tasas de interés se encuentran a la mitad de la tasa inflacionaria no oficialmente estimada en 8 por ciento, pero la URSS tiene ahorros de aproximadamente 300,000 millones de rublos - o el equivalente a 45 por ciento de su PNB anual.

Gran parte de este dinero se guarda en el Sherbank que tiene 80,000 sucursales. Los préstamos a los consumidores son equivalentes a menos de 10 por ciento de los activos. Esto no es de sorprender ya que hay muy pocos artículos de consumo que los soviéticos puedan comprar y por lo tanto no necesitan solicitar dinero prestado. El Sherbank canaliza la mayor parte de los ahorros que recibe hacia el Gosbank para financiar el déficit presupuestario del país, que este año probablemente ascenderá a 12 por ciento del PNB.

El Zhilsotsbank, el Agroprombank y el Promstroybank son -- principalmente prestamistas. Las fuentes de sus fondos muestran que tan anticuado es el sistema. Tomemos como ejemplo al Zhilsotsbank. Más de 70 por ciento del financiamiento para sus préstamos, que ascienden a 40,000 millones de rublos proviene de dinero en transmisión. Este es dinero que el banco ha recibido -- para realizar algún pago pero que aún no ha liquidado. En la URSS puede enviarse dinero por cable a todas partes pero sólo puede pagarse una vez que los documentos necesarios hayan sido recibidos. Estos llegan por correo.

La mayoría de los bancos soviéticos están limitados a -
prestar no más de 20 veces su capital liquidado.

Los bancos también pueden solicitar préstamos entre sí -
aunque las tasas serán estrictamente controladas. Ningún banco
puede cobrar a otro más de 20 por ciento por encima de la tasa
comercial vigente (por lo general tres por ciento al año).

STROYBANK (BANCO PARA LA INVERSION DE CAPITAL FINANCIERO)

Es el único banco de la URSS que distribuye fondos como lo estipula el plan a 5 años.

La mayoría de los fondos se dispersan como subvenciones, con sólo 4% del total emitido como créditos a largo plazo, a una tasa de interés del 5%. La tasa de interés varía de un sector a otro entre 4 y 12 %.

GOSBANK:

"Es una de las financieras más grandes del mundo con un ingreso anual de 3300 billones de rublos. 2.4 veces el P.N.B.

Pero además de su papel como agencia crediticia y policía financiero, ofrece créditos a corto plazo - a tasas muy bajas de interés". 13

CAPITULO III

3.1.- LA ECONOMÍA Y EL COMERCIO EXTERIOR DE LOS PAÍSES DEL CAME A MEDIADOS DE LOS AÑOS 80

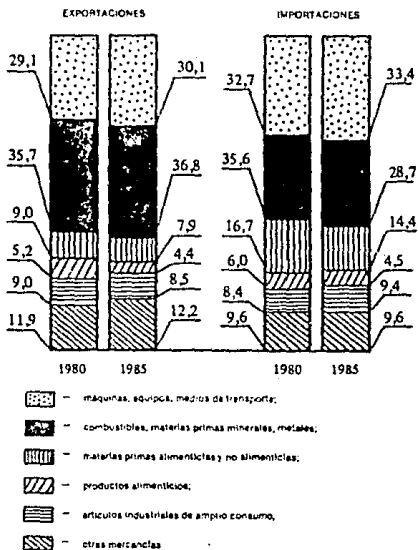
El inicio de la segunda mitad de los años 80 representa - para los países de la comunidad socialista el comienzo de una nueva etapa en su desarrollo económico. Ello tiene que ver no sólo con la ejecución de los planes quinquenales correspondientes, sino con la materialización de una nueva estrategia económica. En la Unión Soviética a esta estrategia se le ha definido con las palabras uscorenie (aceleración) y Perestroika (reestructuración). Similares por su contenido aunque con su especificidad en cada caso, son las medidas económicas emprendidas en otros países miembros del CAME.

Partiendo de la necesidad de rectificar la situación surgida, ya durante la primera mitad de los años 80 los países del CAME adoptaron medidas para superar las tendencias negativas en las economías nacionales y reestablecer el dinamismo y el equilibrio de su desarrollo económico.

Dentro del sector industrial, en 1981-85 siguió prevaleciendo la dinámica de la construcción de maquinaria y la industria química, ramas en la que los ritmos de incremento en toda la comunidad, de conjunto, fueron 1.8 y 1.2 veces, respectivamente superior a los de toda la industria. Esas ramas proporcionaron el mayor incremento del volumen de la producción industrial: En algunos países del CAME a la construcción de maquinaria le correspondió el 50-60% de ese incremento, y a la química el 10-15%. De las restantes ramas, hicieron un aporte-

sustancial la industria alimentaria la URSS y Hungría (más del 15% y la ligera Rumanía alrededor del 20%.

Estructura mercantil de las exportaciones e importaciones de los países del CAME, tomados en conjunto, (%)



Uno de los imperativos de los países hermanos es desarrollar con rapidez la agricultura: abastecer de productos alimenticios a la población y mejorar la calidad. Los países del CAME han alcanzado considerables éxitos al respecto. Poseyendo el 16% de la superficie de siembra del planeta, a ellos les corresponde el 20% de la producción agrícola mundial. Se refuerza continuamente la base material y técnica del complejo agroindustrial del socialismo. En un solo año (1983), la agricultura de los países europeos del CAME recibió 480,000 tractores, 131,000 cosechadoras y 34 millones de toneladas de abonos minerales, lo cual constituye el 5%, el 4% y el 8% por encima, respectivamente, que en 1982. Esto permitió incrementar en el 3% la producción agrícola global comparado con el año anterior.

La gran envergadura de la producción, el elevado grado de su mecanización y el vasto empleo de métodos y tecnologías de tipo industrial son los rasgos que caracterizan a la agricultura de la mayoría de los países del CAME.

Es obvio, sin embargo, que los países del CAME, tomados uno por uno, no reúnen todas las condiciones para autoabastecerse de los productos alimenticios.

"La electrónica es una de las industrias fundamentales que figuran en el programa de integración económica de los países del CAME. La electrónica, y muy especialmente la microelectrónica, en tanto que catalizadores del progreso científico-técnico, revierten con gran efecto en todas las ramas de la economía nacional. Justamente la microelectrónica permite dar un salto cualitativo en el incremento de la productividad del trabajo. Centenares de institutos de investigación y diseño y de empresas y entidades de los países del CAME están trabajando colectivamente en la formación de los elementos de la electrónica. Por ejemplo: De 1981 a 1985, el monto de los suministros mutuos de computadoras electrónicas ascendió a 15,000 millones de rublos o algo menos del 10% del giro anual medio del comercio entre los países del CAME en ese quinquenio. Un 80% de esos suministros corresponde a artículos especializados, o sea, se destina a satisfacer necesidades de la cooperación de los países del CAME "

Los países del CAME se han distribuido el trabajo en la microelectrónica:

RDA, bienes de equipo óptico-mecánicos;

Bulgaria y la URSS, sistemas para el diseño automatizado;

Checoslovaquia y la RDA, aparatos de investigación, de medida y control;

Hungría, bienes de equipo de medida y de ensayo ;

Polonia ; bienes de equipo para montar microcircuitos integrados ;

Rumanfa ; bienes de equipo para procesar materiales semiconductores;

URSS, bienes de equipo para producir estructuras de potentes y superpotentes microcircuitos integrados.

De este modo, el empleo de micro y minicalculadoras electrónicas, basado en microprocesadores, cuyo desarrollo es hoy la vía maestra del progreso científico-técnico, lo consiguen - los países del CAME mancomunando sus esfuerzos. Se crean sistemas automatizados que dirigen los procesos tecnológicos en las industrias química, siderúrgica y otras, así como sistemas de ordenadores electrónicos que gobiernan máquinas, instalaciones energéticas, robots, etc. Se ponen en régimen automático de funcionamiento bienes de equipo industriales, científicos y médicos ; aparatos y medios de comunicación; sistemas y dispositivos de destino doméstico.

"Según estimaciones de los científicos, un robot puede reemplazar hasta a tres obreros en ciertas operaciones, elevar del 20 al 40% la productividad del trabajo, amortizarse en unos tres años y proporcionar de 4,000 a 9,000 rublos de ahorro al año. Si los robots se utilizan en grupo, la eficacia crece; la productividad del trabajo aumenta de dos a cuatro veces, y en algunos casos de seis a ocho, lo cual acelera la amortización de la inversión." 2

En lo que respecta a la Industria Automotriz, los países del CAME han atesorado experiencia en lo relativo al desarrollo de la cooperación. Así, dos terceras partes de los automóviles de turismo que lanza la fábrica VAZ, de la ciudad de -

Togliatti, llevan motores de arranque, generadores y bobinas - de fabricación búlgara; baterías de fabricación yugoslava, y - tableros de instrumentos y accesorios eléctricos de fabrica - ción húngara. Con arreglo al sistema que rige en esta coopera - ción, Hungría, por ejemplo, recibe, a cambio de 15,000 a - 16,000 confortables y económicos turismos "Lada" al año.

Sin embargo, el nivel global de la especialización tecno - lógica y por piezas en el marco de la cooperación de los paí - ses del CAME sigue siendo bajo.

El grado de participación de cada país en la cooperación - multinacional depende, ante todo, del nivel de especialización de la producción en él.

Se puede decir que la materia prima, el combustible y la energía son el pan y el oxígeno de la industria.

Hay que mencionar especialmente el gasoducto "Soyuz", ten dido por los países del CAME interesados en él, calculado para suministrar 15,000 millones de metros cúbicos de gas al año. A fin de satisfacer las crecientes necesidades de los países her - manos, la Unión Soviética les propuso tomar parte en la cons - trucción de otro gasoducto aún más potente, que comenzaría en Siberia Occidental, por el cual se podrá suministrar hasta -- 22,000 millones de metros cúbicos de gas al año.

Los resultados económicos de 1986, año de arrancada del nuevo período quinquenal tienen gran importancia para el desarrollo económico de los países del CAME. Evaluándolos desde el punto de vista del cumplimiento de la estrategia de aceleración, podemos señalar que el incremento de la renta nacional en toda la comunidad fué de un 4.3%, el de la producción industrial fué del 4.7% ; lo cuál superó los promedios de incremento anual alcanzado en 1981, -85 "3.3% y 3.4% respectivamente.

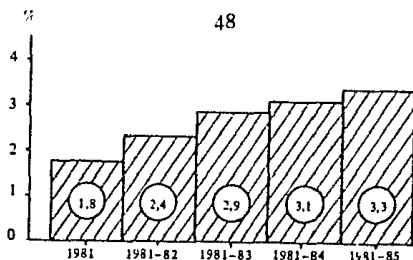
Entre las ramas de la industria, el crecimiento más dinámico de la producción tuvo lugar en la producción de maquinaria; El 6.8% en todo el CAME, lo que fué casi un punto más que el promedio de 1981-85; así como en la industria química el 5.2%.

Tenemos que en Bulgaria la producción de centros procesadores aumentó en un año en 2.6 veces y la de módulos automatizados tecnológicos para el procesamiento mecánico en 1.6 veces. En la RDA la producción de circuitos integrados aumentó en 28%, la de módulos electrónicos en semiconductores en el 20% y la de computadoras personales y de oficina en 2.5 veces. En la URSS la producción de máquinas-herramienta comando programado digital aumentó en el 23%, la de computadoras en el 13% y la de robots industriales en 14%.

En la agricultura en 1986 arrojó en gral. en resultados positivos. En comparación con el año anterior la producción bruta de la rama aumentó en un 5%.

En la ganadería la producción de carne aumento en el CAME en un 6%.

Ritmo medio anual de crecimiento de la renta nacional de los países miembros del CAME en 1981-1985 (%)



Incremento medio anual de la renta nacional y la producción Industrial en los países del CAME en 1986-1990*

(%)

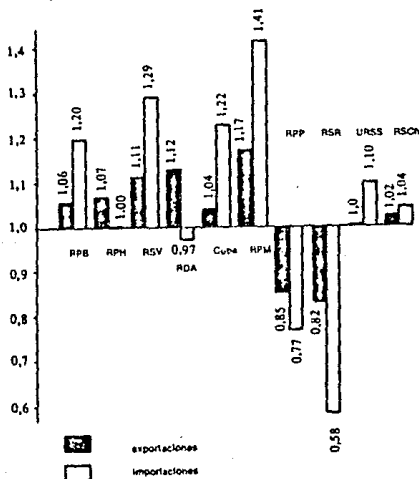
	Renta nacional		Producción Industrial	
	Plan 1986-1990	Real 1986	Plan 1986-1990	Real 1986
Bulgaria	5,4	5,5	4,9	2,5
Hungría	2,8-3,2	0,5	2,6-3,0	1,5
Vietnam	6-7	4,3	...	5,6
RDA	4,5	4,3	3,9	4,0
Mongolia	4,7-5,3	5,6	5,4-6,1	6,0
Polonia	2,8-3,6	5	2,6-3,2	5,0
Rumanía	9,9-10,6	7,3	7,5-8,3	7,7
URSS	4,1	4,1	4,6	4,9
Checoslovaquia	3,4-3,5	3,2	2,8-3,4	3,2

* De todos los países, excepto Polonia, los datos de 1986-1990 fueron tomados de las leyes del plan quinquenal; en el caso de Polonia fueron tomados de los materiales del X Congreso del POU.

Las exportaciones de los países del CAME en 1981-85 crecieron en 1.5 veces y las importaciones en 1.4 veces, mientras que el quinquenio anterior esos crecimientos habían de 1.9 y 1.7 veces respectivamente. En ello, desde luego, influyó también la tendencia bajista de los países del combustible y las materias primas que conforman una parte considerable del comercio de los países de la comunidad. Sin embargo, la dinámica del intercambio también decayó en volumen físico.

La dinamización de las exportaciones respecto a las importaciones en 1981-85 fué situada en la mayoría de los países del CAME como piedra angular de su política comercial exterior y reflejó la aspiración de esos países a restablecer el equilibrio del intercambio y a captar recursos en divisas para amortizar la deuda externa surgida en años anteriores.

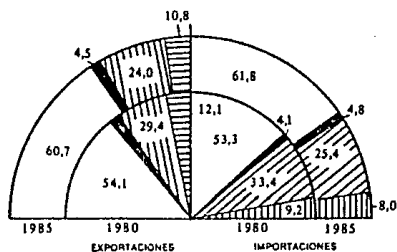
Correlación entre la dinámica de las exportaciones e importaciones de los distintos países del CAME y de todo el CAME en su conjunto en 1981-1985
(la dinámica del conjunto de los países del CAME = 1.0)



En 1985 respecto a 1980 las exportaciones mutuas totales - de los países del CAME aumentaron en 63% y las importaciones en 64%; en el comercio con los países en vfa de desarrollo en 1/3, y en las relaciones comerciales con los países capitalistas desarrollados los aumentos fueron del 21% y 15% respectivamente.

En resumen, en la estructura regional del comercio exterior de los países del CAME en la primera mitad de los años 80 tuvo un papel determinante el desplazamiento a favor del comercio recíproco, aunque en ellos se reflejó también la diferente dinámica de los precios en el mercado mundial y en el mercado de comercio recíproco.

Estructura regional de las exportaciones e importaciones de los países del CAME en total (%)



- países del CAME
- otros países socialistas
- países en vfa de desarrollo
- países capitalistas desarrollados

En la esfera de las relaciones económicas externas, 1986 se caracterizó para los países del CAME por un cambio sustancial en las relaciones de intercambio, que trajo aparejada la primera reducción absoluta del volumen del comercio registrada en muchos años. En ello desempeñó un papel considerable la caída de los precios del petróleo y otros portadores energéticos iniciada ya a finales de la primera mitad de los años 80 y que alcanzó su apogeo en 1986. Sólo en el primer semestre de 1986, los precios del petróleo en el mercado mundial bajaron a la mitad. Como resultado de ello el valor de las exportaciones de la URSS, el mayor suministrador de combustible de la comunidad disminuyó en un año en el 6%, y en el comercio con los países capitalistas en casi 30% (a precios constantes el comercio exterior de la URSS en 1986 aumentó en un 2%).

3.2.- ENDEUDAMIENTO DE LOS PAISES SOCIALISTAS CON OCCIDENTE.

" Según un estudio de la Organización para la Cooperación y el Desarrollo Económico (OCDE) hasta 1987, que agrupa a los -- países capitalistas desarrollados, la deuda bruta de las naciones socialistas alcanzó a fines de 1987 un total de 129 mil -- millones de dólares, frente a 82 mil millones en 1984 y 113 mil millones en 1986.

El incremento de la deuda medida en dólares, 57.4% desde - 1984 y 14.1 desde 1986, resulta algo abultado frente a la reali- dad por la devaluación del dólar, ya que la mayor parte de la - deuda externa de los países socialistas europeos está contraída en divisas europeas más fuertes, sobre todo marcos alemanes." 3

La distribución de la deuda externa en los países socialis- tas europeos (hasta 1987):

<u>PAIS</u>	<u>MILLONES DE DOLARES</u>
URSS	38,400 (35,000)
R.D.A.	14,100 (12,700)
BULGARIA	4,800 (4,300)
CHECOSLOVAQUIA	5,000 (3,900)
HUNGRIA	11,500 (10,000)
POLONIA	35,200 (15,900)
RUMANIA	5,980 (3,960)

El fenómeno de este financiamiento se debió no tanto a una mejora de las economías de esos países -medidas por los estándares de los prestamistas occidentales - sino más bien a la elevada disponibilidad de capital en el mercado a partir de 1984, con la retirada casi total de los países latinoamericanos y algunos países petroleros, tradicionales clientes de los mercados financieros internacionales, afectados por su crisis de endeudamiento.

Los países socialistas aprovecharon la relativa sobreoferta de capital para encarar procesos de modernización de su estructura industrial (reutilaje de plantas, nueva tecnología, etc.), pero esas reformas no se han traducido aún en una mejora sensible de los ingresos por exportación.

CAPITULO IV

4.1.- LA NUEVA IDEOLOGIA DEL SOCIALISMO

PERESTROIKA: ORIGENES, ESENCIA, CARACTER REVOLUCIONARIO.

En este capítulo voy a citar en forma breve la Perestroika según la visión del líder soviético M. Gorbachov, ya que es imprescindible analizarla desde su punto de vista.

En las siguientes citas se puede captar lo que es y lo que persigue su política para el mundo socialista.

"El concepto de reestructuración, con todos los problemas que involucra, fue evolucionando gradualmente. Mucho antes de la Reunión Plenaria de abril, un grupo de dirigentes del Partido y del gobierno habían comenzado un análisis completo del estado de la economía. Entonces ese análisis se convirtió en la base de los documentos de la Perestroika." 1

"La primera cuestión que surgió fue la de mejorar la situación económica, deteniendo e invirtiendo las tendencias desfavorables en esta esfera.

La prioridad más inmediata, a la que naturalmente consideramos primero, fue la de poner la economía en alguna clase de orden, ajustar la disciplina, elevar el nivel de organización y responsabilidad y ponerse al día en áreas en las que estábamos atrasados.

Es sabido que las prioridades principales están en otro lado: en una profunda reorganización estructural de la economía, en la reconstrucción de su base material, en nuevas tecnologías, en cambios en la política de inversión, y en altos niveles de excelencia en la dirección. Todo eso se resume en una cosa: la

aceleración del progreso científico y tecnológico.

Y por cierto que no fue casualidad que después de la Reunión Plenaria de abril, el primer paso que dio la nueva dirección de la Unión Soviética fue discutir estos asuntos en una importante conferencia en el Comité del PCUS, en junio de 1985.

Pero, al mismo tiempo, hemos comenzado a cambiar la situación moral y psicológica de la sociedad." 2

"El socialismo es la creatividad viviente de las masas. El socialismo no es un esquema teórico a priori, de conformidad con el cual la sociedad está dividida en dos grupos: aquellos que dan las instituciones y aquellos que las cumplen. Estoy muy en contra de esa interpretación simplificada y mecánica del socialismo". 3

"Así, la tarea inicial de reestructuración-- una condición indispensable y prenda del éxito-- es "despertar" en verdaderamente activa e interesada, asegurarse de que cada uno siente que es el dueño del país, de su empresa, oficina o instituto. Esa es la principal cuestión.

La Perestroika significa superar el proceso de estancamiento, quebrar el mecanismo que frenaba el progreso, crear un mecanismo confiable y efectivo para la aceleración del proceso social y económico, y darle un mayor dinamismo.

ción de la Unión Soviética fue discutir estos asuntos en una importante conferencia en el Comité del PCUS, en junio de 1985.

Pero, al mismo tiempo, hemos comenzado a cambiar la situación moral y psicológica de la sociedad." 2

"El socialismo es la creatividad viviente de las masas. El socialismo no es un esquema teórico a priori, de conformidad con el cual la sociedad está dividida en dos grupos: aquellos que dan las instituciones y aquellos que las cumplen. Estoy muy en contra de esa interpretación simplificada y mecánica del socialismo". 3

"Así, la tarea inicial de reestructuración-- una condición indispensable y prenda del éxito-- es "despertar" en verdaderamente activa e interesada, asegurarse de que cada uno -- siente que es el dueño del país, de su empresa, oficina o instituto. Esa es la principal cuestión.

La perestroika significa superar el proceso de estancamiento, quebrar el mecanismo que frenaba el progreso, crear un mecanismo confiable y efectivo para la aceleración del proceso social y económico, y darle un mayor dinamismo.

La perestroika significa iniciativa para las masas. Es el amplio desarrollo de la democracia, la autonomía socialista, el impulso de la iniciativa y el esfuerzo creativo, mejoramiento del orden y la disciplina, más transparencia en la información (glasnot), crítica y autocrítica en todas las esferas de nuestra sociedad. Es el respeto máximo por el individuo y la mayor consideración por su dignidad personal.

La perestroika es la completa intensificación de la economía soviética, el renacimiento y desarrollo de los principios del centralismo democrático en el manejo de la economía nacional, la introducción general de los métodos económicos, la renuncia a la gestión a base de órdenes y por métodos administrativos, el estímulo total a la innovación y a la iniciativa socialista.

La perestroika significa un cambio firme hacia los métodos científicos, la capacidad de proveer una sólida base científica para cada nueva iniciativa. Significa la combinación de los logros de la revolución científica y tecnológica con una economía planeada." 4

"La perestroika quiere decir desarrollo prioritario de la esfera social, dirigido a satisfacer mejor los requerimientos del pueblo soviético: mejores condiciones de vida y trabajo, descanso y recreación, educación y cuidado de la salud. Significa una preocupación incesante por la riqueza espiritual y cultural, por la cultura de cada individuo y de la sociedad en su conjunto.

La perestroika se propone eliminar de la sociedad las deformaciones de la ética socialista, la firme implementación de los principios de la justicia social. Significa la unión de palabras y hechos, derechos y deberes. Es la elevación del trabajo honesto, altamente calificado, la superación de las tendencias a equiparar la remuneración y el consumismo." 5

" Pero en principio puedo decir que el resultado final de la perestroika es claro para nosotros. Es una concienzuda renovación de cada aspecto de la vida soviética; es dar al socialismo las formas más progresivas de organización social; es la exposición más completa de la naturaleza humanista de nuestro sistema social en sus aspectos cruciales: económico, social, político y moral." 6

" Promoveremos la democracia en la economía, en la política y dentro del Partido mismo. La creatividad de las masas en la fuerza decisiva en la perestroika." 7

" La nueva atmósfera, se manifiesta más vívidamente, quizá, en la glasnost (transparencia informativa)." 8

" Hemos redactado anteproyectos de ley que deberán garantizar la glasnost. Estos proyectos de ley están destinados a asegurar la más grande apertura posible en el trabajo de gobierno y las organizaciones de masas y para permitir al pueblo trabajador que exprese, sin temor, sus opiniones en cualquier asunto de la vida social y la actividad del gobierno.

Pero son la más representativa y masiva tribuna de la -
 glasnost. El Partido quiere que cada ciudadano lance confiada -
 mente su opinión desde esa tribuna; la voz de los ciudadanos de -
 be, no solamente hacer saber las discusiones que tienen lugar -
 en el país, sino también ser una garantía del control democrá -
 tico sobre la eficacia de las decisiones y su conformidad con -
 los intereses y requerimiento de las masas y, en la etapa si --
 guiente, sobre el cumplimiento de las decisiones." 9

" LA PERESTROIKA ESTA LANZADA (PRIMERAS CONCLUSIONES)

Consideramos el desarrollo de la glasnost como una forma -
 de acumular variados puntos de vista e ideas que reflejen los -
 intereses de todos los estratos, de todas las ocupaciones y pro -
 fesiones en la sociedad soviética.

El papel que corresponde al estado socialista deberá limi -
 tarse al consultivo y al control de las empresas para garanti -
 zar el respeto de la ley y "las autoridades no deberán más mi -
 rar con sospecha a quien gana más que los otros. Antes bien, --
 deberán solicitar aumentos de salarios para los más merecido -
 res".

Hasta ahora, profesionales como médicos e ingenieros co -
 bran remuneraciones entre las más bajas del país, mientras que -
 a obreros como los mineros se pagan los salarios más elevados."10

4.2.- LAS REFORMAS POLITICAS Y ECONOMICAS.

"En el plan para el período 1986-1990 se estableció:

Que el mayor gasto se haría en la creación de máquinas, inversión que se supone crecerá el 80% entre 1985-90. La vieja maquinaria se depreciará a una tasa creciente pronunciada y será reemplazada por nuevo equipo más adelantado según las posibilidades rusas. El plan para el período de 1986 a 90 ordena que toda la maquinaria será reemplazada." 11

-- Se efectúan intentos para crear vínculos horizontales en todos los niveles. Los nuevos consejos entre ministerios fue establecido para mejorar la coordinación entre, por ejemplo, diferentes partes de la industria de fabricación de maquinaria y en energía.

-- Los métodos administrativos cambian a económicos, las relaciones banco-empresa se asentarán, se intensificarán los elementos de vínculo entre banco y cliente.

-- En uno de los artículos publicados, se estimó que la producción industrial del C.A.M.E. cayó el 13.4% en el año de 1989. Desde entonces el ritmo de cierre de fábricas y la disolución de la burocracia se ha acelerado. Esto ha provocado que aumente el desempleo, la inflación y la depreciación de la divisa ya que afectan a los ingresos reales ya de por sí bajos y también los niveles de vida.

También se están eliminando los subsidios a los precios, preparándose para la privatización y creando nuevas instituciones para hacer frente al desempleo, intentando construir un --

marco legal que permita la propiedad privada de la tierra y los recursos y un marco para la inversión extranjera. Esto se contempla analizando el plan para el período 1987-1990.

El banco central tiene la libertad y el derecho de determinar las obras de prestaciones y sus contratos.

A los bancos locales se les ampliarán los derechos.

TASAS DE INTERES QUE SE APLICAN

- 1) Tasa base: Para créditos establecidos por el plan de planificación.
- 2) Elevada: Por incumplimiento de la tasa de interés del plan.
- 3) Intereses moratorios: Para los créditos demorados en el pago.

El pago de intereses se realizará a partir de la ganancia de la empresa.

"En lo que respecta a la inversión: Más de 2000 millones de rublos se invertirán en el lejano oriente soviético. El objetivo es convertirlo en uno de los eslabones fundamentales del país. El 30% lo aportará el estado, y lo demás las empresas (Chita, Buratia, Baikal). El objetivo es aumentar la producción industrial y extracción de gas y petróleo." 12

La función de los bancos va a ser primordial en la actividad económica:

- Los bancos se convierten en socios de las empresas estatales - abastecerán a la industria de consumo, al desarrollo de la tecnología y el campo, así como a los individuos que aprovechen la legalización de la libre empresa limitada.

El fin es hacer responsable a las empresas de las ganancias, y pérdidas, se le concede a los administradores locales mayor - libertad de la directiva central en cuanto a la utilización de fondos.

4.3.- MODERNIZACION ECONOMICA DE LOS PAISES DEL C.A.M.E.

LA REESTRUCTURACION EN LA URSS Y EL MUNDO SOCIALISTA.

" El pueblo soviético está empeñado en fortalecer el socialismo en su conjunto, mediante esa reestructuración que deberá elevar a nuestra sociedad a un nivel cualitativamente nuevo. Este es el primer punto." 13

El segundo punto es que el programa que hemos elegido y la necesidad de conservar nuestro ritmo nos llevaron a buscar la forma de desarrollar una cooperación con otros países dentro de un amplio contexto histórico.

" Esperamos poder acelerar el proceso de integración durante los próximos años. Con este fin el CAME debería fijar cada vez más su atención en dos puntos importantes.

Primero, debe coordinar las políticas económicas, elaborar programas de cooperación a largo plazo en algunas esferas importantes y promover mayor cantidad de programas y proyectos conjuntos de investigación e ingeniería. Para lograrlo, la participación con países no socialistas y sus organizaciones, especialmente la CEE, es posible y conveniente.

Segundo, el CAME deberá concentrarse en el desarrollo y -- coordinación de pautas normativas para el mecanismo de integración, así como sobre las condiciones económicas y legales de -- los vínculos directos de cooperación, que incluyan por supuesto la fijación de precios.

Queremos que el CAME tenga una reglamentación administrativa menos estricta, menor cantidad de comités y comisiones y que preste mayor atención a los incentivos económicos, la iniciativa, el espíritu socialista de empresa y una mayor participación de colectividades de trabajo en el proceso. Juntamente con nuestros amigos pensamos que el CAME debe deshacerse de un exceso de papeleo y confusión burocrática." 14

Con el fin de elevar la eficiencia del trabajo, del Consejo de Ayuda Mutua Económica, la Sesión consideró necesario mejorar sustancialmente la estructura del CAME, suprimir la multigradualidad y el paralelismo del trabajo del Consejo.

Cada país es libre de decidir si está dispuesto a cooperar y en que medida quiere participar en ello.

"Los días 13 y 14 de octubre de 1987 se celebró en Moscú, capital de la Unión de Repúblicas Socialistas Soviéticas, la 43a reunión (extraordinaria) de la Sesión del Consejo de Ayuda Mutua Económica.

"En esta reunión se trataron los siguientes puntos:

Se acentuó la importancia de coordinar la política económica en los terrenos relacionados con la colaboración mutua, de coordinar los planes económicos nacionales, de perfeccionar el mecanismo de la colaboración, sus instrumentos planificativos, mercantiles y monetarios, sus relaciones monetario-financieras y crediticias.

La sesión consideró necesario perfeccionar la colaboración de los países europeos miembros del CAME con Cuba, Mongolia y Vietnam, contribuir a la más amplia y eficaz participación de ellos en la división internacional socialista del trabajo, teniendo en cuenta la tarea de equiparar gradualmente el nivel de desarrollo de estos tres países con el de los demás países de la comunidad." 15

Se acentuó la necesidad de profundizar la colaboración económica con los países en vías de desarrollo.

"Los países miembros del CAME, fieles a la política de la coexistencia pacífica de países con distintos regímenes sociales se manifiestan a favor del desarrollo ulterior de la colaboración económica y científico-técnica con los países capitalistas desarrollados sobre una base mutuamente ventajosa, en pro del establecimiento de relaciones oficiales entre el Consejo de Ayuda Mutua Económica y la Comunidad Económica Europea, entre los países miembros del CAME y de la CEE." 16

La experiencia de 41 años de actividad del Consejo de Ayuda Mutua Económica puso en evidencia que los países que lo integran han acumulado un considerable potencial productivo y científico-técnico, el cuál, sin embargo, no siempre fue aprovechado suficientemente en la colaboración recíproca. Eso se hizo evidente sobre todo en los años 80, cuando el desarrollo económico de los países de la comunidad socialista entró en una nueva etapa caracterizada por las siguientes peculiaridades.

"La sesión del CAME hubo de definir, en su 43 reunión extraordinaria, los objetivos y direcciones fundamentales del - trabajo conjunto de los países de la comunidad para transformar radicalmente el mecanismo de la interacción económica, de la integración económica socialista y de la actividad del CAME.

La sesión fue precedida de un largo trabajo colectivo, durante el cual se analizaron minuciosamente todos los criterios de los países y halladas soluciones constructivas mutuamente - aceptables, teniendo en cuenta la especificidad de los sistemas de dirección de las economías nacionales y de las medidas para perfeccionar esos sistemas adoptadas en los distintos países.

Se destacaron como objetivos fundamentales de la reestructuración los siguientes:

- Coadyuvar por todos los medios a la intensificación y - al desarrollo dinámico y armónico de las economías nacionales de los países miembros del CAME, y al ascenso del bienestar de sus pueblos sobre la base del progreso científico-técnico;
- Profundizar la interacción planificada de los países - miembros del CAME sobre la base de fomentar la especialización y coproducción, y satisfacer más plenamente, sobre la misma, sus necesidades de medios técnicos y avanzadas tecnologías, combustibles, energía y materias primas, alimentos y artículos de amplio consumo;

- Acelerar el proceso de equiparación gradual de los niveles de desarrollo económico de Vietnam, Cuba y Mongolia con el nivel de los países del CAME europeos." 17

" Se amplía también la creación de empresas conjuntas. En esta esfera, los países del CAME han acumulado ciertas experiencias. Desde 1959 funciona con éxito la agrupación polaco-húngara "HALDEX", dedicada a la producción y venta de la hulla extraída en el territorio de Polonia. En 1972 se creó una empresa conjunta entre Polonia y la RDA: el complejo de hilandería de algodón de Zawiercie, que produce hilaza de algodón de alta calidad para las necesidades de ambos países; en 1986 se creó una empresa soviético-búlgara para producir sistemas electrónicos para vehículos automotores; funciona la empresa soviético-húngara "Micromed", dedicada a crear y producir aparatos de diagnóstico para la atención extrahospitalaria y la investigación masiva de la población así como a crear y producir módulos unificados de microprocesadores para uso médico." 18

Las experiencias de las dos agrupaciones científico-productivas soviético-búlgaras en la esfera de la construcción de máquinas-herramienta han demostrado que el aprovechamiento conjunto de los potenciales permite no sólo aumentar los volúmenes de producción, sino también crear, en el más breve plazo, los más novedosos tipos de medios técnicos.

Se están creando también nuevas empresas conjuntas, agrupaciones y organizaciones internacionales. Por ejemplo, para solucionar complejos problemas científicos en la esfera de la gené-

tica, bioquímica, fisiología y biología, aplicadas a la ganadería, se ha organizado un laboratorio soviético-checoslovaco en Nitra.

" El sistema monetario-financiero del CAME, según la opinión unánime de los participantes en la reunión de la sesión, también requiere de un considerable perfeccionamiento, toda vez que hoy en día estimula poco el desarrollo de la cooperación industrial y del comercio recíproco. El perfeccionamiento del sistema monetario-financiero, trazado en la reunión de la sesión, está dirigido a producir cambios en las siguientes esferas. En primer lugar, se llegó al acuerdo de que es necesario elevar el papel del rublo transferible, fortalecer y desarrollar sus funciones monetarias. En la perspectiva se prevé llegar a la conversión del rublo transferible a las monedas libremente convertibles, lo cual coadyuvará no sólo al incremento del intercambio comercial recíproco, sino también a una mayor participación de los países del CAME en la división internacional del trabajo. Por último, una tercera vertiente está relacionada con un aprovechamiento más amplio de las monedas nacionales en el sistema de los nexos económicos recíprocos, y ante todo, para dar servicio a los vínculos productivos directos entre organizaciones económicas de los países del CAME y demás nuevas formas de colaboración. " 19

4.4.- EL IMPACTO DE LA PERESTROIKA EN EL C.A.M.E.

Nunca se había visto un sacrificio humano tan grande para un beneficio social relativamente pequeño.

El sistema socialista construido sobre cimientos de mentiras y violencias más grandes y bizantinas de lo que la mayoría puede imaginar.

Desde el reinado de Stalin hasta Gorbachov la dictadura gubernamental rusa fué manteniéndose en pie.

A mediados de los años 80'S la siniestra realidad llegó a su máximo. En todos los sectores se pedían reformas para un cambio político y social.

El deseo de una creación de economía de mercado ha persistido desde hace muchos años atrás. La ideología de formar un nuevo sistema con más libertades era algo incansable ya que las políticas existentes no lo permitían, pero esto quedó atrás con el surgimiento de la Perestroika, surgida en los países socialistas.

Las incertidumbres y las dificultades que han encontrado los países del C.A.M.E. al despertar de un sueño de más de 40 años son muchas.

La poca educación industrial ha provocado que no se logre lo que se desea en lo económico, ya que no hay confianza en lo que se está haciendo.

Algunos ejemplos de esto son:

Las mismas fábricas prefieren a menudo los pedidos estatales a la incertidumbre de salir a buscar clientes y proveedores que es lo más difícil. Los suministros para los pedidos estatales tienen prioridad, los suministros o aprovisionamientos para otros pedidos tienen que buscarse en un país todavía con enorme escasez. Así que al adoptar el nuevo sistema se tienen que decidir realmente sobre la mayor parte de sus propias inversiones deben tener la capacidad para comprar materiales que requieren para procesarlos. Todo esto exige de una reducción de la escasez y la creación de un comercio competitivo en suministros, ninguna de las cuales ha ocurrido todavía.

Varios puntos de crucial importancia decidirán el destino de la Perestroika. A continuación se presentan los más sobresalientes:

- Pedidos estatales ¿Qué participación de la producción de las fábricas tomarán? Aganbegyan manifestó que 60% de la producción se canalizaría por medio del sistema de comercio mayoritario para 1990 y de 80 a 90% para 1992. Será positivo si ocurre así. No obstante si los pedidos estatales capturan todavía más de la mitad de la producción, será una señal que la tiranía de los planificadores aún es igual de firme que en el pasado.
- Precios ¿Se les reformará de manera que se otorgue a las empresas información real y le permita llevar a cabo negociaciones directas entre clientes y proveedores?.

Es un punto que todavía no es muy claro de que como se podrá llevar a cabo hacia la solución.

- Comercio: ¿Será algo real el sistema de comercio mayorista o un simple espectáculo? Es inquietante saber que el sistema será dirigido por Gosnab el comité estatal que supervisa la red administrativa de abastecimiento. Los planificadores temen que, debido a la creciente demanda por bienes escasos, el sistema de abastecimiento se convertirá en algo más caótico de lo que ya es en caso de que ablanden las riendas.

- Competencia y quiebras: ¿Ocurrirán realmente?

En caso de que así sea, estimularán muy pronto a las fábricas para buscar la eficiencia y tratar de agradar en forma ardua a sus clientes". 20

- La forma de competencia más verdadera provendrá a partir de la apertura de la economía soviética al mundo exterior. El comercio exterior es vital para las reformas, tanto como una medida para saber si la competitividad económica mejora.

En 1984, el monto del Comercio entre la URSS y los demás países del CAME pasó de 71,000 millones de rublos.

Por su lado, la Unión Soviética recibe de sus socios del CAME máquinas y bienes de equipo, medios de transporte, artículos de uso general, algunos tipos de materia prima, bienes de equipo de laminación, centrales telefónicas automáticas, barcos oceánicos, vagones de pasajeros, autobuses y otras mercancías. De 1976 a 1980, la URSS recibió de otros países de la comunidad bienes de equipo completos para 1,000 obras industriales. Desde que se adoptó el Programa Complejo, en 1971, los otros países del CAME han suministrado a la Unión Soviética artículos de la industria de construcciones mecánicas por valor de 60,000 millones de rublos (o cerca de dos tercios del monto de la importación soviética de esos artículos).

"Durante 1986 la Unión Soviética tuvo un superávit con Europa Oriental, de aproximadamente 4,000 millones de dólares, pero cuando el precio del crudo bajó los números se volvieron rojos.

Los Europeos orientales siguen intercambiando los mismos bienes por crudo, que valen menos.

De esta manera, durante 1988, el excedente de 4,000 millones de dólares fué suyo, y los soviéticos se ajustaron a éste en rublos transferibles que no pueden comprar nada en ningún lugar.

El excedente de Europa oriental se convirtió entonces en un regalo a favor de la Unión Soviética para la preservación -

de la Perestroika.

Una vez más, vemos el dominio de la Unión Soviética en el manejo del comercio recíproco. Y como ese dominio fué manejado a la conveniencia rusa.

CAPITULO V

5.1.- APERTURA COMERCIAL DE LOS PAISES MIEMBROS DEL C.A.M.E. CON OCCIDENTE.

Ya se menciona que después de la Segunda Guerra Mundial, y al formarse el bloque socialista, sus países miembros siguieron la misma tendencia de la Unión Soviética, o sea el logro de la autarquía en el desarrollo económico. Sin embargo, por necesidades sobre todo de tecnología avanzada, y por la imposibilidad de conseguir la autosuficiencia económica, los países socialistas tuvieron que cambiar su estrategia de desarrollo buscando el comercio con los países occidentales. Actualmente el comercio con los países desarrollados de Occidente constituye el segundo lugar (después del comercio entre ellos mismos) en las relaciones comerciales del CAME, que cuenta con una balanza comercial no favorable.

La tendencia a comerciar con Occidente se inicia a fines de los años sesentas y principios de los setentas, cuando se producía la denominada "distensión" entre Oeste-Este.

El comercio entre el CAME y los países occidentales desarrollados tienen sus características específicas y su complejidad derivadas principalmente de la diferencia de sistemas. En principio predomina la forma de comercialización bilateral, es decir, de Estado en Estado, aunque también existe la forma multilateral, que a partir de los setentas, comprenden el conjunto de relaciones económicas.

Así vemos que por el lado socialista todas las actividades económicas son centralmente planificadas, y por el lado capitalista el papel central lo juega la empresa privada. La participación en el comercio internacional posee así un régimen jurídico diferente en donde se halla el Estado de un lado, y del otro las empresas privadas.

Otro obstáculo es la cuestión financiera, la ausencia de convertibilidad de la moneda de los países socialistas en las relaciones comerciales con Occidente, situación que lleva a los países del CAME a la necesidad de financiamiento o de búsqueda del comercio para conseguirlas.

Los obstáculos que provienen de los países capitalistas son esencialmente los siguientes:

a).- Las restricciones a la exportación. Dentro de los países capitalistas desarrollados existe todo un arsenal legislativo y reglamentario que limita o prohíbe las exportaciones hacia los países "comunistas" a fin de no contribuir al incremento de su potencial militar o económico. El origen de esas restricciones se encuentra en los Estados Unidos, en un número de leyes en la mayoría adoptadas en la época de la Guerra Fría.

b).- Las restricciones a las importaciones. Los países capitalistas niegan a los miembros del CAME el beneficio de la cláusula de la nación más favorecida en virtud de que no existe la "no discriminación", dada la estatización del comercio exterior.

Al lado de estas restricciones oficiales hay otras privadas en forma de boicoteos que afectan las ventas de los "productos comunistas".

c).- Las restricciones financieras capitalistas afectan también el desarrollo igualitario de intercambio con los países socialistas. Por ejemplo, los Estados Unidos dictaron una serie de medidas legislativas dentro de la Trade Act de 1975 a fin de acordar un monto máximo muy débil de créditos públicos a los países del Este. También los bancos de Occidente muestran algunos obstáculos para acordar nuevos créditos a los países socialistas en razón del monto considerable de su endeudamiento con el exterior.

También se cuenta entre las restricciones externas las políticas de embargo de los países capitalistas. En 1949 se creó un Comité Coordinador en el cual participan los principales países miembros de la Alianza Atlántica que prepara listas de productos sometidos a embargo de exportación a los países del Este.

Checoslovaquia es miembro fundador del GATT, pero tiene la obligación de informar sobre el funcionamiento de su monopolio de Estado del comercio exterior a fin de asegurar que no constituye un obstáculo tarifario suplementario. No siendo suficiente esto para los Estados Unidos, utilizan la cláusula de la "no participación" del artículo XXXV, que les permite no conceder a Checoslovaquia las ventajas derivadas del GATT.

Yugoslavia también miembro del GATT (miembro asociado del CAME), se comprometió a liberar sus intercambios exteriores en forma progresiva. Para ingresar, Polonia debe seguir una política parecida, Rumania, miembro del GATT desde 1971, tiene las mismas obligaciones. Hungría es miembro del GATT desde 1973, pero este país cuenta con tarifas aduaneras para su comercio exterior, por lo tanto tiene la obligación de hacer concesiones tarifarias y suprimir las prácticas con los países occidentales en las que consideren discriminatorias para emparejarse con los demás Estados occidentales.

Se trata de que los países miembros del CAME que integran el GATT liberen su monopolio de Estado y de comercio exterior y cesen sus prácticas comerciales discriminatorias. Sin embargo, y a pesar de su pertenencia al GATT, los países socialistas no han aumentado considerablemente su comercio con Occidente, que se encuentra estancado en 10% hasta 1980.

El conjunto del saldo negativo en la balanza de pago de los países del CAME con Occidente en los años 1971-1978 era aproximadamente de 40 mil millones de rublos.

La ampliación de las relaciones crediticias entre los países de los dos sistemas se debe en gran medida al descenso de la actividad económica de los países capitalistas provocadas por la crisis.

El mundo de los negocios, cuando concede grandes créditos a los países socialistas, busca aliviar sus dificultades económicas y estimular la exportación.

COMERCIO DEL CAME CON LOS PAISES CAPITALISTAS
INDUSTRIALIZADOS.

Países	1970		1975		1980	
	Miliones de rublos	% de toda la circulación del comercio exterior del país.	Miliones de rublos	% de toda la circulación del comercio exterior del país	Miliones de rublos	% de toda la circulación del comercio exterior del país.
Bulgaria	572	16.6	1,276	17.0	2.180	16.5
Hungría	1.222	28.4	2.112	24.4	7.630	36.7
RDA	2.067	24.4	4.132	25.9	7.058	27.4
Cuba	-----	----	1,747	31.5	1.304	17.1
Mongolia	-----	----	.4	1.1	9.6	1.5
Polonia	1.743	27.1	7.044	41.3	8.616	34.8
Rumanía	1.227	35.8	2.920	36.7	-----	-----
URSS	4.694	21.2	15.843	31.3	31.583	33.6
Checoslovaquia	1.509	22.4	2.719	22.4	4.664	23.0

Fuentes: Anuarios estadísticos de los países miembros del Consejo de Ayuda Mutua Económica: de 1971, pág. 342; de 1976, pags. 339 y 341; de 1981, pág. 335.

En los últimos años los contactos comerciales económicos - entre los países del CAME y los Estados Capitalistas se enriquecen con formas nuevas, no tradicionales, de colaboración - práctica ; entre las que ofrecen mayores perspectivas se consideran la cooperación industrial y el intercambio (transferencia) tecnológico.

El concepto cooperación industrial comprende los convenios que prevén diferentes grados de intervenciones productiva y científico-técnica de los partners, por ejemplo, los convenios sobre transferencia de licencias, suministro de equipos completos y líneas tecnológicas a los países del socialismo, -- pagándolos posteriormente con artículos terminados fabricados con las capacidades correspondientes, los acuerdos sobre investigaciones científicas conjuntas y producción mediante la especialización, sobre búsquedas conjuntas, diseño y construcción de obras en terceros países.

El análisis de la estructura ramal de la cooperación industrial entre el Este y el Oeste evidencia que ésta abarca principalmente la construcción de maquinaria, incluyendo la producción de medios de transporte (45% de todos los convenios) y la industria química un (20%). Entre los países capitalistas industrializados el que más ampliamente practica la cooperación industrial con los países del CAME es la RFA, que abarca el más de 30% de todos los acuerdos de cooperación. En este proceso intervienen activamente Japón, Austria, Francia, Italia, Suecia y Finlandia.

Donde más se ha desarrollado la cooperación industrial - con firmas occidentales ha sido en Hungría, Polonia y Rumanía, las cuáles concentran el 80% de todos los convenios de cooperación Este - Oeste (60% en Hungría y Polonia y 20% en Rumanía). En Hungría las empresas tienen derechos bastante amplios para establecer directamente relaciones de cooperación con firmas occidentales y gozan de diversas ventajas en la realización de los correspondientes contratos (por ejemplo, quedan libres de impuestos aduaneros cuando reciben máquinas y equipos en el marco de tales contratos: tienen derecho a recibir créditos de inversión en divisas a pagar en 12 años, en lugar de 6, y con bajo interés, etc.).

Hasta ahora ésta se reduce principalmente al intercambio de licencias, patentes, know-how, tecnologías, etc.

Quisiera indicar además otra forma de gran perspectiva en la cooperación industrial y científico-técnica entre los países socialistas y los capitalistas. Se trata de la asistencia a otro Estado, ante todo en vías de desarrollo, en la construcción de empresas industriales y la organización de industrias modernas.

Esta colaboración permite aprovechar, de un lado, la experiencia de los Estados Socialistas en la prestación de asistencia técnica a los países en vías de desarrollo, y, de otro, las posibilidades financieras y de producción de las firmas occidentales.

5.2.- INTERCAMBIO CIENTIFICO-TECNOLOGICO ENTRE ESTE-OESTE.

" Si en 1950, el movimiento de mercaderías entre los países del CAME no alcanzaba los 5 mil millones de rublos en 1982 rondaba ya los 150 mil millones de rublos, es decir, unas 30 veces más.

A finales de la década de los setentas, se concertaron - 1,300 convenios de colaboración industrial y científico-técnica, entre los países del CAME y los Estados de la CEE. Entre ellos hay 60 proyectos de gran envergadura concretados entre empresas soviéticas y firmas occidentales, por un monto de varios miles de millones de dólares". 1

" A comienzos de la década de los ochentas, estos pedidos constituyen la quinta parte de la producción total de la industria de construcción de maquinaria francesa.

En los años 80'S, estos pedidos constituyen la quinta parte de la producción total de la industria de construcción de - maquinaria francesa.

En los años 80'S, los ritmos de circulación de mercancías Este-Oeste decayeron un poco. Esto se debe tanto a la crisis - de la economía capitalista como a las acciones discriminatorias emprendidas por los EE.UU. y sus aliados. Los países de - la CEE, excepto Grecia, presionados por los EE.UU. limitaron - la exportación de tecnología y la importación de varios tipos de mercancías de los países socialistas. En 1982, no concedieron licencias para exportar a Polonia y la URSS tecnología - avanzada." 2

La circulación de mercancías entre los países miembros del CAME y de la CEE viene a ser de 1.5% de la mundial, cuando es -
tos dos grupos económicos producen casi la mitad de la produc -
ción industrial mundial y alrededor del 41% de la circulación -
de mercancías.

"Para cumplir al cumplimiento del convenio y solución de -
algunos problemas concretos del proyecto CAME se prevee crear -
una comisión mixta integrada por representantes de ambas par -
tes.

Por desgracia estas propuestas constructivas del CAME no -
encontraron apoyo en la CEE."3

"En 20 años (1960-1980) el intercambio mundial de licen -
cias creció en más de 12 veces, superando los 25 mil millones -
de dólares, mientras que en 1981 y 1985 casi se duplicó. Se es -
pera que para el año 2000 el giro mundial del comercio de li -
cencias casi se duplicará y alcanzará más de 500 mil millones -
de dólares.

En el comercio de licencias participan unos 120 países y
están vigentes aproximadamente 150 mil acuerdos de licencia.
Se formó y se desarrolla dinámicamente el mercado mundial de -
innovaciones científico técnicas, el cual, por un lado, contri -
buye a que se intensifique la especialización y cooperación in -
ternacional en las investigaciones científicas, el diseño y la
producción y, por otro, agudiza la competencia ante los provee -
dores de nuevas técnicas y tecnologías, intensificando las con -
tradiciones intermonopolistas e interimperialistas." 4

"Se determinaron los centros de tecnologías avanzadas del mundo, lo que gravita visiblemente en la estructura y en el carácter de todo sistema de vínculos económicos mundiales, la dirección e intensidad del intercambio de tecnologías.

Por ejemplo: EE.UU. introdujo en 1981 el sistema restrictivo aduanero "Exodus", que controlaba la salida de tecnologías - no sólo en el territorio de EE.UU., sino en los países vecinos - e incluso, en los neutrales y no alineados.

En complemento a los programas nacionales y multilaterales europeos aprobados en ciertos campos de la ciencia y la técnica (por ejemplo, el proyecto inglés "Alvi" en computadoras, - el programa "Expri" del Mercado Común en el mismo terreno) Cabe señalar aquí el programa "Eureka", promovido por Francia en la primavera de 1985, el cual está compuesto por 5 proyectos básicos: en materia de ordenadores e informática ("Euromática"), -- robotecnia ("Eurorobot"), sistema de comunicaciones (Eurocom"), biotecnologías ("Eurobio") y nuevos materiales ("Euromat"). El análisis del proceso de cumplimiento del programa "Eureka" en la etapa actual muestra que, por lo visto, no está excluida la posibilidad de que un conjunto de firmas europeas involucradas - al mismo participen en la realización de determinadas medidas - ligadas con el programa IDE. Ello puede implicar un arrastre aún más profundo de Europa Occidental en la órbita tecnológica de EE.UU." 5

Por otro lado el enfoque coordinado de los países del CAME de la materialización de la estrategia trazada del desarrollo científico-técnico para una perspectiva visible, refleja en general, el rumbo de los mismos a elevar cualitativamente el grado de invulnerabilidad técnico-económica de la comunidad socialista, activar su participación en la división mundial del trabajo en el terreno de la ciencia, técnica y producción como un vendedor y comprador con plenos derechos de la técnica y tecnologías más avanzadas.

Esta estrategia se apoya en una base real; el poderoso potencial global científico-técnico y productivo de la comunidad socialista que compone aproximadamente un tercio del mundial y hace un aporte ponderable al fondo mundial de los logros científicos, técnicos y productivos. La proporción de los gastos para la ciencia en los países del CAME respecto a su renta nacional corresponde y, en muchos casos, supera tal índice de los países industrializados del Occidente rectores en el plano científico-técnico y representa del 2.5% (Polonia) al 4.7 (URSS).

Entre 1971 y 1985, el número de solicitudes del registro de inventos hechas anualmente en los países del CAME creció de 150 a 200 mil. En 1971 la "cartera" global de inventos registrados anualmente en los países del CAME (a nombre de los solicitantes nacionales) constituyó 46 mil, mientras que en 1985 ya superó los 100 mil. La proporción de los países del CAME en el fondo mundial de los inventos registrados al año asciende ahora a un 40%.

" En 1985, en la economía de los países del CAME se introdujo casi la mitad de los inventos registrados. El efecto económico global de su empleo creció de 1.200 millones de rublos en 1971 a más de 5.000 millones en 1985. Tan sólo en la URSS, entre 1981 y 1985 fueron registrados más de 400 mil inventos o sea, aproximadamente 1.8 y 2.3 veces más que en las potencias mundiales en el campo de las patentes (Japón y EE.UU.). respectivamente. " 6

En la práctica esto queda corroborado por la venta de los países capitalistas industrializados de licencias para el uso de inventos y otros logros científico-técnicos de los países del CAME. "Por ejemplo entre 1981 y 1985 para emplear innovaciones técnicas elaboradas por inventores soviéticos fueron vendidas al exterior 1.100 licencias."7 Tan sólo compañías norteamericanas adquirieron en 1971-1982 en la URSS y otros países europeos del CAME unas 130 licencias. Entre ellas la licencia para la tecnología de soldar los rieles del metropolitano de Washington, la tecnología para la soldadura de tubos de gran diámetro, para producir máquinas herramienta, medicamentos, instrumentos quirúrgicos, etc. "Es elocuente el hecho de que en 1981-1985, un periodo bastante difícil en el momento soviético-norteamericano, EE.UU. vendió a la Unión Soviética sólo a 5 licencias, mientras que compró a la URSS 20."8 De tal modo, la tesis lanzada por la propaganda burguesa sobre "la calle de una sola vía" en el comercio de tecnologías entre EE.UU. y la URSS es justificada "en el sentido contrario". Cabe destacar que esta correlación en el intercambio de licencias, formada a favor de la URSS, esta refrendada por aproximadamente la misma correla-

ción en el intercambio de los volúmenes de registro de patentes de inventos mutuos en ambos países: para el 1 de enero de 1986 en la URSS se registraron 1.563 inventos norteamericanos, mientras que en EE.UU., 5.532 inventos soviéticos.

Han ganado un amplio reconocimiento en el mercado mundial las innovaciones científico-técnicas creadas en otros países del CAME. Por ejemplo, actualmente Bulgaria ofrece cada año licencias para 150 diseños originales. Las tecnologías creadas en -- Bulgaria se aplican hoy en 50 países. Por ejemplo, el 80% del -- acero eléctrico en Inglaterra, y el 50% en Suecia se produce a base del método búlgaro de recubrimiento protector de electrodos. Las tecnologías de refinación electrolítica del cobre fueron vendidas a 15 firmas de 9 países capitalistas industrializados. Entre las licencias vendidas por Hungría en 1984-1985 podemos -- nombrar, en particular, el software para ordenadores (a la RFA e Inglaterra), medios de fitoprotección (a EE.UU.). Polonia vendió a países capitalistas industrializados licencias tales como la tecnología para fortalecer los recubrimientos de herramientas cortantes (a la RFA), curtir cueros (a Italia) hacer preparados enzimáticos para producir quesos duros (a EE.UU.), etc.

"Para inicios de 1986, según estimaciones, los mismos concluyeron un total de 12 mil acuerdos de licencia, incluidos casi 5.5 mil de exportación. Además, el volumen total de las operaciones con licencias efectuadas por los países del CAME en -- los años de 1981-1985 superó casi el doble del índice análogo -- para 1976-1980." 9

Una forma efectiva del intercambio de tecnologías en el marco de los vínculos de cooperación es la creación de sociedades mixtas. Un ejemplo de aprovechamiento racional de tal forma de colaboración en el territorio de los socios occidentales constituyen las sociedades comerciales mixtas Tecnicon (formada por la V/O Licensintorg soviética y la firma italiana (talimpianti) y la Tecnounion (V/O Licensintorg y la firma germanooccidental - Ferrostaal), especificadas en promover la tecnología soviética en los campos de la siderurgia, metalurgia no ferrosa y maquinaria pesada en los mercados de terceros países, como también en el suministro mutuo de nuevos equipos y licencias.

En los países del CAME funcionan unas 730 sociedades mixtas con socios occidentales, de ellas, 670 en Polonia, más de 50 en Hungría, 8 en Bulgaria, y 5 en Rumania.

Los socios extranjeros obtienen la posibilidad de salir al amplio mercado tecnológico, el acceso a una gran reserva científico-técnica creada por científicos e investigadores soviéticos. Las sociedades mixtas (empresas conjuntas) permiten a las firmas occidentales, en especial las medianas y pequeñas, lograr un ahorro sustancial de inversiones en costosas investigaciones fundamentales y aplicadas, en trabajos de diseño experimental, así como reducir los plazos para crear e implantar en la industria nuevas técnicas y tecnologías.

" El interés que manifiestan las firmas y organizaciones de EE.UU., Japón RFA, Austria, India y otros países por establecer tal colaboración lo evidencia el hecho de que en comienzos del-

segundo semestre de 1987 éstas hicieron más de 250 propuestas - sobre cuya base fueron suscritos más de 30 protocolos sobre la intención de los asignatarios de estudiar la conveniencia técnica y económica de la organización de tal colaboración.

Ya existen los primeros ejemplos de la creación y el funcionamiento de empresa conjuntas con socios occidentales en el territorio de la URSS, han sido formadas tanto en la esfera de servicios (explotación conjunta de hoteles en Moscú y Leningrado con algunas firmas finesas y suecas), la alimentación pública (el restaurante soviético-indio en Moscú) así, como algunas ramas de la industria ligera (la empresa soviético-finesa para la confección de ropa femenina en la RSS de Estonia). En el verano de 1987 se instituyó la empresa conjunta soviético-germanooccidental "Homatec" para hacer modernos sistemas metalmecánicos complejos; centros de maquinado, módulos de producción flexibles y complejos robotizados sobre la base del acuerdo entre la agrupación Industrial Fábrica de Máquinas-Herramienta "S. Ordzhonikidze" y la firma Heinemann. En septiembre del mismo año fueron firmados los documentos de institución de una empresa productora de grúas automotrices de barzo con la participación de la Agrupación Industrial de Odesa y la firma Germanooccidental Liebherr.

El programa integral del proceso científico-técnico de los países miembros del CAME hasta el año 2000 contempla las amplias oportunidades para un activo intercambio tecnológico Este-Oeste."10

"En lo que respecta al comercio de la unión soviética con occidente cayó 4.6 % en el año de 1987, debido a que Moscú redujo sus compras de bienes occidentales .

La agencia noticiosa dijo que el comercio soviético con los países occidentales desde Enero a Septiembre de 1987 fue de 20.700 millones de rublos (34,600 millones de dólares) y agregó que el intercambio ha caído en 1.000 millones de dólares) respecto del mismo periodo de 1986.

Analistas extranjeros dijeron que la Unión Soviética aparentemente está cortando las importaciones de Occidente a causa de sus reducidos ingresos de las materias primas que exporta, especialmente petróleo.

Señalaron que para todo 1986, el déficit comercial de la Unión Soviética con Occidente fue de 2,720 millones de rublos (4,550 millones de dólares).

Tass dijo que la Unión Soviética importó 10,500 millones de rublos (17,500 millones de dólares) de bienes en los primeros nueve meses, mientras que sus exportaciones totalizaron -

10,200 millones de rublos (17,000 millones de dólares). Las exportaciones han crecido cerca de 550 millones de rublos (920 millones de dólares) respecto del mismo período del año anterior dijo la agencia de noticias.

Los analistas dijeron que las importaciones fueron deprimidas por la creciente presión para que se utilice tecnología soviética en lugar de importarla de Occidente. Así como también - por la reciente reorganización de la administración comercial del país para ajustarla a las reformas impulsadas por el líder soviético Mijail Gorbachov.

La Unión Soviética anuló recientemente su Ministerio de -- Comercio Exterior y el comité estatal vinculado, creando un nuevo Ministerio de Relaciones Económicas Extranjeras en lugar del anterior.

Alemania Federal continuó siendo el mayor socio comercial-occidental de la URSS en los primeros nueve meses del año pasado. Sin embargo, TASS dijo que el comercio bilateral con Bonn - desde Enero y hasta Septiembre fué de 3,700 millones de rublos- (6,200 millones de dólares), unos 600 millones de rublos (1,000 millones de dólares) por debajo del mismo período del año anterior.

Las importaciones soviéticas de Alemania Federal totalizaron unos 2,000 millones de rublos (3,300 millones de dólares) en los primeros nueve meses, agregó TASS.

Finlandia, Italia, Francia y Japón son en ese orden de importancia los restantes principales socios comerciales de la Unión Soviética. El comercio soviético con Estados Unidos se redujo en 300 millones de rublos (501 millones de dólares), cayendo a un total de 943.6 millones de rublos (1.570 millones de dólares). " 11

5.3.- LA POLITICA EXTERIOR DE LOS PAISES SOCIALISTAS CON LOS PAISES EN VIA DE DESARROLLO.

Indudablemente existe cierta preferencia política en algunos acuerdos con países que sin ser socialistas tienen una orientación socializante (República Democrática Popular de Corea), Laos, Angola, Afganistán, República Democrática Popular de Yemen, Mozambique y Etiopía que incluso son observadores en el CAME y también con países que políticamente son estratégicos. (por ejemplo la India, que tiene un importante comercio con la URSS; Turquía, Irak, Irán, Egipto, Libia y Argelia.

El intercambio comercial entre los países socialistas y los Estados en vías de desarrollo son otras formas de colaboración económica, ante todo de ayuda en créditos y técnica.

En los años de 1975 - 1986 se ha desarrollado una forma más compleja de asistencia, cuando en las obligaciones del abastecedor entra no sólo la construcción y el equipamiento técnico de la futura empresa industrial, sino también la asimilación de sus capacidades, la preparación de los cuadros nacionales y el aseguramiento de la rentabilidad del trabajo de la empresa. Sólo -

después de esto se le entrega al país en vías de desarrollo.

Símbolo de colaboración internacional, son ya la construcción de los grandes conjuntos hidroenergéticos con el Concurso de la Unión Soviética, la presa de Assuan, en Egipto, y la central hidroeléctrica del río Eufrates, en Siria. Su importancia para ambos países es enorme.

También en el Banco Internacional de Inversiones se ha creado un fondo especial de créditos para las actividades de asistencia económica y técnica a los Estados en desarrollo. Se toman medidas llamadas a facilitar el empleo del rublo transferible en las liquidaciones con terceros países, para incluir a las jóvenes naciones o sus organizaciones económicas internacionales de los países socialistas. Se han constituido un fondo conjunto de becas de los países del CAME gracias al cual estudian y se superan 2.500 estudiantes y postgraduados de los distintos países en vías de desarrollo.

"El comercio entre los países socialistas con los países subdesarrollados, según el informe de la UNCTAD se incrementó en los últimos años.

La tasa media de crecimiento anual del volumen comercial entre ambos supera el 14%. El giro comercial totalizó 65 000 millones de dólares en 1986, 15 veces mayor que la registrada en 1970" 12

Ya que este comercio está en la base por un beneficio recíproco las ventajas son para los países subdesarrollados: Productos alimentarios y artículos de consumo, en la cooperación industrial, en el procesamiento de materias primas, agrícolas y minerales. La modernización de la infraestructura productiva en (Siria, Yemen, Kuwait, Nigeria) entre otras son un ejemplo claro.

"No podemos olvidar que el comercio entre el CAME y América Latina en 1986 según el informe de (SELA) llegó a 4500 millones de dólares.

Las ventas de América Latina hacia CAME fué del 13% del total de sus exportaciones y sus compras de CAME significaron el 0.9% del total.

Se suscribieron 410 acuerdos entre el CAME y América Latina.

El CAME compra a América Latina productos primarios, y exporta maquinaria y equipos y medios de transporte principalmente. (Vea anexo A y B).

La colaboración técnica se centró en el sector energético la construcción de centrales con capacidad de 10 millones kilovoltios." 13

"El volumen del tráfico mercantil entre dichos países creció 12 veces durante el período 1960 - 1983. Las exportaciones de los países de la comunidad socialista a la América Latina aumentaron de 163 millones a 881 millones de rublos, y las impor-

taciones, de 177 millones a 3 292 millones de rublos." 14

En este mismo periodo aproximadamente la mitad del valor - de los suministros procedentes de los países de la comunidad socialista al mercado latinoamericano estuvo constituido por productos acabados, más del 40% del valor total de las exportaciones correspondió a máquinas, equipos y medios de transporte. Los países miembros del CAME suministran máquinas y equipos para la electroenergética para las industrias de la minería, metalúrgica, de transformación del metal, del cemento, textil y - otras, así como buques, tractores, automóviles, productos químicos y otros.

Aproximadamente el 85-90% de las importaciones procedentes de los países latinoamericanos durante el periodo 1960-1987 correspondió a los víveres: granos (trigo, maíz y soja), productos tropicales (banana, café y cacao, etc.) y a materias primas no alimenticias, como pieles sin curtir, lana, algodón, algunas materias primas minerales (mineral de hierro y concentrados de metales no ferrosos). En los últimos años, en los suministros latinoamericanos a los países miembros del CAME comienza a incrementarse paulatinamente la proporción correspondiente a los productos acabados y semiacabados, y se amplía el surtido de -- los mismos. Actualmente algunos socios comerciales de América Latina suministran a los países de la comunidad socialista calzado, prendas de vestir, tejidos, pieles elaboradas, vinos y medicamentos.

"Allende las fronteras de la Argentina y el Brasil se conocen las grandes centrales hidroeléctricas "Salto Grande", con

una potencia de 1.9 millones de kW y "Sobradinh", con 1 millón de kW de potencia.

En los años 70 y principios de los 80 con la asistencia de organizaciones de la RDA se pertrecharon con equipos completos tres fábricas de tejidos de algodón en el Brasil, dos en México y una en Colombia. Sólo para México la RDA ha suministrado más de 3 mil máquinas para la industria textil. Un importante papel en la creación de la industria del cuero y del calzado en la -- región de León, en México, correspondió a los suministros checoslovacos de equipos para esta rama industrial.

Los vínculos de cooperación en la esfera productiva entre los socios comerciales se establecen de diferentes formas: por subcontratación, producción conjunta, compañías mixtas, colaboración bilateral, etc.

En los países de América Latina funcionan un total de 38 - compañías mixtas y locales con la participación de organizaciones de la RDA (2), Bulgaria (2), Checoslovaquia (18), Hungría (8), Polonia (5) y Rumanía (3). Estas compañías están ubicadas en 15 Estados latinoamericanos: en México, el Brasil, Venezuela, el Perú, la Argentina, Bolivia, Colombia, Chile, Jamaica, las - Islas Bermudas, Guatemala, Nicaragua, Panamá, el Uruguay y en - el Ecuador.

Entre los países socialistas las organizaciones checoslo - vacas son las que poseen más experiencia en lo que respecta a - las empresas mixtas en el continente latinoamericano, éstas par - ticipan con su capital en 18 de las 38 compañías." 15

5.4.- LA COOPERACION CIENTIFICO-COMERCIAL ENTRE MEXICO Y EL CAME.

" En materia de cooperacion comercial, las relaciones bilaterales entre México y C.A.M.E., se ha observado que el comercio entre dichos paises no rebasa el 1% del total. Y que también ha sido un comercio muy inestable 1980-1988, el poco comercio entre dichos paises se debe principalmente a la lejanfa geográfica y también a las diferentes polfticas gubernamentales que se han manejado durante esos años.

No podemos olvidar que el comercio de México es principalmente con EE.UU. y eso ha dificultado por completo que aumenten las relaciones comerciales entre México y C.A.M.E.

Otro factor es la deuda externa que ha sido una barrera para que se eleve el comercio. Las exportaciones por parte de México y el C.A.M.E., están practicamente dirigidas hacia los paises más desarrollados económicamente, ya que las necesidades que persiguen dichos paises son las mismas, la de industrialización y el pago de la Deuda Externa."

"Para apoyar el comercio bilateral, se convino en fomentar el intercambio de misiones de compradores y vendedores, informar sobre las posibilidades reales de compra de las empresas y órganos de los paises del CAME y poner en marcha programas de trabajo entre las Cámaras de Comercio de los Paises socialistas y el IMCE para promover el cumplimiento de los protocolos." 16

Se han realizado reuniones a lo largo de la década de los 80'S sin que muchos de éstos acuerdos se cumplieran.

COOPERACION INDUSTRIAL

"En la V. Reunión de la Comisión Mixta México-CAME, se aprobaron las propuestas surgidas en la I. Reunión del Grupo de Trabajo de Cooperación Industrial México-CAME, celebrada de 1984 en la R.D.A. Asimismo, en esta Comisión se acordó recomendar el cumplimiento de las acciones de colaboración de Agenda de Cooperación Industrial para el Bienio 1985/1986, de acuerdo a las siguientes actividades.:

- Identificación de mecanismos, áreas y proyectos de cooperación industrial multilateral, así como de los países miembros del CAME interesados y de las empresas competentes para su realización.

- Se aprobó la lista de proyectos sobre los posibles campos y renglones de Cooperación Industrial, propuesta en la I. Reunión del Grupo de trabajo, en donde se incluyen diversos sectores, ramas y productos; asimismo, la Comisión Mixta consideró que la relación no es limitativa, por lo que se dieron a conocer diversos proyectos específicos e intercambio de información complementaria y detallada sobre proyectos de cooperación industrial para determinar los posibles proyectos de cooperación multilateral entre México y el CAME." 17

COOPERACION AGROPECUARIA Y AGROINDUSTRIAL.

"La V. Reunión de Comisión Mixta de Cooperación México - CAME, recibió los resultados de la I. Reunión del Grupo de Trabajo para Asuntos Agropecuarios y Agroindustriales, que se efectú

tuó en noviembre de 1984 en la ciudad de México, aprobados los acuerdos tomados y considerando los siguientes subsectores de cooperación: agrícola, pecuario, forestal, agroindustrial, planeación y el de infraestructura hidráulica.

Se acordó tomar nota de que el área de cooperación económica y científico-técnica tiene una amplia perspectiva. Asimismo, se convino cooperar para el período 1984-1985 en las áreas o subsectores ya mencionados." 18

COOPERACION PESQUERA

"Al examinar los resultados del trabajo de la II. Reunión del grupo de trabajo para la Cooperación Pesquera entre México y el CAME, celebrada en noviembre de 1983 la Comisión Mixta acordó.

- La disposición por parte del CAME a continuar realizando esfuerzos para desarrollar la colaboración en materia de acuicultura, aprovechamiento integral de especies marinas y en la construcción naval.

La entrega por parte de México a los países del CAME, las iniciativas concretas sobre las áreas indicadas; y a la vez, - los países del CAME prepararán y entregarán a México propuestas concretas en base a las solicitudes.

Se decidió efectuar la III. Reunión del Grupo de Trabajo de Cooperación Pesquera en noviembre de 1985 en la Ciudad de-- Budapest, Hungría." 19

IMPORTACIONES DESDE EL CAME.

El proceso de industrialización mexicana corresponde al modelo sustitutivo de importaciones y, por lo mismo se basó en patrones importados de consumo en el uso de tecnologías procedentes de países industrializados, esencialmente de E.U.

Por ello las importaciones mexicanas desde el CAME tienen las siguientes características: Una elevada proporción corresponde a maquinaria, equipo de transporte y productos químicos. Destaca en los años de 82-83 la alta proporción de los alimentos, debido a las compras de azúcar hechas por México en el área del CAME, en especial Cuba. (Véase cuadro 14).

No puede dejarse de lado tampoco la consideración de que los empresarios mexicanos desean evitar complicaciones con sus proveedores tradicionales, que les ofrecen condiciones comerciales y crediticias competitivas, antes de decidirse a sustituirlos por nuevas fuentes de abastecimiento no tradicionales. En estas circunstancias, es el sector público el que se encuentra en mejor posición para elegir nuevos proveedores. Sin embargo, tiene la limitación de la dependencia de recursos financieros externos y la contracción de la inversión pública en el periodo más reciente.

EXPORTACIONES AL CAME.

Cualquiera que sea el indicador que se considere se observa que se sitúa muy por debajo del 1% del total de ventas y compras realizadas por México: 0.3% de las exportaciones en 1982 y 0.6% en 1983; 0.4 y 0.5% de las importaciones en los mismos años.

Las ventas de México a los países europeos del CAME se han caracterizado por su poca elaboración y diversificación. En 1982 más de tres cuartas partes de las ventas correspondieron a los productos agrícolas (27% el café crudo en grano) y de industrias extractivas, sin mayor elaboración (30% el petróleo y sus derivados, seguido por los concentrados de zinc y azufre). (Véase cuadro 11).

Solo con posteridad de 1980 el intercambio con los países del CAME alcanzó una mayor estabilidad y valores más altos (Véase el cuadro 10.) El valor máximo de las exportaciones corresponde a 1983 y de las importaciones a 1980. Así mismo en el trienio 1980-1982 se registró un balance desfavorable a México.

A N E X O S

La crisis mundial afectó considerablemente el organismo socialista y la fe en el comunismo se vino abajo. Era de gran necesidad que se modificara la política interna.

El socialismo al principio fué un camino diferente al capitalismo, pero poco a poco empezó a tener el curso de un capitalismo estatal, ya que las relaciones de producción y mercado empezaron a tener un peso fundamental en cuanto a su desarrollo político y económico. Claro ejemplo de esto son los países como Polonia, Checoslovaquia, Hungría.

También la falta de un estudio profundo en un principio, dió una falsa imagen del sistema socialista, ya que la planificación y el aprovechamiento al máximo de los recursos naturales, lograron que los países socialistas tuvieran un desarrollo político y económico muy elevado.

Pero en los años 70's las relaciones de mercado empezaron a influir en sus modos de producción y la ideología empezó a perder su poder de enseñanza, a esto hay que añadir algunos ejemplos: en la mayoría de los países socialistas como Bulgaria, Cuba, existen tiendas especiales donde las personas que salen al exterior pueden comprar en ellas mercancía importada y nacional un poco más sofisticada. Cuba que cuenta con una alimentación marginada que está basada en cupones e importa productos como son chocolates, chicles, gasolina, etc. para así poder satisfacer las necesidades básicas de su pueblo.

A N E X O A

LISTA INDICATIVA DE MERCANCIAS

Productos que los países miembros del CAME ofrecen exportar a México.

Máquinas herramientas y para elaborar metales
Fábricas de maquinaria
Equipos para molinos y trituradoras de cilindros
Máquinas de forja y prensa
Equipos energéticos
Maquinaria eléctrica y electrotécnica
Equipos para la minería
Equipos metalúrgicos
Equipos para la industria petrolera y de destilación de petrolera
Equipos para perforación de pozos de petróleo
Equipos para industria alimenticia
Equipos para la industria forestal, de celulosa y papel y madera
Equipos frigoríficos
Equipos para la industria de artes gráficas
Equipos para talleres de fundición
Equipos para la industria química
Equipos portuarios
Equipos de telecomunicaciones
Equipo textil
Equipos de irrigación
Instalaciones de calentamiento
Máquinas para la industria de calzado y cuero.

Máquinas para fábricas de gomas
Máquinas para procesamiento de plásticos y cauchos sintéticos
Trolebuses
Autobuses
Laboratorios completos e instrumentos de laboratorio
Instrumentos ópticos y de medición eléctricos
Grúas
Equipo e instrumentos médicos
Instalaciones de rayos "X" y técnica del saneamiento
Rodamientos
Herramienta, aleaciones duras y muestras
Arma de caza y deporte
Fotoamplificadores y microscopios
Excavadoras
Tractores, maquinaria y equipo agrícolas
Máquinas para construcción de carreteras
Locomotoras, vagones; dispositivos de señalación y centralización.
Equipos ferroviarios varios y piezas de repuesto
Medios de transporte aéreo
Barcos de carga y pesqueros, y buques cisternas - tanqueros
Buques de hidroaletas
Bombas y compresoras
Bombillas eléctricas, bombillas para autos, fuentes de luz varios
y tubos de neón.

Tableros marcadores eléctricos
Teleféricos eléctricos y piezas de repuesto
Carretillas eléctricas, motocares con motores de Diesel y gasolina
Piezas de repuesto
Máquinas electrónicas y calculadores
Artículos de porcelana y materiales para instalaciones eléctricas
Fibras e hilos sintéticos
Máquina de oficina
Hornos de arco eléctrico, de fundición
Equipo de garaje
Asbesto
Productos laminados de metales ferrosos
Sustancias químicas, colorantes, medicamentos
Instrumentos musicales
Caolin
Materiales refractarios
Revestimiento para altos hornos
Bloques de magnesia
Vidrio de laboratorio y sanitario
Lupulo y malta
Productos petroquímicos
Bebidas alcohólicas entre ellos vino, coñac, vodka, ron, licores,
etc.
Productos químicos, entre ellos: soda calcinada.

Abonos, entre ellos: urea, nitrato de amonio, fertilizantes fosfóricos, abonos potásicos.

Productos farmacéuticos, formas preparadas, sueros, vacunas para medicina humana y veterinaria.

Aceites esenciales; rosa, menta, etc.

Semillas de distintas clases

Películas con argumento y documentales

Equipo fotográfico y cinematográfico, accesorios

Vidrio laminado y de ornamento

Desechos de la industria de papel

Juguetes

Utensilios de deporte

Níquel: sinter y óxido

Cromo

Libros, periódicos, revistas y otros artículos de prensa

Discos

Sellos y demás artículos de filatelia

A N E X O B

LISTA INDICATIVA DE MERCANCIAS

Productos que los países miembros del CAME pueden importar de México.

Cacao y cacao en grano

Manteca de cacao

Cacao licor

Ajo fresco

Fresa congelada

Garbanzo

Frijol

Hilos de algodón

Hilado y tejidos

Fibras de algodón

Mangueras

Tuberfa

Transformadores

Artículos de aluminio

Válvulas de compuerta

Balanza decimal industrial

Botones y accesorios de quincallerfa

Cierres de tipo "Zipper"

Alambre de acero

Bombas

Bombas de agua
Algodón
Fibra mexicana "Lechuguilla"
Alquitrán
Café en grano
Cafeína
Forraje
Alimento para ganado
Alimento protéico
Henequén
Maíz
Semillas de trigo
Tabaco en rama
Cítricos: limones, naranjas, piña, mandarinas, bananos, papaya, compotas, etc.
Cítricos deshidratados
Jugos
Concentrados de cítricos
Melaza
Pimiento negro
Pimiento aromático
Miel de abeja
Cacahuete
Harina de soya

Atún y sardina enlatadas
Diversos artículos de amplio consumo
Fibra sintética
Fibras técnicas de origen vegetal
Concentrados de cobre, zinc y plomo
Metales no ferrosos
Fosfatos y ácido fosfórico
Materia prima y productos farmacéuticos
Plomo y óxido de plomo
Hormonas naturales y sintéticos
Zinc
Camarones
Bismuto
Asbesto
Azufre
Fluorita
Fibrina
Cadmio
Vidrio en hojas
Artículos de artesanía
Plata
Elementos hidráulicos y neumáticos
Películas y productos de imprenta
Espárrago enlatado

Hilo continuo de poliéster

Cobre

Cobre bruto

Hélices de barcos

Artículos de mercería

Artículos de ferretería

Cable de cobre

Banda transportadora termoresistente.

Tejidos de punto

Glicerina para dinamita.

CUADROS

CUADRO 10

MEXICO: BALANZA COMERCIAL CON LOS PAISES DE EUROPA ORIENTAL,
MIEMBROS DEL C.A.M.E. 1/

A Ñ O S	EXPORTACION	IMPORTACION	SALDO
1 9 7 5	9 850	20 845	- 10 995
1 9 7 6	21 370	40 900	- 19 530
1 9 7 7	10 432	20 849	- 10 417
1 9 7 8	19 850	44 614	- 27 764
1 9 7 9*	54 893	42 612	+ 12 281
1 9 8 0*	47 347	75 533	- 28 186
1 9 8 1*	46 335	82 288	- 35 953
1 9 8 2*	65 576	52 780	+ 12 796
1 9 8 3*	123 854	18 416	+105 438
<u>ENERO-AGOSTO</u>			
1 9 8 3*	87 018	11 412	+ 75 606
1 9 8 4*	34 526	20 634	+ 13 892

1/ Se excluye Cuba.

* Cifras preliminares.

FUENTE: Secretaría de Programación y Presupuesto y Banco de México.

MEXICO : COMPOSICION DE LAS IMPORTACIONES DESDE EL EXTERNO

PORCENTAJE

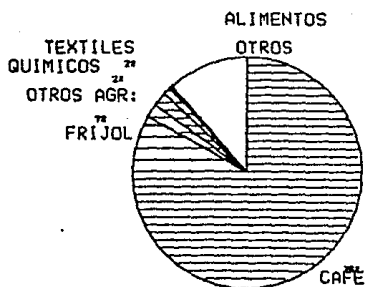
	1972	1983
TOTAL	100	100
AGRICULTURA Y SILVICULTURA	0.03	0.1
GANADERIA CAZA Y PESCA	0.1	NO DATO
INDUSTRIAS EXTRACTIVAS	0.05	0.01
PETROLEO Y DERIVADOS	NO DATO	0.01
PIEDRAS, MINERALES ETC.	0.03	NO DATO
OTROS	0.02	NO DATO
INDUSTRIAS MANUFACTURERAS	92.5	55.1
ALIMENTOS BEBIDAS Y TABACO	50.2	55.1
TEXTILES Y ARTICULOS DE VESTIR	0.1	0.03
INDUSTRIA DE LA MADERA	NO DATO	NO DATO
PAPEL, IMPRESOS E INDUSTRIA EDITORIAL	0.4	0.6
QUIMICA	7.8	14.1
PRODUCTOS PLASTICOS Y DE CAUCHO	0.1	0.2
FABRICACION DE OTROS PRODUCTOS MINERALES Y NO METALICOS	4.7	0.4
SIDERURGIA	0.1	0.1
MINEROMETALURGIA	0.2	1.7
MAQUINARIA Y EQUIPO	20.8	12.4
OTRAS INDUSTRIAS	2	0.02
OTROS PRODUCTOS Y SERVICIOS	7.3	14.8

113

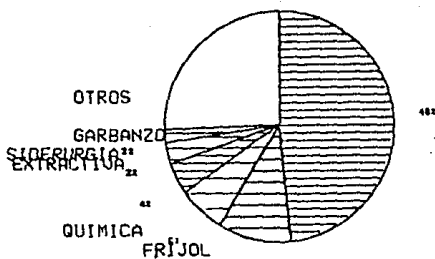
México: Composición de las exportaciones a los países del
 CAME (Porcentajes) CUADRO 11

	1982	1983
T O T A L	100.00	100.00
Agricultura y silvicultura	41.4	77.2
Café crudo en grano	26.8	70.8
Frijol	11.4	5.0
Cacao	-	-
Ixtle de lechuguilla	0.1	0.5
Algodón	3.0	0.5
Espicias diversas	0.04	0.1
Colofonia	-	-
Semillas de trigo certificada	-	0.02
Garbanzo	-	-
Almendra de ajonjolí	0.01	0.04
Otros	-	-
Ganadería, apicultura y pesca	-	0.03
Miel de abeja	-	0.03
Pielés o cueros	-	-
Industrias extractivas	36.8	1.8
Petróleo y derivados	28.9	0.3
Azufre	2.0	0.9
Espatofluor	1.2	0.2
Sulfato de bario	-	0.1
Zinc (en concentrados)	4.7	-
Yeso	-	-
Otros	-	0.1
Industrias manufactureras	16.6	20.4
Alimentos, bebidas y tabaco	0.8	0.7
Textiles, artículos de vestir e industria de cuero.	1.8	1.1
Industria de la madera	0.3	0.2
Papel, impresos e industria edito- rial.	0.04	0.2
Química	4.0	3.9
Productos plásticos y de caucho	0.5	0.3
Fabricación de otros productos minerales no metálicos.	0.2	0.4
Siderurgia	0.3	2.0
Minerometalurgia	3.4	5.6
Productos metálicos, maquinaria y equipo.	5.1	5.7
Otras industrias	0.1	0.4
Otros productos y servicios	5.3	0.5

MEXICO: PRINCIPALES PRODUCTOS EXPORTADOS



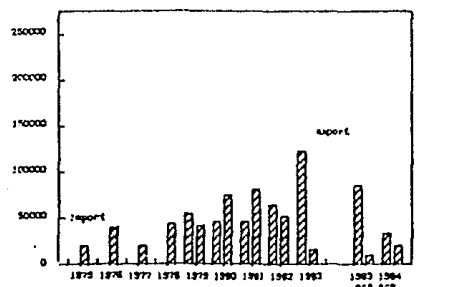
1983(enero-junio)



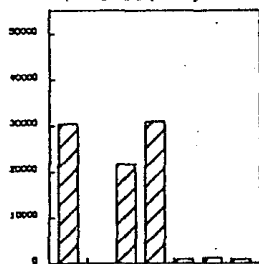
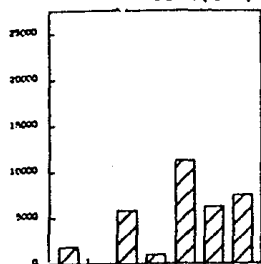
1984(enero-junio)

CUADRO 14

MEXICO: BALANZA COMERCIAL CON LOS
PAISES DE EUROPA ORIENTAL DEL CAME



MEXICO: EXPORTACIONES A LOS PAISES DEL CAME
1984(e-a) 1983(e-a)



URSS
RUMANIA
POLONIA
HUNGRIA
CHECOSLOVAQUIA
BULGARIA
R D A

URSS
RUMANIA
POLONIA
HUNGRIA
CHECOSLOVAQUIA
BULGARIA
R D A

MEXICO: balanza comercial con los países socialistas

	1979	1980	1981	1982	1983
TOTAL					
exportación	203.0	227.7	263.2	203.8	238.8
importación	94.0	266.6	341.6	185.3	58.7
saldo	109.1	-38.9	-78.4	15.5	180.1
RDA					
exportación	1.9	21.1	9.9	2.0	37.5
importación	5.4	25.2	14.5	6.9	0.9
saldo	-3.5	-4.1	-4.9	-4.9	36.6
RULGARIA					
exportación	0.8	8.9	10.9	0.0	0.2
importación	2.0	2.5	1.8	2.7	0.1
saldo	-1.2	6.4	9.1	-2.7	0.1
CUBA					
exportación	7.4	26.8	19.1	26.2	35.3
importación	3.9	120.1	140.7	64.6	25.5
saldo	3.5	-93.3	121.6	-38.4	9.8
CHECOSLOVAQUIA					
exportación	0.3	0.5	5.3	15.2	29.1
importación	19.7	19.4	19.0	15.4	6.6
saldo	-19.4	-18.9	-13.7	-0.2	22.5
HUNGRIA					
exportación	2.4	1.2	2.8	9.6	40.2
importación	4.4	6.0	5.8	4.0	3.7
saldo	-2.0	-4.8	-3.0	-5.6	36.5
OLONIA					
exportación	29.5	8.1	2.3	2.9	8.6
importación	6.3	7.2	9.3	7.0	0.5
saldo	23.2	0.9	-7.0	-4.1	8.1
RUMANIA					
exportación	14.7	4.0	10.9	28.0	1.5
importación	3.4	2.9	9.6	4.9	3.4
saldo	11.3	1.1	1.3	23.1	-1.9
URSS					
exportación	5.3	3.6	3.6	5.0	6.0
importación	1.2	12.5	16.3	13.3	3.3
saldo	4.1	-8.9	-12.7	-4.3	2.7
YUGOSLAVIA					
exportación	15.4	42.7	26.2	3.5	0.5
importación	4.8	3.1	4.5	4.4	2.1
saldo	13.6	39.6	21.6	0.9	-1.6

COMERCIO EXTERIOR. de 1984 a 1986.

MEXICO: balanza comercial con los países socialistas

	1984	1985	1986
<u>RDA</u>			
exportación	10161	307	111
importación	387	645	588
saldo	9774	-338	-477
<u>BULGARIA</u>			
exportación	77	6	800
importación	76	39	34
saldo	1	-33	766
<u>CUBA</u>			
exportación	38526	37514	13689
importación	9830	525	545
saldo	28696	36989	13144
<u>CHECOSLOVAQUIA</u>			
exportación	12250	749	13697
importación	6400	2457	1312
saldo	5850	-1708	12385
<u>HUNGRÍA</u>			
exportación	3558	1153	194
importación	2086	1175	802
saldo	1472	-22	-608
<u>POLONIA</u>			
exportación	1769	5260	5258
importación	291	197	465
saldo	7478	5063	4783
<u>RUMANIA</u>			
exportación	----	11	2444
importación	186	82	1349
saldo	-186	-71	1095
<u>URSS</u>			
exportación	12401	3469	2232
importación	2504	1342	2969
saldo	9897	2127	-737
<u>YUGOSLAVIA</u>			
exportación			
importación			
saldo			

CONCLUSIONES

CONCLUSIONES

El C.A.M.E. como ya habfa señalado, fué creado por la URSS con el fin de construir y reactivar las economías socialistas de Europa Oriental.

En el socialismo la fe y la colectividad eran el motor y el sostén de la política.

Con el transcurso de los años el estado burocrático se fortalecfa cada día más a costa del pueblo trabajador.

Durante 4 décadas de existencia del CAME, que siguió el lema del comunismo: "Sacrificio del presente para un mayor beneficio en el futuro" llegó a su punto máximo al final de la década de los 70's.

Las necesidades materiales y morales de la sociedad con el tiempo cambiaron, y los países socialistas no pudieron resistir el empuje del desarrollo mundial capitalista y tuvieron que ceder en su política exterior, para así poder alcanzar el nivel del mundo moderno.

En la primera etapa del desarrollo en lo que respecta al intercambio comercial y económico, el CAME logró realizar las metas que se habfa fijado pero a partir de los años 80's el panorama cambio tanto en lo interno como en lo externo.

La falta de tecnología sofisticada para el uso del público ha llegado a provocar disgusto en la población.

Las personas que no han tenido la suerte de salir al exterior han tenido que recurrir a sus familiares que si han podido salir, que les envíen juegos electrónicos como Hataris, computadoras, etc.

A su vez esto ha fomentado el "mercado negro" que el gobierno hasta ahora no ha podido controlar.

En lo que respecta a la política exterior gubernamental, surge la necesidad de solicitar préstamos, para así poder satisfacer las necesidades básicas internas. Casi todos los sectores de la economía cojeaban y necesitaban esa ayuda. La deuda externa también hacía sus estragos en la economía socialista.

A partir de la década de los 80's se empezó a descubrir que las economías de los países europeos del CAME estaban en estancamiento en cuanto a su desarrollo industrial, comercial y agrícola, con su política de la "Nueva Apertura" comercial hacia el exterior con la cual se trata de fomentar el cambio de un poderío estatal anterior, hacia una política de propiedad privada y libre comercio.

El comercio del CAME ya daba visión de estancamiento -- muy claro a final de los años 70's. La deuda externa que tenían

acumulada los países socialistas era muy elevada, y por otro lado no tenían acceso a los mercados financieros capitalistas. También las mercancías tienen poca competitividad en el exterior por su baja calidad.

Las necesidades de financiamiento de los países del CAME son enormes por ejemplo existen sectores de la economía como lo es turismo en Bulgaria, Rumania, URSS que necesitan de la inversión privada.

Es de urgencia reactivar las economías, esto se puede lograr con cambios drásticos en sus políticas internas gubernamentales y la liberación de sus mercados.

En algunos países los cambios políticos se han dificultado más en Bulgaria, Hungría, Rumania, URSS. En estos países -- existe una gran masa burocrática que dificulta dichos cambios. En Bulgaria por ejemplo la lucha interna es muy fuerte ya que el Gobierno de Todor Ivkov no ha dejado por completo el control del país.

El rencor del pueblo hacia el régimen gubernamental es muy fuerte y esto ha provocado que no se haya establecido la unión de las masas, las cuales se inclinan hacia diferentes partidos políticos y esto a su vez ha ocasionado que la economía empeore. La desconfianza y la incertidumbre política están provocando que en países como Bulgaria y Cuba no exista el apoyo financiero de los países capitalistas. Estas condiciones han --

llegado a provocar una gran pobreza en el pueblo.

La "Perestroika" y el "Glasnost" se están dando en cada país socialista con dificultades y problemas muy fuertes. Muchos se preguntan si los cambios son buenos ya que están provocando una pobreza elevada. (Bulgaria, Rumania, URSS).

La política exterior del CAME está encaminada para buscar el intercambio multilateral, con el objeto de que cada país - no importando su desarrollo económico y social pueda participar y sacar provecho del comercio exterior mundial.

La necesidad de entrar en el mercado mundial llevó a los países del bloque socialista a solicitar su ingreso al organismo "GATT".

Con dicho ingreso al mercado internacional los países socialistas prácticamente desintegrarán el bloque económico del CAME.

Pero en lo interno existen muchas dificultades de diferente índole. Una de éstas es que los países socialistas no tienen la capacidad y la visión empresarial clara de lo que quieren hacer y como lo pueden lograr en un futuro, en cuanto a sus economías.

Uno de los problemas más claros, en Bulgaria, es que no se ha decidido a quienes dar el derecho a la propiedad de la tierra. Ya que antes de la 2a. guerra mundial la tierra pertenecía a unos propietarios y pasó a manos de otros, después de dicha guerra. Esto ha dificultado muchísimo el desarrollo de la economía Bulgaria.

La salida para lograr reactivar las economías socialistas está en el mercado exterior o bien en el GATT.

Los problemas internos han dificultado por completo a la Perestroika socialista.

Como ya he expuesto el comercio de los países socialistas estuvo basado en el CAME en un 80%. El restante 20% está repartido entre la comunidad económica europea y los países subdesarrollados.

Los únicos recursos con los que se puede obtener un beneficio y tienen demanda en el exterior son el armamento y el petróleo ruso.

Pero ahora cada país tiene la necesidad de buscar en el mercado mundial cubrir sus necesidades económicas por individual.

El comercio entre la C.E.E. y CAME siempre se ha llevado a cabo con dificultades, por las diferencias políticas y la no convertibilidad de las monedas socialistas.

Dichos obstáculos han quedado atrás ya que los países socialistas han aceptado su fracaso en cuanto a su política, y han tenido en lo interno que devaluar sus monedas para obtener divisas y así poder realizar el intercambio comercial con otros países. La necesidad de divisas es primordial para el desarrollo económico de cada país socialista.

El deseo de establecer una relación estrecha con el capital monopolista es el sueño del sistema socialista. El primer paso hacia el cambio está dado, sólo resta esperar.

El encuentro catastrófico de la humanidad con el socialismo nos ha dado una lección dolorosa, pero de importancia crítica: La utópica ingeniería social está fundamentalmente en conflicto con la complejidad de la condición humana, y la creatividad social florece mejor cuando se ponen límites al poder político.

Un sistema político más ha aceptado su derrota.

CITAS

C I T A S

CAPITULO 1

- 1.- LADYGUIN, B. Integración Económica Socialista
Editorial Progreso Moscú
página 40.
- 2.- BOGOMOLOV, O. Los Paises Socialistas en la División
Internacional del Trabajo.
Editorial Progreso. Moscú.
página 20.
- 3 a 6.- CONSEJO DE AYUDA MUTUA ECONOMICA, CAME EN EL PRESENTE
Secretariado, Moscú 1984.
páginas 5, 11, 13, 15, 18.

CAPITULO 2

- 1.- BOGOMOLOV, O. Los Paises Socialistas en la División
Internacional del Trabajo.
Editorial Progreso. Moscú.
página 207.
- 2.- NORIEGA CRESPO MARISA. México y el Consejo de Ayuda
Mutua Económica.
Tesis Profesional de 1978.
Facultad de Economía.
página 28.
- 3.- BOGOMOLOV, O. Los Paises Socialistas en la División
Internacional del Trabajo
Editorial Progreso. Moscú.
página 259.

- 4,5.- BELICHENKO, ALBERT. Los créditos del BII al Servicio de la Colaboración.
Revista de Comercio Exterior de la URSS, No. 3, 1984. páginas 71, 73.
- 6,7.- BELICHENKO, ALBERT. El BII y el Perfeccionamiento del Mecanismo de Gestión Económica en los Países Miembros del CAME.
Revista Comercio Exterior de la URSS. No. 3 Año, 1988.
páginas 2 y 3.
- 8,9.- COMERCIO EXTERIOR, VOLUMEN 36, No. 11 MEXICO, páginas 1015 A 1020.
- 10 a 13.- PERIODICO: EL EXCELSIOR "Moscu 30 de Mayo"
México, D.F. Miercoles 31 de Mayo, 1989 página 2.

CAPITULO 3

- 1,2.- BOROJ NIKOLAI. • CAME NUEVOS ELEMENTOS EN LA INTEGRACION.
Editorial de la Agencia de la Prensa Novosti, Moscú, 1986, páginas 33, 35 y 37.
- 3.- PERIODICO: EL EXCELSIOR
"Moscu 29 de enero de 1987"
México, D.F. 30 de enero de 1987.
página 3.

CAPITULO 4

1 a 10.- GORBACHEV, MIJAIL.

PERESTROIKA.

Editorial Diana.

Nov. 1987.

páginas 17 a 29

36, 37

70,

83,

85,

87.

11, 12.- PERIODICO:

EL EXCELSIOR"SOCAYA A LA URSS La Casi Inexistente
Difusión Tecnológica".

Martes 26 de Abril de 1988.

página 10- F.

13, 14. GORBACHEV, MIJAIL.

PERESTROIKA.

Editorial Diana

Nov.- 1987.

páginas 188. y 196.

15, 16.- COMUNICADO SOBRE LA 43a. REUNION (EXTRAORDINARIA) DE
LA SESION DEL CONSEJO DE AYUDA MUTUA ECONOMICA.
(DOCUMENTOS) pág. 89, 90 y 91.

17 a 19.- REVISTA COMERCIO EXTERIOR DE LA URSS. No. 2. AÑO.

1988. págs. 2, 4 y 5.

- 20.- PERIODICO EL EXCELSIOR "SOCAVA, A LA URSS LA "CASI
INEXISTENTE DIFUSION TECNOLOGICA".
Martes 26 de Abril de 1988.
página 10 - F.

CAPITULO 5

- 1 a 3.- SINIAKOV, YURI. Consejo de Ayuda Mutua Economica.
(C.A.M.E.).
Editorial de la Agencia de Prensa
Novosti. páginas 40 a 45.
- 4 a 10.- REVISTA COMERCIO EXTERIOR DE LA URSS. No. 1, 1988.

SIMANOGVSKI
STANISLAV

"Intercambio Tecnológico Este-Oeste:
Exigencias de la Nueva Mentalidad".
págs. 22 a 25.

- 11.- PERIODICO: EL EXCELSIOR.
"Moscu 29, Desciende el Comercio de
la URSS con Occidente".
30 de enero, 1987.
- 12.- PERIODICO: EL EXCELSIOR
25 de Febrero de 1988.

13.- EL EXCELSIOR

20 de Abril, 1988.

14,15.- OLSHANI, ANATOLI. "COLABORACION CON LOS PAISES DE AMERICA LATINA".

Páginas 24 - 89.

(Documento).

16 a 19.- CAMEXPO 84. CONSEJO DE AYUDA MUTUA ECONOMICA.

Palacio de los Deportes, México, D.F.

del 9 al 23 de Noviembre de 1984.

páginas 56, 57.

BIBLIOGRAFIA

B I B L I O G R A F I A

Marini Ruy, Mauro. Dialéctica de la Dependencia.
Editorial Era.

Ponomosiov, B. Historia de la Política Externa de la URSS.
Editorial Progreso, Moscú 1974.

Patolichev, Nikolai. El Comercio Exterior. Editorial de la
Agencia de Prensa Novosti, Moscú 1971.

Senin, M. La Integración Socialista.
Editorial Progreso. Moscú.

Tomashevski, D. Las Ideas Leninistas y las Relaciones Internacionales Contemporáneas. Editorial Progreso, Moscú 1974.

Trabajos sobre el CAME. Publicaciones Económicas. La Habana
1974.

Noriega Crespo Marisa. México y el Consejo de Ayuda Mutua
Económica. Tesis profesional. 1978.
Facultad de Economía, UNAM.

Ladyguín, B. Integración económica socialista.
Editorial, Progreso Moscu.

URSS. (100 preguntas y respuestas).
Editorial de la Agencia de Prensa N6vosti.

Bogomólov, O. Los países socialistas en la división internacional del trabajo.

Edit. Progreso, Moscu.

Siniakov, Yuri. Consejo de Ayuda Mutua Económica.

Edit. De la agencia de prensa novosti.

Becerra Ramírez, M. El CAME estructura y funciones y significación política. Edit. UNAM coordinación de humanidades.

Gorbachev Mijail. Perestroika*

Editorial Diana.

C.A.M.E. Colaboración económica 3/84.

CAMEXPO 84 Consejo de ayuda mutua económica
Palacio de los Deportes México, D.F.
del 9 al 23 de Noviembre de 1984.

REVISTAS.

Anuarios de Comercio Exterior e Información de la Dirección General de Estadística de la Secretaría de Programación y Presupuesto.

Anuario del Exportador. Instituto Mexicano de Comercio Exterior. IMCE 1977.

Boletín de Información de la Embajada de la URSS. Varios Números.

Examen de la Situación Económica. Revista editada por el Banco Nacional de México. Varios Números.

"El Consejo de Ayuda Mutua Económica y el Banco Internacional de Inversiones." El Mercado de Valores. Semanario de Nacional Financiera, S.A. México, octubre 28 de 1974.

"El Consejo de Ayuda Mutua Económica y la Integración Socialista" Revista Derecho de la Integración. Revista Jurídica Latinoamericana. Núm. 20. BID - INTAL. Noviembre 1975.

"El Estado del CAME." Revista Expansión. México, marzo 3 de 1976.

"El Rublo Transferible y su Función en el Comercio". Revista Economía Internacional. Órgano de Difusión del Seminario de Economía Internacional. Facultad de Economía. UNAM. Época IV, Núm. 14 México 1977.

"Gancho de Izquierda." Revista Expansión. México, noviembre 9 de 1977.

Periódico "Excelsior", año 1987-1988.

Revista "Comercio exterior de la URSS" año 1986.

Revista "Comercio exterior de México" Noviembre de 1984

Junio de 1986

Agosto de 1985

Febrero de 1986.

DOCUMENTOS

UNCTAD. Junta de Comercio y Desarrollo. 15º período de sesiones. Examen de las Tendencias Políticas Relativas al Comercio entre Países que tienen Sistemas Económicos y Sociales Diferentes. Ginebra, 5 de agosto de 1975.

UNCTAD. Junta de Comercio y Desarrollo. Grupo Intergubernamental de Expertos encargado de estudiar las oportunidades comerciales que ofrecen los programas multilaterales de los países miembros del CAME. Ginebra, 17 de octubre de 1977.

UNCTAD. Objetivos, Estructuras, Problemas y Perspectivas de la Cooperación Industrial entre Empresas de Países Socialistas y Países en Desarrollo. Ginebra, 20 de agosto de 1974.

Cooperación de los Países Miembros del CAME en el Campo de la Ciencia y la Técnica. Moscú, abril, 1976.

La Cooperación de los Países Miembros del CAME en el Campo de la Planificación. El Método Fundamental para la Profundización de la División Socialista Internacional del Trabajo. CAME. Secretariado Moscú, septiembre 1976.

La Experiencia de la Actividad del CAME. Secretariado. Moscú. Septiembre 1976.

Programa Complejo de Profundización y Perfeccionamiento de la Colaboración y de Desarrollo de la Integración Económica Socialista de los Países del CAME. Editorial Progreso. Moscú, 1972.