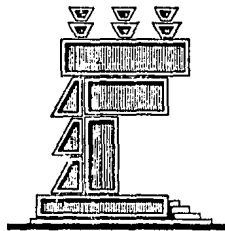


24

277



FACULTAD

DE

ARQUITECTURA

MUSEO DE LAS CIENCIAS APLICADAS
CENTRO CULTURAL UNIVERSITARIO



PROFESIONAL

Que para obtener el Título de
ARQUITECTO
p r e s e n t a:

FALLA DE ORIGEN

GUILLERMO SANCHEZ GUERRERO



Universidad Nacional
Autónoma de México



UNAM – Dirección General de Bibliotecas Tesis Digitales Restricciones de uso

DERECHOS RESERVADOS © PROHIBIDA SU REPRODUCCIÓN TOTAL O PARCIAL

Todo el material contenido en esta tesis está protegido por la Ley Federal del Derecho de Autor (LFDA) de los Estados Unidos Mexicanos (México).

El uso de imágenes, fragmentos de videos, y demás material que sea objeto de protección de los derechos de autor, será exclusivamente para fines educativos e informativos y deberá citar la fuente donde la obtuvo mencionando el autor o autores. Cualquier uso distinto como el lucro, reproducción, edición o modificación, será perseguido y sancionado por el respectivo titular de los Derechos de Autor.

TESIS CON FALLA DE ORIGEN

INDICE

1 ANTECEDENTES POLITICOS - SOCIALES

1.1 MEXICO ANTE LA CIENCIA Y LA CULTURA

1.2 LA UNAM Y SU COMPROMISO

1.3 EVOLUCION DEL CONCEPTO MUSEO

2 ANALOGIAS

2.1 ANTECEDENTES

2.2 MUSEO NACIONAL DE ANTROPOLOGIA

2.3 MUSEO DE HISTORIA NATURAL DE LA CIUDAD DE MEXICO

2.4 MUSEO DE ARTE MODERNO DE LA CIUDAD DE MEXICO

3 CONTEXTO URBANO

3.1 INFRAESTRUCTURA

3.2 UBICACION C.C.U.

3.3 UBICACION (MUCA)

4 CONTEXTO NATURAL

4.1 DATOS DEL MICROCLIMA EN CIUDAD UNIVERSITARIA

4.2 EL PAISAJE NATURAL

5 CONTEXTO CULTURAL

5.1 DESCRIPCION DEL C.C.U.

5.2 LA POBLACION

5.3 LA ACTIVIDAD PRODUCTIVA

6 ¿QUE ES EL MUSEO DE LAS CIENCIAS APLICADAS "MUCA"?

6.1 LA ACTIVIDAD EN LA INVESTIGACION

6.2 LA ACTIVIDAD EN LA ADMINISTRACION Y LA DIFUSION

7 DIAGRAMAS DE FUNCIONAMIENTO

8 PROGRAMA ARQUITECTONICO

9 CONCLUSION



MEXICO ANTE LA CIENCIA Y LA CULTURA.

VIVIMOS EN UN MUNDO EN EL QUE EL CONOCIMIENTO EVOLUCIONA, SE RECTIFICA Y NOS SEÑALA CON MAS PRONTITUD QUE ANTES LAS NUEVAS OPCIONES DE QUE DISPONEMOS, SEA CUAL SEA EL AREA DEL CONOCIMIENTO QUE ELIJAMOS, Y NADIE QUE VIVA EN ALGUNA COMUNIDAD INTEGRADA A LA GRAN RED DE URBES HECHAS POR EL HOMBRE PUEDE EVITAR EL ESTAR AISLADO DE ESTE FENOMENO DE NUESTRO SIGLO.

MEXICO, PAIS QUE BUSCA INTEGRARSE CADA VEZ MAS A ESTE PANORAMA INTERNACIONAL Y POSEEDOR DE UNA DE LAS MAS IMPORTANTES CULTURAS DE LA HISTORIA ENTRA DIA A DIA EN ESTA MARCHA QUE NO PUEDE EVITARSE

EN LA ACTUALIDAD, EN NUESTRO PANORAMA NACIONAL NOS ESTAMOS PERCATANDO DE LA INMENSA APERTURA QUE YA ES UN HECHO PARA NOSOTROS LOS MEXICANOS Y QUE VA DESDE UNA INDOLE HUMANA, CIENTIFICA, TECNOLOGICA, ARTISTICA, A ALGUNAS OTRAS MAS. EDUCARNOS COMO UNIVERSITARIOS EN UNA FORMA COMPLETA Y EDUCAR A LA POBLACION, ES UNA META TANTO DE NUESTRO GOBIERNO COMO DE NOSOTROS MISMOS POR EL SER COMUNES A UNA CULTURA Y A UNAS MISMAS RAICES.

TENEMOS NUESTRA PROPIA IDIOSINCRACIA COMO PUEBLO Y EL CAMINO QUE PODAMOS SEGUIR TENDRA NUESTRAS PARTICULARES CARACTERISTICAS QUE HAN DE SER OBSERVADAS Y ATENDIDAS SI ES QUE PRETENDEMOS SOLVENTAR EL COMPROMISO QUE TODO DESARROLLO DEMANDA, ALGUNAS DE ESTAS Y DENTRO DE LO QUE EL PRESENTE TRABAJO TRATA, ENMARCAREMOS LAS QUE MAS NOS INTERESA POR RELACIONARSE DIRECTAMENTE CON NUESTRO TEMA.

- MAYOR DIFUSION DE LA COMUNICACION Y DE LA INFORMACION.
- MAYORES NIVELES EDUCATIVOS.
- CONCILIAR CON EDUCACION Y CULTURA EL ADELANTO TECNOLOGICO ACCELERADO.
- ATENDER EN UN CRECIENTE ASPECTO EDUCACIONAL EL PERSISTENTE INCREMENTO DE LA TASA DEMOGRAFICA.

ESTAS SON LAS PRIORIDADES QUE SE DEBEN ATENDER MEDIANTE UNA POLITICA EDUCACIONAL ADECUADA, Y LA RESPUESTA A ESTO ES EL PLAN NACIONAL DE MODERNIZACION EDUCATIVA, QUE FOMENTA Y APOYA A TODA EMPRESA QUE AYUDE A SOLVENTAR EN FORMA ACTUALIZADA ESTOS REQUERIMIENTOS. EL MUSEO DE LAS CIENCIAS APLICADAS ES UNA PIEDRA CONSISTENTE A ESTE GRAN PROPOSITO.

NO HAY QUE ESPERAR A QUE EL FUTURO NOS SORPRENDA, TENEMOS QUE APRENDER A PLANEAR CON UNA VISION FUTURISTA Y BIEN FUNDAMENTADA, Y PENSAR QUE LO QUE HOY PARECIERA LEJANO, MAÑANA SERA NECESIDAD DE FUTURAS GENERACIONES.

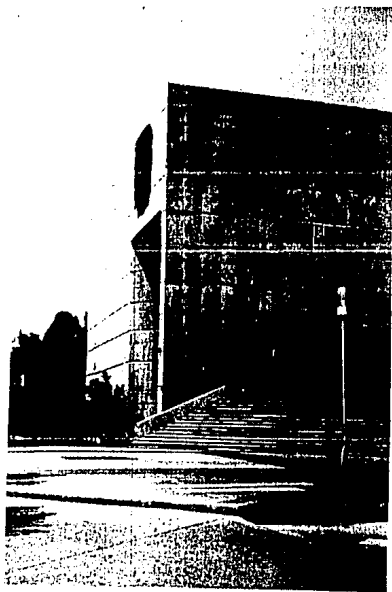
LA UNAM Y SU COMPROMISO

NUESTRA MAXIMA CASA DE ESTUDIOS ES UNA INSTITUCION DE LARGA E IMPORTANTE TRADICION EN LA CIENCIA Y ENSEÑANZA DE MEXICO, REALIDAD POR LA QUE SU PAPEL EN EL DESARROLLO DEL PAIS ES FUNDAMENTAL, YA QUE UNA CANTIDAD RELEVANTE DE PROFESIONISTAS EGRESADOS DE SUS FILAS, HAN SIDO LOS QUE HAN GUIADO Y AYUDADO EL AVANCE DEL PAIS EN TODO SU AMPLIO Y PLURAL CAMPO DEL CONOCIMIENTO DURANTE LARGOS AÑOS.

EN EL AMBITO INTERNACIONAL SU VOZ ES CADA VEZ MAS CRECIENTE Y MAS RESPETABLE, ES EN SI, DENTRO Y FUERA DEL PAIS, UNA INSTITUCION QUE CRECE Y QUE CUMPLE SU PAPEL FUNDAMENTAL DE EMANAR EL CONOCIMIENTO EN TODAS DIRECCIONES.

ESTA UBICADA EN EL CONTEXTO DE UN PAIS QUE LE DEMANDA RECIPROCAMENTE UN DESARROLLO FIRME DENTRO DE LOS LINEAMIENTOS CONSTITUCIONALES, ES POR ESTO QUE NO SE PUEDE SOSLAYA NI MARGINAR A LA MISION DE INFORMAR Y UBICAR CON EL SABER A UNA POBLACION QUE BUSCA SU SUPERACION EN EL MUNDO DEL CONOCIMIENTO ACTUAL, DENTRO DEL CUAL MEXICO ESTA YA INMERSO IRREVOCABLEMENTE. TAMBIEN COMO ESTUDIANTES Y PROFESORES, EXISTE LA OBLIGACION DE VERTIR A LA POBLACION MEXICANA EL FRUTO DE LOS QUE REPRESENTAN EL APICE DE LA EDUCACION EN MEXICO, NUESTRA COMUNIDAD UNIVERSITARIA.

EN LO REFERENTE A SU ESTRUCTURA LA UNIVERSIDAD CUENTA CON LINEAMIENTOS PARA CADA UNA DE SUS ACTIVIDADES, EN LO QUE CONCIERNE A LA CIENCIA HAN SIDO FORMULADOS ESTATUTOS QUE MARCAN LA POLITICA DE



DESARROLLO EN LA INVESTIGACION CIENTIFICA, QUE GLOBALMENTE PODEMOS RESUMIR SU IDEA FUNDAMENTAL EN LOS TRES SIGUIENTES PUNTOS.

- REALIZAR SU ACTIVIDAD DENTRO DEL MARCO DE DESARROLLO ECONOMICO SOCIAL MEXICANO.**
- PROMOVER LA FORMACION EN LA POBLACION SOBRE LA INVESTIGACION CIENTIFICA.**
- FOMENTAR LA INVESTIGACION CIENTIFICA CON LA DOCENCIA Y DIFUSION CULTURAL.**

TODO LO SEMBRADO EN ESTOS ASPECTOS DEBERA CONCILIAR CON SUS LINEAMIENTOS, NUESTRA PROPOSICION ESTA BIEN INTEGRADA A ESTOS PRECEPTOS, HAYANDO UN MARCO PROPICIO PARA SU CREACION.

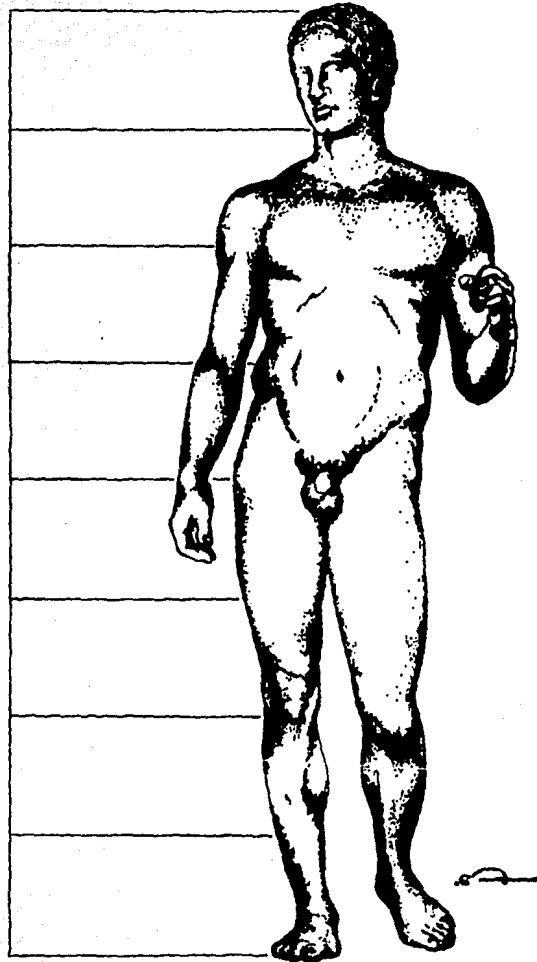
CONCLUYENDO, EL MUSEO DE LAS CIENCIAS APLICADAS CUMPLE CON SU PAPEL EN MEXICO Y CON SU ORIGEN UNIVERSITARIO, ASI PUES, LAS CONDICIONES ESTAN DADAS.

ANTECEDENTES / EVOLUCION DEL CONCEPTO MUSEO.

LA IDEA CON QUE ACTUALMENTE CONCEBIMOS "UN MUSEO" NO HA SIDO LA MISMA DURANTE LAS DIVERSAS EPOCAS DE LA HISTORIA, YA QUE EN CADA MOMENTO, DIFERENTES NECESIDADES HAN HECHO QUE ESTE HAYA IDO RESPONDIENDO A LAS CRECIENTES DEMANDAS, PRESENTAREMOS EN FORMA SINTETIZADA ESTE DESARROLLO EVITANDO UNA HISTORIA LLENA DE FECHAS Y LUGARES SIN SENTIDO, ESTO CON LA FINALIDAD DE MOSTRAR QUE EL MUSEO QUE PROPONEMOS EN ESTA TESIS ESTA CONCEPTUALMENTE ENMARCADO DENTRO DEL DESARROLLO LOGICO A LO LARGO DEL TIEMPO Y QUE FORMALMENTE SE INCORPORA A LOS MAS RECIENTES CAMINOS CIENTIFICO - FILOSOFICOS DE ESTA EPOCA, SITUANDOSE A LA CABEZA DE NUESTRO TIEMPO COMO UN VINCULO ENTRE NUESTRA ACTUAL REALIDAD RICA DE UN GRAN ESPIRITU CIENTIFICO Y HUMANO CARACTERISTICO DE ESTOS TIEMPOS CON EL FIN DE SEGUIR ELEVANDO AL HOMBRE MISMO EN BUSQUEDA DE SU VERDAD.

ANTIGUAMENTE, ALREDEDOR DE 400 AÑOS A. DE J.C., EL CONOCIMIENTO HUMANO ESTABA BAJO UNA ATMOSFERA DE GRANDES GUERRAS Y CONQUISTAS, ERA EN LA GENTE COMUN, EL CONOCIMIENTO PRACTICO Y DIRECTO LO QUE ATRAIA SU INTERES, Y SOLO EN LUGARES MUY AISLADOS DE ESTA REALIDAD, "COMO EN EL TEMPLO DE LAS MUSAS" , SE COMENZABAN A GESTAR GRUPOS DE INDIVIDUOS QUE VISUALIZARIAN UN CONOCIMIENTO PROFUNDO Y RIGUROSO CARACTERISTICO DE LOS DECENIOS Y SIGLOS QUE MAS TARDE VENDRIAN.

CON EL TIEMPO, ALREDEDOR DE YA DE 250 AÑOS A. DE J.C. VIENE A SURGIR UN NUEVO GIRO A ESTE TEMPLO ANTIGUO, QUE ENTONCES HABRIA DE CULTIVAR LAS



DIVERSAS DISCIPLINAS MAS CONFORMADAS DIA A DIA, TALES COMO LA ERUDICION, LAS CIENCIAS, LAS ARTES, LA POESIA, LA MEDICINA, Y OTROS ESTUDIOS FILOSOFICOS, PERO AUN CON ESTA TENDENCIA DE HERMETISMO SOLO ACCESIBLE A UNOS CUANTOS HOMBRES CULTOS, Y FUE YA HASTA NUESTRA ERA QUE ESTE CENTRO DEL SABER FLORECIO EN SU MAYOR GRADO EN EPOCA DE TOLOMEO II.

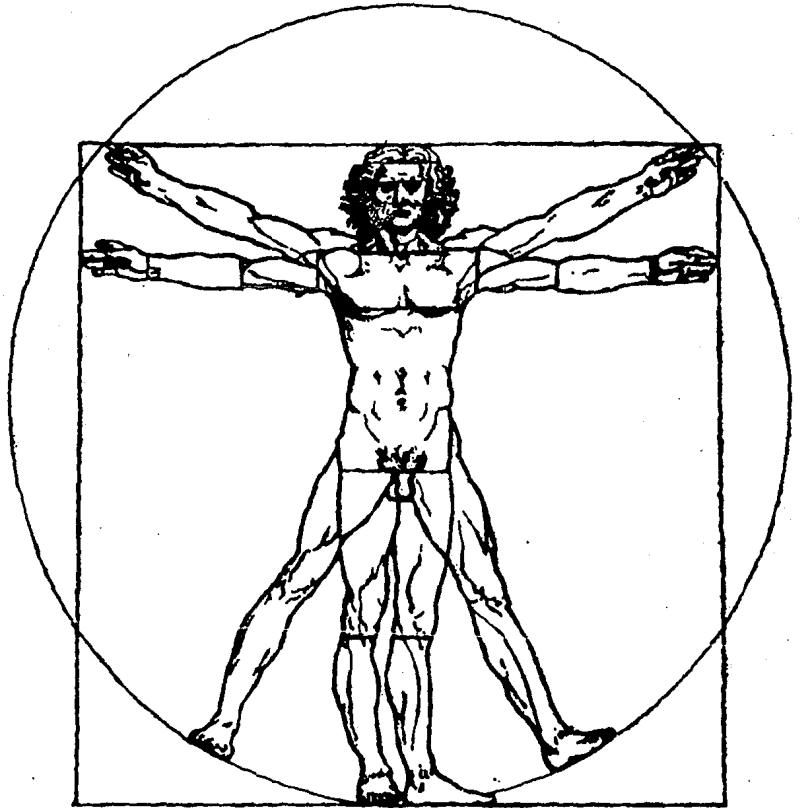
PASANDO TODA ESTA EPOCA DE ORO DE LA HUMANIDAD, EN LA EDAD MEDIA PLENAMENTE CONSCIENTES DE ESTE FLORECIMIENTO QUE HABIA ILUMINADO AL MUNDO SURGIERON EDIFICIOS DESTINADOS UNICAMENTE PARA GUARDAR COLECCIONES DE ARTE GRIEGO, ROMANO, INCLUSIVE DEL ANTIGUO EGIPTO, ETC., BAJO EL SENTIDO DE UNA HISTORIA NATURAL O DE ARTE AUN SIN UN ORDEN ESTABLECIDO EN SUS COLECCIONES, ESTO DENOTABA QUE LA INTENCION DE AGRUPAR ARTE NO ERA PARA EDUCAR SINO PARA QUE EL HOMBRE PREPARADO PUDIERA CONVIVIR CON ESTAS OBRAS EXCLUSIVAMENTE, ESTO NOS DEMUESTRA QUE EL SENTIDO CERRADO DEL CONOCIMIENTO CONTINUABA Y QUE AUN NO SE ABRIA A LAS GRANDES MASAS, LO QUE HUBO DE CONTINUAR A LO LARGO DE TODA LA EDAD MEDIA, INCLUSIVE, TAMBIEN DENTRO DE LA APERTURA ECONOMICA EUROPEA, O SEA, CUANDO SE ROMPE CON EL FEUDALISMO HASTA LLEGAR A LOS 1650'S, EPOCA QUE FUE ESCENARIO DEL INICIO Y CONFORMACION DE LAS GRANDES COLECCION HECHAS POR FAMILIAS POTENTADAS, FUERTES Y PRESTIGIADAS INSTITUCIONES INCLUYENDO A LA IGLESIA, ESTO IMPLICARIA QUE

TODO EL ACERVO HABRIA DE CONFINARSE PRACTICAMENTE EN LOS PALACIOS, HABIENDO NOTABLES EJEMPLOS QUE BIEN VALE LA PENA MENCIONAR POR SU IMPORTANTE, TRASCENDENTE Y REFINADAS COLLECCIONES DE LAS QUE AUN PODEMOS GOZAR: LOS OFICIOS DE FLORENCIA, PALACIO DE LOS MEDICIS UTILIZARON EN 1850 PARA SUS COLECCIONES, EL LOUVRE QUE DESDE ENTONCES GUARDA UNA PRIMERISIMA IMPORTANCIA, LA GRAN COLECCION DE DRESDE, EL MUSEO BRITANICO QUE ESTUVO ALBERGADO EN LA CASA DE LOS MONTAGE, EL DEL VATICANO POR OTRO ESTILO PERO QUE TAMBIEN PASO DE SER PALACIO DE COLECCIONES A MUSEO PROPIAMENTE, Y, PARA NO CITAR MAS QUE OTRO EJEMPLO ESTA EL MUSEO BORBONICO, QUE AUNQUE PRIMITIVAMENTE HABIA SERVIDO PARA OTROS USOS, EN 1790 SE LE ELIGIO COMO MUSEO, ACONDICIONANDOLO A LAS MODERNAS INSTALACIONES DE ENTONCES.

LAS COLECCIONES ABUNDABAN Y EL TIEMPO AVANZABA JUNTO CON EL CONOCIMIENTO QUE CADA VEZ TENDIA A CRECER Y A ABRIRSE MAS Y MAS, LO QUE PROPICIO QUE SURGIERAN MUSEOS ESPECIALIZADOS EN DETERMINADA AREA DEL SABER HUMANO, YA QUE NO ERA POSIBLE ALBERGAR UN SIN FIN DE OBJETOS ARTISTICOS E INCLUSIVE ARTEFACTOS EN UN SOLO EDIFICIO LO QUE PROPICIO QUE SE GENERARAN LAS DIFERENTES TIPOLOGIAS DE MUSEOS QUE AUMENTABA SEGUN YA DEMANDABA LA CIENCIA, LA TECNOLOGIA O EL ARTE, POR MENCIONAR ALGUNOS, NACIERON LOS MUSEOS CIENTIFICOS, INDUSTRIALES, DE ANTIGUEDADES, DE ARTES Y OFICIOS, LOS DE BELLAS ARTES, ETC. ES ENTONCES

QUE ESTABAN YA A PUNTO DE PASAR A LA ETAPA DEL MUSEO MODERNO, ASI ESTOS MISMO MUSEOS Y OTROS MUCHOS MAS CON UN FIN ABIERTAMENTE PEDAGOGICO SE DABA PASO A LA ENSEÑANZA COLECTIVA DE LA GRAN CULTURA HUMANA, HECHO QUE PROPICIO SERIAMENTE LOS CONCEPTOS MUSOOLÓGICOS DE ILUMINACION Y DISPOSICION DE LOS OBJETOS, DEL TIPO DE EDIFICIO CON LAS JUSTAS E IDONEAS CARACTERISTICAS PARA UNA OPTIMA APRECIACION DE LO EXPUESTO, Y SURGE EL CONCEPTO REVOLUCIONARIO DE CLASIFICAR LAS COLECCIONES DE ACUERDO A ALGUNA FILOSOFIA O RAMA DE LA CIENCIA SEGUN CONVINIERA, ENTONCES UNA MULTITUD DE MUSEOS CLASIFICARON CRONOLOGICAMENTE BAJO UN SENTIDO HISTORICO ESTRICTO, OTROS DE ACUERDO A DETERMINADAS RELACIONES QUE SE CREIAN CORRECTAS PARA MOSTRAR A LA GENTE SU ACERVO. PARA ENTONCES YA EN UNA EPOCA MAS MODERNA COMENZARON A SURGIR NUEVAS DISCIPLINAS QUE TRASCENDIERON EN LA FORMA DE COMO SE CONCEBIA EL HOMBRE DE ESTA EPOCA, COMO LA BIOLOGIA, LA HISTORIA EN SU SENTIDO MODERNO, LA PSICOLOGIA, LA SOCIOLOGIA, LAS CIENCIAS APLICADAS CONEXIONALES, Y LOGICAMENTE LA YA ENTONCES ESTABLECIDA MUSEOLOGIA ADOPTO ESTOS NUEVOS PRECEPTOS COMO ORDENES ACEPTABLES SEGUN EL CASO PARTICULAR PARA ORDENAR SUS COLECCIONES.

LLEGAMOS ENTONCES A LA ERA MODERNA, DONDE LOS MUSEOS GIRARON DEL CERRAMIENTO TRADICIONAL AL SENTIDO PEDAGOGICO COLECTIVO, DONDE DEBIAN



77 77

77 77

YA ORGANIZARSE PARA UTILIDAD Y DELEITE DEL PUBLICO, PUES LO QUE SE PRETENDIA DESDE ENTONCES COMO AHORA EN PRIMER LUGAR, ES QUE EDUQUEN Y SEAN "UTILES", IMPORTANTE CONCEPTO QUE SALE A FLOTE EN LA EPOCA MODERNA DE LA ARQUITECTURA Y QUE AUN VIVIMOS. ESTO ES, QUE COMO OTROS TANTOS TIPOS DE EDIFICIOS A LO LARGO DE LA HISTORIA, DONDE SU SENTIDO FUNCIONAL PUDIERA PERMANECER CIERTOS AÑOS, A FIN DE CUENTAS SE VEN SOMETIDOS A INEVITABLES PROCESOS DE CAMBIO Y MODERNIZACION QUE VAN DE ACUERDO A LAS FILOSOFIAS Y CAMINOS QUE LA CIENCIA ADOPTA.

EL MUSEO DE LAS CIENCIAS APLICADAS (MUCA), ES UN VINCULO DE ESTA HISTORIA CON NUESTRO PRESENTE, LA MULTIPLICIDAD CRECIENTE DE BRECHAS Y CAMINOS QUE EN LA ACTUALIDAD VIVIMOS PARECIERA QUE CADA VEZ SE ALEJARAN DE NOSOTROS, POR SER EN EXTREMO MAS Y MAS ESPECIALIZADOS EN SUS POSTULADOS Y MAS INTRINCADOS COMO INHOSPITOS SUS CONCEPTOS PARA UN NO DOCTO EN UN DETERMINADO Y ESPECIFICO CAMPO, SIN EMBARGO ESTAMOS YA DISTANTES DE LAS DECADAS DE LOS 40'S O 60'S DONDE EL PANORAMA NO PODIA SER ABARCADO CON UNA SOLA MANO O BAJO UNA MIRADA, ACTUALMENTE HAN SURGIDO NO NUEVAS, NI NOVEDOSAS FILOSOFIAS, AHORA ESTAMOS VIVIENDO LOS AÑOS DE LA NUEVA APERTURA DEL SIGLO XXI, EN DONDE LOS GRUPOS QUE REPRESENTAN A LA CIENCIA MAS ORTODOXA Y TRADICIONALISTA, EL ARTE, EL HUMANISMO E INCLUSIVE LAS ARCANAS FILOSOFIAS MISTICAS QUE HASTA ENTONCES SE HABIAN MANTENIDO DISTANTES, SE ESTAN FUNDIENDO EN

UN SOLO CUERPO DE CONOCIMIENTO, TENDENCIA QUE HA DE CONTINUAR INEVITABLEMENTE Y QUE HA DE LLEGAR A SER COMO CARACTERISTICA DE LA EPOCA FUTURA QUE HEMOS DE VIVIR, ASI PUES, ESTA VISION UNIFICADA DE LA VIDA MISMA Y DEL HOMBRE NO ES OTRA COSA QUE EL RESULTADO DEL DESARROLLO DEL SENTIDO DE LA REALIDAD DEL SER, COMO ADVIERTEN YA ALGUNOS CRITICOS E HISTORIADORES DE ARTE FRANCESES REFIRIENDOSE AL ARTE MISMO DESDE LOS 70'S, Y QUE APUNTARON: QUE EL ARTE ES LA MANIFESTACION DEL SENTIDO DE LA REALIDAD DEL SER EN UNA DETERMINADA EPOCA, ES ENTONCES QUE EL DESARROLLO DEL HOMBRE EN NUESTROS DIAS YA HA CONCEBIDO UNA VISION DE EL Y DE SU ENTORNO MAS AMPLIA, Y HA PODIDO ADVERTIR QUE ENTRE LOS MINERALES Y EL MISMO ESPACIO, LAS PLANTAS, LOS ANIMALES Y EL HOMBRE, LA UNICA Y REAL DIFERENCIA QUE EXISTE ES SU DESARROLLO PSIQUICO, ESTO ES, QUE LA VIDA ES EN SI UNA SOLA, PERO QUE SE MANIFIESTA EN SUS DIVERSAS CATEGORIAS POR GRADUALES ESTADOS VIBRATORIOS CARACTERISTICOS DE LAS PROPIAS CONDICIONES DE LA MATERIA DE LOS CUERPOS, EN CONSECUENCIA, SE GENERA UNA SUCESION O CADENA HASTA FINALIZAR CON EL HOMBRE Y, SI ESTO ES, LUEGO ENTONCES POR EXTENSION, EL UNIVERSO MISMO ES UN GRAN CUERPO O MENTAL, MAS NO ES PRECEPTO BASICO DE ESTA TESIS PROFUNDIZAR O AMPLIARSE MAS EN ESTE TEMA, LO HEMOS QUERIDO DEJAR BIEN SENTADO POR QUE ESTE ENFOQUE ES EL QUE HA DE FUNDAMENTAR LA CLASIFICACION DE LOS OBJETOS EN NUESTRO

MUSEO Y POR CONSIGUIENTE EL ENFOQUE PEDAGOGICO GIRARA EN TORNO A ESTOS POSTULADOS.

ES EN FRANCIA DONDE PODRIAMOS ENCONTRAR LOS MUSEOS MAS SIMILARES A ESTE MUSEO DE LAS CIENCIAS APLICADAS, YA QUE POR RAICES ESPECIFICAS DE SU CIVILIZACION EN LAS ULTIMAS DOS O TRES DECADAS ESTA CULTURA HA TENIDO LA TENDENCIA DE DAR UN ENFOQUE GLOBAL AL SABER HUMANO DE TODOS LOS TIEMPOS.

ANALOGIAS.

SEÑALAREMOS PRIMERAMENTE LAS CARACTERISTICAS COMUNES Y FUNDAMENTALES QUE TODO MUSEO CONTEMPORANEO DEBE TENER, LAS CUALES EN FORMA ESPECIFICA ALGUNAS DE ELLAS SE HALLAN EN LOS TRES MUSEOS QUE ANALIZAREMOS POSTERIORMENTE YA EN FORMA PARTICULAR.

- EL PROGRAMA HA SIDO MODIFICADO POR LA GRAN CANTIDAD DE USUARIOS QUE LOS SOLICITAN Y POR QUE HA PASADO A SER UN FOCO DE CULTURA, POR ESTA DEMANDA SE HA PRODUCIDO QUE SE INCLUYAN SERVICIOS COMO: CAFETERIAS, RESTAURANTES, LIBRERIAS, SECCIONES DE VENTA DE OBJETOS, QUE ANTES DE LA EPOCA MODERNA DE LOS MUSEOS DE NINGUNA MANERA SE INCLUIAN. TAMBIEN SE HA MODIFICADO EL RECIBIMIENTO AL PUBLICO MEDIANTE GRANDES VESTIBULOS QUE PUEDEN ALBERGAR Y MANEJAR HOLGADAMENTE LOS MOVIMIENTOS MASIVOS DE LA GENTE.

EN EL SENTIDO CULTURAL SE TIENE QUE DAR OPCION A QUE SE PUEDA APRENDER A ESTUDIAR EN LUGARES ESPECIFICOS E INDEPENDIENTES DE LAS SALAS DE EXPOSICION, ESTOS NUEVOS ESPACIOS SON: SALAS DE CONFERENCIAS, SALAS PARA AUDIOVISUALES, PARA LECTURA, BIBLIOTECAS, AREAS PARA EXPOSICIONES TEMPORALES, ETC., Y EN EL SENTIDO MAS FORMAL DE ESTE ASPECTO CULTURAL, SE HAN CREADO CENTROS DE ESTUDIOS ESPECIALIZADOS DONDE SE ALBERGAN COLECCIONES NO NECESARIAMENTE DE LA EXPOSICION, SINO COMO UN ACERVO DEL MUSEO CON UN SOLO ENFOQUE DE INVESTIGACION.

- LA VIDA DIA A DIA MAS RAPIDA NECESITA DE CONDICIONES VERSATILES EN LOS EDIFICIOS QUE PERMITAN ESA IMPERMANENCIA EN UN MISMO SITIO TANTO DEL

HOMBRE COMO DE LOS OBJETOS EXPUESTOS, LAS RESPUESTAS PUEDEN SER VARIAS, PERO TODAS TIENEN EN COMUN LA GANANCIA ESPACIO MEDIANTE UNA PLANTA LIBRE, SOLUCION QUE PUEDE SATISFACER LA OLA CRECIENTE DE CONOCIMIENTO Y ARTEFACTOS DE TODA INDOLE QUE PARECEN SATURAR CON EXTREMA FACILIDAD LAS SALAS DE LOS ACTUALES MUSEOS, OTRA SOLUCION PARA ESTA DEMANDA ES LA DEL MUSEO CON CRECIMIENTO PROPIO, Y EN DONDE LA DISPOSICION NOS PUEDE OFRECER EL QUE SE PUEDAN IR AÑADIENDO PAULATINAMENTE SECCIONES DE SALAS, Y ASI AUMENTAR SU AREA DE EXPOSICION CONSIDERABLEMENTE.

ES ENTONCES QUE ACTUALMENTE SE BUSCA LA IDEA DEL GRAN CONTENEDOR DE OBRAS DE ARTE Y OBJETOS A EXPONER QUE OFREZCA POSIBILIDADES DE FLEXIBILIZAR EL RECORRIDO DE LA EXPOSICION E INCLUSO SU MONTAJE DE LA MISMA, O MAS ROTUNDAMENTE AUN, QUE OFREZCA UN ESPACIO VALIDO PARA EXPOSICIONES CAMBIANTES.

MAS NO SOLO EN LAS SALAS LA GANANCIA ESPACIAL ES VITAL, TAMBIEN EN LAS CIRCULACIONES OCURRE ESTO Y SIN DUDA, ACTUALMENTE UN MUSEO ES EN GRAN MEDIDA UN ESPACIO DESTINADO A LA CIRCULACION DEL VISITANTE, POR LO QUE LOS ACCESOS, LOS PASILLOS, LAS COMUNICACIONES VERTICALES Y LAS HORIZONTALES, LAS RAMPAS, ETC., ESTEN O NO RELACIONADAS CON LAS SALAS

DE EXPOSICION CONSTITUYEN ELEMENTOS FUNDAMENTALES Y CARACTERISTICOS YA DE ESTOS EDIFICIOS.

- EL CUIDADO Y CONSERVACION DE OBRAS DE ARTE ES DE PRIMERA INSTANCIA, POR CONSIGUIENTE TODO MUSEO BIEN CONSTITUIDO CONTROLA LOS AGENTES NATURALES COMO: LA LUZ. EL SONIDO, AMBIENTE Y HUMEDAD, ETC., QUE LLEGAN A SER FUERTES DETRIMENTOS PARA LO EXPUESTO, PARACTICAMENTE EL CONTROL CONSISTE EN ACTUAR TOTALMENTE SOBRE EL MEDIO CIRCUNDANTE, AHORA BIEN, SI SE TRATA DE UN MUSEO DE COLECCIONES MUY ESPECIFICAS Y QUE SIEMPRE SE VAYA A MANTENER EN ESTA LINEA, ENTONCES PODRIA ESTUDIARSE SI ES PERMISIBLE DEJAR ENTRAR CIERTOS ASPECTOS DEL MEDIO, EN DADO CASO PODRIAN COLOCARSE VENTANALES O ABERTURAS CENITALES SIN DEJAR QUE ESTA PARTICIPACION A LOS ELEMENTOS CLIMATICOS ESTEN EN LO MAS MINIMO FUERA DE NUESTRO CONTROL. ESTE ASPECTO DE LA ILUMINACION ES MUY DELICADO YA QUE EN SU FORMA NATURAL O ARTIFICIAL QUE ELIJAMOS DEBE PERMITIRNOS VISUALIZAR TODO EL ESPECTRO DE COLORES DE CUALQUIER OBJETO EN SUS MULTIPLES SITUACIONES DENTRO DE LAS SALAS.

LA CONSERVACION DE LAS OBRAS NO QUEDA SOLO AHI, TAMBIEN IMPLICA BUENA VIGILANCIA Y LA CORRECTA DISPOSICION DE LOS RECINTOS, PARA ELLO, INSTALACIONES BIEN UBICADAS PARA EVITAR ACCIDENTES, FACTOR QUE EN LA ACTUALIDAD HA PREOCUPADO TANTO PUES EL 75% DE LOS SINIESTROS

REGISTRADOS EN LOS MUSEOS, ES ORIGINADO EN LAS COCINAS O BIEN EN LAS OFICINAS, ASPECTO QUE SE HA TOMADO TAN EN CUENTA QUE MUCHOS DE LOS MAS MODERNOS MUSEOS UBICAN SUS SALAS DE EXPOSICION TOTALMENTE AISLADAS DEL CUERPO ADMINISTRATIVO O DE SERVICIOS.

-EL CONOCIMIENTO EN TODA SU DIVERSIDAD, LLEGA A SER PARA LA COLETIVIDAD TAN VITAL Y TRASCENDENTE QUE TRANSFORMA AL MUSEO, NO UNICAMENTE EN SU ASPECTO FORMAL INDIVIDUAL, COMO LO HEMOS COMENTADO, SINO QUE URBANAMENTE LO PONE EN UN LUGAR PRIVILEGIADO, PRACTICAMENTE COMO UN MONUMENTO URBANO QUE CARACTERIZA LA CULTURA, SITUACION QUE CONLLEVA OBLIGACIONES PARA EL ARQUITECTO EN EL TENER QUE ENTENDER CON MAYOR SERIEDAD EL PAPEL DEL MUSEO EN SU CARACTER PARTICULAR COMO EN EL URBANO, Y LAS CONCLUSIONES QUE SE HAN DIFUNDIDO MAS SON LAS QUE MANTIENEN UN RESPETO POR EL ENTORNO CULTURAL Y POR EL NATURAL, PRODUCIENDOSE UN CONTEXTUALISMO QUE A NUESTRO JUICIO ES BASTANTE RAZONABLE.

ANTES DE ANALIZAR LOS SIGUIENTES TRES EJEMPLOS DE MUSEOS HAY QUE DEJAR TOTALMENTE CLARO QUE SE LLAMA MUSEO A TODO AQUEL RECINTO QUE CUMPLE CON LAS CINCO SIGUIENTES FUNCIONES: RECOLECTAR, CONSERVAR, INVESTIGAR, EXPONER Y DIFUNDIR. ESTO ES, QUE LOS EDIFICIOS FORMALMENTE LLAMADOS MUSEOS EN MEXICO COMO EN EL EXTRANJERO CUMPLEN

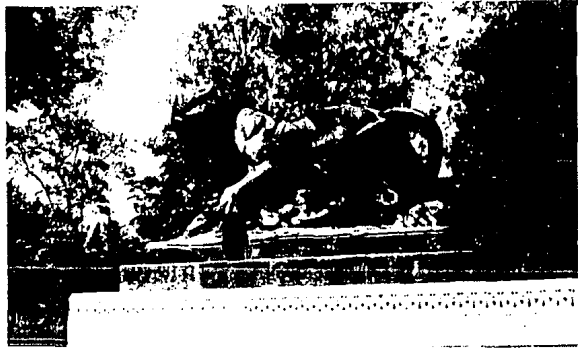
**ANALOGAMENTE CON ESTAS CONDICIONES EN DIFERENTES GRADOS SEGUN SEA
EL CASO ESPECIFICO DE SU CREACION.**

MUSEO NACIONAL DE ANTROPOLOGIA.

ES MUY INTERESANTE Y BIEN LOGRADO EL ESPACIO MUSEOGRAFICO EN ESTE EDIFICIO. EL CONCEPTO FORMAL GIRA EN TORNO A UN EJE HISTORICO QUE ESTA DETERMINADO POR UN PRIMER PUNTO SIGNIFICADO POR EL CALENDARIO AZTECA (PRINCIPAL REMATE SITUADO AL FONDO DE PARTIDO DEL MUSEO) Y QUE SE DESENVUELVE A TRAVES DE TODO UN PATIO SEMI - ABIERTO REALIZADO CON SOBRIEDAD EN UN ESPACIO FRANCO Y BIEN DEFINIDO.

SE LOGRA UN MODULO CONTINUO EN LAS AREAS DE LAS SALAS LO QUE DA LIGEREZA AL RECORRIDO Y AMENIDAD, MISMAS AREAS QUE SE VAN ARTICULANDO LA UNA DE LA OTRA DESEMBOLCANDO CON CONTINUAS SALIDAS AL PATIO CENTRAL, LO QUE FAVORECE AUN MAS EL RELAJAMIENTO DEL USUARIO. OTRO FACTOR POSITIVO SON LOS SERVICIOS QUE LOS REMITE A LOS MENCIONADOS PUNTOS DE CAMBIO ENTRE SALA Y SALA, LOGRANDO QUE ESTOS NUCLEOS AL PRESTAR SU SERVICIO NO INTERRUMPAN O DISTRAIGAN AL QUE ESTA APRECIANDO LA COLECCION.

EL ESPACIO MUSEOGRAFICO ES MUY ESPACIADO CON AREAS HOLGADAS Y CONTRASTANTES, CAMBIANDO CONTINUAMENTE FORMAS DE DESARROLLO CON EL MANEJO DE VITRINAS, CON MUEBLES, SORPRESIVOS CAMBIOS DE NIVEL VISUAL, VARIANDO LOS PLANOS DE LOS PISOS, PROVOCANDOSE ASI UN INTERESANTE RECORRIDO, LAS SALAS GUARDAN UNA ALTURA CONSIDERABLE, LA ILUMINACION ES LOCAL O INDIVIDUAL PARA DAR VARIEDAD LUMINICA A LOS ELEMENTOS, EN OCASIONES NATURAL LO QUE VARIA LA SENSACION DE LA PERCEPCION, OTRO FACTOR INTERESANTE.



EN LA PLANTA ALTA LA DINAMICA CAMBIA POR COMPLETO, SE ROMPE CON LA CONTINUIDAD ENTRE SALA Y SALA YA QUE SE GENERA UN GRAN CORREDOR PERIMETRAL A TODA ESTA PLANTA QUE FAVORECE A CIERTO CANSANCIO, PUES SE PRIVA DEL ACOSTUMBRADO RECESO QUE EN LAS PLANTAS BAJAS MANTUVO UNA BUENA CONDICION DE RECORRIDO.

COM ULTIMO COMENTARIO MENCIONAREMOS QUE EL PATIO GUARDA FUERTES CONTRASTES ENTRE ELEMENTO Y ELEMENTO QUE BAJO LA NITIDA Y FUERTE LUZ DE LA CIUDAD DE MEXICO ES PERFECTAMENTE ATINADO. TEXTURAS RUGOSAS, LUZ, AGUA EN UNA ATMOSFERA TRANQUILIZANTE QUE AUMENTA SU SONIDO NATURAL POR EL CONTINUO SONIDO DE LA CAIDA DE AGUA DEL GRAN PARAGUAS DEL PATIO CENTRAL.

MUSEO DE HISTORIA NATURAL DE LA CIUDAD DE MEXICO.

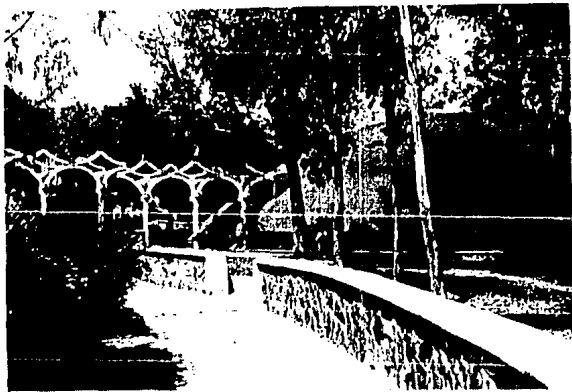
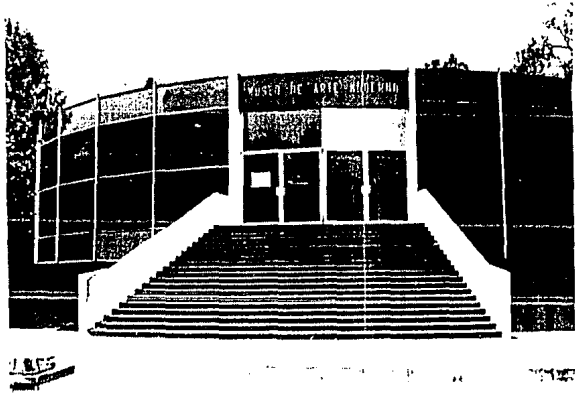
ESTE EJEMPLO ES MUY INTERESANTE PORQUE TIENE MUCHA DISCONTINUIDAD EN SU MANEJO INTERIOR, LO QUE EN CIERTA FORMA ES ALGO ACEPTABLE SI TOMAMOS EN CUENTA LA TEMATICA DE QUE TRATA. LA SALA 1, SALA 2 Y SALA 3 SON TOTALMENTE DIFERENTES EN ESPACIALIDAD Y FORMA, ESTO EN LA MANERA EN QUE SE MANEJAN NO ES MUY RECOMENDABLE PORQUE EL VISITANTE EN VEZ DE ATENDER Y CONCENTRARSE EN LA COLECCION, ESTA DISTRAYENDOSE CON LA NUEVA PERCEPCION DEL LUGAR O ESTA TRATANDO DE ADIVINAR POR DONDE ESTARA LA SALIDAD. LOS ELEMENTOS COMO VITRINAS O PLANOS DIFERENCIADOS ESTAN PRACTICAMENTE EN LAS ORILLAS O AL CENTRO POR LA MISMA DISPOSICIONE ARQUITECTONICA, AUNADO A ESTO POR LAS GRANDES AREAS LIBRES, EL VISITANTE DE UN VISTAZO SE PERCATA DE CASI TODA LA COLECCION, RESTANDO INTERES A SU RECORRIDO. ES INDISPENSABLE EQUILIBRAR LOS ESPACIOS VARIADOS PARA PROPICIAR CONTINUAMENTE LOS REMATES VISUALES INTERESANTES QUE VAYAN CREANDO INTERES.

EN ESTE CASO NO EXISTE UNA PLENA INTEGRACION ENTRE LA ARQUITECTURA Y LA MUSEOGRAFIA, YA QUE LA PERCEPCION QUE SE MANTIENE EN GENERAL ES LA DE UN EDIFICIO QUE ALBERGA MULTITUD DE MUEBLES MUSEOGRAFICOS COMPILADOS UNO TRAS OTRO; SIN PARTICIPAR MAS ALLA QUE EL DE SU PROPIO ESPACIO INMEDIATO, POR CONSIGUIENTE LAS GRANDES CIRCULACIONES SE CONVIERTEN EN INADVERTIDOS ESPACIOS QUE UNICAMENTE HACEN QUE UN OBJETO ESTE MAS ALEJADO O MENOS ALEJADO DEL OTRO.

LAS FICHAS QUE CONTIENEN LA LEYENDA EXPLICATIVA CON INFORMACION DE LO EXPUESTO PODRIAN ESTAR MAS CLARAS, ESTO ES IMPORTANTE EN UNA

MUSEOGRAFIA CUANDO ESTA BIEN MANEJADA, PUES DE NO SER CLARAMENTE VISIBLE, SE PROVOCARA QUE NO SE LEAN. GUARDA UNA ILUMINACION ARTIFICIAL BIEN MANEJADA SIN PROVOCAR REFLEJOS DIRECTOS SOBRE LAS SUPERFICIES.

PENSAR PARA QUIEN ES LA MUSEOGRAFIA, EN ESTE EJEMPLO, GRAN CANTIDAD DE ESTEREOREMAS SE HAYAN DETERIORADOS EN CUANTO AL SISTEMA DE ILUMINACION POR EL MAL USO DE ELLOS, DISEÑAR TOMANDO EN CUENTA LOS DIFERENTES ASPECTOS SOCIOECONOMICOS DE LA POBLACION USUARIA ES PARTE ESENCIAL QUE TODO ESTUDIO MUSEOLOGICO GUARDA.



MUSEO DE ARTE MODERNO DE LA CIUDAD DE MEXICO.

ES UN MUSEO QUE SABE APROVECHAR SU ENTORNO NATURAL, DEFINITIVAMENTE FUNDE Y NOS PARTICIPA DE LA NATURALEZA PERIFERICA, LOGRANDO BUENOS RESULTADOS.

SUS SALAS SON AMPLIAS, PROPIAS PARA COLECTAR PINTURA O ESCULTURA, LA ILUMINACION PUEDE ESTAR DIRIGIDA A LA PARTE SUPERIOR O BIEN EXISTE LA HOLGURA NECESARIA PARA PODER EN UN MOMENTO DADO CONTAR CON ILUMINACION ESPECIAL QUE DEMANDARA UN ESPECIAL OBJETO ARTISTICO. PERIFERICAMENTE ESTA RODEADO DE CESPED Y ARBOLES, LA VIALIDAD MAS CERCANA ESTA LO SUFICIENTEMENTE ALEJADA PARA NO INTERRUMPIR AL USUARIO, ESTOS SON FACTORES DETERMINANTES EN SU DISEÑO, CON SUS PAREDES ACRISTALADAS, LOGRA QUE LA LUZ EN FORMA PLENA ENTRE, EN CUANTO AL RUIDO, POR SU CONDICION DE EMPLAZAMIENTO QUE COMENTABAMOS, NO ES ESTIMABLE EN EL INTERIOR.

EL PRIMER CUERPO TIENE LA MAYORIA DE LOS SERVICIOS, ESTA SEPARADO TOTALMENTE DEL SEGUNDO CUERPO QUE EN CONJUNTO FORMAN EL MUSEO, ESTE ASPECTO ES MUY INTERESANTE MUSEOGRAFICAMENTE YA QUE PROVEE DE UN COMPLETO ROMPIMIENTO ENTRE AMBOS ELEMENTOS DE UNA FORMA CREATIVA, NO ES NI UN PASILLO NI ANDADOR, NI TAMPOCO PODEMOS HABLAR DE UN PATIO INTERIOR, PUES NUNCA LOGRA ESTAR CONTENIDO COMO TAL POR LOS DOS EDIFICIOS, REALMENTE HALLAMOS QUE ES UN JARDIN ESCULTORICO QUE POR SER AMPLIO Y LIBRE OFRECE EL CONTACTO NECESARIO CON LA NATURALEZA, ENRIQUECIENDO CON ESCULTURAS DE CORRIENTES NACIONALISTAS, ESTA TOTALMENTE INTEGRADO AL CONCEPTO DE LAS SALAS

**QUE EN SU CALIDAD DE ESPACIOS CERRADOS PARA PRESERVAR LAS COLECCION
NO PODRIAN IR ABIERTAS, MAS SI DEJAN PARTICIPAR DEL CONTEXTO NATURAL.**

**EL DISEÑO ARQUITECTONICO DE ESTAS MISMAS PERMITE GENERAR UNA
MUSEOGRAFIA POR PARTICION DE ESPACIOS, ESTO ES LO QUE PASAMOS DE UN
ESPACIO COMUN A OTRO QUE PUDIERA TOMAR UNA ATMOSFERA DIFERENTE, LOS
OBJETOS EN ESTA OTRA SECCION GUARDARAN UNA DIFERENTE PERSPECTIVA,
ESTE CONCEPTO ENVUELVE DE MUCHA CALIDEZ A LO EXPUESTO, FACTOR QUE EL
MUSEOGRAFO DEBE ENTENDER, POR LO QUE DEBE COMPENETRARSE TANTO EN
LOS ELEMENTOS QUE PRESENTARA, COMO EN EL ESPACIO ARQUITECTONICO QUE
DISPONE.**

CONTEXTO URBANO.

ANTECEDENTES / HOY EN DIA EL DISTRITO FEDERAL HA ADQUIRIDO EL MAYOR NUMERO DE HABITANTES HASTA ENTONCES CONCENTRADO EN UNA CIUDAD, MAS DE 20 MILLONES DE PERSONAS DENTRO DE LA MAYOR MANCHA URBANA DEL MUNDO DENTRO DE LA CUAL SE UBICA AL SURESTE LA CIUDAD UNIVERSITARIA, RECINTO DE LA INSTITUCION QUE A NIVEL PROFESIONAL ESTA CONSIDERADA COMO LA MAS GRANDE DE MEXICO, TANTO POR SU DIVERSIDAD DE ESTUDIOS COMO EN SUS DIMENSIONES.

URBANISTICAMENTE CIUDAD UNIVERSITARIA HA CRECIDO PAULATINAMENTE, SIN EMBARGO, EXISTEN DOS PERIODOS O EPOCAS EN LOS QUE CONSIDERABLEMENTE AUMENTO SUS DIMENSIONES.

EL PELIGROSO CRECIMIENTO SE EFECTUO EN EL SURESTE DE LO QUE HOY ES LA PARTE CORRESPONDIENTE AL CIRCUITO EXTERIOR UBICANDO INSTITUTOS, ANEXOS Y ALGUNAS FACULTADES QUE SIGUEN CONFORMANDOSE AUN CON LA TRAZA ORIGINAL, ESTO A MEDIADOS DE 1975, HOY CONOCIDA COMO LA ZONA DE LOS INSTITUTOS.

LA SEGUNDA AMPLIACION SE EFECTUO EN EL PERIODO 1976 - 1979, Y CONSISTIO EN LO QUE HOY ES EL CENTRO CULTURAL UNIVERSITARIO QUE EN SU GENERO ES EL MAS GRANDE DE MEXICO. CON EL FIN DE ACRECENTAR LA CULTURA CONSIDERABLEMENTE DICHO CENTRO CUENTA CON LA BIBLIOTECA NACIONAL, CENTROS DE ESTUDIOS, FOROS, SALAS, INSTITUTOS, CON UNA SALA DE CONCIERTOS, ADEMAS DE UNA IMPORTANTE AREA ADMINISTRATIVA, TODO ESTO

ENRIQUECIDO CON LO QUE EN 1983 HUBO DE CONCRETARSE: 124 HECTAREAS DE RESERVA ECOLOGICA PERIMETRALES A ESTE GRAN CENTRO.

INFRAESTRUCTURA.

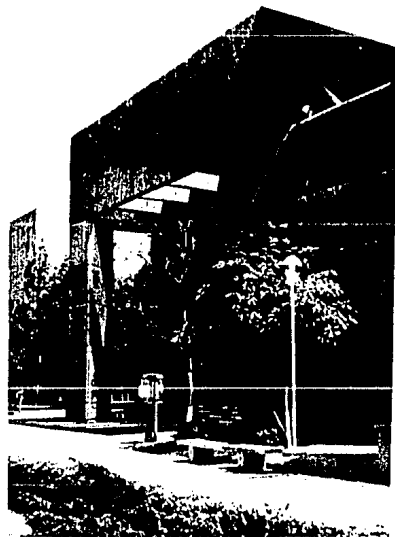
- LO QUE RESPECTA AL SUMINISTRO ELECTRICO, EL CENTRO CUENTA CON UNA SUBESTACION, CONTINUACION DE LAS DOS YA EXISTENTES EN CIUDAD UNIVERSITARIA QUE CONDUCE UN RAMAL DE ALTO VOLTAJE FACTIBLE DE SER INDUCIDO A CADA EDIFICIO POR MEDIO DE TRANSFORMADORES A CARGO DE CADA INSTITUCION A LA QUE LLEGUE LA ACOMETIDA, ESTO HACE QUE TODA EL AREA ESTE PRACTICAMENTE CUBIERTA DE SUMINISTRO ELECTRICO.

- EL ALUMBRADO EN PERFECTAS CONDICIONES ES TOTALMENTE SUFICIENTE PARA CUBRIR TODAS LAS NECESIDADES, CUBRIENDO PLAZAS, ANDADORES, ESTACIONAMIENTOS, ALGUNAS ZONAS DE ESCULTURAS.

- EN LO QUE RESPECTA AL AGUA DE USO POTABLE, SE REPARTE EN RAMALES QUE CORREN A LO LARGO DE LAS PRINCIPALES CALLES, CUBRIENDO TAMBIEN TOTALMENTE LA NECESIDAD DEL RECURSO EN TODA LA ZONA.

- EL SISTEMA DE CANALIZACION DE LAS AGUAS GRISES Y NEGRAS EVITA EL COSTOSO ALCANTARILLADO, DADA LA FAVORABLE CONDICION DEL TERRENO POR SER UN PEDREGAL, ZON BASALTICA QUE CUENTA CON INNUMERABLES GRIETAS NATURALES QUE FACILMENTE ABSORBEN ESTE DESECHO, INCLUSIVE EN UN NIVEL EXTERIOR, ANDADORES, PLAZAS Y ESTACIONAMIENTOS PUEDEN VERTIR SUS AGUAS SIN NINGUN PROBLEMA A LOS COSTADOS DE ESTOS MISMOS.

- LAS LINEAS TELEFONICAS CORREN GENERALMENTE EN LAS PRINCIPALES CALLES EN LO QUE CORRESPONDE A LA ACERA IZQUIERDA, ESTE RAMAL TAMBIEN ES SUFICIENTE PARA CUBRIR A TODA LA ZONA CORRECTAMENTE.



UBICACION / CENTRO CULTURAL UNIVERSITARIO.

CIUDAD UNIVERSITARIA HA SIDO PLANEADA EN EL ASPECTO URBANO EN EXCELENTES CONDICIONES, ESTA RODEADA DE GRANDES RAMALES VIALES COMO LO SON: LA AVENIDA DE LOS INSURGENTES QUE PARTE PRACTICAMENTE AL CONJUNTO EN DOS, SIENDO LA PRINCIPAL VIA DE ACCESO QUE SE SITUA AL PONIENTE, AL SUR SE ENCUENTRA EL ANILLO PERIFERICO: BOULEVARD ADOLFO LOPEZ MATEOS QUE LA UNE EN FORMA PERIFERICA AL DISTRITO FEDERAL, AL ORIENTE SE ENCUENTRA LA AVENIDA DE LAS DALIAS, IMPORTANTE POR ALBERGAR LA ESTACION DEL SISTEMA DE TRANSPORTE COLECTIVO (METRO), EN SU ESTACION UNIVERSIDAD, AL NORTE SE HALLA LO QUE SERIA UNA COMUNICACION MAS LOCAL, LA AVENIDA COPILCO.

EL CENTRO CULTURAL UNIVERSITARIO GOZA TAMBIEN DE TODO ESTE BENEFICIO, TENIENDO SUS PRINCIPALES VIAS DE ACCESO POR LA AVENIDA DE LA IMAN E INSURGENTES. CUENTA CON VARIOS EDIFICIOS EN SU CONJUNTO QUE LO INTEGRAN TOTALMENTE, ESTOS SON: LA SALA DE CONCIERTOS NEZAHUALCOYOTL, TEATRO JUAN RUIZ DE ALARCON, FORO SOR JUAN INES DE LA CRUZ, CENTRO UNIVERSITARIO DE TEATRO (CUT), LA SALA DE DANZA, OPERA Y MUSICA MIGUEL COVARRUBIAS, SALA CARLOS CHAVEZ, CINES JOSE REVUELTAS Y JULIO BRACHO, BIBLIOTECA NACIONAL Y CENTRO DE ESTUDIOS BIBLIOGRAFICOS Y EL ESPACIO ESCULTORICO.

BASICAMENTE EL CONJUNTO SE FORMA POR DOS NUCLEOS COMPOSITIVOS, EL PRIMERO POR EL CONJUNTO DE EDIFICIOS MENCIONADO DENTRO DEL CUAL SE INTEGRA EL MUCA, EL SEGUNDO NUCLEO ESTA SIGNIFICADO POR EL ESPACIO ESCULTORICO.

UBICACION / MUSEO DE LAS CIENCIAS APLICADAS "MUCA".

EL MUSEO SE LEVANTA EN LA PARTE INTERMEDIA DERECHA DEL CONJUNTO, TOMANDO COMO EJE GENERADOR LA BIBLIOTECA NACIONAL Y EL CUERPO CONFORMADO POR LA SALA CARLOS CHAVEZ Y SALAS CONTIGUAS, LOGRANDO INTEGRAR A ESTOS DOS ELEMENTOS EN LA TRAZA Y CERRANDO AGRADABLEMENTE LA VISUAL DE ESTE EJE RECORRIDO PRINCIPAL, ENRIQUECIENDO Y DANDO INTERES VISUAL AL VISITANTE DE ESTE CENTRO.

ESTA UBICADO EN ESTA ZONA POR SU TIPOLOGIA DE EDIFICIO A LA QUE PERTENECE Y POR TRATARSE DEL MUSEO UNIVERSITARIO MAS GRANDE, DADA SU COMPLETA INTEGRACION AL CONJUNTO FAVORECE Y SE FAVORECE CON EL YA EXISTENTE, RAMAL DE ANDADORES QUE SE INTERCOMUNICAN EN TODA EL AREA, SE BENEFICIA DE LOS ESTACIONAMIENTOS YA EXISTENTES, LO QUE EVITO LA CONSTRUCCION DE MAS AREAS ASFALTADAS. JUEGA CON UN PAPEL IMPORTANTE PARA LA ATRACCION DE LA GENTE A TODA ESTA ZONA, ESTA CERCANO EL CONJUNTO DE INSTITUTOS PERMITIENDO POR AÑADIDURA UNA MEJOR INTERCOMUNICACION ENTRE VISITANTE - INVESTIGADOR - ESTUDIANTE. POR ULTIMO SE INTEGRA ESTETICAMENTE A LA ZONA DE LAS ESCULTURAS COMO EL ESPACIO ESCULTORICO, SIENDO UN PUNTO DE COMUNION ENTRE LA BELLEZA DE ESTOS ELEMENTOS Y EL RESTO DEL CONJUNTO.

PRACTICAMENTE EL TERRENO SE CONSIDERO LIBRE, LAS CONDICIONES REALES SE DETERMINARON POR LA RELACION COMPOSITIVA DEL EDIFICIO Y SU ENTORNO, ASI COMO POR SU PAPEL Y DISPOSICIONES RESPECTO A LO URBANO, EL TERRENO Y A LOS VISUALES NATURALES.

LIMITANTES DEL TERRENO.

- AL NORTE SE ENCUENTRA LA ZONA DE ESCULTURAS, CONSTRUCCIONES METALICAS DE CARACTER URBANO QUE SE INTEGRAN AL TERRENO EN FORMA LIBRE Y QUE UNEN EL CENTRO CON EL ESPACIO ESCULTORICO, EN EL SENTIDO DE UN RECORRIDO ESCULTORICO.

- AL ESTE SE ENCUENTRA UNICAMENTE "QUETZALCOATL", ESCULTURA DE RECORRIDO QUE RODEA AL MUSEO AL SUR Y AL ESTE CONTINUANDO SU DESARROLLO AL NORTE.

- AL SUR PRACTICAMENTE PODRIA DECIRSE QUE SE UBICA LA CABEZA DE LA GRAN SERPIENTE Y EL CENTRO UNIVERSITARIO DE TEATRO (CUT).

- AL OESTE QUE SERIA LA ORIENTACION MAS IMPORTANTE SE ENCUENTRA LA CALZADA COMO RECORRIDO PRINCIPAL DEL CENTRO QUE EN SU PARTE MEDIA, EN LO QUE ES LA PLAZA DE LA ESCULTURA DEL CINCUENTENARIO DE LA UNAM, SE DERIVA UN RAMAL, ANDADOR PRINCIPAL DE ACCESO AL MUSEO, Y ES EN SI EL PUNTO CARDINAL AL QUE SE DIRIJE LA TRAZA COMPOSITIVA DEL MUSEO.



CONTEXTO NATURAL.

LOCALIZACION GEOGRAFICA. CIUDAD UNIVERSITARIA SE ENCUENTRA EN EL CENTRO - OESTE DE LA CUENCA DEL VALLE DE MEXICO, EN LO QUE ESTA DENOMINADO COMO LA ZONA DEL PEDREGAL.

DE SUELO BASALTICO SE ERIGE CON SUS PROPIAS CARACTERISTICAS DE UN MICROCLIMA EXTREMOSO PARA EL DISTRITO FEDERAL. SU LATITUD ES DE 19° 25' AL NORTE Y SU LONGITUD BARRE DE LOS 99° 08'.

LA ALTURA TOMADA EN BASE A LA MEDIA DE LAS CURVAS DEL NIVEL DEL MISMO CENTRO ES DE 2 296 M.S.N.M.

EN GENERAL LA ZONA URBANA CUENTA CON UN CLIMA CATALOGADO DE SUBTROPICAL CON INVIERNO TEMPLADO.

DATOS DEL MICROCLIMA EN CIUDAD UNIVERSITARIA (*).

LA TEMPERATURA MAXIMA EN INVIERNO ES DE 14° C.

LA TEMPERATURA MINIMA EN INVIERNO ES DE 02° C.

LA TEMPERATURA MEDIA ANUAL ES DE 15° C.

LO QUE LO HACE UNO DE LOS LUGARES MAS FRIOS DEL D.F.

LA TEMPERATURA EN PRIMAVERA QUE ES LA ESTACION PREDOMINANTE EN EL C.C.U. ES DE 28° C EN SU MAXIMA Y DE 8° C EN SU MINIMA



EL NUMERO DE DIAS CON HELADA ES DE 40 DIAS AL AÑO PRACTICAMENTE EN TODA LA PARTE MEDIA DEL INVIERNO, LO QUE ES UN NUMERO ELEVADO EN RELACION A OTROS.

LA INTENSIDAD MEDIA DE LA LLUVIA EN UN LAPSO DE 24 HORAS ES DE 45MM. , Y SU INTENSIDAD MAXIMA DE 60MM., QUE DEMUESTRA UN LUGAR DE FUERTES LLUVIAS.

EL NUMERO ANUAL PROMEDIO DE DIAS CON TORMENTA ELECTRICA ES DE 30.

EL NUMERO ANUAL DE DIAS CON GRANIZO ES DE 6.

EL NUMERO ANUAL PROMEDIO DE DIAS NUBLADOS ES DE 60 DIAS, NUMERO ELEVADO EN EL D.F.

EL NUMERO ANUAL PROMEDIO DE DIAS CON LLUVIA APRECIABLE ES DE 100 LO QUE AUNADO A LA INTENSIDAD MEDIA Y MAXIMA LO HACE UN SITIO DE ALTA INCIDENCIA EN LLUVIAS.

LA HUMEDAD ES DE 65%, MUY ALTA Y EXPLICABLE POR LOS DATOS ANTERIORES.

LA DISTRIBUCION DEL HUMO Y POLVO EN SUSPENSION BASANDOSE EN LA ESCALA DE LOS MICROGRAMOS POR METRO CUBICO ES DE 100 PUNTOS "MEDIA" EN INVIERNO, Y DE 40 A 60 EN PRIMAVERA, LO QUE ES VARIABLE POR QUE ESTE

ASPECTO ESTA DETERMINADO POR LOS VIENTOS EN EL D.F. QUE SOPLAN DE NORESTE A SURESTE Y POR LA TEMPERATURA.

SISMICIDAD, LA ZONA QUE ABARCA CIUDAD UNIVERSITARIA ESTA CONSIDERADA DENTRO DE LAS DE POCA SISMICIDAD EN EL D.F., DECRECIENDO LOS SISMIOS EN UN 40 A 60% DE LAS INTENSIDADES REGISTRADAS EN LAS DEMAS ZONAS URBANAS.

(*) DATOS PROPORCIONADOS POR EL INSTITUTO DE GEOGRAFIA / UNAM.

EL PAISAJE NATURAL.

LA TOPOGRAFIA DEL SUELO ES VERDADERAMENTE ACCIDENTADA, PUES ESTAMOS HABLANDO DE UNA ZONA DE PEDREGAL, CON FUERTES GRIETAS, UN CONSTANTE CAMBIO DE NIVELES E INCLUSO CONFORMADO POR UN SUBSUELO MUY HETEROGENEO, LLENO DE BURBUJAS Y CAMARAS QUE DIFICULTAN LA CONSTRUCCION, EN DADO CASO SOLO CON UN GROSOR DE 1.5 M. DE TERRENO FIRME ARRIBA DE ESTA CAVIDAD SE CONSIDERA TERRENO YA PROPICIO PARA CONSTRUIR.

LA VEGETACION QUE EN GRAN PARTE ES TIPICA DEL LUGAR Y UNICA EN SU GENERO ES DE ALTURA MEDIANA, CON ARBOLES NO MAYORES A LOS CINCO METROS, ARBUSTOS DE HOJAS ESPINOSAS DE TONO VERDOSOS CLAROS, NO SON PLANTAS QUE REQUIERAN DE MUCHA AGUA, EN FORMA GENERAL LAS PODEMOS AGRUPAR EN PLANTAS DE BLANDURA CACTASEA Y FLORAS DEL DESIERTO Y SEMI DESIERTO. EL DRENAJE NATURAL ES MUY FLUIDO, NO EXISTEN ENCHARCAMIENTOS O CORRIENTES, PUES TODA LA LLUVIA SE CANALIZA RAPIDAMENTE AL SUBSUELO POR UN SIN FIN DE GRIETAS NATURALES QUE VARIAN SU TAMAÑO CONSIDERABLEMENTE. LA VIDA ANIMAL EN LOS ULTIMOS AÑOS SE HA VISTO REDUCIDA A SOLO ESPORADICOS EJEMPLARES, AUN ASI SE PUEDEN VER OCASIONALMENTE LIEBRES, CONEJOS, VIBORAS.

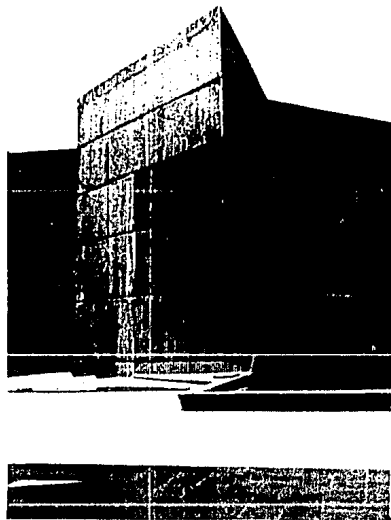
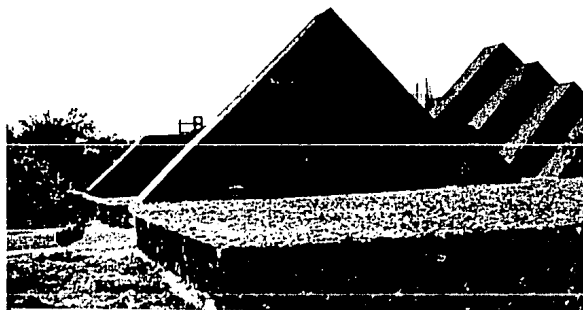
ESTOS ASPECTOS LOS HEMOS QUERIDO DETALLAR YA QUE FUERON DETERMINANTES PARA EL PROYECTO POR LA IMPORTANCIA QUE ESTE TIENE PARA CON LOS VISUALES, TERRENO, ETC.

EL PAISAJE CULTURAL

HEMOS MENCIONADO QUE EN GENERAL EL CONJUNTO ESTA FORMADO POR DOS GRANDES NUCLEOS COMPOSITIVOS, UNO DETERMINADO POR EL CONJUNTO DE EDIFICIOS Y EL OTRO POR EL ESPACIO ESCULTORICO, HABLAREMOS PRIMERAMENTE DE ESTOS EDIFICIOS.

ENCONTRAMOS EDIFICIOS QUE SE EXPRESAN MASIVAMENTE EN UN FORMA ESCULTORICA ARTICULANDO FUERTEMENTE SUS ELEMENTOS, TALES COMO VENTANAS, ABERTURAS, DANDO UNA GRAN FUERZA EXPRESIVA DE SOLIDEZ Y PERMANENCIA BIEN EXPRESADO POR EL ACABADO UNIFORME EN TODAS LAS FACHADAS MEDIANTE UN ACABADO ESTRIADO, MARTELINADO Y PULIDO QUE SE ALTERNAN CONVENIENTEMENTE. LA RAZON DE ESTO ES MUY CLARA PUES TENEMOS UN TERRENO QUE POR NATURALEZA PRESENTA ESTAS CARACTERISTICAS EXPRESIVAS Y OTRAS MAS, ASI QUE SI ES VALIDO QUE LA IDEA GENERATRIZ HAYA GIRADO EN BASE A ESTAS SELECCIONADAS CUALIDADES NATURALES.

EL SOL DE LA CIUDAD DE MEXICO ES FUERTE, BRILLANTE Y BIEN DEFINIDO EN LAS SOMBRAS QUE PROYECTAN LOS CUERPOS, ESTO ES VITAL ENTENDERLO YA QUE SI RECORDAMOS TODA LA ARQUITECTURA EXPRESADA EN LAS PIRAMIDES ES FUERTE Y BIEN CONTRASTADA. OTRA CARACTERISTICA ES SU FUERZA VITAL QUE TRANSMITE BAJO LA APARIENCIA DE MASIVIDAD, Y BAJO LA LUMINOSIDAD NOS DA UNA COMPARANTE QUE OBLIGATORIAMENTE DESEMBOCA EN UNA ARQUITECTURA DE GRAN FUERZA ESPIRITUAL, ALTAMENTE ARTICULADA Y MASIVA. CREEMOS FIRMEMENTE QUE ESTAS SON CARACTERISTICAS DE UNA ARQUITECTURA PROPIA HIJA DE NUESTRA TIERRA Y SU ATMOSFERA.



COMPOSITIVAMENTE LOS EDIFICIOS VAN JUGANDO CON DOS ELEMENTOS BIEN DIFERENCIADOS ENTRE SI, CON LOS GRANDES PAÑOS DE TEXTURA ESTRIADA Y LAS VENTANAS AGRUPADAS EN GRANDES AREAS O BIEN CON FUERTES HUECOS O SALIENTES QUE ROMPEN ESCULTORICAMENTE LA MONOTONIA DE UNA CONTINUIDAD RITMICA DADA POR SUCESIONES DE PEQUEÑAS VENTANAS, OTRO MANEJO CARACTERISTICO ES EL COMPONER UN GRAN PAÑO DE PARED Y UN GRAN VENTANAL COMO ANTES TRATADO, PERO CON UNA FRANJA DE CONCRETO EN LA PARTE SUPERIOR, QUE VIENE A SER EL ANCHO DEL ENTREPISO Y EL PRETIL DE AZOTEA.

BAJO UNA ARQUITECTURA DE EVIDENTE BRUTALISMO ESCULTORICO, LOS EDIFICIOS A LO ANCHO DEL EMPLAZAMIENTO SE DEJAN LEER, DANDO LA OPORTUNIDAD A QUE EL VISITANTE PUEDA LLEGAR A SU DESTINO BAJO UNA ARQUITECTURA HECHA MEDIANTE REMATES VISUALES BIEN DEFINIDOS, QUE ES LA CARACTERISTICA DE LA COMPOSICION DE LOS ELEMENTOS - RECORRIDO USADOS, REMATES CON ESCULTURAS, ARBUSTOS, ZONAS AJARDINADAS, ANDADORES QUE SE QUIEBRAN A UN LADO O QUE SUBEN O BAJAN DE NIVEL, PLANOS REPRIMIDOS O REALZADOS SON ELEMENTOS INTERESANTES DE LO QUE SE SIRVE LA ARQUITECTURA DEL PAISAJE EN NUESTRO CONJUNTO A TRATAR.

LA POBLACION.

BASICAMENTE EL CENTRO CULTURAL SE REALIZO PARA BENEFICIO DE LOS UNIVERSITARIOS APOYANDO LA POLITICA DE DIFUSION CULTURAL, PERO DADAS SUS MAGNITUDES, SU RADIO LLEGA AL USUARIO EN GENERAL, A LA MISMA POBLACION CON UN SENTIDO ABIERTO.

ANALIZAREMOS PRIMERAMENTE LA POBLACION UNIVERSITARIA. MUCHOS AÑOS HAN PASADO DESDE QUE LA CIUDAD UNIVERSITARIA FUE HECHA PARA PODER ALBERGAR ENTRE SUS AULAS A 25 MIL ALUMNOS, ACTUALMENTE LOS TIEMPOS HAN CAMBIADO Y LA POBLACION DE NUESTROS DIAS ESTA POR ARRIBA DE 140 MIL ALUMNOS, POR LO QUE ES NECESARIO QUE ARROJEMOS LOS SIGUIENTES DATOS:

POBLACION UNIVERSITARIA EN EL PERIODO 1988-1, 1988-2.

BACHILLERATO	117 845	ESTUDIANTES
LICENCIATURA	132 787	
POSGRADO	9 384	
OTROS	6 155	
TOTAL	266 181	ESTUDIANTES.

DIRECCION GENERAL DE ESTADISTICA / UNAM.

TODA ESTA GAMA DE POBLACION SE ENCUENTRA BASICAMENTE DENTRO DE UNA CLASE MEDIA, QUE ES LA PREDOMINANTE, POCA POBLACION PODRIA UBICARSE POR ARRIBA O POR ABAJO DE ESTA MEDIA.

PERO AL CENTRO CULTURAL NO RECORRE UNICAMENTE ESTA POBLACION, YA QUE DADA SUS MAGNITUDES Y LA IMPORTANCIA QUE ADQUIERE AL PERTENECER A UNA GRAN INSTITUCION, SUS LIMITES NO PODIAN HABER QUEDADO TAN SOLO EN LA POBLACION ESTUDIANTIL LOCAL, ASI QUE ABRE SU RADIO DE ACCION A TODA LA CIUDADANIA EN GENERAL, DE HECHO AL OBSERVAR LA SIGUIENTE TABLA SE EVIDENCIAN IMPORTANTES CIFRAS AL RESPECTO.

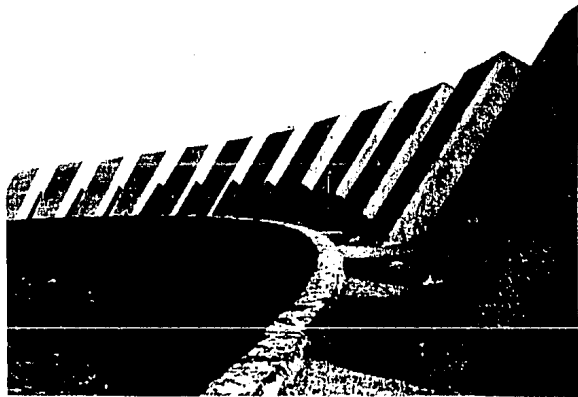
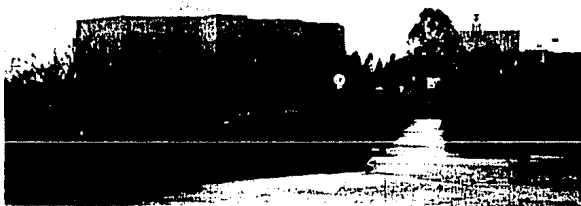
**NUMERO DE USUARIOS DEL CENTRO CULTURAL UNIVERSITARIO EN EL PERIODO
1988-1, 1988-2.**

SALA NEZAHUALCOYOTL	193 190	USUARIOS
FORO JUAN RUIZ DE A.	34 404	
FORO SOR JUANA	11 261	
SALA MIGUEL COVARRUBIAS	51 888	
SALA CARLOS CHAVEZ	8 971	
UNIDAD BIBLIOGRAFICA	83 200	
TOTAL	382 914	USUARIOS

DATOS PROPORCIONADOS POR LA ADMINISTRACION DEL C.C.U.

SI TOMAMOS EN CUENTA QUE EL 35% DE LA POBLACION ESTUDIANTIL DE NIVEL LICENCIATURA Y EL 20% DE POBLACION NIVEL BACHILLERATO, DESCARTANDO INVESTIGADORES, CARRERAS TECNICAS Y OTROS GRUPOS POR SER MINORITARIOS, SE TIENE QUE SOLO 39 659 ESTUDIANTES DE LICENCIATURA Y 23 690 ALUMNOS DE NIVEL BACHILLERATO HACEN USO DE SUS INSTALACIONES. SI LO

SUMAMOS DAN UN TOTAL DE 63 MIL 349 UNIVERSITARIOS USUARIOS QUE SON EL 16.54% DE LA POBLACION TOTAL QUE RECORRE AL CENTRO CULTURAL, EL OTRO 83.46% SON DEMANDANTES DE DIVERSAS FUENTES QUE VAN DESDE INVESTIGADORES DE OTRAS UNIVERSIDADES, ALUMNOS DE ESTAS MISMAS, EXTRANJEROS, ESTUDIANTES NIVEL BACHILLERATO Y EDUCACION MEDIA, TAMBIEN ESCUELAS DE CARACTER PARTICULAR, INCLUSO USUARIOS DE NIVEL PRIMARIO O DE TRABAJADORES QUE SE CAPACITAN Y RECURREN AL CENTRO, ESTA POBLACION ES EN VERDAD EL PRINCIPAL USUARIO Y NO ES FACIL DETECTAR SU NIVEL ECONOMICO Y SOCIAL YA QUE ESTAMOS HABLANDO DE GRUPOS MUY HETEROGENEOS, SIN EMBARGO, EN ESTE ASPECTO, LO QUE NOS INTERESA ES LA CIFRA GLOBAL QUE ARROJA SU DEMANDA. TODAS ESTAS CIFRAS SON IMPORTANTES PUES NOS SIRVIERON PARA REALIZAR EL CALCULO DE LAS AREAS DE EXPOSICION DEL MUSEO, COMO ESTA DETALLADAMENTE EXPRESADO EN EL PROGRAMA ARQUITECTONICO.



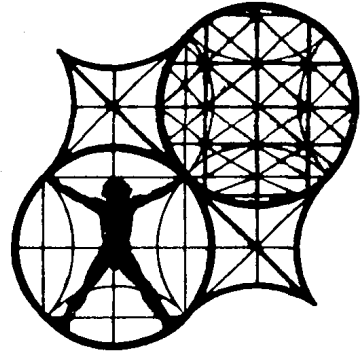
LA ACTIVIDAD PRODUCTIVA.

CONCRETAMENTE LA ACTIVIDAD PRODUCTIVA DEL CENTRO ES LA CULTURA EN SUS DIVERSAS MANIFESTACIONES QUE SE MANEJAN Y QUE VAN DESDE LAS MAS PEQUEÑAS, HASTA LAS MAS NOTORIAS, PERO TODAS IMPORTANTES DENTRO DE UN PROGRAMA GLOBAL PARA UNA MEJOR COMUNICACION CON EL USUARIO, ALGUNAS DE ESTAS SON: LIBROS, PUBLICACIONES INFORMATIVAS, PUBLICACIONES DE INVESTIGACION, ARTICULOS, TEATRO, FOROS, CONCIERTOS DIVERSOS, PELICULAS, AUDIOVISUALES, CONFERENCIAS, EXPOSICIONES, EVENTOS ESPECIALES, ETC.

ESTE GRAN ACERVO CRECE CONTINUAMENTE Y SE MODIFICA DE ACUERDO CON LAS NECESIDADES DE LA ACTUALIDAD QUE NO UNICAMENTE SE ENMARCA DENTRO DEL CONTEXTO NACIONAL, SINO QUE TRASCIENDE LAS FRONTERAS LLEGANDO A IMPORTANTES FOROS DEL EXTRANJERO Y TRAYENDO RECONOCIDOS PERSONAJES DE PAISES DONDE LA CULTURA ESTA MUY DESARROLLADA EN CIERTOS CAMPOS, INTERESANDO AL ESTUDIANTE COMO AL USUARIO EN GENERAL QUE GUSTA DE ESTOS EVENTOS. ES EVIDENTE QUE HA ADQUIRIDO UN PAPEL IMPORTANTE, LO QUE PROPICIA LAS CONDICIONES NECESARIAS Y OPTIMAS PARA LA CREACION DE UN MUSEO DE LAS MAGNITUDES QUE SE PROPONEN.

DENTRO DE ESTA PRODUCTIVIDAD CULTURAL EL MUSEO VIENE A DAR UN GRAN IMPULSO YA QUE SERA SU CONCEPTO FORMAL, SU TIPOLOGIA Y SU UBICACION EN EL CONJUNTO DE UN GRAN HITO PARA ATRAER A LAS MULTITUDES, LO QUE BENEFICIA AL CENTRO, ESTE INCREMENTO DE USUARIOS SE DERIVA EN FLUJOS Y MOVIMIENTOS QUE ABRAN DE PROVOCAR UN MAYOR ACERCAMIENTO ENTRE

INVESTIGADOR - USUARIO - ESTUDIANTE, UNA DE LAS PRINCIPALES FINALIDADES DEL CENTRO.



MICA

MUSEO DE LAS CIENCIAS APLICADAS

¿QUE ES EL MUSEO DE LAS CIENCIAS APLICADAS "MUCA"?

LA ACTIVIDAD EN LA INVESTIGACION.

LA ACTIVIDAD QUE VA A DESARROLLAR EL MUCA ES MULTIPLE Y VARIADA, EN FORMA GENERAL CONSTA DE DOS AREAS QUE LA ENGLOBALAN.

A) MUSEOS DE INVESTIGACION.

B) SALAS DE EXPOSICION Y SERVICIOS AL USUARIO EN GENERAL.

ESTO ES QUE EL MUSEO ALBERGA TANTO A UNA AREA DE EXPOSICIONES COMO AL INSTITUTO DE INVESTIGACIONES DE LAS CIENCIAS APLICADAS, ORGANISMO CLAVE Y FUNDAMENTAL QUE RESPALDA Y LE DA SERIEDAD Y LA SOLIDEZ NECESARIAS COMO PARA UBICAR AL MUSEO DENTRO DE LOS MAS GRANDES E IMPORTANTES DE MEXICO.

VEAMOS LOS ALCANCES DE ESTOS MUSEOS O LABORATORIOS DE INVESTIGACION.

FUNDAMENTALMENTE VAN A CONCENTRAR Y A UNIFICAR A LOS INVESTIGADORES UNIVERSITARIOS DE LAS SIGUIENTE RAMAS: COSMOGRAFIA (QUE INCLUIRIA ASTROFISICA), BIOLOGIA, BOTANICA, ZOOLOGIA Y SOCIOLOGIA, QUE ABOCARIAN SUS ESTUDIOS EN FORMA PARTICULAR O CONJUNTA, PUDIENDO TENER LAS SIGUIENTES CARACTERISTICAS:

A) POR ENCARGO DE LA MISMA UNIVERSIDAD CON FINES DE INVESTIGACION O EDUCACION.

B) POR ENCARGO DE UNA DEPENDENCIA DEL GOBIERNO.

C) POR ENCARGO DE UNA EMPRESA O COMPAÑIA DE CARACTER PRIVADO, QUE PODRIA INCLUIR ALGUN OTRO MUSEO.

O BIEN PUEDEN REALIZARSE TRABAJOS DE INVESTIGACION EN COOPERACION CON OTROS CENTROS PARA REALIZAR ARTICULOS A NIVEL NACIONAL O INTERNACIONAL, LO QUE INDICA QUE LA INVESTIGACION SERA SERIA Y DE GRAN IMPORTANCIA. DICHS ARTICULOS ESTARIAN BAJO EL NOMBRE DEL AUTOR O GRUPO Y DE LA INSTITUCION DE INVESTIGACION.

LOS ARTICULOS PODRAN SER PUBLICADOS POR EL MISMO MUSEO, POR LA UNIVERSIDAD BAJO EL RECONOCIMIENTO DE ALGUNA FACULTAD O DIRECTAMENTE ENVIADOS AL EXTRANJERO, EN TODOS LOS CASOS, SERAN DEBIDAMENTE CANALIZADOS POR EL DEPARTAMENTO DE EDUCACION O EL DEPARTAMENTO DE DIFUSION CULTURAL Y PUBLICACIONES DE LA MISMA INSTITUCION.

D) PUEDE HABER UN CUARTO CASO EN EL QUE EL MUSEO RECIBA ALGUNA DONACION DE ESPECIMENES O DE CIERTA COLECCION DONADA POR LA

UNIVERSIDAD O UN PARTICULAR, EN GENERAL, LOS MISMOS INVESTIGADORES PODRAN ORDENARLA Y CLASIFICARLA, PUDIENDO OCURRIR ESTO EN DOS FORMAS:

I) SIENDO PARA UNA COLECCION DE FUTURA EXPOSICION EN LAS SALAS.

II) SIENDO PARA UNA COLECCION QUE DEBERA SER PRESERVADA EN LOS MISMOS MUSEOS COMO ACERVO DE INVESTIGACION.

EL TENER TODA ESTA INVESTIGACION EN UN MISMO EDIFICIO ES UN HECHO MUY POSITIVO, ACTUALMENTE ESTOS CENTROS DE INVESTIGACION SE HALLAN DISPERSOS EN LA MISMA UNIVERSIDAD, LO QUE DIFICULTA LA REALIZACION DE TRABAJOS MULTIDISCIPLINARIOS, SIENDO QUE EN LA ACTUALIDAD EL TRABAJO EN GRANDES EQUIPOS ES UNA REALIDAD Y UNICA FORMA DE LOGRAR EXCELENTES RESULTADOS A GRANDES NIVELES.

ALGO QUE HAY QUE SEÑALAR FUNDAMENTALMENTE, ES QUE A DICHOS MUSEOS DE INVESTIGACION YA EXISTENTES EN LA MISMA UNIVERSIDAD CUENTAN CON EL ACERVO Y PERSONAL NECESARIOS PARA PODER ABASTECER AL INSTITUTO DE INVESTIGACIONES PROPUESTO. LAS COLECCIONES SON EN VERDAD GRANDES Y ALGUNOS LLEGAN A OCUPAR UN PRIMER LUGAR A NIVEL NACIONAL DENTRO DE LA BOTANICA O ZOOLOGIA SEGUN SEA EL CASO. EN EL ASPECTO DEL POTENCIAL HUMANO, SABEMOS QUE NUESTRA MAXIMA CASA DE ESTUDIOS ES PILAR Y CUNA DE LOS MEJORES INVESTIGADORES QUE SE RELACIONAN CON ESTAS RAMAS.

OTRA INVESTIGACION IMPORTANTE ES LA SOCIOLOGIA DENTRO DE LA CUAL SE PODRAN HACER ESTUDIOS EN TODAS SUS DIVISIONES. ESTE CENTRO PODRA ESTAR INTEGRADO A LAS DIFERENTES INSTITUCIONES DE INVESTIGACION SOCIOLOGICA DE LA UNAM EDUCACIONALMENTE, AUNQUE ADMINISTRATIVAMENTE HABRA DE PERTENECER AL MUSEO DE LAS CIENCIAS APLICADAS, AL IGUAL QUE TODA LA PRODUCCION QUE PUDIERA REALIZARSE EN CUANTO A ESTUDIOS Y PUBLICACIONES.

LA FINALIDAD DE CONJUNTAR UN DEPARTAMENTO DE SOCIOLOGIA EN ESTE LUGAR ES EL DE DARLE A ESTA DISCIPLINA MAYOR TRASCENDENCIA Y VINCULARLA A LAS DEMAS AREAS DEL MUSEO, ES A NIVEL DE INVESTIGACION UN PROYECTO AMBICIOSO, EL CONJUNTAR TODAS ESTAS RAMAS ESLABONADAS ENTRE SI, Y NO COMO CELULAS DIFERENTES, ES DIFICIL PERO FACTIBLE, SOLO EN PAISE AVANZADOS SE REALIZA ESTE TIPO DE VINCULOS, Y ES EN FRANCIA DONDE ENCONTRAMOS LA IDEA MAS CERCANA A ESTA PROPUESTA, YA QUE LAS CORRIENTES CIENTIFICAS Y FILOSOFICAS MAS AVANZADAS REALIZADAS EN GRAN MEDIDA EN DICHO PAIS, PROPONEN EL MISMO UNIVERSO COMO UN TODO EN QUE LA UNICA Y REAL DIFERENCIA ENTRE MINERALES, PLANTAS, ANIMALES Y EL HOMBRE MISMO, ES UN DESARROLLO PSIQUICO GRADUAL, ASI SE CONCIBE AL COSMOS COMO UN TODO PSIQUICO MENTAL CONFORMADO POR DIFERENTES SISTEMAS DE EVOLUCION ENCADENADOS EL UNO DEL OTRO POR LAS SABIAS

LEYES DE LA NATURALEZA, ESTE ES UN HECHO FUNDAMENTAL QUE HAY QUE SEÑALAR NUEVAMENTE EN ESTA PARTE DEL TRABAJO YA QUE ES LA DIRECTRIZ Y EJE EN TORNO A LO QUE GIRA TODA INTENCION DE LO EXPUESTO COMO TAMBIEN EL ENFOQUE DE LA INVESTIGACION EN ESTE MUSEO.

LA ACTIVIDAD EN LA ADMINISTRACION Y LA DIFUSION.

LA ADMINISTRACION DEL MUSEO ES MUY AMPLIA DADAS LAS DIVERSAS FUNCIONES DE ESTE, Y MAS QUE PRETENDER REALIZAR UN ESTUDIO ADMINISTRATIVO, DIREMOS QUE ESTE ASPECTO ES AUTOSUFICIENTE PARA EL MUSEO, LOGRANDO QUE LA INVESTIGACION, LAS COLECCIONES EN EXPOSICION, LAS SALAS, ASI COMO SUS SERVICIOS ESTEN PERFECTAMENTE ABARCADOS Y BIEN INTEGRADOS. LO QUE SI DETALLAREMOS MAS SON LOS LINEAMIENTOS DE ESTA ACTIVIDAD DE LA DIFUSION CULTURAL. (LO CONCERNIENTE A LA DIFUSION A NIVEL INVESTIGACION HA QUEDADO EXPRESADO EN LOS PARRAFOS ANTERIORES).

LINEAMIENTOS GENERALES DE LA DIFUSION CULTURAL EN EL MUCA.

- EXTENDER CON LA MAYOR COBERTURA POSIBLE LOS BENEFICIOS DE SU ACERVO, TRAYENDO O INTERCAMBIANDO CON OTROS MUSEOS NACIONALES E INTERNACIONALES, COLECCIONES IMPORTANTES DE GRAN INTERES EN SUS DOS NIVELES.

A) COLECCIONES PERMANENTES.

B) COLECCIONES TEMPORALES.

- FORMULAR Y REALIZAR POR SI MISMO O EN COORDINACION CON LAS AUTORIDADES UNIVERSITARIAS, PRIVADAS O GUBERNAMENTALES, PROGRAMAS TENDIENTES AL ESTIMULO Y EDUCACION ACERCA DE TEMAS CIENTIFICO - HUMANISTA QUE TENGA QUE VER CON EL ACERVO DEL MUSEO, DIRIGIDOS A LA COMUNIDAD UNIVERSITARIA O A LA POBLACION MISMA.
- PROMOVER LA CREACION ARTISTICA INTERNAMENTE O CON OTRAS INSTITUCIONES PRIVADAS O PUBLICAS ENMARCADAS DENTRO DE LA LINEA DEL MUSEO, EN CUANTO A LA IDEA CONCEPTUAL DE ESTE.
- PROMOVER Y CREAR AUDIOVISUALES Y CONFERENCIAS DE CARACTER CIENTIFICO.
- FOMENTAR Y ESTIMULAR CON PROGRAMAS ECOLOGICOS EL CONOCIMIENTO Y RESPETO A LA NATURALEZA.

- DIVULGAR EL PROPIO ACERVO DEL MUSEO MEDIANTE LIBROS Y CARTELES EDUCATIVOS.

PROGRAMA ARQUITECTONICO

PLANTA DIRECCION				95.14	M²
PRIVADO DIRECTOR				33.66	
RECEPCION				16.72	
SALA DE JUNTAS				39.96	
 PLANTA ADMINISTRACION	16.20	X	14.20	230.00	M²
DEPTO. DE EDUCACION	3.00	X	5.30	9.90	
JEFE DE MANTENIMIENTO	3.00	X	2.20	6.60	
CUBICULO EDUCADORAS (A)	3.00	X	2.20	6.60	
CUBICULO EDUCADORAS (B)	3.00	X	2.20	6.60	
SANITARIOS	4.00	X	2.80	11.20	
MANTENIMIENTO	2.70	X	3.80	10.26	
JEFE DE SALA (A)	2.70	X	2.70	7.29	

DIFUSION CULTURAL /

PUBLICACIONES	2.70	X	9.40	14.58
JEFE DE SALA (B)	2.70	X	2.70	7.29
JEFE DE SALA (C)	2.70	X	2.70	7.29
JEFE DE SALA (D)	2.70	X	2.70	7.29
CUBICULO CONTADOR	3.00	X	4.20	12.60
CUBICULO ADMINISTRADOR	3.00	X	4.20	12.60
PAPELERIA / COP.	3.00	X	2.70	8.10
CUBICULO DIBUJANTES	3.80	X	3.80	14.44
DEPTO. PUBL / DISEÑO GRAF.	2.20	X	3.80	29.36
CUB. MUSEOGRAFOS	7.60	X	2.70	12.42

PLANTA INVESTIGACION SOCIOLOGIA		230.00 M²
CUBICULO DECANO (A)	5.20 X 2.40	12.48
SANITARIOS		11.20
MANTENIMIENTO		10.26
CUB. INVESTIGADOR 1		7.29
CUB. INVESTIGADOR 2		7.29
CUB. INVESTIGADOR 3		7.29
CUB. INVESTIGADOR 4		7.29
CUB. INVESTIGADOR 5		7.29
CUB. INVESTIGADOR 6		7.29
CUBICULO DECANO (B)	5.20 X 2.40	12.48
COLECCION	(AREA VARIABLE)	

PLANTA MUSEO DE ZOOLOGIA	329.44 M²
SANITARIOS	11.20
CUB. INVESTIGADOR 1	7.29
CUB. DECANO (A)	12.48
CUB. DECANO (B)	12.48
BODEGA	57.00
CUB. INVESTIGADOR 2	7.29
CUB. INVESTIGADOR 3	7.29
CUB. INVESTIGADOR 4	7.29
CUB. INVESTIGADOR 5	7.29
CUB. INVESTIGADOR 6	7.29
INVESTIGACION	14.56

PLANTA MUSEO DE BIOLOGIA GENERAL	230.00 M²
SANITARIOS	11.20
MANTENIMIENTO	10.26
CUB. INVESTIGADOR 1	7.29
INVESTIGACION	14.00
CUB. INVESTIGADOR 2	7.29
CUB. INVESTIGADOR 3	7.29
CUB. INVESTIGADOR 4	7.29
CUB. INVESTIGADOR 5	7.29
CUB. DECANO (A)	18.36
CUB. DECANO (B)	18.36
CUB. INVESTIGADOR 6	7.29

PLANTA MUSEO DE BIOLOGIA ESPECIALIZADA 230.00 M²

SANITARIOS	11.20
CUB. INVESTIGADOR 1	7.29
CUB. DECANO (A)	13.77
BODEGA	37.44
CUB. DECANO (B)	13.77
CUB. INVESTIGADOR 2	7.29
CUB. INVESTIGADOR 3	7.29
CUB. INVESTIGADOR 4	7.29
CUB. INVESTIGADOR 5	7.29
INVESTIGACION	14.00
CUB. INVESTIGADOR 6	7.29

PLANTA MUSEO DE MINERALOGIA	325.14 M²
SANITARIOS	11.20
MANTENIMIENTO	10.26
CUB. INVESTIGADOR 1	7.29
CUB. DECANO (A)	13.77
CUB. INVESTIGADOR 2	7.29
CUB. INVESTIGADOR 3	7.29
CUB. INVESTIGADOR 4	7.29
CUB. INVESTIGADOR 5	7.29
CUB. DECANO (B)	13.77
CUB. INVESTIGADOR 6	7.29

SANITARIOS	11.20
------------	-------

INVESTIGACION	14.00
---------------	-------

BODEGA	96.20
--------	-------

PLANTA SERVICIOS UNO	264.00 M²
-----------------------------	-----------------------------

CAFETERIA	17.10 X 6.00	102.60
-----------	--------------	--------

COCINA	8.00 X 4.50	36.80
--------	-------------	-------

SANITARIOS	6.00 X 4.40	27.60
------------	-------------	-------

BODEGA SERVICIOS	1.50
------------------	------

PLANTA AUDITORIO	239.60 M²
-------------------------	-----------------------------

CUB. CONFERENCISTA	7.18
--------------------	------

BODEGA	1.50
--------	------

FORO	18.20
------	-------

BUTACAS 150	18.20 X 16.40	200.00
SANITARIOS		27.60
LIBRERIA		
AREA VARIABLE (APROX)		50.00

PLANTA SERVICIOS DOS 26.40 M²

BIBLIOTECA

SALA DE LECTURA	54.00
ACERVO	37.50
SANITARIOS	27.60
FICHEROS	1.50
BODEGA SERVICIOS	1.50

SERVICIOS TRABAJADORES

ESTAR 5.40

VESTIDORES 2.00

SANITARIOS 7.29

PLANTA AREA DE ACCESO AL PUBLICO 571.07 M²

PLAZA CON PUENTE 192.00

TAQUILLA 9.24

VESTIBULO GENERAL 369.83

PLANTA PLANETARIO 452.39 M²

CABINA 9.30

BODEGA 4.00

BUTACAS 121.55

AREA PROYECCION	7.00
VESTIBULO / EXP. TEMP.	73.80
SANITARIOS	21.00
BODEGA	14.50
CUARTO DE SERVICIO	2.80

PLANTA SALA I COSMOGRAFIA	515.00 M²
SALA (A)	314.00
ORIGEN DEL SISTEMA SOLAR	
ORIGEN DE LA TIERRA	
LA TIERRA Y LOS ECLIPSES	
MOVIMIENTOS DE LA TIERRA	AREAS VARIABLES
VOLCANISMO	SUJETAS A LA
DIFERENTES TIPOS DE ROCAS	PROPUESTA MUSEOGRAFICA
DIATROFISMO	
MONTAÑAS	
LOS SUELOS	
LOS MINERALES	

SALA (B)

201.00 M²

NEBULOSAS

VIA LACTEA

AREAS VARIABLES

SISTEMA SOLAR

SUJETAS A LA

COMETAS Y AEROLITOS

PROPUESTA MUSEOGRAFICA

ECLIPSES

SALA II MINERALOGIA

1 047.00 M²

ERA PALEOZOICA

CAMBRICO

SILURICO

DEVORICO

CARBONIFERO

PERMICO

MEZOZOICO

TRIASICO

JURASICO

CRETASICO

PALEOCENO

EOCENO

OLIGOCENO

PLIOCENO

PLEISTOCENO

RECIENTE

PETROLOGIA

AREAS VARIABLES

SUJETAS A LA

PROPUESTA MUSEOGRAFICA

PALEONTOLOGIA

PALEIOBIOLOGIA

GEOMORFOLOGIA

CRISTALOGRAFIA

SALA III BOTANICA Y ZOOLOGIA

1 653.75 M²

DEFINICION Y DIVISION

TRAQUEOFITAS

FEOFITAS

RODOFITAS

CRIOFITAS

CLOROFITAS

HONGOS

EUGLENOFITAS

EZQUIZOOFITAS

ANOFITAS

PROTOZOOARIOS

PORIFEROS

CELENERADOS

PLANTELMINTOS

NEMATELMINTOS

ANELIDOS

ANTROPODOS

MOLUSCOS

CLASE MAMARIA

CLASE REPTILES

BOTANICA Y

ZOOLOGIA

CLASE AVES

CLASE PECES

ORIGEN DE LA VIDA

ATOMO

LOS ELEMENTOS

PRIMERAS MOLECULAS

GRANDES MOLECULAS

PROTEINAS

AREAS VARIABLES

SUJETAS A LA

PROPUESTA

MUSEOGRAFICA

ORIGEN DE LA VIDA

PRIMEROS SISTEMAS

ADAPTACION ANIMAL

ARRECIFES

REGION BATIPELAGICA

REGION ARTICA

MANGLAR

ECOLOGIA

LA TAIGA

EL DESIERTO

SELVA TROPICAL

SALA IV EL HOMBRE

2 287.69 M²

HOMINOIDES

PROCONSUL

AFRICANOS

HOMO HABILIS

HOMO ERECTUS

HOMO SAPIENS

NEANDERTHAL

EVOLUCION

CROMAGNON

DEL SER HUMANO

PRIMERAS TRIBUS

ERA DE LOS METALES

GRANDES CULTURAS

**ESTA TESIS NO DEBE
SALIR DE LA BIBLIOTECA**

EDAD MEDIA

MUNDO MODERNO

ERA DEL ESPACIO

ARITMETICA

GEOMETRIA

MECANICA

FISICA

APARICION DE LAS

QUIMICA

CIENCIAS

BIOLOGIA

CRONOLOGICAMENTE

PSICOLOGIA

SOCIOLOGIA

GRAMATICA

RETORICA

LOGICA

ARITMETICA

PRIMERAS ARTES

GEOMETRIA

ASTRONOMIA

MUSICA

ARTES PLASTICAS

ARTES HABLADAS

ARTES

ARTES MUSICALES

MODERNAS

ARTES DEL MOVIMIENTO

LOGICA

ETICA

ESTETICA

FILOSOFIA

CIENCIAS DEL

PSICOLOGIA

ESPIRITU

PEDAGOGIA

SOCIOLOGIA

METAFISICA

TALLERES DE MANTENIMIENTO Y SERVICIOS 519.20 M

TALLER DE CARPINTERIA	94.00
BODEGA	10.00
TALLER DE ELECTRICIDAD	56.40
BODEGA	10.00
BODEGA GENERAL	48.00
CONTROL	7.28
VESTIBULO P.B.	60.00
MONTACARGAS	12.00

PATIO DE MANIOBRAS	59.00
TALL. DE MAQ. Y RESTAURACION	96.90
BODEGA	5.00
TALLER MANTENIMIENTO	63.00
BODEGA	7.50
COMEDOR	34.00
VESTIBULO P.A.	50.00
VESTIDORES	14.00
SANITARIOS	20.70
CUARTO DE SERVICIO	3.50

LAS AREAS DE LAS SALAS SE OBTUVIERON DE ACUERDO A LAS NORMAS ESTABLECIDAS POR EL MUSEUM BUILDING DE LAWRENCE VAIL COLEMAN RECONOCIDAS MUNDIALMENTE (*) LAS CUALES ESTABLECEN UNA RELACION ENTRE LAS AREAS Y UNA POBLACION QUE DEMANDA EL SERVICIO.

EL INTERVALO QUE LE CORRESPONDIO A NUESTRA DEMANDA DE 382 000 HABITANTES ES EL DE 250 000 A 500 000 HAB. CON UN RANGO QUE VA DE LOS 5 000 A LOS 8 200 METROS CUADRADOS CONSTRUIDOS DE ZONA LIBRE PARA EXPOSICION.

EN NUESTRO CASO LA SUMA DE METROS LIBRES PARA EXPOSICION EN SALAS ES DE

5 700 M² LO QUE ESTA PERFECTAMENTE ENMARCADO DENTRO DE LO PERMISIBLE.

DIAGRAMA DE FUNCIONAMIENTO DEL USUARIO

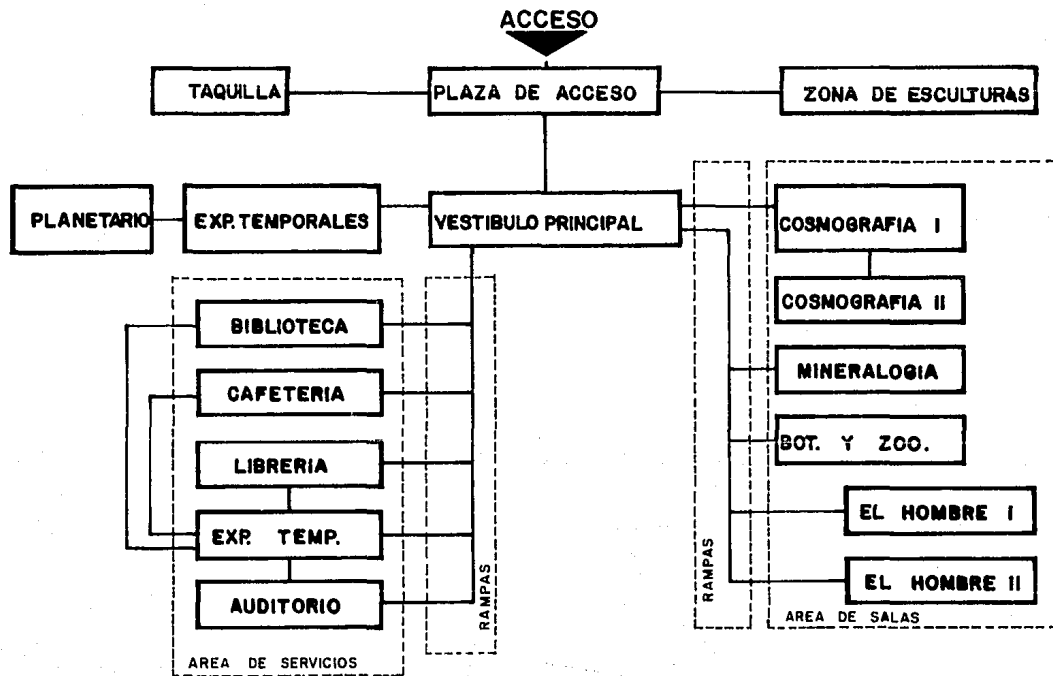


DIAGRAMA DE FUNCIONAMIENTO DE INVESTIGADORES Y PERSONAL ADMINISTRATIVO

..... PERSONAL ADMINISTRATIVO
————— INVESTIGADORES

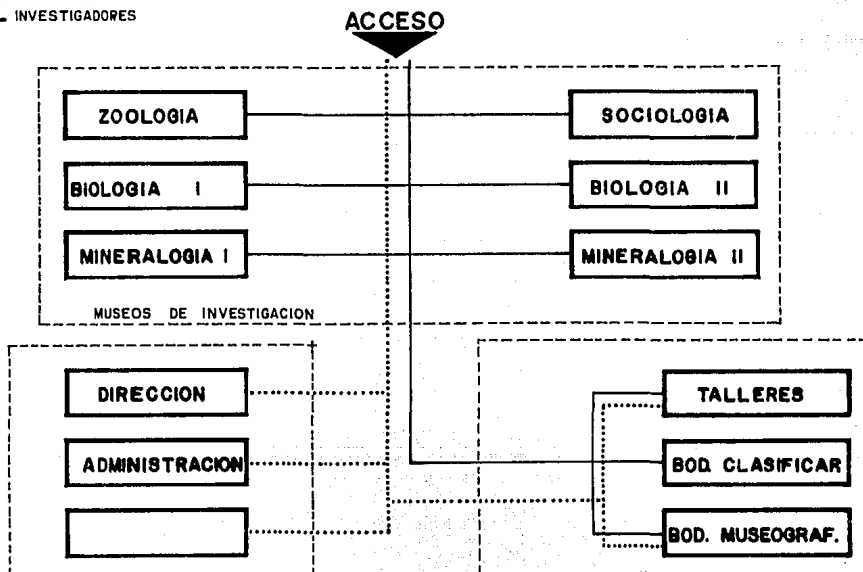
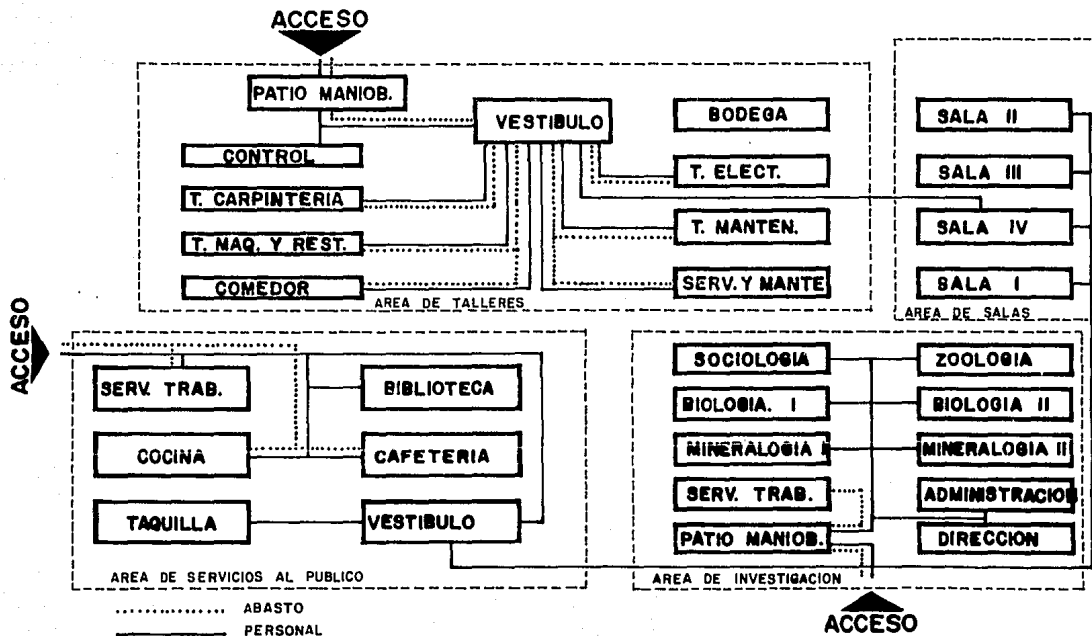


DIAGRAMA DE FUNCIONAMIENTO DE PERSONAL Y ABASTO



CRITERIO ESTRUCTURAL

La estructura se desarrolla en una red que integra a todo el conjunto, basada en un módulo de 10.50 m x 10.50 m, que se origina por el uso de prefabricados con medidas de 1.50 m x 1.50 m. En cuanto a la forma de apoyar estos elementos, se realiza por medio de trabes prefabricadas que se colocan sobre las columnas coladas en sitio, por medio de pernos sujetores. Dicho sistema proporciona los claros correctos para el requerimiento de nuestra propuesta, genera una rápida ejecución de la obra que comparado con otros sistemas más convencionales nos genera mayor ahorro, por las características de que el partido básicamente crece a lo ancho y largo. Se usan muros como cerramiento perimetral de 12 cm, los que también de concreto armado son colocados en sitio dando rapidéz y economía al sistema constructivo.

No se uso piedra en el proyecto ya que no proporciona la elasticidad necesaria en cuanto a los momentos cortantes producidos por un sismo, hecho que es totalmente solucionado satisfactoriamente con el sistema elegido.

El sistema constructivo elegido le proporciona al proyecto además de economía y seguridad, proporción estética, ya que hubo de manejarse tanto en planta como en alzado una red a la que los elementos prefabricados cuidadosamente dimensionados, dieron el resultado deseado.

En cuanto a la estructura geodésica se usó el módulo de Schwedler, que nos da la exacta solución a nuestra necesidad arquitectónica, ya que permite el uso de entrepisos apoyados en los nodos equilibrados siempre simétricamente en base al centro de la esfera misma, pueden abrirse accesos laterales, siempre y cuando se respete la red estructural. Dicho cuerpo se apoya en un gran cascarón invertido u "olla" dando sobradamente el área de apoyo necesaria.

Todo este cuerpo es estructuralmente independiente de las demás estructuras del museo.

Las columnas apoyadas en zapatas de concreto armado se ligaron con contratajes para rigidizar totalmente en unidad y continuidad estructural al edificio y para aliviar los asentamientos diferenciales del terreno de por sí poco frecuentes en este tipo de suelo.

CRITERIO DE LA INSTALACION ELECTRICA

Referente a las salas de exhibición la iluminación es cuidadosamente elegida por medio de dos formas: iluminación ambiental e iluminación específica; la primera mediante lámparas incandescentes controladas con dimers para fines museográficos, la segunda forma se cubre mediante lámparas fluorescentes, ubicadas correctamente según el objeto o área a exhibir, también mediante grupos o racimos de pequeños reflectores colocados convenientemente a lo largo y ancho de todas las salas, dando una agradable ambientación diferenciada que gusta al usuario.

El centro cultural cuenta con una red de alta tensión de 23 K V, que abastece a todas las subestaciones de cada elemento a partir de una subestación principal receptora, distribuyendo así a la subestación derivadora de oficinas administrativas, a la subestación de "CONSEJO", la de teatros, etc. y es a ésta misma red que la subestación del "MUSEO" se integra con una capacidad de 250 K V A, en el ramal que converge a la sala de conciertos Nezahualcóyotl.

En la subestación que nos ocupa la corriente se capta, se baja o se regula la alta tensión recibida y se manda un primer tablero multi break con sus debidos switches que a su vez manda los hilos para los diversos ramales principales, uno a cada cuerpo principal del museo. Continúa la corriente para volver a ramificarse por los diversos multi brakes situados convenientemente en los interiores de los edificios, hasta llegar a las lámparas, contactos y demás requerimientos específicos.

Los museos de investigación son solucionados con lámparas fluorescentes para dar la homogeneidad luminosa requerida a bajo costo. Los exteriores son convenientemente alumbrados así como las áreas de servicio.

CRITERIO DE LA INSTALACION HIDRAULICA

El centro cultural cuenta con el abastecimiento de agua mediante un circuito perimetral ligado a otros similares que juntos, forman la segunda red de agua potable en terreno universitario, independiente de la existente en Ciudad Universitaria, esta segunda sección en la que nuestro edificio se ubica, empieza a partir de un tanque de almacenamiento de 24,000 m, situado en vivero alto, junto a C E H, de ahí se reparte con una presión que arranque de 1.5 Kg/cm y una presión de reposo de 5 Kg/cm con un área a servir de 285 Has.

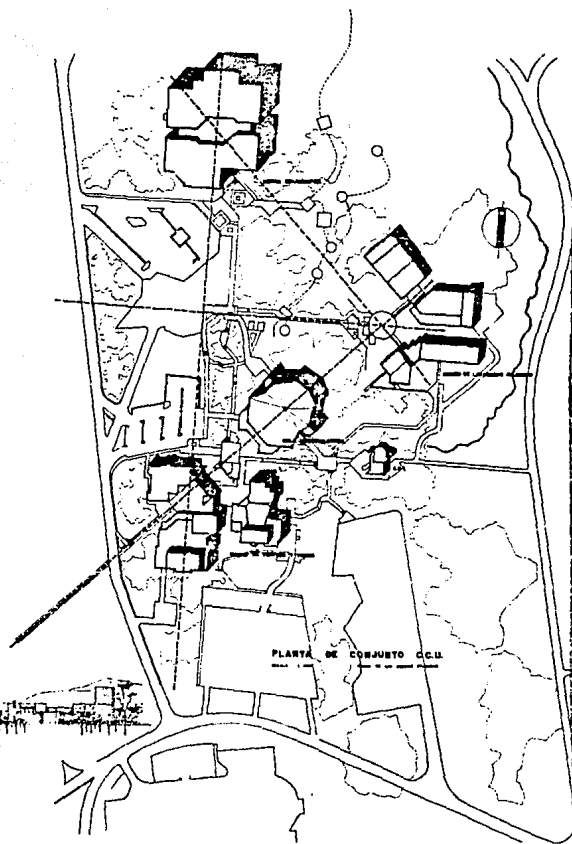
Corre en su principal ramal en tubos de asbesto de diámetro variable que oscilan entre las 8 y 14 pulgadas, ramificandose a cada edificio a partir de éste mediante llaves de inserción de bronce de 14 Kg/cm abasteciendo así en forma particular.

Llegamos así a ramales de 4" para nuestro edificio que se baja a su vez a 3" mediante una válvula de compuerta general, ubicada junto al cuarto de máquinas, de ésta se abastece a los muebles de los diámetros usuales de ϕ 51, ϕ 19, ϕ 13.

Dado que la presión de nuestra columna de agua es alta, se usan golpes de ariete en los diversos muebles al suministrarse el servicio.

CRITERIO DE INSTALACION SANITARIA

Dadas las condiciones naturales del terreno, los diferentes ramales de condiciones sanitarias a lo largo del edificio se unifican en un ramal de tubo de albañal ϕ 150, evitando poner dos o tre ramales independientes que hubiera incrementado el costo ya que la pendiente es lo suficientemente buena para conducir los residuos y por otro lado, la disposición del edificio respecto a éste desnivel favorece las condiciones para generar este ramal único que desemboca en una cisterna construída en sitio, para canalizar su producto elaborado o degradado a diversas fisuras o grietas halladas y elegidas convenientemente.





UNIVERSIDAD ACADÉMICA VALLES DE LETRADO
FACULTAD DE ARQUITECTURA



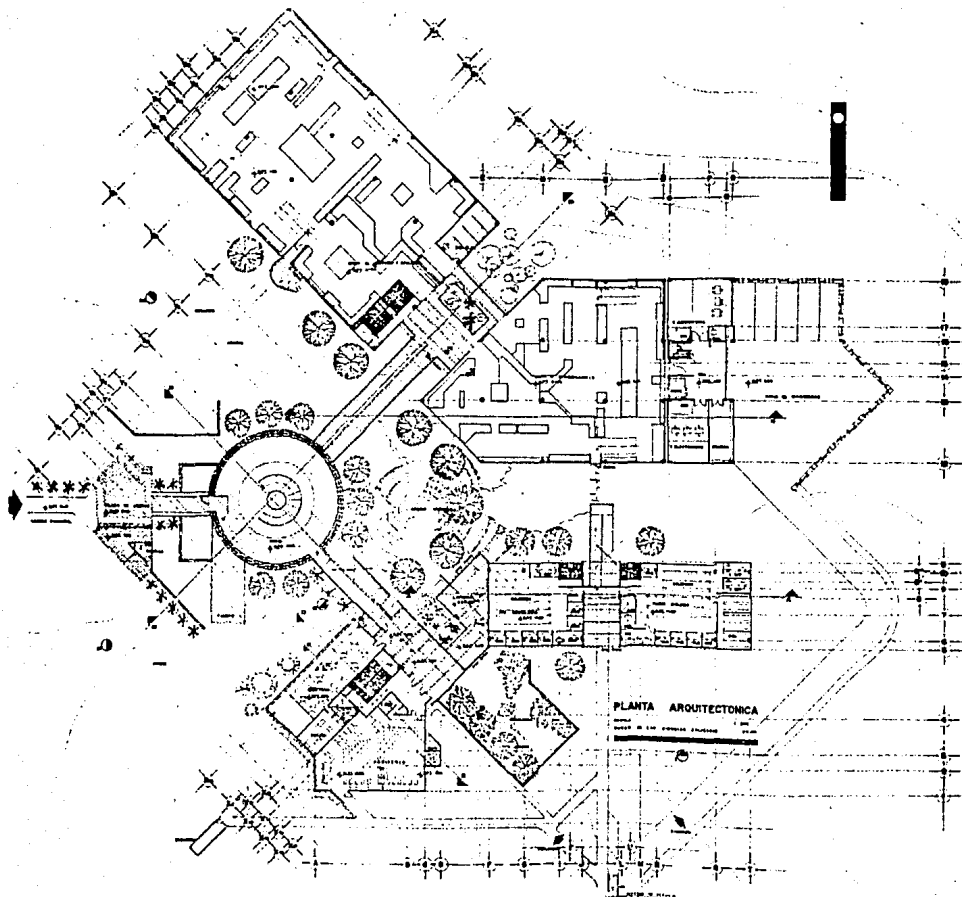
MUSEO DE LAS CIENCIAS APLICADAS

CENTRO CULTURAL UNIVERSITARIO

ÁREAS:
 ÁREAS DE SERVICIOS
 EDIFICIO DE SERVICIOS
 SALÓN DE REUNIONES
 ALBERGUE
 SALÓN DE SERVICIOS

UNIVERSIDAD DE CIENFUEGOS

PLANTA DE CONJUNTO G.C.U.



PLANTA ARQUITECTONICA
 ESCUELA DE LAS CIENCIAS APPLICADAS



UNIDAD ACADÉMICA, VALLES DE LETRADO
 FACULTAD DE ARQUITECTURA



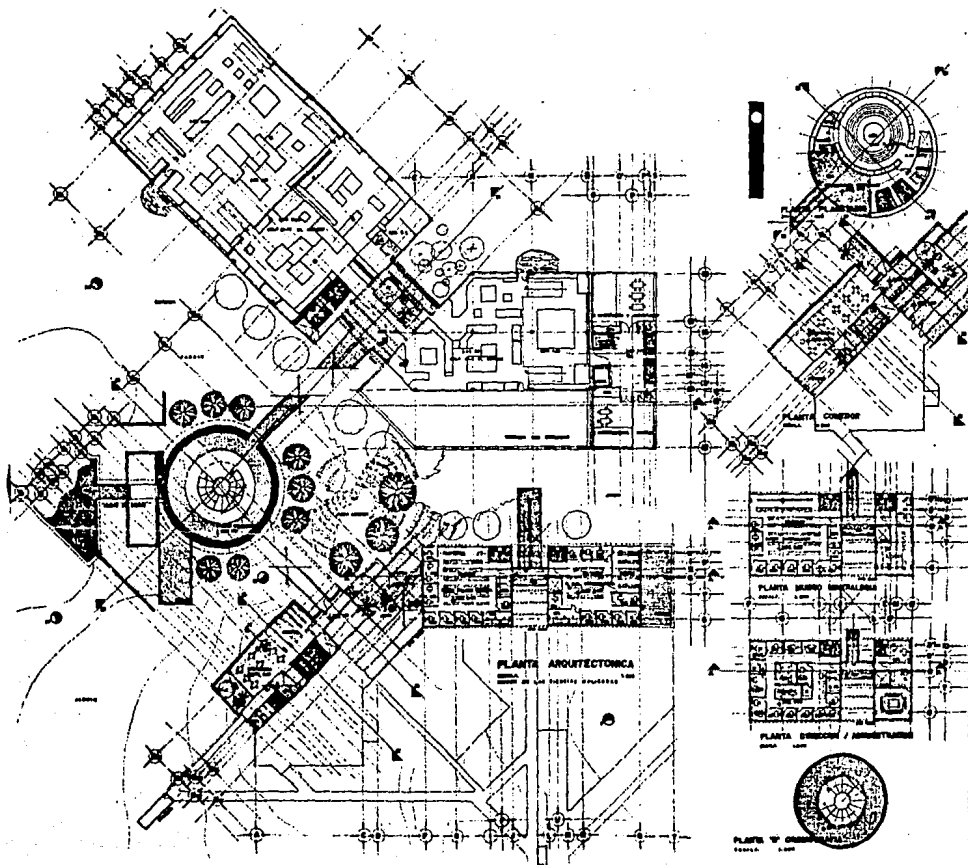
MUSEO DE LAS CIENCIAS APLICADAS

CENTRO CULTURAL UNCFP



AREA:
 ACTIVO: 10,000 M²
 EDIFICIO: 10,000 M²
 MUSEO: 10,000 M²
 ALBERGUE: 10,000 M²
 BARRIO: 10,000 M²

UNIVERSIDAD ACADÉMICA, VALLES DE LETRADO

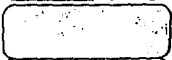


UNIVERSIDAD NACIONAL DE LA PLATA
 FACULTAD DE ARQUITECTURA

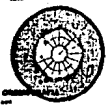
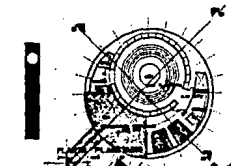


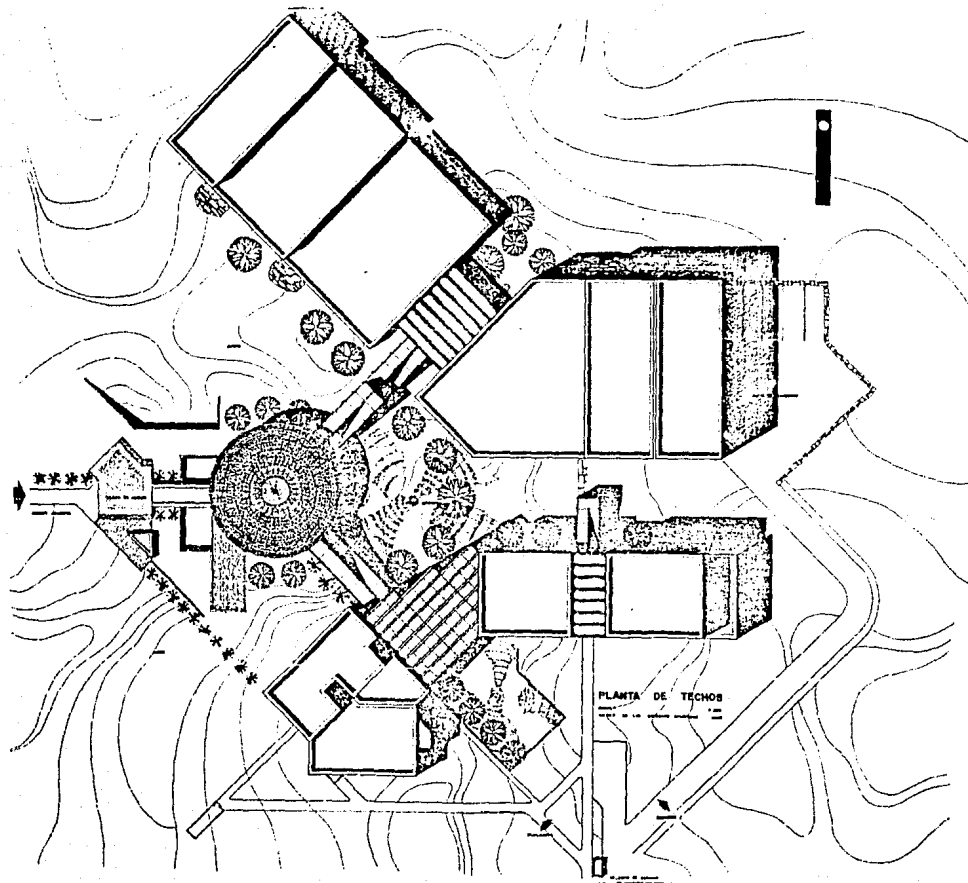
MUSEO DE LAS CIENCIAS APLICADAS

CENTRO CULTURAL UNIVERSITARIO



AUTOR TÍTULO FECHA LUGAR	INSTITUCIÓN / ORGANIZACIÓN DIRECCIÓN / CONTACTO
-----------------------------------	--





PLANTA DE TECHOS



UNIVERSIDAD NACIONAL DE LA PLATA
FACULTAD DE ARQUITECTURA



MUSEO DE LAS CIENCIAS APLICADAS

CENTRO CULTURAL INDEPENDIENTE

ARQUITECTOS: ANTONIO PEDERZOLI GOTTES, EDUARDO TORRADO BUESSES, MARCELO MEDINA GOTTES, ALBERTO BALLESTRIN, RAFAEL BARRERA
 DISEÑO GRÁFICO: J. MARÍA POLIGNO



FACHADA DE ACCESO PRINCIPAL
MUSEO DE LAS CIENCIAS APLICADAS



FACHADA INTERIOR DE SALAS DE EXPOSICION
MUSEO DE LAS CIENCIAS APLICADAS



UNIDAD CULTURAL SALONES DE LETRAS
FACULTAD B ARQUITECTURA



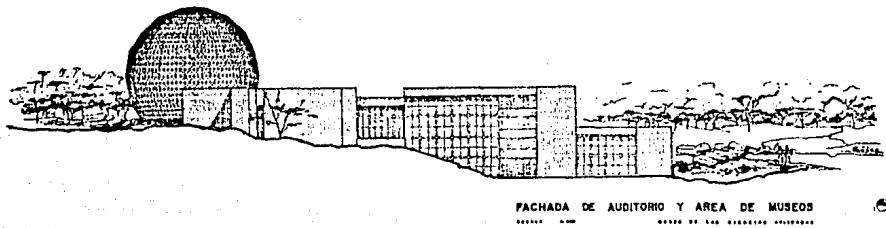
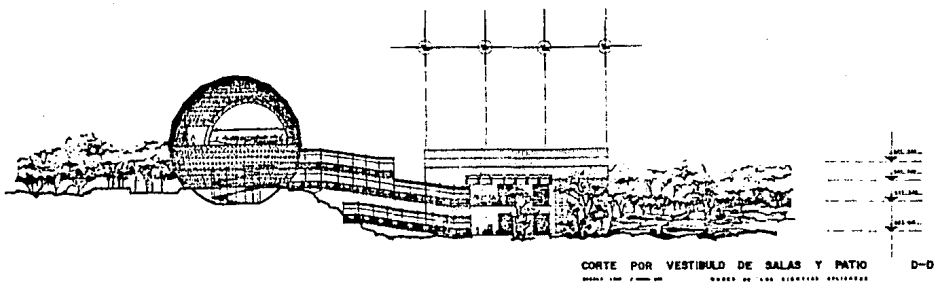
MUSEO DE LAS CIENCIAS APLICADAS

CENTRO CULTURAL
 UNICULTURUM

ARQUITECTOS
 ANTONIO BELANDIER SUITEZ
 EDUARDO RANGULO SUAREZ
 RAFAEL NETA SUITEZ
 ALABRADO
 RAFAELINO SANCHEZ SUAREZ

UNIDAD CULTURAL - UNICULTURUM

1968







UNIVERSIDAD DE CHILE
FACULTAD B ARQUITECTURA

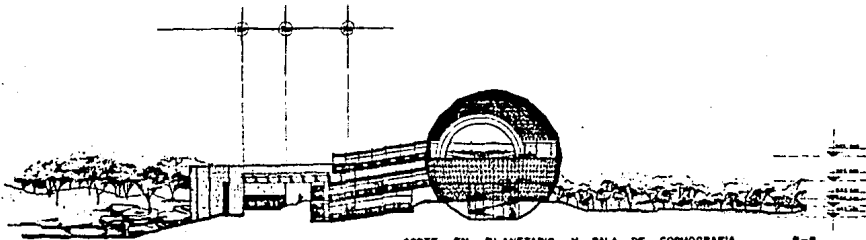


MUSEO DE LAS CIENCIAS APLICADAS

CENTRO CULTURAL (GOVERNATORIO)

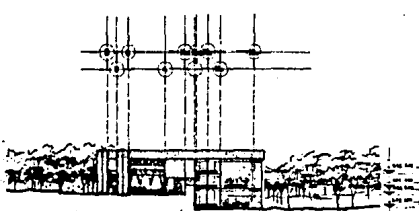
PROFESOR: ANTONIO PLEBANI BONTES
 ESTUDIOS: EDUARDO BARRERA BARRERA
 MARCELO MORALES OTEZ
 ALUMNOS: GABRIEL SANCHEZ BARRERA

PROYECTO: ANTONIO PLEBANI BONTES / EDUARDO BARRERA BARRERA



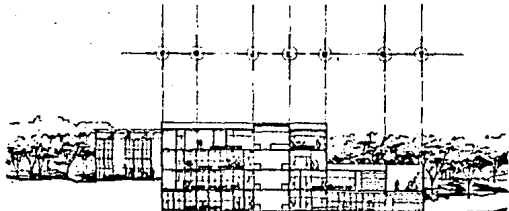
CORTE EN PLANETARIO Y SALA DE COSMOGRAFIA B-B

SECCION: 1/8" = 1'-0" ESCALA: 1/8" = 1'-0"



CORTE POR SERVICIOS AL PUBLICO C-C

SECCION: 1/8" = 1'-0" ESCALA: 1/8" = 1'-0"



CORTE EN MUSEOS Y AREA ADMINISTRATIVA A-A

SECCION: 1/8" = 1'-0" ESCALA: 1/8" = 1'-0"



UNIVERSIDAD NACIONAL AUTÓNOMA DE MEXICO
FACULTAD DE ARQUITECTURA



MUSEO DE LAS CIENCIAS APLICADAS

CENTRO CULTURAL UNIVERSITARIO

ARQUITECTO: RICARDO HERRERA
INGENIERO: CARLOS MARINO HERRERA
INGENIERO: MARCEL ESTEBAN GONZALEZ
ARQUITECTO: ALBERTO GONZALEZ HERRERA

INGENIERO: GONZALO HERRERA / FOLIO: 00000000

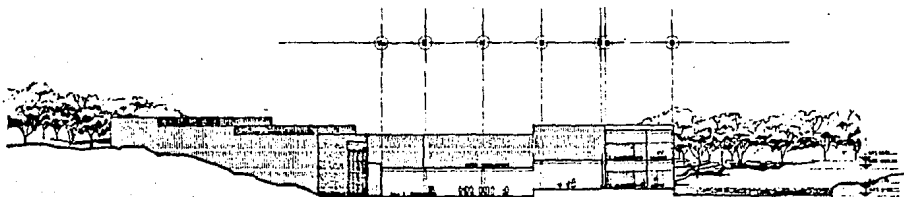
MEXICO, D.F.



FACHADA INTERIOR DE MUSEOS Y SERVICIOS

ESTILO : MOD.

PROYECTO DE LOS SEÑORES * CALZADILLA



CORTE DE SALA II CON TALLERES E-E

ESTILO : MOD.

PROYECTO DE LOS SEÑORES * CALZADILLA



UNIVERSIDAD NACIONAL VALLE DE LETRAS
FACULTAD DE ARQUITECTURA



MUSEO DE LAS CIENCIAS APLICADAS

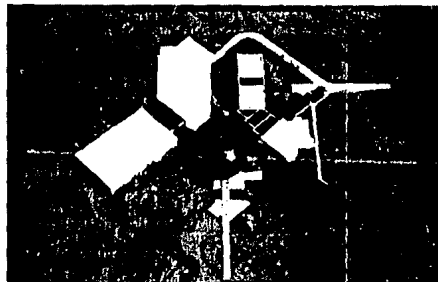
CENTRO CULTURAL UNIVERSITARIO

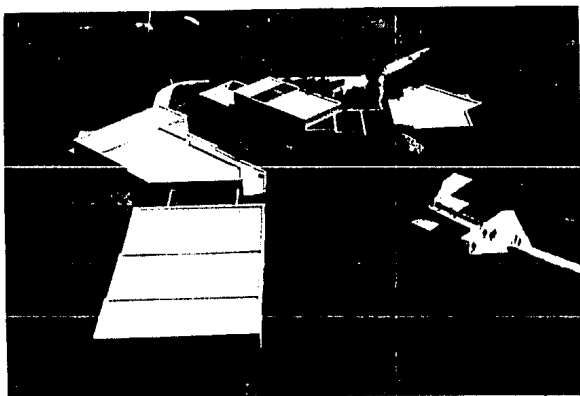
Autores:

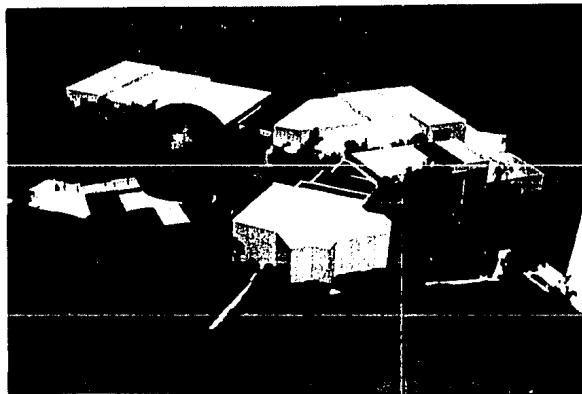
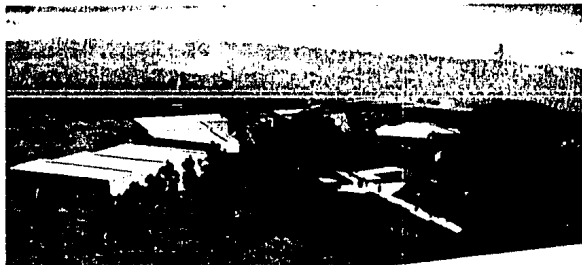
ANTHONY GONZALEZ BUSTOS
EDUARDO RAMIREZ BUSTOS
MANUEL RAMIREZ BUSTO
JAMES BULLERNO BUSTOS BUSTOS

EDUARDO RAMIREZ / ALVARO PALAZO

1970







CONCLUSION.

LA ARQUITECTURA, LEGADO PERMANENTE QUE A TRAVES DE LAS EPOCAS TRASCIENDE Y DEJA SU CONTENIDO ETEREO BAJO EL ORDEN EN QUE SUS CREADORES LA QUISIERAN CONFORMAR:

ATMOSFERA Y ESPACIO.

PERCEPCION QUE A TRAVES DE GENERACIONES DE ARQUITECTOS SE FUE SENSIBILIZANDO HASTA NUESTROS DIAS COMO ALGO TAN EVIDENTE Y ESENCIAL.

ARQUITECTURA DEL ESPACIO.

ARQUITECTURA QUE VEMOS DE SOSLAYO.

ARQUITECTURA COMO UN MEDIO Y NO COMO UN FIN.

GANANCIA DE ESPACIO QUE ALBERGA MAS GENTE

EDIFICIOS SOBRIOS QUE ENCARNAN LA ESTETICA DE LA SENCILLEZ

EDIFICIOS QUE NACEN CON LA ESTETICA DE LA TECNICA

ANTES QUE SER PROFESIONISTA, EL HOMBRE ES UN SER FILOSOFO QUE TRASCIENDE SU EXISTENCIA CON SU PENSAMIENTO Y CAMINAR POR EL TRANSITO DE ESTA VIDA, Y ES PREMISA FUNDAMENTAL PARA EL ENTENDER A LAS CONDICIONES CON LAS QUE SUS SEMEJANTES, CADA QUIEN EN SU FORMA PARTICULAR PERO UNIDA A UNA REALIDAD COMUN, A UNA REALIDAD UNIVERSAL,

QUE NOS ENLAZA EN UNA SOLA META, LA DE VIVIR DE ACUERDO A UNA LEY NATURAL.

CREEMOS QUE LA IDEA CON LA QUE SE GENERA EL MUSEO Y QUE TRASCIENDE A SU MUSEOGRAFIA Y A SU INVESTIGACION, ES UN PASO ESENCIAL PARA NUESTRO TIEMPO QUE SE FUNDE EN EL INMENSO TORRENTE DE CONOCIMIENTO QUE DIA A DIA INCREMENTA SUS PROPORCIONES, Y QUE MEJOR SI ESTA DEPOSITADO EN EL SENO DE LA MAS DIGNA REPRESENTANTE DE ESTE DESARROLLO EN MEXICO, NUESTRA MAXIMA CASA DE ESTUDIOS, LA UNAM.

BIBLIOGRAFIA:

EL ESPACIO.

JUAN DE LA ENCINA UNAM.

CENTRO CULTURAL UNIVERSITARIO.

UNAM.

CURSO: LA MUSEONOMIA EN MEXICO.

CISM / UNAM.

LIC. MIGUEL MADRID.

CARTAS GEOGRAFICAS.

INSTITUTO DE GEOGRAFIA / UNAM.

CARTAS CLIMATICAS.

INSTITUTO DE GEOGRAFIA / UNAM.

LOS MUSEOS DE LA ULTIMA GENERACION.

EDITORIAL G.G.

COMPENDIO 1988-1, 1988-2 DE POBLACION.

DIRECCION GENERAL DE POBLACION Y ESTADISTICA.

UNAM.

ARQUITECTURA: FORMA ESPACIO Y ORDEN.

F. CHING. G.G.