

300603

21
29



UNIVERSIDAD LA SALLE

ESCUELA MEXICANA DE ARQUITECTURA

Incorporada a la U.N.A.M.

FILMOTECA U. N. A. M.

TESIS PROFESIONAL

QUE PARA OBTENER EL TITULO DE:

A R Q U I T E C T O

P R E S E N T A:

LOREDO COSS OSCAR

TESIS CON
FALLA DE ORIGEN

MEXICO, D. F.

1989



Universidad Nacional
Autónoma de México

Dirección General de Bibliotecas de la UNAM

Biblioteca Central



UNAM – Dirección General de Bibliotecas
Tesis Digitales
Restricciones de uso

DERECHOS RESERVADOS ©
PROHIBIDA SU REPRODUCCIÓN TOTAL O PARCIAL

Todo el material contenido en esta tesis esta protegido por la Ley Federal del Derecho de Autor (LFDA) de los Estados Unidos Mexicanos (México).

El uso de imágenes, fragmentos de videos, y demás material que sea objeto de protección de los derechos de autor, será exclusivamente para fines educativos e informativos y deberá citar la fuente donde la obtuvo mencionando el autor o autores. Cualquier uso distinto como el lucro, reproducción, edición o modificación, será perseguido y sancionado por el respectivo titular de los Derechos de Autor.

I N D I C E

| | |
|---|----|
| PROPUESTA DEL TEMA. | 1 |
| DEFINICIONES, CAUSAS Y ESTADISTICAS | 3 |
| ANTECEDENTES HISTORICOS | 11 |
| OBJETIVOS Y METAS | 16 |
| PROPIETARIO | 21 |
| ANALISIS DEL PLAN REGULADOR | 23 |
| UBICACION | 26 |
| VIALIDADES. | 28 |
| SERVICIOS | 30 |
| CLIMA | 32 |
| CONOCIMIENTO, DESLINDE DEL TERRENO Y ANALISIS DE CONTORNO | 36 |
| PROGRAMA ARQUITECTONICO | 47 |
| SECUENCIA DE USO Y DIAGRAMAS DE FUNCIONAMIENTO. | 57 |
| CONCLUSIONES Y PREMISAS DEL DISEÑO. | 63 |
| PROYECTO ARQUITECTONICO | 73 |

PROPUESTA DEL TEMA.

En 1974, surge la idea de crear un Centro Cultural Universitario, en el que se contemplaba entre otras la creación de una Filmoteca, pues la hasta entonces existente (de 1960 a 1984) carece de lo más indispensable.

Partiendo de lo antes mencionado, surge la inquietud, de atacar un problema real que en base a la investigación logre realizar los objetivos y metas con un edificio que cumpla racionalmente el conjunto de necesidades a los cuales va enfocado toda una serie de requerimientos.

Es evidente la necesidad que la comunidad universitaria tenga una Filmoteca donde puedan verificarse las numerosas actividades de difusión de la cultura cinematográfica que la Universidad Nacional Autónoma de México lleva a cabo en cumplimiento de sus funciones legales.

DEFICIONES, CAUSAS Y ESTADISTICAS.

FILMOTECA (centro de investigación, difusión y archivo de actividades cinematográficas de la U.N.A.M.)

Es una entidad encargada de localizar, adquirir, identificar, clasificar, - restaurar, valorizar y difundir films y en general, todos aquellos objetos relacionados con la cinematografía.

Así como existen museos para las Bellas Artes, las ciencias, la historia, - propiamente dicha, que se encarga de conservar para la posteridad los objetos y documentos indispensables para el estudio y conocimiento del patrimonio cultural de los pueblos, existen también, entre otros de diversas técnicas y artes, los - museos cinematográficos.

Para un establecimiento de este tipo resulta indispensable, así mismo, la - adquisición de la literatura e ilustración acumulada, especialmente desde fines del siglo pasado, sobre el desarrollo y significación de este arte, como lo son las colecciones de libros, revistas, periódicos, anuarios, catálogos, carteles y programas publicitarios; críticas y ensayos sobre realizadores, movimientos esté ticos o sobre filmes aislados; colecciones de fotografías, de reproducciones de

vestuario y maquetas escenográficas de estudios estadísticos sobre producción, - exhibición y economía del cine, y más recientemente, los estudios de orientación psicológica y sociológica dedicados al fenómeno cinematográfico.

Por tratarse del vehículo de información capaz de recoger la historia contemporánea de la manera más total y verídica posible, y por su enorme influencia, se desprende la utilidad de que este caudal de conocimientos que significael cine sea asequible a los investigadores y estudiosos de las diversas ramas de la - sociología, las artes y las ciencias, para provecho de la colectividad, ahora y en el futuro.

Al desarrollarse el movimiento de cines clubes de vanguardia en México, en el primer lustro de los cincuentas, empezamos a cobrar conciencia de la importancia de la existencia de un archivo de cine. Por ese motivo figuraba en forma importante entre los propósitos, primero del Cine Club y más adelante de la Federación Mexicana de Cine Clubes, la creación de una Filmoteca.

El costo de instalación y mantenimiento de una Filmoteca es sumamente elevado y, naturalmente, estaba más allá de la capacidad económica de los cine clubes,

por lo que se dirigieron a buscar el apoyo de instituciones gubernamentales especialmente la Secretaría de Educación Pública en donde había existido una Filmoteca, misma que desapareció al paso de los años, pues ese tipo de archivos no pueden ser manejados con mentalidad burocrática.

En 1959 se organizaron las actividades cinematográficas universitarias por la Dirección General de Difusión Cultural de la U.N.A.M. la preocupación por formar la Filmoteca comenzó a tener avisos de posibilidad, y así un año después, empezó a funcionar, con grandes limitaciones, la Filmoteca Universitaria.

La Filmoteca destina el material disponible másico de difusión e intercambio, completando el trabajo de Escuelas de Cine, cine clubes, entidades culturales y universitarias, teniendo a la formación de especialistas de cine y contribuyendo a la formación cultural de la nación.

Las películas de las Filmotecas se exhiben en locales universitarios y extra universitarios, como organizaciones laborales, culturales, científicas, políticas, etc..

Esta tarea de realizar en coordinación con el Departamento de Actividades Cinematográficas de la Dirección General de Difusión Cultural de la U.N.A.M. con - Universidades de provincia, con otras cinematecas del país y del extranjero.

Se ha organizado el cine móvil para programar y exhibir funciones en sindicatos, ejidos y colonias populares del Distrito Federal y del resto de la República.

La Filmoteca mantiene archivos de documentación cinematográfica en general.

El tipo de material es el siguiente: fichas técnicas, sinópsis, guiones, -- lista de diálogos, lista de narraciones, lista de intertítulos, créditos internacionales, créditos nacionales, juegos de fotos, carteles cinematográficos, folletos de prensa, anuncios, catálogos de producción nacional e internacional especialmente latinoamericana, notas, críticas e impresos varios. Esta documentación varia se está procesando para su posterior utilización por la propia Filmoteca o por otros usuarios, en servicio de evacuación de consultas, a fin de integrarla con otros datos estadísticos de carácter histórico, cultural, social, político y económico, que formen parte de un contexto nacional, que con lleven a una

mejor interpretación del fenómeno cinematográfico y su incidencia social.

La finalidad de las Filmotecas es la de preservar este patrimonio cultural del país y de la humanidad.

En la Ciudad de México existen las siguientes:

La de la U.N.A.M.

La Cineteca Nacional dependiente de la Secretaría de Gobernación.

La de Antropología.

La de Televisa.

La del Canal 13

La del Canal 11

La del I.F.A.L.

La de la U.S.I.S.

La de la embajada de E.E.U.U.

La de las embajadas de los países socialistas, etc.

Las filmotecas obtienen el material por las investigaciones que se realizan para obtenerlo y puede ser por compra, por donativo, por intercambio, etc.

Las películas se pueden clasificar por sus géneros y por su calidad.

Por los géneros más conocidos son:

El Western.

El Cine negro.

El Cine cómico.

El Cine histórico.

El Melodrama.

El Cine de aventuras.

El Cine de terror.

El Cine infantil.

El Cine teatral (danza, teatro y ópera).

El Cine fantástico.

El Cine documental.

El Cine reportaje.

La duración de las películas según su tiempo en pantalla es el siguiente:

Largometraje.- De una hora cinco minutos en adelante, el tiempo comercial en los cines es de una hora veintisiete en adelante.

Mediometraje.- Se considera de más de 35 min. y hasta 55 min.

Cortometraje.- De más de tres minutos.

Spots.- De 30 segundos a 3 minutos.

Actualmente las películas están realizadas con acetato como base y una serie de capas compuestas en forma de gelatina conocidas como emulsión, que es la película que reacciona a la luz, o sea que es fotosensible.

Se conservan los siguientes tipos de material, tanto de película positiva como de negativa: largometrajes y cortometrajes de ficción, en 35 y 16 mm; largometrajes y cortometrajes documentales en 35 y 16 mm; noticieros en 35 y 16 mm; -- trailers en 35 y 16 mm; films de TV; films de 28 mm, super 8 mm y 9.5 mm.

La Filmoteca de la U.N.A.M. mantiene excelentes relaciones con otras cinematecas, especialmente las agrupadas en la Unión de Cinematecas de América Latina, de la cual es miembro fundador, así como con las integrantes de la Federation Internationale des Archives du Film, agrupación de la cual es miembro observador.

En México, sus relaciones con las autoridades gubernamentales y privadas en materia de cine así como todas las organizaciones universitarias y culturales del País han sido siempre completamente cordiales y de franca colaboración. La autonomía universitaria garantiza a la Filmoteca una total independencia para realizar su trabajo.

ANTECEDENTES HISTORICOS.

La Filmoteca de la U.N.A.M., surgió cuando en 1959, el Maestro Manuel González Casanova fué llamado para organizar las actividades cinematográficas universitarias, por la Dirección General de Difusión Cultural de la U.N.A.M. La preocupación para formar la Filmoteca comenzó a tener visos de posibilidad, y así -- un año después empezó a funcionar con grandes limitaciones.

El acto inaugural fué una sencilla ceremonia presidida por el Dr. Nabor Carrillo, Rector de la U.N.A.M. acompañado por el Secretario General el Dr. Efrén C. del Pozo, acto en el que el productor Manuel Barbachano donó una copia en 16mm., de sus películas, con las que se iniciaría el servicio de préstamo de películas por parte de la Filmoteca.

El desarrollo del movimiento de cine clubes en el país, y más tarde del cine móvil, y las necesidades de material para ilustrar las clases de Historia del Cine en el CUEC y en los cursos de Apreciación Cinematográfica de la Escuela Nacional Preparatoria, se obligó a adquirir copias en 16mm., generalmente, de las películas importantes en la evolución del lenguaje cinematográfico. Esta actividad de divulgación a llegado a adquirir una gran importancia para la Filmoteca pues se distribuyen en la actualidad algo más de 400 títulos mensuales. Lo que represen

ta una influencia determinante en el desarrollo de la cultura cinematográfica, - no solo en el Distrito Federal sino en toda la República Mexicana.

Las actividades de la Filmoteca de la U.N.A.M. en el campo internacional -- han sido también importantes, habiéndose distinguido principalmente en lo refe-- rente a América Latina. En 1965 al asistir invitados por la Cinemateca Argentina al Festival de Mar del Plata, se propuso la creación de una organización re-- gional, idea que fué acogida con gran entusiasmo por los asistentes, por lo que en dicha ocasión se fundó la Unión de Cinematecas de América Latina (UCAL), orga-- nización que, a pesar de padecer todas las limitaciones que sufren las cinemate-- cas miembros, ha logrado sobrevivir estrechando cada vez más las relaciones de - amistad y trabajo entre las diversas Filmotecas de América.

Por resolución del VI Congreso de la Unión de Cinematecas de América Latina celebrado en México en Febrero de 1972, a la Filmoteca de la U.N.A.M. le corres-- ponde la titularidad del Centro de Información y Documentación de la UCAL, el -- que edita regularmente un boletín informativo y redistribuye todo el material -- que sobre cine latinoamericano le hacen llegar las cinematecas miembros.

Se editan sobre las diversas actividades, carteles sobre las exhibiciones, el mencionado boletín CIDUCAL, la revista Cinemateca y catálogos y listas de películas de la Filmoteca.

Se están realizando y estimulando interesantes investigaciones sobre el cine mexicano, especialmente sobre el período mudo. Algunas, como la referente a 1896-1900, ya se han publicado, estando en elaboración la referente a 1896-1930.

A partir de Abril de 1974, la Filmoteca de la U.N.A.M. ha transmitido un programa semanal de televisión dedicado a la difusión del arte fílmico en la promoción de la cultura cinematográfica. Distribuidas a través del canal 11 de la Ciudad de México, y se procura que en cada una de ellas sean varios cortometrajes o fragmentos de cortometraje, seleccionados dentro del acervo de la Filmoteca.

Se han celebrado ciclos que duran varios meses, dedicados a homenajear a los grandes cineastas de la historia del cine en sus épocas silente y hablada (David Wark Griffith, Serguei Mijailovich Einstein, Friedrich Wilhelm Murnan, por ejemplo); dedicados a la invención del cine, con presentación de aparatos tomados al Museo de la Filmoteca; dedicados a escribir la evolución del lenguaje cinematográfico; dedicados a indagar los orígenes del cine mexicano; dedicados a discutir

los problemas del cine actual, desde puntos de vista estéticos, sociales y políticos.

OBJETIVOS Y METAS.

A) Coleccionar, conservar y proteger todas las películas referentes al arte cinematográfico y a su historia; reunir todos los documentos relativos a este arte, con fines estrictamente no comerciales sino artísticos, historiográficos, pedagógicos, de documentación y de educación.

B) Adquirir, estimular, crear, proyectar y difundir cualquier documento cinematográfico referente a actividades generales de la cultura.

C) Procurar dentro del marco de las leyes vigentes sobre la propiedad artística e intelectual la difusión del arte cinematográfico a través de ciclos de exposiciones, cursos, conferencias, publicaciones, grabaciones de televisión.

D) Buscar la solidaridad internacional de sus finalidades mediante los acuerdos e intercambios de instituciones similares.

E) Contribuir, mediante la exhibición de films, a la formación de cineastas y expertos en televisión en las escuelas de cine y talleres de filmación, contribuyendo a actualizar el personal académico.

F) Realizar las investigaciones necesarias para un mayor conocimiento del cine en sus aspectos sociales, históricos, políticos, estéticos y técnicos.

G) Con las exhibiciones, cursos, exposiciones, investigaciones y publicaciones procurar la formación de un público participante preocupado por la problemática social y política de latinoamérica y el mundo, con discusiones críticas e ideológicas de definición ante el hecho cinematográfico.

La Fimoteca busca, por todos los medios a su alcance, ubicar y adquirir, en forma gratuita u onerosa, todos aquellos elementos cinematográficos, en especial los producidos en el país, que contribuyan a la formación de un archivo integral del cine, buscando rescatar aquellas películas y documentos que, dado su carácter, tiendan a desaparecer, con la pérdida siguiente de los valores históricos y culturales. En este rubro, son de especial importancia los intercambios con cinematecas latinoamericanas, agrupadas en la Unión de Cinematecas de América Latina, y mundiales, asociadas a la Federation Internationale des Archives du Film. Por estos medios, la Fimoteca ha adquirido más de 3,000 títulos, muchos de ellos copias únicas en el mundo.

La Fimoteca de la Universidad tiene por objeto:

A) Coleccionar, conservar y proteger todas las películas referentes al arte cinematográfico y a su historia reunir los documentos relativos a este arte, con

fines estrictamente no comerciales, sino artísticos, historiográficos, pedagógicos o de documentación y de educación.

B) Coleccionar, estimular, crear, proyectar y difundir cualquier documento cinematográfico referente a la actividad y la documentación de las demás secciones y departamentos de la Dirección de Difusión Cultural y en especial, entre -- otras, las películas documentales y los documentos fílmicos consagrados a las artes en general.

C) Procurar dentro del marco de las leyes vigentes sobre la propiedad artística y comercial, la difusión del arte cinematográfico y de su historia con fines artísticos, históricos, pedagógicos e historiográficos, en especial a través de exposiciones y ciclos de proyecciones, de cursillos y conferencias, de publicaciones y grabaciones de películas.

Los museos de cine tienen la misión de localizar, adquirir, identificar, - clasificar, restaurar, ordenar, conservar y valorizar todos los objetos y documentos de especial significación para el estudio y conocimientos prácticos de la historia y desarrollo de las artes cinematográficas. Como es de común conocimiento, el cine es producto característico de nuestro siglo y está considerado,

entre las otras artes, como la de mayor significación debido a su indiscutible -
influencia masiva.

A un museo del cine le interesa la conservación y, en la medida de lo posi-
ble, la exhibición de todos los objetos y documentos relacionados con la produc-
ción y divulgación de la obra cinematográfica, tales como colecciones de cámaras
tomavistas, de equipos de iluminación y sonido, proyectores, los aparatos mecáni-
cos de uso individual y para grupos reducidos que fueron antecedentes directos -
del cinematógrafo.

PROPIETARIO.

Es una dependencia de la Universidad Nacional Autónoma de México, fundada - el 8 de Julio de 1960 como una sección de la Dirección General de Difusión Cultural; a partir de 1973 adquirió personería y comenzó a depender directamente de - la Secretaría General de la Universidad.

Una partida de presupuesto de la U.N.A.M. está afectada por los gastos y -- funcionamiento de la Filmoteca comprendiendo los gastos de administración, de di fusión, de mantenimiento, de organización, de exposiciones y de publicaciones.

ANALISIS DEL PLAN REGULADOR.

De acuerdo con el plano regulador del crecimiento de la Ciudad Universitaria se seleccionaron los terrenos ubicados al sur de la misma, para generar un nuevo núcleo de desarrollo que se ligara a las actuales instalaciones mediante un tercer circuito que descongestione las vías de circulación existentes, a la vez que amplie los accesos hacia las vías rápidas al sur de la Universidad.

Como parte de éste núcleo se ha proyectado un Centro Cultural compuesto por:

Biblioteca Hemeroteca.

Museo.

La actual Sala de Conciertos Sinfónicos.

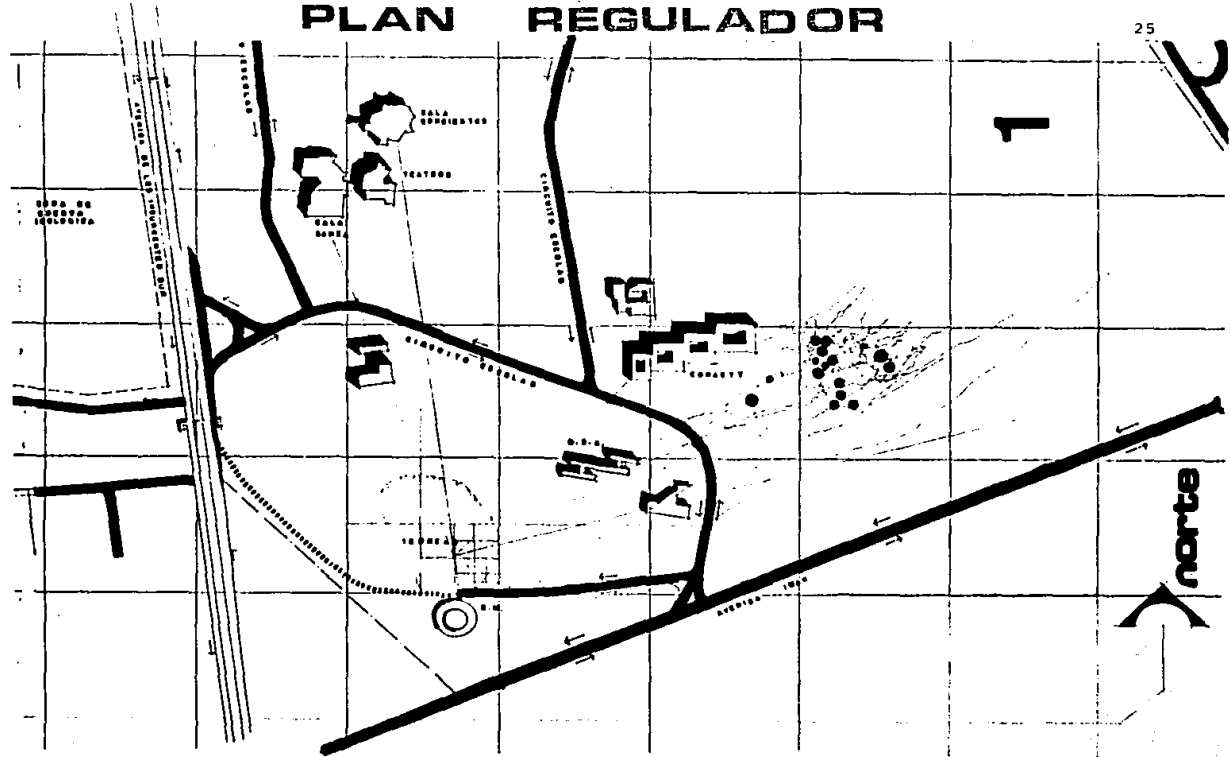
Foro de Teatro Experimental.

Salas de Cine.

Oficinas Administrativas.

PLAN REGULADOR

25

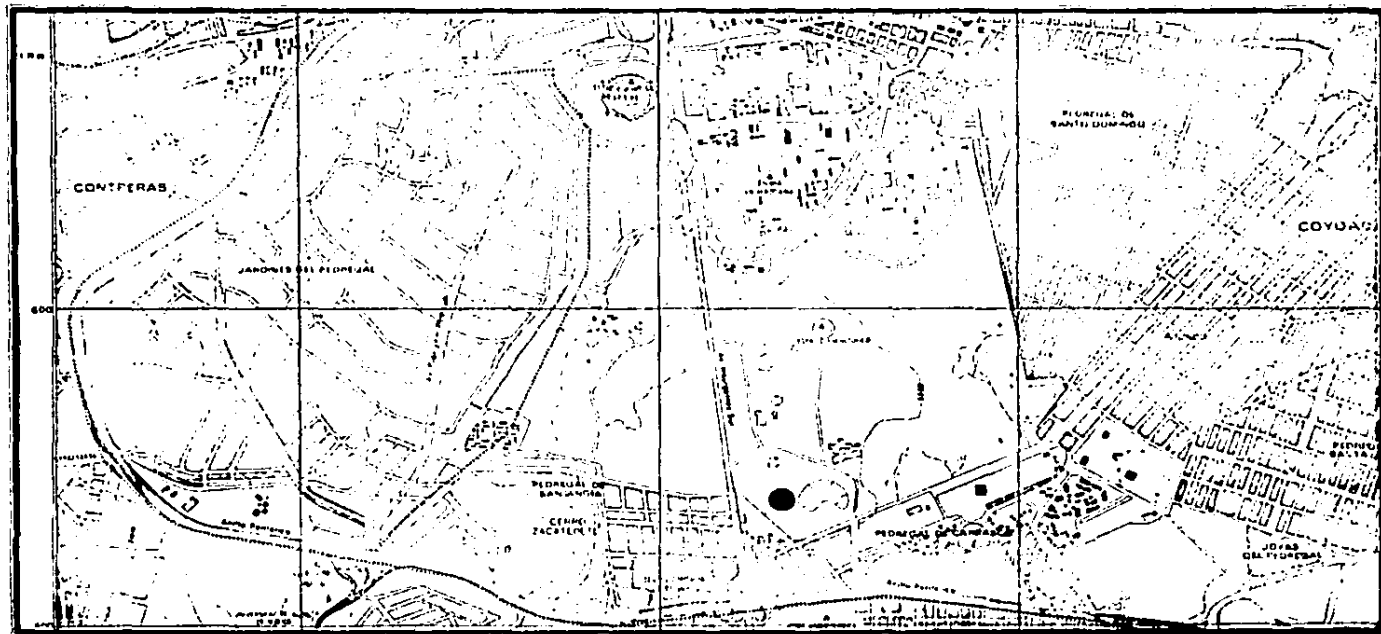


UBICACION.

UBICACION

27

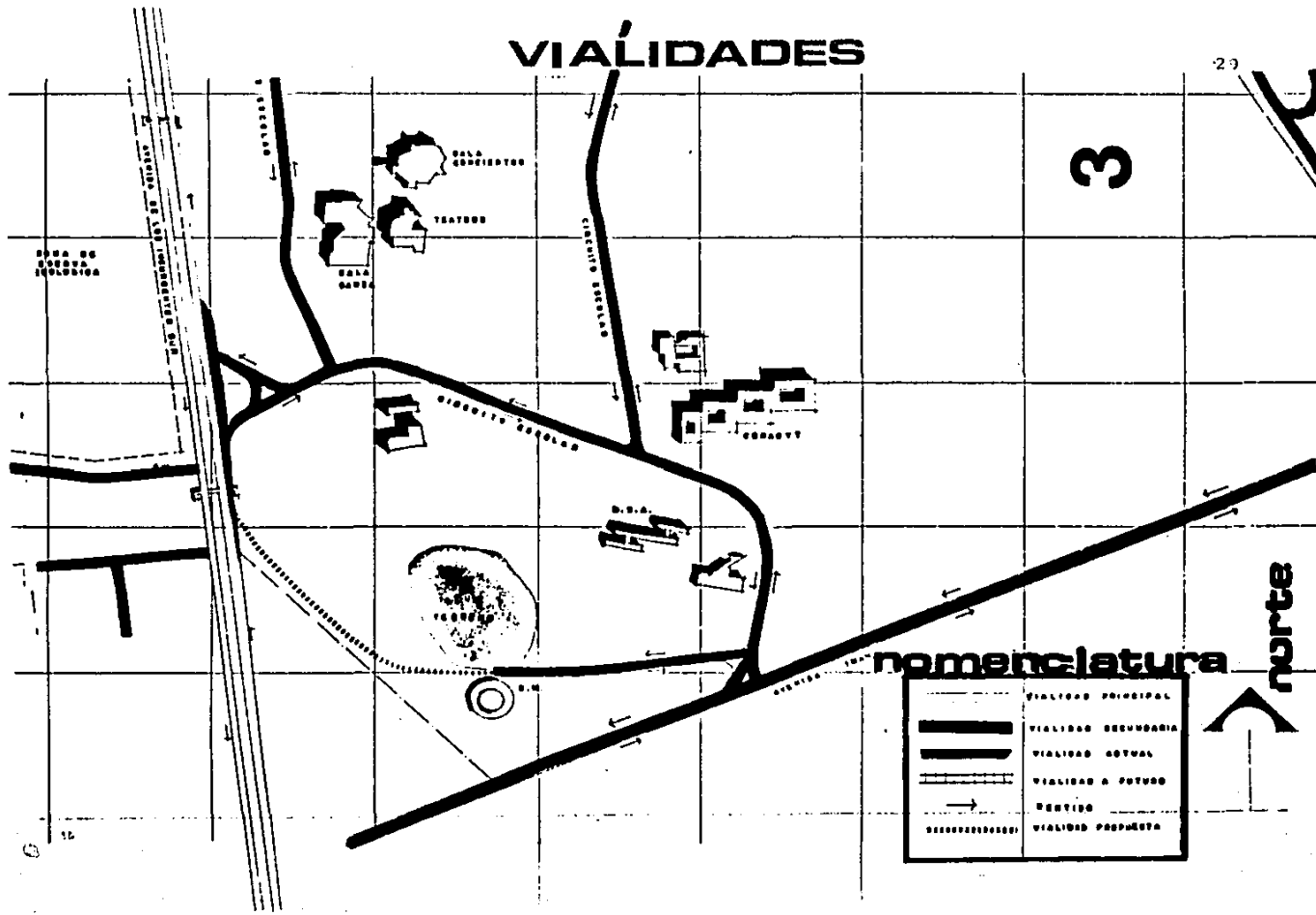
Como ya antes se había dicho, la elección del sitio es de acuerdo al plan regulador de la Universidad. Este plan contempla el desarrollo de un Centro Cultural, el cual está ubicado al sur de los terrenos de Ciudad Universitaria.



VIALIDADES.

VIALIDADES

23



3

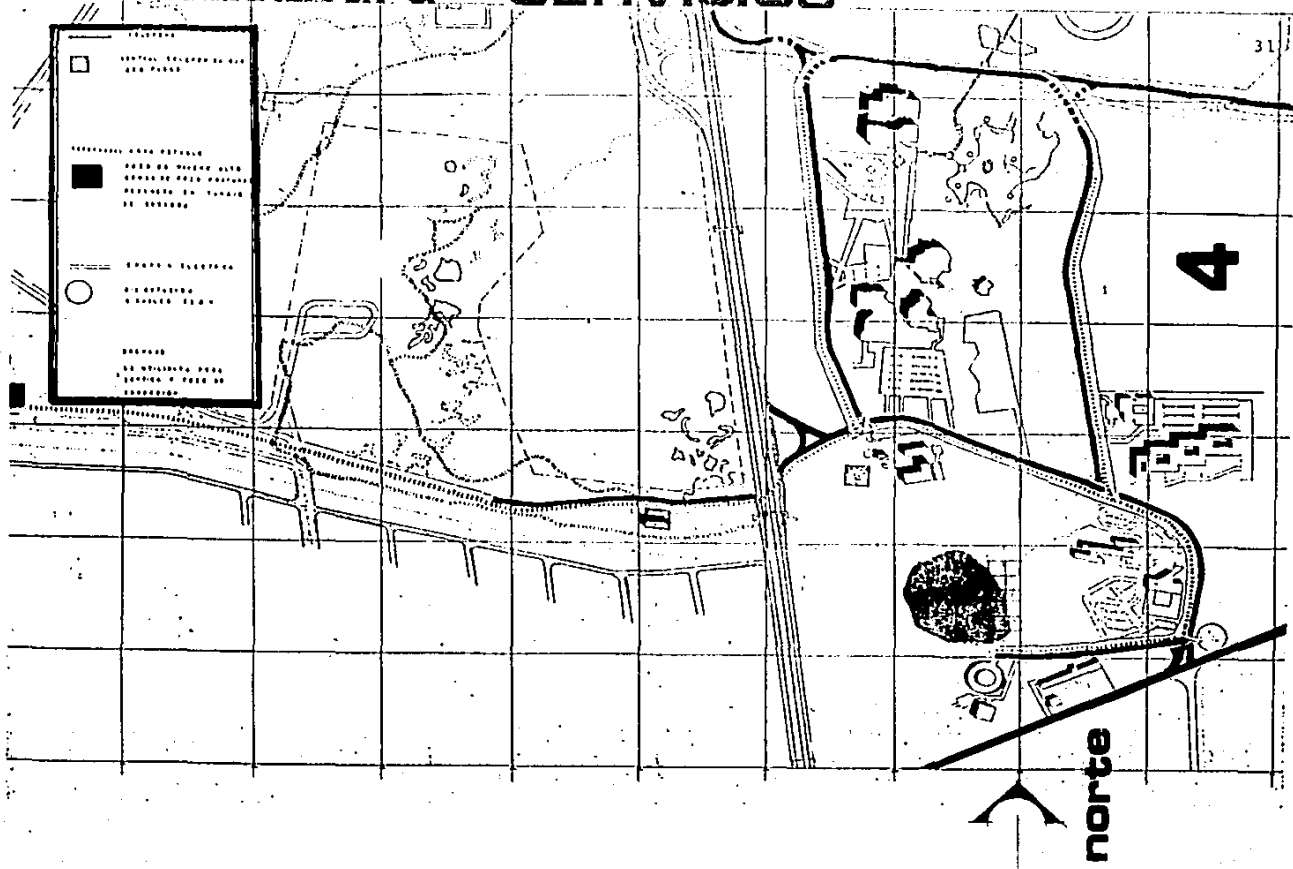


norte



SERVICIOS.

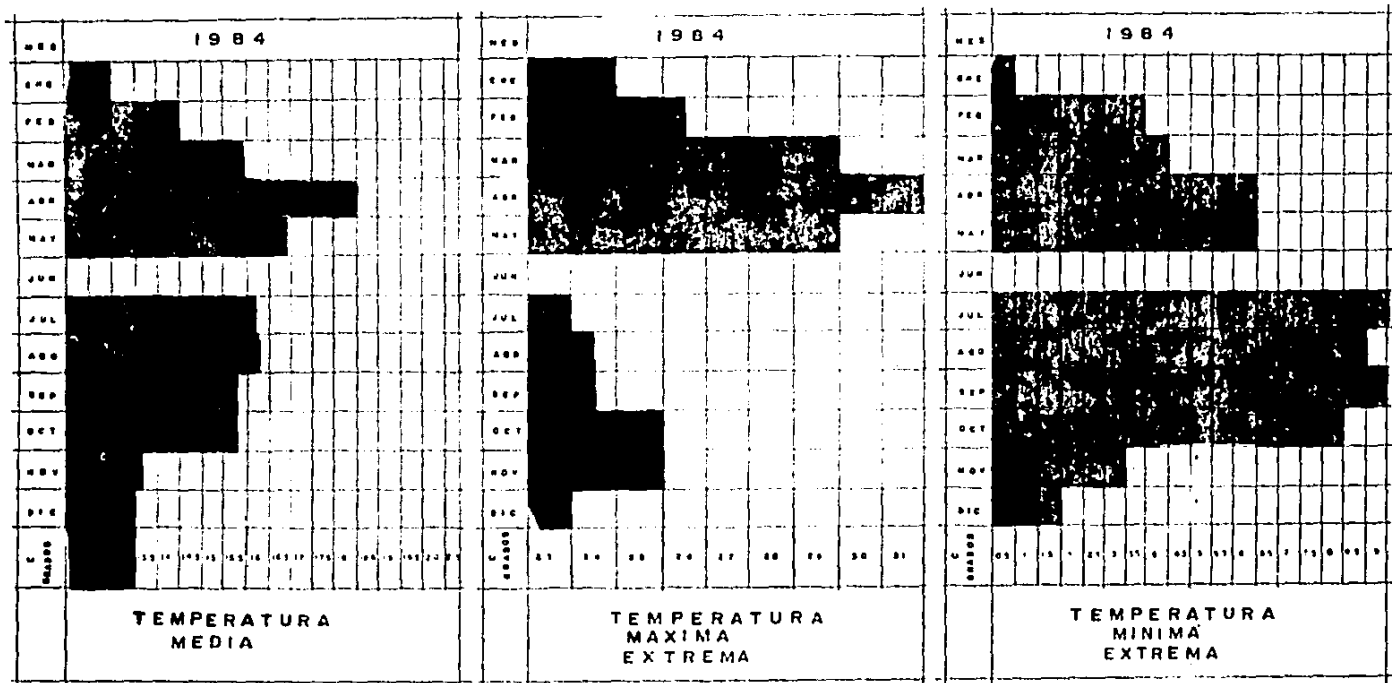
nomenclatura SERVICIOS



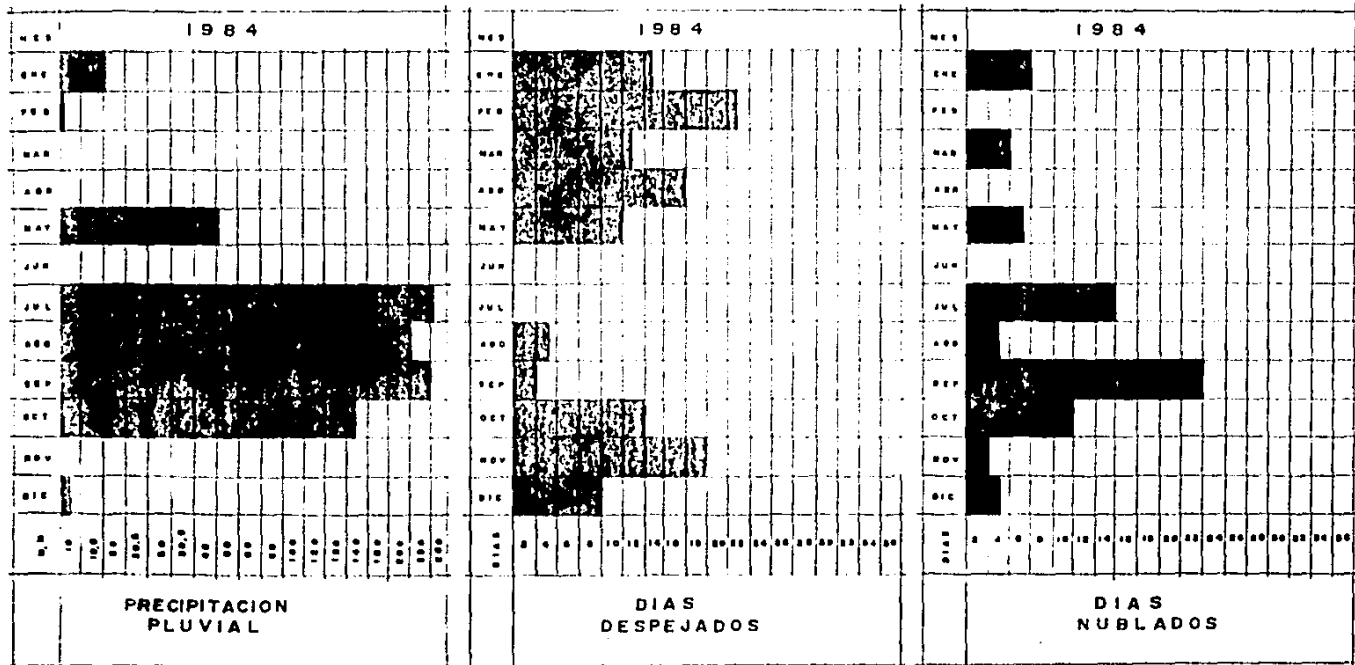
CLIMA.

TEMPERATURA

33



PLUVIAL



CONCLUSIONES.

Además de su entorno natural, la Filmoteca se encuentra en excelentes condiciones climáticas que, al ser evaluadas respecto a otros sitios fueron factor condicionante para el desarrollo del proyecto.

El clima de la zona no presenta variaciones extremas de temperatura, conservándose en una medida anual de 18°C. La curva colorosa asciende a partir de los meses de abril y mayo registrando temperaturas entre los 26 y 31°C; y las temperaturas mínimas registradas están entre los meses de diciembre y enero a una temperatura de 5°C.

La precipitación pluvial es de 930 mm anuales, los meses más lluviosos son julio, agosto y septiembre registrándose una precipitación máxima de 250 mm.

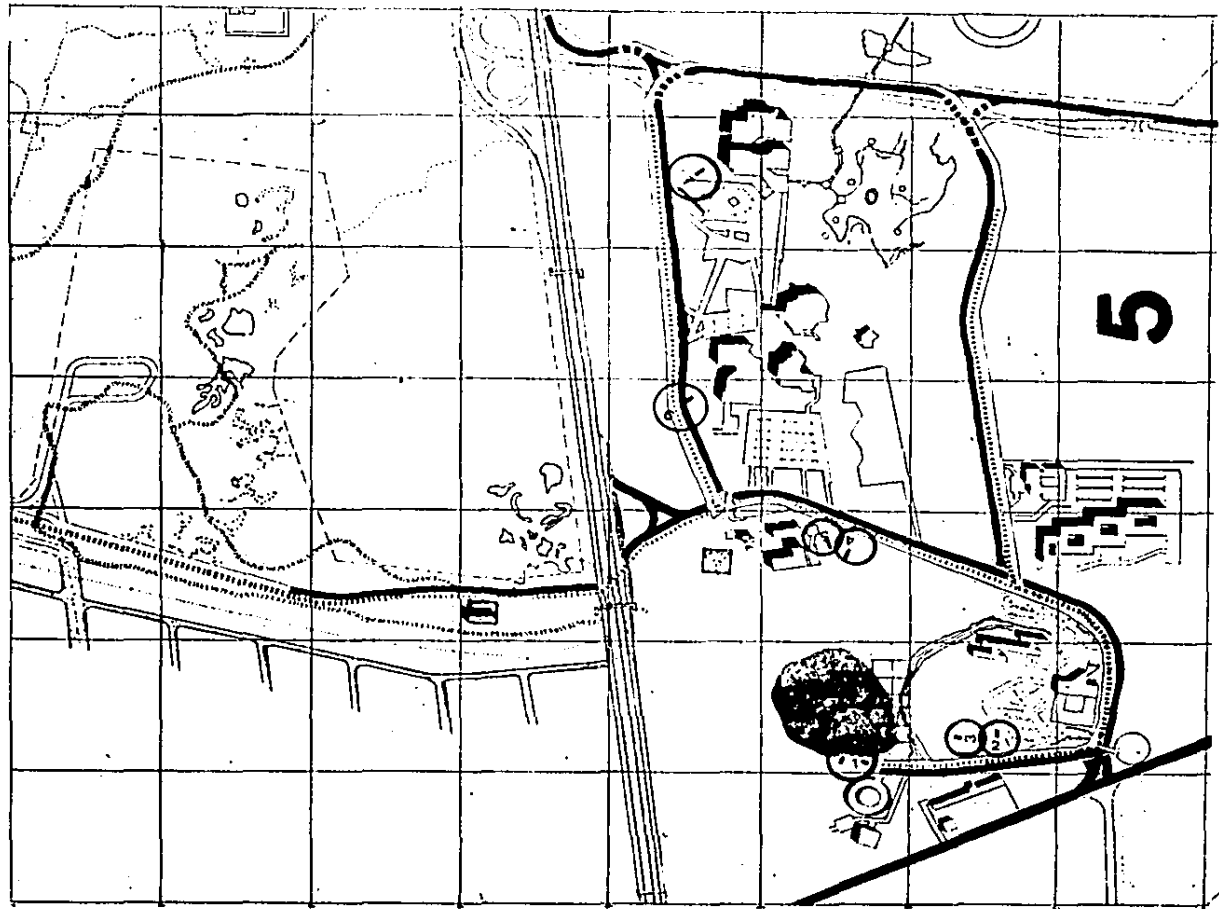
La zona registra más de 200 días despejados al año, sin nubosidad, el máximo de días soleados se alcanzan en los meses de febrero, marzo y abril; respecto al asoleamiento en las fachadas durante la primavera se trata de cubrir la orientación directa hacia el sur.

Los vientos dominantes que soplan regularmente, llevan una dirección noreste con velocidades promedio de 1.5 m/seg.

En la zona, la vegetación dominante son arbustos, hierbas y eucaliptos; combinados con piedra volcánica representativa del lugar.

CONOCIMIENTO, DESLINDE DEL TERRENO
Y ANALISIS DE CONTORNO.

TERRENO

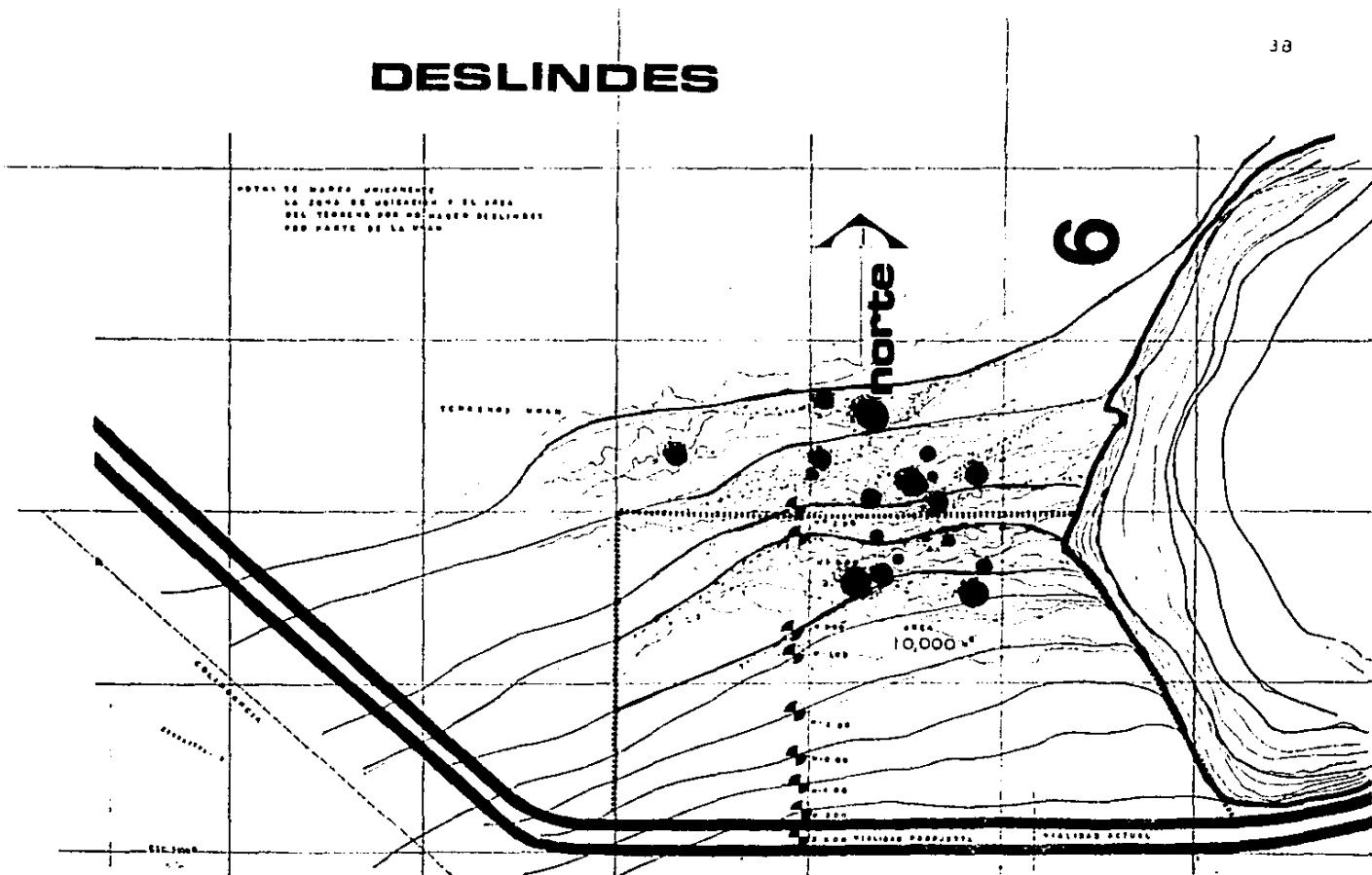


RELACION DE FOTOGRAFIAS
POSTERIORES

norte

DESLINDES

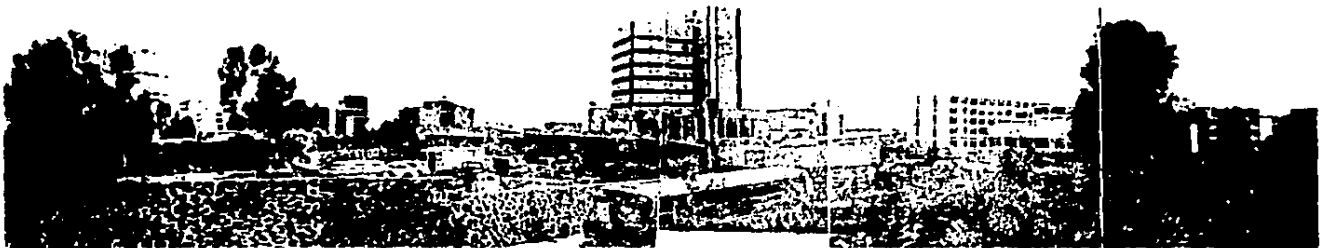
38



NUM. 1

SECUENCIA DE FOTOGRAFIAS REFERENTES AL TERRENO. SE NOTA UN DESNIVEL
HACIA EL FONDO Y UNA VEGETACION EXHUBERANTE.

39



Al fondo se encuentra el CONACYT que forma un conjunto de valor estético -- con la Dirección de Servicios Auxiliares de la Universidad, creando un visual interesante. Estos edificios están ubicados al poniente del terreno propuesto.



NUM. 2

El terreno propuesto colindado con la Dirección General de Servicios Auxiliares, se aprecia la agresiva conformación del terreno y su vegetación abundante.



NUM. 3

Vista de norte a sur del terreno, al fondo edificios de vivienda de interés social.



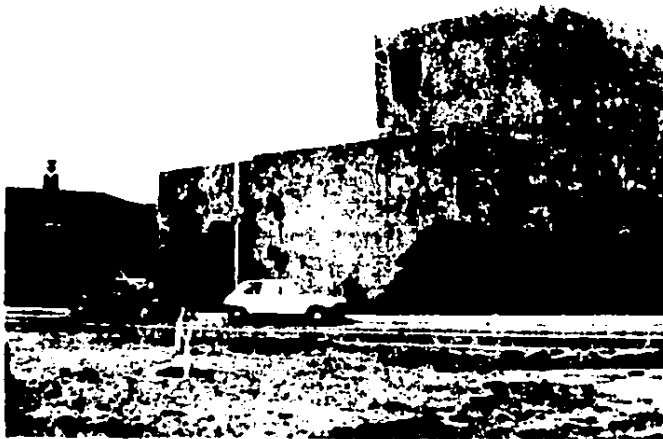
NUM. 4

El terreno al fondo visto desde el circuito escolar, al fondo los dos edificios del DIF.



NUM. 5

La sala Netzahualcoyotl ubicada en la parte Norte del terreno esta serie de edificios forman un conjunto cultural de gran interés volumétrico y de un gran valor estético cuentan con salas de conciertos, sala de danza, sala de teatro, sala de cine y cafetería.



NUM. 6

Unidad bibliográfica (Hemeroteca y Biblioteca)

Se toma en cuenta su valor estético formando una conjunción con el contorno: el paisaje y los demás edificios que lo rodean logrando un ambiente de armonía.



NUM. 7

El entorno existente al punto de la ubicación al terreno está determinado por los edificios de Desarrollo Integral de la Familia (DIF). Los cuales funcionan como: casa hogar, clínica y oficinas; estos están ubicados al sur del terreno escogido. El aspecto de estos edificios no es malo y dan a la zona una plusvalía mayor. Al sureste están ubicados un conjunto de edificios de vivienda de interés social que dan a la colindancia de los terrenos de la Universidad Nacional Autónoma de México, que han sido escogidos para ampliar sus instituciones académicas, a su vez el terreno colinda con la Dirección de Mantenimiento, lo cual podría ocasionar problemas de vialidad por el constante tráfico de autobuses que requieren servicios, por lo demás el ambiente circundante es agradable por el tipo de vegetación en la zona.

PROGRAMA ARQUITECTÓNICO.

PROGRAMA ARQUITECTONICO PARA EL EDIFICIO DE LA FILMOTECA DE LA U.N.A.M.

| | |
|--|-----|
| I DIRECCION | M2 |
| 1.1 Privado del Director/ Toilet privado de trabajo | 40 |
| 1.2 Sala de juntas (20 personas) | 80 |
| 1.3 Area secretarial (2 escritorios) | 20 |
| 1.4 Area de espera público (exposición permanente) | 50 |
| Total | 190 |
| 2 UNIDAD ADMINISTRATIVA | |
| 2.1 Privado Jefe Unidad administrativa | 25 |
| 2.2 Area secretarial (8 escritorios) | 55 |
| 2.3 Servicios sanitarios | 30 |
| (Comunes a dirección y relaciones públicas) | |
| Total | 110 |
| 3 PROMOCION Y RELACIONES PUBLICAS | |
| 3.1 Privado jefe | 15 |
| 3.2 Area secretarial (2 escritorios) | 15 |
| 3.3 Recepción (Com. a Unidad Administrativa) | 30 |
| Total | 60 |

| | |
|---|-----|
| 4 AREA DE CONSERVACION Y ARCHIVO | M2 |
| 4.1 Privado conservador | 15 |
| 4.1.1 Area secretarial (1 escritorio) | |
| Recepción | 45 |
| 4.2 Privado jefe aparatos v equipo | 12 |
| 4.2.1 Area secretarial (1 escritorio) | 15 |
| 4.2.2 Almacén aparatos y equipo | 65 |
| 4.3 Privado del Coordinador de información, documentación y testimonio | 15 |
| 4.3.1 Area secretarial (1 escritorio) | |
| Recepción | 30 |
| 4.3.2 Archivo de impresos | 125 |
| 4.3.3 Archivo filmográfico | 180 |
| 4.3.4 Archivo microfilm | 65 |
| 4.3.5 Privado fototeca | 12 |
| 4.3.6 Archivo fototeca | 85 |
| 4.3.7 Privado fonoteca | 12 |

| | |
|--|----------|
| 4.3.8 Area secretarial fonoteca (1 escritorio) | M2 14 |
| 4.3.9 Area clasificacion, catalogación y documentación fonoteca | 20 |
| 4.3.10 Cubículos para audición (10 M2 c/u Fonoteca) | 40 |
| 4.3.11 Archivo Fonoteca | 55 |
| 4.3.12 Sanitarios | 20 |
| 4.4 Privado jefe de películas | 15 |
| 4.4.1 Area secretarial (1 escritorio) | 15 |
| 4.4.2 Area de investigación y localización | 40 |
| 4.4.3 Area de identificación | 40 |
| 4.4.4 Area de stock y testimonio | 40 |
| 4.4.5 4 salas de proyección para revisión (10 M2 c/u) | 40 |
| 4.4.6 Archivo documentación | 65 |
| 4.4.7 Bóvedas seguridad (aclimatación) nitrato | 225 |
| 4.4.8 Bóvedas seguridad acetato | 280 |
| 4.4.9 Taller de revisión y reparación de materiales cinematográficos | 60 |
| 4.4.10 Taller de restauración | 60 |

| | |
|--|----------|
| 4.4.11 Sanitarios | M2 19 |
| 4.5 Privado Videoteca | 15 |
| 4.5.1 Area secretarial (recepción) | 30 |
| 4.5.2 Area investigación | 15 |
| 4.5.3 Taller de revisión | 25 |
| 4.5.4 Bóveda aclimatada | 235 |
| Total | 2,175 |
| 5 AREA DE DIFUSION | |
| 5.1 Privado Programación y Proyección | 12 |
| 5.2 Privado Producción Cine | 12 |
| 5.3 Privado Producción Radio | 12 |
| 5.4 Privado Produccion T.V. | 12 |
| 5.5 Privado Publicaciones | 12 |
| 5.6 Privado Exposiciones | 12 |
| 5.7 Privado cursos, conferencias, seminarios | 12 |
| 5.8 Area secretarial (recepción 4 escritorios) | 35 |
| 5.9 Taller de diseño | 30 |

| | | |
|------------------------------------|-------|----|
| 5.10 Taller de impresión | M2 | 52 |
| | 50 | |
| 5.11 Salas 2 de proyección Pública | 500 | |
| 5.12 Servicios sanitarios | 50 | |
| Total | 1,259 | |

6 AREA DE SERVICIOS

6.1 Biblioteca y Hemeroteca

| | |
|---|-----|
| 6.1.1 Privado del encargado | 15 |
| 6.1.2 Area secretarial y servicios de recepción | 30 |
| 6.1.3 4 cubiculos de proyección | 30 |
| 6.1.4 Acervo, libros y revistas | 240 |
| 6.1.5 Sala de lectura | 135 |
| 6.1.6 Sanitarios | 35 |

6.2 Laboratorios

| | |
|-----------------------------|-----|
| 6.2.1 Privado del encargado | 20 |
| 6.2.2 Laboratorios | 150 |
| 6.2.3 Taller | 40 |
| 6.2.4 Bodega | 20 |
| 6.2.5 Sanitarios | 16 |

| | |
|---|----|
| 6.3 Información | M2 |
| 6.3.1 Area Secretarial | 40 |
| 6.4 Distribución | |
| 6.4.1 Privado del encargado | 20 |
| 6.4.2 Recepción y entrega de películas | 20 |
| 6.4.3 Taller de revisión y almacén | 10 |
| 6.4.4 Sanitarios | 16 |
| 6.5 Transporte | |
| 6.5.1 Privado del encargado | 20 |
| 6.5.2 Espacio de vehículos | 36 |
| 6.6 Librería (todo relacionado con el ramo) | |
| 6.6.1 Exposición de material | 50 |
| 6.6.2 Bodega | 30 |
| 6.7 Cafetería | |
| 6.7.1 Comedor | 60 |
| 6.7.2 Barra autoservicio | 12 |
| 6.7.3 Cocina fría | 15 |

| | | |
|-------------------|-------------------------------|-------|
| 6.7.4 | Alacena | 15 |
| 6.7.5 | Oficina administrativa | 12 |
| 6.7.6 | Area de basura | 12 |
| 6.3 Mantenimiento | | |
| 6.8.1 | Privado jefe de mantenimiento | 12 |
| 6.8.2 | Subestación eléctrica | 12 |
| 6.8.3 | Cuarto de máquinas | 60 |
| 6.3.4 | Cisternas v bombeo | 40 |
| 6.8.5 | Taller v oficina | 60 |
| | Total | 1,443 |

7 AREA DE INVESTIGACION

7.1 Investigación Histórica, Económica y Social

| | | |
|-------|-------------------------------|-----|
| 7.1.1 | Privado Coordinación | 15 |
| 7.1.2 | Area secretarial (recepción) | 30 |
| 7.1.3 | 24 Cubículos de investigación | 160 |
| 7.1.4 | Sala de trabajo de becarios | 120 |
| 7.1.5 | 2 Cubículos con provección | 40 |

| | |
|--|--------------|
| 7.2 Investigación Estética y Técnica | |
| 7.2.1 Privado del coordinador | 15 |
| 7.2.2 Area secretarial (recepción) | 20 |
| 7.2.3 8 Cubículos investigadores | 96 |
| 7.2.4 4 Salas de Moviolas | 100 |
| 7.2.5 Taller de animación | 130 |
| 7.3 Servicios Sanitarios | 20 |
| | Total |
| | 746 |
| 8 MUSEO | |
| 8.1 Museo | 540 |
| 8.2 Bodega Museo | 150 |
| 8.3 Bodegas Varias | 40 |
| | Total |
| | 730 |
| 9 SERVICIOS GENERALES | |
| 9.1 Vestíbulo General | 250 |
| 9.2 Núcleo de servicios por planta (Escalera, sanitarios, Montacarga) | 120 |
| | Total |
| | 370 |

10 AREA EXTERIORES

53

| | |
|--|---------------|
| 10.1 Estacionamiento (capacidad 100 autos) | 1,500 |
| 10.2 Caseta de vigilancia | 9 |
| 10.3 Areas verdes | 6,000 |
| Total | 7,509 |
| TOTAL | 14,602 |

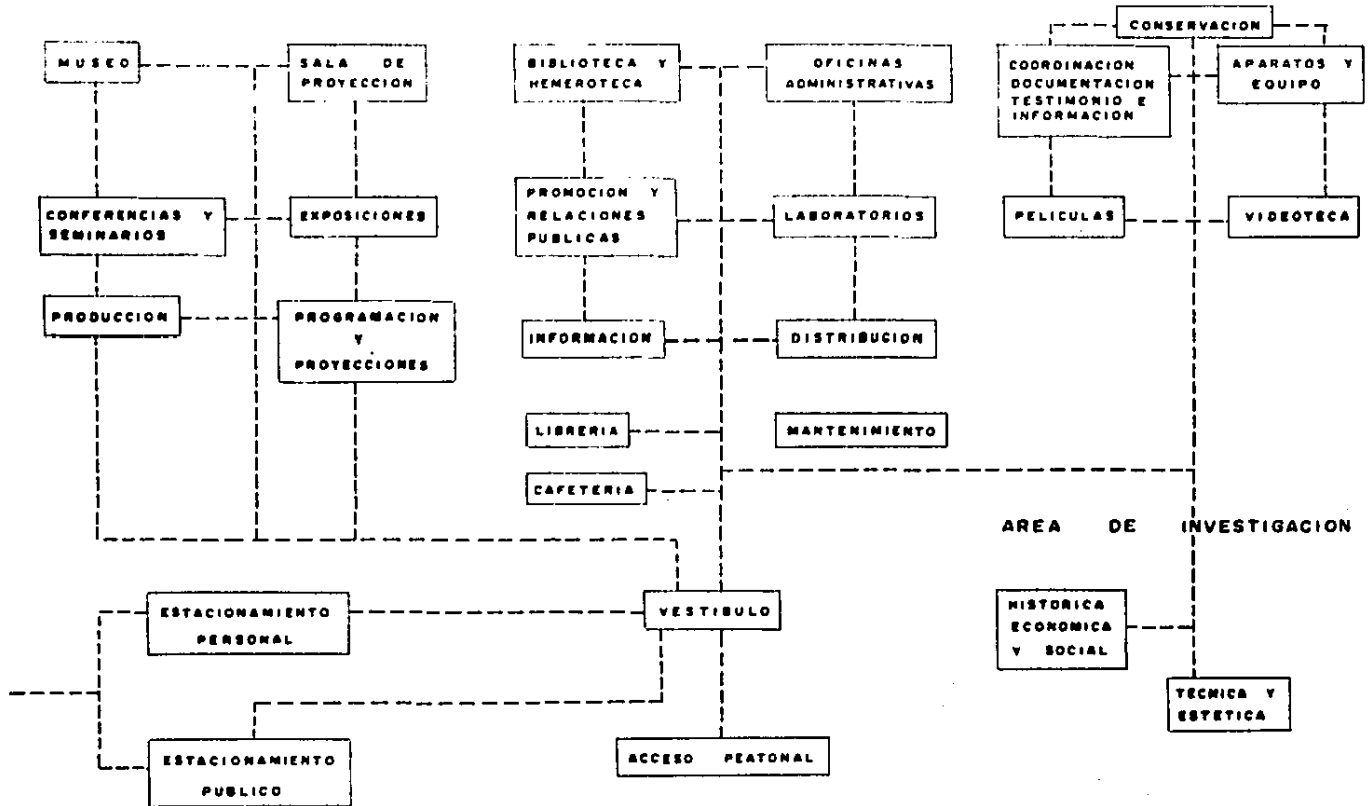
SECUENCIAS DE USO Y DIAGRAMAS
DE FUNCIONAMIENTO.

DIAGRAMA DE FUNCIONAMIENTO

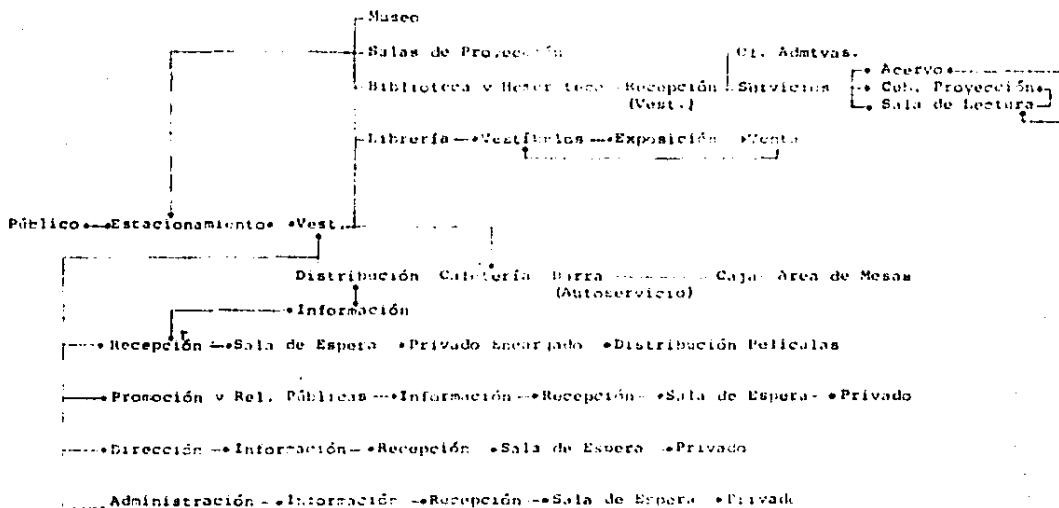
AREA DE DIFUSION

AREA DE SERVICIOS

AREA DE CONSERVACION Y ARCHIVO

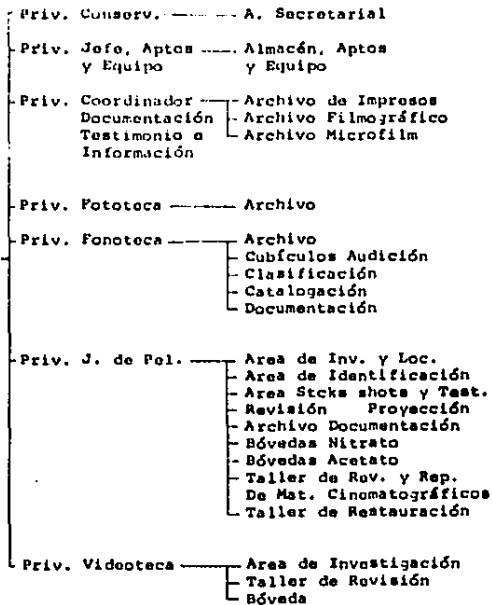


Secuencia de Uso General Pública



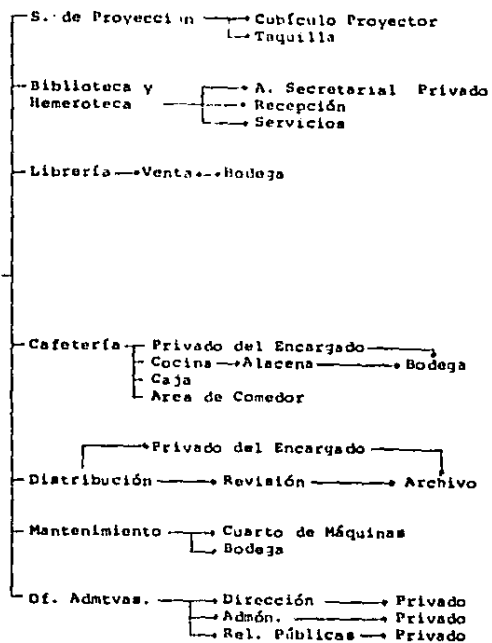
Secuencia de Uso
 Área de Conservación y Archivo

Personal → Estacionamiento → Vest. → A. de Conservación
 y Archivo

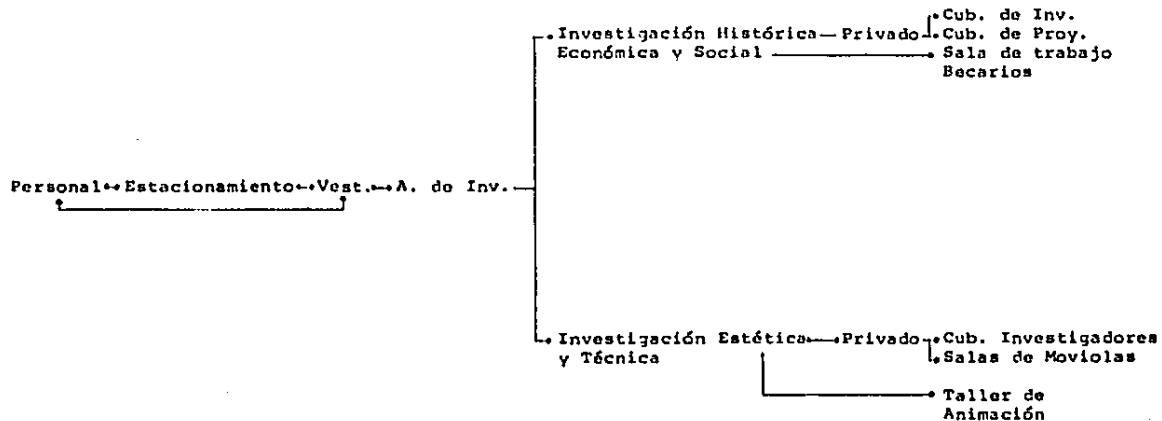


Secuencia de Uso Areas de Servicios

Personal → Estacionamiento → Vest. → A. de Servicios



Secuencia de Uso Area de Investigación.



CONCLUSIONES Y PREMISAS DE DISEÑO

Una de las características del diseño es la gran flexibilidad de la distribución, ocupación y uso de espacios, que junto al cambio de las técnicas modernas para la conservación de las películas y consulta de documentos, además del tipo de materiales gráficos que en el edificio se maneja, requiere un control especial dentro del medio ambiente, como la iluminación, temperatura, etc.

La economía en recorridos innecesarios de personal, usuarios y documentos, con espacios amables en que se realizarán las actividades cabalmente, son los principales objetivos de funcionalidad.

Las películas requieren de ciertos grados de humedad y temperatura para su conservación, ya que el calor las reseca y el polvo las destruye, por lo anterior las películas deben estar almacenadas en ciertas condiciones de temperatura y humedad y de ser posible en latas de plástico que no absorben humedad.

Por tratarse los films de material de duración limitada y en algunos casos peligrosos e inflamable, deben conservarse en las mejores condiciones posibles para mantener la máxima durabilidad. Locales adecuados, envases especiales, copias de seguridad y otros sistemas de preservación de temperatura y humedad se -

tienen en cuenta de acuerdo al clima de la ciudad.

Los films de nitrato, dada su calidad de material inflamable, se conservan separadamente del resto de las películas, en la intención de buscar sistemas de prevención de posibles incendios.

ALMACENAMIENTO DE PELICULAS CINEMATOGRAFICAS.

Existen ciertos aspectos físicos de la película que tienen un efecto directo en su manejo. Cada tipo de material fílmico requiere de condiciones de almacenamiento diferentes, particularmente con respecto a temperatura y humedad.

El método más usado en el archivo de películas de nitrato, es en bóvedas construidas especialmente con controles de temperatura y humedad, separadas por muros de concreto. Cada bóveda deberá de tener una puerta de acero, una ventana de seguridad contra gases y debe de permitir la circulación de aire adecuada.

En la práctica, las precauciones requeridas para el almacenamiento comercial de los films de acetato son relativamente pocas y sencillas. Por otra parte, las películas de nitrato las que tengan valor de archivo requieren cuidadosas disposiciones, y generalmente exigen algún gasto para procurar las condiciones óptimas.

Por disposiciones de la propia Cinemateca Nacional, queda prohibido el almacenamiento de las películas de base de nitrato, cerca de ciudades y alejadas de los films de base de acetato

Las películas cinematográficas comerciales con base de acetato no requieren las bóvedas o cámaras de almacenamiento a prueba de fuego y de explosión -

que exige la Junta Nacional de Aseguradores contra Incendios. Se puede usar cualquier habitación adecuada, protegida contra fuegos exteriores en la medida que lo requiera el valor de los films. No es necesario poner rociadores automáticos de agua para proteger las películas de acetato almacenadas en edificios a prueba de incendios. Sin embargo, si se requiere esta preocupación en algunos edificios aunque no se almacenen allí películas de esta clase. Aquí hay que seguir las instrucciones locales de edificación y las leyes vigentes contra incendios.

Si el lugar donde se van a guardar películas de acetato no tiene aire acondicionado, deberá situarse "entre los pisos intermedios del edificio"; los sótanos suelen ser húmedos y las azoteas demasiado calientes en ciertas épocas del año. El almacén debe estar "alejado de las fachadas que dan al sur, más soleadas y protegido contra daños accidentales causados por el agua, bien sea de lluvia, de inundaciones, de tuberías rotas o de desagües".

Las latas que guardan las películas se colocarán en estanterías apropiadas o en armarios de acero, y el estante inferior deberá estar por lo menos a 15 cm del suelo.

Los estantes y armarios no se pondrán cerca de tuberías de vapor, radiadores, conductos de aire caliente u otras fuentes de calor.

Algunas veces será difícil elegir un área alejada de sótanos o de otros lugares húmedos, (la humedad relativa aumenta cuando baja la temperatura, y que suele perjudicar más a las películas que el calor, siempre que sea moderado).

HUMEDAD RELATIVA DE ALMACENAMIENTO.

En varios aspectos la humedad relativa más conveniente para almacenar -- films procesados es de aproximadamente 50%, aunque para el almacenamiento comercial se puede aceptar generalmente una escala de variaciones del 25 al 60%. Conviene almacenar los negativos, los originales o las copias maestras, pues pueden usarse de vez en cuando para sacar copias, a la misma humedad relativa (50 a 60%) que se emplea en las salas de impresión o copiado.

Se puede aceptar un límite de 69% de humedad relativa y hasta del 65% -- cuando la experiencia haya demostrado que no hay peligro de formación de moho o de aparición de otros efectos producidos por la humedad.

El humidificador deberá operar en combinación con un interruptor automá-

tico de la humedad, regulado poco más o menos a humedad relativa de 50% para evitar el exceso.

TEMPERATURA DE ALMACENAMIENTO.

Los films comerciales con base de acetato no requieren un control cuidadoso. Debe de evitarse las temperaturas superiores a los 27°C, siempre que sea posible, sobre todo tratándose de negativos, porque están más expuestos a contracción y distorsiones. Sin embargo dos o tres semanas al año con temperaturas de 32 a 33°C no serán perjudiciales con tal que no ocurran humedades relativas altas que las recomendadas. Las temperaturas bajas de almacenamiento tampoco dañan a las películas mientras no se produzca una humedad relativa superior al 60%. Las películas almacenadas a temperaturas inferiores a la de condensación del ambiente se deben dejar aclimatar antes de sacarlas, para evitar la condensación de la humedad.

DISEÑO DE LOS CINES.

El diseño de los cines se ha tornado en un problema complejo, por un lado se tiene el tipo de local y por otro, la cantidad de asistencia. El diseño

requiere cumplir ciertos requerimientos acústicos entre los que se pueden citar los siguientes:

El volúmen deberá ser adecuado en todas las partes del local y en especial en los asientos remotos, es decir, que tenga buena Difusión. Se deberá de evitar los molestos efectos del eco, tratando que los muros no sean nunca paralelos. El piso donde descansan los espectadores, deberá de estar en pendiente (Isóptica), y alfombrado, va que las ondas sonoras son absorbidas mejor, cuando el sonido es razante.

Se cubrirán las paredes con materiales absorbentes, exceptuando cerca de las fuentes emisoras. Se alfombrará el piso que se encuentre cerca de la pantalla.

La caseta de proyecciones estará aislada con materiales absorbentes y doble vidrio, ésta tendrá únicamente las ventanas necesarias, sin embargo, no tendrá comunicación con la sala.

Los materiales absorbentes deberán entonces de colocarse en zonas críticas para evitar eco, reflexiones prolongadas o concentradas de sonido, por lo que se deberá de colocar en la pared posterior de la fuente emisora, en el perímetro de la losa, igualmente, en aquellas zonas que estén más alejadas de

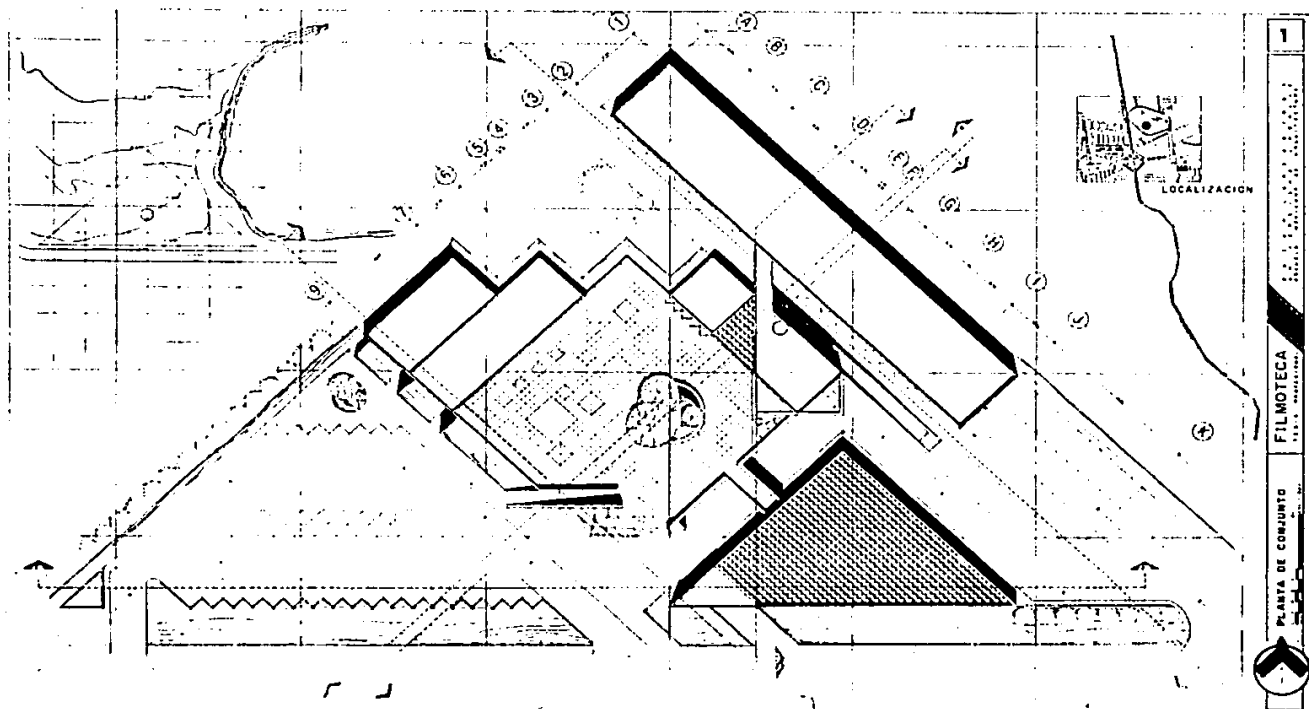
la fuente. Sin embargo, deberán de evitarse en la parte media de la losa, ya que en este sitio deberá de preverse reflexiones cortas a los espectadores.

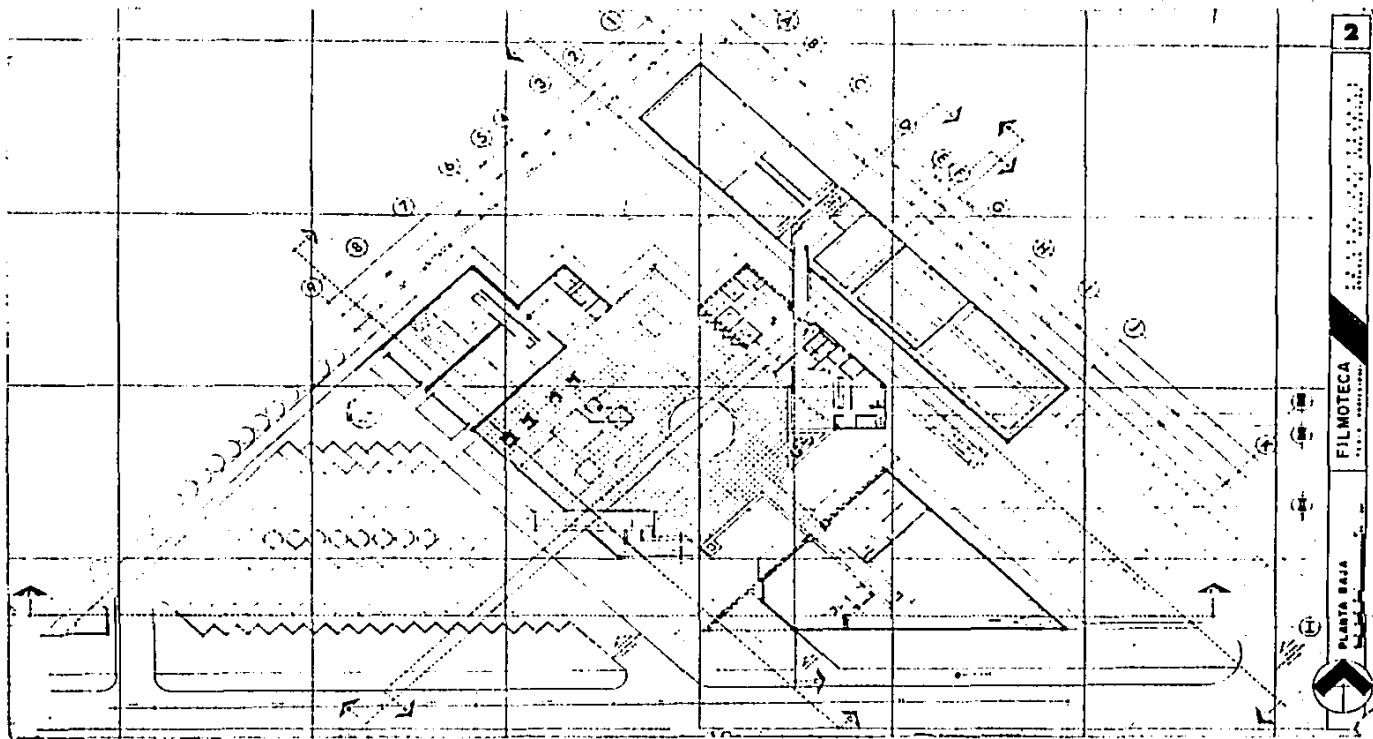
De la fuente sonora, se colocarán superficies reflejantes, para acrecentar con esto una mejor difusión del sonido.

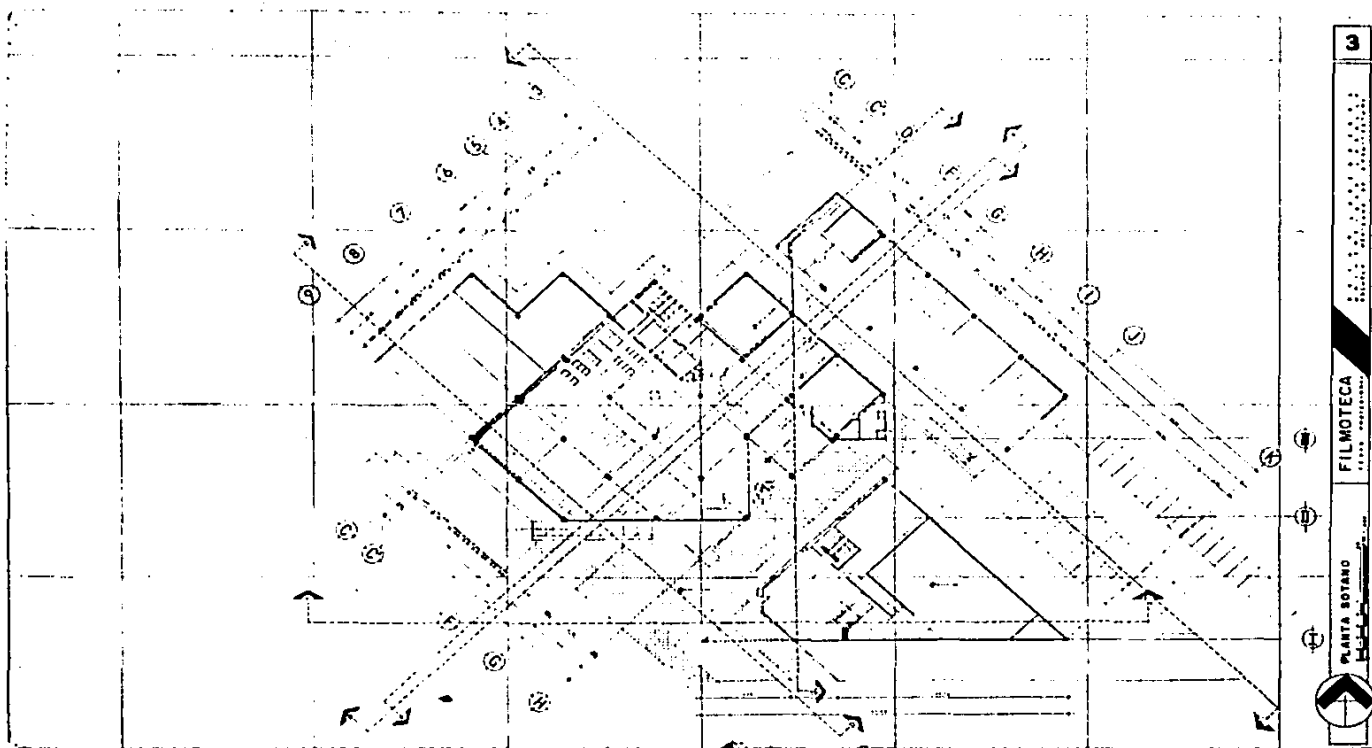
El volumen recomendado en los cines es de 3.5, el mínimo de 2.8 y 5.1 como máximo para audiencia sentada.

| CONDICIONES ATMOSFERICAS RECOMENDADAS PARA ALMACENAR PELICULAS CINEMATOGRAFICAS PROCESADAS | | | | |
|---|--------------------------|---------|-----------------|---------|
| CLASE DE FILM | ALMACENAMIENTO COMERCIAL | | ARCHIVO FILMICO | |
| | GRADOS C° | H.R. % | GRADOS C° | H.R. % |
| PELICULA DE ACETATO | | | | |
| Blanco v Negro | Menos de 27 | 25 - 60 | 15 - 27 | 40 - 60 |
| Color | Menos de 27 | 25 - 60 | - 18 | 15 - 25 |
| PELICULA DE NITRATO | | | | |
| Blanco v Negro | Menos de 21 | 25 - 60 | Menos de 10 | 40 - 50 |
| Color | Menos de 21 | 25 - 60 | - 18 | 40 - 50 |
| H.R. (HUMEDAD RELATIVA) | | | | |
| NOTA : Algunas películas de color y de nitrato tienen valor documental, aunque no se recomiendan para archivo permanente. | | | | |

PROYECTO ARQUITECTONICO.



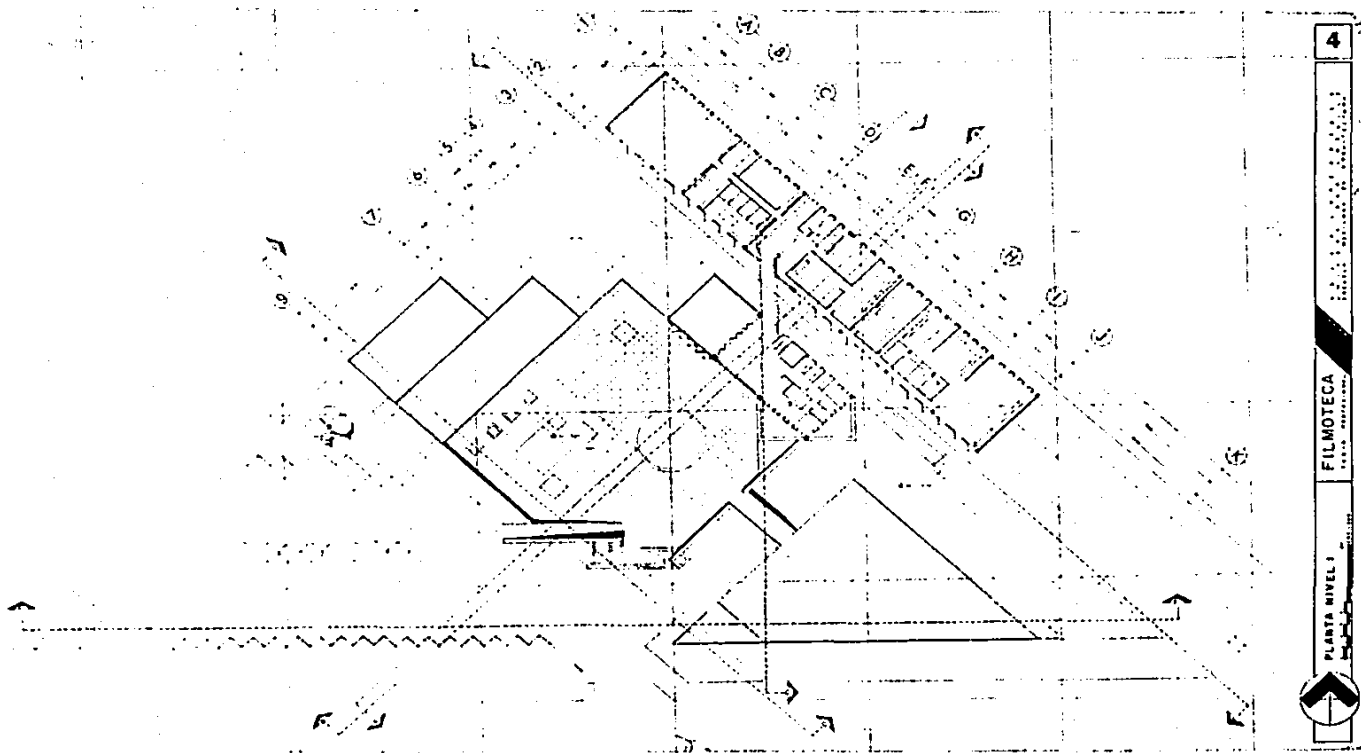


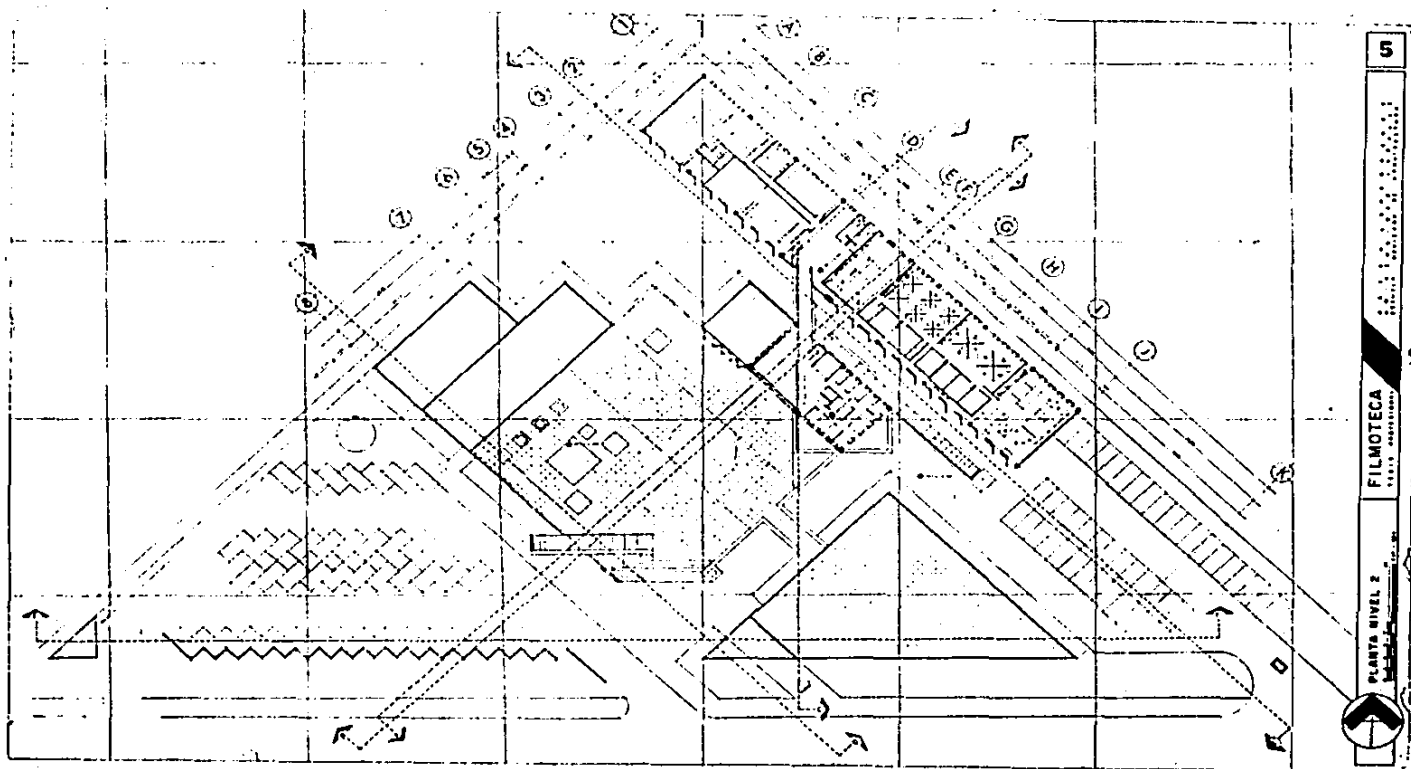


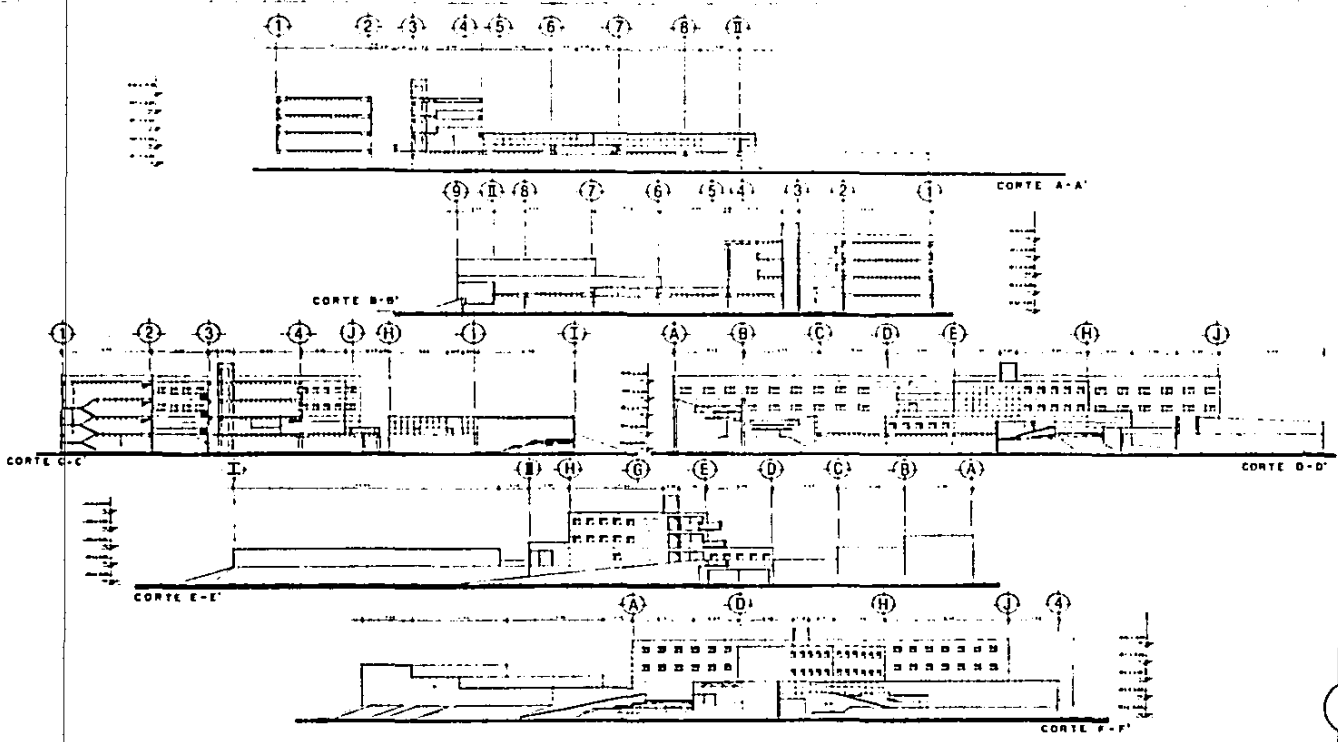
PLANTA BOTANICO
MUSEO

FILMOTECA

3





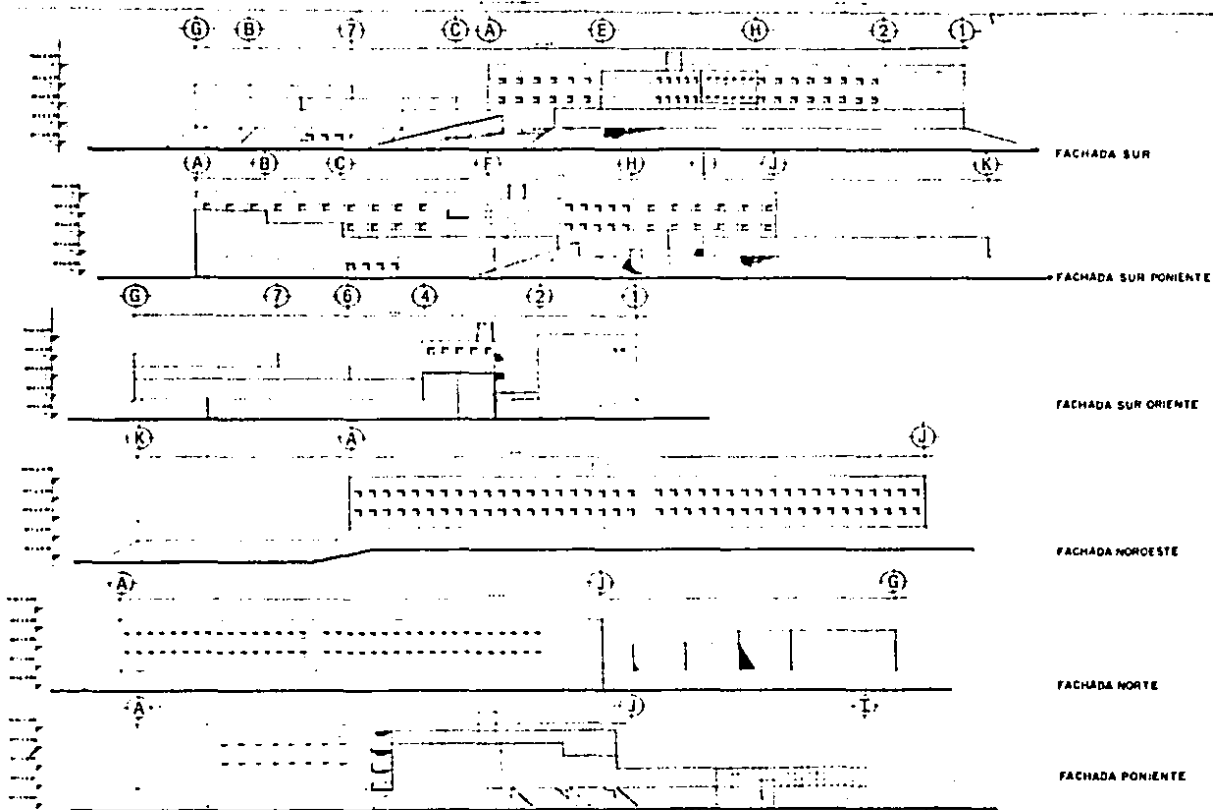


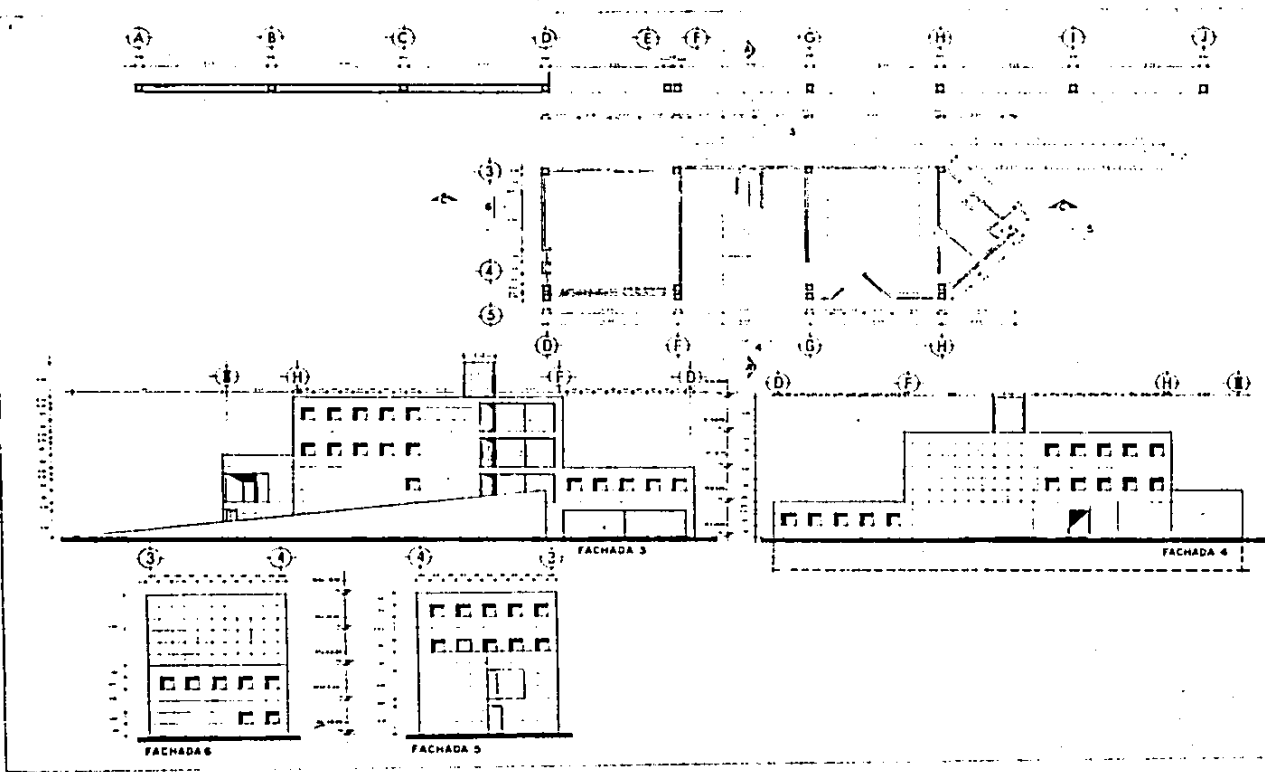
6

FILMOTECIA

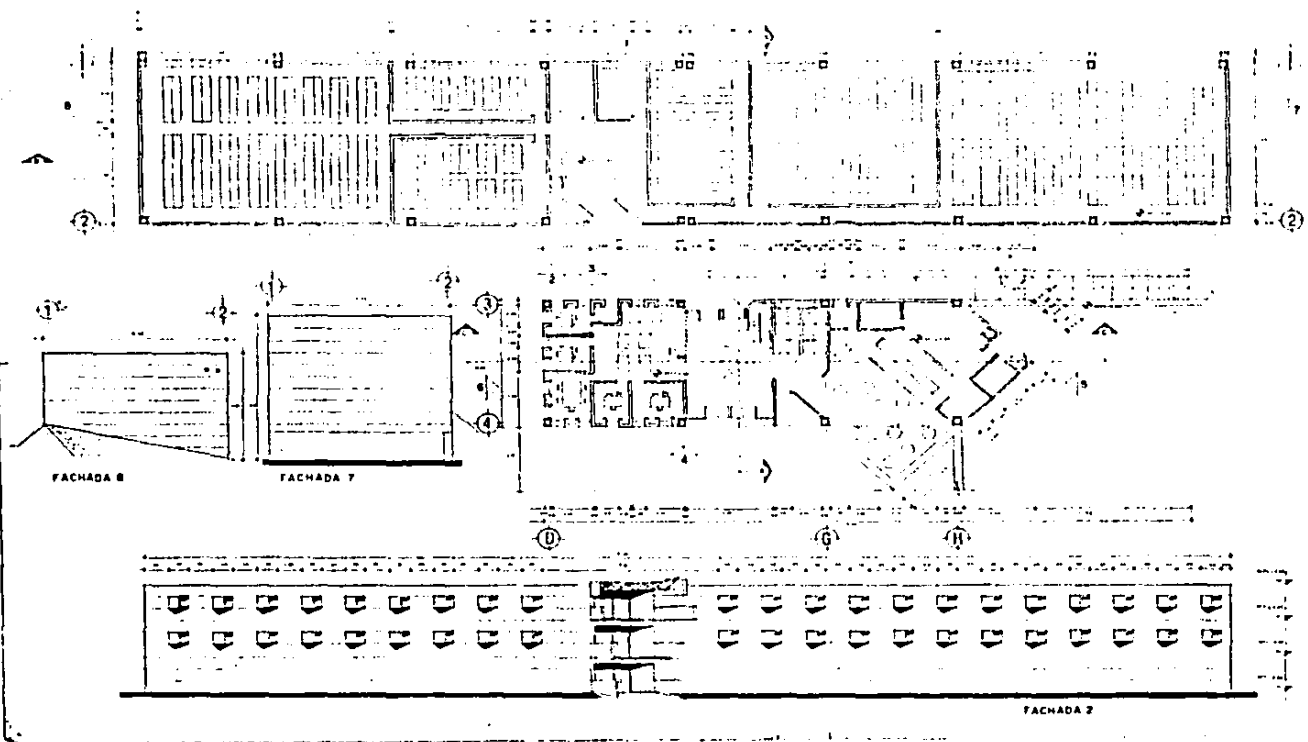
CORTES GENERALES

ESTA TESIS NO DEBE
SALIR DE LA BIBLIOTECA

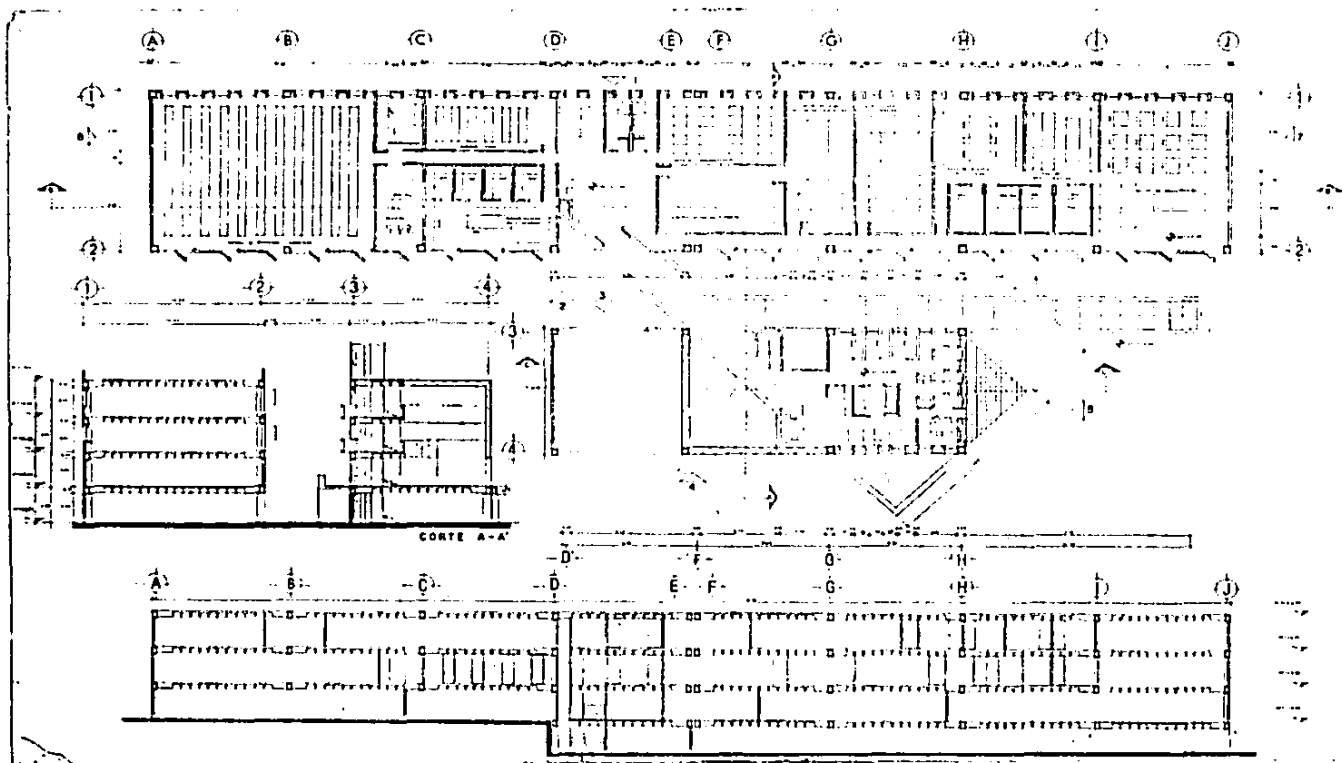


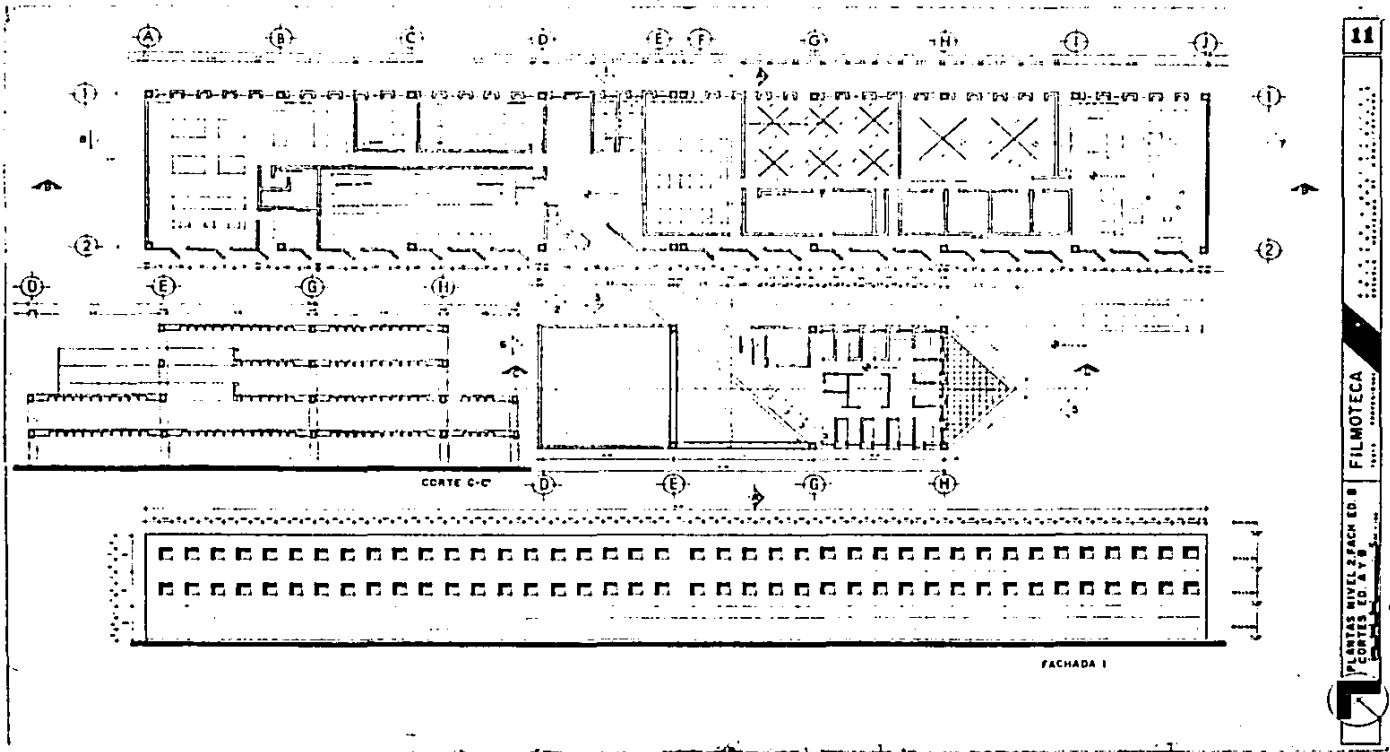


8
FILMOTECAS
PLANTA SOGARD
FACHADAS ED A



FILMOTECA
PLANTAS BALAS
FACHADAS ED 8





11
FILMOTECAS
FACHADA 1

