

Tema 11 de enero a las 11:00

UNIVERSIDAD NACIONAL AUTONOMA DE MEXICO.

FACULTAD DE FILOSOFIA Y LETRAS.

COLEGIO DE PEDAGOGIA.

*Lemus
Lopez O
G de S
Alqueme
Mirano*

Trabajo que para obtener el título de Licenciado
en Pedagogía presenta la Alumna:

Consuelo Medina-Harvey Juambelz.

E S T U D I O D E L A
R E P R O B A C I O N E S C O L A R
E N U N P L A N T E L D E E N S E Ñ A N Z A
M E D I A

*627
Sr. Romero*

*XP
1969
MED*

*7-7-69
[Signature]
coordinador*

Ciudad Universitaria a 7 de enero de 1969.



EXAMENES
PROFESIONALES



Universidad Nacional
Autónoma de México

Dirección General de Bibliotecas de la UNAM

Biblioteca Central



UNAM – Dirección General de Bibliotecas
Tesis Digitales
Restricciones de uso

DERECHOS RESERVADOS ©
PROHIBIDA SU REPRODUCCIÓN TOTAL O PARCIAL

Todo el material contenido en esta tesis esta protegido por la Ley Federal del Derecho de Autor (LFDA) de los Estados Unidos Mexicanos (México).

El uso de imágenes, fragmentos de videos, y demás material que sea objeto de protección de los derechos de autor, será exclusivamente para fines educativos e informativos y deberá citar la fuente donde la obtuvo mencionando el autor o autores. Cualquier uso distinto como el lucro, reproducción, edición o modificación, será perseguido y sancionado por el respectivo titular de los Derechos de Autor.

TESIS CON FALLA DE ORIGEN

A mi mamá, hermano y tío José;
con todo mi cariño.

A todos mis maestros :

Mi más sincero agradecimiento
por todas las finas atencio-
nes de que he sido objeto.

I N D I C E _._

	Págs.
1.- Introducción.	1
2.- Cuadros estadísticos del movimiento y aprovechamiento escolar de alumnos	3
a).- Primer Año	3
b).- Segundo año	4
c).- Tercer año	5
d).- Totales de la escuela	6
e).- Movimiento de alumnos en el período escolar 1967-68.	7
f).- Cuadros de egresados	8
3.- Gráficas del porcentaje de la reprobación escolar.	
a).- Primeros años	9
b).- Segundos años.	12
c).- Terceros años.	15
d).- Interpretación de las gráficas anteriores	18
4.- Puntos de vista de maestros del plantel	21
a).- Encuesta	21
5.- Opinión de algunos alumnos	26
6.- Puntos de vista personales	27
a).- El maestro	27
b).- El alumno.	28
c).- La Materia de enseñanza	30
d).- El medio escolar	30
7.- Conclusiones	35
8.- Bibliografía.	36

I N T R O D U C C I O N .

Al escoger este tema de la reprobación escolar, lo he hecho con el fin de realizar una investigación, que desde luego no ha podido ser muy profunda por lo breve del tiempo, sobre el gravísimo problema que aqueja a todos o casi todos los planteles educativos, si no del mundo ni del país, si a los del Distrito Federal.

Como me sería imposible hablar de todas las escuelas de enseñanza media existentes actualmente, he escogido una, La Secundaria Diurna No. 64 "Maestro José Calvo", en la que presto mis servicios, lo he hecho así porque en ella vivo el latente problema y veo los esfuerzos que se hacen para evitarlo, o por lo menos disminuirlo.

Presentaré ante ustedes una serie de gráficas de porcentajes de reprobación, en cada grado y cada una de las materias, posteriormente los totales de alumnos, inscritos, desertores, aprobados, egresados, reprobados, etc...

Trataré de hecerles patentes las opiniones y puntos de vista de compañeros maestros, recopilados por medio de una encuesta y también mediante pláticas personales con la Srta. Directora y el personal docente de la escuela.

Tomé también opiniones de los alumnos que aprueban por costumbre, y aquellos que cuando no reprobaban se sienten incompletos.

Por último daré mis puntos de vista; que aunque modestos, creo que puedo externarlos gracias a la experiencia de cuatro años y medio que tengo de presenciar el mismo problema, a pesar de los esfuerzos realizados por varias personas para

tratar de evitarlo.

Deseo realmente que este pequeño trabajo dé alguna aportación a quienes deseen ampliarlo.

Debo agradecer de manera muy sincera a las autoridades del plantel que no sólo no me pusieron obstáculos en la investigación, sino que trataron, en todo lo que estuvo en su mano, de ayudarme.

MOVIMIENTO DE ALUMNOS Y APROVECHAMIENTO ESCOLAR.

C O N C E P T O S .	P R I M E R A Ñ O .		
	T.	H.	M.
a).- Inscripción inicial en el año.	333	192	141
b).- Altas durante el año lectivo 1967-1968	--	--	--
c).- Bajas durante el año lectivo 1967-1968	15	12	3
d).- Existencia de alumnos al finalizar el año escolar.	318	180	138
e).- Alumnos presentados en todas las materias	318	180	138
a'.- En parte de las materias	--	--	--
b'.- Alumnos ausentes en alguna materia.	--	--	--
f).- Aprobados en todas las materias.	150	75	75
g).- Reprobados en una materia.	67	40	27
h).- Reprobados en dos materias	50	29	21
i).- Reprobados en tres materias.	20	13	7
j).- Reprobados en cuatro ó más materias	31	23	8

MOVIMIENTO DE ALUMNOS Y APROVECHAMIENTO ESCOLAR.

CONCEPTOS .	SEGUNDO AÑO .		
	T.	H.	M.
a).- Inscripción inicial en el año.	353	217	136
b).- Altas durante el año lectivo 1967-68	--	--	--
c).- Bajas durante el año lectivo 1967-68	16	12	4
d).- Existencia de alumnos al finalizar el año escolar	337	205	132
e).- Alumnos presentados en todas las materias	337	205	132
a').- En parte de las materias	--	--	--
b').- Alumnos ausentes en alguna materia	--	--	--
f).- Aprobados en todas las materias.	112	62	50
g).- Reprobados en una materia	70	42	28
h).- Reprobados en dos materias.	58	35	23
i).- Reprobados en tres materias.	45	29	16
j).- Reprobados en cuatro ó más materias.	52	37	15

MOVIMIENTO DE ALUMNOS Y APROVECHAMIENTO ESCOLAR.

C O N C E P T O S .	T E R C E R A Ñ O .		
	T .	H .	M .
a).- Inscripción inicial en el año.	323	204	119
b).- Altas durante el año lectivo 1967-68	--	--	--
c).- Bajas durante el año lectivo 1967-68	17	16	1
d).- Existencia de alumnos al finalizar el año escolar	306	188	118
e).- Alumnos presentados en todas las materias.	306	188	118
a).- En parte de las materias.	--	--	--
b).- Alumnos ausentes en alguna materia.	--	--	--
f).- Aprobados en todas las materias.	130	85	45
g).- Reprobados en una materia.	44	26	18
h).- Reprobados en dos materias	35	18	17
i).- Reprobados en tres materias	30	12	18
j).- Reprobados en cuatro ó más materias.	67	47	20

MOVIMIENTO DE ALUMNOS Y APROVECHAMIENTO ESCOLAR.

C O N C E P T O S .	T O T A L .		
	T.	H.	M.
a).- Inscripción inicial en el año.	1009	613	396
b).- Altas durante el año lectivo 1967-68.	----	---	---
c).- Bajas durante el año lectivo 1967-68.	48	40	8
d).- Existencia de alumnos al finalizar el año escolar.	961	573	388
e).- Alumnos presentados en todas las materias	961	573	388
a').- En parte de las materias	---	---	---
b').- Alumnos ausentes en alguna materia	---	---	---
f).- Aprobados en todas las materias.	392	222	170
g).- Reprobados en una materia	181	108	73
h).- Reprobados en dos materias	143	82	61
i).- Reprobados en tres materias	95	54	41
j).- Reprobados en cuatro ó más materias.	150	107	43
k).- Alumnos mexicanos	961	573	388
l).- Alumnos extranjeros	---	---	---

MOVIMIENTO DE ALUMNOS EN EL PERIODO

ESCOLAR 1967-1968 .

ESPECIFICACION.	PRIMERO .		SEGUNDO .		TERCERO .	
	H.	M.	H.	M.	H.	M.
	1	2	3	4	5	6
a).- Altas durante el año escolar.	0	0	0	0	0	0
b).- Bajas durante el año escolar.	32	19	36	19	29	8
c).- Existencia a fin del año escolar.	422	267	373	139	382	232
d).- Asistencia media durante el año.	420	266	371	136	382	230
e).- Alumnos presentados a examen.	422	267	373	139	382	232
f).- Alumnos aprobados en todas las materias.	144	128	153	101	165	52
g).- Alumnos reprobados total o parcialmente.	280	119	242	149	216	140
h).- Alumnos irregulares.	280	119	242	149	216	140

A L U M N O S Q U E I N G R E S A *
R O N A T E R C E R O .

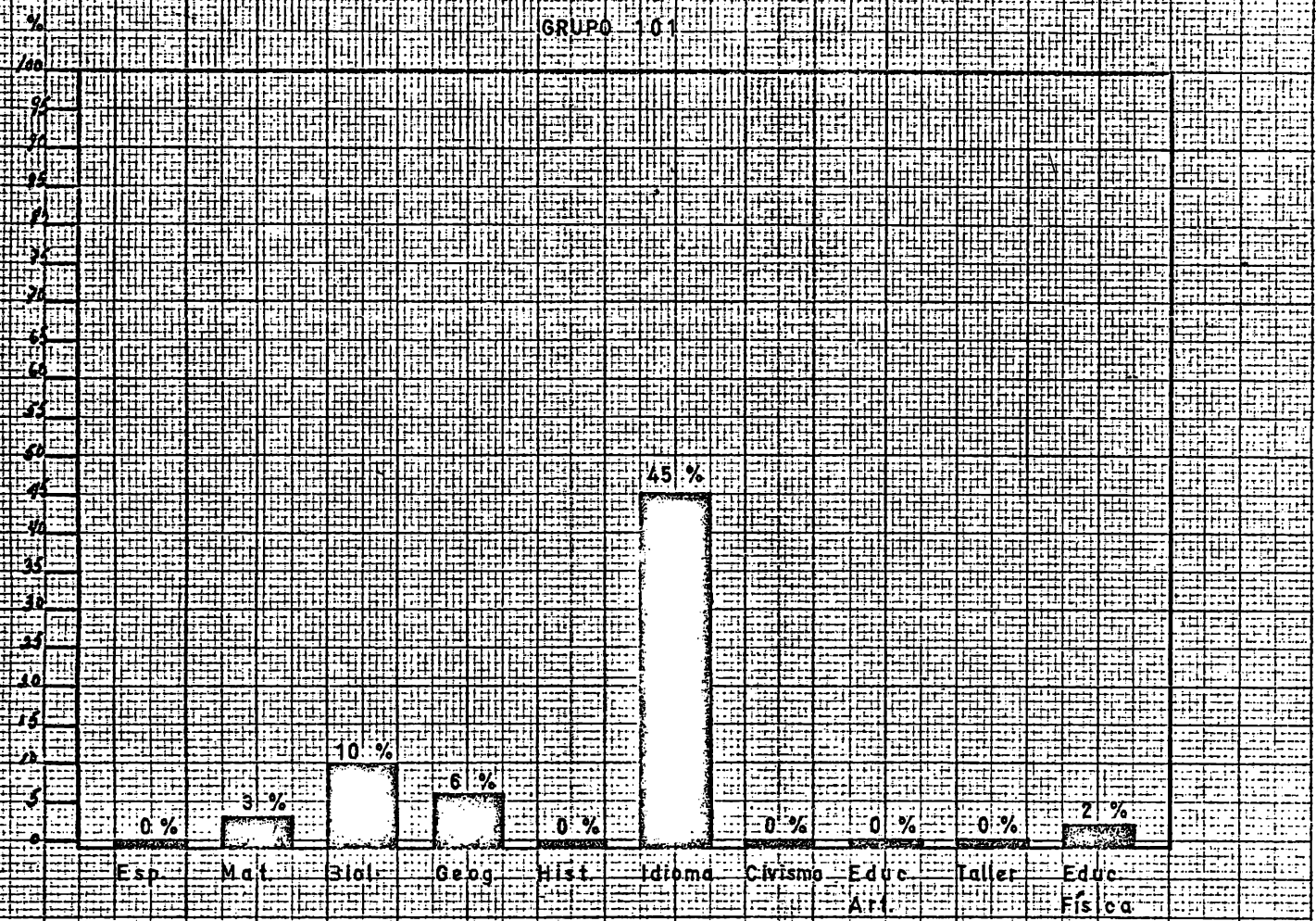
	TOTAL	HOMBRES	MUJERES.
ENSEÑANZA SECUNDARIA.	257	155	102

M O V I M I E N T O D E A L U M N O S Y
A P R O V E C H A M I E N T O (EGRESADOS) .

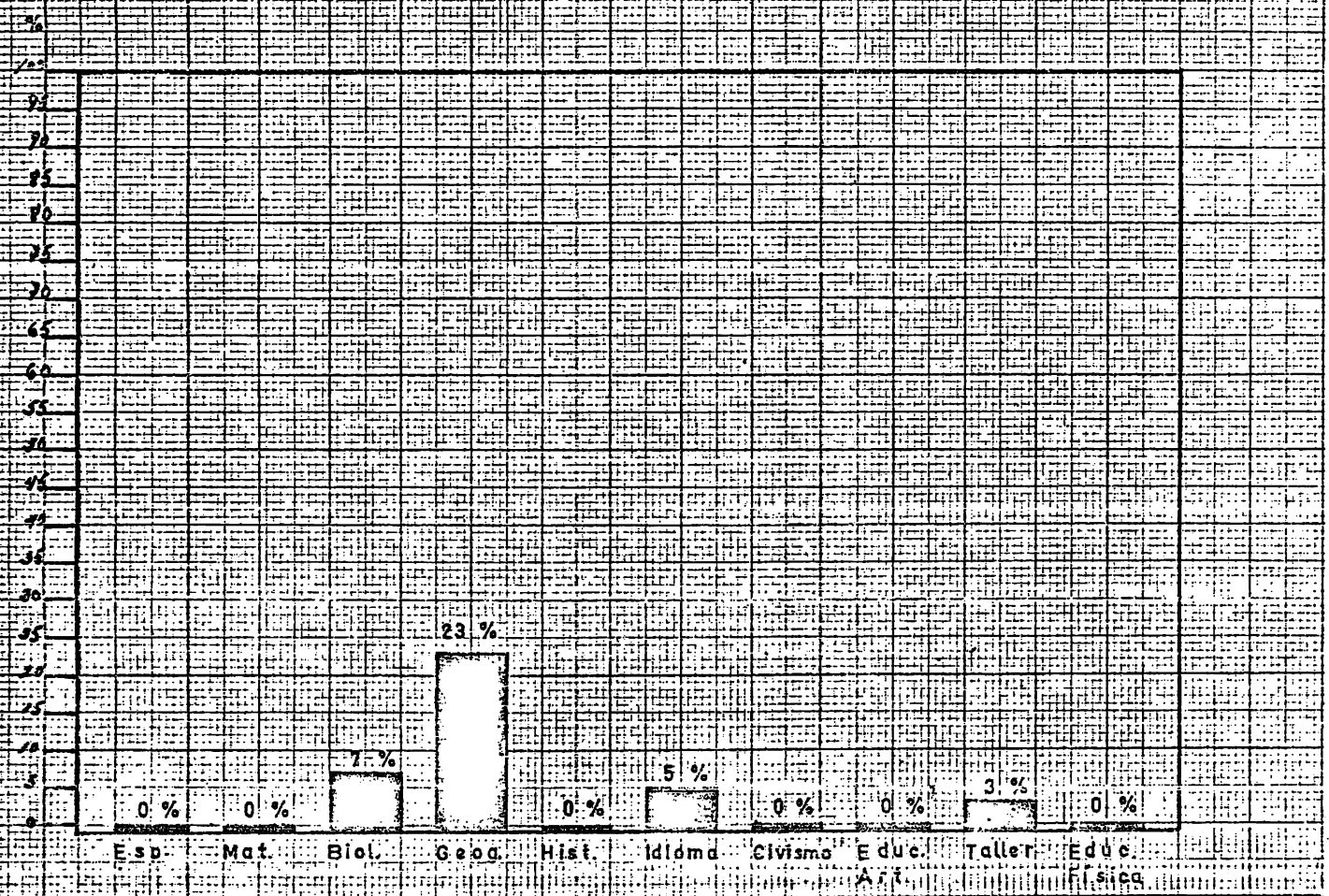
	TOTAL.	HOMBRES.	MUJERES.
	1	2	3
1.- EGRESADOS.	239	141	98
2.- CERTIFICADOS COMPLE- TOS EXPEDIDOS.	130	85	45

GRAFICAS DEL PORCENTAJE DE LA REPROBACION ESCOLAR

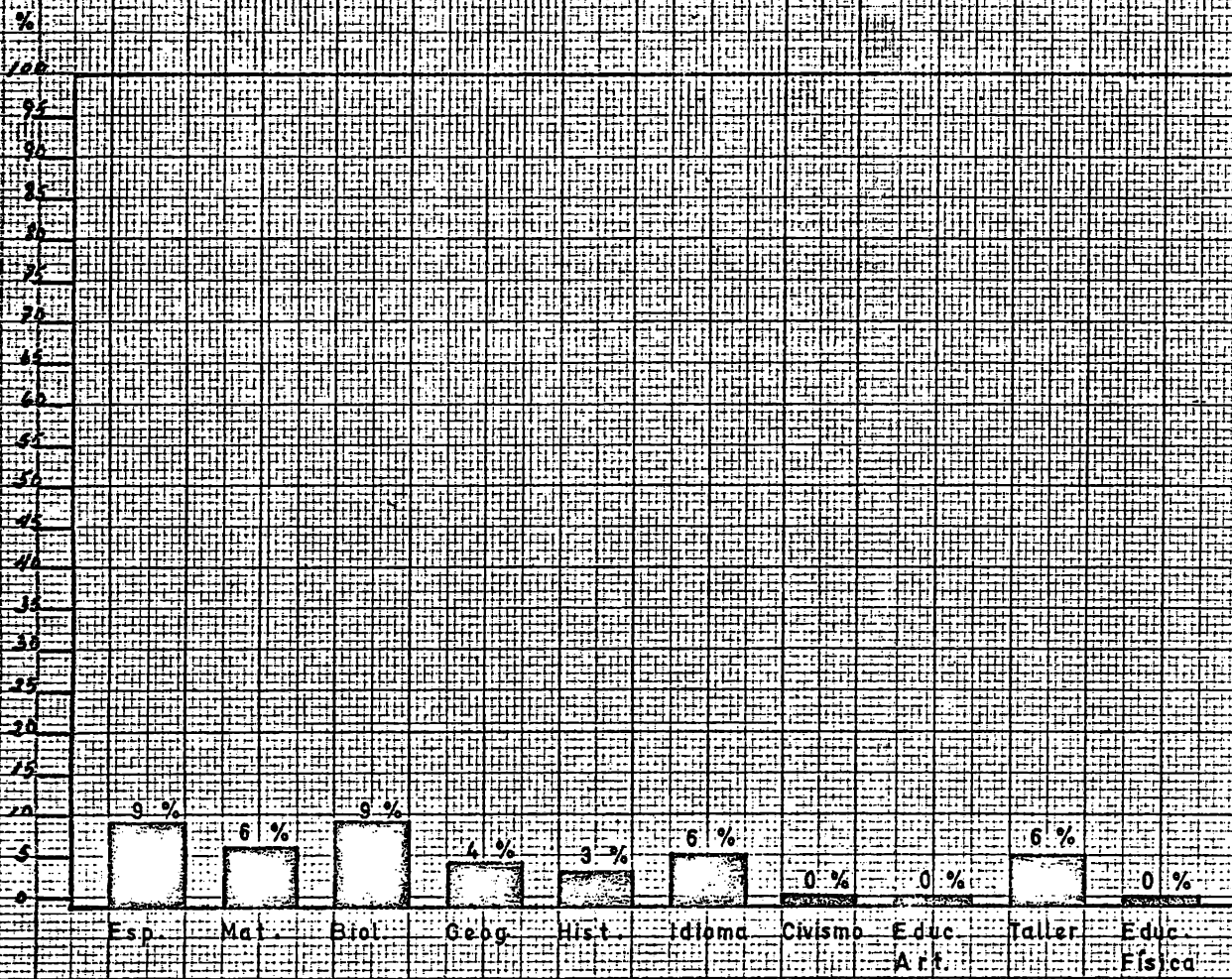
GRUPO 101



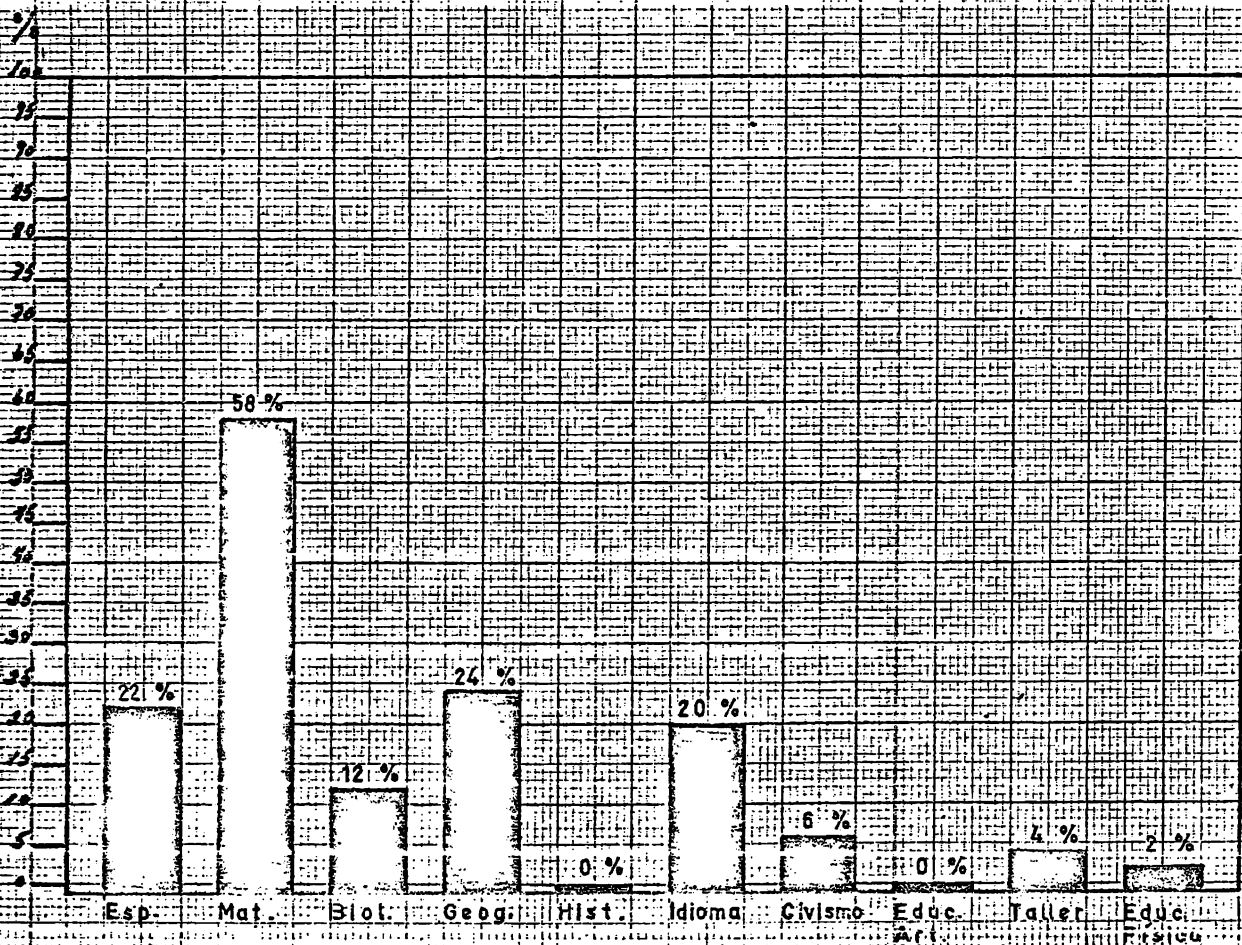
GRUPO 102



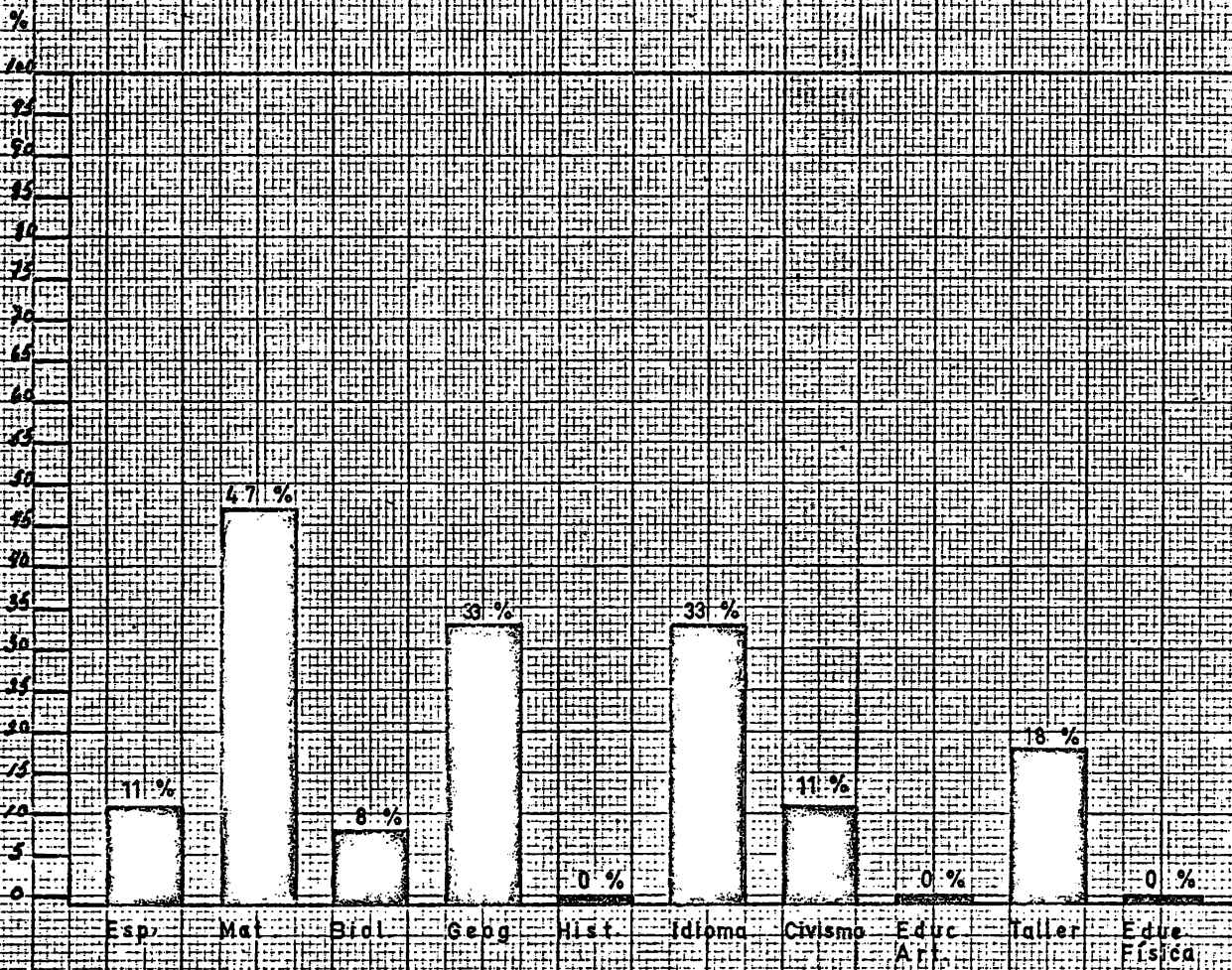
GRUPO 103



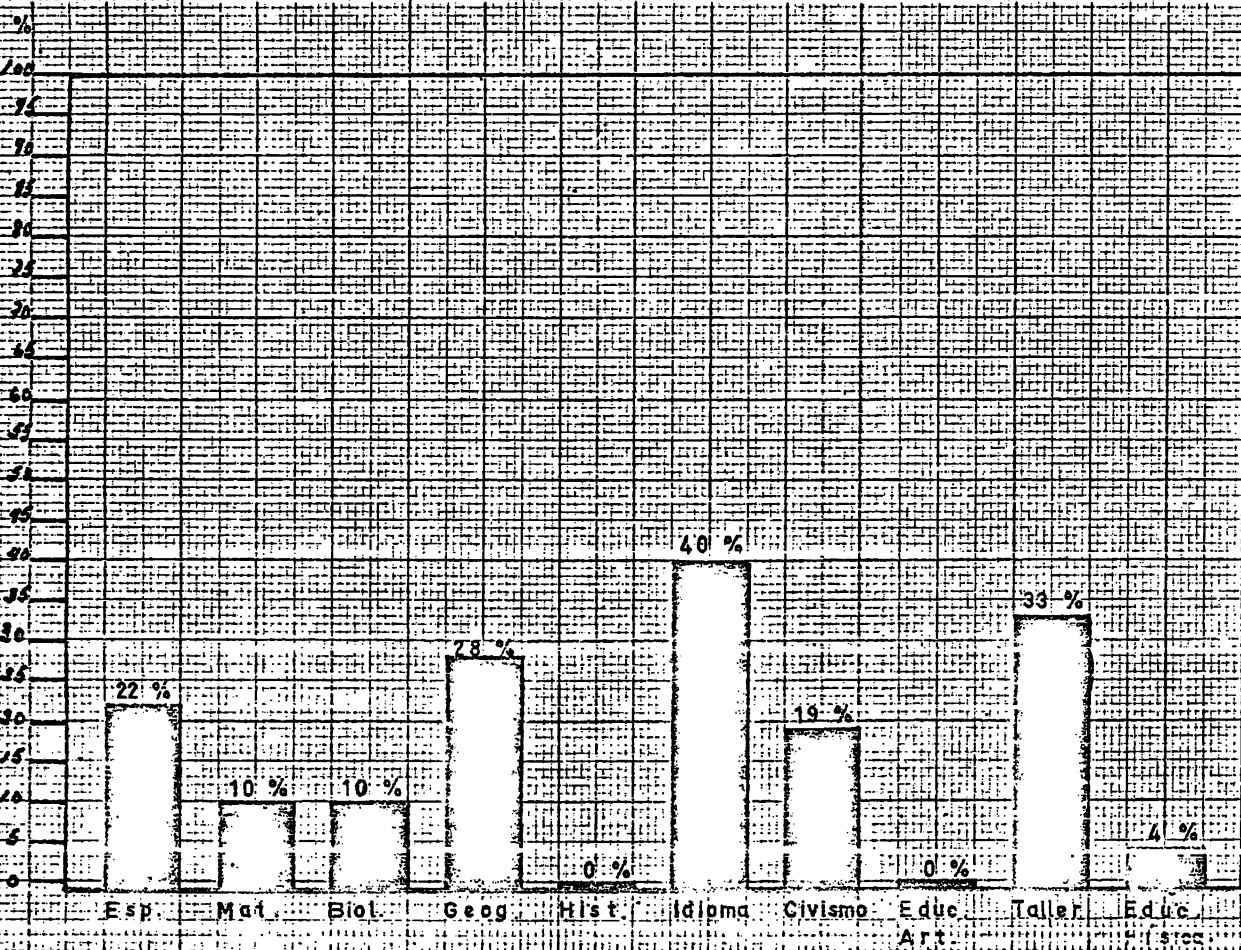
GRUPO 104



GRUPO 105

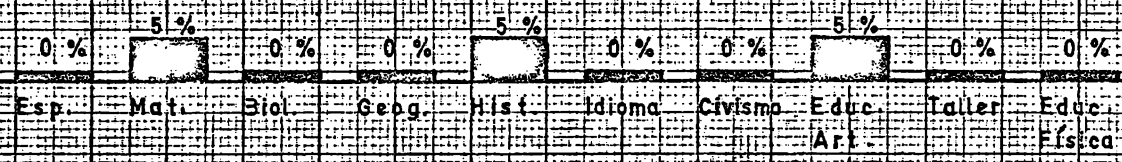


GRUPO 106



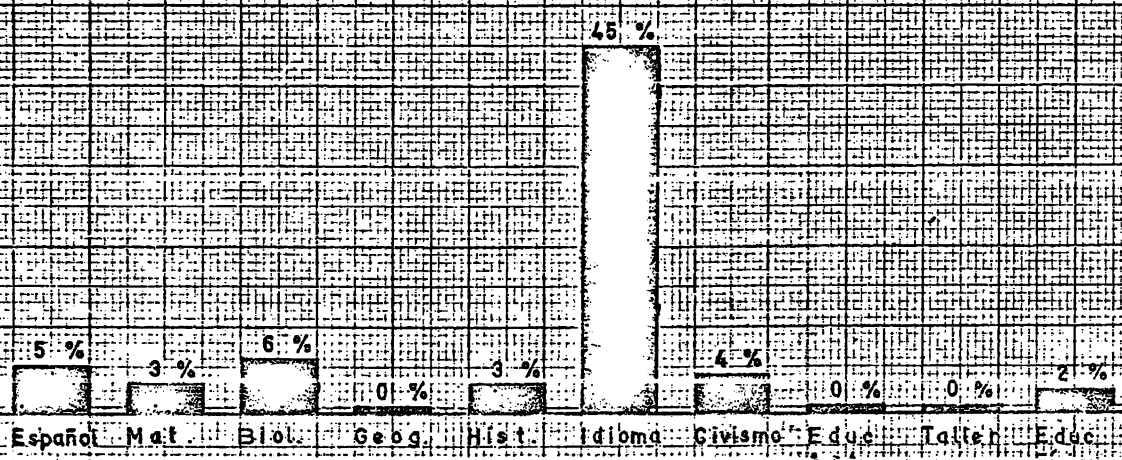
GRUPO 201

100
95
90
85
80
75
70
65
60
55
50
45
40
35
30
25
20
15
10
5
0

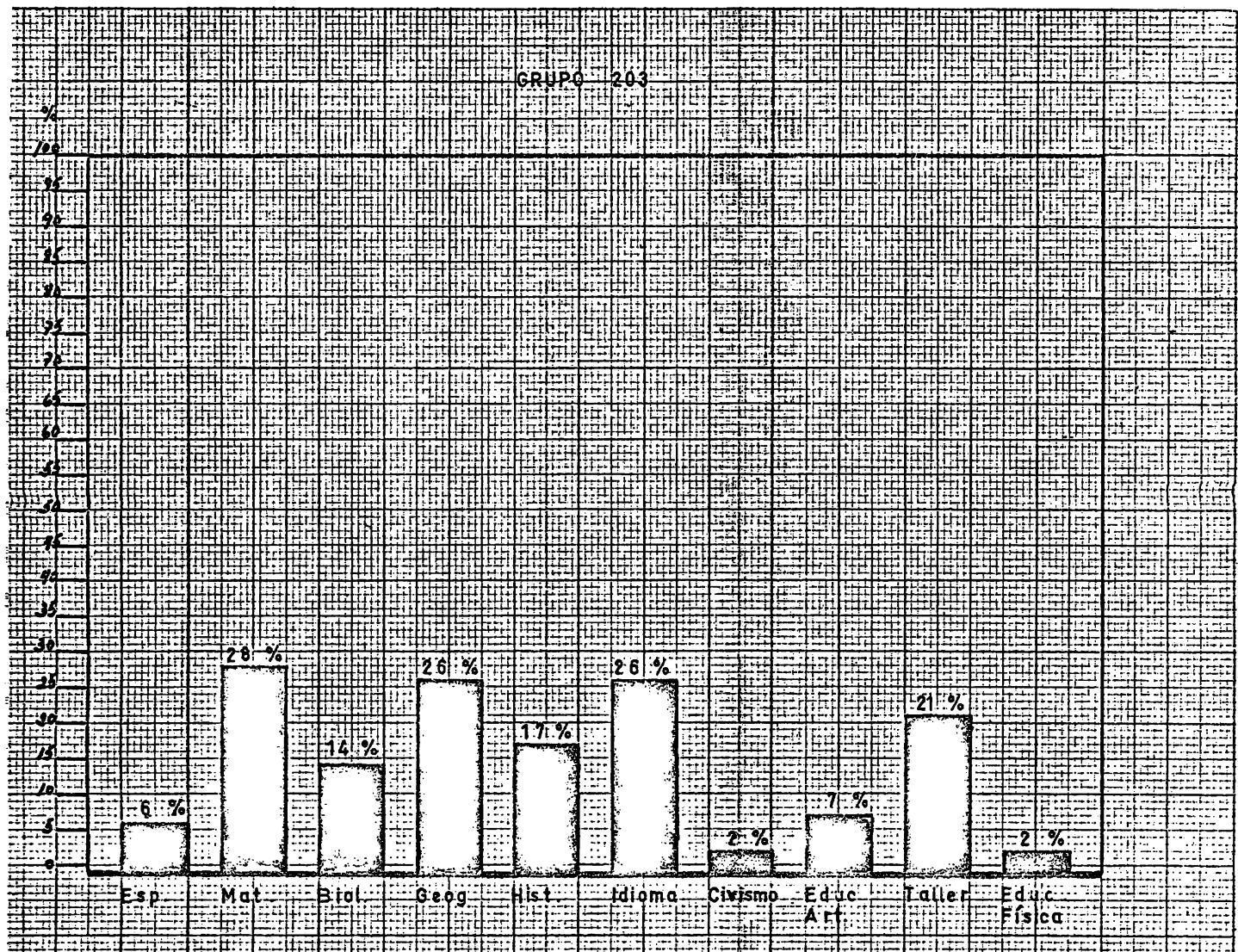


GRUPO 202

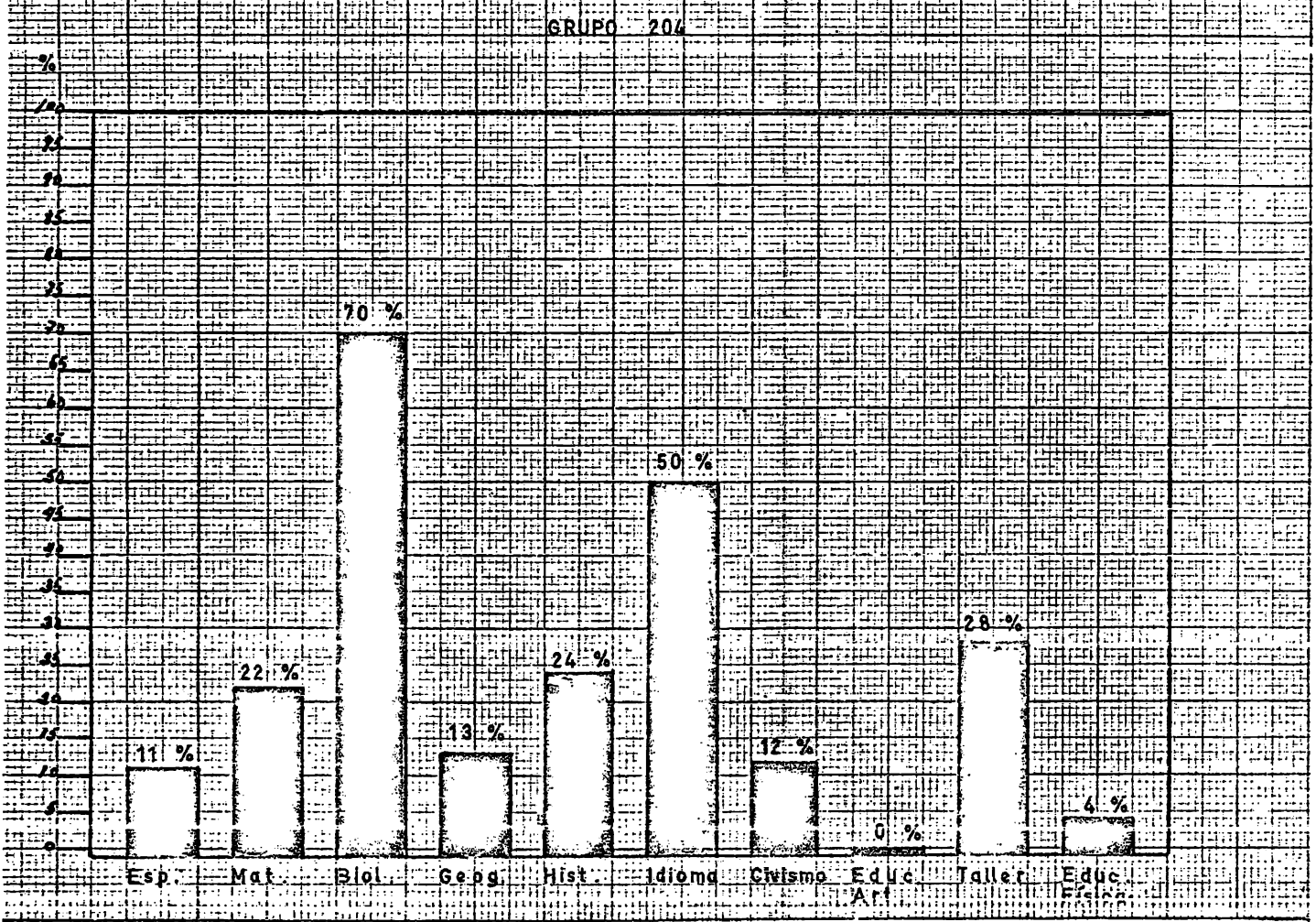
100
95
90
85
80
75
70
65
60
55
50
45
40
35
30
25
20
15
10
5
0



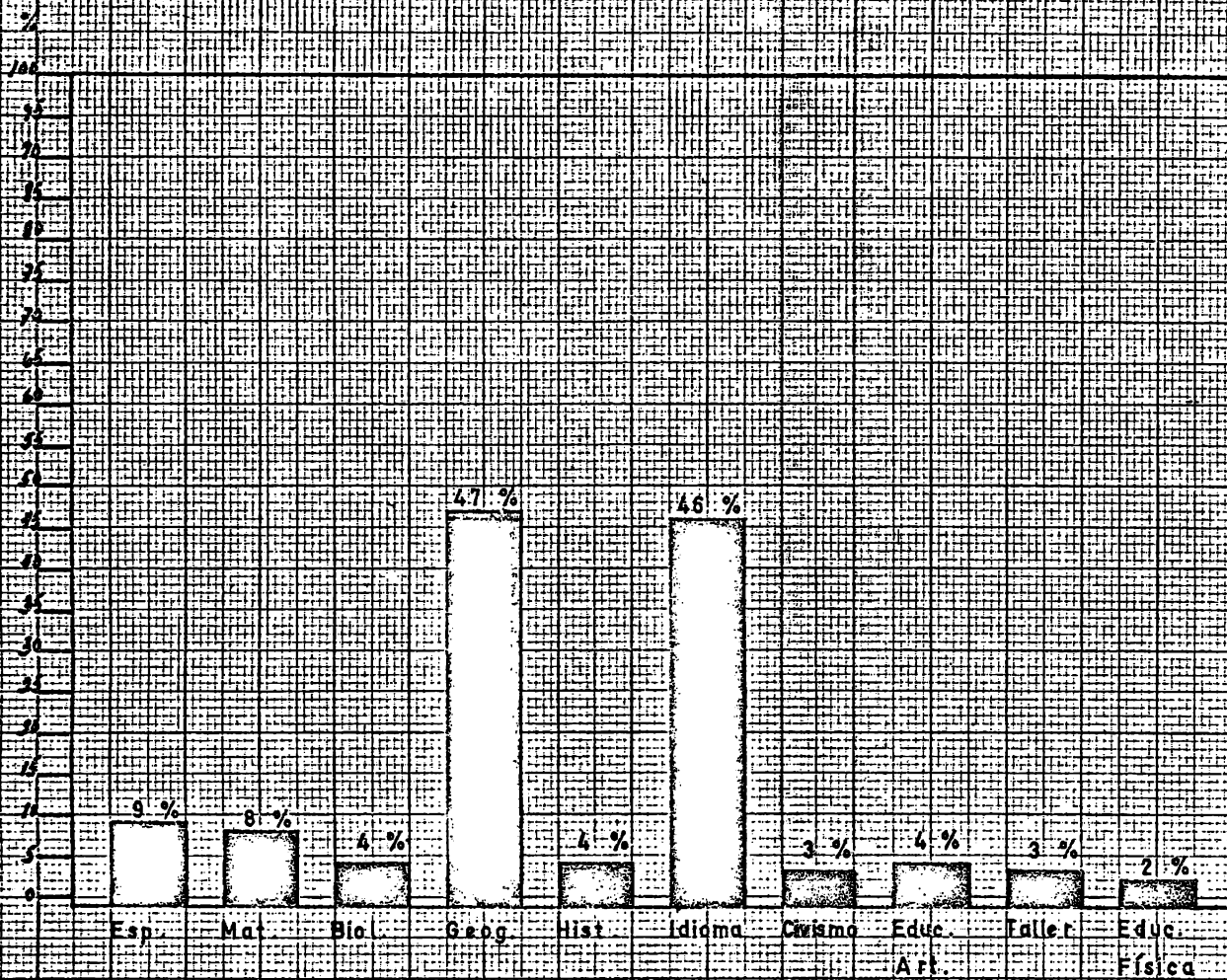
GRUPO 203



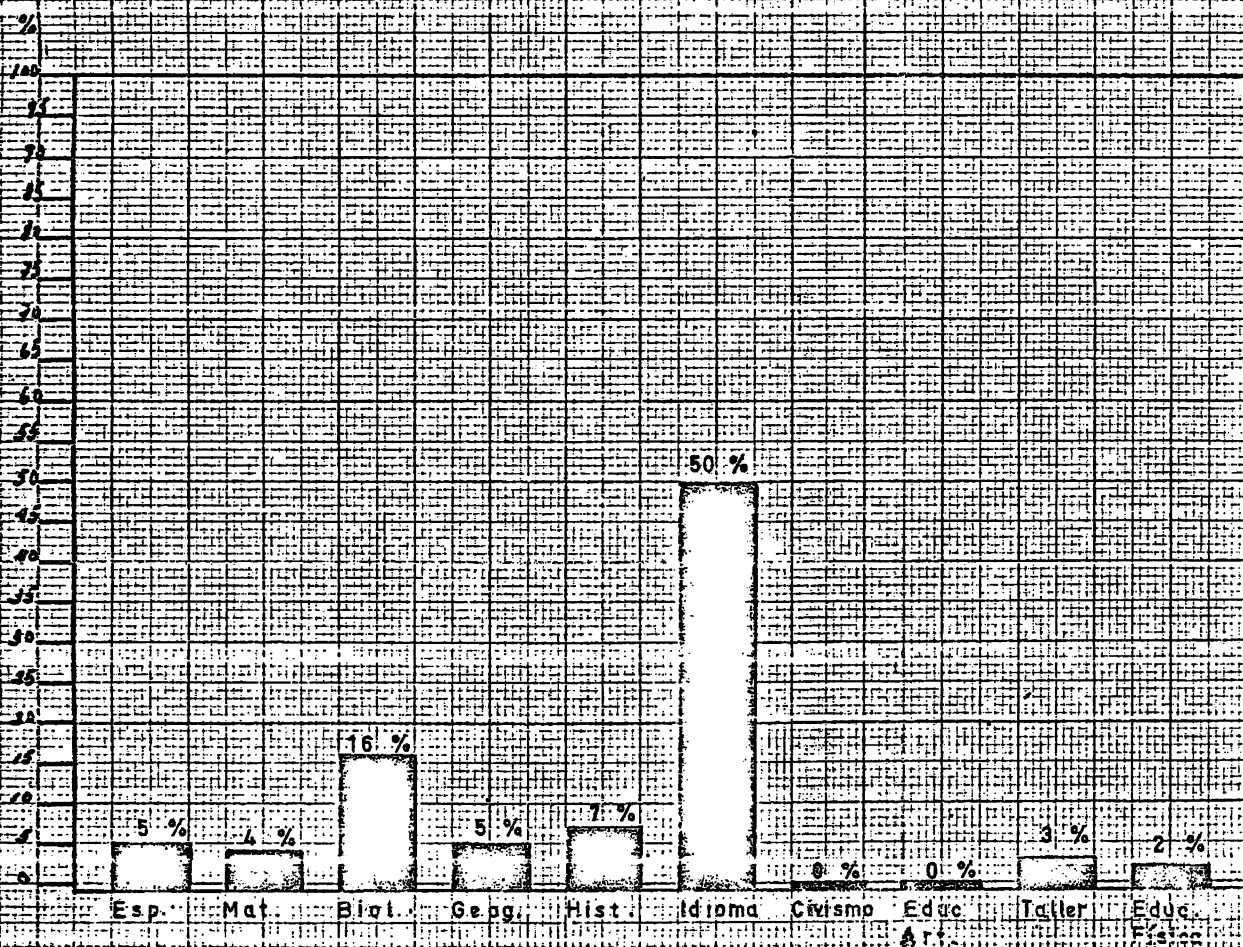
GRUPO 204

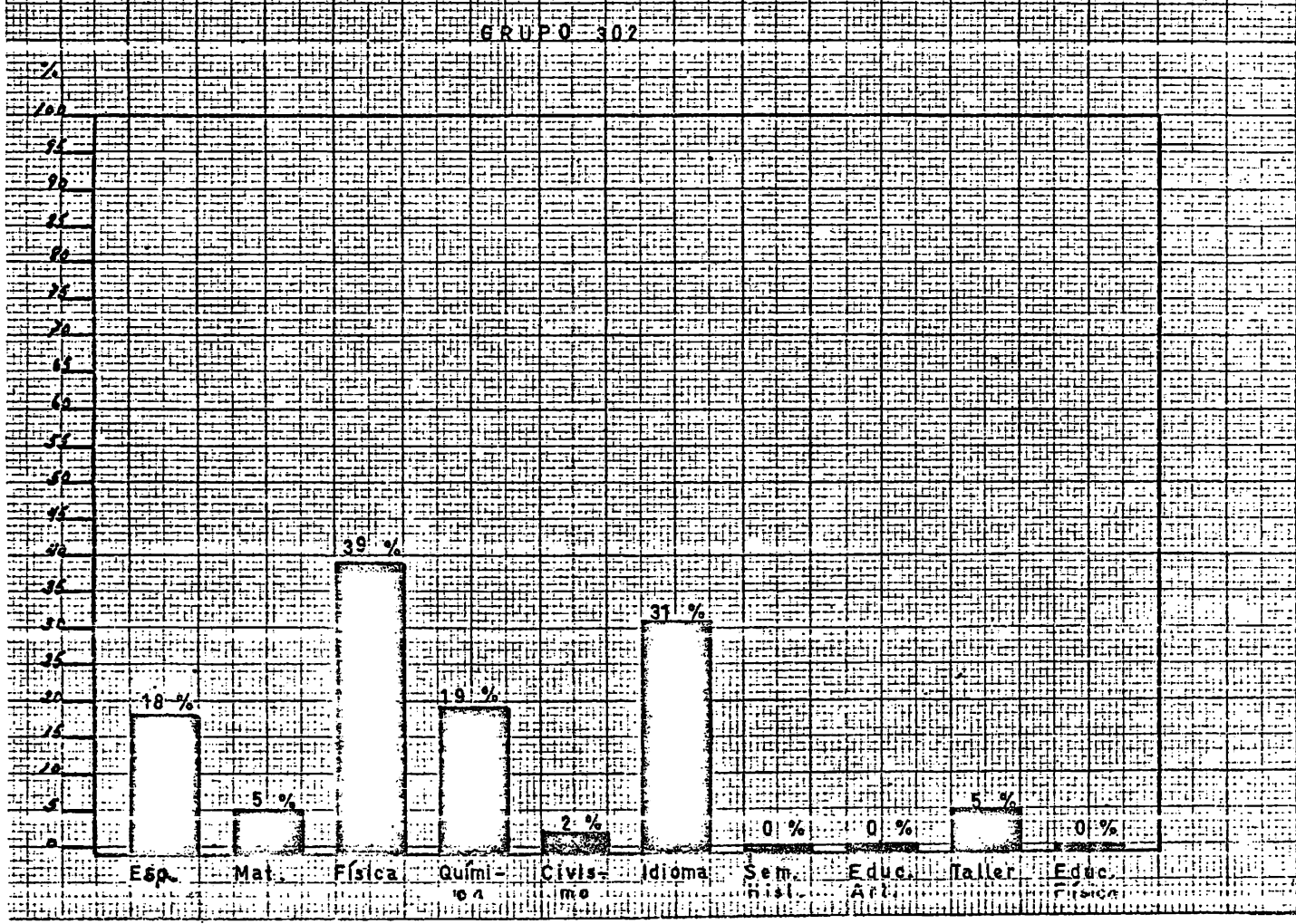
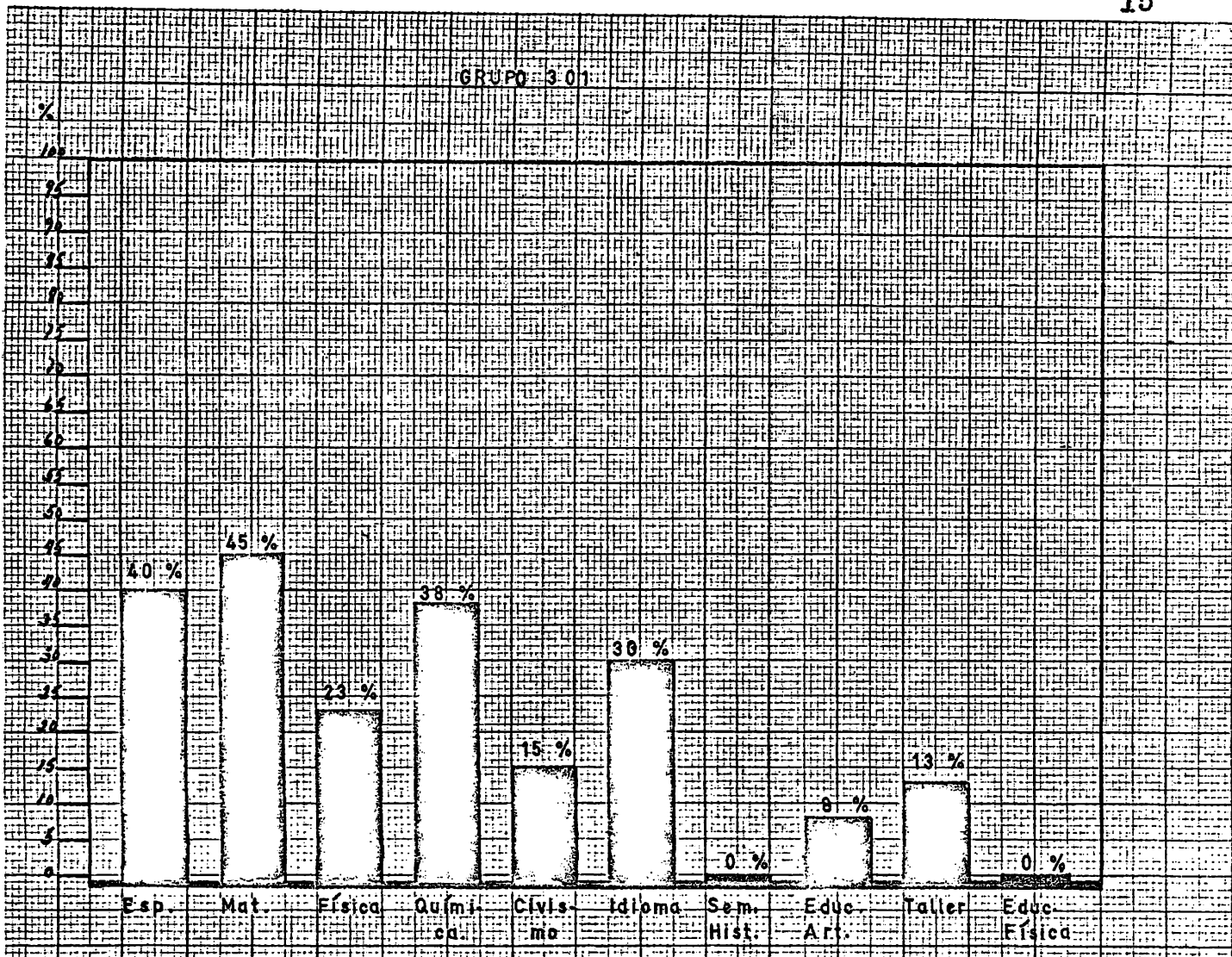


GRUPO 205



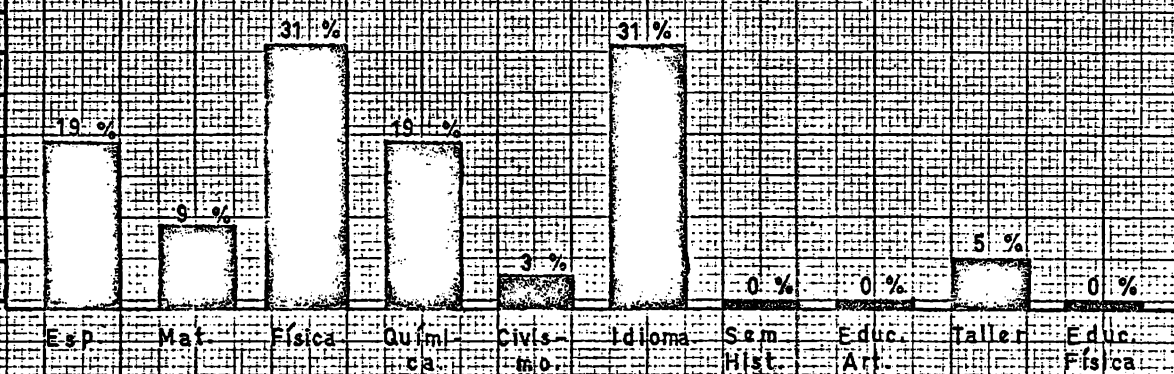
GRUPO 206





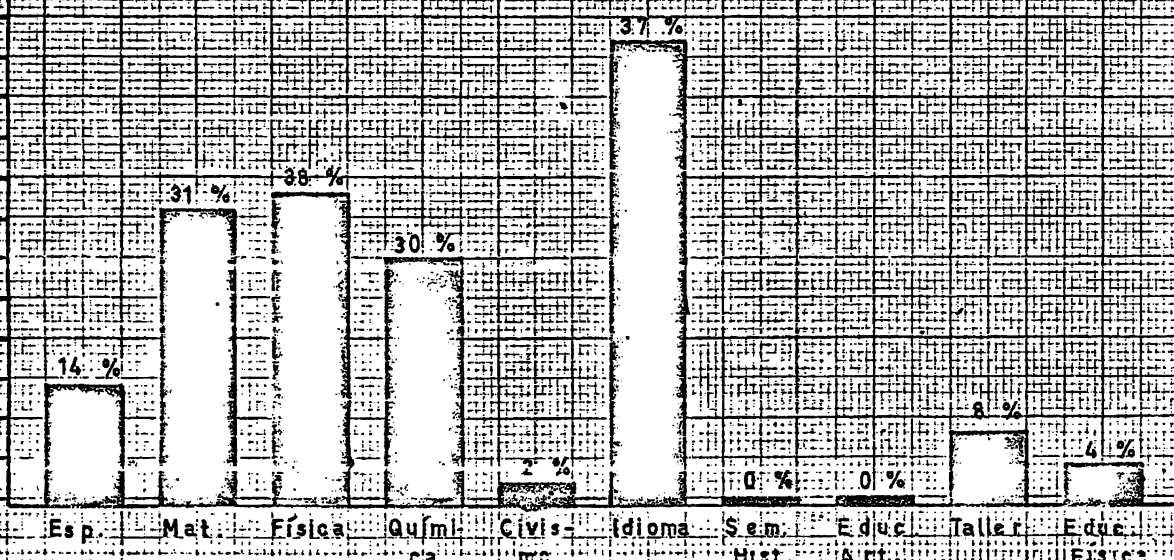
GRUPO 303

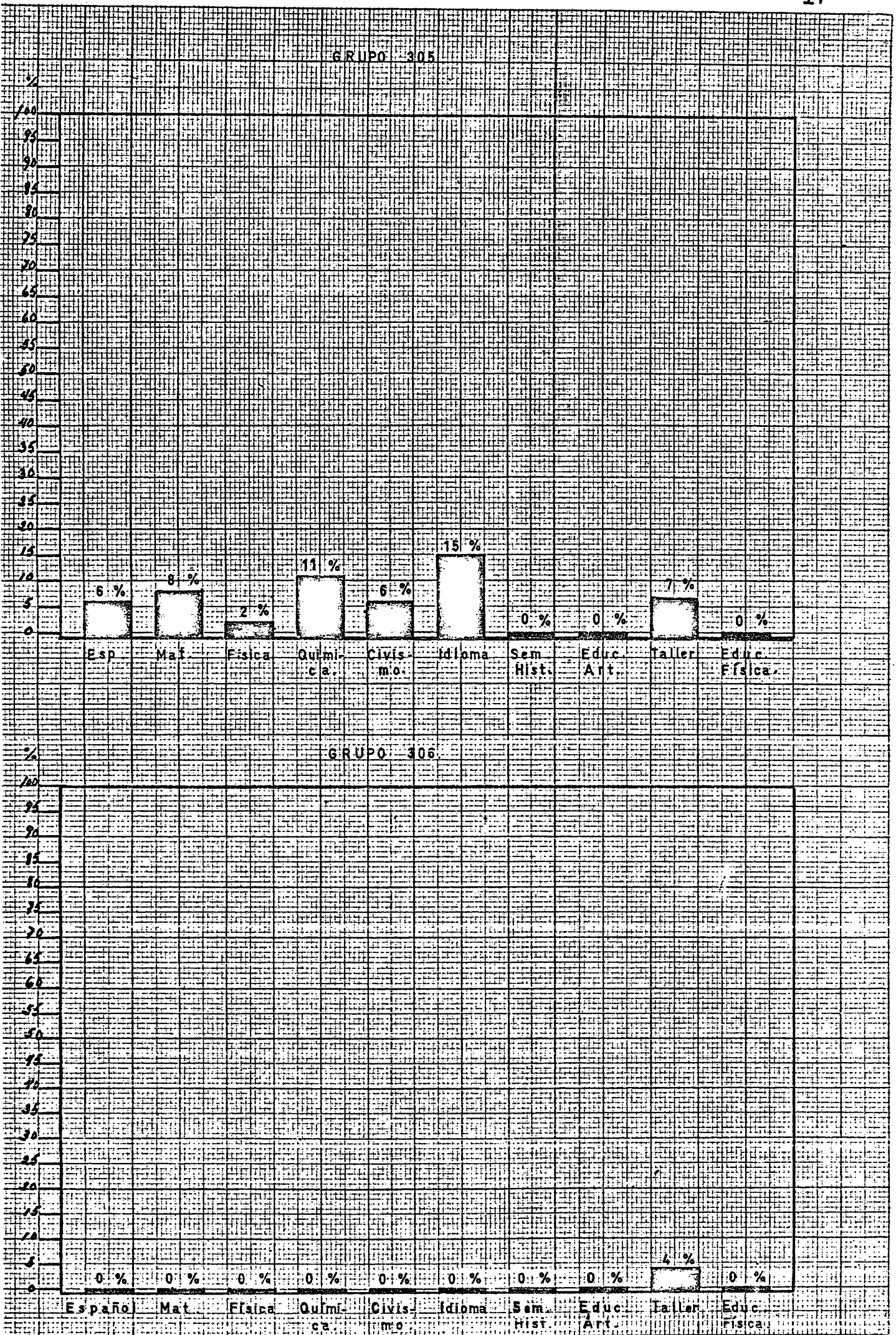
%
100
95
90
85
80
75
70
65
60
55
50
45
40
35
30
25
20
15
10
5
0



GRUPO 304

%
100
95
90
85
80
75
70
65
60
55
50
45
40
35
30
25
20
15
10
5
0





I N T E R P R E T A C I O N D E L A S
G R A F I C A S .

La diferencia tan notable en los porcentajes, entre los diversos grupos es debida a que son grupos clasificados, tomando en cuenta el aprovechamiento y comportamiento de los alumnos.

Mi punto de vista sobre esta clasificación la doy más adelante, ahora analizaré las diferencias por materia, tomando para ello los tres grados cuando se trata de materias seriadas.

Los grupos 101, 205 y 301 tienen un alto porcentaje reprobatorio en el idioma; puedo afirmar que se debe a que esta materia fue impartida por la directora del plantel, que como es de esperarse no puede atender los problemas de la escuela en general y los problemas especiales de una materia y de los alumnos en forma individual.

En geografía los grupos 102, 104, 105, 106 y 205 alcanzaron un gran índice de reprobación, debido al tipo de maestro que les imparte la clase. Sus formas y métodos de enseñanza y disciplina son un tanto negativas, pues es de los maestros que afirman que las letras con sangre entran.

El grupo 103, es el grupo de primer año que tiene menos índice reprobatorio y esto se debe a que se le considera el mejor según la clasificación ya mencionada.

En Matemáticas los grupos 104 y 105 tienen mayor número de reprobados que los otros del mismo grado: Primero, -- porque la materia en sí presenta complicaciones, pero además la maestra que enseña matemáticas en esos grupos, es sumamen-

te exigente, inclusive intransigente.

Los grupos 105 y 106, cuentan con gran número de reprobados en casi todas las materias, esto es principalmente - porque son los grupos de menor coeficiente intelectual.

Además el grupo 106, estaba formado por alumnos recomendados por la S.E.P., esto es, que no presentaron examen de admisión, a lo que los maestros, en la encuesta que realicé, atribuyen su deficiencia.

El 201 es el mejor grupo según la clasificación, por lo tanto nos encontramos con pocos reprobados en cada materia.

Los grupos 202, 204 y 206, tienen un gran índice reprobatorio, debido a : Primero, los métodos y formas que utilizan para la enseñanza del inglés en general, son bastante débiles en motivación. Segundo, la maestra que atendió a estos grupos es una persona muy joven y sumamente ocupada, pues trabaja en una escuela primaria, en una secundaria y estudia en la U.-N.A.M., lo que le impide dedicar todo el tiempo que un grupo de adolescentes requiere.

Los grupos 203 y 204, son los más bajos en nivel intelectual, y como ya lo digo en un ejemplo posterior, los maestros que los atienden van a ellos predispuestos.

En el grupo 204, la reprobación en Biología es sumamente alta, según mis observaciones, ello se debe a que la maestra que imparte la clase en este grupo es de avanzada edad y sumamente ingenua, por lo tanto los alumnos hacen todo lo que quieren durante el año y al presentarse al examen final, se enfrentan con el problema de la falta del conocimientos.

En los terceros años.

El grupo 301, es un grupo que no se pudo dividir se-

gún la clasificación, porque por estar formado, desde el primer año, por los alumnos recomendados, se les impuso como idioma el francés, aunando a ello problemas tales como la aceptación de alumnos irregulares hasta con cinco materias en los años anteriores.

La generación de alumnos que acaba de concluir el tercer año, fue bastante problemática pues quitando el grupo 306, que era maravilloso pues agrupó a los mejores alumnos, los otros cinco grupos estaban compuestos de alumnos irregulares con tres y cuatro materias reprobadas de primero y segundo.

Para cubrir en parte estas deficiencias, se escogió a los maestros más entusiastas y empeñosos, para atender a dichos grupos. Fue un gran acierto hacerlo, pues se lograron grandes progresos, a pesar de ello el índice reprobatorio no bajó todo lo que se deseaba.

Sólo dos maestros a mi juicio no fueron los verdaderamente indicados para realizar aquella difícil labor: El maestro de Inglés, que por su edad, que inclusive se jubilará este año, es muy intransigente, los alumnos se quejan constantemente de él y, por lo tanto no ponen toda su voluntad para lograr un buen aprendizaje.

El otro maestro es el de física, que cuenta con la antipatía gratuita de los alumnos, inclusive antes de ser discípulos de él, además es demasiado exigente y les pide más de lo que pueden dar.

Finalmente el grupo 306, que como ya dijimos es el mejor, sólo hubo unos cuantos reprobados en los talleres, debido a la falta de exigencia de los maestros encargados de ellos.

La interpretación que acabo de hacer es el producto

de mis observaciones, pero para obtener mayores elementos de juicio y estar en condiciones de sugerir soluciones al problema, realicé la siguiente encuesta.

E N C U E S T A .

Como las causas de reprobación en un grupo pueden atribuirse a las tres categorías pedagógicas que lo integran, el maestro, el alumno y la materia de enseñanza, opté por tomar en cuenta en la encuesta estos tres factores. Comencé con los maestros y la materia de enseñanza.

Los resultados los veremos enseguida.

La escuela cuenta con varios maestros de cada especialidad, debido a que el número de grupos existentes, así lo requiere. (véase el cuadro que sigue).

<u>Materias académicas.</u>	<u>Total de maestros.</u>	<u>Normal S.</u>	<u>Egresados de U.N.A.M.</u>	<u>I.P.N.</u>
Español.	4	3	1	- -
Matemáticas.	6	6	-	- -
Biología.	4	2	2	- -
Geografía.	2	2	-	- -
Física.	1	1	-	- -
Química.	1	1	-	- -
Civismo.	3	2	1	- -
Idioma.	4	3	1	- -
Historia.	3	2	1	- -
Totales.	28	22	6	0

E N C U E S T A .

- 1.- ¿Cuál es el índice de reprobación en su materia ?
- 2.- El índice reprobatorio en su materia, en el año lectivo 1967-68 ha sido mayor o menor que en los años anteriores.?
- 3.- A qué cree que se deba ?
- 4.- Considera que ese ^díndice reprobatorio se deba al contenido de su materia ?
- 5.- Al programa ?
- 6.- ¿Cuál es su método de enseñanza ?
- 7.- Le ha dado buenos resultados. ?
- 8.- Cree usted que el alumnado con que cuenta la escuela sea una de las causas de la reprobación ?
- 9.- Por qué ?
- 10.- ¿Qué otras causas según su criterio originan la reprobación ?
- 11.- La nueva forma de promedio que implantó la S.E.P. a partir de 1967, jugará un papel importante en la reprobación ?
- 12.- Por qué?
- 13.- ¿Qué sugiere usted para que disminuya la reprobación en su materia ?

R E S P U E S T A S .

Presentaré aquí un compendio de las respuestas que los maestros de cada especialidad me dieron:

Las Maestras de Español, no han encontrado grandes problemas de reprobación en los primeros años de secundaria, pero en tercero si han tenido serias dificultades, atribuyendo estas a lo siguiente.

a).- Lo extenso del programa. b).- La aparición en este grado escolar, de materias como física y química, que les llaman mucho la atención a los jóvenes, y les toman gran parte

Los maestros de Matemáticas.- Estos se quejan al igual que todos o casi todos, de tener que estudiar las matemáticas al vapor, dado lo extenso del programa. Si se detienen en cada tema, el tiempo suficiente para disipar las dudas que surgen en los alumnos, no logran terminar el curso.

Los Maestros de Biología.- Estos estuvieron de acuerdo en que aquí, el problema que ocasiona la reprobación, no es el programa de estudio, pues éste se encuentra simplificado de manera que los jóvenes estudiantes puedan comprenderlo.

Además la Biología cuenta con laboratorios que hacen que el discípulo pueda llevar a la práctica, aquello que estudió en forma teórica.

Para estos maestros tampoco significa nada el tipo de alumnos (por el medio social) con que cuenta la escuela. So lo creen que para lograr algo mejor de los alumnos debe instituirse un amplio programa de orientación.

El Maestro de Física.- Opina que su materia no es difícil, pero les causa problema a los alumnos el entenderla porque en la primaria no se les dió la debida introducción a ella.

Considera también que en la enseñanza de la Física, no hay un método determinado, ya que hay que tomar muy en cuenta las disposiciones de los alumnos con respecto a las materias científicas. El Número de reprobados en Física va disminuyendo año con año al interés que por estas asignaturas se despierta en esta era del espacio.

La Nueva forma de promediar que implantó la S.F.P. a partir del año 1967, es positiva, pues si se ha estudiado en forma normal todo el curso, la prueba final podrá ser aprobada con toda facilidad.

Como medida para disminuir la reprobación, es que se aprueben las partidas suficientes para material de laboratorio, tomando en cuenta que es una materia, más que teórica, - práctica.

En Química.- El maestro especialista opina, que la materia de Química está ordenada en forma lógica y al alcance del alumno; pero en los programas debe haber ciertas modificaciones, para lograr mejor adaptación con la ciencia, que está en constante evolución.

El tipo de alumnos con que se cuenta en la Escuela Secundaria Diurna No. 64, no tiene nada que ver con la reprobación, ya que son normales y responden a los incentivos de la enseñanza. Sin embargo la forma nueva de promedio, en el que se toma únicamente la calificación de la prueba final, tiene mucho que ver en el índice reprobatorio, pues no da el valor real del aprovechamiento durante el año.

Como sugerencia final para que baje el número de reprobados, los padres deben tomar ingerencia real en la afirmación de las materias estudiadas en la escuela.

Los Maestros de Civismo.- La materia cuenta con infinidad de temas de una gran significación social, donde el alumno aprende a conocer mejor el medio donde se desenvuelve.

Como motivos de la reprobación escolar en esta materia, está el incumplimiento de los alumnos con respecto a los trabajos que se les señalan mensualmente. Otro motivo es el que la S.E.P. envía cada año, listas de alumnos recomendados que ingresan a la escuela sin presentar examen de admisión, - por lo tanto con una preparación inferior a los demás.

Todo alumno es fácil de educar, siempre y cuando se tenga cooperación del hogar, pero el medio no permite en algunos casos, que el alumno sea materias fáciles de moldear.

Como conclusión, se debe procurar orientar a los alumnos sobre los mejores métodos de estudio en cada materia, porque cada una de ellas presenta dificultades muy especiales y no se puede generalizar.

En el Idioma.- Los maestros creen que los tropiezos² los provoca principalmente el desconocimiento de los alumnos de su propio idioma. Si los muchachos hablaran y entendieran realmente la lengua española y su gramática, podrían aprender mejor cualquier idioma extranjero.

Por otra parte, la juventud quiere que todo se les de hecho y en las manos y ellos no hacer esfuerzos de ninguna índole, para vencer los obstáculos que la vida les presenta a diario.

Por último los maestros de Historia consideran que su materia es fácil, pero el tiempo de duración de los cursos es muy limitado y no puede profundizarse en los temas que así lo requieren.

Ahora, la reprobación escolar en Historia, no es culpa ni de la materia, ni del alumno, pues éste estudia de acuerdo con el interés que la asignatura le despierte, pero no hay que olvidar que el maestro está para dirigir e impulsar ese interés.

Para que el número de reprobados sea menor, es preciso:

a).- Ampliar el tiempo de enseñanza.

b).- La creación de un buen material didáctico.

- c).- La facilidad de elementos como visitas, excursiones, pláticas, conferencias etc...

O P I N I O N _ D E _ A L G U N O S _ A L U M N O S .

Los alumnos dentro de sus posibilidades, se disculpan ante tan grande número de reprobados, acusando a sus maestros de no explicarles bien y exigirles demasiado; a sus padres de no proporcionarles los útiles necesarios para trabajar como se les pide. Desde luego aceptan que hay un poco, pero sólo un poco de decidia por parte de ellos, ante el cumplimiento de su única obligación : ESTUDIAR.

Esta síntesis está tomada de las encuestas realizadas por el departamento de orientación, además de pláticas personales con algunos alumnos.

S I N T E S I S .

Como resultado de la encuesta entre los maestros, la reprobación se debe :

- 1.- Lo extenso del programa.
- 2.- La aparición en tercero de materias como física y química que presentan mayor incentivo que otras.
- 3.- Falta de un amplio programa de orientación.
- 4.- La falta de presupuesto para adquisición de material de la boratorio.
- 5.- Modificación de los programas de las materias que están en constante evolución.
- 6.- La falta de ingerencia de los padres en la afirmación de las materias del plan de estudios.
- 7.- Incumplimiento de los alumnos con respecto a los trabajos mensuales.
- 8.- Los alumnos recomendados por la com

- 9.- En idiomas, la falta de conocimiento del idioma materno.
- 10.- Falta de material didáctico para la enseñanza de la Histo
ria.
- 11.- Carencia de elementos y facilidades, para visitas, excur
siones, conferencias, etc...

Los Alumnos Atribuyen la Reprobación a:

- 1.- Falta de explicación de los maestros.
- 2.- A que sus padres no les proporcionan el material neces-
ario para sus estudios.
- 3.- Parte de ^Sdecidia de ellos.

P U N T O S D E V I S T A P E R S O N A L E S .

Este breve estudio me dió elementos para sugerir las soluciones que a mi juicio podrían evitar o disminuir al menos el problema antes referido, haciendo mención únicamente del año escolar 1967-1968, y que a continuación incluyo.

I.- El Maestro como principal objeto de la enseñanza, puede ser culpable, a mi juicio, por los siguientes motivos:

- a).- La falta de preparación especializada y pedagógica.

Un factor primordial para la enseñanza es la clase de maestros con que se encuentran los alumnos, ya que a mi parecer existen dos clases de maestros:

- 1.- Los maestros de oficio.
- 2.- Los maestros de vocación.

Los Maestros de Oficio. son aquellos que por no contar con los medios económicos o geográficos, para estudiar otra cosa, se dedican al magisterio, usándolo como escalón para conseguir posteriormente su vocación.

Esta clase de maestros hace mucho daño a los discípulos, pues sus enseñanzas son mecánicas, sin tomar en cuenta que son seres humanos a quienes educan.

En este grupo de maestros imprevistos tenemos también, a los profesionistas de otras carreras que no lograron sus proyectos dentro de ellas, dedicándose entonces a la enseñanza.

Qué sucederá con ellos ?, el resultado es casi siempre lamentable, pues ser maestro nato es difícil, y si a esto agregamos su desconocimiento en asuntos educativos, pueden hablar y explicar sus clases ante grupos de estudiantes, que éstos no asimilarán el conocimiento, e inclusive pueden quedar confundidos.

También sucede que en ocasiones se solicita a eminencias científicas para impartir clases, y como tampoco tienen una preparación pedagógica adecuada, sus muchos conocimientos no son recibidos en la forma deseada por la comunidad estudiantil.

Tenemos también el caso de algunos maestros que no tienen un criterio propio y se basan solamente en lo que les enseñaron en la escuela, sin tratar de probar nuevos métodos ni formas de enseñanza, que mejoren las situaciones culturales de las comunidades en que laboran.

2.- Maestros de Vocación.- De estos casi no hay que hablar nada, ya que su preparación científica y pedagógica está al día y sus alumnos se sentirán felices, pues estarán aprendiendo siempre algo.

b).- La Mala Remuneración al Trabajo del Maestro.

Para poder ganar un sueldo más o menos decorosa que

les permita llevar una vida desahogada, es preciso trabajar en varias escuelas, lo que provoca que el maestro no cuente con tiempo, para preparar sus clases diarias, ni tampoco revisar los trabajos de los alumnos. Por lo tanto el trato entre maestro-alumnos, será muy superficial, siendo las clases instructivas y no educativas, es decir se atiende más a la parte informativa que a la formativa.

II.- El Alumno como receptor directo de la enseñanza.

a).- La mala preparación que traen los alumnos de la primaria.

Entre otras razones se debe la reprobación a la mala preparación que traen los alumnos de la primaria y ésta a su vez se deriva de lo numeroso de los grupos, que hacen que el profesor no pueda fijar su atención en forma individual con los educandos.

Para corregir esta falla sería necesario, crear más escuelas primarias y preparar más maestros que las atiendan; o riginando más gastos a la Nación de los que ya dedica a la educación pública.

b).- La Edad en que se encuentran los alumnos de las escuelas de enseñanza media.

No hay que olvidar que los alumnos que se encuentran estudiando la enseñanza media, se encuentran en una edad, podríamos decir, crítica, pues es la etapa de su vida en que pasan de niños a adolescentes. Por los mismos cambios psicofisiológicos que sufren, se sienten cansados de todo aquello que les represente algún esfuerzo, sobre todo si es mental, y al sentirse incomprendidos por los adultos, se encierran en sí mismos en un profundo egocentrismo.

Por tales razones hay que tratar de comprender a estos educandos, procurando darles lo que merecen y exigiéndoles aquello que pueden dar y no más.

c).- El Medio socioeconómico en que viven.

Este punto se encuentra íntimamente ligado con el anterior, pues si el alumno no cuenta con medios necesarios para estudiar, el aprendizaje le será cada vez más difícil.

1.- Su alimentación no podrá ser la adecuada para un joven en pleno desarrollo.

2.- En muchos casos se ven en la necesidad de trabajar para ayudar a los suyos, además de estudiar.

3.- Encontrándose en una situación económica precaria no podrá comprar el material necesario para sus trabajos escolares.

4.- Las medidas disciplinarias en el hogar, son ó de demasiado rígidas (golpes), ó débiles, llegando al extremo de no prestarle atención al adolescente, que podríamos decir, es lo que más le interesa.

III.- La Materia de Enseñanza.

a).- Como punto clave tenemos la inoperancia de los planes y programas de estudio.

Son tan amplios que no se les puede cubrir en el tiempo que se les marca; ya que o repiten muchos temas estudiados en la primaria, ó cargan el curso de innumerables temas nuevos que no pueden estudiarse a fondo.

Tenemos en el primer caso las materias como, Biología, Historia, Español. En el segundo caso, materias como Física, química y Literaturas.

b).- Carencia de material didáctico.

Esta objeción podría tratarse desde tres puntos

de vista, a saber:

1.- Las escuelas deberían contar con un presupuesto especial para comprar material, no tan limitado.

2.- En ocasiones, como en los casos de Historia y Civismo, el material es amplísimo, pues se encuentra en los museos bibliotecas, ruinas prehispánicas etc... pero falta preparación en los maestros para que puedan utilizarlo. Debe intensificarse la preparación del maestro en este aspecto.

3.- Las dificultades para la realización de excursiones y visitas, son más administrativas que de otro tipo, por tanto la S.E.P. y los Museos deberán simplificar los trámites.

E L M E D I O E S C O L A R .

Dentro del medio escolar se encuentran varios factores, que a mi juicio son de gran importancia para la formación de los adolescentes que asisten a las escuelas de enseñanza me dia.

1.- Falta de preparación pedagógica de los directivos.

Muchas cabezas de las diferentes ramas educativas, han llegado a ocupar sus puestos por estar bien relacionados y no por sus méritos como personas preparadas en tales temas.

Por esta razón sus conocimientos en conflictos escolares son escasos y no comprenden los problemas que pueden ocagionar imponiendo su voluntad a los grupos de personas a su cargo.

Cuando estos dirigentes atienden consejos de gentes preparadas en esa materia, la dificultad disminuye, pero cuando no escuchan a nadie más que a ellos mismos, se crea un ambiente demasiado rígido o, demasiado blando, pero nunca se llegará al justo medio de las cosas.

2.- La Nulificación de la labor orientadora.

En primer término los departamentos de Orientación se encuentran mal integrados, pues se cuenta solamente en ellos con uno o dos orientadores y una trabajadora social; con estas personas únicamente, no se puede atender a toda una escuela en la forma adecuada.

A mi juicio este departamento debería contar con los siguientes elementos:

- a).- Médico Escolar.
- b).- Pedagogo.
- c).- Psicólogo.
- d).- Orientador.
- e).- Trabajadora social.

Coloqué al médico en primer lugar porque su labor no debe ser solamente, dar una aspirina a los niños que les duele la cabeza, sino colaborar con los otros cuatro miembros del departamento de orientación, para formar alumnos sanos física -- mental y emocionalmente.

Por otra parte los planes y programas de trabajo son bastante irreales, pues en los primeros dos años de secundaria los programas se limitan a proporcionar al alumno formas y métodos de estudio, mientras que para tercer año, se marca la aplicación de pruebas y la total orientación vocacional.

Creo que se debería dividir un poco mejor las actividades, de manera de ir formando un expediente a cada alumno -- desde el primer año, para que cuando se llegue a tercero, se realice una verdadera orientación, ayudando mejor a los jóvenes pues se les dedicaría mayor tiempo.

Por lo que respecta a los casos difíciles que se presentan entre los alumnos, no llegan al conocimiento de los o--

orientadores, debido a que los problemas se detienen con los tutores de grupo, que ni resuelven el caso, ni dejan que el orientador los trate. Provocando que sólo lleguen al departamento de orientación los casos perdidos.

3.- En lo que se refiere a la Organización escolar con respecto a los grupos, hay algo muy importante que debo señalar.

Con el fin de encontrar alguna manera de evitar tanto reprobado, se toman medidas que provocan el desconcierto entre maestros y alumnos, llegando no a la solución de aquellos problemas, sino a la creación de otros más.

Como ejemplo de estas medidas equívocas tenemos el caso de la clasificación en la Escuela Secundaria a que me he referido a lo largo del trabajo.

Esta clasificación de alumnos se basa en pruebas realizadas por los orientadores, sobre coeficientes intelectuales y tomando en cuenta también los promedios de aprovechamiento obtenido por los alumnos en los años anteriores. Así se separan los alumnos quedando grupos maravilla y otros por el contrario, aterradores, en los que los maestros ni siquiera querían impartir las clases, limitándose a darlas como simples conferencias, creando en el alumno un sentimiento de culpa, complejo de inferioridad, que como era de esperarse, el resultado fue la rebeldía cada vez mayor del alumno hacia toda autoridad.

Afortunadamente este año escolar que empieza, ya no se llevó a cabo esa clasificación, pues independientemente de los resultados citados en las gráficas y en todo este estudio, considero que es más fácil sacar adelante a cinco alumnos retrasados en un grupo de cincuenta y siete, que a todo un gru-

po que lleve a cuentas el mismo problema.

Para terminar este trabajo quiero dar a ustedes algunas sugerencias que creo indispensables para lograr mejores resultados dentro de los grupos de clase y en general dentro de la escuela.

a).- El maestro debe ser comprensivo, exigente pero tolerante, si sus conocimientos pedagógicos son nulos ó limitados, debe acercarse a alguien que le oriente para mejorar su propia personalidad educativa.

b).- Los maestros, directivos y en general todo el personal que labora en los planteles educativos, debe tomar en cuenta, que como el propio nombre lo dice, se asiste a ellos para educar y no sólo a proporcionarles a los jóvenes un tormentoso cúmulo de conocimientos.

c).- Por otra parte debemos recordar que en las escuelas se trata con seres humanos, ^{am} habrientos de dirección y _h guía, para llegar a ser ciudadanos de provecho.

Por tanto exhorto a todos mis compañeros de pedagogía a luchar por lograr que nuestra carrera surja a la luz cada día, deseosa de formar mejores maestros que a su vez ayuden a formar mejores jóvenes.

C O N C L U S I O N E S .

Después de realizar este estudio, que como dije al principio, no ha podido ser muy profundo debido a la brevedad del tiempo, he llegado a las siguientes conclusiones.

- 1.- La clasificación de grupos, por índice intelectual y de aprovechamiento, resulta más negativa que positiva.
- 2.- Los directivos de los planteles educativos, no deben impartir clases a los grupos, pues con frecuencia tienen que dejar las clases y los grupos se retrasan demasiado.
- 3.- La mayoría de los maestros de secundaria, opinan que el tiempo de clases y la extensión de los programas no se encuentran realmente proporcionadas.
- 4.- La enseñanza secundaria en México, debido a la reprobación, favorece sólo al 37 % de alumnos, quedando casi sin ella, un 63 %, independientemente de aquellos que ni siquiera lograron su inscripción.

B I B L I O G R A F I A .

- 1.- Relación, que entrega la escuela a la S.E.P., sobre el movimiento y aprovechamiento escolar, durante el año de 1967 (En los primeros años.)
- 2.- Relación, que entrega la escuela a la S.E.P., sobre el movimiento y aprovechamiento escolar, durante el año de 1967 (En los segundos años).
- 3.- Relación, que entrega la escuela a la S.E.P., sobre el movimiento y aprovechamiento escolar, durante el año de 1967 (En los terceros años, y el total de los tres.)
- 4.- Encuesta realizada, para conocer los puntos de vista de los maestros del plantel.
- 5.- Consulta en los expedientes personales, que controla el Departamento de Orientación.
- 6.- ~~K~~ardex individuales, que controla el Departamento Administrativo del plantel.
- 7.- Estudio sobre la reprobación escolar, desde el punto de vista sociológico, realizado en 1966.