

870124

UNIVERSIDAD AUTONOMA DE GUADALAJARA

INCORPORADA A LA UNIVERSIDAD NACIONAL AUTONOMA DE MEXICO

ESCUELA DE CIENCIAS DE LA COMUNICACION

142
1/2/87



TESIS CON
FALLA DE ORIGEN

PROYECTO DE UN PROGRAMA RECREATIVO INFANTIL PARA TELEVISION EN GUADALAJARA.

TESIS PROFESIONAL

QUE PARA OBTENER EL TITULO DE

LICENCIADO EN CIENCIAS DE LA COMUNICACION.

P R E S E N T A

MARIA VIVIAN GUERRA TRUEBA

GUADALAJARA, JALISCO 1987



UNAM – Dirección General de Bibliotecas Tesis Digitales Restricciones de uso

DERECHOS RESERVADOS © PROHIBIDA SU REPRODUCCIÓN TOTAL O PARCIAL

Todo el material contenido en esta tesis está protegido por la Ley Federal del Derecho de Autor (LFDA) de los Estados Unidos Mexicanos (México).

El uso de imágenes, fragmentos de videos, y demás material que sea objeto de protección de los derechos de autor, será exclusivamente para fines educativos e informativos y deberá citar la fuente donde la obtuvo mencionando el autor o autores. Cualquier uso distinto como el lucro, reproducción, edición o modificación, será perseguido y sancionado por el respectivo titular de los Derechos de Autor.

I N D I C E

| | PAGINA |
|--|--------|
| * INTRODUCCION | 1 |
| * CAPITULO I.- ORIGEN, DESARROLLO E INFLUENCIA DE LA TELEVISION..... | |
| - PREAMBULO | 4 |
| - BREVE HISTORIA DE LA TELEVISION | 5 |
| - PAISES QUE IMPULSARON EL DESARROLLO DE LA TELEVISION.... | 8 |
| - ORIGEN E HISTORIA DE LA TELEVISION EN MEXICO | 10 |
| + GESTACION | 10 |
| + PRIMEROS PROGRAMAS | 13 |
| - LA TELEVISION EN JALISCO | 16 |
| + INFLUENCIA SOCIAL DE LA TELEVISION | 20 |
| - REFERENCIAS BIBLIOGRAFICAS..... | 53 |
| * CAPITULO II.- PROGRAMAS INFANTILES QUE ACTUALMENTE OFRECE LA TELEVISION EN JALISCO | |
| - PREAMBULO | 54 |
| - DISPOSICIONES LEGALES COMO NORMAS DE LA PROGRAMACION INFANTIL DE LA TELEVISION..... | 55 |
| - ANALISIS DE LOS PROGRAMAS INFANTILES DE RECEPCION EN GUADALAJARA..... | 58 |
| - PROGRAMAS INFANTILES CANAL 2, TELEvisa MEXICO..... | 59 |
| - PROGRAMAS INFANTILES CANAL 4, TELEvisa GUADALAJARA..... | 63 |
| - PROGRAMAS INFANTILES CANAL 5, TELEvisa MEXICO..... | 65 |
| - PROGRAMAS INFANTILES CANAL 6, INDEPENDIENTE GUADALAJARA. | 72 |
| - PROGRAMAS INFANTILES CANAL 7, I.P.N. MEXICO | 81 |
| - PROGRAMAS INFANTILES CANAL 13, IMEVISION MEXICO..... | 83 |
| * CAPITULO III.- ESTRUCTURACION DEL PROYECTO DEL PROGRAMA -- RECREATIVO INFANTIL | |
| - PREAMBULO | 89 |
| - RELACIONES PERSONALES Y SOCIALES DEL NIÑO DURANTE SU DESARROLLO..... | 90 |

| | PAGINA |
|--|--------|
| + EL NIÑO EN LA FAMILIA..... | 91 |
| + EL NIÑO EN LA ESCUELA..... | 92 |
| + EL NIÑO EN LA SOCIEDAD..... | 94 |
| - LOS INTERESES Y NECESIDADES DEL NIÑO COMO BASE DE UN PRO- GRAMA INFANTIL..... | 95 |
| - ESTRUCTURA DEL PROYECTO DEL PROGRAMA RECREATIVO INFANTIL. | 105 |
| - REFERENCIAS BIBLIOGRAFICAS | 129 |
| * CONCLUSIONES | 130 |
| * BIBLIOGRAFIA | 135 |

I N T R O D U C C I O N

El hombre llega a este mundo inmerso en necesidades para cuya satisfacción se une a sus semejantes y así, mediante el trabajo, lograr su bienestar temporal y su felicidad plena.

En consecuencia, la formación humana es básica para que la sociedad resuelva sus problemas y sus exigencias espirituales, económicas y culturales. La formación del hombre empieza, por lo tanto, desde su nacimiento y es en la etapa de la infancia en la que se le debe inculcar el hábito del trabajo y de la dedicación.

La experiencia ha demostrado que en la infancia no están desarrolladas plenamente las facultades del niño, por lo que hay que proporcionar su desenvolvimiento.

La experiencia, apoyada en las técnicas de la Pedagogía y la Psicología, han evidenciado que el método más idóneo para la educación en la infancia, es el de enseñar mediante la recreación.

Recreación proviene del prefijo re y del vocablo creare, que significa producir bien o lograr un resultado perfecto, como efecto de una acción humana, es decir, la producción hecha por el hombre para consigo mismo y para con la sociedad.

Los filólogos señalan que la palabra recreación significa producir o lograr un resultado con espíritu de alegría, deleite y placer, -- por lo tanto, recrear implica inteligencia, voluntad y estética.

Los medios de Comunicación, que son efecto de un acto humano, deben contemplar, entre sus obligaciones, la de formar a la niñez que es la base de la sociedad y por lo anteriormente expuesto, el procedimiento más idóneo para ello es el de la recreación.

De aquí, la inquietud de esta tesis para que se produzcan y difun--

dan programas recreativos, que al mismo tiempo que deleiten y alegren al niño lo enseñen e instruyan, con el propósito de formar a la niñez, si se piensa y desea cimentar el futuro de nuestra sociedad a fin de adelantar un paso en el sendero del bien común.

A esto, nuestra preocupación por la Ciudad de Guadalajara, a la que hemos tomado como campo experimental, que presentamos en el desarrollo de este modesto trabajo.

En Guadalajara se producen dos programas infantiles: "Retedivertido con Sixto" en el Canal 6 y "Club Infantil" en el Canal 4, con cápsulas intercaladas entre las caricaturas, cuyo fin es la presentación de las mismas, pero que no satisfacen plenamente el fin de la recreación.

La elaboración de nuestro propósito "Proyecto de un programa recreativo infantil para televisión en Guadalajara", abarcará el origen, desarrollo e influencia de la televisión; el análisis de los programas infantiles con recepción en Guadalajara y la estructura del proyecto.

El primer capítulo comprende una breve historia de la televisión a nivel mundial, su gestación en México, la televisión en Jalisco y su influencia en la sociedad.

El segundo capítulo contiene las disposiciones legales como normas de programación y el análisis de los programas infantiles de los canales 2, 4, 5, 6, 7 y 13 con recepción en Guadalajara.

El tercer capítulo incluye las relaciones personales y sociales del niño durante su desarrollo, sus necesidades e intereses, como base de un programa infantil y la estructuración del proyecto del programa recreativo infantil para televisión en Guadalajara.

No escapa a nuestra consideración que el nivel del objetivo pretendido es superior a las limitaciones de nuestra individual suficien-

ciencia, resultado, por un lado, de una humilde pero sincera vocación y por otro, de la generosidad ilimitada de los maestros y es - por ello, por lo que hemos decidido dedicar nuestra misión al ger--men de la sociedad, esto es, a la niñez.

CAPITULO I.- ORIGEN, DESARROLLO E INFLUENCIA DE LA TELEVISION.

* PREAMBULO.

* BREVE HISTORIA DE LA TELEVISION.

* PAISES QUE IMPULSARON EL DESARROLLO DE LA TELEVISION.

* ORIGEN E HISTORIA DE LA TELEVISION EN MEXICO.

- GESTACION.

- PRIMEROS PROGRAMAS.

* LA TELEVISION EN JALISCO.

- INFLUENCIA SOCIAL DE LA TELEVISION.

CAPITULO I.- PREAMBULO.

Siendo la televisión un medio de comunicación social tan relevante en la actualidad, es importante dar a conocer los acontecimientos tanto científicos como históricos, que dieron lugar a su descubrimiento; por este motivo, en nuestro primer capítulo abarcaremos la historia de la televisión a grandes razgos citando los sucesos sobresalientes a nivel mundial; hablaremos de la televisión en México su gestación y el surgimiento de sus primeros programas y mencionaremos la historia de la televisión en Jalisco, de esta manera tendremos un panorama general del surgimiento de este medio a nivel mundial, nacional y finalmente nos concentraremos en el Estado de Jalisco, ya que nuestro proyecto es para la televisión de Guadalajara.

Asimismo, realizamos un estudio relativo a la sociedad jalisciense para comprobar la influencia que ejerce este medio de comunicación en la población de Guadalajara, mediante la aplicación de encuestas a una muestra de la población y entrevistas a personalidades del medio y líderes de opinión.

Por ser la televisión un medio con gran auditorio e influencia en sus receptores, debemos aprovecharlo para producir programas que beneficien a la sociedad, tal es el caso de nuestro proyecto.

CAPITULO I.- BREVE HISTORIA DE LA TELEVISION.

De acuerdo con Carlos González Alonso, en su libro "Principios Básicos de Comunicación", la televisión es el medio de comunicación que constituye un fenómeno capaz de emitir señales audibles y visibles a través del tiempo y del espacio. De este modo, se puede observar cualquier suceso o programa en las regiones más distantes de la tierra con sólo algunos segundos de diferencia.

Los acontecimientos científicos e históricos que dieron lugar al descubrimiento de un medio de comunicación tan relevante como éste, son los siguientes: Si Galileo (Galilei) (1609) no hubiese inventado el anteojo o telescopio, es probable que no se hubieran desarrollado los lentes tan fundamentales en la aplicación práctica de la televisión. Mucho tiempo después, el químico sueco Juan Jacobo Berzelius (1817), -- descubrió el selenio, el cual produce una emisión espontánea de electrones por la acción de la luz, denominada fotoelectricidad y que constituye el principio fundamental de la televisión. Carlos González, -- afirma que el inglés Conway (1875) fabricó un aparato eléctrico reproductor de imágenes físicas, que dos años más tarde permitiría a los ingleses Selecq y Corvey, descomponer y recomponer sucesivamente una imagen. El primer ensayo de transmisión de imágenes a distancia se debió al físico alemán Pablo Nipkow (1884), quien inventó el disco giratorio que "leía" la imagen y permitía que la luz brillara a través de unos agujeros en una secuencia muy bien estructurada.

En 1923, la televisión adquirió un verdadero desarrollo técnico gracias al norteamericano de descendencia rusa Vladimir Kosma Zworykin, -- al inventar éste el iconoscopio, un tubo de rayos catódicos capaz de analizar una imagen con la misma velocidad de la luz. Seis años después, el inglés John Logie Baird descubrió la televisión prototipo de la comercial o doméstica; su único equipo para llegar a este descubrimiento consistió, por increíble que parezca, en varias cajas de té y de galletas, un motor usado y una lámpara de proyección, todo operado manualmente.

Según Carlos González Alonso, en su libro "Principios básicos de Comunicación", a partir de 1930 la televisión inició el camino que la llevaría a convertirse en el importante e influyente medio masivo de comunicación que es hoy. En 1936 fueron transmitidos por vez primera los Juegos Olímpicos, realizados en ese año en Berlín. En Francia, las primeras transmisiones de la televisión comenzaron en 1937. Jorge González Treviño, en su libro "Televisión, Teoría y Práctica", afirma que en 1939, víspera de la guerra, los Estados Unidos comenzaron a producir aparatos receptores en serie; el 30 de abril del mismo año se inauguró la Feria Mundial de Nueva York y en ella se inició oficialmente la televisión comercial. Al estallar la guerra, el 24 de febrero de 1942, fué prohibida la fabricación de aparatos de televisión en Estados Unidos, para uso comercial.

Carlos González afirma, en su obra citada, que en 1945 terminó la guerra y el público reclamó de nuevo la televisión. En 1946 la televisión avanzó aún más al inventarse la cinta de video o video tape, esta innovación permitió grabar y almacenar los programas de televisión, ya que hasta ese momento no se conservaban. El mismo año se llegó a los 10 mil receptores, un número nunca antes alcanzado. En Julio de 1952 fue puesto en órbita el satélite norteamericano Telestar, cuyo peso era de 80 kilos y 85 centímetros de diámetro, dicho satélite fue precursor de la comunicación a nivel mundial.

Tiempo después, con el satélite Pájaro Madrugador, el mundo de las telecomunicaciones alcanzó un enorme grado de tecnificación, la capacidad de éste permitía la transmisión simultánea de hasta 240 comunicaciones telefónicas y de programas de televisión. Treviño nos dice en su obra citada, que en el mismo año, 1952, en América la televisión operaba en Estados Unidos, Canadá, Cuba, México, Puerto Rico, Brasil y Argentina; en Asia solamente transmitía Japón; en Europa contaban con este medio de comunicación cinco países: la URSS, Inglaterra, Francia, Alemania e Italia.

Nuevas emisoras de la televisión comenzaron a funcionar en 1957 en No-

ruega, Suiza, Suecia, Austria, Bulgaria, Corea y España; en este año - había en el mundo 55 millones de receptores. "Aunque transmitir imágenes en blanco y negro era ya de por sí una gran hazaña, el mundo habría de asombrarse más todavía con la llegada de la televisión a color. Mientras que el inglés Baird llevaba a cabo su experiencia de televisión a color en Julio de 1928, el mexicano Guillermo González Camarena realizaba en Estados Unidos investigaciones coincidentes con la del inglés. Ambas técnicas conjuntaban tres colores básicos: el azul, el verde y el rojo. No obstante, hasta 1940 se otorgó la primera patente en México, registrada para un sistema tricromático de secuencia de campos". (1)

Según el libro "Televisión, Teoría y Práctica", años posteriores la televisión empezó a introducirse en los campos de la política cuando se transmitía casi las 24 horas el curso de las elecciones; se introdujo también en los campos sociales, como las bodas principescas, en los Juegos Olímpicos y en 1961 transmitió las imágenes del primer hombre en el espacio. En el libro "Principios Básicos de Comunicación", se nos dice que en 1962 se iniciaron las transmisiones con el apoyo de un nuevo sistema de satélites que dió por resultado la unión televisiva de Europa y América. En vista del éxito del satélite, se instalaron otros norteamericanos (Syncom - 1963, retransmisión de Juegos Olímpicos de Tokio en 1964; Early Byrd - 1965); rusos (Molnya - 1965; Ekran-1978) y franco-alemanes (Symphonie - 1977).

De acuerdo con el libro "Principios Básicos de Comunicación", existen tres principales sistemas de televisión en el mundo, el National Television System Commite, conocido bajo las siglas NTSC, propuesto en 1953, utilizado en los Estados Unidos y en México principalmente; el SECAM, sistema francés que ofrece tres formas de emisión y que se utilizaba también en la URSS y en casi toda Europa; el PAL, Phase Alertin Line, sistema alemán desarrollado en 1963 por Bruch, ingeniero de la -

(1) Principios Básicos de Comunicación; Carlos González Alonso; Ed. -- Trillas, 1984; México, D. F.; p.p. 50.

empresa alemana Telefunken, que en realidad es el NTSC perfeccionado, pues tiene la ventaja de ser menos sensible al ruido que los demás.

La televisión se difundió rápidamente en todo el mundo, las transmisiones se realizaron en color, la diversificación de sus producciones, la prolongación de sus programas cotidianos y la rápida extensión de la audiencia en todas las regiones de la tierra, provocó un progreso notable de éste medio de comunicación.

PAISES QUE IMPULSARON EL DESARROLLO DE LA TELEVISION

Pierre Albert y Andre-Jean Tudesq, en su libro "Historia de la Radio y la Televisión", nos dicen que Estados Unidos, Gran Bretaña, Francia y Alemania, impulsaron el desarrollo de la televisión notablemente.

En el año de 1927, la Bell Telephone Company de los Estados Unidos, -- realizó una de las primeras experiencias públicas de la televisión basándose en el procedimiento mecánico de Ernst Alexanderson. En 1931, a través de la RCA, creó una emisora en lo alto del Empire State Building en Nueva York.

Durante la guerra, la televisión en los Estados Unidos entró en un letargo y se prohibió la fabricación de televisores. Al terminar la guerra en 1945, sólo quedaban 12 estaciones para alrededor de 10 mil receptores. En el año de 1947, la expansión se reinició y en 1948 se -- contaba ya con 17 estaciones en ocho ciudades y así continuó extendiéndose, hasta tener 580 estaciones en el año de 1951; el desarrollo del número de receptores fué de 30 mil en 1947 y alcanzó 34.7 millones en 1961.

Los programas estaban regidos frecuentemente por los ratings* y las -- emisiones informativas tomaron una importancia considerable, desempeña

(*) Indicador de audiencia que determina la conservación o la desaparición de las emisiones.

ron un papel importante en las campañas electorales, así como la ----- presentación de variedades y seriales (novelas fabricadas en forma con tinuada) y el cine inició sus aportaciones con los viejos filmes.

De acuerdo con Pierre Albert y Andre-Tudesq, el televisor de Baird en Gran Bretaña, perfeccionado en 1925 en laboratorio, obtuvo una primera licencia experimental en 1926.

Desde abril de 1933 su superioridad era reconocida por los especialistas. La BBC decidió lanzar un programa público, éste se inauguró el 2- de Noviembre de 1936 desde los estudios de Alexandra Place. En 1939, - el servicio ofrecía alrededor de 20 mil receptores y 24 horas de programas por semana, entre los cuales había ya grandes reportajes en el exterior (coronación del Rey Jorge VI, el Dervy ue Epton), etc.

La guerra provocó una suspensión de las emisiones; en junio de 1946 la BBC retomó las transmisiones. Su desarrollo en cuanto al número de receptores fue de 45 mil en 1948 y alcanzó 11.8 millones en 1962. La -- televisión ofrecía programas de información, explotaba con talento las grandes obras de la literatura británica, sus emisiones de variedades-- no tenían mucho éxito pero sacaban gran provecho de las grandes pruebas deportivas o hípicas y también de ceremonias oficiales (Coronamiento de Elizabeth II). Se difundían pocas películas.

De acuerdo con el libro "Historia de la Radio y la Televisión", en --- Francia varios equipos trabajaban en la televisión, Eugene Belin y --- Howeck lograron la recepción de las imágenes en pantalla. En 1931 hay-enlace entre Le Havre y Toulouse. El principal animador fue entonces-- René Barthelemy, quien en sus laboratorios de la compañía de Contador-- res de Montrouge, trabajó sobre el sistema Baird a partir de 1927, en- 1932 realizó un programa experimental de una hora por semana.

En el año de 1937 se puede comparar la calidad de las técnicas france-- sas con las de Gran Bretaña y de Alemania. Con la guerra, las emisio--

nes fueron cesadas. En abril de 1943 la televisión se reanudó en París en 1944 emitía catorce horas de la Calle Cognacjay y se mantuvieron en actividad; en 1947 la programación se hizo regular en doce horas por semana, de ahí pasó a 20 horas en 1950, a 34 horas en 1953 y a unas 50 horas en 1960.

Según nos dicen Pierre Albert y Andre Tudesq, el primer emisor de provincia fue creado en Lille el 7 de abril de 1951. El número de receptores fue aumentado hasta 1.9 millones en 1960.

Se transmitían grandes emisiones, bellas emisiones culturales como lecturas para todos, reportajes deportivos y también documentales, los filmes y el material de información o difusión eran escasos.

De acuerdo con la obra citada de Pierre Albert y Andre Tudesq, mucho trabajó también Alemania en la televisión, en 1936 se transmiten los Juegos Olímpicos de Berlín, en directo, los cuales fueron recibidos en lugares públicos en grandes ciudades y en 1937 se contaba ya con 441 líneas. La guerra interrumpe el tiempo de auge de la televisión y la propicia el patrocinio de los Institutos de Radio: los Länder en Hamburgo, el 27 de Noviembre de 1950; en Berlín el 11 de Octubre de 1951; en Colonia el 12 de Septiembre de 1952.

El número de receptores llegó a 1.2 millones en 1957 y alcanza 4.6 millones en 1960. Las transmisiones se llevaban a cabo regularmente, con un número determinado de programas a la semana.

Italia, la URSS, algunos países de Europa Occidental y América, contruyeron también al desarrollo de la televisión.

ORIGEN E HISTORIA DE LA TELEVISION EN MEXICO

GESTACION

El Tomo XII de Televisión de la Enciclopedia de México, afirma que, la

etapa experimental de la televisión en México da comienzo en el año de 1933 con los primeros ensayos realizados por el Ing. Guillermo -- González Camarena, con un equipo rudimentario que él mismo construyó. En el mismo año se hicieron algunas demostraciones públicas con un equipo de televisión mecánica en blanco y negro, que trajo el Par tido Nacional Revolucionario.

La Enciclopedia de México nos dice que en 1946 tiene lugar la inau guración de la primera estación experimental de televisión, bajo las siglas XHIGC, que inició una serie de transmisiones sabatinas las -- cuales duraron dos años. Algunos artistas que participaron en estos programas fueron: Emma Telmo, Rita Rey, Amparo Guerra y Carlos Or--- tiz.

En 1949, el alto precio de los receptores, \$4,000 pesos cada uno, y la falta de normas legales para la constitución de empresas formales provocaron obstáculos para la expansión de este medio de comunica--- ción. A finales de 1950 se inició la fase experimental de XEW-TV Ca nal 2, propiedad de Emilio Azcárraga Vidaurreta, que fue la primera-televisora comercial de México y de América Latina. Al poco tiempo - se inauguró el Canal 4 con Oficinas en el Edificio de la Lotería Nacional.

Las primeras patrocinadoras de la televisión fueron las firmas Omega y Salinas y Rocha.

De acuerdo con el Tomo XII de Televisión de la Enciclopedia de Méxi- co, en el año de 1952 concluyen las instalaciones de Televisión y el Canal 2 ya presentaba una programación formal de las 15:00 a las 20:30 horas. En el mismo año, se inaugura oficialmente la XHGC - Ca nal 5, se conoció definitivamente la integración del Consejo de Tele sistema Mexicano, S. A., uniéndose los tres canales: 2, 4 y 5. Esta unión se llevó a cabo con la finalidad de crear una estructura más - sólida, benéfica para la industria y con mayores posibilidades de -- expansión. Telesistema instaló retransmisores mientras se fundaban-

televisoras locales y comenzó a enviar señal a la Provincia.

Según la Enciclopedia citada, en el año de 1963 Telesistema Mexicano es la empresa más poderosa; se calculaba la existencia de 1 millón - de aparatos receptores, de los cuales 800 mil correspondían al centro del país (canales 2, 4, 5 y sus repetidoras). En el mismo año -- (1963), la Secretaría de Comunicaciones y Transportes inició la construcción de la Red Nacional de Telecomunicaciones. El Canal 7 estaba en Puebla y el 11 en Cuernavaca con equipos pequeños, para el año de 1965 Telesistema contaba ya con éstos dos nuevos canales, los cuales retransmitían las emisiones del canal 2 y 4 a la provincia.

El color llega a la Televisión Mexicana; en 1966 comienza en México con "Escaparate 360" en Canal 4, en forma regular en 1967 con la serie inglesa "Los Thunderbird". Salió al aire la señal de la XHTM -- TV Canal 8 propiedad de Televisión Independiente de México (TIM) en 1968, empresa de capital regiomontano, inició transmisiones de prueba a todo color en México, Monterrey, Veracruz y Puebla, instaló sus estudios en San Angel Inn con un equipo moderno al cuidado del Ing.-Didier Alexander.

En el mismo año se inauguró XHDF-TV-Canal 13, cuya concesión se había otorgado a Francisco Aguirre; este canal integró su programación con series filmadas en el extranjero. En 1972 el Gobierno Mexicano - adquirió la totalidad de las acciones del Canal 13 por conducto del Grupo Financiero SOMEX.

En 1973 se fusionaron Telesistema Mexicano y Televisión Independiente de México en la Organización TELEvisa. "Cuyo objeto es programar, producir y coordinar las actividades de los canales 2, 4, 5 y 8. Los objetivos de la nueva sociedad son: mejorar la calidad de los programas, dotarlos de un alto contenido humano, social y cumplir con idoneidad la dedicada misión de divertir, informar y orientar veraz y - oportunamente al pueblo mexicano". (2)

(2) Enciclopedia de México; Tomo XII La Televisión; México, D. F., - 1978; pág. 49.

De acuerdo con la Enciclopedia de México, en 1978 había en México 87 estaciones televisoras, incluyendo las transmisiones y las repetidoras, que llevaban sonido e imagen a más de diez y medio millones de hogares repartidos por toda la República. La Ciudad de México tenía concesionados a cuatro canales 2, 4, 5 y 8, cuyo tiempo de transmisión mensual era de 1,320 horas y 205 programas semanales. Los canales estatales 11 y 13, por su parte, tenían un tiempo promedio de transmisiones seriadas de 10 horas al día cada uno, 70 horas a la semana y 600 al mes.

PRIMEROS PROGRAMAS

De acuerdo con Gabino Carrandi Ortíz, en su libro "Testimonio de la Televisión Mexicana", los noticieros, programas musicales, deportes, programas espaciales y telenovelas, son parte esencial de la programación.

El 5 de Diciembre de 1950 inicia el primer noticiero de la Televisión: General Motors, (3 meses después de inaugurado el Canal 4). -- Transmitía todos los días a las 19:45 horas. Al poco tiempo aparecieron en el Canal 2 el Noticiero Excelsior.

Los periódicos descubren en la televisión un medio para prolongar -- sus noticias y mantener la atención de su público practicando el periodismo tradicional por televisión; por otro lado, los patrocinadores participan activamente en cada noticiero. En el mismo año (1969) surge la Dirección de Noticieros de Telesistema Mexicano, ... "No se trataba de sustituir un noticiero por otro. Se trataba de utilizar -- la pantalla debidamente en una función informativa que era inevitable. La época así lo exigía". (3)

Los noticieros contaban con unos cuantos camarógrafos, 2 editores y uno o dos redactores y los servicios de teletipo o cable de una o -- dos agencias informativas mundiales. No había reporteros de televisión ni corresponsales, es decir, no existían. Estos son el punto de

(3) Testimonio de la Televisión Mexicana; Gabino Carrandi Ortíz; Ed. Diana; Ed. 1a. 1986, México, D. F.; pág. 85.

partida de los noticieros de televisión en México.

Según la obra citada de Carrandi, los programas musicales son parte importante de la programación en televisión. En los años cincuenta aparece el programa "Joyas Líricas", dirigido en un principio por el Canadiense Frank Norman, tiempo después el programa pasa a manos de Gabino Carrandi Ortiz. El programa era un mosaico del llamado género chico español y se seleccionaban fragmentos de operetas y zarzuelas; éstas eran interpretadas por Olga Puig, Cristina Trevi y Demetrio -- González, entre otros, y el productor era Chucho Elizarrarás.

En 1955 se inicia el programa "Revista de Exitos", con los argentinos María Luisa Buchino y los Llameros. En 1959 se presenta "Por el cielo de México", cuyo director era el Sr. Carrandi y como estelar - el Maestro Agustín Lara, con su voz, música y presencia.

Así continuaron su camino con nuevos directores, técnicas modernas y nuevos elencos, pero siempre con su eterna fórmula de programas musicales.

En el libro "Testimonio de la Televisión Mexicana" de Carrandi, se nos indica que la primera transmisión deportiva fué en 1965, con la pelea de box del mexicano Vicente Saldivar y el inglés Howard Winstone, quienes pelearían en Londres; ésta fué patrocinada por la Cervecería Modelo y se contrató por primera vez un satélite de comunicaciones para una transmisión comercial y el país fué México.

En Londres se tuvo contacto directo con la BBC para obtener facilidades y equipo. En 1968, México tiene el honor de ser Sede para los Juegos Olímpicos; pero no era ésta la primera experiencia en competencias internacionales. En 1954 fué Sede de los Juegos Centroamericanos transmitidos por el Canal 4, un año después (1955), el Canal 2 transmite los II Juegos Deportivos Panamericanos.

El 10 de Octubre de 1968 la Secretaría de Comunicaciones y Transpor-

tes estrena en Tulancingo una estación terrena para llevar al mundo los Juegos de México a través de la televisión. Gabino Carrandi fué nombrado realizador del Resumen Diario de los Juegos Olímpicos.

Telesistema Mexicano se preparó para la transmisión de los Juegos en Munich, en 1972; esta actividad se repite en 1976 con los Juegos --- Olímpicos de Invierno en Innsbruck, Austria y los de Verano en Montreal, Canadá.

El futbol es también parte importante de las transmisiones deportivas; las transmisiones del Campeonato Mundial de Chile en 1962, estuvieron a cargo del Canal 5 en el Tercer Piso de la Avenida Chapultepec No. 18 y patrocinado por la Cervecería Modelo; estos programas --- fueron grabados en videotape en la Ciudad de Chile y enviados a México por avión para ser transmitidos.

El Campeonato Mundial de Futbol de 1970 a celebrarse en México, fué otro evento importante, durante el cual México transmitía un programa llamado "Lo mejor de la Copa", realizado por Gabino Carrandi.

Actualmente, el futbol y todos los programas deportivos son parte --- esencial de las transmisiones televisivas.

La Televisión de México estuvo ausente en los primeros viajes espaciales debido a que no había llegado el adelanto necesario para estas transmisiones.

La Unión Soviética en 1961, lanza a Yuri Gagarín en la nave Vostok 1 el hombre se desprendía de la tierra para explorar el espacio. En --- 1962 Estados Unidos envía en vuelo orbital a John Glenn. México ---- transmitía "La verdad en el Espacio", programa único en el mundo, --- que se ocupaba de todos los temas espaciales. Con el tiempo cambió el título para llamarse Telemundo, abarcando muchos otros temas, sus transmisiones fueron de 1961 a 1969.

En 1963 por primera vez, una transmisión llegó a México de más allá de sus fronteras, utilizando las microondas de Teléfonos de México; esta transmisión fue desde Cabo Cañaveral, lo que después se llamaría Cabo Kennedy, a las orillas del Río Banama, donde estaba la base de lanzamiento y transmitió el Proyecto Mercury de Estados Unidos que llevó a Gordon Cooper a dar 22 vueltas a la tierra a bordo de la nave Fe-7. Los enviados especiales para estas emisiones fueron Jacobo Zabudovsky y Miguel Alemán.

Larga era la carrera espacial y durante muchos años se seguía pre-senciando para sus transmisiones en la televisión.

Las telenovelas se remontan a 1960, con muchas otras herencias que llegaron de la radio. Las radionovelas se presentaban en emisiones que continuaban al día siguiente con algo de suspenso al final del capítulo, para asegurarse que el auditorio estaría pendiente de la próxima emisión; de esta forma, se hicieron las adaptaciones para la televisión. La llegada de las telenovelas llegó bajo la dirección y producción de Luis de Llano Palmer.

Y la televisión continúa su desarrollo incrementando sus canales y programación de acuerdo a los nuevos efectos visuales y al aprovechamiento de los adelantos de la electrónica.

LA TELEVISION EN JALISCO

De acuerdo con los datos proporcionados en la Conferencia de "Televisión Regional" a cargo del Sr. José Luis Guash Flores, en el II - Encuentro de Comunicación de la U.A.G., en el año de 1959 llega la televisión a Guadalajara, cuando ya operaban en México los Canales- 2, 4 y 5. Los programas eran enviados de México a la provincia y -- empieza así a promoverse la televisión regional.

En 1960 nacen en Guadalajara dos canales locales, el 4 y el 6, al -- servicio de la comunidad jalisciense.

En 1962 dá inicio el programa Círculo Occidental, conducido por --- Juan Rulfo y en 1969 inicia el programa Festival Casals, bajo la -- conducción de Felipe Casals.

En el período de 1960 a 1970 la televisión regional se encuentra en una lucha por salir adelante, en la mayor parte del país los canales locales están en decadencia, ya que éstos no podían comparar su equipo de trabajo con el que tenían en las cadenas de televisión -- que había en la Ciudad de México.

A partir de 1970 la Televisión en Guadalajara empieza a complementar su programación (programas infantiles, musicales, informativos, así como series extranjeras y películas).

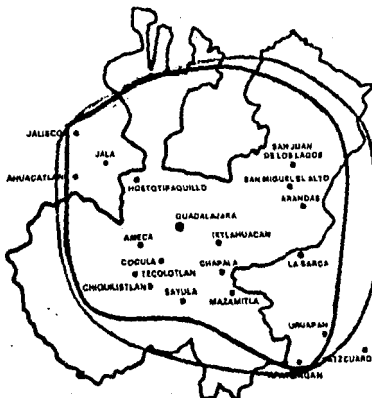
En los dos últimos años la televisión local se ha desarrollado notablemente, tanto en calidad como en contenido y equipo de trabajo.

Actualmente las áreas de cobertura del Canal 4 y 6 son muy amplias, abarcan casi en su totalidad el Estado de Jalisco y una gran parte de los Estados colindantes.

La señal es enviada de la Ciudad de Guadalajara a distintos puntos del Estado Jalisciense, por medio de cable no por microondas, sino por un sistema de cableado subterráneo.

AREAS DE COBERTURA DE LOS CANALES 4 Y 6.

— CANAL 4
— CANAL 6



La señal enviada por telecable llega a: Atotonilco, Cotija, Irapuato, Jiquilpan, La Barca, Lagos de Moreno, Lázaro Cárdenas, León, -- Manzanillo, Morelia, Ocotlán, Puerto Vallarta, Purépero, Puruándi-- ro, Querétaro, Sahuayo, San Juan de los Lagos, Tamazula, Tanganci-- cuaro, Teocaltiche, Uruapan, Yurécuaro, Zacapu y Zamora.

De acuerdo con los datos proporcionados por el Lic. Ortiz y el Lic. Rodríguez de Televida, expuestos en el II Encuentro de Comunicación de la U.A.G., en el Area Metropolitana de Guadalajara el Canal 4 y el 6 tienen el 40% de la teleaudiencia total; de 698,000 tele-hogares 280,000 sintonizan estos dos canales. Cada año se suman 47,660 tele-hogares y ésto representa 275,000 personas más cada año. Los - televidentes dedican en promedio 5 horas diarias de su tiempo para- ver la televisión.

La programación actual del canal 4 es la siguiente, aclarando que - esta clasificación la hicimos a criterio:

Programas deportivos: ritmo vital, jornada futbolera, lucha libre,-

box, brindis taurino.

Programas musicales: video rockola, variedades del 4, un canto desde Guadalajara, el show de Iris Chacón, el show de Charytin, estrellas.

Programas infantiles: club amigos, batman y robin, caricaturas (los pitufos, la hormiga atómica, el pájaro loco, el llanero solitario).

Telenovelas: la gata, Ana del aire, amor prohibido, Gutierritos, -- Lucía sombra, Leonela.

Programas informativos: noticiero al tanto con noticias locales, nacionales e internacionales; cápsulas informativas, cápsulas deportivas y reportajes.

Películas: Grandes canciones grandes películas, cómicos y canciones cuadrilátero del 4, el estreno de la semana, ídolos de siempre, los villanos del cine, cine picardía, nuestro cine, las estrellas malogradas, los violentos del cine.

Programas de concurso: la hora del gane, futbolito bimbo, entre nosotras y hasta la cocina.

La programación actual del canal 6, también clasificada según nuestro criterio, es la siguiente:

Programas musicales: 87.8 videoclips.

Programas informativos: telebazar (anuncios clasificados); el mundo de videocentro.

Programas deportivos: super lunes (resumen informativo).

Programas especiales: lucha contra la muerte, horizontes, relámpagos deportivos.

Películas: lunes aventurero, martes del oeste, miércoles terroríficos, jueves dramáticos, viernes de guerra, cinito redivertido, -- cine permanencia voluntaria, el drama, el suspenso, el terror.

Programas infantiles: sexto en vivo, los locos adams, el tesoro del saber, caricaturas (honey honey, pac man, sport billy, la familia robinson, godzilla, los dukes, esper, los osos mañosos; corazón, día ríe de un niño, hola sandy belle, lula belle, aventuras de tom sawyer, la mole, ruy el pequeño cid, aventuras de peppero, ricky ricón hans christian andersen, capitán nemo, snorkels, ahí viene cascarrabias, buffort).

Series extranjeras: fama, enos, la isla de la fantasía, el crucero del amor, dallas, camino al cielo, s.o.s., el cazador, voluntades - de acero, guinness, los hart investigadores, dimensión desconocida, -reportera del crimen, simon y simon, mississippi, miniseries espectaculares y cosby.

Actualmente el Canal 4 y 31 6 han alcanzado un lugar muy importante a nivel nacional por su programación, que es cada día más completa, así como por la calidad de sus programas.

INFLUENCIA DE LA TELEVISION EN GUADALAJARA

Para comprobar que en la actualidad la televisión es un medio social de comunicación que ejerce una gran influencia en la población de Guadalajara, se llevó a cabo un estudio mediante la aplicación - de encuestas y entrevistas dentro del área metropolitana de la Ciudad.

Las entrevistas se hicieron a personalidades de este medio, así como a líderes de opinión y las encuestas se aplicaron a una muestra de la población.

Se procedió a la selección de la muestra, tomando en cuenta que --- nuestro universo es infinito y se aplicó el método de muestreo no -- probabilístico, haciendo una selección a criterio del sector de la población que sería encuestado.

De esta manera, las encuestas se aplicaron a las colonias Jardines de Guadalupe y Jardines Universidad, a 384 personas, de la siguiente forma: 64 niños y 64 niñas de 9 a 13 años; 64 jóvenes y 64 señoras de 16 a 20 años y 64 mujeres y 64 hombres de 21 a 45 años.

El procedimiento para la selección de la muestra fue el siguiente:

Se utilizó la fórmula para Universos Infinitos:

$$N = \frac{s^2 p q}{e^2}$$

en donde:

N = tamaño de la muestra

s = 1.96

s = desviación estandar

p = 50%

p = probabilidades de acierto

q = 50%

q = probabilidades de error

e = 5%

e = error estimable.

Probabilidades a favor: de 5 a 50%.

Errores: de 2 a 5%.

SUSTITUCION:

$$N = \frac{1.96^2 \times 50 \times 50}{5^2} =$$

OPERACIONES:

$$\frac{1.96 \times 2 = 3.84 \times .50 \times .50 = .9604}{.05 \times .05} = .0025$$

$$.0025 / \sqrt{.9604} = 384$$

RESULTADO:

384 personas se deberán encuestar.

Antes de aplicar las encuestas, se hizo un estudio piloto aplicando el cuestionario a 6 niños, 6 jóvenes y 6 adultos, para verificar -- que nuestras preguntas fueran claras, breves y sencillas y que nue stros encuestados no tuvieran dificultad para entenderlas.

Aclaremos que no hubo ningún problema dándoles a los niños una bre-

ve explicación de cada una de las preguntas, de esta manera ni los niños, ni los jóvenes, ni los adultos, tuvieron problemas para entender las preguntas que fueron contestadas adecuadamente.

Por lo que se procedió a aplicar el cuestionario a las 384 personas que serían encuestadas.

A continuación se anexa el cuestionario que se aplicó en la encuesta y el análisis de cada una de las preguntas con sus respectivos resultados. Los resultados se concentraron en gráficas para cada una de las preguntas.

CUESTIONARIO

NOMBRE: _____ EDAD _____ SEXO _____

Con este cuestionario se pretende conocer la influencia que ejerce la televisión en la población de Guadalajara. Se les agradece su colaboración.

INSTRUCCIONES: Favor de marcar con una X la o las respuestas que -- crea usted convenientes.

1. ¿Cuántos aparatos de televisión tiene?

1__ 2__ 3__ Más de 3__.

2. ¿Cuántas horas ve la televisión diariamente?

Lunes: menos de 1 hr__ 1 hr__ 2 hr__ 3 hr__ más de 4 hr__

Mart.: menos de 1 hr__ 1 hr__ 2 hr__ 3 hr__ más de 4 hr__

Miér.: menos de 1 hr__ 1 hr__ 2 hr__ 3 hr__ más de 4 hr__

Juev.: menos de 1 hr__ 1 hr__ 2 hr__ 3 hr__ más de 4 hr__

Vier.: menos de 1 hr__ 1 hr__ 2 hr__ 3 hr__ más de 4 hr__

Sáb.: menos de 1 hr__ 1 hr__ 2 hr__ 3 hr__ más de 4 hr__

Dom.: menos de 1 hr__ 1 hr__ 2 hr__ 3 hr__ más de 4 hr__

3. ¿Por qué ve la televisión?

a) Porque me divierte.____ b) Porque me gusta la programa---

c) Porque estoy con la ción. ____

familia.____

d) Porque me informa.____

e) Otras razones.____

4. ¿Qué programas prefiere?

Películas__ Variedades__ Policiacos__ Telenovelas__

Concursos__ Cómicos__ Noticieros__ Fantasía y ficción--

5. ¿Qué canales prefiere?

Locales____ Foráneos____

6. ¿Qué canal foráneo prefiere?

2____ 9____ 11____ 13____

7. ¿Qué canal local prefiere?

Canal 4____ Canal 6____

8. ¿Qué programas piensa que hacen falta en los canales locales?
Educativos___ Informativos___ Culturales___ Diversión___
Otras: _____
9. ¿Según su criterio, cuáles son las funciones de la televisión?
Educar___ Informar___ Recrear o divertir___
Otras: _____
10. ¿Cuál de éstas funciones piensa que maneja más la televisión --
local?
Educativa___ Informativa___ Recreativa___
Otras: _____

ANALISIS DE CONTENIDO DEL CUESTIONARIO

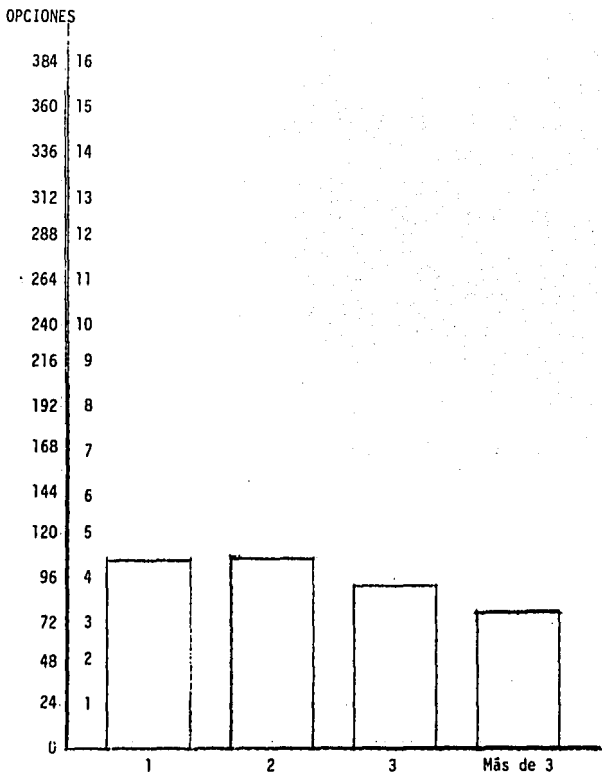
PREGUNTA 1: ¿CUANTOS APARATOS DE TELEVISION TIENE?

1 _____ 2 _____ 3 _____ Más de 3 _____.

Esta pregunta se hizo con el propósito de conocer cuántos aparatos de televisión hay en la casa de cada uno de los encuestados y así determinar la influencia que existe de éste medio en cada familia, ya que si hay 3 o más de 3 aparatos de televisión en una familia, cada miembro de la misma tiene la oportunidad de seleccionar los programas que prefiere y en un momento dado, tener a la misma hora los 3 aparatos prendidos en distintos canales, teniendo así la televisión la atención de todos los miembros de la familia.

Los resultados obtenidos fueron los siguientes:

De una población de 384 personas, el 56% tienen 1 y 2 aparatos; el 24% tienen 3 aparatos y el 20% restante tienen más de 3 aparatos, por lo tanto, el porcentaje más alto tienen 1 y 2 aparatos de televisión en su hogar.



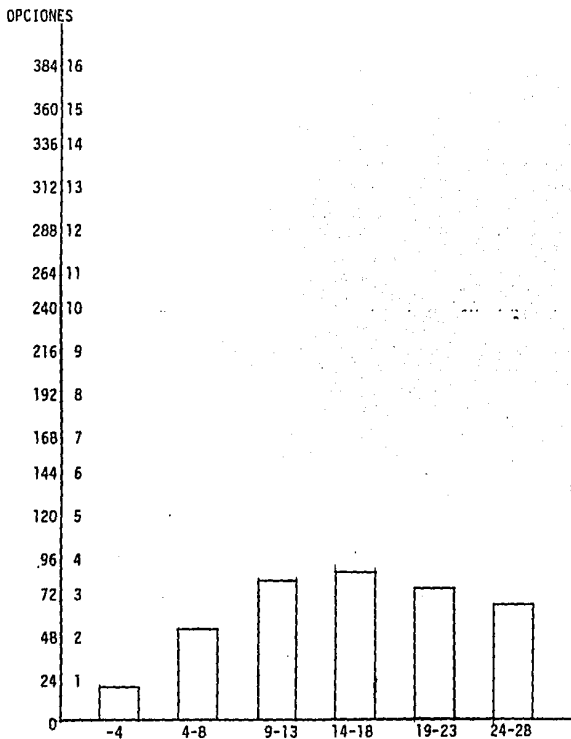
| | | | |
|---------------|-----------|------------|--|
| 1 aparato = | 107 | 28% | |
| 2 aparatos = | 108 | 28% | |
| 3 aparatos = | 91 | 24% | |
| +3 aparatos = | <u>78</u> | <u>20%</u> | |
| Total de | | | |
| opciones: | 384 | 100% | |
| | | | $384 : 100 = 78 : X$ |
| | | | $X = \frac{100 \times 78}{384} = 20\%$ |

PREGUNTA 2: ¿CUANTAS HORAS VE LA TELEVISION DIARIAMENTE?

Esta pregunta pretende conocer cuántas horas diariamente las personas dedican de su tiempo para ver la televisión; dependiendo de las horas que dediquen de su tiempo para verla se podrá determinar la influencia que ejerce éste medio en estas personas, ya que la televisión no tendrá la misma influencia en las personas que la ven 30 minutos diariamente que en las personas que la ven 3 horas diarias.

Los resultados obtenidos fueron los siguientes:

De una población de 384 personas, el 22% ven de 14 a 18 horas a la semana; el 21% ven de 9 a 13 horas a la semana; el 20% ven de 19 a 23 horas a la semana; el 18% ven de 24 a 28 horas a la semana; el 14% ven de 4 a 8 horas a la semana y el 5% restante ven menos de 4 horas a la semana, por lo tanto, el porcentaje más alto ven de 14 a 18 horas a la semana la televisión.



| | | |
|--------------------|------------|-------------|
| Menos de 4 horas = | 20 | 5% |
| De 4 a 8 horas = | 52 | 14% |
| De 9 a 13 horas = | 81 | 21% |
| De 14 a 18 horas = | 86 | 22% |
| De 19 a 23 horas = | 77 | 20% |
| De 24 a 28 horas = | <u>68</u> | <u>18%</u> |
| Total de opciones: | <u>384</u> | <u>100%</u> |

$$384 : 100 = 20 : X$$

$$X = \frac{100 \times 20}{384} = 5\%$$

PREGUNTA 3: ¿PORQUE VE LA TELEVISION?

(En esta pregunta, el encuestado tiene de 1 a 5 opciones):

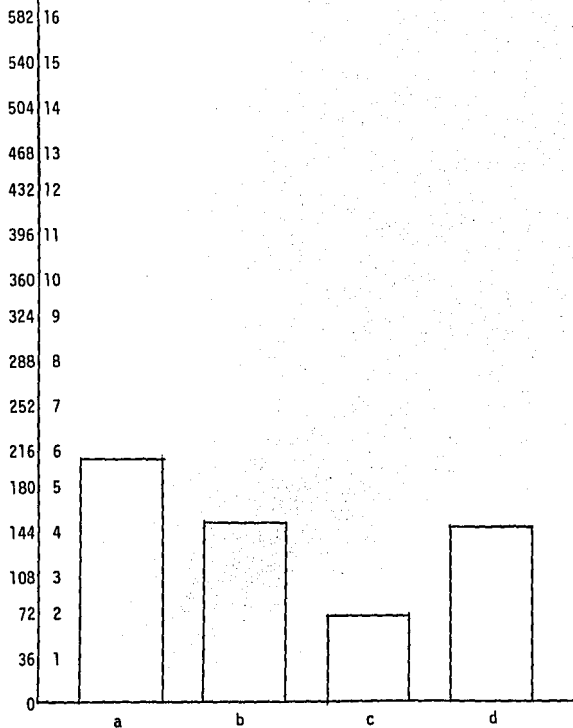
- a) Porque me divierte.
- b) Porque me gusta la programación.
- c) Porque estoy con la familia.
- d) Porque me informa.
- e) Otras razones.

Esta pregunta define porqué razón las personas gustan de ver la televisión, porqué la consideran un medio de entretenimiento, porqué ven en ella un medio de información, porqué consideran que es una forma de convivencia familiar o porqué otra razón la ven. De esta manera sabemos qué preferencias tienen las personas.

Los resultados obtenidos fueron los siguientes:

De una población de 384 personas, el 36% la ven porque les divierte (a); el 27% la ven porque les gusta la programación (b); el 25% porque les informa (d) y el 12% restante porque están con la familia (c), por lo tanto, el porcentaje más alto ven la televisión --- porque les divierte.

OPCIONES



| | | |
|-------------------------------------|------------|-------------|
| a) Porque me divierte: | 207 | 36% |
| b) Porque me gusta la programación: | 155 | 27% |
| c) Porque estoy con la familia: | 72 | 12% |
| d) Porque me informa: | 148 | 25% |
| Total de opciones: | <u>582</u> | <u>100%</u> |

$$582 : 100 = 207 :$$

$$x = \frac{100 \times 207}{582} = 36$$

PREGUNTA 4: ¿QUE PROGRAMAS PREFERE?

(En esta pregunta el encuestado tiene de 1 a 8 opciones).

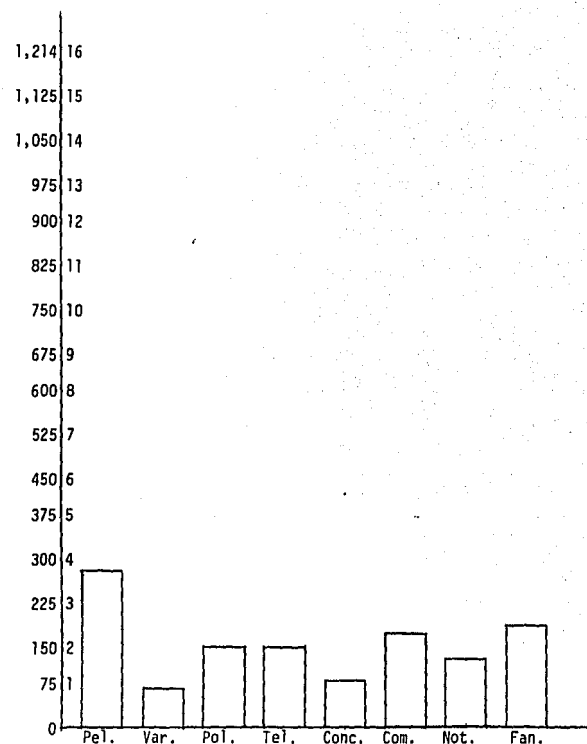
Películas _____
 Variedades _____
 Policiacos _____
 Telenovelas _____
 Concursos _____
 Cómicos _____
 Noticieros _____
 Fantasía y Ficción _____

Esta pregunta tiene por objeto conocer las preferencias que tienen las personas en cuanto a la programación y de esta manera saber qué programas, de todos los que ofrece la televisión, tienen más público y la elección de los programas se determinará por la diversidad de gustos, edades y sexos.

Los resultados obtenidos son los siguientes:

De una población de 384 personas, el 23% prefiere ver películas; el 15% prefiere ver fantasía y ficción; el 14% prefiere ver cómicos; - el 12% prefiere ver policiacos; el 12% prefiere ver telenovelas; el 11% prefiere ver noticieros; el 7% prefiere ver concursos y el 6% restante prefiere ver variedades, por lo tanto, el porcentaje más alto prefiere ver películas.

OPCIONES



| | | | |
|--------------------|---|--------------|-------------|
| Películas | = | 280 | 23% |
| Variedades | = | 73 | 6% |
| Policíacos | = | 146 | 12% |
| Telenovelas | = | 146 | 12% |
| Concursos | = | 84 | 7% |
| Cómicos | = | 167 | 14% |
| Noticieros | = | 136 | 11% |
| Fantasia y ficción | = | <u>182</u> | <u>15%</u> |
| Total de opciones: | | <u>1,214</u> | <u>100%</u> |

$$1,214 : 100 = 280 : X$$

$$X = \frac{100 \times 280}{1,214} = 23\%$$

PREGUNTA 5: ¿QUE CANALES PREFIERE?

(En esta pregunta el encuestado tiene de 1 a 2 opciones)

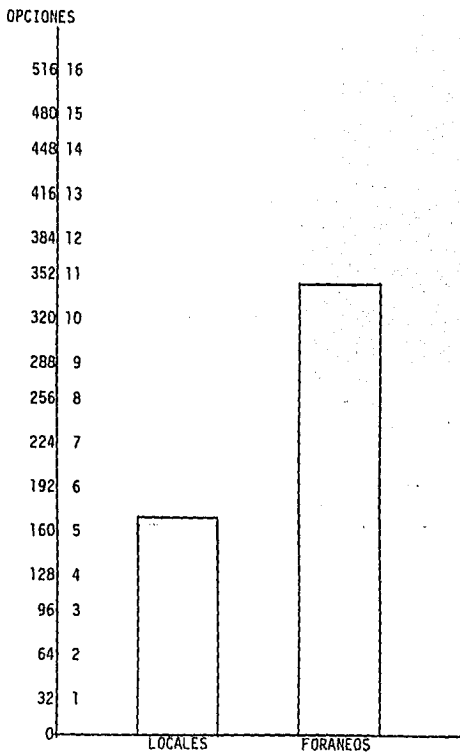
Locales _____

Foráneos _____

Esta pregunta determina la preferencia que tienen las personas de Guadalajara, en cuanto a los canales que ven y de esta manera saber si se inclinan más por los canales locales, es decir, los que transmiten en Guadalajara o por los canales foráneos, que en este caso mandan su señal del Distrito Federal y la elección de los canales se determinará por la programación que éstos ofrecen al televidente.

Los resultados obtenidos fueron los siguientes:

De una población de 384 personas, el 67% prefieren ver los canales foráneos y el 33% restante prefieren ver los canales locales, por lo tanto, el porcentaje más alto prefiere ver los canales foráneos.



Canales locales = 169

33%

$$516 : 100 = 169 : X$$

Canales forãneos= 347

67%

$$X = \frac{100 \times 169}{516} = 33\%$$

Total de opciones: 516

100%

PREGUNTA 6: ¿QUE CANAL FORAÑO PREFERE?

(En esta pregunta el encuestado tiene de 1 a 4 opciones)

2 _____

9 _____

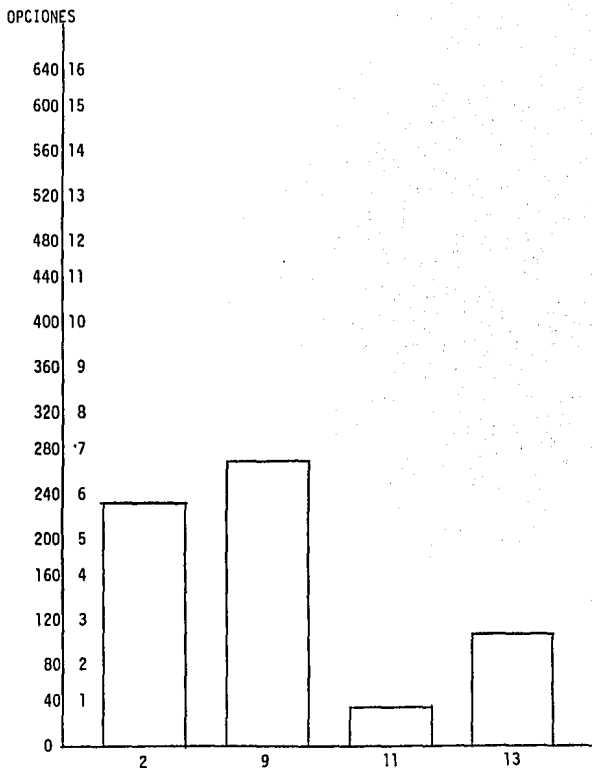
11 _____

13 _____

Esta pregunta se hizo con el fin de conocer la preferencia que tienen las personas de Guadalajara por los canales foráneos, en este caso el Canal 2, Canal 5 que se sintoniza en el Canal 9, el Canal 7 que se sintoniza en el Canal 11 y el Canal 13 y así saber cuál de estos canales foráneos tiene más público televidente.

Los resultados obtenidos fueron los siguientes:

De una población de 384 personas, el 42% prefieren ver el canal 9; el 36% prefieren ver el canal 2; el 16% prefieren ver el canal 13 y el 6% restante prefieren ver el canal 11, por lo tanto, el porcentaje más alto prefiere ver el Canal 9.



| | | |
|--------------------|------------|-------------|
| Canal 2 = | 232 | 36% |
| Canal 9 = | 270 | 42% |
| Canal 11 = | 34 | 6% |
| Canal 13 = | <u>104</u> | <u>16%</u> |
| Total de opciones: | <u>640</u> | <u>100%</u> |

$$640 : 100 = 232 : X$$

$$X = \frac{100 \times 232}{640} = 36\%$$

PREGUNTA 7: ¿QUE CANAL LOCAL PREFIERE?

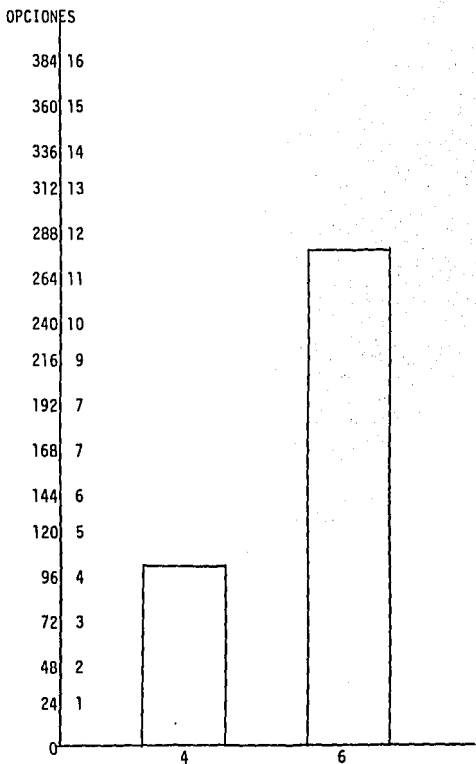
Canal 4 _____

Canal 6 _____

Esta pregunta pretende definir la preferencia que tienen las personas de Guadalajara en cuanto a los canales locales, en este caso el Canal 4 y el Canal 6 y así saber cuál de estos dos canales tienen un mayor público televidente.

Los resultados obtenidos fueron los siguientes:

De una población de 384 personas, el 73% prefieren ver el Canal 6 y el 27% restante prefieren ver el Canal 4, por lo tanto el porcentaje más alto prefiere ver el Canal 6.



Canal 4 = 104 27%

Canal 6 = 280 73%

Total de
opciones: 384 100%

$$384 : 100 = 104 : X$$

$$X = \frac{100 \times 104}{384} = 27\%$$

PREGUNTA 8: ¿QUE PROGRAMAS PIENSA QUE HACEN FALTA EN LOS CANALES LO CALES?

(En esta pregunta el encuestado tiene de 1 a 4 opciones).

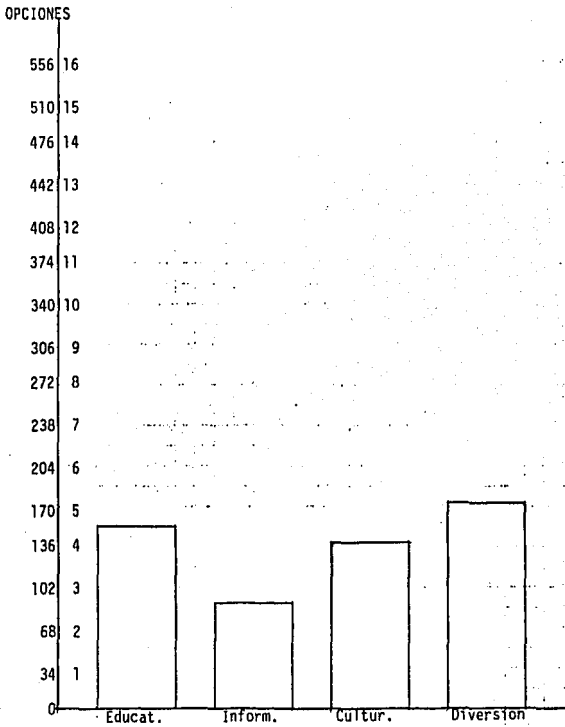
Educativos _____
 Informativos _____
 Culturales _____
 Diversión _____
 Otros _____

Esta pregunta tiene por objeto conocer de acuerdo al criterio de cada una de las personas encuestadas, cuáles son los programas que deben incluirse en la programación de los canales locales y de esta manera saber si la programación local cubre las necesidades de la población.

Los resultados obtenidos fueron los siguientes:

De una población de 384 personas, el 31% piensan que hacen falta programas de diversión; el 28% piensan que hacen falta programas educativos; el 25% piensan que hacen falta programas culturales y el 16% restante piensan que hacen falta programas informativos, por lo tanto, el porcentaje más alto piensan que los programas que hacen falta son de diversión o entretenimiento.

PREGUNTA 8: ¿QUE PROGRAMAS PIENSA QUE HACEN FALTA EN LOS CANALES LO CALES?



| | | | |
|--------------------|---|------------|-------------|
| Educativos | = | 153 | 28% |
| Informativos | = | 90 | 16% |
| Culturales | = | 138 | 25% |
| Diversión | = | <u>175</u> | <u>31%</u> |
| Total de opciones: | | <u>556</u> | <u>100%</u> |

$$556 : 100 = 153 : X$$

$$X = \frac{100 \times 153}{556} = 28\%$$

PREGUNTA 9: ¿SEGUN SU CRITERIO, CUALES SON LAS FUNCIONES DE LA TELEVISION?

(En esta pregunta el encuestado tiene de 1 a 4 opciones).

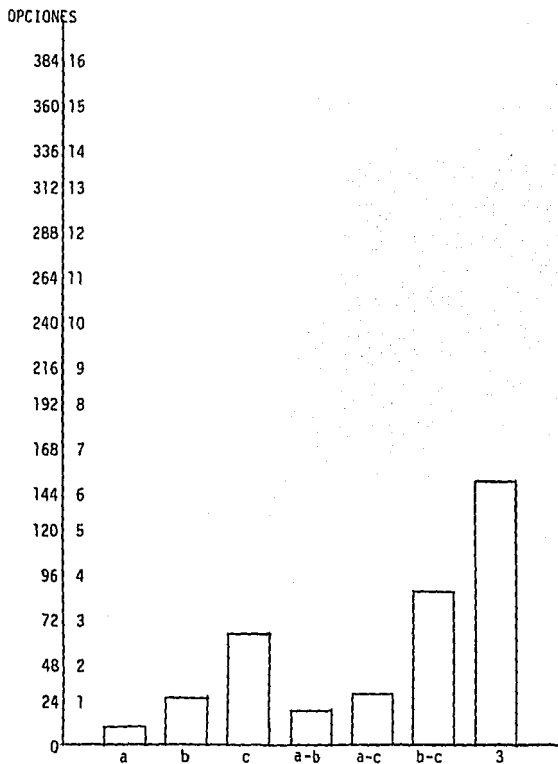
Educar _____
 Informar _____
 Recrear o divertir _____
 Otras _____

Esta pregunta tiene por fin saber a juicio de cada una de las personas encuestadas, cuáles son las funciones que tiene que cumplir la televisión en su contexto social y así sabremos qué noción tienen las personas sobre la labor de la televisión.

Los resultados obtenidos fueron los siguientes:

De una población de 384 personas, el 39% piensa que las tres son -- funciones de la televisión; el 22% piensa que informar y recrear -- (b y c) son las funciones de la televisión; el 17% piensa que la -- función de la televisión es recrear; el 7% piensa que la función es educar; el 7% piensa que educar y recrear (a y c) son las funciones de la televisión y el 5% piensa que su función es educar e informar (a y b); el 3% restante piensa que su función es educar, por lo tanto, el porcentaje más alto piensa que las tres son funciones de la televisión.

PREGUNTA 9: ¿SEGUN SU CRITERIO, CUALES SON LAS FUNCIONES DE LA TELEVISION?



| | | |
|--------------------|------------|-------------|
| a) Educar: | 11 | 3% |
| b) Informar: | 26 | 7% |
| c) Recrear: | 63 | 17% |
| a - b : | 20 | 5% |
| a - c : | 28 | 7% |
| b - c : | 86 | 22% |
| Las 3: | <u>150</u> | <u>39%</u> |
| Total de opciones: | <u>384</u> | <u>100%</u> |

$$384 : 100 = 11 : X$$

$$X = \frac{100 \times 11}{384} = 3\%$$

PREGUNTA 10: ¿CUAL DE ESTAS FUNCIONES PIENSA QUE MANEJA MAS LA TELEVISION LOCAL?

(En esta pregunta el encuestador tiene de 1 a 4 opciones).

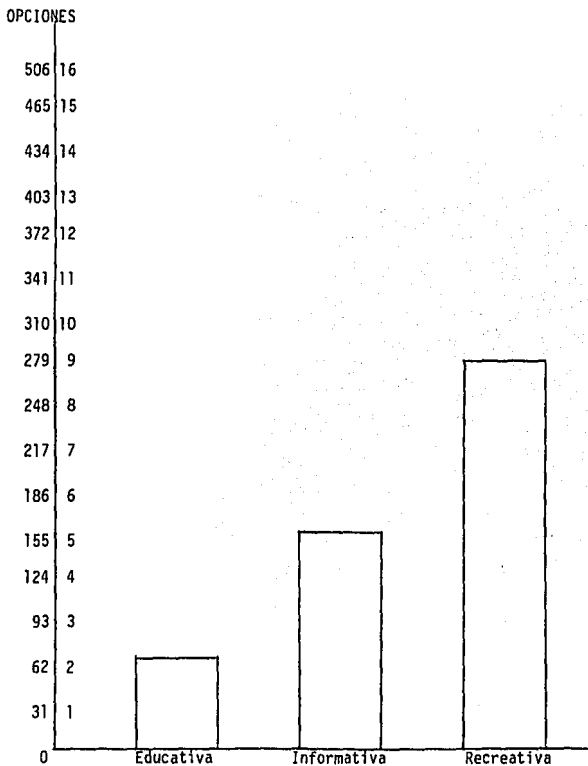
Educativa _____
Informativa _____
Recreativa _____
Otras _____

Esta pregunta se hizo con el propósito de determinar a juicio de cada una de las personas encuestadas, cuáles son las funciones que utiliza más la televisión local y de esta manera saber si la televisión local tiene un balance adecuado de estas funciones dentro de su programación.

Los resultados obtenidos fueron los siguientes:

De una población de 384 personas, el 56% piensa que la función recreativa es la que maneja más la televisión local; el 31% piensa que la función informativa es la que maneja más la televisión local y el 13% restante piensa que la función educativa es la que maneja más la televisión local, por lo tanto, el porcentaje más alto piensa que la función recreativa es la que más se maneja en la televisión local.

PREGUNTA 10: ¿CUAL DE ESTAS FUNCIONES PIENSA QUE MANEJA MAS LA TELEVISION?



| | | |
|--------------------|-----|------|
| Educativa: | 66 | 13% |
| Informativa: | 156 | 31% |
| Recreativa: | 284 | 56% |
| Total de opciones: | 506 | 100% |

$$506 : 100 = 66 : X$$

$$X = \frac{100 \times 66}{506} = 13\%$$

Se llevaron a cabo entrevistas con autoridades especializadas en la materia, como lo son el Director del Canal 4 Televisa Guadalajara, Sr. José Luis Guasch Flores y el Director del Canal 6 Independiente Guadalajara, Ing. Carlos Linares Urcuyo.

A continuación se presentan las conclusiones a las que se llegaron en estas entrevistas y la reproducción de los aspectos más importantes de las mismas.

El Sr. José Luis Guasch Flores, Director General del Canal 4 Televisa Guadalajara, fue entrevistado el día 6 de Mayo de 1987 a las 12:30 horas en su Oficina y se grabó la entrevista. De ésta se llegó a la siguiente conclusión:

El canal 4 ofrece al televidente un 18% de producción extranjera, un 50% de producción nacional y un 30% de producción local; de esta producción, el 68% es grabado y el 31% es en vivo. Está dirigido a toda la población, es para todas las edades y todos los niveles socioeconómicos; cuenta con programas educativos, culturales, informativos, de concurso, infantiles, deportivos, películas y telenovelas. No se hacen estudios de mercado ni ratings de los programas, el diseño de la programación se hace en base a la experiencia y al conocimiento que se tiene sobre la comunicación.

Tiene el propósito de ayudar a la gente a través de la televisión, brindándole orientación correcta sobre aspectos educativos, científicos, culturales, informativos, etc.

Actualmente el Canal 4 se ha convertido en un canal de producción internacional que cuenta con gente capacitada y su perspectiva es seguir produciendo a nivel internacional.

A continuación se adjunta el cuestionario que se aplicó en la entrevista.

E N T R E V I S T A
(CANAL 4 Y 6)

1. ¿Según su criterio, cuáles son las funciones de la televisión?
2. ¿Qué jerarquización hace esta empresa de las funciones?
3. ¿En base a qué se diseña la programación?
4. ¿En qué proporción toman los intereses de la sociedad para su --
programación?
5. ¿Cómo se conocen las exigencias del público?
6. ¿Qué programas tienen más rating?
7. ¿Tienen clasificado su auditorio?
8. ¿Qué beneficios socioculturales brinda la programación?
9. ¿Qué riesgos socioculturales se perciben en su programación?
10. ¿Qué perspectivas tiene la empresa?

Enseguida se hace la reproducción de los aspectos más importantes - de la entrevista.

El Sr. José Luis Guasch Flores, nos dice respecto a las funciones - de televisión que "La televisión está creada para muchas funciones no es una función en específico, hay muchos tipos de funciones que puede tener la televisión; no es lo mismo la televisión en los años cincuentas que en la década de los ochentas. La televisión se puede manejar con varios conceptos y con diferentes temas".

Y el canal tiene la función de "Dar información, entretenimiento, - orientación, apoyo a la sociedad en función de informaciones adecuadas a la población".

En el caso de cómo conocen las exigencias de su público y saber qué programas tienen más rating, nos dijo: "No se llevan a cabo ni investigaciones de mercado ni ratings de cada programa, porque caen - en manos de las empresas, ya que hay muchos intereses creados, que si este programa tiene más rating o menos rating, etc. La programación se diseña en base a la experiencia y sentimiento que se tiene sobre lo que es el negocio de la comunicación".

Acerca de la clasificación de su auditorio expresó: "El canal está - dirigido a toda la población, si se analiza la programación, hay -- programas para niños, juveniles, para amas de casa, de concurso, no noticieros, películas en español y series americanas. El perfil del canal 4 es para todas las edades y todos los niveles socioeconómicos".

Tocante a los beneficios socioculturales que brinda su programación manifestó: "Tiene el propósito de ayudar a la gente a través de la - televisión, brindándole una orientación correcta sobre los aspectos educativos, científicos, culturales, informativos, etc."

Sobre las perspectivas que tiene el canal señaló: "El canal 4 se ha convertido en un canal de producción internacional y la perspectiva que hay, es que vamos a seguir produciendo programación internacional, es decir, hacia los Estados Unidos, así como estamos haciendo la Hora del Gane pues vamos a hacer otros musicales, novelas, etc., tenemos ya la capacidad y no la electrónica, la gente de aquí que hemos hecho en dos años es lo que es importante".

El Ing. Carlos Linares Urcuyo, Gerente General del Canal 6 Guadalajara, fué entrevistado el 14 de Mayo de 1987 a las 10:30 horas en su oficina y se grabó la entrevista. De ésta se llegó a la siguiente conclusión:

El Canal 6 es un canal privado comercial, cuyas funciones fundamentales son el entretenimiento y la información, así como la cultura que éstos aportan. Trata de mantener un balance adecuado de todas las funciones dentro de su programación, logrando el objetivo de -- mantener un atractivo, tanto para el auditorio como para el patrocinador.

El Canal 6 maneja fundamentalmente programación extranjera, pero de alguna manera no deja de participar en lo que le interese o le afecte a la comunidad.

Su programación está dirigido al Sector Selectivo de la sociedad, - por ello ofrece programas culturales, educativos, científicos, informativos, infantiles, deportivos a nivel internacional y películas y series americanas.

La programación se diseña considerando la opinión de la gente, actuando como antenas receptoras todos los que trabajan en el canal y de lo que la gente en la calle nos está diciendo, ya que en Guadalajara no hay lo que se conoce como un estudio de rating.

Tiene el propósito de brindar una buena programación, pero se corren riesgos cuando las madres utilizan a la televisión como una na para los niños, pero hay programas que no es conveniente que los niños vean sin un guía.

- Actualmente, el Canal 6 es un canal en crecimiento pero ha alcanzado una posición ideal en la mente del auditorio y la perspectiva es mantenerlo así y no nada más al sector selectivo, sino a todos los niveles.

El cuestionario es el mismo para las dos entrevistas. Enseguida se hace la reproducción de los aspectos más importantes de la entrevista.

El Ing. Carlos Linares Urcuyo, respecto a las funciones, nos dice: "La primera diferencia obvia es si la televisión es comercial o una televisión no comercial y a partir de ahí, se emanan distintas funciones; otra división que se puede hacer es si la televisión es privada o estatal. Desde el punto de vista social, es un medio que pretende satisfacer una de las necesidades básicas del hombre que es el entretenimiento. Hoy por hoy, la información se convierte en una necesidad básica, así que esas dos funciones, entretenimiento e información, yo las veo que son fundamentales en alguna medida, aun que no se puede considerar como fundamental, cualquier clase de entretenimiento e información aportan cultura. Es decir, la cultura no tiene que ser necesariamente la de los clásicos, es una expresión de sí mismo y eso es lo que al final de cuentas lo que yo entiendo por cultura, es un espejo, es un reflejo del hombre y su actividad".

Referente a la jerarquización que hace este canal de las funciones nos dijo: "El balance adecuado de la programación logra el objetivo de mantener un atractivo tanto para el auditorio como para el patrocinador. El Canal 6 es un canal que maneja fundamentalmente programación extranjera, pero de alguna manera no deja de participar en -

lo que le interese o afecte a la comunidad. Se trata de mantener un balance, todas las funciones son importantes, no se puede mantener una sola como en los canales americanos".

En el caso de cómo conocen las exigencias de su público y saber qué programas tienen más rating nos explicó que: "El auditorio es el -- que rige los destinos de la televisión, por ende entonces, sucede -- que permanentemente se están haciendo pulsos de mercado para saber-- qué es lo que la gente gusta, pero por otro lado, debemos de considerar lo que existe, lo que ya está hecho a lo que se puede hacer y lo que es la programación en vivo. En Guadalajara no hay rating, -- lo que se conoce como un estudio de rating, ésto puede sonar como -- un contrasentido, entonces cómo se considera la opinión de la gente; es mucho de lo que la gente en la calle nos está diciendo, todos -- los que trabajamos en el canal somos como antenas receptoras y éss-- tas informaciones van circulando".

Acerca de la clasificación de su auditorio expresó: "Los canales de Guadalajara, que son el 4 y el 6, siendo el Canal 4 de la Organización Televisa y el Canal 6 Independiente, realizamos una relación -- cordial y estrecha y Televisa, que es una empresa que comercializa -- a los dos canales; entre ambos canales tratamos de satisfacer las -- necesidades de la población, el mercado local, el Canal 4 está enfo-- cado al sector popular, se tienen novelas, películas en español, pe-- lículas cómicas mexicanas, el box, la lucha libre, etc., muy orien-- tado al sector popular de la sociedad; mientras que el canal 6 toma al sector selectivo de la sociedad, para ello tenemos series ameri-- canas, películas americanas, algunas veces dobladas y otras veces-- subtituladas, caricaturas, el beisbol de las grandes ligas, el fut-- bol americano, etc. y éste es el extracto al que pretendemos lle-- gar".

Tocante a los riesgos socioculturales que se perciben en su progra-- mación, manifestó: "Utilizar la televisión como nana, si las madres

dejan a sus hijos escoger la programación que van a ver, pues sí se están corriendo riesgos; si un niño está levantado a las 10 de la noche y lo dejan ver el programa de esa hora, pues lo dejan ver la realidad muy crudamente, dramatizada, exagerada y eso puede transformar su forma de ver el mundo e incluso no sólo hablo de los programas de la noche; hay muchas caricaturas que no es conveniente -- que los niños las vean si no es con un guía, es decir, se necesita explicar cuál es la naturaleza de las cosas y hablo del niño, porque es la mente más fresca y más implacable para guiarlos y decirles qué es lo bueno y qué es lo malo; sin embargo, así la televisión es muy fácil, entonces lo ideal es que se sepa cuándo prender y cuándo apagar la televisión y qué hacer después de que se apague, si se apaga y se va uno a dormir pues está mal, lo ideal sería que de un programa se pudiera comentar con la familia cuando éste terminó, ver qué paso, tú que viste, qué opinaste, qué te pareció bien o mal y esto convierte a la televisión en un momento de unión familiar".

Sobre cuáles son las perspectivas que tiene el canal señaló: "El canal 6 es un canal en crecimiento, pero creo que la posición que ocupa ahora es la mente del auditorio, que honestamente me parece ideal; creo que desde el punto de vista del auditorio estamos muy favorecidos y la perspectiva es seguir trabajando para seguir en la mente del auditorio y no nada más a nivel selectivo, sino a todos los niveles".

Asimismo, se realizaron entrevistas con líderes de Opinión - Directivos de Instituciones Educativas e Instituciones Culturales, Directores de Radio y Prensa y Empresarios Estatales y privados - cuyas opiniones coinciden en que la televisión, como medio de comunicación social, ejerce influencia en la población ya que cada uno de los miembros que integran la sociedad dedican una parte o gran parte de su tiempo para verla, dejando en segundo término muchas otras actividades y dándole prioridad a éste medio de comunicación.

Por lo tanto, influye en sus costumbres, en sus actividades, en la organización diaria de su tiempo, en su forma de actuar, de vestir, etc.

De estas entrevistas se llegó a las siguientes conclusiones:

La programación debe tener un balance adecuado de las funciones con las que debe cumplir la televisión en su contexto social, como son: informar, educar y entretener o divertir; la mayor parte de la población gusta de ver la televisión porque ésta les ofrece momentos de diversión, de esparcimiento, en los que deja a un lado los problemas, la rutina diaria, las presiones y es por ésto que estos programas garantizan un índice elevado de auditorio; por ende, la programación se inclina a este tipo de programas, desvalanceándose así estas funciones.

Es importante remarcar que la televisión tiene la función social de contribuir al fortalecimiento de la integración nacional, al mejoramiento de la convivencia humana, afirmar el respeto y los principios morales, la dignidad y los vínculos familiares, contribuir a elevar el nivel cultural del pueblo, como lo establece la Ley Federal de Radio y Televisión.

Es por ésto, que los televidentes deben estar conscientes de las funciones que tiene la televisión y de este modo no buscar en este medio de comunicación sólo la diversión, sino recibir de éste orientación, información y educación; por otra parte, los responsables de manejar este medio deben promover la transmisión de programas con fines de orientación social, cultural y cívica.

REFERENCIAS BIBLIOGRAFICAS

- * Historia de la Radio y la Televisión; Pierre Albert y Andre Tudesq, Ed. Fondo de Cultura Económica, ed. 1, 1981 México, D.F., p.p. (7-9, 89-103).
- * Testimonio de la Televisión Mexicana; Gabino Carrandi Ortiz; Ed.- Diana, ed. 1, 1986 México, D. F., p.p. (81-83, 91-114, 126-135, - 172-175).
- * Enciclopedia de México; tomo XII; ed. 3, 1978, México, D. F., p.p (45-50).
- * Televisión: Teoría y Práctica; Jorge González Treviño; Ed. Alhambra Universidad, ed. 1, 1983 México, D. F., p.p. (15-19).
- * Principios básicos de comunicación; Carlos González Alonso; Ed. - Trillas, ed. 1, 1984 México, D. F., p.p. (48-53).

CAPITULO II.- PROGRAMAS INFANTILES QUE ACTUALMENTE OFRECE LA TELEVISION EN JALISCO.

- * PREAMBULO.
- * DISPOSICIONES LEGALES COMO NORMAS DE LA PROGRAMACION INFANTIL DE LA TELEVISION.
- * ANALISIS DE LOS PROGRAMAS INFANTILES DE RECEPCION EN GUADALAJARA.
- * PROGRAMAS INFANTILES CANAL 2 TELEvisa MEXICO.
- * PROGRAMAS INFANTILES CANAL 4 TELEvisa GUADALAJARA.
- * PROGRAMAS INFANTILES CANAL 5 TELEvisa MEXICO.
- * PROGRAMAS INFANTILES CANAL 6 INDEPENDIENTE GUADALAJARA.
- * PROGRAMAS INFANTILES CANAL 7 I.P.N. MEXICO.
- * PROGRAMAS INFANTILES CANAL 13 INEVISION MEXICO.

PREAMBULO

En el primer capítulo, dimos a conocer los antecedentes históricos y científicos que dieron lugar al descubrimiento de la televisión a nivel mundial, nacional y en el Estado de Jalisco y se realizó un estudio en el Area Metropolitana de Guadalajara, mediante la aplicación de encuestas cuyos resultados nos llevaron a comprobar la influencia de este medio en la población y por tal motivo, debe utilizarse para producir programas que nos beneficien, que es el fin de nuestro proyecto.

Dichos programas están regidos por disposiciones legales que nos sirven como normas para la programación, por éste motivo, se estimó conveniente empezar este segundo capítulo haciendo mención de los artículos de la Ley Federal de Radio y Televisión que nos servirán como norma para la estructuración de nuestro Proyecto.

Asimismo, realizamos un análisis de contenido de los programas infantiles de los canales 4 y 6 (locales) y 2, 5, 7 y 13 (foráneos), que tienen recepción en Guadalajara, con el fin de conocer la programación infantil con la que se cuenta actualmente en esta ciudad, tanto local como foránea.

DISPOSICIONES LEGALES COMO NORMAS DE LA PROGRAMACION INFANTIL DE LA TELEVISION

La televisión es un medio masivo de comunicación que se rige bajo la Ley Federal de Radio y Televisión; esta Ley se expidió en la Residencia del Poder Ejecutivo Federal, en la Ciudad de México, D. F. el 8 de enero de 1960. Rúbrica: Adolfo López Mateos; el Secretario de Gobernación, Gustavo Díaz Ordaz; el Secretario de Comunicaciones y Transportes, Walter C. Buchanan; el Secretario de Educación Pública, Jaime Torres Bodet; el Secretario de Hacienda y Crédito Público, Antonio Ortiz Mena; el Secretario de Salubridad y Asistencia José Alvarez Amézquita; el Secretario del Patrimonio Nacional, Eduardo Bustamante; el Secretario del Trabajo y Previsión Social, Salomón González Blanco.

La Ley de Radio y Televisión está constituida de la siguiente forma son seis títulos:

Título Primero, (Principios Fundamentales), con un capítulo único y los artículos del 1 al 7.

Título Segundo, (Jurisdicción y competencias), con un capítulo único y los artículos del 8 al 12.

Título Tercero, (Concesiones, permisos e instalaciones), con tres capítulos: Capítulo I (Concesiones y permisos) artículos del 13 al 28; Capítulo II (Nulidad, caducidad y renovación), artículos del 29 al 39 y Capítulo III (Instalaciones), artículos del 40 al 45.

Título Cuarto, (Funcionamiento), con cinco capítulos: Capítulo I (Operación), artículos del 46 al 52; Capítulo II (Tarifas), artículos del 53 al 57; Capítulo III (Programación), artículos del 58 al 80; Capítulo IV (De las Escuelas Radiofónicas), artículos del 81 al 83; Capítulo V (De los Locutores), artículos del 84 al 89.

Título Quinto, (Coordinación y Vigilancia) con dos capítulos: Capítulo I (Organismo Coordinador), artículos del 90 al 92 y Capítulo II (Inspección y Vigilancia), del artículo 93 al 100.

Título Sexto, (Instalaciones y sanciones), con capítulo único y artículos del 101 al 105.

Transitorios: artículos del 1 al 7.

A continuación, se suscriben aquéllos artículos que son de interés para la elaboración de esta tesis (Proyecto de un Programa Recreativo Infantil para Televisión en Guadalajara), excluyendo aquéllos -- que no son de interés para la misma, así como aquéllos que se refieren a la radio únicamente.

PRINCIPIOS FUNDAMENTALES.

ARTICULO 4°.- La Radio y la Televisión constituyen una actividad de interés público, por lo tanto, el Estado deberá protegerla y vigilarla para el debido cumplimiento de su función social.

ARTICULO 5°.- La Radio y la Televisión tienen la función social de contribuir al fortalecimiento de la integración nacional y al mejoramiento de las formas de convivencia humana. Al efecto, a través de sus emisiones, procurarán:

- I. Afirmar el respeto y los principios de la moral social, la dignidad humana y los vínculos familiares;
- II. Evitar influencias nocivas o perturbadoras al desarrollo armónico de la niñez y la juventud;
- III. Contribuir a elevar el nivel cultural del pueblo a conservar las características nacionales, las costumbres del país y sus tradiciones, la propiedad del idioma y a exaltar los valores de la nacionalidad mexicana;
- IV. Fortalecer las convicciones democráticas, la unidad nacional y la amistad y cooperación internacionales.

ARTICULO 6° En relación con el artículo anterior, el Ejecutivo Federal, por conducto de las Secretarías y Departamentos de Estado, los Gobiernos de los Estados, los Ayuntamientos y los Organismos Públicos, promoverán la transmisión de programas de divulgación con fines de orientación social, cultural y cívica.

ARTICULO 10°.- Compete a la Secretaría de Gobernación:

- I. Vigilar que las transmisiones de radio y televisión se mantengan

dentro de los límites del respeto a la vida privada, a la dignidad personal y a la moral y no ataquen los derechos de terceros, ni provoquen la comisión de algún delito o perturben el orden y la paz públicos;

ARTICULO 11º.- La Secretaría de Educación Pública tendrá las siguientes atribuciones:

I. Promover y organizar la enseñanza a través de la radio y la televisión; II. Promover la transmisión de programas de interés cultural y cívico;

III. Promover el mejoramiento cultural y la propiedad del idioma nacional en los programas que difundan las estaciones de radio y televisión;

ARTICULO 63.- Quedan prohibidas todas las transmisiones que causen la corrupción del lenguaje y las contrarias a las buenas costumbres ya sea mediante expresiones maliciosas, palabras o imágenes procaeces, frases y escenas de doble sentido, apología de la violencia o del crimen; se prohíbe, también, todo aquéllo que sea denigrante u ofensivo para el culto cívico de los héroes y para las creencias religiosas, discriminatorio de las razas; queda asimismo prohibido, el empleo de recursos de baja comicidad y sonidos ofensivos.

ARTICULO 72.- Para los efectos de la fracción II del artículo 5 de la presente Ley, independientemente de las demás disposiciones relativas, la transmisión de programas o publicidad impropios para la niñez y la juventud; en su caso, deberán anunciarse como tales al público, en el momento de iniciar su transmisión respectiva.

ARTICULO 75.- En sus transmisiones las estaciones difusoras deberán hacer uso del idioma nacional.

La Secretaría de Gobernación podrá autorizar, en casos especiales, el uso de otros idiomas, siempre que a continuación se haga una versión al español, íntegra o resumida, a juicio de la propia Secretaría.

ANÁLISIS DE LOS PROGRAMAS INFANTILES DE RECEPCIÓN EN GUADALAJARA

Para conocer los programas infantiles que ofrece la televisión en Jalisco, se hizo un análisis de contenido de los programas de todos los canales que se reciben en Guadalajara, que son los siguientes: Canales Locales, el 4 Televisa Guadalajara y el 6 Independiente Guadalajara; los foráneos, 2 Televisa México, 5 Televisa México, 7 --- Instituto Politécnico Nacional (I.P.N.) y el 13 Imevisión México.

De estos canales se analizó una semana de programación, del lunes 8 al domingo 14 de junio de 1987. El total de programas transmitidos por estos canales en esa semana, fué de 98 programas, distribuidos en la siguiente forma:

13 programas del canal 2, 8 programas del canal 4, 25 programas del canal 5, 36 programas del canal 6, 5 programas del canal 7 y 11 programas del canal 13.

Dentro del análisis de contenido, se consideraron los siguientes -- puntos: Título y autor del programa, el tema, mensaje (contenido, forma y personajes), lenguaje, horario y duración.

Los programas analizados se clasificaron en educativos, de concurso musicales, fantasía y ficción, cómicos, comedia y aventuras; aquellos que no se ubicaron en esta clasificación se pondrán bajo el -- nombre de diversos.

El análisis de contenido de los programas infantiles se concentró -- en cuadros, los que se anexan por canales, a continuación.

PROGRAMAS INFANTILES CANAL 2 TELEVISA MEXICO
(DEL LUNES 8 AL DOMINGO 14 DE JUNIO DE 1987)

| TITULO Y AUTOR | T E M A | M E N S A J E | | LENGUAJE | HORARIO | DURACION |
|---|--|---|---|-------------------|--|----------|
| | | CONTENIDO | FORMA Y PERSONAJES | | | |
| XETU Tu Sueño Posible. PRODUCTOR: Reynaldo López | Cantantes invitados y concursos - de: mascotas, ruleta, ropa extravagante e imitaciones. | Es un programa musical y de concurso, en cada programa hay un invitado para cantar y concursos con el público y desde las casas por medio de la vía telefónica. | Forma: Presentaciones musicales y concursos. Personajes: La conducción está a cargo de 4 locutores. Los artistas invitados. El público participante. | Sencillo y claro. | Lunes a -- Viernes a -- las 7:30 - p.m. | 30 min. |
| Esta Noche se Improvisa. PRODUCTOR: Benjamín Hidalgo. | Adivinar canciones con diferentes palabras. | Es un programa musical y de concurso donde en cada programa van artistas invitados a concursar y el dinero que se obtiene es donado a diversas instituciones de beneficencia. | Forma: Participación de artistas en un concurso musical. Personajes: La conducción está a cargo de una locutora y participan artistas invitados. | Sencillo y claro. | Jueves a -- las 8:00 p. m. | 30 min. |
| En Familia. PRODUCTOR: Erika Mora. | Cantantes invitados y concursos - de saltos, carreras y futbol. | Es un programa de concurso y musical y en cada programa hay un invitado para cantar y el público en el estudio y desde sus casas participan por la vía telefónica, concursan y ganan premios. | Forma: Presentaciones musicales y de concursos. Personajes: La conducción está a cargo del Locutor "Chabelo" artistas invitados y el público participante. | Sencillo y claro. | Domingo a - las 7:00 a.m. | 3 horas |

| TÍTULO Y AUTOR | T E M A | M E N S A J E | | LENGUAJE | HORARIO | DURACION |
|---|---|---|--|-------------------|---------------------------------|----------|
| | | CONTENIDO | FORMA Y PERSONAJES | | | |
| MUSICALES: Video Exitos PRODUCTOR: Raúl Velasco | Videos musicales de cantantes mexicanos. | Se pasan aproximadamente 6 videos musicales de cantantes mexicanos y se mencionan los éxitos del momento. | Forma: Presentaciones musicales en video. Personajes: La conducción está a cargo de una locutora. | Sencillo y claro | Lunes a Viernes a las - 2:30 pm | 30 Min. |
| Estrellas de los 80as. PRODUCTOR: Raúl Velasco | Cantantes invitados y concursos de preguntas y respuestas y actividades. | Es un programa de concurso y musical y en cada programa hay invitados para cantar y ellos y el público del estudio reciben premios. Dan a conocer los éxitos del momento. | Forma: Presentaciones musicales y concursos. Personajes: La conducción está a cargo de un locutor y de una locutora. Los artistas invitados. El público participante. | Sencillo y claro | Sábado a las - 6:00 pm | 60 Min. |
| COMICOS: Chiquilladas. PRODUCTOR: Humberto Navarro. | Canción dedicada a los niños, con marionetas, chistes. Imitación del programa Video Exitos. | Es un programa de niños de 4 a 12 años, donde cantan, hacen imitaciones y representan algunos cuentos y programas. | Forma: Comedia representada - humorísticamente. Personajes: Los niños representan una imitación chusca de cada personaje. | Sencillo y claro. | Viernes a las - 8:00 pm | 30 Min. |
| Cachún, cachún, ra ra PRODUCTOR: Humberto Navarro. | Los exámenes finales y la graduación. | Son los problemas que tienen los maestros y los alumnos de una preparatoria, pero finalmente se ayudan para resolverlos y salir adelante. | Forma: Comedia representada - humorísticamente. Personajes: Tanto maestros como alumnos representan la ayuda y cooperación mutua. | Sencillo y claro. | Viernes a las - 8:30 pm | 30 Min. |

| TITULO Y AUTOR | T E M A | M E N S A J E | | LENGUAJE | HORARIO | DURACION |
|--|---|--|---|-------------------|-------------------------|----------|
| | | CONTENIDO | FORMA Y PERSONAJES | | | |
| COMEDIA: Topo Gigio PRODUCTOR: Raúl Astor. | El cumpleaños de Raulito. | Es un pequeño ratón italiano que está de visita en México; canta y hace diferentes caracterizaciones. | Forma: Representación en comedia. Personajes: El ratón representa la ternura, el amor y la bondad. | Sencillo y claro. | Martes a las 8:00 pm | 30 Min. |
| Chespirito. PRODUCTOR: Roberto Gómez Bolaños. | La funeraria. | Son dos ladrones socios y la esposa de uno de ellos, se meten en problemas y burlan a la policía. Uno de ellos abusa del otro golpeándolo. | Forma: Comedia representada - humorísticamente. Personajes: Representan un mal para la sociedad. | Vulgar. | Lunes a las 8:00 pm | 60 Min. |
| El Pirrurris PRODUCTOR: Humberto Navarro. ESCRITOR: Marco A. Flota | - Maclovio. - Hermano Sol. - El Pirrurris - Los Romanos. | Es la caracterización de varios personajes como sacerdotes, romanos, burócratas, indios, etc. | Forma: Comedia representada - humorísticamente. Personajes: Es una imitación-chusca de cada uno de los personajes. | Sencillo y claro. | Martes a las 8:30 pm | 30 Min. |
| Las Solteras del 2. PRODUCTOR: Humberto Navarro | El billete de la lotería. | Son problemas de la vida cotidiana de muchachas y muchachos solteros y que son vecinos. | Forma: Comedia representada - humorísticamente. Personajes: Ellos representan la ayuda a los demás. | Sencillo y claro. | Miércoles a las 8:00 pm | 30 Min. |
| Nosotros los Gómez. PRODUCTOR: Humberto Navarro. | El Cambio de casa. | Problemas de la vida cotidiana de una familia mexicana de la clase media. | Forma: Representación en comedia. Personajes: La familia representa el amor y la unión familiar. | Sencillo y claro. | Miércoles a las 8:30 pm | 30 Min. |

| TITULO Y AUTOR | T E M A | M E N S A J E | | LENGUAJE | HORARIO | DURACION |
|--|--------------------------|--|---|-------------------|-----------------------------|----------|
| | | CONTENIDO | FORMA Y PERSONAJES | | | |
| El Hospital de la Risa. PRODUCTOR: Humberto Navarro. | La operación equivocada. | Son los problemas que surgen en un hospital - tanto de los pacientes - como doctores y enfermeras. | Forma: Comedia representada - humorísticamente. Personajes: Los doctores y enfermeras, la distracción. | Sencillo y claro. | Miércoles a las --- 8:30 pm | 30 Min. |

PROGRAMAS INFANTILES CANAL 4 TELEVISI GUADALAJARA
(Del Lunes 8 al Domingo 14 de Junio, 1987)

| TITULO Y AUTOR | T E M A | M E N S A J E | | LENGUAJE | HORARIO | DURACION |
|--|--|--|---|----------------------|---|----------|
| | | CONTENIDO | FORMA Y PERSONAJES | | | |
| Club Amigos. PRODUCTOR: Eduardo Armen- dia y Alejandro Armendia. | Concursos de ga- lletas, la rule- ta del gansito, basta y beisbol | Es un programa de concu- sos para los niños, par- ticipan en diversos pro- gramas y concursos y re- ciben premios. | Forma: Presentación de concu- sos infantiles. Personajes: la conducción es- tá a cargo de un locutor y -- una locutora; los niños del - público que participan. | Sencillo y claro. | Sábado- a las - 7:00 pm | 60 Min. |
| La Hora del Gane. PRODUCTOR: Sergio Peña | Concursos de -- disfraces, va-- cas lecheras, - adivinar canci- ones, ojos tapa- tos y gemelos, entre otros. | Es un programa de concu- so en el que cada progrā ma, el público en el es- tudio y desde sus casas, participan y ganan pre- mios. | Forma: Presentación de concu- sos. Personajes: La conducción es- tá a cargo de cuatro locuto- res: 2 hombres y 2 mujeres; - el público participante. | Sencillo y claro. | Lunes a Viernes a las - 7:00 pm | 60 Min. |
| FANTASIA Y F. Don Gato y su Pandilla. PRODUCTOR: Hanna-Barbera | El cumpleaños - de Matute. | Es un gato que maneja a- una pandilla y hacen tra- vesuras y burlan a la -- Ley que es el Policía de la caricatura. | Forma: Representación fantás- tica con dibujos animados. Personajes: Don Gato represen- ta el don de mando y la astu- cia y el policía la justicia- y la ley. | Sencillo y claro. | Lunes,- Miércoles y - Viernes a las - 5:30 pm | 30 Min. |
| Los Pitufos. PRODUCTOR: Hanna-Barbera | El rescate de Pitufina. | Es una pequeña aldea de pitufos (pequeños hombre- citos azules), que lu- chan contra un Ogro y su gato, que quieren acabar con ellos y destruir la- aldea. | Forma: Representación fantás- tica con dibujos animados. Personajes: Cada uno de los - pitufos representa algo dife- rente: la ciencia, la filoso- fía, la fuerza, el enojo, el trabajo, y el respeto. El --- Ogro representa el mal y el - odio. | Sencillo y claro. | Lunes,- Miércoles y - Viernes a las - 6:30 pm | 30 Min. |

| TITULO Y AUTOR | T E M A | M E N S A J E | | LENGUAJE | HORARIO | DURACION |
|---|-----------------------------|---|---|-------------------|-------------------------------|----------|
| | | CONTENIDO | FORMA Y PERSONAJES | | | |
| El Llanero Solitario. ESCRITOR: Artur Browne | Las carretas - fantasmas. | Son las aventuras de dos personajes del Oeste que van recorriendo diferentes poblados ayudando a la gente y solucionando problemas que se presentan. | Forma: Representación de aventuras con dibujos animados. Personajes: Ellos representan el bien, la justicia y la fuerza. | Sencillo y claro. | Martes y Jueves a las 6:30 pm | 30 Min. |
| La Hormiga Atómica. PRODUCTOR: Hanna-Barbera | La ayuda a Super Amigo. | Es una hormiga que al levantar pesas adquiere una gran fuerza, la que utiliza para ayudar a la justicia a acabar con el mal. | Forma: Representación fantástica con dibujos animados. Personajes: La hormiga atómica representa la fuerza, la justicia y el bien. | Sencillo y claro. | Martes y Jueves a las 6:30 pm | 30 Min. |
| Batman y Robin. PRODUCTOR: Lorenzo Semple | El regreso de Gatúbela. | Son dos millonarios que viven en una ciudad ficticia y adquieren otras personalidades con sus disfraces y así ayudan a la policía a atrapar a aquellos que hacen el mal. | Forma: Representación fantástica y de aventuras. Personajes: Batman y Robin representan el bien, la justicia y la fuerza. El mal está representado por diferentes personajes en cada programa. | Sencillo y claro. | Lunes a Viernes a las 6:00 pm | 30 Min. |
| DIVERSOS: El Club Infantil. PRODUCTOR: No aparece. | Presentación de caricaturas | Es un programa que presenta las caricaturas; invitan a niños al estudio y la Tía Sol les cuenta un cuento y los niños de su casa participan con adivinanzas por medio de la vía telefónica. | Forma: Presentación de caricaturas, cuentos y adivinanzas. Personajes: Los conductores son una payasita y un ventrílocuo que maneja dos animalitos y una señora que cuenta cuentos. Los niños del estudio. | Sencillo y claro. | Lunes a Viernes a las 5:30 pm | 90 Min. |

PROGRAMAS INFANTILES CANAL 5 TELEVISA MEXICO
(EMISION CANAL 5 RECEPCION CANAL 9)
(Del Lunes 8 al Domingo 14 de Junio, 1987).

| TITULO Y AUTOR | T E M A | M E N S A J E | | LENGUAJE | HORARIO | DURACION |
|--|---|---|--|--------------------------------------|---|----------|
| | | CONTENIDO | FORMA Y PERSONAJES | | | |
| FANTASIA Y F.: Mask. PRODUCTOR: Jean Chalops | La mortal masa azul. | Es un padre de familia que maneja un grupo de robots para luchar contra el mal y ayudar a la justicia. | Forma: Representación de ciencia ficción con dibujos animados. Personajes: la familia y sus robots representan el bien y la ayuda a los demás. El mal está representado con diferentes personajes en cada programa. | Sencillo y claro. | Lunes y Viernes a las 5:00 pm | 30 Min. |
| Defensores de la tierra. PRODUCTOR: David S. Corbet. | Un romance bajo cero. | Son un grupo de amigos con poderes, que defienden a la Tierra con valentía, de sus enemigos de otros planetas. | Forma: Representación fantástica con dibujos animados. Personajes: Representan el bien y la ayuda a los demás. | Sencillo y con algunas innovaciones. | Lunes a Sábado a las 7:30 pm | 30 Min. |
| El Pfcaro Gato PRODUCTOR: Joe Rudy. | - El gato y su mala suerte. - El perro investigador. | - Son dos caricaturas: -- - La aventura de un gato que burla a un perro que quiere atraparlo. - Es un perro que vive con una familia, es bueno pero muy travieso y ocasiona muchos problemas. | Forma: Representación fantástica con dibujos animados. Personajes: El gato representa la astucia, la destreza, y habilidad. El perro, la ingenuidad y la distracción. | Sencillo y claro. | Sábado a las 4:00 p.m. Domingo a las 5:00 pm | 30 Min. |

| TITULO Y AUTOR | T E M A | M E N S A J E | | LENGUAJE | HORARIO | DURACION |
|--|-------------------------------------|--|---|-------------------|---|----------|
| | | CONTENIDO | FORMA Y PERSONAJES | | | |
| El Hombre Araña y sus amigos. PRODUCTOR: Marvel. | El fantástico - Señor Frup. | Son dos muchachos y una muchacha que se convierten en el hombre araña, el hombre de hielo y la estrella de fuego, quienes con sus poderes ayudan a la policía a atrapar a los que hacen el mal. | Forma: Representación fantástica con dibujos animados. Personajes: Los 3 amigos representan el bien, la fuerza, la justicia. | Sencillo y claro. | Lunes a viernes a las - 4:00 pm | 30 Min. |
| Los Super Amigos. PRODUCTOR: Barbera Jaine | Salvar a Superman. | Son las aventuras de un grupo de superhéroes -- que hacen el bien y ayudan a la justicia a acabar con aquellos que hacen el mal. | Forma: Representación de ciencia ficción con dibujos animados. Personajes: Ellos representan el bien, la fuerza y la justicia, así como la ayuda a los demás. El mal está representado por diferentes personajes en cada programa. | Sencillo y claro. | Sábado a las - 5:00 pm Domingo a las - 6:00 pm | 30 Min. |
| Mazinger Z PRODUCTOR: viene en japonés. | La lucha contra el monstruo marino. | Es un centro de investigaciones que detecta -- cualquier ataque a la tierra y tiene tres robots para defenderla y el mejor es Mazinger Z. Luchan contra otro centro de investigaciones -- que con sus robots quiere apoderarse de la tierra. | Forma: Representación de ciencia ficción con dibujos animados. Personajes: Mazinger representa la fuerza del bien y -- los robots el mal y la destrucción. | Sencillo y claro. | Sábado a las - 6:00 pm Domingo a las - 4:00 pm | 30 Min. |

| TITULO Y AUTOR | T E M A | M E N S A J E | | LENGUAJE | HORARIO | DURACION |
|---|--------------------------|--|--|-------------------|-----------------------|----------|
| | | CONTENIDO | FORMA Y PERSONAJES | | | |
| Calabozos y Dragones. ESCRITOR: Jenny Douglas PRODUCTOR: David H. de Patie. | La llegada al calabozo. | El amo del calabozo y sus amigos, con sus poderes y luchan contra las bestias, monstruos y hombres malos que hay en los calabozos. | Forma: Representación fantástica con dibujos animados. Personajes: El amo y sus amigos representan el bien, la justicia y la fuerza. | Sencillo y claro. | Sábado a las 6:30 pm | 30 Min. |
| Biskitts ESCRITOR: Joseph Hanna William Hanna PRODUCTOR: Hanna-Barbera | Ayuda al Bufón del Rey. | Son un grupo de perritos muy pequeñitos que viven en un castillo y ellos se encargan de cuidar un tesoro que hay allí y no permitir que el rey y su bufón se apoderen de él. | Forma: Representación fantástica con dibujos animados. Personajes: Ellos representan el bien y la responsabilidad. El Rey la ambición, el poder y el mal. | Sencillo y claro. | Domingo a las 4:30 pm | 30 Min. |
| Alvin y las Ardillas PRODUCTOR: Joe Ruby | Los Increíbles Junior. | Es un muchacho que tiene como mascotas a tres ardillas que son muy traviesas y se meten en problemas; pero siempre lo ayudan a él y a las demás personas cuando tienen algún problema. | Forma: Representación fantástica con dibujos animados. Personajes: Las ardillas representan la ternura, el amor y la ayuda a los demás. | Sencillo y claro. | Lunes a las 4:30 pm | 30 Min. |
| La Guarida del Dragón. PRODUCTOR: Joe Ruby | El ataque a la princesa. | Es un caballero, su escudero y una muchacha que van recorriendo pequeñas aldeas en donde ayudan a la gente que tiene algún problema. | Forma: Representación fantástica con dibujos animados. Personajes: los tres representan el bien, la justicia y la ayuda a los demás. | Sencillo y claro. | Sábado a las 5:30 pm | 30 Min. |

| TITULO Y AUTOR | T E M A | M E N S A J E | | LENGUAJE | HORARIO | DURACION |
|---|---|--|---|---|---------------------------------|----------|
| | | CONTENIDO | FORMA Y PERSONAJES | | | |
| El Pájaro Lo co. ESCRITOR: Walter Landy | Travesuras a sus amigos. | Son las aventuras de un pájaro carpintero que - hace muchas travesuras- a sus amigos. | Forma: Representación fantástica con dibujos animados. Personajes: El pájaro representa una gran habilidad, destreza y rapidez. | Sencillo y claro. | Lunes a Viernes a las - 5:30 pm | 30 Min. |
| La Pantera Rosa. PRODUCTOR: David H. de Patie y Triz Freleg | - Héroe Rosa. - Revolucionario rosa. | Son diferentes capítulos donde la pantera Rosa -- trata de hacer el bien -- pero es muy distraída y -- todo le sale mal. | Forma: Representación fantástica con dibujos animados. Personajes: El bien y la distracción. | Son mudas con algunas narraciones -- claras y sencillas | Lunes a Sábado- a las - 7:00 pm | 30 Min. |
| Los Felinos Cósmicos. PRODUCTOR: Kimberling B. Morris. | Atrapados. | Son un grupo de gatos -- con poderes que luchan -- contra el mal en diferentes circunstancias y lugares. | Forma: Representación fantástica con dibujos animados. Personajes: Los gatos representan el bien, la justicia y la fuerza. | Sencillo con algunas innovaciones | Lunes a viernes a las - 6:00 pm | 30 Min. |
| COMICOS: Roxana Banana PRODUCTOR: Tenne Marcione | Su amigo el perro. | Son las aventuras de una changa que vive con una familia, que es buena pero muy traviesa y se mete en problemas. | Forma: Comedia representada -- humorísticamente. Personajes: La familia representa la unión familiar y el amor a los animales. | Sencillo y claro. | Domingo a las - 7:00 pm | 30 Min. |
| COMEDIA: Camino al Cielo. PRODUCTOR: Michael Landon. | De la misma Cepa. | Dios manda a la tierra a un Angel para que ayude a las personas que lo necesitan para solucionar algún problema y él trabaja recibiendo órdenes de Dios y lo acompaña un expolicia y los dos se dedican a hacer el bien. | Forma: Comedia representada -- fantásticamente. Personajes: El angel representa el bien, el amor y la bondad, así como la ayuda a los demás. | Sencillo y claro. | Martes- a las - 8:00 pm | 60 Min. |

| TITULO Y AUTOR | T E M A | M E N S A J E | | LENGUAJE | HORARIO | DURACION |
|--|-------------------------------|--|--|-------------------|---------------------------------|----------|
| | | CONTENIDO | FORMA Y PERSONAJES | | | |
| El Show de los Muppets. ESCRITOR: Jerry Jul PRODUCTOR: David Lazer. | Canciones e Imitaciones. | Es un show inusual con muñecos y animales. En cada programa hay un invitado y es un cantante de Estados Unidos y hace con ellos el show. | Forma: Comedia musical representada con muñecos. Personajes: Representan a distintos personajes del mundo del espectáculo. | Sencillo y claro. | Lunes a Viernes a las - 6:30 pm | 30 Min. |
| AVENTURAS: Benji. ESCRITOR: Michel Reaves PRODUCTOR: Joseph H. Barbera. | La captura del Príncipe. | Son las aventuras de un perro que vive con un niño y un robot extraterrestres que están en la Tierra. | Forma: Comedia de aventuras representada fantásticamente. Personajes: El niño, el robot y el perro representan el bien, el amor y la amistad. | Sencillo y claro. | Domingo a las - 7:30 pm | 30 Min. |
| Disneylandia PRODUCTOR: Walt Disney | Mickey y sus Amigos. | Son caricaturas de los personajes de Walt Disney y miniseries de diferentes temas con mensajes de amor y de ayuda a los demás. | Forma: Representación fantástica con dibujos animados. Personajes: Representan el bien, el amor y la ayuda a los demás. | Sencillo y claro. | Domingo a las - 8:00 pm | 60 Min. |
| El Hechicero ESCRITOR: Atex Canasa. PRODUCTOR: Peter H. Hunt | Contacto con Extraterrestres. | Es un enano que vive con una señora y un muchacho que es agente federal, él es muy ingenioso y se dedica a la construcción de juguetes, los que le ayudan para colaborar con su amigo y atrapar a los que hacen el mal; ayuda al gobierno. | Forma: Comedia representada humorísticamente. Personajes: El hechicero representa el bien, el ingenio y la ayuda a los demás. | Sencillo y claro. | Lunes a las --- 8:00 pm | 60 Min. |

| TITULO Y AUTOR | T E M A | M E N S A J E | | LENGUAJE | HORARIO | DURACION |
|--|----------------------------|--|---|-------------------|-----------------------------|----------|
| | | CONTENIDO | FORMA Y PERSONAJES | | | |
| Robin Hood de Sherwood. ESCRITOR: Emily Tracy PRODUCTOR: Carny Sneider | La lucha de Robin Hood. | Se desarrolla en Inglaterra y son las aventuras de Robin que ayuda a los pobres quitándoles a los ricos. | Forma: Representación de aventuras de épocas pasadas. Personajes: Robin representa el bien, la justicia y la ayuda a los demás. | Sencillo y claro. | Sábado a las - 8:00 pm | 60 Min. |
| La Mujer Biónica. PRODUCTOR: Harve Benett ESCRITOR: James D. Parriman | La Señorita Estados Unidos | Es una mujer que trabaja para el Gobierno de los Estados Unidos en misiones secretas; ella tiene un accidente y es reconstruida con piernas, un brazo y un oído biónicos con lo que se ayuda para hacer el bien y ayudar a la ley y el gobierno. | Forma: Representación de ciencia ficción en aventuras. Personajes: Ella representa el bien, la justicia y la fuerza. | Sencillo y claro. | Viernes a las - 8:00 pm | 60 Min. |
| El Hombre Nuclear. PRODUCTOR: Harve Benett ESCRITOR: Margaret Arnién. | El accidente de Steve. | Es un hombre que tiene un accidente y es reconstruido por el gobierno de Estados Unidos con piernas, un brazo y un ojo biónicos y trabaja en misiones secretas. | Forma: Representación de ciencia ficción en aventuras. Personajes: El representa el bien, la fuerza y la justicia. | Sencillo y claro. | Jueves a las - 8:00 pm | 60 Min. |
| El Crucero de Amor. PRODUCTOR: Dennis Hamner | La visita de la Condesa. | Es un barco que viaja a diferentes partes del mundo y durante el viaje la tripulación ayuda a resolver los problemas de los pasajeros. | Forma: Es una comedia representada románticamente. Personajes: La tripulación representa la responsabilidad, la ayuda mutua y con los pasajeros. | Sencillo y claro. | Miércoles a las --- 8:00 pm | 60 Min. |

| TITULO Y AUTOR | T E M A | M E N S A J E | | LENGUAJE | HORARIO | DURACION |
|--|--|--|--|-------------------|-------------------------------|----------|
| | | CONTENIDO | FORMA Y PERSONAJES | | | |
| DIVERSOS: El Tfo Gamboin PRODUCTOR: No aparece. | <ul style="list-style-type: none"> - Felicitaciones. - Saludos. - Consejos - Presentación de caricaturas. | Es un programa en donde se les tocan las mañanitas a los niños en su cumpleaños, se les mandan saludos, se tocan fanfarrias para niños que se portan bien y tienen buenas calificaciones y se presentan las caricaturas. | Forma: Un locutor y un muñeco hacen presentaciones y mandan saludos. Personajes: La conducción está a cargo de un locutor El Tfo de los Niños Gamboin y un gato GC. | Sencillo y claro. | Lunes a viernes a las 5:00 pm | 60 Min. |
| Genaro Moreno PRODUCTOR: No aparece. | <ul style="list-style-type: none"> - Felicitaciones. - Saludos. - Consejos. - Presentación de caricaturas. | Es la presentación de caricaturas; saludos a los niños que escriben al programa; felicitaciones a los niños que se portan bien y tienen buenas calificaciones y se les dan consejos. | Forma: La conducción está a cargo de un locutor. Personajes: Un locutor hace presentaciones de las caricaturas. | Sencillo y claro. | Lunes a viernes a las 4:00 pm | 60 Mfn. |

PROGRAMAS INFANTILES CANAL 6 INDEPENDIENTE GUADALAJARA

(Del Lunes 8 al Domingo 14 de Junio, 1987).

| TITULO Y AUTOR | T E M A | M E N S A J E | | LENGUAJE | HORARIO | DURACION |
|---|--|---|--|-------------------|--------------------------------|----------|
| | | CONTENIDO | FORMA Y PERSONAJES | | | |
| EDUCATIVO: El Tesoro del Saber. PRODUCTOR: Enrique Segoviano. | La función del corazón. | Es la presentación de diversos temas de interés, como fenómenos físicos, químicos, biológicos, y sociales en forma recreativa para los niños, con la participación de un grupo de muñecos y de animalitos | Forma: Narrada con apoyos gráficos. Personajes: Don Bibliotecario -- que representa el conocimiento; su nieta, la orientación y la enseñanza y Panfleto, la ignorancia. | Claro y sencillo. | Lunes a viernes a las 13:30 pm | 30 Min. |
| CONCURSO: El Libro Guinness PRODUCTOR: Marvin Mirfon | La presentación de récords de escalaciones, saltos, carreras, etc. | Son diferentes personas y los récords que ellos han logrado y éstos se imprimen un libro llamado Guinness. | Forma: Presentación de diferentes récords por personas de todo el mundo. Personajes: la conducción está a cargo de un locutor y una locutora y personas que participan. | Sencillo y claro. | Lunes a las 8:00 pm | 60 Min. |
| FANTASIA Y F. Snorkels PRODUCTOR: Hanna-Barbera | La búsqueda de la sal. | Es una pequeña ciudad que está bajo el mar y en ella habitan unos monitos subacuáticos que se enfrentan a los peli-gros del mar. | Forma: Representación fantástica con dibujos animados. Personajes: Los monitos representan el bien, el amor, la ternura y la ayuda a los demás. | Claro y sencillo | Jueves a las 2:00 pm | 30 Min. |

| TITULO Y AUTOR | T E M A | M E N S A J E | | LENGUAJE | HORARIO | DURACION |
|--|--|---|---|-------------------------------|-------------------------------|----------|
| | | CONTENIDO | FORMA Y PERSONAJES | | | |
| MUSICALES: 87.8 Video Clips. PRODUCTOR: Lic. Blanca Orozco. | Videos musicales de cantantes internacionales. | Se pasan aproximadamente 6 videos musicales de cantantes internacionales. | Forma: Presentación de videos musicales. Personajes: la conduccion está a cargo de un locutor. | Sencillo y claro. | Lunes a Viernes a las 4:30 pm | 30 Min. |
| FANTASIA Y F. El Perro Dinky PRODUCTOR: Steve Lumey | El concurso de Sky en nieve. | Es una familia que tiene un perro gigante; ellos se dedican a la investigación, pero el perro tratando de ayudar ocasiona muchos problemas. | Forma: Representación fantástica con dibujos animados. Personajes: La familia y el perro, la investigación y la ayuda a los demás. | Sencillo y claro. | Lunes a las 2:00 pm | 30 Min. |
| Hans Christian Andersen. PRODUCTOR: Noel Judd Paul Sperraza | El Soldadito de Plomo. | Son diferentes cuentos narrados por dos animalitos que tienen magia y ayudan a los personajes de los cuentos si tienen algún problema. | Forma: Narración y representación fantástica con dibujos animados. Personajes: Los 2 animalitos representan el bien, el amor y la ayuda a los demás. | Sencillo y claro. | Miércoles a las 3:30 pm | 30 Min. |
| Los Picapiedra PRODUCTOR: Hanna-Barbera | El Hombre del Futuro. | Son las aventuras de dos familias de la Edad de Piedra, quienes presentan sus problemas de la vida cotidiana. | Forma: Representación fantástica con dibujos animados. Personajes: Las dos familias representan el amor y la unión familiar así como la ayuda a los demás. | Sencillo y claro. | Miércoles a las 4:00 pm | 30 Min. |
| El Pequeño Cid PRODUCTOR: Luis Ballester | La Búsqueda del Estandarte. | Se desarrolla en España durante la lucha de los moros y los cristianos y este pequeño niño ayuda a los demás a resolver sus problemas. | Forma: Representación histórica con dibujos animados. Personajes: El niño representa el amor, el bien y ayuda a los demás. | Claro y sencillo (castellano) | Jueves a las 3:00 pm | 30 Min. |

| TITULO Y AUTOR | TEMAS | MENSAJE | | LENGUAJE | HORARIO | DURACION |
|---|--|--|---|-------------------|-----------------------|----------|
| | | CONTENIDO | FORMA Y PERSONAJES | | | |
| Esper, el defensor de la Tierra. PRODUCTOR: viene en japonés. | El virus extraterrestre. | Es un programa de ciencia ficción, donde un niño que tiene poderes salva a la tierra de enemigos de otros planetas. | Forma: Representación de ciencia ficción en aventuras. Personajes: El niño representa el bien, la fuerza y la justicia. El mal está representado por diferentes personajes en cada programa. | Sencillo y claro. | Jueves a las 4:00 pm | 30 Min. |
| Popeye. ESCRITOR: William Hanna PRODUCTOR: Hanna-Barbera | El Circo de Popeye. | Son dos marineros que luchan por el amor de una chica; uno de ellos, Popeye, come espinacas que le dan una gran fuerza para vencer al otro marinerero. | Forma: Representación fantástica en dibujos animados. Personajes: Popeye representa el bien, la fuerza y la justicia. Brutus, el mal, la envidia y el odio a Popeye. | Sencillo y claro. | Jueves a las 3:30 pm | 30 Min. |
| Capitán Cavernicola. PRODUCTOR: Joseph Barbera William Hanna | Los ladrones de las galletas de la suerte. | Son tres chicas que gustan de la investigación y su amigo, el Capitán Cavernicola las ayuda a resolver los casos que investigan. | Forma: Representación fantástica con dibujos animados. Personajes: Las chicas y el Capitán representan el bien, la fuerza y la justicia y la ayuda a los demás. | Sencillo y claro. | Viernes a las 4:00 pm | 30 Min. |
| Escuela de Héroes. ESCRITOR: Tom Ruegger PRODUCTOR: Shemen Morme. | La Esmeralda y la mosca humana. | Es una escuela para adolescentes con super talentos (rápidos, valientes, guapos, etc.) Ellos practican sus poderes entre ellos mismos haciendo travesuras unos a los otros, ocasionando problemas. | Forma: Representación fantástica con dibujos animados. Personajes: Todos los alumnos representan una virtud. | Sencillo y claro. | Viernes a las 3:30 pm | 30 Min. |

| TÍTULO Y AUTOR | T E M A | M E N S A J E. | | LENGUAJE | HORARIO | DURACION |
|--|--------------------------|--|--|-------------------|-------------------------|----------|
| | | CONTENIDO | FORMA Y PERSONAJES | | | |
| Aventuras de Tom Sawyer. PRODUCTOR: viene en japonés. | El día de pesca | Es un niño muy bueno pero muy travieso; vive en un pueblito de Estados Unidos y son sus aventuras en la casa, en la escuela y con sus amigos. | Forma: Representación de aventuras con dibujos animados. Personajes: El representa el bien, el amor y la ayuda a los demás. | Claro y sencillo | Viernes a las 3:00 pm | 30 Min. |
| La Mujer Araña ESCRITOR: Jeef Scott PRODUCTOR: Lee Gunter. | Atrapados con sus redes. | Es una mujer que de niña es picada por una araña y adquirió poderes con los que lucha por el bien. | Forma: Representación con dibujos animados. Personajes: La mujer araña representa el bien, la fuerza y la justicia. | Sencillo y claro. | Sábado a las 3:30 pm | 30 Min. |
| Capitán América. PRODUCTOR: No aparece. | El ataque a Cara Roja. | Es un hombre detective que se convierte en el Capitán América, con poderes para vencer a aquellos que quieren hacer el mal y los vencen con violencia. | Forma: Representación fantástica con dibujos animados. Personajes: El Capitán representa la justicia, la fuerza y el bien. | Sencillo y claro. | Sábado a las 3:00 pm | 30 Min. |
| Diario, Corazón de un niño. PRODUCTOR: viene en japonés. | El regreso de papá. | Son las aventuras de un grupo de amiguitos que son buenos y se ayudan entre sí; viven en una pequeña ciudad del Japón. | Forma: Representación de aventuras con dibujos animados. Personajes: Los niños representan el amor, la amistad, el bien y la ayuda a los demás. | Sencillo y claro. | Miércoles a las 2:00 pm | 30 Min. |
| La Familia Robinson. PRODUCTOR: Viene en japonés. | La exploración de papá. | Es una familia que naufraga en una isla y se van adaptando a su nueva vida en la isla, pero enfrentan peligros. | Forma: Representación de aventuras con dibujos animados. Personajes: La familia representa el amor y la unión familiar. | Sencillo y claro. | Lunes a las 4:00 pm | 30 Min. |

| TITULO Y AUTOR | T E M A | M E N S A J E | | LENGUAJE | HORARIO | DURACION |
|---|--|---|--|-------------------|--------------------------|----------|
| | | CONTENIDO | FORMA Y PERSONAJES | | | |
| Lula Belle PRODUCTOR: viene en japonés. | La rata gigante. | Es una niña que tiene - poderes mágicos y los - usa para ayudar a los - demás en su casa, escue - la y con sus amigos. | Forma: Representación fantás - tica con dibujos animados. Personajes: la niña represen - ta la dulzura, el bien, el -- amor y la ayuda a los demás. | Sencillo y claro. | Viernes a las 2:00 pm | 30 Min. |
| Ricky Ricón ESCRITOR: Joseph Barbera PRODUCTOR: Hanna-Barbera | El hombre de las nieves. | Son las aventuras de un niño millonario y su pe - rro, él tiene un equipo de detective y por me - dio de la investigación ayuda a la policía a -- atrapar a los que hacen el mal. | Forma: Representación fantás - tica con dibujos animados. Personajes: El y su perro re - presentan el bien, la habili - dad y la destreza. | Sencillo y claro. | Martes - a las - 3:30 pm | 30 Min. |
| Godzilla PRODUCTOR: Joseph Barbera | Ataque del monstruo marino | En un barco en el que - viajan 2 científicos, - un señor con su hijo y - un pequeño dragoncito, - van a diferentes luga - res a realizar investi - gaciones y enfrentan al - gunos peligros y proble - mas y su amigo Godzilla - que es un monstruo mari - no bueno, los ayuda. | Forma: Representación fantás - tica con dibujos animados. Personajes: Godzilla el dragón representa la fuerza, el bien y la ayuda a los demás. | Sencillo y claro. | Martes - a las - 4:00 pm | 30 Min. |
| Los pájaros patinadores. ESCRITOR: Cid Morse. PRODUCTOR: Jerry Morse. | El mejor cuento La persecución. | Son dos caricaturas: - Los 3 chiflados que - hacen inventos para - ayudar a la captura - de los que hacen el - mal. - Es un muchacho con -- una moto superrápida, con la que ayuda a la captura de aquellos - que hacen el mal. | Forma: Representación fantás - tica con dibujos animados. Personajes: Todos ellos repre - sentan el bien y la colabora - ción con la justicia. | Sencillo y claro. | Martes - a las - 2:00 pm | 30 Min. |

| TITULO Y AUTOR | T E M A | M E N S A J E | | LENGUAJE | HORARIO | DURACION |
|--|---|--|--|---|--------------------------------------|----------|
| | | CONTENIDO | FORMA Y PERSONAJES | | | |
| Los hijos de los Picapiedra PRODUCTOR: Hanna-Barbera | La carrera de Bam Bam. | Son hijos de una familia de la Edad de Piedra, -- que con sus amigos hacen travesuras y se meten en problemas. También enseñan a los niños a hacer trabajos manuales y armar rompecabezas. | Forma: Representación fantástica con dibujos animados. Personajes: Los muchachos representan la curiosidad, el amor y ayuda a los demás. | Sencillo y claro. | Martes a las 3:00 pm | 30 Min. |
| La Pantera Rosa. PRODUCTOR: David H. de Patie. Friz Freleng | - Es rosa, pero será pink. - Milicia rosa. | Son diferentes temas en donde la pantera trata de hacer el bien pero todo le sale mal. | Forma: Representación fantástica con dibujos animados. Personajes: Representa la distracción, la ingenuidad y la ayuda a los demás. | Son mudas con algunas narraciones sencillas y claras. | Lunes a viernes a las 2:45 y 3:45 pm | 5 Min. |
| Mister T PRODUCTOR: Buzz Dixon | El secuestro de papá. | El Señor T tiene un grupo de deportistas y --- ellos mediante la investigación ayudan a la policía en la captura de quienes hacen el mal. | Forma: Representación fantástica con dibujos animados. Personajes: El Señor T y el grupo de deportistas representan el bien, la fuerza, la salud y la justicia. | Claro y sencillo | Lunes a las 3:00 pm | 30 Min. |
| Tarzán PRODUCTOR: Joe Shumen | La hechicera. | Son las aventuras de un muchacho que se crió en la selva, es muy fuerte y bueno y ayuda a todos los animales de la selva cuando están en algún problema. | Forma: Representación fantástica con dibujos animados. Personajes: Tarzán representa el bien, el amor y la fuerza. | Sencillo y claro. | Sábado a las 4:00 pm | 30 Min. |
| COMEDIA: El Show de Bill Cosby PRODUCTOR: Carny Sneider ESCRITOR: Emily Tracy | La Pesadilla | Es la vida diaria de una familia negra, numerosa, de los Estados Unidos, y resuelve sus problemas en forma divertida. | Forma: Comedia representada humorísticamente. Personajes: La unión y el amor familiar, así como la ayuda a los demás. | Sencillo y claro. | Sábado a las 8:00 pm | 30 Min. |

| TITULO Y AUTOR | T E M A | M E N S A J E | | LENGUAJE | HORARIO | DURACION |
|--|-------------------------------|--|--|-------------------|-----------------------|----------|
| | | CONTENIDO | FORMA Y PERSONAJES | | | |
| AVENTURAS: Una Pareja Audaz. PRODUCTOR: Evert Chambers | Ataque a una cantante famosa. | Un señor que se había casado dos veces al morir, hereda a sus esposas su Agencia de Investigaciones. Ahora ellas se dedican a la investigación y en cada programa resuelven distintos casos. | Forma: Representación de aventuras policíacas. Personajes: las dos mujeres - representan el bien, la justicia, la astucia y la audacia. | Sencillo y claro. | Viernes a las 8:00 pm | 60 Min. |
| Patrulla Motorizada ESCRITOR: Joseph Gunn PRODUCTOR: Y. Chermack | Poncharelo y la publicidad. | Son las aventuras de dos policías de la patrulla motorizada. | Forma: Representación de aventuras policíacas. Personajes: Los dos policías - representan a la ley, el bien y la justicia y la ayuda mutua y con los demás. | Sencillo y claro | Viernes a las 7:00 pm | 60 Min. |
| La Isla de la Fantasía. PRODUCTOR: Joanne Collins | Conquista de un amor. | Es una pequeña isla donde el anfitrión maneja la magia blanca y ofrece a sus visitantes realizarles una fantasía y ellos siempre se van satisfechos. | Forma: Comedia representada fantásticamente. Personajes: Los anfitriones - representan la hospitalidad y los invitados la ilusión. | Sencillo y claro. | Sábado a las 7:00 pm | 60 Min. |
| Voluntades de Acero. PRODUCTOR: Petter Carroll | Condena Injusta. | Es una pequeña aldea donde surgen problemas entre sus mismos habitantes y con los forasteros, pero siempre se resuelven con justicia. | Forma: Representación de la época de la colonización. Personajes: Todo el pueblo representa la unión para la justicia y la ayuda hacia los demás. | Sencillo y claro | Martes a las 7:00 pm | 60 Min. |

| TÍTULO Y AUTOR | T E M A | M E N S A J E | | LENGUAJE | HORARIO | DURACION |
|--|----------------------------|--|--|-------------------|-------------------------|----------|
| | | CONTENIDO | FORMA Y PERSONAJES | | | |
| S.O.S. ESCRITOR: David Assal PRODUCTOR: William F. Philip | El incendio. | Es un hospital de emergencia y en cada programa atienden diferentes casos y su misión es salvar vidas. | Forma: Comedia representada dramáticamente. Personajes: Los doctores y las enfermeras representan la ayuda mutua y la de los demás y su misión es salvar vidas. | Sencillo y claro. | Miércoles a las 8:00 pm | 60 Min. |
| Relámpago Azul. PRODUCTOR: Ruy Guging ESCRITOR: Terry Jaison | El secuestro del profesor. | Es el helicóptero más armado del mundo, construido por el Gobierno de Estados Unidos para hacer el bien y ayudar a la policía y éste es comandado por un señor y un muchacho que trabajan para el Gobierno y dos hombres más que los ayudan. | Forma: Representación de ciencia ficción en aventuras. Personajes: Los 4 hombres representan la unión, la fuerza el bien y la justicia. | Sencillo y claro. | Jueves a las 8:00 pm | 60 Min. |
| Los Pioneros PRODUCTOR: Michel Landon | La muerte de Jony. | Se desarrolla en un pequeño pueblo de los Estados Unidos, durante la época de la colonización y protagoniza una familia de pioneros y los problemas que tienen en su vida diaria. | Forma: Representación de la época de la colonización. Personajes: La familia representa el amor y la unión familiar, así como la ayuda a los demás. | Sencillo y claro. | Jueves a las 7:00 pm | 60 Min. |
| Los Hombres de Blanco. PRODUCTOR: Debora Soe. | Accidente de una mujer | Es un hospital en donde los doctores y las enfermeras salen adelante con cada uno de los casos que se presentan. | Forma: Comedia representada dramáticamente. Personajes: Los doctores y las enfermeras representan la ayuda y la colaboración mutua y la ayuda a los demás; su misión es salvar vidas. | Sencillo y claro. | Martes a las 8:00 pm | 60 Min. |

ESTA TESIS NO DEBE
SALIR DE LA BIBLIOTECA

| TITULO Y AUTOR | T E M A | M E N S A J E | | LENGUAJE | HORARIO | DURACION |
|--|---|--|---|-------------------|-------------------------------|----------|
| | | CONTENIDO | FORMA Y PERSONAJES | | | |
| El Avispón Verde. ESCRITOR: Jerry Thomas PRODUCTOR: William Dozier | Valle Paraíso. | Son las aventuras del jefe de un diario que cambia su personalidad al disfrazarse de avispón y tiene un ayudante que es karateca y de esta forma ayudan a la policía a capturar a aquellos que hacen el mal. | Forma: Representación de aventuras policíacas. Personajes: El avispón verde y su ayudante representan el bien, la fuerza y la justicia | Sencillo y claro. | Sábado a las 4:30 pm | 30 Min. |
| DIVERSOS: Sixto. PRODUCTOR: No aparece | - Saludos. - Felicitaciones - Consejos. - Presentación de caricaturas. | Es un programa dirigido por un muñeco guiñol -- que tiene diversas caracterizaciones, dan -- consejos, leen refranes y frases célebres y las explican; cantan las mañanitas a los festejados, hay invitados al programa y concursos. | Forma: Presentación de un muñeco guiñol y un locutor. Personajes: La conducción está a cargo de un locutor y un muñeco guiñol y los invitados al programa. | Sencillo y claro. | Lunes a Sábado a las 13:30 pm | 3 Horas |

PROGRAMAS INFANTILES CANAL 7 I.P.N. MEXICO
 (EMISION CANAL 7 RECEPCION CANAL 11)
 (Del Lunes 8 al Domingo 14 de Junio, 1987)

| TITULO Y AUTOR | T E M A | M E N S A J E | | LENGUAJE | HORARIO | DURACION |
|---|---|--|--|----------------------|--|----------|
| | | CONTENIDO | FORMA Y PERSONAJES | | | |
| EDUCATIVOS: Telesecundaria Unidad de tele- visión educati- va y cultural. PRODUCCION: S.E.P. | La contaminación Las bacterias. La conquista. Auxiliares en inglés. | Es una serie de leccio- nes de distintas mate- rias: ciencias sociales, ciencias naturales, mate- máticas e inglés, dirigi- das a estudiantes de edu- cación media (secunda- ria) y son apoyadas con- gráficas, mapas, documen- tales, dibujos y labora- torios. | Forma: Presentación directa - de lecciones de secundaria -- por un profesor. Personajes: Son maestros que- representan la enseñanza y la orientación. | Sencillo y claro. | Lunes a viernes a las - 8:00 am | 6 Horas |
| Música y Movi- miento. Educación Elemental SEP PRODUCTOR: Olga Elena Sánchez. | Los instrumentos de percusión. | Es la presentación de -- una maestra que explica- a un grupo de niños so- bre instrumentos musica- les y cantan. | Forma: Conocimientos musica- les presentados por una maes- tra. Personajes: La maestra repre- senta la educación y la ense- ñanza. | Sencillo y claro. | Lunes a Viernes a las 4:00 pm | 30 Min. |
| Rehilete. PRODUCTOR: S.E.P. | La contaminación | Se les habla a los niños de los problemas en la - actualidad y éstos son - representados por un doc- tor, una señora, dos ni- ños y dos hombres disfrá- zados de un perro y un - zorro. | Forma: Representación en come- dia. Personajes: Representan el -- ejemplo de lo que están expli- cando. | Sencillo y claro. | Jueves a las 4:00 pm | 30 Min. |
| MUSICALES: Parabajitos PRODUCTOR: José Luis Peregrina | Canciones y dibu- jos elabora- dos por niños. | Es un programa en donde- participan niños de 4 a- 6 años, cantan y hacen - dibujos; hay pequeñas in- tervenciones de unos pa- yasos. | Forma: Presentación de dibu- jos y canciones por niños. Personajes: Los niños repre- sentan las habilidades artís- ticas que tienen. | Sencillo y claro. | Domingo a las 8:00 am | 60 Min. |

| TITULO Y AUTOR | T E M A | M E N S A J E | | LENGUAJE | HORARIO | DURACION |
|---|-----------------------------------|--|--|-------------------|-----------------------|----------|
| | | CONTENIDO | FORMA Y PERSONAJES | | | |
| COMEDIA: Los Cuentos de las Mil y una Noches. PRODUCCION: Jorge Cierul ESCRITOR: Manuel de la Rosa. | Aladino y la lámpara maravillosa. | Son cuentos de las mil y una noches, representado por teatro guiñol. | Forma: Cuentos representados por teatro guiñol. Personajes: Diferentes personajes en cada uno de los cuentos. | Sencillo y claro. | Sábado a las 11:30 am | 30 Min. |

PROGRAMAS INFANTILES CANAL 13 IMEVISION MEXICO
(Del Lunes 8 al Domingo 14 de Junio, 1987)

| TITULO Y AUTOR | T E M A | M E N S A J E | | LENGUAJE | HORARIO | DURACION |
|--|--|--|--|-------------------|-------------------------------|----------|
| | | CONTENIDO | FORMA Y PERSONAJES | | | |
| Domingo de Kolitas. PRODUCTORES: Américo Solé Miguel Angel Tenorio. | Concursos de: futbol, carreras, saltos, etc. | Es un programa de concurso para niños y en cada programa los niños participan en diversos concursos y ganan premios. | Forma: Presentación de concursos infantiles. Personajes: La conducción está a cargo de dos locutores y la participación de los niños con cursantes. | Sencillo y claro. | Domingo a las 7:00 am | 2 Horas |
| La Isla del Tesoro. PRODUCTOR: Mutaca y Fuhioa y Tokyo Movie. | La derrota de los piratas. | Es un barco pirata que está en busca de un tesoro y en cada programa van a diferentes lugares a buscarlo pero nunca tienen suerte. - Existe violencia. | Forma: Representación fantástica con dibujos animados. Personajes: Los piratas representan el mal, el poder y la ambición. | Sencillo y claro. | Miércoles a las 7:30 | 30 Min. |
| Animación en grande. PRODUCTOR: No aparece. | El Conejito. El Paraguas. | Varias caricaturas mudas con presentaciones de situaciones cotidianas y darle importancia a las cosas que pensamos no son importantes. | Forma: Presentación con dibujos animados. Personajes: Los diferentes personajes por medio de la mímica | No son habladas | Lunes a Viernes a las 6:30 pm | 30 Min. |
| Las Aventuras de José Miel. PRODUCTOR: viene en Japonés. | Maya busca a su hermanito José Miel. | Son las aventuras de dos abejitas que viven en el bosque y se enfrentan a problemas con otros animales del bosque. | Forma: Representación fantástica con dibujos animados. Personajes: Las dos abejas representan el bien, el amor y la bondad. | Sencillo y claro. | Lunes a Viernes a las 6:30 pm | 30 Min. |
| Candy PRODUCTOR: No aparece. | El Castigo de Candy. | Es una niña que está en un orfanato, es muy traviesa pero ayuda a las demás personas. | Forma: Comedia representada con dibujos animados. Personajes: Ella representa el amor, la bondad, dulzura y ayuda a los demás. | Sencillo y claro. | Lunes y Jueves a las 7:30 pm | 30 Min. |

| TITULO Y AUTOR | T E M A | M E N S A J E | | LENGUAJE | HORARIO | DURACION |
|--|-------------------------------|--|--|--------------------------------------|------------------------------|----------|
| | | CONTENIDO | FORMA Y PERSONAJES | | | |
| Los Transformers. PRODUCTOR: Marvel. | La energía de Megatrón. | Son un conjunto de robots que se transforman en naves, aviones, camiones, autos, etc., y que luchan contra otro grupo de robots que son malos y utilizan la violencia. | Forma: Representación de ciencia ficción con dibujos animados. Personajes: Los Transformers representan la fuerza del bien y Megatrón la del mal. | Sencillo y con algunas innovaciones. | Lunes y jueves a las 7:30 pm | 30 Min. |
| COMEDIA: Webster. PRODUCTOR: Bruce Johnson ESCRITOR: April Kelly | El niño más alto de la clase. | Son las aventuras de un niño negro que fue adoptado por un matrimonio blanco y pasan los problemas de la vida diaria en su casa y escuela. | Forma: Comedia representada - humorísticamente. Personajes: La unión y amor familiar y la ayuda a los demás. | Sencillo y claro. | Martes a las 7:30 pm | 30 Min. |
| AVENTURAS: Centro Médico ESCRITOR: Rick Edelstein PRODUCTOR: Susan Styles Susan Coldbert | El ataque a la Dra. Beth. | Es un Hospital de Emergencias y en cada programa resuelven diferentes casos. | Forma: Comedia representada - dramáticamente. Personajes: El cuerpo de doctores y enfermeras representan la ayuda mutua y para con los demás. | Sencillo y claro. | Lunes a las 8:00 pm | 60 Min. |
| Lucan PRODUCTOR: Lew Gall. ESCRITOR: Sidney Ellis | Hermano Lobo. | Son las aventuras de un muchacho que de niño fue criado por una manada de lobos; fue rescatado e incorporado a la sociedad, pero se le acusa de un crimen que no cometió y ahora es fugitivo y la policía sigue su pista y él está en busca de su familia. | Forma: Representación de aventuras policíacas. Personaje: El muchacho representa el bien y la ayuda hacia los demás. | Sencillo y claro. | Martes a las 8:00 pm | 60 Min. |

| TITULO Y AUTOR | T E M A | M E N S A J E | | LENGUAJE | HORARIO | DURACION |
|--|----------------------------|--|---|-------------------|-------------------------|----------|
| | | CONTENIDO | FORMA Y PERSONAJES | | | |
| Hechicheros Guerreros. ESCRITOR: Ron Red. PRODUCTOR: Bill Richmond | El unicornio de la muerte. | Es la lucha de los guerreros que defienden su reino y los hechiceros que quieren apoderarse de él; en cada programa hay un combate y los hechiceros usan la magia negra para combatir. | Forma: Representación de combates en el pasado. Personajes: Los Guerreros representan el bien, el amor y la defensa de su reino. Los hechiceros representan el poder y el mal. | Sencillo y claro. | Miércoles a las 8:00 pm | 60 Min. |
| El Despertar de Shogun PRODUCTOR: Viene en Japonés. | La lucha contra Yeyusi. | Son capítulos sobre la historia del Japón en el siglo XVII. | Forma: Representación histórica del Japón. Personajes: Los mandatarios representan el poder y la fuerza. El pueblo la pobreza y la humildad. | Sencillo y claro. | Viernes a las 8:00 pm | 60 Min. |

Como se mencionó con anterioridad, se analizaron 98 programas infantiles que tienen recepción en Guadalajara, por distintos canales, - tanto locales (4 y 6) como foráneos (2, 5, 7 y 13, que emiten desde México, D.F.).

Estos análisis se realizaron del lunes 8 al domingo 14 de junio de 1987 y sus resultados se concentraron en cuadros, dividiendo los -- programas por canales.

Los resultados generales fueron los siguientes:

De 98 programas infantiles, 4 son educativos, 7 de concurso, 4 son musicales, 45 de fantasía y ficción, 3 son cómicos, 11 de comedia, - 20 de aventuras y 4 clasificados como diversos.

A continuación se presenta un cuadro donde se concentraron los re-- sultados generales del análisis.

En nuestro análisis podemos observar que en Guadalajara se producen 2 programas infantiles: el Canal 6 produce "Retedivertido con Sixto" que consiste en cápsulas intercaladas entre las caricaturas, y su - finalidad es presentar éstas. En nuestro análisis de contenido ve-- mos que está dirigido por un locutor y un muñeco guiñol llamado Six to, quien les manda saludos a los niños, los felicita, hace concursos de juegos con los niños invitados al programa y va presentando las caricaturas.

El Canal 4 produce "Club Infantil" que consiste en cápsulas interca ladas entre las caricaturas y también su finalida-- d es la presenta-- ción de las mismas; éste está dirigido por una payasita y un ventrí

locuo que maneja 2 ó 3 animalitos, quienes mandan saludos y felicitan a los niños, los invitan al programa y les cuentan cuentos y -- van presentando las caricaturas.

Estos programas entretienen a los niños y los hacen reír, pero no les enseñan mediante la recreación, ya que no obtienen ningún aprendizaje ni moral, ni social, ni cognoscitivo.

Por este motivo, queremos que se produzcan y difundan programas recreativos, que al mismo tiempo que alegren y deleiten a los niños, les instruyan, aprovechando así la influencia de este medio en sus receptores y que ocupa el mayor tiempo de atención de los niños.

RESULTADOS DEL ANALISIS DE CONTENIDO DE LOS PROGRAMAS INFANTILES DE RECEPCION EN GUADALAJARA
 El total de los programas transmitidos del 8 al 14 de Junio de 1987 fue de 98, distribuidos
 de la siguiente manera:

| CANAL | EDUCATIVOS | CONCURSO | MUSICALES | FANTASIA Y FICCION | COMICOS | COMEDIA | AVENTURAS | DIVERSOS | TOTAL DE PROGRAMAS |
|---------|------------|----------|-----------|--------------------|---------|---------|-----------|----------|--------------------|
| 2 | -- | 3 | 2 | -- | 2 | 6 | -- | -- | 13 |
| 4 | -- | 2 | -- | 5 | -- | -- | -- | 1 | 8 |
| 5 | -- | -- | -- | 13 | 1 | 2 | 7 | 2 | 25 |
| 6 | 1 | 1 | 1 | 22 | -- | 1 | 9 | 1 | 36 |
| 7 | 3 | -- | 1 | -- | -- | 1 | -- | -- | 5 |
| 13 | -- | 1 | -- | 5 | -- | 1 | 4 | -- | 11 |
| TOTALES | 4 | 7 | 4 | 45 | 3 | 11 | 20 | 4 | 98 |

CAPITULO III.- ESTRUCTURACION DEL PROYECTO DEL PROGRAMA RECREATIVO--
INFANTIL.

* PREAMBULO.

* RELACIONES PERSONALES Y SOCIALES DEL NIÑO A LO LARGO DE SU DESA---
RROLLO.

- El Niño en la Familia.
- El Niño en la Escuela.
- El Niño en la Sociedad.

* LOS INTERESES Y NECESIDADES DEL NIÑO COMO BASE DE UN PROGRAMA IN--
FANTIL.

* ESTRUCTURA DEL PROYECTO DEL PROGRAMA RECREATIVO INFANTIL.

P R E A M B U L O

Habiendo comprobado que la televisión es un medio de comunicación social, con un gran auditorio e influencia en sus receptores, vamos a aprovecharlo produciendo programas que sean de beneficio para la sociedad; en este caso, a la población infantil a quien está dirigido nuestro proyecto.

Al conocer la programación que nos ofrece la Ciudad de Guadalajara, mediante el análisis de contenido de cada uno de los programas infantiles, tanto locales como aquellos que tienen recepción en Guadalajara, podemos observar que es necesario producir programas infantiles locales, haciendo hincapié en que dichos programas se estructurarán basándonos en la Ley Federal de Radio y Televisión.

En este último capítulo, incluiremos las relaciones personales y sociales del niño - con la familia, en la escuela y con la sociedad-; así mismo, hablaremos de sus intereses y necesidades de acuerdo a su desarrollo físico y psicológico, ya que el niño es nuestro receptor y debemos darle lo que necesita e interese.

Finalmente, estructuraremos el proyecto del programa recreativo infantil para la televisión en Guadalajara.

RELACIONES PERSONALES Y SOCIALES DEL NIÑO A LO LARGO DE SU DESARROLLO.

El desarrollo a través del transcurso de la vida, tiene influencias procedentes de nuestros genes, nuestras familias y el mundo en que vivimos. Por ésto, es importante hablar de los factores que intervienen en la transformación de los niños.

El primer contacto que establecen los niños con el mundo exterior - son sus padres y ellos son las personas más importantes durante los años formativos, así, la familia es la parte primordial de la "red-social" de los niños.

A partir de los contactos con los miembros de la familia, los niños establecen las bases para las actitudes hacia las personas, las cosas y la vida en general. A medida que crecen los niños, perciben una influencia cada vez mayor del mundo que los rodea.

La escuela es el segundo contacto (después de la familia), que tienen los niños; los maestros y sus compañeros de clase son un mundo nuevo para ellos. Se inicia aquí la etapa del aprendizaje formal, - donde la percepción, la memoria, la atención y la motivación son indispensables. Así, la escuela ayuda a los niños a desarrollar patrones de adaptación aprobados socialmente.

El ser una persona social no se logra en forma inmediata; las actitudes de los niños hacia las personas, las experiencias sociales y el mundo en que se entienden con otros individuos, dependerá en gran parte de los primeros años formativos de su vida pero irá incrementándose durante su desarrollo.

En todas las edades las personas se ven afectadas por el grupo social con el que se asocian constantemente y deben identificarse con sus conductas, reglas y costumbres de vida.

El Niño en la Familia

De acuerdo con M. Lewis, en su libro "Desarrollo Psicológico del Niño", nos dice que generalmente, los niños se desarrollan bien cuando se crían en el seno de una familia integrada. La familia se halla en cambio constante en su desarrollo interior y dentro del contexto social, contribuye y reacciona frente a cambios que van desde la comprensión y la motivación hasta la industrialización, el progreso, la cultura y la religión.

La familia es una matriz que tiene un vínculo especial para convivir, que realiza transacciones, división de funciones y otro tipo de comunicaciones encaminadas a la educación, socialización y enculturación.

Las contribuciones de la familia en el desarrollo de los niños las podemos enumerar a continuación:

- "Sentimientos de seguridad por el hecho de formar parte de un grupo estable.
- Personas en las que los niños pueden confiar para que satisfagan sus necesidades físicas y psicológicas.
- Fuentes de afecto y aceptación, sea lo que sea que hagan.
- Modelos de patrones conductuales socialmente aprobados.
- Personas hacia las que puede volverse para pedir ayuda, con el fin de resolver los problemas a los que se enfrentan todos los niños al adaptarse a la vida.
- Orientación y ayuda para aprender capacidades motoras, verbales y sociales, necesarias para una buena adaptación.
- Estimulación de sus capacidades para alcanzar el éxito en la escuela y en la vida social.
- Ayuda en la vida para establecer aspiraciones adecuadas a sus intereses y capacidades.

- Fuentes de compañerismo hasta que tienen edad suficiente para encontrar compañeros fuera del hogar o cuando estos últimos no se encuentren disponibles". (2)

M. Lewis en su obra citada, afirma que los niños tienen un papel específico en el círculo familiar; satisfacen varias necesidades de sus padres y les ofrecen la oportunidad de cumplir diversas funciones evolutivas a medida que los educan en los diversos estadios del desarrollo.

Los niños reciben su adiestramiento primario en la vida de grupo, en la familia y aprenden los papeles sociales básicos, el valor de las instituciones sociales y las costumbres fundamentales de la comunidad, dependiendo de sus padres durante largos años y poder un día abandonar su hogar para vivir en una sociedad más amplia.

El Niño en la Escuela

Diane E. Papaliam en su libro "Desarrollo Humano", nos dice que es evidente que algo ocurre en el desarrollo del niño entre los 6 y los 11 años de edad. Los aspectos del desarrollo anterior parecen integrarse y actuar en forma más unitaria. El niño no sólo aprende nuevas destrezas, sino que llega el momento en que lo hace con facilidad, la habilidad se ha dominado y se convierte en un acto automático establecido e inconsciente, que no requiere de concentración en lo absoluto. También las capacidades lingüísticas adquieren mayor desarrollo y el niño domina mejor el pensamiento abstracto lográndose así aspectos importantes de la maduración.

La escuela influye en la personalidad en desarrollo de los niños, las aulas de clase y los maestros ejercen una gran influencia en ellos.

(2) Desarrollo del Niño; Elizabeth B. Hurlock; Ed. Mc. Graw Hill; - pág. 528.

"Un clima emocional sano hace que los niños se relajen, sean cooperativos, se sientan contentos y tengan motivación para estudiar y conformarse a las reglas. Un clima emocional poco sano hace que los niños estén tensos, nerviosos e irritables, que se muestren peleones, demasiado críticos, sin interés por el estudio y estén propensos a conducirse de modo agresivo. El clima emocional se debe, primordialmente, a la actitud de los maestros hacia su trabajo y sus discípulos, el tipo de disciplina utilizada y los esfuerzos que hacen los maestros para que el trabajo escolar sea interesante y estimulante". (3)

Elizabeth B. Hurlock afirma en su libro "Desarrollo del Niño", que un maestro bien adaptado motiva al niño para que trabaje bien y se adapte a las reglas y ordenanzas de la escuela. Su influencia procede del hecho de que ayuda a los niños a desarrollar sus patrones de adaptación aprobados socialmente.

La escuela es tan importante como el hogar, en el sentido de que -- procura que los niños acepten los valores culturales, como premio por la aceptación social.

Papalian afirma en su libro citado, que mientras este desarrollo y consolidación tienen lugar, el niño se convierte en una persona más agradable para los adultos y empieza a abandonar los primeros impulsos de la infancia; se encarga de su aseo y cuidado de su cuerpo -- con más esmero, disfruta de la comida, es creativo y rechaza el desorden y la agresividad.

Podemos afirmar que el niño ya es, en general, un individuo más social.

(3) Desarrollo del niño; Elizabeth B. Hurlock; Ed. Mc. Graw Hill; - pág. 579.

El Niño en la Sociedad

Elizabeth B. Hurlock, en su libro "Desarrollo del Niño", nos dice - que, durante los años preescolares, la familia es el grupo más importante de socialización. A partir de los 7 años de edad las presiones del grupo son más importantes que cuando los niños eran más pequeños.

Cuando los niños entran a la escuela, los maestros comienzan a ejercer influencias sobre la socialización, aún cuando la influencia de los compañeros es por lo común, mayor que la de los maestros y la familia.

El desarrollo social significa la adquisición de la capacidad para comportarse de acuerdo a las expectativas sociales.

De acuerdo con el libro "Desarrollo del Niño", el socializarse incluye tres procesos que, aunque están separados y son distintos, se encuentran estrechamente interrelacionados, de tal modo que el fracaso en cualquiera de ellos hará que se reduzca el papel de socialización.

Estos tres procesos son los siguientes:

1. Cómo aprender a comportarse según formas aprobadas socialmente.- Para socializarse, el niño debe saber cuales son las normas y -- las conductas aprobadas por el grupo social con el que se identifica como son: la educación, el respeto, la responsabilidad, -- etc.
2. Desempeño de papeles o funciones aprobadas.- El niño debe saber- cuales son los papeles que desempeñan cada una de las personas - que integran el grupo, como: ser padres de familia, maestros, sacerdotes, policías, etc., así, cada una de ellas cumple con una- función social.

3. Desarrollo de actitudes sociales.- En este momento ya se conocen las funciones que desempeña cada persona del grupo social; ahora los niños deben desempeñarlas y mejorarlas para ser aceptados como miembros del grupo social con el que se identifican.

Elizabeth B. Hurlock en su obra citada, afirma que pocas personas, -ya sean niños o adultos, logran el éxito total en estos tres procesos. Sin embargo, la mayoría desean obtener aprobación social y, -por ende, se conforman a las expectativas del grupo.

El niño ahora empieza a experimentar más directamente el impacto --del ambiente exterior, especialmente en la escuela y la comunidad.- La aculturación es un proceso que se realiza casi totalmente a través de la familia, pero no olvidemos que también ella recibe influjo de la sociedad. De ahí que sea necesario tener en cuenta a la comunidad.

INTERESES Y NECESIDADES DEL NIÑO COMO BASE DE UN PROGRAMA INFANTIL

Como se mencionó con anterioridad los padres de familia, los maes--tros, compañeros de clase y las personas que integran la comunidad, intervienen en el desarrollo social del niño.

El niño en su desarrollo percibe influencias cada vez mayores del -mundo que lo rodea; una de ellas es la influencia colectiva que ---ejerce la televisión, la cual es una de las diversiones más popula--res en la niñez, que abandona otras formas de juegos (al aire li---bre y con otros niños), actividades escolares y actividades creati--vas para dedicar su tiempo y atención para ver televisión.

En cuanto al tiempo, en base a las investigaciones realizadas en el primer capítulo, los niños dedican 23 horas a la semana para ver televisión.

El atractivo de la televisión varía de un niño a otro y de una edad

a otra, por ejemplo, los niños en edad preescolar muestran mayor interés que los escolares que tienen intereses más amplios de juego y más compañeros.

A los niños les agrada cualquier programa disponible cuando comienzan a ver televisión; sin embargo, muy pronto empiezan a mostrar -- sus preferencias, los resultados de nuestras encuestas muestran que:

Los programas que prefieren las niñas son:

- 1) Programas de fantasía y ficción,
- 2) Películas,
- 3) Programas cómicos,
- 4) Programas de concursos y
- 5) Telenovelas.

Los programas que prefieren los niños son:

- 1) Programas de fantasía y ficción,
- 2) Programas cómicos,
- 3) Películas,
- 4) Programas policíacos y
- 5) Programas de concursos.

Todos los programas que presentan en la televisión provocan un gran impacto en el niño, es como si se le clavara una lanza; la televi-- sión muestra crímenes, torturas, crueldad, injusticias, héroes o he roínas que atraen la atención mediante la violencia y el mal, accio-- nes antisociales, el mal empleo del lenguaje, etc. Esto provoca -- una influencia sobre la conducta y las actitudes del niño.

Los niños son imitadores y tratan de identificarse con sus persona-- jes favoritos imitándolos, pero muchas veces se dejan llevar por -- aquéllos que atraen la atención mediante la violencia y el mal y -- ellos actúan y se conducen de esa manera, sin poder diferenciar el-- bien y el mal.

La influencia buena o mala de la televisión se determina en gran --

parte, por la orientación y la supervisión que tienen de sus padres sobre los programas que ven; los padres deben dedicar el tiempo -- que sea necesario para interpretar a sus hijos lo que ven en la pantalla, explicarles que el bien, la verdad, la justicia, el amor, la responsabilidad y el respeto, siempre serán mejor que el mal, la -- mentira, la maldad, el odio, etc.,... así los pequeños entenderán e interpretarán correctamente lo que ven, aprendiendo patrones de conducta y valores adecuados.

La Ley Federal de Radio y Televisión, como se mencionó en el Capítulo II, nos dice que:

"La televisión debe evitar influencias nocivas o perturbadoras al - desarrollo armónico de la niñez y la juventud, debe promover la en- señanza, difundir el interés cultural y cívico, afirmar el respeto- y los principios morales, la dignidad humana, los vínculos familia- res y fortalecer la unidad nacional; prohíbe la transmisión de pro- gramas que causen la corrupción del lenguaje y los contrarios a las buenas costumbres."

De esta manera, la aplicación de la Ley en todos los programas ---- transmitidos por la televisión y la orientación de los padres, pro- porcionará una buena influencia en los niños y una ayuda en su desa- rrollo social.

A continuación hablaremos del niño, sus intereses y necesidades, de acuerdo a su desarrollo físico y psicológico; nos enfocaremos al estudio del niño durante el periodo de 5 a 12 años, a quienes está dirigido nuestro proyecto.

De acuerdo con Agustín Gemelli en su libro "Psicología de la Edad - Evolutiva", durante los primeros años de la infancia los datos sen- soriales, tanto los debidos a estímulos internos como externos, no- son suficientes todavía para darle un conocimiento del mundo que -

puede servirle para conferir a su actividad una dirección hacia un fin determinado, porque no están desarrolladas las actividades de la inteligencia y de la voluntad, las cuales inspiran el carácter variado que observamos en la actividad del hombre ya maduro.

A partir de los 5 años el niño se transforma, cambia sus formas de juego, fundamenta sus relaciones sociales. Por la inteligencia consigue un uso del lenguaje como instrumento de comunicación, para llamar a las personas, denominar los objetos, etc.,... en esta fase del desarrollo existe una estrecha relación entre la inteligencia y el lenguaje.

De acuerdo con J. de Moragas en su libro "Psicología del niño y del adolescente", el niño pasa de un mundo mágico, es decir, de fantasía, a tomar conciencia de la realidad, no es que intente una adaptación completa pero acepta la realidad e intenta modificarla; ya lo intentaba antes pero de una manera pasiva, es decir, modificaba la realidad imaginándola, hacía bello lo que no lo era y bueno lo que era malo, ahora no, procura que lo feo sea menos feo, que lo malo sea menos malo y así, a través de su inteligencia y de su voluntad cada vez está más cerca de la auténtica realidad.

Moragas afirma en su libro que la inteligencia es la posibilidad -- que se tiene de formular conceptualmente lo aprendido de las cosas, "Yo estoy en el mundo. Mi pulso vital, mi deseo, me conducen al conocimiento de las cosas que hay en este mundo y para ello necesito algo que me prepare los medios para alcanzar este conocimiento. Este algo es mi inteligencia.

Estas que yo he de conocer están contiguas unas a otras, o en el espacio o en el tiempo, y entre ellas existe una relación. Esa relación he de ponerla al descubierto con mi inteligencia que une y --- desune las cosas, las relaciona y las conduce a una totalidad articulada.

Estas cosas que yo he de conocer están en el mundo para algo. Las relaciones entre unas y otras son también para algo. Con mi inteligencia he de descubrir este para algo de las cosas. Y, además, cuando descubro que las cosas están en el mundo y obran de una manera consecuente con aquéllo para lo que son, y yo me siento obligado a actuar en consecuencia de lo aprendido de las cosas". (1)

La primera manifestación de la voluntad en el niño consiste en la corrección del impulso cuando éste es insuficiente o excesivo, por esta corrección presupone la conciencia de lo que es, lo que hay -- que hacer y de qué es lo que ya se ha hecho; los actos del niño serán cada vez más complejos, obedecerán menos a necesidades primarias y más a necesidades esenciales; será más clara la conciencia de hacia dónde sería mejor dirigirse y la decisión que habrá de tomar será en forma, una elección más importante.

El niño difícilmente alcanzará la voluntad en sus primeros años y -- más tarde la irá alcanzando paulatinamente y de manera progresiva.

Gemelli afirma en su libro, que el desarrollo del lenguaje empieza por un simple balbuceo, o sea repetición de fonemas, que no constituyen todavía un verdadero lenguaje, seguido de la afirmación y la negación (denominación fundamentada por lazos asociativos) y de esta manera el niño avanza y a partir de los 5 años, es capaz de poder formular un concepto y luego, hacia sus 6 años, podrá formular un juicio.

Ejemplificando, decimos que el niño aprende a conocer a su perro y luego a llamarlo "vau-vau", a los 5 años con esta palabra llama a todos los perros. Desde este momento está ya formulando el concepto de perro y luego llegará a formular juicios "vau-malo".

(1) Psicología del Niño y del Adolescente; J. de Moragas; Ed. Labor S.A.; 1970, Barcelona, p.p. 169.

A esta edad el niño empieza a usar las preguntas "¿Cómo?" y "¿Por qué?". Naturalmente se trata de juicios elementales, atribuciones elementales y de caracteres a objetos y personas.

Su inteligencia empieza a ver lo que ha de ser, es decir, empieza a elaborar nuevos conceptos con los conocimientos adquiridos. Se da cuenta de que éstos sirven para algo y empieza a entusiasmarse con ellos. Y este entusiasmo dá origen a un nuevo afán de saber. Su por qué sigue en el primer plano de sus apetencias, pero no es el mismo de antes; no surge tan sólo ante lo que está aconteciendo en aquél momento, viene de lejos; tal vez fue ya formulado en su interioridad algún tiempo antes. Su experiencia lo hace pensar no solo por qué fue, sino por qué fue de aquélla manera y no de otra; por qué hubo aquélla variación respecto a la manera de otras veces, por qué tuvo aquélla intensidad que otras veces no tenía y quien intente responder al niño la pregunta puede advertir que él en su interioridad, ya ha intentado darse una respuesta. Y que la pregunta se formula para encontrar una confirmación de aquéllo que ya supone.

De esta manera, el niño va enlazando un juicio con otro y llegar -- con ésto a un razonamiento; ahora se organiza, prevee las cosas que pueden acontecer, empieza a sintonizar con un pensamiento universal que también es válido para los demás.

Gemelli nos dice en su obra citada, que la tendencia a la imitación y la incapacidad crítica hacen que el niño copie fácilmente e imite todo lo que se le presenta en su medio ambiente; primeramente imitará los gestos y actitudes de los adultos, luego también sus juicios y sus expresiones verbales.

De esta manera el niño reproduce actos y palabras que se ha apropiado, tomándolos del ambiente que lo rodea, en estos momentos estamos frente a una pura imitación. Pero existe la sugestión, que no es -- una imitación, es algo más. Con la imitación el niño quiere reprodu

cir lo que hacen los demás, en ello no capta el íntimo sentido de la acción realizada o de las palabras pronunciadas de aquél a quien imita. Además, imita sin que sepa modificar lo que imita.

En la sugestión en cambio, la influencia de una persona sobre otra induce a ésta a hacer lo mismo, no por imitación sino gracias a un influjo según el cual obra el sujeto. El resultado está en que la sugestión nivela no solamente las palabras y las expresiones externas de dos sujetos, sino sus sentimientos y sus actividades volitivas.

Antes de los 4 años hay simplemente imitación, pero desde los 6 a los 7 años existe una verdadera sugestión. Lo mismo que en la imitación, la sugestión, según un proceso de selección, el niño escoge espontáneamente aquéllas personas que tienen mayor influencia sobre él; el educador podría en un momento dado servirse de la sugestionabilidad para formar buenos hábitos, también es muy útil para combatir el miedo. Basta, a veces, que un adulto se porte como si no tuviera miedo en las circunstancias en las que el niño suele atemorizarse y actúe con seguridad para que el niño venza el impulso interno y se acostumbre a seguir su ejemplo.

Lo que hay que hacer es sacar todo el partido posible de la imitación y de la sugestión, para crear en la infancia las buenas disposiciones que hacen menos difícil la adecuación en los siguientes períodos.

En el libro "Psicología de la edad evolutiva" de Agustín Gemelli, se señala que durante esta etapa del desarrollo los niños escogen juegos de movimiento. Generalmente con movimientos que tienen un fin determinado y que son guiados por normas.

Los juegos están muy bien coordinados entre sí, de acuerdo a un plan variado por la influencia de la sociedad. Dentro de estos

juegos existe un jefe u organizador que guía a los demás y la fantasía toma una parte activa, algunos de estos juegos son: expediciones de misioneros, acciones de soldados, la búsqueda de un tesoro fingido, etc...

Más tarde - de los 11 a los 13 años -, el juego toma un carácter fí-sico, ya no es libre sino que obedece a un plan y al mismo tiempo - va diferenciándose, de tal manera que se forman grupos de amigos y - enemigos y los juegos adquieren el carácter de combate, de lucha. - En un principio se escoge casualmente el que va a presidir el jue--go, más tarde se le selecciona porque sobresale por su carácter o - por su actividad. Esto espontáneamente. El jefe de grupo lo es no - por selección o deliberación de los compañeros, sino por el espontá - neo consentimiento de todos.

Esto se impone por su espíritu organizador, por la prontitud de la - orientación, por la intuición más rápida. Sobre todo, a aquél de -- quien los demás aceptan la acción directiva.

Según el libro "Psicología de la Edad Evolutiva" de Gemelli, cuando comienzan las primeras manifestaciones de la inteligencia, el niño - está en condiciones de comprender el significado de su comportamien - to; entonces se llega a un compromiso entre su modo de obrar y el - de las personas mayores.

Desde este momento puede hablarse de una actitud social del niño, - aunque elemental en sus manifestaciones. Así pues, en los primeros - años de la infancia hay sólo disposiciones sociales de naturaleza - instintiva, mientras que, al iniciarse la vida escolar ya encontra - mos una disposición explícita, un modo personal de comportarse en - las relaciones con los demás.

Desde los 5 años hasta los 7 años, el niño estrecha relaciones con - otros niños mayores y aún coetáneos*. Durante este período los gru -

(*) Que viven o que coinciden en una misma edad o tiempo.

pos suelen ser de tres o a lo más de cuatro niños y sólo se forman para el juego. En éste continúa la imitación. Esto explica porque suelen preferir personas mayores que ellos.

Cuando dá comienzo la edad escolar, principalmente al finalizar el sexto, impulsados por intereses comunes, se establecen lazos fuertes entre los niños.

Cabe observar que el niño no fija su atención en la personalidad de quien se le acerca. Hechos causales como por ejemplo el de ser vecinos, son suficientes para establecer relaciones entre los niños, -- aunque no podemos hablar de amistad o de enemistad en el sentido -- verdadero de la palabra.

Las relaciones entre los niños tienen una estabilidad determinada por las circunstancias exteriores. Por otra parte, basta observar a un grupo de niños para darse cuenta que las relaciones son provocadas por factores accidentales de carácter ambiental.

Se observa que llama la atención aquél que se diferencia de los demás por algún motivo. Así, por ejemplo, puede bastar el ir mejor -- vestido.

De esta manera podemos ver que el niño hasta los 6 años, no está suficientemente desarrollado para poder tener relaciones verdaderamente sociales o semejantes. Por ésto, los grupos de los niños no constituyen verdaderamente una comunidad. El hecho característico de esta edad está en que el niño participa cada vez más progresiva y activamente en las actividades escolares.

Cuando cumple 5 años y construye algo, dice: "tengo que terminar", - "debo hacer". Este "debo" manifiesta que nace en él el sentido del deber. Ya no es el "quiero" de la fase anterior. Se debe hacer notar que ese "quiero" es solamente una expresión verbal que el niño toma de los adultos y con ésta manifiesta sus preferencias y tenden

cias por algo, pero no es una señal de la actividad voluntaria, así la expresión "debo" expresa un deber que él mismo se siente empujado a realizar, de esta manera, el comportamiento del niño es una con ducción suficiente para que pueda realizar un trabajo escolar.

El que sepa manejar los objetos en una actividad de trabajo a fin - de realizar una tarea, va a manifestar que él ya está maduro inte- lectualmente.

A partir de este momento su actividad lleva en sí la huella de una dirección impuesta por la inteligencia que está naciendo y madurando y no una actividad que era puro juego, empleando fuerzas y energías sin finalidad alguna.

En estos momentos el niño aún no es capaz de una verdadera decisión voluntaria, pero su actividad preanuncia ya la primera formación de un acto voluntario, que se propone un fin, por ésto el juego va dejando su lugar poco a poco al trabajo.

Es evidente que si la inteligencia está probando sus mecanismos y - la voluntad está ya perfilada, nos encontramos en un momento decisi vo a la formación de la personalidad, caracterizada en un principio por la adquisición y luego por el desarrollo de las facultades psí- quicas superiores.

Dentro de la actividad escolar el interés del niño es por las formas del trabajo manual y su atracción por ser una novedad. En el -- aprendizaje de la escritura, de las letras, de los números, no procede por conceptos abstractos sino que solamente se interesa por la realidad concreta, es decir, por el material escolar que ilustra -- los conceptos que se le enseñan y que aprende a usar.

En la edad que estamos estudiando, se instala una nueva visión en - la que el niño tiene alguna intuición de las reglas que regulan la vida de los seres. Reconoce que son diferentes de él, que se compor

tan diversamente y que el mundo en que vive está regulado por leyes- que poco a poco va aprendiendo. En la fase de 8 a 9 años, en los dos sexos se llega a un grado de sociabilidad que constituye ya el principio de una nueva vida.

No olvidemos en estos momentos que la influencia del medio ambiente- es importantísima y se explica por tratarse de una personalidad no - formada y más bien pronta a recibir cualquier influencia que se ejer- za sobre ella.

Así, debido al ambiente no tanto físico como psíquico - el comporta- miento de los educadores, de los compañeros, los ejemplos de los que lo rodean -, se forman las disposiciones caracterológicas de cada -- uno. Todavía falta una idea directiva y por ésto la influencia del - ambiente se da, ya sea por imitación o por reacción.

ESTRUCTURA DEL PROYECTO DEL PROGRAMA RECREATIVO INFANTIL

Habiendo comprobado que la televisión es un medio de comunicación so- cial con gran auditorio e influencia en sus receptores y que debemos aprovecharlo produciendo programas que nos beneficien, basándonos en la Ley Federal de Radio y Televisión y conociendo la programación in- fantil que nos ofrece Guadalajara actualmente y basándonos en los in- tereses y necesidades del niño, llevaremos a cabo la estructuración- del programa recreativo infantil para televisión en Guadalajara.

* Nuestro Proyecto está dirigido a niños de 5 a 12 años.

La temática del programa abarcará cuatro aspectos que son:

1. La personalidad del niño.- Lo que piensa de él mismo, quién es, - qué hace... y cómo se va formando en cada una de las etapas de su desarrollo.
2. Sus relaciones familiares.- Cómo influyen los miembros de la fami- lia en el niño y la importancia de una familia integrada como ba- se de una buena adaptación social.

3. El ambiente escolar.- La influencia buena o mala de los maestros y compañeros de clase y la motivación del niño para que trabaje bien y se adapte a las reglas.
4. La influencia de la sociedad.- Los procesos que debe conocer el niño para socializarse y su identificación con el grupo social - en el que se desarrolla, es el caso de la influencia de su comunidad.

De cada uno de estos aspectos, podemos obtener una gran variedad de temas para cada uno de nuestros programas. A continuación pondremos una lista de ejemplos de temas que podemos seleccionar.

La personalidad del niño:

- 1) Qué piensa el niño de él mismo.
- 2) Su interés por aprender.
- 3) Cómo le gustaría ser cuando crezca.
- 4) Qué actividades prefiere.

Relaciones familiares:

- 1) El niño y sus padres.
- 2) El niño y sus hermanos.
- 3) Padres que trabajan.
- 4) Hogares reconstruidos.

Ambiente escolar:

- 1) Qué concepto tienen los niños de la escuela.
- 2) Relaciones con sus compañeros de clase.
- 3) Qué piensan los niños de sus maestros.
- 4) Los grupos escolares.

La influencia de la sociedad.

- 1) Cómo se relacionan los niños con su comunidad.
- 2) Aspiraciones del niño para el futuro.

- 3) Cómo pueden contribuir para disminuir los problemas sociales.
- 4) Por qué les gusta a los niños ver la televisión.

Consideramos que la temática que presentamos en estos momentos puede ser ampliada o modificada de acuerdo a las necesidades que se -- presenten.

Características del programa:

- 1) El programa llevará por título "Qué piensan los niños".
- 2) Se transmitirá una vez por semana.
- 3) La duración será de 30 minutos.
- 4) Se seleccionará un tema para cada uno de los programas.

Personajes que intervienen:

- 1) Grupos de 10 a 15 niños que estudien la primaria que serán invitados al estudio.
- 2) Personas especializadas en el tema que se tratará ese día.
- 3) Conductor para el programa.

La selección de los niños se hará de la siguiente forma:

- 1) Pediremos a los niños que si quieren participar en el programa - nos envíen una carta.
- 2) Con los siguientes datos:
 - Su nombre completo.
 - Cuántos años tienen.
 - Qué grado de primaria están cursando.
 - El nombre de su escuela.
- 3) Se seleccionarán de 10 a 15 cartas y durante la transmisión del programa, se darán a conocer los nombres de los niños que se presentarán en la siguiente semana y así sucesivamente.

El contenido del programa:

- 1) Las personas especializadas en el tema que se trate ese día, hablarán un poco sobre éste y nos dirán en qué consiste y la problemática que se presenta, así como su opinión personal, dándoles previamente el tema para que preparen su material.

- 2) Se les dará oportunidad a los niños de que expresen lo que piensan y opinan del tema a tratar.
- 3) El conductor deberá de llevar adecuadamente el programa, motivando a los niños para que participen, dándoles la palabra en forma ordenada; si alguien tiene algún concepto equivocado, pedirle al especialista que intervenga para aclararlo, etc.
- 4) Y al finalizar, el conductor deberá dar algunas de las conclusiones a las que se llegaron en el programa.

A continuación seleccionaremos uno de los temas que mencionamos con anterioridad, para elaborar un modelo de nuestro programa, éste comprenderá:

- Tema de exposición.
- Argumento.
- Personajes.
- Escenografía.
- Guión.

TEMATICA: "Aspiraciones de los niños para el futuro".

ARGUMENTO.

Se hablará sobre las habilidades y preferencias del niño hacia una actividad que le permitirá en un futuro su integración a la sociedad. La influencia que percibe del medio en el que se desenvuelva y la importancia de orientar y motivar al niño hacia una actividad positiva que le permita un mejor desarrollo. Esto mediante la opinión de especialistas en este tema y la intervención de los niños invitados al programa.

PERSONAJES:

Por orden de aparición:

- 1) Conductor del programa _____
- 2) Especialistas en este tema:
 - El Psicólogo _____
 - El Maestro de Educación Primaria _____

Y el padre de familia _____

3) 10 niños invitados al programa:

El programa se grabará en una sala: el fondo del set será amarillo claro y en la parte de enmedio la pantalla. con los globos; del lado izquierdo el sillón semicircular beige y en la parte de atrás -- del sillón, de cada lado una palmera; del lado derecho los diez cubos combinando los colores, acomodados en semicírculo y la silla -- beige de frente al set.

ESCENOGRAFIA:

Recursos Materiales:

- 1 silla beige alta
- 1 sillón semicircular beige
- 2 macetas con palmeras grandes
- 10 cubos grandes de colores (3 amarillos, 3 rojos y 4 naranjas)
- 1 pantalla con 3 globos (1 azul rey, 1 azul cielo y un azul marino)
- 1 Ciclorama color amarillo claro.

GUION:

Lo anexamos a continuación.

GUIÓN DE PROGRAMA INFANTIL

| ESCENA | TOMA | MOVIMIENTO DE CAMARA | EFFECTOS DE VIDEO | VIDEO | AUDIO | T.P. | T.R. |
|--------|------|--|---|---|--|------|------|
| 1 | 1 | --- | Con generador de caracteres: Título Conductor Invitados Producción Dirección Edición. | Video de niños con su familia, en la escuela, en el parque, en una fiesta, en una feria, en el cine y --- viendo la televisión. | Música instrumental infantil. Canción: La Banda de Timbiriche. Del grupo de Timbiriche. | 40" | 40" |
| 2 | 2 | Plano General con movimiento de paneo derecha-izquierda. | Corte directo | Invitados especiales al lado izquierdo y niños invitados al lado derecho, todos sentados. | Música Instrumental: Canción de México. Con el Grupo Timbiriche | 10" | 10" |
| | 3 | Plano entero - del conductor. | Con generador de caracteres: - Dirección del programa. - Datos de la carta | Conductor de pie hablando. | Que tal amiguitos, bienvenidos a su programa "Qué piensan los niños". Recuerda que si quieres venir al programa debes escribirnos a: _____ Tu carta debe tener los siguientes datos: - Tu nombre completo - Cuántos años tienes. - Qué grado de primaria estás cursando. - Y el nombre de tu escuela. No dejes de escribirnos, esperamos tus cartitas, nos va a dar mucho gusto que vengas y participes en el programa. En esta ocasión hablaremos sobre "Aspiraciones de los niños para el futuro" y para hablar sobre este tema, tenemos como invitados al Psicólogo _____ | 45" | 50" |

| ESCENA | TOMA | MOVIMIENTO DE CAMARA | EFFECTOS DE VIDEO | V I D E O | A U D I O | T.P. | T.R. |
|--------|------|--|-------------------|---|--|------|------|
| | 4 | Plano americano con movimiento de zoom-in al Psicólogo. | Corte directo. | El Psicólogo Sentado. | A quien le damos las gracias por estar en el programa. | 5" | 8" |
| | 5 | Mismo plano -- con movimiento de paneo a la derecha. | | El Trabajador Social sentado. | Nos acompaña el Trabajador - Social _____ bienvenido al programa. | 10" | 12" |
| | 6 | Mismo plano -- con movimiento de paneo a la derecha. | | El Maestro de Educación Primaria sentado. | Se encuentra con nosotros el Maestro de Educación Primaria _____ gracias por acompañarnos. | 10" | 15" |
| | 7 | Plano entero - del conductor. | Corte directo. | Conductor de pie hablando. | Agradecemos la presencia de los niños que nos acompañan en esta ocasión. | 10" | 15" |
| | 8 | Plano americano con movimiento de paneo de izquierda a derecha - de los niños - invitados. | Corte directo. | Los niños invitados - sentados. | Ellos son: _____ _____ _____ _____ _____ _____ | 45" | 50" |
| | 9 | Plano entero - del conductor. | Corte directo. | Conductor de pie hablando. | Les damos la bienvenida a todos. Vamos a unos mensajes y regresamos. | 8" | 10" |
| | | | | Cortes comerciales | | 60" | 60" |

| ESCENA | TOMA | MÓVIMIENTO DE CAMARA | EFEKTOS DE VIDEO | V I D E O | A U D I O | T.P. | T.R. |
|--------|------|--|------------------|--|--|------|------|
| 3 | 10 | Plano entero - del conductor. | Corte directo. | Conductor de pie hablando. | No olvides que durante el programa vamos a dar los nombres de los amiguitos que nos acompañarán en el programa de la próxima semana, así que muy atento. Vamos a dar comienzo dándole oportunidad a los amiguitos que nos acompañan para que nos digan qué les gustaría a ellos ser cuando crezcan. | 20" | 20" |
| | 11 | Plano general. | Disolvencia. | Niños invitados sentados levantando la mano. | Veo que todos vienen con muchas ganas de participar y a todos les vamos a dar oportunidad de hacerlo, vamos a empezar contigo. | 12" | 17" |
| | 12 | Plano entero - con movimiento de zoom-in al niño participante. | Corte directo. | Niño de pie hablando. | Bueno, a mí lo que más me gustaría es ser arquitecto, porque me gusta mucho dibujar y cuando hago algún dibujo de la escuela, mis maestros me ponen buena calificación y les gustan mis dibujos y aunque no me dejen dibujos en la escuela, yo le hago dibujos a mi mamá, a mi papá y a mi hermanita y se los regalo y les gustan mucho. | 25" | 30" |
| | 13 | Plano americano del conductor. | Corte directo. | Conductor sentado hablando. | Nos dá mucho gusto que te guste dibujar y que te pongan buena calificación, felicidades. Ahora tú dínos que te gustaría. | 7" | 13" |

| ESCENA | TOMA | MOVIMIENTO DE CAMARA | EFFECTOS DE VIDEO | V I D E O | A U D I O | T.P. | T.R. |
|--------|------|--|-------------------|---|--|------|------|
| | 14 | Plano entero - del niño participante. | Corte directo. | Niño de pie hablando. | Yo quiero ser veterinario porque me gustan mucho los animales y no me gusta que estén enfermos, cuando veo algún animalito enfermo lo llevo a mi casa y lo curo, como a mi perro que se llama oso, el otro día lo pisaron y le lastimaron su patita y yo lo curé, mi mamá me dijo como; claro que cuando es muy difícil curarlo y yo no puedo hacerlo lo llevamos al doctor. | 25" | 30" |
| | 15 | Plano entero - del conductor. | Corte directo. | Conductor sentado hablando. | Que bonito que te gusten los animalitos, todos debemos cuidarlos mucho y no lastimarlos. Y tú, qué piensas ser cuando crezcas. | 10" | 15" |
| | 16 | Plano entero - del niño participante. | Corte directo. | Niño de pie hablando. | A mí como me gusta mucho hacer ejercicio, quiero ser maestro de educación física... | 7" | 10" |
| | 17 | Plano general - con movimiento de zoom-back. | | Todos los invitados - sentados y el niño -- participante de pie - hablando. | ...aparte de las clases de la escuela, cuando salgo a jugar con mis amigos o de paseo con mis papás al campo o a la playa, me gusta correr, brincar - distancias y alturas. | 15" | 20" |
| | 18 | Plano americano del conductor. | Corte directo. | Conductor sentado hablando. | Que bueno que te guste el ejercicio, es muy importante hacer ejercicio para estar sanos y fuertes. A continuación le vamos a pedir al Maestro _____ | 20" | 25" |

| ESCENA | TOMA | MOVIMIENTO DE CAMARA | EFECTOS DE VIDEO | VIDEO | AUDIO | T.P. | T.R. |
|--------|------|--|---|--|---|------|------|
| | | | | | que está diariamente en contacto con los niños, que nos hablen de las actividades que hacen con más gusto y la facilidad que tienen para hacer las cosas. | | |
| 4 | 19 | Plano americano con movimiento de zoom-in al Profesor. | Corte directo | Maestro sentado hablando. | Claro que sí con mucho gusto, yo le puedo hablar de las experiencias que he tenido con mis alumnos. No se puede hablar de alguna materia o actividad que les guste a todos, ya que cada niño tiene sus gustos y facilidad para unas cosas y otras no, es muy importante que se les motive a hacer aquellas cosas que no les gusten mucho o les cueste trabajo hacer, para que con la práctica vayan teniendo facilidad para hacerlas. | 30" | 35" |
| | 20 | --- | Corte directo | Imágenes de apoyo de: una escuela, un maestro dando clases, un grupo de niños cantando, niños haciendo ejercicio y haciendo trabajos manuales. | En la escuela los niños tienen oportunidad de realizar muchas actividades, además de sus clases de español, ciencias sociales, ciencias naturales y matemáticas, tienen clases de música, de educación física, hacen trabajos manuales y participan en festivales. | 20" | 25" |
| | 21 | Plano entero - del maestro. | Con generador de caracteres: nombre del maestro | Maestro sentado hablando. | De todas estas actividades, -- unas les gustan más que otras -- y aquí es donde los papás y -- los maestros debemos ayudarlos para que desarrollen lo que -- más les gusta practicándolo y -- | 15" | 20" |

| ESCENA | TOMA | MOVIMIENTO DE CAMARA | EFFECTOS DE VIDEO | V. I D E O | A U D I O | T.P. | T.R. |
|--------|------|--|-------------------|---|--|------|------|
| | | | | | y así vayan mejorando cada día más. | | |
| | 22 | Plano general con movimiento de zoom-back. | Corte directo. | Todos los invitados - sentados y el maestro hablando. | Claro está que conforme va pasando el tiempo y los niños -- van adquiriendo más conocimientos, cambian de manera de pensar en cuanto a su carrera, pero ahorita que ya muestran sus gustos y facilidades hay que - ayudarlos. Quiero decirles a - todos los niños que nos ven y a los que están aquí con nosotros, que practiquen todo lo - que les gusta y si algo no pueden hacer que le digan a sus - papás o maestros que les ayuden y así cuando crezcan van a hacer lo que les gusta muy --- bien. | 40" | 45" |
| | 23 | Plano entero - del conductor. | Corte directo. | Conductor sentado hablando. | Gracias por su intervención y esperamos que todos nuestros - amiguitos sigan su consejo. Va mos a unos mensajes y en un momento regresamos. | 15" | 20" |
| | | | | Cortes Comerciales. | | 120" | 120" |
| 5 | 24 | Plano general. | Corte directo. | Todos los invitados - sentados. | Música instrumental de Timbiri che, con la canción de México. | 10" | 10" |

| ESCENA | TOMA | MOVIMIENTO DE CAMARA | EFFECTOS DE VIDEO | V I D E O | A U D I O | T.P. | T.R. |
|--------|------|--------------------------------|---|-----------------------------|---|------|------|
| | 25 | Plano americano del conductor. | <p>Con generador de caracteres:</p> <ul style="list-style-type: none"> - Nombres de los niños. - Dirección del programa. - Datos de la carta | Conductor sentado hablando. | <p>Amiguitos, muy atentos, les voy a dar algunos de los nombres de los niños que serán nuestros invitados al programa de la semana que viene.</p> <hr/> <hr/> <hr/> <p>a quienes les damos las gracias por enviar sus cartitas- Recuerda amiguito, escríbenos si quieres ser invitado al -- programa, a: _____</p> <p>tu carta debe tener los siguientes datos:</p> <ul style="list-style-type: none"> - Tu nombre completo. - Cuántos años tienes. - Qué grado de primaria estás cursando. - Y el nombre de tu escuela. <p>Nos va a dar mucho gusto recibir tus cartitas.</p> <p>Vamos a seguir escuchando a nuestros amiguitos invitados, haber, quien no ha participado. Tú, cuéntanos que te gustaría ser cuando crezcas.</p> | 65" | 70" |

| ESCENA | TOMA | MOVIMIENTO DE CAMARA | EFEKTOS DE VIDEO | V I D E O | A U D I O | T.P. | T.R. |
|--------|------|---------------------------------------|------------------|-----------------------------|--|------|------|
| | 26 | Plano entero - del niño participante. | Corte directo. | Niño de pie hablando. | Lo que me gustaría ser cuando crezca es mecánico, de motos y de coches, porque junto al edificio donde yo vivo hay un taller de coches y me gusta ir a ver cómo los arreglan y como soy amigo del mecánico - me deja ver y a veces me explica cosas de los coches, -- cuando no está muy ocupado; - además, si en la casa se me descompone mi bicicleta o la patineta o el triciclo de mi hermano, mi papá lo arregla y me deja que lo ayude cuando - no es muy difícil, a mi mamá no le gusta porque me ensucio la ropa pero es muy divertido | 45" | 50" |
| | 27 | Plano entero - del conductor. | Corte directo. | Conductor sentado hablando. | Yo creo que a todos nuestros amiguitos les gustan las motos y los coches y que bueno que a tí te gusta arreglarlos pero siempre hay que hacerlo con mucho cuidado. Siempre -- que vayas a arreglar algo debes estar acompañado de alguien mayor que tú, para que te digan cómo hacerlo y te ayuden, así no te vas a lastimar y todo va a salir bien. ¿Quién no ha participado? Tú, cuéntanos qué piensas hacer cuando crezcas. | 27" | 30" |

| ESCENA | TOMA | MOVIMIENTO DE CÁMARA | EFFECTOS DE VIDEO | V I D E O | A U D I O | T.P. | T.R. |
|--------|------|--|-------------------|--|--|------|------|
| | 28 | Plano entero - del niño participante. | Corte directo. | Niño de pie hablando. | A mí lo que me gustaría es ser mesero; ahorita tengo un tío que tiene un restaurante bien grande y con muchos meseros y cuando mis papás nos llevan a comer, nos dan permiso a mí y a mis hermanos de ayudarle a los meseros y a mí me gusta mucho servir las mesas, bueno, que no pesen mucho las cosas que me pidan porque no las aguanto y cuando son muchas las llevo poco a poco... | 32" | 35" |
| | 29 | Plano general con movimiento de zoom-back. | | Todos los invitados sentados y el niño participante hablando de pie. | ... y nos dejan propinas y así puedo comprarme con ese dinero lo que quiera, guardarlo en mi alcancía; cuando no vamos al restaurante con mi tío le ayudo a mi mamá en la casa para practicar y que no se me caigan las cosas pesadas. | 15" | 20" |

| ESCENA | TOMA | MOVIMIENTO DE CAMARA | EFECTOS DE VIDEO | V I D E O | A U D I O | T.P. | T.R. |
|--------|------|-------------------------------------|------------------|-----------------------------|---|------|------|
| | 30 | Plano americano del conductor. | Corte directo. | Conductor sentado hablando. | El trabajo de mesero es muy bonito, que bueno que te guste, pero debes hacerlo con mucho cuidado pues si quieres cargar muchas cosas o -- que estén muy pesadas se te pueden caer y te puedes lastimar. Vamos a ver por este lado, qué nos dices tú, qué te gustaría ser a tí cuando crezcas. | 20" | 25" |
| | 31 | Plano entero del niño participante. | Corte directo. | Niño de pie hablando. | Pues yo lo que quiero ser -- cuando crezca es sacerdote, a mí me gusta mucho ir a misa; mis papás nos llevan todos los domingos y a mí me gusta ayudarle al padre y yo ya hice mi primera comunión y cuando iba al catecismo me gustaba mucho... | 20" | 25" |

| ESCENA | TOMA | MOVIMIENTO DE CAMARA | EFFECTOS DE VIDEO | V I D E O | A U D I O | T.P. | T.R. |
|--------|------|-------------------------------------|-------------------|-----------------------------|---|------|------|
| | 32 | Closed up del niño con zoom-in. | | Niño de pie hablando. | ... además que quiero mucho a los padres porque son buenos y te ayudan; bueno, los padres de ahí de la Iglesia donde vamos son bien buenos con los niños y si quieres saber algo, te explican lo que quieras. | 20" | 25" |
| | 33 | Plano entero del conductor | Corte directo | Conductor sentado hablando. | Que bueno que te guste ir a misa y que quieras ser sacerdote, pues es muy lindo ayudar a los demás. ¿De este lado, quién falta? Sí, tú dinos que te gustaría ser cuando crezcas. | 12" | 15" |
| | 34 | Plano entero del niño participante. | Corte directo. | Niño de pie hablando. | A mí me gustan mucho las plantas y las flores, por eso quiero ser jardinero, me gusta mucho cuidarlas, regarlas, ponerles tierra y cortar el pasto; - en la casa yo le ayudo a mi mamá a arreglar el jardín y los sábados voy a un Vivero que está cerca de mi casa y me enseñan y me dejan ayudarles y a veces hasta me pagan. | 25" | 30" |

| ESCENA | TOMA | MOVIMIENTO DE CAMARA | EFFECTOS DE VIDEO | V I D E O | A U D I O | T.P. | T.R. |
|--------|------|--|-------------------|------------------------------------|---|------|------|
| | 35 | Plano entero del conductor. | Corte directo. | Conductor sentado hablando. | Que bueno que te gusten las -- plantitas y las flores, pero -- no nada más tú debes cuidarlas, todos debemos cuidarlas y no -- arrancárlas sus hojas o coigarse de los árboles. Vamos a unos comerciales y en un momento regresamos. | 20" | 25" |
| | | | | Cortes Comerciales | | 120" | 120" |
| | 36 | Plano americano del conductor. | Corte directo | Conductor sentado hablando. | Aquí estamos nuevamente amigos, nos da mucho gusto que estén con nosotros. Y ahora vamos a pedirle al Padre de Familia que nos hace favor de acompañarnos, que nos hable un poco sobre las actividades que realizan sus hijos, en qué formales ayudan. | 25" | 30" |
| 6 | 37 | Closed Up con movimiento de zoom-in al padre de familia. | Corte directo. | Padre de familia sentado hablando. | Yo estoy de acuerdo con el maestro en que nosotros como padres debemos estar pendientes de lo que gusta a nuestros hijos, -- ver si esto es positivo alentarlos y si es negativo enseñarles el camino que deben seguir, platicando con ellos y haciéndoles ver que si siguen un buen camino será productivo para ellos. | 30" | 35" |

| ESCENA | TOMA | MOVIMIENTO DE CAMARA | EFFECTOS DE VIDEO | V I D E O | A U D I O | T.P. | T.R. |
|--------|------|---------------------------------------|-------------------|---|--|------|------|
| | 38 | ----- | Corte directo. | Imágenes de apoyo de: un empresario en una junta, una secretaria escribiendo a máquina, un niño haciendo la tarea solo. | Ahora bien, eso es lo ideal, pero en la actualidad los dos padres de familia trabajan y para poder sostener la familia, y no se puede prestar la misma atención al niño; los padres llegan cansados del trabajo y muchas veces resulta difícil poner toda la atención a sus hijos. | 30" | 35" |
| | 39 | Plano americano del padre de familia. | Corte directo. | Padre de familia sentado hablando. | Claro está que nosotros debemos de pensar en el futuro de nuestros hijos y buscar el momento adecuado para estar con ellos y dedicarles todo el tiempo que necesiten. | 10" | 15" |
| | 40 | Plano entero del padre de familia. | Corte directo. | Padre de familia sentado hablando. | Yo les hablo de esto porque muchas veces los especialistas son muy duros para juzgar a los padres y nos culpan de todos los problemas que tienen nuestros hijos; pero deben de pensar también un poco en nosotros y en los sacrificios que uno debe hacer para darle a sus hijos una buena educación y una preparación adecuada para que puedan salir adelante. Yo quiero aconsejar a los padres para que convivan más con sus hijos y los ayuden a prepararse para el futuro. | 50" | 55" |

| ESCENA | TOMA | MOVIMIENTO DE CAMARA | EFFECTOS DE VIDEO | VIDEO | AUDIO | T.P. | T.R. |
|--------|------|--------------------------------|--|----------------------------------|---|------|------|
| | 41 | Plano entero-del conductor. | Corte directo. Con generador de - caracteres: - Dirección del -- programa. - Datos de la carta. | Conductor sentado hablando. | Muy interesante lo que nos comentó. Le damos las gracias y - nuestros amiguitos muy atentos a todo lo que les digan, porque les va a ayudar mucho para escoger lo que quieren ser cuando - crezcan. Recuerda amiguito que si quieres ser nuestro invitado debes escribirnos a _____ Tu carta debe tener los siguientes datos: - Tu nombre completo. - Cuántos años tienes. - Qué grado de primaria estás cursando. - Y el nombre de tu escuela. Escribenos, esperamos tus cartas. | 35" | 40" |
| | | | | Cortes Comerciales | | 60" | 60" |
| | 42 | Plano general | Corte directo. | Todos los invitados -- sentados. | Música instrumental con el Grupo Timbiriche, la Canción de México. | 10" | 10" |
| | 43 | Plano americano del conductor. | Corte directo. Con generador de caracteres: - Nombres de los niños. Invitados al próximo programa. | Conductor sentado hablando. | Amiguitos, muy atentos, les voy a dar los nombres que faltaban de los niños que serán invitados al programa de la siguiente semana: _____ _____ _____ _____ | 30" | 35" |

| ESCENA | TOMA | MOVIMIENTO DE CAMARA | EFFECTOS DE VIDEO | V I D E O | A U D I O | T.P. | T.R. |
|--------|------|--|-------------------|------------------------------------|--|------|------|
| | | | | | Estos nombres y los que les di hace rato son de todos los niños que participarán el próximo programa. Les damos las gracias por enviar sus cartitas. | | |
| | 44 | Plano entero - del niño participante. | Corte directo. | Niño participante de pie hablando. | A mí me gustan muchas cosas, - pero yo quiero ser como mi papá; él tiene una tienda de cosas de comida, dulces y él me ha dicho que quiere que cuando yo crezca me encargue de la tienda; en las tardes cuando ya termino la tarea le ayudo a atenderla, yo ya se hacer cuentas pero no me dejan cobrar todavía. Me divierto mucho ayudándole. | 20" | 25" |
| | 45 | Plano americano del conductor. | Corte directo | Conductor sentado hablando. | Nos da mucho gusto que quieras ser comerciante, es un trabajo muy bonito. Ahora tú, dínos -- qué quieres ser. | 7" | 10" |
| | 46 | Closed Up del niño participante. | Corte directo | Niño de pie hablando. | Yo quiero estudiar lo de las - computadoras y cuando crezca - trabajar en eso... | 5" | 8" |
| | 47 | Plano entero - del niño con movimiento de zoom-back. | | Niño de pie hablando. | ...mi papá en eso trabaja y en la casa tiene una computadora - y cuando no está muy ocupado - me enseña a usarla, es muy difícil pero a mí me gusta mucho. | 12" | 15" |

| ESCENA | TOMA | MOVIMIENTO DE CAMARA | EFECTOS DE VIDEO | V I D E O | A U D I O | T.P. | T.R. |
|--------|------|---|------------------|-------------------------------|--|------|------|
| | 48 | Plano entero - del conductor. | Corte directo. | Conductor sentado hablando. | Que interesante es eso de la - computación, ahora que las com- putadoras se usan en muchas em- presas como en el caso de los- bancos, los periódicos, etc. - Pues debemos aprender a usar- las para poder trabajar. Y tú- qué piensas ser cuando crezcas | 15" | 20" |
| | 49 | Plano entero - del niño parti- cipante. | Corte directo. | Niño de pie hablando. | Yo quiero ser piloto, porque - me gustan mucho los aviones y - además porque mi papá es pilo- to, lo único malo es que me -- tengo que esperar a estar más- grande para poder practicarlo. | 12" | 15" |
| | 50 | Closed up del conductor. | Corte directo. | Conductor sentado ha- blando. | Muy bonita la carrera de la -- aviación, me da gusto que quie- ras trabajar en eso cuando --- crezcas. A continuación vamos- a pedir la intervención del -- Psicólogo para que nos hable un poco --- acerca de las causas que impul- san al niño a tomar una deci- sión de lo que quiere ser --- cuando crezca. | 15" | 20" |
| 8 | 51 | Plano america- no del Psicólo- go con movi- miento de zoom -in. | Corte directo. | Psicólogo sentado ha- blando. | Hay muchas causas que determi- nan que el niño se incline más por una cosa o por otra; como- ya se mencionó, una causa pue- de ser la facilidad que tiene- el niño para hacer algo y ésto lo va a motivar para seguir ha- ciéndolo y mejorarlo, pero hay otra causa más fuerte, la in- fluencia. | 15" | 20" |

| ESCENA | TOMA | MOVIMIENTO DE CAMARA | EFFECTOS DE VIDEO | V I D E O | A U D I O | T.P. | T.R. |
|--------|------|-------------------------------------|-------------------|--|---|------|------|
| | 52 | ---- | Corte directo. | Imágenes de apoyo de: niños con su familia, en la escuela y con sus vecinos. | Bueno nosotros cuando niños recibimos desde el momento de nacer influencias del medio que nos rodea, las primeras personas con las que estamos en contacto son nuestros papás y hermanos, nos vamos desarrollando y al ir a la escuela hay otras influencias de los maestros y de nuestros compañeros de clase y nos ponemos en contacto con nuestros vecinos y la gente que nos rodea. | 20" | 25" |
| | 53 | Plano entero del Psicólogo sentado. | Corte directo. | Psicólogo sentado hablando. | Por esto es importantísimo que se esté pendiente de lo que quieren los niños y lo que les gusta, ya que hay influencias tanto buenas como malas y si su inclinación es por el lado negativo, hay que ayudarles a cambiar de camino y si el camino que llevan es correcto, debemos impulsarlos desde chicos para que desarrollen todo aquello que les guste. | 35" | 40" |
| | 54 | Plano americano del conductor. | Corte directo. | Conductor sentado hablando. | Gracias por su intervención, como podemos ver, después de oír la opinión de nuestros invitados, llegamos a la conclusión de que el niño debe ser motivado para hacer las cosas que le gusten y de esta forma tener un buen desarrollo para su futuro. | 10" | 12" |

| ESCENA | TOMA | MOVIMIENTO DE CAMARA | EFFECTOS DE VIDEO | VIDEO | AUDIO | T.P. | T.R. |
|--------|------|--------------------------------|--|----------------------------------|--|------|------|
| | 55 | Plano entero -- del conductor. | Con generador de caracteres: - Dirección del programa. - Datos de la carta. - Nombres de los invitados. | Conductor de pie hablando. | Recuerda que si quieres venir al programa debes escribirnos a Tu carta debe tener los siguientes datos: - Tu nombre completo. - Cuántos años tienes. - Qué año de primaria estás cursando. - Y el nombre de tu escuela. No dejes de escribirnos, esperamos tus cartitas, nos va a dar mucho gusto que vengas y participes en el programa. Durante el programa dimos los nombres de los niños que vendrán la próxima semana, te los ponemos rápidamente en pantalla. | 30" | 35" |
| | 56 | Plano general. | Corte directo. | Todos los invitados -- sentados. | Pues se nos terminó el tiempo, pero los esperamos la próxima semana en su programa "Qué piensan los niños". Les damos las gracias a nuestros invitados de hoy por acompañarnos. ¡Hasta -- pronto! | 7" | 10" |

En esta tesis no se realizaron aspectos administrativos porque el ob
jetivo de la misma era únicamente la elaboración de un proyecto para
un programa recreativo infantil; por otra parte, dada la inestabili-
dad económica en la que vivimos en la actualidad el costo del progra
ma elaborado en estos momentos sería obsoleto en el momento en que -
éste se llevará a la pantalla.

Es importante aclarar que es indispensable llevar a cabo estudios --
socioeconómicos para la elaboración de costos del programa, previa--
mente a la presentación del mismo en la pantalla de televisión.

REFERENCIAS BIBLIOGRAFICAS

- Desarrollo del niño; Elizabeth B. Hurlock; Ed. McGraw-Hill, Ed. 2, 1984 México, D. F.; p.p. (329, 330, 331, 332, 526, 528, 529, 560, 561, 563, 578, 579).
- Desarrollo Humano; Diane E. Papalia; Ed. McGraw-Hill; ed. 2, 1985-- México, D. F.; p.p. (292, 301, 309, 327, 343, 365).
- Desarrollo Psicológico del niño, conceptos evolutivos y clínicos;- M. Lewis; Ed. Interamericana; ed. 2, 1985, México,; p.p. (107, 108 109, 110, 225, 226, 228, 229).
- Psicología de la edad evolutiva; Fr. Agustín Gemelli; Ed. Razón y Fé, S.A.; ed. 6, 1971 Madrid; p.p. (234, 256, 278 - 281, 285 - --- 290).
- Psicología del niño y del adolescente; J. de Moragas; Ed. Labor, - S.A.; ed. 3, 1970, Barcelona; p.p. (167-174, 202-204, 215-217).

CONCLUSIONES

1. La televisión es un medio de comunicación que emite señales audibles y visibles a través del tiempo y del espacio.
2. Los lentes inventados por Galileo, el selenio descubierto por --- Juan Jacobo Berzdius, el disco giratorio de Pablo Nipkow, el iconoscopio inventado por Vladimir Kosma, dieron lugar al invento de la televisión.
3. En 1929 John Logie Bair descubrió la televisión prototipo de la - comercial o doméstica.
4. A partir de 1930 la televisión inicia el camino que la llevaría a convertirse en el importante e influyente medio masivo de comunicación que es hoy.
5. Durante la Guerra la televisión entró en un letargo y se prohíbe la fabricación de televisores.
6. Estados Unidos, Gran Bretaña, Francia y Alemania, impulsaron el - desarrollo de la televisión notablemente.
7. En 1946 la televisión avanza aún más al inventarse la cinta de -- video o video tape.
8. El satélite precursor de la comunicación a nivel mundial fué el - Norteamericano Telestar, que se puso en órbita el mes de Julio de 1952 y en vista del éxito que éste tuvo se instalaron otros norte americanos, rusos y franco-alemanes.
9. La televisión se difundió rápidamente en todo el mundo, las trans misiones se realizaron en color, la diversificación de sus produc tores y la rápida extensión de la audiencia provocó un progreso - notable.

10. El Ing. Guillermo González Camarena inicia la etapa experimental de la televisión en México, en 1933.
11. En 1952 tiene integración el Consejo de Telesistema Mexicano, -- S.A. uniéndose los canales 2, 4, y 5, que posteriormente se llamaría Televisa.
12. Los noticieros, programas musicales, deportes, programas especiales y telenovelas, eran parte esencial de la programación de la televisión mexicana.
13. En el año de 1959 llega la televisión a Guadalajara, como repetidora de los canales 2, 4 y 5 de la Ciudad de México y el año siguiente (1960) surgen dos canales locales, el 4 y el 6.
14. Actualmente las áreas de cobertura de los canales locales de Guadalajara, abarcan casi en su totalidad al Estado de Jalisco y -- gran parte de los estados colindantes.
15. De las encuestas realizadas a 384 personas que aplicamos en la población de Guadalajara, concluimos que:
 - La mayoría tienen 1 ó 2 aparatos de televisión en su hogar.
 - El promedio de horas que dedican a ver la televisión a la semana es de 14 a 18 horas.
 - Gustan de ver la televisión porque les divierte.
 - Las películas son los programas preferidos.
 - Prefieren ver los canales foráneos que los canales locales.
 - De los canales locales prefieren ver el canal 6.
 - Piensan que los programas que hacen falta en Guadalajara son -- de diversión.
 - Opinan que las funciones de la televisión son: informar, educar y entretener.
 - Piensan que la función que más maneja la televisión local es -- la recreativa.

16. La televisión ejerce una gran influencia en la población, ya que los miembros de la sociedad dedican parte o gran parte de su --- tiempo para verla, dejando en segundo término muchas otras actividades y dándole prioridad a este medio de comunicación.
17. La televisión tiene la función social de contribuir al fortalecimiento de la integración nacional, al mejoramiento de la convivencia humana, afirmar el respeto y los principios morales, la dignidad y los vínculos familiares, elevar el nivel cultural del pueblo, como lo establece la Ley Federal de Radio y Televisión.
18. Todos los programas de la televisión deben regirse bajo las normas de la Ley Federal de Radio y Televisión.
19. Guadalajara ofrece 98 programas infantiles en una semana, por -- distintos canales tanto locales (4 y 6) como foráneos (2, 5, 7 y 13).
20. De 98 programas infantiles, 4 son educativos, 7 son de concurso, 4 son musicales, 45 de fantasía y ficción, 3 son cómicos, 11 de comedia, 20 de aventuras y 4 clasificados como diversos.
21. El desarrollo a través del transcurso de la vida, tiene influencias procedentes de nuestros genes, nuestras familias y del mundo en el que vivimos.
22. La familia contribuye en el desarrollo de los niños proporcionándoles seguridad, confianza, afecto, aceptación, patrones conductuales socialmente aprobados, orientación y educación.
23. La escuela influye en el desarrollo del niño motivándolo y orientándolo en su aprendizaje y socialización.

24. En su desarrollo social el niño aprende a comportarse de acuerdo a las expectativas sociales.
25. La televisión es una de las diversiones más populares en la niñez, que abandona otras formas de juego.
26. Los niños dedican 23 horas a la semana para ver la televisión.
27. Los programas que prefieren los niños son: de fantasía y ficción películas y programas cómicos.
28. La influencia buena o mala de la televisión, se determina en gran parte por la orientación y la supervisión que tienen los niños de sus padres sobre los programas que ellos ven.
29. A partir de los 5 años el niño pasa de un mundo mágico, es decir, de fantasía a tomar conciencia de la realidad.
30. El niño difícilmente alcanzará la voluntad en sus primeros años, pero la irá adquiriendo paulatinamente y de manera progresiva.
31. El niño a partir de los 5 años es capaz de poder formular un concepto y luego, a sus 6 años, podrá formular juicios.
32. La tendencia a la imitación y la incapacidad crítica, hacen que el niño copie fácilmente e imite todo lo que se le presenta en su medio ambiente.
33. Los niños escogen juegos de movimiento, generalmente con un fin determinado y guiados por normas, en donde la fantasía ocupa una parte primordial.
34. Los grupos de los niños no constituyen verdaderamente una comunidad, ya que no están suficientemente desarrollados para poder tener relaciones sociales.

35. Entre los 8 y los 9 años, el niño percibe que existen reglas que regulan la vida del ser humano y que el mundo está regulado por leyes que poco a poco va aprendiendo.

36. La influencia del medio ambiente en el niño es importantísima y se explica por tratarse de una personalidad no formada.

B I B L I O G R A F I A

- * Historia de la Radio y Televisión; Albert Pierre y Tudesq Andre - Jean; Ed. Fondo de Cultura Económica; ed. I, 1981, México, D. F.
- * Testimonio de la Televisión Mexicana; Carrandi Ortz, Gabino; -- Ed. Diana; Ed. 1, 1986 México, D. F.
- * ¿Televisión o prisión electrónica?; Cremoux Raul; Ed. Fondo de --- Cultura Económica, ed. 1, 1974 México, D. F.
- * Psicología de la edad evolutiva; Gemelli Agustín; Ed. Razón y Fe,- S.A.; ed. 6, 1971, Madrid.
- * Principios básicos de la comunicación; González Alonso Carlos; Ed. Trillas, ed. 1, 1984, México, D. F.
- * El Guión; González Alonso Carlos; Ed. Trillas; ed. 1, 1984, México D.F.
- * Televisión, Teoría y Práctica; González Treviño, Jorge; Ed. Alhambra Universidad; ed. 1, 1983, México, D. F.
- * Técnicas de desarrollo comunitario; Gomezjara Francisco A.; Ed. -- Nueva Sociología; ed. 4, 1983, México, D. F.
- * Desarrollo del niño; Hurlock Elizabeth B.; Ed. McGraw-Hill; ed. 2, 1984, México, D. F.
- * Desarrollo Psicológico del niño, conceptos evolutivos y clínicos;- Lewis M.; Ed. Interamericana; ed. 2, 1985, México, D. F.
- * Psicología del niño y del adolescente; J. de Moragas; Ed. Labor, - S.A.; ed. 3, 1970, Barcelona.

- * Los medios de comunicación colectiva en la Educación Mexicana; ---
Profr. Noguez R. Antonio; Ed. Universidad de Colima; ed. 1, 1981,-
México, D. F.
- * Desarrollo Humano; Papalia Diane E.; Ed. McGraw-Hill, ed. 2, 1985,
México, D. F.
- * Régimen legal de los medios de comunicación colectiva; Pinto Man--
zal Jorge; Ed. Facultad de Ciencias Políticas y Sociales; ed. 1, -
1977, México.
- * Tesis Profesional: "El uso que los niños hacen de la televisión en
México, más perjudicial que benéfico"; Preciado Iñiguez Aldo Albert
o e Ivette Hernández Hernández; Junio de 1982, Guadalupe, Jalisc
o.