

01461
1ej. 8

CLASIFICACION DE ARCOS PARCIALMENTE DESDENTADOS
DE UN GRUPO DE RAZA MAYA

por

C. D. Armando López Salgado

TESIS

Presentada como requisito para obtener el Grado de
Maestría en Odontología

UNIVERSIDAD NACIONAL AUTONOMA DE MEXICO
FACULTAD DE ODONTOLOGIA

1983

01461

TESIS CON
FALLA DE ORIGEN



Universidad Nacional
Autónoma de México



UNAM – Dirección General de Bibliotecas Tesis Digitales Restricciones de uso

DERECHOS RESERVADOS © PROHIBIDA SU REPRODUCCIÓN TOTAL O PARCIAL

Todo el material contenido en esta tesis está protegido por la Ley Federal del Derecho de Autor (LFDA) de los Estados Unidos Mexicanos (México).

El uso de imágenes, fragmentos de videos, y demás material que sea objeto de protección de los derechos de autor, será exclusivamente para fines educativos e informativos y deberá citar la fuente donde la obtuvo mencionando el autor o autores. Cualquier uso distinto como el lucro, reproducción, edición o modificación, será perseguido y sancionado por el respectivo titular de los Derechos de Autor.

INDICE DE TABLAS

1. PROMEDIO O MEDIA, SEGUN DATOS AGRUPADOS PARA EL SEXO MASCULINO
2. PROMEDIO O MEDIA, SEGUN DATOS AGRUPADOS PARA EL SEXO FEMENINO
3. CUADRO DE FRECUENCIA RELATIVA POR EDAD Y SEXO
4. CUADRO DE FRECUENCIA RELATIVA DE LA CLASIFICACION DE KENNEDY. MODELO SUPERIOR
5. CUADRO DE FRECUENCIA RELATIVA DE LA CLASIFICACION DE KENNEDY. MODELO INFERIOR
6. POLIGONO DE FRECUENCIA DE EDADES DE UN GRUPO MAYA

INTRODUCCION

Los mayas pertenecen a una de las culturas más importantes; llegaron a grandes adelantos científicos, algunos de los cuales no se han podido descifrar por completo. Una de las intenciones de este estudio, es rescatar datos acerca de nuestras raíces que puedan ser tomados en cuenta más adelante para otros estudios comparativos, ya que desgraciadamente debido al desarrollo, cada día son menos los mayas, y menos "puras" sus costumbres. En la actualidad sólo quedan unos dos millones de individuos de origen maya con poco porcentaje de mestizaje.

Para este estudio se determinó como zona de muestreo la región próxima a Valladolid, Yucatán (Calotmul, Chankom, X'Coctel, Nacuché, Xanlah, Hunuká). 137 individuos de ambos sexos fueron encuestados y sólo 66 fueron tomados en cuenta dadas las características de selección para el trabajo: ojos color café, talla mediana, piel oscura con tono pardo a cobrizo, pelo oscuro o negro.

El propósito del presente estudio es realizar una clasificación de arcos parcialmente desdentados, de un grupo maya que se apege más a la realidad y así poder hacer un diseño protésico adecuado tomando como patrón las diferentes clasificaciones ya existentes.

REVISION BIBLIOGRAFICA

Los mayas hacen su aparición en el año 2000 A. C. aproximadamente hasta 1697 D. C. (1)

Su origen evolutivo (2) lo encontramos en un pueblo primitivo prehistórico nómada procedente de Asia. Hace más de 25 mil años cruzaron el Estrecho de Behring que entonces constituía un puente de tierra firme en América del Norte y fueron los primeros habitantes del nuevo mundo; posteriormente surgieron cambios en la superficie terrestre quedando aislados y visibles sólo las cumbres de las montañas, hasta que éstas se convirtieron en islas. Por lo tanto, las tribus quedaron atrapadas, sin poder regresar a su lugar de origen.

Los mayas (3) se extendieron hasta Centroamérica (México, Honduras, Guatemala) y fueron fundadores de grandes culturas, formando un grupo o pueblo entre varias tribus (mayas, quiché, huasteca).

Estaban organizados en ciudades, estados, a veces confederados y gobernados por un cacique hereditario; adoraban la naturaleza y a Kukulkán. Fueron creadores de la escritura jeroglífica y de un complejo calendario. Su historia se divide en tres periodos: Preinaya, Viejo Imperio (año 371 - 987 D. C.) y Nuevo Imperio (año 987 - 1697 D. C.)

Hacia el año 2000 A. C. (4) se establecieron en Guatemala, Chiapas y Yucatán. En 1697 D. C. los españoles terminaron con la cultura maya. Los mayas llegaron a dominar la naturaleza y sólo al final conocieron metales como el oro y cobre blando; por lo tanto tenían que recurrir a la piedra. Los mayas practicaban las mutilaciones dentarias y las deformaciones del cráneo; éstas se realizaban a los pocos días de nacidos, comprimiendo fuertemente la cabeza con tablillas colocadas una en el frontal y otra en el occipital. Hacia el año 800 D. C. llegaron a tres millones de mayas que habitaban montañas, selvas y altas riberas de los ríos. Actualmente son aproximadamente dos millones de descendientes de los mayas, conservan el tipo racial braquicefálico, son de talla baja, piel cobriza y ojos café.

La mayoría de las autoridades (5) están de acuerdo en que un sistema universal para clasificar los arcos parcialmente desdentados, sería de gran ayuda a la profesión; la mayoría de los sistemas intentan dar mucho más información haciendo más difícil su comprensión para aquellas personas que de una u otra forma están involucradas en el diseño de la prótesis. Cummer señala que aprenderlo y retenerlo es complicado, debido a que hay más de 131,072 combinaciones posibles considerando los 32 dientes.

Avant (6) considera que una clasificación debe tener en cuenta lo

siguiente:

1. Visualizar el tipo de arco parcialmente desdentado representado.
2. Diferenciar entre el potencial de los dientes remanentes y las ex tensiones de la base parcialmente desdentados.
3. Conocer la localización exacta de los dientes que van a ser trata - dos o reemplazados.
4. Tener una idea general del tipo de diseño que va a ser usado.

La mayoría de los sistemas intentan clasificar los arcos parcial - mente desdentados, para ayudar a establecer el diseño de las dentadu - ras parciales; de todos estos sistemas, el de Kennedy es el mejor y el más usado.

Avant propone una clasificación universal anatómica donde el arco dentario está formado por tres segmentos: dos posteriores separa - dos por un tercero anterior; la clasificación es como sigue:

- Clase I Este reemplaza uno o más dientes posteriores sobre un lado del arco, de mesial a lo más distal del diente de so - porte.
- Clase I F Este reemplaza uno o más dientes posteriores sobre un lado del arco en extensión distal libre.
- Clase II Este reemplaza uno o más dientes posteriores en ambos

lados del arco de mesial a distal de los dientes de soporte.

Clase II F Este reemplaza uno o más dientes posteriores en ambos lados del arco con terminación distal libre.

Clase III Este reemplaza uno o más dientes anteriores.

Clasificación de Kennedy

Clase I Areas bilaterales edéntulas, localizadas posteriormente a los dientes remanentes.

Clase II Areas unilaterales edéntulas, localizadas posteriormente a los dientes remanentes.

Clase III Areas unilaterales edéntulas, limitadas por dientes posteriores y anteriores.

Clase IV Una simple zona bilateral que cruza la línea media edéntula, localizada anteriormente a la zona de los dientes remanentes.

Otras áreas edéntulas a éstas determinan la clase a la que son designadas como modificaciones.

Clasificación de Swenson (7). El está de acuerdo en que el sistema de Kennedy es lógico y razonable, pero con una excepción en su sistema. Considera la clase I a la clase II de Kennedy y la clase -

II a la clase I de Kennedy; entonces la clase I denota una extensión distal libre y la clase II denota dos extensiones distales libres, también en vez de usar los espacios tomados como modificaciones, el término usado por Swenson es el designado con la letra "A" si es un área anterior adicional y una "P" si es un área posterior adicional, y "AP" si son dos espacios adicionales combinados; ejemplo:

Clase IA Representa un arco con extensión distal libre con un área adicional anterior.

La clasificación de Applegate (8), está basada en las siguientes consideraciones:

1. La habilidad de los dientes límite y su estructura de soporte para proveer las facilidades y necesidades de la dentadura parcial.
2. La localización de los espacios edéntulos en relación a los dientes remanentes.

Clase I Una situación edéntula en la cual todos los dientes remanentes son bilateralmente anteriores a los bordes.

Clase II Cuando los dientes anteriores están al borde unilateral edéntulo.

Clase III Cuando los espacios edéntulos están limitados por dientes en la parte posterior y anterior.

- Clase IV Donde los espacios edéntulos están situados anteriormente al diente remanente el cual limita ambos lados, derecho e izquierdo de la línea media.
- Clase V Donde los espacios edéntulos limitados por dientes remanentes en sus terminaciones posteriores y anteriores, difiere de la clase III en una condición, en la clase V el límite anterior del diente no puede servir como soporte para distinguir las características de este grupo: son grandes espacios edéntulos y un diente débil como terminal anterior.
- Clase VI Es una condición edéntula teniendo dientes remanentes - límite en la parte posterior y anterior; pero la cual puede soportar una prótesis unilateral removible.

Las siguientes condiciones deben estar presentes:

1. El espacio desdentado deberá ser corto y la carga oclusal deberá ser limitada.
2. La distancia o tamaño de la raíz de soporte debe ser favorable.
3. La pérdida de hueso cervical deberá ser mínima, con amplia evidencia de la habilidad para proveer adecuado mantenimiento de hueso.

Skinner (5); cuya clasificación está basada en la relación de los -

factores fisiológicos y anatómicos de los arcos parcialmente desdentados.

Clase I Este grupo de arcos parcialmente desdentados se caracteriza por una relación anatómica de los soportes de los dientes remanentes, los cuales están relacionados por la base anterior y posterior de la dentadura; esto puede ocurrir unilateral o bilateralmente en ambos arcos dentarios, en un 14% de la clasificación total.

Clase II Este grupo de arcos parcialmente desdentado se caracteriza por un patrón morfológico de los dientes de soporte, en las cuales todos los dientes están posteriormente a la base de la dentadura parcial; esto puede ocurrir en ambos arcos, unilateralmente o bilateralmente en un 8.5 % en la clasificación.

Clase III Este grupo de arcos parcialmente desdentados, se caracteriza por la relación anatómica en la cual todos los soportes de los dientes están relacionados anteriormente a la base de la dentadura parcial, la cual funciona como la base de la dentadura parcial; puede ser en ambos lados o unilateralmente y constituye el 72% de la clasificación.

Clase IV Este grupo de arcos parcialmente desdentados, se caract

teriza por la relación anatómica en la cual la base de la dentadura es anterior y posterior a los dientes remanentes y puede ser unilateral o bilateralmente en un 3% de la clasificación.

Clase V Este grupo de arcos parcialmente desdentados, se caracteriza por una relación específica, en la cual todo soporte de los dientes unilaterales a la base de la dentadura, representa el 2.5% de la clasificación.

Beckett (9), basa su clasificación en la distribución de las cargas de los componentes individuales de la dentadura parcial.

Clase 1 La base de la dentadura es dentomucosoportada.

Clase 2 La base de la dentadura es mucosoportada.

Los dos tipos de base hallados en la clasificación son:

- a) Extensiones distales libres.
- b) Cuando las bases están siendo limitadas por dientes.

Este tipo de bases están contraindicadas cuando las condiciones del diente de soporte son inadecuadas, Beckett usa una tercera opción:

Clase 3 Incluye casos o problemas en una clasificación temporal hasta que se determine en que caso recaerá en la clasificación.

Cummer (9), basa su clasificación en cuatro clases, de acuerdo a la posición del retenedor directo.

1. Diagonal: Retenedores directos opuestos diagonalmente.
2. Diametral: Retenedores directos diametralmente opuestos (dos en número).
3. Unilateral: Retenedores directos en un solo lado.
4. Multilateral: Retenedores directos en forma triangular o rara — vez en forma cuadrada, dependiendo de si son tres o cuatro retenedores.

Donald O. Lundglit (10), hizo una clasificación de arcos parcialmente desdentados, para facilitar un sistema de montaje de modelos de diagnóstico por medio de los registros mandibulares, facilitándolo más, a pesar de que este tipo de registros puede ser obtenido por distintas técnicas, la que mencionamos da localización exacta de los — dientes de soporte y tejidos blandos, además de las regiones dentadas y no dentadas y del material que debe usarse para obtener este tipo — de registros; por lo tanto la clasificación de Kennedy proporciona un método guía de registros mandibulares.

Jaime Pietrovovski (11), basó su estudio en el borde residual de — los arcos parcialmente desdentados, tomando en consideración la clasificación de Kennedy, utilizó una muestra de 200 adultos que fueron

seleccionados previamente, con extracciones que tenían como mínimo tres meses; además se apoyo en un estudio radiográfico y obteniendo modelos de diagnóstico obtuvo los siguientes resultados:

Los procesos residuales se observaron de distintos tamaños y formas (cuadrado, parabólico, delgado). En una vista lateral se observaron las mismas formas que van a determinar el tipo de pñticos en cuanto a características de forma y tamaño y que también van a determinar la dirección que deben seguir.

Wayne R. Frantz en 1976 (12), muestra en su artículo las distintas variaciones de diseño para cada arco parcialmente desdentado; tomó a una persona de 26 años de edad, con una clase II de Kennedy, obteniendo un modelo de diagnóstico que duplicó varias veces, y fueron repartidos a 57 dentistas con una experiencia mínima de nueve meses en prostodoncia; se obtuvo un resultado de 57 distintas variaciones de diseño protésico, dentro de los cuales se encontraban desde adecuados diseños hasta otros que no cumplían ni con los requisitos protésicos, por lo tanto se llegó a la conclusión de que cualquier tipo de diseño que se utilice, va a funcionar dentro del medio oral (*).

(*) Interpretación literal del autor.

MATERIAL

1. Muestra de 66 individuos de ambos sexos.
2. Juego de porta-impresiones para dentados Rim-Lock.
3. Alginate Impression. Material Polvo. Tipo II. Gelificado — normal. S.S.White. Pennwalt.
4. Taza de hule para alginato. Marca FYR. Hecho en México.
5. Taza de hule para yeso. Marca FYR. Hecho en México.
6. Espátula para alginato. Ruprix. Sollinger. Stainless.
7. Espátula para yeso. Ruprix. Sollinger. Stainless.
8. Agua a 21°C.
9. Cucharón de plástico para alginato (8.7 g)
10. Medidor de plástico para el agua (50 ml.)
11. Yeso piedra "Super Dent". Tipo alfa.
12. Conformadores de plástico para la base de los modelos.
13. Recortadora de modelos.
14. Gráfica de análisis para clasificación de modelos (anexo en — apéndice).
15. Ficha para datos generales (anexo en apéndice).
16. Cuadro de clasificación de arcos parcialmente desdentados de acuerdo a Kennedy, Beckett y Cummer (anexo en apéndice).
17. Lápices Eagle Mirado 174. Extra duro.

M E T O D O

Las personas seleccionadas cumplieron los requisitos siguientes : sus dos apellidos mayas, un rango de edad de 18 a 36 años, ojos color café, pelo oscuro y talla mediana (Foto # 1). Se llenó la ficha de datos generales (Foto # 2).

Se pidió al paciente que se sentara en posición recta y se seleccionó el porta-impresiones más adecuado a su boca. Posteriormente, con el medidor de plástico se obtuvo la cantidad de agua (50 ml.) — para impresión total, se vació en la taza de hule para alginato y se midió con el cucharón de plástico el alginato (2 cucharones al ras — igual a 17.4 g. para impresión total) y se vació en la taza de hule con el agua, iniciando la mezcla uniformemente contra las paredes de la taza y con la espátula para alginato durante 40 segundos.

Mientras realizamos la mezcla se pidió al paciente que hiciera enjuagues con agua para eliminar la tensión superficial de la boca. Se llevó el porta-impresiones con la mezcla de alginato sobre éste y se insertó en la boca, manteniéndolo en posición durante 2 minutos, hasta que la mezcla gelificó (Foto # 3); en éste momento se retiró el — porta-impresión y se enjuagó la impresión con agua corriente, procediendo a hacer el vaciado de la impresión preparando el yeso piedra — tipo alfa, (100 g. de polvo por 35 a 40 cc de agua) y se hizo la mez-

cia espatulando contra las paredes durante un minuto; se realizó la técnica de doble corrido mediante el uso de conformadores de plástico; los modelos se retiraron después de media hora de haber terminado el fraguado.

Los modelos se recortaron siguiendo los cortes definidos por el conformador, se dejaron secar y se empaquetaron con el número de expediente correspondiente.

Para la clasificación de los modelos, se tomó como patrón la Clasificación de Kennedy y las reglas de Applegate: se consideró la presencia de terceros molares; los dientes sin corona clínica se tomaron como piezas ausentes (Fotos #4, 5, 6).

Se utilizó la gráfica de análisis para la clasificación de modelos, la cual facilitó el trabajo de observación, anotando en ella las piezas ausentes tanto en el modelo superior como en el inferior, de una manera general.

Se ideó un cuadro de clasificación de arcos parcialmente desdentados de acuerdo a los autores Kennedy, Beckett y Cummer, cuya finalidad fuera la fácil identificación de los modelos que agregado a esto permite hacer el diseño protésico, proponiendo el tipo de base y número de retenedores directos.



FOTO 1. SELECCION DEL PACIENTE CON RASGOS Y
CARACTERISTICAS DE ORIGEN MAYA.

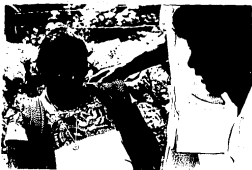


FOTO 2. ELABORACION DE FICHA DE DATOS GENE
RALES.



FOTO 3. TOMA DE IMPRESIONES.



FOTO 4. PACIENTE CON CLASE I DE KENNEDY.

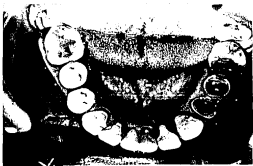


FOTO 5. PACIENTE CON CLASE III DE KENNEDY.



FOTO 6. PACIENTE CON CLASE III DE KENNEDY.

DATOS

EXP.	EDAD	SEXO	MOD. SUP.	MOD. INF.
6	34	F	X	X
8	35	F	C. I	X
15	32	F	C. III - M 2	C. III - M 1
19	21	F	X	C. III - M 1
21	34	F	C. III	X
24	35	M	X	C. III
25	29	F	X	C. III
26	35	M	C. III	C. III
27	31	M	C. III - M 1	X
29	28	F	C. III	X
30	35	F	C. III	C. II
31	22	F	X	X
34	34	F	C. III - M 2	X
37	28	M	X	X
40	34	F	C. III - M 1	C. III
43	21	F	X	C. III
46	18	F	C. III	X
50	25	F	X	C. III - M 1
51	26	F	C. III	C. III
54	23	M	C. III	X

DATOS

EXP.	EDAD	SEXO	MOD. SUP.	MOD. INF.
55	18	F	C. III - M 2	X
62	33	M	C. III	X
64	32	F	X	C. I
69	35	F	C. III - M 1	C. III
72	30	M	X	C. III
74	19	F	C. III	X
79	35	F	X	X
81	35	F	C. III	C. III
83	36	M	X	X
87	34	F	C. III - M 2	C. I
89	28	F	X	C. III
91	26	M	X	X
94	28	F	C. III	C. III - M 1
95	20	F	X	C. III
97	32	F	X	X
98	35	F	X	X
100	34	F	C. III	X
101	35	M	X	X
103	25	F	X	C. III
104	18	M	X	X

DATOS

EXP.	EDAD	SEXO	MOD. SUP.	MOD. INF.
105	35	M	X	C. III
106	35	F	X	C. III - M 1
107	32	F	X	C. II - M 2
108	26	M	X	C. III
110	26	F	X	C. III - M 1
113	31	M	C. III	X
114	29	M	C. III - M 1	X
115	31	F	C. III - M 1	X
116	21	F	X	X
118	22	M	X	X
119	27	M	C. III	C. III - M 1
120	26	F	C. III	C. III - M 1
121	32	F	C. III	C. III - M 1
122	32	F	X	X
123	25	F	C. III	C. III - M 1
125	34	M	C. III	X
126	32	F	C. III	C. III - M 1
127	30	F	X	C. III
128	27	F	X	C. III - M 1
130	31	F	C. III	X

DATOS

EXP.	EDAD	SEXO	MOD. SUP.	MOD. INF.
131	29	F	X	C. III
132	31	F	X	C. III - M 1
133	26	M	X	X
134	25	F	X	C. III
136	35	F	X	C. III - M 1
137	35	F	C. III	C. III

GRUPO ETARIO	f	\bar{x}_M	$f\bar{x}_M$
15 - 19	1	17	17
20 - 24	2	22	44
25 - 29	6	27	162
30 - 34	5	32	160
35 - 39	6	37	222
	20		605

TABLA 1. PROMEDIO O MEDIA, POR MEDIO DE DATOS AGRUPADOS PARA EL SEXO MASCULINO.

EDAD PROMEDIO = 30.2 : años

EDAD MODA = 35 años

GRUPO ETARIO	f	\bar{x}_M	f \bar{x}_M
15 - 19	3	17	51
20 - 24	5	22	110
25 - 29	14	27	378
30 - 34	16	32	512
35 - 39	8	37	296
	<hr/>		<hr/>
	46		1347

TABLA 2. PROMEDIO O MEDIA, POR MEDIO DE DATOS AGRUPADOS PARA EL SEXO FEMENINO.

EDAD PROMEDIO = 29.2 años

EDAD MODA = 35 años

GRUPO ETARIO	SEXO		T	M %	F %	T %
	M	F				
15 - 19	1	3	4	5	6.52	6.0
20 - 24	2	5	7	10	10.86	10.6
25 - 29	6	14	20	30	30.43	30.3
30 - 34	5	16	21	25	34.78	31.8
35 - 39	6	8	14	30	17.39	21.2
TOTAL	20	46	66	100 %	100 %	100 %

TABLA 3. CUADRO DE FRECUENCIA RELATIVA POR EDAD Y SEXO.

CLASIFICACION	M	F	T	M%	F%	T%
Clase I	0	1	1	0	4.5	3.5
Clase I Mod. 1	0	0	0	0	0	0
Clase I Mod. 2	0	0	0	0	0	0
Clase II	0	0	0	0	0	0
Clase II Mod. 1	0	0	0	0	0	0
Clase II Mod. 2	0	0	0	0	0	0
Clase III	7	14	21	77	63.6	67.7
Clase III Mod. 1	2	3	5	22.2	13.6	16.0
Clase III Mod. 2	0	4	4	0	18.0	12.9
Clase IV	0	0	0	0	0	0
TOTAL	9	22	31	100%	100%	100%

TABLA 4. CUADRO DE FRECUENCIA RELATIVA DE LA
 CLASIFICACION DE KENNEDY.
 MODELO SUPERIOR.

CLASIFICACION	M	F	T	M%	F%	T%
Clase I	0	2	2	0	6.6	5.4
Clase I Mod. 1	0	0	0	0	0	0
Clase I Mod. 2	0	0	0	0	0	0
Clase II	0	1	1	0	3.3	2.7
Clase II Mod. 1	0	0	0	0	0	0
Clase II Mod. 2	0	0	0	0	0	0
Clase III	6	13	19	85.7	43.3	51.6
Clase III Mod. 1	1	13	14	14.2	43.3	37.8
Clase III Mod. 2	0	1	1	0	3.3	2.7
Clase IV	0	0	0	0	0	0
TOTAL	7	30	37	100%	100%	100%

TABLA 5. CUADRO DE FRECUENCIA RELATIVA DE LA
 CLASIFICACION DE KENNEDY.
 MODELO INFERIOR.

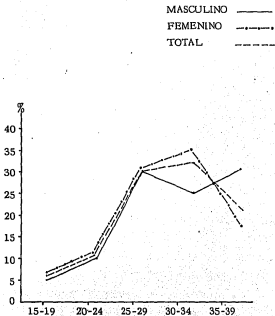


FIGURA 1. POLIGONO DE FRECUENCIA DE DISTRIBUCION DE EDADES DE UN GRUPO MAYA.

RESULTADOS

1. La muestra fue de 66 pacientes mayas.
2. Al sexo masculino correspondieron 20 pacientes.
3. Al sexo femenino correspondieron 46 pacientes.
4. La edad promedio para el sexo masculino fue de 30.2 años, --
Tabla 1.
5. La edad promedio para el sexo femenino fue de 29.2 años, Ta-
bla 2.
6. La moda tanto para el sexo masculino y femenino fue de 35 años,
Tabla 1 y 2.
7. De 132 modelos sólo 68 entraron en la clasificación de Kennedy.
8. El 3.5% fueron clase I del total de los modelos superiores, Ta-
bla 4.
9. El 67.7% fueron clase III del total de los modelos superiores, -
Tabla 4.
10. El 16% fueron clase III Modificación 1 del total de los modelos -
superiores, Tabla 4.
11. El 12.9% fueron clase III Modificación 2 del total de los modelos
superiores, Tabla 4.
12. El 5.4% fueron clase I del total de los modelos inferiores, Ta-
bla 5.

13. El 2.7% del total de los modelos inferiores fueron clase II, Tabla 5.
14. El 51.6% fueron clase III del total de los modelos inferiores, -
Tabla 5.
15. El 38.8% fueron clase III Modificación 1 del total de los modelos inferiores, Tabla 5.
16. El 2.7% fueron clase III Modificación 2 del total de los modelos inferiores, Tabla 5.

SUMARIO

Se realizó el muestreo con 66 personas adultas mayas de ambos sexos y se obtuvieron 132 modelos de diagnóstico, de los cuales solo 68 cumplieron con los requisitos para la clasificación dentro del sistema de Kennedy y ser registrados en la gráfica de análisis, lo cual nos facilitó el estudio y clasificación.

Se obtuvieron resultados importantes en los totales de ambos sexos:

1. El 67.7 % de modelos superiores fueron clase III.
2. El 51.6 % de modelos inferiores fueron clase III.
3. El 38.8 % de modelos inferiores fueron clase III Mod. 1
4. El 16 % de modelos superiores fueron clase III Mod. 1
5. El 12.9 % de modelos superiores fueron clase III Mod. 2
6. El 2.7 % de modelos inferiores fueron clase III Mod. 2
- 7: El 3.5 % de modelos superiores fueron clase I.
8. El 5.4 % de modelos inferiores fueron clase I.
9. Y el 2.7 % de modelos inferiores fueron clase II, ya que no se presentó la clase II en superior.

CONCLUSIONES

Después de haber realizado este estudio en una muestra de 66 personas mayas, con las características propias de su raza, el propósito fundamental fue elaborar la clasificación de los arcos parcialmente desdentados, mediante el sistema de Kennedy y se puede concluir que:

1. En el arco superior el 67.7 % pertenece a la clase III.
2. En el 51.6 % del arco inferior corresponde a la clase III.
3. El 38.8 % del arco inferior corresponde a la clase III Modificación 1 y sólo el 16 % en el arco superior.
4. La pérdida bilateral de las piezas dentarias se observó en un 5.4 % en el arco inferior y 3.5 % en el arco superior correspondiendo a la clase I.
5. Sólo el 2.7 % en el arco inferior fue de pérdida unilateral correspondiendo a la clase II.
6. Se observó en general la pérdida del primer molar y subsecuentemente premolares, incisivos centrales y laterales debido a factores de: higiene, alimentación deficiente, falta de servicios dentales y de orientación.
7. La presencia del tercer molar en la mayoría de los casos fue notoria.

Después de haber observado las diferentes clasificaciones de arcos parcialmente desdentados, se elaboró una tabla de clasificación basada en los sistemas de Kennedy, Beckett y Cummer, lo cual facilita la identificación y diseño protésico de los modelos (anexo en apéndice).

Debido a que es el primer estudio de este género que se realiza en la raza maya, los resultados obtenidos pretenden aportar las bases para futuras investigaciones.

CITAS BIBLIOGRAFICAS

- (1) HARLEY, S.G.
"La Civilización Maya, México"
Fondo de Cultura Económica
- (2) CRUZ LHUILLER, ALBERTO
"La Civilización de los Antiguos Mayas"
INAH 1963
- (3) POPOL VUH
"Las Antiguas Historias del Quiché, México"
Fondo de Cultura Económica 1963
- (4) ROMERO, JAVIER
"Mutilaciones dentarias prehispánicas de México y América
en general"
INAH 1958
- (5) SKINNER, C. N.
"A Classification of Removable Partial Dentures Based upon
the principles of Anatomy and Physiology"
JPD Mar - Apr 1959 9: 240 - 246
- (6) AVANT, W. E.
"A Universal Classification for Removable Denture Situations"
JPD May - June 1966 16: 533 - 539
- (7) TERKLE, L.G.
"Partial Dentures"
3rd. Edition St. Louis the C.V. Mosby Co. 1963
- (8) APPLGATE, O. C.
Essentials of Removable Partial Denture Prosthesis

3rd. Edition, Philadelphia 1965
W. B. Saunders Co. pp. 9 - 23, 91 - 97, 112 - 158

- (9) OSBORNE, JOHN
Partial Dentures
3rd. Edition Oxford & Edinburgh
Blackwell Scientific Publications 1968
- (10) O. LUNDQUIST, DONALD D. D. S.
Registrations for relating the mandibular cast to the maxilla-
ry cast based on Kennedy's classifications system.
JPD April 4: 371 - 375 1976
- (11) PIETROKOVSKI, JAIME Dr. C. D., M.S.
"The residual ridge in partially edentulous patients".
JPD August 2: 150 - 158 1976
- (12) FRANTZ, WAYNE R., D. D. S.
"Variations in a removable maxillary partial denture design
by dentists".
JPD December 6: 625 - 633 1975

APPENDICE



EXP.



EXP.



EXP.



EXP.



EXP.



EXP.



ESTA TESIS NO DEBE
SALIR DE LA BIBLIOTECA

FICHA DE DATOS GENERALES














NOMBRE _____ EDAD _____

LUGAR DE ORIGEN _____

ESTATURA _____ OJOS _____

PELO _____ PIEL _____

FICHA No. _____

C A S O	KENNEDY	BECKETT	CUMMER	C A S O
	I	MUCOSOPORTADA	DIAMETRAL	
	I - Mod. 1	MUCOSOPORTADA	MULTILATERAL	
	I - Mod. 2	MUCOSOPORTADA	MULTILATERAL	
	II	MUCOSOPORTADA	DIAGONAL	
	II - Mod. 1	MUCOSOPORTADA	MULTILATERAL	
	II - Mod. 2	MUCOSOPORTADA	MULTILATERAL	
	II	MUCOSOPORTADA	UNILATERAL	
	II - Mod. 2	MUCOSOPORTADA	UNILATERAL	
	III	MUCODENTOSOPORTADA	UNILATERAL	
	III	MUCODENTOSOPORTADA	MULTILATERAL	
	III - Mod. 1	MUCODENTOSOPORTADA	MULTILATERAL	
	III - Mod. 1	MUCODENTOSOPORTADA	MULTILATERAL	
	IV	MUCODENTOSOPORTADA	DIAMETRAL	

CUADRO DE CLASIFICACION DE ARCOS PARCIALMENTE DESDENTADOS

CURRICULUM VITAE

NOMBRE: ARMANDO LOPEZ SALGADO

FECHA: 15 DE JULIO DE 1955

LUGAR: TAXCO, GUERRERO

MADRE: ELVA SALGADO DE LOPEZ

PADRE: BARDOMIANO LOPEZ JUAREZ

PRIMARIA: ESCUELA "24 DE FEBRERO" 1961 - 1967
MEXICO, D. F.

SECUNDARIA: NUMERO 40 1968 - 1970
MEXICO, D. F.

PREPARATORIA: ESCUELA NAL. PREPARATORIA 1972 - 1975
5 "JOSE VASCONCELOS" UNAM

LICENCIATURA: FACULTAD DE ODONTOLOGIA 1976 - 1979
UNAM

MAESTRIA: PROTESIS BUCAL 1981 - 1982
DIVISION DE ESTUDIOS DE POSGRADO
FACULTAD DE ODONTOLOGIA, UNAM

DIRECCION: CALLE B MANZANA III # 17
COL. EDUCACION
MEXICO, D. F.

TELEFONO: 689-2265