

29  
125



# UNIVERSIDAD NACIONAL AUTONOMA DE MEXICO

## Facultad de Economía

PROGRAMA PILOTO PARA EL DESARROLLO  
INTEGRAL DEL MUNICIPIO DE TECPAN DE  
GALEANA

### T E S I S

QUE PARA OBTENER EL TITULO DE:  
LICENCIADO EN ECONOMIA  
P R E S E N T A:

FELIX OLIVERA SOTO



Universidad Nacional  
Autónoma de México



## **UNAM – Dirección General de Bibliotecas Tesis Digitales Restricciones de uso**

### **DERECHOS RESERVADOS © PROHIBIDA SU REPRODUCCIÓN TOTAL O PARCIAL**

Todo el material contenido en esta tesis está protegido por la Ley Federal del Derecho de Autor (LFDA) de los Estados Unidos Mexicanos (México).

El uso de imágenes, fragmentos de videos, y demás material que sea objeto de protección de los derechos de autor, será exclusivamente para fines educativos e informativos y deberá citar la fuente donde la obtuvo mencionando el autor o autores. Cualquier uso distinto como el lucro, reproducción, edición o modificación, será perseguido y sancionado por el respectivo titular de los Derechos de Autor.

# C O N T E N I D O

## I N T R O D U C C I O N :

## D I A G N O S T I C O :

## PAGINA

I.- ASPECTOS GENERALES.	3
II.- CARACTERISTICAS DEL MUNICIPIO.	4
III.- PRINCIPALES RECURSOS.	8
III.1. RECURSOS NATURALES.	8
III.2. RECURSOS HUMANOS.	10
IV.- ACTIVIDADES PRODUCTIVAS.	13
IV.1. SECTOR AGROPECUARIO FORESTAL.	13
IV.1.1. SUBSECTOR AGRICOLA	13
IV.1.2. SUBSECTOR PECUARIO	17
IV.1.3. SUBSECTOR FORESTAL	19
IV.1.4. TENENCIA DE LA TIERRA	19
IV.1.5. SISTEMAS DE COMERCIALIZACION DE LA PRODUCCION AGROPECUARIA Y FO RESTAL.	20
IV.2. SECTOR PESCA.	22
IV.3. SECTOR INDUSTRIAL.	24
IV.4. SECTOR TURISMO.	25
V.- ACTIVIDADES DE APOYO Y SOCIALES.	26
V.1. SECTOR COMUNICACIONES Y TRANSPORTES.	26
V.2. SECTOR COMERCIO.	28
V.3. SECTOR ASENTAMIENTOS HUMANOS.	28
V.4. SECTOR EDUCACION, CIENCIA Y TECNOLOGIA.	30
V.5. SECTOR SALUD Y SEGURIDAD SOCIAL.	31
V.6. SECTOR LABORAL.	32

\*\*\*\*\*



## I N T R O D U C C I O N

El presente documento, es un caso práctico y se pretende que sirva de guía a las autoridades y funcionarios en el cumplimiento de sus funciones e incorporarlos de manera efectiva en las tareas de planeación y programación regional.

Este estudio es un documento participativo que debe ser difundido entre la población interesada a fin de dar oportunidad a los habitantes de aportar alternativas que permitan dar mayor impulso al progreso socioeconómico de las diferentes localidades que integran el municipio, con objeto de aprovechar en forma racional los recursos humanos, materiales y financieros con que cuenta. Por otra parte, al atender de manera programada y jerarquizada los problemas que afronta el municipio, se darán soluciones de acuerdo a sus posibilidades económicas, en el corto, mediano y largo plazo, lo cual inducirá de alguna manera a que las acciones emprendidas no se vean truncadas por la renovación trianual de las autoridades municipales.

Para el caso concreto de Tecpan de Galeana, cabe señalar que el contenido del documento, incluye aspectos generales e históricos del municipio, análisis de los recursos naturales, humanos y de las actividades económicas, detectando la problemática en cada caso; en el mismo orden se enlistan las necesidades y en forma prioritaria los objetivos, metas y estrategias; que harán posible alcanzarlos.

Por otra parte, al considerar este trabajo como un documento perfectible, el cual deberá ser actualizado, en función de las experiencias que se vayan adquiriendo, así como de las condiciones imperantes en el Municipio.

Finalmente, en lo personal, pretendo que dicho trabajo - sirva como un instrumento de planeación municipal, para los municipios que presenten características similares a éste.

## DIAGNOSTICO :

### 1.- ASPECTOS GENERALES:

Etimológicamente Tecpan proviene del Azteca: Tetl "QUE SIGNIFICA PIEDRA" y pan, en o sobre "SOBRE LA PIEDRA" (1)

Esta población fué fundada en el año de 1444, por los Aztecas. Que en su peregrinar por esta región, procedentes del Norte se establecieron definitivamente en el brazo izquierdo del río que lleva su nombre, a 7 kilómetros de distancia del lugar donde actualmente está ubicada.

En el año de 1644, algunas familias españolas se quedaron en el centro de la ciudad, con el tiempo se fusionaron las dos razas para dar origen a la mestiza que es la que actualmente predomina.

Es Tecpan de Galeana, una ciudad con una gran tradición histórica, cuna de los famosos beneméritos insurgentes, don Hermenegildo Galeana, don Pablo y don Manuel Galeana, que juntos abrazaron la causa de la Independencia, por la liberación de nuestro país.

La cabecera de este Municipio se constituyó en el año de 1850 y reconocido con el nombre de ciudad de Galeana, su nombre originario fué el de TEIPAN; don José M. Morelos y Pavón, creó en 1811 la efímera provincia de Tecpan, estableciendo aquí su capital con el nombre de "NUESTRA SEÑORA DE GUADALUPE DE TECPAN" (2).

- 
- (1).- Geografía General del Estado de Guerrero.- ING. ALEJANDRO W. PAUCIC.
- (2).- Geografía del Estado de Guerrero y síntesis histórica A-MADO GONZALEZ DAVILA

**II.- CARACTERISTICAS DEL MUNICIPIO:**

**LOCALIZACION GEOGRAFICA:**

El Municipio de Tecpan de Galeana, se encuentra ubicado en la parte W. del Estado de Guerrero.

Limita al Norte con los municipio de: Coyuca de Catalán y Ajuchitlán del Progreso, al Sur, con el océano Pacífico, al este con el municipio de Atoyac de Alvarez y Benito Juárez y al Oeste con el Municipio de Petatlán.

Tiene una superficie territorial de 2,537.8 kms., representa el 4% y el 23.1% de la superficie del Estado y de la región Costa-Grande, respectivamente.

**COORDENADAS GEOGRAFICAS:**

Se localiza de acuerdo a sus coordenadas geográficas entre los paralelos 17°11' y 18°43' de latitud Norte 100°27' y 101°03' de longitud Oeste.

**A L T I T U D :**

La altitud media que se registra en el municipio es de 300 MSNM, se encuentran zonas montañosas con alturas entre 500 y 2000MSNM.

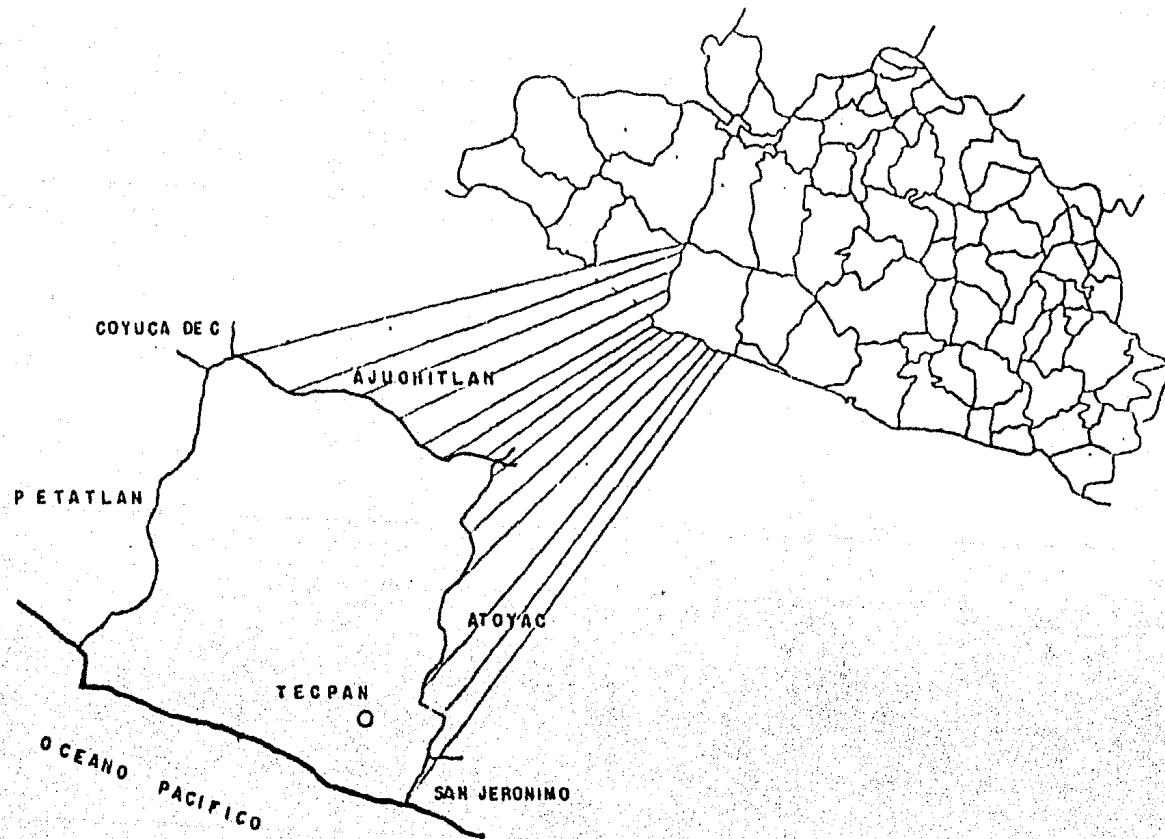
**O R O G R A F I A :**

El municipio está compuesto por tres formas de relieve. La primera, está constituida por zonas accidentadas, la segunda corresponde a zonas semiplanas y la tercera es la parte plana.

Predominan las zonas accidentadas, ya que absorben el 74% de la superficie municipal, se localizan en la sierra madre del Sur y están cubiertas por bosques forestales.



# MICROLOCALIZACION DEL MUNICIPIO DE TECPAN





Las zonas semiplanas representan el 11% de la superficie municipal, se localizan en la parte donde se inicia la montaña, están formadas de lomeríos donde se marcan pequeñas áreas de cultivo.

Las zonas planas abarcan el 15% restantes, es la parte baja conocida como "FAJA COSTERA", tiene una longitud aproximada de 76-kms. y una amplitud de 12 kms.

### C L I M A :

El clima predominante en el municipio de Tecpan de Galeana es -cálido-húmedo, en la parte baja y templado en la zona alta, con una temperatura media anual de 26.6°C. En forma general, en la parte alta, y baja los meses más calurosos son Abril y Mayo, registran una temperatura máxima de 40°C. y la época de frío en diciembre y enero, una mínima anual 17°C. las variaciones se manifiestan de acuerdo a la latitud.

El régimen de lluvias se presenta en la parte baja en los meses de junio a octubre, con una precipitación pluvial de 850 a 1000 MM. En la parte media y alta es de mayo a noviembre con precipitaciones de 1000 a 15000 MM. Las lluvias medias anuales ascienden a 1168 MM.

En las zonas planas, se localizan suelos pluviales o de acarreos, los cuales son de color blanco grisáceo o café amarillento oscuro; su textura es desde suelos francos, migajón arenoso, migajón arcilloso y migajón arcilloso limoso.

En la parte media y alta de la montaña, predominan los suelos primarios en lomeríos que se inician de la carretera nacional, hacia la parte alta de la sierra y presentan las siguientes características: su color es variado, con tonalidades de gris amarillento, crema rojizo, café amarillento y café rojizo; con-

textura migajón arenoso, migajón arcilloso-arenoso con grava.

### H I D R O G R A F I A :

Los recursos hidrológicos del municipio de Tecpan de Galeana, se componen básicamente de los siguientes elementos:

Río de Tecpan, que tiene una cuenca de captación de 1363 Km<sup>2</sup>. Y un volumen de escurrimiento de 1094 millones de M<sup>3</sup>, desemboca en la laguna de Bocachica; río Zihuatlán, atravieza los poblados de San Luis de la Loma y San Luis San Pedro, su cuenca de captación es de 914 Km<sup>2</sup>, con un volumen de escurrimiento de 718 millones de M<sup>3</sup>, desemboca en el estero de los San Luises.

### V E G E T A C I O N :

La vegetación existente en el municipio de Tecpan de Galeana, está representada por la selva baja caducifolia, la cual se caracteriza porque la mayoría de los árboles tiran sus hojas en épocas de estiaje. Se encuentran también especies como el pino y el encino principalmente en las partes altas del municipio. En las orillas de las lagunas y en las desembocaduras de los ríos es común encontrar el manglar.

## III.- PRINCIPALES RECURSOS:

### III.1.- RECURSOS NATURALES:

El municipio de Tecpan de Galeana, cuenta con recursos tales como: tierras productivas, recursos forestales, turísticos, pesqueros e hidráulicos.

### S U E L O S :

La superficie total del municipio es de 253.780 hectáreas, de estas se censaron solamente 210.762 hectáreas, (1), las cuales se clasificaron de la siguiente forma (Ver cuadro No. 1).

El área agrícola es de 55,287 hectáreas que corresponde al 26.23% de la superficie censada. La superficie pecuaria o de agostadero es de 5,205 hectáreas con pastos naturales que representan el 2.47% con respecto a la superficie censada del Municipio, de estas el 99.5% se encuentran en cerros y el 0.44% en llanuras.

La superficie forestal es de 7,836 hectáreas y representan el 3.72% de la superficie total censada.

Las tierras incultas productivas, ascienden a 11,451 hectáreas equivalentes al 5.43%.

Se registraron 130,983 hectáreas de tierras no adecuadas para la agricultura, ni para la ganadería, con el 62.15% que significó el más alto porcentaje de la superficie censada.

Asimismo, 125 hectáreas que correspondieron a la superficie susceptible de abrirse al cultivo en forma fácil y costosa. (Ver cuadro No.1)

Las tierras no censadas, suman 46,892 hectáreas y se desconoce su utilidad.

#### RECURSOS TURÍSTICOS:

Los recursos turísticos con que cuenta el municipio y que son susceptibles de incorporarse al turismo son:

Tetitlán o playa Bocachica, Michigan, El Carrizal, Laguna de Huco, Huertos de Costa Sol, Piedra de Tlalcoyunque, Puerto-Escondido, Playa Escondida y Playas de Papanoa.

---

(1).- V. Censo Agrícola Ganadera Ejidal 1970. Dirección General de Estadística Secretaría de Programación y Presupuesto.

RECURSOS PESQUEROS:

El municipio en estudio cuenta con un litoral de 76 kms., la explotación pesquera practicada en los litorales, esteros y lagunas, no es significativa en la demanda de los centros de consumo locales, por lo que se considera que los recursos — pesqueros siguen sin explotarse.

Las principales especies capturadas son: Huachinango, Robalo, Cazón, Cuatete, Boda, Curvina, Tiburón, Tortuga, Mojarra y Sierra, entre otros.

Respecto a mariscos, se cuenta con: Camarón, Jaiba, Pulpo y Ostión.

Las especies que se extraen en ríos y lagunas son: El Langostino y Mojarra.

RECURSOS HIDRAULICOS:

Los recursos hidráulicos con que cuenta el municipio, están formados de ríos, esteros y lagunas.

El río Tecpan y Zihuatlán, con un volumen de escurrimiento de 1094 (1) y 718 millones de m<sup>3</sup>. Respectivamente.

Respecto a cuerpos de agua se cuenta con los esteros de: Bocachica, las Vinatas, San Luises y Colorado, así como la Laguna de Nuxco.

## III.2.-RECURSOS HUMANOS.

POBLACION TOTAL:

La población total del municipio en 1980 fué de 57,940 habi-

(1).- Plan de Desarrollo Urbano Municipal.

tantes y representó el 2.55% respecto al estado. En la década de 1920-1940, registró un decremento pasando de 15,833 a 12,041 habitantes respectivamente y de 1950 a 1980, el municipio conserva una tendencia creciente y uniforme. (Ver cuadro No. 2)

#### POBLACION URBANA Y RURAL:

En 1960, la población total ascendió a 28,420 habitantes, de los cuales el 69.90% era rural y el 30.10% urbana, superando la primera en 39.80%.

Para 1980, la población total fué de 57,940 habitantes, de éstos, el 51% correspondió a la población urbana y el 49% para la rural. (Ver cuadro No. 3).

#### CRECIMIENTO DEMOGRAFICO:

Las tasas de crecimiento registradas en este municipio en el período de 1930-1980, presentan sensibles variaciones y difieren significativamente de las presentadas a nivel regional y estatal para las mismas décadas.

En el período 1930-1940 la tasa de crecimiento fué de 2.7%; mientras que en la segunda década alcanzó una tasa de 6.6%. Este mismo fenómeno se presenta para las décadas 1950-1960 y 1960-1970, en las cuales se presentaron tasas del 2.2 y del 6.7% respectivamente.

Finalmente de 1970 a 1980, el incremento de la población alcanzó una tasa de crecimiento del 2.8%

Como se observa el comportamiento demográfico en el municipio ha sido errático a diferencia de la tendencia observada regional y estatal. (Ver cuadro No.2).

tantes y representó el 2.55% respecto al estado. En la década de 1920-1940, registró un decremento pasando de 15,833 a 12,041 habitantes respectivamente y de 1950 a 1980, el municipio conserva una tendencia creciente y uniforme. (Ver cuadro No. 2)

#### POBLACION URBANA Y RURAL:

En 1960, la población total ascendió a 28,420 habitantes, de los cuales el 69.90% era rural y el 30.10% urbana, superando la primera en 39.80%.

Para 1980, la población total fué de 57,940 habitantes, de éstos, el 51% correspondió a la población urbana y el 49% para la rural. (Ver cuadro No. 3).

#### CRECIMIENTO DEMOGRAFICO:

Las tasas de crecimiento registradas en este municipio en el período de 1930-1980, presentan sensibles variaciones y difieren significativamente de las presentadas a nivel regional y estatal para las mismas décadas.

En el período 1930-1940 la tasa de crecimiento fué de 2.7% - mientras que en la segunda década alcanzó una tasa de 6.6%. Este mismo fenómeno se presenta para las décadas 1950-1960 y 1960-1970, en las cuales se presentaron tasas del 2.2 y del 6.7% respectivamente.

Finalmente de 1970 a 1980, el incremento de la población alcanzó una tasa de crecimiento del 2.8%

Como se observa el comportamiento demográfico en el municipio ha sido errático a diferencia de la tendencia observada a nivel regional y estatal. (Ver cuadro No. 2).



DENSIDAD DE POBLACION:

La densidad demográfica en el municipio para 1980, fué de 23 habitantes /Km<sup>2</sup>. Mayor a la regional que fué de 17 habitantes /Km<sup>2</sup> y menor al Estado que ascendió a 36 habitantes /Km<sup>2</sup>. (Ver cuadro No. 2).

POBLACION POR EDAD Y SEXO:

La población del municipio es básicamente joven, ya que en 1960, la población de 0-14 años representó el 46.06% porcentaje superior en este mismo rango a nivel estatal.

En 1970 las características son similares, el municipio alcanzó el 48.72% entre 0-14 años de edad y el Estado 48.02%.

La población de 50 años y más solo representó el 9.2% de la municipal, para ambas décadas.

En 1960, la población masculina y femenina representaron el 50.35 y 49.65% respectivamente.

En 1970 la relación se invierte, el total de mujeres asciende a 22,251 y representan el 50.91% y los hombres suman 21,454 con el 49.09%. En cambio el Estado conserva un equilibrio en su población por sexo para los mismos años. (Ver cuadro No. 4 ).

POBLACION POR RANGO DE LOCALIDADES:

El municipio de Tecpan de Galeana, contaba en 1970, con 101 localidades, de las cuales 88 tenían menos de 500 habitantes, 8 entre 500 y 2500 y solo 5 tenían una población mayor a los 2500 (Ver cuadro No. 5).

**POBLACION ECONOMICAMENTE ACTIVA:**

La población de 12 años y más del municipio de Tecpan de Galeana para 1970 fué de 26,181 personas, de las cuales el 41% es económicamente activa y el 59% económicamente inactiva.

De la población económicamente activa, 10,559 o sea el 97.33% estaban ocupadas y 234 personas desocupadas, con el 2.17%.

De la población inactiva: 9,872 personas, el 64.15% se dedican a los quehaceres domésticos (principalmente mujeres) 3,206 que representan el 20.83% eran estudiantes y 2,310 con el 15.01% restantes no especificaron actividad alguna.

Si relacionamos la población total del municipio en el año de -- 1970 (43,705 habitantes) con la población ocupada (10,559), notamos una relación del 1.4%, o sea que cada persona ocupada tiene que sostener un promedio de cuatro, de la población de 12 años y más 1.3%, es decir por cada persona ocupada hay tres desocupadas. (Ver cuadro No. 6).

**IV.-ACTIVIDADES PRODUCTIVAS.****IV.1.-SECTOR AGROPECUARIO FORESTAL:****IV.1.1. SUBSECTOR AGRICOLA:**

El municipio de Tecpan de Galeana cuenta con una extensión territorial de 253,780 hectáreas, sin embargo, de estas solo se censaron en 1970 210,886.7 hectáreas (1), el resto no censado 42,892 hectáreas, representan el 16.6% del área total del municipio.

La superficie agrícola fué de 55,287.0 hectáreas, que representan el 26.22% del total censada en el municipio. De esta cantidad - 54,352.0 hectáreas son de temporal, representan el 98.31% para riego se dispone de 644.0 hectáreas, son el 1.16% y por último - la superficie de humedad con 291.0 hectáreas representan el 0.52% (Ver cuadro No. 7)

---

(1).- V. Censo Agrícola Ganadero y Ejidal 1970.

### PRINCIPALES CULTIVOS:

El patrón de cultivos, en el municipio no ha sufrido modificaciones en los últimos años, en orden de importancia tenemos el maíz, ajonjolí, frijol y arroz.

Para 1981, se cultivó una superficie de 24,330.7 hectáreas - (1) lo que indica que se aprovechó solo el 44% del área agrícola censada del municipio.

De la superficie cosechada 4520 hectáreas se destinaron a la siembra de maíz y maíz/palma, 451 hectáreas aproximadamente a ajonjolí, 54 hectáreas a frijol y 44 hectáreas a la siembra de arroz. (Ver cuadro No. 8).

Los rendimientos promedio fueron de: maíz 765.5 Kgs./hectáreas, maíz/palma 900 Kgs./hectárea, ajonjolí 289 Kgs./hectárea, frijol 417 Kgs./hectárea y arroz 432Kgs./hectárea, la producción agrícola del municipio de Tecpan de Galeana en 1981, fué de 3,841 toneladas de las cuales 3220 fueron para el maíz, 458 toneladas de maíz/palma, 434 de ajonjolí, 10 de frijol y 19 de arroz.

El valor total de la producción agrícola del municipio de Tecpan de Galeana para 1981, fué de 24.075 miles de pesos (2), - de esto el maíz participó con el 79%, el maíz/palma 11%, el ajonjolí 8%, el frijol con 0.6% y el arroz con solo 1.4% - - (Ver cuadro No. 8).

### EQUIPO AGRICOLA:

La maquinaria y equipo utilizado en las actividades agrícolas del municipio consta de 923 arados egipcios, 825 arados mo-

(1).-- Suma de la superficie sembrada de cultivos básicos, cocotero y café.

(2).-- FUENTE: Dirección de Planeación SARH-GUERRERO.

ernos, 60 tractores y 39 instrumentos de otro tipo de maquinaria. (Ver cuadro No. 9).

### PRÁCTICAS AGRÍCOLAS:

Las prácticas agrícolas llevadas a efecto por los campesinos, son de tipo rudimentario, se utilizan instrumentos de trabajo tradicionales como son: el machete, tarecua y el hacha para limpiar las tierras de cultivo.

En los terrenos planos se utilizan tractores en la preparación de las tierras para la siembra; se aplican muy poco los fertilizantes, insecticidas, fungicidas y semillas mejoradas y se carece también de una adecuada rotación de cultivos que permita mejorar el uso de la tierra.

Dentro de las prácticas agrícolas, se utilizan los sistemas tradicionales de tumba o desmonte, roza y quema.

### FRUTICULTURA:

En el municipio de Tecpan de Galeana, se producen los siguientes frutos: cocotero, café, mango, papaya, plátano y sandía.

La economía del municipio depende básicamente de los recursos vía venta de la copra.

Esta oleaginosa cobra especial relevancia, ya que representa el 84% del valor de la producción agrícola municipal. Además de ser éste el centro productor de copra más importante del Estado.

En 1981 se cosecharon 16,517.71 hectáreas, las cuales constituyeron el 20.7% del total del Estado.

El volumen de la producción para este mismo año fué de 13,213.4 toneladas con un valor de 211.414.0 (miles de pesos) que significó el 20.7% del total (Ver cuadro No. 10); le si-

que en importancia la cafeticultura, ocupando el 5o. lugar a nivel estatal.

En el año de 1980, la superficie sembrada de café ascendió a 2566 hectáreas, con un volumen de producción de 5299.151 - - quintales y un valor de 12.493.18 (miles de pesos), representando el 3.2 y 31.8% del volumen y valor de la producción -- del Estado respectivamente. (Ver cuadro No.11.)

El rendimiento medio anual alcanzado fué de 7.5 quintales -- por hectárea, superando la del Estado en 3.0.

#### C R E D I T O S :

La línea de créditos que el subsector agrícola recibe en este municipio es el de avío proporcionado por el Banco Nacional de Crédito Rural, sin embargo, existen en la región otras instituciones que también otorgan créditos para determinados cultivos.

Actualmente las localidades de Tecpan de Galeana, que recibieron crédito de avío, son: Tenexpa, Nuxco, San Luis de la Loma, San Luis San Pedro y Papanoa, las comunidades de la zona media y alta del municipio carecieron de este servicio.

#### DISPONIBILIDAD DEL PERSONAL TECNICO:

El municipio de Tecpan de Galeana, cuenta con 5 técnicos agropecuarios, que se encargan de atender las necesidades de los campesinos en el campo; y solo 2 se encargan de proporcionar asistencia técnica a la agricultura (Ver cuadro No. 12). El promedio de tierras que atiende cada técnico agrícola de acuerdo al número de hectáreas sembradas en 1981, fué de 2623.5 y 3 son los encargados de proporcionar asistencia técnica pecuaria.

#### IV. 1.1.- SUBSECTOR PECUARIO.

Principales especies mayores y menores.

La superficie de uso pecuario es de 5205 hectáreas aproximadamente, que representa el 2.5% con relación a la censada en el municipio, de éstas 5182 tienen pastos naturales en cerros y 23 en las llanuras.

El número de cabezas de ganado mayor y menor ascendió a 407,721 unidades, de las cuales el ganado bovino participó con la cantidad de 41,987 cabezas, el porcino 10,694 el caprino 3,643, el ovino 64, las aves 349,016 y 2,317 colmenas. (Ver cuadro No. 13).

De las especies consideradas, la cría del ganado bovino es la de mayor importancia, a pesar de no contar con pastos suficientes.

#### VALOR Y VOLUMEN DE LA PRODUCCION.

El volumen de la producción pecuaria en 1981 fué de - - 2'207,387 toneladas, de las cuales 1,225 correspondieron a los bovinos, 268 toneladas a los porcinos, 176 kilogramos a los ovinos, 8 toneladas a los caprinos, 453 toneladas de carne a las aves y 155 de huevo, de leche se obtuvieron 662,000 litros; de miel 96 toneladas y - - 938 kgs. de cera. (Ver cuadro No. 14).

El valor de la producción pecuaria en el municipio de Tecpan de Galeana para 1981, fué de 117,697.0 (miles de pesos), de los cuales 73,500.0 (miles de pesos), correspondiendo al ganado bovino con el 62.4% respecto al valor total del municipio.

El valor en la producción de leche fué de 7,849.0 (miles de pesos), el ganado porcino 16,080.0 (miles de pe-

nos), y absorbió el 14% del valor total.

El caprino alcanzó un valor de 520.0 (miles de pesos).

Las aves "A" y "B", obtuvieron un valor de 21,035.0 — (miles de pesos), que equivale al 17.8% respecto al ingreso del municipio y 4,030.0 (miles de pesos), por — concepto de huevos, o sea el 3.4% del total municipal

La producción de miel arrojó un valor de 1,920.0 (miles de pesos), que representó el 1.6% del valor total de la producción en el municipio y de cera se obtuvo un valor de 65.0 (miles de pesos).

#### PRACTICAS GANADERAS:

La ganadería debido a la falta de apoyo y estímulos adecuados, opera dentro de un ámbito tradicional y doméstico; la escasez de pastos, el uso extensivo de las áreas de agostaderos y la falta de organización de los ganaderos, son causas que originan, bajos índices de productividad.

El destete, inseminación artificial, rotación de potreros, desparasitación; son prácticas que muchos de los ganaderos desconocen por falta de orientación y asistencia técnica.

Las especies que regularmente se explotan son principalmente: el ganado criollo, debido a que en el renglón genético poco se ha realizado en el mejoramiento de las razas.

### BAÑOS GARRAPATICIDAS.

El municipio de Tecpan de Galeana, en 1980 contaba con 41 - baños garrapaticidas, en ellos se trataron aproximadamente 53,316 cabezas de ganado que corresponden al 75% de la población ganadera mayor.

También se aplican vacunas para prevenir las enfermedades - más comunes del ganado bovino como son el derriague y la - septicemia.

El ganado porcino es atacado frecuentemente por una de las - enfermedades más conocidas que es la cistiercosis, cuyo ori - gen y causa es lo antihigiénico de su explotación.

#### IV.1.3.- SUBSECTOR FORESTAL:

Esta actividad está considerada entre las de mayor importan - cia en el municipio, ya que cuenta con una gran variedad de recursos forestales como son: Pino, Encino, Oyamel, Ayaca - huite, Bocote y Cedro.

Existe una superficie maderable de 7835.7 hectáreas, que re - presentan el 3.7% del total municipal.

En 1979 (1), el volumen de la producción forestal fué de :- 6 445.647 M<sup>3</sup> en rollo, significando el 4.92% en relación al del Estado. (Ver cuadro No. 15).

#### IV.1.4.- TENENCIA DE LA TIERRA.

La estructura de la tenencia de la tierra en el municipio, - está conformada de la siguiente manera:

---

(1).- FUENTE: Plan Estatal de Desarrollo Socioeconómico Sector Agropecuario y Forestal (S.P.P. Delegación Guerrero 1979).



La superficie ejidal es de 209,186 hectáreas, integradas en 24 ejidos y repartidos entre 3447 ejidatarios, cubre el 99.2% del área total censada y el 0.8% restante corresponde a la propiedad privada.

De acuerdo a la superficie ejidal censada, le corresponde en promedio a cada ejidatario, 60.7 hectáreas.

Las personas beneficiadas a través del régimen de propiedad privada, ascienden a 497 correspondiendo en promedio 3.1 hectáreas. (Véase cuadro No. 16).

#### IV.1.5. SISTEMA DE COMERCIALIZACION Y DESTINO DE LA PRODUCCION AGROPECUARIA Y FORESTAL.

El Municipio de Tecpan de Galeana, por estar ubicado en el centro de la Costa Grande, está ligado fuertemente al sistema de comercialización que prevalece en esta región.

En el renglón agrícola se encuentran productos tales como: Ajonjolí, Copra y Café principalmente, ya que el maíz y el frijol, son productos básicos que en mayor proporción se destinan al auto-consumo.

De los productos comerciales como son: Ajonjolí, Copra y Café, se vende la totalidad de la producción, los cuales alcanzan un valor total de 250,385.1 (miles de pesos). En el renglón pecuario se exportan aproximadamente 500 cabezas mensuales a los Estados de Veracruz y Tabasco y unas 300 al Puerto de Acapulco y Zihuatanejo.

En el caso de los productos silvícolas, la Forestal Vicente-

Guerrero es la entidad oficial responsable de comercializar estos productos en la ciudad de Acapulco, México y de cubrir el consumo local.

Sin embargo; una de las modalidades del comercio en el municipio de Tecpan de Galeana es que los productores realizan sus transacciones en forma individual, lo que facilita la labor de los acaparadores e intermediarios para controlar la producción, pagando los precios más bajos posible, de la que obtienen amplios márgenes de ganancia.

El caso de la copra, la Impulsora Guerrerense del Cocotero, es la dependencia oficial encargada de la comercialización de este producto, pero; por la falta de recursos económicos e insuficiencia de almacenamiento, ocasiona que los compradores individuales controlen la mayor parte de la producción.

El café, son los productores quienes comercializan directamente sus cosechas a través del INMECAFE que es la entidad oficial encargada de controlar este producto por medio de su centro de recepción, ubicado en la comunidad de La Palma, para después transportarlo al Municipio de Atoyac de Alvarez. Eliminando en esta forma a los compradores particulares.

La comercialización de los productos ganaderos resulta más difícil, ya que se carece de una institución oficial que garantice, oriente y apoye en esta fase a los productores. Sin embargo, existe la asociación ganadera local, pero; por la falta de organización no han logrado implementar una po-

lítica de comercialización adecuada que los libere de los acaparadores e intermediarios.

#### IV.2.- SECTOR PESCA:

##### PRINCIPALES ESPECIES:

El municipio de Tecpan de Galeana, tiene un litoral de 76-kms., además cuenta con ríos, esteros y lagunas.

Las localidades donde se encuentran los principales centros de actividad pesquera son: Puerto Escondido, Nuxco, Tetitlán, San Luis San Pedro y Tenexpa.

La producción pesquera en el municipio, está orientada a la captura de especies comestibles, entre los que sobresalen - el huachinango, robalo, lisa, mojarra, tiburón, boba, cocinero, curvina y otros de escama, entre los mariscos figuran el ostión, camarón, tortuga, langostino, jaiva y almeja en menor grado.

##### VOLUMEN, VALOR Y COMERCIALIZACION:

La actividad pesquera del municipio se realiza principalmente a través de las 6 cooperativas que agrupan aproximadamente 275 socios.

La comercialización pesquera tradicionalmente se realiza a pie de playa, por la carencia de centros de recepción y conservación suficientes; así como a la falta de medios de transporte que inciden directamente en el carácter perecedero del producto, situación que es aprovechada por los acaparadores e intermediarios para controlar gran parte de la --

producción y enviarla a los grandes centros de consumo turístico como son: Acapulco, Zihuatanejo; donde obtienen amplios márgenes de ganancia.

#### INFRAESTRUCTURA PESQUERA:

Actualmente el municipio cuenta con 2 centros de recepción y una fábrica de hielo con una capacidad instalada de 5 toneladas para los primeros y 40 toneladas mensuales para esta última.

Por otro lado está el encauzamiento del río Nuxco-Laguna de Nuxco y los avances en la construcción del Puerto Pesquero de altura en la localidad de Puerto Escondido, obra que aún no está terminada. (Ver cuadro No. 17).

#### EQUIPOS Y ARTES DE PESCA:

El municipio cuenta con 4 cooperativas registradas, las cuales poseen el siguiente equipo y artes de pesca; 34 lanchas, 37 motores, 14 hieleras portátiles, 39 lámparas, 11 cimbras tiburoneras, 104 grampines, 2 redes de altura, 86 redes agalleras y 2 redes de arrastre. Se carece del equipo suficiente para la incorporación a la pesca de altura, lo que impide que se exploten especies de más alto valor y con más demanda. (Ver cuadro No. 18).

#### C R E D I T O S :

Las cooperativas establecidas en el municipio consiguen el crédito a través del PIDER-PESCA.. En 1979 la cooperativa "COSTA GRANDE DE GUERRERO", recibió 690.0 (miles de pesos), en 1981 la empresa colectiva "AMIN ZARUR" 1,593.3 (miles de pesos), con 1,577.9 (miles de pesos) la San Pedro; y por último con la misma cantidad la cooperativa "NUXCO". (Ver cuadro No. 19).

#### IV.3.- SECTOR INDUSTRIAL.

De acuerdo al x censo industrial de 1975, el municipio de Tecpan de Galeana, contaba con 36 establecimientos industriales o manufactureros, con una población ocupada de 116 personas y un capital invertido de 4,238.9 (miles de pesos) (Ver cuadro No.20).

##### INDUSTRIA DE TRANSFORMACION:

En Papanao se localiza la Fábrica de tableros aglomerados, una de las más importantes en el Estado en su ramo, a cargo de la forestal Vicente Guerrero; ésta procesa actualmente 22.3 M3 de tableros compactados en un turno de 8 horas.

También esta dependencia tiene instalados tres aserraderos en las localidades de la Laguna, la cabecera municipal y Papanao, que operan al 50% de su capacidad instalada que es de 20 M.P.T. (+) MPT y 40 MPT, respectivamente.

Se encuentra en la comunidad de Puerto Escondido, una fábrica de casas prefabricadas denominada "INDUSTRIAS PAPANAOA", que se encarga de elaborar piezas de casas para armar, cuyo mercado es fuera del municipio, por lo mismo se desconoce el volumen de su producción.

También en Tetitlán, se encuentra en operación una planta secadora de copra (\*) al 50% de humedad, su capacidad instalada es de 6 toneladas por día, actualmente opera al 70% en la cabecera municipal se localiza una fábrica de hielo con una capacidad de 40 toneladas al mes.

---

(+).- MPT (Millar pies tabla por turno de 8 horas).

(\*).- Un turno de 8 horas.

**INDUSTRIAS MANUFACTURERAS:**

Existe una fábrica de muebles y una fábrica de palillos en las localidades de Nexco y el Suchil, con una producción de 60 piezas y 150 M3 de palillos mensuales respectivamente.

Proliferan también algunos talleres de calzado y herrerías, -- donde predominan el trabajo familiar.

**INDUSTRIAS DE LA CONSTRUCCION:**

El municipio cuenta con 3 hornos tabiqueros, uno en la cabecera municipal, otros en la colonia del Veinte y el Suchil, con una producción aproximada de 700 millares de tabique al año.

**IV.4.- SECTOR TURISMO.****PRINCIPALES ATRACTIVOS TURISTICOS:**

El municipio de Tecpan de Galeana, cuenta con una gran variedad de atractivos culturales y naturales. Entre los culturales tenemos la plaza cívica y el monumento del General Hermenegildo Galeana, la biblioteca y el jardín municipal.

Los atractivos naturales son: Tetitlán o Playa Bocachica, Playa de Michigan, el Carrisal, Huertos de Costa Sol, Piedra de Tlalcuyunque, Puerto Escondido, Playa Escondida y Playas de Papanoa.

**EPOCAS DE AFLUENCIA TURISTICA:**

Las épocas de afluencia turística se presentan los fines de semana, semana santa, vacaciones de verano y fin de año, la estancia promedio es de cinco horas, debido a la carencia de obras de infraestructura necesaria como son: hoteles, transporte diversiones, restaurantes, etc.

CAPACIDAD DE HOSPEDAJE:

Existen en el municipio 6 hoteles catalogados como de 3 estrellas, con 71 cuartos y capacidad de alojamiento para 135 personas (+). La cabecera municipal cuenta con 5 hoteles y el lugar denominado "PLAYAS DE PAPANOA" con uno; el resto de las localidades no dispone de los servicios necesarios para desarrollar la actividad turística.

Como puede observarse la infraestructura hotelera no es representativa si la comparamos con la existencia a nivel estatal.

Esta situación y la cercanía de los puertos de Acapulco y Zihuatanejo reducen la permanencia del turismo en estos lugares.

V.- ACTIVIDADES DE APOYO Y SOCIALES:V.1.- SECTOR COMUNICACIONES Y TRANSPORTES:

En 1980 el municipio de Tecpan de Galeana, contaba con 373.2 kms. de vías de comunicaciones de las cuales 87.1 kms. son de carreteras pavimentadas, 37.6 kms. de caminos rurales; 231.1 kms. de caminos de terracería y 17.5 kms. de brechas.

Los caminos de terracería más importantes son: Santa Rosa-San Isidro del Venado con 54.3 kms. San Luis de la Loma - El Porvenir con 59 kms., San Luis San Pedro - Bajos del Balsamar con 78 kms., Tecpan - Platanillo con 49 kms. (Ver cuadro No. 21).

El municipio es beneficiado a través de la carretera federal Acapulco-Zihuatanejo que comunica a las comunidades siguientes: El Suchil, Nuxco, San Luis de la Loma, San Luis-San Pedro y Papanoa.

---

+) .- FUENTE: Investigación directa "Únicamente los ubicados en la cabecera municipal.

**TRANSPORTES:**

Los medios de transporte que comúnmente proporcionan servicio a la cabecera municipal y a las comunidades principales, son las líneas de autobuses "FLECHA ROJA" y "ESTRELLA DE ORO".

**U R B A N O :**

El municipio cuenta con 3 autobuses para el servicio urbano,-- 2 para la cabecera municipal y 1 que recorre las comunidades de San Luis de la Loma y San Luis San Pedro.

El servicio de taxis está formado de 42 autos de alquiler, de los cuales 17 operan en la cabecera municipal, 17 en San Luis de la Loma y San Luis San Pedro, en Papanoa 4, Tenexpa 2 y -- con 1 las comunidades de Nuxco y Tetitlán.

**SUB - URBANO:**

Este sistema lo integran 33 camionetas pasajeras, en la siguiente forma: en Tenexpa se encuentran 8, en San Luis de la Loma y San Luis San Pedro 8, en Nuxco 4, 10 en Papanoa y 3 en Tetitlán.

**CORREOS, RADIO TELEFONIA, TELEFONOS Y TELEGRAFOS:**

En relación a estos servicios, la situación prevaleciente en el municipio de Tecpan de Galeana es la siguiente:

En el municipio de Tecpan de Galeana existen 4 administraciones de correos y 7 agencias, las primeras se ubican en la cabecera municipal, San Luis de la Loma, San Luis San Pedro y Tetitlán, y las agencias en la colonia Ramos, 20 de Noviembre, el Suchil, Nuxco, Papanoa, Rodesia y Tenexpa.

Servicio telegráfico: este servicio solo cubre 4 comunidades que son: la cabecera municipal, San Luis San Pedro, San Luis de la Loma y Tetitlán.



**Radio Telefonía:** Este servicio existe en la localidad de Tecpan de Galeana, para uso exclusivo del H. Ayuntamiento Municipal.

**Servicio Telefónico:** El municipio cuenta con servicio telefónico, para ello en 1980 se tenían instalados 600 aparatos automáticos en la cabecera municipal y 148 aparatos rurales distribuidos en las siguientes comunidades: 21 en Nuxco, 30 en Papanoa, 30 en San Luis de la Loma, 37 en San Luis San Pedro y 20 en Tenexpa. (Ver cuadro No. 22).

## V.2.- SECTOR COMERCIO:

### SISTEMA DE COMERCIALIZACION Y CANALES DE DISTRIBUCION:

El proceso de comercialización del municipio de Tecpan de Galeana se apoya en los establecimientos comerciales, así como en las vías de comunicación y medios de transportes existentes.

Se cuenta con 261 (1), establecimiento comerciales de tipo privado y 7 tiendas Conasupo. (Ver cuadro No. 23).

### LOCALIZACION DE MERCADOS:

En la cabecera municipal se localiza el principal centro de comercialización, ya que aquí es donde se concentra el mayor porcentaje de la producción, tanto de la montaña como de las comunidades aledañas predominando el acaparamiento, el intermediarismo y la especulación en los precios.

### CAPACIDAD DE ALMACENAMIENTO:

El municipio de Tecpan de Galeana cuenta con una bodega rural con capacidad de almacenamiento de 158 toneladas y representa el 0.3% de la capacidad de almacenamiento del Estado, lo que refleja el gran déficit de almacenamiento en el municipio. (Ver cuadro No. 24).

---

(1).- FUENTE: VII Censo Comercial 1976, S.P.P.

### V.3.- SECTOR ASENTAMIENTOS HUMANOS:

#### AGUA POTABLE:

En 1980 (1) de 101 localidades existentes, solamente 21 de ellas contaba con servicio de agua potable.

#### VIVIENDA:

En 1970, el número de viviendas censadas fué de 7410 de las cuales el 77.29% es decir (5727) fueron propias y el resto, 1683 rentadas (Ver cuadro No. 25).

En la construcción se utilizaron principalmente, materiales de la región como son: adobes, tabiques, tejas, de los que solo el 11.5% (853 viviendas),

#### ELECTRIFICACION:

En este municipio en 1980, el 79.3% de la población contaba con servicio de energía eléctrica, el 20.7% restante carecía de él, esta proporción a nivel estatal para el mismo año fué de 74.2% y el 25.8% respectivamente. (Ver cuadro No. 26).

#### DRENAJE Y ALCANTARILLADO:

En el municipio de Tecpan de Galeana, este servicio es uno de los más deficientes, solo la cabecera municipal y la localidad de Tenexpa, cuentan con él (2). Los sistemas de San Luis de la Loma, San Luis San Pedro y Papanoa se encuentran en proceso de construcción.

---

(1)- FUENTE: Plan de Desarrollo Urbano 1980.

(2)- FUENTE: SAHOP Delegación Guerrero.

#### V.4.- SECTOR DE EDUCACION, CIENCIA Y TECNOLOGIA:

##### POBLACION ESCOLAR, INFRAESTRUCTURA Y MAESTROS POR NIVEL, EDUCACION PREESCOLAR:

La población atendida de este nivel de educación en el ciclo escolar 1980-1981, fué de 613 niños, de los que 186 lo hizo a través del Estado y 427 por el sistema federal.

La infraestructura existente consta de 9 escuelas, 2 Estatales y 7 Federales, con capacidad para 18 grupos, que son atendidos por 6 profesores del Estado y 12 Federales. (Ver -- cuadro No. 27.)

##### EDUCACION PRIMARIA:

La educación primaria o elemental cubió para el mismo ciclo, 15,405 alumnos, que representan el 83.5% con respecto a la población total atendida. De estos 9473 pertenecían al sistema de Educación Federal 5813 a escuelas Estatales y 119 a particulares. (Ver cuadro No. 28).

En este mismo período el número de escuelas y maestros ascendió a 95 y 413 respectivamente, éstos últimos se distribuyen en la siguiente forma: 242 en el sistema federal, 164 en el estatal y 7 en el particular, con un total de 645 grupos.

##### NIVEL MEDIO BASICO:

Este nivel se compone de 7 escuelas federales, 122 maestros, 58 grupos y 2870 alumnos, de estos 2 267 asisten a escuelas secundarias generales, 183 a la escuela secundaria para trabajadores, 241 a la Escuela Secundaria Técnica Agropecuaria y 179 a la técnica comercial. (Ver cuadro No. 29).

##### NIVEL MEDIO SUPERIOR:

Existen 2 Escuelas Preparatorias, 1 en la cabecera municipal

y otra en la localidad de San Luis San Pedro, en ellas asisten alumnos de todas las comunidades más cercanas a dichos centros de enseñanza, sin embargo, se desconoce el número de alumnos, maestros, aulas y grupos existentes en este nivel.

#### V. 5.- SECTOR SALUD Y SEGURIDAD SOCIAL:

En el municipio el servicio asistencial está cubierto por 40 unidades médicas, de las cuales 21 son casas de salud, 7 centros de salud tipo "C", 1 centro de salud "B" tipo "D", 6 unidades de salud, 2 módulos de salud, 1 puesto periférico, 1 clínica y 1 consultorio. (Ver cuadro No. 30).

Las casas de salud, módulos de salud y centros de salud, pertenecen a la S.S.A., las unidades médico rurales al I.M.S.S., el puesto periférico al I.S.S.S.T.E., la clínica y el consultorio a la Forestal Vicente Guerrero.

El personal médico y paramédico del municipio, suma un total de 56, de los cuales, 32 están adscritos a la S.S.A., 12 al I.M.S.S., 3 al I.S.S.S.T.E. y 9 a la Forestal Vicente Guerrero.

Únicamente cuentan con servicios de hospitalización, 3 centros de salud y la clínica a cargo de la forestal Vicente Guerrero; cabe señalar que en términos generales, el servicio médico asistencial no está suficientemente cubierto principalmente en la parte media y alta de la montaña donde solamente se les proporciona asistencia médica preventiva y primeros auxilios, debido a la falta de equipo y medicamentos necesarios. Así cuando se presentan casos difíciles, el enfermo se traslada a la cabecera municipal o al puerto de Acapulco.

Las enfermedades más comunes que se presentan en el municipio,

son ocasionadas por problemas de higiene como son: Diarreas, paratifoideas, así como enfermedades del sistema respiratorio y paludismo (este último sobre todo en la parte alta de la montaña).

#### V. 6.- SECTOR LABORAL:

##### NIVELES DE INGRESO:

El municipio de Tecpan de Galeana, depende económicamente del sector agrícola, principal fuente de ingresos derivados de la venta de la copra y café, le sigue en importancia la ganadería que es también una actividad que genera recursos considerables para las personas que la practican.

De acuerdo al IX censo general de población y vivienda de 1970, la población económicamente activa que declaró ingresos en el municipio fué de 8251 personas y representó el 2.7% respecto al Estado. De esta población el 60.33% percibió ingresos en dicho año y se encuentra en el rango de 0.499 pesos mensuales, el 33.25% está entre los 500-1499, el 5.39%, entre los 1500-499 y con el 1.23% restante se engloban a las personas que obtuvieron ingresos de \$5,000.00 en adelante. (Ver cuadro No.31).

Del análisis anterior, se desprende que el nivel de los salarios es bajo, debido a la inequitativa distribución del ingreso a favor de una minoría.

##### P. E. A. POR RAMA DE OCUPACION:

La población económicamente activa por rama de actividad en el municipio de Tecpan de Galeana, para 1970 fué de 10,482 personas, de las cuales el 68.0% (7128 personas) realizaban labores agropecuarias, el 9.6% labores no agrícolas, el 6.2%

se empleaba en servicios diversos y choferes, el 5.2% en el comercio, el 2.6% eran profesionales y técnicos, el 2.3% personal administrativo, el 1.1% para los funcionarios y personal directivo y finalmente el 5.0% lo absorbían las actividades insuficientemente especificadas. (Ver cuadro No. 32).

#### SECTOR PRIMARIO:

La población económicamente activa del sector primario ascendió a 7,174 personas, representando el 68.4% de la P.E.A., - total municipal, este sector concentra el mayor número de trabajadores del municipio.

#### SECTOR SECUNDARIO:

La población económicamente activa dedicada al sector industrial fué de 1,076 personas, estas participaron con el 10.3% de la P.E.A. total del municipio para el año de 1970.

Se observa que la mayoría de los trabajadores del sector secundario se concentraron en la industria de transformación.

#### SECTOR TERCIARIO:

La población económicamente activa del sector terciario, fué de 1,703 personas, las cuales representan el 16.3% de la P.E.A. del municipio.

#### INSUFICIENTEMENTE ESPECIFICADOS:

La población económicamente activa insuficientemente especificada fué de 529 personas, estas representan el 5.0% de la P.E.A. municipal.

## ADMINISTRACION Y FINANZAS MUNICIPALES:

### ADMINISTRACION:

#### MARCO LEGAL:

El municipio de Tecpan de Galeana no cuenta con una estructura legal adecuada a las necesidades del mismo, a la fecha se tiene únicamente las leyes de ingresos y egresos, bando de policía y buen gobierno. Los demás servicios públicos carecen de reglamentación, por lo tanto, no se cumplen las normas legales correspondientes a un municipio.

#### ESTRUCTURA MUNICIPAL:

De acuerdo a la clasificación estructural de los municipios -- realizada por la coordinación de fortalecimiento municipal, -- Tecpan de Galeana está clasificado como urbano, ya que cuenta con una población mayor a los 57,000 habitantes y su presupuesto anual es superior a los 11 millones de pesos.

Las principales actividades económicas son: La Agricultura, Ganadería y Silvicultura. En cuanto a asentamientos humanos, estos presentan poblados dispersos principalmente en la parte alta de la montaña.

#### ESTRUCTURA ORGANICA:

El ayuntamiento está integrado por una presidencia municipal, -- una sindicatura y tres regidurías, (Obras públicas, Educación, Agricultura y Ganadería).

La presidencia municipal tiene bajo su dirección las siguientes oficinas: Secretaría del Ayuntamiento, Tesorería, Comandancia de Policía, Junta Municipal de Reclutamiento, Defensoría de oficio, Registro Civil, Juzgado Menor, Reglamentos, Mercado y las Comisarias Municipales.

Delega su autoridad en la Secretaría y la Tesorería, las cuales tienen como función, coordinar a las dependencias que les corresponden.

La primera se responsabiliza de: Comandancia de Policía, Junta Municipal de Reclutamiento, Defensoría de Oficio, Juzgado Menor y Registro Civil, de esta última depende el panteón municipal.

La segunda es responsable de reglamentos y mercados; la tesorería municipal a su vez es supervisada por la sindicatura.

Los recursos humanos con que cuenta actualmente el H. Ayuntamiento municipal para el desempeño de sus funciones administrativas, asciende a 71 personas, que representan el 1.62% del total de recursos humanos del Estado.

#### ASPECTO FISCAL:

En materia fiscal, el municipio cuenta con un padrón de causantes bastante obsoleto que es necesario actualizar en coordinación con las autoridades municipales, a fin de ajustar las tarifas e incorporar a causantes omisos, logrando con esto mayor capacidad económica que permita al municipio poder sufragar los gastos más apremiantes y estar en posibilidad de emprender con más eficacia las actividades que el propio municipio demanda.

#### ASPECTO CONTABLE:

La administración municipal presenta ciertas deficiencias en su sistema contable, por lo que únicamente cumple con los informes o cortes de caja que en forma mensual se envían al congreso del Estado.



## P I N A N Z A S :

### INGRESOS:

La estructura financiera del municipio de Tecpan de Galeana, está compuesta de tres fuentes fundamentales de ingresos como son: - Los ingresos propios que el municipio capta a través de impuestos, derechos, productos y aprovechamiento, las participaciones Federales y participaciones Estatales.

En 1979 se captaron 2,392.3 (miles de pesos) por concepto de ingresos propios de los cuales el 7.7% fué vía impuestos, el 28.7% por derechos, el 12.4% por productos y con el 51.2% de aprovechamiento. Se desconoce el monto de las participaciones Federales y del Estado.

En 1982 los ingresos totales ascendieron a 11,669.76 (miles de pesos), los recursos propios representaron el 55.76% (considerablemente mayor al año anterior), las participaciones federales significaron el 41.24% y los estatales el 3.0% (Ver cuadro No.34).

Retomando los ingresos propios del municipio, se observa que en 1982, fueron los aprovechamientos los que tuvieron una mayor -- participación al representar el 48.2% y en último lugar los impuestos con el 0.1%.

Es importante mencionar que las participaciones Estatales a los municipios, de acuerdo a las reformas a la estructura de ingresos del Estado, está compuestas del 50% del impuesto predial -- captado, el 100% de contribución Estatal y 50% del impuesto sobre profesiones y ejercicios lucrativos, que serán canalizados -- directamente al gasto corriente.

Cabe señalar que de acuerdo a la Ley de coordinación fiscal vigente, las participaciones Federales se integran de tres fuentes de recursos financieros. Como son: El Fondo General de Partici

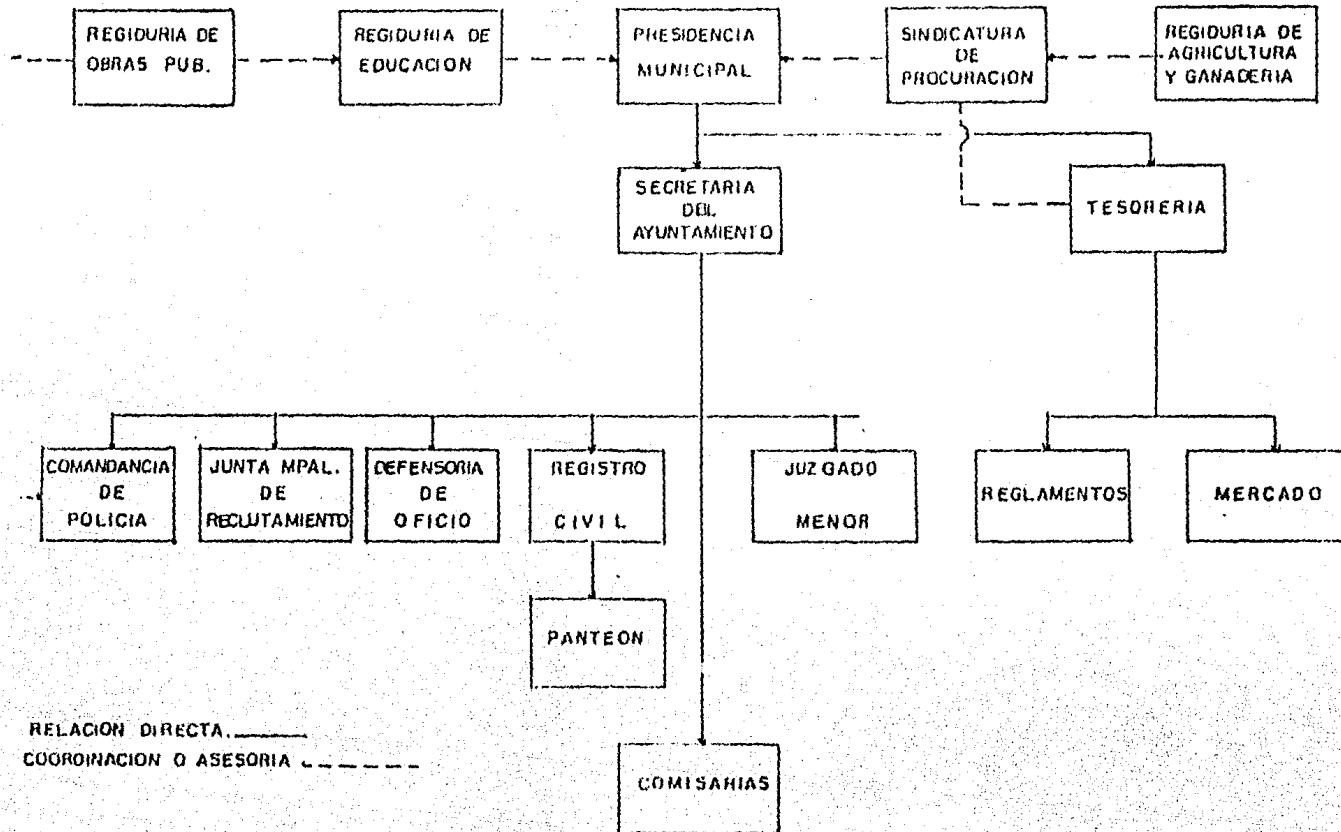
paciones, que se constituye del 16.9% del total de impuestos que percibe la Federación, de estos el 20% corresponde a los municipios. El fondo financiero complementario con un 0.30% del total de impuestos captados por la Federación, también se canaliza el 20% a los municipios y el fondo de Fomento Municipal que se compone del 1.0% del impuesto adicional de exportación de crudo, gas natural y sus derivados, a los municipios les corresponde el 10% de este concepto. La distribución de los ingresos a nivel municipal en el Estado, se realiza a través de la Ley 440 del Código Fiscal mencionado.

#### EGRESOS:

En teoría es aceptable decir que el presupuesto de gastos -- del municipio es igual al presupuesto de ingresos en un ejercicio fiscal sin embargo, en la realidad son insuficientes.

El presupuesto de egresos del municipio de Tecpan de Galeana para 1982, fué de 11'699.76 (miles de pesos), de los cuales se destinaron 6,265.1 (miles de pesos), con el 53.5% a gastos corrientes, que consiste en el pago de sueldos y salarios, - remuneraciones al personal eventual, gastos de representación y gratificaciones de fin de año, etc., al programa de inversión fueron canalizados 4,168.6 (miles de pesos), o sea el 35.6% por concepto de transferencias ó subsidios a instituciones, aportaciones, etc., se asignaron 1,146.0 (miles de pesos), que significan el 9.8% en los egresos totales del municipio y finalmente a la adquisición de bienes patrimoniales ó activo fijo, se destinaron 120.0 (miles de pesos). -- (Ver cuadro No. 35).

**GOBIERNO DEL ESTADO DE GUERRERO**  
**COORDINACION DE FORTALECIMIENTO MUNICIPAL**  
**ORGANIGRAMA ESTRUCTURAL DEL II. AYUNTAMIENTO CONSTITUCIONAL**  
**DE TECPAN DE GALEANA**



V I I      PROBLEMATICA MUNICIPAL

## VII.- PROBLEMATICA DEL MUNICIPIO DE TEPAN DE GALEANA:

Los problemas del municipio son semejantes a los que se enfrenta nuestro Estado, no obstante, por sus propias características este tiene problemas específicos que lo diferencian de los demás.

### VII.1.-SECTOR AGROPECUARIO FORESTAL:

#### SUBSECTOR AGRICOLA:

De la superficie agrícola (55 287.0 Has.) solo se sembró el 44% de tierras de temporal. Sobre el particular podemos afirmar que la tecnificación es muy deficiente, los medios de trabajo son rudimentarios, una falta completa de asistencia técnica, y los apoyos institucionales son escasos e inoportunos, ocasionando que esta actividad cada vez genere menos excedentes económicos, satisfaciendo únicamente niveles de autoconsumo.

Otro problema al que se enfrentan los productores, es la comercialización de sus productos. Ya que por un lado carecen de medios de transporte para llevarlos al mercado y por el otro, el desconocimiento de los mercados adecuados para la distribución de los mismos, propicia una situación que aprovechan los acaparadores e intermediarios para controlar la producción, otorgando a los agricultores todas las facilidades de tal forma que los comprometen a venderles su cosecha a los precios más bajos posibles, logrando en esta operación amplios márgenes de utilidad. Lo anterior, también se atribuye al gran déficit de bodegas y centros de recepción, y a las complicadas normas de compra que se fijan a los productores.

El caso de la copra, a pesar de ser el cultivo de más impor

tancia en el municipio, sus rendimientos han bajado considerablemente, debido principalmente a las deficiencias en la infraestructura de riego, a la falta de asesoría técnica y a la gran cantidad de plagas que en los últimos años han agotado a dicho cultivo, lesionando en gran medida la economía del agricultor.

La impulsora guerrerense del cocotero, es la entidad oficial encargada de la comercialización de este producto; sin embargo, tiene problemas de almacenamiento e insuficiencia de recursos económicos, lo que ocasiona retraso en los pagos y como consecuencia los productores se ven obligados a vender sus productos a otros comerciantes.

Prevalece también en el municipio el problema del arrendamiento de las plantaciones de cocotero por tiempo determinado, operación que se lleva a cabo a través de un contrato en el que el dueño transfiere sus derechos sobre la cosecha al rentista, a cambio del pago de una cantidad ínfima. Dicho individuo no hace ninguna mejora a las parcelas y las someten a una explotación indiscriminada, ocasionando una devaluación gradual del agricultor.

Otro de los productos de importancia es el café. En un principio los cafecultores recibían apoyos económicos para la limpieza y cosecha, les proporcionaban vehículos para el traslado de su producción a los centros de recepción, en la actualidad es mínima la ayuda asignada. Aunado a lo anterior la falta de control de plagas y las lluvias han ocasionado que los agricultores dejen perder sus cosechas y decidan incorporarse a otras actividades.

Respecto a la comercialización de este producto, el Instituto Mexicano del café, a pesar de las normas de calidad utilizadas,

controla gran parte de la producción y el resto lo captan los acaparadores e intermediarios.

#### SUBSECTOR PECUARIO:

La superficie de agostadero es de 5,205 hectáreas, representan el 2.5% de la superficie censada del municipio. Esta actividad cada vez adquiere mayor importancia, a pesar de la falta de pastos inducidos, insuficiente infraestructura ganadera, asistencia técnica, baja calidad genética del ganado y la carencia de créditos refaccionarios, han originado que esta actividad principalmente (BOVINOS), se practique en forma extensiva, con bajos rendimientos en la producción de carne y leche.

También se presenta el caso de la venta de becerros destetados para la engorda, cuyo destino son los Estados de Veracruz y Tabasco. Resulta difícil la comercialización de los productos pecuarios porque no existe Institución Oficial que garantice y apoye en esta fase a los productores, por lo que se enfrentan directamente a los acaparadores e intermediarios que son los que controlan la producción.

#### SUBSECTOR FORESTAL:

En el municipio esta actividad se realiza a través de la forestal Vicente Guerrero, organismo público descentralizado del Gobierno Federal que se encarga de controlar la producción y comercializar los productos maderables. Sin embargo, son múltiples los problemas que el sector enfrenta, por un lado la explotación inmisericorde de los recursos y por otra la falta de reforestación que afecta directamente a los ejidatarios, porque no se les deja posibilidad de seguir explotando dicho recurso. Además no perciben ningún beneficio por concepto del valor agregado a la madera, dado que en su industrialización se hace fuera de los lugares donde se extrae, asimismo no par-

ticipan en la comercialización del producto.

#### TENENCIA DE LA TIERRA:

Estos problemas consisten en la indefinición de linderos ejidales que hace, que grandes áreas explotables se conserven intactas al no saber quien es el que legalmente ostenta la posesión de los bosques.

#### VII.2.- SECTOR PESCA:

El municipio cuenta con una extensión litotal de 76 kms., posee además otros recursos como son: Ríos, Esteros y Lagunas, recursos que no se han aprovechado en su totalidad por la carencia de obras de infraestructura necesaria como es el caso de los centros de recepción y frigoríficos, muelles, atracaderos y caminos accesibles en todo el año. Así como de los medios de transporte adecuados para el traslado de las especies capturadas.

También se carece del equipo técnico para la incorporación de la pesca ribereña, a la pesca de altura que permita explotar especies de más valor comercial.

La organización oficial que se encarga de comercializar los productos del mar, es deficiente o nula, por lo que los pescadores realizan sus ventas a los acaparadores e intermediarios y en mínima parte al consumidor final.

Adolece de una eficiente asistencia técnica pesquera que asesore en materia de organización, uso y manejo de los equipos y artes de pesca. Tarea que no se cumple por la falta de recursos económicos suficientes para atender los diferentes problemas antes citados.

#### VII.3.- SECTOR INDUSTRIAL.

La industria no ha alcanzado el grado de desarrollo deseado, salvo la fábrica de tableros aglomerados que está considerada-



en su ramo, una de las más importantes en el Estado.

Las demás fábricas y talleres con que cuenta el municipio, operan con muchas deficiencias como es el caso de la fábrica de casas prefabricadas que carece de demanda para sus productos, ya que su área de trabajo está orientada a otros estados del país.

Los aserraderos existentes trabajan aproximadamente 8 meses al año. Que corresponde a la temporada de secas, y los 4 meses restantes, permanecen inactivos.

Existe una secadora de copra con muy poca actividad, por el alto porcentaje de mermas que registra por lo que los productores prefieren secar su producto en canchas de cemento por ser más económico y su reducido porcentaje en las mermas.

Predominan los talleres manufactureros con rendimientos de autoconsumo y donde participa la fuerza de trabajo familiar, es decir prescindiendo de la mano de obra calificada.

Este sector carece de apoyos institucionales, asistencia técnica, maquinaria adecuada y de una buena organización en el trabajo, que le permita salir del atraso en que se encuentra.

#### VII.4.- SECTOR TURISMO:

La situación real de la actividad turística municipal es la siguiente:

En este sector se carece de una infraestructura turística-- como hoteles de primera clase, restaurantes, carreteras y medios de comunicación adecuados que permitan integrar en forma inmediata, áreas de interés turísticos del municipio a la oferta turística.

El acceso a las áreas de esparcimiento se hace a través de caminos de terracería troncales de la carretera federal Aca-pulco-Zihuatanejo. Esta comunica directamente al lugar deno-minado playas de Papanoa.

Se carece del servicio de transporte, para el traslado exclu-sivo del turismo a los centros de esparcimiento, así como de una adecuada promoción para el desarrollo de nuevos centros-turísticos, por lo que estos pasan desapercibidos para el tu-rismo nacional y extranjero.

#### VII. 5. COMUNICACIONES Y TRANSPORTES:

El municipio de Tecpan de Galeana, cuenta con una red de ca-minos que permiten mantener comunicadas la mayor parte de -- las comunidades que lo integran, esto sobre todo en tempora-da de secas, ya que en épocas de lluvias son inaccesibles y- dejan incomunicadas principalmente la parte media y alta de- la montaña.

Se requiere la construcción de cuatro caminos rurales, indig-pensables en la vida económica del municipio, estos son: San-ta Rosa-San Isidro el Venado, San Luis de la Loma-El Porve--nir, San Luis San Pedro-Bajos del Balsamar y Tecpan-Platani-lló.

La situación que guardan los medios de autotransporte es la-siguiente:

El servicio foráneo es insuficiente, de mala calidad e inse-guro.

En la zona media y alta de la montaña se utilizan camionetas y camiones de carga, sin protección alguna que ponen en peli-gro la vida de los pasajeros.

Respecto a los servicios de correos, radiotelefonía, teléfonos y telégrafos, se puede resumir lo siguiente:

Solo la cabecera municipal y no más de 10 localidades, principalmente las ubicadas a orillas de la carretera federal a capulco-Zihuatanejo, cuentan con servicios de comunicación, las ubicadas en la parte media y alta de la sierra, carecen de dichos servicios. Todo esto obstaculiza la integración del municipio y a la vez refleja el déficit existente.

#### VII.6.-SECTOR COMERCIO:

La distribución de los productos básicos es ineficiente, el control en los precios es poco eficaz por lo que alcanzan niveles prohibitivos, ocasionados además por los efectos del intermediarismo que limitan en cierta medida las transacciones comerciales y obstaculizan el consumo generalizado a la población de más bajos ingresos.

Los problemas de la comercialización se conjugan con la escasa cobertura de las tiendas conasupo, que auspicia a la especulación en los precios e induce a los comerciantes voraces a aumentar sus utilidades, en detrimento del consumidor final.

Asimismo en la actualidad se carece de un buen funcionamiento de los centros y bodegas que permitan captar la producción agrícola del municipio, con la finalidad de cubrir las necesidades de insumos que más demande la población.

Como en otros productos analizados, la comercialización de la producción municipal está en manos de los acaparadores e intermediarios, quienes controlan los productos aprovechando la disponibilidad de recursos y la desorganización de --

los productores.

#### VII.7.-SECTOR ASENTAMIENTOS HUMANOS:

Dicho sector presenta serias deficiencias en su cobertura, principalmente en la parte de la sierra, debido a lo disperso de los núcleos de población, a lo accidentado de su topografía y a los bajos niveles de ingresos, que no les permiten aportar las participaciones correspondientes.

#### ELECTRIFICACION:

En el aspecto de electrificación rural, los avances han sido significativos, en 1980 el 79.3% de la población total contaba con servicio de energía eléctrica y el 20.7% restante carecía de él.

#### AGUA POTABLE:

En lo que respecta al suministro de agua potable, se registra un gran déficit, ya que en 1980 de 101 localidades existentes, solamente 21 de ellas o sea el 21% contaba con dicho servicio y el 79% restante carecía de él.

#### DRENAJE Y ALCANTARILLADO:

Solamente la cabecera municipal y la comunidad de Tenexpa cuenta con este servicio, San Luis de la Loma, San Luis -- San Pedro y Papanoa, está en proceso de construcción.

La falta de este servicio se ha convertido en un problema latente para los núcleos de población del municipio, ya que las aguas contaminadas escurren por las calles, creando focos de infección de bastante consideración.

## V I V I E N D A :

En el municipio de Tecpan de Galeana, se encuentran construcciones rústicas y modernas, de materiales industrializados y de la región.

Sin embargo, el problema de la vivienda se manifiesta en forma más real en la parte alta y media de la sierra, dado que la mayoría de éstas representan grandes deficiencias por falta de servicios elementales; así como de una distribución funcional y adecuada de la misma.

## VII.8. - EDUCACION, CIENCIA Y TECNOLOGIA:

El problema de la Educación en el municipio se reduce básicamente a la insuficiencia de aulas; en el nivel preescolar, básico y medio básico principalmente.

No obstante en la lucha contra el analfabetismo se están llevando a efecto programas de alfabetización para todas las edades, como un esfuerzo del Gobierno Federal y Estatal, sin embargo, confronta algunos problemas como son: - La Deserción Escolar y el Ausentismo de los profesores -- que son consecuencia del bajo nivel económico del medio rural básicamente, en el que los niños a muy corta edad abandonan la escuela para incorporarse a las labores agrícolas, buscando de esta manera apoyar la economía familiar. Por otro lado, está la falta de responsabilidad de los maestros, ya que faltan mucho a clases, lo que provoca inestabilidad e irregularidad en la enseñanza.

## VII.9. - SECTOR SALUD Y SEGURIDAD SOCIAL:

El renglón salud está cubierto en la cabecera municipal y en las comunidades más importantes que son las que tienen un mayor número de habitantes como son: San Luis de la Lo

na, San Luis San Pedro, Papanaoa, Tenexpa y Nuxco. En la parte media y alta de la sierra es donde este sector presenta muchas limitaciones, ya que a los habitantes de esta zona solamente se les proporciona consultas de tipo preventivo y primeros auxilios, porque la mayoría de las unidades de salud existentes carecen de instalaciones adecuadas, instrumental médico necesario; así como del personal médico y paramédico suficiente.

Lo anterior presenta un problema serio para los habitantes de la montaña, porque cuando requieren de servicios de hospitalización o intervenciones quirúrgicas, tienen que trasladarse a la cabecera municipal o al puerto de Acapulco, lo que implica erogaciones que van en detrimento de su economía.

#### VII.10.-SECTOR LABORAL:

La importancia del sector laboral en el municipio, es poca - debido a que la industrialización aún conserva un nivel incipiente, predominan en su mayoría pequeños talleres manufactureros que operan a nivel familiar.

Sin embargo, existen otras actividades como son: la Agricultura, Ganadería y Silvicultura que son la base económica del municipio y que concentran al mayor número de trabajadores.

El problema laboral se resume en la falta de fuentes de trabajo y bajos niveles de ingresos, y se manifiesta básicamente en el campo donde los salarios se fijan en forma arbitraria.

Existen períodos de total inactividad, sobre todo en la temporada de secas, lo cual genera emigraciones al puerto de Acapulco e Ixtapa-Zihuatanejo o donde no se requiera personal calificado, ocasionando problemas por el exceso de mano de -

obra desocupada, permitiendo con esto que el contratante especule con la fuerza de trabajo ofrecida.

#### VII.11.-SECTOR ADMINISTRACION Y FINANZAS:

##### ADMINISTRACION:

El problema que enfrenta el ayuntamiento en su administración municipal, se atribuye principalmente a la falta de personal calificado que participe en las actividades del ayuntamiento, buscando con esto hacer una revisión profunda a su estructura legal, que le permita emprender con más eficacia y eficiencia las actividades que el municipio demande.

Por lo que se recomienda que la coordinación de fortalecimiento municipal concerte cursos de capacitación sobre aspectos contables, administrativos y fiscales.

##### FINANZAS:

El problema de las finanzas municipales, radica básicamente en la insuficiencia para captar recursos propios a través de impuestos, derechos, productos y aprovechamientos, lo que debilita la falta de capacidad económica del municipio para resolver los problemas y necesidades que lo atañen, razón por la que se ven precisados a depender de los recursos asignados por el Gobierno Federal y Estatal.

## V I I I    O B J E T I V O S ,   M E T A S   Y .   E S T R A T E G I A S



GOBIERNO DEL ESTADO DE GUERRERO  
COORDINACIÓN DE FORTALECIMIENTO MUNICIPAL  
OBJETIVOS, METAS Y ESTRATEGIAS MUNICIPALES

MUNICIPIO: TECPAN DE GALEANA

S E C T O R	O B J E T I V O S	M E T A S	E S T R A T E G I A S
<p>AGROPECUARIO Y FORESTAL.</p> <p>Subsector Agrícola.</p>	<p>Aprovechar totalmente la superficie agrícola.</p> <p>Incrementar los rendimientos por hectáreas sembradas en el Municipio.</p> <p>Atenuar el problema del arrendamiento de las parcelas.</p> <p>Mejorar los sistemas de comercialización.</p>	<p>31,446 Hectáreas.</p> <p>3447 Ejidatarios.</p> <p>Varias Localidades</p> <p>3 Centros de Recepción de Copra.</p>	<p>Utilizando íntegramente las áreas de temporal y de riego, diversificando cultivos e implementando técnicas de producción agrícolas modernas, así como la autorización de créditos suficientes y oportunos.</p> <p>Empleando fertilizantes y semillas mejoradas, así como una adecuada asistencia técnica.</p> <p>A través de apoyos institucionales suficientes y oportunos.</p> <p>A través de una mejor operación de los centros de recepción existentes, así como la agilización de los pagos por concepto de la venta de sus productos; otorgar mejores precios de garantía a los productores.</p>

GOBIERNO DEL ESTADO DE GUERRERO  
COORDINACION DE FORTALECIMIENTO MUNICIPAL  
OBJETIVOS, METAS Y ESTRATEGIAS.

SECTOR	OBJETIVOS	METAS	ESTRATEGIAS
	Regularizar el problema de tenencia de la tierra.	24 Ejidos.	A través de una mayor intervención de la Secretaría, que defina los linderos que separan un Ejido de otro.

GOBIERNO DEL ESTADO DE GUERRERO  
 COORDINACIÓN DE FORTALECIMIENTO MUNICIPAL  
 OBJETIVOS, METAS Y ESTRATEGIAS MUNICIPALES

MUNICIPIO: TECPAN DE GALEANA

SECTOR	OBJETIVOS	METAS	ESTRATEGIAS
<p>SUBSECTOR PECUARIO.</p>	<p>Impulsar el desarrollo de la ganadería en el Municipio.</p> <p>Incrementar la producción de carne y leche para abastecer el Mercado Interno.</p> <p>Apoyar la comercialización de la producción Pecuaria.</p>	<p>Asistencia técnica para 41,987 cabezas.</p> <p>39 sementales.          1 unidad porcícola          50 vientres          2 establos lecheros          6 unidades bóvinas de doble propósito          1330 cabezas.</p>	<p>A través de la dotación de la infraestructura pecuaria necesaria, mediante la introducción de razas con doble propósito, de técnicas modernas para un mejor aprovechamiento de los recursos naturales y de la asistencia técnica necesaria.</p> <p>Mediante la apertura de nuevos mercados para los productos.</p>

GOBIERNO DEL ESTADO DE GUERRERO  
 COORDINACION DE FORTALECIMIENTO MUNICIPAL  
 OBJETIVOS, METAS Y ESTRATEGIAS,

MUNICIPIO DE: Tecpan de Galeana, Gro.

SECTOR	OBJETIVOS	METAS	ESTRATEGIAS
FORESTAL	Aprovechar racionalmente los recursos forestales del Municipio.	50,000 M <sup>3</sup> .	Cuidando de que las zonas maderables no se exploten en forma irracional, además de llevar a cabo los programas de reforestación.
	Hacer participes a los Ejidatarios de los beneficios que genere esta actividad.	38 Kms.	A través de la construcción de obras de beneficio social como son: Escuelas, Clínicas, Caminos Rurales, etc.
	Industrializar la madera en el Municipio, con el propósito de crear fuentes de empleo y aprovechar los ingresos captados por concepto del valor agregado.	3 Aserraderos- 2 Fábricas de Muebles.	A través de una mejor operación de los Aserraderos, Fábricas de Muebles existentes, que permita a los Ejidatarios mejorar sus niveles de ingresos.  A través de implementar programas de comercialización de los productos industrializados.  * * * * *



GOBIERNO DEL ESTADO DE GUERRERO  
COORDINACION DE FORTALECIMIENTO MUNICIPAL  
OBJETIVOS, METAS Y ESTRATEGIAS MUNICIPALES

MUNICIPIO: TECPAN DE GALEANA

SECTOR	OBJETIVOS	METAS	ESTRATEGIAS
	<p>Mejorar la dieta alimenticia de la población con -- productos pesqueros.</p>	<p>PERMANENTES.</p> <p>1 Camión equipado.</p>	<p>así como ser sujetos de créditos.</p> <p>Estableciendo épocas de vedas, para evitar los excesos de pesca que puedan perjudicar las especies en extinción.</p> <p>Promoviendo campañas de concientización para que se incluyan los productos del Mar a la dieta alimenticia.</p> <p>Buscar nuevos mercados que garanticen la venta de los productos pesqueros y facilitando les créditos refaccionarios -- que les permita adquirir equipo de transporte especializado en donde puedan trasladar los productos en perfectas condiciones, a los Centros de consumo.</p>

GOBIERNO DEL ESTADO DE GUERRERO  
COORDINACION DE FORTALECIMIENTO MUNICIPAL  
OBJETIVOS, METAS Y ESTRATEGIAS MUNICIPALES

MUNICIPIO: TECPAN DE GALEANA

SECTOR	OBJETIVOS	METAS	ESTRATEGIAS
INDUSTRIAL	<p>Fomentar el desarrollo de las manufacturas, buscando un mayor impacto en la economía del Municipio.</p> <p>Hacer más productivas las manufacturas existentes aumentando los rendimientos y a la vez crear nuevas fuentes de trabajo que no sean exclusivamente a nivel familiar.</p> <p>Promover una organización de productores y mejorar los sistemas de comercialización.</p>	<p>10 Molinos de Nixtamal, 1650 Kgs. -- por día.</p> <p>5 Costureros Municipales, 5000 piezas anuales.</p> <p>2 Fábricas de ladrillos, 50,000 ladrillos por mes.</p> <p>36 Establecimientos Industriales.</p>	<p>Dotando al municipio de las obras de infraestructura industrial necesarias, así como de una adecuada asistencia técnica créditos y los estímulo los fiscales de que sean objeto.</p> <p>A través de créditos refaccionarios para la adquisición de maquinaria y proporcionarles la Asesoría Técnica necesaria.</p> <p>A través de asesorías.</p> <p>Buscando mercados que garanticen la venta de sus productos.</p>

Gobierno del Estado de Guerrero  
 COORDINACIÓN DE FORTALECIMIENTO MUNICIPAL  
 OBJETIVOS, METAS Y ESTRATEGIAS MUNICIPALES

MUNICIPIO: TECPAN DE GALCANA

SECTOR	OBJETIVOS	METAS	ESTRATEGIAS
TURISMO	<p>Crear nuevas fuentes de empleo.</p> <p>Captar ingresos y divisas mediante la explotación de nuevos centros turísticos.</p>	<p>2 Paradores turísticos. 2010 habitantes.</p> <p>9 Centros turísticos.</p>	<p>Aprovechando el potencial turístico con que el Municipio cuenta.</p> <p>A través de la promoción de los Centros Turísticos existentes.</p>



GOBIERNO DEL ESTADO DE GUERRERO  
COORDINACION DE FORTALECIMIENTO MUNICIPAL  
OBJETIVOS, METAS Y ESTRATEGIAS,

MUNICIPIO DE: Tecpan de Galeana, Gro.

SECTOR	OBJETIVOS	METAS	ESTRATEGIAS
<p>COMUNICACIONES Y TRANSPORTES.</p>	<p>Propiciar el desarrollo económico y social del Municipio, comunicando e integrando a las comunidades más aisladas con los Centros de Comercio y de Administración.</p> <p>Buscar que se cumplan los programas de conservación y construcción de caminos.</p> <p>Mejorar el servicio de transporte de pasajeros y de carga.</p>	<p>137 Kms. de construcción de caminos rurales. 38 rehabilitación de caminos rurales.</p> <p>Convenio.</p>	<p>Dotándolos de la infraestructura de comunicación adecuada.</p> <p>Através de establecer compromisos con las dependencias involucradas.</p> <p>Con una adecuada orientación de las acciones del sector, hacia un desarrollo económico y mejoramiento del bienestar social.</p>

GOBIERNO DEL ESTADO DE GUERRERO  
 COORDINACION DE FORTALECIMIENTO MUNICIPAL  
 OBJETIVOS, METAS Y ESTRATEGIAS,

MUNICIPIO DE: Tecpan de Galeana, Gro.

SECTOR	OBJETIVOS	METAS	ESTRATEGIAS
COMERCIO	Apoyar el desarrollo de esta actividad en el Municipio.	2 Bodegas, 3000 Toneladas	Construcción de las obras de infraestructura comercial necesaria.
	Hacer llegar a la población del Municipio, los artículos básicos y de primera necesidad a precios accesibles.	1 Tienda CONASUPO. 5 Unidades Móviles.	Construyendo expendios de artículos básicos donde la población de más bajos recursos tenga acceso a estos productos.
	Mejorar los canales de comercialización existentes.	1 Bodega. 3 Centros de Recepción.	A través de una mayor eficiencia en la operación de los Centros de recepción con que cuenta el Municipio.  Otorgando mejores precios de garantía a los productos del campo.

SECRETARÍA DEL ESTADO DE GOBIERNO  
 COORDINACIÓN DE FORTALECIMIENTO MUNICIPAL  
 OBJETIVOS, METAS Y ESTRATEGIAS MUNICIPALES

MUNICIPIO: TECPAN DE GALIANA

SECTOR	OBJETIVOS	METAS	ESTRATEGIAS
<p>ASENTAMIENTOS HUMANOS.</p>	<p>Buscar el bienestar social integral de los habitantes del Municipio.</p> <p>Aumentar la cobertura de los servicios de agua potable, vivienda, electrificación, drenaje y alcantarillado, la estructura vial y el problema de la contaminación en el municipio.</p>	<p>8 Comunidades, 17 Lts/SEG.</p> <p>10 Canchas de Basket-ball.</p> <p>180 Casas. 2872 Habitantes 20 Postes para luz eléctrica. 1 Laguna de oxidación, de 7 Lts.</p> <p>Terminación de drenaje, 38.4 Lts./SEG.</p> <p>Pavimentación de calles en cuatro Comunidades, 5250 Mts.</p> <p>266 M<sup>2</sup>. para Cárcel- 680 " " Jardín 1 Estudio</p>	<p>Construyendo la infraestructura que permita dotar de los servicios públicos a los núcleos más regulares del Municipio.</p> <p>Proporcionar estos servicios considerando el interés y la participación ciudadana, en la solución de los mismos, así como las dependencias que les correspondan.</p>

COORDINACIÓN DE FORTALECIMIENTO MUNICIPAL  
 OBJETIVOS, METAS Y ESTRATEGIAS MUNICIPALES

MUNICIPIO: TECPAN DE GALEAN

SECTOR	OBJETIVOS	METAS	ESTRATEGIAS
EDUCACION, CIENCIA Y TECNOLOGIA.	<p>Aumentar la cobertura del sector educativo en las Comunidades que carecen de este servicio, en la lucha por disminuir el analfabetismo.</p> <p>Fomentar la Educación Media Básica.</p> <p>Buscar la integración familiar en el Municipio.</p>	<p>29 Aulas/Primaria.</p> <p>10 Anexos/Secundaria.</p> <p>8 Aulas.</p> <p>2 Laboratorios.</p> <p>3 Talleres.</p> <p>9 Anexos.</p> <p>3 Secundarias.</p> <p>Permanente</p>	<p>A través de una mejor operación de los programas de alfabetización existentes.</p> <p>Mediante la dotación de Escuelas Técnicas que absorban la demanda insatisfecha educativa de alumnos egresados del nivel primario.</p> <p>A través de una buena labor social de los Maestros con las familias.</p>

GOBIERNO DEL ESTADO DE GUERRERO  
COORDINACIÓN DE FORTALECIMIENTO MUNICIPAL  
OBJETIVOS, METAS Y ESTRATEGIAS MUNICIPALES

MUNICIPIO: TECPAN DE GALEANA

SECTOR	OBJETIVOS	METAS	ESTRATEGIAS
<p>SALUD Y SEGURIDAD SOCIAL.</p>	<p>Ampliar y mejorar la cobertura del sector salud en el Municipio de Tecpan de Galeana.</p> <p>Disminuir los índices de morbilidad y mortalidad que padecen las Comunidades Rurales.</p> <p>Organizar a los campesinos que son la mayoría, con la finalidad de proporcionarles el servicio de Seguridad Social.</p> <p>Fomentar el deporte como medida para disminuir los vicios y lograr el desarrollo físico mental de la juventud.</p>	<p>Ampliación Centro de Salud, 2500 habitantes.</p> <p>P e r m a n e n t e</p> <p>1 Convenio.</p> <p>10 Canchas de Basket-ball.</p>	<p>Aumentando la construcción de las obras de infraestructura del sector salud, en coordinación con las dependencias responsables y las Comunidades beneficiadas.</p> <p>Promover campañas de acciones preventivas y de orientación en la dieta alimenticia en las comunidades rurales.</p> <p>Impulsar programas de salud por medio de brigadas permanentes que operen en las comunidades que carecen de este servicio.</p> <p>A través de convenios responsabilizar las dependencias que prestan este servicio.</p> <p>A través de la construcción de canchas deportivas.</p> <p>Organizando competencias deportivas.</p>

GOBIERNO DEL ESTADO DE GUERRERO  
COORDINACION DE FORTALECIMIENTO MUNICIPAL  
OBJETIVOS, METAS Y ESTRATEGIAS MUNICIPALES

MUNICIPIO: TECPAN DE GALEANA

SECTOR	OBJETIVOS	METAS	ESTRATEGIAS
<p>ADMINISTRACION Y FINANZAS.</p>	<p>Aumentar la eficiencia y -- eficacia en el desempeño de las actividades realizadas-- por los empleados en el H.-- Ayuntamiento.</p> <p>Incrementar los sueldos del personal administrativo.</p> <p>Conceder al Municipio atribuciones fiscales que le -- permitan captar mayores ingresos propios.</p> <p>Hacer participe al Municipio de las obras y actividades -- realizadas en su jurisdic--- ción por otras instancias -- de Gobierno.</p>	<p>1 Curso por año.</p> <p>No. de empleados.</p> <p>100% Impuesto Pre- dial.</p> <p>1 Convenio Unico- de Coordinación Estado Municí- pio.</p>	<p>A través de Cursos de Capacita- ción sobre Administración Públi- ca, organizados por la Coordina- ción de Fortalecimiento Municipi- pal.</p> <p>Conservar los empleados en su - lugar, a pesar de los cambios - de autoridades municipales, a - fin de aprovechar su experien- cia en el trabajo.</p> <p>Transfiriéndole al Municipio -- una partida mayor para gasto co- rriente.</p> <p>Transfiriendo un mayor margen - de recursos financieros, capta- dos a través de impuestos por - el Estado y la Federación.</p> <p>Concertando convenios con las- dependencias involucradas.</p>

I X PROGRAMACION 1983 - 1986

GOBIERNO DEL ESTADO DE GUERRERO  
 COORDINACION DE FORTALECIMIENTO MUNICIPAL  
 CUADRO RESUMEN DE LAS INVERSIONES POR SECTORES  
 1983 - 1986

MUNICIPIO DE: Tecpan de Galeana, Gro.

SECTORES PROGRAMATICOS	INVERSION TOTAL (miles de pesos)	I N V E R S I O N (miles de pesos)			
		1983	1984	1985	1986
TOTAL.	<u>588,227.1</u>	<u>291,153.0</u>	<u>157,494.4</u>	<u>65,384.4</u>	<u>74,194.4</u>
1.- AGROPECUARIO FORESTAL	184,091.1	105,157.4	40,874.9	28,634.4	9,424.4
2.- P E S C A .	90,500.0	55,500.0	35,000.0	- - - -	- - - -
3.- INDUSTRIAL.	3,490.0	- - - -	1,570.0	1,050.0	870.0
4.- T U R I S M O .	33,000.0	- - - -	16,500.0	- - - -	16,500.0
5.- COMUNICACIONES Y TRANSPORTES.	136,530.0	31,530.0	49,500.0	23,500.0	32,000.0
6.- C O N E R C I O .	14,150.0	14,000.0	150.0	- - - -	- - - -
7.- ASENTAMIENTOS HUMANOS	84,272.0	48,972.0	11,900.0	9,800.0	13,600.0
8.- EDUCACION.	39,894.0	35,994.0	900.0	1,800.0	1,200.0
9.- SALUD	2,300.0	- - - -	1,100.0	600.0	600.0



GOBIERNO DEL ESTADO DE GUERRERO  
 COORDINACION DE FORTALECIMIENTO MUNICIPAL  
 RESUMEN DEL TIPO DE OBRAS A REALIZAR  
 1983 - 1986

MUNICIPIO DE: Tecpan de Galeana, Gro.

TIPO DE OBRA	No. DE OBRAS	COSTO TOTAL PROGRAMADO	I N V E R S I O N ( milas de pesos )			
			1983	1984	1985	1986
TOTAL	109	<u>588,227.1</u>	<u>291,153.4</u>	<u>157,494.9</u>	<u>65,384.4</u>	<u>74,194.4</u>
PRODUCTIVAS.	51	276,197.5	132,783.0	91,608.5	27,348.5	24,458.0
DE APOYO A LA PRODUCCION.	15	203,443.6	77,784.4	56,986.4	30,836.4	37,836.4
DE BIENESTAR SOCIAL.	43	108,586.0	80,586.0	8,900.0	7,200.0	11,900.0
*****	**	*****	*****	*****	*****	*****

GOBIERNO DEL ESTADO DE GUERRERO  
 COORDINACION DE FORTALECIMIENTO MUNICIPAL  
 CUADRO RESUMEN DE LAS INVERSIONES POR TIPO DE FINANCIAMIENTO  
 1983 - 1986

MUNICIPIO DE Tecpan de Galeana, Gro.

FINANCIAMIENTO	INVERSIONES (miles de pesos)				
	TOTAL	1983	1984	1985	1986
TOTAL	<u>588,227.1</u>	<u>291,153.4</u>	<u>157,494.9</u>	<u>65,384.4</u>	<u>74,194.4</u>
P. B. D.	15,890.0	1,500.0	1,770.0	3,450.0	-9,170.0
NORMAL DEL ESTADO	4,000.0	2,000.0	2,000.0	- - - - -	- - - - -
P.I.D.E.R.	25,892.5	6,200.0	10,692.5	6,900.0	2,100.0
P.E.F.	98,199.4	18,475.0	27,200.0	25,300.0	27,224.4
NORMAL FEDERAL	380,486.2	236,419.4	97,082.4	13,784.4	33,200.0
COPLAMAR	26,559.0	26,559.0	- - - - -	- - - - -	- - - - -
CREDITO:	37,200.0	- - - - -	18,750.0	15,950.0	2,500.0

COORDINACION DE FORTALECIMIENTO MUNICIPAL  
 CUADRO RESUMEN DE LAS INVERSIONES POR PROGRAMAS  
 1983 - 1986

MUNICIPIO DE: Tecpan de Galeana, Gro.

PROGRAMA	METAS TOTALES	INVERSION TOTAL	INVERSIONES ( miles de pesos )			
			1983	1984	1985	1986
TOTAL.	Varias.	<u>588,227.1</u>	<u>291,153.4</u>	<u>157,494.9</u>	<u>65,384.4</u>	<u>74,194.4</u>
1.- PY-INFRAESTRUCTURA PA RA EL DESARROLLO = AGRICOLA.	1642 Has.	122,607.5	97,783.0	14,688.5	5,848.0	4,288.0
2.- PW-ASISTENCIA TECNICA AGRICOLA.	Has. cose chas.	5,332.0	1,333.2	1,333.2	1,333.2	1,333.2
3.- GA-ASISTENCIA TECNICA PECUARIA.	Cabezas - de Ganado Bóvino 39 Sementa-- les.	5,962.0	1,003.2	2,003.2	1,003.2	1,003.2
4.- GC-INFRAESTRUCTURA PA RA EL DESARROLLO = GANADERO.	1300 Cabe zas de Ga nado. 50 vien-- tres.	45,150.0	- - - - -	(22,850.0)	19,500.0	2,800.0
5.- GL-ASISTENCIA TECNICA FORESTAL.	50,000 M <sup>2</sup>	5,038.0	5,038.0	- - - - -	- - - - -	- - - - -
6.- HB-CAPTURA.	18,000 M <sup>2</sup> 20,000 Lt. 10, Tons.	90,500.0	55,500.0	35,500.0	- - - - -	- - - - -

GOBIERNO DEL ESTADO DE GUERRERO  
 COORDINACION DE FORTALECIMIENTO MUNICIPAL  
 CUADRO RESUMEN DE LAS INVERSIONES POR PROGRAMAS  
 1983 - 1986

MUNICIPIO DE: Tecpan de Galeana, Gro.

PROGRAMA	METAS TOTALES	INVERSION TOTAL	INVERSIONES (mitos de pesos)			
			1983	1984	1985	1986
7.- OTRAS MANUFACTURAS.	1,650 Kg. por día. 5,000 --- Piezas -- anuales. 50,000 la drillos - mensuales	3,490.0	-----	1,570.0	1,050.0	870.0
8.- DESARROLLO DE LA OFERTA TURISTICA	2010 Ha-- bitantes.	33,000.0	- - - - -	16,500.0	- - - - -	16,500.0
9.- CAMINOS RURALES.	175 Kms.	136,530.0	31,530.0	49,500.00	23,500.0	32,000.00
10.- ADAPTO, REGULACION Y COMERCIO DE PRODUCTOS BASICOS.	3000 Tons 500 Hbts.	14,150.0	14,000.0	150.0	- - - - -	- - - - -
11.- AGUA POTABLE	17 L/SEG.	39,359.0	36,559.0	2,800.0	- - - - -	- - - - -
12.- INSTALACIONES DE PORTIVAS	10 Can--- chas de - Basket--- Ball	3,000.0	1,500.0	1,500.00	- - - - -	- - - - -

GOBIERNO DEL ESTADO DE GUERRERO  
 COORDINACION DE FORTALECIMIENTO MUNICIPAL  
 CUADRO RESUMEN DE LAS INVERSIONES POR PROGRAMAS  
 1983 - 1986

MUNICIPIO DE Tecpan de Galeana, Gro.

PROGRAMA	METAS TOTALES	INVERSION TOTAL	INVERSIONES (miles de pesos)			
			1983	1984	1985	1986
13.- 2U-MEJORAMIENTO DE LA VIVIENDA.	180 Casas	3,600.0	- - - -	600.0	1,800.0	1,200.0
14.- LB-ELECTRIFICACION-RURAL.	2872 Hbts 20 Postes	14,100.0	600.0	5,000.0	5,000.0	3,500.0
15.- 3I-ALCANTARILLADO	45.4 Lts. SEG.	13,033.0	6,533.0	1,000.0	2,000.0	3,500.0
16.- 2M-INFRAESTRUCTURA Y EQUIPAMIENTO PARA LA VIABILIDAD.	5250 Mts.	5,400.0	- - - -	- - - -	1,000.0	4,400.0
17.- AR-EDIFICIOS PARA LA ADMON. GRAL. DEL GOBIERNO.	266 M <sup>2</sup> .	1,000.0	- - - -	1,000.0	- - - -	- - - -
18.- 2L-MEJORAMIENTO URBANO.	600 M <sup>2</sup> .	1,000.0	- - - -	- - - -	- - - -	1,000.0
19.- 2D-PLANEACION DE LOS ASENTAMIENTOS HUMANOS.	1 Estudio	3,780.0	3,780.0	- - - -	- - - -	- - - -

**GODIERNO DEL ESTADO DE GUERRERO**  
**COORDINACION DE FORTALECIMIENTO MUNICIPAL**  
**CUADRO RESUMEN DE LAS INVERSIONES POR PROGRAMAS**  
**1983 - 1986**

MUNICIPIO DE: Tecpan de Galeana, Gro.

PROGRAMA	METAS TOTALES	INVERSION TOTAL	INVERSIONES (miles de pesos)			
			1983	1984	1985	1986
20.- 3Z-AMPLIAR Y CONSER- VAR LA INFRAES- TRUCTURA. FISICA.	37 Aulas 19 Ane- xos. 2 Labo- rato- rios. 3 Tall- eres.	39,894.0	35,994.0	900.0	1,800.0	1,200.0.
21.- YY-SALUD.	2500 Ha- bitantes	500.0	- - - -	500.0	- - - -	- - - -
22.- YU-ATENCION PREVEN- TIVA.	12,852 - Habitantes.	1,800.0	- - - - -	600.0	600.0	600.0

GOBIERNO DEL ESTADO DE GUERRERO  
COORDINACIÓN DE FORTALECIMIENTO MUNICIPAL

PROGRAMACIÓN DE INVERSIONES 1983-1986 DEL MUNICIPIO DE: TICMÁN DE CALTEPE

SECTOR: AGROPECUARIO FORESTAL

PROGRAMA: FORT. ASIST. TECN. AGRICOLA

SUBPROGRAMA: 01 PRODUCCION

DEPENDENCIA:

SARH.

LOCALIDADES	DESCRIPCION DEL PROYECTO	METAS	OBRA NUEVA O EN PROCESO	INVERSION ( milos de pesos )				FINANCIAMIENTO.
				1983	1984	1985	1986	
TOTAL:		3447 Eji datarios		1,333.2	1,333.2	1,333.2	1,333.2	
A TODAS LAS COMUNIDADES DEL MUNICIPIO:	ASISTENCIA TECNICA AGRICOLA	3447 Eji datarios		1,333.2*	1,333.2	1,333.2	1,333.2	P. MUNICIPAL

(\*).- Sueldo de cuatro Ingenieros Agrónomos a razón de 25,000.00 c/u. incluyendo 60 días de aguinaldo.

**GOBIERNO DEL ESTADO DE GUERRERO  
COORDINACION DE FORTALECIMIENTO MUNICIPAL**

PROGRAMACION DE INVERSIONES 1983-1986 DEL MUNICIPIO DE Tecpan de Galeana, Gro.

SECTOR: Agrupamiento Forestal  
ET- INFRAESTRUC. Y EL DESARROLLO

PROGRAMA: AGRICOLA.

SUBPROGRAMA: OT. GRANDES JURISDICCION

DEPENDENCIA: S.A.R.H.

LOCALIDADES	DESCRIPCION DEL PROYECTO	METAS	OBRA NUEVA O EN PROCESO	INVERSION ( miles de pesos )				FINANCIAMIENTO.
				1983	1984	1985	1986	
TOTAL		774 Has.		83,403.0				
San Luis de la Lema	Obras de Riego	374 Has.	Proceso.	25,261.0				Normal
San Luis San Pedro		400 Has.	Proceso.	58,142.0				Normal
*****	*****	*****	*	*****				*****



GOBIERNO DEL ESTADO DE GUERRERO  
COORDINACION DE FORTALECIMIENTO MUNICIPAL

PROGRAMACION DE INVERSIONES 1983-1986 DEL MUNICIPIO DE: Tecpan de Galeana, Gro.

SECTOR: Agropecuario y Forestal.

02 PEQUEÑA

PROGRAMA: FY-INFRAESTRUCTURA PARA EL DESARROLLO AGRICOLA

SUBPROGRAMA: IRRIGACION.

DEPENDENCIA: S.A.R.H.

LOCALIDADES	DESCRIPCION DEL PROYECTO	METAS	OBRA NUEVA O EN PROCESO	INVERSION ( milos de pesos )				FINANCIAMIENTO
				1983	1984	1985	1986	
TOTAL		60 Has.			10,996.0	5,848.0	4,288.0	
TECPAN.	Unidad de riego - por bombeo.	10	O.N.		3,199.0			P. Estatal
EL CERRIJO.	"	10	O.N.				2,339.0	"
TENEXPA.	"	10	O.N.			5,848.0		"
NUXCO	"	10	O.N.		4,678.0			"
EL SUCHIL	"	10	O.N.				1,949.0	"
SAN LUIS SAN PEDRO.	"	10	O.N.		3,119.0			"
*****	*****	*****	*****	*****	*****	*****	*****	*****

**Gobierno del Estado de Guerrero**  
**COORDINACION DE FORTALECIMIENTO MUNICIPAL**

PROGRAMACION DE INVERSIONES 1983-1986 DEL MUNICIPIO DE: TECPAN DE GALEANA

SECTOR: AGROPECUARIO FORESTAL:  
 Y INFRAEST. P/EL DESARROLLO

PROGRAMA: AGRICOLA

SUBPROGRAMA: 03 REHABILITACION

DEPENDENCIA: SARH

LOCALIDADES	DESCRIPCION DEL PROYECTO	METAS	OBRA NUEVA O EN PROCESO	INVERSION ( miles de pesos )				FINANCIAMIENTO.
				1983	1984	1985	1986	
TOTAL:		348 Has.		8,800.00				
TETITLAN	TERMINACIONA DE 13 - NORIAS.	59 Has.	P.	1,980.00				NORMAL
TECPAN DE GALEANA	REHABILITACION DE - 21 NORIAS.	279 Has.	P.	6,700.00				NORMAL
EL CERRITO	REHABILITACION DE -- 200 MTS. DEL CANAL - DE RIEGO.	10 Has.	P.	120.00				NORMAL
*****	*****	***	***	***	***	**	*****	*****

**GOBIERNO DEL ESTADO DE GUERRERO**  
**COORDINACION DE FORTALECIMIENTO MUNICIPAL**

PROGRAMACION DE INVERSIONES 1983-1986 DEL MUNICIPIO DE: Tecran de Galeana, Gro.

SECTOR: Agropecuario y Forestal

04 OBRAS NO HIDRAULICAS

PROGRAMA: AGRICOLA

SUBPROGRAMA: P/EL DES. AGRICOLA.

DEPENDENCIA:

INMECAF.

LOCALIDADES	DESCRIPCION DEL PROYECTO	METAS	OBRA NUEVA O EN PROCESO	INVERSION ( miles de pesos )				FINANCIAMIENTO.
				1983	1984	1985	1986	
TOTAL .		249 Has.			3,692.5			
PORVENIR	Nuevas plantaciones de Café.	62	O.N.		988.0			P.I.D.E.R.
PLATANILLO .	"	63	O.N.		924.5			P.I.D.E.R.
PITOS, PITALES Y STA. LUCIA.	"	124	O.N.		1,780.0			P.I.D.E.R.
*****	*****	*****	***	*	*****	***	*****	*****

**Gobierno del Estado de Guerrero  
COORDINACIÓN DE FORTALECIMIENTO MUNICIPAL**

PROGRAMACION DE INVERSIONES 1983-1986 DEL MUNICIPIO DE: TECPAN DE GALEANA

SECTOR: AGROPECUARIO FORESTAL.

PROGRAMA: GA ASISTENCIA TEC. PECUARIA

SUBPROGRAMA: 01 PRODUCCION

DEPENDENCIA:

BANRURAL

LOCALIDADES	DESCRIPCION DEL PROYECTO	METAS	OBRA NUEVA O EN PROCESO	INVERSION ( miles de pesos )				FINANCIAMIENTO.
				1983	1984	1985	1986	
		41,987 cabezas		1003.2	1003.2	1003.2	1003.2	
A TODAS LAS COMUNIDADES DEL MUNICIPIO:	ASISTENCIA TECNICA - PECUARIOA	41,987 cabezas de ganado bovino.	O.N.	1003.2	1003.2	1003.2	1003.2	P. NOROCCIDENTAL
*****	*****	***	***	**	***	***	***	**

GOBIERNO DEL ESTADO DE GUERRERO  
COORDINACION DE FORTALECIMIENTO MUNICIPAL

PROGRAMACION DE INVERSIONES 1983-1986 DEL MUNICIPIO DE TIETAN DE GALEANA, Gro.

SECTOR: Agropecuario Forestal.

CA-ASISTENCIA TÉCNICA

PROGRAMA: SILVICULTURA

SUBPROGRAMA: 01-PROTECCIÓN

DEPENDENCIA: FEDERAL

LOCALIDADES	DESCRIPCION DEL PROYECTO	METAS	OBTENIDA NUEVA O EN PROCESO	INVERSION ( miles de pesos )				FINANCIAMIENTO
				1983	1984	1985	1986	
TOTAL		39 Semenas tales			1,000.0	950.0		
EJIDO DE SANTA LUCIA	Mejoramiento Genético.	10 Semenas tales	O.N.		500.0			Crédito.
EJIDO DE SANTA MARIA	"	6 Semenas tales	O.N.			300.0		Crédito.
TIETAN	"	5 Semenas tales	O.N.			2250.0		Crédito.
SAN LUIS DE LA LOMA	"	5 Semenas tales	O.N.		250.0			Crédito.
SAN LUIS SAN PEDRO	"	5 Semenas tales	O.N.		250.0			Crédito.
TIETAN DE GALEANA	"	8 Semenas tales	O.N.			400.0		Crédito.

Gobierno del Estado de Guerrero  
 Coordinación de Fortalecimiento Municipal

Programación de Inversiones 1983-1986 del Municipio de: Tixpan de Galeana, Gro.

SECTOR: Agricultura Forestal  
 CC-INFRAESTRUCTURA PARA EL  
 PROGRAMA: DESARROLLO COMUNITARIO

01-OBRAS PARA EL  
 SUBPROGRAMA: DESARROLLO COMUNITARIO DEPENDENCIA: BARRIAL

LOCALIDADES	DESCRIPCION DEL PROYECTO	METAS	OBRA NUEVA O EN PROCESO	INVERSION ( miles de pesos )				FINANCIAMIENTO.
				1983	1984	1985	1986	
TOTAL		50 Vientes.			550.0			
TIXPAN DE GALEANA	Unidad Porcicola para la producción de lechones.	50 Vientes.	O.N.		300.0			P.I.D.E.R
					250.0			Crédito
*****	*****	***	***		***			****

**GOBIERNO DEL ESTADO DE GUERRERO**  
**COORDINACION DE FORTALECIMIENTO MUNICIPAL**

PROGRAMACION DE INVERSIONES 1983-1986 DEL MUNICIPIO DE: TECPAN DE GALCANA

SECTOR: AGROPECUARIO Y FORESTAL

01-OBRAS PARA EL DESARROLLO

PROGRAMA: GC, INFRAEST. P/E. DES. GANADERO

SUBPROGRAMA: GANADERO

DEPENDENCIA: RURAL

LOCALIDADES	DESCRIPCION DEL PROYECTO	METAS	OBRA NUEVA O EN PROCESO	INVERSION (en miles de pesos)				FINANCIAMIENTO
				1983	1984	1985	1986	
<b>TOTAL:</b>		1,300 cabezas			22,300.0	19500.0	2800.0	
EL PORVENTR	ESTABLO PARA LA PRODUCCION DE LECHE Y - CARNE.	50 cabezas	O.N.		300.0 2,500.0			PIDER CREDITO*
SANTA LUCIA.	ESTABLO PRODUCTOR DE LECHE Y CARNE.	50 cabezas	O.N.				300.0 2500.0	PIDER CREDITO
TETITLAN	UNIDADES DE DOBLE -- PROPOSITO FOMENTO BO VINO.	200	O.N.		1,500.0 5000.0			PIDER CREDITO.
EL CERRITO	"	200	O.N.			1,500.0 5,000.0		PIDER CREDITO.
SAN LUIS DE LA LOMA	"	200	O.N.		1,500.0 5,000.0			PIDER CREDITO
SAN LUIS SAN PEDRO	"	200	O.N.		1,500.0 5,000.0			PIDER CREDITO
SUCHIL	"	200	O.N.			1,500.0 5,000.0		PIDER CREDITO
TENEXPA	"	200	O.N.			1,500.0 5,000.0		PIDER CREDITO

\* El Crédito no se considera como inversión pública.





Gobierno del Estado de Guerrero  
 Coordinación de Fortalecimiento Municipal

Programación de Inversiones 1983-1986 del Municipio de Tecpan de Galeana

Sector: P E S C A .

02 INFRAESTRUCTURA

Programa: HB- CAPTURA

Subprograma: PORTUARIA

Dependencia: SEPEs.

LOCALIDADES	DESCRIPCION DEL PROYECTO	METAS	OBRA NUEVA O EN PROCESO	INVERSION ( miles de pesos )				FINANCIAMIENTO.
				1983	1984	1985	1986	
TOTAL :		18,000 M <sup>2</sup> .		35,000.0				
PUERTO ESCONDIDO	PUERTO PESQUERO	18,000. M <sup>2</sup> .	O.N.	35,000.0	35,000.0			NORMAL
*****	*****	***	***	***	***	***	***	*****

**Gobierno del Estado de Guerrero**  
**COORDINACION DE FORTALECIMIENTO MUNICIPAL**

PROGRAMACION DE INVERSIONES 1983-1986 DEL MUNICIPIO DE: TECPAN DE GALEANA

SECTOR: P E S C A

03 INFRAESTRUCTURA PARA

PROGRAMA: NA- CAPTURA

SUBPROGRAMA: COMUN. RURALES PESQ.

DEPENDENCIA:

SEFES

LOCALIDADES	DESCRIPCION DEL PROYECTO	METAS	OBRA NUEVA O EN PROCESO	INVERSION ( milos de pesos )				FINANCIAMIENTO.
				1983	1984	1985	1986	
TOTAL:		20,000 Litros. 10 Tonedas.		20,500.0				
PUERTO ESCONDIDO	DEPOSITO DE COMBUSTIBLE PARA EL ABASTECIMIENTO DE EMBARCACIONES PESQUERAS.	20,000 Litros.	O.N.	500.0				PIER
"	CENTRO DE RECEPCION Y FRIGORIFICO	10 Tonedas.	O.N.	20,000.0				NORMAL
*****	*****	***	***	***	***	***	***	***

**GOBIERNO DEL ESTADO DE GUERRERO**  
**COORDINACION DE FORTALECIMIENTO MUNICIPAL**

PROGRAMACION DE INVERSIONES 1983-1986 DEL MUNICIPIO DE: TECPAN DE GALFANA

SECTOR: INDUSTRIAL

PROGRAMA: NI-OTRAS MANUFACTURAS.

SUBPROGRAMA: 01 PRODUCCION.

DEPENDENCIA: COORD. DE F.M.

LOCALIDADES	DESCRIPCION DEL PROYECTO	METAS	OBRA NUEVA O EN PROCESO	INVERSION ( miles de pesos )				FINANCIAMIENTO.
				1983	1984	1985	1986	
TOTAL :		1650 Kgs. por día.			270.0	450.0	270.0	
PUERTO ESCONDIDO:	MOLINO DE NIXTAMAL	150 Kgs. por día.	O.N.		90.0			B.D.
VENADO :	"	"	O.N.			90.0		B.D.
MECHUDO :	"	"	O.N.			90.0		B.D.
EL PORVENIR :	"	"	O.N.				90.0	B.D.
SAN ANTONIO:	"	"	O.N.		90.0			B.D.
SANTA LUCIA:	"	"	O.N.			90.0		B.D.
LA LAGUNA:	"	"	O.N.				90.0	B.D.
LAS HUMEDADES:	"	"	O.N.		90.0			B.D.
PITOS, PATALES:	"	"	O.N.			90.0		B.D.
EL AGUACATOSO :	"	"	O.N.			90.0		B.D.
NARANJOS:	"	"	O.N.				90.0	B.D.



**GOBIERNO DEL ESTADO DE GUERRERO**  
**COORDINACION DE FORTALECIMIENTO MUNICIPAL**

PROGRAMA DE INICIATIVAS 1983-1985 DEL MUNICIPIO DE TETITLAN DE OLMEDA

SECTOR: INDUSTRIAL

PROGRAMA: OTRAS ESTRUCTURAS

SUBPROGRAMA: 01 - PRODUCCION

DEPENDENCIAL: SEMAR

LOCALIDADES	DESCRIPCION DEL PROYECTO	METAS	OBRA NUEVA O EN PROCESO	INVERSION (en miles de pesos)				ESTADO
				1983	1984	1985	1986	
TOTAL:		50,000 - ladrillos mensuales			1000.0			
TETITLAN:	FABRICA DE LADRILLOS.	25,000 - ladrillos mensuales	O.N.		500.0			PIDER
PAPANOA:	"	"	O.N.		500.0			PIDER
*****	*****	****	****	****	****	****	****	****

**GOBIERNO DEL ESTADO DE GUERRERO  
COORDINACION DE FORTALECIMIENTO MUNICIPAL**

PROGRAMACION DE INVERSIONES 1983-1986 DEL MUNICIPIO DE: TECPAN DE GALEANA

SECTOR: **TURISMO**

01-DESARROLLO Y EQUIPAMIENTO TURISTICO.

PROGRAMA: **RO-DES. DE LA OFERTA TURISTICA SUBPROGRAMA:**

DEPENDENCIA: SECTOR

LOCALIDADES	DESCRIPCION DEL PROYECTO	METAS	OBRA NUEVA O EN PROCESO	INVERSION ( miles de pesos )				FINANCIAMIENTO.
				1983	1984	1985	1986	
		2010 habitantes			16,500.0		16,500.0	
PIEDRA DE TLALCOYUNQUE;	PARADOR TURISTICO, Y BUNGALONS,	200	O.N.		16,500.0			P. NORMAL
TETILAN;	"	1810	O.N.				16,500.0	P. NORMAL
*****	*****	***	***	***	***	***	***	***

SECRETARÍA DE ECONOMÍA  
PROGRAMACIÓN DE INVERSIONES 1983-1988 DEL MUNICIPIO DE TILCOMAN DE CALZAHUA

SECTOR: COMUNICACIONES Y TRANSPORTES:

PROGRAMA: DE CAMINOS RURALES

SUBPROGRAMA: DE CONSTRUCCION

CONTRIBUCION: FEDERAL

LOCALIDADES	DESCRIPCION DEL PROYECTO	METAS	OBRA NUEVA O EN PROCESO	INVERSION (mlns de pesos)				FINANCIACION
				1983	1984	1985	1988	
TOTAL :		137 KmS.		5,700.0*	23,500.0	23,500.0	32,000.0	
SAN LUIS DE LA LOMA-LAS CIENEGAS.	CAMINO RURAL	26	O.N.		8,000.0	8,000.0	0,000.0	F.E.I.
CARRIZAL-ENTRE CARRETERA ACAPULCO ZIHUATANEJO.	"	7	O.N.		3,500.0	3,500.0		F.E.I.
SANTA MARIA-SINTA PALA	"	6	O.N.		2,000.0	2,000.0	2,000.0	F.E.I.
CIENEGA-SOMBRA-PORVENIR-MECHUDO-VERADO.	"	40	O.N.		10,000.0	10,000.0	20,000.0	F.E.I.
SAN LUIS SAN PEDRO-LA LAGUNA.	ODRAS DE DRENAJE.	58	P.	5,700.0				PISEP
*****	*****	***	***	***	***	***	***	***

**GOBIERNO DEL ESTADO DE GUERRERO**  
**COORDINACION DE FORTALECIMIENTO MUNICIPAL**  
**PROGRAMACION DE INVERSIONES 1983-1986 DEL MUNICIPIO DE TECPAN DE GALEANA**

SECTOR: COMUNICACIONES Y TRANSPORTES:

PROGRAMA: OK CAMINOS RURALES

SUBPROGRAMA: 05 REHABILITACION

DEPENDENCIA: F.V.G.

LOCALIDADES	DESCRIPCION DEL PROYECTO	METAS	OBRA NUEVA O EN PROCESO	INVERSION ( miles de pesos )				FINANCIAMIENTO.
				1983	1984	1985	1986	
TOTAL:		38 Kms.		25,830.0	26,000.0			
PITOS-LA CONFIANZA	REHABILITACION	38 Kms.	P.	25,830.0	26,000.0			NORMAL.
*****	*****	***	***	***	***	***	***	***





**Gobierno del Estado de Guerrero  
COORDINACIÓN DE FORTALECIMIENTO MUNICIPAL**

PROGRAMACIÓN DE INVERSIONES 1983-1986 DEL MUNICIPIO DE TECPAN DE GALEANA

12 DISTRIB. AL MENUDEO DE PRODUCTOS

DE CONSUMO GENERALIZADO EN ZONAS DE

SECTOR: COMERCIO;  
RT. AGASTO, REG. Y COMERC. DE PRODUCTOS

PROGRAMA: PAS. PARA LA DEF. DE LA ECON. P. SUJ. PROGRAMA PRIMIDAS Y GPOS. MARG. DEPENDENCIA. CONASUPO

LOCALIDADES	DESCRIPCION DEL PROYECTO	METAS	OBRA NUEVA O EN PROCESO	INVERSION ( miles de pesos )				FINANCIAMIENTO.
				1983	1984	1985	1986	
		500 Habitan- tantes.			150.0			
PUERTO ESCONDIDO	TIENDA CONASUPO	"	O.N.		"			P. NORMAL
*****	*****	***	***	***	***	***	***	***

**Gobierno del Estado de Guerrero**  
**COORDINACION DE FORTALECIMIENTO MUNICIPAL**

PROGRAMACION DE INVERSIONES 1983-1986 DEL MUNICIPIO DE: TECPAN DE GALEANA.

SECTOR: ASENTAMIENTOS HUMANOS.

DEL GOBIERNO.

PROGRAMA: DE EDIFICIOS PARA NIMM, CIVIL. SUBPROGRAMA: 04 REABILITACION DEPENDENCIA: CONTINIO DEL ESTADO.

LOCALIDADES	DESCRIPCION DEL PROYECTO	METAS	OBRA NUEVA O EN PROCESO	INVERSION ( miles de pesos )				FINANCIAMIENTO.
				1983	1984	1985	1986	
TOTAL		266 M2			1,000.0			
TECPAN DE GALEANA.	TERMINACION CARCEL	266 M2	P		1,000.0			P. NORMAL.

**GOBIERNO DEL ESTADO DE GUERRERO**  
**COORDINACION DE FORTALECIMIENTO MUNICIPAL**

PROGRAMACION DE INVERSIONES 1983-1986 DEL MUNICIPIO DE: TECPAN DE CALIENA.

SECTOR: ASENTAMIENTOS HUMANOS.

PROGRAMA: 3 B. AGUA POTABLE. SUBPROGRAMA: 02. CONSTRUCCION DEPENDENCIA SINDY COL.

LOCALIDADES	DESCRIPCION DEL PROYECTO	METAS	OBRA NUEVA O EN PROCESO	INVERSION ( milos de pesos )				FINANCIAMIENTO.
				1983	1984	1985	1986	
<b>TOTAL</b>		42 Lts/seg		26,389.0	2,856.0	26,244.0	13,033.0	
POZUECO DE SAN CARLOS.	Construcción del Sistema de Agua Potable.	2 Lts/seg	N	2,100.0				COMPLETAR
ESTILO COLORADO.	"	1 Lts/seg	N	1,981.0				COMPLETAR
LA LLAVE.	"	1 Lts/seg	N	2,170.0				COMPLETAR
SANTA LUCIA.	"	1 Lts/seg	N	2,503.0				COMPLETAR
LA ZARZA, EL CARRIZAL.	"	4 Lts/seg	N	7,700.0				COMPLETAR
LOS LAURELES.	"	1 Lts/seg	N	2,695.0				COMPLETAR
BUENA VISTA.	"	1 Lts/seg	N	2,240.0				COMPLETAR
EL LIMON.	"	1 Lts/seg	N		2,856.0			COMPLETAR
COL. 20 DE NOVIEMBRE.	"	4 Lts/seg	N			8,925.0		FINANCIAR
SANTA ROSA.	"	2 Lts/seg	N			3,682.0		FINANCIAR
RODESIA.	"	4 Lts/seg	N			9,737.0		FINANCIAR
SANTA MARIA.	"	2 Lts/seg	N			3,900.0		FINANCIAR
RANCHO ALEGRE.	"	3 Lts/seg	N				4,767.0	COMPLETAR
GUAYABILLO.	"	3 Lts/seg	N				5,166.0	FINANCIAR
CANADA REDONDA.	"	2 Lts/seg	N				3,150.0	COMPLETAR

OPRAS PROGRAMADAS EN LA SINDY DEPENDENCIA LOCAL.

GOBIERNO DEL ESTADO DE GUERRERO  
COORDINACION DE FORTALECIMIENTO MUNICIPAL

PROGRAMACION DE INVERSIONES 1983-1986 DEL MUNICIPIO DE: TECPAN DE GALEANA.

SECTOR: ASENTAMIENTOS HUMANOS.

PROGRAMA: 3 B AGUA POTABLE

SUBPROGRAMA: 02. CONSTRUCCION DEPENDENCIA: SEMOP Y COB. P. E. T. A.

LOCALIDADES	DESCRIPCION DEL PROYECTO	METAS	OBRA NUEVA O EN PROCESO	INVERSION ( miles de pesos )				FINANCIAMIENTO
				1983	1984	1985	1986	
EL GUAYABAL.	Construcción del Sistema de Agua Potable	2 lts/seg	N	5,000.0				P. E. T.

Gobierno del Estado de Guerrero  
 Coordinación de Fortalecimiento Municipal

Programación de Inversiones 1983-1986 del Municipio de: TECPAN DE GALEANA.

SECTOR: ASENTAMIENTOS HUMANOS.

PROGRAMA: 3 B AGUA POTABLE.

SUBPROGRAMA: 06 AMPLIACION

DEPENDENCIA:

SAHOP.

LOCALIDADES	DESCRIPCION DEL PROYECTO	METAS	OBRA NUEVA O EN PROCESO	INVERSION ( miles de pesos )				FINANCIAMIENTO:
				1983	1984	1985	1986	
TOTAL		5 Lts/seg			2,800.0			
TECPAN DE GALEANA.	* Ampliación Red de -- Agua Potable.	5 Lts/seg			2,800.0			P.E.I.

MINISTERIO DEL TERCER GOBIERNO  
 COORDINACION DE FORTALECIMIENTO MUNICIPAL

PROGRAMACION DE INVERSIONES 1983-1986 DEL MUNICIPIO DE TECPAN DE GALEANA

SECTOR: ASENTAMIENTOS, HUMANOS:

PROGRAMA: 2D-PLANEACION DE LOS ASENT. H. SUBPROGRAMA: 01 PLANIFICACION DEPENDENCIAL SAHOP

LOCALIDADES	DESCRIPCION DEL PROYECTO	METAS	OBRA NUEVA O EN PROCESO	INVERSION ( miles de pesos )				FINANCIAMIENTO
				1983	1984	1985	1986	
TOTAL:		1 Estudio.		3,780.0				
TECPAN DE GALEANA	ESTUDIO PARA NORMATIVAR EL CRECIMIENTO URBANO LOCAL (ASENTAMIENTOS IRREGULARES)	"	O.H.	3,780.0				NORMAL
*****	*****	***	***	***	***	***	***	***

**GOBIERNO DEL ESTADO DE GUERRERO**  
**COORDINACION DE FORTALECIMIENTO MUNICIPAL**

PROGRAMACION DE INVERSIONES 1983-1986 DEL MUNICIPIO DE: TECPAN DE GALEANA.

SECTOR: ASENTAMIENTOS HUMANOS.

PROGRAMA: 2L MEJORAMIENTO URBANO.

SUBPROGRAMA: 03 CONSERVACION.

DEPENDENCIA: COORD. DE FORT.

LOCALIDADES	DESCRIPCION DEL PROYECTO	METAS	OBRA NUEVA O EN PROCESO	INVERSION ( miles de pesos )				FINANCIAMIENTO.
				1983	1984	1985	1986	
TOTAL		600 M2					1,000.0	
SAN LUIS SAN PEDRO.	Remodelación Jardín - Central.	600 M2					1,000.0	B.D.



**GOBIERNO DEL ESTADO DE GUERRERO**  
**COORDINACION DE FORTALECIMIENTO MUNICIPAL**  
 PROGRAMACION DE INVERSIONES 1983-1986 DEL MUNICIPIO DE: TECPAN DE GALEANA.

SECTOR: ASENTAMIENTOS HUMANOS.

PROGRAMA: 2 M. INFRAEST. Y EQUIPAMIENTO P/ LA VIVIENDA SUBPROGRAMA: 04 CONST. Y CONS. DE CALLES Y AVENIDAS. COORD. DE FORT.

LOCALIDADES	DESCRIPCION DEL PROYECTO	METAS	OBRA NUEVA O EN PROCESO	INVERSION ( miles de pesos )				FINANCIAMIENTO.
				1983	1984	1985	1986	
TOTAL		5,250.00				1,000.0	4,400.0	
TECPAN DE GALEANA.	- Pavimentación de Calles.	3 Kms.					3,000.0	B.D.
TENEXPA.	- Pavimentación de Calles.	250 Mts.					400.0	B.D.
SAN LUIS DE LA LOMA.	- Pavimentación de Calles.	1 Kms.				1,000.0		B.D.
SAN LUIS SAN PEDRO.	- Pavimentación de Calles.	1 Kms.					1,000.0	B.D.

**Gobierno del Estado de Guerrero**  
**COORDINACION DE FORTALECIMIENTO MUNICIPAL**

PROGRAMACION DE INVERSION 1983-1986 DEL MUNICIPIO DE TECAPAN DE GALEANA

SECTOR: ASENTAMIENTOS HUMANOS

PROGRAMA: 50-INSTALACIONES DEPORTIVAS SUBPROGRAMA: 02 CONSTRUCCION DEPENDENCIA: COORD. DE F.M.

LOCALIDADES	DESCRIPCION DEL PROYECTO	METAS	OBRA NUEVA O EN PROCESO	INVERSION ( milos de pesos )				FINANCIAMIENTO.
				1983	1984	1985	1986	
TOTAL		10 Canchas.		1500.0	1500.0			
SAN LUIS DE LA LOMA	CONSTRUCCION DE CANCHAS DE BASKET-BALL	2 Canchas.	O.N.	600.0				B.D.
SAN LUIS SAN PEDRO	"	1 Cancha.	O.N.	300.0				B.D.
PAPANOA	"	"	O.N.	300.0				B.D.
TETITLAN	"	"	O.N.		300.0			B.D.
SAN ANTONIO	"	"	O.N.		300.0			B.D.
SANTA LUCIA	"	"	O.N.	300.0				B.D.
LA LAGUNA	"	"	O.N.		300.0			B.D.
LOS NARANJOS	"	"	O.N.		300.0			B.D.
SANTA MARIA	"	"	O.N.		300.0			B.D.
*****	*****	****	****	****	****	****	****	****

**GOBIERNO DEL ESTADO DE GUERRERO**  
**COORDINACION DE FORTALECIMIENTO MUNICIPAL**

PROGRAMACION DE INVERSIONES 1903-1906 DEL MUNICIPIO DE TECPAN DE GALIANA

SECTOR: ASENTAMIENTOS HUMANOS

03 APOYO A LA AUTO-  
CONSTRUCCION..

PROGRAMA: 20-MEJORAMIENTO DE LA VIVIENDA SUBPROGRAMA:

DEPENDENCIAL SAHOP

LOCALIDADES	DESCRIPCION DEL PROYECTO	METAS	OBRA NUEVA O EN PROCESO	INVERSION ( miles de pesos )				FINANCIAMIENTO.
				1903	1904	1985	1986	
TOTAL:		100 Casas.			600.0	1800.0	1200.0	
NUXCO:	MEJORAMIENTO DE LA VIVIENDA.	30	P.				600.0	PIDER
PAPANOA:	"	"	"			600.0		PIDER
EL SUCHIL:	"	"	"			600.0		PIDER
TETITLAN:	"	"	"			600.0		PIDER
SAN LUIS DE LA LOMA:	"	"	"		600.0			PIDER
SAN LUIS SAN PEDRO:	"	"	"				600.0.	PIDER
*****	*****	***	***	***	***	***	***	***

GOBIERNO DEL ESTADO DE QUERÉTARO  
COORDINACIÓN DE DESARROLLO MUNICIPAL

PROGRAMACIÓN DE INVERSIONES 1983-1986 DEL MUNICIPIO DE TECPAN DE GALEANA

SECTOR: ASENTAMIENTOS HUMANOS:

PROGRAMA: 1.0 ELECTRIFICACION RURAL

SUBPROGRAMA: 03 POBLADOS

DEPENDENCIA: C.F.E.

LOCALIDADES	DESCRIPCION DEL PROYECTO	METAS	OBRA NUEVA O EN PROCESO	INVERSION ( miles de pesos )				FINANCIAMIENTO
				1983	1984	1985	1986	
TOTAL:	ELECTRIFICACION	388 Postes.		1,270.0	6,550.0	5,000.0	10,930.0	
ESTERO COLORADO:	"	22 Postes.	O.N.	670.0				NORMAL
LA SOLEDAD:	"	20 Postes.	O.N.		1,550.0			"
LOS BAJITOS:	"	76 Postes.	O.N.				2,610.0	"
SANTA MARIA:	"	50 Postes.	O.N.				2,610.0	"
EL LIMON:	"	50 Postes.	O.N.				2,150.0	"
BAJOS DEL BALSAMAR:	"	50 Postes.	O.H.		5,000.0			"
CORDON GRANDE:	"	50 Postes.	O.N.			5,000.0		"
SAN ANTONIO:	"	50 Postes.	O.H.				3,500.0	"
SAN LUIS SAN PEDRO	AMPL. DE LA RED. DE DISTRIBUCION	20 Postes.	O.P.	600.0				NORMAL

**Gobierno del Estado de Guerrero**  
**COORDINACIÓN DE FORTALECIMIENTO MUNICIPAL**

PROGRAMACIÓN DE INVERSIONES 1983-1986 DEL MUNICIPIO DE TECPAN DE GALEANA,

SECTOR: ASENTAMIENTOS HUMANOS:

PROGRAMA: 31 - ALCAHARILLADO

SUBPROGRAMA: 02 CONSTRUCCION

DEPENDENCIA: SAHOP

LOCALIDADES	DESCRIPCION DEL PROYECTO	METAS	OBRA NUEVA O EN MEZCLA	INVERSION (miles de pesos)				FINANCIAMIENTO
				1983	1984	1985	1986	
TOTAL:		7 Lts. Seg.		4533,0				
TETITLAN:	CONSTRUCCION DE LAGUNA DE OXIDACION,	"	P.	"				NORMAL
*****	*****	***	***	***	***	***	***	***

SECRETARÍA DEL INTERIOR  
 COMISIÓN DE FOMENTO Y SERVICIOS  
 PROGRAMACIÓN DE INVERSIONES 1983-1985 DEL MUNICIPIO DE TECAMAN DE GALEANA

SECTOR: ASENTAMIENTOS HUMANOS:

PROGRAMA: 31 - ALCANTARILLADO

SUBPROGRAMA: 02 OPERACION

DEPENDENCIA: GOB. DEL ESTADO

LOCALIDADES	DESCRIPCION DEL PROYECTO	METAS	OBRA NUEVA O EN PROGRESO	INVERSION (en las de pesos)				TIPO DE INVERSIÓN
				1983	1984	1985	1986	
TOTAL:		33.4 Lts. Seg.		2,000.0	1,000.0			
EL CERRITO:	TERMINACION DEL - DRENAJE.	2 Litros Seg.	P.		1,000.0			
SAN LUIS DE LA LOMA	"	20.8 Lts. Seg.	P.	1,000.0				
SAN LUIS SAN PEDRO:	"	10.6 Lts. Seg.	P.	1,000.0				
*****	*****	***	***	***	***	***	***	***

**GOBIERNO DEL ESTADO DE GUERRERO  
COORDINACION DE FORTALECIMIENTO MUNICIPAL**

PROGRAMACION DE INVERSIONES 1983-1986 DEL MUNICIPIO DE TECPAN DE GALEANA

SECTOR: ASENTAMIENTOS HUMANOS:

PROGRAMA: 31 - ALCANTARILLADO

SUBPROGRAMA: 06 AMPLIACION

DEPENDENCIA: GOB. DEL ESTADO.

LOCALIDADES	DESCRIPCION DEL PROYECTO	METAS	OBRA NUEVA O EN PROCESO	INVERSION ( miles de pesos )				FINANCIAMIENTO.
				1983	1984	1985	1986	
TOTAL:		5 Litros Seg.				2,000.0	3,500.0	
TECPAN DE GALEANA	AMPLIACION DEL SISTEMA DE DRENAJE.	"	P.			2,000.0	3,500.0	B.D.
*****	*****	***	***	***	***	***	***	***

1.

**GOBIERNO DEL ESTADO DE GUERRERO**  
**COORDINACION DE FORTALECIMIENTO MUNICIPAL**

PROGRAMACION DE INVERSIONES 1983-1986 DEL MUNICIPIO DE TECPAN DE GALEANA.

SECTOR: EDUCACION, CIENCIA Y TECNOLOGIA.

PROGRAMA: 32 AMP Y COMS. LA INFRAESTRUC. FISICA. SUBPROGRAMA: 02 EDUCACION PRIM. DEPENDENCIA: GOB. DEL ESTADO.

LOCALIDADES	DESCRIPCION DEL PROYECTO	METAS	OBRA NUEVA O EN PROCESO	INVERSION ( miles de pesos )				FINANCIAMIENTO.
				1983	1984	1985	1986	
TOTAL :		29 Aulas 22 Anexos.		8475.0				
POTRERO DE SAN CARLOS	CONSTRUCCION Y EQUIPAMIENTO DE AULAS Y-ANEXOS.	1 Aula Anexos	O.N.	415.0				P.E.I.
TECPAN DE GALEANA.	"	2 Aulas Anexos	O.N.	800.0				"
LA PALMA	"	2 Aulas Anexos	O.N.	800.0				"
EL TULE	"	1 Aula Anexos 50 Alum.	O.N.	400.0				"
EL GUAYABAL	"	1 Aula Anexos	O.N.	400.0				"
SAN LUIS SAN PEDRO	"	1 Aula Anexos	O.N.	400.0				"
SAN ANTONIO	"	1 Aula Anexos	O.N.	415.0				"
VISTA HERMOSA	"	4 Aulas Anexos	O.N.	3,630.0				"



**GOBIERNO DEL ESTADO DE GUERRERO  
COORDINACION DE FORTALECIMIENTO MUNICIPAL**

PROGRAMACION DE INVERSIONES 1983-1986 DEL MUNICIPIO DE TECPAN DE GALEANA

SECTOR EDUCACION, CIENCIA Y TECNOLOGIA.  
32 AMP. Y CONST. LA INFRAESTRUCTURA

PROGRAMA: FISICA SUBPROGRAMA: 02 EDUCACION PRIMARIA DEPENDENCIA GOB. DEL ESTADO.

LOCALIDADES	DESCRIPCION DEL PROYECTO	METAS	OBRA NUEVA O EN PROCESO	INVERSION ( miles de pesos )				FINANCIAMIENTO.
				1983	1984	1985	1986	
LAS BARRANCAS	CONSTRUCCION Y EQUIPAMIENTO DE AULAS Y-ANEXOS.	2 Aulas Anexos	O.N.	815.0				P.E.I.
EL EDEN ..	"	1 Aula Anexos 50 Alumn.	O.N.	400.0				
*****	*****	***	***	***	***	***	***	****

**GODIERNO DEL ESTADO DE GUERRERO**  
**COORDINACION DE FORTALECIMIENTO MUNICIPAL**

PROGRAMACION DE INVERSIONES 1983-1986 DEL MUNICIPIO DE TECPAN DE GALEANA.

SECTOR: EDUCACION, CIENCIA Y TECNOLOGIA

FISICA

PROGRAMA: 32 AMP. Y CONSERV. LA INFRAEST. SUBPROGRAMA: 02 EDUCACION PRIMARIA DEPENDENCIA: GOB. DEL ESTADO.

LOCALIDADES	DESCRIPCION DEL PROYECTO	METAS	OBRA NUEVA O EN PROCESO	INVERSION ( miles de pesos )				FINANCIAMIENTO.
				1983	1984	1985	1986	
TOTAL					900.0	1,500.0	1,200.0	
EL CERRITO	CONSTRUCCION DE - AULAS.	3	P.		900.0			F.E.I.
HUXCO	AULAS	5	P.			1,500.0		"
LA CAÑADA	"	4	F.				1,200.0	"
PUERTO, PITALES	"	1	P.			300.0		"
*****	*****	***	***	***	***	***	***	***

**GOBIERNO DEL ESTADO DE GUERRERO  
COORDINACION DE FORTALECIMIENTO MUNICIPAL**

**PROGRAMACION DE INVERSIONES 1983-1986 DEL MUNICIPIO DE, TECPAN DE GALEANA**

SECTOR: EDUCACION, CIENCIA Y TECNOLOGIA

PROGRAMA: 32 AMP. Y CONSERV. LA INFRAEST. FISICA SUBPROGRAMA: 03 EDUCACION SEC. DEPENDENCIA: GOB. DEL ESTADO.

LOCALIDADES	DESCRIPCION DEL PROYECTO	METAS	OBRA NUEVA O EN PROCESO	INVERSION (miles de pesos)				FINANCIAMIENTO.
				1983	1984	1985	1986	
TOTAL		8 Aulas 2 Lab. 3 Tall. 9 Anexos		27,519.0				
TECPAN DE GALEANA	CONSTRUCCION Y --- EQUIPAMIENTO.	2 Aulas 1 Lab. 1 Tall. 5 Anexos	O.N.	7,624.0				NORMAL
TENEXPA	CONSTRUCCION Y --- EQUIPAMIENTO, SEC. TEC. E.T.A.	3 Aulas 1 Tall. 3 Anexos	O.N.	9,483.0				"
PAPANOA	CONSTRUCCION Y -- EQUIPAMIENTO SEC.- TECNICA.	3 Aulas 1 Lab. 1 Tall. 1 Anexo.	O.N.	10,412.0				"
*****	*****	***	***	***	***	***	***	***

**GOBIERNO DEL ESTADO DE GUERRERO**  
**COORDINACION DE FORTALECIMIENTO MUNICIPAL**

PROGRAMACION DE INVERSIONES 1983-1986 DEL MUNICIPIO DE TECPAN DE GALEANA

SECTOR: SALUD Y SEGURIDAD SOCIAL

02 CONST. Y CONSERV. DE

PROGRAMA: YY SALUD

SUBPROGRAMA: EDIF. PARA LA SALUD

DEPENDENCIA:

S.S.A.

LOCALIDADES	DESCRIPCION DEL PROYECTO	METAS	OBRA NUEVA O EN PROCESO	INVERSION ( mils de pesos )				FINANCIAMIENTO.
				1983	1984	1985	1986	
TOTAL		2,500 Habts.			500,0			
TETITLAN	AMPLIACION DEL -- CENTRO DE SALUD.	2,500			500,0			P. NORMAL
*****	*****	***	***	***	***	***	***	*****

**GOBIERNO DEL ESTADO DE GUERRERO  
COORDINACION DE FORTALECIMIENTO MUNICIPAL**

PROGRAMACION DE INVERSIONES 1903-1906 DEL MUNICIPIO DE, TECPAN DE GALEANA

SECTOR: SALUD Y SEGURIDAD SOCIAL

PROGRAMA: VII ATENCION PREVENTIVA

SUBPROGRAMA: 04 NUTRICION

DEPENDENCIA: D. I. F.

LOCALIDADES	DESCRIPCION DEL PROYECTO	METAS	OBRA NUEVA O EN PROCESO	INVERSION ( miles de pesos )				FINANCIAMIENTO.
				1983	1984	1985	1986	
TOTAL		12,852 Héts.			600,0	600,0	600,0	
VARIAS LOCALIDADES DEL MUNICIPIO	NUTRICION	12,852	O.N.		600,0*	600,0	600,0	P.NORMAL
*****	*****	***	***	***	***	***	***	***

(\*).- Sueldo de tres Trabajadoras Sociales a razón de \$ 15,000.00 c/u., se incluyen 40 días de Aguinaldo.

## X CONCLUSIONES Y RECOMENDACIONES

## C O N C L U S I O N E S .

Del análisis de la situación Económico-Social que prevalece en el municipio de Tecpan de Galeana, Gro., se concluye lo siguiente:

El municipio mencionado se considera dentro del grupo de los clasificados como urbanos, ya que su población es mayor a los 57,000 habitantes, el presupuesto anual de ingresos asignado es mayor a los 11 millones de pesos, las actividades económicas practicadas son las del sector primario donde predomina la (agricultura, ganadería, silvicultura y pesca).

La infraestructura productiva con que cuenta es la siguiente:

- Agricultura: 6 Obras de riego.
- Ganadería: 41 Baños garrapaticidas, 40 corrales de manejo.
- Silvicultura: 1 Fábrica de tableros aglomerados, 1 fábrica de casas prefabricadas, 3 aserraderos.
- Pesca: 1 Centro de recepción y frigorífico, 1 fábrica de hielo.
- Turismo: 6 Hoteles.

En cuanto a infraestructura caminera, se cuenta con la carretera Federal Acapulco-Zihuatanejo y 4 caminos de terracería que comunican en temporada de secas a la mayor parte de las comunidades existentes.

El servicio de transporte es deficiente e inseguro.

El caso de las comunicaciones. La cabecera municipal y 8 localidades están comunicadas, el resto no.

Los asentamientos humanos se encuentran muy dispersos, aunado a esto lo accidentado de la mayor parte de la superficie del municipio, hacen que el déficit en la cobertura de los servicios públicos sea muy grande.

El tipo de vivienda existente presenta condiciones precarias y carecen de los servicios necesarios para su funcionalidad.

Se carece de infraestructura para las transacciones comerciales, y la falta de organización de los productores que propicia la intervención de los intermediarios, que trae como consecuencia el encarecimiento de los artículos de primera necesidad en detrimento de la economía de la población de bajos ingresos.

Existe un fuerte déficit de aulas en el nivel primario y secundario.

El personal médico es insuficiente, las casas y centros de salud existentes carecen de recursos económicos como para otorgar una adecuada atención.

Por la falta de oportunidades de empleo en el municipio, se origina la emigración de fuerza de trabajo a otros lugares.

Por la carencia de personal calificado, la administración municipal no cumple con sus funciones en forma eficiente. -- Los servicios públicos proporcionados no cuentan con la reglamentación adecuada.

Los ingresos captados a través de las principales fuentes, en comparación a las participaciones Federales que le son -- transferidas, tanto para su gasto corriente, como para programas de obras, son bajos, hechos que indica su dependencia en dichas participaciones.



### RECOMENDACIONES.

De acuerdo a la situación que prevalece en el municipio de Tecpan de Galeana, y con el objeto de incorporarlo en forma integral al proceso de desarrollo económico y social que vive actualmente el país y especialmente el Estado de Guerrero me permito poner a consideración las siguientes acciones concretas:

Primero.- Que se coordinen y complementen los esfuerzos del Gobierno Federal y Estatal, para apoyar las actividades principales, negociando los recursos que sean necesarios.

Segundo.- Es conveniente apoyar a las autoridades municipales en la planeación y selección de proyectos productivos que redunden en beneficio de la población.

Tercero.- Que se promueva la generación de empleos y de mejores niveles de ingresos a través de proyectos productivos encauzados al sector Agropecuario Forestal por ser estas actividades las de mayor importancia en el municipio.

Cuarto.- Es necesario mantener en buenas condiciones la infraestructura caminera que permita utilizarse todo el año. También es necesario promover los servicios de telecomunicaciones en el municipio.

Quinto.- Que se implementen programas para mejorar los niveles de alimentación, salud y vivienda en la mayoría de las localidades del municipio.

Sexto.- Se recomiendan programas de asesoría administrativa a los integrantes de la H. Comuna Municipal, para que puedan desempeñar de manera más eficiente las actividades --

que el pueblo les demande.

Séptimo.- Es necesario implantar un mecanismo, que coadyuve a mejorar los niveles de administración de recursos -- propios y transferencias, para aumentar o contar con capacidad en el manejo y ejecución de obras y servicios públicos -- por parte del municipio.

Octavo.- Con lo anteriormente descrito, se pretende -- disminuir las desigualdades económicas y sociales que existen entre este municipio y aquellos que presentan mejores -- condiciones de desarrollo.

## A. 1 ANEXO GRAFICO Y ESTADISTICO

GOBIERNO DEL ESTADO DE GUERRERO  
 COORDINACION DE FORTALECIMIENTO MUNICIPAL  
 CLASIFICACION DE LAS TIERRAS CENSADAS (Hectareas)

1970

Cuadro No. 11

CONCEPTO	NUMERO DE UNIDADES	SUPERFICIE TOTAL CENSADA	DE LABORA	CON PASTOS NATURALES CON BOSQUES DE ESPECIES			NO PRODUCTIVAS	INCULTAS	NO ADECUADAS PARA LA SUPECIA GANADERIA	SUSCEPTIBLE DE ABRIRSE AL CULTIVO
				EN CERROS	EN LLANURAS	MAZAHUELES				
TERRAN	525	210,702	55,237	5,122	23	7,930	---	13,451	130,543	125

FUENTE: V. CENSO AGRICOLA, GANADERO Y EJIDAL 1970

**GOBIERNO DEL ESTADO DE GUERRERO**  
**COORDINACION DE FORTALECIMIENTO MUNICIPAL**

POBLACION TOTAL, DENSIDAD DEMOGRAFICA Y TASAS DE CRECIMIENTO DEL MUNICIPIO DE -  
 TECPAN DE GALFANA

1930 - 1980

(Cuadro B)

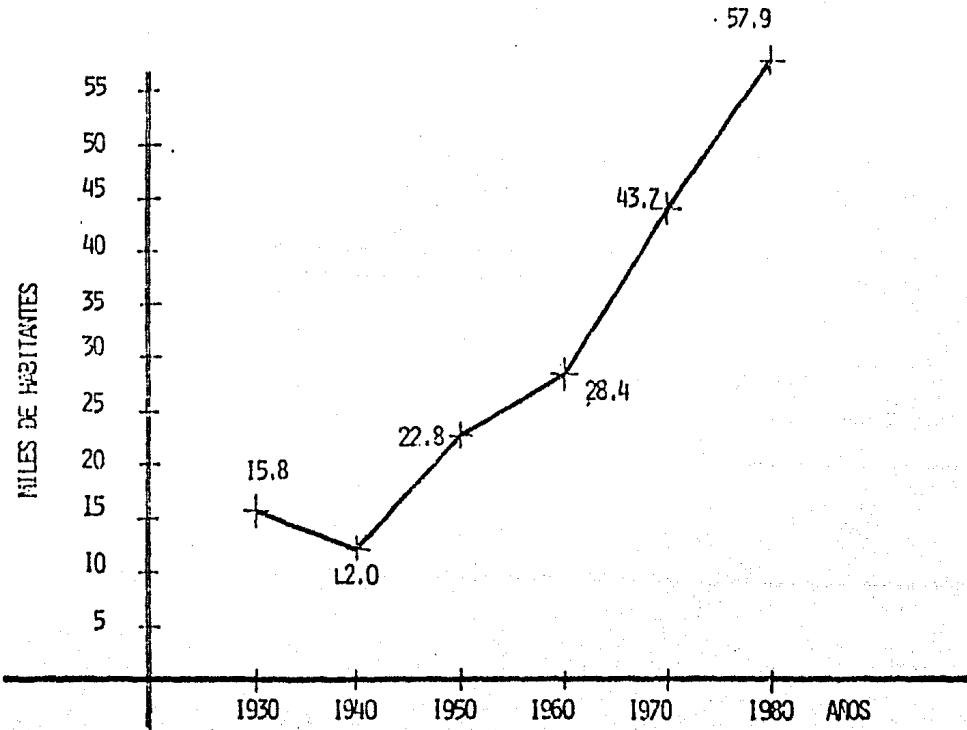
CONCEPTO	1930	1940	1950	1960	1970	1980
POBLACION TOTAL						
ABSOLUTO	611,190	732,910	819,388	1,119,710	1,287,500	1,775,840
RELATIVO	100	100	100	100	100	100
POBLACION REGIONAL						
ABSOLUTO	70,327	79,090	110,976	152,630	209,411	281,110
RELATIVO	10.9	10.8	12.0	12.9	12.5	11.5
POBLACION MUNICIPAL						
ABSOLUTO	15,833	12,041	22,833	28,420	43,765	57,840
RELATIVO	2.5	1.6	2.5	2.4	2.7	2.5
DENSIDAD DEMOGRAFICA $\frac{\text{HAB}}{\text{KM}^2}$						
ESTATAL	10	11	14	19	25	36
REGIONAL	5	5	7	10	14	17
MUNICIPAL	6	5	9	11	17	23
TASAS DE CRECIMIENTO						
ESTATAL		1.3	2.3	2.6	3.0	3.6
REGIONAL		1.2	3.4	3.3	3.0	2.0
MUNICIPAL		- 2.7	6.6	2.2	6.7	2.8

FUENTE: SIC: CENSOS GENERALES DE POBLACION Y VIVIENDA 1930 - 1970.  
 SPP: CIFRAS PRELIMINARES DEL CENSO DE POBLACION Y VIVIENDA DE 1980.

# COORDINACION DE FORTALECIMIENTO MUNICIPAL

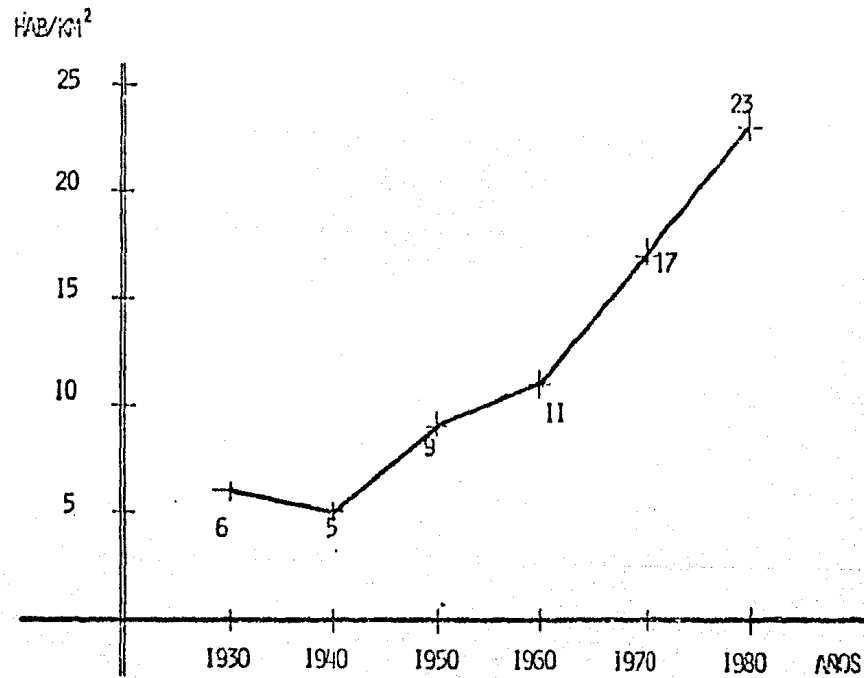
POBLACION TOTAL DEL MUNICIPIO DE TECPAH DE GALEANA

1930 - 1980



GOBIERNO DEL DEPARTAMENTO NACIONAL  
DENSIDAD DEMOGRAFICA DEL MUNICIPIO DE TEGUEN DE GALEANA

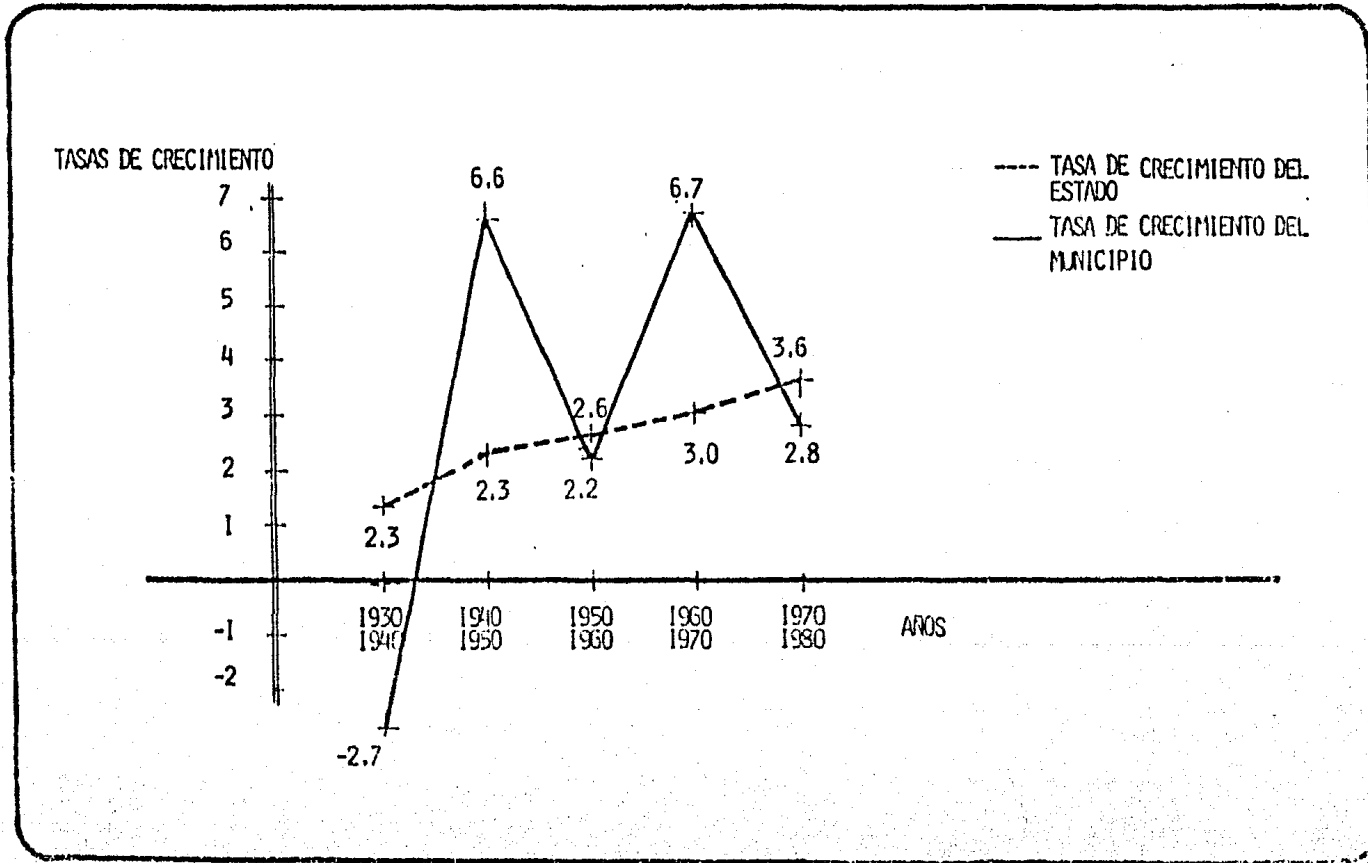
1950 - 1990



# COORDINACION DE FORTALECIMIENTO MUNICIPAL

TASAS DE CRECIMIENTO DEL MUNICIPIO DE TECPAH DE GALEANA

1930 - 1980





**GOBIERNO DEL ESTADO DE GUERRERO**  
**COORDINACION DE FORTALECIMIENTO MUNICIPAL**

POBLACION URBANA Y RURAL DEL MUNICIPIO DE TEPIC DE CALZADA

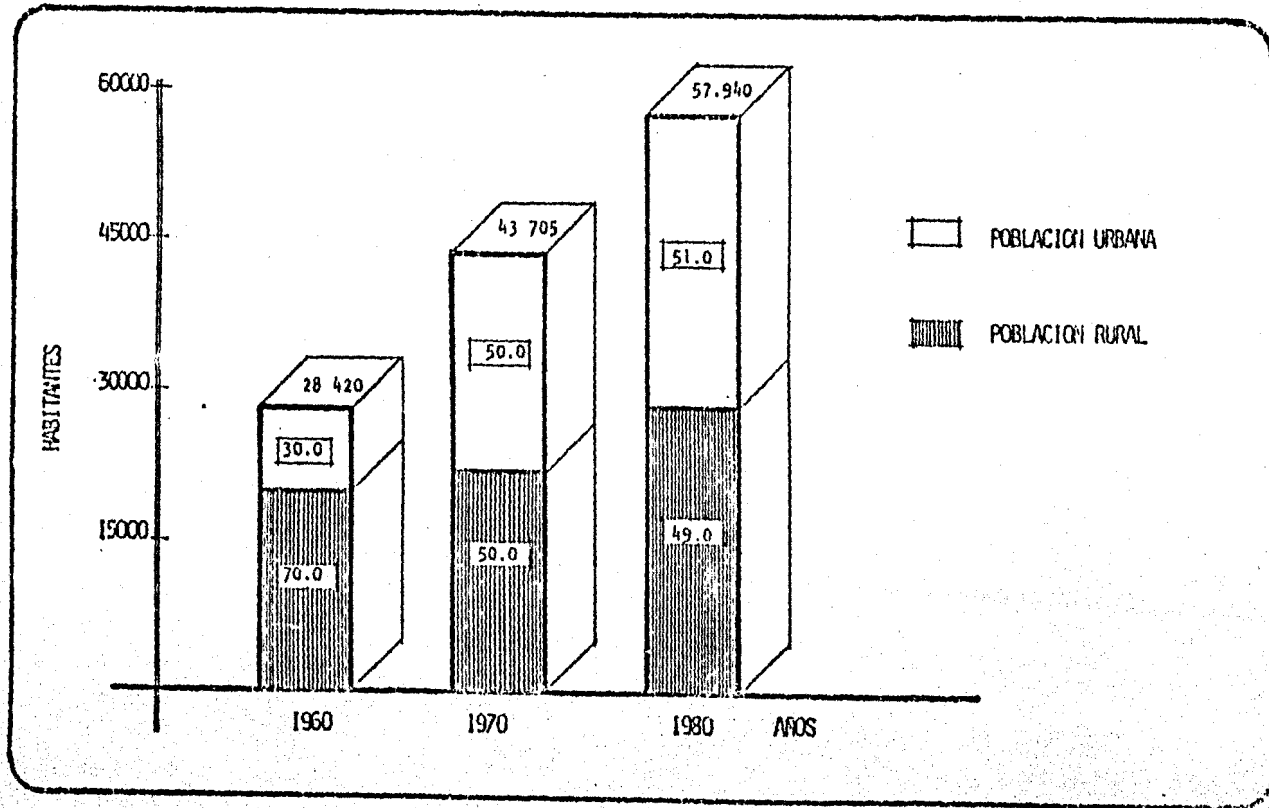
1960 - 1980

(Cuadro No. 3)

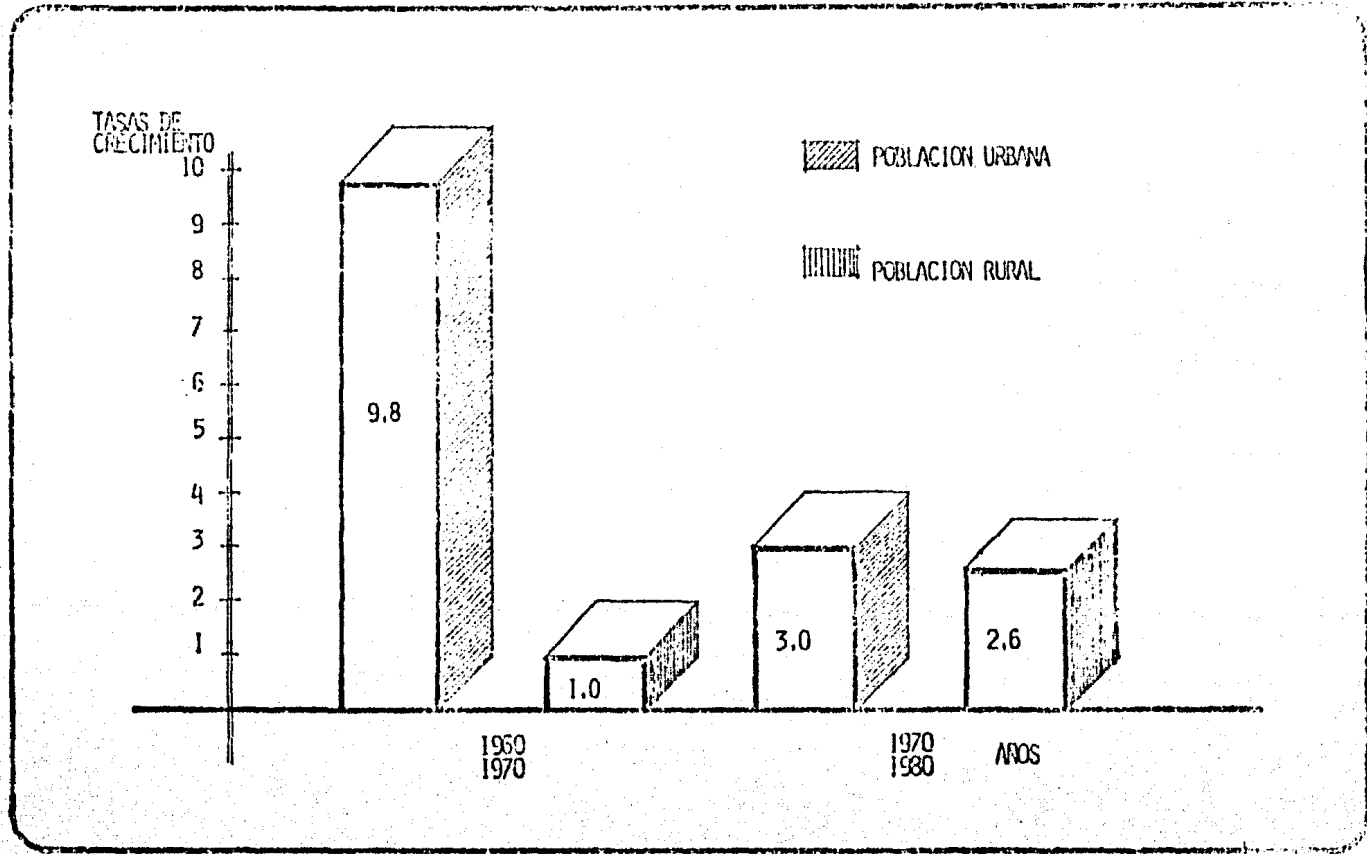
CONCEPTO	1960		1970		1980	
	ABSOLUTO	RELATIVO	ABSOLUTO	RELATIVO	ABSOLUTO	RELATIVO
POBLACION TOTAL						
-ESTATAL	1'186,716	100.0	1'597,360	100.0	2'273,841	100.0
-REGIONAL	152,633	100.0	205,431	100.0	249,993	100.0
-MUNICIPAL	28,420	100.0	43,705	100.0	57,940	100.0
POBLACION URBANA						
-ESTATAL	305,539	25.7	569,145	35.6	1'036,431	46.9
-REGIONAL	28,765	19.8	56,566	27.5	127,497	51.0
-MUNICIPAL	8,568	30.0	21,362	50.0	73,549	51.0
POBLACION RURAL						
-ESTATAL	881,177	74.3	1'028,215	64.4	1'207,410	53.1
-REGIONAL	123,865	81.2	148,865	72.5	122,493	49.0
-MUNICIPAL	19,352	70.0	21,843	50.0	28,391	49.0
TASA DE CRECIMIENTO						
POBLACION URBANA MUNICIPAL				9.8		3.0
POBLACION RURAL MUNICIPAL				1.0		2.6

FUENTE: SIC: CENSOS GENERALES DE POBLACION Y VIVIENDA 1960 - 1970.  
 1980: SAM: PERFIL NUTRICIONAL EN EL ESTADO DE GUERRERO.

COORDINACION DE FORTALECIMIENTO MUNICIPAL  
POBLACION URBANA Y RURAL DEL MUNICIPIO DE TECPAN DE GALEANA  
1960 - 1980



COORDINACION DE INSTITUCIONES MUNICIPALES  
TASAS DE CRECIMIENTO DE LA POBLACION URBANA Y RURAL DEL MUNICIPIO DE TEPIC DE GALEANA  
1960 - 1980



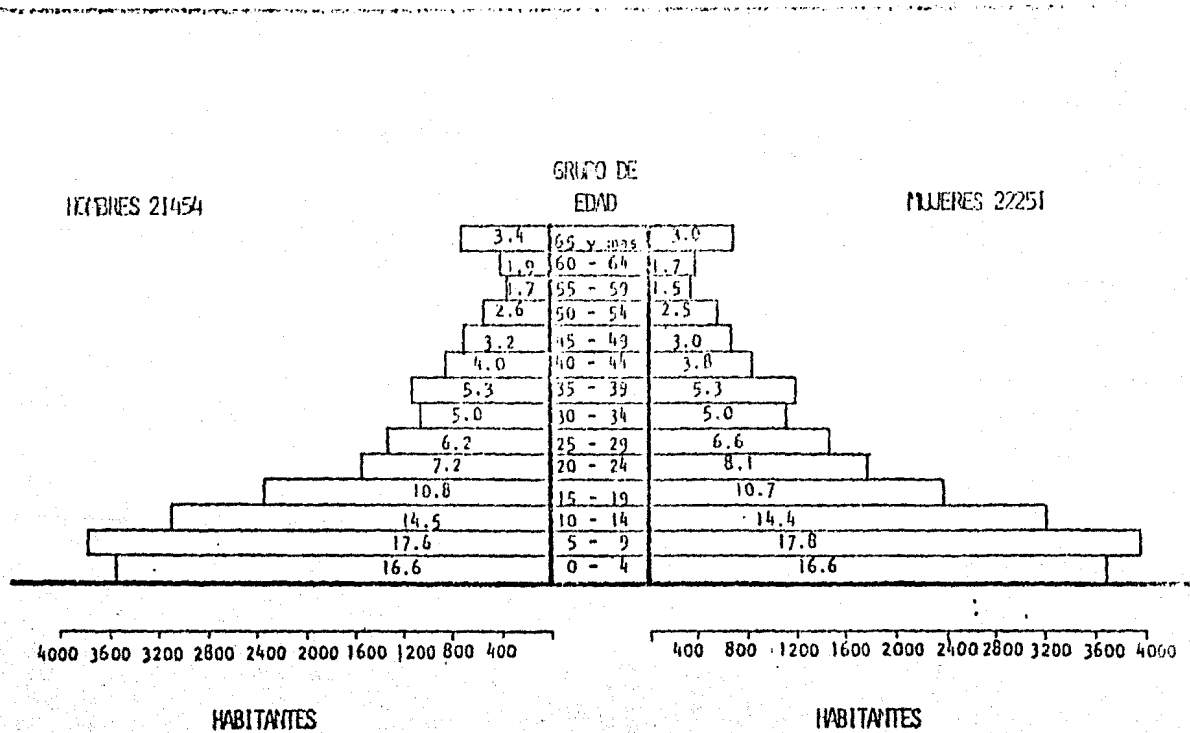
**COORDINACION DE FORTALECIMIENTO MUNICIPAL**  
**POBLACION POR GRUPOS DE EDAD Y SEXO DEL MUNICIPIO DE TECPAN DE GALEANA**  
**1 9 7 0**

(Cuadro No. 4) .

GRUPOS DE EDAD	TOTAL	%	HOMBRES	%	MUJERES	%
POBLACION TOTAL	43,705	100	21,454	100	22,251	100
0 - 4 AÑOS	7,242	16.6	3,556	16.6	3,686	16.6
5 - 9 "	7,732	17.7	3,771	17.6	3,961	17.8
10 - 14 "	6,320	14.5	3,105	14.5	3,215	14.4
15 - 19 "	4,700	10.8	2,323	10.8	2,377	10.7
20 - 24 "	3,342	7.6	1,545	7.2	1,797	8.1
25 - 29 "	2,810	6.4	1,334	6.2	1,476	6.6
30 - 34 "	2,189	5.0	1,079	5.0	1,110	5.0
35 - 39 "	2,330	5.3	1,144	5.3	1,186	5.3
40 - 44 "	1,689	3.9	852	4.0	837	3.8
45 - 49 "	1,362	3.1	697	3.2	665	3.0
50 - 54 "	1,109	2.5	557	2.6	552	2.5
55 - 59 "	692	1.6	363	1.7	329	1.5
60 - 64 "	782	1.8	405	1.9	377	1.7
65 Y MAS "	1,406	3.2	723	3.4	683	3.0

FUENTE: SIC: CENSO GENERAL DE POBLACION Y VIVIENDA 1970

**COORDINACIÓN DE POBLAMIENTO MUNICIPAL**  
**POBLACION POR GRUPOS DE EDAD Y SEXO DEL MUNICIPIO DE TOPYA DEL CAJON**  
**1970**



**GOBIERNO DEL ESTADO DE GUERRERO**  
**COORDINACION DE FORTALECIMIENTO MUNICIPAL**

LOCALIDADES SEGUN GRUPOS DE HABITANTES DEL MUNICIPIO DE TECPAN DE GALEANA

1 9 7 0

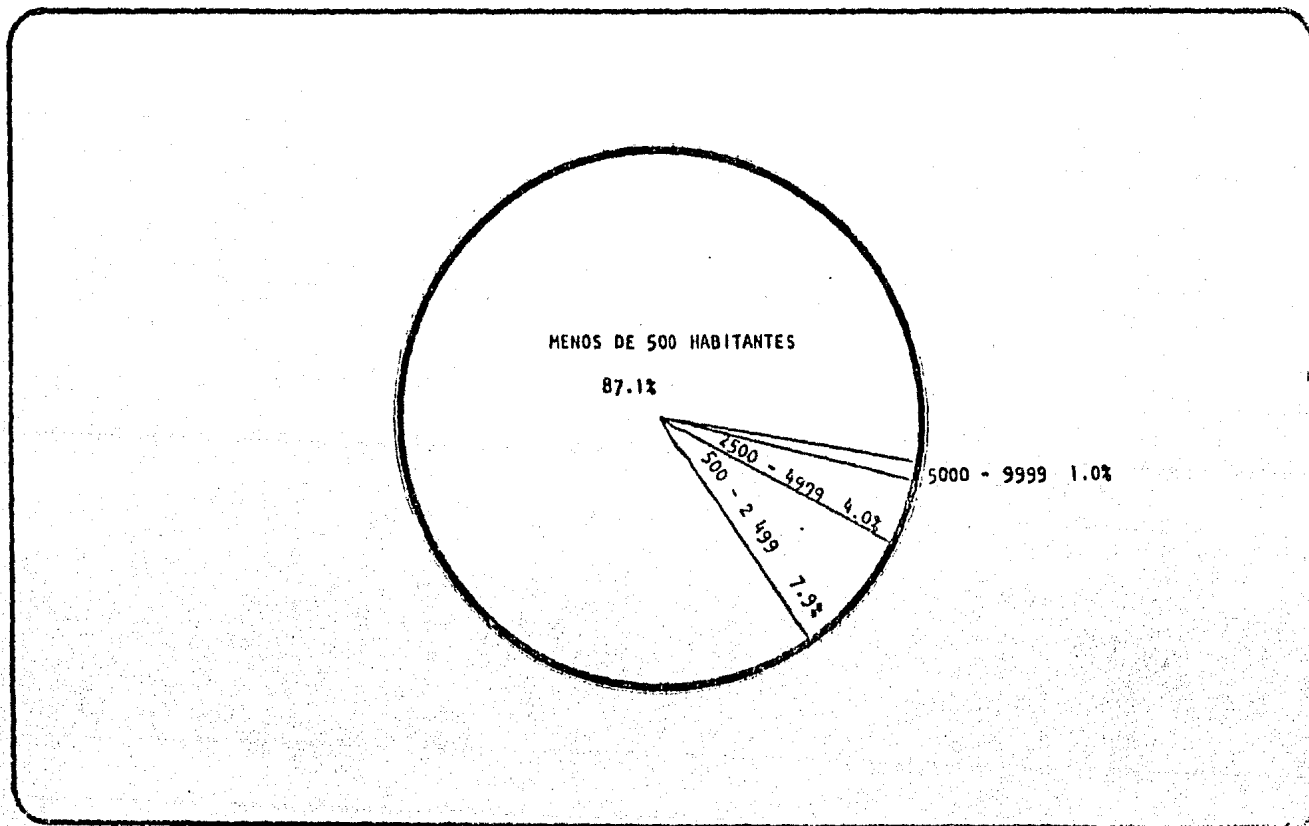
(Cuadro No. 5)

GRUPOS DE HABITANTES	HABITANTES	%	NUMERO DE LOCALIDADES	
			ABSOLUTO	RELATIVO
TOTAL	43,705	100	101	100
SUBTOTAL RURAL	21,843	50.0	96	95.0
MENOS DE 500 HABITANTES	12,747	29.2	88	87.1
500 - 2,499	9,096	20.8	8	7.9
SUBTOTAL URBANO	21,862	50.0	5	5.0
2,500 - 4,999	13,767	31.5	4	4.0
5,000 - 9,999	8,095	18.5	1	1.0
10,000 Y MAS				
INDICE DE NATALIDAD				
- ESTATAL				
- MUNICIPAL				

FUENTE: SIC: CENSO GENERAL DE POBLACION Y VIVIENDA 1970.

**COORDINACION DE FORTALECIMIENTO MUNICIPAL**  
**LOCALIDADES SEGUN GRUPOS DE HABITANTES DEL MUNICIPIO DE TECPAN DE GALEANA**

1970



COORDINACION DE FORTALECIMIENTO MUNICIPAL

POBLACION ECONOMICAMENTE ACTIVA DE 12 AÑOS Y MAS, HOMBRES Y MUJERES DEL MUNICIPIO DE TECPAN DE GALEANA.

1 9 7 0

(Cuadro No. 6)

HOMBRES MUJERES	TOTAL	POBLACION ECONOMICAMENTE ACTIVA			POBLACION ECONOMICAMENTE INACTIVA.			
		SUMA	OCUPADOS	DESOCUPADOS	SUMA	QUEHACERES DOMESTICOS	ESTUDIANTES	OTROS
	26,181	10,793	10,559	234	15,388	9,872*	3,206	2,310
HOMBRES	12,855	8,731	8,595	136	4,124	709	3,730	1,685
MUJERES	13,226	2,062	1,964	98	11,264	9,163	1,476	625
*****	***	*****	*****	***	*****	*****	*****	*****



GOBIERNO DEL ESTADO DE OJERREO  
 COORDINACION DE FORTALECIMIENTO MUNICIPAL  
 SUPERFICIE DESTINADA A LA AGRICULTURA DE RIEGO, HUMEDAD Y TEMPORAL  
 1970

(Cuadro No. 7)

CONCEPTO	TOTAL	%	SUPERFICIE (HAS)					
			TEMPORAL	%	HUMEDAD (HAS)	%	RIEGO	%
TECPAN DE GALEANA	55,287	100	54,352	98.31	291	0.52	644	1.16

ENTE: V CENSO AGRICOLA, GANADERO Y EJIDAL 1970 DGB SIC

120

**GOBIERNO DEL ESTADO DE GUERRERO**  
**COORDINACION DE FORTALECIMIENTO MUNICIPAL**  
**PRINCIPALES CULTIVOS CICLO PRIMAVERA-VERANO**  
**1981 — 81**

MUNICIPIO TECPAN DE GALEANA

(Cuadro No. 8)

C U L T I V O	SUPERFICIE EN HAS.		RENDIMIENTO POR HAS.	PRODUCCION OBTENIDA EN TONELADAS	PRECIO MEDIO RURAL EN PE- SOS POR TON.	VALOR DE LA PRODUCCION EN MILES \$
	SEMBRADA	COSECHADA				
TOTAL :	5,247	5,059		3,841		24,075.0
MAIZ	4,006	4,001		3,220	765.5	19,620.0
MAIZ/PALMA	509	509		458	500	2,290.0
AJONJOLI	464	451		134	209	1,804.0
FRIJOL	24	54		10	417	154.0
ARROZ	44	44		19	432	162.0
*****	*****	*****	*****	*****	*****	*****

FUENTE: Dirección de Planeación SARH-GUERRERO

GOBIERNO DEL ESTADO DE GUERRERO  
 COORDINACION DE FORTALECIMIENTO MUNICIPAL  
 MAQUINARIA Y EQUIPO EXISTENTE  
 1970

(Cuadro No. 9)

CONCEPTO	ARADOS					TRACTORES	%	OTRA MAQUINARIA	%
	SUMA	ANTIGUOS	%	MODERNOS	%				
TECPAN	1,748	923		825		60		39	

FUENTE: V CENSO AGRICOLA, GAJIADERO Y EJIDAL 1970 DGE. SIC.

COORDINACION DE FORTALECIMIENTO MUNICIPAL

PRINCIPALES FRUTALES

COCOTERO

1981

(Cuadro No. 10)

MUNICIPIO	SUPERFICIE SEMBRADA Y COSECHA DA. (Hectáreas).	RENDIMIENTO POR HECTAREAS. (Kilogramos).	VOLUMEN DE PRODUCCION - (Kilogramos)	PRECIO DE COPRA POR (Kilogramos).	VALOR DE PRODUCCION (MILES DE PESOS).
GUERRERO	79,858	800	63'868,208.00	16.00	1022'179.328
TECPAN DE GALEANA	16,516	800	13'213,368.00	16.00	211,414.0
*****	*****	*****	*****	*****	*****

FUENTE: Dirección de Fomento Agrícola IGC.

COORDINACION DE FORTALECIMIENTO MUNICIPAL

PRINCIPALES FRUTALES

C A F E

1980

(Cuadro No. 11)

MUNICIPIO - LOCALIDAD	PRODUCTORES	SUPERFICIE CON C A F E		
		SUP. HECTAREAS	LAB. EN PRODUCCION	VALOR DE LA PRODUCC. \$
TECPAN DE GALEANA	462	2566	2323	12'493,180.00
SANTA LUCIA	239	1490	1451	
LETRADOS	57	272	127	
BAJITOS DE LA LAGUNA	24	128	128	
TIERRA BLANCA	55	180	154	
EL PORVENIR	21	154	121	
P L A T A N I L L O	29	100	100	
BAJOS DEL BALSAMAR	25	78	78	
CORDON GRANDE	12	164	164	
*****	*****	*****	*****	*****

FUENTE: Residencia de Planeación SARH.

COORDINACION DE FORTALECIMIENTO MUNICIPAL

DISPONIBILIDAD DE TECNICOS AGRICOLAS\* EN EL MUNICIPIO DE TECPAN DE GALEANA.

(Cuadro No. 17)

CONCEPTO CLASIFICACION PERSONAL TECNICO .	No.	HECTAREAS POTENCIALMENTE POR -- ATENDER PROMEDIO POR TECNICO --	No. DE CABEZAS DE GANADO VACUNO - Y EQUINO POR ATENDER PROMEDIO POR TECNICO.
TOTAL :	5	5,247.0	44,785
INGENIEROS AGRONOMOS	2	2,623.5	
TECNICO DE SANIDAD VEGETAL		---	
TECNICO AGRICOLA		---	
MEDICO VETERINARIO ZOOTEC- NISTA.		---	
TECNICO PECUARIO	3	---	14,928
*****	***	*****	*****

FUENTE: Jefatura del Programa Agrícola S.A.R.H. GUERRERO. (\*):.- Personal de la SARH (Únicamente).

GOBIERNO DEL ESTADO DE GUERRERO  
 COORDINACION DE FORTALECIMIENTO MUNICIPAL

INVENTARIO GANADERO 1982

(Cuadro No. 13)

M U N I C I P I O	BOVINO	PORCINO	OVINO	CAPRINO	A V E S			COLMENAS
					CARNE "A"	CARNE "B"	POSTURA	
TECPAN DE GALEANA	41,987	10,694	64	3,643	309,212	5,522	34,282	2,317

FUENTE : OPTO. DE PLANEACION DE LA SARH, GRO.

GOBIERNO DEL ESTADO DE GUERRERO  
 COORDINACION DE FORTALECIMIENTO MUNICIPAL  
 VALOR Y VOLUMEN DE LA PRODUCCION RIEGADA 1981

(Cuadro No. 34)

SPECIES	B O V I N O S				P O R C I N O S		O V I N O S				C	P R I N O S			A V E S					C O L M E N A S				
	CARNE TON	MILES DE LECHE PESOS	MIL LITROS	MILES DE PLTOS	CARNE TON	MILES DE PESOS	CARNE KG	MILES DE PESOS	LANA KG	MILES DE PESOS		CARNE TON	MILES DE PESOS	MIL LITROS LECHE	MILES DE PESOS	CARNE TON	MILES DE PESOS	POSTURA TON	MILES DE PESOS	MIEL TON	MILES DE PESOS	CERA KG	MILES DE PESOS	
INDUSTRIAL	1,225	73,500	643	1,736	268	16,090	176	11,440	44	1,396	8	520	36	153	47	19,215	26	1,620	155	4,036	95	1,920	936	65,670

FUENTE: DEPTO. DE PLANEACION DE LA SAH. GRC.



COORDINACION DE FORTALECIMIENTO MUNICIPAL

PRODUCCION FORESTAL 1979

(Cuadro No. 15)

MUNICIPIO	PRODUCTO	ESPECIE	MADERABLES	
			CANTIDAD EN ROLLO*	Nº ASERRADERO
GUERRERO			141,161.0	-----
TECPAN DE GALEANA			6,445.647	-----
	TROZA PARA ASERRADERO	P I N O	4,650.680	
	TROZA PARA DURMIENTE	"	574.544	
	TROZA PARA CELUSOSA	"	1,220.423	
*****	*****	*****	*****	*****

FUENTE: Plan de Desarrollo Socioeconómico Sector Agropecuario y Forestal 1979.

COORDINACIÓN DE FORTALECIMIENTO MUNICIPAL  
 1 ESTRUCTURA DE LA TENENCIA DE LA TIERRA  
 1970

(Cuadro No. 16)

CONCEPTO	NUMERO DE		SUPERFICIE EN HAS.		No. DE PIDUE- NAS PARCELES	SUPERFICIE EN HAS.		NUMERO DE		SUPERFICIE EN HAS.		TOTAL DE SUPERFICIE EN HAS.	
	EXIDOS	QUEDA ARRE	TOTAL	LABOR		TOTAL	LABOR	CON CONDICIONES DIVERSAS	LABOR	TOTAL	LABOR	TOTAL	LABOR
TIERRA DE GALEANA	24	3,447	200,186	54,131	497	1,573	1,155					210,761	52,286

AGENCIA DE CENSO AGROPECUARIO, CANTON DE GUAYAS, 1970  
 INSTITUTO VENEZOLANO DE ESTADÍSTICA Y CENSO

**GOBIERNO DEL ESTADO DE GUERRERO**  
**COORDINACION DE FORTALECIMIENTO MUNICIPAL**  
**INFRAESTRUCTURA PESQUERA**

1977 - 1980

MUNICIPIO TEGPAN DE GALEANA

(Cuadro No. 17)

CONCEPTO	LOCALIDAD	NUMERO	CAPACIDAD	FUNCIONAMIENTO	INVERSION EN PESOS
CENTRO DE RECEPCION CON BODEGA REFRIGERADA.	PUERTO ESCONDIDO.	1	5 TONELADAS		2,664,720 NORMAL
ENCAUZAMIENTO DEL RIO - NUXCO, LAGUNA DE NUXCO	N U X C O				2,887,690 PIDER
PUERTO PESQUERO DE ALTURA (PROCESO. CONSTRUCCION).	PUERTO ESCONDIDO.	1			87,500,000.00 - INVERSION CONTRATADA. 1
NEVERA MODULAR	TETITLAN	1	5 TONELADAS		1,212,714.00 -- INVERSION CONTRATADA.
*****	*****	*****	*****	*****	*****

FUENTE: Delegación de Pesca

**GOBIERNO DEL ESTADO DE GUERRERO**  
**COORDINACION DE FORTALECIMIENTO MUNICIPAL**  
**EQUIPO Y ARTES DE PESCA POR COOPERATIVA**

(Cuadro No. 19)

MUNICIPIO	NOMBRE DE LA COOPERATIVA	LOCALIDAD	SUMA	EQUIPO DE PESCA					SUMA	ARTES DE PESCA					
				LAMPARAS	MOTORES	WILLETAS	LAMPARAS	MASCULAS		COQUELONES	SUMAS	TRABAJOS	GRANDES	RED DE ALTURA	RED DE BALLENAS
MUNICIPIO DE CALTEPEC			22	34	37	14	38	--	--	208	22	10	2	88	2
	CASA GRANDE DE GUERRERO	MUNICIPIO DE GUERRERO	23	8	22	7	7	--	--	7	2	--	--	5	--
	SAN LUIS SAN FELIX	SAN LUIS SAN FELIX	29	5	9	7	5	--	--	40	--	37	1	8	1
	LAGUNA DE SAN FELIX	SAN FELIX	35	6	8	3	10	--	--	83	8	17	1	10	1
	AGUA ZARCA	TEHUACAN	27	4	15	7	17	--	--	77	5	15	--	15	--

FUENTE: SECRETARIA DE PESCA 1977

GOBIERNO DEL ESTADO DE GUERRERO  
 COORDINACION DE FORTALECIMIENTO MUNICIPAL  
 CREDITOS OTORGADOS A COOPERATIVAS 1978-1982

(Cuadro No. 19,

MUNICIPIO	COOPERATIVA	AÑO	MONTO (miles de pesos)	FUENTE DE FINANCIAMIENTO
TECPAN DE GALEANA			<u>5,439.1*</u>	
	" COSTA GRANDE DE GUERRERO "	1979	690.0	PIDER - PESCA
	" AMIN ZARUR "	1981	1,593.3	" "
	" SAN PEDRO "	1981	1,577.9	" "
	" NUXCO "	1981	1,577.9	" "

FUENTE: SRIA. DE PESCA 1982.

**GOBIERNO DEL ESTADO DE GUERRERO**  
**COORDINACION DE FORTALECIMIENTO MUNICIPAL**  
**ESTABLECIMIENTOS INDUSTRIALES**  
**1975**

(Cuadro No. 20)

CONCEPTO	NUMERO DE ESTABLECIMIENTOS	%	CAPITAL INVERTIDO	%	PERSONAL OCUPADO	%
TECPAN DE GALEANA	36		4,238		116	

FUENTE: X CENSO INDUSTRIAL 1975.

GOBIERNO DEL ESTADO DE GUERRERO  
COORDINACION DE FORTALECIMIENTO MUNICIPAL

INFRAESTRUCTURA CAMINERA

1 9 8 0

MUNICIPIO TECPAN DE GALEANA

(Cuadro No. 21)

NOMBRE	LONGITUD EN KMS.	TIPO DE CAMINO
<b>TOTAL:</b>	<u>373.2</u>	-----
Carretera Fed. Tetitlán-Los Laureles.	74.0	CARRETERA - PAVIMENTADA
Ramal Carretera Fed. Aca-Zih.-Tetitlán.	5.6	"
Ramal Carretera Fed. Aca-Zih.-Tenexpa.	2.9	"
Ramal Carretera Fed. Aca-Zih.- -- Nuxco.	4.6	"
Ramal Carretera Fed. Aca-Zih.-El Trapiche.	1.0	CAMINO - RURAL
Ramal Carretera Fed. Aca-Zih. El Guayabillo.	6.1	"
Ramal Carretera Fed. Aca-Zih.-Llanos de Navarrete.	1.0	"
Ramal Carretera Fed. Aca-Zih.- -- Ojo de Agua	2.6	"
Ramal Carretera Fed. Aca-Zih.-Sta. María.	6.7	"

COORDINACION DE FORTALECIMIENTO MUNICIPAL

INFRAESTRUCTURA CAMINERA

1 9 8 0

MUNICIPIO: TECPAN DE GALEANA.

(Cuadro No. 22)

N O M B R E	LONGITUD EN KMS.	TIPO DE CAMINO
Ramal Carretera Fed. Aca-Zih.-La Zarza.	1.3	CAMINO -- RURAL
Ramal Carretera Fed. Aca-Zih.-Los Tarros	2.6	"
Ramal Carretera Fed. Aca-Zih.-El Limón y - Coatan.	15.0	"
Ramal Carretera Fed. Aca-Zih.-Pto. Japutica	1.3	"
Sta. Rosa a San Isidro del Venado, Entronque con Carretera Tecpan-Petatlán.	54.0	CAMINOS DE TERRACERIA.
San Luis de la Loma, El Porvenir entronque con carretera Tecpan-Petatlán.	50.0	"
San Luis San Pedro, Bajos del Balsamar, -- entronque con carretera Tecpan-Petatlán.	78.0	"
Entronque carretera Tecpan-Platanillo	49.0	"
	211.0	
	17.5	B R E C H A S
	17.5	



GOBIERNO DEL ESTADO DE GUERRERO  
COORDINACION DE FORTALECIMIENTO MUNICIPAL  
MEDIOS DE COMUNICACION

1 9 7 6

MUNICIPIO TECPAN DE GALEANA

(Cuadro No. 22)

LOCALIDAD	1/ CORREOS		2/ RADIO TELEFONIA	3/ TELEFONO		4/ TELEGRAFO	5/ RADIO DIFUSORAS	6/ ESTACIONES REP. DE L.
	AGENCIAS	ADMINISTRA- CIONES		REGION	EXTR.			
TECPAN DE GALEANA	7	4	1	600	148	4*		
*****	*****	*****	*****	*****	*****	*****	*****	*****

148

COORDINACION DE FORTALECIMIENTO MUNICIPAL

TIENDAS Y ESTABLECIMIENTOS DEL NPIO. DE TECPAN DE GALEANA.

1 9 . 7 6

(Cuadro No: 24)

LOCALIDAD	SUMA	T I E N D A S	
		PRIVADAS	OFICIALES
TECPAN DE GALEANA	268	261	7
.....	.....	.....	.....

GOBIERNO DEL ESTADO DE GUERRERO  
 COORDINACION DE FORTALECIMIENTO MUNICIPAL

TIENDAS Y BODEGAS

1979

(Cuadro No. 25)

MUNICIPIO	TIENDAS		B O D E G A S		CAPTACION (TON)	
	ABSOLUTO	RELATIVO	ABSOLUTO	RELATIVO	ABSOLUTO	RELATIVO
TECPAN DE GALEANA	7		1		158	

FUENTE: CONASUPO 1979

COORDINACION DE FORTALECIMIENTO MUNICIPAL  
 CARACTERISTICAS DE LA VIVIENDA  
 1970

(Cuadro No. 26)

MUNICIPIO	TOTAL DE VIVIENDAS	PROPIAS	CON ENERGIA ELECTRICA	CON DRENAJE	CON PISO DE TIERRA	NUMERO DE FAMILIAS	DEFICIT DE VIVIENDAS
TECPAN DE GALEANA	7,410	5,727	3,343	853	5,042	7,995	585

GOBIERNO DEL ESTADO DE GUERRERO  
 COORDINACION DE FORTALECIMIENTO MUNICIPAL  
 POBLACION CON SERVICIO DE ENERGIA ELECTRICA  
 1979

MUNICIPIO \_\_\_\_\_

(Cuadro No. 27)

LOCALIDAD	POBLACION TOTAL	POBLACION SERVIDA	% DE PARTI- CIPACION	POBLACION NO SERVIDA	% DE PARTI- CIPACION
TECPAN DE GALEANA	57,910	45,967	79.3	11,973	20.7

FUENTE: CENSO DE LOCALIDADES ELECTRIFICADAS 1979

GOBIERNO DEL ESTADO DE GUERRERO  
 COORDINACION DE FORTALECIMIENTO MUNICIPAL  
 NIVEL PREESCOLAR 1980 - 81

MUNICIPIO TECPAN DE GALEANA

(Cuadro No. 28)

S I S T E M A	ALUMNOS	GRUPOS	MAESTROS	ESCUELA
T O T A L	613	18	10	9
F E D E R A L	427	12	12	7
E S T A T A L	186	6	6	2

COORDINACION DE FORTALECIMIENTO MUNICIPAL  
 NIVEL PRIMARIO ELEMENTAL 1980 - 81

MUNICIPIO TECPAN

(Cuadro No. 29)

S I S T E M A	N U M E R O D E			
	ALUMNOS	GRUPOS	MAESTROS	ESCUELAS
TOTAL	15,405	645	413	95
SC. PRIMARIAS FEDERALES	9,473	387	242	50
SC. PRIMARIAS ESTATALES	5,813	252	164	41
SC. DE CAPACITACION P/TRABAJO ARTICULAR	119	6	7	4

FUENTE: SUBDIRECCION DE ESTADISTICAS DE LA DELEGACION DE EDUCACION PUBLICA, GRO. 1981.

COORDINACION DE FORTALECIMIENTO MUNICIPAL

NIVEL MEDIO BASICO

1980 - 1981

MUNICIPIO TECPAN DE GALEANA

(Cuadro No. 30)

SISTEMA	ALUMNOS	GRUPO	MAESTROS	ESCUELAS
TOTAL :	2,870	58	122	7
FEDERAL :				
SECUNDARIA GENERAL	2,267	44	91	4
SEC. TECNICA AGROPECUARIA	241	6	9	1
SEC. TECNICA INDUSTRIAL Y/O COMERCIAL	179	4	10	1
SEC. PARA TRABAJADORES	183	4	12	1
ESTATAL :				
PARTICULAR				



GOBIERNO DEL ESTADO DE GUERRERO  
COORDINACIÓN DE FORTALECIMIENTO MUNICIPAL

INFRAESTRUCTURA EXISTENTE EN UNIDADES MEDICAS,  
PERSONAL MEDICO Y PARAMEDICO

TECPAN

(Cuadro No. 31)

LOCALIDAD	DEPENDENCIA	NUMERO DE UNIDADES	TIPO	NUMERO DE CAMAS	PERSONAL		CARACTERISTICAS
					MEDICO	PARAMEDICO	
TECPAN		40		39	27	29	
	S.S.A.	21	CASA DE SALUD	S/D	2	19	
	S.S.A.	2	MODULO DE SALUD	S/D	2	S/D	
	S.S.A.	7	CENTROS DE SALUD	19	5	S/D	HOSPITALIZACION
	S.S.A.	1	C.S."B"/H-"D"	11	4	S/D	HOSPITALIZACION
	IHSS	6	UNIDAD MEDICA RURAL -- (UMR)	S/D	6	6	
	ISSSTE	1	PUESTO PERIFERICO	S/D	3	S/D	
	F.V.G.	1	CLINICA	6	4	2	CLINICA
F.V.G.	1	CONSULTORIO	3	1	2		

FUENTE: Servicios Coordinados de Salud Pública en el Estado.

COORDINACION DE FORTALECIMIENTO MUNICIPAL  
 POBLACION ECONOMICAMENTE ACTIVA QUE DECLARO  
 INGRESOS 1970

(Cuadro No. 32)

CONCEPTO	P.E.A. TOTAL	P.E.A. QUE DECLARO INGRESOS	NIVELES DE INGRESOS EN PESOS				
			DE 0 - 499	DE 500 - 1,499	DE 1,500 - 4,999	DE 5,000 - 9,999	DE 10,000 Y MAS
TECPAN DE GALIANA	10,482	8,251	4,978	2,727	445	55	46

FUENTE : IX CENSO GENERAL DE POBLACION Y VIVIENDA 1970

**GOBIERNO DEL ESTADO DE GUERRERO**  
**COORDINACION DE FORTALECIMIENTO MUNICIPAL**  
**POBLACION ECONOMICAMENTE ACTIVA POR SECTORES Y OCUPACION PRINCIPAL,**  
**1970**

MUNICIPIO \_\_\_\_\_ TECIÁN \_\_\_\_\_

(Cuadro No. 33)

OCUPACION PRINCIPAL	TOTAL POBLACION	S E C T O R E S										INSUFICIENTEMENTE ESPECIFICADOS
		PRIMARIO AGRICULT. GANADERIA SILVICULT. INDUST. MIN.	SECUNDARIO					TERCIARIO				
			INDUSTRIA					SERVICIOS				
			PETROLEO	EXTRACTIVA	TRANSFOR.	CONSTRUC.	DE REPARACION Y MANTENIM.	COMERCIO	TRANSP.	SERVICIOS	GOBIERNO	
TOTAL	10,482	7,174	2	6	896	158	14	616	98	841	148	529
PROFESIONALES Y TECNICOS	273	5	--	2	15	2	--	4	1	233	5	6
FUNCIONARIOS SUPERIORES Y PERSONAL DIRECTIVO PUBLICO Y PRIVADO	120	20	--	--	24	1	1	15	1	31	12	15
PERSONAL ADMINISTRATIVO	241	12	--	--	40	1	4	18	4	50	59	53
COMERCIANTE, VENDEDOR Y SIMILARES	546	5	--	--	27	1	1	473	--	31	2	6
TRABAJADORES EN SERVICIOS DE VEHICULOS Y CONDUCTORES DE VEHICULOS	647	14	--	--	67	5	1	29	84	367	48	32
TRABAJADORES EN LABORES AGROPASTORILES	7,128	7,032	--	--	54	--	1	29	--	7	4	1
TRABAJADORES NO AGRICOLAS	1,017	42	1	3	639	148	6	31	5	93	8	41
INSUFICIENTEMENTE ESPECIFICOS	510	44	1	1	30	--	--	17	5	29	10	375

FUENTE: IX CENSO GENERAL DE POBLACION Y VIVIENDA 1970

COORDINACION DE FORTALECIMIENTO MUNICIPAL

ESTRUCTURA DE LOS INGRESOS DEL MUNICIPIO DE TECPAN DE GALEANA

1979 -- 1982

(Cuadro No. 36)

AÑOS CONCEPTOS	1979 (MILES DE PESOS).	1982 (MILES DE PESOS)	%
TOTAL :		11,699.76	100.0
RECURSOS PROPIOS:	<u>2,392.3</u>	<u>6,523.20</u>	<u>55.70</u>
IMPUESTOS.	183.6	7.726	
DERECHOS.	606.9	2,576.980	
PRODUCTOS.	296.4	304.058	
APROVECHAMIENTOS.	1,225.4	3,143.576	
OTROS	- - - -	410.061	
PARTICIPACIONES:	- - - - -	5,176.56	44.20
FEDERAL .	- - - - -	4,825.32	
ESTATAL .	- - - - -	351.24	
*****	*****	*****	***

GOBIERNO DEL ESTADO DE GUERRERO

COORDINACION DE FORTALECIMIENTO MUNICIPAL

ESTRUCTURA DE LOS EGRESOS DEL MUNICIPIO DE TECTAY DE GALEANA

1 9 8 2

Cuadro No. 351

CONCEPTO	(1982) MILES DE PESOS	%
TOTAL:	<u>11,699.7</u>	100.0
PROGRAMA DE INVERSION	4,168.6	35.6
↳ Programa de Desarrollo	1,332.4	
- Recursos Directos	2,836.2	
GASTO CORRIENTE	6,265.7	53.6
ACTIVO FIJO	120.0	1.0
TRANSFERENCIAS	1,146.0	9.8
.....	.....	.....

A. 2 B I B L I O G R A F I A

## B I B L I O G R A F I A .

- 1.- AMADO GLEZ. D. GEOGRAFIA DEL ESTADO DE GUERRERO,. 1ra. Ed. QUETZALCOATL. MEXICO, D.F. 1959.
- 2.- DIRECCION GENERAL DE ESTADISTICAS: IX CENSO GENERAL DE POBLACION Y VIVIENDA S.I.C. MEXICO,D.F. 1971.
- 3.- DIRECCION GENERAL DE ESTADISTICAS: V CENSOS AGRICOLA--GANADERO Y EJIDAL 1970. MEXICO, D.F. 1976.
- 4.- LUNA MAYANI R.: GEOGRAFIA MODERNA DEL EDO. DE GRO. 1ra. Ed. KOTZALZIN. AYUTLA DE LOS LIBRES, GRO. MEXICO 1976.
- 5.- ALEJANDRO W. PAUCIC: GEOGRAFIA GENERAL DEL ESTADO DE -- GUERRERO.
- 6.- ESTUDIO PRELIMINAR AL CENSO AGRICOLA, GANADERO Y EJIDAL REALIZADO POR LA SPP. 1981.
- 7.- X CENSO GENERAL DE POBLACION Y VIVIENDA 1980 (CIFRAS -- PRELIMINARES 1981 SPP).
- 8.- CENSOS GENERALES DE POBLACION Y VIVIENDA S.I.C. 1930 -- 1970.
- 9.- DATOS PROPORCIONADOS POR LA DIRECCION DE PLANEACION - - SARH. GUERRERO.
- 10.- ESTADISTICAS DEL PROGRAMA AGRICOLA SARH. GUERRERO 1981.
- 11.- ESTADISTICAS DEL PROGRAMA GANADERO SARH. GUERRERO 1981.

- 12.- X CENSO INDUSTRIAL 1976.
- 13.- CARTOGRAFIA DEL ESTADO DE GUERRERO SAHOP 1978.
- 14.- CORREOS NACIONALES, SCT. 1976.
- 15.- INFORMACION OBTENIDA A TRAVES DE LA COORDINACION DE F.M. 1981.
- 16.- CENSO DE LOCALIDADES ELECTRIFICADAS C.F.E. GUERRERO 1979.
- 17.- ESTADISTICAS DE LA DIRECCION DE PLANEACION SEP GUERRERO - 1981.
- 18.- ESTADISTICAS PROPORCIONADAS POR LA CFM. 1981.
- 19.- PLAN MUNICIPAL DE DESARROLLO URBANO S.P.P.
- 20.- CENSO DE LOCALIDADES ELECTRIFICADAS C.F.E. 1981.
- 21.- CATALOGO DE ACTIVIDADES DEL SECTOR PUBLICO FEDERAL 1981 (SPP)