



Universidad Nacional Autónoma de México

29  
52

FACULTAD DE ARQUITECTURA

**BIBLIOTECA PUBLICA**  
**TESIS PROFESIONAL**  
**CAMARENA LOPEZ GREGORIO R.**

MEXICO, D. F.

AGOSTO 1986



Universidad Nacional  
Autónoma de México



## **UNAM – Dirección General de Bibliotecas Tesis Digitales Restricciones de uso**

### **DERECHOS RESERVADOS © PROHIBIDA SU REPRODUCCIÓN TOTAL O PARCIAL**

Todo el material contenido en esta tesis está protegido por la Ley Federal del Derecho de Autor (LFDA) de los Estados Unidos Mexicanos (México).

El uso de imágenes, fragmentos de videos, y demás material que sea objeto de protección de los derechos de autor, será exclusivamente para fines educativos e informativos y deberá citar la fuente donde la obtuvo mencionando el autor o autores. Cualquier uso distinto como el lucro, reproducción, edición o modificación, será perseguido y sancionado por el respectivo titular de los Derechos de Autor.

INDICE .

# INTRODUCCION.

## I. Marco Teórico

1. Antecedentes
  - 1.1. Antecedentes Históricas.
    - 1.1.1. Epoca Contemporánea
  - 1.2. Datos Geográficos
  - 1.3. Localización
  - 1.4. Polos de Desarrollo
2. Justificación

## II. Desarrollo

1. El Terreno
  - 1.1. Uso del Suelo
  - 1.2. Propuesta Urbana
2. Programa Arquitectónico
  - 2.1. Organigrama
  - 2.2. Requerimientos
  - 2.3. Diagrama de Relación

2.4. Funcionamiento

3. Memoria Descriptiva

4. Proyecto

III- Conclusión

IV- Bibliografía

INTRODUCCION .

La presente investigación que pongo a su juicio, es la solución a las carencias de las actividades cívico-culturales dentro del marco general que es la Delegación Venustiano Carranza, en el Distrito Federal. Estas deficiencias se resolverán con elementos conceptuales de urbanismo y soluciones arquitectónicas que le darán coherencia al desmesurado desarrollo de ésta zona del viejo centro de la ciudad.

Es de vital importancia citar la desvinculación que existe entre las bibliotecas satélites existentes dentro de la Delegación; desvinculación que se genera por la localización que existe de dichas bibliotecas. Por lo tanto, un abordaje positivo a esta problemática se da en el hecho de que no existen propuestas para la elaboración de proyectos de reubicación o acondicionamiento de áreas, sino que existe la opción de crear un proyecto nuevo que satisfaga las necesidades de integración de los componentes elementales de una biblioteca pública.

Por consiguiente la veracidad del proyecto arquitectónico está basado en primer lugar, en la incapacidad del espacio de las bibliotecas públicas actuales para solventar sus necesidades actuales y en segundo lugar a la posibilidad de una propuesta de localización estratégica

gica del proyecto que se adapte a la zona urbana.

Finalmente, en el proceso en que se cristalice el proyecto Biblioteca Pública, en el parque de la federación, en México, D.F.; se reforzará éste integrando áreas recreativas y culturales; que en su conjunto conformen un centro cultural-artístico a la medida de las necesidades de la delegación.



# MARCO TEORICO

ANTECEDENTES

Por definición, la biblioteca es un local donde se tienen guardados considerable cantidad de libros, convenientemente ordenados y registrados en un catálogo, para facilitar su uso público.

La biblioteca moderna es, además, una de las grandes fuerzas educadoras de la sociedad al servicio de todos los miembros de la comunidad; ésta misión educadora se cumple, para cualquiera que lo solicite, durante toda la infancia y juventud del individuo, hasta que alcanza la madurez, pero también durante todos los años de su actividad de adulto, la biblioteca le sigue educando, proporcionándole su fuente inagotable de lecturas recreativas e instructivas además de información y documentación de la experiencia humana.

Podemos decir, en general, que los objetivos fundamentales de toda biblioteca son: difundir la cultura; apoyar la docencia; y apoyar la investigación.

## ANTECEDENTES HISTORICOS DESARROLLO DE LA ESCRITURA COMO FORMA DE COMUNICACION.

A partir de la necesidad que el hombre ha sentido al enfrentarse a la naturaleza, a sus semejantes y a sí mismo, tuvo que buscar aliados, organizarse y comunicarse.

Uno de los resultados de esa búsqueda fue el de la escritura; hallazgo que por demás ha traído grandes adelantos en todos los aspectos. La escritura a funcionado como memoria de la cultura, a través de la cual se puede apreciar cómo se resolvieron ciertos problemas, y de igual manera, encontrar posibles vías para solucionar problemas, y de igual manera, encontrar posibles vías para solucionar otros.

Es de vital importancia conocer como fue transformándose la escritura ya que responde a una revolución del pensamiento y a un juego de combinaciones de la imitación con la creatividad. De ésta forma es factible comprender y valorar lo que la comunicación escrita representa.

Un sistema de escritura como la escritura, no surge de pronto como

producto de una creación inspirada, su elaboración debió seguir etapas sucesivas. Como las diversas fases del desarrollo de escritura entre los pueblos; no son conocidos sino imperfectamente y como éstas no fueron idénticas ni sincrónicas se señalarán sólo las más importantes.

En un principio, el hombre recurrió a la simplificación gráfica de las escenas y sucesos, después separó los diferentes elementos de esas pinturas, posteriormente representó objetos por medio de un número de significados distintos, más adelante recurrió a la relación entre objetos, representados por los signos y las ideas representadas en una forma indirecta obtenidos por sugestión. El primer momento corresponde a la escritura pictográfica directa, el segundo a los pictogramas y el siguiente a los ideogramas.

En la época paleolítica y neolítica, encontramos pinturas rupestres cuyo objeto es transmitir el pensamiento. El problema está en saber cuando esas trazas dejan de tener carácter mágico, religioso o estético, para convertirse en meros elementos comunicativos.

Estos tipos de escritura, de comunicación, fueron asimilándose de manera gradual y entretanto con el objeto de conservar sus trazos picto-

sión aquello que deseaba. Desde luego aún no existía contacto entre la escritura y el lenguaje pues ésta no se servía de los sonidos, ni había correspondencia.

Aparecen entonces los fonogramas que no son otra cosa que el entrelazamiento entre los signos que representan un sonido.

La necesidad de expansión en todos los sentidos, las conquistas y las relaciones comerciales proporcionaron la mezcla de las distintas escrituras. Las culturas fueron aceptando y rechazando todo aquello que les parecía pertinente; de ésta manera aparecen los silabarios ideográficos hasta llegar a la máxima expresión: el alfabeto.

Según A.G. Moorhouse "la capacidad de ver lo general tras lo individual es signo de un avanzado progreso intelectual y supone la simplificación de la lengua y a lo que parece, también de la escritura.

## BIBLIOTECAS MAS IMPORTANTES

La historia de las bibliotecas, se puede decir, empezó con una colección de tablas de arcilla encontradas en Babilonia y que datan del s. XX) antes de Cristo.

Las bibliotecas ya existían en los antiguos templos de Egipto; una biblioteca en Nínive, en el año 626 antes de Cristo fue la más famosa antes de los griegos.

En Grecia, ya existían colecciones privadas de libros en el s. VI antes de Cristo; la primera biblioteca pública se estableció durante el s. III A.C.

## ANTIGÜEDAD GRECOLATINA.

Entre las bibliotecas más famosas tenemos:

- 1) La biblioteca pública ateniense del tirano Pisístrato.
- 2) El Museum Biblioteca de Demetrio de Falero, (Tiempos de Tolomeo I) y.
- 3) La Biblioteca de Serapeum.

## BIBLIOTECAS DE ALEJANDRIA.

- 1) La de Pérgamo, instalada en el templo de Minerva.
- 2) La Biblioteca de Alejandría (existía una gran rivalidad entre éstas dos bibliotecas.
- 3) La Biblioteca particular de Perseo, último rey de Macedonia.

## BIBLIOTECAS EN EL IMPERIO ROMANO.

- 1) La primera Biblioteca Romana de que se tiene noticia (39 A.C.) fundada por Anisio Polión.
- 2) El bibliófilo Lucio Licino Lúculo, poseyó 2 bibliotecas una en Roma y otra en Tusculum.
- 3) La Biblioteca de Cicerón
- 4) La Biblioteca del Quirinal, formada por Tito Pomponio Atico.
- 5) El emperador Augusto (27 a.C. - 14 a.C.) estableció en Roma dos bibliotecas de libre acceso: una en el Pórtico de Octavia y otra en el Palatino.
- 6) De las bibliotecas imperiales, la más importante parece haber sido la de "ULPIA".
- 7) Hubo otras bibliotecas tanto públicas como privadas fuera de Roma: las de Pastrnas, Tinged, etc.

## LAS BIBLIOTECAS DURANTE LA ALTA EDAD MEDIA.

Los monasterios bizantinos fueron, durante toda la edad media, centros conservadores de la cultura griega, los más célebres: los de la península de Athos, en el Egeo, el de Santa Catalina, al pie del Sinaí.

La historia de las bibliotecas eclesiásticas y catedralicias, se observa que muchas catedrales e iglesias, cuyos orígenes se remontan a la Edad Media, conservan más o menos íntegras sus bibliotecas.

En las bibliotecas eclesiásticas medievales, los códices tenían el carácter de cosas sagradas. "El cuidado que requería su guarda y conservación estaba previsto en las canónicas de la época visigótica. El que guardaba los códices y las reliquias era el funcionario encargado de su custodia y su nombramiento se hacía con un nombramiento se hacía con una ceremonia solemne, para realzar a los ojos de las gentes el valor de la ciencia. La comunidad se reunía en uno de los ángulos de la iglesia, el monje elegido dejaba la fila de los hermanos y se postraba delante del Abad, éste, tomando el anillo de los estantes, se lo entregaba al monje diciendo: "sé custodio de los libros y Jefe de los escribanos." Tras esta breve ceremonia, el nuevo bibliotecario besaba el anillo y se retiraba a su puesto.



## LAS BIBLIOTECAS ENTRE LOS MUSULMANES ESPAÑOLES.

Entre los musulmanes españoles, durante la Edad Media, existieron bibliotecas importantes. Al llegar los árabes a España llevaban consigo la rudimentaria cultura adquirida en las conquistas de oriente y que en España revistió caracteres peculiares.

Córdoba se convirtió en el foco de la civilización musulmana occidental. Con la secularización del arte de escribir y la creación de las Universidades se produjo un cambio profundo en la misma concepción del libro, ejecutado no por deber de disciplina interior, sino por espíritu de lucro.

El siglo XIII, señala un momento de capital importancia en la historia del libro manuscrito, cuando éste deja de ser patrimonio de los centros eclesiásticos de importancia y se desplaza hacia los medios laicos, especialmente las universidades, las cortes reales y las mansiones de grandes magnates.

Los reyes y magnates, no sólo fueron protectores de las artes del libro, sino que cuidaron de seleccionarlos, como es el caso de San Luis Rey de Francia, Juan de Berry, hijo de Carlos V, Felipe III Duque de Borgoña, Alfonso X, Juan II

## EL HUMANISMO

El amor que tenían al libro humanistas como Petrarca, Boccaccio, Coluccio Salutati, Paggi Bracciolini, etc. acarrió como consecuencia la intensificación del

## EPOCA CONTEMPORANEA.

### LAS BIBLIOTECAS EN LAS EPOCAS MODERNA Y CONTEMPORANEA.

El renacimiento y la invención de la imprenta facilitaron la producción literaria y desde entonces las bibliotecas crecieron en forma tal que pasaron a miles de volúmenes.

En el renacimiento se construyeron locales monumentales para las grandes bibliotecas, decorados con importantes obras de arte. Tal es el caso de las bibliotecas Laurencianas de Florencia, el Escorial en España, etc.

En el siglo XVIII y XIX, eruditos por excelencia, se multiplicaron las bibliotecas particulares en Europa.

En América Latina, la formación de librerías y bibliotecas (siglo XVI a XVIII) se debió en casi su totalidad a Prelados, sacerdotes y Religiosos, en especial a los Agustinos, Jesuitas, Dominicos y Mercedarios. Había bibliotecas en las Universidades y en los Seminarios.

En México, las bibliotecas más importantes fueron las de José Arrado, José Fernando Ramírez, Nicolás León, José María Agreda, Genaro García y J. García Tacabalcota.

## BIBLIOTECAS E INSTITUCIONES CONTEMPORANEAS.

- a) La O.E.A. lleva adelante un programa interamericano orientado al fomento de las bibliotecas, mediante el asesoramiento técnico y servicios informativos, centros bibliográficos, etc.
- b) La biblioteca del Congreso de Washington es considerada como la más importante del mundo contemporáneo, fue fundada en 1800 y se convirtió a mediados del siglo pasado, en la Biblioteca Nacional de Estados Unidos.
- c) La U.N.E.S.C.O., tiene como propósito lograr la cooperación internacional para la educación, la ciencia y la cultura, además de crear solidaridad mundial.
- d) En Francia: Biblioteca del Arsenal, la Mazarina, la de Saint-Genevieve.
- e) En Gran Bretaña: Museo Británico, las bibliotecas de las Universidades de Oxford y Cambridge.
- f) En Italia: la de Roma, Florencia, Brera de Milán, Venecia, Turín, Nápoles y Palermo.
- g) En la URSS, la biblioteca Nacional de Lenin en Leningrado.

## TIPOS DE BIBLIOTECAS.

Para satisfacer las demandas informativas de cada comunidad, de cada persona, se necesita tener una fuente local que facilite las bases para la formulación de juicios y actuaciones correctas en lo concernientes a asuntos de carácter personal y pública; información y ayuda en la comprensión de su comunidad, de la nación y del mundo.

## BIBLIOTECAS PUBLICAS.

Ocupa un lugar fundamental en el proceso educativo, tanto como complemento de la labor del maestro, como agente activo en la promoción de nuevos métodos y prácticas.

La biblioteca escolar es aquella que funciona dentro del colegio y su finalidad específica es cooperar con la escuela para un mejor cumplimiento del programa.

## FUNCIONES Y SERVICIOS.

- a) Proporcionar a los alumnos materiales apropiados, libros, folletos, revistas, medios audiovisuales.
- b) Estimular y guiar a los alumnos en sus lecturas. Formarles el hábito de la biblioteca y la lectura.
- c) Ayudar a los alumnos a usar el material de la biblioteca. Orientarlos y estimular su espíritu de investigación.

- d) Trabajar con los maestros en la selección y empleo de todos los tipos de material bibliotecario. (libros, revistas, folletos, diapositivas, discos, etc.)
- e) Participar con el director y maestros en la elaboración de programas que contribuyan al perfeccionamiento del personal de la escuela. Proporcionar material para este fin.

## BIBLIOTECAS NACIONALES.

En cada país hay una Biblioteca Nacional que se encarga de la catalogación de todos los libros, y en algunos casos, de la confección de tarjetas impresas para su venta o distribución gratuita a otras bibliotecas.

Las Bibliotecas Nacionales son Bibliotecas públicas que los distintos Estados o países han fundado en sus respectivas capitales; por el hecho de ser bibliotecas eruditas (De alta cultura), sólo son accesibles a una minoría intelectual selecta; estudiosas, investigadores, hombres de ciencia, etc.

Las Bibliotecas Nacionales deben fusionar dos aspectos: toda la producción nacional acumulada con criterio exhaustivo y toda la producción internacional, seleccionada con mucho rigor en cuanto a su calidad.

## FUNCIONES

El principal que las Bibliotecas Nacionales están llamadas a cumplir es el

guiente: "Son Institutos de Conservación del libro, antes que de difusión de la lectura, esto es, verdaderos museos bibliográficos que atesoran cuidadosamente rarezas y curiosidades.

Deben actuar como central directriz de la vida bibliotecológica del país, teniendo a su cargo los servicios técnicos, de asesoramientos en la materia y la ejecución y coordinación de toda la actividad bibliográfica Nacional.

## BIBLIOTECAS PUBLICAS.

La biblioteca pública es una de las principales instituciones educativas de nuestra sociedad. Los hombres necesitamos tener acceso a un material para basar en él, razonamientos y acciones prudentes.

Todas las actividades de la Biblioteca Pública están diseñadas para facilitar el uso de sus recursos, promover su utilización y guiar la lectura hacia los metas de cada individuo.

## FUNCIONES.

Está llamada a cumplir las siguientes funciones:

- a) Organizar lógicamente los materiales para su mejor uso mediante la disposición, clasificación y catalogación en estanterías;
- b) Préstamo de materiales utilizando convenientemente el tiempo

que el lector puede dedicar a la lectura.

- c) Guía en el uso de materiales educativos y recreativos;
- d) Ayuda a organizaciones cívicas culturales y educativas en la localización y uso de materiales para la planificación de programas y proyectos para la educación de sus miembros.
- e) Estimulación del uso de los materiales a través de la publicidad, exhibiciones, listas de lecturas, horas de cuento, conferencias sobre libros, mesas redondas sobre textos y películas y otras medias adecuados.

Los materiales, servicios, personal y prestaciones físicas de la biblioteca pública deben cubrir los intereses de todas las edades y grupos de la población.

Una función constante es la de proporcionar materiales y servicios para engrandecer la mente y disipar el prejuicio y la ignorancia.

La responsabilidad de la biblioteca pública se extiende hasta cívicos y culturales.

## BIBLIOTECAS UNIVERSITARIAS.

La importancia de la biblioteca universitaria, su significado y valor, están unidos en parte a los propósitos perseguidos por los miembros de la Universidad y en consecuencia las funciones que la biblioteca debe cumplir para

ayudar a realizar esos propósitos.

El rol atribuido a la biblioteca universitaria desde antiguo, es el depósito del conocimiento, que guarda intacto todo el saber heredado y lo acumulado, y lo que sigue acumulando para futuras generaciones de estudios.

## FUNCIONES

La biblioteca universitaria ha definido sus funciones:

- a) Adquirir el material diverso y necesario para las exigencias universitarias.
- b) Auxiliar a la Universidad en la conservación de ese material;
- c) Proporcionar un material sistemático bibliográfico que permita conocer los propios materiales y los existentes en otras bibliotecas;
- d) Proporcionar instalaciones adecuadas para que el estudiante, el profesor y el investigador puedan trabajar cómodamente;
- e) Contar con el personal no sólo competente sino especializado;
- f) Participar con la misma política administrativa y educativa de la institución a la que pertenece; y,
- g) Intervenir en los planes de cooperación con la comunidad y el Estado.



## BIBLIOTECAS ESPECIALIZADAS.

Llamadas también bibliotecas técnicas, son aquellas en las que la colección del material corresponde a las ciencias técnicas y aplicadas. Según L. H. Morley, "... servicios organizados para hacer disponible cualquier conocimiento y experiencia encaminado a promover actividades específicas de una organización. La materia en cuestión puede ser cualquiera de las ciencias o de la tecnología. Las tareas bibliotecarias son desempeñadas por personal preparado en la materia especial como así también en bibliotecología.

La biblioteca especializada es más que una colección de material impreso; es un servicio de información especializado.

## FUNCIONES

La función primaria de una biblioteca especializada es facilitar a los usuarios la importante información necesaria para su trabajo. Esto, por lo tanto, debe ser tomado como el principal objetivo del servicio.

Es responsable también de ciertas actividades específicas pertinentes a sus funciones básicas, tales como compilación de bibliografías e investigación sobre la literatura especializada, traducciones de publicaciones extranjeras, archivo de informes de investigaciones y materias e índices especiales, además de un servicio personal de diverso carácter.

## OTROS TIPOS DE BIBLIOTECAS.

Es importante señalar que, además de las bibliotecas ya mencionadas, que constituyen los tipos de bibliotecas modernas más importantes, existen otros tales como:

- a) **Bibliotecas en los Hospitales**: debe satisfacer ciertas condiciones en todos los hospitales, grandes o pequeños. La biblioteca debe estar al servicio de todo el personal, cualquiera que sea su jerarquía. Una biblioteca bien provista es un laboratorio donde el interno, el consultor y los trabajadores auxiliares pueden investigar la literatura y mantener al corriente del rápido avance de todas las áreas de la medicina.
- b) **La Biblioteca Ambulante**: La biblioteca sobre ruedas viaja de una ciudad a otra con un horario fijo de trabajo. Por la obvia falta de espacio, se reúne ahí bibliografía que se considera básica para la población a que está destinada.  
Esta biblioteca es de gran utilidad para las poblaciones que están muy lejos de un centro bibliográfico.

## SERVICIOS DE LA BIBLIOTECA MODERNA.

Son múltiples los servicios que una biblioteca moderna debe de proporcionar para asegurar el buen funcionamiento y logro de objetivos de la misma. Se mencionarán a continuación los servicios más comunes y más necesarios con los que debe de contar una biblioteca.

### SERVICIO DE PRESTAMO DE LIBROS

1

Los libros en una biblioteca son para el uso de todos los usuarios sin distinción. Cada biblioteca tiene su propio reglamento al que se deben ceñir estos.

El préstamo de libros a domicilio, es más solicitado que el préstamo de libros en la sala.

Algunas de las labores que se realizan como parte de un servicio de préstamo son los siguientes:

- a) Proporcionar información en relación a los serv. de la biblioteca;
- b) Registro de usuarios;
- c) Control de préstamos.

### PRESTAMO DE LIBROS EN RESERVA

La práctica de la lectura obligatoria y complementaria, origina ésta clase de préstamo.

Son colecciones formadas por libros de texto que son señalados al bibliotecario como base para su fin académico. Estas libros, al tener una mayor demanda, comunmente se terminan los ejemplares existentes, y es entonces cuando se recurre a los libros que se tienen en calidad de reserva.

2

### SERVICIO DE PRESTAMO INTERBIBLIOTECARIO.

Este servicio forma parte del servicio de préstamo de libros a domicilio o del servicio de consulta, todo dependen de las funciones asignadas a cada uno de dichos servicios. Cuando en una biblioteca no se cuenta con el material solicitado, el bibliotecario debe orientar al usuario hacia la biblioteca más indicada. Entonces, mediante ciertos trámites, el usuario puede hacer uso del material requerido.

3

### SERVICIO DE REFERENCIA, CONSULTA O INFORM.

No todos los lectores que acuden a la biblioteca están capacitados para hallar por si mismos la información que desean. Se necesita una persona que les ayude en el momento de la biblioteca cuando necesitan.

4

## OTROS SERVICIOS.

Existen, además de estos servicios mencionados, otros, que no por no mencionarlos dejan de ser importantes, tales como:

- a) Servicio de guardarropa;
- b) Servicio de reprografía;
- c) Servicio de hemeroteca
- d) Servicio de préstamo de tesis (en bibliotecas a nivel profesional);
- e) Sala de consultas

5

DATOS GEOGRAFICOS

La Colonia El Parque cuenta con una superficie de 10.31 Ha. aproximadamente 103 Km<sup>2</sup>, pertenece a la Delegación Venustiano Carranza ( de reciente creación, anteriormente Ciudad de México).

La Delegación Venustiano Carranza está situada exactamente entre 19° 25' - 19° 28' Latitud Norte y 99° 03' - 99° 07' longitud oeste, teniendo una elevación sobre el nivel del mar de 2240 m.

Al norte la limita, la Delegación Gustavo A. Madero,  
Al este la limita, el Estado de México,  
Al sur la Delegación Iztacalco, y  
Al oeste la Delegación Cuauhtémoc.

Los dominantes provienen del norte y noroeste, con una velocidad máxima de 6 m/seg.

La topografía existente en la Delegación es casi nula, ya que gran parte de ella fue en época muy remota, parte del lago de Texcoco, y solo sobresale el cerro del Peñón

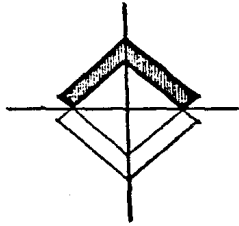
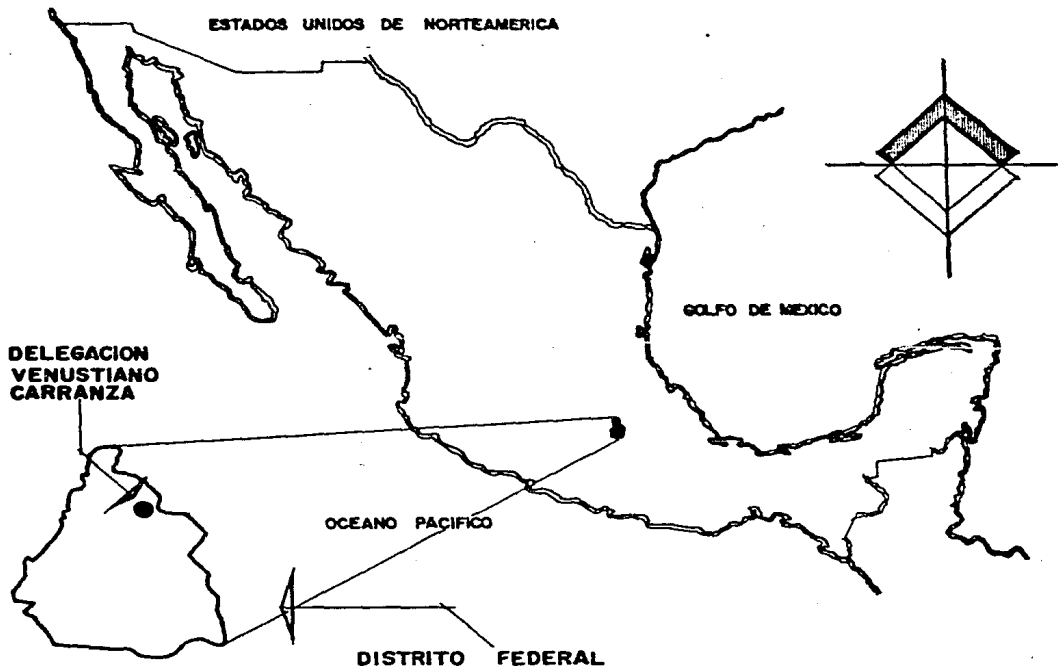
La población de la Delegación Venustiano Carranza se calculó hasta 1984 de 885.704 habitantes.

Actualmente se registra una población aproximada de 912.275 hab.



LOCALIZACION .

ESTADOS UNIDOS DE NORTEAMERICA



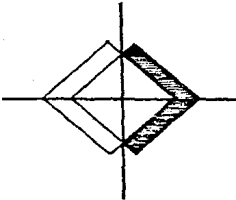
DELEGACION  
VENUSTIANO  
CARRANZA

GOLFO DE MEXICO

OCEANO PACIFICO

DISTRITO FEDERAL

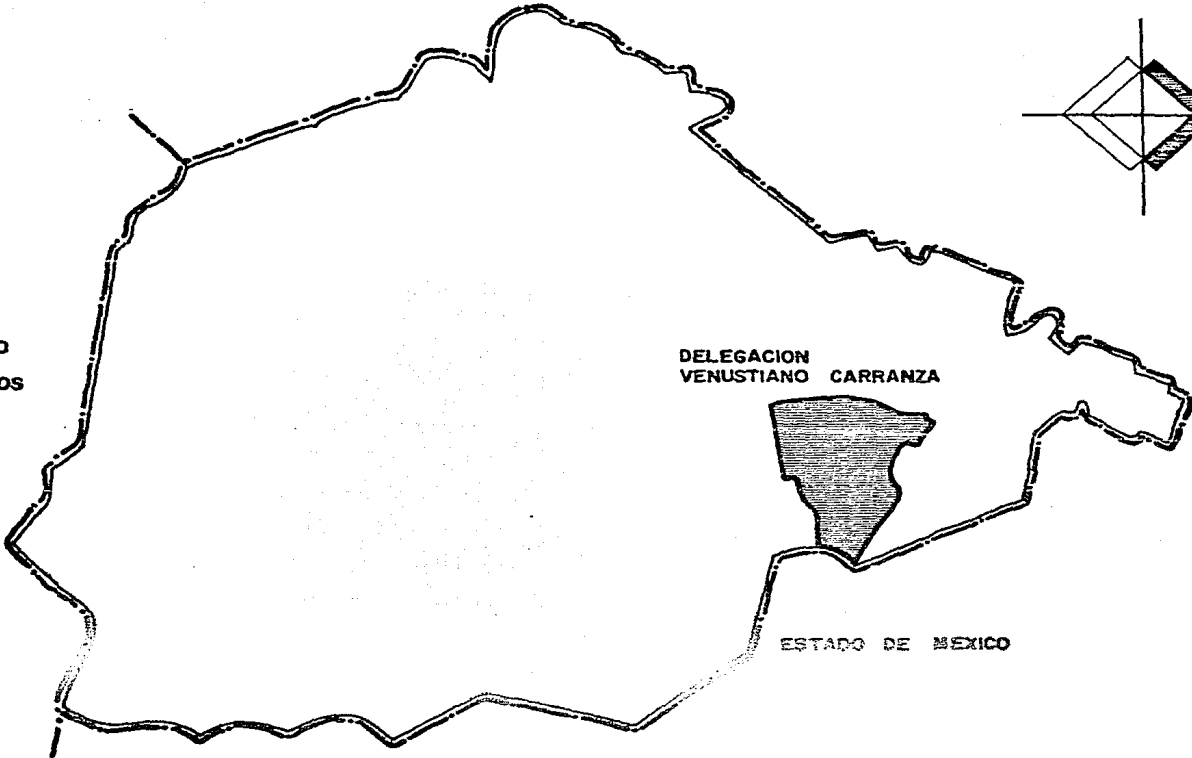
ESTADO DE MEXICO

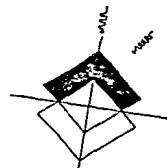
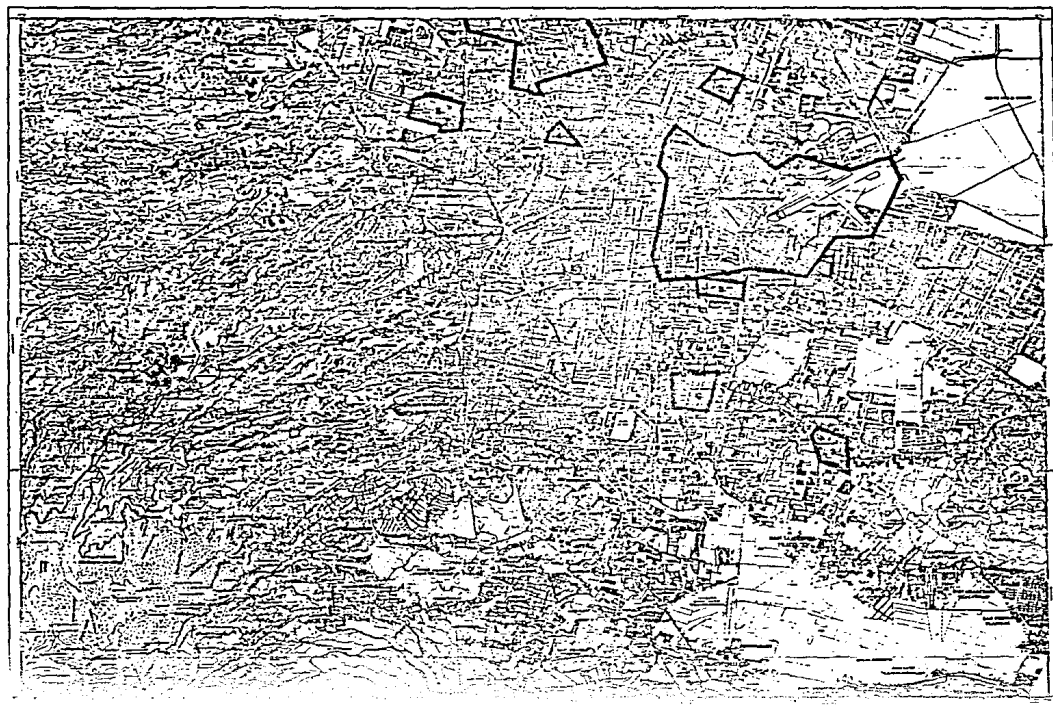


ESTADO  
DE  
MORELOS

DELEGACION  
VENUSTIANO CARRANZA

ESTADO DE MEXICO





SECTORES DE DESARROLLO

- 3 — AZCAPOTZALCO
- 4 —
- E — GUSTAVO A. MADERO
- 5 — IXTACALCO
- 6 —
- 7 — IXTAPALAPA

**JUSTIFICACION .**

A través de este estudio trataré de poner a su consideración el porqué de mi trabajo y habiendo conocido e investigado el equipamiento urbano existente se detectó la carencia de un edificio del género biblioteca pública actual, para poder satisfacer los servicios solicitados.

Se detectaron prácticamente 3 problemas básicos:

- 1) El haber sacado la biblioteca central de la U.N.A.M. de su anterior edificio ubicado en Isabel la Católica, esquina con Uruguay, esto dejó sin un centro bibliotecario de gran alcance a la zona centro y oriente de la ciudad.
- 2) Los edificios existentes (siete), esparidos por la delegación no son lo indispensablemente funcionales, ya que unos se generaron como biblioteca satélite (dos); y las otras adaptando edificaciones destinadas a otro uso (cinco).
- 3) Estas no cuentan con un acervo adecuado; ni de salas de lecturas en condiciones óptimas para su utilización. Finalmente estos edificios no se piensan desaparecer sino todo lo contrario; ya que servirán como efectivos satélites de la biblioteca que los regirá.

Es por esto que se propone inmediatamente que se inicie la elaboración

de un proyecto que dé solución y se adecue a las necesidades de crecimiento y desarrollo de la población, dichos planteamientos se dividen en dos partes:

1º El edificio que preste estos servicios deberá tener jerarquía e identidad de una biblioteca cómoda y moderna, que proporcione a sus usuarios un espacio digno para efectuar las actividades tales como investigar, leer, consultar y aprender.

2º La propuesta del terreno, cuyo tema desarrollaré en el siguiente capítulo.

DESARROLLO

EL TERRENO .



DESARROLLO

EL TERRENO

La biblioteca pública, está al servicio de la población y su acceso debe ser lo más fácil posible, deberá estar en un lugar visible para ejercer su influjo sobre el público, debe ser atendido por transportes públicas, así como amplias facilidades de acceso peatonal.

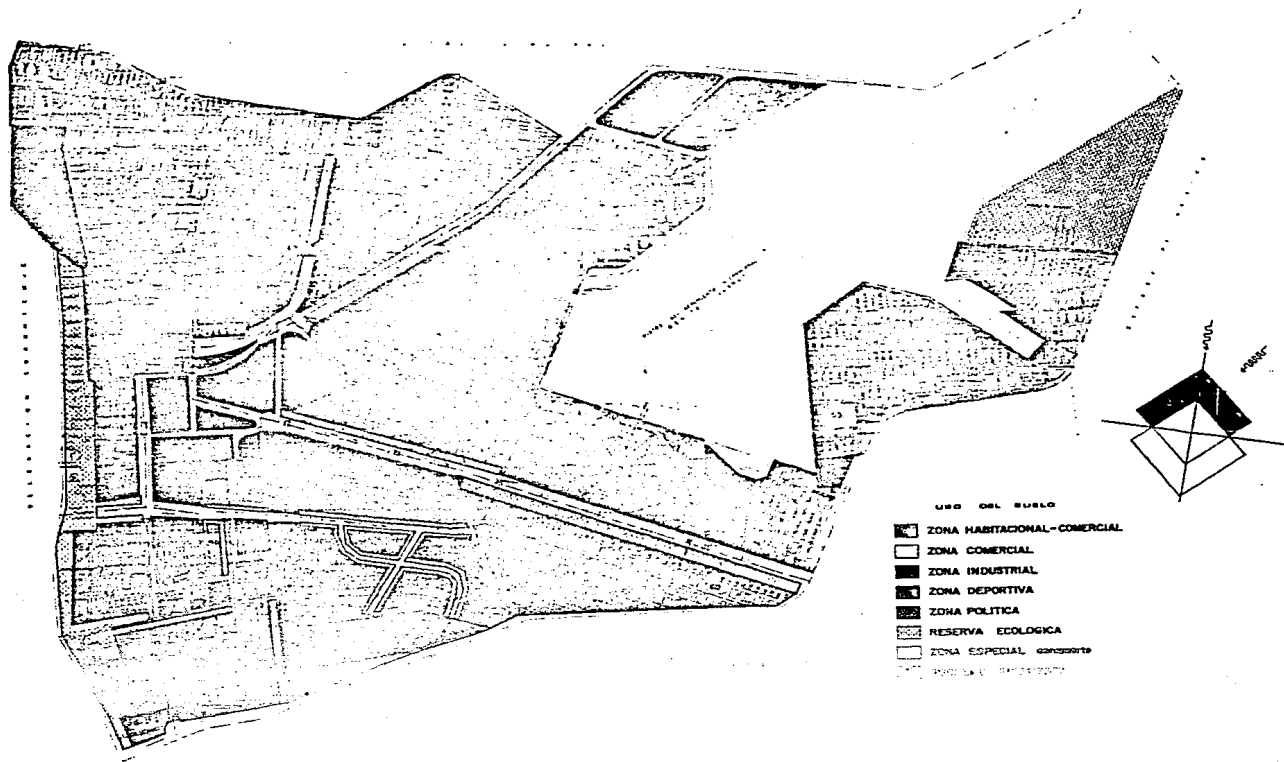
Un punto importante, es la capacidad de atracción que tenga el lugar, por lo tanto se aspira a emplazar la Biblioteca a los centros estudiantiles y que esté dotado de todos los servicios.

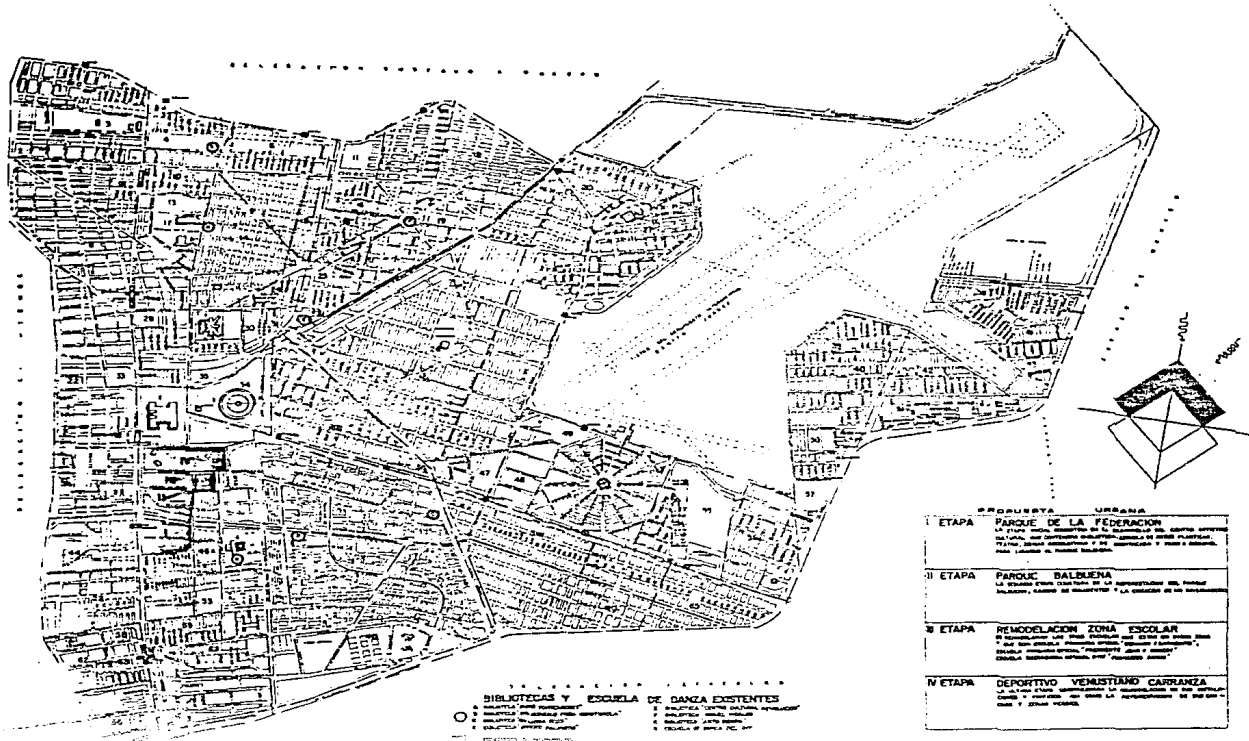
La elección del terreno para la realización del proyecto ha sido precedida de un análisis que se basó principalmente en los puntos mencionados; así como la necesidad de un área grande para alojar los diferentes espacios arquitectónicos propios de una biblioteca pública.

El terreno elegida cuenta con un área de 89,740m<sup>2</sup>, localizado en la colonia El Parque, al sureste del centro de la ciudad de México, en la Delegación Venustiano Carranza; ocupa totalmente la manzana (Parque la Selvita, precisamente Parque de la Federación), que se encuentra rodeada por las siguientes avenidas: al norte Eje Luis Enríquez Serdán Lde Mier; al sur con la calle Lunar Municipal que cruza con la calle Venustiano Carranza y al este con la Eje Venustiano Carranza Municipal.

Terreno de fácil acceso y adecuada comunicación tanto para peatones; como para automovilistas; es decir se persigue una vialidad fluida y que proporcionen un fácil acceso desde cualquier punto de la Delegación.

Es circundado por centros de población pertenecientes a diferentes niveles económicos y culturales, teniendo de esta manera, al este una población de nivel económico medio superior; al sur y al oeste; un nivel medio y medio bajo y al norte se encuentra el Parque Balbuena y el Deportivo Venustiano Carranza.





PROYECTO URBANO

I ETAPA	<b>PARQUE DE LA FEDERACION</b> Se crea una reserva de la propiedad de dicho terreno en favor del Estado para la creación de un parque, para fines de recreación, deportivos y culturales, con un área de terreno de 100 hectáreas.
II ETAPA	<b>PARQUE BALDIENA</b> Se otorgan 4 hectáreas de la superficie del loteo a Balduino, con fines recreativos y la creación de un parque.
III ETAPA	<b>REMEDIACION ZONA ESCOLAR</b> Se demarcan por lotes 3 hectáreas del loteo de 10 hectáreas, para fines educativos, recreativos y deportivos, con un área de terreno de 10 hectáreas.
IV ETAPA	<b>DEPORTIVO VENTURIANO CARRANZA</b> Se otorgan 4 hectáreas de la superficie del loteo a Carranza, con fines recreativos y deportivos, con un área de terreno de 4 hectáreas.

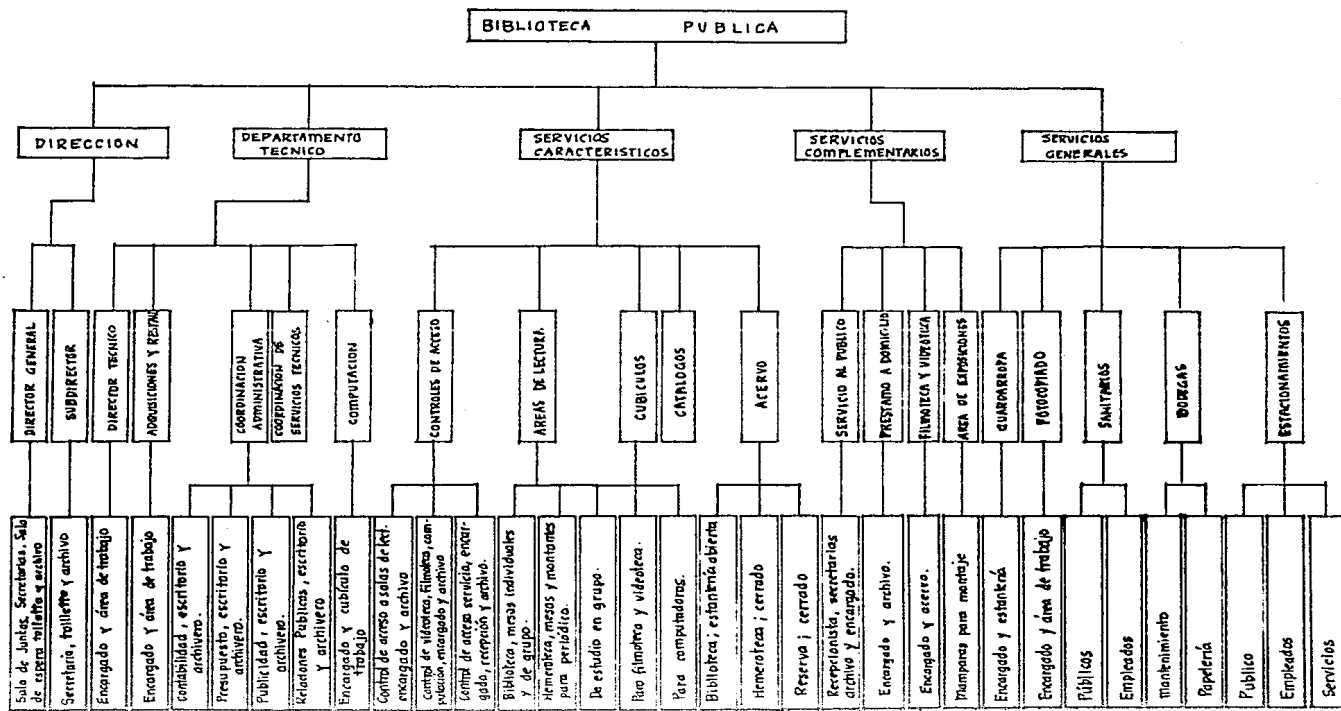
BIBLIOTECAS Y ESCUELA DE DANZA EXISTENTES

- Biblioteca "Jose G. Rodríguez"
- Biblioteca "Dr. Federico José de Azeitegui"
- Biblioteca "García de Vique" y Biblioteca "Miguel Ángel"
- Biblioteca "Luis de los Ríos"
- Biblioteca "Luis de los Ríos"
- Biblioteca "Luis de los Ríos"
- Biblioteca "Luis de los Ríos"

Elaborado por: [illegible]



PROGRAMA ARQUITECTONICO.



ORGANIGRAMA



# REQUERIMIENTOS

## PROGRAMA GENERAL

- I. Accesos
- II. Vestíbulo y esperas
- III. Dirección
- IV. Departamento Técnico
- V. Servicios Característicos
- VI. Servicios Complementarios
- VII. Servicios Generales

### I. ACCESOS

I.A. Llegada de usuarios (autobús, metro, taxi, pezero)

Llegada de usuarios (automóvil)

I.B. Plaza

Plaza de Acceso

Áreas jardinadas

### II. VESTIBULO Y ESPERAS

II.A. Vestíbulo principal a doble altura

II.B. En todas las áreas requeridas del programa

### III. DIRECCION

III.A. Director General, sala de juntas, secretaria, sala de espera, toilet y archivo

III.B. Subdirector, secretaria, toilet y archivo.

### IV- DEPARTAMENTO TECNICO

IV.A. Procesos técnicos, encargado y área de trabajo

IV.B. Adquisiciones y Restauraciones, encargado y área de trabajo.

IV.C. Coordinación Administrativa; contabilidad, presupuesto, publicidad, relaciones públicas y personal.

IV.D. Coordinación de servicios técnicos; compras, canjes y donativos.

IV.E. Computación; encargado y cubículo de trabajo.

### V- SERVICIOS CARACTERISTICOS

V.A. Controles de acceso; encargados, recepción y archivo.

V.B. Control Hemeroteca; encargado, recepción y archivo.

V.C. Areas de lectura (Bibliotecas)

V.D. Area de libros (Hemeroteca)

- V.E. Cubículos de estudio en grupo.
- V.F. Cubículos de Filmteca y Videoteca
- V.G. Cubículos para aprendizaje de computadoras
- V.H. Catálogos
- V.I. Acervos Bibliográficos (Estante<sup>na</sup> Abierta)
- V.J. Acervo Hemerográfico

#### VI- SERVICIOS COMPLEMENTARIOS.

- VI.A. Servicios al público, recepcionista, secretarias, archivo y encargado.
- VI.B. Préstamo a Domicilio; encargado, archivo y reserva.
- VI.C. Filmteca y Videoteca; encargado y acervo.
- VI.D. Area de Exposiciones

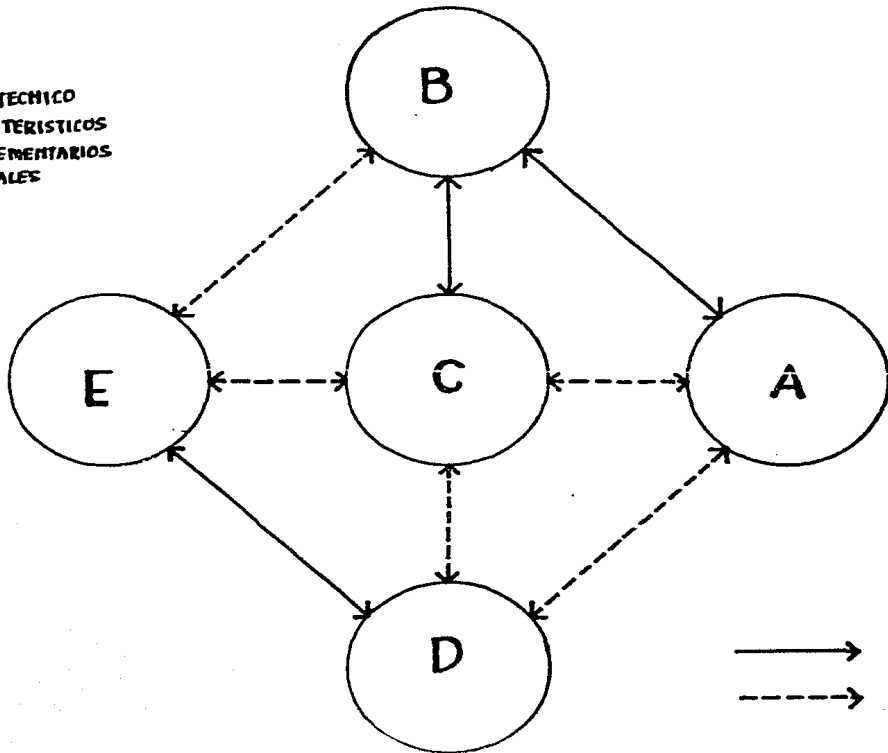
#### VII- SERVICIOS GENERALES.

- VII.A. Guardarropa
- VII.B. Fotocopiado
- VII.C. Sanitarios Públicos
- VII.D. Sanitarios Empleados
- VII.E. Bodega Mantenimiento
- VII.F. Bodega Pandorá

- VII.G. Cuarto de Máquinas
- VII.H. Estacionamiento Público
- VII.I. Estacionamiento Empleados
- VII.J. Estacionamiento Servicio
- VII.K. Control acceso de Servicio

**SIMBOLOGIA**

- A DIRECCION**
- B DEPARTAMENTO TECNICO**
- C SERVICIOS CARACTERISTICOS**
- D SERVICIOS COMPLEMENTARIOS**
- E SERVICIOS GENERALES**



—————→ **DIRECTA**  
- - - - -→ **INDIRECTA**

**DIAGRAMA DE RELACION**

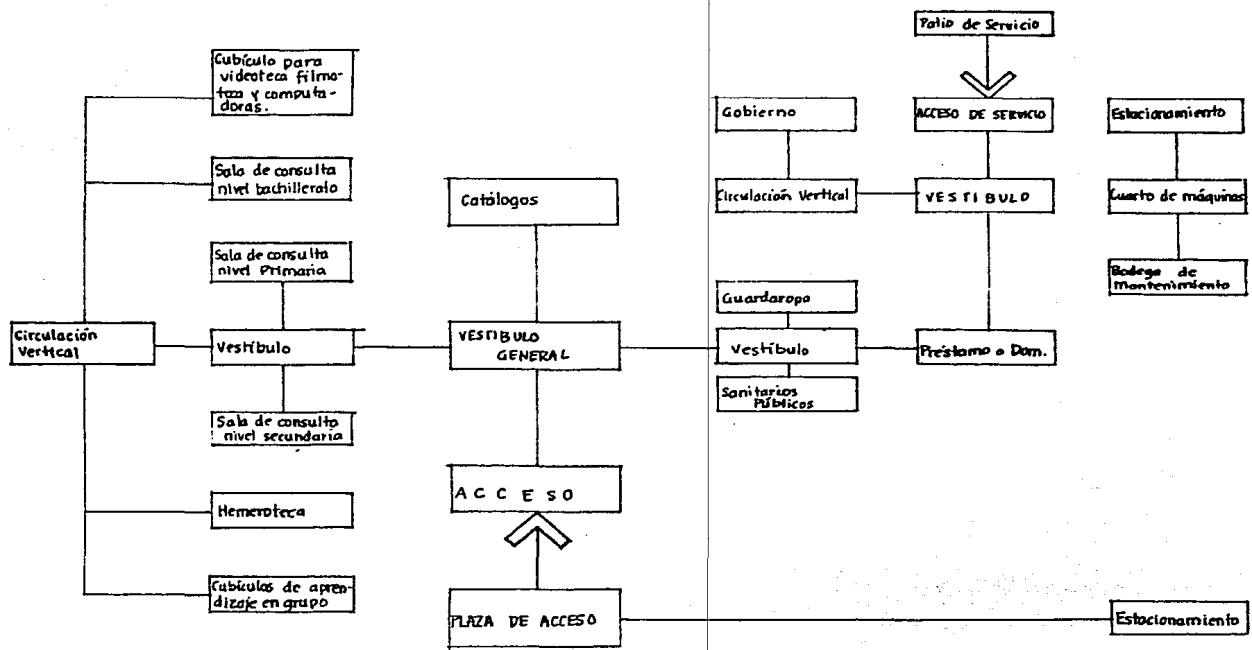


DIAGRAMA DE FUNCIONAMIENTO.

## MEMORIA DESCRIPTIVA.

El terreno se ubica en la parte sur-poniente de lo que es la Delegación Venustiano Carranza en la cd. de México,

Su forma es básicamente la de un trapecio limitado al norte con la Av. Fray Servando Teresa de Mier y el Parque Balbuena, al sur con la calle de Lucas Alamán; al oriente con la calle Sur 105 y al poniente con la calle Francisco Morazán y la estación de transporte colectivo "metro" estación "Fray Servando" línea 4.

Los accesos son diversos facilitando así la penetración a las distintas partes del proyecto.

Tomando en cuenta que el conjunto deberá integrarse; se consideraron las cualidades óptico-formales como son: la volumetría, la escala, el color y las texturas, así como el manejo de ejes de composición.

Ya que en el conjunto se generan espacios originados por la divulgación, se consideraron 3 áreas básicas de composición, para ser más efectivas las funciones de cada una de las partes:

- \* El área de **USO PÚBLICO**; que corresponderá al público en general.
- \* El área de **GOBIERNO**; donde se realizan las actividades de carácter administrativo.
- \* El área de **SERVICIOS**; correspondiente a empresas y servicios generados.

Con este análisis llegamos a la concepción de una plaza de acceso, que a través de ésta; se dispondrían nuestros elementos del conjunto, manteniéndose así la unidad ya que las áreas públicas de ambas partes confluyen en esta plaza, en donde se han cuidado las visuales, lográndose perspectivas interesantes.

Como integración del conjunto artístico-cultural, nos ligamos por medio de un andador que va desde la plaza de acceso del estacionamiento público hasta nuestra plaza de acceso rematando con el elemento simbólico del conjunto, el hilo.

Así también rematamos con este elemento desde nuestro acceso en el lado oriente.

## LA BIBLIOTECA.

El diseño arquitectónico de la biblioteca se basó en la idea de enfatizar claramente las actividades que realizan cada una de las secciones.

El concepto generador partió de establecer un vestíbulo central en el cual convergen los distintos espacios de las áreas tanto de uso público como de gobierno. Este vestíbulo tiene como atributos el de poder ligarse visualmente hacia el exterior por medio de un gran ventanal y una doble altura para poder dominar las diversas actividades generadas por el nivel superior.

A la derecha de dicho vestíbulo se encuentran las áreas de guarderapa, vestíbulo a nivel inferior y áreas de estacionamiento público y de uso de gobierno.



a domicilio está conectada al vestibulo pero a desnivel se encuentran los catálogos que contienen las fichas bibliográficas.

A la izquierda se localiza un vestibulo que nos comunica con las salas de lectura de nivel primaria (al mismo nivel que los catálogos), el nivel de secundaria y las circulaciones verticales.

En la misma planta de acceso por la parte oriente y hacia la calle de Sur 105 encontramos el acceso de servicio ligado con su patio de maniobras y un andén de descarga.

En el interior encontramos un vestibulo que nos comunica con el préstamo a domicilio y con la circulación vertical, por fuera sobre el andén se encuentra la entrada a la casa de máquinas que contiene la cisterna, una bodega de mantenimiento y la planta de emergencia.

En el primer nivel; en el edificio de salas de consulta se localizan: la sala de nivel bachillerato y la hemeroteca; ambas separadas por un pequeño acervo de enciclopedias; también en este nivel se encuentran los cubículos de estudio en grupo que se ligan desde el vestibulo de acceso a este nivel y comunicación hacia la zona de gobierno, por medio de un puente que da visión hacia los catálogos con la doble altura y la circulación vertical.

En la zona de gobierno se encuentran todas las oficinas de atención al público, procesos técnicos, adquisiciones y restauraciones, la coordinación administrativa, la sala de control de servicios, biblioteca, el cubículo de comunicaciones.

sanitarios de empleados, dirección y subdirección.

En el último nivel y sobre los cubículos a doble altura, se encontrará el acervo de la filmoteca y videoteca así como sus respectivos cubículos y también los de aprendizaje en computadoras

## CRITERIO CONSTRUCTIVO.

Por necesidad en la Biblioteca de espacios amplios y libres de obstáculos visuales verticales (columnas intermedias) opté por emplear un sistema prefabricado que me pudiera dar la longitud requerida en las diferentes partes del volumen.

Por lo que se dividió en 3 cuerpos:

- « 1 - de 20 metros; zona de lectura y acervo, 2 niveles.
- « 2 - de 15 metros; zona de cubículas, 3 niveles.
- « 3 - de 15 metros; zona de gobierno, 2 niveles.

Estos entre-ejes largos, son compensados con entre-ejes de 8.70 m. que corren a lo largo del volumen.

Entre el cuerpo de 20m y el primero de 15m existe una junta constructiva por la longitud total del cuerpo en ese sentido (51.20 m)

El tipo de trabe prefabricada es la "doble T" (TT) con un perfil de 70 cm confirmac (TT-250-70/812 R y TT-60/808R) ya que da mucha mayor estabilidad a la hora de colocarla, ahorrándonos dinero en la renta del equipo de montaje, ahorrándonos dinero en la renta del equipo de montaje, no así, si empleáramos otros sistemas parecidos como trabe "T"

En lo que a las columnas se refiere dieron por cálculo una sección de 0.80 x 1.20 m siendo de concreto aparente colados in situ.

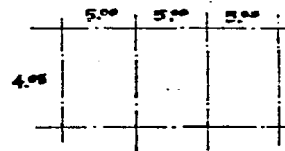
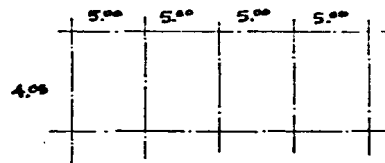
Las trabes prefabricadas están de 60 cm x 80 cm y también están

de concreto aparente y coladas en sitio

Ambas (columnas y traves portantes) se armarán con acero de alta resistencia y en base a un cálculo en su armado.

Para la cimentación: se realizará en base a sustitución, por medio de una losa de cimentación que irá a 2.50m de profundidad.

Para las contratrabes se dividirán de la siguiente forma: (las dimensiones de ejes son: 8.10 y 20m y 8.10 y 15m.



Teniéndose celdas de  $5 \times 4.05 = 20.25 \text{ m}^2 \text{ c/u.}$

Se prevén en su caso la utilización de cárcamos pues el nivel freático se encuentra a 2.60 m de profundidad, pero este puede ser variable

# CRITERIO DE INSTALACIONES.

## INSTALACION HIDRAULICA.

La alimentación de agua se tomará de la red general que corre paralelamente a la calle de sur 105. La red de alimentación se llevará a cisterna de almacenamiento estratégicamente localizada de manera que las alimentaciones serán lo más cortas posibles.

La cisterna de almacenamiento tendrá la capacidad suficiente para la dotación diaria, más un día, incluyendo la cantidad de agua necesaria para cubrir la protección contra incendio.

El sistema de alimentación de agua funcionará por medio de un equipo de bombeo que succionará el agua de la cisterna a un tanque elevado, distribuyendo por gravedad el agua, a los distintos puntos de demanda.

Para el sistema de riego se utilizará un sistema de bombeo que distribuirá por tubería oculta el agua en las diferentes áreas verdes del conjunto.

Para la protección contra incendios se manejarán hidrantes chicos con broceles tipo niebla a una distancia no mayor de 30 m estos hidrantes estarán estratégicamente colocados y funcionarán mediante bombas eléctricas y de gasolina.

## INSTALACION SANITARIA

Para la resolución de la instalación sanitaria se pensó en dividirlas en dos tipos:

- \* ) Aguas claras y negras, y
- \* ) Aguas pluviales.

### \* ) LAS AGUAS CLARAS Y NEGRAS.

Se conectarán mediante tuberías de fierro fundido (marca Tutsa), pasos en las contratrabes de cimentación y registros de tabique rojo recocido de profundidad variable de acuerdo a la pendiente necesaria, llevándose al colector general que corre paralela a la calle de Sur 105.

### \* ) LAS AGUAS PLUVIALES.

De acuerdo al funcionamiento del edificio se colocarán colectores de agua pluvial que tendrán carácter de cisternas de almacenamiento con el fin de disminuir la demanda requerida para el riego de áreas verdes y limpieza de plazas.

Aunado a esta propuesta se realizarán bajadas de aguas pluviales a base de lomos con pendientes, en este sistema se modularán las azoteas con un área de  $100\text{ m}^2$  a  $150\text{ m}^2$  por bajada.

## INSTALACION ELECTRICA

La acometida eléctrica general se tomará de una tubería de alta tensión de la comisión Federal de Electricidad, que corre paralelamente a la calle de Lucas Alamán.

Esta acometida eléctrica general, se tomará de una tubería subterránea que llegará al cuarto de máquinas en donde estará ubicada una subestación eléctrica y transformadores para reducir la alta tensión a un sistema de baja tensión.

Esta baja tensión alimentará a un sistema especial con un tablero principal de distribución que se encontrará en un lugar estratégico de la zona de servicios con el fin de alimentar los tableros secundarios de distribución que llevarán la tensión a contactos y a los distintos circuitos de iluminación y contactos se contará con acometidas monofásicas.

Las tuberías de alimentación serán de tubo conduit de pared delgada para mayor facilidad de operación de alambre seno del tipo tus para circuitos de iluminación y contactos, se usará cable tipo T.H.W.

El tipo de iluminación se determinará de acuerdo a la actividad a realizar teniendo como base la luz fluorescente.

Las áreas exteriores serán iluminadas mediante luz de vapor de sodio.

Los niveles de iluminación serán también de acuerdo a las actividades a realizar y serán medidas por luxes.

El edificio tendrá un sistema de iluminación de emergencia que funcionará automáticamente en :

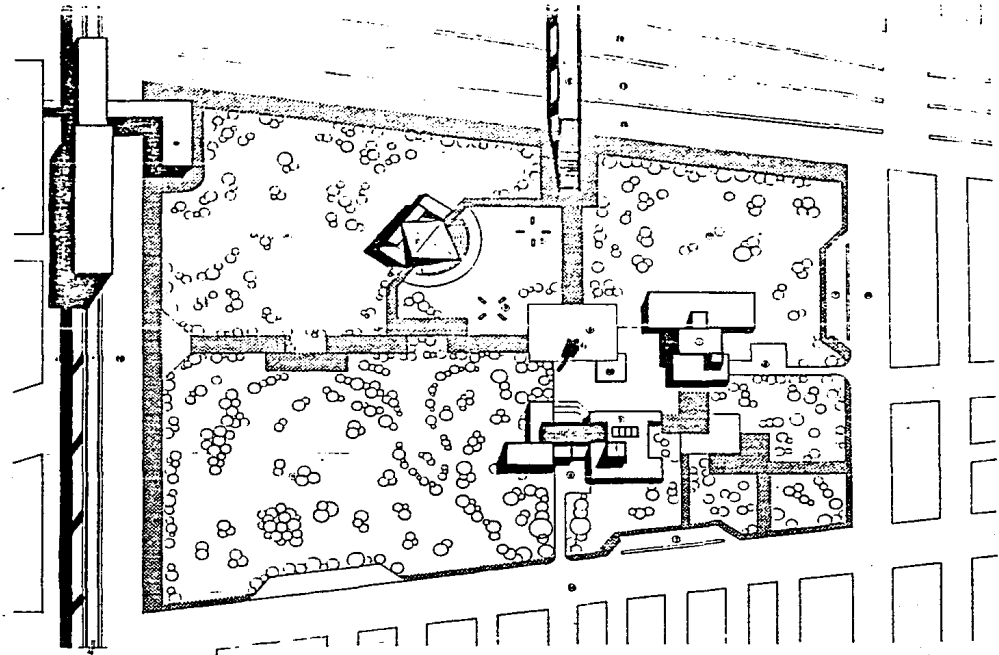
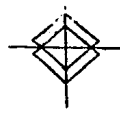
- pasillos
- vestibulos
- salas de lectura
- escaleras



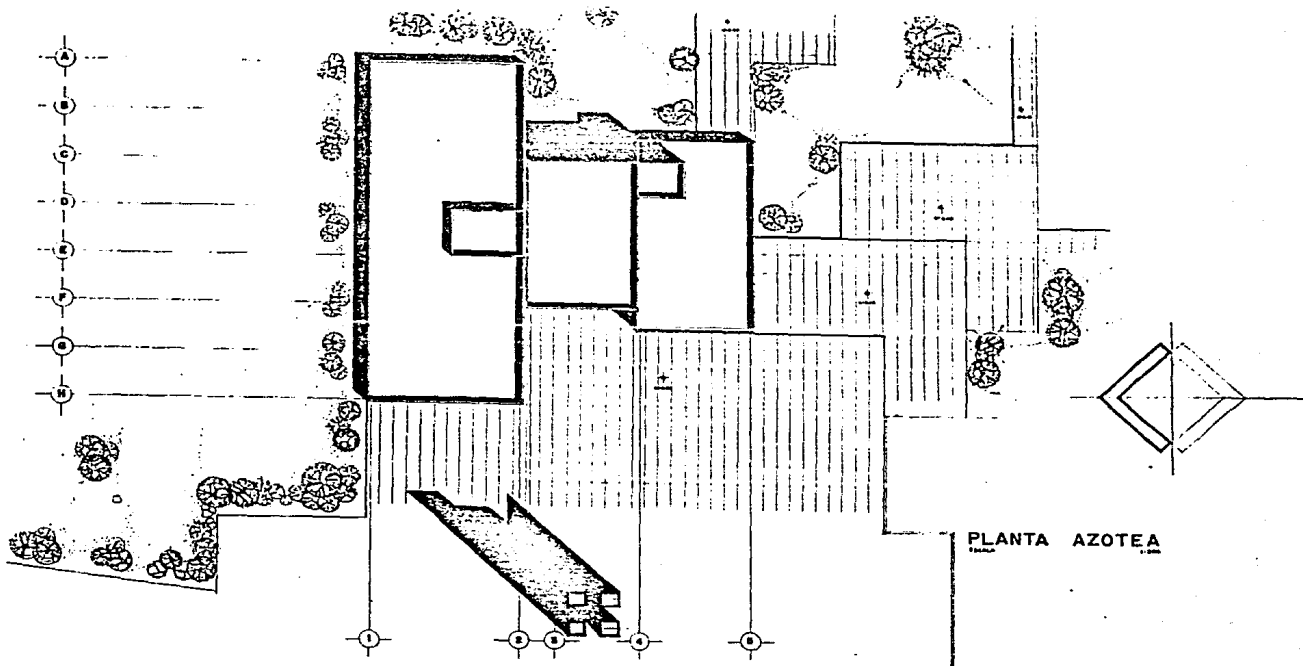
ESTA TESIS NO DEBE  
SALIR DE LA BIBLIOTECA

PROYECTO

1. PLANTA DE LA OBRA  
 2. PLANTA DE LA OBRA  
 3. PLANTA DE LA OBRA  
 4. PLANTA DE LA OBRA  
 5. PLANTA DE LA OBRA  
 6. PLANTA DE LA OBRA  
 7. PLANTA DE LA OBRA  
 8. PLANTA DE LA OBRA  
 9. PLANTA DE LA OBRA  
 10. PLANTA DE LA OBRA  
 11. PLANTA DE LA OBRA  
 12. PLANTA DE LA OBRA  
 13. PLANTA DE LA OBRA  
 14. PLANTA DE LA OBRA  
 15. PLANTA DE LA OBRA  
 16. PLANTA DE LA OBRA  
 17. PLANTA DE LA OBRA  
 18. PLANTA DE LA OBRA  
 19. PLANTA DE LA OBRA  
 20. PLANTA DE LA OBRA  
 21. PLANTA DE LA OBRA  
 22. PLANTA DE LA OBRA  
 23. PLANTA DE LA OBRA  
 24. PLANTA DE LA OBRA  
 25. PLANTA DE LA OBRA  
 26. PLANTA DE LA OBRA  
 27. PLANTA DE LA OBRA  
 28. PLANTA DE LA OBRA  
 29. PLANTA DE LA OBRA  
 30. PLANTA DE LA OBRA  
 31. PLANTA DE LA OBRA  
 32. PLANTA DE LA OBRA  
 33. PLANTA DE LA OBRA  
 34. PLANTA DE LA OBRA  
 35. PLANTA DE LA OBRA  
 36. PLANTA DE LA OBRA  
 37. PLANTA DE LA OBRA  
 38. PLANTA DE LA OBRA  
 39. PLANTA DE LA OBRA  
 40. PLANTA DE LA OBRA  
 41. PLANTA DE LA OBRA  
 42. PLANTA DE LA OBRA  
 43. PLANTA DE LA OBRA  
 44. PLANTA DE LA OBRA  
 45. PLANTA DE LA OBRA  
 46. PLANTA DE LA OBRA  
 47. PLANTA DE LA OBRA  
 48. PLANTA DE LA OBRA  
 49. PLANTA DE LA OBRA  
 50. PLANTA DE LA OBRA  
 51. PLANTA DE LA OBRA  
 52. PLANTA DE LA OBRA  
 53. PLANTA DE LA OBRA  
 54. PLANTA DE LA OBRA  
 55. PLANTA DE LA OBRA  
 56. PLANTA DE LA OBRA  
 57. PLANTA DE LA OBRA  
 58. PLANTA DE LA OBRA  
 59. PLANTA DE LA OBRA  
 60. PLANTA DE LA OBRA  
 61. PLANTA DE LA OBRA  
 62. PLANTA DE LA OBRA  
 63. PLANTA DE LA OBRA  
 64. PLANTA DE LA OBRA  
 65. PLANTA DE LA OBRA  
 66. PLANTA DE LA OBRA  
 67. PLANTA DE LA OBRA  
 68. PLANTA DE LA OBRA  
 69. PLANTA DE LA OBRA  
 70. PLANTA DE LA OBRA  
 71. PLANTA DE LA OBRA  
 72. PLANTA DE LA OBRA  
 73. PLANTA DE LA OBRA  
 74. PLANTA DE LA OBRA  
 75. PLANTA DE LA OBRA  
 76. PLANTA DE LA OBRA  
 77. PLANTA DE LA OBRA  
 78. PLANTA DE LA OBRA  
 79. PLANTA DE LA OBRA  
 80. PLANTA DE LA OBRA  
 81. PLANTA DE LA OBRA  
 82. PLANTA DE LA OBRA  
 83. PLANTA DE LA OBRA  
 84. PLANTA DE LA OBRA  
 85. PLANTA DE LA OBRA  
 86. PLANTA DE LA OBRA  
 87. PLANTA DE LA OBRA  
 88. PLANTA DE LA OBRA  
 89. PLANTA DE LA OBRA  
 90. PLANTA DE LA OBRA  
 91. PLANTA DE LA OBRA  
 92. PLANTA DE LA OBRA  
 93. PLANTA DE LA OBRA  
 94. PLANTA DE LA OBRA  
 95. PLANTA DE LA OBRA  
 96. PLANTA DE LA OBRA  
 97. PLANTA DE LA OBRA  
 98. PLANTA DE LA OBRA  
 99. PLANTA DE LA OBRA  
 100. PLANTA DE LA OBRA

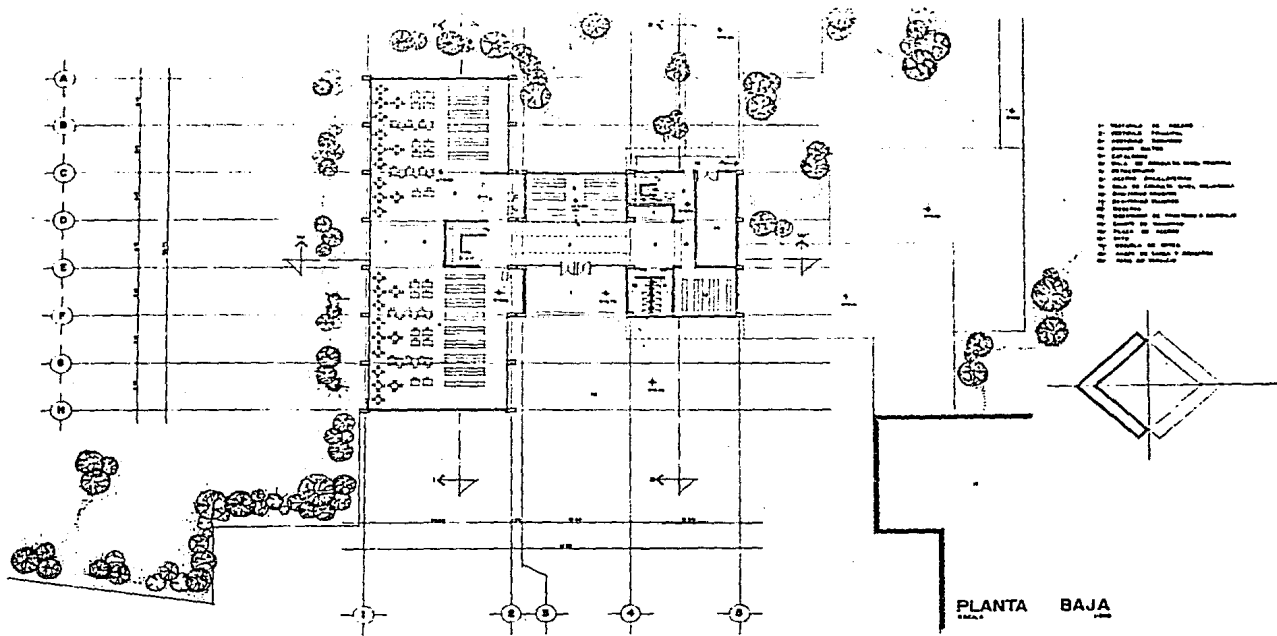


C E N T R O   A R T I S T I C O   C U L T U R A L  
 U N A M   P A R Q U E   D E   L A   F E D E R A C I O N  
 D E   A R T E S   D E   L A   R E P U B L I C A   D E   C U B A  
 C E N T R O   A R T I S T I C O   C U L T U R A L  
 U N A M   P A R Q U E   D E   L A   F E D E R A C I O N  
 D E   A R T E S   D E   L A   R E P U B L I C A   D E   C U B A



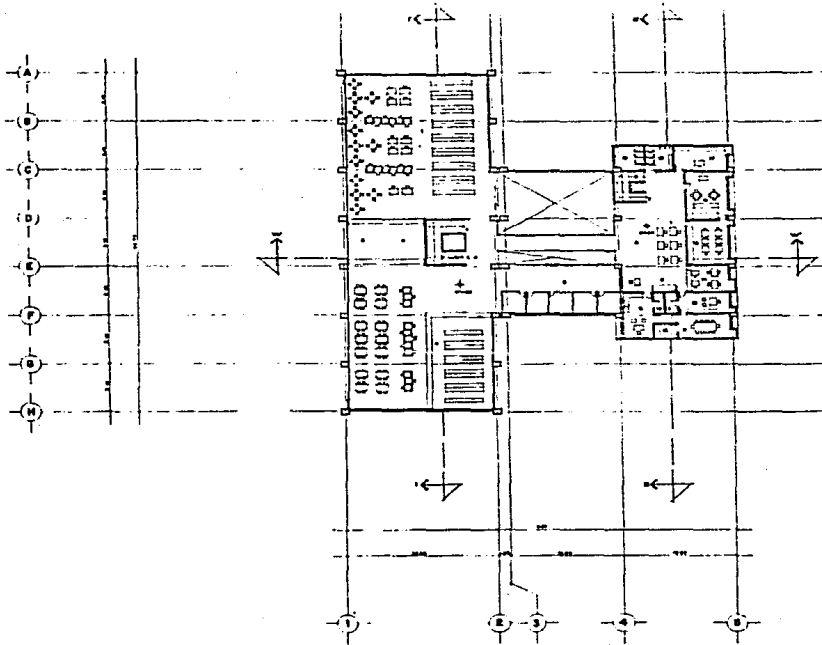
PLANTA AZOTEA

B I B L I O T E C A P U B L I C A  
 U N A M P A R T E D E L A F E D E R A C I O N  
 C A M A N C H A L O P E Z T A C A P A P A D R O N A L



PLANTA BAJA

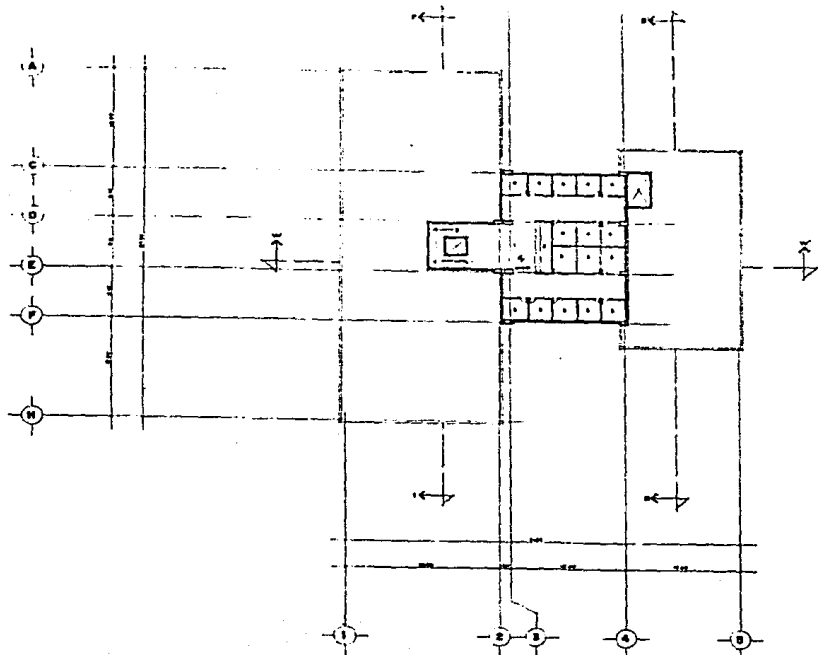
B I B L I O T E C A P U B L I C A  
 U N A M P A R Q U E D E L A T E R C E R A U N I V E R S I D A D N A U T L A N T L A N A  
 DE LA TERCERA UNAM



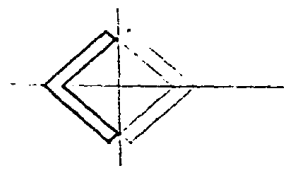
- 1. Muro de concreto con aislamiento térmico
- 2. Muro de ladrillo macizo
- 3. Muro de bloques de concreto
- 4. Muro de bloques de concreto con aislamiento térmico
- 5. Muro de bloques de concreto con aislamiento térmico y pintura
- 6. Muro de bloques de concreto con aislamiento térmico y pintura y acabado exterior
- 7. Muro de bloques de concreto con aislamiento térmico y pintura y acabado exterior y pintura
- 8. Muro de bloques de concreto con aislamiento térmico y pintura y acabado exterior y pintura y acabado exterior
- 9. Muro de bloques de concreto con aislamiento térmico y pintura y acabado exterior y pintura y acabado exterior y pintura
- 10. Muro de bloques de concreto con aislamiento térmico y pintura y acabado exterior y pintura y acabado exterior y pintura y acabado exterior
- 11. Muro de bloques de concreto con aislamiento térmico y pintura y acabado exterior y pintura y acabado exterior y pintura y acabado exterior
- 12. Muro de bloques de concreto con aislamiento térmico y pintura y acabado exterior y pintura y acabado exterior y pintura y acabado exterior
- 13. Muro de bloques de concreto con aislamiento térmico y pintura y acabado exterior y pintura y acabado exterior y pintura y acabado exterior
- 14. Muro de bloques de concreto con aislamiento térmico y pintura y acabado exterior y pintura y acabado exterior y pintura y acabado exterior
- 15. Muro de bloques de concreto con aislamiento térmico y pintura y acabado exterior y pintura y acabado exterior y pintura y acabado exterior

PLANTA 1er NIVEL

B I B L I O T E C A P U B L I C A  
 U N A M P A R Q U E D E L A F E D E R A C I O N P R O F E S I O N A L  
 O A R R E X A L O P E Z



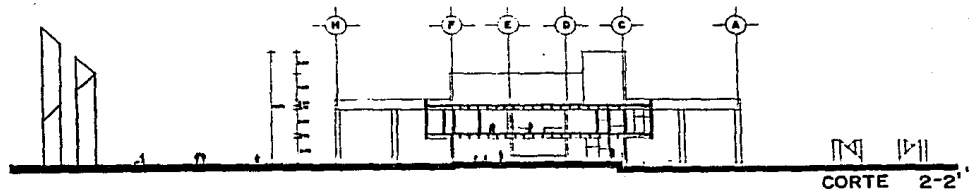
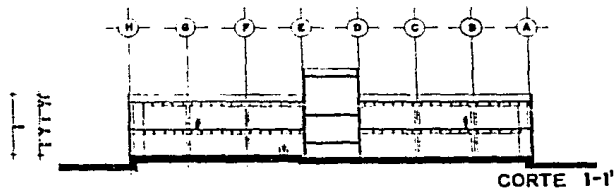
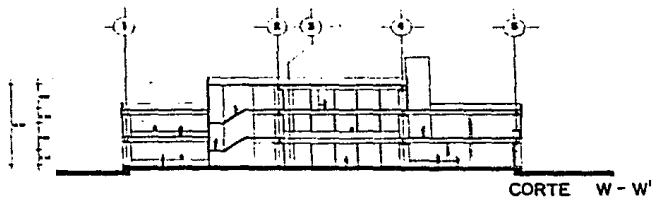
- 1. 1000' 00"
- 2. 1000' 00"
- 3. 1000' 00"
- 4. 1000' 00"



PLANTA 2º NIVEL

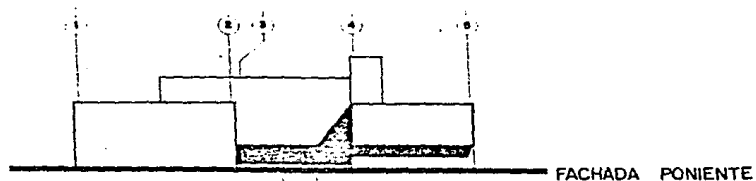
B I B L I O T E C A  
 U N A M  
 PARQUE DE LA  
 T E S I S

P U B L I C A  
 F E D E R A C I O N  
 P R O F E S I O N A L

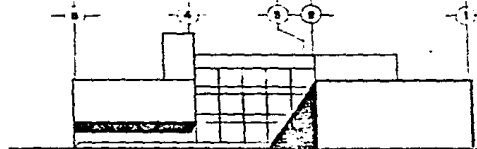


CORTES

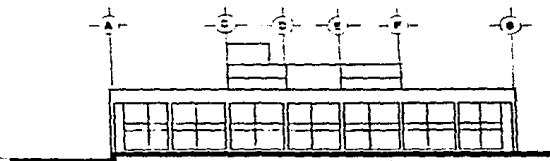
B I B L I O T E C A P U B L I C A  
 U N A M P A R Q U E D E L A F E D E R A C I O N P R O F E S I O N A L  
 DE LA UNAM DE LA FEDERACION PROFESIONAL DE LA UNAM DE LA UNAM DE LA UNAM DE LA UNAM



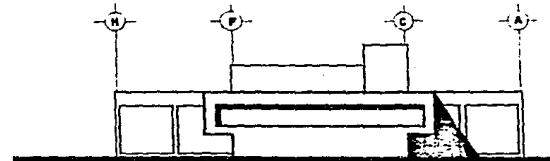
FACHADA PONIENTE



FACHADA ORIENTE



FACHADA NORTE



FACHADA SUR FACHADAS

B I B L I O T E C A  
U. N. A. M.

P A R Q U E  
T E S I S

D E L A

F E D E R A C I O N  
P R O F E S I O N A L

C O M P L E X O A R Q T E C T O N I C O

A R Q T E C T O S A R Q T E C T O N O S A S O C I A D O S

1966-1968

1966-1968



CONCLUSION

## CONCLUSION

Con el presente trabajo quiero enmarcar la imperiosa necesidad de conservar y mantener el hábito de seguir visitando bibliotecas públicas ya que estas son y serán fuente de una inagotable saber, es por ello que a nosotros los arquitectos nos toca el diseñar a las bibliotecas espacios óptimos para que su función no termine jamás y para no crear un ausentismo con locales inadecuados e infuncionales.

Además se reordenará y reforestará el parque, dando también apoyo a la gente, que sienta inclinación por las artes, con la escuela anexa y el teatro que será escenario de los alumnos de dicha escuela.

Así como corolarios, se tratará de dar un centro artístico cultural digno y funcional a la Delegación y sus habitantes.

# BIBLIOGRAFIA

## BIBLIOGRAFIA

- DAHL, Suend. HISTORIA DEL LIBRO; tr. Alberto Adell, 4ª edición  
Madrid, Editorial Alianza, 1972.  
Colección "El libro de Bolsillo"
- MILLARES, Carlo Agustín. INTRODUCCION A LA HISTORIA DEL LIBRO Y DE LAS BIBLIOTECAS  
México, Fondo de Cultura Económica, 1971.  
Sección de lengua y estudios literarios.
- KRAMER, Cornelia. NOTAS BIBLIOTECOLOGICAS  
México, Pax México. 1972.
- BAZANTS, Juan. Manual de Criterios de Diseño Urbano  
México, Editorial Trillas 1983, 336 páginas
- GAY, M. y otros. INSTALACIONES EN LOS EDIFICIOS, 6ª edición  
Ed. Barcelona, Edit. Gustavo Gili, 1979, 648 páginas
- GRUPO ITC. INFORMACIONES TECNICAS PARA LA CONSTRUCCION 41ª edición  
México, ITC. 1982.

NEUFERT, Ernst. ARTE DE PROYECTAR EN ARQUITECTURA, 12ª edición  
Ed. Barcelona, Editorial Gustavo Gili, 1979, 447 páginas.

WHITE, Edward-T. MANUAL DE FORMAS ARQUITECTONICAS, 2ª edición  
México, Editorial Trillas, 1982, 102 páginas

De CHIARA Joseph. TIME-SAYER STANDARS FOR BUILDING TYPES, 2nd Ed.  
U.S.A., Editorial Mc. Graw Hill, 1983, 1265 páginas

ZEPEDA, Sergio. MANUAL HELVEX, 2ª Edición.  
Mexico, Editorial Offset Alonzo, 317 p.p. 1977.

DREXLER, Arthur. TRANSFORMACIONES EN LA ARQUITECTURA MODERNA.  
Barcelona, Editorial Gustavo Gili, 1981, 168 p.p.

SANCHEZ, Alvaro. GUIAS PARA EL DESARROLLO CONSTRUCTIVO DE PROYECTOS ARQUITECTONICOS  
México, Editorial Trillas, 98 p.p., 1980.