

287  
/

124  
-0-

**UNIVERSIDAD NACIONAL AUTONOMA DE MEXICO**

**FACULTAD DE FILOSOFIA Y LETRAS  
CENTRO DE ESTUDIOS LATINOAMERICANOS**



---

**EL MOVIMIENTO CAMPESINO DEL  
NOROESTE DEL BRASIL  
(1955 - 1964)**

**T E S I S  
QUE PARA OPTAR EL GRADO DE  
LICENCIADO EN ESTUDIOS LATINOAMERICANOS  
P R E S E N T A**

**ESAU MARQUEZ ESPINOSA**

**1981**



Universidad Nacional  
Autónoma de México



**UNAM – Dirección General de Bibliotecas**  
**Tesis Digitales**  
**Restricciones de uso**

**DERECHOS RESERVADOS ©**  
**PROHIBIDA SU REPRODUCCIÓN TOTAL O PARCIAL**

Todo el material contenido en esta tesis esta protegido por la Ley Federal del Derecho de Autor (LFDA) de los Estados Unidos Mexicanos (México).

El uso de imágenes, fragmentos de videos, y demás material que sea objeto de protección de los derechos de autor, será exclusivamente para fines educativos e informativos y deberá citar la fuente donde la obtuvo mencionando el autor o autores. Cualquier uso distinto como el lucro, reproducción, edición o modificación, será perseguido y sancionado por el respectivo titular de los Derechos de Autor.

EL MOVIMIENTO CAMPESINO DEL NORDESTE DEL BRASIL

(1955 - 1964)

## INDICE

	Pág.
Reconocimientos	5
Introducción	6
I. ANALISIS CRITICO SOBRE EL POTENCIAL REVOLUCIONARIO DEL CAMPESINADO. (se estudian las causas por lo que los partidos de izquierda Latinoamericanos marginan o desatienden este potencial. Se hace mención del caso cubano.)	10
II. LA ARCAICA ESTRUCTURA AGRICOLA DEL NORDESTE	42
1. La mata	49
2. El agreste	54
3. El sertón	57
4. Factores que originan las migraciones	61
III. EL CAMBIO SOCIAL Y TENENCIA DE LA TIERRA	
1. Las políticas oficiales o la revolución desde arriba.	66
Los programas de desarrollo del nordeste	77
2. Las Ligas Campesinas o la revolución desde abajo.	83
Conclusión	111
Bibliografía	119

## INTRODUCCION

El movimiento de las Ligas Campesinas del nordeste del Brasil ha sido objeto de diversos estudios, de carácter histórico, sociológico y geográfico. Entre estos estudios se encuentran aquellos que han tratado el problema de la década de 1955-64 en sus aspectos originarios de la formación de las Ligas; otros -- desde el punto de vista eminentemente social y su papel revolucionario; otros desde el aspecto económico; y otros más en su composición de conjunto, etc. Este movimiento revolucionario, ha sido ampliamente tratado por teóricos brasileños e historiadores regionales, como: Francisco Juliao, Miguel Arraes, Celso-Furtado, Manuel Correia de Andrade, Ruy Mauro Marini, etc.

Tomando ideas, un poco de todas partes, este trabajo pretende explicar las causas que dieron origen a la formación de las Ligas Campesinas y de las fuerzas que las integraron, para ello se hizo necesario estudiar al campesinado nordestino y en especial al campesinado pernambucano. Por otra parte, este trabajo pretende explicar el desarrollo de las Ligas y el fracaso-revolucionario de las mismas. De tal manera la investigación -- queda dividida en dos partes.

En la primera parte, compuesta por un capítulo único, ha ce una revisión de textos marxistas que tratan sobre la capacidad revolucionaria del campesinado en el siglo XX. Los apuntes sobre la revolución rusa y la revolución china, en este contexto, se presentaron como ineludibles, así como su influencia en Latinoamérica. Este nexo político, es tratado, en la medida que

nuestro tema de investigación se refiere al Brasil, que, al -- igual que la revolución cubana, el movimiento campesino revolucionario resulta ser el más importante, siendo por esta razón - ejemplos para las nuevas revoluciones en Latinoamérica. De aquí desprendemos dos consecuencias. La primera, que tanto la revolución rusa como la revolución china llevaron la revolución campesina al triunfo. La segunda es que en Latinoamérica no llega a darse la misma situación, porque los partidos de izquierda marginal el potencial revolucionario del campesino. En esta medida se insertó en el trabajo una exposición de la revolución cubana como ejemplo anticipado para el caso brasileño.

La segunda parte, está dividida en dos capítulos. En el primero de ellos estudiamos la arcaica estructura agrícola del nordeste y en el segundo estudiamos el cambio social y la tenencia de la tierra. En el primer capítulo, inicialmente, hacemos una pequeña caracterización del modo de producción semi-feudal y el modo de producción capitalista, coexistiendo ambos en un mismo sistema político. Acto seguido estudiamos al campesinado nordestino y su mundo de miseria, sus dificultades por la obtención de la tierra, sus carencias, su dependencia y sumisión a los grandes señores latifundistas, etc., causas que provocaron el conflicto campesino. El segundo capítulo, a su vez, está dividido en dos partes. En el primero de ellos; las políticas oficiales está encaminado a determinar los causes de la política socio-economica del gobierno en el momento de la crisis en el Brasil; sus conceptos del cambio y su lucha en este camino así como su ingerencia en el movimiento de masas. Aquí estudiamos -

también los factores externos que contribuyeron al agravamiento de la situación del campesinado. En la segunda parte analizamos propiamente el movimiento campesino en sí. Aquí seguimos paso a paso el proceso campesino, partiendo de los problemas locales y regionales hasta verse involucrados por los acontecimientos históricos en el orden nacional sin dejar de ser regional. Observamos sus características y peculiaridades, entre ellas, en la -- que el campesinado se sitúa como una fuerza más radical dentro del contexto general del movimiento revolucionario brasileño, -- como sus divergencias con los Partidos de izquierda, y por lo -- mismo, su distanciamiento de ellos.

Finalizamos el trabajo con un número de conclusiones inherentes a la problemática analizada, desde el punto de vista -- formal y particular.





I. ANALISIS CRITICO SOBRE EL POTENCIAL REVOLUCIONARIO CAMPESINO.

(Se estudia las causas por lo que los partidos comunistas-Latinoamericanos margina o desatienden este potencial. Se hace mención del caso cubano.)

Para estudiar el movimiento campesino y sus nexos con -- los Partidos Comunistas en América Latina, creemos conveniente antes de entrar al estudio del caso brasileño, hacer determinados apuntes, aunque breve, sobre la conducta del campesinado a través de la historia. Esto es, partir de los análisis teóricos del marxismo sobre el campesinado. E inmediatamente observar la influencia del marxismo en la revolución rusa y la revolución china y la diferenciación teórica de conceptos del campesinado; estos dos casos tendrán papeles significativos en los movimientos revolucionarios latinoamericanos y del mundo. Esto en cuanto queremos explicar las causas originarias por las cuales los partidos comunistas latinoamericanos desatienden o marginan el potencial revolucionario del campesinado, aproximándose, por -- esto mismo, a los lineamientos del marxismo ortodoxo más que al marxismo-leninismo.

Partiendo de los estudios teóricos de Marx y Engels, que analizaron a las sociedades a través de la historia como fuente indispensable para entender a las nuevas sociedades y específicamente las sociedades de su tiempo, creemos que en los estudios de la sociedad, el campesino fué y seguirá siendo pieza -- ineludible del complejo social. Ahora bien, haciendo un recuento de la capacidad revolucionaria del campesino, a lo largo de la historia hasta finales del siglo XIX, en pocas palabras se puede señalar que su conducta política tiende a modificarse bien poco. Aunque el campesinado siempre fué parte del engranaje político en cuanto que fué una fuerza utilizada por los señores feudales, terratenientes y la burguesía, ya en el siglo XX será

una fuerza que se oponga a estos grupos.

Bajo este patrón Marx y Engels, en el siglo XIX, llegaron a delimitar las características de las clases trabajadoras en el ámbito político, de tal forma, que pensaban que el socialismo sería el resultado de la acción revolucionaria del proletariado urbano ante el avance del capitalismo, destuyendo los sistemas sociales anteriores, y como fuerza sería donde se apoyaría la nueva sociedad, (la República Socialista) adjudicando al campesinado la función de fuerza que se oponía a este avance y cumplía, por ello, un papel objetivamente reaccionario (1) Esta concepción está estrechamente fundamentada en el papel del campesinado en el pasado y aún a finales del siglo XIX. Todos los movimientos campesinos, no importa cuales fueron sus reivindicaciones eran descartadas por Marx, quien no les concedía una conciencia política revolucionaria, con lo cual estos movimientos, a lo más, resultaban progresistas en cuanto se identificaran con los intereses del proletariado.

En su escrito "La Guerra Civil en Francia", Marx afirma este papel del campesinado, en cuanto que la Comuna tenía toda la razón cuando esta le decía al campesinado; "Nuestro triunfo es vuestra unica esperanza" (2) La Comuna (3) se convertía en -

---

1) Crespo, Horacio; La diferenciación social del campesinado. - El caso de Morelos, México. p. 20 Con referencia bibliográfica en: Marx, C. y Engels, F., Manifiesto del Partido Comunista; en Obras Escogidas, tomo 1, Moscú, Editorial Progreso, 1966.

2) Marx, C., La Guerra Civil en Francia; en Obras Escogidas, -- tomo 1, p. 505.

representante de los productores del campo, a pesar que el campesinado era bonapartista (indiscutiblemente por la herencia de beneficios que la guerra napoleónica les había dejado, aunque - el segundo imperio bajo Luis Bonaparte los intereses del campesinado eran profundamente afectados) en esta medida y bajo la luz de los hechos Marx calificaba al campesinado como una fuerza contraria que se oponía al poder del proletariado. Aparece así ante sus ojos, un campesinado todo homogéneo.

Esta primera postura aparecerá un poco modificada en "El Dieciocho Brumario" ya que Marx esboza, por primera vez, la idea de la alianza revolucionaria de clases en la medida que el campesinado reconozca a sus verdaderos enemigos, la burguesía y el capital, encontrando su aliado y jefe natural en el proletariado urbano, ya que como es clásico del marxismo, corresponde a este sector el derrocar el orden burgués. Para Marx aún no queda claro el potencial revolucionario del campesinado, por lo que divide al sector en dos grupos: una parte del campesinado, por su carácter de propietario privado, se sitúa como fuerza reaccionaria, mientras que la otra parte, por su carácter de futuro proletariado, se sitúa como revolucionaria. En este pun-

- 
- 3) "Los proletarios del país -decía el Comité Central en su manifiesto del 18 de marzo-, en medio de los fracasos y las traiciones de las clases dominantes, se han dado cuenta que ha llegado el momento de salvar la situación tomando en sus manos la dirección de los asuntos públicos. Han comprendido que es deber imperioso y su derecho indiscutible hacerse dueños de su propio destino, tomando el poder". Marx, C., - La Guerra Civil en Francia: en Obras Escogidas, tomo I, p. 496.

to, Marx llega a delimitar dos tendencias y de hecho dos posibilidades políticas, pero como explica Crespo, -no existe una diferencia interna y de carácter más objetiva para el análisis de la orientación política de estos dos grupos de campesinos propuestos por Marx. Sin incurrir en más pormenores, este análisis teórico margina al campesinado como fuerza revolucionaria independiente. Una nueva modificación aparecerá en sus escritos en cuanto analiza la cuestión de Irlanda y Rusia ya a finales de su existencia, pero de todas maneras resulta bastante relativa-

(4) En consecuencia, Marx sólo ve en el campesinado los residuos de un modo de producción reprimido, al exponente del atraso de la agricultura que resiste al empuje del capitalismo, y sólo -- marginalmente lo observa como un sector históricamente progresista, en la medida que sea capaz de realizar la alianza con el proletariado. "El tema de la alianza obrera-campesina aparece - en Marx y Engels, pero siempre en función de una asimilación -- por parte del campesino del programa socialista de los obreros urbanos, y no de un programa que contemplara contenidos democráticos propios de los sectores campesinos más pobres y oprimidos..." (5)

---

4) Crespo, Horacio; op. cit. p. 19 Con referencia bibliográfica en: Díaz, Alberto; Advertencia a Marx, Karl y Engels, - - Friederich; sobre el colonialismo. Cuadernos del pasado y -- presente, núm. 37, México, 1979. Y aún más marcadamente en: Levrero Renato; Marx y Engels y la cuestión nacional, en Marx, K. y Engeles, F., Imperio y Colonia. Escritos sobre Irlanda. Cuadernos del pasado y presente, núm. 72. México, 1979.

5) Crespo, op. cit. p. 24

Aunque Marx y Engels consideraron al campesinado como -- una fuerza reaccionaria, esta función se basa históricamente en el hecho inherente del grado de su atraso, que condiciona la -- falta de una verdadera conciencia de sus intereses de clase. Es claro que el potencial político del campesinado es también un -- hecho histórico, y si bien el hecho de no haber tomado una postura revolucionaria nace precisamente del sujugamiento histórico social -político concreto a través del tiempo, y no que determine como una ley, como una fuerza reaccionaria por naturaleza. Engels expresa claramente la situación del primer caso en el -- "Prefacio de la Guerra Campesina en Alemania". "Como factor de poder político, hasta hoy el campesinado sólo se ha venido manifestando en la mayoría de los casos por su apatía, basado en el aislamiento de la vida rural" (6) Pero hay que entender que este atraso político del campesinado proviene por causas determinadas que no aparecen en las ciudades. Pueden mencionarse algunas causas a las que Engels se refiere: a) el campesinado es la clase más marginada, más freaccionada y más dispersa y por consecuencia más ignorante, más miserable que el propio obrero urbano; y b) de todo esto nace que la mayor parte de los ejércitos esten compuestos por soldados salidos del campo (7) En esta medida Engels plantea y resuelve, a su vez, las causas que generan tal conducta, y tal parece que la nueva ingerencia del cam-

---

6) Engels, F., El problema campesino en Francia y en Alemania. -- en Obras Escogidas, tomo II, p. 420

7) Engels, F., Prefacio a la guerra campesina en Alemania; en -- Obras Escogidas, tomo I, p. 624

pesinado en el plano político no es más que cuestión de tiempo, como lo demostraría en 1905 la revolución rusa.

Desafortunadamente Marx y Engels no llegarían a ver este cambio en el campesinado, que hubiera destruído por un lado, sus desconfianzas hacia el sector y, por otra parte, lo que Marx suponía como una legitimidad, la alianza entre obreros y una -- parte de la burguesía considerada como revolucionaria para oponerse las fuerzas de producción precapitalistas. Lenin por su parte concluiría en la práctica con la alianza entre obreros y campesinos, superando las contradicciones de estos sectores.

El tema campesino en la obra de Lenin resulta ser un estudio de grandes proporciones, ya que se encuentra diseminada -- a lo largo de sus escritos. Por otra parte, este tema es complejo. Sin pretender hacer un revisionismo del movimiento ruso, si no por lo contrario, apuntalar la cuestión campesina como potencial revolucionario tal como el mismo Lenin lo entiende, para -- tal caso nos apegaremos a escritos claves donde encontramos más definida esta postura, aunque Lenin, desde sus primeros escritos, veía al campesinado ruso como una gran fuerza revolucionaria que participaría en la revolución democrática. Esta tesis -- es también compartida por Trosky, que en 1904 la señalaba como inevitable.

Apoyado en las tesis de Marx y Engels, Lenin veía en el campesinado una fuerza necesaria asociada al liderazgo obrero.-- A esta fuerza correspondía enfrentarse en contra de los terratenientes y los remanentes de la producción precapitalista. Lenin entiende, a diferencia del marxismo, que el enfrentamiento del-

campesinado con los restos de la servidumbre bajo el tutelaje del absolutismo zarista hace y reafirma al proletariado agrícola como el más fuerte aliado en la batalla que se libra por el derrocamiento de la autocracia rusa. En la revolución que habría de dar fin a este Estado y a las débiles clases que la apoyaban serían importantes tres factores: "el desarrollo de grandes huelgas industriales, el aumento de los desordenes campesinos, y la deserción en masa del ejército, formado en su mayoría por campesinos y obreros llamados a filas. El éxito de la Revolución dependió de la venturosa sincronización de estos tres movimientos. Evidentemente todos existieron en forma incipiente en la Revolución de 1905, y cobraron forma en la Revolución de 1917" (8) El movimiento campesino fué alentado en parte por los levantamientos industriales, y en parte por iniciativa propia e independiente. En este momento, sólo en las regiones más industrializadas hubo alguna relación entre los campesinos sublevados y los revolucionarios urbanos, mientras que en otras partes el Partido Socialista Revolucionario logró organizar varios pequeños grupos de campesinos armados. Esta actividad se logró por una parte, por la información directa que los campesinos recibían de los obreros-campesinos que regresaban a sus lugares de origen sobre las huelgas masivas de las ciudades y, por otra parte, por las derrotas sufridas contra la intervención japonesa, hecho que influyó decididamente en la conciencia del campesinado (este hecho se repetirá en la revolución de China). Este proce-

---

8) Wolf, Eric R., Las luchas campesinas del siglo XX. p. 126



so se habría de repetir en 1917, y pasaría a tener suma importancia en cuanto a la distribución del poder. Las demandas campesinas pasarían a tener gran aceptación ante el soviét. "Por primera vez en la historia del país, existían las posibilidades que se unieran el descontento urbano con el rural en acción contra el gobierno" (9).

En su tratado "Dos Tácticas de la Socialdemocracia, en la Revolución Democrática" (1905) Lenin responde, en mi concepto, la principal pregunta en cuanto a la táctica revolucionaria ¿De qué fuerzas sociales reales depende el "alcance de la revolución? (10) En esta pregunta Lenin analiza en toda su importancia el papel histórico del campesinado ante la revolución. Estas fuerzas en la que la revolución debería apoyarse sería indispensablemente en el proletariado urbano y el campesinado. En este punto y en cuanto al campesinado, Lenin resalta dos situaciones que propician la inestabilidad del sector, tal como propone la teoría marxista, en cuanto que, en un grupo existen los elementos del pequeño-burgues, y en el otro grupo, el carácter de semi-proletariado, pero Lenin irá más allá de esta teorización clásica, ya que resalta que esta situación dista mucho de ser la inestabilidad de los sectores burgueses, ya que para el momento son los campesinos los más interesados en expropiar la propiedad privada, arrebatándoles a los señores latifundistas -

---

9) cit. pos. Wolf; op. cit. p. 128

10) Lenin, V. I., Dos tácticas de la socialdemocracia, en la revolución democrática, en Obras Escogidas, tomo I, p. 548 (el entrecomillado es del autor)

sus tierras. Pero esta actitud, afirma Lenin; "no los convierte por ello en socialistas ni dejan de ser pequeños -burgueses" -- (11) pero, sin embargo, el campesinado es el más susceptible y radical partidario de la revolución democrática, esto siempre - y cuando -continúa Lenin en su análisis- la marcha de los acontecimientos revolucionarios que los alecciona no se vea interrumpida demasiado pronto por la traición de la burguesía y la derrota del proletariado. En esta medida el campesinado pasaría - a convertirse en una fuerza constante e invariable para el proceso revolucionario y que a la postre vendría a repercutir en favor de sus intereses, ya que sólo la revolución triunfante bajo el poder del proletariado, el campesinado podría tener todo en materia de reforma agraria (12) y, como consecuencia mejorarían sus condiciones de vida, arrancándolos de la servidumbre, del embrutecimiento a que los había sometido la autocracia zarista. Pero el campesinado iría más allá en cuanto que no se vinculaba exclusivamente a la revolución por la transformación-

---

11) Ibid.

12) "En contraste con la revolución china bajo Mao Tse-tung, los bolcheviques hicieron poco -o pudieron hacer poco durante los años de la guerra civil para influir sobre la estructura de la aldea. Esto se debió a su dependencia del proletariado urbano y del deseo de identificarse con la clase trabajadora. Por otra parte se debió el hecho que combatían hacia afuera desde una zona de apoyo establecida que conservaron a través del control de las ciudades y de las vías de comunicación entre ellos. Los comunistas chinos, por su parte, habrían de llegar a su zona de apoyo desde fuera; - fueron obligados a huir hacia el interior desde las ciudades, y establecer nuevas raíces en un ámbito social predominantemente rural. Los bolcheviques se contentaron con obtener el apoyo campesino, pero hicieron poco para cambiar la estructura de las cuales obtenían ese apoyo". Wolf; -- op. cit. 135

del agro, sino también por un número de intereses generales y permanentes como la democracia, ya que sabían que sólo dentro del sistema democrático podrían compartir el poder como mayoría, y así lo afirma Lenin en cuanto que: "La República Democrática se convertirá en su ideal en cuanto comience a librarse del monarquismo ingenuo, pues el monarquismo consiente de la burguesía traficante (con su cámara alta etc.), promete al campesinado -- las mismas ausencias de derechos, el mismo embrutecimiento, la misma ignorancia... (13) Aquí encontramos las razones principales por el cual el campesinado tiende a colocarse en los lineamientos del partido revolucionario proletario. En esta medida encuentra Lenin a su vez, la razón por la cual la burguesía sería incompatible para llevar la revolución a un buen final, como sugiere el análisis marxista, mientras que el campesinado -- tiene una razón imperiosa para ello y es en esta medida que Lenin afirmaría "nosotros debemos ayudarles en esto con todas nuestras fuerzas" (14) Lenin analiza la situación desde la táctica-

---

13) Lenin, V. I., Dos tácticas de la socialdemocracia, en la revolución democrática. p. 550

14) "Ya en 1954, poco después de la muerte del fundador del Estado Soviético, Stalin señalaba: "Algunos piensan que lo fundamental del leninismo es la cuestión campesina, de su papel, de su peso específico. Esto es completamente falso. La cuestión fundamental del leninismo, su punto de partida, no es la cuestión campesina, sino la cuestión de la dictadura del proletariado, de las condiciones en que esta se conquista y en las condiciones en que esta se consolida. La cuestión campesina como cuestión de la dictadura del proletariado en su lucha por el poder, es una cuestión derivada" ... pero basado en esta misma línea analítica Stalin devuelve -- acto seguido a la cuestión campesina toda su importancia y significación en el leninismo, en la medida en que su relación fué decisiva precisamente en el terreno esencial para-

de alianza, en cuanto que la revolución democrática para él, - no daría principio plenamente hasta que la burguesía diera la - espalda y en ese justo momento el campesinado entraría a la órbita del proletariado como fuerza efectiva, plenamente revolucionaria (15) Encontramos evidentemente en estos aspectos los - fundamentos del marxismo-leninismo de la revolución democrática socialista.

A diferencia de Lenin, Marx había planteado la cuestión revolucionaria democrática en cuanto debería ser dirigida por - el pueblo, rechazando la embestida de la contrarrevolución, tal - como se expone en el problema campesino en Alemania; 'Marx ha - blaba del "pueblo". Pero sabemos que luchó siempre sin piedad - contra las ilusiones pequeño burguesas de la unidad del "pueblo", de la ausencia de lucha del pueblo. Al emplear la palabra "pue - blo" Marx no velaba con esta palabra la diferencia de clases, - sino que unificaba determinados elementos capaces de llevar la - revolución hasta su término" (16) Marx entendía así la partici - pación directa de la "burguesía democrática" en la lucha revolu - cionaria y despreciaba al campesinado. Marx diferenciaba dos --

---

la dictadura del proletariado; el de la política estratégi - ca de las alianzas sociales de la clase obrera en la lucha - por la conquista y la consolidación de su poder". Crespo; - op. cit. p.52. El entrecomillado está citado de: Stalin, - J., Los fundamentos del leninismo; en cuestiones del leni - nismo; Ediciones en Lenguas Extranjeras, Pekín, 1977, p. 53.

- 15) Lenin, V. I., Dos tácticas de la socialdemocracia, en la re - volución democrática. p. 550.
- 16) Lenin, V. I., Dos tácticas de la socialdemocracia en la re - volución democrática. p. 579.

facciones en el seno de la burguesía; la una revolucionaria y - la otra diametralmente opuesta, quedando bien definida los lineamientos de una a otra. La burguesía revolucionaria era para Marx, aquella que como la revolución francesa de 1789 no abandonó a sus aliados los campesinos, ya que significaba la liquidación del feudalismo en el campo y con el advenimiento de un campesinado libre sustituirlo por el modo de producción capitalista. La burguesía reaccionaria sería en el caso de la revolución campesina alemana de 1848, en la cual la burguesía traicionó -- sin ningún miramiento a sus aliados los campesinos, los cuales sin su ayuda quedaron a merced de la nobleza. A la circunstancia de estos dos casos, Lenin distingue cuatro tesis importantes (17) que podrían ser utilizadas en Rusia, modificando a los intereses particulares nacionales y concretas y que sustituirían el feudalismo por un régimen de servidumbre que subsistía en toda Rusia. De aquí que Lenin desprenda la siguiente conclusión; "No cabe duda que, deduciendo las enseñanzas de Marx, no podemos llegar a otra consigna, para el triunfo decisivo de la revolución, que a la siguiente: dictadura democrática revolucionaria

---

17) "1) La revolución alemana no acabada se diferenciaba de la francesa, llevada a su fin, en que la burguesía traicionó no sólo a la democracia en general, sino al campesinado en particular. 2) La base de la realización completa de la revolución democrática es la creación de una clase campesina libre. 3) La creación de una clase tal es la supresión de las cargas tributarias feudales, la destrucción del feudalismo, pero no es todavía de ninguna manera, la revolución socialista. 4) Los campesinos son los aliados de la burguesía democrática, sin las cuales ésta última es impotente" frente a la reacción". Lenin, V. I., Dos tácticas de la socialdemocracia, en la revolución democrática. pp. 580-81

del proletariado y de los campesinos. Es indudable que el proletariado y los campesinos son las principales partes integrantes de ese "pueblo" que Marx contraponía en 1848 a la reacción que resistía y la burguesía que traicionaba" (18) Lenin habla entonces de una revolución socialista en la medida que la burguesía de la espalda al campesinado, librandose así el obstáculo que le impide hacer causa común con el proletariado industrial para implantar la dictadura. Mientras que Marx directamente defendía los intereses de la revolución burguesa frente al absolutismo y el feudalismo, como un primer paso hacia la revolución democrática. Mientras que Lenin ve el proceso revolucionario democrático hacia el socialismo, sin pasar por la etapa capitalista en el campo.

En la carta a la redacción del periódico Pravda (1917) - "La alianza de los obreros y de los campesinos trabajadores explotados" Lenin reafirma la importancia del papel revolucionario del campesinado como medida de conducir a Rusia hacia el socialismo con su ayuda, por la cual responde en dicha carta a una pregunta específica con una respuesta concreta; "¿Y qué harán los bolcheviques si en la Asamblea Constituyente los campesinos quieren que se apruebe una ley sobre el usufructo igualitario del suelo, la burguesía se pronunciará contra los campesinos y la decisión depende de los bolcheviques?" (19) La respuesta fué explícitamente indicada por Lenin en nombre del Partido,

---

18) Ibid.

19) Lenin, V. I., La alianza de los obreros y los campesinos trabajadores y explotados; en Obras Escogidas, tomo II, p. 522

esto es, que el Partido del proletariado votaría a favor de los campesinos contra la burguesía ya que en caso de abstención sería traicionar a sus más grandes aliados a causa de una divergencia parcial con ellos. Con esto, Lenin no hace más que aniquilar de una vez por todas el dogmatismo doctrinario bajo los alcances de la revolución, de esta manera la teoría agraria marxista queda superada por el desarrollo social del campo, y en cuanto Lenin afirma; "Los bolcheviques jamás traicionaremos a los campesinos en semejante situación" (20) va más allá del esquema teórico económico que la misma práctica política impone.

Como conclusión final, el análisis teórico marxista a sido llevado por Lenin a la práctica a partir del señalamiento político que marcó a la socialdemocracia con las particularidades que determinó la rusia zarista. Teoría y práctica quedan fundidas como un todo revolucionario que impondría su sello en las justas revoluciones socialistas del siglo XX, o sea, los fundamentos del marxismo-leninismo. De esta manera, la participación del campesinado toma toda su importancia y significación en el-

---

20) Ibid.

El problema de la resolución inmediata al problema agrario se contempla en la novena resolución de la VII Conferencia (de abril) de toda Rusia del POSDR (1917) en Obras Escogidas tomo II, pp. 124-26. En nueve puntos se contempla la entrega inmediata y del control de todas las tierras a los campesinos. Esta actitud sería criticada por la socialista alemana Rosa Luxemburgo, en cuanto que se crearon obstáculos en la transformación socialista de la relación agraria, ya que la entrega de las tierras a los campesinos sin más, estaba fuera de foco. Luxemburgo, Rosa; The Russian Revolution; -- Workers Age Publisher, Nueva York, 1940. Referencia de: Wolf; op. cit. p. 134. El tema de la transformación agraria hacia el modo de producción socialista será tratado por Lenin en el Primer Congreso de Diputados Campesinos de toda Rusia; - en Obras Escogidas, tomo II, publicado en el periódico Pravda en los núm. 82 y 83 el mes de junio de 1917.

leninismo en la medida que comprueva su papel en la dictadura - del proletariado, o sea, la ineludible alianza social de las ma sas trabajadoras para consolidarse en el poder y dar vida al nuevo modelo de Estado que garantiza el cumplimiento de la trans formación revolucionaria de la sociedad.

Toda esta experiencia revolucionaria democrática que dis tingue al proceso revolucionario ruso, será ampliamente provechoso para el segundo gran movimiento revolucionario del siglo XX. China será en este caso el primogénito que seguirá los li neamientos de la primera República Socialista. Ante tal modelo Mao Tse-tung hace alusión insistente sobre las particularidades que caracterizaban a la situación china de la situación rusa, - llegando a la conclusión que tal modelo no podía ser aplicado, - y así lo entendemos nosotros, estrictamente. De aquí que pre tendemos más que nada señalar esas particularidades y, a la vez, - estudiar la participación del campesinado chino como fuerza fun damental en el proceso de liberación de China. Esto nos vendrá a aproximar por sus semejanzas a explicar ciertos elementos de - las revoluciones campesinas latinoamericanas más que el propio modelo ruso, en cuanto al desarrollo de un movimiento revolucio nario agrícola, y en cuanto que China a igual que en Latinoame- rica fué un país semi-colonial con un desarrollo político-econó- mico desigual, y donde el Partido Comunista Chino supo extraer- lo fundamental del marxismo-leninismo haciendolo compatible con su propio proceso revolucionario a diferencia de los partidos - comunistas latinoamericanos.

China ha sido desde muchos siglos un extenso país, con -



una población creciente y especialmente agrícola y por ende ha-  
dejado quizá para la historia la mayor tradición de levantamien-  
tos campesinos a lo largo de las diferentes dinastías que gober-  
naron el país. En el siglo pasado, la rebelión Nien (1852-68) y  
la rebelión Taiping (1850-65) fueron las últimas manifestacio-  
nes de esta tradición, de las cuales esta última tendrá impor-  
tancia más allá del contexto histórico, ya que demostró ser la-  
prelucsa de la revolución comunista china, en cuanto presentó  
algunos temas organizativos e ideológicos que se retomaría en  
el movimiento revolucionario dirigido por Mao Tse-Tung. (21)

- 
- 21) ¿Cuáles son estas características modernas de los Taiping?  
"Primero, proveían un orden social que eliminaría el gobier-  
no de los nobles ilustrados chinos. Los Taiping, dice Franz  
Michel," buscaban instalar un orden monista, en el que el -  
Estado sería todo" en: States and Society in nineteenth cen-  
tury china. p. 7, y en: Albert Feuerwerker (comp) Modern --  
China, prentice-hall, Engewood Cliffs, N.Y., pp. 57-59. En-  
lugar de la división tradicional de las sociedades, en no-  
bles eruditos campesinos y militares campesinos, los admi-  
nistradores y los soldados deberían de ser uno solo. Toda -  
la sociedad se habría de organizar en célula de campesinos-  
soldados de 25 familias, comandadas por un sargento. Cada -  
familia recibiría la tierra para trabajarla, pero no en pro-  
piedad. Cualquier excedente sobre lo necesario para alimen-  
tar a la familia se transferiría a un granero público super-  
vidado por el sargento... Por ejemplo, un sargento no sólo  
encabezaría una unidad familiar de 25 soldados y administra-  
ría su granero, sino también presidiría los fines de semana  
los servicios religiosos y la ceremonia del ciclo de vida.-  
Cualquier problema que no pudiera resolver se transmitiría -  
por la cadena de mando para que se resolviera en el nivel -  
superior inmediato. Un buen desempeño se recomendaría con -  
la promoción, un mal desempeño por la degradación o la pena  
capital. Además los Taiping dirigían sus ataques no sólo --  
contra la aristocracia, sino también contra su ideología, -  
el confucionismo, como la religión de una clase enemiga; en  
su lugar depositarían su propia visión de un Reino Celestial  
como la religión de todos los chinos. Al monismo que permea-  
ba su visión de una nueva sociedad política aliaban un mo-  
nismo ideológico. "Esto enfrentó a los Taiping no sólo al -

La revolución china para Mao, reviste su importancia en cuanto a sus propias características, diferenciandola por ello de la guerra civil de la Unión Soviética o de la guerra en general, reconociendo que; "la experiencia de esta guerra civil dirigida por Lenin y Stalin tiene significación mundial. Esta experiencia y su síntesis teórica, hecha por Lenin y Stalin, son tomadas como guía por "todos" los Partidos Comunistas, incluido el Partido Comunista Chino". (22) Esta revolución tiene gran -- significación para Mao, en cuanto que esa experiencia podría -- ser utilizada a su propio movimiento, pero entiende claramente que el proceso revolucionario chino posee sus propias particularidades, por lo cual consideró que aplicar mecánicamente la experiencia de la revolución de octubre a las condiciones de la -- revolución china sería caer en un grave error (23) La revolución chi

---

gobierno, sino también a los defensores del orden social -- existente, los nobles, y todos aquellos que creaban en el -- sistema confusionista" Michel; op. cit. p. 7, en Wolf; op. cit. pp. 172-73

- 22) Tse-tung, Mao; La guerra revolucionaria. p. 41 (el entrecorillado de -todos- es mio)
- 23) Justamente aquí encontramos una diferencia radical con la postura de los P.C. Latinoamericanos. Al respecto, Wright - Mills dice: "Los partidos Comunistas en toda América Latina son generalmente partidarios a los "frentes populares", "las cualiciones nacionales democráticas", etc. No tienen suficiente apoyo popular para hacer una revolución y por eso sacrifican la acción revolucionaria inmediata, e inclusive la teoría, a los "movimientos de liberación nacional". Son pequeños en todas partes, aunque algunas veces están bastante bien organizados, solo que no se adaptan mucho a las condiciones revolucionarias latinoamericanas Parecen "sociedad de amigos de la Unión Soviética" y ni siquiera discuten "la cuestión china cuando se les plantea; y los chinos en Latinoamérica no tienen nada que ver con los partidos comunistas locales. Acuden directamente a los elementos de izquier

na atiende a cuatro principios básicos, que Mao las analiza como las principales características: 1) China es un vasto país - semi-colonial con un desarrollo político económico desigual y - que a pasado por la revolución de 1924-27 (+). 2) El enemigo a - vencer es grande y poderoso. 3) El ejército rojo es pequeño y -

---

da" Wright Mills, C., Escucha Yanqui; la revolución cubana. México Editorial Grijalbo, colección Nuevo Norte, núm. 26, - 1980, p. 121

- + ) Esencialmente la guerra revolucionaria de 1924-27 fué la lucha armada contra el imperialismo y el poder de los nobles. Ya en 1911, el primer partido chino el Kuomintang o Partido Nacionalista basado en organizaciones revolucionarias había logrado derrocar al Imperio y creado la República. Un segundo partido aparecería en 1921, el Kung Ch'an-tang o Partido Comunista. En su lucha contra las potencias extranjeras que se encontraban en territorio chino, el Kuomintang encontró un aliado en la Unión Soviética, después que en 1920 habían arreglado sus problemas de frontera. Por otra parte presionó al recién creado Partido Comunista para que renunciara a su autonomía y uniera sus fuerzas al Kuomintang. El objetivo era el de crear una fuerza capaz de dirigir una lucha anti-imperialista efectiva e introducir reformas liberales - dentro de China, crear un Estado democrático nacional y evitar sin embargo, la revolución. Chiang Kai-shek siendo el líder militar del Kuomintang se encargó de destruir los frutos de la coalición del Kuomintang-Partido Comunista. En su posición privilegiada podía obtener libremente el apoyo de las armas rusas así como utilizar las fuerzas obrero-campesinas creada por los comunistas. Simultáneamente empezó a crear su propia organización política para asegurar el eventual predominio sobre los comunistas. A la entrada de las tropas insurgentes del sur a Shanghai comensaron las huelgas que terminaron el 21 de marzo de 1927 ya con la toma de la ciudad. Apenas, Chiang Kai-shek había tomado la ciudad - cuan prontamente buscó la cooperación de sus élites financieros y organizaciones de maliantes llamada la Banda Verde, para utilizar en su provecho la toma del poder. La toma de Shanghai marcó el fin de la participación de los obreros en el movimiento político y de las esperanzas de los comunistas, de que la incipiente clase obrera china podría llevar a la revolución al triunfo. De las ruinas de 1927 surgió una nueva estrategia comunista, que en esta ocasión dependía firmemente de la movilización de los campesinos, para crear una estructura de poder que llenara el vacío político

débil. 4) La revolución agraria debe ser dirigida por el Partido Comunista Chino. (24)

¿Por qué el desarrollo político y económico de China es desigual? Mao lo explica de la siguiente manera, en cuanto que: - "una débil economía capitalista coexiste con una economía semi-feudal preponderante; un pequeño número de ciudades industriales y comerciales modernas coexiste con extensas zonas rurales estancadas; varios millones de obreros chinos coexisten con varios cientos de millones de campesinos y artesanos que viven bajo el yugo del viejo sistema; los grandes caudillos militares que controlan el gobierno central coexisten con los pequeños -- caudillos militares que dominan la provincia; simultáneamente -- dos tipos de tropas reaccionarias, el llamado ejército central bajo el mando de Chiang Kai-shek y las tropas "heterogéneas" al mando de los caudillos militares de las provincias" (25) Otra situación que la vuelve diferente a otros países donde impera el régimen colonial o semi-colonial, es que en China es un país semi-colonial controlado por varios Estados imperialistas y, -- por razón, la desunión de estas potencias hacen la división entre los gobernantes chinos, propiciando un factor favorable para la lucha revolucionaria contra el Kuomintang y una lucha -- igual de acérrima contra el imperialismo, aunque por la misma medida tienda a desquebrajarse. De esta manera, Mao ve que la -

---

dejado por los desordenes internos y por la intervención extranjera. El exponente de este planteamiento era Mao Tse-tung. En Wolf; op. cit. pp. 198-204

24) Tse-tung, Mao; op. cit. pp. 43-46

25) Tse-tung, Mao; op. cit. p. 44

dirección del Partido Comunista a la revolución agraria es consecuencia del primer aspecto. Respecto a las perspectivas de la guerra revolucionaria china, a pesar que la reacción se desatará, Mao confiaba que bajo el mando del Partido, la ayuda del -- campesinado era políticamente una gran fuerza que se erguía con firmeza al enorme poder del Kuomintang, y en lo militar significaba también un alto apoyo al ejército rojo chino, ya que los integrantes dirigidos por el Partido habían salido de la revolución agraria y luchaban por sus propios intereses. Por otra parte, el Kuomintang se encontraba en una posición contrastante, - ya que se oponía a la reforma agraria y por lo consiguiente no contaba con el apoyo del campesinado. De tal forma, la responsabilidad de la guerra revolucionaria recaía en el Partido Comunista. En un primer momento Mao llegó a considerar que la revolución debería ser ejecutada por el proletariado urbano bajo la dirección del partido, tal como propone la teoría marxista, en cuanto que para Mao son los obreros los más libres de la estrechez mental y egoísmo, por lo consiguiente poseen el más alto grado de visión política y el más alto espíritu de organización, y los más capaces de simular las experiencias revolucionarias pasadas y aplicarlas a su misma causa. De aquí que el Partido Comunista y el proletariado sean los más capaces de dirigir a los otros sectores más cerrados en cuanto a este concepto, superando la estrechez mental del campesinado y de la pequeña burguesía, como la destrucción propia de los desocupados y las vacilaciones e inconsecuencias de la burguesía. (26) Esta estre-

---

26) Tse-tung, Mao; op. cit. pp. 32-32

chez del campesinado a la que se refiere Mao, será altamente -- compensada a partir de 1934 y más decididamente en 1937 durante la intervención extranjera y la abierta invasión japonesa, este último factor al igual que en Rusia, sería elemento determinante de la toma de conciencia del campesinado en su lucha contra el imperialismo y el Kuomintang.

La guerra revolucionaria agraria que se iniciara en 1927, se desarrollaba bajo nuevas condiciones a diferencia de la Primera Gran Guerra, ya que, "en esta guerra el enemigo no es sólo el imperialismo, sino la alianza de la gran burguesía y los -- grandes terratenientes. La burguesía nacional se había convertido en un apéndice de la gran burguesía". (27). Por el cual, esta revolución en el concepto de Mao, podría ser dirigida en cuanto el Partido Comunista continuara teniendo la hegemonía de la dirección de la revolución, ya que sin dicha hegemonía veía que -- la revolución china se pudiera realizar con la perseverancia -- que hasta el momento la había caracterizado. Por otro lado, Mao veía que el movimiento revolucionario chino adolecía de un defecto, que estaba inherentemente relacionado al replegamiento -- de las fuerzas revolucionarias al interior, es decir, el haber dado demasiado énfasis al mundo rural destendiendo las ciudades. Es este renglón el movimiento revolucionario chino se difiere -- diametralmente del modelo ruso, ya que las áreas de poder para los chinos estaba en el medio rural y, por razón natural, trans

---

27) Tse-tung, Mao; op. cit. p. 33. La referencia de esta cita tienen gran similitud con el caso brasileño, que analizaremos más detenidamente cuando veamos el movimiento campesino del Brasil.

formaban profundamente el sistema de vida de la aldea, mientras que en Rusia basaba su poder mediante el control de las ciudades, razón por la que no pudo transformar mucho las relaciones de producción de la aldea, sino hasta después del triunfo de la guerra civil. Aunque particularmente vemos esta carencia apuntada por Mao, mas bien como una necesidad táctica, que por el mal planeamiento teórico.

Ya en 1926, Mao había señalado que el problema campesino era el problema central de la revolución china, pero seguía existiendo dentro del Partido una composición clasista (podemos observar este sentido en la cita 26) que no fué modificada hasta 1934 cuando las fuerzas revolucionarias se replegaron al interior, dando origen, lo que se dió a llamar La Gran Marcha, incorporando al ejército rojo un número mayor de campesinos que de elementos provenientes de las clases medias y alta. Así que no resulta sorprendente que en 1949, cuando el Partido Comunista se encontraba listo para tomar todo el país, que aproximadamente el 80% de los miembros del Partido fueran campesinos, como también que durante la guerra revolucionaria se consolidaran las relaciones entre la aldea, el Partido y el ejército, consolidación que nacía por causas inherentes a problemas comunes. La guerra revolucionaria cambió profundamente las estructuras de la sociedad china, convirtiendo en realidad los sueños de los pasados movimientos campesinos. Así el nuevo Estado chino se consideró heredero inmediato de la causa Taiping, rechazando el academicismo confuciano.

Estas dos tácticas revolucionarias a las que nos hemos -  
venido refiriendo, serán los dos modelos ejemplificadores para-  
aquellos países que tienden hacer de la revolución el camino ha-  
cia el socialismo. Las luchas revolucionarias del siglo XX pos-  
teriores a estos dos casos, inevitablemente deberían de compren-  
der el significado de ambas experiencias; que la lucha revolu-  
cionaria, es una lucha de clases, así como una lucha contra el-  
imperialismo como a quedado demostrado por el marxismo-leninis-  
mo, o sea, como la alianza del proletariado y el campesino con-  
tra la burguesía y otros grupos de poder igualmente reacciona-  
rios, en la medida de instalar la dictadura del proletariado. -  
En este sentido, los Partidos Comunistas deben de cumplir como-  
herederos de esta trayectoria, la función de conciliar y unifi-  
car a las masas trabajadoras de ambos sectores para una eficaz-  
lucha revolucionaria y no limitarse específicamente a organizar  
a uno u otro sector en particular, como sucede en la mayoría de  
los casos en Latinoamérica, en que los partidos comunistas se -  
apegan a los sectores obreros. Para ejemplificar este caso, --  
haremos mención de la revolución cubana. El triunfo de la revo-  
lución cubana en su aspecto político, fué que los intelectuales  
revolucionarios supieron organizar a las masas campesinas insta-  
landose como el legítimo ejército insurgente, sin otro partido-  
o grupo que pudiera dividir su fuerza, ni una fuerza contraria-  
capaz de oponersele, puesto que no existía en Cuba una clase te-  
rrateniente poderosa y la casi inexistencia de una burguesía na-  
cional que le apoyara. Aunque Cuba difiere de estos dos modelos,  
pudo sustituir un sistema por otro, logrando constituirse por --



ello mismo como un modelo de revolución diferente, en cuanto -- que su postura original no era convertirse en un país socialista.

Para analizar las características de la revolución cubana, queremos apuntar antes que nada una cuestión que nos parece fundamental anotar y que particularmente compartimos la idea de Wright Mills, en cuanto que: "la revolución cubana no fué hecha por sindicatos ni por obreros de las ciudades, como tampoco por ningún partido de los trabajadores; sino por un grupo de jóvenes intelectuales unidos a los campesinos" (28) En esta medida y a igual que la revolución rusa, igual que la revolución china, el campesinado toma toda su importancia en el contexto revolucionario y se congratula con la historia. Además hay que especificar a diferencia de otras revoluciones, que para el caso cubano "la revolución misma no fué una lucha entre campesinos y terratenientes, ni entre obreros y capitalistas, cubanos y yanquis, tampoco fué una batalla nacionalista directa entre cubanos y extranjeros" (29) sencillamente fué un movimiento revolucionario contra la dictadura, entre la acción política y la revolución económica en el campo.

La revolución cubana tuvo su fundamento en el golpe de Estado que en marzo de 1952 dirigiera Fulgencio Batista, que -- destruyó así todas las esperanzas del pueblo cubano ante el triunfo potencial que representaba el Partido Comunista en poner -

---

28) Wright Mills, C., Escucha Yanqui; la revolución cubana. p.54

29) Ibid.

un hombre en la presidencia. Inmediatamente el nuevo régimen -- suspendió la Constitución de 1940, rompió relaciones con la -- Unión Soviética e ilegalizó al Partido Comunista. Ya desde su -- primer período como gobernante de Cuba (1940-44) Batista había -- encausado su gobierno bajo el liderazgo personalista -- que es -- tan común en toda América Latina -- pasando por encima de cual -- quier grupo político, grupos que por sus propias debilidades no podían hacer nada para sacar a Cuba de su estancamiento político; Wolf explica que: "el desequilibrio de las fuerzas de cla -- ses tomando en cuenta el tamaño, la organización y la moral, -- creó un vínculo político en el que ninguna clase tenía la ini -- ciativa política" (30) de tal manera, Batista sabía que su go -- bierno dependía de todas las clases, por el cual logró una con -- junción, haciendo participes en sus dos gobiernos a represen -- tantes de todas estas clases, pero esta política no era exclusi -- va del nuevo dictador, sino que fué una política constante des -- de 1935. (31) Esto hizo que aquellos que quedaban fuera del apa -- rato estatal de poder, originaran conflictos contra aquellos -- que estaban dentro, pero nunca tomaron una posición radical. -- (32) Así, el estancamiento político contribuyó directamente en --

---

30) Wolf; op. cit. p. 361

31) "En este respecto, debemos recordar que los trabajadores es -- taban representados en el primer régimen de Batista por dos comunistas en posiciones ministeriales y por líderes sindi -- cales comunistas. Cuando el poder pasó de los líderes comu -- nistas a los líderes sindicales anticomunistas en 1950, se -- dió participación a estos nuevos líderes en el segundo go -- bierno de Batista. A su vez, el Partido Comunista no hizo -- nada para enfrentar al régimen políticamente, dependiendo -- por completo de tácticas sindicales". Wolf; op. cit. p. 362.

el proceso económico del país y por supuesto al desequilibrio del sistema social. De tal forma que nadie de los grupos que estaban dentro del sistema poseían la fuerza necesaria para oponerse a este status, de ahí que se imponía que debía ser una fuerza desde fuera, sin relación con esta estructura política la que diera el impulso para desbaratar la dictadura. Esta fuerza, como todos sabemos, sería el grupo rebelde dirigido por Fidel Castro. Pero en estos momentos no existía en Cuba una base de apoyo, ya que "frente a la necesidad de forjar una organización combativa, Fidel se encontraba con un movimiento obrero potencialmente revolucionario y con experiencia combativa, pero no abocado al enfrentamiento directo contra la dictadura, con un campesinado también lleno de rebeldía, pero amortazado por el terror y la guerra rural, y con integrantes de los sectores medios en particular las capas jóvenes y estudiantes, decididos a pelear, pero carentes de apoyo popular, por lo que se estrellaban en el muro de la represión" (33)

El Partido Comunista por su propia estructura clasista y presa de grandes intereses se dividió internamente en dos frac-

---

32) "La clase media, la que existía, también estaban parcialmente corrompidos. Tenían algunos órganos de expresión, pero carecían de toda conciencia, inclusive rudimentaria. Dejaban por supuesto, que el campesinado cubano se pudriera en las zonas atrasadas de Cuba. Se opusieron a Batista y lo criticaron en algunas ocasiones y con frecuencia refunfuñaban, muchas veces sólo por que no los dejaban participar en los negocios, pero se obtubieron completamente de hacer algo efectivo contra la tiranía de Batista". Wright Mills, C., - op. cit. p. 55

33) Pierre Charles, Gerald; Génesis de la revolución cubana. p. 143.

ciones: unos se abocaron por un frente de oposición y los otros por la independencia partidista. En este contexto, la mayor agrupación democrática cubana, el Partido Ortodoxo, no reunía en su composición y conducción política los elementos para enfrentarse a la situación. Siendo una organización amplia y de finalidades predominantemente electorales agrupaba en su seno tanto a burgueses liberales, profesionales de la política, como obreros, estudiantes y desempleados. Pero estas dos tendencias dentro del partido "no quisieron ni pudieron enfrentarse en la situación" (34) Esto se observa en la medida que menospreciaron al movimiento de los rebeldes dirigidos por Fidel. Al respecto, -- Wolf apunta: "el Partido denunció el levantamiento contra el -- cuartel Moncada en 1953 como un "golpismo aventurero", criticó a los rebeldes de la sierra como terroristas y conspiradores, -- y se opuso a la huelga que se había programado en 1958". (35) -- A pesar de su influencia en las masas y en particular el sector obrero, el Partido no supo adoptar nuevas formas de combate, -- aislandose políticamente. Aunque el Partido tenía presiones por

---

34) Pierre Charles; op. cit., p. 142

35) Wolf; op. cit. p. 362. -Este sentido de la huelga lo encontramos en: Bambirra, Vania; La revolución cubana; una reinterpretación, Editorial Nuestro Tiempo, colección: Latinoamericana Hoy, México, 1976, pp. 82-85 Bambirra explica el fracaso de la huelga en cuanto que no existían las condiciones apropiadas para ella, como las que aparecieron meses -- después. Pero de hecho plantea la "necesidad histórica" su función en el derrocamiento de la dictadura. Bambirra trata de explicar este hecho desde el punto de vista teórico y poco práctico. Aunque al final llega a la misma conclusión -- que Wolf. Que el Partido Comunista y el proletariado urbano no tienen ningún tipo de nexo son el movimiento rebelde. si no hasta el segundo semestre de 1958.

todas partes, creemos que como consecuencia natural, era factor determinante anexarse al grupo rebelde para salir de ese aislamiento a la que lo había sometido la dictadura. Con este retraimiento, a su vez, auspició el aislamiento del sector obrero de las fuerzas revolucionarias. Refiriéndose a esta primera etapa de la insurrección, Wright Mills a resumido la actividad revolucionaria de la siguiente manera: "No hay duda que entonces los campesinos desempeñaron el papel principal; junto a los jóvenes intelectuales formaron el ejército rebelde que triunfó en la lucha armada, fueron los elementos decisivos, intelectuales y campesinos ... Entonces los obreros de las ciudades no tenían conciencia revolucionaria, sus sindicatos sólo querían aumentos de sueldo y mejores condiciones de trabajo. Sólo esto los impulsaba. (36)

La segunda etapa de la revolución entra en forma a partir de la segunda mitad del año de 1958. Esta se caracteriza -- por el desplazamiento insurreccional por todo el país, con su nuevo aliado, el sector obrero. En este momento se puso en marcha el fundamento revolucionario de clases del marxismo-leninismo, son en este momento el campesinado y los obreros urbanos -- las fuerzas decisivas de la revolución y por ende más fuerte y más radicales. Son estas fuerzas decididamente las que llevaron al triunfo en 1959 al movimiento revolucionario. Es increíble, que bajo una conciencia revolucionaria nueva del proletariado, -- al afiliarse en el contexto revolucionario campesino, fué sufi--

---

36) Wright Mills; op. cit. p. 55

ciente para que en un plazo de seis meses contemplaran la muerte de la dictadura. De tal forma, que durante todo el período de la dictadura (1952-59) el Partido Comunista Cubano no desempeñó ningún papel de carácter revolucionario, sino que lograron retardar la anexión de los obreros al frente campesino y fueron rivales abiertos en cuanto que despreciaron a dicho movimiento. Probablemente por este dogmatismo ortodoxo que, suponía que la revolución debería ser realizado por el proletariado urbano bajo la dirección del Partido. Explica esto la debilidad del Partido Comunista Cubano, porque bajo este pretexto no hicieron na da, situación que para la revolución china fué correctamente de finida por Mao Tse-tung. A diferencia de esto, fueron líderes intelectuales más radicales en su concepción estratégica de la lucha revolucionaria los que iniciarían y llevarían al movimiento revolucionario cubano al triunfo. Pero a pesar de esto, este enfoque de la postura adoptada por el Partido Comunista, tiene su importancia, y así lo entiende Wolf; "aunque nunca ayudó al movimiento armado directamente, mediante la participación con sus organizaciones populares, es evidente que contribuyó a la destrucción final del régimen de Batista por el simple hecho de no participar y por su pasividad." (37)

Al hacer un análisis, aunque breve, de la importancia -- del campesinado en la revolución cubana, tampoco queremos mitificarla, ya que es claro, que en el caso de la conquista por la reforma agraria, es el campesinado el más indicado de luchar --

---

37) Wolf; op. cit. p. 372

por ella. Bajo el análisis teórico y en la práctica es indiscutible que su fuerza seguirá dependiendo de una alianza social más amplia, integrada por los sectores medios y por el proletariado urbano, Esta relación, para citar algunos casos, son los ejemplos de las luchas agrarias en México, Bolivia, Perú, etc. y se convierte particularmente explosiva cuando la repartición de la tierra va acompañada por la generación de empleos y salarios más altos.(38) En este caso podemos circunscribir el movimiento campesino del Brasil, pero con sus propias determinantes, ya que aquí no llega a existir esta alianza obrero-campesina, por el cual todo el proceso revolucionario radical recae nuevamente en el campesinado, ya que los Partidos Comunistas del Brasil dividen las fuerzas revolucionarias. Consecuentemente, el análisis teórico de los Partidos Comunistas tanto del Brasil como el de Cuba, de que la reforma agraria no se puede dar sin la alianza de estos dos sectores, si bien es cierto, también es evidente que estos partidos no han estado circunscritos en la realidad Latinoamericana, en cuanto que marginan al campesinado como fuerza revolucionaria. En esta acción nos apoyamos para afirmar y en la medida que se han consolidado como partidos clasistas; que dichos Partidos han estado fuera de foco y por ello mismo, una de las fuerzas causantes de la división de las fuerzas revolucionarias obrero-campesinas. Al no abocarse como herederos --

---

38) Este punto se encuentra ampliamente desarrollado en: Alfonso, Almiro; El papel de los campesinos en la ejecución de la reforma agraria, en Seminario Latinoamericano sobre la reforma agraria y colonización. México, Editada por: Jorge-Martínez Ríos, Instituto de Investigaciones Sociales, UNAM, 1975, p. 137.

del contenido ideológico-práctico del marxismo-leninismo, como el no haber realizado un estudio profundo de las peculiaridades de sus países respectivos, como acertadamente Mao Tse-tung supo delimitar para la revolución socialista china, pasan a traicionar, quizá sin quererlo, y a causa de lo expuesto arriba, el -- "apostolado" revolucionario internacional socialista.

Habiendo observado las características del campesinado - desde el análisis teórico a partir de los estudios del marxismo leninismo y habiendo señalado el papel de los mismos en las revoluciones de la Unión Soviética y China, como habiendo hecho - el nexo y estudio inmediato de la revolución cubana, en cuanto fué el primer país Latinoamericano que se encaminó hacia el socialismo, y que pasará a contribuir de una u otra forma a las - postreras revoluciones en América, debemos ahora pasar a exponer el caso que particularmente hoy nos atiende, el movimiento campesino del nordeste de Brasil.

En este segundo capítulo, para introducimos al contexto del movimiento campesino brasileño, analizaremos la situación - de la estructura arcaica agrícola en el nordeste. Esto nos dará marco para desprender las cuasas que originaron el movimiento, - pasando por una serie de elementos que se conforman como los -- agravantes del problema campesino y a su vez nos permita observar el estado de atraso y miseria de la región. De todo esto de - rivará el movimiento campesino en pos de la repartición de la - tierra, que en sí, resulta ser del movimiento lo fundamental. - Acto seguido pasaremos a estudiar dicho movimiento campesino -- desde su aspecto político.





## II. LA ARCAICA ESTRUCTURA AGRICOLA DEL NORDESTE.

Para adentrarnos en el estudio del movimiento campesino del Brasil y explicar por qué surge en el nordeste del país, es conveniente anotar antes dos actitudes en el sistema productivo de este país. En el que un sistema capitalista de producción -- coexiste con un sistema semi-feudal de producción. De esta manera, dos áreas se caracterizan y ponen de manifiesto las contradicciones del desarrollo brasileño. Estas dos áreas, la del centro-sur y la del nordeste se distinguen en la medida que la primera alcanzó un desarrollo porproductivo agrícola a gran escala, -- mediante la penetración de grandes cantidades de maquinaria inclinada a desarrollar la agricultura, auspiciada por la participación de grandes capitales que, junto al aprovechamiento de la mano de obra asalariada, crearon un polo de desarrollo inclinado a la agricultura intensiva, con el objetivo de incrementar -- las exportaciones de productos agrícolas, especialmente referidas al café y el azúcar. Esta modernización de las grandes haciendas, convertidas en grandes centros capitalistas de producción agrícola, trajo consigo su propio sistema de relaciones -- con los trabajadores del campo rompiendo con el viejo sistema -- productivo de la hacienda precapitalista, estas relaciones estaban intrínsecamente vinculadas con la nueva postura política de generar mayor cantidad de empleos bajo condiciones más estables en el sector agrícola. Posiblemente esto explique el porque de las grandes migraciones de trabajadores de todo el país a estos nuevos centros productivos, aunque otro factor sería, en cuanto que eran áreas absorbedoras de grandes cantidades de mano de -- obra, aunque en la mayoría de los casos, estas condiciones de --

mejor nivel de vida ofrecidas por las nuevas haciendas eran relativas. Si observamos el caso del salario, este iba más o menos relacionado con el nivel del costo de la vida y en esto no era mejor que en otras regiones del país, pero, por otra parte, se había avanzado en materia de seguridad social e incrementos de empleos, ofreciendo así un poco más de seguridad al trabajador agrícola en sus necesidades primordiales. Por su parte, la región nordeste (+) quedaba rezagada de esta tendencia, manteniendo su viejo sistema productivo, basado en el cultivo extensivo y apoyado más que nada en la mano de obra semi-asalariada. Este comportamiento productivo por regiones queda claramente especificado en el siguiente ejemplo; el estado de Pernambuco - -

- 
- + ) La región nordeste se encuentra constituida por los estados de: Maranhao, Piauí, Ceará, Rio Grande del Norte, Paraíba, Pernambuco, Alagoas, Sergipe y Bahía. Territorialmente significan 1.540,827 kilometros cuadrados. La región nordeste se encuentra dividida a su vez en tres sub-regiones, compuestas por: la Mata, el Agreste y el Sertón. La región de la Mata y el Litoral Oriental puede ser considerada como la mas importante del nordeste y se extiende desde Rio Grande del Norte hasta Bahía. En Pernambuco la situación se modifica bastante en contraste el resto de la zona, ya que la Mata es continua. En cuanto al Agreste, es una zona de transición entre la Mata y el Sertón y, se confunde en ocasiones, en sus estrechos -- más secos, con las partes más secas del Sertón; se diferencia con este propiamente reside por su mayor grado de humedad y por el suelo, que en general es de mayor calidad. En cuanto al Sertón, es la unica sub-región del nordeste que puede considerarse como semi-árida. El Sertón resulta ser el área más extensa del nordeste, ya que ocupa casi el 90% de esta. En cuanto al llamado Polígono de las secas no se circunscribe únicamente al Sertón, ya que cubre un alto porcentaje de los territorios del nordeste, en algunos casos, como los estados de Ceará, Paraíba y Rio Grande del Norte están casi integrados en el Polígono, mientras que en los otros estados empieza a disminuir, aunque muy sensiblemente. Diccionario Geográfico Brasileiro Brasil, Porto Alegre, Editorial Globo, 1972, varias pág.

(++) había sido por antonomasia el primer productor de caña de azúcar del Brasil, ahora desplazado por el estado de Sao Paulo. La producción de caña del período final de la década de los sesentas reflejó que el rendimiento agrícola por hectárea en el estado de Pernambuco fué de 42 toneladas, mientras que en el estado de Sao Paulo fué de 60 toneladas por la misma área cultiva

---

++) El estado de Pernambuco esta circundado por el Océano Atlántico al este, Paraíba y Ceará al norte, Piauí al oeste, Bahía y Alagoas al sur. Su área implica 98,281 kilómetros cuadrados, correspondiendo al 1.16% del territorio nacional. El estado tiene dividido su territorio en nueve áreas: 1) - Litoral y Mata; 2) Agreste; 3) Sertón de Moxotó; 4) Triunfo; 5) Sertón Alto; 6) Sertón del Alto Moxotó; 7) Araripe; 8) Sertón Central; 9) Sertón de San Francisco. Como todos los estados de la región nordeste, Pernambuco tiene su superficie revestida por la típica vegetación; 13,761 kilómetros cuadrados de floresta tropical, 81,744 kilómetros cuadrados de caachinga (monte blanco) y 2,574 kilómetros cuadrados de vegetación litoreña. Dicionário Geográfico Brasileiro; op. cit. p. 414. En cuanto al relieve, las tres cuartas partes del territorio se encuentra por debajo de los 600 metros de altitud. Se compone de tres unidades que integran el cuadro morfológico: Bajada Litoreña, Planalto de la Borborena y el Pediplano Cristalino. La Baja Litoreña se distribuye de este a oeste, con playas protegidas por arrecifes que alcanzan a medir de 40 a 60 metros de altura, la faja de terrenos cristalinos talados, se localizan en las colinas que se alternan suavemente al oeste hasta alcanzar los 200 metros de la papa de la Borborena. Tanto la faja del terreno como la de las colinas son cortadas transversalmente por largos valles y donde se abrigan amplias várseas (planicies lluviosas) Fuente contraste se observa entre los solares pobres y los solares más ricos de las colinas de las tierras cultivables en el massapé (tipo de tierra fértil) En estas reposa la actividad del litoral pernambucano, bazando su economía agrícola en el cultivo de la caña de azúcar. El Planalto de la Borborena se levanta cerca de los 70 kilómetros del Litoral. En la zona oriental domina la bajada del litoral con un desnivel de 300 metros, lo que dá al Planalto una altitud de 500 metros sobre el nivel del mar, alcanzado hacia el interior los 800 metros y hacia el centro bajando a los 600 metros sobre el reborde occidental El Planalto representa así diferencias en la topografía de las porciones oriental y occidental. Al este se levanta en

da. El comportamiento productivo de los grandes propietarios -- nordestinos y particularmente de los productores de azúcar, era bien definido. Se consideraban poderosos por controlar la mayor cantidad de tierra. Bajo una conciencia productiva semi-feudal, mas preocupada por la explotación extensiva, antes que intensiva, se oponían a cualquier política que tendiera a mejorar la utilización de las tierras y, sobre todo, se oponían a la reforma agraria ya que, disponiendo de muchas tierras y teniendo el control de la mano de obra semi-asalariada, podían conservar su elevado patrón de vida, sin necesidad de reforma alguna. Bajo estas circunstancias no tenían el mayor interés de intensificar y modificar el sistema productivo de la región ya que esto implicaba la inversión de grandes capitales en la compra de maquinaria agrícola y la construcción de obras infraestructurales. -

---

la superficie la cresta del Planalto de dirección E-W separados por valles, produciendo relieves relativos de 300 metros. Al oeste, domina el relieve regular, inclinado ligeramente para el sur, en dirección del río San Francisco y limitado al oeste por un rebordo de trazos difíciles. Aproximadamente en el centro sur, se eleva el maciso de Garanhuns que sobre para los 1000 metros sobre el nivel del mar. En cuanto al Pediplano Cristalino, se extiende del rebordo occidental del Planalto, su altura regular oscila entre los 300 y 400 metros y dominada por alturas sedimentarias por pequeñas sierras de carácter residual. En Pernambuco la mayor área del Agreste está representado por el Planalto de Garanhuns y es aquí donde se localiza la mayor producción de café del estado. Fuera de los brejos, donde había una floresta y hoy domina la agricultura, está la caachinga, que en sus zonas más favorables y donde la densidad demográfica es más elevada domina la agricultura y donde esta no puede desarrollarse domina la pecuaria y siempre es más baja en demografía. Interesante es que en la porción semi-árida, las áreas arenosas constituyen verdaderos condensadores de población y son intensamente ocupados para la agricultura de frutos. Encyclopedia Británica de Brasil. Enciclopedia Mirador Internacional. pp. 8790-91

Si pensamos que la economía agrícola nacional estaba orientada a la exportación y en el plano regional no podían competir con los productores del centro-sur, en cuanto a las ganancias por los precios impuestos en el mercado internacional, obtenían grandes ganancias en la medida que eran subsidiados por el gobierno federal, actitud que en cierta medida se encargaba de mantener al nordeste en el mismo sistema productivo marginal. Bajo estas características las áreas agrícolas nordestinas seguía dominando una agricultura extensiva, que generaba grandes ganancias a los grandes propietarios y el empobrecimiento paulatino del campesinado, situación que empeoró en la medida que estos grandes propietarios pasaron a controlar mediante el comercio los productos agropecuarios de las tres sub-regiones nordestinas. Esto vino, a su vez, a imponer la dependencia de los pequeños propietarios respecto a los grandes propietarios. La consecuencia fue que muchos de estos pequeños productores optaban por vender sus pequeñas parcelas a las grandes haciendas. Ante esta situación, estos ex-pequeños productores pasaban a formar parte del grueso de los trabajadores semi-asalariados y desocupados. En este sentido, la pecuaria y el agro controlado por los grandes hacendados pasaron a marginar y a contribuir a la miseria del campesinado nordestino. En esto, el nordeste significaba, en el cuadro productivo del país, no más, que una región de aprovechamiento monocultivista de exportación y supeditada al centro-sur en cuanto al carácter exportador. Por otra parte, existía un marginamiento regional de parte de las políticas gubernamentales. Marginamiento que era bien provechoso para la --

oligarquía rural nordestina, puesto que aislaba al campesinado del desarrollo nacional y del reparto de las riquezas. Esta situación, es hasta finales de la década de los sesentas que se intenta modificar y la tarea se le encarga, en primer instancia, a la SUDENE (Superintendencia del Desarrollo del Nordeste).

Este sistema productivo arcaico sostenido en el nordeste ha provocado el casi aniquilamiento de los pequeños sectores -- productores del campesinado y auspiciando un bajísimo nivel de vida y, un altísimo nivel de explotación, en cuanto a las bajas posibilidades de empleos, de salarios raquíticos y por la difícil obtención de la tierra que, junto a otros factores de carácter social ha deteriorado la economía del campesinado, dándose situaciones que nos hacen recordar las tiendas de raya mexicana de la época porfirista, en las que el salario se paga con vales y no con dinero, obligando al campesino a comprar en los barracones de los ingenios, donde comúnmente los precios de los artículos eran más elevados y de menor calidad que en cualquier otra parte. Este empobrecimiento, por consecuencia, provocó que los campesinos tuviesen un nivel de salud a grados infrahumanos. La situación de la población de Ribeirao en la zona de la Mata Pernambucana ejemplifica muy bien esta tendencia. Esta población -- esencialmente dedicada al cultivo de la caña, consumía apenas, 1,200 calorías diarias de las 2,500 calorías necesarias, mientras que los niños tenían un grado parasitosis intestinal en el orden del 100%. El índice de mortalidad infantil era muy -- elevado y la medida de vida muy baja. De los 11,341 habitantes de esta población en la década de los sesentas, más de la mitad



eran dependientes económicamente. En cuanto al principal problema de la mortalidad infantil, se debía más que todo, por la desnutrición materna (39) Esta situación de salud, que es inherente de la miseria del trabajador agrícola, es en el cuadro general del Brasil, el nordeste, donde se refleja más agudamente, ya que el campesinado, a su vez, es despojado del derecho de salubridad, de vivienda, de educación, del reparto de las ganancias, etc, como un todo imperante dentro del control del sistema caduco nordestino.

El comportamiento de los grandes productores pernambucanos por la transformación del sistema productivo, quedó nuevamente de manifiesto durante las pláticas que la SUDENE promoviera en 1965 (un año después del golpe de Estado) Estas pláticas, terminaron con la creación del grupo Interministerial del Azúcar y, estaban inclinadas a realizar un programa de reforma agraria en la zona de la Mata. Los representantes de los grandes propietarios pernambucanos se opusieron a este proyecto y, además, crearon el mayor número de obstáculos para que dicho plantomara otros rumbos. Por su parte, los representantes de los grandes productores del estado de Sergipe, acordaron un cambio-

---

39) "Las estadísticas sobre la mortalidad en la zona de Ribeirao relativos a diez años de estudio (1955-64), revelaron que hubo un número de muertos en la ciudad de 3,800 personas, de las cuales 1,341 fueron niños de entre uno y once meses, la mortalidad infantil era de 35.2% de la mortalidad general, cerca del 11.4% morían entre cero y treinta días, o sea, el 46.6% de la mortalidad infantil ocurría antes que el niño cumpliera un mes de vida" Temer, Alberto; O Mesmo Nordeste. pp. 122-23

en el carácter productivo. Esto viene a corroborar, que, mientras otras áreas empezaban abrirse a la modernización productiva, Pernambuco permanecía cerrado a su viejo y caduco sistema de producción. Todo esto creemos, nos explica por qué fué el estado de Pernambuco donde dió origen el movimiento campesino.

Partiendo de lo expuesto y para completar el marco referencial del movimiento campesino, trataremos de hacer un panorama de como queda dominado el campesinado por los intereses de las grandes haciendas en las diferentes áreas en el estado de Pernambuco y, por sus características seran de manera general aplicables a toda la región nordestina durante la década (1955-64).

### La Mata.

La región de la Mata es la área más densamente poblada del nordeste, donde casi el 70% de la población prácticamente vive de la agricultura. Es aquí, donde las contradicciones sociales alcanzan un altísimo índice, desprendiéndose por ello la importancia que tiene para nosotros el estudio de esta región. No por ello dejamos de admitir que las otras regiones del estado y de todo el nordeste existieran las mismas contradicciones dentro del proceso del desarrollo brasileño. (40)

---

40) "La zona de la Mata es de gran concentración fundiaria. De un total de 1.359,152 hectáreas (área de influencia de los cañaberales) 517,895 hectáreas pertenecen a personas jurídicas de los ingenios azucareros. Si consideramos que el restante 841,857 hectáreas, cerca del 20% son tierras de perso

Los trabajadores semi-asalariados constituyen la mayoría de los trabajadores rurales en el área azucarera y, conforme a su dependencia a las grandes haciendas, se puede dividir en tres grupos. Los primeros son moradores, que reciben de la hacienda o el ingenio una casa para vivir y un pedazo de tierra para cultivos de subsistencia. Las casas donde habitan nos hacen recordar a las casas indígenas mexicanas, construidas de lodo y varilla, con techo de palma o teja. Este morador tiene una serie de obligaciones para con el propietario, siendo el principal, el dar un cierto número de días de trabajo por semana, recibiendo un salario muy bajo y los demás días podía ayudar a la familia a cultivar el área destinada para ellos a cultivos de temporal, ya que los productos permanentes como el café, el plátano, entre otros eran prohibidos a fin que estos moradores en caso de mudanzas no pudieran alegar indemnización. En las áreas de muchos y grandes ingenios azucareros en el sur del estado, la dependencia del trabajador hacia las haciendas o el ingenio llegó a niveles muy altos, la mayoría de ellos, residían en casas y terrenos de las haciendas y no tenían derecho de cultivo. La realidad contrastaba con la teoría ya que a estos trabajadores hipotéticamente se le daban tierras para este fin, pero en la práctica exigían del trabajador seis días de trabajo por semana. --

---

nas físicas vinculadas a las empresas azucareras en la calidad de co-propietarios, se concluye que nada menos de 685,000, o sea aproximadamente el 51% del área total, directa o indirectamente pertenecen a 46 ingenios que reúnen en su conjunto cerca de 150 personas físicas". Temer; op. cit. p. 52.

Así, la explotación era creciente para el campesinado. Esta explotación se generalizó en el área, en la medida que los ingenios azucareros se expandían. Este campesino morador poco a poco se fué haciendo de deudas con el propietario, obligado por esto mismo a permanecer en el ingenio, llevado a tener una vida de semi-esclavitud, imposibilitado para defenderse de los abusos de los hacendados, como la inexistencia de un lay que los protegiera, se resignaban a permanecer en el ingenio o bien intentaban huir de tal injusticia.

Estos campesinos moradores, eran de todos los trabajadores de la mata los más explotados, llegando a mantener niveles de vida paupérrimos. Por estas experiencias, la mayoría de los zafreiros preferían vivir en pequeños aglomerados en pueblos vecinos a las zonas de la caña (estos forman así, el segundo grupo llamado comunmente como "los de afuera"), quienes podían tener un poco más de libertad, como el trabajar el día que quisieran, asistir al culto religioso que desearan, votar por un candidato, etcétera, es decir, hacer vida social más activa y, la posibilidad de percibir un salario más alto. Pero a igual que los moradores, este grupo carecía de asistencia médica, farmacéutica u otros servicios de carácter social. En cuanto al tercer grupo, los caachingeiros, son trabajadores de carácter temporario durante la zafra, ya que esta coincide con el período de secas de sus áreas de origen y son de los tres grupos, los que menos relación permanente tienen con los ingenios, ya que una vez terminado el período de secas de sus áreas regresan a sus lugares de origen para empezar los cultivos inherentes de

su región. Pero, a su vez, vuelven para enfrentarse a los problemas inherentes de su área, misma que más adelante observaremos.

En la actividad de siembra y abonada de la caña se pagaba al trabajador diariamente y es en esta actividad donde más se requiere de mano de obra, por el cual se utilizaba también el trabajo de mujeres y niños, mano de obra que en las actividades de limpia y corte de la caña se empleaban con menos frecuencia. "En la época de molienda, que es una actividad de gran importancia y de gran trabajo, sólo los más dispuestos ejecutaban este trabajo. El pago es en relación a la caña que corta y amarra por fajo. Cada fajo debía tener doce cañas y un trabajador común corta de 100 a 200 fajos por día. El sueldo varía en poco de una área a otra y hasta de una misma área, dependiendo del atraso o adelanto de la molienda. Así, en 1958 ganaban de 18 a 25 Cr\$ los moradores y de 25 a 35 Cr\$ para los de afuera. En las zafras actuales (se refiere a los años de 1961-62) están pagando de 70 a 90 Cr\$, habiendo lugares como Goiana donde llegan a pagar los 100 Cr\$" (41) De esta manera, los salarios varían de acuerdo con la oferta y la demanda, pero los niveles de salario mínimo no se respetaban. A esto habría que agregar la inflación que para el momento sufría el Brasil y, aunque el aumento del costo de la vida iba más o menos correlacionado con el aumento del salario, el problema radicaba en que estos aumentos en la zona del azúcar y otras zonas no se pagaban, habiendo lu-

---

41) Correia de Andrade, Manuel; A terra e o homem no nordeste. p. 124.

gares donde los salarios eran de miseria total, ya que variaban de 20 a 40 cruzeiros diários, situación que se volvía insostenible para el trabajador, tanto en lo económico como en el aspecto salud. Lo anterior puede observarse en algunos precios de artículos de primera necesidad de consumo, así como de otros de aspecto generalizado que se cotizaban a costos muy altos. Estos precios son los que se mantenían en las ciudades y en algunas cooperativas. De modo general, el empobrecimiento del trabajador es estremecedor, ya que como podemos observar, con el salario de un día, en la década de los sesentas, no se podía comprar

ARTICULOS DE PRIMERA NECESIDAD

MERCADERIA	CANTIDAD	PRECIO EN Cr \$
Bacalao	1 Kg.	380.00
Charge (tasajo)	1 Kg.	300.00
Harina de mandioca	1 Kg.	130.00
Frijol	1 Kg.	120.00
Café de segunda	1 Kg.	56.00
Azúcar	1 Kg.	30.00
Manteca de segunda	1 Kg.	340.00
Huevos	unidad	10.00
Pescado seco	1 Kg.	140.00

Correia de Andrade. Manuel; A terra e o homem no nordeste. Brasilia Editorial Brasiliense, 1964, p. 125.

un kilogramo de fíjol o un kilogramo de pescado seco, por lo -- que el cultivo de subsistencias resultaba ser de suma importancia para la existencia del trabajador, pero resultaba que este sistema era insuficiente para todo el año, por lo cual, este ré

gimen alimenticio provocaba el estado endémico en gran escala, - junto a otras dolencias.

Por su parte, las áreas donde el azúcar no llegó a dominar, se desarrolló el cultivo del coco y del arroz. Las condiciones del trabajador aquí, no resultan ser mejores que de los trabajadores de la caña, por lo cual, la situación del campesinado en la región de la mata se generaliza.

### El Agreste.

La primera realidad con la que nos topamos en el estudio de los problemas agrícolas del Agreste es la importancia que -- tiene en esta región la pequeña propiedad, al contrario, de lo que sucede en la mata y el sertón. Más del 85% de los establecimientos agropecuarios son formado por propietarios con menos de 20 hectáreas. Estos pequeños propietarios son los que forman la clase media rural, que tiene un nivel bien inferior a los grandes y medianos propietarios, más una situación económica y social mejor a los trabajadores sin tierras. Entre los pequeños propietarios existe un escalonamiento económico que está determinado por la extensión de la propiedad como también por su localización y la fertilidad de los suelos que disponen. En las áreas de los brejos la propiedad también está muy dividida donde se cosecha un poco de café, castaña de cacao y frutas. Todo este sistema resulta ser insuficiente para alimentar a la familia, existiendo una promiscuidad de cultivos, ya que el pequeño propietario procura aprovechar al máximo la tierra, aunque el -

rendimiento sea insuficiente. No conociendo las técnicas de conservación de los suelos y sin recursos para conseguir el abono, su producción siempre será raquílica, por lo cual, en el período de secas llega a formar parte del conglomerado que emigra para la zona de la mata, volviendo con las primeras lluvias. En algunos trechos de la caachinga agrestina, donde el clima es semi-árido y el suelo arenoso, los pequeños propietarios se dedican al cultivo de tubérculos, sobre todo de la mandioca y papa, entre otras. La harina se convierte aquí en un producto comercial como forma de ingresos, que son transportados en animales de cargas a las villas y ciudades para su comercialización. El principal problema con que se encuentra este productor es con la oscilación de los precios de sus productos, ya que el poder adquisitivo del público no ofrece las garantías del precio mínimo, naciendo así la gran diferencia entre la venta de sus productos y la compra de otros artículos, como material de labranza, ropa etc., creandose una situación desventajosa para el labrador.

La cría del ganado en el agreste son hechas en haciendas menos extensas que en el sertón, dividiendo las tierras para los períodos de secas y de lluvias. Gran parte de estas tierras son rentadas para cultivos como un medio de poseer alimentos de los residuos después de ser levantadas las cosechas y ser desalojado el rentero en ese período. Las migraciones del ganado son hechas entre el agreste y la mata cuando el propietario dispone de tierras en ambas zonas, o entre la caachinga y los brejos dentro de la zona agrestina. En el primer caso, el ganado -



es conducido a la mata para aprovechar los residuos de la palma de caña y regresan a la caachinga con las lluvias, cuando la -- pastura es abundante. Semejante movimiento sucede entre la caachinga y los brejos de altura ya que las tierras no son propicias para la pecuaria, así en el invierno se utilizan estos terrenos para cultivos de períodos cortos, como el maíz, el frijol y el algodón, utilizando el ganado los restos de estos cultivos en espera de volver a los pastizales. Ante este complejo sistema pecuario, el propietario se preocupó en incrementar el cultivo del forraje, sobre todo del cultivo de la palma, a partir de la década de los cincuentas. Este proceso del desarrollo de la palma trajo consigo que las tierras que se aprovechaban -- para la agricultura bajo las condiciones antes mencionadas, -- propició el desalojo permanente de los agricultores, provocando gran número de desempleados ya que pocos campesinos pasaron a -- ser ocupados para la limpia de los palmares. Por esta actividad se pagaba un salario que variaba de 80 a 100 cruzeiros por día, aunque existía para estos trabajadores, la incertidumbre del -- conseguir o no trabajo durante gran parte del año. Por su parte, el cuidado del ganado no requería de gran personal, por lo cual el número de vaqueros era bastante reducido y con una actividad específica, como el conducir el ganado, curarlo, ordeñarlo. El vaquero de más confianza muchas veces pasaba asistir al propietario en la tarea de la administración, percibiendo por ello el mejor salario de todos los trabajadores, que oscilaba de 500 a 1000 cruzeiros semanales y teniendo derecho, al igual que los otros vaqueros, a casa y realizar pequeñas siembras. Otros tra-

bajadores de la hacienda son los campesinos moradores, su actividad se reduce a los cultivos de espacios cercados, limpia de corrales y a igual que los vaqueros, alimentar al ganado y otros menesteres secundarios. Estos moradores eran obligados a dar -- tres o cuatro días de servicios por semana al hacendado, dedicando los otros días al cultivo del algodón y cereales que realizan en espacios de una o dos hectáreas. Estos moradores, que en la mayoría de los casos son pequeños, varían de una a otra hacienda y reciben un salario bajísimo por día de sujeción, teniendo un salario un poco más alto los días libres, en caso que trabajen para el propietario. (42) Esta precariedad, es el principal factor que obliga al campesino a emigrar a otras regiones. Unos hacen migraciones de temporada, otros prefieren hacer de la migración un hecho permanente. Esta situación que se hizo constante, dió motivos de preocupación a los hacendados que -- veían disminuir la mano de obra de la zona, pero aún así fueron incapaces de resolver los problemas que generaban tal migración.

### El Sertón.

En el pasado la pecuaria representó la gran riqueza del sertón e iba acompañada casi siempre con la producción algodone

---

42) "En enero de 1962 en Anadia (Alagoas) los días de sujeción eran pagados a 50 Cr\$ y los demás días a 80 Cr\$. En otros lugares estos salarios subían hasta los 100 y 150 Cr\$ al día. Conviene hacer sobresalir que en estas regiones el kilogramo de harina de mandioca estaba siendo vendida a 110 Cr\$, el kilo de frijol a 110 Cr\$ y el de carne tierna a 220 Cr\$. La carne seca de tasajo alcanzaba el precio de 380 a 400 Cr\$ el kilo. Se hizo así alimento exclusivo de las masas ricas" Correia de Amrade; op. cit. p. 165.

ra, esta situación se conservó casi sin cambios. Las grandes haciendas se extienden a lo largo de los ríos, sobre todo del río San Francisco, dominando en la zona la pecuaria extensiva. Por su parte, el hacendado comunmente vive en las ciudades más próximas a su hacienda y donde se ocupa de otras actividades, sobre todo al comercio, por ello, muchas veces la hacienda es administrada por un vaquero de confianza. Las relaciones de los trabajadores con la hacienda son semejantes a lo que sucede en el agreste, más con la circunstancia que en esta zona existen tierras de menor calidad para la agricultura, excepto las margenes de los ríos. Algunos áreas del sertón evolucionaron con la introducción de la palma, cultivo que a igual que el agreste está inclinado a la pecuaria, permitiendo así, aumentar el número de ganado. Este aumento del ganado y con el desarrollo de la palma, las haciendas ganaderas se expandieron, desalojando a los pequeños productores agrícolas de estas áreas. Por su parte, e igual que en el agreste, la hacienda retuvo a un pequeño personal inclinado al cuidado del ganado y al cultivo de la palma, teniendo por esta actividad un salario de 400 a 500 cruzeiros semanales.

En el margen del río San Francisco y sus islas, gracias a la irrigación, se desarrolló el cultivo de la cebolla, caña de azúcar y frutas. La abundancia de agua y el desenvolvimiento de esta actividad vino a dar al trabajador condiciones más estables de trabajo y con posibilidades mayores de renta sobre el trabajo al campesino, superiores a los que la pecuaria les permitía obtener a los trabajadores sin tierras. Pero aun aquí el-

control de la renta de la tierra y la explotación son bastante altas. "Los medieros reciben del propietario las tierras, el agua y la semilla, cobrando el 50% de este. El producto es así obligatoriamente vendido al dueño de la tierra por el precio corriente en el mercado, cabe al mediero inicialmente limpiar y segar el terreno por unos diez días y utiliza las técnicas de irrigación por infiltración y por inundación" (43) Por otra parte, cuando el propietario decide realizar esta actividad, acostumbra a pagar según la necesidad de mano de obra. Este salario en 1957, fué de 40 a 50 cruzeiros diarios subiendo en la década de los sesentas de 100 a 150 cruzeiros diarios. Los plantíos de caña realizados por el mediero, que reciben del propietario la tierra y el transporte de la caña a la fábrica, se ven comprometidos a dividir la producción en mitad para cada uno y cuando el propietario realiza esta actividad paga salarios semejantes a los que paga a los cultivadores de cebolla. (44) Las relaciones entre el propietario y el mediero en el cultivo de la mandioca, del arroz, del frijol, del maíz, del algodón y demás productos son del mismo tipo que los anteriores. Los cultivos permanentes como la naranja, la banana y otros, resultan ser prohibidos para el mediero y son apenas realizados por los propietarios.

De tal forma, podemos darnos cuenta como cada zona posee su propio sistema de control de la tierra, estando implícito a

---

43) Correia de Andrade; op. cit. p. 206

44) Ibid. pp. 206-7

su vez, el método de explotar y marginar al campesinado. De manera general, el siguiente cuadro nos da claramente como quedan dominados los pequeños y medianos propietarios en relación a -- los grandes propietarios en las tres sub-regiones.

## M A T A

GRUPOS (Ha)	No. de Establecimientos	AREA (Ha)
A) 0 - 20	46,756	238,801
B) 20 - 100	8,272	354,663
C) 100 - 500	4,133	1.000,679
D) 500 - 1000	948	701,663
E) más de 1000	529	1.139,891

## A G R E S T E

A) 0 - 20	135,733	645,259
B) 20 - 100	18,288	784,881
C) 100 - 500	4,336	888,990
D) 500 - 1000	480	322,451
E) más de 1000	522	1.797,739

## S E R T O N

A) 0 - 20	206,058	1.352,350
B) 20 - 100	95,095	6.869.490
C) 100 - 500	38,889	8.061,745
D) 500 - 1000	5,075	3.294.415
E) más de 1000	3,444	10.323.409

Correina de Andrade; Manuel; Nordeste, Espaço e Tempo. Brasi, - Tetrópolis, Editoria Vozes Limitadas, 1970, p. 109.

### Factores que originan las migraciones.

La migración es una de las agravantes dentro de los factores sociales más importantes dentro del contexto del nordeste, ya que ello implica una serie de elementos de primer orden dentro de la problemática social y, que hemos venido estudiando en sus diferentes zonas de la región. Dentro de este movimiento -- existen dos tendencias: a) las migraciones que tienen como foco de atracción la región centro-sur del país, por las razones que ya hemos explicado; b) las migraciones interna-regionales del nordeste.

Se considera, por lo consiguiente, que las principales causas de las corrientes migratorias nordestinas se encuentran en las siguientes razones: 1) el factor climático; 2) el factor demográfico; 3) el factor económico; 4) los factores sociales. -- El primer factor está condicionado por el ciclo variable que -- precede en el polígono de las secas y es a consecuencia de este estado natural que el gran contingente humano decida hacer migraciones de temporada, hasta que las condiciones climáticas le permitan nuevamente asentarse en sus áreas. El segundo factor está determinado por el elevado coeficiente vegetativo de -- una gran mayoría de nordestinos. 'Dentro de estas poblaciones -- predominan los grupos de edades menores de 15 años con el 44.16% del total y va disminuyendo de las edades de 15 a 59 años, siendo en estos donde se recluta la fuerza de trabajo, según los --

cálculos para 1955" (45).

El factor económico, es donde realmente podemos encontrar las principales razones de la migración de la región, ya que los otros factores originan la migración en cuanto se agravan las condiciones económicas del trabajador. El bajo desarrollo regional es una de las causas prioritarias de la migración dentro del plano económico, ya que el desempleo, subempleo, los salarios bajos y las relaciones de arrendamiento de la tierra crean una fuerte presión que induce al morador nordestino a la migración hacia el centro-sur del país o a las zonas costeras de la región. Queda demostrado entonces, que esta migración rural esta estrechamente vinculada a los efectos de la estructura agraria, ya que las propiedades latifundistas en cuanto al sistema de arrendamiento de las tierras son formas particularmente nocivas para el agricultor, tanto en el orden económico como en el social. El difícil acceso para poseer un pedazo de tierra de cultivo viene siendo la razón principal que provoca este movimiento migratorio de la región. De tal forma, la mano de obra libre busca su acomodo en las industrias de los principales centros del nordeste o en los grandes centros industriales del centro-sur, o en la casi siempre dispuesta observadora de mano de obra como es el cultivo del café en el sur del país. Lo que respecta al último factor, ejerce atracción en este medio, los ni-

---

45) Fischowotz, Estanislau; Principais problemas de migracao nordestina, p. 87. -Este renglón se encuentra más ampliamente tratado en: IBGE -Geografía de Brasil; Região Nordeste, vol. 2 Brasil, Centro de servicios Gráficos, Rio de Janeiro 1977.

veles de la tasa de salarios mínimos que impera en la región y, en cuanto por su turno estimula el éxodo del nordestino, es la distribución muy desajustada de los recursos educacionales, médico y social entre el nordeste y la región de emigración. En vista de estas disponibilidades deficientes de estos recursos - en la mayor parte del nordeste, casi tres cuartas partes de la población vive en el analfabetismo. (46)

Como podemos observar, el nordeste mantenía un nivel de vida muy por debajo si lo comparamos con los estados del centro-sur. Esto estaba principalmente determinado, por una parte, por el estancamiento agrícola basado por su sistema semi-feudal de producción; en segunda parte, por su baja industrialización. - Estos dos sectores distaban mucho del desarrollo de los mismos del centro sur, que basaba su desarrollo en la esfera de la producción capitalista. Esto demuestra aquí, las grandes diferencias del proceso del desarrollo económico brasileño. Lo que Jacques Lambert dió por llamar "los dos brasiles" (47) En la medida que una economía capitalista coexiste con una economía semi-feudal. Estas distorciones de la estructura brasileña forman los grandes problemas del país. Estas y no otras son las razones que explican las causas del conflicto campesino. Este ejemplo manifiesta claramente, que, el desarrollo económico bajo el

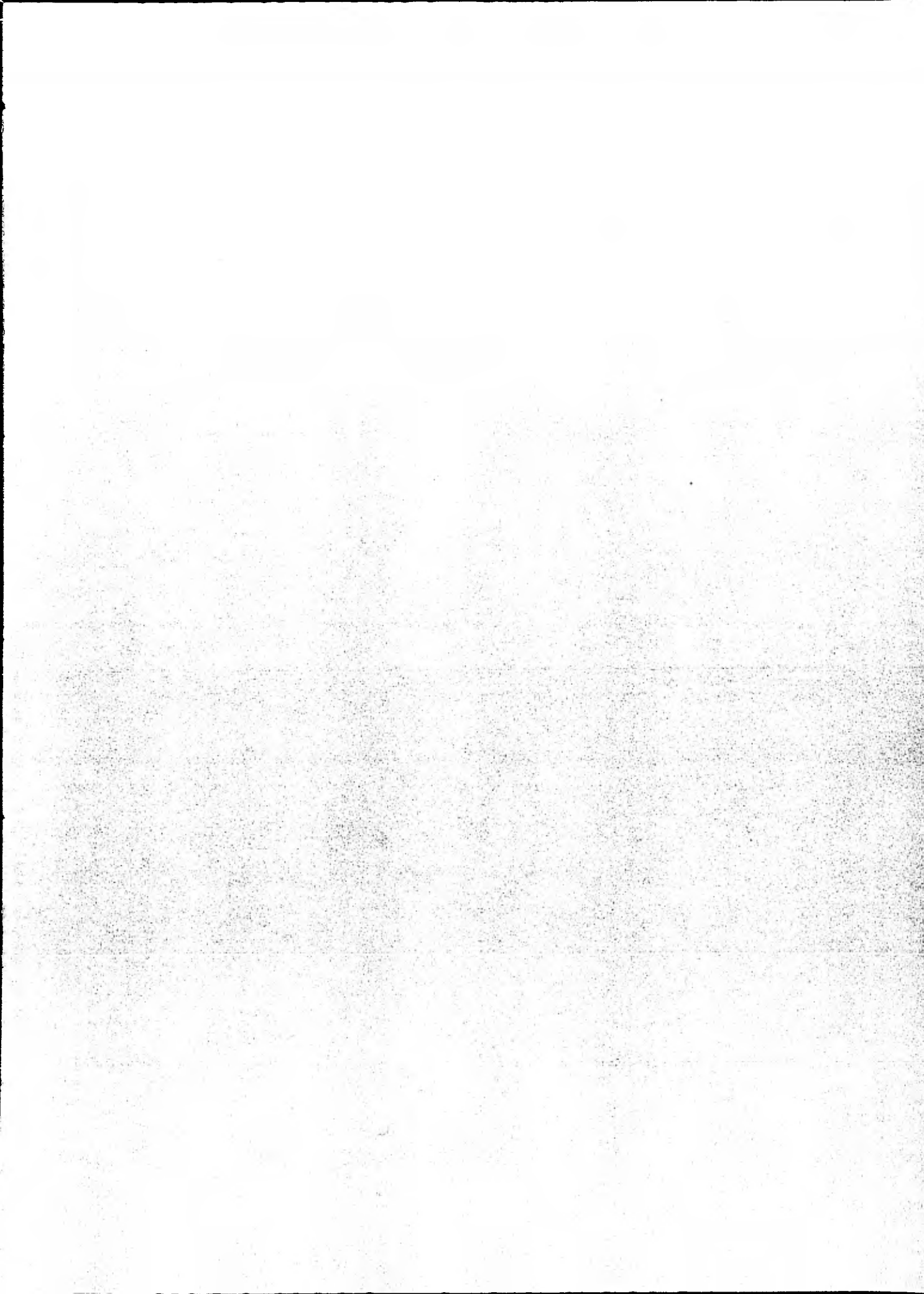
---

46) Fischowitz; op. cit. p. 90

47) Lambert, Jacques; Os dois brasís. El estudio se basa específicamente en una comparación entre una área subdesarrollada con una área desarrollada, representadas por el nordeste y el sur de Brasil, bajo el mismo sistema político.



modelo capitalista, en países económicamente dependientes, como es el caso del Brasil, no puede resolver los problemas económicos sin pasar por los agravamientos sociales. Esta situación pasaremos a estudiarla a continuación.



### III. EL CAMBIO SOCIAL Y TENENCIA DE LA TIERRA.

## La Política Oficial o la Revolución desde arriba.

Ya desde el primer período de gobierno de Getulio Vargas se tornó progresivamente evidente que la política de desarrollo del Brasil se formulaba por su carácter nacionalista-capitalista (48) Los gobiernos del período 1955-64 emprendieron un modelo común, que orientaba los esfuerzos a un desarrollo socioeconómico autónomo, que preservaba el sistema de la iniciativa privada en manos de los empresarios nacionales y que utilizaba la fuerza del Estado como medio de hacer efectivo ese esfuerzo. Aunque este modelo nacionalista-capitalista produjo resultados benéficos en el intento de llevar al país a un desarrollo autosostenido, existían aún ciertas contradicciones fundamentales que no se había resuelto a lo largo de todo el proceso, las cuales constituían un obstáculo para el desarrollo pleno.

Ejemplos típicos de las contradicciones estructurales se expresan en los siguientes renglones: a) enorme concentración de las riquezas y de la propiedad, particularmente de la tierra; b) la correlativa marginalidad económica, política y cultural de las masas; c) el desequilibrio entre el desarrollo urbano industrial y el estancamiento rural agrícola, con la permanencia en el campo de un régimen semi-feudal de la propiedad-

---

48) "El análisis de lo que realmente se hizo en el país desde el segundo gobierno de Vargas hasta mediados de 1963, revela que el modelo del nacional-capitalismo, aunque en forma imperfecta y antisipándose a su elaboración teórica por los científicos sociales, fue práctica y continuamente adoptada por los gobiernos brasileños" Jaguaribe, Helio; Estabilidad social por el colonial fascismo. p. 32

y de la producción, a consecuencia de la cual la oferta rural - de alimentos crecía apenas a una tasa del 5% anual, mientras -- que la demanda urbana crecía a una tasa del 12% anual, causando una inflación estructural incorregible por métodos monetarios; - d) el sector público cuya creciente responsabilidad económica y social elevaron sus gastos del 12.4% en 1960 al 18.5% en 1963, - fue conducido a déficit superiores al propio monto del ingreso - que permaneció estancado a razón del 9%, generando una inflación constante; e) el desequilibrio, consecuencia de lo precedente - entre las regiones más o menos industrializadas, que hace que - el norte, el nordeste y el centro oeste, teniendo cerca del 30% de la población del país participen de la renta nacional en me - nos del quince por ciento. (49)

Se explica entonces, que para sustentar el modelo de de sarrollo propuesto por los gobiernos de la década y entre ellos el de Joao Goulart, necesitaban eliminar estas contradicciones - para generar un sociedad más homogénea. Para esto, era necesaa - rio una conciencia progresiva de la burguesía nacional, así, co mo definir sus intereses como clase y de su función social, uni cas que explican el modelo nacional-capitalista. Las grandes di ferencias que existían entre el sector rural-agrícola y el urba no-industrial obligaban a la burguesía nacional apoyado por el Estado a buscar el desarrollo de las áreas más frágiles de la - economía. Pese a esto, las áreas más desarrolladas del centro-- sur seguían recibiendo los veneficios de las inversiones privadas

---

49) Jaguaribe; op. cit. pp. 32-33

agravando aún más, el problema de las desigualdades regionales. La poca conciencia de la función de la burguesía nacional en el desarrollo del país, supeditó a su vez la creación de fuerzas políticas suficientes que fortaleciera el Estado. (50) -- Una política de apoyo al estado hubiera fortalecido, a su vez, a la burguesía nacional. Ahora este mismo sector industrial nacional, influenciado por los patrones burgueses externos, -- temeroso, hizo causa común con la oligarquía rural, dejando de lado el papel histórico que el propio Estado había reservado para ella. Esta actitud la impidió poseer el control económico por encima de la oligarquía rural considerada como pre-capitalista, así mismo le impidió la formulación de leyes que le protegieran de las grandes presiones ejercidas por los grandes capitales externos. Ante esta situación, el Estado creó nuevos ajustes al modelo nacional-capitalista, ya que sin el apoyo de la burguesía nacional, encaminó sus esfuerzos en hacer compatible estos lineamientos con la tendencia de la nueva clase media, -lo que Jaguaribe llama nacional-laborismo; o sea; que el gobierno de Goulart intentó durante su gobierno dos experiencias. La primera de ellas, consistía en una alianza con la burguesía nacional y por medio de ella realizar cambios sustanciales en el sector agrícola, idea que se sustenta en el Plan Trienal

---

50) Basandose en su investigación realizada en 1962/63, Cardoso, explica; que los actuales empresarios nacionales no se identificaban subjetivamente con el gobierno, se consideraban subjetivamente como pueblóy, como tal, exigían protección y beneficios. "El empresario extrae el máximo de provecho de ser una clase dominante económicamente sin serlo totalmente desde el punto de vista político" Cardoso, Fernando - Enrique; Empresario industrial e desenvolvimento económico. p. 168.

elaborado por la SUDENE bajo la dirección de Celso Furtado. Este proyecto original cambió de dirección por el distanciamiento del Estado con el sector empresarial nacional y, por el cause revolucionario que en el aspecto económico que Furtado le impuso al organismo. La segunda experiencia fue la readaptación de la política vigente, tomando derroteros más radicales y orientándose en el rumbo del cambio social. Este cambio significaba, en primer lugar; "refortalecer la función del Estado tanto en el planeamiento como en la inversión y dirección de empresas, como factor principal del desarrollo socioeconómico y no simplemente como subsidiario de las empresas nacionales. En segundo lugar, consistiría en una "drástica" intervención en la esfera agrícola rural, orientada a la extinción de su carácter semi-feudal y de las fuerzas semi-feudales remanentes arraigadas aún en ellas" (51) Por lo tanto, el campo sería abierto a una explotación racional de acuerdo con directivas sociales razonables para la conversión de las grandes propiedades tradicionales en modernas haciendas capitalistas, en propiedades familiares medianas, en haciendas cooperativas medianas y en grandes haciendas estatales en función de las condiciones locales y de requerimientos culturales; además se aplicarán programas complementarios para la reducción de las desigualdades regionales, especialmente las ligadas al desequilibrio urbano-rural. (52) En tercer-

---

51) Jaguaribe; op. cit. p. 35

52) Ibid. p. 36 -Al respecto, Celso Furtado explica que "el modelo de la "agropecuarización" como solución para una nación

lugar, el modelo emprendido esperaba aproximar los intereses de la burguesía nacional y los del proletariado, por la elevación del nivel tecnológico y su aplicación en la escala industrial, aumentando así el número de empleos, los salarios y la capacidad de consumo de los trabajadores, como también la productividad y la dimensión de los negocios para los empresarios. Tal política exigía un aumento sustancial de la capacidad de inversión del Estado y una política más coherente de preservación y consolidación de la autonomía nacional. Para esto se hacía necesario;

---

problema fue concebido en Estados Unidos para ser aplicado en Alemania una vez terminada la última gran guerra. En ese caso una política de tal naturaleza no era viable evidentemente, por la simple razón de que la disponibilidad de tierras en Alemania era incompatible con su densidad de población en el cuadro de una economía pastoril... En cambio ese proyecto era teóricamente viable respecto a un país con abundancia de tierras todavía no utilizadas, como es el caso del Brasil. En su versión brasileña, el modelo de agropecuarización se delinea en la forma siguiente: 1) La población actualmente subempleada en las zonas urbanas y el incremento de población serán orientadas hacia las tierras no ocupadas todavía, particularmente en el Brasil central. Los excedentes agrícolas producidas en esas nuevas tierras deberán ser absorbidos por las ciudades. 2) Los latifundios, más próximos a los centros de consumo y de servicios de infraestructura, serán preservados mediante una modificación de su esquema de producción. La producción agrícola deberá ser reducida y limitada a las tierras de mejor calidad, lo que le permite competir en las ciudades con la producción venida de las nuevas tierras. La producción pecuaria deberá expandirse en los latifundios, ocupando las tierras antes dedicadas a la agricultura. El valor total de la producción de las zonas latifundistas podrá bajar, pero no necesariamente la rentabilidad de los latifundios. 3) La utilización de las tierras más distantes de los centros urbanos para la producción agrícola ocasiona una elevación de los precios de los productos agrícolas en las zonas de consumo. Sin embargo, las inversiones de infraestructura, particularmente en el sistema de transportes, podrá actuar en forma compensatoria. La reducción de las inversiones urbanas, especialmente en el sector industrial, frenará la migración de las-



por un lado, demarcar clara y sistemáticamente las responsabilidades empresariales divididas entre el Estado y los empresarios nacionales, más o menos de acuerdo en el principio de concentrar en el Estado las industrias infraestructurales y las grandes industrias de productos intermedios. Mientras que por otra parte, crearían topes para evitar la penetración sistemática del sector industrial extranjero. (53) Como sabemos, esta segunda experiencia quedó inconclusa a causa del golpe de Estado militar, - por lo cual no se puede cuantificar los logros que esta política destinada al mejoramiento económico y cultural de las grandes masas, pero al parecer y arriesgándonos un poco en esta afirmación, esta política tampoco resolvería del todo las contradic

---

poblaciones hacia las ciudades. El mercado urbano de alimentos tenderá, por lo tanto, a desarrollarse más lentamente. - Los latifundios podrán adaptarse en la forma ya indicada. - Las nuevas tierras agrícolas, en el período de crecimiento más lento de la demanda urbana, tenderán a reducir su sector monetario. Una política de "asistencia técnica" que fomente las actividades artesanales en las zonas rurales podrá tener un efecto compensatorio. De esta manera, la población tenderá a ser absorbida por los campos, aún a costa de reducir la productividad media del sector agrícola. Esa reducción de la productividad deriva de la expansión relativa de la producción de subsistencia. El crecimiento puramente extensivo de los campos y la contradicción relativa de las inversiones industriales traerán como consecuencia una reducción en las transformaciones de las formas de producción. Sin embargo, como la tecnología más avanzada continuaría penetrando en los sectores industriales y en los servicios básicos, el dualismo de la estructura económica continuaría acentuándose, si bien el excedente de mano de obra permanecería retenido en las zonas rurales. Un retorno a las exportaciones de excedentes agrícolas podría conciliar la gran diversidad del consumo de los grupos de altos ingresos con la estrechez del mercado, mediante un mayor volumen de importaciones". Furtado, Celso; De la República oligárquica al Estado militar. pp. 18-20

53) Jaguaribe; op. cit. p. 36

ciones sociales, especialmente la agrícola. De aquí que Francisco Juliao exigiera medidas más radicales, para exterminar de -- una vez por todas el servilismo y el paternalismo de las políticas gubernamentales hacia las grandes masas trabajadoras.

Durante todo el período democrático 1945-64, poco a poco la participación de las masas se fueron haciendo mayoritarias. Así, tenemos que durante el Estado Novo del último período gobierno de Getulio Vargas, fue un período esencialmente populista, con un desarrollo industrial que se continuó en forma acelerada durante el período de gobierno de Juscelino Kubitschek, creando con ello un mayor desequilibrio regional a causa de la mala planificación. Este problema fue heredado por el gobierno populista de Quadros e hizo crisis durante el régimen populista de Goulart. (54) Es en este momento y sobre todo durante la remo-

---

54) "El populismo fue un modo determinado y concreto de manipulación de las clases populares, pero fue también un modo de expresión de sus insatisfacciones. Fue al mismo tiempo, una forma de estructuración de poder para los grupos dominantes y la principal forma de expansión política de la irrupción popular en el proceso de desarrollo industrial y urbano. -- Fue uno de los mecanismos a través de los cuales los grupos dominantes ejercían su dominio, pero fue también una de las maneras a través de las cuales este dominio se encontraba potencialmente amenazado. Este estilo de gobierno y de comportamiento político es esencialmente ambiguo y, por cierto, debe mucho a la ambigüedad personal de estos políticos divididos entre el amor al pueblo y el amor a la función de gobierno" p. 56 La noción de manipulación tanto como la de pasividad popular tiene que ser relativamente, concretados -- históricamente, para que podamos entender la significación real del populismo. La imagen, si no el concepto más adecuado para entender las relaciones populistas entre las masas urbanas y algunos grupos representados en el Estado es la de una alianza (tácita) entre estos sectores de diferentes clases sociales. Alianza en la cual evidentemente la hegemonía se encuentra siempre con los intereses vinculados a las clases dominantes, pero imposible de realizarse sin la aten-

delación de la política de Goulart, las fuerzas populares se -- conglomeraron al rededor de sus líderes. Así, condicionadas des de un principio por la crisis interna de los grupos dominantes, penetran las masas populares en la vida política brasileña. A la postre, estas formarían el unico frente social de poder personal de estos líderes y del propio Goulart. Por esta razón, -- Goulart trató de conciliar dos fuerzas antagónicas, las masas populares y el sector industrial nacional para fortalecer la política del Estado. Cuando este sector abandonó el gobierno, este basó toda su fuerza política mediante el control de las masas populares y las enfrentó a la oligarquía rural. Esto significa que el ataque fue directo a las bases arcaicas de las estructuras de poder, pero hay que entender que esto no pretendía mas que una remodelación del caracter productivo como modelo de desarrollo nacional y conciliatorio de las diferentes esferas sociales. De aquí que Juliao afirmara que las medidas adoptadas por Goulart no pasaron del reformismo político y económico.

La creciente movilización política que tuvo lugar durante el gobierno de Goulart, encontró en el nordeste uno de sus centros de mayor gravedad con repercusión en todo el Brasil y, se tradujo fundamentalmente en la exigencia de la reforma agraria. Mientras la burguesía capitulaba, los campesinos participa

---

ción de algunas aspiraciones básicas de las clases populares, entre las cuales cabría mencionar las reivindicaciones del empleo, de mayores posibilidades de consumo y del derecho de participación en los asuntos del Estado" Weffort, -- Francisco C., El populismo en la política brasileña. pp. 78-79.

ban cada vez más en la vida política, llegándose a hacer necesario e indispensable la creación de una legislación de protección del campesinado, quedando establecido en el Estatuto del Trabajador Rural y, haciéndose extensiva la legislación sindical a las actividades agropecuarias. "La lucha campesina comenzaba a marcar la vida de ciertas regiones y la reforma agraria callada hasta entonces por ser jugada explosiva en extremo, se convirtió en tema de debates políticos. Bajo el gobierno de Goulart los sindicatos se multiplicaron y se formó el embrión de una organización nacional campesina (CONTAG) Confederación Nacional de los Trabajadores Agrícolas, con miras a unificar los esfuerzos emprendidos un poco por todas partes. El movimiento de los asalariados urbanos se veían reforzados de esta forma, por las nuevas organizaciones rurales." (55) Estos cambios permitieron que las clases más bajas de la población pasaran a formar los cuadros más activos de la lucha en busca de sus reivindicaciones. (56) Por otra parte, electo gobernador de Pernambuco Miguel Arraes, inició una política enérgica en favor de la población rural, convirtiéndose en estos momentos en el estado más radical del país.

Por otra parte, los factores externos contribuyeron en gran medida a agravar la situación del campesinado, el más importante de ellos fue el rompimiento de los Estados Unidos con Cuba. Los acontecimientos se vinieron precipitando a partir de

---

55) Arraes, Miguel; Brasil. Pueblo y Poder. p. 122

56) Ibid.

la revolución cubana. Este acontecimiento propició, a su vez, un importante incremento para el Brasil en la esfera de las exportaciones del azúcar, ya que significó cubrir el mercado norteamericano de este producto en sustitución de Cuba. Las exportaciones de azúcar cubano habían alcanzado para 1958 los tres millones de sacos. Dos años después, las primeras exportaciones del Brasil con mercado preferencial de los Estados Unidos después que Kennedy decretó la no importación de azúcar de la Isla, fue de 92 mil toneladas en pleno agravamiento del problema agrario, tres años más tarde, el Brasil participaba con más de cuatrocientos mil toneladas de abastecimiento, ya que a principios de la década de los sesentas, el Brasil había rebasado en su producción el medio millón de toneladas. Este hecho tiene un significado económico de gran naturaleza, ya que los Estados Unidos pagaba en 1968 a 136 dólares la tonelada de azúcar, cuando la cuota en el mercado mundial era apenas de 60 dólares, dedicándose gran parte de estas diferencias a subsidiar a los productores de azúcar del nordeste. De esta manera el productor azucarero nordestino era salvado por un acontecimiento originado en el exterior, ya que en años anteriores la productividad se había estancado. Así, el nordeste volvía a la actividad bajo una política protectora de precios favorables en el mercado internacional. Esta productividad se fortalecía por el nuevo empuje azucarero auspiciado por el estado de Sao Paulo y anudado al factor externo de la baja productividad de las zafras en la Is-

la de Cuba. (57) Indirectamente creó el agravamiento de las tensiones sociales que se venían gestando años atrás en Pernambuco, esto es, que se estaba obligando a los propietarios nordestinos a pagar el salario mínimo y los demás veneficios de la legislación trabajadora puestos en práctica por Miguel Arraes, tales - como el décimo tercer salario por cuenta de fin de año, días feriados, domingos remunerados y estabilidad del trabajador después de un cierto tiempo de servicios (estipulaciones que no se cumplían). Por su parte, había en formación una movilización política por parte de la SUDENE para la reforma agraria en el área, como también un carácter inflacionario que hacía cada vez más - insignificante los salarios vigentes. Esta situación y la difficil competencia con los productores del sur causaba el caos en la economía azucarera nordestina. Este productor azucarero nordestino vino a ser salvado, por así decirlo, por la revolucion cubana, pero mantuvo en la miseria económica al trabajador de la caña. En consecuencia, las capas trabajadoras del campo empesaron a movilizarse. En este momento el gobierno federal reconocía la necesidad de defender los derechos de los trabajadores - rurales. En esta necesidad se creó el Estatuto del Trabajador Rural como el camino para intervenir directamente en la esfera agrícola.

---

57) Para este momento, principios de la década de los sesentas, el nordeste estaba produciendo al rededor de 24 millones de sacos, mientras el sur producía 43 millones de sacos. Estas cifras dan claramente el avance y estancamiento productivo de ambas regiones auspiciadas por el sistema productivo imperantes. Este tema se encuentra más ampliamente desarrollado en: Tamer; op. cit. p. 14.

Por otra parte, cierta fracción de la Iglesia católica y líderes independientes de izquierda habían tomado el camino más radical del problema agrario, poniéndolos así en franca oposición con los lineamientos del presidente Goulart.

Los programas de desarrollo del nordeste.

La SUDENE, organismo que había sido creado en 1959 durante el gobierno de Kubitscheck, trajo consigo la oposición de los grandes señores de la tierra y del organismo federal del Departamento Nacional de Obras contra las Sequías (DNOCS) que no querían perder su feudo de corrupción en el nordeste, que sólo despertaba la atención nacional con la aparición de las grandes secas. La SUDENE llevaba consigo la intención de desarrollar al nordeste tanto industrial como agrícola, atacando fuertemente mediante sistemas que ayudaran a evitar que las secas de la región causaran los estragos que había provocado en los años de 1952 y 1958. Celso Furtado planteó los puntos del modelo general de resoluciones para el desarrollo del área, puntos que establecían: a) industrialización para generar empleos para las poblaciones urbanas, ya que existían medio millón de personas en edad de trabajar y que se encontraban desocupadas en el nordeste; b) creación de una economía agropecuaria resistente a las secas en las áreas del polígono, a través de un plano de irrigación apoyado en el río San Francisco y del mejor aprovechamiento de la flora xerófila; c) mejor aprovechamiento de las tierras húmedas de la faja del litoral, donde deberían intensi-

ficarse la producción de alimentos; d) incorporación de nuevas tierras húmedas al nordeste, dislocando sus fronteras agrícolas en dirección del Maranhao; e) intensificación de los trabajos de indagación geológicas como agrológicas, pues aún no se conocen los verdaderos recursos del nordeste. (58)

El primer punto seguía estrechamente vinculado con la política industrial de sustitución de importaciones. Esta política durante el gobierno de Kubitscheck había postergado al sector agrícola generando un amplio programa de desarrollo del sector industrial en la región centro-sur y, generando a su vez -- grandes contrastes socioeconómicos a nivel nacional. Ahora, la SUDENE, venía a cumplir el cometido de industrializar el nordeste y, en especial a las áreas metropolitanas de Recife y Salvador. En el segundo punto, bajo un programa de colaboración SUDENE/NACIONES UNIDAS creó una área de 26 mil kilómetros de tierra irrigables. Con dos mil pluviómetros instalados en el nordeste-árido, la SUDENE pudo impedir que el DNOCS decretara secas como antiguamente hacía. (59) Durante este período se incrementó la apertura de pozos y gran cantidad de moto-bombas empezaron a funcionar en la región como política de incrementar los cultivos del área. Los esfuerzos encaminados por la SUDENE en campos sociales no antagónicos se pusieron a prueba, los elementos del desarrollo nordestino en el cual los resultados se verificarían a mediano plazo se empresaron a activar, tal fue el caso de cons

---

58) Tamer; op. cit. p. 78

59) Callado, Antonio; Tempos de Arraes. p. 115



trucción de vías de comunicación terrestre, energía eléctrica, abastecimiento de agua e industria. El plan de la SUDENE conducía hasta este momento a fortalecer en términos generales a todos los sectores de la población, realizando en esto una de sus metas, más en uno de los puntos principales y donde ya no fue nada fácil, fue la cuestión de la penetración hacia el sector agrario, la clase propietaria negó toda ayuda y obstaculizó la labor de la SUDENE. El intento de caminar hacia la transformación de las estructuras agrarias en un momento de plena expansión agropecuaria venía a propiciar una atmósfera desagradable, ya que la SUDENE se apoyaba que para una eficaz industrialización tenía que contar con una producción agrícola elástica y que sólo podía constituirse con la repartición de grandes extensiones de tierras para el campesinado, que se vería fortalecido con la ayuda técnica de la misma SUDENE y financiamiento por parte del Estado y, por otra parte, cambiar el carácter productivo arcaico de las grandes haciendas. En cuanto al punto cuarto, durante el período, se abrieron nuevas fronteras agrícolas en varios estados del norte y nordeste. Al parecer los logros no llegaron a cuantificarse en este renglón de manera positiva, dando pocos resultados apreciables, quizá por la falta de apoyo continuado. En este punto se ponía en práctica el modelo de agropecuarización como resoluciones a una nación problema. En el último punto, se canalizó por las investigaciones hacia el sector pecuario, que se vió fortalecido gracias a la introducción de la palma como planta de forraje.

Los conceptos de reformas estructurales de Furtado coinci

dían con los intereses que los Estados Unidos tenía para la región, partiendo en el que Kennedy a raíz de la movilización política y la experiencia cubana, adjudicó al nordeste prioridad en el marco de la "Alianza para el Progreso" y apoyó inicialmente la SUDENE. Sin embargo posteriormente la SUDENE rompió todo compromiso con este organismo. El plan modelo desarrollado por la SUDENE para intervenir directa y desididamente en el nordeste, tuvo una espera de casi un año y medio hasta que fue sancionado por el Congreso después de una manifestación de apoyo de las masas populares en la ciudad de Recife para su pronta resolución. Este éxito frente a los grupos tradicionales de poder, ofrecía a Furtado el apoyo de los diversos grupos reformistas que veían en la SUDENE el agente de cambio en el nordeste. A su vez, "el gobierno de Goulart centró su programa socioeconómico igualmente en reformas estructurales y especialmente en la reforma agraria, de modo que la SUDENE podía esperar decisiones políticas necesarias y apoyo para su política regional" (60) Pero, como se demostró más tarde, tal apoyo terminó en la destitución de Furtado como dirigente del organismo.

Durante el período de actividades de Furtado a nivel nacional, se produjo el conflicto entre la SUDENE y la USAID (United States Agency for International Development) americana. La prioridad política adjudicada al nordeste por los Estados Unidos produjo un acuerdo en 1962 entre ambos gobiernos, en el cual el

---

60) Kech-Waser, Caio K., La SUDENE, doce años de planificación para el desarrollo del nordeste brasileño. p. 22

nordeste se incluía en el marco de la Alianza para el Progreso -- mediante una ayuda económica por un monto de 131 millones de dólares y a la instalación de una gran misión de la USAID en Recife. El rápido establecimiento de la compañía americana causó -- sorpresa, ya que para el año siguiente contaba con 133 colaboradores, situación que no había sido prevista. Más allá de la aprobación y financiamiento de proyectos de la SUDENE, los americanos exigían una participación y control más amplio y con ello -- una política insostenible sobre la política de la SUDENE, lo -- que provocó el fracaso de varios proyectos en común. (61) Los -- Estados Unidos empezaron a movilizar por su parte sus intereses, atrayendo a gobernadores que estuvieran dispuestos a colaborar con ellos, tal como sucediera en el estado de Pernambuco durante el gobierno de Cid Sampaio pocos meses que llegara Arraes a la gubernatura. Estos movimientos situaban a la USAID al margen de la SUDENE, ya que proponía financiar proyectos en los diversos estados nordestinos sin previo consentimiento de la SUDENE. Este fue un obstáculo para la política regional de Furtado, ya -- que la SUDENE exigía su derecho exclusivo de celebrar negociaciones con las firmas extranjeras y se oponía al suministro de fondos que la USAID en forma individual determinaba a los estados según criterios políticos propios. Por su parte, la USAID/BRASIL había celebrado con el estado de Pernambuco cinco acuerdos inclinados a la educación, salud, habitación, colonización-

---

61) Kech-Waserñ op. cit. p. 27

y abastecimiento de agua. (62) El llamado acuerdo del nordeste firmado por ambos gobiernos indicaban los lineamientos a seguir, en los que sobresalían los proyectos de acción inmediata destinadas a obtener resultados rápidos en la satisfacción de algunos de los más urgentes problemas del pueblo nordestino y, en segundo lugar, el proyecto a largo plazo 1962-66 destinado a aumentar fundamentalmente el patrón de vida más elevado en la región, así como a integrar económicamente al nordeste con el resto del país. (63) La Alianza para el Progreso, programa que era definido como un vasto esfuerzo para propiciar una vida mejor a todos los habitantes del continente, según se expresaba en la Carta de Punta del Este, resultaba ser un vehículo para la mayor penetración imperialista norteamericana.

Uno de los puntos a tratarse después que Miguel Arraes fue nombrado gobernador por el estado de pernambuco, fue el analizar los tratados hechos por el gobierno brasileño con la USAID, llegando a la conclusión que dicha alianza debería estar formulada en un organismo multinacional a manera de las Naciones Unidas, a fin que los países pudieran preservar su independencia donde fueran aplicados los recursos. Por otra parte, denunció la discriminación del gobierno federal hacia el nordeste, ya que las condiciones de los créditos y su distribución resultaban ser desproporcionadas, en cuanto que, el nordeste con una población de más de 25 millones de habitantes se le había asig-

---

62) Barros, Anderson de: Ascencao e queda de Miguel Arraes. P.139

63) De Barros; op. cit. p. 141

nado 13 millones de dólares, mientras que Guanabara, con 4 millones de habitantes tenía un crédito de 71 millones de dólares. Ante estas desproporciones, que resultaban ser perjudiciales para el estado de Pernambuco, el gobierno de Arraes rompe con los compromisos contraídos con la USAID durante el gobierno de Cid Sampaio por considerarlos como un atentado a la soberanía nacional. En esta medida, Arraes a igual que Furtado, Juliao y cierta fracción de la Iglesia católica se desprenden de toda manipulación proveniente del gobierno de Goulart y, convertirá al estado de Pernambuco en la región más radical del país.

Visto a grandes rasgos, las políticas gubernamentales -- fueron insatisfactorias y contradictorias; las medidas adoptadas no resultaban ser más que un número limitado de paliativos-conciliatorios entre los sectores de la población y las clases-dominantes, sin resolver de fondo los verdaderos problemas de las masas trabajadoras y, contradictorias por el propio proceso político que tendió a dividir a las fuerzas revolucionarias.

En este contexto socio-político en busca de las resoluciones económicas de todos los sectores sociales, el movimiento campesino se vino desarrollando en busca de mejores condiciones económicas y sociales que la política del gobierno de Goulart -- no podía ofrecerles.

#### Las Ligas Campesinas o la Revolución desde abajo.

Resulta conveniente dividir el estudio del movimiento -- campesino del nordeste del Brasil en dos momentos. El primero --

ocurre a partir de la fundación de las primeras Ligas campesinas en el año de 1955 hasta el triunfo del caso del ingenio Galilea en 1959 durante el gobierno de Juscelino Kubitschek, período de grandes transformaciones infraestructurales en el país. El segundo momento ocurre a partir de 1959/60 durante el intenso movimiento político para las elecciones presidenciales del Brasil, en las cuales es electo Janio Quadros, quien fue apoyado por la Unión Democrática Nacional. Quedando derrotados los candidatos apoyados por los partidos de izquierda. A partir de este momento surge la posibilidad de implementar la acción para la reforma agraria estructural demandadas por las ligas de Juliao, mismas que se intensificarán durante el gobierno de Goulart, marcando la etapa madura del movimiento campesino. Esta llega a su fin con el golpe de Estado del primero de abril de 1964.

Poco tiempo después del suicidio del presidente Getulio Vargas y ya dentro de lo que se dió a llamar el "período democrático" es cuando surgen las primeras ligas campesinas. Siendo Juliao diputado estatal y defensor de los campesinos, un hecho en 1955 vino a cambiar la vida del estado de Pernambuco. Juliao había recibido la visita de un líder campesino quien acababa de registrar una sociedad con fines benéficos con sede en el ingenio "de meio" cerca de Recife y con jurisdicción en todo el estado. La finalidad de la Sociedad Agrícola Pecuaria de los Plantadores de Pernambuco era comprar ataúdes pequeños para enterrar a los niños, hijos de indigentes, que no estuvieran registrados en ninguna funeraria. El registro fue criticado por un diario-

local, el cual tacha a la organización de subversiva y a manera de desprecio la llamó Ligas Campesinas. (64) El diputado Francisco Juliao, viendo la desastrosa vida de los campesinos pasó a organizarlos. Otro hecho más delicado surgiría ese mismo año, esta vez en el ingenio Galilea. El caso Galilea surgió por la demanda que hicieran los campesinos en contra del propietario ausentista a causa del aumento progresivo de la renta de la tierra. Este incidente pasó a ser debatido por las autoridades, ante el intento del propietario de desalojar a los campesinos de sus tierras, alegando el carácter "comunista" de la organización. La consecuente batalla judicial, el enfrentamiento de los campesinos con la policía, la detención de Juliao y la movilización de los latifundistas en contra suya ayudaron a consolidar la fama, de Juliao y la de las Ligas. Ganada la batalla, el gobernador del estado para impedir que Galilea se convirtiera un ejemplo de disidencia, expropió la propiedad pagando un buen pre-

---

64) "Es importante destacar que las Ligas Campesinas fue una vida extraída directamente de la muerte. Tal cual un niño saltando de una madre muerta. La muerte es una presencia constante entre los nordestinos pobres. Ellos economizan dinero para morir. Como me dijo Juliao un día; "La muerte es su jubilación". Quien va al nordeste (principalmente quien iba al nordeste antes del gobierno de Arraes) no encuentra cooperativas ni de frijol, ni de arroz ni de harina de mandioca. La iniciativa de los campesinos sólo llegaba a constituir las cooperativas de la muerte. Son las Sociedades Mortuarias. Los labradores pagan a las Mortuarias una mensualidad muy pequeña -pero la pagan religiosamente- y así garantizan el empleo de cajones de madera para cuando les llega la hora. Todo campesino pertenece a una de estas sociedades, pues tiene verdadero pavor al entierro en mortaja de papel, a que su cuerpo sea envuelto en periódicos". Callado, Antonio; Las Ligas Campesinas del Nordeste brasileño. pp. 160 - 61.

cio por ella y la entregó a los campesinos. Por su parte, Juliao comprendió que no podía permitir que la llama de Galilea se extinguiera. Durante los años de lucha, 1955 a diciembre de 1959- que duró el caso, Juliao fue movilizand o a los campesinos, primero a los ingenios vecinos y finalmente a toda la región. La actividad que había comenzado defendiendo los intereses de los campesinos de los abusos de los señores de la tierra, derivaría a la agitación en provecho de la expropiación y el reparto de las tierras. En este primer momento de las ligas, Juliao trata de organizar a los campesinos y de luchar por determinados problemas que le oprimían. Es pertinente observar que las necesidades del campesinado había llegado al extremo y ello explica el pronto crecimiento de las ligas. Siendo Juliao un hombre habilitado, supo llegar a la raíz del problema del hombre del campo con un método muy apropiado a la psicología campesina. Estando el Brasil en una etapa de gran desarrollo industrial, impulsado por la sustitución de importaciones y la consiguiente ampliación del mercado interno, la creación de Brasilia como la futura capital del país, etc. Las grandes masas trabajadoras del campo, que constituyen la mayor parte de la población brasileña, no obtenían los beneficios que pudieran esperarse del desarrollo industrial que se realizaba en el sur del país; por el contrario, el campesinado continuó sometido a una explotación económica, ya que en ellos estaba recayendo el peso del desarrollo nacional. Ante estas perspectivas poco alentadoras, las ligas reúnen y organizan a los campesinos para la lucha contra las formas feudales de explotación. Así Juliao pasó a formular las prime-



ras bases de las sociedades agrícolas, movilizándose intensamen para concientizar a las masas campesinas de la importancia que tenía formar nuevas ligas o unirse a las ya existentes, pasando, posteriormente, a formular la importancia que tiene que las leyes que protegen al inquilino urbano sean aplicados también en el campo para eliminar las arbitrariedades con que los terratenientes fijan y elevan los arrendamientos.

En la Carta a los Campesinos (1955) encontramos la síntesis del proceso concientizador y su labor que predomina en el primer período de las ligas. (65) Esta carta fue redactada justamente como elemento propagandístico en la tarea de extender el movimiento campesino. En ella, Juliao, explica la terrible condición económica y social del campesinado y los medios del cual se vale el terrateniente para oprimirlos, utilizando a la ley de su parte o de la fuerza, ya que casi nunca están de parte del débil, por ello hace hincapié en que sólo mediante la unión el campesino puede salir adelante en su lucha contra el opresor y que esa lucha tiene varios caminos que, a su vez, conducirán a una misma meta. Las Ligas, los sindicatos y las cooperativas, son los tres caminos propuestos por Juliao, ya que son los únicos caminos que los llevarán a crear una fuerza capaz de conducirlos a sus reivindicaciones. En esta carta, Juliao hace necesario explicarles ciertos contenidos que en ellas aparecen, como ¿qué es democracia? ¿qué significa la unión? ¿para qué sirven los sindicatos y las cooperativas? que el obrero-

---

65) Juliao, Francisco; Escucha Campesino. p. 129.

ya posee, explicado en su propio lenguaje, en su propia miseria, Juliao consigue su principal motor, concientizar, para explicar posteriormente los logros que con ellos se alcanzan; la creación de una ley humana y justa para todos, como también la importancia de obtener el derecho de voto para el analfabeto.

En marzo de 1958 se realizó en Recife, capital de Pernambuco, el Primer Congreso de las Ligas Campesinas. En el participaron más de tres mil campesinos. Esta concentración resultó ser algo nuevo en la vida del Brasil, Juliao y sus Ligas salían de la obscuridad para pasar al marco del conocimiento general del país. Acontecimiento de apoyo a la pronta resolución de los campesinos del ingenio Galilea y otras demandas. Esta movilización creó grandes ataques en contra de Juliao por parte de los terratenientes y grupos derechistas, así como de la propia Iglesia católica que en esos momentos se desinteresaba por los campesinos, atacandolos de comunistas y, lo que era peor, acusandolo de ser enemigo de la religión. Este tipo de afirmaciones ponía en peligro el movimiento entre los campesinos de profunda religiosidad, por lo que Juliao se vió obligado a explicar al campesinado el verdadero sentido del movimiento bajo términos apoyados en ideas y hechos del evangelio. Dos años después, con un número mayor de participantes, los campesinos desfilaron en la ciudad de Recife bajo la bandera de las ligas en apoyo de sus candidatos a la presidencia y vice-presidencia. Al respecto dice Edgar Carvalho: "y estas no comprenden ya solamente a los campesinos. El movimiento ha comenzado a contaminar la conciencia de otros sectores sociales. Profesores, pequeños co-

merciantes, estudiantes, incluso miembros de familias latifundistas se vinculan a las ligas. Cada vez es más claro y más general la conciencia de que mientras exista y no supere el latifundio arcaico no podrá haber progreso real para el Brasil". --

(66) De esta manera las ligas empezaron a irrumpir en la política del Brasil, y su lucha iba encaminada a lograr un número de demandas como finalidad fundamental de la existencia de las ligas. "a) unificación y politización de los campesinos contra el sistema feudal de la tenencia de la tierra; b) promulgación de legislaciones adecuadas para proteger al campesinado c) la más difícil de todas, creación de un movimiento de reforma agraria, que supone la reorganización básica del poder económico en el nordeste, destruyendo el poder de la oligarquía rural" (67)

Por otra parte, empezaba la escalada de Miguel Arraes en el ámbito político. Durante el gobierno de Cid Sampaio, que subiera a la gubernatura de Pernambuco apoyado por el Partido Trabajador Brasileño (PTB) y el Partido Comunista Brasileño (PCB), Arraes fue nombrado prefecto de la ciudad de Recife. El papel desempeñado le fue creando una admiración en la población que culminaría en las elecciones de 1962 con su arribo al gobierno del estado. Durante su prefectura, Arraes no sólo se dedicó a los intereses de la ciudad sino, lo más importante, organizó un equipo de jóvenes profesores para llevar su actividad a las ma-

---

66) Carvalho, Edgardo; Las Ligas Campesinas. en: Escucha Campesino. pp. 71-72

67) Horowitz, Irving Louis; Revolución en el Brasil. p. 65

sas campesinas, esto era, el Movimiento de Cultura Popular que empezó a operar en barrios y suburbios de Recife, pasando posteriormente al medio rural. Este movimiento fue también una fuerte base de acción política que le permitiría a Arraes llegar a la gubernatura.

El segundo momento de las ligas campesinas tomó forma -- después del triunfo del caso Galilea. En ese momento se hizo indispensable, por el propio devenir histórico del país, la necesidad de plantear metas estrictas para la reforma agraria, por ello, Juliao elaboró las bases en las cuales se debería apoyar la reforma agraria radical, como la principal meta de la lucha campesina, que en Noviembre de 1961 se discutiría en el Primer Congreso Nacional de Campesinos a celebrarse en la ciudad de -- Belo Horizonte. En este Congreso participaron más de mil seiscientos delegados representantes de todo el país. En vísperas -- del Congreso, Juliao declaraba abiertamente las posibilidades -- que el movimiento campesino ofrecía al proceso revolucionario -- nacional, esto es, que habiendo iniciado una lucha de reivindicaciones agrarias, Juliao esperaba que en el Congreso a celebrar se se tomarían las decisiones que remodelaran el nuevo carácter del movimiento campesino. Esto es, que la experiencia de largos años de lucha se volcarían en un programa radical de la reforma agraria y otras reformas igualmente radicales. Ya que Juliao no creía que la reforma agraria pudiese resolverse de manera pacífica, o sea, por medios legislativos, sobre todo cuando veía -- que el Congreso Nacional estaba comprometida con las fuerzas -- más reaccionarias y en la cual un porcentaje muy alto de los --

miembros eran latifundistas o abogados de los mismos, por lo --  
cual no esperaba que dictaran una ley contra sus propios interere  
ses. Juliao veía la cuestión agraria desde la idea de que la --  
tierra debería de dejar de ser particulares para pasar a manos-  
de las comunidades campesinas, por lo cual se hacía necesario -  
encararse en una lucha revolucionaria contra el sistema capita-  
lista. Por lo tanto consideraba que la reforma agraria radical-  
implicaba, que el campesinado debía trabajar la tierra no como  
un ser explotado sino, como dueño de ella y, por lo consiguien-  
te, el campesinado era el más indicado para dictar las formas -  
de la mejor utilización de las mismas, apoyado en sistemas de -  
cooperativas y otros requerimientos. De acuerdo con esta idea,-  
Juliao se ponía de lado de las aspiraciones de todos los campe-  
sinos del Brasil y no sólo de parte de los más pobres y los más  
concientes del campesinado. También creía y así lo declara, que  
la propiedad privada debería ser abolida siempre y cuando se --  
opusiese al desarrollo de la sociedad. Consideraba así, que las  
reformas radicales sólo se podrían conseguir mediante el cambio  
de régimen, ya que del sistema capitalista no podía esperarse -  
nada, a no ser de mantener los mismos patrones de vida por los-  
que estaban tratando de hacer desaparecer. Visto de esta manera,  
Juliao nunca aceptó la idea de la entrega de las tierras a título  
lo de empréstito o de mejores condiciones de arrendamiento, por  
esto, no creía en las soluciones pacíficas, ni en las proposi--  
ciones reformistas de los problemas agrarios, por lo cual admi-  
tía, que si era necesario, las fuerzas campesinas llegarían --  
hasta las últimas consecuencias. Así, si el Parlamento no esta-

ba en condiciones de realizar la reforma agraria ni aquellos -- que tenían el poder económico en las manos eran capaces de deshacerse de su privilegios para sacar al Brasil de la crisis, se rían entonces justamente las masas trabajadoras las que tomarían esa decisión. Juliao no confiaba ni esperaba que esas élites -- condujeran al país para formar un Brasil nuevo, por el contrario, confiaba que en un momento las masas trabajadoras estuvieran preparadas para que con un movimiento armado pudieran tomar el poder y formar una sociedad nueva. Juliao creía que el movimiento en favor de organizar una nueva sociedad ya había tomado cuerpo e impulso y que partía precisamente de la lucha por una reforma agraria radical tomando en cuenta la organización y politización de las masas campesinas. Juliao veía en este, el único camino adecuado para llegar a esa aspiración, ya que eran -- esas masas las que deseaban la reforma agraria que les permitiría tener la tierra, la cual sólo podrían conseguirla destruyendo definitivamente el monopolio de la tierra y sensibilizando a otras capas de la población, especialmente al proletariado urbano y al estudiantado. Para Juliao, la lucha en pos de la tierra se había convertido en una especie de espina dorsal, de una lucha que el pueblo brasileño libraba para destruir las instituciones capitalistas e instaurar en sustitución un régimen socialista que terminara con la explotación del hombre por el hombre. Socialismo que por la propia definición de Juliao estaba determinado por la actividad del movimiento nacionalista.

Expuesto de esta manera el ideal revolucionario de Juliao, se explica su radicalismo y su incompatibilidad con otros gru-

pos de izquierda. Las declaraciones de Juliao anunciaban una serie de acontecimientos en los cuales queda de manifiesto su ingenuidad política. Hasta ese momento era un líder regional, sin adhesión con ninguna otra fuerza política revolucionaria. Asimismo extraña las declaraciones de Juliao que sabía que los campesinos no estaban preparados para enfrentar una lucha de tal magnitud. Las declaraciones prematuras de Juliao, basicamente inspiradas en el triunfo de la revolución cubana, le hicieron perder paulatinamente el control del campesinado que, hasta este momento venía movilizandose a un ritmo sorprendente. Aunque en el Congreso de Belo Horizonte se formuló un plan radical de grandes alcances, los grupos reformistas y entre ellos el PC y el gobierno federal obstaculizaron el movimiento campesino. Con Juliao, participaron en el Primer Congreso Nacional Campesino, todos aquellos grupos involucrados en la reforma agraria, entre ellos: las Ligas Campesinas, La Unión de Trabajadores Agrícolas del Brasil (ULTAB), el Movimiento de los Agricultores sin tierras (MASTER) los Sindicatos Rurales, las Federaciones y Confederaciones y la Comisión Nacional para la Reforma Agraria. Ante estos grupos se votaron las bases mínimas de lo que debería ser la reforma agraria radical. (68) Dos fueron las principales --

---

68) Juliao; Brasil, Antes y Después. p. 54 -El programa del Congreso Nacional Campesino respecto a la reforma agraria quedó estipulado de la siguiente manera. (Por la importancia del texto se incluye textualmente en su totalidad). a) Transformación radical de la actual estructura agraria del país - con la liquidación del monopolio de la propiedad de la tierra que ejerce el latifundio- principalmente mediante la expropiación federal de los latifundios, sustituyendo la pro-

cuestiones a desarrollar: 1) la libertad de organización sindical; 2) la reforma agraria radical. Además se dictaron programas a seguir respecto a las reformas: urbanas, educacional, bancaria, industrial entre otras reformas que deberían de realizarse para completar las demandas de los diferentes sectores de la población. Con esto, la política del Congreso era hacer participar a todos los grupos de izquierda y grupos progresistas del país, para formar así un frente común bajo reformas estructura-

---

piedad monopolista de la tierra por la propiedad campesina, ya sea de forma individual o asociada. b) Máximo acceso a la posesión y uso de la tierra para quienes la trabajan, -- con base a la venta, el usufructo o alquiler a precios módicos de las tierras expropiadas a los latifundistas, así como la distribución gratuita de las tierras baldías. c) Respecto al derecho amplio, libre y democrático de organización de los campesinos en sus asociaciones de clases. d) Plenas garantías a la sindicalización libre y autónoma de los asalariados y semiasalariados del campo. e) Ampliación efectiva de la legislación pro-trabajadora para todos los trabajadores agrícolas, en la misma forma en que se aplican para los trabajadores urbanos. f) Ayuda efectiva e inmediata a la economía campesina, en todas sus formas. g) Eliminación urgente del capítulo 16 del artículo 141 de la Constitución federal, de modo que las indemnizaciones por interés social se hagan mediante títulos del poder público, rescatables a largo plazo y con bajo interés. h) Levantamiento catastral completo de todas las propiedades que tengan una superficie mayor de 500 hectáreas. i) Expropiación por el gobierno federal de todas las tierras no aprovechadas en propiedades que tengan una superficie mayor de 500 hectáreas, empezando por las regiones más pobladas, cercanas a los grandes centros urbanos, las principales vías de comunicación y las reservas de agua. j) Completo levantamiento catastral de todas las tierras baldías por el gobierno federal, estatal y municipal. k) Inventario y actualización de todas los títulos de propiedad de la tierra, para anular las ilegales y precarias y devolver a la propiedad pública las tierras correspondientes. l) Impuesto territorial progresivo, por medio de una legislación tributaria que establezca un fuerte aumento a una incidencia en la gran propiedad agrícola y, exención fiscal para la pequeña propiedad agrícola. m) Reglamentación de la venta, usufructo y arrendamiento de las-



les que condujeran a la plena liberación del Brasil del poder imperialista y capaz de soportar la embestida reaccionaria que se organizaba para combatirlos.

La postura presentada por las ligas campesinas comandadas de Juliao sobre el carácter de la reforma agraria fue aceptada por los campesinos, pero fuertemente discutida por el Partido Comunista que trató de manipular el Congreso a petición del presidente Joao Goulart, a fin de conseguir un programa moderado y conciliador basado en la modificación del régimen de arrendamientos rurales. Obviamente Juliao se opuso energicamente a esa concepción y exigió la entrega inmediata de las tierras a los campesinos. La petición fue aprobada por el Congreso y -- con base a esto se formulo el Programa de Reforma Agraria Radical. (+)

Aunque Juliao se situaba entre los revolucionarios más radicales, es importante señalar que esa concepción ideológica-provenfa más bien de su aspecto idealista que de una plena con-

---

tierras expropiadas a los latifundistas, teniendo en cuenta que en ningún caso se podrá conceder superficies mayores de 500 hectáreas, pero tampoco inferiores al mínimo vital para las necesidades de la pequeña economía campesina. n) Prohibición de entregar tierras públicas a quienes pueden utilizarlas con fines especulativos. o) Otorgamiento de propiedad a los poseedores que efectivamente trabajan la tierra, así como la defenza intransigente de sus derechos entre la presión de los grileiros (paracaidistas). p) Planificación, estímulo y facilidades para la formación de nuevos núcleos de economía campesina, por medio de la producción cooperativa. q) Ampliación de la red estatal de almacenes y graneros y, establecimientos de supermercados en las ciudades. r) Creación del Instituto Brasileño de la Reforma Agraria (IBRA), con el fin de planear y dirigir la producción agrícola del país, así como la asistencia técnica para la habitación y sanitaria, además de programas de enseñanza y alfabetización Juliao; Brasil, Antes y Después. pp. 54-56

cepción marxista. Si Julia se expresaba con gran fervor revolucionario antes del Congreso Campesino, también solía expresar su sentir idealista en cuanto al mismo problema, "lo mejor es que venga sin sangre. Con las campanas tañendo de alegría. Con una lluvia de flores más grandes que aquellos que el pueblo lanzó sobre los diputados que abolieron la esclavitud" (69) Postura que sustenta en un primer momento de la lucha, quizá proveniente de una consideración táctica antes que por otra causa. Aunque trató de seguir por el camino pacífico y dentro de la Ley, los mismos acontecimientos del país marcaron el tono revolucionario que en la década de los sesentas impregnaría a sus ligas campesinas, ya que sabía que el proceso de arrancar el poder político de mano de las clases privilegiadas por medios electorales era lento y un camino escabroso donde estos grupos no cederían fácilmente. Ya que tenía la convicción que con la política del momento no se podría conseguir las metas de carácter radical sin una lucha verdaderamente revolucionaria.

Ya en 1960 había sido redactada la Cartilla del Campesino en el curso de las campañas electorales de octubre de ese año. En ellas las fuerzas nacionalistas y de izquierda apoyaban

---

+) Octavio Ianni observa que en el programa de reforma agraria "se reúnen los elementos típicos del reformismo de izquierda comprometidos con la política de masas. Ahí están asociados, temas fundamentales de la sociedad agraria y el lenguaje característico del izquierdismo populista. En otros términos, una vez más la sociedad agraria y la sociedad urbano industrial se encuentran en la política de masas". Ianni, Octavio; El colapso del populismo en Brasil. p. 94

69) Carvalho, op. cit. p. 104

la candidatura del mariscal Lott. (70) El apoyo de las ligas de Juliao a esta candidatura iba encaminada al ofrecimiento del derecho de voto de toda la población, supiera o no leer y de una apertura al diálogo sobre la reforma agraria. Por otra parte, Juliao defiende aquí las justas luchas revolucionarias de los campesinos que conforman los países socialistas, dejando ver claramente su alegría por el triunfo de la revolución cubana. Juliao explica también, que la creación de la Cartilla del Campesino fue uno de los acontecimientos más importantes en la historia de las ligas. Por que cada vez que las ligas ganan una batalla frente al latifundio, su fama y su prestigio crecen aún más rápidamente. (71)

En cuanto a la reforma del sector agrícola existía un cierto tipo de unanimidad, tanto obreros, como estudiantes y campesinos por una parte; como las clases económicas altas del sector industrial nacional por otra, reclamaban la necesidad de la reforma agraria, en un momento en que la clase terrateniente y grupos arcaicos se desmoronaban y la fuerza política se intentaba transferir a los empresarios nacionales. En el plano teórico había unanimidad, mas nó en el plano práctico, ya que los más interesados en la reforma agraria reclamaban una reforma es

---

70) "Aunque la Carilla fue utilizada por las ligas para la tarea específica de promover el apoyo a la fórmula nacionalista, su valor trasciende en mucho al episodio electoral por constituir un ejemplo de las medidas utilizadas para politizar a los campesinos brasileños". Carvallo; op. cit. p. 109

71) Juliao; Escucha Campesino. pp. 180-81

estructural, mientras que los grupos burgueses perseguían una reforma agraria tímida, inexpresiva. Así la población involucrada en el proceso se organizaba según sus intereses en sus bases para precionar el Congreso Nacional respecto al carácter de la reforma agraria. Los liderazgos burgueses comprometidos tácticamente con la izquierda reformista apelaban frecuentemente a las masas trabajadoras y los humildes. Reconocían que el proyecto de desarrollo económico nacional asociada con una política externa independiente, no podría realizarse a no ser mediante las rupturas estructurales internas y externas, pero aún temerosos optaron por el rompimiento parcial. Sin considerar que a la larga les vendría a perjudicar ya que quedarían supeditados al gran capital externo. En este sentido ejercían su influencia líderes como San Tiago Dantas en el plano económico y aún, el propio -- presidente Joao Goulart.

La falta de unión que existía entre los grupos de izquierda, producto de sus diferencias ideológicas, preocupó profundamente a Juliao, por lo que en la Carta de Ouro Preto de abril de 1962, volvió a insistir en la necesidad de unificar a los -- campesinos con las grandes masas trabajadoras progresistas de las ciudades. Este año fue de gran importancia para los destinos del país, ya que, tanto la Cámara de Diputados, dos tercios del Senado de la República, así como varias gubernaturas y asambleas estatales serían electas. Juliao fue electo como diputado federal.

En cuanto a la unidad, Juliao explicaba, que de las dos fuerzas contrarias que existían en el Brasil, las ligas estaban

dispuestas a formar un frente común con las fuerzas revolucionarias y progresistas, ya que sólo mediante la unión organizada de estas fuerzas podía llevar al éxito las transformaciones de carácter político, económico y social. Hablando al respecto Juliao explica: "las fuerzas revolucionarias y progresistas son cada día más trabajadas por los partidos políticos, los frentes populares, los sectores religiosos, los líderes sindicales, populistas, democristianos, izquierdistas, socialistas, comunistas y revolucionarios, todos ellos empeñados en atraer a su centro de acción, la esfera de la influencia y el comando político. A pesar que todas esas fuerzas representan a casi la totalidad de nuestro pueblo y están dispuestos a barrer con las fuerzas reaccionarias y conquistar el poder, les falta el instrumento adecuado para llevar a cabo sus objetivos. Ese instrumento sólo puede forjarse mediante el acero de la unidad. Pero la unidad no se basa en palabras, ni en discursos, ni en mensajes. La unidad depende de la acción y el trabajo junto a las masas y del entendimiento entre los dirigentes". (72) Esta unidad tan deseada por Juliao nunca llegó a realizarse, al contrario, cada organismo prosiguió su propio camino, tratando de resolver, de manera aislada sus propias contradicciones. Esta situación se vino agravar con la creación del Estatuto del Trabajador Rural, del cual el presidente Goulart señalara era un instrumento de carácter económico y social que favorecería al campesinado y, crearían las condiciones adecuadas para una reforma agraria eficaz. Juliao

---

72) Juliao; Brasil; Antes y Después. pp. 52-53

no la veía desde ese punto, la consideraba exclusivamente una medida reformista, que a su vez, venía a serle perjudicial. Ianni explica la situación de la siguiente manera: "la conciencia que el trabajador poseía de su propia situación no le permitía distinguir claramente entre la liga y el sindicato, entre el "pelego" y el líder, entre el padre y el misticismo, entre Julio y Jango (Joao Goulart). Por esa razón, con el Estatuto del Trabajador Rural (Ley No. 4.214, del 2 de marzo de 1963) las ligas campesinas comensaron a ser sustituidas rápidamente por los sindicatos rurales. O sea que las organizaciones y liderazgos ligados a la Iglesia Católica, al Partido Comunista y al Partido-pro-Trabajador sustituyeron a Francisco Juliao (o reducen progresivamente su capacidad de liderazgo) en la región". (73)

Durante todo el período de 1960/64 fueron apareciendo líderes por todas partes del país organizando a las diferentes fuerzas. En Pernambuco, que se había convertido en el estado más radicalizado del país, destacaban: Francisco Juliao, diputado federal por el Partido Socialista Brasileño, Miguel Arraes, prefecto y después gobernador del estado, Celso Furtado, economista sin partido, organizador de la SUDENE, diferentes padres de la Iglesia Católica ligados al Acción Popular (AP), el padre Melo y otros liderazgos que funcionaban con el apoyo del Partido Trabajador Brasileño (PTB), el Partido Comunista Brasileño, el Partido Comunista del Brasil y organismos reaccionarios como el IBAD.

---

73) Ianni, Octavio; El colapso del populismo en Brasil. p. 91

Siendo Miguel Arraes gobernador de Pernambuco las ideas revolucionarias bajo un marco democrático pasaron a multiplicarse a la vez, que se dividían. Arraes pasó así a desempeñar un papel importante en la región. Como gobernador procedió en el sentido de reformar las relaciones del trabajo, favoreciendo la democratización al permitir la participación de la masas. De esta manera obtuvo para el trabajador agrícola el salario mínimo y otros beneficios, garantizándole de este modo un nivel de vida más amplio. Esta medida trajo una discrepancia con Juliao, quien la consideraba como mera medida política, orientada a reducir su influencia entre los campesinos. Por otra parte, Arraes retiró a la policía de sus funciones tradicionales como instrumento de represión en defensa de los intereses de una minoría. Todas estas medidas configuraron un concepto nuevo de poder político, al lado del rápido proceso de organización de los trabajadores del campo, que permitió una profunda transformación social en la zona cañera pernambucana. (74) Sin embargo, puede señalarse que su gobierno se orientó hacia medidas que no resolvían el fondo de las contradicciones socio-políticas. La política de Arraes provocó en cierta medida la derrota del movimiento revolucionario de la región, esto es, originó la desunión, ya que: a) disminuyó el poder de liderazgo de Juliao al dividir -- las fuerzas revolucionarias campesinas; b) atacó el proyecto de Celso Furtado por encomienda del presidente Goulart; c) fue presionado por Goulart por medio del IV ejército en medida del empu

---

74) Ianni; op. cit. pp. 88-89

je que propiciaba a las masas trabajadoras; d) no aceptó por es to mismo participar en el frente popular que se organizaba para defender al presidente ante el ataque de la reacción. Pese a lo anterior, durante el gobierno de Arraes se da nueva fuerza al movimiento popular y se tomaron decisiones de gran importancia. Además de las ya anotadas, sobresalen: a) el rompimiento con la Alianza para el Progreso por medio de los compromisos contrai-- dos durante el gobierno de Cid Sampaio por la firma BRASIL/USA- ID; b) atacar al organismo reaccionario del IBAD; c) ataca fuer temente al monopolio agrícola.

El alto prestigio de Arraes a nivel nacional le permi-- tía ser considerado como posible candidato para las elecciones presidenciales de 1965. Esta acción no llegó a madurar, ya que Goulart lo mandó arrestar y encarcelar. Esta medida a mi pare-- cer tenía dos aspectos, políticos y de carácter personal. El -- primero provenía por su gran dirección de masas y se postulaba como uno de los hombres fuertes en la política nacional. El po-- der político federal y los hombres ligados a ella veían en Arra es como un hombre problema para sus intereses, ya que Arraes no pertenecía a sus filas y distaba mucho de la tendencia política que Goulart representaba. En cuanto al carácter personal, en -- cuanto que Arraes rechazó toda proposición de Goulart, ya que este pretendía hacer de Arraes un hombre supeditado a su mando, actitud que Arraes no solo no permitió, sino que fue medida pa-- ra atacarlo. Con el encarcelamiento de Arraes se dió el primer gran golpe contra la revolución, propiciada por las contradic-- ciones de la misma izquierda. El otro promotor de la revolución,



Celso Furtado y su SUDENE, había creado en el nordeste un nuevo ideario revolucionario, luchando contra organismos corruptos que operaban en la región, como el Departamento de Obras contra las Sequías (DNOCS) y la United States Agency for International Development (USAID) postulado que tenía por función desarrollar económicamente el nordeste. La base de este proyecto descansaba en la necesidad de la reforma agraria. Para Furtado esta necesidad debía estar por encima de los intereses políticos. Esta medida adoptada por Furtado iba contra la política del gobierno federal, pero la SUDENE, que había alcanzado renombre mundial, no podía ser eliminada sin llamar la atención. Sin embargo, Furtado fue destituido de la dirección del organismo. Se dió de esta manera el segundo gran golpe contra la revolución, esta vez en su proyecto económico. No deja de ser paradójico el hecho de que el proyecto era responsabilidad del gobierno, quien había nombrado a Furtado para impulsarlo. De esta manera el ataque al nordeste era directo al eliminar a los hombres que obstaculizaban la línea política del gobierno federal. Arraes duró un año como gobernador del estado y Furtado seis meses como dirigente de la SUDENE después de ser aprobado el Plan Modelo de Desarrollo.

Por otra parte, en 1959 se había fundado el organismo -- IBAD, con el pretexto de defender la "democracia". Desde sus -- inicios este organismo desplegó un poderío propagandístico en -- el orden político, que cubría desde elecciones municipales, gubernaturas, diputaciones, hasta formar un frente que presionaba al Congreso Nacional para oponerse a la reforma agraria en los-

términos que pretendía Juliao. En las elecciones de 1962 en Pernambuco, el IBAD actuó en contra de la candidatura de Arraes, - llegando al grado de comprar votos y de robar títulos electorales en la ciudad de Recife, tratando de colocar a su candidato Joao Cleofas en la gubernatura. Al mismo tiempo contaba con sindicatos y organizaba a estudiantes y campesinos bajo líderes -- pertenecientes a sus filas, como el caso del padre Melo, quien pretendía manejar un ideario supuestamente revolucionario. Este organismo representaba una avanzada imperialista infiltrada en las fuerzas revolucionarias que operaba con financiamiento de - bancos norteamericanos. El padre Melo, de admirador y elector - de Arraes, se convirtió en su enemigo y lo atacó con gran entusiasmo. Los sindicatos organizados por los católicos (AP) empezaron a tener gran importancia, formando otro "frente revolucionario" que a su vez y, reiteradamente, contribuían a disminuir el liderazgo de Juliao entre los campesinos del nordeste. - El padre Melo, jugó un doble papel en el movimiento. Por una -- parte atendía a sus sindicatos bajo la bandera revolucionaria, - pero sólo como medida táctica que el propio IBAD proponía, es - decir, como medida de dividir las fuerzas campesinas. Declaraciones como la siguiente dejan claramente definida su postura - revolucionaria; "Quien llama Arraes de comunista dice dos mentiras, porque el no es comunista y no tiene la capacidad para ser comunista. Tiene asesores comunistas, más personalmente no es nada. Con el encuentro del reaccionarismo de Cid Sampaio, con - el radicalismo de Juliao van surgiendo los hombres equilibrados que uniran a los campesinos gracias a Arraes. El no sabe nada -

de esto, pero si sus asesores. Hay ahora una división de los -- campesinos" (75) Sus declaraciones fuertes y un tanto "extrañas" dieron motivos de preocupación, llegando al grado de declarar - abiertamente que en las elecciones de 1965 votaría por Carlos - Lacerda, hombre reaccionario y ligado a los intereses extranje- ros. De esta manera el padre "comunista" como se le llamaba, se situa en la línea desunificadora y desmoralizadora en cuanto a su influencia en un amplio sector del campesinado y el sector - público. En cuanto a las ligas de Juliao, el padre Melo declara- ba: "el fenómeno de las ligas campesinas tienden a extinguirse- paulatinamente. Esas entidades, siendo sociedades civiles, sólo abrigan aquello cuya participación les interesa y eso les lleva a perder fuerza ante el movimiento de sindicalización rural que crece cada día en el nordeste. Niego ahora o en cualquier momen- to tuviera carácter comunista o fuera obra de una sola persona" (76) Así, bajo un plan bien definido, el padre Melo fue atacando al movimiento de Juliao en sus diferentes etapas. Ya por ello, - Juliao, a pesar de estar conciente del papel de ciertos religio- sos en el proceso revolucionario, explicaba, que las reformas - se darían con o sin la ayuda de la iglesia. En síntesis, puede- decirse que estos grupos formaban el "alma" de la revolución en el nordeste, formando un cuadro de izquierda de lo más heterogé- neo. Para completar el panorama veremos las relaciones de las - ligas de Juliao con los partidos políticos que operaban en la-

---

75) Callado; Tempos de Arraes. p. 51

76) Ianni; op. cit. p. 91

región.

Las ligas de Juliao, que fueran apoyadas en un principio por el Partido Comunista, tendía a competir ahora con los sindicatos dominados por los comunistas. Sin embargo, la lucha era aún más aspera con los sindicatos católicos, esto es, que Juliao sabía del papel que la iglesia católica había jugado en el pasado en la vida de opresión del campesinado como agente de los intereses de los grandes propietarios y que ahora tomaban derroteros de defensa del campesinado ante el latifundio. En cuanto a los Partidos Comunistas, Juliao veía que estos partidos no estaban adaptados a la verdadera realidad, ya que trataban de trasladar el modelo ruso para el Brasil, situación que conducía al alejamiento de las masas a causa de la división entre ellos. Esto es, que en Brasil existían dos Partidos Comunistas rivales. Además consideraba que para una revolución objetiva había que hacerla en el campo y no desde las ciudades, en consecuencia, la revolución debería partir del campesinado, aunque sería la clase obrera la que lo llevaría al triunfo. Queda expresado así que los comunistas ignoraron a las masas campesinas y que fue Juliao quien pudo darse cuenta que las condiciones estaban dadas para movilizar al campesinado. Las diferencias entre las ligas campesinas de Juliao y la Unión de Trabajadores Agrarios -- del Brasil (ULTAB) patrocinada por los comunistas son profundas en materia de ideología y estrategia, aunque hay que señalar -- que Juliao no rechazó nunca la ayuda de ningún sector, comunista o nacionalista. (77) Por estas razones el rompimiento con el

---

77) Horowitz; op. cit. pp. 65-66

Partido Comunista fue inevitable. El movimiento en esta etapa - había alcanzado en materia ideológica gran influencia externa, - tanto de la rama cubana, como de la línea china. Es en 1962 con la Carta de Ouro Preto cuando el movimiento se define como una concepción socialista nacionalista, al irrumpir el campesinado - en la escala del movimiento revolucionario nacional. Situado en un plano, más radical, Juliao se desprendía de los demás grupos de izquierda, quedando en ese momento inscrito en una línea similar a la Política Operaria (POLOP), que proponía, con la diferencia fundamental, que los agentes serían los campesinos y no los obreros. La POLOP, que tuvo su origen en 1960 durante la división de los partidos de izquierda. Se proponía establecer el carácter revolucionario del marxismo-leninismo que el Partido - Comunistas traicionaba (este a su vez se dividía un año más tarde, formandose el Partido Comunista del Brasil, como la fracción disidente). La característica general de la izquierda se encaminaba a la apertura de causas organicos para la politización de las masas, buscando el apoyo principalmente en los sectores de clase media y la pequeña burguesía, sobre todo, estudiantes, -- profesionistas y militares. Sin embargo, pronto entraron en el sectarismo, por lo que la izquierda tendió a dividirse. De estas líneas había surgido la POLOP, que prontamente basó su línea en la tesis de que el movimiento revolucionario debería ser dirigido por la clase obrera, dando privilegios a las ciudades - en relación al campo. En este momento entraba en contradicción con los lineamientos de las ligas de Juliao. Ruy Mauro Marini - explica que esta concepción influyó en la práctica de la POLOP-

en dos sentidos: "en primer lugar, le impidió preocuparse de su propio aparato armado. Desde su punto de vista, la lucha armada se entendió siempre como un levantamiento de masas urbanas apoyadas por las capas militares inferiores. No preveía la posibilidad de una lucha prolongada, que implicaría necesariamente un aparato militar partidario capaz de desarrollar acciones de guerrilla urbanas y rural. En segundo lugar, ese planteamiento estratégico llevó a la POLOP, en la medida que se preocupó solamente de penetrar en la clase obrera a centrar su acción precisamente en el terreno que le era más desfavorable; el proletariado industrial de las grandes ciudades, en donde era fuerte la posición del Partido Comunista" (78) De esta manera la POLOP se bloqueó a sí misma al no aprovechar a los campesinos, estudiantes y obreros no organizados, donde en un principio habían avanzado con mayor rapidez. Por otra parte, tenían que enfrentarse a líderes de gran influencia como Brizola (79) De esta manera la POLOP, siendo el grupo más radical del sector obrero menospreciaba las fuerzas que representaban el campesinado. Desafortunadamente el campesino carecía de un pasado revolucionario, que para muchos teóricos hubiera sido el elemento fundamental para una revolución armada campesina. De esta forma terminaban las esperanzas de Julio de formar un frente común obrero-campesino, que, por demás, aparecía ya como un proyecto irrealizable por intereses diversos. La política de los partidos de --

---

78) Marini, Ruy Mauro; Subdesarrollo y Revolución. p. 158

79) Ibid.

izquierda contrastaba con la de los grupos reaccionarios, que se organizaban para enfrentarse a la lucha final que desembocaría en el golpe de Estado militar.

Para Juliao, ningún modelo propuesto por otros líderes se hizo compatible con el suyo, ya fuera por diferencias ideológicas o por estrategia revolucionaria. Las ligas campesinas -- que se iniciaran en 1955 como un movimiento ejemplar, tanto por su carácter, como por su organización y atracción de las grandes masas rurales, en la década de los sesentas pasaron a ser reducidas por otros liderazgos. La acción directa del movimiento pasó a formularse como una resistencia no violenta, basada especialmente por la falta de apoyo que en un momento esperaba de otros grupos y líderes de izquierda. Juliao sabía que el campesinado por si mismo no estaba preparado para avanzar por el rumbo de la revolución armada y, existía el riesgo de convertirse en una revolución anárquica. Como hemos venido analizando, la principal fuente del movimiento estaba basado en la reforma agraria y la formulación de leyes que exterminaran las relaciones feudales del agro, mientras la lucha de otros grupos de izquierda derivaron más por defender la legalidad que se encontraba amenazada por los intereses extranjeros, que por un movimiento por la transformación estructural de los diversos sectores de la población. Tendiendo a involucrar a todas las capas sociales posibles. Ante esta intensa dirección de masas se fue reduciendo el frente campesino comandadas por Juliao, de tal forma, que a principios de 1964, presionado por diferentes frentes de la misma izquierda y por necesidades diversas, se encontró sólo

con sus ligas, luchando por lo que creía era la base fundamental para un pleno desarrollo nacional equilibrado, tanto en lo económico como en lo social. Lucha en la cual no cedió, incisiva, lucha que maduraba a pesar de todo y que sólo el golpe militar del primero de abril pudo ponerle fin.



## CONCLUSIONES

Las fuerzas que Juliao organizara y que constituirían las Ligas se formaron por campesinos de las diferentes áreas del -- nordeste. Su denominador común era la miseria y la explotación-- sin que importara el tipo de economía de cada área. Todos estos campesinos sufrían las consecuencias del latifundio arcaico y -- sus relaciones serviles. El hombre del campo era sumergido en -- el hambre, las enfermedades y la ignorancia, en pocas palabras, la miseria total. El campesinado sufría las imposiciones del -- cambao (trabajo gratuito) y percibía los salarios más bajos. -- Por cualquier tipo de protesta era prontamente reprimido por el capanga (guardia blanca) o por la propia ley puesta al servicio del terrateniente. Estos son los hombres que Juliao comandaba, son los hombres que formaban la fuerza campesina de las ligas.-- Inscritos en una sociedad contradictoria y rígida, ya que en el Brasil existía una dualidad en el proceso del desarrollo; por -- una parte, se le permitía al obrero organizarse dentro del juego democrático para su recuperación como clase, pero no así, para el campesinado, que no tenía derechos ni recursos legales y su organización era calificada de subversiva. En este contexto se -- explica la importancia del movimiento campesino. Ante las pers-- pectivas del todo desfavorables, el campesinado se encontró con las posibilidades que Juliao les ofrecía, formar su propia fuerza para luchar por la tierra. El hombre del sertón, el agrestino, el caachingueiro y de la mata, a pesar de las carencias de todo tipo sabían ahora que la tierra debía y podía ser suya. Esta es

la causa motriz y la única por la que se atrevieron a salir a luchar y por la cual Juliao pudo organizarlos. Ya que el hombre nordestino por si mismo, es un hombre triste, frustrado y sumamente pobre, sin esperanza alguna, más que morir en su propia miseria.

Juliao veía entonces, que tal situación debería ser exterminada de la misma manera como había ocurrido en Cuba, como había sucedido en China. Implantar la ley de la igualdad para todos y en todos los ordenes, por el cual el campesinado brasileño debería tomar el camino ejemplificador del movimiento revolucionario campesino cubano. De aquí que Juliao explicara a los campesinos que "En Cuba no hay más cambao, ni "media", ni tercio", ni "vale de Barracón", ni capangas. En aquella Isla liberada nadie arranca más los plantíos, ni derriba las casas, ni hecha el gandao en los cultivos, ni cobra por un cuarto de tierra 150 kilos de algodón. No hay más engaño de "vara", ni engaño de lápiz, como aquí... Todo ahora se transformó en cooperativas. Cada campesino tiene casa de ladrillo y teja, con el mobiliario nuevo en hoja. Hasta las imágenes de los santos son nuevos. La mujer no dá más a luz en una estera o en un camastro de vara, sino en la maternidad. El médico vive en el campo y no faltan remedios, ni escuelas, ni semillas". (80)

Puesto así en marcha el movimiento en pos de la tierra, la lucha del campesinado excluía a los otros sectores, de aquí que este movimiento se instaure como único y en ningún momento-

---

80) Juliao; Escucha Campesino. pp. 110-111

acepte ideas de otro orden, ya que el campesinado nunca estuvo inscrito en la política tradicional burguesa, ni como agente -- anti-político del proletariado. No se sitúa en el marco "capitalista" ni "comunista" en cuanto a su ideología, sino que se sitúa como el hombre marginado arrancado de las creencias y obligaciones feudales. Aunque la lucha campesina era de bases eminentemente económicas, Juliao las inscribió en la lucha social de clases. Ante esta concepción, Juliao quiere la plena liberación del campesinado y no la conquista de un salario mayor, que algunos campesinos alcanzaron por medio de los sindicatos, aceptando los ofrecimientos del gobierno federal. Juliao quiere la repartición plena de las tierras para el campesinado, en sus -- propias palabras, "quien lucha por el salario, lucha por una -- migaja. Quien lucha por la tierra, lucha por el poder". (81) Ya que estaba convencido que sólo con la posesión de la tierra podrían haber soluciones concretas a sus problemas, sólo así, podría el campesinado empezar una nueva vida, basada en principios revolucionarios que redundaría no sólo en el aspecto económico, como también en el marco social. Su convicción en la reforma -- agraria radical y en los alcances que ofrecía la misma era total, por ello mismo desconfiaba de los que querían reducir la -- reforma agraria apenas a una oferta mayor de empleos bien remunerados y seguros para los campesinos, soluciones que muchos -- sindicatos campesinos dirigidos por líderes que no entendieron -- o no quisieron entender el significado real del movimiento acep

---

81) Juliao; Brasil. Antes y Después. p. 66

taron tal oferta. Líderes que no pertenecían a las filas de Juliao, sino por los sindicatos dominados por el PC y los sindicatos dominados por los católicos. Así, ante las preparaciones -- del nuevo plebiscito que Goulart organizaba, la voz de Juliao -- se volvería a escuchar en apoyo de la verdadera realidad. "ahora el pueblo sólo apoya una cosa, la revolución. Pacífica o sangrienta. Con flores o con sangre. Con la ley o con el machete. -- Con Jango (Goulart) o con Brizola y, hasta sin ellos. Porque la revolución es de todos y a la vez de ninguno". (82)

El triunfo de la revolución cubana había convencido a -- Juliao no sólo de la conducta a seguir; le había dado una fé -- profunda en lo que los campesinos bien organizados y bien dirigidos podían alcanzar por medios revolucionarios en América, -- dar golpes mortales al pulpo del imperialismo. Juliao como profundo admirador de las luchas campesinas del orbe, tomó los lineamientos revolucionarios de lo que creía más compatible con su propio movimiento y que coincidía con lo más cercano y lo -- más inmediato, Cuba. Por lo que trató de impregnar de esta corriente ideológica a todos aquellos involucrados en el proceso revolucionario brasileño, con la esperanza que otros líderes tomaron conciencia de las necesidades reales del país.

En términos generales, el movimiento campesino significaba para Juliao, la única manera de iniciar una revolución que transformase profundamente las estructuras inoperantes. Para Juliao, el movimiento campesino llevaría al Brasil por el camino

---

82) Juliao; Brasil, Antes y Después. p. 80

de la igualdad social, apoyado en la tesis, de que las revoluciones triunfantes que generaron cambios estructurales en este siglo, fueron las iniciadas por los campesinos. Juliao entendía claramente que sería la alianza entre el proletariado urbano y el campesinado los que podrían llevar el movimiento al triunfo final. El campesinado posiblemente no comprendía todas las implicaciones que su propio movimiento generaba, pero sabía lo fundamental, que la tierra debía de ser para el campesino sin importar los medios para llegar a ella.

Para concluir, creemos necesario resaltar dos aspectos del proceso revolucionario brasileño, en la medida que este movimiento, tuvo a igual que otras revoluciones, sus propias determinantes y, que si no llegó a ser una revolución triunfante, fué sin duda, por que los grupos políticos involucrados en el proceso revolucionario no supieron superar sus propias contradicciones y porque no captaron en toda su significación las reales necesidades del país. De tal forma y de manera esquemática las conclusiones que se desprenden del fracasado movimiento brasileño, son en primera instancia de carácter político-táctico, esto es: 1) que los partidos de izquierda por su propia concepción clasista, marginaron al potencial revolucionario que representaba el campesinado dirigido por Francisco Juliao; 2) Por esta misma concepción clasista, Juliao desconfió de estos partidos y en especial de sus líderes, pero nunca rechazó ninguna ayuda que quisieran aportar para el movimiento campesino; 3) El distanciamiento de los partidos de izquierda nacidas por las divergencias en cuanto el rumbo que debería tomar el movimiento -

y por quien debería ser dirigido. Por consecuencia, hubo una división del proletariado urbano y del campesinado y de los mis--mos en diferentes frentes: 4) Una política indecisa y contradic--toria por parte del presidente Joao Goulart: 5) Ataque directo--de los grupos de izquierda al movimiento campesino, especialmen--te referente al carácter de la reforma agraria propuesta por las ligas campesinas de Juliao y de la revolución en general: 6) La franca alianza de la burguesía nacional con la oligarquía terra--teniente bajo la supervisión de la gran burguesía extranjera. - Estas fuerzas a causa de sus intereses como grupos y de sus pro--pias contradicciones internas colaboraron de una u otra forma - al fracaso del movimiento revolucionario contra el imperialismo y, por última parte: 7) La intervención directa del imperialis--mo por medio de organismos anti-revolucionarios.

A consecuencia de estas tendencias de los grupos de iz--quierda, se desprende el análisis teórico-político del fracaso--de los grupos de izquierda ante la revolución, esto es, que, --

- 1) Los partidos de izquierda dentro de sus propias contradiccio--nes, dividiendo las fuerzas revolucionarias, no hacen más que - traicionar los fundamentos revolucionarios del marxismo-leninis--mo. Como hemos apuntado en otra parte de este trabajo, son par--tidos fuera de la realidad de las necesidades fundamentales del Brasil y fuera de foco de la lucha revolucionaria en la medida--que negaron por completo las enseñanzas de las revoluciones - - triunfantes de este siglo: 2) El campesinado fué impotente para dirigir la revolución por sí misma, ya que, como señala la teo--ría marxista, el campesinado al no encontrar el apoyo de sus -

aliados más naturales, el proletariado urbano, quedó indefenso ante la avanzada contra-revolucionaria dirigida por la oligarquía rural junto a sus aliados la burguesía nacional.

Haciendo una breve comparación entre el triunfo de la revolución cubana y el fracaso de la revolución brasileña, se desprenden las siguientes razones: 1) En Cuba a diferencia del Brasil, no existió una oposición violenta de los partidos de izquierda ante el movimiento campesino, sino que se distingue por su pasividad: 2) La escasa burguesía nacional cubana no fue un opositor de grandes alcances y posiblemente ni siquiera se opuso al movimiento revolucionario cubano, como tampoco lo traicionó con su anexión con los grupos terratenientes, que tampoco realmente se opusieron a la revolución, como contrariamente sucedió en el Brasil: 3) Por su parte, el campesinado cubano, fue una fuerza revolucionaria armada decidida a derrocar la dictadura. Mientras que el campesinado brasileño no tomó el camino de las armas, ni se propuso destruir ningún régimen, sino que fué una lucha de carácter eminentemente agrario con una postura socializante; 4) Por otra parte, en Cuba los sectores obreros abandonaron a su suerte al partido ortodoxo y se encaminaron junto al campesinado a la lucha revolucionaria. En Brasil, nunca llegó a presentarse esta situación, sino más bien, todo lo contrario.

Finalmente, encontramos que en ambos casos, los partidos de izquierda marginaron al potencial revolucionario representado por los campesinos y fueron estos los que lucharon por una transformación social de carácter más radical, cada uno guiado por sus necesidades e intereses; en el caso de Cuba, inclinado-

## BIBLIOGRAFIA

Arraes, Miguel; Brasil. Pueblo y Poder. México, Editorial Era, colección Ancho Mundo 31, 1971.

Barros, Aderson de; Ascencao e queda de Miguel Arraes. Rio de Janeiro, Editorial Ecuador, 1965.

Bambirra, Vania; La revolución cubana; una reinterpretación. - México, Editorial Nuestro Tiempo, colección Latinoamericana -- Hoy, 1976.

Correia de Andrade, Manuel; A terra e o homem no nordeste. Brasil, Editorial Brasiliense, 1964.

Correia de Andrade, Manuel; Nordeste, Espaco e Tempo. Brasil, - Tetrópolis, Editora Vozes Limitadas, 1970.

Callado, Antonio; Tempos de Arraes. Rio de Janeiro, Editorial-José Alvaro, 1964.

Callado, Antonio; Las Ligas Campesinas del nordeste brasileño. en: Brasil Hoy. México, Editorial Siglo XXI. 1975.

Cardoso, Fernando Henrique; Empresario industrial o Desenvolvimento económico. Brasil, Difusão Europeia do livro, Sao Paulo, 1964.

Crespo, Horacio; La diferenciación social del campesinado; el caso de Morelos, México, México, Facultad de Filosofía y Letras, División de Estudios Superiores. Centro de Estudios Latinoamericanos, UNAM. (Tesis para optar el grado de maestría en Estudios Latinoamericanos) 1981.



Castro, Josué de: Una zona explosiva en América Latina; el nordeste brasileño. Buenos Aires, Editorial Solar/Hachette, 1965.

Costa, Edras B., Religiao e desenvolvimento económico no nordeste de Brasil, Bruxelle, 1968.

Campos, Renato C., Ingreia, política e regioao. Recife, Instituto Joaquim Nabuco de Pesquisas Sociais, 1967.

Collotti, Pischel Enrica; La revolución china. México, Editorial Era, serie Historia de las Revoluciones del siglo XX, 1976

Dicionario Geográfico Brasileiro. Brasil, Porto Alegre, Editorial Globo, 1972.

Enciclopedia Mirador Internacional. Encyclopedia Britannica do Brasil. Publicacoes, Ltda. Brasil, 1977.

Furtado, Celso; Diálectica del Desarrollo. México, Editorial Fondo de Cultura Económico, 1977.

Furtado, Celso; Formación económica del Brasil. México, Editorial Fondo de Cultura Económica, 1962.

Furtado, Celso; De la República oligarquica al estado militar. en; Brasil Hoy. México, Editorial siglo XXI, 1975.

Fischiowitz, Estanislaw; Principais problemas de migracao nordestina. Brasil, Ministerio de Educacao e Cultura, 1959.

Freyre, Gilberto; Interpretación del Brasil. México, Editorial Fondo de Cultura Económica, 1964.

Freyre, Gilberto; Casa-Grande e Zensala; formacao de familia - brasileira sob o regimen de conomia patriarcal. Rio de Janeiro, Editorial J. Olympio, 1964.

Freire, Paulo; La educación como práctica de la libertad. México Editorial siglo XXI, 1974.

Freire, Paulo; ¿Extensión o Comunicación? La concientización - en el medio rural. Buenos Aires, Editorial siglo XXI, 1973.

Facó, Rui; Brasil siglo XX. Buenos Aires, Editorial Platina, - 1961.

Galeano, Eduardo; Las venas abiertas de América Latina. México Editorial siglo XXI, 1971.

Germani, di Tella, Ianni; Populismo y contradicciones de clases en Latinoamérica. México, Editorial Era, serie popular, -- 1977.

Gunder Frank, André; Capitalismo y subdesarrollo en América Latina. Buenos Aires, Editorial Signos, 1970.

Haddard, Jamil Almasur; Revolução cuban e revolução brasileira. Rio de Janeiro, Editorial civilización brasileira, 1961.

Horowitz, Irving Louis; Revolución en el Brasil. México-Buenos Aires, Editorial Fondo de Cultura Económica, colección popular Tiempo Presente, 1966.

Ianni, Octavio; El colapso del populismo en Brasil. México, - Facultad de Ciencias Políticas y Sociales, serie estudios 39, - UNAM, 1974.

IBGE -Geografia do Brasil; Região Nordeste, vol. 2. Rio de Janeiro, Centro de Servicios Gráficos, 1977.

IBGE -Anuario Estatístico do Brasil, 1959-70. Rio de Janeiro, - Conselho Nacional de Estatística, 1971.

IBGE -Censo Agrícola; relativos a 1940, 1950, 1960. Rio de Janeiro, Servicio Nacional de Recenseamento, varios estados, 1961

Jaguaribe, Helio; Estabilidad social por el colonial-fascismo. en: Brasil Hoy. México, Editorial siglo XXI, 1975.

Jaguaribe, Helio; La dependencia política-económica de América Latina. México, Editorial siglo XII, 1970.

Juliao, Francisco; Brasil. Antes y Después. México, Editorial-Nuestro Tiempo, colección Latinoamérica Hoy, 1968.

Juliao, Francisco; Escucha Campesino; México, Editorial Extemporaneos 3, 1971.

Juliao, Francisco; Cambao; la otra cara del Brasil. México, -- Editorial siglo XXI, 1968.

Juliao, Francisco; Ligas Campesinas: outubro 1962 - abril 1964. Cuernavaca, México, Centro Intercultural de Documentación, 1969

Koch-Weser, Caio K., La SUDENE, doce años de planificación para el desarrollo del nordeste brasileño. Santiago de Chile, -- Instituto Latinoamericano de Investigaciones Sociales (ILDIES) Estudios y Documentos 22, 1973.

Lenin, V. I., Obras Escogidas. 3 tomos. Moscú, Editorial Progreso, 1960.

Lambert, Jacques Os dois brasis. Rio de Janeiro, INEP, 1959.

Marini, Ruy Mauro; Subdesarrollo y Revolución. México, Editorial siglo XXI, 1976.

Marini, Ruy Mauro; Dialéctica de la Dependencia. México, Editorial Era, serie popular 22, 1977.

Martínez Ríos, Jorge; Seminario Latinoamericano sobre la reforma agraria y colonización. México, Instituto de Investigaciones Sociales, UNAM, 1975.

Marx, C. y Engels, F., Obras Escogidas. 2 tomos. Moscú, Editorial Progreso, 1966.

Moura, Helio Augusto de; Migrações para as grandes cidades do nordeste. Fortaleza, Brasil, Banco de Nordeste de Brasil, 1975.

Mota, Mauro; Votos e ex-votos; aspectos de vida social do nordeste. Recife, Brasil, Editorial Universitaria, 1968.

Prada Junior, Caio; Historia Económica do Brasil. Sao Paulo, - Editorial brasiliense, 1977.

Patrick, George F., Desenvolvimento agrícola do nordeste. Rio de Janeiro, Instituto de Planejamento Económico e Social. Instituto de Pesquisas, Relatório de Pesquisas, No. 11, 1972.

Pierre Charles, Gerald; Génesis de la revolución cubana. México Editorial siglo XXI, 1976.

Ribeiro, Darcy; Los brasileños; teoría del Brasil. México, Editorial siglo XXI, 1975.

Ribeiro, Darcy; El Dilema de América Latina. México, Editorial siglo XXI, 1976.

Sodré, Nelson Werneck; Evolución social y económica del Brasil. Buenos Aires, Editorial Eudeba, 1976.

Sodré, Nelson Werneck; Formacao Histórica do Brasil. Rio de Janeiro, Editorial civilização brasiliense, 1971.

SUDENE -Habitacao; Pesquisas sobre orcamento familiares, zona-urbana, 1961-1962. Rio de Janeiro, Fundacao Getulio Vargas, -- Instituto Brasileiro de Economia, 1963.

Tamer, Alberto; O Mesmo Nordeste; Sao Paulo, Editorial Herder, 1968.

Tse-tung, Mao; La guerra revolucionaria. México, Editorial Grijalbo, collección 70, núm. 112, 1971.

Vinhas, Moisés; Problemas agrario-camponese do Brasil. Rio de Janeiro, Editorial civilizacao brasileira, 1968.

Wefford, Francisco C., El populismo en la política brasileña.- En Brasil Hoy. México, Editorial siglo XXI, 1975.

Wolf, Eric R., Las Luchas campesinas del siglo XX. México, Editorial siglo XXI, 1976.

Wright Mills, C., Escucha Yanqui; la revolución cubana. México, Editorial Grijalbo, colección Nuevo Norte, 1980.