

101. 84

BIBLIOTHEMEROTECA PUBLICA

EN LA CIUDAD DE TLAXCALA TLAX.

TESIS PROFESIONAL

QUE PARA OBTENER EL TITULO DE

ARQUITECTO

PRESENTA

J. EVELIO GONZALEZ VAZQUEZ DEL MERCADO

Nº. DE CUENTA 6802998-5

JURADO IO

ARQ. HOMERO MARTINEZ DE HOYOS

ARQ. CARLOS CANTU BOLLAND

ARQ. MANUEL GARCIA IÑIGUEZ

U N A M

FACULTAD DE ARQUITECTURA

COORDINACION TALLERES DE LETRA

1982



Universidad Nacional
Autónoma de México



UNAM – Dirección General de Bibliotecas
Tesis Digitales
Restricciones de uso

DERECHOS RESERVADOS ©
PROHIBIDA SU REPRODUCCIÓN TOTAL O PARCIAL

Todo el material contenido en esta tesis esta protegido por la Ley Federal del Derecho de Autor (LFDA) de los Estados Unidos Mexicanos (México).

El uso de imágenes, fragmentos de videos, y demás material que sea objeto de protección de los derechos de autor, será exclusivamente para fines educativos e informativos y deberá citar la fuente donde la obtuvo mencionando el autor o autores. Cualquier uso distinto como el lucro, reproducción, edición o modificación, será perseguido y sancionado por el respectivo titular de los Derechos de Autor.

BIBLIOHEMEROTECA PUBLICA EN
TLAXCALA DE XICOHTENCATL TLAX.

I N D I C E		HOJA No.
1.00	INTRODUCCIÓN	2
2.00	ANTECEDENTES HISTORICOS DE TLAXCALA	3
2.01	LA CIUDAD	
2.02	POBLACIÓN	
2.03	ECONOMÍA	
2.04	EDUCACIÓN	
3.00	RELACIÓN HISTORICA DE LAS BIBLIOTECAS HEMEROTECAS	6
4.00	DIMENSIONAMIENTO DE UNA BIBLIOHEMEROTECA	15
4.01	CONSIDERACIONES GENERALES	
4.02	CÁLCULO DE PLAZAS O ASIENTOS PARA LECTORES	
4.03	AREA PARA ALMACENAR LIBROS	
4.04	AREA PARA EMPLEADOS	
4.05	AREA PARA REUNIONES	
4.06	SERVICIOS GENERALES	
5.00	SISTEMAS DE FUNCIONAMIENTO	19
6.00	PROGRAMA ARQUITECTÓNICO	20
7.00	ELECCIÓN Y UBICACIÓN DEL TERRENO	23
8.00	PROYECTO ARQUITECTÓNICO (LAMINAS 1 A 11)	24
9.00	MEMORIA DESCRIPTIVA DEL PROYECTO	36
10.00	PRESUPUESTO APROXIMADO	39
11.00	BIBLIOGRAFÍA	40

1.00

INTRUDUCCION

ES UN SÍNTOMA ALENTADOR PARA MÉXICO OBSERVAR COMO CADA AÑO AUMENTA EL NÚMERO DE PERSONAS QUE SABEN LEER Y ESCRIBIR, Y QUE LAS ASPIRACIONES CULTURALES DE LOS PUEBLOS SON MAYORES DÍA A DÍA; PARA RESPONDER A ESTA CRECIENTE NECESIDAD DEL SABER, SE REQUIERE DE UNA EMPRESA MONUMENTAL EN LA QUE PUEDE CONTRIBUIR EN GRAN FORMA LA BIBLIOTHECA PÚBLICA.

LA CIUDAD DE TLAXCALA Y EN GENERAL TODO EL ESTADO, ES DE LOS QUE MÁS IMPULSO HAN RECIBIDO EN LA ÚLTIMA DECADA, BASADO EN EL DESARROLLO INDUSTRIAL Y DEL CAMPO; AL RECIBIR ESTE IMPULSO TIENE UNA GRAN OPORTUNIDAD DE CONSOLIDAR SU ECONOMIA Y A LA VEZ, FUENTES DE INGRESO PERMANENTES QUE SE MANIFIESTAN CON EL ARRAIGO DE LAS PERSONAS, LA MAYOR AVIDÉZ INTELLECTUAL DE LA POBLACIÓN, QUE SE MUESTRA ATENTA A CUALQUIER INDICIO CULTURAL; LA EDIFICACIÓN DE UNA BIBLIOTHECA PÚBLICA, CONTRIBUIRÁ A RESOLVER EL PROBLEMA SOCIOCULTURAL, QUE ENTRE OTROS, PRESENTA EL CRECIMIENTO DE LOS PUEBLOS, Y ES LA NECESIDAD DE SABER.

2.00 ANTECEDENTES HISTORICOS DE LA CIUDAD DE TLAXCALA
DE XICHTENCATL, TLAX.

2.01 LA CIUDAD

LA CIUDAD DE TLAXCALA DE XICHTENCATL (LLAMADA ASÍ EN HONOR AL JEFE DE LA RESISTENCIA A LA LLEGADA DE LOS ESPAÑOLES), ES LA CAPITAL DEL ESTADO; SE DICE QUE FUE FUNDADA EN LA ÉPOCA DE LA COLONIA POR MISIONEROS FRANCISCANOS, QUIENES DIERON ORIGINALMENTE SU TRAZO URBANISTICO Y AÚN CONSERVA EN SU PARTE ANTIGUA (CENTRO DE LA CIUDAD).

LA SITUACIÓN GEOGRÁFICA DE ESTA CIUDAD SE COMPRENDE ENTRE LOS 19°-19' DE LATITUD NORTE Y LOS 98°-14' DE LONGITUD OESTE A UNA ALTURA DE 2,252 M SOBRE EL NIVEL DEL MAR.

LA PARTE ANTIGUA DE LA CIUDAD ES UNA PEQUEÑA HONDONADA QUE SE ABRE HACIA EL NOR-ESTE, CASI TODA ESTA LIMITADA POR CERROS, Y POR CONSIGUIENTE PRESENTA CAMBIOS TOPOGRÁFICOS FUERTES EN TODO SU PERIMETRO.

EL CLIMA DE ESTA POBLACIÓN ES TEMPLADO-SUBHUMEDO; TIENE PRECIPITACIONES PLUVIALES EN VERANO Y UN PORCENTAJE DE LLUVIAS MUY BAJO EN INVIERNO; EL REGIMEN PLUVIAL MEDIO ANUAL TIENE UN RANGO ENTRE 600 Y 1,000 MM. Y LA TEMPERATURA MEDIA ANUAL, FLUCTUA ENTRE 12°C Y 16°C; LOS MESES DE JUNIO, JULIO Y AGOSTO REGISTRAN LA MAYOR PRECIPITACIÓN

QUE VA DE 150 A 160 MM, EN TANTO FEBRERO PRESENTA LA MINIMA QUE ES DE 5 MM; LA TEMPERATURA MAS ALTA MEDIA MENSUAL CORRESPONDE A LOS MESES DE ABRIL Y MAYO, Y SU VALOR OSCILA ENTRE LOS 18°C Y LOS 19°C Y LA MININA SE PRESENTA EN ENERO CON UNA TEMPERATURA MEDIA ENTRE 13°C Y 14°C.

LOS VIENTOS DOMINANTES NO TIENEN UNA DIRECCIÓN PERMANENTE DENTRO DE LA CIUDAD, SON VARIABLES Y LA VELOCIDAD CON QUE CIRCULAN ES DESPRECIABLE.

2.02

POBLACION

LA CIUDAD DE TLAXCALA DE XICOHTENCATL, TIENE UN GRAN FUTURO AL TENER UNA POBLACIÓN ESCENCIALMENTE JOVEN; HACIENDO UN ANALISIS COMPARATIVO ENTRE LA POBLACIÓN TOTAL DE LA REPÚBLICA MEXICANA Y LA CIUDAD DE TLAXCALA, ENCONTRAMOS QUE LA PARTICIPACIÓN ES DE 0.037%; LA ESTRUCTURA DE LA POBLACIÓN, QUE COMPRENDE UN TOTAL DE 35,384 HABITANTES (1982), NOS MUESTRA QUE EL 72% ES MENOR DE 30 AÑOS Y DE ESTE 72% EL 16% CORRESPONDE A LA POBLACIÓN QUE TIENE UNA EDAD ENTRE 20 Y 29 AÑOS SIENDO ESTA LA BASE DE LA POBLACIÓN ECONOMICAMENTE ACTIVA; POR LO TANTO EL FUTURO DE LA POBLACIÓN RESIDE EN LA PREPARACIÓN Y EDUCACIÓN QUE SE PUEDA PROPORCIONAR A LAS PERSONAS QUE TIENEN UNA EDAD INFERIOR A LOS 20 AÑOS QUE ES EL 56% DE LA POBLACIÓN TOTAL.

2.03

ECONOMIA.

TLAXCALA ES UNA CIUDAD QUE TRADICIONALMENTE HA SOSTENIDO SU ECONOMIA DE LA INDUSTRIA TEXTIL Y DE LA AGRICULTURA; A LA FECHA CON EL APOYO RECIBIDO SIGUE SIENDO LA BASE DE SU POBLACION; CABE MENCIONAR EN ESTAS LINEAS LA INFLUENCIA QUE PROVOCA SANTA ANA CHIAUTEMPAN CONSIDERADA COMO CIUDAD INDUSTRIAL DE PRIMER ORDEN, CUENTA CON VARIAS FABRICAS DE HILADOS Y TEJIDOS QUE SUS HABITANTES ADEMÁS DE DEDICARSE A LA AGRICULTURA Y LA GANADERIA TRABAJAN COMO OBREROS EN LA PRODUCCION DE DIFERENTES TEJIDOS DE LANA, TENIENDO GRAN DEMANDA EN EL MERCADO NACIONAL E INTERNACIONAL.

2.04

EDUCACION

ES TAMBIEN EN ESTA DECADA DONDE SE PONE ESPECIAL INTERES EN BRINDAR ESTE SERVICIO A LA POBLACION, SE CONSTRUYEN ESCUELAS, CENTROS DE CAPACITACIÓN, — (ESCUELAS TERMINALES) — LA UNIVERSIDAD QUE EN FORMA DESCENTRALIZADA FUNCIONA EN VARIAS CIUDADES DEL ESTADO. CON EL INCREMENTO Y PLANEACION DE ESCUELAS DISMINUYÓ CONSIDERABLEMENTE EL ANALFABETISMO DANDO UNA MAYOR POSIBILIDAD DE PREPARACIÓN A LOS HABITANTES DEL LUGAR.

3.00

RELACION HISTORICA DE LAS BIBLIOTECAS-HEMEROTECAS.

HASTA HACE APENAS CINCO SIGLOS LOS LIBROS ERAN TAN CAROS QUE CASI NADIE PODÍA POSEER UNO DE ELLOS, YA QUE ERA NECESARIO COPIARLOS A MANO Y ESCRIBIR UNO DE ELLOS EXIGÍA A VECES TRABAJAR DURANTE MUCHOS MESES, AÑOS QUIZÁ, ADEMÁS LAS PERSONAS QUE SABÍAN LEER Y ESCRIBIR ERAN CONTADAS: DESDE HACE MUCHOS SIGLOS EXISTEN BIBLIOTECAS PARA LOS ESTUDIOSOS, EN CUANTO AL LECTOR COMÚN, LOS LIBROS ESTAN HOY, ECONOMICAMENTE HABLANDO AL ALCANCE DE CUALQUIER PERSONA, PERO COMO UN HOMBRE NO PUEDE COMPRAR TODOS LOS LIBROS QUE NECESITA LEER O CONSULTAR ENTRE OTROS MOTIVOS PORQUE NO EXISTEN EN LAS LIBRERIAS, RAZÓN POR LA CUAL LAS BIBLIOTECAS PÚBLICAS HAN ADQUIRIDO ENORME IMPORTANCIA EN EL MUNDO MODERNO.

LA HISTORIA DE LAS BIBLIOTECAS ES LARGA E IMPORTANTE, HAY ERUDITOS QUE OPINAN QUE SE PUEDE SUPONER LA EXISTENCIA DE LAS BIBLIOTECAS DESDE HACE UNOS 5,000 AÑOS, SÍN EMBARGO DE LA PRIMERA QUE SE TIENE NOTICIA ES LA DE BABILONIA QUE DEBIÓ EXISTIR UNOS DOS MIL AÑOS A. DE C., LO SORPRENDENTE DE ESTA BIBLIOTECA ES QUE EN LUGAR DE ENCONTRAR LIBROS HALLARON LADRILLOS DE ARCILLA COCIDA (TABLILLAS); EN ESE ENTONCES NO SE TRATABA DE CONSERVAR POEMAS NI OBRAS LITERARIAS, SINO SOLAMENTE DE ANOTAR LOS HECHOS HISTÓRICOS O -

RELIGIOSOS IMPORTANTES.

MUCHO MÁS TARDE, EN EL SIGLO VII A. DE C., EL REY SARGON II FUNDÓ UNA BIBLIOTECA EN NÍNIVE, EN ELLA LAS TABLILLAS SE CONSERVABAN EN PILAS SOBRE ANAQUELES Y YA SE TENÍA UNA ESPECIE DE " CATALOGO " .

EN EGIPTO SE PINTABAN LOS IDEOGRAMAS SOBRE HOJAS DE PAPIRO, QUE PEGADAS UNA CON OTRA FORMABAN GRANDES TIRAS QUE SE CONSERVABAN EN ROLLOS, SE SABE QUE HUBO IMPORTANTES BIBLIOTECAS EN HELIOPOLIS, MENFIS, TEBAS Y OTROS TEMPLOS, CADA UNO DE LOS CUALES IMPLICABA TENER ESCRIBANOS QUE CONSIGNABAN EN ESOS PAPIROS LOS ACONTECIMIENTOS RELIGIOSOS, TAMBIÉN LOS HABÍA EN LOS PALACIOS PARA ESCRIBIR LA HISTORIA DE LOS SOBERANOS.

EN GRECIA, LAS PRIMERAS BIBLIOTECAS FUERON PRIVADAS EN DONDE DESTACABAN LAS DE PLATÓN Y ARISTOTELES; ESTE DEJÓ SU COLECCIÓN DE ROLLOS DE PAPIRO A SU DISCÍPULO TEOFRASTO, QUIEN LO AMPLIÓ MÁS AÚN; ESTA BIBLIOTECA PRIVADA TUVO GRAN IMPORTANCIA PORQUE SIRVIÓ DE IDEA AL REY TOLOMEO PARA FUNDAR LA BIBLIOTECA DE ALEJANDRIA GRACIAS A ESTA QUE LLEGÓ A REUNIR 400,000 ROLLOS, ALEJANDRIA PASÓ A SER EL GRAN CENTRO CULTURAL DEL MUNDO HELÉNICO. ES EN GRECIA, EN LA CIUDAD DE ATENAS DONDE PISISTRATO CREÓ LA PRIMERA BIBLIOTECA PÚBLICA.

EN ROMA COMO EN GRECIA, LAS PRIMERAS BIBLIOTECAS

FUERÓN PRIVADAS HECHAS A MENUDO MEDIANTE EL SAQUEO DE LIBROS A GRECIA, LA PRIMERA BIBLIOTECA PÚBLICA FUÉ FUNDADA POR ASINIO POLION, QUIEN LA HIZO CONSTRUIR EN EL MONTE AVENTINO. (AÑO 39 A. DE C.). MÁS TARDE, AUGUSTO Y SUS SUCESORES FUNDARÓN OTRAS BIBLIOTECAS PÚBLICAS Y YA EN EL SIGLO IV, ROMA CONTABA CON 28 BIBLIOTECAS PÚBLICAS Y MUCHAS PRIVADAS; CUANDO CONSTANTINO TRASLADO SU CAPITAL A GRECIA, Y FUNDO CONSTANTINOPLA, ABRIÓ UNA BIBLIOTECA DE 7,000 ROLLOS, Y MÁS TARDE LLEGO A CONTAR CON MÁS DE 100,000 OBRAS. LOS ARABES AL ESTAR EN CONTACTO CON LAS COLONIAS GRIEGAS DEL CERCAÑO ORIENTE, SINTIERÓN LA ATRACCIÓN DE LA FILOSOFÍA Y LA CIENCIA, Y TRADUJERÓN AL ARABE TODAS LAS OBRAS QUE ENCONTRARÓN EN LAS BIBLIOTECAS HELENICAS, MUY PRONTO EN LAS UNIVERSIDADES DE BAGDAD EL CAIRO Y TRIPOLI ABRIERÓN BIBLIOTECAS, CUANDO LOS ARABES OCUPARON ESPACIO, CORDOBA Y TOLEDO SE CONVIRTIERÓN EN GRANDES CENTROS DE ESTUDIO POR SUS RICAS BIBLIOTECAS. A MITAD DEL SIGLO XV NACE LA IMPRENTA DE GUTENBERG (BIBLIA 1456); POR LO TANTO LA DIFUSIÓN DE LIBROS FUÉ MÁS RÁPIDA Y CONSTANTE, Y CON ELLO LA FUNDACIÓN DE NUEVAS BIBLIOTECAS PRIVADAS QUE ATRAVÉS DEL TIEMPO PASARÓN A SER PÚBLICAS. EN EUROPA, LAS MÁS CONOCIDAS SON; EN ALEMANIA, LA

BIBLIOTECA ALEMANA DE LEIPZIG, LA DEL ESTADO, EN MUNICH, LA CIENTÍFICA, DE BERLÍN, Y LAS UNIVERSITARIAS DE GOTINGA, HEIDELBERG Y LEIPZIG; EN BÉLGICA, LA REAL DE BRUSELAS Y LAS UNIVERSITARIAS DE GANTE Y LIEJA; EN AUSTRIA, LA NACIONAL DE VIENA; EN ESPAÑA, LA NACIONAL DE MADRID Y LAS DE BARCELONA, SALAMANCA Y SEVILLA; EN FRANCIA, LA NACIONAL DE PARÍS, LAS DE LA SORBONA Y LA DEL INSTITUTO, EN INGLATERRA, LA DEL MUSEO BRITÁNICO Y LAS UNIVERSITARIAS DE OXFORD Y CAMBRIDGE; EN ITALIA, LA VATICANA Y LAS NACIONALES DE MILÁN, ROMA Y NÁPOLES.

EN AMÉRICA, LAS BIBLIOTECAS HAN GOZADO DE GRAN FAVOR EN ESTADOS UNIDOS, Y LAS DEL CONGRESO EN WASHINGTON, LAS UNIVERSITARIAS DE HARVARD Y YALE Y LA PÚBLICA DE NUEVA YORK FIGURAN ENTRE LAS MÁS IMPORTANTES DEL PAÍS. EN AMÉRICA LATINA, EL INTERÉS POR CONSTITUIR SISTEMATICAMENTE GRANDES BIBLIOTECAS ES MÁS RECIENTE, PERO EXISTEN MUCHAS BIBLIOTECAS DE ESPECIALIDADES, LAS MÁS IMPORTANTES SON LAS NACIONALES, EN RÍO, SANTIAGO DE CHILE, BUENOS AIRES Y MÉXICO.

LA BIBLIOTECA MÁS IMPORTANTE DEL MUNDO ES LA DE PARÍS, QUE TIENE CERCA DE 4,000,000 DE VOLUMENES, TAMBIÉN ES LA CAPITAL DE FRANCIA LA CIUDAD DE POSEE MAYOR NÚMERO DE LIBROS EN SUS DISTINTAS BIBLIOTECAS, PUES LLEGAN A LOS 10 MILLONES.

LA SIGUE LONDRES, CON 9, Y LUEGO BERLÍN, WASHINGTON, NUEVA YORK, VIENA Y MADRID.

EN NUESTRO PAIS, LAS CIUDADES PREHISPANICAS TENÍAN LUGARES ESPECIALES, SOSTENIDOS POR EL ESTADO PARA LA CONSERVACIÓN DE LOS MANUSCRITOS O CÓDICOS PICTÓRICOS. EL ORIGEN DE LAS BIBLIOTECAS ACTUALES EN MÉXICO, SE REMONTA AL PRIMER TERCIO DEL SIGLO XVI. FUERON LOS MISIONEROS QUIENES SE PREOCUPARÓN POR TRAER DE ESPAÑA LIBROS PARA SU LECTURA Y ESTUDIO, FORMANDO CON ELLOS PEQUEÑAS COLECCIONES DE LIBROS. ENTRE LAS PRINCIPALES BIBLIOTECAS MEXICANAS COLONIALES, CITAREMOS LAS SIGUIENTES; LA DEL CONVENTO DE SAN FRANCISCO DE MÉXICO, LA DEL COLEGIO APOSTÓLICO DE SAN FERNANDO, LA DEL CONVENTO DE SAN DIEGO, LA DEL CONVENTO DE SAN AGUSTÍN, LA DEL CONVENTO DE SANTO DOMINGO, LA DEL ORATORIO DE SAN FELIPE NERI O CASA PROFESA, LA DE LA REAL Y PONTIFICIA UNIVERSIDAD DE MÉXICO, TODAS ELLAS EN LA ANTIGUA CAPITAL DEL VIRREINATO. OTRA IMPORTANTÍSIMA BIBLIOTECA COLONIAL FUÉ LA PALAFOXIANA, EN LA PUEBLA DE LOS ANGELES, LA CUAL EXISTE EN LA ACTUALIDAD EN SU SOBERBIO EDIFICIO, PRIMERO CONSTRUÍDO EN MÉXICO EX PROFESO. EN EL SIGLO XIX, EL 26 DE OCTUBRE DE 1833 SE EXPIDIÓ UN DECRETO QUE CREABA LA BIBLIOTECA NACIONAL, DETERMINANDO QUE SU FONDO BIBLICGRÁFICO LO

CONSTITUYERAN LOS LIBROS PROCEDENTES DE LOS EXTINGUIDOS COLEGIO MAYOR DE SANTA MARÍA DE TODOS LOS SANTOS Y LA NACIONAL Y PONTIFICIA UNIVERSIDAD, ESTE PRIMER INTENTO POR FUNDAR LA BIBLIOTECA NACIONAL FRACASÓ, DEBIDO A LA CAÍDA DEL GOBIERNO. OTROS INTENTOS PARA FUNDARLA SE HICIERÓN EN 1846 Y EN 1851, FRACASADOS TAMBIÉN. EL 14 DE SEPTIEMBRE DE 1857, EL PRESIDENTE I. COMONFORT EXPIDIÓ UN DECRETO, SUPRIMIENDO LA UNIVERSIDAD Y DESTINANDO SU EDIFICIO, BIBLIOTECA Y BIENES A LA FORMACIÓN DE LA BIBLIOTECA NACIONAL. PUEDE DECIRSE QUE DESDE ENTONCES SU FUNDACIÓN FUE YA UN HECHO. SE REUNIERÓN EN EL EDIFICIO DE DICHA INSTITUCIÓN LOS LIBROS PERTENECIENTES AL CLERO SECULAR, A LAS COMUNIDADES RELIGIOSAS Y A LOS COLEGIOS NACIONALIZADOS EN NÚMERO DE 90,964 VOLÚMENES. LA BIBLIOTECA NACIONAL HA IDO PROGRESANDO LENTAMENTE, EN LA ACTUALIDAD CUENTA CON UN EDIFICIO MODERNO QUE ESTA LOCALIZADO AL SUR DE LA CIUDAD UNIVERSITARIA, FORMANDO PARTE DEL CENTRO CULTURAL DE LA U.N.A.M. Y ALBERGA PRINCIPALMENTE LA BIBLIOTECA Y HEMEROTECA NACIONALES; TIENE UN ACERVO BIBLIOGRÁFICO QUE SOBREPASA AL MILLÓN DE VOLUMENES; ES, ASÍMISMO UNA DEPENDENCIA DE LA UNIVERSIDAD NACIONAL AUTÓNOMA DE MÉXICO, ESTA CUENTA TAMBIÉN CON SU PROPIA

BIBLIOTECA, CUYO ACERVO EXCEDE DEL MEDIO MILLÓN DE VOLUMENES Y, JUNTAS LAS DOS BIBLIOTECAS, REPRESENTA LA MAYOR CONCENTRACIÓN BIBLIOGRÁFICA DEL PAÍS, PUES SUPERAN AL MILLÓN Y MEDIO.

EN LO REFERENTE A LAS HEMEROTECAS, SU DEFINICIÓN SE DERIVA DEL GRIEGO HEMERA, QUE SIGNIFICA DÍA Y TEKE, CAJA; SE DEFINE COMO EL UGAR DESTINADO A LA GUARDA, CUIDADO CONSULTA O LECTURA DE TODAS AQUELLAS PUBLICACIONES DE DISTRIBUCIÓN PERIODICA TALES COMO REVISTAS, FOLLETOS, PERIODICOS, MEMORIAS Y OTROS. LAS HEMEROTECAS NORMALMENTE FUNCIONAN INTEGRADAS A LAS BIBLIOTECAS, PERO HAN SIDO CREADAS COMO ORGANIZACIONES AUTÓNOMAS PARA DESCONGESTIONAR EL FONDO DE LAS BIBLIOTECAS; LA PRIMERA QUE FUNCIONO FUÉ LA DE PARÍS EN EL AÑO DE 1908.

LOS ORIGENES DE LA HEMEROTECA EN MÉXICO, SE REMONTA A LA APARICIÓN DE LA BIBLIOTECA NACIONAL, PUEDE DECIRSE QUE DESDE ESE MOMENTO EXISTIERÓN PÚBLICACIONES PERIÓDICAS CONFUNDIDAS CON EL ACERVO PROPIAMENTE BIBLIOGRÁFICO. EN 1912, EL DIRECTOR DE LA BIBLIOTECA NACIONAL, SR. ROGELIO FERNANDEZ GUEL, REUNIÓ EL MATERIAL HEMEROGRÁFICO DISPERSO Y ORGANIZÓ EL DEPTO. DE PERIODICOS Y REVISTAS EN EL CORO DE LA IGLESIA DE SAN AGUSTÍN; ESTE DEPARTAMENTO ESTUVO EN FUNCIONAMIENTO DURANTE 20 AÑOS; MÁS ADELANTE POR DECRETO DEL 24 DE

ENERO DE 1927, SE FACULTÓ AL EJECUTIVO DE LA UNIÓN PARA CREAR UNA SECCIÓN QUE SE ENCARGARA DE LA COMPILACIÓN DE LA PRENSA NACIONAL Y EXTRANJERA EN LA BIBLIOTECA NACIONAL; CON ESTE APOYO LEGAL, EL PROFESOR FRANCISCO MONTERDE, SUGIRIÓ EL TRASLADO DEL ACERVO A UN LUGAR MÁS APROPIADO, Y SE ORDENÓ EL CAMBIO DEL DEPARTAMENTO DE PRENSA A LA CAPILLA DE LA TERCERA ORDEN, LOCALIZADA EN EL MISMO EDIFICIO DE LA BIBLIOTECA Y FUÉ EL 31 DE AGOSTO DE 1932 CUANDO SE CELEBRÓ LA APERTURA DE LA NUEVA SALA, EL ESTABLECIMIENTO FORMAL DE LA HEMEROTECA, FAVORECIÓ LA LLEGADA DE UNA MAYOR CANTIDAD DE PUBLICACIONES DE TODA ÍNDOLE, MOTIVANDO EL CRECIMIENTO DEL ACERVO AÑO CON AÑO.

ASÍ , 10 AÑOS DESPUÉS EL 28 DE AGOSTO DE 1942, SIENDO RECTOR DE LA UNIVERSIDAD EL LICENCIADO RODOLFO BRITO FOUCHER, INVITÓ AL CONSEJO UNIVERSITARIO A LA BIBLIOTECA NACIONAL, EN ESTA VISITA SE OBSERVÓ EL MAL ESTADO EN QUE SE ENCONTRABAN LAS PUBLICACIONES A CAUSA DE LO INADECUADO E INSUFICIENTE DEL LOCAL; ESTE SISTEMA TUVO COMO CONSECUENCIA QUE EL 28 DE MARZO DE 1944 SE INAGURARA LA HEMEROTECA NACIONAL EN EL LOCAL QUE OCUPA EL NO. 21 DE LA 3A. CALLE DEL CARMEN; ESTA CEREMONIA ESTUVO PRESIDIDA POR EL PRESIDENTE DE LA REPÚBLICA GRAL. MANUEL ÁVILA CAMACHO.

FINALMENTE DIREMOS QUE LA ACTUAL HEMEROTECA EN MÉXICO, OCUPA UN EDIFICIO MODERNO UBICADO EN EL SUR DE LA CIUDAD UNIVERSITARIA QUE COMO YA SE DIJO, FORMA PARTE DEL CENTRO CULTURAL DE LA U.N.A.M.; EL ACERVO CON QUE CUENTA EN LA ACTUALIDAD ES DE APROXIMADAMENTE 160,000 VOLUMENES EMPASTADOS DE PERIODICOS, REVISTAS Y LIBROS.

4.00 DIMENSIONAMIENTO DE UNA BIBLIOTHEMEROECA.

4.01 CONSIDERACIONES GENERALES

EL ESPACIO PARA LECTORES PRESENTES Y FUTUROS, DEBE SER CALCULADO PARA UN PERÍODO DE 20 AÑOS, SIN EMBARGO NO EXISTEN FORMULAS EXACTAS, TAN SOLO SE DARAN COMO INDICADORES QUE FUNCIONEN COMO PUNTO DE PARTIDA.

PARA ESTE CASO ESPECIFICO, TLAXCALA, PARTIREMOS DE LA POBLACIÓN ACTUAL QUE SON 35,384 HABITANTES; SE CALCULARÁ PARA UN PERÍODO DE 20 AÑOS.

LA TASA DE CRECIMIENTO EN LAS DECADAS ANTERIORES (60-70 Y 70-80) TIENEN COMO PROMEDIO DE 2.6% ANUAL Y SE PRESUME QUE EN LA DECADA ACTUAL, SEA DE 1.8% EN LOS ÚLTIMOS AÑOS; POR LO TANTO TOMAREMOS UN ÍNDICE DE CRECIMIENTO DEL 2% A 20 AÑOS $(2\% \times 20 \text{ AÑOS}) = 40\%$ SI TENEMOS 35,384 HABITANTES LE INCREMENTAMOS EL 40% Y NOS DA 49,537 HABITANTES. POR LO TANTO, POBLACIÓN SUPUESTA A 20 AÑOS 49,500 HABITANTES.

4.02 CALCULO DE PLAZAS O ASIENTOS PARA LECTORES.

TOMAREMOS COMO GUÍA LA SIGUIENTE TABLA PUBLICADA POR LA UNESCO PARA PAISES LATINOAMERICANOS:

POBLACIÓN	PLAZAS POR CADA 1000 HABITANTES
MENOS DE 10,000	5 A 10
DE 10,000 A 24,000	4 A 5
DE 25,000 A 49,000	3 A 4
DE 50,000 A 74,000	2 A 3
DE 75,000 A ---	1.5 A 2

CONSIDERANDO 3.5, PLAZAS O ASIENTOS POR CADA MIL HABITANTES TENEMOS QUE $49.5 \times 3.5 = 173$. POR LO TANTO SON 173 LOS LUGARES REQUERIDOS EN LAS SALAS DE LECTURA. TOMANDO COMO BASE QUE UN LUGAR OCUPA 3.5 m^2 , SABEMOS QUE SE REQUIERE $3.5 \times 173 = 605.50 \text{ m}^2$ DE SALA PARA LECTURA.

4.03

AREA PARA ALMACENAR LIBROS

CONSIDERANDO LA CAPACIDAD TOTAL, AUNQUE EN EL INICIO DE LA BIBLIOTECA-HEMEROTECA DEBE SER AL 50% MÁXIMO, ASÍ TENEMOS QUE LA CANTIDAD DE LIBROS NECESARIOS ES DE 1500 A 3000 LIBROS POR CADA 1000 HABITANTES, Y SI LA CAPACIDAD EN LOS ESTANTES ES DE 160 LIBROS POR m^2 , EN 15 m^2 , TENEMOS CAPACIDAD PARA ALMACENAR 2,400 LIBROS, O SEA QUE POR CADA 1,000 HABITANTES CORRESPONDEN 15 m^2 DE ALMACEN Y ESTOS A SU VEZ 2,400 LIBROS, CANTIDAD QUE ESTA DENTRO DEL RANGO 1,500 - 3,000; POR LO TANTO TENEMOS QUE 15 m^2 DE ACERVO POR 49.5 MIL HABITANTES NOS DA 742.50 m^2 DE ALMACEN.

4.04

AREA PARA EMPLEADOS.

SE CONSIDERA DE 0.25 A 0.5 EMPLEADOS POR CADA 1,000 HABITANTES EN ESTE CASO TOMAREMOS EL MÁS ALTO, POR CONSIDERARLO NECESARIO; ASÍ TENEMOS QUE SE REQUIEREN $49.5 \times 0.5 = 24.75$ EMPLEADOS, CADA UNO DE LOS CUALES NECESITA 9 m^2 APROXIMADAMENTE Y EL AREA QUE SE REQUIERE ES DE 222.75 m^2 .

4.05

AREA PARA REUNIONES

CONSIDERANDO UN PEQUEÑO SALON DE ACTOS O AUDITORIO CON UNA CAPACIDAD DEL 45% DE LAS PLAZAS DE LA BIBLIOTECA TENEMOS QUE SE REQUIERE PARA 85 PERSONAS Y ESTAS NECESITAN 1.5 m^2 POR PERSONA, POR LO TANTO $85 \times 1.5 = 127.50 \text{ m}^2$ Y UN LUGAR PARA TRABAJOS EN GRUPO TANTO DEL PÚBLICO COMO PARA REUNIONES DE EMPLEADOS CON UNA CAPACIDAD DE POR LO MENOS LA CANTIDAD DE PERSONAL QUE PUEDE SER DE 25; SE NECESITAN $25 \times 1.5 = 37.50 \text{ m}^2$ SUMANDO LAS DOS TENEMOS 37.50 MÁS $127.50 = 165 \text{ m}^2$.

4.06

SERVICIOS GENERALES.

POR ÚLTIMO, HACIENDO LAS CONSIDERACIONES NECESARIAS PARA OBTENER UNA SUPERFICIE MUY APROXIMADA TENEMOS QUE: FALTAN ESCALERAS, SERVICIOS SANITARIOS, CIRCULACIONES HORIZONTALES, TALLERES, CUARTO DE MÁQUINAS, ETC. SE DEBE CONSIDERAR EL 40% DEL ESPACIO

DESTINADO A LAS ACTIVIDADES MENCIONADAS, ASÍ TENEMOS:

AREA PARA LECTORES	605.50	M ²
AREA PARA ACERVO	742.50	M ²
AREA PARA EMPLEADOS	222.75	M ²
AREA PARA REUNIONES	165.00	M ²
SUB TOTAL	1,735.75	M ²
AREA PARA SERVICIOS $1,735.75 \times 40\% =$	694.30	M ²
SUPERFICIE TOTAL APROXIMADA:	<u>2,430.05</u>	M ²

5.00

SISTEMAS DE FUNCIONAMIENTO

PRINCIPALMENTE SON DOS LOS SISTEMAS DE FUNCIONAMIENTO ADOPTADOS POR LAS BIBLIOTECAS, UNO DE ELLOS, EL LLAMADO TRADICIONAL, SE BASA EN QUE LA PERSONA INTERESADA EN UN LIBRO DEBE ACUDIR A UN MOSTRADOR DE CONTROL A SOLICITARLO, Y ESPERAR QUE EL EMPLEADO QUE LO ATENDIO LO LOCALICE; UNA VEZ LOCALIZADO SE LE ENTREGA AL LECTOR PARA SU CONSULTA DENTRO DE LA BIBLIOTECA-HEMEROTECA, O BIEN FUERA DE ELLA; OTRO SISTEMA ES EL LLAMADO DE ACERVO ABIERTO, EN ESTE CASO LOS LECTORES SON LOS QUE LOCALIZAN EL LIBRO EN LOS ESTANTES PUDIENDO DESPLAZARSE CON MAYOR DESAHOGO DENTRO DEL EDIFICIO, AL MISMO TIEMPO QUE SE EVITAN LAS ESPERAS A VECES MUY PROLONGADAS DEL SISTEMA TRADICIONAL, MÁS AÚN CUANDO LAS CONSULTAS SON RÁPIDAS. EN AMBOS CASOS FUNCIONA CON UN SISTEMA DE CLASIFICACIÓN DECIMAL O DERIVADO DE ÉL, QUE FUE IDEADO POR UN PERITO EN BIBLIOGRAFÍA, DE ORIGEN NORTEAMERICANO LLAMADO MELVIN A. DEWEY, CON ESTE SISTEMA SE AGRUPAN FICHAS SUELTAS FORMANDO EL CATALOGO O ÍNDICE GENERAL DE UNA BIBLIOTECA.

- 6.00 PROGRAMA ARQUITECTONICO
- 6.01.00.00 SERVICIOS AL PUBLICO
- 6.01.01.00 SALAS DE LECTURA Y CONSULTAS
- 6.01.01.01 SALA DE LECTURA CON ACCESO LIBRE PARA LEER LIBROS Y REVISTAS CAPACIDAD 24 PERSONAS
- 6.01.01.02 SALA DE CONSULTA JUVENIL CAPACIDAD 16 PERSONAS
- 6.01.01.03 SALA DE CONSULTA ADULTOS CAPACIDAD 36 PERSONAS
- 6.01.01.04 SALA DE CONSULTA HEMEROTECA CAPACIDAD 36 PERSONAS
- 6.01.01.05 SALA DE CONSULTA ARCHIVO HISTORICO CAPACIDAD 18 PERSONAS
- 6.01.01.06 SALA DE CONSULTA ICONOTECA CAPACIDAD 12 PERSONAS
- 6.01.01.07 SALA DE CONSULTA FONOTECA CAPACIDAD 12 PERSONAS
- 6.01.01.08 SALA DE CONSULTA MAPOTECA CAPACIDAD 12 PERSONAS
- 6.01.02.00 ACERVOS
- 6.01.02.01 ACERVO ABIERTO-BIBLIOTECA CON CUBICULOS DE INVESTIGACIÓN
- 6.01.02.01 ACERVO BIBLIOTECA CAPACIDAD 25,000 VOLUMENES
- 6.01.02.03 ACERVO HEMEROTECA CAPACIDAD 10,000 VOLUMENES
- 6.01.02.04 ACERVO ARCHIVO HISTORICO CAPACIDAD 12,000 VOLUMENES
- 6.01.02.05 ACERVO ICONOGRAFÍA
- 6.01.02.06 ACERVO FONOTECA
- 6.01.02.07 ACERVO MAPOTECA
- 6.01.03.00 SERVICIOS DE REFERENCIA
- 6.01.03.01 CATALOGO GENERAL E INDICES

6.01.03.02	DEPARTAMENTO DE CONSULTA
6.01.03.03	SECCIÓN DE PRESTAMO Y CONTROL
6.01.03.04	SANITARIOS PÚBLICOS HOMBRES
6.01.03.05	SANITARIOS PÚBLICOS MUJERES
6.02.00	SERVICIOS ADMINISTRATIVOS Y TECNICOS
6.02.01	OFICINA BIBLIOTECARIO - DIRECTOR
6.02.02	RECEPCIÓN Y CONTROL
6.02.03	SALA DE ESPERA
6.02.04	SALA DE JUNTAS
6.02.05	OFICINA DEL CONTADOR
6.02.06	OFICINA DE PAGOS (CAJA)
6.02.07	OFICINA DEPARTAMENTO DE CIRCULACIÓN
6.02.08	SECCIÓN SECRETARIAL
6.02.09	OFICINA DE ADQUISICIONES
6.02.10	OFICINA DE ENVIOS
6.02.11	OFICINA DE CATALOGACIÓN
6.02.12	OFICINA DE CLASIFICACIÓN
6.02.13	SECCIÓN SECRETARIAL
6.02.14	SALA DE TRABAJO
6.02.15	CLOSET PARA PAPELERÍA
6.03.00	SERVICIOS GENERALES
6.03.01	AUDITORIO CAPACIDAD 85 PERSONAS
6.03.02	CABINA DE PROYECCIONES
6.03.03	AULA DE USOS MÚLTIPLES CAPACIDAD 25 PERSONAS

6.03.04	AREA PARA EXPOSICIONES
6.03.05	LOCAL DE FOTOCOPIADO
6.03.06	LABORATORIO DE MICROPELICULA
6.03.07	LABORATORIO DE FOTOGRAFÍA
6.03.08	TALLER DE ENCUADERNACIÓN
6.03.09	BODEGA PARA LIBROS Y REVISTAS
6.03.10	TALLER DE MANTENIMIENTO
6.03.11	BODEGA DE MANTENIMIENTO
6.03.12	CONTROL DE LIBROS Y PERSONAL
6.03.13	CUARTOS DE ASEO (1 POR AREA)
6.03.14	SANITARIOS PERSONAL HOMBRES
6.03.15	SANITARIOS PERSONAL MUJERES
6.03.16	AREA PARA RECEPCIÓN DE LIBROS
6.03.17	CASA DE MÁQUINAS (SUB-ESTACIÓN ELECTRICA)
6.04.00	ESTACIONAMIENTOS
6.04.01	ESTACIONAMIENTO PARA EMPLEADOS (10 AUTOS)
6.04.02	ESTACIONAMIENTO PARA EL PÚBLICO (15 AUTOS)
6.04.03	PATIO DE MANIOBRAS.

7.00

ELECCION Y UBICACION DEL TERRENO

PARA LA EDIFICACIÓN IDEAL DE UNA BIBLIOHEMEROTECA PÚBLICA SE DEBE CONSIDERAR COMO PUNTO IMPORTANTE LOS LUGARES MÁS FRECUENTADOS POR EL PÚBLICO, Y ESTOS SUELEN SER CON MUCHA FRECUENCIA LA ZONA COMERCIAL EN ALGUNAS OCACIONES. LAS ESCUELAS ESTAN SITUADAS EN UNA DIRECCIÓN DETERMINADA CON RESPECTO A LA ZONA COMERCIAL, EN ESTOS CASOS EXISTEN MOTIVOS ESPECIALES PARA EMPLAZAR LA BIBLIOHEMEROTECA PÚBLICA EN ALGUN LUGAR PRÓXIMO A LOS CENTROS DE ESTUDIO.

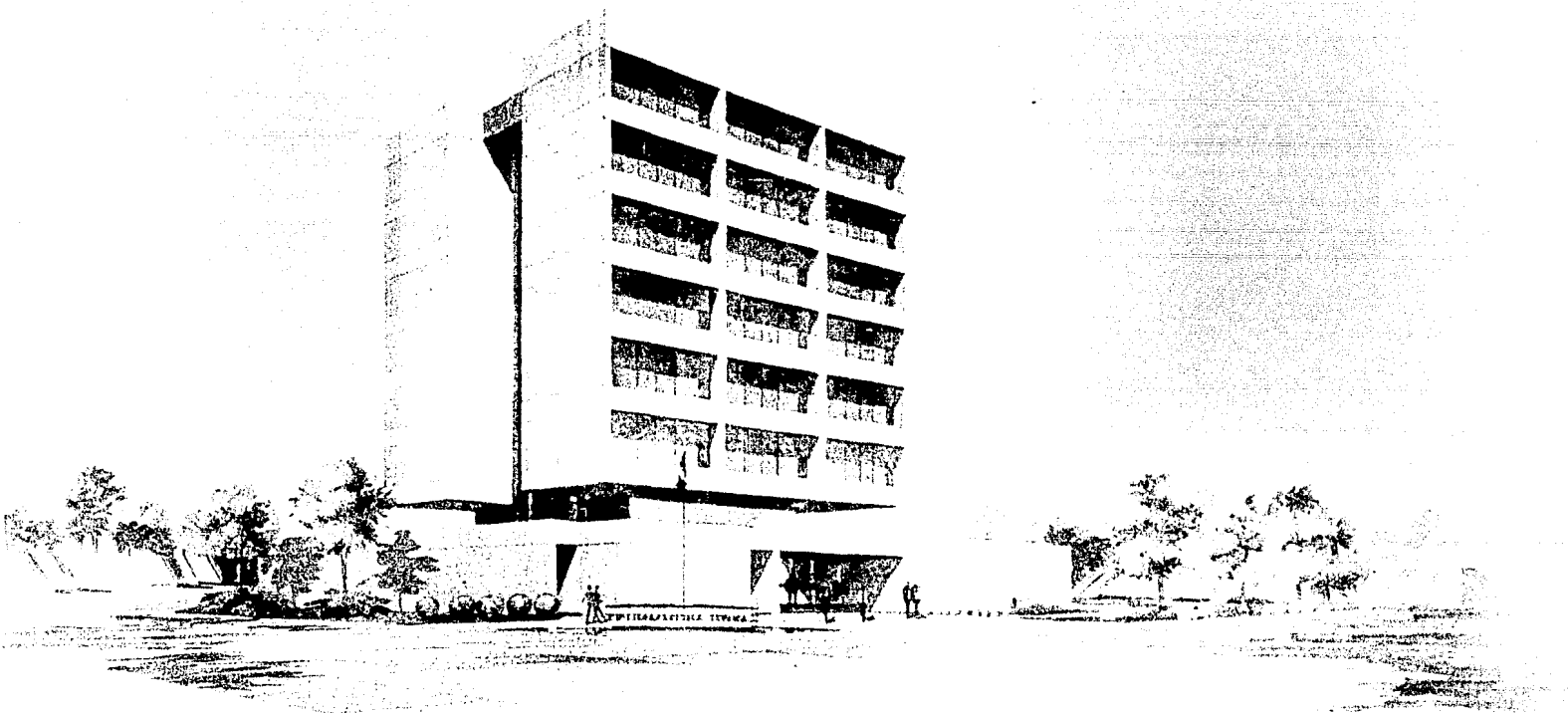
EN CUANTO A ORIENTACIÓN, LA IDEAL SERIA EN UN TERRENO QUE PERMITA ORIENTAR LA FACHADA PRINCIPAL HACIA EL NORTE, DE NO SER ASÍ, LA ORIENTACIÓN AL ESTE ES LA QUE SE RECOMIENDA, YA QUE SON LAS POSICIONES EN LA QUE MEJOR SE EVITAN LAS RADIACIONES SOLARES. UNA VEZ ANALIZADAS LAS CONSIDERACIONES ANTERIORES Y TOMANDO EN CUENTA EL FACTOR ECONÓMICO SE ELIGIO EL TERRENO QUE SE LOCALIZA EN LA CABEZA DE MANZANA FORMADA POR LAS CALLES DE AV. RIVEREÑA (BOULEVARD MARIANO SANCHEZ), JUSTO SIERRA Y LA CALLE DE LIRA Y ORTEGA, DE TLAXCALA DE XICOHTENCATL, TLAXCALA.

8.00

PROYECTO ARQUITECTONICO

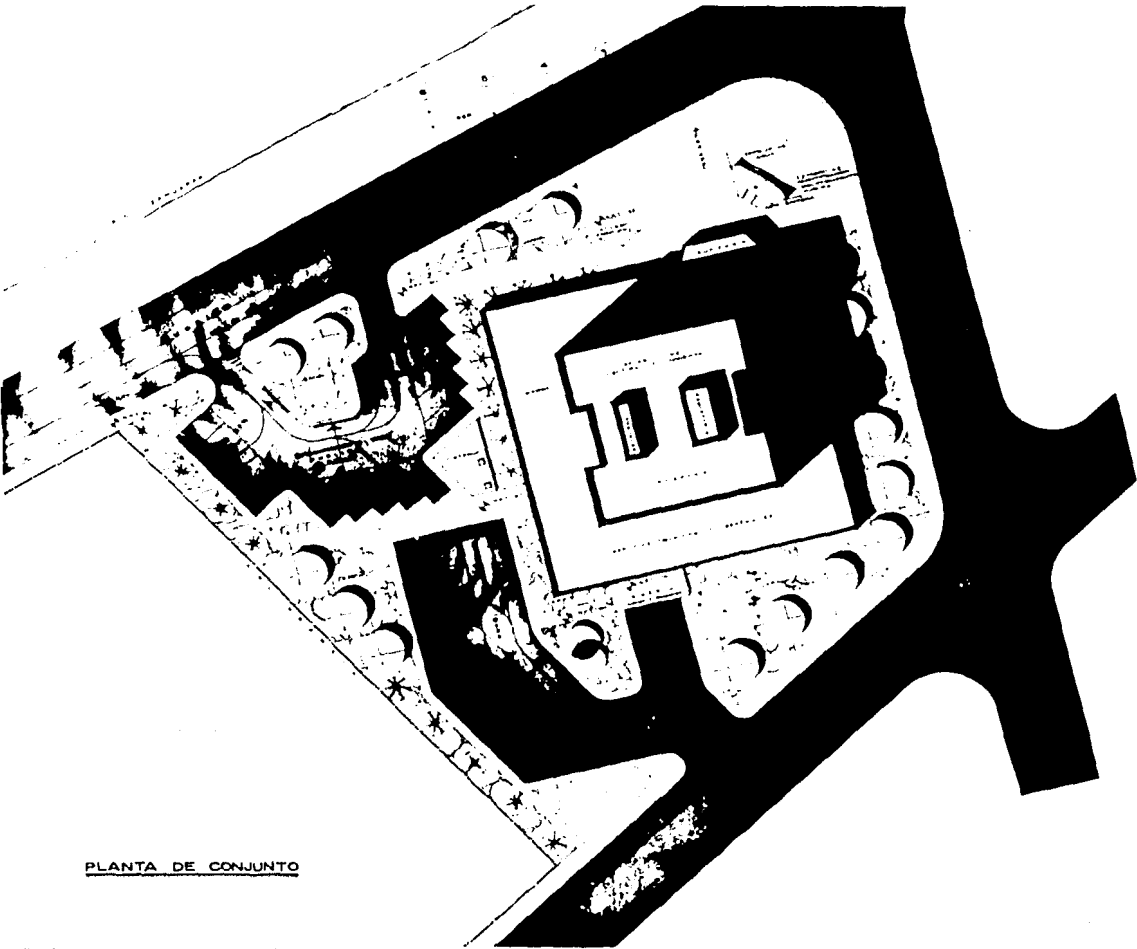
RESUMEN DE LAMINAS.

APUNTE PERSPECTIVO	LAM. No.	01
PLANTA DE CONJUNTO	LAM. No.	02
PLANTA BAJA	LAM. No.	03
PLANTA PISO 1	LAM. No.	04
PLANTA PISOS 2 Y 3	LAM. No.	05
PLANTA PISOS 4 Y 5	LAM. No.	06
PLANTA PISOS 6 Y 7	LAM. No.	07
FACHADAS 1 Y 2	LAM. No.	08
FACHADAS 3 Y 4	LAM. No.	09
CORTES GENERALES	LAM. No.	10
CORTES POR FACHADA	LAM. No.	11

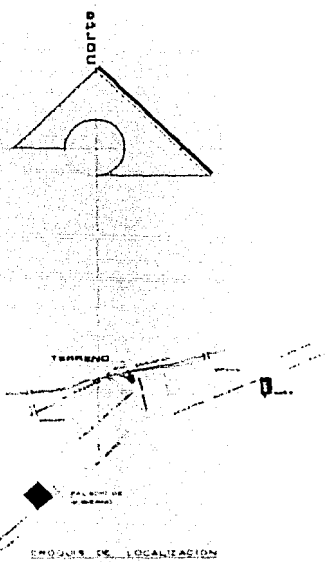


arqu. homero martinez de hoyos
arqu. manuel garcia iniguez
arqu. carlos cantu bolland
gonzalez vazquez del mercado ovello
numero de cta. 6802999-5

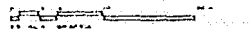
TLAXCALA, TLAXCALA



PLANTA DE CONJUNTO



NOTAS
 COTAS EN CENTIMETROS
 LAS COTAS HAN DE SER
 DEL TIPO 1-000 EXCEPTO EN EL CASO DE
 LAS COTAS DE 0.00 EN PLANO A SER 1:1000



BIBLIOTECAS PUBLICAS
 BIBLIOTECAS PUBLICAS
 CALLE JUSTO GARZA 156 CON AV. MORELOS
 PLAZA DE MONTENECOS TLAX
 PLANTA DE CONJUNTO

1980
 02

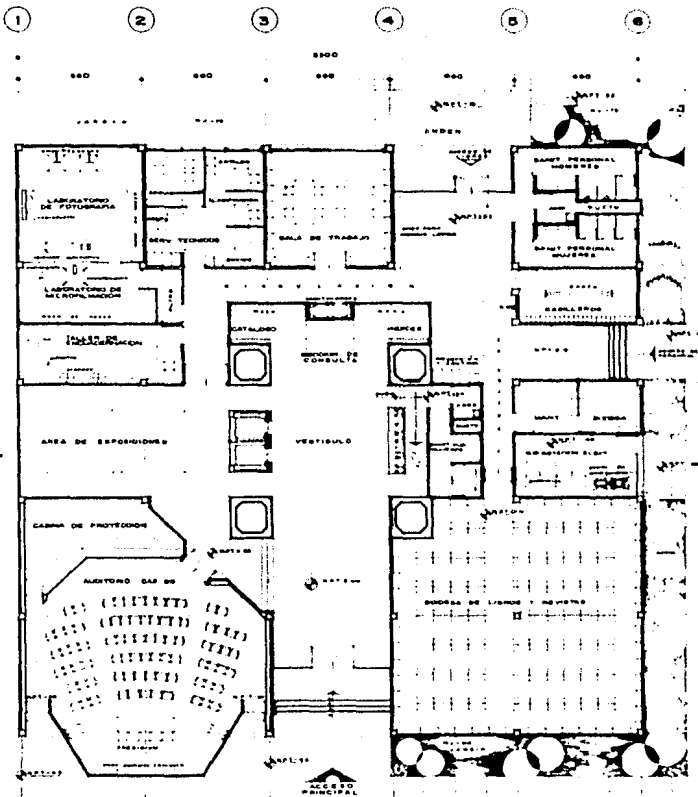


U N A M

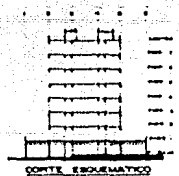
CONSEJO NACIONAL DE CULTURA
 DIRECCION GENERAL DE BIBLIOTECAS Y MUSEOS
 DIRECCION GENERAL DE CULTURA Y PATRIMONIO

BIBLIOTECAS PUBLICAS
 CALLE JUSTO GARZA 156 CON AV. MORELOS
 PLAZA DE MONTENECOS TLAX
 PLANTA DE CONJUNTO

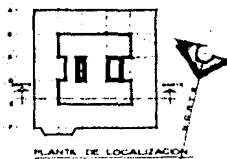
BIBLIOTECAS PUBLICAS
 TLAXCALA, TLAXCALA



PLANTA BAJA
auditoria y servicios generales



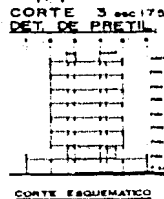
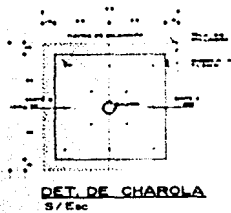
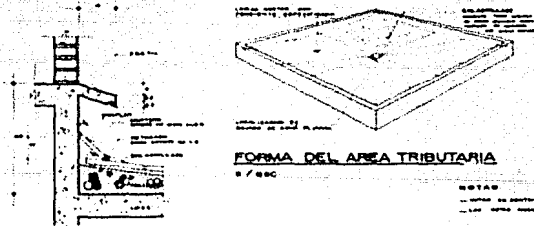
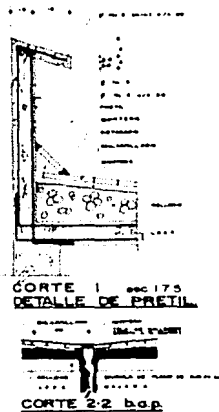
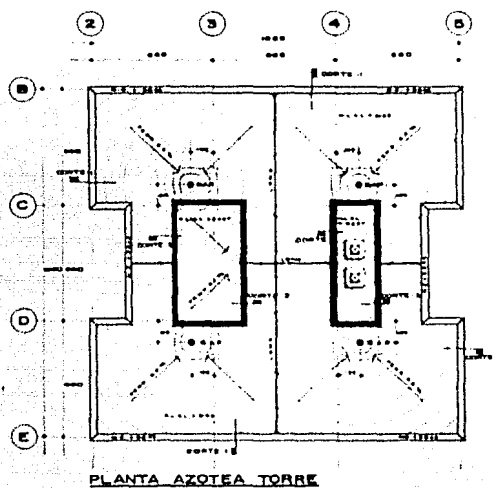
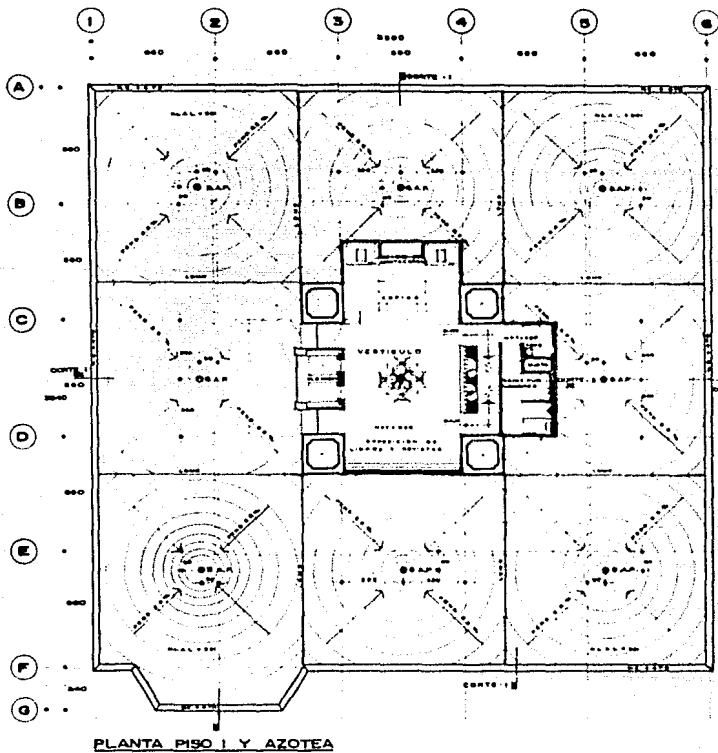
NOTAS:
-CORTES EN ENTRENAMIENTO
-LAS CORTES VANEN AL DERECHO



ESCALA: 1:1000

UNION PROFESIONAL
BIBLIOTHEMEROLOGIA
CALLE JUSTO GARZA 130 CON AL NOBENA
PLAZA DE LA SIEMPRENTE TLAX.
PLANTA BAJA
AUDITORIO
Y SERVICIOS GENERALES

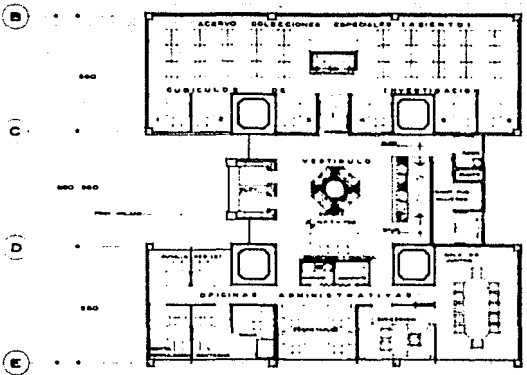
UNION PROFESIONAL
ENERO - 1988
1100
03



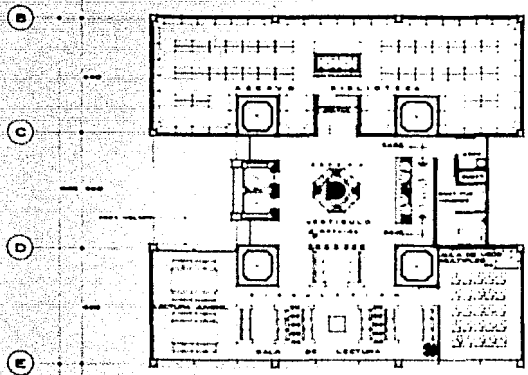
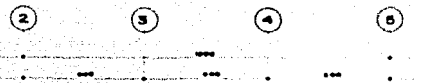
EXAMEN PROFESIONAL
ESTACION MEXIQUENA
CALLE ARTE, NUMERO 1000, COL. SAN MATEO, MEXICO
PLANTAS Y DETALLES ARCHITECTONICOS

PLANTA PISO I, AZOTEAS Y DETS.

14

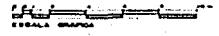
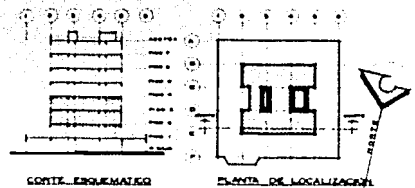


PLANTA PISO 2
ofnas administrativas y colecciones especiales



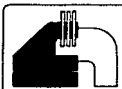
PLANTA PISO 3
biblioteca

NOTAS:
- COTAS EN DESTACADO
- LAS COTAS VAN AL SUBO



EXAMEN PROFESIONAL
BIBLIOTHEMEROYES
DALLS JUSTO BERRA SDE DON AN AGARRINA
PLAZA DE LA REVOLUCION, TLAXCALA
PLANTAS PISOS 2 Y 3
BIBLIOTECA, OFICINAS ADMIN-
NISTRATIVAS Y COLEC ESP

ENERO 1984
05

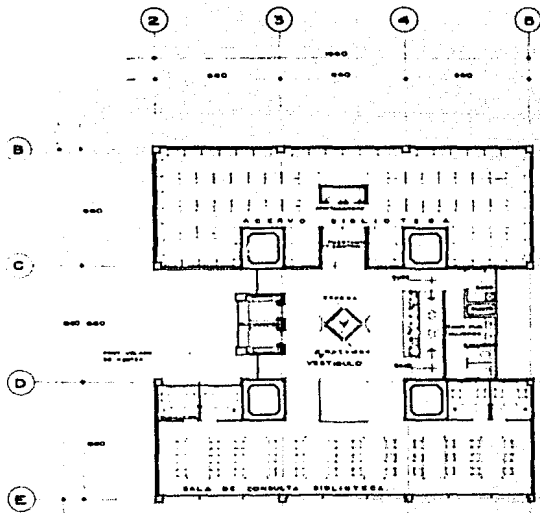


U N A M

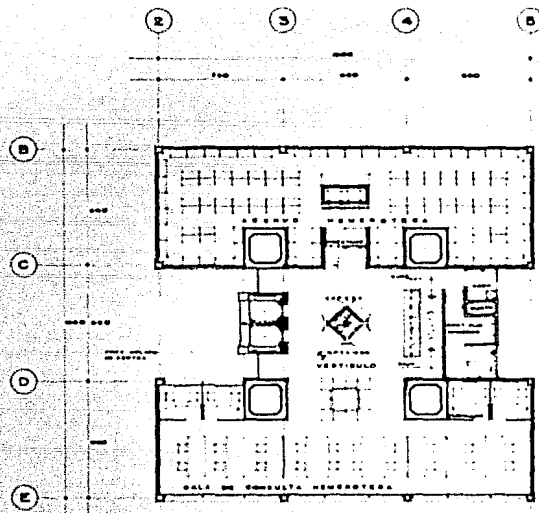
UNIVERSIDAD NACIONAL AUTÓNOMA DE MEXICO
INSTITUTO DE INVESTIGACIONES Y BIBLIOTECA

UNIVERSIDAD NACIONAL AUTÓNOMA DE MEXICO
INSTITUTO DE INVESTIGACIONES Y BIBLIOTECA
AV. REFORMA 1000, TLAXCALA, TLAXCALA
C.P. 90000

BIBLIOTHEMEROTECA PUBLICA
TLAXCALA, TLAXCALA

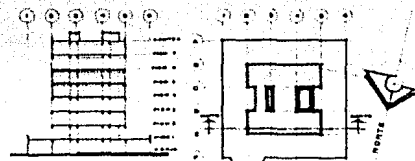


PLANTA PISO 4
biblioteca



PLANTA PISO 5
hemeroteca

NOTAS
- COTAS EN DESTACADO
- LAS COTAS SON EN EL DIBUJO



CORTE ESQUEMATICO

PLANTA DE LOCALIZACION



EXAMEN PROFESIONAL

EXAMEN PROFESIONAL
 TITULO HEMEROTECA
 OBTENIDO EN EL INSTITUTO TECNOLÓGICO DE CERRITOS, ESTADO DE MEXICO
 PLANTELAS DE BICENTENARIAL TLAXCALA
 PLANTAS PISOS 4 Y 5
 BIBLIOTECA Y HEMEROTECA

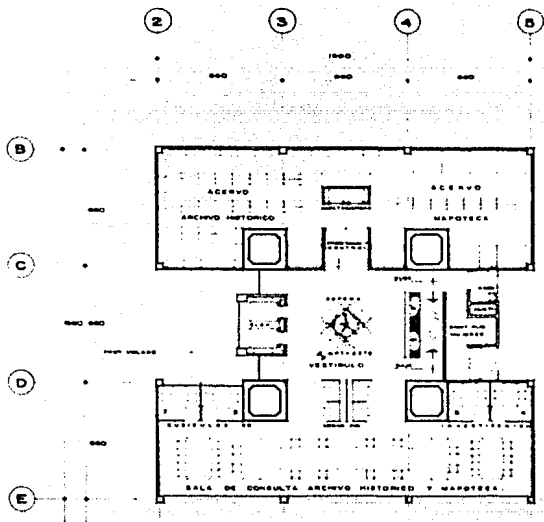
ENFERMEDAD
 11



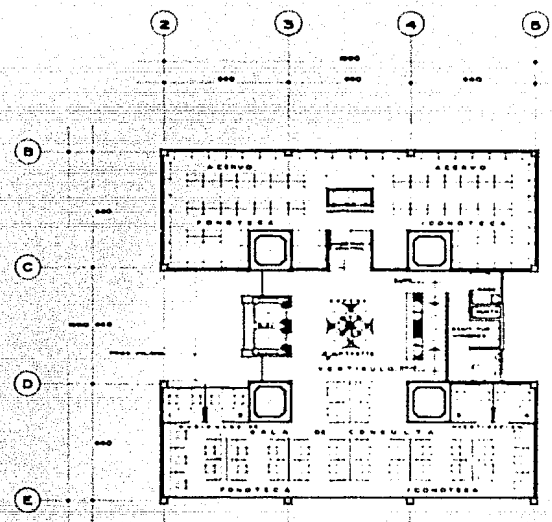
DR. HENRI MARTELIN DE BUJES
 DR. MANUEL GARCIA IBIGUERRA
 DR. CARLOS CASTRO BALLEWILL

CONSEJO DE ADMINISTRACION
 PRESIDENTE: MANUEL GARCIA IBIGUERRA
 SECRETARIO: CARLOS CASTRO BALLEWILL
 MIEMBROS: HENRI MARTELIN DE BUJES, MANUEL GARCIA IBIGUERRA, CARLOS CASTRO BALLEWILL

BIBLIHMEROTECA PUBLICA
 TLAXCALA, TLAXCALA

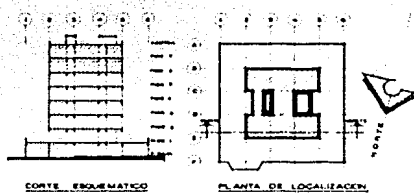


PLANTA PISO 6
archivo historico y mapoteca.



PLANTA PISO 7
fonoteca e iconoteca.

NOTAS:
 - COTAS EN CENTIMETROS
 - LAS COTAS Hacen AL DENTRO



ESCALA GRAFICA

EXAMEN PROFESIONAL
ARQUITECTURA
 ESPECIALIDAD EN BIBLIOTECAS Y ARCHIVOS
 CALLE AVIADO BARRA 830 DON ANTONIO
 PLAZA DE RICHTENGATZ, TLAX
 T.L.X.C.A.L. 40000

PLANTAS PISOS 6 Y 7
 ARCHIVO HISTORICO, MAPOTECA,
 FONOTECA E ICONOTECA

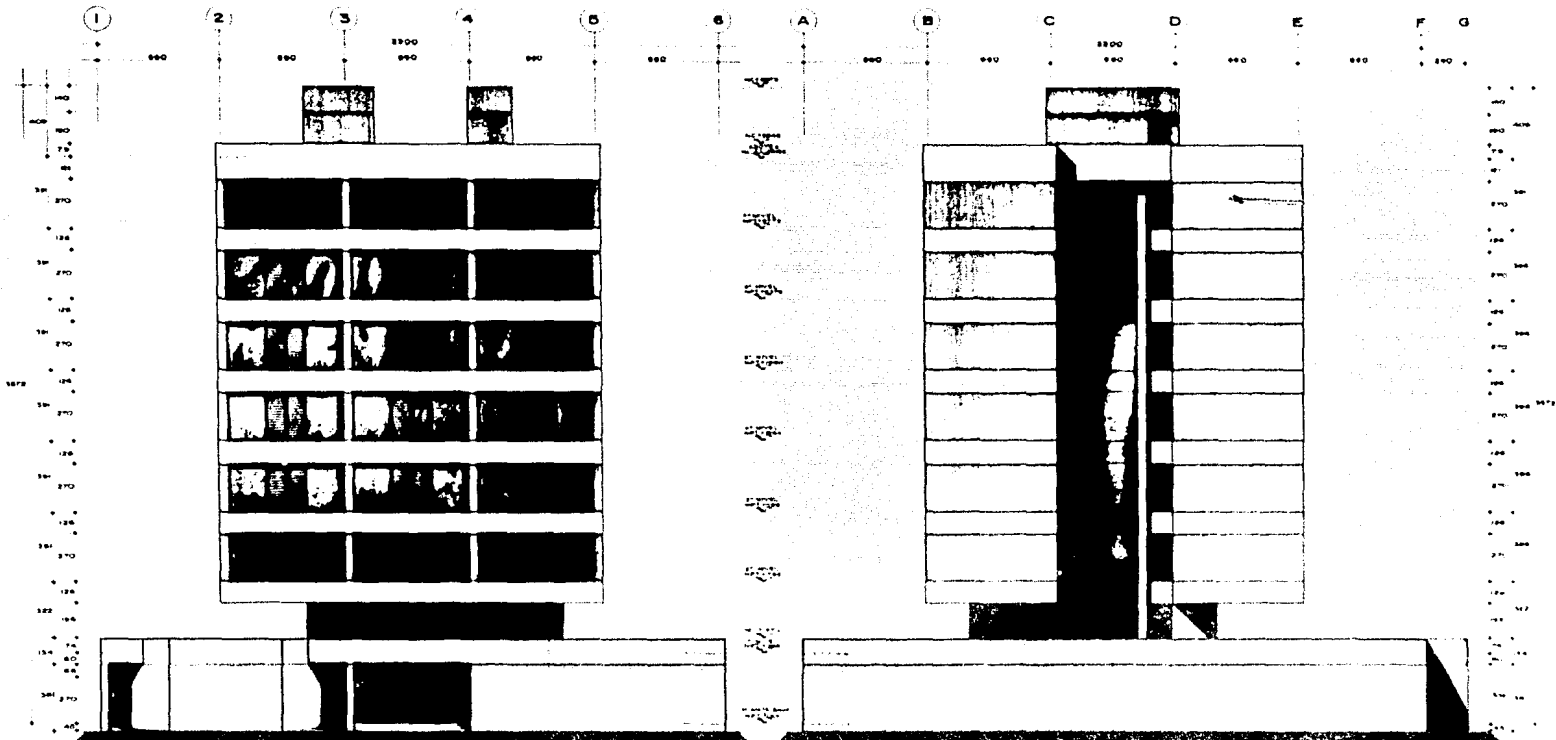
ENERO - 68
 07



CONSEJO NACIONAL DE BIBLIOTECAS Y ARCHIVOS
 INSTITUTO NACIONAL DE ESTADISTICA Y CENSOS
 INSTITUTO NACIONAL DE HISTORIA

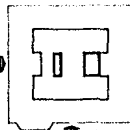
SECRETARIA DE EDUCACION PUBLICA
 SECRETARIA DE CULTURA Y TURISMO
 SECRETARIA DE ECONOMIA

BIBLIOTHEMEROTECA PUBLICA
 TLAXCALA, TLAXCALA



FACHADA (1)

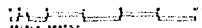
FACHADA (2)



PLANTA DE LOCALIDADES



ESTAS
FACHADAS SON REPRESENTATIVAS
Y NO DEBEN TOMARSE AL PIEDE LA LETRA



BIBLIOTECA PÚBLICA DE TLAXCALA

ESTABLECIMIENTO DE
CALLE SAN FRANCISCO CORRAL REBORDA
PLAZA DE ARQUITECTOS TOLAN

FACHADAS GENERALES
(1) y (2)

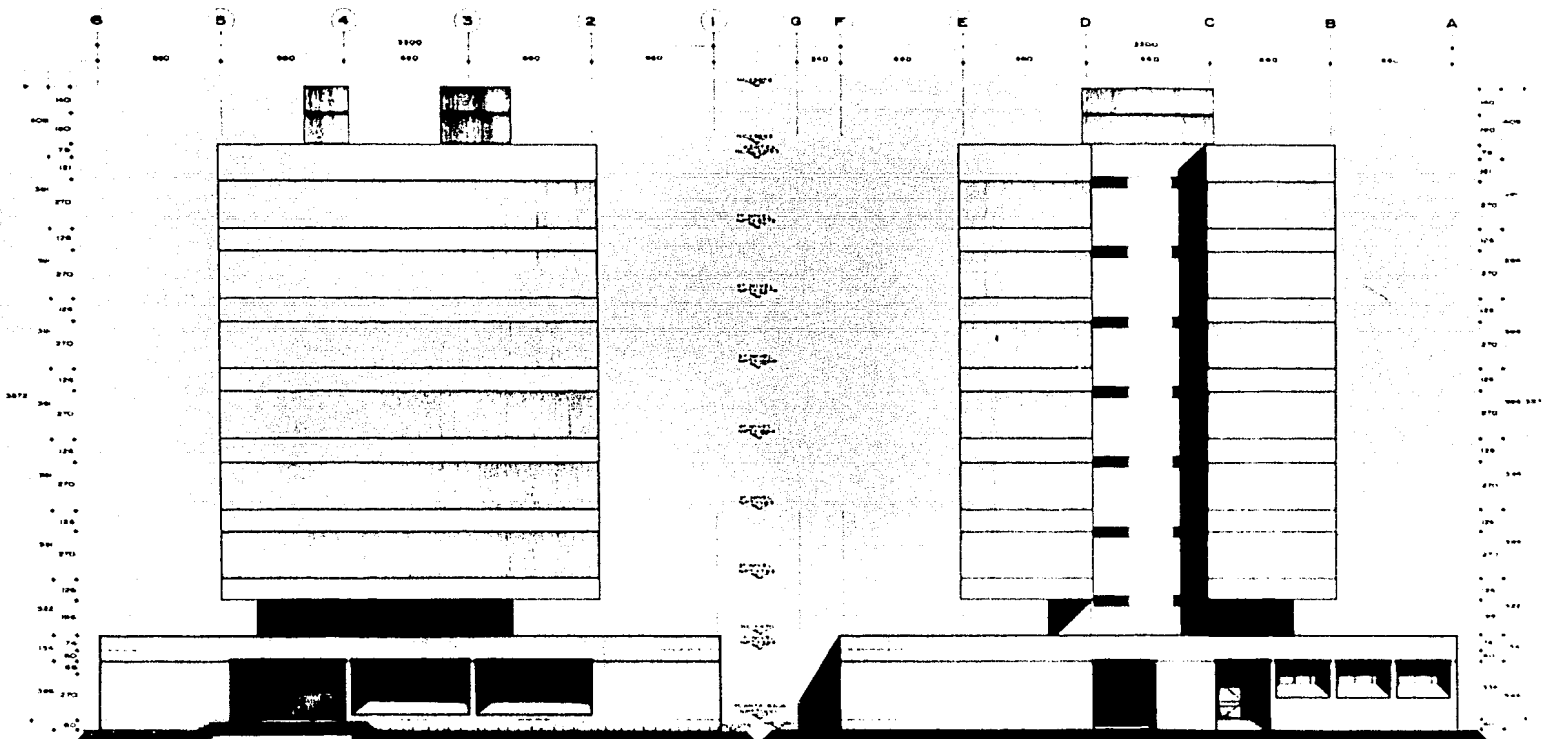


SENO 1000

08

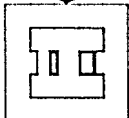
UNAM

BIBLIOTHEMOTECN PUBLICA TLAXCALA, TLAXCALA



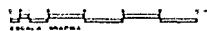
FACHADA (3)

FACHADA (4)

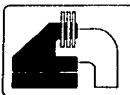


PLANTA DE LOCALIZACION

NOTAS
 -COTAS EN CENTIMETROS
 -LAS COTAS SON EN SU SENTIDO



BIBLIOTECA PÚBLICA
 BIBLIHEMEROTECA
 CALLE JUSTO SIERRA 854 CUNTA AERENA
 TERCERA DE ALIMENTACIÓN TLAX.
 FACHADAS GENERALES
 1971

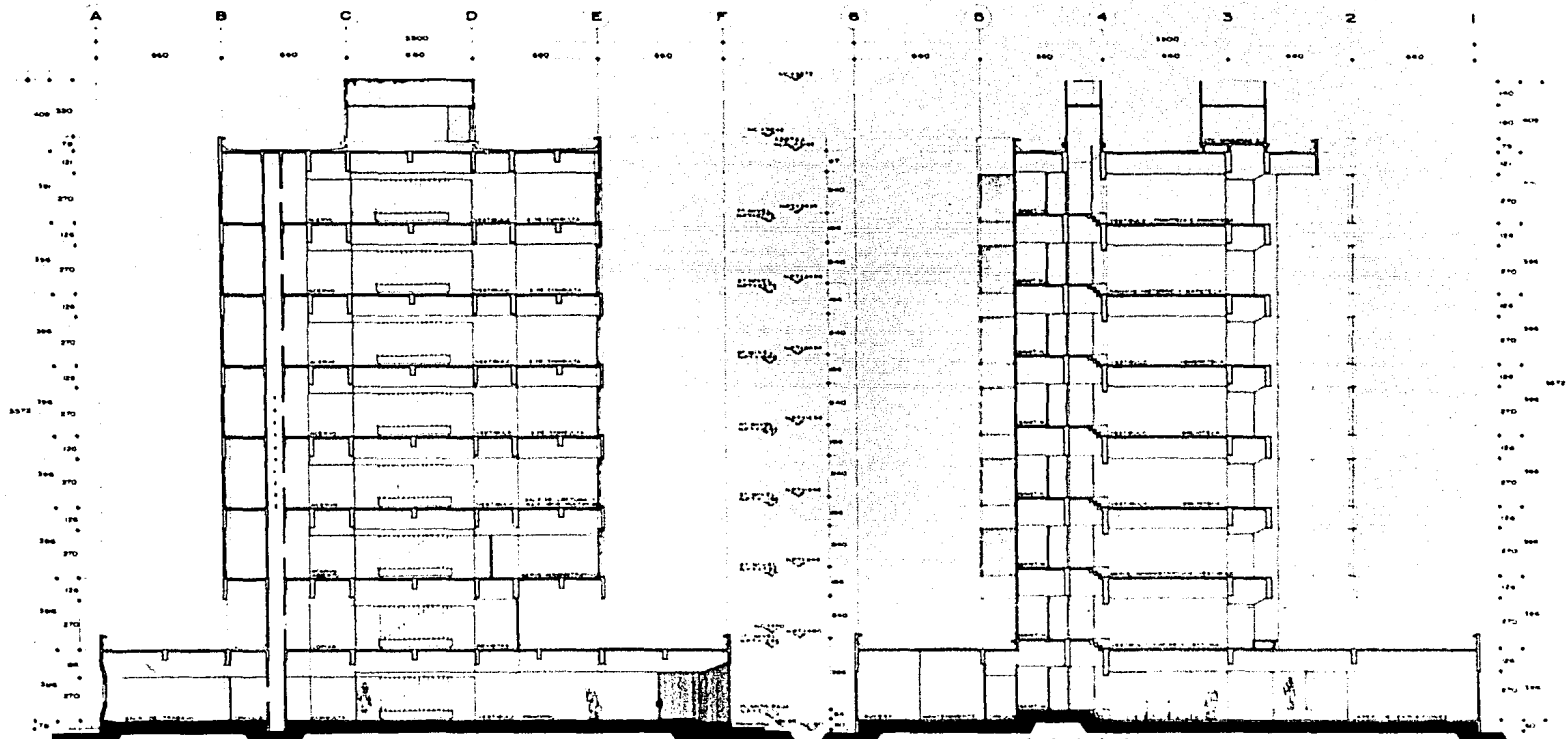


U N A M

UNIVERSIDAD NACIONAL AUTÓNOMA DE MÉXICO
 INSTITUTO DE INVESTIGACIONES Y ENSEÑANZA EN ARQUITECTURA

INSTITUTO DE INVESTIGACIONES Y ENSEÑANZA EN ARQUITECTURA
 UNAM - IIAE
 CALLE DE LA ESCUELA 1000
 06000 MEXICO D.F.

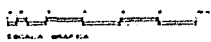
BIBLIHEMEROTECA PÚBLICA
 TLAXCALA, TLAXCALA



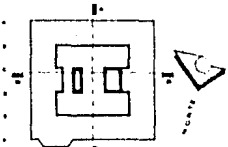
CORTE A-A

CORTE BB

NOTAS:
 - LÍNEAS EN CENTÍMETROS
 - LAS COTAS HASTA AL CERCAJO



ESCALA GRÁFICA



PLANTA DE LOCALIZACIÓN

BIBLIOTECA PÚBLICA
 BIBLIOMEROTECA
 CALLE ARTURO BARRERA 500 COL. AL BUENAS
 PLANES DE AYOTZINGUERO, TLAX.

CORTES GENERALES

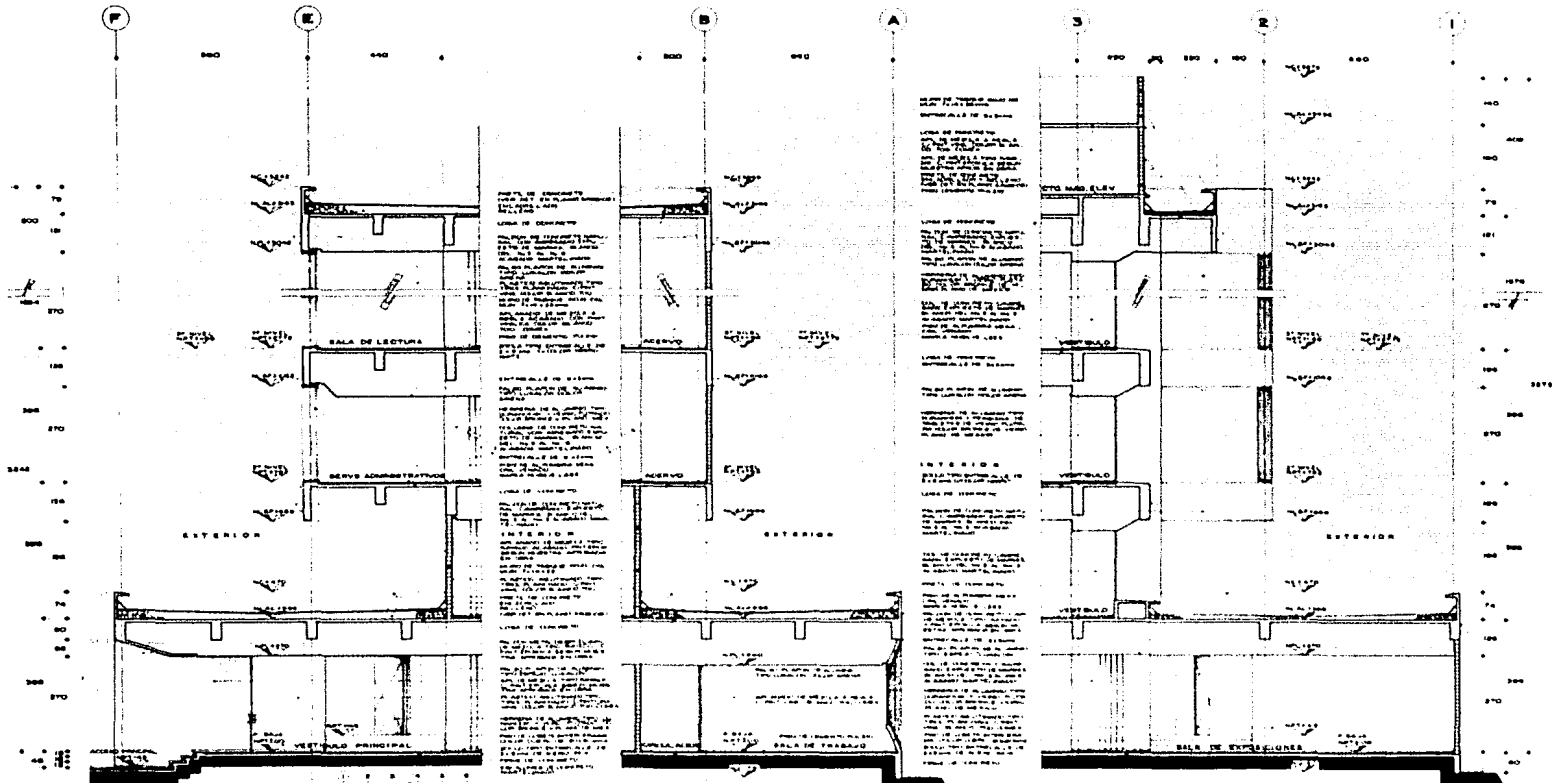
10



074 00004 000000 de 00000
 074 00004 000000 000000
 074 00004 000000 000000

UNIVERSIDAD NACIONAL AUTÓNOMA DE MÉXICO
 INSTITUTO DE INVESTIGACIONES Y ENSEÑANZA EN ARQUITECTURA
 INSTITUTO DE INVESTIGACIONES Y ENSEÑANZA EN ARQUITECTURA
 INSTITUTO DE INVESTIGACIONES Y ENSEÑANZA EN ARQUITECTURA

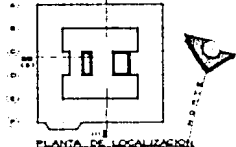
BIBLIOMEROTECA PÚBLICA
 TLAXCALA, TLAXCALA



CORTE / FACHADA (1)

CORTE / FACHADA (2)

CORTE / FACHADA (3)



NOTAS:
 -COTAS EN CENTIMETROS
 -LAS COTAS HASTA AL TUBULO
 -SALA DE TRABAJO

BIBLIOTHECA PUBLICA

BIBLIOTHECA PUBLICA
 CALLE ARTO BERRA 500 UNIV. AUTONOMA
 PLAZA DE RICHTENFELD, TLAX.

CORTES POR FACHADA
 (1), (2) y (3)

INVENTARIO
1:50

11

9.00

MEMORIA DESCRIPTIVA DEL PROYECTO

EN ESTE TIPO DE EDIFICIOS, ES DIFÍCIL PRONOSTICAR EL CRECIMIENTO, QUE AUNADO A LO CAMBIANTE DE LA TÉCNICA MODERNA, DEBEN TENER COMO CARACTERÍSTICA PRINCIPAL EN SU DISEÑO, LA FLEXIBILIDAD EN LA DISTRIBUCIÓN, OCUPACIÓN Y USO DEL ESPACIO; OTRO ASPECTO QUE SE TOMÓ EN CUENTA ES EL TIPO DE MATERIAL GRÁFICO QUE SE MANEJA Y REQUIERE UN CONTROL ESPECIAL, TANTO DEL MEDIO AMBIENTE, ILUMINACIÓN, TEMPERATURA, HUMEDAD, ETC, COMO DE LOS USUARIOS.

EL CONCEPTO ARQUITECTÓNICO QUE GENERÓ EL PROYECTO CONSISTE EN HACERLO FUNCIONAL, EVITANDO RECORRIDOS INNECESARIOS DEL PERSONAL, DE LAS PUBLICACIONES O DOCUMENTOS Y SOBRE TODO DE LOS USUARIOS; PENSANDO EN QUE ÉSTOS PUEDAN LOGRAR UNA MAYOR IDENTIDAD CON EL EDIFICIO, SE DISPUSO UN VESTÍBULO CON LA MISMA UBICACIÓN EN TODOS LOS PISOS Y SIEMPRE HACIA EL NORTE LAS SALAS DE CONSULTA PARA APROVECHAR AL MÁXIMO LA ILUMINACIÓN NATURAL Y AL SUR LOS ACERVOS; LOS

VESTIBULOS ESTAN VENTILADOS E ILUMINADOS POR EL LADO ORIENTE. EL EDIFICIO ESTÁ CONSTITUIDO POR SIETE PISOS Y PLANTA BAJA; EN ESTA SE ALOJAN LOS SERVICIOS GENERALES, TANTO DE PÚBLICO COMO DE EMPLEADOS, LOS SERVICIOS TÉCNICOS (CLASIFICACIÓN Y CATALOGACIÓN) Y LA SECCIÓN DE CONSULTA (CATALOGO E ÍNDICES); EN EN PISO 1 SE ENCUENTRA EL LOCAL DE COPIADO CON UN PEQUEÑO ESPACIO PARA EXHIBIR LIBROS Y REVISTAS; EN EL PISO 2, SE LOCALIZAN, LOS SERVICIOS ADMINISTRATIVOS Y EL ACERVO PARA COLECCIONES ESPECIALES; EN LOS PISOS 3, 4, 5, 6, Y 7 SE ENCUENTRAN, LA SALA DE LECTURA, SALA DE CONSULTA BIBLIOTECA, SALA DE CONSULTA HEMEROTECA, SALAS DE CONSULTA ARCHIVO HISTORICO Y MAPOTECA, Y SALA DE CONSULTA FONOTECA E INONOTECA RESPECTIVAMENTE; CADA UNA DE ELLAS CON SU ACERVO CORRESPONDIENTE EN EL OTRO EXTREMO DEL VESTIBULO. EL TRATAMIENTO DE LAS FACHADAS ES A BASE DE MUROS CERRADOS EN TRES DE ELLAS, Y SOLO EN LA PRINCIPAL TIENE VENTANAS DE PISO A TECHO POR TRATAR DE CAPTAR LA MAYOR ILUMINACIÓN NATURAL POSIBLE QUE PROVENGA

DEL NORTE; LAS TEXTURAS CON QUE ESTAN TRATADAS SON ASPERAS A BASE DE APLANADOS RAYADOS Y CONCRETOS. LA OBRA EXTERIOR ESTA FORMADA POR EL ACCESO, UN ANDADOR Y BANQUETA PERIMETRAL CON ESTACIONAMIENTO PARA EMPLEADOS (12 AUTOS) PATIO DE MANIOBRAS Y ESTACIONAMIENTO PARA PÚBLICO CON CAPACIDAD DE 15 AUTOMOVILES, EL RESTO DEL TERRENO QUE NO ESTA CONSTRUIDO ES JARDINERÍA. LOS PAVIMENTOS QUE SE PROPONEN SON LOS USADOS EN LA ZONA Y ES ASFALTO EN ARROYOS Y ADOCRETO O ADOQUÍN EN CIRCULACIONES PEATONALES, LA JARDINERÍA DEBE SER CON PLANTAS Y ARBOLES DE LA REGIÓN.

10.00

PRESUPUESTO APROXIMADO A MARZO DE 1983.

LA IDEA DE COSTO SE DARÁ EN PARTIDAS GENERALES, CON LAS CONSIDERACIONES HECHAS PREVIAMENTE EN FORMA PARTICULAR DE CADA CONCEPTO; ASÍ TENEMOS:

10.01	TRABAJOS PRELIMINARES -----	\$ 1'280,000.00
10.02	CIMENTACIÓN -----	6'390,000.00
10.03	ESTRUCTURA -----	17'050,000.00
10.04	MUÑOS -----	5'965,000.00
10.05	PISOS -----	3'835,000.00
10.06	AZOTEA -----	1'275,000.00
10.07	APLANADOS Y RECUBRIMIENTOS -----	5'110,000.00
10.08	INSTALACION HIDRAULICA Y SANITARIA CON MUEBLES -----	7'240,000.00
10.09	INSTALACIÓN ELECTRICA CON LAMPARAS	6'405,000.00
10.10	HERRERIA -----	4'260,000.00
10.11	CARPINTERÍA -----	2'560,000.00
10.12	VIDRIOS -----	2'130,000.00
10.13	PINTURA -----	3'760,000.00
10.14	OBRAS EXTERIORES -----	8'500,000.00
10.15	LIMPIEZA GENERAL Y VARIOS -----	6'800,000.00
10.16	PROYECTO ARQUITECTÓNICO -----	2'400,000.00
		<hr/>
		\$ 84'960,000.00

ESTE PRESUPUESTO IMPORTA LA CANTIDAD DE :

(OCHENTA Y CUATRO MILLONES NOVECIENTOS SESENTA MIL PESOS 00/100).

11.00

BIBLIOGRAFIA

- 1.- ACONDICIONAMIENTO NATURAL Y ARQUITECTURA, ECOLOGIA EN ARQUITECTURA; ERNESTO PUPPO/GIORGIO PUPPO; MARCOMBO BOIXAREU EDITORES; 2A. EDICIÓN 1979.
- 2.- ANÁLISIS DE ESTRUCTURAS INDETERMINADAS; J. STERLING KINNEY; ED. C.E.C.S.A.; 17A EDICIÓN, 1974.
- 3.- CONCRETO ARMADO EN LAS ESTRUCTURAS, TEORIA ELÁSTICA; VICENTE PÉREZ ALAMÁ; ED. TRILLAS 1A. ED. 1972.
- 4.- COSTO TIEMPO EN EDIFICACIÓN; CARLOS SUÁREZ SALAZAR Ed. LIMUSA; 2A. Ed. 1975
- 5.- GUIDE TO EVALUATION WITH MINIMUM STANDARS; AMERICAN LIBRARY ASSOCIATION'S PUBLIC LIBRARY; 1956.
- 6.- MAUAL DEL ARQUITECTO Y DEL CONSTRUCTOR; KIDDER-PARKER; Ed. UTEHA; 18A EDICIÓN 1974.
- 7.- MANUAL HELVEX PARA INSTALACIONES; ING. SERGIO ZEPEDA C. 1A. EDICIÓN, 1977.
- 8.- NORMAS DE CONSTRUCCIÓN Y MOBILIARIO DEL I. M. S. S.
- 9.- NUEVA ENCICLOPEDIA TEMATICA; ED. CUMBRE; 26A. ED. 1980.
- 10.- SERVICIO METEREOLÓGICO NACIONAL; BOLETÍN CLIMATOLÓGICO; S.A.R.H. 1978.
- 11.- REGLAMENTO DE CONSTRUCCIONES PARA EL D.F.; LIC. MANUEL ANDRADE; ED. ANDRADE; 4A. Ed. 1977.